



LUND UNIVERSITY

Ett smalare men vassare Centerparti?

Sundström, Mikael; Rosén Sundström, Malena

Published in:
Statsvetenskaplig tidskrift

2010

[Link to publication](#)

Citation for published version (APA):

Sundström, M., & Rosén Sundström, M. (2010). Ett smalare men vassare Centerparti? *Statsvetenskaplig tidskrift*, 112(2), 189-202. <http://www.statsvetenskapligtidskrift.se/cms/documents/C1331205-C140-41B2-AE4A-3E03E962D3C2.pdf>

Total number of authors:
2

General rights

Unless other specific re-use rights are stated the following general rights apply:

Copyright and moral rights for the publications made accessible in the public portal are retained by the authors and/or other copyright owners and it is a condition of accessing publications that users recognise and abide by the legal requirements associated with these rights.

- Users may download and print one copy of any publication from the public portal for the purpose of private study or research.
- You may not further distribute the material or use it for any profit-making activity or commercial gain
- You may freely distribute the URL identifying the publication in the public portal

Read more about Creative commons licenses: <https://creativecommons.org/licenses/>

Take down policy

If you believe that this document breaches copyright please contact us providing details, and we will remove access to the work immediately and investigate your claim.

LUND UNIVERSITY

PO Box 117
221 00 Lund
+46 46-222 00 00

■ Ett smalare men vassare Centerparti?

MALENA ROSÉN SUNDSTRÖM – MIKAEL SUNDSTRÖM¹

A smaller but More Focused Centre Party?

In 1973, the Swedish Centre party managed to attract 25.1 per cent of the votes in that year's election. A quarter of a century later the once agrarian party hovered precariously close to the four per cent election threshold. During the long and unbroken decline, the party was a member of the centre-right bloc – yet was intermittently drawn to the Social Democrats. Throughout, it retained a strong focus on countryside, agrarian and environmental issues (with a particular emphasis on the decommissioning of nuclear power plants). By the late 1990s it was clear that the party's electoral strategy needed an urgent and comprehensive overhaul. In this effort we analyse this overhaul (including a rejection of left-leaning tendencies), its structural antecedents; its intrinsic success potential; and its, and the party's, future prospects.

Inledning

Centerpartiet är ett parti med färgstark men också tyngande modern historia. Vem under Thorbjörn Fälldins statsministerskap skulle till exempel ha kunnat gissa att partiet skulle komma att hovra strax ovanför fyraprocentsspärren 30 år senare? Hur förvandlades partiet från just ett centerparti som sneglade ömsom höger, ömsom vänster, till det synbarligen beslutsamt borgerliga parti vi hittar 2010? Vad hände med "det första miljöpartiet", och hur går traditionen som bondeparti ihop med ett nyutvecklat kärnfokus på näringsliv och marknadsliberalism? I partiets historia och därtill kopplade förändringsprocesser hittar vi väsentliga förutsättningar för dess framtid.

Vi inleder därför med en historisk exposé som leder fram till den förnyelseprocess som påbörjades i slutet av 1990-talet. Där stannar vi upp för att analysera förutsättningarna för denna process, innan vi fortsätter framåt och ser vad som verkar ha lyckats respektive *inte* lyckats med den strategiska förnyelsen. Vi avslutar med en kort analys av Centerpartiets framtidsutsikter.

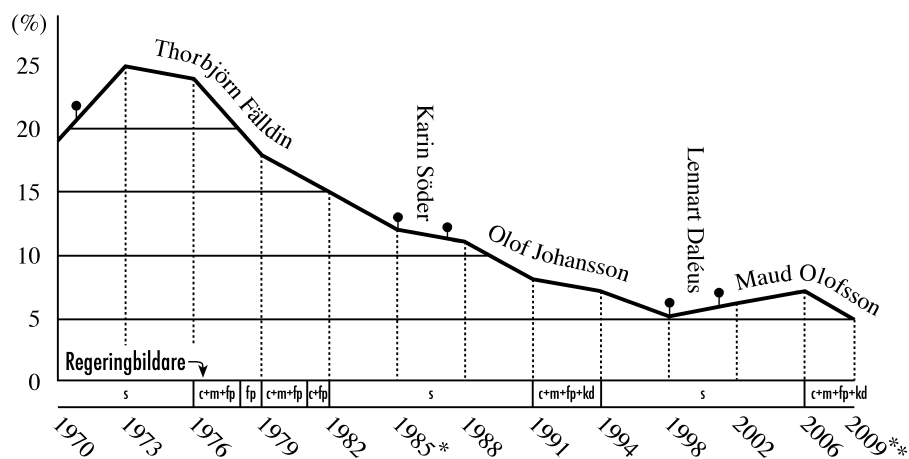
Centerpartiets moderna historia

Från bärande borgerligt parti till litet stödparti

1973 ledde Thorbjörn Fälldin sitt parti till den största valframgången någonsin (25,1 procent av rösterna). Under ett kvarts sekel efter denna historiska framgång försämrades valresultaten oavbrutet (figur 1), och partiet förvandlades efter hand från det

¹ Fil. dr Malena Rosén Sundström är verksam vid Globala politiska studier (GPS), Kultur och samhälle, Malmö högskola. Fil. dr Mikael Sundström är verksam vid Statsvetenskapliga institutionen, Lunds universitet. E-post: malena.sundstrom@mah.se, mikael.sundstrom@svet.lu.se

Figur 1. Centerpartiets valresultat (%) och partiledare 1970-2006.



* Valsamverkan med KDS under namnet "Centern"

** Sifo opinionsundersökning 13/12, 2009 (5,2 %).
(Sifo 24/1, 2010: 5,0 %; 14/2, 2010: 5,6 %)
Källa: Novus Opinion

bärande borgerliga partiet till ett mindre stödparti, något som givetvis satt djupa spår i självbild. Även teoretiskt kräver den stora nedgången att vi efter hand byter korn. Centern 1973 kan ses som en framgångsrik hybrid mellan ett folkrörelseparti och ett catch-all parti.² Det parti vi finner idag fortsätter visserligen att ha folkrörelserötter, men det politiska budskapet är betydligt snävare och man arbetar snarast med komplementstrategier för att locka nya väljargrupper.

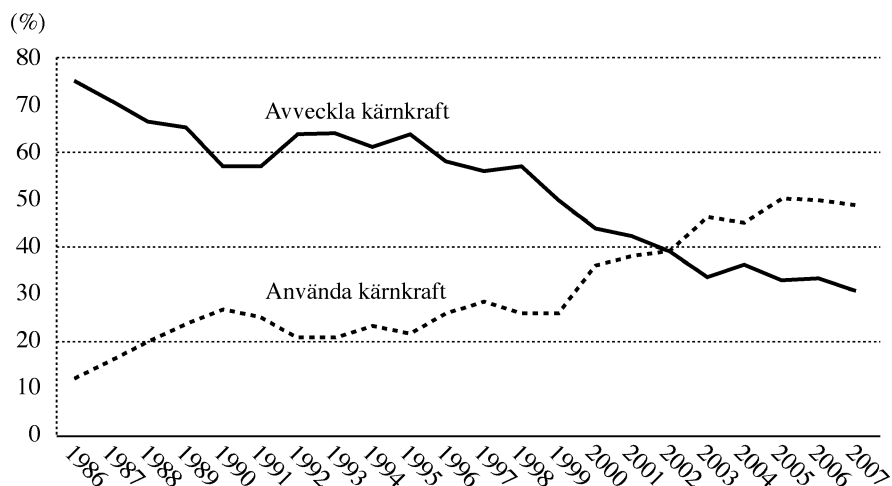
Kärnkraft – och svaghet

1973 var också året när centerstämman valde att ta avstånd från kärnkraft i Sverige – ett beslut som har gett stora politiska återverkningar för partiet, inte minst som opinionen radikalt ändrats över åren (figur 2).³ Initialt förvandlade frågan partiet till vad som kan ses som det första miljöpartiet. Den har samtidigt varit ett återkommande problem när det gällt samarbete med övriga borgerliga partier.

2 Enligt Otto Kirchheimer, som lanserade teorin kring partiers utveckling mot *catch-all* – förenklat uttryckt att partier vänder sig mot bredare väljargrupper i takt med sociala förändringar – gällde detta *integrerade* partier, då dessa företrädde allt för specifika intressen för att kunna utvecklas på detta sätt. Senare forskning har dock visat att det åtminstone finns element av catch-all-karaktär även hos dessa (se t ex Arter 1999; Costa Lobo 2008).

3 Intresset för kärnkraften som politisk sakfråga har därtill varit svagt. Harrisburg-olyckan och det åtföljande politiska tumultet som utmynnade i folkomröstningen 1980 gjorde energipolitik till det valets centrala fråga, men därefter har frågan varit ordentligt distanserad av andra politikområden (Oscarsson & Holmberg 2008: 227).

Figur 2. Folkopinion för att använda respektive avveckla kärnkraften (1986 – 2007).



Källa: Holmberg & Weibull. 2008: 24.

EU-splittningen

Partiledningen ställde sig 1990 bakom en ansökan om medlemskap i EG, men en majoritet av dess medlemmar och väljare var negativa. Partiledningen förordade ett ja inför den extrastämma som partiet höll våren 1994 för att definitivt avgöra frågan. Efter en maratondebatt blev partiets officiella linje ett ja, men Centerpartiet lät medlemmarna engagera sig för vilken sida de ville inför folkomröstningen i november 1994 (Lundgren Rydén 2000: 247f). I Sveriges första val till Europaparlamentet 1995 var en av de två invalda centerpartisterna, Hans Lindqvist, uttalad EU-kritiker.

I EMU-frågan valde Centerpartiet att som enda borgerliga parti ställa sig på nej-sidan, vilket svarade mot partiopinionen: 81 procent stödde partilinjen vid en mätning efter folkomröstningen 2003 (Holmberg 2004: 87). Under Maud Olofssons ledning har man efter hand rört sig i mer EU-positiv riktning, som förespråkare för ”ett smälare men vassare EU” (Sveriges Radio 040607).

Osäker politisk hemvist

Som tongivande parti kan det vara rationellt att styvnackat kämpa för sin synpunkt i frågor med närmast ideologiska förtecken. Ideologiska mål kan emellertid lätt komma att krocka med strategiska mål – inte minst politiskt samarbete. Detta kan delvis förklara Centerpartiets, sett över tiden, osäkra politiska hemvist. Det har historiskt varit svårt för partiet att samarbeta med framför allt Moderaterna, och man har haft samröre med olika socialdemokratiska regeringar.

1978 ledde oenighet kring kärnkraftsfrågan till att den första Fäldinregeringen sprack. Dödläget bröts när riksdagspartierna efter Harrisburgolyckan 1979 enades

om att hålla en folkomröstning om kärnkraftens framtid året därpå. Detta gjorde det möjligt för Centerpartiet att samregera med de två övriga partierna efter den knappa valsegern 1979. Moderaterna lämnade denna andra Fälldinregering 1981 efter att Centerpartiet och Folkpartiet gjort upp med Socialdemokraterna om en marginalskattereform i det som har kommit att kallas ”den underbara natten” (Nilsson 1998:143ff).

Även om Centerpartiet 1983 vid sin stämma klargjorde att man eftersträvade ”borgerlig majoritet i riksdagen och en regering grundad på denna majoritet” (Nilsson 1998: 162), förblev känslan att partiet fann det svårt att förlika sig med högerflygeln i svensk politik.

Partiets närmast ideologiskt tvingande envishet kunde fortfarande skönjas i regeringen Bildt (1991-1994), då partiledaren Olof Johansson valde att lämna sin miljöministerpost när regeringen till sist gav klartecken att bygga Öresundsbron (Nilsson 1998: 219). Johansson var också en central aktör när Centerpartiet 1995 inledde ett tätt samarbete med Ingvar Carlssons socialdemokratiska regering. Det gav utdelning när man tillsammans med Socialdemokraterna och Vänsterpartiet kunde enas om att stänga kärnkraftverket i Barsebäck (Persson 2007: 163f). Under Göran Perssons tid som statsminister fördjupades samarbetet, och Centerpartiet fick placera medarbetare i finansdepartementet respektive försvarsdepartementet (Lagercrantz 2005: 90, 185f). Intern kritik riktades mot Johansson för ett allt för nära samarbete (Lagercrantz 2005: 214f, 228), och 1998 visade det sig att taktiken som fortsatts av Daléus inte föll väljarna i smaken. Frågan kom nu mindre att handla om hur man kunde realisera politiska mål än hur man skulle överleva som politiskt riksparti.

1998: vid randen till avgrunden

När börjar en ”förnyelse” i ett politiskt parti? Det går alltid att lokalisera element som arbetar för förnyelse bara man letar tillräckligt länge. Om man, som Centerpartiet självt, i efterhand väljer att identifiera 1998 som det år när förnyelseprocessen inleddes (Centerpartiets historia), kan man dessutom lätt anklagas för att blanda ihop utfall med ansträngning. 1998 gjorde partiet sitt sämsta val någonsin, medan det onekligen gick bättre 2002 – ergo, en lyckad förnyelse måste ha ägt rum i mellantiden. 1998 ersattes partiledaren Olof Johansson av Lennart Daléus – ergo, en markerad förnyelse bör ha inletts. Det är emellertid långt ifrån självklart att vare sig partiledarbyte eller förbättrade valresultat kan kopplas till genuina ansträngningar att förnya sig. Den nykläckte partiledarens valkampanj ”Det här är Lennart” blev ett fiasko (se t ex intervju med Daléus i DN 051204), och att inleda sin partiledartid med ett valnederlag är inget bra recept om man därpå avser leda ett genomgripande förändringsarbete. Daléus, som bland annat varit en central figur i energiuppgörelsen med Socialdemokraterna och Vänsterpartiet 1997 (Persson 2007: 164) var på ytan inte heller en uppenbar förnyare.

Trots dessa brasklappar anser vi att bedömningen att 1998 var en central vändpunkt för Centerpartiet i huvudsak är riktig. Partiledarbytet och motgången vid valurnorna gav förutsättningarna för den förnyelse som främst skulle komma att realiseras under Maud Olofsson. Kanske viktigast var att det efter 1998 års val blev uppenbart

att man stod med tårna på randen till avgrunden. Även en blygsam minskning av det kvarvarande väljarunderlaget riskerade nu att slå partiet ur riksdagen 2002. I ett sådant akut läge får röster som företräder en ”steady as she goes”-linje svårt att vinna gehör, vilket per definition ger förnyelseivrare initiativet. Just Centerpartiet har annars pekats ut som ett särskilt internkonservativt parti där respekten för starka regler och överenskommelser gjort att man envist ”hållit fast vid sitt program och sina grundläggande uppfattningar i många viktiga frågor” (Håkansson 2005: 93) trots försämrade valresultat.

Det fanns således en mylla där en kultur av äkta och genomgripande förnyelse kunde slå rot. Vad gäller Daléus, så är Göran Perssons kommentar att han ”stod för något slags Stockholmscenterparti som aldrig existerat” (Fichtelius 2007: 151) raljant, men pekar samtidigt – utan att Persson tycks reflektera över det – på centerledarens försök att attrahera en ny sorts väljare. *Allians för Sverige* blev möjlig för att Centerpartiet redan under Daléus inlett det nytänkande, som sedan plockades upp och förstärktes under Olofsson.

Inför förnyelsen: styrkor och svagheter

För att förstå Centerpartiets förnyelse måste man analysera det bagage partiet förde med sig in i processen. Vad var det egentligen som kunde och borde förnyas – och vad kunde lämnas orört?

Kärnkraftsfrågan hade orsakat förödande samarbetsproblem med resten av borgerligheten. Alldeles uppenbart skulle oppositionen rikta in sig på detta faktum, och hävda – med uppbyggliga historiska exempel som stöd – att samregerande skulle bli omöjligt med så olika uppfattningar representerade i samma regering.

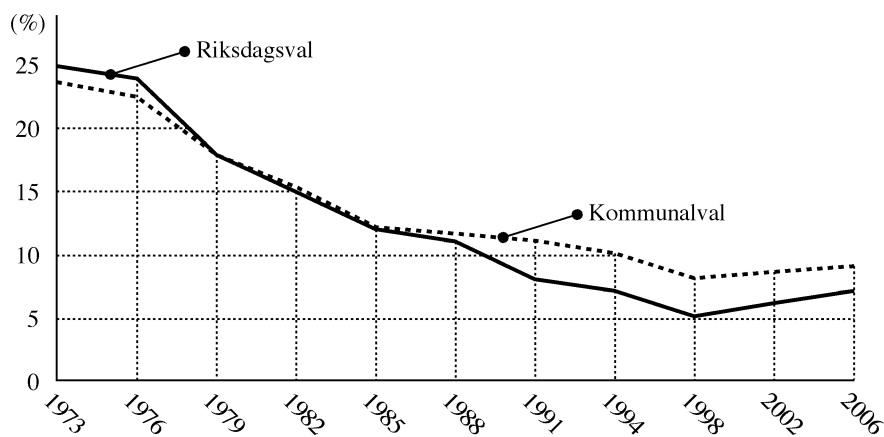
Partiet riskerade samtidigt att uppfattas som ett allmänt *motvallsparti*: *mot* kärnkraft, *mot* Euro, *mot* Öresundsbron. Trots dessa till synes starka åsikter uppfattade en stor del av valmanskåren att Centerpartiet stod för... inget särskilt. 1998 kunde endast 34 procent av väljarna identifiera en centerpartistisk profilfråga (med två undantag den lägsta registrerade siffran för något parti 1982-2006) (Oscarsson & Holmberg 2008: 225).⁴ Detta kan tolkas som ett utslag för att Centerpartiet fortsatt agera som ett slags catch-all parti, genom att presentera förslag ämnade att locka många olika väljargrupper, utan att man i väljarnas ögon haft storlek och/eller trovärdighet att kunna leverera så brett. En strategisk omställning måste i så fall åtgärda tendensen att bre det politiska smöret alltför tunt, och göra retoriken mer fokuserad så att framlagda förslag gjorde bestående intryck.

Mest kritisk var naturligtvis den förtvinade väljarbasen. En stämpel som luddigt fokuserat landsbygdsparti kryddat med spridda antipatier mot saker de stora väljargrupperna inte var intresserade av var problematisk. Det fanns inte längre en tillräckligt stor självklar centerpartistisk kärna på landsbygden att luta sig emot, och de bredare väljarskaraorna hade gått förlorade under den obrutna 25-åriga nedgången efter 1973.

Det förekom emellertid även glädjeämnen att beakta inför förnyelsearbetet. Det första var att de lokala förgreningarna efter 1985 lyckats bättre än rikspartiet (figur 3).

4 Kd i valet 1985 (29 procent) respektive Vp 1991 (25 procent).

Figur 3. Centerpartiets resultat i riksdagsval respektive kommunalval 1973-2006 (%).



Källa: Statistiska centralbyråns valdatabas

Centerpartiet har konsekvent haft en högre andel ”kommunalstroende” (jämfört med riksdagsvalresultaten) än övriga partier (figur 4).

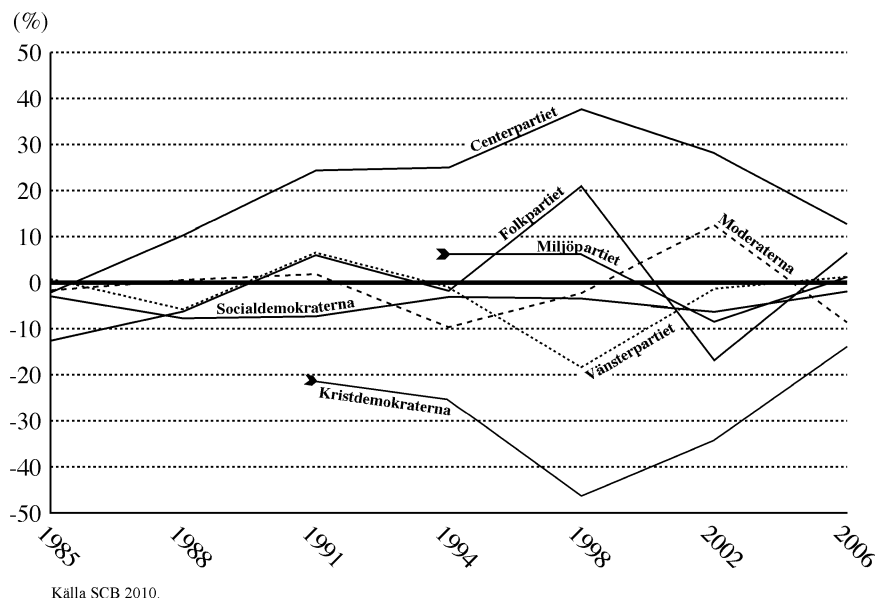
Det är förvisso vanskligt att i detalj jämföra partier av olika storlek som i figur 4 utan att samtidigt erbjuda överblicken i figur 3 för respektive parti, men Centerpartiets uthållighet att locka fler väljare kommunalt än nationellt är trots allt slående. I stor utsträckning måste den tillskrivas partiets starka och geografiskt väl spridda organisation och det faktum att man fortfarande har karaktär av folkrörelse – om än försvagad (jfr Håkansson 1995: 93; Christensen 2005: 189). Gedigen lokal förankring och många fötter på marken under valrörelser är resurser som i ett krisläge eventuellt kan mobiliseras ytterligare för att hjälpa moderpartiet. Varje förnyelsearbete måste givetvis vårda denna latenta styrka och helst omsätta *potentiella* riksdagsvalsstämmor till *faktiska* riksdagsvalsstämmor.

En annan faktor var omstuvningen av partiets ledning 1998.⁵ Daléus hämmades av sitt inledande valmisslyckande, men i Maud Olofsson hittade partiet en ambitiös förnyare som inte kunde kopplas till den historiska kräftgången. Oscarsson och Holmberg har argumenterat för att partiledares potentiella effekt som valmagneter i stor utsträckning är en medial chimär, medan de kan bli betydligt mer effektiva sänken (2008: 234, 246 ff). Som pådrivare av *interna* förändringsprocesser är läget förstås anorlunda, och en nystart i partitoppen ger signaler om förändring ute i partiförgringarna.

Politiskt hade miljöfrågor på nytt börjat engagera, och ”det första miljöpartiet” borde potentiellt kunna locka nya väljare. Problemet var snarast att miljöidentiteten var

5 Även förste vice ordförande Helena Nilsson avgick med Olof Johansson. Lennart Daléus blev ordförande, Andreas Carlgren förste vice och Maud Olofsson andre vice.

Figur 4. Skillnad i antal väljare i kommunalval jämfört med riksdagsval 1985-2006 (%).



nära förknippad med kärnkraftsmotståndet – om förnyelse inom detta område skulle kunna lyckas måste kärnkraftsproblematiken neutraliseras.

Centerpartiets förnyelse 1998-2010: ändrad politik, ändrade förutsättningar

En tydligare politisk hemvist

Maud Olofsson har tydligt fört Centerpartiet högerut, och visar hittills inget intresse att återuppta ett närmare samröre med socialdemokratin: ”Lennart Daléus [...] gör vissa positionsförflyttningar mot det borgerliga blocket, men det definitiva uppbrottet från ”mittens rike” kommer med Maud Olofsson, som gör mycket kraftiga markeringar om att centern hör hemma i borgerligheten” (Fichtelius 2007: 151). Sammanfattningen följs av utdrag från en intervju med Göran Persson där Olofssons partiledarskap analyseras. Uppenbarligen tänker sig Persson vid denna tid fortfarande Centerpartiet som möjlig partner för att i bästa fall nå alternativ majoritet efter valet 2002. Kanske viktigare är att han tycker sig se Maud Olofsson som en återgång till traditionella centervärden. Efter att alltså ha avfärdat Daléus som företrädare för ett Stockholmscenterparti ”som aldrig existerat”, menade Persson att ”Olofsson mera står för den klassiska bonderörelsen i lätt uppoppad version” (Fichtelius 2007: 151). I strid med denna analys valde Olofsson den svåra balansakten att röra sig högerut i jakt på nya väljare – inte minst i städerna – utan att för den skull alienera den traditionella väljarbasen på landsbygden. Strategiskt var detta ett stort steg, eftersom den invanda

men inte särskilt lyckosamma catch-all-strategin där man vädjat till en mängd olika väljargrupper från både höger och vänster till sist måste överges. För att lyckas var det nödvändigt att hitta vägar att länka samman de till synes omaka väljargrupperna.

Från landsbygdsparti till näringslivsparti

Centerpartiet har fått allt större prägel som ett *näringslivsparti*. Maud Olofssons roll som näringsminister har kommit att ytterligare förstärka detta fokus. Den ekonomiska krisen har gjort posten besvärlig – Olofsson har ofta fått bli regeringens ansikte när nedläggningar eller omstruktureringar hamnat i blickfånget. Samtidigt är strategin att satsa på näringsliv med särskilt intresse för småföretagande ett logiskt sätt att överbrygga en central förkastning i partiet, nämligen den mellan den traditionella väljarbasen på landsbygden och nytillkomna grupper (befintliga och framtida) i synnerhet i städerna. Denna så kallade *komplementstrategi* (jfr Håkansson 2005: 72), dvs. att satsa på nya frågor för att locka nya väljare, men utan att dessa satsningar får negativa konsekvenser för kärnväljarna,⁶ kan sägas ha varit lyckosam så här långt. Genom att stryka under lantbrukarnas roll som *entreprenörer* identifierar man likheter med andra typer av småföretagare, snarare än att markera skillnader mellan stad och land. Centerpartiet kan på detta sätt också fortsätta att bevaka traditionella glesbygdfrågor utan att tunna ut sin agenda – om småföretagande och entreprenörskap pekas ut som en framgångsrik, ja rent av nödvändig, modell för framtiden så spelar det ju mindre roll var ”kuvöserna” ligger. Det blir då istället logiskt att se till att entreprenörsandan på landsbygden inte stryps. Det är lätt att i Olofssons retorik till exempel finna kopplingar mellan infrastrukturella satsningar och glesbygdens behov – behov ägnade att just gynna entreprenörskap och skapa en ekonomisk bas för framtiden snarare än för att glesbygden som sådan har ett egenvärde (se t ex Centerpartiet 2007 samt riksdagens protokoll 2008/09:56).

Det skarpare fokuset tycks avspegla sig i statistiken över väljare som kan ange minst en profilerande valfråga för Centerpartiet. 1998 kunde som vi sett endast 34 procent av väljarna identifiera en sådan profilfråga; motsvarande siffra 2006 var 51 procent med tydligast profil i följande frågor: *ekonomi* samt *jordbruk/ decentralisering* (Oscarsson & Holmberg 2008: 225f). Dessa siffror beror självklart på en mängd olika faktorer, men ”entreprenörsbryggan” mellan just dessa båda sakfrågeområden gör att vi enklare kan förstå språnget från agrart fokuserat parti till förkämpar av en närmast nyliberal ordning (jfr. Ullenhag, DN Debatt 070312). Strategin tycks ha burit frukt. Andelen företagare som röstar på partiet har mer än fördubblats mellan 1998 och 2006, samtidigt som andelen jordbrukare som röstar på Centerpartiet också ökat – från 37 till 56 procent (Oscarsson & Holmberg 2008: 321).⁷ Man lockade också avsevärt fler höginkomsttagare 2006 än 1998 (Oscarsson & Holmberg 2008: 331).

6 Här finns således en tydlig skillnad mot den aspekt av catch-all-strategin som säger att ett parti uttryckligen nedprioriterar eller bortser från den grupp man ursprungligen företrädde, för att söka röster hos nya grupper (Kirchheimer 1990: 58-59).

7 Trots att fler jordbrukare röstar på partiet så minskar deras andel sett som centerpartistisk väljargrupp.

Balansgång om Europa

Ironiskt nog blir det (för partiet) bekymmersamma EU-medlemskapet en faktor som gjort denna centrala strategiska kursändring möjlig. Medlemskapet konkurrensutsatte Sveriges lantbrukare på ett helt annat sätt än tidigare – och för att möta denna situation tvingades de att tänka mer som entreprenörer än tidigare. Centerpartiets traditionella betoning på decentralisering har också kopplats ihop med relationen till EU och subsidiaritetsprincipen. Centerpartiets sympatisörer har efterhand blivit mer positiva till såväl EU-medlemskap som Euron, även om en majoritet fortfarande är mot EMU.⁸ Att det fortfarande finns en EU-kritisk opinion visade sig i provvalet inför Europaparlamentsvalet 2009: tre EU-skeptiker hamnade bland de sju främsta. Den mer EU-vänliga profilen gav inte heller någon utdelning i Europaparlamentsvalet. På sitt framtidskonvent i november 2008 hade man siktat på tre mandat men fick nöja sig med ett (DN 081112).

Hantering av energispöket

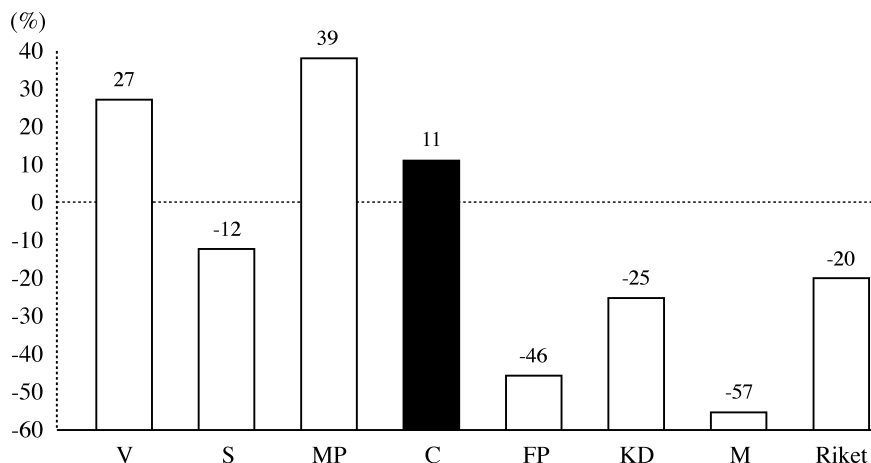
Uppgörelsen att öppna för ny kärnkraft som Centerpartiet ingick med de övriga allianspartierna i februari 2009 avförde till synes kärnkraftsfrågan som möjligt trätoämne inom regeringen. Frågan har dock fortsatt vara bekymmersam. Folkpartiet aviserade vid sitt landsmöte i november 2009 att det kommande valet borde bli ett ”kärnkraftsval”, och pläderade för utbyggnad av kärnkraften (se t ex DN 091121). Fp-strategin att koppla energidebatten och – något paradoxalt, historiskt sett – klimat/miljödebatten till just kärnkraften som möjlig räddare försatte Centerpartiet i en besvärlig position. Förutom att sprickorna i den energipolitiska borgfreden blottades, satte utspelet partiets interna problem under lupp⁹ – den interna opinionen fortsätter i denna fråga att påminna mer om Vänsterpartiets och Miljöpartiets (se figur 5)

Miljö fortsätter att vara en officiellt prioriterad profil för Centerpartiet. I idéprogrammet *Där människor får växa* från 2001, stryker man under den ekologiska dimensionen (Centerpartiet 2001). Miljöminister Andreas Carlgren är en synlig rikspolitiker, och har med EU-ordförandeskapet och klimatkonferensen i Köpenhamn 2009 haft mediernas intresse. Trots dessa gynnsamma faktorer – och en uppenbar politisk vilja – har Centerpartiet inte lyckats återetablera sig som ett självklart miljöparti. Den förändrade kärnkraftshållningen, som delvis tvingats på partiet för att det över huvud taget skulle kunna bli tal om en borgerlig allians och regering, är säkert en viktig förklaring här. En annan är Olofssons strategiska satsning på näringslivsfrågor, vilken över-

8 I november 2009 uppgav 37,8 procent av C-sympatisörerna att de skulle rösta ja till EMU och 45,8 procent att de skulle rösta nej (16,4 procent ”vet ej”). Av de i undersökningen som hade röstat på C 2006 uppgav 40,3 procent att de skulle rösta ja och 44,6 procent att de skulle rösta nej (15,2 procent ”vet ej”). I samma undersökning ställdes också följande fråga: ”Är du i huvudsak för eller emot det svenska EU-medlemskapet?” Av de som röstade på C 2006 svarade 56,4 procent för och endast 20,5 procent mot (med 23,1 procent ”vet ej”). Baserat på de som uttryckte C som partisympati i november 2009 var siffrorna: 56,9 procent för och 16,9 procent mot (26,2 procent ”vet ej”). Källa: EU- och Euro-sympatier i november 2009, SCB, Statistiska meddelanden.

9 Problemen inom partiet illustrerades tydligt i januari 2010 när centerpartistiska riksdagsledamöter aviserade att de inte tänker rösta ja till den kommande propositionen som formaliserar denna del av energiuppörelsen (Sveriges Radio 100130).

Figur 5. *Avveckla eller använda kärnkraft långsiktigt. Övervikt avveckla (%) 2008.*



2829 respondenter som angivit partipolitisk tillhörighet (resp. 3259 för hela riket), hade att välja mellan "avveckla snarast"; "avveckla, men använd reaktorerna tills de tjänat ut"; "använd och förnya, bygg ej fler"; "använd och satsa på fler reaktorer"; "ingen åsikt/ej svar". Källa: Hedberg & Holmberg 2009: tabell 2. (Rapporten ej sidnumrerad).

skuggar andra profilfrågor.¹⁰ Miljöpartiets stadiga tillväxt i opinionsundersökningarna 2009 måste för Centerpartiet vara oroande: det tycks som att Miljöpartiet till sist ses som så salongsfärdigt att alla typer av väljare med miljö som huvudfråga (dvs även väljare som traditionellt vänt sig högerut) nu på allvar överväger att rösta miljöpartistiskt..

En starkare väljarbas?

Som vi sett tappade Centerpartiet under 25 år i det närmaste fyra av fem väljare. Även efter den svaga uppgången under Maud Olofssons ledning fortsätter partiets själva överlevnad att vara föremål för debatt. Holmberg och Oscarsson har konstaterat att Centerpartiets starka ställning bland jordbrukare och landsbygdsbor utgör både en fördel och en nackdel. Partiet har härigenom en stabil och lojal kärntrupp, men denna blir samtidigt allt mindre i takt med effektiviserade, men färre, jordbruk och en ökad urbanisering (Holmberg & Oscarsson 2004: 71f). Siffrorna i opinionsundersökningar från 2009 och början av 2010 pekar på ett mycket måttligt väljarstöd, och med ordentlig trängsel i den politiska mitten kvarstår nästan permanent hotet om att eventuellt trilla ur riksdagen. Som vi har antytt så finns det dock en del som tyder på att det strategiska entreprenörs- och näringsfokusets lyckats tvinnas samman den gamla väljarbasen med nyare väljare. Partiet blev trots allt också riksdagens tredje största parti 2006, om än ordentligt akterseglat av Socialdemokraterna och Moderaterna.

10 På köpet har Olofsson tvingats hantera den miljömässiga PR-mardrömmen Vattenfall. Dess (eventuella) tankar att sälja delar av det svenska kraftnätet för att finansiera investering i brittisk kärnkraft, dess "pantsättning" av koncernen vid en tysk kärnkraftsolycka med ursprung i en av bolagets anläggningar och dess produktion av "smutsig el" med brunkol som energikälla är problematiska aspekter.

En förnyelsebonus på 1,8 miljarder: Centerpartiet blir en ekonomisk koloss

Centerpartiet är numera ett välbesuttet politiskt parti (DN 090913). Vid försäljningen av koncernen *Centertidningar* 2005 blev köpeskillingen 1,8 miljarder kronor (Sveriges Radio 051025), och även om förvaltningen drabbats av den pågående finansiella krisen – balansomslutningen för det helägda *Randello Invest* som förvaltar medlen sjönk 2008 till 1,54 miljarder från 1,66 miljarder året innan (Ratsit företagsrapport) – har man numera ekonomiska medel att utmana även arbetarrörelsen. Intäktsanalysen för 2008 redovisar ett inflöde av 50 miljoner kronor från egna bolag där avkastningen från tidningsförsäljningen är den absolut största posten (Centerpartiet 2008). Motsvarande siffra för Socialdemokraterna var ca 29,9 miljoner kronor (Socialdemokraterna: intäktsanalys 2008). Den organisatoriska trygghet detta skänker partiet bör inte underskattas. Där valarbetare i andra små partier skulle kunna drabbas av defaitism om opinionsmätningarna börjar se dystra ut, vet fotfolket i Centerpartiet att det finns närmast unika möjligheter att spendera verkligt betydande summor för att nå bättre medialt genomslag. Inte minst givet det faktum att väljarrörligheten just under den avslutande valrörelseperioden är stor (Oscarsson & Holmberg 2008: 211 f.) är det högst sannolikt att partiledningen om den ställs inför ett hotande katastrofval också väljer att öppna den tjocka plånboken.¹¹ I kombination med den väl utbyggda lokala organisationen minskar detta sannolikheten att partiet skulle åka ur riksdagen – och även om detta mot förmodan skulle inträffa innebär det inte ett knockoutslag för partiet.

Framtidsutsikter för Centerpartiet

Den okända faktorn inför valet 2010 är vad det på kort sikt innebär att till sist ha surrat sig vid rodret på en skuta som förlitar sig på enbart högervindar. Uppenbarligen har den tidigare politiska tvehågsenheten betraktats som ett strategiskt släpankare under Maud Olofssons rorsmannaskap (och tolkad som en ingrediens i en tidigare catch-all-liknande strategi tycks en sådan analys befogad). Ett skräckscenari för partiet är mojnande högervindar, samtidigt som en tidigare trogen vänsterfalang till sist kastar loss och exempelvis beger sig till Miljöpartiet. En intressant indikator att hålla utkik efter här – utöver själva valresultatet – blir 2010 års jämförelse mellan kommunalval och riksdagsval (som i figurerna 3 och 4). En plötslig vidgning av klyftan torde – grovt sett – tyda på att högerflytten inte haft fullt stöd ute i partiet.

Som regeringsparti, och med en partiledare som är mycket synlig i näringslivsfrågor ställs förnyelsestrategin på sin spets. Det som eventuellt var höljt i ”programförklaringsstöcken” 2006 har vid det här laget antagit fastare former. Tyvärr, för Centerpartiet, kopplas just näringsliv lätt ihop med den fleråriga finansiella krisen. Det finns en risk att krisen särskilt missgynnar Centerpartiet i det kommande valet, även om komplementstrategin är långsiktigt sund. Centerpartiets komplementstrategiska innovation att med en avsmalnad retorik (näringsliv/entreprenörskap) *vidga* fångstnätet för

11 Hur verkningsfull en TV-reklamkampanj egentligen är i Sverige är dock osäkert, givet att verktyget inte använts i någon större omfattning hittills. I ett direkt livsavgörande opinionsläge lär dock en sådan osäkerhet knappast inverka på ett eventuellt beslut att prova det i stor skala.

att appellera till vitt skilda väljargrupper (jordbrukare/landsbygd/företagare) förtjänar annars att särskilt lyftas fram.

Den potentiella tillväxtkraften som miljöinriktat parti tycks däremot svårare att realisera. Energipolitiken fortsätter att spöka, och Miljöpartiet har allt starkare mutats i området. Att Centerpartiet plötsligt skulle vinna tillbaka stora väljarskaror genom sin miljöpolitik tycks föga sannolikt.

Trots att Centerpartiet får anses ha behållit sin karaktär av folkrörelseparti, om än i försvagad form (Håkansson 2005: 93f), har olika delar av medlemsopinionen under den gångna mandatperioden tvärt körts över. Detta gäller inte minst kärnkraften och EU. Det har förekommit intern kritik mot att beslutet att släppa på kravet om att avskaffa kärnkraften, ett beslut som inte föregicks av någon behandling inom partiet (Riksdag & Departement 090607) och en majoritet inom partiet är som vi sett fortsatt för avveckling (figur 5). Likaså fortsätter en majoritet av partiets väljare och sympatisörer att vara emot EMU. För ett parti med gedigen historia av interdemokratisk respekt kan detta om det fortgår bli besvärande.

Den avslutande frågan är vad som händer med förnyelsen vid en eventuell motgång i valet 2010. Att åter luta över åt vänster kan då tyckas lockande, men är förmodligen förödande – det tidigare vankelmodet betalade sig inte. Centerpartiet har dessutom ekonomisk uthållighet att härda ut länge nog för att komplementstrategin skall kunna sätta sig – vilket säkert är lättare i en uppåtgående konjunkturcykel.

Referenser

- Arter, David, 1999. From Class Party to Catchall Party? The Adaptation of the Finnish Agrarian-Center Party, *Scandinavian Political Studies* 22(2), s. 157-180.
- Centerpartiets historia Tillgänglig på <<http://www.centerpartiet.se/Om-oss/Historia/2000-tal/>>, hämtad 091227.
- Centerpartiet, 2009. *Europas förenta krafter. Valmanifest inför Europaparlamentsvalet 2009*, tillgänglig på <<http://www.centerpartiet.se/Event/Partistamma-2009/Valmanifest-till-Europaparlamentsvalet-2009/>>, hämtad 091230.
- Centerpartiet, 2008. *Särskild partigemensam intäktanalys 2008*, tillgänglig på <<http://www.centerpartiet.se/Documents/om%20oss/PartigemensamCenterpartiet2008%202.pdf>>, hämtad 091220.
- Centerpartiet, 2007. ”Inlandet ligger i vinnarhålet”, artikel publicerad 071126, tillgänglig på: <<http://www.centerpartiet.se/Nyheter/Arkiv-2007/Maud-Olofsson-Inlandet-ligger-i-vinnarhalet/?type=1>>, hämtad 091229.
- Centerpartiet, 2001. *Där människor får växa. Idéprogram antaget i Västervik den 19 juni 2001*, tillgänglig på <<http://www.centerpartiet.se/Documents/ideprogram/ideprogram.pdf>>, hämtad 091230.
- Christensen, Dag Arne, 2005. ”Senterpartiene i Norge og Sverige” i Demker, Marie och Lars Svåsand (red) *Partiernas århundrade. Fempartimodellens uppgång och fall i Norge och Sverige*. Stockholm: Santérus förlag.
- Costa Lobo, Marina, 2008. ”Parties and Leader Effects: Impact of Leaders in the Vote for Different Types of Parties”, *Party Politics* 14(3), s 281-298.
- DN 040413: ”Våghalsig Olofsson spelar högt”, tillgänglig på <<http://www.dn.se/nyheter/politik/vaghalsig-olofsson-spelar-hogt-1.260839?rm=>>>, hämtad 091228.

- DN 051204: ”Partiernas valbudgetar hemlighålls”, tillgänglig på <<http://www.presstext.se.ludwig.lub.lu.se/online/display.php?set=S1&xid=DN200512050073>>, hämtad 100101.
- DN Debatt 070312: ”Centerns nya nyliberalism är en fara för Alliansen”, inlägg av Erik Ullenhag (Folkpartiets partisekreterare).
- DN 081112: ”Bra skola Olofssons nya mål”, tillgänglig på <<http://dn.se/nyheter/politik/bra-skola-olofssons-nya-mal-1.464758?rm=>>>, hämtad 091229.
- DN 091121, ”FP öppnar för mer kärnkraft”, tillgänglig på <http://www.dn.se/nyheter/valet2010/fp-oppnar-for-mer-karnkraft-1.998989>, hämtad 091227.
- DN 090913, ”Anonyma kampanjpengar fortfarande ett känsligt kapitel”, tillgänglig på <<http://www.dn.se/nyheter/valet2010/anonyma-kampanjpengar-fortfarande-ett-kansligt-kapitel-1.951610>>, hämtad 091220.
- Fichtelius, Erik, 2007. *Aldrig ensam alltid ensam. Samtalen med Göran Persson 1996–2006*. Falun: Sveriges Television och Norstedts.
- Hedberg, Per & Sören Holmberg, 2009. ”Åsikter om energi och kärnkraft”. *Preliminära resultat från SOM-undersökningen 2008*, tillgänglig på <http://www.som.gu.se/rapporter/energi_o_karnkraft_2009sh/energi_och_karnkraft_2009sh.pdf>, hämtad 091220.
- Holmberg, Sören & Lennart Weibull, 2008. *Svenska Trender 1986-2007*. SOM-rapport 2008: 19.
- Holmberg, Sören, 2004. ”Ännu inte marginaliserade partier” i Oscarsson, Henrik & Sören Holmberg (red), *Kampen om Euron*. Göteborg: Statsvetenskapliga institutionen, Göteborgs universitet.
- Holmberg, Sören & Henrik Oscarsson, 2004. *Väljare. Svenskt väljarbete under 50 år*. Stockholm: Norstedts Juridik.
- Håkansson, Anders, 2005. ”Vad styr partiets agerande?” i Erlingsson, Gissur, Anders Håkansson, Karl Magnus Johansson & Ingvar Mattsson (red) *Politiska partier*. Lund: Studentlitteratur.
- Kirchheimer, Otto, 1990. ”The Catch-All Party” i Mair, Peter (red), *The West European Party System*. Oxford: Oxford University Press.
- Lagercrantz, Arvid, 2005. *Över blockgränsen. Samarbetet mellan centerpartiet och socialdemokraterna 1995-1998*. Hedemora: Gidlunds förlag.
- Lundgren Rydén, Lizelotte, 2000. *Ett svenskt dilemma. Socialdemokraterna, centern och EG-frågan 1957-1994*. Avhandlingar från Historiska institutionen i Göteborg, 23.
- Nilsson, Carl-Erik, 1998. *Ett centerparti och dess hövdingar*. Stockholm: Nerthus förlag och Norrtelje Tidning.
- Novus Opinion*. Tillgänglig på <http://www.novusopinion.se/userfiles/file/VB_v7_2010.xls>, hämtad 100227.
- Oscarsson, Henrik & Sören Holmberg, 2008. *Alliansseger. Allmänna valen 2006*, del 4. Göteborgs universitet/ Statistiska centralbyrån. Tillgänglig på <http://www.scb.se/statistik/publikationer/ME0106_2006A01_BR_04_ME04BR0801.pdf>, hämtad 091220.
- Persson, Göran, 2007. *Min väg, mina val*. Stockholm: Bonniers.
- Ratsit företagsrapport*, tillgänglig på <http://www.ratsit.se/5566569579-Randello_Invest_AB>, hämtad 091220.
- Riksdagens protokoll 2008/09:56. *Riksdagens partiledardebatt den 14 januari 2009*, tillgänglig på <<http://www.riksdagen.se/Webbnav/index.aspx?nid=101&bet=2008/09:56&guid={19D6AFFE-FEF5-4F28-BFEE-A0D752EAF76E}>>>, hämtad 091229.



Riksdag & Departement, 090607, ”Maud Olofsson föreslår sänkt arbetsgivaravgift”, tillgänglig på <http://www.rod.se/politikomraden/arbete_och_naringsliv/Maud-Olofsson-vill-avskaffa-allman-loneavgift-for-alla-enmansforetag/>, hämtad 091229.

SCB, 2009. *EU- och Euro-sympatier i november 2009*, Statistiska meddelanden.

SCB, 2010. *Statistikdatabas Allmänna val, valresultat*, tillgänglig på: <<http://www.ssd.scb.se/databaser/makro/Produkt.asp?produktid=ME0104>>, hämtad 091220.

Socialdemokraterna: Socialdemokraternas intäktssammanställning för 2008, tillgängligt på <<http://www.socialdemokraterna.se/upload/central/dokument/pdf/ekonomi/intaekts-sammanstallning%20socialdemokraterna%202008.pdf>>, hämtad 091230.

Sveriges Radio 040607: ”Centern imiterar Perssons vallöften”, tillgänglig på <<http://www.sr.se/cgi-bin/isidorpub/PrinterFriendlyArticle.asp?DagensDatum=2004-06-07&Artikel=425919&ProgramID=83>>, hämtad 091126.

Sveriges radio 051025 ”Centertidningar sålt för 1,8 miljarder” tillgänglig på <<http://www.sr.se/ekot/artikel.asp?artikel=720081>>, hämtad 091226.

Sveriges radio 100130 ”Centerpartister kan stoppa ny kärnkraft” tillgänglig på <<http://www.sr.se/ekot/artikel.asp?artikel=3407538>>, hämtad 100215.

