

# Avkastningen på äktenskap och barn

---

En jämförelse mellan kvinnor och män

**D-uppsats**

**VT 2012**

**Författare: Nina Hrelja**

**Handledare: Martin Nordin**

**Nationalekonomiska institutionen**

**Lunds universitet**

## **Abstract**

Syftet med uppsatsen är att titta på vilken effekt äktenskap och barn har på lönen för en kvinna respektive en man. Jag har använt mig av den amerikanska databasen IPUMS. Lämpliga nationalekonomiska teorimodeller illustrerar de förväntade effekterna av förändringar på arbetsmarknaden. Resultat visar att det finns en skillnad i vilken effekt äktenskap och barn har på lönen mellan man och kvinna. När en man ingår ett äktenskap ökar hans lön. För kvinnan gäller det omvända.

## Innehåll

1. Inledning	4
2. Teori	8
3. Tidigare forskning	19
4. Data och metod	21
5. Resultat	24
6. Analys och diskussion	29
7. Källförteckning	30

## 1. Inledning

När två parter ingår ett samliv sker högst troligt, enligt Borjas (2008) och den nationalekonomiska teorin *household production function*, en specialisering i hemmet där den ena av dem specialiserar sig i marknadsarbete och den andra i hushållsarbete. Konsekvenserna av detta blir att den ena blir mer produktiv på arbetsmarknaden och den andra i hushållet. Detta i sin tur kan vara anledningen till löneskillnader på arbetsmarknaden, då lönen, enligt Borjas (2008), grundas på bland annat produktivitet.

Enligt Becker (1981), tenderar en individ med hög produktivitet på arbetsmarknaden att gifta sig med en annan individ som också har hög produktivitet. Resultatet på äktenskapsmarknaden blir alltså en matchning av egenskaper. Makar förstärker varandras egenskaper om de är kompletterande inom familjen och kompenserar varandra om de är substitut. Matchningsteorin menar att när två individer slås samman kan utfallet bli att de specialiserar sig inom varsitt område, där de i så fall är varandras substitut. Har de kompletterande egenskaper blir utfallet istället att makarna förstärker varandras egenskaper och i så fall arbetar lika mycket både på arbetsmarknaden och i hushållet.

Becker (1981) rekommenderade att ett optimalt beteende i ett hushåll hade varit om mannen marknadsarbetade samtidigt som kvinnan ägnade sig åt hushållsarbete. Detta för att de på så sätt specialiserar sig på en sak och kompletterar varandra. Han menar att kvinnan relativt sett är mer produktiv i hushållet än mannen, samtidigt som mannen är relativt sett mer produktiv på arbetsmarknaden. En specialisering blir i det här fallet det optimala för dem.

Regnéer och Isacsson (2008) har gjort studier där de har undersökt den så kallade inkomstpremien av familjebildning, där de jämför svenska par och singlar i Sverige och skillnaderna i deras inkomster. Resultatet visar att män som lever sambo eller är gifta tjänar i regel mer än de som är singlar. För kvinnor är skillnaden liten eller ingen alls.

Baserat på teorin skulle anledningen kunna vara att specialisering sker i hushållet, där mannen marknadsarbetar och kvinnan arbetar i hemmet. När en sådan specialisering sker kan mannen ägna mer tid åt marknadsarbete än innan, vilket resulterar i en högre lön. För

kvinnan sker ingen förändring. En annan anledning skulle kunna vara att det finns en kausalitet mellan lön och äktenskap, där de som gifter sig blir mer produktiva på arbetsmarknaden tack vare äktenskapet. En tredje orsak kan vara att den typ av individer som gifter sig eller bor sambo skiljer sig från dem som inte gör det. Individer med vissa egenskaper som är uppskattade på arbetsmarknaden är kanske just de som gifter sig. Enligt Nakosteen, Westerlund, och Zimmer (2004), tenderar individer med liknande egenskaper att gifta sig med varandra.

Trots liknande egenskaper hos kvinnor och män kan det ibland vara så att en man tjänar mer än en kvinna. Enligt Altonji och Blank (1999) menar en del forskare att den oförklarliga delen av lönegapet mellan män och kvinnor beror på diskriminering. Det är svårt att fastställa diskriminering som en orsak därför att individer är olika, vilket gör att man kanske inte tar med tillräckligt många kontrollvariabler för att täcka allt. Likväl finns det en del studier som har fokuserat på att avslöja arbetsgivare som diskriminerar, vilket Neumark (1995) tar upp i sin studie. Vad som har visat sig effektivt är fältundersökningar där man har skickat identiska ansökningar till en viss tjänst och bara bytt ut förnamnet på den sökande för att se vem av dessa som blir kallad på en intervju och eventuellt får jobbet.

Lönegapet skulle också kunna bero på att kvinnan statistiskt sett är diskriminerad på arbetsmarknaden, vilket innebär att nyttan av att anställa en kvinna är lägre för en arbetsgivare än nyttan av att anställa en man. Detta uppstår generellt när en grupp människor, enligt statistiken, med stor sannolikhet har en tendens till ett visst oönskat beteende. Då i det här fallet, en arbetsgivare tror att kvinnan med stor sannolikhet kommer att skaffa barn någon gång i livet och då behöva vara hemma med barnen, kan det bidra till så kallad statistisk diskriminering, eftersom det bland annat kommer att kosta arbetsgivaren. Vidare är det också kvinnan som stannar hemma med sjuka barn i större utsträckning än mannen, vilket bidrar till diskrimineringen av kvinnan.

Detta kan betyda att premien av giftermål och barn kan vara negativt för en kvinna, medan mannen tjänar på det. Eftersom kvinnan är den som förväntas stanna hemma mer, kan mannen fokusera mer på arbetsmarknaden och på så sätt bli mer produktiv än kvinnan.

Jag kommer att undersöka om det finns löneskillnader som kan kopplas till familjebildning och även inkludera barn för att se hur detta påverkar lönen för både man och kvinna. Syftet

med uppsatsen är att jämföra avkastningen på giftermål och barn mellan man och kvinna. Jag kommer att använda mig av IPUMS data från USA, ett urval av individer i arbetsför ålder och jämföra mannens och kvinnans inkomster när man inkluderar giftermål och även barn. Anledningen till att jag har valt data från USA är för att det är väldigt svårt, om inte omöjligt för mig som student, att få liknande data över svensk befolkning.

## 1.2 Metod och data

För att fastställa avkastningen av giftermål och barn använder jag mig av mikrodata som kommer från IPUMS, USA. IPUMS står för "Integrated Public Use Microdata Series, International" och är avsett i forskningssyfte.

Jag kommer att genomföra både en teoretisk och empirisk analys. Den teoretiska delen tar upp Beckers *Household Production function*. Modellen analyserar samspelet mellan gifta par och hur de väljer att allokera sin tid mellan marknadsarbete och hushållsarbete. Jag tar även upp diskriminering på arbetsmarknaden, "*taste – based diskriminering*", men även *statistisk diskriminering*.

För den empiriska delen använder jag mig av Mincers löneekvation, Borjas (2008).

Avsikten med den teoretiska delen är att förutspå vilka effekter samliv mellan två individer kan förväntas ha, samt om barn har någon påverkan på de två individerna och i så fall vilken. Den empiriska delen försöker fastställa hur det ser ut i verkligheten.

### *1.3 Uppsatsens uppbyggnad*

Uppsatsens uppbyggnad ser ut som följande: den andra delen består av teori och vilka effekter som förväntas vid olika typer av förändringar. Avsnitt tre handlar om tidigare forskning, vad de har fått för resultat och vilka möjligheter som har öppnats för vidare forskning kring ämnet. Del fyra tar åter upp data, dock lite mer utförligt och detaljerat. Den nästsista delen, del fem, består av resultat i min studie och den sista delen, del sex, är analys och diskussion och min slutsats baserat på teori, tidigare forskning och mitt eget resultat.

## 2. Teori

Som en utgångspunkt till min kommande analys kommer jag i det här avsnittet att titta på den arbetsmarknadsekonomiska teori som är relevant för min frågeställning och min undersökning.

### Val av teorimodell

För att analysera min frågeställning har jag valt att använda mig av *The household production function*. Jag har valt den här modellen för att den tittar på samspelet mellan två individer i ett hushåll och hur den ena påverkar den andra. Jag har även valt att titta på teorin som behandlar diskriminering på arbetsmarknaden. Denna modell har jag valt för att ta upp diskriminering på arbetsmarknaden som en möjlig förklaring till löneskillnaderna, Borjas (2008). Det kan till exempel vara så att en kvinna är diskriminerad på arbetsmarknaden för att hon *statistiskt sett* är hemma i större utsträckning än en man när barn är med i bilden. En arbetsgivare räknar eventuellt med att kvinnan kommer att föda barn och därför behöva vara ledig mer än en man, menar Rooth (2010).

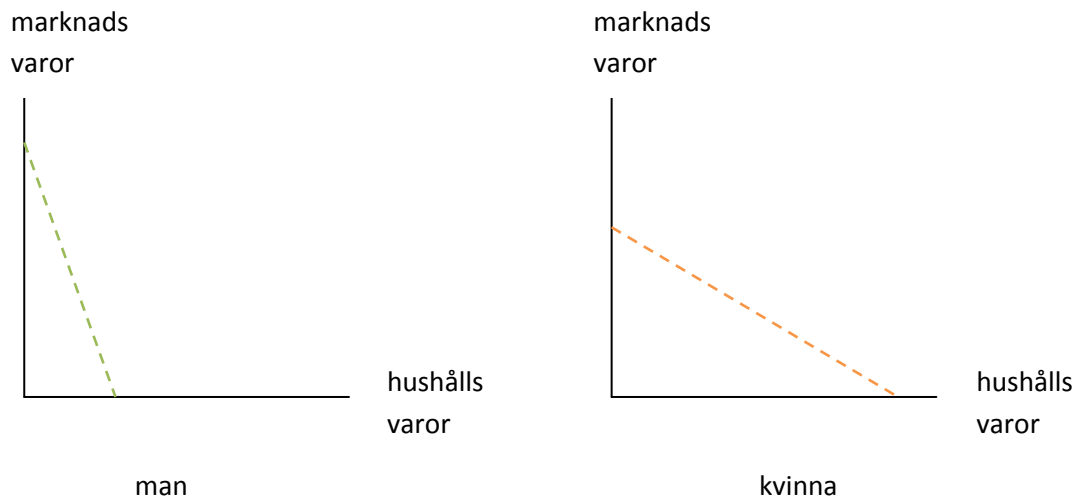
### ***The household production function***

Med hjälp av modellen kan vi studera hur ett par i ett hushåll på bästa sätt allokerar sin tid mellan hushållsarbete och marknadsarbete för att maximera sin gemensamma nytta.

Innan vi tittar på det gemensamma hushållet är det värt att titta på varje individ för sig. Varje individ har en egen budgetlinje. Denna budgetlinje utgörs av en given tidsmängd och en viss mängd produktivitet som var och en kan tillbringa. Nu ska de på bästa sätt allokera detta mellan hushållsarbete och marknadsarbete. Figurerna nedan visar exempel på hur två budgetlinjer kan se ut.

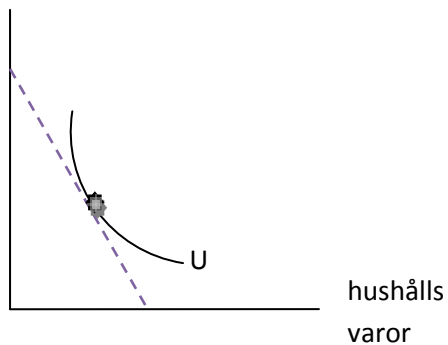
Vad som bestämmer hur en budgetlinje ska se ut är lönen man får för marknadsarbete, samt den egna produktiviteten på arbetsmarknaden och i hushållet. Lutningen på linjerna visar

den relativa produktiviteten mellan marknadsarbete och hushållsarbete. Linjerna visar värdet av det man producerar, både på arbetsmarknaden och i hushållet.



Ur diagrammen ovan kan vi se att mannen är mer produktiv på arbetsmarknaden än i hushållet. Det kan vi se eftersom budgetlinjen visar att värdet av det han producerar är högre för marknadsvaror relativt hushållsvaror. Vad gäller kvinnan är det tvärtom. Hon är mer produktiv i hushållet relativt arbetsmarknaden, eftersom värdet av det hon producerar i hushållet är högre relativt värdet på arbetsmarknaden. Detta kan bero på produktiviteten, men också vilken lön de har.

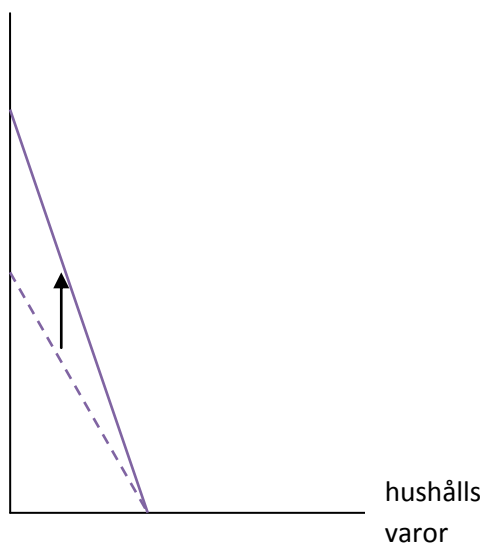
marknads  
varor



Hur en individ väljer att allokera sin tid mellan hushållsarbete och marknadsarbete har att göra med individens *preferenser*. Individen kommer att välja den punkt där *nyttofunktionen(U)* tangerar budgetlinjen.

### Vad händer om lönen ändras?

marknads  
varor



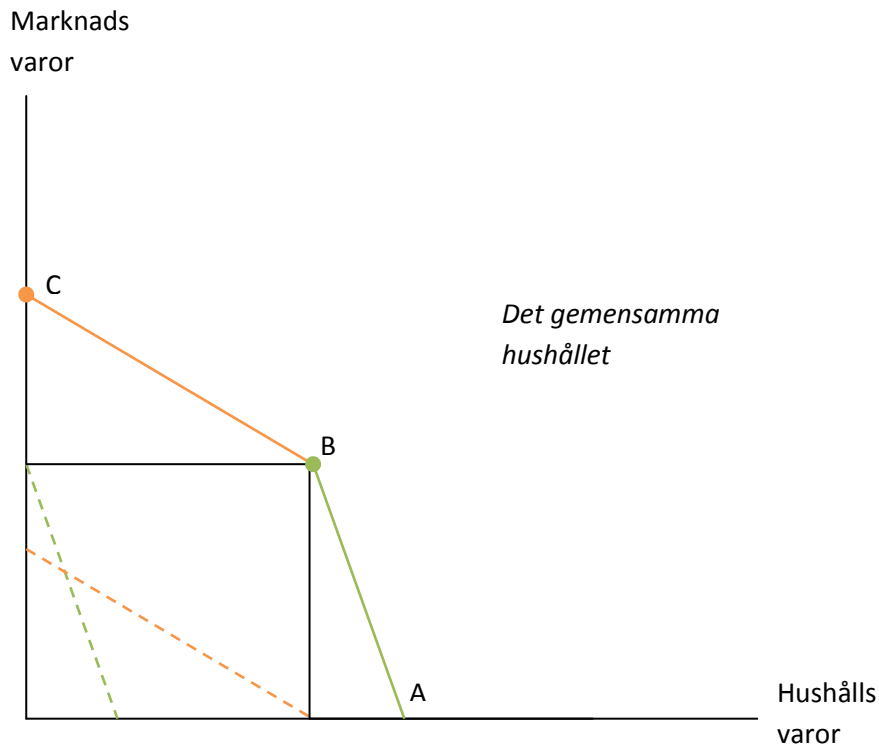
En löneökning innebär att individen kan konsumera fler varor än tidigare. Detta kan leda till att individen nu väljer att allokera sin tid mellan marknadsarbete och hushållsarbete

annorlunda. Ett möjligt utfall är att individen väljer att marknadsarbete mer nu relativt hushållsarbete. Anledningen till detta är att alternativkostnaden till att marknadsarbete blir högre, vilket gör att det blir dyrare att inte marknadsarbete.

Ett annat alternativ är att individen istället väljer att tillägna mer tid åt hushållsarbete relativt marknadsarbete. Anledningen till detta är att individen nu kan konsumera fler varor för samma mängd produktivitet och kan istället lägga mer tid åt hushållsarbete än innan.

Vad som avgör har med *inkomst-* och *substitutionseffekten* att göra och vilken av dessa som är högre. Inkomsteffekten innebär att om lönen ökar, allt annat lika, så arbetar man mindre. Substitutionseffekten innebär att man istället arbetar mer när lönen ökar, allt annat lika. Vilken av dessa som dominerar har med preferenser att göra.

## Det gemensamma hushållet

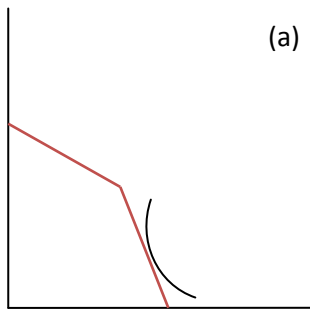


### Förklaring av figur:

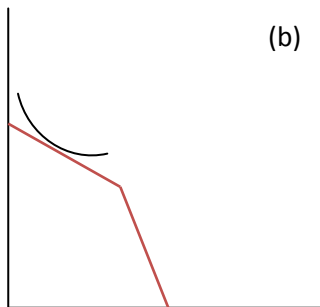
Figuren visar det gemensamma hushållet mellan en man och en kvinna och vilka möjligheter de har när de slår samman sina resurser. I punkt A ägnar de all sin tid åt hushållsarbete. För att konsumera marknadsvaror behöver de marknadsarbete. I det här hushållet är det mannen som börjar marknadsarbete, därför att han relativt sett är mer produktiv på arbetsmarknaden och kan få mer varor än kvinnan. Detta kan man se på deras individuella budgetlinjer och deras lutning. Linjen AB är därför samma som mannens egen budgetlinje. Om de därefter önskar att konsumera mer varor börjar även kvinnan att marknadsarbete. Detta ser vi på linje BC, vilket även är hennes individuella budgetlinje.

## Allokering mellan hushållsarbete och marknadsarbete

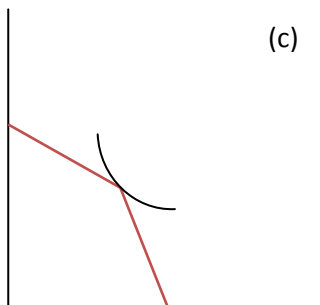
När man är två i ett hushåll kan det ibland vara mer produktivt att fördela arbetet och specialisera sig på olika delar. Nedan följer tre exempel på vilka specialiseringar som kan ske i ett hushåll.



*Kvinnan* specialiserar sig i *hushållsarbete* och mannen allokerar sin tid mellan både hushålls- och marknadsarbete.

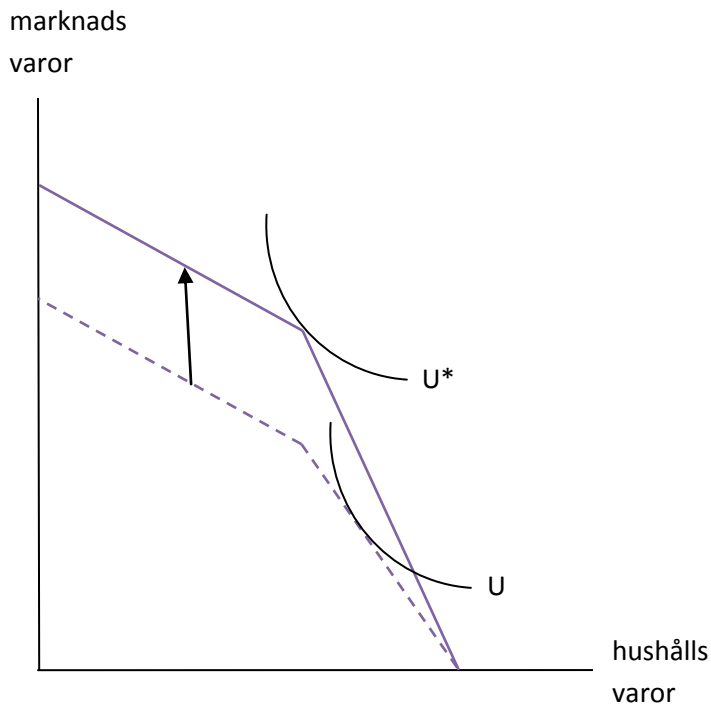


*Mannen* specialiserar sig i *marknadsarbete* och kvinnan allokerar sin tid mellan både hushålls- och marknadsarbete.



*Kvinnan* specialiserar sig i hushållsarbete och mannen specialiserar sig i marknadsarbete.

## Vad händer om lönen ändras?



Om lönen för en av individerna (i det här fallet mannen) i hushållet ökar *relativt sett* den andra parten, leder det troligtvis till att budgetlinjen skiftar utåt och mannen specialiserar sig i marknadsarbete (från  $U$  till  $U^*$ ). Likaså, om produktionen för en individ i hemmet *relativt sett* den andra parten blir mer produktiv sker en specialisering i hushållsarbete för individen.

Modellen säger att den individ som har relativt sett högre lön på arbetsmarknaden högst troligt kommer att specialisera sig i marknadsarbete. Detta innebär att i vissa hushåll kommer mannen specialisera sig i marknadsarbete och i andra kommer kvinnan. Viktigt att ta upp här är att, det finns en del skillnader mellan man och kvinna där kvinnan är den som föder och tar hand om barn i större utsträckning än en man. Detta gör att kvinnan högst troligt kommer vara den som både hushållsarbetar och marknadsarbetar eller eventuellt bara hushållsarbetar. Mannen specialiserar sig då i marknadsarbete vilket leder till att mannen relativt sett har högre lön än kvinnan, enligt Borjas (2008).

### **Vilka prediktioner kan vi förutspå utifrån detta?**

Med detta som grund kan vi förvänta oss att den individ som tjänar mer i ett hushåll högst troligt kommer att specialisera sig i marknadsarbete eller åtminstone spendera större delen av sin tid till att marknadsarbete. Detta innebär att den andra individen kommer att vara tvungen att allokeras sin tid till både marknadsarbete och hushållsarbete, eventuellt bara till hushållsarbete vilket kommer att leda till olika inkomster för män och kvinnor. Något som också är av betydelse för hushållet och dess tidsallokering är vilka preferenser ett hushåll har. Är det så att kvinnan väljer att stanna hemma för att ta hand om barnen så blir mannen tvungen att marknadsarbete för att försörja familjen. Detta bidrar då till skillnader i inkomst. Vad som är orsak och verkan i det här fallet är svårt att avgöra. Väljer kvinnan att stanna hemma med barnen på grund av sin relativt sett låga inkomst eller är inkomsten relativt sett låg för att hon väljer att stanna hemma?

Enligt teorin så sker en specialisering i hushållet mellan de två parterna baserat på deras produktivitet. Den som är mer produktiv på arbetsmarknaden kommer högst troligt att arbeta och den andra kommer att ägna relativt sett mer tid åt hushållet.

Som vi tidigare har sett ur diagrammen ovan har varje individ sin egen budgetlinje där han/hon allokerar sin tid baserat på sin egen produktivitet. Vad som händer när två individer slås samman med olika produktivitet är att de tillsammans får ut mer från både arbetsmarknaden och hushållet.

## Diskriminering på arbetsmarknaden

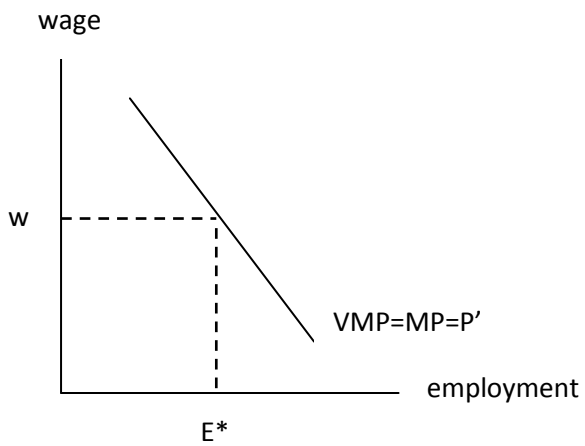
Definitionen av diskriminering är när två lika produktiva individer behandlas olika på en arbetsplats, i form av olika löner till exempel, på grund av kön, ras eller etnicitet, skriver Rooth (2010). Diskriminering kan delas in i två olika delar: "taste"-based diskriminering och statistisk diskriminering, menar han.

### "taste-based discrimination

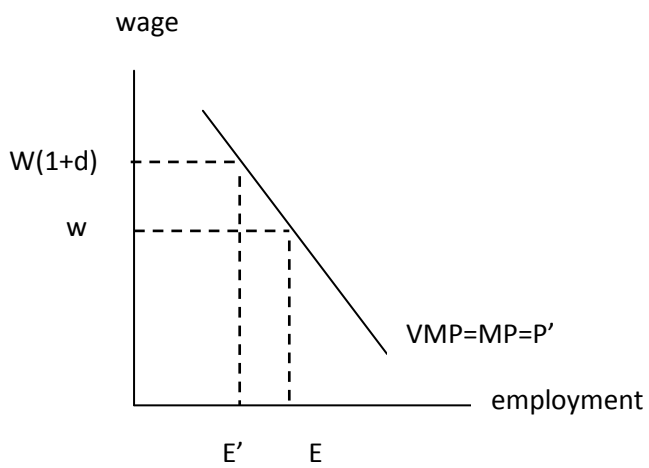
Becker (1971) definierade diskriminering på arbetsplatsen som en situation där arbetsgivaren har fördomar mot en viss minoritetsgrupp B gentemot majoritetsgrupp A. En arbetsgivare maximerar sin nytta; vinsten plus det monetära värdet av att anställa olika typer av individer. Kostnaden för att anställa de olika grupperna A och B ser olika ut för en arbetsgivare som har fördomar mot en viss minoritetsgrupp.

Priset för att anställa en individ ur grupp A (majoritetsgrupp) är  $w$ . För en individ ur grupp B (minoritetsgrupp) är priset istället  $w(1+d)$ , där  $w$  är lönen och  $d$  är diskrimineringskoefficienten. Ju högre  $d$  är desto högre är priset för företaget. Konsekvensen av detta blir att företaget måste betala ut en lägre lön till individen för att behålla samma nytta som man hade haft om man hade anställt en individ ur majoritetsgruppen. I det här fallet är det kvinnan som är en individ ur minoritetsgruppen, som man vill betala mindre för.

Ett företag som inte diskriminerar kommer att anställa enligt följande diagram



Företaget anställer där lönen tangerar VMP (marginalnyttan) och detta visas i diagrammet nedan.



### **Vad kan vi förvänta oss med detta som utgångspunkt?**

Det vi kan säga är att om en arbetsgivare ogillar en typ av människor av någon anledning kommer kostnaden för dessa att vara större än vad de egentligen är, vilket motsvaras av diskrimineringskoefficienten  $d$ . Om vi antar att kvinnan är den som är diskriminerad så kommer arbetsgivaren att behöva ge henne en lägre lön för att behålla samma nytta som han hade haft om han hade anställt en man.

### **Statistisk diskriminering**

Rooth, (2010), skriver i sin studie *Labor Market Discrimination Ethnicity Gender and Looks*, att en arbetsgivare som inte har tillräckligt med information om enskilda individer kan värdera individer utefter karaktäristiska drag som går att observera, såsom ras, kön etc. Konsekvenserna av detta blir att en individ inte värderas efter sina egenskaper, utan efter genomsnittlig produktivitet för den grupp man tillhör.

För att tillämpa teorin på min frågeställning skulle man kunna anta att kvinnan diskrimineras statistiskt på arbetsmarknaden, då hon enligt statistiken i större utsträckning är mammaledig och hemma med sjuka barn än vad männen är. Därför blir kostnaderna högre att anställa en kvinna än en man och man väljer då att ge henne lägre lön. Avkastningen av barn för en kvinna blir således negativ, baserat på det här argumentet. Om samma gäller för giftermål kan diskuteras då det först och främst handlar om vem som ska specialisera sig på vad, men även giftermål skulle kunna ge en negativ avkastning för en kvinna då giftermål förknippas med framtida barnafödande.

### 3. Tidigare forskning

Studier, enligt Korenman och Neumark, (1991, 1992); Loh (1996), visar att gifta män på den amerikanska arbetsmarknaden tjänar mer än ogifta och att gifta kvinnor tjänar mindre än ogifta. Liknande studier som Regnér och Isacsson (2008), har gjort i Sverige visar att gifta män tjänar mer än ogifta, medan det motsatta gäller för kvinnor.

Enligt Medlingsinstitutets statistik, SvD Näringsliv, 26 juni (2009), har det totala lönegapet mellan kvinnor och män i Sverige minskat något, men fortfarande finns det skillnader. År 2007 tjänade kvinnorna i genomsnitt 16 procent mindre än männen. Efter att ha kontrollerat för variabler som ålder, yrke, utbildning och arbetstid är lönegapet i genomsnitt 5 procent. En möjlig förklaring, enligt en undersökning från Saco (2009), kan vara det faktum att kvinnor tar hand om barnen och hemmet i större utsträckning än vad männen gör. Detta gör att när de skaffar barn så stannar kvinnorna upp karriärmässigt, medan männen fortsätter att klättra, vilket bidrar till löneklyftan mellan kvinnor och män.

Korenman och Neumark (1991) tar upp potentiella anledningar till löneskillnader. En hypotes till löneskillnader mellan de som är gifta/sambo och de som är ogifta/singlar handlar om att det finns skillnader i produktivitet och att själva giftermålet gör individen mer produktiv på arbetsmarknaden. Vidare tar de upp att en annan möjlig förklaring kan bero på diskriminering på arbetsmarknaden. Giftna män tjänar mer än ogifta. Dock finns det inga bevis på att giftermål är orsaken till detta.

Som tidigare nämnt har Regnér och Isacsson, (2008) undersökt den så kallade inkomstpremien av familjebildning. Hypoteser kring detta menar att effekten av giftermål har att göra med den specialisering som sker i hushållet mellan två individer Becker (1973, 1974, 1991). Äktenskap gör att män kan specialisera sig på arbetsmarknaden, medan kvinnorna specialiserar sig i hushållsarbete.

En relevant studie, gjord av Katarina Richardson, (2000), tar upp och diskuterar inkomstpremien ur mannens perspektiv. Richardson menar att gifta män eller män som är sambo tjänar mer än ogifta/singlar. Anledningen till detta är att män som gifter sig blir mer produktiva på arbetsmarknaden på grund av att specialisering sker i hushållet.

Vad tidigare forskare har testat är hur par betar sig i ett förhållande och vilka specialiseringar som sker. Man har däremot inte studerat i lika stor utsträckning hur ensamstående personer gör när de väljer partner, huruvida de väljer partner efter deras inkomst. Detta har Nakosteen, Westerlund och Zimmer (2004) delvis bidragit med. Detta gör de genom att titta på personernas inkomst före giftermål och direkt efter att de har gift sig, samt vilken inkomst deras partner har. Man utgår från att inkomsten är samma precis efter att de här personerna har gift sig som den var innan. Resultatet visar att individer har en tendens att välja partner med liknande inkomst som en själv. Efter att man har hittat sin partner sker en specialisering i hushållet.

Meyerson och Petersen (1997), gör en jämförelse mellan Sverige och bland annat USA vad gäller löneskillnader mellan könen. Deras resultat visar att anledningen till att kvinnor och män har olika löner är på grund av olika val av yrken, samt olika befattning. Kvinnor har en tendens att välja jobb som är lågavlönade, medan män har jobb som är högavlönade. Tar man hänsyn till detta är löneskillnaden mellan könen små. Studien gör en jämförelse mellan Sverige och USA och resultaten för dessa två länder är ungefär samma. Vad som istället är intressant är att undersöka varför män och kvinnor arbetar inom olika typer av yrken. Väljer de det själva eller beror det på diskriminering vid rekrytering av personal?

En relevant studie, som gjordes av Neumark (1995), undersöker om arbetsgivare inom restaurangbranschen diskriminerar när de anställer. Han skickade ut två kvinnliga och två manliga studenter som skulle ansöka om jobb på utvalda restauranger. Han analyserade könsskillnader utifrån vilka av dessa som blev kallade på intervju eller eventuellt fick jobbet. Resultatet blev att de kvinnliga snarast fick jobb i lågprisrestaurangerna och de manliga i högprisrestaurangerna. Vad detta beror på kan vara det faktum att kunderna i högprisrestaurangerna tjänar mer, samt att sannolikheten att en man får jobbet är positivt relaterad till andelen män i kundkretsen. Vi får dock ha i åtanke att den här studien inte är statistiskt säkerställt på grund av ett litet urval.

Sett utifrån detta kan det finnas flera möjliga orsaker till en ojämn lön mellan en kvinna och en man. De kanske väljer olika typer av yrken, de kanske väljer att arbeta olika mycket och satsa olika mycket på sina karriärer, men det kan även handla om ren könsdiskriminering. Vidare kan jag tycka att det är intressant varför män och kvinnor väljer som de gör. Varför

väljer en kvinna att stanna hemma med barnen i större utsträckning än en man? Har hon en lägre lön för att hon stannar hemma eller väljer hon att stanna hemma på grund av den lägre lönen? Vad är orsak och verkan i det här fallet?

## 4. Data och metod

### Data

Data är från IPUMS - USA. IPUMS är ett projekt som går ut på att samla in mikrodata från olika länder och sprida det gratis i forskningssyfte. Detta innebär att vi har information på individnivå, men även för hushållet. Data samlas in via enkäter som individerna besvarar. Eftersom data kommer direkt från individen består det av många olika variabler. Detta gör att en forskare själv kan göra sitt eget urval och välja vilka variabler han/hon vill ha för vidare analys.

IPUMS har samlat in data sedan år 1960 och fram till nu. Data kommer från 62 olika länder.<sup>1</sup>

De variabler jag tar med i min modell är kön, ålder, utbildning, sysselsättning, arbetserfarenhet, civilstatus och om de har barn under fem år eller inte. Från början har jag 3030728 stycken observationer. Jag börjar med att ta bort de individer som har lägre utbildning än första klass, vilket gör att jag tappar 289906 stycken observationer. Anledningen till att jag gör detta är för att jag räknar med att majoriteten har en högre utbildning än bara ett år. Därefter skapar jag min population genom att ta bort de individer som är under 18 och över 65 år gamla, samt de som är arbetslösa och de som står utanför arbetskraften. I och med detta tappar jag 1440756 stycken observationer. Jag tar även bort de som har 0 års arbetserfarenhet, vilket gör att det blir 12684 observationer mindre. För att kunna mäta avkastningen på lönen behöver jag individer som arbetar, vilken är anledningen till att jag tar bort arbetslösa och de som inte är i arbetsför ålder. Slutligen har jag 1287382 stycken observationer att jobba med.

---

<sup>1</sup> För mer information, se IPUMS hemsida  
<https://international.ipums.org/international/overview.shtml>

## Metod

Som tidigare nämnt kommer jag att genomföra både en empirisk och teoretisk analys. Den teoretiska beskrivs i del 2, Teori. Den empiriska delen är resultat av mina data. De variabler jag har använt mig av är kön, ålder, utbildning, arbetserfarenhet, inkomst, civilstatus och en dummyvariabel för om man har barn under fem år eller inte.

Jag kommer att använda mig av Mincers löneekvation som finns beskriven nedan. Mincers löneekvation är en modellspecifikation som främst använts för att studera utbildningsinvesteringars påverkan på lönen. Löneekvationen ser ut som följande.

$$\log w = as + bt + ct^2 + du + ev$$

där  $w$  = årlig inkomst, (dock är det värt att uppmärksamma att i den grundläggande Mincerekvationen används  $w$  som beteckning på lön).

$s$  = antal år man har studerat

$t$  = antal år av arbetslivserfarenhet

$t^2$  = antal år av arbetslivserfarenhet i kvadrat

$u$  = gift/sambo, (denna variabel är dock inte med i den grundläggande Mincerekvationen)

$v$  = dummyvariabel för om man har barn under 5 eller inte, (denna variabel är inte med i den grundläggande Mincerekvationen)

Koefficienten  $a$  estimerar procentuellt hur mycket mer man får i lön av att studera ett år till. Koefficienten  $b$  visar procentuellt hur mycket mer man får av att ha ett års till arbetslivserfarenhet och  $c$  visar arbetserfarenhet i kvadrat.  $u$  är en dummyvariabel som beskriver om man är gift/sambo eller singel. Koefficienten  $d$  estimerar den procentuella skillnaden i inkomst mellan gifter/sambos och singlar.  $e$  estimerar avkastningen av barn under 5 år.

Jag skattar separata inkomstekvationer för män och kvinnor. Jag börjar med att titta på vilken effekt utbildning och erfarenhet har på kvinnans respektive mannens inkomst. Vidare lägger jag till variabel för variabel för att se hur avkastningen förändras för varje ny variabel som läggs till.

Jag tittar på vilken effekt äktenskap har på kvinnans respektive mannens inkomst. Vidare lägger jag även till barn under 5 år och slutligen har jag makens/makans inkomst med. Varför jag lägger till den sista variabeln är för att se om makens/makans inkomst har en påverkan på individens inkomst. Dvs. om det spelar någon roll hur mycket ens respektive tjänar och om det har någon påverkan på ens egen inkomst, för att testa om det finns indikationer på matchning. Detta skapar en särskild specifikation där jag endast inkluderar gifta/sambos.

## 5. Resultat

Fram till nu har jag tagit upp den teoretiska delen, samt belyst vad andra liknande studier har kommit fram till. Jag har utifrån detta förutspått vad vi skulle kunna förvänta oss för resultat. Resultatet av mina skattningar visar jag i tabellerna nedan.

Tabell 1: Inkomstekvationer för kvinnan<sup>2</sup>

<b>Kvinna</b>	1	2	3	4	5
<b>Konstant</b>	7,123101*** (0,001)	7,123741*** (0,008)	7,185246*** (0,022)	7,10577*** (0,008)	7,213219*** (0,022)
<b>Utbildning</b>	0,156162*** (0,000)	0,1560263*** (0,001)	0,1346708*** (0,001)	0,1563233*** (0,001)	0,1344815*** (0,001)
<b>Erfarenhet</b>	0,0706443*** (0,000)	0,0703925*** (0,000)	0,0283383*** (0,001)	0,0708207*** (0,000)	0,0270829*** (0,001)
<b>Erfarenhet<sup>2</sup></b>	-0,0012075*** (0,000)	-0,0012032*** (0,000)	-0,0004604*** (0,000)	-0,0012001*** (0,000)	-0,0004476*** (0,000)
<b>Gift</b>		0,0070524** (0,000)		-0,0017372 (0,002)	
<b>Barn under fem år</b>				0,0626951*** (0,003)	-0,0402863*** (0,005)
<b>Makens inkomst</b>			0,0696727*** (0,002)		0,0698975*** (0,22)
<b>R2</b>	0,2184	0,2184	0,1315	0,2188	0,1317
<b>N</b>	593 731	593 731	276 000	593 731	276 000

<sup>2</sup> Ingen stjärna = ej signifikant  $P > 0,05$ , En stjärnig signifikans (\*) =  $0,01 < P \leq 0,05$ , Två stjärnig signifikans (\*\*) =  $0,001 < P \leq 0,01$ , Tre stjärnig signifikans (\*\*\*) =  $P \leq 0,001$ . Standardavvikelsen är angivet inom parentes.

Tabellen ovan visar resultat för kvinnor. Jag har valt att redovisa det som en tabell där man tydligt kan se vilken effekt varje ny variabel har på kvinnans lön. Stjärnorna visar om variablerna är signifikanta. Jag börjar med grundekvationen, som visas i kolumn ett. Vidare lägger jag på variabler efterhand.

Kolumn (1) visar att utbildning och arbetslivserfarenhet har, som jag förväntat mig, en positiv effekt på kvinnans lön. Att arbetslivserfarenhet i kvadrat har en negativ effekt innebär att det är en avtagande marginalnytta på erfarenhet. Konstanten är ungefär likadan hela tiden.

I kolumn (2) ser vi att dummyvariabeln för gift/sambo ger en positiv avkastning. Dock är det värt att påpeka att signifikansnivån är tvåstjärnig. Detta är den så kallade gift/sambo-premien.

I kolumn (3) och lägger jag till variabeln makens inkomst. Inkluderandet av makens inkomst visar att det finns en positiv matchning inom paren, dvs. att kvinnor med höga inkomster är oftare gifta/sambo med män med höga inkomster. Givet att inkomst är en faktor som påverkar sannolikheten att hitta en partner finns det en möjlighet att inkomst avgör vem som också blir gift/sambo. Detta skulle i så fall betyda att gift/sambo-premien inte endast är en effekt av att bli gift/sambo utan beror också på selektion. När jag i kolumn (5) lägger till makens inkomst tillsammans med variabeln barn under fem år, får barn negativ avkastning och makens inkomst positiv avkastning. Denna specifikation skiljer sig från de andra. I och med att jag studerar de som är gifta/sambos försvinner koefficienten gift/sambo när jag lägger till variabeln makens inkomst. Att effekten av barn under fem år visar en negativ effekt samtidigt som variabeln makens inkomst visar positiv effekt, innebär att matchning verkar förekomma mellan makar och att specialisering sker i hemmet där det är kvinnan som stannar hemma med barnen när de är små.

I kolumn (4) ser vi att variabeln barn under fem år ger positiv avkastning samtidigt som den gör att dummyvariabeln gift/sambo blir negativ, vilket emellertid inte är signifikant. Denna variabel visar effekten av att vara gift/sambo och är den så kallade gift/sambo-premien. Att den är negativ innebär att de kvinnor som är gifta/sambos tjänar mindre än de kvinnorna som inte är gifta/sambos. Detta skulle innebära att giftermål/samliv gör att en kvinna tjänar

mindre. Dock kan jag inte dra den slutsatsen eftersom variabeln inte är signifikant i det här fallet.

R<sup>2</sup> har ett lågt värde i samtliga regressioner, vilket innebär att dessa variabler är en liten del av alla de variabler som bestämmer en kvinnas lön. N visar hur många observationer det är.

Tabell 2: inkomstekvationer för mannen<sup>3</sup>

<b>Man</b>	1	2	3	4	5
<b>Konstant</b>	7,510603*** (0,006)	7,580322*** (0,006)	8,097924*** (0,015)	7,548515*** (0,001)	8,072728*** (0,016)
<b>Utbildning</b>	0,1396306*** (0,000)	0,1310151*** (0,000)	0,111815*** (0,001)	0,1319203*** (0,000)	0,112024*** (0,001)
<b>Erfarenhet</b>	0,1001872*** (0,000)	0,0858576*** (0,000)	0,0526903*** (0,001)	0,0861011*** (0,000)	0,0534768*** (0,001)
<b>Erfarenhet<sup>2</sup></b>	-0,0017658*** (0,000)	-0,00155*** (0,000)	-0,0009863*** (0,000)	-0,0015222*** (0,000)	-0,0009926*** (0,000)
<b>Gift</b>		0,3559467*** (0,002)		0,3191435*** (0,003)	
<b>Barn under fem år</b>				0,1428003*** (0,003)	0,0287773*** (0,004)
<b>Makans inkomst</b>			0,0481574*** (0,001)		0,0483542*** (0,001)
<b>R2</b>	0,2976	0,3215	0,168	0,3234	0,1682
<b>N</b>	617 965	617 965	277 201	617 965	277 201

Tabellen ovan visar resultat för mannen.

Kolumn (1) visar att, precis som för kvinnorna, utbildning och arbetslivserfarenhet har en positiv effekt på mannens lön. Det är en avtagande marginalnytta på erfarenhet. Konstanten är även för männen ungefär likadan hela tiden.

Kolumn (2) visar att dummyvariabeln gift/sambo ger en positiv avkastning, dvs. den så kallade gifto/sambo-premien.

I kolumn (3) kan vi se att även makans inkomst ger en positiv avkastning. Detta innebär att, precis som för kvinnorna, män med höga inkomster är ofta gifta/sambos med kvinnor med

<sup>3</sup> Ingen stjärna = ej signifikant  $P > 0,05$ , En stjärnig signifikans (\*) =  $0,01 < P \leq 0,05$ , Två stjärnig signifikans (\*\*) =  $0,001 < P \leq 0,01$ , Tre stjärnig signifikans (\*\*\*) =  $P \leq 0,001$ . Standardavvikelsen är angivet inom parentes.

höga inkomster. Givet att inkomst är en faktor som påverkar sannolikheten att hitta en partner finns det en möjlighet att inkomst avgör vem som också blir gift/sambo, vilket också i så fall skulle betyda att gifto/sambo-premien inte endast är en effekt av att bli gift/sambo utan beror också på selektion. När jag i kolumn (5) lägger till makans inkomst tillsammans med variabeln barn under fem år, får både barn och makans inkomst positiv avkastning. Även i det här fallet försvinner koefficienten gift/sambo när jag lägger till variabeln makans inkomst. Att effekten av både barn under fem år och variabeln makans inkomst visar positiv effekt, innebär att matchning verkar förekomma mellan makar och att specialisering sker i hemmet där det är kvinnan som stannar hemma med barnen när de är små.

I kolumn (4) kan vi se att både dummyvariabeln gift/sambo och barn under fem år ger en positiv avkastning. Detta visar att gifto/sambo-premien är positiv för männen och att även barn ger positiv avkastning.

R<sup>2</sup> är lågt, vilket visar att dessa variabler bara förklarar en liten del av mannens lön. N visar antalet observationer.

### **En jämförelse mellan män och kvinnor**

En av skillnaderna mellan män och kvinnor är effekten av att vara gift/sambo. För männen är avkastningen relativt sett större än för kvinnan. Avkastningen av barn är för båda könen positiv. Vad gäller makens/makans inkomst är avkastningen positiv i båda fallen och skillnaden är inte så stor. Detta indikerar på att matchning verkar existera.

En viktig skillnad mellan könen är effekterna av barn och gift/sambo. Dessa är större för männen än för kvinnorna. En annan viktig skillnad är när jag inkluderar både barn och variabeln gift/sambo, är att gift/sambo är endast positivt för männen. För kvinnorna blir effekten av gift/sambo negativ och icke-signifikant när jag inkluderar barn i modellen.

## 6. Analys och diskussion

Uppsatsens syfte har varit att titta på vilken effekt gift/sambo och barn under fem år har på lönen för kvinnan respektive mannen.

Detta avsnitt diskuterar och analyserar de empiriska resultaten. Jag kommer att ta upp likheter och skillnader mellan man och kvinna, samt diskutera möjliga förklaringar till dessa.

Resultaten visar att gift/sambo och barn ger positiv avkastning på mannens inkomst och att endast barn ger positiv avkastning på kvinnans inkomst, då effekten av att vara gift/sambo försvinner när barn inkluderas. Det visar även att makens/makans inkomst ger en positiv avkastning.

Enligt humankapitalteorin sker en specialisering när två individer ingår ett samliv. Detta gör att vi kan förvänta oss att en kvinna får negativ effekt av att vara gift/sambo och att en man får positiv effekt. Eftersom avkastningen av att vara gift/sambo inte är signifikant för kvinnan, kan jag inte dra någon slutsats som stärker teorin. Efter att ha kontrollerat för barn får jag däremot en svag negativ effekt. Dock finns det en indikation på att specialisering sker när barn finns med i bilden.

Resultaten visar också att matchning verkar förekomma, då avkastningen på makens/makans lön var positiv, både för man och för kvinna. Om man skulle ta bort effekten av matchning mellan individerna så kanske den negativa effekten av att vara gift/sambo för en kvinna skulle bli signifikant. Eftersom effekten av matchning är positiv och effekten av gift/sambo är negativ, kan det vara så att de motverkar varandra och därav anledningen till att effekten av att vara gift/sambo inte är signifikant för kvinnan.

Sammanfattningsvis kan jag dra slutsatsen att de resultat jag fick var väntat enligt mina valda teorier. Jag kan även styrka detta genom att hänvisa till de tidigare studier som nämns i avsnittet tidigare forskning, där ämnet har tagits upp, både ur kvinnans perspektiv och ur mannens perspektiv. En man som är gift/sambo tjänar mer än en ogift/singel och en kvinna som är gift/sambo tjänar mindre än en ogift/singel.

## 7. Källförteckning

- Altonji, J. G. Blank, R. M. (1999). *Handbook of Labor Economics* Vol 3, Edited by O Ashenfelter and D. Card
- Becker, G. (1991). *A treatise on the family*, Cambridge, MA, Harvard University Press
- Borjas, G. J. (2008). *Labor Economics*, Mc Graw Hill, fourth edition
- IPUMS,  
<https://international.ipums.org/international/overview.shtml>
- Korenman, S. Neumark, D. (1991). "Does marriage really make men more productive", *Journal of Human Resources*, Vol 26, No 2, pp 283-307
- Meyerson, M. E. Petersen, T. (1997). Är kvinnor utsatta för lönediskriminering?, *Ekonomisk Debatt* 1997, årg 25, nr 1,  
<http://www2.ne.su.se/ed/pdf/25-1-emm.pdf>
- Nakosteen, R. A. Westerlund, O. Zimmer, M. A. (2004). "Marital Matching and Earnings – Evidence from the unmarried population in Sweden, the journal of human resources", *Journal of Human Resources*, Vol 39, No 4, pp 1033-1044
- Neumark, D. Bank, R. J. Van Nort, K. D. (1995). "Sex discrimination in restaurant hiring: an audit study", *Quarterly Journal of Economics*, Vol. 111, No. 3, pp 915-941.
- Richardson, K. (2000). "En studie av äktenskapspremiens utveckling på den svenska arbetsmarknaden 1968-1991", IFAU, publ.2000-05-13  
<http://www.ifau.se/upload/pdf/se/to2000/fr00-5.pdf>
- Regnér, H. Isacsson, G. (2008). "Inkomstskillnader mellan par och singlar – Är mönstren desamma för kvinnor och män?", SACO, publ.2008-05-22
- Rooth, D.O. (2010). "Labor Market Discrimination, Ethnicity, Gender and Looks": [Power Point presentation]. Nationalekonomiska institutionen, Lunds universitet
- SvD Näringsliv, 26 juni (2009) , "Lönegapet minskar sakta mellan män och kvinnor",  
[http://www.svd.se/naringsliv/lonegapet-minskar-sakta-mellan-man-och-kvinnor\\_3122447.svd](http://www.svd.se/naringsliv/lonegapet-minskar-sakta-mellan-man-och-kvinnor_3122447.svd)