



LUNDS
UNIVERSITET



Arkeologi för alla

- om anpassning av arkeologiska
utställningar för funktionshindrade

Författad av Ancela Backman, år 2006

CD-uppsats i allmän arkeologi
vid Institutionen för arkeologi och antikens historia
Lunds Universitet. Delkurs Ark 341:3

Handledare: Bodil Petersson

Abstrakt

Uppsatsen behandlar funktionshindrades tillgång till arkeologiska utställningar på museer. Syftet är att utreda hur man på bästa sätt kan anpassa arkeologiska utställningar för att fler besökare ska kunna tillgodogöra sig dem. Investeringar i form av nya kommunikationsstrategier och ett större samarbete museer emellan samt med handikapporganisationer krävs för att tillgängliggöra arkeologiska utställningar.

Nyckelord: tillgänglighet, arkeologiska utställningar, funktionshinder, kommunikation.

Omslagsbild: Rullstol, ClipArt, Microsoft Word

Innehåll

1. INLEDNING	4
1.1 SYFTE	4
1.2 PROBLEMSTÄLLNING	5
1.3 FORSKNINGSHISTORIK	5
1.4 TEORETISK ANSATS	6
1.5 METOD OCH MATERIAL.....	7
1.5.1 Kvalitativa intervjuer.....	7
1.6 AVGRÄNSNING	8
1.7 KÄLLKRITIK	9
1.7.1 Kvalitativa intervjuer och källkritik	9
1.8 UPPLÄGG AV INTERVJUN	10
2. BEGREPP OCH NYCKELORD	11
2.1 FUNKTIONSHINDER	11
2.2 TILLGÄNGLIGHET	13
3. VILKA PROBLEM FINNS?	13
3.1 HANDIKAPPOLITIK	13
3.1.1 FN:s standardregler och handikappolitik i Sverige	13
3.1.2 De kulturpolitiska målen	14
3.2 EXISTERANDE PROBLEM	14
3.2.1 Vem har ansvaret?.....	15
3.2.2 Undersökning kring tillgänglighet	16
4. VAD GÖRS FÖR ATT ÖVERVINNA PROBLEMEN?	18
4.1 STATENS KULTURRÅD OCH NORDISKA HANDIKAPPOLITISKA RÅDET	18
4.2 MUSEERNAS ARBETE MED TILLGÄNGLIGHETSFRÅGOR.....	18
4.2.1 Nordiska museet	19
4.2.2 Vitlycke museum	19
4.2.3 Bohusläns museum	20
4.2.4 Kulturen i Lund.....	21
4.2.5 Reflektioner kring museernas verksamhet.....	22
5. ANALYS: HUR ANPASSAR MAN UTSTÄLLNINGAR?	22
5.1 BEARBETNING	22
5.1.1 Funktionshindrade med läs- och skrivsvårigheter	22
5.1.2 Astma och allergiförbundet	23
5.1.3 Synskadades förening i Blekinge	24
5.1.4 Synskadades riksförbund	25
5.1.5 Funktionshindrades förening i Blekinge.....	26
5.2 DISKUSSION OCH TOLKNING	27
5.2.1 Den fysiska miljön	27
5.2.2 Textskyltarna	29
5.2.3 Mänsklig förankring	30
5.2.4 Inbördes beundran.....	31

5.2.5 <i>Upplevelser och olika media</i>	32
6. SLUTDISKUSSION	34
6.1 REFLEKTIONER KRING UPPSATSARBETET	34
6.2 VILKA PROBLEM FINNS?	34
6.3 VAD GÖRS FÖR ATT ÖVERVINNA PROBLEMEN?	35
6.4 HUR ANPASSAR MAN UTSTÄLLNINGAR?	36
7. SAMMANFATTNING	39
LITTERATUR- OCH KÄLLOR	40
LITTERATUR	40
OTRYCKTA KÄLLOR	41
INTERNETSIDOR	41
FIGURER	43
BILAGOR	44
INTERVJUGUIDE	44

1. Inledning

Enligt de kulturpolitiska målen i Sverige ska regeringen arbeta för ”att alla får möjlighet till delaktighet i kulturlivet och till kulturupplevelser” (Kulturrådets hemsida). Regeringen har vidare beslutat att alla offentliga institutioner ska vara anpassade för rörelsehindrade till år 2010. Detta beslut gäller även museer. Men hur ser egentligen tillgängligheten ut på museer idag? Är det så att alla oavsett funktionshinder har möjlighet att besöka till exempel arkeologiska utställningar? Jag har vid ett flertal tillfällen funderat över bristen på tillgänglighet och kommunikation när jag besökt museiutställningar. Särskilt arkeologiska utställningar upplever jag ibland vara otillgängliga och svårtydda för funktionshindrade såväl som för andra besökare. Vissa är riktigt ålderdomliga med långa rader av föremål placerade i montrar, utan någon som helst kontextuell förklaring. Utgångspunkten för min uppsats är därför arkeologisk förmedling och kommunikation på museer. I temat ingår undersökning av hur man gör innehållet i arkeologiska utställningar tillgängligt för alla, även funktionshindrade.

Mitt val av ämne härleds från min tanke att göra arkeologin tillgänglig för fler i samhället. Jag anser att alla har rätt till kulturen på våra museer, och att det är vårt ansvar att denna rätt efterlevs. När man producerar en utställning där ett funktionshinder inte utgör ett handikapp, tror jag att utställningen blir mer tillgänglig även för andra besökare. Mina egna upplevelser gör mig övertygad om att olikartad kommunikation är en fördel för alla utställningar. Långt innan jag hade bestämt mig för att läsa till arkeolog älskade jag som barn att besöka museer och att strosa runt på utställningar. Min första kontakt med ett museum och ämnet arkeologi var när jag var nio år och precis hade invandrat från Finland till Landskrona i Skåne. Mina förkunskaper om ämnet var icke existerande och jag kunde dessutom inte språket. Men jag glömmer aldrig mitt första besök på en arkeologisk utställning. Även om jag inte förstod någonting av textskyltarna var kontaktkänslan enorm för mig. Känslan av att se flera tusen år gamla föremål var magisk. Eftersom jag inte kunde läsa informationen tog jag den till mig på andra sätt. Jag studerade miljön, jag försökte känna dofter och sätta in föremålen i någon slags kontext.

När jag sedan under mina studier i arkeologi, etnologi och museikunskap har tänkt tillbaka på tiden då mitt intresse grundades, har jag mer och mer insett hur viktiga våra sinnen är i museernas kommunikationsförsök. Ända sedan dess har jag haft en omedveten önskan att göra arkeologin på museer mer tillgänglig för alla, även för dem som inte har tillgång till alla sina sinnen. Nu har jag min chans att fundera vidare i dessa banor.

1.1 Syfte

Syftet med denna uppsats är att utreda hur man anpassar arkeologiska utställningar för personer med funktionshinder. Ett funktionshinder kan exempelvis innebära att man har svårt att se eller höra, att man förflyttar sig med hjälp av rullstol eller att man har läs- och skrivsvårigheter. Med arkeologiska utställningar menar jag museiutställningar där arkeologiska föremål och händelser står i centrum. Det är lätt att glömma bort

funktionshindrade i diskussioner om lika rättigheter för alla i samhället. Det är därför av stor vikt att försöka belysa och diskutera deras situation även i museivärlden. Att motivera varför ämnet känns viktigt är därför lätt: alla har rätt till vårt kulturarv på museerna och det är därför vår uppgift att göra materialet mer tillgängligt. Huvudmålet med uppsatsen är alltså att utreda de funktionshindrades situation i museivärlden idag och att ge förslag på hur man skapar mer tillgängliga, arkeologiska utställningar. Särskilt själva innehållet, alltså utställningarnas upplägg, ska diskuteras. Uppsatsen är tänkt att användas för att få inspiration eller idéer i produktionen av nya utställningar.

1.2 Problemställning

För att uppfylla mitt syfte med uppsatsen har jag utarbetat tre huvudfrågeställningar, med en del underfrågor. Meningen är att dessa ska ge en tydlig bild av dagens situation samt att ge utrymme för reflektion kring framtidens museiutställningar.

- ✦ Vilka problem upplever personer med olika funktionshinder när de besöker arkeologiska utställningar? Varför finns dessa problem och vad säger Sveriges lagstiftning om museernas verksamhet?
- ✦ Hur arbetar museer och myndigheter idag för att övervinna dessa problem?
- ✦ Hur skulle man i framtiden kunna anpassa och förbättra kommunikationen på arkeologiska utställningar för personer med olika funktionshinder?

1.3 Forskningshistorik

Statens kulturråd har sedan 1980-talet arbetat för ett vidgat deltagande i kulturlivet. En serie rapporter vilka behandlar olika kulturområden har givits ut. En av rapporterna från 1996, *Museer för alla?*, behandlar de funktionshindrades möjligheter att ta del av museernas verksamhet. Syftet med rapporten var att ge en lägesbeskrivning av museernas tillgänglighet samt att komma med förslag på åtgärder. Ett av förslagen var bland annat att kulturrådet skulle låta framställa en idéhandbok om hur man gör museer mer tillgängliga (Statens kulturråd 1996:55). En sådan bok gavs ut år 2000, *Museer för alla i Norden*. I denna tas funktionshindrades tillgång till information, den fysiska miljön samt utställningar upp. Boken fungerar alltså som en slags handbok för museipersonal i utformandet av tillgängliga utställningar (Svensson 2000).

Många av utställningarna på svenska museer är anpassade för rörelsehindrade och det finns även en del som synskadade kan besöka, exempelvis Nordiska museets utställningar. Exempelen där fler än ett funktionshinder inte utgör något hinder för museibesöket är dock inte många. Det finns en del museer som arbetar med tillgänglighetsfrågor. Nordiska museet har som nämnts länge försökt göra utställningar tillgängliga för synskadade. Ett annat exempel är Nationalmuseets vandringsutställning från 1994-1995, *TAKTILT – inte se men röra*, som vände sig främst till synskadade. Ingen av dessa exempel är dock baserade på arkeologiskt material. Det mest aktuella arbetet för mer tillgängliga museer är NSH:s (Nordiska samarbetsorganet för handikappfrågor) kampanj ”Museer för alla i Norden”. Kampanjen inleddes 1998 och sedan dess har konferenser arrangerats och en del böcker publicerats. Publikationerna

behandlar bland annat museers tillgänglighet, *Öppet för alla - 12 museer i Norden*, och museernas nya uppdrag att vara tillgängliga, *Det demokratiska rummet - Om museernas nya uppdrag* (Grip 2002; NHR 2004). År 2006 startar NSH ett nytt projekt som kallas "Tillgänglighetsnätverk för museer". Projektet ska pågå under 2006 och 2007 och går ut på att "bygga upp ett nätverk för kunskaps- och erfarenhetsutbyte om hur museer kan arbeta med fysisk och förmedlingsmässig tillgänglighet" (NSH hemsida). Ämnet är alltså inte helt okänt och många arbetar för att göra kulturen mer tillgänglig för alla. Det som skiljer mitt studium från de som redan finns är koncentrationen på arkeologiskt material. Vad jag har kunnat se finns inga rent arkeologiska utställningar som är anpassade för funktionshindrade. Det finns alltså utrymme för mer forskning i ämnet. Den rena faktakunskapen om till exempel anpassade avstånd, textsnitt och liknande finns (Svensson 2000). Men det finns inte många exempel på hur man på bästa sätt anpassar *innehållet* i en arkeologisk utställning. Det är här min uppsats kommer in.

1.4 Teoretisk ansats

Många olika erfarenheter och intryck har genom tiden färgat mitt vetenskapliga förhållningssätt och mina åsikter om vad jag betraktar som kunskap. Under mina studier har jag inspirerats av arkeologiska, etnologiska och kulturvetenskapliga teorier som alla på sitt sätt påverkat valet av uppsatsämne. Arkeologin har gett mig ett naturligt intresse för arkeologiska föremål och utställningar. Från etnologin kommer mitt intresse för kulturanalys och metoder såsom kvalitativa intervjuer. Mina studier i museikunskap har fått mig att reflektera kring förmedling och kommunikation på museer. Den typiskt etnologiska samhällsliga kontexten är tydlig i det avseende att jag valt ett dagsaktuellt ämne, i detta fall att göra samhället mer tillgängligt för alla. För att kunna kombinera alla dessa intressen och ämnen har jag alltså valt en frågeställning som kräver ett tvärvetenskapligt förhållningssätt. Det finns dock ett begrepp som sammanbinder alla mina influenser, nämligen *reflektion*. Med detta menar jag att man som forskare har förmågan att tyda sina egna tolkningar. Att man försöker vända blicken inåt mot sin egen person och sitt forskarsamhälle. "Etnologer har ofta mycket personliga skäl till sina val av ämnen" (Ehn & Löfgren 2003:94). Avhandlingarna kan ofta knytas ihop med saker som ligger författaren nära, socialt och känslomässigt. Detta gäller även arkeologer. När man läser min inledning är denna koppling tydlig även om jag valt att inte fördjupa mig i dessa frågor.

Med reflektion menar jag även att i undersökningen hela tiden ha i åtanke att reflektera över det som jag ser som självklart. Att jag själv studerar arkeologi bidrar till att jag har en viss insyn i arkeologiskt material. Detta faktum både begränsar och förstärker min syn på hur en arkeologisk utställning ska se ut. Mats Engström redogör i sin uppsats *Arkeologi i förändring* för allmänhetens syn på arkeologi. Han kan i sin undersökning se att det är stor skillnad på arkeologernas och allmänhetens syn på arkeologi. Han poängterade vidare att arkeologer och allmänhet måste mötas halvvägs för att öka förståelsen dem emellan (Engström 2006:39f). Dessa fakta försöker jag ta till mig i produktionen av utställningsidéer. Jag vill försöka se bortom arkeologin och vara kritisk till min egen subjektivitet.

1.5 Metod och material

Jag utgår i undersökningen inte ifrån en redan utarbetad teori, utan arbetar mer *induktivt*, vilket innebär att en teori utarbetas efter hand. Jag är dock medveten om att mina egna förutfattade meningar ofrånkomligt kommer att färga de teorier som sedan utarbetas. Undersökningen kommer att innehålla både *explorativa* och *deskriptiva* delar. Detta för att få en så allsidig bild av problemområdet som möjligt. De deskriptiva delarna beskriver redan existerande förhållanden medan de explorativa undersökningarna syftar till att nå kunskap som kan ligga till grund för vidare studier.

Jag kommer vidare att använda mig av både *kvantitativa* och *kvalitativa* metoder i min undersökning. Den kvantitativa metoden använder jag där svar kan nås genom enkla mätningar. Jag gör bland annat en undersökning kring tillgänglighetsguider på 25 av Skånes samt Blekinges mest etablerade museer (avsnitt 3.2.2), där den kvantitativa metoden är att föredra. Eftersom det finns få rent arkeologiska museer har jag valt att även inkludera andra museer i undersökningen. Detta för att ge en generell bild av tillgängligheten på museerna i Södra Sverige. De museer som jag valt är de mest etablerade; Blekinge museum, Dunkers kulturhus, Fotevikens museum, Fredriksdals friluftsmuseum, Höganäs museum, Karlshamns museum, Kulturmagasinet i Helsingborg, Landskrona konsthall, Landskrona museum, Malmö konsthall, Malmö museer, Regionmuseet i Kristianstad, Rooseum i Malmö, Svaneholms slott i Skurup, Trelleborgs museum, Tycho Brahe museet i Landskrona, Ystads konstmuseum, Lunds Universitets historiska museum, Ystads stadsmuseum, Zoologiska museet i Lund, Lunds konsthall, Österlens museum, Kulturen i Lund, Marinmuseet i Karlskrona och Medicinhistoriska museet i Helsingborg. Där mina frågeställningar handlar om att tolka och förstå människors upplevelser används istället kvalitativa metoder, exempelvis intervjuer.

För att få en lättöverskådlig och tydlig uppsats kommer arbetet delas upp i tre delar vilka behandlar en frågeställning i taget. I del 1 (avsnitt 3) är avsikten att förtydliga vilka problem som finns på museerna idag när det gäller förmedling. Vad är det som orsakar dessa problem och vad säger egentligen lagen och de kulturpolitiska målen om museernas verksamhet? I del 2 (avsnitt 4) ligger tyngdpunkten på hur man i Sverige arbetar för att lösa dessa problem, både på statlig och på museimässig nivå. Exempel på olika museers visioner för en ökad förmedling, eller brist på visioner, kommer tas upp här. I de sista delarna (avsnitt 5 och 6) diskuteras hur man kan anpassa arkeologiska utställningar för funktionshindrade. Redan förekommande riktlinjer kombineras med nya förslag.

1.5.1 Kvalitativa intervjuer

Det finns fyra centrala metodspråk inom kvalitativ forskning: naturalism, etnometodologi, emotionalism och postmodernism (Ryen 2004:31). Dessa avgör hur man ser på intervjun som metod och de kunskaper som intervjun genererar. I mina kvalitativa intervjuer kommer jag att använda mig av delar av den naturalistiska intervjun med reflexiva inslag. I det naturalistiska metodsamtalen anser man att den sociala verkligheten är autentisk. Detta innebär att man försöker se världen ur

deltagarnas eget perspektiv och dra slutsatser ur deras utsagor (Ryen 2004:32). Det är med andra ord intervjupersonens tolkningar som representerar sanningen, hennes verklighet (Ryen 2004:42). Samtidigt rör jag mig även mot det kontrasterande postmoderna hållet då jag poängterar vikten av reflexivitet. En reflexiv studie hävdar att empirin aldrig kan tala för sig själv och att forskaren själv ingår i studiematerialet (Thomsson 2002:38f). Samtidigt som jag alltså vill använda mig av mer objektiva metoder anser jag att det är omöjligt att göra neutrala observationer. Som forskare styrs man av föreställningar om världen och all forskning är därmed tolkande (Ryen 2004:30). Jag inspireras även av interaktionism där man poängterar att den sociala kontexten är viktig för förståelsen av intervjumaterialet. Materialet kan alltså inte ses isolerat från det sammanhang inom vilket det uppstår (Ryen 2004:102). För att kombinera dessa synsätt kommer intervjupersonens egen verklighet stå i centrum samtidigt som jag försöker inkludera mig själv i forskningsprocessen och ta hänsyn till den sociala kontexten i intervjusituationen.

När det gäller intervjuguiden, alltså själva struktureringen av intervjun, finns olika upplägg man kan använda sig av. Jag använder mig av halvstrukturerade intervjuer. Det innebär att vissa huvudfrågor och teman ställs upp på förhand, men att även plats för vanliga samtal finns. Det finns vissa argument mot bestämda förhandsstrukturer. Vissa hävdar att de medför att forskaren förblindas och missar fenomen som kan vara viktiga för undersökningen (Ryen 2004:44). Jag anser dock att en viss struktur är nödvändig då jag ser intervjun som ett samtal med ett syfte och bestämda avsikter. Om man vet vad man letar efter borde strukturering istället förenkla undersökningen. Man undviker onödigt information och underlättar även jämförelser mellan olika studier (Ryen 2004:44ff).

Ett viktigt material som används i uppsatsen utgörs av intervjuerna. Intervjumaterialet presenteras i sammanfattad form i avsnitt 5. Den viktigaste intervjugruppen kommer alltså att vara de funktionshindrade. Det är deras åsikter, tankar och förslag uppsatsen vill komma åt. Varför jag valt intervjun som metod är därför att intervjuer är ett bra, om inte ett enda sätt, att komma åt människors tankar och funderingar.

1.6 Avgränsning

För att besvara min frågeställning på ett optimalt sätt krävs en stor mängd material. Ideal och verklighet visar sig snart vara två helt skilda företeelser. Idealet hade varit att:

- ✦ ta med alla aspekter av begränsningar som en funktionshindrad kan mötas av i museivärlden
- ✦ intervju alla människor med olika funktionshinder som någonsin besökt en museiutställning
- ✦ undersöka alla arkeologiska utställningar som finns ur en funktionshindrads perspektiv
- ✦ intervju museipersonal på alla museer
- ✦ ha en museipedagogisk utbildning
- ✦ producera en riktig, anpassad arkeologisk utställning

Eftersom dessa ideal är omöjliga att uppnå inom uppsatsens ramar har vissa avgränsningar av studiet gjorts. Verkligheten ser istället ut såhär:

- ✦ eftersom koncentrationen i uppsatsen ligger på utställningar och deras innehåll kommer jag enbart kort beröra andra aspekter, som till exempel lokalers utformning, brist på hiss osv.
- ✦ jag kommer att koncentrera mig på de funktionshinder vilka är mest förekommande i landet, nämligen rörelsehinder, syn- och hörselskador, läs- och skrivsvårigheter samt allergi och astma
- ✦ ett urval av funktionshinder görs för intervjuerna
- ✦ eftersom tiden inte räcker till för att förverkliga en utställning ska uppsatsen istället ses som ett första led i ett sådant projekt

1.7 Källkritik

Källkritiken ligger i det faktum att vissa avgränsningar har gjorts för att göra undersökningen hanterlig. Undersökningen omfattar inte alla funktionshinder som förekommer i landet och för intervjuerna har ett urval gjorts. Intervjumaterialet representerar således inte alla funktionshindrades åsikter om arkeologiska utställningar. Att antalet intervjuer är relativt få (5 st med sammanlagt 14 personer), ser jag dock inte som ett problem. Vid kvalitativa intervjuer är huvudavsikten inte att frambringe statistiskt generaliserbar kunskap, tillgången till den enskilda undersökningspersonens sätt att se på världen är istället det centrala (Ryen 2004:77f). Poängen är alltså att bedriva en djupare studie och inte att räkna hur många som ser på samma eller olika sätt. Det är informationen som intervjun ger, och inte antalet intervjuer, som är det viktiga. Annan källkritik är att undersökningen inte är representativ för hela Sverige eftersom den fokuserar på södra Sverige. Även om en undersökning som omfattar hela landet hade varit en fördel, tror jag att situationen i södra Sverige även speglar den i övriga landet.

En annan källkritisk aspekt ligger i det faktum att jag själv inte har något funktionshinder. Jag är medveten om att det är en svårighet, om inte omöjlighet, att tänka ur en funktionshindrades perspektiv. Samtidigt är mitt mål just att föra fram de funktionshindrades syn på arkeologiska utställningar, och inte enbart mina egna, och för det ser jag inte att det krävs ett inifrånperspektiv. En tredje källkritik handlar om det faktum att jag i början av undersökningen antagit att det finns ett problem utan att närmare undersöka detta. Det kan visa sig att mina föreställningar är starkt överdrivna och att det inte finns något behov av förändrade arkeologiska utställningar. Man måste vara medveten och öppen för att föreställningar kan förändras under arbetets gång, vilket även kan leda till andra resultat än de förväntade.

1.7.1 Kvalitativa intervjuer och källkritik

Det finns en del kritik mot kvalitativa intervjuer. Vissa anser att metoden inte är vetenskaplig. Men eftersom det idag finns skilda ideal om vad som är vetenskapligt eller ej faller detta argument. Annan kritik kan vara att den kvalitativa intervjun är

subjektiv och icke tillförlitlig då den bygger på ledande frågor. Att metoden är för personberoende eftersom olika forskare ger upphov till olika intervjuer, är ett annat argument (Ryen 2004:93). All denna kritik ser jag som självklar när det gäller kvalitativa intervjuer. Det går inte att undvika att den kvalitativa intervjun blir subjektiv, är inte all forskning som handlar om människors tankar och känslor subjektiv? Att intervjun har ledande frågor eller ej är ointressant. Det intressanta är istället om frågorna leder i riktning mot ny kunskap. Olika forskare och olika perspektiv framkallar olika frågor och därigenom olika tolkningar. Ja det är sant, men är det inte det som är meningen med forskning, att ge olika perspektiv på världen? Jag ser den kvalitativa intervjun som en unik möjlighet att få en inblick i människors tankar, även om dessa ses ur ett subjektivt perspektiv. Att materialet färgas av den intervjuades egna åsikter om ämnet är inte heller något problem, utan istället en förutsättning för undersökningen. För att spara tid har vissa av intervjuerna utförts i grupp, bestående av 3-7 personer. Kritik mot gruppintervjun kan vara att det endast är dominanta personers åsikter som kommer fram. Det kan även vara så att deltagarna håller med om åsikter som egentligen inte är deras egna, att grupstrycket blir för starkt. Fördelar är dock att gruppintervjuer kan ge större utrymme för interaktion i gruppen och därigenom nya idéer. Enligt Jan Trost skall gruppintervjuer inte användas för att forska om attityder, däremot passar de bra när man vill få fram deltagarnas erfarenheter och för att skapa idéer (Trost 2002:27), och det är precis det som är min avsikt. Men för att få variation använder jag även mig även av individuella intervjuer.

1.8 Upplägg av intervjun

Som jag tidigare nämnt så är det de funktionshindrades åsikter som är centrala i uppsatsen. För att komma åt dessa undersökte jag vilka förbund som samarbetade med HSO Skåne samt Blekinge (Handikapporganisationernas samarbetsorgan), för att därigenom få kontakt med relevanta föreningar. Jag tog sedan kontakt med representanter från intresseorganisationerna för olika funktionshinder. För att möjliggöra intervjuerna begränsade jag mig till förbund i Skåne och Blekinge. Eftersom intervjumetoden är kvalitativ och därför tar mer tid i anspråk, valde jag ut vissa personer till intervjuerna. Tanken var att intervjua personer med de funktionshinder som är centrala i uppsatsen, nämligen rörelsehindrade, syn- och hörselskadade, personer med läs- och skrivsvårigheter samt astma- och allergisjuka. Jag lyckades dock inte få någon från hörselskadades riksförbund att delta i en intervju, därför finns inget intervjumaterial från denna grupp. Gruppen har dock inte uteslutits från uppsatsen i övrigt.

På intervjuerna har 1-7 personer i varje grupp valts ut. Personerna är både ombudsmän för förbunden eller medlemmar, detta för att genom ombudsmannen få mer generella åsikter om ämnet, medan medlemmarna kan ge intervjun mer personliga inlägg. Intervjuguiden har jag valt att lägga som bilaga (Bilagor). Själva intervjumaterialet presenteras i avsnitt 5 samt diskuteras i analysavsnittet. Sammanlagt har 5 intervjuer utförts med 14 personer, intervjuerna är följande:

- ✦ April 2006 intervjuades FMLS (föreningen funktionshindrade med läs- och skrivsvårigheter) i Skåne län. Intervjun tog plats i Hyllinge mellan Helsingborg och Ängelholm. På intervjun deltog 4 personer, varav ordföranden för föreningen samt 3 medlemmar.
- ✦ April 2006 intervjuades astma- och allergiförbundet i Skåne län. På intervjun deltog 6 medlemmar samt ordföranden och intervjun utfördes i föreningens samlingslokal i Ängelholm.
- ✦ September 2006 intervjuades synskadades förening i Blekinge. På intervjun deltog 1 medlem som var väldigt engagerad i föreningen, intervjun tog plats i dennes hem i Karlskrona.
- ✦ September 2006 intervjuades en medlem i synskadades riksförbund i Blekinge som även deltagit i en undersökning kring tillgänglighet på museer i Skåne, Blekinge samt Hallans län. Intervjun utfördes per telefon.
- ✦ September 2006 intervjuades funktionshindrades förening i Blekinge. Ordföranden intervjuades som även länge varit medlem och engagerad i föreningen. Intervjun tog plats i dennes hem.

2. Begrepp och nyckelord

Det finns en del begrepp vilka är centrala i uppsatsen och således behöver förtydligas.

2.1 Funktionshinder



Figur 1. Symboler för rörelsehinder, syn- och hörselskador, läs- och skrivsvårigheter samt allergi och astma.

Människor med funktionshinder möter de flesta av oss dagligen utan att alltid vara medvetna om det. Eftersom ett funktionshinder kan vara stort eller litet syns det nämligen inte alltid utanpå. Skador som medför ett funktionshinder kan vara medfödda, tidigt förvärvade eller orsakade av sjukdom eller olycka. Dessa skador kan innebära vissa begränsningar i det dagliga livet, det vill säga funktionshinder. När funktionshindrade människor möter brister i samhället så uppstår ett handikapp (Gotthard 2002:9f). Det är viktigt att skilja på just begreppen funktionshindrad och handikappad. "Ett handikapp är inte någon egenskap hos den enskilda" (Dammert 2000:6). När samhället anpassas till alla människors behov minskar även handikappen. Enligt Hjälpmedelsinstitutets hemsida finns det drygt 1,3 miljoner människor i åldrarna 16-84 år som har någon form av permanent funktionsnedsättning (Hjälpmedelsinstitutet

hemsida). Undersökningen i uppsatsen omfattar de funktionshinder vilka är vanligast i landet, nämligen rörelsehinder, syn- och hörselskador, läs- och skrivsvårigheter samt allergi och astma (Fig.1).

Rörelsehinder: av Sveriges befolkning har cirka 461 000 personer ett rörelsehinder som innebär att de till exempel inte kan stiga på en buss obehindrat. Det finns olika grader av rörelsehinder. Att vara svårt rörelsehindrad kan innebära att man använder hjälpmedel, såsom rullstol vid förflyttning. Knappt 250 000 personer i Sverige är svårt rörelsehindrade. (Dammert 2000:102f; Hjälpmedelsinstitutet hemsida).

Syn- och hörselskador: samlingsbegreppet synskadade innefattar dels blinda eller gravt synskadade, som saknar syn eller endast kan skilja på ljus och mörker, dels synsvaga som har vissa synrester. Enligt en undersökning från 2004 fanns då 100 000 personer med synskador i Sverige. 13 procent av dessa är gravt synskadade (Hjälpmedelsinstitutet hemsida; Dammert 2000:118ff). År 2004 hade knappt 1 miljon personer i Sverige nedsatt hörsel, vilket innebär att de ej utan svårigheter kunde höra ett samtal mellan flera personer. 2 procent av befolkningen, eller 114 000 personer, är drabbade av dövhet eller grav hörselskada (Hjälpmedelsinstitutet hemsida).

Läs- och skrivsvårigheter: det finns många olika typer av läs- och skrivsvårigheter, men alla yttrar sig genom att de drabbade har svårigheter med läsning och/eller rättstavning gemensamt. Dyslexi är ett exempel på en speciell typ av läs- och skrivsvårigheter. Om en person har dyslexi organiserar, lagrar och bearbetar hjärnan viss typ av information på ett annorlunda sätt. Man kan till exempel ha en benägenhet att förväxla bokstäver som låter lika. En fjärdedel av Sveriges befolkning har läs- och skrivsvårigheter och 330 000-660 000 personer har dyslexi (Dammert 2000:62f; Hjälpmedelsinstitutet hemsida).

Allergi och astma: om en person har allergi kan den reagera med sjukdom vid kontakt med ämnen som den är allergisk mot. Dessa ämnen kallas allergener och kan komma in i kroppen när man andas, genom mat eller genom att de angriper huden. Om man är allergisk har man antikroppar i blodet och när allergenet träffar på en antikropp blir man sjuk. Beroende på var träffen äger rum blir reaktionen olika (Dammert 2000:10f). En tredjedel av befolkningen har någon form av allergi eller annan form av överkänslighet, 560 000 personer har svåra besvär av sin allergi. Omkring 470 000 personer har astma (Hjälpmedelsinstitutet hemsida).

En spontan tanke som jag under arbetets gång mött är att antalet människor med funktionshinder inte är så högt. Borde man verkligen behöva anpassa kulturlivet för en så liten andel av befolkningen? Men då ska man ha i åtanke att dessa siffror enbart visar de personer som öppet lever med sitt funktionshinder och därmed hamnar i statistiken. Min tanke är även att det är så många fler än enbart funktionshindrade som påverkas positivt av en anpassning, exempelvis människor som inte kan det svenska språket, personer med barnvagn och äldre.

2.2 Tillgänglighet

*Utan minne, ingen identitet. Utan hågkomster, inga nya idéer.
Museerna är en del av ett nästan ofattbart stort minne.
Men vem har då tillträde till detta kollektiva minne? (NHR 2004:11).*

Vad menas med begreppet tillgänglighet? Med begreppet, att kunna tillgå, menas att man kan nyttja någonting (SAOL 1998:921). Med tillgänglighet menas då att man ser till att alla har möjlighet att kunna tillgå någonting, i detta fall museers verksamhet. Som funktionshindrad ska man ha möjlighet att ta del av information, byggnader, utemiljö och utställningar. Enligt utredningen *Funktionshindrades tillgång till kultur* från Statens kulturråd (1998:46) innebär tillgänglighet att man ska kunna:

- ✦ komma in i byggnaden
- ✦ orientera sig inom byggnaden
- ✦ vistas i byggnaden
- ✦ använda utbudet

Museer är offentliga rum och måste därför vara demokratiska och fungera för alla. Tillgänglighet är således en demokratifråga.

3. Vilka problem finns?

3.1 Handikappolitik

*”Hinder för funktionshindrades rätt att delta fullt ut i samhället skall rivas”
(Prop.1999/2000:79 s.5).*

3.1.1 FN:s standardregler och handikappolitik i Sverige

FN:s (Förenta nationerna) standardregler är grunden för svensk handikappolitik. Dessa regler säkerställer att personer med funktionshinder har samma rättigheter och skyldigheter som alla andra medborgare. Avsnittet om *delaktighet och jämlikhet* innefattar bland annat att olika samhällsområden som exempelvis service, information och dokumentation blir tillgängliga för alla. Regel nummer 10 behandlar funktionshindrade människors rätt att delta i kulturlivet. ”Staterna bör främja tillgängligheten för personer med funktionsnedsättning till lokaler för kulturutbud som teatrar, museer, biografier och bibliotek” (Kulturrådets hemsida). Regeringen antog vidare år 2000 en nationell handlingsplan för handikappolitiken, *Från patient till medborgare – en nationell handlingsplan för handikappolitiken* (Prop.1999/2000). I denna behandlas målen för handikappolitiken i Sverige, där full delaktighet i samhällslivet är ett av de övergripande målen. För att uppfylla dessa mål ska det handikappolitiska arbetet bland annat särskilt inriktas på att ”identifiera och undanröja

hinder för full delaktighet i samhället för människor med funktionshinder” (Prop.1999/2000:79 s.4). Andra statliga aktörer inom handikappolitiken är handikappombudsmannen och handikappinstitutet. Handikappombudsmannen är en myndighet som bevakar funktionshindrades rättigheter och intressen. Funktionshindrade som känner sig diskriminerade kan bland annat göra en anmälan till handikappombudsmannen. Myndighetens viktigaste uppgift är att utvärdera hur lagar följs och att bevaka att funktionshindrades rättigheter följs (Statens kulturråd 1998:39). Handikappinstitutets mål är att förbättra funktionshindrades livskvalitet. Detta gör de genom att prioritera områden som handlar om bra hjälpmedel, till exempel IT för funktionshindrade. De driver även olika kulturprojekt och utarbetar olika faktamaterial och riktlinjer (Statens kulturråd 1998:40).

3.1.2 De kulturpolitiska målen

De nationella kulturpolitiska målen som riksdagen beslutade om 1974 och modifierade 1996 är grunden för dagens kulturpolitik. Dessa mål ska fungera som vägledning för all kulturverksamhet oberoende av samhällssektor. De kulturpolitiska målen består av sju olika delar där Jämlikhetsmålet är den del som behandlar de funktionshindrades rättigheter till kulturlivet. Dess övergripande syfte är att ”verka för att alla får möjlighet till delaktighet i kulturlivet och till kulturupplevelser samt till eget skapande” (Kulturpolitiska målen 1996).

Vad kan vi då utläsa ur den svenska handikappolitiken? Vi kan konstatera att det finns många *riktlinjer* och *mål* för handikapp- och kulturpolitiken i Sverige. Men det finns däremot inte många *lagar* och *regler*. De kulturpolitiska målen fungerar alltså som vägledning för museernas verksamhet. Som jag ser det förklarar detta faktum till stor del varför det finns problem med tillgänglighet i kulturverksamheten. Eftersom en handikappanpassning ofta kostar pengar undviks den så länge det inte är nödvändigt och ett måste enligt lagen. Men hur stora är då problemen med tillgänglighet?

3.2 Existerande problem

I en undersökning från 1995 tillfrågades statliga myndigheter om deras lokalers och byggnaders tillgänglighet. Undersökningen omfattade bland annat om lokalerna var anpassade för personer med rörelsehinder, synskada, hörselskada eller annan funktionsskada. 85 procent hade anpassat lokaler för rörelsehindrade, 21 procent för synskadade och 39 procent för hörselskadade. År 1999 tillfrågades myndigheterna om FN:s standardregler hade inlemmats i arbetet, drygt hälften svarade att detta var fallet. Enligt regeringens proposition *Från patient till medborgare – en nationell handlingsplan för handikappolitiken* (se punkt 3.1), har varje myndighet ett ansvar att leva upp till de nationella målen för handikappolitiken och FN:s standardregler (Prop.1999/2000:79 s.9).

Problemen med bristen på tillgänglighet beror på att handikapperspektivet sällan integreras i planeringsstadiet. Har man med dessa tankegångar från början behöver kostnaderna inte bli så stora. Istället väljs ofta särlösningar i efterhand som blir både

dyrare och mer otympliga (Prop.1999/2000:79 s.9). När det gäller kulturinstitutioner är alltså den fysiska tillgängligheten bristfällig och ett stort hinder för deltagande. Statens kulturråd har kommit ut med två utredningar när det gäller museers tillgänglighet, *Museer för alla* från 1996 och *Funktionshindrades tillgång till kultur* från 1998. Enligt utredningen från 1996 var högst en tredjedel av museerna någorlunda fysiskt tillgängliga (Statens kulturråd 1996:11). I nästkommande utredning var svaret två tredjedelar (Statens kulturråd 1998:95). En förbättring hade alltså skett. Man presenterade även i den senaste utredningen Statistiska centralbyråns undersökning om funktionshindrades kulturvanor från 1996. I undersökningen ingick personer med någon form av rörelse-, hörsel- eller synskada. Man kunde se att av samtliga personer (6000 st) hade 45,3 procent inte besökt ett museum under en 12-månadersperiod. De två grupper som hade minst museibesökare var rörelsehindrade och synskadade, där 74,1 procent respektive 71,3 procent inte besökt ett museum (Statens kulturråd 1998:42). Många av hindren på museerna kan övervinnas med hjälp av trösklar, trappmarkeringar, ledstänger eller hissar. En annan brist som diskuteras i denna uppsats är förmedling. Innehållet i en teaterföreställning eller utställning förmedlas inte regelmässigt på sätt som möjliggör besökare med funktionshinder. Här behövs investeringar i form av ny förmedlingsteknik (Oderstedt m.fl. 2004:8f).

När jag läste dessa undersökningar reagerade jag över de stora skillnaderna i anpassning mellan olika grupper av funktionshindrade. I undersökningen ovan från 1995 hade 85 procent av lokalerna anpassats för rörelsehindrade, men endast 39 procent för hörselskadade. Detta även fast andelen hörselskadade är fler i landet. Anledningen kan vara att en person som sitter i rullstol ”syns” mer än en döv person. Man kan inte heller bli annat än förvånad över att vi inte har kommit längre i anpassningen av vårt samhälle för funktionshindrade. Kanske är det så att handikappolitik tidigare inte har ansetts beröra alla delar av samhället. Många ser kanske åtgärder för ökad tillgänglighet enbart som kostnader och inte som investeringar. Men vems är det egentliga ansvaret för en ökad tillgänglighet?

3.2.1 Vem har ansvaret?

Det finns utarbetade handlingsplaner och mål för att öka tillgängligheten i samhället för funktionshindrade. Vi kan dock se att målen för delaktighet i kulturlivet skiljer sig avsevärt från verkligheten. Socialtjänstlagen, LSS (Lagen om stöd och service för vissa funktionshinder) och plan- och bygglagen är några av de lagar som reglerar samhällets ansvar för funktionshindrade (Statens kulturråd 1998:18). Det finns som sagt dock få regler och lagar som *kräver* generell tillgänglighet för personer med funktionshinder inom kultursektorn. Även om de kulturpolitiska målen ska fungera som styrmedel saknas riktlinjer på många områden. Ansvaret ligger på aktörerna inom kultursektorn, till exempel kulturdepartementet, Statens kulturråd samt regionala och lokala kulturinstitutioner. Ansvars- och finansieringsprincipen säger att ”den som driver en verksamhet själv ska ta kostnader och ansvar för att funktionshindrade får tillgång till deras varor och tjänster” (Statens kulturråd 1998:14). Ansvaret ligger alltså även hos den enskilda kulturinstitutionen. Varje institution bestämmer själva om de vill satsa på tillgänglighet. De statliga kulturinstitutionerna och de institutioner som får statsbidrag har dock ett större ansvar än andra för att öka tillgängligheten (Prop.1999/2000:79 s.18).

Ekonomi är en faktor som styr. Enligt utredningen *Funktionshindrades tillgång till kultur* (se avsnitt 3.2), har den dåliga ekonomin i många kommuner och landsting bidragit till den bristande tillgängligheten (Statens kulturråd 1998:14). För att den offentliga miljön i Sverige ska bli mer tillgänglig har regeringen beslutat att:

- ✦ ”Enkelt åtgärdade hinder mot tillgängligheten och användbarheten för personer med nedsatt rörelse- eller orienteringsförmåga bör vara åtgärdade före utgången av år 2010 i befintliga lokaler dit allmänheten har tillträde och på befintliga allmänna platser” (Prop.1999/2000:79 s.39).

Detta beslut gäller även museer. Det finns dock ett undantag för miljöer där ”kulturhistoriska, miljömässiga eller konstnärliga värden måste beaktas” (Prop.1999/2000:79 s.42). Problemet för många museer är just att de är förlagda till äldre byggnader där tillgänglighet inte var en faktor när de byggdes. Dessa byggnader försvårar arbetet för tillgänglighet när man samtidigt måste ta de kulturhistoriska värdena i beaktan (Fig.2).



Figur 2. Ett exempel på en byggnad med kulturhistoriska värden är Malmöhus slott där Malmöhus slott är otillgängligt och där det av bevarandeskäl är omöjligt att bygga in hissar i slottet.

Vad betyder egentligen detta beslut för funktionshindrades framtida kulturutbud? När jag läser beslutet kan jag inte annat än att reagera på ordet *bör*. Museer bör alltså undanröja hinder, men de måste inte. Så först minskas antalet berörda museer av det faktum att det endast är de museer som får statsbidrag som behöver ta ansvar. I andra gallringen så undantas alla museer där kulturhistoriska värden måste tas i beaktan, vilket är många då museer ofta hyses i äldre byggnader. Till sist så *måste* museer inte anpassa sina lokaler, men de *bör* göra det. Jag låter kanske lite hård, men hur många museer är det som återstår som verkligen kommer att anpassa sina lokaler? Jag hoppas dock att museerna ser möjligheter med en anpassning istället för kostnader. Det är som sagt upp till varje museum att själva ta ansvar för ökad tillgänglighet. Men gör de det?

3.2.2 Undersökning kring tillgänglighet

För att möjliggöra för besökare med olika funktionshinder att ta del av museernas utbud är det nödvändigt att tillhandahålla en tillgänglighetsguide på hemsidan. En guide ska innehålla besöksinformation för personer med olika funktionshinder. Finns inte denna information vågar man ofta som funktionshindrad inte ”chansa” och åka ändå på grund av rädslan att hamna i pinsamma eller farliga situationer (se avsnitt 5.2). Då sådan information alltså ska vara lättillgänglig letade jag på museernas startsida samt i deras

besöksinformation efter en tillgänglighetsguide. Undersökningen omfattar några av Skånes och Blekinges mest välkända samt etablerade museer och konsthallar (se nedan). Då det inte finns många museer vilka enbart är inriktade på arkeologiska samlingar har jag valt att även inkludera andra museer i undersökningen. Detta för att ge en klar bild av hur tillgängligheten ser ut generellt på våra museer. Resultatet av 25 museer är att:

- **17** hade ingen eller dålig information om tillgänglighet på sin hemsida:
Blekinge museum i Karlskrona, Dunkers kulturhus i Helsingborg, Fotevikens museum, Fredriksdals friluftsmuseum i Helsingborg, Höganäs museum, Karlshamns museum, Kulturmagasinet i Helsingborg, Landskrona konsthall, Landskrona museum, Malmö konsthall, Malmö museer, Regionmuseet i Kristianstad, Rooseum i Malmö, Svaneholms slott i Skurup, Trelleborgs museum, Tycho Brahe museet i Landskrona samt Ystads konstmuseum.
- **3** hade information om tillgänglighet för rullstolsbundna på sin hemsida:
Lunds Universitets historiska museum, Ystads stadsmuseum samt Zoologiska museet i Lund.
- **1** hade information om att visningar på lätt svenska kunde bokas:
Lunds konsthall
- **1** hade en lättläst hemsida tillgänglig:
Österlens museum
- **2** hade en fullständig tillgänglighetsguide på hemsidan:
Kulturen i Lund hade information för rörelsehindrade och synskadade. Marinmuseet i Karlskrona hade en tillgänglighetsguide för rörelsehindrade samt hörselskadade.
- **1** hade information om att de just nu arbetade med tillgänglighetsfrågor:
Medicinshistoriska museet i Helsingborg

Resultatet av undersökningen visar tydligt bristen på tillgänglighetsguider på museerna. Även om undersökningen endast omfattar Skåne samt Blekinge län är det tänkbart att den är representativ även för övriga delar av landet. Att endast ett museum i Skåne respektive ett i Blekinge kan erbjuda en tillgänglighetsguide på sin hemsida tyder på att många museer inte har inlemmat rutiner om tillgänglighet i sin verksamhet. Museerna tar alltså inte sitt ansvar i frågan och det finns stora behov av förändring innan ”alla” kan ta del av kulturlivet på museerna i södra Sverige. Men vad görs då egentligen för en ökad tillgänglighet?

4. Vad görs för att övervinna problemen?

4.1 Statens kulturråd och Nordiska handikappolitiska rådet

Statens kulturråd är en central förvaltningsmyndighet inom kulturområdet. Deras uppgift är att förverkliga de nationella kulturpolitiska målen. Kulturrådet har alltså det samlade ansvaret för att tillgängligheten ska öka för funktionshindrade inom kultursektorn. De grundar sitt arbete på följande dokument: regeringens proposition 1999/2000:79, FN:s standardregler samt kulturrådets senaste rapport *funktionshindrades tillgång till kultur 1998:3*. Kulturrådet ger bland annat regeringen underlag för kulturpolitiska beslut och fördelar statliga kulturstöd till museer. Just nu arbetar de med ett handlingsprogram som omfattar fem delområden där ett av områdena innebär att den offentligt finansierade kulturen ska vara till för alla genom att lokaler, verksamhet och information tillgängliggörs (Kulturrådets hemsida). Statens kulturråd kan alltså sägas vara det organ i Sverige som har det största ansvaret för att funktionshindrade ska få tillgång till kulturlivet.

Nordiska handikappolitiska rådet är ett rådgivande organ för Nordiska ministerrådet. Deras uppgift är att ”främja nordiskt samarbete i handikappfrågor inom alla relevanta samhällsområden och bidra till förverkligandet av gemensamma nordiska handikappolitiska mål om jämlikhet och full delaktighet i samhället för personer med funktionshinder” (NSH hemsida). Rådet inledde 1998 en kampanj som kallas ”Museer för alla i Norden” och sedan dess har ett antal aktiviteter anordnats och publikationer utgivits (se punkt 1.3). Just nu arbetar rådet med ett nytt projekt inom kampanjen som går ut på att bygga upp nätverk och samarbete museer emellan om hur man kan arbeta med tillgänglighet. I projektet ingår även att utarbeta en hemsida och kvalificerad rådgivning (NSH hemsida).

Här måste man medge att det händer mycket just nu. Många olika projekt håller på att förverkligas vilket innebär ett mer tillgängligt kulturutbud. Man kan på kulturrådets hemsida bland annat läsa om att bidrag delas ut till de museer som satsar på att tillgängliggöra sina samlingar. En annan viktig del är nordiska handikappolitiska rådets arbete för bildandet av ett nätverk museer emellan. Att museer samarbetar är viktigt för idé- och motivationsutbyte. En annan viktig punkt är ett samarbete mellan museer och handikapporganisationer. Som jag ser det borde det vara en självklarhet i det framtida utställningsarbetet.

4.2 Museernas arbete med tillgänglighetsfrågor

De museer jag valt att ta upp har på något sätt utmärkt sig i tillgänglighetsfrågor. Exempelen är därför inte enbart arkeologiska eller koncentrerade i Södra Sverige.

4.2.1 Nordiska museet

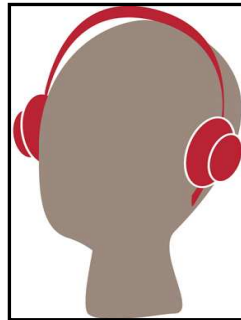


Figur 3. Bild av museets västra sida, bild tagen 1907.

Nordiska museet i Stockholm (Fig.3) är ett nationellt museum för historisk samt nutida kultur och har sedan 1980-talet arbetat med tillgänglighetsfrågor. Deras tillgänglighetsguide vänder sig särskilt till rörelsehindrade och synskadade. I flera av utställningarna används så kallade synskadereliefer (Fig.4) vilket innebär att själva reliefen tillsammans med punktskrift berättar om utställningarnas innehåll. Dessa kan synskadade och även andra besökare känna på för att få en uppfattning om föremålen i utställningarna. Man kan samtidigt även lyssna på en audioguide med mer information om utställningen (Fig.5). Audioguiden har punktskriftsmärkta sifferknappar och beskriver allt från möbler till dräkter. Denna kan även användas av icke synskadade då olika versioner finns att tillgå. För hörselskadade finns en bärbar guideradio som kopplas till hörapparaten (Grip 2002:34ff; Hansson 1992; Nordiska museets hemsida).



Figur 4. Exempel på en synskaderelief från Nordiska museet, i detta fall placerad i en utställning om dräktskick.



Figur 5. Med hjälp av en audioguide kan man lyssna på informationen i utställningen istället för att läsa textskyltarna.

4.2.2 Vitlycke museum

I Tanum i Bohuslän finns ett arkeologiskt museum över länets kända hällristningar. Här finns information, bildspel, och rekonstruktioner av hällristningarna och perioden (Fig.6) när de tillverkades. För synskadade finns modeller av hällristningarna i naturtrogen storlek att känna på. Även delar av själva hällristningsområdet är anpassat

för funktionshindrade med träbryggor över hållarna (Svensson 2000:106). På hemsidan finns dessutom utförlig information om museets tillgänglighet samt exempel på olika satsningar för funktionshindrade. Man erbjuder bland annat specialvisningar för synskadade. På hemsidan finns även information om att all personal genomgår en basutbildning kring tillgänglighet och bemötande av personer med funktionshinder. Om man inte vill delta i en guidad visning finns även en handdator att tillgå (Fig.7). Guiden innehåller ljud, bilder och animationer av hållristningarna och kan således användas av både synskadade och hörselskadade (Vitlycke museums hemsida).



Figur 6. På museets bronsåldersgård finns rekonstruktioner av två långhus från äldre respektive yngre bronsålder. Här utförs både guidade visningar samt lägerskoleverksamhet.



Figur 7. Vitlyckeguiden består av en handdator som ger möjlighet att få en personlig visning av hållristningarna. Man kan även ansluta två hörlurar till guiden så att två personer kan använda den samtidigt. Den finns förutom på svenska även på andra språk.

4.2.3 Bohusläns museum

Bohusläns museum (Fig.8) behandlar länets utveckling från stenålder fram till nutid. 1998 blev Bohusläns museum utsett till årets mest tillgängliga museum av Statens kulturråd och arbetsgruppen för "Museer för alla" i Västra Götaland. Detta på grund av deras satsningar på att tillgängliggöra lokaler och utställningar. Alla utställningar är anpassade för rörelsehindrade med jämna golv, elektriska dörröppnare samt få nivåskillnader. För hörselskadade finns hörselslinga, vilket innebär att endast det som sägs i mikrofon, video eller musikanläggning hörs i slingan. Då man som hörselskadad har svårt att uppfatta vad som sägs i en bullrig miljö fungerar hörselslingan som ett komplement till hörselapparaten. För synskadade finns en pärm med punktskrift där alla utställningstexter finns att tillgå. Museet erbjuder även specialvisningar för grupper med intellektuella funktionshinder. Även restaurangen är anpassad med laktos- eller glutenfri kost som alternativ. Museet håller just nu på att bygga upp en ny basutställning. Detta görs i samarbete med handikapprörelser för att få idéer till förbättringar. All personal får



Figur 8. Museibygnaden ligger i den gamla hamnstaden Uddevalla.

precis som på Vitlycke museum utbildning om olika funktionshinder. Museet arbetar, genom Statens kulturråd och Allmänna arvsfonden, även just nu med en förstudie om hur man ökar tillgängligheten på museer. Hur man kan använda olika tekniska lösningar för att förmedla upplevelser för syn- och hörselskadade står i centrum i studien (Bohusläns museums hemsida).

4.2.4 Kulturen i Lund

Kulturen i Lund är ett kulturhistoriskt museum och det största friluftsmuseet i Skåne. Här finns en omfattande utställningsverksamhet där olika teman och synvinklar presenteras i de permanenta och tillfälliga utställningarna. Museets lokaler är till största delen anpassade för rörelsehindrade och för hörselskadade finns hörselslinga. Vissa utställningar är även anpassade för synskadade med taktila modeller och texter i punktskrift. Det finns även audioguides för en del utställningar. En annan intressant verksamhet är virtuella utställningar. Detta innebär att utställningar presenteras via nätet. Dessa möjliggör för många funktionshindrade att ta del av utställningar utan att ens besöka museet. När det gäller det arkeologiska materialet på museet finns en basutställning, Metropolis, som behandlar det medeltida Lund. Utställningen är inte anpassad för syn- eller hörselskadade, men alla arkeologiska föremål finns tillgängliga i en sökbar databas (Fig.9). Det finns även en flik på museets hemsida där aktuella utgrävningar presenteras med bilder och resultat. Här finns möjlighet att se en film med presentation av aktuella utgrävningsarbeten (Kulturens hemsida).



Utställningsnr: 3139	KMnr: KM 66166:1138
Material: Brons	Antal: 1 st.
Vikt:	Mått: 1 mm.
Fyndplats: Kv. S:t Clemens 8, 1974-75	
Publicering:	

Figur 9. I fynddatabasen kan man söka efter föremål från den arkeologiska utställningen metropolis, i detta fall med sökordet ring.

4.2.5 Reflektioner kring museernas verksamhet

Det finns alltså exempel på museer där man tar tillgänglighetsfrågor på stort allvar. Iögonfallande är dock att det inte finns så många arkeologiska exempel. Vitlycke museum, där man valt att även anpassa själva fornlämningsområdet, är ett briljant exempel på hur mycket man kan göra med ämnet arkeologi. Att genom Internet förmedla arkeologi, som man gör via Kulturens hemsida, är ett annat bra exempel på ett sätt att tillgängliggöra ämnet. Men hur uppfattas då museernas verksamhet av funktionshindrade och vad anser de att man bör göra åt tillgänglighetsproblemen?

5. Analys: hur anpassar man utställningar?

5.1 Bearbetning

5.1.1 Funktionshindrade med läs- och skrivsvårigheter

På intervjun deltog ordföranden samt 2 medlemmar från föreningen funktionshindrade med läs- och skrivsvårigheter i Skåne. Alla tre hade någon gång besökt en arkeologisk utställning, som turister eller genom utflykter med olika föreningar. De upplevde dock att det finns få arkeologiska utställningar överlag, eller så syns de inte tillräckligt. Ämnet arkeologi är överhuvudtaget svåråtkomligt och osynligt och enligt deltagarna visste få människor vad ämnet arkeologi egentligen handlade om. De största problemen man som funktionshindrad med läs- och skrivsvårigheter möter på ett museum är textskyltarna. De är ofta skrivna med liten teckenstorlek och onödigt svårläst text. Deltagarna upplevde det som att museer sällan tänkte på att anpassa texterna för personer med läs- och skrivsvårigheter. Just textskyltarna är nämligen det mest grundläggande för förståelsen av utställningarna, då få andra medier används. Att problemen överhuvudtaget finns tror deltagarna beror på att de som bygger utställningarna inte lider av något funktionshinder själva. Detta leder till att grupper med funktionshinder glöms bort. Ett sätt att överkomma detta hinder är att museerna ökar sitt samarbete med olika handikapporganisationer när de bygger nya utställningar.

Alla tre intervjuade var överens om att upplevelser var väldigt viktiga på en utställning. Ju mer man kunde prova på själv desto bättre upplevde deltagarna att inläringen blev. En av medlemmarna sade bland annat att ”många människor har ett behov av att prova på även som vuxna”. Några förslag var att museer till exempel kan ta efter fornbyar där upplevelser och ”prova på”-teman ofta står i centrum. Deltagarna upplevde det som att man blev ”barn på nytt” när man fick prova på och känna på föremål. En annan viktig detalj är guiderna som måste vara pedagogiska och inlevelsefulla. Det mest grundläggande för en tillgänglig utställning för funktionshindrade med läs- och skrivsvårigheter är som sagt texterna. De måste vara klara och tydliga med stor teckenstorlek, maximalt 5-6 rader med stora mellanrum. Helst ska utställningar innehålla så lite text som möjligt och fler tillfällen där man istället kan lyssna. När man

har läs- och skrivsvårigheter tar orken slut när man stöter på svårlästa texter. Språket som används på textskyltarna måste anpassas till fler besökare. Deltagarna upplevde det som att texten ibland såg ut att vara skriven för besökare som redan var insatta i ämnet. En utställning som istället använder ett enklare språk tror deltagarna kan vara positivt för alla besökare, och inte enbart för de med funktionshinder. Om ämnet arkeologi hade varit mer tillgängligt tror alla tre deltagare att intresset hade varit större. Ämnet har en tråkighetsstämpel och alla enades om att arkeologiska utställningar verkade vara till för dem som redan var intresserade av ämnet.

Andra tips för bättre utställningar var att de skall tillfredsställa fler sinnen. Man kan ta lärdom av barnpedagogiken och tillämpa den för även vuxna. Deltagarna ville se fler tekniska lösningar med ljud och ljus i utställningsspråket. Motivationen när man besöker en utställning är viktig. Därför tyckte deltagarna att en utställning som var uppdelad i mindre rum är att föredra framför för många intryck i ett enda stort rum. Detta motiverar en fortsatt läsning eftersom materialet inte känns övermäktigt. Alla tre deltagarna poängterade även betydelsen av sammanhang för föremålen. Ett ensamt föremål betyder ingenting utan sitt sammanhang. Om föremålet istället kopplas samman med till exempel en händelse eller en människa får den betydelse. På frågan om vilka upplevelser vuxna saknar var svaret spänning, berättelser, sägner och fantasi. Alla tyckte även att dofter på en utställning skulle vara intressant då de väcker många associationer. Detta önskemål kan dock stå i konflikt med astma- och allergisjuka. En annan konflikt är att deltagarna vill ta bort så mycket text som möjligt medan personer med hörselskador kräver text.

5.1.2 Astma och allergiförbundet

På intervjun deltog 6 medlemmar samt ordföranden från astma- och allergiförbundet i Skåne län. I jämförelse med förra intervjugruppen hade de flesta aldrig besökt en museiutställning. Detta på grund av den dåliga tillgängligheten för astma och allergisjuka. Problemen som deltagarna möter är dofter, damm och mögel. Hur ofta lokalerna städas och vilka rengöringsprodukter som används är andra problem. En tredje faktor är de andra besökarna vilka kanske har husdjur hemma, är rökare eller använder parfym. Att problemen finns tror deltagarna beror på okunskap. Allergisjuka syns inte och deras besvär tas inte på tillräckligt stort allvar. Det viktigaste för att man ska våga besöka ett museum är informationen. Alla museer måste ha en tillgänglighetsguide, annars avstår man hellre från besök som allergisjuk då man är rädd för att drabbas av allergin. Och det är inte enbart information utåt som är viktig, även information till andra besökare att undvika till exempel parfym vid museibesök är avgörande.

Äldre lokaler måste anpassas bättre med till exempel nickelfria handtag, ventilation, allergitestade mattor, tyger, växter och tvålar på toaletten. Alla deltagarna var övertygade om att mer tillgängliga utställningar hade lockat fler besökare. Eftersom många i gruppen aldrig hade besökt en arkeologisk utställning var åsikterna om utformningen få. I detta skede är det viktigaste målet att överhuvudtaget öppna upp museerna för astma och allergisjuka. Alla kunde dock enas om att information om själva ämnet arkeologi är viktigt på en utställning då de trodde att få visste vad ämnet egentligen handlade om. Frågor som varför arkeologi finns, hur föremålen hamnat på

museer och varför man väljer att bli arkeolog är viktiga att besvara enligt deltagarna. Detta tror deltagarna kan få människor att se passionen bakom ämnet. Även denna grupp poängterade att ensamma föremål inte ger någon större upplevelse, utan de måste visas tillsammans med något annat, till exempel en berättelse. En konflikt som kan uppstå med andra grupper av funktionshindrade är när synskadade vill ta med ledhundar in på utställningar vilket kan leda till astma och allergibesvär. Äldre föremål måste även stå i montrar på grund av dammrisk, vilket kan försvaga upplevelsen för andra besökare.

5.1.3 Synskadades förening i Blekinge

På intervjun deltog 1 medlem från synskadades förening i Blekinge. Deltagaren brukar ofta åka runt på museer på som hon kallade ”inspirationsresor” då hon både väver och syr. Hon tittar då på till exempel tyger, keramik och liknande för att sedan återskapa dessa i nya mönster. Den intervjuade är synskadad men inte helt blind, därför klarar hon av att uppfatta färger och mönster med lite hjälp från omgivningen. Deltagaren uppfattade tillgängligheten på arkeologiska utställningar generellt som bra.

Enligt deltagaren är det största problemet för synskadade mörkret på arkeologiska utställningar. För att skydda föremål är utställningarna ofta dunkla vilket försvårar för synskadade att uppfatta omgivningen. Ofta måste man som synskadad ha en ledsagare eller guide med sig på en utställning för att få hjälp att ”se” utställningen. Enligt deltagaren hade det varit bra för många självkänsla att kunna gå själv på en arkeologisk utställning utan att vara beroende av andra. En hjälp hade varit kopior på föremålen, eller reliefer. Att kunna lyssna på alla texter i hörlurar hade även varit optimalt. Som tillgängligheten ser ut idag skulle hon aldrig kunna besöka ett museum själv. Deltagaren anser att allt i samhället är byggt för friska människor, och är det anpassat så har man enbart tänkt på rullstolsbundna som att det vore det enda funktionshindret. Detta tror hon beror på att det är ett synligt funktionshinder istället för en synskada som nödvändigtvis inte syns utåt. Deltagaren har även möjligheten att se museer ur båda perspektiven eftersom hon inte alltid har haft en synskada. Hon minns att hon aldrig tänkte på funktionshindrades behov innan hon själv drabbades av sin synskada. Tidigare var ”ju allt anpassat för henne som frisk” som hon uttryckte det.

När intervjudeltagaren besöker utställningar vill hon gärna att det ska hända någonting, hon vill ha mer färger, mönster, form samt upplevelser än det är idag. Hon hade även gärna sett mer pedagogik för vuxna, hon påpekade att barnutställningar ofta uppskattas lika mycket av vuxna som av barn. Upplevelser är jätteviktigt för deltagaren, om man inte får en upplevelse när man besöker en utställning tycker hon att man lika gärna kan stänga alla arkeologiska utställningar. Att kunna prova på olika saker och känna sig för tror den intervjuade hade varit jättebra för alla, inte bara synskadade. Att få möjlighet att besöka en arkeologisk utgrävning tycker deltagaren hade varit jättespännande. Ett annat önskemål är att museer öppnar upp sina arkiv och magasin mer så att man där kan göra spontana besök. Hon tycker också att det är alldeles för mycket text på de arkeologiska utställningarna. Mindre text och mer bilder samt symboler som är lättare att uppfatta. Att använda ett svårt språk är också ett hinder för många besökare. Den intervjuade förstod inte varför det var nödvändigt att använda ett språk som många tycker är svårt

att läsa. Intresset tappas fort när det blir jobbigt. Som synskadad blir man även lätt trött i ögonen då man koncentrerar sig extra mycket vid läsning. Den intervjuade tror att många synskadade tvekar inför att åka till utställningar för de vet att de blir beroende av andra, hon tar ibland inte heller med sin vita käpp för hon upplever att hon blir ”dumförklarad” när hon har den. Deltagaren vill bli behandlad som alla andra, men för det krävs att hon även har samma möjligheter som alla andra.

5.1.4 Synskadades riksförbund

På intervjun deltog 1 medlem från synskadades riksförbund i Blekinge. Deltagaren har varit med och gjort en undersökning kring tillgängligheten på Skånes, Blekinges samt Hallands museer åt statens kulturråd. Han har därför en ganska god uppfattning om tillgänglighetsfrågor för synskadade. På frågan om han funderat särskilt över arkeologiska utställningar var svaret nej. Men enligt deltagaren var det största problemet på arkeologiska utställningar monstrarna. Textskyltarna är ofta placerade inuti monstrarna vilket försvårar för en synskadad att läsa dem, avståndet blir nämligen för långt. Belysningen är även enligt deltagaren ett stort problem, att ha lampor som tänds och släcks när man närmar sig rummen är ett bra sätt att skydda föremålen men samtidigt ha en god belysning. Det finns många detaljer som man måste tänka på för att anpassa en utställning för synskadade, några exempel är borttagandet av trösklar, rätt färg på hissknappar och så vidare. Enligt deltagaren hade det bästa varit om man hade kunnat ha mer öppna utställningar där man kunde ta på föremålen, och kassetband som läser upp texterna. En lösning som deltagaren upplevde som bra var på ett museum i Köpenhamn, där besökarna fick låna vita handskar för att kunna känna på originalföremål.

Att problemen med tillgänglighet finns tror deltagaren beror på att människor är okunniga i handikappfrågor. Han upplever det som att det ofta är enbart friska människor som arbetar inom kulturbranschen. Deltagaren tror att intresset hade varit större för arkeologi om ämnet hade varit mer tillgängligt, ämnena historia och arkeologi är populärt överlag. Enligt deltagaren så är det viktigt att föra fram om man har tillgängliga utställningar, man kan exempelvis ha reklam i synskadades tidning på kassetband. Man kan även satsa på att tillgängliggöra arkeologiska fornlämningar med upplysta skyltar, lösa blad med stor text samt jämnare terräng där det är möjligt. Besök på utgrävningar med guide tror deltagaren även hade intresserat många. Upplevelser anses av deltagaren vara viktiga, och ju mer tillgängliga utställningar är desto större upplevelse blir besöket. Han tror även att människor utan funktionshinder också uppskattar en mer tillgänglig utställning. När det gäller upplägg av arkeologiska utställningar uppskattar den intervjuade utställningar där materialet presenteras kronologiskt. Detta eftersom man som synskadad inte kan titta runt i rummet och få en helhetsuppfattning om utställningen. Därför är en välorganiserad utställning en fördel för synskadade då det ger möjlighet att se sammanhang.

5.1.5 Funktionshindrades förening i Blekinge

På intervjun deltog 1 medlem från funktionshindrades förening i Blekinge, som är en förening för rörelsehindrade. Deltagaren besöker sällan museer då hon anser att tillgängligheten är bristfällig. Med tanke på hur otillgängligt samhället är i övrigt så antar hon att museer är likadana. Problemet när man sitter i rullstol börjar redan utanför entrén, finns det till exempel någon bra parkering i närheten eller hiss i byggnaden? Den intervjuade jämförde problemen med att köra på grusväg istället för på asfalt. När deltagaren senast besökte ett museum upplevde hon problem med att föremålen och textskyltarna var placerade för högt upp för en rullstolsbunden. Dessa problem hade kunnat lösas om texterna fanns i olika nivåer eller om det fanns möjlighet att lyssna istället för att läsa. Att problemen finns tror deltagaren beror på att människor är tanklösa och okunniga i ämnet samt att funktionshindrade inte syns. Ett svar som hon ofta möter i olika sammanhang är ”det tänkte jag inte på”.

Reklamen utåt är enligt deltagaren väldigt viktigt. Det måste finnas information om tillgängligheten på utställningar. Deltagaren tror vidare att fler funktionshindrade hade besökt museer om dessa varit mer tillgängliga. Som funktionshindrad vill man ha möjligheter som alla andra, om en utställning bara är tillgänglig till 50 % så räcker det om man bara kan ta sig dit anser deltagaren. Hon resonerar vidare att det känns meningslöst att odla ett intresse för ett ämne som arkeologi om man ändå inte kan ta del av det. Den intervjuade tycker att det är viktigt med lokal förankring i arkeologiska utställningar. Hon vill se material som hittats på plats. En annan viktig detalj i förståelsen är återskapandet av miljöer. Deltagaren anser vidare att tillgängliga utgrävningsutflykter hade varit optimalt för förståelsen av ämnet arkeologi. Det viktigaste när det gäller arkeologisk förmedling anser deltagaren vara att man lätt kan föreställa sig hur det var. Texterna ska därför vara levande, utan en massa facktermer. Deltagaren jämför med skönlitteratur där beskrivningarna bidrar till att man ser miljöer framför sig. Detta leder till att man tillsammans med föremålen skapar sig en helhetsbild av forntiden. Ett tips är att använda sig av riktiga designers när man ska skapa utställningar för att göra dem mer inbjudande. För rörelsehindrade personer är det viktigaste att kunna komma in i bygganden. Viloplatsen och små oaser är vidare viktiga inslag i en tillgänglig utställningsmiljö. En idé som deltagaren hade var att anpassa viloplatserna i museimiljön, i exempelvis en återskapad miljö. På detta sätt tar viloplatserna inte över lokalen och blir samtidigt en upplevelse för besökaren.

Deltagaren poängterar att det är omöjligt att tillgängliggöra allt, och det kräver hon inte heller. Hon jämförde med att friska människor aldrig kan tillgodogöra sig allt i en utställning, så varför ska hon som funktionshindrad göra det? Om allt till exempel anpassas till rullstolshöjd drabbar detta långa personer. Hon har vidare ibland upplevt att det finns en viss konkurrens mellan olika grupper av funktionshindrade, att allt ska vara tillgängligt för ”just mig”. Man måste därför kompromissa för att det ska fungera, ”alla människor kompromissar hela tiden så varför ska inte funktionshindrade göra det?” resonerar hon. Man får aldrig bli ett med sitt funktionshinder. Deltagaren poängterar istället att det är enkelt avhjälpta hinder man ska koncentrera sig på i början, eftersom anpassningen av samhället precis har börjat. Det viktigaste är att man tänker logiskt och positivt och försöker anpassa det man kan.

5.2 Diskussion och tolkning

Vad kan man då utläsa ur dessa intervjuer? Intervjumaterialet visar att det ur de funktionshinderades perspektiv finns problem med tillgänglighet på museer och arkeologiska utställningar. Man kan i materialet dra vissa slutsatser om vilka områden som uppfattas som mest problemfyllda. Några återkommande problemområden i intervjuerna var:

- den fysiska miljön rent generellt
- textskyltarna
- bristen på mänsklig förankring
- känslan av utanförskap
- bristen på upplevelser och olika mediala intryck

Man kan alltså i intervju svaren utläsa att det finns både fysiska och innehållsmässiga brister i arkeologiska utställningar. Med fysisk tillgänglighet menar jag till exempel att dörrarna är tillräckligt breda för en rullstolsbunden person eller att det finns ledstänger för personer med synskador. När jag talar om innehåll menar jag istället själva föremålens och textskyltarnas upplägg, placering och meningsuppbyggnad. Tillgänglighet i båda dessa avseenden måste naturligtvis kombineras för bästa resultat. Jag ska nu diskutera ovanstående punkter med utgångspunkt i intervjuerna och mina egna åsikter om, och erfarenheter av, arkeologiska utställningar.

5.2.1 Den fysiska miljön

I intervjumaterialet kan man se att överlag så uppfattas arkeologiska utställningar som fysiskt otillgängliga av majoriteten i intervjugrupporna, det vill säga 13 av 14 personer. I gruppen astma och allergisjuka hade 5 av 7 aldrig ens besökt ett museum på grund av den bristfälliga tillgängligheten (se avsnitt 5.2). Anmärkningsvärt var att den intervjuade från Synskadades förening i Blekinge uppfattade tillgängligheten på arkeologiska utställningar som bra. Men hon antog vidare att detta berodde på att hon inte var gravt synskadad, hade hon istället varit helt blind så hade förutsättningarna varit annorlunda (se avsnitt 5.3). Att den fysiska miljön överlag uppfattas som bristfällig är inte förvånande om man ser till undersökningen om tillgänglighet på Skånes samt Blekinges museer (se avsnitt 3.2.2). Här bekräftas att många museer helt saknar en tillgänglighetsguide vilket är nödvändigt om en funktionshindrad ska kunna besöka museet. Anmärkningsvärt i intervjuerna var även att samtliga poängterade att fler funktionshindrade troligtvis hade besökt arkeologiska utställningar om de hade varit mer tillgängliga. Dessa fakta borde fungera som positiva signaler till museer som funderar på att tillgängliggöra sina utställningar.

Det finns en del riktlinjer som man kan följa när man ska bygga en fysiskt tillgänglig utställning. När det gäller rörelsehindrade finns en del man måste tänka på för att denna

grupp ska kunna komma in i och röra sig runt i museet. Exempel på detta är hissar, breda dörrar och ledstänger. När det gäller utställningar är flera faktorer viktiga. Eftersom den som sitter i rullstol har lägre ögonhöjd än andra vuxna måste allt anpassas. Allt som ska nås med händerna måste vara inom räckhåll. Har man datorer eller dylikt i lokalen ska man kunna komma in under bordet med knäna. Alla skyltar och föremål måste placeras i en höjd som är anpassad för rullstolsbundna. En annan viktig aspekt är belysningen som måste placeras där den inte bländar. Möjligheter att sitta och vila på flera platser är viktigt för dem som har svårigheter att gå (Svensson 2000:23f). I intervjuerna poängterades särskilt vikten av viloplats och små oaser. En idé som diskuterades var att anpassa viloplatserna i museimiljön, i exempelvis en återskapad miljö (Fig.10; se avsnitt 5.5).



Figur 10. I trädgårdsmiljöer planeras ofta sittplatser som små oaser i omgivningen. I intervjuerna framkom att detta var önskvärt även i arkeologiska miljöer, där man kunde sitta och insupa atmosfären.

För att man som hörselskadad eller döv ska kunna ta del av en utställning krävs olika åtgärder. När man har nedsatt hörsel har man stora svårigheter att uppfatta ljud i lokaler som är bullriga. Ljudklimatet måste vara bra för att till exempel guidens röst ska urskiljas. Vissa hörselskadade använder hörapparat som hjälpmedel. Dessa hjälper till en viss del men om bakgrundsljuden är för höga kan hörapparaten istället ställa till med besvär. Det är en fördel om hörseltekniska hjälpmedel finns för utlåning på museerna så att hörselskadade kan följa med på guide visningar. Annars är specialvisningar med teckenspråkskunnig guide också ett alternativ (Fig.11). När det gäller utställningar med film och video ska dessa vara textade och det ska gärna finnas hörselslinga tillgänglig (Svensson 2000:25f).



Figur 11. Under intervjuerna framkom att guide visningar hade ett stort värde för förståelsen av arkeologiska utställningar. Om man dessutom använder sig av både tal och teckenspråk under visningar blir kommunikationsvärdet ännu större.

För synskadade besökare är orienteringen viktig. Planlösningen i utställningen måste därför vara logisk med ledstråk, orienteringstavlor, kartor och verbala beskrivningar i till exempel audioguiden. Det är även viktigt att allting inte flyter samman vilket

försvarar orienteringen. Kontraster mellan till exempel golv och vägg eller mellan föremål är att föredra. Utställningen ska ha bra ljus och material som inte ger reflexer. Är man svårt synskadad måste man kunna använda andra sinnen än sin syn. En audioguide (se avsnitt 4.2.1) gör att man inte blir beroende av visningar. Helst skulle man få lov att känna på föremålen. Men eftersom det inte är möjligt vid arkeologiska utställningar kan kopior och modeller istället användas. Till dessa kan man även ha verbala beskrivningar. Vill man visa på vissa detaljer på ett föremål kan man använda reliefbilder (se avsnitt 4.2.1; Svensson 2000:55-68).

De största problemen man som funktionshindrad med läs- och skrivsvårigheter möter på ett museum är textskyltarna. De är ofta skrivna med liten teckenstorlek och onödigt svårläst text. De måste vara klara och tydliga med stor teckenstorlek, maximalt ska 5-6 rader användas med stora mellanrum. Helst ska utställningar innehålla så lite text som möjligt och istället fler möjligheter där man istället kan lyssna. När man har läs- och skrivsvårigheter tar orken slut när man stöter på svårlästa texter. Språket som används på textskyltarna måste även anpassas till fler besökare (se avsnitt 5.1).

Inomhusklimatet är det viktigaste för att personer med allergi eller astma ska kunna besöka en utställning. Dofter, damm samt mögel är en del av problemet. Städningen blir därför en viktig faktor. Äldre lokaler måste anpassas bättre med till exempel nickelfria handtag, ventilation, allergitestade mattor, tyger, växter och tvålar på toaletten. En tredje faktor är de andra besökarna vilka kanske har husdjur hemma, är rökare eller använder parfym. Det är alltså en stor utmaning att anpassa en utställning för astma och allergisjuka (se avsnitt 5.2).

5.2.2 Textskyltarna

I alla intervjuer diskuterades textskyltarna flitigt. De allra flesta arkeologiska utställningar har någon form av textskyltar vilket gör denna punkt viktig. Texterna uppfattades överlag som onödigt svårlästa. Särskilt intervjugruppen med läs- och skrivsvårigheter påpekade att texterna var alltför svårlästa med invecklade ord och långa meningar (se avsnitt 5.1). När det gäller textutformningen i arkeologiska utställningar så är det även min uppfattning att dessa är svårtydda för såväl funktionshindrade som andra besökare. Ofta används ett "arkeologiskt" språk med många facktermer. I intervjusvaren framkom att majoriteten ville ha textskyltar med ett enkelt språk, utan arkeologiska facktermer och som man dessutom kunde relatera lättare till.

Men varför använder då många utställningsproducenter ett svårläst språk i texterna? Jag tror att det till stor del handlar om vad man som utställare vill att publiken ska anse om en själv. Som producent av en utställning vill man framstå som kunnig och respektabel. En rädsla finns att utställningen inte ska mottagas med respekt om man inte använder ett "arkeologiskt" språk. Jag kan förstå denna rädsla, de flesta av oss vill väl framstå som kunniga och kloka människor. Men samtidigt måste man ha i åtanke att utställningar även ska locka personer som inte är vana vid det arkeologiska språket. Att beskriva ett föremål med textskyltar där det mesta består av arkeologisk terminologi skapar ingen större förståelse för forntiden.

Men hur skapar man då en text som fler besökare kan ta till sig? Ett sätt är att beskriva föremålen i utställningen genom att baka in dem i en text om aktiviteten kring själva föremålet. Om man till exempel ska skriva en text om fiskeredskap beskriver man istället själva fisket, alltså själva aktiviteten. Detta gör att man lättare kan ta till sig informationen om redskapet och även koppla samman föremålet med en mänsklig aktivitet. Och lyckas man koppla samman föremålet med en aktivitet tror jag att besökaren även lättare kan relatera föremålet till sig själv. Man skapar en slags aha-upplevelse. Gundula Adolfsson påpekar detta i sin analys av arkeologiska utställningar: ”besökaren måste kunna bearbeta framställningen för sig själv; den historia som berättas i utställningen måste angå honom på något sätt, annars blir den abstrakt och oanvändbar och därför betydelslös” (Adolfsson 1987:113). Det är alltså viktigt att kunna relatera utställningen till sig själv. För många arkeologer känns det kanske självklart att föremålen hör ihop med aktiviteter och därmed människor, men så är inte alltid fallet för besökaren.

5.2.3 Mänsklig förankring

Det är intressant att det i flera av intervjuerna framkom att mänsklig förankring saknades i arkeologiska utställningar fast frågan aldrig ställdes (avsnitt 5.1, 5.2). Jag har länge själv haft uppfattningen att arkeologiska utställningar ofta saknar människor i sina framställningar. Ämnet arkeologi handlar om att tolka mänsklig aktivitet genom föremålen. Men många gånger känns arkeologiska utställningar alltför objektsfokuserade. Många av de intervjuade påpekade även just detta, de saknade berättelser och människoöden i arkeologiska utställningar. Den historia som berättas är ofta, som även Gundula Adolfsson påpekar, ”en historia om svärd, inte om krig, den säger mycket om gravar, men litet om döden” (Adolfsson 1987:12). Min uppfattning är att man i många traditionella arkeologiska utställningar inte får träffa några människor alls, utan enbart fragment av det hon producerat. Som arkeolog är man väldigt medveten om att ett föremål förlorar mycket av sin betydelse när den är tagen ur sin fysiska kontext, på samma sätt tror jag att föremålen förlorar betydelse för besökaren utan ”människokontext”.

Som producent måste man noga fundera på vad som är syftet med utställningen. Ska den enbart vara estetisk eller ska den berätta någonting om människor förr? Nu tänker man kanske att det är svårt att spekulera i frågor som vi arkeologer egentligen inte har några vetenskapliga bevis på, som till exempel existentiella frågor. Den enklaste utvägen är förstås att bygga en utställning som inte behöver ta itu med dessa frågor. Men min poäng är att även den enklast uppsatta utställningen tyder på en viss hållning. Genom placandet av föremål i en viss ordning eller genom att gruppera vissa föremål har man som utställare redan tagit ställning till hur man uppfattar forntiden. Varför ska man då inte kunna ta ställning i existentiella frågor som till exempel hur man levde i sina sociala relationer? Som jag ser det är mycket av information om föremålen ändå subjektivt så fort föremålet lämnat jorden. Man kan alltså inte alltid tala om ren fakta utan enbart spekulationer. Vissa anser att föremål talar för sig själva, att de har ett inneboende objektspråk. Jag anser dock att åsikter om vad ett föremål är och betyder avgörs av betraktaren. Nya föreställningar och teorier kan förändra ett föremål och dess mening. Alla dessa teorier är konstruktioner så fort ett föremål tas bort från sin

historiska kontext. Därför kan man aldrig bygga en objektiv och neutral utställning ändå, självklart färgas utställningen av utställarens subjektiva förståelse. Och kanske ska man inte vara så rädd för att påpeka att vi arkeologer inte har alla klara svar. Det viktigaste i en arkeologisk utställning för mig är att den skapar tankar och intresse för forntiden, inte att den enbart redogör för vad vi arkeologer gräver upp ur jorden.

Även Erika Räf diskuterar i sin text *Varför var det så ont om folk förr?* det faktum att människan ofta saknas helt i faktabeskrivningar om forntiden. Även hon tror att det beror på rädsla från själva skyltskrivaren. Det handlar om att våga ta ställning, det är enklare att använda sig av neutrala ord som till exempel stensättning istället för grav då man annars måste ta ställning till om alla stensättningar är gravar. Enligt Räf är dessa ord ofarliga och samtidigt innehållslösa (Räf 1995:29). Räf uppmanar därför arkeologer att våga befolka förhistorien (Räf 1995:31). "Med våra arkeologiska faktakunskaper parat med en medvetenhet om att våra professionella tolkningar just är tolkningar och inga sanningar, bör vi arkeologer kunna befolka förhistorien" (Räf 1995:32). Detta leder mig in på vilket ansvar producenten egentligen har när det gäller informationen i en utställning.

5.2.4 Inbördes beundran

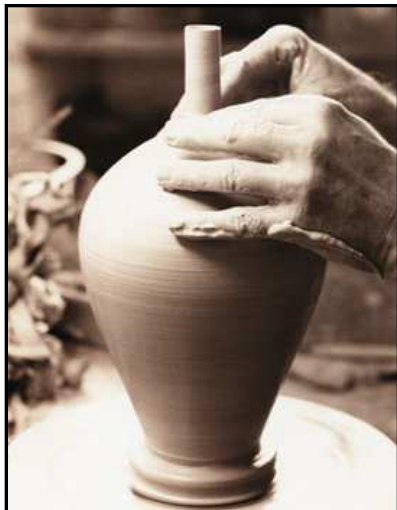
Hur många gånger har man inte stött på klagomål som att museer är tråkiga eller att utställningar är ointressanta. Även i intervjuerna framkom att arkeologi har en tråkighetsstämpel (se avsnitt 5.1). Vad beror det egentligen på? Är det så att en stor del av befolkningen är ointresserad av sin historia? Nej, det tror jag inte, problemet är snarare utställningarna. Bengt Lundberg diskuterar i sin text *"Med besökare X mellan modernt och postmodernt"* utställningsmediets kommunikativa problem. Enligt Lundberg befinner sig museerna i en brytningstid mellan modern och postmodern kulturform och att kommunikationsförsöken ska ses genom en samhällelig och kulturell kontext. Även individens reception bestäms av detta faktum. I sin text har han intervjuat besökare från Landskrona museums förra arkeologiska utställning "Mellan istiderna". Han kunde konstatera att för den genomsnittliga besökaren övervägde den emotionella upplevelsen över den kognitiva förståelsen och enligt Lundberg tar just den emotionella förståelsen större plats i den postmoderna riktningen. Vidare missade ofta den genomsnittliga besökaren utställningens budskap. Detta för att museet hamnat i ett dilemma där de både vill tillfredställa de "kulturellas" behov av lagom avancerade gåtor och intellektuell stimulans samtidigt som utställningen, enligt de kulturpolitiska målen, även ska tilltala eftersatta grupperns behov (Lundberg 1997).

Det är precis detta som menas med överskriften att arkeologiska utställningar i vissa fall verkar finnas till för inbördes beundran. I många av intervjuerna diskuterades det faktum att utställningarna verkar finnas till för människor som redan är intresserade av och kunniga i ämnet (se avsnitt 5.1). I Lundbergs undersökning kan man se att den genomsnittliga besökaren ofta känner sig besvårad i museiliknande miljöer då den inte anser sig vara tillräckligt "kulturell". I mina intervjuer påpekade många att de kände sig otillräckliga när de besökte en arkeologisk utställning. De ville gärna undvika pinsamma situationer där deras kunskaper sattes på prov. Detta kan man relatera till Bourdieus teori om att museernas verkliga funktion är att förstärka samhörighetskänslan

för vissa grupper medan andra får känslan av utanförskap. För de som har "rätt" bakgrund känns museimiljön bekväm då dessa personer anser sig vara kulturellt kompetenta (Palmqvist 1997:134). Även David Dean nämner i sin text *Museum Exhibition* att människor har en tendens att välja situationer där risken att misslyckas är liten. Museet anses enligt Dean vara till för högutbildade och "kulturella" personer, och väljs därför ofta bort av "vanliga" människor (Dean 1996:25). Därför blir utställningen automatiskt en plats för inbördes beundran där en liten grupp kan bekräfta sin kulturella överlägsenhet. Det är varken särskilt demokratiskt eller publiklockande. Men hur bygger man en utställning som är lätt att ta till sig?

5.2.5 Upplevelser och olika media

Upplevelse var ett ord som många gånger dök upp i intervjuerna. Olika intryck och aktivitet saknades i arkeologiska utställningar. Många poängterade att man ville "prova på" och vara mer aktiv i museisituationer (Fig.12; se avsnitt 5.1). Det finns egentligen två sätt för arkeologiska utställningar att kommunicera idag: antingen använder man en enkelriktad överföringsmetod eller så ser man publiken som individer med olika sätt att inta kunskap. Jag själv förespråkar den sistnämnda med tanke på de olikartade funktionshindren som skildras i uppsatsen. Jag vill att publiken ska vara aktiv och själva delta i skapandet av en dialog och kunskapsuppbyggnad på museerna. Ser man till intervjumaterialet är det precis detta som saknas. Besökarna vill vara aktiva, de vill prova på, känna sig för, tänka och kommunicera. Därför måste utrymme till detta skapas. När nya utställningar ska byggas måste det även finnas en kommunikation mellan museer och olika handikapporganisationer. På detta sätt kan man tillsammans skapa lösningar som fungerar för alla parter.



Figur 12. Att "prova på" själv är ett annat önskvärt inslag som framkom i intervjuerna. Som exempelvis synskadad uppskattar man alla moment där man kan använda sina händer för att "se", i detta fall genom att dreja.

Man ska inte heller underskatta underhållningsvärdet i utställningar. Dean påpekar att kommunikation som sker i en avslappnad och roande miljö uppmuntrar till inläring (Dean 1996:7). Jag kan ibland uppleva att det är lite tabu med humor i arkeologiska utställningar. Istället är stämningen ofta allvarlig och nästan lite mystisk, jag upplever det som att besökarna känner sig manade att smyga och viska på arkeologiska utställningar. Men faktum är att inläring blir lättare med humor och kanske är det på

tiden att vi förstår att underhållning upptar en stor del av människors intresse. Varför får inte ett besök på en arkeologisk utställning vara mer en upplevelse än en inläring? Jag fann ett intressant citat i Fred Wilsons diskussion om museiutställningar: ”den överraskade är inte på sin vakt” (Wilson 2002:128). Vad han menar är att överraskningsmoment är viktiga på utställningar. Och det är sant att de få gånger som jag blivit överraskad på utställningar är de gånger som jag verkligen minns. ”Att bli häpen, att bli förvånad är det första steget till förståelse” är ett citat som används av Weiden. Han är övertygad om att museer som enbart erbjuder information inte har någon framtid (Weiden 2002:147f).

Om man ser på hur arkeologin kommunicerar utanför museernas väggar finns exempelvis fornbyar, lajvspel och besök på utgrävningar. Här är mycket av den arkeologiska informationen inriktad på upplevelser (Petersson Bodil 2003) Kanske skulle man ta lärdom från dessa sätt och inspirera till mer upplevelseinriktade arkeologiska utställningar. I intervjumaterialet framkom att just fornbyar och andra rekonstruerade miljöer uppskattades mycket av besökaren, man ville se miljön framför sig (Fig.13).



Figur 13. Foteviken i Skåne län är ett rekonstruerat samhälle som det kan ha sett ut under sen vikingatid – tidig medeltid. Flera intervjudeltagare poängterade just vikten av rekonstruktioner för förståelsen av forntiden.

En annan punkt som diskuterades var att många intervjudeltagare ville ha möjlighet att besöka arkeologiska utgrävningar (se avsnitt 5.3, 5.4, 5.5). Att genom museer erbjuda tillgängliga utflykter till utgrävningar hade förstås varit det bästa för den autentiska känslan. En annan lösning är dock att visa en utgrävningsmiljö i själva utställningen. I en av mina intervjuer poängterades att det är viktigt att förstå vad arkeologi är för att förstå arkeologiska utställningar (se avsnitt 5.2). Kanske borde man därför även diskutera själva ämnet arkeologi mer i utställningar. För att kunna förstå en arkeologisk miljö är det förmodligen viktigt att förstå vad arkeologi är och innebär. En annan intressant synpunkt var den att man som synskadad uppskattar en kronologiskt uppställd utställning (se avsnitt 5.4). Denna syn refererar till mer traditionella utställningar där föremålen presenteras i kronologisk ordning, period för period. Även om jag själv förespråkar för mer fritt uppställda utställningar där föremålen presenteras i olika sammanhang är det viktigt att ha denna synvinkel i åtanke. Någon slags tankekarta måste finnas där man kan gå från A till B. Detta för att skapa ett tydligt sammanhang och en större förståelse för utställningens disposition.

6. Slutdiskussion

6.1 Reflektioner kring uppsatsarbetet

När jag nu ser tillbaka på uppsatsarbetet förstår jag vad man menar med uttrycket berg och dalbana. Vissa saker går helt som man hade tänkt sig och andra gör det inte. Idéer kommer och går genom hela arbetsprocessen men bara vissa idéer visar sig vara användbara. När jag bestämde mig för att använda intervjuer som grundmaterial hade jag nog en uppfattning att intervjuer skulle vara ett lättillgängligt material. Men den uppfattningen visade sig snart vara felaktig då det var svårt att få människor att ställa upp på intervjuer. Min förhoppning var att många grupper av funktionshindrade med glädje skulle vilja göra sin röst hörd, men i vissa fall fanns ett direkt ointresse. Kanske är det så att tillgängligheten på arkeologiska utställningar inte känns prioriterat i ett samhälle där många nödvändiga behov ännu inte är tillfredsställt åtgärdade för funktionshindrade. Eller så är ämnet arkeologi i sig väldigt smalt och därför inte intressant för majoriteten. Efter ett antal misslyckade försök att intervjua representanter för hörselskadades riksförbund fick jag till slut nöja mig med fem av mina sex planerade intervjuer. Men av de intervjuer jag ändå utförde fick jag ett mycket intressant material med synvinklar från både arkeologiintresserade samt människor som aldrig ens besökt en utställning.

När det gäller intervjuer som metod kan jag i backspegeln även se att man som intervjuare påverkar resultaten mer än man tror. Många av mina förutfattade meningar besannades under intervjuerna vilket fick mig att fundera på hur jag egentligen påverkade svaren genom mina intervjumetoder. Under varje intervju försökte jag därför fortsättningsvis använda olika framtoningar och frågor för att se om svaren förändrades. Jag märkte även att personerna påverkades av varandra i gruppintervjuerna och att ”grupptricket” var tydligt, men samtidigt var dynamiken högre än i de individuella intervjuerna. I båda fallen var dock många av svaren så pass likartade att slutsatser kunde dras. Var intervjuerna ägde rum verkade också påverka intervjurens resultat. I intervjun som utfördes i hemmiljö var den avslappnade känslan tydlig i jämförelse med intervjuerna som utfördes i allmänna lokaler. Svaren kändes mer ärliga och personliga i hemmiljön. Jag kan nu efter uppsatsarbetet även konstatera att all forskning sannerligen är subjektiv. Alla beslut från, valet av frågor till hur jag tolkat intervjuerna, har färgat resultatet av undersökningen. Men nu till mina resultat, vad har jag då egentligen kommit fram till?

6.2 Vilka problem finns?

De första frågorna jag ställde mig handlade om vilka problem man som funktionshindrad möter på en arkeologisk utställning, varför dessa problem finns och vad Sveriges lagstiftning egentligen säger om museernas verksamhet. Jag utgick alltså i hela mitt uppsatsarbete från att det fanns ett problem, men kunde detta bekräftas? Jag kan efter mina intervjuer samt undersökningar kring museers tillgänglighet konstatera att det finns problem med tillgänglighet. Få utställningar är anpassade för

funktionshindrade, och vad jag har kunnat se på museernas hemsidor finns inga anpassade arkeologiska utställningar i hela södra Sverige. Så visst finns problemen, men om dessa engagerar och intresserar handikapporganisationerna är en annan fråga. Jag har många gånger under arbetets gång frågat mig varför dessa organisationer inte *kräver* bättre tillgänglighet på museer. Jag tror nämligen att det genom påtryckning går att påverka museer att arbeta för ökad tillgänglighet. Under mina intervjuer kunde jag även konstatera att många aldrig ens hade tänkt tanken att arkeologiska utställningar är otillgängliga. Kanske är det så att jag i början av mitt arbete hade en föreställning att intresset för att tillgängliggöra utställningar var större. Kanske är det så att arkeologi inte är av allmänt intresse, eller så är det helt enkelt så att funktionshindrade aldrig har fått chansen att upptäcka arkeologin som ämne, då de så länge varit "utestängda" från museernas verksamhet. I sådana fall är arbetet med att tillgängliggöra utställningar av ännu större vikt, för att öppna upp en ännu ganska så stängd värld. I intervjuerna framkom även att den fysiska tillgängligheten uppfattades som den mest akuta att förbättra. Kanske väcks intresset för innehållet först när de fysiska hindren är avklarade. Att problemen med tillgänglighet överhuvudtaget finns har i själva verket en enkel förklaring: ingen har *krävt* någon förbättring, varken de funktionshindrade, intresseorganisationerna eller staten. De kulturpolitiska målen fungerar som en vägledning men inte som en lag. Museerna har länge själva fått bestämma hur och om de ska satsa på tillgänglighet. Men under de senaste årtiondena har man mer och mer börjat belysa funktionshindrades situation i samhället. Tidigare har många inte haft en tanke på tillgänglighet. Det är som en synskadad kvinna sade till mig, "det var inte förrän jag själv drabbades som jag märkte alla hinder, tidigare var ju allt anpassat för mig som fullt frisk" (se avsnitt 5.3) Det är därför viktigt att synliggöra dessa frågor och göra dem angelägna även för människor som inte själva har något funktionshinder, att göra frågorna självklara i det fortsatta museiarbetet.

6.3 Vad görs för att övervinna problemen?

Min nästa problemställning handlade om hur museer och myndigheter idag arbetar för att övervinna problemen med tillgänglighet. Här kunde jag konstatera att mycket var på gång. Nordiska handikappolitiska rådet bygger till exempel just nu upp ett nätverk museer emellan som ska underlätta samarbete i tillgänglighetsfrågor. Många museer använder olika metoder för att tillgängliggöra sina utställningar. Problemet här är dock att arkeologin lyser med sin frånvaro. Det satsas mycket på tillgänglighet, men inte inom arkeologisk utställningsverksamhet. Vad detta beror på kan jag inte svara på. Är det enklare att anpassa en konstatställning än en arkeologisk utställning? Eller är det en prioriteringsfråga? Kanske är det så att det är enklare att arbeta med ett material där tolkningsfriheten i utställningsarbetet upplevs större än inom arkeologin?

Vitlycke museums satsningar för en mer tillgänglig arkeologi är dock ett bra exempel på att det går att göra mycket med enkla medel. Här har man även valt att tillgängliggöra en arkeologisk miljö, i detta fall en hållristningsmiljö (se avsnitt 4.2.2). Under intervjuerna framkom att besök på "riktiga" arkeologiska platser hade varit önskvärt för många av intervjudeltagarna. Därför är satsningar av detta slag viktiga i tillgänglighetsarbetet. Ett annat exempel på en bra samt enkel satsning är att förmedla arkeologi via Internet. Kulturen i Lund är ett exempel (se avsnitt 4.2.4), ett annat är

Statens historiska museum där man valt att lägga ut en vikingautställning på hemsidan (Fig.14; Historiska museets hemsida). Detta underlättar för publiken att ta del av arkeologiska utställningar utan att själva befinna sig på museet. För bland annat astmatiker vilka ofta är helt uteslutna ur museigemenskapen kan detta vara ett sätt att ändå fördjupa sitt intresse. Men det är aldrig ensamt en hållbar lösning då det samtidigt kan bidra till isolering.



Figur 14. På Historiska museet har man en virtuell utställning om vikingar. Det finns även möjlighet att se filmsnuttar om perioden.

6.4 Hur anpassar man utställningar?

Detta leder mig in på min sista problemställning: hur man i framtiden kan arbeta med att anpassa och förbättra kommunikationen på arkeologiska utställningar för personer med olika funktionshinder. Många olika åsikter om och idéer till hur man skulle kunna förbättra utställningarna framkom i intervjuerna. Dessa har jag försökt kombinera med mina egna åsikter om framtida arkeologiska utställningar. Den allra viktigaste och mest akuta åtgärden är att förbättra den fysiska tillgängligheten. Det är den som avgör om man som funktionshindrad överhuvudtaget ska kunna komma in i museet. Information om museernas tillgänglighet är i detta avseende väldigt viktigt och avgörande. Det måste någonstans finnas information som är lätt att nå, genom Internet, tidningar, taltidningar eller genom annan reklam. Jag har förstått att man som funktionshindrad inte vågar "chansa" och åka på en arkeologisk utställning om ingen information om tillgängligheten går att finna. Detta är alltså nummer ett på dagordningen. Nummer två är att man som funktionshindrad ska kunna orientera sig i själva museibyggnaden och utställningen. Till detta krävs ledstråk, hissar, ramper, bra belysning och hörslingor för att nämna några exempel.

När alla dessa hinder har åtgärdats kan man då till sist koncentrera sig på innehållet i själva utställningen. Här kan mina slutsatser sammanfattas med några ord: aktivitet, tydlighet, upplevelse och risktagande. Med aktivitet menar jag att fokus ska ligga på att aktivera besökarna istället för att se dem som passiva åskådare. Målet är att besökaren ska reagera, om det är en positiv eller negativ reaktion har enligt mig egentligen ingen betydelse, det viktigaste är att man börjar fundera. Och för att detta ska inträffa måste utställningarna använda ett språk som vänder sig till fler besökare. När man använder ett språk som få förstår och samtidigt påstår sig visa rena sanningar skapas liten plats för en aktiv besökare. Det måste i en utställning alltid finnas utrymme för besökarens egna åsikter och funderingar. En viktig del i detta är att minska de arkeologiska facktermerna och istället väva in aktiviteter, berättelser och människoöden i texterna. Målet är att genom texten få besökaren att skapa sig en bild av forntiden som sedan kan sammankopplas med föremålen. En annan viktig del är att visa sin sårbarhet. Det är

museernas skyldighet att informera publiken om att vad de ser inte är material som talar för sig själva, utan material som har filtrerats genom utställarens kunskaper. Museer har inte alla svar och även om rädslan finns att förlora auktoritet tror jag att det erkännandet hade skapat en större dialog på museerna. En annan viktig dialogskapande punkt är ett större samarbete mellan museer och handikapporganisationer. Att inför varje ny utställning diskutera tillgänglighet hade resulterat i en förbättrad kommunikation och därigenom bättre utställningar.

Upplevelse handlar om att känna någonting när man besöker en utställning. När jag frågade en synskadad kvinna om upplevelser var viktiga i en arkeologisk utställning skrattade hon och sade ”ja det är väl klart, annars kan ni ju lika gärna stänga alla museer” (se avsnitt 5.4). Men samtidigt tyckte hon inte att arkeologiska utställningar bjöd på någon större upplevelse. En upplevelse kan bidra till att få besökaren att minnas och att känna någonting som består längre än under själva besöket. Det kan vara ett sätt att skapa ett fortsatt intresse för ämnet arkeologi. För att få en upplevelse krävs att utställningen tillfredsställer fler än ett sinne. Många arkeologiska utställningar baserar sin formgivning på att man ska kunna använda sin syn för att uppleva den. Om man istället satsar på att använda olika medier fångar man fler besökare, såväl funktionshindrade som andra besökare, samtidigt som man skapar en större upplevelse.

Hur skapar man nu dessa utställningar? Det är här risktagandet kommer in. Jag har ofta reflekterat över att det verkar finnas en rädsla för att uttrycka personliga åsikter i arkeologiska utställningar. Många producenter har säkert mer än en gång undrat om de verkligen vågar uttrycka sina egna åsikter i en fråga som handlar om forntiden. Ofta väljs en säkrare utväg med redan etablerade åsikter. Jag upplever det som att uttalade och varierande åsikter ofta saknas i arkeologiska utställningar. Det känns som att det aldrig är fråga om att förändra synen på arkeologi, utan möjligen att komplettera den. Därför får man ofta känslan av att har man sett en arkeologisk utställning så har man sett alla. Som jag tidigare påpekade tror jag att detta beror på en rädsla för misslyckande. Tänk om det senare bekräftas att mina teorier inte stämmer? Jag är även medveten om att det kan finnas de som anser att en utställning enbart ska leverera orubbliga fakta, att spekulationer enbart skapar förvirring hos besökaren. Men där håller jag själv inte med. Jag vill hellre hos en besökare skapa intresse och nyfikenhet än enbart intresselös respekt. Gundula Adolfsson uttrycker mina åsikter på ett klart och tydligt sätt: ”Vi har sett nog av objektiv historia, av orubbliga faktapåståenden, det gäller att i förmedlingsarkeologin tillämpa yttrande och åsiktsfrihet, att se utställningen med akademisk frihet och fräckhet, att provocera där det hittills varit lugnt” (Adolfsson 1987:212).

Ett aktuellt exempel där man faktiskt vågar ifrågasätta etablerade åsikter är utställningen ”Odens öga - mellan människor och makter i det förkristna Norden” på Dunkers Kulturhus i Helsingborg. Här diskuteras förkristen nordisk religion och mytologi och om det verkligen finns något som kan kallas ”nordisk hedendom”. Utställningen har som syfte att bryta ner myter om den fornnordiska historien och bygger på ett samarbete mellan Dunkers Kulturhus och forskare från ett tvärvetenskapligt forskningsprojekt kallat ”Vägar till Midgård” (Dunkers Kulturhus hemsida). Det är alltså dags att våga ta ställning för sina åsikter och även tydligt påpeka att de är just åsikter och inga etablerade sanningar. Det är det enda sättet att börja förändra traditionella arkeologiska

utställningar. När jag nu har sammanfattat mina slutsatser kanske det upplevs att jag tappar fokus på just funktionshindrade i mina diskussioner om upplevelser och aktiva besökare. Men poängen är den att man inte behöver vara funktionshindrad för att uppskatta en tillgänglig, anpassad och varierad arkeologisk utställning. Mitt arbete fokuserar på funktionshindrades behov men den visar även att dessa egentligen är allas behov. Därför är det inte enbart funktionshindrade som begränsas i sin upplevelse när de besöker en otillgänglig arkeologisk utställning, det gör även andra besökare. En utställning som från början anpassas för funktionshindrade tillgodoser därför även andra besökares behov. När jag som liten flicka besökte arkeologiska utställningar hade jag verkligen uppskattat en utställning som tog tillvara på och tilltalade mer än ett sinne. Man kan använda så mycket mer än synen om det finns möjlighet: lukten, hörseln, känslan, smaken och fantasin är några exempel. Självklart kan man inte anpassa arkeologiska utställningar för exakt "alla" när det gäller upplägg eller tema, människor har olika smak, de föredrar olika intryck och intar lärdom och upplevelse på olika sätt. Målsättningen måste ändå vara att alla ska ha möjlighet att ta till sig informationen genom olika uttrycksmedel, för faktum är ändå att ju fler sinnen som aktiveras i en utställning desto fler besökare fångar man.

Samtidigt måste man alltid ha i åtanke att en anpassning för ett visst funktionshinder kan vara en nackdel för någon annan. Det är som en rörelsehindrad kvinna sade i en av intervjuerna: "friska människor måste också anpassa sig till olika saker hela tiden, så det får även vi funktionshindrade göra, om till exempel alla skyltar i en arkeologisk utställning flyttas ned till rullstolsnivå så drabbar detta långa personer" (se avsnitt 5.5). Jag har i min uppsats valt att diskutera de vanligaste funktionshindren i landet. Det förekommer dock långt fler olika funktionshinder än enbart dessa. Vissa museer har tagit fasta på detta och satsat på tillgänglighet för andra slags funktionshinder. Ett exempel är Bohusläns museum där man investerat med specialvisningar för grupper med intellektuella funktionshinder (se avsnitt 4.2.3). Detta visar att visionen om ett mer öppet museum finns. Min förhoppning är att dessa visioner anammas av fler museer inom en snar framtid, och särskilt då de med arkeologisk inriktning.

Utgångspunkten i min uppsats har varit att diskutera problemen i arkeologiska utställningar, därför har inte många positiva aspekter av dagens utställningar tagits upp. Man kan därför få en uppfattning att det inte finns en enda bra arkeologisk utställning i hela södra Sverige. Detta stämmer förstås inte, det finns exempel på arkeologiska utställningar där man verkligen tänkt till och använt sig av okonventionella och moderna metoder, med både ljud, ljus och andra tekniska hjälpmedel. Utställningarna "Odens öga" på Dunkers Kulturhus samt "Människor som vi - stenålder i Tågerup" på Landskrona museum är två exempel. Problemet är dock att dessa utställningar inte går hela vägen ur tillgänglighetssynpunkt. Det är därför dags att inlemma dessa synsätt i de dagliga rutinerna i museiarbetet, att öppna upp där det varit stängt och att visa arkeologin ur många olika perspektiv.

Att bygga en helt tillgänglig arkeologisk utställning är ett omfattande projekt. Många olika faktorer måste vägas in och prioriteringar måste göras. I slutändan är det inte sällan pengabörsen som avgör vad som ska prioriteras. Men det är inte enbart de stora förändringarna som är viktiga, varje liten anpassning är ett steg framåt i rätt riktning. Min förhoppning är att denna uppsats åtminstone visar att problemen finns och även

öppnar upp för diskussion. Det finns lösningar på problemen, vissa enklare än andra. Oavsett vad som händer inom museibranschen och inom den arkeologiska utställningsverksamheten så är det i alla fall klart att arkeologi är ett ämne som berör, och förmodligen alltid kommer att beröra människor. Därför är jag övertygad om att diskussionerna om tillgängliga arkeologiska utställningar bara har börjat!

7. Sammanfattning

Denna uppsats diskuterar museer samt främst arkeologiska utställningar ur ett tillgänglighetsperspektiv. Personer med funktionshinder har länge varit mer eller mindre uteslutna ur kulturlivet varför denna fråga är viktig att diskutera och lyfta fram. Huvudsyftet med uppsatsen är därför att undersöka hur man på bästa sätt kan anpassa arkeologiska utställningar för personer med olika funktionshinder. Den fysiska tillgängligheten samt innehållet i utställningarna står i centrum i uppsatsen. Problemställningen inkluderar även diskussion om hur tillgängligheten på arkeologiska utställningar uppfattas av funktionshindrade och vad som görs åt problemen. Som metod används kvantitativa samt kvalitativa undersökningar där intervjuer med funktionshindrade står i centrum. För att begränsa materialet intervjuas personer ur grupper med de vanligast förekommande funktionshindren i landet, nämligen rörelsehinder, syn- och hörselskador, läs- och skrivsvårigheter samt allergi och astma. Problemen med tillgänglighet beror i stort på otydliga direktiv samt lagar där varje museum själva får avgöra om de ska satsa på tillgänglighetsfrågor. De statliga kulturinstitutionerna och de institutioner som får statsbidrag har dock ett större ansvar än andra för att öka tillgängligheten. Regeringen har vidare beslutat att enkelt åtgärdade hinder mot tillgängligheten bör vara undanröjda före utgången av år 2010 i lokaler dit allmänheten har tillträde. Detta beslut gäller även museer varför tillgänglighetsfrågan just nu är mycket aktuell. Det finns även en del museer som arbetar med att tillgängliggöra sina utställningar, ett exempel är Nordiska museet där utställningar anpassas särskilt för synskadade. Det finns dock få arkeologiska utställningar som är anpassade, därför finns utrymme för vidare forskning i ämnet.

Efter den kvantitativa undersökningen kring tillgängligheten vid museer i Skåne och Blekinge län samt intervjuerna, kunde konstateras att det fanns stora brister i tillgänglighet. Majoriteten i intervjugrupperna, det vill säga 13 av 14 personer, ansåg att arkeologiska utställningar är otillgängliga och i gruppen astma och allergisjuka hade 5 av 7 aldrig ens besökt ett museum på grund av bristerna. Den fysiska miljön ansågs vara det största problemet. Här behövs investeringar i form av exempelvis ledstänger, hissar, hörslingor samt ett bättre inomhusklimat. Ett annat problem som många av de intervjuade upplevde var textskyltarna. Dessa ansågs vara alltför svårt skrivna med onödiga arkeologiska facktermer. Här föreslås att istället använda ett enklare och tydligare språk samt att beskriva föremålen mer levande genom att baka in dem i texter om mänskliga aktiviteter. Just bristen på människor i texterna var ett annat problem som diskuterades. Många av de intervjuade saknade berättelser där människor var inkluderade istället för rent föremålstekniska beskrivningar. Uppsatsen betonar att det krävs att människan inkluderas i arkeologiska texter för att skapa en aha-upplevelse hos besökaren. Nästa problemområde som diskuterades i intervjuerna var den om inbördes beundran. Med detta uttryck menas att arkeologiska utställningar uppfattas av de

intervjuade att vara till för personer som redan är insatta i ämnet, att de var svårtydda för människor utan förkunskaper i arkeologi. Uppsatsen poängterar här att det krävs vissa insatser för att skapa en utställning som fler besökare kan ta till sig. Förutom en anpassad fysisk miljö och ett tydligare språk, krävs att fler sinnen än synen tillfredsställs för att skapa en upplevelse. Vidare bör besökarna inkluderas i kunskapsuppbyggnaden på museerna samt aktiveras istället för att betraktas som passiva åskådare. Men för att i grunden förändra traditionella arkeologiska utställningar måste framför allt utställningsproducenterna våga ta ställning i svåra frågor och på detta sätt skapa en dialog på museerna. Det är dags att på allvar inkludera funktionshindrade i kulturlivet och även i den arkeologiska debatten!

Litteratur- och källor

Litteratur

- Adolfsson, Gundula 1987: *Människa och objekt i smyckeskrin: en analys av arkeologiska utställningar i Sverige*. Lund: Symposion.
- Dammert, Raoul 2000: *Funktionshinder – Vad är det?* Stockholm: CE Fritzes.
- Dean, David 1996: *Museum Exhibition. Theory and Practice*. London & New York: Routledge.
- Ehn, Billy & Löfgren Orvar 1996: *Vardagslivets etnologi. Reflektioner kring en kulturveenskap*. Stockholm: Natur och Kultur.
- Gotthard, Lars-Erik 2002: *Utvecklingsstörning och andra funktionshinder*. Stockholm: Bonnier Utbildning.
- Grip, Lars 2002: *Öppet för alla - 12 museer i Norden*. Vällingby: Nordiska handikappolitiska rådet: nordiska samarbetsorganet för handikappfrågor.
- Hansson, Anna 1992: *Känna Lyssna Lära*. Stockholm: Nordiska museets förlag.
- Lundberg, Bengt 1997: "Med besökare X mellan modernt och postmodernt", *Museer och kulturarv. En museivetenskaplig antologi*. Lennart Palmqvist & Stefan Bohman (red.) Stockholm: Carlsson Bokförlag.
- NHR: Nordiska Handikappolitiska rådet 2004: *Det demokratiska rummet – Om museernas nya uppdrag. Rapport från konferensen "Museer för alla i Norden"*. Vällingby: Nordiska handikappolitiska rådet: nordiska samarbetsorganet för handikappfrågor.
- Oderstedt, Ingemar, Petrén Finn & Wiklund, Lena (red.) 2004: *Aktuellt i Norden – Från projektpolitik till en inkluderande kulturpolitik*. Stockholm: Nordiska Handikappolitiska Rådet.
- Palmqvist, Lennart 1997: "Den internationella museologin. En översikt", *Museer och kulturarv. En museivetenskaplig antologi*. Lennart Palmqvist & Stefan Bohman (red.) Stockholm: Carlsson Bokförlag.
- Petersson, Bodil 2003: *Föreställningar om det förflutna: arkeologi och rekonstruktion*. Lund: Nordic Academic Press.
- Regeringskansliet 1999/2000: *Från patient till medborgare – en nationell handlingsplan för handikappolitiken*. Västerås: Graphium Västra Aros.
- Ryen, Anne 2004: *Kvalitativ intervju*. Malmö: Liber AB.

- Räf, Erika 1994: Varför var det så ont om folk förr? *Arkeologi och förmedling. Rapport från arkeologidagarna 18-19 januari 1994*. Serie. Eva Andersson (red.) Lund: University of Lund, Institute of archaeology.
- SAOL, *Svenska akademiens ordblista* 1998.
- Statens Kulturråd 1996: *Museer för alla? Museers och konsthallars tillgänglighet för personer med funktionshinder*. Rapport 1996:2. Stockholm: Statens Kulturråd.
- Statens Kulturråd 1998: *Funktionshindrades tillgång till kultur. Kartläggning och handlingsprogram*. Stockholm: Statens kulturråd.
- Svensson, Elisabet (red.) 2000: *Museer för alla – i Norden*. Köpenhamn: Nordiska ministerrådet.
- Thomsson, Heléne 2002: *Reflexiva intervjuer*. Lund: Studentlitteratur.
- Trost, Jan 2002: *Kvalitativa intervjuer*. Lund: Studentlitteratur.
- Weiden, Wim van der 2002: Vad gör skillnaden – några kommentarer till det nya Naturalismuseet. *Museum 2000. Confirmation or Challenge?* Per-Uno Ågren & Sophia Nyman (red.) Stockholm.
- Wilson, Fred 2002: ”Att underminera museet”. *Museum 2000. Confirmation or Challenge?* Per-Uno Ågren & Sophia Nyman (red.) Stockholm.

Otryckta källor

- Engström, Mats 2006: *Arkeologi i förändring – om arkeologer, allmänhet och statlig kulturmiljövård*. C/D-uppsats i arkeologi. Lunds Universitet, Institutionen för arkeologi och antikens historia.

Internetsidor

- Blekinge museum, 12 augusti 2006.
<http://www.blekingemuseum.se/>
- Bohusläns museum, 22 oktober 2006.
<http://www.bohusmus.se/bohusmus/wwwbohusmus/start.htm>
- Dunkers kulturhus, 12 augusti 2006.
<http://www.dunkerskulturhus.se/>
- FN:s standardregler, Handikappombudsmannen, 14 mars 2006.
<http://www.ho.se/start.asp?sida=727>
- Fotevikens museum, 12 augusti 2006.
<http://www.foteviken.se/>
- Fredriksdals friluftsmuseum, 12 augusti 2006.
<http://fredriksdal.helsingborg.se/>
- Hjälpmiddelsinstitutet (HI), 3 mars 2006.
<http://www.hi.se>
- Höganäs museum, 12 augusti 2006.
<http://www.hoganas.net/museum/>
- Karlshamns museum, 12 augusti 2006.
<http://www.karlshamnsmuseum.se/>
- Konstmuseum Ystad, 12 augusti 2006.

- <http://www.konstmuseet.ystad.se/ystadweb.nsf/AllDocuments/87B274150EFEBD0CC1256A5400223004>
- Kulturen i Lund, 12 augusti 2006.
<http://www.kulturen.com/>
- Kulturmagasinet i Helsingborg, 12 augusti 2006.
<http://www.helsingborg.se/templates/SubMain.aspx?id=9592>
- Kulturrådet, 16 mars 2006.
<http://www.kulturradet.se>
- Kulturrådet, kulturpolitiska målen 1998:2, *Jämlikhetsmålet*. 8 mars 2006.
<http://www.kulturradet.se/index.php?pid=2056>
- Landskrona konsthall, 12 augusti 2006.
<http://www.landskronakultur.se/khall.html>
- Landskrona museum, 12 augusti 2006.
<http://www.landskronakultur.se/museer.html>
- Lunds konsthall, 12 augusti 2006.
<http://www.lundskonsthall.se/index.html>
- Lunds Universitets historiska museum, 12 augusti 2006.
<http://www.luhm.lu.se/>
- Malmö konsthall, 12 augusti 2006.
<http://www.konsthall.malmo.se/>
- Malmö museer, 12 augusti 2006.
<http://www.malmo.se/museer>
- Marinmuseum, 12 augusti 2006.
<http://www.marinmuseum.se/Marinmuseum/Om.aspx>
- Medicinhistoriska museet i Helsingborg, 12 augusti 2006.
<http://www.medicinhistoriskamuseet.se/helsingborg/index.htm>
- Nordiska museet, 22 oktober 2006.
<http://www.nordiskamuseet.se/>
- Nordiska samarbetsorganet för handikappfrågor (NSH), 2 mars 2006.
http://www.nsh.se/radet_projekt/kampanj_museer.htm
- Regeringen, Proposition 1999/2000:79, 14 mars 2006.
<http://www.regeringen.se/content/1/c4/08/28/2f8cb5c1.pdf>
- Regionmuseet Kristianstad, 12 augusti 2006.
<http://www.regionmuseet.m.se/>
- Rooseum, 12 augusti 2006.
http://rooseum.se/content/index_se.html
- Statens historiska museum, 8 november 2006.
<http://www.historiska.se/learning/vikingar/index.html>
- Svaneholms slott, 12 augusti 2006.
<http://www.svaneholms-slott.se/index1.htm>
- Trelleborgs museum, 12 augusti 2006.
http://www.trelleborg.se/t_templates/t_Page_2184.aspx
- Tycho Brahe museet, 12 augusti 2006.
http://www.tychobrahe.com/sv_tychobrahe/index.html
- Ystads statsmuseum, 12 augusti 2006.
<http://www.ystad.se/ystadweb.nsf/AllDocuments/7785F44AF77FE632C12569ED003AB646>
- Vitlycke museum, 22 oktober 2006.

<http://www.vitlyckemuseum.se/default.asp?h=400>

Zoologiska museet, 12 augusti 2006.

<http://www.biomus.lu.se/indexZ1.html>

Österlens museum, 12 augusti 2006.

<http://www.osterlensmuseum.com/>

Figurer

Figur 1: Symboler för funktionshinder, 9 december 2006.

<http://www.turismforalla.se/symb.htm>

<http://members.chello.se/marisan/lasochskriv.htm>

Figur 2: Malmöhus slott, 9 december 2006.

<http://www.malmo.se/kultur/malmomuseer/slottetmalmohus.4.33ace30d103b8f15916800076208.html>

Figur 3: Nordiska museet, 9 december 2006.

<http://www.nordiskamuseet.se/>

Figur 4: Synskaderelief, 22 oktober 2006. Foto: Eva Aspelin.

<http://regionbibliotek.vgregion.se/tillganglig-kultur/utstallning/index.asp>

Figur 5: Audioguide, 22 oktober 2006. Illustration: Mia Olsson.

http://www.vinosprithistoriska.se/archive/PRESSRUMMET/Hogupplosta_bilder/audioguide.jpg

Figur 6: Bronsåldersgård, 9 december 2006.

<http://www.vitlyckemuseum.se/default.asp?h=400&v=420>

Figur 7: Handdator, 22 oktober 2006.

<http://www.vitlyckemuseum.se/default.asp?h=400&v=419>

Figur 8: Bohusläns museum, 9 december 2006.

<http://www.bohusmus.se/bohusmus/wwwbohusmus/start.htm>

Figur 9: Fynddatabas, 9 december 2006.

<http://www.kulturen.com/Metropolis/Asp/viewItem.asp?id=3139>

Figur 10: Sittplats, 9 december 2006.

http://images.google.com/imgres?imgurl=http://www.monarda.se/bilder/tradgard/sittplats_275.JPG&imgrefurl=http://www.monarda.se/tradgard2.htm&h=212&w=275&sz=13&hl=sv&start=3&tbnid=LoyrOGIi0Yk1HM:&tbnh=88&tbnw=114&prev=/images%3Fq%3Dsittplats%26svnum%3D10%26hl%3Dsv%26lr%3D

Figur 11: Teckenspråk, 9 december 2006.

http://images.google.com/imgres?imgurl=http://www.nll.se/upload/IB/op/orksy/synohorsel/tolkc/Hemsida/HAND_MON.JPG&imgrefurl=http://www.nll.se/twosection.aspx%3Fid%3D8465&h=515&w=482&sz=26&hl=sv&start=5&tbnid=FisCz-psPjnDsM:&tbnh=131&tbnw=123&prev=/images%3Fq%3Dteckenspr%25C3%25A5k%26ndsp%3D20%26svnum%3D10%26hl%3Dsv%26lr%3D%26sa%3DN

Figur 12: Foteviken, 10 december 2006.

http://www.foteviken.se/viking_art17.htm

Figur 13: Drejning, 10 december 2006.

http://images.google.com/imgres?imgurl=http://www.mejerietgotland.com/dreja_sep.jpg&imgrefurl=http://www.mejerietgotland.com/&h=350&w=270&sz=

[77&hl=sv&start=6&tbnid=JISStEcasP9dz7M:&tbnh=120&tbnw=93&prev=/images%3Fq%3Ddreja%26ndsp%3D20%26snum%3D10%26hl%3Dsv%26lr%3D%26sa%3DN](http://www.historiska.se/learning/vikingar/index.html)

Figur 14: Vikingahjälm, 8 november 2006.

<http://www.historiska.se/learning/vikingar/index.html>

Bilagor

Intervjuguide

Vilka problem finns?

1. Har Ni någon gång besökt en arkeologisk utställning? (annan museiutställning?)

Om ja:

- Varför? (av intresse, andra orsaker)
- Hur upplever Ni tillgängligheten på dessa? Några exempel?

Om nej:

- Varför inte? (brist i tillgänglighet, har inget intresse för ämnet, andra orsaker)

2. Vilka är de största problemen man som funktionshindrad möter när det gäller museiverksamhet?

3. Varför tror Ni att dessa problem finns?

Hur anpassar man utställningar?

4. Vad är det mest grundläggande för att Ni ska kunna ta del av en arkeologisk utställning? Några exempel?

5. Vad skulle få Er att besöka en arkeologisk utställning?

6. Vad uppskattar Ni i en utställning?

7. Hur skulle en arkeologisk drömutställning se ut?

8. Tror Ni att Ni skulle ha ett större intresse för arkeologi om ämnet varit mer lättillgängligt?

9. Hur kan man göra arkeologin mer tillgänglig utanför museets väggar?

10. Har du någon gång tagit del av arkeologisk förmedling på andra ställen än museer? Vilka då?

Om ja:

- Hur upplevde du dessa förmedlingsätt?
- Vad kan museer lära sig av dessa sätt?

11. Tycker Ni att upplevelser är viktiga på museer? Några exempel?

12. Andra tips på hur man på bästa sätt kan anpassa arkeologiska utställningar för funktionshindrade?

13. Tror Ni att era åsikter om hur en utställning ska se ut kan stå i konflikt med åsikter från andra grupper av funktionshindrade?