



# LUND UNIVERSITY

## Helsingborgstraktens förhistoria

Jennbert, Kristina

*Published in:*  
Landsbygden. Helsingborgs historia del VIII:1

2010

[Link to publication](#)

*Citation for published version (APA):*

Jennbert, K. (2010). Helsingborgstraktens förhistoria. I A. C. Ulfsparre, M. Greiff, L.-E. Jönsson, T. Fransson, & K. Gustavsson (Red.), *Landsbygden. Helsingborgs historia del VIII:1* (Vol. VIII:1, s. 39-107). Helsingborgs stad.

*Total number of authors:*

1

### General rights

Unless other specific re-use rights are stated the following general rights apply:

Copyright and moral rights for the publications made accessible in the public portal are retained by the authors and/or other copyright owners and it is a condition of accessing publications that users recognise and abide by the legal requirements associated with these rights.

- Users may download and print one copy of any publication from the public portal for the purpose of private study or research.
- You may not further distribute the material or use it for any profit-making activity or commercial gain
- You may freely distribute the URL identifying the publication in the public portal

Read more about Creative commons licenses: <https://creativecommons.org/licenses/>

### Take down policy

If you believe that this document breaches copyright please contact us providing details, and we will remove access to the work immediately and investigate your claim.

LUND UNIVERSITY

PO Box 117  
221 00 Lund  
+46 46-222 00 00

# HELSINGBORGS HISTORIA

*Efter uppdrag av*

KOMMUNFULLMÄKTIGE I HELSINGBORG

*utgiven av*

DÄRTILL UTSEDDA KOMMITTERADE

*under redaktion av*

ANNA CHRISTINA ULFSPARRE (*huvudredaktör*)

MATS GREIFF, LARS-ERIC JÖNSSON

TORGNY FRANSSON, KARIN GUSTAVSSON

**VIII:1**

LANDSBYGDEN



---

HELSINGBORG

2010

© Copyright Helsingborgs stad  
och författarna 2010

*Redaktion:*

*Anna Christina Ulfsparre (huvudredaktör)*

*Mats Greiff, Lars-Eric Jönsson*

*Torgny Fransson, Karin Gustavsson*

*Bildredaktion:*

*Therese Kruse, Sven Olof Larsén, Karin Gustavsson*

*Grafisk form:*

*Lennart Persson*

ISBN 978-91-633-6369-6

*Printed in Sweden by  
Elanders, Malmö, 2010*

## FÖRORD

Föreliggande volym av Helsingborgs historia, del VIII:1, är den första i bokserien som fokuserar på stadens omgivningar. De landsbygdskommuner som lades samman med Helsingborg vid kommunsammanslagningen 1971 har tidigare inte skildrats i bokverket och avsikten är nu att i flera volymer berätta landsbygdens historia ur olika perspektiv, med början i förhistorisk tid. Den nuvarande kommungränsen utgör geografisk avgränsning.

Artiklarna i boken har författats av docent Lars-Eric Jönsson, docent Kristina Jennbert, docent Peter Carelli, fil dr Stefan Persson, fil dr Henrik Svensson och fil dr Solveig Fagerlund. Bokens redaktion har bestått av professor Anna Christina Ulfsparre (huvudredaktör), professor Mats Greiff och docent Lars-Eric Jönsson, stadsarkivarie Torgny Fransson samt stadsantikvarie Karin Gustavsson, sekreterare.

För bildredaktion, bildresearch och bildbearbetning har antikvarie Therese Kruse och fotograf Sven Olof Larsén svarat. Kartingenjör Christina Andersson har ritat och bearbetat kartor och fotograf Karin Bernle har gjort kompletterande digital bildbearbetning. Historikkommittén och redaktionen vill rikta ett varmt tack till alla institutioner, organisationer och privatpersoner som har bidragit till att boken har kunnat ges så många och varierade illustrationer.

Historikkommittén önskar också särskilt tacka Kommunstyrelsen och Kulturnämnden i Helsingborgs stad för ett helhjärtat stöd för utgivningen. Generösa ekonomiska bidrag har också lämnats av Sparbanksstiftelsen i Skåne, Gyllenstiernska Krapperupsstiftelsen och Konung Gustav VI Adolfs fond för svensk kultur. Det är vår förhoppning att böckerna i del VIII kommer att berika helsingborgarnas och andras kunskap om och intresse för områdets historia.

Helsingborg i mars 2010

*Historikkommittén*

*Bengt Lindskog, ordförande*

*Olof Mathiasson*

*Gunilla Carlborg*

*Nanette Larsson*

*Staffan Björnberg*

Anna Christina Ulfsparre, huvudredaktör

Karin Gustavsson, sekreterare



# HELSINGBORGSTRAKTENS FÖRHISTORIA

*Kristina Jennbert*

## **Inledning**

Kunskapen om förhistorien vilar på analyser och tolkningar av de fynd och fornlämningar som idag finns kvar i Helsingborgsområdet efter tusentals år. De representerar generationer av människor som bott och levt här.

De arkeologiska fynden är de fragment av dåtiden som finns kvar. Det är dessa som är grunden för denna artikel. Vad kan vi läsa ut ur de arkeologiska fragmenten om levnadsförutsättningar och kommunikation mellan människor, om vardagsliv och särskilda händelser, om livsstil och identitet? Det är dessa frågor som diskuteras i det följande.

En kort beskrivning av landskapet, källorna och den arkeologiska forskningen ger inledningsvis en bakgrund till det nuvarande kunskapsläget. Dispositionen är kronologisk med uppdelning i stenålder, bronsålder och järnålder och en mer detaljerad arkeologisk indelning i kulturgrupper och perioder.

En grundläggande ansats för tolkningen av de arkeologiska fragmenten och deras kulturella sammanhang är att de härrör från talspråkliga kulturer, som inte hade ett skriftspråk. För att ge en bild av Helsingborgstraktens förhistoria görs även jämförelser med andra geografiska områden, kulturer och samhällsbildningar.

## *Helsingborg*

Landborgen och stränderna i Helsingborg har av olika anledningar och i alla tider lockat till sig människor. Läget vid det smalaste partiet av Öresund har sannolikt präglat de människor som bosatte sig där. Ett av många skäl var säkert utsikten från landborgen och möjligheten att kunna se vida omkring. Bosättarna fick kontroll över området. Både fredligt och fientligt sinnade människor stannade till invid landborgen.

Landborgen var ett tydligt blickfång för de människor som bodde vid sundet. Kontakterna mellan människor på båda sidor av Öresund har alltid varit av betydelse. Sjöfarare som kom över havet hade säkert kunskap om detta område. Farleden i sundet binder samman och underlättar kommunikation med andra områden. Kustläget var även under den förhistoriska tiden betydelsefullt för handel och varudistribution. En hel del speciella arkeologiska föremål har påträffats i Helsingborgsområdet. De vittnar om vidsträckta kontakter med närliggande och mer avlägsna områden.

Stranden nedanför landborgen har varierat i bredd sedan istiden. Under sen-glacial tid, för cirka 14 000 år sedan, låg stranden längre ut än idag. 6 000 år senare, i början av den yngre stenåldern, kom bränningarna nästan intill landborgskanten. Under vikingatiden låg stranden ungefär längs sträckningen av nuvarande Kullagatan och Bruksgatan. På 1800-talet började dagens hamnområde att byggas ut, och den nuvarande kustlinjen skapades.

## *Inledning*

Bakom det låga strandområdet reser sig landborgen med en tvärbrant stigning på upp till cirka 30 meter. Uppe på landborgen låg den äldsta stadsbebyggelsen då Helsingborg fick sina stadsprivilegier för cirka 1000 år sedan. Den nuvarande lågstaden växte fram på den smala strandremsan först på 1200-talet.

Långt före stadsbildningen var landborgsområdet och strandremsan fyllda med liv och rörelser. Med havets alla resurser följde goda levnadsvillkor där fiske och fångst av sjöfågel, säl och val gav en stabil utkomst. Den marina prägelns av landborgsområdet och stränderna skall ses i relation till det jordbruk och framförallt den djurhållning som karakteriserade de inre delarna av Helsingborgsområdet och den gamla centralbygden längs Rååns dalgång sedan den yngre stenåldern.

### *Helsingborgsområdet*

Karakteristiskt för Helsingborgsområdet är just närheten till havet och de markerade landborgsbranterna, framförallt inom stadsområdet, men också norr om och söder om staden. Det inre slättlandskapet bryts i den inre norra delen av Svedberga kulle. I östra och södra delen av Helsingborgsområdet finns ett småkulligt landskap med Rååns breda isälvsdal, som skär igenom landskapet. Ån och biflödena var betydelsefulla kommunikationsleder under förhistorien. I anslutning till dalgången fanns den äldsta centralbygden i Helsingborgsområdet, med bebyggelse på de lätta och väldränerade jordarna under stenåldern, bronsåldern och järnåldern. Längs kuststräckan och på själva landborgen fanns även bosättningar under förhistorisk tid, men inte med den intensitet, som den som fanns vid Råån.

Att staden Helsingborg etablerades på själva landborgsområdet ute vid kusten har sannolikt att göra med läget. Farleden genom och kommunikationerna över sundet var viktiga i en tid då ett mer organiserat statssamhälle och det danska kungariket växte fram. Staden låg inte i direkt anknytning till de vikingatida byarna vid Rååns dalgång. Den placerades i relation till betydelsefulla järnåldersgårdar i Helsingborgsområdet, exempelvis Filborna, som låg vid landvägen mot Småland. Själva staden blev en ny ingrediens i den lokala vikingatida miljön. De nya tidigmedeltida maktstrukturerna inom den danska kungamakten, kristnandet och etableringen av kyrkor krävde sannolikt att staden skulle anläggas på landborgen ute vid kusten.

Tillgången till färskvatten, vilt, fiske och betesmarker var betydligt större i det förhistoriska landskapet än i det senare uppodlade och skiftade 1800-talslandskapet. Under den förhistoriska tiden fanns det i högre grad vattendrag, våtmarker och öppna vattenspeglar. Det förhistoriska landskapet har idag försvunnit.

Landskapet runt Helsingborg har varit uppodlat under årtusenden. Även om det långt fram på 1900-talet fanns omfattande fäladsmarker och våtmarker kvar



främst i den norra och östra delen har landskapet omdanats av modern markanvändning. De förhistoriska gårdsmiljöerna och gravfälten har blivit överodlade. Flera av stenålderns monumentala megalitgravar och bronsålderns gravhögar finns dock kvar i dagens landskap. Några förhistoriska gravmiljöer finns också bevarade, exempelvis resterna av ett järnåldersgravfält vid Tollarps naturreservat strax öster om Mörarp och på ett par andra platser sydöst om Hässlunda. Spåren efter de förhistoriska bosättningarna inom den äldsta delen av Helsingborgs stadsområde finns sekundärt kvar i omrörda lager.<sup>1</sup>

### *Forskningshistorisk bakgrund*

En av de tidigaste utgrävningarna som över huvud taget utfördes i Skandinavien, gjordes av Magnus Bruzelius redan 1819. Han grävde ut Åsahögen, en gånggrift i Kvistofta socken.<sup>2</sup> Lektorn vid gossläroverket Carl Wibling utförde tillsammans med amatörer och professionella arkeologer många arkeologiska undersökningar i Helsingborgstrakten i början av 1900-talet. Utgrävningar initierades av amatörer och vetenskapsmän, politiker och kungligheter.

Gustaf (VI) Adolf anordnade arkeologiska undersökningar i Tinkarp 1905, och han var med och undersökte flera gånggrifter i Gantofta och Kvistofta ett par år senare. Konsul Oscar Trapp var en Helsingborgspolitiker som engagerade sig i kulturpolitik. På hans initiativ flyttades flera gravar, bland annat en gånggrift från Kvistofta och en hällkista från Tinkarp, till den plats på Södra Storgatan där museet i Helsingborg etablerades. Till en början bestod museets samlingar till stor del av just Oscar Trapps fornsakssamling, exempelvis en stor mängd stenåldersfynd. Intendenterna och arkeologerna vid Helsingborgs museum Torsten Mårtensson och Lars-Göran Kindström utförde flera arkeologiska utgrävningar i Helsingborgsområdet under sina tjänstgöringsår.

Från och med 1970-talet utfördes de arkeologiska undersökningarna av Riksantikvarieämbetet UV-Syd i Lund. Exploatering av själva stadsområdet mynnade ut i omfattande arkeologiska utgrävningar av de medeltida stadslämningarna främst på 1970- och 1980-talen.<sup>3</sup> Nya bostadskvarter och vägnät i Helsingborgs ytterområden på 1990-talet och 2000-talet innebar stora arkeologiska utgrävningar.<sup>4</sup>

I det första bandet av *Hälsingborgs historia*, som gavs ut 1925, finns en sammanfattande bild av den förhistoriska perioden i Helsingborgstrakten.<sup>5</sup> Bror Schnittgers framställning har en hög vetenskaplig kvalitet, präglad av den tidens vetenskapliga tradition, att med en kulturhistorisk ansats berätta om stadens fynd och fornlämningar. Kunskapsläget har förändrats. De senare årens stadsutbyggnad och infrastrukturella satsningar har lett till att ett antal större arkeologiska undersökningar har utförts, och därmed har kunskapen om den förhistoriska bebyggelsen fördjupats.

## *Inledning*

Drygt 80 år efter utgivandet av första delen av *Hälsingborgs historia* har kunskapen ökat betydligt om Hälsingborgsområdet och om förhistorien mer generellt. Sättet att skriva om den förhistoriska perioden har förskjutits till att också sätta in fynd och fornlämningar i de dåtida människornas livsförutsättningar och föreställningsvärld, att tolka de materiella uttrycken både funktionellt och symboliskt.

### *Källor och kunskapsläge*

Med hjälp av de arkeologiska spåren synliggörs delar av förhistorien. Analyser av landskapet och dess förändringar samt de bevarade monumenten, bebyggelse-lämningarna och föremålen används för tolkningar av den förhistoriska perioden. Tolkningarna ger en bild av vardag och näringar, diet och hälsa. Den arkeologiska analysen av bosättningar, gravskick och särskilda föremål ger underlag för hypoteser om människors förhållande till andra makter och kontakter med omvärlden. Att göra jämförelser med andra platser i Skandinavien och det kontinentala Europa är viktigt. I Hälsingborgsområdet finns många förhistoriska föremål med en mycket hög kvalitet.

Drygt 1 600 fornminnesplatser finns registrerade inom Hälsingborgs kommun i Riksantikvarieämbetets fornminnesinformationssystem (FMIS). Riksantikvarieämbetets fornminnesinventering har vid två tillfällen under åren 1969 och 1986 kartlagt fasta fornlämningar i området.<sup>6</sup> Först vid 1980-talets inventering registrerade man under mark dolda boplatser och antalet fornlämningsplatser utökades avsevärt. Vid den tidigare inventeringen registrerades huvudsakligen synliga fornlämningar. Vår kunskap grundar sig på dessa inventeringar och i de arkeologiska nedslag som gjorts på platser där det har funnits anledning att gräva eller på platser där lokalbefolkningen hittat fynd (Fig. 1).

Många av de förhistoriska fynden har grävts fram vid jordbruksarbete, framförallt under 1800-talet. Efter mekaniseringen av jordbruket har möjligheten att hitta föremål minskat. Dessvärre har maskiner och effektiva djupgående plogar förstört många förhistoriska gravar och fyndsammanhang.

På grund av att utgrävningar har utförts av både amatörer och av arkeologer med växlande grad av insikt och kunskap finns det källkritiska problem med flera av undersökningarna. Utgrävningstekniker och dokumentationsprinciper har varierat. Den kunskap som kan lyftas fram om Hälsingborgstraktens förhistoria vilar därför på ett ojämnt framgrävt arkeologiskt källmaterial.

Det arkeologiska materialet representerar hela den förhistoriska tidens många tusen år. Det kronologiska ramverket inom arkeologin är uppbyggt på en klassificering av föremål och deras fyndsammanhang (Tabell 1). Denna uppordning av det arkeologiska källmaterialet är närmare daterad med hjälp av naturvetenskapliga metoder, där åldersangivelserna i Tabell 1 är baserade på kalibrerade <sup>14</sup>C

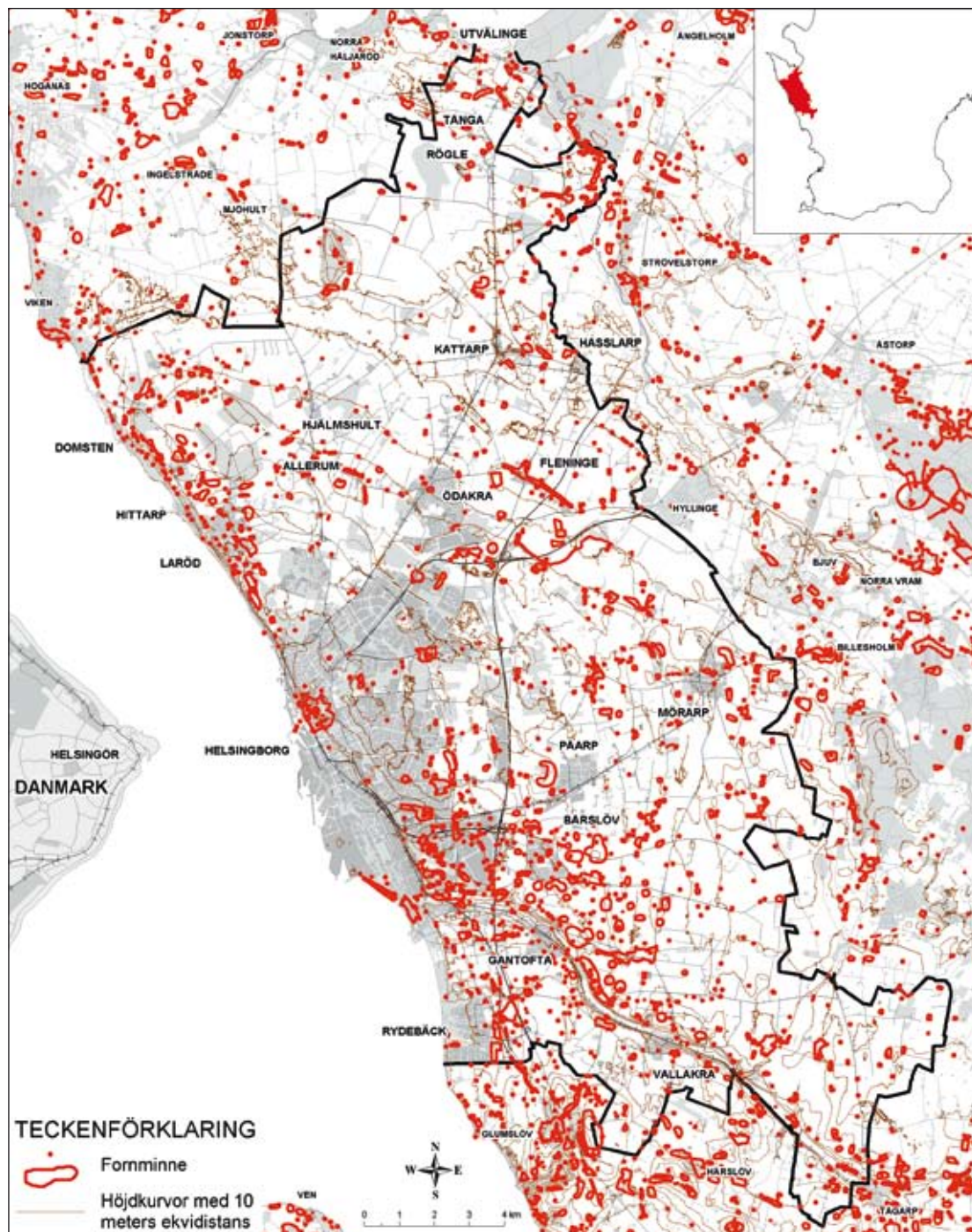


Fig. 1: Kartan visar kända fornminnen registrerade i Riksantikvarieämbetets fornminnesinformationssystem (FMIS).

(Christina Andersson, stadsbyggnadsförvaltningen, Helsingborg).

## Inledning

dateringar, det vill säga <sup>14</sup>C-åren är justerade med hjälp av dendrokronologiska analyser. Dateringar av yngre perioder bygger på den arkeologiska kronologiska uppordningen av fyndmaterial men också på uppgifter om historiskt kända händelser i skriftliga dokument. Periodbeteckningar och benämningarna på kulturgrupper är begrepp som myntades för länge sedan, då arkeologer försökte få ordning på kronologin. Begreppen är vetenskapshistoriskt intressanta. De kan kännas ålderdomliga idag, men är användbara för att beskriva en tidsperiod eller en företeelse.

**Tabell 1. Kronologi, kulturgrupper och perioder (kalibrerade <sup>14</sup>C år).**

Period	Datering
<b>Stenålder</b>	<b>14000 – 1800 f.Kr.</b>
Paleolitikum – den äldre stenåldern	14000 – 8800 f.Kr.
Mesolitikum – den mellersta stenåldern	8800 – 4200 f.Kr.
<i>Maglemosekultur</i>	<i>8800 – 6200 f.Kr.</i>
<i>Kongemosekultur</i>	<i>6200 – 5200 f.Kr.</i>
<i>Ertebøllekultur</i>	<i>5200 – 4200 f.Kr.</i>
Neolitikum – den yngre stenåldern	4200 – 1800 f.Kr.
<i>Trattbägarkultur</i>	<i>4200 – 3200 f.Kr.</i>
<i>Gropkeramisk kultur</i>	<i>3200 – 2300 f.Kr.</i>
<i>Stridsyxekultur</i>	<i>2800 – 2300 f.Kr.</i>
Senneolitikum	2300 – 1800 f.Kr.
<b>Bronsålder</b>	<b>1800 – 500 f.Kr.</b>
Äldre bronsålder; period I–III	1800 – 1000 f.Kr.
Yngre bronsålder; period VI–IV	1000 – 500 f.Kr.
<b>Järnålder</b>	<b>500 f. Kr – 1050 e.Kr.</b>
Äldre järnålder	500 f.Kr. – 400 e.Kr.
Förromersk järnålder	500 f.Kr. – 1
Äldre romersk järnålder	1 – 200 e.Kr.
Yngre romersk järnålder	200 – 400 e. Kr
Yngre järnålder	400 – 1050 e.Kr.
Folkvandringstid	400 – 575 e.Kr.
Vendeltid	575 – 750 e.Kr.
Vikingatid	750 – 1050 e.Kr.
<b>Medeltid</b>	<b>1050 – 1536 e.Kr.</b>
Tidigmedeltid	1050 – 1200 e.Kr.
Högmedeltid	1200 – 1400 e.Kr.
Senmedeltid	1400 – 1536 e.Kr.
<b>Nyare tid</b>	<b>1536 e.Kr. –</b>

En del av de arkeologiska föremålen och arkivhandlingarna från äldre utgrävningar och insamlade fynd ingår i Helsingborgs museers samlingar som förvaras på Kulturmagasinet. Dessa föremål betecknas HM. De flesta av föremålen och arkivhandlingarna från utgrävningar äldre än från 1970-talet finns emellertid på Statens historiska museum, SHM, i Stockholm. Benmaterialen skickades i början av 1900-talet även till Lunds universitets zoologiska museum, LUZM. Sedan slutet av 1970-talet magasineras samtliga utgrävningsfynd ifrån Helsingborgstrakten på Lunds universitets historiska museum, LUHM. Arkivhandlingar finns på Antikvarisk-topografiska arkivet, ATA, i Stockholm.

Sedan Bror Schnittger skrev i *Hälsingborgs historia* har kunskapen om traktens förhistoria ökat betydligt och förskjutits till att i ännu högre grad sätta in människors livsvillkor i ett landskapsperspektiv. Arkeologin har utvecklats till en tolkande vetenskap. Analyser av de arkeologiska källmaterialen bottenar i teoretiska perspektiv om den materiella kulturens funktion och symbolik. Tolkningen är i hög grad beroende av teoretiska utgångspunkter och perspektiv. Det innebär bland annat teorier om hur människor kan ha sett på sig själva och sin omvärld. Det handlar också om teorier om samhällsstrukturer, möjligheter för människor att agera och påverka, om identitet och etnicitet.

Kunskapen bygger också på jämförelser med andra områden. Människors sociala kontakter och nätverk för varu- och kunskapsutbyten går långt tillbaka i tiden. Flera förhistoriska föremål, som är funna i Helsingborgsområdet, vittnar om långväga kontakter över vidsträckta områden, alltifrån Bysans, Medelhavsområdet och olika delar av det kontinentala Europa.

### *Talspråkliga kulturer*

Kunskapen om den förhistoriska perioden bygger på de arkeologiska föremålen och fornlämningarna. Det finns inga skriftliga dokument utan det är en talspråklig kultur som funnits. Den förhistoriska människans vardagsliv och aktuella händelser analyseras och tolkas utifrån den materiella kulturen. De tidigaste skriftliga beläggen om Helsingborg är från den senare delen av 1000-talet. De beskriver främst kunglig makt och juridiska förhållanden.

I talspråkliga kulturer använde sig människor av materiella ting för att manifesteras sig. De byggde monument i landskapet, som blev en del av berättelser om de äldre generationerna och om tidigare händelser. Föremål och monument är minst lika meningsbärande och betydelsefulla för minnet som de nedskrivna texterna för analyser och tolkningar om människors livsvillkor. Det är dessa som är i fokus för denna framställning om den förhistoriska tiden i Helsingborgstrakten.

Hur tänker vi oss människor under denna period? Var stenåldersmänniskor tragiska och hungriga figurer som levde i en hård och tuff verklighet? Eller var de

lyckliga vildar som levde i en paradisisk tillvaro? Var bronsålderns människor mer dragna åt kultiska fester och ritualer än vad människor tidigare hade varit? Hur pass salongsfärdiga var egentligen vikingarna? Och de första stadsborna?

Schablonbilderna av människor från de olika förhistoriska tidsperioderna kan vara både komiska och paradoxala. De har skapats inom vetenskapen och populärvetenskapen under loppet av flera hundra år. Bilderna är beroende på vetenskapliga ideal och tidsandan var avgörande för synen på människor. Inte minst utgjorde människor, som levde utanför det västerländska samhällets normer och värderingar, en förebild för bilden av de förhistoriska människorna. Den koloniala uppfattningen av karaktären hos människor som lever under andra livsvillkor har i lika hög grad som analyser av arkeologiska fynd påverkat tolkningar av förhistoriska talspråkliga kulturer.

## **Stenålder**

För cirka 14 000 år sedan började inlandsisen släppa sitt grepp över den skandinaviska halvön. Det rådde ett arktiskt klimat. Ismassan tinade upp och frost växlade med snösmältning, vilket bidrog till att ravinerna mejslades ut ur landborgens stenkolslager. Landskapet i Helsingborg formades och till en början täckte en issörja större delen av södra Skandinavien.

Ett omväxlande kallt och varmt klimat rådde under de efterföljande cirka 4 000 åren av den seneglaciala tiden. Vattenmassorna ökade beroende på isavsmältningen och samtidigt höjdes landmassan på grund av att isens tyngd hade minskat. Under denna tid av instabilitet i relationen mellan hav och land var Öresund tidvis torrlagt och tidvis översköljt med vatten. Passagen genom Öresund var därför begränsad under vissa tider. Mellan Själland och Skåne fanns ett landfast område under delar av den äldre stenåldern och Helsingborgstrakten låg då invid en djup havsvik, som nådde ner till ett landområde strax söder om Landskrona. Strandlinjen under vissa perioder under den äldre stenåldern låg således på lägre nivåer än idag. Under en kort period omkring 14 000 f.Kr. låg nivån 20 meter under den nuvarande havsnivån. Under den yngre stenåldern ledde en ökning av havsvolymen istället till att vattenlinjen låg cirka åtta meter över den nuvarande vattennivån.

Klimatet blev successivt varmare. Under loppet av stenåldern, från cirka 14 000 till 4 000 f.Kr., förvandlades det ursprungliga istida karga tundralandskapet till ett frodigt skogslandskap. Vegetationen förändrades och ju längre tiden gick fick allt fler växter fotfäste i en mer utbildad förna (det översta markskiktet). Djurbeståndet anpassades till detta landskap, liksom fiskarter till havet och den varierande salthalten och vattengenomströmningen i sundet.<sup>7</sup> Stenålderslandskapet var ett föränderligt landskap. Klimat, vegetation och fauna ändrades successivt.

De olika ekologiska miljöerna som växte fram under flera tusen år var en del av människans livsbetingelser och livsvillkor.

Kunskapsläget om stenåldersperioden i Helsingborgstrakten har utökats betydligt sedan den senaste fornminnesinventeringen 1986. De tidigare kända lösfynden och de nyregistrerade stenåldersboplatserna visar att i större delen av området kan det ha funnits bosättningar. Även om det inte är möjligt att närmare datera de ytfunna platserna visar fynden att bosättningar inte enbart funnits längs kuststräckan utan även i inlandet. Framförallt på lite högre partier och invid forna våtmarker och vattenflöden finns föremål från stenålderns olika perioder (Fig. 2).

### *Paleolitikum*

Från den paleolitiska tiden finns det ännu inte några arkeologiska spår efter människor i Helsingborgstrakten. Arkeologiska fynd i Örkelljungatrakten och vid Finjasjön i det inre av Skåne visar att människor levt där.<sup>8</sup> Vi anar att istidsjägare också fanns i Helsingborgsområdet.

Renen var ett betydelsefullt jaktbyte för istidsmänniskorna. Fynd av renhorn i Allerum och i Katslösa<sup>9</sup> tyder på att renen då har funnits i trakten. Människor levde i cirkumpolära samhällen, det vill säga jakt och fiske bedrevs säsongvis. Vi sluter oss därför till att istidsmänniskorna hade ett mobilt levnadssätt i det karga tundralandskapet. Den höga landborgen gav säkert en betydelsefull utkikspunkt för säl- och valfångst, liksom att ravinerna kunde utnyttjats under hela den sen-glaciala tiden vid renjakt för att fånga in djuren.

### *Mesolitikum*

Klimatet blev betydligt varmare i början av den postglaciala värmepågången för 11 000 år sedan. De tidigaste träarterna som fick fotfäste var sälg, björk och tall. Så småningom tätnade skogen och de långsamt växande träden, det vill säga ek, lind och ask, dominerade vegetationen under större delen av mesolitikum. Ekblandskogarna, skogsbrynen och de öppna strandhedarna var betydelsefulla ekologiska biotoper för de mesolitiska fångstkulturerna. Det fanns gott om vilt och goda fiskevatten både i havet och i insjöar.

### *Maglemosekultur*

Maglemosekulturen är framförallt känd från det dåtida inlandet. Kusten under denna tid låg långt under den nuvarande havsnivån.

En hund, som träffats av en jaktpil, påträffades i Allerums mosse på 1940-talet. Hunden hade fått en flinteggad benspets i kroppen (Fig. 3). Utgrävaren Oscar Lidén skriver:

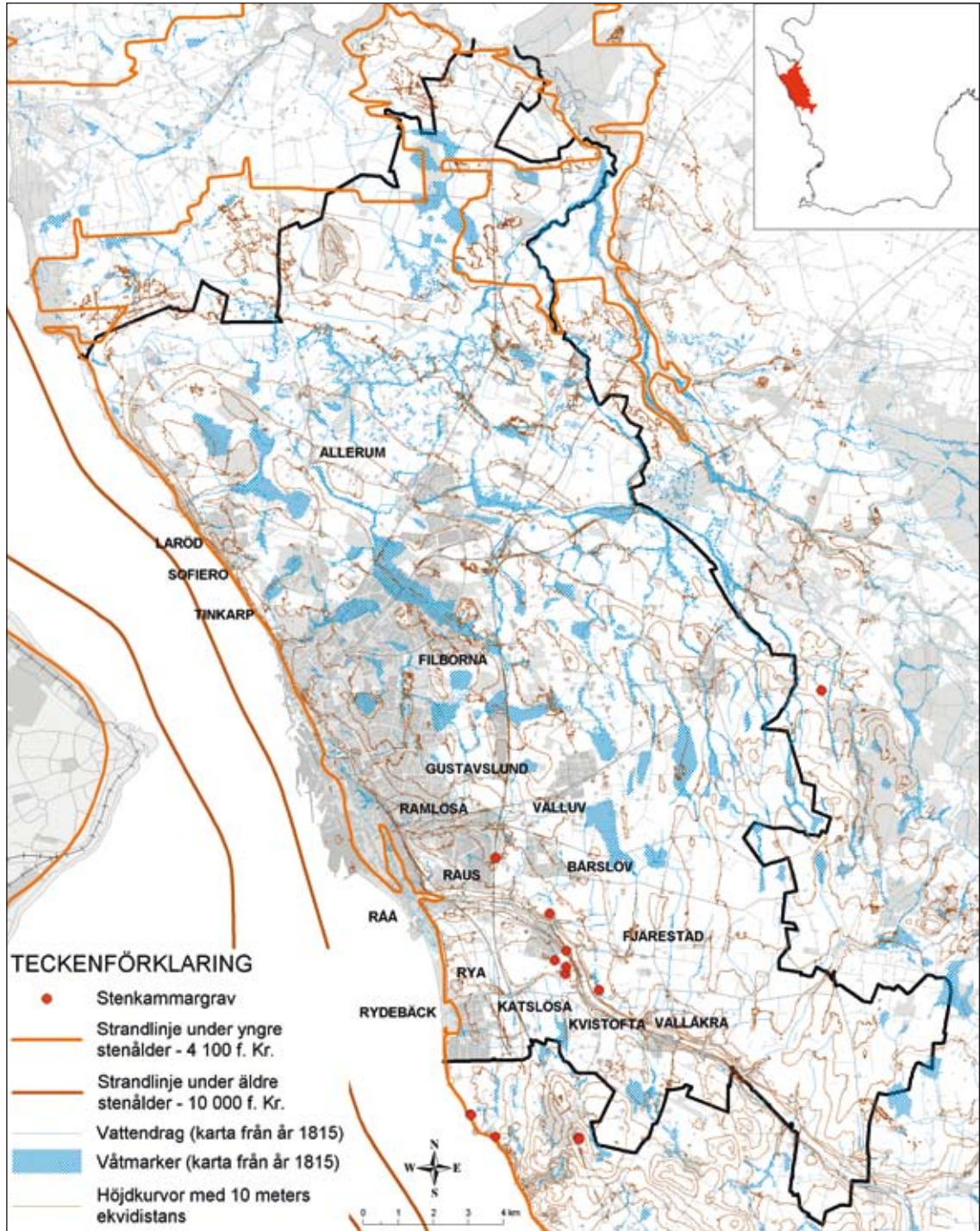


Fig. 2: Kartan visar kända stenkammargravar och fyndplatser från stenåldern.

(Christina Andersson, stadsbyggnadsförvaltningen, Helsingborg).



...epilogen till en livlig jaktscen som möter oss i detta fynd. I ett drev har hunden hunnit upp det förföljda djuret och kommit så nära intill det att han själv råkat få den mot villebrådet avskjutna pilen i bringan. Pilspetsen har trängt in i kroppen utan att omedelbart döda. Då djuret sökt frigöra sig från pilskaftet har den flinteggade benspetsen brutits av ett stycke ovanför fästet. Förmodligen har hunden bitit av den. Brottytan förefaller bearbetad, liksom nött. Hundar har ju för sed att gnida ett smärtsamt parti mot marken eller andra hårda föremål. Det är möjligt att hunden har gått några dagar med pilspetsen i kroppen innan tillstötande feber drivit honom i vattnet för att släcka törsten. Så har krafterna svikit honom och han har blivit liggande. Under förruttnelsestadiet har den av gasen uppblåsta kroppen hållit sig flytande och av vind och vågsvall förts ut på den dåtida sjön för att slutligen gå till botten på platsen ifråga, vilken ju är belägen en god bit ut från själva fornstranden...<sup>10</sup>

Händelsen inträffade under den tidigatlantiska tiden för cirka 8 000 år sedan. På ungefär samma djup som hunden i mossen fanns också en trasig yxa av kronhjortshorn, en trindyxa samt en långskaftad benmejsel (så kallade nätsticka). Kanske bodde jägarna bara en bit bort, på en tämligen markerad kulle intill mossen har nämligen flintredskap hittats. De kan vara av samma ålder som hunden och den flinteggade pilen.

Arkeologiska utgrävningar på höjderna vid Gustavslund har dokumenterat fynd av bland annat mikrospån, som använts till pilspetsar, invid den våtmark som en gång funnits där. Här har människor vistats under tidig maglemosetid. Platsen vid Gustavslund kan tolkas som ett ställe där man uppehöll sig vid jakt.<sup>11</sup> Vid Gustavslund och där Österleden korsar Fältarpsvägen har arkeologer funnit mesolitiska föremål. Platserna var belägna öster om en mindre våtmark, där det har funnits goda fångstmiljöer för vilt och fiske.<sup>12</sup>

Från mesolitisk tid har flera lösfynd av horn och ben påträffats i mossar runt omkring Helsingborg.<sup>13</sup> En hornyxa av kronhjort är funnen vid Allerum, en älghornshacka hittades vid Maglekärr strax söder om Vallåkra, två älghornshackor är inrapporterade från Görarp vid Bårslöv. Ett uroxefynd och ett älghornsfrag-



*Fig. 3: Den flinteggade benspetsen som satt i hunden funnen i Allerums mosse. Maglemosekultur. Skala 1:1. Foto: Bengt Almgren, LUHM*

ment vid Allerum illustrerar att de större däggdjuren funnits i området och sannolikt utgjort viktiga jaktbyten. Djurfynden behöver inte vara självdöda djur eller djur, som av någon anledning blivit drivna ut i våtmarkerna. Fynden kan vara medvetna deponeringar, där människor som en del av jakten återförde delar av slaktade djur till naturen.

#### Kongemosekultur

Då vattenmassorna i haven ökade och kustlinjerna ändrades för omkring 7 000 år sedan fanns det boplatser från kongemosekulturen vid den nuvarande kusten. Vid Sofiero äpplegård har utgrävningar konstaterat stenåldersfynd som kan häröra från denna period.<sup>14</sup> I centrala Helsingborg nedanför landborgen har också påträffats enstaka fynd från stenåldern, som visar på sådana kustnära boplatser. Fynden inne i den nuvarande stadskärnan är dock utan sitt ursprungliga sammanhang, och är av sådan karaktär att de även kan härstamma från andra stenåldersperioder.

Vid Fågelsångsgatan och Strömgränden har tryckstockar påträffats, sådana som användes för att trycka ut flintspån ur ett flintblock. Vid Södra Strandgatan, i kvarteret Rektorn, på Olympia, Tågaborg, Röamöllan, Ringstorp och Pålsjö finns registrerade flintföremål med kärnyxor, skivyxor och andra flintredskap. Många av dessa föremål utgör de äldsta fynden i Helsingborgs museums samlingar (Fig. 4).<sup>15</sup>



Fig. 4: Kärnyxor överst i bilden, flintredskap och en skivyxor nederst i bilden. Funna i Helsingborgstrakten. Mesolitikum. Skala 2:3. Foto: Sven Olof Larsén, HM



Fig. 5: Tvärpilar och flintavslag från boplatsen Raus nr 8 i Råå. Ertebøllekultur. Skala 2:3.  
Foto: Sven Olof Larsén, HM

### Ertebøllekultur

Vattnet steg ännu högre upp över land i slutet av mesolitikum. Under ertebøllekulturen låg strandlinjen ungefär åtta meter över den nuvarande strandlinjen. Många boplatser finns registrerade på litorinavallen längs kusten, och de kan möjligen dateras till denna period.

Alldeles nere vid Rååns utflöde i det forna sundet och där Lussebäcken rinner ut i Råå låg en sådan boplats. Man hade valt en platå innanför litorinastrandvallen att bosätta sig på. Den låg drygt sju meter över nuvarande havsnivå. Vid den aktuella tiden låg boplatsen alldeles vid strandkanten.

Utgrävningarna visade att man sannolikt vistats där under många år. Man kan ha kommit tillbaka till platsen år efter år, alternativt bodde man där permanent. På den forna udden fanns nämligen ett relativt djupt kulturlager med föremål, som har anrikats under en längre period. I kulturlagret påträffades flera olika föremålstyper: skivyxor, kärnyxor, Limhamnsyxor, tvärpilar och andra bearbetade flintredskap som berättar att de människor som bott här tillverkat redskap och använt dem till träbearbetning och jakt (Fig. 5, 6). Sannolikt har man tillverkat virke för hyddor, fångstredskap och andra hushållsartiklar även om inga spår påträffades vid de arkeologiska undersökningarna.<sup>16</sup>

Boplatsens läge och fynden associerar till liknande platser i västra och nord-



Fig. 6: Flintredskap och bergartsyxor från boplatsen Raus nr 8 i Råå. Ertebøllekultur.  
Skala 2:3. Foto: Sven Olof Larsén, HM

västra Skåne, Löddesborgsboplatsen vid Lödde å och Jonstorpsboplatsen E och T vid Görslövsån.<sup>17</sup> Den topografiska placeringen av dessa boplatser gör att de är väl synliga från havet. De har varit utsatta för väder och vind, men kan ha varit betydelsefulla mötespunkter för människor i regionen. Fiske och säljakt var betydelsefulla näringsstrategier i dessa marint präglade miljöer i skärningspunkten mellan flera olika sorters rika ekologiska biotoper. Kanske bedrevs en mindre odling av vete och korn? Under denna tid fanns kontakter med de människor som odlade säd och höll tamdjur i det kontinentala Europa. I ertebøllekeramik på Löddesborgsboplatsen och på Vikboplatsen vid Kivik finns avtryck av sädeskorn. Ben av nötkreatur är funna på Själland och på Löddesborgsboplatsen kan det också ha funnits nötkreatur.<sup>18</sup>

Längre söderut vid Rydebäcks station, strax norr om Heabäcken, påträffades fragment från senmesolitisk tid.<sup>19</sup> Enstaka flintor antyder att människor bosatt sig vid vattendrag nära kustlinjen.

## **Neolitikum**

Den första odlingen i Sydskandinavien omkring 4 200 f.Kr. skedde inte plötsligt. Ett nästan tusenårigt förlopp med kontakter mellan människor i Sydskandinavien och det kontinentala Europa ledde fram till att man så smått började odla säd och hålla boskap redan i slutet av mesolitikum. Genom svedjebruk och ett skottskogsbruk, en ringbarkning av träd, skapades små åkrar där man odlade olika sorters vete och korn: kubbvete, emmer, spelt, naket korn och skalkorn.

Ett halvöppet skogslandskap med ek och lind, björk och hassel gav förutsättningar för en undervegetation med gräs och örter. Landskapstypen lämpade sig väl till betesmarker. I samband med övergången mellan mesolitikum och neolitikum förde människor inte enbart sädeslagen med sig från kontinenten till Sydskandinavien utan också tamdjur, det vill säga nötkreatur, får och getter.<sup>20</sup>

Även om det atlantiska varmfuktiga klimatet under mesolitisk tid förändrades i början av neolitikum till ett mer kontinentalt och torrare klimat var detta inte orsaken till att man började odla och hålla boskap. Det var sannolikt av sociala skäl och de kulturkontakter som redan fanns under ertebølleperioden, som gjorde att säd och boskap, sannolikt genom gävvoutbyten introducerades i Skandinavien.

Mycket av den flintkvalité och de bergarter som använts till redskap under stenåldern finns inte i den geologiska formationen i Helsingborg. En del brukbar flinta finns i moränavlagringarna. Flintredskapen tyder dock på att man antingen bytt till sig dessa föremål eller att man sett till att man kunnat tillförskaffa sig detta kvalitativt goda råmaterial från andra områden. Det ligger nära till hands att gävvoutbyten spelade en stor roll i den typ av samhällsorganisation som vi antar fanns under denna period. Flinta av mycket god kvalitet från Södra Sallerup norr om Malmö eller från Möns klint på Själland var antagligen mycket åtråvärd. Flinta kan mycket väl ha kommit från dessa platser till Helsingborgsområdet för att man skulle kunna tillverka de praktfulla neolitiska yxorna och de senneolitiska flintdolkarna.

## *Bosättningar*

De arkeologiska kulturgrupperna trattbägarkultur, gropkeramisk kultur, stridsyxekultur och arkeologiska fynd från senneolitikum finns alla företrädda i museisamlingar, gårdssamlingar och är registrerade i fornminnesregistret FMIS. Ett mer intensivt jordbruk under tidigneolitikum ledde till att fler permanenta bosättningar etablerades. Fornminnesinventeringarna och de arkeologiska undersökningarna indikerar flera bosättningar vid Laröd och Allerum norr om Helsingborg. Vid Filborna, Gustavslund, Ramlösa, Raus, Rydebäck, Kvistofta och Bårslöv har dessutom neolitiska bosättningar kommit fram vid de ytmässigt omfattande arkeologiska undersökningarna.<sup>21</sup> Inne i centrala Helsingborg vid



Fig. 7: Slipade tunnackiga yxor från Helsingborgstrakten. Tidigneolitikum. Skala 1:3.

Foto: Sven Olof Larsén, HM

Tycho Brahes plats undersöktes på 1980-talet ett kulturlager med mellanneolitisk trattbägarkeramik nedanför landborgsbranten.<sup>22</sup> Den centrala bygden har dock funnits vid Råån och biflödena, där också ett flertal megalitgravar uppfördes under den neolitiska tiden.

Fornminnesinventeringar och privata gårdssamlingar visar att neolitiska föremål, slipade flintyxor och bergartsyxor påträffats också på ett sådant sätt att man kan tolka dem som medvetna deponeringar i våtmarker i samband med ritualer av olika slag.<sup>23</sup> Lösfynd av slipade flintyxor, mejslar, dolkar och andra flintredskap från hela den neolitiska perioden över hela Helsingborgs kommun tyder på att hela detta område mer eller mindre använts som bosättningsområde under neolitikum (Fig. 7).<sup>24</sup>

Några stenålderbosättningar med spår efter hus har arkeologiskt undersökts på ett fåtal platser i Helsingborgsområdet, bland annat i Raus, Rya och Bårslöv. Gårdslägena hade lagts på väl-dränerade höjdryggar där höjdplatåer och sluttningar lämpade sig för odlingsytor. Med fördel kunde betesmarker förläggas till lägre markpartier där nötkreatur kunde beta året runt. Får och getter levde på de mer dränerade fäladsmarkerna och svin i gårdsmiljöerna.

Topografiska höjdlägen liksom våtmarker har varit betydelsefulla naturelement för samhällen under alla förhistoriska perioder. Våtmarkerna användes inte bara som ekonomiska resurser, utan människor utförde en mängd handlingar i anslutning till våtmarkerna under hela förhistorien. De utgjorde en sorts utmarksområden. I anslutning till Heabäcken vid Rydebäcks station har två krukor från tidigneolitikum satts ner i kanten av Sommarkärrsmossen.<sup>25</sup> Kanske placerades krukorna i fuktig mark för att innehållet skulle hållas färskt, ett dåtida kylskåp? Ett annat tolkningsalternativ är att de ingick i någon typ av ritual. Ritualer kan ha varit årstidsbundna eller ha ingått i speciella ceremonier för välgång eller vid olycka. En konkret orsak till placeringen av krukorna kan vi aldrig komma åt. I anslutning till mossen har en stor mängd neolitiska tunnackiga och tjockackiga yxor, flathuggna skärar och dolkar, pilar och spjutspetsar kommit fram genom ytinsamlingar. Utgrävningarna i anslutning till byggandet av Rydebäcks station visade också på spår efter aktiviteter under neolitisk tid.<sup>26</sup>

### Stenåldershus

De förhistoriska husen var byggda med en stomme av trä, med enkla takbärande stolpar i den centrala delen av husen. Väggarna var lerklinade och taken var lagda med torv, halm, vass eller ag. Dessa stolpbyggda långhus kan med vissa justeringar i grundplanen följas under hela den förhistoriska tiden. Träkonstruktionen ändrades i mitten av den äldre bronsåldern då husen fick dubbla stolprader inne i huset, taket fick därmed en annan konstruktion. Proportionerna mellan husens längd och bredd förändrades också under tiden. Det fanns olikstora hus med en yta från 70 upp till 450 kvadratmeter. Sannolikt har de olika husen haft olika funktioner men de kan också vara uttryck för status och ett hierarkiskt samhälle.

En neolitisk långhusbebyggelse har påträffats vid Raus. På en platå på den norra sidan om Rååns dalgång, 1,5 kilometer från Öresundskusten, låg en stenålderbebyggelse från tidigneolitikum och senneolitikum. Ett relativt litet hus från den tidigneolitiska trättbägarkulturen var 11,5 meter långt och 5,5 meter brett. Huset var konstruerat med takbärande stolpar, som var placerade i mitten längs husets längdaxel. Ytterväggarna var något konvexa och gavlarna rundoval. Ytterligare ett likartat hus kan ha funnits på platsen, men är för fragmentariskt för att med säkerhet kunna bedömas. Den här typen av hus från tidigneolitikum, så kallade mesulahus, ett tvåskeppigt hus med en rad längsgående stolpar i mitten, är ovanliga (Fig. 8).

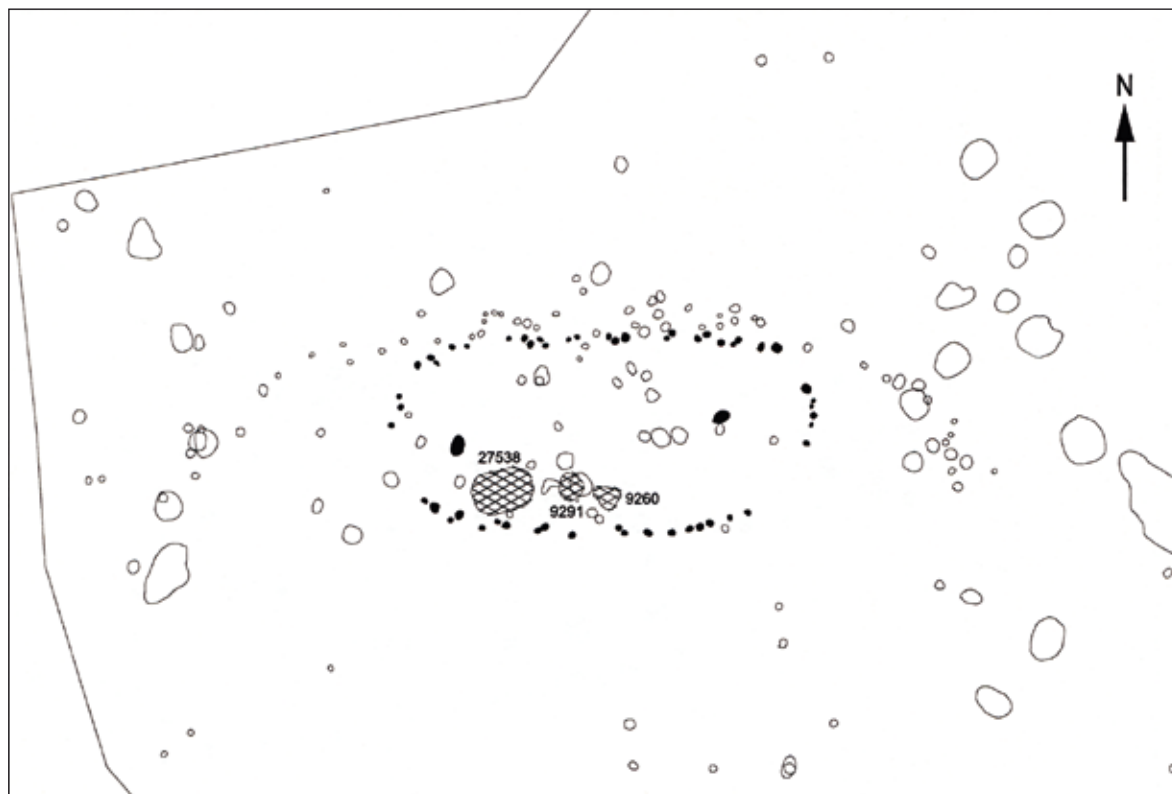


Fig. 8: Tidigneolitisk husplan, hus III. Skala 1:200. (Omfors & Streiffert 1999, Fig. 11.)

Långhus från senneolitikum är betydligt vanligare vid arkeologiska undersökningar. Husen från denna tid hade en likartad konstruktion som de tidigneolitiska. Husen var tvåskeppiga men oftast betydligt större till sin yta. Vid Raus påträffades flera hus från denna tid (Fig. 9). Det fanns rikligt med keramik, bland annat stora förrådskärl. Flintkärnor, råmaterial och förarbeten till redskap tyder på att en yxtillverkning skett på platsen. Flintknivar, flintskrapor, eldslagningsflinta ger information om andra aktiviteter som till exempel träbearbetning och hushållsgöromål.<sup>27</sup>

Vid Rydebäcks station påträffades ett annat senneolitiskt hus. Den ena delen av långhuset var smalare och ingångarna hade markerats genom indragna dörröppningar. Konstruktionsmässigt liknar huset en äldre hustyp, men utgrävarna menar, tack vare <sup>14</sup>C-datering, att huset är från senneolitisk tid.<sup>28</sup> I södra Vallåkra och vid Välluv finns även tvåskeppiga långhus som troligen kan dateras till senneolitisk tid/tidig bronsålder.<sup>29</sup>



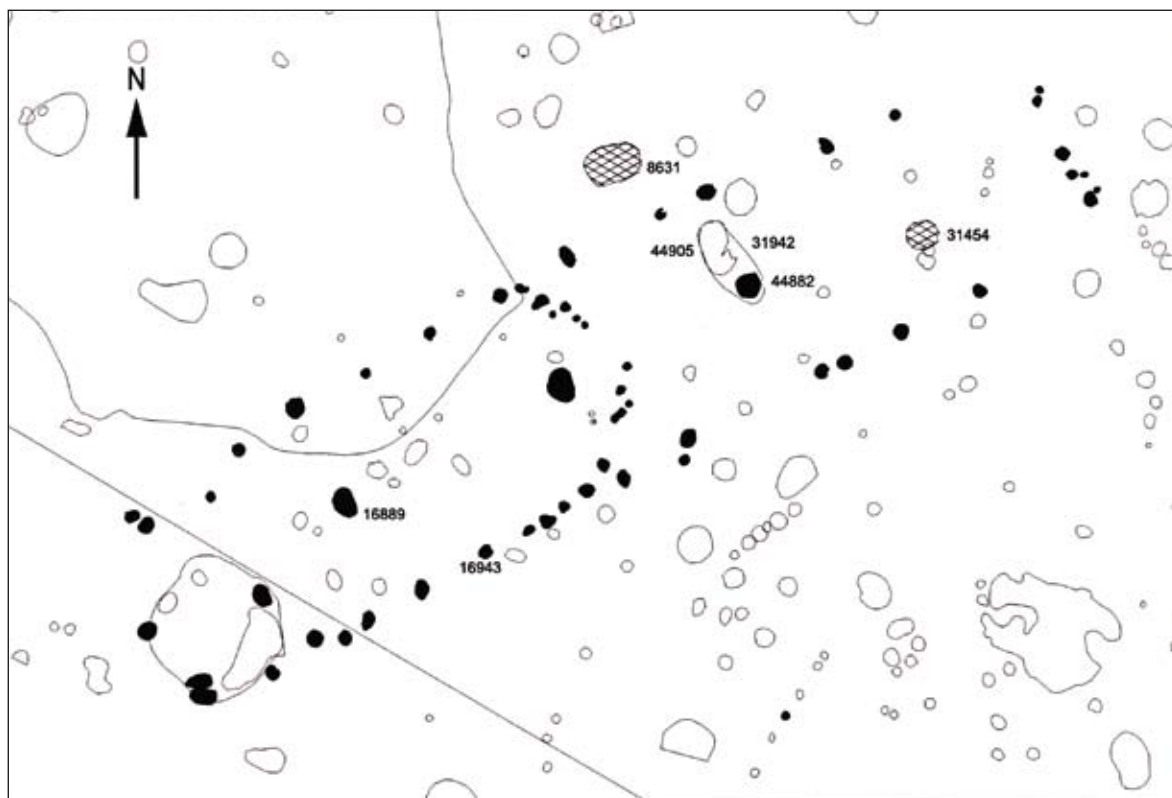


Fig. 9: Husplan av senneolitiskt hus vid Raus hus IV. Skala 1:200. (Omfors & Streiffert 1999, Fig. 13.)

I hela Helsingborgsområdet har man funnit flintskäror som tyder på relativt tätt liggande bosättningar under senneolitikum. Skärorna är effektiva skörderedskap och bör ha funnits på varje gård. Flintan visar spår efter en användning som tyder på att man skurit i ett organiskt material. Längs den böjda eggen har det därför bildats en glansig yta eftersom flintan har en förmåga att suga åt sig växtmaterial (Fig. 10).

### Gravskick

Föreställningar om döden och ritualer kring död och begravning leder till olika gravseder och gravskick. Under neolitikum fanns flera olika typer av gravskick. Varje kulturperiod hade sina olika materiella uttryck vid död och begravning, men gravskicken förändrades även inom den period då de olika kulturerna existerade. Detta berodde på att dödsföreställningar förändrades, troligen på grund av att sam-



Fig. 10: Senneolitiska skörderedskap, så kallade skärkor, från Helsingborgstrakten.

Skala 1:2. Foto: Sven Olof Larsén, HM

hällstrukturerna och maktbalansen inom samhällena förändrades. Nya nätverk etablerades där de gamla traditionerna kanske ifrågasattes, påverkades och moderniserades till att förändras till andra ideal. Genom hela den förhistoriska perioden har gravskick kontinuerligt och nästan samtidigt omdanats inom större geografiska områden. Kommunikation och kontaktytor band samman människor och samhällen och skapade människors identitet, vilket var lika angeläget då som nu.

### Dösar och gånggrifter – trattbägarkulturen

Ett par århundraden in i neolitikum började betydande gravmonument att byggas. I den äldsta fasen täcktes gravarna av långsträckta högar med inre träkonstruktioner. Denna typ av gravar (långhögar) har inte påträffats i Helsingborgsområdet utan här utgör de något yngre, större och stenbyggda megalitgravarna de första monumentala gravarna.

Dösar och gånggrifter byggdes under trattbägarkulturen, men de användes som gravplats under flera århundraden, till och med långt fram i bronsåldern. Megalitgravar är en västeuropeisk företeelse. Mer eller mindre gemensamma dödsföreställningar från den pyreneiska halvön till södra Skandinavien gjorde att dessa stenbyggda gravmonument byggdes under en relativt kort period, uppskattningsvis mellan 3500 och 3200 f.Kr. Dösar, gånggrifter och hållkistor är olika sätt att utforma gravrum med hjälp av stora stenblock. En person eller flera människor gravsattes i dessa gravrum alltid med bilagda föremål.

Dösarna byggdes så att ett gravrum av stora stenar bildades. Gånggrifterna byggdes med ett större gravrum av stora stenar och med en gång som ledde in till kammaren. Stora stenar täckte gravrummen och stenkonstruktionen täcktes av ett jordblandat röse. Gravanläggningarna ramades in med kantkedjor av mindre stenblock. Utan tvivel har ett mycket stort arbete utförts för att förflytta de stora stenblocken till själva gravplatsen. Arbetet med att därefter bygga graven krävde både teknik och ett stort antal människor för att bygga sluttande plan, att rulla stenblock och att med hävstångsprincip sätta väggstenar på plats och lägga takblock i ett balanserat läge.

Det finns många teorier om själva gravritualen och meningen bakom den. Den gemensamma nämnaren i gravritualen är att inhysa de döda i det mest hållfasta materialet som kunde uppbringas, nämligen sten. Osteologiska undersökningar visar att döda kroppar placerades i sittande ställning inne i gravrummen.<sup>30</sup> Den ordning som tidigare tolkats som om delar av kroppar lagts in i gravrummet under mellanneolitikum, är sannolikt orsakad av senare gravläggningar eller att kropparna blivit omrörda på grund av djur. En mängd keramik i gravkammaren och utanför själva gångmynningen belägger omfattande ritualer i samband med gravsättningarna. De flesta av megalitgravarna har inknackade skålgropar på takblocken. Dessa kan härröra från såväl byggnadsperioden som mer sentida perioder i samband med gravritualer eller på grund av helt andra syften.

Längs Skånes kuster finns det fem områden med koncentrationer av megalitgravar. En av dessa koncentrationer finns i Helsingborg–Landskrona området. Vid Rååns dalgång finns idag tre dösar och fem gånggrifter, därtill finns uppgifter om ytterligare tre möjliga gånggrifter i området (Fig. 11, 12 och 13). Vid Risekatslösa finns en dös i en hög.<sup>31</sup> Åt Landskronahållet, på Glumslövs backar och ner mot Örenäs vid kusten, finns ytterligare fem gånggrifter. Det kan ha funnits ännu fler megalitgravar. Dösar och gånggrifter kan vara dolda under gravhögar. De kan

också ha tagits bort, blivit söndersprängda eller bortplockade för att ingå som byggnadsmaterial i hus eller kyrkor.

Åsahögen i Kvistofta socken undersöktes redan år 1819 av prosten Magnus Bruzelius. Det var en av de tidigaste arkeologiska undersökningarna i landet. Det var en professionell och insiktsfull grävning som redovisades på ett nästan modernt sätt i tidskriften *Iduna* 1822. Bruzelius brorson Nils Gustaf Bruzelius undersökte två dösar, Bårslöv och Kvistofta 14 och en gånggrift, Kvistofta 12, under åren 1852–53.<sup>32</sup> Han hade en helt annan och mycket tydligare amatörmässig inställning till det arkeologiska grävandet.

Megalitgravarna var mycket intressanta för forskare i början av 1900-talet och flera av de skånska megalitgravarna undersöktes. Arkeologen Oscar Almgren undersökte flera av de i Rååns dalgång tillsammans med prins Gustav Adolf, som också bekostade flera av grävningarna. Otto Rydbeck grävde Fjärestad 5 (1907), Kvistofta 12 (1908, som flyttades till Helsingborg när museet etablerats på Södra Storgatan) och Kvistofta 13 (1910) (Fig. 14, 15).<sup>33</sup>

Dösarna vid Råån är konstruerade på ett likartat sätt. Dösen i Bårslöv är byggd med en polygonal kammare. De i Fjärestad, Kvistofta och Risekatslösa har en rektangulär kammare. De arkeologiska undersökningarna av dem är dess-



Fig. 11: Dösen i Fastmårup. Neolitikum. Foto: Kristina Jennbert 2009



Fig. 12: Dösen i Gantofta. Neolitikum. Foto: Kristina Jennbert 2009



Fig. 13: Åsahögen i Kvistofta. Neolitikum. Foto: Kristina Jennbert 2009



Fig. 14: Utgrävningen av gånggriften Kvistofta RAÄ 12. HM

värre bristfälligt dokumenterade. Idag utgör de stenruiner, där efterundersökningar eventuellt skulle kunna ge kompletterande kunskap om de gravritualer som ägt rum på platserna.

Gånggrifterna vid Råån är byggda enligt samma princip. De centrala rummen är rektangulära eller ovala. Kammaren och gången var före undersökningarna täckta av ett jordblandat stenröse och överst en jordmantel. I de undersökta gånggrifterna påträffades obrända ben av människa och djur, bärnstenspärlor, keramik, slipade flintyxor och andra flintredskap. Vid gångmynningen antyder den stora mängden keramik att även utanför själva graven skedde ritualer, där krukor placerades på kantstenarna till gravhögen.



Fig. 15: Keramikbägare från gånggriften Kvistofta RAÄ 12. Trattbägarkultur. Skala 1:3. Foto: John Ljungkvist, SHM



Fig. 16: Båtyxan från Norra Vram. Stridsyxekultur. Skala 1:2. Foto: Sven Olof Larsén, HM

### Stridsyxegravar

Under den efterföljande stridsyxekulturen fanns andra dödsföreställningar och andra typer av begravningar. Gravskicket var relativt likformat över hela Europa. Den så kallade snörkeramiska kulturen hade en strängt formaliserad gravritual med regionala särdrag. Kropparna placerades i en hopkrupen ställning, män på den högra sidan och kvinnor på den vänstra sidan, med ansiktena mot söder. Beroende på om det var en död man eller kvinna lades olika föremål i gravarna. Det kunde vara keramikkrukor, estetiskt formade båtformiga yxor eller stridsyxor, håleggade flintyxor eller flintmejslar, lårbensformade slipstenar, pilspetsar eller vildsvinsbetar.

I trakten av Helsingborg finns några stridsyxegravar dokumenterade. Två stridsyxegravar är undersökta i ett grustag vid Vallåkra.<sup>34</sup> Sven Nilsson beskriver i sin bok *Skandinaviens Ur-invånare* en stridsyxegrav i Katslösa, att det funnits en båtformig yxa tillsammans med tre håleggade mejslar i en stenkista. Kistan var byggd av kullersten, »af en karllyft hvardera«. I en liknande grav intill hittades en bredmejsel och många flintspån.<sup>35</sup>

Åtskilligt flera stridsyxegravar har funnits i området, men de har blivit överplöjda eller på annat sätt blivit borttagna. De många lösfynden av framförallt typiska båtformiga yxor eller så kallade stridsyxor, håleggade flintyxor och mejslar som finns i trakten utgör med stor sannolikhet bortplöjda gravar, till exempel båtyxorna vid Allerum och Bårslöv och båtyxan funnen vid Norra Vram (Fig. 16).<sup>36</sup> Man gravlade även de döda under stridsyxekulturen i de gamla megalitgravarna, som exempelvis graven i Kvistofta 12 illustrerar.<sup>37</sup>

### Hällkistor – senneolitikum

I slutet av stenåldern, under senneolitikum, uppträder ytterligare ett gravskick. De döda placerades i en hällkista som täcktes av ett hög. Gravskicket i hällkistor återfinns i det kontinentala Europa och i Skandinavien. Hällkistan består av ett stenbyggt gravrum av stora stenhällar eller kraftiga klumpstenar. Gravrummet

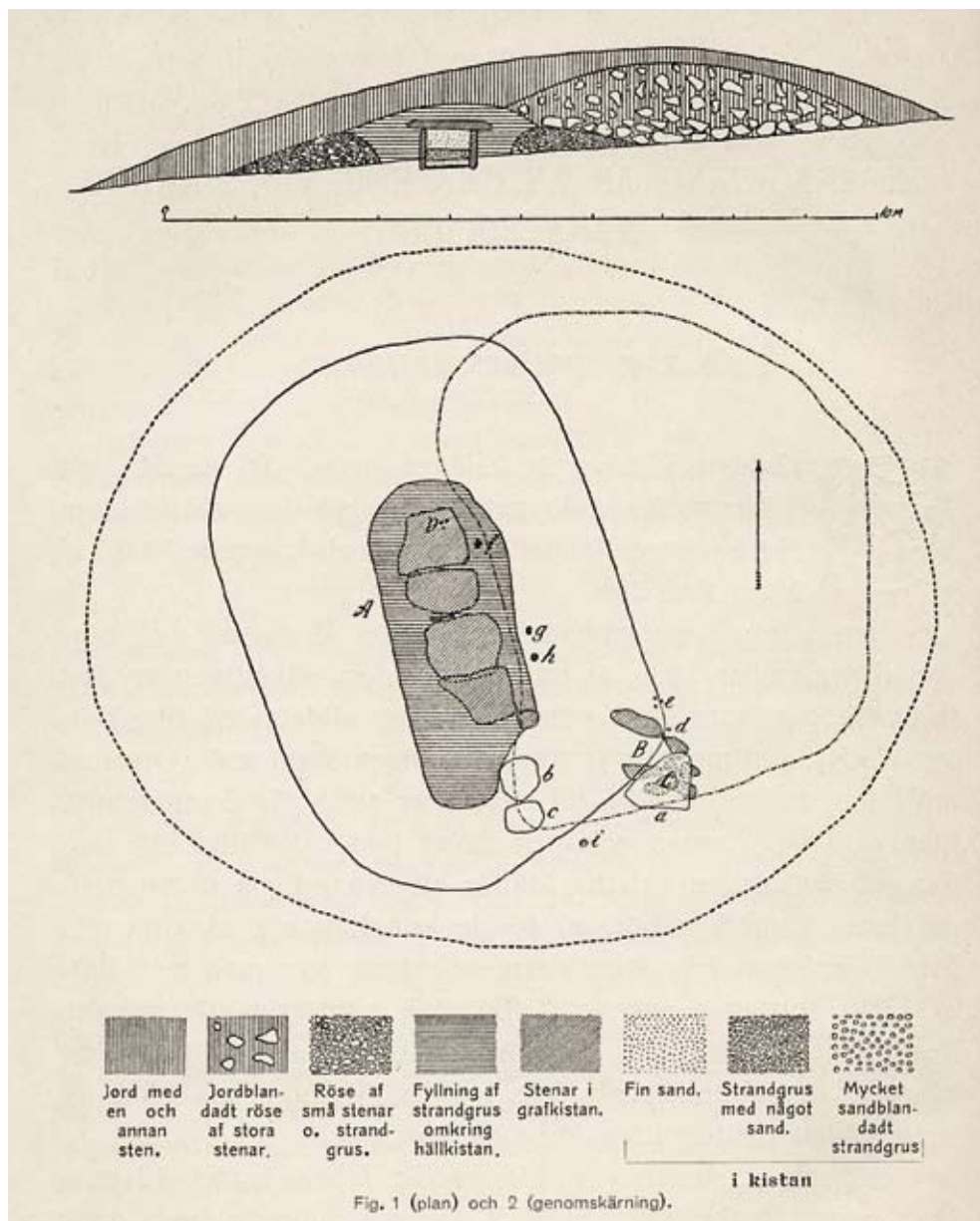


Fig. 17: Hällkistan i Tinkarp. Senneolitikum (H.K.H. Prins Gustaf Adolf 1912, sid. 54).

avpassades för en död människa i utsträckt ryggläge, eller var större så att flera personer kunde gravläggas. Hällkistan täcktes av ett jordblandat röse. I hällkistan invid den döda kroppen lade man gravgåvor som flintdolkar och pilspetsar.

I Helsingborgstrakten finns ett par sådana gravar dokumenterade. Vid Tinkarp

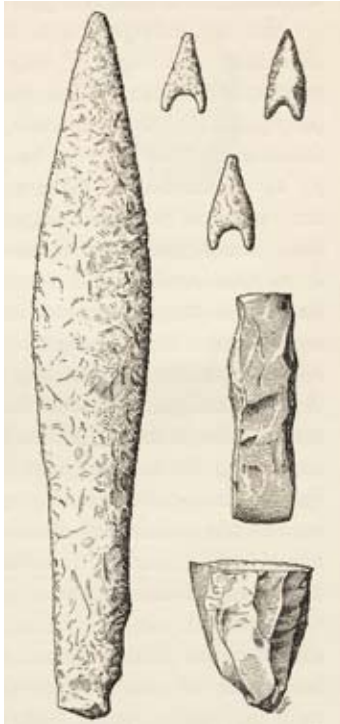


Fig. 18: En flathuggen dolk, tre hjärtformiga pilspetsar, en flintmejsel och ett spånblock av flinta från gravhögen i Tinkarp. Senneolitikum. Skala 1:2. (H.K.H. Prins Gustaf Adolf 1912, sid. 59).



Fig. 19: Flathuggna dolkar, troligen gravgoods i hällkistor funna i Helsingborgstrakten. Senneolitikum. Fynd ur Helsingborgs Museums samlingar. Skala 1:6. Foto: Sven Olof Larsén, HM

undersökte prins Gustav Adolf år 1905 en gravhög med en hällkista som centralgrav (Fig. 17). Han skriver en mycket professionell och detaljerad artikel om utgrävningens förlopp och resultat. Det fanns en tämligen oskadad hällkista med skelettdelar i centrum av högen. En flintdolk låg vid skenbenen och två hjärtformiga pilspetsar, en flintkärna och flintavslag i omrörda partier intill skelettdelar (Fig. 18). Ytterligare några gravar var nedgrävda i högen under bronsåldern.<sup>38</sup>

De många lösfynd av flathuggna dolkar utgör troligen föremål från borttagna gravar. I Helsingborgstrakten finns ett mycket stort antal dolkar registrerade i FMIS. Lösfynd av senneolitiska dolkar, som till exempel i Råå<sup>39</sup> är exempel på att det funnits betydligt fler hällkistor från senneolitikum i Helsingborgstrakten än vad vi har kunskap om idag (Fig. 19).



## **Bronsåldern**

Bronsåldern var en dynamisk period på många olika sätt. Genom kulturmöten med det kontinentala Europa och Medelhavsvärlden skedde en avsevärd förändring även i Norden mot en mer hierarkisk samhällstruktur och med avseende på innovationer vad gäller metallteknologi, arkitektur och gravskick.

Metallteknologin och tillverkningen av både bruksföremål och praktföremål krävde ett alltmer specialiserat hantverkskunnande. Kunskapen om koppar och konsten att hamra ut föremål ur koppar fanns sedan tidigare. I samband med den äldre bronsåldern började även guld och brons det vill säga legeringen av koppar och tenn, att användas och nya gjutningsmetoder introducerades också i Skandinavien. På grund av nya kontakter ändrades även arkitekturen och sättet att bygga hus. De tvåskeppiga träkonstruktionerna ersattes av treskeppiga huskonstruktioner, som gav en annan takkonstruktion. Gravskicket genomgick också förändringar. Under den äldre bronsåldern fortsatte man att begrava de döda i hållkistor eller ekstockskistor under hög. I slutet av den äldre bronsåldern förändrades gravskicket. Istället för att jorda de döda introducerades andra dödsföreställningar och man började kremdera de döda.

Omkring 2000 f.Kr. hade klimatet varit tämligen stabilt under flera århundraden. Klimatet var kontinentalt med varma somrar och kalla vintrar. Under bronsåldern blev det ett torrare klimat och vissa av våtmarkerna kom att torka ut. Landhöjningen resulterade i att kustremsan i det närmaste liknade dagens kustlinje. Sundet hade blivit grundare och därmed smalare, likt dagens Öresund. I slutet av yngre bronsåldern skedde en klimatsvacka och med den så kallade fimbulvintern inträdde ett mer bistert vinterklimat.

I början av bronsåldern skedde en expansion av landskapsutnyttjandet främst beroende på utökade betesarealer. Spår efter ärgning på ursprungliga marktytor under gravhögar visar att man använde årder som ett luckringsredskap för ett mer effektivt jordbruk. Odlingen av de tidigare vete- och kornarterna fortsatte under bronsåldern, med tillägg av havre, hirs och bönor.

Att hålla boskap var troligen mer betydelsefullt än att odla. Ett buskrikt och öppet kulturlandskap växte fram under loppet av bronsåldern. Bok och avenbok var nya träarter och de gynnades troligen av detta öppna landskap. Bokollonen blev ett gott svinbete. På grund av det kallare vinterklimatet under den senare delen av bronsåldern behövde man skaffa vinterfoder till djuren. Det skedde genom hamling av träden och genom ett skottskogsbruk. Mot slutet av bronsåldern skaffade man vinterfoder genom hötäkt på våta kärrmarker. Viktiga tamdjur var nötkreatur, får, getter och tamsvin. Under bronsåldern kom även hästen att tillhöra gårdens djur. Den domesticerade hästen infördes till Norden under den äldre bronsåldern. Den var sannolikt ett prestigefyllt djur med hög status. Allt eftersom landskapet blev mer öppet minskade dock den vilda faunan.<sup>40</sup>



Fig. 20: Utsikt över sundet från Glumslövs högar. Akvatint av Akrel efter teckning av Thersner 1818. Foto: UB Media

### Bosättningar

Bronsåldersmiljön i Helsingborgsområdet kan fortfarande anas, idag finns rester kvar av bronsåldershögar och höggravsmiljöer (Fig. 20). Längs kuststräckan finns bronsåldershögar, antingen gömda i bebyggelse eller på mer fria ytor vid Domsten och Hittarp. På landborgen eller i stadsbyggda kvarter finns uppgifter om bronsåldershögar och särskilda fynd.<sup>41</sup> Den arkeologiska kunskapen om förhistoriska hus och gårdar har mångfaldigats på grund av de stora markarbeten där ytskiktet banats av i samband med motorvägsbyggen och utbyggnader av nya bostadskvarter och industriområden. Framförallt har kunskapen ökat betydligt i den södra och sydöstra delen av Helsingborgsområdet, i det tidigare välkända höglandskapet kring Ättekulla och Glumslöv.<sup>42</sup> Strandremsan inne centrala Helsingborg utnyttjades också för bosättningar. Förutom medeltida bebyggelse lämningar i kvarteret Minerva på den anslutande tomten till gamla Helsingborgs museum på Södra Storgatan, kom det fram en kokgrop och ett kulturlager med flintavslag från äldre bronsålder (Fig. 21).<sup>43</sup>

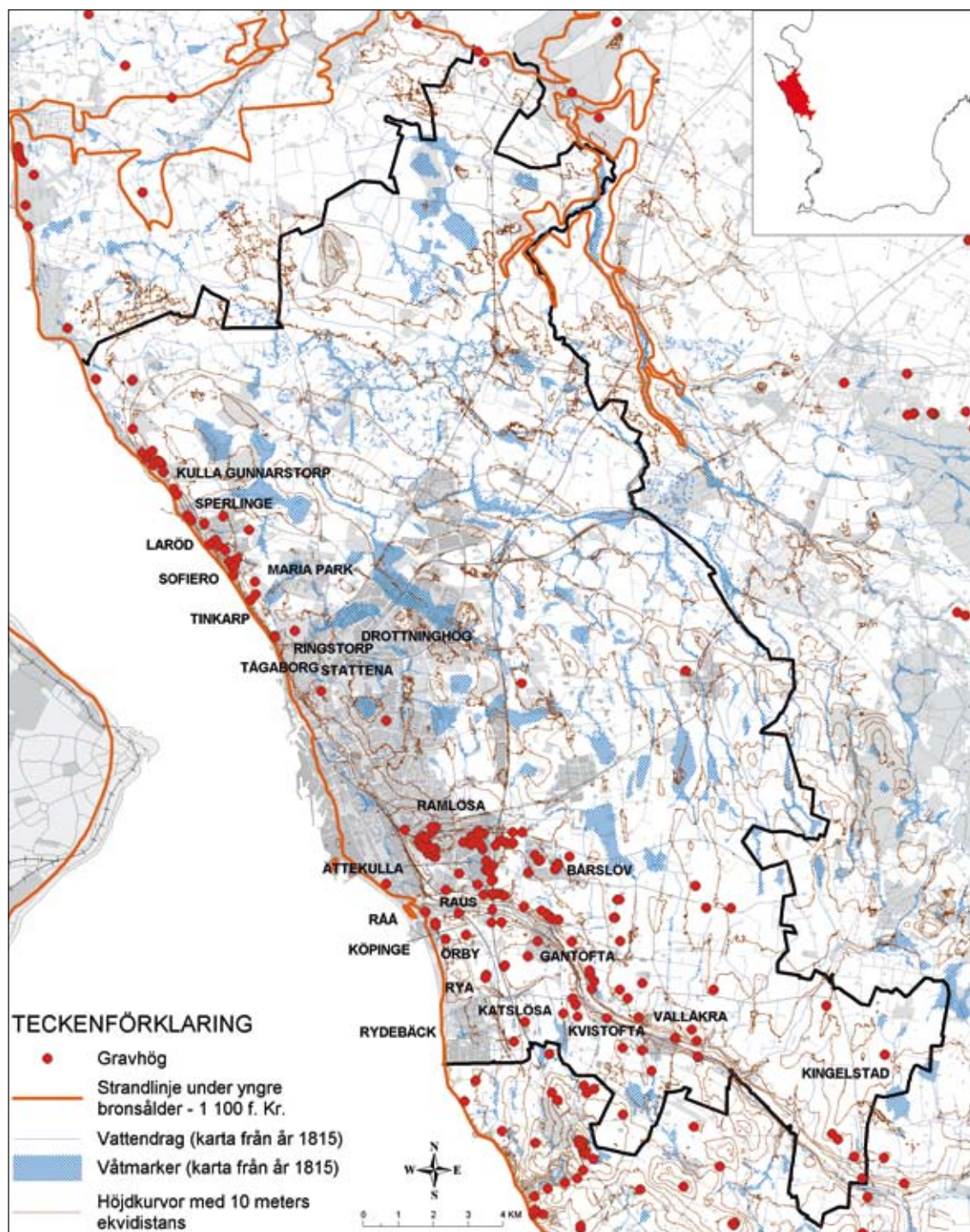


Fig. 21: Kartan visar kända gravhögar och fyndplatser från bronsåldern. (Christina Andersson, stadsbyggnadsförvaltningen, Helsingborg).

Det moderna namnet Ättekulla anger platsen för ett av de förnämaste högområdena i Skåne. Där fanns tidigare många fler högar. Geologen Edvard Erdmann skrev i sin dagbok 1869, att på sandfalten mellan gårdarna till Köpinge by låg åtta högar med växlande storlek.<sup>44</sup> Idag är dessa högar bortgrävda. De har fått ge plats för industrier och en omfattande motorvägsgenomfart. Endast ett fåtal högar finns idag kvar med namn som går tillbaka till äldre tider, exempelvis Gröthög, Revhög och Maglehög. I det sena 1800-talets berättelser om den svenska historien har *Sagan om Starkodder* och sagans hjälte givit namnet till Starkodders hög i Ramlösa.<sup>45</sup>

### Bronsålderhus

De förhistoriska husen följer i princip en likartad arkitektonisk idé och byggnadstradition. Husen var större eller mindre, med likartade proportioner mellan bjälklag och bjälkfundament, liksom väggkonstruktion. Utvecklingen av olikstora tvåskeppiga hus med en likartad grundplan kan följas från neolitikum fram till period Ib–II i den äldre bronsåldern. Omkring 1500 f.Kr. ändrades grundplanen från att ha varit tvåskeppiga hus till att framgent byggas treskeppiga. Huset konstruerades istället med två längsgående stolprader, vilket gav en annan takkonstruktion.<sup>46</sup>

Husens grundidé med alla dess funktioner var formaliserade och systematiskt genomförda i husets grundplan. Genom att studera stolphål och de färgningar som finns kvar i jorden, ges en insikt i de intentioner som människor hade med sitt byggande och boende. Vi kan fundera kring husets alla funktioner och om hur människor rört sig in och ut ur huset och ställa oss frågan om djuren verkligen stallades och var någonstans man hade förråd och verkstäder. Vi kan diskutera den mentalitet som ligger bakom huskonstruktionerna.

I Helsingborgsområdet finns flera platser med hus från bronsåldern. Vid Raus, på en terrass alldeles norr om Råån undersöktes förutom stenåldershus även härदार och kokgropar från den mellersta och den yngre bronsåldern.<sup>47</sup> I Ramlösa vid den gamla Köpिंगegården grävdes ett långhus från den yngre bronsåldern och i närheten av detta låg ett nästan samtida och lika stort långhus.<sup>48</sup> På Ättekulla och på områdena ned mot ån fanns en bebyggelse inte enbart från bronsåldern utan också från neolitikum och till slutet av järnåldern. I Bårslöv öster om Ättekulla undersöktes en gårdslämning med ett tvåskeppigt långhus från tidig bronsålder i anslutning till ett omfattande härdområde.<sup>49</sup>

Vid Södra Vallåkra påträffades ett treskeppigt 17 meter långt hus med ett tak i mesulakonstruktion.<sup>50</sup> I stolpfyllningen fanns ben av nötkreatur, får/get och svin.<sup>51</sup> I södra delen av Örbyfältet vid Ryabäcken, väster om våtmarksområdet Ålakärr mot Öresund, fanns ett annat långhus daterat till mellersta bronsålder. Dessutom fanns ett grophus, härदार och kokgropar från yngre bronsålder, samt fyra urnegravar. Det var mindre grophus, som möjligen låg i utkanten av en bebyggelse, och som fungerade som en sorts förrådshus eller hus för textil och

smide. På platsen fanns också stora kokgropar fyllda med skörbränd sten. Dessa kokgropar användes för tillagning av stora kvantiteter kött eller vegetabilier.<sup>52</sup>

I anslutning till högar och bebyggelse har områden med många härdar och kokgropar påträffats. Vid Glumslöv på en sluttning mot nordväst dokumenterades ett mycket stort antal sådana konstruktioner. På en platå på Örbyslätten grävde man ut ett område med 75 härdar från per III–IV.<sup>53</sup> På Bårslöv höjdläge söder om en större våtmark, Tjuvamosen, undersökte man ett smalt stråk med 300 härdar, som daterades till hela bronsåldersperioden.<sup>54</sup> Om dessa hundratals härdar och kokgropar varit samtidiga eller om de följt efter varandra i tid, är en grundläggande fråga. Härdarna och kokgroparna har använts på ett likartat sätt under större delen av bronsåldern. Deras funktion är omstridd, alltifrån rituellt till funktionellt utnyttjade.

De många gravhögar, bosättningsområdena med långhus, härd- och kokgropsområdena i Helsingborgsområdet binder samman trakten med andra delar av Skandinavien. Det fanns en gemensam idé om formgivning och lokalisering av gårdar och gravområden över stora geografiska områden. Ungefär samtidigt under äldre bronsåldern ändrades normen för hur hus skulle byggas, och de treskeppiga husen kom att dominera byggnadstraditionen fram till medeltiden.

### *Depåfynd och speciella föremål*

I Helsingborgstrakten finns flera speciella arkeologiska föremål som är nedlagda tillsammans med andra föremål. Dessa depåfynd utgör en del av den ritualiserade bronsåldern, där ritualer som inte enbart handlar om död och begravning börjar bli arkeologiskt synliga. Tolkningen av depåfynden är problematisk. Den kräver en helhetssyn på samhället liksom den kräver en kunskap om den arkeologiska tolkningsproblematiken. Den arkeologiska tolkningen medger inte kategoriska uttalanden om meningen bakom ritualerna.

Depåfynd har påträffats i Tågaborg, Köpinge, Katslösa, Gantofta och Rya. Men även enstaka metallföremål, utan ursprungligt fyndsammanhang bör noteras, som till exempel kantyxorna i Kulla Gunnarstorp, Laröd, Maria park och Statten från den äldre bronsåldern.<sup>55</sup> En holkyxa från Kingelstad i Ottarp och de två holkyxorna i Bårslöv tyder på att flera depåfynd från den yngre bronsåldern har funnits i området. En bronslansspets respektive en bronsvärdsklinga i Bårslöv utgör våtmarksdeponeringar. Andra föremål, som till exempel Tågaborgsfynden, Köpingebronserna, Katslösafigurinerna och guldringen från Gantofta är föremål som deponerats på fast mark.<sup>56</sup>

I Helsingborgstrakten har flera sten- och metallföremål, framförallt under 1800-talet, påträffats utan ett fyndsammanhang. Det är lösfynd, men de kan i vissa fall leda kunskapen vidare. Somliga är av sådan karaktär att man kan härleda dem till att de troligen har ingått i ett gravsammanhang eller i ett gårdssammanhang. Andra

är mer komplicerade att placera. Det är udda föremål, som oftast ursprungligen kommer från helt andra geografiska områden. De har en livsbiografi, som vi inte når. De är värda att nämnas eftersom de visar på det exotiska, något som de personer som hade vida kontakter önskade ha i sin hand.

Ett sådant stenföremål är en rund granitsten med en skålgrop, som hittades vid Tinkarp i slutet av 1920-talet. Stenen är så pass stor att den ligger i handen. Liknande skålgropsstenar har hittats intill megalitgravar och vid bronsåldershögar. Skålgropar, som är inknackade små gropar finns annars på takblocken till megalitgravar och på hållar med hållristningar. Det är svårt att datera dem och det finns många tolkningar av deras funktion. De kan vara från stenåldern, bronsåldern och äldre järnåldern. Skålgropsstenen från Tinkarp är ett speciellt föremål, en bärbar skålgropssten, i ett område där inga megalitgravar eller hållar fanns att tillgå. Om den ursprungligen kommer härifrån är osäkert eftersom det saknas fynduppgifter. Den har ingått i ett sammanhang. Stenen har använts för något ändamål, kanske för tillagning av örtmedicin (Fig. 22).<sup>57</sup>

Metallföremålen visar även på att det kan ha funnits metallverkstäder i Helsingborgstrakten. De tyder därmed på man hade sådana kontakter med andra områden att metallerna guld, tenn och koppar, alternativt att den färdiga legering, som bronzen utgör, var en del av en varuutväxling. Med dessa nätverk infördes även färdiga föremål, och man kan tänka sig att de var värdefulla gåvor i allianser mellan de mer tongivande personerna och släkterna.

Den tolkning vi har av en ritualiserad bronsåldersvärld härrör från en sammantagen bild av de speciella föremålen och deras fyndsammanhang. Vissa av föremålen är nötta och slitna. De användes under en viss tid i kanske återkommande ritualer. Bronsålderns bildvärld länkar samman figurer på föremål med hållristningsbilder, och som bland annat knyter an till Tågaborgsfyndets hästskulpturer. Flera av metallfynden hör till en icke funktionell och praktisk användning. De har använts vid speciella tillfällen och förslagsvis symboliserade fynden betydelsefulla personer, händelser, årstidsritualer eller olika sorters livsritualer. Möjligen representerade de även en kosmologisk beskrivning av världens ordning och struktur. Föremålen hade var för sig ett metallvärde och med sin formgivning var de på den tiden värdefulla föremål.



Fig. 22: Skålgropssten från Tinkarp. Skala 1:2.

Foto: Sven Olof Larsén, HM

### Tågaborg

Vid anläggandet av en cykelbana på Tågaborg, vid nuvarande Karl X Gustavsgatan 14, påträffades 1885 på 80 centimeters djup en sällsynt samling bronsföremål. Två hästar, två avsatsyxor, en pålstav fyra spjutspetsar hittades i närheten av varandra (Fig. 23). Carl Wibling skrev 1903 i en rapport till riksantikvarien, att det också skulle ha funnits en bronskiva av ett spadblads storlek samt rester av en bronsvagn, och att samtliga fynd låg helt nära varandra.<sup>58</sup>

Tågaborgsfynden liknar på ett sätt det omtalade fyndet på norra Själland, solvagnen i Trundholms mosse. Trundholmsfyndet påträffades 1902 och består av en häst, som står på en sexhjulig vagn och drar en rund bronskiva. Den är på en sida belagd med en heltäckande guldkiva. Bronsfigurerna är snarlika, men inte fyndomständigheterna. Tågaborgsfynden låg inte i en mosse utan på fast mark, på krönet av Tågaborgshöjden. Fynden är samtida och de dateras till den äldre bronsålderns period II, 1500–1300 f.Kr.

Hästfigurerna från Tågaborg är gjutna med metoden *cire perdue*, det vill säga gjutna över en lermodell och de är identiska. De är kraftigt korroderade och ytan har blivit skrovlig. Kropparna är smala och trinda, huvudena är framåtsträckta med en lång hals. På den ena hästen har huvudet blivit skadat, så att den inre lerkärnan är synlig. Ett öga är dock bevarat, en liten bärnstensknapp är inlagd i ögonhålan. Benen är tämligen naturtrogna, svansar och genitalier är antydda. De har dock inga öglor under halsen som Trundholmshästen. Hästarna gör olika saker i de olika fyndkomplexen. Är Tågaborgshästarna också dragdjur, som hästen i Trundholmsfyndet, eller är de processionsdjur?



Fig. 23: En av hästarna i Tågaborgsfyndet. Äldre bronsålder. Skala 1:2.

Foto: Christer Åhlin, SHM

Tågaborgshingstarna liknar de hästar som är inhuggna i kanthällarna på Saga-holmsgraven, söder om Jönköping, och de som finns på gravhällarna i Kiviksgraven. De är dessutom mycket snarlika de hästar, som är inknackade på flera hällristningshällar i södra och mellersta Skandinavien.<sup>59</sup> Den äldre bronsålderns formvärld visar att hingstar var betydelsefulla djur. Vi finner hästar även i andra arkeologiska fyndsammanhang. Brända ben av häst som gravgåvor i en del urnegravar från den yngre bronsåldern är relativt vanliga i mansgravar.

Den rikt dekorerade pålstaven och de två avsatsyxorna, liksom de fyra spjutspetsarna är också fynd som kan förknippas med den manliga delen av samhället, och till en krigisk mansroll. Typen av föremål, som återfinns i Tågaborgsfyndet, användes både i depåfynd och i mansgravar. De ingick i ett uttryckssätt under bronsåldern, som troligen framställde den manliga ledarrollen.

### Köpinge

Vid trädgårdsarbete vid Köpinge gård i Raus socken påträffades en samling bronsföremål: en pålstav, en lansspets, en avsatsyxa och ett litet fragment av ytterligare en avsatsyxa.<sup>60</sup> Tidsmässigt är de lika gamla som föremålen som hittades på Tågaborg. De exklusivt tillverkade pålstavarna antar man var föremål med en mer ceremoniell funktion, medan de mindre arbetade föremålen antas vara arbetsyxor. Samtliga föremål var exklusiva för sin tid och föremålen tillhör den manliga verktygsarsenalen under den äldre bronsålderns period II (Fig. 24).



Fig. 24: En pålstav, en fragmentarisk avsatsyxa och en lansspets funna vid Köpinge gård i Raus. Äldre bronsålder. Skala 1:2. Foto: Sven Olof Larsén, HM



### Katslösa

Som en kontrast till den manliga betoningen i Tågaborgsfyndet och i Köpingefyndet från den äldre bronsåldern finns det ett kvinnligt uttryckssätt under den yngre bronsåldern. Då handlar det inte om vapen och krig, utan om smycken och välstånd.

Sådana arkeologiska fynd från senare delen av bronsålder är Katslösafigurerna. Den mest kända Katslösafiguren hittades av en pojke direkt söder om den forna Heabäcken, på en svag förhöjning i en åker på Katslösa nr 9. Figurinen har raka ben och armarna är formade som byglar, där händerna möts på bröstet. Huvudet har en relativt lång hals. Ansiktet har markerade ögon och mun samt en väl tilltagen näsa. Den har två halsringar runt halsen och den hade örringar i öronen när den hittades (Fig. 25).<sup>61</sup>

Den andra bronsfigurinen är sannolikt också påträffad i trakten kring Helsingborg och Landskrona (Fig. 26). Den har samma markerade ansiktsdrag, men inte markerade öron och halsringar. Armarna är avhuggna. Att denna figurin har avhuggna armar menar arkeologen Mats P. Malmer beror på att man har kapat



*Fig. 25: Bronsfigurinen med två halsringar från Katslösa. Yngre bronsålder. Skala 2:3.*

Foto: Sven Olof Larsén, HM



*Fig. 26: Bronsfigurinen med de avhuggna armarna från Helsingborgstrakten. Yngre bronsålder. Cirka skala 1:1.*

Foto: Sara Kusmin, SHM

dem för att kunna erhålla rätt vikt på föremålet.<sup>62</sup> Ytterligare en statyett har troligen hittats i närheten av den plats där Katslösastatyetten påträffades, men den är förkommen.

Tretton kvinnostatyetter av brons med liknande formgivning har hitintills påträffats i Skandinavien. Fyndplatserna för nio av dem är koncentrerade till Öresundsområdet, på östra Själland finns tre och i västra Skåne finns sex exemplar. Samtliga kända statyetter är funna vid markarbeten på 1800-talet. Inte sällan av en slump får arkeologer kännedom om fornfynd, som då den sedan länge påträffade bronsfigurinen vid Kullens fyr upptäcktes av fackfolk.<sup>63</sup> I östra Skåne har man funnit två, i Västergötland och Pommern vardera en statyett. Det är en relativt sällan förekommande fyndkategori, som aldrig påträffats i sitt ursprungliga sammanhang, med tydlig koncentration till Öresundsområdet. Figurinerna dateras till bronsålderns senare del.

Ett gemensamt drag är de kringelformade armarna och nakenheten, kraftigt förstora vader, precis som på en del avbildningar av människor på hällristningar. Figurinerna brukar kallas »gudinnan med halsringen«. Den vanligaste tolkningen är att de skall ha ingått i en ritual om fruktbarhet. Malmer menar istället att statyetterna ingått i ett viktsystem. Han menar att figurinerna fungerade som standardiserade vikter i en tid då guld och metallvaror har varit en del av varuväxlingen med prestigefyllda brons- och guldföremål i reciproka och redistributiva nätverk.<sup>64</sup>

#### Gantofta och Rya

Guldfynd från bronsåldern är ovanliga. Under den yngre bronsåldern förekom dock bland annat guldkärl och guldbelagda smycken och vapendetaljer i depåfynd i våtmarker och i gravar. Guld liksom bronsens beståndsdelar av koppar och tenn importerades till Skandinavien och måste ha haft ett stort värde för ägaren,



Fig. 27: Guldarmring funnen i Gantofta. Äldre bronsålder. Skala 1:2.

Foto: Ulf Bruxe, SHM



Fig. 28: Guldarmring funnen i Rya vid Katslösa. Yngre bronsålder. Skala 1:2.

Foto: Ulf Bruxe, SHM

och den person som kunde ge bort ett sådant föremål. Vid Gantofta påträffades 1811 en massiv guldring som var uppbyggd av omrullade guldrådar runt en smal guldtän. Armringen dateras till period III (Fig. 27).<sup>65</sup> Vid Rya i Katslösa socken grävde drängen Anders Persson 1837 fram en större öppen oval guldarmring med skålformade ändknoppar.<sup>66</sup> Guldringen är daterad till period V, 900–600 f.Kr. (Fig. 28). Föremålen är exempel på rikedom och välstånd i området.

### *Gravskick*

I det numera helt bebyggda och uppodlade landskapet har ett mycket stort antal gravhögar blivit bortodlade. Under bronsåldern har det sannolikt funnits bortemot det dubbla antalet gravhögar. Gravvyrer från 1700-talet och ett fåtal tämligen oskadade gravhögmiljöer vid exempelvis Glumslöv och Hilleshög samt Rönneberga sydöst om Helsingborg visar att gravhögarna legat tätt. Gravhögarna var byggda intill varandra, vilket man kan ana även i numera delvis bortplöjda högområden. Flera tusentals högar har en gång funnits och de har utgjort monumentala inslag i landskapsbilden.

Gravskicket genomgick betydande förändringar under bronsåldern. Den förändring av gravskicket som började redan under senneolitikum fortsatte att utvecklas till de särskilda gravritualer som utfördes under den äldre bronsåldern. Förändringen från att begrava obrända kroppar till kremering skedde ungefär samtidigt över stora områden i Europa under slutet av den äldre bronsåldern. Högbyggandet med ekkistegravar och hållkistor under den äldre bronsåldern ersattes av urnegravar. Dessa kremeringar placerades i de gamla högarna eller under flat mark.

Brandgravsskicket börjar dominera från och med period IV under den yngre bronsåldern. Det hade förekommit sporadiskt redan under stenåldern och den äldre bronsåldern, men slog igenom omkring 1000 f.Kr. Brandgravsskicket dominerade fram till 200- och 300-talet e.Kr., och därefter fanns det parallellt med skelettbegravningar fram till 1000-talet, då det kristna gravskicket slog igenom.

### *Högar*

Riksantikvarieämbetets fornminnesinformationssystem (FMIS) tar upp 230 registrerade högar inom Helsingborgs kommun. Flertalet av dessa anlades under bronsåldern, men de kan också inrymma äldre stenkammargravar eller ha blivit anlagda under järnåldern. Vid den första volymen av *Hälsingborgs historia* fann intendenten Torsten Mårtensson att det inom det dåvarande Helsingborgs stadsområde fanns 68 befintliga högar, varav 23 gravhögar fortfarande var intakta.<sup>67</sup> Tre högar har sedan dess undersökts på Ättekullaområdet.<sup>68</sup>

Gravhögarna anlades i klungor och flera högkomplex fanns runt Skånes kuster liksom längs Helsingborgskusten.<sup>69</sup> Gravhögarna placerades uppe på höjdryg-

garna i landskapet. De låg intill den förhistoriska bebyggelsen men inte på lägre partier direkt intill gårdar, åkrar och betesmarker. I Helsingborgstrakten utgör högkomplexen vid Domsten och spridda högar runt staden rester av detta landskap (Fig. 28). Högkomplexen vid Köpinge och Ättekulla har till stor del tagits bort på grund av utbyggnaderna av industriområden, bostadsområden och motorvägar, men en del högar finns kvar, insprängda i kvarteren (Fig. 29).

**Tabell 2. Arkeologiskt undersökta bronsåldershögar, från norr till söder, i Helsingborgstrakten,**

Gravhög	Inventarienummer	Antal gravar	Dateringar	Referens
Spärlinge, skadad	SHM 12 629	9	Period II – ÄJ	Montelius i ATA
Laröd, skadad	SHM 12 666	1+	Period III	Montelius i ATA Wibling 1906
Tinkarp	SHM 12 630	6	SN – Period VI	Gustav Adolf 1906
Sofiero	SHM 25 641	2	Period II och III	Gustav Adolf 1920 ATA, opublicerat.
Drottninghögen	Utan inv.nummer	6	YB	Wibling 1904
Köpinge	LUHM 17 482-83	10	ÄB – Period V	Rydbeck 1912
Köpinge	LUHM 17 482-83	12	ÄB – Period V	Rydbeck 1912
Köpinge	LUHM 17 482-83	7	Period II – FR	Rydbeck 1912
Köpinge, skadad	LUHM 17 482-83	3+	Period IV – Period V	Rydbeck 1912
Köpinge	LUHM 17 482-83	7	ÄB – Period V	Rydbeck 1912
Köpinge	LUHM 17 482-83	8	ÄB – Period V	Rydbeck 1912
Köpinge, skadad	LUHM 17 482-83	4+	Bronsålder	Rydbeck 1912
Köpinge	LUHM 17 482-83	13	ÄB – Period V	Rydbeck 1912
Råå, skadad	SHM 12 845	2+	? – Period VI	Wibling 1906
Ättekulla Torbornahög, skadad	HM 107-85	1+	SN/ÄB	Wihlborg 1978b
Ättekulla, Klåhög Klåhög, RAÄ 103	LUHM 31875	7	Period II – Period VI	Petré 2008, opublicerat
Ättekulla, Raä 151, skadad	LUHM 31875	1+	Period I/II	Petré 2008, opublicerat

En del av högarna har blivit arkeologiskt undersökta, flera av dem var skadade (jämför Tabell 2). Enstaka fynd kan härröra från gravar som blivit bortschaktade av någon anledning. I Helsingborgstrakten finns en del sådana fynd, exempelvis ett bronssvärd från Fältarp<sup>70</sup>, ett annat exempel är ett bronssvärd i Raus. Båda är daterade till period III.<sup>71</sup> Ytterligare ett exempel är en liten bronsten, som hittades i en stenkista med sot, kol och brända ben, under ett mindre röse i närheten av en mindre gravhög ute på en åker i Raus.<sup>72</sup> I en skadad hög vid Katslösa kunde Mår-

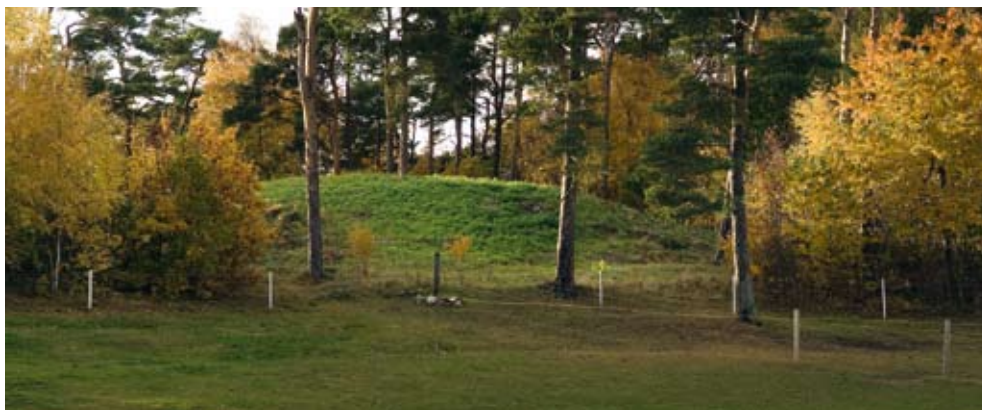


Fig. 28: Spärlingehögen i Laröd. Foto: Sven Olof Larsén, HM 2009

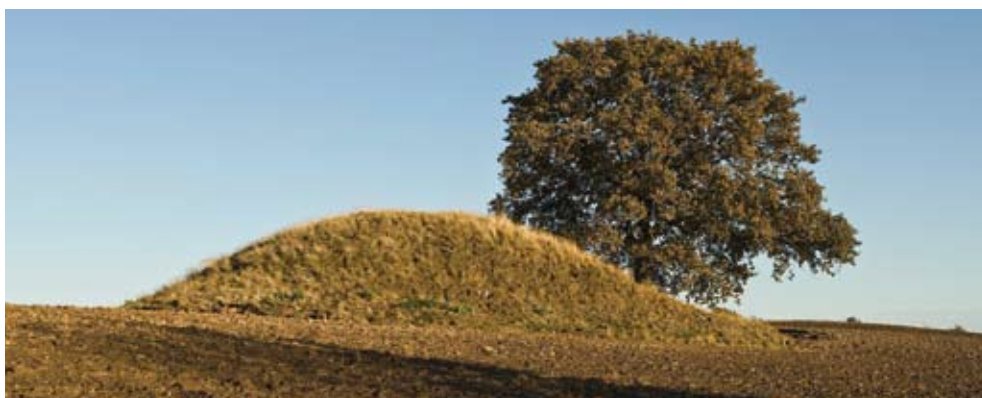


Fig. 29: Grötehögen vid Österleden. Bronsålder. Foto: Sven Olof Larsén, HM, 2009

tensson konstatera en centralgrav. Den innehöll ett bronsvärd från period II och en obränd tand.<sup>73</sup>

En del av de undersökta högarna visar att de anlagts under senneolitisk tid, exempelvis högen i Tinkarp, som innehöll ytterligare fem gravar, från bronsålderns period III till tidig järnålder.<sup>74</sup> De flesta högarna anlades dock under den äldre bronsåldern och användes därefter under en mycket lång period, fram i äldre järnålder, och ett stort antal begravningar kan finnas i dem.

Sommaren 1905 undersökte Oscar Montelius Spärlingehögen i Hittarp (Fig. 30). Under ett röse låg centralgraven från period II. Den hade bevarade trärester efter en ekstockskista och i den fanns rester av obrända människoben samt en människotand. I graven fanns en dolk av brons, två tutuli, nio bitar av runda bronstenar, delar av en smal bronstråd, som troligen legat i en spiral, några obestämbara bronsfragment, fem flintavslag och flera bokollonskal. Ytterligare åtta



Fig. 30: Spärtingehögen under utgrävning 1905. Från vänster ses bokhållare Wrede, professor riksantikvarie Oscar Montelius och dr Carl Wibling. HM

gravar från yngre bronsålder och tidig järnålder fanns i gravhögen. Den sista anlagda graven bestod av en stenkista med en urna som innehöll brända ben, en svanhalsnål av järn med tillhörande rund järnring.<sup>75</sup>

Vid borttagandet av en annan hög i Laröd, där Oscar Montelius påbörjade en undersökning under sommaren 1905, gjorde Carl Wibling en mindre undersökning 1906. Han påträffade brända ben och en liten stenkista med brända ben, en dubbelknapp av brons och en bronskniv från period III.<sup>76</sup> Wibling grävde också Drottninghögen vid Fredriksdal. Högen var påbyggd ett flertal gånger och han noterade flera stensättningar samt sex brandgravar från yngre bronsåldern.<sup>77</sup>

Söder om Helsingborg har flera utgrävningar av bronsåldershögar utförts. De flesta av dem för mycket länge sedan. I Råå vid ett grustag lär ha funnits ett mindre antal gravhögar. 1906 undersökte T. J. Arne en hög som låg vid havet intill Råå kyrkogård. Centralgraven bestod av en skadad hällkista. Invid kantkedjan påträffade han en sekundärgrav från period VI, ett lerkärl med brända ben av människa och en sönderbruten halvmånformig skära.<sup>78</sup>

Vid Köpinge, inom det område som idag är en stor trafikplats, undersökte Sven Söderberg under åren 1879–82 åtta av 14 gravhögar. I anslutning till högarna fanns även flatmarksgravar från yngre bronsåldern. När Otto Rydbeck 1912 försökte sammanfatta Söderbergs undersökningar hade han stora svårigheter att med de strödda anteckningarna identifiera fornsaker och gravkärl (Fig. 31).<sup>79</sup>

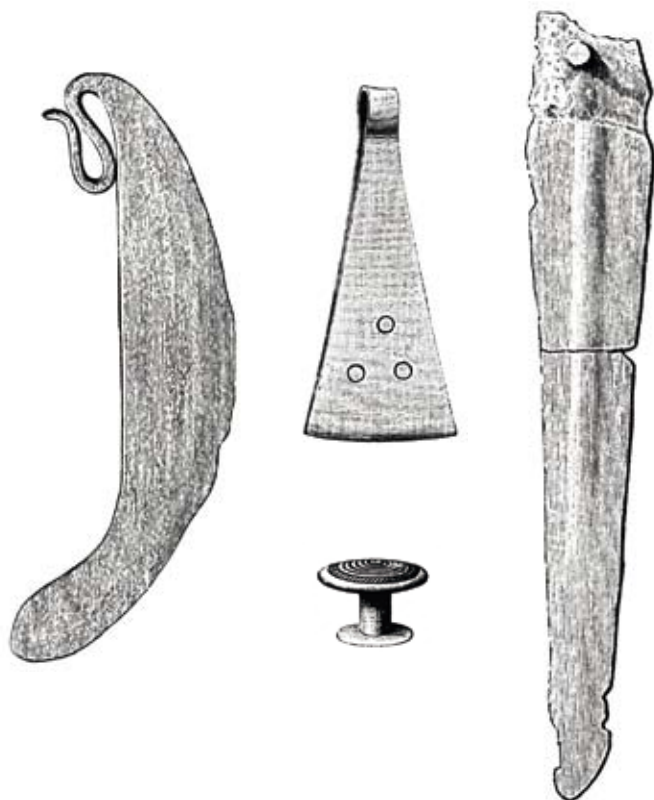


Fig. 31: Bronser från en mansgrav, Hög III, grav 4 i Köpinge; en rakkniv, en pincett, en dubbelknapp, skala 1:1 och ett knivblad, skala 1:2. Yngre bronsålder. (Rydbeck 1912, s. 108 i Köpinge ur Fornvännen, 1912 s. 94 och 105.)

På höjdområdet vid Ättekulla finns idag 30 bevarade bronsåldershögar, ett par av dem är överodlade. Drygt 30 högar har tagits bort enligt fornminnesregistret. På Ättekullaområdet utfördes 1967–1968 arkeologiska undersökningar inom ett högområde. Klåhög med flera av de högar, som registrerats av Mårtensson visade sig vara naturliga förhöjningar.<sup>80</sup> Torbornahögen på Ättekulla området undersöktes 1976. Högen var skadad. Den förmodade centralgraven var täckt av ett kärnröse och innehöll två flathuggna spjutspetsar och en flathuggen hjärtformig pilspets, skelettrester och brända djurben (Fig. 32a och b, 33, 34).<sup>81</sup>

Högarna var arbetskrävande gravmonument. Stora arealer betesmark avsattes till högbyggnaden. Att skära ut grästorvorna och lägga dem upp och nervända över det centrala gravröset var ett stort



Fig. 32a: Torbornahögen under utgrävning.

Foto: Anders Wihlborg 1976



Fig. 32b: Centralgraven i Torbornahögen.

Foto: Anders Wihlborg 1976



Fig. 33: Två flathuggna spjutspetsar av flinta från centralgraven i Torbornahögen. Skala 1:3.

Foto: Sven Olof Larsén, HM



Fig. 34: En flathuggen hjärtformad pilspets av flinta från centralgraven i Torbornahögen. Skala 1:1.

Foto: Sven Olof Larsén, HM

arbete. Inte sällan finner arkeologer att marken före högbyggandet ärjats med årder. Det var ett ritualbemängt arbete att anlägga högarna och begravningsritualen skedde under en lång tid. Man kan anta att det var speciellt ärevördiga personer som blev höglagda. Osteologiskt bestämda individer i centralgravar från södra Sverige visar att de gravlagda var förhållandevis unga människor, både män och kvinnor, även med den tidens mått på ålder. Antagligen var det endast en mindre del av befolkningen, som gravlades i högar. Det kan ha varit personer av en särskild släkt eller personer med en speciell social ställning eller kunskap. Högarna byggdes sannolikt för att de skulle bestå för framtida generationer, en sorts släkters hågkomst.

Den äldre bronsålderns gravskick med hällkistor och ekstocksgravar ersattes i slutet av perioden med brandgravar. Dessa bestod av små stenkistor, urnor eller enbart en samling brända ben. Högarna återanvändes och de byggdes successivt på när nya brandgravar placerades i högarna. Detta skedde under hela den yngre bronsåldern och den äldre järnåldern. Men följderna av att man började kremdera de döda var framförallt att hela begravningsritualen förändrades, och man började sätta ner urnor i marken utan att för den skull resa en hög.<sup>82</sup>

### Brandgravar

När kremering introducerades och dominerade begravningsritualerna under den yngre bronsåldern antar arkeologer att ett större antal människor blev gravsatta. Kremeringarna skedde på olika sätt. I de äldsta kremeringarna putsades och sorterades de brända benen innan de lades ned; inget sot eller träkol följde med i urnan. Man plockade ut de bäst bevarade benen och lade dem i urnan tillsammans med mindre bronsföremål, ofta en pincett, en knapp och en rakkniv. Lårben,



överarmsben, ben från bål och skalle är därför de vanligaste benen i sådana gravar. Sotiga och brända ben blandade med själva bålresterna från brandlagret var vanligare i slutet av bronsåldern.

Inom Helsingborgsområdet finns föremål och gravurnor som tyder på att det funnits många flatmarksgravar från den yngre bronsåldern, de flesta är inte sakkunnigt undersökta eller inte rapporterade på ett vetenskapligt eller antikvariskt sätt. Vid Sofiero undersökte Otto Frödin år 1920 två flatmarksgravar. Den ena gravurnan innehöll en rakkniv med ett stiliserat hästhuvud från bronsålderns period IV. Den andra graven innehöll en mycket fragmentarisk ryggtappskära från samma period.<sup>83</sup> Vid planteringsarbete i Pålsjö skog påträffades rester av en gravurna i en stenkrets med fynd av brända ben, en flintbit och ett litet tunt bronsfragment, antagligen en bit av en kniv.<sup>84</sup> I Raus, i närheten av Klåhög, grävde prins Gustav Adolf i oktober 1905 ut minst fyra urnegravar. I en av dem fanns bronsbitar, ett bronsbeslag och två bronsringar. Inte långt från högen påträffades ytterligare två gravurnor under flat mark, den ena med en bronsstyl från yngre bronsålder.<sup>85</sup> Vid Görarp fann markägaren omkring år 1910 vid grävning av åkermark sex urnor.<sup>86</sup>

En av de tidigaste arkeologiska undersökningarna av yngre bronsålderns brandgravsplatser utförde Carl Wibling 1904 på Ringstorp i norra delen av Helsingborg. Metodiskt föredömligt dokumenterade Wibling ett tjugotal brandgravar, en skelettgrav och 13 kolsamlingar samt spår efter olika stenkonstruktioner.<sup>87</sup> Vid Utvälinge har en grav under flat mark påträffats vid vägarbete.<sup>88</sup> Den kan förmodas höra till ett flatmarksgravfält från den yngre bronsåldern.

Vid Rausvägen i Raus, strax norr om Råån, hittades en flatmarksgrav vid ett husbygge 1913. Graven utgjordes av en liten stenkista med urna som innehöll brända och otvättade ben.<sup>89</sup> Strax intill denna plats påträffades ytterligare tre urnegravar vid en exploateringsundersökning på 1990-talet. De var alla förstörda på grund av plöjning och trädgårdsarbete, så att endast den undre delen av krukorna fanns kvar. En bronsring fanns bland de brända benen i en av urnorna.<sup>90</sup>

Vid Rydebäck station undersöktes 1996 fyra väl samlade brandgravar från den yngre bronsåldern. Gravarna hade olika karaktär, vilket var vanligt under denna tid. Två av gravarna bestod av utgrävda gropar i marken, där de brända benen var väl samlade i botten. De kremerade personerna var antagligen svepta i trä, textil eller skinn, som inte hade bevarats. De brända benen från en av groparna kunde bestämmas. De kom dels från en tonåring eller vuxen människa, dels från ett obestämbart djur. I de två andra gravarna hade en urna placerats i en liten stenkista. Benen i de båda urnegravarna var vita, fria från sot och kol. Den ena graven bedömdes innehålla en vuxen individ, den andra ett större barn eller en tonåring.<sup>91</sup>

## Järnålder

Den äldre järnåldern i Skandinavien kom i stor utsträckning att präglas av romarrikets expansiva politik. Konflikter och uppgörelser mellan romarna och folkgrupper utanför romarriket involverade också nordbor. De deltog både som legionärer och som parter i kontinentala maktkamper, krigiska och fredliga. Hantverk, jordbruk, djurhållning och romerska sedvänjor integrerades i olika grad bland människor och samhällen i Norden.

Under den yngre järnåldern var det andra politiska konstellationer som dominerade den europeiska kontinenten. Det västeuropeiska frankiska riket och det anglosaxiska området liksom folkgrupper i Östeuropa var maktcentra av betydelse också för det nordiska området. Kristnandet av stora delar av Europa påverkade också nordborna. Det karolingiska rikets kungar och missionärer hade nära kontakter med kungar och starka ledare i Skandinavien. Under vikingatiden blev nordbornas roll mycket tydlig genom härjningar och bosättningar västerut och genom handelsfärder österut.

Omkring 500 f.Kr., då järnåldern börjar enligt gängse synsätt, inträffar en klimatförsämring. Det blir kallare och fuktigare med vissa kortare perioder av bättre klimat under det första årtusendet e.Kr. Under järnåldern var kuststräckan ungefär som idag. Den smala strandremsan i den centrala delen av Helsingborg var sannolikt ett område med båtar längs träbryggor och båtar uppdragna på stranden.

Mindre och större gårdsenheter låg i ett öppet landskap med åkrar, ängar och fåladsmarker. Gårdar och byar hade sin inmark och utmark med åkrar och betesmarker. Arv och arvslotter medförde att marken så småningom splittrades upp i allt mindre markenheter, vilket ledde fram till skiftena på 1700- och 1800-talen.

Kunskapen om Helsingborgsområdets järnålder har kraftigt ökat under det senaste årtiondet. Bilden av en gammal centralbygd längs Rååns dalgång har förstärkts, samtidigt har de arkeologiska undersökningarna visat att även andra områden har haft betydelse, exempelvis Filborna i norra delen av Helsingborg (Fig. 35).

### *Järnåldersgårdar*

Man odlade de olika vete- och kornarter som funnits sedan tidigare. I början av järnåldern infördes också råg, och havreodling blev vanligare. I slutet av järnåldern började man odla bovete. De första hönsen infördes från romarriket i början av järnåldern. På gårdarna fanns liksom tidigare nötkreatur, får, get, svin, hund och häst.<sup>92</sup> Från 400- och 500-talen känner vi till plogbillar av järn i Danmark och i Skåne. Plogen underlättade jordbruksarbetet. Möjligen började man använda järnskodda spadar på 1000-talet, innan dess användes träspadar och stenhackor.<sup>93</sup>



Fig. 35: Kartan visar kända stensättningar och fyndplatser från järnåldern.  
(Christina Andersson, stadsbyggnadsförvaltningen, Helsingborg).

Järnåldershusen var liksom tidigare byggda av trä. Den här typen av hus höll i ungefär 30 år. Ibland byttes den gamla träkonstruktionen ut, eller så byggdes ett nytt hus alldeles intill det gamla och nertagna huset. En likartad arkitektur och byggnadskonstruktion fanns under hela järnåldersperioden, även om proportionerna mellan husets takbärande konstruktion ändrades och därmed rumsindelningen.

Olika storlekar på hus, men med en i princip likartad arkitektur, formade gårdsmiljöerna. Två längor placerades i vinkel mot varandra och ett trästaket hägnade in gården. De flesta vikingatida husen var traditionella långhus, men en nymodighet introducerades, så kallade trelleborgshus. Huskonstruktionen bestod av böjda ytterväggar, som stöttades med stävor från utsidan. De tidigare bjälkbockarna kunde glesas ut och därmed fick man större rum.

På utgrävningsytorna påträffas alltid gropar av olika karaktär. De visar på en del av gårdens vardagsliv. De kan vara täktgropar, avfallsgropar, förvaringsgropar och arbetsgropar. Olika arbetsprocesser behöver en större rymd för att kunna utföras, exempelvis för att koka större köttbitar eller större mängder vegetabilier, att röra i vid växtfärgning, att bereda lin eller nässlor eller för att garva hudar.

Mindre hus, så kallade grophus, kunde också finnas, ofta med specialfunktioner för smide eller textilhantverk. Inte sällan delade djur och människor hus. Den ena halvan av huset byggdes för stallning av djuren, ett sätt att hålla djuren inomhus, som man också gjort sedan bronsåldern. Järnhantering lämnar spår i form av slaggprodukter och ugnar och ässjor. Järnframställningsplatser har påträffats på flera platser, bland annat i södra Laröd, Filborna och Ramlösagården.<sup>94</sup>

### Ortnamn

Ortnamnen i området leder tillbaka till 500-talets namnbruk. Även om vi inte känner till om gårdar och byar funnits exakt på samma platser sedan den förhistoriska tiden tyder namnen på att de kan ha funnits sedan järnåldern (Tabell 3).<sup>95</sup> Ortnamnen visar hur landskapet tagits i anspråk. De äldsta namnen finns idag i anslutning till Rååns dalgång i områden med de äldsta spåren av förhistorisk bebyggelse. De vikingatida namnen finns ett stycke längre norrut medan de högmedeltida i högre grad finns norr om Helsingborg.

Ortnamnen ger en viss ledning till att lokalisera den förhistoriska bebyggelsen. Namnen antyder att marken har använts under lång tid och de berättar om åkrar, ängar, höjder och backar. Namnen ger även annan information. Exempelvis kan namnet Katslösa innebära »ängen där man gjorde en uppdämning«, där förledet kats- tolkas som »kasta upp, att dämna«, och efterledet -lösa som äng. Ortnamnen kan associera till den nordiska mytologin och till speciella platser där man utövat ritualer av olika slag. Ett exempel är namnet Hässlunda, där häss- kan komma från begreppet hasselbestånd och efterledet -lunda härstamma från ordet

offerlund.<sup>96</sup> Andra exempel finns i närheten av Filborna med Torsåker, Torshålan och Torsäng, samt Lundsängen, Lunnen och Lundsåker.<sup>97</sup>

**Tabell 3. Ortnamn med möjlig förhistorisk kontinuitet i Helsingborgsområdet.**

Folkvandringstid till vikingatid	Vikingatid	Högmedeltid
-löv; Bårslöv, Välluv	-tofta; Gantofta, Kvistofta	-röd; Sneröd, Laröd
-hög; Hjortshög	-arp; Mörarp, Ottarp	
-lösa; Ramlösa, Katslösa	-rum; Allerum	
-stad; Fjärestad, Frillestad -inge; Köpinge, Utvälinge	torpnamn; Fjärestadtorp, Fleningetorp, Vålingetorp	
-åkra; Vallåkra		
-by; Örby		

### *Den gamla centralbygden*

Den bebyggelsekontinuitet som finns längs Rååns dalgång och i områdena i anslutning till ådalen vittnar om att det är en gammal centralbygd. Sedan den yngre stenåldern har megalitgravarna i Kvistofta och Fjärestad socknar markerat bygden. Bebyggelse lämningar och gravhögar från bronsålder och järnålder ligger tätare i detta område än i det övriga Helsingborgsområdet. Här finns också de flesta och äldsta ortnamnen. Det är en centralbygd med gamla anor och med en bebyggelsekontinuitet som också har konstaterats på de arkeologiskt undersökta platserna. Gränsen söderut är svår att ange. Vanligtvis utgör Glumslövs backar en mental gräns mellan Helsingborgsområdet och Landskronaområdet. Denna gräns kan härröra redan från bronsåldern. Bronsåldershögarna uppe på backstråken och på Rönneberga backar vänder sig söderöver och det är möjligt att de ringade in centrala bosättningsområden i Landskronaområdet.

### Rikedom och välstånd

En rad speciella metallföremål tyder på att det funnits en betydande ansamling av rikedom inom Helsingborgsområdet. Ett av dessa är en säregen figur, som påträffades vid jordbruksarbete på Katslösa 3:5.<sup>98</sup> Det är en figur gjuten i en legering av tenn och koppar, drygt sex centimeter lång, med uppsträckta armar på en rund kropp. Den är svår att placera till ursprung och att datera. Figuren har ett uppåtvänt ansikte med markerade ansiktsdrag, ögon, näsa och mun. Den har en halsring eller en krage med brett bälte framtill och en toppig huvudbonad. Ytan är starkt anfränt med undantag av ryggen, som är dekorerad med längsgående linjer, tvärstreckade emellan och som fortsätter längs den vänstra armen. Är det en italiensk eller en orientalisk figur eller? Dateringen är därför mycket osäker att göra, möjligen kan den dateras till århundradena kring Kr. f. (Fig. 36).



Fig. 36: Figuren från Katslösa. Skala 1:1.

Foto: Sven Olof Larsén, HM



Fig. 37: Guldbrakteater, en spiralten av guld och bitar av guld, folkvandringstid, från Gantofta. Skala 1:1,5.

Foto: Ulf Bruxe, SHM

### Folkvandringstiden

Ett annat fynd som också till sin karaktär tyder på ett område med centrala funktioner under folkvandringstid är ett depåfynd med fem guldbrakteater. Depåfyndet hittades år 1946 under jordbruksarbete inom några få kvadratmetrar ungefär 300 meter öster om bron över Kvistoftaan invid Gantofta station. Depåfyndet består av en solidus, ett romerskt mynt från den östromerske kejsaren Theodosius II (408–50), fem brakteater och en rund spirallagd guldten (Fig. 37). Myntet var kraftigt nött, den pålödda hanken var däremot inte lika sliten. Även brakteaterna visade slitskador på ögelfästena. Någon har använt ett romerskt mynt och gjort om det till ett hängsmycke, precis som brakteaterna. Brakteaterna har alla samma motiv. Ett huvud är placerat på en djurkropp och det finns bårder runt bilden.

Det är så kallade C-brakteater. Två av dem är tillverkade av samma stamp. Djurkropparna har fyra ben, fötterna är hovlika eller flikiga och huvudet har horn och hakskägg. På samtliga brakteater finns ett hakkors, på en av dem en spegelvänd äldre runrad *ota* med en punkt ovanför varje runa. Runtecknen är sannolikt en formelinskrift som skulle kunna mota bort onda makter. Alternativt skulle *ota* kunna vara ett äldre gudanamn.<sup>99</sup> Brakteaterna har blivit framställda under slutet av 400-talet och hamnat i jorden omkring 500 e.Kr.<sup>100</sup>

Vid Ravnstorp i Norra Vram har ett liknande depåfynd hittats med en C-brakteat och två fingerringar av guld. Brakteaten är närmast en spegelbild av en annan,

funnen i Vadstena. Fingerringen är gjord av en enkelt hopknuten guldtråd.<sup>101</sup> Dessa folkvandringstida brakteater har ett bildinnehåll som debatterats. Vad föreställer de? På C-brakteaterna från mitten av 400-talet är ett manshuvud placerat på ett fyrfota djur. D-brakteaterna, som de två från Filborna och Fredriksdal, är lite yngre, från omkring 500 e.Kr. De har ett mer stilistiskt avbildat djur, där kroppen är upplöst i sina beståndsdelar.

En teori är att brakteater är avbildningar av romerska kejsarmynt. Manshuvudena är konstfullt arrangerade med pannsmycke och liknar myntens bilder av kejsaren. Djuren är sällan naturalistiska utan är ofta sammansatta av olika djur, exempelvis kan det fyrfotade djuret bestå av grisfötter, fågelklor och vara behornat. Bilderna visar en sorts transformation, där olika delar av olika djur kan ha spelat en aktiv roll i omvandlingar och manipulationer, kanske med användbara egenskaper. Utgör brakteaterna och guldtienen i Gantoftafyndet och den spiralvridna guldtienen och gulddroppen i Bårslöv<sup>102</sup> betalningsguld eller kommer de från en metallverkstad? Hör föremålen till en praktiskt reell verklighet eller till en rituellt sfär? Frågorna har inga entydiga svar.

## Vikingatiden

Flera metallfynd från vikingatid tyder också på att bygden runt Råån haft karaktär av ett centralt område. I Norra Vallåkra påträffades vid plöjning av en åker år 1826 ett flätat guldarmband från vikingatiden. Den är hopflätad av två grövre och två finare guldtrådar. Ändarna är hoplödda och tillplattade med en inpunsad ornamentik på den släta ytan (Fig. 38).<sup>103</sup>



Fig. 38: Flätat guldarmband från Norra Vallåkra. Vikingatid. Skala 1:2. Foto: Ulf Bruxe, SHM

En mindre silverskatt är funnen i Köpinge i Raus socken. Husmannen Per Andersson i Görarp fann en uträdd silverhalsring. Den består av en sammanflätning av sex silvertenar och en fin tvinnad silvertråd och har en tillbakaböjd hake och ögla. Ändarna är stämpelförsedda och dekorerade med små enkla öronsirater. Skatten dateras till vikingatid.<sup>104</sup>

Silverskatten i Pålstorp hittades år 1870 på ägan Pålstorp nr 6 av drängen Anders Nilsson. De närmare fyndomständigheterna är okända. Skatten består av flera silverföremål. En halskedja med ringar och en torshammare, två armband, bitsilver med sammanlagt 86 silverfragment, 35 arabiska mynt (778–918), ett tyskt mynt, två nordiska mynt. Av mynten

att döma har nedläggningen av föremålen skett tidigast 918–(936?) (Fig. 39).<sup>105</sup>

Silver var en eftertraktad och värdefull metall under vikingatiden. En mängd föremål tillverkades i silver som kärl och smycken av olika slag. Silvermynt var också värdefulla, inte på grund av myntvärdet, utan därför mynten var av silver. Mängder av silverfynd visar på den stora betydelsen av silver inte bara i Norden utan på de brittiska öarna, i kusttrakterna runt Östersjön, i Polen och Ryssland. Det var fredliga handelskontakter men också mer krigiska kontakter som var en del av silversamlandet och silverskatterna. Sannolikt har de grävts ner och gömmts i en lerkruka, en metallskål, en bit läder eller tyg, kanske ett kreaturshorn inne i hus eller på gårdar. De har ofta påträffats i samband med plöjning och andra markarbeten, då silvret legat utspritt i jorden. Silvret kan förutom som betalningsmedel också ha varit ett råmaterial som sönderhackats i mindre delar för att smältas om inför en tillverkning av nya föremål.

### *Arkeologiskt undersökta platser*

Den arkeologiska kunskapen om järnåldersbebyggelsen i Helsingborgstrakten har främst kommit fram genom de senare årens exploateringsundersökningar.<sup>106</sup> Det är dock ett ojämnt arkeologiskt material, som med sin platsanknytning mer visar Helsingborgs kommuns utbyggnad än de bosättningar som fanns under den förhistoriska tiden. Trots detta visar moderna arkeologiska undersökningar att tyngdpunkten i järnåldersbebyggelsen fanns i de äldre förhistoriska bygderna i anslutning till Rååns dalgång. På de flesta av dessa undersökta platser finns en lång kontinuitet av hus och gårdsbebyggelse från förromersk järnålder fram till tidigmedeltid, ofta också med spår efter bebyggelse från stenålder och bronsålder.



Fig. 39: Pålstorpsfyndet från vikingatiden. Skala 1:2.

Foto: Sven Olof Larsén, HM



Vid Gustavslund i östra utkanten av Helsingborg låg en förromersk bosättning.<sup>107</sup> Där Österleden korsar Fältarpvägen påträffades två gårdslägen från förromersk järnålder respektive romersk järnålder.<sup>108</sup> Vid Ramlösagården undersöktes bebyggelse från romersk järnålder, folkvandringstid och vendeltid.<sup>109</sup>

Flera undersökningar i Raus visar att området haft en bebyggelse under hela järnåldern. Det har funnits intakta gårdsmiljöer med större långhus, men också mindre uthus och hölador. På en platå vid norra sidan av Råån fanns förutom äldre bebyggelse även hus från förromersk och äldre romersk järnålder. Vid metalldetektering kom också ett urnesspanne fram, vilket även tyder på en vikingatida bebyggelse i närheten av platsen.<sup>110</sup> Intill Raus kyrka har vikingatida och tidigmedeltida bebyggelse med textilhantverk påträffats, liksom inhemsk keramik, västeuropeiskt importgods och Östersjökeramik.<sup>111</sup>

På en vikingatida boplats på Ättekulla tolkas ett av de undersökta grophusen som en vävstuga på grund av att det fanns flera kvarlämnade sländtrissor och vävtyngder i huset. Vanlig vardagskeramik och täljstensgrytor, nitar, spikar, samt en nyckel associerar till boningshus och förrådkistor. Skrapjärn, betsel och ringar av järn ger en antydning om hästskötsel på gården.<sup>112</sup> Intill denna plats vid Ättekulla gård undersöktes även en annan vikingatida grophusbebyggelse.<sup>113</sup> De arkeologiska fynden berättar om ett gårdsliv där inhemska produkter funnits bland importerad täljsten från västkusten eller Norge. Grophus med bland annat Östersjökeramik, djurben och malstenar har också påträffats i Välluv och Södra Vallåkra.

Bebyggelsen vid den medeltida byn Södra Vallåkra har en mycket lång historia och flera äldre tidsskikt. Från 200-talet e.Kr. har ett långhus och ett gropsystem dokumenterats. Från 300-talet fanns en gårdsenhet med två långhus samt en hägnad. Den vikingatida bebyggelsen bestod av två gårdar.<sup>114</sup> Vid Rydebäcks station påträffades två gårdar från förromersk järnålder.<sup>115</sup> Vid Rya dokumenterades ett vendeltida/vikingatida hus, på en plats med arkeologiska spår även från mesolitikum och fram genom den förhistoriska tiden.<sup>116</sup>

Vid Påarp på en platå intill den utdikade Refsmossen undersöktes järnåldersgårdar från romersk järnålder till vendeltid. Vid Påarp fanns fem betydligt större hus än vad som för närvarande är kända inom området. De var 28–44 meter långa och hade en golvyta på 140–235 kvadratmeter och tolkas vara rester av en storgård. Analyser av växtrester från det äldsta huset visar förekomsten av ett stall och en lada i den västra delen av huset och ett spannmålsförråd i den östra delen. En trösklada fanns antagligen i den södra delen av det längsta huset. I samma hus tolkades en bred dörröppning i mitten av huset som ett vagnslider (Fig. 40).<sup>117</sup> Längs den nya vägsträckningen strax norr om Bårslöv registrerades hus från romersk järnålder och folkvandringstid/vendeltid.<sup>118</sup>

Kunskapen om samhällsstrukturer och organisationen av järnålderns landskap utgör en betydelsefull bakgrund till att tolka de arkeologiska fragmenten. De

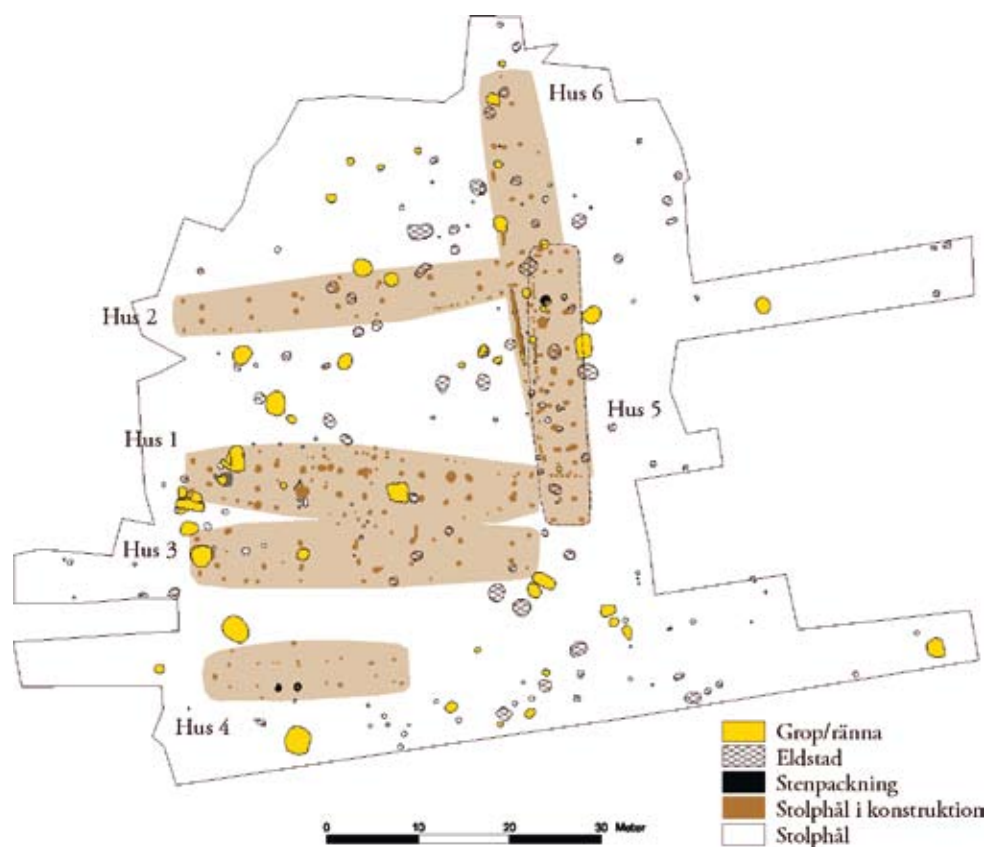


Fig. 40: En arkeologisk utgrävning i Påarp. De skuggade partierna visar husgrunder. Alla hus har inte varit samtida. Järnålder (Aspeborg 2008 s. 55).

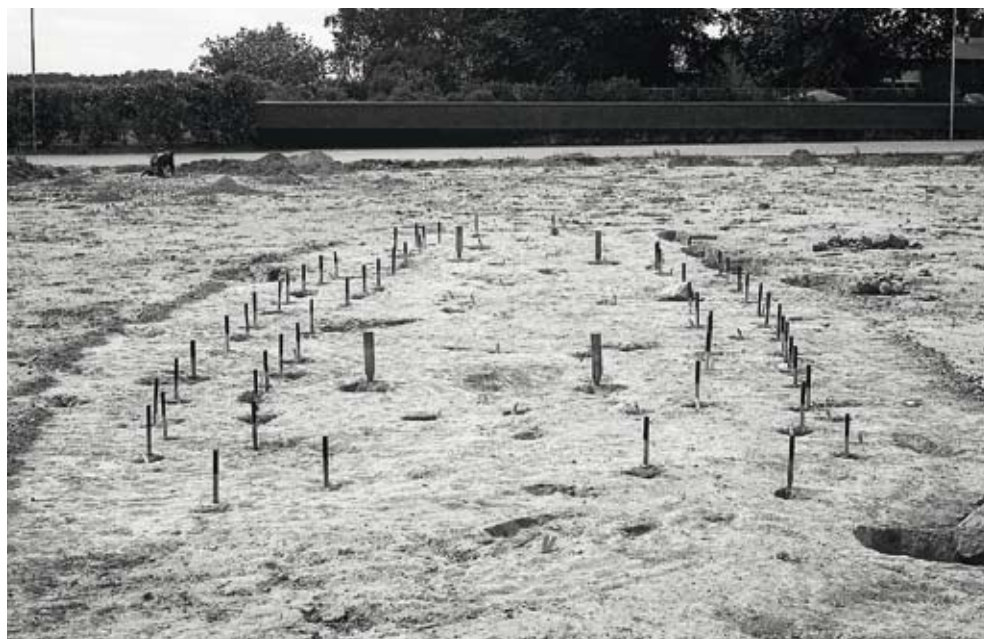
västnordiska berättelserna beskriver att det fanns ledande och dominerande släkter som hade mer att säga till om än andra.<sup>119</sup> De hade mer mark och större gårdar. Storgården i Påarp utmärker sig i den gamla centralbygden och där har sannolikt en ledargestalt bott.

Det fanns en hierarki bland släkter, mellan slavar, vanliga människor, en aristokrati, en hird eller ett följe till kungen. De mer tongivande personerna hade en större materiell rikedom än andra människor med mindre status. De ägde stora gårdar och hade många djur. De hade kontakter vida omkring och hade genom olika sorters allianser kunnat tillägna sig exotiska föremål. De kunde använda sig av en specialiserad arbetskraft för att producera metallföremål av olika slag och för att bygga storslagna monument. Sådana som skulle bevaras genom tiderna, nästan i all evighet.

### *Andra områden*

Områden med röjningsrösen och fossil åkermark ger ytterligare perspektiv på hur Helsingborgstrakten kan ha brukats under förhistorisk tid. Det finns uppgifter om att det inne i skogen intill Sofiero slott tidigare har funnits fossil åkermark. I ett naturreservat strax öster om Mjöhult finns tydliga odlingsterrasser och flera röjningsrösen finns i Allerum. Strax norr om Rosenlunds gård återfinns även äldre odlingsytor, liksom söder om Kvistofta.<sup>120</sup> Den fossila åkermarken är svår att datera och kan också tillhöra ett odlingssystem från medeltiden. Ovanstående exempel är dock betydelsefulla att nämna eftersom kunskapen om äldre odlingsystem är begränsad. Stora delar av området öster och norr om Helsingborg bestod under 1700-talet och sannolikt längre tillbaka i tiden av fäladsmark, en utmark som utnyttjades till djurbete.<sup>121</sup>

Den äldre centralbygden längs Rååns dalgång fortsatte att vara betydelsefull in i medeltiden. Järnåldersboplatser fanns dock även utanför detta område och de återfinns runt Helsingborg i nära anslutning till de historiska byarna, som etablerades under tidig medeltid. Ofta finns en lång kontinuitet på dessa platser, ibland ner till stenåldern och bronsåldern. Under yngre järnålder fanns det andra betydande platser som också var viktiga för framväxten av staden. En av dessa platser är Filborna, i den nordvästra delen av Helsingborgs stad. Redan under folkvand-



*Fig. 41: Trelleborgshuset i Filborna under utgrävning. Tactolpar och väggstolpar markerade. Vikingatid. (Foto: Bengt Söderberg i Aspeborg 2008 s. 64)*

ringstid var detta område sannolikt välmående. Två folkvandringstida guldbrakteater så kallade D-brakteater, är funna på Fredriksdal och Filborna.<sup>122</sup>

Filborna blev en central plats under yngre järnålder med sin placering i anslutning till vägen mot Småland. Efter arkeologiska undersökningar har det visat sig att Filborna är den största vikingatida boplatsen i Helsingborgsområdet. Boplatsen låg i direkt anslutning till den historiskt kända medeltida bytomten. Den vikingatida bebyggelsen bestod av elva hus, men även tolv hus från äldre järnåldersperioder fanns på platsen. Ett trelleborgshus från 1000-talet undersöktes också. Det anses vara den yngsta typen av de treskeppiga långhusen (Fig. 41).<sup>123</sup>

I den västra kanten av Filborna by påträffades under åren 1884 och 1885 Filbornaskatten, ungefär halvvägs mellan Filborna och Fredriksdal. Sannolikt låg skatten i utkanten av en gård invid en ägogräns. Föremålen låg på två fots djup under en borttagen gårdsgård där det också hade funnits en jordvall. Skatten bestod av 116 delar av smycken och hacksilver samt 131 mynt. En mängd olika föremål ingick: 1 halsring, 3 armringar, 1 runt smycke, 1 hängprydnad, 2 bleck med gjutna och förgyllda bladornament, 1 bleck med filigransirater, 14 små ringar, 2 tackor, 100 bitsilver av smycken, ringar, tenar och så vidare, 96 arabiska mynt, 1 brutet anglosachsiskt mynt (Eadred), 1 imitation av ett karolingiskt mynt. De arabiska mynten dateras 809–953. Skatten har efter myntens präglingsår lagts ned tidigast år 995 (Fig. 42).<sup>124</sup>



Fig. 42: Filbornafyndet, vikingatid. Skala 1:2. Foto: Gabriel Hildebrand, SHM

Silverskatter består i allmänhet av silver i olika former, både omyntat och myntat. Det omyntade silvret kan bestå av smycken, kärll och obearbetat silver, så kallade barrar. Det var ringnålar, ringspännen, armringar, halsringar, finger-ringar, filigranspännen, hängen som till exempel torshammare, kors eller pärlor som samlats in och lagts ner. Hacksilver eller bitsilver, det vill säga sönderklippta större silverföremål, är vanligt i silverskatterna. Främst utländska mynt ingick också i silverskatterna. Från 700-talet och in på mitten av 900-talet var det uteslutande arabiska mynt. I slutet av 900-talet dominerar istället västeuropeiska mynt. Hacksilvret fungerade som ett betalningsmedel innan en inhemsk myntning hade satt igång eftersom vikten av silver utgjorde ett värdemått.

Det finns även enstaka mynt på flera ställen i Helsingborgsområdet, som tyder på att det kan ha funnits flera rika miljöer. Ett av dessa är ett grekiskt bronsmynt som är funnet på en åker vid Sofiero slott cirka 700 meter från havsstranden. Myntet är präglat i den grekiska staten Amisos, vid Svarta havskusten i nuvarande Turkiet och präglades under kung Mitrades Eupator (132–63 f.Kr.).<sup>125</sup> Kan det komma från en grav?

### *Gravskick*

Under den förhistoriska perioden har olika typer av ritualer utförts i samband med död och begravning. Traditionen att jordbegrava och kremera har växlat under hela järnåldersperioden. De förhistoriska gravskicken har inneburit att man har byggt stora högar och gravrum i sten. Man har också utan större markeringar gravsatt de döda i gravurnor i marken. Djur och föremål har lagts in i gravrummet eller följt med på gravbålet. De olikartade förkristna gravskicken har sin bakgrund i gamla traditioner, som successivt förändrats genom influenser från olika håll.

Det finns ytterst få förhistoriska gravmiljöer kvar idag inom Helsingborgsområdet. En utvidgad stadsbebyggelse och en uppodling av landskapet har medfört att de flesta gravmiljöer har försvunnit. Ett delvis bevarat gravfält finns i en gammal betesmark strax öster om Mörap i ett naturreservat. Det består av 3 runda stensättningar, 4 skeppssättningar, 5 domarringar, minst 2 stenrader, 43 klump- och hållformiga stenar och en sten har skålgropar (Fig. 43).<sup>126</sup> I närheten av denna plats, sydöst om Hässlunda, finns ett annat och mindre välbevarat järnåldersgravfält med flera domarringar och resta stenar.<sup>127</sup>

På några andra platser finns också bevarade rester av järnåldersgravfält. Norr om Helsingborg, strax söder om Viken, vid Grå läge finns några stensättningar.<sup>128</sup> På vägen ner mot Domsten finns tre runda stensättningar och vid Utvälinge en stensättning.<sup>129</sup> Söder om Helsingborg, vid Ramlösa intill bäckravinen finns två stensättningar.<sup>130</sup> Vid Ottarp finns några stensättningar bevarade i anslutning till Råån.<sup>131</sup>



Fig. 43: En rund stensättning i järnåldersgravfältet i Tollarp. Foto: Sven Olof Larsén, HM, 2009

Kunskapen om järnålderns gravskick kommer främst från arkeologiska undersökningar som skett för länge sedan med ålderdomliga utgrävningsmetoder och med sparsam dokumentation. De bör dock nämnas eftersom de visar att det sannolikt funnits större gravfält på flera platser.

Under järnåldern begravde man också i de äldre bronsåldershögar. I Spärtingehögen i Laröd fanns en sekundärgrav i högen; ett lerkärl med brända ben, en svanhalsnål och en bronsring dateras till den förromerska järnåldern.<sup>132</sup> Tre fibulor från den yngre romerska järnåldern kommer sannolikt från förstörda gravar i Kulla Gunnarstorp. Dessa kvinnliga smycken bars parvis på dräkten.<sup>133</sup>

Under hela järnåldersperioden begravde man även människor under flat mark, utan att anlägga monumentala högar. Några sådana flatmarksgravar är kända i Helsingborgsområdet. Ett exempel från 400-talet f.Kr. är brandgraven i en stenkista i Raus, där man påträffade ett lerkärl och brända ben.<sup>134</sup> En brandgrav också från romersk järnålder har påträffats vid Gustavslund i östra utkanten av Helsingborg.<sup>135</sup>

Genom enstaka fynd får vi också en kunskap om att olika delar av landskapet varit bebott. Det är vanligt att så kallade ovala eldslagningsstenar är funna i markerna. Föremålstypen kan mycket väl härröra från gravar från den yngre romerska järnåldern och folkvandringstiden. Föremålet satt fast i en rem i midjebältet och var en del av den manliga gravutrustningen. Eldslagningsstenar har hittats i



Fig. 44: Eldslagningsstenar från Välluv respektive Filborna. Folkvandringstiden.  
Skala 1:2. Foto: Sven Olof Larsén, HM

bland annat Pålsjö, Ottarp, Ekeby, Farhult, Välluv och Filborna och de kan mycket väl härröra från försvunna gravar (Fig. 44).<sup>136</sup>

Andra enstaka fynd har kommit fram vid markarbeten eller plöjning. Flera guldfynd har tagits tillvara och de visar på rika gravar från folkvandringstiden. På fastigheten Bårslöv 2 är en spiralring i guld med tre vindlingar och en liten gulddroppe påträffad under liknande omständigheter.<sup>137</sup>



Fig. 45: Ryggknappsspännet från Bårslöv. Vendeltid. Skala 1:2.  
Foto: Sven Olof Larsén, HM

Vendeltida gravar där gravgåvor visar en hög dignitet är sällsynta. En fragmentarisk ryggknappsfibula, som är funnen i Bårslöv, exemplifierar rikedom. Den var stor och mycket praktfull. Numera består den av en del av foten och den undre delen av bygeln. Den är ornerad med två bandformiga djur, den så kallade Vendelstil D. Smycket kan dateras till 700-talet och har sannolikt tillhört en kvinna med hög status (Fig. 45).<sup>138</sup>

I Kingelstad nr 9 har ett djurformat beslag i Urnesstil, tre pärlor, varav två av glas och en av bärnsten, hittas på olika platser i området (Fig. 46).<sup>139</sup> Ett liknande smycke hittades 1999 med en metalldetektor på en boplats från äldre järnålder.

der i Raus. Vid Fjärestad har ett fragmentariskt runt hängsmycke hittats. Hanken avslutas med ett fågelhuvud.<sup>140</sup> I Rya, bland aska och svarta stenar, troligen en vikingatida brandgrav, påträffade en jordbrukare en svärdsknapp av brons. Svärdsknappen är gjuten av brons och har spår av guld och silver, dekorerad och ganska nersliten, den har varit flitigt använt. Den kan dateras till 900–950 och har antagligen tillhört en mansgrav. Svärdsknappen visar att personen hade västliga eller nordvästliga kontakter eftersom svärdstypen har påträffats på Brittiska öarna och i nordvästra Tyskland, men främst i Norge (Fig. 47).<sup>141</sup>

I Raus nr 3 hittade åbon Lars Nilsson en oval spännbuckla av brons, delvis förgylld med ovanliga uppstående genombrutna prydnader.<sup>142</sup> En liknande oval spännbuckla, från första hälften av 900-talet, har också påträffats i Utvälinge (Fig. 48).<sup>143</sup> I Mörshög vid Bjuv har en likarmad fibula av brons med djurhuvud i båda ändar, ganska smal och slank hittats.<sup>144</sup> Både spännbucklorna och det likarmade spännet tillhörde kvinnodräkter. Spännbucklorna, som satt parvis för att fästa kjolen i axelbanden, är inte lika vanliga i Sydskandinavien som längre norrut. Måhända var det ett annat klädmode här? Ett bysantinskt guldmynt (Romanus III, 1028–1034) hittades 1960 vid markarbete på Bjuvstorp 9.<sup>145</sup> Även detta föremål kan ursprungligen ha legat intill en begravd person.

I Helsingborgs omgivning har ett antal mynt påträffats utan att det ursprungliga sammanhanget kunnat klarläggas. Två arabiska mynt har möjligtvis påträffats tillsammans någonstans i Helsingborgstrakten (763/4 och 954/5).<sup>146</sup> Vid Bälteberga, Ottarps socken, har ett bysantinskt och ett arabiskt silvermynt hittats.<sup>147</sup> I Kattarp finns två arabiska mynt funna (898 och 905/906).<sup>148</sup> Vid utgrävningarna av dominikanerklostret på gamla Gossläroverkets skolgård påträffades två engel-



Fig. 46: Urnesspännet från Kingelstad, vikingatid. Skala 1:1. Foto: Bengt Almgren, LUHM



Fig. 47: Svärdsknappen från Rya, Kvistofta socken, vikingatid. Skala 1:2. Foto: Bengt Almgren, LUHM





Fig. 48: Spännbucklan från Utvälinge, vikingatid. Skala 1:2.

Foto: Sven Olof Larsén, HM

ska mynt (Ethelred II och Knut, 1016–1035).<sup>149</sup> Vid Ringstorps vattentorn fann man två tyska mynt (Heinrich II, Worms 1002–1024) i utschaktat material vid arkeologiska utgrävningar av ett gravfält.<sup>150</sup> Lite här och var dyker fragmenten upp och man kan tänka sig att de finns där gårdarna fanns. Eller att de utgjort gravgåvor?

De förkristna gravskicken, i alla fall från den yngre järnåldern, kan möjligen relateras till dödsrikesföreställningar, som finns uttolkade ur de isländska medeltida texterna. Beroende på hur döden hade inträffat kunde de döda hamna i olika dödsriken.

Ymisland är ett ljus och levande land, där det eviga livet framhålls genom vad som betecknas som »odödlighetsåkern«. Valhall är det mest kända dödsriket, där krigare, stormän och hjältar fann sitt lyckorike med ett överflöd av fläsk från grisen Särimmer och mjöd från geten Heidrun. De skulle vara tränade för strid till det sista stora slaget vid Ragnarök. De mindre besuttna männen, trälarna eller andra kategorier av människor, tog Tor hand om i Trudvang. Freys hem Alfhem kan möjligen också tolkas som ett dödsrike, medan Freyas Folkvang tycks vara en motsvarighet till Odens hem, dit de fallna männen och troligen också kvinnor kunde komma. De drunknade hamnade hos gudinnan Ran, som var hustru eller dotter till havsguden Ägir, och de ägde en hall, som var upplyst av glänsande guld. Öl och mat serverades på gillena, och kanske var deras rike ett Valhall för dem som omkommit på sjön. De människor som hade dött av sjukdom eller ålder kunde hamna hos Hel, eller i Nifelhel, och kanske ytterligare längre ned i nio världar. Helveteshundar befolkade också riket och möjligen vaktade de Hels grind. Ett dödsrike kan också beskrivas som det som finns på andra sidan vattnet, där färden över vatten beskriver både avståndet och själva resan mellan människornas värld och den Andra sidan. Döden kan tänkas vara en resa längs en gudaväg till någon av gudarnas boningar eller längs den långa helvägen. Det fanns föreställningar om att en människa kunde återfödas och dö flera gånger, och om gengångare. Helgafell, »det heliga berget«, var ett berg där ättens döda samlades, ett ställe där den fromme Torsdyrkaren Torolf Mostrarskegg trodde att han skulle vistas efter döden. Han begravdes i en gravhög, också ett dödsrike i sagornas värld.

Gravar kunde uppfattas på olika sätt. De kunde förstås som platser för de döda, och att gravarna var tvungna att skötas av de efterlevande för att gården och dess folk skulle få skydd. Men dödsrikerna kunde också uppfattas som att de döda gav sig ut på resor till platser i de olika naturelementen. Valhall kunde finnas någon-

### *... ett vanligt tillhåll för vikingar*

stans i himlarymden, Hel fanns i underjorden, och ett annat dödsrike fanns inne i bergen, i Helgafell.<sup>151</sup>

Från järnåldersperioden finns inga intakta gravar arkeologiskt undersökta i Helsingborgstrakten. Vi kan inte heller direkt knyta an till de olika dödsrikesföreställningarna. De enstaka fynd som hitintills är funna, är en sorts efterlämnade minnesanteckningar från vikingatida begravningsritualer. De minner sannolikt om de olika dödsrikesföreställningar som kan ha funnits.

Huruvida samtliga dessa här uppräknade föremål utgör gravfynd är osäkert. De enstaka lösfynden visar dock, att när Adam av Bremen tillskriver Helsingborgstrakten att vara ett sjörövarnäste var det inte enbart fattigt folk som bodde där. Fynden visar på att det fanns föremål med mycket hög kvalitet. De kan ha tillverkats lokalt, men kan också ha kommit hit genom de kontakter som vikingarna hade skaffat sig över stora geografiska områden. Det handlade om både män och kvinnor, och om personer med hög status.

### **... ett vanligt tillhåll för vikingar**

De arkeologiska källorna visar på en lång kontinuitet, från den äldsta stenålderns enstaka föremål till bronsålderns, järnålderns och de tidigmedeltida bygdernas rikare materiella lämningar. Inte sällan är det samma platser i landskapet som använts årtusende efter årtusende. Kustremsan och landborgen liksom Rååns dalgång med höjderna vid Ättekulla och Ramlösa har varit attraktiva områden under både stenåldern och bronsåldern. Under bronsåldern och järnåldern utökades bebyggelseområdena längre in i landet och ett tätare befolkat landskap växte fram, vilket var en av förutsättningarna för de medeltida byarnas framväxt.

... det finns en kort överfart vid det baltiska havet vid Helsingborg, vilket ställe Själland kan ses från Skåne, ett vanligt tillhåll för vikingar.  
Adam av Bremen 1070 e.Kr.

Redan under vikingatid kan Helsingborg ha varit ett färjeläge, såsom Adam av Bremen antyder. Under vikingatid och tidig medeltid var strandlinjen i stort sett samma som i dag. Fragment från tiden ger dock vid handen att det funnits bebyggelse på landborgen. På kyrkogårdarna till de äldsta kyrkorna har även så kallad vendisk keramik och tidig västeuropeisk keramik påträffats, liksom en sländtrissa i ett möjligt grophus som kan dateras till 1000-talets första hälft.<sup>152</sup> De flesta moderna arkeologiska undersökningarna har skett öster om staden. På flera platser har man här funnit rester av vikingatida bebyggelse.

Staden Helsingborg växte fram under 1000- och 1100-talen. Stadens läge på landborgen försköt den vikingatida tyngdpunkten från platser längre in längs Råån, som till exempel Köpinge, ut mot den mer exponerade kusten. Helsingborg

var en av de första tidigmedeltida städerna i Skåne, vilket framgår av Knut den heliges gåvobrev från år 1085. Dokumentet visar att den danske kungen redan då hade rätt till en speciell tomtavgift i staden. Helsingborg fick liksom städerna Lomma och Lund betala en årsavgift till kungen. I den senare Kung Valdemars jordebok från år 1231 finns Helsingborg med i kungalevlistan. Den visar att Helsingborg varit en av kungens gods.<sup>153</sup>

Helsingborgs stad växte fram på 1000-talet på kunglig mark och sannolikt på initiativ av den danske kungen. Staden förlades inte vid de tidigare tätbebyggda områdena vid Köpinge eller vid Rååns dalgång utan norr därom. Den äldsta staden etablerades uppe på landborgen. Under 1000-talet byggdes tre träkyrkor intill en befästning uppe på landborgen. Kyrkorna S:t Clemens, S:t Olof och S:t Petri byggdes först i trä och ersattes av stenkyrkor på 1100-talet. Först på 1200-talet bebyggdes strandområdet med bland annat Mariakyrkan. I samband med att kyrkorna uppfördes anlades kyrkogårdar. Detta fick till följd att det kristna begravningsskicket med jordande började praktiseras. I och med införandet av dopet kom stadsbefolkningen att gravläggas i den vigda jorden.

När stadsområdet växte kom mycket av de förhistoriska spåren att försvinna i de nuvarande centrala delarna av staden. Fortifikationsbyggena på 1600-talet har i lika hög grad som utbyggnaden under 1800-talet medfört att de förhistoriska spåren har försvunnit. Först med exploateringarna på 1970-talet och de arkeologiska undersökningarna som skett därefter har en mer systematisk sammanställning över stadens förhistoriska bebyggelse och landskap kunnat göras.

Helsingborg var under den förhistoriska tiden en betydelsefull del av västra Skåne. Farleden och kommunikationen över Öresund jämte den gamla färdleden längs Råån satte sin prägel på hur landskapet användes. Det öppnade också för kommunikation med andra geografiska områden. Den förhistoriska teknologin, formgivningen av föremål, arkitekturen, gravmonumenten och ritualerna vid våtmarker och fast mark följer europeiska trender. Människors individuella frihet var knuten till maktstrukturer och politiska allianser som med en lång kontinuitet dominerade området.

## **Epilog**

Denna sammanställning av den förhistoriska tiden i Helsingborgsområdet visar att det finns en stor kunskapspotential i det arkeologiska materialet. Det berättar om levnadsförutsättningar och att området låg strategiskt vid Öresund. Kommunikationen mellan människor var gynnsam. Enskilda föremål vittnar om ett identitetsskapande och kontakter vida omkring. Nytt källmaterial och därmed möjlighet till ökad kunskap har tillförts under de senaste decennierna genom de många moderna arkeologiska undersökningarna och inventeringarna.

## Epilog

Helsingborgsområdets förhistoria har inte uppmärksamats på samma sätt som staden Helsingborgs medeltida historia. Relativt få sammanställningar och analyser har gjorts av det omfångsrika materialet. Detta är inte på något sätt unikt, men dessvärre ofta en följd av kortsiktiga forskningsintressen där arbetsinsatser inte alltid kan följas upp på grund av ekonomiska begränsningar.

Ytterligare analyser och tolkningar av det arkeologiska källmaterialet skulle öka kunskapen, till exempel skulle en bearbetning av megalitgravarna betydligt kunna öka kunskapen om stenålderns gravskick. Fördjupade bearbetningar av arkeologiska material bidrar till studiet av människan och samhället i ett långtidsperspektiv. Det finns en stor potential i de förhistoriska arkeologiska materia- len och insatta i ett större sammanhang bidrar de till att ytterligare öka kunskapen om bakgrunden till det moderna samhällets framväxt.

## Arkivmaterial

Erdmann dagböcker 1869–1870, arkivet på Sveriges geologiska undersökningar, Lund.

Gustav Adolf 1920, opublicerad rapport över grävning i Sofiero, ATA.

Helsingborgs museers arkiv, Kulturmagasinet i Helsingborg.

Oscar Montelius reseberättelse, ATA.

Nagmér, B. 1983. Rapport. Boplats från stenåldern, fornlämning nr 43, Skåne, Helsingborg, Kv.

Kullen östra nr 2. Länsstyrelsen, Kulturmiljöavdelningens arkiv.

Petré, R. 2008. Klåhög. Fornlämning RAÄ nr 29, Raus sn, Ättekulla (Helsingborg), Skåne.

Undersökning 1967–68. LUHM arkiv.

## Litteratur

Ahlström, T. 2009. *Underjordiska dödsriken. Humanosteologiska studier av neolitiska kollektivgravar*. Coast to coast – books 18. Göteborg/Uppsala: Institutionerna för arkeologi.

Almgren, O. 1908. II. Stenåldersfynden i Råå vid Helsingborg. Bidrag till frågan om landhöjningen i Sydsverige. *Fornvännen* 1908: 114–122.

Andersson, M. & B. Knarrström 1999. *Senpaleolitikum i Skåne*. Riksantikvarieämbetet Skrifter no 26. Stockholm: Riksantikvarieämbetet.

Andersson, T. 2006. *Del av Laröd 55:1. Skåne, Allerums socken, del av Laröd 55:1, RAÄ 94 och 178, Helsingborgs kommun*. UV Syd Rapport 2006:33. Arkeologisk utredning 2006. Lund: Avd. för arkeologiska undersökningar. Riksantikvarieämbetet.

Arne, T. J. 1909. Några i Sverige funna bronsstatyetter af barbarisk tillverkning. *Fornvännen* 4: 175–187.

Artursson, M. 1999. *Väganslutningar till Västkustbanan mellan Helsingborg och Landskrona, block 1–2*. Arkeologisk förundersökning. UV Syd Rapport 1999:11. Lund: Avd. för arkeologiska undersökningar. Riksantikvarieämbetet.

Artursson, M. 2009. *Bebyggelse och samhällsstruktur. Södra och mellersta Skandinavien under senneolitikum och bronsålder 2 300–500 f.Kr.* Riksantikvarieämbetet Arkeologiska undersökningar Skrifter no. 73. Gotarc Serie B. Gothenburg Archaeological Theses no. 52. Stockholm: Riksantikvarieämbetet.

## Helsingborgstraktens förhistoria

- Aspeborg, H. 2002. Exemplet Ramlösagården. Aspekter på bosättning och social struktur under äldre järnålder i Helsingborgsområdet. A. Carlie (red.) *Skånska regioner*. Riksantikvarieämbetet Arkeologiska undersökningar Skrifter No 40. 24–278. Stockholm: Riksantikvarieämbetet.
- Aspeborg, H. 2007. *Gustavslund område A. Skåne, Helsingborgs kommun, Husensjö 9:25, RAÄ 243*. UV Syd dokumentation av fältarbetsfasen 2007:6. Arkeologisk slutundersökning 2006. Lund: Avd. för arkeologiska undersökningar. Riksantikvarieämbetet.
- Aspeborg, H. 2008a. *Bönder och barbarer. Helsingborgsområdets järnålder*. Skrifter 11, Stadshistoriska avdelningen, Helsingborg: Dunkers kulturhus.
- Aspeborg, H. 2008b. *Trafikplats Österleden–Fältarpsvägen. Gårdar från äldre järnålder. Skåne, Helsingborgs stad, Helsingborgs socken, Gustavslund 10:10, RAÄ 184*. UV Syd Rapport 2008:15. Lund: Avd. för arkeologiska undersökningar. Riksantikvarieämbetet.
- Aspeborg, H. & N. Becker 2002. *En storgård i Påarp. Skåne, Välluv sn, Påarp 1:12, RAÄ 22 & 43*. UV Syd, Dokumentation av fältarbetsfasen 2002:1. Lund: Avd. för arkeologiska undersökningar. Riksantikvarieämbetet.
- Aspeborg, H. & B. Gedda 2003. *Rydebäck station. Gårdar från föromersk järnålder. Skåne, Kvistofta socken, Rya 1:30 (f.d. Katslösa 14:1)*. UV Syd, Dokumentation av fältarbetsfasen 2003:13. Lund: Avd. för arkeologiska undersökningar. Riksantikvarieämbetet.
- Aspeborg, H. & J. Mårtensson 2001. *Ramlösagården. Järnhantering och järnåldersboplats, Skåne, Helsingborg, Gustavslund 1296, RAÄ 183*. UV Syd, dokumentation av fältarbetsfasen 2001: 4. Arkeologisk undersökning. Lund: Avd. för arkeologiska undersökningar. Riksantikvarieämbetet.
- Bruzelius, M. 1822. Nordiska fornlemningar från Skåne. *Iduna*, nionde heftet, 287–333.
- Bruzelius, N.- G. 1853. *Svenska fornlemningar. 1. Skåne*. Lund.
- Bååth, L. M. (red.). 1925. *Hälsingborgs historia. D. 1, Forntiden och den äldre medeltiden*. Hälsingborg: Hälsingborgs stad.
- Bååth, L. M. 1925. Hälsingborgs medeltid intill 1250. L. M. Bååth, (red.). *Hälsingborgs historia. D. 1, Forntiden och den äldre medeltiden*. Hälsingborg: Hälsingborgs stad. 159–287.
- Düwel, K. 2001. *Runenkunde*. 3 uppl. Stuttgart/Weimar: Verlag J. B. Metzler.
- Ericson Lagerås, K. 1999. *En gravgrupp från yngre bronsåldern och boplatser från yngre bronsåldern och yngre järnåldern vid Rya*. Arkeologisk slutundersökning Väst kustbanan 2:5. UV Syd Rapport 1999:3. Lund: Avd. för arkeologiska undersökningar. Riksantikvarieämbetet.
- Ericson, T. & D. Serlander 2002. *Rydebäck station. Skåne, Kvistofta socken, Rya 1:30 (f.d. Katslösa 14:1)*. UV Syd Rapport 2002:8. Arkeologisk förundersökning. Lund: Avd. för arkeologiska undersökningar. Riksantikvarieämbetet.
- Esping Bodén, A. 1978. *Boplatzlämningar från järnålder Ättekulla gård, Raus sn, Skåne*. Arkeologisk undersökning. Rapport. Riksantikvarieämbetet och Statens historiska museer. Uppdragsverksamheten. 1978:5. Stockholm: Riksantikvarieämbetet.
- Fendin, T. 1999. *Boplatser och härdområde från bronsåldern vid Glumslöv. Skåne, Glumslövs sn, Övre Glumslöv 10:5. Väst kustbanan 3:3*. Arkeologisk undersökning UV Syd rapport 199:39. Lund: Avd. för arkeologiska undersökningar. Riksantikvarieämbetet.
- Gustaf Adolf, H. K. H. 1906. Undersökning af en grafhög vid Tinkarp nära Sofiero. *Fornvännen*, 55–62.
- Hastrup, K. 1985. *Culture and history in medieval Iceland: an anthropological analysis of structure and change*. Oxford: Clarendon Press.
- Holmberg, R. 1977. *Den skånska Öresundskustens medeltid*. Acta Archaeologica Lundensia series in 8: 11. Bonn: Habelt.
- Hyenstrand, Å. 1984. *Fasta fornlämningar och arkeologiska regioner*. Rapport: Riksantikvarieämbetet och Statens historiska museer 1984:7. Stockholm: Riksantikvarieämbetet.

## Litteratur

- Hårdh, B. 1976. *Wikingerzeitliche Depotfunde aus Südschweden. Probleme und Analysen*. Acta Archaeologica Lundensia. Series in 80 minore no. 6. Lund: LiberLäromedel/Gleerup.
- Jennbert, K. 1984. *Den produktiva gåvan. Om tradition och innovation i Sydsandinavien för 5 300 år sedan*. Acta Archaeologica Lundensia Series in 4 no. 16. Malmö/Bonn: Liber/Habelt.
- Jennbert, K. 1993. Släkters hägkomst. Om bruket av bronsålderhögar. *Bronsålderns gravhögar*. Red. L. Larsson. 69–78. University of Lund. Institute of Archaeology. Report series no. 48. Lund: Arkeologiska institutionen och Historiska museet.
- Karsten, P. 1994. *Att kasta yxan i sjön. En studie över rituell tradition och förändring utifrån skånska neolitiska offerfynd*. Acta Archaeologica Lundensia Series in 8: 23. Stockholm: Almqvist & Wiksell International.
- Karsten, P. 2005. Västskånska offerfynd från 2 300–500 f.Kr. P. Lagerås & B. Strömberg (red.) *Bronsåldersbygd 2 300–500 f.Kr*. Skånska spår – arkeologi längs Väst kustbanan. Stockholm: Riksantikvarieämbetet. 420–443.
- Kindström, L.- G. 1952. En stenåldersboplats vid Råå. *Kring Kärnan* 1951: 37–48.
- Kindström, L.- G. 1956. Gantoftafyndet. En skånsk gulds katt från folkvandringstiden. *Kring Kärnan* 1956: 95–110.
- Kjellmark, K. 1908. III. Stenåldersfynden i Råå vid Helsingborg. Bidrag till frågan om landhöjningen i Sydsvrige. *Fornvännen* 1908: 123–127.
- Knarrström, A. 2002. Bygden kring Bårslöv. A. Carlie (red.) *Skånska regioner*. Riksantikvarieämbetet Arkeologiska undersökningar Skrifter No 40. 195–241. Stockholm: Riksantikvarieämbetet.
- Knarrström, A. & M. Olsson 2000. *Boplatser och härdområde vid Bårslöv. Arkeologisk undersökning : Skåne, Välluv och Bårslövs socknar, väg*. Rapport UV Syd. Lund: Avd. för arkeologiska undersökningar. Riksantikvarieämbetet.
- Knarrström, A. & K. Schmidt Sabo. 2006. *Södra Vallåkra bytomt. Skåne. Helsingborgs kommun, Kvistofta socken, Södra Vallåkra 16:1, RAÄ 97*. UV Syd, Dokumentation av fältarbetsfasen 2007:1 Arkeologisk slutundersökning 2006. Lund: Avd. för arkeologiska undersökningar. Riksantikvarieämbetet.
- Larsson, R. & B. Söderberg 2004. *Filborna by. Gård och by i ett långtidsperspektiv*. UV Syd Rapport 2004: 26. Arkeologiska för- och slutundersökningar. Lund: Avd. för arkeologiska undersökningar. Riksantikvarieämbetet.
- Lidén, O. 1942. *De flinteggade benspetsarnas nordiska kulturfas. Studier i anslutning till nya sydsvenska fynd*. Acta Regiae Societatis humaniorum litterarum Lundensis. Lund: C. W. K. Gleerup.
- Liljegren, R. 1975. *Subfossila vertebratfynd från Skåne*. University of Lund. Department of Quaternary Geology. Report 8. Lund: Laboratory of Quaternary Biology.
- Liljegren, R. & P. Lagerås 1993. *Från mammutstjäpp till kohage: djurens historia i Sverige*. Dalby: R. Liljegren.
- Löfgren, A. 1990. *Fornlämning 203. Arkeologisk undersökning – medeltid. Ramlösa 7:1. Helsingborgs stad. Skåne*. UV Syd rapport 1990. Lund: Avd. för arkeologiska undersökningar. Riksantikvarieämbetet.
- Lönnerberg, E. 1907. Några däggdjursfossil från Skåne. *Fauna och Flora*. 271–274.
- Malmer, M. P. 1962. *Jungneolithische Studien*. Acta Archaeologica Lundensia. Series in 80 no. 2. Bonn: Habelt.
- Malmer, M. P. 1993. Bronsåldershandelns struktur och sociala funktion. L. Forsberg & T. B. Larsson (red.) *Ekonomi och näringsformer i nordisk bronsålder: rapport från det 6:e nordiska bronsålderssymposiet, Nämforsen 1990*. Studia Archaeologica Universitatis Umensis 3. Umeå universitet: Arkeologiska institutionen.

## Helsingborgstraktens förhistoria

- Myrdal, J. 1985. *Medeltidens åkerbruk. Agrarteknik i Sverige ca 1000–1520*. Nordiska museets handlingar 105. Stockholm: Nordiska museet.
- Mårtensson, T. 1925. Fasta fornlämningar inom Hälsingborgs stads område. L. M. Bååth (red.). *Hälsingborgs historia. D. 1, Forntiden och den äldre medeltiden*. Hälsingborg: Hälsingborgs stad. 291–309.
- Nagmér, R. B. 1988. *Rapport. Ramlösa 5:1 m.fl. Helsingborg, Skåne 1988*. Stockholm: Riksantikvarieämbetet, Byrån för arkeologiska undersökningar.
- Nagmér, R. B. 1994. *Arkeologiska utredningar och slutundersökningar Skåne, RAÄ 84, 191, 192, 193, 193:2 och 234, Helsingborgs stad, Ramlösa 9:1*. UV Syd rapport 1994:21. Lund: Avd. för arkeologiska undersökningar. Riksantikvarieämbetet.
- Nagmér, R. B. 1997. *Arkeologisk slutundersökning Skåne, Helsingborg, Rausvägen 1992*. UV Syd Rapport 1997:40. Lund: Avd. för arkeologiska undersökningar. Riksantikvarieämbetet.
- Nilsson, S. 1866. *Skandinaviska Nordens Ur-invånare, ett försök i komparativa Ethnografien och ett bidrag till människosläktets utvecklings historia*. Stockholm: Norstedt & söner.
- Oldeberg, A. 1974. *Die ältere Metallzeit in Schweden*. Stockholm: Kungl. Vitterhets-, Historie och Antikvitets Akademien.
- Omfors, T. & J. Streijffert 1999. *Boplatslämningar vid Rååns dalgång, Skåne, Helsingborg, Ramlösa 9:6, VKB 1A:7*. Arkeologisk undersökning. UV Syd rapport 1999:14. Lund: Avd. för arkeologiska undersökningar. Riksantikvarieämbetet.
- Pamp, B. 1983. *Skånska ortnamn*. Stockholm: AWE/Geber.
- Paulsson, J. & J. (Nord) Paulsson 1996. Gudinnan på Kullaberg. *Kullabygd LXIX: 96–100*.
- Pettersson, C. B. 2000. *Med hantverket i centrum – kvarteret Minerva i Helsingborg. Medeltida bebyggelselämningar och kulturlager. Kv. Minerva 20–21, RAÄ 42, Helsingborg, Skåne*. UV Syd rapport 2000: 36. Arkeologisk undersökning 1994. Lund: Avd. för arkeologiska undersökningar. Riksantikvarieämbetet.
- Price, D. & A. B. Gebauer 2005. *Smakkerup Huse: A Late Mesolithic Coastal Site in Northwest Zealand, Denmark*. E-bok. Aarhus: Aarhus University Press.
- Randsborg, K. 1993. *Kivik. Archaeology & iconography*. Acta Archaeologica 64:1. København: Munksgaard.
- Rydbeck, O. 1912. Undersökning af bronsåldershögar i Köpinge nära Ramlösa hälsobrunn. *Fornvännen* 1912: 81–132.
- Sahlgren, J. 1925. Hälsingborgstraktens ortnamn. L. M. Bååth (red.). *Hälsingborgs historia. D. 1, Forntiden och den äldre medeltiden*. Hälsingborg: Hälsingborgs stad. 107–155.
- Schnittger, B. 1925. Hälsingborgstiden under forntiden. L. M. Bååth (red.). *Hälsingborgs historia. D. 1, Forntiden och den äldre medeltiden*. Hälsingborg: Hälsingborgs stad. 71–106.
- Sjöbeck, M. 1947. Allmanningen Kulla fålad. *Kring Kärnan* III. Hälsingborg. 7–107.
- Steinsland, G. & P. Meulengracht Sørensen 1998. *Människor och makter i vikingarnas värld*. Stockholm: Ordfront.
- Stjernquist, B. m.fl. 1993. *Arkeologi och samhälle. Fornlämningars behandling i samhällsplaneringen*. Stockholm: Riksantikvarieämbetet.
- Strömberg, B. 2005. Gestaltning av bronsålderslandskap. P. Lagerås & B. Strömberg (red.) *Bronsåldersbygd 2 300–500 f.Kr. Skånska spår – arkeologi längs Västkustbanan*. Stockholm: Riksantikvarieämbetet. 160–219.
- Strömberg, B. 2006. *Grav- och boplatssområde vid Gustavslund. Neolitiska lämningar respektive gårdsmiljö från yngsta bronsålder och äldsta förromersk järnålder*. UV Syd Rapport 2006: 17. Arkeologisk förundersökning 2006. Lund: Avd. för arkeologiska undersökningar. Riksantikvarieämbetet.

## Litteratur

- Strömberg, M. 1961. *Untersuchungen zur jüngeren Eisenzeit in Schonen. Völkerwanderungszeit–Wikingerzeit*. 1, Textband. 2, Katalog und Tafeln. Acta Archaeologica Lundensia series in 4. Bonn: Habelt.
- Sundelin, U. 1925. Hälsingborgstraktens geologiska historia. L. M. Bååth (red.). *Hälsingborgs historia. D. 1, Forntiden och den äldre medeltiden*. Hälsingborg: Hälsingborgs stad. 3–70.
- Thomasson, J. 2005. *Drottninghög och Dalhem, platser att vara stolta över*. Helsingborg: Kulturförvaltningen i Helsingborg.
- Wibling, C. 1904. Drottninghögen i Helsingborg. *Ymer* 1904: 259–280.
- Wibling, C. 1906. *Ringstorpssfynden. Grafskicket i Norden under öfvergångstiden mellan brons- och järnåldern*. Helsingborg.
- Wibling, C. 1908a. I. Stenåldersfynden i Råå vid Helsingborg. Bidrag till frågan om landhöjningen i Sydsverige. *Fornvännen* 1908: 8–114.
- Wibling, C. 1908b. Grafundersökningar i nordvästra Skåne 1906. *Fornvännen* 1908: 27–43.
- Wihlborg, A. 1978a. Sagaholm. A Bronze Age Barrow with Rock-carvings. *Meddelanden från Lunds universitets historiska museum* 1977–1978: 111–128.
- Wihlborg, A. 1978b. *Fornlämning nr 18. Skadad bronsåldershög Torbornahög, Ramlösa 521, Rausån, Skåne*. Riksantikvarieämbetet Rapport Uppdragsverksamheten 1978:4.
- Wihlborg, A. 1982. *Helsingborg*. Rapport. Riksantikvarieämbetet och Statens historiska museer. Medeltidsstaden 32. Stockholm: Riksantikvarieämbetet och Statens historiska museum.
- Wihlborg, A. 1984. *Medeltidsstaden Helsingborg och dess förhistoria*. Riksantikvarieämbetets UV-syd skriftserie 5. Lund: UV-syd, Riksantikvarieämbetet.

## Internet

- FMIS, <http://www.raa.se/cms/fornsok/start.html>
- SHM, <http://mis.historiska.se/mis/sok/sok.asp>
- Skånes ortnamn, <http://130.235.143.139/beb/sokharad.aspx>
- UV-Syd rapporter, <http://www.arkeologiuv.se/rapporter.htm>

## Förkortningar

- ATA Antikvarisk-topografiska arkivet, Stockholm
- FMIS Riksantikvarieämbetets fornminnesinformationssystem
- HM Helsingborgs museum
- LUHM Lunds Universitets Historiska Museum
- LUZM Lunds Universitets Zoologiska Museum
- RAÅ Riksantikvarieämbetet
- SHM Statens Historiska Museum



Noter

1. Wihlborg 1982, 1984.
2. Kvistofta 3; Bruzelius 1822.
3. Wihlborg 1982, 1984; Stjernquist 1993.
4. Riksantikvarieämbetet UV-Syd, rapporter; Thomasson 2005; Aspeborg 2008a.
5. Sundelin 1925; Schnittger 1925; Bååth 1925.
6. FMIS.
7. Sundelin 1925; Liljegren & Lagerås 1993.
8. Andersson & Knarrström 1999.
9. HM 1042-74 på Annelunds gård; LUZM 29 och 137, Liljegren 1975: 80, 83, odaterade fynd.
10. LUHM 31 729, Lidén 1942: 18-19.
11. Aspeborg 2007.
12. LUHM 31 597, Aspeborg 2007; LUHM 31 462, Aspeborg 2008b.
13. HM 1836-12, HM 29-159; 29-157, LUZM 12, Sundelin 1925:22; Liljegren 1975: 75, 90; Lönnberg 1907.
14. HM 1010-74 m.fl.; undersöktes 1956.
15. HM S1747, S 1842, S1847, S1851, S1681.
16. Raus nr 8, RAÅ 90, Wibling 1908a, Almgren 1908, Kjellmark 1908; Kindström 1952, SHM 13 306a, 13 344; HM 133-146-84, 153-162-84.
17. Jennbert 1984; Lidén 1942.
18. Jennbert 1984; Price & Gebauer 2005.
19. LUHM 30 827, Artursson 1999: 55.
20. Jennbert 1984; Liljegren & Lagerås 1993.
21. FMIS; Schnittger 1925; Andersson 2006; Larsson & Söderberg 2004; Omfors & Streiffert 1999.
22. Nagmér 1983.
23. Karsten 1994: 212f.
24. Exempelvis: Rausvägen, Helsingborg 234, LUHM 30 171, Nagmér 1994; Filborna, Helsingborg 226, LUHM 30 516, Larsson & Söderberg 2004; Välluf, LUHM 31 053-54, Knarrström & Olsson 2000.
25. LUHM 31 050, Ericson & Serlander 2002:13.
26. Artursson 1999: 51.
27. LUHM 30 901, Omfors & Streiffert 1999, även bronsålder och järnålder.
28. LUHM 31 050, Ericson & Serlander 2002:12.
29. LUHM 31 470, Knarrström & Schmidt Sabo 2006: 14; LUHM 31 053, 31 054, Knarrström & Olsson 2000.
30. Ahlström 2009.
31. FMIS: Dösar: Fjärestad 15, Kvistofta 84, Helsingborg 74, Risekatslösa 1; Gånggrifter: Kvistofta 12 - SHM 13 521, Kvistofta 13, Kvistofta 5:1, Kvistofta 3:1, Fjärestad 5 - SHM 13 305.
32. Magnus Bruzelius 1822; Nils Gustaf Bruzelius 1853.
33. Gustav Adolf var även med och undersökte ett par gånggrifter vid Glumslöv 1921.
34. SHM 13 378, Malmer 1962: 917.
35. Nilsson 1866: 57; LUHM ?, Malmer 1962: 917.
36. SHM 13 485 Djuramåsa, Allerum; SHM 12 717 vid Görslövs mölla, Bårslöv, HM 71-39 vid Norra Vram.
37. I gånggriften Kvistofta 12, SHM 13 521.
38. SHM 12 630; Gustav Adolf 1906.
39. Wibling 1908a.
40. Liljegren och Lagerås 1993: 38.
41. Mårtensson 1925; FMIS.
42. B. Strömberg 2005.
43. LUHM 30 489, Pettersson 2000.
44. Erdmann dagböcker.
45. Mårtensson 1925: 295.
46. Artursson 2009.
47. LUHM 30 901, Omfors & Streiffert 1999.
48. LUHM 30 171 Ramlösa 5:1 Helsingborg 232 Nagmér 1988; Ramlösa 193:2 Nagmér 1994.
49. LUHM 31 053, 31 054, Knarrström & Olsson 2000.
50. Mesula är en takbärande mittstolpe.
51. Kvistofta 97, LUHM 31 470, Knarrström & Schmidt Sabo 2006: 13, 31.
52. LUHM 30 831, Ericson Lagerås 1999.
53. Fendin 1999.
54. LUHM 31 053, 31 054, Knarrström & Olsson 2000.
55. HM 221-29; LUHM 26 398; Schnittger 1925: 83; Oldeberg 1974:47.
56. HM 412/13, svärdsklunga; HM 410/13, lansspets; Schnittger 1925: 96; Karsten 2005 .
57. HM 123-29.
58. ATA, SHM 11 319; 11 226; 12 255.
59. Wihlborg 1978a; Randsborg 1993.
60. HM 1660-1663-12, Oldeberg 1974: 46f.
61. HM 1179-20; Schnittger 1925.
62. SHM 1518.
63. Paulsson & Paulsson 1996.
64. Arne 1909; Malmer 1993: 118ff.
65. SHM 396.
66. SHM 769.
67. Mårtensson 1925; FMIS.
68. Wihlborg 1978b; Petré 2008.
69. Hyenstrand 1984.
70. LUHM 12 926, Schnittger 1925: 97.
71. HM S2.
72. SHM 13 133: 11.
73. HM 113-47.
74. Gustav Adolf 1906.
75. SHM 12 629, Montelius ATA.
76. SHM 12 666, Wibling 1908b.
77. Wibling 1904; HM arkiv.
78. SHM 12 845, Wibling 1908b.
79. LUHM 17 482-83, Rydbeck 1912.
80. LUHM 31 875, Petré 2008.
81. HM 107-85, Wihlborg 1978b.
82. Jennbert 1993.
83. SHM 25 641.
84. SHM 13 975; Mårtensson 1925: 306.
85. SHM 12 631.
86. SHM 13 109, Bårslöv 10:1.
87. HM 409-84; SHM 25 930, Wibling 1906.
88. SHM 16 846, undersöktes av Torsten Mårtensson 1922.
89. HM 2250-12.
90. LUHM 30 279, Nagmér 1997.
91. LUHM 30 831, Ericson Lagerås 1999, benbestämning av Caroline Arcini.
92. Liljegren & Lagerås 1993.
93. Myrdal 1985: 90.

## Noter

94. Nagmér 1994; Larsson & Söderberg 2004; Aspeborg & Mårtensson 2001.
95. Sahlgren 1925; Pamp 1983; Wihlborg 1984.
96. Skånes ortnamn <http://130.235.143.139/beb/sokharad.aspx>.
97. Äldre kartmaterial, Larsson & Söderberg 2004: 75.
98. HM 760-57, undersökt 1949 av Lars Göran Kindström.
99. Düwel 2001: 54.
100. HM 58-47, SHM 24 624; Kindström 1952; Strömberg 1961: 44.
101. SHM 15 149, Strömberg 1961 2: 44.
102. SHM 3518.
103. SHM 460, Strömberg 1961: 44.
104. SHM 3538, Schnittger 1925: 97; Strömberg 1961 2: 45; Hårdh 1976: 59.
105. SHM 4314, Strömberg 1961 2: 45; Hårdh 1976: 59f.
106. Aspeborg 2008a.
107. LUHM 31 584, Strömberg, B. 2006, Aspeborg 2007.
108. LUHM 31 462, Aspeborg 2008b.
109. LUHM 31 184, Aspeborg & Mårtensson 2001.
110. LUHM 30 901, Omfors & Streiffert 1999.
111. LUHM 30 129, Löfgren 1990.
112. HM 118-85 till 160-85; Esping Bodén 1978.
113. LUHM 29 063, Strömberg 1961 2: 55, undersökt av Strömberg 1957-59.
114. LUHM 31 470, Knarrström & Schmidt Sabo 2006.
115. LUHM 31 367, Aspeborg & Gedda 2003.
116. LUHM 30 831, Ericsson Lagerås 1999.
117. LUHM 31 239, Aspeborg & Becker 2002.
118. LUHM 31 053-54, Knarrström & Olsson 2000.
119. Hastrup 1985.
120. FMIS: Kattarp 5:1, Allerum 4:1, Mörarp 26:1, Kvistofta 23:1.
121. Sjöbeck 1947.
122. LUHM 6606 och 6323.
123. LUHM 30 516, Larsson & Söderberg 2004.
124. SHM 7858, Strömberg 1961 2: 28; Hårdh 1976: 49f.
125. SHM 22 072.
126. FMIS, Mörarp 1:1.
127. FMIS, Hässlunda 3:2; 4:2.
128. FMIS, Allerum 37:2.
129. FMIS, Allerum 21:1, Vålinge 3:1.
130. FMIS, Helsingborg 77:1 och 77:2.
131. FMIS Ottarp 9:1; 22; 75:1.
132. SHM 12 629, Montelius i ATA; Strömberg 1961: 134.
133. KM 33 331, Kulturen i Lund .
134. HM 2250-12, Raus 142.
135. LUHM 31 548, Strömberg, B. 2006.
136. Finns i samlingarna på SHM, HM och LUHM, t.ex. LUHM 25 485a, 10 281.
137. SHM 3518, Strömberg 1961: 44.
138. HM 409-13, Strömberg 1961: 44.
139. LUHM 15 584, 15 866;67, Strömberg 1961 2: 45.
140. Aspeborg 2008a: 29.
141. LUHM 28 399, Strömberg 1961: 44.
142. SHM 4312, Strömberg 1961 2: 45.
143. HM 135-37 .
144. SHM 6969: 11, Schnittger 1925: 93; Strömberg 1961 2: 43.
145. HM 711-60, Hårdh 1976: 36.
146. HM 738-739-49, Strömberg 1961 2: 28; Hårdh 1976: 52.
147. Förlorade, Strömberg 1961 2: 44; Hårdh 1976: 58.
148. HM 736-49; 737-49, Strömberg 1961: 41, Hårdh 1976: 55.
149. SHM utan nummer, Hårdh 1976: 52.
150. HM, Hårdh 1976: 52.
151. Steinsland & Meulengracht Sørensen 1998: 90ff.
152. Holmberg 1977; Wihlborg 1982.
153. Bååth 1925: 82; Wihlborg 1982: 44f.

