



# LUND UNIVERSITY

## Klostret i Ystad

Thomasson, Joakim; Lund, Carola; Reisernt, Anders

2007

[Link to publication](#)

*Citation for published version (APA):*

Thomasson, J., Lund, C., & Reisernt, A. (2007). *Klostret i Ystad*. (2007:022; Vol. 2007:022). Malmö Kulturmiljö.

*Total number of authors:*

3

### General rights

Unless other specific re-use rights are stated the following general rights apply:

Copyright and moral rights for the publications made accessible in the public portal are retained by the authors and/or other copyright owners and it is a condition of accessing publications that users recognise and abide by the legal requirements associated with these rights.

- Users may download and print one copy of any publication from the public portal for the purpose of private study or research.
- You may not further distribute the material or use it for any profit-making activity or commercial gain
- You may freely distribute the URL identifying the publication in the public portal

Read more about Creative commons licenses: <https://creativecommons.org/licenses/>

### Take down policy

If you believe that this document breaches copyright please contact us providing details, and we will remove access to the work immediately and investigate your claim.

LUND UNIVERSITY

PO Box 117  
221 00 Lund  
+46 46-222 00 00

Antikvarisk och arkeologisk utredning

# Klostret i Ystad

*Fastigheten Yngve Norra 6, Ystad kommun  
Skåne län*



Malmö Kulturmiljö  
Enheten för Kulturmiljövård  
Rapport 2007:022

Carola Lund, Anders Rejnert och Joakim Thomasson





Antikvarisk och arkeologisk utredning

# Klostret i Ystad

*Fastigheten Yngve Norra 6, Ystad kommun  
Skåne län*

## **Malmö Kulturmiljö**

Box 406

201 24 Malmö

Tel: 040-34 44 75

Besöksadress: Malmöhusvägen 3, Grimsbygatan 24

[www.malmo.se/kulturmiljo](http://www.malmo.se/kulturmiljo)

### **Antikvarisk och arkeologisk utredning**

#### **Klostret i Ystad**

**Fastigheten Yngve Norra 6, Ystad kommun. Skåne län**

Enheten för Kulturmiljövård Rapport 2007:022

Författare: Carola Lund, Anders Rejnert och Joakim Thomasson

Foto: Carola Lund

Grafisk form: Anders Gutehall

Sättning: Carola Lund

Omslagsbild: Klosterkyrkan

ISSN: 1653-493X

© Malmö Kulturmiljö 2007

## Innehåll

|   |           |
|---|-----------|
| <b>Tekniska och administrativa uppgifter</b>        | <b>5</b>  |
| <b>Sammanfattning</b>                               | <b>5</b>  |
| <b>Inledning</b>                                    | <b>6</b>  |
| <b>Läge, skydd och avgränsningar</b>                | <b>7</b>  |
| <b>Klostret idag</b>                                | <b>9</b>  |
| Klosterkyrkan                                       | 9         |
| Porttornet  | 9         |
| Klosterlängan                                       | 9         |
| <b>Historik</b>                                     | <b>10</b> |
| Franciskanerorden                                   | 10        |
| Klostret i Ystad                                    | 10        |
| <b>Byggnadsutveckling</b>                           | <b>11</b> |
| Etapp 1 – 1200-talets slut                          | 11        |
| Etapp 2 – Kring 1350                                | 11        |
| Etapp 3 – Kring 1400                                | 12        |
| Etapp 4 – 1430                                      | 12        |
| Etapp 5 – 1400-talets slut                          | 12        |
| <b>Dokumentationsmaterial rörande Ystad kloster</b> | <b>13</b> |
| Arkivmaterial                                       | 13        |
| Äldre restaureringar                                | 14        |
| Arkeologiska iakttagelser                           | 16        |
| Skriftliga källor                                   | 20        |
| Litteratur  | 21        |
| <b>Slutsatser utifrån dokumentationsmaterialet</b>  | <b>22</b> |
| Byggnaderna och lämningar ovan mark                 | 22        |
| Under mark dolda lämningar                          | 23        |
| Dokumentationsmaterialets begränsningar             | 23        |
| Sammanfattning                                      | 24        |
| <b>Antikvariska riktlinjer</b>                      | <b>25</b> |
| <b>Förslag till fortsatta antikvariska åtgärder</b> | <b>25</b> |
| <b>Referenser</b>                                   | <b>27</b> |
| Källor  | 27        |
| Litteratur  | 27        |
| Opublicerat material                                | 27        |

## Bilagor

- Bilaga 1** Historiska kartor i urval
- Bilaga 2** Arkivöversikt ATA, Stockholm
- Bilaga 3** Arkivöversikt, Ystad stadsarkiv
- Bilaga 4** Exempel på moderna tillbyggnader



## Tekniska och administrativa uppgifter

Län: ..... Skåne  
Kommun: ..... Ystad  
Ort: ..... Ystad  
Fornlämningsnummer: ..... RAÅ Ystad 50:1  
Fastighet: ..... Yngve Norra 6  
Ägare: ..... Ystad kommun

## Sammanfattning

Ystad kloster ska enligt källor ha grundats år 1267 till följd av en donation från riddare Holmger och hans hustru Katarina. Själva klosterkyrkan och en av klosterlängorna är bevarade av den en gång kringbyggda medeltida klosteranläggningen, som genom historien undergått många förändringar. Nya byggnader har tillkommit, gamla har rivits, restaureringar har genomförts och marken har undersökts arkeologiskt. Klosters komplexa byggnadshistoria är långt ifrån klarlagd. Trots en bitvis intensiv antikvarisk verksamhet under 1900-talet finns stora möjligheter till ny kunskap om klostrets historia.



Figur 1. Karta över centrala Ystad. Pilen markerar Klostrets läge.



## Inledning

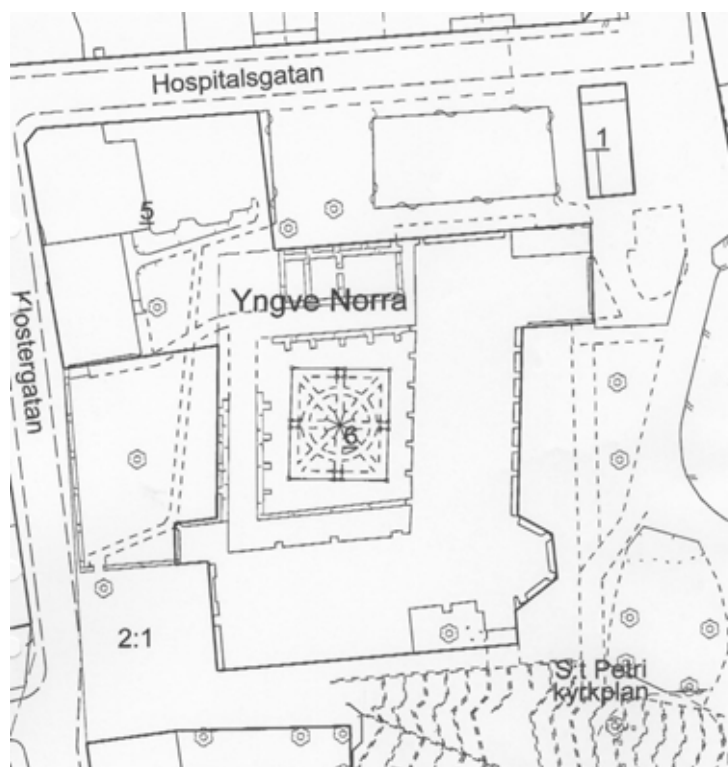
Föreliggande antikvariska utredning har tillkommit på uppdrag av museichef Håkan Nilsson, Ystad kommun. Utredningen behandlar fastigheten Yngve Norra 6 i Ystad, där museet Klosteret samt Klosterkyrkan S:t Petri ligger. Under medeltiden etablerades på platsen ett av de första franciskanerklostren i Skåne och betydande delar av klosterkomplexet finns bevarat på platsen, såväl i form av stående byggnader som i form av arkeologiska lämningar dolda under mark.

Det övergripande syftet är att utreda de kulturhistoriska och antikvariska värden som finns inom området och hur dessa kommer att påverkas i samband med framtida förändringar. Förändringar för att uppfylla kravet på tillgänglighet för funktionshindrade i offentliga lokaler krävs. Utredningen ska i detta sammanhang fungera som underlag för arkitekt, kommun och länsstyrelse.

Det finns idéskisser framtagna av arkitekt Krister Wall vid Krister Wall arkitektkontor, Knislinge som innebär att de befintliga byggnaderna kompletteras med två längor, en mot norr och en mot väster. På så sätt kringbyggs rosenträdgården och klosterkomplexet återgår till att vara en sluten, fyrkantig enhet. I skissförslaget återskapas även den ursprungliga korsgången längs klosterkyrkans norra fasad för att få en intern kommunikation mellan den befintliga, östra klosterlängan och de nya byggnadskropparna. I samband med detta finns också en önskan att inreda den övre vinden till utställningslokal.

Skriftliga källor, dokumentationsmaterial samt de bevarade byggnaderna och byggnadsresterna berättar om klostrets historia. Analyser av detta material finns redovisat i utredningen liksom riktlinjer och förslag på fortsatta antikvariska åtgärder.

Utredningen har utförts under hösten 2007 av byggnadsantikvarie Carola Lund, arkeolog Joakim Thomasson och stadsantikvarie Anders Reinsert vid Malmö Kulturmiljö, samtliga utbildade medeltidsarkeologer.



Figur 2. Fastighetskarta över kvarteret Yngve Norra.

## Läge, skydd och avgränsningar

Klostret är beläget i den norra delen av Ystad medeltida stadskärna. Klosteranläggningen utgörs av en bevarad länga som är sammanbyggd i vinkel med Klosterkyrkan S:t Petri. Byggnaderna är huvudsakligen från medeltiden och till största delen uppförda av rött tegel. Ägare är Ystad kommun och byggnaderna nyttjas idag som stadsmuseum.

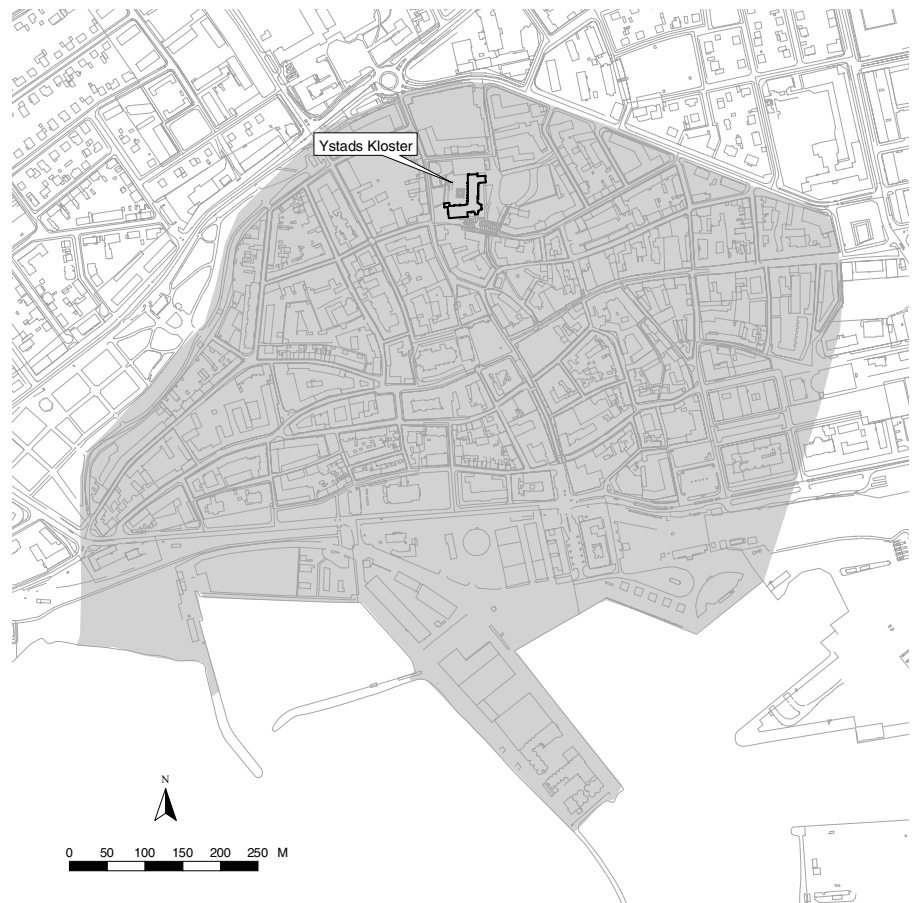
Klostret ligger i kvarteret Yngve Norra som i väster och norr begränsas av Klostergatan respektive Hospitalsgatan. Öster om kvarteret ligger Klostergården som består av en större öppen plats med damm och planteringar. Denna är i sin tur omgärdad med sentida bebyggelse. Söder om kyrkan ligger S:t Petri kyrkoplan, en stenbelagd yta som mynnar ut i Klostergården.

I kvarteret finns, förutom klosterlängan, kyrkan och porttornet, sentida bebyggelse utmed Klostergatan och Hospitalsgatan som bl.a. inrymmer församlingshem. Nordöst om klosteranläggningen finns ett korsvirkeshus från 1500-talet, det så kallade Borgmästarehuset, som flyttats till platsen i början av 1900-talet.

Det aktuella området är del av Ystad äldre stadsområde, registrerad som fast fornlämning i Riksantikvarieämbetets fornminnesinformationssystem (FMIS) med beteckningen Ystad 50:1. Området omfattas av skydd enligt 2 kap § 1 Lagen om kulturminnen (KML 1988:950), varför alla förändringsarbeten skall tillståndsprövas av Länsstyrelsen i Skåne.

De bevarade byggnaderna som tidigare utgjorde klostret är sedan 1996 klassade som enskilt byggnadsminne och är därmed skyddade enligt 3 kap § 1 Lagen om kulturminnen (KML 1988:950). Detta innebär att byggnaderna bedömts som ”synnerligen märkliga genom sina kulturhistoriska värden”. Skyddsföreskrifterna som upprättats i samband med byggnadsminnesförklaringen påtalar att Ystad kloster inte får rivras eller till sin exteriör byggas om eller på annat sätt förändras. Ingrepp i byggnadernas stomme, planlösning, ytskikt eller fast inredning är inte heller tillåten. Dessutom får skyddsområdet, som utgörs av fastigheten Yngve Norra 6 samt del av fastigheten Gamla staden 2:1, inte ytterligare bebyggas. Endast länsstyrelsen får lämna tillstånd till förändringar som strider mot skyddsföreskrifterna om särskilda skäl föreligger.

Föreliggande utredning har fokuserat på att beskriva de kulturhistoriska värdena som finns i området samt vilka konsekvenser den tänkta ombyggnaden kan få ur antikvarisk synpunkt.



Figur 3. Ystads kloster och utbredningen av Ystads äldre stadsområde (grå skraffering), registrerad som fornlämning 50:1 i Riksantikvarieämbetets forminnesinformationssystem (FMIS). Skala 1:8 000.

## Klostret idag

Klosterområdet utgör en öppen plats i den generellt slutna kvartersstaden som dominerar Ystads äldre stadskärna. Bebyggelsen inom fastigheten Yngve Norra 6 utgörs av tre sammanlänkade byggnader, nästan uteslutande uppförda i rött tegel. I söder återfinns den medeltida kyrkan S:t Petri. I kyrkans nordvästra hörn ansluter ett kvadratisk porttorn i två våningar. Den bevarade klosterlängan, uppförd i två våningar, ansluter till kyrkans nordöstra del i vinkel till densamma. Klosterlängan har en vinkelutbyggnad mot nordöst vars östra fasad är i korsvirke. Byggnadskropparna avgränsar mot väster en skyddad plats som sedan 2002 fungerar som rosen-trädgård. Norr om denna finns sedan 1988 en örtagård.

### Klosterkyrkan

Klosterkyrkan har en långsmal rektangulär grundform som mot öster har en tresidig avslutning. Längs den västra delen av den södra fasaden ansluter ett sidoskepp. Fasaderna är uppförda i rött storstenstegel satt i munkförband. Takfoten är markerad med mönstermurade friser. Mittskeppet är försett med ett brant sadeltak som är belagt med rött enkupigt taktegel. Sidoskeppets pulpettak är även det belagt med rött enkupigt taktegel. Entrén mot väster utgörs av en markerad portik. Kyrkans samtliga gavelrösten är försedda med trappstegsavslutningar.

Öster om sidoskeppet finns ett högt, smalt klocktorn som sträcker sig högre än mittskeppets taknock. Fasadernas fönsteröppningar är till största delen försedda med höga, smala blyinfattade fönster med stickbågsformad avslutning upptill. Den norra fasadens ljusinsläpp utgörs av grupper med två mycket smala, tätt sittande höga fönsteröppningar med stickbågsformade överstycken. Ovan dessa finns ett runt litet fönster. Även dessa fönster är försedda med blyinfattat glas. Byggnadens portar är mörka och av trä.

### Porttornet

Klosterkyrkan är i det nordvästra hörnet sammanbyggt med ett porttorn med fasader i rött tegel satt i kryssförband. Tornets plan är lätt rektangulär och uppförd i två våningar. Taket är av sadeltaksmodell belagt med rött enkupigt taktegel. Mot väster avslutas fasaden med en asymmetrisk trappstegsgavel. Den östra gaveln samt delar av den norra fasadens övre del är klädd med brun träpanel. Det finns två mörka träportar i byggnadens bottenvåning, en i den södra fasaden och en i den östra fasaden. Fönstren är få och små. Fasaderna uppvisar förändringar i form av igensatta öppningar, ommurningar mm.

### Klosterlängan

Klosterlängan ansluter till Klosterkyrkans kor mot norr. Längan har en rektangulär form med en mindre utbyggnad i vinkel mot nordost. Fasaderna är murade i rött storstenstegel som till största delen är satt i kryssförband. Utbyggnadens östra fasad är uppförd i korsvirke med gulputsade fack. Byggnaden är uppförd i två våningar och kröns av ett brant sadeltak belagt med enkupigt taktegel.

Den östra fasaden uppvisar stora spetsbågiga fönsteröppningar i bottenvåningen vilka givits en tredelad indelning genom profilerade tegellister. Glasen är blyspröjsade. Övervåningen uppvisar spetsbågiga fönsteröppningar som försetts med mindre träfönster. Liknande fönster finns i resterande byggnaden, dock i olika storlekar då öppningarna skiljer sig åt i form och storlek, bortsett från den västra fasadens bottenvåning som försetts med spetsbågiga träfönster anpassade till öppningarna.

Längans avslutning mot norr är försedd med en trappstegsgavel med riklig utsmyckning. Denna fasad uppvisar äldre igenmurningar och förändringar vilket ger ett ganska brokigt intryck i jämförelse med övriga fasader.



Figur 4. Kyrkan från väster.



Figur 5. Porttornet från väster.



Figur 6. Klosterlängan från väster.



Figur 7. Klosterlängan från öster.

Utbyggnaden mot öster uppvisar två portar i trä, en mot norr och en mot söder. Den mot söder används som entré till museet. Mot gården, i den västra fasaden, finns ytterligare en träport.

## Historik

”År 1267 efter vår herres födelse grundades detta hus av den välborne herren herr Holmger, riddare, och hans hustru fru Katarina i påven Alexander IV:s och ärkebiskopen i Lund Ysarnus’ tid och invigdes slutligen av den ärovördige herren herr Olof, biskop i Reval, samt utstyrdes med utomordentliga gåvor till ära för den helige Nikolaus biskop och bekännare samt den helige Katarina jungfru och martyr, med högaltaret invigt till ära för den helige Petrus aposteln, den helige Laurentius martyren och de helige bekännarna Franciskus och Dominicus. Dess invigningsdag är söndagen närmast åttonde dagen efter Petri och Pauli dag”.

Inskriptionen, som målades på några furuplankor under slutet av 1300-talet, beskriver när franciskanerklostret i Ystad grundades, vilka som var dess främsta gynnare och till vilka helgon klostret ärats. Tiden då den nedtecknades kännetecknades av en intensiv bygnadsverksamhet med ett nyligen invigt kor, klosterlängor och porthus. Det som återstår idag är visserligen fragment av det som en gång varit, men kan ändå beskrivas som en välbevarad gotisk klosteranläggning. De bevarade byggnaderna, såväl som de under mark dolda lämningarna, bär vittnesbörd om en komplex, omfattande och intressant historia.

### Franciskanerorden

Under medeltiden grundades flera klosterordnar inom den västromerska kyrkan. En av dessa, franciskanerorden, baserar sin lära på Franciskus av Assisi och hans ordensregler som fastställdes 1223 av påven. Enligt Franciskus var idealet för människan att följa Kristus genom att leva ett liv utan jordiska ägodelar och av vad som ges genom arbete med sina händer och i form av allmosor. Redan under grundaren Franciskus levnad etablerades kloster, eller konvent som de också kallades, i Europa. Det var framförallt i städerna etableringen skedde. Där kunde bröderna nå många människor genom predikan och själavård. En grundläggande tanke var att hjälpa fattiga och sjuka då klosterbröderna hade, för tiden, goda kunskaper i medicin och läkekonst.

Till Norden kom franciskanerna, som kallades gråbröderna till följd av sin klädedräkt, 1232 och lät då uppföra klostret i Ribe. Vid 1200-talets slut fanns inte mindre än 20 franciskanerkloster i dåvarande Danmark, 11 i Sverige och 5 i Norge. Expansionen har sin koppling till stadsväsendets utveckling vid denna tid. Det första klostret i Skåne byggdes i Lund 1238 eller 1239 och följdes av de i Ystad och Trelleborg som uppfördes 1267 samt klostret i Malmö som byggdes först 1419.

### Klostret i Ystad

Klostret i Ystad anlades i anslutning till de stora infartsvägarna från norr. Enligt en inskription från 1300-talets slut ska klostret ha grundats 1267 av en riddare Holmger och hans hustru Katarina genom att de skänkte mark till att uppföra kyrkan helgad åt S:t Petrus. Inskriptionen är dock inte oomtvistad och tillkomsttiden har varit ämne för diskussion under lång tid. Flertalet skriftliga källor från 1200-talets slut fram till 1500-talets början omnämner gråbrödraklostret i Ystad, framförallt som mottagare av donationer i form av pengar, fastigheter eller livsmedel. Inga av dessa källor omnämner klostrets utformning eller storlek. Byggnadsarkeologiska studier kan dock konstatera en rad etapper i klostrets utveckling under denna period (se nedan). År 1532 utgår ett brev från kung Fredrik I att klostret, så fort klosterbröderna flyttat ut, skulle tillfalla staden och nyttjas som hospital och sockenkyrka. Stadens borgare väntade dock inte på att detta skulle ske på fredlig väg utan stormade klostret den 24 mars 1532 och drev ut klosterbröderna.



Figur 8. Karta från 1650-talet.

Etablerandet av hospitalet vet vi väldigt lite om. Troligen gjordes dock inga större förändringar på själva byggnaderna utan de nyttjades precis som de var. Bevarade skriftliga källor avseende hospitalet är tämligen få men visar en samlad bild av att det ekonomiska läget ofta var dåligt trots donationer, tiondeinkomster och avgifter från dem som lades in på hospitalet. Bristande ekonomi är den troliga orsaken till att delar av klostret (den västra och norra längan) raserades. Troligen skedde detta under 1600-talets första hälft och teglet såldes förmodligen och nyttjades vid någon eller några av de skånska slottsbyggena vid tiden.

Det äldsta kartmaterialet (se bilaga 1) över Ystad är från 1600-talets mitt och visar att klostret vid den tiden utgjordes av en L-formad byggnadskropp, liknande den som finns idag. Kartorna från denna tid och framåt avbildar, med vissa mindre variationer, det gamla klosterkomplexet på samma sätt. Ibland har klostret givits en T-form för att markera att kyrkans kor sticker ut något i öster i förhållande till den nord-sydligt orienterade klosterlängan. Detta bör dock ses som en produkt av tecknaren, inte faktiska proportionella förhållanden. I materialet från 1700-talet syns dessutom två mindre utbyggnader, mot öster respektive väster, i den norra delen av klosterlängan. Dessa utbyggnader framgår ännu tydligare då man studerar Bæijers ritningar av klostret från 1700-talets slut.

I mitten av 1700-talet kom en ny författning enligt vilken hospitalen skulle förläggas till landskapens residensstäder, vilket i detta fall var Malmö. År 1777 stängde hospitalet i Ystad för att året efter tas över av Kronobränneriet. År 1786 avstod kronan från stadsmonopolet gällande sprittillverkning och riksdagen beslutade att istället inrätta spannmålsmagasin, ett så kallat kronomagasin, i den gamla klosterbyggnaden. Missväxtåren på 1800-talet gjorde dock funktionen överflödigt och byggnaden lämnades att förfalla.

År 1877 köptes Kronomagasinet av staden och planer på restaurering fanns. Det ansågs dock för kostsamt och beslut om rivning fattades. På detta följer en långdragen tvist, kallad "Klosterstriden", med många inblandade. År 1903 då löften om privata donationer för iståndsättning av klosterbyggnaden fanns vände oppositionen inom Stadsfullmäktige och beslut om att även bidra med kommunala medel togs. Trots detta dröjde det ytterligare sex år innan restaureringsarbetena kunde påbörjas. År 1912 var ombyggnaden klar och lokalerna färdiga att användas.

## Byggnadsutveckling

Enligt Evald Gustafsson (landsantikvarie och ansvarig för utgrävningarna på 1960-talet) kan man utläsa fem större utbyggnadsetapper av franciskanerklostret i Ystad under den period byggnaderna nyttjades som kloster.

### Etapp 1 – 1200-talets slut

I samband med franciskanernas etablering i Ystad lät man uppföra en liten tegelkyrka med rektangulär plan. Kyrkorummets försågs med tre kryssvalv. I övrigt var den exteriöra utsmyckning begränsad, helt i enlighet med ordens fattigdomsideal. Fönstren utgjordes av grupper med två, tätt sittande, högsjala spetsbågiga öppningar med ett litet rundfönster ovan. Takfrisen i form av treklöverbågar och därunder en dubbel sågtandsfris härrör från denna första byggnadsetapp. Klosterkyrkans norra fasad, som till delar är rekonstruerade, ger oss idag en god bild av hur kyrkan såg ut när den var nyuppförd.

Klosterbröderna bodde vid denna tid i enklare hus i anslutning till kyrkan. Av dessa byggnader finns inget bevarat idag. Inte ens det arkeologiska materialet har gett oss kunskap om dessa anläggningar. Av detta kan man sluta sig till att byggnaderna inte var murade utan uppförda i trä och korsvirke.



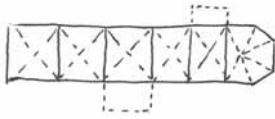
Figur 9. Bæijers ritning från 1793.



Figur 10. Den östra klosterlängan på 1890-talet.



Figur 11. Plan över den äldsta kyrkan.

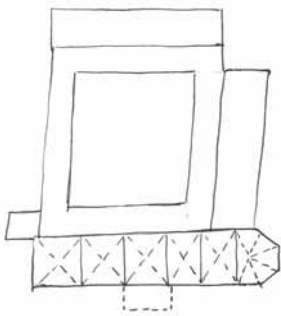


Figur 12. Kyrkans plan efter uppförandet av koret.

### Etapp 2 – Kring 1350

Under första hälften av 1300-talet skedde en tillbyggnad av kyrkan i form av ett kor, nästan lika lång som den befintliga kyrkan, mot öster och ett sidokapell mot söder. Koret försågs med höga, breda spetsbågiga fönster och över rummet slogs tre valv, två kryssvalv och ett mot öster avslutande valv indelat i sex valvkappor. Ingången till koret förlades i den äldsta kyrkans östra fasad och utformades som en hög triumfbåge. Sakristian bör ha varit förlagd mot norr, i anslutning till koret. Ett trapporn uppfördes längs korets södra fasad vars trappa ledde upp till utrymmet ovan valven.

Mot söder, i anslutning till den äldsta kyrkan, byggdes ett kapell, troligen instiftat av en av traktens herremän som ville försäkra sig om att få en gravplats i kyrkan. Öppningen i den norra murens västra del, som idag endast är synlig som en markering i putsen, kan ha tillkommit vid detta tillfälle och skapat en förbindelse mellan klostergården eller en klosterbyggnad dockad till kyrkans norra fasad.



Figur 13. Klosteranläggningen kring 1400.

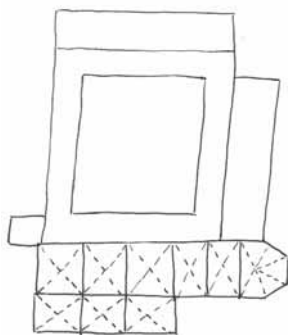
### Etapp 3 – Kring 1400

Den mest omfattande klosterutbyggnaden pågick från 1300-talets slut fram till första halvan av 1400-talet. Då ersattes de äldre enklare klosterbyggnaderna i trä och korsvirke, norr om kyrkan, av nya byggnader i tegel. Anläggningen fick därmed den klassiska kringbyggda klosterformen där en kryssvälvd korsgång omslöt en kvadratisk klosterträdgård.

Ingången till själva klostret fanns i det ännu bevarade porttornet. Även andra ingångar har funnits men spåren efter dessa är svårtydbara. Porttornet stod i direkt förbindelse med korsgången och den västra längan, vars utformning och volym är till stora delar okänd. Längan bör dock ha fungerat som härbärge för tillfälliga besökare.

Till den norra längans bottenvåning var kök, förrådsutrymmen och eventuellt matsalen, refektoriet, förlagda. Medan övervåningen bör ha fungerat som gästgemak. Munkarnas sovsal, dormatoriet, låg på den bevarade östra längans andra våning. Bottenvåningen innehöll kapitelsalen (brödernas biktplats) och sakristia.

Utgångar till korsgången fanns från samtliga delar av klostret, i kyrkan nordfasad och östra längans västfasad finns dessa öppningar återskapade och i porttornet syns öppningen som en igenmurning.



Figur 14. Klostrets plan efter uppförandet av sideskeppet.

### Etapp 4 – 1430

Kring 1430 uppfördes ett sideskepp söder om Klosterkyrkan. Det befintliga sideskeppet kom att infogas genom att dess västra fasad revs och gravkammaren jordfylldes och lade grunden till ett altare i det nya kapellets östra del. Sidoskeppet försågs med kryssvalv och fick formen av ett sideskepp genom att kyrkans sydfasad revs. Sidoskeppet försågs med en entré mot kyrkogården i söder.

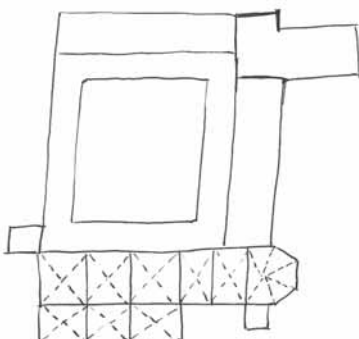
Den östra längans norrgavel fick en trappstegsformad avslutning.

### Etapp 5 – 1400-talets slut

Vid 1400-talets slut uppfördes klocktornet längs korets sydsida. Det på 1300-talets slut byggda trappornet nyttjades och integrerades i det slanka klocktornet.

Den östra och norra längan var ursprungligen endast länkade genom korsgången. I den vinkel som bildades mellan östra längans norra fasad och norra längans östra fasad kom en tillbyggnad att göras. Troligen kom här att inrymmas ekonomifunktioner.

Kyrkans västfasad byggdes om och försågs med en trappstegsgavel.



Figur 15. Klosteranläggningen vid medeltidens slut.

## Dokumentationsmaterial rörande Ystad kloster

Försöket att skapa en samlad bild gällande kunskapen kring klostrets byggnads-historia kräver en genomgång av en rad olika typer av källor. De medeltida urkund-erna utgörs av dokument i form av donationsbrev, påbud, krönikor och liknande. Dessa handlingar är framförallt källa till kunskap om klostrets tillkomst, ekonomi, reglemente med mera, och innehåller endast begränsad information om byggnaders utformning. Från modern tid finns förutom denna typ av handlingar även kartor, avbildningar och foton att tillgå. Dessa källor är oftast lättare att avläsa men kräver en källkritisk granskning då syftet inte alltid har varit att återge en exakt bild av föremålet i fråga, av en eller annan orsak. Arkeologiska och byggnadsarkeologiska undersökningar är andra sätt att få kunskap om byggnadernas historia, såväl befintliga som rivna byggnader. Källorna finns återgivna i litteratur, tillgängliga i arkiv och genom det synliga murverket. Förslagen till restaureringar av klostret, instruktioner till arbetsledare och kostnadsförslag är en källa till kunskap om vad som faktiskt gjorts i restaureringsväg.

Syftet med genomgången som följer nedan har varit att göra en sammanställning av kunskapsläget, dokumentationsmaterialets karaktär, kartläggning av utförda förändringar och under mark dolda lämningar samt intentionen med tidigare genomförda restaureringar.

### Arkivmaterial

Arkiverat dokumentationsmaterialet rörande Ystad kloster är tämligen omfångsrikt och spritt över landet. För att få en bild över vilket material som finns har de större arkivinstitutionerna kontaktats.

Följande arkiv har inventerats: Antikvarisk-topografiska arkivet på Riksantikvarieämbetet i Stockholm (ATA), Överintendentsämbetets arkiv på Riksarkivet i Stockholm, Ystad stadsarkiv, Landsantikvariens arkiv i Lund, Kyrkoarkivet, Brunius samlingar och Eiler Græbes arkiv på Lunds Universitets Historiska Museum (LUHM) samt Landsarkivet i Lund. Förfrågningar har även skickats till Krigsarkivet och Riksarkivet generellt. På dessa platser fanns inga ytterligare uppgifter registrerade angående Ystad kloster än de som nämns ovan.

#### **Antikvarisk-topografiska (ATA)**

Materialet från Antikvarisk-topografiska arkivet på Riksantikvarieämbetet i Stockholm (ATA) består mestadels av korrespondens som refererar till den administrativa hanteringen av klostret som fornlämning och byggnadsminne. Även rapporter från arkeologiska undersökningar och andra iakttagelser, restaureringsplaner, notiser om schaktningar och överträdelser av områdets skyddsföreskrifter finns att tillgå i materialet som lånades ner via Malmö Stadsarkiv. (Se bilaga 2) Ritningsmaterialet ingick dock inte i fjärrlånet.

#### **Överintendentsämbetets arkiv**

På Överintendentsämbetets arkiv på Riksarkivet i Stockholm finns ritningsmaterial i form av uppmättningsritningar (upprättade av Anders Roland) från 1900-talets början samt ombyggnadsförslag signerade *G. Lindgren* och *Th. Wählin*.

#### **Ystad stadsarkiv**

Ystad stadsarkiv omfattar framförallt material från 1900-talets början bestående av kommunala handlingar rörande diskussionen kring klostrets bevarande eller nedrivande, samt material upprättat i samband med restaureringen 1909-12 i form av styrelseprotokoll, ritningar, anbud mm. Även handlingar rörande restaureringen av Klosterkyrkan på 1960-talet finns. Inga originalhandlingar avseende dokumentation av klosterområdet under 1800- och 1900-talen har återfunnits (se bilaga 3).



### **Landsantikvariens arkiv**

Landsantikvariens arkiv i Lund omfattar handlingar och dokumentationsmaterial från Landsantikvariens verksamhet, som under senare år har inkorporerats i Regionmuseet som ett fristående kontor. I samlingarna finns framförallt material från 1967 års undersökningar av Klosterkyrkan. Ansvarig för undersökningarna var Evald Gustavsson (landsantikvarie 1961-76). Han biträdades av arkeologen Karin Andersson som var ansvarig för utgrävningarna av klosterområdet 1967-68. Ritningsmaterialet består av planritningar, framförallt avseende konstruktioner (väggfundament, golvbeläggningar och gravar) samt sektionsritningar. Det finns även en generalplan över grävningarna i kyrkan samt byggnadsarkeologiska uppmätningar av befintligt murverk. Någon rapport från undersökningarna i Klosterkyrkan har inte återfunnits.

### **Kyrkoarkivet**

I Kyrkoarkivet på Lunds Universitets Historiska Museum (LUHM) finns en rapport över utgrävningarna vid klosterkyrkan från år 1936. Den är författad av arkeolog Lars-Erik Bergström. Till denna finns ett antal sektionsritningar, men ingen schaktplan. I kyrkoarkivet finns också ritningar, foton (framkallade med kommentarer och negativ) samt fyndkatalog som berör de arkeologiska undersökningarna av den norra längan. Dessa utfördes under åren 1967-68 och leddes av arkeolog Karin Andersson. Ritningsmaterialet består av generalplaner, planritningar över konstruktioner och gravar, men huvudsakligen sektionsritningar. Även byggnadsarkeologiska uppmätningar av den norra väggen av klosterkyrkan finns här.

### **Brunius samlingar**

Domkyrkoarkitekt Carl Georg Brunius samlingar finns på ATA i Stockholm. Det innehåller anteckningar, skisser och ritningar som Brunius gjorde under sina resor på 1800-talet. Flera av dessa notiser finns publicerade i hans bok om Skånes konsthistoria, utgiven 1850. Materialet som har gått igenom är de mikrofilmer som förvaras på Lunds Universitets Historiska Museum (LUHM). Materialet ger en värdefull bild av förhållandena vid Ystad kloster före de stora restaureringsarbetena under början av 1900-talet.

### **Eiler Græbes arkiv**

Eiler Græbe var domkyrkoarkitekt och ansvarig för ombyggnadsarbetena av Klosterkyrkan i Ystad under 1960-talet. På Lunds Universitets Historiska Museum (LUHM) i det som kallas Eiler Græbes arkiv finns ett omfattande fotomaterial jämte korrespondens, underlagsmaterial (kartor, planer etc.) samt restaureringsplaner från denna tid.

### **Landsarkivet**

Landsarkivet i Lund har handlingar som rör Ystad kloster när det fungerade som hospital och kronomagasin.

## **Äldre restaureringar**

Ystad kloster har naturligtvis genomgått ett otal förändringar sedan dess grundande på 1200-talet. Det är dock först under 1800-talet som man kan börja tala om restaurering som en teori, innan dess handlade det mest om praktiskt iståndsättande av äldre byggnader. För klostret i Ystad var det först vid 1800-talets mitt som tankarna om bebyggelsens kulturhistoriska och estetiska värde kom att väckas och då gällde det framförallt kyrkan. Under 1800-talets slut var diskussionerna kring Ystad kloster heta, vilka värden fanns och var dessa så starka att de kunde förhindra en rivning. Materialet i arkiven visar på fem restaureringsfaser i klostrets historia under modern tid. Nedan följer en kort sammanfattning av dessa gällande omfattning, inriktning och målsättning.

| År      | Typ   | Referens                                  |
|---------|---|---|
| 1852-53 | Restaureringar och istandsättning av Klosterkyrkan under ledning av domkyrkoarkitekt C.G. Brunius.                        | Gustafsson 1967:43<br>Wimarson 1917       |
| 1909-12 | Restaureringsarbeten av den östra klosterlängan under ledning av domkyrkoarkitekt Theodor Wählin.                         | ATA<br>Ystad stadsarkiv<br>Wimarson 1917  |
| 1936    | Konservering och komplettering av framgrävda murar på klosterområdet.   | Ystad stadsarkiv                          |
| 1966-67 | Restaurering av Klosterkyrkan under ledning av domkyrkoarkitekt Eiler Græbe samt förändring av murarna på klosterområdet. | LUHM<br>Gustafsson 1968<br>Andersson 1969 |
| 2001    | Restaurering av murarna på klosterområdet.  | ATA                                       |

Tabell 1. Sammanfattning av mer omfattande genomförda restaureringar vid Ystad kloster.

### Restaureringarna 1852-53

På 1850-talet gjordes en rad istandsättningar och ändringsarbeten avseende Klosterkyrkan. Arbetena leddes av domkyrkoarkitekt C.G. Brunius och omfattade om- och murning av flera av fönstren samt att fasaderna delvis fick nya yttre tegelskal. Även sidoskeppet kom att kraftigt byggas om vid denna tid. För att råda bot på den besvärliga fukten i kyrkan till följd av grundvattenhöjningar i samband med uppdamningen av dammen öster om klostret höjdes golven i kyrkan. Innerväggarna skrapades och beströks med asfalt samtidigt som man kraftigt höjde golvnivån i hela kyrkan. Om även detta arbete stod under ledning av Brunius är dock något tveksamt. Dokumentationsmaterialet är sparsmakat och begränsar sig till skisser upprättade av Brunius från tiden före själva restaureringsarbetena. Restaureringarna kan dock ses som ett led i Brunius arbete att renodla de medeltida formspråken vid de skånska kyrkorna under 1800-talets mitt.

### Restaureringarna 1909-12

Restaureringarna vid 1900-talets början omfattade endast den bevarade östra klosterlängan. Längan hade sedan klostertiden nyttjats som hospital, bränneri och spannmålmagasin. Förfallet var långtgående och restaureringarna kom därför att bli mycket omfattande. Bland annat innebar arbetena stärkning av grundmurarna, lagning av murverket, återställande av fönsteröppningar och portar, återställande av trappstegsgaveln mot norr, lagning och komplettering av bjälklag och taktegel, byte av takstol, ny rumsindelning, återställande av valven i korsgången, installation av värme, vatten och el.

Ystad stadsfullmäktige utsåg en restaureringskommitté som tillsammans med ansvarig arkitekt, Theodor Wählin, fungerade som beslutande i restaureringsprocessen. Ansvarig för själva arbetena på plats var arkitekt Anders Roland.

Enligt lektor Nils Wimarson, en av restaureringskommitténs medlemmar, ska arbetena ha följt regeln *"ett samvetsgrant återgående, i yttre som inre, till byggnadens ursprungliga utseende, i den mån detta blifvit med säkerhet konstateradt – alltså med bestämdt respekterande af den moderna restaureringsmetodens grundprincip, att vid restaurerandet af en byggnad bör i görligaste måtto endast byggnaden själf och ingenting annat lända till rättensnöre"*. Detta innebar att det var de arkeologiska och byggnadsarkeologiska fynden som kom att avgöra utformningen av rumsindelning, valv- och fönsterutformning mm. De fall där bevis gällande det ursprungliga utseendet saknades lämnades utan åtgärd eller försågs med en mer sentida utformning.

### Restaureringarna 1936

I samband med de arkeologiska utgrävningarna på 1930-talet framkom tegelmurar och grundstenar av olika bevarandegrad. Dessa restaurerades och återuppfördes genom påmurningar. Samtliga murar avtäcktes med betongplattor som försågs med två lager grästörv.



Figur 16. Brunius skiss av klostret 1846.



Figur 17. Klosteranläggningen efter genomförd restaurering 1912.



Figur 18. Arbetet med att åter-skapa klostrets medeltida fön-steröppningar på 1960-talet.

### Restaureringarna 1966-67

Vid mitten av 1960-talet påbörjades ett omfattande restaureringsarbete av Klosterkyrkan. Arbetena leddes av domkyrkoarkitekt Eiler Græbe och landsantikvarien Evald Gustafsson. Redan på 1950-talet hade Græbe tagit fram ett förslag på renoveringens omfattning, som det redan då var behov av. Det var dock först som det annalkande 700-årsjubileet, 1967, kom på tal som arbetenas påbörjades.

Restaureringen omfattade fundamentala saker som tak, översyn av fasader, el, värme. Även dränering och grundförstärkning genomfördes. Gällande kyrkans arkitektoniska uttryck genomfördes omfattande byggnadsarkeologiska undersökningar samt vissa pigmentsbestämningar gällande måleriet. Resultatet av dessa kom sedan att ligga till grund för den slutgiltiga utformningen av kyrkorummet. Spår efter äldre byggnadsskeden som murverksöppningar togs fram eller markerades oavsett när de tillkommit under klostertiden.

Restaureringsteorin var inte att återgå till en viss förutbestämd tidsperiod, utan att skapa ett enkelt och rent kyrkorum där rummets arkitektur och detaljer själv skulle få berätta om funktion och disposition under klostertiden. Rekonstruktioner utfördes endast när ett äldre utseende med säkerhet kunde konstateras samt att det inte skedde på bekostnad av äldre historiska spår. Bland annat kan nämnas att kyrkans norra fasad försågs med ny fönstersättning som delvis fanns bevarad under yngre skalmurar. Golvet i kyrkan sänktes inte till ursprunglig nivå då detta skulle ha skett på bekostnad av yngre medeltida golvlagre och gravar. Dock skedde omfattande utschaktningar av mäktiga fyllnadslager som påförts på 1700- och 1800-talen. Många av de äldre gravstenarna återanvändes i den nya golvbeläggningsen.

Samtidigt som de omfattande arbetena med att restaurera kyrkan genomfördes utfördes arkeologiska utgrävningar på klosterområdet (se nedan). I samband med detta kom de rekonstruerade och konserverade murresterna, som togs fram vid utgrävningarna på 1930-talet, att ses över. De rekonstruerade murarna sänktes partiellt för att ge en bättre helhetsbild. Avtäckningen på dessa murar byttes ut mot samma typ av avtäckning i betong som användes på de nyframtagna murarna.

### Restaureringarna 2001

2001 genomgick murresterna på klosterområdet, som visar de nedrivna längornas placering, restaurering omfattande urkratsning och lagning av vittrade fogar, ersättning av enstaka vittrade stenar samt allmän översyn.

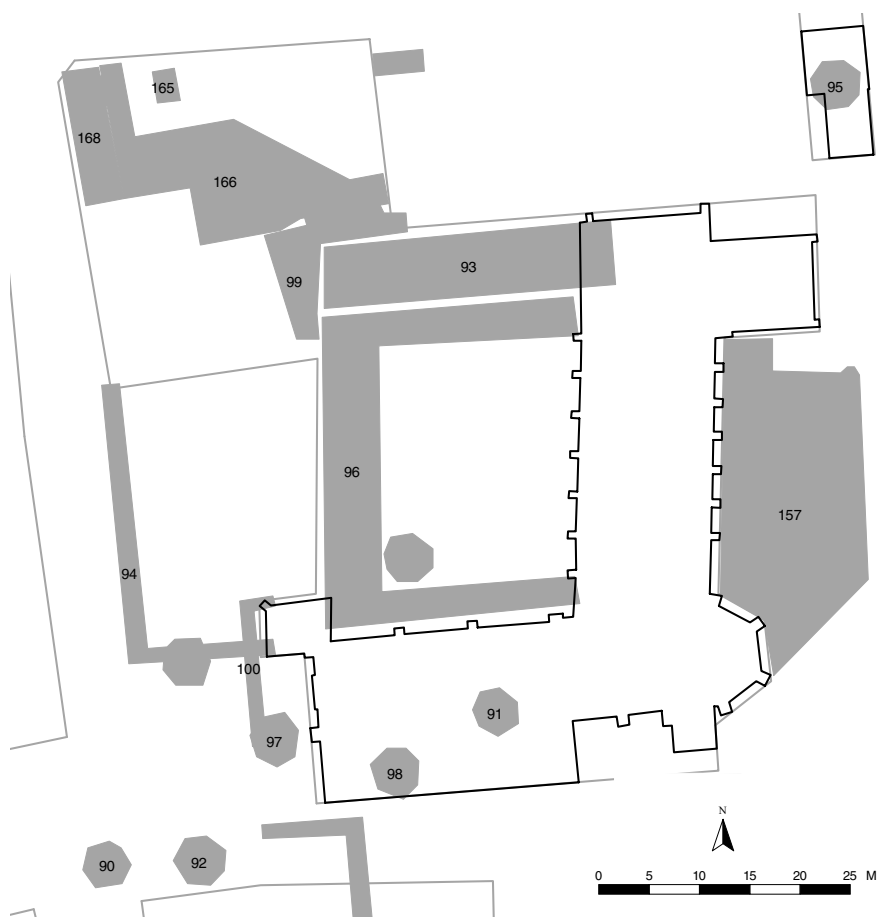
### Arkeologiska iakttagelser

De arkeologiska iakttagelserna består dels av enstaka notiser om olika typer av fynd, gravar, murar, mm dels av regelrätta arkeologiska och byggnadsarkeologiska undersökningar. Dokumentationsmaterialet är spretigt och mångfacetterat. Dokumentationerna av under mark dolda lämningar har tidigare sammanställts inom ramen för Ystadsrapporten i projektet Medeltidsstaden, och har nyligen kompletterats och digitaliserats på uppdrag av Länsstyrelsen i Skåne. Nedan följer en kronologiskt ordnad redogörelse för iakttagelserna, som syftar till att beskriva vad som dokumenterades, hur det gjordes och hur själva dokumentationsmaterialet ser ut.

| År        | Typ   | Referens   |
|-----------|---|------------|
| 1852      | Skattfynd i Klosterkyrkans kor  | ATA, SR 91 |
| 1902      | Fynd av skelettgrav utanför Klosterkyrkans västportal.  | SR 92      |
| 1905-1907 | Arkeologiska undersökningar i den östra klosterlängan.  | ATA, SR 93 |
| 1905-1907 | Arkeologiska undersökningar i anslutning till porthuset i väster.   | SR 94      |
| 1907      | Arkeologiska undersökningar av tomten, på klosterområdets nordöstra del, där Borgmästarehuset idag återfinns. | SR 95      |
| 1909-1912 | Undersökningar på klosterområdets norra del.  | SR 93      |
| 1935-1936 | Avschaktning av område norr om kyrkan.  | ATA, SR 96 |

| År        | Typ   | Referens                       |
|-----------|---|--------------------------------|
| 1959      | Fynd av skelettgravar utanför Klosterkyrkans västportal.  | SR 97                          |
| 1966      | Utgrävning i Klosterkyrkan; södra sidoskeppet och koret.  | Gustafsson 1967, SR 98         |
| 1967-1968 | Utgrävningar rörande västra delarna av den norra klosterlängan och norra delarna av den västra klosterlängan.       | Andersson 1969, SR 99          |
| 1979      | Fynd av skelettdelar utanför Klosterkyrkans västportal.   | SR 100                         |
| 1981      | Utgrävning i kv Yngve Norra 3, fynd av bebyggelselämningar.   | SR 165                         |
| 1981      | Utgrävning i kv Yngve Norra 3, fynd av bebyggelselämningar från 1200-tal och framåt.                                | RAÄ Rapport UV 1985:14, SR 166 |
| 1982      | Utgrävning i kv Yngve Norra 3 och Klostergatan. Fynd av äldre gatunivåer och bebyggelse från 1200-talet och framåt. | SR 168                         |
| 1993      | Schaktningsövervakning Klostergården.   | ATA, SR 157                    |

Tabell 2. Arkeologiska iakttagelser i och i anslutning till Ystads kloster. SR refererar till det stadsarkeologiska registret i projektet medeltidsstaden (Tesch 1983).



Figur 19. Karta över klosterområdet i Ystad, kvarteret Yngve Norra. De gråskrafferade områdena markerar ungefärliga undersökningsområden eller fyndplatser. Siffrorna avser nummer i stadsarkeologiska registret (SR) i projektet medeltidsstaden (Tesch 1983). Skala 1:600.

#### **Fynd 1852**

I samband med rivning av korvalv gjordes ett skattfynd omfattande 872 nordiska silvermynt i lerkrus. Samtliga mynt daterade till tiden före 1525.

#### **Fynd 1902**

I Sladderatan, utanför Lancasterskolans entré, påträffades ett skelett cirka 1 meter under marknivå.

### **Undersökningarna under början av 1900-talet**

Några egentliga rapporter från de schaktningar och utgrävningar som genomfördes på klosterområdet under 1900-talets början har inte påträffats. Av de samtida restaureringsplanerna jämte beskrivningarna av de marktopografiska förhållandena i rapporten från 1930-talets undersökningar framgår att schaktningarna bör ha omfattat ett fem meter brett område längs med kyrkan och den östra klosterlängan. Sålunda bör den södra korsgångens norra mur ha påträffats.

Vid utgrävningar i anslutning till porttornet i väster påträffades rester av strävelare och portal i muren från porthuset fram till Klostergatan. Fynden ledde till ett återskapande av dessa byggnadsdetaljer.

I samband med flytten av det så kallade Borgmästarehuset från Stora Östergatan till klosterområdet genomfördes en arkeologisk undersökning av den yta där byggnaden skulle återuppföras. Fynden utgjordes av stenläggning, stenmur och kulturlager från 1500-talet och framåt.

Arkeologiska utgrävningar inne i den bevarade östra klosterlängan, i samband med restaureringarna, genomfördes och gav kunskap om längans ursprungliga rumsindelning, funktion, golvnivå mm. Kunskap som användes i samband med restaureringsarbetena.

Grävmetoden vid utgrävningar från denna tid var att schakta ner till den 'ursprungliga klosternivån', och om murpartier påträffades grävde man längs med dessa.

### **Undersökningarna 1935-36**

Vid 1930-talets undersökningar schaktades mellan 1,2 till 1,5 meter jord bort inom i princip hela klostergårdsområdet (utom ett parti i det nordvästra hörnet). I samband med dessa utgrävningar framkom murar efter de nedrivna klosterlängorna samt yngre profana byggnadslämningar. Klosterlängorna bevarades medan samtliga profana byggnadslämningar inom arbetsområdet togs bort.

Den arkeologiska dokumentationen, i form av beskrivningar i rapporten och ritningar, är framförallt knuten till två provschakt och till påträffade murrester eller fasta konstruktioner. Det nordsydliga provschaktet löpte längs med den västra klosterlängan, och det östvästliga låg något förskjutet mot söder (beskrivningarna försvåras av att rapportförfattaren förväxlar vädersträcken). I dessa verkar man ha schaktat djupare än i området i övrigt. Detta torde ha inneburit att man schaktade ner till klosternivån, vilket eftersträvades i de riktlinjer som upprättades för rekonstruktionsarbetena. Vid tiden var det brukligt att vid arkeologiska undersökningar gräva ner till grundmurarna, något som skulle innebära att de stratigrafiska sekvenserna mellan mur och kulturlager tagits bort. Fyndmaterialet är utan återkoppling till vilka lämningar det återfunnits i.

Det saknas beskrivningar av grävmetod, principer för fyndtillvaratagande och dokumentationsprinciper. Men i rapportens finns beskrivningar av basala stratigrafiska sekvenser, framförallt gällande den västra klosterlängan. Nivåangivelserna på ritningarna är från befintlig markyta, men utifrån 1967 års undersökningar är det möjligt att få fram faktiska nivåer.

### **Fynd 1959**

Notis om grävningsarbeten som gjort utan antikvarisk övervakning och utan tillstånd från Riksantikvarieämbetet. Vid dessa framkom rikligt med skelettdelar.

### **Undersökningarna 1966**

Undersökningarna i Klosterkyrkan 1966 utfördes i det södra sidoskeppet och i koret. En murad gravkammare i tegel och grunder till det medeltida högaltaret påträffades. Vid detta tillfälle gjordes dessutom murverksdokumentationer. Dokumentationsmaterialet är framförallt knutet till byggnadsdetaljer (huvudsakligen det södra kapellet med gravkammare) och gravar. Till sektionsritningar finns schematiska lagerbeskrivningar, utan kulturhistoriska tolkningar. Fyndmaterialet som finns redovisat har i förekommande fall relaterats till respektive grav.

I materialet saknas beskrivningar av grävmetod, principer för fyndtillvaratagande och dokumentationsprinciper.

#### **Undersökningarna 1967-68**

Undersökningarna i de nordvästra delarna av klosterområdet utfördes i enlighet med ett system där s.k. sektionsbänkar lades i förhållande till kända mursträckningar. Mellan dessa bänkar upprättades schakt, vars djup gick ner till marknivå under klostertiden. Därutöver upptogs fem djupschakt. Även om det inte framgår av rapporten, torde dessa ha grävts i enlighet med stickteknik (borttagande av jordmassor i förutbestämda metriska enheter, vanligen 0,2 meter djupa). Fynden relaterades till schakt och sticknummer. Dokumentationsmetodiken medförde att det upprättades relativt många sektionsritningar. Till dessa finns lagerbeskrivningar i form av schematiska skrafferingar, utan kulturhistoriska tolkningar, med nivåangivelser (m ö.h.).

I rapporten finns däremot generella beskrivningar av de stratigrafiska sekvenserna, som relaterar uppgifter om lagrens innehåll, lämningstyper, fyndmaterial och kulturhistoriska tolkningar. Planritningar upprättades endast över konstruktioner som gravar, stengolv och murar. Dessutom nivåkarterades hela klosterområdet. Vid undersökningen gjordes även murverksundersökningar av den norra längans källarparti jämte kompletterande mindre utgrävningar. Dokumentationsmaterialet består av ritningar, och i rapporten finns rikliga beskrivningar och stratigrafiska iakttagelser.

#### **Fynd 1979**

Vid markarbeten påträffades omrörda skelettdelar i de översta lagren av moderna fyllnadsmassor.

#### **Schaktningsövervakning 1993**

Schaktningsövervakningen i samband med sänkning av marknivån öster om den östra längan, påvisade endast moderna fyllnadsmassor.

#### **Arkeologiska undersökningar 1981 och 1982**

Vid undersökningarna framkom stenläggningar efter den äldre Klostergatan, som då hade en mer östlig sträckning. De äldsta nivåerna kunde dateras till senare delen av 1200-talet. I gatans olika bärlager påträffades spill efter horhantverk och en vävtyngd.

I områdets fanns även rikligt med byggnadslämningar i form av 0,5 meter djupa kulturlager, spridda stolphål, härdar och olika typer av kulturlager. Längs med den gamla Klostergatan, samtida med den äldre gatunivån, framkom lämningar efter hus med lergolv och härd. Närmare klostret påträffades en huslämning från 1300-talet, bestående av lergolv och härdplatta.

Under de medeltida lämningarna fanns kulturlager och föremål från trattbägar-kultur (400–3300 f.Kr.) samt en urnegrav från folkvandringstid (400–550 e.Kr.).

#### **Sammanfattning**

Källmaterialet angående under mark dolda lämningar kan karakteriseras enligt följande:

- Bland de administrativa dokumenten finns värdefull information om var olika ingrepp i fornlämningen gjorts (i byggnaderna och under mark), och hur omfattande förändringsarbetena varit mätt i kostnader för schaktningar.
- Det saknas dokumentation, av såväl byggnadsarkeologisk som arkeologisk art, gällande vad som framkom vid de förändringsarbeten som genomförts under perioden 1900–1940.
- Att döma av de administrativa dokumenten schaktades ett 5 meter brett område längs med kyrkan och den östra klosterlängan i samband med undersökningarna under 1900-talets början.

- Sektionsritningarna innehåller basal information om stratigrafiska sekvenser. Gällande 1960-talets undersökningar finns tydliga och deskriptiva lagerbeskrivningar samt nivåuppgifter (m ö.h.).
- Planritningarna avbildar fasta konstruktioner som grundmurar, spisfundament och stengolv samt gravar.
- Dokumentationsmaterialen från undersökningar av under mark dolda lämningar består i huvudsak av sektioner.
- Det finns ett rikligt fotomaterial som ger information om förhållandena vid undersökningarna och som avbildar de konstruktiva lämningarna.
- Fyndmaterialet från 1967 och 1968 års undersökningar är noggrant genomgått, medan det endast summariskt finns beskrivet i rapporten från grävningen på 1930-talet.
- I anslutning till de västra delarna av klosterområdet finns välbevarade byggnads lämningar och lämningar efter en äldre sträckning av Klostergatan. Bebyggelsen etablerades under slutet av 1200-talet, och är samtida med klostret.

### Skriftliga källor

Det skriftliga källmaterialet kan sägas utgöras av två grupper. Den första kategorin utgörs av traditionella skriftliga källor som omnämner eller beskriver klostret i text. Den andra kategorin utgörs av källor som återger klostret i bild i form av avbildningar, kartor, ritningar eller dylikt. I tabellen nedan redovisas båda grupperna i kronologisk ordning. Listan nedan är inte komplett utan ska ses som ett urval av kända skriftliga källor där fokus har varit att visa på klosterkomplexets utveckling och förändring över tid. Till exempel är inte donationsbrev i sig en direkt källa till information gällande klostrets byggnadshistoria utan måste tolkas i samband med bland annat källmaterial, exempelvis arkeologiskt material.

| År               | Typ   | Referens                  |
|------------------|---|---------------------------|
| 1280             | Klosterbrodern Henrik i Ystad omnämns   | Wimmarson 1918: 76        |
| 1285             | Donation från dekanen Benedikt i Lund   | DD/DRB R.2:bd3            |
| 1289             | Donation från domprosten Trugot Hak i Lund  | DD/DRB R.2:bd3            |
| 1290             | Provinskapitel för de nordiska Franciskanerbröderna äger rum i Ystad  | Wimmarson 1918: 72        |
| 1334             | Donation från ärkebiskopen i Lund Karl Eriksen Galen  | DD/DRB R.2:bd11           |
| 1358             | Donation från dekanen Benekin Henriksen i Lund  | DD/DRB R.3:bd6            |
| 1361             | Donation från ärkedjåken Jens Stigsen Krogos  | DD/DRB R.3:bd6            |
| 1393             | Donation från Sofie Jensdotter Rani på Gärsnäs  | DD/DRB R.4:bd5            |
| 1394             | Brev från provinsialpriorn Petrus Sommar i Ystad till Lübeck med betalningsanmodan, omnämns att klostrets byggnadsfond var på upphällning | DD/DRB R.4:bd5            |
| 1398             | Donation från Ida Pedersdotter Falk på Gladsax  | DD/DRB R.4:bd6            |
| 1300-talets slut | Inskription på furubräder som ursprungligen fanns i klostret  | LUHM; Gustavsson 1968: 39 |
| 1410             | Donation från ärkebiskop i Lund Jakob Gertsen Ulfstand  | Rasmussen 1992: 114       |
| 1472             | Donation från Anders Esbernsen Pep till Hagestad  | DDL IV                    |
| 1475             | Donation från Barbara Brahe till Bollerup   | DDL IV                    |
| 1486             | Donation från Holger Henriksen Ulfstand på Glimminge  | DDL V                     |
| 1500             | Donation från Margareta på Gunderslöv   | Rep. R.2                  |
| 1503             | Donation från Henning Brostrup på Skabersjö   | DDL V                     |
| 1505             | Donation kaniken Olof Ebensen i Lund  | DDL VI                    |
| 1511             | Anders Galen från Herrestad omnämner klostret i Ystad som mottagare av donation i sitt första testamente                                  | DDL VI                    |
| 1522             | Anders Galen från Herrestad omnämner klostret i Ystad som mottagare av donation i sitt andra testamente                                   | Rasmussen 1992: 115       |
| 1532             | Kung Fredrik I skriver i ett öppet brev att klostret ska tillfalla staden och nyttjas som hospital och sockenkyrka                        | Gustavsson 1968: 63f      |

| År               | Typ   | Referens   |
|------------------|---|--|
| 1532             | I Rasmus Olufsens krönika omnämns att borgarna i Ystad stormar klostret   | Gustavsson 1968: 65  |
| 1561             | Hospitalet omnämns som eventuella ägare till två gårdar i Albo härad  | Kancelliets brevbøger 1893-95: 68                            |
| 1562             | Kungligt tillstånd om att hospitalet i Ystad är mottagare av biskopstiondet från Stora Herrestad och Bjerresjö socknar som tidigare tillföll klostret | Kancelliets brevbøger 1893-95: 99                            |
| 1650-talet       | Karta visande klosterkyrkan och klostrets östra länga   | Kraft 1956: 123  |
| 1698             | Karta visande Klosterkyrkan och klostrets östra länga   | Gustavsson 1968: 65  |
| 1753             | Karta visande Klosterkyrkan och klostrets östra länga   | Bevarandeplan för den medeltida stadskärnan i Ystad 1981: 13 |
| 1788             | Karta visande kronobränneriet med tillhörande hus och tomter  | Lantmäteristyrelsens kartarkiv akt.nr. L252-1:5              |
| 1793             | Beskrivning, planer och kartor  | Bæjjer 1965  |
| 1846 – 1848      | Plan, ritningar och uppmätningar avseende klosterkyrkan   | Brunius samlingar, band XXXV och XXXVII<br>ATA               |
| 1895             | Planer, ritningar, uppmätningar och avbildningar  | Ystad stadsarkiv F1:220<br>ur Äldre nordisk arkitektur 1895  |
| 1800-talets slut | Foto visande klosterbyggnaderna före istandsättningen i början av 1900-talet  | Swensson 1954:57<br>Ystad stadsarkiv                         |
| 1909             | Uppmätningar av östra längan och klostergården utförda av Anders Roland   | ATA  |
| 1910             | Uppmätningar av portornet utförda av Anders Roland  | Ystad stadsarkiv   |
| 1909-12          | Foton före, under och efter restaureringarna  | ATA<br>Ystad stadsarkiv                                      |

Tabell 3. Äldre omnämmanden, avbildningar, ritningar och kartor avseende klostret i Ystad.

## Litteratur

Litteraturen som behandlar Ystad kloster är tämligen omfattande. Nedan följer en tabell med de böcker och skrifter som i mer omfattande utsträckning behandlar klostret och dess historia.

| Författare                        | Titel  | Utgivningsår |
|-----------------------------------|--|--------------|
| Lorenzen, Vilhelm                 | De danske franciskanerklostres bygningshistorie              | 1914         |
| Wimarson, Nils                    | Minnesskrift utgifven av Ystads Fornminnesförening 1907-1917 | 1918         |
| Swensson, Gunnar                  | Ystads historia III  | 1954         |
| Kraft, Salomon<br>Bjurling, Oscar | Ystads historia I  | 1956         |
| Gustafsson, Evald                 | Ystad – den räddade miljön                                   | 1967         |
| Kraft, Salomon                    | Gråbrödraklostret i Ystad 1267-1967                          | 1968         |
| Tesch, Sten                       | Medeltidsstaden - Ystad I                                    | 1981         |
| Gustafsson, Evald                 | Skånes hembygdsförbunds årsbok 1987/88 – Skånska kloster     | 1989         |
| Nybo Rasmussen, Jørgen<br>m.fl.   | Ystadiana 1992   | 1992         |

Tabell 4. Sammanfattning av litteratur som rör Ystad kloster och dess historia.



## Slutsatser utifrån dokumentationsmaterialet

Dokumentationsmaterialet som rör Ystad kloster är av mycket skilda karaktärer och finns spridda över stora delar av landet. Detta tillsammans med det faktum att dubletter, av framförallt ritningsmaterialet, finns arkiverat vid flera institutioner gör att materialet är svårt att överblicka.

### Byggnaderna och lämningar ovan mark

Klosterkomplexet har en inbyggd skevhet i plan. Detta är troligen en produkt av att den norra längan uppfördes före den östra och att den östra därmed var tvungen att vinklas något för att få önskad bredd och samtidigt ansluta till den befintliga kyrkans kor.

Östra klosterlängans västra fasad rekonstruerades till stora delar på 1910-talet och korsgången återskapades. Den norra delen av fasaden är dock bevarad så som den såg ut före 1910. Ursprungligen utgjordes den interiöra förbindelsen mellan den östra och norra längan endast genom respektive korsgång. Först efter tillbyggnaden av ekonomifunktioner norr om den ursprungliga östra längan vid 1400-talets slut uppstod en interiör koppling mellan den norra och östra klosterlängans övriga delar. I samband med att den norra längan revs, troligen under 1700-talets första hälft, murades den befintliga fasaden upp. Fasaden har alltså ingen förankring till klostertiden. Även östra längans östra fasad är till stora delar rekonstruerad.

Den östra längans takstol är konstruerad av domkyrkoarkitekt Theodor Wählin och tillkom vid iståndsättningsarbetena på 1910-talet. Det är en romansk takstolstyp inspirerad av medeltida husbyggande men utförd med det tidiga 1900-talets teknik. Detta märks bland annat på virkets dimensioner och att virket är sågat inte hugget. Man har också använt sig av bultar, plattjärn och stag i metall som inte förekom i takstolskonstruktioner på medeltiden.

Utbyggnaden i klostrets nordöstra hörn är tillkommen vid slutet av 1400-talet i samband med att den östra längan förlängdes mot norr och skapade en interiör förbindelse med den norra längan. Utbyggnadens östra gavel hade ursprungligen en trappstegsavslutning upptill. Denna har dock vid något senare tillfälle raserats. Troligen på grund av att den byggts på mycket sank mark intill Klosterdammen. Av dimensionerna och indelningen att döma är korsvirkesgaveln tillkommen under 1700-talet.

Den norra längan var ursprungligen har haft samma höjd som den östra längan om man utgår från dess grundplan. Troligen har den vid slutet av medeltiden haft en trappstegsgavel som avslutning mot väster. Den östra längans nordvästra murhörn visar på rester efter en äldre dörröppning i den norra längans norra fasad.

Den västra korsgången har ingått i ett tvåvåningshus som löpte ända fram till kyrkans norra fasad och där dolde delar av det västligaste fönstret. De igenmurade öppningarna i portornets fasader visar på detta. Liksom att det västligaste fönstret i kyrkans norra fasad aldrig ersatts med ett brett, stickbågsformat fönster. Husets höjd har dock varit lägre än de övriga längorna för på ett värdigt sätt ansluta till kyrkan.

Den västra längans ursprungliga bredd är osäker. Av ingrepp att döma i portornets murverk har längan varit bredare än den korsgång som nu finns markerad genom rekonstruerade murar. Den har också delvis varit uppförd med fasader av korsvirke.

Den södra korsgången har utgjorts av sex kryssvalv. Korsgången nåddes från kyrkans huvudskepp samt från porthuset. Både den östra och västra korsgången var länkade till den södra. Den södra korsgången bör ha varit försett med ett pulpetformat tak.

## Under mark dolda lämningar

Utifrån befintligt dokumentationsmaterial upprättat i samband med de genomförda arkeologiska utgrävningarna på klosterområdet är det möjligt att skapa sig en uppfattning om nivåförhållanden och stratigrafin i de nordvästra delarna av klosterområdet. Det är också möjligt att få en uppfattning om hur djupt det schaktades. Vad gäller det övriga området finns ett bristfälligt underlagsmaterial.

Marknivån i de nordvästra delarna av klosterområdet var före 1960-talets undersökningar cirka 6,1 m ö.h. Detta torde med all sannolikhet motsvara den marknivå som fanns inom området före 1930-talets bortschaktningar. Idag är marknivåerna inom området högst varierande. I de västra delarna av den norra längan finns dagens marknivå på närmre 5 m ö.h., medan det i dess mellersta delar uppgår till 4,1 m ö.h. I den nordvästra delen påträffades bottenänden på 4,9–4,5 m ö.h., vilket betyder att det kan finnas upp till 0,5 meter kulturlager bevarade inom det område där klostermurarna är framtagna.

Att döma av iakttagelserna vid 1960-talets arkeologiska undersökning låg mark- och golvnivåerna under klostertiden på cirka 4–5,5 m ö.h. Högst var marken i den norra delen, med en ganska jämn sluttning åt söder. Golvnivåerna i källarrummen i den norra längan låg på 3,2–3,3 respektive 2,6–2,8 m ö.h. Bottennivåerna på nedgrävningarna av murar i den norra längan fanns på cirka 2,6–2,8 m ö.h., och bottennivåerna avseende gravar i korsgången i samma länga låg på 3,5–4,0 m ö.h..

I anslutning till porttornet finns en nivåhöjning i terrängen, vilket kan tyda på att det finns bevarade lämningar även från perioden efter klostrets nedläggande. Det bör även påpekas att det kan finnas förhistoriska lämningar inom hela området. Strax väster om platsen för den västra klosterlängan har lämningar från stenålder och folkvandringstid kunnat konstateras.

Bevaringsförhållandena för organiskt material är med säkerhet inte så gynnsamma inom klosterområdet. Sandmorän och sandiga kulturlager innebär vanligen att trä, skinn och annat organiskt material syresätts och förmultnar i snabbare takt än när bottenmaterialet utgörs av lera. Detta påvisas av att de enda bevarade delarna av kistorna i den nordvästra delen av korsgången bestod av diffusa färgningar i marken. Organiskt material kan dock bevaras i syrefattiga miljöer som brunnsnedgrävningar eller i kraftigt sot och kolbemängda raseringslager.

## Dokumentationsmaterialets begränsningar

Dokumentationsmaterialets begränsningar finns i att metodiken har medfört en bristande precision vad gäller stratigrafisk dokumentation av under mark dolda lämningar med tillhörande återkoppling av fyndmaterialet. Detta betyder att det finns ett informationsbortfall gällande vissa lämningstyper (framförallt mindre stratigrafiska enheter) och dess rumsliga utbredning, vilket i förlängningen medför försämrade och problematiska förhållande att skapa ny kunskap kring det äldsta markanvändandet före de grundmurade längorna, hur olika ytor (rum) i klostret användes, hur byggnaderna varit utformade, samt precisa dateringar av klostrets byggnadshistoria.

Dokumentationsmaterialet omtalar att schaktningar ska ha utförts inom klosterområdet utan vederbörlig arkeologisk dokumentation. Detta ska ha skett i den nordvästra delen av kvarteret Yngve Norra 1958 i samband med anläggandet av församlingshemmet samt 1959 då ett en meter brett och en meter djupt VA-schakt ska ha grävts tvärs över klosterträdgården. Möjligen kan notiser om skelettfynd från området vid kyrkans västportal sättas i samband med dessa VA-arbeten. I dokumentationsmaterialet finns även notiser om omfattande förändringar av området nordost om Klosterkyrkan, i anslutning till klostergården. Enligt Erik Lundbergs *Förslag till iordningsställande av klosterdammen och dess omgivning vid S. Peders Kloster i Ystad* omfattas arbetena bl.a. av schaktning av massor ner till ursprunglig marknivå och utvidgning av dammen. Dessa arbeten utfördes av allt att döma utan arkeologisk dokumentation, och måste ha medfört negativa konsekvenser för fornlämningens bevarandegrad.

Anläggandet av de profana stadsgårdarna på tomterna norr och väster om klostret (tomterna 246-248) behöver dock inte ha inneburit att klosterlämningarna under mark förstört i någon större utsträckning. Av de arkeologiska iakttagelserna framgår att ett en meter tjockt lager jord, bitvis ännu mäktigare, lades över hela området, i samband med att de västra och norra längorna revs. Detta lager har i stor uträkning skyddat de underliggande lämningarna, med undantag av nedgrävningar för brunnar och en källare.

Resultaten från de arkeologiska undersökningarna, uppmätningarna av portornet, och utbredningen av den östra längan i gård nr 246 på ystadskartan från 1788 (se bilaga 1), tyder på att den västra klosterlängans södra delar helt eller delvis stått kvar åtminstone fram till slutet av 1700-talet. Av arkivmaterialet framgår att samtliga lämningar från perioden efter klostertiden tagits bort, utom möjligen en smal remsa i väster.

Det som saknas i de genomgångna arkiven är:

- Dokumentationsmaterial från schaktningarna norr om kyrkan utförda under perioden 1900-1912. Referenser till ritningar finns dock bland ATA:s filer.
- Dokumentationsmaterial från Borgmästarehusets tomt år 1907. Materialet kan finnas i ATA, dock inte sorterat under klostret.
- Dokumentationsmaterial från schaktningarna utanför kyrkans västportal under perioden 1905-1907.
- Rapport från undersökningarna i kyrkan utförda under 1966. Ritningsmaterial finns, liksom redogörelse för resultaten i artikelform finns dock.
- Rapport från iakttagelser av skelettdelarna gjorda 1979.
- Dokumentationsmaterialet i form av ritningar avseende byggnaderna är ofullständigt.

## Sammanfattning

Sammanfattningsvis kan det konstateras:

- Att inget nytt dokumentationsmaterial har framkommit vid arkivgenomgången.
- Att det kan finnas upp till 0,5 meter tjocka kulturlager bevarade inom området norr om kyrkan.
- Att det sannolikt finns bevarade nedgrävningar för plundrade grundmurar i området för den västra klosterlängan, samt stolphål eller liknande lämningar efter icke grundmurade konstruktioner från tiden före anläggandet av de grundmurade klosterlängorna. Dessa ska ha brunnit någon gång under klostertiden.
- Att det sannolikt finns lämningstyper som källargolv, gravar eller andra former nedgrävningar bevarade.
- Att bevaringsförhållandena för organiskt material bedöms som mindre fördelaktiga.
- Att samtliga lämningar av profanbebyggelsen har tagits bort.
- Att den norra längan troligen uppfördes före både den nu bevarade östra och den raserade västra längan.
- Att den norra längan ursprungligen haft en västlig del uppförd i korsvirke och först successivt byggts ut med tegelmur.
- Att den norra längan haft en annorlunda planlösning och utbredning än vad som redovisas i litteraturen.
- Att den norra längan haft samma höjd som den befintliga östra längan.
- Att den västra längan har varit uppförd i två våningar, dock lägre än både den östra och norra längan, och bredare än den nu ovan mark synliga korsgången.
- Att den södra korsgången har utgjorts av sex kryssvalv som täckts av ett pulpetformat tak.
- Att det finns stora brister i det tillgängliga dokumentationsmaterialet.

## Antikvariska riktlinjer

Klosterkomplexet har under sina drygt 700 år på platsen genomgått mängder av förändringar och de enskilda, bevarade byggnaderna har haft skilda funktioner. Riktlinjerna nedan är ett försök att summera det som är viktiga att förhålla sig till ur antikvarisk synvinkel om en tillbyggnad blir aktuell. Utgångspunkten har varit de skisser och den information som muntligt framförts gällande tänkta förändringar. Riktlinjerna är framförallt till för arkitekterna som ska rita på en tillbyggnad. När ett konkret ritningsförslag finns måste en djupare konsekvensutredning göras med utgångspunkt i de skydd som platsen besitter.

- ”Platsens historia” är inte en fixerad tidpunkt utan en process, vilket avspeglas i de successivt förändrade byggnaderna. Byggnadernas utformning är en produkt av de arkitektoniska och restaureringsteoretiska ideal som varit rådande vid dess tillkomsttid. Även byggnadernas skiftande funktioner genom åren har styrt de genomförda förändringarna. Denna mångfald i uttryck är värdefull att bevara för förståelsen av historien.
- Den ursprungliga cirkulationsrörelse som fanns mellan längorna genom korsgången är karaktäristisk för denna typ av klosterkomplex och bör återupprättas vid en tillbyggnad.
- Nya byggnader bör arkitektoniskt ta utgångspunkt i byggnadernas historia både vad gäller volym, proportioner och funktion.
- Nya byggnader bör uppföras och utformas med respekt och hänsyn till det befintliga.
- Det är viktigt med tydlighet mellan vad som är gammalt och vad som är nytt genom materialval. Nya byggnader bör uppföras med ett modernt, samtida formspråk som avviker från det befintliga. Detta innebär dock inte att rött tegel inte kan användas.
- Ingrepp i medeltida murverk ska undvikas.
- Den medeltida interiöra förbindelsen mellan korsgången och kyrkan bör inte återupprättas på grund av att det skulle innebära stora ingrepp i det äldre murverket.
- Ur historisk synvinkel bör den nya entrén förläggas till porttornet.
- Tillgänglighetsanpassning i form av hiss bör förläggas i de nya byggnaderna. Interiöra nivåskillnader som måste åtgärdas ur tillgänglighets-synpunkt bör utföras med så enkla och få medel som möjligt för att inte påverka det ålderdomliga intrycket som de bevarade byggnaderna ger.
- Ur antikvarisk synvinkel bör den östra längans vind kunna nyttjas som utställningslokal. Eventuella ingrepp i takstolen påverkar inte byggnadens autenticitetsvärde utan endast dess restaureringshistoriska värden. Exteriöra förändringar i samband med en sådan förändring bör dock undvikas.

## Förslag till fortsatta antikvariska åtgärder

Genomgången av tidigare undersökningar och arkivmaterial har visat att det finns under mark dolda lämningar bevarade i området norr om kyrkan, likaså får bevaringsförhållandena för äldre murverk bedömas som förhållandevis bra. Materialet har stora möjligheter att bidra med ny kunskap om förhållandena under kloster-tiden och perioden dessförinnan. En utbyggnad av den omfattning som framställs i idéskisserna skulle innebära en ökad historisk förståelse för klosterkomplexet som helhet. Genom att arkitektoniskt förhålla sig aktivt till de befintliga murresternas placering och kunskapen om de ursprungliga byggnadernas volym, material och utformning kan, inte bara de byggnaderna utan även de historiska värdena tillgängliggöras för en bredare allmänhet.

Oavsett utformning, grundläggning och placering av de nya byggnaderna kommer det att krävas arkeologiska insatser. Dessa insatser bör ha som utgångspunkt att bevara-synliggöra-förmedla. Ingreppen ska minimeras i de under mark dolda lämningarna samtidigt som så mycket ny kunskap som möjligt alstras. Den nya kunskapen ska sedan ligga till grund för den slutgiltiga utformningen och placeringen av de nya byggnadskropparna och kan även ingå som ett moment i museets pedagogiska verksamhet. Kunskapen kan med fördel förmedlas såväl i samband med de arkeologiska utgrävningarna som efter utfört arbete.

Mot bakgrund av källäget föreslås följande åtgärder för att stärka kunskapsläget inför eventuella förändringsarbeten:

- Digitalisera det arkeologiska dokumentationsmaterialet och georeferera äldre kartmaterial. Åtgärden förenklar hantering av eventuella fortsatta byggplaner och precisera de arkeologiska iakttagelserna till en förhållandevis låg kostnad. Det kan också bidra till att tillgängliggöra arkeologin för museets besökare. Om åtgärden även utökas till byggnadsarkeologiska dokumentationer kan digitaliseringen ligga till grund för såväl publika 3D-modeller som förvaltning av byggnaderna.
- Äldre skriftligt material från stadsgårdarna nr 246-248 bör gås igenom för att utröna om äldre byggnadsdelar kan ha ingått i någon av dessa gårdar. På så sätt kan vi få säkrare kunskap gällande byggnadsmaterial och konstruktion. Även äldre arkeologiska undersökningar i detta område bör relateras till klostret.
- Upptagande av ett antal mindre schakt väster om västra korsgången bör genomföras för att klargöra den västra längans bredd och konstruktion.
- Riktade byggnadsarkeologiska insatser i de delar som kommer att beröras av eventuella nybyggnationer bör genomföras.

## Referenser

### Förkortningar

DD/DRB - *Diplomatarium Danicum*.

LÄU - Lunds Årkestifts Urkundsbok

Rep - Repertorium diplomaticum regni danici mediævalis.

### Källor

*Diplomatarium Danicum. Danmarks Riges Brev.* Det danske Sprog- og Litteraturselskab. København.

*Kancelliets Brevbøger. Vedrørende Danmarks indre forhold. 1561-1565.* 1893-95. Red. L.Laursen. København.

*Diplomatarium Dioecesis Lundensis. Lunds Årkestifts Urkundsbok.* 1. Utgiven av L. Weibull. Lund.

*Repertorium diplomaticum regni danici mediævalis.* Utgiven av W. Christensen. København.

### Litteratur

Andersson, Karin. 1969. Gråbrödraklostret i Ystad. *Ale nr 1.* Den skånska landskapens historiska och arkeologiska förening. Lund.

*Bevarandeplan för den medeltida stadskärnan i Ystad.* 1981. Ystad.

Bæijer, G. H. 1965. *Beskrifning öfver staden Ystad.* Malmö.

Gustafsson, Evald. 1967. Gråbrödernas hus. *Ystad - den räddade miljön.* Sydsvenska dagbladets årsbok 1968.

Kraft, S. och Bjurling O. 1956. *Ystads historia I. Från äldsta tid till 1792.* Ystad.

Lorenzen, Vilhelm. 1914. *De danske franciskanerklostres bygningshistorie.* Köpenhamn.

*Skånska kloster.* 1989. Skånes Hembygdsförbunds årsbok 1987/88. Lund.

Swensson, Gunnar. 1954. *Ystads historia III. 1863-1914.* Ystad.

Tesch, Sten. 1983. *Ystad I.* Riksantikvarieämbetet och Statens historiska museer. Rapport, Medeltidsstaden 44. Stockholm.

*Ystadiana.* 1992. Ystad fornminnesförening 1992. Ystad.

Wimarson, Nils. 1917. Minnesskrift utgifven av Ystads Fornminnesförening 1907-1917. Ystad.

### Opublicerat material

#### Arkiv

Antikvarisk-topografiska arkivet (ATA). Riksantikvarieämbetet, Stockholm.

Brunius samlingar. Lunds Universitets Historiska Museum (LUHM).

Eiler Græbes arkiv. Lunds Universitets Historiska Museum (LUHM).

Kyrkoarkivet. Lunds Universitets Historiska Museum (LUHM).

Landsantikvariens arkiv. Hembygdsförbundet, Lund.

Landsarkivet. Lund.

Ystad stadsarkiv. Ystad.

Överintendentsämbetets arkiv. Riksarkivet, Stockholm.

#### Internetreferenser

071126: <http://www.sctpauls.dk>.

071126: <http://www.koldinghus.dk>.

071126: <http://architectook.net/hamar-cathedral-ruins-protective-construction/>.

#### Kartor

Lantmäteristyrelsens kartarkiv

## Årets rapporter

Lista över utgivna rapporter inom Malmö Kulturmiljös rapportserie – Enheten för Kulturmiljövård Rapport:

### Enheten för Kulturmiljövård Rapport 2007:001

Carola Lund

*Antikvarisk kontroll. Malmö Stadsteater - Ombyggnadsarbeten 2004-2006. Fastigheten Teatern 4 i Malmö stad. Skåne län.*

### Enheten för Kulturmiljövård Rapport 2007:002

Carola Lund och Maria Lundberg

*Antikvarisk kontroll. Humanitetens Hus – Renovering i samband med byte av verksamhet. Fastigheten Ridhuset 1 i Malmö stad. Skåne län.*

### Enheten för Kulturmiljövård Rapport 2007:003

Jörgen Kling

*Antikvarisk rapport. Äsphults kyrka – Utvändig renovering. Västra Vrams kyrkliga samfällighet, Äsphults socken i Kristianstads kommun. Skåne län.*

### Enheten för Kulturmiljövård Rapport 2007:004

Olga Schlyter och Maria Lundberg

*Byggnadsantikvarisk utredning. Eurocs kontorsbyggnad - Dokumentation och riktlinjer inför ombyggnad. Fastigheten Annetorpsgården 1 i Malmö stad. Skåne län.*

### Enheten för Kulturmiljövård Rapport 2007:005

Jörgen Kling

*Antikvarisk rapport. Marsvinsholms kyrka – Restaurering av tornspiran. Ljunits församling, Balkåkra socken i Ystad kommun. Skåne län.*

### Enheten för Kulturmiljövård Rapport 2007:006

Pia Gunnarsson Wallin och Maria Lundberg

*Antikvarisk rapport. Skabersjöskolan – Restaurering av skaket. Fastigheten Skabersjö 25:2 i Svedala kommun. Skåne län.*

### Enheten för Kulturmiljövård Rapport 2007:007

Pia Gunnarsson Wallin och Maria Lundberg

*Antikvarisk rapport. Skabersjöskolan – Inredning av WC samt montering av akustiktak. Fastigheten Skabersjö 25:2 i Svedala kommun. Skåne län.*

### Enheten för Kulturmiljövård Rapport 2007:008

Jörgen Kling

*Antikvarisk kontroll. Sofia Albertina kyrka – Renovering av yttertak. Landskrona församling i Landskrona kommun. Skåne län.*

### Enheten för Kulturmiljövård Rapport 2007:009

Carola Lund, Maria Lundberg och Olga Schlyter

*Kulturhistorisk utredning. Varvsstaden - Kockumsområdet söder om Stora Varvgatan. Fastigheten Hamnen 21:149 i Malmö stad. Skåne län.*

### Enheten för Kulturmiljövård Rapport 2007:010

Jörgen Kling

*Antikvarisk kontroll. Hästveda kyrka – Utvändig restaurering. Hästveda-Farstorps kyrkliga samfällighet, Hästveda socken i Hässleholms kommun. Skåne län.*

### Enheten för Kulturmiljövård Rapport 2007:011

Carola Lund och Olga Schlyter

*Åtgärdsplan. Frihamnsmagasinet M1. Fastigheten Hamnen 22:192 i Malmö stad. Skåne län.*

### Enheten för Kulturmiljövård Rapport 2007:012

Carola Lund och Maria Lundberg

*Antikvarisk kontroll. Malmö Centralstation – Invändiga ändringar i byggnad 1B. Fastigheten Innerstaden 31:10 i Malmö stad. Skåne län.*

### Enheten för Kulturmiljövård Rapport 2007:013

Jörgen Kling

*Antikvarisk kontroll. Skabersjö kyrka – Invändig restaurering. Värby församling, Skabersjö socken i Svedala kommun. Skåne län.*

### Enheten för Kulturmiljövård Rapport 2007:014

Maria Lundberg och Olga Schlyter

*Antikvarisk kontroll. Malmö Centralstation – Ombyggnad av restaurangkök till café. Fastigheten Innerstaden 31:10 i Malmö stad. Skåne län.*

### Enheten för Kulturmiljövård Rapport 2007:015

Bo Strömberg och Lars Persson

*Väg E22 Hörby N – Linderöd. Arkeologisk utredning steg 1 inför planerad ombyggnad av europaväg och lokalt vägnät. Skåne, Hörby och Kristianstads kommuner, Hörby, Fulltofta, Åspinge, Södra Rörum och Linderöd socknar. Skåne län. (Utgiven i samarbete med Riksantikvarieämbetet UV Syd)*

### Enheten för Kulturmiljövård Rapport 2007:016

Carola Lund och Maria Lundberg

*Antikvarisk kontroll. Hedmanska gården – Ändring av befintlig markbeläggning. Fastigheten Gyllenstjärna 7 i Malmö stad. Skåne län.*

### Enheten för Kulturmiljövård Rapport 2007:017

Maria Lundberg

*Arbeten utförda 1997-2006. Katrinetorps gård - Malmö Förskönings- och Planteringsförenings insatser på Katrinetorp Fastigheten Lockarp 44:1 i Malmö stad. Skåne län.*

### Enheten för Kulturmiljövård Rapport 2007:018

Carola Lund

*Antikvarisk kontroll. Rosenvingska huset. Invändiga målningsarbeten. Fastigheten Jörgen Kock 3 i Malmö stad. Skåne län.*

### Enheten för Kulturmiljövård Rapport 2007:019

Lars Persson

*Kulturmiljöutredning. Bunkeflo och Vintriepark – En landskaps-historisk studie av Bunkeflo socken och utbyggnadsområdet Vintriepark. Bunkeflo socken i Malmö stad. Skåne län.*

### Enheten för Kulturmiljövård Rapport 2007:020

Jörgen Kling

*Antikvarisk kontroll. Gamla begravningsplatsen. Ny gångväg genom Gamla begravningsplatsens västra del. Innerstaden 1:14, Malmö stad. Skåne län*

### Enheten för Kulturmiljövård Rapport 2007:021

Johanna Larsson, Carola Lund och Olga Schlyter

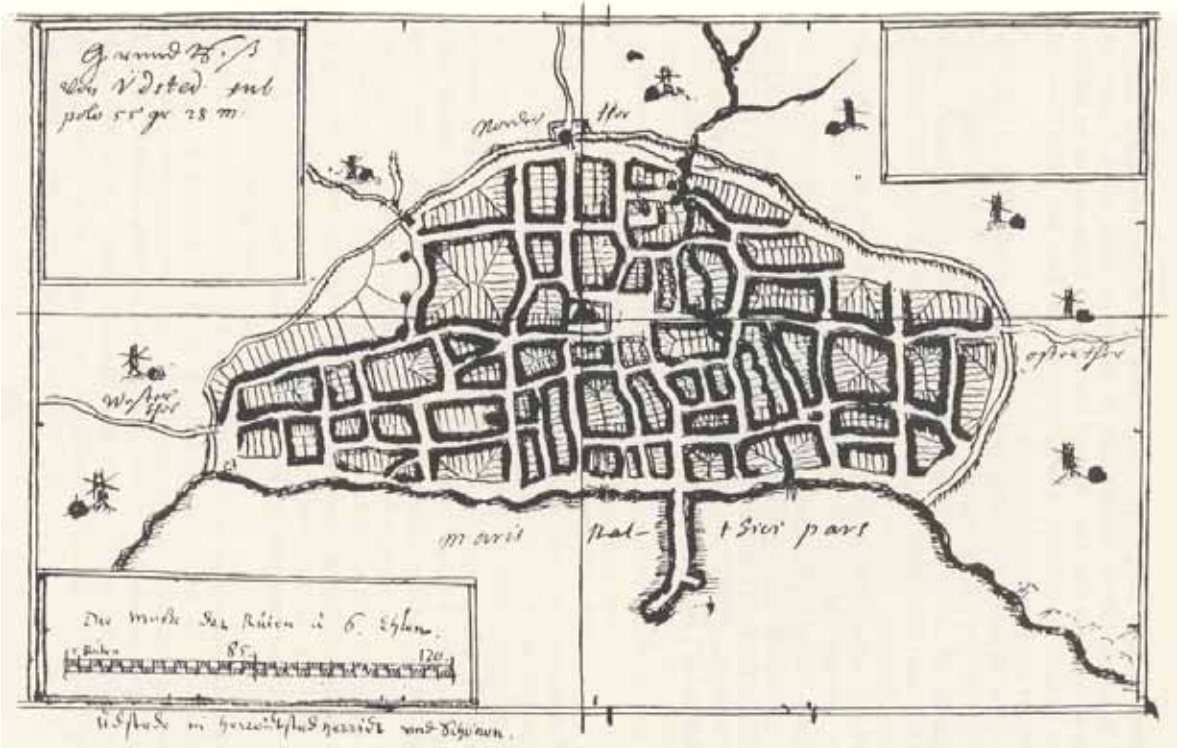
*Kulturhistorisk utredning. Område söder om Sjötorpsvägen i Tygelsjö. Underlag inför planprogram. Fastigheterna Fodret 19, Tygelsjö 20:5 och 20:6 i Malmö Stad. Skåne län.*

### Enheten för Kulturmiljövård Rapport 2007:022

Carola Lund, Anders Reinsert och Joakim Thomasson

*Antikvarisk och arkeologisk utredning. Klostret i Ystad. Fastigheten Yngve Norra 6, Ystad kommun. Skåne län.*

Bilaga 1 Urval av kartor över Ystad



Karta över Ystad, 1650-talet.

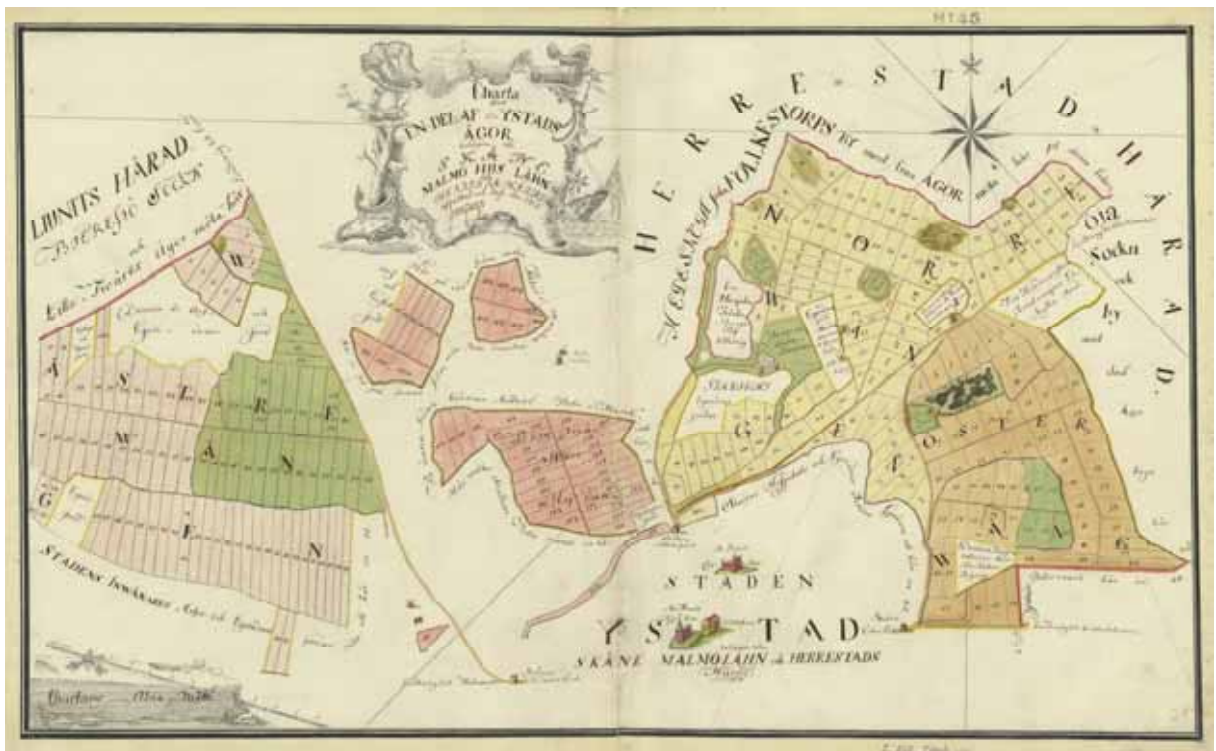


Karta över Ystad, 1698.





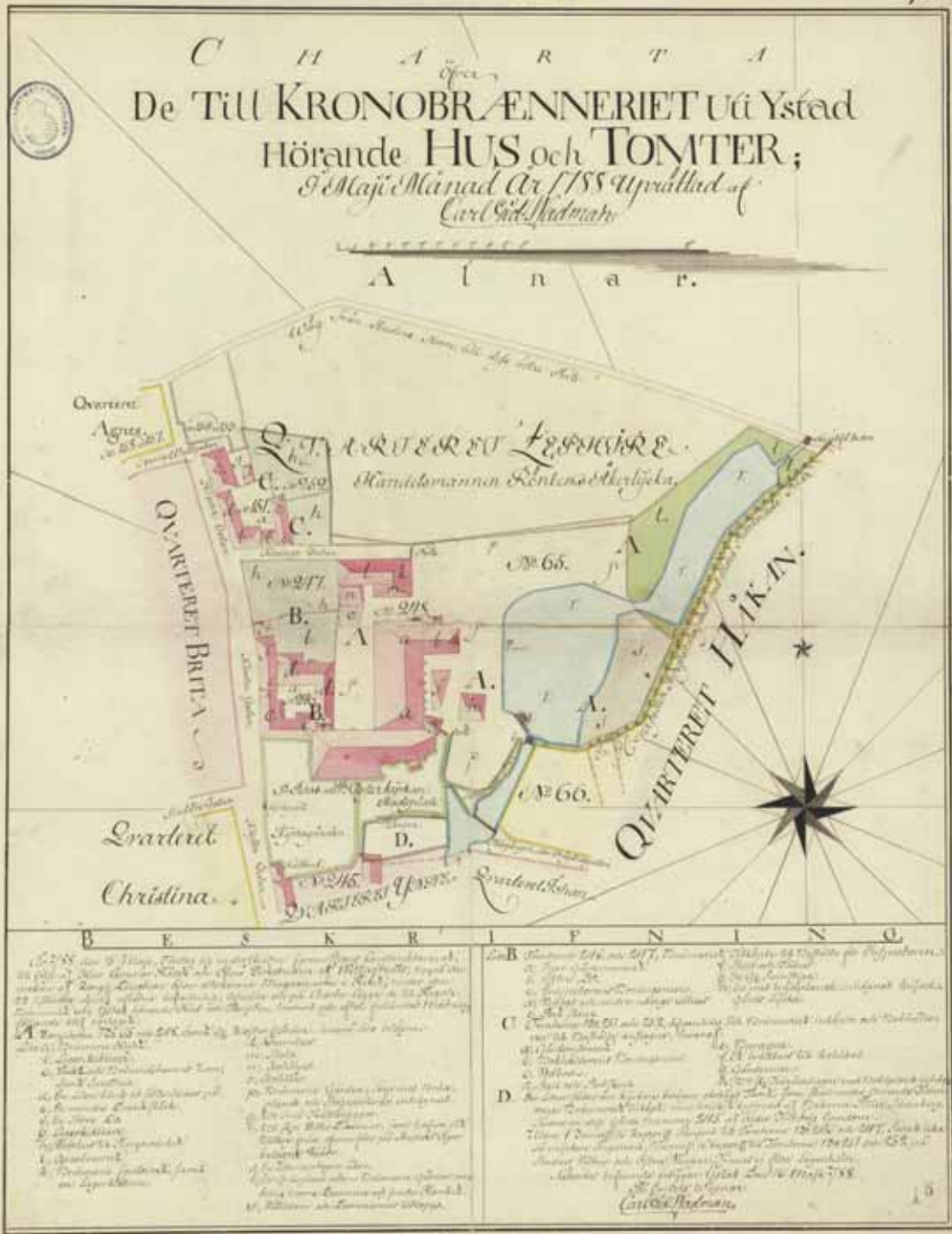
Karta över Ystad, 1753.



Karta över Ystad, 1758.

C H A R T A  
 De Till KRONOBRÄNNERIE T Uti Ystad  
 Hörande HUS och TOMTER;  
 I Maji Månad År 1788 Uprättad af  
 Carl G:ad Madman

A l n a r.



Karta över Ystad, 1788.



Karta över Ystad, 1794.

## Bilaga 2 Arkivöversikt Antikvarisk topografiska arkivet (ATA)

| År   | Typ av uppgift  |
|------|---|
| 1828 | Inventeringsprotokoll över inventarier, gravstenar mm i Klosterkyrkan   |
| 1850 | Notis om att beskrivningar av klostret finns i C.G. Brunius <i>Skånes konsthistoria</i> från 1850, sidorna 332-337.         |
| 1852 | Skattfynd. 1 silversked, 872 silvermynt (1448-1524) hittades i lerkrus vid grävningar i kyrkans korvalv.                    |
| 1866 | Notis om att beskrivning finns i Bruzelius bok <i>Antikvarisk beskrivning om Herrestads härad</i> från 1866.                |
| 1889 | Notis om ritningar över klostret. Planskiss från före 1777, planritning från 1786, ritning prospekt till magasin från 1790. |
| 1901 | Beskrivning av planerad nybyggnation och gestaltning av kvarteret Yngve Norra.  |
| 1902 | PM angående reparationer av klostret av Agi Lindgren, RAÄ.  |
| 1902 | Specificerat kostnadsförslag angående reparationer av klostret  |
| 1906 | PM angående grävningar i och vid klostret. Kortfattad redogörelse, skisser i form av planer och sektioner, måttuppgifter.   |
| 1907 | Förslag till restaureringar av klostret av Oscar Montelius.   |
| 1907 | Specificerat kostnadsförslag angående restaurering av klostret av G. Lindgren.  |
| 1908 | Instruktioner till arbetsledare angående restaurering av Harald Gustavsson, Överintendentsämbetet.                          |
| 1908 | PM uppmätning av klostret av H. Gustavsson. Tillstånd till mindre utgrävning.   |
| 1908 | PM angående föreslagna modifikationer för restaurering av klostret.   |
| 1908 | Skrivelse från Kunglig Majestät angående restriktioner vid byggnadsarbetena.  |
| 1909 | Anteckningar och foton. Upprättade av Anders Roland.  |
| 1909 | Restaureringsförslag angående nytt tak och gavel. Upprättat av Carl Werner.   |
| 1931 | Inventarieförteckning Klosterkyrkan.  |
| 1935 | Förslag till fortsatt utgrävning vid klostret, av Erik Lundberg och P.O. Westlund.  |
| 1936 | Notis om fynd av murtegel med figurframställning.   |
| 1936 | Lars-Erik Bergströms rapport från utgrävningarna.   |
| 1937 | RAÄ:s svar på förfrågan att riva ner trappstegsgavlarna på Klosterkyrkan.   |
| 1938 | Drätselkammaren i Ystad efterfrågar Erik Lundbergs arbetsbeskrivning angående de fortsatta grävningarna på klosterområdet.  |
| 1938 | "Förslag till iordningsställande av klosterdammen och dess omgivning vid S. Peders Kloster i Ystad" av Erik Lundberg        |
| 1949 | Fyndfördelning efter Lars-Erik Bergströms grävningar från RAÄ (Erik Lundberg) till Ystads museum (Nils Olsson).             |
| 1958 | Beskrivning av värmeinstallation. Från Joel Östeberg Ingenjörbyrå Ab i Malmö  |
| 1959 | Anmälan till RAÄ från Ystad museum om olagliga schaktning på klosterområdet.  |
| 1959 | Byggnadsnämnden i Ystad till Raä ang kostnader, konservering & urschaktning av grundmurar.                                  |

| År   | Typ av uppgift   |
|------|--|
| 1959 | Kartor och tidningsurklipp och korrespondens från Kungliga Byggnadsstyrelsen, bla Österbergs ritningar.  |
| 1960 | Skrivelse angående schaktningar för VA-ledningar på klosterområdet. Från Carl Arenheim, Svenska kyrkan i Ystad till B. Berthelsen på RAÄ.                                  |
| 1960 | Flera skrivelser från Nils Olsson intendent Ystad Museum till RAÄ angående brand i värmepanna i klostret samt hur nytt värmesystem skall konstrueras och arbetena utföras. |
| 1963 | Skrivelser angående stadens övertagande av Klosterkyrkan från Svenska Kyrkan.  |
| 1966 | Förslag till restaurering av Klosterkyrkan. Upprättad av Eiler Graebe.   |
| 1966 | Underlag till detaljförslag angående restaurering av klosterkyrkan. Upprättad av Evald Gustavsson.   |
| 1966 | Detaljförslag angående restaurering av klosterkyrkan. Upprättad av Sven B.F. Jansson, överantikvarie RAÄ.  |
| 1966 | Specificerat förslag till VA-anläggningar på klosterområdet  |
| 1966 | Specificerat förslag till El-installationer på klosterområdet  |
| 1966 | "S:t Peters kyrka i Ystad. Arbets- och materialbeskrivning till inre renovering" Av Eiler Graebe.  |
| 1966 | PM angående långhusfönster i Klosterkyrkan   |
| 1967 | Förslag till placering och utformning av befuktningsanläggning i Klosterkyrkan.  |
| 1967 | Pigmentbestämningar av prov från Klosterkyrka. Utförda av Åke Nisbeth.   |
| 1969 | Rapport och fyndförteckning från 1967 års undersökningar i klosterområdet. Av arkeolog Karin Andersson.  |
| 1993 | FU/SÖ vid anläggande av stenbeläggning öster om klosterlängan. Av arkeolog Stefan Kriig.   |
| 2001 | Rapport över restaurering av Gråbrödraklostrets ruin. Av antikvarie Anna Sturesson.  |

### Bilaga 3 Arkivöversikt Ystad stadsarkiv

| <b>Arkivnummer</b><br>20820  | <b>Arkia</b><br><br><b>Ystads kommun. Kulturnämnden</b> |                        | <b>A 3</b>   |
|--|---|------------------------|--|
| <b>Serierubrik</b> <b>Protokoll med bilagor från Ystad Stads Klosterstyrelse</b> |   |                        |  |
| Plats  | Volymnr   | Tid                    | Anmärkningar   |
|  | 1   | 1912-1954<br>1955-1963 | <p>Kassaböcker 1927-1945 och verifikationer 1937-1944 ingår i Ystad Stads Drätselkammare G 2e, G 3e. Handlingar rörande klostrets restaurering 1951-1961 ingår i F 7:1. I Ystads Fornminnesförening förvaras handlingar enligt följande. Handlingar från restaureringen 1909-1912 ingår i F 1:175, 183, 214, 218, 456, 467, 471, 472, 473, 493, 616. Handlingar från restaureringen 1919 ingår i F 1:176. PM med förslag till ordnandet av ruinområdet 1936 ingår i F 1:191. Handlingar rörande värmeledning 1958 ingår i F 1:615. Grävningssrapport med fotokatalog och fyndförteckning 1967-1968 ingår i F 1:543 a-c. Detaljritningar från ändringsarbeten 1938-1939 ingår i F 1:489. Odaterade ritningar ingår i F 1:216, 481, 491, 539, 540. Bilder och planritningar ur Äldre Nordisk Arkitektur ingår 1895 ingår i F 1:220. Handlingar rörande donationer samt Klosters Gyllene Bok ingår i F 1:168, 312. Spridda verifikationer 1924 ingår i F 1:469. Handlingar rörande marknadsföring av klostret 1943-1951 ingår i F 1:167. Prolog över klostret av Erik Wiberg, utan år, ingår i F 1:226. Spridda bilagor till Stadsfullmäktiges protokoll 1887-1916 ingår i F 1:438. Saknas F 1:218, 456, 467, 471, 481, 489, 491, 493, 539, 540.</p> <p>Ingår i Ystads Fornminnesförening F 1:447.</p> <p>Arkivkartong.</p> |



## **Bilaga 4 Exempel på moderna tillbyggnader**



Koldinghus, Danmark. Inger och Johannes Exner 1972-1992.



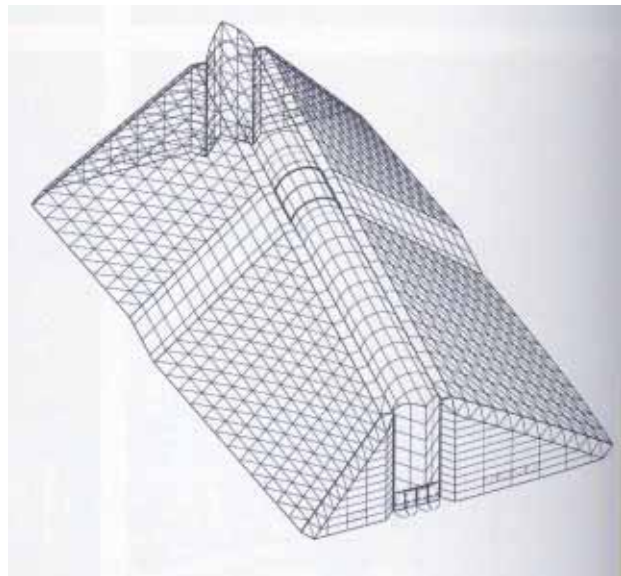
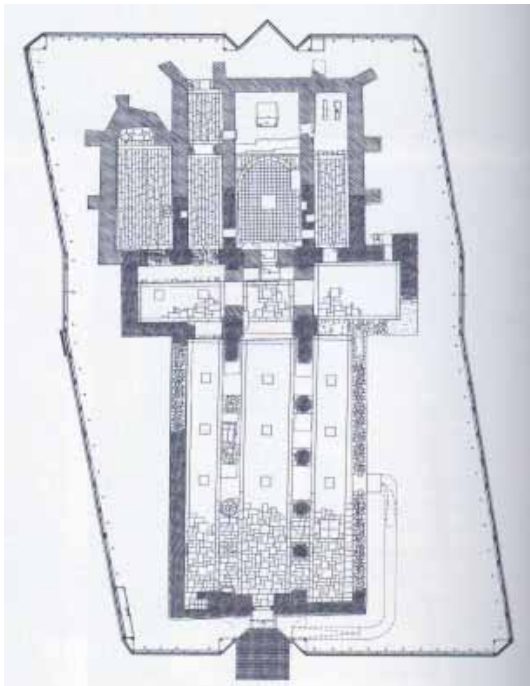
Källa: <http://www.koldinghus.dk>.

Församlingshem Sankt Pauls kyrka, Köpenhamn, Danmark. Inger och Johannes Exner 1978.



Källa: <http://www.sctpauls.dk>.

Domkyrkoruinen i Hamar, Norge. Lund & Slaatto Arkitekter 1998.



Källa: <http://architectook.net/hamar-cathedral-ruins-protective-construction/>.

Pommersches Landesmuseum, Greifswald. Architektenbüro Gregor Sunder-Plassmann 1998.

