



# LUND UNIVERSITY

Bergkvara – ett godslandskap med historia : kulturmiljö av riksintresse

Hansson, Martin; Nylén, Alexandra

2012

*Document Version:*  
Förlagets slutgiltiga version

[Link to publication](#)

*Citation for published version (APA):*  
Hansson, M., & Nylén, A. (2012). *Bergkvara – ett godslandskap med historia : kulturmiljö av riksintresse*. Länsstyrelsen i Kronobergs län.

*Total number of authors:*  
2

## General rights

Unless other specific re-use rights are stated the following general rights apply:  
Copyright and moral rights for the publications made accessible in the public portal are retained by the authors and/or other copyright owners and it is a condition of accessing publications that users recognise and abide by the legal requirements associated with these rights.

- Users may download and print one copy of any publication from the public portal for the purpose of private study or research.
- You may not further distribute the material or use it for any profit-making activity or commercial gain
- You may freely distribute the URL identifying the publication in the public portal

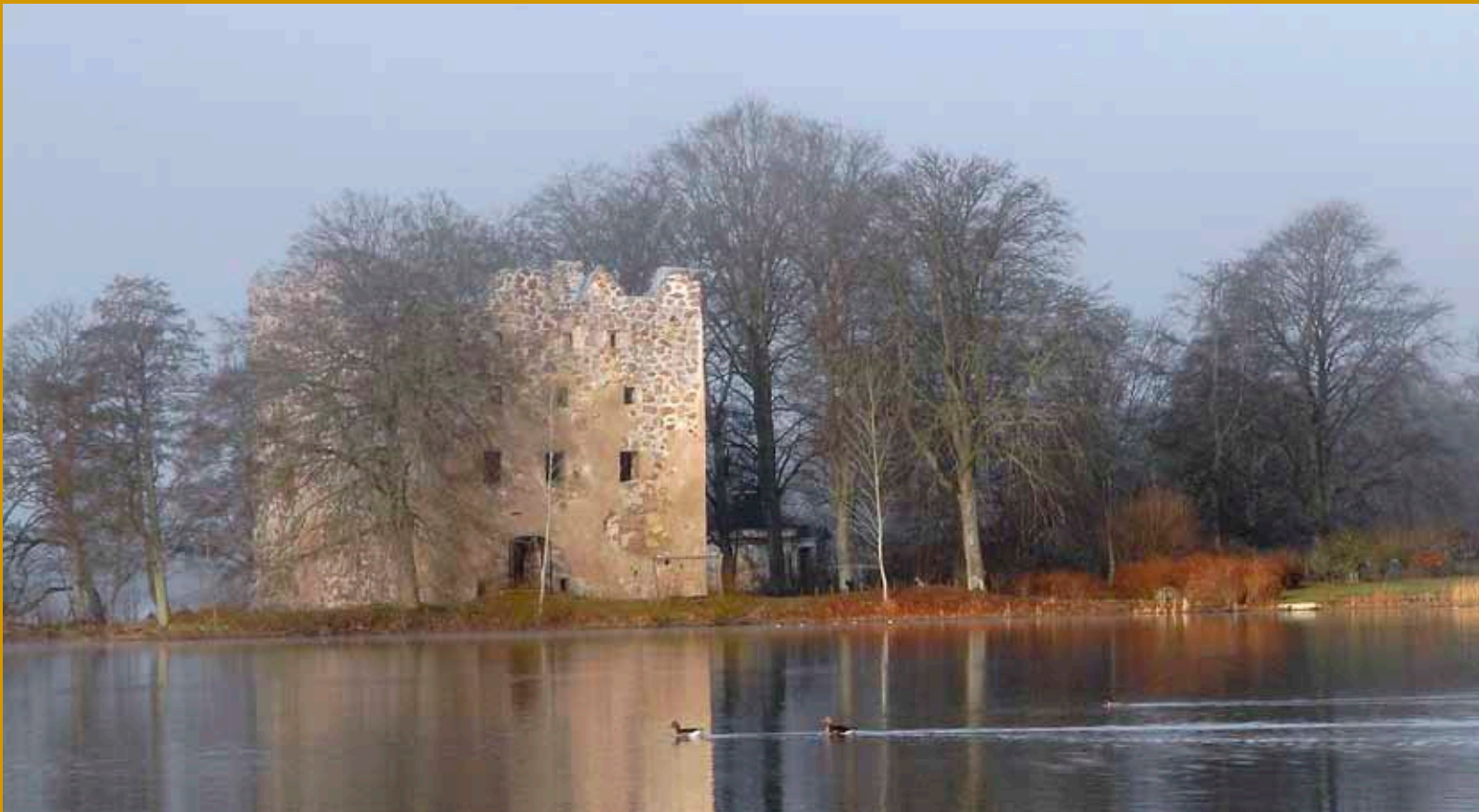
Read more about Creative commons licenses: <https://creativecommons.org/licenses/>

## Take down policy

If you believe that this document breaches copyright please contact us providing details, and we will remove access to the work immediately and investigate your claim.

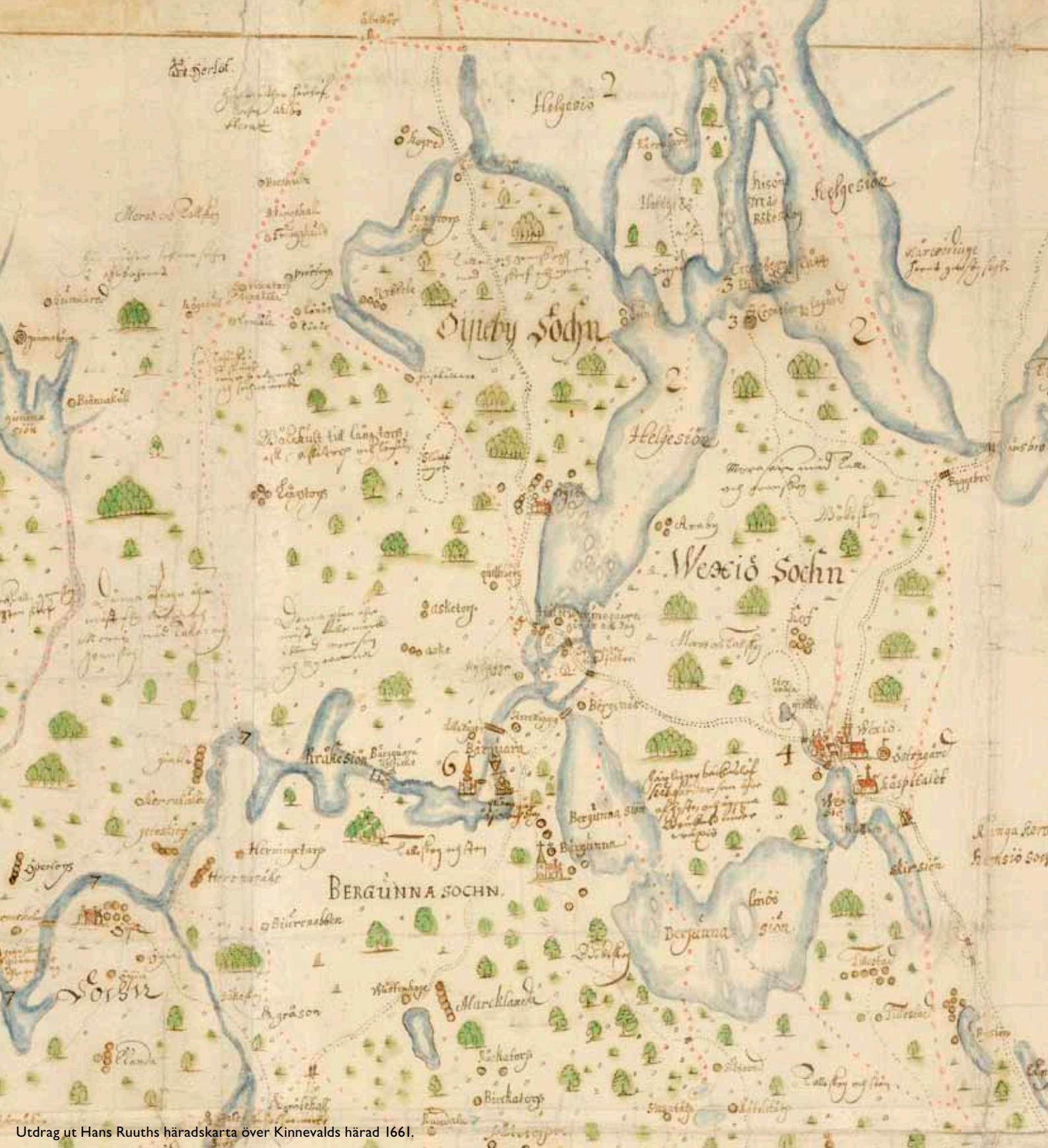
LUND UNIVERSITY

PO Box 117  
221 00 Lund  
+46 46-222 00 00



Bergkvara – ett godslandskap med historia

**Kulturmiljö av riksintresse**



Utdrag ut Hans Ruuths häradscharta över Kinnevalds härad 1661.

# Bergkvara – ett godslandskap med historia

**Bergkvara ruin. Byggnadsminnen i Kronobergs län.**

Text: Martin Hansson och Alexandra Nylén, Kulturparken Småland AB

Text s. 54-55: Emy Lanemo, Länsstyrelsen i Kronobergs län

Foto (där inget annat anges): Jörgen Ludwigsson, Kulturparken Småland AB

Layout: Elanders Sverige AB

Utgivare: Länsstyrelsen i Kronobergs län

Hemsida: <http://www.lansstyrelsen.se/kronoberg>

Tryckeri: Elanders Sverige AB

Omslagsfoto: Stefan Höglin, Länsstyrelsen i Kronobergs län

ISBN: 978-91-89285-29-3

Dnr: 439-1762-11

# Innehåll

Förord .....	4
Inledning .....	5
Ett gods och dess historia .....	6
Att leva och bo i ett godslandskap .....	20
Att se och besöka.....	38
Kulturmiljö av riksintresse.....	54
Att läsa vidare.....	56
Litteratur.....	56
Ordförklaringar.....	57

# Förord

Bergkvara gods, som är beläget strax väster om Växjö stad, var under senmedeltiden ett av Nordens största godsbildningar och har än idag dignitet som en av Kronobergs läns största privategendomar. Godset har en månghundraårig historia, som haft betydelse både i ett nationellt som i ett nordeuropeiskt perspektiv.

Godset har haft många ägare, boende och besökare. Birger Trolle (den yngre) och sonen Arvid Trolle lät under 1400-talet utöka godsets storlek till en betydande egendom. Rikedomerna manifesterades bl.a. i att Arvid Trolle uppförde ett magnifikt stenhus i sex våningar med hängtorn i hörnen. Resterna av stenhuset är idag en välbesökt ruin som nyligen restaurerats med statliga medel.

En av de mest kända politiska händelserna som utspelats vid godset är Dackefejden, det stora bondeupproret i Småland 1542-43. Under Ture Trolles ledning utkämpades strider mellan kungamakten och upprorsmakarna, som hotade bränna ned stenhuset, men som aldrig utfördes mot att ersättning utbetalades.

Godset sysselsatte många, vilket var en förutsättning i godsets ekonomi och landskapet berättar därför inte bara om godsherrarnas historia. Spåren efter torpare, dagsverkare och de många industrier som etablerades finns ännu bevarade.

Sedan 1781 är godset i släkten Posses ägo och nuvarande herrgårdsbyggnad uppfördes 1794.

Dagens ägarfamilj Posse bedriver ett aktivt bruk och vård av landskapet genom jord- och skogsbruk, djurhållning men även genom besöksverksamhet.

Denna skrift ingår i Länsstyrelsens nya skriftserie om kulturmiljöer i Kronobergs län. Bergkvara är en kulturmiljö av riksintresse, som innebär att godslandskapets historiska innehåll tydligt går att avläsa och uppleva och därmed anses vara av nationellt intresse.

Förhoppning är att landskapets historia ska väcka intresse och bli mer känd. Författarna är docent och fil dr i medeltidsarkeologi Martin Hansson och arkeolog Alexandra Nylén, Kulturparken Småland AB.

Kristina Alsér  
*Landshövding*

Heidi Vassi  
*Länsantikvarie*

# Inledning

Strax väster om Växjö ligger Bergkvara, ett gods med en spännande historia och med anor från 1300-talet. Under slutet av 1400-talet byggdes ett stort stenhus på Bergkvara och idag är ruinen en fantasieggande plats. Landskapet kring Bergkvara är fullt med historiska lämningar från olika tider, varför det inte är konstigt att området är klassat som en kulturmiljö av riksintresse. På Bergkvara kan man se hur ett närmare 700 år gammalt gods en gång skapats, utvecklats samt förändrats och hur detta påverkat det kringliggande landskapet. Runt herrgården finns flera miljöer och byggnader med anknytning till denna historia.



Bergkvara herrgård med ruinen av stenhuset utgör en av länets mest vackra och intressanta kulturmiljöer.  
Foto Smålands museums arkiv.

Bergkvara har varit centrum i ett gods som växlat i storlek och betydelse. Under senmedeltid var Bergkvara kärnan i ett av Nordens största gods. Under 1600-talet kom Bergkvara ofta att ha ägare som bodde på annan ort, men sedan 1732 har ägarna funnits här. Under sin långa existens har Bergkvara genomgått många förändringar. Från att ha varit ett gods av internationell betydelse är Bergkvara idag ett gods förankrat i lokalsamhället.

Idag utgör Bergkvara en av Kronobergs läns största privategendomar. Det är också en gård med pågående verksamhet och bostäder. Välkommen att besöka Bergkvara men respektera att herrgården med sin park är privatbostad, precis som de torp och gårdar som finns i området. Det går dock bra att besöka ruinen. För kringliggande marker gäller allemansrätten. Du är välkommen att ströva i skog och mark, men se till att stänga alla grindar och ta med dig ditt skräp. Öppettider annonseras vid parkeringen.



# Ett gods och dess historia

Historien om Bergkvara tar sin början på 1300-talet. Genom bevarade medeltida brev vet man att år 1328 fick riddaren Håkan Karlsson överta sin brors del i Örsleds kvarn vid Bergkvara. Riddar Håkan tillhörde den så kallade Bergkvara-ätten, en släkt som var knuten till den by med namnet Bergkvara som fanns här då.

## RIDDAREN OCH KVARNEN

Riddar Håkans son, väpnaren Magnus Håkansson, skrev sig till Bergkvara på 1350-talet. Gården fungerade då som hans sätesgård, vilket man brukar kalla den gård där en person ur frälset var bosatt. Frälse var de personer ur den medeltida överklassen som var befriade från att betala skatt mot att de ställde upp som kungens män som beridna, bepansrade krigare. Om sätesgården redan på 1300-talet låg på samma plats som stenhuset vet man inte, men detta är fullt möjligt. Det avsidet läget intill vattnet på en liten udde, var typiskt för de sätesgårdar som under medeltiden kom att befästas.

Under 1300-talet flyttades många sätesgårdar till mer isolerade och lättförvarade lägen och blev befästa borgar. Medeltidens borgar hade många funktioner och kunde se väldigt olika ut, men för frälset var det naturligt att bo på en befäst gård. Deras ställning i samhället vilade på att de tjänstgjorde som krigare, varför det var rätt naturligt att deras bostäder kom att få en mängd militära inslag. De enskilda frälsemännen hade inte lika stora resurser som kungen när de skulle bygga sina borgar, varför försvarsanordningarna på deras borgar många gånger blev mer symboliska än funktionella. Genom att bo bakom en vallgrav och en palissad på ett näs visade man att man inte var en vanlig bonde.

Från mitten av 1350-talet börjar ägaren av Bergkvara att köpa upp de andra gårdarna i Bergkvara by. Senast på 1430-talet hade hela byn kommit att tillhöra sätesgården. Bönderna som tidigare bodde i byn fick flytta och bebyggelsen försvann. Man vet inte hur stor Bergkvara by var och inte heller exakt var den låg. Flera forskare har gissat att byn låg på åkermarken i anslutning till allén norr om herrgården. De flesta andra byar i trakten bestod av fyra-fem gårdar och det är troligt att det samma gällde för Bergkvara by under tidig medeltid.

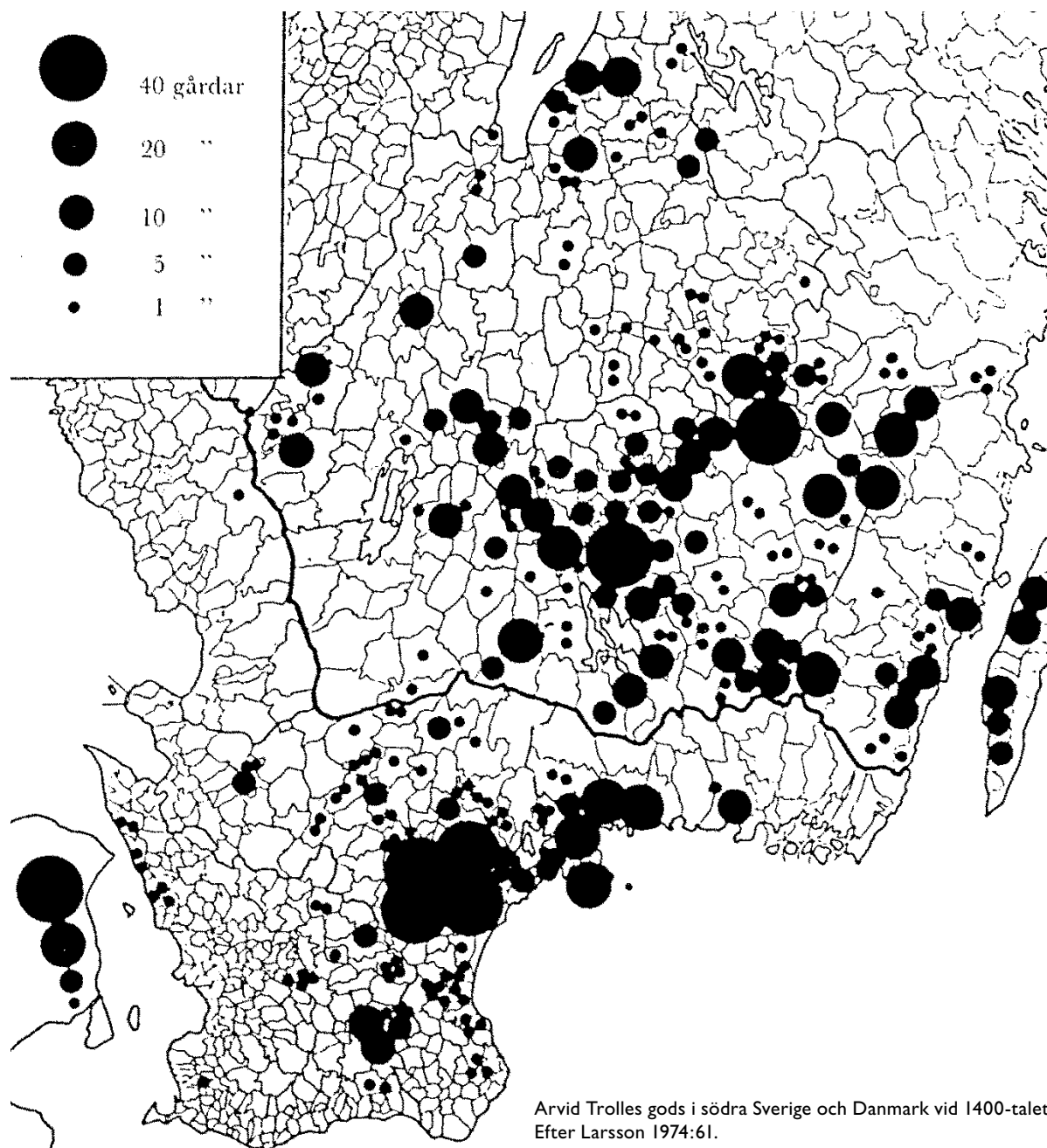


Var det här, på åkrarna och i betesmarken norr om herrgården, som den medeltida byn Bergkvara låg?

### **1400-TALET'S BERGKVARA - ETT AV NORDENS STÖRSTA GODS.**

Under 1400-talet övertog släkten Trolle Bergkvara. Det skedde genom att Ingeborg Arvidsdotter, änka och arvtagare efter Karl Magnusson (stjärna), Bergkvaras ägare, gifte om sig med Birger Trolle den äldre. Dennes son, som också hette Birger Trolle (den yngre), ärvde ett stort godscomplex i Småland där Bergkvara snart blev hans sätesgård. Birger Trolle (den yngre) och hans son Arvid Trolle, lyckades under

1400-talets mitt och andra hälft utöka släktens innehav av gårdar på ett så framgångsrikt sätt att Bergkvara kom att bli ett av Nordens största gods. Enbart i Varend köpte Arvid Trolle 130 gårdar. Genom att hans enda syskon, systemn Katarina, dog barnlös, fick Arvid även kontroll över hennes arv, både efter fadern och efter hennes döde make - sammantaget ett par hundra gårdar. Tre framgångsrika giftermål med strategiskt lämpliga kvinnor bidrog ytterligare till att öka Arvids rikedom.



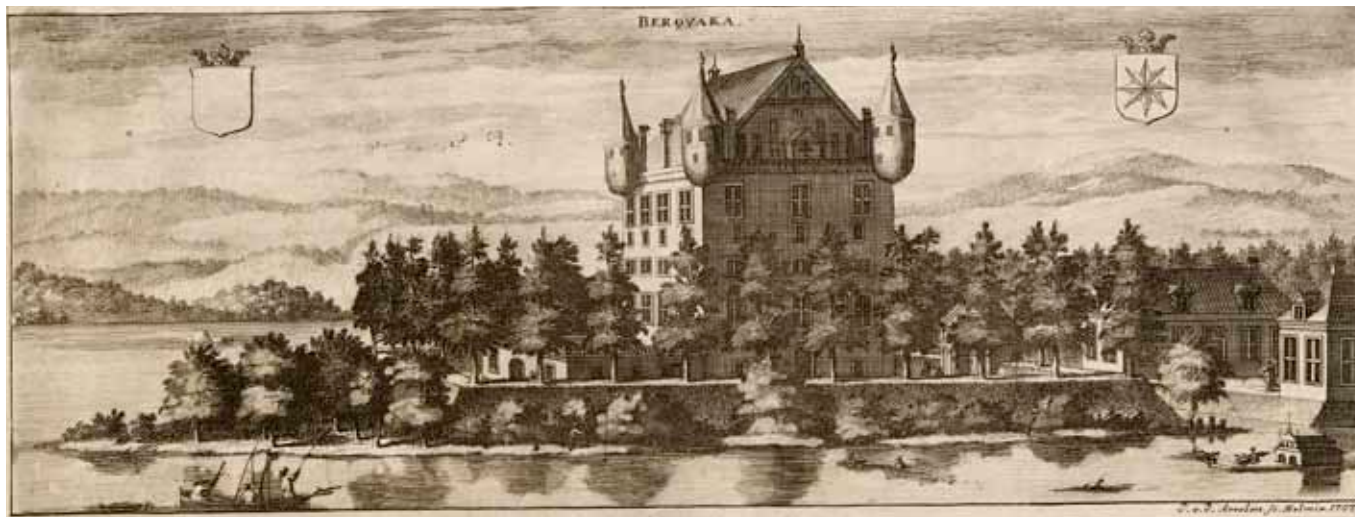
Inte minst det sista giftermålet med Beata Ivarsdotter Thott, som var dotter till en av de rikaste männen i Danmark, var ur den här synvinkeln lyckat. Genom giftermålet fick Arvid kontroll över närmare 475 gårdar i Skåne, då en del av Danmark, med centrum i borgen i Lillö utanför dagens Kristianstad. När Arvid Trolle på 1490-talet lät upprätta en förteckning över sina egendomar omfattade godset närmare tusen gårdar, kvarnar och fisken spridda över södra Sverige och Danmark. Enbart gårdarna i Varend gav Arvid en inkomst i årligt arrende som ungefär motsvarade 7 ton smör, 2 ton rökt ål och ett par ton mjöl. Inte för inte kallades Arvid Trolle för ”rike-Arvid” och även uttrycket ”rik som ett troll” får kanske här sin förklaring.

För att leva upp till sin position som en av Nordens rikaste män lät Arvid uppföra ett magnifikt stenhus, en av de största privata bostäderna i det medeltida Norden. Den ruin vi ser idag är rester av detta ståtliga stenhus, uppfört på 1470-talet. Den äldre sätesgården hade bränts ner under unionsstriderna åren 1467 och 1469. Som ett led i återuppförandet av den förstörda sätesgården bestämde Arvid att här behövdes ett nytt residens som bättre motsvarande hans status. Hur sätesgården såg ut före stenhusets tid vet vi inte.

Stenhuset var ursprungligen sex våningar högt med hängtorn i hörnen. Det låg bakom dubbla vallgravar och på dess översta våningar fanns antagligen ett skytteloft varifrån omgivningarna kunde beskjas. Hus av den här typen som kombinerar försvarsfunktioner med lyxig boendemiljö kallas vanligen för fasta hus. Att bygga ett hus med murad sten var något mycket exklusivt i Smålands inland. Nästan all annan bebyggelse i Småland var vid den här tiden uppförd i trä och detsamma gällde för närmare hälften av sockenkyrkorna i trakten. Om man bortser från de stenkyrkor som trots allt fanns, var det vid sidan om Bergkvara bara biskopsresidenset Kronoberg som vid den här tiden kunde ståta med murade stenbyggnader i Varend. Det nya stenhuset på Bergkvara var dessutom mycket större än biskopens Kronoberg. Genom att låta bygga stenhuset i Bergkvara fick Arvid Trolle ett representativt boende av högsta klass, värdigt en man med ambitioner och makt som sträckte sig utanför landets gränser.



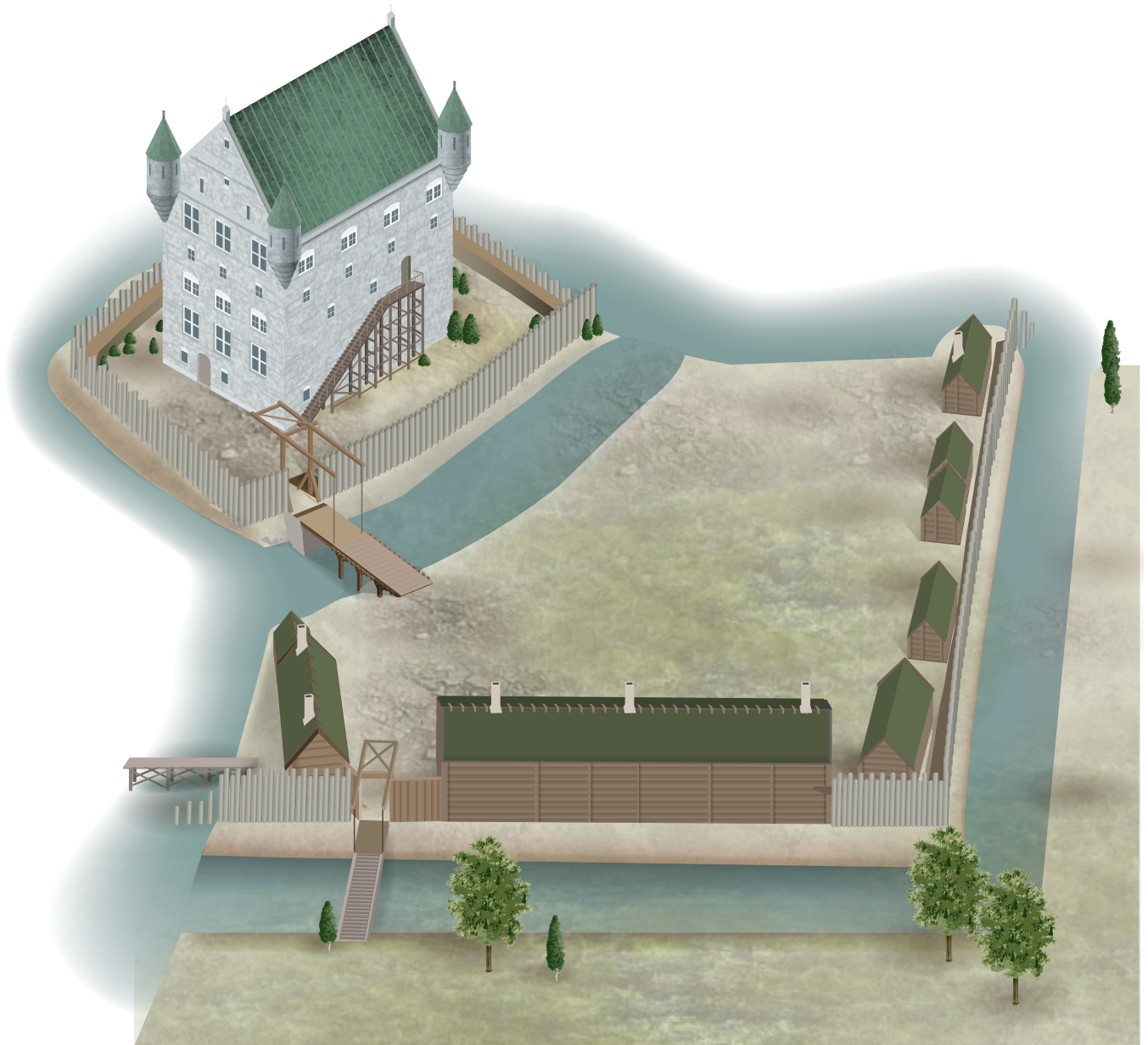
De utskjutande stenarna i ruinens hörn är de kvarvarande resterna efter hängtornen.



Den första bilden på Bergkvara är en gravyr som är daterad till år 1707. Bilden finns med i en av stormaktstidens praktfullaste böcker, *Suecia Antiqua et Hodierna*. Mannen bakom verket var Erik Dahlberg. Bilden visar gården så som den kan ha sett ut i slutet av 1600-talet. Norr om huset finns två flygelbyggnader och i söder syns en mur med en ingång. Stenhuset har fem våningar på bilden. Hängtornen avbildas ovanför den femte våningen, det vill säga i höjd med vinden.

Under slutet av 1400-talet byggdes ett antal stora privatägda stenhus runt om i Norden. Bergkvara var ett av dem, men även Glimmingehus, Lillö, Vanås och Örup i Skåne samt Vik i Uppland hör till den här gruppen. När man ser vilka som låg bakom dessa byggen kan man märka att stenhusen faktiskt är släkt med varandra. Jens Holgersen (Ulfstand) som byggde Glimmingehus var svärson till Arvid Trolle och hade säkert sett svärfaderns Bergkvara när han lät bygga sitt eget stenhus 1499. Jens Holgersens bror Olof byggde Örup, medan en kusin till Jens första hustru

uppförde Vanås. Lillö byggdes av Arvid Trolles svärfar Ivar Axelsson (Thott), vars kusin Claus Nielsen (Sparre) var byggherre till Vik i Uppland. Alla dessa personer tillhörde den rikaste aristokratin i Norden och alla ville ha residens som motsvarade deras samhällsställning. I ett fast hus kunde en passande kombination av bekvämt boende och försvar inrättas.



Kanske var det så här som Arvid Trolles Bergkvara framträdde för en samtida besökare. Rekonstruktionen bygger på vad äldre kartor, avbildningar, uppteckningar och det kvarvarande murverket kan berätta. Teckning Petter Lönegård.

## DACKEFEJD OCH NYA ÄGARE

Arvid Trolle dog år 1505 men Bergkvara stannade i släktens ägo under första hälften av 1500-talet. Det stora godset började däremot delas upp mellan Arvids arvtagare. Ägarna var inblandade i en politisk balansgång i samband med striderna kring upplösningen av Kalmarunionen. Ofta hade herren till Bergkvara något eller några häradar i Småland som kunglig förläning och fungerade som länsherre, varför Bergkvara även till viss del fungerade som administrativt centrum för kungamakten i Varend.

Sedan Gustav Vasa blivit kung ökade kraven på allmog och skatterna höjdes. Eftersom Ture Trolle på Bergkvara var kungens förtroendeman i Varend, kom Bergkvara i högsta grad att beröras av Dackeupproret som bröt ut 1542. Under Dackefejden, det stora bondeupproret i Småland 1542-43, utkämpades strider mellan upprorsledaren Nils Dackes styrkor och kungens män kring Örsledd och Råppekvarnar. Kungens män leddes av Ture Trolle. Under fejden hotade Dackes upproriska bönder att bränna ner Bergkvara om de inte istället fick en summa pengar, vilket de också verkar ha fått. Bergkvara brändes inte och förstördes inte heller på något annat sätt under stridigheterna som så småningom vanns av Gustav Vasas trupper. Ture Trolles maktposition var dock förändrad och kungen valde att placera egna fogdar i området med uppgift att upprätthålla administration och militära funktioner. Bergkvaras funktion var därmed också förändrad och dess tid som internationellt och nationellt maktcentrum gick mot sitt slut.

När Ture Trolle avlidit 1555, fortsatte hans änka Magdalena att driva Bergkvara. Hon är en av flera driftiga kvinnor som i rollen av änkor eller hemmavarande hustrur framgångsrikt styrte godset. Fru Magdalena bedrev exempelvis en lönande gränshandel med hästar, vilket gjorde Gustav Vasa rasande. Kungen ville begränsa all handel med det danska Blekinge och Skåne. På 1560-talet styrde fru Magdalena över 500 gårdar runt om i Småland.

Även en av Magdalena döttrar, Anna Trolle, fick uppleva ett fascinerande livsöde. 1564 gifte hon sig med den franske krigsoversten Charles de Mornay. De Mornay var hugenott, det vill säga protestant, och som sådan hade han



Anna Trolles gravsten i Växjö domkyrka. Före sin död skänkte Anna Trolle en stor donation till Växjö Katedralskola för att hedra minnet av sin man och sin döde son. Genom donationen kunde begåvade studenter få stipendier för studier vid utländska universitet.

1557 sökt sig till det protestantiska Norden där han gått i Erik XIV:s tjänst. Under Nordiska sjuårskriget åren 1563-70 var han en av kung Eriks mest betrodda härförare, och utsågs till kungens befälhavare på Kronobergs slott 1563. Mötet mellan de småländska bönderna och en fransk ädling var kanske inte alldeles lätt. Bönderna klagade hos kungen för att få en annan herre, *"en som här är infödder med oss, för vi förstår inte vad han säger oss och han inte vad vi säger"*.

Efter bröllopet drog Charles åter i strid, men hamnade snart i dansk fångenskap. Medan maken var fången skötte hustrun Anna om Kronoberg och Charles andra förläningar, även om kungen utsåg en egen befälhavare på Kronoberg. Först efter krigets slut 1571 blev Charles frisläppt och återförenades med hustrun. Då var Erik XIV avsatt och Johan III kung. Vid en misslyckad sammansvärjning mot Johan III år 1573 till förmån för den avsatte Erik, var Charles en av de mest aktiva. Han fängslades och dömdes till att mista livet för förräderi. Charles avrättades i Stockholm och begravdes i Storkyrkan. Trots att äktenskapet varade i tio år fick Charles och Anna bara leva tillsammans som äkta makar i ett halvår. Anna överlevde sin make i 43 år och dog 1617. Hon begravdes i Växjö domkyrka, där hennes gravmonument fortfarande kan ses.

## FRÅNVARANDE HERRAR

Under den fortsatta delen av 1500-talet splittrades godset Bergkvara allt mer genom arv. På 1580-talet tillföll Bergkvara fru Magdalenas dotterson Johan Sparre. Från och med den här tiden fungerade Bergkvara inte längre som sätesgård för en adelsman. Bergkvara kom en tid framåt att ägas av adelsfamiljer som hade sitt huvudsäte i andra delar av landet. Godset kom istället att skötas av förvaltare eller arrendatorer.

Bergkvaras ägare Johan Sparre blev under 1590-talet alltmer inblandad i det politiska spelet och kampen mellan kung Sigismund och hans farbror hertig Karl. När denna kamp utvecklades till inbördeskrig 1598 tog Johan och stora delar av högadeln Sigismunds parti. När denne fördrevs och hertig Karl, den blivande Karl IX, segrade dömdes ett stort antal adelsmän till döden och avrättades. Bland dessa fanns Johan Sparre som 1599 avrättades på galgbacken utanför Kalmar, varefter hans huvud sattes upp på stång över den västra stadsporten. Året dessförinnan hade han varit hövitsman på slottet i Kalmar.

Bergkvara konfiskerades för att 1603 förlänas till den nyblivne kungen Karl IX:s son, Karl Karlsson Gyllenhielm. År 1622 fick han Bergkvara som friherreskap. Under 1630-talet återgick delar av godset, nu som friherreskap, till släkten Sparre, medan Gyllenhielm behöll delar av



Karl Karlsson Gyllenhielm som erhöll Bergkvara i förläning av sin far, Karl IX. Oljemålning av Jacob Heinrich Elbfas. Nationalmuseums samlingar NMGrh493.

godset, däribland Huseby och Trestenshult, under namnet "Nya Bergkvara och Trestenshults friherreskap". Bergkvara förblev i släkten Sparres ägo fram till 1732, då godset såldes till majoren och friherren Carl von Otter för 45 000 daler silvermynt, vilket i dagens penningvärde motsvarar ungefär 5,7 miljoner svenska kronor.



Under 1600-talet drevs Bergkvara av förvaltare som skickade överskottet till ägarna som bodde på andra håll i landet. Även om godset splittrades på flera händer förblev det den dominerande jordägaren i Bergunda och närliggande socknar som Öja och Öjaby. Den lokala förankringen i närområdet blev allt tydligare. Generellt var 1600-talet ett gynnsamt sekel för högadeln i Sverige. Stormaktstidens expansion krävde adelns resurser och stöd, vilket betalades av kronan med utökade privilegier och frikostiga förläningar fram till reduktionen på 1680-talet.

Mot slutet av 1600-talet hade Bergkvara börjat förfalla. I ett så kallat syneprotokoll från år 1690 står att: *”det gamla steenhuset med fem våningars höjd föruthan kiellarne och winden förfallet”*. I samma protokoll beskrivs att en tvåvånings träbyggnad med tolv rum har tagit över funktionen som bostadshus. Det finns flera samtida exempel på att man under den här tiden övergav de svårskötta och ogästvänliga medeltida stenhusen som bostäder och istället övergick till att bo i timmerhus.

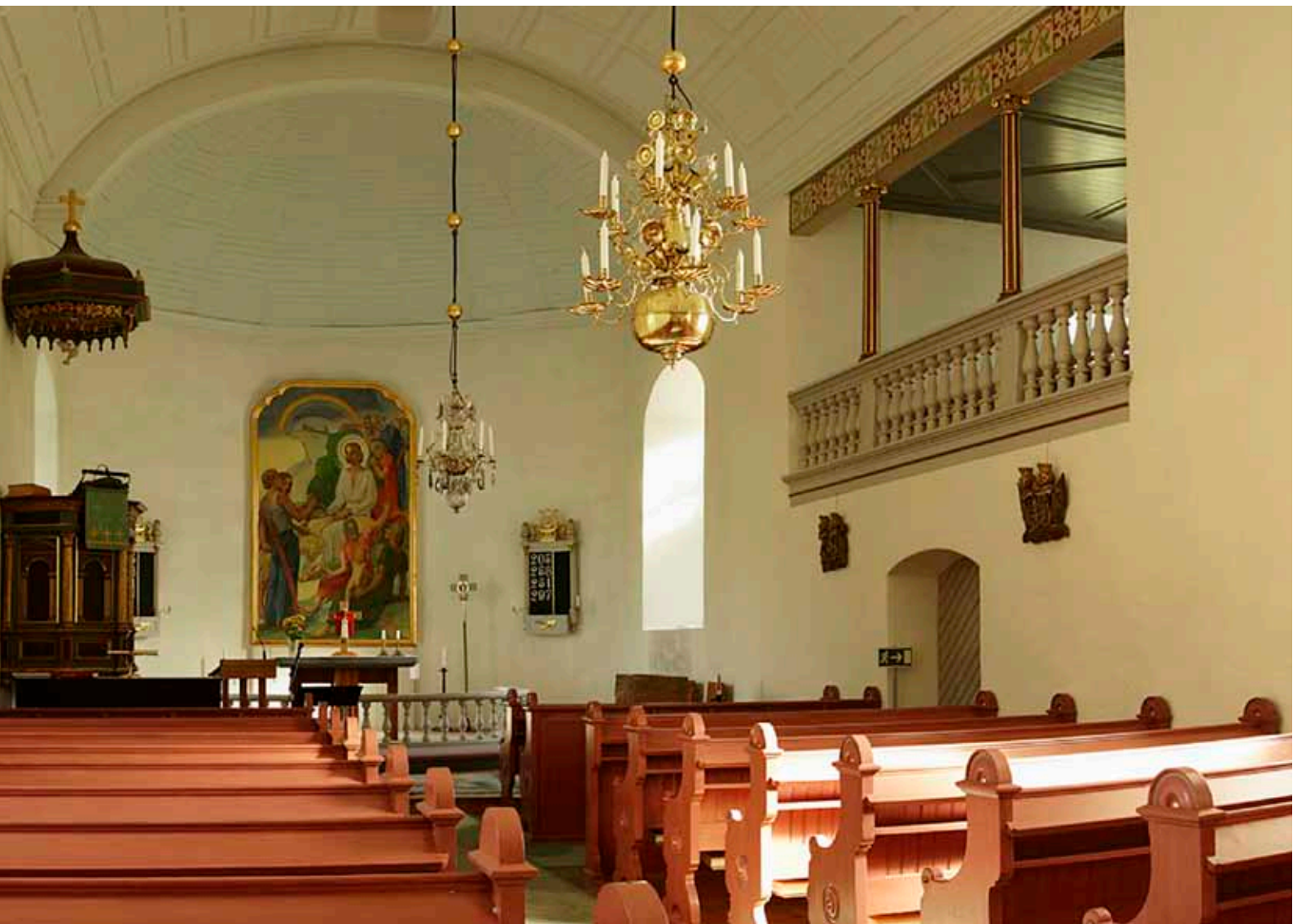
Sextonhundratalet innebar därmed en något motsägelsefull utveckling för godset. På ett plan minskade dess betydelse, eftersom ägarna sällan bodde här. På ett annat plan utökades Bergkvaras betydelse och makt i lokalsamhället genom att man lyckades utverka patronatsrätt till kyrkorna i Öja och Bergunda. Dessutom utverkades domsrätt, så kallad borg rätt, över underlydande anställda och alla arrendatorer, vilket i princip innebar alla invånare i Bergunda socken, där godsets ägardominans närmast var total. För lokalbefolkningen måste godset och dess herre ha framstått som totalt dominerande, med rätt att gripa in i skilda delar av människors liv, både rörande världsliga och andliga angelägenheter.

### PATRONATSRÄTT

Läget för adeln var gynnsamt under 1600-talet och under den här tiden lyckades ägarna till Bergkvara stärka sin så kallade patronatsrätt, det vill säga rätten att tillsätta församlingspräst. Inflytandet över församlingen hade möjligen under vissa tider varit ett faktum redan tidigare, men detta ökade under 1600-talets lopp. Patronatsrätten fastställdes formellt år 1750 och gällde då både Bergunda och Öja församlingar. Patronatsrättsinnehavet har under några perioder fråntagits Bergkvaras ägare och var bland annat kungligt från 1693 till 1750 när rätten återvanns av överste Carl von Otter. Det skulle dröja fram till 1921 innan rätten formellt upphävdes då patronatsrättsinstitutet upphörde.



Stenhusets östra gavel där de stora fönstren gav ljus och en vacker utsikt över sjön.



Inne i Bergunda kyrka hade herrskapet på Bergkvara en egen läktare.

## VON OTTER OCH TIDEN DÄREFTER

Carl von Otters köp av Bergkvara år 1732 betydde att det åter bodde en adelsman på Bergkvara. Han lät bygga en ny huvudbyggnad med flyglar ungefär på den plats där huvudbyggnaden ligger idag. Det var också von Otter som lät ta ned och sälja stenhusets koppartak. Därigenom fick han intäkter till att finansiera sina satsningar på Bergkvara. Utan tak förföll stenhuset allt snabbare och 1746 blåste större delen av hängtornen av i en höststorm. Under senare delen av 1700-talet, närmare bestämt 1781, kom Bergkvara i familjen Posse ägo genom giftemål. Efter en eldsvåda uppfördes den nuvarande huvudbyggnaden 1794.

Familjen Posse har satt sin prägel på Bergkvaras historia från 1781 och fram till idag. Under denna tid utvecklades godset till ett modernt jord- och skogsbruksföretag i likhet med många andra liknande gods i landet. Samtidigt fortfor Bergkvara att regionalt och lokalt vara ett viktigt maktcentrum. Fram till 1920-talet var godset fortsatt den helt dominerande jordägaren i Bergunda socken, även om delar av godset såldes av vid skilda tillfällen. Bland försäljningarna kan nämnas gårdar som Långstorp och Marklanda, egendomar som nyligen åter införlivats i Bergkvara gård.

Under hela 1800-talet och början av 1900-talet var herren till Bergkvara även en dominerande person i den lokala, regionala och nationella politiken. Arvid Erik Posse, död 1825, var president i Göta Hovrätt. Sonen Knut Axel Posse var officer och landshövding i Kristianstads län i

början av 1850-talet. Han efterträddes i sin tur av sonen Knut 1856, som till skillnad från sina förfäder hade godset som sin huvudsyssla och inte som en bisyssla vid sidan av en ämbetsmänna- eller officerskarriär. Greve Knut bidrog därmed till godsets gynnsamma utveckling under andra halvan av 1800-talet. Under två perioder på 1870- och 1880-talen var han dessutom riksdagsman. Greve Knuts son Knut Axel var politiskt aktiv på det regionala planet, bland annat som ordförande i Kronobergs läns landsting 1894-1915, men också nationellt som riksdagsman åren 1893-1906. Även senare under 1900-talet har familjen Posse varit engagerade i lokalpolitiken, efter kommunsammanslagningen 1971 i Växjö kommun.

Fram till sekelskiftet 1900 hade Bergkvara ett fast grepp om lokalsamhället. Herren till Bergkvara bestämde i socknen och tillsatte präst och hade egen majoritet på kommunalstämman. Under 1800-talets senare del drev greve Knut fortsatt Bergkvara i en äldre tids auktoritära ordning. Genom det demokratiska samhällets genombrott i början av 1900-talet kom även godset och dess relationer till omgivningen att förändras. Detta ledde till att många av de gamla rättigheter som varit knutna till godset försvann, exempelvis patronatsrätten. Från mellankrigstiden och framåt utvecklades Bergkvara till att bli ett jord- och skogsbruksföretag bland många andra, om än för Kronobergs län ett ovanligt stort sådant.



Nuvarande huvudbyggnaden på Bergkvara uppfördes 1794.



Detalj av broräcket vid stenvälsbron vid Örsled.

Bergkvara har under alla århundraden varit ett viktigt centrum för den lokala och regionala makten. Bergkvaras betydelse på den internationella och nationella arenan tillhör framför allt 1400-talet och perioden fram till 1580-talet. Trots att Bergkvara under 1600-talet förlorade sin status som residens, var gården och godset fortsatt viktigt för sina ägare, nu kanske främst ur ekonomisk synvinkel. Sedan von Otter och därefter familjen Posse återupprättat Bergkvara som sätesgård, har gården kommit att bli en lokal maktfaktor som en av de större jordägarna i länet.

### **DAGENS BERGKVARA**

Idag drivs Bergkvara av driftsbolaget Bergkvara Gård AB och ägs av Nils Posse. Verksamheten sysselsätter flera personer på heltid. Vid sidan om dessa anställda köper bolaget in en hel del tjänster, exempelvis för allt arbete i skogen, varför godset på årsbasis kan sägas sysselsätta 6-10 personer.

Bergkvaras ägor omfattar ungefär 3000 hektar. Av denna areal dominerar skogsarealen kraftigt med cirka 2 300-2 400 hektar, medan andelen åker uppgår till cirka 250 hektar och andelen betesmark till cirka 150 hektar. Inom Bergkvara bedrivs idag ett aktivt jord- och skogsbruk och djurhållning med köttdjur. Arrendatorn levererar foder till de köttdjur som finns på gården. Ett 100-tal moderdjur levererar årligen kalvar, vilket gör att boskapsstocken när den är som störst uppgår till runt 250 djur. Köttjuren har en avgörande landskapsvårdande betydelse genom att de håller landskapet öppet genom sitt bete.

Under senare år har besöksverksamheten på Bergkvara utvecklats genom butiks- och caféverksamhet samt en årlig julmarknad. Sommartid har det även tidvis bedrivits teater.

# Att leva och bo i ett godslandskap

Landskapet runt Bergkvara har alltid utgjort grunden för godsets överlevnad. Från Arvid Trolles tid och framåt finns flera jordeböcker och andra räkenskaper som ger en inblick i hur godsets ägare och dess arrendatorer försörjt sig. Ända sedan den närliggande byn avhystes under 1400-talet, kan Bergkvara betraktas som en mycket stor ensamgård, där en stor del av arbetskraften utgjordes av arrendebönder och torpare vilka gjorde dagsverken. Arrendatorerna bodde på godsets gårdar i närheten och var ofta skyldiga att fullgöra ett mindre antal dagsverken, vid sidan om att lämna olika typer av nyttigheter i arrende, för att de fick bo och bruka godsets gårdar. Dessa nyttigheter kunde vara alltifrån naturprodukter av skilda slag till penningar.

## DET DAGLIGA BRÖDET

Förutom arrendegårdar fanns även torp runt sätesgården. Torpen var mindre än arrendegårdarna och deras innehavare var huvudsakligen sysselsatta med att göra dagsverken av skilda slag. Samtidigt fick de också försörja sig på vad deras lilla torp gav. En ekonomi byggd på arrendegårdar och torp har i princip alltid karakteriserat Bergkvara och liknande storgods. Under historiens gång har däremot relationerna mellan antalet arrendegårdar i förhållande till antalet torp förändrats. Generellt kan man säga att antalet torpare successivt kom att öka medan antalet arrendatorer minskade. Omkring år 1900 var i princip all underlydande bebyggelse, med ett par undantag, ur brukningssynpunkt närmast att karakterisera som torp.

Godsets dominerande ställning i Bergunda socken är tydlig. Enligt Arvid Trolles jordebok ägde godset tjugotre gårdar, fem torp och två kvarnar i Bergunda socken. Vid sidan om traditionella gårdar ingick även andra nyttigheter, som fiskerättigheter samt kvarnarna i Örsled och Räppe i godset. Kvarnen i Örsled var en viktig del av Bergkvara redan på 1300-talet och visar embryot till den industriella utveckling av godset som tog sin början på 1600- och 1700-talen.

För stora jordägare har det alltid varit viktigt att få jorden att ge inkomster. Redan under tidig medeltid försökte stormännen uppmuntra nyodling på sina marker. Från svensk medeltid finns flera exempel på att stormän upplät mark och lämnade utsäde till exempelvis frigivna trälarna mot

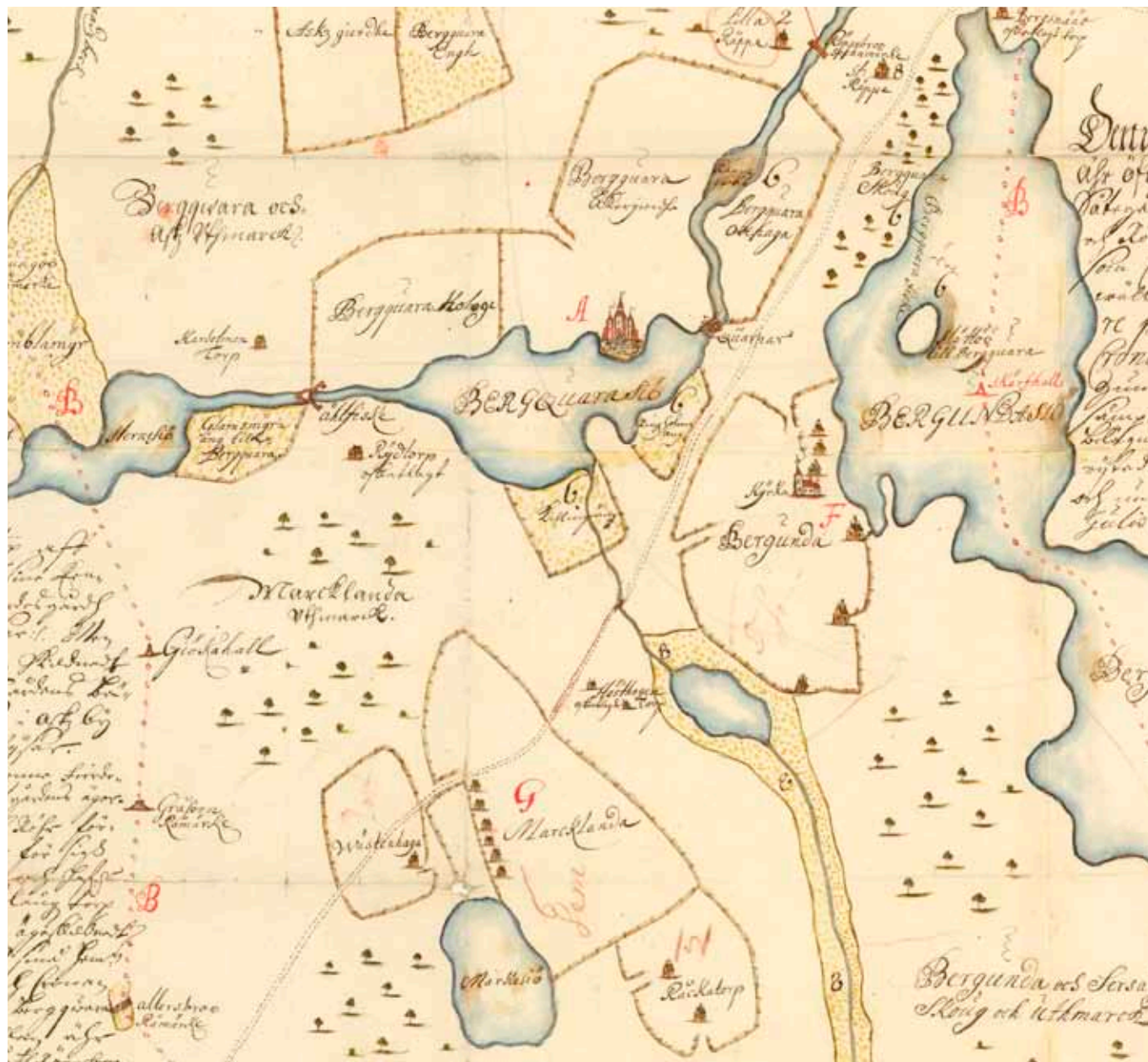
att dessa odlade upp en del av stormannens jord och blev arrendatorer. Nyodling är en karaktäristisk företeelse på Bergkvaras ägor åtminstone sedan senmedeltid. Under första halvan av 1500-talet bedrev Ture Trolle en aktiv nyodlingspolitik, samtidigt som han förvärvade ytterligare gårdar i Bergunda socken.

Genom de räkenskaper som är bevarade för Bergkvaras del från 1620-talet och framåt kan en god bild av godsets ekonomi skapas. Enligt jordeboken från 1622 hade arrendatorerna huvudsakligen fyra skyldigheter att erlägga. Avraden (hyran) betalades undantagslöst i smör (varierade mellan 1 till 8 lispund/gård, 1 lispund = 8,4 kg) medan städjan som erlades då arrendatorn tillträdde ett nytt arrende, vanligen vart sjunde år, betalades med en ox eller en ko. En tredje avgift kallades foderkorn och utgick med en och en halv tunna per gård, medan slutligen den fjärde avgiften bestod av ett antal alnar lärft (tyg) för varje gård. Till detta kom ett varierande antal dagsverken per gård. På 1690-talet var arrendatorerna som mest skyldiga att göra upp till 24 dagsverken. Medan arrendatorer således betalade denna typ av avgifter till sin jordägare, var de till skillnad från självägande bönder befriade från de flesta skatter.

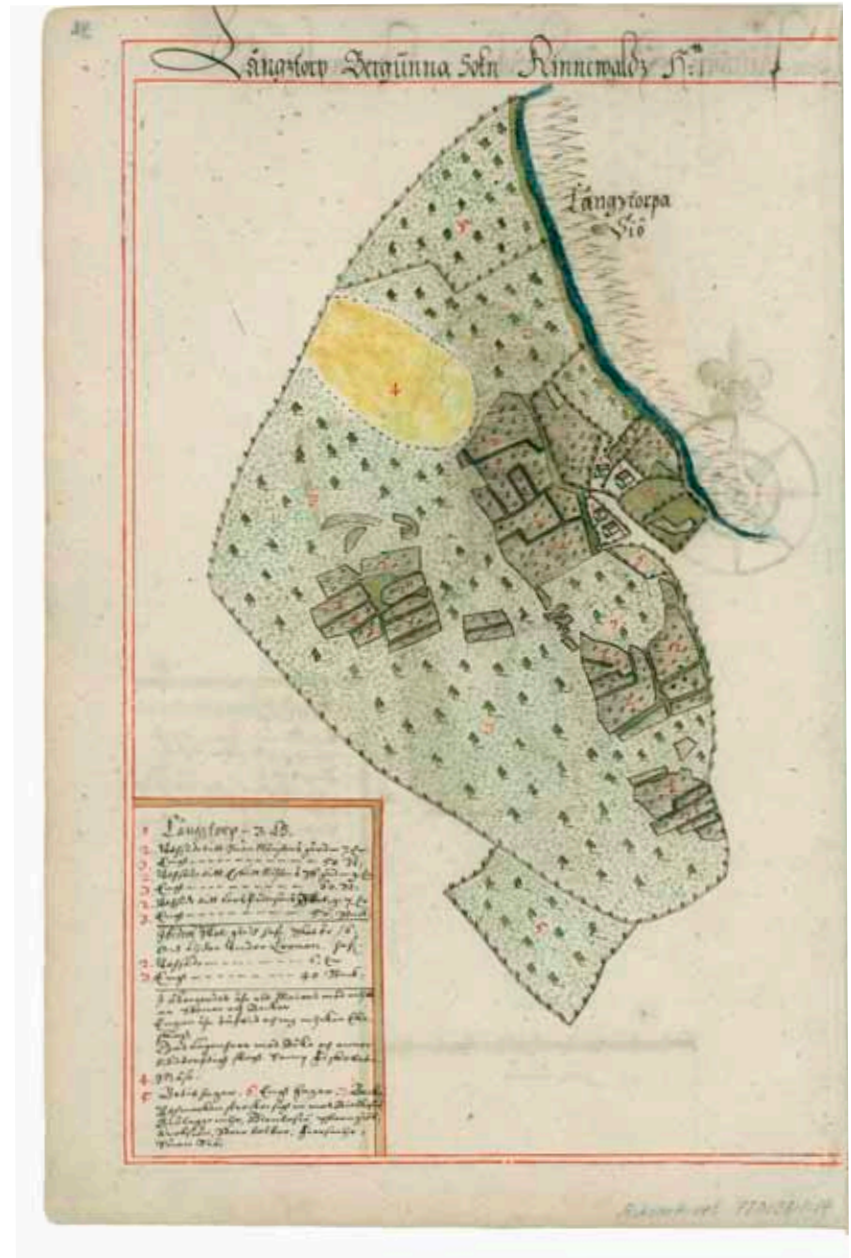
Jordeboken från 1622 har även uppgifter om gårdarnas storlek. Själva sätesgården hade då en åkerareal om 80 tunnland, vilket motsvarade ungefär hälften av åkerarealen vid 1800-talets mitt. Ängsmarken gav cirka 200 lass hö. Till sätesgården hörde flera andra nyttigheter, en kvarn med fyra stenar, sågkvarn, ålkista, åladamm, trädgård, kålgård och ett fiskevatten. I domboksnotiser från samma tid omnämns även att en smedja fanns på sätesgården. Vid denna tid höll gården 16 oxar, 16 stutar (tjurar), 33 kor, 12 kvigor och 11 kalvar, 21 hästar, 58 grisar och 101 får samt gäss, ankor och höns.

Jämfört med arrendegårdarnas arealer vid samma tid är skillnaderna tydliga. Åkerarealen var där vanligen mellan 7-10 tunnland. De senast uppodlade gårdarna hade betydligt mindre åkermark, medan de cirka 30 arrendegårdarnas totala ängsskörd uppgick till ca 600 lass hö. Arrendatorernas boskapsinnehav är mer oklart, skattelängderna uppger vanligen ett par tjurar, fem kor, fyra får, en häst och ett fåtal grisar i genomsnitt. Sätesgården var således mer än tio gånger större än en vanlig arrendegård.





Utsnitt över 1683 års karta över Bergkvara. LMV F12-4.



1637 års karta över den idag försvunna byn Långtorp. Från Karl Karlsson Gyllenhielms jordebok, Riksarkivet.

I mitten av 1700-talet finns uppgifter om att åkerbruket vid godset bedrevs i treskifte. Smålands inland var annars till stora delar ett ensädeslandskap, det vill säga hela åkern besäddes årligen, men uppgiften visar att detta nya sätt att organisera åkerbruket kan ha slagit igenom tidigare på storjordbruk. Kronobergs kungsgård drevs med treskifte redan på 1500-talet. Tekniken med treskiftesbruk, som innebar att en tredjedel av åkern låg i träda varje år, infördes exempelvis i Danmark och Skåne redan under tidig medeltid.

Under 1700-talet började den etablering av säteritorp runt sätesgården som senare kom att dominera landskapet. År 1696 fanns endast åtta torp, däribland Bergsnäs, Västra och Östra Hästhagen, Muggeboda och Damsryd. År 1730 hade antalet ökat till tolv och 1763 till 32. Till skillnad från arrendatorer var torparna hårdare knutna till sätesgården genom dagsverken. I mitten av 1700-talet skulle de maximalt utföra 130 dagsverken om året. Spännvidden var dock stor, siffror på 26-52 dagsverken är vanligare än siffror nära det maximala antalet. Torparna hade en liten jordplätt till sitt förfogande, oftast under 2 tunnland åker, och en begränsad mängd ängs- och betesmark. En arrendator hade vanligen tre gånger så mycket mark, dessutom ofta på bättre jord. Både ekonomiskt och socialt fanns det således stora skillnader mellan arrendatorerna och torparna på Bergkvara.

### TORPKONTRAKT

Varje torparens skyldigheter gentemot godsägaren reglerades i ett kontrakt. Torparen Christoffer Eliasson tecknade den 25 mars 1865 kontrakt på torpet Bjelkudden för tio år. Enligt kontraktet skulle han årligen

- fullgöra 3 st karldagsverken i veckan året om;  
60 st kvinnodagsverken under den tid av året de budas.
- underhålla 400 fot gärdesgård (120 meter)
- spinna sex skålpund blånor (lin) (ca 2,5 kilo)
- fullgöra gångbud, hjälpen i ladugård och marknadsresor, allt för jordägarens räkning, efter tur
- biträda med fårens klippning och tvättning efter tur med en person varje gång
- årligen lämna
  - 1 tjog ägg i oktober månad,
  - 1 kanna (ca 2,6 liter) oskummad mjölk för varje yste 4 ggr,
  - 2 kannor (ca 5,2 liter) lingon
  - 3 kannor (ca 7,8 liter) enebär
  - 2 kannor (ca 5,2 liter) korn till väktarelön
  - 5 kannor (ca 13 liter) korn till fattigunderstöd
- göra 1 dagsverke till upptagande av iskällaris

Vidare skulle Christoffer årligen nyodla 16 kappeland (ca 2460 m<sup>2</sup>), delta i snöskottning och vägunderhåll, måla sina hus och sköta trädgårdstapporna. Färg och bärbuskar stod dock godsägaren för, som också försäkrade att han hade företräde till torpet när nuvarande kontrakt löpte ut. Den trettonde paragrafen omtalar också att om torparen inte fullgör sina plikter och skyldigheter, eller inte kan "iakttaga ett höfligt uppförande eller icke föra ett nyktert och ärligt lefverne, är han skyldig att om så påfodras... genast återlämna sitt arrende och från Bergwara egendoms egor afflytta". Det är ingen tvekan om vem som bestämde och vem som stod med mössan i hand.



Askumetorp är ett av de kvarvarande torpen på Bergkvara.

Utökningen av antalet torp var också en medveten strategi, vilken blev särskilt tydlig under sent 1700-tal och tidigt 1800-tal, då ett stort antal gårdar/byar kom att avhyssas. I Långstorp, Ask och Bergunda slogs gårdar samman till större enheter, så kallade plattgårdar eller utgårdar, som drevs av en rättare samt med hjälp av torparnas dagsverken direkt under sätesgården. Under andra halvan av 1800-talet tillkom även plattgårdar i Öjaby och Marklanda. I praktiken innebar dessa förändringar att arrendatorer fick bli torpare med ökad dagsverksplikt.

Systemet med plattgårdar var ett sätt av flera, som under 1800-talet användes för att effektivisera och rationalisera driften på Bergkvara. Ny teknik, nya växtföljder och nya frösorier infördes. Stora dikningsföretag genomfördes, bland annat för att skapa ny odlingsmark av mossmarker. Antalet torp fortsatte att öka. Kring 1800 hade antalet torp ökat till ett sextiotal, runt 1850 till närmare nittio. Vid sekelskiftet 1900 uppgick antalet torp under Bergkvara till närmare 100. Samtidigt hade antalet arrendegårdar minskat kraftigt.

Siffrorna visar att emigrationen under andra halvan av 1800-talet inte förefaller att ha påverkat godsets befolkning, i alla fall inte i så måtto att någon nedläggning av odlingsmark skedde. Tvärtom förefaller befolkningens mängd åtminstone fram till 1880-talet ha hållit sig relativt konstant.



Torpet Norra Ryd.

Kanske var detta ett resultat av en intensiv nyodling och industrialisering av Bergkvara, vilket gav befolkningen ökade möjligheter till försörjning. Samtidigt är det möjligt att det trots att arbetsförhållandena för torparna kan tyckas ha varit hårda, ändå innebar en viss trygghet att ha kontrakt med ett storgods som Bergkvara.

I ett socialt perspektiv var skillnaderna mellan de människor som bodde på godset enormt stora. I toppen stod ägarfamiljen vars liv var totalt annorlunda jämfört med det liv som torparna levde. Även mellan andra grupper av anställda fanns stora skillnader i status. I topp stod förvaltaren som ledde det dagliga arbetet och som till sin hjälp kunde ha en del andra utbildade tjänstemän, exempelvis en skrivare. I botten fanns torparna och en del industriarbetare som fick utföra det tyngsta och smutsigaste arbetet. Arrendatorerna fanns i en mellanställning. De här skillnaderna var viktiga att upprätthålla, alla människor skulle veta sin plats i den sociala hierarkin och det var viktigt att denna ordning inte rubbades. Ett exempel på detta syntes vid de så kallade ”höstagillen” som varje år hölls på godset för all personal. Serveringen skedde då i tur och ordning efter ens sociala status. Då var det viktigt att arrendatorernas hustrur bjöds till bords före torparnas.



Aksumetorp.

## MANUFAKTURER OCH INDUSTRIER

Vid sidan av jordbruk har olika former av industrier alltid varit av största betydelse för godsets ekonomi. Betydelsen av denna verksamhet framgår tydligt av det faktum att Örsleds kvarn nämns redan 1328, vilket faktiskt är tidigare än sätesgården i Bergkvara. Just kopplingen mellan det medeltida frälsets huvudgårdar och kvarnar är något som förefaller ha varit mycket vanligt. I mitten av 1500-talet tillhörde exempelvis alla de större kvarnanläggningarna i Varend antingen biskopen i Växjö eller olika stormän. Kvarnar gav inkomster och också vissa möjligheter att kontrollera böndernas produktion av mjöl. Möjligen ska en av orsakerna till lokaliseringen av Bergkvara ses som en konsekvens av betydelsen av vattenkraften och fallen i Helige å. Under medeltid är det främst kvarndriften som framstår som betydelsefull i Bergkvaras närområde. Förutom Örsleds kvarn omnämns även kvarnen i Räfte i Arvid Trolles jordebok. Under 1600-talet fanns en kvarn, en sågkvarn och smedja vid sätesgården och på 1640-talet anlades ett brännvinsbränneri vid Räfte.

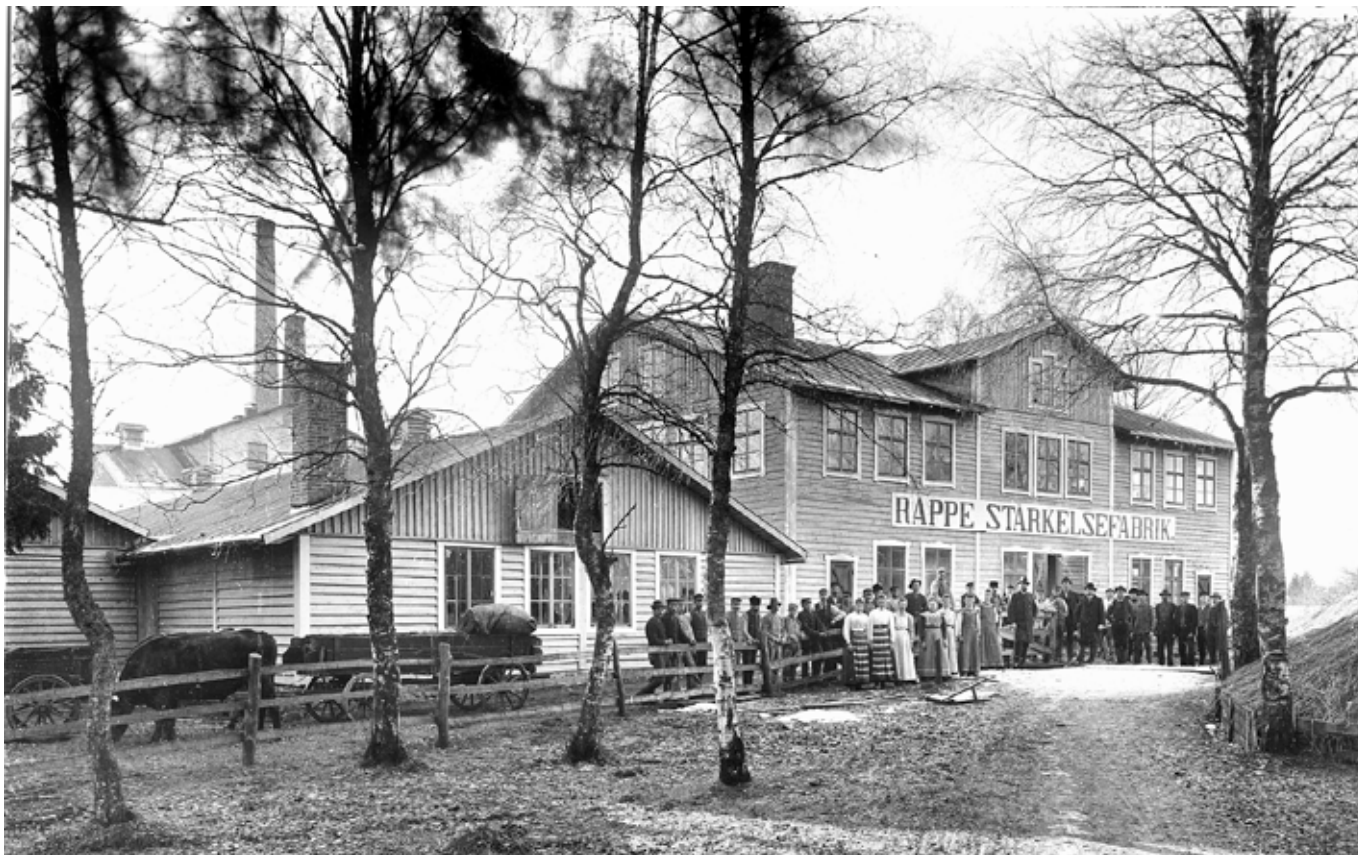
Under 1700-talets andra hälft började den industriella verksamheten att expandera och blev nu mer inriktad på att sälja produkter på en marknad. Detta var främst ett resultat av de förändringar som inträffade sedan von Otter övertagit godset. Fortsatt var kvarnarna i Örsled och Räfte stommen i verksamheten, som dock nu hade kompletterats med ett manufakturverk (en mekanisk verkstad), kallad Otterströmmen, som låg omedelbart norr om Örsleds kvarn. Här fanns fler olika vattendrivna hammare och en smältdegel. Anläggningen startades 1789 och verksamheten var av betydande omfattning under tidigt 1800-tal, men föll under 1800-talets andra hälft offer för en allt hårdare konkurrens. Även en vadmalsstamp med tre stampar för valkning av ylletyg som anlagts vid Damsryd längre söderut längs ån, lades ned efter en kort tids produktion. På Bergkvara fanns även en bark- och en skinnstamp under en tid. Vid Örsled anlades senare även ett oljeslageri för framställning av linolja. Denna upphörde på 1870-talet.





Vattenkraftens betydelse för kvarnar och industrier på Bergkvara kan inte överskattas. Kanske var det vattenkraften som ledde till att en sätesgård kom att etableras i Bergkvara.





Råppe stärkelsefabrik med den församlade arbetsstyrkan år 1901.  
Foto ur Hanna Bloms samling, Smålands museum.

Under 1800-talet kom Bergkvaras industriella verksamhet alltmer att koncentreras till Råppe. Vid sidan om kvarn och såg anlades på 1850-talet ett stort bryggeri för bayerskt öl. Detta kom att ersätta verksamheten i det gamla brännvinsbränneriet som upphörde vid samma tid. Ölbryggeriet lades ned kring 1890, men den monumentala bryggeribyggnaden finns fortfarande kvar. Av större vikt för godsets ekonomi blev anläggandet av stärkelsefabriken i Råppe 1876 i anslutning till den järnvägsstation som byggts i Råppe i samband med anläggandet av Växjö-Alvesta järnväg 1865.

Den industriella verksamheten var betydelsefull för godsets utveckling. Även vattenkraftsproduktionen har varit en viktig del i godsets ekonomi. Bergkvaras ägare har under tidens lopp anpassat och förändrat verksamheten för att på bästa sätt utnyttja de resurser man förfogade över. Den industriella verksamhet som bedrivits har varit inriktad på att förädla produkter från godsets jord- och skogsbruk. Som en röd tråd genom hela den industriella historien går vattenkraften och den energi denna gav.



Ångaren Thor i Råppe hamn någon gång i början av 1900-talet.  
Foto ur Smålands museums arkiv.

## ETT ARISTOKRATISKT LANDSKAP

I ett landskap finns ofta spår som speglar de förändringar som skett i människors levnadsvillkor. I ett godslandskap som Bergkvara, med en stor jordägare med makt och resurser, blir dessa förändringar än mer påtagliga och kanske än mer genomgripande. I Bergkvaras godsarkiv förvaras en odaterad men detaljerad karta över gårdens centrala delar som sannolikt kommer från början av 1700-talet. Möjligen har kartan tillkommit i samband med von Otters köp eftersom den redovisar läget för en ny ladugård som en kringbyggd fyrlängad anläggning ungefär på platsen för dagens ekonomibyggnader. Kartan motsvarar sannolikt i grova drag bilden av det senmedeltida Bergkvara.

Kartan visar att stenhuset ursprungligen låg bakom två vallgravar, där den inre vallgraven i anslutning till stenhuset är den som fortfarande finns kvar. På kartan var denna avsnörd och fungerade som fiskdam. Utanför den inre vallgraven låg mangården där dåtidens sätesbyggnad, kök och brygghus var placerade. Mangården avgränsades mot fastlandet av ett smalt dike. En notering på kartan nämner att diket var "en grav av gammalt". Grav är en äldre beteckning för vallgrav. Väster om mangården låg diverse bodar, badhus, fatabur (förrådshus) och kölna (brygghus). Norr om mangården låg en inhägnad trädgård vars centrala delar var indelade i fyra regelbundna kvadrater enligt renässansens mönster. Här låg även ett lusthus. Öster om trädgården, nära sjökanten fanns ytterligare två fiskdammar. Norr om trädgården låg den gamla ladugården med stall, logar, fåhus, fårhus och ladugård. Den gamla ladugården, sannolikt platsen för medeltidens ladugård, låg således ungefär strax norr om nuvarande trädgårdsmästarbostaden. Kartan gör att man kan anta att den nuvarande parkens rötter är betydligt äldre än 1700-talet. Den väg som man idag går genom parken för att komma till huvudbyggnaden var huvudvägen genom parken redan på 1600-talet. Sannolikt skapades trädgården i sin första form på denna plats redan under senmedeltiden.



En karta i Bergkvaras godsarkiv visar hur gården såg ut i början av 1700-talet.

Längst i norr den gamla ladugården, fyrkanten i väster den nya ladugården. Den medeltida borgens två vallgravar syns tydligt, liksom den stora renässansträdgården norr om den yttre vallgraven. Karta Petter Lönegård.

1. stenhuset
2. sätesbyggnad
3. kök
4. bodar
5. bodstuga
6. kölna (brygghus)
7. fatabur
8. badhus
9. sikdammar



Utdrag ut Hans Ruuths häradscharta över Kinnevalds härad 1661. Den gamla landsvägens sträckning förbi Bergkvara, läget för herrgården och kvarnarna i Råppe och Örsled är markerade, precis som Bergunda kyrka. LMV F 17.

Fiskdammar förekommer ofta i anslutning till aristokratiska residens. Färsk fisk var en viktig ingrediens på aristokraternas matsedel, särskilt som fisk under medeltiden kunde ätas under de många och återkommande fastorna. I det kontinentala Europa, som var betydligt mindre rikt på sjöar än Skandinavien, var tillgången till färsk fisk dessutom begränsad och blev en fråga om status. I exempelvis England återfinns fiskdammar ofta i prominenta lägen framför medeltida residens och även borgarnas vallgravar utnyttjades som fiskdammar. I det sjörika Sverige kan tillgången till färsk fisk inte på samma sätt sägas ha varit begränsad. Även allmogem hade möjlighet att fiska i de många sjöarna. Förekomsten av fiskdammar på Bergkvara visar ändå hur gods Herren anpassat sig till medeltidens rådande aristokratiska ideal. Fiskdammar skulle finnas vid ett residens, oavsett om behovet var verkligt eller inte. Det var en viktig statussymbol och visade att man levde upp till tidens krav.

Äldre kartor visar hur landskapet runt Bergkvara förändrats under tidens gång. Man kan se att vissa strukturer i landskapet, exempelvis vägnätet, har djupa historiska rötter. Redan på häradschartan över Kinnevalds härad från 1661 har dåtidens landsväg i princip samma sträckning som dagens riksväg 23. I dag kan flera delar av denna äldre vägsträckning som ej längre är i bruk återfinnas, exempelvis

i betesmarken öster om Örsleds kvarn. Men i andra fall kan den kraftiga omvandlingen av landskapet som tar fart under 1800-talet också urskiljas. Mycket av det landskap som idag möter betraktaren kring Bergkvara är resultatet av utvecklingen under 1800-talet.

Från den gamla landsvägen som idag ses i betesmarken vid Örsled går också den ursprungliga infarten ner mot Bergkvara. Här går en väg rakt västerut ner mot Örsleds kvarn, som nås efter passage över en vacker stenvalvsbro med tre valv. Betydelsen av Örsled med dess industri är sannolikt en orsak till varför vägen kom att dras så långt åt väster. Råvaror och produkter skulle både fraktas dit och därifrån, varför närhet till landsvägen var en fördel. Men sannolikt fanns även andra orsaker till vägens dragning i landskapet. Att landsvägen gick på kanten av höjdplatån ovan ådalen gjorde att det höga stenhuset på Bergkvara var synligt i fjärran för resande som passerade förbi.

Stilla dagar speglades stenhuset i vattnet och blev nästan dubbelt så stort. Bergkvara är därmed ett exempel på en typ av välplanerade landskap som var typiska runt aristokratiska residens i Europa redan under medeltiden.





I betesmarken vid Örsled kan man fortfarande se den gamla landsvägens sträckning. Foto Martin Hansson, Smålands museum.

Betraktar man någon av de många kartorna över Bergkvara slås man också av hur isolerat gården ligger. Bortsett från den verksamhet som kan knytas direkt till gårdens centrum, saknas annan bebyggelse i gårdens direkta närhet. Torpen och de närmaste byarna återfinns en bra bit ifrån gården. Bergkvara omges av ett storskaligt odlings- och beteslandskap där tillfartsvägarna kantas av alléer.

En resenär mot Bergkvara märkte redan innan man kom fram att man nalkades något speciellt. Alléer, monumentala ekonomibyggnader och storskaliga odlingsmarker är typiska kännetecken för ett herrgårdslandskap. Samtidigt innebär detta att själva gårdens centrum ligger ensamt och isolerat från övrig bebyggelse i landskapet. Den här isoleringen bidrog till att distansera aristokratin från andra grupper i samhället. Torparna och arrendatorerna hann fundera mycket medan de vandrade den långa vägen till herrgården för att utföra sina dagsverken. Även andra besökare kunde medan de närmade sig herrgården se de stora åkerarealerna, beundra alléer, byggnader och parkanläggningar. Den här isoleringen bidrog till att öka godsägarens status. Alla besökare, både hög och låg, hann beundra borgen och herrgården innan man var framme.

Den äldre kartan över gårdens centrum visar också att de förnämsta byggnaderna låg bakom vallgravar, vilka förutom ett visst militärt skydd även effektivt reglerade vem som fick tillträde vart. Herrskapets isolering och distansering blir tydlig, både på själva gården och i landskapet i stort. Denna isolering har även fortsatt efter döden genom att herrskapet på Bergkvara är begravda vid Bergunda kyrka, antingen i ett eget gravkor eller i ett särskilt inhägnat område på kyrkogården. Dessutom hade herrskapet en privat läktare i södra korsarmen inne i kyrkan. Den tillkom vid 1820-talets ombyggnad av kyrkan som bekostades av Bergkvaras ägare. Kyrkans stora västtorn, som byggdes i slutet av 1400-talet, hade tidigare på utsidan släkten Trolles vapen. Säkerligen låg Arvid Trolle även bakom bygget av kyrkans torn, vilket precis som stenhuset i väster visade godsägarens makt. De sociala skillnaderna mellan olika grupper i samhället uttrycktes på så sätt både i landskapet, i arkitekturen, i kyrkan och i döden.



Stenhuset på Bergkvara var väl synligt över sjön. På medeltiden fanns säkert inte heller några träd som skymde sikten.

Landskapet kring Bergkvara rymmer inte bara lämningar efter godsägarnas värld, även om det är lätt att bländas av denna eftersom det är den som tydligast lämnat spår efter sig. Här finns också ett mer anonymt, men icke desto mindre betydelsefullt landskap i form av lämningar efter ett flertal torp. En del av dessa är idag helt försvunna medan andra hyrs ut som bostäder. Gemensamt för hela detta torppräglade landskap är att torpens åkrar nästan helt planterats med gran. Under granarna kan spåren efter torparnas åkrar återfinnas. De små steniga torpåkrarna med sina odlingsrösen utgör markanta kontraster till de storskaliga åkrarna runt herrgården. Kontrasten mellan torpens och herrgårdens åkrar, både storleksmässigt och utseendemässigt, avspeglas

även i skillnaderna i den bebyggda miljön mellan torpen och herrgården.

De människor som levde sina liv kring Bergkvara rörde sig ofta i skilda sociala miljöer, men ibland kom de alla att mötas, exempelvis i kyrkan. Även där återspeglades samma sociala relationer som fanns i landskapet i övrigt. Kyrkans senmedeltida västtorn, följt av 1820-talets herrskapsläktare var påtagliga bevis för Bergkvaras överhöghet i socknen och till och med över kyrkan. Herrskapet till Bergkvara markerade sin makt över omgivningen på många olika sätt, genom ståtliga byggnader, alléer och via kraftfulla förändringar i landskapet.



Allén mot norr från herrgården till förvaltarbostaden och anläggningarna i Råppe är ett typiskt inslag i ett herrgårdslandskap.

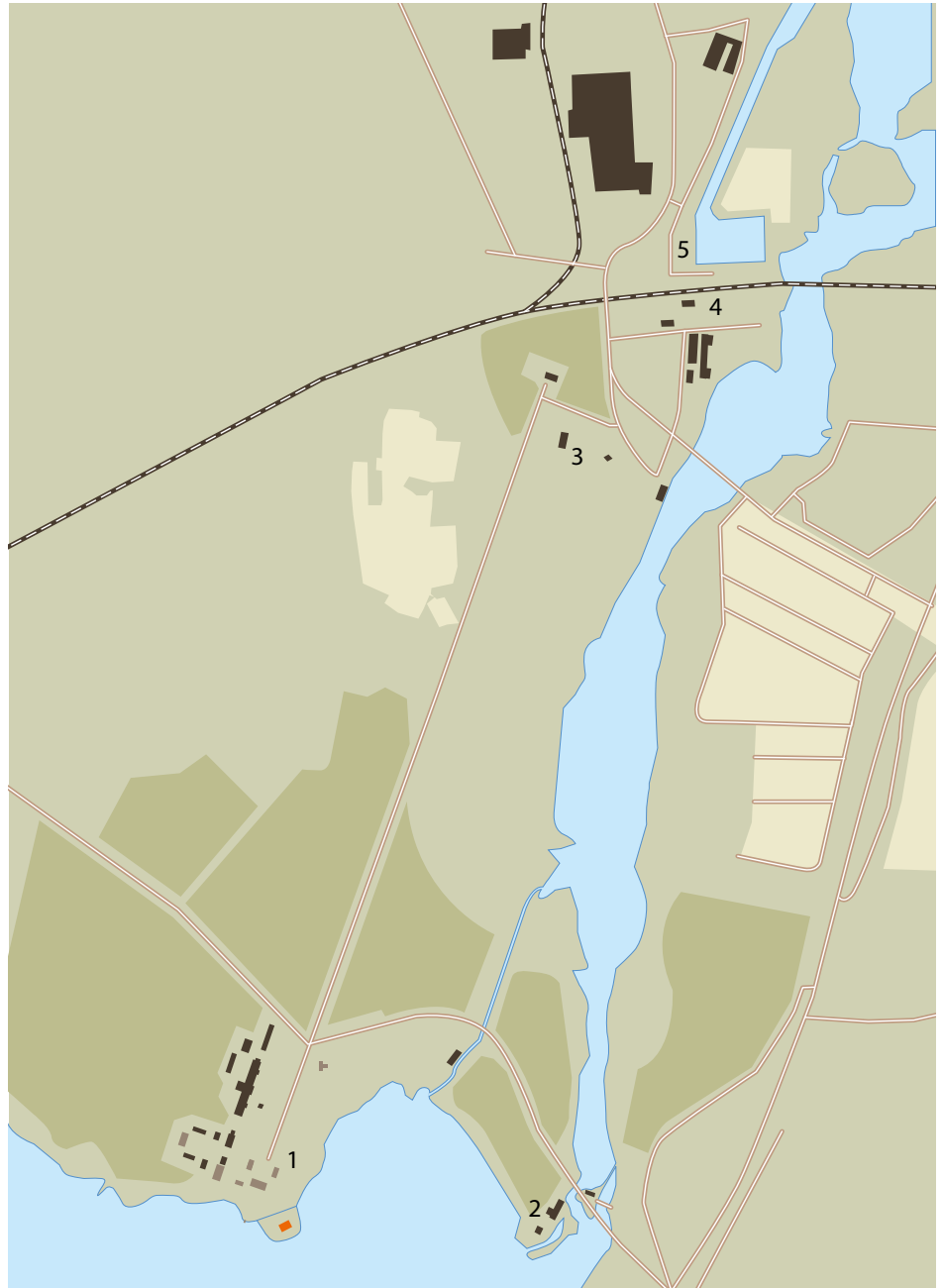


# Att se och besöka

Runt Bergkvara finns många spännande platser att besöka. Öppettider annonseras vid parkeringen.  
Karta Petter Lönegård.



- 1 Bergkvara herrgård
  - 2 Örsleds kvarn
  - 3 Bryggeriet
  - 4 Räfte station och stärkelsefabriken
  - 5 Räfte hamn och kanal
- Karta Petter Lönegård.





I murverkets övre del syns spår efter de eldstäder som värmdes Arvid Trolle och hans familj.

## STENHUSET PÅ BERGKVARA

Det stora stenhuset på Bergkvara antas allmänt vara uppfört under Arvid Trolles tid, även om vi faktiskt inte är helt säkra. Om stenhuset var en helt ny byggnad eller om det kan finnas murpartier från en äldre byggnad inbyggd i de stående murarna är inte heller klart. Huset var mycket stort för sin tid, uppfört i sex våningar. Eftersom husets botten är ca 20 x 15 meter stort innebär det att varje våningsplan var närmare 300 m<sup>2</sup> stort. Sammanlagt fanns det då 1 800 m<sup>2</sup> golvyta inne i huset. En uppgift från 1763 omtalar att huset var 24 meter högt.

Den äldsta bilden av huset på Bergkvara finns i Erik Dahlbergs *Suecia antiqua et hodierna*. En gravyr utförd år 1707 visar hur gården kan ha sett ut vid denna tid, sett från öster. I norr syns två flygelbyggnader medan en låg mur inhägnar området närmast huset. Huset avbildas med fem våningsplan med fönster, men underst fanns antagligen en källarvåning. Andra och femte våningen har stora fönster medan tredje och fjärde våningen avbildas med mindre fönster. Tre av hängtornen syns och de börjar i nivå med vinden. Avbildningen kontrasterar påtagligt mot syneprotokollet

från 1690 som beskriver en byggnad i förfall där man inte längre bodde. Det kan således finnas stora oklarheter i den bild av huset som visas i Suecian när det gäller hur det egentligen sett ut. I en beskrivning från 1763 omtalas exempelvis att huset hade sju våningar.

När Linné besökte Bergkvara 1749 under sin resa till Skåne såg han visserligen en byggnad i ruin, men det var fortfarande en imponerande byggnad där man kunde ana glansen från fornstora dagar. Av Linnés beskrivning framgår att det i nedersta våningen fanns valv som täckte källaren, medan andra våningen hade varit magasin och visthus. På tredje våningen ska det ha funnits kök, skafferier och liknande rum, medan fjärde och femte våningen hade bostadsrum. Ingången till huset låg på norra sidan, mitt uppe på väggen. Enligt Linné ska man ha kommit in på andra våningen via en trappa. Den stod utanför huset och kunde dras upp efter behag. En mindre ingång fanns på husets östra sida i bottenvåningen där det funnits en järndörr med starka bommar. Via denna dörr hade folk kommit in i källaren. En liten vall runt om huset ska ha fungerat som befästning, som dessutom skyddades av sjön och dubbla vallgravar.

Idag finns inga synliga spår kvar efter någon vall eller mur som omgett stenhuset. Murverket i huset är mellan 1,8 till 2 meter tjockt och av murarna att döma hade huset fem våningar samt en källarvåning i markplan vilken saknade större fönster. Dessutom fanns en eller två vindsvåningar. Det står dessutom helt klart att byggnaden hade hängtorn. Troligen stämmer Linnés beskrivning av att de översta våningarna varit bostadsvåningar, man kan här se spår efter flera spisar i murverket vilka gett ljus och värme. På den norra fasaden, i nivå med andra våningen, kan man på utsidan se spår efter en igensatt stickbågig öppning, vilken möjligen kan vara rester efter den ursprungliga ingång Linné nämner. De fönster som idag kan ses är dock i stor utsträckning inte de ursprungliga utan visar att ändringar i huset skedde under den tid det var i bruk. I husets inre får man tänka sig bjälklag och innerväggar av timmer.

De V-formade hacken i murverket åt väster och norr gjordes vid restaureringen 1906. Någon arkeologisk undersökning har aldrig gjorts av borgen.



*"Gamla stenhuset i Bergkvara stod ännu till sina murar för ett spektakel och en antikvit.  
Det var byggt fyrkantigt som ett flaskfoder, 40 alnar högt, 34 långt, 24 brett.  
Det var uppfört av kullerstenar." Carl von Linné 1749.*



Gårdens östra flygel uppförd 1738.

## HERRGÅRDEN MED EKONOMIBYGGNADERNA

När von Otter köpte Bergkvara ville han inte bo i det förfallna omoderna stenhuset utan lät uppföra en ny herrgård. Efter en eldsvåda lät sedan Arvid Erik Posse 1794 uppföra den nuvarande huvudbyggnaden. Efter von Otters övertagande av Bergkvara hade den yttre vallgraven kring stenhuset fyllts igen och den nya herrgårdsanläggningen placerades delvis över det som tidigare varit förborg, delvis över ett område utanför den gamla förborgen.

Den nya huvudbyggnad som byggdes 1794 är uppförd i tre våningar med en bottenvåning i sten och de två övre våningarna i timmer under ett mansardtak med halvrunda

fönster och en lanternin. På den östra gaveln finns en glasveranda som vilar på träpelare. Byggnaden är reveterad i gult med vit bottenvåning och vita lisener.

Flyglarna är byggda av timmer och reveterade i gult med vita lisener under sadeltak. Den östra flygeln uppfördes redan 1738 och reveterades 1788. Sannolikt var den flygel till en äldre huvudbyggnad. Den västra flygeln är byggd år 1800. Nere vid sjön finns ett sexkantigt lusthus uppfört 1840.

I anslutning till herrgården finns även flera andra intressanta byggnader som visar herrgårdens utveckling. Mest iögonfallande är den imponerande ladugården i sten och tegel. Ladugården är uppförd i nederländsk renässansstil, påbörjad 1884 och ombyggd efter en brand 1916.



Detalj av den stora ladugården.

Väster om herrgården ligger det som vid sidan av stenhuset sägs vara herrgårdens äldsta hus, det så kallade "Vita huset". Byggnaden är uppförd av sten och vitputsad och innehåller bostäder och förråd. Enligt traditionen ska den stamma från 1500-talet, men någon säker datering av huset finns inte. Möjligen är det en av de byggnader som syns längst i öster på kartan från tiden kring 1700. Mellan Vita huset och den stora ladugården ligger ytterligare en stenbyggnad, gårdens mejeri uppfört 1850. Väster om mejeriet ligger en mindre stenbyggnad, ett förrådshus även det uppfört 1850, som byggdes som höns hus. Svinhuset ligger strax söderut.

Herrgården avslutas längst i väster av en större rödfärgad träbyggnad i två våningar med tillhörande uthus. Detta är ett f.d. statarhus där en del av gårdens arbetskraft bodde. Huset är byggt 1912 och fungerar idag som café och utställningslokal. I norr avslutas herrgårdsparken av den f.d. trädgårdsmästarebostaden uppförd under 1800-talets andra hälft. Idag fungerar byggnaden som gods kontor.



Den stora ladugården.



Den stora ladugården.



Mejeriet.







Örsleds kvarn efter restaureringen 2008.

## ÖRSLEDS KVARN

Örsled intill Mörrumsån, eller Helige å som den också kallas, är en av de viktigaste platserna kring Bergkvara. Kvarnen nämns redan 1328, och fanns kanske innan sätesgården etablerades i byn. Vid Örsled låg godsets industriella hjärta fram till 1800-talets mitt. Industrierna nyttjade vattenkraften och i området runt kvarnen syns lämningar efter bland annat dammvallar och grunder till sedan länge försvunna industrier.

Under medeltiden var det framför allt kvarndriften som var viktig men på 1600-talet började de industriella verksamheterna utökas och förutom kvarnen fanns då en smedja och en såg som drevs med vattnets hjälp. Under 1700-talet utökades verksamheten ytterligare och vid kvarnen hade man då kompletterat med en mekanisk verkstad. Verksam-

heten startade år 1789 och gick under namnet Otterströmmen. Här fanns olika sorters hammare för tillverkning av bland annat järnspik och en del av tillverkningen kunde antagligen säljas vidare. Från mitten av 1800-talet minskade verksamheten och kvarndriften upphörde på 1960-talet.

Den nuvarande kvarnbyggnaden uppfördes 1840 och byggdes senare ut mot söder med en grynkvarn. Kvarnen blev i och med det länets största. På 1920-talet ändrades grynkvarnen om till ett frörenseri som drevs av Kronobergs läns hushållningssällskap. Hela anläggningen lades ner 1963. Under 2000-talet har byggnaden rustats upp med bidrag från Länsstyrelsen och ombyggnaden belönades 2009 med Smålands museums och Hembygdsförbundets byggnadsvårdspris.



Örsleds kvarn före restaureringen 2008.



Bryggeriet.

## **BRYGGERIET**

Bryggeriet i Räfte anlades i mitten av 1800-talet på samma plats som det brännvinsbryggeri som legat här sedan 1600-talet. Bryggeriet ansågs ha en nykterhetsfrämjande effekt eftersom man tänkte sig att öl- och vin-drickandet skulle ersätta det mer skadliga brännvinsdrickandet. I bryggeriet bryggdes bayerskt öl och svagdricka under ledning av tyska bryggare och de anställda utgjordes av drängar och pigor från godset. På 1860-talet arbetade här exempelvis sju drängar och tre pigor. Bryggeriverksamheten blev trots allt inte långvarig utan lades ner redan på 1890-talet.

Sedan bryggeriet lagts ner inredde man ett rum till ett "luffarhotell" där kringvandrande kunde få logi. På 1920-talet användes delar av byggnaden som bibliotek och föreläsningssal. Allt det upphörde i samband med krigsutbrottet 1939 då militären behövde lagra materiel av olika slag. Byggnaden användes som förråd för militären in på 1950-talet. Byggnaden har ett kraftigt gråstensmurverk, är uppfört i två våningar och har idag ett tegeltak.



Råppe station 1916 med stolta järnvägstjänstemän.  
En av männen är stinsen E J Dahl.  
Foto Smålands museums arkiv.



Idag används hamnen i Råppe av fritidsbåtar.

## RÅPPE HAMN OCH JÄRNVÄGSSTATION

Under 1800-talet blev Råppe godsets industriella hjärta. Här fanns bryggeri, kvarn och såg. Sågen byggdes ut och kom så småningom att ligga som grund för den lådfabrik som anlades. En annan viktig arbetsgivare i trakten blev den stärkelsefabrik som grundades 1876, men som godset tvingades sälja 1897. En anledning till att Råppe kom att utvecklas som industriort var de goda kommunikationsmöjligheterna. Järnvägen Alvesta-Växjö stod klar 1865 och Råppe kanal från Helgasjön och fram till Råppe station byggdes åren 1869-1870. Med hjälp av ångbåtar drogs pråmar med gods och passagerare från Helgasjön till och från stationen i Råppe för vidare transport med järnväg. Vid sekelskiftet 1900 var stationen länets största avskeppningsplats av skogsråvaror.

Järnvägen innebar ökade möjligheter till avsättning för godsets produkter. Särskilt sågverket i Råppe byggdes ut och moderniserades. Här sågades främst virke från godsets egna skogar. Sågen i Råppe fungerade också som såg för det virke som avverkades på Asa herrgård, vilken greve Posse förvär-

vade 1883. Genom anläggandet av Råppe-Asa kanal åren 1869-70 kunde timmer skeppas via kanalen, från Asa till sågen i Råppe, varefter det sågade timret kunde skeppas vidare med järnväg. Både järnvägsbygget och kanalbygget hade i Knut Posse en ivrig anhängare som även stödde projekten ekonomiskt genom att teckna sig för aktier i bolagen. Precis som för mycket av övrig industriell produktion i Småland vid den här tiden, stod skogens råvaror i centrum. Som ett utslag av intresset att försäkra sig om god tillgång på råvaror kan anläggandet av en fröklämningsanstalt i Ruda i Råppe ses. Där drevs skogsplantor upp.

Idag finns både kanalen, båthamnen, järnvägsstationen och den gamla stärkelsefabrikens byggnad kvar. Sedan 1930-talet är godsfrakten nedlagd, persontrafiken upphörde 1972 då stationen stängdes. Stationen har sedan dess använts som vävstuga. Hamnbassängen är idag hamn för fritidsbåtar, medan stärkelsefabriken är en del av Reppe AB som ägs av Lantmännen.



Torpet Bäckafälle. Foto Martin Hansson, Smålands museum.

### TORPET BÄCKAFÄLLE

Bäckafälle är ett exempel på ett av de många torp som funnits under Bergkvara. Torpen låg ofta en bra bit från själva sätesgården och miljöerna är omgivna av åkerlappar och mängder av odlingsrösen. Torpen ligger ofta på odlingsmark med sämre jord och här blir kontrasterna mellan herrskapets och småfolkets levnadsvillkor tydliga.

Bäckafälle är känt som soldattorp i Ask rote sedan mitten av 1700-talet. Namnet Bäckafälle nämns första gången i en husförhörslängd år 1788. Den sista soldaten

på Bäckafälle var Vilhelm Dacke som flyttade från torpet 1929. Därefter har torparna försörjt sig och sina familjer på jordbruket tillsammans med arrendefiske i bland annat Bergkvarasjön.

Runt om herrgården, men på behörigt avstånd finns fortfarande en hel del kvarstående torp där många idag är sommarstugor. I skogarna kan man även finna spåren efter försvunna, rivna torp och se deras igenplanterade åkerlappar.



Runt om i skogarna finns spår efter torparnas liv.  
En kvarstående brunn vid det försvunna torpet Björka.  
Ett spisiröse visar var huset har legat.  
Foto Martin Hansson, Smålands museum.



Av byn Långstorp återstår inte mycket. I förgrunden ett spisiröse från ett av husen i byn som försvann kring år 1800. I bakgrunden syns byns efterträdare, plattgården Långstorp.  
Foto Martin Hansson, Smålands museum.

## LÅNGSTORP

Byn Långstorp upphörde att existera kring år 1800, när alla gårdar i byn avhystes. Idag är Långstorp en av de mest välbevarade bytomterna i länet. Här kan man ströva runt mellan husgrunder, brunnar och följa stensatta gator. Det kräver lite tid innan man börjar se spåren efter bebyggelsen i betesmarken. En väg leder ut i en bokskog där odlingsrösen och åkerterrasser visar läget för delar av den gamla åkermarken.

Långstorps by verkar ha bestått av fyra gårdar i 1545 års jordebok. En av dem ägdes av godset och de andra tre tillhörde enskilda skattebönder. Redan 1357 bytte väpnaren Magnus Håkansson till sig en gård i Långstorp, så godsets ägande går långt tillbaka i tid. 1637 upprättades en karta över byn, då fanns det fyra gårdar i byn. Nu ägde godset tre av dessa. Så småningom förvärvades alla gårdarna i byn, vilket ledde till att byn försvann och ersattes av den Långstorps gård som fortfarande finns kvar ett par hundra meter sydväst om den gamla byplatsen.



Bergunda kyrka.

## BERGUNDA KYRKA

Bergunda kyrka ligger en bit sydost om Bergkvara gård och byggdes förmodligen redan under slutet av 1100-talet eller början av 1200-talet som en romansk stenkyrka med lägre och smalare absidförsett kor i öster. Om stenkyrkan föregåtts av en träkyrka eller ej vet man inte, men det är inte alls otänkbart. Under 1820-talet byggdes kyrkan ut med ett nytt östparti varvid det gamla koret revs. Dessutom tillkom samtidigt en utbyggnad åt söder. I väster finns ett stort kraftigt torn som dock är yngre än det medeltida långhuset. Det är dock senmedeltida och uppgifterna om att det på 1600-talet ska ha funnits ett släktvapen för släkten Trolle på tornets södra sida, stärker hypotesen att det var Arvid Trolle som i slutet av 1400-talet lät uppföra tornet samtidigt med bygget

av stenhuset. Att låta uppföra torn med invändiga herrskapsläktare var vanligt bland den medeltida aristokratin, inte minst under 1100- och 1200-talen.

Herrskapet på Bergkvara är begravda vid Bergunda kyrka, efter 1825 års ombyggnad av kyrkan i ett gravkor i den medeltida sakristian. Under senare delen av 1800-talet och 1900-talet har familjen begravts i ett särskilt inhägnat område i kyrkogårdens sydvästra hörn. Förutom en separat gravplats hade herrskapet till Bergkvara en speciell herrskapsläktare i södra korsarmen inne i kyrkan. Denna tillkom vid 1820-talets ombyggnad och bekostades av Bergkvaras ägare, varmed man kan säga att man återupptog en gammal aristokratisk sed från tidig medeltid.



# Kulturmiljö av riksintresse

Bergkvara godsmiljö utgör en kulturmiljö av riksintresse. Ett riksintresse är en kulturmiljö där landskapets historiska dimension så tydligt går att läsa och uppleva att den anses vara av nationellt intresse.

Bergkvara är ett 700 år gammalt gods som under senmedeltiden utgjorde ett av Nordens största godskomplex. Godset har innehaft en viktig nationell och tidvis internationell betydelse, men det är kanske framförallt dess påverkan på det omgivande landskapet som ger miljön dess nationella intresse.

Bergkvara är än idag en av Smålands största sammanhållna godsmiljöer och på godsets ägor ryms ovanligt många uttryck för storgårdens påverkan på landskapet. Det öppna och storskaliga herrgårdslandskapet med sina allékantade vägar, den småskaliga torpbebyggelsen och Bergunda medeltida kyrka, starkt präglad av godsherren på Bergkvara, utgör några av dessa uttryck. I godslandskapet centrum tornar herrgårdsanläggningen från slutet av 1700-talet och ruinen av det medeltida godset som tydligt minner om Bergkvaras långa kontinuitet.

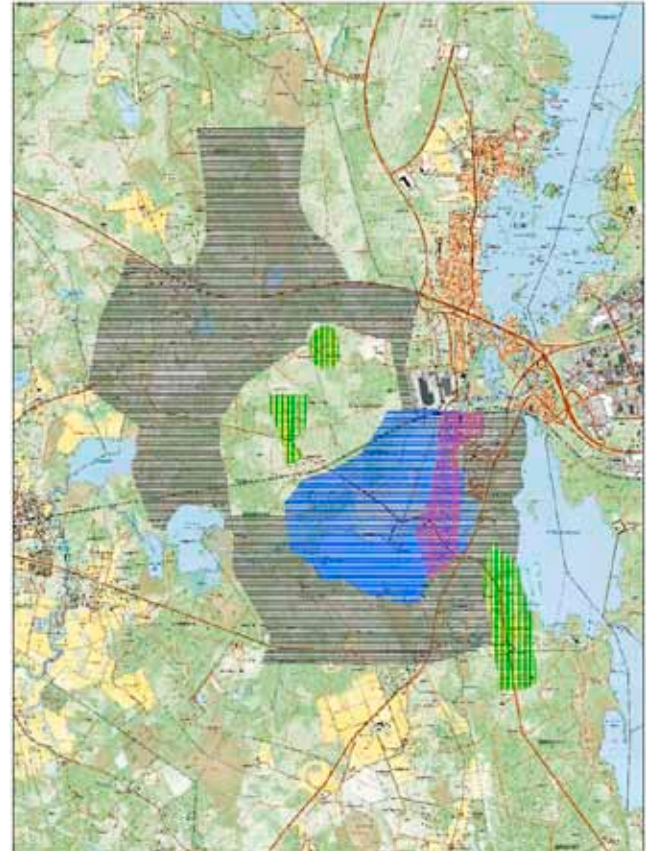
Bergkvaras status som kulturmiljö av riksintresse enligt 3 kap Miljöbalken innebär att hela godslandskapet uppmärksammas som en sammanhängande kulturhistoriskt värdefull miljö. Länsstyrelsens och kommunens uppgift är att bevaka så att nya åtgärder, såsom nybebyggelse eller ändrad markanvändning, inte påtagligt skadar riksintressets värden. Bergkvara är en av länets bäst utredda kulturmiljöer av riksintresse. Smålands museum utförde på uppdrag av Växjö kommun en fördjupad beskrivning av riksintresset Bergkvara år 2005, vilken låg till grund för en fördjupad översiktsplan upprättad av Växjö kommun år 2006. Utredningen ledde till att riksintressets geografiska avgränsning

utökades något, och att dess motivtext omformulerades för att bättre överensstämma med den nya kunskapen som togs fram.

Riksintresset Bergkvaras geografiska storlek och landskapets mångfacetterade innehåll gör att delar av riksintresset tål olika typer av nya åtgärder. I de delar av riksintresset som domineras av torpbebyggelse är det viktigt att bevara bebyggelsens och landskapets småskalighet. Kring huvudgården är det tvärtom angeläget att respektera herrgårdens ensamliggande läge och det storskaliga, öppna landskapet med dess långa siktlinjer. För att riksintresset Bergkvaras höga värde ska bevaras är det högst önskvärt att godset fortsätter att vara en aktiv och fungerande gård, men också att framtida förändringar sker på sådant vis att spåren efter godsets långa historia även fortsättningsvis kan läsas i landskapet.

*Motivering: Bergkvara är en herrgårdsmiljö som sedan 1300-talet kontinuerligt fungerat som storgods. Godset var under senmedeltid ett av Nordens största gods, men blev från 1600-talet och framåt förankrat i lokalsamhället. Landskapet runt Bergkvara är fyllt med lämningar från jordbruk och industriell verksamhet som minner om människors levnadsvillkor under godset och hur dessa förändrats under århundradens lopp.*

*Uttryck för riksintresset: Ett godscentrum med medeltida ruin från 1470-talet, herrgårdsanläggning från 1700-talets slut, monumentala ladugårdsbyggnader från omkring 1900, alléer, trädgård och ett storskaligt odlings- och beteslandskap. På behörigt avstånd från centrum finns f.d. byar och småskalig torpbebyggelse med tillhörande odlingslandskap samt den medeltida kyrkan i Bergunda. Längs Helige å minner exempelvis Örsleds kvarn om godsets industriella verksamhet.*



De olika kulturhistoriska zonerna som karakteriserar Bergkvara:  
 Svart – Torpzon      Blått – Centrumzon  
 Rosa – Industrizon      Grönt – By- och gårdszon

# Att läsa vidare

En hel del är skrivet sedan tidigare om Bergkvaras historia. Lars-Olof Larssons artikel från 1974 ger en ingående bild av Bergkvaras historia, medan Schlegel 1897 ger en äldre tids bild och även presenterar en del urkunder om Bergkvara. Hansson 2005 är en fördjupad riksintressebeskrivning över Bergkvara, vilken tillsammans med Larsson 1974 framförallt ligger till grund för texten i denna skrift. Vidare kan man hitta en del intressant information i de båda hembygdsböckerna om Bergunda, Bergunda - en återblick I och II från 1999 och 2004. Här presenteras inte minst uppgifter om torp, gårdar och industrier. I en artikel, Nordmark 2004, ges en bild av godsets industriella utveckling. Johansson 1978 är en historik över stärkelsefabriken i Råppe. Det medeltida frälsets borgar och medeltidens aristokratiska landskap presenteras mer översiktligt i Hansson 2001 och 2006. Släkten Trolles historia presenteras i Sjögren 1944 medan Almquist 1938 är en utgåva av Arvid Trolles jordebok. Liepe 1970 samt Vassi 1998 berättar om Bergunda kyrka. Åkerberg 2003 är en översikt över herrgårdar i Kronobergs län.

## Litteratur

Almquist, Joh Ax. 1938. Arvid Trolles jordebok 1498 jämte åtkomsthandlingar och andra därmed samhöriga aktstycken utgivna med bidrag ur humanistiska fonden av Kungl. Samfundet för utgivande af handskrifter rörande Skandinaviens historia. *Historiska handlingar del 31*. Stockholm.

*Bergunda – en återblick*. 1999. Red S-E Årenäs, K Posse & M Nässert. Utgiven av Bergunda Hembygdsförening. Växjö.

*Bergunda – en återblick del II*. 2004. Red S-E Årenäs, K Posse & M Nässert. Utgiven av Bergunda Hembygdsförening. Växjö.

Hansson, M. 2001. *Huvudgårdar och herravälden. En studie av småländsk medeltid*. Stockholm.

Hansson, M. 2005. Gods människor och landskap: Bergkvara under 700 år. *Smålands museum rapport 2005:23*. Växjö.

Hansson, M. 2006. *Aristocratic Landscapes. The Spatial Ideology of the European Aristocracy c. 800-1500*. Lund Studies in Historical Archaeology 2. Stockholm.

Johansson, R. 1978. *Reppe 100. Industrihistoria med sagoinslag*. Reppe Glykos AB. Växjö.

Larsson, L-O. 1964. *Det medeltida Varend*. Lund.

Larsson, L-O. 1974. Utsikt mot ett gods. Bergkvara under sju sekler. *Bergunda*. Utgiven av Öja Hembygds- och Kulturminnesförening. Växjö.

Liepe, A. 1970. *Bergunda och Öja kyrkor*. Sveriges kyrkor; Småland; Kinnevalds härad band 138, häfte 5:1.

Nordmark, H. 2004. Vatten, jord och skog. Historia om industrin och dess förutsättningar i Bergunda socken. *Bergunda – en återblick del II*. Red S-E Årenäs, K Posse & M Nässert. Utgiven av Bergunda Hembygdsförening. Växjö.

Schlegel, B. 1897. *Bergqvara gods och slott i Småland*. Stockholm.

Sjögren, P. 1944. *Släkten Trolles historia intill år 1505*. Uppsala.

Vassi, H. 1998. *Kyrkobyggnader i Kronobergs län*. Länsstyrelsen.

Åkerberg, H. 2003. *I Vejdes fotspår. Bland herrgårdar i Kronobergs län*. Länsstyrelsen i Kronobergs län. Växjö.

## Ordförklaringar

*Arrende/arrendator:* Arrende är när en jordägare upplåter nyttjanderätt till jord mot ersättning. Arrendator är den som brukar annans egendom mot arrende.

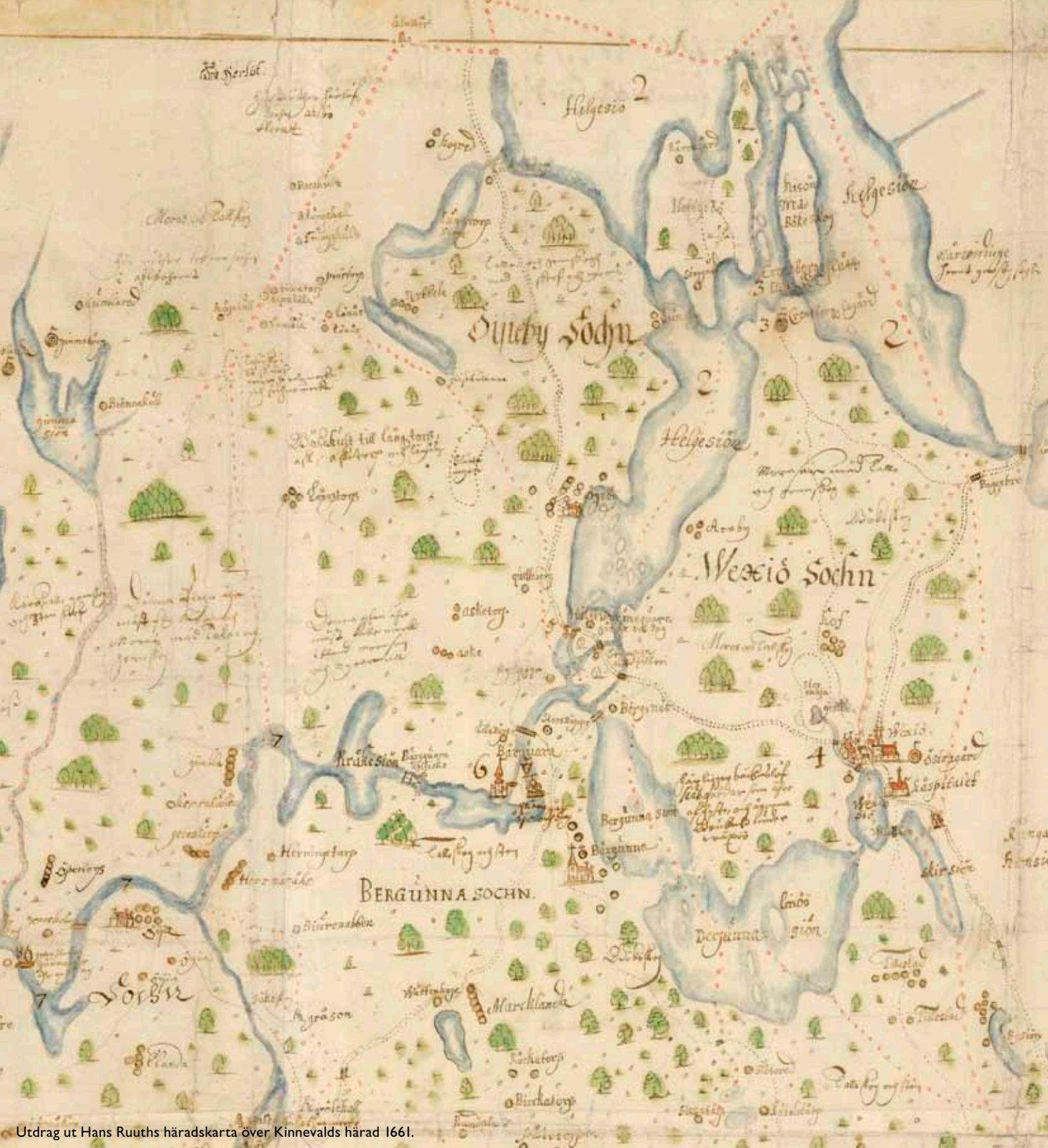
*Avrad:* den årliga avgift eller hyra som en bonde som brukade någon annans mark fick betala. Avraden kan sägas motsvara senare tiders arrende.

*Frälse:* Frälse kallas den grupp i samhället under medeltiden som mot tjänst som bepansrade krigare fick skattefrihet. Så småningom ersattes kravet på krigstjänst med ett krav på allmän statstjänst. Det medeltida krigarfrälset omvandlades till en tjänstemannaadel, där de ledande släkterna introducerades på Riddarhuset.

*Härad:* ett härad var ett landområde som fungerade som en rättskrets med häradshövding och häradsting. Där upprätthölls lag och allmän ordning i lokalsamhället. Varend bestod i äldre tid av fem häradar, där Bergkvara låg i Kinnevalds härad.

*Sätessgård:* Sätessgård eller säteri kallas den gård som bebos av en frälseperson. Efter adelsprivilegiernas avskaffande har säterier i strikt juridisk mening upphört att existera men namnet används ofta om äldre större lantgårdar.

*Torpare:* benämning på den som brukar en mindre jordegendom som ägs av en annan jordägare eller en by. Torparen fick betala ett arrende för att få bruka jorden. Arrendet betalades ofta i dagsverken eller i pengar eller naturprodukter. En torpare fick ofta fleråriga kontrakt på sitt torp. Torpinstitutionen upphörde 1943.



Utdrag ut Hans Ruuths härads-karta över Kinnevalds härad 1661.

