



LUNDS
UNIVERSITET

Medföljande barn till intagna föräldrar inom Kriminalvården

Hanan Sabah

LUNDS UNIVERSITET
Rättssociologiska institutionen

Kandidatuppsats (RÄSK02)
Vårtermin 2014



Handledare: Matthias Baier

Examinator: Reza Banakar

Abstrakt

Varje år får cirka tio spädbarn bo på anstalt eller häkte tillsammans med en förälder som befinner sig där. Dessa barn får leva under samma institutionsvillkor som sina föräldrar. Rätten anser ändå att det är för barnets bästa att få bo med en förälder och har därför reglerat saken i flera juridiska nivåer för att garantera att barnperspektivet tillgodoses. I samhället existerar dock fler reglerande krafter som består av sociala normer. Syftet med denna uppsats har varit att kartlägga om det finns motsättningar eller samstämmighet mellan sociala och rättsliga normer i fråga om medföljande barn i Kriminalvården. Huvudsakliga frågeställningarna har varit: Hur beaktas barnets bästa när beslut fattas av Kriminalvården? Hur förhåller sig rättens reglering av barnets bästa och de sociala normerna om genus och kriminalitet som råder kring föräldraskap, till varandra? Metoden som har använts är innehållsanalys samt en enkät. Norm- och genusteorierna används som förklaringsmodell i analyserna där tre hypoteser prövas. Dessa tre är att män och kvinnor svarar olika, föräldrar och icke-föräldrar svarar olika samt att folk skulle göra skillnad mellan män och kvinnor i sina svar. Alla tre blir efter prövningen förkastade. Uppsatsens viktigaste resultat visar att förhållandet mellan rätten och sociala normer är invecklat. I vissa områden råder det samklang normerna emellan, men i andra är förhållandet mer konfliktfyllt.

Nyckelord: Kriminalvården, barnperspektivet, normer, genus, medföljande barn i Kriminalvården

Innehåll

1. Inledning och bakgrund.....	3
1:1 Syfte och frågeställningar	4
1:2 Kriminalvårdens stöd i lagen	4
1:3 Processbeskrivning från aktualisering till beslut.....	6
2. Metod	8
2:1 Reliabilitet och validitet	8
2:2 Innehållsanalys	8
2:3 Enkäten.....	9
2:4 Bortfallsanalys.....	12
2:5 Etiska överväganden	12
3. Tidigare forskning och teori	13
3:1 En studie från Spanien	13
3:2 För att mamman är mor.....	15
3:3 Var finns pappan i anknytningen?.....	16
3:4 Norm- och genusinfluenser på familjeroller och kriminalitet.....	17
4. Material och analys	19
4:1 Barnperspektivet inom Kriminalvården	20
4:2 Ett beslut från insidan.....	20
4:3 Sammanfattande kommentar.....	22
4:4 Enkätresultatet.....	23
4:5 Enkätanalysen	27
5. Slutsatser	28
6. Slutdiskussion.....	29
Källförteckning.....	31
Bilaga 1 Enkäten	33
Bilaga 2 Resultatöversikt av enkäten	35

1. Inledning och bakgrund

Nyheten att vi ska få ett barn sprider sig bland kollegorna. En av våra kvinnor är gravid och kommer inom kort att föda ett barn till en värld omringad av taggtrådsförsedda murar.

Nyheten blir mottagen med blandade känslor.

I dagens Sverige får barn under sina första levnadsår bo med sina föräldrar på anstalt eller häkte. Detta med utgångspunkt i föräldrarnas förmåga att ta hand om barnet, samt Kriminalvårdens förutsättningar att säkerställa en barnvänlig miljö i den utsträckning det går. Sedan en lagändring 2010 får även manliga intagna ha ett barn boende hos sig. Tiden som föregick lagändringen fick endast kvinnorna inom Kriminalvården ha medföljande barn. Fyra år efter den nya lagen är det fortfarande inte många som vet att det är tillåtet för intagna av båda könen att ha spädbarn boende hos sig. Det visste inte jag heller innan jag påbörjade arbetet med uppsatsen, trots att jag faktiskt är verksam kriminalvårdare. Ser man till allmänheten i stort är min upplevelse att de flesta inte har någon kännedom om Kriminalvårdens arbete med barn till intagna eller hur barnärenden handläggs. Den generella kunskapsnivån om Kriminalvården är i stort sätt låg vilket bekräftas senare av de insamlade enkäterna.

Jag frågar mig själv vad denna okunskap beror på, och varför jag blir bemött med starka reaktioner när jag talar om att småbarn får vistas på häkte/anstalt under kortare perioder. Är det miljön på häktet/anstalten som får folk att reagera? Eller är det föreställningen om bra och dåliga föräldrar som väcker känslor? Å ena sidan existerar i samhället en rad normer som talar om hur föräldrar ska vara, uppfostra sina barn och agera i olika situationer. Å andra sidan finns föreställningar om hur en kriminell är, agerar eller vad denne är lämplig och mindre lämplig för. Båda sidorna har en stark karaktär i samhället och skapar därför tydliga kontraster mellan kriminalitet och föräldraskap. Involverar vi även könsaspekten blir ekvationen mer avancerad.

Mellan åren 2007-2011 bodde totalt 69 barn med sina föräldrar på anstalt¹. 2010 vistades så många som 26 barn med sina föräldrar på anstalt. Gemensamt för alla 69 barnen är att inget av dem varit över två år gammalt och att genomsnittsvistelsen har varierat mellan 3-5

¹ Kriminalvårdens statistiksupport.

månader. En annan framträdande gemensam nämnare är att alla barnen har bott med mammorna på kvinnoanstalter. I mitt första samtal med Kriminalvårdens ansvariga för barnrättsfrågor på huvudkontoret, uppgav personen att inget barn har fått följa med en pappa in till ett häkte eller mansanstalt. Anledningen är enkel; ingen man har ansökt om ett barns medföljande. Fenomenet sporrar mig att inkludera genusperspektivet i uppsatsen för att tillsammans med sociala och rättsliga normer om familj, kriminalitet och inte minst barnets bästa bygga en helhet.

1:1 Syfte och frågeställningar

Ämnet har många sidor att studera, men jag har valt ut normer om familj, kriminalitet, genus och barnets bästa som fokusområden. Eftersom genusnormerna och barnets bästa förekommer som bestående delar inom rättens reglering av både familj och kriminalitet, vill jag säga att jag skriver om normerna kring barnets bästa och föräldraskap inom Kriminalvården. Mitt huvudsakliga syfte är att kartlägga om det finns motsättningar eller samstämmighet mellan sociala och rättsliga normer i fråga om medföljande barn i Kriminalvården. Till min hjälp har jag formulerat två frågeställningar:

- Hur beaktas barnets bästa när beslut fattas av Kriminalvården?
- Hur förhåller sig rättens reglering av barnets bästa och de sociala normerna om genus och kriminalitet som råder kring föräldraskap, till varandra?

Som stöd till frågeställningarna har jag formulerat tre hypoteser som kommer att prövas. Dessa är: män och kvinnor svarar olika på enkäten, föräldrar och icke-föräldrar svarar olika samt att medborgare skulle göra skillnad mellan män och kvinnor i sina svar.

1:2 Kriminalvårdens stöd i lagen

Alla myndigheter som i sitt arbete, direkt eller indirekt, kommer i kontakt med barn eller fattar beslut där barn berörs ska beakta barnets bästa. Detta är ett krav sedan FN:s barnkonvention antogs av Sverige 1989 vilket framkommer tydligt i konventionens 3:e punkt². I likhet med andra myndigheter ska barnperspektivet präglade även Kriminalvårdens arbete. ”*I frågor som berör barn ska barnets bästa särskilt beaktas*” uttrycks det i 1:2a Kriminalvårdens författningssamling (KVFS). Beslut som kan beröra barnet är exempelvis telefon- eller besökstillstånd för den intagna, permissioner eller att ha sitt barn boende hos sig. Artikel 9 och 12 i barnkonventionen är också av relevans för Kriminalvårdens arbete. Den 9:e artikeln reglerar ett barns avskiljande från sina föräldrar och fastslår att ett sådant förfarande

² FN:s konvention om barnets rättigheter.

inte får äga rum utan stöd i lagen och med hänseende till barnets bästa. I den 12:e artikeln betonas vikten av att beroende på barnets ålder och mognad låta honom/henne komma till tals i frågor rörande denne.

Sedan en lagändring 2010 får både mammor och pappor ha sitt barn hos sig, medan det tidigare endast var tillåtet för kvinnor att ha sitt barn³. Den nya lagen är formulerad könsneutralt där ”En intagen får medges att ha sitt spädbarn hos sig...” (2:5 Fängelselagen, 2:4 Häkteslagen) men endast om det anses vara för barnets bästa. Någon vidare motivering till könsneutraliteten i paragrafen och dess betydelse för barnets bästa framkommer ej i propositionen. Med spädbarn avses barn under de första levnadsåren. Någon översta åldersgräns anges inte, men ju äldre barnet är desto större anledning att inte bevilja medföljandet. I FARK Fängelse (Föreskrifter och Allmänna Råd för Kriminalvården) anges tre punkter för att underlätta definitionen av barnets bästa i (2:5 FL). Det är för barnets bästa att bo hos sin förälder på anstalt/häkte om 1. Den intagne beräknas komma ut inom kort 2. Om utvisning eller avvisning finns i domen 3. Om det inte finns lämpligare placering för barnet. I råden till 2:4 HL, FARK Häkte, anses det vara för barnets bästa om en annan lämplig placering inte hunnit ordnas innan häktningsordern eller om barnet föds under häktningstiden. Definition av kort verkställighetstid eller bättre placering förekommer inte i råden. Det blir en bedömningsfråga för varje specifik situation.

Kriminalvården är dock inte ensam beslutsfattare i frågor om medföljande barn. Innan beslutet fattas av Kriminalvården ska ett yttrande inhämtas från Socialnämnden efter att Socialtjänsten i ansvarig kommun har gjort en utredning (11§ Fängeseförordningen, 6§ häktesförordningen). Socialtjänsten i hemkommunen där föräldern och barnet är folkbokförda har yttersta ansvaret för barnets placering. Inte sällan samarbetar hemkommunen och kommunen där föräldern är intagen i utredningen om barnet, och de fall där föräldern saknar en fast adress övergår ansvaret helt till Socialtjänsten på häktes- eller anstaltsorten. Har Socialnämnden och Kriminalvården gett sitt medgivande ska Kriminalvården ansvara för att föräldern får nödvändig utrustning för att ta hand barnet (2:7 FARK Fängelse, 2:1 FARK Häkte). Kriminalvården ska även se till att den fysiska miljön är barnanpassad. På samma sätt som vid beslut om medföljandet ska samråd ske med Socialnämnden innan barnet skiljs ifrån föräldern (2:8 FARK Fängelse, 2:2 FARK Häkte).

³ Prop. 2009/10:135, s. 127 & 185.

1:3 Processbeskrivning från aktualisering till beslut

Ett ärende om medföljande barn kan aktualiseras på tre olika sätt⁴. Det första sättet är när en kvinna är/blir gravid och ska föda under häktes- eller verkställighetstiden på anstalten. I de fallen ska Kriminalvården alltid aktualisera ärendet. Under graviditetstiden ska kvinnan förses med nödvändig mödravård, och kontakt med Socialtjänsten i hemkommunen eller där häktet/anstalten ligger ska etableras. Andra sättet är när klienten, mamman eller pappan, har sitt barn med sig när denne häktas eller inställer sig i anstalt för att tjäna sitt straff. I sådana fall ska kontakt med Socialtjänsten tas utan dröjsmål och ärendet ska handläggas skyndsamt, eftersom barnet måste omhändertas om inte beslut från Socialtjänsten har inkommit till Kriminalvårdens kännedom⁵.

Inom Kriminalvården ansvarar placeringsgruppen för klientens placering i anstalt. Klienten kan ha önskemål om placeringsanstalten och denne ska inte underkastas omotiverad övervakning och kontroll med tanke på säkerheten och ordningen. Placeringsgruppen ska ta hänsyn till bl.a. sysselsättningsmöjligheter och frigivningsplaneringar. Det är också placeringsgruppens uppgift, tillsammans med Frivården, att informera klienten om dennes möjligheter att träffa eller ta med sig sitt/sina barn. Om frågan om barns medföljande kommer upp ska placeringsgruppen kontakta den tilltänkta anstalten för att inleda ett samarbete mellan klienten, anstalten och Socialtjänsten. I den mån det går kan både Kriminalvården och Socialtjänsten göra hembesök hos klienten för att träffa denne. En gravid eller ammande kvinna har en möjlighet att ansöka om uppskov av verkställigheten till placeringsgruppen som gör en bedömning av behovet och riskerna för avvikelse (12§ Lag (1974:202) om beräkning av strafftid mm).

Efter att ett ärende har aktualiserat och samarbetet mellan alla inblandade parter (klienten, Kriminalvården och Socialtjänsten) har etablerats börjar utredningsfasen för att bedöma medföljandets lämplighet. Olika myndigheter ansvarar för olika utredningsdelar. Den aktuella anstalten ansvarar för kartläggningen av säkerheten på anstalten, om det finns barnvänliga miljöer, mindre avdelningar med lugnare intagna osv. Socialtjänsten å andra sidan ansvarar för att utreda föräldrarnas lämplighet som mor/far, personalens kompetens samt att de i likhet med Kriminalvården gör en bedömning av häktets/anstaltens lokaler. I sin utredning av

⁴ Samtal med klienthandläggare samt ansvarig för barnrättsfrågor på Huvudkontoret.

⁵ E-postkonversation med ett barnombud på en anstalt.

klienten kan Socialtjänsten inhämta utlåtande från Kriminalvården om hur klienten har skött sig under sin verkställelsetid om denna redan har hunnit inställa sig. Har den intagne många misskötsamheter? Har denne blivit ertappad med droger? Hur kommer klienten överens med de andra intagna? Både Kriminalvården och Socialtjänsten ska ha barnperspektivet i sina utredningar och besluten ska i första hand vara för barnets bästa. Mammans eller pappans förutsättningar att ge barnet nödvändig omvårdnad under den aktuella tiden och efter verkställigheten ska styra beslutets inriktning. Tidigare kriminalitet eller missbruk borde inte vara de mest avgörande faktorerna. I vissa fall är det dock av vikt att se till klientens kriminella historik. Har klienten begått brott mot barn blir dennes lämplighet som förälder naturligtvis ifrågasatt. En utredning kan mynna ut i antingen ett avslag eller beviljande.

I processen ingår flera personer som har olika befattningar och roller. Varje intagen inom Kriminalvården har en kontaktman som har i uppgift att bl.a. hålla klienten underrättad om arbetsgången, hjälpa till med kontakterna med berörda myndigheter och sjukvården eller där barnet tillfälligt befinner sig. Utöver det har kontaktmannen en viktig funktion som stödperson för klienten före och efter barnets ankomst till häktet/anstalten. På varje häkte och anstalt finns också en eller flera klienthandläggare som är involverade i hela processen från aktualisering till beslut. Klienthandläggarna ansvarar för utredningen, hantering av kontakter och information från Socialtjänsten samt att skriva beslutet. Den som senare godkänner beslutet varierar från olika verksamhetsställen. I exempelvis Ystad är det kriminalvårdschefen (KVC) som granskar och godkänner beslutet. KVC är den högst ansvariga för ett verksamhetsområde med flera häkten, anstalter och Frivårdskontor. Även en kriminalvårdsinspektör, som är den närmaste chefen på häktet/anstalten, har mandat att godkänna beslutet.

Socialtjänsten utser en socialsekreterare med inriktning på barn- och familje frågor för att följa processen. Socialtjänstens ansvar slutar inte när beslutet är fattat. Får inte barnet bo hos föräldern på häktet/anstalten ska de se till att ordna ett fullgott omhändertagande av barnet. Om medföljandet blir godkänt ska Socialtjänsten ha regelbunden kontakt med Kriminalvården och klienten för att följa upp barnets utveckling och trygghet. Med enkla ord kan man säga att Socialtjänsten har det yttersta ansvaret för barnet, medan Kriminalvården har det yttersta ansvaret för den intagna.

Det är av vikt att poängtera att Kriminalvården har befogenhet att avslå en begäran om ett barns medföljande även om Socialtjänsten ger sitt godkännande. Det får dock inte göras utan begrundade skäl. En motivering kan t.ex. vara att lokalerna på häktet/anstalten inte är anpassade efter barns behov, eller att övriga klientelet utgör en fara för barnets välbefinnande. Däremot får inte Kriminalvården utan Socialtjänstens medgivande ta emot ett barn. Socialtjänstens avslag är definitivt för Kriminalvården. I likhet med andra myndighetsbeslut har klienten då möjlighet att överklaga avslaget.

2. Metod

Efter påläsning och materialsökning om ämnet kom jag underfund med hur lite forskning det finns om medföljande barn inom Kriminalvården. Det blev självklart för mig att området behöver studeras närmre för ökade kunskaper. Arbetet började med att definiera problemområdet genom att formulera ett avgränsat syfte samt frågeställningar. Därefter stod jag inför metodvalet. För att en vetenskaplig undersökning ska vara tillförlitlig måste metoden ha hög grad av validitet och reliabilitet. Dessutom stod jag inför valet av kvalitativ och/eller kvantitativ metod.

2:1 Reliabilitet och validitet

Frågor om reliabilitet och validitet ska genomsyra hela den vetenskapliga metoden från val av metod till datainsamling och analys. Med reliabilitet menas mätinstrumentets, metodens, tillförlitlighet⁶. Det är med andra ord frånvaron av slumpmässiga mätningsfel som kan förekomma i bl.a. den som utför mätningen, objektet eller mätinstrumentet. Ju färre mätningsfel desto högre reliabilitet och därmed tillförlitlighet i studiens resultat. Validitet däremot avser att mäta det som man verkligen vill mäta⁷, med andra ord studiens giltighet. Förekomsten av systematiska mätfel kännetecknar låg grad av validitet. Det kan t.ex. röra sig om att frågorna i en intervju eller enkät söker svar på annat än det utföraren i sin problemformulering avser att undersöka.

2:2 Innehållsanalys

Med reliabiliteten och validiteten i åtanke började jag titta på min problemformulering. Första frågeställningen om hur barnets bästa beaktas när beslut om medföljandet fattas inom Kriminalvården (*Hur beaktas barnets bästa när beslut fattas av Kriminalvården?*) är bäst att

⁶ Ejvegård, Rolf (2012) *Vetenskaplig metod*, s. 77-80.

⁷ Ejvegård, s. 80-82.

studera genom innehållsanalys av sådana beslut i bakgrund av gällande lagstiftning och riktlinjer. Utmärkande för innehållsanalysen som metod är att materialet redan finns producerat i annat syfte än det som forskaren avser att studera⁸. Forskarens uppgift blir att samla ihop det befintliga materialet och utifrån det dra slutsatser om det studerade ämnet. Nackdelen med metoden är man inte alltid lyckas spåra materialet till dess skapare och att man inte kan vara säker på vilka metoder som har använts vid insamlandet⁹. De dokument jag åsyftar att analysera är producerade av myndigheter som har en dokumentationsskyldighet som gör att både författare och metod går att spåra. I analysen tar jag sikte på beslutsunderlagens konstruktion med rätten och barnets bästa som indikatorer. Med detta sagt använder jag mig av kvalitativ innehållsanalys eftersom jag avser att bl.a. undersöka hur beslutens innehåll upprätthåller eller motverkar rådande rätts- och sociala normer i samhället. Nackdelarna med kvalitativ analysmetod är att slutsatserna kan komma att präglas av författarens egna uppfattningar och synpunkter. Det har jag i åtanke och försöker undvika genom att vara självgranskande.

2:3 Enkäten

En metod ensam är inte tillräcklig för att göra min studie komplett eftersom sociala normer inte finns dokumenterade i likhet med rättsnormerna. Därför kombinerar jag den kvalitativa innehållsanalysen med en kvantitativ metod i form av enkätundersökning. Eftersom mitt syfte med studien är att undersöka sociala normer och ställa dem mot rättsliga normers reglering av barn till kriminalvårdsklienter, behöver jag tillgång till dessa normer. Det krävs för min andra frågeställning också (*Hur förhåller sig rättens reglering av barnets bästa och de sociala normerna om genus och kriminalitet som råder kring föräldraskap, till varandra?*). Rättsnormerna finner jag i form av författningar, beslut och juridisk doktrin, medan de sociala normerna måste jag samla på ett reliabelt sätt. En enkät riktad till allmänheten ger mig tillgång till deras attityder kring frågan. Attityder är inte att jämföra med normer. Attityderna är kognitioner. Däremot utgör normerna ett yttre tryck på individen¹⁰. Normstrukturen påverkar i sin tur attityderna¹¹. Med andra ord undersöker jag sociala normer genom att ställa attitydsfrågor i enkäten. Med en enkät når jag ut till en större massa än med intervjuer som också skulle kunnat vara en tänkbar metod. Utöver begränsningarna med intervjuer kan en intervjuare påverka sina objekt i större utsträckning under en intervju.

⁸ Bachman & Schutt (2011) *The practice of research in criminology and criminal justice*, s. 306.

⁹ Bachman & Schutt, s. 326.

¹⁰ Baier, Mattias & Svensson, Måns (2009) *Om normer*, s. 164.

¹¹ Mer om normer under avsnitt 3. Tidigare forskning och teori.

Enkäten riktar sig till allmänheten (vuxna över 18 år av båda könen och som befinner sig inom Sveriges gränser) vilket utgör populationen varifrån urvalet har gjorts¹². Urvalets storlek har begränsats till 150 enkäter. Storleken är inte representativ för landets flera miljoner vuxna individer. Praktiska skäl såsom tids- och storleksramen för studien sätter tydliga begränsningar. Urvalet är inte heller representativt i statistisk mening. Det betyder att urvalet inte speglar den totala befolkningen i miniatyrform som det borde göra för att kunna anses vara statistiskt representativt¹³. Av de två anledningarna bör uttalanden utifrån enkätsvaren inte göras alltför generaliserande. Enkäten spreds på ett icke-slumpmässigt sätt genom det som brukar kallas bekvämlighetsurvalet¹⁴. Genom e-post och utdelning i pappersformat lämnades den in till olika arbetsplatser där informanterna fått sända tillbaka till mig besvarade formulär, eller lämna in till en nyckelperson som i sin tur skulle lämna över formulären till mig. Besvarade enkäter inskickade via e-post har jag skrivit ut och blandat ihop med andra enkäter utan att läsa svaren för att tillförsäkra deltagarnas anonymitet. Arbetsplatserna har haft en variation på anställda; män och kvinnor, äldre och yngre, kriminalvårds- och civila verksamheter.

Inledningsvis ställs ramfrågor eller även s.k. sakfrågor i enkäten¹⁵. Därefter följer 12 påståenden som respondenten ska ta ställning till genom att kryssa i ett av fyra svarsalternativ. De är rangordnade enligt följande: instämmer i hög grad, instämmer någorlunda, instämmer i låg grad och instämmer inte alls. Vanligtvis har man ett femte alternativ, instämmer varken eller/vet ej¹⁶, som jag har valt bort för att undvika dilemmat där majoriteten inte tar ställning genom att välja det neutrala alternativet. Med fyra svarsalternativ har respondenterna ändå utrymme att närma sig neutralitet men måste fortfarande ta ställning. Påståendena är fria från negationer, innehåller ej krångliga eller byråkratiska ord samt att de är korta och tydliga. Forskningen visar att alltför krångliga enkäter sänker dess reliabilitet¹⁷ och alltför vagt formulerade frågor eller väldigt komplicerade gör det lättare att tolka frågan olika¹⁸. Enkäten är både strukturerad och standardiserad. Strukturering innebär i detta fall fasta svarsalternativ

¹² Trost, Jan (2007) *Enkätboken*, s. 25-28.

¹³ Trost, s. 29.

¹⁴ Trost, s. 30-32.

¹⁵ Se bilaga 1.

¹⁶ Trost, s. 72.

¹⁷ Trost, s. 65.

¹⁸ Bachman & Schutt, s. 113.

och ett avgränsat område att undersöka¹⁹, medan med standardisering menas att alla i undersökningsgruppen har fått samma frågeformulär²⁰.

Enkätens tolv påståenden²¹ har operationaliserats med syftet och frågeställningarna genom att ta sikte på dem tre centrala normgrupperna som studeras; barnets bästa, genus och föräldraskap i förhållande till kriminalitet. Fyra av teserna tar sikte på barnets bästa som bl.a. ”Att barnet bor i fängelse med en förälder gynnar barnet”, medan tre är genusfrågor bl.a. ”Kvinnor är bättre än män på att ta hand om barn”, och en testar kriminellas lämplighet som föräldrar ”Människor som begår brott är lämpliga som föräldrar”. Två påståenden kombinerar genus- och kriminalitetsnormerna. Dessa två är ”Kvinnor som begår brott är lika bra på att ta hand om barn som kvinnor som inte begår brott” och ”Män som begår brott är lika bra på att ta hand om barn som män som inte begår brott”. De ska kasta ljus på om kriminella män och kvinnor anses vara lika bra föräldrar som icke-kriminella eller ej, samt om föreställningarna om mammor som begår brott skiljer sig ifrån föreställningarna om pappor som begår brott och deras föräldraskap. I resterande två påståenden ska de svaranden sätta sig in i den undersökta situationen. De finns med för att analysera om folk gör skillnad på barnets bästa mellan egna och andras barn. Även skillnader på den egna förmågan som förälder, partners och främlingars förmåga går att utläsa från de avslutande påståendena som lyder som följande: ”Jag skulle kunna tänka mig ha mitt barn boende hos mig om jag sitter i fängelse” samt ”Jag skulle kunna tänka mig låta min partner ha vårt barn hos sig om han/hon sitter i fängelse”. Rättens ställningstagande till påståendena är undersökt. Lagstiftningen sätter barnets bästa i främsta rummet, den är könsneutral och tillåter brottslingar att få vara föräldrar i vissa fall även om de befinner sig bakom lås och bom. Respondenternas ställningstaganden kvarstår att se efter insamlingen av enkäterna.

Analysarbetet med både beslutsunderlaget och enkäterna har varit deduktivt, dvs. att ur befintliga teorier om genus och normer dra slutsatser och hypoteser som prövas på empirin²². Fördelen med att jobba deduktivt är att teorierna inte färgas av forskarens subjektiva uppfattningar, men nackdelen är att intressanta och nya fynd kanske inte får den uppmärksamhet de förtjänar, eftersom det redan finns en teori som styr forskningen. Den övergripande arbetsgången med undersökningen har däremot präglats av abduktion. I den

¹⁹ Trost, s. 61-62.

²⁰ Trost, s. 59.

²¹ Se bilaga 1 Enkäten.

²² Bachman & Schutt, s. 35-38.

inledande fasen hade jag ett intressant utlåtande/beslut från Socialtjänsten/Kriminalvården som berörde norm- och genusområdet. Teorier om normer och genus växte fram, men också undringar om barnperspektivets roll för beslutet. En enkät genererades utifrån det studerade underlaget om ett barns medföljande med sin mamma, för att testa teorierna. När enkäterna var besvarade och insamlade inleddes analysfasen med teorierna som grund. Avslutningsvis har datakodningen, inmatningen och framtagningen av enkätens resultat skett i statistikprogrammet SPSS.

2:4 Bortfallsanalys

En bortfallsanalys görs genom att jämföra det insamlade materialet med den ursprungliga urvalsstorleken²³. Bortfallet är alltså skillnaden mellan antalet svar man eftersträvar och den egentliga svarsfrekvensen. Jag delade ut totalt 150 enkäter och fick tillbaka 96 besvarade formulär. Det ger mig ett bortfall på 36 % vilket håller sig inom ramen för vad som är ett acceptabelt bortfall²⁴. Svarsfrekvensen på 64 % gör med andra ord min data användbar. Endast några enstaka enkäter har inte blivit fullständigt ifyllda, eller där respondenterna har skrivit en kommentar som svar till vissa frågor istället för att ta ställning genom att sätta ett kryss under det alternativ som bäst beskriver ens ställningstagande. Detta har varit mest utmärkande för påståendet ”Människor som begår brott är lämpliga som föräldrar”. De som inte har kunnat ta ställning till påståendet har skrivit att det beror på brottets art eller hur den brottsliga är som människa. Deras tankebanor får mig att undra om jag borde ha delat upp frågan i brottskategorier som t.ex. människor som begår våldsbrott, människor som begår ekonomiska brott etc. Detta skulle ha inneburit en lång rad med brottskategorier som hade gjort enkäten minst en sida längre. Alla har ju erfarenhet av att bli avskräckt av långa enkäter. När jag överväger den höga svarsfrekvensen i form av besvarade formulär, och de få obesvarade frågor i enstaka enkäter anser jag att jag har gjort rätt i att behålla enkäten kort och koncis.

2:5 Etiska överväganden

Inom forskningen handlar etik om vad man får och inte får göra med det studerade objektet samt med sitt insamlade material. Respekten för den personliga integriteten, minimalisera skador och maximera fördelar och rättvisa är fyra grundtankar för ”National commission for

²³ Trost, s. 137.

²⁴ Ibid.

the protection of human subjects of biomedical and behavioral research”²⁵. Den etiska aspekten som har präglat studiens genomgång är frivillighet²⁶. Deltagandet i enkätundersökningen och samtalen med verksamma inom Kriminalvården har ägt rum på frivillig basis. Öppenhet med enkätens och samtalens syfte har framkommit tydligt redan under den inledande kontakten samt förfrågan om enkätsvar och hur beslutsunderlaget skulle användas har präglats av öppenhet. Att garantera deltagarnas anonymitet har också varit en viktig aspekt, som exempelvis att avidentifiera personuppgifterna i beslutsunderlaget²⁷. Dessa uppgifter är av särskild känslig karaktär eftersom de dels rör barn, dels dömda personer som kan lida men i framtiden om deras personuppgifter hamnar hos obehöriga. Enkätens frågor är inte av oetisk karaktär och tillfrågar inte heller känsliga uppgifter om informanternas privata förhållanden. Därför har frågan om anonymitet i enkäterna inte varit självklar. Jag har till slut beslutat att anonymisera även dem för att informanterna ska känna sig bekväma när de svarar, men också för att personuppgifterna inte har någon betydelse för min undersökning. Utöver det nämns inte exakt vilka verksamheter som har deltagit i undersökningen.

3. Tidigare forskning och teori

Forskningen om medföljande barn till kriminalvårdsklienter är väldigt begränsad i Sverige, om ens befintlig, trots att det är en lagreglerad rättighet sedan början av 1900 talet. Övriga länder i Norden skiljer sig inte märkvärdigt från Sverige. Medföljande barn inskränks dock inte endast till nordiska länder. Regleringen tillämpas över stora delar av världen där den inte nödvändigtvis liknar vår reglering. Studier från andra länder tar sikte på barnets utveckling i kriminalvårdsmiljön som anstalter och häkten. Spanien är ett land som tillåter sina intagna att ha med sig sina barn och som skiljer sig i vissa delar från svensk lagstiftning. En artikelrapport från Seville university, *Department of Developmental and Educational Psychology*, visar på en rad intressanta resultat.

3:1 En studie från Spanien

Mellan 57-80 % av kvinnorna i spanska fängelser är mödrar. Detta har resulterat i att fyra mor-barnenheter finns under Spaniens fängelsereg²⁸. Barnen får bo på dessa enheter som är separerade från resten av anstalten upp till treårsåldern. Enheterna är utrustade med alla nödvändigheter för ett gott omhändertagande av barnen som t.ex. daghem. Tillsammans med

²⁵ Bachman & Schutt, s. 56.

²⁶ Bachman & Schutt s. 60.

²⁷ Ibid.

²⁸ Jesus M. Jimenez Morago, *Psychology in Spain*, 2005, Vol. 9. No1. S. 13.

möjligheterna som erbjuds finns det också begränsningar; tillgängliga leksaker och aktiviteter är begränsade, rörelseutrymmen och umgänge likaså. Morago har för denna studie valt ut fyra kommunalt drivna daghem för att genomföra en komparativ studie om barns utveckling innan- och utanför anstalt²⁹. Resultaten visar på variation mellan olika mor-barnenheter.

Två enheter karaktäriseras av modern fysisk miljö och utrustning anpassade efter barnens behov, medan i de två andra enheterna är situationen den motsatta. Lokalerna är uppförda för andra ändamål än det aktuella användningsområdet men kommit att användas som daghem³⁰. Kvaliteten på daghemmen har beräknats med mätinstrumentet ITERS (Infant/Toddler Environment Rating Scale) som innehåller sju utvärderingskategorier som bl.a. språkutveckling, aktivitetsstruktur och interaktionen med andra barn och vuxna³¹. Som helhet håller sig anstaltens daghem över minimumkraven enligt ITERS, och hamnar inte långt efter de kommunala daghemmen. I vissa aspekter har anstalterna till och med högre siffror för sina daghem än hos de icke-fängelsedrivna. De fyra studerade mor-barnenheter skiljer sig dock åt ganska mycket i vissa kategorier³². Med andra ord finns områden med förbättringspotential medan andra har man lyckats anpassa efter barnens behov. Morago varnar dock för felaktiga tolkningar för de positiva siffrorna som ITERS visar och menar att den fysiska och sociala isoleringen påverkar barnens utveckling, samt att det bästa alternativet för barnen hade varit att gå på daghem/förskolor utanför anstalterna för bästa utvecklingsstimulering³³.

I Sverige tillåts inte barn som är så gamla som tre år att bo på anstalterna. De anses för gamla och kan ha minnen från anstaltstiden, något som i studien ovan inte nämns. Hur barn som minns sin ”anstaltsvistelse” påverkas av dessa minnen samt av vetskapen om förhållandena kring sina första levnadsår är ett ämne för vidare forskning. Sverige skiljer sig också genom att vi inte har särskilda avdelningar för föräldrar och barn. Istället gör Socialtjänsten och Kriminalvården en helhetsbedömning av anstalten/avdelningen där föräldern befinner sig för att fatta beslut om barnets medföljande. Några öppna anstalter som t.ex. Ringsjö som är en kvinnoanstalt har däremot ett gediget samarbete med Nämndegårdens Malins minne där

²⁹ Morago, s. 14.

³⁰ Morago, s. 16.

³¹ Morago, s. 15-16.

³² Morago, s. 16-17.

³³ Morago, s. 17-19.

intagnas medföljande barn har möjlighet att gå³⁴. Det öppnar för Ringsjön dörrarna att ta emot barn som är äldre än två år. Sedan 2010 är det öppet även för papporna i Sverige att ha sina spädbarn boende hos sig på anstalt eller häkte. I rapporten från Seville university benämns de särskilt anpassade avdelningarna som ”mother and baby units”. De avser alltså endast mammorna och deras barn. Även om det inte uttrycks skriftligt att pappor inte får ha sina barn boende hos sig drar jag slutsatsen att så är fallet till skillnad ifrån Sverige.

3:2 För att mamman är mor

I samtalen med verksamma inom Kriminalvården med särskild inriktning mot barn har förklaringar som ”för att mamman är mor”, ”för amningen” och många gånger ”för anknytningen” yttrats som svar på frågan om varför barn ska få bo på fängelse. Uttalandena leder in till objektrelationsteorin där anknytningen spelar en av huvudrollerna. I enlighet med John Bowlbys teori om anknytningen utvecklas människans mest vitala känslomässiga relationer redan under spädbarnsåren³⁵. Utvecklingen sker när barnet anknyter till sin mor, eller annan omvårdnadsgivare, och det är anknytningens art som avgör kvaliteten på övriga relationer i livet samt reaktionerna vid bl.a. förluster och separationer. Anknytningen sker på emotionell basis med utgångspunkt i barnets behov av kärlek och moderns känslomässiga närvaro. Det har observerats fyra typer av anknytningsmönster; otryggt undvikande, otryggt ambivalent, desorganiserad samt trygg anknytning³⁶. De tre första mönstren präglas av rädsla, otrygghet, bristande tillit till modern, hämmat utforskarintresse etc.³⁷. Barn med trygg anknytning skiljer sig genom att de känner positiva känslor för modern och har en trygg bas att återvända till efter upptäcktsfärderna³⁸.

Kriminalvården vill främja en trygg anknytning när barnets bästa ska beaktas vid beslut om medföljande med en förälder på häkte eller anstalt. Mycket tyder på att en trygg anknytning under de första levnadsåren hjälper individen till bättre krishantering och sunda relationer under senare år. Två aspekter blir dock problematiska i den exceptionella kontext barnet och föräldern befinner sig i när de bor på en kriminalvårdsinrättning. Den första är barnets inre arbetsmodell som utvecklas i takt med anknytningen, och den andra aspekten tar sikte på barnets behov att utforska världen.

³⁴ <https://www.kriminalvarden.se/sv/Fangelse/Vara-anstalter/Ringsjon/>

³⁵ Tamm, Maare (2007) *Psykosociala teorier vid hälsa och sjukdom*, s. 91.

³⁶ Jerland, Espen (2009) *Utvecklingspsykologiska teorier*, s. 167-169.

³⁷ Ibid.

³⁸ Jerland, s. 167-168, Tamm, s. 99-101.

Med en inre arbetsmodell menas den konstruktion i vilken barnet uppfattar en situation, tolkar den, förutsäger vad denna leder till och slutligen har en plan för handlandet³⁹. Ponera att ett barn utvecklar en trygg anknytning till sin intagne förälder. Kriminalvården har som bekant både fysiska medel och mänskliga resurser för att förverkliga detta. Ponera sedan att föräldern blir frigiven och plötsligt förändras barnets boendeomständigheter och föräldrarnas tillgänglighet. Situationer som tidigare hade varit förutsägbara blir oförutsägbara. Att ha en sund arbetsmodell för separationshantering ifrån föräldern under kortare eller något längre perioder är en del av den trygga anknytningen⁴⁰. Bakom murarna skiljs barnet aldrig ifrån sin förälder av flera anledningar som bl.a. att det är endast mammans ansvar att omvårda spädbarnet (det är endast mammor i Sverige som haft sina barn inneboende på anstalt). Några andra anledningar är avsaknaden av jämnåriga att interagera med samt släktingar och vänner som kan ta hand om barnet. Barnet lämnas inte heller på daghem eller motsvarande under delar av dygnet. Med andra ord utvecklar barnet under sin vistelse på anstalten inga strategier för separationshantering. Den inre arbetsmodellen brister därmed på det området. Två motsatta krafter är framträdande i anknytningsteorin. Det är behovet av moderns närhet mot kraften att vilja utforska den stora främmande världen⁴¹. Av uppenbara säkerhetsskäl är rörelseutrymmet begränsat för ett litet barn på anstalt. Utforskarbehovet blir följaktligen inte tillfredsställt.

3:3 Var finns pappan i anknytningen?

Faderns roll i Bowlbys teori är obefintlig. Varken anknytningen till fadern eller separationen från denne diskuteras. Anknytningsteorins fixering vid relationen mellan mor och barn har fått omfattande kritik från feministiskt håll som menar att denna fixering är ett sätt för Bowlby att få kvinnan att stanna i hemmet⁴². För att förstå Bowlbys moderfixering och kritiken mot den måste man förstå tiden och rådande samhällsförhållanden när teorin utvecklades. Hans levnadstid präglades av många krig och fastställda könsroller. Kritikerna menar därför att hans teori bygger på den romantiska bilden av kärnfamiljen som framträdde efter krigstiden⁴³.

³⁹ Tamm, s. 98.

⁴⁰ Tamm, s. 96.

⁴¹ Tamm, s. 99.

⁴² Tamm, s. 104.

⁴³ Ibid.

Teorier kan bilda verktyg för att upprätthålla eller vidareutveckla normer i samhället. Anknypningsteorin kan ha spelat en betydande roll i upprätthållandet av könsrollerna och genusnormerna under en lång tid. Barnets behov av mammans tillgänglighet tvingar henne att stanna hos barnet och ha rollen som den uppfostrande partnern i familjen. Pappans roll som den arbetande och försörjande partnern gynnas av det förhållandet. Frågan som blir intressant här är: hur länge har Sverige varit offer för denna familjekonstruktion? Jag skulle vilja påstå att det har varat fram till 2010 då nya rättsliga normer öppnade möjligheten för pappor att medföra sina barn i fängelse. Frågan kan självklart besvaras ur andra synvinklar, men jag väljer den vinkel som följer uppsatsens linje.

Kritiken mot anknypningsteorin leder in oss i diskussioner om normer och genus, vilket i sin tur leder till nästa avsnitt där teorier om dessa två aspekter beskrivs. Vad är normer och vad är genus? Hur ser relationen mellan dem ut? Och varför de är av relevans för uppsatsen, är några diskussionspunkter som kommer att tas upp.

3:4 Norm- och genusinfluenser på familjeroller och kriminalitet

Definitionen av normer varierar över olika discipliner och mellan olika forskare. Det har med andra ord inte varit en självklarhet för samhällsvetenskapen vad en norm är. Vissa gemensamma nämnare går dock att urskilja. Normer är handlingsanvisningar som ställer krav på individers handlande⁴⁴. Rättsnormer och sociala normer är två underkategorier. Utmärkande för rättsnormerna är att de har en fysisk sida⁴⁵. De är skrivna satser som går att spåra till en rättskälla och till skillnad från sociala normer är rättsnormerna förknippade med i förväg bestämda sanktioner. Sociala normer däremot finns inte alltid återgivna i skrift. De utgör ett tryck från samhället på individen genom att skapa handlingsmönster och beteendereglering. Sociala normer är meningsskapande också⁴⁶ i avseende på individers förståelse inför sociala kontexter och vilken roll individerna har i dessa.

För att exemplifiera resonemanget i det föregående går jag i Bowlbys fotspår och tar kvinnan som normen för föräldraskap. Det innebär att kvinnans roll som mor ska reglera föräldraskapets innebörd genom de handlingsanvisningar som normen medför. Förutom beskrivningen ovan av normer består de även av imperativ som är socialt reproducerande, och

⁴⁴ Baier & Svensson, s. 33-43.

⁴⁵ Baier & Svensson, s. 35.

⁴⁶ Baier & Svensson, s. 41-43.

formar individens uppfattning avseende omgivningens förväntningar på det egna beteendet⁴⁷. Utifrån exemplet med mammarollen betyder det sistnämnda att en mors handlande gentemot sitt barn utformas av hennes föreställningar om omgivningens förväntningar på henne. Att normer är socialt reproducerande innebär att de i en social kontext fortplantar sig, men först när de uppfattas av människor i sociala sammanhang⁴⁸.

Genus ses av bl.a. feministiska teoretiker som en konstruktion av könsroller som har bildats i samhället med hjälp av normbildningsprocesserna i form av anvisningar, förväntningar och reproduktion. Den essentiella skillnaden mellan kön och genus är att den första syftar till det biologiska könet en individ har, medan den andra tar sikte på den sociala innebörden som associeras med olika kön⁴⁹. Man talar om genus när man talar om könsroller, könsnormer eller maskuliniteter och feminiteter. Genus formas i interaktionen med andra människor och i anammandet av sociala, kulturella, religiösa men också rättsliga signaler ifrån omgivningen. Rättens normerade krafter består av att den sätter tydliga riktlinjer för tillåtet och förbjudet handlande och därmed utövar direkt makt över allmänheten. Studerar man rättens utveckling ur ett historiskt sammanhang kan man på samma sätt urskilja den sociala utvecklingen i samhället. Att svensk lagstiftning under flera decennier endast tillåtit barn på kvinnoanstalter säger något om vilka genusnormer som har varit rådande i landet. När den rättsliga makten insinuerar att kvinnor är mer lämpade som föräldrar så borde väl det vara ett faktum, eller? Man får dock inte glömma att sociala normer i sin tur kan leda till förändrade rättsnormer. Könsneutraliseringen av Fängelselagen må vara resultatet av sociala normers krafter. Alternativet är att lagstiftaren har i syfte att motverka genusnormerna i samhället genom att stifta könsneutrala lagar.

Genusnormerna har i flera studier visat sig skada båda könen. När en kvinna t.ex. tillskrivs maskulina egenskaper i ett förhållande får mannen den feminina statusen. Kampen att få behålla sin maskulina status ger upphov till att många män går miste om bl.a. intimitet med partnern eller till sina egna barn⁵⁰. I USA har en studie av våldsamma män gjorts med avsikt att undersöka om det förekommer samband mellan mäns våld och Gender Role Conflict (GRC) eller Conformity to Masculine Norms (CMN)⁵¹. Redan i abstrakten kan man utläsa hur

⁴⁷ Baier & Svensson, s. 72.

⁴⁸ Baier & Svensson, s. 69-70.

⁴⁹ Banakar & Travers (2002) *An introduction to law and social theory*, s. 140-143.

⁵⁰ Banakar & Travers, s. 141.

⁵¹ Amato, Felix J. *The journal of men's studies*, vol. 20, no. 3, fall 2012, 187-208.

män framställs som normen för kriminalitet ”... *to understand why men continue to victimize other through violence*”. I inledningen tas även upp att män är statistiskt överrepresenterade när det gäller våldsbrott. Liknande statistik ser vi i Sverige där männen stod för 94 % av våldsbrotten 2013, medan kvinnorna stod för 6 %⁵². Maskulinitetsnormer beskrivs som bl.a. risktagande, makt över kvinnor, våld, homofobi och sexism.

Gender Role Conflict Theory förklarar hur psykologiska konflikter med den sociala könsrollen påverkar individerna i en negativ riktning som att skada sig själv eller andra⁵³. GRC går att applicera på både män och kvinnor när man vill studera dem ur ett genusperspektiv. Conformity to Masculine Norms definieras som konformiteten till sociala normer om maskulinitet och i vilken grad en man lever upp till dessa. Icke-konformitet däremot innebär att en man inte lever upp till samhällets föreställningar om manlighet⁵⁴. GRC och CMN mäts i skalor med hjälp av specialkonstruerade mätinstrument för ändamålet. Studiens viktigaste resultat tyder på påtagliga samband mellan höga placeringar i GRC- och CMN- skalorna och mäns våldsamhet⁵⁵.

När de sociala genusnormerna sätter press på kvinnorna att vara bra mammor, pressar de samtidigt männen att vara våldsamma. Amatos studie är utförd i USA på amerikanskt dömda våldsmän, men kan appliceras på män i andra länder då man ser spår av de skildrade maskulinitetsnormerna i andra kulturer.

4. Material och analys

Under det avsnittet kommer jag redovisa mitt insamlade material i form av ett beslut om medförandet av ett barn till en kriminalvårdsanstalt, samt resultatet av besvarade enkäter. Inledningsvis går jag igenom barnperspektivet inom Kriminalvården och redogör för det beslut jag har fått ta del av med barnperspektivet som utgångspunkt. Därefter redovisar jag enkätens viktigaste resultat och avslutar med en analys av dessa utifrån barn- och genusperspektivet. Tidigare redovisade teorier om normer och genus präglar analysarbetet.

⁵² <https://www.kriminalvarden.se/sv/Statistik/Valdsbrott/>

⁵³ Amato, s. 188.

⁵⁴ Amato, s. 189.

⁵⁵ Amato, s. 200, 203-205.

4:1 Barnperspektivet inom Kriminalvården

Kriminalvårdens definition av barn går i samma linje som barnkonventionens och omfattar personer under 18 år. Att ha barnperspektivet som utgångspunkt i beslut rörande barn innebär att beslutsfattarna har ansvar att tillvarata barnets villkor och låta dem ha inverkan på avgörandet⁵⁶. Vuxna ska aktivt lyssna på barnets vilja och upplevelser samt respektera barnet som en egen individ med egna rättigheter, uppfattningar och behov. Alltså försöka se situationen med barnets ögon⁵⁷. Ett barnperspektiv ger verktygen för att kunna fatta beslut som är för barnets bästa som kan skilja sig från fall till fall. Eftersom barnets bästa ska bedömas individuellt för varje enskilt barn finns inte någon enhällig formulering av begreppets innebörd. Däremot finns riktlinjer för att skapa gynnsammare förutsättningar för myndigheters arbete med barn.

Tre principer ska i synnerhet beaktas i fråga om barnets bästa; antidiskrimineringsprincipen, barnets rätt till utveckling och barnets rätt att komma till tals som alla tre finns reglerade i FN:s konvention om barnets rättigheter⁵⁸. I svensk lagstiftning beaktas barnets bästa i föräldrabalkens sjätte kapitel med särskild vikt på vårdnad, boende, barnets behov och rätt till umgänge med föräldrarna, risken att fara illa och barnets egen vilja⁵⁹. Sedan 2005 ska det enligt direktiv från Kriminalvårdens generaldirektör, GD, finnas ett barnombud på alla verksamhetsställen som ska tillvarata barnets rättigheter⁶⁰.

4:2 Ett beslut från insidan

I det följande ska delar av innehållet i ett beslut om medföljande barn återges och analyseras utifrån gällande lagstiftning och riktlinjer om barnperspektivet, och med genusnormer i baktanken. Anstalten som har fattat beslutet kommer nedan att benämnas anstalten A, staden får beteckningen B och den intagna får namnet Hanna.

Avgörandet innehåller både yttrandet från Socialtjänsten i kommunen och beslutet från anstalt A. I det aktuella fallet gör Socialtjänsten och Kriminalvården bedömningen att det är lämpligt för barnet att få bo sin mamma som har åtta återstående månader att tjäna av sitt straff. Det blir bifall på Hannas ansökan. Efter en första läsning av båda underlagen till beslutet finner

⁵⁶ Rapport nr 29. *Tillämpning av barnperspektivet i Kriminalvården*.

⁵⁷ Rapport 29, s. 8.

⁵⁸ Ibid.

⁵⁹ Rapport 29, s. 9.

⁶⁰ Rapport 29, s. 12.

jag inte ”barnets bästa” skrivet en enda gång. Andra argument har en underförstådd antydning om barnets bästa. Bland annat skriver Socialtjänsten ”Efter att barnet är fött kommer mor och barn att besökas av BVC-sköterska i samma omfattning som barn utom anstalt”, samt ”Hanna är medveten om att hon ska ta hand om sitt barn på egen hand [...] detta för att ge barnet så normaliserande förhållanden som möjligt”. Utifrån dessa två uttalanden ger Socialtjänsten intrycket av att det är av betydelse att barnets omgivning följer det normala för övriga nyfödda barn, m.a.o. att de följer normen. Stor vikt läggs på just yttre förhållanden såsom att Hanna befinner sig i en mindre avdelning, plats för spjäsäng finns i rummet, tillgång till tvättmaskiner och rastgård en timme per dag samt att anstalten kan bestå med blöjor och barnkläder. Barnets yttre behov är tillgodosedda i enlighet med 2 kap 7§ FARK Fängelse, om anstaltens skyldighet att tillhandahålla nödvändig utrustning för omvårdnad av barnet. Men hur stor vikt läggs vid Barnkonventionens 9:e artikel, Föräldrabalkens 6:e kapitel, allmänna råden om barnets bästa i FARK Fängelse och Socialtjänstens ansvar att utreda Hannas lämplighet som förälder?

Barnets bästa omfattar fler komponenter än möjligheter till en god skötsel. Nionde artikeln i Barnkonventionen och föräldrabalkens sjätte kapitel betonar båda barnets rätt till umgänge med föräldrarna. Barnets behov av umgänge med sin far är inte tillgodosett pga. inskränkningarna som mammans fängelsestraff för med sig. Socialtjänsten är ovetande om hur kontakten mellan barn och far kommer att ske. Hanna har telefontillstånd till maken, barnets far, en gång i månaden. Barnet kan då få höra pappans röst men det är inte tillräckligt för att anknyta till fadern. Brevkontakterna är utan restriktioner, men för ett spädbarn är det också utan betydelse. Socialtjänsten konstaterar vidare i yttrandet att ”Hanna uttalar att maken är införstådd med att hon har barnet hos sig i anstalten”. Påståendet talar sitt tydliga språk; Socialtjänsten har inte haft kontakt med fadern utan de har förlitat sig på Hannas utsagor. Vad menas egentligen med att ”maken är införstådd”? Är han införstådd i begränsningarna till kontakt med sitt barn? Vet han något om boendeförhållandena? Jag ställer mig kritisk till Socialtjänstens agerande gentemot fadern som ur ett genusperspektiv blir negligerad. Varken barnets rätt till umgänge med sin andre förälder eller pappans utrymme i utredningen problematiseras i yttrandet, och inte heller av anstalten.

I FARK Fängelse återges tre punkter för att definiera barnets bästa specificerat för medföljandet i anstalt: 1. Den intagne beräknas komma ut inom kort. Beräknat från barnets uppskattade födelsedatum har Hanna åtta återstående månader att sitta i fängelse. Åtta

månader bedöms som ”inom kort” och eftersom det inte finns några bedömningsverktyg för vad inom kort innebär lämnar jag denna punkt utan anmärkning. 2. *Om utvisning eller avvisning finns i domen.* Varken utvisning eller avvisning finns i Hannas dom. Efter frigivningen ska Hanna förenas med sin man som är bofast i landet. 3. *Om det inte finns lämpligare placering för barnet.* Det framkommer inte i yttrandet eller beslutet att pappan är en bättre placering för barnet, men det gör det i samtalet med en klienthandläggare på anstalten A. Fadern är inte dömd till någon kriminalvårdspåföljd, har ett arbete och lägenhet. I mina ögon utgör han en bättre och mer stabil placering för barnet, och utöver det är han också barnets vårdnadshavare. När jag ifrågasatte Kriminalvårdens avgörande med hänvisning till 3:e punkten fick jag svaret ”För att mamman är mor, och hon ammar”. Om hon av någon anledning inte hade kunnat amma, skulle pappan ha fått ta hand om barnet då? Min fråga förblev beklagligtvis obesvarad.

Hannas personliga förutsättningar att ta hand om barnet och hennes lämplighet som förälder utreds inte av Socialtjänsten som de har i uppgift att göra⁶¹. Det framkommer i alla fall inte i utlåtandet att det har genomförts. Nuvarande anstaltsvillkor avseende lokaler och utrustning står i fokus istället för moderns förutsättning att erbjuda barnet sin kärlek och närhet. Ska Kriminalvården stödja sina argument på anknytningens betydelse för barnets utveckling, borde argumenten fullföljas och en utredning av mammans mentala och psykiska förutsättningar genomföras av någon av de inblandade myndigheterna. Hur ser Hannas psykiska hälsa ut? Finns någon form av missbruk i bilden och hur påverkar den i så fall helhetsbilden? Hur ser återfallsriskerna i kriminalitet ut?

4:3 Sammanfattande kommentar

Bifall om ett barns medföljande till en intagen förälder i häkte eller anstalt innebär per automatik ett avskiljande ifrån den andra föräldern till barnet. Naturligtvis förekommer det fall då en andra förälder inte finns med i bilden av en eller annan anledning, men där den andra föräldern är identifierad och närvarande borde denna få ett större inflytande i utredningen. Barnets avskiljande ifrån denna som enligt Barnkonventionen inte ska ske utan skäligen grunder borde problematiseras ytterligare. Socialtjänsten och Kriminalvården ska ställa sig frågan om ärendet skulle ha fått samma utgång om rollerna hade varit omvända och om båda parterna hade spelat på liknande villkor. Alltså om modern också inte haft förmågan

⁶¹ Se avsnitt 1:3 Processbeskrivning från aktualisering till beslut.

att amma pga. exempelvis en sjukdom. Skulle det fortfarande anses vara för barnets bästa att få på i anstalt med pappan?

Trots min kritik måste jag påpeka att analyserna ovan bygger på ett enda beslut i ett sådant ärende. Det kan finnas avsevärda skillnader mellan olika kommuners Socialnämnder, kriminalvårdsställen eller till och med skiljer sig utredningens omfattning mellan olika handläggare inom samma kommun. Därutöver kan jag inte med säkerhet påstå att alla utredningsbitarna får utrymme i de slutgiltiga utlåtandena.

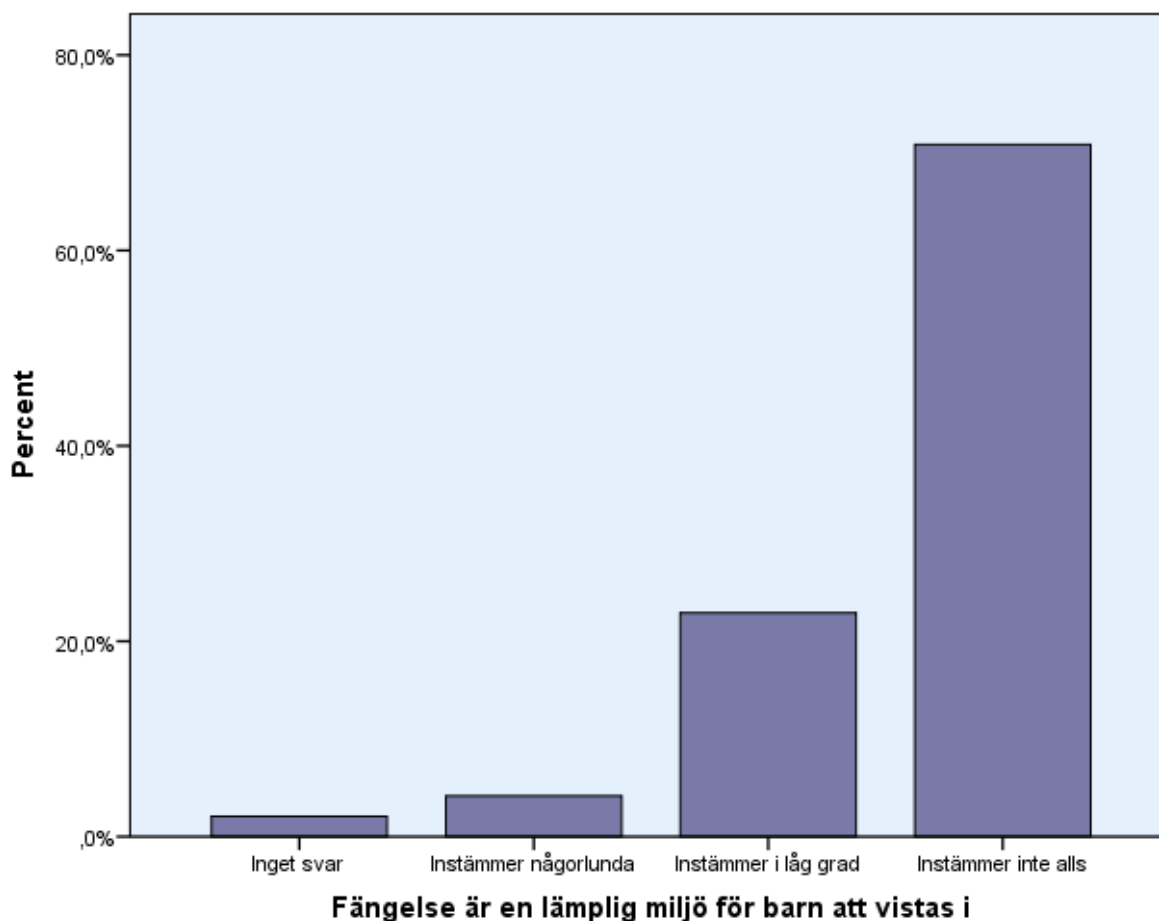
4:4 Enkätresultatet

Fördelningen mellan män och kvinnor som besvarat enkäten har varit ganska jämn, 47 % män och 52 % kvinnor⁶². Den övervägande delen av båda könen har inte barn i dagsläget, 60 respektive 66 %. Om vi tittar på könsskillnaderna i förhållande till påståendet att fängelse är en lämplig miljö för barn att vistas i, visar tabellerna inga märkbara skillnader mellan könen. Endast fåtal procent skiljer de två grupperna åt i svaren. Både män och kvinnor anser i större utsträckning att fängelsemiljön inte är lämplig för barn. Om vi bortser från könsaspekten och tittar på hur de som har barn svarat i jämförelse med de som inte har barn är skillnaderna fortfarande inte så betydande. Ställer man påståendet till den tredje bakgrundsbarometern kunskapsnivå blir resultatet följande; 12 personer av 18 som uppskattar sin kunskapsnivå om Kriminalvården som Mycket bra resp. Ganska bra anser att fängelsemiljön inte är lämplig för barn. Av de 56 personerna som uppskattar sin kunskapsnivå till Ganska dålig resp. Mycket dålig har 44 personer svarat i likhet med personer som har hög kunskapsnivå. Majoriteten oavsett kön, föräldraskap eller kunskapsnivån anser inte att Kriminalvårdens inrättningar är passande som boende för barn (se figur1).

⁶² Se bilaga 2 för fullständig resultatöversikt.

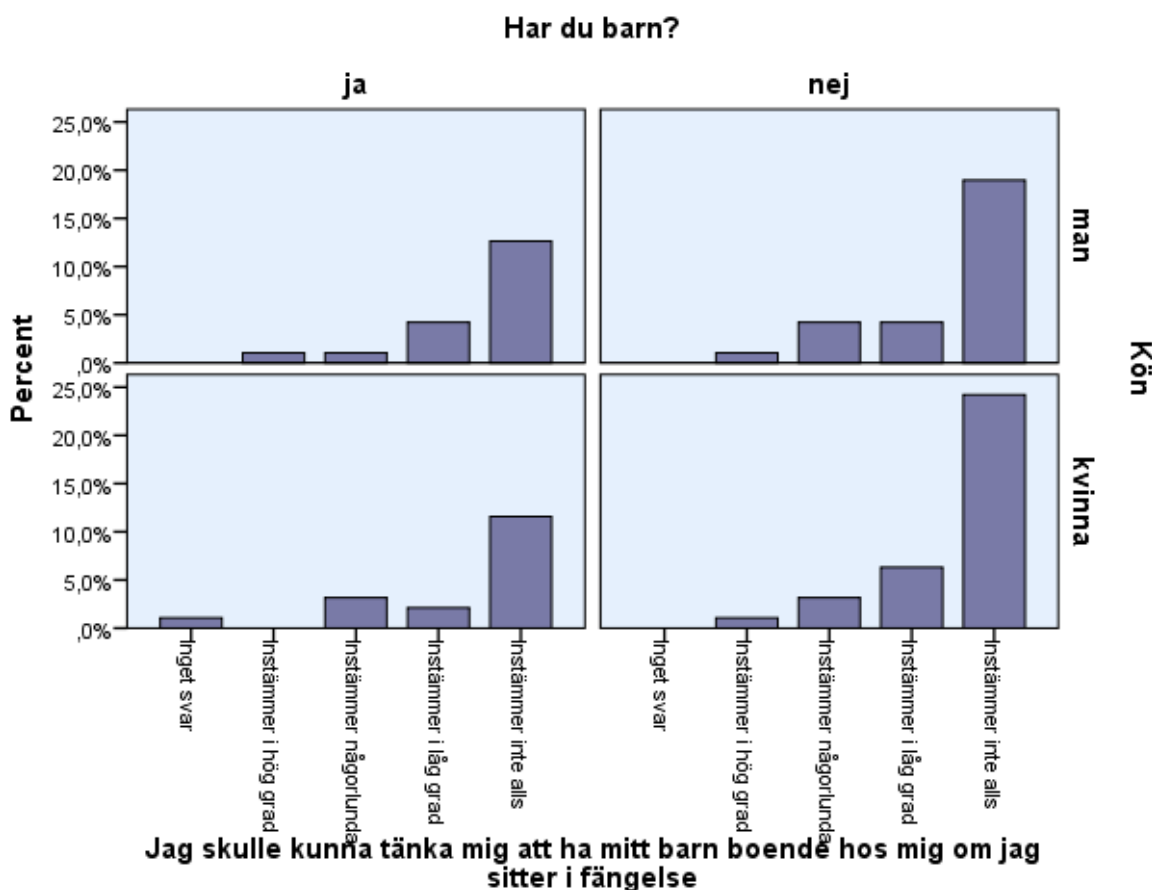
Tittar vi vidare på påståenden rörande barn och barnets bästa ser vi följande resultat: 62 % av de svarande instämmer i hög grad eller någorlunda i påståendet att ingen borde få ha barn i fängelse, medan 35 % instämmer i lägre grad och är därmed mer öppna för möjligheten att tillåta barn på anstalter. Tar jag bort den negativa klangen i meningen och istället skriver ”både mammor och pappor bör få ha sina barn hos sig i fängelse” får jag fler som är emot barn inom Kriminalvården. Till följd därav är det endast 10 % som anser att barnets vistelse hos föräldern främjar barnets bästa. Åsikterna har större variation gällande föräldrarnas gynnande av barnets medförande; 56 % anser att föräldern gynnas medan 41 % är av annan åsikt.

Figur 1 Förhållningssätt till fängelse som boende bör barn

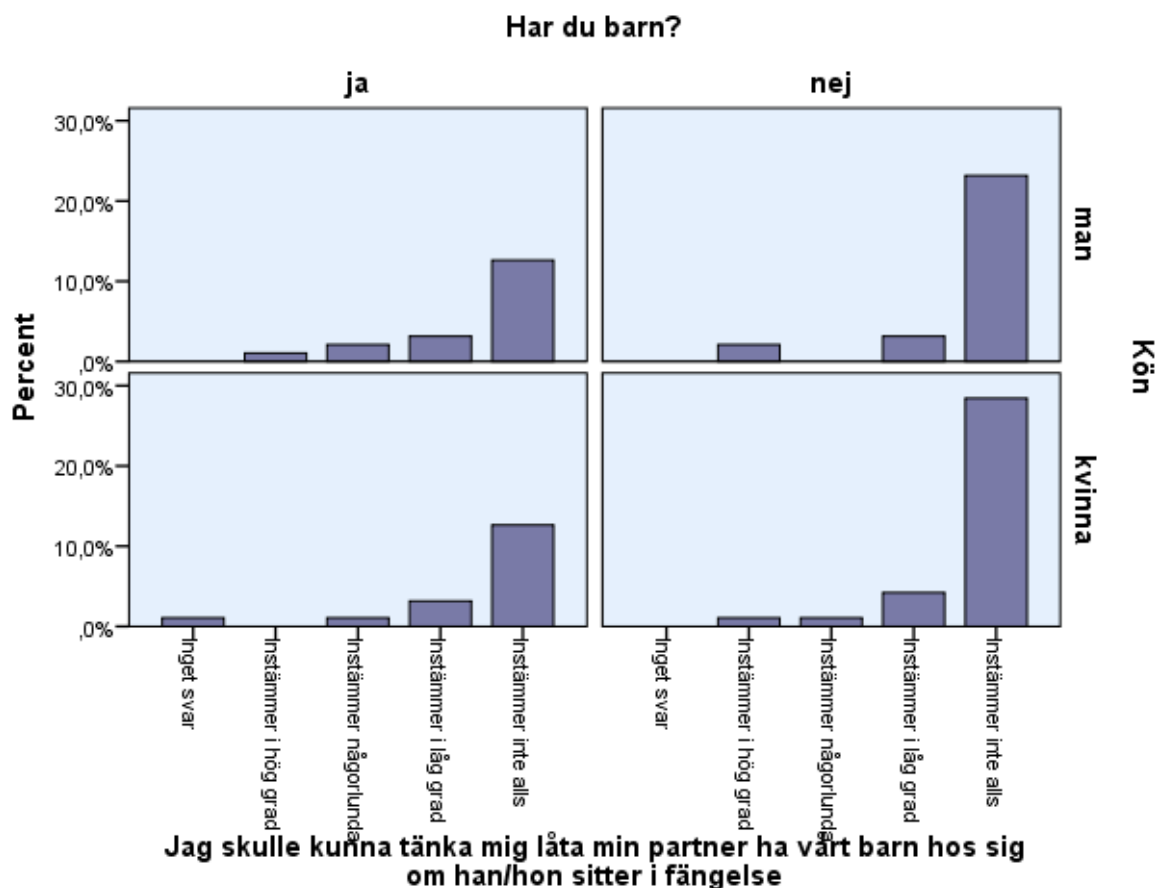


De två avslutande påståendena i enkäten är av en mer privat natur (*Jag skulle kunna tänka mig ha mitt barn boende hos mig om jag sitter i fängelse* och *Jag skulle kunna tänka mig låta min partner ha vårt barn hos sig om han/hon sitter i fängelse*) eftersom de tar sikte på förhållningsättet till sina egna barn (existerande eller imaginära), sin egen partner och sig själv som förälder. Respondenterna ska sätta sig in en situation som för många är så otänkbar, men som är många andras verklighet. Syftet med de två frågorna är att kontrollera om attityderna ändras när frågorna rör den egna familjen istället för en främling någonstans i landet. I likhet med svaren på tesen ”Ingen borde få ha barn i fängelse” vill majoriteten inte ha barn i fängelse. De är till och med strängare när det gäller egna barn. 84 % kan inte tänka sig ha sina barn hos sig om de skulle sitta i fängelse, jämfört med 62 % när det gäller barn i allmänhet. Mest strikta är allmänheten mot sina partners. Hela 91 % skulle inte tillåta partnern att ansvara för barnen om denna satt i fängelse. Det förekommer ändå individer som är mer tillåtande både gentemot sig själva och sin partner. Vilken grupp är mer för den möjligheten? Uppdelat efter könen är där inga större skillnader mellan män och kvinnor. Sett till om individerna har barn eller ej är skillnaderna på motsvarande sätt nästan taget obefintliga. Detta illustreras i figur 2 och 3.

Figur 2 Svarsfördelningen mellan män och kvinnor, föräldrar och icke-föräldrar avseende påstående 11



Figur 3 Svartsfördelningen mellan män och kvinnor, föräldrar och icke-föräldrar avseende påstående 12



Utöver frågor som tar sikte på barnets perspektiv innehåller enkäten frågor som har i syfte att undersöka normer kring kriminalitet och genus. Dessa är på motsvarande sätt formulerade som påståenden som parerar med varandra. Förslagsvis satserna ”kvinnor är bättre än män på att ta hand om barn” och sitt motsatspar ”män är bättre än kvinnor på att ta hand om barn”. Inte mer än 19 % håller med om att kvinnors förmåga att ta hand om barn är starkare än männens. Siffran är ännu lägre ifråga om mäns förmåga att ta hand om barn, 2 %. Om vi vänder på resonemanget anser majoriteten följaktligen att kvinnor och män är lika bra/dåliga på att ta hand om barn. Jämför jag kriminella kvinnor med icke-kriminella kvinnor får jag mer svårtydda siffror. Hälften av alla håller inte med och ungefär hälften (47 %) håller med om att ”kvinnor som begår brott är lika bra på att ta hand om barn som kvinnor som inte begår brott”. Liknande siffror får jag fram när jag byter kön till män och ställer samma tes. Vad händer om jag könsneutraliserar tesen och fokusera på den kriminella aspekten genom att formulera om till ”människor som begår brott är lämpliga som föräldrar”? Det händer inte särskilt mycket. Det är fortfarande två jämlika grupper med 47 % med och 46 % mot

påståendet. Sju personer, 7,3 % har inte kunnat ta ställning till detta påstående och därför lämnat det utan svar. Sett till svarsfrekvensen på resterande påståenden är sju blanka svar ganska många.

4:5 Enkätanalysen

Enkäten har fungerat som en inkörsport till allmänhetens uppfattningar om genusrollerna i anknytning till föräldraskap och kriminalitet, samt vilken ståndpunkt de har angående dömda föräldrar som får ha sina barn boende hos sig på häkten och anstalter. På så sätt skulle jag få tillgång till de sociala normerna för att kunna komparera dem med rättsnormerna kring frågan om barns medföljande inom Kriminalvården. Tre hypoteser tänkte jag skulle prövas av enkäten; män och kvinnor svarar olika, föräldrar och icke-föräldrar svarar olika samt att folk skulle göra skillnad mellan män och kvinnor i sina svar. Alla tre hypoteserna blev förkastade. Män och kvinnor skiljde sig inte i sina ståndpunkter. Det gäller även föräldrar och icke-föräldrar. Ingen bakgrundsfaktor kunde egentligen visa på några signifikanta skillnader. Undersökningsgruppen har i de flesta frågorna haft ställningstaganden som pekat i samma riktning med några få undantag, eller delat sig i två ganska jämlika grupper som står mot varandra i åsikterna. I sådana fall har inte grupperna haft utmärkande egenskaper, utan haft en blandning av kön, föräldraskap och kunskapsnivå om Kriminalvården.

Jag har kunnat urskilja en framträdande röd tråd gällande allmänhetens syn på barnets bästa och denna syn är inte samma som rättens. Genom möjligheten att få bo med en häktad eller intagen förälder har rättsregleringen som mål att främja barnets bästa. Majoriteten i undersökningsgruppen anser emellertid inte att barnet gynnas av sådana omständigheter. Det är fler som anser att föräldern är den som gynnas mest av barnets vistelse. När respondenterna fick sätta sig själva i situationen blev de strängare i sina förhållningssätt. Utifrån detta kan det utläsas att folk i allmänhet är väldigt måna om barns bästa, men när det kommer till de egna barnen tänker man en extra gång och blir ännu försiktigare. Jag tänker att det kan bero på okunskap om miljön och människorna i en anstalt. För många är den världen så avlägsen och den enda referensen de har att utgå ifrån är filmer som målar upp en bild i mörkgråa nyanser av fängelser. Av egen erfarenhet vet jag att det inte är som på film, vare sig amerikanska eller svenska filmer, och att verkligheten innehåller fler färger. Trots detta skulle jag inte vilja ha ett barn hos mig om jag satt i fängelse. Jag är inte ensam om detta. Ungefär 20 enkäter blev besvarade av verksamma inom Kriminalvården och de är av samma åsikt. De och andra som svarat att de besitter goda kunskaper om Kriminalvården vill varken ha sina barn hos sig i

fängelser eller låta andra dömda ha det. Föreställningar om barnets bästa och fängelsemiljöer ter sig starkare än kunskap och tilltro till den egna föräldrarollen.

Beträffande genusnormerna i enkätens svar är de praktiskt taget obefintliga. Allmänheten anser att män och kvinnor är jämlika som föräldrar. Att kriminella är jämlika icke-kriminella i sitt föräldraskap är emellertid inte lika lätt att säga. Svaren har större bredd när det är fråga om föräldrar som begår brott. Med utgångspunkt i detta drar jag slutsatsen att sociala normer kring kriminalitet och kriminella är starkare än genusnormerna. Vilka frågor som ställs i enkäten och hur de ställs går dock inte att bortse ifrån i analysen. Andra frågor och formuleringar skulle kanske lett till andra svar. Även enkätens fokusområde skulle ha lett till andra svar. Här står barnets bästa i centrum vilket kan vara förklaringen till varför genusnormerna inte blir framträdande.

Till en av enkäterna har jag fått ett följeblad där personen skrivit att ålder på barnet spelar roll för hur personen tänker. Det framkommer inte i enkäten att endast spädbarn får bo med sina inlåsta föräldrar. Det framgår inte heller om det överhuvudtaget är tillåtet eller ej. Många har således varit nyfikna och velat diskutera enkätens ämne när jag har samlat ihop dem. Andra har sagt att ämnet hade skapat diskussioner i flera dagar med kollegerna på arbetsplatsen. Det finns en möjlighet att alla diskussioner, funderingar och nya fakta skulle ha fått dessa personer att svara annorlunda på frågeformuläret om de hade haft en andra chans.

5. Slutsatser

Syftet med denna studie har varit att studera de rättsliga och sociala normerna kring familj och kriminalitet när en, eller båda föräldrarna, är dömda till fängelsestraff. Dessa föräldrar har möjlighet att ansöka om att ha ett eller flera spädbarn boende hos sig på häktet eller anstalten under en kortare tid. När en sådan ansökan ankommer till Kriminalvården ska ett samarbete inledas med Socialtjänsten och en utredning ska påbörjas. Barnets bästa, anstaltens möjligheter att ta emot barn och föräldrarnas lämplighet är essentiella delar av utredningen. Finner man stöd för att ett beviljande utifrån alla aspekter är för barnets bästa ska ansökan bifallas. Riktlinjerna för hur utredningen ska genomföras är distinkta och en omfattande lagstiftning finns kring barnperspektivet i allmänhet och medföljande barn i Kriminalvården i synnerhet. I teorin blir svaret på min första frågeställning (Hur beaktas barnets bästa när beslut fattas av Kriminalvården?) att största vikten läggs vid barnets bästa. I praktiken är det inte alltid så enkelt. Det beslut som jag har tagit del av inrymmer brister i flera områden. Mot

bakgrund av kunskapen om kraven som ställs på beslutsfattarna när barn berörs anser jag inte att Kriminalvården och Socialtjänsten har utrett frågan grundligt i det fall jag har studerat. Det räcker alltså inte att stifta lagar på en övergripande nivå för att åstadkomma de åsyftade verkningarna av regleringen. Rättsnormerna måste implementeras i de enskilda verksamheterna och ses som en guidande norm för arbetet med barnperspektivet.

Uppsatsens andra frågeställning lyder som följande: Hur förhåller sig rättens reglering av barnets bästa och de sociala normerna om genus och kriminalitet som råder kring föräldraskap, till varandra? För att besvara den har jag delat ut ett antal enkäter och fördjupat mig i de rättsliga normerna. Angående kriminalitet finns några motsättningar mellan rättsliga och sociala normer. I rätten tillåts människor som har begått brott och blivit dömda för dem att ta hand om barn inom häktens och anstalters murar. Allmänheten däremot vill inte se några barn bakom lås och bom. Delade meningar råder kring kriminellas kapacitet att ta hand om barn, men gemene man är ändå mer samtyckande jämfört med punkten om inlåsta barn. Vad beträffar genusnormerna verkar det råda konsensus; män och kvinnor är jämbördiga när man talar om föräldraskap. Det får mig ändå att undra varför ingen dömd man har ansökt om medföljande barn. Kan Amatos studie svara på frågan? Män som upplever konflikter med sin könsroll tenderar i enlighet med studien att vara mer våldsamma. Är det så att männen i svenska anstalter lider av GRC (Gender Role Conflict)? I så fall har vi förklaringen; män med hög grad av GRC tenderar att ha framträdande maskulina egenskaper som t.ex. att vara känslökall och aggressiv. Denna föreställning om manlighet går inte hand i hand med rollen som en uppfostrande och omvårdnadsgivande person. En annan förklaring till fenomenet är möjlig att återfinna hos Kriminalvårdens anställda. Föreställningar om manligt och kvinnligt kan vara en bidragande faktor till bristande upplysningar om rättigheter och skyldigheter gällande manliga klienters barn. När kriminalvårdare har anammat Amatos synsätt på kriminella män finner de (medvetet eller omedvetet) ingen anledning att fördjupa sig i informationen om klientens möjligheter till kontakt med sina barn.

6. Slutdiskussion

Ämnet är relativt utforskat i Sverige, och inte heller omdebatterat. En könsneutralisering av Fängelselagen som förändrar villkoren för dömda pappor och deras barn i många avseenden borde, enligt min mening, få större uppmärksamhet i samhället. Inte minst media borde ha uppmärksammat den positiva utvecklingen. Ett flertal kunskapsluckor hos allmänheten, men även hos individer som jobbar med och tar beslut rörande barn, behöver fyllas i.

Barnperspektivet är mer än lekytor och blöjor. Barnet behöver stimulans till utveckling, emotionellt närvarande föräldrar och genuint omhändertagande. Kriminalvårdens initiativ att ha utbildade barnombud på varje verksamhetsställe är ett steg i rätt inriktning. Mer genomgripande åtgärder måste dock genomföras om beslut liknande det jag har analyserat ska sluta existera.

Med längre tidsram och större resurser skulle en mer omfattande undersökning kunna utföras. Det skulle vara av intresse att se om ett större urval skulle leda till förändrade enkätresultat. Likaså att se om förflyttat fokus från barnets bästa till föräldrarnas villkor och förmågor skulle resulterat i mer framträdande genusnormer. Dessutom finns fler aspekter av ämnet att studera som t.ex. att klarlägga hur det går för barnen som föddes eller medförs till häkte/anstalt senare i livet. En stor del av de som svarade på enkäten ansåg att föräldern gynnas av barnets boende hos denne. Hypotesen skulle kunna undersökas närmre genom att följa dessa föräldrars utveckling för att se om de klarar sig bättre än andra kriminalvårdsklienter.

Källförteckning

Juridiska källor

FN:s konvention om barnets rättigheter

Fängelseförordningen 2010:2010

Fängelselagen 2010:610

Häktesförordningen 2010:2011

Häkteslagen 2010:611

Kriminalvårdens författningssamling 2011:1 FARK fängelse

Kriminalvårdens författningssamling 2011:2 FARK häkte

Lag (1974:202) om beräkning av strafftid mm.

Regeringens proposition 2009/10:135. *En ny fängelse- och häkteslagstiftning.*

Tryckta källor

Amato, Felix J. (2012), *The Relationship of Violence to Gender Role Conflict and Conformity to Masculine Norms in a Forensic Sample*. The journal of men's studies, vol. 20, no. 3, 187-208

Bachman, Ronet & Schutt, Russel K. (2011), *The practice of research in criminology and criminal justice*. SAGE

Banakar, Reza & Travers, Max (2002), *An introduction to law and social theory*. Oxford: Hart publishing

Ejvegård, Rolf (2012), *Vetenskaplig metod*. Lund: Studentlitteratur

Jerland, Espen (2009), *Utvecklingspsykologiska teorier*. Stockholm: Liber

Jesus M. Jimenez Morago (2005), *The quality of educational attention received by children living with their mothers in Spanish prisons*. Psychology in Spain Vol. 9. No1, 13-20

Rapport nr 29 från Kriminalvårdens controllerfunktion (2010), *Tillämpning av barnperspektivet inom Kriminalvården*.

Tamm, Maare (2007), *Psykosociala teorier vi hälsa och sjukdom*. Polen: Studentlitteratur

Trost, Jan (2007), *Enkätboken*. Polen: Studentlitteratur

Elektroniska källor

<https://www.kriminalvarden.se/sv/Fangelse/Vara-anstalter/Ringsjon/> (2014-05-07)

<https://www.kriminalvarden.se/sv/Statistik/Valdsbrott/> (2014-05-25)

Bilaga 1 Enkäten

Enkät om medföljande barn till intagna föräldrar inom Kriminalvården

Jag är en kriminologstudent och skriver min kandidatuppsats om barn i anstalter och häkten. För att kunna fullfölja uppsatsen behöver jag Dina svar. Enkäten tar endast några minuter att besvara och du förblir anonym.

Markera det svar som stämmer in på dig

1. Kön Man Kvinna
2. Har du barn? Ja Nej
3. Hur skulle du bedöma dina kunskaper om Kriminalvården?

Mycket bra	Ganska bra	Bra	Ganska dåliga	Mycket dåliga
------------	------------	-----	---------------	---------------

Ta ställning till följande påståenden genom att sätta ett kryss under det svarsalternativ som stämmer bäst överens med dina uppfattningar

	Instämmer i hög grad	Instämmer någorlunda	Instämmer i låg grad	Instämmer inte alls
Fängelse är en lämplig miljö för barn att vistas i				
Människor som begår brott är lämpliga som föräldrar				
Både mammor och pappor bör få ha sina barn hos sig i fängelse				
Kvinnor är bättre än män på att ta hand om barn				

	Instämmer i hög grad	Instämmer någorlunda	Instämmer i låg grad	Instämmer inte alls
Kvinnor som begår brott är lika bra på att ta hand om barn som kvinnor som inte begår brott				
Män är bättre än kvinnor på att ta hand om barn				
Män som begår brott är lika bra på att ta hand om barn som män som inte begår brott				
Ingen borde få ha barn i fängelse				
Att barnet bor i fängelse med en förälder gynnar barnet				
Att barnet bor i fängelse med en förälder gynnar föräldern				
Jag skulle kunna tänka mig ha mitt barn boende hos mig om jag sitter i fängelse				
Jag skulle kunna tänka mig låta min partner ha vårt barn hos sig om han/hon sitter i fängelse				

Tack för din medverkan

Hanan Sabah

Bilaga 2 Resultatöversikt av enkäten

Kön

		Frekvens	Procent	Valid procent	Kumulativ procent
	Inget svar	1	1,0	1,0	1,0
Valid	Man	45	46,9	46,9	47,9
	Kvinna	50	52,1	52,1	100,0
	Total	96	100,0	100,0	

Har du barn?

		Frekvens	Procent	Valid procent	Kumulativ procent
	Ja	35	36,5	36,8	36,8
Valid	Nej	60	62,5	63,2	100,0
	Total	95	99,0	100,0	
Missing	System	1	1,0		
Total		96	100,0		

Hur skulle du bedöma dina kunskaper om Kriminalvården?

		Frekvens	Procent	Valid procent	Kumulativ procent
	Inget svar	1	1,0	1,0	1,0
	Mycket bra	6	6,3	6,3	7,3
	Ganska bra	12	12,5	12,5	19,8
Valid	Bra	21	21,9	21,9	41,7
	Ganska dåliga	45	46,9	46,9	88,5
	Mycket dåliga	11	11,5	11,5	100,0
Total		96	100,0	100,0	

Fängelse är en lämplig miljö för barn att vistas i

		Frekvens	Procent	Valid procent	Kumulativ procent
	Inget svar	2	2,1	2,1	2,1
	Instämmer någorlunda	4	4,2	4,2	6,3
Valid	Instämmer i låg grad	22	22,9	22,9	29,2
	Instämmer inte alls	68	70,8	70,8	100,0
Total		96	100,0	100,0	

Människor som begår brott är lämpliga som föräldrar

	Frekvens	Procent	Valid procent	Kumulativ procent
Inget svar	7	7,3	7,3	7,3
Instämmer i hög grad	9	9,4	9,4	16,7
Instämmer någorlunda	36	37,5	37,5	54,2
Instämmer i låg grad	29	30,2	30,2	84,4
Instämmer inte alls	15	15,6	15,6	100,0
Total	96	100,0	100,0	

Både mammor och pappor bör få ha sina barn hos sig i fängelse

	Frekvens	Procent	Valid procent	Kumulativ procent
Inget svar	1	1,0	1,0	1,0
Instämmer i hög grad	7	7,3	7,3	8,3
Instämmer någorlunda	13	13,5	13,5	21,9
Instämmer i låg grad	22	22,9	22,9	44,8
Instämmer inte alls	53	55,2	55,2	100,0
Total	96	100,0	100,0	

Kvinnor är bättre än män på att ta hand om barn

	Frekvens	Procent	Valid procent	Kumulativ procent
Inget svar	1	1,0	1,0	1,0
Instämmer i hög grad	3	3,1	3,1	4,2
Instämmer någorlunda	15	15,6	15,6	19,8
Instämmer i låg grad	23	24,0	24,0	43,8
Instämmer inte alls	54	56,3	56,3	100,0
Total	96	100,0	100,0	

Kvinnor som begår brott är lika bra på att ta hand om barn som kvinnor som inte begår brott

	Frekvens	Procent	Valid procent	Kumulativ procent
Inget svar	3	3,1	3,1	3,1
Instämmer i hög grad	13	13,5	13,5	16,7
Instämmer någorlunda	32	33,3	33,3	50,0
Instämmer i låg grad	30	31,3	31,3	81,3
Instämmer inte alls	18	18,8	18,8	100,0
Total	96	100,0	100,0	

Endast pappor bör ha sina barn hos sig i fängelse

	Frekvens	Procent	Valid procent	Kumulativ procent
Inget svar	1	1,0	1,0	1,0
Valid Instämmer i låg grad	1	1,0	1,0	2,1
Valid Instämmer inte alls	94	97,9	97,9	100,0
Total	96	100,0	100,0	

Män är bättre än kvinnor på att ta hand om barn

	Frekvens	Procent	Valid procent	Kumulativ procent
Inget svar	2	2,1	2,1	2,1
Instämmer någorlunda	2	2,1	2,1	4,2
Valid Instämmer i låg grad	18	18,8	18,8	22,9
Valid Instämmer inte alls	74	77,1	77,1	100,0
Total	96	100,0	100,0	

Män som begår brott är lika bra på att ta hand om barn som män som inte begår brott

	Frekvens	Procent	Valid procent	Kumulativ procent
Inget svar	3	3,1	3,1	3,1
Instämmer i hög grad	11	11,5	11,5	14,6
Valid Instämmer någorlunda	31	32,3	32,3	46,9
Valid Instämmer i låg grad	27	28,1	28,1	75,0
Valid Instämmer inte alls	24	25,0	25,0	100,0
Total	96	100,0	100,0	

Ingen borde få ha barn i fängelse

	Frekvens	Procent	Valid procent	Kumulativ procent
Inget svar	3	3,1	3,1	3,1
Instämmer i hög grad	45	46,9	46,9	50,0
Valid Instämmer någorlunda	14	14,6	14,6	64,6
Valid Instämmer i låg grad	21	21,9	21,9	86,5
Valid Instämmer inte alls	13	13,5	13,5	100,0
Total	96	100,0	100,0	

Att barnet bor i fängelse med en förälder gynnar barnet

	Frekvens	Procent	Valid procent	Kumulativ procent
Inget svar	2	2,1	2,1	2,1
Instämmer i hög grad	2	2,1	2,1	4,2
Instämmer någorlunda	8	8,3	8,3	12,5
Instämmer i låg grad	21	21,9	21,9	34,4
Instämmer inte alls	63	65,6	65,6	100,0
Total	96	100,0	100,0	

Att barnet bor i fängelse med en förälder gynnar föräldern

	Frekvens	Procent	Valid procent	Kumulativ procent
Inget svar	2	2,1	2,1	2,1
Instämmer i hög grad	15	15,6	15,6	17,7
Instämmer någorlunda	39	40,6	40,6	58,3
Instämmer i låg grad	19	19,8	19,8	78,1
Instämmer inte alls	21	21,9	21,9	100,0
Total	96	100,0	100,0	

Jag skulle kunna tänka mig att ha mitt barn boende hos mig om jag sitter i fängelse

	Frekvens	Procent	Valid procent	Kumulativ procent
Inget svar	1	1,0	1,0	1,0
Instämmer i hög grad	3	3,1	3,1	4,2
Instämmer någorlunda	11	11,5	11,5	15,6
Instämmer i låg grad	16	16,7	16,7	32,3
Instämmer inte alls	65	67,7	67,7	100,0
Total	96	100,0	100,0	

Jag skulle kunna tänka mig låta min partner ha vårt barn hos sig om han/hon sitter i fängelse

	Frekvens	Procent	Valid procent	Kumulativ procent
Inget svar	1	1,0	1,0	1,0
Instämmer i hög grad	4	4,2	4,2	5,2
Instämmer någorlunda	4	4,2	4,2	9,4
Instämmer i låg grad	13	13,5	13,5	22,9
Instämmer inte alls	74	77,1	77,1	100,0
Total	96	100,0	100,0	