



Institutionen för psykologi
Psykologprogrammet

“Hen är här nu”*

**Prediktion av människors attityd till det genusneutrala ordet hen
samt experiment kring olika pronomens inverkan på läshastighet**

Elin Pihl & Fredrik Höjning

Psykologexamensuppsats. 2015

Handledare: Anna Lindqvist
Examinator: Per Johnsson

*2015-års utgåva av Svenska Akademiens Ordlista lanseras med denna slogan.

Tack

Ett stort och varmt tack till Er som deltagit i läshastighetsstudien och delat med er av er syn på *hen*. Utan Er hade denna studie inte varit möjlig. Tack till vår handledare Anna Lindqvist, och de övriga i projektet: Emma Bäck, Hellen Vergoossen och Marie Gustafsson Sendèn som med stort (h)engagemang bidragit med kunskap och vägledning utifrån sina kunskapsfält i psykologi och genusvetenskap. Tack!

Sammanfattning

Den aktuella studien genomfördes med hjälp av en internetenkät bestående av ett experiment där tiden det tog att läsa korta informationstexter mättes och jämfördes beroende på olika pronomen (han, hon, han/hon och det nya genusneutrala ordet hen). Den senare delen av studien bestod av instrument som syftade att mäta mediatorer gällande pronomens inverkan på läshastighet samt för att predicera deltagarnas uppskattade attityder till hen. Dessa faktorer var, förutom attityder till hen: modern sexism, sexistiskt språk, könsidentitet, politisk orientering, kön och ålder. N=252. Studien visade att ålder och politisk orientering är signifikanta prediktorer för attityder till hen där personer som skattar sig som vänsterorienterade är mer positiva till hen tillsammans med yngre deltagare som är mest positiva. Vidare visade studien att betingelsen *han/hon* tog längst tid att läsa och att *hen* inte, i strid med hypotes, innebar några ökade lästider. En signifikant medierande effekt uppmättes för sexism gällande lästid för pronomenet *han* där personer som erhöll väldigt höga eller väldigt låga skattningar på sexism läste snabbare än de som skattade medelhögt. Ytterligare en signifikant medierande effekt återfanns gällande sexistiskt språk för pronomen *hen* där personer som skattade väldigt högt eller väldigt lågt på sexism läste snabbare än de som skattade medelhögt.

Nyckelord: Sexism, male-bias, sexistiskt språk, queer, hen

Abstract

This study bases its results on an experiment measuring reading time for information texts in Swedish, where the pronouns were altered: *he*, *she*, *he/she* and *hen* - the new gender neutral pronoun. The experiment was conducted through an Internet survey, N=252. The survey furthermore consisted of instruments to capture mediators of the hypothesized differences between the pronoun conditions and to predict the participants' attitudes towards the pronoun *hen*. The measured factors were, except attitudes towards *hen*: modern sexism, sexist language, gender identity, political orientation, gender and age. The study shows age and political orientation to be significant predictors of attitudes towards *hen* with people scoring left on politics being more positive, and younger participants being the most positive. Further the study shows the condition *he/she* to receive the longest reading time. Significant mediating effect was found for sexism, explaining time differences regarding the condition *he* with longer reading time for participants scoring very high and very low on sexism. A significant mediating effect was also found explaining reading time differences for the condition *hen* seeing that participants scoring very negative or very positive opinions towards sexist language showed shorter reading time compared to a middle group scoring in-between.

Key words: Sexism, male-bias, sexist language, queer, gender neutral pronoun

Maud Olofsson varnar för att ordet riskerar att göra barn otrygga i sin identitet (Olsson, 2012). Jan Guillou benämner ordet som ett "sabotage" (Ederyd, 2012), Horace Engdahl och Niklas Wahlgren tycker ordet är ett språkpolisiärt övergrepp (Milles, 2013).

Ordet är *Hen*.

Hen är det könsneutrala pronomen i tredje person singular som är tänkt att komplettera *hon* och *han*. Hur kommer sig denna uppståndelse för att det uppstått ett nytt pronomen? Ingen skriver debattartiklar eller hatbrev när det uppstår nya substantiv (2014-års nyord var bland andra *Köttnorm*, *Selfiepinne*, *Mobilzombie* och *Cis-person*). Har detta att göra med att ordklassen pronomen varit stängd sedan 1600-talet? (Milles, 2013). Är det för att människor är rädda om sin frihet och inte vill tvingas att använda ett visst ord? Beror debatten på en grups behov av ett könsneutralt pronomen? Handlar det om att hen associeras med jämställdhet och en feministisk politik och är motståndet därför riktat mot dessa rörelser? Handlar motståndet om de potentiella förändringar som *hen* kan innebära?

Tidigare studier har funnit tendenser för att det för somliga tar längre tid att läsa texter som innehåller ordet *hen* medan det går snabbare för andra (Lindqvist, 2015). Beror detta på de associationer *hen* väcker hos olika personer? Med utgångspunkt i att forskning kring språkperception och språkreformering är väldigt begränsad rörande det svenska språket syftar studien till att belysa inställningen till *hen* och fungera som underlag för språkrekommendationer kring genusmedvetna formuleringar av texter som inkluderar samtliga personer, oberoende av könsidentitet.

Bakgrund

Språkplanering eller språkreformering är en medveten, mer eller mindre omfattande förändring av ett språk. Vanligast är de som har med stavning att göra och är till för att underlätta tal- och skrivspråket för befolkningen. En annan typ är den politiska språkreformeringen likt *chokladboll* och ordet *hen*, som kan antas springa ur två antaganden: dels idén om att språket påverkar vårt sätt att tänka, känna och bete oss, dels att ett ord eller uttryck uppfattas som diskriminerande (Parks & Robertson, 2000).

Feministisk språkreformering. Feministisk språkreformering finner vi inom olika områden, ett svenskt exempel är begreppet *hustrumisshandel* och *familjevåld* som kom att bli *mäns våld mot kvinnor*. Detta för att åskådliggöra de ojämlika maktförhållanden på en strukturell nivå, där fokus förskjuts från offer till förövare för att senare bli *våld i nära relationer* och *partnervåld* med hänvisning till dels samkönade relationer dels att synliggöra de kvinnor som misshandlar och de män som är offer för våldet (Österberg & Lindstedt Cronberg red.). Sådan språkreformering kan ske parallellt både uppifrån och ner, till exempel har både *hen*-begreppet

och könsordet *snippa* vunnit mark genom såväl uttalanden från RFSU, Språkvårdsgruppen, bloggar och vardagstal. Ordet *snippa* ansågs behövas för att flickor ("personer utan snopp") och deras könsorgan ("inte-snoppen") skulle slippa definieras i sin frånvaro utifrån pojken som norm och prototyp, eller med nedlåtande ord (Milles, 2013). I linje med samma resonemang eftersökte RFSU förra året ett ord för kvinnlig onani motsvarande "runka" och genom en nationell omröstning vann ordet "klittra".

Införandet av ett könsneutralt pronomen kan anses fylla en språklig lucka, vilket kan jämföras med att svenska språket har mamma-pappa-förälder, pojkvän-flickvän-partner, flicka-pojke-barn, syster-bror-syskon och således han-hon-hen. Första steget mot hen togs redan 1966 då Rolf Dunås i en språkspalt önskade uppfinna det tvåkönade ordet "hen" (Milles, 2013).

Språkets makt. Att en människas världsuppfattning beror på språket, grundar sig på en stark tolkning av Sapir-Whorf-hypotesen (Sapir & Whorf, 2012). Enligt teorin ligger det en bestämd världsuppfattning inbyggd i varje språk där språket anses determinera tanken. En svagare tolkning av samma hypotes, kallad lingvistisk relativitet, erkänner att språket kan påverka tankar, känslor och beteenden i viss utsträckning (Parks & Robertson, 2000). Till exempel fann Davies och Corbett (1997) att rysk- och engelsktalande personer uppvisade en signifikant större benägenhet att benämna gulgröna föremål som gröna jämfört med setswana-talande personer (språk i Botswana) som bara har ett ord för grönt och blått. Vad gäller språk och kön har psykologen och kognitionsvetaren Lera Boroditsky, tillsammans med Schmidt och Phillips (2003) visat att tysktalande människor beskriver broar som smäckra och vackra medan spansktalande beskriver dem som starka och mäktiga (bro på spanska är maskulint och feminint på tyska). Samma år visade Sczesny (2003) att manliga studenter hade svårare att föreställa sig en kompetent och ambitiös fotbollstränare när det stod kvinna i texten. Än mer drastiska konsekvenser utspelade sig gällande de schweiziska kvinnorna som saknade rösträtt fram till 1971 på federal nivå, vars motståndare argumenterade för att medborgerliga rättigheter enbart skulle gälla män, eftersom endast den maskulina formen för medborgare (*der Bürger*) nämndes i lagtexten, inte *die Bürgerin* (feminin form för medborgare) (Jobin, 2004). Vidare har Chatard, Guimond och Martinot (2005) visat att unga tjejer och flickors self-efficacy sjönk när de läste jobbannonser med maskulin ändelse på yrkeskategorin. Könet språkbruk påverkade också ungdomarnas self-efficacy i att gå en utbildning som ledde till ett yrke typiskt ansett för, stereotyp sett, motsatt kön (Chatard et al. 2005). Även Martin, Eisenbud och Rose (1995) har påvisat språkets inverkan på könsuttryck i form av att könsneutrala leksaker (färgglada ringklockor som låter när de snurras) tappade i anseende när en sa till flickor att det var en pojkleksak, och vice versa.

Kognitiv processhastighet. För att undersöka hur könsstereotyper opererar i språket kan kognitiv processhastighet mätas, i form av läshastighet, responstid eller tiden ögonen stannar på ett specifikt ord. Ett experiment som upprepats flertalet gånger är att ta ett yrke som anses genusstereotyp, exempelvis *chef* (manligt kodat) och *sekreterare* (kvinnligen kodat), para ihop dessa med "fel" kön genom formuleringar som; "Elektrikern var skicklig, hon utförde installationen genom att...". Flera studier har visat att lästiden blir betydligt kortare när yrken och kön paras ihop utifrån stereotypa föreställningar (Banaji & Hardin 1996; Duffy & Keir, 2004; Kennison & Trofe, 2003). Ögonrörelsetester fungerar dock enbart för ord längre än två-tre bokstäver (Ehrlich & Rayner, 1983). Ytterligare sätt att mäta kognitiva processer är genom att mäta den tid det tar för en person att förstå ett visst ord (responstid) och se om responstiden går att påverka genom att byta ut ord eller skifta tempus. En välkänd studie som visat att stereotyper påverkar processhastighet är de som gett upphov till Implicit Association Test (Dovidio, Evans & Tyler, 1986) där automatisk reaktion på stereotyp material mättes genom tiden det tog att para ihop etniskt stereotypa egenskaper respektive icke-stereotypa egenskaper med bilder på människor från dessa grupper. Annan forskning som ofta förknippas med läshastighet är de som undersökt priming och responstid (Meyer & Schevach, 1971) som visat att läsande av ett visst ord gör att personer uppfattar ett annat ord snabbare om det första ordet tillhör samma semantiska kategori som det senare. Det samma gäller för priming när priming-ordet låter som (har en fonologisk koppling till) mål-ordet (Levelt, Roelofs & Meyer, 1999). Responstid och läshastighet kan således ses som delvis utbytbara då tiden det tar att läsa en text beror på hur väl texten följer stereotypa föreställningar, gängse grammatiska regler och/eller avviker alltför mycket från ämnet.

Sexistiskt språk

På 70-talet kom reaktioner på upplevd förekomst av *sexism* och könssnedvridning i det rådande språkbruket (Crawford & Fox 2007). Parks och Robertson (1998) definierar användande av sexistiskt språkbruk som: "ord, fraser och uttryck som obefogat skiljer mellan kvinnor och män eller trivialiserar eller förminskar endera kön". Miller och Swift (1988) delar in sexistiskt språk i tre grupper:

1. Falska generiska uttryck likt användandet av *han* för att referera till både kvinnor och män i lagtexter och informationstexter (likt: "Om en kund vill klaga på en produkt måste han göra det vid...", trots att både män och kvinnor avses). Detta har ansetts osynliggöra och utesluta kvinnor, vilket också visats i åtskilliga studier då människor både föreställer sig och minns män i väldigt hög utsträckning om det inte uttryckligen står *hon* (Ng, 1990. Gastil, 1990).

2. Hierarkisk-separatistiska uttryck eller könade yrkesbeteckningar såsom "författarinna" och "kvinnlig läkare". Detta språkbruk anses trivialisera kvinnor genom att en författare eller läkare per automatik tas förgivet vara en man. Det finns heller inga genvägar till kvinnliga associationer. De kvinnliga formerna är alltid längre gällande antalet bokstäver vilket gör att vi blir tvungna att gå omvägen om ordet för en manlig skådespelare för att med hjälp av en ändelse dra slutsatsen att denna skådespelerska är av kvinnligt kön. Vad gäller ordet *läkare* gjorde Romaine (1999) en sökning i en artikeldatabas och fann att *kvinnlig läkare* gav 144 träffar visavi 14 träffar för *manlig läkare*. Till och med i genuslösa språk krävs kvinnliga markörer för att tydliggöra att en person eller människa är en kvinna (Stahlberg, Irmen, Braun & Sczesny 2007).

3. Förminskande uttryck som att benämna vuxna kvinnor som *tjejer* eller till exempel engelskans användande av *Miss* för ogifta kvinnor och *Mrs* för gifta kvinnor visavi endast ett ord för män: *Mr* (Jacobson & Insko, 1985). Detta språkbruk bär på en berättelse om att en man alltid är en man men att en kvinna antingen tillhör en man eller inte bör anses som myndig på egen hand (utan endast i en heterosexuell mans sällskap enligt normen om heterosexuella begär) vilket även går i linje med faderns överlämnande av dottern i vissa religiösa vigselceremonier. Svenska motsvarigheter kan anses vara svenska språkets användning av man eller han när både män och kvinnor avses eller varför det heter *talman* och *vetenskapsman* när referenterna kan vara kvinnor och transpersoner.

Förespråkare har arbetat för ett förändrat språkbruk och skapandet av nya ord utan könsmarkering, 1977 antog American Psychology Association (APA) riktlinjer för ett icke-sexistiskt språkbruk (McMinn, Lindsay, Hannum & Troyer, 1990). Regelrätta förbud att uttrycka sig rasistiskt och sexistiskt parat med framväxande normer om politisk korrekthet gör att människor inte uttrycker sina fördomar i samma utsträckning (Pettigrew & Meertens, 1995). Andra typer av mätningar visar dock att fördomarna inte försvinner och att diskriminering på grund av kön fortfarande sker i Sverige, kvinnor har exempelvis fortfarande lägre löner för samma jobb, är underrepresenterade på chefsposter, gör majoriteten av det obetalda arbetet i hemmet och tar ut mest föräldradagar (Statistiska Centralbyrån, 2015). Personer med snopp syns mer på film, endast 12% av protagonisterna i 2014 års filmer var kvinnor (Lauzen, 2014), de hörs oftare på musikfestivaler, 73% av akterna på Sveriges 10 största festivaler är mansdominerade (Jämställd festival, 2014), samt tillåts vara idrottspersoner i högre grad utan att sexualiseras och har betydligt bättre ekonomiska villkor än sina kvinnliga sportande kollegor (Idrottsförbundets rapport 2003). Ytterligare exempel står att finna i skolornas läroböcker, i "Impuls Historia" från förlaget Natur & Kultur är exempelvis bara 32 av bokens 324 namngivna personer kvinnor (Delin, 2015). Dessa diskriminerande, patriarkala, strukturer har frammanat skalor som mäter sexism (Ekehammar, Akrami & Araya, 2000).

Ytterligare parametrar som delvis lyckats förklara varför somliga använder genusrättvist språk i större utsträckning är könstillhörighet och syn på kvinnor. Parks och Robertson (2004) visade på en könsskillnad på närmare en standardavvikelse där män var betydligt mindre benägna att använda genusrättvist språk. Denna könsskillnad undersöktes närmre och kunde delvis förklaras av synen på kvinnor. Synen på kvinnor undersöktes av McMinn et al. (1990) som fann att människor tillhörande en fundamentalistiskt kristen grupp använde mer sexistiskt språk vilket härleddes till en social struktur med män i utpräglade ledarroller och kvinnor i än mer stereotypa könsroller jämfört med samhället i stort.

Ett argument mot språkreformer handlar om godtycklighet. Motståndare kan hävda att till exempel ordet "ombudsman" inte är sexistiskt eftersom det "bara" är ett ord, att slutledet "man" inte påverkar våra associationer eftersom vi läser hela ordet. Jobin (2004) menar att argumentet är ogrundat, hon tar exemplet "släktträd": om nu inte "man" i "ombudsman" signalerar manligt kön varför fungerar i så fall "träd" i "släktträd" som en bra bild för hur en släkt förgrenar sig likt *ett träd* (förgrena sig är även det ett exempel på hur vår hjärna använder språket för att skapa begripliga bilder).

Male Bias. Utöver sexistiskt språk som förringar eller bortser från kvinnors existens tenderar människor att föreställa sig män om inte kvinnligt kön nämns explicit, däribland Brauns (2000) fynd bland turkisktalande personer innebar att människor föredrog att prata om *flickebarn* (förf. översättning) för att referera till ett barn av kvinnligt kön medan ordet *barn* räckte för att referera till en pojke. Hamiltons (1991) undersökningsdeltagare ansåg att ord som *individ* och *person* var goda beskrivningar av män men att de föredrog tillägg i stil med att kalla kvinnor för *kvinnopersoner* eller *kvinnoindivider*. Denna skeva föreställningsförmåga gäller främst män, kvinnor associerar i mindre utsträckning till män och pojkar när de läser ord som *person*, *folk* eller *barn*.

I svenska språket lyckades Wojahn (2012) visa hur en liten språklig förändring kunde få tankemässiga effekter. Deltagare fick läsa informationstexter där texternas pronomen skiftades mellan *hen*, *hon*, *han*, *den*, *hon eller han* och *han eller hon*. Därefter fick de beskriva den bild de associerat till: kön och ålder. Det visade sig att undersökningsdeltagarna föreställde sig kvinnor respektive män i olika utsträckning beroende på om det stod *hon eller han* (32% kvinnor och 28% män) eller *han eller hon* (25% kvinnor och 42% män). Detta visavi till exempel *hen* (16% kvinnor och 4% män). Vidare fann Wojahn (2012) att pronomenet *han* enbart framkallade bilder av män när män läste ordet men däremot att ordet väckte både kvinnliga och manliga associationer för kvinnor. Detta i likhet med Merrit och Harrisons (2006) studie som visade att personer som klassificerade sig själva som "African American" föreställde sig såväl vita som svarta personer när de ombads beskriva en okänd person, i motsats till vita som enbart

föreställde sig vita personer. Studierna påvisar att förhållandet inte är så enkelt att personer föreställer sig personer som liknar dem själva utan att föreställningar styrs av hur gruppen som antingen är i majoritet (vita) eller har mest makt (män och vita) ser ut.

Kuhn och Gabriel (2014) menar att det är av största vikt att öka medvetenheten kring hur språket påverkar människors associationer då de visat att denna medvetenhet är den främsta drivkraften till att använda ett genusrättvist språk.

Attityder till hen

2012 var året när "Kivi och Monsterhund" kom ut, den första barnboken som använde *hen*. Samma år skrev Milles, Salmson, och Tomicic (2012) en omdiskuterad debattartikel där hon tog ställning för *hen* som "*en lösning som ger möjlighet att möta världen mer förutsättningslöst...*". Reaktionerna delade svenska folket i två. Även två år senare är *hen* "*det lilla ordet med den stora laddningen*" (Cederskog, 2012) en vattendelare. En undersökning visar att tre av tio svenskar tycker att *hen* är användbart. Bland Miljöpartister är förhållandet två av tre och bland Sverigedemokrater anser en av tjugo att ordet är användbart och 83% svarar bestämt att ordet inte är användbart tätt följda av moderaterna där 79% anser att ordet definitivt är oanvändbart (Svenska institutet för opinionsundersökningar, TNF SIFO, 2014). Samma SIFO-undersökning visade att kvinnor och unga tyckte att ordet var användbart.

Josts et. als. metastudie (2003) placerar konservativa partier till höger och definierar konservatism som "motstånd till förändring och acceptans av ojämlikhet". På det psykologiska planet poängterar de bland annat konservativa människors behov av ordning samt oförmåga att acceptera tudelning och ambivalens, vilket är den egenskap eller område som ordet *hen* kan tänkas beröra. Ancis och Szymanskis undersökningsdeltagare (2001) beskrev sitt motstånd till förändring och erkännande av diskriminering med utsagor som "ilska mot att bli anklagade för att själva inneha ett privilegium och känna sig stereotypiserade".

En svensk kandidatuppsats i Nordiska språk från 2012 tittade på *hen*-förespråkare och motståndares inställningar till både *hen*-begreppet och kön. Genom en etnometodologisk ansats fann författaren (Emanuelsson, 2012) att förespråkarna var mer konstruktivistiska och motståndarna mer essentialistiska och biologistiska. Fynden pekar på att motståndarna hade en väldigt statisk och positiv inställning till biologiskt kön: pojkar är pojkar och ska kläs i blått och leka med pojsaker, men samtidigt uppvisade motståndarna en rädsla för att deras barn inte längre skulle förbli pojkar eller flickor om de kallades *hen* eller tilläts leka med icke-könsstereotypa leksaker. Här återfinns en paradox vad gäller människors inställning till språkets makt, där språkförändringar å ena sidan anses vara kosmetiska och onödiga "det fungerar väl bra

som det är", samtidigt som vissa ord tillskrivs en oerhörd makt. Idag är det *hen* som människor inte vågar ta i sin mun med rädsla för könlöshet, förr i tiden var det djävulen och björnen man inte fick uttala med rädsla för vad som kunde frammanas (Malmberg, 1964).

Social kategorisering. Tajfel (1979) har föreslagit att människors självbild, förutom personliga prestationer och minnen består av gruppstillhörigheter likt familj, kön och etnicitet. För att förbättra självbilden kan antingen den egna gruppen höjas eller den andra gruppen smutskastas. I en klassisk studie visade Pettigrew (1958) att personer som skattar högt på konformitet också är mest rasistiska vilket skulle kunna tänkas vara överförbart till sexism.

Enligt socialpsykologisk teori uppstår könsstereotyper när människor ses i roller där de är överrepresenterade i förhållande till antalet i den allmänna befolkningen (Koenig & Eagly 2014). De beteenden som uppvisas i dessa roller påverkar vad betraktaren antar är utmärkande för gruppen, skillnader tillskrivs den mest utmärkande sociala kategorin trots att det är rollerna som bär på egenskaperna (Koenig & Eagly 2014). Vad gäller identitetskategorier har Wojahn (2012) visat att kön är den kategori som människor först och ofta enbart kategoriserar människor efter. Det faktum att Wohjans deltagarna inte ens nämnde etnicitet tyder dock på att även om kön var den främsta sociala kategorin kan etnicitet tänkas ligga än mer omedvetet.

Meer Exposure. Människan föredrar det *hen* exponerats för upprepade gånger framför nya stimuli, denna effekt kallas *meer exposure* (Zajonc, 1968) och tänks förklara både mekanismer vid rasism såväl som förälskelse. Detta fenomen att hjärnan inte behöver greppa efter obefintliga kategorier har kopplats samman med positiva känslor och reaktioner, vilket har visats medelst både skattning och mätning av aktiviteten i zygomaticus major (kindmuskeln som ansvarar för leende) (Harmon-Jones & Allen, 2001; Winkielman & Cacioppo, 2001).

Meer exposure torde även gälla ett ord som *hen* eller idén om ett tredje kön, både vad gäller att det är ett nytt ord men också för att svensktalande människor utsatts för ordet *han*, *man* och *män* i större utsträckning än *hen* (samt *hon* och *kvinnor*). Vilket även gäller människor av kött och blod då individer med snopp (män) talar mycket längre tid och refererar i högre utsträckning till andra personer med snopp när de talar, vilket Molloy kallar för "könets apartheid" (Molloy, 2003). Hon har även påpekat att när jämställd talartid upp nås tenderar pojkar att uppleva det som ojämnt.

Queera uttryck. "Är du Man eller Kvinna? -Nej, är du?" är en formulering från fotoutställningen "Gender Blender" som hölls på Världskulturmuseet i Göteborg 2007 som både poängterar vikten av att somliga varken identifierar sig som kvinnor eller män samt vikten att understryka att kön inte är en dikotomi utan en glidande skala där individer uttrycker kön i olika utsträckning med hjälp av kläder, språk, yrken och hobbies. Denna uppfattning bygger på tankar

om att två personer med snopp kan skilja sig mer åt sinsemellan än vad en person med snippa och en med snopp gör (Mead, 1963). En teoribildning som tar ett radikalt grepp om kön och genus är queer som undersöker, granskar och kritiserar de normer som är samhaftade med kön och sexualitet. Enligt den *heterosexuella matrisen*, ett centralt begrepp inom queerteori, krävs det en genusordning där könen är så olika att de inte kan förväxlas (Rosenberg, 2002). Då den heterosexuella matrisens grund bygger på föreställningar som att blå kläder är för pojkar och att kvinnor inte gillar sport, snarare än verkliga skillnader, innebär detta att grunden för denna uppdelning är mycket instabil. Att "göra fel genus" till exempel be om hjälp som man eller att vara en aggressiv kvinna är därför såväl normbrytande som ickestereotyp och upplevs som avvikande och stöts ut genom både språkbruk och handgripliga handlingar (Skidmore, Linsenmeier & Bailey, 2005). Uppståndelsen kring *hen* har troligtvis med detta att göra, att det blir förvirrande och oförståeligt när en person, föreställd eller verklig, varken är kvinna eller man. *Hen* spelar inte enligt matrisens regler. En kan snarare säga att *hen* leker med matrisens invanda ordning av kön och kroppar. Medvetna eller omedvetna felgöranden, förskjutningar i exempelvis språkbruk, utmanar rådande normer och skulle kunna öppna den trånga dikotomin mellan man och kvinna och göra det möjligt för personer ur dessa kategorier att upptäcka beteenden som tidigare ansetts "onaturliga" för deras kategori.

Sammanfattning

Hen kan alltså vara många olika saker. För somliga är det blott ett onödigt ord, för somliga fylls en grammatisk lucka, för somliga är *hen* ett verktyg i jämställdhetens namn, för andra en politisk handling för att ifrågasätta könsnormer. Utöver detta springer denna studie ur tidigare forskning som visat att olika pronomen väcker olika associationer och att personer beroende på kön och etnicitet associerar olika vilket torde medieras av särskilda värderingar eller världsåskådningar. Vidare tar studien avstamp i tidigare forskning som visat att brott mot stereotyper skapar kognitiva kostnader i form av nedsatt läshastighet, vilket hypotetiseras vara översättbart till pronomen.

Syfte

Med utgångspunkt i teorier och forskning om språkperception och feministisk språkreformerings syftar denna studie till att belysa vilka faktorer som kan predicera människors inställning till det specifika ordet *hen* samt utröna om det uppstår kognitiva kostnader, i form av längre lästid, vid användandet av *hen* jämfört med andra pronomen i kortare informationstexter.

Frågeställningar

Vilka faktorer predicerar människors attityd till *hen*?

Vilka faktorer kan tänkas mediera ett eventuellt samband mellan lästid och olika pronomen?

Hypoteser

Utifrån presenterade teorier och forskning ovan utvecklades följande hypoteser:

H1: Låg skattning på sexism och sexistiskt språk, politiskt vänsterorientering, skattning av könsidentiteten som viktig samt yngre ålder samvarierar positivt med attityder till *hen*.

H2: Faktorerna sexism och ålder har störst förklaringsvärde för attityder till *hen*.

H3: Lästiden kommer vara högre om texten innehåller *hen* jämfört med övriga pronomen.

H4: Lästiden kommer vara högre om texten innehåller *hon* jämfört med övriga pronomen, förutom *hen*.

H5: Hög grad av skattad sexism höjer lästiden mest vid *hen* och *hon* gentemot de andra betingelserna.

H6: Positiv attityd till *hen* höjer lästiden mest när det står *han* gentemot de andra betingelserna och sänker lästiden då det står *hen* gentemot *han*.

Metod

Studiens design

Studien har ett kvantitativt angreppssätt för att undersöka statistiskt signifikanta skillnader, samvariation och prediktionsvärde av faktorer som kan ha betydelse för henattityd och påverkan på lästid för olika pronomen. Detta undersöks genom ett experiment med informationstexter innehållandes olika pronomen där lästid mäts, samt en andra del där attityder och åsikter skattas med hjälp av olika skalor.

Procedur

En enkät skapades med hjälp av internetverktyget Qualtrics och bestod inledningsvis av 7 informationstexter om olika ämnen; trädplantering, studieteknik, flygresor, husköp, gyllene snittet och kattäggande (se bilaga X). Lästiden mättes automatiskt när deltagaren klickade på "Nästa". Texterna hade efterföljande frågor kring faktainnehåll, free-recall samt vilket kön och ålder deltagarna föreställde sig att personen i texten hade. Det gjordes en första pilotstudie för att se om texternas innehåll var för enkelt, för svårt eller bekant detta för att undvika tak- eller golfeffekter. Detta testades med hjälp av minnesfrågor samt en fråga där textens bekantskap skattades. Till skillnad från huvudenkäten som hade olika pronomen för olika respondenter använde sig pilotenkäten av *han/hon* till alla deltagare i formuleringar som: "*Kattägaren kan placera mat och vatten på flera ställen i hushållet. Detta är i synnerhet viktigt om han/hon har flera katter*".

Enkäten testades på 20 personer, och deras totala tid av genomförande och kommentarer ledde till förkortningar i enkäten, texterna om studieteknik, och flygresor borttogs då dessa behandlade ämnen som var alltför bekanta för deltagarna. Vidare avlägsnades free-recall samt ett mätinstrument som mäter stereotyper för att flera deltagare upplevt enkäten som för omfattande. Den reviderade enkäten lanserades för tio nya deltagare och då inga vidare negativa effekter upptäcktes lanserades sidan: www.psykologiskforskning.se som omdirigerade till undersökningen på Qualtrics. Data samlades in mellan den sjuttonde februari och den tolfte mars.

Huvudenkäten kom att bestå av en förstasida med information om studien samt godkännande av deltagande, sen introducerades lästidsexperimentets fem informationstexter. Enkätens andra del bestod av olika mätskalor: Attityder till Hen (a), Sexism (b), Könidentitet (c), Politisk åskådning (d), Sexistiskt språk (e) samt personliga uppgifter så som kön och ålder, där kön efterfrågades med öppet svarsalternativ för att möjliggöra att personer själva får definiera sin könstillhörighet utanför en binär norm (Ansara & Hegarty, 2014). Eftersom frågor

om sexistiskt språk innehåller akademiska uttryck som "sexism" infogades en definition innan den skalan presenterades: "*Sexism är diskriminering som grundar sig på könstillhörighet.*"

Screening och randomisering

Efter att ha klickat i rutan för godkännande av samtycke och deltagande slumpade internetverktyget Qualtrics respondenterna till en av åtta olika betingelser. Dessa betingelser innebar att deltagarna möttes av fyra olika pronomen i texterna: *han/hon, hen, hon* eller *han*, samt två konfigurationer där texterna placerats i olika ordning för att möjliggöra testning av ordningseffekter. Efter att ha tilldelats en av betingelserna slussades alla respondenter automatiskt till resterande delar av enkäten som var de samma för alla betingelser, det vill säga skalor som mätte sexism, attityder till *hen*, könsidentitet samt personliga uppgifter.

Mätinstrument

Politisk orientering. För att undersöka deltagarnas politiska orientering ställdes frågan "Vilken är din politiska orientering?" Svaren skattades på en 7-gradig Likertskala med "Helt klart vänster" och "Helt klart höger" som extremer.

Könsidentitet. Könsidentiteten undersöktes medelst fyra frågor om i vilken utsträckning könsidentiteten ansågs vara en viktig del av personen med formuleringar som "Min könsidentitet är en viktig del av min självbild". Frågorna skattades på en 7-gradig Likertskala med "Instämmer inte alls" och "Instämmer helt" som extremer. Instrumentets interna konsistens var god ($\alpha = 0,77$).

Sexistiskt språk. Robertson & Parks (2000) instrument avser fånga uppfattning om, förmåga att upptäcka sexistiskt språkbruk samt villighet att använda inkluderande språk. Instrumentet består av 14 frågor och skattas på en Likertskala från 1-5 med formuleringar som "De som tycker att talman är sexistiskt missuppfattar ordet." Ju högre poäng desto mer negativt inställd till sexistiskt språk. Dess interna konsistens var god ($\alpha = 0,89$). Denna skala är en översatt kortversion av Parks och Robertson (2000) instrument med 42 items, Inventory of Attitudes Toward Sexist/Nonsexist Language (IASNL).

Modern sexism. Ekehammar, Akrami och Araya (2000) har utformat skalan där en ombuds ta ställning till formuleringar som "Det är ovanligt att kvinnor behandlas förnedrande i reklam". Denna skala bygger på en annan skala som mäter så kallad klassisk eller direkt sexism (med formuleringar som "Mäns arbete är viktigare"). Ekehammar et al. (2000) utformade skalan för modern sexism för att fånga mer "diskreta" former av sexism då politisk korrekthet är ett

fenomen som kan påverka främst i en skandinavisk kontext. Båda skalor skattas högre av män och den moderna skattades sammantaget högre än den som handlade om klassisk sexism. En korrelation ($r=0,68$) mellan dessa visar dock att skalan Modern Sexism även fångar mer klassiska och direkta former av sexism, även om studien visade att skalorna mäter delvis olika saker. Instrumentet består av 7 items som skattas på en Likert-skala 1-7. I en skandinavisk kontext har testet uppmätt en god intern validitet och uppvisar en god reliabilitet ($\alpha=0,80$).

Henattityd. Attityden till hen mättes med hjälp av 16 frågor på en Likertskala 1-4 med formuleringar som "Hen är praktiskt att använda istället för han/hon eller hon/han" som avser en mer pragmatisk hållning, samt "Det är bara extrema feminister som använder ordet *hen*" för pekar på motstånd mot ordet och "För personer som inte vill kategorisera sig som han eller hon är *hen* ett bra ord.", för att fånga personer som förespråkar ordet av mer identitetspolitiska skäl. Frågorna i skalan har tagits fram från en tematisk analys av en pilotstudie om hen (Gustafsson, Bäck, Lindqvist 2015). Skalan uppvisade en god intern konsistens ($\alpha=0,93$).

Rekrytering

Deltagare rekryterades via olika internetforum utifrån en föreställning om att dessa borde vara heterogena utifrån kön, inkomst och utbildning. Utöver detta delades även länkadressen ut för hand på campus i Malmö och Lund och med hjälp av en mail-lista som administratören för psykologiska institutionen i Lund tillhandahöll skickades länken till studenter.

Deltagare

Genom detta tillvägagångsätt fullföljde totalt 252 personer hela enkäten. Dessa personer var mellan 14 och 70 år gamla, med en medelålder på 33,78 år ($SD=10,89$) fördelat på 180 kvinnor, 62 män, 4 hen, 2 som skrivit *Vet Ej* samt 1 som inte ville uppge. Detta gav procentsatser på 71,4% kvinnor och cirka 25% män, då endast 4 personer fyllde i hen togs dessa bort då inga giltiga statistiska analyser skulle vara möjliga att göra på de fyra pronomenbetingelserna. Politisk orientering skattades på 7-gradig Likertskala. Undersökningsgruppens medel landade på 2,98 ($SD=1,76$).

Etiska överväganden

Då *hen* tidigare visat sig väcka starka känslor och studiens syfte var att undersöka vilka föreställningar som väcks när *hen* presenteras i text och dess effekter på lästid fanns det farhågor att detta skulle påverka deltagarnas uppmärksamhet. Efter noggrant övervägande valdes därför att vid rekrytering framlägga att studien handlade om "*psykologiska faktorer kring*

uppmärksamhet och språk". Vidare informerades deltagarna om att deras svar var anonyma, och om de önskade ta del av studiens resultat eller hade frågor uppmanades de själva ta kontakt via angivna mailadresser, detta för att inte äventyra deltagarnas anonymitet.

Utöver anonymitet och valfrihet kring att när som helst avsluta enkäten inkluderades även en kortare informationstext inför delen med personlig och känslig information: *“Tidigare forskning har visat att ålder, kön och politisk orientering kan vara faktorer som påverkar svaren i sådana här studier. Därför kommer vi nu att be dig att ange detta. Samtidigt vill vi påminna om att svaren är anonyma och inte kan kopplas till dig personligen, samt att det självklart är frivilligt att svara. Om du inte vill svara på någon fråga så kan du bara hoppa över den. Frågorna är öppna, dvs du kan skriva vilket svar du vill. På så vis får du själv ange hur du definierar dig, t ex som kvinna eller som något annat.”*

Databearbetning

Datamaterialet analyserades statistiskt med hjälp av IBM SPSS Statistics, version 22, envägs-ANOVA, tvåvägs-ANOVA, korrelations- och regressionsanalys användes för att besvara frågeställningarna.

Först gjordes t-tester för att jämföra om texternas inbördes ordning påverkade lästiden. Eftersom det inte förelåg några ordningseffekter renderade detta i att betingelsen *ordning* kunde slopas och således blev endast betingelse *pronomen* kvar och de åtta grupperna blev fyra.

Vidare slogs lästiderna för de fem texterna samman för att skapa en lästid-total vilket är det mått (i sekunder) som kommer användas för att beskriva lästid. Därefter slogs deltagarnas skattningar av respektive item ihop vilka skapade totalsummor för respektive skala: hen-attityd, könsidentitet, sexism och sexistiskt språk.

..

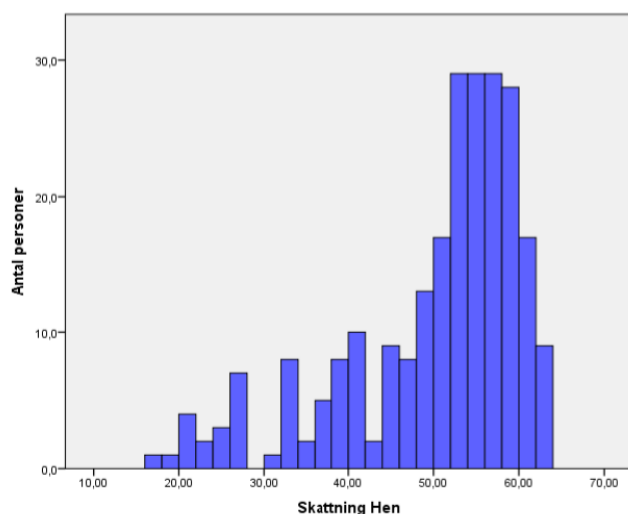
Resultat

I resultatdelen kommer först deskriptiv data om undersökningsgruppens attityder till *hen* presenteras. Därefter analyseras sambanden mellan henattityd och övriga faktorer för att undersöka hur stor del av variansen i henattityd som kan förklaras av tidigare presenterade faktorer. Vidare undersöks om olika pronomen ger skillnad i lästid. Sist görs gruppjämförelser gällande lästid för att avgöra om några faktorer kan tänkas mediera detta samband.

Henattityd

Figur 1 visar attityder till *hen* som skattades med sexton frågor på en skala mellan 1-4. Medelpoängen landade på 49,6 (Min= 17, Max= 63, SD = 10,50, N=252). Skattningen av henattityd delades in i tre grupper: Negativ= 17-32 (n=22), Mellan 33-48 (n=57) och Positiv=49-63 (n=163). 67,4% av deltagarna är "positiva", 9,1% "negativa" och 23,6% skattade "mellan".

Figur 1. Attityder till *hen* i undersökningsgruppen



Vi föreslår att:

H1: Låg skattning på sexism och sexistiskt språk, politiskt vänsterorientering, skattning av könsidentiteten som viktig samt yngre ålder har en positiv samvariation med attityder till *hen*.

H2: Faktorerna sexism och ålder har störst förklaringsvärde för attityder till *hen*.

För att undersöka hypoteserna gjordes en korrelationsanalys. De preliminära analyserna för att säkerställa villkoren för normalitet och linjaritet uppfylldes. Analysen gjordes med Pearsons korrelationskoefficient för linjära samband och resultatet visade en svag men signifikant korrelation mellan henattityd och ålder där yngre personer var mer positiva till hen ($r = -0,163$, $p < 0,05$), se tabell 1. Även politisk orientering samvarierar med henattityd ($r = -0,516$, $p < 0,01$) där de som är vänsterpolitisk orienterade är mer positiva till hen.

Tabell 1. Korrelationer mellan lästid, henattityd, sexism, sexistiskt språk, ålder och politisk orientering

Variabel	1.	2.	3.	4.	5.	6.
1. Henattityd	-	-,036	,038	,100	-,163*	-,516**
2. Sexism		-	,723**	,040	,042	-,038
3. Sexistiskt språk			-	-,098	,072	-,008
4. Könsidentitet				-	-,014	-,043
5. Ålder					-	-,005
6. Politik						-

Not. * $p < 0,01$, ** $p < 0,001$

Förklarande variabler till henattityd

För att se hur henattityd kan prediceras utifrån politik och ålder gjordes en multipel regressionsanalys. Preliminära analyser genomfördes för att säkerställa villkoren att normalitet, linjaritet, multikolinjaritet och homoskedasticitet var uppfyllda. Den multipla regressionsanalysen visade signifikant resultat $F(2, 232) = 47,721$, $p < 0,001$. Variablerna tillsammans förklarade sammantaget 28,5% av variansen i henattityd (justerat $R^2 = 0,285$). Den prediktor som hade störst inverkan på resultatet var politisk orientering, $\beta = -3,063$, $t = -9,316$, $p < 0,001$. Även ålder visade sig vara en viktig och signifikant prediktor, $\beta = -0,154$, $t = -2,900$, $p = 0,004$.

Tabell 2. Prediktionsvärde för ålder och politik gällande attityder till *hen*.

Variabel	B	SE b	β
Konstant	66,964	2,294	
Ålder	-,154	,329	-,160**
Politik	-3,063	,329	-,515**

Not. ** $p < ,01$, (2-tailed).

Lästid

Vi föreslår att:

H3: Lästiden kommer vara högre om texten innehåller *hen* jämfört med övriga pronomen.

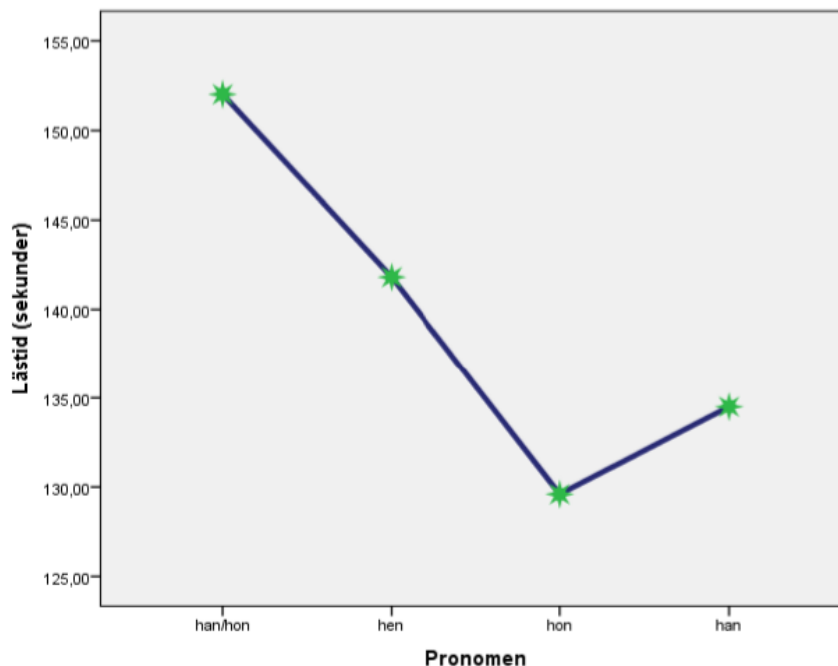
H4: Lästiden kommer vara högre om texten innehåller *hon* jämfört med övriga pronomen, förutom *hen*.

H5: Hög grad av skattad sexism höjer lästiden mest vid *hen* och *hon* gentemot de andra betingelserna.

H6: Positiv henattityd höjer lästiden mest när det står *han* gentemot de andra betingelserna och sänker lästiden då det står *hen* gentemot *han*.

För att undersöka hypotes H3 och H4 gjordes en envägs ANOVA med olika pronomen (*hen*, *han*, *hon* och *han/hon*) som oberoende variabel och lästid som beroende variabel vilken visade signifikant effekt $F(3, 248) = 3,327$, $p = 0,02$, $\eta^2 = 0,39$. Figur 2 illustrerar skillnad i lästid beroende på pronomen. Tukeys Post hoc test visade att det inte föreligger en signifikant skillnad mellan betingelse *hen* och de andra pronomen vilket förkastar hypotes H3. Den enda signifikanta skillnad i lästid avseende pronomen återfanns mellan betingelse *han/hon* ($M = 152,03$, $SD = 44,43$, $p = 0,02$) och de som erhöll betingelse *hon* ($M = 129,60$, $SD = 41,24$). Effektstorleken (Cohens $d = 0,52$) indikerade en medelstor effektstorlek.

Figur 2. Lästid beroende av pronomen



Not. $p=,002$ mellan han/hon och hon (2-tailed).

Medierande faktorer till längre lästid

För att undersöka om det utöver en direkt koppling mellan pronomen och lästid fanns faktorer som medierade sambandet gjordes ett antal gruppjämförelser medelst tvåvägs-ANOVA. Som oberoende variabel tillsammans med pronomen användes skattningar av sexism, sexistiskt språk, politisk orientering, henattityd samt könsidentitet. De olika versionerna av pronomen var; *han/hon*, *hon*, *han* och *hen*.

Henattityd. En tvåvägs-ANOVA gjordes för att undersöka påverkan av henattityd på lästid mellan pronomen. Undersökningsgruppen delades in efter skattning på Hensskalan (Negativ= 17-37, $n=24$, Mellan 38-59 $n=56$ och Hög=60-79, $n=172$). Levene's krav gällande lika varianser i bakomliggande populationer uppfylldes ($F= 1,45$, $p=0,230$). Resultatet visar varken att henattityd har en direkt påverkan på lästiden (huvudeffekt) ($F(1, 244)=0,482$, $p=0,488$) eller på en interaktionseffekt med henattityd som medierande faktor för sambandet mellan pronomen och lästid ($F(3, 244)=1,454$, $p=0,228$).

Politisk orientering. För att undersöka om variabeln politik kunde förklara skillnaden i lästid mellan pronomen gjordes en tvåvägs-ANOVA. Eftersom politisk orientering inte är en kontinuerligt skattad variabel gjordes en tvåvägs-ANOVA på en indelning i tre grupper (1-3=Vänster, 4=Mitten och 5-7=Höger). Levene's krav gällande lika varianser i bakomliggande

populationer uppfylldes men resultaten visar att det inte föreligger någon signifikant huvudeffekt för de tre grupperna, politisk orientering har inte någon direkt påverkan på lästiden (huvudeffekt) ($F(2, 244)=1,549, p=0,215$). Det förelåg inte heller någon interaktionseffekt med politik som medierande faktor för sambandet mellan pronomen och lästid ($F(6, 244)=0,151, p=0,989$).

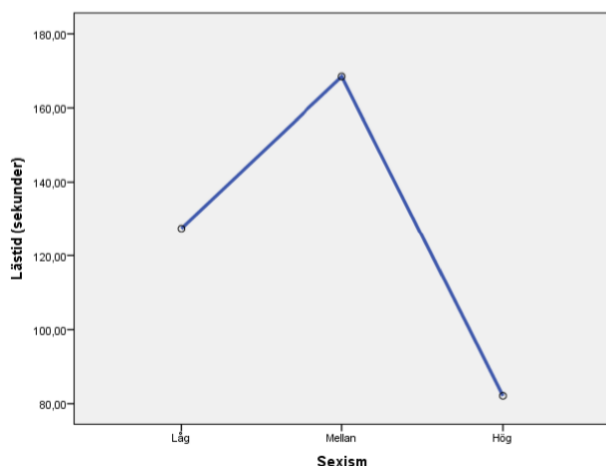
Könsidentitet. För att undersöka om könsidentitet kunde förklara skillnaden i lästid mellan pronomen gjordes en tvåvägs-ANOVA. Levene's krav gällande lika varianser i bakomliggande populationer uppfylldes ej ($F= 1,846 p=0,047$). Resultatet visar att könsidentitet inte har någon direkt påverkan på lästiden (huvudeffekt) ($F(2, 235)=2,107, p=0,124$) eller på en interaktionseffekt ($F(6, 235)=0,972, p=0,445$) för könsidentitet som medierande faktor mellan pronomen och lästid.

Kön. För att se om kön kunde förklara skillnaden i lästid mellan pronomen gjordes en tvåvägs-ANOVA. Levene's krav gällande lika varianser i bakomliggande populationer uppfylldes ($F= 0,78 p= 0,605$). Resultatet visar att kön inte har någon direkt påverkan på lästiden (huvudeffekt) ($F(1, 234)=0,691, p=0,407$) eller som interaktionseffekt ($F(3, 234)=1,551, p=0,202$) för kön som medierande faktor mellan pronomen och lästid.

Sexism. För att undersöka om skattad sexism kunde förklara skillnaden i lästid mellan pronomen gjordes en tvåvägs-ANOVA. Undersökningsgruppen delades in efter skattning på sexismskalan; Låg skattning=7-20 ($n=196$), Mellan= 21-32 ($n=46$), Hög= 33-45 ($n=10$), vilket innebar en skev indelning gällande antal personer per grupp men nödvungen på grund av sned skattning på sexismskalan. Levene's krav gällande lika varianser i bakomliggande populationer är uppfyllda ($F= 1,035 p=0,416$) Resultatet visar att sexism ej hade någon direkt påverkan på lästid dock fanns en interaktionseffekt mellan sexism, betingelser och lästid ($F(6, 240) =2,220, p=0,042$) där sexism medierar sambandet mellan pronomen och lästid med en liten effektstorlek (Partial $\eta^2=0,053$).

För att ta reda på mellan vilka grupper som interaktionseffekten gällde gjordes en envägs-ANOVA där pronomengrupperna separerades för att möjliggöra en jämförelse avseende sexism och lästid. Den enda signifikansen återfanns på pronomen *han* ($F(2, 60)=7,049, p=0,002$). En Tukey's post hoc visade att lästiden för de deltagare som fått betingelsen *han* och skattat lågt på sexism (Mdiff= -41,00, SD=12,59, $p=0,005, n=48$) respektive högt (Mdiff= -86,37, SD=30,59 $p=0,017, n=2$) uppnådde en signifikant kortare lästid än de med medelskattning på sexism (21-32), se figur 3.

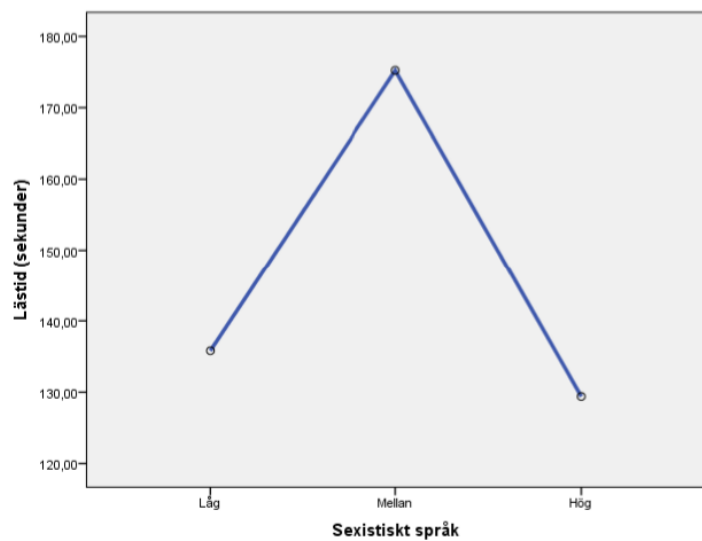
Figur 3. Lästid för betingelse *han* avseende sexism



Sexistiskt språk. För att undersöka om ens uppfattning om sexistiskt språk kunde förklara skillnaden i lästid mellan pronomen gjordes en tvåvägs-ANOVA. Undersökningsgruppen delades in efter skattning på Langskalan (Lågt=13-27 n=82; Mellan 28-37, n=79; Högt 38-62, n=79.) Levene's krav gällande lika varianser i bakomliggande populationer är uppfyllda ($F=0,703$ $p=0,735$). Det förelåg närapå en signifikant huvudeffekt avseende de olika gruppernas skattning av sexistiskt språk och lästid ($F(2,228)=2,873$, $p=0,059$, med en liten effektstorlek (Partial $\eta^2=0,025$). Interaktionseffekten mellan olika pronomen och skattning av sexistiskt språk var signifikant gällande lästid ($F(6,228)=2,334$, $p=0,033$ med en liten effektstorlek (Partial $\eta^2=0,053$.)

För att ta reda på mellan vilka grupper som interaktionseffekten gällde gjordes en envägs-ANOVA där pronomengrupperna separerades för att möjliggöra en jämförelse avseende sexistiskt språk och lästid. Den enda signifikanta skillnaden återfanns för pronomenet *hen* ($F(2, 53)=6,253$, $p=0,004$). En Tukey's post hoc visade att lästiden för de deltagare som fått betingelsen *hen* och skattat lågt på sexistiskt språk (Mdiff= -39,42, SD=13,29, $p=0,012$, n=23) respektive högt (Mdiff= -45,84, SD=13,81, $p=0,005$, n=19) uppnådde en signifikant kortare lästid jämfört med de med medelskattning på sexism (21-32), se figur 4.

Figur 4. Lästid för betingelse **hen** avseende inställning till sexistiskt språk



Diskussion

Denna studie tittade på sambandet mellan en rad faktorer och henattityd. Vidare avsåg denna studie att se om olika pronomen påverkade lästiden och om några faktorer kunde tänkas mediera kopplingen mellan pronomen och lästid. Nedan följer en detaljerad diskussion av dessa resultat samt en genomgång av studiens styrkor och svagheter samt en kort diskussion om områden för framtida forskning och möjliga implikationer.

Henattityd

Drygt 70 procent av deltagarna i undersökningsgruppen är positivt inställda till pronomenet *hen*. Att enbart 9,1% är negativa kan därmed indikera att studien ej lyckats fånga rikssnittet eller så har attityden till *hen* förändrats drastiskt sedan SIFO-undersökningen som gjordes i mars 2014 då 65 procent inte upplevde ordet *hen* som användbart (SIFO-undersökning, 2014-03-11). Undersökningsgruppen kan förmodligen inte ses som helt representativ då endast 25% av deltagarna var män. Utöver möjlig snedhet i urvalet skulle dock året som gått kunna förklara viss förändring i attityd gentemot *hen*. Enligt mere exposure-effekten blir människor mer positiva till ett fenomen ju mer de exponeras för det, i detta fall ordet *hen*. Sen ordet blev en del av den offentliga debatten 2012 är det numera vanligt förekommande i dagstidningar och återfinns nu i den nyss släppta upplagan av Svenska Akademiens Ordlista (som lanseras med slogan ”*Hen är här nu*”). Förutsättningar för att ett ord ska upptas i SAOL är just att det används av många och helst vara spritt över hela landet (Gabrielsson, 2015) och således kan slutsatsen dras att ordet synts i allt högre omfattning och därmed troligtvis normaliserats mer.

Hypotes H1 och H2 kring prediktion av henattityd. Studien bekräftar delar av hypotes H1 genom att uppvisa ett signifikant samband mellan henattityd och två av de sex variablerna, nämligen: politisk orientering och ålder. Sammanlagt kan dessa faktorer predicera 28,5% i varians av henattityd. Politisk orientering var den starkaste prediktorn bakom henattityd, där vänsterorientering samvarierar med positiv henattityd vilket både visats i ovan nämnda SIFO-undersökning där miljöpartister var de som på gruppnivå ansåg ordet *hen* vara mest användbart jämfört med Sverigedemokrater som var minst positiva till dess användbarhet. I denna studie uppmättes korrelationen mellan politisk orientering och henattityd ($r = -0,516$) vilket förklarar 26,6% av variansen. Detta fynd kan röra grad av konservatism, där högerpartier är mer konservativa (Jost, Kruglanski, Glasre & Sulloways, 2003). Deras definition av konservatism; ”motstånd till förändring och acceptans av ojämlikhet”, kan gå i linje med motståndet mot *hen*, där *hen* utifrån en feministisk språkplanering såväl som en queerteoretisk linje utgår från att

samhället är ojämnt och att detta bör ändras och att ett genusneutralt språk kan vara ett verktyg på vägen. Jost et al. (2003) betonar att de psykologiska aspekterna av konservativa individers är just behov av ordning samt oförmåga att stå ut i ambivalens vilket just *hen*-begreppet utmanar, *hen* kan ses som personifierad ambivalens då det befinner sig i ett gränsland där en binär (och ordnad) könsuppfattning sätts i gungning.

Studien visar även att ålder, i linje med en del av hypotes H2, är en signifikant prediktor för positiv syn på *hen* och predicerar 2,2% av utfallet med riktningen att ju yngre personer desto mer positiva till pronomenet. Vilket också den citerade SIFO-undersökningen visar. Möjligen kan mer exposure delvis förklara varför yngre är mer positiva till *hen*, då en person som är 25 år gammal således levt med ordet *hen* en femtedel av sitt liv gentemot en person som är 50 år gammal endast umgåtts med ordet en tiondel av sitt liv. Möjligen kan konservatism även här vara en faktor som påverkar, där yngre är mindre konservativa och mer öppna för förändring generellt.

Förkastade hypoteser. Resultaten visar att sexism inte främst utgör en förklarande variabel i relation till individers *hen*-attityd vilket förkastar andra delen av hypotes H2. Gällande hypotes H1 visar studien inga signifikanta samband med faktorerna sexism, sexistiskt språk eller hur viktig könsidentiteten skattas. Då studien är explorativ i sin ansats testades flertalet faktorer som potentiellt kunde ha betydelse för *hen*-attityd, då flertalet av dessa har visat sig vara betydelsefulla i tidigare forskning kring språk, male bias och könat språk. Avsaknad av samband kan även röra bristande nyansering i operationaliseringen av *hen*-attityd då denna skala inte validerats.

Lästid

En första analys av varianserna för deltagarnas lästid beroende på olika pronomen, visade att de som fått betingelse *han/hon* uppmätte en signifikant längre lästid än de som erhållit betingelse *hon*. Snabbast gick det alltså att läsa *hon* följt av *han* och *hen*, mest långsam var dubbelformen, dock med enda signifikant skillnad mellan *hon* och *han/hon*. Dessa resultat förkastar både hypotes H3 och H4 även om *hen* tog nästlängst tid att läsa. Resultatet visar till och med motsatt resultat visavi H4 då *hon* gick snabbast att läsa av alla betingelser. Denna variansanalys avser alltså olika pronomens direkta relation till lästid och tar alltså inte personlighets- eller värderingssaspekter i beaktning då dessa jämnas ut över undersökningsgruppen. Denna analys ser alltså enbart till faktorer som drabbat hela gruppen på ungefär samma sätt såsom antalet bokstäver i orden, allmän synlighet i media och vardagstal eller kognitiva faktorer såsom att

dubbelformen han/hon tenderar att skapa dubbla bilder eller berättelser hos människor generellt oavsett värderingsgrund och personlighet.

Den signifikanta skillnaden kan härröra ur den enkla förklaringen att han/hon har fler tecken/bokstäver än de andra tre-bokstaviga pronomen. Denna skillnad borde dock ge utslag på alla pronomen, vilket gör denna förklaring mindre trolig. Tidigare ögonrörelseexperiment har visat att deltagare fokuserar längre tid på ord med fler bokstäver och att korta (2-3 bokstäver) ofta återkommande ord inte fokuseras alls (Ehrlich & Rayner, 1983). Även denna möjliga förklaring kan avskrivas då även det skulle skapat utslag på fler pronomen än hon. Fyndet kan också ha att göra med att *han* stod före *hon* vilket har visats skapa fler konceptualiseringar av män (Wojahn, 2012), och i synnerhet då vårt sample hade en övervikt kvinnor kan denna formulering ha skapat ovanligt många konceptualiseringar av både män och kvinnor vilket skulle kunna ta längre tid än att endast föreställa sig en person. Dock upptäcktes ingen interaktionseffekt för kön vilket skulle kunna tänkas bero på samma sak, att det var för få män i urvalet vilket sänker effektstorleken då variansanalysen renderade endast femton män per pronomen.

Det sneda urvalet kan också ha lett till att den signifikanta skillnaden återfanns mellan *hon* och *han/hon* istället för *han*. Wojahns studie (2012) visade att *han* genererade överlägset flest entydigt manliga associationer. Då Wojahn i sin konceptualiseringsstudie inte undersökte just pronomen *hon* går det ej att uttala sig om huruvida män och kvinnor konceptualiserar *hon* olika, däremot talar Wojahns fynd för att människor tenderar att konceptualisera människor tillhörande majoriteten eller den grupp som värderas högst i högre utsträckning, eftersom både män och kvinnor föreställer sig män i högre utsträckning än kvinnor. Dock har ett *generiskt hon* aldrig använts för att beskriva både män och kvinnor vilket gör det än svårare att jämföra med tidigare forskning på pronomenet *han*. Liknande resultat verkar föreligga gällande etnicitet då vita personer föreställer sig vita personer medan svarta personer föreställer sig både svarta och vita (Merrit & Harrison, 2006). Förhållandet verkar således inte vara så enkelt som att personer föreställer sig personer som liknar dem själva utan att de föreställer sig personer som tillhör majoritetsgruppen. När det gäller kön kan inte kvinnor kallas en minoritet utan deras föreställningsförmåga torde ha att göra med något annat än minoritetstillhörighet. Möjligen skulle detta kunna förklaras av att kvinnor genom historien inte representeras i samma utsträckning som män gällande förtroendeposter, taltid eller på spelfilm, vilket kan tänkas att kvinnor internaliserat en strukturell samhällssexism vilken gör att kvinnor upplevs och upplever sig själva som tillhörande en slags mental eller värderingsmässig minoritetsgrupp trots att de kvantitativt utgör cirka 50% av Sveriges befolkning (SCB, 2014).

Ekehammars et al. (2000) har visat att män skattar högre på sexism. Detta kan troligtvis kopplas till patriarkala strukturer där män, på gruppnivå, gynnas av rådande ordning utan att vara medvetna om att vissa prestationer och positioner påverkats av kön eller etnicitet. Ancis och Szymanskis (2001) kvalitativa fynd pekar också på att personer ur privilegiegrupper inte själva upplevt diskriminering (i deras fall gällande etnicitet) vilket minskade risken för att de skulle erkänna existensen av sådan diskriminering. Vidare visade författarna att personer ur en privilegierad grupp likställer strukturella skäl till särbehandling, som etnicitet, med individuella skäl genom att exempelvis påtala att någon som upplevt att de diskriminerats för hudfärg snarare diskrimineras på grund av klädstil. Det Molloy (2003) benämner som "könets apartheid" exemplifieras av att pojkar i regel talar mer än flickor i skolan och när detta förändras till jämnare taltid könen emellan upplever pojkarna det som att flickor talar mest, vilket tyder på att rådande sexistiska klimat normaliseras i synnerhet för pojkarna (alternativt andra grupper som åtnjuter privilegier). Det förelåg dock ingen koppling mellan kön och lästid vid de olika pronomen, vilket möjligen kan härledas till att urvalet inte är normalfördelat med hänsyn till kön.

Vidare kan det tänkas att då samplet utgjordes av främst unga vänsterorienterade kvinnor vilka även skattade sig själva som positiva till *hen*, har det funnits en övervikt av personer med särskilt intresse för genusrättvist språk och jämställdhet vilket kan ha medfört att läsningen av *han/hon* upplevts som ett onödigt fokus på kön då pronomenet *hon* kommer efter snedstreck och således kan tolkas som ett tillägg eller en parentes. På samma spår kan användningen av *han/hon* gjort att somliga läsare hakat upp sig på att det ur deras perspektiv "mindre omständliga" *hen* inte använts.

Interaktionseffekter. Både Hypotes H5 och H6 kunde förkastas då sexism inte interagerade med varken pronomen *hen* eller *hon* och då attityd till *hen* varken uppvisade huvud- eller interaktionseffekt i relation till lästid. Resultatet visar dock på fanns en interaktionseffekt där sexism medierade kopplingen mellan pronomen *han* och lästid. Öväntat nog visade analysen att personer som skattar väldigt lågt eller väldigt högt på sexism tog kortare tid på sig att läsa texter som använder ordet *han*. Resultatet kan möjligen förklaras genom att urvalet som skattade högt på sexism är för få (det var endast två personer som skattat väldigt högt på sexism som erhöll pronomenbetingelse *han*) vilket gör det vanskligt att dra slutsatser ifrån. En möjlig förklaring till att de som skattar lågt läser snabbare gällande pronomen *han* kan med viss möjlighet ha att göra med att vissa läser bokstavligt, att generiskt *han* är så pass ovanligt och främmande för somliga, måhända i synnerhet för de som skattar lågt på sexism vilket gör att läsningen av *han* innebär att experimentdeltagarna trodde att texterna helt enkelt handlade om

män som var kattägare eller konstnärer. Gällande hypotes H6 kring kopplingen mellan attityd till hen och lästid skulle det uteblivna resultatet kunna bero på att fler skattat sig positivt inställda till hen gentemot hur många vars inställning är positiv i “verkligheten”. Att svara i linje med politiskt korrekta åsikter kan tänkas innebära att läsaren ändå störs (implicit) när hen framträder i text.

Vidare tar personer som skattar väldigt lågt eller väldigt högt på sexistiskt språkbruk kortare tid på sig att läsa texter som använder ordet *hen* vilket är motsägelsefullt. Hypotetiskt skulle detta kunna innebära att de som skattar lågt blir positivt överraskade över hen och de som skattar högt negativt överraskande. En mittenskattnings gällande henattityd, det vill säga varken positiv eller negativ kan möjligen stå för att de individer utan en stark (varken positiv eller negativ åsikt) inte har reflekterat över hen och inte heller upprörs positivt eller negativt då hen används i text. Denna hypotes ligger även i linje med meer-exposure då en kan tänka sig att de som har starka åsikter också har umgåtts mer med ordet *hen* och har en närmre relation till ordet vilket torde innebära att de läst om ordet i olika debattinlägg och/eller tänker på ordet tillräckligt ofta för att ordet ska få en mindre ambivalent innebörd.

Styrkor och svagheter

Urvalets yttre validitet. Deltagarna rekryterades främst från författarnas användarkonton på sociala medier samt olika internetforum utan koppling till varken uppsatsämnet eller psykologi i stort. Närmare 400 personer påbörjade enkäten vilket ger ett bortfall på 37%. Detta bortfall har tolkats som till följd av att enkäten var för tidkrävande och att motivationen var låg då det varken erbjöds någon kompensation eller att enkätens syfte var tydligt angivet. Av de 252 personer som fullföljde var 180 kvinnor vilket ger 72% kvinnor och 25% män och 3% andra. Denna sneda könsfördelning vid ifyllande av internetenkäter har även uppmärksammats av Smith (2008) som tolkade skillnaderna som en följd av att kvinnor värderar empatiska sammankopplade “själv” högre än separata “själv” vilket gör kvinnor mer benägna att hjälpa andra.

Eftersom personliga uppgifter efterfrågades efter lästidsexperimentet har det dessvärre ej varit möjligt att utföra en bortfallsanalys. Placeringen av de olika blocken var dock genomtänkt utifrån att inte tråka ut deltagarna. Bortfallet samt den sneda rekryteringen till följd av bekvämlighetsurval kan innebära risk för typ 2-fel i form av att undersökningsgruppen inte är representativ och att resultatet således inte kan generaliseras till den allmänna populationen. Tidigare metodologisk forskning har visat att enkäter som distribueras via internet tenderar att

ha en snedfördelning gällande högre utbildning men annars stämma överens för en större population (Ross, Månsson, Danebäck, Cooper & Tikkanen, 2005).

Åldersspannet för samplet är mellan 14 och 70 år gamla, med en medelålder på 33,78 år ($SD=10,89$, median=31.00), dock med en klar tyngd åt det yngre med 120 personer i åldrarna mellan 24-34 år vilket också är i linje med fynd om att internetenkäter främst attraherar studenter (Ross et al., 2005).

Ytterligare potentiella hot mot den yttre validiteten skulle kunna vara under vilka former som enkäten fylldes i. Genom att administrera enkäten över Internet försämras möjligheterna att kontrollera om försöksdeltagarna tar pauser, pratar telefon eller störs på andra sätt. Ett försök att kontrollera för detta gjordes genom att be deltagarna fylla i vilken typ av apparatur de använde, dock skulle fler parametrar behövs kontrolleras för att kunna klargöra vilka eventuella kontextuella faktorer som kunnat tänkas påverka lästiden. Som det är nu kan en tänka sig att de med stationär dator befunnit sig i mindre stressiga miljöer eller att somliga istället för att fylla i enkäten på mobiltelefonen väntat tills de befunnit sig vid en större skärm vilket kan tänkas både påverka läshastigheten, läsarens fokus samt ha att göra med personlighetsfaktorer som kan verka som tredje variabler. Dessa icke-slumpvisa skillnader har dock förefallit jämnas ut sig över gruppen genom att generera p-värden på under 0,05.

Begreppsvaliditet och mätinstrument. Självskattning som ensidigt mått är problematiskt, risk finns för att det som enkäten mäter snarare är ifyllande av enkät snarare än det som skalorna avsett mäta. De egenkonstruerade skalornas reliabilitet är tillfredsställande, men validiteten har inte kunnat fastställas vilket dels rör att skalorna är nya men också att ämnet är svårt att operationalisera då attityder till hen skulle behöva observeras under lång tid för att ta reda på vad människor "egentligen" tycker om ordet. Denna studie fastlägger inte "vilket hen" de positiva attityderna åsyftar, om deltagarna tycker att hen är bra att använda då kön är okänt eller ska anonymiseras, som en generisk, pragmatisk benämning på personer eller som ett queerpolitiskt ställningstagande. Kanske alla på samma gång. Även sexism är ett fenomen som svårtigen låter sig kvantifieras på ett reliabelt och valitt sätt, utan där enkätformen får ses som en nödgad möjlighet i dagsläget.

I de fall skalorna konstruerats av författarna måste deras validitet bedömas utifrån face validity och hur väl resultaten överensstämmer med vad som kan förväntas utifrån tidigare forskning. Således verkar både hen-skalans korrelation med ålder och politik korroborera skalans validitet vilket även gäller för sexismsskalan som replikerar fynd (Ekehammar et al 2000). I övrigt kan hen-skalan sägas var den vars begreppsvaliditet är låg då en kan ana att den

innehåller olika sub-skalor som på itemnivå kan skattas på ett sådant sätt att resultatet från två subskalor kan tänkas ta ut varandra.

Implikationer och förslag på framtida forskning

Då denna undersökning visar på att *hen* inte tar längre tid att läsa än andra pronomen men att däremot *han/hon* tar längre tid är ett argument för att använda *hen* för att göra läsning och processerande snabbare. Då motståndare hävdar att *hen* inte bör införas med argument att *han/hon* fungerar lika bra finns det alltså fog för att införa *hen* där kön är oviktigt/ej relevant eller handlar om en person som inte vill könsbestämmas. *Hen* kan då anses vara ett fullgott alternativ, i till exempel journalistik, offentliga dokument, läroböcker, journalsystem med mera. Viktigt att ta i beaktning är också Wojahns fynd (2012) att varken *han* eller *han/hon* skapar jämställda associationer så utöver läsvänlighet finns det även genuspolitiska anledningar att använda *hen*.

I enlighet med tankar kring exponeringseffekten kommer det antagligen bli lättare och lättare, både att läsa ordet men också att se dess fördelar bortom den aversion som väcks hos motståndare av främst politiska motiv. Då *hen* är associerat med jämställdhetsområdet/feminism och detta dels är förenat med starka negativa känslor finns också sociala krafter att svara enligt en politisk korrekt-norm vilket kan ha påverkat deltagarna. Framtida forskning borde således ta med social önskvärdhet som en mätbar parameter för att försöka fånga vilka som verkligen är för *hen*, ett inkluderande genusrättvist språk samt ett inkluderande, genusmedvetet samhälle fritt från sexism samt vilka som vill framstå för sig själva och andra som politiskt korrekta. Andra parametrar som skulle vara intressanta att undersöka i framtida forskning skulle vara förmåga att handskas med ambivalens i relation till *hen* samt att undersöka vilka associationer respektive pronomen ger men också vilka associationer olika texter innebär. Tidigare studier (Banaji & Hardin 1996; Duffy & Keir, 2004; Kennison & Trofe, 2003) har exempelvis visat att olika namn på yrken associeras till olika kön vilket gör att en förklaring till uteblivna resultat i denna studie utifrån hypoteser likaväl som urvalsmässiga skäl kan ha berott på att de olika informationstexterna är olika laddade för olika kön, till exempel att texter som handlar om katter respektive konstnärsskap skapar olika associationer. Ytterligare faktorer som möjligen hade varit intressanta att undersöka var deltagarnas utbildningsnivå samt om de var bosatta i storstad, tätort eller på landet då dessa demografiska fakta också visat sig variera med *hen*-attityd enligt SIFOs undersökning (2014-03-11).

Sammanfattning

En teorigenomgång har gjorts där en svag tolkning av Sapir-Whorf-hypotesen bekräftas i att människor påverkas av språket i viss utsträckning. Vidare har exempel från forskningen hämtats som styrker idén om att språket påverkar människors syn på kön, könsuttryck och könsroller och hur detta påverkar allt från self-efficacy till associationsförmåga. Dessa fynd har setts som fog för att genomföra en studie som undersöker hur människor ser på ett språkbruk som inte är genomsyrat av diskriminering på grund av kön samt att testa hur det nya genusneutrala pronomenet *hen* påverkar vår lästid i jämförelse med andra mer gängse pronomen.

Denna studie visar att personer som kategoriserar sig som politisk vänsterorienterade är mer positiva till *hen* och även yngre personer är mer positiva. Resultaten visade även att den betingelse som tog längst tid att läsa var *han/hon* följt av *hen* sen *han* och sist *hon*, dock med enda signifikant skillnad mellan *hon* och *han/hon*. När en tar förklarande variabler i beaktning framkommer att personer som skattar väldigt lågt eller väldigt högt på sexism läser texter med pronomenet *han* snabbare än de som hamnat i mittenregionen på sexismskattningen. Utöver detta visade studien att personer som skattar väldigt lågt eller väldigt högt på sexistiskt språkbruk läser snabbare när texten använder ordet *hen*.

Referenser

- Ancis J., & Szymanski D. M. (2001). Awareness of white privilege among white counseling trainees. *The Counseling Psychologist*. 2001; 29; 548.
- Ansara, Y. G., & Hegarty, P. (2014) Methodologies of misgendering: Recommendations for reducing cisgenderism in psychological research. *Feminism & Psychology*. Vol. 24(2) 259–270.
- Banaji, M. R., & Hardin, C. D. (1996) Automatic stereotyping. *Psychological science*, Vol. 7, No.3, 136-141.
- Boroditsky, L., Philips, W., & Schmidt, E. (2003) Sex, syntax, and semantics. I Gentner & Goldin-Meadow (Red.), *Language in Mind: Advances in the Study of Language and Cognition*. MIT Press: Cambridge, MA.
- Braun, F. (2000). The communication of gender in turkish gender across languages. I Hellinger & Bussmann (Red.). *Gender Across Languages*. John Benjamins Publishing Company: Amsterdam/Philadelphia.
- Cederskog, G. (2012, 15 september). Det lilla ordet med den stora laddningen. *Dagens Nyheter*.
Hämtad från www.dn.se
- Chatard, A., Guimond, S., & Martinot, D. (2005). La féminisation grammaticale des professions et l'auto-efficacité des élèves: une remise en cause de l'universalisme masculin? [Professioners grammatiska feminisering och elevers self-efficacy: ett ifrågasättande av mannen som universell norm] *Année Psychologique*, 105, 249-272.
- Crawford, M., & Fox, A. (2007) IX. From Sex to Gender and Back Again: Co-optation of a Feminist Language Reform. *Feminism & Psychology*. vol 17::481–486.
- Davies, I. R. L., & Corbett, G. G. (1997). A cross-cultural study of colour grouping: Evidence for weak linguistic relativity. *British Journal of Psychology*, 88, 493–517
- Delin, M. (2015, 15 januari). Kvinnorna saknas i skolans historieböcker. *Dagens Nyheter*.
Hämtad från:
www.dn.se
- Dovidio, J.F., Evans N., & Tyler, R.B. (1986) Racial Stereotypes: The contents of their cognitive representations. *Journal of Experimental Social Psychology*, 22, 22-37
- Duffy, S. A., & Keir, J. A. (2004). Violating stereotypes: Eye movements and comprehension processes when text conflicts with world knowledge. *Memory & Cognition*, 32 (4), 551-559.
- Edenheim, S. (2010). I Österberg, E. & Lindstedt Cronberg, M. (Red.) *Kvinnor och våld, En*

mångtydig kulturhistoria. Nordic Academic Press.

Ederyd, C. (2012, 8 mars). Question of the day - are you a him, her, or hen? *Vice*.

Hämtad från:

<http://www.vice.com>

Ehrlich, S. F., & Rayner, K. (1983). Pronoun assignment and semantic integration during reading: Eye movements and immediacy of processing. *Journal of Verbal Learning and Verbal Behavior*, 22, 75–87.

Ekehammar, B., Akrami, N. & Araya, T. (2000). Development and validation of Swedish classical and modern sexism scales. *Scandinavian Journal of Psychology*, 41, 307-314.

Emanuelsson, S. (2012) "*HEN är bara en pseudonym för fega butches.*" *Konstruktioner av kön i debatten om hen*. (C-uppsats), Uppsala Universitet, Institutionen för Nordiska språk.

Gabrielsson, A. (2015, 20 april) "Hen" tar plats i SAOL – men DN fortsätter vara restriktiva. *Dagens Media*.

Hämtad från <http://www.dagensmedia.se/>.

Gastil, J. (1990). Generic pronouns and sexist language: The oxymoronic character of masculine generics. *Sex Roles*, Vol. 23. Nos. 11/12.

Hamilton, M. C. (1991) Masculine bias in the attribution of personhood. *Psychology of Women Quarterly*. Vol 15:3, pages 393–402.

Harmon-Jones, E., & Allen, J. J. B. (2001). The role of affect in the mere exposure effect: Evidence from psychophysiological and individual differences approaches. *Personality and Social Psychology Bulletin*, 27, 889–898.

Idrottsförbundet (2003). *Idrott, kön och genus, en kunskapsöversikt*.

Hämtad 19 mars 2015 från:

www.rf.se

Jacobson, M. B., & Insko, Jr., W. R. (1985). Use of nonsexist pronouns as a function of one's feminist orientation. *Sex Roles*, Vol. 13, Nos. 1/2, 1985.

Jobin B. (2004) *Genus im Wandel. Studien zu Genus und Animatizität anhand von Personenbezeichnungen im heutigen Deutsch mit Kontrastierungen zum Schwedischen*. [Genus i förändring. Studie kring genus och animatisitet i personbeskrivningar i dagens tyska språk jämfört med det svenska språket.] Stockholm Almqvist & Wiksell 2004.

Jost, J.T., Kruglanski, A.W., Glaser, J. & Sulloway, F.J. (2003). Political conservatism as motivated social cognition. *Psychological Bulletin*, 2003, Vol. 129, No. 3, 339–375.

Jämställd festival (2014), *Festivalakter 2014*.

Hämtad den 13 april 2015 från:

<http://jamstalldfestival.se/festivalstatistik/festivalakter-2014/>

- Kennison, S. M. & Trofe, J. L. (2003). Comprehending pronouns: A role for word-specific gender stereotype information. *Journal of Psycholinguistic Research*, Vol. 32, No. 3, 355-378.
- Koenig, A. M., & Eagly, A. H. (2014). Evidence for the social role theory of stereotype content: Observations of groups' roles shape stereotypes. *Journal of Personality and Social Psychology*, Vol. 107, No. 3, 371–392.
- Kuhn, E. A., & Gabriel, U. (2014) Actual and potential gender- fair language use: The role of language competence and the motivation to use accurate language. *Journal of Language and Social Psychology*, Vol. 33(2) 214–225.
- Lauzen, M. M. (2014) It's a man's (celluloid) world: On-screen representations of female characters in the top 100 films of 2014. Center for the Study of Women in Television and Film.
- Hämtad 9 april från Women In TV & Film, San Diego:
http://womenintvfilm.sdsu.edu/files/2014_Its_a_Mans_World_Report.pdf.
- Levelt W. J. M., Roelofs A. & Meyer A.S. (1999). A theory of lexical access in speech production. *Behavioral and Brain Sciences*, 22, 1–75.
- Lindqvist, A., Bäck, E. & Gustafsson, M. (2015). Who is 'hen'? Investigating judgments of an individual described with a gender-neutral pronoun in the Swedish language. *Submitted*.
- Malmberg, B. (1964) *Språket och människan*. Bokförlaget Aldus, Lund.
- Martin, C. L., Eisenbud, L. & Rose, H. (1995). Children's Gender-Based Reasoning about Toys. *Child Development*. Vol. 66, Issue 5, p. 1453-1471; University of Chicago Press.
- McMinn, M. R., Lindsay, S. F., Hannum, L. E., & Troyer, P. K. (1990). Does sexist language reflect personal characteristics? *Sex Roles*, Vol. 23, Nos. 7/8 389-396.
- Mead, M. (1963) *Sex and temperament in three primitive societies*. New York : Morrow Quill, 1963.
- Merritt, R. D., & Harrison, T. W. (2006). Gender and ethnicity attributions to a gender- and ethnicity-unspecified individual: Is there a people = white male bias? *Sex Roles*. 54 (11/12). 787–797.
- Meyer, D.E.; Schvaneveldt, R.W. (1971). Facilitation in recognizing pairs of words: Evidence of a dependence between retrieval operations. *Journal of Experimental Psychology*. 90: 227–234.

- Miller, C., & Swift, K. (1988). *The handbook of nonsexist writing* (2:a uppl.). Harper & Row, New York.
- Milles, K., Salmson, K., & Tomicic, M. (2012, 20 januari) Det behövs ett nytt ord i svenska språket.
Svenska Dagbladet. Hämtad från:
<http://www.svd.se/opinion/>
- Milles, K. (2013) En öppning i en sluten ordklass? Den nya användningen av pronomenet hen.
Språk & stil. NF 23, 107- 140.
- Molloy, G. (2003) Det Nödvändiga Samtalet. *Utbildning och Demokrati*. Vol 12, Nr 2, 77-91.
- Ng, S. H. (1990) Androcentric coding of *man* and *his* in memory by language users. *Journal of Experimental Social Psychology*. Volume 26, Issue 5, 455–464.
- Olsson, L. (2012, 7 mars). Hen kan skapa otrygga barn, anser Maud Olofsson. *Svenska Dagbladet*.
Hämtad från <http://blog.svd.se/politikdirekt/>
- Parks, J. B., & Roberton, M. A. (1998). Contemporary arguments against nonsexist language: Blaubergs (1980) revisited. *Sex Roles*, 39, 445–461.
- Parks, J. B., & Roberton, M. A. (2000). Development and validation of an instrument to measure attitudes toward sexist/nonsexist language. *Sex Roles*, vol 42, 415–438.
- Parks, J. B., & Roberton, M. A. (2004). Attitudes towards women mediate the gender effect on attitudes towards sexist language. *Psychology of Women Quarterly*, 28, 233–239. Blackwell Publishing.
- Pettigrew, T. F. (1959). Regional differences in anti-Negro prejudice. *Journal of abnormal psychology*, 59(1), 28.
- Pettigrew, T. F., & Meertens, R. W. (1995). Subtle and blatant prejudice in western Europe. *European Journal of Social Psychology*, 25, 57-75.
- Romaine, S. (1999). *Communicating Gender*. New York: Psychology Press.
- Rosenberg, T. (2002). *Queerfeministisk agenda*. Stockholm: Atlas förlag.
- Ross, M. W., Månsson, A-A., Daneback, K., Cooper, A., & Tikkanen, R. (2005). Biases in internet sexual health samples: Comparison of an internet sexuality survey and a national sexual health survey in Sweden. *Social Science & Medicine* 61, 245–252.
- Sczesny, S. (2003). Various facets of the think-manager–think-male stereotype. *Sex Roles*, 49, p. 353-363.
- Skidmore W. C., Linsenmeier, J. A. W., & Bailey, J. M. (2006). Gender nonconformity and psychological distress in lesbians and gay men. *Archives of Sexual Behavior*. 35:685–697.

- Smith, W (2008). *Does gender influence online survey participation?: A record-linkage analysis of university faculty online survey response behavior*. San José State University June, 2008.
- Stahlberg, D., Braun, F., Irmen, L., & Sczesny, S. (2007). Representation of the sexes in language. I Fiedler (Red.), *Social communication* (163–187). New York: Psychology Press.
- Statistiska Centralbyrån. (2014). *På tal om kvinnor och män, lathund om jämställdhet*. Hämtad den 16 mars 2015 från:
<http://www.scb.se/jamstallldhet>
- Svenska institutet för opinionsundersökningar. (2014). *Sifo om Hen*. Hämtad den 5 februari 2015 från:
<http://www.zita.se/bilder-filer/2014/filer/Sifo%20om%20hen.pdf/view>
- Tajfel, H., & Turner, J. C. (1979). An integrative theory of intergroup conflict. I W. G. Austin & S. (Red.). *The social psychology of intergroup relations*. Monterey, CA: Brooks Cole.
- Whorf, B.L. (2012) *Language, thought and reality / [selected writings of] Benjamin Lee Whorf*. (2:a utg.). MIT Press: Cambridge.
- Wojahn, D. (2012, under utgivning). *De personliga pronomens makt. Vilka föreställningar om personer framkallas av pronomen?* Svenskans beskrivning 32.
- Winkielman, P., & Cacioppo, J.T. (2001). Mind at ease puts a smile on the face: Psychophysiological evidence that processing facilitation leads to positive affect. *Journal of Personality and Social Psychology*, 81, 989–1000.
- Zajonc, R.B. (1968). Attitudinal effects of mere exposure. *Journal of Personality and Social Psychology Monograph Supplement*, 9(2, Pt. 2), 1–27.

Bilaga 1 (Informationstexter)

Blått ljus är bättre än kaffe

I en undersökning från Mittuniversitetet framkom att en undersökningsdeltagare som exponeras för blått ljus blir piggare. Detta visar sig genom att hen reagerar snabbare, har lättare att fokusera och koncentrera sig efteråt jämfört med andra funktionshöjare.

Deltagaren genomgick fyra olika tester för olika sorters ljus: Blått, rött, grönt och gult. Samtidigt fick hen antingen koffein eller ett placebopreparat för koffein.

Testerna visade att blått ljus hade den tydligaste effekten på deltagaren. Efter att ha blivit exponerad med blått ljus kunde hen fatta beslut mycket snabbare och förbättra sina prestationer. Andra färger gav dock inte samma effekt.

Plantera ett träd

Det är viktigt att den person som vill plantera ett träd noga väljer ut platsen där trädet ska stå. Sedan behöver hen gräva en rejäl grop som är minst 3 gånger diametern på rotklumpen och dubbelt så djup.

Vidare ska hen blanda den uppgrävda jorden med planteringsjord, ungefär hälften av varje. Personen behöver därefter fylla upp botten med nyblandad jord och testa så att trädet kommer på rätt höjd. Det är bra om hen planterar trädet lite högt, för jorden kommer att sätta sig och trädet mår bättre av att stå lite upphöjt snarare än nedsjunket.

Sen fyller personen upp med den blandade jorden så att trädet står stadigt, därefter ska trädet få vatten.

Hindra katten att klösa på möbler

Många katter klöser på möblerna. Att klösa är viktigt för att upprätthålla reviret, men det kan också bero på stress hos katten. Det finns några konkreta tips kattägaren kan göra för att undvika detta

Kattägaren kan placera mat och vatten på flera ställen i hushållet. Detta är i synnerhet viktigt om hen har flera katter. Hen behöver även se till att det finns gömställen för katten, gärna lite högre upp. Klätterträd med flera avsatser är en bra lösning.

Hen behöver även se till att varje katt har en egen låda, helst med väggar och tak. Även om detta tar mycket plats så brukar det här vara ett effektivt tips som därmed är värt att prioritera för kattägaren.

Undersökningsplikt vid husköp

En husköpare har en så kallad undersökningsplikt. Det betyder att hen är skyldig att undersöka fastigheten noga. Om köparen inte har goda kunskaper om vad hen ska leta efter bör en formell besiktning utföras, eftersom det inte går att få ersättning i efterhand för fel som borde ha upptäckts vid en besiktning.

Köparen garderar sig inte från undersökningsplikten genom att anlita någon som utför besiktningen. Hen bör därför tänka på att anlita en oberoende och certifierad besiktningsfirma som har ansvarsförsäkring.

Det är också bra att ta reda på om det finns några planer för området för till exempel nya byggnader eller vägar, det går att höra av sig till den kommunala Lantmäterimyndigheten för information om detta.

Gyllene snittet

Gyllene snittet tilldelas nästan en magisk betydelse av vissa konstvetare. Till och med ett vanligt VISA-kort är designat utifrån gyllene snittet.

En konstnär kan använda gyllene snittet för att planera kompositionen i en tavla. Till exempel är det viktigt att hen inte har horisontlinjen mitt i bilden. Konstnären kan istället låta det viktiga finnas inom eller runt en tänkt rektangel i mitten av tavlan.

Om konstnären målar ett motiv med mycket kurvor så bör hen se till att sidorna knyts ihop, antingen genom att hen låter färgen återkomma på olika ställen eller genom att det finns en linje som gör att det inte blir två olika bilder i en.

Bilaga 2 (Mätinstrument)

Attityder till hen

- | | | | | |
|---|--------------------------|--------------------------|--------------------------|--------------------------|
| 1. Hen är praktiskt att använda, istället för att skriva han/hon eller hon/han. | <input type="checkbox"/> | <input type="checkbox"/> | <input type="checkbox"/> | <input type="checkbox"/> |
| 2. Hen minskar risken för förutfattade meningar på grund av kön. | <input type="checkbox"/> | <input type="checkbox"/> | <input type="checkbox"/> | <input type="checkbox"/> |
| 3. Hen är bra att använda när könet är okänt. | <input type="checkbox"/> | <input type="checkbox"/> | <input type="checkbox"/> | <input type="checkbox"/> |
| 4. Det finns andra neutrala ord - hen behövs inte. | <input type="checkbox"/> | <input type="checkbox"/> | <input type="checkbox"/> | <input type="checkbox"/> |
| 5. De som förespråker hen vill att alla ska vara könlösa och kallas för hen. | <input type="checkbox"/> | <input type="checkbox"/> | <input type="checkbox"/> | <input type="checkbox"/> |
| 6. Frågan om hen är helt ointressant. | <input type="checkbox"/> | <input type="checkbox"/> | <input type="checkbox"/> | <input type="checkbox"/> |
| 7. Jag blir glad när jag hör ordet hen. | <input type="checkbox"/> | <input type="checkbox"/> | <input type="checkbox"/> | <input type="checkbox"/> |
| 8. Det är bara extrema feminister som använder ordet hen. | <input type="checkbox"/> | <input type="checkbox"/> | <input type="checkbox"/> | <input type="checkbox"/> |
| 9. Att använda hen kan vara ett verktyg för ökad jämställdhet. | <input type="checkbox"/> | <input type="checkbox"/> | <input type="checkbox"/> | <input type="checkbox"/> |
| 10. Det är löjligt att använda hen. | <input type="checkbox"/> | <input type="checkbox"/> | <input type="checkbox"/> | <input type="checkbox"/> |
| 11. Det finns en elit som vill bestämma vilka ord vi får använda. | <input type="checkbox"/> | <input type="checkbox"/> | <input type="checkbox"/> | <input type="checkbox"/> |
| 12. Ökad jämställdhet uppnås inte med hjälp av hen. | <input type="checkbox"/> | <input type="checkbox"/> | <input type="checkbox"/> | <input type="checkbox"/> |
| 13. Hen fyller ingen funktion, tjejer är tjejer och killar är killar. | <input type="checkbox"/> | <input type="checkbox"/> | <input type="checkbox"/> | <input type="checkbox"/> |
| 14. De som inte vill använda hen är konservativa och bakåtsträvande. | <input type="checkbox"/> | <input type="checkbox"/> | <input type="checkbox"/> | <input type="checkbox"/> |
| 15. För personer som inte vill kategorisera sig som han eller hon är hen ett bra ord. | <input type="checkbox"/> | <input type="checkbox"/> | <input type="checkbox"/> | <input type="checkbox"/> |
| 16. Hen borde alltid användas för att understryka hur oviktigt kön är. | | | | |

Könsidentitet

1. Min könsidentitet har väldigt lite att göra med vad jag känner för mig själv.
2. Min könsidentitet är en viktig del av min självbild.
3. Min könsidentitet är en viktig återspeglning av vem jag är.
4. Min könsidentitet har ingen betydelse för min känsla av vilken sorts person jag är.

X	X	X	X	X	X	X
X	X	X	X	X	X	X
X	X	X	X	X	X	X

This document was created with Win2PDF available at <http://www.win2pdf.com>.
The unregistered version of Win2PDF is for evaluation or non-commercial use only.
This page will not be added after purchasing Win2PDF.