



LUND UNIVERSITY

"Pensionspuckeln" 55+ flyttningar till och från Stockholmsregionen

Niedomysl, Thomas; Amcoff, Jan

2011

[Link to publication](#)

Citation for published version (APA):

Niedomysl, T., & Amcoff, J. (2011). "Pensionspuckeln" 55+ flyttningar till och från Stockholmsregionen. (Befolkningsprognos för Stockholms län och delområden; Vol. 2011:2). Regionplanekontoret, Stockholms läns landsting.

Total number of authors:

2

General rights

Unless other specific re-use rights are stated the following general rights apply:

Copyright and moral rights for the publications made accessible in the public portal are retained by the authors and/or other copyright owners and it is a condition of accessing publications that users recognise and abide by the legal requirements associated with these rights.

- Users may download and print one copy of any publication from the public portal for the purpose of private study or research.
- You may not further distribute the material or use it for any profit-making activity or commercial gain
- You may freely distribute the URL identifying the publication in the public portal

Read more about Creative commons licenses: <https://creativecommons.org/licenses/>

Take down policy

If you believe that this document breaches copyright please contact us providing details, and we will remove access to the work immediately and investigate your claim.

LUND UNIVERSITY

PO Box 117
221 00 Lund
+46 46-222 00 00



”PENSIONSPUCKELN”
**55+ flyttningar till och
från Stockholmsregionen**

Befolkningsprognos 2011–2020

"PENSIONSPUCKELN"

55+ flyttningar
till och från Stockholmsregionen

2011:2

55+ flyttningar till och från Stockholmsregionen

Arbetet med projektet "Befolkningsprognos för Stockholms län och delområden" utförs som ett samarbete mellan Landstingsstyrelsens förvaltning, Tillväxt, miljö och regionplanering och SCB samt adjungerade forskare och konsulter.

Förfrågningar: Jan Amcoff, Kulturgeografiska Institutionen, Uppsala Universitet, 018-471 73 85
John Östh, Kulturgeografiska Institutionen, Uppsala Universitet, 018-471 73 88
Thomas Niedomysl, Institutet för Framtidsstudier, 08-402 12 08
Ulla Moberg, Regionplanekontoret, 070-737 4485

Projektledare Ulla Moberg
Landstingsstyrelsens förvaltning, Tillväxt, miljö och regionplanering
Box 22550, 104 22 Stockholm
Besök: Västgötagatan 2
Tfn 08-737 25 00, Fax 08-737 25 66
registrator@regionplanekontoret.sll.se
www.regionplanekontoret.sll.se

Grafisk form: Jan-Aage Haaland, Ateljén SCB

LS 1102-0180
ISSN XXXX-XXXX

Förord

Benämningen ”pensionspuckel” (retirement peak) har använts i studier där en ökning av omflyttningarna ses i samband med pensioneringen. Vid 55 befinner man sig i en ålder när det är cirka 10 år kvar av det yrkesverksamma livet och cirka 25 år kvar av livet. Barren är på väg att flytta hemifrån eller har redan gjort det vilket innebär mer tid och pengar över och större frihet att flytta och bosätta sig var man vill.

Sedan 1969 har den totala befolkningen i Stockholms län ökat med ca 565 000 personer varav en tredjedel, ca 190 000, är 55 år och uppåt. Det är de allra äldsta, 85+, som ökat relativt mest och som idag är ca 5 gånger fler än de var för 40 år sedan. I åldrarna 55-84 har ökningen varit måttlig.

Flyttfördelningar följer vissa mönster beroende på vilken ålder och livscykelstadierna individerna befinner sig i. De påverkas också av de egenskaper regionerna har som är givare respektive mottagare av flyttarna. Den dominerande strömmen *till* Stockholms län utgörs av individer i 25-årsåldern medan strömmen *från* länet är något mera jämnt fördelad över åldrarna. Förutom att Stockholms län har en nettoutflyttning av familjer med förskolebarn har länet också en nettoutflyttning av personer äldre än 50 år. Mellan åren 2000 och 2009 uppgick nettoutflyttningen från länet bland 50+ till cirka 19 000 personer.

Följande rapport fokuserar på inrikes flyttningar till och från Stockholms län. Utflyttningen från Stockholms län börjar redan cirka tio år innan pensionsåldern. År 2010 var inrikes pensionspuckeln koncentrerad till cirka 57 – 76 års ålder med drygt 2000 inflyttade och drygt 3000 utflyttade. Knappt 1500 55+ -personer invandrade respektive utvandrade. Valet mellan att flytta utrikes eller inrikes påverkas av olika faktorer och konsekvenser som är svåra att jämföra. Det som kan vara avgörande för beslutet att flytta och var man bosätter sig är bland annat arbete, sociala orsaker, bostaden och dess omgivning, boendekostnader, förmåner och skatteregler.

I rapporten presenteras analyser av olika egenskaper hos in- och utflyttarna, varifrån inflyttarna kommer och var utflyttarna bosätter sig och skälen till grund för besluten – svaren baserade på den enkätstudie som tidigare gjorts. Resultaten visar bl.a. att flyttmönstren bland äldre är stabila och att det är vanligare att ensamstående, höginkomsttagare och högutbildade flyttar. Boendemiljö och bostad är mycket viktigt och valet av bostad beror på om man flyttar till eller från Stockholmsregionen.

Innehåll

Förord	3
Sammanfattning	5
1. Inledning	6
1.1. Bakgrund	6
1.2. En heterogen grupp.....	7
1.3. Studiens syften.....	7
1.4. Disposition.....	8
2. Tidigare forskning om äldres flyttningar	9
2.1. Flyttningar över livscykeln	9
2.2. Internationella studier om äldres flyttningar	10
2.3. Svenska studier om äldres flyttningar	10
3. Förändringar i befolkningsstruktur och flyttningar.....	13
3.1. Förändringar i befolkningsstrukturen 1969-2009	13
3.2. In- och utflyttning till Stockholms län 1970-2009	15
3.3. Varifrån kommer 55+ inflyttarna och var hamnar de?.....	18
3.4. Vart tar utflyttarna vägen?	21
4. In- och utflyttarnas egenskaper.....	25
4.1. Vilka egenskaper har de äldre in- och utflyttarna?.....	25
4.2. Skiljer sig inflyttarna från utflyttarna över tid?.....	26
5. Varför flyttar de äldre?	30
5.1. Beskrivning av enkätdata.....	30
5.2. Motiv till att flytta.....	30
5.3. Vilka faktorer påverkar beslutet att flytta?.....	31
6. Sammanfattande slutsatser.....	34
Litteratur	36
Appendix 1.....	37

Sammanfattning

Stockholms län växer och åldras sakta

På fyrtio år har befolkningen i länet ökat med 39 %. Men andelen äldre har faktiskt inte ändrats särskilt mycket, även om en viss ökning i absoluta tal är att vänta inom de närmsta åren. Däremot kan vi konstatera att länet åldras i långsammare takt jämfört med riket i övrigt.

Allt fler äldre flyttar från Stockholms län

Under varje årtionde sedan 1970-talet har fler personer i åldern 50+ flyttat från Stockholms län än till. Mellan 2000-2009 uppgick nettoutflyttningen i detta åldersspann till nästan 20 000 personer. Ser man däremot till enskilda år eller i förhållande till invånarantalet i länet är såväl in- som utflyttning av äldre ganska marginell.

Men benägenheten att flytta har inte nämnvärt förändrats

Anledningen till att fler äldre flyttar från länet beror på att de äldre i länet blir fler. Sannolikheten att en äldre individ flyttar från länet har dock inte förändrats i någon större utsträckning.

Utflyttningen ökar i samband med pensionsålder

Det finns ett noterbart samband med ökad utflyttning från länet i samband med pensionsåldern. Däremot finns inget motsvarande samband vad gäller inflyttning och pensionsålder.

Äldre inflyttare till länet lämnar villaboende för bostadsrättsboende

Det är betydligt vanligare att inflyttare lämnar villaboendet till förmån för boende i ett område där bostadsrätter dominerar. Men bland utflyttarna från länet är det tvärtom, där väljer de flesta villaområden.

De flesta äldre flyttare flyttar till och från närliggande län

Ungefär 25 % av de äldre inflyttarna kom från antingen Södermanlands län eller Uppsala län. På tredje och fjärde plats finns Skåne län (11 %) och Västra Götalands län (9 %). Den största andelen av de äldre utflyttarna flyttar till Södermanlands län (18 %), Uppsala län (10 %) och Skåne län (10 %).

De äldre in- och utflyttarna har inte förändrats särskilt mycket över tid

I stora drag liknar dagens äldre in- och utflyttare de äldre som flyttade till och från länet i början av 90-talet.

Hög tid att planera för ett åldrande län?

Eftersom inte benägenheten att lämna länet har förändrats nämnvärt bland de äldre – och länets befolkningsstruktur åldras alltmer – tycks det i dagsläget inte finnas något som tyder på något annat än att länet kommer att fortsätta att åldras i samma takt som tidigare. Stabila beteenden på individnivå ger goda möjligheter att förutse framtida befolkningsutveckling i länet.

1. Inledning

1.1. Bakgrund

För 100 år sedan beräknas den genomsnittliga livslängden i Sverige ha varit 55 år (SCB, 2010). Det är faktiskt samma ålder som de yngsta flyttarna är i som ingår i denna rapport. För 200 hundra år sedan var den genomsnittliga livslängden endast 37 år, vilket kan jämföras med dagens 81 år (SCB, 2010). Den självklara slutsatsen är att svenskarna blir allt äldre och, nästan lika självklart är att det svenska samhället genomgått stora förändringar under en relativt kort tidsperiod.

Med den ökande medellivslängden har befolkningens medianålder ökat från ungefär 25 år för hundra år sedan till över 40 år idag. Till detta har också ett minskat barnafödande bidragit. Trots att Sveriges befolkning var avsevärt mindre för hundra år sedan (ungefär 5,5 miljoner) än idag föddes fler barn 1910 än 2010.

Utvecklingen i riktning mot en åldrande befolkning är ingalunda unik för Sverige, utan en erfarenhet som flertalet västerländska länder delar. Den fångas väl i den demografiska transitionsmodellen som beskriver ett förlopp av befolkningsförändring i en given region (Malmberg och Sommestad, 2000). I utgångsläget – som i Sverige infaller under 1800-talets första hälft – är födelsetalen stabilt höga medan dödstalen varierar kring födelsetalet beroende på födotillgång och epidemiskt läge. Med den agrara revolutionen och upptäckter inom de hygieniska och medicinska områdena pressas dödligheten ner mot 1800-talets slut. Som en följd uppstår ett födelseöverskott med snabb befolkningstillväxt. Så småningom faller också födelsetalen och möter åter dödskurvan ungefär kring 1970.

I den demografiska transitionens kölvatten följer en ålderstransition; dvs befolkningens ålderssammansättning förändras. När dödstalen faller, medellivslängden stiger och sedan följs av minskat barnafödande blir konsekvensen att befolkningens ålderstyngdpunkt förflyttas uppåt. Inledningsvis kommer en oproportionellt stor andel av befolkningen att bestå av unga varefter de medelålders kommer att dominera och till sist utgör de äldre en allt större andel av befolkningen. För närvarande ökar medellivslängden med mellan 1 och 2 år per decennium samtidigt som barnafödandet endast två enstaka år – 1990 och 1991 – efter 1960-talets slut har uppnått reproduktionsnivå (summerad fruktbarhet $\geq 2,1$). Utvecklingen mot ett avancerat åldrande har sin egen logik och vilar på tunga trender som samhället i grund och botten knappast kan påverka annat än marginellt. Däremot kan och bör samhället förhålla sig till åldrandet. Ju mer vi vet om det, desto större kan handlingsberedskapen bli.

Utan att gå närmare in på vilka förändringar detta inneburit och vad som lett fram till dagens situation kan man konstatera att en mycket stor förändring av det svenska samhället kommer ske inom en nära framtid. Andelen pensionärer kommer att öka kraftigt. När den allmänna folkpensionen infördes för snart hundra år sedan var pensionsåldern 67 år (alltså betydligt högre än den förväntade medellivslängden) (SOU 2003:91). Anledningen till att andelen pensionärer kommer att öka kraftigt inom kort beror på att väldigt många barn föddes i samband med andra världskriget. Det är denna grupp, vanligen benämnd 40-talisterna, som alltså står i begrepp att lämna arbetslivet.

Vad detta mer specifikt kommer att innebära är inte alldeles självklart. Om man begränsar sig till sjukvården ligger det nära till hands att tänka sig att fler pensionärer innebär ett ökat tryck på resurserna. Detta grundar sig på antagandet att pensionärers hälsotillstånd generellt sett är sämre än övriga befolkningens. Men man kan invända att om livslängden ökar så borde också ett försämrat hälsotillstånd skjutas upp i åldrarna. Pensionärernas hälsotillstånd, som grupp betraktat, blir då allt bättre. Men oavsett när den åldersrelaterade ohälsan börjar kan man konstatera att en till antalet allt större grupp äldre kommer att innebära ökad efterfrågan på vård och omsorg.

För att den framtida vården och omsorgen skall kunna planeras är kunskaper om hur kommande vårdbehov ser ut avgörande. Därmed blir den äldre befolkningens storlek en viktig faktor. Med hjälp av befolkningsprognoser kan man få en god uppfattning om hur befolkningens storlek och sammansättning kommer att variera i tid och rum.

1.2. En heterogen grupp

Denna studie handlar alltså om flyttningar bland personer som är 55 år eller äldre. Med tanke på att den äldsta personen i Sverige blev 113 år och att det därmed potentiellt kan skilja mer än ett halvt sekel mellan den yngsta och äldsta flyttaren, säger det sig självt att det är en synnerligen heterogen grupp som skall studeras. Personer som är 55 år och äldre är naturligtvis en heterogen grupp även i en mängd andra avseenden såsom ekonomi och fritidsintressen för att nämna något. Vid 55 befinner man sig i en ålder när det är cirka 10 år kvar av det yrkesverksamma livet. Barnen är på väg att flytta hemifrån eller har redan gjort det vilket innebär mer tid och pengar över och större frihet att flytta och bosätta sig var man vill. Dessutom kan många börja ta ut sin pension vilket kan vara fördelaktigt vid flytt till vissa länder.

Flera internationella studier har också visat att personer relativt ofta flyttar i samband med att man närmar sig pensionsåldern. Clark et al., (1996) och Bures (1997) visar exempelvis att personer i åldern 55-64 liknar 65-74 åringar mer än 45-54 åringar med avseende på flyttningar.

1.3. Studiens syften

Syftet med föreliggande rapport är att analysera flyttningar till och från Stockholmsregionen bland personer som är 55 år och äldre. Mer specifikt kommer följande fyra övergripande frågeställningar att besvaras:

(1) Hur omfattande är in- och utflyttningen av 55+ till och från Stockholmsregionen, och varifrån kommer de och vart flyttar de?

Dels studeras vilka kommuner som är mottagare respektive avsändare av individer i gruppen 55+ och dels analyseras vilka områdestyper/upplåtelseformer som berörs. Det senare fokuserar på att studera om in-/utflyttningen är signifikant i innerstadsområden, förortsområden eller områden som karaktäriseras av villaboende. Med hänsyn till gruppens relativt stora storlek kan signifikanta flyttriktningar få betydelse för bostadsvakanser i olika delar av Stockholms län.

(2) Vilka karaktäristika har in- och utflyttarna till och från Stockholmsregionen och hur skiljer de sig från den befintliga befolkningen i samma åldersgrupp?

Här undersöks in- och utflyttarnas socioekonomiska-, demografiska- och geografiska karaktäristika. Frågor som därigenom kommer att kunna besvaras är om exempelvis inflyttarna har bättre eller sämre ekonomi jämfört med utflyttarna och befintlig befolkning,

men även vilken betydelse faktorer som utbildningsnivå, etnisk härkomst och förändring i civilstånd har för flyttbenägenheten.

(3) Varför flyttar äldre?

Denna frågeställning kommer framförallt att belysas utifrån tidigare forskning samt med hjälp av ett tidigare insamlat enkätdata material.

(4) Vad betyder befolkningsutvecklingen hos denna grupp för den regionala utvecklingen i regionen?

Detta är naturligtvis en vittomfattande frågeställning, men ambitionen är att med utgångspunkt i svaren på de första två frågeställningarna diskutera den förväntade framtida utvecklingen av 55+ i regionen och därigenom lättare kunna resonera om konsekvenserna av denna stora grupp för exempelvis bostadsmarknaden, äldreomsorgen, rekreations- och serviceutbud, konsumtion och andra ändamål.

1.4. Disposition

I kapitel 2 ges en översiktlig bild av det forskningslitteraturen har att säga om äldres flyttningar. Tyngdpunkten ligger på empiriska studier, men inledningsvis diskuteras även mer teoretiska ansatser, såsom det s.k. livscykelperspektivet och gerontologiska teorier, för att förstå flyttningar i denna grupp. Därefter, i kapitel 3, analyseras hur länets åldersstruktur förändrats över tid; om det blivit vanligare att äldre flyttar, samt varifrån länets inflyttare kommer, var de bosätter sig och till vilka regioner utflyttarna beger sig. Kapitel 4 innehåller en mer djuplodande analys av vilka bestämningsfaktorerna är till äldre personers benägenhet att flytta till respektive från länet: utmärker de sig på något sätt gentemot äldre som inte flyttar? Frågan om varför äldre flyttar belyses med hjälp av enkätdata i kapitel 5, som även innehåller en analys av äldres boendepreferenser. Avslutningsvis, i kapitel 6, diskuteras vilken betydelse äldres länsöverskridande flyttningar har för den framtida befolkningsutvecklingen i länet.

2. Tidigare forskning om äldres flyttningar

I detta kapitel presenteras en översikt av tidigare forskning om äldres flyttningar. Fokus ligger framförallt på flyttningar som skett över längre avstånd, och med tonvikt på svenska studier.

2.1. Flyttningar över livscykeln

En av de viktigare studierna inom migrationslitteraturen utgörs av Rossi's (1955) studie om flyttningar i Philadelphia. Det var nämligen den första studie att poängtera livscykelns betydelse (och utmanade den rådande synen på flyttningar som i korthet gick ut på att flyttningar var skadligt för såväl individ som samhälle eftersom det påverkade den sociala stabiliteten (Rossi, 1988)). Rossi visade dock att så inte alls var fallet utan pekade istället på att flyttningar var en form av anpassningsprocess där hushåll flyttar som en följd av förändringar i hushållets storlek och ålder, eftersom ett boende som kanske var passande för en viss fas i livet, inte alls passade i ett senare skede. Även om Rossi studerade lokala flyttningar inom en stad, har hans upptäckter fått ett stort genomslag även bland forskare som intresserar sig för långväga flyttningar. Så vad innebär då det som numera kommit att kallas livscykelperspektivet?

Själva utgångspunkten för livscykelperspektivet är att när människor åldras genomgår vi olika faser i livet som vanligtvis är av genomgripande karaktär (t.ex. när man får barn, börjar arbeta eller när barnen flyttar hemifrån osv.). I dessa faser betar vi oss på relativt likartat sätt. Det Rossi upptäckte var alltså att hushåll framförallt flyttar för att anpassa sitt boende till sina behov (huvudsakligen anpassa bostadsutrymmet efter behoven) vilket i sin tur har ett samband med olika faser i livet. Bland de äldre har tre olika faser identifierats där tankar på att flytta ofta finns med (Litwak och Longino, 1987). Den första fasen inträffar i samband med pensionering då anledningen till att en flytt kan bli aktuell är att man inte längre är bunden till att bo i närheten av arbetsplatsen. Eftersom hälsan ofta är god kan man leva ett aktivt liv och kanske flytta för att förverkliga sina boendepreferenser och fritidssysselsättningar (Fransson, 2004). I flera länder kan också en förhöjd flyttbenägenhet noteras i samband med pensionsålder (Rogers och Castro, 1981).

Det andra tillfället då flytttankar aktualiseras är när hälsan försämras och det blir ansträngande att ta hand om ett större boende och sköta de dagliga sysslorna. Ofta blir detta särskilt påträngande för den kvarlevande i samband med att en make/maka dör. En flytt närmare barn som kan hjälpa till blir då ofta ett attraktivt alternativ. Den tredje fasen inträffar i de fall där hälsan försämras mer dramatiskt och en flytt till ålderdomshem kan bli aktuell (Litwak och Longino, 1987).

I perspektivet av föreliggande studie kan det noteras att en flyttning över länsgräns, alltså i de flesta fall en långväga flyttning, torde vara mest aktuell i den första fasen, medan de andra två faserna sannolikt innebär kortare flyttningar vilket inte behandlas i denna studie. Fransson (2004) poängterar att för svenskt vidkommande är skillnaden mellan fas två och tre inte alldeles självklar. Detta eftersom mycket av den vård som ges till äldre sker i hemmet och att det idag bor förhållandevis få personer på någon form av institution i Sverige (Fransson, 2004).

2.2. Internationella studier om äldres flyttningar

Mycket av forskningen om äldres flyttningar har genomförts i Nordamerika. Walters (2002) litteraturoversikt av 232 studier huvudsakligen publicerade mellan 1990 och 2002 utgör en synnerligen användbar inkörspport till denna litteratur och rekommenderas varmt. Anledningarna till att så många studier genomförts är i stort desamma som redan nämnts: den allt mer åldrande befolkningen förändrar samhället och ställer stora krav på service och liknande. Men i USA har det också visat sig att de äldres flyttningar leder till att den äldre befolkningen koncentreras markant i vissa regioner (t.ex. Florida). Mycket av forskningen tar sin utgångspunkt i ovan nämnda livscykelperspektiv, men betydande intresse har också ägnats åt de äldres individegenskaper och platspreferenser. Även här finns ett samband med olika livsfaser där många äldre väljer att flytta i samband med pensionering och ofta till de s.k. ”sunshine states” för att leva ett mer behagligt liv och kunna förverkliga sina fritidsintressen. Här spelar naturligtvis också andra individegenskaper än ålder, såsom inkomst, in. Walters (2002) litteraturoversikt behandlar även forskning om äldres flyttningar i förhållande till platsegenskaper och vilka konsekvenser äldres flyttningar har för regional utveckling i mer vid bemärkelse.

Ett intressant teoretiskt perspektiv, som sannolikt är mer relevant i en Nordamerikansk kontext än i en svensk utgörs av den s.k. spatial equilibrium ansatsen. Själva grundtanken är att löne- och boendekostnadsnivåer motsvarar värdet på de ”amenities”¹ som finns i en region. Människor är, som kollektiv, villiga att betala högre för boendet och ha en lägre lön i en region med höga amenity-värden. Regionala skillnader jämnas med andra ord ut, eller annorlunda uttryckt, vissa egenskaper kompenserar för andra egenskaper. För den äldre befolkningens flyttningar kan detta perspektiv vara särskilt intressant eftersom pensionsnivån inte påverkas av regionala lönenivåer om man flyttar. Detta innebär att om pensionärer arbetat i regioner med högre lönenivåer (t.ex. Stockholm) och säljer sin bostad (boendepreiserna är också högre i Stockholm) kan de få stora ekonomiska fördelar genom att flytta någon annanstans (där boendepreiserna och lönenivåerna är lägre). Kostnaden bärs istället av den arbetande befolkningen.

Den internationella litteraturen är som nämnts omfattande och låter sig inte beskrivas i en rapport som denna. Men ett avslutande exempel på en enskild studie kan dock lyftas fram. Plane och Jurjevich (2009) analyserar hur migrationsströmmarna till och från olika typer av städer ser ut i USA för olika åldersgrupper av flyttare. De visar att personer i åldern 55-64 år i mycket stor utsträckning lämnar de större städerna och flyttar nedåt i tätortshierarkin till mindre städer och landsbygden. Det är tydligt att den här sortens migration sker i tidigare åldrar än man skulle kunna förvänta sig och inte nödvändigtvis i samband med pension. Den här flyttrörelsen verkar hålla i sig tills flyttarna blir 80 år eller äldre då det är lika vanligt att man flyttar uppåt i hierarkin som nedåt, men det är fortfarande väldigt ovanligt att man flyttar till de allra största städerna.

2.3. Svenska studier om äldres flyttningar

I jämförelse med den internationella litteraturen om äldres flyttningar är den svenska litteraturen synnerligen blygsam. Endast en handfull vetenskapliga studier av större omfattning tycks ha genomförts vilket möjligtvis kan tyckas märkligt med tanke på att Sverige under en längre tid haft en allt mer åldrande befolkning.

¹ Det finns ingen bra svensk översättning till begreppet ”amenity” (plural ”amenities”). Men när begreppet används i migrationsmanhang kan det sägas motsvara platsrelaterade egenskaper som värdesätts tack vare dess livskvalitetshöjande egenskaper. Exempel på amenities kan vara ”behagligt klimat”, ”intressant nöjesliv”, ”bra restauranger” och ”vackert landskap”.

Lundmark (1995) undersökte svenska pensionärers flyttningar över kommungräns under perioden 1972-1992, vilket är passande eftersom föreliggande studie i väsentliga avseenden fokuserar på tiden därefter. Själva utgångspunkten för Lundmarks studie var de förväntade konsekvenserna som den åldrande befolkningen kommer att få för samhällsplaneringen, något som alltså aktualiserats ytterligare under senare år. Resultaten av studien visar att i den mån pensionärer flyttar, gör de det framförallt över korta avstånd. Ungefär 70 % av pensionärerna flyttar kortare än 15 kilometer. Framförallt är det de yngre och friskare pensionärerna som flyttar (i jämförelse med tidigare refererad forskning bör man notera att äldre med sämre hälsa framförallt kan förväntas flytta korta avstånd inom en kommun).

Enligt Lundmark (1995) spelar dimensioneringen av service och ekonomiska förhållanden på kommunnivå inte någon större roll för att attrahera eller repellera pensionärer, vilket delvis antas bero på att det är små skillnader mellan de svenska kommunerna i dessa avseenden. Istället är det faktorer som kommuner inte kan påverka som tycks påverka såsom var pensionärernas anhöriga bor och kommunens geografiska läge (Lundmark, 1995). Öberg et al., (1993) hävdade att äldre flyttare från Stockholm i stor utsträckning valde att bosätta sig på ”trevliga platser” och att fyra av fem av de äldre utflyttarna flyttade till ”idylliska städer”, men det bör kanske tilläggas att dessa egenskaper var en subjektiv bedömning av författarna.

En svensk studie som liknar den tidigare refererade amerikanska studien av Plane och Jurjevich (2009) utgörs av Håkanssons (2004) analys av de äldres kommunöverskridande flyttningar. Liksom Lundmark konstaterar Håkansson att de äldres flyttningar endast utgör en liten andel av de totala flyttningarna. Han visar att flyttbenägenheten bland de äldre ökat (marginellt) mellan 1978 och 1998, men eftersom det är så ovanligt att äldre flyttar är det svårt att slå fast om det är några särskilda åldersgrupper bland de äldre där ökningen varit relativt stor. Håkansson antyder dock att den relativa ökningen varit störst bland de allra äldsta flyttarna. Studien visar också att de äldre har ett delvis annat flyttmönster jämfört med totalbefolkningen, där de äldre uppvisar ett mönster nedåt i tätortshierarkin i jämförelse med övriga där den dominerande trenden är att man flyttar till allt större orter. Detta resultat liknar resultaten från USA (se Plane och Jurjevich, 2009). Håkansson visar avslutningsvis att några större förändringar inte skett i den äldre befolkningens nettoflyttningmönster mellan 1978 och 1998, vilket alltså pekar på förhållandevis stabila flyttmönster.

Abramsson och Andersson (kommande) undersökte nyligen om personer födda på 30-talet var mer eller mindre flyttbenägna jämfört med personer födda på 40-talet. Deras undersökning visar också att det skett en viss ökning i flyttbenägenhet för fyrtiotalisterna, men det bör noteras att studien inkluderar samtliga personer som bytt bostad, vilket i praktiken innebär att den överväldigande majoriteten av flyttarna har flyttat över mycket korta avstånd. Detta illustreras exempelvis av Fransson (2004) som visat att de längre flyttningarna minskar ju äldre man blir, men från och med 70-årsåldern ökar antalet kortväga flyttningar noterbart. Det kan därmed verka märkligt att den mesta forskningen faktiskt bedrivits om långväga flyttningar trots att det är mest vanligt att äldre personer är tydligt överrepresenterade vad gäller kortväga flyttningar (Fransson, 2004; se även Öberg, et al., 1993 för samma resultat gällande 1990).

Lundholm (2011) analyserar äldres (55-70 år) återflyttningar till sin födelseförsamling under 2003-2005. Studien behandlar flyttningar som är längre än 30 kilometer (vilket innebär att de flesta antagligen flyttat över relativt korta avstånd) och visar att ungefär 10

% av de äldre personerna i denna kategori återvänder till sin födelseförsamling. Företrädesvis flyttar man mot landsbygdsområden och personer som är födda på landsbygden är också mer benägna att återvända dit jämfört med äldre personer som är födda i städer.

3. Förändringar i befolkningsstruktur och flyttningar

I detta kapitel visas hur länets befolkningsstruktur och de äldres flyttningar utvecklats över tid.

3.1. Förändringar i befolkningsstrukturen 1969-2009

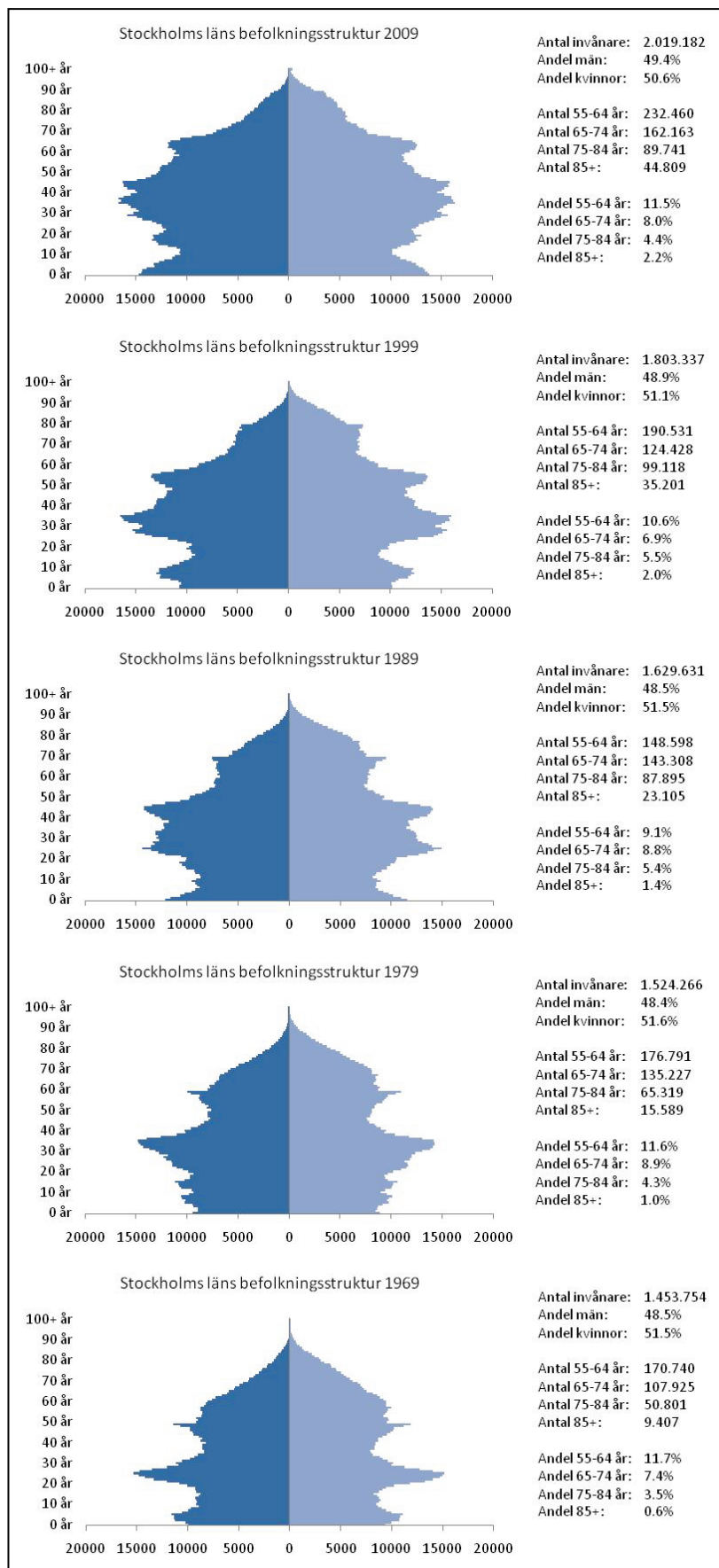
Stockholms län har haft en mycket positiv befolkningsutveckling under en längre tid. I figur 1 nedan visas hur befolkningsstrukturen sett ut under fem årtionden, mellan 1969 och 2009 (män till vänster och kvinnor till höger). 1969 var invånarantalet i länet ungefär 1.5 miljoner och åldersstrukturen var förhållandevis ung; den s.k. fyrtotalistgenerationen är tydligt markerad (särskilt under 1944 och 1945 föddes det exceptionellt många barn). De åldersgrupper som är av intresse för denna studie, 55 år och äldre, var förhållandevis små (cirka 339 000 personer) och utgjorde ungefär 23,3 % av den totala befolkningen i länet. Det bör dock noteras att andelen personer i åldern 55-64 år var relativt stor (11,7% av totalbefolkningen) och att den allra äldsta gruppen, personer äldre än 85 år, var mycket liten (0,6 % av totalbefolkningen).

Under de kommande tio åren ökade befolkningen ganska sakta med cirka 70 000 personer, men åldersstrukturen försköts uppåt och andelen äldre än 55 år utgjorde 25,8 % 1979. Mellan 1979 och 1989 ökade folkmängden med ytterligare cirka 100 000 personer men utan att andelen äldre än 55 år ökade. 1989 utgjorde denna grupp 24,7 % av befolkningen och minskningen beror på att den yngsta äldregruppen (55-64 år) som visas i figur 1 minskade något.

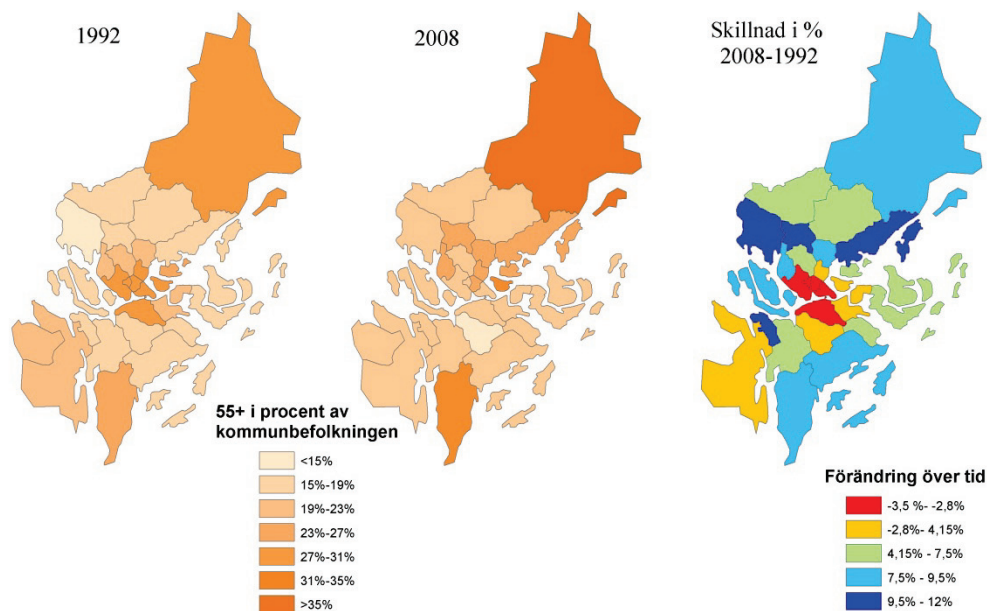
Folkmängden i Stockholms län ökade kraftigt under de två kommande årtiondena. Mellan 1989 och 1999 ökade invånarantalet i länet med cirka 170 000 personer och särskilt den äldsta åldersgruppen (äldre än 85 år) ökade och utgjorde 1999 cirka 2 % av den totala befolkningen. På tjugo år mer än fördubblas denna grupp i antal, från cirka 15 000 personer 1979 till cirka 35 000 personer 1999. Noterbart är dock att antalet 65-74 åringar minskade under samma tjugoårsperiod.

Under den senaste tioårsperioden 1999 till 2009 ökade folkmängden med mer än 200 000 personer och länet passerade två miljoner invånare. Nästan 530 000 var 55 år eller äldre vilket motsvarar 26,2 % av totalbefolkningen. Med andra ord har andelen 55 år och äldre aldrig varit större i länet, även om man kan notera att skillnaden inte är särskilt stor i jämförelse med 1979 (då andelen 55 år och äldre utgjorde 25,8 %). Skillnaderna ligger istället i antalet äldre och vilka äldregrupper som ökat. 1969 var som tidigare nämnts endast 0,6 % av stockholmarna äldre än 85 år. Fyrtio år senare hade gruppen ökat till 2,2 %. Även personer i åldern 65-84 år har ökat sin andel av totalbefolkningen. Det är mot bakgrunden av en allt talrikare åldrande befolkning i Stockholms län som det blir särskilt intressant att närma oss den äldre befolkningens flyttningar.

Figur 1. Stockholms läns befolkningsstruktur 1969-2009



Först skall vi dock undersöka om ökningen av andelen äldre är jämt fördelad inom länet. Karta 1 nedan visar andelen 55+ i förhållande till totalbefolkningen på kommunnivå för 2008. Det visar sig att spridningen inte är särskilt stor, de flesta kommuner har en andel äldre som ligger i närheten av länsgenomsnittet på 26 % av totalbefolkningen. Några undantag bör dock noteras. Först och främst, de två befolkningsmässigt stora kommunerna Huddinge och Botkyrka har en mindre andel äldre än genomsnittet (Huddinge 23 % och Botkyrka 24 %). Stockholms kommun ligger marginellt under genomsnittet, men eftersom cirka 40 % av invånarna i länet bor just i Stockholms kommun, får naturligtvis kommunen ett stort genomslag på länsgenomsnittet. Några kommuner utmärker sig med en betydligt större andel äldre. Norrtälje kommun har exempelvis den högsta andelen 55+ i länet med 37 %. Lidingö och Nynäshamn har 32 % och dessa tre kommuner är därmed de enda som överstiger det svenska genomsnittet på 31 %. I Täby och Danderyd är 30 % av befolkningen äldre än 55 år, vilket för länets del är högt, men når alltså inte ens upp till riksgenomsnittet.



Karta 1. Andelen 55+ kommunnivå 2008

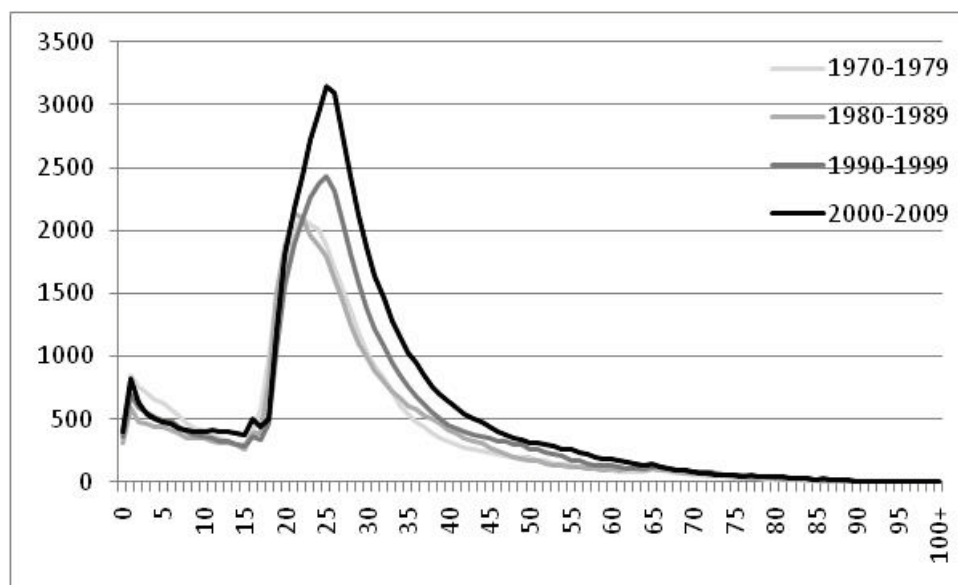
Ytterligare analyser visar att mellan åren 1992 och 2008 ökade andelen äldre med cirka 2 procentenheter på länsnivå, men inom länet ryms betydligt större förändringar. I tre kommuner har faktiskt de äldres andel minskat i förhållande till den totala kommunbefolkningen. I Stockholm, Sundbyberg och Solna minskade andelen 55+ med ungefär 3 procentenheter. Mest har andelen äldre ökat i Österåker (+12), Upplands Väsby (+11) och Upplands-Bro (+11), men även Haninge och Salem har ökat med cirka 10 procentenheter.

3.2. In- och utflyttning till Stockholms län 1970-2009

Figur 2 nedan visar hur det årliga genomsnittet antal inflyttare till Stockholms län förändrats under fyra årtionden för olika åldersgrupper. Tydligast framträder det ökande antalet unga inflyttare; under 1970-talet uppgick den genomsnittliga inflyttningen av 25-åringar till cirka 1880 personer per år. Under 2000-talet var den genomsnittliga inflyttningen för samma åldersgrupp cirka 3150 personer per år. Men en viss ökning kan skönjas även upp till 65-års ålder. Därefter handlar det om mycket små förändringar och anta-

let flyttare är också få. Det genomsnittliga antalet inflyttare under 2000-talet var exempelvis färre än 200 personer i åldern 57 år och färre än 100 personer i 67-års ålder. Någon tydlig inflyttning till länet i samband med pensionsålder går ej att skönja.

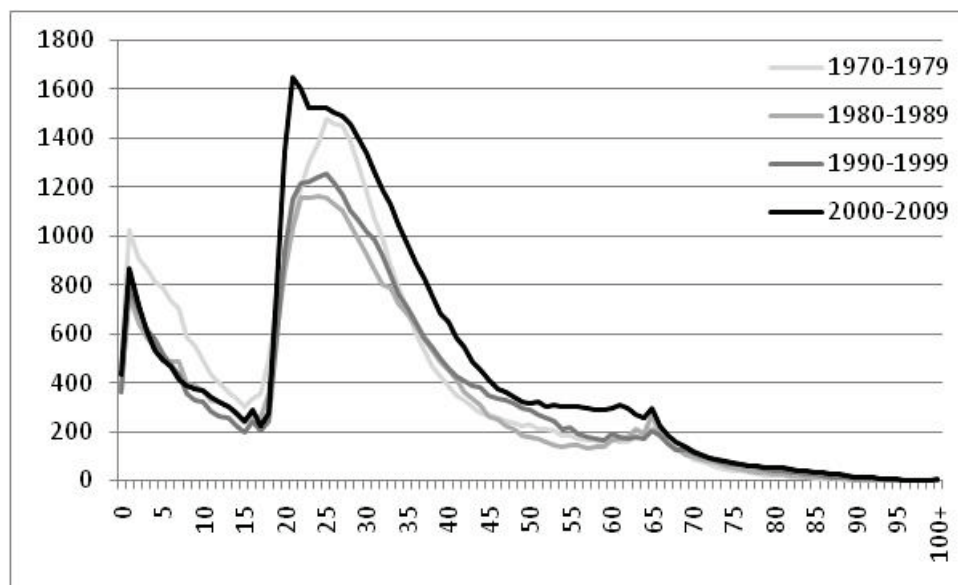
Figur 2. Årligt genomsnitt av antalet inflyttare till Stockholms län per ålder, 1970-2009



Åldersfördelningen för utflyttarna under fyra årtionden visas i figur 3 nedan och där framträder en bild som tydligt avviker från inflyttarnas åldersfördelning. För det första är utflyttarna färre än inflyttarna (notera att skalan inte är samma i figur 3 och 2) och ungdomstoppen är inte lika tydligt markerad. Det som framförallt är intressant för denna studie är de förändringar som skett över tid bland flyttare som är 55 år och äldre. I denna åldersgrupp har, som synes, utflyttningen ökat åtminstone upp till en viss ålder.

Under 1970-talet flyttade i genomsnitt 170 personer per år och per åldersgrupp av 55-65 åringarna från Stockholms län. Under 2000-talet hade den siffran ökat till 290 personer. Man kan alltså konstatera att utflyttningen blivit allt mer omfattande bland personer som närmar sig pensionen. Men efter 65-års ålder minskar skillnaderna mellan årtiondena, även om det nuförtiden fortfarande är något vanligare – men endast marginellt – att en person äldre än 65 år flyttar från länet jämfört med tidigare årtionden. Detta gäller även om man tar hänsyn till att det idag bor fler äldre i länet än tidigare.

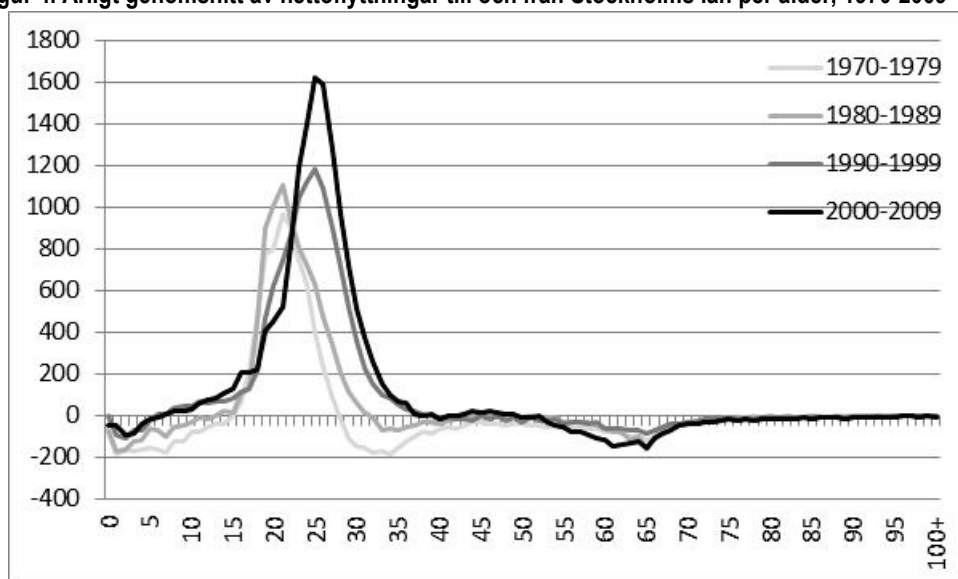
Figur 3. Årligt genomsnitt av antalet utflyttare från Stockholms län per ålder, 1970-2009



Eftersom skalan inte är densamma i figur 2 och 3, redovisas skillnaderna i antalet in- och utflyttare per åldersklass för de olika tidsperioderna i figurerna A3 till A6 i appendix 1.

Skillnaderna mellan in- och utflyttning, dvs. nettoutflyttningen, visas i figur 4 nedan. Där framgår tydligt att Stockholms län har en nettoutflyttning av personer som är äldre än 50 år. Allra störst är nettoutflyttningen för flyttare i åldern 55-68 år, där länet i genomsnitt förlorade ungefär 100 personer per år och åldersgrupp, under perioden 2000-2009. Under 1990-talet var motsvarande siffra 50 personer, under 1980- och 1970-talet 70 personer.

Figur 4. Årligt genomsnitt av nettoutflyttningar till och från Stockholms län per ålder, 1970-2009



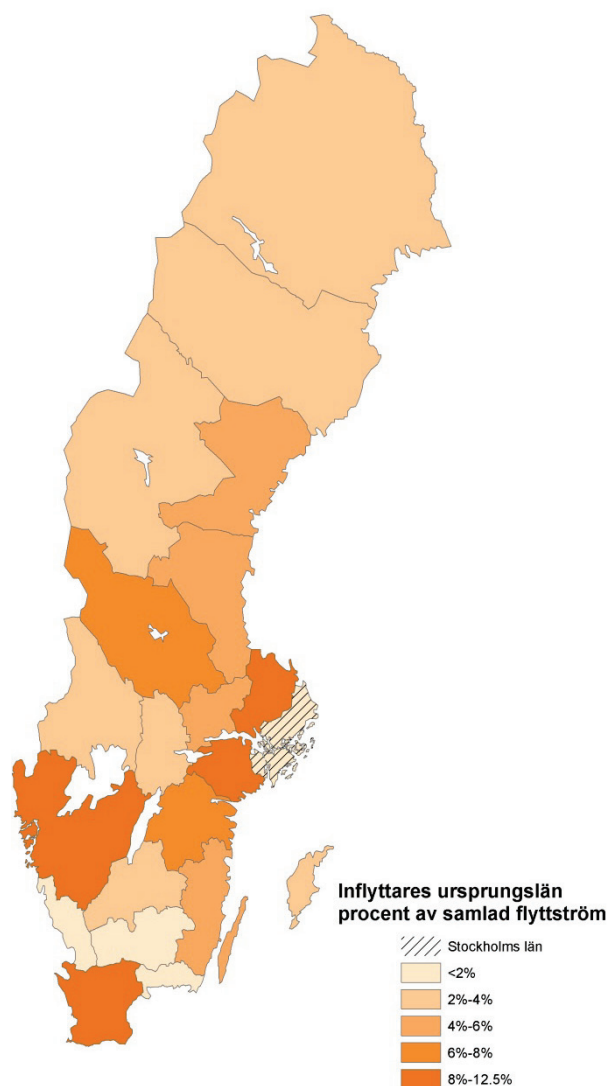
Den sammantagna bilden är tydlig. Stockholms län har en nettoutflyttning i princip för samtliga åldersgrupper äldre än 50 år under samtliga fyra årtionden som visas i figur 4

ovan. Mellan åren 2000 och 2009 uppgick nettoutflyttningen för personer äldre än 50 år till 19 097 personer (vilket, för att få lite perspektiv, faktiskt är fler personer än invånarantalet i Ljusdals kommun och ytterligare 164 andra mindre svenska kommuner). Utflyttningen av äldre personer från Stockholms län har med andra ord varit omfattande under 2000-talet.

Men betyder det egentligen att antalet äldre som flyttar till eller från Stockholms län har förändrats över tid? De äldre har ju ökat såväl i Stockholms län som i Sverige i övrigt. Om man sätter antalet äldre i relation till deras flyttbenägenhet kan man konstatera att sannolikheten att flytta till länet ökat marginellt mellan 1970 och 2009 och sannolikheten att flytta från länet har under samma tidsperiod också ökat något (se figur A1 och A2 i Appendix 1). Den senaste tidens utveckling diskuteras mer utförligt nedan.

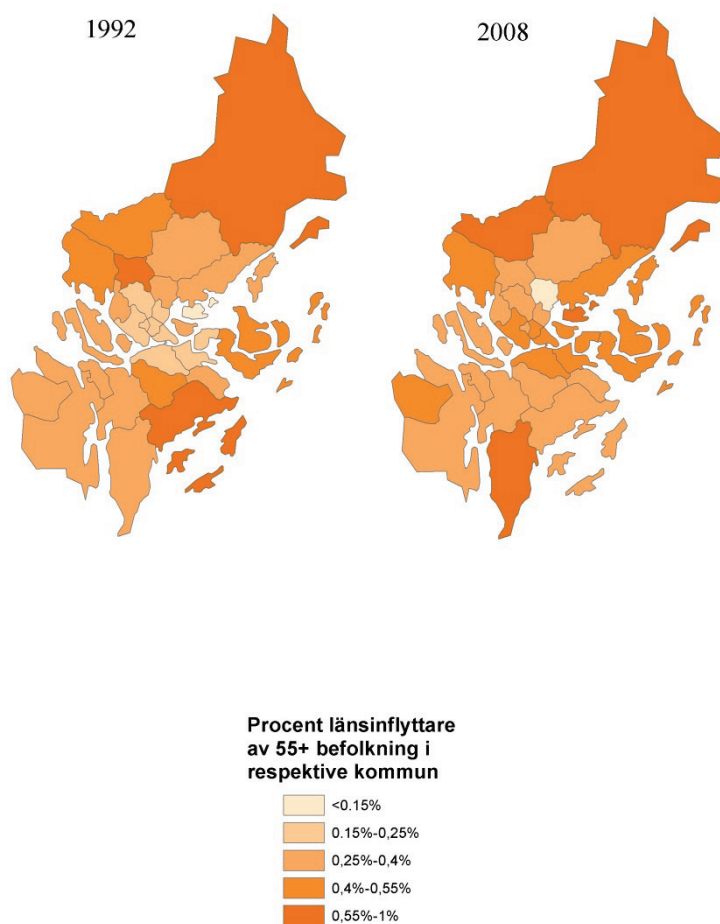
3.3. Varifrån kommer 55+ inflyttarna och var hamnar de?

Karta 2 nedan visar varifrån de äldre inflyttarna till Stockholms län kom under 2008. Totalt sett flyttade 2139 personer till länet under året. Störst antal kom från närliggande Södermanlands län (267 personer) och Uppsala län (258 personer) som tillsammans utgör ungefär 22 procent av den totala inflyttningsvolymen. På tredje plats kommer Skåne län (231 personer) följt av Västra Götalands län (202 personer). Mönstret följer en etablerad regel inom migrationsforskningen som säger att inflyttningen till en plats beror på avståndet till andra platser och hur många som bor på dessa platser. Det är med andra ord inte särskilt förvånande att så få andelar flyttade från exempelvis Blekinge län eller Norrbottens län till Stockholms län.



Karta 2. Ursprung bland inflyttare till Stockholms län 2008.

En jämförelse med varifrån inflyttarna till Stockholms län kom 1992 visar att några större förändringar inte tycks ha skett över tid – åtminstone inte vad gäller vilka regioner inflyttarna kommer ifrån. Däremot är det fler äldre som idag väljer att flytta till Stockholm jämfört med i början på 1990-talet. Totalt sett flyttade 1136 äldre personer till Stockholms län under 1992. Under 2008 hade denna siffra nästan fördubblats till 2139 personer. Men som tidigare nämnts bör man samtidigt komma ihåg att andelen äldre har ökat i Sverige, och därmed infinner sig frågan om benägenheten att flytta till länet verkligen har ökat? Det kan naturligtvis vara så att sannolikheten att en person i åldern 55+ flyttar till Stockholms län minskar, trots att antalet inflyttade bevisligen ökar. En enkel analys visar en mycket marginell ökning under de senaste åren: 2008 valde 0,09 % av övriga Sveriges 55+ att flytta till länet, 1992 var motsvarande andel 0,06 % (se även appendix 1).



Karta 3. Inflyttningskommuner

Kartan ovan visar vilka kommuner som de äldre valde att flytta till under 2008. Eftersom det totalt sett är relativt få personer i den aktuella åldersgruppen som flyttar till länet är det svårt att urskilja något tydligt mönster. Ser man till hur många äldre som bor i respektive kommun motsvarar inflödet av inflyttare endast en bråkdel av befolkningen per år. Genomsnittet för länet är att de äldre inflyttarna motsvarar 0,41 % av den äldre befolkningen under 2008. I endast en kommun (Norrtälje) motsvarade inflyttningen 1 % av den äldre befolkningen i kommunen. Eftersom det är få inflyttare i den aktuella åldersgruppen är det inte lönt att ytterligare analysera mönstret på en mer detaljerad nivå.

Däremot går det att dela upp inflyttarna i olika typområden som de flyttar till. I tabell 1 nedan har samtliga SAMS-områden kategoriserats utifrån vilken typ av bostäder som är vanligast förekommande i respektive område. Tabellen visar hur inflyttarna fördelar sig över dessa tre typområden (Villaområde, Bostadsrättsområde och Hyresrättsområde) under åren 1992, 2000 och 2008. Före flytten till Stockholm bodde de allra flesta äldre i ett villaområde, något som tycks ha blivit vanligare över tid. Ungefär 20 % av inflyttarna (oavsett år) bodde i områden som karaktäriseras av bostadsrätter eller hyresrätter.

Efter flytten till Stockholms län byter många inflyttare typområde, även om villaområdesboende fortfarande är det vanligaste typområdet. Men det är tydligt att allt fler väljer att flytta till områden som domineras av framförallt bostadsrätter. Detta är en förändring som skett under förhållandevis kort tidsrymd; 1992 valde 12 % av inflyttarna ett bostads-

rättsområde och 27 % ett hyresrättsområde. 2008 var det istället 37 % av inflyttarna som flyttade till ett bostadsrättsområde och endast 15 % till ett hyresrättsområde. Huruvida detta återspeglar förändringar i utbudet på bostadsmarknaden i länet eller om det speglar förändrade preferenser är svårt att svara på. Oavsett vilket är alltså trenden att de äldre inflyttarna till länet i ökande utsträckning väljer att bosätta sig i ett område som domine-
ras av bostadsrätter.

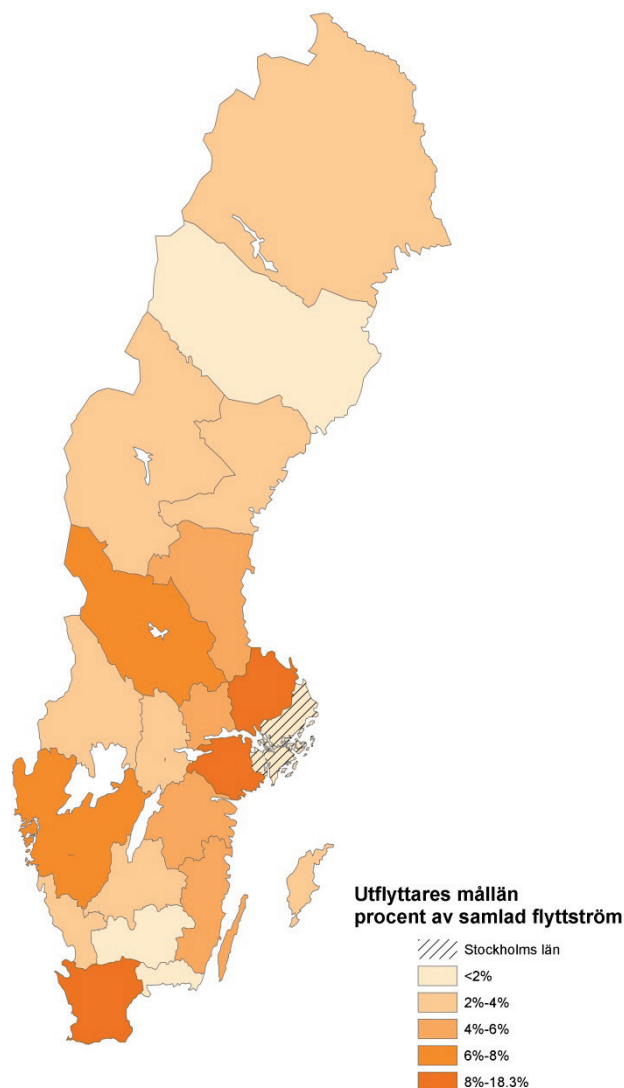
Tabell 1. I vilket typområde inflyttare till Stockholms län bodde i före och efter flytt

	1992		2000		2008	
	Antal	Procent	Antal	Procent	Antal	Procent
<i>Typområde före flytt</i>						
Villaområde	856	76%	1 365	81%	1 775	83%
Bostadsrättsområde	137	12%	171	10%	222	10%
Hyresrättsområde	139	12%	139	8%	142	7%
Summa	1 132	100%	1 675	100%	2 139	100%
<i>Typområde efter flytt</i>						
Villaområde	691	61%	1 011	60%	1 017	48%
Bostadsrättsområde	132	12%	314	19%	792	37%
Hyresrättsområde	309	27%	350	21%	330	15%
Summa	1132	100%	1 675	100%	2139	100%

Resultaten i tabellen ovan visar dock inte skillnader mellan olika åldersgrupper inom äldregruppen. Om man endast väljer ut personer äldre än 64 år finner man att det faktiskt är en ytterligare något större andel som bodde i ett villaområde före flytt (denna andel minskar dock om man endast studerar flyttare äldre än 75 år) och även en större andel som bosätter sig i villaområden efter flytten.

3.4. Vart tar utflyttarna vägen?

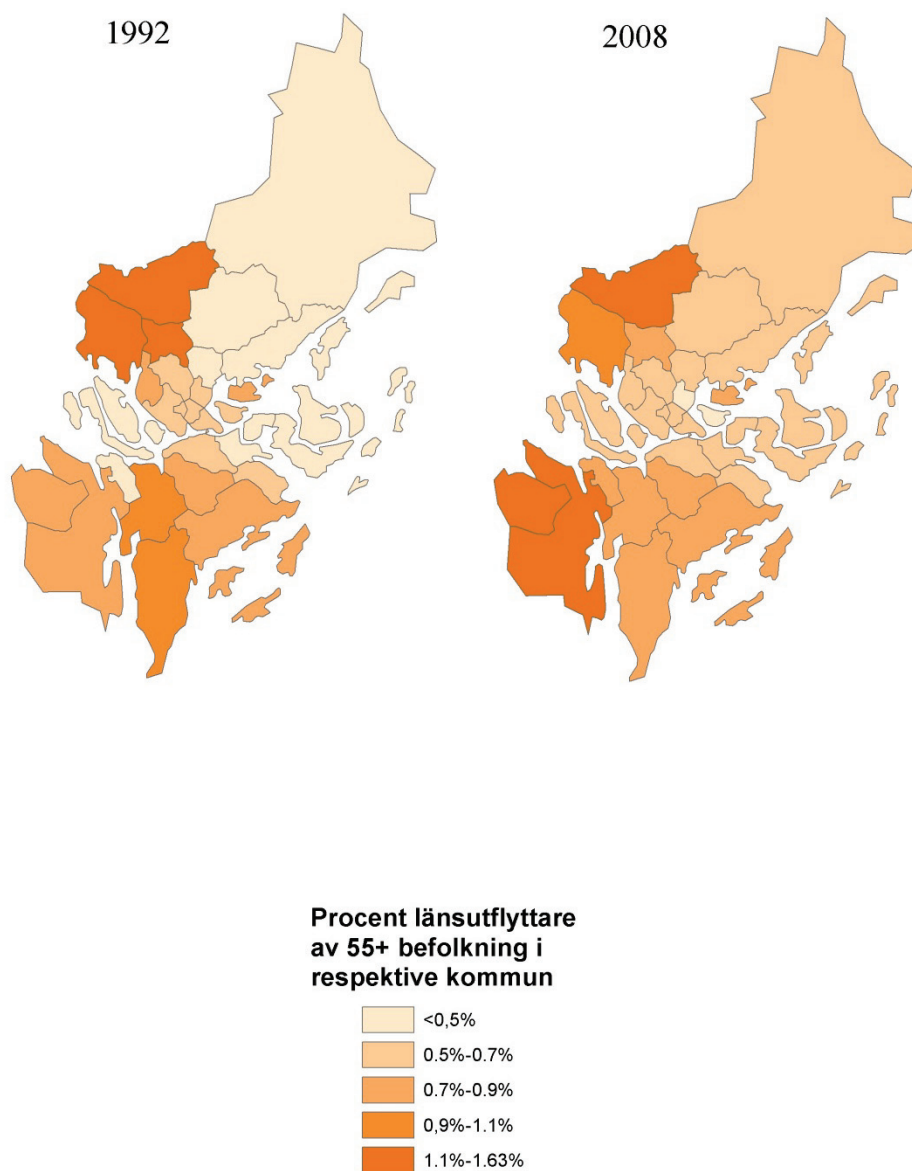
Karta 4 nedan visar vart de 3322 utflyttarna från länet under 2008 bosatte sig. Om den tidigare nämnda regeln stämmer (att flyttningen till en plats står i proportion till avståndet till andra platser och hur många som bor på dessa platser) kan man förvänta sig att utflyttningen speglar inflyttningen (karta 2). Det gör den mycket riktigt också, åtminstone i stora drag. De tre vanligaste destinationslänen, som tillsammans lockar cirka 38 % av de utflyttande stockholmarna, är Södermanlands län (18 %), Uppsala- och Skåne län (båda 10 %).



Karta 4. Destinationslän

Jämför man siffrorna som visas i karta 4 med motsvarande uppgifter för var utflyttarna bosatte sig 1992, finner man att några större förändringar inte skett över tid. De övriga länen lockar med andra ord ungefär lika stora andelar flyttare från Stockholms län som tidigare. Ett undantag bör dock noteras. Södermanlands län lockade under 2008 som nämnts 18 % av utflyttarna; 1992 var denna andel endast 13 %.

Karta 5 nedan visar varifrån utflyttarna från länet kom under 1992 och 2008. Liksom i tidigare karta över inflyttarna (karta 3) är det även i karta 5 svårt att uttala sig om något särskilt mönster eftersom utflyttarna är förhållandevis få. Såväl in- som utflyttare utgör endast en bråkdel av befolkningen. Denna bråkdel var 0,64 % under 1992 och samma (0,64 %) under 2008, vilket alltså innebär att mindre än 1 % av den äldre befolkningen lämnade länet under 1992 och 2008. Ett fåtal kommuner hade en marginellt större andel äldre som flyttade ut under 2008: Nykvarn (1,63 %), Södertälje (1,11 %) och Sigtuna (1,10 %). Under 1992 sticker, med lite god vilja, Upplands-Bro (1,36 %) och Upplands Väsby (1,14 %) ut som kommunerna med högst andel utflyttare per antal äldre.



Karta 5. Utflyttningskommuner

Hur har då boendet förändrats? På samma sätt som de tidigare beskrivna inflyttarna har utflyttarna analyserats utifrån det SAMS-område de flyttar från och vilken typ av bostäder/upplåtelseform som utgör majoriteten i det SAMS-område de bosatt sig i. Boendet före flytten, dvs. i Stockholm, tycks ha förändrats betydligt över tid. Under 1992 bodde 30 % av utflyttarna i ett hyresrättsområde i Stockholms län. Under 2008 hade motsvarande andel sjunkit till 13 %. Detta beror till allra största del på att antalet boende i bostadsrättsområden ökat kraftigt under samma tidsperiod (från 9 % 1992 till 28 % 2008).

Tabell 2. I vilket typområde utflyttare från Stockholms län bodde i före och efter flytt

	1992		2000		2008	
	Antal	Procent	Antal	Procent	Antal	Procent
<i>Typområde före flytt</i>						
Villaområde	1 664	61%	2 369	66%	2 313	59%
Bostadsrättsområde	242	9%	541	15%	1 083	28%
Hysesrättsområde	833	30%	656	18%	513	13%
Summa	2 739	100%	3 566	100%	3 909	100%
<i>Typområde efter flytt</i>						
Villaområde	2352	86%	3 115	87%	3 415	87%
Bostadsrättsområde	192	7%	273	8%	294	8%
Hysesrättsområde	195	7%	178	5%	200	5%
Summa	2 739	100%	3 566	100%	3 909	100%

Efter flytten bosätter sig en överväldigande majoritet av de äldre utflyttarna i villaområden. Denna andel har inte förändrats nämnvärt mellan åren 1992 och 2008. Det är möjligt förvånande att cirka 87 % av de äldre bosätter sig i ett villaområde eftersom den tidigare litteraturgenomgången pekat på att när äldre flyttar så sker det ofta till ett mer behändigare lägenhetsboende. Man bör dock komma ihåg att den indelning av äldre som används i denna undersökning innefattar personer från 55 år och uppåt, varav en majoritet av flyttarna över länsgräns befinner sig i åldersspannet 55 till 64 år.

Analyserar man endast personer som är 65 år och äldre minskar andelen boende i villaområden (före och efter flytt), men endast marginellt. Bland personer äldre än 75 år under 2008 var det 51 % som före flytten från Stockholms län bodde i ett villaområde och 84 % som bodde i samma områdestyp efter flytten från länet.

4. In- och utflyttarnas egenskaper

I det föregående kapitlet redovisades hur flyttningarna förändrats över tid på en mer generell nivå. Detta kapitel undersöker om det skett några förändringar över tid vad gäller de äldre flyttarnas individegenskaper.

4.1. Vilka egenskaper har de äldre in- och utflyttarna?

I tabell 3 nedan har vi valt ut ett antal variabler som speglar den äldre befolkningen i Stockholms län och delat upp denna befolkning i tre olika grupper. Den första gruppen (i den vänstra kolumnen) utgörs av samtliga personer 55 år och äldre som under 2008 bodde i länet. Kolumnen i mitten visar äldre personer som 2007 bodde i något annat län men som 2008 hade flyttat till Stockholms län. Den högre kolumnen visar på motsvarande sätt de som flyttat från Stockholms län och under 2008 bodde i något annat län.

Vad gäller könsfördelningen kan man konstatera att kvinnor är överrepresenterade såväl bland de som bor i Stockholms län som de som flyttade därifrån. Skillnaden är mindre bland inflyttarna, men även här är kvinnorna något fler än männen. Åldersmässigt visar det sig att en majoritet av såväl in- som utflyttarna tillhör den yngsta åldersgruppen (55-64 år), vilket inte riktigt speglar länets befolkning. Inflyttarna till länet tycks över lag vara något yngre än utflyttarna.

Ungefär 80 % av de äldre Stockholmarna är födda i Sverige, 8 % är födda i något av de övriga Nordiska länderna och cirka 13 % är födda i något annat mer avlägset land. Bland såväl länets in- som utflyttare är andelen svenskfödda något högre och man kan notera att endast 8 % av inflyttarna är födda i något annat land än i Norden (motsvarande andel är 13 % för utflyttarna). Vissa skillnader mellan de tre grupperna är också märkbara vad gäller egenskapen ”civilstånd”. Exempelvis tycks det vara mindre vanligt att gifta äldre personer flyttar (både till och från länet) i jämförelse med den ”bofasta” befolkningen. För äldre personer som är skilda gäller det motsatta; de har en högre benägenhet att flytta.

Ser man till inkomst, där indelningen i låg-, medel- och höginkomsttagare baserats på att de äldres inkomster delats in i tre lika stora grupper, är det en påfallande stor andel av in- och utflyttarna som tillhör gruppen höginkomsttagare. Bland inflyttarna utgjorde denna grupp faktiskt 45 % av samtliga äldre inflyttare vilket skall jämföras med att 33 % av den ”bofasta” äldrebefolkningen befann sig på samma inkomstnivå.

Utbildningsvariabeln har delats in i två nivåer: hög och lågutbildad. Det är nämligen inte alldeles oproblemiskt att jämföra utbildningsnivåer över tid. Detta eftersom många utbildningar idag klassificeras som studier på högskolenivå, men som tidigare klassificerades som gymnasienivå (eller motsvarande) för flera äldre grupper. Lågutbildad avser därför äldre personer med grundskoleutbildning och till gruppen högutbildade räknas alla äldre som har en utbildning som sträcker sig utöver grundskola.

Tabell 3. Egenskaper hos den äldre befolkningen i Stockholms län 2008

	<u>Samtliga*</u> <u>55+ (2008)</u>		<u>Utflyttare</u> <u>55+ (2008)</u>		<u>Inflyttare</u> <u>55+ (2008)</u>	
	Antal	Procent	Antal	Procent	Antal	Procent
Totalt	515 566	100%	2266	100%	3478	100%
Kön						
Man	234 726	46%	1056	47%	1720	49%
Kvinna	280 840	54%	1210	53%	1758	51%
Ålder						
55–64	232 279	45%	1156	51%	1896	55%
65–74	149 972	29%	662	29%	1107	32%
75–84	89 718	17%	326	14%	328	9%
85+	43 597	8%	122	5%	147	4%
Födelseland						
Sverige	410 157	80%	1828	81%	2917	84%
Övr. Norden	39 869	8%	149	7%	269	8%
Övr. länder	65 540	13%	289	13%	292	8%
Civilstånd						
Gift	266 332	52%	1044	46%	1724	50%
Ogift	65 937	13%	188	8%	385	11%
Skild	106 978	21%	677	30%	1000	29%
Änka/änkeman	75 765	15%	350	15%	360	10%
Utbildning						
Hög	368 644	72%	1717	76%	2612	75%
Låg	146 922	28%	549	24%	866	25%
Inkomst						
Låg	172 076	33%	782	35%	1045	30%
Medel	172 174	33%	599	26%	856	25%
Hög	171 316	33%	885	39%	1577	45%
Socialbidrag						
Ja	11 552	2%	104	5%	114	3%
Nej	504 014	98%	2162	95%	3364	97%

* Avser samtliga invånare 55 år och äldre i Stockholms län (exklusive inflyttare samma år) 2008.

Slutligen visar tabellen att socialbidragstagarna bland de äldre är förhållandevis få och utgör endast två procent av den äldre befolkningen i länet (nämnas bör att socialbidrag inte räknades in i inkomstvariabeln). Bland utflyttarna är denna andel större (5 %), men det är förhållandevis få äldre personer (104). Bland inflyttarna utgör äldre personer som uppbär socialbidrag tre procent (114 personer).

4.2. Skiljer sig inflyttarna från utflyttarna över tid?

Ett problem med den sortens information som visades i tabell 3 ovan är att man endast kan studera en egenskap åt gången, samtidigt som man kan misstänka att vissa egenskaper samvarierar. Exempelvis finns det anledning att förvänta sig att personer som uppbär socialbidrag också har låga inkomster för att ta ett exempel. Med hjälp av regressionsanalys kan man testa hur flera egenskaper påverkar benägenheten att agera på ett visst sätt. I tabellen nedan genomförs en s.k. logistisk regression där vi undersöker hur olika egenskaper påverkar sannolikheten att en äldre individ (med vissa egenskaper) flyttar till eller från Stockholms län under 2008. Det är då möjligt att kontrollera (konstanthålla) för olika

faktorer så att inte endast en faktor påverkar resultatet och får genomslag. Som jämförelsegrupp används den befintliga äldrebefolkningen i länet för samma år. Enkelt uttryckt skall resultaten i tabell 4 (nedan) tolkas så att om oddset är större än 1, har en äldre person med denna egenskap en större sannolikhet att vara en flyttare till eller från länet (i jämförelse med referensgruppen).

Modell 1 visar oddsen som påverkar benägenheten att vara en inflyttare till Stockholms län. Det visar sig inte finnas några signifikanta skillnader mellan män och kvinnor. Ser man däremot till ålder, märks tydligt hur benägenheten att flytta till Stockholm minskar med ökande ålder. Även vad gäller födelseland (ursprung) finns skillnader mellan äldre personer som är födda i Sverige och äldre personer födda i något annat land, där svenskfödda har en större sannolikhet att flytta till Stockholm jämfört med utlandsfödda.

Tabell 4. Regressionsresultat för sannolikheten att person med vissa egenskaper flyttade till (Modell 1) respektive flyttade från (Modell 2) Stockholms län, 2008

Jämförelsegrupp: övr. äldre i Sthlm	Modell 1	Jämförelsegrupp: övr. äldre i Sthlm	Modell 2
	<u>Inflyttare till Sthlm</u> Odds		<u>Utflyttare från Sthlm</u> Odds
Kön (ref = man)		Kön (ref = man)	
Kvinna	0.92	Kvinna	0.91**
Ålder (ref = 55–64)		Ålder (ref = 55–64)	
65–74	0.90*	65–74	0.95
75–84	0.73**	75–84	0.50**
85+	0.51**	85+	0.45**
Ursprung (ref = Sverige)		Ursprung (ref = Sverige)	
Övriga Norden	0.83*	Övriga Norden	0.95
Övriga länder	0.84*	Övriga länder	0.56**
Civilstånd (ref = gift)		Civilstånd (ref = gift)	
Ogift	0.70**	Ogift	0.85**
Skild	1.63**	Skild	1.49**
Änka/änkeman	1.60**	Änka/änkeman	1.03
Utbildning (ref = högutbildad)		Utbildning (ref = högutbildad)	
Lågutbildad	0.84**	Lågutbildad	1.03
Inkomst (ref = låg)		Inkomst (ref = låg)	
Medel	0.77**	Medel	0.77
Hög	1.05	Hög	1.26**
Socialbidrag (ref = ej socialbidrag)		Socialbidrag (ref = ej socialbidrag)	
Socialbidrag	2.05**	Socialbidrag	1.73**

* $p < 0.05$, ** $p < 0.01$.

Förklaring: Ett odds högre eller lägre än 1 innebär att en flyttare med denna egenskap har en högre eller lägre sannolikhet att vara en flyttare till eller från Stockholms län.

Variabeln civilstånd visar att äldre personer som antingen är skilda eller änka/änkeman har en högre sannolikhet att flytta till länet i jämförelse med personer som är gifta. Är man däremot ogift visar resultaten att sannolikheten är lägre för att bege sig till Stockholms län. Även utbildningsvariabeln visar sig ha effekt: lågutbildade har en lägre sannolikhet att flytta i jämförelse med gruppen högutbildade. Några skillnader märks inte vad

gäller äldre personer med hög inkomst i jämförelse med låginkomsttagare, däremot utmärker sig medelinkomsttagarna genom att uppvisa en lägre benägenhet att flytta. Tydligt är också att äldre personer som uppbär socialbidrag i betydligt större utsträckning väljer att flytta till Stockholms län.

Modell 2 fokuserar istället på utflyttarna från länet och det visar sig att i de allra flesta fall har utflyttarna ungefär samma egenskaper som inflyttarna. Det tycks med andra ord vara så att vissa egenskaper ökar eller minskar benägenheten att flytta mer generellt, snarare än att vara sådana att in- och utflyttarna skiljer sig markant från varandra. Några undantag bör dock poängteras. För det första uppvisar de äldre kvinnorna nu en statistiskt signifikant lägre benägenhet att flytta från länet i jämförelse med männen. Äldre personer som förlorat sin make/maka skiljer sig inte statistiskt vad gäller benägenheten att flytta från länet i jämförelse med äldre personer som är gifta. Någon utbildningseffekt finns inte vad gäller utflyttningen, men däremot visar det sig att höginkomsttagare har en större sannolikhet att lämna länet jämfört med låginkomsttagare. Det kan också noteras att det verkar något motsägelsefullt att såväl höginkomsttagare som socialbidragstagare har en högre flyttbenägenhet, men dessa resultat står sig även om man lyfter ut en av variablerna.

I tabell 5 nedan visas samma analyser som i tabell 4 ovan, men där skillnaden består i att året i tabell 5 är 1992. Detta gör det möjligt att få en inblick i om det är några egenskaper som tycks ha förändrat benägenheten att flytta till eller från Stockholms län under 17 år. Jämför man inflyttarna i modell 3 med inflyttarna i modell 1 (ovan) så tycks inte några stora förändringar ha skett över tid. Några skillnader förtjänar dock att lyftas fram. Det tycks exempelvis som om flyttbeteendet blivit mer jämlikt: i början av 90-talet var det lägre sannolikt att en äldre kvinna flyttade till Stockholm i jämförelse med en äldre man, en skillnad som tycks ha jämnats ut över tid. Några förändringar har dock inte skett vad gäller ålderns inverkan på benägenheten att flytta till länet. Även 1992 minskade sannolikheten att någon flyttade kraftigt med ökande ålder.

Intressant är resultatet vad gäller födelseland där det i början av 90-talet inte fanns någon skillnad i flyttbenägenhet beroende på födelseland, men som visades i tabell 4 ovan, har det alltså blivit mindre vanligt att en äldre person född i utlandet flyttade till Stockholm. Inga skillnader har däremot skett vad gäller civilstånd och utbildningsnivå. Även socialbidrag pekar i samma riktning som under senare år (en högre benägenhet att flytta för äldre personer som uppbär socialbidrag).

Modell 4 analyserar utflyttarnas egenskaper och på samma sätt som under 2008 skiljer sig inte inflyttarna från utflyttarna under 1992 i någon större utsträckning. Inte heller tycks det ha skett några större förändringar vad gäller benägenheten att flytta från länet mellan 1992 och 2008. De individegenskaper som hade störst effekt 1992 hade det också under 2008. Exempelvis visas samma köns- och åldersmönster nu som då, men några skillnader förtjänar ändå att lyftas fram. 1992 fanns det ingen skillnad mellan äldre personer som var gifta och äldre personer som var ogifta, men 2008 var det lägre sannolikhet att en ogift äldre person flyttade från Stockholms län. Inkomstvariabeln tycks också ha förändrats. 1992 var det äldre med låga inkomster som hade störst benägenhet att lämna länet och såväl medel- som höginkomsttagare var mindre benägna att lämna. 2008 hade alltså istället höginkomsttagare en större sannolikhet att flytta från länet.

Tabell 5. Regressionsresultat för sannolikheten att person med vissa egenskaper flyttade till (Modell 3) respektive flyttade från (Modell 4) Stockholms län, 1992

	<u>Modell 3</u>		<u>Modell 4</u>
Jämförelsegrupp: övr. äldre i Sthlm	<u>Inflyttare till Sthlm</u> Odds	Jämförelsegrupp: övr. äldre i Sthlm	<u>Utflyttare från Sthlm</u> Odds
Kön (ref = man)		Kön (ref = man)	
Kvinna	0.82**	Kvinna	0.83**
Ålder (ref = 55–64)		Ålder (ref = 55–64)	
65–74	0.97	65–74	0.96
75–84	0.54**	75–84	0.50**
85+	0.41**	85+	0.36**
Ursprung (ref = Sverige)		Ursprung (ref = Sverige)	
Övriga Norden	0.98	Övriga Norden	0.82*
Övriga länder	1.08	Övriga länder	0.51**
Civilstånd (ref = gift)		Civilstånd (ref = gift)	
Ogift	0.82	Ogift	1.07
Skild	1.58**	Skild	1.42**
Änka/änkeman	1.50**	Änka/änkeman	1.04
Utbildning (ref = högutbildad)		Utbildning (ref = högutbildad)	
Lågutbildad	0.73**	Lågutbildad	1.01
Inkomst (ref = låg)		Inkomst (ref = låg)	
Medel	0.60**	Medel	0.78**
Hög	0.66**	Hög	0.75**
Socialbidrag (ref = ej socialbidrag)		Socialbidrag (ref = ej socialbidrag)	
Socialbidrag	3.79**	Socialbidrag	1.50**

* $p < 0.05$, ** $p < 0.01$.

Förklaring: Ett odds högre eller lägre än 1 innebär att en flyttare med denna egenskap har en högre eller lägre sannolikhet att vara en flyttare till eller från Stockholms län.

5. Varför flyttar de äldre?

I de två föregående kapitlen har de äldres flyttningar kartlagts och faktorer som påverkar individen att flytta har studerats. Detta kapitel bygger på enkätdata och söker svar på frågor som rör varför äldre personer flyttar, vilka faktorer som påverkat beslutet och hur man upplever att resultatet av flytten blev.

5.1. Beskrivning av enkätdata

Under våren 2007 genomfördes den hittills mest omfattande enkätundersökningen om varför svenskarna flyttar. Med hjälp av SCB skickades en postenkät till 10 000 personer som flyttade minst 20 kilometer inom Sverige under 2006.² Cirka 5 000 personer besvarade enkäten, vilket ger en för flyttmotivundersökningar normal svarsfrekvens. Bortfallsanalysen visade att de flesta som inte besvarat enkäten var unga personer i åldern 18-24 år, men i de åldrar som behandlas i denna rapport var svarsfrekvensen mycket god. Totalt sett svarade 1832 personer i åldern 55 år och äldre, varav 962 personer var mellan 55 och 64 år och 870 personer var mellan 65 och 74 år. Antalet svarande som före flytten bodde i Stockholms län (eller i något annat storstads-län) uppgår dock endast till 254 personer. Detta innebär att det inte är möjligt att genomföra en ingående analys av just äldres flyttningar till-, från, och inom Stockholms län. Men även en mer generell analys bedöms kunna ge viktig information också för Stockholms län.

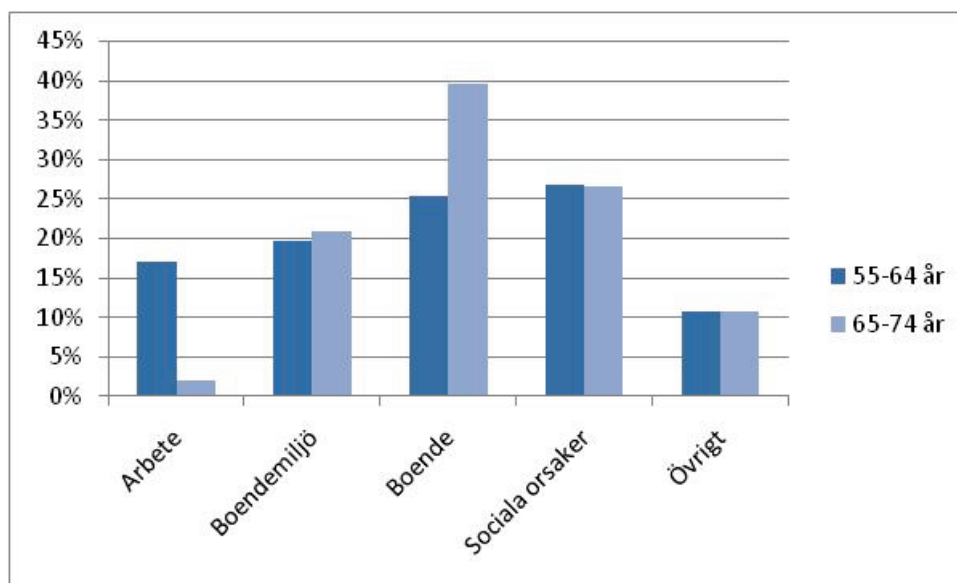
5.2. Motiv till att flytta

Att flytta är en stor händelse i de flesta människors liv, en händelse som kan utlösas och påverkas av en mängd olika faktorer. Det är därför inte en alldeles enkel sak att analysera varför människor flyttar. I figur 5 nedan redovisas vad flyttarna uppgett vara den viktigaste orsaken till deras senaste flytt. De svarande fick besvara frågan med sina egna ord och svaren kodades därefter in i sex olika kategorier (i figuren nedan visas endast fem kategorier eftersom ingen flyttat pga. studier). Gruppen äldre har delats in i två åldersgrupper (55-64 och 65-74 år).

Resultaten visar några iögonenfallande skillnader mellan de två grupperna. En första, och inte alldeles överraskande, skillnad är att det är betydligt fler i den yngre åldersgruppen som uppgett *arbete* (17 %) som den viktigaste orsaken. I den äldre gruppen är motsvarande siffra endast 2 % (och en genomläsning av de öppna svaren tyder på att flytten ofta beror på partners arbete). Den andra stora skillnaden mellan de två grupperna är att 65-74 åringarna i betydligt större utsträckning angett *boende* som den viktigaste orsaken (även om boende utgör den näst vanligaste orsaken också för 55-64 åringarna). Nämnas bör att svar som kategoriserats in i boendekategorin vanligtvis rör själva fastigheten t.ex. kostnader, medan boendemiljön snarare rör ett vidare område kring fastigheten t.ex. landsbygdsmiljö. Granskar man de öppna svaren mer noggrant finner man att bland 65-74 åringarna är det en betydligt större andel (16 %) som svarat att man flyttat till en mindre och enklare bostad än 55-64 åringarna där endast 7 % uppgett liknande orsaker.

² För en närmare beskrivning av dessa data se Niedomysl och Malmberg (2009), Niedomysl (kommande).

Figur 5. Viktigaste orsak till flytt, 55-64 år och 65-74 år



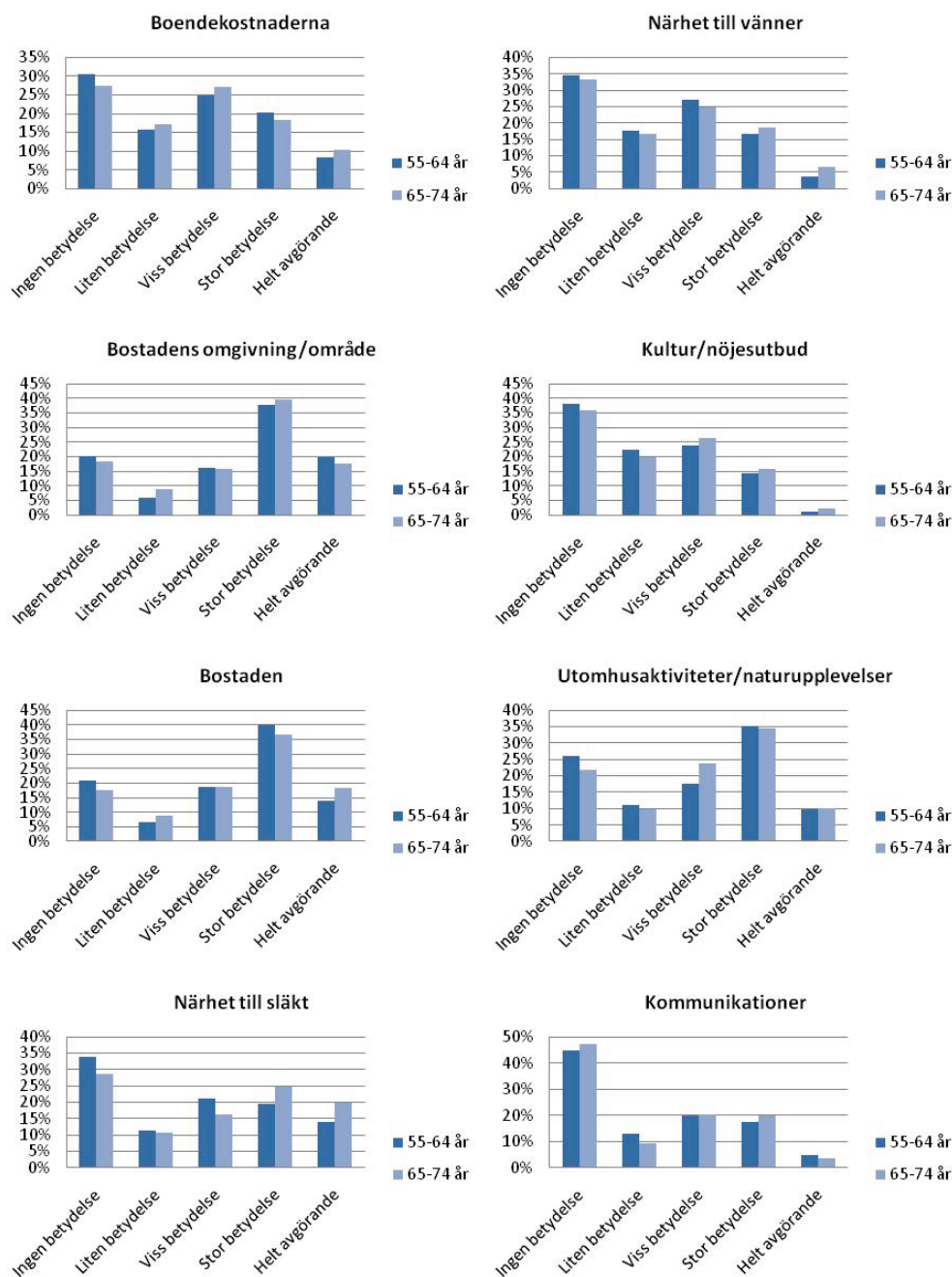
Oavsett ålder tycks *sociala orsaker* (framförallt bildande eller upplösande av hushåll, flytta närmare släkt/vänner eller annan social orsak) vara en mycket viktig orsak till flytt. Vid en närmare granskning av svaren visar det sig att de vanligaste svaren inom denna kategori handlar om att man flyttat för att komma närmare släkt och vänner. Detta är särskilt tydligt för den äldre åldersgruppen där 21 % av flyttarna uppgett just släkt och vänner. Samma orsak är tydlig även bland 55-64 åringarna, men i något mindre utsträckning.

Liksom de sociala orsakerna är *boendemiljöns* betydelse framträdande vilket uppgetts av ungefär en femtedel av flyttarna i respektive åldersgrupp. Med boendemiljö avses flyttare som uppgett att de flyttat pga. att de ville byta miljö, ville komma i åtnjutande av kultur och service i stadsmiljö, flytta till landet/komma närmare naturen eller annat som rör boendemiljön). För personer som flyttar från storstadskommuner är det tydligt att många av svaren inom denna kategori handlar om att flytta till landet/komma närmare naturen.

5.3. Vilka faktorer påverkar beslutet att flytta?

Som tidigare nämnts kan en mängd olika faktorer, i varierande grad, påverka en människas beslut att flytta. I enkäten tillfrågades flyttarna hur betydelsefulla olika faktorer var vid beslutet att flytta: boendekostnaderna, boendets omgivning/området, bostaden, närhet till släkt, närhet till vänner, kultur/nöjesutbud, utomhusaktiviteter/ naturupplevelser och kommunikationer. De svarande fick ange betydelsen på en femgradig skala (från ingen betydelse till helt avgörande) och svaren redovisas i figurerna nedan.

Figur 6. Olika faktorerers betydelse vid beslutet att flytta



Av dessa faktorer är frågor som rör själva boendet viktigast och särskilt bostadens omgivning vilket 58 % angett som varandes av stor eller helt avgörande betydelse för flyttbeslutet (figur 6). Nästan lika viktigt tycks själva bostaden vara (55 %), men boendekostnaderna verkar å andra sidan inte vara lika betydelsefullt. Endast 28 % svarade att kostnaderna var av stor eller avgörande betydelse. Närhet till släkt tycks bli viktigare ju äldre flyttaren blir. Bland personer i åldrarna 55-64 hade 34 % angett att närhet till släkt var mycket viktigt eller viktigt. I den äldre åldersgruppen (65-74 år) var motsvarande siffra 45 %. Även närhet till vänner tycks bli något viktigare med ökande ålder, även om det endast är en fjärdedel av de äldsta flyttarna som i enkäten svarat att närhet till vänner hade en stor betydelse eller var helt avgörande för beslutet att flytta.

Varken kultur/nöjesutbud eller kommunikationer tycks spela någon avgörande roll för de flesta äldres beslut att flytta. Däremot har en relativt stor andel av de äldre flyttarna lagt vikt vid utomhusaktiviteter/naturupplevelser. 45 % av flyttarna har svarat att denna faktor var av stor eller helt avgörande betydelse för deras flyttbeslut.

6. Sammanfattande slutsatser

Studiens huvudsakliga slutsats är att de äldres flyttutbyte i Stockholmsregionen – åtminstone nu under decennierna kring sekelskiftet 2000 – är så litet att det inte kommer att påverka befolkningens framtida ålderssammansättning på något betydande sätt. Den nettoström som trots allt finns förflyttar äldre människor bort från regionen, företrädesvis innan de blir riktigt gamla. Hög utbildningsnivå är dock ett attribut som verkar i motsatt riktning.

Den grupp människor som studeras här – 55+ – är i flera avseenden mycket heterogen. De äldsta individerna i gruppen är till exempel dubbelt så gamla som de yngsta. I dessa åldrar närmar man sig pensionsåldern eller befinner man sig efter förvärvsarbetslivet och har tillgodogjort sig utbildningar, erfarenheter och inkomster i olika utsträckningar och av olika slag. Också på det privata planet varierar attributen; vissa har stora familjer och barn medan andra är ensamma. Därtill kommer skillnader i termer av kön, etnicitet, osv.

Den åldrandeprocess Sveriges befolkning genomgår innebär att de trots denna heterogenitet är intressanta att studera som grupp. Denna process, som innebär att andelen äldre kommer att växa under kommande år, grundlades redan för 150 år sedan när den demografiska transitionen inleddes. Dess konkreta uttryck idag handlar om att barnafödandet ligger under reproduktionsnivå samtidigt som medellivslängden tenderar att öka. Utvecklingens bana avgjordes alltså för länge sedan och den åldrandeprocess samhället står inför är därför obehaglig. I dess kölvatten kommer kraven på såväl privat som offentlig service att förändras.

I ett Stockholmsperspektiv kan man emellertid konstatera att åldrandet blir mindre markant här än i Sverige generellt. I synnerhet gäller det Stockholms stad och de centrala delarna av länet vars befolkning under de gångna 20 åren faktiskt (mot den allmänna utvecklingstrenden) har föryngrats.

Bakom åldrandeprocessen ligger det faktum att befolkningen i allt högre grad består av samma individer från ett år till ett annat samtidigt som dessa individer blir ett år äldre. Därmed kan den förhållandevis unga ålderssammansättning som kännetecknar Stockholms befolkning tillskrivas en del i förklaringen till Stockholmsregionens speciella utveckling. Flyttrörelserna innebär dessutom att människor i unga åldrar nettoflyttar till Stockholm samtidigt som de äldre nettoflyttar från länet.

Nästan oavsett ur vilket perspektiv flyttning studeras kvarstår intrycket att unga vuxna tillhör de åldrar som flyttar mest, medan äldre inte är särskilt benägna att byta bostadsort. Det gäller också i Stockholm vars inflyttning av äldre är försumbar och vars utflyttning är liten, men skönjbar. Sannolikheten att flytta – såväl till som från Stockholmsregionen – minskar med stigande ålder. Ytterligare ett antal attribut som påverkar flyttbenägenheten bland de äldre kan identifieras, men eftersom flertalet påverkar benägenheten att flytta såväl till som från Stockholmsregionen i ungefär samma utsträckning påverkar de strängt taget inte bilden. Ett avvikande attribut kan emellertid noteras; äldre med hög utbildningsnivå har en förhöjd benägenhet att flytta till – men inte från – Stockholmsregionen.

Det flyttutbyte som trots allt sker bland de äldre tenderar att gå till (och undantagsvis från) grannlänerna eller andra folkrika län.

Bland de äldres angivna orsaker till flyttrörelserna hör faktorer som har med boende, boendemiljön och sociala faktorer att göra, de vanligaste. Bland äldre i 55–65-årsåldern tillkommer arbetsmarknadsrelaterade skäl.

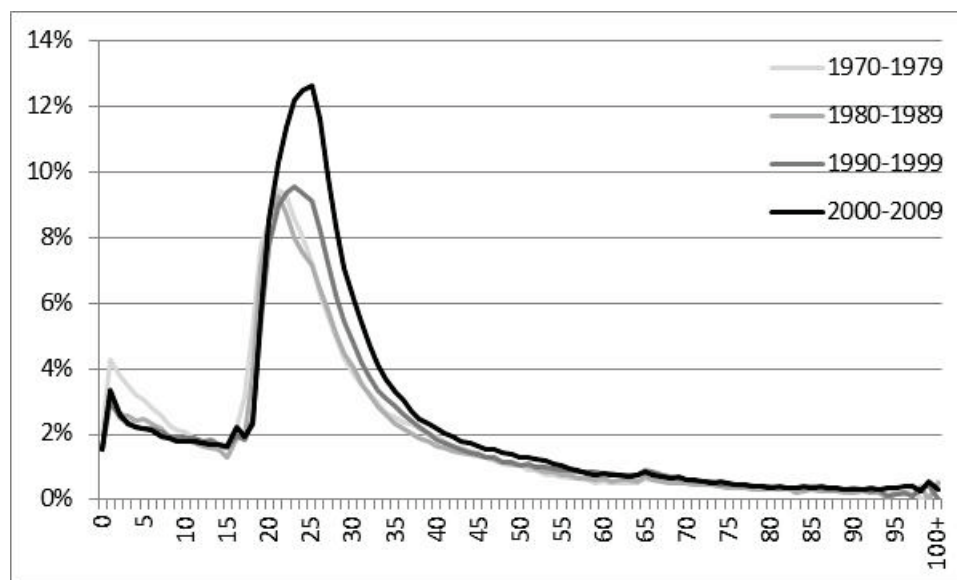
Den svenska befolkningen blir allt äldre vilket kommer att innebära ökade krav på offentlig service. I Stockholms län har befolkningen vuxit kraftigt under de senaste decennierna men andelen äldre invånare faktiskt inte förändrats särskilt mycket. Däremot förväntas en viss ökning av antalet äldre ske under kommande år, men i övriga riket kommer ökningen att ske snabbare. Den slutsats som bör dras av föreliggande studie är att de äldres flyttningar endast i mindre utsträckning kommer att påverka länets åldersstruktur. För samhällsplaneringen i länet innebär resultatet att en osäkerhetsfaktor, de äldres länsöverskridande flyttningar, i stor utsträckning kan avskrivs. Det finns inte mycket som tyder på att de äldre förändrat sitt flyttbeteende i nämnvärd utsträckning, vilket gör det lättare att prognostisera den framtida befolkningsstrukturen.

Litteratur

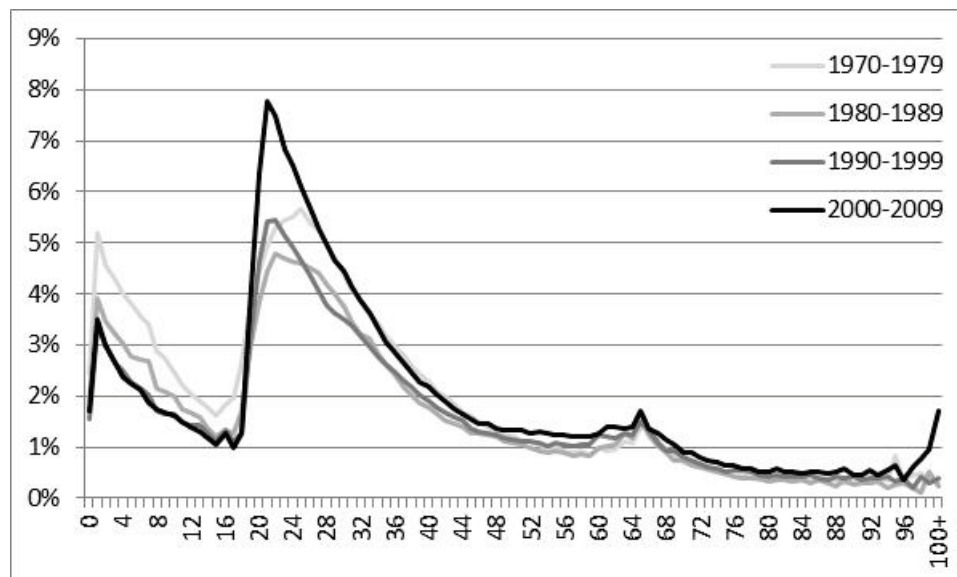
- Abramsson, M. & Andersson, E. (kommande) Changing residential mobility rates of older people in Sweden. Opublicerat manuskript tillgängligt från författarna.
- Bures, R. (1997) Migration and the life course: is there a retirement transition? *Population, Space and Place*, 3, 109-119.
- Clark, D.E, Knapp, T.A, White, N.E, (1996) Personal and location-specific characteristics and elderly interstate migration. *Growth and Change*, 27, 327-351.
- Fransson, U. (2004) Lokal omflyttning och regional migration bland äldre – en översikt. I Fransson, U. (red) *Äldrelandskapet: äldres boende och flyttningar*. Forskningsrapport 2004:1, Institutet för bostads- och urbanforskning, Uppsala universitet.
- Håkansson, J. (2004) De äldres regionala flyttningar i Sverige. I Fransson, U. (red) *Äldrelandskapet: äldres boende och flyttningar*. Forskningsrapport 2004:1, Institutet för bostads- och urbanforskning, Uppsala universitet.
- Litwak, E. & Longino, C. (1987) Migration patterns among the elderly: a developmental perspective. *The Gerontologist*, 27, 266-272.
- Lundholm, E. (kommande) Returning home? Migration to birthplace among migrants after age 55. Kommande i *Population, Space and Place*.
- Malmberg, B. & Sommestad, L. (2000) The hidden pulse of history - Age transition and economic change in Sweden, 1820-2000. *Scandinavian Journal of History*, 25, 130-146.
- Niedomysl, T. & Malmberg, B. (2009) Do open-ended survey questions on migration motives create coder variability problems? *Population, Space and Place*, 15, 79-87.
- Niedomysl, T. (kommande) How migration motives change over migration distance: evidence on variation across socio-economic and demographic groups. Kommande i *Regional Studies*.
- Rogers, A. & Castro, L.J. (1981) Age patterns of migration: cause-specific profiles. In Rogers, A. (ed.) *Advances in multiregional demography*, pp. 125-159. Laxenburg: International institute for applied systems analysis.
- Plane, D.A. & Jurjevich, J.R. (2009) Ties That No Longer Bind? The patterns and repercussions of age-articulated migration. *Professional Geographer* 61 (1) 4-20.
- Rossi, P.H. (1955) *Why families move: a study in the social psychology of urban residential mobility*. Glencoe, IL: Free Press.
- Rossi, P.H. (1988) This week's citation classic: why families move. *Current contents* 1:14-14.
- Walters, W.H. (2002) Later-life migration in the United States: a review of recent research. *Journal of Planning Literature*, 17, 37-66.

Appendix 1

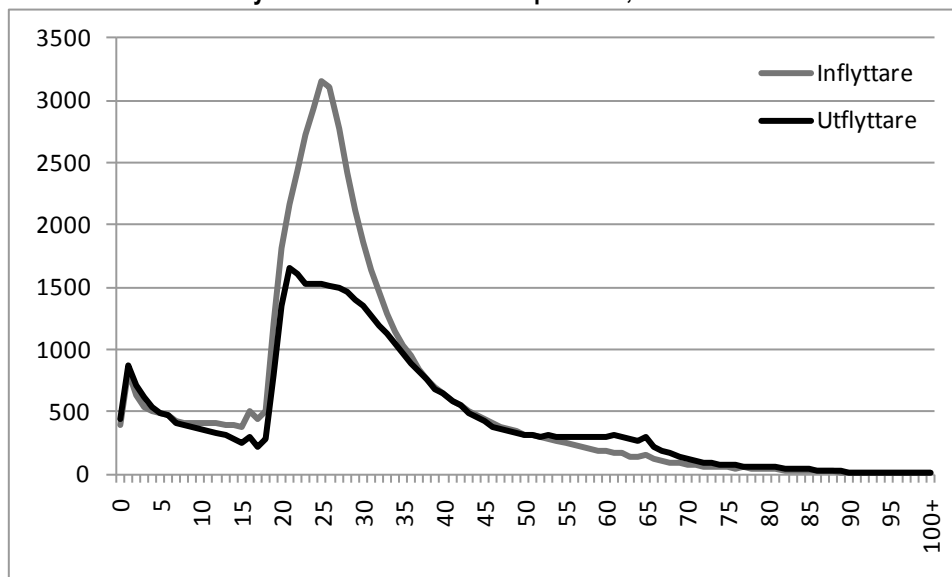
Figur A1. Andel inflyttare per åldersklass till Stockholms län.



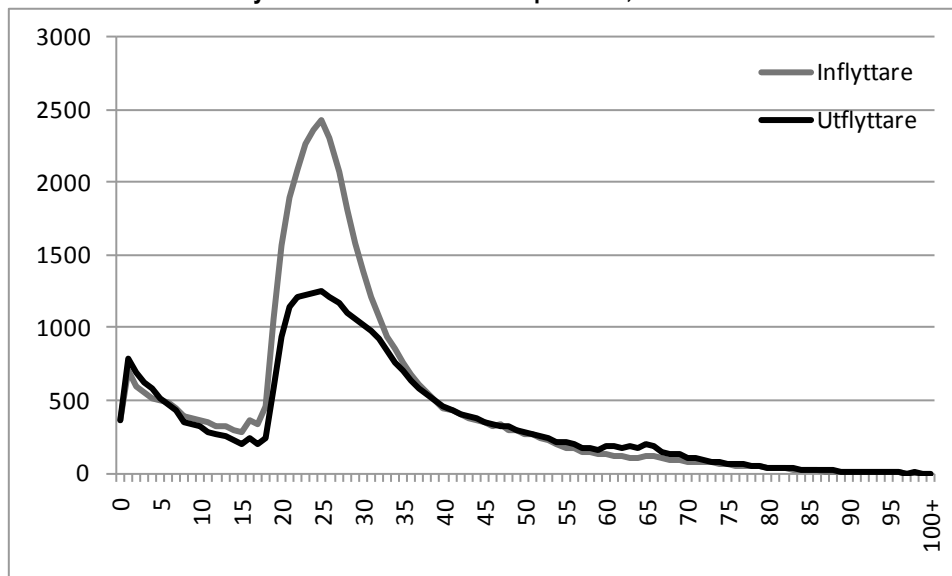
Figur A2. Andel utflyttare per åldersklass till Stockholms län.



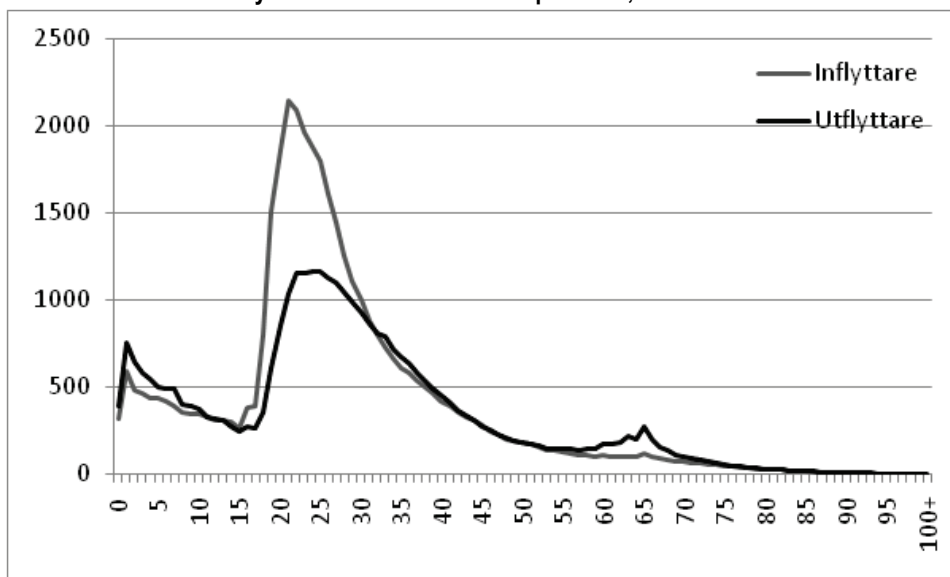
Figur A3. Årligt genomsnitt av antalet inflyttare och utflyttare från Stockholms län per ålder, 2000-2009.



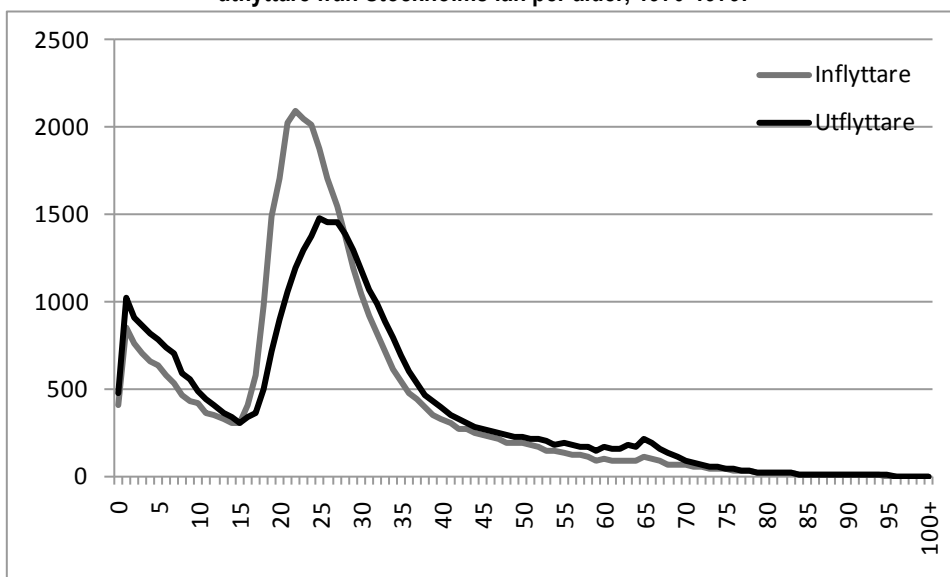
Figur A4. Årligt genomsnitt av antalet inflyttare och utflyttare från Stockholms län per ålder, 1990-1999.



Figur A5. Årligt genomsnitt av antalet inflyttare och utflyttare från Stockholms län per ålder, 1980-1989.



Figur A6. Årligt genomsnitt av antalet inflyttare och utflyttare från Stockholms län per ålder, 1970-1979.



Andra rapporter i samma serie:

Inledning till: Kommun- och planområdesprognoser	2010:01
Riktade flyttningar och arbetspendling	2010:02
Befolkningsframskrivning 2009–2030	2010:03
Befolkningsutvecklingen 2009 i Stockholms län	2010:04
Stockholmsregionens återflyttningsutbyte med övriga Sverige	2010:05
Barns och ungdomars flyttningar i Stockholms län år 2008/2009	2010:06
Befolkningsförändringar per kvartal 2009	2010:07
Stockholms län – Huvudrapport	2010:08
Kommunprognoser sammanfattning	2010:09
Fruksamhet och mortalitet 2009	2010:10
Bostadsbyggande och befolkningstillväxt i Stockholms län – Regressionsanalys	2010:11
Fruksamhet och dödlighet i Stockholms län 1986–2008	2010:12
Befolkningsframskrivning — 2040	2010:13
In- och utvandring samt utrikes födda i Stockholms län 2009	2010:14
Befolkningsutvecklingen 2010 i Stockholms län	2011:01



Stockholms läns landsting

Tillväxt, miljö och regionplanering



Statistiska centralbyrån
Statistics Sweden



Demografikonsulten