



# LUND UNIVERSITY

## Stockholmsregionens återflyttningsutbyte med övriga Sverige

Amcoff, Jan; Nedomysl, Thomas

2010

[Link to publication](#)

*Citation for published version (APA):*

Amcoff, J., & Nedomysl, T. (2010). *Stockholmsregionens återflyttningsutbyte med övriga Sverige*. (Befolkningsprognos för Stockholms län och delområden"; Vol. 2010:5). Regionplanekontoret, Stockholms läns landsting.

*Total number of authors:*

2

### General rights

Unless other specific re-use rights are stated the following general rights apply:

Copyright and moral rights for the publications made accessible in the public portal are retained by the authors and/or other copyright owners and it is a condition of accessing publications that users recognise and abide by the legal requirements associated with these rights.

- Users may download and print one copy of any publication from the public portal for the purpose of private study or research.
- You may not further distribute the material or use it for any profit-making activity or commercial gain
- You may freely distribute the URL identifying the publication in the public portal

Read more about Creative commons licenses: <https://creativecommons.org/licenses/>

### Take down policy

If you believe that this document breaches copyright please contact us providing details, and we will remove access to the work immediately and investigate your claim.

LUND UNIVERSITY

PO Box 117  
221 00 Lund  
+46 46-222 00 00



# **Stockholmsregionens återflyttningsutbyte med övriga Sverige**

**Befolkningsprognos 2010–2019**



# Stockholmsregionens återflyttningsutbyte med övriga Sverige

2010:5

Arbetet med projektet "Befolkningsprognos för Stockholms län och delområden" utförs som ett samarbete mellan Regionplanekontoret/SLL och SCB samt adjungerade forskare och konsulter.

**Förfrågningar:** Jan Amcoff, Kulturgeografiska Institutionen, Uppsala Universitet, 018-471 73 85  
Thomas Niedomysl, Institutet för Framtidsstudier, 08-402 12 08  
Ulla Moberg, Regionplanekontoret, 070-737 4485

Projektleddare Ulla Moberg  
**Regionplanekontoret, Stockholm läns landsting**  
Box 4414, 102 69 Stockholm  
Besök Västgötagatan 2  
Tfn 08-737 25 00, Fax 08-737 25 66  
registrator@regionplanekontoret.sll.se  
www.regionplanekontoret.sll.se

Grafisk form: Jan-Aage Haaland, Ateljén SCB

RTN 2007- 0358  
ISSN XXXX-XXXX

# Förord

För 100-150 år sedan när Sverige var ett utpräglat utvandringsland där emigranterna lämnade svält och nöd efter sig för drömmen om ett bättre liv räknades utvandrarerna fr.o.m. mitten av 1800-talet men det var inte förrän ca 25 år senare, kring 1875, som man upptäckte att många också återvände och man började räkna dåtidens invandrare - återvändarna. Med krossade drömmar i kofferten återvände mellan ca 3000 och 11000 årligen av de ca 1000 till 50000 som utvandrade under de knappa 70 åren från 1875 fram till andra världskriget då Sverige blev ett invandringsland.

I ”Stockholmsflyttare under 100 år” ges en omfattande kunskapsöversikt över Stockholms stads och läns flyttare och befolkningstillväxt under 1900-talet utifrån varje tidsperiods forskning och analyser och tillgång till befolkningsstatistik. Även om Stockholms stad och län till största delen växte genom inrikes flyttningar och naturlig befolkningstillväxt så har både staden och länet periodvis påverkats starkt av såväl utvandring och återinvandring av Sverigefödda som invandring och återutvandring av utrikesfödda (Johansson, M. och Persson, L.O., Regionplanekontoret 2004).

För närvarande domineras länets befolkningstillväxt av födelseöverskott och utrikes netto. Inrikes inflyttningen och utflyttningen mellan länet och övriga Sverige uppvisar de största bruttoströmmarna men nettot av de båda har under årens lopp varierat kring noll. Vid närmare granskning av flyttarna finner man omfattande återflyttning av både utflyttade Stockholmare - med såväl svensk som utländsk bakgrund - och inflyttade från övriga Sverige.

Följande rapport analyserar inrikes flyttare och återflyttare till och från Stockholms län med fokus på flyttarnas egenskaper och motiv. Jämförelser mellan genuina flyttare, storstadsåterflyttare och återflyttare till andra delar av Sverige görs. Det unika underlaget för analyserna är longitudinella data som möjliggör studier av en individ över tiden och resultatet av den enkät som tidigare samlats in men som i denna rapport fokuserar på Stockholmsregionen. Resultaten talar inte om i vilken utsträckning krossade drömmar legat till grund för beslutet om återflyttning men det förekommer i studier i andra länder. Här dominerar i stället ”släkt och vänner” bland återflyttarna och även bland storstadsåterflyttarna - hos de senare dock i kombination med ”arbete”.

# Innehåll

Förord .....	3
Sammanfattning .....	5
1. Inledning .....	7
1.1. Bakgrund .....	7
1.2. Begreppet "återflyttningsutbyte" .....	8
1.3. Studiens syften .....	10
1.4. Disposition .....	10
2. Återflyttningsutbytes geografi och trender över tid .....	11
2.1. Den inrikes återflyttningsutbytes omfattning och geografi .....	12
2.2. Återflyttningsutbytet fördelat på ålder och etnicitet .....	15
2.3. Återflyttningsutbytes utveckling över tid .....	18
2.4. Sammanfattning .....	21
3. Är återflyttare speciella? .....	22
3.1. Vilka svenskar flyttar och vilka flyttar åter? .....	22
3.2. Skiljer sig återflyttare till Stockholm från övriga inflyttare? .....	23
3.3. Skiljer sig återutflyttare från Stockholm från övriga utflyttare? .....	26
3.4. Vad gör återflyttarna före och efter flytten? .....	28
3.5. Sammanfattning .....	30
4. Varför återflyttar man? .....	31
4.1. Beskrivning av enkätdata .....	31
4.2. Flyttmotiv .....	33
4.3. Destinationsvalet .....	36
4.4. Faktorer som påverkar flyttbeslutet .....	38
4.5. Sammanfattning .....	39
5. Implikationer för befolkningsprognoser .....	40
6. Sammanfattande slutsatser .....	42
Litteratur .....	44
Appendix 1 .....	45

# Sammanfattning

## **Omfattande återflyttning till Stockholm**

- Mellan en tredjedel och en fjärdedel av inflyttningen *till* Stockholms län består av återflyttare. Variationen beror på hur återflyttare definieras.

## **Något mindre återflyttning från Stockholm, men ändå omfattande**

- Ungefär en femtedel av utflyttarna *från* Stockholms län består av återflyttare.

## **Stockholms återflyttning bidrar till att koncentrera länets befolkning**

- Återflyttningen till och från Stockholms län bidrar sammantaget till att koncentrera befolkningen eftersom återflyttningen *till* länet tenderar att vara koncentrerad till de centrala delarna medan återflyttningen *från* länet är jämnare fördelad mellan kommunerna.

## **Återflyttningen bidrar till att yngre, andragenerationsinvandrare och förvärvsarbetsande samlas i Stockholm**

- Återflyttarna *till* Stockholms län har en fördelning efter ålder och kön som liknar den gängse inflyttningens fördelning, men återflyttarna *från* Stockholms län tenderar att vara några år äldre än andra utflyttare. Återflyttningen bidrar m a o till att föryngra länets befolkning.
- Återflyttarna *till* Stockholms län har i högre grad invandrarbakgrund än gängse inflyttare, medan läget är det omvända bland återflyttare *från* Stockholm. Återflyttningen bidrar m a o till att Sveriges andragenerationsinvandrare koncentreras till Stockholms län.

## **Återflyttningen störst omedelbart efter ursprungsflytten**

- Benägenheten att återflytta till eller från Stockholm är som störst det år som följer omedelbart efter den ursprungliga flytten. Därefter avtar benägenheten att återflytta snabbt. Efter 5 år är den nere kring 1-2%. Detta innebär också att förändringar i den genuina flyttningen till/från Stockholm inom något år får effekter på återflyttningen.

## **Stockholmsåterflyttare har delvis andra egenskaper än återflyttare till andra delar av Sverige**

- Återflyttare *till* Stockholm har i större utsträckning än andra inflyttare till Stockholm barn, är äldre och var i stor utsträckning studenter före flytten ägde rum.
- Jämför man istället med återflyttare till övriga delar av Sverige är stockholmståterflyttarna äldre, utan barn, gifta, har goda inkomster och var i något större utsträckning arbetslösa eller studenter före flytten ägde rum.
- Bland återflyttarna till och från Stockholmsregionen är både andelarna hög- och lågutbildade förhöjda, medan mellanskiktet är uttunnat.
- En kvalificerad majoritet av återflyttarna har samma sysselsättning före som efter återflyttningen, men bland återflyttarna *till* Stockholm ökar förvärvsfrekvensen medan motsatsen gäller återflyttarna *från* Stockholm.



### **Sociala motiv drivkraften bakom återflyttning**

- Den enkätbaserade delstudien visar att återflyttare tydligast utmärker sig genom att deras flytt drivs av en längtan till släkt och/eller vänner.
- Återflyttare flyttar, till skillnad från övriga flyttare, i väldigt liten utsträckning av studierelaterade orsaker.
- Storstadsåterflyttare lägger större vikt vid arbets- och karriärmöjligheter liksom kultur-/nöjesutbud i jämförelse med övriga flyttare.

### **Kunskaper om återflyttning har potential att förbättra befolkningsprognoser**

- Eftersom återflyttningen till och från Stockholm visar sig vara så omfattande finns det en potential att använda denna kunskap till att försöka förbättra de befolkningsprognoser som görs för att förstå den framtida befolkningsutvecklingen i regionen.

# 1. Inledning

Jag längtar hem sen åtta långa år.  
I själva sömnen har jag längtan känt.  
Jag längtar hem. Jag längtar, var jag går  
- men ej till människor! Jag längtar marken,  
jag längtar stenarna, där barn jag lekt.

ur Ensamhetens tankar av Verner von Heidenstam

## 1.1. Bakgrund

Å döma av den välkända diktstrofen ovan längtade Heidenstam hem under sin tid på kontinenten. I slutet av 1880-talet gjorde han också slag i saken och återvände till familjens våning på Karlavägen i Stockholm.

Att människor återflyttar till en trakt de betraktar som ”hemma” är med andra ord inte något nytt. Heidenstam var heller knappast den förste återvändaren. Inom den vetenskapliga litteraturen diskuterades företeelsen vid samma tid som Heidenstam återvände till Sverige av Ernst Ravenstein, som brukar betraktas som en pionjär inom modern migrationsforskning. Ravenstein hade inte tillgång till de slags data som krävs för att studera återflyttning, men han kunde ändå se indirekta antydningar till dess existens.

Även svensken Theophil Andersson (1897) diskuterade återflyttning, men saknade också han data för att faktiskt kunna studera fenomenet. Detta hindrade honom emellertid inte från att spekulera kring orsakerna till att människor återvänder till sin hembygd och han menade att det fanns två kategorier av återflyttare. Den ena gruppen, spekulerade han, bestod av personer som ”dukat under i kampen för tillvaron, och som nu med brutna kropps- och själskrafter söka en fristad i sin födelsebygd”. Den andra gruppen, däremot, trodde han bestod av personer vars ”klokhets och energi belönats med framgång, och som nu känna sig dragna till sin hemort, antingen för att med sin vidgade erfarenhet bidra till dess utveckling eller för att här slå sig till ro på ålderdomen”. Frågan om huruvida återflyttning är positivt eller negativt för regional utveckling har m a o en lång historia och återkommer som ett omdiskuterat tema även i den nutida litteraturen.

En viktig förklaring till att data om återflyttning inte är så vanliga som data om annan migration är att de kräver longitudinella material, dvs. man måste ha möjligheter att hålla reda på vilka av alla flyttare som söker sig till en plats hon/han har bott på tidigare i livet. Att samla in och hantera sådana data är förstås än mer mödosamt och resurskrävande än att iordningställa ”vanliga” migrationsdata.

Emellertid tillhör Sverige pionjärerna på området. Redan i samband med Folk- och bostadsräkningen år 1930 gjorde SCB ett försök att skilja ut återflyttningen från ”genuin” flyttning (Statistiska centralbyrån 1936). Uppgifter om inflyttares härkomster samlades in och jämfördes med befintlig födelseortsstatistik. Det visade sig dock att resultaten blev logiskt orimliga, vilket tolkades som en indikator på ”brister i uppgiftsmaterialet”.

Både i Sverige och internationellt genomfördes dock flera framgångsrika fallstudier baserade på arkivarbeten under följande decennier. I slutet av 1950-talet presenterades resultaten av en basal registerbaserad nationell studie i Sverige (Geschwindt 1957), så vitt

vi vet världens första. Under 1960-talet introduceras en fråga om var man bodde för 5 år sedan i flera länders folkräkningar, något som tillsammans med kännedom om människors födelseregion möjliggjorde nationella studier även i länder där utförliga registerdata saknades. På 1970-talet och efterföljande decennier tillkommer också mikrodata – som möjliggör att följa enskilda individers flyttande över tid – i en del länder. Under de följande decennierna tillförs datamaterialen nya typer av bakgrundsvariabler och under denna period presenteras också kvalitativa studier och enkätbaserade studier av återflyttning. Samtidigt råder ännu närmast en total avsaknad av data i många länder. I Sverige finns data, om än inte enkelt tillgängliga. Arbetena inom området begränsar sig till ett antal fallstudier (t ex Bylund 1992) och enstaka större registerstudier av utvalda områden (t ex Borgegård och Friedmann 1988). Också Regionplanekontoret har tidigare uppmärksammat återflyttningen till och från Stockholmsregionen, senast i rapporten ”Stockholmsmigranterna kring millennieskiftet” (Regionplanekontoret 2007a).

## 1.2. Begreppet ”återflyttning”

En fråga som är avgörande för alla migrationsstudier är hur långt man måste flytta och hur länge man måste vara bosatt på sin nya vistelseort för att räknas som migrant. Ett vanligt (men på intet sätt enda) sätt att hantera spörsmålet är att använda eventuella årliga skillnader i folkbokföringskommun som indikator. I återflyttningsammanhang måste dessutom en hembygd (dvs. det område till vilket man återflyttar) stipuleras. Det är en operation som inbegriper både tid och rum. Det vanligaste förfarandet innebär att man låter födelseregionen få fungera som hemregion. Det är sannolikt en anpassning till data-tillgång eftersom det finns starka skäl att anta att hemkänslan i själva verket erhålls senare i livet, måhända under en människas uppväxt- eller ungdomsår då medvetenheten är starkare och minnen avsätts. Små barn har en förhöjd flyttfrekvens och långtifrån alla växer upp på sin födelseort. Stjernström (1989) har dessutom visat att endast en knapp majoritet av flyttare som säger sig bo på sin födelseort faktiskt är födda där.

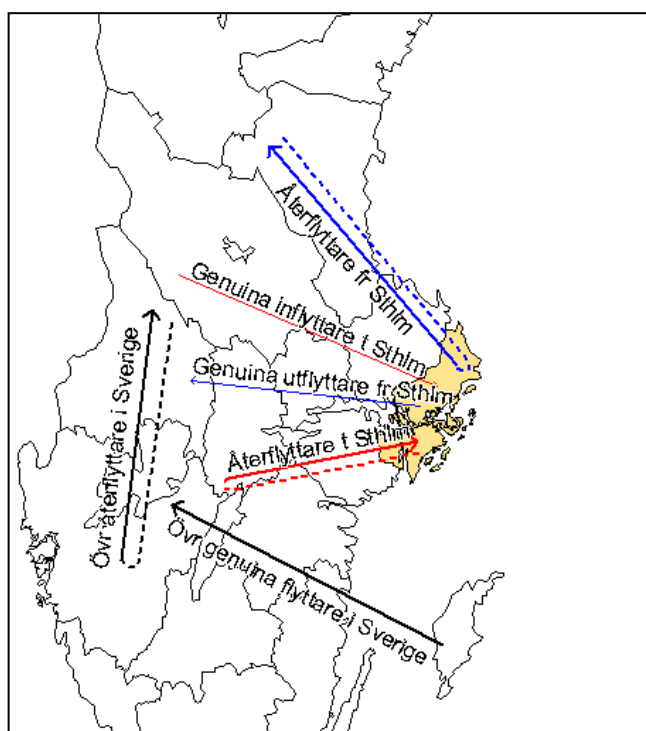
Föreliggande studie baseras på tre olika material där ovan diskuterade frågeställning hanteras på flera olika sätt. I ett enkätbaserat material kommer respondenterna själva till tals vad gäller frågan om huruvida de är återflyttare. I ett registerdatamaterial avser återflyttare den som återvänder till sitt födelselän från ett annat län. Vi har också nyttjat resultat baserade på studier av ett andra registerdatamaterial där återflyttare istället stipuleras som någon som mellan två år byter Lokal Arbetsmarknad (LA) och därmed hamnar i en LA där vederbörande tidigare har bott i minst ett år sedan 1990. Alla som flyttar tillbaka till en region som de tidigare (efter år 1990) har bott i räknas då alltså som återflyttare oavsett om de återvänder till sin uppväxtort eller en region där de bodde några år när de var i pensioneringsåldern.

Som alla datamaterial lider också dessa av en rad brister, men vi nöjer oss med att uppmärksamma en av dem, som kan antas särskilt viktig i detta sammanhang. Den som arbetar nära svenska registerdata får fortlöpande indikationer på att de lider av vissa folkbokföringsfel. I synnerhet unga människor förefaller ofta vara folkbokförda på ”fel ort”. En möjlig förklaring kan sökas i den bostadsmarknad som möter dessa grupper, i synnerhet i storstäderna. Eftersom de svarar för en stor del av Stockholmsregionens inrikes flyttutbyte bör problemet påpekas även om vi inte kan göra något åt det.

Ur ett regionalt perspektiv – i detta fall ett Stockholmsperspektiv – finns det också skäl att påminna om att återflyttningen går i två riktningar. Dels finns Stockholmare som återvänder till Stockholmsregionen efter att ha tillbringat en viss stipulerad tid på annan ort.

Samtidigt finns också återflyttare från Stockholmsregionen, som återvänder till någon annan region efter att ha tillbringat en viss stipulerad tid i Stockholm. Det finns förstås också inflyttare till Stockholmsregionen som inte tidigare har varit hemmahörande där; denna typ av flyttare har vi benämnt ”genuina inflyttare till Stockholm” i föreliggande arbete. På motsvarande sätt finns också ”genuina utflyttare från Stockholm”, dvs. ursprungliga stockholmare som flyttar till någon annan del av landet. Begreppspar ”genuin flyttare” – ”återflyttare” kan också användas om flyttning till och från andra delar av Sverige. Figur 1 exemplifierar begreppen med Stockholms län som exempel.

Figur 1. Exempel på olika typer av flyttningar



Hittills har återflyttningen (när den alls uppmärksamats) oftare noterats än studerats. Som all flyttning innebär också återflyttning att region x mister en invånare med en speciell uppsättning egenskaper och att region y tillförs denne person. Det som skiljer ut återflyttning och som gör återflyttning särskilt intressant att studera ur ett regionalt utvecklingsperspektiv är bland annat att återflyttning är mer begränsad och förutsägbar än annan flyttning eftersom den förutsätter att en primär flyttning skett. Detta innebär att det finns en möjlighet, som hittills utnyttjats mycket sparsamt, att använda kunskap om återflyttning för att bättre kunna prognostisera framtida regional befolkningsutveckling. Återflyttning säger också något om regional attraktionskraft och om vilka regionala kvalitéer och utvecklingsmöjligheter som återflyttare ser i sin hemregion. Men det kan också finnas aspekter som gör återflyttning mer problematisk. Man kan tänka sig att återflyttning i mindre utsträckning än ”genuin” flyttning för med sig nya idéer och erfarenheter till den berörda regionen. Man kan dock vända på resonemanget och hävda att återflyttare för med sig kunskaper som lättare kan implementeras tack vare att återflyttaren känner till förutsättningarna i hemregionen. Sammanfattningsvis är det alltså befogat att studera återflyttningen i sig, som en särskild typ av flyttning, med särskilda förutsättningar och särskilda följder.

### 1.3. Studiens syften

Studien syftar till att klargöra hur omfattande den inrikes återflyttningen till och från Stockholmsregionen är och dess geografi, dvs. om det finns några delar av landet med vilka återflyttningen är särskilt betydande och i vilken utsträckning/hur Stockholmsregionens olika delar berörs av fenomenet. Vidare undersöks om Stockholmsregionens återflyttare uppvisar några särskilda egenskaper jämfört med andra flyttare samt hur återflyttningen förändrar regionens befolkningssammansättning. Återflyttarna själva kommer också till tals i ett avsnitt som syftar till att undersöka deras bevekelsegrunder. Återflyttningen är också en speciell typ av flyttning i så måtto att den föregås av en ”genuin” flyttning bort från hembygden. Med kännedom om återflyttningen kan den genuina flyttningen fungera som ett förebud om framtida återflyttning. Vi avser också att föra en kort diskussion om möjligheterna att använda kunskaper om återflyttning i befolkningsframskrivningar.

### 1.4. Disposition

I kapitel 2 redogörs för vilken omfattning och geografi återflyttningen i Stockholmsregionen har. Dessutom ges en bild av återflyttarnas fördelning på ålder och etnicitet, eftersom dessa är centrala variabler för att förstå flyttningar, och avslutningsvis berörs återflyttningens utveckling över tid. I kapitel 3 undersöks i vilka avseenden som återflyttarna uppvisar speciella egenskaper exempelvis med avseende på utbildning, inkomst, sysselsättning och i vilka avseenden som egenskaperna bara reflekterar varandra. Undersökningen baseras på regressionsanalys. I kapitel 4 får återflyttarna själva komma till tals och förklara sina skäl till att återflytta. Kapitlet bygger på enkätdata som analyserats med hjälp av regressionsanalys. Kapitel 5 består av en kort diskussion om återflyttningens möjliga betydelse för befolkningsprognoser och i kapitel 6 kondenseras studiens slutsatser.

## 2. Återflyttningsens geografi och trender över tid

Vid mitten av 2000-talets första hälft kan man i Stockholms län räkna in ungefär 86 000 nykomlingar varje år. Merparten av nykomlingarna svarar emellertid mot invånare som avförts ur Stockholms folkbokföringsrullor. Tabell 1 visar hur de olika bruttokomponenterna bidrar till befolkningsförändringen.

Tabell 1. Årlig befolkningsförändring i Stockholms län 2004-2008 fördelad på bruttokomponenter

	Inflyttade/födda	Utflyttade/döda	Netto
Utrikes flytt	24 469	14 118	10 351
Inrikes flytt	34 805	32 172	2 633
Naturlig förändring	26 793	15 600	11 193
Summa	86 067	61 890	24 177

Källa: Statistiska centralbyrån

Av Tabell 1 framgår att födelseöverskott (dvs. den naturliga befolkningsförändringen) och nettoinvandring (dvs. utrikes flytt) förklarar huvuddelen av Stockholmsregionens befolkningsökning om sammantaget 24 000 personer per år, men ser vi till omsättningen av människor är flyttutbytet med övriga Sverige viktigast. I ett framtidsperspektiv finns också anledning att reflektera över hur stabila dessa mönster är. Det är ingalunda självklart att invandringen kommer att fortgå för alltid. Vid tiden kring andra världskriget förändrades Sverige på kort tid från utvandringsland till invandringsland. Ytterst hängde detta på att fruktsamhetstalen föll. Förutom att antalet potentiella utvandrare därmed minskade lade det också grunden till en snabb ekonomisk tillväxt i och med att resurser som tidigare hade använts till att försörja barn frigjordes.

I många av de länder som för närvarande är utvandrarländer faller fruktsamheten idag på samma vis som den gjorde i Sverige för 100 år sedan. Därför ska vi inte ta för givet att de kommer att förbli utvandrarländer. Dessutom ligger den naturliga befolkningsstillväxten under reproduktionsnivån i nästan alla Europeiska länder. Det finns med andra ord tecken som tyder på att den ”mottagarregionernas marknad” som för närvarande råder inom detta område kommer att förbytas till en ”migranternas marknad” (dvs. ett ökat behov av arbetskraftsinvandring i kombination med ett minskande antal internationella migranter) under kommande decennier. Eftersom födelseöverskotten i Stockholmsregionen i hög grad är betingade av inflyttning av unga människor skulle en minskande nettoinvandring få följd effekter också på denna komponent. Däremot är inrikes flyttning en komponent som är mindre exponerad för detta slags risker.

De frågor vi ställer oss här är i vilken utsträckning som befolkningsinflödet från övriga Sverige förser Stockholmsregionen med ”nytt blod” eller om flertalet i själva verket är ”äkta” Stockholmare som återvänder efter att ha tillbringat några år någon annanstans i Sverige. Samma fråga kan ställas rörande utflyttarna till övriga Sverige, dvs. är det Hallänningar och Jämtar som återvänder till sina hemregioner efter några år i Stockholm eller är det ”urstockholmare” som lämnar sin hemregion för att pröva lyckan någon annanstans? Vi avser dessutom ge en deskriptiv bild av huruvida återflyttarna avviker åldersmässigt från övriga flyttare. I påföljande kapitel ska vi borra vidare och analysera återflyttarnas särdrag och kartlägga de bevekelsegrunder de själva säger sig ha för sina flyttbeslut och val av destination (dvs. respektive hemregion).

## 2.1. Den inrikes återflyttnings omfattning och geografi

Bland de människor som flyttade till Stockholms län från övriga Sverige 2004-2008 var 23% återflyttare i den bemärkelsen att de var födda i länet. Under samma period flyttade 21% av Stockholms läns inrikes utflyttare till sina födelse-län. Därmed kan vi också konstatera att både återflyttningen och länets genuina flyttutbyte med övriga Sverige under de senaste åren har bidragit till Stockholms läns befolkningsökning (om totalt 2 633 personer per år) och att bidragen är jämnt fördelade mellan de två typerna av inrikes flyttning (dvs. genuin flyttning och återflyttning).

Tidigare har också återflyttningen till och från Stockholms LA – som också inbegriper de kommuner i grannlän som har ett omfattande pendlingsutbyte med Stockholm – undersökts. Återflyttningen till Stockholmsregionen har beräknats till 36% av all inrikes inflyttning år 2006. Då räknades alla med tidigare erfarenhet (1990-2004) av att bo i Stockholmsregionen som återflyttare. Ingen annan F-region (aggregat av LA) i Sverige har en så stor andel återflyttare i sin inflyttningsström. Knappt 30 % av dem som flyttar från Stockholms LA till någon annan del av Sverige flyttar till en LA där de har bott förr (efter 1990). Den andelen ligger nära riksgenomsnittet.

De två materialen lämnar alltså olika besked om andelen återflyttare. Det är inte konstigt givet att de avgränsar Stockholmsregionen på olika sätt, stipulerar återflyttare på olika sätt och avser olika tidsperioder. Samtidigt kan vi konstatera att andelarna återflyttare – oavsett datamaterial – framstår som tillräckligt höga för att förtjäna vidare uppmärksamhet. En tredjedel av regionens inrikes flyttutbyte måste rimligen betecknas som en betydelsefull andel. Knappt ens en femtedel kan avfärdas som ett ointressant marginalfenomen.

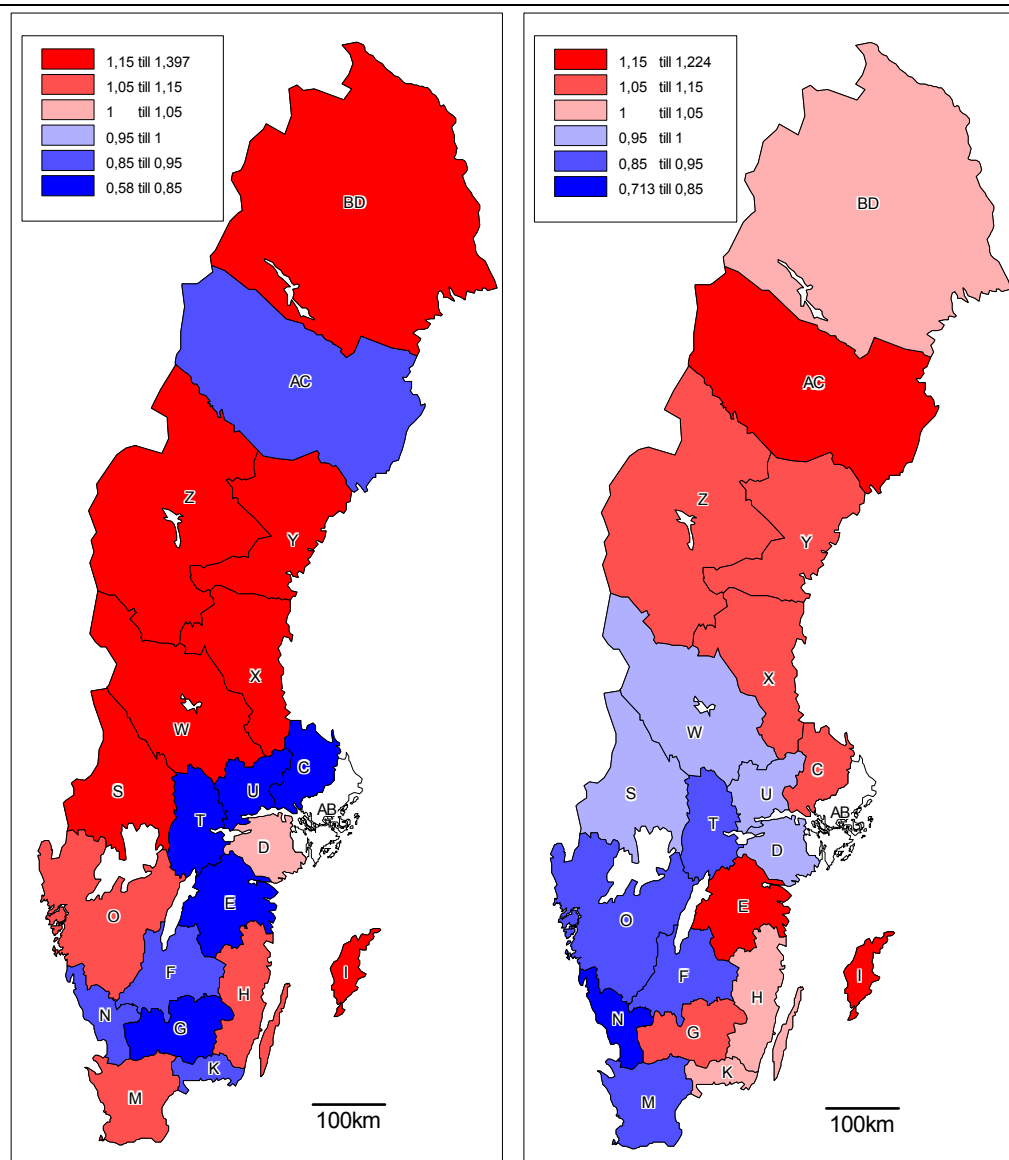
Stockholmskommunerna har helt olika roller i länets flyttutbyte med resten av Sverige. Trots att länet som helhet har en positiv nettoflyttning från resten av Sverige gäller detta endast tre kommuner, Stockholm, Solna och Sundbyberg. Ser vi bara till den ”genuina” inflyttningen förstärks denna bild ytterligare. Med andra ord fungerar länets centrala delar som dess entréport för inflyttare från resten av landet. Att befolkningen växer också i andra kommuner kan ses som en indikation på att länets inre omflyttning fördelar befolkningen från centrum och ut till Stockholms förorts- och kranskommuner. Detta reflekteras också i att återflyttningen från Stockholms län till resten av Sverige är jämnare fördelad bland kommunerna än den ursprungliga inflyttningen. Hur balansen mellan ”genuin” inflyttning till länet och återflyttning därifrån ser ut framgår av den vänstra kartan i Figur 1. Rödskräddade kommuner har en större andel i återflyttningen från Stockholms län än i den genuina inflyttningen dit. Blå färg indikerar förstås motsatt förhållande.

På motsvarande sätt är de Stockholmsfödda invånarnas utflyttning till andra delar av Sverige jämnare fördelad bland kommunerna än påföljande återflyttning. Återflyttningen från resten av Sverige till Stockholms län går i oproportionerligt stor utsträckning till ett mindre antal kommuner, däribland Stockholm. Av den högra kartan i Figur 2 framgår med röd färg vilka kommuner som tar emot en större andel av länets återflyttare än dess andel av den genuina utflyttningen från länet.





Figur 3. Återflyttningsandel per andel genuina flyttare till/från Stockholms län 2004-2008  
Ej Stockholmsfödda      Stockholmsfödda



Läsexempel: Att Skåne är rött i den vänstra kartan innebär att Skåne är en vanligare destination i återflyttningen från Stockholm än i den genuina inflyttningen dit. Att Skåne är blått i den högra kartan innebär att Skåne är en vanligare destination för den genuina utflyttningen från Stockholms län än härkomst i återflyttningen dit.

Källa: Regionplanekontorets migrationsregister

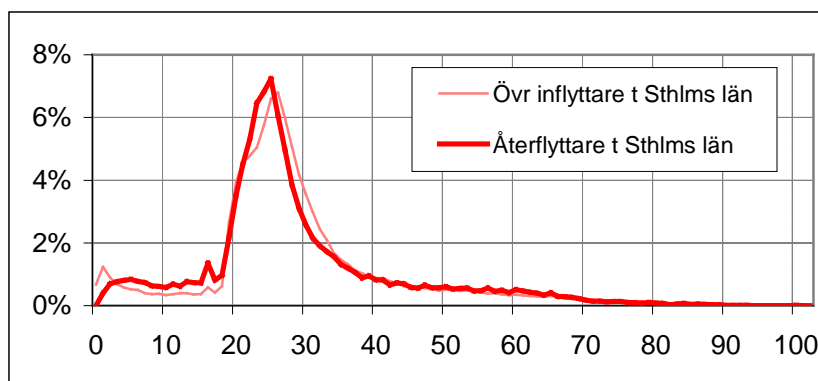
Kartparets huvudbudskap är inte helt tydligt, men det finns ett antal län - Västerbotten (AC), Uppsala (C), Östergötland (E), Kronoberg (G) och Blekinge (K) – från vilka utflyttade Stockholmare förefaller återvända i oproportionerligt hög utsträckning i kombination med att inflyttare till Stockholm från dessa län återvänder i oproportionerligt liten utsträckning. I Dalarna (W), Värmland (S), Västra Götaland (O) och Skåne (M) förefaller motsatt läge råda. Övriga län intar mellanlägen.

Rörande all geografisk fördelning bör emellertid en brasklapp tillfogas resonemanget eftersom datamaterialet inte är longitudinellt och därför strängt taget tolkas lite i överkant. Teoretiskt sett finns andra sätt att förklara det vi kan iaktta, t ex skulle tidsförskjutningar i återflyttandet kunna kullkasta slutsatserna.

## 2.2. Återflyttningen fördelad på ålder och etnicitet

Generellt sett brukar flyttandet vara koncentrerat till vissa perioder i livet. Typiskt för flyttstudier är att unga vuxna i 20-30 årsåldern visar sig svara för ungefär hälften av alla flyttningar och (deras) små barn för ytterligare en hygglig andel. Återflyttningen brukar ske i aningen äldre ålder än den genuina flyttningen, något som är logiskt eftersom den förutsätter att en genuin flyttning först har skett. Figur 4 och 5 illustrerar hur den "genuina flyttningen" och återflyttningen (i bemärkelsen åter till födelselänet) till och från Stockholms län fördelas över ålder.

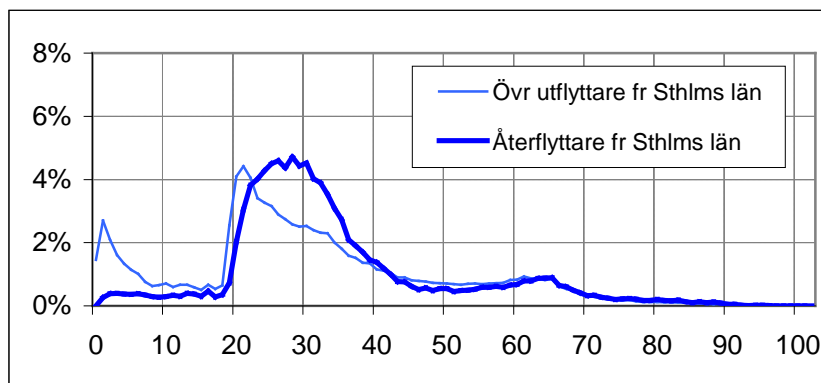
Figur 4. Återflyttning (till födelselän) och "genuin" inflyttning till Stockholms län från övriga Sverige 2004-2008 fördelade på ålder



Källa: Regionplanekontorets migrationsregister

Av Figur 4 framgår att återflyttningen till Stockholms län i stora drag sammanfaller med den övriga inflyttningen dit. Återflyttningen når sin toppnotering i aningen yngre ålder än den genuina inflyttningen; den genuina inflyttningen når sin toppnivå först i åldern 26 år medan återflyttningen gör det vid 25 års ålder. Att återflyttningen toppar vid en yngre ålder än den genuina inflyttningen har två särskilda förklaringar. Dels inbegriper återflyttarna här personer som återvänder till ett Stockholm de lämnade i späd ålder tillsammans med sina föräldrar. I själva verket har nog dessa personer – även om de rent tekniskt framstår som återflyttare här – mer gemensamt med genuina inflyttare. Dels är de genuina inflyttarna till Stockholm förhållandevis gamla. (Typåldern för flyttning mellan svenska län var under denna period 21 år.)

Figur 5. Återflyttning (till födelselän) och "genuin" utflyttning från Stockholms län till övriga Sverige 2004-2008 fördelade på ålder



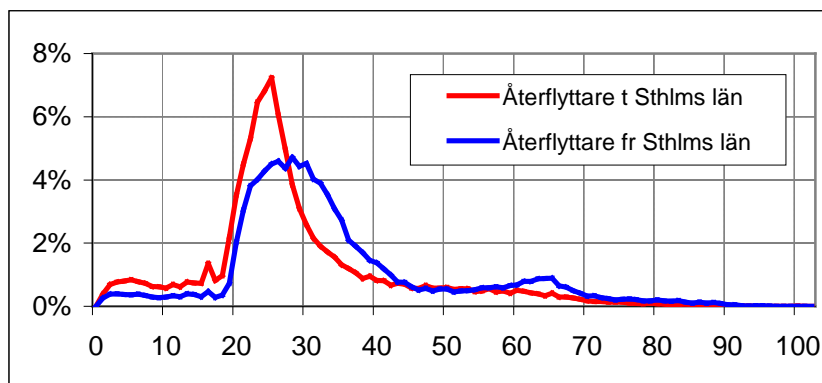
Källa: Regionplanekontorets migrationsregister

Figur 5 (ovan) visar hur flyttningen till andra län från Stockholm fördelas på ålder. Rent allmänt är utflyttningen från Stockholms län till andra delar av landet inte lika koncentrerad till åldersgruppen "unga vuxna" som inflyttningen. Dessutom märks en förhöjd flyttfrekvens kring pensioneringsåldern. Återflyttningen från Stockholms län avviker från länets generella utflyttning genom att den är mer utdragen och toppar först vid 30 års ålder.

Med kännedom om flyttarnas fördelning på ålder, [JA1]utbildningsnivå (redovisas dock först i nästkommande kapitel) och etnicitet kan vi återvända till kartorna ett ögonblick. En sammantagen tolkning skulle kunna innebära att den genuina inflyttningen från resten av Sverige till Stockholmsregionen har sin tyngdpunkt bland högutbildade helsvenskar i 25-årsåldern. Det är en grupp som företrädesvis bosätter sig i Stockholms stad. Några år senare flyttar en del av dem åter till sina födelselän runt om i landet, men då har de redan hunnit göra en flyttning inom Stockholms län, från centrala huvudstaden till någon kranskommun. Å andra sidan når utflyttningen av infödda Stockholmare sin höjdpunkt redan i 20-årsåldern. De har en låg utbildningsnivå; en hel del avser säkert att studera på någon annan ort i landet. Man kan lätt föreställa sig att många flyttar direkt från sina föräldrahem som många gånger är belägna i Stockholms kranskommuner. Återflyttningen till Stockholm når sin höjdpunkt redan i 25-årsåldern, men då med en högre genomsnittlig utbildningsnivå. Precis som de genuina inflyttarna i detta läge bosätter de sig då företrädesvis i Stockholms stad.

I Figur 6 (nedan) jämförs in- och utflyttningen. Återflyttningen till Stockholms län är alltså mer koncentrerad till en viss åldersgrupp än återflyttningen därifrån. Återflyttningen till Stockholms län sker också i yngre åldrar och uppvisar – i motsats till återflyttningen därifrån – inte någon ökad intensitet kring pensionsåldern.

Figur 6. Återflyttning (till födelselän) till och från Stockholm 2004-2008 fördelad på ålder

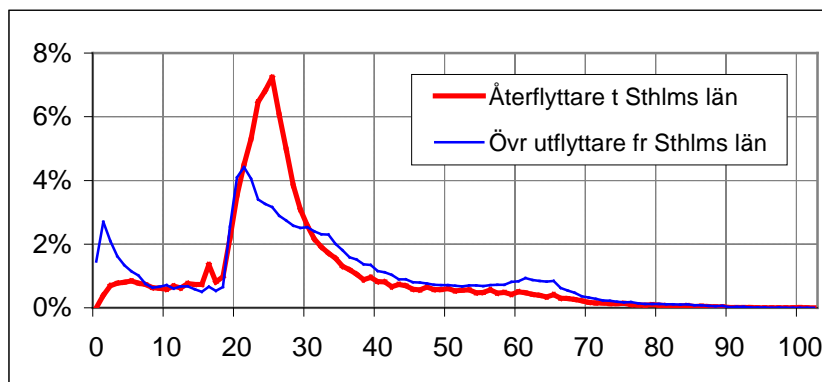


Källa: Regionplanekontorets migrationsregister

I Figur 7 och 8 nedan kombineras kurvorna från Figur 4 och 5 på nya sätt. Tanken är att lyfta fram faktiska människors flyttvägar. Därmed svarar figurerna mot kartorna i Figur 2 och 3.

I Figur 7 jämförs åldersfördelningen i återflyttningen till Stockholms län med åldersfördelningen i övrig flyttning, dvs. den genuina utflyttning som föregår återflyttningen. Återflyttningen är mer koncentrerad till åldrarna 20-30 år medan den genuina utflyttningen också är förhöjd bland små barn och i pensioneringsåldern.

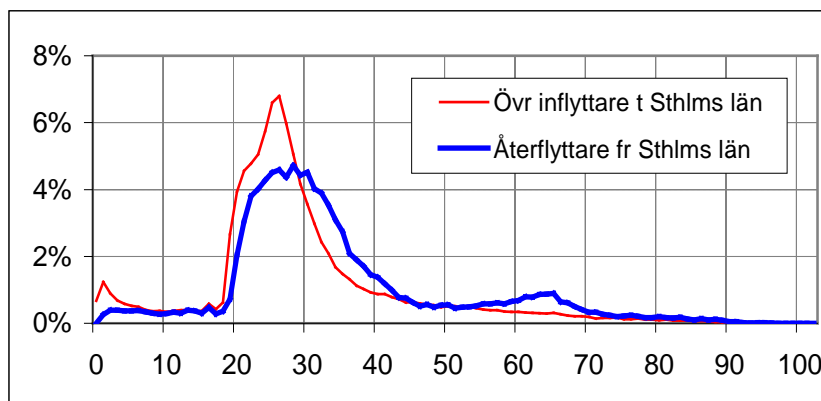
Figur 7. Återflyttning (till födelselän) till och övrig utflyttning från Stockholm 2004-2008 fördelad på ålder



Källa: Regionplanekontorets migrationsregister

Figur 8 antyder att återflyttningen från Stockholm infaller ganska kort tid efter den genuina flyttningen dit. I så måtto finns alltså en likhet med ”ur-Stockholmarnas” återflyttning (Figur 7). Återflyttning från Stockholm har emellertid också en andra topp, nämligen vid pensioneringsåldern. Därvidlag är den mer lik den genuina utflyttningen från Stockholm.

Figur 8. Återflyttning (till födelselän) från och övrig inflyttning till Stockholm 2004-2008 fördelad på ålder



Källa: Regionplanekontorets migrationsregister

Sett över hela livsrytmen brukar kvinnor och män i Sverige flytta ungefär lika många gånger, men kvinnorna är i genomsnittligt aningen yngre. Detta är ett mönster som går igen också i återflyttningen till och från Stockholms län. Såväl återflyttningen till som från Stockholms län kännetecknas av att kvinnorna i genomsnitt är ungefär ett halvt år yngre än männen. Med andra ord förefaller könsskillnaderna att vara obetydliga också i återflyttningen till och från Stockholms län.

Tabell 2 visar Stockholmsflyttarnas fördelning på etnisk bakgrund (mätt som föräldrarnas födelseland). Samtliga i tabellen är förstasvenskfödda eftersom definitionen på återflytt här innebär att man återvänder till sitt födelseland.

Tabell 2. Etnisk bakgrund bland svenskfödda flyttare till och från Stockholms län 2008

	Till Stockholms län från övriga Sverige		Från Stockholms län till övriga Sverige	
	återflyttare	övriga	återflyttare	övriga
Svenskfödda föräldrar	77,2%	83,7%	86,4%	80,0%
En svenskfödd förälder	15,3%	10,6%	9,3%	13,1%
Ingen svenskfödd förälder	7,6%	5,7%	4,3%	6,9%
Summa	100%	100%	100%	100%

Källa: Regionplanekontorets migrationsregister

Återflyttarna till Stockholms län har i högre grad än de genuina inflyttarna utländskt påbrå, dvs. de är s.k. andra generationens invandrare. Återflyttarna från Stockholms län tillhör i lägre grad än de genuina utflyttarna denna grupp. Med andra ord är det förhållandevis vanligare att stockholmsfödda personer med utländskt påbrå återflyttar än att deras likar i andra delar av landet gör det. Detta innebär att återflyttarkarusellen bidrar till att koncentrera landets andragenerationsinvandrare till Stockholmsregionen.

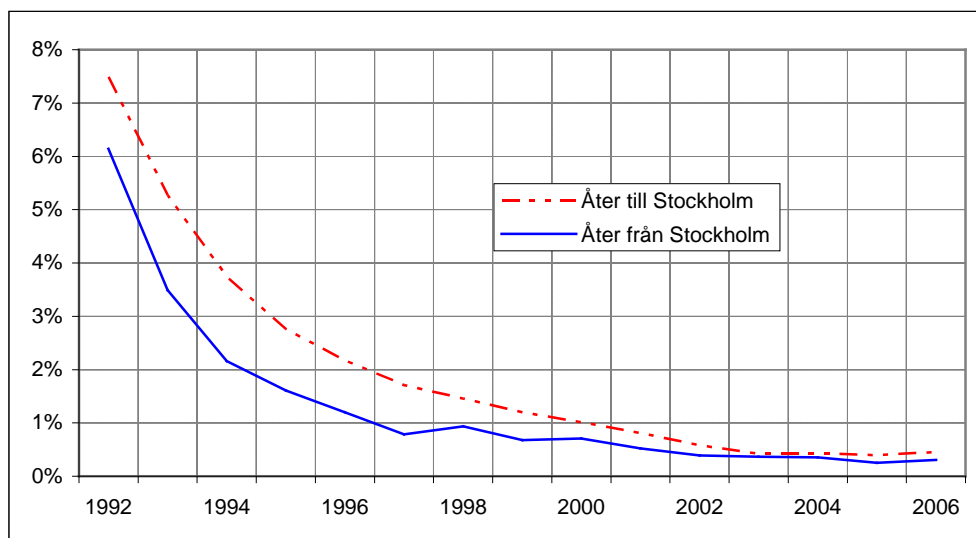
### 2.3. Återflyttningens utveckling över tid

Hittills har vi kunnat konstatera att återflyttningen till och från Stockholmsregionen svarar för mellan en dryg femtedel och en dryg tredjedel av den totala inrikes flyttningen i början av 2000-talet. De olika resultaten beror alltså på att operationaliseringarna av de i sammanhanget centrala begreppen varierar (alltså hur regioner och återflyttning definieras samt vilken tidsperiod som undersöks). Härnäst ska vi titta närmare på tidsdimensionen. Återflyttningens utveckling över tid på länsnivå har tidigare belysts i Regionplane-

kontoret (2007a). Utvecklingen låg stabilt kring 20% under 1900-talets sista 1,5 decennier och tog sedan ett litet skutt uppåt i början av 2000-talet.

På annat håll har också återflytningen – i betydelsen flyttning tillbaka till en LA där man tidigare har bott – till och från Stockholms LA kartlagts. Eftersom datamaterialet var begränsat över tid förutsätter återflyttning (med denna operationalisering) att en tidsperiod inom vilken återflytningen ska ha skett avgränsas för att jämförelser över tid ska vara möjliga. Figur 9 ligger till grund för en sådan avgränsning, men är också intressant i sig. Den utgår ifrån dem som flyttade till och från Stockholms LA år 1991. Kurvorna visar hur stor andel av kvarvarande flyttare som återvänder allt eftersom åren går.

Figur 9. Årlig återflyttning bland utflyttare från/inflyttare till Stockholm 1991

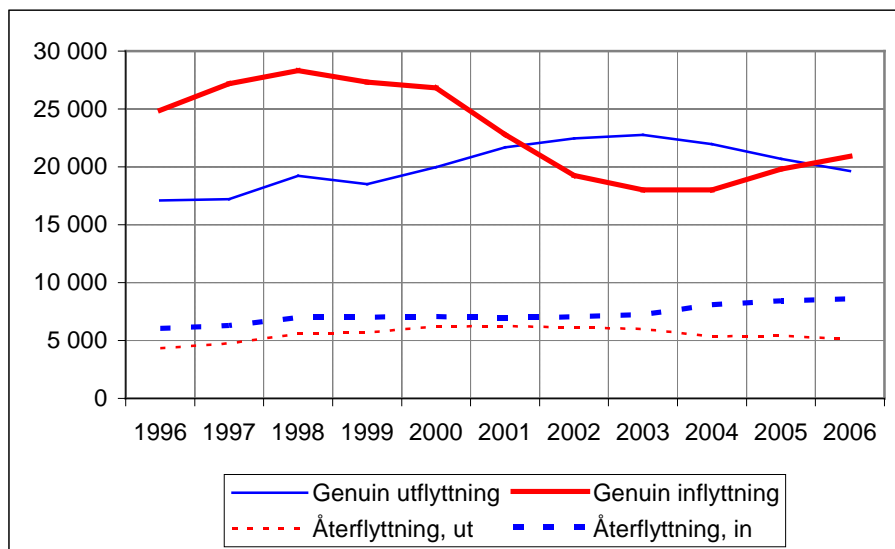


Källa: Amcoff & Niedomysl, 2010

Det står klart att merparten av återflytningen sker kort tid efter den ursprungliga flytten. Ungefär 6% av 1991 års inflyttare till Stockholm från övriga landet återvände till sina hemtrakter redan år 1992, medan 7,5% av de utflyttande Stockholmare återvände. Efter fem år är andelen återvändande från Stockholm nere under 1% av 1991 års utflyttare. Andelen återflyttande Stockholmare ligger hela vägen högre, men har efter fem år ändå sjunkit till 1,5% av dem som gav sig iväg år 1991. Dessa resultat stämmer väl överens med erfarenheterna från andra länder.

Härnäst fokuseras hur återflytningen till och från Stockholms LA har utvecklats över tid. Med ledning i föregående figur är återflyttning inom fem år en lämplig period att använda för att jämföra återflytningens utveckling över tid.

Figur 10. Återflyttning (inom 5 år) och "genuin" flyttning mellan Stockholms LA och övriga Sverige 1996-2006



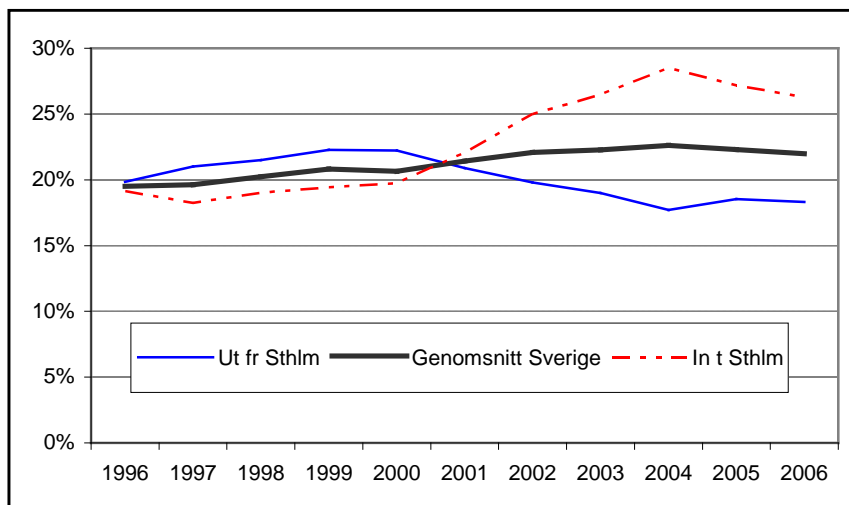
Fotnot: Återflyttning efter mer än 5 år illustreras ej i figuren.

Källa: Amcoff & Niedomysl, 2010

Figur 10 (ovan) visar hur den genuina inflyttningen från övriga Sverige till Stockholms LA minskade i början av 2000-talet. Samtidigt ökade den genuina utflyttningen av Stockholmare. Återflyttningen reflekterar den genuina flyttningen med några års eftersläpning. Följaktligen ökar återflyttningen till Stockholm under 2000-talets gång, samtidigt som återflyttningen därifrån minskar.

Figur 11 visar att utvecklingen är något mer dramatisk när återflyttningen ställs i relation till den totala flyttningen. Under hela 2000-talet har inflyttningen till Stockholm från resten av landet till större del än Sverigesnittet bestått av återvändande Stockholmare. Samtidigt har utflyttningen bestått av genuina Stockholmare i större utsträckning än i riket generellt. Under 1990-talets andra hälft rådde motsatt situation, dvs. då bestod en ovanligt stor del av Stockholms inrikes flyttutbyte av människor från övriga Sverige som flyttade in till Stockholm eller tillbaka till sin hembygd. Idag prövar istället Stockholmarerna i högre grad lyckan någon annanstans i landet. Den mot slutet av 00-talet stigande genuina inflyttningen till och fallande genuina utflyttning från Stockholmsregionen som kunde noteras i Figur 10 ger dock anledning att vänta sig att kurvorna i Figur 11 åter kommer att sammanstråla under kommande år.

Figur 11. Andel återflyttare inom 5 år av inrikes flyttare till/från Stockholms LA respektive rikets genomsnittliga LA, år 1996-2006



Källa: Amcoff & Nedomysl, 2010

I Regionplanekontorets migrationsdata kan nettoeffekten av Stockholms läns genuina och återflyttningsutbyte med resten av landet följas under perioden 2004-2008. Trots att dessa data avser ett annat geografiskt område och definierar återflyttare på ett annat sätt (dvs. åter till födelselandet) ger de en likartad bild. Återflyttningen resulterade i ett positivt netto för Stockholm varje enskilt år under perioden, medan den genuina flyttningen var negativ 2004, neutral 2005 och positiv de följande tre åren.

## 2.4. Sammanfattning

Detta kapitel har beskrivit återflyttningen i Stockholmsregionen. Vi började med att konstatera att inrikes flyttning visserligen inte svarar för någon nämnvärd del av nettotillväxten i Stockholms befolkning, men för en betydande del (mellan en femtedel och en tredjedel beroende på hur man mäter) av de människor som faktiskt flyttar dit och därifrån. Återflyttningen visade sig också ha en koncentrerande effekt vad gäller befolkningsomfördelningen inom länet. Jämfört med de genuina flyttarna till/från Stockholm var återflyttarna dit aningen yngre och återflyttarna därifrån äldre. Återflyttningen från Stockholm var också påtagligt utdragen över åldrarna. Återflyttningen bidrar också till att landets andragenerationsinvandrare koncentreras till Stockholmsregionen eftersom denna grupp är överrepresenterad bland återflyttarna till Stockholmsregionen men underrepresenterad bland återflyttarna därifrån. Den största delen av återflyttningen både till och från Stockholmsregionen sker inom fem år från den ursprungliga flytten. Följaktligen ger förändringar i de genuina flyttmönstren återverkningar på återflyttningen under kommande år, särskilt de fem första.



### 3. Är återflyttare speciella?

I föregående kapitel gavs en beskrivning av hur återflyttningen skiljer sig från gängse flyttning och hur den varierar över tid och rum. I detta kapitel skall vi närmare studera vilka återflyttarna till Stockholm egentligen är och undersöka statistiskt om de har egenskaper som gör att de som grupp skiljer sig från andra flyttare.

#### 3.1. Vilka svenskar flyttar och vilka flyttar åter?

Här bygger vi framförallt på det datamaterial som definierar återflyttare som återvändande till en lokal arbetsmarknad där man tidigare har varit bosatt (oavsett var man är född). Därför är det inledningsvis lämpligt att ge en kort beskrivning av samtliga svenskers flyttningar för att därefter kunna jämföra med flyttningarna till och från Stockholm. Datamaterialet som används avser 2006 och samtliga personer i åldrarna 18-74 år som mellan 2005 och 2006 flyttade över en lokal arbetsmarknadsgräns (LA) ingår (för en närmare beskrivning av lokala arbetsmarknader se Statistiska Centralbyrån, 2008). De egenskaper hos flyttarna vi är intresserade av visas i Tabell 3 nedan. De flesta egenskaper är självförklarande, men det bör noteras att i "civilstånd" inkluderar kategorin "singel" även personer som är sambos utan hemmavarande barn.

I den första kolumnen i Tabell 3 nedan visas *samtliga* svenskar som flyttade över en LA-gräns under 2006 och den andra kolumnen visar personer som återflyttade. Könsfördelningen är jämn, både vad gäller flyttare och återflyttare. Åldersfördelningen skiljer sig däremot genom att återflyttningen är koncentrerad till något äldre åldrar än annan flyttning.

Den mest iögonenfallande skillnaden mellan flyttare och återflyttare utgörs av egenskapen "barn i hushållet". Bland samtliga flyttare är det endast en fjärdedel som har barn, men närmare hälften (44%) av återflyttarna har barn. Vad gäller civilstånd är det endast små skillnader mellan de två grupperna, men man kan ändå notera att återflyttare i något större utsträckning är singlar och något färre är gifta.

Sett till utbildning är återflyttare mer välutbildade jämfört med andra flyttare. Hela 41% av återflyttarna har en högskoleutbildning som omfattar minst tre år vilket skall jämföras med 33% för samtliga flyttare. Ser man specifikt till in- och återflyttarna till Stockholm (kolumn 3 och 4) visar sig återflyttarna ha en högre utbildningsnivå jämfört med övriga inflyttare. Det bör dock noteras att om återflyttare definieras som återflyttare till födelselän, försvinner denna skillnad i utbildningsnivå.

Sysselsättning är en intressant variabel där man rent generellt kan konstatera att ungefär 70% av såväl återflyttare som andra flyttare har samma sysselsättning efter flytten som innan. Dock ökar andelen anställda efter flytt, från 37% till 52% för samtliga flyttare, respektive från 34% till 54% för återflyttare. Andelen arbetslösa minskar också kraftigt (från 17% till 4% för båda grupperna). Noteras kan att andelen studenter minskar från 47% till 40% bland återflyttarna, men mer blygsamt för övriga flyttare (från 44% studenter före flytt till 41% efter flytt). Andelen pensionärer ökar bland båda grupperna, men endast marginellt, och man bör komma ihåg att pensionärer är en liten grupp när det gäller långväga flyttningar.

Tabell 3. Egenskaper hos olika typer av flyttare över LA-gräns, 2006

	<u>Samtliga flyttare</u>		<u>Samtliga återflyttare</u>		<u>Inflyttare till Sthlm*</u>		<u>Återflyttare till Sthlm</u>	
	Antal	Procent	Antal	Procent	Antal	Procent	Antal	Procent
Total	165 538	100%	54 478	100%	18 470	100%	10 712	100%
Kön								
Man	81 347	49%	26 973	50%	9 065	49%	5 329	50%
Kvinna	84 191	51%	27 505	50%	9 405	50%	5 383	50%
Ålder								
18–25	70 798	43%	21 566	40%	8 734	47%	3 832	36%
26–37	54 343	33%	21 862	40%	6 776	37%	4 560	43%
38–59	29 169	18%	8 538	16%	2 240	12%	1 784	17%
60–74	11 228	7%	2 512	5%	720	4%	536	5%
Barn i hushållet								
Ja	43 409	26%	23 931	44%	2 188	12%	3 883	36%
Nej	122 129	74%	30 574	56%	16 282	88%	6 829	64%
Civilstånd								
Singel	119 194	72%	40 889	75%	14 647	13%	7 893	16%
Gift	29 461	18%	8 363	15%	2 493	79%	1 753	74%
Skild	15 110	9%	4 781	9%	1 201	7%	953	9%
Änka/änkeman	1 605	1%	380	1%	117	1%	85	1%
Utbildning								
Grundskola	20 139	12%	6 740	12%	1 415	8%	1 251	12%
Gymnasie	71 650	44%	19 006	35%	7 512	41%	3 199	30%
Högskola <3 år	17 373	11%	5 968	11%	2 119	11%	1 262	12%
Högskola ≥3 år	54 415	33%	22 450	41%	7 122	39%	4 928	46%
Inkomst								
Låg	60 229	36%	19 028	35%	6 640	36%	3 661	34%
Medel	76 698	46%	26 667	49%	8 638	47%	5 051	47%
Hög	28 611	17%	8 783	16%	3 192	17%	2 000	19%
Sysselsättning 2005								
Anställd	55 918	37%	17 334	34%	5 861	34%	3 198	32%
Arbetslös	25 456	17%	8 674	17%	2 764	16%	1 610	16%
Student	67 272	44%	23 749	47%	8 390	49%	4 923	50%
Pensionär	4 120	3%	955	2%	298	2%	197	2%
Sysselsättning 2006								
Anställd	78 273	52%	26 771	54%	9 222	53%	5 214	53%
Arbetslös	5 945	4%	2 118	4%	557	3%	405	4%
Student	61 998	41%	19 828	40%	7 290	42%	4 025	41%
Pensionär	4 958	3%	1 145	2%	361	2%	240	2%

\* Exklusive återflyttare

Jämför man sysselsättningsförändringarna i tabellen ovan med data för flyttningar på länsnivå finner man samma utvecklingstendenser (redovisas ej). Bland inflyttare till Stockholm (även återflyttare till Stockholm) så ökar andelen anställda och andelen studerande minskar. Det är m a o samma tendenser oavsett vilket datamaterial som används.

### 3.2. Skiljer sig återflyttare till Stockholm från övriga inflyttare?

Av Tabell 3 ovan (kolumn 3 och 4) framgår att såväl de genuina inflyttarna som återflyttarna till Stockholms LA har en jämn könsfördelning. Vi har tidigare kunnat konstatera att unga människor svarar för merparten av flyttningarna i Sverige, men att återflyttar-

na är aningen äldre, något som också framgår av tabellen. Därmed avviker resultaten från det alternativa materialet (jämför Figur 4), något som skulle kunna förklaras av att återflyttare som lämnat Stockholm i mycket ung ålder och som har vuxit upp någon annanstans i Sverige likafullt räknas som återflyttare om man – som i Figur 4 – låter födelselandet definiera egenskapen. Bara en mindre andel av inflyttarna till Stockholm har hemmavarande barn, något som är betydligt vanligare bland återflyttarna. Detta stämmer väl överens med åldersfördelningen. Variabeln civilstånd är problematisk eftersom samboförhållanden utan barn inte noteras. Den stora andelen singlar är m a o överskattad, oklart med hur mycket (men enligt SCB (2003) torde det handla om uppåt 30%). Återflyttarna är både högre och lägre utbildade än de genuina inflyttarna. Inkomstförhållandena är ganska lika med en tyngdpunkt mot låginkomsttagare bland såväl genuina inflyttare som återflyttare till Stockholm. Det stämmer väl överens med ålderssammansättningen. Under rubriken sysselsättning framgår att många flyttare är eller har varit studenter, men skillnaden mellan genuina inflyttare och återflyttare är obetydlig.

Samtidigt bör man komma ihåg att i vissa avseenden skiljer sig återflyttares egenskaper beroende på om de återflyttar till Stockholm eller till andra regioner (jämför kolumnerna 2 och 4 i Tabell 3 ovan). Exempelvis är Stockholmsåterflyttarna något äldre än andra återflyttare. Därför genomfördes två olika statistiska tester (se Tabell 4 nedan) för att undersöka hur olika individegenskaper påverkar sannolikheten att återflytta till Stockholm. Regressionsanalys gör det möjligt att kontrollera (konstanthålla) för olika faktorer så att inte endast en faktor påverkar resultatet och får genomslag. En närmare beskrivning av metoden återfinns i appendix 1, men enkelt uttryckt skall resultaten i Tabell 4 (nedan) tolkas så att om oddset är större än 1, har en återflyttare med denna egenskap en större sannolikhet att vara en återflyttare till Stockholm.

Tabell 4 visar, i modell 1 där återflyttare till Stockholm jämförs med övriga inflyttare till Stockholm, att det är vanligare att personer i åldern 26-74 år är återflyttare. Det är större sannolikhet att en återflyttare har barn i hushållet i jämförelse med andra inflyttare till Stockholm. Återflyttare visar sig vidare ha en lägre sannolikhet att vara gifta, men i övrigt märks inga skillnader vad gäller civilstånd mellan de båda grupperna. Varken utbildnings- eller inkomstmässigt tycks återflyttare skilja sig från övriga inflyttare, men ser man till sysselsättning före flytten är det mer sannolikt att en återflyttare var arbetslös eller studerande före flytten. Sammanfattningsvis liknar återflyttarna till Stockholms län regionens genuina inflyttare, men är inte fullt så koncentrerade till människor i 20-årsåldern och har oftare barn.

Tabell 4. Regressionsresultat för sannolikheten att en flyttare med vissa egenskaper är en återflyttare till Stockholm

	Modell 1		Modell 2
Jämförelsegrupp: övr. inflyttare till Sthlm	Återflyttare till Sthlm Odds	Jämförelsegrupp: övr. återflyttare i Sverige	Återflyttare till Sthlm Odds
Kön (ref = man)		Kön (ref = man)	
Kvinna	0.96	Kvinna	1.02
Ålder (ref = 18–25)		Ålder (ref = 18–25)	
26–37	1.65**	26–37	1.27**
38–59	1.73**	38–59	1.39**
60–74	2.43**	60–74	1.19**
Barn i hushållet (ref = ja)		Barn i hushållet (ref = ja)	
Nej	0.19**	Nej	1.56**
Civilstånd (ref = singel)		Civilstånd (ref = singel)	
Gift	0.68**	Gift	1.13**
Separerad	1.01	Separerad	1.03
Änka/änkeman	0.92	Änka/änkeman	1.20
Utbildning (ref = grundskola)		Utbildning (ref = grundskola)	
Gymnasie	0.58**	Gymnasie	0.84**
Högskola <3 år	0.89	Högskola <3 år	1.10
Högskola ≥3 år	0.91	Högskola ≥3 år	1.07
Inkomst (ref = låg)		Inkomst (ref = låg)	
Medel	0.98	Medel	0.95
Hög	0.92	Hög	1.24**
Syssels. före flytt (ref = anställd)		Syssels. före flytt (ref = anställd)	
Arbetslös	1.16*	Arbetslös	1.21**
Student	1.37**	Student	1.42**
Pensionär	1.75	Pensionär	1.05
Syssels. efter flytt (ref = anställd)		Syssels. efter flytt (ref = anställd)	
Arbetslös	1.05	Arbetslös	0.98
Student	0.97	Student	1.04
Pensionär	0.67	Pensionär	0.98

\*  $p < 0.05$ , \*\*  $p < 0.01$ .

Förklaring: Ett odds högre eller lägre än 1 innebär att en flyttare med denna egenskap har en högre eller lägre sannolikhet att vara en återflyttare till Stockholm.

Har då återflyttare till Stockholms län andra egenskaper jämfört med återflyttare till andra regioner i Sverige? Modell 2 i Tabell 4 ovan visar, återigen, ingen skillnad mellan män och kvinnor i sannolikheten att återflytta. Åldersmässigt visar det sig att personer i åldrarna 26-74 år har en större sannolikhet att återflytta till Stockholm jämfört med övriga återflyttare i riket. Det är vidare intressant att notera att Stockholmsåterflyttare i lägre utsträckning har barn när de återvänder. I jämförelse med övriga återflyttare har de återvändande Stockholmare större sannolikhet att vara gifta och höginkomsttagare. Det visar sig också att Stockholmsåterflyttare i större utsträckning var arbetslösa eller studenter före flytten, men efter flytten märks inga skillnader gentemot andra återflyttare. Jämfört med återflyttningen generellt är sannolikheten för återflyttningen till Stockholmsregionen i korta drag förhöjd bland äldre, barnlösa, höginkomsttagare, arbetslösa och studenter (de

två sistnämnda före flytt). Den heterogenitet som reflekteras antyder också att återflyttarna i själva verket rymmer flera undergrupper.

### 3.3. Skiljer sig återutflyttare från Stockholm från övriga utflyttare?

Vi skall nu rikta uppmärksamheten mot de personer som flyttar från Stockholm och försöka besvara frågan om vilka det är som lämnar regionen. Tabell 5 nedan visar de två grupperna, dels ”vanliga” utflyttare från Stockholm (som kan bestå av ”urstockholmare” eller personer som efter en tid i Stockholm flyttar vidare till någon annan region), dels personer som återflyttar från Stockholm (dvs. de återvänder till sin ”hemregion” på annat håll).

Tabell 5. Egenskaper hos utflyttare från Stockholm 2006

	Utflyttare från Sthlm		Återflyttare från Sthlm	
	Antal	Procent	Antal	Procent
Total	15 693	100%	7 676	100%
Kön				
Man	7 635	49%	3 599	47%
Kvinna	8 058	51%	4 077	53%
Ålder				
18–25	5 205	33%	2 459	32%
26–37	4 956	32%	3 790	49%
38–59	3 571	23%	1 158	15%
60–74	1 961	12%	269	4%
Barn i hushållet				
Ja	3 459	22%	3 970	52%
Nej	12 234	78%	3 706	48%
Civilstånd				
Singel	9 671	62%	5 625	73%
Gift	4 170	27%	1 503	20%
Skild	1 626	10%	514	7%
Änka/änkeman	205	1%	27	0%
Utbildning				
Grundskola	2 035	13%	729	9%
Gymnasie	7 033	45%	2 645	34%
Högskola <3 år	1 593	10%	802	10%
Högskola ≥3 år	4 806	31%	3 462	45%
Inkomst				
Låg	5 274	34%	2 429	32%
Medel	6 260	40%	3 475	45%
Hög	4 159	27%	1 772	23%
Sysselsättning 05				
Anställd	7 019	49%	3 300	46%
Arbetslös	1 813	13%	1 120	16%
Student	4 821	34%	2 730	38%
Pensionär	644	5%	90	1%
Sysselsättning 06				
Anställd	7 673	55%	4 389	62%
Arbetslös	540	4%	308	4%
Student	5 099	36%	2 317	33%
Pensionär	779	6%	107	2%

Bland genuina utflyttare från Stockholms LA är könsfördelningen i stort sett jämn, medan vi finner en viss övervikt av kvinnor bland återflyttarna. Återigen märks en tyngdpunkt bland unga människor, även om detta i något mindre utsträckning gäller för utflyttarna (åtminstone i jämförelse med flyttargrupperna i Tabell 3 tidigare, där samtliga flyttargrupper hade en yngre åldersstruktur). Jämfört med den genuina utflyttningen är återflyttningen från Stockholm särskilt koncentrerad till åldersgruppen 26-37 år. Bland genuina utflyttare är det ovanligt att ha barn medan drygt hälften av återflyttarna från Stockholm har hemmavarande barn. Singlar dominerar även utflyttningen, särskilt återflyttningen. Utflyttarnas utbildningsnivå liknar inflyttarnas, men återflyttarna har tydligt en högre utbildningsnivå än de genuina utflyttarna. Även om en annan definition av återflyttare används (åter till födelselän) visar det sig att återflyttare från Stockholm har en klart högre utbildningsnivå än de genuina utflyttarna.

Utflyttarströmmen rymmer generellt sett en större andel höginkomsttagare än inflyttningen, det gäller både genuina och återflyttare. Bland dem som flyttar från Stockholm är färre studenter och en noterbart större andel av återflyttarna har anställning.

På samma sätt som tidigare testades sannolikheten att en person med vissa egenskaper återflyttar från Stockholm och jämförelsegruppen denna gång är övriga utflyttare från Stockholm (se Tabell 6 nedan, modell 3). Könsvariabeln tycks, liksom tidigare, inte ge någon nämnvärd effekt, men däremot är åldersvariabeln desto mer intressant. Återflyttare från Stockholm har en större sannolikhet att återflytta i unga åldrar (<38 år), vilket kan jämföras med återflyttare till Stockholm (se Tabell 4, modell 1), där personer i de äldre åldersgrupperna hade större sannolikhet att återflytta. Singlar tycks vidare vara den grupp med störst sannolikhet att återflytta från Stockholm, men man bör komma ihåg att kategorin singlar också innefattar personer som är sambos. Det är större sannolikhet att återflyttarna från Stockholm har barn i jämförelse med övriga utflyttare. Det visar sig också, föga överraskande med tanke på att återflyttarna överlag är äldre än de genuina utflyttarna, att återflyttarna i större utsträckning har en lång utbildning bakom sig. Sysselsättningsmässigt följer resultaten i tabellen nedan de tidigare redovisade (Tabell 5) då det är relativt vanligt att en återflyttare var arbetslös eller studerande före återflytten.

I modell 4 jämförs återflyttare från Stockholm med återflyttare från andra delar av Sverige. Det visar sig att kvinnor har en större sannolikhet att återflytta från just Stockholm i jämförelse med personer som återflyttar från andra regioner. Åldersmässigt är flyttbenägenheten relativt större i åldersgruppen 26-37 år, men i övrigt märks inga ålderskillnader. Den som återflyttar från Stockholm har i större utsträckning barn och har i större utsträckning en högre utbildning och en hög inkomst. Det är också lägre odds för att de i denna grupp varit arbetslösa eller studenter före återflytt i jämförelse med återflyttare från andra regioner i Sverige.

Tabell 6. Regressionsresultat för sannolikheten att en flyttare med vissa egenskaper är en återflyttare från Stockholm

	Modell 3		Modell 4
Jämförelsegrupp: övr. utflyttare från Sthlm	Återflyttare från Sthlm Odds	Jämförelsegrupp: övr. återflyttare i Sverige	Återflyttare från Sthlm Odds
Kön (ref = man)		Kön (ref = man)	
Kvinna	0.99	Kvinna	1.25**
Ålder (ref = 18–25)		Ålder (ref = 18–25)	
26–37	1.11*	26–37	1.31**
38–59	0.58**	38–59	0.99
60–74	0.52**	60–74	1.07
Barn i hushållet (ref = ja)		Barn i hushållet (ref = ja)	
Nej	0.22**	Nej	0.70**
Civilstånd (ref = singel)		Civilstånd (ref = singel)	
Gift	0.45**	Gift	1.06
Separerad	0.81**	Separerad	0.71**
Änka/änkeman	0.49*	Änka/änkeman	0.48**
Utbildning (ref = grundskola)		Utbildning (ref = grundskola)	
Gymnasie	1.01	Gymnasie	1.22**
Högskola <3 år	1.33**	Högskola <3 år	1.28**
Högskola ≥3 år	1.82**	Högskola ≥3 år	1.28**
Inkomst (ref = låg)		Inkomst (ref = låg)	
Medel	1.15**	Medel	0.92*
Hög	0.91	Hög	1.28**
Syssels. före flytt (ref = anställd)		Syssels. före flytt (ref = anställd)	
Arbetslös	1.37**	Arbetslös	0.72**
Student	1.35**	Student	0.61**
Pensionär	1.50	Pensionär	1.09
Syssels. efter flytt (ref = anställd)		Syssels. efter flytt (ref = anställd)	
Arbetslös	1.07	Arbetslös	1.13
Student	0.60**	Student	0.98
Pensionär	0.79	Pensionär	0.69

\*  $p < 0.05$ , \*\*  $p < 0.01$ .

Förklaring: Ett odds högre eller lägre än 1 innebär att en flyttare med denna egenskap har en högre eller lägre sannolikhet att vara en återflyttare från Stockholm.

### 3.4. Vad gör återflyttarna före och efter flytten?

Avslutningsvis skall vi i detta kapitel fördjupa oss något i vad som egentligen händer sysselsättningsmässigt med flyttarna före och efter flytt. I de föregående avsnitten har endast sysselsättningsförändringar studerats för flyttarna som grupp, men nu skall vi alltså se vad som händer på individnivå. Detta är av särskilt intresse för att kunna säga något om huruvida det, ur ett regionalt utvecklingsperspektiv, är positivt eller negativt att en region lockar återflyttare.

Tabell 7 nedan visar sysselsättningsförändring bland flyttare till och från Stockholm (i tabellen ingår ej pensionärer eftersom de utgör en alltför liten grupp i det här sammanhanget och deltabellerna summerar därför inte till 100%). Det som är mest iögonenfallande med tabellen är att flyttare som före flytt var anställda eller studerade tenderar att be-

hålla sin sysselsättning även efter flytt. Till exempel, av de inflyttare till Stockholm som före flytten var anställda är 87% anställda också efter flytten (2% blir arbetslösa och 11% övergår till studier). Det viktiga undantaget utgörs av personer som före flytten var arbetslösa där de allra flesta (oavsett om de flyttar till eller från Stockholm) efter flytten tycks ha funnit ett arbete.

Tabell 7. Sysselsättning efter flytt för olika typer av flyttare över LA-gräns, 2006

		Sysselsättning före flytt					
		Inflyttare till Sthlm			Återflyttare till Sthlm		
		Anställd	Arbetslös	Student	Anställd	Arbetslös	Student
Sysselsättning efter flytt	Anställd	87%	71%	24%	93%	74%	22%
	Arbetslös	2%	14%	1%	2%	19%	1%
	Student	11%	15%	75%	4%	7%	77%
		Utflyttare från Sthlm			Återflyttare från Sthlm		
		Anställd	Arbetslös	Student	Anställd	Arbetslös	Student
Sysselsättning efter flytt	Anställd	84%	63%	17%	92%	71%	24%
	Arbetslös	3%	18%	1%	2%	19%	1%
	Student	13%	18%	82%	5%	9%	75%

Tabellen visar vidare att återflyttare (till Stockholm) som före flytten var anställda, i större utsträckning än andra flyttargrupper behåller en anställning. Även stockholmsåterflyttare som före flytt var arbetslösa lyckas få ett arbete, men färre övergår till studier och därför är arbetslösheten högre än i jämförelse med övriga inflyttare till Stockholm. Det verkar alltså som att återflyttare i större utsträckning är framgångsrika på arbetsmarknaden åtminstone vad gäller personer som före flytten hade ett arbete. Men man bör notera att en sådan positiv utveckling verkar vara specifik för inflyttare till Stockholm eftersom utflyttarna (om de inte återflyttar från Stockholm) tycks ha ett något sämre utfall. Sammanfattningsvis har också det stora flertalet av återflyttarna samma sysselsättning efter flytten som före, men de som byter sysselsättning tenderar att få ett jobb, särskilt bland återflyttare till Stockholm.

Tabell 8 sammanfattar de vanligaste förändringarna av sysselsättningsstatus som sker i samband med flytten om återflyttning definieras utifrån födelselän. Precis som de genuina flyttarna har merparten av återflyttarna samma sysselsättning före och efter flytten. Den andel av återflyttarna till Stockholms län som rör sig i riktning mot förvärvsarbete är lika stor som bland genuina inflyttare. Återflyttarna rör sig i aningen högre grad i riktning mot studier. Återflyttarna från Stockholms län hamnar i högre grad i förvärvsarbete än de genuina utflyttarna som istället tenderar att röra sig i riktning mot studier. Fler återflyttare från Stockholm än genuina flyttare går också från förvärvsarbete till A-kassa.



Tabell 8. Förändrad sysselsättning bland inrikes flyttare till och från Stockholms län år 2005

	Till Stockholms län från övriga Sverige		Från Stockholms län till övriga Sverige	
	återflyttare	övriga	återflyttare	övriga
Ingen förändring	65,8%	63,5%	70,0%	70,2%
Studier-Förv arb/studier	8,2%	6,1%	3,3%	2,3%
Förv arb/studier-Förv arbr	3,4%	5,0%	3,5%	1,9%
Studier-Förv arb	3,2%	3,1%	1,5%	0,9%
Förv arb/studier-Studier	2,6%	2,2%	1,8%	3,1%
A kassa-förv arb	1,3%	1,7%	1,2%	0,7%
Ej inkomst-Studier	1,3%	0,7%	0,3%	0,8%
Förv arb-A kassa	1,1%	1,3%	2,8%	1,7%
Förv arb-Förv arb/studier	0,9%	1,6%	2,3%	2,8%
Ej inkomst-förv arb	0,8%	1,1%	0,4%	0,7%
Förv arb-Pension	0,8%	0,5%	2,1%	1,8%
Förv arb-ej inkomst	0,5%	0,5%	1,0%	0,7%

Källa: Regionplanekontorets migrationsregister

Förvisso vet vi inte hur många som byter jobb och i vilka avseenden det nya jobbet är bättre eller sämre. Så här långt talar dock resultaten för att flertalet flyttar inte har koppling till människors förändringar i försörjningsläget. Till sist kan vi också konstatera att med vissa undantag överensstämmer de bilder som de två alternativa registerdatamateria- len ger av återflyttarna.

### 3.5. Sammanfattning

I detta kapitel har vi undersökt vilka egenskaper återflyttare har och särskilt fokuserat på hur Stockholmsflyttarna skiljer sig från personer som flyttar till andra regioner. Tre egenskaper tycks vara särskilt avslöjande för att en person skall vara en återflyttare till Stockholm om man jämför med andra inflyttare till regionen: återflyttarna är äldre, det är betydligt större chans att de har barn och en stor andel var studenter före flytten. I övrigt liknar denna grupp Stockholmsregionens genuina inflyttare.

Om man istället jämför med svenska återflyttare i allmänhet är återflyttarna till Stockholmsregionen äldre, barnlösa och höginkomsttagare. De har dock en högre risk att ha varit arbetslösa eller studerande före flytten, men efter flytten skiljer de sig inte från övriga flyttare. Sammantaget indikerar detta att det i gruppen Stockholmsåterflyttare finns olika undergrupper.

Återflyttare från Stockholmsregionen skiljer sig från såväl övriga utflyttare som återflyttare till andra svenska regioner genom att de i större utsträckning har barn och är mer välutbildade. Återflyttare från Stockholm har också högre inkomster än andra återflyttare.

Sysselsättningsmässigt kan vi rent generellt konstatera att det tycks vara positivt att flytta eftersom en stor andel arbetslösa finner arbete efter flytt. Återflyttare till Stockholm behåller i högre grad än andra flyttare den sysselsättning man hade före flytt.

## 4. Varför återflyttar man?

I de två föregående kapitlen har återflyttningsens geografi visats och frågan om återflyttare har egenskaper som skiljer dem från andra flyttare har behandlats. Även om man utifrån dessa resultat kan dra vissa slutsatser om varför återflyttning äger rum, genom att studera hur människor agerar och vilka egenskaper de har, är det naturligtvis en fördel om man även kan ta del flyttarnas egna beskrivningar. Den följande analysen utgår från enkätdata där flyttare själva berättat varför de flyttat, varför de valde att flytta till en specifik plats och vilka faktorer som påverkade beslutet att flytta.

### 4.1. Beskrivning av enkätdata

De data som används här för att undersöka varför stockholmare och andra (åter)flyttar samlades in med hjälp av SCB under våren 2007 genom en postenkät som skickats till 10,000 personer som flyttade minst 20 kilometer inom Sverige under 2006.<sup>1</sup> Detta gör undersökningen till den mest omfattande flyttmotivundersökningen som hittills genomförts i Sverige. Cirka 5,000 personer besvarade enkäten, vilket ger en för flyttmotivundersökningar normal svarsfrekvens. Av dessa flyttare hade 4,566 personer flyttat över en kommungräns och ingår i den följande analysen. Bortfallsanalysen visade att de flesta som inte besvarat enkäten var unga personer i åldern 18-24 år. Detta är inget ovanligt och brukar drabba flyttstudier eftersom ungdomar ofta är så rörliga att de är svåra att nå (t.ex. reser utomlands eller är inte skrivna där de bor).

I enkäten, som bestod av ett fyrtiotal frågor, fick flyttarna själva ange om de hade återflyttat till en plats de tidigare bott på (notera att denna definition skiljer sig från hur återflyttare definierats i de två föregående kapitlen). Respondenter vars partner var en återflyttare uteslöts ur materialet. Totalt ingår därmed 3,005 personer som kategoriserats som icke-återflyttare och 1,146 personer har kategoriserats som återflyttare. Bland de sistnämnda ingår 249 personer som kategoriserats som storstadsåterflyttare, dvs. de har återflyttat till Stockholm, Göteborg eller Malmö (eller till någon förortskommun till dessa kommuner) enligt SCB:s indelning av Sveriges kommuner (SCB, 2010).

I Tabell 9 visas respondenternas egenskaper. Det finns inga större könsmässiga skillnader mellan de olika grupperna, däremot finns en del åldersmässiga skillnader som kan noteras. Återflyttarna är i allmänhet något yngre än personer som inte återflyttat, vilket som visats tidigare (se Figur 4) beror på att de genuina inflyttarna till Stockholm är äldre än riksgenomsnittet. Vad gäller barn i hushållet särskiljer sig storstadsåterflyttarna från övriga genom att en mindre andel har barn och vad gäller civilstånd är storstadsåterflyttarna i större utsträckning singlar. Denna grupp är också den mest högutbildade; 45% av storstadsåterflyttarna har en högskoleutbildning på minst tre år. Även vad gäller inkomst är det återigen storstadsåterflyttarna som sticker ut med få medelinkomsttagare, men fler hög- och låginkomsttagare.

---

<sup>1</sup> För en närmare beskrivning av dessa data se Niedomysl och Malmberg (2009), Niedomysl (2010).

Tabell 9. Respondenternas egenskaper

	Ej återflyttare		Återflyttare		Storstadsåterflyttare	
	Antal	Procent (viktat)	Antal	Procent (viktat)	Antal	Procent* (viktat)
Total	3 005	100%	897	100%	249	100%
Kön						
Man	1,325	41%	372	40%	115	42%
Kvinna	1,680	59%	525	60%	134	58%
Ålder						
18–25	600	41%	241	42%	66	45%
26–37	651	31%	237	36%	88	39%
38–59	754	21%	163	16%	41	13%
60–74	1,000	7%	256	6%	54	3%
Barn i hushållet						
Ja	601	21%	167	23%	41	14%
Nej	2,364	79%	708	77%	206	86%
Civilstånd						
Gift	1,024	19%	489	18%	151	13%
Singel	1,287	70%	250	73%	51	79%
Skild	549	10%	123	7%	37	7%
Änka/änkeman	145	1%	35	1%	10	1%
Utbildning						
Grundskola	680	10%	173	9%	33	8%
Gymnasie	978	42%	332	41%	75	32%
Högskola <3 år	450	16%	119	15%	34	15%
Högskola ≥3 år	880	32%	269	36%	107	45%
Inkomst						
Låg	1,032	48%	350	48%	109	56%
Medel	1,222	36%	361	38%	82	24%
Hög	751	16%	186	14%	58	20%
Sysselsättning före flytt						
Anställd	1,624	59%	466	54%	117	44%
Arbetslös	156	8%	56	8%	12	7%
Student	424	28%	172	34%	68	47%
Pensionär	584	6%	128	4%	33	2%
Sysselsättning efter flytt						
Anställd	1,624	56%	445	55%	136	54%
Arbetslös	156	4%	41	5%	9	4%
Student	424	13%	94	13%	43	20%
Pensionär	584	28%	227	27%	42	22%

\* Procent av samtliga återflyttare

Även vad gäller sysselsättning är det storstadsåterflyttarna som skiljer sig från de övriga. Nästan hälften (47%) av de respondenter som återflyttade till en storstad var studenter före återflytten, vilket skall jämföras med 34% för övriga återflyttare och 28% för icke-återflyttare. Några större skillnader mellan de olika gruppernas sysselsättning efter flytten är inte märkbara, även om man kan notera att bland storstadsåterflyttare är fortfarande en större andel än övriga grupper studerande, och förhållandevis få är pensionärer.

Man kan alltså konstatera att enkätrespondenternas svar överlag liknar de tidigare datamaterialen.

Att undersöka varför någon har flyttat kan verka vara ganska oproblematiskt. Men eftersom flyttbeslut ofta är komplexa beslut som på ett grundläggande sätt påverkar livet för den som flyttar, är det en fördel om flyttmotiv kan belysas ur olika perspektiv. Enkätdata erbjöd tre olika möjligheter att utforska frågan om varför man flyttat. En enkätfråga löd ”Vilken var den viktigaste orsaken till varför du flyttade?” och respondenterna fick själva skriva ned en kort motivering. Samtliga svar sammanställdes och kodades in i sex olika kategorier av *flyttmotiv* (arbete, boende, boendemiljö, sociala orsaker, studier, övrigt).

De flesta av dessa kategorier är självförklarande, men några aspekter bör förtydligas. Skillnaden mellan boende och boendemiljö är att boendekategorin rör svar som tog upp själva fastigheten (t.ex. bostadens yta eller grannar) medan boendemiljökategorierna rör svar där området eller regionen togs upp (t.ex. vackert landskap eller stadsutbud). Kategorin sociala orsaker rör svar där respondenterna exempelvis beskrivit att man flyttat ihop eller isär med/från någon eller att man flyttat för att komma närmare släkt och/eller vänner. Själva kodningsproceduren och test som genomförts för att säkerställa datas kvalitet finns beskrivet i detalj i Nedomysl och Malmberg (2009).

En annan enkätfråga var inriktad på att ta reda på varför respondenten flyttat till just den plats man flyttat till och fokuserar därmed på själva destinationen. Även i detta fall användes ett s.k. öppet svarsalternativ och svaren kodades på samma sätt som i fallet ovan in i sex olika kategorier av *destinationsvalsmotiv*. I många fall blev emellertid svaren desamma (t.ex. om en person på den första frågan angett ”arbete” och på den andra frågan ”jobbet fanns där” kategoriserades båda svaren som ”arbete” både vad gäller flyttmotiv och destinationsvalsmotiv).

Den tredje frågan som ställdes för att ta reda på varför respondenterna flyttat skiljer sig från de två övriga genom att respondenterna fick ange, på en fem-gradig skala (från ingen betydelse till helt avgörande), hur viktiga tolv olika faktorer<sup>2</sup> varit för deras beslut att flytta. Detta ger därmed en möjlighet att få inblick i hur flera faktorer påverkar (det är antagligen ofta så att en mängd faktorer har betydelse när en flyttare bestämmer sig för att flytta och vart).

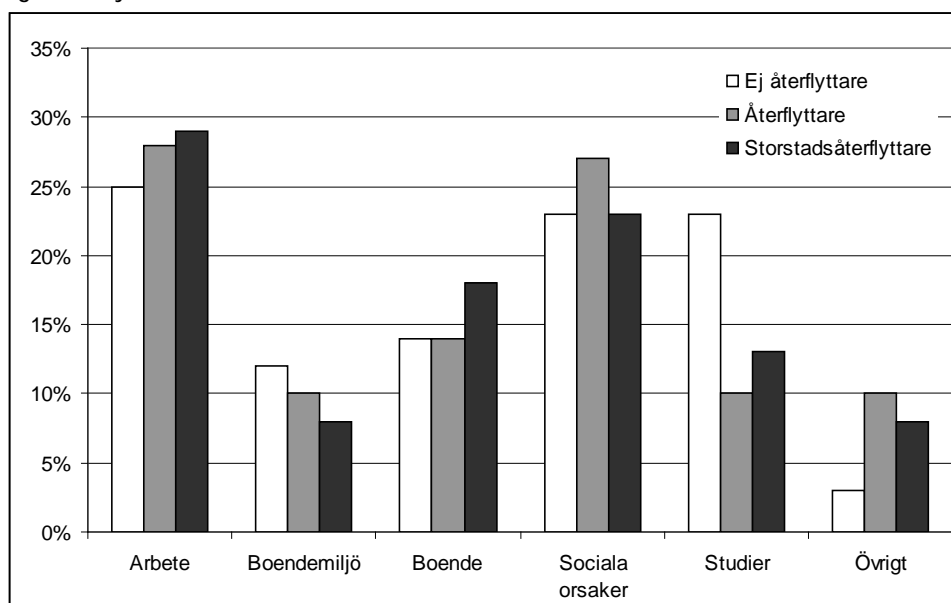
## 4.2. Flyttmotiv

Figur 12 visar de tre olika gruppernas flyttmotiv (alltså vad de svarat på frågan ”Vilken var den viktigaste orsaken till varför du flyttade?”). Mest iögonenfallande är skillnaden mellan genuina flyttare och de två återflyttargrupperna när det gäller andelen som angett studier som viktigaste flyttmotiv. Nästan en fjärdedel (23%) av respondenterna som inte återflyttat flyttade pga. studier, men endast en tiondel av återflyttarna uppgav samma orsak (13% för storstadsåterflyttarna).

---

<sup>2</sup> Följande faktorer ingick: Boendekostnader; Bostadens omgivning/område; Bostaden; Närhet till släkt; Närhet till vänner; Kultur-/nöjesutbud; Utomhusaktiviteter/naturupplevelser; Arbete; Karriärmöjligheter; Studier; Kommunikationer; Din/hushållets ekonomi.

Figur 12. Flyttmotiv



Förhållandevis stora skillnader märks också under kategorin ”Övrigt” och vid närmare granskning av dessa svar var det tydligt att många av återflyttarna svarat att de hade ”återflyttat” (men inte närmare förklarat *varför* och därför hade dessa svar kategoriserats in under övrigt-kategorin). Återflyttare har i större utsträckning angett arbete som viktigaste orsak, men i mindre utsträckning angett boendemiljö som motivering bakom flytten.

Noterbart är att storstadsåterflyttarna oftare angett boende som den viktigaste orsaken bakom flytten, vilket kan tyckas märkligt eftersom just boendesituationen i storstäderna ofta beskrivs som problematisk. Man kan möjligen spekulera i att detta skulle bero på att de tack vare tidigare erfarenhet av platsen skulle ha bättre möjligheter att få tag på en lämplig bostad som därigenom möjliggjort en återflytt. Men förklaringen ligger sannolikt i att en större andel av återflyttarna till storstäder flyttar över kortare avstånd jämfört med andra flyttare (det är känt sedan tidigare att en större andel av de kortväga flyttningarna drivs av boende-relaterade faktorer, se Niedomysl, 2010). Bland respondenterna var det 28% av storstadsåterflyttarna som endast flyttade 20-35 km, vilket skall jämföras med 21% för övriga återflyttare och 19% av gruppen ej återflyttare. Noteras kan emellertid att storstadsåterflyttare i mindre utsträckning angett boendemiljön som den viktigaste orsaken.

Sociala orsaker till flytt (såsom att flytta närmare släkt- och vänner eller att flytta ihop/isär med någon) är en viktig flyttsorsak generellt sett. En lika stor andel (23%) av respondenter som inte återflyttat och storstadsåterflyttarna har flyttat pga. sociala orsaker, men ”övriga” återflyttare har i ännu större utsträckning (27%) angett detta som motivering till sin flytt. Vid en närmare inspektion av enkätsvaren på denna fråga visar det sig att ”sociala skäl” för återflyttare (även storstadsåterflyttare) oftare innebär att man separerat från någon eller flyttat för att komma närmare släkt- och/eller vänner, medan respondenter som inte återflyttat oftare svarat att de flyttat ihop med någon.

Eftersom flyttmotiv i stor utsträckning beror på flyttarnas olika egenskaper (det är exempelvis väldigt ovanligt att pensionärer flyttar pga. studier) genomfördes mer ingående statistiska analyser i syfte att försöka ta reda på om det verkligen är faktorn återflyttare (och inte andra egenskaper såsom ålder eller utbildning) som gör att flyttmotiven skiljer sig mellan ej-återflyttare och återflyttare. Dessa analyser (se Tabell 10 nedan) genomför-

des med s.k. binär logistisk regression där, enkelt uttryckt, personer som har uppgett ett visst flyttmotiv (1) – exempelvis ”arbete” – jämförs med personer som har uppgett något annat flyttmotiv (0). Sex separata regressionsanalyser genomfördes och visas i Tabell 10 (alltså en regression för varje flyttmotiv).

Tabell 10. Regressionsresultat för sannolikheten att en flyttare med vissa egenskaper uppgett ett visst flyttmotiv.

Kategori	Arbete Odds	Boendemiljö Odds	Boende Odds	Sociala skäl Odds	Studier Odds	Övrigt Odds
<b>Flyttartyp (ref = ej återflyttare)</b>						
Återflyttare	1.15**	0.87**	1.03	1.32**	0.23**	5.15**
Storstadsåterflyttare	1.19**	0.55**	1.69**	0.90**	0.40**	4.56**
<b>Kön (ref = man)</b>						
Kvinna	0.57**	0.97	1.05**	1.75**	1.00	0.87**
<b>Ålder (ref = 18–25)</b>						
26–37	1.37**	1.07*	1.08**	1.79**	0.41**	0.95
38–59	1.76**	1.42**	1.05	1.50**	0.08**	1.64**
60–74	0.41**	1.80**	1.68**	1.50**	0.00	3.09**
<b>Barn i hushållet (ref = ja)</b>						
Nej	1.33**	0.70**	0.76**	0.91**	5.48**	0.72**
<b>Civilstånd (ref = singel)</b>						
Gift	1.07**	1.43**	1.86**	0.53**	0.18**	1.06
Separerad	0.83**	0.80**	0.78**	1.85**	0.64**	0.99
Änka/änkeman	0.37**	0.41	1.53**	1.45**	0.00	1.26*
<b>Utbildning (ref = grundskola)</b>						
Gymnasie	0.83**	1.23**	0.84**	0.79**	2.84**	0.68**
Högskola <3 år	0.81**	1.05**	0.79**	0.71**	3.99**	0.78**
Högskola ≥3 år	3.14**	0.62**	0.87**	0.58**	0.59**	0.73**
<b>Inkomst (ref = låg)</b>						
Medel	1.27**	1.41**	1.16**	0.88**	0.68**	0.70**
Hög	0.70**	1.48**	1.25**	1.38**	0.34**	0.71**
<b>Syssels. före flytt (ref = anställd)</b>						
Arbetslös	1.82**	1.06*	0.84**	0.56**	1.44**	0.30**
Student	1.00	0.58**	0.77**	0.58**	2.33**	1.53**
Pensionär	0.15**	1.48**	2.07**	0.84**	0.00	1.29**
<b>Syssels. efter flytt (ref = anställd)</b>						
Arbetslös	0.73	0.71**	0.97	0.93*	2.86**	0.38**
Student	0.85**	0.88**	1.04*	1.02	1.32**	1.39**
Pensionär	1.00	0.87**	0.79**	0.97*	1.50**	1.02

\*  $p < 0.05$ , \*\*  $p < 0.01$ .

Förklaring: Ett odds högre eller lägre än 1 innebär att en flyttare med denna egenskap har en högre eller lägre sannolikhet att ha uppgett ett visst flyttmotiv. T.ex. en återflyttare har en högre sannolikhet att ha uppgett ”arbete” som flyttmotiv i jämförelse med ej återflyttare. För en närmare metodbeskrivning se appendix 1.

Resultaten visar att både återflyttare och storstadsåterflyttare har en större sannolikhet att ha uppgett arbete som det viktigaste flyttmotivet i jämförelse med ej återflyttare. De två återflyttargrupperna har däremot en lägre sannolikhet att ha flyttat för boendemiljörelaterade skäl och detta gäller särskilt storstadsåterflyttare. Det visar sig också att – även när övriga individegenskaper kontrolleras för – så har storstadsåterflyttare en större san-

nolikhet att ha uppgett bostad som det viktigaste flyttmotivet i jämförelse med de som inte återflyttat. Detta gäller även om man lägger till en variabel där flyttavstånd kontrolleras för (visas ej i tabellen), men skillnaden blir betydligt mindre.

I jämförelse med genuina flyttare visar sig återflyttare ha klart högre odds att ha uppgett sociala skäl som flyttmotiv, men för storstadsåterflyttare gäller det motsatta förhållandet (om än inte lika starkt). Det framgår också tydligt att återflyttare i mycket liten utsträckning anger studier som viktigaste flyttmotiv. Däremot har bägge återflyttargrupperna mycket höga odds för att ha angett ett flyttmotiv som kategoriserats in i ”övrigt” kategorin, där som tidigare nämnts, en stor andel av svaren beskrev att man var en återflyttare.

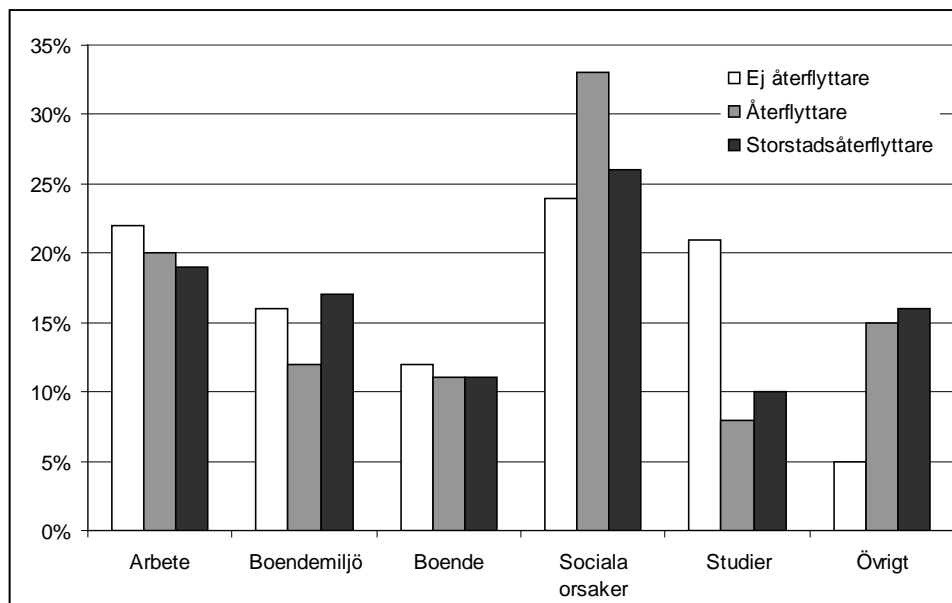
### 4.3. Destinationsvalet

I enkäten ställdes också en fråga för att ta reda på varför man valde att flytta till just den plats man flyttade till. I många fall blir svaren desamma som respondenterna angav i frågan om flyttmotiv (ett vanligt förekommande exempel bland enkätsvaren är personer som uppgett ”arbete” på frågan om flyttmotiv och ”jobbet fanns där” på frågan om varför man valde just den platsen). Men särskilt vad gäller återflyttning kan man tänka sig att en sådan fråga kan ge intressant information eftersom återflyttare per definition känner till platsen dit de flyttat.

Figur 13 nedan visar hur de tre olika grupperna av flyttare svarat på frågan ”Fanns det någon särskild anledning till att du flyttade till just den här platsen/regionen?”. Vid en första anblick verkar det vara små skillnader mellan Figur 12 och Figur 13, men betydligt fler återflyttare har svarat att det var sociala orsaker som gjorde att de valde just den destination de gjorde. Detta gäller dock i mindre utsträckning storstadsåterflyttare. Noteras kan även att såväl återflyttare som storstadsåterflyttare angett svar som hamnat i kategorin ”övrigt”. Liksom i föregående figur förhåller det sig så att många återflyttare svarat att de var just återflyttare (t.ex. svarat ”bodde här tidigare”, ”flyttade hem” eller ”återvändare”), men inte gett en mer utförlig förklaring än så. Möjligen är anledning till återflytt så självklar för dessa respondenter att de inte ser någon anledning att utveckla svaret.

Det bör också uppmärksammas att arbete – som i Figur 12 var det vanligast förekommande svaret – i Figur 13 inte är lika framträdande. Återvändare har dessutom i mindre utsträckning än andra flyttare angett detta destinationsvalsmotiv, när det omvända gällde för frågan om flyttmotiv. Det kan därför finnas anledning att tro att arbete är något som möjliggör en återflytt, men att återflytten snarare drivs av sociala skäl. En annan aspekt som också framgått tidigare är att återflyttare i väldigt liten utsträckning väljer plats att flytta till med studier i åtanke.

Figur 13. Destinationsvalsmotiv



Samma regressioner som genomfördes tidigare med flyttmotiv genomfördes även med destinationsvalsmotiv. Anledningen, som förtjänar att upprepas, är att flyttare har en mängd olika egenskaper (förutom att vara en återflyttare eller ej) som påverkar varför de flyttar. Resultaten visas i Tabell 11 nedan och de bekräftar, åtminstone delvis, att två snarlika frågor (varför man flyttade och varför man flyttade till en viss plats) kan ge olika svar som skiljer sig mellan de olika flyttarkategorierna. Såväl återflyttare som storstadsåterflyttare har en lägre sannolikhet att ha uppgett arbete som destinationsvalsmotiv (det omvända gällde för flyttmotiv). Återflyttare har en lägre sannolikhet att ha uppgett boendemiljö i jämförelse med personer som inte återflyttat, men storstadsåterflyttare skiljer sig inte signifikant från personer som inte återflyttat på den här punkten. I valet av plats av flytta till skiljer sig storstadsåterflyttarna inte i särskilt stor utsträckning från övriga grupper (vilket de gjorde när det gäller flyttmotiv och som kunde förklaras av att en större andel av storstadsåterflyttarna flyttade över relativt korta avstånd).

När det gäller sociala skäl som motiv till destinationsval är det tydligt att båda återflyttargrupperna sett det som ett viktigare skäl jämfört med genuina flyttare. Det omvända förhållandet gäller för studier, där båda återflyttargrupperna har en mycket liten sannolikhet att ha uppgett studier som destinationsvalsmotiv (vilket också var fallet tidigare när det gällde flyttmotiv). Slutligen skiljer sig återflyttargrupperna markant från de som inte återflyttat beträffande den något svårtolkade kategorin ”övrigt”, genom att ha betydligt högre odds att ha uppgett ett svar som alltså kodats in i denna kategori. Som tidigare nämnts beror detta på att återflyttare i många fall endast svarat att de är återflyttare, men inte utvecklat svaret ytterligare så att det går att förstå varför de som återflyttade flyttade till just den plats de gjorde.



Tabell 11. Regressionsresultat för sannolikheten att en flyttare med vissa egenskaper uppgett ett visst destinationsvalsmotiv.

Kategori	Arbete Odds	Boendemiljö Odds	Boende Odds	Sociala skäl Odds	Studier Odds	Övrigt Odds
<b>Flyttartyp (ref = ej återflyttare)</b>						
Återflyttare	0.85**	0.78**	1.06**	1.64**	0.21**	3.38**
Storstadsåterflyttare	0.81**	1.01	0.93*	1.21**	0.33**	4.44**
<b>Kön (ref = man)</b>						
Kvinna	0.49**	1.10**	1.00	1.72**	0.80**	1.16**
<b>Ålder (ref = 18–25)</b>						
26–37	1.32**	1.39**	1.45**	1.27**	0.35**	1.18**
38–59	1.64**	1.91**	1.93**	0.87**	0.06**	1.35**
60–74	0.36**	1.96**	3.80**	0.97	0.02**	1.52**
<b>Barn i hushållet (ref = ja)</b>						
Nej	1.35**	0.75**	0.99	0.76**	4.53**	1.06*
<b>Civilstånd (ref = singel)</b>						
Gift	1.52**	1.02	1.64**	0.53**	0.32**	1.12**
Separerad	1.12**	0.56**	1.10**	1.53**	0.15**	1.04
Änka/änkeman	1.52**	0.45**	1.03	1.29**	0.00	0.96
<b>Utbildning (ref = grundskola)</b>						
Gymnasie	0.82**	0.89**	0.93**	0.74**	14.67**	0.87**
Högskola <3 år	0.76**	0.89**	0.71**	0.78**	20.12**	0.77**
Högskola ≥3 år	2.91**	0.59**	0.82**	0.68**	3.09**	1.02
<b>Inkomst (ref = låg)</b>						
Medel	1.23**	1.04*	1.04	1.13**	0.61**	0.97
Hög	0.68**	1.49**	0.97	1.33**	0.45**	1.07*
<b>Syssels. före flytt (ref = anställd)</b>						
Arbetslös	1.68**	0.61**	1.09**	0.78**	1.25**	1.03
Student	1.08**	0.73**	1.52**	0.59**	2.09**	0.67**
Pensionär	0.19**	1.36**	0.85**	1.26**	0.00	1.97**
<b>Syssels. efter flytt (ref = anställd)</b>						
Arbetslös	0.61**	0.60**	0.52**	1.31**	2.60**	1.22**
Student	0.90**	1.00	1.17**	0.92**	1.30**	0.99
Pensionär	0.17**	0.85**	0.71**	1.08**	1.56**	0.77**

\*  $p < 0.05$ , \*\*  $p < 0.01$ .

Förklaring: Ett odds högre eller lägre än 1 innebär att en flyttare med denna egenskap har en högre eller lägre sannolikhet att ha uppgett ett visst destinationsvalsmotiv. T.ex. en återflyttare har en lägre sannolikhet att ha uppgett "arbete" som destinationsvalsmotiv i jämförelse med ej återflyttare. För en närmare metodbeskrivning se appendix 1.

#### 4.4. Faktorer som påverkar flyttbeslutet

I de två föregående styckena analyserades endast en faktor/motiv per respondent, men det är förstås ofta så att flera faktorer påverkar beslutet att flytta. I enkäten ställdes därför frågor om hur stor betydelse olika faktorer haft för respondentens beslut att flytta. Totalt undersöktes tolv olika faktorer och de svarande fick ange på en femgradig skala hur viktiga de ansåg att dessa faktorer varit för beslutet att flytta (se Tabell 12).

I de flesta fall verkar det endast vara mindre skillnader mellan de olika grupperna. Detta gäller främst boenderelaterade faktorer, men även utomhusaktiviteter/naturupplevelser,

arbete och hushållets ekonomi. Andra skillnader är desto mer framträdande. Faktorerna närhet till släkt och närhet till vänner visar särskilt tydliga skillnader. Ej återflyttare har medelvärde på 2.2 för denna faktor, vilket skall jämföras med 3.4 för återflyttare och 3.0 för storstadsåterflyttare. Nästan lika stora skillnader gäller närhet till vänner.

Tabell 12. Medelvärden\* av olika faktorerers betydelse vid flyttbeslutet.

	Ej återflyttare		Återflyttare		Storstadsåterflyttare	
	Medelvärde (Odds**)		Medelvärde (Odds**)		Medelvärde (Odds**)	
Boendekostnader	2.5	(1)	2.6	(1.19**)	2.4	(0.91**)
Bostadens omgivning/område	2.9	(1)	3.0	(1.09**)	2.8	(0.86**)
Bostaden	2.9	(1)	3.0	(1.01)	2.7	(0.77**)
Närhet till släkt	2.2	(1)	3.4	(5.17**)	3.0	(3.64**)
Närhet till vänner	2.4	(1)	3.2	(3.15**)	3.1	(2.78**)
Kultur-/nöjesutbud	2.3	(1)	2.3	(0.92**)	2.6	(1.38**)
Utomhusaktiviteter/naturupplevelser	2.5	(1)	2.7	(1.37**)	2.5	(0.90**)
Arbete	2.9	(1)	3.1	(1.15**)	3.1	(1.12**)
Karriärmöjligheter	2.4	(1)	2.4	(0.80**)	2.7	(1.13**)
Studier	2.5	(1)	2.2	(0.63**)	2.2	(0.53**)
Kommunikationer	2.5	(1)	2.3	(0.80**)	2.7	(1.16**)
Din/hushållets ekonomi	2.5	(1)	2.7	(1.36**)	2.5	(0.91**)

\* Respondenterna fick ange på en femgradig skala hur stor betydelse de olika faktorerna hade för deras beslut att flytta (1=ingen betydelse, 5=helt avgörande).

\*\* Oddsens visar att en återflyttare eller storstadsåterflyttare har en större eller lägre sannolikhet att ha gett ett högre eller lägre värde när hänsyn tagits till olika individegenskaper (se Tabell 9). Oddsens har räknats ut på ett något annorlunda sätt än tidigare. För en mer detaljerad beskrivning se appendix 1.

Storstadsåterflyttarna visar sig lägga något större vikt vid kultur-/nöjesutbud och karriärmöjligheter än de andra två grupperna. Återflyttare lägger i viss mån större vikt vid arbete men det framgår tydligt (särskilt vad gäller oddsens där hänsyn tagits till andra faktorer) att studier inte tycks vara av någon större betydelse för återflyttare.

## 4.5. Sammanfattning

Detta kapitel har tagit fasta på frågan om varför återflyttare flyttar och jämfört skillnader mellan personer som återflyttat till storstäder och personer som flyttat till andra regioner. Den bild som framträder visar tydligt att återflyttare inte flyttar pga. studier, vilket annars är en viktig drivkraft för många flyttare. Återflyttare i allmänhet drivs istället av sociala skäl, dvs. närheten till släkt och/eller vänner. Detta gäller även för storstadsåterflyttare, men är inte lika starkt uttalat. I viss utsträckning tycks också arbets- och karriärmöjligheter vara lockande för storstadsåterflyttare liksom kultur-/nöjesutbud.

Man kan alltså konstatera att citatet som inledde denna rapport (Heidenstam som längtade stenarna, ej människorna) inte tycks ha någon större bäring på nutida återflyttare. Det är möjligen förvånande att boende(kostnaderna) inte tycks vara framträdande eftersom boendekostnaderna är betydligt högre i Stockholm jämfört med andra delar av Sverige. Detta gäller även om man beaktar att lönenivåerna är högre i Stockholm (se Korpi et al., 2009).

## 5. Implikationer för befolkningsprognoser

Migration brukar betraktas som den svåraste komponenten att göra antaganden om när en befolkningsprognos ska ställas. Detta är av särskilt stor betydelse för regionala prognoser eftersom migrationskomponenternas betydelse för slutresultatet definitionsmässigt ökar med den geografiska upplösningsnivån. Det vill säga i ett nationellt svenskt perspektiv svarar migrationen för mindre än 1% av den årliga befolkningsförändringen, i Stockholms län handlar det om 3-4% och i enskilda stockholmskommuner om upp till 13-14%. Som jämförelse kan man konstatera att knappt 1% av befolkningen dör varje år oavsett om vi ser på hela Sverige, Stockholms LA eller någon enskild Stockholmskommun. Födelse- och dödsstaten ligger något över 1% av förutvarande befolkning.

Skälet till att det är svårare att göra välgrundade antaganden om framtida migration än om hur många som kommer att födas och dö har att göra med dels det faktum att migration inte är kopplad till människors biologiska begränsningar på samma vis som födelse och död. Möjligheten att föda barn är förbehållen det ena könet och ett specifikt åldersspann. Alla ska vi dö, men bara en gång och riskerna är starkt förknippade med äldre åldrar. Flytta kan människor däremot göra hur många gånger som helst och vid vilken ålder som helst (låt vara att man empiriskt kan konstatera att flyttfrekvensen är högre i vissa åldrar). Därför kan migrationen variera mycket över tid och gör det också.

Ett vanligt sätt att hantera svårigheterna med att anta migrationskomponenten inför en befolkningsprognos innebär att man använder sig av kännedom om historisk omflyttning. Under de senaste trettio åren har emellertid t ex den årliga inflyttningen till Stockholms län varierat mellan 34 000 och 68 000 personer. Beaktas också utflyttningen kan vi konstatera att nettoinflyttningen som högst har legat kring 20 000 personer per år och som lägst under 0-strecket. Förändringarna har skett snabbt och ryckigt. Beroende på vilket (eller vilka om man tar ett genomsnitt) år man väljer blir alltså antagandena om flyttning – och därmed resultaten – väldigt olika. Strängt taget är det dessutom svårt att mönstra några riktigt slagkraftiga argument för denna ordning över huvud taget. Kanske måste vi nöja oss med att den används ”i brist på bättre”.

I denna studie har framgått att återflyttning utgör en ansenlig andel av flyttutbytet mellan Stockholmsregionen och andra delar av Sverige. I själva verket var 23% av inflyttarna från övriga Sverige till Stockholms län födda där och så stor andel som 36% av 2006 års inflyttare till Stockholms LA hade bott i regionen tidigare under 1990- och 2000-talen. Vi har också kunnat konstatera att ungefär 30% av dem som år 1990 flyttade från Stockholms LA till någon annan del av landet hade återvänt till Stockholm år 2006. På motsvarande sätt bestod över 20% av utflyttningen från Stockholms län 2004-2008 av personer som återvände till sina födelse- och dödsstaten och knappt 30% av 2006 års flyttning från Stockholms LA till någon annan del av Sverige utgjordes av återflyttning, dvs. flyttare som några år tidigare hade flyttat till Stockholm. Ungefär 20% av 1990 års inflyttare till Stockholms LA hade lämnat regionen och återvänt till Stockholm år 2006.

Återflyttarna utmärker sig tydligast genom att deras åldersfördelning avviker från andra migranter. Av de enkätbaserade resultaten att döma är deras flytt speciell främst genom att den drivs av en längtan till släkt och/eller vänner.

Återflyttningens andelar av den totala inrikes flyttningen är tillräckligt stora för att ha mer än marginell betydelse för befolkningsutvecklingen och inget talar för att denna

flyttnings drivkrafter plötsligt skulle falla ifrån. Genom att prognostisera återflyttningen som en egen uppsättning komponenter i en befolkningsframskrivning borde man därför få en bättre grund för att anta åtminstone denna del av flyttrörelserna. Dessutom finns möjligheter att försäkra sig om att man i framskrivningen beaktar följderna av sina migrationsantaganden. Om man t ex har anledning att anta att flyttningen till eller från Stockholm ökar med 10% bör man också räkna med den återflyttning som följande år ökar flyttningen i motsatt riktning.

Givet kännedom om återflyttargruppens särdrag avseende attribut som förändras på ett förutsägbart och irreversibelt sätt finns också möjligheter att skatta hur dessa förändringar påverkar återflyttningsfrekvensen. Så torde exempelvis vetenskapen om en ökande andel personer med invandrarbakgrund i befolkningen i kombination med kännedom om att denna grupp är överrepresenterad i återflyttningen till Stockholms län, innebära att återflyttningen till Stockholm ökar (givet att sambanden är stabila).

Det finns alltså skäl att tro att ett beaktande av återflyttning i befolkningsframskrivningar skulle kunna tillföra en kvalitetsförbättring. Samtidigt återstår detta förstas att bevisa empiriskt.

## 6. Sammanfattande slutsatser

Återflyttning är ett fenomen som varit känt sedan länge, men som pga. brister i tillgänglig information studerats i liten utsträckning. Befintliga studier består vanligtvis av intervjuer med ett fåtal återflyttare eller, i de länder där mer data finns tillgängligt, av studier som på olika sätt ändå framstår som begränsade. Den här rapporten torde vara unik genom att information från tre olika datamaterial kunnat användas och vederligen är detta den första studie som fokuserat på återflyttning till en storstad.

Som framgått bygger denna studie på flera olika material med olika operationaliseringar av såväl ”återflyttare” som ”Stockholmsregionen”. I viss mån svarar de också mot olika tidsperioder. Därför vore det närmast konstigt om materialen vore helt samstämmiga och resultaten entydiga. Den tydligaste punkten där materialen lämnar olika besked rör återflyttarnas sysselsättning före och efter flytt. Vad gäller flyttningen till Stockholmsregionen och utvecklingen av studenter och pensionärer bland utflyttningen drar siffrorna åtminstone åt samma håll (även om de skiljer sig åt i detaljerna). Budskapen är dock motstridiga vad gäller förvärvsarbete och arbetslöshet. Å döma av Regionplanekontorets migrationsdatabas minskar andelen förvärvsarbete bland både genuina utflyttare och återflyttare från Stockholms län samtidigt som andelarna som uppstår a-kassa eller binner sig i åtgärder ökar. Våra tidigare studier på LA-nivå och med andra operationaliseringar av begreppen indikerar motsatsen. Det är med andra ord viktigt att ha dessa skillnader i åtanke och i det följande har vi sammanställt resultat där samtliga informationskällor pekar i samma riktning.

Resultaten visar för det första att återflyttningen såväl till som från Stockholm är omfattande. Beroende på hur återflyttning definieras i de olika informationskällorna har vi kunnat konstatera att nästan en fjärdedel av Stockholms läns inrikes inflyttning under åren 2004-2008 utgjordes av personer som återvände till Stockholms län där de en gång fötts. Återutflyttningen, dvs. personer som flyttade från Stockholms län till sitt födelse-land, var något mindre men utgör ändå en dryg femtedel av samtliga utflyttare från Stockholms län. Om man istället använder information gällande flyttningar över LA-gränser visar det sig att mer än var tredje inrikes inflyttare till Stockholms LA år 2006 tidigare hade bott i regionen. Tre av tio utflyttare från Stockholms LA flyttade till en LA där vederbörande hade bott tidigare.

För det andra visar rapporten att återflyttningen till och från Stockholm bidrar till att koncentrera länets befolkning eftersom återflyttningen till länet tenderar att gå till de centrala delarna medan återflyttningen från länet är mer jämnt fördelat mellan länets kommuner. För det tredje kan vi konstatera att återflyttning bidrar till att yngre personer, andragenerationsinvandrare och förvärvsarbete samlas i Stockholm. Återinflyttare förnygrar länets befolkning eftersom återflyttarna från länet tenderar att vara äldre än återinflyttarna. För det fjärde finns det en stark tendens till att benägenheten att återflytta till eller från Stockholms LA är som störst det år som följer omedelbart efter den ursprungliga flytten. Därefter avtar sannolikheten för återflyttning snabbt och efter fem år återflyttar endast en till två % av återflyttarna. Detta innebär också att förändringar i den genuina flyttningen till/från Stockholm redan inom något år får effekter på återflyttningen.

För det femte visar resultaten att Stockholmsåterflyttare har andra egenskaper än andra återflyttare. Återflyttare till Stockholms LA har i större utsträckning än andra inflyttare

till Stockholm barn, är äldre och var i stor utsträckning studenter före flytten ägde rum. Jämfört med återflyttare till övriga LA i Sverige är däremot stockholmsåterflyttarna äldre, utan barn, gifta, har goda inkomster och var i något större utsträckning arbetslösa eller studenter före flytten ägde rum. Jämfört med gängse utflyttare från Stockholms LA är det sannolikt att återflyttarna därifrån är i trettioårsåldern, har barn, är ensamstående, har hög utbildning och var arbetslös eller student före flytten ägde rum. Bland återflyttarna till och från Stockholmsregionen är både andelarna hög- och lågutbildade förhöjda, medan mellanskiktet är uttunnat. En kvalificerad majoritet av återflyttarna har samma sysselsättning före som efter återflyttningen, men bland återflyttarna till Stockholm ökar förvärvsfrekvensen medan motsatsen gäller återflyttarna därifrån.

För det sjätte visar resultaten att sociala motiv är en viktig drivkraft bakom återflyttning, där den enkätbaserade delstudien visar att återflyttare tydligast utmärker sig genom att deras flytt drivs av en längtan till släkt och/eller vänner. Återflyttare flyttar, till skillnad från övriga flyttare, inte av studierelaterade orsaker. Storstadsåterflyttare lägger också större vikt vid arbets- och karriärmöjligheter liksom kultur-/nöjesutbud i jämförelse med övriga flyttare. Avslutningsvis kan vi konstatera att återflyttningen till och från Stockholm är så pass omfattande att det är värt att undersöka om återflyttningskomponenten kan förbättra regionala befolkningsprognoser.

## Litteratur

Amcoff, J., Nedomysl, T., 2010. Återvändandet – en studie av vem som flyttar hem. Arbetsrapporter nr 721. Kulturgeografiska institutionen Uppsala universitet.

Amcoff, J., Nedomysl, T., 2009. An explorative study of internal return migration in Sweden. Dartmouth College, Hanover, U.S.A.

Andersson, T. (1897) "Den inre omflyttningen i Norrland". Malmö: Förlagsaktiebolagets boktryckeri.

Borgegård, L-E. och Friedmann, A. (1988) Återflyttning – ett återkommande studieobjekt. Statens institut för byggnadsforskning.

Bohrnstedt, G. W., Knoke, D., 1994. Statistics for social data analysis. Peacock publishers, Itasca, Illinois.

Bylund, M. (1992) Borta bra men hemma bäst? Flyttare och återflyttare i Västernorrlands län. ERU-rapport 72.

Geschwindt, H (1957) Inrikes omflyttning 1951-1955. Statistisk tidskrift Ny följd 6(11).

Korpi, M., Clark, WAV., Malmberg, B. (2009) The urban hierarchy and domestic migration: the interaction of internal migration, disposable income and the cost of living, Sweden 1993-2002.

Nedomysl, T., 2010. How migration motives change over migration distance: evidence on variations across socioeconomic and demographic groups. Regional Studies under publicering.

Nedomysl, T., Malmberg, B., 2009. Do open-ended survey questions on migration motives create coder variability problems? Population, Space and Place 15 (1), 79-87.

O'Connell, A. A., 2006. Logistic regression models for ordinal response variables. Sage, London.

Regionplanekontoret (2007a) Stockholmsmigranterna kring millennieskiftet. Rapport 2:2007.

Regionplanekontoret (2007b) Östra Mellansverige - SE12. Bilaga till Rapport 2:2007.

Regionplanekontoret (2010) Riktade flyttningar och arbetspendling. Rapport 2:2010.

Statistiska Centralbyrån (1936) Folkräkningen den 31 december 1930 II Bygdeindelning. Folkmängden efter ålder, kön och civilstånd. Inrikes omflyttning. Stockholm.

Statistiska Centralbyrån (2003) Ensamstående och sammanboende i folkbokföringen, taxeringen och i verkligheten. Bakgrundsfakta till befolknings- och välfärdsstatistik 2003:11.

Statistiska Centralbyrån (2008) Lokala arbetsmarknader. Tillgängligt via [http://www.scb.se/Pages/Standard\\_\\_\\_161699.aspx](http://www.scb.se/Pages/Standard___161699.aspx)

Stjernström, O., 1998. Flytta Nära, Långt Bort De sociala nätverkens betydelse för val av bostadsort. Gerum Kulturgeografi 1998:1, Umeå.

## Appendix 1

I föreliggande rapport har vi bland annat använt oss av regressionsanalys för att undersöka vilken inverkan faktorn att vara en återflyttare har i jämförelse med andra individrelaterade faktorer. Den vanligaste formen av regressionsanalys torde vara linjär regression där man antar att det finns ett linjärt samband mellan en beroende variabel (till exempel bilpriser) och en eller flera oberoende, förklarande, variabler (till exempel bilarnas årsmodell eller körsträcka). I fall där den beroende variabeln inte är kontinuerlig utan kategorisk, det vill säga kan endast anta ett av två värden (till exempel huruvida en individ väljer att köpa en bil eller inte), används istället logistisk regression. I denna rapport har vi använt oss av vanliga binära logistiska regressioner och använt SPSS version 15.0 i beräkningarna. För den som är särskilt intresserad av de mer specifika detaljerna gällande logistisk regression rekommenderas Bohrnstedt och Knoke (1994); här nöjer vi oss med att redovisa hur resultaten skall tolkas. I samtliga tabeller där regressionsresultat redovisas visas sannolikheter för ett antal olika utfall, dvs. sannolikheter för att en person med olika egenskaper (de oberoende variablerna) väljer ett visst flyttalternativ såsom att flytta till ett bostadsområde (de beroende variablerna). I varje tabell finns en referensgrupp som alla jämförelsegrupper står i förhållande till. I tabellerna har vi, för att underlätta läsningen, valt att endast redovisa oddsvärden och signifikansnivåer. Oddsvärden (exponentieringen av koefficienten) indikerar hur risken att en person hamnar i jämförelsegruppen, jämfört med risken att hamna i referensgruppen, förändras för en viss variabel. Ett oddsvärde som är större än 1 indikerar alltså att risken är större för utfallet att hamna i jämförelsegruppen (till exempel att en återflyttare skall vara högutbildad) jämfört med att hamna i referensgruppen. Ett oddsvärde som är mindre än 1 indikerar på motsvarande sätt en lägre risk. Signifikansnivåerna (asterisker i tabellerna) kan utläsas något olika beroende på om den studerade populationen omfattar alla individer (registerdata) eller bara ett mindre urval (enkätdata). I denna undersökning används alla individer när det gäller registerdata vilket innebär att höga signifikansvärden (de med asterisker) visar att de oberoende variablerna signifikant bidrar till regressionsresultaten. När det gäller enkätdata skall signifikansvärdena enkelt uttryckt tolkas som den sannolikhetsnivå att ett visst resultat inte beror på slumpen.

I ett fall, Tabell 12, användes dock en annan sorts regressionsanalys, s.k. ordinal regression, eftersom den beroende variabeln utgjordes av värderingar på en femgradig skala av hur viktiga olika faktorer varit vid beslutet att flytta. Resultaten skall dock utläsas på samma sätt som i de övriga tabellerna och vi kommer därför inte att fördjupa oss i denna typ av regressionsanalys (för den som är särskilt intresserad av ordinal regressionsanalys rekommenderas istället O'Connell 2006).



## Andra rapporter i samma serie:

Inledning till: Kommun- och planområdesprognoser	2010:1
Riktade flyttningar och arbetspendling	2010:2
Befolkningsframskrivning 2009–2030	2010:3
Befolkningsutvecklingen 2009 i Stockholms län	2010:4



**Demografikonsulten**



**USK**  
STOCKHOLMS STADS UTREDNINGS-  
OCH STATISTIKKONTOR AB