



LUND UNIVERSITY

En senneolitisk huslämning i Lilla Tvären

Karsten, Per; Knarrström, Bo

Published in:
ALE

2000

Document Version:
Förlagets slutgiltiga version

[Link to publication](#)

Citation for published version (APA):
Karsten, P., & Knarrström, B. (2000). En senneolitisk huslämning i Lilla Tvären. *ALE*, 2000(2), 23-29.

Total number of authors:
2

General rights

Unless other specific re-use rights are stated the following general rights apply:
Copyright and moral rights for the publications made accessible in the public portal are retained by the authors and/or other copyright owners and it is a condition of accessing publications that users recognise and abide by the legal requirements associated with these rights.

- Users may download and print one copy of any publication from the public portal for the purpose of private study or research.
- You may not further distribute the material or use it for any profit-making activity or commercial gain
- You may freely distribute the URL identifying the publication in the public portal

Read more about Creative commons licenses: <https://creativecommons.org/licenses/>

Take down policy

If you believe that this document breaches copyright please contact us providing details, and we will remove access to the work immediately and investigate your claim.

LUND UNIVERSITY

PO Box 117
221 00 Lund
+46 46-222 00 00

En senneolitisk huslämning i Lilla Tvären

Av Per Karsten & Bo Knarrström

Riksantikvarieämbetet UV Syd i Lund

Inledning

I början av 1990-talet planerade Ystads kommun byggandet av en idrottsanläggning i stadens västra utkant – Lilla Tvären i Hedeskoga socken. År 1995 inleddes arkeologiska provundersökningar av exploateringsområdet, varvid påträffades resterna efter ett hus som utifrån fyndmaterialet kunde dateras till senneolitikum. Husbyggarna hade väl valt platsen för sin gård. Byggnaden låg på en sandig plåtå i en sluttning med en magnifik utsikt över Ystadbukten. Och där får den ligga kvar, kommunen beslutade att skydda fornlämningen och flyttade istället idrottsarenan längre norrut.

En senneolitisk gård

Efterhand som provundersökningen fortskred stod det klart att vi träffat på en ovanlig huslämning – ett stort senneolitiskt grophus, cirka 17 m långt och nära 11 m brett (fig. 2). Denna närmast rundovala nedgrävning kantades av stora stenar och omgärdades av ett tunt kulturlager. Vid undersökningen av huset på Lilla Tvären framkom längs den sydliga vägglinjen flera stora underliggare samt en mängd mindre slipstenar. Intrycket är att väggen i det nedsänkta golvet garnerats med större stenföremål. Insprängt mellan de större stenarna fanns även löpare och diverse natursten, och fyllningen i övrigt var ytterst fyndrik (fig. 3). Senneolitiska grophuskonstruktioner karakteriseras ofta av ett stort antal stenartefakter och som exempel

kan nämnas Hus 92 på Fosie IV, Malmö, samt ett långhus med källardel från Raus, Helsingborg.¹

Senneolitiska grophus tillhör en kategori byggnadslämningar som brukar kallas för Myrhøjhus och det finns två tolkningsförslag kring konstruktioner av detta slag. Det första förslaget innebär att nedgrävningen endast utgör en del av ett större långhus.² Dessa byggnader har nedsänkt golvnivå, oftast i den östra delen. Det andra förslaget innebär ett grophus utan tillbyggnad eller fortsättning. Sannolikt tillhör huset på Lilla Tvären den sistnämnda kategorin, men eftersom endast smärre ytor avbanades kan inte ytterligare konstruktionsdetaljer uteslutas.

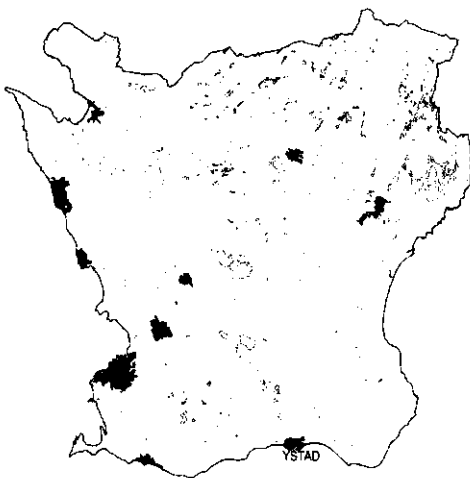


Fig 1. Skåne med fyndplatsen markerad.

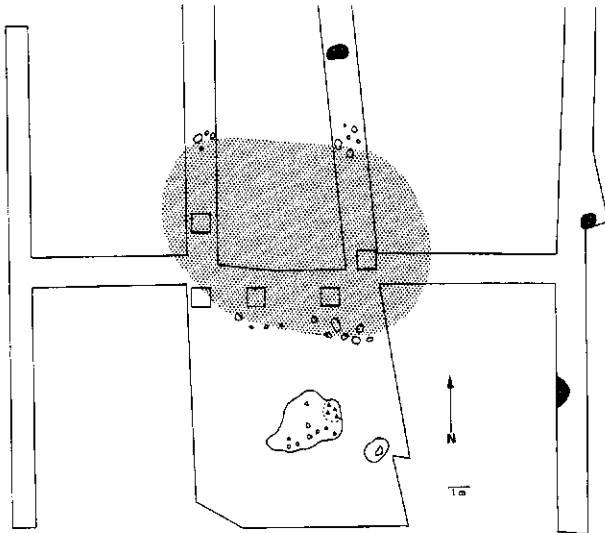


Fig. 2. Utgrävningsplan. Förundersökningsschakt samt ungefärlig avgränsning för huset (skrafferat).

Fyndmaterialet

De få kvadratmeter som undersöktes gav en riklig mängd föremål bestående av flinta, malstenar och keramik (fig. 3 och 4). Det enda organiska materialet utgjordes av enstaka brända benbitar som inte har kunnat bestämmas närmare. Kring huslämningen och på gårdsplanen dokumenterades flera härdar samt en större kokgrop. Även dessa anläggningar innehöll fyndkategorier som kronologiskt kunde kopplas till fynden i huset.

I bondestenålderns absoluta slutskede ses överlag en kraftig nedgång i de vanligaste boplatsflintornas kvalitet, samtidigt som exempelvis dolkar, yxor och skedskrapor når en teknologisk höjdpunkt. Indirekta tillslagningstekniker kombineras med tryckretuscheringar för att forma utsökta föremål som har få motsvarigheter i världen. Samtidigt som ett skrå av mästeflintsmeder är i full verksamhet visar boplatsmaterialen på brister både avseende teknologi och råmaterial. På Lilla Tvären avspeglas detta tydligt genom förekomsten av s.k. bipolära kärnor (fig. 5). Bipolär teknologi innebär att även mycket små flintbitar kan bearbetas för att få

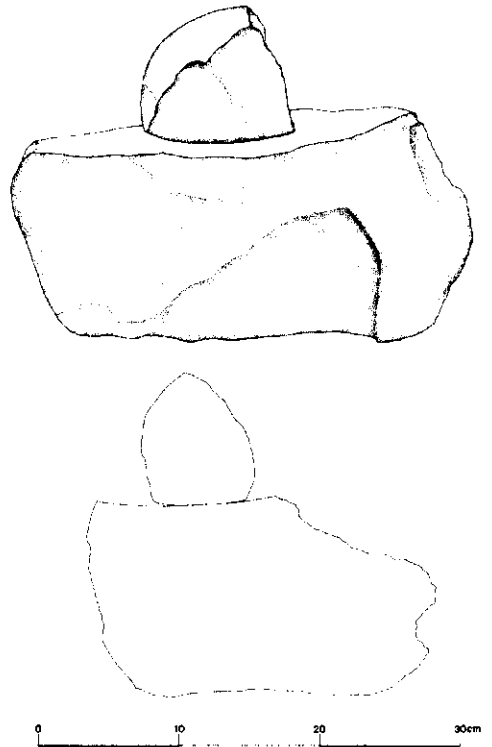
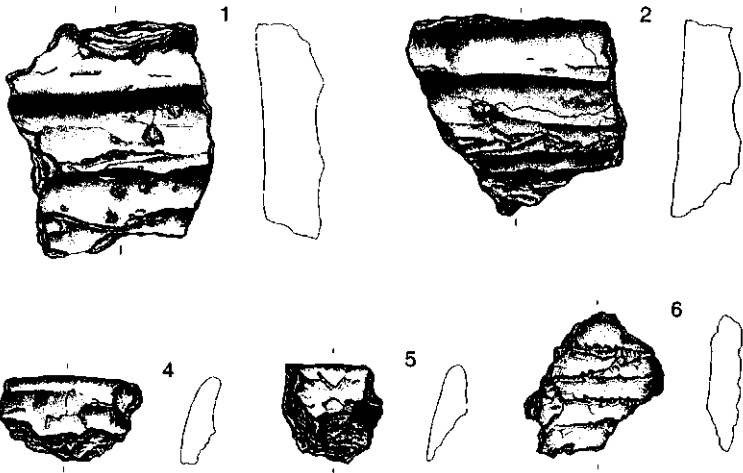


Fig. 3. Malsten och löpare från grophusets södra del.

Fig. 4. Keramik från Lilla Tvären. Skala 1:2.

1-2. Vulstomerade skärvor från större för-rådskärl.
3-5. Mynningsbitar.
6. Taggträdsomerad buksskärra.



ut användbara avslag.³ Kärnorna är så små att de inte kan hållas i handen samtidigt som knacksten används, utan de måste placeras på en s.k. städsten. Metoden är tämligen grov, men medger att all flinta kan utnyttjas till sista smulan. Detta sätt att producera avslag är således oerhört resurssnålt, och därför kan förekomsten av bipolära kärnor indikera en lokal flintbrist.

En rimlig tolkning är att de bipolära kärnorna samt de enklare redskapen som skär-verktyg, skrapor och tvärpilar representerar de boendes eget hantverk (fig. 6). Insamling av flinta samt framställningen av mindre komplexa föremål har skett på platsen. Där-

emot finns inga belägg för lokal tillverkning av vare sig yxor, dolkar eller skärnor.

Strax innanför husets södra vägglinje, på-träffades en flathuggen skära (fig. 7). Denna typ av mindre skärnor förekommer i över-gången mellan stenålder och bronsålder. För att klargöra skärans funktion genomfördes en slitspårsanalys, vilket innebar att föremålet preparerades (rengjordes) för att sedan mikroskoperas under hög förstoring. På flertalet flintor som använts till att bearbeta material som skinn, horn, ben och trä syns slitspår som blankpolerade områden längs eggparti-erna. Danska experimentella studier visar att vissa specifika slitspår direkt kan kopplas till

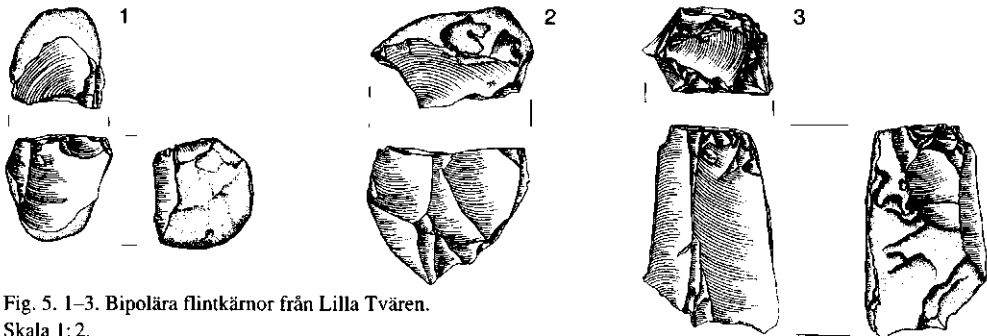
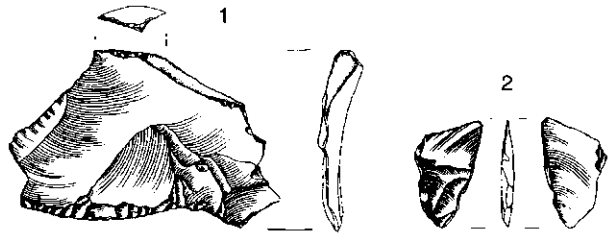


Fig. 5. 1-3. Bipolära flintkärnor från Lilla Tvären. Skala 1:2.

Fig. 6. Skala 1: 2.

1. Kombinerat skrap- och skärverktyg.

2. Enkel tvärpil tillverkad av ett avslag.



spannmålsskörd.⁴ Vid en förstoring av 200 gånger identifierades slitspår som avslöjade att skäran från Lilla Tvären använts vid skörd av cerealia, dvs. vete eller korn. Funktionsanalysen anger, tillsammans med den rikliga förekomsten av malstenar, att spannmålsodling utgjort en icke oväsentlig del av boplatsens ekonomi.

I sydvästra hörnet av huset, förmodligen placerad ytligt i väggdelen, påträffades en praktfull oslipad flintyx (fig. 8). Eggen är kraftigt utsvängd och ythuggningen av yxans bred- och smalsidor vitnar om ett mycket skickligt hantverk. I anslutning till husets golvlager påträffades ytterligare fragment av samma typ av yxor, båda med enbart bredsidorna slipade. En teknologisk studie av flintavslagen från Lilla Tvären visar klart att yxorna inte har tillverkats på plats. De måste ha införskaffats i mer eller mindre färdigt skick från flintrika trakter i sydvästra Skåne. Den intakta oslipade yxan var förberedd för slipning, men av någon anledning har detta aldrig skett. Frånvaron av slitspår på yxeggen visar också att yxan aldrig använts.

Det förefaller rimligt att relativt tunna yxor med extremt utsvängda eggar inte är optimala huggredskap. De utstickande egghörnen utsätts för hård belastning och har inte samma massiva stöd som eggarna på tunn- eller tjocknackiga yxor. Det råder sedan länge enighet om att de samtida praktdolkarna i flinta producerats med syfte att

kopiera bronsdolkarna på kontinenten.⁵ I samma anda har troligen yxor med utsvängda eggar tillverkats som efterapningar av både koppar- och bronsyxor.⁶ Perioden har kallats »flinthuggarnas svanesång»,⁷ och de specialiserade stensmederna vid flintgruvorna i Skåne och Danmark slogs mot tiden och överträffade sig själva i en hopplös tävlan mot metallföremålen. I kampen utnyttjades tryckstockar vars spetsar paradoxalt nog bestod av koppar, dvs. metallverktyg, för att framställa flintföremål.

Senneolitiska husoffer

Yxan från Lilla Tvären är ett klassiskt exempel på ett husoffer. Det är först under den senneolitiska perioden som dessa börjar upp-



Fig. 7. Flathuggen skära. Markeringarna visar slitspårens utsträckning längs eggen. Skala 1: 2.

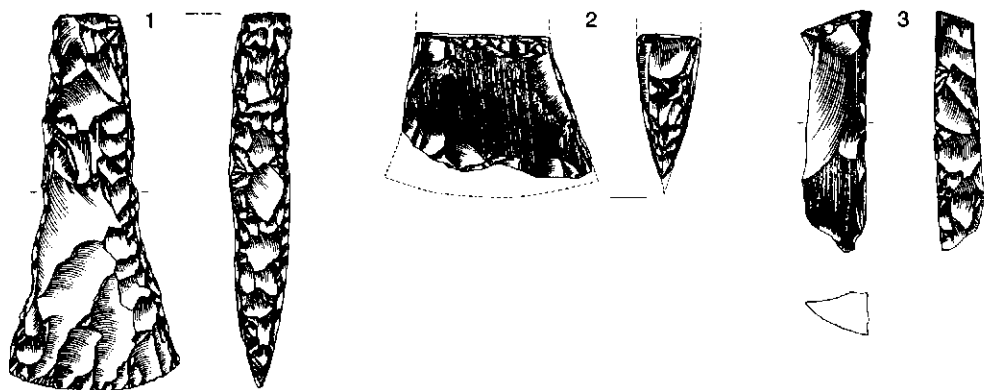


Fig. 8. Skala 1:2.

1. Tjocknackig yxa med utsvängd egge.

2-3. Fragment av partiellt slipade yxor med utsvängda eggar.

träda i större antal. Åtminstone förefaller resultatet från de senaste decenniernas bebyggelsearkeologiska undersökningar antyda detta.⁸ Det finns dock källkritiska problem förknippade med detta antagande, eftersom det bygger på att husoffer generellt sett består av föremål av icke-organiskt material placerade i direkt anslutning till något av bostädernas olika konstruktionselement, exempelvis takbärande stolpar eller gropar i golven. Om dessa omständigheter föreligger är det heller inga problem för arkeologen att tolka exempelvis en flintdolk i ett stolphål som ett husoffer. Men från etnografien och den jämförande religionsvetenskapen vet vi att även organiska material som trä, ben, horn, matrester, drycker, spannmål, läder osv. kan utgöra material till dugliga offergåvor eller föremål med magisk kraft.⁹ Vi vet också att husoffer kan placeras på platser i byggnader som svårigen kan verifieras arkeologiskt, exempelvis föremål som har varit upphängda under takbjälkarna.¹⁰

Intakta yxor i boplatstilljö är sällsynta fynd vid arkeologiska undersökningar och

varje sådant fynd bör erhålla berättigad uppmärksamhet. Flintyxan från Lilla Tvären är därtill en av de praktfullaste som någonsin hittats på en senneolitisk boplat. En viktig parallell är eponymboplatsen Myrhøj på Jylland, där den enda helt intakta flintyxan påträffades i väggen till ett motsvarande grophus.¹¹ Att vårt yxfynd – och med största sannolikhet även flintskäran – bör tolkas som någon form av husoffer torde därmed vara odiskutabelt. Som tidigare nämnts framkom yxan i vägglinjen nära grophusets sydvästligaste hörn. Här finns klara paralleller med samtida husoffer från sydvästra Skåne. I senneolitiska huslämningar i Malmöområdet är det inte ovanligt att just ytterpositioner eller hörn använts som platser av speciell betydelse för placeringen av husoffer, ofta hela eller fragmentariska dolkar, skärar eller »yx-symboler», tillverkade av moränflinta.¹² Vanligtvis är det den sydvästligaste eller sydöstligaste väggstolpen som markerats, men det förekommer även sällsynt att en av de takbärande stolparna använts som markör för offergömmen.

Slutord

Det är anmärkningsvärt att den bipolära teknologin på Lilla Tvären förekommer i kombination med teknologiskt högstående föremål, exempelvis yxorna och skäran. Denna uppenbart kvalitativa skillnad i flintmaterialet bör avspegla en lokal respektive specialiserad produktion.¹³ För att få verktyg till vardagssysslorna har boplatsens invånare samlat moränflintor som slagits till på enklaste sätt. Även ett av de införda föremålen, den flathuggna skäran, har utnyttjats i boplatsekonomin, vilket dock inte gjort skäran mindre attraktiv som offerföremål. Det är till och med så att använda föremål regelmässigt utnyttjats som fullvärdiga offergåvor i neolitiska rituella sammanhang.¹⁴

Huset på Lilla Tvären ligger strategiskt placerat till kustens transportleder och är en av flera liknande bosättningar i Ystadbygden. Valleberga, Lilla Köpinge, Tingshög och Piledal är bara några exempel på samtida boplatser med både långhus och grophusbyggelse.¹⁵ Naturligtvis har dessa gårdar och hushåll ingått i ett lokalsamhälle med ett vidsträckt kontaktnät där sociala relationer upprätthållits och varor bytt ägare. Det är genom dessa uråldriga kanaler som den revolutionerande metallen sakta men säkert hittar sin väg genom stenålderssamhället. Det skulle visserligen ta ytterligare hundratals år innan flintan ersattes, men den första åsynen av en metallyxa innebar säkerligen att praktföremål i flinta för alltid förlorat sin status.

Fyndteckningar: Björn Nilsson.

Noter

¹ Björhem, N. & Säfvestad, U. 1989. *Fosie IV. Byggnadstradition och bosättningsmönster under senneolitikum*. Malmöfynd 5.

Omfors, T. 1999. Boplatslämningar vid Rååns dalgång. VKB 1A: 7, Ramlösa 9: 6, Helsingborg stad. Riks-

antikvarieämbetet Avdelningen för arkeologiska undersökningar. UV Syd Rapport 1999: 14.

² Jensen, J. A. 1973. Bopladsen Myrhøj. 3 hustomter med klokkebægerkeramik. KUML 1972.

Björhem & Säfvestad 1989.

³ Knarrström, B. 1997. Neolitisk flintteknologi – i ett skänst randområde. I Karsten, P. (red.) *Carpe Scaniam. Axplock ur Skånes förflutna*. RAÄ. Skrifter nr 22. Lund.

Karsten, P. & Knarrström, B. 1998. Nya stenåldersfynd från norra Skåne – den första kvartsboplatsen. *Ale* 1998: 1. – Här förklaras även bipolär teknik.

⁴ Juel Jensen, H. 1993. *Flint tools and plant working. Hidden traces of stone age technology. A use wear study of some Danish Mesolithic and TRB implements*. Aarhus University Press. Århus.

⁵ Forssander, J. E. 1936. Der ostskandinavische Norden während der ältesten Metallzeit Europas. Lund.

⁶ Magnusson Staaf, B. 1996. *An Essay on Copper Flat Axes*. Acta Archaeologica Lundensia. Series prima in 4^o. Lund.

Vandkilde, H. 1996. *From Stone to Bronze. The Metalwork of the Late Neolithic and Earliest Bronze Age in Denmark*. Aarhus University Press. Moesgård.

⁷ Vang Petersen, P. 1993. *Flint fra Danmarks oldtid*. København.

⁸ Karsten, P. 1994. *Att kasta yxan i sjön. En studie över rituell tradition och förändring utifrån skånska neolitiska offerfynd*. Acta Archaeologica Lundensia. Series in 8^o. No. 23.

⁹ Bellwood, P. 1972. Excavations at Otakanini Pa, South Kaipara Harbour. *Journal of the Royal Society of New Zealand*, vol. 2(3).

Regnell, M. 1997. Växtoffer. En förbisedd fyndkategori i huslämningar. I Karsten, P. (red.) *Carpe Scaniam. Axplock ur Skånes förflutna*. RAÄ. Skrifter nr 22. Lund.

Vensild, H. 1985. Hestekranier under stuegulve. *Fra Bornholms museum* 1984–1985.

¹⁰ Barner, W. Von Kultäxten, Beilzauber und rituellem Bohren. *Die Kunde* 1957: 3.

¹¹ Jensen 1973.

¹² Björhem & Säfvestad 1989

Thörn, A. 1990. *Rapport arkeologisk undersökning 1988–1989. Kv. Anten, Fosie socken. M-län. MHM 7191 S03: 109*. Stadsantikvariska avdelningen, Malmö Museer.

Karsten 1994.

¹³ Olausson, D. 1998. Different Strokes for Different Folks. Possible Reasons for Variation in Quality of Knapping. *Lithic Technology*, vol. 23, nr 2.

¹⁴ Knarrström, B. 1999. I Tryck. Tidigneolitisk social och rituell organisation utläst i ett flintmaterial. Teknologiska studier och slitspårsanalyser av ett depåfynd med 95 skivskrapor. I Högberg, A. (red.) *En bok om föremål*. Acta Archaeologica Lundensia. Scripta Minora.

¹⁵ Larsson, L. 1992. Settlement and environment during the Middle Neolithic and Late Neolithic. I Larsson, L., Callmer, C. & Stjernquist, B. (eds.) *The Archaeology of the Cultural Landscape. Field Work and Research in a South Swedish Rural Region*. Acta Archaeologica Lundensia. Series in 4^o. No. 19.

Larsson, L. & Larsson, M. 1984. Flintyxor, skoskav och massor av stolphål. *Ystadiana* 29.

Larsson, L. & Larsson, M. 1986. Stenåldersundersökningar i Ystadsområdet. *Ystadiana* 31.

Strömberg, M. 1992. A Concentration of Houses from the Late Neolithic/Early Bronze Age at Hagestad. *MLUHM* 1991–1992.

Tesch, S. 1992. House, farm and village in the Köpings area from the Early Neolithic to the Early Middle Ages. I Larsson, L., Callmer, C. & Stjernquist, B. (eds.) *The Archaeology of the Cultural Landscape. Field Work and Research in a South Swedish Rural Region*. Acta Archaeologica Lundensia. Series in 4^o. No. 19.