



LUND UNIVERSITY

Uppåkras ansikte : en komparativ kontextuell analys av Uppåkras maskbilder

Rosengren, Jerry

Published in:

Från romartida skalpeller till senvikingatida urnesspännen : nya materialstudier från Uppåkra

2010

Document Version:

Förlagets slutgiltiga version

[Link to publication](#)

Citation for published version (APA):

Rosengren, J. (2010). Uppåkras ansikte : en komparativ kontextuell analys av Uppåkras maskbilder. I *Från romartida skalpeller till senvikingatida urnesspännen : nya materialstudier från Uppåkra* (s. 213-234). (*Acta archaeologica Lundensia. Series in 8o (Uppåkrastudier 11)*; Vol. 61). Lunds universitet: Arkeologiska institutionen.

Total number of authors:

1

General rights

Unless other specific re-use rights are stated the following general rights apply:

Copyright and moral rights for the publications made accessible in the public portal are retained by the authors and/or other copyright owners and it is a condition of accessing publications that users recognise and abide by the legal requirements associated with these rights.

- Users may download and print one copy of any publication from the public portal for the purpose of private study or research.
- You may not further distribute the material or use it for any profit-making activity or commercial gain
- You may freely distribute the URL identifying the publication in the public portal

Read more about Creative commons licenses: <https://creativecommons.org/licenses/>

Take down policy

If you believe that this document breaches copyright please contact us providing details, and we will remove access to the work immediately and investigate your claim.

LUND UNIVERSITY

PO Box 117
221 00 Lund
+46 46-222 00 00

Uppåkras ansikte

En komparativ kontextuell analys av Uppåkras maskbilder

Jerry Rosengren

Abstract

This analysis concerns the use of mask pictures in Viking Age Uppåkra. The material used comprises pendants, rune stones and coins where the decoration includes mask pictures. The aim is to analyse the motif in a comparative and contextual way. Through a comparison between other similar pictures and their context I try to place and trace the picture's origin. The motif is compared to the context of a pagan mythological tradition, reflected in the recurring motifs and images connected to the god Odin.

An extensive analytical interpretation discusses the possible origin and the place of the image in Viking Age society. With regard to the social context of the mask pictures, some very interesting connections to an aristocratic environment and the progress of early medieval society have been suggested. Their design during the earlier period has been recognized as a meaningful motif and related to other contemporary imagery in Christian Europe. The significance of Romanesque motifs as a direct source for the mask-pictures has been investigated and their specific role as symbols for the early medieval aristocratic group-identity has been suggested.

Jerry Rosengren, LUHM, Krafts Torg 1, SE 223 50 Lund. Jerry.Rosengren@luhm.lu.se

Inledning

Följande artikel baseras på en magisteruppsats i arkeologi från 2003. Utgångspunkten för arbetet var de vändhängen som hittats som detektorfynd i Uppåkra och som brukar gå under benämningen ”maskbilder”. De hade tidigare inte ägnats någon omfattande undersökning där deras betydelse och möjliga sociala funktion behandlats. Syftet var därför att föra en diskussion kring de fenomen som maskbilderna kan förmodas representera och dess möjliga sociala tillhörighet var central.

Genom företrädesvis stilanalys men också

genom fyndkombinationer och i några fall mer exakt daterbara fyndförhållanden gjordes ett försök till datering.

Utgångspunkten var att motivet besitter en informationspotential som i den mån den kan identifieras och analyseras, bör kunna bidra till att öka kunskapen om vikingatidens Uppåkra. Avsikten var också att genom en kontextuell ikonografi diskutera bildernas ursprung samt deras möjliga sociala funktion.

Detta gjordes möjligt dels genom komparativa studier av maskbilderna och motivets

eventuella Nordeuropeiska paralleller. Ikonografiska argument hämtades utifrån litteraturstudier samt egen stilanalys.

Maskbilderna i litteraturen

Tidigare arbeten har som regel endast beskrivit maskbilderna. De gånger bildernas ikonografiska innehåll berörts, har de kortfattat tolkats som avskräckande (apotropeisk) och/eller tillhörande någon slags hednisk kult.

Erik Moltke (Jacobsen & Moltke 1941–42; Moltke 1976; 1985) var den förste som tolkade motivet som apotropeiskt och föreslog ett ursprung i den senantika motivvärlden. Maskbilderna från yngre järnåldern har därefter behandlats av åtskilliga forskare, men uppfattningarna om deras ikonografi och funktion har skiljt sig åt. Kort sammanfattat har diskussionen i huvudsak koncentrerats på två olika tolkningsförslag. Erik Moltke räknas som grundaren till den traditionella och idag dominerande skolan vilken anser att maskbilderna representerar en hednisk formtradition (Jacobsen & Moltke 1941–42; 1976:205ff.). Han föreslog även lite vagt ett klassiskt influerat ”Medusa/Gorgoneion” motiv med en ”demonisk” apotropeisk funktion. Efterföljande forskare har sedan genomgående dogmatiskt hänvisat till Moltkes tolkningsförslag (exempelvis Rydbeck 1944; Floderus 1945; Wideen 1955; Arwidsson 1963; Näsman 1991; Kolstrup 1995; Söderberg 1995; Cinthio 2002).

Det är i första hand Asger Dragsholt som 1961 förde vidare diskussionen med ett banbrytande förslag. Han var den första som behandlade maskbilderna som fenomen och presenterade en originell hypotes där maskbilderna utgjorde spår från en bortglömd skandinavisk masktradition kopplad till Odinkult (Dragsholt 1961).

Motståndare till den hedniska tolkningen

var Elias Wessén som redan 1943 föreslog att motivet i varje fall på de uppländska runstenarna skulle kunna vara en Kristusbild. Han motsatte sig även förslaget på en avskräckande innebörd. Men han tillade också att den så typiska sydkandinaviska maskkaraktären saknas på dessa runstenar (Wessén & Jansson 1943:361).

Även senare forskning har motsatt sig det hedniska tolkningsförslaget, bl.a. Bertelsen som hävdade att maskbilderna inte var ett hedniskt fenomen utan tillhörde en europeisk romansk bildrepetoar (Bertelsen 2003). Även hos Bertelsen saknas det dock en helhetssyn, som om den tillämpades skulle kunna reda ut en svåröverskådlig och i vissa fall komplicerad bildtradition. Dessa maskbilder var således kronologiskt illa beskrivna av båda forskningslägren och väntade på en övergripande och djupare analys. De arbeten, som refererats i det föregående, är de mest betydelsefulla för förståelsen av hur den nuvarande, starkt differentierade synen på maskbilderna vuxit fram.

Uppåkras vändhänge hade tidigare främst behandlats av Lars Larsson (2000) och Carolina Stolt (2001) som diskuterat dess ornering och möjliga betydelse. Kopplingen till en apotropeisk funktion och hednisk kult, och då framförallt Odin, har här varit genomgående.

Materialet

Benämningen ”maskbild” är en dansk/skånsk tradition och användes genomgående i uppsatsen. Källmaterialet utgjordes av 41 st. sådana maskbilder som stilistiskt kunde hänföras till vikingatid och det aktuella området (Nordeuropa). Materialet var sammansatt av ett stort antal föremålskategorier där motivet uppträder, såsom exempelvis hängen, dräktspännen, sceattas och liknande.

Flest maskbilder har påträffats inom Skandi-

navien, med två undantag i Gnezdovo-skatten från Ryssland och Skaill på Orkney-öarna. Undersökningen avgränsades till områden med stark kulturell anknytning till Skandinavien under slutet av vikingatiden (793-1050 e. Kr.). Undersökningsmaterialets spridning och dess jämförelsevis enhetliga utförande gör analysen relevant också för maskbilder utanför Uppåkra.

Även runstensmaterial medförde ett intressant textunderlag och om möjligt en mer representativ kontext för maskbilderna och hämtades företrädesvis från Danmarks Runeindskrifter (Jacobsen & Moltke 1941-42) då det är här de tidigare analyserna av motivet har sitt ursprung.

Stilanalyser har en fortsatt viktig roll för datering och kontext, men här läggs fokus till stor del på en systematisk förståelse av motivet som medvetna och betydelsefulla uttryck för kulturella idéer (Gaimster 1998:3f.). Materialet har således undersökts utifrån en kontextuell ikonografisk metod (för redogörelse av metoden samt kritik se Rosengren, J. 2003).

Materialet var i sin natur behäftat med ett antal källkritiska problem. Det representerar exempelvis med största sannolikhet endast ett begränsat antal av de vikingatida maskbilderna. Den betydande träkonst, som Osebergfyndets maskbilder antyder, är till stora delar inte bevarad. Även runstenarnas representativitet bör ifrågasättas. Många av dem är flyttade och avsaknaden av en ursprunglig kontext kan betraktas som en felkälla. Vidare har inga av föremålskategorierna samlats in systematiskt eller kontinuerligt och stora delar av materialet är att betrakta som lösfynd. Detektorfynd som Uppåkras vändhången kan ibland bara dateras genom typologi och om det rör sig om föremål med lång brukningstid kan vi aldrig vara säkra på vilken period de representerar (Hårdh 2002:43).

Maskbildernas datering baseras främst på

några dateringsbara fixpunkter i kombination med en stilanalys för att komplettera och om möjligt kontrollera dateringarna.

Den källkritiska situationen till trots anser jag att den möjliga information som det arkeologiska materialet ändå besitter är tillräckligt för en analys och det tolkningsförslag den resulterade i.

Grupperingen av materialet

Urvalsprincipen för grupperingen av materialet baserades nästan helt på den etablerade nomenklatur som de flesta bilderna redan ingick i, och endast i undantagsfall ifrågasattes denna med en egen stilanalys.

Bilderna indelades i fyra stora grupper utifrån stil och motiv. Uppåkras vändhången betraktades i denna studie som ”ledartefakter” och utgångspunkt för studien vilket motiverades av deras äldre stilistiska datering. Maskbildernas gruppering utifrån morfologiska kriterier verkar också stämma överens med de få absoluta dateringarna som fanns tillgängliga.

Grupp I: Borrestil

Grupp I bestod av 12 föremål besläktade med varandra både genom utseende och stiltillhörighet (Borrestil). I de flesta fallen rör det sig om så kallade ”vändbilder”, dvs. motivet framträder även om smycket vänds upp och ner. Vändhången utförda i borrestil hör till de vanligast förekommande och är kända i 9 exemplar. I Uppåkra har det framkommit två exemplar, U3 109 (Fig. 1) och ett fragment U3 207 (Fig. 2). Gruppen omfattade också andra varianter och föremålskategorier såsom träsniderier och tillhör kopplade till den kvinnliga dräkten (Schetelig 1920:108; Kjærum & Olsen 1990; AUD 1991). De uppvisar alla en schematisk uppbyggnad med två vertikaltställda samman-



Fig. 1. Ett förgyllt vändhänge från Uppåkra (U3109). Illustration av Erika Rosengren.



Fig. 2. Fragment av vändhänge hittat i Uppåkra (U3207). Illustration av Erika Rosengren.

kopplade band, lagda i öglor som ”öron” eller som ”hornflikar”. Samma bandornamentala former går igen i olika utföranden, men alltid inom samma formspråk. Runt ögonen förekommer ofta ett ”glasögon-element” uppbyggt runt stora stirrande ögon. Mustaschflikar förekommer på alla bilderna och är det mest karakteristiska draget. Andra viktiga element är klumpnäsan och det stiliserade skägg/strålansikte som är typiska för gruppen och följer en relativt strikt ikonografisk komposition. Kännetecknande för gruppen är också de blottade tänderna. Utifrån dendrokronologiska dateringar av exempelvis Osebergsfyndet till ca 834 (se Price 2002:159) tycks utbredningen av grupp I kunna härledas till perioden ca 800–900 e Kr.

Grupp II: Övergångsmotiv

Gruppen omfattar endast 8 exemplar, varför några karakteristiska drag är svåra att ge. Grupp II uppvisar mycket stora likheter med grupp I men tillhör framförallt Jelling/mammenstil. Dateringen av perioden baseras i första hand på Mammenfyndets pressbleck vilka tros härstamma från ca 970/971 e Kr. (Iversen & Näsman 1991:44).

Bildernas varierade utseende gör att gruppen bör karakteriseras som en övergångsgrupp mellan grupp I och grupp III. Det stiliserade skägget/strålansiktet ger den släktdrag gemensamma med grupp I, medan bildens näsa, ögon och hjässa för tanken till grupp III. Alla bilder



Fig. 3. Detalj från Osebergfyndet (Schetelig 1920:108 Fig.102.). Illustration av Erika Rosengren.

uppvisar den så typiska schematiska uppbyggnaden med två vertikaltställda sammankopplade band, lagda i öglor ibland som "öron" eller "hornflikar". Dock har dessa "horn" i några fall omvandlats till ett vegetativt element, ett s.k. akantuselement (se Fig. 5). Denna viktiga ikonografiska detalj signalerar en kristen tillhörighet (*Lignum vitae*) (Karlsson 1983:66). Mellan ögonen förekommer ibland ett kopplingsband uppbyggt av två konvergerande linjer. Mustaschflikar förekommer på alla bilderna och är det mest karakteristiska draget. Maskbilderna följer en mindre strikt ikonografisk komposition än föregående grupp. Vid en jämförelse mellan grupp II och I finner man åtskilliga olikheter och särdrag, men också flera betydelsefulla överensstämmelser och släktskapet dem emellan är uppenbart.

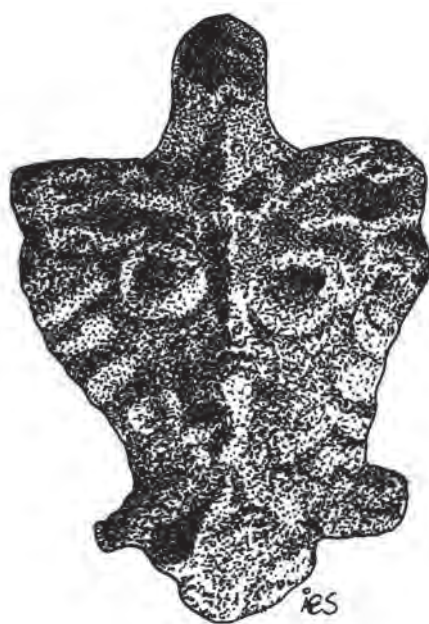


Fig. 4. Förgyllt hänge i brons (LUHM 3002). Illustration av Erika Rosengren.

Grupp III: *Majestas Domini*

Maskbilder från grupp III utgör den största enskilda gruppen med 26 kända exemplar. Gruppen dateras till ca 1000–1050 e Kr. utifrån runstenar av "Efterjelling"-typ (se Anglert 1995:36). Grupp III har vanligen samma schematiska uppbyggnad som föregående grupper med två vertikaltställda sammankopplade band, lagda i öglor ibland som "hornflikar", men oftare som akantuselement. I två fall är denna vegetativa detalj utbytt mot en kungakrona (Lundagårdstenen och Sigtuna svärdshjalt). Gruppen tillhör främst Mammenstil. Mellan ögonen förekommer ofta ett kopplingsband uppbyggt av två konvergerande linjer. Mustaschflikar förekommer på alla bilderna och är det mest karakteristiska draget. Maskbilderna följer (till skillnad från föregående grupp) en relativt strikt ikonografisk komposition. Maskerna är fortfarande maskulina antropomorfa



Fig. 5. Hänge från Gnezdovo-skatten (Ryssland). Illustration av Erika Rosengren.

bilder sedda framifrån (*en face*) men tänderna saknas och det finns bara reminiscenser av det stiliserade skägget/strålansiktet. Dessutom utgörs näsan i de flesta fallen av en u-formad konstruktion.

Vid en jämförelse med romanska bilder i liturgiska handskrifter finner man så många direkta motsvarigheter att grupp III bör anses vara kristus/evangelistbilder (Fig. 6 och 7), även om de kan anses vara utförda i nordisk form. Förlagorna för grupp III har synbarligen varit desamma, vilket medfört att kompositionen oftast är identisk, medan detaljerna kan vara olika utförda.

I stort sett sammanfaller gruppen kronologiskt och morfologiskt med nästa grupp.

Grupp IV: Liturgiska bilder

Grupp IV utgörs av 8 maskbilder och kan härledas till ca 1000–1100-tal e Kr. Dessa är betydligt mer varierade än föregående grupp.

Gruppens främsta kännetecken är de ”zoomorfa öron” som syns på Fig. 8. Vanligt är att de zoomorfa dragen kombineras med från munnen utskjutande bandornamentik och denna kombination ger dem kontaktpunkter med romanska motiv utförda på liturgiska föremål (Fig. 9). Utifrån ikonografiska detaljer såsom exempelvis ”hornen” kan motivet möjligtvis betraktas som en kompositbild utifrån två evangelistsymboler (Markus och Lukas). I övrigt uppvisar denna grupp samma schematiska uppbyggnad som de andra grupperna och är utförda i den yngre vikingatidens stilarter.

Diskussion

Grupp I

Motivet kan kopplas till en hednisk kontext där maskbilderna möjligtvis representerat gudar inom den fornskandinaviska religionen (jfr Madsen 1990:180; Roesdahl 1992:276, Fig. 183) sannolikt överförd från en antik bildtradition. Exempelvis uppträder Medusamotivet på senromerska värdighetstecken s.k. *Phalerae* (Fig. 10); ett slags rangbetecknande dekora-tionsplattor som användes inom den romerska armén (Maxfield 1981:91ff; Illkjær 1990:132; Andersson & Herschend 1997:59). De förekommer med både manlig/kvinnlig ikonografi och utan tänder (Maxfield 1981:91ff; Andersson & Herschend 1997:59) där Medusamotivet var det vanligaste av motiven hämtade från den senantika bildtraditionen. Maskulina motiv med skägg och horn förekom dock också (Maxfield 1981:92, Fig. 7,5 och 15). Dessa dekora-tionsplattor, hittas i romersk officersut-styrsel som uttryck för hög status (ibid.). Om detta är sant också för maskbilderna under yngre järnåldern, finns det här en kontinuerlig koppling till en högre ståndsmiljö.

Traditionen att använda dessa *dona militaria* (värdighetstecken) i form av *Phalerae* existerade



Fig. 6. Bösarpsstenen (Skåne). Efter Trelleborgs museums logotype.



Fig. 7. Detalj från illuminerad handskrift (Lichfield). Efter Gotfredsen & Fredriksen (1988:102, Fig.29). 900-talet.



Fig. 8. Detalj från Århusstenen (Danmark). Efter Floderus (1945:35).

långt innan maskbilderna började uppträda i Skandinavien men en motsvarande tradition verkar inte ha existerat i Norden före kontakten med det romerska imperiet.

Kontinentala Kristusbilder (*Majestas Domini*) är närmast att betrakta som formella förebilder för de skandinaviska maskbilderna, men någon direkt överföring under yngre vikingatid, som exempelvis Bertelsen (2003:35) föreslår, är inte trolig då motivet förekommer tidigare i en socialt likartad, men ideologiskt annorlunda kontext (grupp I).

Eftersom en förmodad religiös tillhörighet som uttrycks med hjälp av ett bildspråk mycket väl kan innehålla en beskyddande funktion utesluter detta inte att bilderna skulle kunna ha använts apotropiskt. Då medusamotivet uppträder ca 500 år innan maskbilderna kan de enligt mig mycket väl ha utvecklats över tid och anpassats till en skandinavisk kontext och en manlig gud.

Intressant är att dessa phalerae också uppträder i skandinaviska sammanhang såsom danska mossofferfynd (exempelvis Illerup daterat till 300- talets början) i form av både romerska och nordiska varianter (Fig. 10). Denna företeelse där ett senromerskt motivs idéinnehåll upptagits och omsmälts av nordbor karakteriseras

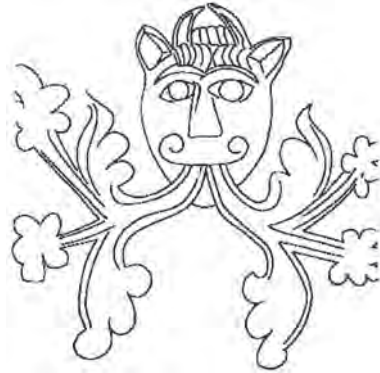


Fig. 9. Detalj från krucifixstock, Hejnum (Gotland). Efter Karlsson 1976 (Bildkompendium Fig. 157B).

som ett intellektuellt importfenomen (Ilkjær 1990:132, Ilkjær 1996: Tafel 243, 190/142).

Sammantaget vittnar dessa danska mossofferfynd möjligtvis om en möjlig introduktion och funktion för motivet i skandinaviska sammanhang redan under romersk järnålder. Det är också under den efterföljande perioden (400-talet) som människoframställningar, framförallt ansiktsmasker, börjar dyka upp som ett nytt element inom den nordiska djuornamentiken (Hedeager 1997:84).



Fig. 10. Phalerae i romersk och nordisk variant (Illerupfyndet). Illustrationer av Erika Rosengren.

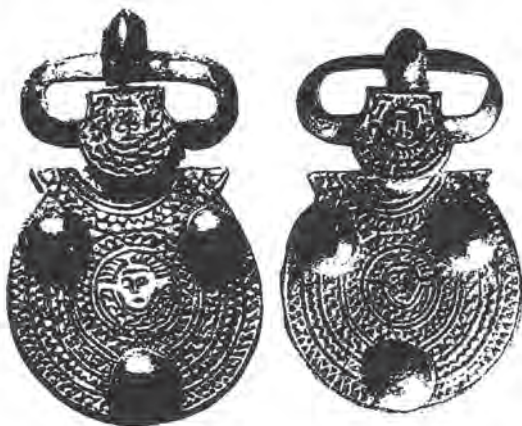


Fig. 11. Christusschnallen (Gaimster 1998:85, Fig.73).

Maskbilden under yngre järnålder är som konstaterats en förhållandevis skandinavisk företeelse med ideologiska rötter i ett senromerskt sammanhang. Således kan alla grupperna ha ett gemensamt ursprung i en senromersk härskarikonografi.

Ett möjligt mellanled erbjuder de s.k. ”Christusschnallen” (Fig. 11) från de kontinentala germanstater som säkerligen haft omfattande kontakter med Skandinavien (Gaimster 1998:83).

På dessa har maskbilderna tolkats som Kristusbilder och motivet är centralt i båda plattors ikonografiska komposition. Den omgivande ornamentiken påminner starkt om ”strålsikten” hos de skandinaviska maskbilderna. En liknande bältessölja, dock utan ornering, har påträffats i Uppåkra och är samtida (folkvandringstid) med de ovan beskrivna (Larsson & Hårdh 1998:46).

Även i denna kontinentala germanska kontext (bl.a. i furstegravar) under 600-talet förekommer *phalerae*, men nu med kristna motiv, motställda djur och hedniska motiv (Gaimster 1998:53 ff.). Utifrån det arkeologiska materialet och skriftliga källor finns belegg för att nordbor besökte och även tjänstgjorde i romarriket och de germanska rikena på kontinenten. Sannolikheten att de där kommit i kontakt med och kanske tagit ett visst personligt intryck av kristendomen är stor (Gräslund 2001:20).

Framförallt är det motivkombinationen med mask och motställda djur som är intressant. Den närmaste skandinaviska motsvarigheten till Christusschnallen är det danska Galstedsmycket (Fig. 12) från 500-talet (Andersen



Fig. 12. Galstedsmycket (Danmark). Illustration av Erika Rosengren.

1990:146). Motivkombinationen dyker också upp på Lundagårdstenen i Lund femhundra år senare (Fig. 15). En viktig ikonografisk detalj som visar att motivet varit långlivat är kindernas utformning vilken uppträder redan på Osebergfyndets maskbilder (grupp I). Motivets ideologiska bakgrund står troligtvis att finna i senromersk krigarkult (Gaimster 1998:214; Andersen 1990:146 jfr Ramskou 1975:154) och har sannolikt inte varit svår att överföra till krigsguden Odin. Gaimster poängterar just betydelsen av senantik och tidigkristen ikonografi som samtida källor för hednisk germansk kult och mytologi (1998:21). Hon får medhåll från bl.a. Gräslund som menar att

det inledningsvis skedde en germanisering av kristendomen (2001:18). Ovanstående föremålsgrupper kan således tolkas som en religionssynkretism där kristna bilder medvetet anpassats för att uttrycka hedniska religiösa idéer (jfr Gaimster 2001:124). Den senromerska härskarkulten som skapade en motivkrets med ett stort symbolvärde övertogs av kristendomen och fördes kanske vidare genom detta mellanled till de nordiska småfurstarna? (se t.ex. Gräslund 2001:18).

Slutligen kan det vara på sin plats att uppmärksamma den tidigare anförda hypotesen där masker, som tros ha använts inom Odinkulten, framhållits som ursprung för maskbilderna.

Inledningsvis baseras de olika argumenten för att denna Skandinaviska tradition existerat på indicier av skiftande värde. Tillsammans har de dock för stor vikt för att kunna ignoreras. Det kan således sägas att denna masktradition har ett visst samband med det samtidiga maskmotivet och att det möjligtvis finns en relation dem emellan. Vad beträffar denna relation förefaller det dock troligt att det är bådas knytning till Odinkult som utgör överensstämmelserna.

Uppåkra – en hednisk kontext

Grupp I, som de båda vändhängena från Uppåkra tillhör, skall som redan antytts med stor sannolikhet placeras i en hednisk kontext kopplat till en Odinkult. Mot bakgrund av Uppåkraramaterialet avtecknar sig en bild av platsen som ett möjligt religiöst center under järnåldern (Helgesson 2002b:32; Hårdh 2002:42). I Uppåkra har man exempelvis funnit en liten statyett som föreställer en enögd man med hjälm eller huvudbonad krönt av horn (U 1309). Utifrån jämförelser med liknande avbildningar har ”hornen” genomgående tolkats som stiliserade fåglar och bör ses som Odin med sina två korpar (Roesdahl 1990:178; Price 2002:386ff.). Flera liknande figurer och bildframställningar är sedan länge kända och motivets kontext tyder på att det är Odin som härskarklassens gud som framställs (Andrén 1998b:29). Som sådan passar han utmärkt in i Uppåkras högre stånds miljö, tillbedd av en aristokrati bestående av krigare och härskarfolk (Bergqvist 1999:121ff.).

Motiven med dessa *vapendansare* uppvisar många element i deras komposition som är identiska med maskbildernas. Förutom bådas förmodade koppling till Odin är ögon, näsa och skäggavbildningar ofta sammanfallande. En annan viktig överensstämmelse mel-

lan vapendansare och grupp I-II ligger i det faktum, att ”hornen” uppträder hos dem båda (jfr Olsen 1990:8).

Möjligtvis indikeras också en Odinkult av de spjutspetsar som deponerats som boplatsoffer i Uppåkra, då spjutet är ett av gudens attribut (Larsson 2002:26). Man har även anträffat vapen- och redskapsminiatyrer samt smyckena med troliga Odinmotiv vilka antyder att kulten av Odin varit betydande på platsen (Larsson 2000:10; jfr Näsström 2002:201f.). Ett exempel är Uppåkras fågelfibulor vilka framstår som en mer exklusiv form av dräktspänne och bör associeras med den vendeltida kvinnodräkten (Branca 1999:174; Svanberg 2000:100). Detta stämmer väl överens med maskbildernas generella fyndbild, då de nästan uteslutande hittas i en högre stånds miljö och eftersom de tros föreställa Odins korpar kan detta ange ett kultiskt/magiskt sammanhang (Larsson & Hårdh 1998:48). Det starkaste argumentet är dock de ansiktsmasker som vissa fågelfibulor bär på och som mycket väl skulle kunna vara en framställning av asaguden (Helgesson 2002a:60 och :174; jfr Petersen 1990:160). Vissa av fågelfibulorna uppvisar en krökt rovfågelnäbb men även örnen räknas som ett av Odins kännetecken. Från vendeltid finns också spännen i form av rovfåglar i profil som har maskbilder på höften (jfr Larsson & Hårdh 1998:49). Det fanns under yngre järnålder en norrön form av ornithomantik kopplat till kvinnor som kan vara intressant i sammanhanget (Näsström 2002:89).

Det samband som finns mellan maskbilderna och fågelfibulorna kan också iaktas på mynttypen Sceattas. I Uppåkra har det framkommit ett exemplar av nordiska inskriftlösa sceattas (ofta kallade Hedebymynt) vilka uppvisar en nästan identiska ikonografi med myntsorterna.

Dess ikonografi innefattar ofta ett ansikte

med strålar och bård och brukar tolkas som en Wodan/Odin bild (Silvegren 1999:105; jfr. Blackmore 2002:285). Det förekommer dock även små kors och fyra små masker i motivkombinationen vilka istället kan tänkas representera de fyra evangelisterna och röra sig om ett företrädesvis kristet motiv. Även ”strålan-siktet” kan sättas i samband med den kejsrerliga solsymbolik som övertogs av kristendomen (Blindheim 1985:19; jfr Skaare 1985:55). De romerska kejsarna i sin tur hade fått exempelvis strålglorian från den persiska solguden ”Sol Invictus” (Poulsen 1990:126).

Bildframställningen bör betraktas som en överföring från en kristen bildtradition då motivet uppträder med kors, strålsymbolik och evangelistporträtt som överensstämmer med den tronande Kristus-motivet (Majestas Domini) i den kristna världen.

Motivets möjliga status som tecken på kontroll och makt i en högreståndsmiljö i samband med den kungliga myntpräglingen kan, förslagsvis, ha blivit överfört till maskbilderna generellt vid denna tidpunkt. En möjlig följd kan då vara att ett maskmotiv senare valts enbart på grund av dess kungliga tillhörighet men troligare är att den kristna guden som enligt min tolkning finns på mynten, snabbt omvandlats till en representation av Odin. Möjligtvis har denna överföring skett redan när mynten präglades och ”vapendansare” som förekommer på några av mynten bildar här det starkaste argumentet för ett sådant skeende.

Vapendansarnas väletablerade koppling till Odinkult gör att ”strålan-siktet” osannolikt har uppfattats som ett kristet motiv under en längre tid, utan snarare som ett kungligt motiv som snabbt kodats om till en hednisk föreställningsvärld. Den högsta guden och kungens gud blir då naturligt nog Odin.

Omtolkningen av motivet skall troligtvis sättas i samband med den förändring i innehåll,

från ett äldre skede med abstrakta symboler till ett skede med motiv hämtade ur nordisk mytologi i yngre järnålder, som den nordiska konsten genomgår under samma tid (Hårdh 1999:127).

Trots variationerna i utförande kan man således urskilja vissa genomgående drag, vilka tillsammans skapar en ikonografi inom grupp I som kan placeras i Uppåkras hedniska kontext. Ett möjligt textbelägg som kopplar guden till Uppåkraboplatsen kan vara berättelsen om hur Odin kurerade kungasonen Sigurd (Andrén 1998a:138). Dessvärre är det källkritiskt svårt att belägga då det rör sig om få textbelägg och källvärdet hos dem skiftar (ibid.:144). Våra källor är i detta avseende avgjort bristfälliga, och det gäller både de arkeologiska och litterära.

Social tillhörighet

Med utgångspunkt i stil och ikonografiska element kan två delvis olikartade samhällskontexter där maskbilderna brukats urskiljas. Vad beträffar maskbildernas generella fyndmiljö och de föremålskategorier de uppträder på, är det tydligt att motivet till allra största delen kan knytas till samhällets översta skikt. Odins roll som överklassens gud har nämnts (jfr Steinsland 1992:146) och motivets relation till denna kult har diskuterats ovan. Med stor sannolikhet har det varit lokala stormän som utförde den offentliga kulten och det finns skäl att räkna med någon form av godeinstitution även i övriga Skandinavien, motsvarande den som funnits på Island (Fabech & Ringtved 1994:25; Helgesson 2002a:26; Näsström 2002:94; Steinsland 1998:74; Strid 1993:101; jfr Price 2002:62). Orsaken är att termen *godi* förekommer på äldre runstenar främst i maskbildernas kärnområde Danmark. Godens existens i det forna östnorden är också

säkert betygad genom runinskrifter och ortnamn (Strid 1993:132:104; Näsström 2002:95). Möjligtvis hänger godesystemet ihop med en äldre territoriell indelning som folklanden (Strid 1993:91f.).

Stefan Brink har också diskuterat skånska teofora namnskick och där funnit ortnamn som kan innehålla gode som en hednisk prästbeteckning (1998:316f.). Det finns även spår av andra hedniska prästitlar (Strid 1993:105), ”kung” kan också räknas till dessa.

Den kvinnliga motsvarigheten till goden, *gydjan*, hade en befäst ställning i kulten (Nyberg 1998:346, Steinsland 1989:208; Price 2002:63). Termen uppfattas både som ”prästinna” och som ”gudinna” varav Freja var den största (Näsström 2002:97). Enligt sagamaterialet var det exempelvis hon som lärde asarna sejdandets konst (ibid. jfr Price 2002:64). Liksom det finns en koppling mellan Odin och Freja i kultiska sammanhang (jfr Steinsland 1998:67; Bergqvist 1999:118ff; Price 2002:159) antyds kopplingen mellan kvinnor och Odinkult i Uppåkra bl.a. av fågelfibulorna.

Steinsland har diskuterat det gamla nordiska könsrollsmönstret och kommit fram till att det inte skall tolkas som patriarkaliskt, utan att det är mera korrekt att tala om en arbetsfördelning (1998:106). Detta resonemang skulle kunna stämma in på den ovan föreslagna kopplingen mellan Gode/Gydja och i förlängningen en Odin/Freja kult. Således kan de religionsanknutna artefakter från Uppåkra som daterats till vikingatiden knytas till antingen elitens gud Odin eller Freja (Bergqvist 1999:119).

Det är inte möjligt att avgöra om Uppåkras vändhängen burits av kvinnor men användningen av vikingatida amuletter av olika slag har i stor utsträckning kunnat tillskrivas kvinnor (Rosengren, E. 2008). Även andra föremål med maskbilder såsom en silverpärla från Boelunde och en dräktnål från Kathrinelund kan

troligen kopplas till kvinnor (Kjærum & Olsen 1990). En storslagen skeppsbegravning av en kvinna i Oseberg (Norge) vilken daterats till ca 834 e Kr. (Price 2002:159) innehåller som nämnts tidigare träsniderier med maskbilder. Den begravda kvinnan har på goda grunder antagits vara en gydja samtidigt som hon också varit en av samhället förnämsta (ibid.:99).

Gydjorna med sin roll i den forna seden kan vara användarna av grupp I. Möjligtvis har motivet varit en genealogisk legitimering där släktskapet till Odin varit centralt. Motivet skulle då kunna indikera exogami, där furstinnor från den danska kungaätten blivit bortgifta i internordiska äktenskapsallianser. Motivet skulle då kunna vara ett tecken på gruppstillhörighet och möjligtvis också identitetsskapande i detta sammanhang. Det finns tecken på att en kunglig Odinkult existerade i det förkristna Danmark, där religion och sekulära krafter var traditionellt integrerade (Randsborg 1980:22).

Grupp II – Övergångsmotiv

De maskbilder som härrör från 900-talet (grupp II), har inte uppmärksammats av tidigare forskare i någon större utsträckning, kanske för att de kan karakteriseras som övergångsmotiv, och uppvisar drag och element från både grupp I (hedniska) och grupp III (kristna).

En möjlig förklaring till grupp II är att den betydelse som motivet haft i den kristna kontinentala miljön övertagits. En annan möjlighet är att man inledningsvis inte förstätt de religiösa/ideologiska skillnaderna och därmed fortsatt använda det som hedniskt motiv. Eftersom maskbilderna långt tidigare integrerats i den hedniska motivvärlden och båda formerna troligen utgår ifrån en gemensam senantik härskarikonografi, kan övergången ha skett successivt och möjligtvis också obemärkt.

Maskbildens tvetydighet kanske speglar en ikonografisk osäkerhet under en mellanperiod. Denna senantika/tidig kristna härskarideologi går som en röd tråd i maskbildstraditionen med en klar kontinuitet genom religionsskiftet varför det är aktuellt att diskutera motivet utifrån en romansk ikonografi och undersöka motivet i en kristen kontext.

Kontinuiteten i bildtraditionen som visar grupp II som ett övergångsmotiv är tydlig på exempelvis Mammenfyndet (Iversen & Näsman 1991:44). Den gravlagde som till stora delar, men inte uteslutande, fått en kristen begravning ger sannolikt prov på ett stort mått religionssynkretism (Gräslund 1991:209). Kontexten tyder på att mannen tillhört aristokratin i 900-talets danska kungarike. Stilarterna hos fyndet (mammen/jelling) har karakteriserats som hovstilar hos Jellingedynastin (Jansson 1991:277).

Till skillnad från exempelvis Näsman (1991:254) är det, enligt mig, troligare att maskbilderna anger en kristen tillhörighet och inte en opposition mot kungen. Ett sådant resonemang skulle också stödja Bertil Helgesson's förslag på Sven Tveskäggs uppsamling av kungatrogna män i dessa områden (Helgesson 2002a). Således tror jag att bakgrunden till grupp II och dess funktion som övergångsmotiv ska sökas i framväxten av en kristen dansk kungamakt då fyndomständigheterna talar för att motivet börjat betraktas som kristet.

Som tidigare antytts verkar det finnas ett samband mellan maskbilderna och en klassisk härskarikonografi som mycket tidigt blivit överförd på avbildningar av Kristus. Denna kristna omtolkning (*Interpretatio christiana*) förekommer ofta i missionshistorien (Gräslund 2001:62) och visar på en medveten strategisk politik. Småkungarna/hövdingarna, som kontrollerade den officiella religionsutövningen och som genealogiskt legitimerat sitt herravälde

utifrån Odin (jfr Randsborg 1980; Näsman 1991), var också de som ett led i det maktpolitiska spelet gentemot sina kontinentala och brittiska motsvarigheter först antog den kristna läran (Gräslund 2001:129). Den nya samhällsordningen och det nya herravälde måste på så vis legitimeras på ett nytt sätt med kungen som Kristi ersättare på jorden.

De stora likheterna mellan Odin och Kristus under 900-talet är troligtvis resultatet av en motivöverföring från Odin till Kristus och kommer till uttryck i grupp II. Likheterna mellan Odin och Kristus kan alltså ha använts medvetet i en missionsstrategisk situation för att göra kristendomen förståelig i en främmande, hednisk miljö (Danbolt 1989:255).

Relationen mellan Odin och Kristus är under denna period ambivalent och från och med 800-talet uppträder föremål med kristet såväl som hednisk ursprung parallellt i Uppåkrämaterialet (Bergqvist 1999: 123). Detta val och bruk av bestämda härskartecken och maktsymboler kan kanske reflektera en historisk process där gamla tecken ersattes av kristna makttecken och traditioner där maskmotivet införlivades.

Grupp III börjar nu kunna karakteriseras som *Majestas Domini* – ”herrens majestät” – vilken kommer att dominera den tidiga medeltidens romanska bildkonst. Kristus ses också som den segrande ”*Christus Victor*”. Dess ikonografi handlar om Kristus som härskare och kung, en attraktiv bild för nordborna (Gräslund 2001:131). Ett enkolpion (ihåligt krucifix som fungerat som relikgömma) med detta motiv är känt från Uppåkra (Staecker 1999:271) och det är högst troligt att missionsförsök gjorts här redan under 800-talet. Ytterligare ett relikskrin är funnet i Gåtebo (Gräslund 2001:123, Fig 39) med samma motiv och exakt samma ikonografiska detalj (akantus/palmettavslut) som karakteriserade de kristna maskbilderna



Fig. 13. Hedebymynt. Efter P. Hauberg (Skalk Nr 3, 1994).

i grupp II och III (denna symbolik återfinnes också på Lundagårdsstenens maskbild (Fig. 14) där Kristus avbildas hängd i korset/livsträdet).

Det är således överföringen av motivets ikonografi från en hednisk till en kristen kontinental regal symbolik som är central för förståelsen av maskbilderna, så som vi möter dem under sen vikingatid. Det bör emellertid poängteras att denna ideologiska förändring troligtvis inte inneburit någon större förändring av motivets funktion.

Rex imago christi/Vicarius christi

Under yngre järnålder och äldre medeltid växer en ny samhällsformation fram som leder till en etablering av en statsmakt av europeisk tidig feodal karaktär i Danmark (Hårdh 1996:149). Det är mot denna bakgrundsinformation vi bör se maskbilderna.

Kyrkan tillhandahöll som tidigare nämnts den ideologi som var en nödvändig förutsättning för den medeltida staten och samhället. Kyrkan sanktionerade kungens roll som den högste beskyddaren av rättvisan i enlighet med det medeltida fursteidealet. Således hade kungen fortsatt en ställning som den främste i det religiösa livet även efter religionsskiftet (Näsström 2001:103).

Kungen började legitimeras som Kristi ställföreträdare (*Rex imago christi*). Det var Kristus i

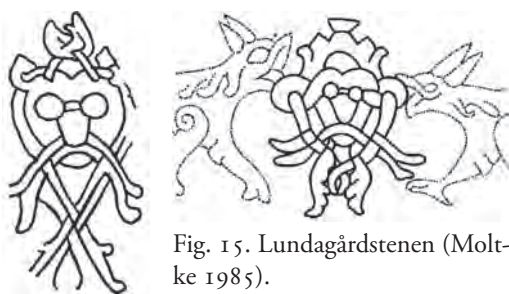


Fig. 15. Lundagårdstenen (Moltke 1985).

Fig. 14. Lundagårdstenen (Floderus 1945).

egenskap av överstepräst som överfördes på den politiska härskaren i hans egenskap av "*Vicarius christi*" (Blindheim 1985:24). Denna funktion hade kungen tidigare haft inom Odinkulten och det sker nu en överföring av kungens gamla kultuppgifter till en ny kristen kontext. Den romanska konstens segertåg är samtidigt förbunden med denna kristna idé – läran om Kristi tvåfaldiga ämbete (ibid.).

Enligt min tolkning spelade motivet i grupp II-III en central roll som en av de maktsymboler som skulle befästa denna nya kristna härskarideologi med kungen som Kristus ställföreträdare på jorden.

En ikonografisk parallell är den ikonografi som samtidigt börjar användas på mynten, vilka nyttjades som ett verksamt propagandamedel för en ny härskarideologi (jfr Gräslund 2001:133). Dessa mynts typschema med en

härskarikonografi där den tronande Kristus och kors uppträder tillsammans speglar faktiskt maskbilderna och dess motivkombination så exakt att de bör tillhöra samma fenomen, nämligen en politisk bild som man försöker förmedla (jfr Silvegren 1999:106). På dessa mynt finner vi samma kristna legitimering med den tronande Kristus (*Majestas Domini*) på reversen och kungens bild på aversen. Denna dubbelbild (grupp III och IV) som enligt mig går igen på Lundagårdsstenen (Fig. 14 och 17), berättar om hur kungen fått sin kungavärdighet genom en himmelsk investitur – Han är Rex imago christi!

Grupp III – *Majestas Domini*

På samma sätt som grupp II anknyt till *Majestas Domini*, uppvisar dock grupp III fler och säkrare drag som anknyter till denna kristna ikonografi. Motivet är emellertid fortfarande till sin huvudkaraktär en maskbild. Såsom nämnts tidigare uppträder grupp III företrädesvis på runstenar och den är av en klar romansk kongruens.

I de skandinaviska runstenarnas ornamentik ingår motivet centralt i bildkompositionen, som stenens högstatusmotiv (Bertelsen 2003:31), på en klar majoritet av antalet maskstenar (21 av 23 st.). Inom romansk bildtradition är denna placering förbehållen Kristusbilder och under 1000-talet var det just *Majestas Domini* som dominerade denna placering. Det är också en medeltida bildregel (från 500-talet), att bara avbilda personer av högt religiöst eller socialt värde rakt framifrån (*en face*) (Zeitler 1985:119).

De sydskanandinaviska runstenarna från denna tid påminner starkt om böcker inte enbart utifrån sin komposition av bilder utan även eftersom runorna ofta skall läsas vågrätt i överensstämmelse med en latinsk skriftkultur.

På Jellingestenen är kanten dessutom utrustad med knutbandsornamentik vilket påminner om en inbunden bokrygg. Den har troligtvis inspirerats av de gåvor och liturgiska föremål som missionärerna medförde (Helgesson 1999:199ff.). Det är sannolikt i detta sammanhang vi skall söka inspirationskällan till grupp III och IV.

Motivkonstellationen med mask över kors hittar man också i kristen konst och hos dessa är det inga tvivel om, att det vi ser är Kristi ansikte (Bertelsen 2003:30). Maskbildernas ”horn” och omvandlingen av dem till ett s.k. akantuselement har redan nämnts. Denna viktiga ikonografiska detalj signalerar en kristen tillhörighet (*Lignum vitae*). Akantuselementet (palmettavslutet) bör också enligt Bertelsen i sen vikingatida konst uppfattas som en del av den kristna livsträdssymboliken (2003:23) vilken är speciellt utmärkande för grupp III. Maskbilderna från denna period kan således enligt mig motivmässigt uppfattas som bilder inspirerade utifrån en kristen bokmålartradition (jfr Fuglesang 2003:45f.).

Ytterligare ett argument för en kristen tolkning är att många av stenarna återanvändes i kyrkbyggen (ibid.). Det bör emellertid påpekas att det är vanskligt att tolka symboler då man måste räkna med olika grader av symbolmedvetenhet, politisk propaganda, mekanisk kopiering och omtolkningar redan under medeltiden (Blindheim 1985:19).

Som framgått har det funnits stora möjligheter för Uppåkraborna att under lång tid inspireras av kristen konst. Detta blir särskilt tydligt i slutet av 900-talet då staden Lund tillkommer som en kunglig stödjepunkt i östra Danmark och som ett kristet centrum – Det är i detta politiska/kyrkopolitiska sammanhang som fynden med klar kristen anknytning från Uppåkra måste ses (Larsson & Hårdh 1998:16).

Grupp IV – Liturgiska föremål

Utvecklingen hos motivet i grupp IV karakteriseras delvis av ett skifte från företrädesvis antropomorfa drag till allt mer zoomorfa dito. Dessa utgöres främst av ”djuröron” som riktats uppåt. Likheterna med den tidigare nämnda hedniska masktraditionen dementeras i hög grad av motivets fyndkontext på liturgiska föremål och nära släktskap med den samtida grupp III. Enligt mig bör motivet tolkas som ett lejon. Lejon är ett genomgående motiv inom kristen konst under en mycket lång tidsperiod (Helgesson 1999:199). Det har exempelvis inom Uppåkraboplatsen dykt upp ett lejonhuvud. Detta har en del paralleller i andra socialt prestigefyllda miljöer då liknande har hittats på platser som kan sättas i samband med 900-talets danska kungahov, bl. a. i Jelling och som utsmyckning på ett par praktskrin, tillsammans med maskbilder (Larsson & Hårdh 1998:18). Också statyetten ”Helge” från Uppåkra skall troligtvis tolkas som ett lejon då dess formmässiga tillhörighet tycks vara en kristen västeuropeisk miljö (Helgesson 1999:197ff.).

Trots motivets ambivalens bör det när det uppträder ensamt som högstatusmotiv sannolikt tolkas som Kristus i form av ”Lejonet från Judea”. Enligt min tolkning av Lundagårdstenen är det just Kristus som sådan (grupp IV), tillsammans med en representation av kungen (grupp III) på respektive sidor, som vi ser där (Fig. 13 och 16). Här görs lejonets koppling till kungamakten som en regal symbol och som representant för styrka och mod särskilt tydlig.

Lund – en kristen kontext

Man skulle kunna granska maskbildernas kristna kontext med utgångspunkt från Lund. I

slutet av 900-talet hade staden Lund nämligen tillkommit som en kunglig stödjepunkt i östra Danmark och som ett kristet centrum. Denna stad är ett bra exempel på den omvandlingsprocess samhället genomgick under yngre järnålder, då man här hittar många av de tidigmedeltida fenomen som diskuterades tidigare. Relationen till Uppåkra har redan nämnts och en kontinuitet vad gäller maskbildstraditionen föreslagits.

Låt oss därför gå vidare med Lundagårdstenen som exempel. Denna monumentala runsten (Sydskandinaviens högsta) som restes i staden Lund runt 1000-talets början har två maskbilder av vardera grupperna III och IV. Runstenen är en ”efter Jelling-typ” (1000–1025 Anglert 1995). Med inskriften: ”*Torgisl, son av Esge Björnsson, reste dessa stenar efter sina båda bröder Olaf och Ottar, goda landmän*” har vi här ett direkt textbelägg från användarna av motivet.

Mats Anglert har framfört att man bakom runstensresandet skulle kunna skimta kungamakten framväxt, något som också antyds med termen ”*landman*”, vilka då skulle ha spelat en central roll vid kungamakten expansion (1995:154). I Lundabygden förefaller runstensmaterialet således representera en etablering av nya maktstrukturer, skapandet av en ny ideologisk legitimitet av en framväxande samhällsklass (Larsson 2000:85).

Dessa resonemang stämmer väl överens med min tolkning av maskbilderna där kristna kungatrogna stormän använt sig av grupp III och IV. Runstenarna skulle i detta sammanhang kunna förmedla successionen av titlar och det därtill knutna jordinnehavet (Randsborg 1980:35). Titeln *landman* förefaller alltså vara en hög kunglig vasall troligtvis kopplad till ett jordinnehav.

En annan detalj som framträder i texten är ordet ”goda” som under medeltiden använ-

des på kontinenten om kungliga rådgivare och angav en speciell status i samhället. Detta hederssepitet tycks bara ha använts för män i den kungliga hirden och motsvarande fanns i det engelska titelsystemet (Randsborg 1980:31).

Den skånska kungalevsorganisationen anses ha tillkommit samtidigt med grupp III (runt år 1000 e Kr.) som den grundläggande enheten i den kungliga maktapparaten i form av residensgårdar och lokala centra varifrån de kungliga rättigheterna har kunnat hävdas i land, sysslor och härader (Andrén 1985). Det bör påpekas att detta kungalev till stora delar korresponderar med utbredningen av grupp I under 800-talet. Detta är intressant då det skulle stämma överens med ett övertagande av goden/gydjans roll (och motivet) på dessa platser under 1000-talet. I många fall finns det också en strukturell kontinuitet hos dessa platser, och det är rimligt att stormannasläkter och/eller funktionen av stormannagårdar lever vidare (Helgesson 2002:33).

I det exempel (Lundagårdsstenen) som här använts i jämförande syfte förekommer motivet fortfarande i det sammanhang som vi kunnat följa från senromersk tid. Motivet verkar också ha behållit sin ursprungliga funktion som en för identiteten och grupptillhörigheten viktig symbol.

Fyndbild

Sett utifrån maskbildernas fyndorter i Skandinavien tycks kärnområdet ha varit Danmark. De områden utanför det geografiska Skandinavien som uppvisar maskbilder (Ryssland och de Brittiska öarna) har båda en nära kulturell relation till det undersökta området vid denna tid och ingår som en naturlig del i diskussionen.

Flera av de platser där maskbilder anträffats uppvisar stora likheter med Uppåkra, bl.a. Gårdstånga (Söderberg 1995) och Brudager

söder om Gudme (Thrane 1998:256). Utöver ett vändhänge ur grupp I uppvisar de boplatsoffer som hittats i ett långhus från järnåldern i Eskilstuna (miniatursvärd och spjutspetsar) tydliga paralleller med Uppåkra (Ekman & Thorsberg 1994:31ff.).

Vidare har Varla, i norra Halland, föreslagits som Danmarks utpost i norr. Enligt Lundqvist & Stibéus (2001) ses här följden av att en gammal, inhemsk maktstruktur med rötter i senromersk tid/folkvandringstid får ge vika för en ny, sydsandinavisk centralmakt.

I Sigtuna har ett svärdshjalt påträffats med maskbild (grupp III). Denna stad har tydliga paralleller till Lund både vad gäller historia och dess relation till den framväxande kungamakten. Det är också bara på maskbilderna i Lund och Sigtuna som kungakrona som ikonografisk detalj hittas.

De generella slutsatserna kring maskbildernas fyndbild är att de återfinns inom ett stort område. Fyndbilden sammanfaller i det äldre skedet troligen med den tidiga danska kungamakten utbredning. I det yngre skedet finns fortfarande kopplingen kvar till kungamakten (kungalevet), men nu syns också ett samband med kristendomens spridningsmönster. Eftersom kungamakten och kristendomen i detta skede var i högsta grad beroende av varandra kan detta tyckas naturligt. Ändå kan en tendens skönjas där uppfattningen av maskmotivet som en kunglig symbol förskjuts under 1000-talet, mot en starkare kristen knytning som kommer till uttryck i det svenska runstensmaterialet.

Slutdiskussion

I uppsatsen undersöktes maskbildens helhetsbild där kronologi, ikonografi, kontext och sociala funktion togs i beaktning. Maskbildsfenomenet diskuterades med Uppåkras vänd-

hänge som utgångspunkt, men föga anade jag att Uppåkra/Lund också utgör det bästa exemplet för en sådan diskussion.

Analysen av maskmotivet visar att bilderna inte tillhör en renodlad nordisk motivvärld. Framställningen framifrån (en face), motivkombinationen med motställda djur, förekomsten av det vegetativa elementet (livsträdsymbolik), motivets fyndsammanhang samt dess placering på föremålskategorier som kan förläggas till en högreståndsmiljö är exempel på skillnader och utmärkande drag som kunnat konstateras. Motsvarigheter till dessa element har påträffats först på senromerska *dona militaria* och därefter kontinuerligt (t.ex. Christussnallen, Sceattas och illuminerade manuskript) inom kristen kontinental/insulär ikonografi, vilket gör det högst sannolikt att motivets ursprung finns inom en senromersk/tidig kristen härskarikonografi. Emellertid kan inte samtliga maskbilder bevisas ha en kristen betydelse, och grupp I torde kunna tillskrivas en hednisk tillhörighet.

Bland grupp I finns nämligen exempel på överensstämmelser med andra artefakter och textbelägg med säkerställd knytning till en Odinkult, som avviker från de övriga grupperna. Som ovan framhållits förekommer denna typ av motiv främst i områden med en koppling till den framväxande danska kungamakten, och maskbilderna torde ha utgått ifrån detta område.

Uppåkras religiösa föremål utgör ett intressant komparativt material för en studie av motivets sociala kontext under den hedniska perioden. Som påvisats torde flera av föremålen kunna tillhöra en Odinkult. Flera av dem uppvisar också likheter med föremål som hittats i en kunglig dansk miljö, och kan eventuellt knytas till de stormän/kvinnor som hade en direkt relation till den framväxande danska kungamakten.

Möjligtvis är de äldre bilderna en indikation på exogami (släktskapsallianser) där motivet använts av högättade kvinnor. Det har i samband med detta framförts en hypotes att maskbilderna skulle vara ett uttryck för en grupptillhörighet samt att motivet i detta sammanhang skulle vara identitetsskapande.

Bruket av det befintliga motivet (grupp II-IV) fortsatte under yngre vikingatid men inspirerades troligtvis av den kristna mission som intensifierades under denna period. Under en övergångsperiod var motivet på så vis gemensamt för den hedniska och den kristna ledarelit. Motivets sannolikt genomgående spelat en propagandistisk och legitimerande roll och bör ses som en politisk manifestation med en religiös underton.

Den kristna bildtraditionen hade i sin tur utvecklat motivet långt tidigare under stark påverkan av senromersk härskarikonografi. Grupp III och IV har troliga motsvarigheter i bl. a. insulära illuminerade handskrifter, där flertalet av motivets element står att finna.

Då både de hedniska och kristna maskbilderna uppvisar så pass stora ikonografiska likheter torde de ha inspirerats av en kristen härskarikonografi både under äldre vikingatid och senare under 1000-talet. Möjligen har en lämplig miljö för en sådan påverkan existerat i de handelscentra från 700-talet (ex Ribe, Hedeby och Uppåkra) som ingått i ett nordeuropeiskt kontaktnät. Dessa kontinuerliga förbindelser har sannolikt medfört en religionssynkretism av kristna och hedniska stildrag (bl.a. på Sceattas/Hedebymynt). Detta fenomen är inte minst uppenbart på 900-talets maskbilder (grupp II), även om de också kan ses som ett resultat av det religionsskifte (i samhällets översta skikt) som sker just då.

Trots att maskbildernas religiösa tillhörigheter uppvisar skillnader är de av allt att döma från samma sociala miljö. Maskbilder inom

grupp I kan exempelvis kopplas till platser som i ett senare skede ingår i kungalev/kungsgårdar (Uppåkra/Lund, Gårdstånga, Varla, Eskilstuna). Kungakronan som ikonografisk detalj kan ses på maskbilder från Sigtuna och Lund, vilka av flera forskare har lyfts fram som mycket betydelsefulla platser för framväxten av en kristen kungamakt under vikingatid. Motivet ska sannolikt ses som ett uttryck för det inflytande den danska kungamakten hade på de internordiska stormannaätterna under hela vikingatiden. Denna kungliga maktsymbol representerade troligen en grupptillhörighet och identitet i båda kontexterna.

Yngre järnålder/äldre medeltid kan beskrivas som en brytningstid. Under 1000–1100-talen ser vi en förändring av vikingatidens hövdingadömen i riktning mot ett enat statssamhälle, det vi så småningom kallar kungadömen. De kungar och stormannasläkter som drev denna utveckling fann i den kristna kyrkan en bundsförvant, vars organisation och internationella förbindelser var en viktig förutsättning för den närmast feodala samhällstruktur som nu växte fram. Jag vill påstå att denna bakgrundsinformation ger oss viktiga nycklar för att förstå introduktionen och den sociala funktionen av maskbilderna.

Motivet illustrerar de genomgripande förändringar av bildspråket som sker under denna period. Denna förändring sker samtidigt som Skandinavien får kristna kungadömen av allmäneuropeiskt snitt. Kanske är det så att maskbilderna, på ett ovanligt påtagligt sätt, illustrerar denna historiska omvandlingsprocess.

Otvivelaktigt var den yngre järnåldern en tid i förändring, då samhället omformades på ett genomgripande sätt. Inom bildspråket fick dessa förändringar en särskilt stor genomslagskraft eftersom alla eventuella ideologiska förändringar på ett tydligt sätt har kunnat synliggöras genom detta. Jag anser således att man

genom maskbilderna kan skönja olika sätt att legitimeras herraväldet över andra.

Avslutningsvis är det min uppfattning att det krävs en modern antropologisk helhetssyn som kan föra samman resultat från en rad olika forskningsfält (förslagsvis religionspsykologi, psykologi och humanetologi) till en övergripande tolkning för att kunna gå vidare (jfr Gräslund 2001:86ff.; Price 2002:39 och :378f.).

Referenser

- Andersen, S. 1990. Gyldene masker/Et værdighedstegn for officerer. Kjærums, P. & Olsen, R. (red.). *Oldtidens ansigt*. Den Kongelige Nordiske Oldskriftselskab og Jysk Arkæologisk Selskab, til Hendes Majestæt Dronning Margrethe II 16, april 1990. Poul Kristensens Forlag. Köpenhamn. 130–147.
- Andersson, K. & Herschend, F. (red.). 1997. *Germanerna och Rom*. Occasional Papers in Archaeology 13. Institutionen för arkeologi och antik historia, Uppsala universitet. Uppsala.
- Andrén, A. 1985. *Den urbana scenen*. Acta Archaeologica Lundensia series in 8°, N 13°. Bonn/Malmö.
- 1998a. En centralort utan textbelägg? – Uppåkra som ett historiskt-arkeologiskt problem. Larsson, L. & Hårdh, B. (red.). *Centrala platser, centrala frågor. Samhällstrukturen under järnåldern*. Uppåkrastudier 1. Acta Archaeologica Lundensia series in 8°, N 28°. Lund.
- 1998b. Ekon av en centralplats. *Uppåkra – Rikedomar ur jorden*. Utställningskatalog. Lunds Universitets Historiska Museum. Lund.
- Anglert, M. 1995. *Kyrkor och herravälde*. Lund Studies in Medieval Archaeology 16. Lund.
- Arwidsson, G. 1963. Demonmask och gudabild i germansk folkvandringstid. *Tor*. Vol. IX. Institutionen för nordisk fornkonst vid Uppsala universitet. Uppsala. 163–187.
- AUD. *Arkæologiske udgravninger i Danmark 1991*. Det Arkæologiske Nævn, København.
- Bergqvist, J. 1999. Spår av religion i Uppåkra under 1000 år. Hårdh, B. (red.). *Fynd i Centrum. Keramik, glas och metall från Uppåkra*. Uppåkrastudier 2. Acta Archaeologica Lundensia series in 8°, N 30°. Lund.
- Bertelsen, L. G. 2003. Maskesten i sen vikingetid

- kunst. Vellev, J. (red.). *Romanske stenarbejder. Hikuin*. Højbjerg. 17–38.
- Blackmore, L. 2002. The Origins and Growths of Lundenwick, a Mart of many Nations. Hårdh, B. & Larsson, L. (eds). *Central Places in the Migration and Merovingian periods. Papers from the 52nd Sachsensymposium*. Uppåkrastudier 6. Acta Archaeologica Lundensia series in 8°, Nr 39°. Almqvist & Wiksell International. Lund. 273–301.
- Blindheim, M. 1985. *Kongens makt og ære – skandinaviske herskersymboler gjennom 1000 år*. Blindheim, M. & Gjørder, P. (red.). Universitets Oldsaksamling. Nordiske symposiet for ikonografiske studier. Bergen. 19–25.
- Branca, A. 1999. Fågelfibulor – en eksklusiv grupp. Hårdh, B. (red.). *Fynden i Centrum. Keramik, glas och metall från Uppåkra*. Uppåkrastudier 2. Acta Archaeologica Lundensia series in 8°, N 30°. Lund. 163–176.
- Brink, S. 1998. Land, bygd, distrikt och centralort i Sydsverige. Några bebyggelsehistoriska nedslag. Larsson, L. & Hårdh, B. (red.). *Centrala platser, centrala frågor. Sambällstrukturen under järnåldern*. Uppåkrastudier 1. Acta Archaeologica Lundensia series in 8°, N 28°. Lund. 297–326.
- Cinthio, M. 2002. *De första stadsborna – med gravar och människor i Lund*. Brutus Östlings bokförlag. Stockholm/Stehag.
- Danbolt, G. 1989. Hva bildet kan fortelle om møtet mellom hedenskap og kristendom. Andrén, A. (red.). *Medeltidens fødsle – Symposier på Krapperrups borg I*. Gyllenstiernska Krapperrupstiftelsen. Lund. 233–257.
- Dragsholt, A. 1961. Masker. *Skalk*. nr 1:8–11.
- Ekman, T. & Thorsberg, E. 1994. Oden-symbol i Härad. *Populär arkeologi*. Nr 1. 31–34.
- Fabech, C. & Ringtved, J. 1994. Några tankar apropå pågående stora utgrävningar i Gudme på östra Fyn: Hövdingen skymtar i vimlet på marknaden. *Populär arkeologi*. Nr 3. 24–26.
- Floderus, E. 1945. Demonmasken från Sigtuna. Arbman, H. & Holmqvist, W. (red.). *Sigtuna Fornhems årsbok 1945–48*. Sigtuna fornhems förlag. Lund. 27–45.
- Gaimster, M. 1998. *Vendel period bracteates on Gotland. On the significance of Germanic art*. Acta Archaeologica Lundensia series in 8°, N 27°. Lund.
- Gotfredsen, L. & Fredriksen, H. J. (red.). 1988. *Troens billeder – Romansk kunst i Danmark*. Herning.
- Gräslund, A. 1991. Var Mammen-mannen kristen? Iversen, M., Näsman, U. & Vellev, J. (red.). *Mammen. Grav, kunst og samfund i vikingetid*. Jysk Arkæologisk Selskabs Skrifter XXVIII. Viborg. 205–210.
- 2001. Ideologi och mentalitet: om religionsskiftet i Skandinavien från en arkeologisk horisont. *Occasional Papers in Archaeology* 29. Institutionen för arkeologi och antik historia, Uppsala universitet. Uppsala.
- Hedeager, L. 1997. *Skuggor ur en annan verklighet – Fornnordiska myter*. Wahlström & Widstrand. Stockholm.
- Helgesson, B. 1999. Helge – ett spår av en tidig kristen mission i Uppåkra. Hårdh, B. (red.). *Fynden i Centrum. Keramik, glas och metall från Uppåkra*. Uppåkrastudier 2. Acta Archaeologica Lundensia series in 8°, N 30°. Lund.
- 2002a. *Järnålderns Skåne. Samhälle, centra och regioner*. Uppåkrastudier 5. Acta Archaeologica Lundensia series in 8°, 38°. Almqvist & Wiksell International. Lund.
- 2002b. Uppåkra in the 5th to 7th Centuries. The Transformation of a Central Place and its Hinterland. Hårdh, B. & Larsson, L. (red.). *Central places in the Migration and Merovingian periods*. Uppåkrastudier 6. Acta Archaeologica Lundensia series in 8°, 39°. Almqvist & Wiksell International. Lund. 31–40.
- Hårdh, B. 1996. *Grunddragen i Nordens förhistoria, Kompendium för ARK 02I*. Institute of Archaeology Report, Series No. 47. Lund.
- 1999. Offerfynd på Uppåkraboplatsen? Hårdh, B. (red.). *Fynden i Centrum. Keramik, glas och metall från Uppåkra*. Uppåkrastudier 2. Acta Archaeologica Lundensia series in 8°, N 30°. Lund. 127–134.
- 2002. Uppåkra in the Migration and Merovingian Periods. Hårdh, B. & Larsson, L. (eds.). *Central places in the Migration and Merovingian periods*. Uppåkrastudier 6. Acta Archaeologica Lundensia series in 8°, 39°. Almqvist & Wiksell International. Lund. 41–54.
- Ilkjær, J. 1990. Gyldne Masker og et værdighedstegn for officerer. Kjørum, P. & Olsen, R. (red.). *Oldtidens ansigt*. Den Kongelige Nordiske Oldskriftselskab og Jysk Arkæologisk Selskab, til Hendes Majestæt Dronning Margrethe II 16, april 1990. Poul Kristensens Forlag. København. 130–132.
- 1996. *Illerup Ådal, 7, Die Prachtausrüstungen Tafelband*. Jysk Arkæologisk Selskabs Skrifter. Jutland Archaeological Society Publications XXV:7. Aarhus University Press.

- Iversen, M. & Näsman, U. 1991. Mammengravens indhold. Iversen, M., Näsman, U. & Vellev, J. (red.). *Mammen. Grav, kunst og samfund i vikingetid*. Jysk Arkæologisk Selskabs Skrifter XXVIII. Viborg. 45–63.
- Jacobsen, L. & Moltke, E. 1941–42. *Danmarks runeindskrifter*. Munksgaards. Köpenhamn.
- Jansson, I. 1991. År 970/71 och vikingatidens kronologi. Iversen, M.; Näsman, U. & Vellev, J. (red.). *Mammen. Grav, kunst og samfund i vikingetid*. Jysk Arkæologisk Selskabs Skrifter XXVIII. Viborg. 267–284.
- Karlsson, L. 1976. *Romansk träornamentik i Sverige*. Acta Universitatis Stockholmensis. Studies in History of Art XXVII. Almqvist & Wiksell International. Stockholm.
- 1983. *Nordisk form. Om djurornamentik*. The Museum of National Antiquities. Stockholm. Studies 3. Stockholm.
- Kjærøum, P. & Olsen, R. (red.). 1990. *Oldtidens ansigt*. Den Kongelige Nordiske Oldskriftselskab og Jysk Arkæologisk Selskab, til Hendes Majestæt Dronning Margrethe II 16, april 1990. Poul Kristensens Forlag. Köpenhamn.
- Kolstrup, I. L. 1995. *Magi & kunst*. Poul Kristensen. Henning.
- Larsson, L. & Hårdh, B. (red.). 1998. *Uppåkra – Rikedomar ur jorden*. Utställningskatalog. Lunds Universitets Historiska Museum. Lund.
- Larsson, L. 2000. Skånske skatte. *Skalk*. nr 6. 5–10.
- 2002. Uppåkra – Research on a Central Place. Recent Excavations and Results. Hårdh, B. & Larsson, L. (eds.). *Central places in the Migration and Merovingian periods*. Uppåkrastudier 6. Acta Archaeologica Lundensia series in 8°, 39°. Almqvist & Wiksell International. Lund. 19–30.
- Lundqvist, L. & Stibéus, M. 2001. Herremannen på Varla. *Populär arkeologi*. Nr 3 1998. 17–19.
- Madsen, H. J. 1990. Loke fra Snaptun. Kjærøum, P. & Olsen, R. (red.). *Oldtidens ansigt*. Den Kongelige Nordiske Oldskriftselskab og Jysk Arkæologisk Selskab, til Hendes Majestæt Dronning Margrethe II 16, april 1990. Poul Kristensens Forlag. Köpenhamn. 180–183.
- Maxfield, A. V. 1981. *The military decorations of the Roman army*. BT. Batsford LTD. London.
- Moltke, E. 1976. *Runerne i Danmark og deres oprindelse*. Forum. Köpenhamn.
- 1985. Herskeren og de herskende klassen genom runinskrifter og billede på runstenen. Blindheim, M. & Gjærøder, P. (red.). *Kongens makt og ære – skandinaviske herskersymboler gennem 1000 år*. Universitets Oldsaksamling. Nordiske symposiet for ikonografiske studier. Bergen. 35–42.
- Nyberg, L. 1998. Korset – med makt att binda det syniggjorda osynliga. Pegelow, I. (red.). *Ting och tanke – Ikonografi på liturgiska föremål*. Kungliga Vitterhets historie och antikvitets Akademiens handlingar. Antikvariska serien. 42. Almqvist & Wiksell International. Stockholm. 335–346.
- Näsman, U. 1991. Mammen 1871 – ett vikingatida depåfynd med beslag till selbågskrøn og annat skrot. Iversen, M.; Näsman, U. & Vellev, J. (red.). *Mammen. Grav, kunst og samfund i vikingetid*. Jysk Arkæologisk Selskabs Skrifter XXVIII. Viborg. 217–260.
- Näsström, B.-M. 2002. *Blot – Tro och offer i det förkristna Norden*. Norstedts Förlag. Stockholm.
- Olsen, O. 1990. Den sejrende Kristus på den store Jellingsten. Kjærøum, P. & Olsen, R. (red.). *Oldtidens ansigt*. Den Kongelige Nordiske Oldskriftselskab og Jysk Arkæologisk Selskab, til Hendes Majestæt Dronning Margrethe II 16, april 1990. Poul Kristensens Forlag. Köpenhamn. 7–8, 194–195.
- Petersen, P. 1990. Odins ravne. Kjærøum, P. & Olsen, R. (red.). *Oldtidens ansigt*. Den Kongelige Nordiske Oldskriftselskab og Jysk Arkæologisk Selskab, til Hendes Majestæt Dronning Margrethe II 16, april 1990. Poul Kristensens Forlag. Köpenhamn. 160–163.
- Price, S. N. 2002. *The Viking Way – Religion and war in the late Iron Age Scandinavia*. Aun nr 31. Uppsala universitet. Uppsala.
- Poulsen, E. 1990. Kejseren fra Tømmerby – Verdens herre. Kjærøum, P. & Olsen, R. (red.). *Oldtidens ansigt*. Den Kongelige Nordiske Oldskriftselskab og Jysk Arkæologisk Selskab, til Hendes Majestæt Dronning Margrethe II 16, april 1990. Poul Kristensens Forlag. Köpenhamn. 126–127.
- Ramskou, T. 1975. Om vikingetidens masker med mere. *Hikuin*. nr 2. 151–158.
- Randsborg, K. 1980. *The Viking Age of Denmark. The foundation of a state*. Duckworth. London.
- Roesdahl, E. 1990. Odin fra Ribe. Kjærøum, P. & Olsen, R. (red.). *Oldtidens ansigt*. Den Kongelige Nordiske Oldskriftselskab og Jysk Arkæologisk Selskab, til Hendes Majestæt Dronning Margrethe II 16, april 1990. Poul Kristensens Forlag. Köpenhamn. 174–187.
- (red.). 1992. *Från vikingar till korsfarare – Norden och Europa 800–1200*. Föreningen Norden. Stockholm.

- Rosengren, E. 2008. *Ēode Ðā tō setle – Female Leadership in Iron Age Uppåkra*. Ödman, A. (red.). *LAR*. Vol. 13–14 2007/8. Department of Archaeology and Ancient History. Lund. 19–30.
- Rosengren, J. 2003. *Uppåkras Ansikte. En komparativ kontextuell analys av Uppåkras maskbilder*. Institutionen för Arkeologi och Antikens Historia. Lunds universitet. CD-uppsats.
- Rydbeck, M. 1943–44. En bildsten, en runsten och en stavkyrkoplanka. *Meddelanden från Lunds Universitets Historiska Museum*. Gleerups förlag. Lund. 81–90.
- Schetelig, H. 1920. Skibet. *Osebergfundet III*. Universitetets Oldsaksamling, Kristiania.
- Silvegren, U. 1999. Mynten från Uppåkra. Hårdh, B. (red.). *Fynden i Centrum. Keramik, glas och metall från Uppåkra*. Uppåkrastudier 2. Acta Archaeologica Lundensia series in 8°, N 30°. Lund. 95–112.
- Skaare, K. 1985. Herskertegn og maktsymboler på norsk og nordisk middelalderstatyer. Blindheim, M. & Gjørder, P. (red.). *Kongens makt og ære – skandinaviske herskersymboler gjennom 1000 år*. Universitetets Oldsaksamling. Nordiske symposiet for ikonografiske studier. Bergen.
- Skalk*. 1994. nr 3:omslagsbild.
- Staecker, J. 1999. Das Enkolpion von Stora Uppåkra. Hårdh, B. (red.). *Fynden i Centrum. Keramik, glas och metall från Uppåkra*. Uppåkrastudier 2. Acta Archaeologica Lundensia series in 8°, N 30°. Lund. 271–286.
- Steinsland, G. 1989. Religionsskiftet i Norden – et dramatisk ideologiskifte. Andrén, A. (red.). *Medeltidens födelse – Symposier på Krapperrups borg 1*. Gyllenstiernska Krapperrupstiftelsen. Lund. 203–211.
- 1992. Nordisk hedendom. Roesdahl, E. (red.). *Från vikingar till korsfarare – Norden och Europa 800–1200*. Föreningen Norden. Stockholm. 144–151.
- Steinsland, G. & Meulengracht-Sørensen, P. 1998. *Människor och makter i Vikingarnas värld*. Ordfront förlag. Stockholm.
- Stolt, C. 2001. Fragment av en svunnen föreställningsvärld. Hårdh, B. (red.). *Uppåkra – Centrum och sammanhang*. Uppåkrastudier 3. Acta Archaeologica Lundensia series in 8°, N 30°. Almqvist & Wiksell International. Lund. 29–42.
- Strid, J. P. 1993. *Kulturlandskapets språkliga dimension. Ortnamnen*. Riktantikvarieämbetet. Uppsala.
- Svanberg, F. 2000. Vad fynden kan berätta. Svanberg, F. & Söderberg, B. (red.). *Porten till Skåne – Löddeköpinge under järnålder och medeltid*. Skrifter No 32. Arkeologiska studier kring Borgeby och Löddeköpinge 2. Riksantikvarieämbetet, UV Syd. Lund. 83–157.
- Söderberg, B. 1995. Gårdstånga. Boplats- och bebyggelse lämningar från stenålder till nyare tid. Arkeologiska för- och slutundersökningar. Skåne, Gårdstånga socken, Gårdstånga 15:1, RAÄ 14. *Riksantikvarieämbetet UV Syd, rapport 1995:7*.
- Thrane, H. 1998. Overvejelser af kultindholdet i Gudmes bebyggelse. Larsson, L. & Hårdh, B. (red.). *Centrala platser – centrala frågor. Samhällsstrukturen under järnåldern*. Uppåkrastudier 1. Acta Archaeologica Lundensia series in 8°, N 28°. Lund. 249–262.
- Wessén, E. & Jansson, S. (red.). 1943–46. *Upplands runinskrifter*. Kungliga Vitterhets historia och antikvitets akademien. Stockholm.
- Wideen, H. 1955. *Västsvenska vikingastudier*. Göteborgs arkeologiska museum. Göteborg.
- Zeitler, R. 1985. En face och profil som tecken på värdighet resp. ovärdighet i medeltida bildkonst. Blindheim, M. & Gjørder, P. (red.). *Kongens makt og ære – skandinaviske herskersymboler gjennom 1000 år*. Universitetets Oldsaksamling. Nordiske symposiet for ikonografiske studier. Bergen. 119–122.