



# LUND UNIVERSITY

Senmedeltida städer – en diskussion kring orsaker, aktörer och regional urbanitet med utgångspunkt i Småland

Hansson, Martin

*Published in:*  
Växjö, Kalmar och Smålands tidigaste urbanisering

2017

*Document Version:*  
Förlagets slutgiltiga version

[Link to publication](#)

*Citation for published version (APA):*  
Hansson, M. (2017). Senmedeltida städer – en diskussion kring orsaker, aktörer och regional urbanitet med utgångspunkt i Småland. I M. Anglert, & S. Larsson (Red.), *Växjö, Kalmar och Smålands tidigaste urbanisering* (s. 117-158). Arkeologerna, Statens historiska museer.

*Total number of authors:*  
1

*Creative Commons License:*  
Ospecificerad

## General rights

Unless other specific re-use rights are stated the following general rights apply:  
Copyright and moral rights for the publications made accessible in the public portal are retained by the authors and/or other copyright owners and it is a condition of accessing publications that users recognise and abide by the legal requirements associated with these rights.

- Users may download and print one copy of any publication from the public portal for the purpose of private study or research.
- You may not further distribute the material or use it for any profit-making activity or commercial gain
- You may freely distribute the URL identifying the publication in the public portal

Read more about Creative commons licenses: <https://creativecommons.org/licenses/>

## Take down policy

If you believe that this document breaches copyright please contact us providing details, and we will remove access to the work immediately and investigate your claim.

LUND UNIVERSITY

PO Box 117  
221 00 Lund  
+46 46-222 00 00

## 5 Senmedeltida städer – en diskussion kring orsaker, aktörer och regional urbanitet med utgångspunkt i Småland

Martin Hansson

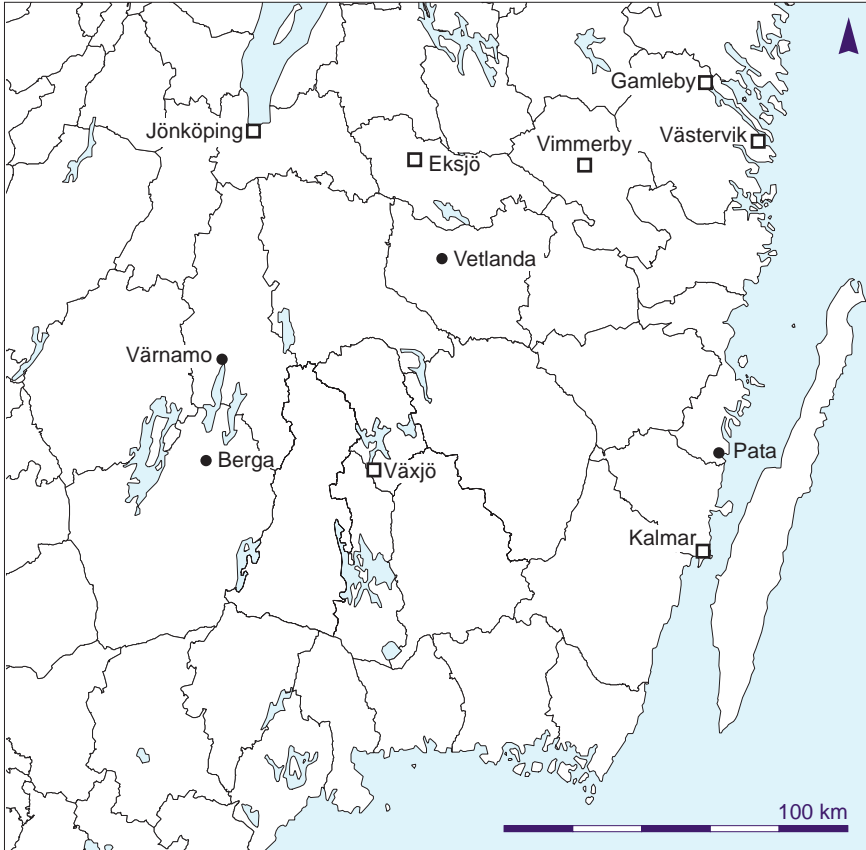
En av de processer som kännetecknade medeltiden och som fick en avgörande och permanent betydelse för samhället var etablerandet av städer. Fortfarande idag kan man säga att det pågår en konstant urbanisering. Människor flyttar i strid ström till större städer, medan landsbygd och mindre tätorter avfolkas. I ett globalt perspektiv är urbaniseringen mycket aktuell. Den stadsarkeologiska forskningen har ofta fokuserat på de äldsta städerna och de städer som har lämnat mest fynd i samband med arkeologiska undersökningar. Det är också resultaten från dessa städer som utgjort grunden för det stadsarkeologiska paradigmet. Eftersom stadsarkeologin startade i städer som Lund, Lödöse och Sigtuna, som alla kännetecknas av metertjocka kulturlager med bra bevaringsförhållanden och massvis med fynd, är det detta som fått prägla den arkeologiska bilden av hur en medeltida stad ska se ut under markytan. Problemet är att den här bilden krockar med verkligheten när man som arkeolog hamnar i en senmedeltida stad som Växjö, Eksjö eller Hästholmen. Majoriteten av medeltida städer i Norden ser inte ut som Lund eller Lödöse under mark. Trots det har bilden av dessa städer gett generationer av arkeologer en förförståelse av vad de ska hitta när de går ut för att undersöka ett schakt i en medeltida stad. Det är också kring de här städerna som mycket av den stadsarkeologiska forskningen varit uppbyggd.<sup>1</sup> Med sin roll som kunglig och kyrklig metropol var det medeltida Lund snarare en *anomali* i det nordiska stadslandskapet, inte minst i relation till senmedeltidens städer med sina tunna kulturlager.

För-förståelsen av vad en medeltida stad var och hur den arkeologiskt ska se ut ligger sannolikt bakom att många av de undersökningar som genomförts i senmedeltida städer avslutas med kommentaren ”inget av antikvariskt intresse påträffades”. Genom att urbaniseringsdiskussionen alltid utgått utifrån de lyckade och äldsta exemplen, har betydelsen och karaktären av de senmedeltida städerna negligerats. Detta är synd, för senmedeltiden är en intressant period ur urbaniseringssynpunkt.

Avsikten med följande text är därför att försöka diskutera urbaniseringen ur framför allt de små senmedeltida städernas perspektiv. Här kommer dessutom ett regionalt småländskt perspektiv att anläggas. Hur ska den medeltida urbaniseringen förstås utifrån platser som Växjö, Eksjö och liknande orter i Smålands inland (figur 5.1)? Varför blev just de här platserna städer och inte andra orter i

---

1 Till exempel Blomqvist & Mårtensson 1963; Larsson 2000



Figur 5.1. Karta över Småland som visar läget för medeltida städer (kvadrat) samt övriga centralorter (cirkel) som berörs i artikeln.

regionen? Vilka var det drivande aktörerna? Detta är några av de frågor som diskuteras i den här artikeln som är indelad i två delar. I den första delen diskuteras staden som generellt fenomen med fokus på senmedeltidens städer. Den avslutande delen presenterar och diskuterar därefter städer och centralorter i Småland och försöker se om det går att spåra en småländsk urbanitet.

### Staden – ett definitionsproblem

Vad är då en stad? I projektet Medeltidsstaden, vilket bedrevs under åren 1976 till 1990, identifierades sjuttiosex medeltidsstäder inom det nuvarande Sveriges gränser.<sup>2</sup> Inom projektet sattes kriterier upp för vad som skulle krävas av en ort för att den skulle räknas som urbaniserad. Dessa kriterier presenterades redan i

2 Andersson 1990; se också Larsson, denna volym, för en diskussion kring stadsarkeologins förutsättningar.

projektets början och har sedan kommit att bli närmast normgivande inom den stadsarkeologiska forskningen.<sup>3</sup> En ort skulle bedömas utifrån tre olika typer av kriterier:

- funktionella kriterier som beskriver en plats funktioner och relation till sitt omland och andra orter
- topografiska kriterier som beskriver ortens morfologi, eller bebyggelsebild/-plan
- inre rättsligt-administrativa kriterier visar ortens juridiska ställning; förekomst av stadsprivilegier och inre stadsstyrelse

Genom de funktionella kriterierna kan man spåra om en plats varit en centralort, genom de topografiska om det varit en tätort och slutligen genom de rättsligt-administrativa om orten varit stad i formell mening.<sup>4</sup> På det här sättet skulle en plats kunna ses som urbaniserad även i avsaknad av bevarade skriftliga källor. Samtidigt har forskningen uppmärksammat att skilda kriterier haft större giltighet för vissa perioder av medeltiden än andra. Exempelvis är förekomsten av särskild stadsjurisdiktion och privilegier främst ett hög- eller senmedeltida fenomen, om det ens förekommit.<sup>5</sup>

Ska man sammanfatta vad en medeltida stad var utifrån ovanstående kriterier kan man säga att det var en plats med speciella funktioner vilka inte fanns på den kringliggande landsbygden. Det kan handla om organiserad handel, prägling av mynt, kunglig och kyrklig administration och liknande. Vidare ska en stad ha en bebyggelse som avviker från den som hittas på landet. Bebyggelsen ska vara betydligt tätare, indelad i tomter och gator enligt en urskiljbar stadsplan och ha institutioner som rådhus, torg, borg, hospital, en eller flera kyrkor och kanske ett kloster. Staden kan också omges av en avgränsning i form av ett dike eller en vall. Slutligen ska en stad ha en egen rättskipning och stadsstyrelse med råd och kungliga stadsprivilegier.

Dessa kriterier har, med några varianter, i stort sett blivit styrande för den moderna stadsarkeologiska forskningen samtidigt som de diskuterats i relation till urbanisering som process. En medvetenhet om att betydelsen av staden som begrepp har varierat över tid, även under medeltiden, har påverkat vilka av dessa kriterier som betonats för skilda delar av medeltiden.<sup>6</sup> Samtidigt bör man komma ihåg att den här typen av definitioner sätts upp i samtiden och kanske säger mer om maktförhållande och ontologiska förhållanden inom vetenskapen. Definitioner är beroende av vem som har makten att definiera men också hur vi tolkar det arkeologiska materialet. Terje Gansum pekar mycket riktigt på den prestige som är förknippad med att hitta "den äldsta" staden i landet eller regionen, både för forskaren i fråga men också för den plats som berörs.<sup>7</sup> Här ligger säkerligen mycket av förklaringen till varför senmedeltidens städer så sällan varit föremål

3 Se Andersson 1971; 1977; 1990

4 Andersson 1990:26

5 Andren 1985:13 anf litt

6 Andersson 1990:27

7 Gansum 2009

för forskningsinsatser. Det senaste exemplet på traditionen att diskutera urbanisering helt utifrån ett tidigmedeltida perspektiv kan hittas hos Axel Christophersen som i en artikel nyligen diskuterat medeltida städer som dynamiska sociala rum fyllda av dagliga sociala praktiker.<sup>8</sup> Som exempel används huvudsakligen det tidigmedeltida Trondheim. Kanske hade diskussionen och analysen blivit annorlunda om även den sena medeltidens städer också fått vara med.

Den stadsarkeologiska och stadshistoriska forskningen i Norden kan enligt Göran Tagesson indelas i tre skilda traditioner. Tagesson skiljer mellan en historisk, en arkeologisk samt en formanalytisk tradition.<sup>9</sup> Inom den historiska traditionen sågs handeln ofta som urbaniseringens motor, mycket utgående från Adolfs Schücks arbete, där denne betonade stadens administrativa och juridiska särart gentemot landsbygden samt stadens merkantila roll. Schück pekade också på betydelsen av de medeltida städernas föregångare, de vikingatida handelsplatserna och öppnade för att studera städer i ett långt tidsperspektiv, även om hans egen studie slutade vid 1300-talets mitt.<sup>10</sup> Stadshistorien sågs som en kontinuerlig utveckling fram emot den fullt utvecklade högmedeltida rådsstaden. Schück utgick från tysk stadshistorisk forskning, något som även karaktäriserade Hans Anderssons forskning om bruket av latinsk terminologi i samband med omnämmandet av svenska städer.<sup>11</sup> En historisk tradition, utgående från bevarade skriftliga källor, är ofta grunden för de stadsmonografier som de flesta städer fick under 1900-talets lopp.

Den arkeologiska traditionen förknippas framför allt med projekt Medeltidsstaden. Avsikten med projektet var dels att sammanställa kunskapen kring varje stad, dels att genom en generell analys diskutera de medeltida städernas framväxt och jämföra stadsutvecklingen i olika delar av Sverige. Genom att sammanställa kunskapen om varje stad för sig var tanken att man genom planering både skulle kunna bevara medeltida stadslager samt undvika kostnader för arkeologiska undersökningar vid olika byggprojekt.<sup>12</sup>

Den formanalytiska traditionen har utgått från stilhistoriska dateringar av olika stadsplanetyper.<sup>13</sup> Olika forskare har försökt att se skilda stadplaner som typmodeller, karaktäristiska för specifika tider och därmed möjliga att använda för datering, medan andra menat att en stadsplan snarare är resultatet av en kumulativ process med element från skilda tider, där nya tillägg utplånar äldre strukturer. Stadsplanestudier har idag snarare ersatts med studier av äldre historiska kartor, vilka tillsammans med arkeologiska och historiska källor utgör underlag för tolkningar av stadens utveckling. Inte minst ger kartorna möjlighet att analysera staden och dess närmsta omland.

Länge fungerade stadsarkeologin som historikernas förlängda arm, där man med hjälp av arkeologin försökte besvara frågor där det skriftliga källmaterialet

---

8 Christophersen 2015a

9 Tagesson 2002:38ff

10 Schück 1926

11 Andersson 1971

12 Andersson 1980

13 Tagesson 2002:46ff

teg, något som exempelvis tidigare känntecknade stadsarkeologin i Lund.<sup>14</sup> Det gällde till exempel att fastslå när en stad etablerades eller var i staden olika, från skriftliga källor kända byggnader, var lokaliserade. Under 2000-talet har stadsarkeologin alltmer försökt skapa egna berättelser om vardagslivet i städerna utifrån den materiella kulturen, något som kan ses i synteserna från flera stora undersökningsprojekt. Istället för att enbart beskriva staden utifrån ett makt-perspektiv vill man nu även försöka fånga den "lilla människans" vardagsliv i staden.<sup>15</sup>

Den äldre historiska och arkeologiska forskningen om städer såg inte avgränsningen av vad som var en stad som ett större problem, man intresserade sig huvudsakligen för platser kända genom skriftligt källmaterial. Medan historiker framför allt ägnade sig åt den sena medeltidens stad, då de skriftliga källorna var rikligare, var arkeologernas fokus inriktade på städernas äldsta tid. Från dessa perioder fanns betydligt mindre skriftliga källmaterial, däremot ofta kraftiga och välbevarade kulturlager. Inom projekt Medeltidsstaden diskuterades dock ett antal orter som i formell mening inte uppfyllde kraven på att räknas som stad, men som ändå framstod som urbana. Här kan nämnas en plats som Köpingsvik på Öland men även de skånska köpingeorterna.<sup>16</sup>

Just bland många arkeologer har frågan kring skillnaden mellan stad och landsbygd och det reella innehållet i begrepp som urbant och ruralt kommit att diskuteras allt mer under senare år. Det har vuxit fram en insikt om att urbana funktioner kan ha funnits även på platser som inte i formell mening betecknades som städer.<sup>17</sup> Ett sådant exempel är Motala som under hög- och senmedeltid var centrerad kring ting, kvarndrift och fasta fisken i Motala ström, men som aldrig blev stad trots goda förutsättningar.<sup>18</sup> I sin studie av de skånska byarna menar också Katalin Schmidt Sabo att flera av de viktigaste tecknen på urbanisering, förtätad bebyggelse, ansamling av människor och kapital, offentliga rum kring kyrka, gator, torg och andra centrala funktioner i relation till ett omland även fanns i kyrkbyarna. Det var också landskapets överskott som möjliggjorde urbaniseringen, eftersom detta överskott krävdes för försörjningen av städernas befolkning. Då både bybildning och urbanisering startar ungefär samtidigt i sent 900-tal bör dessa båda processer ses i ett sammanhang, där möjligen en lokal elits agerande i samspel med den danska kungamaktens önskan att etablera sig i Skåne kan ha spelat roll. Schmidt Sabo påpekar samtidigt att det äldsta Lund med alla sina kyrkor var organiserat som en agglomeration av landsbygdens storgårdar, något som även Andrén noterat.<sup>19</sup> De skånska kyrkbyarna kom att innehålla flera av de funktioner som projekt Medeltidsstaden satte upp som belägg för en urban ort.<sup>20</sup> Även utanför Skandinavien har urbaniseringens diversifierade

14 Se Larsson 2000:155ff

15 Till exempel Larsson 2006, Larsson (red.) 2006; Hedvall, Lindeblad & Menander 2013. Se även Larsson, denna volym

16 Andersson 1990:58ff

17 Andersson 2002

18 Lindeblad 2008:88ff

19 Andrén 1985:77ff; Schmidt Sabo 2001:82ff

20 Se Schmidt Sabo 2001:86 figur 20

karaktär med mängder av olika typer av platser med specifika funktioner, men i avsaknad av formella stadskriterier, uppmärksammas.<sup>21</sup>

Vissa arkeologer har utifrån ett arkeologiskt landskapsperspektiv visat på förekomsten av det man kallar "landskapets urbanitet". Urbaniseringen ses här som en process som formar en urbanitet, en allt större koncentration av människor och funktioner till speciella platser och områden, vilket leder till utvecklingen av en speciell identitet och livsstil, urbanism, som förknippas med livet i staden. Under medeltiden var det urbaniseringen som ledde fram till en urbanism, medan det idag kanske snarare är urbanismen, längtan efter det urbana livet, som driver den globala urbaniseringen. Med detta synsätt är urbaniseringen en ständigt pågående samhällsomvandling, som precis som kristnande, territorialisering och militarisering omvandlade landskap och samhälle under medeltid.<sup>22</sup>

Urbaniteten, en stadsmässighet på både en mental och materiell nivå som fenomen hos städernas befolkning, kan då ses som motsatsen till ruraliteten, det lantliga. Staden ses snarare, eller mer, som en livsform än ett livsrum. I Linköping har Göran Tagesson visat hur matvanor, byggnadsskick och materiell kultur i form av föremålsinventarier i staden så väl som organiseringen av rummet förändrades i och med etableringen av kanikernas residensgårdar i staden i slutet av 1300-talet. Livet i Linköping blev stadsmässigt på ett helt annat sätt än tidigare, skillnaden mot livet på landet blev alltmer påtagligt.<sup>23</sup> Som begrepp och konstruktioner förutsätter urbanitet och ruralitet varandra. Vad som betraktas som urbant eller ruralt ligger idag och även tidigare i betraktarens öga och hur de båda begreppen avgränsats från varandra har skiftat över tid. I Sverige visar Magnus Erikssons Stads- och Landslagar på 1350-talet att stad och land nu var skilda företeelser även i juridisk mening.

Urbaniteten i större städer var påtaglig, här fanns sådant som inte fanns på landsbygden, mycket människor, tät bebyggelse, stora stenhus, stadsbefästningar och så vidare. Den som under medeltiden besökte Kalmar kunde inte tvivla på att hen var i en stad. Då var förhållandet annorlunda i de många senmedeltida småstäderna. Här var bebyggelsen glesare, kyrkan inte mycket större än kyrkorna på landet och några stora rådhus eller stadsbefästningar kunde inte ses. Frågan om hur den lilla stadens befolkning markerat sin urbanitet under tidigmodern tid har diskuterats av Christina Rosén, som menar att det kanske var idén om staden, snarare än den fysiska realiteten som var avgörande. Rosén menar att ett sätt för stadsbefolkningen att markera sin urbanitet var dels den materiella vardagskulturen, dels att man organiserade stadsgårdens byggnader på ett annat sätt än vad man gjorde på landet. Även det sätt och de grödor som odlades på städernas odlingsytor skilde sig från odlingen på landsbygden.<sup>24</sup>

21 Astill 2009:256

22 Anglert 2006a:233; Tagesson 2013:307

23 Tagesson 2002:247ff

24 Rosén 2013

Genom urbanitetsbegreppet betonas det temporala och regionala i karaktäriseringen av det urbana och även landskapet i stort.<sup>25</sup> Visserligen finns en risk att begrepp som urbanitet urvattnar diskussionen om en plats är en stad eller inte, men samtidigt ger det intressanta ingångar till att studera den senmedeltida urbaniseringen i ett område som Småland. De små städer som framträder här förefaller ha sin egen inneboende urbanitet, vilken skapat en livsstil som kanske inte skulle betraktas som urban i andra områden.

En annan fråga som aktualiserats under senare år är frågan om vem som låg bakom städerna, vem var aktören/-erna? Frågan om aktörer är speciellt viktig när man diskuterar senmedeltidens små städer, som, vilket kommer att visas nedan, ibland inte skiljer sig särskilt från andra orter som aldrig blev städer.<sup>26</sup> Någon måste ha drivit på för att en specifik plats skulle bli stad. I en äldre nordisk stadsforskning diskuterades inte frågan om aktörer i någon större utsträckning. Stadsprivilegier ställdes ut av kungamakten, städer var således en kunglig angelägenhet. Men i flera fall kan man ana sig till att kungen snarare agerade på uppdrag av någon. Växjö är ett sådant exempel. I Växjös stadsprivilegier från 1342, utfärdade av Magnus Eriksson, omtalas tydligt att biskopen i Växjö lidit skada av att platsen inte varit stad, men att kungen nu åtgärdat detta missförhållande.<sup>27</sup> Det verkar snarare som om det är biskopen som var drivande bakom det formella stadsetablerandet.

Även högaristokratien kan ha varit drivande vid stadsetableringar, inte minst under senmedeltid. Ett sådant exempel är Bogesund i Västergötland som kopplats till släkten Udd Mattson och städer som Ny-Falkenberg och Ny-Varberg i Halland där inflytande kan mer än anas för medlemmar i släkten Thott.<sup>28</sup> I Blekinge kan nämnas städer som Elleholm och Lyckå, den förra lydande under ärkebiskopen i Lund, den senare möjligen kopplad till intressen från släkten Sparre.<sup>29</sup> Frågan om aristokratiens roll i de medeltida städernas liv är ännu förvånansvärt utforskad i ett nordiskt perspektiv, men det är tydligt att även om kungen rent formellt var den som utfärdade stadsprivilegier kan initiativet mycket väl komma från annat håll.<sup>30</sup> Frågan om aktörskap är intressant för senmedeltidens småstäder, inte minst i Småland där man ibland kan förundras över varför en plats blev stad, medan en annan plats av samma karaktär inte blev det.

## Medeltida städer i Skandinavien – en sammanfattande bakgrund

Innan det är dags att fokusera på senmedeltidens städer kan det som avstamp för fortsättningen vara värt att kort sammanfatta huvuddragen i urbaniseringen i Norden. Utvecklingen av städer i Norden kan sägas följa samma mönster som i övriga delar av Nordeuropa. Över stora delar av Europa startar en kraftig urbani-

25 Jämför Anglert 2006a:234f

26 Jämför Berg 2006

27 Larsson 1991:37ff; jämför Hansson, denna volym

28 Klackenborg 1983; Rosén 2004:78

29 Arvidsson 1985; Ödman 1983:149

30 Jämför Berg 2006; Astill 2009:260



sering under sent 1100-tal vilken når sin topp under 1200-talet. Städer med äldre anor växer kraftigt i storlek, både till ytan och till antalet invånare, samtidigt som ett stort antal nya städer grundas.<sup>31</sup> De äldsta städerna i Sverige etablerades i slutet av 900-talet, men den verkliga urbaniseringen tar fart först under 1200-talet då ett stort antal städer grundas, framför allt runt Mälaren och i Östergötland. I många av dessa städer har man hittat spår efter äldre bebyggelse från 1000- och 1100-talen, men det förefaller vara först under 1200-talet som man kan beteckna dessa orter som städer. Gemensamt för 1200-talets städer är att man i många fall kan se ett direkt samband med kungamakten. Kungamaktens betydelse för stadsbildandet är således helt tydligt. Städer etableras som kungliga stödjepunkter för administration och kontroll av riket och handeln, och kan ses som en viktig ingrediens i riksbildningen. De städer som etableras under 1200-talet blir ofta livskraftiga och stabila och många får verkligt stor betydelse.<sup>32</sup>

Under senare delen av 1300-talet och 1400-talet etableras ytterligare ett antal städer, bland annat i Småland och Västergötland.<sup>33</sup> Senmedeltidens städer förefaller avsedda att komplettera nätet av städer för att kungamakten bättre skulle kunna kontrollera handeln på landsbygden. I Västsverige är flera av dessa städer så kallade dubbelstäder, ett resultat av att vissa äldre stadsbildningar kom att flytta och i vissa fall under kortare tid verkar ha samexisterat. Att den urbana utvecklingen såg olika ut i skilda delar av landet har länge varit känt. Medan urbaniseringen förefaller ha varit tidigare och stabil i östra Mellansverige var den senare och mer instabil i Västsverige, där nätet av urbaniserade platser egentligen inte stabiliserades förrän på 1600-talet.<sup>34</sup>

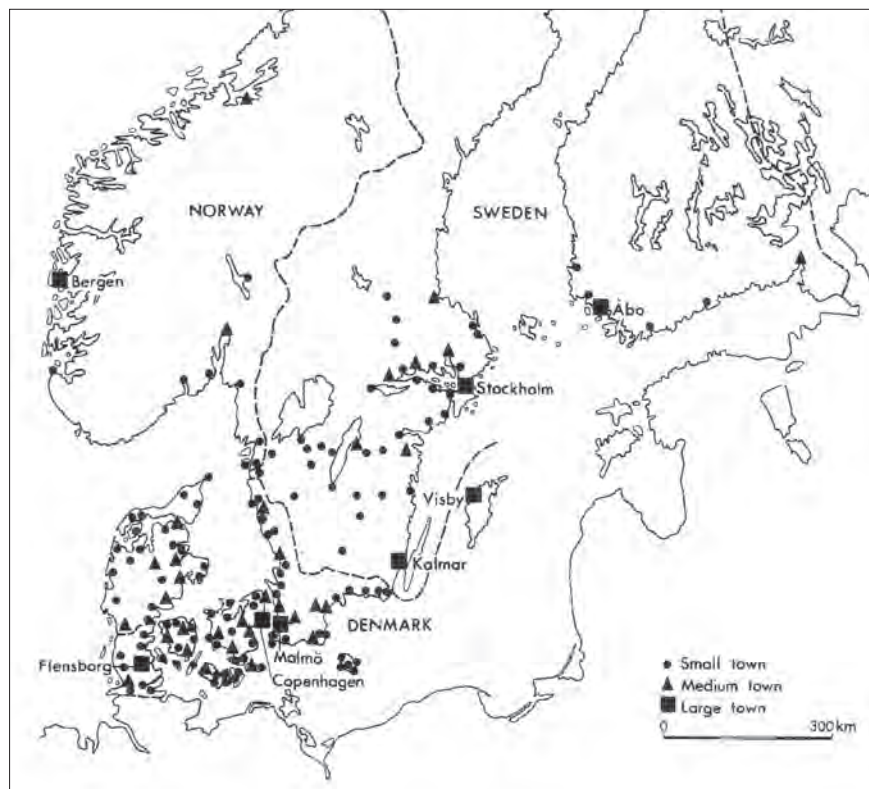
I Danmark skedde urbaniseringen något tidigare, var mer stabil med färre inslag av stadsflyttningar, men även här framstår 1200-talet som den viktiga perioden. Det är under 1200-talet som städer exempelvis etableras runt Skånes kuster, medan stadsmönstret under senmedeltid kom att kompletteras med städer i tidigare stadstomma områden. I sin avhandling om den medeltida urbaniseringen i Danmark har Anders Andrén visat hur städerna utvecklades och förändrades till sin karaktär. Medan de äldsta städerna framför allt ses som stödjepunkter för den framväxande kungamakten och den kyrkliga organisationen lyckades städerna under 1200- och 1300-talen allt mer att frigöra sig från kungamakten och framträder alltmer som självständiga subjekt med egen stadsstyrelse. Under perioden 1350–1400 grundas inga nya städer i Danmark, vilket Andrén ser som en konsekvens av den senmedeltida agrarkrisen, innan stadsgrundandet åter tar fart under 1400-talet, framför allt i det danska rikets perifera delar som Blekinge och Halland. De städer som tillkom då förblev ofta små och anses vara tillkomna för att styra och kontrollera handeln i de områden som fram tills nu saknat städer. Senmedeltidens städer ses som en del av det merkantila herravälde

31 Andersson 2011:371ff

32 Andersson 1990:63ff

33 Andersson 1990:67

34 Andersson 1990:80, jämför Rosén 2004:86f



Figur 5.2. En hypotetisk ranking av städer i Norden, 1350–1500. Efter Andréén 1989.

som kronan genom en protektionistisk lagstiftning sökte etablera, för att därigenom öka skatteintäkterna.<sup>35</sup>

I ett försök att rangordna och karaktärisera städerna laborerar Andréén med förekomsten av institutioner i städerna, som kloster, hospital, borg, myntning, kungsgård, rådhus osv, samt genom att studera antalet kyrkor i städerna och deras relation till den omgivande landsbygden (jämför figur 5.2). Under tidig medeltid kännetecknas städerna av det som Andréén kallar öppen pluralitet, det vill säga städerna har ett flertal kyrkor och flera av dessa har landsförsamlingar utanför själva staden. Under den här perioden framstår städerna närmast som "förtätad landsbygd". Under högmedeltid och senmedeltid kännetecknas städerna istället av enhet, det vill säga det finns en stadskyrka som antingen är församlingskyrka för staden (sluten enhet) eller för staden och den omgivande landsbygden (öppen enhet).<sup>36</sup> Den kyrkliga organisationen kan ses som en reflektion av huruvida staden är avsiktligt planlagd och utbruten ur sin landskapskontext

35 Andréén 1985, 1989; se också Bitsch Christensen 2004

36 Andréén 1985:33ff

(sluten enhet) eller organiskt framväxt ur en äldre kyrkby (öppen enhet).<sup>37</sup> Andréns studie visar att urbaniseringen i Norden var en diskontinuerlig process i så måtto att städernas funktion och karaktär förändrades under medeltidens lopp, en idé som även framförts Erik Cinthio.<sup>38</sup>

Vid sidan av den stadsarkeologiska forskningens betoning av städernas diskontinuerliga utveckling har framför allt historiker och geografer diskuterat städer som ingående i urbana system på olika nivåer. Tankarna på dynamiska urbana system utgår från att städer är centralorter som ingår i nätverk som kan ordnas i system. I ett dynamiskt urbant system finns vertikal interaktion mellan olika typer av hierarkiskt ordnade centralorter, horisontell interaktion mellan olika noder i ett handelsnätverk, ett centripetalt flöde från centrum till omland, samt ett centrifugalt flöde från omland till centrum. Alla dessa typer av interaktion och flöden möts i samma analytiska enhet, staden. Ändringar i flöden och interaktioner påverkar relationen och ger dynamik i det urbana systemet.<sup>39</sup> Ett dynamiskt urbant system är hierarkiskt ordnat i olika regioner, där systemen kommunicerar med varandra via sina portalstäder, de städer dit yttre kontakter och varuutbyte är koncentrerat.

För Nordens del var medeltidens städer del av ett av flera subsystem på europeisk nivå, särskilt från 1200-talet och framåt i och med Hansans framväxt.<sup>40</sup> Städerna i Hansan ingick i ett nätverk med gemensamma kontakter, men var och en av dessa enskilda städer utgjorde samtidigt nod för ett urbant system på regional nivå. I dessa mindre regionala urbana system ingick städer med olika funktioner. För Smålands del skulle man kunna se Kalmar med sina kontakter med Hansan som den ledande staden till vilken övriga städer i regionen på olika sätt hade relationer, men för exempelvis Växjös del finns tydliga belegg för att städer i Blekinge, framför allt Ronneby, fungerade som mellanled för vidare kontakter med omvärlden.<sup>41</sup>

## Senmedeltiden – en förbisedd urbaniseringsperiod?

Forskningen om städer i Skandinavien har tidigare framför allt pekat på betydelsen av urbaniseringen under 1200-talet. 1200-talet är också en tid av borgbyggnad och riksbildning och de städer som etableras nu blir i de flesta fall långlivade och livskraftiga. Framför allt är det andra halvan av 1200-talet som sticker ut som urbaniseringens höjdpunkt. Lite intresse har ägnats åt senmedeltidens städer. Någon mer strukturerad forskning har inte heller ägnats de många platser som inte riktigt uppfyllt de formella stadskriterierna. Det senare får allvarliga antikvariska konsekvenser eftersom dessa platser inte räknas som fasta fornlämningar och därför sällan blir föremål för arkeologiska insatser. Ett liknande läge råder även för många av de städer som anlagts efter medeltidens slut.<sup>42</sup>

37 Andréns 1985:43

38 Cinthio 1982

39 Harlitz 2010: 45ff

40 Harlitz 2010:49

41 Blomkvist 1979a:272; Larsson 1991:49, 114

42 Larsson 2000:256; Bäck 2009:48, Ersgård 2013

Att studera senmedeltida städer arkeologiskt är svårt. Det är sedan länge väl känt att kulturlagertillväxten avtar under senmedeltid, vilket självfallet ger arkeologen mindre att jobba med och gör senmedeltida städer svärfångade arkeologiskt.<sup>43</sup> Man ska nog inte heller underskatta betydelsen av att det alltid setts som viktigast att hitta den första eller äldsta staden.<sup>44</sup> Mest intresse har också ägnats åt de städer som i det skriftliga källmaterialet framstår som betydelsefulla, medan mindre städer ägnats betydligt mindre intresse.<sup>45</sup> Samtidigt var senmedeltid, i det här fallet perioden 1350–1500, en viktig period i urbaniseringen inte minst i Sverige. Även i ett europeiskt perspektiv har mer fokus på den senmedeltida stadsutvecklingen efterlysts.<sup>46</sup>

En sammanställning av de äldsta urbaniseringsdata som presenteras i Medeltidsstadsprojektets slutrapport har samlats i figur 5.3, fördelade på 50-årsperioder.<sup>47</sup> Av de sammanlagt 76 städerna som ingick i projektet tillkom flest, sexton stycken, under andra halvan av 1200-talet, men ser man på den sammanlagda fördelningen av städerna tillkom ungefär hälften av städerna efter 1350. Framför allt perioden 1350–1450 framstår som en tid av intensiv urbanisering. Den urbaniseringslakun som Andrén kunde påvisa i det medeltida Danmark mellan 1350–1400 kan inte ses i det svenska materialet. I Sverige tillkom ett mycket stort antal städer under denna tid, faktiskt är detta den tredje mest intensiva perioden av stadsgrundade överhuvudtaget. Av detta kan man dra två slutsatser.

För det första är uppfattningen att urbaniseringen nådde sin höjdpunkt under 1200-talet en förenkling. Urbaniseringen var minst lika kraftig under senmedeltid, men skillnaden var att den nu såg annorlunda ut och var mer intensiv i andra regioner är tidigare, som Halland, Småland, Blekinge och det inre av Västergötland. För det andra förefaller den senmedeltida agrarkrisen och digerdöden inte ha varit en kris för staden som fenomen. Trots att pesten och krisen måste haft stor påverkan på ekonomi och befolkning, etablerades ett stort antal städer under andra halvan av 1300-talet.<sup>48</sup> Staden som idé var kanske ännu starkare än tidigare. Samtidigt måste vi erkänna att de städer som tillkom under senmedeltid sällan växte till städer av större betydelse. I det medeltida Danmark var Landskrona ett sådant undantag, men i Sverige är det svårt att finna en motsvarande senmedeltida stad som fick mer än lokal betydelse, möjligen med undantag av klosterstaden Vadstena.<sup>49</sup>

Ett av de områden där den senmedeltida urbaniseringen var särskilt kraftig var i gränsområdet mellan de svenska och danska rikena. Detta har inte uppmärksamrats i någon större utsträckning eftersom urbaniseringen ofta tolkas ur ett nationellt perspektiv.<sup>50</sup> Just när det gäller senmedeltid och den här delen av södra Sverige är det dock snarare rimligt att mot bakgrund av etablerandet av den

43 Andrén 1986

44 Jämför Gansum 2009

45 Jämför Astill 2009:257f

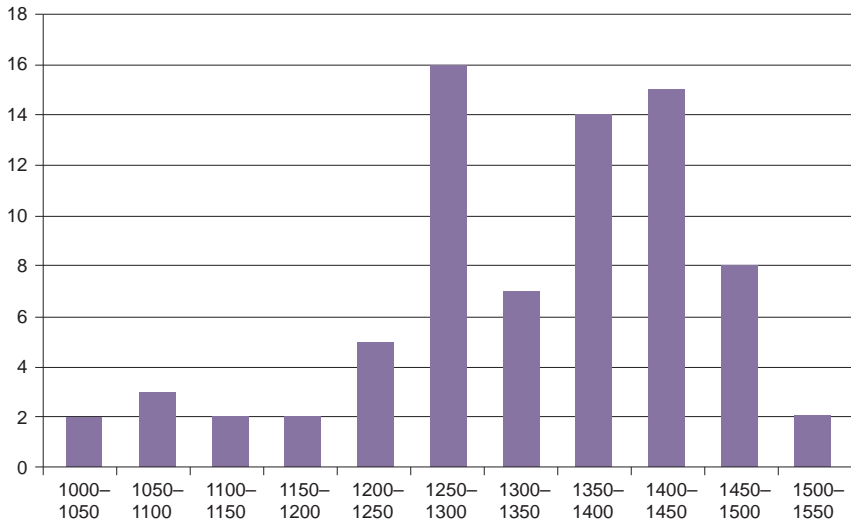
46 Schofield & Vince 1994:212f.

47 Andersson 1990

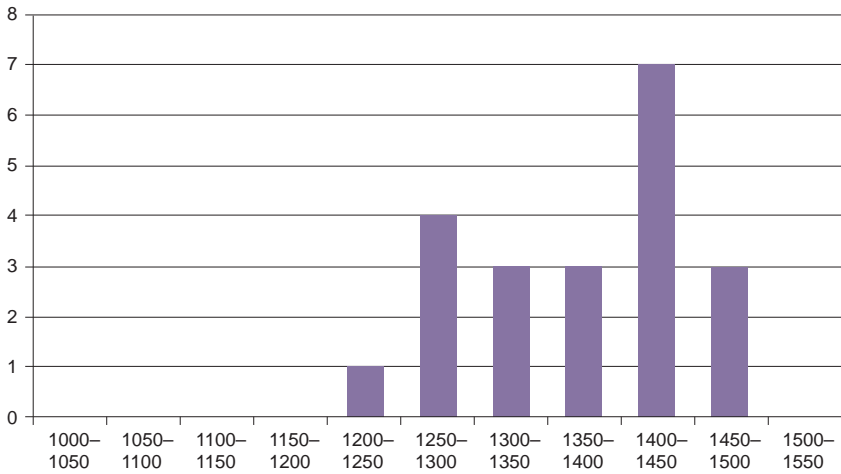
48 Se Myrdal 2003; Lagerås m.fl. 2016

49 Andrén 1985:108

50 Jämför Harlitz 2010:18



Figur 5.3. Antal medeltida städer i nuvarande Sverige som anses urbaniserade per 50-årsperiod. Sammanställningen bygger på data från Andersson 1990.



Figur 5.4. Antal medeltida städer i Blekinge, Halland och Småland urbaniserade per 50-årsperiod. Sammanställningen bygger på data från Andersson 1990.

nordiska unionen 1397 se områdets städer i en gemensam kontext. Dateringen av städer i Blekinge, Halland och Småland är samlad i figur 5.4. Av områdets 21 städer etablerades sexton efter år 1300, varav tretton efter 1350 (i dessa siffror ingår de halländska dubbelstäderna var för sig som enskilda nummer). I de här perifera delarna av respektive rike framstår 1300- och 1400-talen som den huvudsakliga urbaniseringsperioden.

Den här utvecklingen är intressant mot bakgrund av att senmedeltiden alltid setts som en period av nedgång. Återkommande pestvägor, inbördes strider, sämre klimat och överutnyttjande av åkermark har setts som förklaringar till de samhällsförändringar som sker under senmedeltiden, där minskande befolkningens mängd orsakade svårigheter på grund av minskade intäkter för många jordägare och för kronan.<sup>51</sup> Inom delar av Europa har man också konstaterat att senmedeltiden även var en urban kris. Stadsbefolkningens storlek minskar på många håll, nygrundandet av städer upphör eller minskar kraftigt, men utvecklingen skilde sig också åt mellan olika regioner och städer.<sup>52</sup>

I Danmark förefaller det som om befolkningen i städerna minskade åren 1370–1440, ödetomter uppträder i flera i städer under den här perioden, men samtidigt kan man konstatera att stadsbefolkningen minskade i betydligt mindre omfattning än landsbygdsbefolkningen. Stadsbefolkningens relativa andel av den totala befolkningen förefaller snarare ha ökat, sannolikt genom att det skedde en inflyttning från landsbygden till städerna, vilket ur ekonomisk synvinkel måste ha gynnat dessa. Den befolkning som fanns kvar var oftare i städerna, som fick allt större betydelse för omlandets varuutbyte och lokala handel. Handeln gynnades även av att bönderna fick det bättre ekonomiskt genom den omvandling av jordbruket som följde i krisens spår.<sup>53</sup> För Sveriges del har Lars Ersgård visat att bilden av digerdöden och den urbana utvecklingen efter 1350 är komplicerad. I exempelvis Åbo, Linköping och Uppsala framstår det sena 1300-talet som en expansiv och dynamisk urban period, kanske som en konsekvens av att kyrkans resurser samlades i dessa stiftsstäder. Samtidigt kan emellertid inte alls samma expansiva utveckling spåras i en annan biskopsstad, Skara.<sup>54</sup>

Agrarkrisens påverkan i Smålands inland är något oklar. Genom studier av jordböcker har Lars-Olof Larsson visat att nyodlingen i Varend upphörde i mitten av 1300-talet och att omnämmandet av ödegårdar i olika källor blir allt vanligare under slutet 1300-talet. Framför allt är det ödeläggelser av sent uppodlade gårdar som kan beläggas. Efter att kulminera i början av 1400-talet syns en återhämtning av bebyggelsen under andra halvan av 1400-talet. Orsaken till ödeläggelsen har varit brist på människor vilket bör ses som ett resultat av pestens härjningar.<sup>55</sup> Som en konsekvens av pestens härjningar kan man se den stadga som utfärdades i Växjö 1414. Stadgan var ett försök från jordägarna att binda sina landbor vid sina gårdar och förhindra dem från att flytta genom att

51 Myrdal 1999:169ff; 2003; Lagerås et al 2016

52 Schofield & Vince 1994:21f; Harrison 2000:335ff; Poulsen 2004:191ff

53 Poulsen 2004:224ff

54 Ersgård 2016:74

55 Larsson 1964

pålägga avflyttande landbor olika krav och avgifter.<sup>56</sup> Stadgan kan tolkas som att frälset som en konsekvens av pesterna hade svårt att få landbor till sina gårdar vilket naturligtvis drabbade dem ekonomiskt.

Arkeologiskt syns krisens effekter genom de ödelagda gårdar som kan spåras runt om i landskapet. Ett exempel är den gård som undersöktes utanför Markaryd i samband med ombyggnaden av E4, en gård som etablerades under 1200-talet och som övergavs under slutet av 1300-talet.<sup>57</sup> Men ödeläggelsens omfattning är oklar. Av de sammanlagt 447 enheter från jordeböcker från tiden 1480–1498 som ingick i Larssons källmaterial var 62 öde, vilket motsvarar 14 procent, men om den siffran är representativ för bebyggelsen i sin helhet är oklart.<sup>58</sup> I norra Småland, i norra Vedbo härad, menar Kääthe Bääth att över en tredjedel av all bebyggelse ödelades.<sup>59</sup>

Genom en sammanställning av dels resultat från ett stort antal pollenanalyser från det småländska höglandet, dels en mängd dendrokronologiska dateringar av byggnader från Småland, framstår snarare ödeläggelsen just på det sydsvenska höglandet som mycket kraftig. Effekterna av pesten syns som en markant nedgång i spannmålsodling och byggnadsaktivitet under andra halvan av 1300-talet. En ödeläggelse på uppemot 50 procent kan ha förekommit. Som en effekt av krisen fick den redan tidigare viktiga boskapsskötseln ännu större ekonomisk betydelse, sannolikt eftersom boskapsskötseln dels kunde skötas med färre människor när befolkningen minskade i antal, dels kunde utnyttja nu ödelagda åkermarker som ängs- och betesmark.<sup>60</sup>

Således ger arkeologiskt, paleobotaniskt och historiskt källmaterial lite olika resultat kring digerdödens och agrarkrisens följdverkningar på det småländska höglandet. Att den här tidsperioden kännetecknades av befolkningsminskning och återkommande pestepidemier framstår som klart men det är samtidigt under samma tid som Växjö och de andra städerna i Smålands inland etableras och växer fram. Möjligen var det krisens effekter som gjorde att de aldrig kom att växa sig stora.

## En småländsk urban kontext

För att kunna förstå urbaniseringen i en region måste jämförelser och analogier till. Inte bara medeltida städer utan även andra stadsliknande platser måste tas med i diskussionen. Nedan följer en kort sammanfattning av kunskapsläget kring Smålands medeltida städer, men även ett antal andra platser av urban karaktär berörs, följt av en jämförande diskussion om funktioner och aktörer bakom dessa platser. Det är i denna region inte alldeles självklart vilka orter som blev städer och vilka som blev utan stadsprivilegier. I genomgången saknas beskrivningar av den viktigaste staden, Kalmar, samt av Växjö. Båda städerna presenteras ingående i andra delar av denna volym, varför den intresserade hänvisas till

56 Larsson 1964:166ff

57 Åstrand 2007

58 Larsson 1964:156ff

59 Bääth 1983:42ff

60 Lagerås m.fl. 2016:43f, 47f, 53

dessa artiklar. Det ska bara kort nämnas att medan Växjö var en mindre ort som urbaniserades under 1300-talet i anslutning till platsens biskopssäte, var Kalmar en stad av kontinentalt snitt, omgiven av en stadsmur, med en tät bebyggelse med ett stort antal stenhus invid en väl befäst borg. I staden, som söker sitt ursprung i 1100-talets andra hälft, fungerade som nationell och internationell mötesplats. Husen stod tätt längs gatorna och några större grönytor eller odlingslotter som i andra städer fanns inte innan för stadsmuren.<sup>61</sup>

### Jönköping

Jönköping växte fram som stad under 1200-talets andra hälft. Eftersom den medeltida staden kom att flyttas 1612 finns idag inga synliga lämningar kvar av det medeltida Jönköping. Staden hade ett kommunikativt och strategiskt läge vid Vätterns strand. Här vid Junabäckens utlopp i Vättern möttes viktiga landvägar från Öster- och Västergötland, det inre av Småland och det danska riket, både varandra och Vätterns vattenvägar. Platsens stora kommunikativa betydelse framgår av att Junabäcken enligt äldre Västgötalagen från tiden kring 1220, var en viktig anhalt på kungens Eriksgata. På sin väg genom landet efter att ha blivit vald till kung var Junabäcken platsen där östgötarna överlämnade kungen till västgötarna för fortsatt Eriksgata genom landet.<sup>62</sup>

Enstaka spår daterade till perioden 1000–1200 har påträffats inom stadsområdet, men i dagsläget är det oklart vad dessa lämningar representerar. Även om det funnits aktiviteter på platsen före stadens tillkomst är det dock klart att staden representerar något nytt när den växer fram under sent 1200-tal. Järn- och metallhantering spelade troligen en viktig roll för stadens framväxt. Ur kyrkligt hänseende var stadsförsamlingen en utbrytning ur Ljungarum socken. Första gången Jönköping omtalas är 1278 då Magnus Ladulås daterade ett brev ”*in castro Junaköpfung*”, i borgen Jönköping. Några år senare, 1284, utfärdade Magnus Ladulås stadsprivilegier för Jönköping (figur 5.5).<sup>63</sup>



Figur 5.5. Det äldsta bevarade stadssigillet från Jönköping från 1370.

61 Se vidare Hansson, denna volym samt Larsson, denna volym.

62 Areslätt 1984

63 Areslätt 1984:8ff; Åstrand 2011; Kallerskog & Røjder 2014:13





Figur 5.6. Karin Arfalk, Linnea Kallerskog och Johan Åstrand undersöker en kallmurad källare i Jönköping sommaren 2007. Foto Anna Ödéén, Jönköpings läns museum.

Att utvecklingen var expansiv under 1200-talets andra hälft visas också av att redan 1283 omtalas ett franciskanerkonvent och 1285 omtalas ett mynthus. Efter reformationen på 1520-talet och det småländska Dackeupproret på 1540-talet bestämde Gustav Vasa att en ny fästning skulle uppföras i Jönköping. Denna kom att hamna på det gamla klostrets plats i den sydöstra delen av staden vid Munksjöns västra strand. Vissa delar av klostret inkorporerades i fästningen, andra revs. Även delar av stadsområdet togs i anspråk av fästningen med sina bastioner. Inför hotet av annalkande danska trupper brände svenskarna både stad och fästning 1612. Denna stadsbrand blev slutet för den medeltida staden som flyttades österut till området Sanden.<sup>64</sup>

Genom att använda olika 1600-talskartor samt de arkeologiska observationer som gjorts har det medeltida stadsområdets utseende i grova drag rekonstruerats. Jönköping låg på en flack höjdplatå längs Vätterstranden, mellan Junabäckens utlopp i Vättern i väster och Munksjöns utlopp i öster. Stadsområdet var cirka 60 hektar stort, men det är oklart hur tätt bebyggt det var. Den sannolikt äldsta bebyggelsen låg längs med och mellan två öst–västligt orienterade huvudgator. Det är framför allt runt torget i de centrala delarna av staden som kraftiga kultur lager och mest intensiv bebyggelse förefaller ha förekommit.<sup>65</sup>

Jönköping var en trästad, husen bestod huvudsakligen av en låg trähusbebyggelse. Stenkällare är en karaktäristisk företeelse vid arkeologiska undersökningar i staden (figur 5.6). Ett tjugotal stenkällare, cirka 15–20 kvadratmeter stora har hittats vid olika undersökningar. Källarna har varit kallmurade, det vill säga uppförda utan murbruk. De dateras vanligen till 1400- och 1500-talen och har fungerat som förvaringskällare. Hittills har resterna efter ett murat stenhus påträffats. Huset var byggt i tegel, sandsten och kalksten, och låg i nuvarande kvarteret Gambrius. Det hade byggts på en utfyllnad i branten ner mot Vättern under 1300-talets mitt, men använts ända fram tills dess det raserades 1612. I den sista perioden fungerade huset som spannmålsmagasin. Huset uppfördes strax norr om kyrkan och under slutet av dess användning hade dess tomt troligen inkorporerats i kyrkogården.<sup>66</sup>

Stadskyrkan S:t Nicolai omtalas första gången 1358 och var belägen nordost om torget, ungefär i korsningen av nuvarande Kyrkogatan och Västra Storgatan. Det var stadens enda kyrka, men dessutom omtalas ett antal kapell i på olika platser i staden. Flera av dem förefaller ha legat i anslutning till stadens tillfartsvägar. Vid den södra infarten till staden har skelett påträffats, vilket skulle kunna indikera läget för kapellet Helge Peder. Äldre uppgifter om gravstenar vid den västra infarten skulle kunna markera läget för kapellet S:t Gertrud.<sup>67</sup>

Franciskanerkonventet grundlades redan 1283, ett år innan de första stadsprivilegierna utfärdades. Det förefaller ha etablerats snabbt, den första kända donationen är från 1286. Några konkreta lämningar har inte påvisats vid de arkeologiska undersökningar som skett i det område där konventet legat, mer än

64 Areslätt 1984; Pettersson 2014

65 Areslätt 1984:14ff

66 Areslätt 1984:76, 90

67 Areslätt 1984:18ff; Nordström 2014

de indirekta spår i form av formtegel som framkommit i samband med undersökningar av den senare fästning som Gustav Vasa lät bygga.<sup>68</sup>

Redan 1278 omtalas en borg i Jönköping. Precis som för det medeltida Jönköping i övrigt är oklarheterna kring borgen mycket stora. Hur den sett ut eller var den legat är okänt. Samma år som Magnus Ladulås utfärdade sitt brev från borgen ska den ha belägrats av upproriska stormän. Eventuellt har denna borg därefter försvunnit, för enligt Erikskrönikan från omkring 1330, ska kung Birger 1309 låtit bygga en borg i Jönköping, vilken hans bror hertig Erik samma år kom och brände ner. Om detta var en ny borg som brändes eller den som fanns redan 1278 är oklart, men efter 1309 nämns ingen borg i Jönköping.<sup>69</sup>

### Gamleby/Västervik

Västervik växte upp som centralort i Tjust längst in i Gamlebyviken i slutet av 1200-talet. Senast 1433 flyttades Västervik till sitt nuvarande läge, invid borgen Ståkeholm. Denna hade anlagts kring 1370 vid Gamlebyvikens mynning, lite mer än två mil åt sydost. På 1500-talet omnämns både Västervik och Gamla Västervik i källorna. Den senare orten fick snart namnet Gamleby, vilket är namnet än idag. För att skilja de båda orterna åt i nedanstående text används för enkelhetens skull namnet Gamleby för att beteckna Gamla Västervik, medan Västervik avser 1400-talets stadsbildning Nya Västervik.<sup>70</sup> Gamleby/Västervik är ett av få exempel i östra Sverige på städer som flyttat under medeltiden, en företeelse som annars framför allt förknippas med Västsverige.

Gamleby är en tidig centralortsbildning. Redan 1275 kallas platsen för ”*villa forensis*”, ett uttryck för att platsen betraktats som urban. Vid denna tid fungerade gården Åby väster om Gamleby som kungsgård. Under resten av 1200- och 1300-talen nämns Gamleby få gånger i det skriftliga källmaterialet. 1377 omtalas stadens sigill och råd och 1421 utfärdade Erik av Pommern ett privilegiebrev för staden, men privilegiebrevet från 1433 visar att staden nu låg på sin nya plats invid borgen Ståkeholm.<sup>71</sup>

Den äldsta kartan över Gamleby är från 1781 och visar en långsträckt bebyggelse längs fyra vägar som sammanstrålar i en öppen plats som troligen motsvarar platsen för den medeltida stadens torg (figur 5.7). Någon egentlig medeltida stadsplan avslöjar kartan inte, men sannolikt framgår här huvuddragen av hur den medeltida staden såg ut.<sup>72</sup> Stadsområdet förefaller ha varit runt sju ton hektar stort, men det är oklart hur tätt bebyggt detta var. Staden omgavs i söder och väster av Gamlebyån som här mynnade i Gamlebyviken. I norr avgränsade Garpedansberget stadsområdet, i öster Gamlebyviken. Väster om staden och på andra sidan ån låg Åby gård, som i alla fall under 1200-talets senare del förefaller ha varit kungsgård under vars kontroll staden på andra sidan växte fram. Till Åby

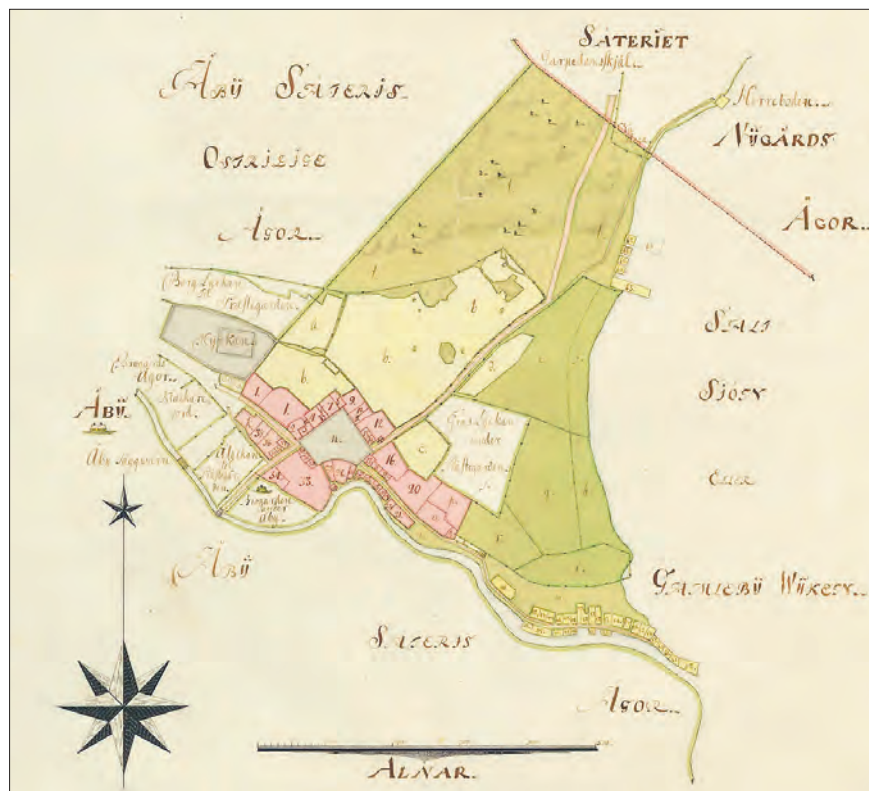
68 Areslätt 1984:19; Pettersson 2014

69 Lovén 1996a:71f

70 Sandell 1984

71 Sandell 1984:8

72 Sandell 1984:12



Figur 5.7. Den äldsta kartan över Gamleby köping, med bebyggelsen samlad runt torget norr om ån och söder om kyrkan. Karta från 1781 upprättad av Esias Klint. Lantmäteristyrelsens arkiv, G22-1:1.

gård hörde även en kvarn i Gamlebyån.<sup>73</sup> Strax nordväst om torget låg stadens kyrka. Denna revs i mitten av 1800-talet när en ny kyrka byggdes. Kyrkan var en treskeppig hallkyrka utan torn, uppförd av gråsten med omfattningar av tegel kring fönstren. Långhusmurarna var förhöjda med tegel, vilket tyder på att kyrkan byggts om under senmedeltid. Även gavelröstena i tegel tyder på detta. I sina äldsta delar har kyrkan antagits ha uppförts under 1200-talet. Dess medeltida storlek är inte känd.<sup>74</sup>

Vid grävningarna strax nordväst om torget påträffades 1927 relativt omfattande medeltida lämningar, där fyndmaterialet visar att platsen varit bebyggd från tidig medeltid till 1500-talets senare del. Här hittades också en ansevärd mängd keramik, bland annat av typen äldre svartgods. I samband med nedläggandet av fjärrvärmeledningar i närheten av torget framkom medeltida kulturlager med rester efter träbroläggningar vilka med hjälp av dendrokronologi

73 Sandell 1984:14

74 Sandell 1984:23



daterats till 1200-talets mitt.<sup>75</sup> Fynden av svartgods visar att bebyggelsen i Gamleby kanske etablerades redan på 1000–1100-talen. Detta har lett till spekulationer om att den medeltida staden föregåtts av en vikingatida handelsplats, men staden förfaller ha etablerats först under 1200-talets sista årtionde. Sannolikt ska man se Gamleby som en kungligt etablerad ort, centralt i Tjust i ett bra kommunikativt läge där land- och vattenvägar möts. Gamleby fungerade också som tingsplats, även sedan stadsrättigheterna flyttats över till Västervik.

Kring 1370 framträder borgen Ståkeholm i det skriftliga källmaterialet. Borgen byggdes på en holme vid Gamlebyvikens mynning och kunde därigenom spärra hela Gamlebyviken. Då innehades denna del av Småland av hertig Albrekt av Mecklenburg som pantlän. Albrekt antas ha varit borgens byggherre på 1360-talet. Under hela sin existens innehades borgen sedan av olika frälsemän som antingen hade den i pant för lån till kungamakten, eller som kunglig förläning.<sup>76</sup> Någon gång mellan 1421 och 1433 flyttade staden till sitt nya läge invid borgen. Varför staden flyttades är inte helt klarlagt. Möjligen ville man ha efter ett bättre hamnläge. Läget invid Ståkeholm ledde dock till att Västervik upprepade gånger utsattes för krigets härjningar när borgen attackerades. Så skedde 1452, 1517, 1612 och 1677. 1517 brändes hela staden av danska trupper och stadsrättigheterna återfördes tillfälligt till Gamleby under närmare 25 år innan de kom tillbaka till Västervik.<sup>77</sup>

Den senmedeltida stadsplanen i Västervik är okänd. Den äldsta kartan över staden, från 1678 visar en helt genomförd renässansplan med rätvinkliga gator och fyrkantiga kvarter. Staden förefaller ha varit ungefär 25–30 hektar stor, men det är oklart hur tätt bebyggt detta område var. Stadskyrkan, S:ta Gertrud, ligger i den västra delen av staden. Kyrkan uppfördes med ett lägre, smalare kor med sakristia och ett långhus format som en treskeppig hall.<sup>78</sup>

## Vimmerby

Vimmerby framträder i det skriftliga källmaterialet som stad i mitten av 1300-talet. Vimmerby var centralort i Sevede och nämns som tingsplats 1358. Några år tidigare, 1350, omtalas stadens sigill, vilket antyder att Vimmerby vid den här tiden räknades som stad (figur 5.8). År 1370 nämns att här fanns tre *proconsules*, borgmästare. Vimmerby är dock en centralplats med anor. I Gästgivarehagen, ungefär 600 meter sydost om kyrkan finns två vikingatida gravfält med sammanlagt över 300 gravar. Antalet gravar och de förhållandevis fyndrika gravar som undersökts, visar att Vimmerby var en betydande plats redan under vikingatid. Vimmerby låg också i en knutpunkt för olika landsvägar.<sup>79</sup> Vimmerby förblev dock en obetydlig stad under hela medeltiden. Det skriftliga källmaterialet som nämner medeltida förhållanden i staden är långt ifrån rikhaltigt. Det saknas exempelvis uppgifter om både rådhus och torg.

75 Sandell 1984: 22, 48

76 Lovén 1996a:137f

77 Sandell 1984:28ff

78 Sandell 1984: 46, 49

79 Ahman 1984



Figur 5.8. Det äldsta bevarade stadssigillet från Vimmerby från 1430. Foto Riksarkivet.



Figur 5.9. Geometrisk delineation över Vimmerby 1648, som visar stadsplanen med kyrkan i öster och torget i centralt placerat i staden. Beskuren. Lantmäteristyrelsens arkiv G105-1:1.

Även i det arkeologiska materialet är Vimmerby ytterst undflyende. De arkeologiska undersökningar som gjorts har inte påvisat några mer omfattande kulturlager eller andra lämningar. Faktiskt har inga säkert medeltida fynd har gjorts, bortsett från ett lösfynd av ett mynt från 1000-talet präglat av den danske kungen Knut den Store. Snarare har frånvaron av fynd lett till en diskussion om den medeltida staden verkligen låg på samma plats som 1600-talets stad. Kanske låg den medeltida bebyggelsen i anslutning till gravfälten i Gästgivarehagen, där det är troligt att den vikingatida byn var belägen. Samtidigt förefaller en lokalisering av staden till 1600-talsområdet i anslutning till kyrkan som det mesta troliga. Stadens litenhet syns också genom att Gustav Vasa 1532 drog in stadsprivilegierna, innan Vimmerby 1604 återigen blev köpstad.<sup>80</sup>

Två kartor, från 1648 och 1658, visar Vimmerbys äldsta kända stadsplan och stadens kringliggande ägor (figur 5.9). Fortfarande har dagens Vimmerby i stort sett kvar 1600-talets stadsplan. Stadsplanen var på 1600-talet närmast rätlinjig med ett kvadratisk torg. Centralt genom staden, från kyrkan i öster, över torget och västerut löpte Storgatan, den öst-västliga genomfartsleden genom staden. Parallellt med denna fanns en öst-västligt gående gata i norr och en i söder. Dessa tre parallellgator förbands med smalare tvärgator. Möjligen är denna stadsplan ett resultat av förändringar under 1600-talet, efter det att staden bränts av danskarna under nordiska sjuårskriget 1567.<sup>81</sup> Stadsområdet var utifrån kartorna att döma ungefär sju ton hektar stort, men det är synnerligen oklart hur väl bebyggt detta område var under medeltiden. Kartan från 1658 visar att det då fanns ett femtiotal tomter i staden.

Stadskyrkan omnämns indirekt 1253. Detta år nämns en präst i Vimmerby, men kyrkan revs dessvärre redan på 1600-talet. Den ska då ha varit av timmer och ha legat strax väster om nuvarande kyrka. Möjligen var detta inte den äldsta kyrkan. I rannsakingarna efter antikviteter 1667 omtalar prosten Olof Sunoni att det fanns en större ruin av sten och kalkbruk strax norr om kyrkan. Enligt sägner ska detta ha varit ett kloster. Möjligen kan detta ha varit rester efter en äldre medeltida kyrka. Några andra medeltida institutioner bortsett från kyrkan fanns troligen inte i staden.<sup>82</sup>

## Eksjö

Eksjö framträder som stad lite senare än Vimmerby, kring år 1400, och verkar också vara en naturligt framvuxen stadsbildning ur en äldre centralort, i det här fallet i Vedbo. Utifrån spridningen av gravfält var trakten väl befolkad redan under yngre järnålder. Eksjö socken nämns första gången 1328 och orten förefaller ha varit tingsplats för Vedbo under 1300- och 1400-talen. 1406 omtalas Eksjö som stad för första gången och från 1400-talet finns flera skriftliga omnämnanden som visar att Eksjö var köpstad. 1439 omtalas fyra borgare i staden och året efter bekräftade Karl Knutsson stadens privilegier, vilka tidigare utfärdats

80 Åhman 1984; jämför Palm 2007

81 Åhman 1984

82 Åhman 1984:13



Figur 5.10. Kallmurad källare från tidigt 1500-tal. Kvarteret Bofinken, Eksjö.  
Foto Jönköpings läns museum.

av kung Erik.<sup>83</sup> Precis som i fallet med Vimmerby låg Eksjö där vägar möttes. En nordlig-sydlig väg från Kalmar fortsatte genom Holaveden till Skänninge i Östergötland. En öst-västlig väg förband Eksjö med kusten och med Jönköping. Men även Eksjö var en liten stad och under 1500-talet var dess stadsprivilegier på väg att dras in ett flertal gånger. Gustav Vasa planerade att flytta borgarna till Jönköping eller Västervik. I mitten av 1500-talet förefaller Eksjö ha varit extremt litet. En mantalslängd från 1554 upptar endast åtta personer som gårdsägare.<sup>84</sup>

Den äldsta kartan över Eksjö upprättad 1697–1699 visar stadens gator, kvarter och tomtindelning. Kartan visar stadens utbredning på sin nuvarande plats, dit den flyttades 1569 sedan den bränts under nordiska sjuårskriget året innan.<sup>85</sup> Stadsområdet omgavs nu på tre sidor av Eksjöån och dess östra förgrening, vilket erbjöd bättre möjligheter till försvar. Vid de arkeologiska undersökningar som skett inom Eksjös nuvarande centrum öster om Eksjöån har inte heller några medeltida lämningar påträffats. Här låg även stadens kyrka vilken omtalas 1328. Den medeltida kyrkan byggdes om och till ett flertal gånger under 1500- och 1600-talen innan den slutligen revs 1887 och ersattes av nuvarande stadskyrka, belägen vid 1600-talets torg. Kunskapen om det medeltida kyrkan är fragmentarisk, men den var uppförd av gråsten och saknade torn. 1667 omtalas att den byggts utan stadens hjälp och innan denna kommit till.<sup>86</sup>

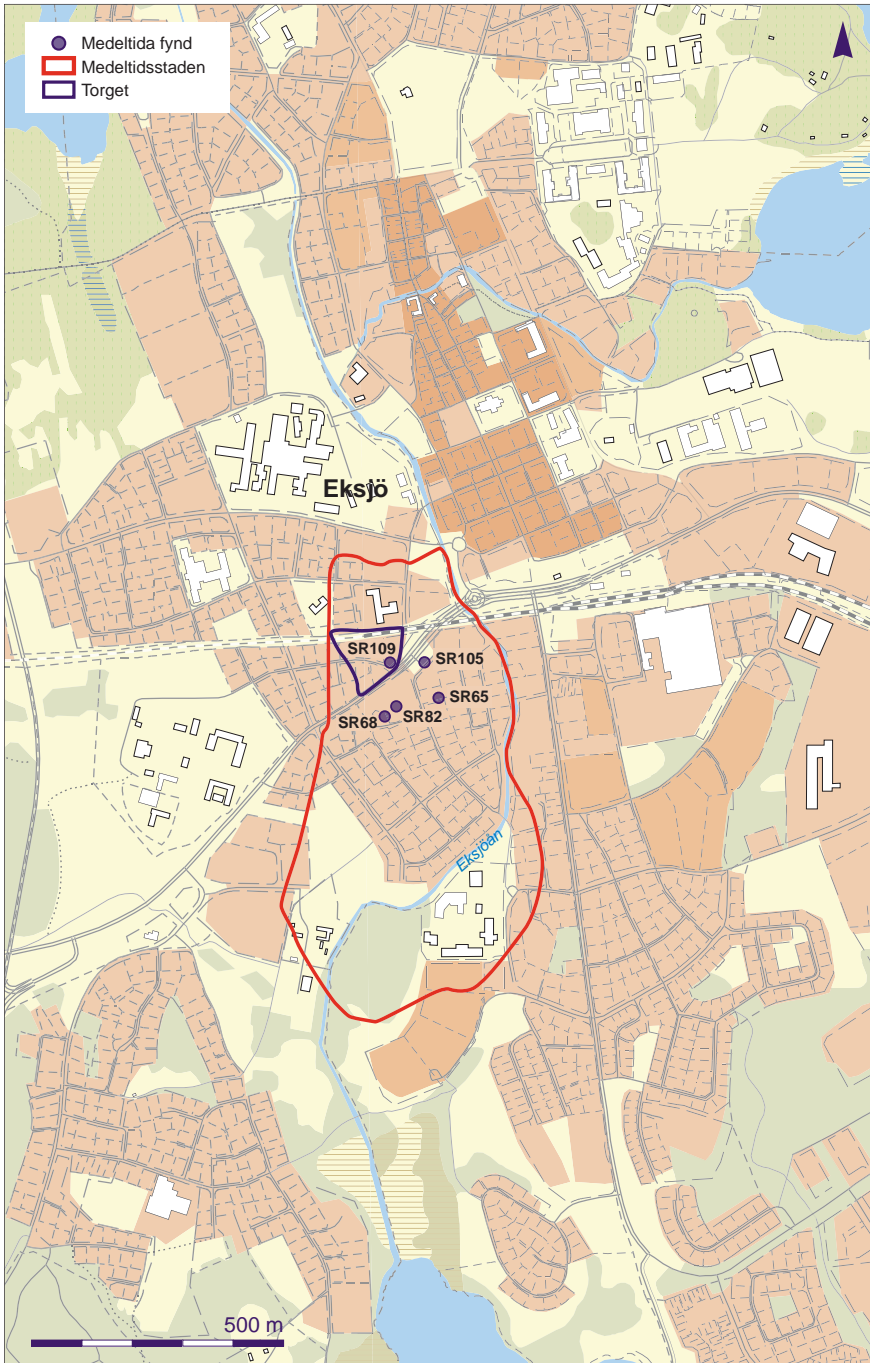
83 Varenus 1984

84 Varenus 1984:10

85 Varenus 1984:44

86 Varenus 1984:13





Figur 5.11. Karta med det medeltida Eksjös utbredning enligt arkivstudier och påträffade medeltida indikationer. Efter Kallerskog & Røjder 2014.

De spår efter senmedeltida bebyggelse som hittats har dock framkommit på den västra sidan om ån, en bit sydväst om det område som 1600-talskartorna pekar ut som dåtidens stadsområde. En förteckning från 1590 omtalar att "gamla torget" legat i ett område som idag motsvaras av kvarteren Boken och Almen. I de här delarna av staden har också tunna kulturlager med en del medeltida keramik framkommit. Först 1993 hittades dock mer säkra spår efter bebyggelse. Vid en undersökning i norra delen av kvarteret Bofinken hittades bebyggelse i form av en kallmurad källare vilken troligen uppförts i början av 1500-talet (figur 5.10). Dessutom hittades hantverksrester i form av en ugn där man bearbetat metall. Här fanns järnslag, bronssmältor och delar av gjutformar. Ugnen daterades med hjälp av <sup>14</sup>C-analys till 1300-talet.<sup>87</sup> Dessa lämningar representerar antingen ett preurbant skede, eller verksamheter som ska knytas till mer ordinära gårdar som kan ha funnits innan ortens urbanisering.

Det område där medeltida fynd påträffats ligger ungefär 500 meter sydväst från platsen där den medeltida kyrkan var belägen. I den rekonstruktion av det medeltida stadsområdet som gjorts hamnar stadens kyrka en bra bit utanför stadsområdet (figur 5.11).<sup>88</sup> Antingen har kyrkan verkligen legat utanför staden, vilket är ovanligt även om sådana exempel är kända från andra håll, eller så har stadsområdet varit betydligt större än vad man tidigare antagit.<sup>89</sup> Redan storleken på det rekonstruerade medeltida stadsområdet är 45 hektar, varför det inte förefaller särskilt troligt att stadsområdet varit ännu större, speciellt mot bakgrund av att Eksjö var en mycket liten stad under 1500-talet. Istället får man intrycket av att Eksjö kännetecknades av en mycket gles bebyggelse av lantlig karaktär. Kanske saknade Eksjö helt den täta bebyggelse som vanligen kännetecknade en medeltida stad?

### Andra centralorter

Med undantag av Kalmar, Jönköping och kanske Växjö med sin domkyrka, framstår inte de smäländska medeltidsstäderna som särskilt imponerande. Det är i det arkeologiska materialet svårt att direkt finna spår av någon tydlig urbanitet. Inte minst Vimmerby och Eksjö framstår som små och obetydliga. Att de idag räknas som medeltida städer beror på att några enstaka skriftliga dokument bevarats. Mot bakgrund av dessa städers litenhet kan man fundera över vad som egentligen skilde dem åt från andra orter i Småland. Både Eksjö och Vimmerby var centrala platser i varsitt "småland", Vedbo samt Sevede, med kyrka och tingsplats. Men andra "småland" hade liknande centralorter som dock aldrig fick stadsprivilegier. Bland dessa finns Vetlanda i Njudung och Värnamo i Östbo härad i Finnveden, som båda var tingsplatser och hade stora, påkostade kyrkor. Ett annat exempel är Berga i Finnveden, ett exempel på en misslyckad urbanisering. Ett fjärde av lite annan karaktär värt att beröra är Pata vid östkusten.

87 Haltiner Nordström 1997, Kallerskog & Röjder 2014:18ff

88 Kallerskog & Röjder 2014, figur 7

89 Jämför Horsens i Danmark, Nyborg 2004:140

## Värnamo

Värnamo ligger där den nord-sydligt gående Lagastigen korsas av en viktig väst-östlig väg, som från Njudung passerar Värnamo på sin väg västerut. Vid Värnamo finns både ett stort antal höggravfält från yngre järnålder samt två runstenar (Sm 63, 64) som visar att bebyggelse fanns här under yngre järnålder. På gravfälten vid Enehagen samt vid Mossle Jössagård i socken har sammanlagt fjorton vapengravar från vikingatid undersökts, med fynd av både svärd, sköldar, pilspetsar och ridutrustning.<sup>90</sup>

Orten framträder i det skriftliga källmaterialet som mötesplats för Östbo härad och här hölls häradsting 1333. Marknad i Värnamo omnämns första gången 1473, då den förbjöds av Sten Sture i syfte att gynna borgarna i Jönköping. Troligen fortlevde dock marknaden, för under 1500-talet deltog Jönköpingsborgarna på en liten marknad i Värnamo.<sup>91</sup> Den äldsta kartan över Värnamo, en situationsplan från 1789, visar hur marknadsplatsen låg på den västra sidan av Lagan, medan kyrkan låg på den östra sidan av ån. Det var också på den västra sidan som köpingen Värnamo kom att regleras i mitten av 1800-talet.<sup>92</sup>

Värnamo framstår som en traditionell centralort, säte både för tinget och för prosten i Östbo härad i Finnveden, sannolikt med en medeltida marknad. Kanske var det i Värnamo som mötet hölls 1238 då Birger Magnusson, sedermera Birger jarl, förmedlade avtalet mellan Nydala kloster och allmogen i Finnveden rörande skogarna Nådthult och Flata, bland annat i närvaro av prästen Göte i Värnamo.<sup>93</sup>

Ur kyrkligt hänseende var Värnamo en intressant plats. Enligt ett påvligt skyddsbrev från 1178 för biskopen i Linköping ägde denne egendom bland annat i Skåperyd i Värnamo socken. Under 1200-talet ökades godsmassan genom donationer och köp till biskopsbordet och år 1301 donerade biskop Lars sin gård Stomsjö i Värnamo till biskopsbordet. Stomsjö låg nära Skåperyd. År 1440 inköptes en del av Hindsekinds gård väster om Värnamo av biskopen. Hindsekind var en befäst huvudgård omtalad första gången 1272 och ofta säte för häradshövdingen i Östbo. I början av 1500-talet hade biskopen i Linköping dock gjort sig av med allt sitt gods kring Värnamo.<sup>94</sup> Tillsammans med kyrkorna i Rydaholm och Berga var Värnamo den rikaste kyrkan i Finnveden om man ser till vad dessa gav för inkomster till stiftet. Rydaholm och Värnamo gav exempelvis mest i biskopstionde. Kyrkan i Värnamo var den godsrikaste i Östbo vid medeltidens slut med sju landbogårdar, varav fem i själva Värnamo socken. På 1320-talet omtalas Harald Ulfsson som både kanik i Linköping och prost i Värnamo.<sup>95</sup>

Dessvärre är inte mycket känt om den medeltida kyrkan i Värnamo, den revs redan 1776, men en ritning från 1775 ger dock viss information. Kyrkan hade långhus, smalare kor och absid samt ett förhållandevis brett västtorn. Två kolonnfragment av sandsten, som sannolikt ursprungligen suttit i den medeltida

90 Hansson 2001:365

91 Härenstam 1946:158

92 Lantmäteriet 06-VÅS-1; 06-VÅS-02

93 DS 294, DS 300, Härenstam 1946:228ff

94 Härenstam 1946:200ff; Hansson 2001:136f, 315

95 Härenstam 1946:267ff; Schüick 1959:427f

kyrkans långhusportal visar att kyrkan varit en av relativt få arkitektoniskt utsmyckade kyrkor i Smålands inland. Detta tillsammans med förekomsten av västtorn samt att en runsten påträffats på kyrkogården (Sm 63), indikerar att dess uppförande kanske ska kopplas till en lokal/regional elit av något slag.<sup>96</sup> Det finns inga formella dokument eller fynd som pekar ut Värnamo som medeltida stad, men på ett strukturellt plan finns stora likheter mellan de funktioner som fanns i Värnamo med de som förefaller ha funnits i exempelvis Vimmerby. Det samma gäller för Vetlanda.

### Vetlanda

Vetlanda ligger i anslutning till Emån i Östra härad i Njudung. I området finns ett flertal gravfält från yngre järnålder som tillsammans med ett stort antal runstenar visar att området var förhållandevis tätt bebyggt under sen vikingatid. Inte mindre än nio runstenar har påträffats på olika platser i Vetlanda socken, varav fyra hittats inmurade i den medeltida kyrkan och en på kyrkogården (Sm 104–113). En av dessa, Sm 110, stod enligt rannsakingarna 1667 vid marknads-



Figur 5.12 Geometrisk ägoavmätning över gården Torget 1645 som visar marknadsbodas (v) och tingsstuga (4). Johan Larsson Grot, Lantmäteristyrelsens arkiv E123-50:e4:6-7 26.





Figur 5.13. Geometrisk ågoavmätning över kyrkbyn Vetlanda 1645, något beskuren, som visar ett utspritt bebyggelsemönster. Johan Larsson Grot, Lantmäteristyrelsens arkiv E123-57:e4:2.

platsen i byn Torget strax söder om kyrkbyn Vetlanda.<sup>97</sup> Ytterligare en kilometer sydost om Torget, vid Byestad, ligger ett av Smålands största gravfält från järnåldern med cirka 325 gravar i form av stensättningar och högar, däribland en unik sexuddig hög samt treuddar och klumpstenar (RAÄ 53:1, Vetlanda socken). Det står utom allt tvivel att Vetlanda var en central plats i Njudung i slutet av vikingatiden. Precis som andra centralorter låg Vetlanda i ett gynnsamt kommunikativt läge, där den öst-väsliga vägen genom Njudung och vidare mot kusten mötte en nord-sydlig led som förde mot Eksjö i norr och Växjö och Kalmar i söder.

Vetlanda nämns första gången i ett odaterat biskopsbrev författat någon gång mellan 1233 och 1247. Under medeltiden fungerade Vetlanda som tingsplats för Östra härad i Njudung. Den 20 februari 1345 höll kung Magnus Eriksson råfsteting i Vetlanda och dömde i ett tvistemål mellan riddarna Karl Näskonungson och Holmger Puke.<sup>98</sup> Ett brev från 1364 omtalar att ett råfsteting hölls på "torget i Vetlanda", vilket visar att här även fanns en marknadsplats och strax söder om Vetlanda låg gården "Torget" vars namn är ytterligare ett belägg för platsens kommersiella funktioner (jämför Berga nedan). Tings- och marknadsplats förefaller ha varit desamma, torget. Från 1345 och cirka 100 år framåt finns ett tiotal brev bevarade som är utfärdade vid eller i anslutning till ting i Vetlanda.<sup>99</sup> Vetlandas betydelse som tings- och marknadsplats förstärktes under 1500- och 1600-talen. En karta från över gården Torget 1645 visar att här fanns både tingsstuga och marknadsbodnar (figur 5.12). I slutet av 1600-talet flyttades tingsplatsen till Vetlanda kyrkby där ett nytt tingshus byggdes. På 1560-talet fick Vetlanda också en gästgivaregård och år 1586 anges marknaden i Vetlanda vara en enskild marknad för Eksjös borgare.<sup>100</sup>

Själva byn Vetlanda var dock inte exceptionellt stor, på 1540-talet hade byn åtta gårdar vid sidan om gården Torg som troligen vuxit fram på byns utmark (figur 5.13).<sup>101</sup> Senast på 1240-talet har dock biskopen i Linköping ägt en gård i Vetlanda by, samt även införskaffat en kvarn här. Gården i Vetlanda framstår som en av hans huvudgårdar. På trettondagen 1290 var biskop Bengt Birgersson på sin gård i Vetlanda och 1293 donerade prästen i Vetlanda Elof en mängs gods både till domkyrkan i Linköping och till biskopsämbetet, oklart hur mycket, men donationen verkar huvudsakligen ha legat i Vetlanda by. 1301 donerade biskop Lars i Linköping ytterligare minst två gårdar till biskopsämbetet i sin roll som privatperson. I ett brev från 1337, där biskop Karl i Linköping pantsatte intäkter från biskopsgodset till sin släkting Håkan Karlsson (Bergkvaraätten) nämns huvudgården i Vetlanda med fyra mindre underlydande gårdar. Samma fem gårdar ägdes av biskopsbordet i Vetlanda även vid medeltidens slut.<sup>102</sup> Rannsakningarna efter antikviteter 1689–1690 meddelar att "*I Hwetelanda säges*

97 Kinander 1935-61:244f

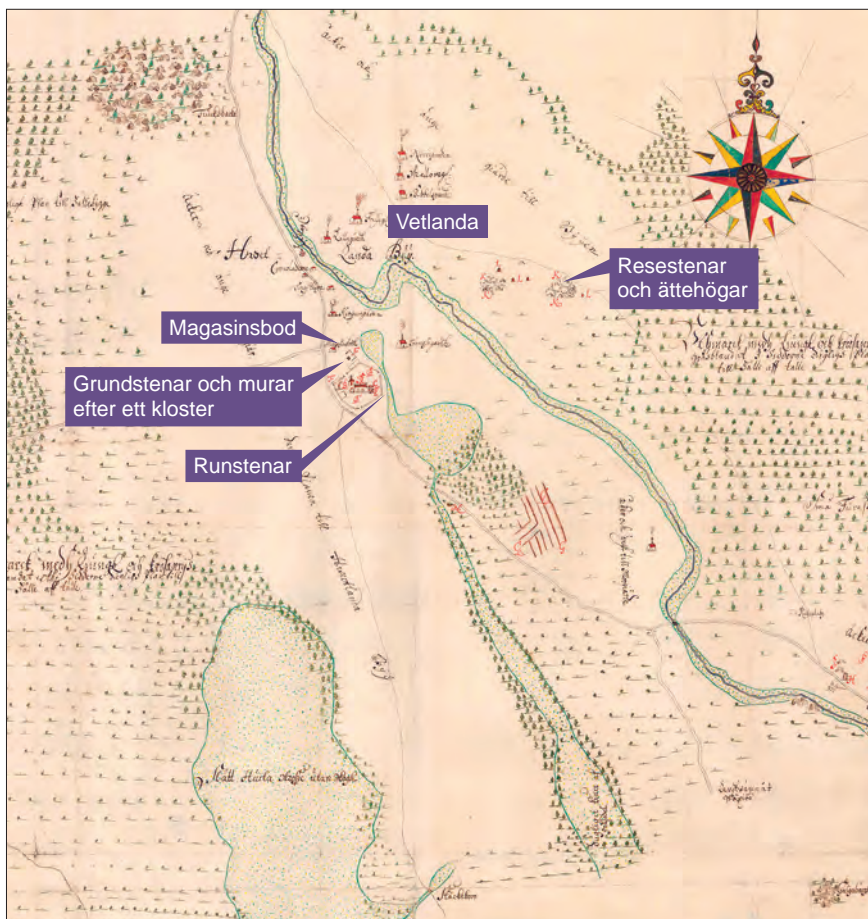
98 Larsson 1995:15ff

99 Larsson 1995:21

100 Larsson 1995:57

101 Larsson 1995:15

102 Larsson 1995:26



Figur 5.14. J.P. Dukers karta över Vetlanda från 1693 något beskuren. Strax norr om kyrkogården ses lämningar efter flera byggnader. På kyrkogården syns tre resta stenar, kanske de tre runstenar som tidigare stod på kyrkogården. Bearbetning Ädel Vestbö Franzén, Jönköpings läns museum. Lantmäteristyrelsens arkiv E 123-57:1.

*hafwa warit ett Biskopz säthe, der nu i synes Nordan kyrkian gården legat*.<sup>103</sup> Några arkeologiska spår efter biskopsgården har inte framkommit. Däremot kan man på en karta från 1693 över Vetlanda av J.P. Duker se grunder efter byggnader markerade omedelbart norr om kyrkan (figur 5.14). Enligt kartans beskrivning skulle detta vara rester efter ett "Closter", men troligen är det dessa lämningar som avses ha varit ett "biskopssäte". Om det finns spår kvar idag av dessa byggnader dolda under mark är idag oklart.

Den medeltida kyrkan i Vetlanda är dessvärre riven, den revs redan i slutet av 1700-talet, men hade ursprungligen långhus, smalare kor, absid och ett västtorn. Det senare är det enda som är bevarat. Västtornet, som var sekundärt i relation till långhuset, är uppfört av vald gråsten med hörnkedjor av huggen kvader vilket visar att extra resurser satsats på kyrkobygget.<sup>104</sup> Med tanke på att det är yngre än långhuset bör kanske en datering till 1200-talet vara rimlig, kanske ett resultat av att biskopen etablerade en huvudgård i byn. Långhuset förefaller ha varit 14×7,5 meter stort, vilket ger en yta för allmogen på 105 kvadratmeter.<sup>105</sup>

Några skriftliga dokument som visar att Vetlanda varit stad finns inte från medeltiden. Här fanns visserligen samma typ av centralitet som på flera andra platser i Småland, ting, marknad, kyrka, biskopsgård. Att Vetlanda trots allt av befolkningen uppfattats ha haft en sorts urban status under äldre tid vittnar rannsakningarna från 1689–1690 om. Här sägs: *”Det synes og säges hafwa varit forna tijder en Stadh uthi Hwetlanda, hwarest om kring finnas många källare och brunnar och gatur Steenlagde; Men nu på des rum stoor skog; sampt och på nogre sijder ära Många ättehögar, och der ibland nogre hägre gråsteenar upreeste”*.<sup>106</sup> Eftersom det var den lokala prästen som författade dessa rader var det kanske så som man såg på platsen bland annat med hänvisning till materiella spår.

1526 krävde Gustav Vasa extraskatt av landets kyrkor och städer och olika bergslager för att lösa sina finansiella problem. Till de städer i Småland som då skulle betala den här skatten fanns även Vetlanda, vilket uppmärksammats av Lars-Olof Larsson. Kalmar och Jönköping skulle leverera vardera 100 oxhudar i skatt, Växjö och Västervik 20 oxhudar medan Vimmerby, Eksjö och Vetlanda skulle leverera 10 vardera. Vetlanda räknades således här till städerna i landet, men orten saknade samtidigt stadsprivilegier. I kronans jordebok för Östra Härad från 1539 är Vetlanda dock infört som köpstad med 20 öres årlig skatt jämte 14 oxapenningar. I jordeboken 1540 saknas beteckningen köpstad, istället redovisas en rubrik *”Hwetlanda torgh”*, med sex åbor som tillsammans betalade 20 öre i skatt. I jordeböcker från 1540-talet upptas åbor under Vetlanda torg, 1544 skattar dessa åbor för *”tomter”*, detta år för åtta tomter och två ödetomter. Denna typ av redovisning fortsätter i skatteböckerna fram till 1554, då det åter bara talas om tre bönder under Torget. Samtliga har nu blivit kronobönder.<sup>107</sup> Av de växlande noteringarna att döma verkar det nästan som om inte ens kronan riktigt visste hur den här typen av orter skulle hanteras, var det som stad eller landsbygd?

Enligt Lars-Olof Larsson skulle detta möjligen ses som ett resultat av en lokal framstöt till kungen om att marknadsplatsen i Vetlanda skulle upphöjas till stad, vilket då skulle lyckats. Men samtidigt var Gustav Vasa stark motståndare till den olaga handel som sades pågå runt om i Småland och som kungen kraftigt

104 Hansson 2001:351

105 Englén 1976

106 Wilstadius 1942:241

107 Larsson 1995:52f





Figur 5.15 Staden  
(?) Vetlandas sigill  
i Historiska muse-  
ets samlingar (SHM  
9387).



Figur 5.16. Erik Dahlbergs karta över den vittberömda staden Vittalia med tomter och gatunät ger sannolikt en väldigt överdriven bild av platsens betydelse. Dahlberg 1709, band tre, bild 99 <http://www.kb.se/samlingarna/Kartor-bilder/Suecia-antiqua/tredje-bandet/Vetlanda-Vittalia/>.

fördömde. Till de platser som kungen klagade på hörde både Vetlanda, Eksjö och Vimmerby.<sup>108</sup>

Några stadsprivilegier finns som sagt inte bevarade för Vetlanda. Däremot finns en sigillstamp med något oklar proveniens på Statens Historiska Museum (SHM 9387). Stampen har en diameter på 50 millimeter och en inskrift som lyder S. CIVITATIS: HWETELANDH, det vill säga staden Vetlandas sigill (figur 5.15). Sigillet har en tresidig snedrutad sköld med snedbjälke från höger, där man nedtill ser en fågel och överst ett möjligt veteax. Handtag och bärögla saknas och i mitten finns en skada, eventuellt orsakad av att handtaget brutits av. Stampen inköptes av museet år 1893 av antikhandlaren A. Åman i Göteborg för 35 kronor. Enligt uppgift ska stampen ha hittats i närheten av Vetlanda, tidningsuppgifter från 1920-talet i Vetlanda uppger att stampen ska ha hittats vid grävning i Näsby strax väster om Vetlanda (SHM 9387).

Stampens äkthet som medeltida har dock ifrågasatts, man har menat att den skulle vara en förfalskning från tidigt 1700-talet för att stärka den av Erik Dahlberg i Suecia-verket lanserade teorin om Vetlanda som gammal stad.<sup>109</sup> I sitt verk presenterade Dahlberg en karta över Vetlanda med texten (i svensk översättning): *”Karta över platsen för den urgamla och ännu i eftervärldens minne vittberömda staden Vittalia i Småland, Jönköpings län och socken Vetlanda med närgränsande orter, där märkliga spår av dess forna storhet än i dag visas invid Vetlanda by, till vars namn och öde den stora staden under tidernas lopp ned-sjunkit”* (figur 5.16).<sup>110</sup> Lars-Olof Larsson menar å sin sida dock att stampen skulle kunna vara en kvarleva från Vetlandas korta tid som stad i början av 1500-talet.<sup>111</sup> Förfalskning eller ej, Vetlanda förefaller ur funktionell synvinkel närmast ha varit en ”de facto”-stad under medeltid, kanske i än högre grad än Värnamo, trots avsaknad av formella stadsprivilegier. Alla viktiga funktioner som förknippas med urbana platser fanns här, undantaget en tät bebyggelse. Men det senare saknades antagligen även i Vimmerby och Eksjö.

## Berga

Berga ligger i Lagadalen i Sunnerbo härad i Finnveden strax norr om Ljungby. Lagadalen var både under förhistorisk tid och medeltid den centrala kommunikationsleden från Jönköping ner mot det danska Skåne. År 1279 fick biskop Henrik i Linköping kung Magnus Ladulås tillstånd att på sin mark i Berga inrätta en köpstad. Köpstaden skulle i alla såväl kungliga som biskopliga saker och rättigheter därefter tillhöra biskopens och hans efterträdare.<sup>112</sup> I Berga ägde biskopen i Linköping flera gårdar. Redan 1178 hade biskopen en huvudgård i den närbelägna byn Guddarp.<sup>113</sup> Vid Berga kyrka finns idag två runstenar som ska ha stått

108 Larsson 1995:53

109 Larsson 1995:53

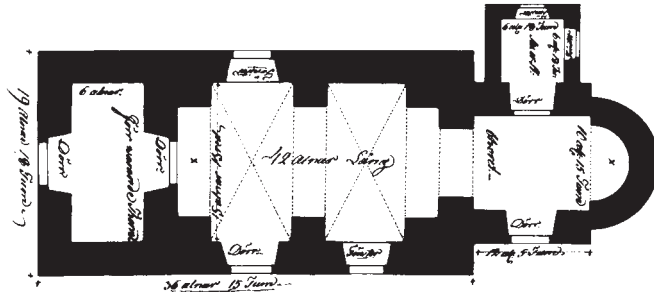
110 Dahlberg 1709, band tre, bild 99. <http://www.kb.se/samlingarna/Kartor-bilder/Suecia-antiqua/tredje-bandet/Vetlanda-Vittalia/> Hämtad 2015-02-05.

111 Larsson 1995:53

112 Härenstam 1946:156ff; Klackenborg 1986

113 Härenstam 1946:200ff

Figur 5.17. Grundplan för den rivna kyrkan i Berga. Kyrkan revs 1815 varvid grundplanen uppmättes. Smålands museums arkiv.



i anslutning till kyrkan (Sm 27, 28). Äldre uppgifter gör gällande att ytterligare fyra runstenar ska ha varit inmurade i den medeltida kyrkan. Strax söder om Berga, i Trotteslöv, står ytterligare en runsten och här har också en grav daterad till vikingatid där en person med svärd, sköld och hästutrustning begravts undersökts.<sup>114</sup> I bygden finns ett stort antal höggravfält från yngre järnålder, vilket sammantaget visar att Berga låg i en central bygd i Lagadalen under vikingatid. Den medeltida kyrkan i Berga är dessvärre rivna, men denna var en av de största i Sunnerbo under medeltiden (figur 5.17). Kyrkan var av romansk typ med smälare kor och absid. Kyrkan hade dessutom ett brett västtorn som ursprungligen saknade direkt tillträde till långhuset. Detta antyder tillsammans med tornets planform att det i tornets övre del sannolikt fanns någon typ av herrskapsgalleri för kyrkans patronus.<sup>115</sup> Under senmedeltid slogs valv i långhuset. Jämfört med andra kyrkor i Smålands inland var kyrkan i Berga en exklusiv byggnad, jämförbar med kyrkorna i Rydaholm och Växjö. Långhusets inre yta uppgick till cirka 100 kvadratmeter.

Ett par arkeologiska undersökningar har gjorts i närområdet runt Berga kyrka vilka påvisat förekomsten av en förhållandevis stor och fyndrik boplats från folkvandringstid samt vendel- och vikingatid. I ett mindre schakt har ett grophus undersökts. Bland fynden märks ett flertal skärvor av "Östersjökeramik" vilken grovt dateras till perioden 1000–1200.<sup>116</sup>

Enligt brevet från 1279 fick biskop Henrik rätt att anlägga en köpstad i Berga. Namnet Torget på två av gårdarna strax söder om kyrkan antyder att marknadshandel haft traditioner på platsen. På 1700-talet nämns att en årsmarknad tidigare skulle ha hållits i Berga, men om denna hade medeltida ursprung är oklart. Någon urbanisering av Berga kom dock aldrig till stånd. Brevet från 1279 är det enda som nämner något om att Berga skulle bli stad. Senast år 1300 var Berga prostsäte och 1308 plats för förhandlingar mellan den danske kungens ombud och de svenska hertigarna Erik och Valdemar.<sup>117</sup> Men platsen kallas inte stad i några medeltida eller eftermedeltida källor. Varför stadsgrundandet misslyckades

114 Hansson 2001:133f, 364

115 Salminen & Vogel 1993

116 Klackenbergs 1986:351f; Persson 2002

117 Härenstam 1946:39ff; Klackenbergs 1986:339

des är oklart. En orsak kan ha varit att biskop Henrik kort efter 1279 åkte på pilgrimsfärd till Palestina där han dog 1283, därmed dog kanske även planerna på en stad i Berga. Andra forskare har menat att kungamaktens kraftiga satsningar på Jönköping på 1280-talet inte gav utrymme för ytterligare en stad i regionen.<sup>118</sup> Frågan är dock om inte den pådrivande aktörens frånfalle var huvudorsaken till misslyckandet.

### **Pata**

Ett sista exempel som kan nämnas är Pata vid Kalmarsundskusten mellan Kalmar och Mönsterås. Pata ligger vid Strömserums gods nära den plats där Alsterån mynnar i Östersjön. Vid åmynningen finns också en kastalruin.<sup>119</sup> Strömserum är ett gods som under 1470-talet ägdes av riksföreståndaren Sten Sture den äldre. I hans jordebok från 1502 låg ett sextiototal gårdar under Strömserum. Pata skilde ut sig genom att ha ett osedvanligt stort antal räntepliktiga invånare, flera av dem med namn som indikerar att de bedrev någon form av hantverk. Här finns invånare som förefaller varit murmästare, skraddare och överskärare. Sammanlagt fanns 23 räntepliktiga hushåll i Pata 1502, vilket kan jämföras med de åtta gårdsägare som fanns i Eksjö 1554.<sup>120</sup> Något brev som omtalar en stad i Pata finns dock inte.

Däremot fanns ett kapell. Det omtalas 1515 i en förteckning över kapell i Linköpings stift. 1553 gjorde Gustav Vasa Strömserum till en kunglig avelsgård, vilket innebar dödstöten för samhället Pata, men redan på 1520- och 30-talen hade de invånare som sysslades med handel och hantverk uppmanats att flytta till Kalmar. Någon handelsplats omtalas inte i Pata igen förrän på 1600-talet då nuvarande Pataholms köping etablerades på en holme vid kusten någon kilometer längre söderut.<sup>121</sup> Pataholm var nu lydköping under Kalmar och fungerade som utskepningshamn för virke, timmer, tjära, beck och andra skogsprodukter från inlandet.

Ingenting är känt om hur det medeltida Pata såg ut, några äldre kartor av platsen med spår av en stadsplan eller liknande finns inte. Den idag enda synliga lämningen är grunden efter Pata kapell, vilken totalundersöktes 1990 (figur 5.18).<sup>122</sup> Några spår av begravingar i eller kring kapellet fanns inte. Troligen har kyrkogården vid sockenkyrkan i Ålem fungerat som begravningsplats. Tretton mynt hittades, präglade mellan 1300-talets andra hälft och 1644. Med två undantag var dock mynten präglade under perioden 1440–1513, vilket förefaller ha varit kapellets huvudsakliga användningstid. Den arkeologiska undersökningen styrker därmed det skriftliga källmaterialets datering av orten Pata till 1400-talets andra hälft.

Att Pata dyker upp som en ort som "nästan är stad" under denna tid kan ha flera orsaker. 1400-talets andra hälft är en period av intensiva strider mellan

118 Härenstam 1946:156f; Klackenbergs 1986:340

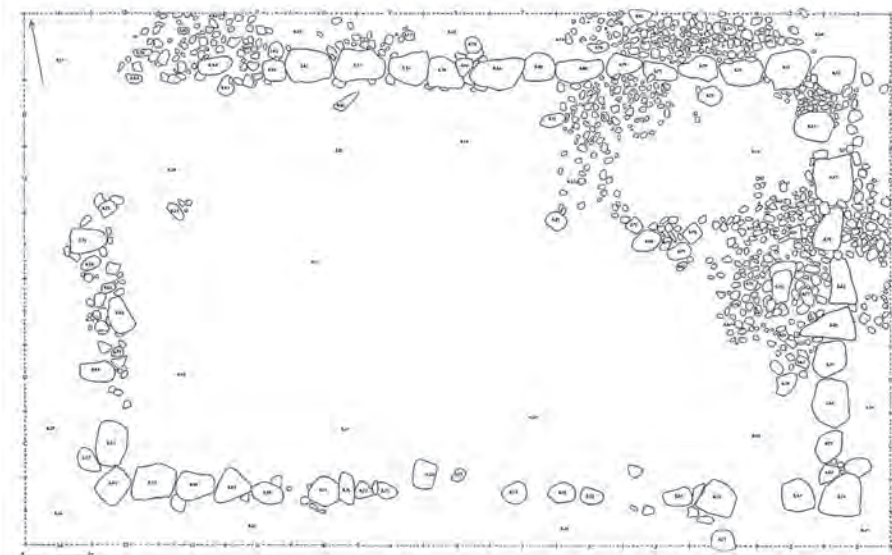
119 Lovén 1996a:435f

120 Klackenbergs 2001

121 Klackenbergs 2001

122 Klackenbergs 2001





Figur 5.18. Uppmätning av grunden till Pata kapell i samband med undersökningen 1990. Ritning Lars Ersgård. Ur Klackenbergs 2001:202.

danskar och svenskar i olika konstellationer i förspelet till Kalmarunionens definitiva upplösning på 1520-talet. Under denna tid hade kungamakten sannolikt dåliga möjligheter att upprätthålla förbudet mot handel på landsbygden. De som handlade i Pata skulle ju egentligen ha handlat i Kalmar. På 1520-talet, när Gustav Vasa tagit makten, kunde kronan åter genomdriva förbuden mot handel på landsbygden och invånarna i Pata uppmanades att flytta till Kalmar.

Pata var dock en ort som låg på godset Strömserums ägor och dess ägare hade säkert intresse av att handeln i Pata fortgick. Under 1400-talets andra hälft ägdes Strömserum av rikets mäktigaste person, riksföreståndaren Sten Sture. Han hade säkerligen alla möjligheter att beskydda verksamheten i Pata, som han själv samtidigt drog nytta av. Kanske var det just på 1470-talet och på initiativ av Sten Sture som Pata utvecklades till en stadslik bebyggelse. Några stadsprivilegier fick dock Pata aldrig, men orten kan ändå ses som en urban ort med en aristokratisk aktör i bakgrunden.

## Städer och centralorter i Småland – en avslutande diskussion

I Småland fanns således centralorter som var städer och centralorter som inte var städer. Om vi bortser från Kalmar och Jönköping, vars urbana status inte kan betvivlas, finns det stora strukturella och funktionella likheter mellan de övriga orter som presenterats ovan. Detta gäller speciellt de som låg i inlandet. En del av de småländska centralorternas urbana funktioner kan sammanfattas i tabell 5.1. I tabellen anges ungefärlig urbaniseringstid, om det fanns närvaro av kungsgård/

borg, biskopsgård, kyrka, konvent, tingsplats, tåtortsbebyggelse, marknad samt om orten hade anor som ett lokalt bygdecentrum. Slutligen anges en uppskattad yta av det medeltida stadsområdet (beräknat utifrån FMIS) samt ett förslag på vem som ska ses som den huvudsakliga aktören bakom ortens eventuella urbanisering.

Sammanställningen visar flera saker som kan vara värda att notera. För det första ser man tydligt att de två största och viktigaste städerna, Kalmar och Jönköping, genom olika typer av initiativ båda sannolikt var knutna till kungamakten. Även om skilda aktörer kan anas bakom etableringen av Kalmar, framstår staden som tydligt knuten till den svenska kungamakten senast i andra hälften av 1200-talet.<sup>123</sup> Samtidigt var det här två orter som inte av tradition var centrala i respektive bygd. Hamnläget i Kalmar har sannolikt alltid varit av betydelse, men tyngdpunkten i Möre fanns på annat håll under yngre järnålder.<sup>124</sup> Inte heller Jönköping framstår som en naturligt framvuxen plats utan skapad som en utbrytning ur Ljungarums socken.<sup>125</sup> Det kungliga intresset och aktörskapet framstår här snarare ha legat på en överregional nivå. Det var inte de regionala/lokala behoven som var avgörande för dessa platsers urbanisering. Även för Gamleby framstår kungamakten som den viktigaste aktören, redan under 1200-talet fanns här en kungsgård med kvarn och det var i anslutning till denna som staden växte fram. Men till skillnad från Kalmar och Jönköping låg Gamleby centralt i en yngre järnåldersbygd och framstår snarare som en organiskt framväxt plats fast förankrad i den lokala bygden. De här exemplen visar att kungamakten kunde använda skilda strategier i valet av plats för urbaniseringen, antingen utgå från äldre bygdecentra eller skapa nya platser i landskapet.

Med undantag av Kalmar, Jönköping och Pata kan alla övriga platser karaktäriseras som äldre centralorter i kommunikativa lägen i respektive bygd. Runstenar, vapengravar och gravfält visar platsernas vikingatida centralitet. Växjö, Vimmerby, Eksjö men även Berga, Värnamo och Vetlanda hade alla samma typ av centralitet i början av medeltiden. Förutom att vara centralorter i bygden var flera av dem tingsplatser, men också platser med starkt kyrkligt inflytande. Biskopssätet i Växjö framstår här naturligtvis som mest betydelsefullt, men även i Värnamo och Vetlanda fanns huvudgårdar tillhöriga biskopen i Linköping. Sannolikt gällde detsamma för Berga. Både Värnamo och Berga var dessutom prostkyrkor.<sup>126</sup> Alla dessa mindre orter fungerade dessutom antagligen som marknadsplatser, åtminstone under senmedeltid. Marknader är visserligen svåra att belägga arkeologiskt och i skriftliga källor framträder de ofta först relativt sent under medeltiden, eller först i eftermedeltida källor. Men man kan på goda grunder anta att marknader, med eller utan tillstånd, hölls på alla dessa platser.

Ur strukturell synvinkel fanns således stora likheter mellan sex orter i Smålands inland, Växjö, Vimmerby, Eksjö, Berga, Värnamo och Vetlanda. Här fanns

123 För en diskussion kring ursprunget för Kalmar se Anglert, denna volym och Larsson, denna volym.

124 Anglert 2001

125 Areslätt 1984:10 anf. litt.

126 Schück 1959:228ff

Tabell 5.1. Jämförande sammanställning av olika urbana faktorer hos de småländska städerna och centralorterna, samt förslag till vem som var den drivande aktören bakom urbaniseringen.

Stad/ort	Urb.	Kung	Bisk.	Kyrka	Konv.	Ting	Tätort	Markn.	Anor	Yta (ha)	Aktör
Kalmar	1180	x		x	1243/ 1299	x	x	x		90	Kung
Jönköping	1280	x		x	1283	x	x	x		60	Kung
Gamleby	1280	x		x		x	x?	x	x	11	Kung
Västervik	1440	x		x		x	x?	x		28	Kung
Växjö	1342		x	x	1486	x	x?	x	x	11	Biskop
Vimmerby	1350			x		x		x	x	17	Lokal
Eksjö	1400			x		x		x	x	45	Lokal
Berga	1279		x	x				x	x		Biskop
Vetlanda			x	x		x		x	x		Biskop
Värnamo				x		x		x	x		Biskop
Pata				(x)				x			Aristokrati
Urb. = urbanisering, Bisk. = Biskop, Konv. = Konvent, Markn. = Marknad											

religiösa, administrativa och merkantila funktioner som skilde dessa platser från vanliga byar, men där den lokala och regionala förankringen samtidigt var tydlig. Tre av dessa orter blev städer, en var planerad att bli stad men blev det inte, de övriga två blev inte städer. Frågan om dessa orter ur bebyggelsemässig synvinkel var tätorter eller ej är svårare att svara på. Eftersom de tre sista inte räknats som städer har de inte haft samma lagskydd ur fornlämnings synpunkt. Därigenom har det av naturliga skäl inte heller varit samma typ av antikvarisk övervakning av markgrepp på dessa platser som i regelrätta städer, så deras eventuella status som tätort är okänd. I fallen med Eksjö och Vimmerby har det gjorts ett antal undersökningar, och även om kulturlager och lämningar ofta varit söndertrasade av sentida aktiviteter, så förefaller det högst osannolikt att dessa orter var tätorter under medeltiden. Hade här funnits en mer omfattande medeltida bebyggelse borde åtminstone antalet lösfynd ha varit fler. För Växjös del är det först under senmedeltid som vi möjligen kan tala om orten som en tätort, framför allt centre-rad till området runt kyrkan och torget.

Pata kan precis som Berga ses som ett utslag av en feodal urbanisering, i så måtto att andra än kungamakten legat bakom försöken grunda en stad, eller stöttat en urban ort. I fallet med Berga var det biskopen i Linköping, när det gäller Pata en enskild storman. Även Växjö bör ses som en feodalt grundat ort. Stadens privilegier talar uttryckligen om Växjö som biskopens stad. I ett europeiskt perspektiv var den här typen av stadsgrundningar av enskilda stora jordägare,

biskopar, kloster eller aristokrater mycket vanliga, men det var också framför allt den här typen av stadsgrundningar som kom att misslyckas.<sup>127</sup> I det regionala perspektivet framstår kyrkan genom biskoparna som viktiga aktörer. Kyrkan fungerar i vissa fall, Växjö och Berga, som pådrivande aktör för en urbanisering, i andra fall, Vetlanda, kanske som en bromskloss. Precis som kungamakten har även kyrkan använt skilda strategier, strategier som sannolikt anpassats efter regionala förutsättningar men även efter enskilda aktörers vilja.

Den här jämförelsen visar också att det är rätt svårt att förklara varför exempelvis Vimmerby blev stad och inte Vetlanda. Båda platserna var väldigt lika, hade samma bakgrund, struktur och funktion, men bara den ena blev stad. Valet framstår nästan som slumpmässigt. Kanske är svaret så enkelt som att de lokala aktörerna i Vimmerby var bättre i sina kontakter med kungamakten och därigenom lyckades få stöd för planerna att etablera sin ort som stad, jämfört med dem i Vetlanda. Kanske var Vetlandas mäktige man, biskopen i Linköping, inte tillräckligt intresserad av att driva frågan om en stadsbildning i Vetlanda. Samtidigt tyder allt på att samma sorts urbana funktioner som fanns i Vimmerby ändå fanns i Vetlanda. Att förläna en ort stadsprivilegier var ett kungligt regale, det var kungen som ytterst avgjorde frågan, men betydelsen av pådrivande lokala aktörer, antingen de nu var kyrkliga eller världsiga, kan nog inte överskattas. Möjligen ska frånvaron av stadsprivilegier i Vetlanda ses som ett utslag av biskopligt ointresse. De funktioner som ur biskopens synvinkel behövdes på platsen fanns redan här, så behovet av en formell stadsbildning saknades. Frånvaron av stadsprivilegier för orter som Vetlanda ska då kanske snarare ses som ett utslag av att man inte ansåg att det fanns ett reellt behov av att formalisera något som redan fungerade bra.

Det är svårt att tänka sig att kungamakten under medeltiden hade en sådan överblick att man enligt en form av "översiktplan" kunde avgöra vilka platser som skulle bli städer. Ur kungens synvinkel var staden ett sätt att kontrollera land och handel. För Danmarks del menar Andrén att städerna gick från att under 1100- och 1200-talen ha haft en övergripande funktion att fungera som kungliga stöd-  
jepunkter, till att efter 1250 alltmer framstå som egna subjekt i en feodal värld. Den förtätning av stadsnätverket som görs under 1400-talet syftade till att stärka rikets merkantila funktioner och ta kontroll över handeln i riket. Genom att styra handeln till städerna kunde denna beskattas.<sup>128</sup> De olika sätt som Vetlanda benämns i kronans jordeböcker inom loppet av några få år visar att även kronan hade svårt att bestämma sig för hur den här typen av platser skulle behandlas.

Frågan är då vilken funktion de småländska inlandsstäderna kunde ha ur kunglig synvinkel. Självfallet gav även små städer som Vimmerby och Eksjö möjlighet att kontrollera och beskatta handeln, men samtidigt ska vi inte glömma bort att Smålands inland var ett område som fram till 1300-talet i princip helt saknade kungliga stöd-  
jepunkter. Medan kungen var representerad via kungsgårdar, borgar, städer och kronojord i norra och östra Småland, saknades den här

127 Jämför Astill 2009:260

128 Andrén 1985:110



typen av kungliga nedslag i inlandet.<sup>129</sup> Magnus Erikssons givmilda politik mot biskopen i Växjö, både när det gällde godsdonationer och Växjös stadsprivilegier kan ses som ett utslag av en vilja att knyta denne till kungamakten.<sup>130</sup> På många sätt framstod biskopen som kungens ombud i Varend.

Att etablera ett antal mindre städer i Smålands inland kan således ses som utslag inte bara av en vilja att kontrollera handeln, utan även som ett sätt att kontrollera människor och land. För första gången fick kungamakten fotfäste i regioner som denne tidigare endast besökt tillfälligt. Precis som tidig- och högmedeltida städer måste därför även de senmedeltida städerna ses i ett uttalat makt- och kontrollperspektiv, särskilt när de etablerades i rikenas utkanter. Halland, Blekinge, Småland tillhörde Sveriges respektive Danmarks periferi och erhöll alla en mängd nya städer under senmedeltid.

Att det sker en omfattande urbanisering efter 1350 är också intressant, inte minst mot bakgrund av att detta som tidigare nämnts är tiden för digerdöd, inbördeskrig och befolkningsminskning vilket borde ha påverkat och försvagat städerna. I Linköping kan man till exempel se att domkyrkobygget låg nere mellan åren 1348 och 1400 och att inga nya prebenden vid domkyrkan, med ett undantag, tillkom under denna period.<sup>131</sup> Att det ändå tillkommer ett stort antal städer efter 1350 kan ses som uttryck för hur livskraftig staden som livsform hunnit bli. Städernas befolkning fylldes hela tiden på av människor från landsbygden varför de drabbades mindre allvarligt av den generella befolkningsminskning som ägde rum under andra halvan av 1300-talet. Relativt sett blev städerna viktigare i samhället genom sin allt större andel av den totala befolkningen, samtidigt som de alltså hade stor betydelse för den regionala handeln.<sup>132</sup>

Men de många stadsetableringarna efter 1350 visar också vilken betydelse och acceptans staden som idé och livsrum hade fått. Den komplettering av nätverket av städer som skedde innebar inte bara att handeln nu kunde kontrolleras eller att kungen fick en stödjepunkt i ett område. Genom att det förefaller som om andra aktörer än kungamakten varit pådrivande visar det att staden var önskvärd och eftersträvsvärd. Det var viktigt att den centralort man verkade i blev en erkänd stad, staden gav status. På så sätt kan man säga att senmedeltidens städer vid sidan av sin merkantila funktion även kan ses som socialt och ideologiskt viktiga i det feodala samhället. Det räckte inte längre med att "bara" vara en mötesplats i landskapet, det handlade om att vara rätt sorts mötesplats. Merkantila funktioner kan även återfinnas i anslutning till en del av de senmedeltida borgarna i Småland. Ett sådant exempel är Piksborg, där ett omfattande metallhantverk, järnsmide och bronsgjuteri, förefaller ha varit inriktad på en lokal marknad.<sup>133</sup>

Däremot framstår inte det urbana livet i de småländska småstäderna som särdeles särpräglat i materiellt hänseende. För en stad som Vimmerby är det idag svårt att urskilja någon som helst särskild urbanitet ur det arkeologiska materi-

129 Jämför Hansson 2001:245ff

130 Jämför Larsson 1964:111ff

131 Tagesson 2002:247

132 Poulsen 2004:225

133 Hansson 2016b:189ff

alet, detsamma gäller för Eksjö. Det arkeologiska materialet är så sparsmakat att det egentligen inte går att säga att dessa orter var urbana under medeltiden. Trots det omtalas sigill 1350 och tre borgmästare 1370 i Vimmerby och det går inte att förneka att platsen av samtiden sågs som urban. I fallet med Eksjö visar en jämförelse mellan stadsområdets yta i relation till antalet borgare att "täthetsgraden" i bebyggelsen inte var annorlunda än vad man kunde finna i större byar i Småland.<sup>134</sup>

Här finns således intressanta motsättningar mellan skriftliga och materiella lämningar från en och samma plats. Det var kanske främst den allmänna uppfattningen att Vimmerby var stad som utgjorde grunden för platsens urbanitet, snarare än förekomsten av en avvikande materiell kultur jämfört med omgivande landsbygd. Vimmerby framstår som en plats som var urban eftersom den stämplats som urban, trots att platsens materiella kultur inte skilde sig från omgivningens. I Vimmerby precis som i Växjö skedde sådant som inte skedde på landsbygden. Till viss del framstår de småländska inlandsstäderna nästan som urbana konstruktioner, platser som i samtidens regionala kollektiva medvetande sågs som städer eftersom det var viktigt att ha en sådan plats i regionen, men som på många sätt sakade reellt urbant materiellt innehåll. Frågan är om inte urbaniteten i de här fallen snarare ska ses som en mental inställning till en plats, där de småländska inlandsstäderna/centralorterna fungerade som mötesplatser i landskapet.<sup>135</sup>

Platsens och rummets betydelse ur både funktionell, social och ideologisk betydelse är något som under lång tid diskuterats av forskare från flera discipliner. Genom de återupprepade handlingar som sker på en plats och den betydelse dessa handlingar har i det allmänna medvetandet blir platsen och landskapsrummet i fråga förknippad med vissa företeelser, betydelser eller känslor. Platser precis som arkitektur kan ses som välkomnande, farliga, eller rituellt viktiga, beroende på vad de förknippas med. Den här typen av betydelser kan knytas både till naturliga platser i landskapet, eller till platser skapade av människan. Rummet och platsen blir viktiga både för människors identitet men även för platsens egen identitet.<sup>136</sup>

Ett exempel på detta är de marknads- och andra samlingsplatser som fanns på landsbygden under historisk tid. På dessa platser skedde marknadshandel en eller ett par gånger om året. Här fanns ibland permanenta marknadsbodas, men ofta var det marknadsplatsen endast en öppen yta i landskapet. Trots det var platsen i det allmänna medvetandet i bygden känd som "marknadsplats", även om det saknades både skriftliga och materiella kvarlevor som berättade samma sak. En del av dessa platser hittas idag i fornminnesregistret (exempelvis RAÄ 314:1 i Dädesjö socken, marknadsplats markerad på karta 1832). Den här typen av känslor kring en plats i landskapet kan också kopplas till de tankar kring *topofili* som lanserats av den kinesisk-amerikanske geografen Yi-Fu Tuan. Topofili är ett

134 Se Hansson, denna volym

135 Jämför Rosén 2013

136 Jämför Norberg-Schulz 1980; Lefebvre 1991:45ff; Bradley 2000; Altenberg 2003

ord som kan översättas med *ortsvänskap* och som beskriver de känslomässiga banden och bundenheten mellan människan och en speciell plats i landskapet.<sup>137</sup> Genom de relationer människor har med en viss plats, eller de människor som bor där, och genom de aktiviteter som äger rum på en plats, får denna en speciell betydelse.

Det är antagligen mot bakgrund av den här typen av teoretiskt resonemang som urbaniteten i de medeltida städerna i Smålands inland ska förstås. Genom att det på de här platserna hölls marknad och ting återkommande var det platser som människor i regionen ofta återvände till. Genom att de alla låg i kommunikativa lägen var de sina bygders naturliga mötesplatser. Som sådana fick platserna i sig en speciell betydelse som kopplades ihop med städer och urbanitet. Urbaniteten, i meningen en specifik urban livsstil, framstår här i flera fall som närmast en mental och ideologisk inställning till en plats utan att denna inställning kunde materialiseras. Att så var fallet visas även av att det är svårt att förstå varför platser som Vimmerby och Eksjö blev städer men inte Vetlanda eller Värnamo. De förefaller ha fungerat på precis liknande sätt, men utan att haft framgångsrika aktörer i ryggen som kunnat eller velat utverka stadsprivilegier.

Med en sådan tolkning framstår den småländska inlandsurbaniteten som regional och lokal. Den urbanitet som framträdde och accepterades här fungerade inte på andra håll. I östra Småland var det livet i Kalmar och dess sammanhängande materiella villkor som bestämde vad som var urbant och ruralt. I inlandet kanske det räckte med att bo på en viss plats i landskapet för att ses som stadsbo. Man kan åter påminna om den keramikstudie som gjordes vid undersökningen vid församlingshemmet i Växjö som visade att den sammansättningen av keramik under senmedeltid och nyare tid i Växjö närmast var att jämföra med hur det såg ut i skånska byar, inte med hur det såg ut i skånska städer. Det här visar tydligt att för att förstå en stad måste den ses och tolkas i sin regionala kontext. Städer var då som nu varianter av ett större urbant tema, vilket tagit sig olika uttryck och växlat i rid och rum.<sup>138</sup> Flyttad till en annan geografisk kontext hade nog varken Vimmerby eller Växjös urbanitet imponerat eller varit särdeles påtaglig.

Särtryck ur "Växjö, Kalmar och Smålands tidigaste urbanisering", red. Mats Anglert och Stefan Larsson 2017, ISBN 978-91-983901-2-4

137 Tuan 1990; Asplund 1983:169ff

138 Jämför Andrén 1998:143

# Referenser

## Senmedeltida städer – en diskussion kring orsaker, aktörer och regional urbanitet med utgångspunkt i Småland

- Altenberg, Karin, 2003. *Experiencing Landscapes. A Study of Space and Identity in Three Marginal Areas of Medieval Britain and Scandinavia*. Lund Studies in Medieval Archaeology 31. Stockholm: Almqvist & Wiksell International.
- Andersson, Hans, 1971. *Urbaniserade ortsskiftet och lateiniska Terminologi. Studien zur Geschichte des nordeuropäischen Stadtwesens vor 1350*. Acta Regiae Societatis scientiarum et litterarum Gothoburgensis; Humaniora 6. Göteborg: Göteborgs universitet.
- Andersson, Hans, 1977. Sverige. En forskningsöversikt. I: Grethe Authén Blom (red.) *Urbaniseringsprocessen i Norden 1. Middelaldersteder. Det XVII nordiske historikermøte, Trondheim 1977*, sid. 91–145. Oslo/Bergen/Tromsø.
- Andersson, Hans, 1980. *Projektet Medeltidsstaden, en presentation*. Riksantikvarieämbetet och Statens Historiska Museer. Medeltidsstaden Rapport 18. Stockholm: Riksantikvarieämbetet och Statens Historiska Museer.
- Andersson, Hans, 1990. *Sjuttiosex medeltidsstäder – aspekter på stadsarkeologi och medeltida urbaniseringsprocess i Sverige och Finland*. Riksantikvarieämbetet och Statens Historiska Museer. Medeltidsstaden Rapport 73, Stockholm: Riksantikvarieämbetet och Statens Historiska Museer.
- Andersson, Hans, 2002. Urbanization, not just a matter of towns. I: Rikard Hedvall (red.) *Urban Diversity. Archaeology in the Swedish Province of Östergötland*, sid. 112–114. Riksantikvarieämbetet Arkeologiska undersökningar. Skrifter 45. Stockholm: Riksantikvarieämbetet.
- Andersson, Hans, 2011. The development of medieval towns. I: Martin Carver & Jan Klápště (red.) *The Archaeology of Medieval Europe, vol 2. Twelfth to Sixteenth Centuries*, sid. 370–375. Acta Jylandica Humanities Series 2011/9. Aarhus: Aarhus University Press.
- Andrén, Anders, 1985. *Den urbana scenen. Städer och samhälle i det medeltida Danmark*. Acta Archaeologica Lundensia. Series in 8<sup>o</sup> Nr 13. Malmö/Bonn: CWK Gleerup/Rudolf Habelt Verlag.
- Andrén, Anders, 1986. I städernas undre värld. I: Anders Andrén (red.) *Medeltiden och arkeologin. Festskrift till Erik Cinthio*, sid. 259–270, Lund Studies in Medieval Archaeology 1, Lund: Lunds universitet.
- Andrén, Anders, 1989. State and Towns in the Middle Ages. The Scandinavian experience. *Theory and Society* 18, sid. 585–609.
- Andrén, Anders, 1998. Från antiken till antiken. Stadsvisioner i Skandinavien före 1700. I: Staffan Thorman, & Majbritt Hagdahl (red.) *Staden himmel eller helvete. Tankar om människan i staden*, sid. 142–184. Stockholm: Informationsförlaget.
- Anglert, Mats, 2001. Kalmar före Kalmar – landskap och centralitet. I: Anders Andrén, Lars Ersgård & Jes Wienberg (red.) *Från stad till land. En medeltidsarkeologisk resa tillägnad Hans Andersson*. Lund Studies in Medieval Archaeology 29, sid. 187–198. Stockholm: Almqvist & Wiksell International.

- Anglert, Mats, 2006. Landskapets urbanitet. I: Stefan Larsson (red.). *Nya stadsarkeologiska horisonter*, sid. 229–270, Stockholm: Riksantikvarieämbetet.
- Areslätt, Tomas, 1984. *Jönköping*. Riksantikvarieämbetet och Statens historiska museer. Medeltidsstaden Rapport 58. Stockholm: Riksantikvarieämbetet och Statens historiska museer.
- Arvidsson, Eva, 1985. *Elleholm*. Riksantikvarieämbetet och Statens historiska museer. Medeltidsstaden Rapport 47. Stockholm: Riksantikvarieämbetet och Statens historiska museer.
- Asplund, Johan, 1983. *Tid, rum, individ och kollektiv*. Stockholm: Liber förlag.
- Astill, Grenville, 2009. Medieval Towns and Urbanization. I: Roberta Gilchrist & Andrew Reynolds (red.) *Reflections: 50 years of Medieval Archaeology, 1957–2007*, sid. 255–270, Society for Medieval Archaeology Monograph 30. Leeds: Maney.
- Berg, Johan, 2006. Den privata staden. I: Stefan Larsson (red.). *Nya stadsarkeologiska horisonter*, sid. 271–299, Stockholm: Riksantikvarieämbetet.
- Bitsch Christensen, Søren, 2004. De danske middelaldersbyers fremkomst, udvikling og udforskning – et bud på nogle hovedlinjer. I: Søren Bitsch Christensen (red.) *Middelalderbyen. Danske Bystudier 1*. sid. 13–62. Århus: Aarhus Universitetsforlag i samarbejde med Dansk Center for Byhistorie.
- Blomkvist, Nils, 1979, Kalmars uppkomst och äldsta tid. I: Ingrid Hammarström (red.) *Kalmar stads historia I. Kalmarmrådets forntid och stadens äldsta utveckling. Tiden intill 1300-talets mitt*, sid. 167–309. Kalmar: Kulturnämnden i Kalmar.
- Blomqvist, Ragnar, & Mårtensson, Anders, 1963. *Thulegrävningen 1961. En berättelse om vad grävningarna för Thulehuset i Lund avslöjade*. Archaeologica Lundensia. Investigationes de antiqvitatibus urbis Lundae II. Lund: Kulturhistoriska Museet.
- Bradley, Richard, 2000. *An archaeology of natural places*. New York: Routledge.
- Bååth, Kääthe, 1983. *Öde sedan stora döden var. Bebyggelse och befolkning i Norra Vedbo under senmedeltid och 1500-tal*. Del 1. Lund: Liber/Gleerup.
- Bäck, Mathias, 2009. Stadsarkeologiska trender och tendenser i Sverige – en personlig synvinkel. I: Jan Brendalsmo, Finn-Einar Eliassen & Terje Gansum (red.), *Den urbana underskog. Strandsteder, utveklingssteder og småbyer i vikingetid, middelalder og tidlig nytid*. sid. 41–66, Oslo: Novus.
- Cinthio, Erik, 1982. Den sydsandinaviska 1200-talsstaden – ett kontinuitets- och omlandsproblem. *Bebyggelsehistorisk tidskrift* 3, sid. 33–40.
- Christophersen, Axel, 2015. Performing towns. Steps towards an understanding of medieval urban communities as social practice. I: *Archaeological Dialogues* Vol. 22, (2), December 2015, sid. 109–132.
- Dahlberg, Erik, 1709. *Suecia antiqua et Hodierna*. Tredje bandet. <http://www.kb.se/samlingarna/Kartor-bilder/Suecia-antiqua/tredje-bandet/Vetlanda-Vittalia/> Hämtad 2016-05-15.
- Englén, Josef, 1976. *Gammalt och nytt i Vetlanda kyrka. Renoveringen 1952-54*. Vetlanda: Vetlanda församling.
- Ersgård, Lars, 2013. Tidigmoderna städer i Sverige – en arkeologisk forskningsöversikt. I: Lars Ersgård, (red.) *Visioner och verklighet. Arkeologiska texter om den tidigmoderna staden*, sid. 30–54. GOTARC Series C. Arkeologiska Skrifter No. 76. The Early Modern Town No. 1. Göteborg: Göteborgs universitet.
- Ersgård, Lars, 2016. Change, desertion and survival – an archaeology of the late-medieval crisis. I: Per Lagerås (red.), *Environment, Society and the Black Death. An interdisciplinary approach to the late-medieval crisis in Sweden*, sid. 69–103. Oxford & Philadelphia: Oxbow Books.



- Gansum, Terje, 2009. Rurale strukturer, urbane funksjoner og definisjonsdiskurser. I: Jan Brendalsmo, Finn-Einar Eliassen & Terje Gansum (red.) *Den urbane underskog. Strandsteder, utektingssteder og småbyer i vikingtid, middelalder og tidlig nytid*, sid. 19–40 Oslo: Novus Forlag.
- Haltiner Nordström, Susanne, 1997. Anteckningar från en källare i Eksjö. I: Mikael Nordström & Linnea Varenius (red.) *Det nära förflutna – om arkeologi i Jönköpings län*. Småländska Kulturbilder. sid. 176–181. Jönköping: Jönköpings läns museum.
- Hansson, Martin, 2001. *Huvudgårdar och herravälden. En studie av småländsk medeltid*. Lund Studies in Medieval Archaeology 25. Stockholm: Almqvist & Wiksell International.
- Hansson, Martin, 2016. Castle and Commerce in Medieval Sweden. The examples of Stockholm, Borgholm and Piksborg. I: Peter Ettl, Anne-Marie Flambard Herichér & Kieran O’Conor (red.) *Chateau Gaillard 27. Chateau et commerce*. Actes du colloque international de Bad Neustein and der Saale (Allemagne, 23-31 août 2014). sid. 185–193.
- Harlitz, Erika, 2010. *Urbana system och riksbildning i Skandinavien. En studie av Lödöses uppgång och fall ca 1050–1646*. Göteborg: Institutionen för historiska studier, Göteborgs universitet.
- Harrison, Dick, 2002. *Stora döden. Den värsta katastrof som drabbat Europa*. Stockholm: Ordfront Pocket.
- Hedvall, Rikard, Lindeblad, Karin, & Menander, Hanna, 2013. (red.) *Borgare, bröder och bönder. Arkeologiska perspektiv på Skåninges äldre förflutna*. Stockholm: Riksantikvarieämbetet.
- Härenstam, Curt, 1946. *Finnveden under medeltiden*. Lund: Gleerup.
- Kallerskog, Linnea, & Røjder, Ivar, 2014. StadsGIS Jönköping och Eksjö. Utvecklingsprojektet Arkeologiskt GIS för Jönköping och Eksjö. RAÄ Jönköping 50:1 och RAÄ Eksjö 134:1, Jönköpings och Eksjö kommuner, Jönköpings län. *Jönköpings läns museum. Arkeologisk rapport 2014:09*.
- Kinander, Ragnar, 1935–1961. *Sveriges runinskrifter. Bd 4, Smålands runinskrifter, granskade och tolkade av Ragnar Kinander*. 1. Text, 2. Katalog. Stockholm: Almqvist & Wiksell international.
- Klackenberg, Henrik, 1986. Feodalism i Finnveden: biskop Henrik och Berga. I: Anders Andrén (red.) *Medeltiden och arkeologin. Festskrift till Erik Cinthio*, sid. 339–364. Lund Studies in Medieval Archaeology 1. Lund: Lunds universitet.
- Klackenberg, Henrik, 1983. *Bogesund*. Riksantikvarieämbetet och Statens historiska museer. Rapport projekt Medeltidsstaden 42. Stockholm: Riksantikvarieämbetet och Statens historiska museer.
- Klackenberg, Henrik, 2001 Capella Pata. I: Anders Andrén, Lars Ersgård & Jes Wienberg (red.) *Från stad till land. En medeltidsarkeologisk resa tillägnad Hans Andersson*, sid. 199–204. Lund Studies in Medieval Archaeology 29, Stockholm: Almqvist & Wiksell International.
- Lagerås, Per, (red.) 2016. *Environment, Society and the Black Death. An interdisciplinary approach to the late-medieval crisis in Sweden*. Oxford & Philadelphia: Oxbow Books.
- Lagerås, Per; Broström, Anna; Fredh, Daniel; Linderson, Hans; Berg, Anna; Björkman, Leif; Hultberg, Tove; Karlsson, Sven; Lindbladh, Matts; Mazier, Florence; Segerström Ulf & Sköld Eva, 2016. Abandonment, agricultural change and ecology. I: Per Lagerås (red.), *Environment, Society and the Black Death. An interdisciplinary approach to the late-medieval crisis in Sweden*, sid. 30–68. Oxford & Philadelphia: Oxbow Books.

- Larsson, Lars-Olof, 1964. *Det medeltida Varend. Studier i det småländska gränslandets historia fram till 1500-talets mitt*. Bibliotheca historica Lundensis; 12, Lund: Gleerup.
- Larsson, Lars-Olof, 1979–1981. *Småländsk bebyggelsehistoria. I. Från vikingatid till Vasatid*. 1:1–4. Acta Wexionensia. Serie 1. History & Geography 1:1. Växjö: Högskolan i Växjö.
- Larsson, Lars-Olof, 1991. *Växjö genom 1000 år*. Stockholm: Norstedts.
- Larsson, Lars-Olof, 1995. Tusen år i Vetlanda. Från vikingatid till 1800-talets mitt. I: Arne Jacobsson (red.) *Tusen år i Vetlanda. Från vikingatid mot år 2000*, sid. 9–83, Stockholm: Sober.
- Larsson, Stefan, 2000. *Stadens dolda kulturskikt. Lundaarkeologins förutsättningar och förståelsehorisonter uttryckt genom praxis för källmaterialsproduktion*. Archaeologica Lundensia Investigiones de antiqvitatibus urbis lundae. IX. Lund: Kulturhistoriska museet.
- Larsson, Stefan, 2006. Gestaltningen av några skånska städer. I: Stefan Larsson (red.) *Centraliteter – människor, strategier och landskap*, sid. 167–292. Stockholm: Riksantikvarieämbetet.
- Larsson, Stefan, (red.) 2006. *Liljan – om arkeologi i en del av Malmö*. Stockholm/Malmö Riksantikvarieämbetets förlag/Malmö kulturmiljö.
- Lefebvre, Henri, 1991. *The Production of Space*. Oxford: Blackwell.
- Leivas Dutra, Ivonne & Åstrand, Johan, 2014. Fjärrkyla i Norrgatan, Växjö 2012. Arkeologisk förundersökning i samband med grävning för fjärrkyla m fl ledningsdragningar i Norrgatan och angränsande gator 2012. Arkeologisk förundersökning vid reparation av elteleledning inom Stortorget östra del 2012, RAÄ 170, Växjö socken och stad. *Kalmar läns museum. Arkeologisk rapport 2014:10*.
- Lindebland, Karin, 2008. *Landskap och urbanisering. Östergötland ur ett centralortsperspektiv*. Riksantikvarieämbetet Arkeologiska undersökningar. Skrifter 74/ Lund Studies in Historical Archaeology 10. Stockholm: Riksantikvarieämbetet.
- Lovén, Christian, 1996. *Borgar och befästningar i det medeltida Sverige*. Kungl. Vitterhets-, historie- och antikvitetsakademiens handlingar; Antikvariska serien 40. Stockholm: Almqvist & Wiksell International.
- Myrdal, Janken, 1999. *Jordbruket under feodalismen 1000–1700. Det svenska jordbrukets historia*. Stockholm: Natur och Kultur/LT:s förlag.
- Myrdal, Janken, 2003. *Digerdöden, pestvägor och ödeläggelse: ett perspektiv på senmedeltidens Sverige*. Sällskapet Runica et mediævalia. Scripta minora 9. Stockholm.
- Norberg-Schulz, Christian, 1980. *Genius loci – towards a phenomenology of architecture*. New York: Rizzoli.
- Nordström, Mikael, 2014. Slottskapellet – ”ett litet kapell af bräder och stockar ihopaslaget”. I: Ann-Marie Nordman, Mikael Nordström & Claes Pettersson (red.) *Stormaktsstaden Jönköping. 1614 och framåt*, sid. 125–151. JASS: Jönköpings läns museum arkeologisk skriftserie; 3. Jönköping: Jönköpings läns museum.
- Nyborg, Ebbe, 2004. Kirke og sogn i højmiddelalderens by. I: Søren Bitsch Christensen (red.) *Middelalderbyen. Danske Bystudier 1*, sid. 113–190, Aarhus: Aarhus Universitetsforlag.
- Palm, Veronica, 2007. Schaktning i kv Ärlan RAÄ 313, Kv Ärlan 2, Vimmerby stad och kommun, Småland, Arkeologisk förundersökning 1995. Rapport November 2007. Kalmar läns museum & Stift. Västerviks Museum Stads-GIS Vimmerby stad.
- Persson, Carl, 2002. Arkeologisk förundersökning, RAÄ 64, Berga socken, Kronobergs län. *Smålands museum rapport 2002:12*.

- Pettersson, Claes, 2014. Fram i ljustet – utgrävningar på Jönköpings slott. I: Ann-Marie Nordman, Mikael Nordström & Claes Pettersson (red.) *Stormaktsstaden Jönköping. 1614 och framåt*, sid. 99–124. JASS: Jönköpings läns museum arkeologisk skriftserie; 3. Jönköping: Jönköpings läns museum.
- Poulsen, Bjørn, 2004. Tilbagegang og væksty i senmiddelalderens danske by. I: Søren Bitsch Christensen (red.) *Middelalderbyen. Danske Bystudier* 1. sid. 191–248. Aarhus: Aarhus Universitetsforlag i samarbejde med Dansk Center for Byhistorie.
- Rosén, Christina, 2004. *Stadsbor och bönder. Materiell kultur och social status i Halland från medeltid till 1700-tal*. Riksantikvarieämbetet Arkeologiska Undersökningar Skrifter 53. Lund Studies in Medieval Archaeology 35. Mölndal/Stockholm: Riksantikvarieämbetet.
- Rosén, Christina, 2013. Småstäders urbanitet. Materiell kultur och urban identitet i västsvenska småstäder ca 1640 – ca 1750. I: Lars Ersgård, (red.). *Visioner och verklighet. Arkeologiska texter om den tidigmoderna staden*, sid. 92–126, GOTARC Series C. Arkeologiska Skrifter No. 76. The Early Modern Town No. 1. Göteborg: Göteborgs universitet.
- Salminen, Lars & Vogel, Ragnhild, 1993. Arkeologisk dokumentation av Berga gamla kyrka, Berga sn, Sunnerbo härad. Ragnhild Vogel, sammanställd och redigerad av Lars Salminen. *Smålands museum rapport 1993*.
- Sandell, Johan, 1984. *Gamleby/Västervik*. Riksantikvarieämbetet och Statens historiska museer. Projekt Medeltidsstaden Rapport 68. Stockholm: Riksantikvarieämbetet och Statens historiska museer.
- Schmidt Sabo, Katalin, 2001. *Vem behöver en by? Kyrkheddinge, struktur och strategi under tusen år*. Riksantikvarieämbetet Arkeologiska Undersökningar Skrifter No 38. Stockholm: Riksantikvarieämbetet.
- Schofield, John & Vince, Alan, 1994. *Medieval Towns. The Archaeology of Medieval Britain*. London: Leicester University Press.
- Schück, Adolf, 1926. *Studier rörande det svenska stadsväsendets uppkomst och äldsta tid*. Uppsala.
- Schück, Herman, 1959. *Ecclesia Lincopensis. Studier om Linköpingskyrkan under medeltiden och Gustav Vasa*. Acta Universitatis Stockholmensis. Stockholm Studies in History 4. Stockholm.
- Tagesson, Göran, 2002. *Biskop och stad – aspekter av urbanisering och sociala rum i medeltidens Linköping*. Lund Studies in Medieval Archaeology 30. Stockholm: Almqvist & Wiksell International.
- Tagesson, Göran, 2013. Vore bäst alle huus vore lijka – makt, ideologi och modernitet i den tidigmoderna staden. I: Lars Ersgård, (red.). *Visioner och verklighet. Arkeologiska texter om den tidigmoderna staden*, sid. 127–149, GOTARC Series C. Arkeologiska Skrifter No. 76. The Early Modern Town No. 1. Göteborg: Göteborgs universitet.
- Tuan, Yi-Fu, 1990 (1974). *Topophilia. A study of environmental perception, attitudes and values*. With a new preface by the author. New York: Columbia University Press.
- Varenius, Linnea, 1984. *Eksjö*. Riksantikvarieämbetet och Statens historiska museer. Projekt Medeltidsstaden Rapport 65. Stockholm: Riksantikvarieämbetet och Statens historiska museer.
- Wilstadius, Paul, 1942. Den första fornminnesinventeringen i Småland. Prästerskapets Rannsakingar om gamle antikiteter och monument åren 1667–1690. III Jönköpings län. *Småländska Hembygdsböcker* IX. Växjö.
- Wrangel, Evert, 1907. Medeltidskyrkorna i Småland (Jönköpings och Kronobergs län). *Meddelanden från Norra Smålands fornminnesförening*, sid. 43–78.

- Åhman, Eva, 1984. *Vimmerby*. Riksantikvarieämbetet och Statens historiska museer.  
Projekt Medeltidsstaden Rapport 55. Stockholm: Riksantikvarieämbetet och Statens historiska museer.
- Åstrand, Johan, 2007. Den medeltida gården vid Markaryd. I: Martin Hansson (red.)  
*Utmarker, gårdar och människor. Om järnålder och medeltid i sydvästra Småland*.  
Växjö: Smålands museum.
- Åstrand, Johan, 2011. Berget och staden: järnhantering och stadsgrundande i Jönköping.  
*Landskaparna Utskrift*, Stiftelsen Hallands läns museer, sid. 201–223.
- Ödman, Anders, 1983. Ett stadssamhälles uppkomst och fall. *Blekingeboken* 1983, sid.  
137–158.