



LUND UNIVERSITY

Från renjägare till viking

En arkeologisk historia om södra Småland

Hansson, Martin

Published in:
Landen kring sjöarna

1999

Document Version:
Förlagets slutgiltiga version

[Link to publication](#)

Citation for published version (APA):

Hansson, M. (1999). Från renjägare till viking: En arkeologisk historia om södra Småland. I L. Johansson (Red.), *Landen kring sjöarna: en historia om Kronobergs län i mångtusenårigt perspektiv* (s. 11-59). (Kronobergsboken ; Vol. 1999/2000), (I Varend och Sunnerbo; Nr 5). Kronobergs läns hembygdsförbund.

Total number of authors:
1

General rights

Unless other specific re-use rights are stated the following general rights apply:

Copyright and moral rights for the publications made accessible in the public portal are retained by the authors and/or other copyright owners and it is a condition of accessing publications that users recognise and abide by the legal requirements associated with these rights.

- Users may download and print one copy of any publication from the public portal for the purpose of private study or research.
- You may not further distribute the material or use it for any profit-making activity or commercial gain
- You may freely distribute the URL identifying the publication in the public portal

Read more about Creative commons licenses: <https://creativecommons.org/licenses/>

Take down policy

If you believe that this document breaches copyright please contact us providing details, and we will remove access to the work immediately and investigate your claim.

LUND UNIVERSITY

PO Box 117
221 00 Lund
+46 46-222 00 00

Från renjägare till viking

En arkeologisk historia om södra Småland

Martin Hansson

Att ur arkeologisk synvinkel skriva Kronobergs läns historia är egentligen omöjligt. Kronobergs län är en skapelse av 1600-talet och har som sådan ingen relevans för äldre förhållanden. Människor har bott i det område som blev Kronobergs län i ungefär 12 000 år och under denna långa tidsperiod har de regioner som forntidens smålänningar ingått i växlat. Det är därför problematiskt att diskutera enbart Kronobergs län. En bättre beteckning på det område som beskrivs här är snarare södra Smålands inland. Här formades senast under järnåldern folklanden Varend och Finnveden. Södra delen av Finnveden, Sunnerbo och Varend kom så småningom att bilda Kronobergs län (se kartor s. 62 och 154).

Att fullödigt beskriva denna långa tidsrymd, 12 000 år, på det lilla utrymme som här står till förfogande är inte möjligt. Den som vill ha en mer heltäckande beskrivning av den svenska förhistorien och av arkeologiska metoder, får hänvisas till olika översiktsverk. Den följande beskrivningen tar sin utgångspunkt framför allt i det arkeologiska material som finns i Kronobergs län, inom de gränser som gäller sedan 1971 (nedan s. 271).

Arkeologer arbetar med materiell kultur. Med detta begrepp avses egentligen allt som människor lämnar efter sig under sin tid på jorden. Det innefattar både medvetet uppförda monument och anläggningar, t.ex. gravar, hus eller runstenar, men även sådana lämningar som uppkommer som en konsekvens av människors verksamhet. Här kan nämnas olika typer av avfall som samlas på boplatser, avfallsprodukter som uppstår vid till ex-

empel järnframställning, eller odlingsrösen, som kan sägas vara jordbrukets restprodukt. Det arkeologiska källmaterialet varierar sålunda från enskilda föremål, exempelvis ett smycke som hittas i en grav eller keramikskärvor som påträffas på en boplat, till större objekt, som den grav och det gravfält där smycket framkom, eller det hus där keramiken hittades. Av de föremål och andra lämningar som finns kvar är det arkeologens uppgift att försöka beskriva, tolka och förklara hur dåtidens människor levde, vad de livnärde sig på eller vilka religiösa föreställningar de hade. Många gånger är detta en svår uppgift. Att förklara religiösa föreställningar utifrån spridningen av keramikskärvor på en boplat är kanske svårt, men att få denna inblick via gravar och offerfynd är däremot möjligt.

Arkeologer arbetar med fragment av det förflutna och för att dessa ska kunna förstås måste de tolkas. Tolkningen av fragmenten avgör hur forntiden framställs. Arkeologernas tolkningsperspektiv har växlat med tidens gång och följt allmänna vetenskapliga strömningar, från 1800-talets evolutionistiska världssyn, fram till dagens perspektiv, där individens betydelse och symboliska tolkningar ges stort utrymme.

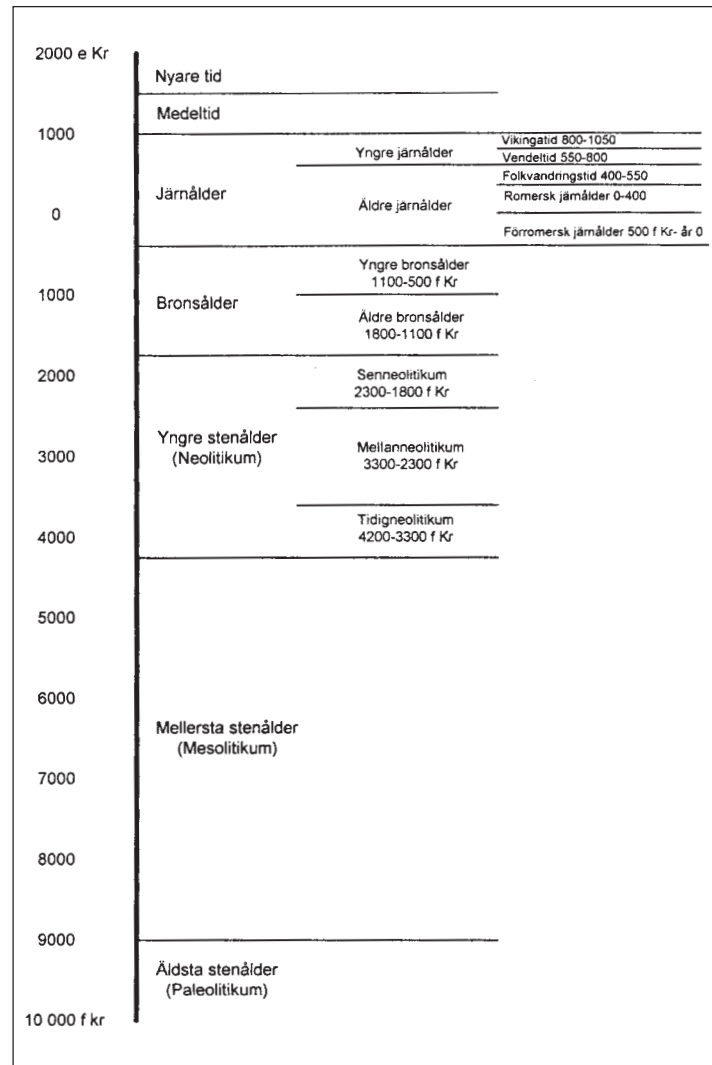
En stor del av det arkeologiska källmaterialet är upptecknat i en landsomfattande fornminnesinventering. År 1937 startade Riksantikvarieämbetet en inventering av fornlämningar i samband med att lantmäteriet skulle ge ut en ekonomisk karta över Sverige. Eftersom fornlämningar är skyddade enligt lag, var det viktigt att veta var de

fanns och markera dem på den ekonomiska kartan. Fornminnesinventeringen i Kronobergs län genomfördes under åren 1949–50. På 1970-talet påbörjades en revidering av fornminnesinventeringen. Under årens lopp hade fornminnesbegreppet utvidgats och medan man vid den första inventeringen framför allt var inriktad på att hitta gravar, räknas idag exempelvis även boplatser, fossil åkermark och tjärdalar som fornlämningar. Denna andra, så kallade revideringsinventering, har pågått sedan mitten av 1970-talet. I Kronobergs län påbörjades den först 1995 och den pågår för närvarande. Förhoppningsvis kommer den att vara avslutad någon gång efter sekelskiftet. I skrivande stund (hösten 1998) har ungefär hälften av länet inventerats. Antalet fornlämningar i de socknar som inventerats har i vissa fall ökat med över 200 procent. Framför allt har mängden fossil åkermark ökat enormt, men även nya gravar och nya gravfält har upptäckts. Dessvärre är materialet från den nya inventeringen ännu inte tillgängligt och hela länet är inte likvärdigt inventerat. Det har därför inte varit möjligt att beakta detta nya material i denna översikt. De spridningskartor som presenteras bygger därför främst på uppgifter från den första fornminnesinventeringen.

Stora delar av arkeologens källmaterial ligger av naturliga skäl dolt under mark, utan att vara tillgängligt för forskning. Den beskrivning och bild som kan ges av ett område blir då avhängig av hur omfattande arkeologisk undersökningsverksamhet som bedrivits. Ur denna synvinkel är Kronobergs län ett relativt utforskat område.

De första mer omfattande arkeologiska undersökningarna i länet skedde på 1870-talet, då pastor L. F. Palmgren, en hängiven fornforskare, undersökte ett stort antal gravar, framför allt från yngre järnålder. Särskilt stora undersökningar gjorde Palmgren i Sunnerbo, i Bergatrakten och på Bolmsö. Redan 1874 utkom den första översikten över Värends forntid, skriven av regementsläkaren J. A. Wittlock. Wittlock sammanställde det då kända fyndmaterialet och var en av de första som uppmärksammade de många odlingsrösen som fanns, och finns, i länets skogar. På 1910-talet undersöktes likaledes ett stort antal gravhögar från vikingatid av konduktör F. J. Eneström. Även han grävde på Bolmsö, bl.a. i sällskap med dåvarande

kronprinsen Gustav Adolf, den blivande Gustav VI Adolf. Både Palmgren och Eneström arbetade på uppdrag av Vitterhetsakademien. Fortfarande idag kommer en stor del av de fornsaker som finns från yngre järnålder från Palmgrens och Eneströms undersökningar.



Den arkeologiska tidsindelning som ligger till grund för studiet av vår förhistoria. Forntiden indelas i tre huvudperioder; stenålder, bronsålder och järnålder, där stenåldern är den överlägset längsta. Dessa huvudperioder är sedan indelade i olika underperioder. Om all mänsklig historia fick lika stort utrymme i denna bok, skulle över 450 av bokens sidor handla om forntiden, varav närmare 350 enbart skulle beröra stenåldern.

Den person som främst förknippas med arkeologi i Kronobergs län är Knut Kjellmark. Han var folkskollärare och doktor i arkeologi. Kjellmark, som verkade i början av 1900-talet, hade sitt stora intresse i att utforska stenåldern i Småland. De stenåldersboplatser som är kända i länet, kommer till stor del från Kjellmarks inventeringar. Eftersom han var lärare utnyttjade han sina elever, som mot betalning kom och lämnade sina fynd av flinta till magistern. Kjellmark undersökte också ett stort antal gravar, framför allt hällkistor och rösen. Sina resultat sammanställde han i "Värends fornminnen", vilket fortfarande är ett oumbärligt redskap för arkeologer verksamma i Varend. Utan Kjellmarks arbete hade kunskapen om forntiden i Smålands inland varit betydligt mindre.

Samtidigt med Kjellmark arbetade Oskar Lidén i Sunnerbo. Precis som Kjellmark, var Lidén främst intresserad av stenålder, och undersökte och sammanställde stenåldersboplatser framför allt kring Bolmen.

Efter Kjellmark och Lidén avtog intresset för arkeologin i denna del av Småland. Några större vetenskapliga sammanställningar eller undersökningar gjordes inte, förrän Mats Burström 1991 studerade gravskicket under yngre järnåldern i Varend, Finnveden och Njudung. Under den mellanliggande perioden genomfördes dock ett flertal olika arkeologiska undersökningar, både av arkeologer knutna till Smålands museum och till Riksantikvarieämbetets undersökningsverksamhet. I ett nationellt perspektiv har dock andelen undersökningar i Kronobergs län varit mycket låg, vilket till viss del förklarar varför länet legat vid sidan om en stor del av den arkeologiska forskningen. Under 1990-talet har fältarkeologin dock fått ett uppsving i länet. Ett flertal stora undersökningar har genomförts, bland annat i samband med olika stora vägprojekt, samtidigt som revideringen av fornminnesinventeringen påbörjats. Dessutom pågår för när-

varande förnyad forskning kring länets stenåldersboplatser.

När man gör en översikt över en region är naturligtvis de naturgeografiska förutsättningarna av stor betydelse. Människor har alltid, i alla fall fram till vår tid, levt i samklang med naturen. Naturgeografiska förhållanden, topografi, berggrund, jordmån och klimat, har varit viktiga aspekter för människans tillvaro. Södra Småland, där Kronobergs län ligger, är en stor, sjörik urbergsslätt, belägen 100–185 m.ö.h. Idag är denna slätt, som faktiskt utgör landets största slättområde, tätt skogsbevuxen. Den nordöstra delen av länet tillhör det sydsvenska höglandets södra delar, med nivåer på upp till 300 m.ö.h. I denna region ingår hela Uppvidinge samt de norra delarna av Växjö och Alvesta kommuner. Den största delen av Kronobergs län, området söder om höglandet, är ett flackt skogsbevuxet område rikt på sjöar. De västra delarna av länet karaktäriseras av stora myrmarksområden. I detta område är årsnederbörden hög. Berggrunden består i den östra delen av länet främst av granit, i den västra av gnejs. Denna täcks av ett lager med urbergsmorän. Ett flertal åsar går genom landskapet, huvudsakligen i nord-sydlig riktning och följer de sprickzoner som finns. En typisk moränbildning är drumlinen, en strömlinjeformad moränrygg som bildades i inlandsisens rörelseriktning. Eftersom drumliner innehåller relativt sett lite sten, är jorden här lättodlad, varför de större byarna i länet ofta är belägna på drumliner.

Naturens förutsättningar tillsammans med förändringar i klimatet har alltid utgjort bakgrunden mot vilken människan agerat. Det betyder dock inte att människan ska ses som styrd av naturens och klimatets förändringar. Dessa är oerhört långsamma och effekterna märks inte förrän efter flera generationer. Natur och klimat utgjorde snarare den grund på vilken människan tog landet i besittning.

Fångstkulturer i isens spår (10 000–4200 f.Kr.)

När inlandsisen försvann

Inlandsisen som täckte Skandinavien under den senaste istiden började långsamt smälta bort för cirka 13 000 år sedan. Runt 11 000 f.Kr. var nordvästra Skåne isfritt och cirka 10 000 f.Kr. befann sig isranden i höjd med Väneren och Vättern. Långsamt växte ett kargt, tundraliknande landskap fram, bevuxet med dvärgbjörk, havtorn och en rad gräs och örter, bl.a. fjällsippa. I den smältande isens spår följde renen, ett av de första djur som tog det nya landet i besittning. I renens spår följde människan. Under slutet av istiden, i senpaleolitisk tid, uppträder på flera håll i Nordeuropa spår efter olika grupper av renjägare. En av de äldsta av dessa kallas för *hamburgkultur* efter en koncentration av fyndplatser vid Hamburg i norra Tyskland. Denna renjägar-kultur existerade mellan cirka 15 000–10 400 f.Kr. Utifrån fyndmaterialet på undersökta boplatser vet vi att dessa människor livnärde sig på att jaga ren, men även vildhäst, hare, räv och fågel stod på menyn. Dessa renjägare följde renarnas vandringar, vilket innebar att man flyttade mellan olika vinter- och sommarboplatser.

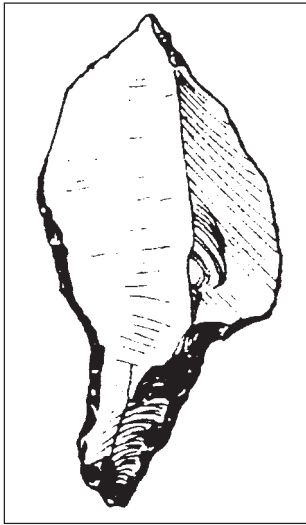
Renen och människan följde även den bortsmältande isen norrut. Sannolikt utsträckte dessa renjägare även sina jaktturer till sydsandinavien. I Skåne har flera boplatser efter renjägare påträffats, bl.a. vid Segebro i Malmö och vid Finjasjön strax utanför Hässleholm. Vid Finjasjön finns flera boplatser från hamburgkultur, men även boplatser från den s.k. *brommekulturen*, uppkallad efter en dansk fyndplats. Ett karaktäristiskt redskap inom brommekulturen är den så kallade ”brommespetsen”. Det var en pilspets av flinta som satt fast på ett pilskafat av trä. Brommekulturen dateras till perioden cirka 10 000–9000 f.Kr. Människor levde vid den här tiden i små grupper på kanske 4–8 personer, vilka följde renens vandringar. Därför uppstod säsongsvisa, kortvariga bosättningar i det tundraliknande landskapet. Förutom jakt spelade säkerligen fiske och insamling av ätliga växter en mycket viktig roll för människornas försörjning. Eftersom bosättningarna av allt att döma var kortvariga blir spåren efter dessa små och svåra att hitta.

Just under den period då brommekulturen existerade steg temperaturen. Björkskog med inslag av rönn, asp och hägg började tränga norrut.

Den stigande temperaturen ledde till att isen smälte och följaktligen steg havsytan. Landbryggan mellan Danmark och Skåne översvämmades för en tid. Det isfria området i Sydsverige var vid denna tid cirka 30 000 km² stort, sannolikt ett tillräckligt stort område för att livnära en permanent renjagande befolkning. Om befolkningstätheten i området liknade den hos eskimåerna, kan cirka 400 personer ha livnäret sig i detta område. Bland dessa renjägare har vi troligen att räkna med de första människorna som besökte det som sedermera kom att kallas Småland.

Just en ”brommespets” hittades vid jordbruksarbete i seklets början i Skateboda i Göteryd socken. Detta är det hittills nordligaste fyndet av en brommespets som gjorts i Sverige. Fyndet gjordes på en åker cirka 700 meter från Helgeån. Göterydsfyndet uppmärksammades först på 1970-talet vid en genomgång av hembygdsföreningens samlingar. Platsen där fyndet gjordes är idag dessvärre förstörd av schaktmaskiner. De närmaste kända boplatserna från samma tid ligger vid Finjasjön vid Hässleholm. Här har boplatser påträffats, antingen i strandnära lägen eller på sandiga kullar, varifrån människorna hade utsikt över det karga landskapet.

Fyndmaterialet från dessa boplatser är litet och består av brommespetsar, en skrapa och eventuellt en borr. Om fyndet i Skateboda representerar en regelrätt boplatser, eller är en pilspets som tappats vid en jakttur går inte att avgöra. Fyndet gjordes på krönet av en ås i anslutning till Helgeåns dalgång, vilket gör att det topografiska läget till viss del liknar läget för boplatserna vid Finjasjön. Möjligheten finns att det som schaktmaskinen körde bort, var Smålands äldsta boplatser. Varken klimatologiskt eller topografiskt finns något som motsäger att bosättningar vid den här tiden var möjliga i södra Småland. Fyndet visar att de första människorna tidigt följde i isens spår upp igenom landet. De människor som eventuellt bodde i Skateboda vandrade troligen över stora delar av det



*Smålands äldsta fornfynd? Pilspetsen som en renjägare förlorade i Skateboda, Göteryd socken för 12000 år sedan. Pilspetsen är 5,4 cm lång och 2,5 cm bred. Teckning Agneta Danielsson.
(Westergren 1979)*

isfria området i Skåne, Blekinge, Halland och södra Småland. Framtiden får utvisa om flera fynd av senpaleolitisk karaktär kommer att påträffas i Småland och om det går att påvisa regelrätta boplatser.

I och med att isen definitivt började dra sig tillbaka blir spåren efter stenålderns jägare allt fler. Landet höjde sig långsamt efter inlandsisens tryck, en process som fortfarande pågår i norra Sverige. I mitten av mesolitikum, cirka 6000 f.Kr., var inlandsisen helt borta från Skandinavien och landskapet täcktes av en tät blandskog med ek, hassel, alm, björk och andra lövträd. I denna ekblandskog levde flera djur anpassade till ett liv i skogen, såsom älg, urox, björn, bäver, kronhjort och rådjur. Temperaturen ökade, från en sommartemperatur på runt 10 grader i början av mesolitikum, till 18–20 grader i slutet av perioden. Klimatet var då ett par grader varmare än idag, då medeltemperaturen för juli är 16 grader. Ett exempel på det varma klimatet är att vindruvor växte vilt i den med tiden allt tätare skogen. Bitvis måste denna skog ha varit svårframkomlig på grund av den täta vegetationen och djur och människor tvingades till mer lättillgängliga platser längs sjöar och vattendrag.

Som ett resultat av den smältande inlandsisen fortsatte havsytan att stiga och även om landhöjningen också var kraftig, låg havsytan högre än idag vid slutet av mesolitikum. I sydkandinavien steg havsytan snabbare än landet höjde sig och stora områden kom att översvämmas, bl.a. land-

bryggan över Nordsjön och det landområde som tidigare fanns mellan Skåne, Danmark och Bornholm. De danska sunden bildades och Östersjöns föregångare, Litorinahavet, blev cirka 6000 f.Kr. åter ett salt hav. Med dessa förändringar av klimat och landskap som bakgrund började människan på allvar ta Smålands inland i besittning. Det kan här vara på plats att påpeka att Smålands inland aldrig legat under vatten någon längre tid. Runt våra kuster har man identifierat den högsta kustlinjen, d.v.s. den nivå som Östersjöns föregångare nådde som högst, till 50–60 meter över nuvarande havsyta. Det innebär till exempel att högsta kustlinjen går i norra Blekinge. Däremot har delar av inre Småland just i samband med isens avsmältning under kortare tid varit vattentäckt, genom de issjöar som bildades vid iskanten och som till stora delar format vårt landskap. En sådan issjö har berört området mellan Helgasjön–Salen–Åsnen, som i samband med isens avsmältning bildade en större sammanhängande sjö med ett omfattande ”skärgårdslandskap” av uppstickande öar. Denna issjö existerade just när isen drog sig tillbaka från Varend kring 11 000 f.Kr. En annan sådan issjö var Fornbolmen, en stor insjö som sträckte sig flera mil norrut från dagens Bolmen.

Mesolitiska boplatser vid sjöar och vattendrag

De mesolitiska bosättningarna i Skandinavien karaktäriserades av fångst- och samlarkulturer, där jakt, fiske och insamling av ätliga växter, bär och nötter var det huvudsakliga näringsfånget. Utifrån olika stenteknologiska komplex har mesolitikum i sydkandinavien indelats i tre olika kulturer, som alla har fått sitt namn från danska fyndplatser. Gemensamt för dem alla är den fina tekniken att bearbeta flinta. Den äldsta kallas *maglemosekultur* (7500–6000 f.Kr.) och avlöste de senpaleolitiska renjägarkulturerna. Allteftersom klimat och landskapsbild förändrades, tundran ersattes med en allt tätare skog, försvann renen och människan tvingades ändra sin livsföring. Maglemosekulturen karaktäriseras av lancett- och trekantsmikroliter, små vassa flintavslag som användes som pilspetsar. Koniska mikropånkärnor är en typisk restprodukt från tillverkning av mikroliter under maglemose-

kultur, vilken i sin tur ersattes av *kongemosekultur* (6000–5200 f.Kr.). Nu kan vi se att människan börjat utnyttjat marina resurser i större skala. Flinttekniken utvecklades, redskapen blev större och fick en ny utformning. Karaktäristiska föremål från kongemosekultur är rombiska snedpilar samt handtagskärnor. Den sista mesolitiska kulturen kallas för *erteböllekultur* (5200–4200 f.Kr.). Det var en kustbunden kultur vilken framför allt påträffats i Danmark, Skåne och Blekinge. Typiska boplatser från denna tid är s.k. ”kökkenmöddingar”, stora anhopningar av matavfall, framför allt ostroonskal, som påträffats i Danmark. Till erteböllekulturens karaktäristiska redskap kan nämnas trindyxor och tvärpilar. Nu började man även tillverka keramikkarl i Skandinavien.

Vilken relevans dessa huvudsakligen danska och skånska mesolitiska kulturer har för förhållanden i Smålands inland kan diskuteras. Kulturerna har definierats genom jämförelser mellan föremålsammansättningen på olika boplatser och därefter grupperats i olika kronologiska grupper, eller kulturer. I västra Sverige finns andra mesolitiska kulturer, bl.a. *hensbacka-* och *sandarnakulturerna*, som naturligtvis också påverkat människorna i Småland. Kunskapen om stenåldern i Smålands inland är i många stycken bristfällig. Andelen arkeologiska undersökningar som berört stenåldersboplatser är liten. Många gånger är de boplatser som är kända också kronologiskt blandade, d.v.s. de innehåller föremål från skilda tider av stenåldern, både mesolitikum och neolitikum. Men trots allt hittas föremål som tillhör de skilda mesolitiska kulturerna även i Smålands inland, som utifrån sin rikedom på sjöar även kallas den *småländska sjöplatån*. Denna rikedom på sjöar och vattendrag var av största betydelse för de människor som började ta landet i besittning.

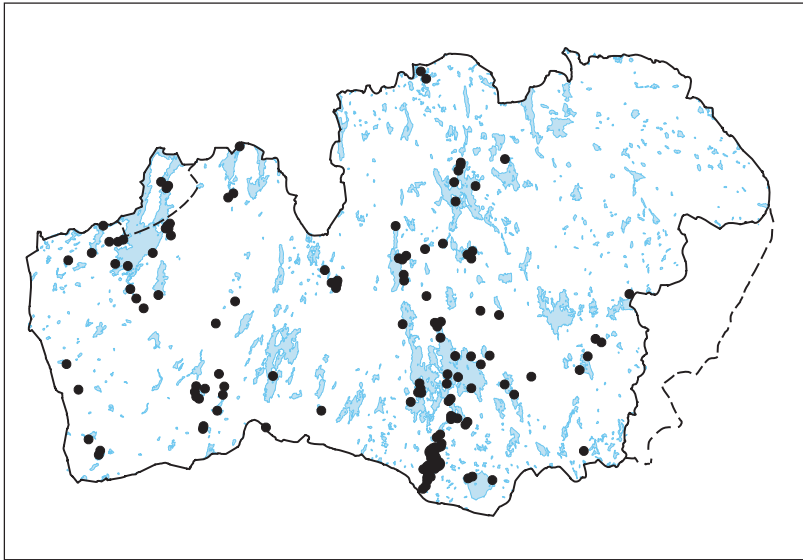
Stenåldersboplatserna i Kronobergs län påträffas utefter vattendrag och längs sjöar. Många gånger finns ett samband mellan dagens badplatser och mesolitiska boplatser. Eftersom kunskapen om länets stenålder är bristfällig och många boplatser bara allmänt kan dateras till stenålder, går det inte att klart skilja mesolitiska respektive neolitiska boplatser åt. Boplatserna framträder grovt sett i två grupperingar. Den största samlingen finns i Mörrumsåns vattensystem, från blekingegränsen i sö-

der, via Åsnens och Salens stränder till Helgasjön i norr. Den andra koncentrationen av boplatser är knuten till Bolmens stränder. Vad kartan över stenåldersboplatser kanske främst avspeglar, är stenåldersforskningen i Kronobergs län. Den stora mängden stenåldersboplatser i området söder om Åsnen, är ett resultat av Knut Kjellmarks arbeten och inventeringar, medan många av boplatserna kring Bolmen framkommit via Oskar Lidéns arbete.

Sannolikt är antalet stenåldersboplatser längs sjöar och vattendrag i länet mycket stort. Normalt påträffas stenåldersboplatser vid inventeringar i plöjd åkermark. En orsak till att så lite är känt om länets stenålder är skogsmarkens utbredning och den låga andelen öppen mark tillgänglig för inventering.

Tittar man i detalj på det boplatsermaterial som finns i länet, så påträffas både material som kan sägas tillhöra maglemose-, kongemose- och erteböllekultur. Alla de forskare som studerat stenåldern i området är överens om att invandringen skedde längs åarna, där framför allt Mörrumsån, Ronnebyån, och Lyckebyån från blekingekusten och Lagan och Nissan från västkusten var av stor betydelse. Knut Kjellmark ansåg att bosättningen verkade vara äldre längs Mörrumsån än vid Bolmen, eftersom där inte påträffats några mikroliter. Det tillgängliga materialet är dock alltför litet för att man ska kunna uttala sig om vilken invandringsväg som var den äldsta. Vattenvägarnas betydelse för den mesolitiska befolkningen på sjöplatån framstår tydligt om man närmare studerar boplatsernas topografiska läge.

Studier av stenåldern i Göteryds socken har visat att sex av sju mesolitiska boplatser ligger direkt invid vatten. Samma resultat har konstaterats när det gäller mesolitiska boplatser i Hultsfreds och Emmaboda kommuner i Kalmar län. Den nära anknytningen till vatten tyder på att fisket var av stor betydelse för människornas försörjning. Många gånger kan boplatser hittas vid till- och utlopp av sjöar, där det strömmande vattnet skapar en syrerik miljö, lämplig för fisk. Överhuvudtaget bör fisket och speciellt insamlingens roll för människornas försörjning poängteras, framför jakten. Antropologiska jämförelser med folk som i modern tid levt med en ”stenåldersteknologi”, har vi-



Utbredningen av de kända stenåldersboplatserna i Kronobergs län. Kartan visar kanske framför allt det dåliga kunskapsläget vad gäller stenåldern i länet. Antalet stenåldersboplatser är i verkligheten mångdubbelt större. Upprättad av M. Hansson 1998 efter underlag av E. Åhman, Smålands museum. Streckad gränslinje på denna och följande länskartor markerar den del av Varend som 1969–71 överfördes till Kalmar län och de församlingar i Västbo som 1971 tillfördes Kronobergs län.

sat att jaktens betydelse ur försörjningssynpunkt är liten. Däremot kan den ha en viktig social betydelse i samspelet mellan människor inom gruppen och mellan grupper.

I mitten av 1990-talet gjordes omfattande arkeologiska undersökningar för det nya motorvägsbygget för E4:an vid Hamneda i den västra delen av länet. Bland annat undersöktes delar av en mesolitisk boplat. Det intressanta med denna var att den låg mitt ute i dagens skogsmark, på en liten kulle intill vad som under mesolitisk tid troligen var en liten våtmark. Boplaten, som var ungefär 175 m² stor, låg cirka 800 meter väster om Lagan. Endast delar av boplaten berördes av vägbygget. På platsen kunde inga spår av några byggnadslämningar iakttas, men ett omfattande flint-, kvarts- och bergartsmaterial tillvaratogs. Flintans värde som råvara visas av att de avslag som påträffades hade utnyttjats så långt det var möjligt och följaktligen var de mycket små. Att kvarts och andra bergarter också användes som råvara för redskapstillverkning tyder på att man försökte minska sitt beroende av den svåråtkomliga flintan som råvara. Detta kan också indikera att ett äldre sätt att leva, där man tidigare flyttade över stora områden och på så sätt fick tillgång till flinta, under senare delen av mesolitikum ersattes av ett mindre rörligt liv. Nu rörde sig människorna snarare inom områden i sydsveriges inland. Liknande bo-

platser som den vid Hamneda har framkommit i nordvästra Skåne. Genom stentekniken kan boplaten i Hamneda sannolikt dateras till slutet av tidigmesolitisk eller övergången till mellanmesolitisk tid. Det innebär att en liten grupp av människor uppehöll sig här någon gång mellan 6000–5500 f.Kr. Under en kort tid levde en liten grupp människor på den lilla kullen, kanske 5–7 personer, på vad området hade att uppbringa av vilt och ätliga växter. Någon form av enklare hyddor fanns säkert på platsen, även om några spår av dessa inte kunde spåras. När områdets resurser var uttömda flyttade man till en annan plats, kanske nere vid Lagans strand.

Boplaten i Hamneda visar att mesolitiska boplatser inte alls behöver ha en så nära koppling till vattendrag som man tidigare trott. Kanske beror denna bild helt enkelt på inventeringstekniska skäl. Det är omöjligt att hitta stenåldersboplatser i skogsmark utan att gräva, medan man många gånger kan hitta framspolat material i strandkanten av sjöar och åar.

Till ytan verkar många av de mesolitiska boplatserna ha varit små och flera har sannolikt endast hyst en kortvarig bosättning. De många boplatserna i Hönshyltefjorden i Almundsryds socken, kan vara resultatet av många upprepade lägerplatser, där man år från år återkommit till i princip samma ställen. Några egentliga spår efter hyd-

dor eller andra byggnader från mesolitisk tid är inte gjorda i länet. Utifrån paralleller från andra platser i Skåne och Danmark, kan man anta att de småländska boplatserna såg likadana ut. Troligen låg en eller två hyddor i anslutning till en sjö eller vattendrag. Utifrån antropologiska paralleller kan man anta att människorna levde i mindre grupper, kanske 3–4 familjer, som under större delen av året höll ihop. Dessa mindre grupper måste ha ingått i större sociala grupper, där utbyte av exempelvis varor som flinta, men också "äktenskapspartners", ägde rum. Sålunda har människorna samlats i större grupper under vissa tider på året. Var dessa större boplatser låg är inte känt. Några av boplatserna vid Hönshyltefjorden verkar stora, men utsträckningen är oklar, både i tid och rum. Frågan uppkommer även huruvida bosättningen i Smålands inland var en åretruntbosättning, eller om man årligen vandrade mellan kust och inland.

Inom stenåldersforskningen har man länge diskuterat förhållandet mellan inlands- och kustboplatser under mesolitikum. Boplatserna i inlandet har av vissa forskare ansetts vara tillfälliga säsongsläger, utnyttjade främst under sommar och höst, medan kustboplatserna användes under längre tider. Andra forskare menar att åretruntbosättning även förekom i inlandet och att de säsongsvisa flyttningarna knappast översteg 50 km. När det gäller boplatserna på sjöplatån, är det troligt att dessa representerar en åretruntbosättning redan under mesolitikum. Detta visas av spridningen av olika yxtyper. Limhamnsyxor, som främst förknippas med den senmesolitiska erteböllekulturen, finns i rikligt antal på boplatser längs blekingekusten, medan de i stort sett saknas på de småländska inlandsboplatserna. Däremot finns den samtida trindyxan i båda områden. Frånvaron av limhamnsyxor i inlandet blir svår att förstå om samma människor bodde både vid kusten och i inlandet. Det finns egentligen inget som talar emot att människor inte skulle ha kunnat leva året runt på sjöplatån. I senmesolitisk tid verkar det därför som om kust- och inlandsbefolkningen utgjorde åtskilda enheter. Genom att studera stenmaterialet på sjöplatån kan man ana sig till att även befolkningen i Smålands inland var uppdelad på olika sociala grupper eller territorier.

Olika stenmaterial, olika sociala grupper

Till skillnad från skånska och danska boplatser, verkar det i Småland redan tidigt finnas ett stort inslag av andra stenmaterial än flinta i boplatsematerialet, vilket bl.a. märktes på boplatserna i Hamneda. Flintan var det huvudsakliga råmaterialet för stenålderns människor i sydsandinavien. Flinta finns i berggrunden i Skånes kritberg, i nordöstra Skåne, s.k. "kristianstadsflinta", och i sydvästra Skåne, s.k. "limhamnsflinta". Medan kristianstadsflintan är spräcklig till utseendet, är limhamnsflintan jämnt grå eller gråsvart. Detta innebär att all den flinta som påträffas utanför detta område, exempelvis i Smålands inland, är importerad. I Jönköpings län blir andelen flintredskap i förhållande till andelen redskap av andra bergarter allt mindre ju längre norrut man kommer. Samma förhållande kan märkas i Kronobergs län, där andelen flinta verkar vara högre på boplatserna vid Mörrumsån, jämfört med boplatserna vid Lyckebyån, 60 km österut. Dessutom är andelen kristianstadsflinta relativt sett högre på boplatserna vid Lyckebyån jämfört med boplatserna vid Mörrumsån, trots att det är närmare till kristianstadsflintan från boplatserna vid Mörrumsån. Det bör dock observeras att jämförelserna kommer från ytplockade boplatser. Helt klart har man medvetet valt vilken typ av flinta man föredrog att arbeta med. I det här fallet verkar man ha föredragit limhamnsflintan.

Redan Kjellmark och Lidén noterade att flintmaterialet skilde sig åt mellan östra och västra delen av sjöplatån. Ett gränsområde kunde anas i Helgeåns vattensystem. I väster dominerar limhamnsflintan nästan totalt, andelen kristianstadsflinta är här mycket liten. I det östra området finns däremot en klart märkbar andel av redskap och flintavfall i kristianstadsflinta. Denna skillnad när det gäller val av råvara för redskapstillverkning kan inte förklaras utifrån geografiska förhållanden. Flintförekomsten i nordöstra Skåne är den närmaste både för den västra och östra delen av sjöplatån. Orsaken till att man i väster undvikit kristianstadsflintan kanske var att den var sämre rent tekniskt att använda vid redskapstillverkning. Flintans spräcklighet visar att den är oren och därmed svår att bearbeta till redskap. Det kan i detta sam-



Flintan var stenålderns redskapsmaterial nummer ett. På bilden syns ett typiskt flintmaterial från en boplats i Nyäng vid Vidasjön i Ljuder socken. Eftersom boplatsen ligger i den östra delen av länet, domineras flintmaterialet helt följdriktigt av den spräckliga "kristianstadsflintan".

manhang nämnas att avfallsmaterialet av bergart på boplatsen i Hamneda inte bestod av de bergarter som hittas på boplatser i östra Småland, som porfyr. Detta understryker skillnaden i valet av råvara för stenredskapen mellan västra och östra delarna av sjöplatån.

Rent teknologiska aspekter kan dock inte vara hela sanningen bakom den skilda sammansättningen av flinta. Snarare antyder den att människorna inom de olika delarna av Smålands inland hade skilda yttre kontaktvägar och ingick i olika sociala grupper. I den västra delen kom flintan kanske via hallandskusten och de halländska åarna, i den östra delarna via de blekingska åarna. Detta behöver dock inte ha inneburit att det inte förekom kontakter mellan den östra och västra delen

av sjöplatån, bara att man ingick i olika yttre sociala nätverk.

Kunskapen kring mesolitikum i Smålands inland och speciellt dess södra del är som framgår av ovanstående genomgång bristfällig. Förhoppningsvis kommer framtida forskning och undersökningar att förbättra kunskapsläget. En viktig fråga är att klarlägga de mesolitiska boplatsernas omfattning och struktur. Ytterligare en angelägen fråga är att studera det bearbetade stenmaterialet och reda ut de kronologiska förhållandena. Inte minst krävs studier av inhemska stenmaterial, som kvarts, hälleflinta och porfyr, för att man ska kunna bygga upp lokala kronologier rörande stenteknologin, och inte behöva lita på skånska och danska dateringar.

Jordbrukets introduktion (4200–1800 f.Kr.)

Ungefär 4200 år f.Kr. inträffade en avgörande förändring i människans levnadssätt, då åkerbruk och boskapsskötsel gjorde sitt intåg i Skandinavien. Övergången till att man började bruka jorden var en långsam process. Till skillnad från en befolkning som levde i en fångstkultur med ett rörligt bosättningsmönster, krävde jordbruket att människan blev mer bofast, för att hon skulle kunna vakta och sköta om sina åkrar. Övergången till jordbruk, den neolitiska revolutionen, ledde även till förändringar inom redskapmaterialet. Nya, större yxor behövdes för att kunna röja skog och användandet av keramikkarl som kok- och förvaringskarl ökade. Minst lika viktigt, om inte viktigare, var att boskapsskötseln samtidigt introducerades. Redan under mesolitisk tid hade hunden varit ett tamdjur, men i början av neolitikum, eller yngre stenålder, utökades husdjursstocken med nötkreatur, svin, får och get.

Jordbruket verkar ha uppstått i Främre Orienten, d.v.s. i dagens Turkiet, Syrien och Israel, re-

dan 10 000 f.Kr., alltså samtidigt med att de första renjägarna bekantade sig med den småländska tunn-
dran. I detta område, den s.k. ”bördiga halvmånen”, växte de vilda föregångarna till våra sädeslag, korn och vete. Den alltmer långtgående specialiseringen av jakt på vissa bytesdjur, bl.a. getter, ledde så småningom till att dessa djur tämjdes. På samma sätt utvecklades insamlingen av växter från just insamling till vård av särskilda växtbestånd, innan man slutligen ”flyttade” beståndet med sig. Orsaken till att det skedde en övergång till åkerbruk och boskapsskötsel i det här området ska sannolikt sökas i ett allt större befolkningstryck och allt mer långtgående specialisering i näringsfånget. Cirka 6000 f.Kr. uppträdde de första bondekulturerna på Balkan, varefter jordbruket spred sig genom Europa för att cirka 4200 f.Kr. nå Skandinavien. En omtvistad fråga är hur kunskapen om jordbruket spreds. Var det människor eller idéer och kunskap om jordbruket som spreds? Sanningen är kanske både och. I Norden verkar flera förutsättningar för

Stenålderns olika yxtyper vars utbredning översiktligt kan användas för att se i vilka områden människor uppehöll sig under olika tider av stenåldern. Från vänster: trindyxa, tunnackig slipad flintyxa, tjockackig flintyxa, stridsyxa, skaft-hålsyxa.



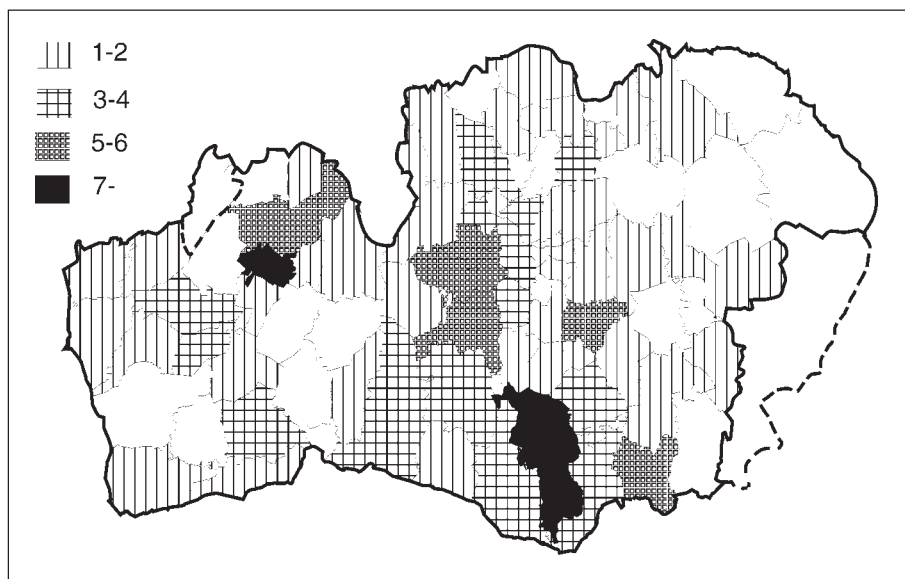
att övergå till jordbruk redan ha funnits i de senmesolitiska kulturerna. Flera stora erteböllebo-platser var redan åretruntbosättningar och kanske hade vissa försök att tämja vildsvin redan gjorts. Möjligen hade man börjat röja sly för att underlätta för vissa åtliga växter att utvecklas.

Det bör poängteras att en övergång till jordbruk inte gjordes för att det rädde brist på mat. Avkastningen på det primitiva jordbruket var liten, många gånger fick man kanske inte mer än utsädet tillbaka. Antropologiska studier har visat att människor i dagens fångstkulturer sällan drabbas av svält eller lider av undernäring. Däremot är ett samhälle som är beroende av ett primitivt åkerbruk mycket sårbart för missväxt och andra motgångar. Av detta kan man förstå att det dröjde lång tid innan jordbruket blev den huvudsakliga försörjningen för människan, inte minst i ett område som Småland. Vissa forskare har förklarat introduktionen av jordbruket snarare utifrån sociala förtecken, där användandet av sädesprodukter var viktiga vid fester, högtider och i rituella sammanhang.

Den första jordbrukskulturen i Norden kallas för *trattbägarkultur*, efter sin karaktäristiska form på keramikkrämlen. Någon tydlig trattbägarkeramik är än så länge inte påträffad i Kronobergs län, utan det neolitiska samhället får spåras på annat sätt. Inom flinttekniken började man nu tillverka sli-

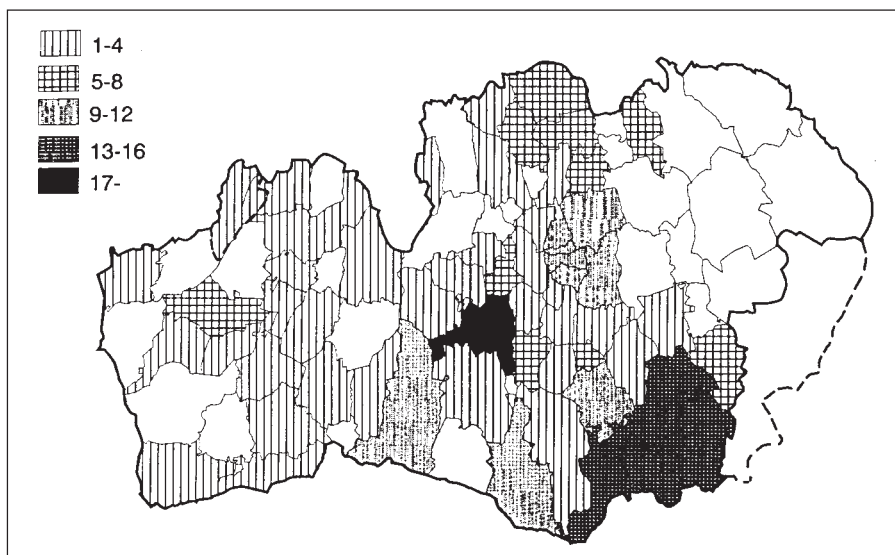
pade redskap, framför allt slipade yxor av flinta. En enkel yxkronologi med småländska förtecken kan se ut som följer. I början av neolitikum är yxorna spetsnackiga, för att därefter bli tunnackiga. I mellanneolitikum är yxorna tjocknackiga, ibland även häleggade. Även bergartsyxorna genomgick samma förändring. Den sista delen av stenåldern och början av bronsåldern, representeras i yxväg framför allt av enkla skafthålsyxor i bergart. Genom att studera fyndplatser för ett par av dessa olika yxtyper, kan man få en bild av i vilka områden människorna bodde under olika tider. Att koppla samman lösfynd av yxor med bebyggelsens utbredning är inte alldeles okomplicerat, men i dagsläget är det enda sättet att ens få en liten aning om i vilka områden människor uppehöll sig under neolitikum.

När man använder lösfynd måste man tänka på några källkritiska aspekter. Flest fynd finns framför allt i de områden som präglats av jordbruk under 1800- och 1900-tal. Lösfynd av stenyxor har framför allt gjorts vid jordbruksarbete. Därav följer att chansen att hitta yxor är liten i områden som inte är jordbruksmark. Ytterligare en källkritisk aspekt som måste nämnas är att alla spridningskartor visar fler fynd i Varend än i Sunnerbo. Detta beror dock på Knut Kjellmarks noggranna genomgång av Varends fornlämningar och fornyfynd på 1930-talet, då han registrerade en stor del



Förekomsten av antalet tunnackiga flintyxor per socken. Upprättad av M. Hansson 1998.

Förekomsten av antalet tjocknackiga yxor per socken. Upprättad av M. Hansson 1998.



av det fyndmaterial som finns hos hembygdsföreningar och privatpersoner. Motsvarande sammanställning saknas för Sunnerbo.

Sammanlagt har cirka 170 tunnackiga flintyxor påträffats i länet, framför allt vid jordbruksarbete. Ett flertal har framkommit vid dikningsarbeten i våtmarker. Boplatsfynd av hela yxor är rätt ovanliga. Däremot förekommer ofta fragment av slipade yxor i boplatsmaterial. Det gör att man kan anta att de flesta yxfynden representerar grav- eller offerfynd. Speciellt parvis funna yxor nedlagda i våtmarker kan antas vara offerfynd, medan enstaka yxor som påträffats på torrare mark snarare är spår efter en i övrigt helt utplånad grav. Oavsett vad fynden representerar, grav, offer eller boplats, visar yxfynden vilka områden som stenålderns människor uppehöll sig i under början av neolitikum.

Under tidigneolitikum tog människorna snabbt hela länet i besittning. Många fynd har gjorts i området mellan och kring Åsnen och Helgasjön. Mörrumsåns vattensystem med sina biflöden framstår som betydelsefullt för bebyggelsens lokalisering. Vattenlederna och sjösystemen var gynnsamma ekologiska miljöer både för människor och djur, samtidigt som vattenlederna var det huvudsakliga kommunikationsmedlet i ett landskap som i övrigt var helt skogsbeväxt. I detta område finns också den klart största koncentrationen av sten-

åldersboplatser. Den nordöstra delen av länet saknar än så länge stenåldersindikationer från tidigneolitikum.

Den efterföljande perioden, mellaneneolitikum, får representeras av tjocknackiga flint- och bergartsyxor. Sammanlagt har runt 275 stycken yxor av dessa typer påträffats i länet. Även i dessa fall får man räkna med att fynden många gånger representerar grav- eller offerfynd. Utbredningen visar att människorna bodde i stort sett inom samma område som tidigare, men fler yxor hittas nu i sydöstra delen av länet, motsvarande Linneryd, S. Sandsjö, Tingsås, Väckelsång och Älmeboda socknar. I Göteryds socken verkar bebyggelsen expandera under mellan- och senneolitikum. Tidigare kunde fast bosättning inte konstateras i Göteryd. Överhuvudtaget verkar bebyggelsen ha expanderat under slutet av mellaneneolitikum, inte bara i Göteryd, utan även i centrala Varend. Antalet tjocknackiga flintyxor i Varend är betydligt fler än antalet tunnackiga.

Under mellaneneolitikum skedde en märkbar odlingsexpansion och människan började för första gången röja mark i större omfattning för att kunna försörja sig. Nu uppträdde två nya stenålderskulturer, dels *stridsyxekulturen* och dels den *gropkeramiska kulturen*. Stridsyxekulturen kännetecknas av snörornerad keramik, hålslipade flintyxor och flintmejslar, samt inte minst av stridsyxor, eller s.k.

båtyxor. Dessa yxor tillverkas i olika bergarter, gärna diabas. De smäckra båtformade yxorna har sannolikt enbart haft ceremoniella funktioner, att använda dem i strid skulle främst resultera i att de gick sönder. Medan stridsyxekulturens människor framstår som en jordbrukande befolkning, verkar den gropkeramiska kulturen snarare ha varit en kustbunden kultur, där sälfångst utgjorde ett viktigt näringsfång. Den gropkeramiska kulturen kännetecknas av en karaktäristisk form av gropornerad keramik samt av spånspetsar. Både stridsyxekulturen och den gropkeramiska kulturen har lämnat spår i länet. På boplatser i bolmenområdet, bl.a. på Gettersö i Annerstad socken, har en hel del material från den gropkeramiska kulturen, både gropornerad keramik samt spånspetsar, påträffats. Stridsyxekulturen har avsatt spår genom lösfynd av stridsyxor samt ett par gravar vilka påträffats spridda över i stort sett hela länet.

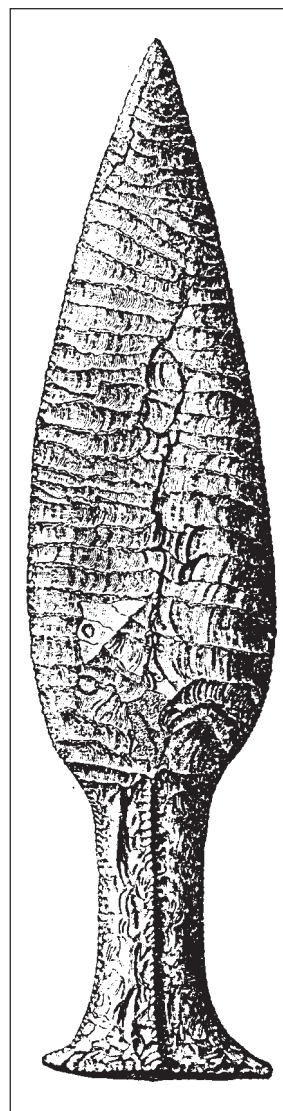
Den senneolitiska expansionen – hällkistorna i Småland

Den sista perioden av stenåldern, senneolitikum (2300–1800 f.Kr.), kännetecknas av att den materiella kulturen förändras både när det gäller redskapsmaterial och sättet att begrava de döda. Flinttekniken nådde under denna period sin fulländning genom den s.k. ythuggningstekniken, vilken innebar att man högg av små flisor på föremålets yttersidor. Därmed kunde man tillverka smala och smäckra föremål. Exempel på ythuggningstekniken finns främst bland pilspetsar och inte minst de otaliga flintdolkarna. På alltfler av stenredskapen under slutet av stenåldern, både dolkar och yxor, kan man se att man försökt efterlikna de metallföremål av koppar och brons som började uppträda i Europa. En hel mängd flintdolkar har till exempel markeringar som motsvarar läget för de gjutsömmar som finns på metallföremål från den här tiden.

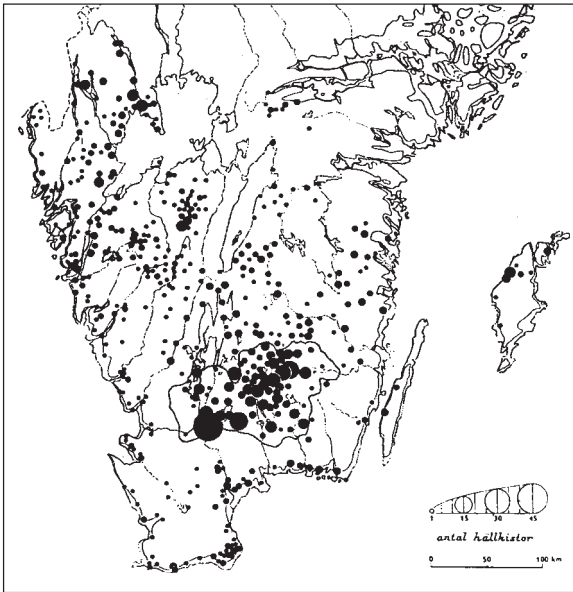
Den gravform som främst förknippas med senneolitikum är hällkistan. En hällkista är en stenkista uppbyggd av stora, kantställda stenhällar, vilka bildar en rektangulär stenkista. Liggande stenhällar bildar tak över stenkistan, som i sin tur ofta omges av ett stenröse. Hällkistor förekommer i hela södra Sverige, men har sin koncentration till Kro-

nobergs län, där närmare 500 av landets totalt 1400 hällkistor återfinns. Landets absolut hällkisttätaste område är Göteryds socken, där över 100 hällkistor påträffats.

Bebyggelsen kan förutom av hällkistornas utbredning också spåras genom fynd av enkla skafthålsyxor av bergart, en föremålstyp som är karaktäristisk för senneolitikum och i viss mån äldre bronsålder. Över 500 skafthålsyxor är upphittade i länet, en del som gravgåvor i hällkistor. Jämför man utbredningen av hällkistor med fyndplatser med skafthålsyxor, ser man att dessa i stort överensstämmer. Hela länet uppvisar spår av bebyggelse.



En av de största flintdolkar som hittats i Sverige är funnen på Hunna Kittagård i Skatelöv socken. Dolken är 36,5 cm lång och 8,8 cm bred. Storleken gör att dolken sannolikt tillverkats med direkt avsikt att användas vid ett offer. Efter Montelius 1917 fig 432.



Utbredningen av neolitiska hällkistor i Sverige. Notera den tydliga koncentrationen till Kronobergs län, inte minst till Götteryd socken. Efter Johansson 1961.

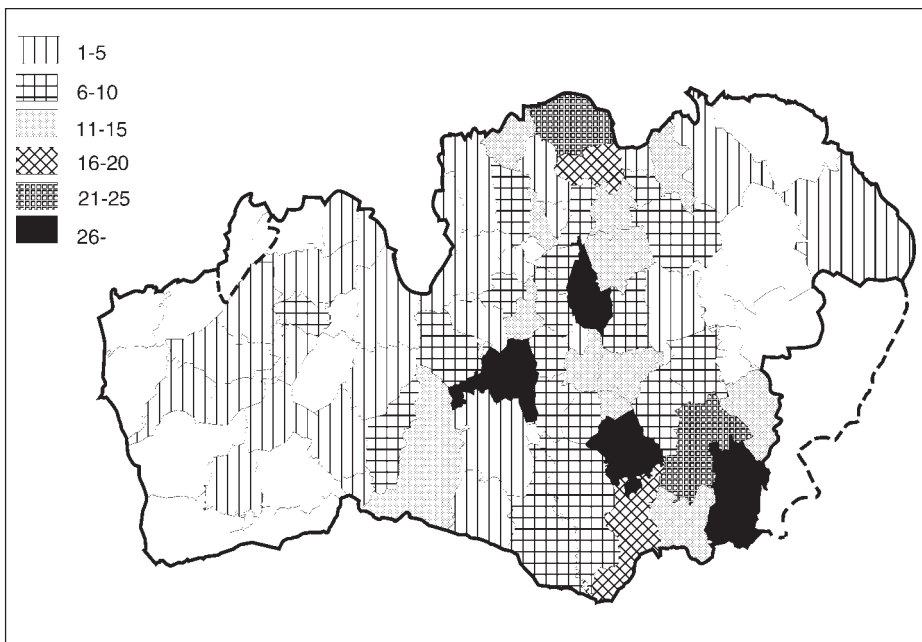
Yxorna är mer spridda och hittas även i socknar som saknar hällkistor. Nu verkar också området med de stora boplatskomplexen vid Hönshylteområdet i Almundsryd socken söder om Åsnen

inte längre hysa någon större bebyggelse. Mörumsåns betydelse för bebyggelsen har i viss mån övertagits av Helgeån.

Hällkistorna i Kronobergs län är koncentrerade till två huvudområden. Det ena kan sägas utgöra centrala Väreid, området mellan och runt sjöarna Åsnen, Helgasjön och Salen. Det andra ligger i de sydvästra delarna av länet, i området mellan Virestad och Götteryd, d.v.s. Helgeåns dalgång med sjöarna Römningen och Möckeln. Det bör noteras att Lagadalen och den norra delen av Sunnerbo i stort sett saknar hällkistor. Detta kan bero på att uppodlingen här är hög och att ett stort antal hällkistor kan ha förstörts.

När man studerar var och hur hällkistorna hittas i landskapet, ser man att de både ligger ensamma och i mindre grupper. Kanske ska man se små grupper av hällkistor som tillkomna i ett gemensamt socialt sammanhang, inom samma släkt eller ätt. Dessa gravar kräver ett betydande mått av organisation och kollektiva insatser för att kunna uppföras och de har säkerligen haft stor betydelse som territoriemarkeringar i landskapet. Tänkbart är att flera hällkistor i en grupp markerar ett sådant territorium.

I Smålands inland är uppförandet av hällkistor första gången som människan markerar sin när-



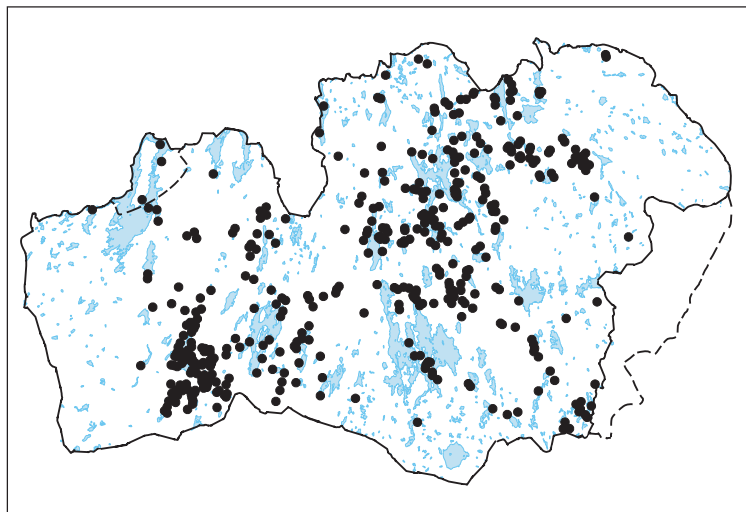
Förekomsten av antalet skafthålsyxor per socken. Upprättad av M. Hansson 1998.

varo i landskapet genom att anlägga varaktiga monument. Tidigare gravläggningar har skett utan att gravarnas läge markerats varaktigt ovan mark. Beständiga gravar blir på detta sätt en markering av att landskapet är bebott och behärskat. Viljan att markera sin plats i landskapet är i sig ett tecken på att landskapet blivit värdefullt. Här finns en koppling mellan markeringar av territorium i form av hällkistor, och den odlingsexpansion som är tydlig i senneolitikum, bl.a. i olika pollenanalyser. Odling kräver röjning av mark, vilket representerar en väsentlig arbetsinsats. Det tidiga jordbruket var av extensiv karaktär, vilket innebar att man odlade varje åkerteg under kort tid, innan man flyttade åkern till en ny plats, medan den gamla åkern fick återhämta sig. Under tiden låg hällkistorna och markerade att området var bebott, att landskapet var annekterat. Därmed inte sagt att åkerbruket var det huvudsakliga försörjnings sättet, mycket talar för att boskapsskötseln var av större betydelse, men att de små åkrarna ur social och samhällelig synvinkel var viktiga. Jorden, och det jorden gav, gjorde landskapet värdefullt ur social snarare än ekonomisk synvinkel.

År 1996 undersöktes en hällkista i samband med anläggandet av en ny bergtäkt i Hamneda. Hällkistan låg på den högsta punkten av en större bergknalle omgiven av ett stort antal röjningsrösen. Undersökningen av hällkistan gav inga stora fyndmängder, mer än ett flertal flintavslag och rester efter ett keramikkrärl. I samband med undersök-

ningen togs ett flertal pollenprover inne i och under själva kistan. Fördelningen av pollen i kistan avspeglade, tillsammans med pollenprover från kringliggande odlingsrösen, den omgivande vegetationen vid tiden för hällkistans uppförande. Dessutom gav pollenanalysen upplysningar om själva begravningsritualen. I proverna från keramikkräret fanns mycket höga halter av sädespollen, vilket visar att krukorna innehållit en gravgåva i form av säd, mjöl eller bröd. I hällkistans centrala delar fanns en förhöjd halt med pollen från ranunkelväxter (smörblommor, vitsippor), jämfört med omkringliggande pollenprover. En trolig förklaring är att blommor av någon ranunkelväxt, till exempel en bukett vitsippor, lagts ned hos den döde/döda i samband med begravningen. Här får man en ögonblicksbild av hur en begravning i slutet av stenåldern gick till. Kring graven samlades familj och släktingar. Den döde/döda hade lagts i hällkistan i sin klädedräkt tillsammans med det som behövdes i nästa liv, några flintavslag och ett kruka med mat. Kanske fanns här en mängd med andra gravgåvor som inte bevarats eller lämnat några spår efter sig. Strax innan kistans takhäll lades på plats, lades en bukett vitsippor ner som en sista hälsning.

Den stora mängden hällkistor i länet visar att bebyggelsen expanderade och förtätades under senneolitikum, vilken måste ha inneburit en ökad press på försörjningsresurserna. Samtidigt är Smålands inland ett marginalområde i ett jordbruks-



Utbredningen av hällkistor i Kronoberg län. Upprättad av M. Hansson 1998 efter underlag av E. Åhman, Smålands museum.



Hällkistan i Hamneda under undersökning 1996. Delar av det omkringliggande röset är bortplockat. I mitten syns de ihopfallna stenhällar som utgjorde själva stenkistan. Notera att röset omges av en kantkedja av något större stenar. RAÄ 77, Hamneda sn.

perspektiv. Gemensamt för områden med hällkistor i Sverige är att de i stor utsträckning återfinns i perifera bygder, som Värmland, Dalsland och Småland. Smålands inland erbjuder ur näringsmässig synvinkel goda förutsättningar för en blandad ekonomi framför allt baserad på boskapskötsel.

I Kronobergs län framstår det ena hällkistområdet, i centrala Varend, som en fortsättning på den tidigare bebyggelsen, vilken expanderade redan under mellanneolitikum. Anläggandet av hällkistor blir kanske här ett sätt att markera territorier i ett allt tätare befolkat område. Hällkistområdet i sydväst, med Göteryd som centrum, uppvisar delvis en annan bild. Här framstår hällkistorna snarare som resultatet av en kraftig invandring och bebyggelseexpansion under senneolitikum, där hällkistorna markerar nykoloniserade och snabbt tätbefolkade områden. Denna skillnad förstärks

av den senare utvecklingen. Bebyggelsen i göterydsområdet försvinner under loppet av yngre bronsålder, för att återkomma först i tidig medeltid. Centrala Varend uppvisar genom hela förhistorien en förhållandevis stabil och kontinuerlig bosättning.

Tidigare under stenåldern har Helgeåns vatten-system framstått som underordnat i förhållande till Mörrumsåns i öster och Lagans i väster. När det gäller flintmaterialets sammansättning har Helgeån setts som ett gränsområde för kristianstadsflintans utbredning. Möjligen ska orsaken till den kraftiga bebyggelseexpansionen i området under senneolitikum sökas utanför Småland, kanske som ett resultat av ändrade sociala mönster för handel och utbyte. Betydligt mer forskning krävs för att lösa problemet kring den senneolitiska bebyggelseexpansionen i Smålands inland, inte minst fenomenet med alla hällkistor i Göteryd.

Boningshus och boplatser

När man studerar läget för de enskilda boplatserna under neolitikum, ser man att till skillnad från tidigare, föredrog människorna nu att förlägga sina boplatser en bit ifrån vatten. Medan de mesolitiska boplatserna oftast låg direkt i strandkanten, hittas de neolitiska boplatserna ett par hundra meter från vatten, gärna på mindre höjder i närheten av en å eller en sjö. De neolitiska boplatserna är fortfarande lokaliserade i närheten av vatten, men inte med samma direkta närhet som tidigare. Det förändrade läget beror sannolikt på att det begynnande åkerbruket och boskapsskötseln gjorde att boplatserna valdes i lägen som var lämpliga för dessa ändamål.

Lämningar efter en neolitisk boplatz med huslämningar undersöktes sommaren 1994 i Kv. Universitetet på Teleborg i Växjö. Vid undersökningen framkom spår av två eller tre sannolika huskonstruktioner. Husen var dåligt bevarade, varför vissa oklarheter råder om deras konstruktion. De var uppförda genom att stolpar grävts ner i marken, vilka burit upp huskonstruktionen. Det som återstod av husen var märken efter stolparnas läge. Husen var tvåskeppiga, d.v.s. uppförda av en rad med inre stolpar som bar upp taket. Dessutom fanns det i det ena fallet spår av en vägglinje. I två av husen fanns rester efter en eldstad. Härden i ett av husen och ett av stolphälen i ett andra hus, har båda ¹⁴C-daterats till perioden 3700–3400 f.Kr. Spår av hus från denna tid är fortfarande relativt ovanliga i Sverige. Även om det finns en del oklarheter kring de hus som framkom på Teleborg, är de dock av samma typ och konstruktion som andra påträffade tidigneolitiska hus.

Boplatzen i Kv. Universitetet ligger också i ett typiskt neolitiskt läge, 300–400 meter från sjön Trummen, på en mindre platå i anslutning till en liten våtmark. Boplatzen kunde avgränsas åt tre håll och storleken var minst 500 m². Dateringar från tidigneolitikum erhöles från hela boplatzytan, där ett flertal härदार kunde iakttas i området norr om husen, vilket gör att man kan spåra en form av funktionsuppdelning av boplatzen, med hus i söder och ett område för dagliga aktiviteter, som matlagning, i norr. Boplatzen i Kv. Universitetet har sannolikt hyst en eller ett par familjer, som

med jämna mellanrum flyttat inom ett begränsat område. Boplatzen tycks ha lokaliserats för att man skulle kunna utnyttja så många olika resurser som möjligt. Den högre liggande sandiga moränen var lätt att odla, medan våtmarksängarna gav rikligt bete för djuren och attraherade vilt. Kring boplatzen hade man sålunda sina åkerlappar samlade. Det pollendiagram som gjorts i sjön Trummen visar att de första spåren av odling i regionen är samtidiga med boplatzen i Kv. Universitetet.

Åkerbruk och boskapsskötsel

Tidigare nämndes att den neolitiska periodens främsta kännetecken var en bofast jordbrukande befolkning. Smålands inland är ju från senare perioder inte känt som någon kornbod, så därför kan man undra hur det första jordbruket kom att slå igenom. För att få svar på frågan om jordbrukets verkliga betydelse för människans försörjning under neolitikum, kan man studera de pollenanalyser som finns från området.

Ett flertal pollenanalyser från sjöar och mossar är gjorda i länet, bl.a. i sjöarna Trummen och Hinasjön. Genom att jämföra resultaten från dessa olika platser kan regionens vegetationsutveckling och landskapsutnyttjande kartläggas. De första spåren efter jordbruk i pollendiagrammen kan spåras redan i tidigneolitikum, då som mindre skogs-röjningar och förekomsten av betesindikerande växter. Några direkta spår av sädespollen finns inte från denna period. En första större expansion av odlingsmarken kan noteras under senneolitikum. Naturligtvis skiljer sig utvecklingen åt mellan olika platser, men generellt sett verkar den verkliga expansionen av åkerbruk och den därmed åtföljande röjningen av landskapet ske först i yngre bronsålder och äldre järnålder. Ända fram till dess var landskapet i huvudsak skogsbevuxet.

De pollenanalyser som gjorts visar alltså att någon större odling inte är att räkna med under neolitikum i Smålands inland. Sannolikt har viss odling förekommit redan i början av neolitikum, men eftersom sädespollen sprids dåligt, är de svåra att fånga om odlingen sker i liten skala. De första tydliga spåren efter odling syns i senneolitikum, vilket sammanfaller med den bebyggelseexpansion som visas av de talrika hållkistorna. Fortfarande

utgör sädesodling dock en mindre del av människornas försörjning. Neolitikum kan snarare sägas vara boskapsskötselns introduktion än åkerbrukets. Här var nötboskap men också får och getter betydelsefulla för människans försörjning. Den odling som förekom hade sannolikt en mer social än näringsmässig betydelse. Brödprodukter förekom troligen bara vid särskilda tillfällen, vid fester och andra högtider. Den huvudsakliga försörjningen svarade boskapsskötsel, jakt, fiske och insamling för, kanske ända fram i yngre bronsålder.

Religion och tro

Att få en uppfattning om de religiösa föreställningar som fanns hos stenålderns människor är inte lätt. Direkta spår efter sådana föreställningar kan iaktas först under neolitikum då vi påträffar både gravar och offerfynd. Under mesolitikum finns inga sådana tydliga spår, men även då har människor naturligtvis funderat kring liv och död. Antropologiska studier av fångstkulturer har visat att just de olika bytesdjuren ofta var föremål för religiösa föreställningar. Det gällde att blidka makterna för att få ett gott byte. Tacksägelseoffer av delar av det nedlagda bytet är kända från hela jordklotet. När människan blev bofast jordbrukare kopplades religiösa frågeställningar ofta till olika fruktbarkulturer. Den årliga återväxten hos människor, djur och växter blir centrala för att livet ska fortgå.



Från neolitikum kan vi via de gravar som påträffas ana en del av de föreställningar som fanns hos stenålderns människor. Gravgåvorna visar att man trodde att vissa redskap behövdes även efter döden, och att livet fortsatte i en annan värld. Byggandet av hällkistor visar att de döda ägnades ansenlig omsorg och att ett stort arbete lades ned på att ta hand om de döda.

Förutom i gravarna kan religiösa föreställningar knytas till vissa platser i naturen. Träd, stenar och vattendrag har ända fram till historisk tid haft religiös betydelse. Ofta påträffas exempelvis parvis nedlagda stenyxor i våtmarker och vattendrag. Dessa fynd måste otvetydigt tolkas som offer, även om den direkta bakgrunden till dessa offerhandlingar är oklar.

Ett tydligt exempel är det offerfynd som framkom 1932 vid Osby i Helige å, strax norr om Huseby, i samband med schaktningar då sjön Salen sänktes. Mitt ute i ån fanns en avlång bank med djupare vatten på ömse sidor. Kanske var denna bank under stenåldern en liten avlång ö i ån, eller ett vadställe. Här påträffades 65 olika stenredskap från hela neolitikum. Bland de 24 yxorna finns trindyxor, spetsovala grönstensyxor, tunnackiga och tjockackiga yxor samt skafthålsyxor. Vidare fanns här tre flintdolkar, ett borr, flera brynen och knackstenar. En av skafthålsyxorna var nästan 38 cm lång, vilket är mycket stort för att vara en dylik yxa. Så stora yxor kan inte ha fungerat som arbetsyxor, de blir alltför tunga och klumpiga, utan den måste ha framställts enbart med avseende att brukas vid religiösa eller ceremoniella aktiviteter. Det intressanta med offerplatsen, för det är helt klart en offerplats, är att man här har offrat yxor och andra redskap under hela neolitikum, från tidig-neolitiska tunnackiga yxor och trindyxor till seneolitiska flintdolkar och skafthålsyxor. Offerplatsen vid Osby var en återkommande offerplats under mer än 2000 år. Detta är ett exempel på en anmärkningsvärd kontinuitet i föreställningar kring en plats religiösa innehåll.

En del av offerfyndet från Osby med föremål vars kronologiska spännvidd sträcker sig över 2000 år.

Bronsföremål och storrösen (1800–500 f.Kr.)

Redan under slutet av stenåldern började de första importerade metallföremålen dyka upp i Skandinavien. Kunskapen om användningen av metall uppstod i sydosteuropa, där man hittar spår av metallhantverk redan 4000 f.Kr. Den första metall som började bearbetas var koppar, i ett första skede som kallhamrade föremål, sedermera som allt mer komplicerade gjutna föremål. Omkring 2300 f.Kr. började metallföremål uppträda i sydsandinavien och från 1800 f.Kr. anses den skandinaviska bronsåldern ha börjat. Det ska dock betonas att de bronsföremål som användes och tillverkades i Norden under bronsåldern var exklusiva föremål. Under hela bronsåldern var det fortsatt sten- och träredskap som utgjorde de huvudsakliga arbetsredskapen. Bronsföremålen hade en exklusiv status och användes främst i representativa, sociala och religiösa sammanhang. Klimatet under bronsåldern var varmt och torrt, med sommartemperaturer ett par grader varmare än idag. Under bronsålderns lopp blev klimatet långsamt kallare och fuktigare. Utvecklingen inom jordbruket förändrade landskapets utseende. I centrala bebyggelseområden präglades landskapet nu av ett hagmarksliknande landskap.

I Kronobergs län har 98 bronsföremål från äldre bronsålder (1800–1100 f.Kr.) och 48 från yngre bronsålder (1100–500 f.Kr.) påträffats. För att tillverka brons behövs koppar och tenn, råvaror som fick importeras hit från fyndplatser i Europa. Genom att smälta och blanda de två metallerna erhåller man brons, som till 85–90 procent består av koppar och resten tenn. Ju mer tenn man tillsatte desto hårdare, mer lättsmält, men samtidigt spröd, blev metallen. En mindre andel tenn gav en mjukare och segare metall. De första metallföremålen bestod dock av ren koppar. I länet har ett rent kopparföremål påträffats, en yxa från Tävelsås socken.

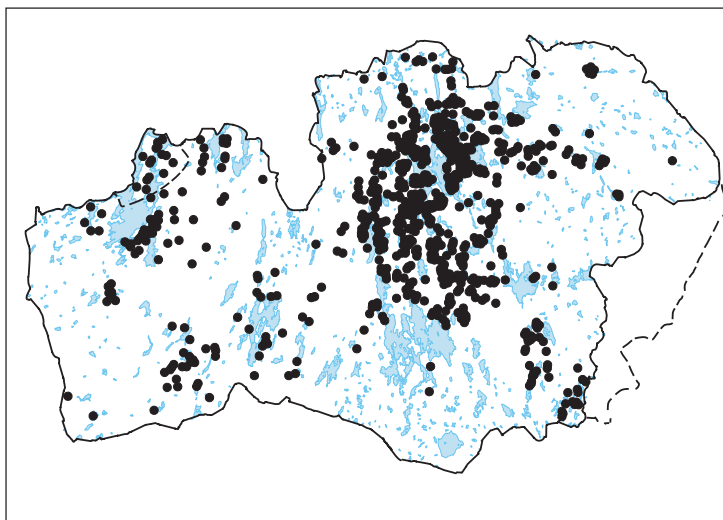
Under bronsåldern fanns en relativt enhetlig bronsålderskultur i södra och mellersta Sverige, Danmark, södra och mellersta Norge, norra Tyskland, samt södra och sydvästra Finland. Trots att de naturgeografiska förutsättningarna inom detta stora område är skiftande och den ekonomiska

tyngdpunkten växlat mellan åkerbruk, boskapskötsel, jakt och fiske, var den materiella kulturen med avseende på bronsföremålens utseende och utsmyckning förhållandevis enhetlig. Samtidigt med att den nordiska bronsålderskulturen startade, blomstrade den minoiska kulturen på Kreta, med palatsen i Knossos och Phaistos och den mykenska kulturen på det grekiska fastlandet, med Mykene som centrum.

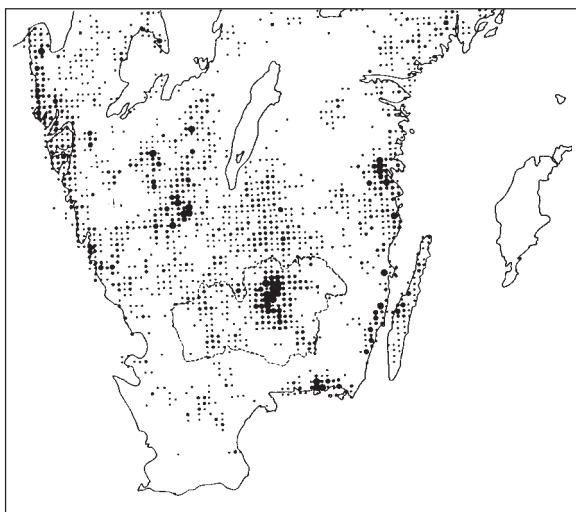
Gravar och bebyggelse under bronsåldern

Bronsålderns bebyggelse i länet är förhållandevis okänd. Antalet undersökningar som berört bronsåldersboplatser är lågt. För att få en bild av var människorna bodde får vi återigen använda gravarna. Den äldre bronsåldern förknippas med två typer av gravar, högar och rösen. Stora bronsåldershögar är karaktäristiska för Skånes och Hallands slättbygder, men finns även i norra Småland. I området kring och söder om Jönköping, samt i övrigt i Finnveden, finns ett flertal stora högar som vid undersökning visat sig vara från bronsåldern. I Kronobergs län finns enstaka bronsåldershögar i Sunnerbo. Men det som främst kännetecknar bronsåldersbygden i Småland är förekomsten av gravrösen. Gemensamt för bronsåldershögarna och rösena är deras medvetet exponerade läge i landskapet. De ligger ofta i krönlägen med vidsträckt utsikt, där de också är väl synliga. Medan byggandet av stora högar som gravform verkar upphöra i mitten av bronsåldern, för att återkomma under yngre järnålder, fortsätter rösebyggandet under hela bronsåldern. Under den senare delen av bronsåldern är rösena dock generellt sett mindre än tidigare. Redan de senneolitiska hållkistorna omgavs av rösen, och i en del bronsåldersrösen påträffas också stenkistor. Samtidigt har begravingar fortsatt att ske i hållkistorna även under äldre bronsålder. Att utan undersökning hänföra rösen till äldre eller yngre bronsålder är många gånger inte möjligt. Större rösen, mer än 20 meter i diameter och belägna i höjdlägen, ska generellt sannolikt dateras till äldre bronsålder, medan lite mindre rösen, som inte ligger i lika uttalande krönlägen, snarare tillhör yngre bronsålder.

Utbredningen av bronsåldersrösen i Kronoberg län. Upprättad av M. Hansson 1998 efter underlag av E. Åhman, Smålands museum.



Jämför vi spridningen av de senneolitiska hållkistorna med gravrösen från bronsålder, och antar att gravarna avspeglar bebyggelsens utbredning, kan man se att bygden framför allt förtätats. Rösen finns inom samma område som hållkistor, men betydligt tätare. Dessutom finns nu gravar även i norra Sunnerbo. Centrala Varend, området runt



Utbredningen av bronsåldersrösen med en diameter på över 10 meter/ekonomiskt kartblad enligt förstagångsinventeringen i södra Sverige. Rösebygden i Varend framträder tydligt på kartan som det område i sydsverige med den tätaste koncentrationen av stora gravrösen. Efter Klang 1983.

Helgasjön och mellan Åsnen och Helgasjön, uppvisar en oerhört stor koncentration av gravrösen från bronsålder. Varend hyser sannolikt landets största koncentration av gravrösen från denna period. De många rösen vittnar om ett tätt befolkat landskap. Överensstämmelsen mellan hållkistornas och rösens utbredning visar att det skedde en kontinuerlig bebyggelseutveckling från senneolitikum till äldre bronsålder. Samma kontinuitet har iakttagits i andra områden, bl.a. i Skåne. Av pollenanalyser från Småland att döma verkar stora delar av denna expansion ha grundat sig på en expansion av boskapsskötsel, parad med viss sädesodling. Först i mitten av bronsåldern verkar åkerbruket och därmed följande stenröjningar sätta fart på allvar.

Huruvida denna bebyggelseexpansion fortsatte i yngre bronsålder är oklart. I skiftet mellan äldre och yngre bronsålder skedde flera stora förändringar i samhället. De stora högarna slutade att byggas samtidigt som gravskicket förändrades. Tidigare under stenålder och bronsålder hade människorna begravt sina döda obrända, men under bronsåldern dyker brandgravar upp alltmer och från och med yngre bronsålder dominerar brandgravskicket. Urnegravfält med brandgravar, d.v.s. nedgrävda lerkrukor som innehåller resterna efter gravbålet, ersatte högarna som gravform i Danmark och Skåne. Gravfält av denna typ saknade beständig markering ovan mark.

De genomgripande religiösa förändringarna ledde till, eller berodde på, sociala förändringar i samhället. Eventuellt kollapsade det tidigare bronsålderssamhället på grund av ökande befolkningstryck, utsugna jordar och sämre klimat, vilket sammantaget gav problem med försörjningen. Bland annat har man pekat på att enorma arealer odlingsbar mark förstördes för att man skulle få tillräckligt med grästorv till bygget av de stora gravhögar. Andra forskare menar att bebyggelseexpansionen fortsatte utan avbrott i yngre bronsålder och att de sociala förändringar som kan spåras i gravmaterialet inte fick någon större betydelse. Stöd för detta är att boplatser från äldre och yngre bronsålder ofta hittas på samma plats eller i samma område, vilket visar att samhället trots allt var stabilt.

Vad som sker under yngre bronsålder i Smålands inland är något oklart. Även här slog brandgravskicket igenom. Rösen fortsatte att byggas hela bronsåldern igenom, även om de rösen som nu uppfördes generellt sett var mindre och innehöll brandgravar. Urnegravfält förekommer också i Småland. I samband med olika markarbeten har förstörda urnegravar tillvaratagits i Bergunda, Jät och Vederslövs socknar. Vid torpet Stora Hammaren i Bergunda socken undersökte Knut Kjellmark 1930 ett antal gravar varvid det framkom delar av gravurnor och brända ben. Fynden av urnegravar visar att rösen ensamma inte visar hela sanningen om var bronsålderns bebyggelse kan påträffas och att här trots den stora koncentrationen med rösen också finns urnegravfält. Den täta bygden i göterydsområdet som blomstrade under senneolitikum började minska i intensitet under bronsålderns lopp. Varför bebyggelsen försvinner så totalt som det verkar är svårt att förklara. Möjligen kan det vara ett resultat av de samhällsförändringar som skedde mellan äldre och yngre bronsålder, vilka kanske innebar ändrade kontaktvägar för olika typer av utbyte.

Sammantaget verkar dock utvecklingen under bronsåldern ha varit kontinuerlig, med en alltmer tätande bebyggelse, speciellt i Värends centrala delar. Några direkta spår efter en minskande befolkning kan inte ses. Pollenanalyser har visat att i mitten av bronsåldern startar röjningen av landskapet på allvar och åkerbruket får sannolikt en

större betydelse ur försörjningssynpunkt. Kanske ska dessa röjningar, som även spåras i det arkeologiska materialet genom de framväxande röjningsröseområdena, ses som ett svar på en samhällskris. Befolkningen hade ökat kontinuerligt under senneolitikum och äldre bronsålder, medan den bakomliggande ekonomin verkar ha varit grundad på boskapsskötsel. För att kunna försörja en ökande befolkning genomfördes en omläggning av ekonomin till en större inriktning mot åkerbruk. Detta kan ha påskyndats av förändringar i Skåne och Danmark vid samma tid.

Kv. Boplatsen, en boplats från yngre bronsålder

År 1995 undersöktes en större boplats på Hovshaga norr om Växjö. I det blivande bostadsområdet, som fick det i sammanhanget passande namnet Kv. Boplatsen, undersöktes ett tiotal huslämningar, varav sex daterades till bronsålder. Boplatsen låg centralt på den halvö som norr om Växjö går ut i Helgasjön. Området är mycket rikt på forn lämningar och uppvisar spår efter bebyggelse i princip från mesolitikum fram till modern tid. Själva boplatsen låg på en flack åsrygg, som sluttade svagt åt söder. Strax norr om boplatsen finns uppgifter om att rösen tagits bort i äldre tid och här finns även ett skärvstensröse som daterats till äldre bronsålder. Vid undersökningen framkom ett stort antal stolphål, härdar och andra gropar. Alla hus som undersöktes var stolpbyggda, treskeppiga hus. Det var bara märken efter husens inre takbärande stolpar som återstod. Endast delar av vägglinjerna i ett par hus var bevarade. Husen visade stora likheter med andra hus från samma tid som undersökts i sydsverige.

Fyndmaterialet utgjordes framför allt av keramik från olika hushållskärl. Bland annat hittades s.k. "rabbad" keramik, typisk för yngre bronsålder. I övrigt framkom en del flintavslag samt delar av en malsten. I de jordprover som togs i stolphälen hittades sädeskorn, framför allt korn och vete men även hirs. Största mängden säd, cirka 100 g., påträffades i ett stolphål till ett av husen. Mängden ogräs var låg i detta prov, varför det troligen rör sig om en medveten deposition, ett offer, av rensat utsäde som deponerats i stolphålet i samband med



Modell av ett av de hus som undersöktes på boplatsen i Kv. Boplatsen 1995. Underlaget för modellen utgjordes av de stolpspår efter ett hus som framkom vid undersökningen. Modellen ger en bild av hur människor kan ha bott under bronsåldern. Samtidigt visar modellen arkeologens svårigheter med att rekonstruera forntiden. Det enda som var bevarat var spåren efter takstolparnas läge. Huruvida huset hade någon inredning, eller ett förvaringsloft, vet vi inget om. Någon form av inredning förekom dock säkert.

att huset byggdes. Kanske ville människorna som byggde huset på detta sätt försäkra sig om god återväxt under tiden de levde här.

I anslutning till undersökningen gjordes även en pollenanalys från en mindre våtmark. Denna visade att en första röjning av skog i närområdet skedde 1200–1000 f.Kr., då röjningar för odling och bete ägde rum. Bland annat påträffades vete-pollen och en hel del vilda gräspollen, vilket visar att landskapet var relativt öppet, med gräsbevuxna betesmarker kring åkermarken. Nästa stora röjningsfas inträffade cirka 600 f.Kr. Det öppna landskapet och odlingen expanderade då allt mer, främst genom odling av korn.

Utifrån ¹⁴C-analyserna verkar de flesta husen ha existerat under perioden 800–400 f.Kr., vilket motsvarar bronsålderns sista del och början av järnåldern. Husen låg spridda på de undersökta ytorna och några tydliga hägnader eller andra indelningar

mellan husen kunde inte iakttas. Eftersom hus med jordgrävda stolpar inte kan stå så länge, är det sannolikt att husen avlöst varandra. Även om det inte kan uteslutas att några av husen är samtida, är det sannolikt att de olika husen är spår efter en ensamgård som med jämna mellanrum flyttade runt inom sitt brukningsområde. Gården låg centralt i förhållande till sin kringliggande åkermark. Troligen undersöktes här resterna efter en gård som en eller två familjer bebodde och brukade under övergången mellan brons- och järnålder. Gården låg i anslutning till den åkermark som fanns runt omkring, rester efter denna finns kvar idag i form av röjningsrösen. I de områden som inte odlades gick djuren på bete. I anslutning till boplatsen låg även bosättningsgravplats. Gravar från den aktuella perioden finns både norr och söder om boplatsen. Av fornlämningsbilden att döma fanns sannolikt ytterligare gårdar i grannskapet.

Makt och hövdingadömen

Under bronsåldern får vi de första tydliga tecknen på en social uppdelning mellan olika grupper av människor i samhället. Medan de senneolitiska hållkistorna många gånger hade en kollektiv funktion, uppfördes speciellt under äldre bronsålder, stora gravrösen över enskilda individer. Det största gravröset i Varend, och Småland, är Limmerör, beläget ett par kilometer väster om Ingelstad, som med en diameter på 45 meter och en höjd av 4,5 meter innehåller enorma mängder sten. Att anlägga Limmerör måste ha tagit lång tid och varit ett arbete som krävt planering och arbetsledning och inte minst förmåga att förmå en stor mängd människor att arbeta.

Rösebygden i Varend är ovanligt rik på storrösen, här finns ett flertal rösen med en diameter på över 25 meter. Även i Sunnerbo finns flera storrösen. I Finnveden förekommer som tidigare nämnts även storhögar. De finns främst i norra delarna av Finnveden, men ett par återfinns i Sunnerbo, bl.a. Kungshögen i Ljungby och Kittakull i Trotteslöv i Berga socken. Kittakull har en dia-

meter på 23–25 meter och en höjd av fyra meter. Högen skadades 1949 vid vägarbete, varvid det under en stenläggning som låg 1,3 meter över markytan framkom ett bronssvärd. Eftersom gravläggningen låg högt upp i högfyllningen, var det en senare tillkommen grav, som genom svärdets utformning kan dateras till äldre bronsålder.

Alla dessa storgravar, oavsett om det är högar eller rösen, kan ses som uttryck för rådande maktförhållanden i samhället. De personer som gravlagts i dessa gravar har med största sannolikhet haft en viktig position i dåtidens samhälle och kan karaktäriseras som en form av bygdehövdingar. Många gånger påträffas gravar i ytterkanten av stora högar och rösen. De personer som begravts här kan antas vara släktingar eller anhängare till den person som ursprungligen begravdes på platsen. Sannolikt var dessa personer både världsliga och religiösa ledare.

Vad dessa personer grundade sin makt på kan man bara spekulera om. En grund för maktutövning var säkerligen religionen. Den som hade kontakt med och kunde blidka gudarna var en betydelsefull person. En annan central resurs i brons-

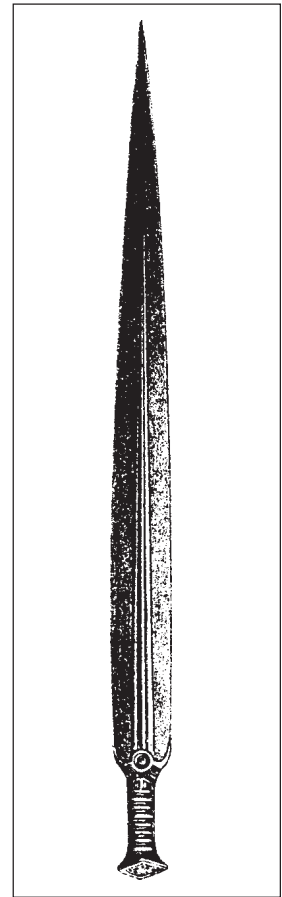


Vid Pene strax norr om Växjö ligger ett av Varends många storrösen. Röset är ca 27 meter i diameter och nästan 3 meter högt och kan sägas vara ett exempel på den äldre bronsålderns hövdingagravar.

ålderns samhälle var bronzen. Den som kontrollerade metallen och behärskade tekniken att framställa metallföremål, hade säkerligen också anseende och makt. Många gånger kunde dessa egenskaper kombineras i en och samma person. Råvarorna till bronzen hade vandrat lång väg och genom många händer innan den nådde Smålands inland. Sannolikt ska man se "handeln" med brons som ett resultat av gåvoutbyten mellan betydelsefulla personer i skilda regioner, snarare än som ett resultat av regelrätt handel. Det ömsesidiga utbytet av gåvor var ett viktigt sätt att knyta kontakter och vänskapsförbund i tidiga samhällen.

Under äldre bronsålder investerades bronzen i föremål som lades ned i gravar, medan den under yngre bronsålder oftare användes till föremål som slutligen lades i offerfynd. Kanske har denna förändring att göra med det förändrade gravskicket och införandet av brandgravskicket. Det sker också en förändring i vilka föremål som framställs i brons mellan äldre och yngre bronsålder. I äldre bronsålder utgjorde vapen, som svärd, dolkar och spjutspetsar en ansenlig del av den totala mängden bronsföremål i Sverige. Varend tillhör ett av de områden där vapen dominerar i äldre bronsålder. Under yngre bronsålder däremot används metallen mer till att framställa yxor, dräktföremål och föremål i den personliga utrustningen som rakknivar och halsringar. Medan bronsföremålen i äldre bronsålder främst är förknippade med den manliga sfären, tillhör de i större utsträckning den kvinnliga under yngre bronsålder. En betydligt större andel av bronzen används nu till att tillverka föremål som tillhört kvinnodräkten jämfört med tidigare. Dessa förhållanden gäller både generellt för sydsverige, men även för Smålands inland.

Ser man på den totala mängden brons under äldre bronsålder framstår rösebygden i Varend när det gäller mängden bronsföremål, tillsammans med Västergötland, som en central region i sydsverige. Allra störst mängd bronsföremål har påträffats i Skåne. När det gäller cirkulationen av vapen i äldre bronsålder framstår Varend tillsammans med sydöstra Skåne och centrala Västergötland som dominerande områden. Tillsammans med dessa områden och Uppland, kan Varend under äldre bronsålder ha fungerat som ett kärnområde för utbytet av brons i Sydsverige. Den stora



Bronsålderssvärd påträffat i Drev socken. Efter Wittlock 1875 plansch 6 fig. 4.

mängden vapen i Varend under äldre bronsålder var sannolikt ett uttryck för en vilja att manifestera välstånd och makt i ett område där det rådde rivalitet mellan lokala grupper. De många storrosena är ett resultat av samma sak.

Varends betydelse i det sydsvenska bronsålderssamhället minskade under yngre bronsålder. Mängden bronsföremål nästan halverades, medan mängden bronser i landet i stort minskade i mindre grad. Under yngre bronsålder är det tydligt att Smålands inland hamnar vid sidan om metallens huvudvägar. Dessa förändringar måste ha lett till stora sociala förändringar, där gamla makthavare tappade fotfästet när underlaget för deras makt, kontrollen över bronzen, försvann. Samhället verkar ändras på flera sätt i övergången mellan äldre och yngre bronsålder. Brandgravskicket ersatte skelettgravskicket, motivet och viljan att uppföra stor-

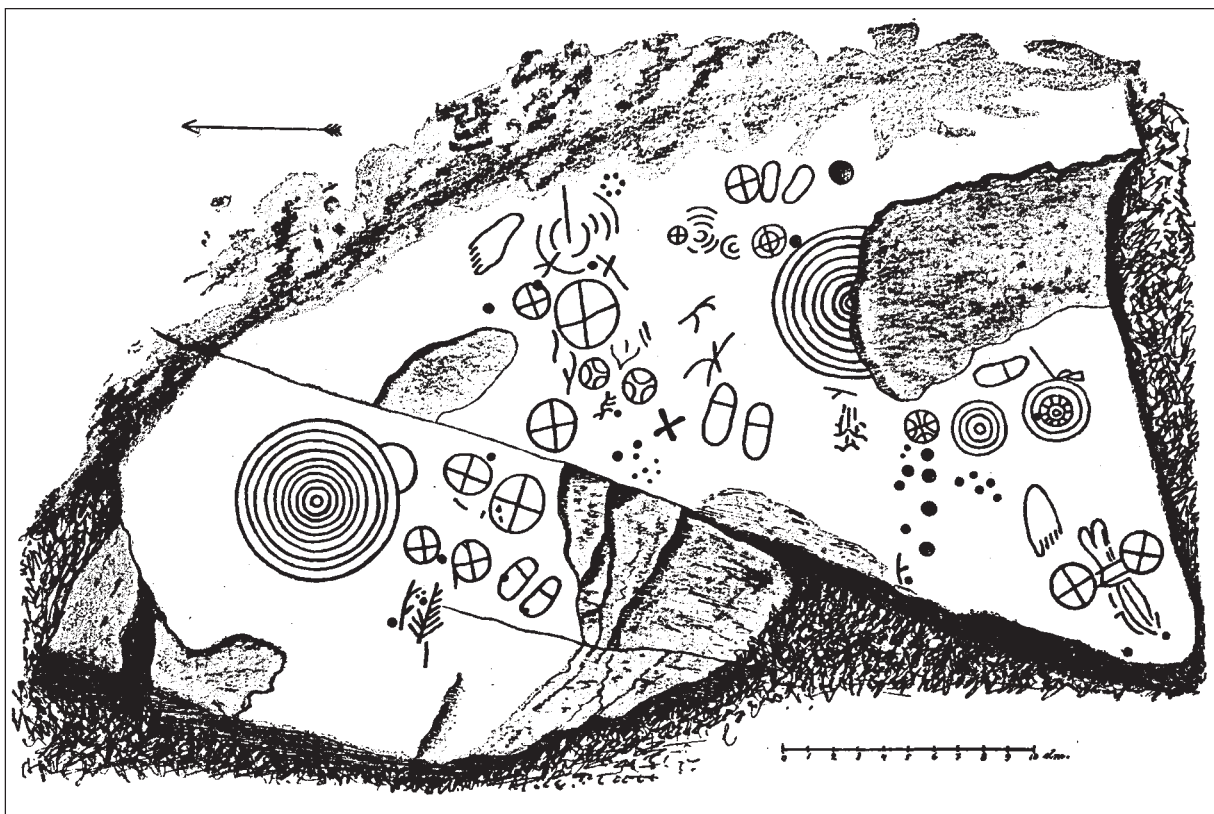
rösen försvann, mängden brons minskade och användningen av bronset ändrade karaktär, både med avseende på vilken typ av föremål som tillverkades i brons och hur dessa användes.

Skålgropar, hällristningar och gravskick – religiösa uttryck

Under bronsåldern kan vi för första gången få en tydlig inblick i människans föreställningsvärld genom de hällristningar som förekommer, framför allt längs våra kuster. I södra Sverige brukar ristningarna ha anknytning till ett jordbrukarsamhälle, medan de i norr avbildar bytesdjur viktiga för ett jägar- och fångstsamhälle. Bildvärlden på hällristningarna är mångfasetterad. Här finns skepp, människor, djur, skålgropar, solkors och fotsulor, svärd och yxor avbildade.

Smålands inland är fattigt på hällristningar om man med hällristningar avser figurframställningar. Däremot finns ett stort antal platser, stenblock och hällar, med skålgropar, små runda gropar inknackade i berget eller på ett större stenblock. Dessa skålgropsstenar påträffas ofta inom områden med röjningsrösen, d.v.s. i anslutning till dåtidens åkermark, vilket pekar på att de kan haft en funktion i samband med fruktbarhetskult. Just fruktbarhetstemat är uttalat på många hällristningar, med avbildningar av den livgivande solen, plöjningsscener och män med markerat kön.

Den enda riktigt stora hällristningen i länet finns i Hjulatorp i Bergs socken norr om Växjö. Tyvärr är den svårt skadad av vittring och sentida försök att "bättra" på ristningen. Hjulatorpsristningen saknar avbildningar av människor, djur och de vid kusterna så vanliga skeppen. I stället utgörs hela ristningen av geometriska figurer i form av kon-



Vid Hjulatorp i Bergs socken finns länets största kända hällristning. Ristningarna domineras av olika typer av geometriska figurer och av de på hällristningar så vanliga fotsulorna. Uppmätt av Knut Kjellmark. Efter kopia i Smålands museums arkiv.



På många håll i länet hittas små runda fördjupningar på större stenblock och bergväggar, skålgropar (de vita ringarna på bilden). Skålgropar antas ha fungerat i samband med olika offerhandlingar, där knackandet av en skålgrop var en rituellt handling med syfte att exempelvis få bättre skörd. Denna tolkning stöds av att skålgropsstenar ofta hittats i områden med fossil åkermark. Bilden är tagen i Ryafällan, Örs socken.

centriska cirklar, solkors, fotsulor och en del linjer och streck. Även en del skålgropar ska ha funnits på platsen. De flesta av figurerna, som solkorsen och cirklarna kan tolkas som symboler för solguden. Detsamma gäller fotsulorna.

Tidigare nämndes det förändrade gravskicket under bronsåldern, från ett skelett- till ett brandgravskick. Denna förändring, som sker vid olika tidpunkter över stora delar av Europa, avspeglar troligen en förändrad religion och ett nytt synsätt på den döde. Religionshistoriska studier har visat att skillnaden mellan skelett- och brandgravar, d.v.s. där kroppen antingen begravs obränd eller bränts på bål, avspeglar olika religiösa synsätt på kropp och själ. Medan ett skelettgravskick ofta innebär att kroppen efter döden fortsätter att ses som individens boning, avspeglar brandgravskicket ett annat synsätt. Genom likbränningen frigörs själen från kroppen och kan ta sin boning på en annan plats, i ett dödsrike eller i en ny individ (själavandring). Mycket talar för att liknande tankar också förekom under förhistorisk tid. Det förändrade gravskicket i mitten av bronsåldern avslöjar då ett förändrat förhållningssätt till liv och död.

Samtidigt börjar seden att deponera bronser i mossar och vattendrag att bli allt vanligare. De

föremål som offras är påfallande ofta från den kvinnliga sfären, som halsringar. Vid Östrabo i Växjö framkom i samband med jordbruksarbete åtta halsringar från yngre bronsålder, vilka var deponerade i anslutning till Växjösjön. I en hage invid Helgasjön i Ekna i Tjureda socken påträffades 1874 två spiralarmringar av brons nedlagda under en sten.

Kanske ska man se förändringarna i gravskick och religion som ett utslag av en samhällsförändring som följde när den äldre bronsålderns ”hövdingasamhällen”, med stora gravrösen och vapen som ett uttryck för makt, bröts ner. Betoningen av en större andel kvinnliga föremål i offerdepåerna från yngre bronsålder kan tyda på att fruktbarhetskulten blev allt viktigare. Vid denna tid börjar också de omfattande röjningarna av åkermark att ta fart i Smålands inland. Vikten av fruktbarhet och god skörd ökar i ett samhälle som är beroende av åkerbruk för sin försörjning. Åkerbrukande befolkningar har ofta ett cykliskt tidsperspektiv, där födelse, liv och död, återspeglar hela tillvaron, både för människor, växter och djur. Likbränningen blir i detta sammanhang ett naturligt sätt att frigöra själen och garantera att själen får möjlighet att återfödas och ingå i det eviga kretsloppet.

Vapengravar och odlingsrösen (500 f.Kr.-400 e.Kr.)

Kunskapen att framställa järn uppstod i Mindre Asien under andra årtusendet före Kristus och denna kunskap spred sig sedan snabbt i Främre Orienten och i Europa. Runt 800 f.Kr. användes järn i nuvarande Grekland. På 600-talet f.Kr. använde den etruskiska kulturen i nuvarande Italien och de keltiska kulturerna i Centraleuropa järn. Till skillnad från bronsverk så var råvarorna för järntillverkning, malm och skog, tillgängliga över stora delar av Europa. Järn hade flera fördelar framför brons. Förutom att den var allmänt tillgänglig, är järn en betydligt hårdare metall som är lättare att smida, vilket ger hårdare och smidigare redskap.

Ute i Europa skedde stora förändringar under den period som motsvaras av äldre järnålder i Skandinavien. På 400-talet f.Kr. upplevde Grekland den "klassiska" epoken, då stadsstaterna med Athen i spetsen blomstrade. Samtidigt expanderade den keltiska kulturen, den s.k. "La Tené-kulturen", i Centraleuropa. Under 300-talet började den romerska republiken konsolideras på den italiska halvön. På 100-talet f.Kr. erövrades Gallien och på 100-talet e.Kr. nådde riket sin största utbredning, då Rhen utgjorde gräns mot de barbariska germanerna i norr. Romariket fick oerhört stor betydelse också för nordiska förhållanden, trots att Skandinavien aldrig kom under romerskt styre. En mängd varor och impulser nådde Skandinavien. Inte minst importen av romerska föremål till Norden, spelade en stor roll för uppbyggnaden av hövdingadömen.

I skiftet mellan brons- och järnålder, 500 f.Kr., skedde en påtaglig klimatförsämring. Nederbörden ökade och årsmedeltemperaturen sjönk. Denna utveckling hade redan startat under yngre bronsålder, men blev nu markant. Efter den tidigare långsamt avsvalnande värmeperioden, fick vi nu ett klimat som till stora delar motsvarar det som råder idag. Vissa perioder var dock sommarmedeltemperaturen t.o.m. något under dagens. En konsekvens av denna klimatförsämring var att granen började sin vandring ner genom landet och trängde undan den dittills dominerande ädellövskogen. Till Småland kom granen ungefär i mit-

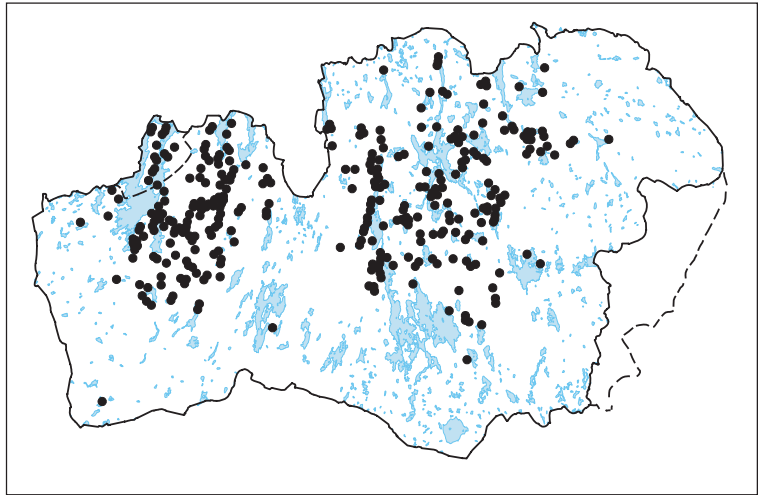
ten av första årtusendet efter Kristus. Denna klimatförsämring sågs tidigare som orsaken till den fyndfattigdom som präglar den första delen av järnåldern. Förromersk järnålder är en period fattig på fynd, vilket tidigare sågs som ett tecken på en samhällskris. Senare forskning har nyanserat bilden och på många håll, inte minst i Småland, framstår början på järnåldern som en expansiv period, med omfattande nyodlingar. En orsak till att förromersk järnålder ansetts vara en fyndfattig period är att gravarna från denna tid är svåra att identifiera. Därmed blir det svårt att spåra bebyggelsens utbredning.

Gravar och bebyggelse under äldre järnålder

Under äldre järnålder har sättet att begrava sina döda varierat i Smålands inland. Det finns exempel på begravingar i runda, större stensättningar, begravingar i utkanten av bronsåldersrösen och även i kanten av hällkistor. I Hulan i Berga socken undersöktes 1980 ett litet gravfält på fem gravar. Gravarna var både runda och kvadratiska och bestod av låga, vällagda stenpackningar som var svåra att se ovan mark. De enda fynden som gjordes var brända ben, men utifrån ¹⁴C-analyser har gravfältet daterats till förromersk järnålder. Dessa gravar ansluter i karaktär till urnegravfälten från yngre bronsålder, genom att de är svåra att identifiera ovan mark. Här ligger säkert en anledning till att så få gravar är kända från förromersk järnålder.

Några av de äldsta järnföremålen från länet påträffades i gravar från förromersk järnålder som undersöktes på ett gravfält i Hagsgärde i Kalvsviks socken på 1930-talet. I detta fall hade begravingarna skett i stensättningar, som var mellan 8–11 meter i diameter. Bland annat framkom en fibula, en typ av spänne, och en bältesring av järn. Dessa gravar är av en helt annorlunda typ jämfört med de i Hulan och anknyter mer till de gravformer som uppträdde under bronsålder. Den största gravan på gravfältet i Hagsgärde, ett röse 24 meter i diameter, verkar utifrån de yttre formerna vara uppfört under bronsåldern.

Utbredningen av järnåldersgravfält i Kronoberg län. Varend och Sunnerbo i Finnveden framträder tydligt med varsin gravfältskoncentration. Upprättad av M. Hansson 1998 efter underlag av E. Åhman, Smålands museum.



Under äldre järnålder förstärktes den utveckling som började redan i yngre bronsålder, nämligen att gravarna allt mer samlades i små gravfält. Tidigare låg gravarna ofta enskilt, på högt belägna platser i landskapet. Under järnåldern började man alltmer samla gravarna till en och samma plats. Denna förändring blir särskilt tydlig under yngre järnålder. Gravfälten från äldre järnålder har varierande utseende i olika delar av Sverige. Nu börjar man utifrån gravformer tydligt kunna iaktta att olika regioner och bygder skiljer ut sig. Denna utveckling blir ännu tydligare under yngre järnålder. Järnåldersgravfälten i Varend innehåller runda stensättningar, högar, domarringar, resta stenar, treuddar, kvadratiska stensättningar, skeppssättningar och ovala stensättningar. Flera av dessa gravtyper har använts under lång tid, men gravar undersökta på stora gravfält med en kombination av runda stensättningar, högar, ovala stensättningar, domarringar, skeppssättningar och treuddar har framför allt givit dateringar till yngre järnålder. Små gravfält, ofta avsides beläget i förhållande till den historiskt kända bygden, kan däremot antas tillhöra äldre järnålder. En sådan indelning av gravfälten har kunnat konstateras både i Blekinge och i Finnveden.

I Sunnerbo skiljer sig gravarna från äldre och yngre järnålder tydligare åt. Även här är den äldre järnålderns gravfält mindre och ligger mer avsides i förhållande till den historiska bygden. Den äldre

järnålderns gravfält innehåller också i Sunnerbo varierade former; runda stensättningar, domarringar, resta stenar och treuddar. De yngre järnåldersgravfälten i Sunnerbo domineras däremot nästan helt av runda högar. Som synes finns likheter i gravskicket mellan Varend och Sunnerbo under äldre järnålder, medan det skiljer sig åt under yngre järnålder.

I västra delen av Sunnerbo förekommer en mycket speciell gravtyp under äldre järnålder, den s.k. järnåldersdösen. Det är små, dösliknande konstruktioner av resta stenhällar med en täckhäll, som förekommer i ett begränsat område i Halland och Finnveden. I Halland har de daterats till romersk järnålder. Även i Nöttja socken har en järnåldersdös daterats till äldre järnålder. I samma område finns även en speciell typ av treuddar med speciellt smala och inåt vinklade armar, som ofta ligger ensamma eller på små gravfält. Dessa två gravformer ligger i gränsområdet mellan Halland och Finnveden och representerar en bebyggelse som försvinner under yngre järnålder, då detta gränsområde utifrån frånvaron av gravfält verkar sakna bebyggelse.

Gravfältens utbredning kan användas som ett grovt mått på var bebyggelsen fanns under järnåldern. I Varend återfinns bebyggelsen precis som tidigare i de centrala delarna, i området runt och mellan sjöarna Salen, Helgasjön och Åsnen, Rotten och Örken. Det område med bebyggelse som



Ett röjningsröseområde i Hamneda under undersökning 1996. När marktäcket rensats bort framträder röjningsröset tydligt som storastensamlingar. Trots den intensiva stenröjningen är odlingsmarken mellan röjningsröset fortfarande stenbemängd. Stenröjningen inriktade sig främst på mindre stenar, medan större markfasta stenar fick ligga kvar i åkern. RAA 77 Hamneda socken.

tidigare fanns i sydöstra delen av Varend, verkar nu ha försvunnit eller kraftigt gått tillbaka. Under bronsåldern anlades ett stort antal gravrösen i detta område, men några järnåldersgravfält finns här inte.

En liknande förändring kan noteras när det gäller bebyggelsen i Sunnerbo. Den är nu koncentrerad till framför allt Lagans dalgång, från sjön Vidöstern i norr och ner till Hamneda i söder samt i området kring Bolmen. Däremot har den tidigare så intensiva bebyggelsen i göterydsområdet försvunnit.

Vilka orsaker som låg bakom att bebyggelsen försvann i två tidigare bebyggelseområden är oklart. Det framstår som svårförklarligt mot bakgrund av att äldre järnålder i övrigt är en expansiv period. Till viss del ska kanske förklaringen sökas i att gravfält förstörts av senare tiders aktiviteter. Om vi jämför utbredningen av gravfält med fynd av

ovala eldslagningsstenar framkommer en något annorlunda bild. Så kallade ovala eldslagningsstenar användes som namnet visar till att slå eld med. De dateras framför allt till perioden 200–500 e.Kr. De tillhörde den personliga utrustningen och bars i bältet, vilket gör att de ofta måste ha tappats. Sammanlagt har 108 eldslagningsstenar påträffats i länet. Många har hittats i de områden där järnåldersgravfält finns, men ett flertal har hittats i sydöstra Varend, i socknar som alla saknar järnåldersgravfält. Faktum är att Tingsås socken med sju eldslagningsstenar är den socken i länet som har näst flest fynd av denna föremålstyp. Fynd av eldslagningsstenar behöver inte avspegla fast bebyggelse, utan snarare vilka områden som utnyttjades extensivt, kanske för jakt och boskapsskötsel. Att de förekommer i områden utan gravfält visar dock att gravfälten inte säger hela sanningen om bebyggelsens utbredning.

Röjningsrösen och odlingsexpansion

Redan under bronsåldern startade den odlings- och röjningsexpansion och det bruknings sätt som under mycket lång tid karakteriserade jordbruket i Småland. Denna odlingsexpansion avspeglade sig till exempel i den pollenanalys som gjordes vid Kv. Boplatsen i Växjö. Men det finns mer handfasta bevis för den yngre bronsålderns och inte minst den äldre järnålderns nyodling och röjning av åkermark. Den utan konkurrens vanligaste fornlämningen i Kronobergs län, är de stora områden med fossil åkermark, röjningsrösen, som påträffas här och var i länets skogar. Röjningsrösen är små, låga stenrösen, ofta 4–6 meter stora, som ligger med jämna mellanrum i hundratal, ibland tusental, över flera hektar stora områden. Dessa områden ligger oftast på krönet av höjder och drumlinbildningar och utsträckningen kan vara mycket stor. I de flesta fall slutar områdena när marken blir helt obrukbar, antingen p.g.a blockrikedom eller våtmarker. Stora delar av det småländska höglandet är täckt av röjningsröseområden, som kan vara över hundra hektar stora.

Dessa många röjningsrösen är som namnet antyder resultatet av den röjning av åkermark som tog fart vid den här tiden, sannolikt eftersom åkerbruket fick allt större betydelse för att försörja en växande befolkning. Eftersom det först är under de sista 15 åren som röjningsrösen räknats som fornlämning, är kunskapen om denna fornlämningstyp ännu relativt liten. Tidigare sågs röjningsrösen som resultatet av ett extensivt jordbruk, som sannolikt bedrevs som en form av långtidstråda där en mindre del av de stora områdena odlades varje år. Efter ett par års odling, flyttade man åkern ett stycke och den gamla åkermarken blev betesmark, innan marken efter kanske 25–40 år åter utnyttjades som åker. Resultaten från undersökningarna för motorvägsbygget för E4:an i Hamneda under 1990-talet tyder på att åkermarken i röseområdena mycket väl kan ha varit gödslad och att odlingssystemet inte var så extensivt som man tidigare ansett. Visst har det varit en rotation, men mycket tyder på att en odlingsyta brukades så länge som ett eller ett par årtionden innan den lades i träda och ersattes av en ny. Forskningen kring röjningsröseområden och deras ursprung och använd-

ning är inne i en mycket expansiv period och nya resultat kommer sannolikt att förändra synen på järnålderns samhälle.

Av pollenanalyser att döma var korn det viktigaste sädeslaget, men även andra sädeslag odlades, exempelvis vete. Viss gödsling förekom också på "naturlig väg" genom att de delar av åkermarken som inte odlades användes som betesmark. Resultatet av denna ekonomi blev ett halvöppet busklandskap, med enstaka större träd, som säkert hamlades för att man skulle tillvarata lövfoder för djuren. Eftersom odlingen flyttade runt bildades aldrig tydliga åkerformer med åkerhak, terraskanter eller bandparceller. Inte heller verkar någon uppdelning av jordbruksmarken på enskilda ägare ha skett under detta skede. Denna företeelse brukar förknippas med införandet av s.k. bandparcellerad åkermark, vilket i södra Västergötland daterats till romersk järnålder.

Under 1990-talet har Smålands museum genomfört flera undersökningar av röjningsrösen runt om i länet, där ett flertal röjningsrösen ¹⁴C-daterats. Det visar sig att de första tecknen på röjning av åkermark kan iaktas i mellersta bronsålder. Det rör sig dock ännu så länge bara om enstaka dateringar. Det kan vara värt att nämna att det i många fall finns röjningsrösen runt hållkistor. Om det finns ett kronologiskt samband mellan dessa lämningar är ännu så länge inte klart.

Stenröjningen av åkermark verkar ta fart i förromersk och romersk järnålder. Fram till 1997 hade undersökningar skett på åtta lokaler i länet, och alla utom en hade en eller flera dateringar till dessa tidsperioder. Vid de omfattande undersökningarna i Hamneda, visade dateringarna att just under äldre järnålder skedde återkommande röjningar inom flera av de områden som undersöktes. I övergången mellan äldre och yngre järnålder, 400–500 e.Kr., verkar en del av de röjningsröseområden som tidigare använts att överges. Dessa förändringar kan förknippas med de allmänna samhällsförändringar som kan iaktas vid denna tid och som i en del fall har inneburit en förändring av jordbrukssystemet. Andra röjningsröseområden kan dock även uppvisa nya röjningar i yngre järnålder och även i medeltid. I Axlarp i Forserum socken har läns museet i Jönköping undersökt ett röjningsröseområde som verkar ha sin huvudsakliga tillkomst



Odlingslandskapet vid Råshult kan ge ett visst intryck av hur järnålderns röjningsröseområden kan ha sett ut. I det här fallet kan marken sägas ligga i träda och nyttjas som betesmark mellan två odlingsperioder.

i yngre järnålder/tidig medeltid. Som synes är synen på vilket jordbruk som röjningsrösen representerar och när detta jordbruk tar sin början olikartad. Det verkar allt tydligare att det finns stora regionala skillnader, även i Småland, både när det gäller tidpunkten då det jordbruk som resulterade i röjningsrösen etablerades och också hur detta jordbruk såg ut.

De stora områdena med röjningsrösen framstår som karaktärsfornlämningen i Kronobergs län. Vid den pågående revideringen av fornminnesinventeringen i länet har omfattande områden med denna fornlämningstyp framkommit. Det kan nämnas att röjningsröseområden av "förhistorisk" typ också hittas i områden som i övrigt närmast saknar fornlämningar från järnålder, exempelvis Tingsås

socken. Huruvida dessa röjningsröseområden verkligen tillkommit under järnålder, eller kanske är resultatet av en senare, medeltida expansion återstår att reda ut.

Röjningsröseområden kan förutom frågor kring ekonomi och brukningsteknik, också användas till att diskutera bosättning och bebyggelsemönster. I samband med arkeologiska undersökningar av dessa områden påträffas ibland även spår av bosättning. Sannolikt får man tänka sig att gården flyttat runt mellan olika röjningsröseområden, eller inom ett röjningsröseområde, i takt med att den åkermark som låg närmast gården var utsugen. Ibland grupperar sig mindre röjningsröseområden i klungor, varför man kan tänka sig att en gård brukat flera områden samtidigt.

Den tidigare beskrivna boplatsen i Kv. Boplatsen norr om Växjö, låg i kanten av ett stort röjningsröseområde. Förutom de bronsåldershus som tidigare nämnts, fanns här även tre hus från äldre järnålder. Till skillnad från bronsålderns hus är husen under järnåldern ofta längre och de inre takbärande stolparna står tätare. Husen från skilda delar av brons- och järnåldern i Kv. Boplatsen visar på det kringflyttande mönster som kan knytas till byggelsen under hela förhistorien.

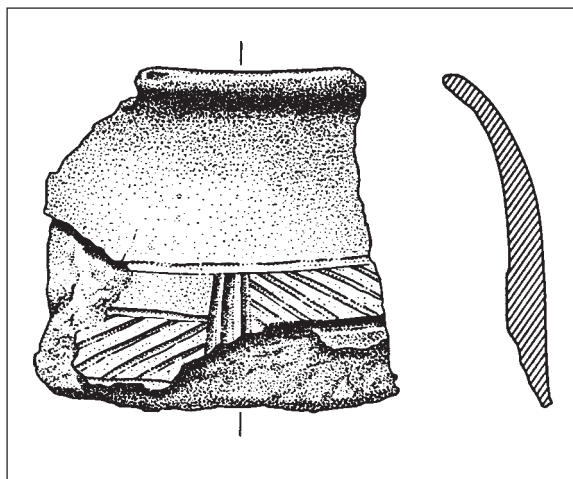
Vid undersökningarna av röjningsröseområden i Hamneda i samband med motorvägsbygget för E4, påträffades hus från järnåldern i två av de nio områden som undersöktes. På ett av dessa (RAÅ 66) framkom inom ett 750 m² stort område, ett stort antal stolphål, en del härdar och mindre gropar. Två troliga huskonstruktioner kunde rekonstrueras. De låg på samma plats och hade avlöst varandra. Husen låg på det område där den naturliga stenmängden i marken var minst. Det tydligaste huset var treskeppigt, d.v.s. taket bars av två rader av inre takbärande stolpar, och låg i öst-västlig riktning. Genom ¹⁴C-analyser är husen daterade till perioden 100–500 e.Kr. En trolig huskonstruktion framkom även på en annan plats (RAÅ 76), här i form av ett tvåskeppigt hus, som ¹⁴C-daterats till perioden 250–550 e.Kr. Husen och fyndmaterialet från förstnämnda område, bl.a. keramik, visar att denna boplats sannolikt var av permanent karaktär. Här bodde man centralt inom den brukade marken, som förutom åkermark också gav rikligt med betesmark.

Vapengravar och herravälden

Redan tidigare har gravskicket under äldre järnålder berörts i samband med att gravarna fick spegla bebyggelsens utbredning. Det framskymtade att gravskicket under järnåldern uppvisade stora variationer, inte minst i sina yttre former. Under förromersk järnålder anknyter de ovannämnda gravarna i Hagsgårde till bronsålderns rösen och stensättningar, medan de små och oansenliga stensättningarna i Hulan, har mer gemensamt med de urnegravfält som fanns under yngre bronsålder. Under romersk järnålder framträder gravfält i varierande form, med domarringar, järnåldersdösar, kvadratiska och triangulära stensättningar och resta stenar. Inte minst i Jönköpings län finns flera stora gravfält av denna typ. Samtidigt fortsätter man dock att begrava sina döda i rösen och stora ensamliggande stensättningar.

I romersk järnålder börjar skillnader i mängden gravgävor mellan olika gravar åter att uppträda. Under yngre bronsålder och förromersk järnålder hade de flesta gravar en relativt enkel och likartad uppsättning gravgävor. Under romersk järnålder finns alltifrån ytterst enkla gravar till gravar med en rik uppsättning av vapen, smycken, guldföremål och romerska importföremål. Dessa rika gravar kan ses som spår efter personer, män och kvinnor, med en speciell position i dåtidens samhälle, många gånger som religiösa och/eller världsliga makthavare. Med början i romersk järnålder kan olika små kungadömen börja anas i Norden.

Även i södra Småland kan man utifrån gravmaterialet åter ana en social uppdelning av samhället. Här finns inga gravar rika på guldföremål eller romerska importföremål, däremot flera vapengravar. Överhuvudtaget är Småland ett landskap med relativt sett många vapengravar under romersk järnålder, speciellt mot bakgrund av att det totala antalet gravar från romersk järnålder som undersökts i området inte är speciellt stort. I Småland har 50 vapenfynd från romersk järnålder påträffats varav femton i Kronobergs län. I Sunnerbo har en förstörd vapengrav tillvaratagits i Ljungbytrakten, bl.a. innehållande en sköldbuckla av brons. Vidare finns en samling med lösfunna vapen från Bolmsö som dateras till äldre järnålder. Resten av vapengravsmaterialet kommer från Varend. En del



En mynningsbit av ett ornerat keramikfärd som hittades i en av gravarna i Dansjö. Efter Jaanusson 1967.

av dessa fynd är tillvaratagna i äldre tider utan någon närmare fynduppgift, medan andra kommer från undersökta gravar. Det gäller till exempel de gravar som år 1966 undersöktes på gravfältet Ekbacken i Dansjö i Lekaryds socken. Här undersöktes fyra stensättningar i utkanten av ett gravfält med totalt 19 synliga gravar. En av gravarna innehöll en dubbelbegravning i form av två vapengravar. I det ena fallet hade den döde, en man i 35–40 årsåldern, begravts i full rustning, d.v.s. med svärd, kniv, lans, spjut och sköld. Liknande svärd har påträffats i danska offermossefynd och kan vara importföremål från romerskt område. Dessutom fanns här olivgrön glasslagg, troligen en ihopsmält glasbägare. Denna måste i så fall ha varit ett romerskt importföremål.

Vapengravarna i Varend har hittats koncentrerade inom ett förhållandevis litet område, från Blädinge i söder över Dansjön till Moheda i norr. Utifrån paralleller på andra håll kan man ana sig till att vi här har ett ”småkungadöme”, där de personer som gravlagts med vapen kan antas ha stått härskaren nära, kanske via släktskap eller genom andra personliga band. En sak som ytterligare understryker detta faktum är att vi i detta område hittar de enda spåren efter föremål med ursprung, eller möjligt ursprung, i romarriket. Det tydligaste är fyndet av ett romerskt silvermynt, en denar, som hittats i Vitteryd i Moheda socken. Myntet är

präglat för den romerske kejsaren Vespasianus (69–79 e.Kr.). Andra fynd som kan peka på kontakter med romarriket är det ovannämnda, eventuellt romerska svärdet, och den ihopsmälta glasbägaren (?) i graven från Ekbacken. Romerska importvaror är inte särskilt vanliga i sydsveriges inland, utan finns främst i kustlandskapen. Kontroll över pres-

tigevaror, till vilka inte minst romerska importföremål hörde under den här tiden, var en viktig del av härskarens sätt att upprätthålla sin position. Genom att se till att hans eller hennes följeslagare fick tillgång till prestigevaror och genom att dela ut dessa som gåvor, kunde herraväldet upprätthållas.

Landen formas (400–1050 e.Kr.)

Stora genomgripande samhällsförändringar inträffade både i Europa i sin helhet och i Norden på 400–500-talen efter Kristus sedan romarriket kollapsat. Tomrummet efter romarna fylldes av ett antal germanska statsbildningar, av vilka det frankiska riket blev det dominerande och mest långlivade. Kring år 800 nådde det frankiska riket sin största utbredning under Karl den store, då det i princip omfattade hela eller delar av nuvarande Frankrike, västra Tyskland och Italien. Under denna oroliga tid i Europa utgjorde den katolska kyrkan den enda gemensamma och någorlunda enande kraften.

I Norden kan ett stort antal förändringar iaktas i samhället vid järnålderns mitt. Bebyggelsen verkar många gånger flytta till nya lägen, vilket bl.a. de många övergivna husgrunderna, kämpagravarna, på Öland och Gotland vittnar om. Överhuvudtaget är det ont om grav- och boplat fynd från denna tid, folkvandringstid. Däremot finns flera stora, folkvandringstida guldfynd. Också pollendiagrammen tycks många gånger skvallra om en minskande bebyggelse. Kulturlandskapet växte igen, skogens utbredning ökade åter på betes- och åkermarkens bekostnad. Om denna minskning av det öppna kulturlandskapet berodde på en befolkningsminskning eller på ändrad inriktning av jordbruket kan diskuteras. Tydligt är dock att bebyggelsen på många håll koncentrerades, men samtidigt kanske markutnyttjandet inom detta område blev intensivare. Nedgången i pollendiagrammen

är tillfällig i början av yngre järnålder, som i övrigt är en expansiv period. Den befolknings- och odlingsexpansion, som verkar ha varit särskilt kraftig under vikingatiden, fortsatte in i medeltid och bröts först under senmedeltid. Flera forskare anser att två- och tresådet med gödslade åkrar infördes under yngre järnålder, vilket gjorde det möjligt att försörja en växande befolkning på mindre mängd odlad mark.

Även inom religionen skedde förändringar vid denna tid, speciellt med avseende på sättet att nedlägga depåer. Under äldre järnålder offrade man framför allt i våtmarker, där föremål av olika slag lades ned, gärna parvis. Viktiga i detta sammanhang är de stora vapenofferfynd från romersk järnålder som påträffats runt om i sydsandinavien. En av de mer kända platserna är Skedemosse på Öland. Dessa offerfynd var kollektiva till sin karaktär, de skedde utomhus, upprepade gånger på samma plats och i anslutning till vatten eller våtmarker. Detta ändrades under yngre järnålder. Nu offrades ”på fast mark” och de kollektiva offerfynden upphörde. Däremot verkar offer ha skett i särskilt viktiga hus på speciella boplatser, dit en rad funktioner, inte bara religiösa kan knytas. Ett viktig offerföremål var små tunna s.k. ”guldgubbar”, som påträffats som offer i stora hallbyggnader. Kulten verkar ha varit knuten direkt till enskilda hövdingamiljöer, på samma sätt som kristna stormän på kontinenten under samma period byggde egna kyrkor. Genom den norröna litteraturen kan



Gravfältet "Kånna högar" strax söder om Ljungby är länets största gravfält med ca 250 gravar. Huvuddelen av dessa utgörs av högar, den typiska gravformen för Finnveden under yngre järnålder. RAA 24 Kånna socken.

man få en sällsam inblick i de religiösa föreställningar som uppfyllde människorna under järnålderns senare del. Här berättas om gudar som Oden, krigets och vishetens gud, åskguden Tor och fruktbarhetens beskyddare Frej och Freja. Dessa och andra gudanamn, finns fortfarande levande i landskapet via vissa ortnamn, som exempelvis Odensjö och Torsjö.

Bebyggelsen under yngre järnålder

I Finnveden verkar det ske en märkbar bebyggelseomflyttning mellan äldre och yngre järnålder. Den bebyggelse som under äldre järnålder fanns i gränsområdet mellan Finnveden och Njudung, i norra

Finnveden, och i gränsområdet mellan Finnveden och Halland, försvann. I Finnveden koncentrerades bebyggelsen till Lagans och Nissans dalgångar och till området kring Bolmen och Vidöstern. I Finnveden verkar med andra ord bebyggelsen delvis överge sina gamla lägen och koncentreras till vissa områden. Där bebyggelsen koncentrerades verkar den bli tätare. En avspegling av det är att antalet gravar på den yngre järnålderns gravfält ofta är betydligt större än på den äldre järnålderns gravfält. I Finnveden finns flera stora gravfält med mer än 100 gravar, med Kånna högar söder om Ljungby som det största med 250 gravar. I Sunnerbo framstår Lagans dalgång, från Vidöstern i norr till Hamneda i söder, området öster om Bolmen, Prä-

tebodaåns dalgång och området kring Ryssby samt Bolmsö som tätt befolkat. Hela södra och västra delen av Sunnerbo saknar närmast fast befolkning om man ska döma av gravfältens utbredning. Bebyggelsen har koncentrerats och förtätats, även om förändringarna i Sunnerbo inte är lika dramatiska som i norra Finnveden. Vad dessa förändringar beror på är svårt att svara på, men möjligen har de med en omstrukturering av jordbruket att göra, där ett tidigare extensivt åkerbruk nu ersattes av ett intensivare åkerbruk och utvidgad boskapsskötsel. Kanske är det nu som gödslade åkrar definitivt slår igenom, även om tecken finns att detta redan förekom tidigare. Därmed kunde man försörja en större befolkning på ett mindre område. Bebyggelseomflyttningen i norra Finnveden är dock så omfattande, att man där närmast får tänka sig att en regelrätt utflyttning skedde från vissa områden.

Förutom denna bebyggelseomflyttning förändrades också gravskicket yttre former, särskilt i Finnveden. Den äldre järnålderns varierade stengravfält med resta stenar, domarringar, runda stensättningar, ersattes med ett enhetligt höggravskick. Finnveden och speciellt Sunnerbo tillhör de områden i landet med extremt enhetligt gravskick under yngre järnålder. På många av gravfälten från yngre järnålder uppgår andelen högar till mer än 90 procent. Utvecklingen i Varend är inte lika tydlig. Redan tidigare nämndes att gravfälten i Varend många gånger enbart kan dateras till järnålder, eftersom samma gravformer verkar förekomma under hela järnåldern. Sannolikt kan man i viss mån använda gravfältens storlek som ett visst underlag för datering, där större gravfält troligen i huvudsak tillhör yngre järnålder. På gravfält av denna typ hittar man också de gravformer som på andra håll i sydsverige främst dateras till yngre järnålder. Om man ser på samhället i Varend, är det svårt att finna paralleller till de förändringar som skedde i Finnveden. Bebyggelsen låg under hela järnåldern i de centrala delarna, mellan och runt sjöarna Salen, Åsnen, Helgasjön, Örken och Rottnen, med en utsträckning åt öster över Dädesjö och Lenhovda under yngre järnålder. I detta område finns också de ortnamn som indikerar bebyggelse under järnåldern. Hela östra och södra delarna av Varend verkar i princip sakna fast bebyggelse un-

der yngre järnålder att döma av frånvaron av gravfält. Bebyggelseutvecklingen i Varend framstår som oerhört kontinuerlig. Ända från senneolitikum har bebyggelsen i princip funnits i samma område, mellan och runt de större sjöarna.

Trots att undersökta boplatser från järnålderns senare del saknas, med undantag av en mindre undersökning vid Berga kyrka, finns det ändå tecken på att det nu började ske en bybildning. På flera platser i Uppvidinge härad, framför allt vid Sävsjö i Lenhovda socken, finns omfattande system med bandparcellerad åkermark, d.v.s. åkermark indelad i långa smala tegar. Denna typ av åkermark anses avlösa de tidigare så allmänt förekommande röjningsröseområdena och representerar en ny typ av åkerbruk. Att åkermarken på detta sätt indelades i långa tegar, har tolkats som att marken delades upp mellan olika brukare. De många tegarna i Sävsjö gör att här bör ha funnits flera gårdar, troligen en by. Utifrån ¹⁴C-analyser att döma, verkar bandparcellerna byggas ut från 500-talet och framåt. De områden med bandparcellerad åkermark som påträffats i länet har tolkats som tecken på en genomförd bybildning.

Fram till i dag verkar bandparcellerad åkermark i Kronobergs län främst vara en företeelse i Uppvidinge härad. Den pågående fornminnesinventeringen har ännu inte påträffat några nya omfattande system med denna typ av åkermark. Det finns indikationer på att bandparceller kan återfinnas i de västligaste delarna av länet, områden som ännu inte är inventerade. Det verkar dock som om den agara utvecklingen gått till på något olika sätt inom länet. Ett källkritiskt problem är att bortodlingsfrekvensen måste anses vara hög för denna typ av fornlämning, eftersom stora delar av dagens åkermark kan ha innehållit nu bortodlade bandparceller. Rester efter denna äldre struktur kan ibland iakttas på äldre lantmäterikartor.

Under yngre järnålder kan man utifrån gravmateriale se hur de smäländska landen börjar framträda. Lite förenklat sett kan man säga att de yngre järnåldersgravfälten i Njudung består av högar och runda stensättningar, i Finnveden nästan uteslutande av högar, medan gravfälten i Varend är varierade till sin karaktär och består av flera olika gravtyper, högar, runda stensättningar och ovala stensättningar. Det är främst den senare gravtypen

Folkvandringstida guld

Folkvandringstid (400–550 e.Kr.) kallas övergången mellan äldre och yngre järnålder. Det är en tid då stora förändringar verkar ske i samhället. I Europa är det de stora folkvandringarnas tid, i efterdyningarna på det västromerska rikets undergång. I Norden har det länge varit svårt att finna spår efter bebyggelse och gravar från folkvandringstiden. Däremot är den rik på guldfynd. Från 400- och 500-talen finns en mängd guldföremål som påträffats i olika sammanhang. Till de mer kända hör de stora guldhalskragarna från Västergötland och Öland. Ett typiskt guldfynd från den här tiden är guldbrakteater, tunna, runda hängsmycken. Brakteaterna är ensidigt präglade och har avbildningar av ansikten och andra människoliknande figurer, djur, runinskrifter eller ren djurornamentik. Förebilderna till dessa guldbrakteater står att finna i 300-talets romerska kejsar-medaljonger. Dessa delade kejsaren ut som ett tecken på att mottagarna var hans förtrogna. Sannolikt har seden att använda guldmedaljonger som förtjänstecken spridit sig till framför allt nordiska härskare. En tolkning är att brakteaterna använts till att knyta kontakter och befästa vänskapsförbund mellan olika härskare. I Sverige har ett stort antal guldbrakteater påträffats. En av dessa hittades 1848 av gossen Peter Jonasson nära sjön Örken i Sjösås socken. På

brakteaten, som är 4,5 centimeter i diameter, är ett människohuvud och en fågel avbildade över ett fyrbent djur. Dessa brakteater är utmärkta exempel på den oerhörda skickligheten hos järnålderns guldsmeder.

Ett samtida och minst lika fantasieggande guldfynd gjordes några år senare, då Peter Magnus Svensson år 1854 hittade en solidus, ett bysantinskt guldmünt, i Guleboda i Älmeboda socken. Myntet är präglat för kejsar Teodosius II, vilken regerande åren 408–450 e.Kr. Teodosius var kejsare när det bysantinska riket hotades av Attilas hunner kring år 450. För att förhindra att huvudstaden Konstantinopel plundrades tvingades kejsaren betala en enorm lösesumma i guld till Attila. Mängden guld, som till största delen utgjordes av myntade solidusmynt, uppgick till flera ton. Enorma mängder solidi av samma typ som det som hittades i Älmeboda hamnade i hunnernas händer och spreds i Europa i takt med att hunnerna vandrade vidare västerut. Om just älmebodamyntet härstammar från dessa är naturligtvis omöjligt att svara på, men inte alls osannolikt. Myntet utgör i alla händelser en direkt länk mellan Guleboda och Konstantinopel, ett av den dåtida världens absoluta centra, och med en av de mer dramatiska händelserna i den europeiska historien.



Guldbrakteaten från Sjösa.

som setts som den typiska värendska gravformen.

Tittar man närmare på gravfälten framstår bilden som mer komplicerad. I Östbo härad i Finnveden finns områden där gravfälten precis som i Njudung består av hälften högar och hälften runda stensättningar. Framför allt Sunnerbo framstår som ett genuint högggravfältsområde. I Varend förekommer de så typiska ovala stensättningarna främst i östra Varend, inte minst i Uppvidinge härad. Gravfälten i västra Varend består däremot av runda stensättningar och resta stenar. Gravskicket i Varend är ännu mer komplicerat än så eftersom här även finns rena högggravfält. Det som egentligen karakteriserar gravskicket i Varend är variationen på gravformer. Under yngre järnålder kan man här begrava människor i alla tänkbara gravformer, medan gravskicket i Finnveden och Njudung är mer enhetligt och faktiskt likartat. I båda områdena skedde begravningar under en rund övertäckt grav, antingen en hög eller rund stensättning.

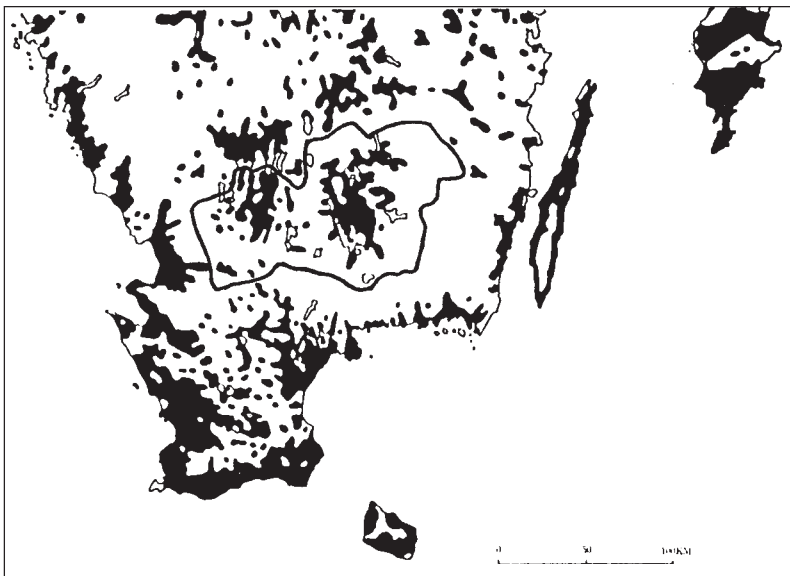
I ett större perspektiv kan man utifrån gravskicket se att Finnveden, Njudung och Varend verkar ha varit orienterade åt olika håll under yngre järnålder. Gravskicket i Finnveden och Njudung har paralleller i Möre och även i områden norrut i Mellansverige. Det varierade gravskicket i Varend har däremot klara paralleller i Blekinge, norra Skåne och Halland. Att Varend så småningom inlemmas i det svenska riket framstår därmed som ett

brott jämfört med hur kontakterna såg ut under järnålderns senare del.

Forntida järn

Järnet var en viktig del av vardagslivet. Av järn tillverkades redskap, vapen och andra föremål som behövdes. Kunskapen om att tillverka och bearbeta järn spred sig snabbt till Norden. Här fanns gott om de råvaror som krävdes, malm och trä, för att framställa järn. Vid den äldsta järnframställningen användes sjö- och myrmalm som råvara. Småland är mycket rikt på dessa malmer, vilka ständigt nybildas. Lämningarna efter den förhistoriska och även medeltida järnhanteringen hittas på platser, där rikligt med järnslag skvallrar om vad som försiggått. I Kronobergs län hittas järnframställningsplatser framför allt i Älgshult, Åseda och Lessebo socknar i öster, samt i västra och södra Sunnerbo. Rester efter järnframställning har också hittats i mer centrala delar av både Varend och Sunnerbo (se nedan s. 78 och 146 f).

Utifrån de dateringar som finns kan den äldsta järnframställningen i Småland knytas till de centrala järnåldersbygderna i Möres kustbygd. Här startar en mindre husbehovsframställning av järn i äldre järnålder. Den äldsta järnframställningsplatsen har daterats till 300-talet före Kristus. Perioden 400-800 e.Kr. saknar ännu så länge daterade



Bebyggelsen i sydsverige under yngre järnåldern. De svarta områdena på kartan motsvarar de områden där gravfynd och ortnamn visar att människor bodde vid järnålderns slut. I Smålands inland framträder "smålanden" Varend, Finnveden och Njudung som väl avgränsade bebyggda områden omgivna av ödemarker.

Efter Callmer 1991 fig. 5.

järnframställningsplatser, men från och med vikingatid börjar järnframställningen att tillta. Fortfarande är det dock huvudsakligen fråga om framställning för husbehov. Järnframställningen skedde i anslutning till bebyggelsen, men under vikingatid startade också exploateringen av malmförekomster utanför den gamla järnåldersbygden. Den huvudsakliga mängden av de järnframställningsplatser som hittats i de småländska skogarna är dock lämningar efter en medeltida produktion.

Järnframställningen var inte bara en teknisk-ekonomisk företeelse i järnålders samhälle. Kunskapen om järnet var omhuldad med mystik och mytiska föreställningar kring den metamorfos som malm och trä genomgick innan de uppstod som smidbart järn. I den nordiska mytologin finns flera mytiska smedgestalter, bl.a. Völund. Järnframställningen kan också ses som en rituell företeelse. Ett exempel på detta är att järnslag oftast påträffas i gravar. Detta har uppmärksammats tidigare, både i Dalarna och i Gästrikland, men flera exempel på detta finns även i Småland. Någon fullständig genomgång efter gravar med slagg i länet finns inte, men gravar med slagg har undersökts i Vinninge i Bergs socken och på Bolmsö har ett femtontal gravar med slagg påträffats. Förekomsten av slagg i gravar har tolkats som att de begravda personerna varit involverade i järnhanteringen. Eftersom järnhanteringen var en integrerad del av samhället kan slaggen också vara resultatet av en rituell nedläggning, där slaggen symboliserade den metamorfos den döde genomgick inför livet efter detta.

Hövdingar och centralplatser

Under loppet av yngre järnålder blir tecknen på en långtgående social uppdelning av samhället allt tydligare. I det arkeologiska materialet kan man påminna om de rika båtgravarna i Vendel och Valsgårde i Uppland med sin rad av hövdingagravar. I Småland finns flera tydliga tecken på liknande fenomen. Det mest påtagliga beviset är "kungshögarna" i Ingelstad, dels själva *Inglinge hög*, 35 meter i diameter och sex meter hög, dels en något mindre hög, 28 meter i diameter och 3,25 meter hög. Storhögar dateras antingen till bronsålder, folkvandringstid eller vikingatid. När det gäller Inglinge hög är en datering till yngre järnålder mest

sannolik. Högarna vid Ingelstad visar att enskilda personer hade makt och förmåga att förmå människor att uppföra dessa enorma monument över dem själva. Stora gravhögar finns också på andra håll i länet. En sådan plats är gravfältet Gullhögarna i Dädesjö socken, som består av sexton högar varav sex närmast är att betrakta som "störhögar". I Sunnerbo finns stora gravhögar på gravfälten Mjäryds kullar i Södra Ljunga socken och Kanna högar söder om Ljungby. "Kungshögen" i Skeda på Bolmsö får också räknas hit.

Trots att mängden undersökta gravar från yngre järnålder inte är särskilt stor i länet, finns det i det undersökta gravmaterialet spår av en rikare "överklass". Ett sådant tecken är exempelvis vapengravar. Ett tiotal vapengravar från yngre järnålder är undersökta i länet. I flera av dessa har den döde begravts med vapen samt med stigbyglar och sporrar, något som visar att den döde var en beriden krigare. Dessa vikingatida ryttargravar kan sägas förebåda den medeltida riddaren. En sådan ryttargrav undersöktes 1940 vid Benestad herrgård söder om Alvesta. I en rund stensättning framkom en brandgrav med rester efter en mansgrav. Den döde hade bland annat fått med sig sin sköld, betsel och en ryktskrapa i graven.

Flera vapen- och ryttargravar har påträffats på nordvästra Bolmsö i trakten av Håringe och Skeda, där även den omtalade "Kungshögen" ligger. Här undersöktes ett flertal gravhögar på 1870-talet och på 1910-talet. Förutom vapengravar har också rika kvinnogravar påträffats på Bolmsö. På 1910-talet undersöktes en hög där det under ett par täckande stenhällar påträffades brända ben och ett rikligt fyndmaterial. I graven, som av gravgåvorna att döma närmast framstår som en kvinnograv, fanns bland annat 23 bronspärlor, två pärlor av bergkristall och delar av andra bronsföremål, en liten guldring, en annan filigranprydd guldring, sannolikt hängat till en guldring, ytterligare guldenar samt två guldgubbar. Guldgubbar av små tunna guldbleck med figurframställningar har, som tidigare nämnts, av allt att döma haft samband med den hedniska kulten. Vanligen påträffas guldgubbar på boplatser. Ett par kilometer söder om fyndplatsen finns också "Hov", ett ortnamn som visar att här funnits en kultplats. Även andra ortnamn, som "-husa" och "Husaby", visar tillsammans med



Vid Ingelstad ligger ett stort gravfält med över 130 synliga gravar. Den helt dominerande gravan är Inglinge hög, en av de större gravhögar i landet från yngre järnålder. Uppe på högen står en rest stenflisa vid vilken det ligger ett ornerat klot. Bakom den största högen på gravfältet skymtar ytterligare en storhög. Storhögar med dessa dimensioner visar att det vid Ingelstad fanns ett hövdingasäte under yngre järnålder. I förgrunden skymtar en ofylld oval stensättning, en gravtyp som är karaktäristisk för östra Varend under yngre järnålder.

det arkeologiska materialet att Bolmsö under yngre järnålder var en betydelsefull plats, troligen säte för en hövding av betydelse för hela Finnveden. I de vapengravar som undersökts ligger sannolikt följeslagarna, hirden, till bolmsöhövdingen begravda.

En annan intressant grav undersöktes år 1956 vid Falnaveka Södregård i Berga socken norr om Ljungby. På ett litet gravfält alldeles intill Lagan med femton gravar, alla högar, undersöktes fyra. I en av dessa fanns ett omfattande brandlager med stora mängder brända ben. Mängden brända ben uppgick till 25 liter, mot normalt 1–2 liter i gravar från denna period. Graven var inte rik på föremål,

däremot hade flera djur fått följa med på gravbålet. Den osteologiska analysen visade att två människor begravts i graven, en man i 40–50 årsåldern och en yngre kvinna. Med sig på gravbålet hade de fått två hästar, två hundar, två svin, troligen två nötdjur, samt får och get. Av hundarna fanns en av han- och en av honkön. Sannolikt var även de övriga parvist nedlagda djuren av vardera könet. Sammansättningen av offerdjur kan jämföras med den arabiske reseskildraren Ibn Fadlans berömda ögonvittnesskildring av en vikingahövdingens begravning i Ryssland, vilken ska ha ägt rum på 920-talet. Den döde hövdingen, som brändes i ett skepp, följdes där i döden av en av sina trälinnor,

samt av olika offerdjur ett av varje kön. Att samma sak skett i Falnaveka är inte omöjligt. Kanske var den yngre kvinnan också här ett offer som gick sitt tragiska öde till mötes när hennes "herre" avlidit.

Ett annat arkeologiskt material som visar samhällets sociala uppdelning är runstenarna. Resandet av runstenar är något som är intimt förknipat med vikingatiden och framför allt dess slutskede. Totalt sett finns närmare 2 500 runstenar i Sverige, de flesta resta under 1000-talet. Vanligast är runstenarna i Uppland, där över 1 000 runstenar bevarats. I Kronobergs län finns uppgifter om 36 runstenar, 21 i Sunnerbo och 15 i Varend, de flesta sannolikt resta under 1000-talet. Orsaken till runstensresandet var flerfaldig. Av inskrifterna framgår många gånger att de är resta till minne av en död släkting och vissa inskrifter har karaktären av arvsdokument. I många fall har runstenar dessutom rests på gravfält. Andra gånger står de vid kommunikationsleder eller vid gränser. Det framgår dock helt klart att runstensresarna står att finna bland samhällets överklass (se s. 56-57).

Bland dessa hövdingar utkristalliseras ett par som sannolikt var att betrakta som regionala härskare. Det är de vi kan ana fanns i Ingelstad och på Bolmsö. Till de platser där dessa hövdingar bodde knöts speciella funktioner i samhället. På många platser, både i Sverige och Danmark, har undersökningar visat hur exempelvis religiös kult och specialiserat hantverk koncentrerades till vissa storgårdar. Kanske var hantverkarna i vikingatidens samhälle delvis ofria och stod i beroendeställning till sina herrar. Även handeln var knuten till dessa storgårdar. Samtidigt verkar det som om flera speciella platser fanns inom ett större centralområde. På en plats låg hövdingens gård, en bit ifrån låg den centrala kultplatsen, hovet. På andra platser kan hövdingens ledande följeslagare bott, och på ännu en plats ägde tinget rum. Läget för dessa platser kan idag spåras dels med arkeologiska lämningar, men även via ortnamn. Tidigare nämnt är "Hov", i betydelsen kultplats. Ortnamn som Rinkaby och Tegnaby, med förlederna "rink" och "thegn", berättar om boställen för medlemmar i hövdingens hird. Varend framstår som ett typexempel på hur ett landskap hypotetiskt kunde vara organiserat. Hövdingasätet låg i Ingelstad, medan

några av följeslagarna var bosatta i Rinkaby och Tegnaby ett par kilometer norrut. Ytterligare längre norrut låg kultplatsen, Hov, och Thiudby, där tinget var beläget. Det är viktigt att inse att maktförhållanden vid den här tiden var grundad på hövdingens person och personliga egenskaper, varför landets centralplatser kunde variera mellan olika generationer. Växjö, som under medeltiden växte fram som Varends centrum, blev ingen centralort förrän kyrkan och biskopsdömet etablerades här under 1100-talet (jfr nedan s. 69).

Gränsland i brytningstid

Under senare tid har flera forskare åter börjat intressera sig för hur den begynnande statsbildningen gick till. Källmaterialet till statsbildningen är dock bristfälligt och några egentliga bevis för hur det hela gått till finns inte. Det kan ändå vara värt att kort beröra var södra Småland hamnar i den debatten.

I Danmark diskuterar man hur ett danskt rike långsamt växte fram alltifrån romersk järnålder. Spåren efter detta är rika gravfynd för härskarna och deras följeslagare. Dessa gravfynd kan ofta kopplas samman med orter vars namn slutar på -lev eller -lov, i betydelsen arvegods. Dessa platser ses som möjliga religiösa och administrativa centra för en framväxande statsbildning. Utbredningen av -levnamn är ett sydiskandinaviskt fenomen, de förekommer främst i Danmark, Skåne och Halland, men även i det inre av Småland, både i Varend och Finnveden. De småländska exemplen är bland de nordligare av denna namntyp. Exempel är bland annat Trotteslöv i Berga socken och Bäckaslöv utanför Växjö. I Trotteslöv har det framkommit en vapengrav och här står även en runsten. Också ortnamn och runstenar som innehåller ordet "thegn", exempelvis Tegnaby, har av vissa forskare satts i samband med det danska riket. Av detta ska man dock inte tro att södra Småland ingick i en tidig dansk statsbildning, snarare att viktiga impulser kom söderifrån (jfr s. 59).

Detta sydliga inflytande kontrasteras av ett nordligt, vilket spåras genom exempelvis "Husa" och "Husaby"-orter, ortnamn som av vissa ortnamnsforskare satts i samband med sveastatens

framväxt. ”Husa”-orterna tros var tillkomna redan under 700-talet, medan husabybyarna är yngre, av många ansedda tillkomna under slutet av vikingatiden eller i tidig medeltid. Husa- och husabyorter finns båda på Bolmsö, medan Huseby i Skatelöv socken är den enda husabybyn i Varend. Även gravformerna i Finnveden har sina paralleller i mellansverige. Av detta bör man dock inte heller lockas att tro att ”sveastaten” redan i yngre järnålder hade något fast grepp om Småland. De ”statsbildningar” som fanns vid den här tiden byggde på överherravälde snarare än territoriell kontroll, varför varken någon ”dana”- eller ”sveastat” kan sägas ha kontrollerat södra Småland. Smålands gränsställning, som blir så markant under medeltid (nedan s. 75 ff), var ett faktum redan under yngre järnålder. Snarare utgjorde Varend och Finnveden vid denna tid en form av egna ”riken”.

Ett annat skeende i den brytningstid som kännetecknar slutet av yngre järnålder och början av medeltiden är kristnandet. Kristendomens intåg är ett av de kriterier som anses vara ett tecken på medeltidens början. Att kristnandet var en långvarig process och inte en hastig revolution är de flesta forskare idag överens om. Att denna process startade redan innan de första kyrkorna byggdes framstår som helt klart, bland annat utifrån de kristet influerade gravar som påträffats på hedniska gravfält, och genom förekomsten av runstenar med uttalat kristna kännetecken.

Järnålderns gravskick var ju som tidigare nämnts huvudsakligen ett brandgravskick, medan det kristna gravskicket karaktäriseras av jordandet av den döde, vilket ur arkeologisk synvinkel avspeglas som ett skelettgravskick. Det är först under 1900-talet som kremering åter börjat bli vanligt inom den kristna kyrkan. Det kristna gravskicket är strikt ritualiserat. Gravarna innehåller inte några gravgåvor och den döde ska ligga på rygg med huvudet i väster. Under yngre järnålder började brandgravskicket långsamt ersättas av ett skelettgravskick. Detta var allmänt i Skåne redan under vikingatid, men det dröjer först till vikingatidens slut innan skelettgravar påträffas i Småland. I Finnveden har närmare 50 vikingatida skelettgravar undersökts.

I Kronobergs län finns det uppgifter om att 15 skelettgravar påträffats på gravfält från yngre järn-



Vikingatiden är den stora silveråldern i svensk forntid. Genom vikingarnas färder kom arabiska, engelska och tyska silvermynt till Skandinavien. En del av mynten smältes ned och förvandlades till smycken av olika slag. Stora mängder silver grävdes ned i jorden för att sparas för bättre tider. Ett stort antal silverskatter har påträffats i Sverige, framför allt på Gotland. I Kronobergs län har sex vikingatida silverskatter påträffats. På bilden syns mynt och föremål från två av dessa, skatterna från Torlarp i Berga socken och Kexås i Mistelås socken. Bland föremålen finns en torshammare, en symbol för den hedniska religionen, samt flera arabiska mynt. De båda skatterna gömdes sannolikt under 1000-talets andra hälft.

ålder. I ett par fall har ensamliggande gravar tillvaratagits. Gemensamt för dessa skelettgravar är att de döda har legat på rygg, med huvudet i väster, samt att det funnits få eller inga gravgåvor i gravarna. Tio av dessa gravar har påträffats i Sunnerbo, fem i Varend. De flesta har framkommit vid äldre undersökningar varför dateringen i en del fall är osäker. År 1964 undersöktes tre högar på gravfältet Kånna högar söder om Ljungby i samband med att dåvarande E 4:an fick ny sträck-

ning. De låg alla i utkanten av det stora gravfältet, varför man kan anta att de tillhörde dem som sist begravts på platsen. I rektangulära, smala nedgrävningar under högfyllningen låg skeletten i öst-västlig riktning med huvudet i väster. En av de döda hade ett mycket fragmentariskt silvermynt i munnen, ett s.k. "charonsmynt", vilket enligt den grekiska mytologin behövdes för att betala överfarten till dödsriket. I denna grav låg även ett ringspänne och en liten kniv. I de båda andra gravarna framkom inga gravgävor.

Dessvärre var myntet så dåligt bevarat att någon bestämning inte kunde göras, men ringspännet och gravarnas läge i utkanten av gravfältet antyder att gravarna tillhör 1000-talet. I dessa gravar framträder kristnandeprocessen tydligt. Det inre gravskicket, skelettets orientering och de få gravgävorerna är närmast kristet. Däremot visar det yttre gravskicket, läget på ett hedniskt gravfält och begravningen under den traditionella högen, på den brytningstid dessa människor levde i. Om de själva upplevde sig som kristna kan man bara spekulera. Samtidigt kan det vara värt att påminna om en kvinnograv som undersökts vid Benestad år 1905. Bland

de brända benen i brandlagret fanns sammanlagt 31 pärlor, de flesta av glas och glasfluss, men här fanns också pärlor av agat och bergkristall samt två silverpärlor. I graven fanns också delar av ett mynt, troligtvis engelskt, samt fragment av andra silverföremål. Den aktuella graven visar att hedniska brandbegravningar fortfarande skedde under 1000-talet, kanske även mot dess slut. Exemplen från Kånna och Benestad visar hur ett "kristet" och hedniskt gravskick levde sida vid sida under en tid.

Kristendomens inflytande märks även på runstenarna. På många runstenar finns uttalat kristna kännetecken, antingen inristade kors, eller en inskrift med kristen formel, av typen "Gud hjälpe själen". Genom att många runstenar är försedda med kristna kännetecken har traditionen att resa runstenar också ett starkt samband med kristnandet. På runstenen kungjorde man att man var kristen. Detta är samtidigt ett tecken på att kristendomen sannolikt först fick fotfäste i de högre samhällsskikten.

Det arkeologiska materialet belyser sålunda på ett konkret sätt den brytningstid som samhället genomgick i slutet av vikingatiden.



Delar av Furen-fyndet från 1000- eller 1100-talet. År 1868 hittades ett stort antal brons- och järnföremål i samband med att man tog upp sjöalm från botten av sjön Furen vid Härlöv. Bland de bronsföremål som hittades fanns flera ringspännen, ett stort antal beslag, söljor och rembeslag, sex pincetter, fem stora runda bronsspännen med pålödda tenntrådar, ett stort antal tennpärlor och flera koppartrådar. Av järn fanns två yxor, en lansspets, delar av ullsaxar, knivar och 140 nålar. Många av föremålen var gjutna, men hade inte fått den vanliga putsningen efter gjutningen, vilket visar att de var oanvända. Eftersom flera av föremålen har sina paralleller på Gotland, har en tolkning varit att fyndet varit ett varulager som tappats av en kringresande gotländsk handelsman på sin färd över sjön Furen. Möjligen följde han själv med sina varor i djupet, kanske när isen brast.

11 000 år i södra Småland

De 11 000 år av södra Smålands historia som beskrivits ovan är en oerhört lång tidsperiod, under vilken stora förändringar inträffade för de människor som befolkade detta område. Det begränsade utrymmet har gjort att endast huvuddragen av dessa förändringar berörts och mycket mer kunde ha sagts. Att sammanfatta den stora tidsperiod som människor levde i det som idag kallas Kronobergs län, kan göras på många sätt. Om man ser på människornas försörjning kan förenklat sett fyra steg urskiljas.

När landet togs i besittning var det av människor som levde på jakt, fiske och insamling av ätliga växter. Detta sätt att försörja sig är det som dominerat människans historia i Varend och Sunnerbo. Under 8000 år var det så man levde. Först kring 4000 år f.Kr. skedde en förändring då åkerbruk och boskapsskötsel introducerades. Detta jordbruk var mycket primitivt och fortfarande var det gamla levnadssättet av största betydelse. Under ytterligare 3500 år livnärde man sig på en kombination av fångst, insamling och ett primitivt jordbruk. I slutet av neolitikum började levnadssättet förändras, genom att man började anlägga hällkistor, de första synliga monumenten. Sannolikt markerar detta att jordbruket blivit allt viktigare, men det är egentligen först i början av yngre bronsålder som de stora röjningarna av odlingsbar mark startar. Nu kan det tredje steget sägas ha inträtt. Omfattande ytor röjs på sten och marken läggs under hackan. Sannolikt behövde en växande befolkning försörjas. Denna ekonomi, som kan sägas karaktäriseras av ett extensivt kringflyttande jordbruk, varade i drygt 1000 år, innan den i yngre järnålder ersattes av ett mer intensivt jordbruk. Nu uppkom troligen det ensådesjordbruk med in- och utmarker, vilket kom att karaktärisera landskapet fram till de stora jordbruksreformerna på 1700- och 1800-talet.

En liknande sammanfattning kan göras med sociala förtecken, med utgångspunkt i vad gravar har att berätta om olika tider. Först under senneolitikum anlades monument av beständiga material, hällkistorna. De visar att det blivit viktigt att markera sitt territorium och de visar också att människorna

kunde planera och genomföra de projekt det innebar att uppföra dessa gravar. Hällkistorna var många gånger gravar för flera personer och framhäver inte direkt enskilda personer på kollektivets bekostnad. Detta görs däremot under äldre bronsålder, då enorma mängder sten samlades ihop för att bli gravar över enskilda individer. Samhället hade förändrats från att ha bestått av jämlika släktgrupper till



Inglinge hög med sitt gravklot är den främsta symbolen för framför allt Värends forntid. Platsen omnämns redan i den allra äldsta fornminnesinventeringen från 1667. I Varend och wirdarne nämner Gunnar Olof Hyltén-Cavallius att det bland befolkningen i trakten ansågs som färligt och olagligt att rubba förnlämningen. Det runda klotets vågbandsornering är omdiskuterad och saknar egentligen bra paralleller. Idag är forskningen ense om att Inglinge hög anlagts under järnålderns senare del.

ett samhälle som kontrollerades av enskilda hövdingar, vars makt bland annat grundades på deras kontroll över bronzen. Redan i yngre bronsålder hade detta samhällssystem med rivaliserande hövdingar brutit samman. Kanske skedde detta i samband med en genomgripande samhällsförändring, där religion och samhällsorganisation bröts ner. De stora rösen uppfördes inte längre, gravarna fick ett mer likartat utseende. Först under romersk järnålder kan hövdingar åter spåras, genom förekomsten av vapengravar med romerska importvaror. Även nu framstår kontrollen över främmande importföremål som en grund för hövdingarnas makt. Denna utveckling förstärks under yngre järnålder, då regionala hövdingasäten kan spåras, i Ingelstad och på Bolmsö. Dessa regionala härskare varseblir redan innan järnåldern är slut södra Smålands gränsposition, mellan det blivande Danmark och Sverige.

Ovanstående två sammanfattningar är naturligtvis starkt generaliserande och betonar bara två si-

dor av den komplexa forntidshistorien. Grunden för den presentation som gjorts i detta kapitel har utgjorts av det arkeologiska material som idag är tillgängligt från den del av världen som så småningom kom att kallas Kronobergs län. Detta har tillsammans med det begränsade utrymmet gjort att vissa företeelser i det förhistoriska samhället inte fått den uppmärksamhet de förtjänar. Inledningsvis betonades att arkeologer under skilda tider haft skilda utgångspunkter för tolkningen av sitt material. Den presentation som nu avslutas är påverkad av sin tid. Genom framtida forskning, kommande undersökningar och nya tolkningsperspektiv kommer den bild av förhistorien som har getts här sannolikt att förändras, och förhoppningsvis bli mer heltäckande och därmed även bättre. Arkeologer är i den lyckliga situationen att källmaterialet ständigt ökar genom nya fynd och nya undersökningar. Så kommer också att ske i Kronobergs län.



Runinskrifter i Tiohärads tre folkland

Christer Knutsson

Våra äldsta bevarade skriftliga originaldokument utgörs av runinskrifter. Runor är ett germanskt skriftsystem avsett för skrift i trä och med latinskt och grekiskt alfabet som förebild. De äldsta inskrifterna förekommer i huvudsak på föremål: smycken, vapen och brakteater. Från sydmäländskt område har vi blott en brakteater från urnordisk tid (före 800) med osäker proveniens. Den dyker första gången upp vid en försäljning i Forsheda 1888.

Vid övergången till vikingatid, omkring 800, förenklas runalfabetet från 24 till 16 tecken och det är denna s.k. futhork som förekommer på de vikingatida runstenarna. Från vikingatid känner vi inga lös-föremål från Smålands inland utan bara de resta minnesstenarna med sina formelartade inskrifter. Dessa upphör vid vikingatidens slut under 1000-talets senare hälft och ersätts av de medeltida runinskrifterna som återigen påträffas på föremål, nu även ofta av sakral karaktär. Av naturliga skäl har dock merparten av runinskrifterna på förgängligt material gått förlorade.

Runinskrifterna är trots sitt ringa antal och begränsade textomfång viktiga samtida vittnesbörd. De läggs ofta till grund för tolkningar av språk-, konstreligions- och samhällshistorisk natur. Vi kan genom inskrifterna få en hel del upplysningar om företeelser och värderingar i samtiden som komplement till andra arkeologiska och historiska källor.

Våra tidiga runinskrifter är skrivna på folkspråket, d.v.s. den fornsvenska som talades under vikingatiden. Detta språk skiljde sig inte nämnvärt från övriga nordgermanska språk vilket gjorde den verbala kommunikationen över stora landytor lättare. Talande människor kunde förstå varandra. I inskrifterna kan man dock redan nu skönja regionala skillnader i uttal och ordförråd vilket senare skall utvecklas till dialekter och enskilda språk såsom svenska och danska. En väsentlig del av inskrifterna består av namn vilket är av vikt för namnhistorisk och -geografisk forskning.

Runstensresandet börjar i Danmark under 900-talet och sprider sig likt en modefluga norrut för att vid vikingatidens slut ha nått sin höjdpunkt i svea-

landskapen. De småländska runstenarna, i Tiohärad ca 90 kända, är direkt knutna till den vikingatida bebyggelsen och resta i anslutning till gravfält och vägar. Texten har varit målad i bjärt lysande färg och varit avsedd att läsas av gemene man. Det finns goda skäl att anta att läskunnigheten hos fria män och kvinnor varit tämligen allmän. Skälet till runstensresandet är i dag omdiskuterat men flertalet stenar är minnesinskrifter över döda män och i förekommande fall kvinnor gjorda av deras arvingar. Runstenarna utgör rättsliga arvsdokument för en jordägande samhällsklass. Man kan häri se begynnelsen till en framväxande stormannaklass. Inte minst i svealandskapen får stenarna också andra funktioner och kan bli markörer för såväl social status som världslig eller kyrklig makt.

Tiohärads runstenar är koncentrerade till centrala Varend, Lagandalen norr om Hamneda samt centrala Njudung, som även visar den största tätheten kring Vetlanda. Texterna är korta och schablonartade: A reste stenen efter B. Inte sällan kompletterade med en tilläggsfras, som även för oss kan ha en meningsfylld betydelse. Hit hör de s.k. englandsstenarna. Sex av inskrifterna uppger att England varit dödsort och ytterligare tre kan indikera samma sak: Han dog västerut. Småland är också det svenska landskap där englandsfärder flitigast nämns, vilket återspeglar orienteringen mot sydväst. Blott en inskrift talar om färder österut, nämligen den från Erikstad vilken berättar att Sven dog österut hos grekerna.

En fras med klart småländska förtecken är framhållandet av den gode bonden, mild i ord och frikostig på mat och den direkta motsatsen till att vara en niding. Hälften av frasens alla svensk-danska belägg återfinns i Tiohärad.

Kontakten med kristendomen reflekteras genom det rikt förekommande korset och i text någon form av bön till den kristne guden. Korset är dominant i Finnveden där andelen överträffar Upplands (67 respektive 58 procent) medan bönen dominerar klart i Varend. Detta är bara en av flera lokala skillnader mellan de båda folklanden.

Sambandet mellan runstenarna och vägar, byar och



I byn Transjö i Hjortsberga socken står denna vackra och märkliga runsten med text på tre sidor som ännu efter tusen år förkunnar de stolta fadersorden: Göt satte stenen efter sin son Kjell. Han var den mest frikostige bland män som förlorade sitt liv i England.

gravfält är uppenbar. Ej sällan omnämns brobygge som en vällovlig gärning men detta kan också ses som ett alternativ till andra former av minnesmärken. Ordet bro är sakligt besläktat med *braut* som betyder väg. Ett annat ord, *vegr*, möter i sammansättningen *vegamot* blott två gånger i det svenska runmaterialet, båda i Tiohärad. Vid lagsagans nordgräns ligger dessutom orten Stigamot och i Värends hjärta Växjö – sjön vid vegamotet.

Varje runsten har rests av någon namngiven person efter någon annan likaledes namngiven person. Detta innebär att personnamnen är talrika och här möter vi också för första gången landets inbyggare

på ett mer påtagligt sätt. De personer som träder fram är i huvudsak män. Blott 10 procent är kvinnor vilket bör ses som att de senare i mindre grad än männen fann sin grav på främmande ort. Namnen är genomgående förkristna och nordiska och några såsom Rep-lösas Astrad och Götrad är danska till sin natur. Mansnamn med förleden *Ve-* tycks vara väl företrädda liksom förleden *Tor-* dominerar kvinnonamnen.

Många inskrifter i likhet med Nöbbelestenens är rytmiskt avfattade i versform vilket skall ses som ett tecken på att inskrifterna, bjärt rödmålade, närmast var avsedda att höras genom högläsning.

De småländska runstenarna skiljer sig från de uppländska genom sina enklare textslingor av sydskan-dinavisk karaktär. Blott i få fall möter oss enklare rundjur såsom i Växjö, Lidekvarn och Toftaholm.

Runstensresandet avbryts hastigt vid övergången till medeltid men runskriften fortlever som en folkets skrift i kontrast mot det lärda genom kyrkan införda latinska alfabetet och språket.

Inskrifterna ändrar karaktär till att i huvudsak bli noteringar om ägare eller tillverkare. En sländtrissa från Grimslöv säger *Mö skrev mig* och eftervärlden upplyses också om att Bose högg stenen till skate-lövsbornas kyrka och att Sigmund prydde Dädesjö kyrka med målningar. De medeltida inskrifterna är ofta knutna till kyrkor: dopfuntar, klockor eller dörr-beslag. Här återfinns fromma böner till bl.a. Maria på runklockan i Drev och dopfunten i Pjätteryd.

De medeltida inskrifterna är i många fall svårlästa i kontrast till de vikingatida. Detta kan tyda på att en allmänt utbredd läs- och skrivkunnsighet på folk-språkets grund efterhand föll tillbaka i takt med att kyrkan och latinet stärkte sin ställning. På kyrkliga föremål börjar också latinet göra sig gällande men runorna och fornsvenskan förblir länge än det ge-mena folkets egendom.

Vid medeltidens slut har runskriften börjat falla i glömska men en sentida renässans är märkbar under 1800-talets nygoticism då intresset för vikingatiden åter väcktes till liv. Man kan därför träffa på sentida runristningar som emellertid avslöjar sig själva ge-nom språk och form. Kalenderrunorna på 1600-tals-stenen vid Aringsås kyrka och drakslingorna på grav-stenen över Gunnar Olof Hyltén-Cavallius illustrerar väl detta. I vår tid har runor fått nytt liv hos New Age-rörelsen på samma oseriösa grund som de an-vändes i 1930-talets Tyskland.

De kronobergiska ortnamnen

Staffan Fridell

Ortnamn kan beskrivas som komprimerade texter, som har traderats under lång tid. Först endast muntligt. Sedan så småningom även skriftligt. Som alla texter har de något att berätta. Det vanliga är att en ort får sitt namn efter något som är kännetecknande för platsen. Eftersom namnen alltså säger något konkret om den tid då de gavs och den plats de betecknar kan de användas som källmaterial till vår historia.

De äldsta namnen

De allra äldsta ortnamnen anses vara namn på stora naturformationer som sjöar, åar och öar. Vissa sådana namn kan gå tillbaka till bronsåldern. Det går inte säkert att säga vilka namn i länet som är så gamla. Änamnet *Lagan* är dock en stark kandidat och kanske det äldsta namnet här överhuvudtaget. Namnen på en del stora sjöar hör antagligen också hit, även om också sådana kan vara unga som *Helgasjön* och *Vidöstern*, vilka torde ha ersatt äldre, nu försvunna forntida namn.

Namnet *Värend* kan också mycket väl vara så gammalt. Fornlämningarna visar på en redan under bronsåldern existerande bosättningskoncentration mellan Åsnen och Helgasjön och inget hindrar en att antaga att namnet också härrör från denna tid.

Förkristna bebyggelsenamn

Det är inte sannolikt att de boplatssamn som naturligtvis också funnits under bronsåldern överlevt till vår tid. Också bebyggelsenamn från äldre järnålder är antagligen sällsynta. Det rör sig i så fall om enstaka namn på mindre bygder eller resursområden, som mer tillfälligt kommit att traderas vidare. Det är först när en fastare struktur för markanvändning och bebyggelse etableras vid övergången till yngre järnålder, som det finns förutsättningar för en mer allmän namnkontinuitet fram till våra dagar.

De bebyggelsenamnstyper som är klart förkristna i länet är namn på *-by*, *-hem*, *-inge/-unge*, *-landa*, *-lösa*, *-löv*, *Nöbbele*, *-stad*, *-tofta* och *Tuna*. Det går med da-

gens kunskapsläge oftast inte att ge en noggrannare datering av de enskilda namntyperna. Vissa relativa hållpunkter finns dock. Namn på *-by* och *-stad* betecknar sannolikt sekundära bebyggelser, d.v.s. utflyttningar eller avsöndringar från äldre, större enheter. Detsamma gäller naturligtvis även *Nöbbele* < *Nybyli*, eftersom det betyder 'nybygge'.

Berghem i Kädda socken i Sunnerbo (med det stora gravfältet Kädda högar knutet till byn och namnet) är den enda forntida *-hem*-bebyggelsen i länet. Namn på *-landa* och *Nöbbele* är relativt vanliga i Värend men saknas i Sunnerbo. De övriga förkristna namntyperna finns i båda länsdelarna. Alla de nyss nämnda namngrupperna är begränsade till den vikingatida centralbygden i Sunnerbo och Värend.

Till den förkristna namngruppen hör också de hedniskt-sakrala namnen, d.v.s. sådana som har ett gudanamn i förleden (*Fröseke*, *Odenslanda*, *Odensjö* < *Odhinsrydh* i Sunnerbo, *Odensjö* < *Odhinssio* i Skatelöv, *Torsjö*, *Torsås* och troligen *Torset* < *Thorsrydh* i Berga) eller innehåller en kultplatsbeteckning (*Hov*). Namnen är viktiga källor till vår kunskap om den förkristna kulturen, eftersom de visar vilka gudar som dyrkats (*Frö*, *Oden* och *Tor*), var kulturen skett och i någon mån hur kultplatsen varit inrättad (*-eke* 'eklund' och *Hov* som avser en kultbyggnad av något slag). *Helgö*, *Helgasjön*, *Helgeån* och *Helige å* brukar ibland nämnas bland de sakrala namnen men innehåller snarare *helig* i betydelsen 'fredad, fridlyst'.

Ortnamn och maktcentra

Namnen ger ibland en fingervisning om var forna lokala och regionala maktcentra funnits. Politik, ekonomi och religion har sannolikt varit nära integrerade under förkristen tid, varför tingsplatser, kultplatser och handelsplatser ofta varit närbelägna och tillsammans bildat en centralortsmiljö. I det centrala Värend har man *Hov*, *Växjö*, *Helgö*, *Helgasjön* och ett nu försvunnet *Tuna* som kan rekonstrueras ur namnet *Tunatorp* i Öjaby. I Finnveden finns Bolmsö med *Hov*, *Helgasjön* och ett *Husa* som kan rekonstrueras

ur namnen *Västerås* < *Væsterhusa* och *Österås* < *Osterhusa*.

En mycket tidigt etablerad maktposition för svearna i södra Småland kan visas genom vissa ortnamn. Det är fråga om namntyper som är mycket vanliga i Mälardalen, men som uppträder klungvis isolerat i andra delar av landet och därmed starkt indicerar utposter eller stödjepunkter för svearnas politiska, ekonomiska och militära makt och inflytande (jfr ovan s. 52). Sveainslaget är särskilt starkt på Bolmsö, där *Husa*, *Bo*, *Hov*, *Tjust* och *Bollstad* tillsammans bildar en centralortsmiljö av så utpräglad sveakaraktär att man rimligen måste förutsätta att svear under den aktuella perioden (vendel- och vikingatid) bosatt sig på ön och utgjort ett dominerande skikt, alltså i praktiken en kolonisation av ön. *Tuna* i Ryssby socken i Sunnerbo och det nyss omtalade rekonstruerade *Tuna* i Varend är sannolikt också ursprungligen centralorter grundade av svearna redan före vikingatid och med ungefär samma funktion som de senare kungliga husabyarna under medeltiden, som *Husaby* på Bolmsö och *Huseby* i Skatelöv. Ännu ett markant sveainslag i ortnamnsskicket är de två sunnerbonamnen *Sommar-säte* i Södra Ljunga och *Stavsättra* i Nöttja, bägge antagligen från vikingatid, som har efterleden *-säter* 'utmarksäng'.

Bygden växer

I och med den bebyggelseexpansion och nyodlingsvåg som börjar under vikingatid och fortsätter under tidig medeltid får man nya namntyper. Namn på *-ryd* 'röjning; öppen mark' och *-torp* (senare ofta *-arp*) 'utflyttargård' går till sitt äldsta skikt tillbaka till vikingatid, men de flesta är medeltida. Dessa bägge namntyper har stor spridning och finns nästan överallt i länet. En närmare analys visar dock att de medeltida *-torp*-bebyggelserna i större utsträckning har uppstått genom förtätning av den äldre vikingatida bygden, som avgärdaenheter från äldre bebyggelser, medan de medeltida *-ryd*-gårdarna i större utsträckning representerar en utvidgning av bygden genom att tidigare extensivt utnyttjade randområden nybyggts.

Vissa enstaka namn på *-hult* är sannolikt också vikingatida, men här är den procentuella andelen medeltida namn betydligt större. *Hult* betyder 'skog' och används om nybyggen i skogsmark. Namngruppen

har en geografisk koncentration till den medeltida nyodlingsbygden och är där mycket vanlig.

Ett antal namntyper är helt och hållet medeltida (eller yngre). Hit hör *-boda* med en liknande utbredning som *-hult* fast inte så frekvent. Namnen har från början äsyftat ängsmark med slätterbodan. Vissa av de typiskt medeltida namnledningarna har en mer begränsad, regional utbredning. De i södra och östra Varend mycket vanliga *-måla*-namnen är ett känt exempel. Efterleden betyder 'uppmätt mark'. Något mindre vanliga är namn på *-bygd* 'nybygge' eller 'nyodling', som mest finns i södra Sunnerbo, *-köp* 'köpt egendom' i Sunnerbo, *-lycka* 'inhägnad mark' i södra Varend och *-skruw* 'koja; hytta' i östra Varend. Den sistnämnda namntypen har antagits ha samband med tidigmedeltida järnhantering.

Ortnamn och kulturlandskap

Människan har påverkat naturen och landskapet under årtusenden. Ortnamnen kan i vissa fall användas som en källa till hur kulturlandskapet sett ut. Ett exempel är forntida namn som innehåller ordet *ljung* 'ljunghed', som t.ex. *Ljungby* och *Ljunga*. Det kan visas att dessa namn har en utbredningsbild som väsentligen överensstämmer med ljunghedarnas historiskt kända maximum i Sverige under 1800-talet. Detta talar starkt för att stora områden med ljunghedar funnits i dessa områden också under tidigare perioder. Eftersom ljunghedarna var en följd av mänsklig överexploatering, har de sannolikt vuxit i omfång i samband med perioder av expansion och nyodling för att sedan åter besogas under tider av stagnation och tillbakagång. Ett annat exempel är äldre ortnamn som innehåller *bok* och *böke*, vilka visar att trädslaget tidigare varit vanligare och mer utbrett (också längre norrut) än idag. Motsvarande gällor om andra lövträdsbetecknande ord i ortnamn, t.ex. *alm*, *älme*, *ask*, *äske*, *asp*, *äspe*, *björk*, *bjärk*, *birke*, *ek(e)*, *lind(e)*, *lön(e)*. En vanlig missuppfattning är att namn av typen *Linneryd* av *linde* 'lind(bestånd)' + *rydh* 'röjning; öppen mark' skulle syfta på att lind röjts bort. Det är snarare så att växande lindbestånd på eller vid platsen har varit namngivande.