



# LUND UNIVERSITY

## **løjnefaldende arkitektur. Nordens middelalderlige rundkirker**

Wienberg, Jes

*Published in:*  
Kuml: Årbog for Jysk Arkæologisk Selskab

2014

*Document Version:*  
Förlagets slutgiltiga version

[Link to publication](#)

*Citation for published version (APA):*  
Wienberg, J. (2014). løjnefaldende arkitektur. Nordens middelalderlige rundkirker. *Kuml: Årbog for Jysk Arkæologisk Selskab*, 2014, 205-244.

*Total number of authors:*  
1

### **General rights**

Unless other specific re-use rights are stated the following general rights apply:  
Copyright and moral rights for the publications made accessible in the public portal are retained by the authors and/or other copyright owners and it is a condition of accessing publications that users recognise and abide by the legal requirements associated with these rights.

- Users may download and print one copy of any publication from the public portal for the purpose of private study or research.
- You may not further distribute the material or use it for any profit-making activity or commercial gain
- You may freely distribute the URL identifying the publication in the public portal

Read more about Creative commons licenses: <https://creativecommons.org/licenses/>

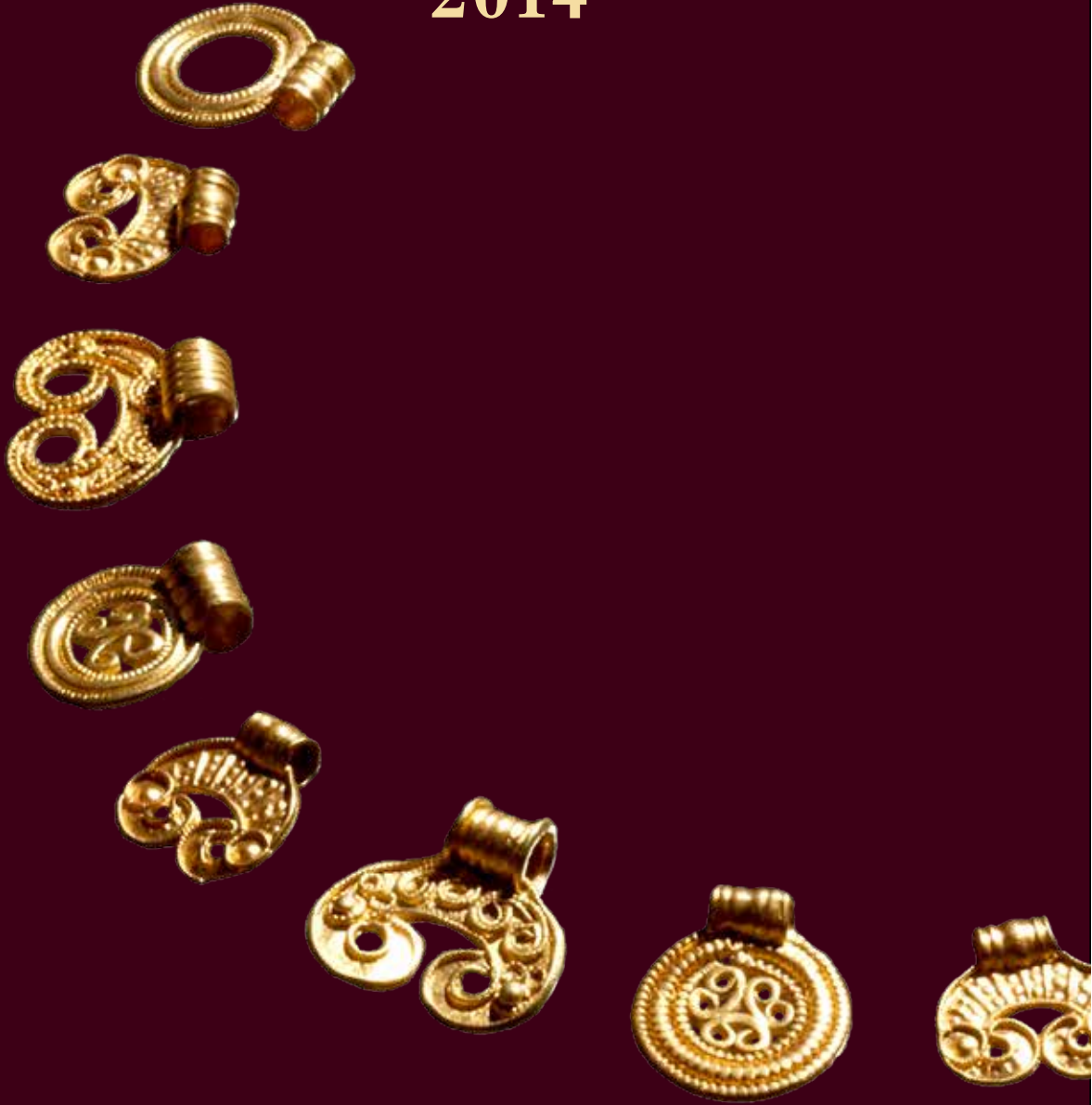
### **Take down policy**

If you believe that this document breaches copyright please contact us providing details, and we will remove access to the work immediately and investigate your claim.

LUND UNIVERSITY

PO Box 117  
221 00 Lund  
+46 46-222 00 00

# KUML 2014



KUML 2014

# KUML 2014

Årbog for Jysk Arkæologisk Selskab

*With summaries in English*

I kommission hos Aarhus Universitetsforlag

*Redaktion: Jesper Laursen & Ingrid Nielsen*

*Artiklerne i Kuml fagfællebedømmes efter gældende regler*

*Tilrettelægning: Narayana Press*

*Omslag: Louise Hilmar*

*Korrektur: Anne Lise Hansen og Annette Damm*

*Oversættelse og sproglig revision: Anne Bloch Jørgensen & David Earle Robinson*

*Tryk: Narayana Press*

*Skrift: Aldine 401 BT*

*Papir: Arctic Silk*

*Copyright © 2014 Jysk Arkæologisk Selskab*

*ISBN 978-87-88415-92-6*

*ISSN 0454-6245*



# Indhold/Contents

<i>Niels Nørkjær Johannsen &amp; Mikkel Kiildsen</i>	
En stendyngegrav ved Kvorning – Fund, kontekst og betydning .....	9
A stone heap grave at Kvorning: finds, context and significance .....	25
<i>Lise Frost</i>	
Flodfund – Bronzealderdeponeringer fra Gudenåen .....	29
River finds Bronze Age metalwork from the river Gudenå .....	60
<i>Kamilla Fiedler Terkildsen med bidrag af Marianne Høyem Andreasen</i>	
Kærgård ved Daugbjerg – Bebyggelse med værkstedsområde fra yngre jernalder .....	65
Kærgård, Daugbjerg – a Late Iron Age settlement with a workshop area .....	106
<i>Benita Clemmensen</i>	
Kirkemosegård – Et offerfund med smykker fra ældre germansk jernalder .....	109
Kirkemosegård – a votive site with ornaments from the Early Germanic Iron Age .....	141
<i>Jens Ulriksen, Cille Krause og Niels H. Jensen</i>	
Roskilde – En bygrundlæggelse i vanskeligt terræn .....	145
Roskilde – the founding of a town in difficult terrain .....	184
<i>Michael Lerche Nielsen</i>	
Starup – Et jysk stednavn med historisk og arkæologisk potentiale .....	187
Starup – a Jutish place name with historical and archaeological potential .....	204
<i>Jes Wienberg</i>	
Iøjnefaldende arkitektur – Nordens middelalderlige rundkirker .....	205
Conspicuous architecture. Medieval round churches in Scandinavia ..	243
<i>Mikael Manøe Bjerregaard og Maria Elisabeth Lauridsen</i>	
Et middelalderligt saltkar fra Odense .....	245
A medieval saltcellar from Odense .....	264

<i>Mette Højmark Søvsø</i>	
Snøreendedupper og snørenåle – Krop, køn og mode i senmiddelalder og nyere tid .....	265
Lace tags and bodkins – Body, gender and fashion in Late Medieval and Modern Times .....	290

## Forum

<i>Jesper Laursen</i>	
Kalø	
En bog og et landskab .....	293
<i>Kjeld Christensen</i>	
Kongens Borge – Det kronologiske forhold mellem Pine Mølle og Trelleborg .....	309
<i>Andres S. Dobat &amp; Per Thorkild Mandrup</i>	
Kongens Borge – Det kronologiske forhold mellem Pine Mølle og Trelleborg – svar til Kjeld Christensen .....	327

## Anmeldelser

<b>Søren H. Andersen:</b> <i>Tybrind Vig. Submerged Mesolithic settlements in Denmark</i> (T. Douglas Price) .....	331
<b>Klaus Brandt (red.):</b> <i>Hollingstedt an der Trene. Ein Flusshafen der Wikingerzeit und des Mittelalters für den Transitverkehr zwischen Nord- und Ostsee</i> (Hans Skov) .....	334
<b>Lisbeth Bredholt Christensen, Olav Hammer &amp; David Warburton (red.):</b> <i>The Handbook of Religions in Ancient Europe</i> (Morten Warmind) .....	335
<b>Andres S. Dobat:</b> <i>Kongens Borge. Rapport over undersøgelserne 2007-2010</i> (Silke Eisenschmidt) .....	338
<b>Oliver Grimm &amp; Ulrich Schmölcke (red.):</b> <i>Hunting in Northern Europe until 1500 AD. Old traditions and regional developments, continental sources and continental influences</i> (Mads Densø Jessen) .....	340
<b>Beverley Hirschel, Babette Ludowici &amp; Philipp Sulzer (red.):</b> <i>Individual and Individuality? Approaches towards an Archaeology of Personhood in the First Millenium AD</i> (Rasmus Birch Iversen) .....	343
<b>Mette Høj (red.):</b> <i>Jacob Kornerup – maler, arkæolog og konservator</i> (Hans Krongaard Kristensen) .....	348
<b>Connie Jantzen:</b> <i>Middelalderbyen Aarhus</i> (Hans Krongaard Kristensen) .....	351

<b>Albrecht Jockenhövel (Hrsg.):</b> <i>Mittelalterliche Eisengewinnung im Märkischen Sauerland. Archäometallurgische Untersuchungen zu den Anfängen der Hochofentechnologie in Europa</i> (Henriette Lyngstrøm) .....	354
<b>Niels Johannsen, Mads D. Jessen &amp; Helle Juel Jensen (red.):</b> <i>Excavating the Mind: Cross-sections through Culture, Cognition and Materiality</i> (Mette Løvschal) .....	356
<b>Axel Degn Johansson:</b> <i>Et liv med flint. En amatørarkæologs erindringer</i> (Sven Thorsen) .....	358
<b>Hauke Jöns, Peter Schmid, Matthias D. Schön &amp; Wolf Haio Zimmermann (red.):</b> <i>Herrenhöfe und die Hierarchie der Macht im Raum südlich und östlich der Nordsee von der Vorrömischen Eisenzeit bis zum frühen Mittelalter und zur Wikingerzeit</i> (Andres S. Dobat) .....	359
<b>Maria Herlin Karnell (red.):</b> <i>Gotlands Bildstenar. Järnålderns gåtfulla budbärare</i> (Christian Adamsen) .....	370
<b>Hans Krongaard Kristensen:</b> <i>Klostre i det middelalderlige Danmark</i> (Martin W. Jürgensen) .....	366
<b>Hans Krongaard Kristensen:</b> <i>Børglum Domkirke og Kloster i middelalderen</i> (Jes Wienberg) .....	372
<b>Nina Lau:</b> <i>Pilgramsdorf / Pielgrzymowo. Ein Fundplatz der römischen Kaiserzeit in Nordmasowien</i> (Xenia Pauli Jensen) .....	375
<b>Lene Heidemann Lutz &amp; Anne Birgitte Sørensen (red.):</b> <i>Med graveske gennem Sønderjylland. Arkæologi på naturgas- og motorvejstracé</i> (Lars Krants) .....	377
<b>Lisbeth Pedersen (red.):</b> <i>Mennekens veje – kulturhistoriske essays i 100-året for Kalundborg Museum</i> (Jesper Laursen) .....	380
<b>Kerstin Schierhold:</b> <i>Studien zur hessisch-westfälischen Megalithik. Forschungsstand und -perspektiven im europäischen Kontext</i> (Anne Birgitte Gebauer) .....	382
<b>Mara-Julia Weber:</b> <i>From technology to tradition. Re-evaluating the Hamburgian-Magdalenian relationship</i> (Felix Riede & Ditte Skov Jensen) .....	386
<b>Leslie Webster:</b> <i>The Franks Casket</i> (Else Roesdahl) .....	388
<b>Joakim Wehlin:</b> <i>Östersjöns skeppssättningar. Monument och mötesplatser under yngre bronsålder</i> (Lise Frost) .....	389



# Iøjnefaldende arkitektur

## Nordens middelalderlige rundkirker

Af JES WIENBERG

---

Rundkirker fascinerer. Med deres arkitektur tiltrækker de middelalderlige rundkirker opmærksomhed (fig. 1). Der synes at være noget gådefuldt over kirker, der har fået en radikalt anderledes form end det store flertal.

Selve forekomsten af rundkirker har udfordret til forklaring. Rundkirkerne er blevet forklaret som forsvarskirker i en tid med ufred, som kirker med særlige funktioner eller som en særlig symbolsk arkitektur, der henviser til især Gravkirken i Jerusalem i en tid med korstog. Undertiden er rundkirkerne også blevet knyttet til tempelridderne. En usædvanlig arkitektur forventes at have haft usædvanlige initiativtagere.

Opmærksomheden omkring rundkirkerne retter sig mod nogle forholdsvis få spørgsmål, som stadig gentages. Grundlæggende er spørgsmålet om, hvorfor man overhovedet opførte runde kirker. Derefter følger flere mere præcise spørgsmål: Hvornår blev de bygget, af hvem, med hvilke funktioner og med hvilke forbilleder? Spørgsmålene behandles om og om igen, for som regel mangler de nødvendige skriftlige kilder fra datiden eller bygningsarkæologiske undersøgelser i nutiden for kunne nå entydige svar. Undersøgelserne kører let fast i spørgsmål om, hvorvidt rundkirkerne var befæstede eller ej, og i hypotetiske diskussioner om funktioner og forbilleder. Der savnes et bredere perspektiv for at kunne forstå forekomsten af rundkirker.

Hensigten her er dels at forsøge på at løse rundkirkernes gåde, dels at formidle viden om kirkerne, altså både at underbygge en tese og at præsentere kirkerne. Således savnes en aktuel oversigt over rundkirker i Norden. Alt for ofte har jeg set forældede eller ufuldstændige oversigter i både den internationale og den hjemlige litteratur samt på internettet. Det synes simpelthen ikke kendt uden for en snæver kreds af eksperter, hvor mange rundkirker som har eksisteret i Norden.



Fig. 1. Østerlars rundkirke på Bornholm. – Foto: Jes Wienberg.

The Østerlars round church on Bornholm.

## Rundt i Europa

Runde og kantede kirker og bygningsafsnit optræder overalt i middelalderens kirkearkitektur. De allerfleste kirker var langstrakte, færre kvadratiske, korsformede, polygonale eller runde. Ofte kombineres runde og kantede elementer i samme bygning i kreative løsninger, så ikke to kirker fremtræder ens. Sådan er det også i den profane sfære. Men egentlige rundkirker, dvs. kirker hvor skibet er rundt eller mangesidigt, er traditionelt blevet udskilt som en egen kategori.

Rundkirkerne er og har været talrige ud over hele Europa. De kan træffes overalt fra Middelhavet til Nordatlanten – og fra 300-årene til i dag. Ja, antallet er så stort, at der savnes en pålidelig oversigt over deres spredning og arkitektur. Det er da heller ikke muligt at få et fuldstændigt overblik, for mange er forsvundet gennem århundrederne. Men selv om rundkirkerne er og har været mange, så udgør og udgjorde de kun en ganske lille del af den totale mængde af kirker. Rundkirker er og var eksklusive.

Rundkirkerne forekommer også hyppigt i litteraturen, i de europæiske eller nationale værker og leksika om stil, kunst, arkitektur, kirker eller middelalder-

ren som epoke, især i værker om den romanske periode. Rundkirkerne får da opmærksomhed for at være noget særligt, men knyttes som regel sammen med polygonale og korsformede kirker under den fælles betegnelse af centralkirker.

Centralkirker, og herunder altså rundkirker, opviser en stor variation i størrelse, opbygning, kronologi og funktion. Her findes alt – fra verdensarven San Vitale i Ravenna i Italien opført på initiativ af den byzantinske kejser Justinianus med en ottekantet grundplan og basilikal opbygning i 500-årene og til ruinen af Sankt Nicholas i Orphir på Orkney opført som gårdkirke på initiativ af den lokale jarl i 1100-årene med et lille rundhus; fra tempelriddernes 12-sidede borgkapel opført i 1200-årene i Chateau Pelèrin i Atlit i dagens Israel og til Rønvik sognekirke i Bodø i Norge fra 1997, som forener det runde og korsformede i grundplanen.

Skønt opmærksomheden er stor, findes kun en enkelt oversigt over rundkirker i middelalderens Europa, nemlig den tyske kunsthistoriker Matthias Untermanns “Der Zentralbau im Mittelalter” fra 1970.<sup>1</sup> Untermann gennemgår systematisk forskellige typer af centralbygninger med deres mangfoldige former, funktioner og udbredelse. Men værkets svagheder er tydelige. Trods den almene titel ligger fokus klart på kontinentets kirker. I bibliografien henvises der for De Britiske Øer til en enkelt fransk artikel – og for Norden til en mere end 100 år gammel disputats.<sup>2</sup>

Derudover findes der flere kunsthistoriske eller kirkearkæologiske studier og oversigter, som belyser centralkirker eller rundkirker enten i en region eller i en periode. Som eksempel på en geografisk oversigt kan nævnes “Einfache mitteleuropäische Rundkirchen” fra 1970 af Anezka Merhautová-Livorová, som med mange ord, men ingen illustrationer, diskuterede rundkirkernes oprindelse, formål og betydning i det daværende Tjekkoslovakiet.<sup>3</sup> Som eksempel på et kronologisk mere afgrænset studium kan nævnes Wolfgang Götz’ “Zentralbau und Zentralbautendenz in der gotischen Architektur” fra 1968.<sup>4</sup>

Karakteristisk for litteraturen er, at centralkirker, og herunder også rundkirker, er blevet opfattet som noget særligt, noget eksklusivt og afvigende, som påkalder sig forklaring.

## Rundt i Norden

Nordens middelalderlige rundkirker har ligesom kontinentets tiltrukket sig stor opmærksomhed, især de bevarede kirker i Danmark og Sverige. Rundkirkerne blev beskrevet i de tidlige topografiske værker, ligesom de blev dokumenteret på de første antikvariske rejser. Da kunstarkæologi, kunsthistorie og middelalderarkæologi voksede frem som akademiske fag i 1800-årene, præsenteredes

rundkirker som eksempler i de større publikationer. Rundkirker beskrives i de nationale kirkeværker og utallige andre sammenhænge. Der findes således akkumuleret en både omfattende og varieret litteratur om emnet. Desuden øges til stadighed antallet af hjemmesider om rundkirkerne

“Nordens befästa rundkyrkor” af den svenske kunsthistoriker Hugo F. Frölén (1865-1935) er hovedværket.<sup>5</sup> Disputatsen i to bind fra 1910-11 dominerer fortsat feltet med sin tese, sine grundige analyser, sit rigt illustrerede katalog og sin tyske sammenfatning. Frölén forfægtede den tese, at *alle* rundkirker var fæstningskirker. Rundkirkernes forbilleder, udbredelse, antal, materialer, byggeteknik, typer, udsmykning, datering og initiativtagere blev undersøgt. Og kataloget omfattede 23 rundkirker i Danmark, Norge og Sverige.

Frölén forlod forskningen og kirkerne efter disputationen for at fortsætte som lærer og senere rektor ved Kungsholmen realskole i Stockholm. Men med sin forskningsindsats fik Frölén vidtrækkende betydning. Endnu i dag imponerer “Nordens befästa rundkyrkor”, selv om tesen må anses for at være forældet, og kataloget (selvfølgelig) må suppleres med nye fund og iagttagelser.

En mere aktuel oversigt over Nordens rundkirker findes i den tyske arkæolog Hermann Hinz’ artikel “Wehrkirchen im östlichen Skandinavien” fra 1985. Hinz præsenterede alle middelalderkirker, som han mente havde været befæstede, i Danmark (inklusive Slesvig-Holsten) og Sverige, herunder mange rundkirker. Kataloget omfatter således 29 rundkirker i undersøgelsesområdet.<sup>6</sup>

Endelig er der en upubliceret studentopgave fra 1994 af den svenske middelalderarkæolog Ing-Marie Nilsson, “Romanska rundkyrkor i Norden”, som fortjener opmærksomhed. Nilsson præsenterede en aktuel oversigt med 28 rundkirker, fremlagde en ny typologi og diskuterede kritisk funktioner, symbolik, kronologi, fordeling og hensigter. Hun mente, at det er vanskeligt at fastlægge rundkirkernes funktioner, men at ikke alle havde været befæstede, at der kan have været mange forskellige arkitektoniske forbilleder, at symbolikken kan have været enten religiøs eller et udtryk for magt, og at rundkirkerne må dateres uafhængigt af enhver historisk sammenhæng, før de kan knyttes til historiske begivenheder eller omstændigheder. Hun noterede, at der fandtes en sammenhæng mellem eliten, dvs. konge, biskopper og “stormænd”, og rundkirkerne. Gennemgående fremhævede Nilsson, at rundkirkernes indbyrdes variation viste, at de må tolkes i deres lokale kontekst, og afviste det rimelige i at søge en enkelt forklaringsmodel.<sup>7</sup>

Forskning i Nordens middelalderlige rundkirker er blevet aktualiseret, hver gang en ny rundkirke er blevet undersøgt eller opdaget. I kølvandet på arkæologiske udgravninger ved Sankt Olav i Tønsberg 1969-71, Sankt Mikael i Slesvig

1971-72 og senest Klosterstad (skiftevis også kaldt Klåstad eller Clostadh) i Östergötland 1997-2001 er der således kommet adskillige artikler til.<sup>8</sup>

Og atter løber en rød tråd gennem litteraturen: Rundkirkerne er noget særpræget, afvigende, fremmedartet og gådefuldt, som må forklares. For at citere den svenske arkæolog Hans Hildebrand: “Den afvikende bygnadsformen har naturligvis væckt mycken uppmærksamhet, den har med nödvändighet framkallat hvarjehanda försök till förklaring.”<sup>9</sup>

## Nordens middelalderlige rundkirker – en oversigt

I det følgende skal de middelalderlige rundkirker i Norden præsenteres, særligt deres antal, bevaringstilstand og hyppighed. En rundkirke defineres her som en kirke med rundt eller polygonalt skib, hvor polygonen skal have mere end fire sider. Oversigten afgrænses til middelalderen, dvs. ca. 1000-1500, men langt de fleste rundkirker tilhører den romanske periode, ca. 1050-1250. Og Norden afgrænses til middelalderens Danmark, Sverige og Norge med deres ærkestifter. Heri inkluderes Sydslesvig (i nuværende Tyskland), øerne i Nordatlanten samt Finland. Middelalderlige rundkirker kendes imidlertid ikke fra Grønland, Island, Færøerne, Shetlandsøerne, Man eller Finland og i øvrigt heller ikke fra middelalderens Livland, altså dagens Estland og Letland.

Alle rundkirker, som var kendt på Hugo F. Frøléns tid, dvs. i begyndelsen af 1900-årene, blev præsenteret i hans afhandling “Nordens befästa rundkyrkor”, men beskrivelserne og tolkningerne kan være farvet af hans gennemgående tese.<sup>10</sup> Hovedparten af rundkirkerne er senere også blevet dokumenteret i kirkeværkerne “Die Kunstdenkmäler”, “Danmarks Kirker” og “Sveriges Kyrkor”. Endvidere er der en omfattende litteratur af skiftende kvalitet, men her vil kun blive henvist til den vigtigste og nyeste litteratur, hvorfra den interesserede selv kan søge videre.

Der kendes (2014) i alt 34 rundkirker i Norden (fig. 2).<sup>11</sup> De fordeler sig med 19 i det middelalderlige Danmark: i *Sydslesvig* Sankt Mikael i Slesvig; i *Jylland* Thorsager og Malling; på *Fyn* Horne; på *Sjælland* Bjernede, Farendløse, Himlingøje, Hørve, Pedersborg, Alle Helgen i Roskilde, Selsø, Store Heddinge (oktogonal skib) og Søborg; i *Skåne* Sankt Mikael i Helsingborg og Valleberga; på *Bornholm* Nykirke, Nylars, Ols og Østerlars kirker. I det middelalderlige Sverige kendes 13 rundkirker: i *Småland* Hagby og Voxtorp; på *Öland* Borgholm; i *Västergötland* Agnestad, Dimbo og Skörstorp; i *Östergötland* Klosterstad, Tjärstad og Vårdsberg; i *Uppland* Bromma, Munsö og Solna og på *Gotland* Helligånden (oktogonal skib) i Visby. I det middelalderlige Norge kendes to rundkirker, nemlig i *Vestfold* Sankt Olav i Tønsberg og på *Orkneyøerne* Orphir.

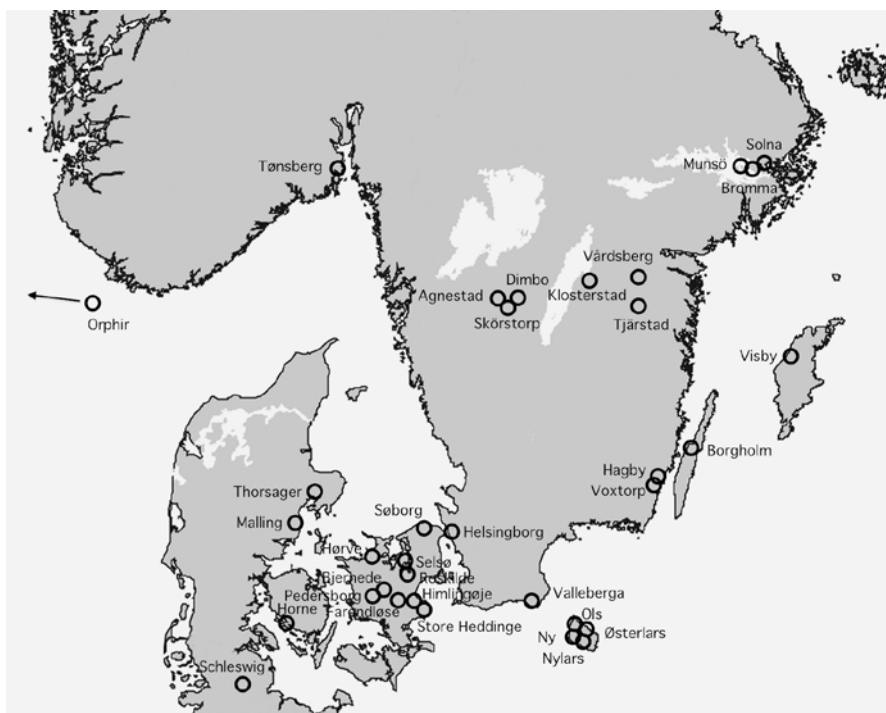


Fig. 2. Oversigt over Nordens middelalderlige rundkirker.

Overview of Scandinavia's medieval round churches.

Errata:

Alle Helgen i  
Nykirke og  
Roskilde, Sankt  
Nicolai i Nylars  
og Orphir

Ved omkring en tredjedel af rundkirkerne er deres værnehelgener kendte: Sankt Mikael i Slesvig og Helsingborg, Sankt Maria og Sankt Laurentius i Bjernede, Alle Helgen i Roskilde, Det hellige Kors i Selsø(?), Sankt Peter og Sankt Paulus i Valleberga, Sankt Nicolai i Nykirke og Orphir, Sankt Laurentius i Nylars og Østerlars, Sankt Olaf i Ols Kirke, i Hagby(?) og i Tønsberg, Helligånden i Visby og Sankt Jakob og Sankt Martin i Solna. Valget af værnehelgener afviger ikke fra valget ved andre middelalderlige kirker.

Bevaringstilstanden for de 34 rundkirker er meget varieret, men generelt dårligere end for gennemsnittet af middelalderlige stenkirker. Bevaringsgraden kan opdeles i fire kategorier, A-D:<sup>12</sup>

*A. Velbevaret*, dvs. både kor og rundskib er bevaret eller står som en større ruin – 10 kirker: Thorsager, Bjernede, Store Heddinge, Valleberga (ombygget), Nykirke, Nylars, Ols Kirke, Østerlars, Helligånden i Visby (ruin) og Hagby.

*B. Delvist bevaret*, dvs. apsis, kor eller rundskib er bevaret – 9 kirker: Horne (skib), Selsø (apsis), Voxtorp (skib), Bromma (skib), Munsö (skib), Solna (skib), Skörstorp (skib), Vårdsberg (skib) og Sankt Nicholas på Orkneyøerne (apsis).

C. *Fragmentarisk*, dvs. mindre del bevaret – 5 kirker: Malling (ruin), Himlingøje (mur synlig fra tårn), Pedersborg (ruin), Agnestad (ruin) og Sankt Olav i Tønsberg (ruin).

D. *Forsvundet*, dvs. kun kendt fra beskrivelser, billeder eller udgravninger – 10 kirker: Sankt Mikael i Slesvig, Farendløse, Hørve, Alle Helgen i Roskilde, Søborg, Helsingborg, Borgholm, Dimbo, Klosterstad og Tjärstad.

Rundkirkernes grundplaner er på grund af de skiftende bevaringsforhold ikke altid kendt i deres helhed, men ligesom kirker med langstrakt skib kunne være med eller uden apsis, kunne rundkirker være med eller uden apsis som en selvstændig bygningsdel. Således vides 12 rundkirker at have haft apsis og kor: Thorsager, Bjernede, Hørve, Selsø, Valleberga, Nykirke, Nylars, Ols, Østerlars, Voxtorp, Skörstorp og Sankt Olav i Tønsberg. Og 10 rundkirker vides at have haft et apsidekor (afrundet kor): Sankt Mikael i Slesvig, Alle Helgen i Roskilde, Sankt Mikael i Helsingborg, Hagby, Agnestad, Klosterstad, Värdsberg, Bromma, Munsö og Orphir. Ved Store Heddinge og Helligånden i Visby har koret en indre apsis, men også dette fænomen kendes fra romanske kirker med langstrakt skib.

Konsulterer man litteraturen, vil man møde forskellige oplysninger om antallet af rundkirker. Først og fremmest (gen)opdages tidligere ukendte rundkirker, mens andre hypotetiske rundkirker kan udelukkes. Det kan i flere tilfælde også være vanskeligt at afgøre, om der er tilstrækkeligt sikre belæg. Definitionen på en rundkirke kan variere; således medtages ikke altid de polygonale kirker. Oversigter kan dække middelalderen eller alene den romanske periode. Og afgrænsningen af Norden kan variere.

På den ene side er med mellemrum blevet (gen)opdaget rundkirker – oftest ved besigtigelser, restaureringer, bygningsarkæologiske undersøgelser eller egentlige udgravninger: Selsø 1862, Himlingøje 1872, Sankt Olav i Tønsberg 1877-78, Sankt Mikael i Helsingborg 1900, Agnestad 1901, Malling 1901 (frilagt 1943), Valleberga 1905, Tjärstad 1910-11, Hørve 1925, Søborg 1929, Alle Helgen i Roskilde 1944, Pedersborg 1957, Farendløse 1966-67, Borgholm 1973 og senest Klosterstad 1997.

På den anden side kunne Frölén efter prøvegravning eller analyse afvise forekomsten af rundkirker på flere pladser, som havde været udpeget af traditionen: Falekvarna, Saleby, Smedby og Trälånda, alle i Västergötland, Selaön i Mälaren i Södermanland samt Avaldsnes i Rogaland; sidstnævnte var et oktagonalt kapitelhus ved det kongelige kapel.<sup>13</sup> Frölén medtog imidlertid Munkholmen ved Trondheim, hvor klosterets segl viser en rund bygning, og hvor der findes et rundt fæstningstårn, men det er senere påvist, at klosterkirken har været retvinklet.<sup>14</sup>

Rundbygningen ved kirkegårdsmuren i Malling i Jylland omtales normalt som en rundkirke og er medtaget, men kan også være et fæstningstårn fra 1300-årene, hvor begravelserne er sekundære i forhold til bygningens funktion.<sup>15</sup> Også rundbygningen ved Borgholm på Öland er blevet betvivlet som borgkapel.<sup>16</sup>

Der er lokaliteter med indicier for rundkirker, som jeg har valgt at udelukke: Der foreligger oplysninger fra 1800-årene om, at Sankt Gertrud uden for middelalderens Kalmar kan have været en rundkirke, men det har hidtil ikke kunnet bekræftes.<sup>17</sup> En formodet rundkirke ved Rolfstorp i Halland er efter udgravning blevet tolket som et fæstningstårn fra 1300-årene.<sup>18</sup> Spor tolket som en rundkirke i Bestorp i Västergötland har ikke kunnet bekræftes.<sup>19</sup> En hypotetisk rundkirke i Gammel Køge på Sjælland kunne afvises efter yderligere undersøgelse.<sup>20</sup> Og i både Roskilde og Ribe er der spekulationer om forsvundne rundkirker.<sup>21</sup>

Flere kirker med runde eller polygonale dele grænser op til gruppen af rundkirker, men er her valgt fra. Det såkaldte Ragnvald Knaphövdes kapel i Vreta kloster i Östergötland, der er rundt indvendigt, men firkantet udvendigt og senest tolket som et kongeligt grav- og dåbskapel fra 1100-årenes første årti, medtages ikke.<sup>22</sup> Det samme gælder Sankt Olavs oktogonale gravkor ved Nidarosdomen i Trondheim, dateret til årtierne omkring 1200.<sup>23</sup> Ej heller sporene af en rund bygning ved Sankt Elin i Skövde i Västergötland, hvor bygningen er blevet tolket som et gravkapel for den lokale helgen, inddrages.<sup>24</sup> Genanvendte, krumhugne kvadre i Tromøy kirke i Agder kan have tilhørt enten en romansk kirke med rundtårn – eller en rundkirke,<sup>25</sup> men det er næppe muligt at afgøre sagen uden udgravning. Udeladt er også to senmiddelalderlige kirker i Finland, nemlig Åbo domkirke med det tilbyggede oktogonale Allehelgenkapel samt Rengo, hvor langhusets gavle i både øst og vest har en tresidet afslutning.<sup>26</sup> Endelig kan nævnes alle runde eller polygonale kirketårne, hvor både det runde tårn ved Översee/Oversø i Sydslesvig og det oktogonale tårn ved Lärbro på Gotland har tværmål som skibet i en mindre rundkirke.<sup>27</sup>

Hovedparten af de middelalderlige rundkirker i Norden er lokaliseret i seks klynger – på Sjælland, Bornholm, ved Kalmarsund, i Västergötland, Östergötland og Uppland. Af disse kirkeklynger får almindeligvis Bornholms fire rundkirker næsten al opmærksomhed, fordi alle her er velbevarede.

At Bornholms fire rundkirker er velbevaret beror på en historisk tilfældighed, nemlig øens relative fattigdom. Øen var ikke så fattig, at kirkerne blev nedlagt, men heller ikke så rig, at kirkerne blev fornyet – det samme var i øvrigt tilfældet ved Kalmarsund. Og da bølgen af kirkefornyelser hærgede øen i slutningen af 1800-årene, havde rundkirkerne fået antikvarisk interesse. I Västergötland



derimod forsvandt rundkirkerne ligesom andre mindre sognekirker; her blev fattigdommen for stor. På Sjælland og i Uppland havde man derimod både evne og vilje til at forny kirkerne – at bygge til, bygge om eller bygge nyt.

Af Sjællands otte rundkirker er kun to velbevarede, nemlig Bjernede og Store Heddinge, altså kun 25 %. Rundkirkernes bevaringsgrad afviger her markant fra det normale billede i Roskilde stift, dvs. på Sjælland og Møn, hvor 327 (79 %) af 412 middelalderlige sognekirker er velbevarede.<sup>28</sup>

Netop på Sjælland synes rundkirkerne at være blevet ombygget eller fornyet efter få generationer. De romanske rundkirker i Hørve, Pedersborg, Roskilde og Selsø blev således helt eller delvist erstattet af senromanske kirker,<sup>29</sup> de to førstnævnte måske efter at være overgået til Sorø Kloster.<sup>30</sup> I Søborg blev rundkirken måske afløst af et retvinklet kapel allerede i 1300-årene.<sup>31</sup> Anledningen til disse ombygninger og fornyelser kan dels være, at de sjællandske rundkirker var påfaldende små, dels at de oprindeligt kan være opført som gårdkirker.

Kendes 34 romanske rundkirker i Norden, så er det dog sandsynligt, at der har været flere. For næsten halvdelen af rundkirkerne kom som overraskelser, når de dukkede op ved nedrivning af yngre kirker, ved restaureringer eller udgravninger. Flere rundkirker kan altså forventes, hvor der har været omfattende gotiske eller senere fornyelser af kirker, dvs. især i købstæderne, på øerne i Danmark, i Skåne og i Mellemverge. Flere kan også forventes i gruppen af tidligt nedlagte kirker.

De 34 kendte rundkirker udgør ca. 8 ‰ af Nordens omkring 4400 middelalderlige stenkirker.<sup>32</sup> Så selv om flere opdages, kan det næppe afgørende mindske deres eksklusivitet. Rundkirkerne vil forblive en sjældenhed.

## Regionale mønstre

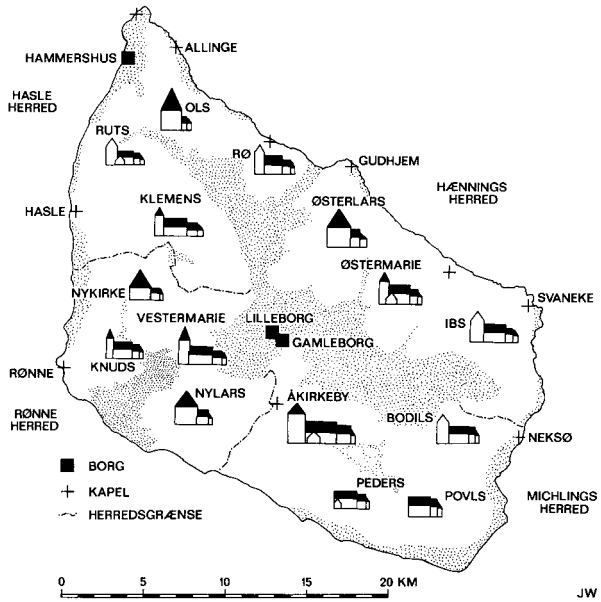
Flere generationer af forskere har forsøgt at systematisere Nordens rundkirker efter deres størrelse, plantype og konstruktion. Måden at opdele kirkerne på har da været afhængig af forskernes perspektiver.<sup>33</sup> I stedet for at lancere yderligere en skala eller typologi vil jeg sætte fokus på deres opbygning med en eller flere etager og vise, hvordan rundkirkerne funktionelt var normale i deres regionale kirketopografi.

Rundkirkerne er ikke mere afvigende eller gådefulde, end at de funktionelt ligner nabokirkerne. Rundkirkerne er opbygget i overensstemmelse med det regionale særpræg. Fænomenet kan påvises ved at fokusere på de seks regionale klynger med rundkirker.

De bornholmske rundkirker (fig. 3) kendetegnes ved deres tre etager, hvor mellemetagen er udformet som et overhvalvet magasin, og den øverste etage

Fig. 3. Bornholms mid-delalderlige kirketopografi. – Efter J. Wienberg 1986, s. 45.

The medieval church topography of Bornholm.



synes befæstet, ved Nylars og Østerlars med en skyttegang, førstnævnte til-lige kreneleret. Hvævede overetager kendes imidlertid fra alle øens romanske tårne, altså fra Bodils, Ibs, Klemens, Knuds, Ruts, Rø, Vestermarie, Østermarie og Å kirker. Og har rundkirkerne været befæstede, så kan noget lignende i det mindste overvejes for Bodils, Ibs og Å kirker, hvor tårnene øverst har haft store åbninger.<sup>34</sup>

På Stevns på Sjælland er Store Heddinge Kirke med en overetage over koret omgivet af usædvanlige kirker. Nabokirken Lille Heddinge har haft tre etager over skibet og Frøslev en overetage over en vestudvidelse. Og lidt længere borte findes Karise med en overetage over koret.<sup>35</sup> Opbygningen som dobbeltkapel i Bjernede og antagelig også Pedersborg og Søborg genfindes i Ledøje, hvor kirken blot er firkantet.<sup>36</sup>

Hagby rundkirke med en overetage, der kan have fungeret som sal, er kun én af mange kirker ved Kalmarsund med overetager, hvis funktioner og eventuelle befæstning er omdiskuteret. Nabo til Hagby og Voxtorp er Arby, hvor et østtårn har været planlagt, samt Halltorp med tre etager, en såkaldt "kløvsaddelkirke" med tårne i både øst og vest.<sup>37</sup>

De tre rundkirker i Västergötland, dvs. Agnestad, Dimbo og Skörstorp, som alle ligger nær Falköping, og hvor overetager ikke er påvist, er omgivet af romanske kirker uden særtræk.<sup>38</sup>

Östergötlands tre rundkirker, Klosterstad, Tjärby og Vårdsberg, der ligger langt fra hverandre, er uden påviste overetager ligesom kirkerne i deres

omgivelser. Derimod udmærker kirker i Östergötland sig ved deres tidlige dateringer og tårne.<sup>39</sup>

Upplands tre rundkirker, dvs. Bromma, Munsö og Solna, der havde overetager uden hvælv, var omgivet af romanske kirker, som ikke udmærker sig med ekstra overhvævede etager.<sup>40</sup>

Tendensen, at rundkirkerne var funktionelt "normale" i deres regionale kontekst, fremtræder tydeligt på Bornholm, Stevns, ved Kalmarsund, i Västergötland og Östergötland, mens Uppland delvist afviger. Rundkirkerne kan således betegnes som funktionelle kamæleoner, der tilpassede sig de regionale forhold, eller også har rundkirkerne påvirket den regionale kirketopografi. Hvilket af dette, der kan have været tilfældet, afhænger af kronologien.

## Kronologi

De nordiske rundkirkers datering har været og er fortsat central. For spørgsmålet om kirkernes datering hænger nøje sammen med deres tolkning.

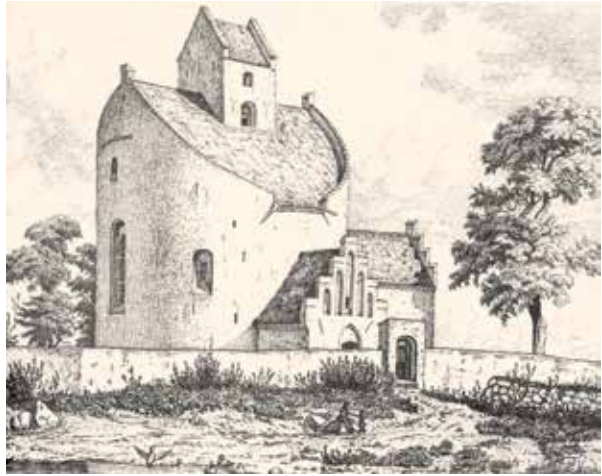
Ofte er rundkirkerne blevet dateret som en konsekvens af en historisk tolkning – og ikke omvendt. Eftersom rundkirkerne af Hugo F. Frölén og mange andre er blevet opfattet som forsvarskirker, og den historisk kendte trussel ved Østersøen var det slaviske folkeslag venderne, har man konkluderet, at rundkirkerne blev opført, da venderne hærgede kysterne. De bornholmske rundkirker er således blevet dateret til omkring 1150 eller mere præcist perioden 1149-1169, eventuelt 1149-61 – i 1149 modtog ærkesædet tre af øens herreder, 1161 gik ærkebispens i landflygtighed, og i 1169 blev Rygen med Arkona erobret.<sup>41</sup> Også rundkirkerne i Uppland er blevet dateret i forhold til historiske hændelser, da hedninge vides at have hærget ved Mälaren i 1187.<sup>42</sup> Men man må bemærke, at der var trusler, krigshandlinger eller korstog gennem hele 1100-årene og langt ind i 1200-årene ved Østersøen.

Det seneste eksempel, hvor en historisk tolkning har indrammet dateringen, er knyttet til den såkaldte Kalmar-leding. Det er navnet på et korstog til Småland i 1123-24, der fra begyndelsen måske var planlagt som et samarbejde mellem den norske kong Sigurd Jorsalfarer, den danske kong Niels og den polske hertug Boleslav III. Sigurd og Boleslav gennemførte korstoget, og Boleslav sad måske en tid som konge på Öland.<sup>43</sup> Tidlige rundkirker kendes i Polen, og korstoget kan på vej fra Oder til Öland have passeret Bornholm. Den danske journalist Jan Eskildsen mener derfor, at de bornholmske rundkirker blev bygget allerede i Niels' regeringstid i 1120'erne med inspiration fra Polen i forbindelse med Kalmar-leding.<sup>44</sup>

Dateringen må gå forud for tolkningen. Men udgangspunkterne for datering

Fig. 4. Bjernede rundkirke på Sjælland. Den gotiske “Bispehue” forsvandt ved restaureringen 1890. Radering af Vilhelm Kyhn 1852 i Nationalmuseet. – Efter J. Wienberg 1993, s. 31.

The Bjernede round church on Zealand. The Gothic ‘Mitra’ disappeared during the restoration of 1890. Etching by Vilhelm Kyhn 1852.



er få – indskrifter og andre skriftlige kilder, kunsthistoriske stildateringer, bygningsstratigrafi, møntfund og dendrokronologi.<sup>45</sup>

Bjernede Kirke (fig. 4) kan dateres indirekte ved hjælp af en indskrift, hvor det oplyses, at “Ebbe Skjalmsen og hans hustru Ragnhild byggede her en kirke, som hans søn Sune senere opførte i sten til Guds, Sankta Marias og Sankt Laurentius ære”; sønnen Sune Ebbesen døde 1186, hvorfor kirken formodes at være påbegyndt forinden.<sup>46</sup> Rasmus Pedersen Ravns “Bornholmerkrønike” oplyser, at Nykirke skulle være opført i 1287, et årstal som tidligere kunne

Fig. 5. Ruinen af St. Olav klosterkirke i Tønsberg i Vestfold. – Foto: Jes Wienberg.

The ruin of St. Olaf’s monastery church at Tønsberg in Vestfold.



ses på en dør. Men dateringen er blevet afvist som usandsynligt sen.<sup>47</sup> Ifølge Västgötaovens biskopliste skulle Skarabispren Benedictus eller Bengt den Gode have ladet kirkerne i Agnestad og Dimbo opføre;<sup>48</sup> Bengt var biskop ca. 1150-90. Olavskirken i Tønsberg (fig. 5) må være ældre end 1207, hvor kong Erling Steinvegg ifølge Baglersagaen blev gravlagt i kirkens mur.<sup>49</sup> Mere usikker er dateringer, hvor det forudsættes, at personer, som kan knyttes til pladsen, også har været initiativtagere til kirkebyggeriet, således Peder Thorstensen i Pedersborg og jarlen Håkon Paulsson i Orphir.<sup>50</sup>

Nordiske rundkirker er også blevet dateret stilhistorisk. Rundkirker i sten henføres traditionelt til 1100-årene, og rundkirker i tegl til omkring 1200 med Bjernede som skillelinje, da der her forekommer sten i den nedre del og tegl i den øvre. De oktagonale kirker i Store Heddinge og Visby dateres normalt til omkring 1200.<sup>51</sup> De bornholmske kirker knyttes til byggeri i Skåne og hypotetiske mestre, stenhuggermestre eller værksteder, især "Carl Stenmester",<sup>52</sup> men de kronologiske holdepunkter er få eller fraværende. Når nordportalen i Østerlars måtte tolkes som senromansk fra omkring 1200, blev reaktionen at argumentere for, at portalen var sekundær, altså indsat i et ældre murværk;<sup>53</sup> men er Østerlars fra 1120'erne, da må den senromanske nordportal være sekundær.

Også den relative bygningsstratigrafi kan antyde en datering. Rundkirkerne i Hørve, Pedersborg, Roskilde og Selsø blev som nævnt afløst af senromanske bygninger. Men med tanke på den romanske stils lange levetid kan der ikke heraf udledes for skarpe konklusioner.

To mønter fra begyndelsen af Valdemar den Stores regeringstid 1157-82 og fundet i Østerlars Kirke er blevet set som en bekræftelse på kirkens datering til midten af 1100-årene. Men mønterne er vanskelige at anvende. Dels er det



Fig. 6. Voxtorp rundkirke i Småland. – Foto: Jes Wienberg.

The Voxtorp round church in Småland.

uvist, om der har stået en tidligere trækirke, og dels vides mønterne at have cirkuleret en tid.<sup>54</sup> Mere interessant er så en mønt fra Valdemar Sejrs regeringstid (1202-41), der skulle være fundet under alteret i Nylars.<sup>55</sup> Her antydes altså en datering af den flerfunktionelle, men helstøbte rundkirke til 1200-årene!

Den (desværre) endnu eneste dendrokronologiske datering af en rundkirke er fra Voxtorp (fig. 6). Analysen viser, at kirken er opført (eller fuldført) efter 1241, antagelig i 1240'erne, altså tankevækkende sent<sup>56</sup> – og meget senere end Kalmar-leding. Her kan også nævnes en indirekte dendrokronologisk datering, da Halltorp, hvor en første fase er dendrokronologisk dateret til ca. 1210, har en portal, som stilistisk minder om en portal i Hagby.<sup>57</sup>

Rundkirkerne minder generelt om middelalderens kirker ved at være vanskelige at datere og med få sikre fikspunkter. De sikre er Bjernede, Agnestad, Dimbo fra ca. 1150-1200, Nylars efter 1202 og Voxtorp i 1240'erne. Rundkirker kan – ligesom andre romanske kirker – altså tilhøre både 1100- og 1200-årene.

## Social kontekst

Der er bred enighed om, at den sociale kontekst for rundkirkerne var kongen, bisperne og aristokratiet.<sup>58</sup> Undertiden nævnes bispem som den centrale aktør.<sup>59</sup> Men der er også talrige løse spekulationer i litteraturen om den ene eller den anden navngivne konge, biskop eller aristokrat som bygherre samt mærkelige misforståelser, eksempelvis oplysningen i et standardværk om Kristi grav i Jerusalem om, at de bornholmske rundkirker skulle være et resultat af en pilgrimsfærd af “the Danish king Sigurd the Great”; en dansk konge med det navn kendes jo ikke.<sup>60</sup>

Kongen eller hans repræsentant kan indirekte udpeges som bygherre, hvor en rundkirke er lokaliseret ved en kongsgård eller en kongeborg. Således var købstæderne Slesvig, Roskilde, Store Heddinge og Helsingborg samt et herred på Bornholm såkaldte “kongelever” i 1231, ligesom Horne og Thorsager var kongelige ejendomme, alt ifølge Kong Valdemars Jordebog;<sup>61</sup> Store Heddinge Kirke lå ved herregården Erikstrup, antagelig kongsgårdens efterfølger.<sup>62</sup> Rundkirkerne i Helsingborg og Borgholm lå ved kongelige borge. Også rundkirken i Søborg må være opført på initiativ af kongen. Rundkirken tilhørte nemlig borgens anden fase, “Palatiumborgen”, der nu anses etableret *efter* Valdemar den Stores indtagelse af ærkebiskop Eskils borg i 1161.<sup>63</sup>

I Västgötalovens biskopliste nævnes, at Skarabispen Benedictus eller Bengt den Gode lod kirkerne i Agnestad og Dimbo opføre og indrette.<sup>64</sup> Og hvor en rundkirke ligger ved en bispegård eller bispeborg, kan man forudsætte bispem som initiativtager. Således tilhørte Selsø hovedgård i 1288 Roskildebispen,<sup>65</sup>

og Bona ved Munsö tilhørte og blev beboet af ærkebispens af Uppsala.<sup>66</sup> Undertiden er det blevet hævdet, at de fire bornholmske rundkirker skulle være bygget af ærkebispens af Lund, eftersom denne modtog tre af øens fire herreder i 1149.<sup>67</sup> Men argumentationen er relativt svag, dels fordi Nylars og Nykirke ligger i Rønne herred, som forblev hos kongen, dels fordi gaven til ærkebispens ikke behøver at betyde andet end en beskatningsret. En hovedgård i Hørve sogn blev 1186-97 overdraget af ærkebiskop Absalon til Sorø Kloster.<sup>68</sup> Hypotetisk er Thorsager blevet tillagt biskop Peder Vognsen af Aarhus, da han var i slægt med Bjernedes bygherre, og da kirkerne er påfaldende ensartede,<sup>69</sup> selv om Thorsager var en kongsgård. Endelig skulle Olavskirken i Tønsberg ifølge et brev fra 1533 af biskop Hans Reff af Oslo være grundlagt af "wore forfeddre".<sup>70</sup>

Ved Bjernede rundkirke er Sune Ebbesen kendt som bygherre fra den bevarede og citerede indskrift.<sup>71</sup> Sune tilhørte den mægtige Hvideslægt eller Skjalmkollektivet, som var indgiftet i både de danske og svenske kongelige dynastier, og som talte adskillige ærkebisper og bisper. Mere indirekte kan et aristokratisk initiativ belægges, hvor rundkirker ligger ved en hovedgård. Pedersborg formodes således at være opført af Peder Thorstensen, som var gift med Cecilia Skjalmsdatter.<sup>72</sup> Orphir eller "Örfjara" var jarlesæde, og rundkirken formodes at være opført af jarlen Håkon Paulsson.<sup>73</sup> Ved Klosterstad kendes en hovedgård i 1296 tilhørende slægten Ulv, en gren af Folkungerne.<sup>74</sup> Ved Hagby kendes en brydegård i 1370.<sup>75</sup> I Mallig kendes en hovedgård i 1200-1300-årene.<sup>76</sup>

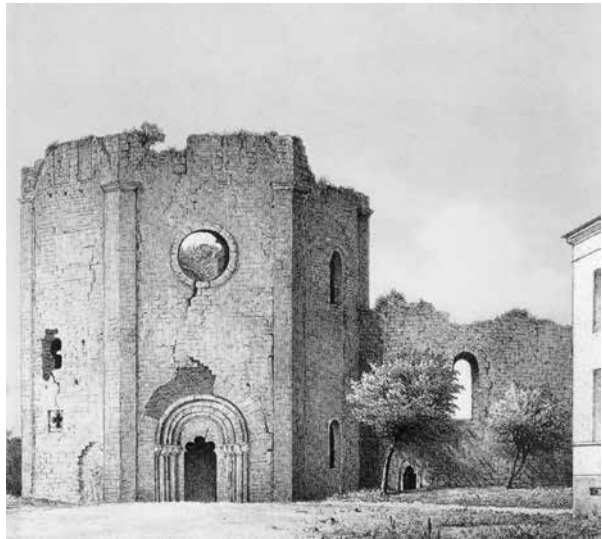
Indicier for et aristokratisk kirkebyggeri findes også, hvor der kendes runesten eller Eskilstunakister, altså monumenter over en elite, der senere i middelalderen, men ikke overalt (f.eks. ikke på Bornholm og Gotland), blev etableret som adel: Valleberga i Skåne,<sup>77</sup> Nykirke,<sup>78</sup> Nylars<sup>79</sup> og Østerlars på Bornholm,<sup>80</sup> Klosterstad og Vårdsberg<sup>81</sup> i Östergötland, Bromma,<sup>82</sup> Munsö<sup>83</sup> og Solna i Uppland<sup>84</sup> samt Orphir på Orkney.

En elitær oprindelse for Nordens rundkirker er endvidere blevet hævdet med henvisning til udenlandske paralleller, hvor initiativet er velkendt: kejser Karl den Stores dobbeltkapel i Aachen, dobbeltkapellet ved kejserpaladset i Goslar og ærkebiskop og kurfyrste Arnold II af Wied og hans søster Hadwigs dobbeltkapel i Schwarzrheindorf i Tyskland, der kan minde om Store Heddinge og Helligåndskirken i Visby, Thorsager og Bjernede samt måske også Pedersborg og Søborg.<sup>85</sup>

Oktogonkirkerne i Store Heddinge og Visby kræver deres egen præsentation. Især Helligåndskirken i Visby (fig. 7) er omstridt, når det gælder dens oprindelige (helgen)indvielse og initiativtager. Det er fremført af den finske historiker Jarl Gallén, at den oprindeligt var viet til Sankt Jakob og var opført på initiativ af biskop Albert af Riga, som grundlagde sværdridderordenen,<sup>86</sup> men

Fig. 7. Helligåndskirken i Visby på Gotland. Litografi af Johan Daniel Herholdt 1852. – Efter SvK 184, 1981, forsiden.

The church of the Holy Spirit at Visby on Gotland.



for nylig er det foreslået, at den kan være opført af den danske kong Valdemar den Store og Knudsbrødrene ligesom antagelig også Store Heddinge Kirke.<sup>87</sup>

Fra udlandet er det kendt, at rundkirker kunne være opført af broderskaber tilknyttet korstogene og Den hellige Grav. Således blev Den hellige Gravs kirke i Cambridge i England opført af et broderskab af tre mænd.<sup>88</sup> På linje hermed er det blevet foreslået, at Bjernedes overetage kunne have været anvendt af Knudsbrødrene som kapel eller mødesal, ligesom måske rummet over koret i Store Heddinge.<sup>89</sup> Også Hagby i Småland har haft en salslignende overetage.

En sammenhæng mellem rundkirker og broderskaber er mulig, men har ikke kildebelæg i Norden. Dels er tolkningerne af Helligåndskirken i Visby omdiskuteret. Dels kan i ingen tilfælde de kendte sammenslutninger som Knudsgildet eller Vethemans sømilits i Roskilde konkret knyttes til rundkirkerne.

Endelig melder spørgsmålet sig: Kan rundkirker være opført af tempelridderne? Det har siden 1800-årene været opfattet som et faktum, at tempelridderne opførte centralkirker, enten runde eller polygonale kirker.<sup>90</sup> En lignende, populær opfattelse, der har vundet stor udbredelse, er også blevet hævdet for Bornholms fire rundkirker, hvor Østerlars er blevet sammenlignet med tempelriddernes 16-kantede kirke i Tomar i Portugal.<sup>91</sup> Men som flere har påpeget, hidtil dog forgæves, var de allerfleste af tempelriddernes kirker *ikke* centralkirker, og ved nærmere granskning viser det sig endvidere, at flere runde eller polygonale kirker kun fejlagtigt er blevet tillagt ridderne.<sup>92</sup> Dertil kommer, at ingen middelalderlig tempelridder vides nogensinde at have sat sine fødder på Bornholm.<sup>93</sup>



Nordens rundkirker er afvigende i det faktum, at der i usædvanligt mange tilfælde findes indikationer på, hvem der tog initiativ til byggeriet. Hvor en social kontekst kan fastlægges, er den påfaldende elitær – konger, jarler, ærkebisper, bisper og aristokrater – og dette er ingen ny konklusion. At det alene er disse grupper, som kan forventes at optræde i kilderne, ændrer ikke ved, at tendensen er tydelig. Rundkirker er et overvejende elitært fænomen.

## Forklaringer – fæstning, funktion og symbolik

De gådefulde eller afvigende rundkirker er forsøgt forklaret ved hjælp af tre perspektiver: teorien om fæstningskirken, teorien om den flerfunktionelle kirke og teorien om den symbolske kopi.

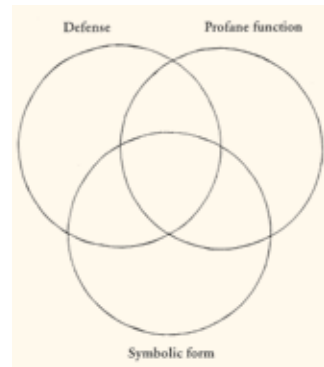
Teorien om rundkirkernes funktion som befæstning dukker op for første gang i den danske generalbygmester Laurids de Thuras topografiske værk om Bornholm. Her beskrives de bornholmske rundkirker som bygget til både “kirke og værn”.<sup>94</sup> Idéen om kirker som befæstede udbredes med den svenske polyhistor Carl Georg Brunius, som opfattede ikke blot de bornholmske rundkirker, men også mange romanske tårne som befæstede.<sup>95</sup>

Tanken om befæstede kirker kulminerede med Hugo F. Fröhlens disputats *Nordens befästa rundkyrkor*,<sup>96</sup> der fik stor indflydelse af flere årsager. For det første repræsenterede Fröhlens tese, at alle rundkirker havde været befæstede, en tydeliggørelse af en allerede etableret opfattelse. For det andet blev tesen formuleret i en tid, hvor spørgsmålet om et forsvar med faste anlæg var højaktuelt med Københavns befæstning (bygget 1885-94) og Bodens fæstning i Norrbotten (1901-16). “Forsvarskirken” går fra at være en hypotese eller tolkning til at blive en kendsgerning op gennem 1900-årene. Rundkirker blev ligesom andre kirker med en afvigende arkitektur tilflugtskirker for sognets ældre, kvinder og børn i urolige tider.<sup>97</sup>

Den befæstede kirke undermineres gradvist fra 1950'erne. I efterkrigstiden flyttes fokus fra krig til handel og fredelige kontakter. Det foreslås, at de bornholmske kirker, herunder rundkirkerne, skulle have været anvendt som magasiner i en bondehandel på Østersøen.<sup>98</sup> Ved arkæologiske undersøgelser påvises det, at flere kirker ved Kalmarsund har været anvendt til beboelse og håndværk, måske endog som en slags paladser med flere funktioner.<sup>99</sup> Det afgørende vendepunkt kom, da synet på kirkerne blev mere elitært fra omkring 1980. Forsvarskirken angribes som idé, og i stedet introducerer den svenske middelalderarkæolog Marit Anglert begrebet “flerfunktionelle” kirker.<sup>100</sup> I et par årtier forsvinder forsvarskirken som forklaring, dog med enkelte undtagelser.<sup>101</sup> Men i vor egen samtid, hvor skandinaviske soldater er aktive udenlands, og

Fig. 8. Model for forklaringer. – Efter J. Wienberg 2000, s. 36.

Model of explanations.



forskning i korstog har fået en renaissance, er forsvarskirken atter dukket op. Nu ledes der efter befæstede kirkegårde.<sup>102</sup>

Tanken om, at Nordens rundkirker er kopier af Gravkirken i Jerusalem, fremkom i 1800-årene hos Hans Hildebrand.<sup>103</sup> Den blev kombineret med idéer om stil og typer, som det kan iagttages i Fröléns disputats.<sup>104</sup> Det drejer sig her om at kunne identificere et muligt forbillede, hvorfra kirken skulle være kopieret. Den tysk-amerikanske kunsthistoriker Richard Krautheimer fastslog i 1942 i en artikel, der fik stor indflydelse, *Introduction to an Iconography of Medieval Architecture*, at en kopieret del af et motiv eller en bygning i middelalderen kunne repræsentere helheden. Krautheimer kunne også konstatere, at både runde og polygonale bygninger blev opfattet som imitationer af Gravkirken i Jerusalem.<sup>105</sup> Tanken om kirker og deres elementer som symbolske kopier fik stor gennemslagskraft i kunsthistorien. At rundkirker efterligner Gravkirken i Jerusalem blev et faktum.

Hvor debatten mellem de tre perspektiver kan blive skarp og uforsonlig, vil jeg – nu som tidligere – hævde, at det ikke er et spørgsmål om at vælge mellem enten det ene, det andet eller det tredje. Der er brug for alle tre perspektiver i varierende kombinationer (fig. 8) for at forklare et stort antal afvigende kirker, altså kirker, som ikke passer ind i vore forestillinger om det “normale”, hvor vi forventer, at det sakrale og sekulære skal være adskilt.<sup>106</sup>

## Iøjnefaldende arkitektur

Nordens rundkirker var både normale og afvigende. De var normale i deres varierende størrelse og status, i deres datering og regionale funktioner. Men de afviger på tre områder, nemlig i deres relativt dårlige bevaringstilstand, i deres sociale kontekst, som var klart elitær, og i deres eksklusive arkitektur med en rund grundplan. En løsning af rundkirkens gåde gemmer sig i en ny

forståelse af forholdet mellem det elitære og det eksklusive. Udgangspunktet må da blive det centrale, men alligevel ofte oversete spørgsmål om, hvorfor man overhovedet byggede kirker.

Forståelsen af middelalderens kirkebyggeri har vekslet mellem et religiøst perspektiv, hvor handlinger er motiveret af fromhed, og et sekulært perspektiv, hvor det motiveres af ønske om at demonstrere status, økonomi og magt. Længe var fromhed det selvklare svar, men inspireret af Frankfurterskolens ideologikritik fremkom forskning, hvor kirkebyggeriet blev set som drevet af sociale og økonomiske hensyn og som en manifestation af magt. Perspektivet er tydeligt i den såkaldte "nye kirkearkæologi" fra 1980'erne, især i Sverige.<sup>107</sup> Fromhed, religion og religionsarkæologi har imidlertid fået en renæssance som forklaring efter Berlinmurens fald. Kirkebyggeriet sammenlignes nu med korstogene som en fælles stræben på tværs af middelalderens stænder.<sup>108</sup>

Analogien mellem kirkebyggeri og korstog er tankevækkende på flere måder, for også her har forskningens perspektiv vekslet mellem fromhed og magt. Men efter min mening er der behov for en balance mellem himmel og jord, mellem det naive og det vulgære. Både fromhed og magt er relevante for at forstå middelalderens kirkebyggeri i dens praksis. Det er ikke et spørgsmål om fromhed eller magt – men et spørgsmål om fromhed og magt.

Middelalderens elite beskrives i sin samtid som de store og mægtige. Aristokratiet havde et antal attributter, som kendetegnede deres status. Det, som var typisk, varierede afhængigt af tiden og stedet. De aristokratiske tegn var også synlige i tre motiver for at deltage i korstog: religion, rigdom og ære. Rigdommen muliggjorde generøsitet og en iøjnefaldende konsumtion.<sup>109</sup> For øvrigt danner religion, rigdom og ære en analogi til de bornholmske rundkirkers tre etager; kirkerummet, magasinet og forsvaret.

Den norsk-amerikanske sociolog Thorstein Veblen lancerede begrebet "conspicuous consumption", iøjnefaldende eller påfaldende forbrug, om overklassens levevis.<sup>110</sup> Begrebet er blevet anvendt af den canadiske arkæolog Bruce G. Trigger for at forstå monumental arkitektur<sup>111</sup> og af den norske arkæolog Jan Brendalsmo for at forstå det elitære kirkebyggeri i middelalderens Trøndelag. Brendalsmo mener, at alle kirker var bygget på initiativ af eliten.<sup>112</sup> Og selv har jeg genanvendt begrebet for at forstå Nordens romanske, runde kirketårne.<sup>113</sup>

Veblen kan inspirere til dannelse af begrebet "iøjnefaldende arkitektur". For rundkirker er netop iøjnefaldende. De var iøjnefaldende i deres middelalderlige samtid, og de er iøjnefaldende i dag. Spørgsmålet er da, hvorfor eliten valgte at opføre iøjnefaldende arkitektur. Svaret må være, at middelalderens elite, konger, jarler og hertuger, bisper og andre mægtige, valgte at opføre iøjnefaldende arkitektur, herunder rundkirker, i deres rivalisering om status<sup>114</sup> – eller

for at opretholde den nødvendige “distinktion”, for at anvende et begreb af den franske sociolog Pierre Bourdieu.<sup>115</sup>

Rundkirkerne dukker op som kirketype i landskaber, hvor den elitære tilstedeværelse er tæt, altså hvor der er mange runesten eller Eskilstunakister, hvor der er mange stor- eller hovedgårde – altså på Sjælland, på Bornholm, ved Kalmarsund, i Västergötland, Östergötland og Uppland. Rundkirkerne ligger omgivet af rigt udformede kirkebygninger med apsider, tidlige tårne og gallerier. Også den oktagonale Helligåndskirke i Visby er omgivet af spektakulære bygninger.

Men i valget af en iøjnefaldende arkitektur fandtes mange muligheder: at bygge i sten eller tegl, når disse materialer var nye; at bygge stort, eksempelvis en basilika; at bygge med en central plan, dvs. korsformet, rundt eller mangesidet; at tilføje et østtårn, centraltårn, rundtårn eller tvillingetårn; at ikke kun opføre en sognekirke, men en klosterkirke; videre at indrette med rigt inventar og billeder. Så hvorfor netop en rund – eller polygonal – bygning?

## Jerusalem

I korstogstiden, fra erobringen af Jerusalem i 1089 til tabet af byen i 1187 og videre til det sidste korstog til Jerusalem i 1270 og tabet af Acre i 1291, dukker Den hellige Stad med dens mure, porte og kirker op i utallige sammenhænge, både som en metafor for Paradiset og som en konkret fysisk realitet.<sup>116</sup> Jerusalem var den kristne verdens centrum, som det ses i middelalderens “map-pae mundi”.<sup>117</sup> Jerusalem fremtræder i arkitekturen ligesom i tekster, billeder, skulpturer og andre.<sup>118</sup>

I forestillinger om Jerusalem og i studiet af rundkirker var og er Gravkirken i Jerusalem central (fig. 9). Gravkirken har en lang og kompliceret bygningshistorie med baggrund i runde romerske templer og mausolæer. Gravkirken blev bygget på initiativ af Konstantin den Store og indviet 335 med et mausoleum i vest, dvs. en rotunde over selve graven, “Anastasis” eller Opstandelsen, og en basilika over Golgata og korsfæstelsen i øst. Gravkirken blev fornyet i 1100-årene efter korsfarernes erobring af byen.<sup>119</sup> Kirken blev efterlignet over hele den kristne verden. Også selve gravbygningen midt i rotunden, “ædiku-laen”, blev kopieret.<sup>120</sup>

Både Gravkirkens grottegrav og korsets Golgata, døden og opstandelsen, genfindes faktisk i alle kirker uanset type, nemlig i henholdsvis altret med dets relikviegrav og i krucifikset.<sup>121</sup> Således fulgte rundkirkerne også på det symbolske plan et alment mønster.

Her er det let at glemme, at kopiering kan handle om andet end Gravkir-



Fig. 9. Gravkirken i Jerusalem. – Foto: Solveig Borgehammar.

The Church of the Holy Sepulchre in Jerusalem.

ken, “Sepulchrum Domini”. Der fandtes andre vigtige kirker i selve byen, eksempelvis den ottekantede “Templum Domini”, Klippeskoven (oftest kaldet Klippemoskeen) fra 687-691 på Tempelbjerget og den ottekantede Himmelfartskirke på Oliebjerget samt mange andre med mindre iøjnefaldende arkitektur.<sup>122</sup> Jerusalem havde dertil haft Salomons tempel, som beskrives i Biblen, og som korsfarerne mente at have genfundet i Al-Aqsa-moskéen. Også Biblens tempel er blevet imiteret.<sup>123</sup>

Jerusalem betegner også korsfarernes kongerige, der eksisterede 1099-1291. Her fandtes talrige kirker med meget varierende arkitektur, dog ingen rundkirker uden for hovedstaden bortset fra tempelridderens 12-sidede borgkapel i Chateau Pèlerin i Atlit, opført fra 1218.<sup>124</sup>

Jerusalem er således et bredt begreb med en vid topografi. Jerusalem kunne være både en himmelsk og en jordisk plads, henviser til både byen og kongeriget, og her fandtes utallige bygninger at kopiere.

Middelalderens lærde skelnede mellem fire tolkningsniveauer: historisk (bogstaveligt), allegorisk (typologisk eller billedligt), tropologisk (moralsk) og anagogisk (mystisk eller ophøjet). Med et vers af dominikaneren Augustinus de Dacia: “Bogstaven viser os gerningen, allegorien hvad du skal tro, moralen hvad du skal gøre, slutmålet er anagogien.” Ifølge teologen Johannes Cassianus skulle således Jerusalem bogstaveligt betyde jødernes by, billedlig Kristi kirke, moralsk menneskesjælen og mystisk Himmelstaden.<sup>125</sup>

Inspireret heraf skulle rundkirken kunne tolkes bogstaveligt som Kristi gravkirke, billedligt som et tegn på Kristi opstandelse, moralsk som en opfordring til at tage korset og mystisk som et løfte om triumf. Rundkirken kan altså henviser til både det jordiske og det himmelske Jerusalem, ses som en opfordring til korstog og som et løfte om sejr.

## Erindringer om Jerusalem

Blev rundkirker bygget på initiativ af korsfarere eller pilgrimme til Jerusalem, som ønskede at genskabe Gravkirken i deres hjemland? Svaret må blive ja for nogle rundkirker, men ikke for alle.

Mindesmærker og monumenter rejses, når den levende erindring om fortiden er truet eller er gået tabt, som det formuleres af den franske historiker Pierre Nora.<sup>126</sup> Det er da en fristende tanke, at de mange rundkirker skulle kunne være rejst som en erindring om Jerusalem i årene, hvor byen var truet eller var gået tabt for kristenheden, altså efter 1187. Om hovedparten af rundkirkerne faktisk er så sene, det må dateringer i fremtiden vise. Alternativt kan det handle om et personligt tab, altså om erindringer fra en afsluttet rejse til Jerusalem.

Mulige motiver for, at netop korsfarere ville opføre en rund bygning som en erindring, findes allerede formuleret af Hugo F. Frölen og kan gælde såvel runde kirketårne som egentlige rundkirker. Frölen formulerede korsfarerens tanker bag opførelsen af en rund bygning, tanker der forener status, fromhed og en iøjnefaldende arkitektur: "Genom att i sin hembygd resa en kopia av Kristi gravkyrka kunde han ej blott få bekräftelse på redan vunnen avlat utan, vad viktigare var, själv få vila och få sina dödsmissor hållna i en byggnad som – låt vara mindre och enklare – dock kunde sägas avbilda Kristi egen heliga gravkyrka. Men även andra motiv torde ha spelat in. Genom att resa ett sådant minnesmärke i sin hemort kunde en abbot eller riddare bäst styrka sitt personliga anseende samt befästa minnet av sin färd."<sup>127</sup>

Den opfattelse, at kopier af Gravkirken blev opført af korsfarere og pilgrimme, der var vendt hjem fra Jerusalem, er udbredt, og der kendes da også adskillige eksempler herpå. Biskop Landulf opførte således en San Sepolcro i Asti, jarlen Simon de Senlis en Holy Sepulchre i Northampton, og som klosterkirke opførte biskop Walbrun af Eichstätt en kopi af Gravkirken og heri en kopi af gravbygningen.<sup>128</sup>

På linje med dette har den svenske arkæolog Anders Andréén foreslået, at Valleberga i Skåne (fig. 10) skulle være opført som en kopi af Gravkirken i Jerusalem af nogen, som selv havde deltaget i korstogene, ikke til Jerusalem, men ved Østersøen.<sup>129</sup>

Et andet eksempel er Vor Frue Kirke i Kalundborg på Sjælland fra 1200-årenes første årtier. Den meget iøjnefaldende korsformede kirke med de fem tårne, hvoraf de fire ydertårne er ottekantede, tolkes som et billede på Det himmelske Jerusalem inspireret af korstogene. Det er foreslået, at kirken skulle være opført af Esbern Snares datter Ingeborg og hendes mand Peder Strangesen. Esbern



Fig. 10. Valleberga rundkirke i Skåne. – Foto: Jes Wienberg.

The Valleberga round church in Scania.

Snare vides at have taget aktivt del i vendertogene og andre korstog ved Østersøen samt opildnet til korstog for at generobre Jerusalem. Og Peder Strangesen døde i Ribe, netop som han havde tiltrådt en pilgrimsfærd til Jerusalem.<sup>130</sup>

Med en relativ nylig erkendelse af, at også korstogene ved Østersøen var rigtige korstog, er det sandsynligt, at rundkirkernes elitære aktører alle havde deltaget i korstog, selv om det kun kan belægges i enkelte tilfælde. Alle eller de fleste af de danske konger i 1100- og 1200-årene deltog i korstog eller pilgrimsfærd.<sup>131</sup> Bjernedes Sune Ebbesen deltog ligesom Pedersborgs Peder Thorstensen i de vendiske korstog, som det fremgår af Saxos krønike *Gesta Danorum*.<sup>132</sup> Og jarlen Håkon Paulsson havde været på pilgrimsfærd til Rom og Jerusalem.<sup>133</sup>

Et eksempel fra Tyskland viser imidlertid, at ikke kun hjemvendte korsfarere og pilgrimme lod rundkirker opføre. En rundkirke kunne også opføres i stedet for en rejse. Det er således nedtegnet, at Heinrich II af Werle, biskop af Paderborn, blev overtalt til at bygge en rundkirke, Sankt Johannes i borgen Krukenberg ved Helmershausen, der kunne indvies i 1126, i stedet for at tage på en planlagt pilgrimsfærd til Jerusalem.<sup>134</sup>

Dertil kan det bemærkes, at ingen af rundkirkerne i Norden vides at have været viet til Den hellige Grav. Kun en eller to kirker kendes med denne dedikation: Forshem kirke i Västergötland, som har en normal grundplan, og hvor tolkningen af indskriften med navnet er blevet betvivlet,<sup>135</sup> og Hellige Gravs Kirke i Ribe, hvor grundplanen er ukendt.<sup>136</sup>

Også uden for Jerusalem fandtes utallige kirker, der var værd at efterligne. En biskop eller aristokrat ville måske opføre en kopi af Gravkirken i Jerusalem, der kunne henvise til Kristus, men en konge ville snarere vælge en arkitektur, der kunne associere til både fromhed og magt i eksempelvis de kejserlige polygonale kirker, San Vitale i Ravenna indviet 547 og Sankt Maria i Aachen indviet 805. Og kongen, bispen eller aristokraten kunne have været på korstog eller pilgrimsfærd til Jerusalem, på rejse til en anden plads – eller have valgt at forblive hjemme.

## Kopiering og kreativitet

Grundlæggende for opfattelsen af middelalderens arkitektur er Richard Krautheimers teori om den metonymiske kopiering, altså hvordan prestigefyldte bygninger blev imiteret, og at helheden altid blev symboliseret ved en mindre del, “pars pro toto”, hvor formen var mindre vigtig end det symbolske indhold. Centralt for forståelse af rundkirker er, at de skulle efterligne andre rundkirker, først og fremmest Gravkirken i Jerusalem.<sup>137</sup>

Forklaringen på kopiernes forbløffende store variation, både indbyrdes og i forhold til den originale Gravkirke, skulle da være at finde, dels i måden man kopierede gennem at citere udvalgte dele, dels i evnen til at kopiere.<sup>138</sup> Man udvalgte måske Gravkirkens runde grundplan, rundgangen, antallet af piller eller søjler, kuplen, galleriet, sideapsiderne, ædikulaen, dimensionerne, liturgien, blot kirkens navn – eller hjembragte relikvier i stedet. Og man var henvist til egne falmede erindringer eller andres beskrivelser. Dertil kom, som formuleret af Krautheimer, at man “omrokerede” de citerede arkitekturdele på nye måder.<sup>139</sup>

Det er fristende at anvende det moderne begreb *bricolage* om middelalderens kirkebyggeri og kopiering. Bricolage vil sige, at forskellige elementer blev genanvendt og kombineret på nye kreative måder. Ordets oprindelige betydning er “noget sjuskværk”, altså på linje med forklaringen af kirkernes variation ved en manglende evne til at kopiere korrekt. Men kirkebyggeriet var hverken passivt kopieret eller sjusket.

En samtidig analogi er at finde i brugen af *spolier*, altså genbruget af ældre, oftest antikke bygningsdele i middelalderlige bygninger. Spoiler fra forskellige bygninger blev genbrugt i nye sammenhænge og med nye betydninger.<sup>140</sup> Et eksempel er Aachen, hvor Karl den Store til sit paladskapel lod sammenføre såvel idéer som former og materialer fra mange kilder for at skabe et udtryk for sin magt, der både pegede bagud mod traditionen og fremad mod noget nyt.<sup>141</sup>

Det samme var tilfældet i alt kirkebyggeri. Former og betydninger fra for-



skellige bygninger blev genbrugt i nye sammenhænge og fik delvist nye betydninger. Inspiration kunne hentes fra mange både fysiske og metafysiske pladser. Enhver bygning blev dermed en både unik og mangetydig knude i et grænseløst netværk af påvirkninger. Det er derfor, konstruktionen af nye typologier for at skabe orden blandt rundkirkerne og den stadige jagt på stilistiske og symbolske forbilleder for at forklare formen, altså hvorfor noget ser ud, som det gør, er en metodisk blindgyde.

Nu er det tid at opsummere og føje trådene sammen.

## Til Guds og egen ære

Middelalderens rundkirker er og har været yderst få, men samtidig har de været langt flere end, hvad de relativt få bevarede lader antyde. At rundkirkerne var få, ligesom at få har overlevet, udgør ingen gåde. Kun hvis man forventer et klart og entydigt svar på, hvorfor netop en rund form blev valgt i det enkelte tilfælde, kan det gådefulde hævdes. Men samme spørgsmål kan formuleres til alle andre variationer og valg i kirkearkitekturen, uden at kilderne altid tillader et svar. Rundkirkernes gåde handler snarere om vor egen tids behov for en middelalderlig zone af fortryllelse og mystik, en zone, som kan forblive urørt af den moderne videnskab, en frizone, hvor fantasien endnu kan råde.

På langt de fleste områder er de middelalderlige rundkirker forbløffende normale, dvs. de afviger ikke fra andre kirker i deres samtid. Rundkirkerne har de sædvanlige værnehelgener, er opført med apside og kor som så mange andre kirker, har i de fleste tilfælde fungeret som sognekirker, som det fremgår af de bevarede romanske døbefonte, og tilhører tiden med det store stenkirkebyggeri fra tidligt i 1100-årene til midten af 1200-årene. Rundkirkerne afviger heller ikke fra andre kirker i deres respektive regioner, for hvor kirker i et område er flerfunktionelle med overetager eller er befæstede, dér gælder det også rundkirkerne.

Rundkirkerne afviger fra det store flertal af kirker ved i påfaldende stor udstrækning at være blevet radikalt ombygget eller helt fornyet allerede i middelalderen. Forklaringen kan være, at adskillige af rundkirkerne havde deres oprindelse som gårdkirker og dermed var for små og upraktiske, når de også skulle fungere som sognekirker. Det gotiske ideal med åbne kirkerum kan yderligere have fremmet fornyelsen.

En udbredt forundring over Bornholms rundkirker har sin baggrund i en afvigelse fra afvigelsen. For hvor mange rundkirker for længst er forsvundet eller kun står som ruiner, så er her bevaret hele fire rundkirker. Men de bornholmske rundkirkers bevaring kan tilskrives øens relative fattigdom i

senmiddelalderen, og da de endelig blev truet af nybyggeri i 1800-årene, blev de beskyttet af en voksende antikvarisk interesse. Havde således Sjælland været fattigere, så øens otte rundkirker var blevet bevaret, havde de i dag haft en helt anden position i forskningen, debatten og turismen.

Rundkirkerne afviger ved at være påfaldende elitære i de tilfælde, hvor deres sociale kontekst kan påvises. Rundkirkerne synes hovedsageligt opført på initiativ af konger, biskoper og aristokrati. Og rundkirkerne afviger fra flertallet ved at være netop runde. Spørgsmålet er da, i hvilke tilfælde eliten vælger at opføre runde kirker?

Opfatter man stadig forekomsten af rundkirker som noget gådefuldt, der behøver en forklaring, er mit enkle svar, at eliten valgte en "iøjnefaldende arkitektur" som en social strategi for at opnå eller opretholde sin prestige; begrebet "iøjnefaldende arkitektur" er her inspireret af Thorstein Veblens begreb "conspicuous consumption", altså "iøjnefaldende forbrug".

Der var imidlertid mange måder, hvorpå samtidens mægtige kunne opføre iøjnefaldende arkitektur. Hvorfor netop rundkirker? Svaret hidtil i forskningen har ofte været endimensionalt eller reducerende. Svaret, at alle rundkirker skulle have været fæstningskirker, er ikke længere troværdigt; det kunne gælde enkelte, men langt fra alle. Svaret, at rundkirker var kopier af Gråvirkirken i Jerusalem, som havde stor symbolsk betydning, er delvist korrekt, men ser bort fra andre mulige forbilleder; der var flere prestigefyldte kirker at kopiere i både byen og kongeriget Jerusalem, ligesom der var andre forbilledlige centralkirker i Europa. Svaret, at rundkirkerne blev opført af hjemvendte korsfarere fra Jerusalem, er også for simpelt; nogle kirkestiftere havde været i Jerusalem, andre havde deltaget i korstog ved Østersøen, og atter andre opførte rundkirker i stedet for deltagelse. Et overbevisende svar på, hvorfor nogen valgte at opføre en rundkirke, må have en mere åben karakter.

Rundkirkerne var, som det erklæres på tavlen i Bjernede, opført til Guds ære, ligesom til ære for Sankta Maria og Sankt Laurentius, men ikke for ingenting kommer navnene for Ebbe Skjalmsen, hustruen Ragnhild og sønnen Sune Ebbesen allerførst i teksten. Indskriften ligner de kun et århundrede ældre tekster på vikingetidens runesten. Det er samme stolthed, samme slægtsbevidsthed og samme dyder, hvor blot den udfarende viking er blevet korsfarer.

Det kan noteres, at rundkirker blev opført "hjemme" ved storgården eller i landsbyen og ikke ude i det fremmede blandt hedninge eller nyomvendte. Således bygges der påfaldende få rundkirker i Kongeriget Jerusalem, og der kendes ingen på Rygen eller i Livland. Ude i det fremmede er der intet behov for at erindre om ære eller opfordre til korstog og heller intet behov for at vise, at man er korsfarer.

Rundkirken kunne både være en erindring om noget, der havde været og en vision for noget, der skulle komme. Rundkirken blev i Norden et symbol for selve korstogsideologien og kunne som sådan opføres af individer eller grupper i forskellige situationer. Var rundkirkens hovedbetydning eller denotation Gravkirken i Jerusalem, da var en vigtig bibetydning eller konnotation korstoget, at tage korset, i dets dobbelte betydning af både krigstog og fredelig pilgrimsrejse.

Rundkirkens korstogssymbolik kan forklare de relativt mange rundkirker i aristokratiske miljøer og langs flådernes sejlruiter. Det kan måske også forklare fraværet af rundkirker på Gotland uden for Visby. Korsfarere anvendte Visby som base på vej til Baltikum, men gotlænderne ville være neutrale, så de kunne handle med alle, også hedninge. Således anklagede paven i 1229-30 købmændene på Gotland for at bistå hedenske folk med våben, heste, skibe, mad og andet.<sup>142</sup>

Bidrag til korstogene, ligesom også støtte til kirkebyggeri mere alment, kunne have mange former. Man kunne selv deltage, eller man kunne bekoste, at andre kunne deltage. I "Historia de profectioe Danorum in Hierosolymam" (Beretningen om danernes færd til Jerusalem) fortælles, hvordan Sune Ebbesens fætter Esbern Snare i Odense i 1187 skulle have opfordret til korstog, da det blev kendt, at Jerusalem var faldet. Han henviste her til forfædrenes stordåd og til æren og mente, at de, som ikke selv i hellig iver kunne deltage, i stedet kunne bidrage med "ting"; selv var han ikke blandt de mægtige danske, som faktisk drog afsted.<sup>143</sup> På samme måde: Rundkirken kunne vise, at man havde deltaget, at man havde sendt andre, at man støttede korstogstanken eller ses som en iøjnefaldende opfordring til at deltage.

Løsningen af rundkirkernes gåde ligger i det gådefulde selv, nemlig i en bevidst tilstræbt afvigelse fra det forventede. Rundkirkerne var usædvanlige i middelalderen, ligesom de er usædvanlige i dag; de tiltrak og skulle tiltrække opmærksomhed. Heri lå selve pointen med rundkirker. Samtidig fandtes en mangetydighed i rundkirkernes mening, som modvirker enkle forklaringer.

## NOTER

### TAK

Tak til deltagerne ved konferencen "Church Archaeology in the Baltic Sea Region" august 2013 i Turku/Åbo, hvor en kortere version af artiklen er blevet præsenteret. Tak til Anders Andrén (Stockholms Universitet), Ing-Marie Nilsson (Sydsvensk Arkeologi, Malmö) og Bodil Petersson (Linnéuniversitetet, Kalmar) for synspunkter på manuskriptet. Tak til adskillige som har hjulpet med konkrete oplysninger om enkelte rundkirker, diskuteret udvalgte dele eller bidraget med illustrationer: Thomas Bertelsen og Henriette Rensbro (Nationalmuseet, København), Solveig og Stephan Borgehammar (Dalby/Lunds Universitet), Jan Eskildsen (Sandvig), Rikard Hedvall (Riksantikvarieämbetet, Linköping), Anders Håkansson (Kulturmiljö Halland, Halmstad) og Anders Ödman (Lunds Universitet). Endelig tak til Inge Dam (Nyborg) og Ingrid Nielsen (Frederiksberg) for revision af sproget.

- 1 Untermann 1989.
- 2 Jf. Untermann 1989, s. 308.
- 3 Merhautová-Livorová 1970.
- 4 Götz 1968.
- 5 Frölén 1910-11.
- 6 Hinz 1985.
- 7 Nilsson 1994.
- 8 F.eks. Lunde 1971; Vellev 1995; Hedvall 2007.
- 9 Hildebrand 1891-93, s. 239.
- 10 Frölén 1910-11, II.
- 11 Sankt Mikael i Slesvig: Lafrenz m.fl. 1985, s. 71ff; Vellev 1995. Thorsager: Storck & Clemmensen 1918, s. 18-19, pl. 35-41; Trap VII, 1963, s. 1027f. Malling: Schultz 1945; DK XVI, 1984, s. 2305ff. Horne: Trap V 2, 1957, s. 810f. Bjernede: DK V 1, 1936, s. 351ff. Farendløse: Krogh 1974 rapport. Himlingøje: DK VI, 1933-35, s. 339ff. Hørve: DK IV, 1992, s. 2515ff. Pedersborg: Andersen 1998. Alle Helgen i Roskilde: Schultz 1950; DK III: 1, 1944-46, s. 121 med tillæg 1951, s. 2160ff. Selsø: DK II, 1975, s. 2599ff. Store Heddinge (oktogonal skib): DK VI: 1, 1933-35, s. 53ff; VI: 2, s. 1101ff. Søborg: Smidt 1934, s. 257ff; DK II: 2, 1967, s. 1151ff. Sankt Mikael i Helsingborg: Eriksson m.fl. 2007, s. 26ff, 96f. Valleberga: Wählin 1907; Holmberg 1970, s. 126ff; Persson 2001. Nykirke: DK VII, 1954-59, s. 199ff. Nylars: DK VII, 1954-59, s. 244ff. Ols: DK VII, 1954-59, s. 335ff. Østerlars: DK VII, 1954-59, s. 383ff. Hagby: Anderson 1967; Hedvall 2011 rapport. Voxtorp: Andersson & Bartholin 1990. Borgholm: SvK 233, 1974, s. 65. Agnestad: Frölén 1910-11, II, s. 102ff. Dimbo: Frölén 1910-11, II, s. 100f. Skörstorp: Frölén 1910-11, II, s. 94ff. Klosterstad: Hedvall 2003b; 2007. Tjärstad: Frölén 1910-11, II, s. 182f. Vårdsberg: Frölén 1910-11, II, s. 66ff; Hedvall 2003a. Bromma: SvK 49, 1940, s. 1ff. Munsö: SvK 73, 1954, s. 58ff. Solna: SvK 29, 1928, s. 175ff. Helligånden (oktogonal skib) i Visby: SvK 184, 1981. Sankt Olav i Tønsberg: Lunde 1971; Wienberg 1991, s. 38ff. og Orphir på Orkneyøerne: Inventory II, s. 43f; II, s. 174ff.
- 12 Jf. Nilsson 1994, s. 16, men her med en delvis anden vurdering.
- 13 Frölén 1910-11, II, s. 158ff; Ekroll 1997, s. 250.
- 14 Frölén 1910-11, II, s. 154ff; McLees 1993.
- 15 Schultz 1945; DK XVI, 1984, s. 2305ff.

- 16 Jf. Lovén 1996, s. 78.
- 17 Sylvander 1865, II: 2 s. 8; II 3, s. 175ff; Åkerlund 1937; Selling 1979, s. 330.
- 18 Carlstedt, Ganmyr & Carlstedt 2011 rapport.
- 19 Jf. Dahlberg 1998, s. 334 note 34.
- 20 Rasmussen 1980, s. 39ff; Johansen 1986, s. 24ff.
- 21 Jf. Nyborg 2004, s. 176 note 116.
- 22 Lindberg 2004; Runer 2006, s. 135ff; Ljung 2010, s. 71ff.
- 23 Ekroll 2003, s. 338f.
- 24 Lundberg 1940, s. 317ff.
- 25 Falck 2008.
- 26 Hiekkänen 1990.
- 27 Jf. Wienberg 2009; SvK 42, 1935; måske kan tårnet i Översee oprindeligt have udgjort skibet i en rundkirke?
- 28 Jf. Wienberg 1993, s. 29 med fig. 14.
- 29 Schultz 1950, s. 145; DK II, 1975, s. 2606; IV, 1992, s. 2522; Andersen 1998, s. 14.
- 30 Jf. Wienberg 1993, s. 176f.
- 31 DK II, 1967, s. 1154.
- 32 Antallet 4400 middelalderlige stenkirker i Norden er baseret på ca. 2700 i Danmark, ca. 1150 i Sverige, ca. 100 i Finland og ca. 270 i Norge, dertil klostre og kapeller samt kirker i Nordatlanten.
- 33 F.eks. Frölén 1910-11, I, s. 55ff, 74f; II, s. 1ff; Johannsen & Smidt 1981, s. 53ff; Nilsson 1994, s. 22f, 30ff.
- 34 DK VII, 1954; Wienberg 1986.
- 35 DK VI, 1933-35, s. 469ff; Poulsen 1977.
- 36 Jf. DK III, 1944, s. 567ff.
- 37 Jf. Anderson 1967; Andersson 1983; Andersson & Bartholin 1990; Anglert 1993; Ullén 2006, s. 69ff.
- 38 Jf. Dahlberg 2002.
- 39 Jf. Bonnier 2004b.
- 40 Jf. Bonnier 2004a.
- 41 F.eks. Frölén 1910-11, I, s. 130f; Tuulse 1968, s. 60; jf. Wienberg 1986, s. 50ff.
- 42 F.eks. Frölén 1910-11, I, s. 134.
- 43 Lind m.fl. 2004, s. 36f; Blomkvist 2005, s. 307ff; Jensen 2011, s. 150ff.
- 44 Eskildsen 2012, s. 150ff; jf. Wrangel 1933; 1935.
- 45 Jf. Nilsson 1994, s. 38f.
- 46 DK V, 1936-38, s. 352, 359 fig. 14; jf. Bolvig 1992, s. 57f.
- 47 Ravn 1671, s. 144; jf. DK VII, 1954, s. 199, 221.
- 48 Beckman 1912, s. 58ff.
- 49 Eirspennill, s. 457.
- 50 Andersen 1998, 12f; Ritchie 1993, s. 112ff.
- 51 F.eks. SvK 184, 1981, s. 59ff.
- 52 Rydbeck 1936, s. 200ff.
- 53 Smidt 1935; jf. DK VII, 1954, s. 395ff; Wienberg 1986, s. 52f.
- 54 DK VII, 1954, s. 383f; jf. Wienberg 1986, s. 52.
- 55 DK VII, 1954, s. 244f, 266; jf. Wienberg 1986, s. 52.
- 56 Andersson & Bartholin 1990.
- 57 Anglert 1993, s. 152, 156.

- 58 F.eks. Frölén 1910-11, I, s. 136f; Johannsen & Smidt 1981, s. 53ff; Nilsson 1994, s. 42f.
- 59 Runer 2006, s. 119f.
- 60 Jf. Kroesen 2000, s. 27, der har fordrejet en oplysning i et oversigtsværk om romansk arkitektur, nemlig Conant 1959, s. 270, hvor det hævdes, at en serie danske rundkirker skulle være et resultat af "King Sigurd's great pilgrimage to Jerusalem". Og Conant havde hentet oplysningen fra Means 1942, s. 235ff, 267ff, dvs. en omdiskuteret bog om Newport-tårnet i Amerika. Means mente, at inspirationen til rundkirker kom fra den norske kong Sigurd Jorsalfar og hans pilgrimsfærd. Newport-tårnet er imidlertid en vindmølle fra tiden efter 1639, jf. Hertz 1995, som nogle har opfattet og stadig opfatter som ruinen af en middelalderlig rundkirke enten opført af Grønlands biskop eller af de allestedsnærværende tempelriddere.
- 61 KVJ 1 s. 5, 12, 27f, 95, 102, 117f.
- 62 DK VI, 1933-35, s. 53.
- 63 Jf. omtolkning af borgens udvikling i Pavón 2013.
- 64 Beckman 1912, s. 58ff.
- 65 DK II, 1975, s. 2599.
- 66 SvK VI: 1, vol. 73, 1954, s. 59 jf. SD 96, 376, 467.
- 67 F.eks. Frölén 1910-11, I, s. 130f; Smidt 1935, s. 65.
- 68 DK IV, 1992, s. 2515 jf. DD/DRB 1 III 140-141.
- 69 Rasmussen 1999, s. 14f.
- 70 Diplomatarium Norvegicum X 667.
- 71 DK V, 1936-38, s. 352, 359 fig. 14; den danske historiker Axel Bolvig ville imidlertid omtolke indskriften og foreslog, at Ebbe Skjalmsen og hans hustru Ragnhild påbegyndte kirken i kampesten, mens sønnen Sune fuldførte i tegl, jf. Bolvig 1992, s. 57f.
- 72 Andersen 1998, s. 12f, hvor Cecilia ukorrekt omtales som datter til Asser Rig.
- 73 Ritchie 1993, s. 110, 112ff, 118f.
- 74 SD 1185.
- 75 DMS 4: 1, Möre s. 45.
- 76 Schultz 1945, s. 97.
- 77 DR 337.
- 78 DR 389.
- 79 DR 379-381.
- 80 DR 397-398.
- 81 SRI Ög 11-12.
- 82 SRI U 55-60.
- 83 SRI U 12-14.
- 84 SRI U 120-126.
- 85 Jørgensen 1958; Johannsen & Smidt 1981, s. 56ff.
- 86 Gallén 1972; SvK 184, 1981, s. 53ff; Yrwing 1982.
- 87 Blomkvist 2005, s. 495ff.
- 88 Morris 2005, s. 232f.
- 89 Jensen 2002, 80f; 2011, s. 228f, 371ff.
- 90 F.eks. Frölén 1910-11, I, s. 11ff; Krautheimer 1942, s. 21; Ödman 2005, s. 118ff.
- 91 Wivel 1989; f.eks. Haagensen 2003.
- 92 Götz 1968, s. 289ff; Untermann 1989, s. 78ff; Naredi-Rainer 1994, s. 116ff; Morris 2005, s. 235; Eskildsen 2013.

- 93 Wienberg 2002; 2004b.
- 94 Thura 1756, s. 52.
- 95 Brunius 1850, s. 13ff; 1860, s. 103ff, 203ff.
- 96 Frölén 1910-11.
- 97 F.eks. Tuulse 1968, s. 59ff; Tuulse m.fl. 1960.
- 98 Skov 1968, s. 20.
- 99 Åkerlund 1945; Anderson 1960.
- 100 Anglert 1985; 1993, begreb s. 164.
- 101 F.eks. Hinz 1985; Lange 1987, s. 103ff; Lindgren 1995, s. 94ff.
- 102 F.eks. Skov 2010.
- 103 Hildebrand 1875, s. 22f.
- 104 Frölén 1910-11 jf. Nilsson 1994, s. 30.
- 105 Krautheimer 1942, især s. 2ff.
- 106 Wienberg 2004a, s. 59f.
- 107 Jf. Wienberg 2006.
- 108 F.eks. Nilsson 2006; 2009, s. 41ff.
- 109 Nedkvitne 2002.
- 110 Veblen 1899.
- 111 Trigger 1990.
- 112 Brendalsmo 2006, s. 24ff.
- 113 Wienberg 2009, s. 110f.
- 114 Jf. Johannsen & Smidt 1981, s. 53.
- 115 Bourdieu 1986.
- 116 Johannsen & Smidt 1981, s. 100ff.
- 117 Harrison 1998, s. 61ff, 83ff.
- 118 Nilsson 2006; 2009, s. 46ff.
- 119 Pringle 2007, III, s. 6ff.
- 120 Johannsen & Smidt 1981, s. 105ff; Trolle & Pentz 1983; Kroesen 2000; Morris 2005; Krüger 2006.
- 121 Johannsen & Smidt 1981, s. 106; Kroesen 2000, s. 55f.
- 122 Pringle 2007, III, s. 72ff, 397ff.
- 123 Pringle 2007, III, s. 417ff; jf. Borgehammar 2012, s. 72ff.
- 124 Pringle 1993, I, s. 71ff.
- 125 Gotfredsen & Fredriksen 1987, s. 21f; Piltz 1995, s. 17f jf. Wienberg 1993, s. 66.
- 126 Nora 1989.
- 127 Frölén 1910-11, I s. 8.
- 128 Jf. Kroesen 2000, s. 12ff; Morris 2005, s. 223, 230ff; Krüger 2006, s. 506f.
- 129 Andrén 1989.
- 130 DK IV, 1994, s. 3096ff; jf. Johannsen 1992, s. 32ff.
- 131 Jensen 2011.
- 132 Jf. Saxo Grammaticus, 2, bog 14-16.
- 133 Orknöjarlarnas saga, kap. 52.
- 134 Morris 2005, s. 232f.
- 135 Holst Blennow 2009.
- 136 DK XIX, 1984, s. 845f.
- 137 Krautheimer 1942; jf. Crossley 1988.

- 138 Jf. Krautheimer 1942; også Johannsen & Smidt 1981, s. 105f; Johannsen 1992, s. 47ff.
- 139 Krautheimer 1942, s. 13f.
- 140 Hansen 2003; 2010.
- 141 Tekippe 2004.
- 142 Wienberg 2000, s. 79 jf. SD I, 253, 254 og 255.
- 143 ScriMin II, s. 464ff; *Krøniker*, s. 131ff, hvor det latinske “rebus” mere frit oversættes med “gods og fæ”.

## LITTERATUR

- Andersen, Jens 1998: Rundkirken på Pedersborg kirkebakke. *Bygningsarkæologiske Studier* 1998, s. 7-16.
- Anderson, Iwar 1960: *Kyrkorna i Stenåsa och Halltorp*. Antikvariskt arkiv 14. Stockholm.
- Anderson, Iwar 1967: Hagby fästningskyrka. *Fornvännen* 62, s. 22-36.
- Andersson, Karin 1983: Kalmarkustens kyrkor under tidig medeltid. *Hikuin* 9, s. 189-202.
- Andersson, Karin & Thomas Bartholin 1990: Några medeltida kyrkor vid kalmarkusten i dendrokronologisk belysning. *Hikuin* 17, s. 183-200.
- Andrén, Anders 1989: Byggherre på korståg. *Sydsvenska Dagbladet* 22 juli 1989.
- Anglert, Marit 1985: Vem försvarade vad? Några reflexioner kring de så kallade försvarskyrkorna. *META. Medeltidsarkeologisk tidskrift* 1984: 3-4, s. 19-38. (Også trykt i *Bornholmske Samlinger* 1989, III Række, 3 Bind, s. 35-48.)
- Anglert, Marit 1993: Kyrkorna i Möre. I: Henrik Williams (red.): *Möres kristnande*. Projektet Sveriges kristnande, Publikationer 2. Uppsala, s. 145-170.
- Beckman, Natanael (udg.) 1912: *Ur vår äldsta bok. Valda historiska texter med anmärkningar*. Stockholm.
- Blomkvist, Nils 2005: *The Discovery of the Baltic. The Reception of a Catholic World-System in the European North (AD 1075-1225)*. The Northern World 15. Leiden & Boston.
- Bolvig, Axel 1992: *Kirkekunstens storhedstid. Om kirker og kunst i Danmark i romansk tid*. København.
- Bonnier, Ann Catherine 2004a: Medeltidens kyrkor. I: Ingrid Sjöström & Ulf Sporrang (red.): *Uppland – landskapets kyrkor*. Forskningsprojektet Sockenkyrkorna. Kulturarv och bebyggelsehistoria. Stockholm, s. 28-54.
- Bonnier, Ann Catherine 2004b: Medeltidens kyrkor. I: Ingrid Sjöström & Marian Ullén (red.): *Östergötland – landskapets kyrkor*. Forskningsprojektet Sockenkyrkorna. Kulturarv och bebyggelsehistoria. Stockholm, s. 32-62.
- Bourdieu, Pierre 1986: Distinktionen. *Kultursociologiska texter*. Donald Broady & Mikael Palme (udg.). Stockholm, s. 237-304.
- Borgehammar, Stephan 2012: Symboler i Dalby. I: Stephan Borgehammar & Jes Wienberg (red.): *Locus Celebris. Dalby kyrka, kloster och gård*. Centrum för Danmarksstudier 28. Göteborg/Stockholm, s. 55-87.
- Brendalmo, Jan 2006: *Kirkebygg og kirkebyggere. Bygherrer i Trøndelag ca. 1000-1600*. Perspektiv 17 × 24 nr 2006: 30. Oslo. (Disputats 2001).
- Brunius, C.G. 1850. *Skånes konsthistoria för medeltiden*. Lund.
- Brunius, C.G. 1860. *Konstanteckningar under en resa till Bornholm år 1857*. Lund.
- Carlstedt, Gunnar & Ganmyr, Berit & Carlstedt, Britt-Marie 2011: *Medeltida borg vid Rolf-*



- storps kyrka – utgrävning, markradarundersökning och C14-datering. Varbergs Fornminnesförening skrift 6, 2011.
- Conant, Kenneth John 1959: *Carolingian and Romanesque Architecture 800 to 1200*. The Pelican History of Art. Harmondsworth.
- Crossley, Paul 1988: Medieval Architecture and Meaning: The Limits of Iconography. *The Burlington Magazine* 130, No. 1019, s. 116-121.
- Dahlberg, Markus 1998: *Skaratraktens kyrkor under äldre medeltid*. Skrifter från Skaraborgs länsmuseum 28. Skara: Skaraborg Länsmuseum.
- Dahlberg, Markus 2002: Medeltidens kyrkor. I: Markus Dahlberg (red.): *Västergötland – landskapets kyrkor*. Forskningsprojektet Sockenkyrkorna. Kulturarv och bebyggelsehistoria. Stockholm, s. 35-74.
- Danmarks Kirker* Iff. København, 1933ff (forkortes DK).
- Danmarks Runeindskrifter* I-II. Lis Jacobsen & Erik Moltke (udg.). København. (forkortes DR).
- Det medeltida Sverige* 1ff. Stockholm, 1972ff (forkortes DMS).
- Diplomatarium Danicum/Danmarks Riges Breve* 1ff. København, 1932ff (forkortes DD/DRB).
- Diplomatarium Norvegicum* I-XX. Chr. C. Lange & Carl R. Unger (udg.). Christiania/Oslo, 1849-1915.
- Eirspennill. Am 47 fol. Noregs konunga sogur, Magnus godi – Hakon gamli*. Finnur Jonsson (udg.). Kristiania, 1916.
- Ekroll, Øystein 1997: *Med kleber og kalk. Norsk steinbygging i mellomalderen 1050-1550*. Oslo.
- Ekroll, Øystein 2003: St. Olavs skrin i Nidaros. I: Steinar Imsen (red.): *Ecclesia Nidrosiensis 1153-1537. Søkelys på Nidaroskirkens og Nidarosprovinsens historie*. NTNU Skrifter, Senter for middelalderstudier 15. Trondheim, s. 325-350.
- Eriksson, Torkel & Knut Drake & Peter Carelli 2007: *Kärnan och borgen. Helsingborgs slotts medeltida byggnadshistoria*. Skånsk senmedeltid och renässans 22. Lund.
- Eskildsen, Jan 2012: Bornholmske rundkirker i europæisk perspektiv. *Bornholmske Samlinger* 2012, IV række, bind 6, s. 124-163.
- Eskildsen, Jan 2013: *Aflivning af en myte. Tempelridderne foretrak ikke rundkirker eller centralkirker*. Sandvig. (Privattryk).
- Falck, Anne Marie 2008: De romanske hodene på Tromøy kirke – en utfordring for forskere. *Aust-Agder-Arv* 2008, s. 162-189.
- Frölén, Hugo F. 1910-11: *Nordens befästa rundkyrkor. En konst- och kulturhistorisk undersökning med 270 bilder*, I-II. Stockholm.
- Gallén, Jarl 1972: Helgeands i Visby – St Jakob? *Fornvännen* 67, s. 19-34.
- Gotfredsen, Lise & Hans Jørgen Fredriksen 1987: *Troens billeder. Romansk kunst i Danmark*. Herning.
- Götz, Wolfgang 1968: *Zentralbau und Zentralbautendenz in der gotischen Architektur*. Berlin.
- Haagensen, Erling 2003: *Bornholms Rundkirker. Middelalderens største kompleks*. Lyngø.
- Hansen, Maria Fabricius 2003: *The Eloquence of Appropriation. Prolegomena to an Understanding of Spolia in Early Christian Rome*. *Analecta Romana Instituti Danici, Supplementum XXXIII*. Rome.
- Hansen, Maria Fabricius 2010: At bygge på fortiden – middelalderens romerske genbrugskirker. I: Ole Høiris & Per Ingesman (red.): *Middelalderens verden. Verdensbilledet, tænkningen, rummet og religionen*. Aarhus, s. 193-208.
- Harrison, Dick 1998: *Skapelsens geografi. Föreställningar om rymd och rum i medeltidens Europa*. Svenska Humanistiska Förbundet 110. Stockholm.

- Hedvall, Rikard 2003a: Rundkyrkan i Vårdsberg. I: Tom Carlsson (red.): *Östgöta Platser. En resa genom tid och rum*. Linköping, s. 86-94.
- Hedvall, Rikard 2003b: Kyrkorna i Klåstad. En presentation av ett pågående projekt. *Hikuin* 30, s. 103-114.
- Hedvall, Rikard 2007: Kyrkorna i Klåstad. I: Anders Perlinge (red.): *Människors rum och människors möten. Kulturhistoriska skisser*. Stockholm, s. 143-164.
- Hedvall, Rikard 2011: *Hagby kyrka. Sammenstilling og analyse av äldre undersökningsresultat*. Riksantikvarieämbetet, UV Öst 2011: 5. Linköping.
- Hertz, Johannes 1995: Rundkirke eller vindmølle? Nyt lys over Newport-tårnet, Rhode Island, USA. *Nationalmuseets Arbejdsmark* 1995, s. 11-34.
- Hiekkanen, Markus 1990: Den oktagonale kyrkan i Rengo och andra polygonala byggnader i det senmedeltida Finland. *Hikuin* 17, s. 247-254.
- Hildebrand, Hans 1875: *Den kyrkliga konsten under Sveriges medeltid. En kortfattad öfversigt*. Stockholm.
- Hildebrand, Hans 1891-93: Rundkyrkorna i Sverige. *Svenska fornminnesföreningens tidskrift* 8, s. 239-276.
- Hinz, Hermann 1985: Wehrkirchen im östlichen Skandinavien. *Zeitschrift für Archäologie des Mittelalters* 11, 1983, s. 61-91.
- Holmberg, Rikard 1970: Ett skånskt spridningscentrum för bysantinsk kulturimpulser? *Fornvännen* 65, s. 120-135.
- Holst Blennow, Anna 2009: Vigdes Forshems kyrka verkligen till den heliga graven? Om en lakun i kyrkans invigningsinskrift. *Fornvännen* 104: 3, s. 214-216.
- Inventory of the Ancient Monuments of Orkeney & Shetland*, II. Inventory of Orkney. The Royal Commission on the Ancient Monuments of Scotland. Edinburgh 1946.
- Jensen, Kurt Villads 2002: Knudsgilder och korstog. I: Lars Bisgaard & Leif Søndergaard (red.): *Gilder, lav og broderskaber i middelalderens Danmark*. University of Southern Denmark Studies in History and Social Sciences 247. Odense, s. 63-88.
- Jensen, Kurt Villads 2011: *Korstog ved verdens yderste rand. Danmark og Portugal ca. 1000 til ca. 1250*. University of Southern Denmark studies in history and social sciences 418. Odense.
- Johannsen, Hugo 1992: Vor Frue Kirke. I: Tore Nyberg & Thomas Riis (red.): *Kalundborgs Historie* 4. Kalundborg, s. 13-62.
- Johannsen, Hugo & Claus M. Smidt 1981: Kirkens huse. I: Hakon Lund (red.): *Danmarks arkitektur*. København, s. 9-197.
- Johansen, Marianne 1986: *Middelalderbyen Køge*. Projekt Middelalderbyen 2. Viby J.
- Jørgensen, Frank 1958: Dobbeltkirke. *Kulturhistorisk leksikon for nordisk middelalder fra vikingetid til reformationstid*, 3. Malmö, sp. 138-140.
- Kong Valdemars Jordebog*, 1-3. Svend Aakjær (udg.). København 1926-45. (forkortes KVJ).
- Krautheimer, Richard 1942: Introduction to an "Iconography of Medieval Architecture". *Journal of the Warburg and Courtauld Institutes* V, s. 1-33. (Genoptrykt i *Studies in Early Christian, Medieval and Renaissance Art*, London & New York, 1969, s. 115-150.)
- Kroesen, Justin E.A. 2000: *The Sepulchrum Domini Through the Ages. Its Form and Function*. Liturgia condenda 10. Leuven, Paris & Sterling (Virginia).
- Krogh, Knud J. 1974: *Fragmenter af rundkirke. Udgravning i forbindelse med installation af varmeanlæg 1966-67*. Rapport i Nationalmuseet, journal nr. 127/65, dateret 7. juni 1974.
- Krüger, Jürgen 2006: Die Grabeskirche in Jerusalem und ihre Nachbauten im 11. und 12. Jahrhundert. I: Christoph Stiegemann & Matthias Wemhoff (hrsg.): *Canossa 1077*.

- Erschütterung der Welt. Geschichte, Kunst und Kultur am Aufgang der Romanik*, I. München, s. 498-511.
- Kroniker fra Valdemarstiden*. (Udg.) Jørgen Olrik. København 1900-01.
- Lafrenz, Deert m.fl. 1985: Die Kunstdenkmäler der Stadt Schleswig 3. Kirchen, Klöster und Hospitalen. I: Hartwig Beseler (Hrsg.): *Die Kunstdenkmäler des Landes Schleswig-Holstein*, 11. Berlin.
- Lange, Johan 1987: *Værn og våben i kirker og klostre*. København.
- Lind, John H. & Carsten Selch Jensen & Kurt Villads Jensen & Ane L. Bysted 2004: *Danske korstog – krig og mission i Østersøen*. København.
- Lindberg, Markus 2004: Vreta – kloster, kyrka och gravplats. I: Gunnel Mörkfors m.fl. (red.): *Kulten – makten – människan. Arkeologi i Östergötland*. Östergötland, Meddelanden från Östergötlands länsmuseum 2003, s. 63-84.
- Lindgren, Mereth 1995: Stenarkitekturen. I: Lennart Karlsson m.fl. (udg.): *Den romanska konsten*. Signums svenska konsthistoria 3. Lund, s. 53-115.
- Ljung, Cecilia 2010: Vreta klostrets tidigkristna gravmonument i ett östgötiskt perspektiv. I: Göran Tagesson, Elisabet Regner, Birgitta Alinder & Lars Ladell (red.): *Fokus Vreta Kloster. 17 nya rön om Sveriges äldsta kloster*. The Museum of National Antiquities, Stockholm Studies 14. Riksantikvarieämbetet Arkeologiska Undersökningar Skrifter 77. Stockholm, s. 49-79.
- Lovén, Christian 1996: *Borgar och befästningar i det medeltida Sverige*. Kungl. Vitterhets Historie och Antikvitets Akademiens Handlingar, Antikvariska serien 40. Stockholm.
- Lundberg, Erik 1940: *Byggnadskonsten i Sverige under medeltiden, 1000-1400*. Stockholm.
- Lunde, Øivind 1971: Premonstratenserklosteret i Tønsberg. St. Olavs kirke – Nordens største rundkirke. *Vestfold-Minne* 1971, s. 68-85.
- Means, Philip Ainsworth 1942: *Newport tower*. New York.
- McLees, Christopher 1993: Fragmenter av en klosterkirke. Nye udgravninger i Nidarholm klosterkirke, Munkholmen ved Trondheim. *Hikuin* 20, s. 83-92.
- Merhautová-Livorová, Anezka 1970: *Einfache mitteleuropäische Rundkirchen. Ihr Ursprung, Zweck und ihre Bedeutung*. Praha.
- Morris, Colin 2005: *The Sepulchre of Christ and the Medieval West. From the Beginning to 1600*. Oxford.
- Naredi-Rainer, Paul von 1994: *Salomos Tempel und das Abendland. Monumentale Folgen historischer Irrtümer*. Köln.
- Nedkvitne, Arnved 2002: Hvorfor drog middelalderens skandinaver på korstog? *Den jyske Historiker* 96, s. 114-129.
- Nilsson, Ing-Marie 1994: *Rundkyrkor i Norden*. D-uppsats i medeltidsarkeologi vt 1994. Lund: Arkeologiska institutionen, Lunds Universitet. (Stencil).
- Nilsson, Ing-Marie 2006: Jerusalem mitt i byn. Det tidigmedeltida kyrkobyggandet ur ett rituellt perspektiv. *Bebyggelsehistoriskt tidskrift* 52, s. 33-40.
- Nilsson, Ing-Marie 2009: *Mellan makten och himmelriket. Perspektiv på Hallands medeltida kyrkor*. Lund Studies in Historical Archaeology 12. Lund.
- Norra, Pierre 1989: Between Memory and History: Les Lieux de Mémoire. *Representations* 26, Spring 1989, s. 7-24.
- Nyborg, Ebbe 2004: Kirke og sogn i højmiddelalderens by. I: Søren Bitsch Christensen (red.): *Middelalderbyen*. Danske Bystudier 1. Aarhus, s. 113-190.
- Orknöjarlarnas saga*. Ingegerd Fries (udg.). Möklinta.

- Pavón, Martin 2013: Søborg – ærkebiskop Eskils borg i Nordsjælland. *Aarbøger for nordisk Oldkyndighed og Historie* 2011-2012, s. 263-291.
- Persson, Katarina 2001: *Walleberga Kyrcka uti Ingelsta Härad. En kyrkobyggnad som tidens spegel*. Uppsats i konsthistorisk vetenskap vt 2001, stencil. Institutionen för konst- och musikvetenskap, Lunds universitet.
- Piltz, Anders 1995: I begynnelsen var idéen. I: Lennart Karlsson m.fl.: *Den romanske kunsten*. Signums svenska konsthistoria 3. Lund, s. 7-25.
- Poulsen, Niels Jørgen 1977: Lille Heddinge kirke – en kridtstenskirke i tre stokværk. *Nationalmuseets Arbejdsmark* 1977, s. 122-132.
- Pringle, Denys 1993-2009: *The Churches of the Crusader Kingdom of Jerusalem. A Corpus*, 1-4. Cambridge.
- Rasmus Pedersen Ravns *Borringholms Krønike 1671*. Johannes Knudsen (udg.). Rønne 1926. (forkortes: Ravn 1671).
- Rasmussen, Jørgen 1999: *Thorsager Rundkirke – gennem 800 år*. Thorsager.
- Rasmussen, Ulla Fraes 1980: Udgravninger ved Gl. Køgegård. *Historisk årbog fra Roskilde amt* 1980, s. 27-58.
- Ritchie, Anna 1994: *Viking Scotland*. Historic Scotland. London.
- Runer, Johan 2006: *Från hav till land eller Kristus och Odalen. En studie av Sverige under äldre medeltid med utgångspunkt från de romanska kyrkorna*. Stockholm Studies in Archaeology 38. Stockholm.
- Saxo Grammaticus, *Gesta Danorum – Danmarkshistorien*, 1-2. Karsten Friis-Jensen & Peter Zeeberg (udg.). København 2005.
- Schultz, C.G. 1945: Mallings, en befæstet Kirkegaard fra den ældre Middelalder. *Fra Nationalmuseets Arbejdsmark* 1945, s. 85-100.
- Schultz, C.G. 1950: En rundkirke i Roskilde. *Fra Nationalmuseets Arbejdsmark* 1950, s. 139-147. *Scriptores Minores Historiæ Danicæ mediæ ævi*, I-II. M. Cl. Gertz (udg.). Selskabet for udgivelse af kilder til dansk Historie II. København 1917-22. (forkortes: ScriMin).
- Selling, Dagmar 1979: Arkeologiska spår av det äldsta Kalmar. Tiden fram till 1300-talets slut. I: Ingrid Hammarström (red.): *Kalmar stads historia* 1. Kalmar, s. 311-372.
- Skov, Erik 1968: *Østerlars Kirke*. Faglig Læsning 40. København. (1 udg. 1960).
- Skov, Hans 2010: Kirkeborge. *Skalk* 2010: 2, s. 25-30.
- Smidt, C.M. 1934: Ærkebiskop Eskils Borganlæg paa Søborg, dets Palatium og Rundkirke. *Aarbøger for nordisk Oldkyndighed og Historie* 1934, s. 237-278.
- Smidt, C.M. 1935: Østerlarsker paa Bornholm. Nye Undersøgelser. *Fra Nationalmuseets Arbejdsmark* 1935, s. 59-69.
- Storck, H. & Mogens Clemmensen 1918: *Danske Teglstenskirker*. København.
- Svenskt Diplomatarium/Diplomatarium Suecanum*, Iff. Stockholm, 1829ff (forkortes: SD).
- Sveriges Kyrkor. Konsthistoriskt inventarium*, 1ff. Riksantikvarieämbetet och statens historiska museer (udg.). Stockholm 1912ff.
- Sveriges runinskrifter*, 1ff. Stockholm, 1900ff (forkortes: SRI).
- Sylvander, G. Volm(ar) 1865: *Kalmar slotts och stads historia* 2. Kalmar.
- Tekippe, Rita W. 2004: Copying Power: Emulation, appropriation, and Borrowing for Royal Purposes. *Visual Resources* XX No. 2-3, s. 143-159.
- Thurah, Lauritz de 1756: *Omstændelig og tilforladelig Beskrivelse, Over den i Øster-Søen liggende, Under Det kongelige Danske herredømme Blomstrende navnkundige Øe Bornholm, Og Den ei langt derfra anlagde fortreffelige Fæstning Christiansøe ...* København. (Optryk: København, 1968).

- Trap, Jens Peter 1953-72: *Danmark. Femte udgave*, I-XV. N. Nielsen m. fl. (red.). København.
- Trigger, Bruce G. 1990: Monumental architecture: a thermodynamic explanation of symbolic behaviour. *World Archaeology* 22: 2, s. 119-132.
- Trolle, Steffen & Peter Pentz 1983: Den hellige Grav i Jerusalem. *Nationalmuseets Arbejds-mark* 1983, s. 97-112.
- Tuulse, Armin 1968: *Romansk kunst i Norden*. Stockholm.
- Tuulse, Armin & C. J. Gardberg & Frank Jørgensen & Håkon Christie & Magnus Mar Lárusson 1960: Försvarskyrka. *Kulturhistoriskt lexikon för nordisk medeltid från vikingatid till reformationstid* 5. Malmö, sp. 141-145.
- Ullén, Marian 2006: Medeltidens kyrkor. I: Marian Ullén (red.): *Småland – landskapets kyrkor*. Forskningsprojektet Sockenkyrkorna. Kulturarv och bebyggelsehistoria. Stockholm, s. 41-98.
- Untermann, Matthias 1989: *Der Zentralbau im Mittelalter. Form, Funktion, Verbreitung*. Darmstadt.
- Veblen, Thorstein 1899: *The Theory of the Leisure Class. An Economic Study in the Evolution of Institutions*. New York.
- Vellev, Jens 1995: Rundkirken Skt. Mikaelis i Slesvig. Arkæologisk undersøgelse og rekonstruktion af en gådefuld bygning. *Hikuin* 22, s. 47-58.
- Wienberg, Jes 1986: Bornholms kirker i den ældre middelalder. *Hikuin* 12, s. 45-66. (Også trykt i *Bornholmske Samlinger* 1989, III Række, bind 3, s. 9-28).
- Wienberg, Jes 1991: *De kirkelige institutioner i middelalderens Tønsberg*. Arkeologiske rapporter fra Tønsberg 6. Tønsberg.
- Wienberg, Jes 1993: *Den gotiske labyrint. Middelalderen og kirkerne i Danmark*. Lund Studies in Medieval Archaeology 11. Stockholm.
- Wienberg, Jes 2000: Gotlands guldålder – kyrkor, konjunkturer och korståg. *Gotländskt Arkiv* 2000, Årg. 72, s. 69-84. (Også trykt i: Anders Andrén, Lars Ersgård & Jes Wienberg (red.): *Från stad till land. En medeltidsarkeologisk resa tillägnad Hans Andersson*. Lund Studies in Medieval Archaeology 29. Lund 2001, s. 229-240. Og trykt på engelsk i: Jörn Staecker (ed.): *The European Frontier. Clashes and Compromises in the Middle Ages*. Lund Studies in Medieval Archaeology 33. CCC-papers 7. Lund 2004, s. 285-298.
- Wienberg, Jes 2002: Mellem viden og vrøvl – Bornholms mystiske kirker (med bilag av Jörn Schmidt). *Bornholmske Samlinger* 2002, III Række, bind 16, s. 175-190.
- Wienberg, Jes 2004a: Fortresses, Storehouses and Symbols – ambiguous churches of the Baltic Sea. I: Detlef Kattinger, Jens E. Olesen & Horst Wernicke (eds.): *Der Ostseeraum und Kontinentaleuropa 1100-1600. Einflußnahme – Rezeption – Wandel*. Culture Clash or Compromise VIII. Schwerin, s. 35-50. (Også trykt i *META. Medeltidsarkeologisk tidskrift* 2000: 4, s. 26-58, og i *Bornholmske Samlinger* 2003, III Række, bind. 17, s. 9-35).
- Wienberg, Jes 2004b: Sakral geometri – veje og vildveje til viden. I: Anders Andrén, Kristina Jennbert & Catharina Raudvere (red.): *Ordning mot kaos. Studier av nordisk förkristen kosmologi*. Vägar till Midgård 4. Lund, s. 23-57.
- Wienberg, Jes 2006: Kirkearkæologi – fra stil til kulturarv. *META, Medeltidsarkeologisk tidskrift* 2006: 3, s. 19-29.
- Wienberg, Jes 2009: Romanske runde kirketårne – et skandinavisk perspektiv. *Hikuin* 36, s. 101-120. (Også trykt i: Claudia Theune, Felix Biermann, Ruth Struwe & Gerson H. Jeute (Hrsg.): *Zwischen Fjorden und Steppe. Festschrift für Johan Callmer zum 65. Geburtstag*. Internationale Archäologie, Studia honoraria 31. Rahden, Westf. 2010, s. 515-521).
- Wivel, Mette 1989: Bornholms runde kirker og tempelridderne. En undersøgelse af de

- typologiske forudsætninger for kirkerne. *Bornholmske Samlinger* 1989, III Række, bind 3, s. 49-63.
- Wrangel, Ewert 1933: Sverige och Polen. En förberedande undersökning om en ny linje i den äldre medeltidens konsthistoria. *Tidskrift för konsvetenskap* 17, hf. 3, s. 49-76.
- Wrangel, Ewert 1935: Skandinaviska förbindelser med de västslaviska folken under den äldre medeltiden – Rundkyrkorna. *Tidskrift för konsvetenskap* 18, hf. 3-4, s. 103-121.
- Wählin, Theodor 1907: Valleberga kyrka. *Kult och konst* 1907, s. 198-211.
- Yrwing, Hugo 1982: Helge And och Sankt Jakob – två medeltida Visbykyrkor? *Fornvännen* 77, s. 198-211.
- Ödman, Anders 2005: *Skeingeberg – borgen som Saxo glömde*. Norra Skånes Medeltid 4. Report Series 90. Lund: Department of Archaeology and Ancient History.
- Åkerlund, Harald 1937: Låg det äldsta Kalmar vid Malmfjärden och hade detta samhälle en rundkyrka. *Sancte Christophers Gilles Chronica* XI, s. 27-50.
- Åkerlund, Harald 1945: Kläckeberga – kyrkan med källare och salvåning. *Kalmar län. Årsbok för kulturhistoria och hembygdsvård* 1945, XXXIII, s. 25-104.

## Conspicuous architecture. Medieval round churches in Scandinavia

The aim of this article is partly to argue why round churches were built and partly to present an updated overview of Scandinavian round churches.

Round churches (fig. 1) are often seen as something unusual, deviant and mysterious, and in need of special explanation. Thus the most recent overview for many of them, the influential Swedish dissertation *Nordens befästa rundkyrkor* – The fortified round churches of Scandinavia – by Hugo F. Frörlén from 1910–11, states (wrongly) that *all* round churches were fortified.

Today (2014), 34 round churches are known in Scandinavia (fig. 2). They are distributed as follows: There are 19 in Medieval Denmark: St. Michael in Schleswig; Thorsager and Malling in Jutland; Horne on Funen; Bjernede, Farendløse, Himlingøje, Hørve, Pedersborg, All Saints in Roskilde, Selsø, Store Heddinge (octagonal nave) and Søborg, all on Zealand; Helsingborg and Valleberga in Scania; Ny, Nylars, Ols and Østerlars, all on Bornholm. Medieval Sweden has 13 round churches: Hagby and Voxtorp in Småland; Borgholm on Öland; Bromma, Munsö and Solna in Uppland; Agnestad, Dimbo and Skörstorp in Västergötland; Klosterstad, Tjärstad and Vårdsberg in Östergötland; and Holy Spirit (octagonal nave) in Visby on Gotland. Medieval Norway has two examples, namely St. Olav in Tønsberg and St. Nicholas in Orkpir in the Orkneys.

Their state of preservation is described, together with the history of their (re-) discovery since the 19th century. New discoveries of round churches are still to

be expected, as several have been found by accident; however as a type they will remain a rarity. The presently known round churches constitute only c. 0.8 per cent of Scandinavia's 4400 medieval stone churches.

Generations of scholars have attempted to classify the round churches according to their size, plan and construction. This article focuses instead on their function and shows how round churches were functionally 'normal' in their regional church topography, based on an examination of six clusters, for example on Bornholm (fig. 3).

The article presents current knowledge on their chronology and social context, using the round churches of Bjernede (fig. 4) and St. Olav in Tønsberg (fig. 5) as illustrative examples. Dendrochronological analyses only exist for Voxtorp (fig. 6), where they indicate a date in the 1240s. In general, round churches relate to both the 12th and 13th centuries, like the majority of Romanesque churches. Where a social context is known, the round church is an elite phenomenon. We find kings, earls, archbishops, bishops and nobility, perhaps also fraternities, as at the Holy Spirit in Visby (fig. 7). However, the popular Knights Templar must be ruled out as initiators.

Deviant church architecture, including round churches, has been explained from three major perspectives that need to be combined to include all examples (fig. 8): The theory of the defensive church, the theory of the multifunctional church and the theory of symbolic imitation.

I have found the round churches to be normal, apart from their relatively low rate of survival, their elite context and their extraordinary plan. I argue that the elite consciously chose 'conspicuous architecture' as a social strategy relative to status and rivalry. The concept is inspired by the concept of 'conspicuous consumption' introduced into sociology by Thorstein Veblen in 1899.

Frölén and others after him have interpreted round churches as memorials to the Holy Sepulchre in Jerusalem (fig. 9), built by returning crusaders or pilgrims. Crusaders in the Baltic may also have constructed round churches, for example at Valleberga (fig. 10). My study demonstrates that round churches, as icons for the crusades, were built by kings, bishops or noblemen who sought honour and who had been on a crusade or pilgrimage

to Jerusalem, travelled to another place – or had chosen to stay at home.

Finally, I discuss Richard Krautheimer's theory of medieval imitation, where selected elements represented a symbolic whole, insofar as the period was able to produce copies. The copying of buildings might be described as a 'bricolage'. Medieval building work was an active process, whereby architectural elements from numerous sources were taken and used to create something new, as in the medieval reuse of 'spolia'. Every building became a unique and ambiguous node in an infinite web of influences. Consequently, the creation of new typologies to classify and bring order to round churches, and the continuing hunt for foreign models in order to explain their architecture, both represent methodological dead ends.

*Jes Wienberg*

Institutionen för arkeologi och antikens historia  
Lunds universitet