



LUND UNIVERSITY

Dominus Terrae Scania. Om den vandrade byn och maktens territorialisering

Thomasson, Joakim

Published in:

Centrala Platser Centrala Frågor. Samhällsstrukturen under Järnåldern. En vänbok till Berta Stjernquist

1998

[Link to publication](#)

Citation for published version (APA):

Thomasson, J. (1998). Dominus Terrae Scania. Om den vandrade byn och maktens territorialisering. I L. Larsson, & B. Hårdh (Red.), *Centrala Platser Centrala Frågor. Samhällsstrukturen under Järnåldern. En vänbok till Berta Stjernquist* (Vol. 28, s. 73-94). Department of Archaeology and Ancient History, Lund University.

Total number of authors:

1

General rights

Unless other specific re-use rights are stated the following general rights apply:

Copyright and moral rights for the publications made accessible in the public portal are retained by the authors and/or other copyright owners and it is a condition of accessing publications that users recognise and abide by the legal requirements associated with these rights.

- Users may download and print one copy of any publication from the public portal for the purpose of private study or research.
- You may not further distribute the material or use it for any profit-making activity or commercial gain
- You may freely distribute the URL identifying the publication in the public portal

Read more about Creative commons licenses: <https://creativecommons.org/licenses/>

Take down policy

If you believe that this document breaches copyright please contact us providing details, and we will remove access to the work immediately and investigate your claim.

LUND UNIVERSITY

PO Box 117
221 00 Lund
+46 46-222 00 00

Dominus terrae Scania

Om den vandrande byn och maktens territorialisering

Joakim Thomasson

Dominus terrae Scaniae

On the moving village and the territorialization of power

The paper deals with the relationship between the state and its territory in the former Danish province of Scania. This is studied through the development from the phenomenon of the moving settlement to the fixed medieval village. The starting point is however, a discussion of conceptions of space in archaeological traditions and theories of space in social science. It is argued that space must be considered in its historical context and connected to the relations of power. Some basic assumptions can be drawn through studies of the patterns of settlement during the period from the late Iron Age to the early Middle Ages. First, the fixed medieval village involves a feudal construction of space, which means a regulated pattern of farms, defined plots and sometimes manors. Second, this development had a different chronology in different parts of Scania. In the south-west the settlement was often spatially related to the village already during the late Iron Age and Viking Age, but it had no feudal construction of space until the late 12th to early 13th century. In north-west the same process can only be traced back to late medieval times. Thirdly, the regulation of the village was often related to the erection of a stone church and oriented towards a manorial farm. The development of the fixed medieval village is closely connected to the iconography of power, and ultimately to the strategies of the elites. During the period from the late Iron Age to the early Middle Ages, the strategies consisted of establishing new central places in order to break the earlier topographical hierarchies. This was manifested in central functions in cult, trade, production and military power. The establishment of royal power in Scania follows this pattern, through the erection of Viking Age fortresses, royal manors (kungalev), towns and places for production of coins. It was in these places that the first traces of regulated space occurred. At the end of the 9th century a parallel strategy of power occurred, namely, claiming power by documents. The growth of a bureaucracy is first shown in connection to the administration of the church, and can, as regards the royal power, be traced back to the end of the 12th and the beginning of the 13th century, at the same time as the feudal regulation of rural settlements in south-west Scania. Preserved documents with topographical notations in connection to the different kings show royal claims of power in the south-west and north-east areas, not in the north-west, where the feudal construction of space came very late.

Joakim Thomasson, Arkeologiska institutionen, Sandgatan 1, 223 50 LUND

Inledning

“Kung Harald bad göra dessa kumlor efter Gorm sin fader och Thyra sin moder, den Harald som vann hela Danmark och Norge, och gjorde Danerna kristna“ (Jacobsen & Moltke 1942:42; fritt översatt till svenska av författaren)

Texten från den berömda Jellingesten får utgöra inledning till denna artikel, och illustrera ett av de första danska exempel på den idag så självklara kopplingen mellan en stat och dess territorium. I texten statuerar Harald, förutom att han rest monument och sitt släkt-

skap, att han vann hela Danernas mark. Varför betonade Harald detta på runstenen? Vilket var syftet bakom? Samtidigt väcker runtexten en hel del intressanta frågeställningar kring när- och hur territorialitetstanken växte fram, hur och i vilket syfte "rummet" användes i olika sociala strategier för framväxten av den feodala staten. Studerar man begreppets etymologiska bakgrund, så användes "terra", latin för jord, under medeltiden som områdesbeteckning ungefär på samma sätt som det fornsvenska "land" eller "mark". Under medeltiden kom både "terra" och "land", i världsliga sammanhang, även att beteckna landskap, således benämns landskapslagarna ofta "Lex terrae" eller "leges terrae". Som en konsekvens av detta betitlade Magnus Eriksson sig, när han var herre över Skåne, som "Dominus terrae Scania" (KLN "Terra"). Begreppet "territorium", med den latinska betydelsen av ordet "stadsområde" eller "jordområde", är i svenskt språkbruk ett relativt modernt påfund. Det började att användas 1731 och används numera som folkrättslig benämning på ett område under en stats suveränitet.

1. Tänkandet kring rummet inom de processuella och postprocessuella traditionerna

Det arkeologiska tänkandet kring "rummet", platsen och/eller landskapet har fått allt större genomslag den senaste tiden. Detta beror till stor del på de kritiska traditionerna inom geografi och socialantropologi (Larsson & Saunders 1996:5), samt den ökade öppenheten inom arkeologin gentemot samhällsvetenskaplig teori (Saunders 1991:192). Rummet har i och för sig alltid varit en fundamental del av arkeologins metod och analys. Exempelvis har det arkeologiska kulturbegreppet traditionellt kom-

mit att beteckna olika typer av föremål och fornlämningar som kan antas ha ett inbördes samband i tid och rum (Burström 1991). Rummet analyserades främst genom empiriska beskrivningar av regelbundenheter inom objektivt, mätbara, data. Inom den processuella arkeologin fick rummet en social dimension i ett tekniskt-deterministiskt och funktionellt perspektiv. Exempelvis menade Renfrew, vad avseende begreppet "territorium";

"med territoriellt beteende avses det vardagliga användandet av ett speciellt geografiskt område som utgör influensområde för individen eller gruppen" (Renfrew 1976:205; Lagerkrantz 1993:18 f.).

I den processuella arkeologin finns starka inslag av strukturalism, i vilket rummet representerar ett språk, kodat i enlighet med en intern grammatik. De strukturalistiska utgångspunkterna finns även i den sk postprocessuella arkeologin, även om rummets har angetts en annorlunda betydelse. Den nya betydelsen betonar rummet, i sig självt, som en aktiv förmedlare av sociala och ideologiska budskap.

Bebyggelsearkeologin fick sitt absoluta genombrott under 60-talet genom Björn Ambrosianis avhandling "Fornlämningar och bebyggelse" 1964¹. Efter Ambrosiani har bebyggelsearkeologin utvecklats i enlighet med den processuella arkeologin, med en betoning av landskapets funktionella gränser. I princip används den positivistiska regeln om minsta bestämbara enhet som analytiskt basredskap i kombination med ett neutralt observations-språk. Det empiriska materialet värderas enligt verifierbarhetsprincipen, vilket innebär att varje vetenskaplig iakttagelse ställs mot sitt nekande². Men genom att arkeologin studerar historien, som inte är upprepningsbar, så faller bebyggelsearkeologin in i positivistisk, och därmed logisk, återvändsgränd; man kan verifiera existensen av källmaterialet men inte samhället det existerade inom. I sin förlängning innebär detta att alla påståenden om historiska

samhällen - i positivistisk mening - är metafysiska och därmed vetenskapligt meningslösa. Detta dilemma löser man på två sätt inom bebyggelsearkeologin. Dels tar man hjälp av natur- och samhällsvetenskapliga granndiscipliner, dels anammar man en strukturalistisk analys på sitt positivistiskt observerade källmaterial. Strukturen, helheten, bestäms här av ett system av lagbundna relationer mellan de ingående delarna. En sista viktig beståndsdel inom bebyggelsearkeologin är det, generellt sett, synkrona, platta, betraktelsesättet, man studerar rumsliga skillnader i högre utsträckning än kronologiska. Men rummet förblir, som tidigare nämnts, en passiv förmedlare av bebyggelsens utbredning, en ram i vilken människan och hennes samhälle verkar.

Mot bakgrund av etnoarkeologiska och antropologiska studier har "rummet" givits en ny och aktivare innebörd (bl.a. Fletcher 1977 & Hodder 1982). Framförallt menar man att det sociala utnyttjandet av "rummet" inte är skapat genom materiella och funktionella faktorer, utan av människan i syfte att kulturellt "koda" landskapet. Men de kulturella signalerna är nedbäddade i den sociala rums-kontexten och därför inte helt observerbara utan måste förstås från ett sammanhang (Saunders 1991:194). Två svenska exempel på detta betraktelsesätt är Stig Welinders bok "Människor och landskap" (1992) och Lars Ersgårds "Det starka landskapet" (1997). Båda dessa studier präglas av en hermeneutisk vetenskapsmetod, där landskapets olika komponenter ges en värdefull tyngd, men dialektiken med helheten skapar den egentliga förståelsen kring landskapet man studerar. Stig Welinder har valt att se landskapet utifrån etnoarkeologisk synvinkel, vilket innebär att finna principer för mänskligt beteende, relationer mellan människor och hennes relationer till landskapet (Welinder 1992:25). Welinder menar att detta får till följd att det diakrona tidsperspektivet vid etnoarkeologiska studier får underordnad betydelse. Detta tidsperspektiv utgör en fundamental del

i Ersgårds arbete (Ersgård 1997:12). Ersgård menar, i ett kronologiskt perspektiv, att:

"Landskapet måste studeras som en totalitet inom vilken ryms alla de komponenter som vi vanligen vill separera som ideologi, sociala förhållanden, ekonomi, ekologi. ... Analysen måste göras i verklig mening integrerad, den måste göra anspråk på att kunna förklara varför föreställningar om döden också är föreställningar om livet, om naturen och människors relationer till varandra" (Ersgård 1997: 13).

Inom den postprocessuella arkeologin finns också en mängd strukturalistiskt inriktade forskare (Saunders 1991:195f)³. Saunders menar att i dessa studier tolkas "rummet", så även i Ersgårds- och Welinders undersökningar, som en passiv reflexion av samhället. Men "rummet" utgör, som en del av platsen där sociala relationer stiftas, samtidigt en aktiv representation av samhället på ett ideologiskt plan. Dess mest utpräglade form får denna uppfattning i samhällsgeograferna Hillier och Hansons rumsanalyser. Hillier & Hansons analysmetoder har haft ett betydande inflytande inom den postprocessuella arkeologin (Saunders 1991: 195). En byggnads olika utrymmen (rum) och tillträdet till dessa bildar en tillträdesgraf (Hillier & Hanson 1984). Grafen stiliserar rumsdispositionen hos byggnader så att de, trots olika miljöer, material, dimensioner och formelement, översätts till ett unisont språk. Styrkan i tillvägagångssättet är att man genom att bortse från nämnda variabler kan skapa sig en neutral uppfattning om vilka möjliga tillträdesmöjligheter det finns till olika utrymmen. Men samtidigt som detta är metodens styrka är det också dess svaghet. Arkitekten Finn Werne (1993:78 ff.) har, för att ta ett exempel, visat att just formspråk, miljö, osv är en aktiv återspeglning av de sociala relationerna.

Både den strukturalistiska- och hermeneutiska skolorna inom postprocessualismen har mött en del kritik (Saunders 1991:196 f., Larsen & Saunders 1996:5 f., samt i dessa verk

anförd litteratur). Kritiken kan generellt delas in i två kategorier. Dels menar man att rummet inte behöver vara en mer eller mindre passiv eller aktiv återspeglning av samhället i stort, utan i stället utgöra både ett medium för och ett resultat av mänskligt handlande. Dels används "rummet" som en ahistorisk dimension av sociala relationer. Rummet definieras och omdefinieras dock i en fortlöpande social praxis, vilket innebär:

"... att det (rummet) ej kan förstås åtskilt från det samhälle vari det ingår eller har ingått. Det finns därför ingen universell teori om rummet som är giltig för alla historiska perioder. Varje historisk period har strukturerat sitt specifika rum" (Larsson & Saunders 1996:5 f.).

Saunders (1991:200) definierar, delvis utifrån ovan framförda kritik, tre viktiga riktlinjer för hur man inom kritisk samhällsteori ska förstå "rummet". För det första är tid och rum sammanlänkande och man kan inte prioritera den ena framför den andra. För det andra, eftersom "rummet" ständigt omdefinieras i fortlöpande praxis, så ska det betraktas som domän för politisk och såväl som ideologisk kamp. För det tredje ska man se "rummet" såsom historiskt specifikt.

2. Den vandrande byn

Ett ofta uppmärksammat problem inom Sydskandinavisk arkeologi är bebyggelsens förflyttning under järnålder och stadfästandet av den medeltida landsbyn. Debatten präglas av begreppspar som "kontinuitet-diskontinuitet" och "områdeskontinuitet-platsbundenhet" (Callmer 1986; Grøngaard-Jeppesen 1981 & Hvass 1988, 1993; se i Kriig 1997). Inom Skånsk arkeologi finns i princip tre olika modeller för bebyggelsens etablerande på den historiskt kända bytomten (se i Anglert 1995). Den äldsta modellen bygger på resultat från ett

antal undersökningar av bebyggelse på Fyn (Grøngaard-Jeppesen 1981). Denna visade att den historiska byn är ett resultat av ett antal regleringar av bebyggelsen under perioden 1000-1200, och betonar således en diskontinuitet av bebyggelsen. Men undersökningar av skånska förhållanden påvisade snarare det motsatta, nämligen en kontinuitet mellan den yngre järnåldern och den historiska byn (Callmer 1986). Cirka hälften av de undersökta skånska byarna hade kontinuitet tillbaka till vendeltid eller vikingatid. Den tredje modellen grundar sig på undersökningar i Malmöområdet som antyder en relation mellan bykärnan och den mera löst grupperade, delvis samtida bosättningarna i anslutning till denna (Billberg 1989). Landskapet har betraktats som en passiv, funktionell, förutsättning för bebyggelsens framväxt. Någon större hänsyn till rummets konstruktion och sociala kontext har således inte iakttagits, inte heller har bebyggelsens struktur och karaktär beaktats i tillräckligt stor utsträckning för att man skall förstå innebörden av denna. Jag skall i det följande försöka belysa en aspekt av detta genom studier av bebyggelsens struktur och dess förändring och koppla denna till den postprocessuella teoribildning kring "rummet" samt förstå denna i ett historistiskt perspektiv.

Den yngre järnålderns- och den äldre medeltidens bebyggelseutbredning

I studier av bebyggelse är det fundamentalt att se på i vilken region denna återfinns. Vad gäller Skåne finns, utifrån olika premisser och källmaterial, en rik forskning på detta område. I en artikel där Johan Callmer kombinerar bebyggelseområden under yngre järnålder med tidiga omnämningen av folkslag i Skåne framträder en intressant bild av olika politiska enheter (Callmer 1991:271 ff.). Callmer menar det stora sammanhängande bebyggelseområdet i sydväst representerar en stor politisk enhet tillsammans med häraderna strax norröver.

Detta sammanfaller i stort med de primära respektive sekundära häradsnamnen. De sekundära namnen representeras av övertagna bygdnamn medan de övriga häraderna är namngivna efter en by eller annan lokalitet (Anglert 1995:44 ff.). Anglert tolkar detta, även utifrån andra källmaterial, som att ett "Sydvästs-skåne" skapats kring administrativt betydelsefulla bebyggelseenheter. De övriga häraderna skulle representera rester efter äldre folkland och bygder. Som en politisk enhet, en konkurrent, till den sydvästra politiska enheten framträder bebyggelseområdet i nordöstra Skåne (Callmer 1991; Fabech 1993; Anglert 1995). Fabech menar att den nordöstliga enheten har större kontakt till en vidare östlig sfär. Anglert går så långt att han tolkar gränsen mellan sydväst och nordöst som den östra begränsningen av danernas mark, eller det vikingatida danska rikets gräns mot öst (Anglert 1995:50).

Några skånska iakttagelser i ljuset av jylländska undersökningar

Studerar man den jylländska bebyggelsen under den yngre järnåldern verkar det finnas tre typer av samtida bebyggelsestrukturer: den hägnade organiserade boplatserna, den organiska, ohägnade, bebyggelsen samt ensamgårdarna (se redovisade exempel i Hvass 1988). Den byliknande bebyggelsen har liksom de ohägnade under en mängd faser förflyttats inom samma samlade område. Ensamgårdarna förefaller vara kopior av de enskilda gårdarna i hägnade boplatser av Vorbassetyp och verkar sakna kronologisk kontinuitet i endera riktningen.

Av ovan framgår det mycket problematiska i att jämföra olika typer av bebyggelsestrukturer. På det källkritiska planet, förutom de absolut mest uppenbara representativitets- och bevarandegradskriterierna, måste det sägas vara minst sagt problematiskt att jämföra totalutgrävda bebyggelsekomplex med frag-

mentariskt utgrävda boplatser. De olika typerna av bebyggelse representerar även med all sannolikhet helt olika funktioner och kan därför svårligen jämföras. Det är bl.a. mot bakgrund av detta det är problematiskt att jämföra den jylländska bebyggelsen med den i det övriga Danmark inklusive Skåne. I Skåne är det egentligen endast Fosie IV och Stora Köpinge bo-platserna som, under yngre järnålder, och även gällande undersökningsyta kan jämföras med de jylländska exemplen. Under vikingatid och tidig medeltid är källsituationen mer gynnsam. Dels finns mer publicerat material, dels har materialet i sig självt en större bredd även om de ytmässigt stora undersökningarna fortfarande saknas.

Fosie IV-komplexet utanför Malmö bestod av en mängd olika boplatser från senneolitikum till vikingatid (Björhem & Säfvestad 1993). Under perioden yngre romersk järnålder-folkvandringstid fanns fem samtida bebyggelsekomplex, under perioden vendeltid-vikingatid hade denna siffra sjunkit till två (ibid:350). Bebyggelsen bestod av ensamgårdar, möjligen dubbelgårdar, och större boplatser. Tendensen i materialet är att samtliga gårdar, möjligen med undantag av en på boplatz IV, saknar inhägnad. Bebyggelsen förefaller även vara organiskt framvuxen utan synbara tecken till planläggning. Husen tenderar till att ligga i rader, i öst-västlig riktning. Gårdarna består dels av ett eller två långhus, i det senare parallellt riktade gentemot varandra. I båda fallen är dessa byggnader ofta omgivna av fyrstolpshus och grophus på ömse sidor av huvudbyggnaden. Likheter med de samtida boplatserna på Jylland är många. Ett exempel utgör Sejlflod på norra delen av halvön, där bebyggelsen var framvuxen på samma sätt som verkar varit fallet i Fosie IV (Hvass 1988:82 ff.). Men jämför man med de kända förhållandena på Syd- och Mittjylland upphör likheterna. Den samtida bebyggelsen i Vorbasse och Norre Snede består av inhägnade gårdsenheter organiserade i rader (ibid:75 ff.). De enda

antydningarna till hägnader eller andra territoriella avgränsningar som påträffades i Fosie IV-komplexet härrör från boplats IV och den äldre järnåldern (Björhem & Säfvestad 1993:405). Samma bild återfinns vad gäller Stora Köpinge boplatsen (Tesch 1993). Bebyggelsen under yngre järnålder bestod av treskeppiga långhus med en eller flera anknytande grophus. Gårdarna var organiskt framvuxna utan synbar planläggning och utan någon typ av territoriella avgränsningar. En av gårdarna var dock större än de övriga (ibid:199).

Det finns dock ett par exempel på yngre järnåldersbebyggelse med hägnader och territoriella avgränsningar i Skåne. En av dessa härrör från Haglekulla i Östra Ljungby socken, nordvästra Skåne (Isendahl 1997). Boplatsen undersöktes inte i sin helhet, men Isendahl menar att det rör sig om en gårdsenhet. Dock förefaller byggnadslämningarnas rumsliga organisation och resultaten från ¹⁴C-dateringar pekar på att lämningarna representerar två gårdsenheter. Stämmer detta, härrör den västra gårdsenheten från övergången mellan äldre och yngre järnålder, medan den östra kan dateras till vendeltid. Det är just det sistnämnda gårdsläget som har inhägnader i form av halvtakshus. Denna typ av bebyggelse är känd från Jylland och Mørup strax utanför Vejle (Hvass 1988:82). Mørupgården har daterats till folkvandringstid.

I Bjärred väster om Lund påträffades en byliknande boplats daterad till perioden vendel-vikingatid (Kriig & Pettersson 1997). Bebyggelsestrukturen gav ett heterogent intryck. Under fas två påträffade tre samtida gårdsenheter vilka var för sig var olikt arrangerade, och delvis separerade med grävda rännor och hägnader. Kriig och Pettersson menar att rännorna i första hand hade en praktisk funktion som dräneringar, först i andra hand bör de fungerat som tomtmarkeringar. Detta leder dem till antagandet att Bjärreds boplatsens inre struktur, i motsats till de mer namnkunniga exemplen från Jylland, var organiserad av in-

vånarna själva (ibid:167).

Under vikingatid och tidig medeltid verkar bebyggelsen ha samma karaktär som under den sena järnåldern, med den skillnaden att de har ett rumsligt mycket nära förhållande till den historiskt kända bytomten. Kulturgeografen Mats Riddersporre har i Ystadsområdet kunnat påvisa att i alla de byar där det gjordes arkeologiska undersökningar fanns bebyggelsepå från vikingatid/tidig medeltid (Riddersporre 1995:152). Detta förhållande bör man dock problematisera ytterligare. I byn Kyrkheddinge, strax sydöst om Lund undersöktes ett område för ett historiskt känt gårdsläge (Thomasson, rapportmanus). Bebyggelsen etableras under sen vendeltid-tidig vikingatid med ett långhus och två grophus (Fig. 1). Under perioden fram till 1100-talets slut förflyttas bostadshuset successivt söderut för att då etableras på det historiskt kända gårdsläget. Det är även först under denna period som gårdstomten blir tydligt markerad genom grävda diken. Tomten antar en smal rektangulär form med de respektive kortsidorna vid bygatan i väster och vid ån i öster. Bebyggelsen har således kontinuitet på bytomten men saknar fast reglerad struktur fram till och med slutet av 1100-talet. Tendensen förefaller vara densamma i övriga delar av sydvästra Skåne. I Säby strax öster om Landskrona är denna tendens särskilt tydlig (Kriig & Thomasson: rapportmanus). En av de påträffade vikingatida/tidigmedeltida gårdarna flyttades under början av 1200-talet till ett av de historiskt kända gårdslägena. Den vikingatida/tidigmedeltida gården bestod av två parallella längor utan inhägnader.

I Nordvästskåne har en rad bytomtsundersökningar företagits under senare år. Dessa har påvisat att bebyggelsen inte etableras förrän under 13-1400-talen (Söderberg 1994a:55 ff.). Längre norrut, på Kullaberg i Brunnby socken, etableras bebyggelsen dock ännu senare. I Möllehässe- och Krapparps byar visade de äldsta dateringarna på etablering under senme-

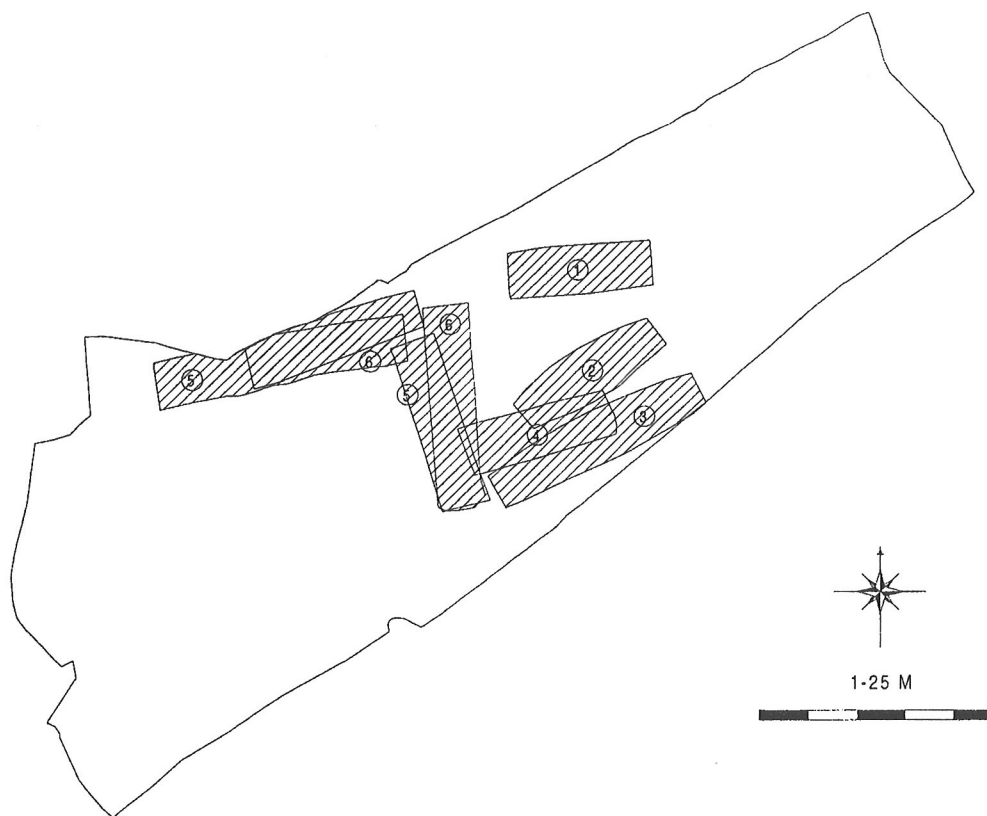


Fig. 1. Huvudhusets förflyttning på Kyrkheddinges bytomt, gård 2. 1: Vendeltid-vikingatid – 5: 1100-talets slut – 1200-talets början (Thomasson:rapportmanus).

deltid. Analyser av de äldsta lantmäterihandlingar har också visat att ursprunget till byarnas bebyggelseform kan vara större ensamgårdar, som i senare skeden byggts på med en eller flera gårdar (Anglert 1995:128). En by i samma område visar dock på intressanta avsteg. I Filborna, strax öster om Helsingborg, har delar av bebyggelsen på bytomten kontinuitet tillbaka till den yngre järnåldern (Söderberg 1997). En vikingatida gård med ett sk "trelleborgshus" påträffades centralt beläget på bytomten, utan att ha direkt rumslig kontakt med en historisk känd gård (Fig. 2). Från cirka 1100 växer en stabil gårdsbebyggelse fram på i en annan del av byn, och som har kontinuitet fram till 1800-talet. Filborna avviker således från den gängse bilden av byns framväxt i

området genom den mycket tidiga dateringen av bebyggelsen och genom det tidiga etablerandet på ett historiskt känt gårdsläge på bytomten. Möjligen kan man dock spåra ett bebyggelsemönster där byn vuxit fram kring större ensamgårdar.

Dessa förhållanden skall sammantaget jämföras med bebyggelsestrukturen i byar på de centrala delarna på Jylland i allmänhet, och i byn Vorbasse i synnerhet. Redan under äldre järnålder hade denna by klart inhägnade och definierade gårdar. Under 800-talet ändrar dock bebyggelsestrukturen karaktär. Från att under den yngre järnåldern ha varit bestående av relativt kvadratiska tomter löst grupperade i en eller två rader, var tomterna under vikingatid rektangulära och strukturerade på ömse sidor-

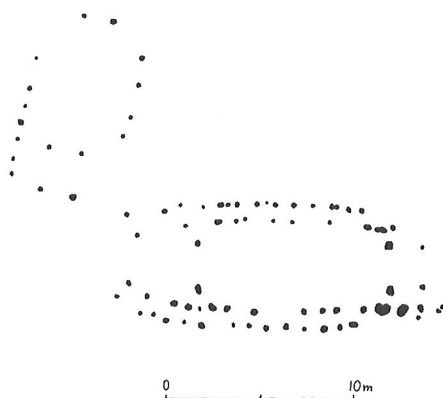


Fig. 2. "Trelleborgsgården" i Filborna (Söderberg 1997:178).

och gentemot en väg som löpte genom hela bebyggelsen (Hvass 1988). I det äldre skånska kartmaterialet uppträder dock både tomter med rektangulär såväl som kvadratisk grundplan. Ska man se någon struktur i byarnas disposition bör man se till byns helhet. Studier i Ystadsområdet har påvisat att huvudgårdarna i byarna ofta är större och ligger i topografiskt dominerande lägen, samt ett rumsligt samband med kyrkor (Riddersporre 1989:136). Liknande iakttagelser har gjorts i England, där man även kunnat konstatera att huvudgården fanns placerad i ena änden av byn, ofta i anknytning till en kvarn (Saunders 1990:190 ff.). Dessa, något yngre, förhållanden är inte jämförbara med Vorbasse. I Vorbasse fanns inte denna disposition av bebyggelsen, den tilltänkta huvudgården särskiljer sig genom ett större antal hus men faller väl in i den övriga bystrukturen.

3 Rummets konstruktion

Karakteristiskt för förhistoriska samhällen vad gäller rumsuppfattning är indelningen av landskapet i olika symboliskt motsatta hälften (Dodgeshon 1987:80 ff.). I den hedniska kosmologin var världen uppdelad i en inre fredlig

värld och en yttre vild zon. Inom religionen kan man se denna uppdelningen i Midgård (människornas och gudarnas värld) och Utgård som var jättarnas värld. Detta koncept följdes även i uppdelningen av landskapet, som efter samma variabler delades in i inmark och utmark (Andrén 1989:294). Men uppdelningen av landskapet och bebyggelsen i hälfter var en all-Europeisk tradition. "Rummet" åtskiljs exempelvis i motsatserna upp/ner, stor/liten, öst/väst osv (Dodgeshon 1987:82). Denna indelning av världen måste trots allt betraktas som relik och parallellt fungerande tillsammans med stamsystemets organisation av "rummet":

"Whatever the context in which they were used in subsequent periods, and however impoverished they became in meaning, such ordering schemes may ad origine reflect the application of primitive schemes of dual organisation to the problem of living in a fixed, sedentary world, a conversion which must have paralleled the emergence of tribal systems" (Dodgeshon 1987:82).

Centrumbildningar

Med uppkomsten av hövdingadömen organiserades rummet även genom sk knutpunkter, som utgjorde utgångspunkter för landskapets hierarkiska indelning. Knutpunkterna var olika bebyggelsecentra med olika typer av funktioner, vars inbördes plats i den rumsliga hierarkin också speglade människornas sociala rangordning. I stamsamhället organiserades den rumsliga hierarkin i fallande ordning och ökande distans från ett huvudcentra i vilket hövdingen bodde. Samtidigt korrelerade detta även med det genealogiska avståndet från hövdingen (Dodgeshon 1987:91). Ju längre bort man bodde från hövdingen, ju längre var det genealogiska avståndet till hövdingen (och den gemensamma anfadern) och ju lägre var därmed din plats i den sociala rangskalan.

Framväxten och den accelererande tribut-

ekonomin med hövdingen som "bankir", tillsammans med de allt större politiska enheterna skapade en delvis annorlunda rumslig hierarki, med andra typer av centrumbildningar. För det första innebar det att tidigare mindre centra, skulle anta formen av större centra för tidiga statsbildningar, vilket efterhand skapade en annorlunda topografisk ordning i landskapet (Dodgshon 1987:90 ff.). För det andra, och som en följd av den förra punkten utmärkte sig större centra med småkungar eller dylikt, genom att även anta en sakral/religiös auktoritet (Dodgshon 1987:120 f.). Dessa centra blev samhällets och landskapets vattendelare, de utgjorde medelpunkter för medvetandet och världen runtomkring.

Flera av de kända boplatserna från yngre järnålder har karaktären av centrumbildningar. Dessa kombinerar funktioner som kultplats, hövdingasäte och utvecklat hantverk. Ofta utmärker dessa sig även genom placering i landskapet i förhållande till olika kommunikationslänkar, ett i övrigt exklusivt fyndmaterial samt närhet till skattfynd eller liknande. I Skåne skisserar Charlotte Fabech Uppåkra, Vä och Ravlunda som centrumbildningar i olika politiska maktområden under den yngre järnåldern (Fabech 1993). Men även gården i Haglekulla och boplatz VI i Fosie IV-komplexet kan ha utgjort mindre centrumbildningar i ett sådant system. I Haglekullagården påträffades rikliga spår av järnhantering som indikerar att gården utgjort ett produktionscentrum (Isendahl 1997). Vissa indikationer fanns även att boplatz VI under olika perioder hyst aktiviteter som kan associeras med kult och rikedom, och att den under yngre järnålder/vikingatid haft en överordnad roll i förhållande till den övriga bebyggelsen i området (Björhem & Säfvestad 1993: 310).

Den öppna bebyggelsen

När boplatserna i sig självt utgjorde en del av hierarkiska nätverk av centrumbildningar, präg-

lades bebyggelsen på dessa platser av en organiskt framvuxen bebyggelse under hela perioden sen järnålder - tidig medeltid. I Skåne var gårdarna mestadels "öppna", dvs inte inhägnade. Detta ska relateras till de rådande produktionsförhållandena. Äganderätten brukar vanligen beskrivas som kollektiv och differentierades efter subjekten stam, samfällighet, ätt osv. Produktionen var förhållandevis låg och nästan enbart för egna behov (Lindkvist & Ågren 1985:8 ff.). Det var vidare kollektivet, inte individen som ingick förbindelser, gjorde byten och överenskommelser osv (Duby 1981:57). Samma principer finns i de bevarade Germanska rättsböckerna från 400-600-tal AD. I lagböckerna är stammen, släkten, osv rättssubjekt, inte individen (Fenger 1991:161). Alla dessa funktioner, produktionen, familjeförhållandena, religionen, befann sig i en ursprunglig syntes (Gurevitj 1979:113). Trots detta var jorden inte brukad kollektivt, utan centrerad till det enskilda hushållet. Hushållet var med andra ord den basala produktionsenheten (Lindkvist 1988:15 f.; Saunders 1991: 236). Detta produktions sätt var mycket fragilt, och gav upphov till ett flytande och organiskt bebyggelsemönster som vi kan skåda i den skånska bebyggelsen.

Trots att alla fria män formellt var jämlikar, så ska det vikingatida samhället inte tolkas som egalitärt. Inbakat i ideologin fanns behovet av ofria för en intern samhällsutveckling (Olsson 1996:22 ff.). Vissa menar att slaveriet efterhand blev grundstommen i samhällets utvidgning, eftersom merarbetet inte kunde krävas från stamfränder. Då i princip alla fria män åtnjöt samma rättigheter/skyldigheter kunde framväxten av stormän, organiserandet av handel- och plundringståg endast företas på grundval av en merproduktion gjord av ofri slavarbetskraft (Olsson 1996:23 ff.). Detta gav incitamenten till en fördröjning av feodalismens införande i Skandinavien (Anderson 1974:160). Detta är ett fenomen jag anser man även kan se i bebyggelsestrukturen. Förekom-

sten av stormansgårdar inkräktar i de vikingatida boplatserna inte på de övriga gårdarna (se Hvass 1988: 86 ff.). Det som skiljer gårdarna åt är i högre utsträckning fler antal byggnader, andra typer av byggnader och ett rikare fyndmaterial, än rumslig placering. Gårdarna har således en formell rumslig jämlikhet, men på de stora gårdarna kan arbetskraftsbehovet för subsistensproduktion i stor utsträckning ha utfyllts av slavar, medan den externa tillägnelsen av lyxföremål gjorts av gårdens överhuvuden.

Feodala bebyggelsestrukturer

Den yttre tillägnelsen genom plundringar eller tributer kom under sen vikingatid och tidig medeltid allt mer att ersättas av inre tillägnelse eller skattläggning. I ett tidigt stadium av denna process kan ledande skikt i samhället utkräva tillfälliga prestationer eller tributer av den egna befolkningen. Ett permenterande av dessa skyldigheter utgör ett av de främsta kriterierna på ett klassamhälles framväxt (Lindkvist 1988: 13 ff.). I ett feodalt samhälle utgör de grundläggande tillägnelseformerna av att en ränta utkrävs från den direkte producentens jord. Den på territoriet åvilande jordräntan skapade ett politiskt definierat "rum" som mer eller mindre var åtskiljt från sina invånare (Larsson & Saunders 1996:6). Det tidigare "öppna" landskapet, organiserat via vissa knutpunkter, blev under feodalismen reglerat. Utrymmena var, visserligen på vissa platser helt - på andra knappt inte, politiskt definierade utifrån herravälden som jordränta, olika tjänster och andra skyldigheter (Saunders 1991:210). De sociala relationerna var således knutna till bestämda rättigheter/herravälden över människor i rumsligt definierade ytor. Detta präglade samhället på alla nivåer, feodalismen innebar skapandet av ett geografiskt ramverk (Saunders 1991:208, Larsson & Saunders 1996:6):

"... underfeudalism, kings and lords created an abstract political concept of space, one

capable of distinguishing space from the people who lived in it, people who, hitherto, had charged it with a purely social identity" (Dodgeson 1987:139).

Regleringarna av de skånska bytomterna samt uppkomsten av rännor som territoriella markeringar mellan de olika gårdarna i byn kan således datera samhällets övergång till feodala organisationsprinciper. I Sydvästskåne sker denna förändring under perioden slutet av 1100-talet - början av 1200-talet, medan samma förändring inte äger rum förrän under hög- och senmedeltid i Nordvästskåne. Uppkomsten av den reglerade bytomten daterar på samma sätt konsolideringen av det feodala klassamhället.

Samma fenomen kan enligt Mats Anglert studeras i kyrkobyggnaden (Anglert 1995:185). Han menar att indelningen av kyrkobyggnaden i tre delar; kor, långhus och torn, speglar samhällsaktörerna på det lokala planet. Denna förändring menar han sker under slutet av 1100-talet - början av 1200-talet, dvs samtidigt med regleringarna av bytomterna i Sydvästskåne. I Nordvästskåne förekommer en mer relikvt form av bebyggelsemönster långt fram i tiden. I Filborna by, liksom exemplet från Möllehässle och Krapparp, indikerar materialet att bybildningen skett genom att bebyggelse tillfört en redan existerande gård. Iakttagelser från Brunnby i samma område, där kyrkan och en gårdsenhet båda etablerats under senare delen av 1100-talet (Anglert 1995:128)⁴, och uppförandet av ett tvärrektangulärt västtorn talar för en etablering av feodala klassförhållanden senast under 1250-talet (Fig. 3).

Kyrkans roll vid bybildningen är dock mer komplicerad. Förutom dess planmässiga uppdelning, kunde man i Ystadsområdet konstatera ett klart samband mellan stenkyrkor och vikingatida storgårdar (Anglert 1995:104). I övriga Skåne finns exempel på ett kronologiskt samband mellan stenkyrkornas uppförande och byns reglering. Detta är fallet i både Kyrkheddinge och Säby, där platsen för stenkyrkorna också kan kopplas till eventuella

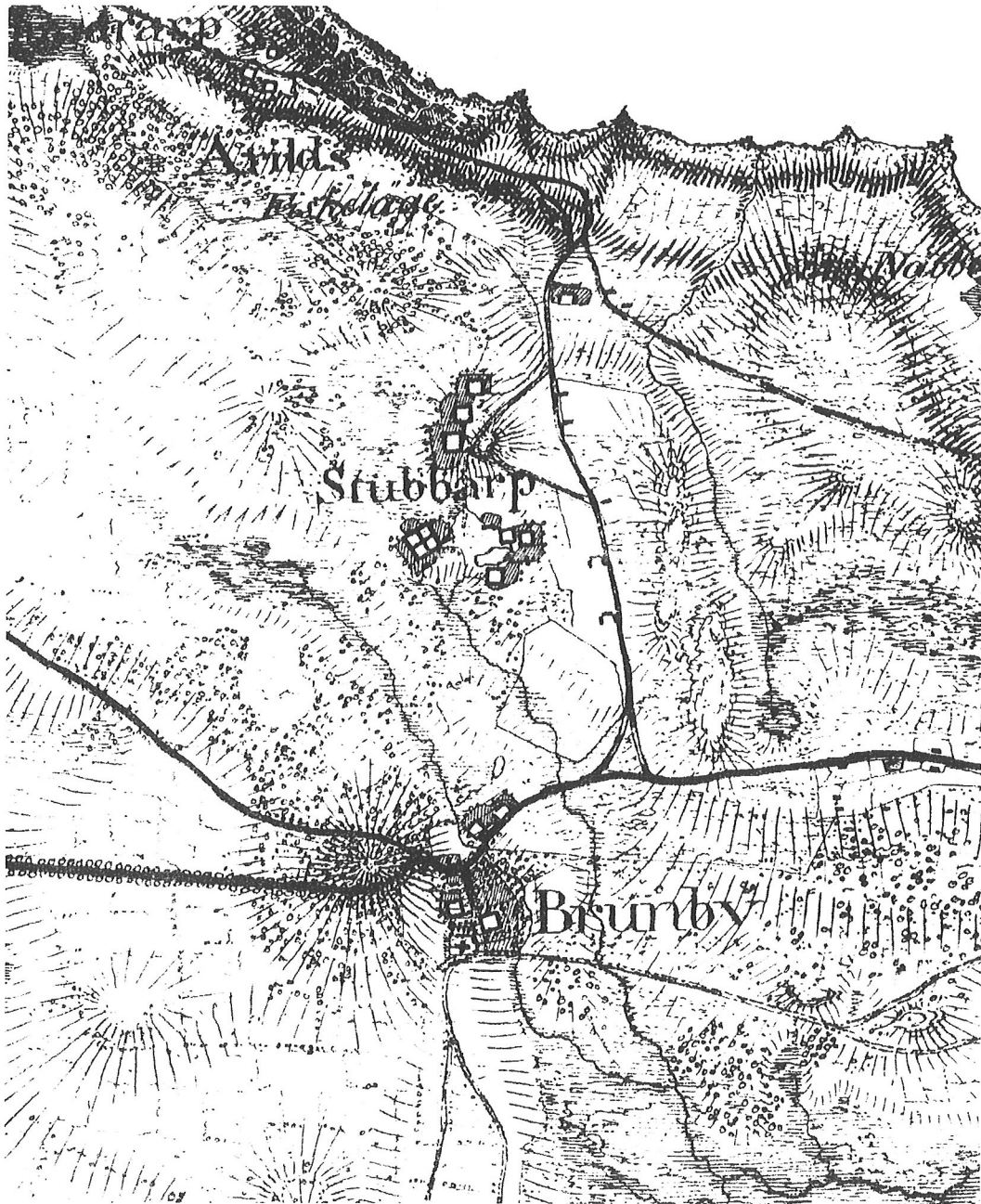


Fig. 3. Brunnby by och kyrka efter skånska rekognosceringskartan 1810-20

huvudgårdstoffer och stormansgårdar (Kriig & Thomasson: rapportmanus). Mot bakgrund av detta förefaller det rimligt att byarnas öv-

riga bebyggelse orienterades med utgångspunkt från en vikingatida stormansgård.

4. Maktens ikonografi

Efter att ha diskuterat territorialitetsprincipens införande- och synliggörande i bosättningarnas struktur återstår frågorna kring vilka strategier som låg bakom etablerandet och hur det gick till. Vid upprättande av maktstrukturer är tre faktorer nödvändiga. För det första en förmåga att kontrollera subsistensproduktionen. För det andra prestige-attribut för upprätthållande av ett följe. Den tredje faktorn innebär ledning över de tekniska och organisatoriska formerna för upprätthållande av ordningen samt förmågan att utkräva lydnad genom våld. Detta innebär i korthet ekonomiskt produktivitet, ideologisk legitimitet och militär organisation (Hedegager 1990:90 f.). Men makt är också något rationellt, vilket innebär att den även skall uppfattas som produktiv och positiv. Maktprocesser i samhällen måste förstås utifrån dess rationalitet och kulturella legitimitet (se Wallerström 1995:270 ff.).

Under den yngre järnåldern var samhällsrelationerna uttalat personliga. I den tidiga norska staten var exemplet kungarna helt beroende av ceremonier och ting för sitt maktutövande (Gurevitj 1978:405 ff.). Det är i denna fundamentala passus som nyckeln till förståelsen av makten finns. De ekonomiska förhållandena och kategorierna var mycket nära sammanflätade med ideella föreställningar, religiösa trossatser samt socialestetiska traditioner och normer (Gurevitj 1979:51). Samhällets enighet och identitet upprätthölls genom ständigt återkommande kollektiva ritualer. Grundformen för styrande och kommunikation med folket fanns i rundresor och gästbud, samt i gåvogivandet. Detta var en del av en offentlig ekonomi som kontrollerades och sköttes av hövdingarna/kungarna. Kring dessa fanns efterhand specialhantverkare som lockade andra stammar för utbyte och redistribution. I denna ekonomi var samhället beroende av hövdingarna som kontrollmyn-

dighet (Dodgeson 1987:127). Maktens rationalitet fanns således i dubbel hänseende. Dels var gåvoinstitutionen i sig ett maktmedel. Genom att fördela gåvor kunde hövdingen också kräva motgåvor, ex. gästningsrätten, samtidigt som han genom sitt slösande uppfattades som mäktig (Gurevitj 1979:59, 83 ff.). Men för att ackumulera gåvor krävdes ett ständigt tillskott genom extern tillägnelse och/eller handel. Dels fanns, inflätat i det föregående, en tro att tingen/ädelmetallerna förmedlade framstående mäns, och deras förfäders, välstånd och välgång (Gurevitj 1979:84). Därmed kunde kollektiven (stammen, släkten osv) få del av ursprung, framgång och rikedom genom gåvoinstitutionen och den personliga relationen med hövdingen.

Olika typer av kult- och tingsplatser med gravar och offerfynd bör tolkas som materiella rester av sådana rituella platser, och var samtidigt knutpunkter i eliternas maktutövande. Runstensmaterialet är ett bra exempel på detta. Runstenarna är ofta inbegripna i större monument. I det skånska runstensmaterialet kan nära hälften av stenarna kopplas till någon större form av monument (Thomasson 1992:17). Vidare utgör en stor del av texterna omnämmanden av själva resandet av runstenen, av typen "*satte denna sten*" (Ibid:59). Denna typ av omnämmanden bör inte undervärderas. Ritualen att resa en sten måste varit en viktig offentlig markering. Syftet med denna var att demonstrera, inte bara den avlidnes position, utan även dennes grupptillhörighet (se motsvarande resonemang i Steuer 1989:107). Runstenarna ska även ses som *territoriella markeringar*. Samtliga runstenar återfinns i Sydvästskåne med koncentrationer kring Lund och i Ystadsområdet. Drygt hälften av stenarna är även påträffade i anknytning till kyrkor (Anglert 1995:41). *Utformningen* av stenarna och texterna visar på stora likheter, som trots att det förefaller uppenbart inte bör negligeras. Förutom runtexternas mall kring resare, rit, avliden och övrigt, påvisar även symbolspråket

formalisering. Samtliga bilder, med ett undantag, finns huggna på runstenar utan angiven titel, ornament förekommer endast på stenar med omnämningen av titlarna *dreng* och *thegn* (Thomasson 1993). Anglert menar, vad gäller titlarna, att *två typer av stenresarmönster* kan skönjas (Anglert 1995:39). Den första kategorin omfattar vertikala familjerelationer mellan resare och avliden, medan den andra kategorin karakteriseras av horisontella kompanjonsrelationer. Samma mönster av hävdelser återfinns även vid bildandet av den tidiga frankiska staten (Steuer 1989) och vid de tidiga statsbildningarna i Danmark (Hedeager 1990:204, se även Wallerström 1995:24 ff.). Det skånska runstensmaterialet förefaller även representera en etablering av nya maktstrukturer, skapandet av en ny ideologisk legitimitet av en framväxande samhällsklass. Ser man till de mest frekventa titlarna på kategori två-texterna (*dreng* och *thegn*), samt närheten till senare uppförda kyrkor, bör stenarna representera ett framväxande frälse (se Thomasson 1993:100 ff.). Detta frälse bör ha utgjort delar av den organisation som skulle upprätthålla ordningen i den nya maktstrukturen.

Anläggandet av centralplatser

Anläggandet och växlingen mellan olika centumbildningar har som visats tidigare varit en aktiv del i upprättandet av nya topografiska hierarkier. Upprättandet av nya centrumbildningar hade samtidigt den funktionen att de omkullkastade den gamla hierarkin i landskapet. Etablerandet av de äldsta städerna, borgar, myntorter och kungalev kan tolkas som olika led i kullkastande av äldre topografiska hierarkier.

De äldsta städerna etablerades under slutet av 900-talet, i Skåne är minst fyra städer kända före slutet av 1000-talet. Städerna kan på mycket goda grunder kopplas till kungamakten och upprättandet av den feodala staten (Andrén 1983). Flera utgrävningar visar att de

hade strikt reglerade grundplaner och utgjorde centra för produktion, handel, myntning, religion och/eller förvaltning. Den största av dessa städer i Skåne, Lund, placerades intill en äldre centralplats (Uppåkra) och en gammal tingsplats. Detta mönster av att placera städer intill gamla centralplatser ser ut att ha varit vanligt i Danmark (se Randsborg 1980:72 f.). Samma typ av placeringar kan skådas i några av de senvikingatida s.k. "*Trelleborgarna*". Dessa är vanligen mycket strikt reglerade vallomgärdade enheter, som på samma gång utgjorde militära stöddepoter och platser för viss lyxproduktion av smycken (Svanberg 1997). Svanberg har med hjälp av gravar och bebyggelse kunnat sätta in den formodade "*Trelleborgen*" i Borgeby, invid Kävlingeåns utlopp i Öresund, i ett lokalt maktperspektiv, och genom en del intressanta hantverksfynd kunnat koppla den till kungamakten. Borgen har placerats på en viktig knutpunkt för vägar och vattendrag mitt i en hävdvunnen bygd för den äldre makteliten.

De äldsta myntorterna och myntningen, till vilka även Borgeby räknas, utgör likaledes viktiga knutpunkter i kungamakten framväxt. Myntningen startade under 800-talet i Danmark, först under 1000-talet sattes myntorternas namn på mynten. Myntningen utfördes av kungen i kraft av ämbetets regalrätt (Andrén 1983:46 ff.). Genom etablerandet av en "*regal*" ekonomi kunde kungamakten tillskansa sig makt, genom att det bildades ett ömsesidigt beroende mellan myntpräglare och användare. Mynten med avbildningar av kungar och biskopar "*en face*" symboliserade hög social rang samtidigt som närvaro (Thomasson 1993:35 ff.). Studerar man genomslaget för en regal ekonomi i Skåne genom de myntdaterade skattfynden, förekommer inga danska mynt i skattorna före 1000-talet, medan de förekommer i samtliga skattfynd under påföljande femtioårsperiod. Ger man detta en rumslig dimension, finns det ett tydligt samband mellan hög proportionalitet danska mynt i skattfynden och

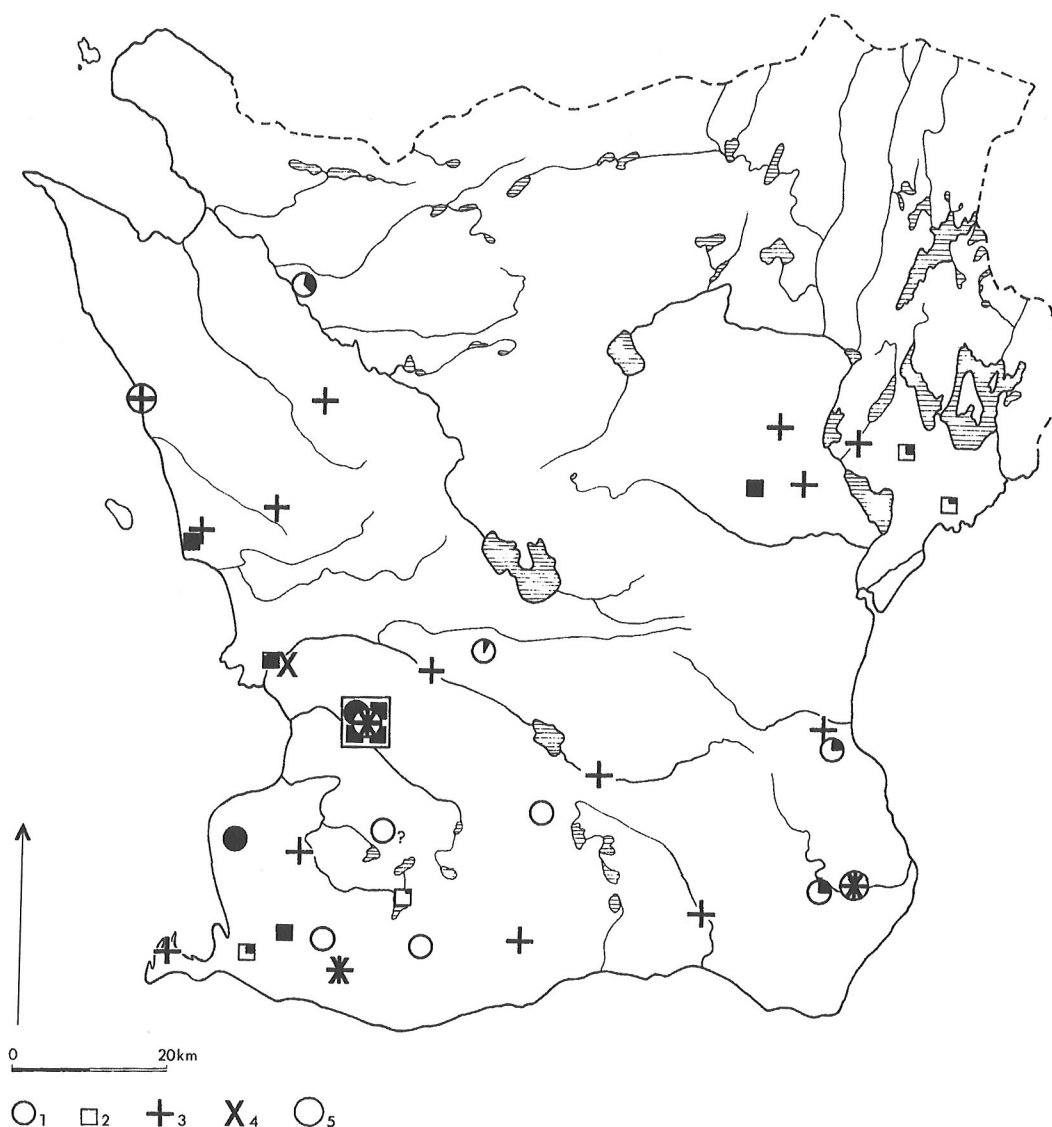


Fig. 4. Danska mynt i skattfynd från Skåne 1018–1103. 1: skattfynd 1018–1049, 2: skattfynd 1050–1103 (fyllningen anger proportion danska mynt), 3: kungalev, 4: tidiga myntorter och 5: tidigmedeltida städer. Ritning: Christina Borstam.

närhet till regala centrumbildningar (Fig. 4). Kartbilden ger således vaga antydningar av den kungliga ekonomiska maktens spridning.

Den sista kända typen av regala centrumbildningar under övergången till den feodala organisationsmodellen utgör kungalevsorganisationen. Begreppet anses betyda att orterna

var i kronans ägo, och i Skåne anses den tillkomma någon gång under millenieskiftet som den:

“grundläggande enheten i den kungliga maktapparaten, dels som residensgårdar för kungaföljet, dels som lokala centra, varifrån de kungliga rättigheterna kunnat hävdas i land,

sysslor och härader“ (Andrén 1983:36).

I Skåne förekommer i princip ett kungalever per härad. Mats Anglert menar att man i stort sätt kan säga att godsden är placerade inom de centralområden som framträder genom skattfynd och kyrkotäthet (Anglert 1995:44). Vid utgrävningar i kungaleven Oxie och Gårdstånga (som inte kom att bli städer), påträffades spår av hantverk och slaviska grophus (Söderberg 1994b).

Kristendomen, skriften och feodal förvaltning

Införandet av kristendomen medförde nya maktstrukturer och mentalitetsförändringar. Framförallt vill jag betona skillnaden mellan de kollektivt utförda hedniska riterna med den individuellt utförda kristna ceremonin. Den tidigare organiska föreningen mellan kult, politik och produktion försvann till en uppdelning i framförallt två ideologiska maktsfärer; den religiösa och den politiska, vilka båda med olika typer av maktstrategier strävande efter att kontrollera merproduktionen. De politiska och religiösa maktsfärerna var i-och-för-sig ömsesidigt beroende av varandra för sitt respektive maktutövande. Den ideologiska förändringen var också basen för förändringen av produktionen och samhällsrelationerna. Kristendomen medförde att den tidigare föreställningen att världen skulle godtas som den var, att den inte kunde utvecklas utan endast accepteras, (Gurevitj 1978:218) försvann. Istället predikade kristendomen att människan var guds främsta skapelse och att den därför stod över naturen. Naturen kunde därför förändras, vilket skapade ett mentalt incitament till de förändringar av produktionsmedel och produktionsförhållande som skedde med feodalismens införande⁵. Maktens rationalitet bör därför studeras utifrån dessa förhållanden. Wallerström menar att den religiösa makten, som han benämner *“herdemakt“*:

“är en kombination av maktutövning som

genom olika tillvägagångssätt dels får individen att vilja underkasta sig maktens viljetryttringar men också tvingar honom att göra det på ett, för den enskilde, svårförståeligt sätt“ (Wallerström 1995:273).

Han konstaterar vidare att denna form av makt i första hand ser till individen, inte till kollektivet, att den har som yttersta mål att trygga den individuella frälsningen i nästa värld samt att den inte kan utövas utan kunskap om människans innersta tankar; den skapar sig en kunskap om samvetet och lär sig kontrollera detta (Wallerström 1996:274). Därmed skapas en rationalitet både i det dualistiska maktutövandet och i den enskilde individens vinster av sitt ideologiska beroende. De nya maktstrukturerna förutsatte varandras existens. Kyrkan var beroende av de äldre maktstrukturerna i sitt etablerande, medan den världsliga makten i sin tur var beroende av *“herdemakten“* för att bygga nya maktstrukturer. Den enskilde individen var för sin frälsning beroende av *“herdemakten“*, och denna definierade med praxis att frälsningen också var beroende av att den enskilde tjänat den världslige fursten.

Införandet av skriftlig förvaltningspraxis skapade ett komplement till, och ersättning för tidigare maktstrategier, framförallt gällande centrumbildningarna. I början av denna utveckling utgjorde dokumentet en prestigeartefakt bland andra. Skriften i sig självt uppfattades som ett medel för kommunikation till gudarna. De tidigaste runinskrifterna utgjorde exempelvis ofta magiska åkallelser utan, ett för oss, rationellt användande. Genom att behärska skriften, kontrollerade man de exklusiva relationerna med gudarna. Jack Goody menar generellt sett att skriften haft en avgörande påverkan på samhällsutvecklingen i stort (Goody 1977). I skriften, menar Goody, fanns incitamenten till en ny typ av analytiskt och konservativt tänkande, där historien blev mer påtaglig. Andra hävdar även att det i skriften fanns en inneboende maktrelation, som gjorde de tidigare så viktiga kollektiva ceremonierna

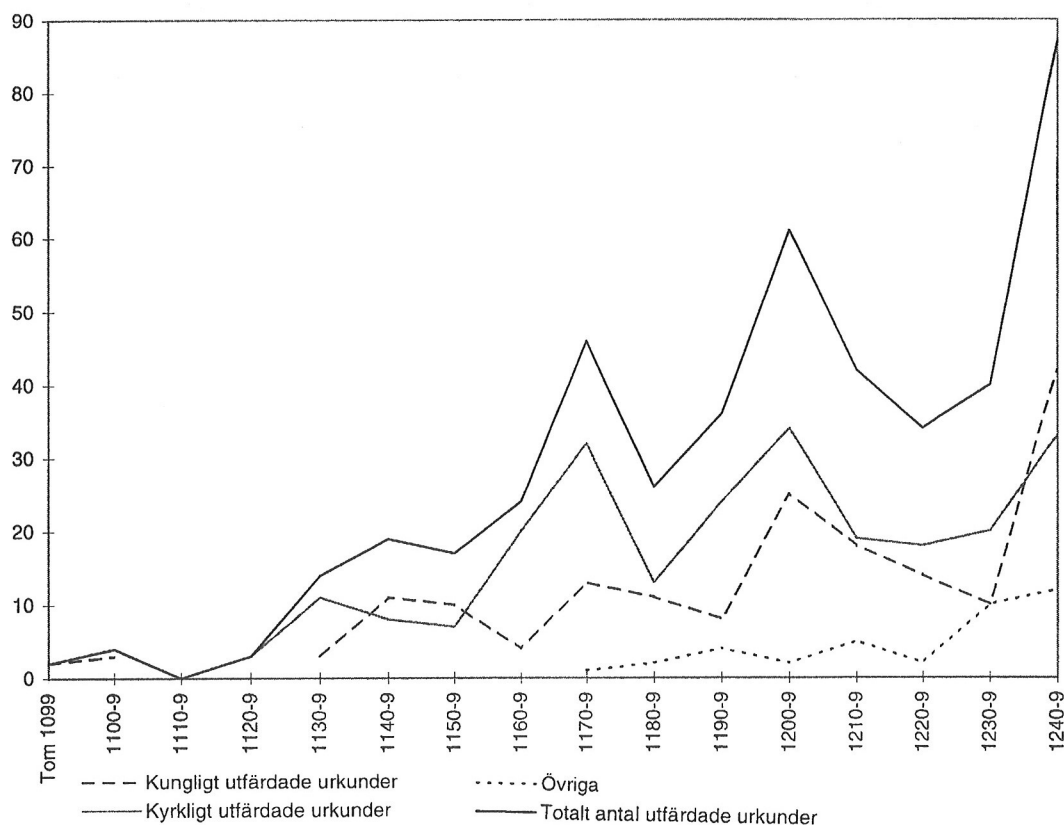


Fig. 5. Antalet kända utfärdade danska urkunder from tom 1249. Källa: *Danmark Riges Breve*.

mindre nödvändiga. De som kunde behärska skriften kunde skapa nya maktrelationer genom sin möjlighet till kontroll (Driscoll 1988). Ett exempel på detta är kung Valdemars jordebok nedtecknad i början av 1230-talet (Andrén 1983:33). Boken består av ett flertal listor och översikter över kungamaktens inkomster, egendomar och rättigheter under första halvan av 1200-talet. Jordeboken bör tolkas som ett stadfästande och hävdande av feodala herravälden, som ofta var territoriellt definierade. Gentemot runstensresandet kan man se ett flertal avgörande skillnader. För det första finns inget hävdande av personliga relationer, för det andra saknar jordeboken runstenarnas offentliga, tillgängliga och monumentala karaktär. För det tredje definierar jordeboken mer exakta gränser för herraväldets utbredning.

Vad gäller England har historikern Tom Clanchy kunnat konstatera att det dröjde till 1200-talet innan skriften/dokumentet uppfattades som sekulärt (Clanchy 1979:20). Tecken på sekulariseringen var utbyggt arkivväsende, användande av folkspråk och bruket av sigill. Till detta bör man av olika anledningar föra formaliseringen av textens utformning. Framväxten av en skriftlig kultur kunna påvisas genom en antalet utfärdade brev under perioden fram tom 1250 (Fig. 5).

Bevarade brev är, trots utsatthet för brand och annat, ett tecken på god arkivpraxis. I diagrammet framgår att kyrkan var den feodalklass som tidigast utfärdade flest brev. Det finns dock en fara med att övertolka proportionerna av detta. Kungliga och adliga förvaltningsborgar har i högre utsträckning varit

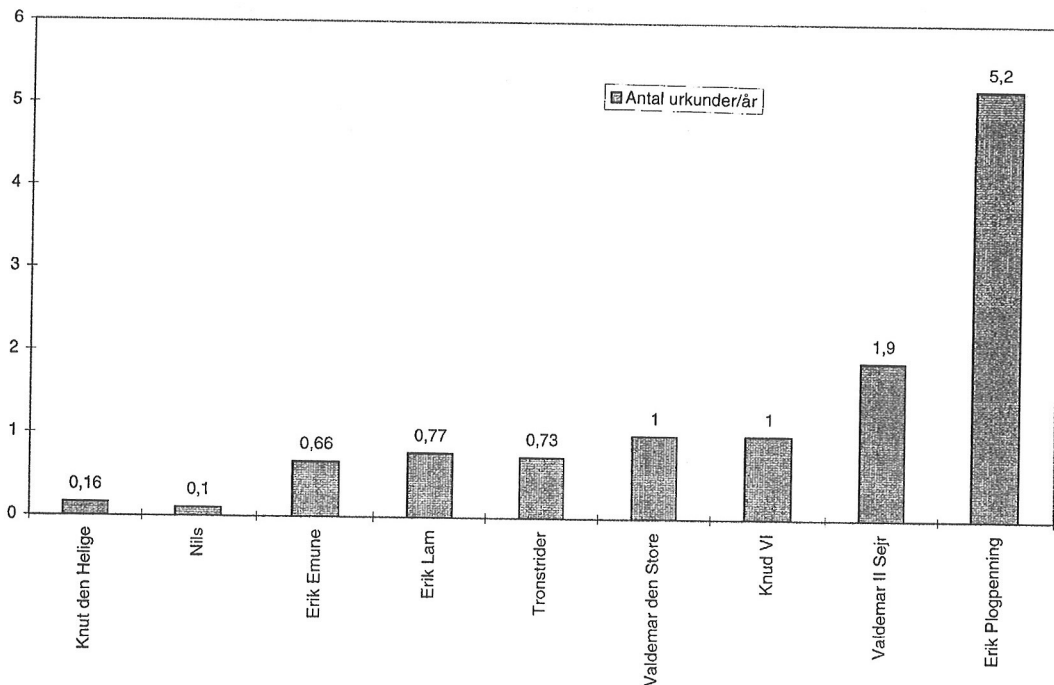


Fig. 6. Antalet utfärdade urkunder av danska kungar per regeringsår fram tom 1249. Källa: *Danmarks Riges Breve*.

utsatta för plundring och förstörelse. Men de kronologiska proportionerna bör återspegla ett faktiskt förlopp. Ser man till detta framgår att det var först efter 1200 som antalet utfärdade urkunder per tioårsperiod översteg femtio. Den kungliga förvaltningens framväxt bör bäst kunna studeras i förhållande till respektive regent. Antalet utfärdade urkunder var en per år först under Valdemar den Stores och Knud VI regeringsperioder i slutet av 1100-talet. Men det egentliga genomslaget förefaller ägt rum med Erik Plogpenning under 1240-talet. Genomslaget för en skriftlig förvaltningspraxis förefaller således vara samtida med regleringen av byarna i Sydvästskåne (Fig. 6).

De topografiska omnämningarna av kungliga egendomar i *Danmarks Riges Breve* och *Neclogium Lundense* visar på intressanta paralleller. I stort sett samtliga omnämningar fram tom 1200-talets mitt finns i anknytning till kungalev i de sydvästra samt nordöstra delarna av Skåne (Fig. 7). Omnämningarna

bör tolkas som att kungamakten stadfäste sin överhöghet i dessa områden. Däremot saknas fortfarande omnämningar framförallt från stora delar av Nordvästskåne och Göingetrakten. Dessa delar kan ha innefattats i andra feodala maktsfärer, eller fortsättningsvis tillhört andra äldre maktstrukturer.

4. Etablerandet av territoriet i samhället

I denna artikel har jag försökt visa på nödvändigheten av att betrakta rummet som spatialt och kronologiskt specifikt. Det är dialektiken mellan tid och rum som ger förståelse åt fenomen som den vandrande byn och bybildningen. Genom att relatera olika typer av rumsliga strukturer med samtida kultur och samhällsförhållanden skapas nödvändiga insikter i användandet av rummet.

Den territoriellt baserade feodala organisa-

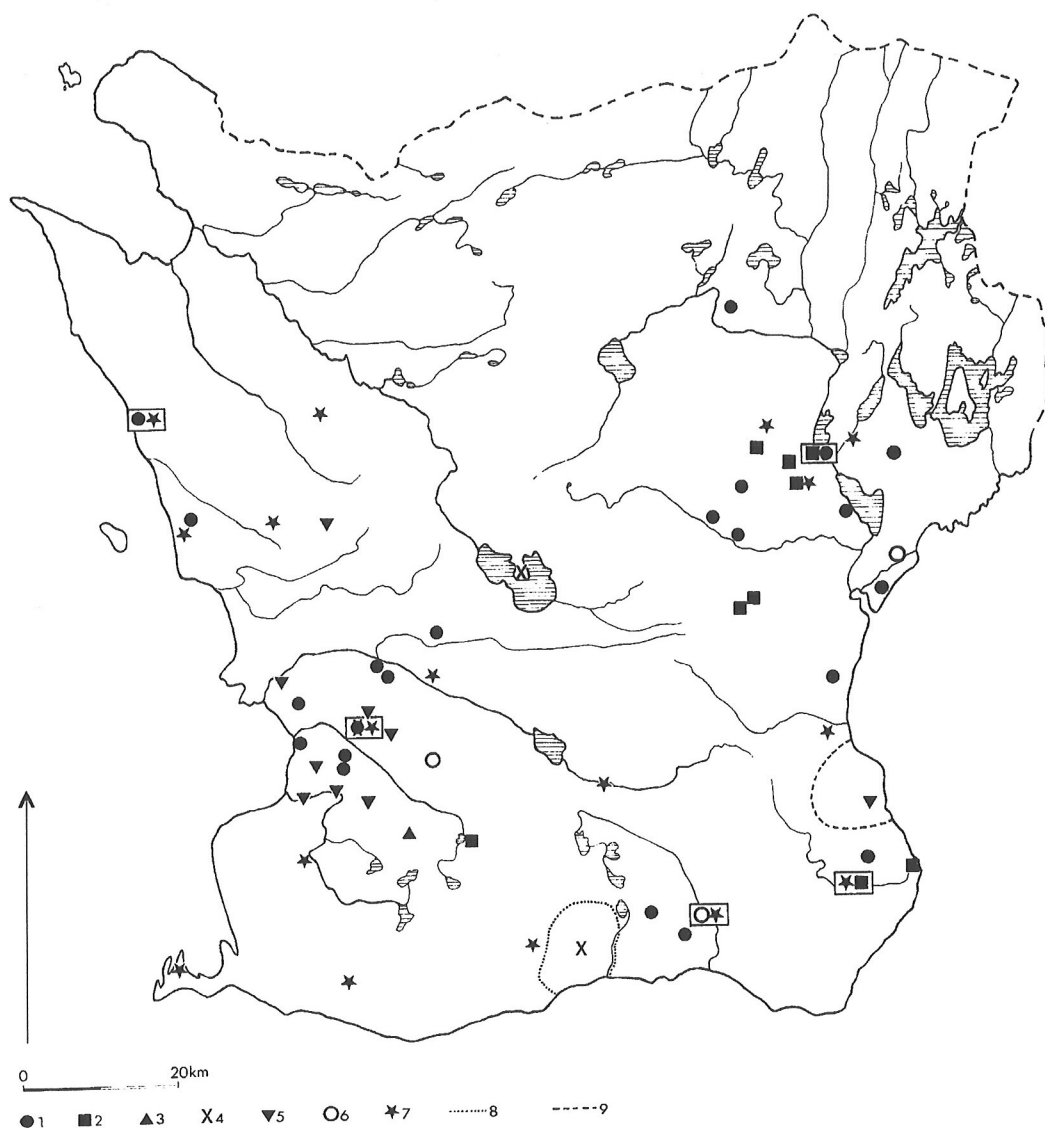


Fig. 7. Topografiska omrämnanden av den kungliga förvaltningen tom 1249. 1: fram tom 1150, 2: 1150–1200, 3: 1200–1250, 4: övriga omrämnanden i *Danmarks Riges Breve*, 5: omrämnanden i *Neclogium Lundense*, 6: övriga omrämnanden (*Neclogium Lundense*), 7: kungalev, 8–9: omrämnanden av kunglig domsrätt i större områden (*Danmarks Riges Breve*). Renritning: Christina Borstam.

tionsprincipen förefaller, som en övergripande förklaring, vara orsaken till att den vandrande bebyggelsen slutar att vandra. Tidigare hade det funnits en områdeskontinuitet inom vilken bebyggelsen vandrade. Den sena järnålderns

och den tidiga medeltidens bebyggelse bör betraktas som ett sista steg i denna utveckling. Bebyggelsen under denna period fanns visserligen på platsen för bytomten, men “flyter runt” samt saknar definierad struktur i form av

hågnader och placering. Under en viss period regleras bebyggelsen med utgångspunkt från feodala strukturer som kyrkor och/eller huvudgårdar. Denna process inleddes under slutet av 1100-talet till början av 1200-talet i Sydvästskåne, och under senmedeltid i delar av Nordvästskåne.

I de tidiga städerna, liksom på "trelleborgarna" fanns ofta en strikt reglerad stadsplan, där de viktigaste feodala institutionerna fanns placerade på dominanta topografiska positioner. På dessa positioner kunde de feodala eliterna kontrollera aktiviteter och rörelser i staden (se Larsson & Saunders 1996:13). De reglerade planerna på dessa mycket begränsade ytor utgjorde med andra ord troligen ursprunget till landskapets reglering i stort. Det återstår dock att undersöka och att försöka förstå vilket ideologiskt budskap som låg bakom de faktiska planernas utseende, vilka variationer som finns, hur detta spreds till landsbygden och vilka budskap som inleddades i landsbyarnas utformning. För att svara på dessa frågor behövs totalundersökningar av bosättningar och byar av samma typ som skett på Jylland och i England. Det som förefaller tydligt är bebyggelsens förändring från en öppen struktur under perioden sen järnålder tidig medeltid, till en stängd struktur under den nästföljande perioden. Huvudgårdarna uppfördes på topografiskt dominerande lägen, ofta intill stenkyrkor. I vissa fall reglerades den övriga bebyggelsen utifrån dessa feodala institutioner. Här kan vidare studier av hustypologi och arkitektur samt fyndanalyser ge värdefulla insikter i problematiken.

Bebyggelsens förändringar måste sättas i samband med de offentliga ceremoniernas minskande betydelse för sammanhållning av samhället. Detta syns bl.a. i elitens förändrade maktstrategier. Under den yngre järnåldern baseras makten i stort sätt på olika centralplatser, där tillgång till lyxföremål, handel och gästabad var särskilt viktig i maktsträvandena. En strategi under vikingatid var att upprätta

nya alternativa maktcentra i anknytning till gamla, för att bryta landskapets topografiska hierarki. Dessa uppfördes för var att konkurrera med de äldre platserna, och utgjorde ofta militära stöddepunkter, religiösa och/eller merkantila centra. Runstenarna representerar en annan typ av territoriella markeringar. Samtidigt som de betonar en ceremoniell öppenhet, framkommer även en form av exklusivitet. Runstensresaren stadfäste genom runstenen sin metafysiska närvaro och tillhörighet till en exklusiv samhällsgrupp, som inte innefattade det stora flertalet av människor, utan det framväxande feodala frälset. Samtidigt med regleringen av byarna i Sydvästskåne, uppkommer en förvaltning som i högre utsträckning byggde på skrift. Genom skriften var det lättare att tydligt definiera rättigheter, skyldigheter och "rum". Den skriftliga förvaltningen byggde i sin förlängning på ett minimalt offentligt deltagande och maximal kontroll.

Perioden kännetecknas, generellt sett, av en utveckling från tillägnelse genom plundringar eller tributer över ett herravälde, kännetecknat främst av makt över människor i ett område, till ett feodalt samhälle där ett herravälde över människor och jord kombinerades (Anglert 1995:99). Ser man framväxten av en skriftlig byråkrati och territoriell förvaltning som definition av det feodala samhället, kan det i Sydvästskåne föras tillbaka till senare delen av 1100-talet - början av 1200-talet. I Nordvästskåne kan, mot bakgrund av samma premisser, feodalismens införande på sina platser endast föras tillbaka till senmedeltid.

Tack till Mats Anglert och Stefan Kriig för kommentarer till manuskriptet.

Noter

1. Givetvis är detta en mycket simplistisk och grovt generaliserat påstående. Man kan givetvis ange en mängd andra förklaringsvariabler, som samhällets förändrade syn på fornlämningar manifesterade genom

framväxten av den nya kulturminneslagen 1974, funktionalismens genomslag i bostadsbyggandet och jakten efter en lokal identitet samt att en generation av personer med erfarenheter inom fornlämningsinventeringen får genomslag vid universiteten.

2. Principen bygger på Karl Poppers antagande att varje teoris vetenskaplighet kan testas mot fakta, exempelvis genom att prova teorin på fakta genom experiment. Lakatos menar, att det man testar är inte fakta mot en teori, utan två olika teorier mot varandra.

3. Saunders nämner att dessa forskare har "rejected the crude materialism and funktionalism of processualism" (Saunders 1991:195). Intressant nog finns samma tendens generellt inom svensk human- och samhälls-

vetenskap, men där man använt hermeneutiken som förevändning istället för postprocessualism. Idéhistorikern Sven-Eric Liedman menar att man använt hermeneutiken som etikett för humanvetenskaplig förnyelse, utan att i egentlig mening stått för detta i praktisk handling (Johansson & Liedman 1987:209).

4. Samtidigt med etablerandet av kyrkstrukturen i nordväst, dvs under slutet av 1100-talet förekommer en mängd bondeuppror i området. Bönderna reagerade mot de kungliga förvaltarna, den växande ledungstungan och biskopstionet. Det motsatte sig med andra ord en feodalisering av samhället. Med tanke på att området inte rumsligt sett "feodaliseras" förrän under senmedeltid, förefaller det som om att bönderna i det avseendet förlorade den väpnade konflikten men vann striden.

⁵ Produktionsförhållandena, de feudala strukturernas genomslag, kan vara spatialt och temporärt åtskilda, dvs inte uppträda samtidigt överallt (se Larsson & Saunders 1996:6).

Litteratur och källförteckning

- Ambrosiani, B. 1964. *Fornlämningar och bebyggelse. Studier i Attundalands och Södertörns förhistoria*. Uppsala.
- Anderson, P. 1974. *Övergångar från antiken till feodalismen*. Lund.
- Andrén, A. 1983. Städer och kungamakt. En studie i Danmarks politiska geografi före 1230. *Scandia, Tidskrift för historisk forskning. Band 49:1*.
- 1989. Dörrar till förgångna myter – en tolkning av de Gotländska bildstenarna. Andrén, A. (red.), *Medel-*

tidens födelse. Symposier på Krapperups borg 1. Gyllenstiernska stiftelsen. Lund.

Anglert, M. 1995. *Kyrkor och herravälde. Från kristnande till sockenbildning i Skåne*. Lund Studies in Medieval Archaeology 16.

Billberg, I. 1989. Inland - Kustland. Bebyggelse och resursutnyttjande för två medeltida byar i Ystadsprojektet. Andersson, H. & Anglert, M. (red.), *By, huvudgård och kyrka. Studier i Ystadsområdets medeltid*. Lund Studies in Medieval Archaeology 6.

Björhem, N. & Säfvestad, U. 1993. *Fosie IV. Bebyggelsen under Brons- och Järnålder*. Malmöfynd 6. Malmö Museer.

Burström, M. 1991. *Arkeologisk samhällsavgränsning - En studie av vikingatida samhällsterritorier i Smålands inland*. Stockholm Studies in Archaeology 9.

Callmer, J. 1986. To Stay or to Move. Some aspects of the Settlement Dynamics in Southern Scandinavia in the Seventh to Twelfth Centuries A.D. with special Reference to the Province of Scania, Southern Sweden. *Meddelanden från Lunds universitets historiska museum* 1985-1986.

– 1991. Territory and Dominion in the Late Iron Age in Southern Scandinavia. Jennbert, K., Larsson, L., Petré, R. & Wyszomirska-Werbar, B. (red.), *Regions and Reflections. In Honour of Märta Strömberg*. Acta Archaeologica Lundensia. Series in 8° N° 20.

Clanchy, M. T. 1979. *From Memory to Written Record. England 1066-1307*. London.

Danmarks Riges Breve. Utgivet af Det Danske sprog- og litteraturselskab 1938-1990. Diverse Band. København.

Dodgshon, R. A. 1987. *The European Past - Social Evolution and Spatial Order*. Houndmills.

Driscoll, S. T. 1988. The Relationship between History and Archaeology: Artefacts, Documents and Power. Driscoll, S. T. & Nieke, M. R. (eds.), *Power and Politics in Early Medieval Britain and Ireland*. Edinburgh.

Duby, G. 1981. *Krigare och Bönder*. Stockholm.

Ersgård, L. 1991. Brunnby socken, ett bebyggelsehistoriskt arkiv. *Krapperups odlingslandskap. Historia, Nutid, Framtid. Seminarium på Krapperups borg 20-21 augusti 1991*. Stencil.

Ersgård, L. 1997. *Det starka landskapet. En arkeologisk studie av Leksandsbygden i Dalarna från yngre järnålder till nyare tid*. Lund.

Fabech, C. 1993. Skåne – ett kulturellt och geografiskt gränseland i yngre järnålder og i nutiden. *TOR* 25.

Fenger, O. 1991. Germansk retsorden med særligt henblik på det 7. århundrede. Mortensen, P. & Rasmussen, B. M. (red.), *Fra Stamme til Stat i Danmark 2. Høvdingesamfund og Kongemagt*. Jysk

- Arkæologisk Selskabs Skrifter XXII:2.
- Goody, J. 1977. *The Domestication of Savage Mind*. Cambridge.
- Grøngaard-Jeppesen, T. 1981. *Middelalderlandsbyens opståen. Kontinuitet og brud i den Fynske agrar-bebyggelse mellem yngre jernalder og tidlig middelalder*. Fynske Studier XI. Odense Bys Museer.
- Gurevitj, A. J. 1978. The Early State in Norway. Claessen, H. & Skalnik, P. (eds.), *The Early State*. Hague.
- Gurevitj, A. J. 1979. *Feodalismens oppkomst i Västeuropa*. Borås.
- Hedeager, L. 1990. *Danmarks jernalder. Mellem Stam og Stat*. Aarhus.
- Hillier, B. W & Hanson, J. 1984. *The Social Logic of Space*. Cambridge.
- Hodder, I. 1982. *Symbols in Action*. Cambridge.
- Hvass, S. 1985. *Hodde. Et Vestjyskt landsbysamfund fra ældre jernalder*. Arkeologiske Studier. Vol. VII.
- 1993. *Bebyggelsen*. Mortensen, P. & Rasmussen, B. M. (red.), *Fra Stamme til Stat i Danmark I. Jernalderens stammesamfund*. Jysk Arkæologisk Selskabs Skrifter XXII.
- Fletcher, R. 1977. Settlement studies (micro and semi-micro). Clarke, D. (ed.), *Spatial Archaeology*. London.
- Isendahl, C. 1997. Förhistorisk järnhantering i nordvästra Skåne. En studie med utgångspunkt från den vendeltida boplatsen i Haglekulla. Karsten P. (red.), *Carpe Scaniam. Axplock ur Skånes förflutna*. RAÄ Arkeologiska Undersökningar. Skrifter nr 22.
- Jacobsen, L. & Moltke, E. 1942. *Danmarks Runeskrifter*. København.
- Johansson, I. & Liedman, S-E. 1987. *Positivism och marxism*. Arlöv
- Kriig, S. 1997. Byarna längs vägen. Karsten P. et al. (red.), *Projektprogram. Inför arkeologiska undersökningar av Järnvägen Västkustbanan, delen Helsingborg-Kävlinge. Avsnittet Helsingborg-Landskrona (Block 1 och 2)*. RAÄ UV-Syd.
- Kriig, S. & Pettersson, C. 1997. Den fattige grannen. Kustbönder och boskapsskötare i skuggan av Löddeköpinge. Karsten P. (red.), *Carpe Scaniam. Axplock ur Skånes förflutna*. RAÄ Arkeologiska Undersökningar. Skrifter nr 22.
- Kriig, S. & Thomasson, J. rapportmanus. *Arkeologisk slutundersökningsrapport, Steg 1. Säby medeltida bytomt, Säby RAÄ 5. Skåne.*, Riksantikvarieämbetet, Byrån för arkeologiska undersökningar UV-Syd.
- Lagerkrantz, C. 1993. *Territorier och gränser – Etnoarkeologisk metod för analys av arkeologiska begrepp*. D-uppsats i Arkeologi. Arkeologiska Institutionen, Lunds Universitet. Stencil.
- Lindkvist, T. 1988. *Plundring, skatter och den feodala statens framväxt. Organisations tendenser i Sverige under övergången från vikingatid till tidig medeltid*. Uppsala.
- Lindkvist, T. & Ågren, K. 1985. *Sveriges medeltid*. Stockholm.
- Kulturhistoriskt Lexikon för Nordisk Medeltid (KLNLM)*. 1956-1978. Diverse sökord. Malmö.
- Larsson, S. & Saunders, T. 1996. Rummet, ordningen och arkitekturen -en analys av ett medeltida maktcentrum. *META* 1996:1.
- Necrologium Lundense*. 1923. Lunds domkyrkas nekrologium, Weibull. L.(red.). Lund.
- Olsson, M. 1996. *Slaveriets plats i Skandinaviens ekonomiska historia*. C-uppsats, Ekonomisk-historiska institutionen vid Lunds Universitet. Stencil.
- Randsborg, K. 1980. *The Viking Age in Denmark. The Formation of a State*. London.
- Renfrew, C. 1976. Megaliths, Territories and Populations. *Acculturation and Continuity in Atlantic Europe*. Brugge.
- Riddersporre, M. 1989. Lantmäterihandlingar, runstenar och huvudgårdar. Några kommentarer och spekulationer i ett lokalt perspektiv. Andersson, H. & Anglert, M. (red.), *By, huvudgård och kyrka. Studier i Ystadsområdets medeltid*. Lund Studies in Medieval Archaeology 6.
- 1995. Bymarker i backspegel. *Odlingslandskapet före kartornas tid*. Meddelanden från Lund Universitets Geografiska Institutioner, Avhandlingar nr 124.
- Saunders, T. 1991a. The Feudal Construction of Space. Samson, R. (ed.), *The Social Archaeology of Houses*. Edinburgh.
- 1991b. *Marxism and Archaeology; The Origins of Feudalism in Early Medieval England*. Opublicerad Filosofie doktorsavhandling. University of York.
- Steuer, H. 1989. Archaeology and History. Proposals on the Social Structure of the Merovingian Kingdom. Randsborg K. (ed.), *The Birth of Europe. Archaeology and Social Development in the First Millenium A.D.* Roma.
- Svanberg, F. 1997. Exclusive Jewellery, Borgeby and West Scania ca AD 950-1050. *Fornvännen* 93.
- Svenska Encyklopedins ordbok*. 1995. Diverse sökord. Höganäs.
- Söderberg, B. 1994a. Bytomtsarkeologi i Skåne. Några exempel från UV Syds arbetsområde. *Arkeologi i Sverige* 3. Riksantikvarieämbetet.
- 1994b. Kungens Gårdstånga. Från Odin till adel. *Arkeologi i Sverige* 3. Riksantikvarieämbetet.

- 1997. Gårdens utveckling i Filborna ca 1000-1800. Traditionellt byggnadsskick i Skånsk risbygd. Karsten P. (red.), *Carpe Scaniam. Apxlock ur Skånes förflutna*. RAÄ Arkeologiska Undersökningar. Skrifter nr 22.
- Tesch, S. 1993. *Houses, Farmsteads, and Long-term Change. A Regional Study of Prehistoric Settlements in the Köpinge Area, in Scania, Southern Sweden*. Lund.
- Thomasson, J. 1993. *Brytningstid; -om skapande av klassmedvetenhet vid införandet av feodalismen i Danmark, belyst ur ett runstensmaterial*. C-uppsats Avdelningen för medeltidsarkeologi, Arkeologiska Institutionen. Lunds Universitet. Lund.
- rapportmanus. *Bebyggelsens framväxt på Kyrkheddinge bytomt*. RAÄ Byrån för arkeologiska undersökningar UV-Syd.
- Wallerström, T. 1995. *Norrboten, Sverige och medeltiden. Problem kring makt och bosättning i en Europeisk periferi. Del 1*. Lund Studies in Medieval Archaeology 15:1.
- Welinder, S. 1992. *Människor och landskap*. Societas Archaeologica Upsaliensis. Uppsala.
- Werne, F. 1993. *Böndernas bygge. Traditionellt byggnadsskick på landsbygden i Sverige*.