



LUND UNIVERSITY

Vad ska hända med Åtvids stora kyrka? Rapport från en enkätundersökning 2010

Sternudd, Catharina

2010

[Link to publication](#)

Citation for published version (APA):

Sternudd, C. (2010). *Vad ska hända med Åtvids stora kyrka? Rapport från en enkätundersökning 2010*. Lund University.

Total number of authors:

1

General rights

Unless other specific re-use rights are stated the following general rights apply:

Copyright and moral rights for the publications made accessible in the public portal are retained by the authors and/or other copyright owners and it is a condition of accessing publications that users recognise and abide by the legal requirements associated with these rights.

- Users may download and print one copy of any publication from the public portal for the purpose of private study or research.
- You may not further distribute the material or use it for any profit-making activity or commercial gain
- You may freely distribute the URL identifying the publication in the public portal

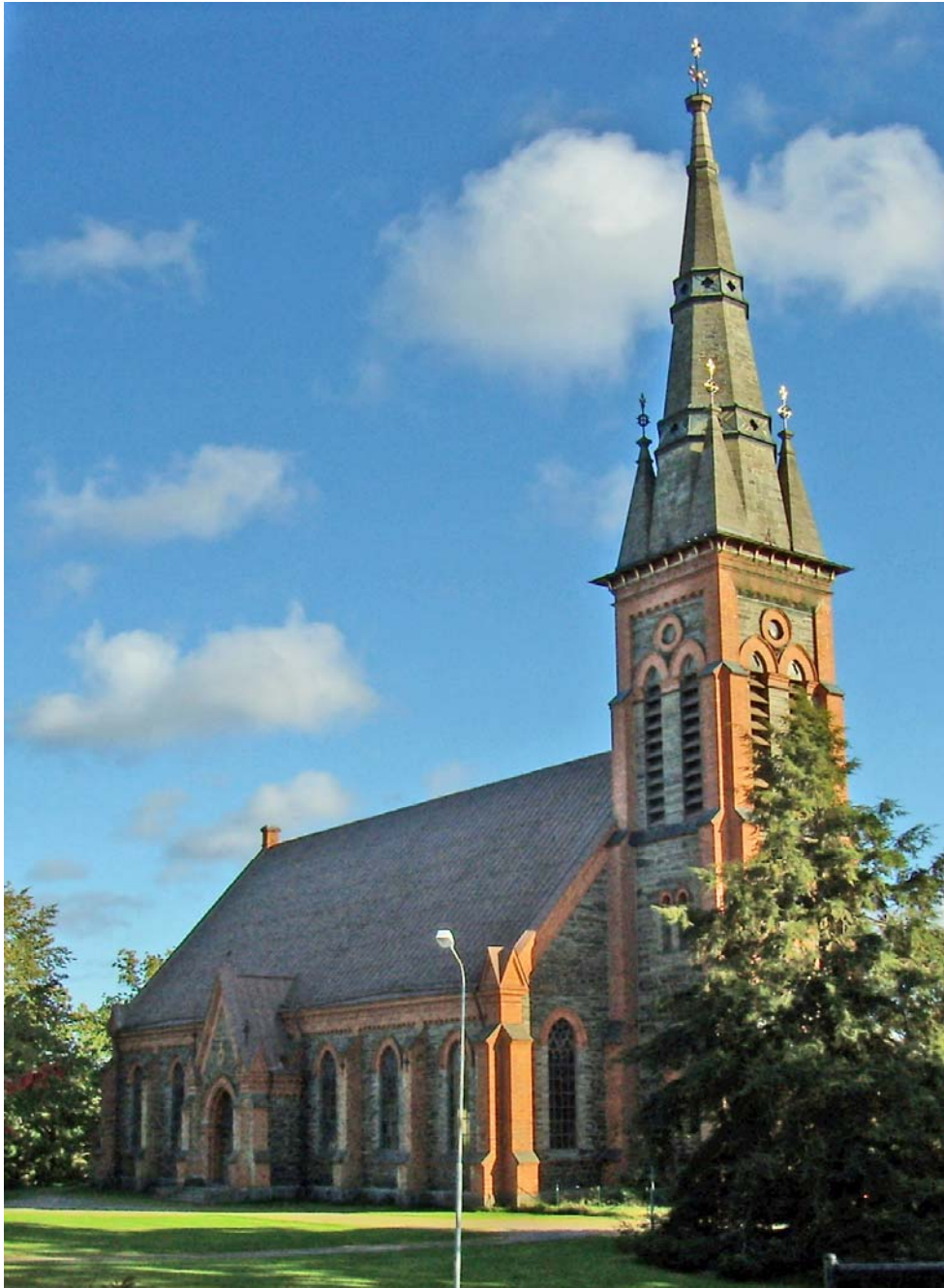
Read more about Creative commons licenses: <https://creativecommons.org/licenses/>

Take down policy

If you believe that this document breaches copyright please contact us providing details, and we will remove access to the work immediately and investigate your claim.

LUND UNIVERSITY

PO Box 117
221 00 Lund
+46 46-222 00 00



VAD SKA HÄNDA MED ÅTVIDS STORA KYRKA? Rapport från enkätundersökning 2010

Catharina Sternudd

Institutionen för arkitektur och byggd miljö, Lunds Universitet

Lunds universitet 2010

© Catharina Sternudd
Omslagsfoton av Jan Eriksson

Ytterligare information om undersökningen lämnas av
Catharina Sternudd
Institutionen för arkitektur och byggd miljö
catharina.sternudd@arkitektur.lth.se
+46 46 222 15 35

Förord

Under våren 2010 erbjöds invånare i Åtvidabergs kommun att i form av en enkät ge sina personliga svar på frågan: Vad ska hända med Åtvids stora kyrka? Enkätundersökningen finansierades genom kyrkoantikvarisk ersättning och genomfördes av Lunds universitet på uppdrag av Åtvids församling och i samverkan med Länsstyrelsen Östergötland, Linköpings stift och Östergötlands Länsmuseum. Närmare tvåtusen personer besvarade och sände in enkäten och denna rapport sammanfattar och förmedlar deras synpunkter.

En kyrkobyggnad kan betraktas på många sätt: som kulturhistoriskt minnesmärke, som plats för tillbedjan och kontemplation, som symbol för bygden – eller för kristenheten, eller som bärare av personliga minnen. För många är bilden av kyrkan mångfacetterad och rymmer flera av dessa aspekter. Vad denna och flera andra liknande undersökningar visar är att många människor tillmäter det byggda kulturarvet, och möjligen i synnerhet kyrkobyggnader, stor betydelse. Oavsett hur man ställer sig till kyrkans fortsatta användning är det uppenbart att de allra flesta som besvarat enkäten känner att Åtvids stora kyrka verkligen angår dem. Det är min förhoppning att sammanställningen på ett rättvisande sätt återger mångas djupa engagemang för frågan om byggnadens framtid.

Enkäten har utformats i samarbete med förste antikvarie Jan Eriksson vid Länsstyrelsen Östergötland, stiftsantikvarie Gunnar Nordanskog vid Linköpings stift, kyrkoherde Karin Björk vid Åtvids församling och kulturarvsanalytiker Henrik Lindblad vid Kyrkokansliet. Vid Institutionen för arkitektur och byggd miljö har Thorbjörn Laike och Maria Johansson, båda docenter i miljöpsykologi och Jenny Hällström, teknologie doktor vid avdelningen för bebyggelsevård diskuterat enkätens utformning och bearbetning med mig. Jag vill tacka er alla för att ni så generöst bidragit med kunniga och konstruktiva synpunkter och råd.

Det tidskrävande arbetet med att föra in enkätsvaren i datorprogram för vidare bearbetning har skötts av Lisa och Ture Sternudd. Ture har också varit till stor hjälp i arbetet med den statistiska bearbetningen av materialet och bidragit med att utläsa samband och tendenser. Stort tack till er båda.

Slutligen vill jag rikta ett varmt tack till alla i Åtvidaberg som besvarat enkäten! Med stort intresse och engagemang uttryckt genom utförliga förslag och många kommentarer har ni gett viktig vägledning inför de ställningstaganden som församlingen nu måste göra när det gäller kyrkobyggnadens fortsatta förvaltning och användning.

Lund, oktober 2010
Catharina Sternudd

Innehåll

Förord.....	3
Innehåll.....	4
Introduktion	5
Bakgrund	5
Övertaliga kyrkor	6
Enkätundersökningen	7
Spridning	7
Undersökningen i media	7
Svarsfrekvens.....	8
Vilka har besvarat enkäten?.....	8
Enkätformuläret	9
Svårbedömda enkäter	9
Resultat	10
Sammanfattande diskussion	15
Källor.....	18

Introduktion

Åtvids stora kyrka från 1885 har sedan en tid varit i stort behov av renovering. Stenar har rasat från tornet och marken närmast vapenhuset har spärrats av för att ingen ska komma till skada. Att reparera beräknas bli kostsamt och möjligen svårt att motivera då byggnaden endast används sporadiskt. Alternativa eller utökade användningsområden diskuteras för att öka graden av utnyttjande.

Under våren 2009 väckte förste antikvarie Jan Eriksson vid länsstyrelsen Östergötland tillsammans med stiftsantikvarie Gunnar Nordanskog från Linköpings stift förslaget om en enkätundersökning som skulle ge kommunens invånare möjlighet att säga sin mening om kyrkans framtid. En undersökning beställdes från biträdande universitetslektor Catharina Sternudd vid Institutionen för arkitektur och byggd miljö, Lunds universitet och genomfördes under våren 2010. Studien finansierades av Linköpings stift med hjälp av kyrkoantikvarisk ersättning.

Sammanställning och spridning av enkäterna organiserades av en arbetsgrupp med representanter från församlingen, länsstyrelsen Östergötland, Linköpings stift och Lunds universitet. Åtvidabergs kommun bjöds in till samarbetet men visade inget intresse av att delta.

Föreliggande rapport inleds med en kortfattad historik om Åtvidabergs båda kyrkor och en likaledes kortfattad redogörelse för resultat av liknande undersökningar. Därefter redovisas i sammanfattad form resultatet av undersökningen. Om möjligt kommer det rika materialet att analyseras närmare och beskrivas utförligare i kommande publikationer.

Bakgrund

Åtvidabergs kommun i Östergötlands län har omkring 11 500 invånare varav omkring 7 000 bor i centralorten Åtvidaberg. Ortens historia som bruksort med kopparframställning har anor från medeltiden. Friherre Johan Adelswärd utvecklade verksamheten under 1700-talet och Åtvidaberg växte under 1800-talet till ett betydande brukssamhälle och en av Sveriges största kopparproducenter. Fideikommisset Adelswärds huvudgård Adelsnäs ligger på ett näs i Bysjön intill Åtvidabergs samhälle.¹

I centralorten Åtvidaberg finns två kyrkobyggnader: Åtvids gamla kyrka från 1500-talet som används vid gudstjänster, förrättningar och konserter och är öppen i stort sett årets alla dagar samt Åtvids stora kyrka från 1885 som ligger något hundratal meter ifrån den gamla och används i huvudsak tre gånger om året: vid skolavslutningar och större konfirmationsgudstjänster, vid jul- och luciafirande samt för enstaka större konserter. Fem församlingar i Åtvids pastorat slogs nyligen samman till Åtvids församling som sammanlagt har åtta kyrkor att förvalta. Till församlingen hör förutom Åtvids stora och Åtvids gamla kyrka också kyrkorna i Björsäter, Hannäs, Gårdserum, Grebo, Yxnerum och Värna.

Den stora kyrkan i Åtvidaberg byggdes vid en tid då Sveriges befolkningsutveckling var stark och många nya och rymligare kyrkor uppfördes runt om i landet för att ersätta små, ofta medeltida, kyrkobyggnader. Under 1800-talet revs mer än en tredjedel av Sveriges medeltida kyrkor, däribland Åtvids gamla kyrka som dock lämnades till en del – koret och delar av murarna sparades som en ruin. Redan mot slutet av 1800-talet minskade dock antalet kyrkobesökare och de stora kyrkorna blev i många fall överflödiga.²

¹ Från föreningen Brukskulturs hemsida: www.brukskultur.atvidaberg.se

² Utvecklingen skildras utförligt i Fernlund, Siegrun (1982) *Ett Herranom värdigt Tempel. Kyrkorivningar och kyrkobyggen i Skåne 1812 – 1912*.

I Åtvidaberg väcktes frågan om återuppbyggnad av den gamla kyrkan under 1940-talet med anledning av en donation avsedd för ändamålet från Disponent Elof Ericsson vid Åtvidabergs Industrier.³ Donationen förorsakade en livlig diskussion i dagspressen och inläggen visar på en stark polarisering, där välkända personer tog offentlig ställning för eller emot återuppbyggnad. Argumenten var mycket lika dem som framförs idag. Det ena lägret värnade om Åtvids stora kyrka. Man var rädd att en återuppbyggnad av den gamla kyrkan skulle göra den nyare kyrkan överflödigt och beskrev den senare som väl behövd vid julotta och andra större arrangemang. Den andra ståndpunkten framhöll att en mindre kyrka skulle vara helt tillräcklig för söndagsgudstjänsterna. Man var mycket glad över donationen och möjligheten att åter använda Åtvids gamla kyrka. Den stora kyrkan kunde användas för andra än kyrkliga ändamål, som kontorslokaler och församlingshem och för körövningar – behovet av en stor samlingshall i samhället betonades. Redan vid denna tid var kyrkans torn i behov av reparation och man befärade att tornet skulle kunna störta ned och förstöra hela kyrkan.⁴

En intressant detalj är att båda sidor i debatten flitigt använde sig av estetiska argument. Några skribenter lovordade den stora kyrkans skönhetsvärden medan andra tongivande personer gick mycket långt i att kritisera det ”söndertrasade invändiga kyrktaket med sina spetsiga anordningar och utsprång” eller beskrev den som ”en schematiserad och förenklad pastisch av en engelsk katedral” som ”härstammar från den kyrkliga byggnadskonstens djupaste förfall” och är ”utomordentligt tråkig och stillös”.

Kommentarerna utgör ett belysande exempel på att de kyrkor som uppfördes under denna period ifrågasattes starkt under 1900-talet – främst för att deras och historiserande arkitektur och blandade stilinfluenser bröt mot den modernistiska periodens krav på enkelhet och autenticitet, men också med hänvisning till bristfälligt tekniskt utförande.

Övertaliga kyrkor

Den fråga som nu är aktuell i Åtvidaberg är alltså långt ifrån unik, varken nationellt eller i övriga Europa. I England förklarades 1696 av Church of Englands kyrkobyggnader övertaliga under perioden 1970-2005. Av dessa har 400 rivits helt eller delvis.⁵

I Sverige finns ett flertal kyrkor, flera uppförda under 1800-talets senare del, som används sällan eller aldrig och som i denna mening kan betraktas som övertaliga. I allmänhetens ögon betyder dock inte sparsam användning som kyrka att själva kyrkobyggnaden kan avvaras. Tidigare genomförda undersökningar⁶ visar istället att många människor uttalar stort stöd för kyrkobyggnader och att de betraktas som värdefulla även av personer utan engagemang i den kyrkliga verksamheten.

Trots att många kyrkor används relativt sällan är det ovanligt att kyrkor säljs eller överläts. Svenska kyrkan äger ca 3300 kyrkor och under 2000-talet har endast 12 kyrkor sålts.⁷ En av dessa är Caroli kyrka i centrala Malmö som såldes till ett fastighetsbolag 2009 och kommer att få ny användning, möjligen som saluhall, konsthall eller föreläsningssal.⁸ Att kyrkor rivs förekommer numera ytterst sällan. Ett sentida exempel är dock Maglarps kyrka i Skåne som revs 2007. Regeringsrätten beviljade rivningslov med motiveringen att renovering skulle bli alltför kostsam för församlingen som hade underhållsansvar för ytterligare sju kyrkor.

³ Östergötlands Länsmuseum: *Åtvids gamla kyrka, Kulturhistorisk inventering av kyrkobyggnader i Linköpings stift*, 2004.

⁴ Tidningsurklipp från tiden sändes in tillsammans med enkätformuläret av en av enkätens svarande.

⁵ Mer finns att läsa om Englands övertaliga kyrkor i Alftberg, Åsa & Eriksson, Lotta (2007) *Gör en kyrka någon skillnad*

⁶ Se t ex. Alftberg, Åsa & Eriksson, Lotta (2007) *Gör en kyrka någon skillnad*; Bäckström, Anders & Bromander, Jonas (1995) *Fädernas kyrkor - och framtidens*; Svenska kyrkans utredningar 1996:1, 1996

⁷ Svenska kyrkans hemsida 2010-09-03, Pressmeddelande 2010-04-06 *Få skyddade kyrkor tas ur bruk*

⁸ Pedersen, Hermod: ”Svenska kyrkan har lämnat Caroli”, *Sjdsvenskan*, 2010-08-19.

Enkätundersökningen

Undersökningens huvudsakliga syfte var dels att sprida information om situationen för Åtvids stora kyrka och dels att ge så många som möjligt av kommunens invånare möjlighet att säga sin mening om kyrkans framtid, för att därigenom ge vägledning inför kommande beslut om byggnadens användning, underhåll och förvaltning. I tredje hand syftade undersökningen till att öka kunskapen om allmänhetens sätt att förhålla sig till kyrkobyggnader och därigenom bredda underlaget för diskussioner om hanteringen av det kyrkliga kulturarvet.

Spridning

Arbetsgruppen för enkätundersökningen beslöt att sprida ett enkätformulär till varje hushåll i kommunen. Den 30 mars 2010 delades 5366 enkäter ut med posten. Varje försändelse innehöll ett enkätformulär tillsammans med ett informationsblad och ett svarskuvert (se bilaga 1). I informationsbladet uppgavs att fler enkäter fanns att hämta på pastorexpeditionen. För information om fler hämtställen hänvisade informationsbladet till församlingens hemsida.

Enkäter lades ut i församlingens sju kyrkor och församlingshem samt i biblioteket i Åtvidaberg, på Sandelius konditori, Stationscafét i Åtvidaberg, Klädhuset i Falerum, Grebo affär, Tempo i Björsäter och på Evas Café i Holmbo. Församlingen delade också ut enkäter på torget under påskaftonens påskmarknad i Åtvidaberg. Annandag påsk var stora kyrkan öppen för visning och i samband med denna delades enkäter ut. Sammanlagt spreds omkring 5600 enkäter.

Undersökningen i media

Den östgötska tidningen Corren skrev den 8 januari 2010 om enkätundersökningen. I artikeln intervjuas förste antikvarie Jan Eriksson vid Länsstyrelsen Östergötland om kyrkans behov av renovering och om enkätundersökningen. I webbtidningen fanns en möjlighet för läsaren att svara på frågan *Vad tycker du ska hända med Stora kyrkan i Åtvidaberg?* Den 12 september 2010 hade 240 personer kryssat för alternativen *Den ska renoveras* (69%), *Den ska rivas* (24%) och *Den ska förbli som den är* (7%).

Kyrkans tidning skrev i sin nätupplaga om enkätundersökningen den 8 januari 2010. Kyrkoherde Karin Björk berättade i artikeln om församlingens dilemma och det svåra i att motivera en kostsam renovering av en kyrka som används sporadiskt.

Östnytt i SVT sände den 5 februari 2010 ett inslag där kyrkoherde Karin Björk vid Åtvids församling och stiftsantikvarie Gunnar Nordanskog vid Linköpings stift uttalade sig om kyrkan, dess användning och skick och behovet av att få veta hur kommuninvånarna ställer sig till kyrkans framtid.

Länsstyrelsen Östergötland införde den 29 mars 2010 en text som beskrev kyrkans skick och enkätundersökningen under rubriken ”Åtvids stora kyrka – bevaras, byggas om eller rivas?”

Den 30 mars, samma dag som enkäterna skickades ut, gjorde Sveriges Radio P4 Östergötland ett inslag om enkätundersökningen. En kortare text som beskriver bakgrunden till enkäten publicerades också på deras hemsida.

Den 15 april skrev Corren om framtiden för Åtvids stora kyrka under rubriken ”Wallin vill ha gympa i kyrkan”. Artikeln handlar om en skrivelse som skickats till kommunen av Camilla Wallin där hon föreslår att kyrkan fortsätter att vara kyrka men också används för konserter och som gymnastiksal för den intilliggande Centralskolans elever. Wallin intervjuas i artikeln och uttalar sig positivt om kyrkans skönhet och det vackra innertaket och föreslår flyttbar och flexibel möblering. Hon betonar sin uppfattning att all förändring ska ske med respekt för att byggnaden är en kyrka.

Svarsfrekvens

En enkätundersökning ger besked om vad just de som svarat har för uppfattningar men i många fall kan man vilja dra generaliserande slutsatser om uppfattningen även hos dem som inte besvarat enkäten, alltså i hela den grupp vars ståndpunkter undersökningen avser att spegla – i detta fall invånare i Åtvidaberg. Ju fler som svarat desto större blir möjligheten att uttala sig generellt om uppfattningen hos populationen.

Enkäten besvarades av 2035 personer och 1964 ifyllda formulär sändes in. Det innebär en svarsfrekvens på omkring 35 % i förhållande till antalet spridda enkäter. Åtvidabergs kommun har 5 366 hushåll och cirka 11 000 invånare.⁹ De svarande utgör alltså omkring 18 % av kommunens befolkning. I tätorten bor närmare 7 000¹⁰ och av dessa har 1516, alltså omkring 22 %, besvarat enkäten. Det kan tyckas vara en låg siffra, men av den totala befolkningen utgörs enligt SCBs kommunfakta till 24 % av personer under 20 års ålder. Dessa har också i mycket liten omfattning besvarat enkäten. Av centralortens befolkning över 20 år har närmare 40 % procent besvarat enkäten.

Medias bevakning av en enkätundersökning spelar roll för hur många som väljer att delta. Dels ger media lättillgänglig information om att något är på gång och dels fungerar inslag under undersökningens gång som påminnelse för den som redan har en obesvarad enkät. Enkäten i Åtvidaberg bevakades av press och regional TV i början av året och medan studien, den 15 april, skrev Corren om Camilla Wallins förslag till användning av Åtvids stora kyrka. Flera svarande hänvisar till artikeln i sina svar och stöder förslagen.

Påminnelser ökar svarsfrekvensen för enkätundersökningar. I detta fall sändes ingen påminnelse ut med post till hushållen, men artikeln ovan lästes sannolikt av många och fungerade då som en påminnelse. Visningen av kyrkan som anordnades under påsken tjänade också som en påminnelse för många om att engagera sig i frågan om kyrkan och fylla i enkäten.

Svarsfrekvensen och dess inverkan på resultatet av undersökningen bör relateras till enkätens tillgänglighet. Om många gets tillfälle att svara men avstått bör de uteblivna svaren kunna tolkas som bristande intresse för frågan, snarare än att man företräder en starkt avvikande uppfattning än de svarande. I detta fall spreds ett enkätformulär till varje hushåll. De var synligt framlagda på olika platser i kommunen och delades ut vid olika typer av arrangemang. Man kan därför utgå ifrån att de allra flesta i vuxna boende i kommunen har varit medvetna om att enkätundersökningen pågick. De som valt att delta och fylla i ett formulär har gjort det av intresse och engagemang för frågan.

Sammantaget ger undersökningens svarsfrekvens ingen möjlighet till definitiva uttalanden om uppfattningen hos Åtvidabergs invånare, men den ger tillräckligt underlag för en fördjupad diskussion om vilka åsikter som finns representerade bland de svarande och hur dessa kan uttolkas.

Vilka har besvarat enkäten?

En diskussion om generaliserbarhet berör också frågan om vilka som valt att besvara enkäten. Hur representativa är de svarande för Åtvidabergs befolkning? En jämförelse mellan kommunens befolkningssammansättning och bakgrundsdata för den grupp som besvarat enkäten visar mindre avvikelser vad gäller ålder om man bortser från ett bortfall på personer under tjugo år. I den åldersgruppen finns inte många svarande, vilket inte heller kan förväntas. Få i åldersgruppen har eget hushåll och man kan förmoda att den enkät som gått till familjehushåll har besvarats av en förälder.

⁹ SCB Kommunfakta Åtvidaberg 2010

¹⁰ Åtvidabergs kommun, Statistikmeddelanden, Folkmängd i kommun, församlingar och tätorter (Nr 1 2010)

Könsfördelningen för de svarande visar en tydlig övervikt av kvinnor – enkäten har besvarats av 40 % män och 60 % kvinnor medan könsfördelningen i kommunen är i stort sett jämn. Även vad gäller kyrkligt intresse och engagemang skiljer sig enkätsvaren från genomsnittsbefolkningen. Av de svarande har 92 % uppgivit att de är medlemmar i Svenska kyrkan medan den genomsnittliga siffran för Linköpings stift är omkring 80 %. Närmare en tredjedel av de svarande, 28 %, deltar i församlingens verksamhet, vilket måste sägas vara en stor andel.

Enkätformuläret

Resultaten av enkätundersökningen är ämnat att vägleda de beslut som måste fattas om kyrkans underhåll och bruk. Enkätfrågorna handlar följaktligen om hur de svarande ställer sig till församlingens fortsatta användning av Åtvids stora kyrka men också hur man ser på överlåtande eller försäljning av byggnaden, om man kan tänka sig att kyrkan överlåts, vilka huvudmän och verksamheter vill man se och vilka kan man inte alls tänka sig. Enkäten frågar också om vilka åtgärder man vill se när det gäller underhåll, renovering, ombyggnad eller till och med rivning av byggnaden.

För att få kunskap om hur de svarande grundar sina uppfattningar innehåller enkäten också frågor om vad Åtvids stora kyrka betyder för den svarande och hur man förhåller sig till kyrkobyggnader i stort men också om vilken vikt man lägger vid olika delar av församlingens verksamhet. Åtvids stora kyrka syns på långt håll och undersökningen försöker ge svar på hur stora kyrkan värderas i relation till andra inslag i samhällets kulturmiljö.

Enkäten består av åtta uppsättningar med frågor, så kallade frågebatterier, som inleds med en rubrik i form av en huvudfråga. Därefter följer en uppsättning påståenden som den svarande värderar i en fem- eller sjugradig skala. Denna utformning har valts för att kryssfrågorna ger möjlighet till statistisk bearbetning och enkla svar på svarens riktning, positiv eller negativ, för olika frågor. Sist i enkäten ställs bakgrundsfrågor om de svarandes kön, ålder, utbildningsnivå, sysselsättning och bostadsort (se bilaga I).

Svarsskalan i kryssfrågorna har fem eller sju svarssteg från mycket negativt (t ex *Stämmer inte alls!* eller *Nej, absolut inte!*) till mycket positivt (*Stämmer precis!*; *Ja, absolut!*). Den breda skalan ger möjlighet för den svarande att uttrycka i vilken grad man bejaktar eller förkastar ett påstående. Ett svar nära ett mittenalternativ har tolkats som att man inte är tvärsäker på svarets riktning, eller att man inte är så engagerad i frågan, medan ett kryss i ytterkanternas rutor verkligen uttrycker en klar ståndpunkt.

Sist i många frågebatterier finns en öppen fråga med prickad rad där den svarande kan skriva ett svar. Dessa avslutande fritextfrågor ger svar som inte kunnat förutses och läggas in i kryssfrågorna. Fritextfrågan ger också möjlighet för den svarande att utveckla, förtydliga eller modifiera de svar som getts i kryssvaren. Svaren ger därigenom möjlighet till en fördjupad förståelse för hur de svarande tänker om kyrkans framtid.

Svårbedömda enkäter

En enkätundersökning ska spegla de svarandes uppfattning och för att resultatet ska bli rättvisande är det viktigt för den som bearbetar resultatet att så långt som möjligt försökt utläsa vad de svarande menat utan att göra egna tolkningar. För att inte snedvrida resultatet har i några fall svaren tagits bort vid sammanräkning av resultaten av enkäten om Åtvids stora kyrka.

Svar med flera kryss till en fråga, tomma rutor och svårtydda kryss har räknats som blanka. Några svarande har själva formulerat om frågorna genom att stryka ord som ~~inte~~ och sedan svarat på frågan med den ändrade innebörden. Även dessa svar har tagits bort. De som svarat blankt eller otillräckligt på en av frågorna har fortfarande räknats på de andra svaren.

I 66 fall har flera i ett hushåll valt att besvara en och samma enkät. Dessa enkäter har räknats en gång när det gäller procentuell fördelning mellan svarsalternativ och som fritextsvar men har inte kunnat räknas med i diskussionen om vem som tycker vad. Det är ju högst osannolikt att flera familjemedlemmar skulle besvara en enkät på exakt samma sätt om de svarat enskilt och det är omöjligt att avgöra vilken av de svarande som kan kopplas till vilket svar. En jämförelse mellan svaren hos de enkäter som besvarats av flera och det övriga materialet visar inga större åsiktsmässiga skillnader. Hanteringen av enkäterna har i detta avseende alltså inte påverkat det samlade resultatet av undersökningen.

Resultat

Enkätformuläret har fyllts i med stort engagemang. I kryssfrågorna har ytteralternativen använts flitigt, vilket tyder på klara ställningstaganden. En klar majoritet av de svarande har också lämnat fritextsvar och egna kommentarer. Det framstår med stor tydlighet att frågan om Åtvids stora kyrka verkligen engagerar dem som svarat.

Många verkar selektivt svara på de frågor de tycker är viktiga och låter bli att svara på frågor de tycker är "otänkbara" eller irrelevanta. Något som tyder på detta är kommentarer som "vad ska ni med denna information till". En grupp svarande uttrycker starkt att kyrkan borde förbli kyrka och inte rivas och väljer sen att lämna blankt på alla förslag om att avkristna eller riva kyrkan. Man kan tolka detta som att personen inte ens tänker svara på vad man uppfattar som otänkbara alternativ.

Följande redovisning av resultaten beskriver först svaren på varje frågebatteri och diskuterar därefter generella slutsatser av enkäten. Bilaga II anger procentuell fördelning mellan svarsalternativen för samtliga flervalsfrågor.

1. VAD BETYDER ÅTVIDS STORA KYRKA FÖR DIG?

Enkätformulärets första fråga syftar till att spegla kyrkobyggnadens betydelse för de svarande och svaren på kryssfrågorna visar att de som svarat uppskattar Åtvids stora kyrka. Den upplevs tveklöst som ett betydelsefullt inslag sin omgivning och i kulturmiljön i stort. Den betraktas också, men inte lika uttalat, som en viktig symbol för Åtvidaberg. I valet mellan de båda kyrkorna föredrar en stor del av de svarande den gamla kyrkan, medan många förhåller sig neutralt eller inte vill ta ställning. Det förefaller som om många har en positiv relation till kyrkan, som i viss utsträckning kan relateras till personliga minnen.

Störst bifall får påståendet *Åtvids stora kyrka ligger så vacker*, som 86 % av de svarande håller med om och *Det skulle bli mycket tomt om Åtvids stora kyrka försvann*, som får 78 % positiva svar. Den positiva attityden till Åtvids stora kyrka bekräftas av att många inte alls håller med om påståenden som är negativa till kyrkan, endast 13 % instämmer i påståendet *Jag bryr mig inte om Åtvids stora kyrka*.

Sammanlagt 40 % av de svarande instämmer i påståendet *Den gamla kyrkan är viktigare för mig än den stora*, medan 33 % är neutrala och 28 % inte håller med. Påståendet att *Miljön omkring kyrkorna är viktigare än byggnaderna* håller de flesta, 52 % inte med om, trots att miljön omkring byggnaderna är mycket uppskattad.

2. HUR SER DU PÅ FÖRSAMLINGENS ANVÄNDNING AV ÅTVIDS STORA KYRKA?

Ett frågebatteri inleds med frågan *Hur ser du på församlingens användning av Åtvids stora kyrka?* De som besvarat enkäten är generellt positiva till att församlingen använder kyrkan på andra sätt än idag. Det samlade intrycket av svaren är att många inser att byggnadens användning behöver breddas och bejaktar en försiktig anpassning till nya verksamheter så länge förändringen genomförs med respekt för byggnadens ursprung som kyrka. En svarande sammanfattar det som förefaller vara grunden för

mångas ställningstagande: ”Det måste vara någon slags verksamhet som hedrar det kyrkan stått för”.

Närmare 60 % av de svarande instämmer i förslaget *Anpassa kyrkan till nya verksamheter* drygt 30 % är mycket positiva och har kryssat i den sjunde rutan medan ca 20 % inte tar ställning. Endast 22 % motsätter sig helt anpassning av byggnaden. Omkring hälften av de svarande tycker att ombyggnad till konsertlokal är en god idé. 28 % av de svarande är negativa till detta, medan 22 % inte tar ställning. Flera av de förslag till nya användningsområden som föreslås i formuläret avvisas av flertalet svarande. Mest negativ är man till daghem (75 % är negativa, 18 % neutrala och endast 7 % positiva till förslaget) och till att upplåta kyrkan till ett annat kristet samfund (57 % negativa, 28 % neutrala och 16 % positiva). En knapp majoritet, 52 %, tar ställning mot förslaget om att inhysa församlingshemmet i byggnaden (25 % är neutrala och 23 % positiva).

Frågebatteriet om församlingens användning av byggnaden avslutas med en fritextfråga. Den nedersta prickade raden inleds med formuleringen *Församlingen kan använda kyrkan till...* och 541 personer har fullföljt meningen. Flera svarande berättar ingående hur de tänker sig att byggnaden kan fortsätta att tjäna som lokal för kyrkliga ceremonier och sammankomster i kombination med någon annan verksamhet som kontorslokaler för pastorsexpedition, turistbyrå eller församlingshem. Ekumeniska sammankomster förordas av flera svarande och någon ser kyrkan som ett pilgrimscentrum. Flera föreslår att ett mindre kyrkorum kan vara kvar, någon menar att ett vigselrum inrättas i koret.

Många påpekar att kommunen har få lokaler som kan rymma många människor och att kyrkan är en resurs med outnyttjad potential som samlingslokal. Musikarrangemang i kyrkan uppskattas av många och byggandens goda akustik lovordas. Församlingens användning av kyrkobyggnaden som konsertlokal föreslås av 222 svarande. Konsertlokal finns också med bland svarsalternativen för kryss och man måste förutsätta att de som skrivit till konsertlokal på den prickade linjen vill betona att detta är en speciellt lämplig användning av Åtvids stora kyrka i församlingens regi. Av många svar framgår att man gärna kan tänka sig att profan musik framförs. Musikal och musikteater är andra förslag till användning av kyrkan.

En tydlig önskan från många är att kyrkobyggnaden ska användas för allmänna ändamål och komma kommunens invånare tillgodo. Svaren innehåller flera förslag på hur man kan skapa möjlighet för olika typer av aktiviteter genom för att göra lokalen mer anpassningsbar, med flyttbara stolar eller skjutväggar. Man skriver om ett ställe där människor kan träffas över generationsgränserna och dricka en kopp kaffe och/eller delta i någon aktivitet. Verksamheter och användningar som föreslås är försäljning av lokala produkter vid marknadsdagar i kommunen, allaktivitetshus, fritidsgård, kristet vandrarhem, föreläsningssal, ungdomsgård, konstnärscentrum, boxningshall, möteslokal för årsmöten, cykelhall, klättrvägg, bowlinghall, biljardhall, laserdome, kursverksamhet, hantverkshus, festlokal, yoga och meditation, museum, musikskola, biograf och bibliotek. I svarsalternativen finns inget förslag på att använda kyrkan som utställningslokal men 39 svarande tycker detta vore en lämplig användning.

Den näraliggande Centralskolan förefaller ha dåligt med utrymme för undervisningen i idrottsämnet och ett 50-tal svarande föreslår att kyrkobyggnaden används som gymnastik- och idrottshall. Till de radikala förslagen hör också att bygga om kyrkan till kommunalhus, ridhus, simhall med spa eller badhus med en 50-metersbassäng och solfångare på taket. Det förefaller som om flera svarande bortsett från att huvudfrågan handlar om verksamheter i församlingens regi.

3. HUR SER DU PÅ ANNAN ANVÄNDNING AV ÅTVIDS STORA KYRKA?

Under rubrikens huvudfråga föreslås verksamheter som förutsätts bedrivas av en annan huvudman än församlingen. Frågebatteriet inleds med formuleringen *Kyrkobyggnaden ska förbli kyrka*. Svaren visar att delade meningar råder i frågan. En knapp majoritet av de svarande, sammanlagt 52 % menar att byggnaden måste förbli kyrka. En stor del, 35 % har satt sitt kryss i den sjunde rutan och visar därmed ett tydligt ställningstagande, medan ca 21 % kan tänka sig annan huvudman och användning och övriga 27 % ställer sig neutrala. Det motsatta påståendet *Avkristna kyrkan* visar i stort sett omvänt resultat. Här visar en större grupp, 42 % av de svarande, med kryss i den första rutan att de absolut inte kan tänka sig att kyrkan avkristnas. Sammanlagt 55 % är negativa till förslaget, 28 % är neutrala vilket får sägas vara en hög andel, medan 18 % av de svarande är positiva till att byggnaden upphör att vara kyrka.

De flesta direkta förslag på annan användning av byggnaden istället för en kyrka avslås, om än i varierande grad. Mest negativ är man till förslaget om att använda byggnaden som pub eller restaurang, 79 % av de svarande är negativa till detta, och minst negativ respons får förslagen att använda kyrkan som utställningslokal, 52 % negativa svar, eller bibliotek, 58 % negativa. I frågebatteriet om annan användning lyfts också frågan om rivning av byggnaden *om den inte kan fungera som kyrka* och till detta förslag ställer sig majoriteten, 77 % av de svarande, negativa.

Påståendet *Användningen spelar ingen roll, bara kyrkan står kvar* visar på en tydlig polarisering i svaren. Flest, 27 %, har kryssat för det neutrala mittenalternativet medan 25 % tar negativ ställning och 19 % är positiva. Man kan fråga sig om resultatet inte står i kontrast till den negativa inställning de svarande har till att avkristna kyrkan eller anpassa till annan verksamhet. En tänkbar tolkning är att olika svarande betonat olika delar av påståendet: de som svarat i negativ riktning kan ha menat att användningen visst spelar roll medan de som svarar positivt kan ha velat understryka att de vill att byggnaden står kvar.

Vilken användning kan man inte tänka sig

Sista raden i frågebatteriet om annan användning är en fritextfråga som handlar om vilken verksamhet man inte kan tänka sig kyrkan. Påståendet inleds med formuleringen *Avkristna kyrkan och använd till vad som helst UTOM...* och slutar med en svarsrad. Meningen har fullföljts av 370 personer och bland de verksamheter som flest svarande har svårt att tänka sig återfinns flera av de tidigare svarsalternativen som *restaurang*, 113 svar, *biograf* (102), *pub* (86) och *annat trossamfund* (82 svar med olika formuleringar). Flera svarande har förtydligat sin uppfattning när det gäller andra samfund genom svar som pekar mot islam som *moské*, *muslimsk byggnad* (sammanlagt 40 svar) och Jehovas vittnen (6). Ett fåtal svarande nämner mc-klubb (9), lokal för utomdemokratiska grupperingar (2), affärsverksamhet, daghem och verksamheter med anknytning till sex (bordell, striptease) som exempel på olämplig användning av kyrkobyggnaden.

4. HUR SER DU PÅ UNDERHÅLLET AV ÅTVIDS STORA KYRKA? KAN DU TÄNKA DIG RIVNING?

Enkäten ställer åter frågan om rivning och det är mycket tydligt att en stor majoritet av de tillfrågade absolut inte kan acceptera att kyrkan rivs. Alla förslag som innebär rivning av kyrkan bemöts negativt, oavsett vad som kommer i dess ställe, och i fritextsvaren upprepar många svarande att man inte kan tänka sig att kyrkan rivs. Mest uttalat ogillas förslaget om att riva kyrkan och lämna resterna som ruin. Av de svarande är 83 % negativa till förslaget och 73 % har satt sitt kryss i ruta 1 med texten *Nej, absolut inte!*. Störst antal positiva svar får förslaget om att riva kyrkan och anlägga en park, 12 % av de svarande är positiva och 13 % neutrala detta förslag, medan en stor majo-

ritet, 75 % av de svarande, inte tänka sig parkalternativet. Svaret är tydligt och 63 % har satt sitt kryss i rutan med texten *Nej, absolut inte!*.

Många svarande är positiva till nya verksamheter i kyrkobyggnaden, men man ser inte ökad användning som en absolut förutsättning för att kyrkan ska renoveras – en knapp majoritet av de svarande, 53 %, ställer sig positiva till förslaget *Renovera kyrkobyggnaden och använd som idag*. En fjärdedel av de svarande tar varken ställning för eller emot, medan sammanlagt 21 % är negativa till detta sätt att hantera problemet. Förslaget *Laga bara taket så kyrkobyggnaden kan stå kvar* får något färre positiva svar, 39 %, medan 31 % är negativa och 30 % tar inte ställning i frågan.

Reaktionerna på förslaget *Riv inte! Byggnaden ska stå kvar i vilket skick som helst* visar ett förbryllande mönster, där ungefär lika många är klart negativa som neutrala eller positiva. Påståendet kan ha varit svårt att ta ställning till eftersom det egentligen innehåller två utsagor som inte nödvändigtvis överensstämmer med varandra. Dessutom kan ett negativt svar innebära en dubbel negation av förslaget om att inte riva – och alltså ett positivt ställningstagande till rivning. Endast 20 % av de svarande bejakar förslaget fullt ut och kryssar i den sjunde rutan, vilket kan tolkas som att få är beredda att säga att kyrkan ska lämnas utan att tas omhand.

Frågorna om underhåll och rivning avslutas med förslag som inleds med texten *Riv kyrkan och...* Svarsraden har använts av 170 svarande, varav de flesta (91 svarande) med olika formuleringar vill betona att de **inte** vill att kyrkan rivs. Det vanligaste förslaget därefter är att kyrkan rivs delvis. Då tornet snarast behöver åtgärdas föreslår flera svarande (38) att man river bara den delen medan resten av byggnaden står kvar. Flera (44 svarande) fyller dock i hur de tänker sig användning av platsen om kyrkan rivs. Bland förslagen till ny byggnad istället för den rivna kyrkan dominerar sporthall, idrottshall och gymnastiksal för Centralskolans elever (9 sammanlagt). Ett tjugotal svarande föreslår byggande av äldreboende. Förslag till plats eller park nämns av 17 svarande. Bland svarsalternativen för kryssfrågorna finns förslaget att kyrkan står kvar som ruin. Ett mindre antal svarande tycker detta vore en god idé och några ser framför sig att ruinen används för utomhuskonserter, någon annan att en trädgård med örtagård anläggs i ruinen.

Många svarande utvecklar sin syn på graden av renovering. Inredning med något mer våningsplan föreslås av flera, samt inredning av kontorslokaler under läktaren. Någon ser framför sig hur kyrkans exteriör bibehålls medan insidan blir en ”öppen luftig tvåplanslokal med glasväggar”. Flexibel användning antyds i många svar där flyttbar inredning, vikkväggar eller draperier föreslås ge möjlighet för många olika användningar.

5. HAR DU FLER IDÉER ELLER ÅSIKTER SOM RÖR FRAMTIDEN FÖR ÅTVIDS STORA KYRKA?

Enkäten ber de svarande att skriva ned sina egna tankar om framtiden för Åtvids stora kyrka och 297 svarande har använt möjligheten att berätta om eller förtydliga sin uppfattning. Sammantaget tyder svaren även här på ett stort och kreativt engagemang för byggnaden och en tydlig önskan om att kyrkan hanteras med respekt för dess tidigare funktion som kyrka. Svaren handlar om användning och i första hand föreslås verksamheter som kan komma samhällets invånare tillgodo, exempelvis att bibliotek, kulturföreningar och kulturutövare går samman och gemensamt använder byggnaden.

Svaren på frågan handlar också om finansiering och här finns flera kreativa uppslag. Någon vill att man grundar föreningen ”Rädda Åtvids stora kyrka” och låter medlemsavgiften bidra till renovering. Några tycker kyrkan kan sälja av sitt markinnehav för att betala renovering av byggnaden och någon menar att man kunde bilda en stiftelse med baroniet. Många vill se att kommunen engagerar sig i byggnaden och hyr in sig eller förvaltar gemensamt med församlingen. Det finns också förslag om hur kostnaderna

för underhåll kan hållas nere. Någon föreslår annan form av uppvärmning med solfångare på taket, någon annan vill se en panna som eldar flis från kyrkans skog.

6. HUR VIKTIGA ÄR FÖRSAMLINGENS OLIKA UPPGIFTER OCH VERKSAMHETER FÖR DIG?

För att kunna diskutera hur de svarande grundar sina uppfattningar frågar enkäten också om vilka av församlingens verksamheter man ser som viktiga. Prioriterar man underhållet av kyrkobyggnader framför andra åtaganden? Svaren här visar inga stora skillnader mellan olika verksamheter – allt värderas som positivt. Viktigast upplevs underhåll av kyrkogården (86 % tycker det är viktigt), musikverksamhet och körer (85 %), samt ungdomsarbete och konfirmationsundervisning (83 %). Underhållet av kyrkobyggnader ser 71 % som en viktig del av församlingens verksamhet, 20 % är neutrala och 9 % ser detta som oviktigt. Självård och diakoni värderas som ungefär lika viktigt.

Den verksamhet som har svagast stöd i enkätsvaren är förskolan, som dock 53 % tycker är viktig, medan 26 % inte tycker verksamheten är viktig och 21 % är neutrala. Också kyrkans kärnverksamhet, gudstjänster och andra förrättningar värderas förhållandevis lågt av dem som besvarat enkäten – 57 % tycker verksamheten är viktig, 23 % är neutrala medan 20 % av de svarande ser denna verksamhet som oviktig.

7. HUR SER DU PÅ KYRKOBYGGNADER?

Frågan om de svarandes inställning till att vistas i kyrkobyggnader i allmänhet syftar dels till att se om många har en allmänt positiv känsla för kyrkor och dels till att spegla i vilken mån de svarande verkligen vistas i kyrkor. Sammantaget kan de svarande sägas ha en mycket positiv uppfattning om kyrkobyggnader. De påstående som får mest positiv respons handlar dock inte direkt om kyrkobesök, men mera om hur man känner för kyrkor. Kyrkobyggnaders betydelse som arkitektur och som platser för stillhet, kontemplation och musikupplevelser betonas i svaren. Det förefaller alltså inte i första hand vara de svarandes religiösa användning av kyrkor som präglar deras attityd till kyrkobyggnader.

Påståendet *Jag tycker stämningen i kyrkor är avspänd och lugn* bejakas av 88 % av de svarande. 79 % instämmer i påståendet att *Jag tycker kyrkor har så trivsamt atmosfär* och 75 % svarar att *Jag går gärna till en kyrka för att lyssna på musiken*. Få svarande håller med om de två påståenden som uttalar en negativ inställning till kyrkobyggnader. 83 % känner inte igen sig i påståendet *Jag undviker att besöka kyrkor* och nästan lika många, 79 % svarar negativt på *Jag känner mig inte bekväm i kyrkobyggnader*. Dessa frågor speglar inställning till byggnaderna och inte verklig användning.

De svarandes bruk av kyrkor pejas med de påståenden som inleds med formuleringen *Ibland besöker jag en kyrka för att* följt av olika formuleringar. Av de svarande säger sig 54 % ibland besöka en kyrka för att tända ett ljus, 46 % besöker ibland en kyrka för att finna stillhet och 63 % för att beundra arkitekturen. I det sista påståendet *Ibland går jag in i en kyrka för att be* instämmer 24 %, 23 % är neutrala medan 53 % inte känner igen sig.

8. HUR SER DU PÅ ÅTVIDABERGS BEBYGGELSEMILJÖ?

Fråga åtta handlar om de svarandes inställning till Åtvidabergs bebyggelse i stort. Frågan finns med för att ge underlag för en diskussion om Åtvids stora kyrka i relation till andra byggnader i tätorten och till samhället. Här kan man se att de flesta svarande är positiva till Åtvidaberg och dess miljö. Man skriver mycket uppskattande om naturen omkring samhället samt om kulturmiljön och ortens äldre byggnader. Många nämner ortens kyrkor och skriver på ett sätt som visar att kyrkorna upplevs som inslag i en

helhetsmiljö. Man beskriver kyrkoområdet, kyrkbacken, kyrkparken eller skildrar en runda där kyrkorna ingår som punkter att besöka eller berätta om.

De beskrivningar som flest svarande stämmer in i är att Åtvidaberg är *en ort med vacker natur omkring* som 97 % av de svarande håller med om, det är *ett samhälle med intressant kulturmiljö* (86 % håller med), och *en ort med vackra kyrkor* (83 % instämmer). De svarande håller följaktligen inte med om att *Åtvidaberg är ett ganska fult samhälle* och tycker inte att det är *en trist håla*. Uppfattningen att *Åtvidaberg är ett modernt samhälle* delas av 56 % medan 24 % är neutrala och 20 % inte håller med.

Fritextfrågan i frågebatteriet har formuleringen *När du visar Åtvidaberg för hitresta gäster, vilka platser tar du dem till?* och är ämnad att dels visa vilka miljöer som de svarande relaterar till som identitetsskapande och dels vilka man känner sig stolt över att visa upp. Frågan har fått 1581 svar, varav det klart vanligaste är Adelsnäs som nämns av 729 svar i olika formuleringar. Kyrkobyggnaderna i Åtvidabergs centralort nämns 564 gånger i svaren. I 343 enkätsvar används uttrycket ”kyrkorna”, vilket tyder på att det är vanligt att tala om de två byggnaderna tillsammans. Åtvids gamla kyrka nämns 104 gånger och den stora kyrkan förekommer i 40 svar.

Sammanfattande diskussion

Enkätundersökningen om framtiden för Åtvids stora kyrka visar med stor tydlighet att de svarande är engagerade i byggnaden och vill att den står kvar på sin plats. Man är allmänt positiv till kulturmiljön i Åtvidaberg och intresserad av samhällets historia och kyrkan i sin omgivning och med sitt läge värderas som en stor tillgång. De svarande vill inte tvingas välja mellan Åtvids stora kyrka och Åtvids gamla kyrka. Ingen annan fråga i undersökningen får så många neutrala svar. Det måste tolkas som att den stora kyrkan är mycket omtyckt i sig själv, som byggnad, och inte i första hand i sin funktion som kyrka. Den är därför inte utbytbar.

Vems uppfattning speglar enkäten?

Undersökningen har riktat sig till alla inom Åtvidabergs kommun som har ett eget intresse av att engagera sig i frågan om Åtvids stora kyrka. Bland de svarande finns en överrepresentation av personer med kyrkligt engagemang. Att personer med ett positivt intresse för kyrkan och för kyrkliga frågor har visat störst vilja att delta i undersökningen är oundviklig i en studie som denna – den som är likgiltig till kyrkans framtid avstår sannolikt att över huvud taget lägga tid på att besvara enkäten. Den som är uttalat negativ till kyrkobyggnaden och gärna vill se att den rivs borde också ha ett intresse av att besvara enkäten för att visa sin uppfattning. Man kan alltså anta att fler med en likgiltig eller måttligt negativ inställning till Åtvids stora kyrka finns bland dem som inte besvarat enkäten.

Fler kvinnor än män har besvarat enkäten, vilket kan tolkas som att ett starkt engagemang för kulturmiljöfrågor är vanligare hos kvinnor än hos män i Åtvidaberg. Resultatet speglar i så fall väl hur det brukar se ut i liknande undersökningar.¹¹ Män och kvinnor må dela samma uppfattningar i stor utsträckning, men kvinnor intar många gånger en tydligare position och framför estetiska argument oftare än män. Gruppen unga, under 20 år, är av naturliga skäl underrepresenterad.

En samlad bedömning av svaren i relation till svarsfrekvens och skillnaden i ålder, kön och engagemang för kyrkliga frågor mellan den grupp som besvarat enkäten och Åtvidabergs befolkning i stort ger vid handen att undersökningen inte direkt speglar uppfattningen hos den genomsnittliga invånaren i samhället. Samtidigt stämmer svaren väl med liknande undersökningar som genomförts på andra håll om allmänhetens

¹¹ Se Sternudd, Catharina (2007) *Bilder av småstaden – om estetisk värdering av en stadstyp*

inställning till kyrkobyggnader. Man kan därför säga att svarens *riktning* med stor sannolikhet skulle ha varit densamma om fler yngre, fler män och fler som är ointresserade av kyrkliga frågor hade avkrävts en uppfattning om kyrkans framtid även om svaren troligen inte skulle pekat på samma engagemang för frågan. Den grupp som konsekvent svarar negativt på frågor om kyrkans värde och bejakar rivning utgör en mycket liten del av de svarande och det är inte troligt att detta förhållningssätt skulle dominera bland dem som inte svarat.

Åtvids stora kyrka ska inte rivas!

Svaren visar med stort eftertryck att man inte kan tänka sig att kyrkan rivs. En mindre grupp svarande tar bara ställning till just den frågan och upprepar svaret genom enkäten: kyrkan kan inte rivas. För denna grupp är blotta tanken på rivning upprörande och man upplever det som stötande att fråga över huvud taget ställs. I några enkätsvar skymtar en besvikelse över att dagens situation över huvud taget uppstått. Man menar att den gamla kyrkan skulle ha förblivit ruin och argumenten påminner om den livliga diskussion som föregick återuppbyggnaden av den gamla kyrkan då flera debattörer förutspådde att Åtvids nya kyrka skulle bli överflödiga.

Kyrkans bevarande kopplas inte direkt till att den nyttjas och den dominerande uppfattningen är att den ska stå kvar till och med om den inte används alls. En förhållandevis stor grupp svarande tycker också att kyrkan ska renoveras även om den bara används som idag. Kyrkligt engagerade verkar naturligt nog vara rikligt representerade bland de svarande som intar denna hållning. Många inser dock det dilemma som ligger i att lägga stora pengar på underhåll av en kyrka som har så litet utnyttjande.

Intressant att notera är att de svarande i första hand verkar grunda sitt ställningstagande för kyrkans bevarande på estetiska faktorer. Kyrkan ska tas om hand för att den är vacker, för att den ligger vackert och för att kyrkorna är vackra tillsammans. Det skulle bli tomt om den försvann. Visserligen upplevs kyrkan också som ett viktigt landmärke och en symbol för orten, men inte i lika hög grad. En annan typ av argumentation för att kyrkan ska renoveras och stå kvar handlar om tid och om att tänka bortom nuet. Kyrkan bör bevaras av hänsyn till kommande generationer. Man hänvisar till rivningen av den gamla kyrkan och menar att det vore fel att upprepa den tidens misstag. Kyrkan bör också hanteras med respekt för tidigare generationer som byggt och tagit hand om byggnaden.

Enkätens resultat stämmer väl med andra undersökningar av kyrkobyggnaders betydelse för allmänheten. Rapporten *Fädernas kyrka – och framtidens* visar att kyrkor i allmänhet har stort stöd hos allmänheten som kulturhistoriskt arv. Andra undersökningar visar också att äldre byggnader uppskattas i stor utsträckning och då med hänvisning bland annat till skönhet. Förslag till rivning av äldre bebyggelse möts mycket ofta av protester hos allmänheten.

Nya verksamheter är välkomna i kyrkan

Enkätundersökningen visar en tydlig acceptans för att kyrkan får förnyad användning. En stor majoritet är också uttalat positiva eller neutrala till att byggnaden anpassas för detta. Många menar att andra verksamheter kan bedrivas medan byggnaden fortsätter att användas om kyrka. Man vill att musikverksamheten utökas och att en rejäl satsning görs på att lansera Åtvids stora kyrka som konsertlokal för musikaler, körevevning, musikgudstjänster som i Taizé och andra föreställningar som utnyttjar kyrkans goda akustik.

Församlingshem och konferenser är andra verksamheter som anses kunna fungera bra samtidigt som hela eller delar av byggnaden fortsatt används som kyrka. Flexibel inredning, flyttbara mellanväggar och indelning i två våningar i någon förekommer i

många förslag. Gemensamt för de allra flesta förslagen till hur detta kan ske är att det är en försiktig och respektfull anpassning som avses.

Andra svarande förordar att en ny huvudman tar över för annan användning av byggnaden. Genomgående för dessa svar är att man vill att kyrkobyggnaden används för ett eller flera allmänna ändamål. Mellan raderna och ibland uttalat efterlyses ett kommunalt engagemang. Många tänker sig att kyrkobyggnaden kan bidra positivt till sammanhållningen i Åtvidaberg. Man uttrycker att den kan vara ett ”hjärta för konst och kultur” eller ”alla ska vara välkomna”. Bland svaren märks en önskan att hitta verksamheter som kan finansiera byggnadens underhåll. Det finns en tydlig vilja att se byggnaden som en gemensam tillgång som så många som möjligt ska kunna använda sig av, snarare än som en belastning.

I övriga Europa finns ett flertal goda exempel på kyrkor som efter ombyggnad fått helt eller delvis förnyad användning. En respektfull anpassning av Åtvids stora kyrka, genomförd under ledning av ett engagerat arkitektkontor och i samråd med byggnadsantikvarisk expertis, skulle sannolikt accepteras och välkomnas av de flesta av kommunens invånare.

Källor

- Alftberg, Åsa & Eriksson, Lotta (2007) *Gör en kyrka någon skillnad - ett dokumentationsprojekt med anledning av rivningen av Maglarps nya kyrka*. Regionsmuseet Kristianstad och Landsantikvarien i Skåne 2007.
- Borg, Gustav: *Corren* ”Wallin vill ha gymna i kyrkan”. 15 april 2010.
- Bäckström, Anders & Bromander, Jonas (1995) *Fädernas kyrkor - och framtidens*, Svenska kyrkans utredningar 1996:1, 1996.
- Föreningen Brukskulturs hemsida 2010-10-25 www.brukskultur.atvidaberg.se
- Höjer, Erik: *Corren* ”Enkät avgör Stora kyrkans framtid”, 8 januari 2010.
- Larsson, Martin: *Kyrkans tidning* ”Stora kyrkans framtid i Åtvidbornas händer”. 8 januari 2010.
- Nyheter Östergötland: *Enkät får bestämma Stora kyrkans framtid*. Sveriges Radio P4, 30 mars 2010.
- Pedersen, Hermod: ”Svenska kyrkan har lämnat Caroli”, *Sydsvenskan*, 19 augusti 2010.
- Pressmeddelande 6 april 2010 *Få skyddade kyrkor tas ur bruk*. Svenska kyrkans hemsida 3 september 2010.
- SCB *Kommunfakta Åtvidaberg 2010*
- Sternudd, Catharina: *Bilder av småstaden – om estetisk värdering av en stadstyp*. Lunds universitet 2007.
- Åtvidabergs kommuns hemsida: *Statistikmeddelanden, Folkmängd i kommun, församlingar och tätorter (Nr 1 2010)*
- Östergötlands Länsmuseum: *Åtvids gamla kyrka, Kulturhistorisk inventering av kyrkobyggnader i Linköpings stift*, 2004.
- Östnytt: *Stora kyrkan förfaller*. SVT Play, 5 februari 2010.

Övriga referenser

I bakgrundskapitlet refereras den diskussion som fördes i tidningar inför återuppbyggandet av Åtvids gamla kyrka. Tidningsurklipp från 1947 har sänts till mig från en av enkätens svarande. Uppgifter saknas om datum och i vilken tidning artiklarna publicerats.



VAD SKA HÄNDA MED ÅTVIDS STORA KYRKA?

Denna enkät är utsänd av Åtvids församling och handlar framför allt om Åtvids stora kyrka. Kyrkan behöver en grundlig och kostbar renovering och avsikten med undersökningen är att ta reda på hur Åtvidabergs kommuninvånare ser på kyrkan och dess framtid. Vi vill också veta något om vilken roll kyrkobyggnaden spelar som symbol och landmärke och hur du ser på Åtvidabergs bebyggelsemiljö som helhet. Ditt enkätsvar kan utgöra en värdefull grund för kommande beslut.

Enkätundersökningen genomförs av Lunds universitet på uppdrag av Åtvids församling och i samverkan med Länsstyrelsen Östergötland, Linköpings stift och Östergötlands Länsmuseum. Inga enskilda personer kommer att kunna identifieras i redovisningen av resultaten och inga uppgifter om namn eller adress kommer att samlas in eller registreras. Du som fyller i enkäten förblir helt anonym i undersökningen.

Att fylla i enkäten

Enkäten sänds ut i ett exemplar till varje hushåll i Åtvidabergs kommun. Är ni fler i hushållet som vill fylla i enkäten så finns fler exemplar att hämta, bland annat på pastorexpeditionen. En lista över andra hämtställen finns på församlingens hemsida <http://www.svenskakyrkan.se/atvidspastorat>.

Fundera inte för mycket på varje fråga, hela enkäten kan du nog besvara på ungefär 15 minuter. Fastnar du på någon fråga så lämna den och gå vidare. Om du har synpunkter eller frågor om enkäten får du gärna kontakta oss på nedanstående adress.

Vi är tacksamma om du besvarar enkäten så snart som möjligt och postar den i bifogat svarskuvert. Senast den 19 april behöver vi ditt svar.

Tack för din medverkan!

Karin Björk
Kyrkoherde
Åtvids församling
karin.bjork@svenskakyrkan.se

Catharina Sternudd
Institutionen för arkitektur och byggd miljö
Lunds Universitet
catharina.sternudd@arkitektur.lth.se

ÅTVIDS STORA KYRKA – EN HISTORISK BAKGRUND

Redan år 1791 beslutade sockenstämman i Åtvid att regelbundet avsätta medel för byggandet av en ny kyrka, stor nog att rymma hela befolkningen. Den nya kyrkan skulle ersätta Åtvids mindre, medeltida kyrka, men bygget dröjde.

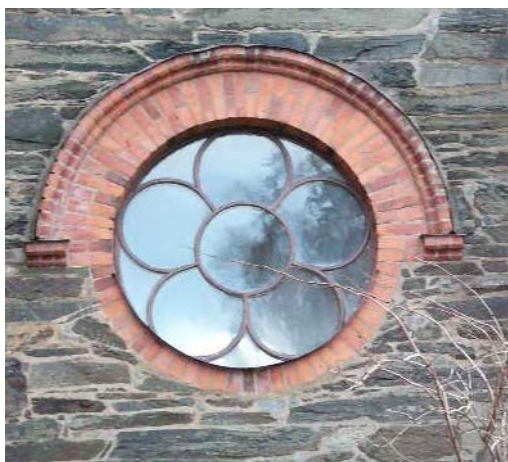
Först på 1850-talet utförde arkitekten Fredrik Wilhelm Scholander, på uppdrag av baron Erik Seth Adelswärd, ritningar till en mycket stor landsortskatedral som skulle rymma ca 2 500 personer. Något bygge kom dock ännu inte igång.

På 1870-talet hade de insamlade medlen sjunkit i värde samtidigt som folkmängden i Åtvids socken minskade (från 5222 invånare 1867 till 3100 år 1890). Planeringen för en ny kyrka fortsatte ändå och på uppdrag av baron Axel Adelswärd upprättade arkitekten Adolf Emil Melander, vilken också ritat stationshusen utmed järnvägen Norsholm – Västervik, ritningar till den nuvarande kyrkan i engelsk nygotik. 1879 beslutar sockenstämman att påbörja bygget av kyrkan och den 28 juni år 1885 stod stora kyrkan färdig för invigning. Melander ritade också den Gamla kyrkans ombyggnad till en ruin 1887, vilken blev en av landets få arkitektritade kyrkoruiner.

I samband med att Åtvidaberg blev köping den 31 december 1946 donerade familjen Ericsson och AB Åtvidabergs Industrier medel för en återuppbyggnad av den gamla kyrkan och år 1954 påbörjas byggnadsarbetena under ledning av arkitekten Erik Lundberg. Gamla kyrkan återinvigdes den 1 september 1957. Den stora kyrkan blev i och med detta överflödigt och har därefter mest använts vid stora sammankomster, såsom konserter och skolavslutningar.

Åtvids stora kyrka har endast genomgått mindre förändringar sedan den byggdes. Under slutet av 1920-talet renoverades kyrkan för första gången, interiören målades om i en ny ljusgrå färgton och läktaren byggdes ut. På 1950-talet byggdes ett vindfång till sakristian och de skadade tegelpartierna på tornet täcktes med kopparplåt. 1962 skedde den senaste invändiga renoveringen då väggarna fick den nuvarande blågröna färgsättningen. 1974 utökades läktarorgeln och 1979 togs färgen på bänkarna bort. 2001 delades altarringen för att möjliggöra en friare användning av koret.

Vid årsskiftet 2010 bildade de fem tidigare församlingarna i kommunen Åtvids församling, med sammanlagt åtta kyrkor.



1. VAD BETYDER ÅTVIDS STORA KYRKA FÖR DIG?

Vi vill veta om dessa påståenden stämmer med din personliga uppfattning. Svara genom att kryssa i någon av rutorna. En markering i mitten (den markerade rutan) betyder att du är neutral eller att du inte kan ta ställning. Sätt bara ett kryss på varje rad.

	← stämmer inte alls					stämmer precis →
a) Åtvids stora kyrka är ett viktigt landmärke	<input type="checkbox"/>	<input type="checkbox"/>	<input type="checkbox"/>	<input type="checkbox"/>	<input type="checkbox"/>	<input type="checkbox"/>
b) Vi behöver inte Åtvids stora kyrka som symbol för orten	<input type="checkbox"/>	<input type="checkbox"/>	<input type="checkbox"/>	<input type="checkbox"/>	<input type="checkbox"/>	<input type="checkbox"/>
c) Åtvids stora kyrka ligger så vackert	<input type="checkbox"/>	<input type="checkbox"/>	<input type="checkbox"/>	<input type="checkbox"/>	<input type="checkbox"/>	<input type="checkbox"/>
d) Det skulle bli mycket tomt om Åtvids stora kyrka försvann	<input type="checkbox"/>	<input type="checkbox"/>	<input type="checkbox"/>	<input type="checkbox"/>	<input type="checkbox"/>	<input type="checkbox"/>
e) Åtvids stora kyrka betyder ingenting för mig	<input type="checkbox"/>	<input type="checkbox"/>	<input type="checkbox"/>	<input type="checkbox"/>	<input type="checkbox"/>	<input type="checkbox"/>
f) Jag har många fina minnen från Åtvids stora kyrka	<input type="checkbox"/>	<input type="checkbox"/>	<input type="checkbox"/>	<input type="checkbox"/>	<input type="checkbox"/>	<input type="checkbox"/>
g) De båda kyrkorna är vackra tillsammans	<input type="checkbox"/>	<input type="checkbox"/>	<input type="checkbox"/>	<input type="checkbox"/>	<input type="checkbox"/>	<input type="checkbox"/>
h) Jag bryr mig inte om Åtvids stora kyrka	<input type="checkbox"/>	<input type="checkbox"/>	<input type="checkbox"/>	<input type="checkbox"/>	<input type="checkbox"/>	<input type="checkbox"/>
i) Miljön omkring kyrkorna är viktigare än byggnaderna	<input type="checkbox"/>	<input type="checkbox"/>	<input type="checkbox"/>	<input type="checkbox"/>	<input type="checkbox"/>	<input type="checkbox"/>
j) Åtvids stora kyrka är en viktig symbol för bygden	<input type="checkbox"/>	<input type="checkbox"/>	<input type="checkbox"/>	<input type="checkbox"/>	<input type="checkbox"/>	<input type="checkbox"/>
k) Den gamla kyrkan är viktigare för mig än Åtvids stora kyrka	<input type="checkbox"/>	<input type="checkbox"/>	<input type="checkbox"/>	<input type="checkbox"/>	<input type="checkbox"/>	<input type="checkbox"/>
l) Jag bryr mig inte om innehållet men Åtvids stora kyrka är vacker	<input type="checkbox"/>	<input type="checkbox"/>	<input type="checkbox"/>	<input type="checkbox"/>	<input type="checkbox"/>	<input type="checkbox"/>
m) Åtvids stora kyrka är ett omistligt inslag i sin omgivning	<input type="checkbox"/>	<input type="checkbox"/>	<input type="checkbox"/>	<input type="checkbox"/>	<input type="checkbox"/>	<input type="checkbox"/>
n) Åtvids stora kyrka är viktig för Åtvidabergs identitet	<input type="checkbox"/>	<input type="checkbox"/>	<input type="checkbox"/>	<input type="checkbox"/>	<input type="checkbox"/>	<input type="checkbox"/>
o) Fasaden av Bäckfallsten gör Åtvids stora kyrka unik och omistlig	<input type="checkbox"/>	<input type="checkbox"/>	<input type="checkbox"/>	<input type="checkbox"/>	<input type="checkbox"/>	<input type="checkbox"/>

2. HUR SER DU PÅ FÖRSAMLINGENS ANVÄNDNING AV ÅTVIDS STORA KYRKA?

Ta ställning till följande förslag genom att kryssa i någon av rutorna. Sätt bara ett kryss på varje rad.

	← nej, absolut inte!					ja, gör precis så! →
a) Anpassa kyrkan till nya verksamheter	<input type="checkbox"/>	<input type="checkbox"/>	<input type="checkbox"/>	<input type="checkbox"/>	<input type="checkbox"/>	<input type="checkbox"/>
b) Bygg om kyrkobyggnaden till församlingshem	<input type="checkbox"/>	<input type="checkbox"/>	<input type="checkbox"/>	<input type="checkbox"/>	<input type="checkbox"/>	<input type="checkbox"/>
c) Bygg om kyrkobyggnaden till konsertlokal	<input type="checkbox"/>	<input type="checkbox"/>	<input type="checkbox"/>	<input type="checkbox"/>	<input type="checkbox"/>	<input type="checkbox"/>
d) Bygg om kyrkobyggnaden till daghem	<input type="checkbox"/>	<input type="checkbox"/>	<input type="checkbox"/>	<input type="checkbox"/>	<input type="checkbox"/>	<input type="checkbox"/>
e) Upplåt kyrkan till annat kristet samfund	<input type="checkbox"/>	<input type="checkbox"/>	<input type="checkbox"/>	<input type="checkbox"/>	<input type="checkbox"/>	<input type="checkbox"/>
f) Församlingen kan använda kyrkan till						
.....						
.....						
.....						

3. HUR SER DU PÅ ANNAN ANVÄNDNING AV ÅTVIDS STORA KYRKA?

När en kyrka inte längre ska användas för församlingens gudstjänster kan den tas ur bruk som kyrkorum, "avkristnas", vid en gudstjänst. Kyrkobyggnaden kan därefter överlätas till annan huvudman. Hur ser du på att Åtvids stora kyrka slutar vara kyrka och tas i bruk för annan verksamhet? Ta ställning till följande förslag genom att kryssa i någon av rutorna. Sätt bara ett kryss på varje rad.

	← nej, absolut inte!	<input type="checkbox"/>	<input type="checkbox"/>	<input type="checkbox"/>	<input type="checkbox"/>	<input type="checkbox"/>	<input type="checkbox"/>	ja, så tycker jag! →
a) Kyrkobyggnaden ska förbli kyrka		<input type="checkbox"/>	<input type="checkbox"/>	<input type="checkbox"/>	<input type="checkbox"/>	<input type="checkbox"/>	<input type="checkbox"/>	<input type="checkbox"/>
b) Avkristna kyrkan		<input type="checkbox"/>	<input type="checkbox"/>	<input type="checkbox"/>	<input type="checkbox"/>	<input type="checkbox"/>	<input type="checkbox"/>	<input type="checkbox"/>
c) Om byggnaden inte kan fungera som kyrka bör den rivas		<input type="checkbox"/>	<input type="checkbox"/>	<input type="checkbox"/>	<input type="checkbox"/>	<input type="checkbox"/>	<input type="checkbox"/>	<input type="checkbox"/>
d) Avkristna kyrkan och sälj till den som vill ta hand om den		<input type="checkbox"/>	<input type="checkbox"/>	<input type="checkbox"/>	<input type="checkbox"/>	<input type="checkbox"/>	<input type="checkbox"/>	<input type="checkbox"/>
e) Avkristna kyrkan och låt den bli pub eller restaurang		<input type="checkbox"/>	<input type="checkbox"/>	<input type="checkbox"/>	<input type="checkbox"/>	<input type="checkbox"/>	<input type="checkbox"/>	<input type="checkbox"/>
f) Avkristna kyrkan och låt den bli utställningslokal		<input type="checkbox"/>	<input type="checkbox"/>	<input type="checkbox"/>	<input type="checkbox"/>	<input type="checkbox"/>	<input type="checkbox"/>	<input type="checkbox"/>
g) Avkristna kyrkan och låt den bli bibliotek		<input type="checkbox"/>	<input type="checkbox"/>	<input type="checkbox"/>	<input type="checkbox"/>	<input type="checkbox"/>	<input type="checkbox"/>	<input type="checkbox"/>
h) Avkristna kyrkan och sälj till annat trossamfund		<input type="checkbox"/>	<input type="checkbox"/>	<input type="checkbox"/>	<input type="checkbox"/>	<input type="checkbox"/>	<input type="checkbox"/>	<input type="checkbox"/>
i) Avkristna kyrkan och låt den bli biograf		<input type="checkbox"/>	<input type="checkbox"/>	<input type="checkbox"/>	<input type="checkbox"/>	<input type="checkbox"/>	<input type="checkbox"/>	<input type="checkbox"/>
j) Användningen spelar ingen roll, bara kyrkan står kvar		<input type="checkbox"/>	<input type="checkbox"/>	<input type="checkbox"/>	<input type="checkbox"/>	<input type="checkbox"/>	<input type="checkbox"/>	<input type="checkbox"/>
k) Avkristna kyrkan och låt den bli vad som helst UTOM		<input type="checkbox"/>	<input type="checkbox"/>	<input type="checkbox"/>	<input type="checkbox"/>	<input type="checkbox"/>	<input type="checkbox"/>	<input type="checkbox"/>
.....		<input type="checkbox"/>	<input type="checkbox"/>	<input type="checkbox"/>	<input type="checkbox"/>	<input type="checkbox"/>	<input type="checkbox"/>	<input type="checkbox"/>

4. HUR SER DU PÅ UNDERHÅLLET AV ÅTVIDS STORA KYRKA? KAN DU TÄNKA DIG RIVNING?

Hur ställer du dig till renovering eller rivning av Åtvids stora kyrka? Om ingen användning kan försvara kostnaderna för reparation och fortsatt underhåll kan församlingen söka tillstånd att riva kyrkan. Ta ställning till följande förslag genom ett kryss i värderingsskalan. Sätt bara ett kryss på varje rad.

	← nej, absolut inte!	<input type="checkbox"/>	<input type="checkbox"/>	<input type="checkbox"/>	<input type="checkbox"/>	<input type="checkbox"/>	<input type="checkbox"/>	ja, gör precis så! →
a) Renovera kyrkobyggnaden till varje pris		<input type="checkbox"/>	<input type="checkbox"/>	<input type="checkbox"/>	<input type="checkbox"/>	<input type="checkbox"/>	<input type="checkbox"/>	<input type="checkbox"/>
b) Laga bara taket så kyrkobyggnaden kan stå kvar		<input type="checkbox"/>	<input type="checkbox"/>	<input type="checkbox"/>	<input type="checkbox"/>	<input type="checkbox"/>	<input type="checkbox"/>	<input type="checkbox"/>
c) Renovera kyrkobyggnaden och använd som idag		<input type="checkbox"/>	<input type="checkbox"/>	<input type="checkbox"/>	<input type="checkbox"/>	<input type="checkbox"/>	<input type="checkbox"/>	<input type="checkbox"/>
d) Riv kyrkobyggnaden om ingen har användning av den		<input type="checkbox"/>	<input type="checkbox"/>	<input type="checkbox"/>	<input type="checkbox"/>	<input type="checkbox"/>	<input type="checkbox"/>	<input type="checkbox"/>
e) Restaurera kyrkobyggnaden till ursprungligt skick		<input type="checkbox"/>	<input type="checkbox"/>	<input type="checkbox"/>	<input type="checkbox"/>	<input type="checkbox"/>	<input type="checkbox"/>	<input type="checkbox"/>
f) Riv kyrkobyggnaden och anlägg en park		<input type="checkbox"/>	<input type="checkbox"/>	<input type="checkbox"/>	<input type="checkbox"/>	<input type="checkbox"/>	<input type="checkbox"/>	<input type="checkbox"/>
g) Riv inte! Byggnaden ska stå kvar i vilket skick som helst		<input type="checkbox"/>	<input type="checkbox"/>	<input type="checkbox"/>	<input type="checkbox"/>	<input type="checkbox"/>	<input type="checkbox"/>	<input type="checkbox"/>
h) Riv kyrkobyggnaden och bygg något annat på platsen		<input type="checkbox"/>	<input type="checkbox"/>	<input type="checkbox"/>	<input type="checkbox"/>	<input type="checkbox"/>	<input type="checkbox"/>	<input type="checkbox"/>
i) Riv kyrkobyggnaden och återställ kullen		<input type="checkbox"/>	<input type="checkbox"/>	<input type="checkbox"/>	<input type="checkbox"/>	<input type="checkbox"/>	<input type="checkbox"/>	<input type="checkbox"/>
j) Riv delar av byggnaden och lämna resten som en ruin		<input type="checkbox"/>	<input type="checkbox"/>	<input type="checkbox"/>	<input type="checkbox"/>	<input type="checkbox"/>	<input type="checkbox"/>	<input type="checkbox"/>
k) Riv kyrkan och		<input type="checkbox"/>	<input type="checkbox"/>	<input type="checkbox"/>	<input type="checkbox"/>	<input type="checkbox"/>	<input type="checkbox"/>	<input type="checkbox"/>

5. HAR DU FLER IDÉER ELLER ÅSIKTER SOM RÖR FRAMTIDEN FÖR ÅTVIDS STORA KYRKA?

.....

.....

6. HUR VIKTIGA ÄR FÖRSAMLINGENS OLIKA UPPGIFTER OCH VERKSAMHETER FÖR DIG?

Visa din värdering genom att kryssa i någon av rutorna. En markering i mitten (den markerade rutan) betyder att du är neutral eller att du inte kan ta ställning. Sätt bara ett kryss på varje rad.

	← inte viktigt						mycket viktigt →
a) Gudstjänster och andra förrättningar	<input type="checkbox"/>	<input type="checkbox"/>	<input type="checkbox"/>	<input type="checkbox"/>	<input type="checkbox"/>	<input type="checkbox"/>	<input type="checkbox"/>
b) Barnverksamhet och förskola	<input type="checkbox"/>	<input type="checkbox"/>	<input type="checkbox"/>	<input type="checkbox"/>	<input type="checkbox"/>	<input type="checkbox"/>	<input type="checkbox"/>
c) Underhåll av kyrkobyggnaderna	<input type="checkbox"/>	<input type="checkbox"/>	<input type="checkbox"/>	<input type="checkbox"/>	<input type="checkbox"/>	<input type="checkbox"/>	<input type="checkbox"/>
d) Verksamheter för äldre	<input type="checkbox"/>	<input type="checkbox"/>	<input type="checkbox"/>	<input type="checkbox"/>	<input type="checkbox"/>	<input type="checkbox"/>	<input type="checkbox"/>
e) Körer och musikarrangemang	<input type="checkbox"/>	<input type="checkbox"/>	<input type="checkbox"/>	<input type="checkbox"/>	<input type="checkbox"/>	<input type="checkbox"/>	<input type="checkbox"/>
f) Skötsel av kyrkogårdarna	<input type="checkbox"/>	<input type="checkbox"/>	<input type="checkbox"/>	<input type="checkbox"/>	<input type="checkbox"/>	<input type="checkbox"/>	<input type="checkbox"/>
g) Ungdomsverksamhet och konfirmationsundervisning	<input type="checkbox"/>	<input type="checkbox"/>	<input type="checkbox"/>	<input type="checkbox"/>	<input type="checkbox"/>	<input type="checkbox"/>	<input type="checkbox"/>
h) Självvård och diakoni	<input type="checkbox"/>	<input type="checkbox"/>	<input type="checkbox"/>	<input type="checkbox"/>	<input type="checkbox"/>	<input type="checkbox"/>	<input type="checkbox"/>
i) Annan verksamhet	<input type="checkbox"/>	<input type="checkbox"/>	<input type="checkbox"/>	<input type="checkbox"/>	<input type="checkbox"/>	<input type="checkbox"/>	<input type="checkbox"/>

7. HUR SER DU PÅ KYRKOBYGGNADER?

Vi vill veta om dessa påståenden stämmer med ditt personliga förhållande till kyrkobyggnader. Svara genom att kryssa i någon av rutorna. En markering i mitten (den markerade rutan) betyder att du är neutral eller att du inte kan ta ställning. Sätt bara ett kryss på varje rad.

	← stämmer inte alls					stämmer precis →
a) Ibland besöker jag en kyrka för att tända ett ljus	<input type="checkbox"/>	<input type="checkbox"/>	<input type="checkbox"/>	<input type="checkbox"/>	<input type="checkbox"/>	<input type="checkbox"/>
b) Jag undviker att besöka kyrkor	<input type="checkbox"/>	<input type="checkbox"/>	<input type="checkbox"/>	<input type="checkbox"/>	<input type="checkbox"/>	<input type="checkbox"/>
c) Ibland besöker jag en kyrka för att bara vara stilla	<input type="checkbox"/>	<input type="checkbox"/>	<input type="checkbox"/>	<input type="checkbox"/>	<input type="checkbox"/>	<input type="checkbox"/>
d) Jag går bara i kyrkan vid dop, begravning, bröllop eller konfirmation	<input type="checkbox"/>	<input type="checkbox"/>	<input type="checkbox"/>	<input type="checkbox"/>	<input type="checkbox"/>	<input type="checkbox"/>
e) Jag tycker stämningen i kyrkobyggnader är avspänd och lugn	<input type="checkbox"/>	<input type="checkbox"/>	<input type="checkbox"/>	<input type="checkbox"/>	<input type="checkbox"/>	<input type="checkbox"/>
f) Jag tycker kyrkor har så trivsamt atmosfär	<input type="checkbox"/>	<input type="checkbox"/>	<input type="checkbox"/>	<input type="checkbox"/>	<input type="checkbox"/>	<input type="checkbox"/>
g) Ibland besöker jag en kyrka för att beundra arkitekturen	<input type="checkbox"/>	<input type="checkbox"/>	<input type="checkbox"/>	<input type="checkbox"/>	<input type="checkbox"/>	<input type="checkbox"/>
h) Jag känner mig inte bekväm i kyrkobyggnader	<input type="checkbox"/>	<input type="checkbox"/>	<input type="checkbox"/>	<input type="checkbox"/>	<input type="checkbox"/>	<input type="checkbox"/>
i) Jag går gärna till en kyrka för att lyssna på musiken	<input type="checkbox"/>	<input type="checkbox"/>	<input type="checkbox"/>	<input type="checkbox"/>	<input type="checkbox"/>	<input type="checkbox"/>
j) Ibland går jag in i en kyrka för att be	<input type="checkbox"/>	<input type="checkbox"/>	<input type="checkbox"/>	<input type="checkbox"/>	<input type="checkbox"/>	<input type="checkbox"/>

8. HUR SER DU PÅ ÅTVIDABERGS BEBYGGELSEMILJÖ?

Svara genom att kryssa i någon av rutorna i värderingsskalan. Sätt bara ett kryss på varje rad.

Åtvidabergs tätort är ...

- | | ← stämmer inte alls | | | | stämmer precis → | | | |
|--|--------------------------|--------------------------|--------------------------|--------------------------|--------------------------|--------------------------|--------------------------|--------------------------|
| a) ett modernt samhälle | <input type="checkbox"/> | <input type="checkbox"/> | <input type="checkbox"/> | <input type="checkbox"/> | <input type="checkbox"/> | <input type="checkbox"/> | <input type="checkbox"/> | <input type="checkbox"/> |
| b) ett ganska fult samhälle | <input type="checkbox"/> | <input type="checkbox"/> | <input type="checkbox"/> | <input type="checkbox"/> | <input type="checkbox"/> | <input type="checkbox"/> | <input type="checkbox"/> | <input type="checkbox"/> |
| c) ett samhälle med intressant kulturmiljö | <input type="checkbox"/> | <input type="checkbox"/> | <input type="checkbox"/> | <input type="checkbox"/> | <input type="checkbox"/> | <input type="checkbox"/> | <input type="checkbox"/> | <input type="checkbox"/> |
| d) en ort med många fina hus | <input type="checkbox"/> | <input type="checkbox"/> | <input type="checkbox"/> | <input type="checkbox"/> | <input type="checkbox"/> | <input type="checkbox"/> | <input type="checkbox"/> | <input type="checkbox"/> |
| e) en trist håla | <input type="checkbox"/> | <input type="checkbox"/> | <input type="checkbox"/> | <input type="checkbox"/> | <input type="checkbox"/> | <input type="checkbox"/> | <input type="checkbox"/> | <input type="checkbox"/> |
| f) en ort med vackra kyrkor | <input type="checkbox"/> | <input type="checkbox"/> | <input type="checkbox"/> | <input type="checkbox"/> | <input type="checkbox"/> | <input type="checkbox"/> | <input type="checkbox"/> | <input type="checkbox"/> |
| g) en ort med intressant historia | <input type="checkbox"/> | <input type="checkbox"/> | <input type="checkbox"/> | <input type="checkbox"/> | <input type="checkbox"/> | <input type="checkbox"/> | <input type="checkbox"/> | <input type="checkbox"/> |
| h) en ort med vacker natur omkring | <input type="checkbox"/> | <input type="checkbox"/> | <input type="checkbox"/> | <input type="checkbox"/> | <input type="checkbox"/> | <input type="checkbox"/> | <input type="checkbox"/> | <input type="checkbox"/> |
| k) När du visar Åtvidaberg för hitresta gäster, vilka platser tar du dem till? | | | | | | | | |

.....

9. TILL SIST VILL VI STÄLLA NÅGRA FRÅGOR OM DIG SOM SVARAT PÅ ENKÄTEN.

- a) Är du man kvinna
- b) Vilket år är du född?
- c) Vilken är/var din huvudsakliga sysselsättning?
(vårdbiträde, studerande, arkitekt, arbetslös, lärare...)
- d) Vilken är din högsta utbildning?
(grundskola, folkskola, högskola, folkhögskola, gymnasieskola ...)
- e) Hur länge har du bott i Åtvidabergs kommun? år
- f) Bor du i tätorten Åtvidaberg? Ja Nej, jag bor i.....
- g) Var bodde du som barn?
- h) Deltar du i församlingens verksamheter? Ja Nej
- i) Är du medlem i Svenska kyrkan? Ja Nej Vet inte

Nu är du färdig, tack så mycket för din medverkan!

Lägg enkäten i svarskuvertet och posta den så snart du kan.

RESULTAT AV FLERVALSFRÅGOR

Siffror till höger avser procentuell fördelning mellan samtliga svar för varje alternativ.

1. VAD BETYDER ÅTVIDS STORA KYRKA FÖR DIG?

	← stämmer inte alls			stämmer precis →		
a) Åtvids stora kyrka är ett viktigt landmärke	7	6	19	20	48	
b) Vi behöver inte Åtvids stora kyrka som symbol för orten	43	18	18	9	13	
c) Åtvids stora kyrka ligger så vackert	2	2	10	20	66	
d) Det skulle bli mycket tomt om Åtvids stora kyrka försvann	7	4	11	12	65	
e) Åtvids stora kyrka betyder ingenting för mig	52	15	17	7	9	
f) Jag har många fina minnen från Åtvids stora kyrka	14	8	20	20	38	
g) De båda kyrkorna är vackra tillsammans	6	5	15	21	53	
h) Jag bryr mig inte om Åtvids stora kyrka	57	15	15	6	7	
i) Miljön omkring kyrkorna är viktigare än byggnaderna	35	18	28	10	10	
j) Åtvids stora kyrka är en viktig symbol för bygden	9	8	17	18	48	
k) Den gamla kyrkan är viktigare för mig än Åtvids stora kyrka	18	10	33	16	24	
l) Jag bryr mig inte om innehållet men Åtvids stora kyrka är vacker	16	12	28	21	24	
m) Åtvids stora kyrka är ett omistligt inslag i sin omgivning	9	8	23	19	41	
n) Åtvids stora kyrka är viktig för Åtvidabergs identitet	11	8	21	21	39	
o) Fasaden av Bäckfallsten gör Åtvids stora kyrka unik och omistlig	6	6	25	20	42	

2. HUR SER DU PÅ FÖRSAMLINGENS ANVÄNDNING AV ÅTVIDS STORA KYRKA?

	← nej, absolut inte!			ja, gör precis så! →			
a) Anpassa kyrkan till nya verksamheter	14	4	3	20	10	17	31
b) Bygg om kyrkobyggnaden till församlingshem	37	10	6	25	7	8	8
c) Bygg om kyrkobyggnaden till konsertlokal	18	6	4	22	12	16	23
d) Bygg om kyrkobyggnaden till daghem	59	11	5	18	3	2	3
e) Upplåt kyrkan till annat kristet samfund	45	8	4	28	4	5	6

3. HUR SER DU PÅ ANNAN ANVÄNDNING AV ÅTVIDS STORA KYRKA?

	← nej, absolut inte!			ja, gör precis så! →			
a) Kyrkobyggnaden ska förbli kyrka	10	6	5	27	7	10	35
b) Avkristna kyrkan	42	8	5	28	3	5	10
c) Om byggnaden inte kan fungera som kyrka bör den rivras	64	9	4	13	2	2	6
d) Avkristna kyrkan och sälj till den som vill ta hand om den	50	9	5	19	5	5	8
e) Avkristna kyrkan och låt den bli pub eller restaurang	68	7	4	12	3	2	4
f) Avkristna kyrkan och låt den bli utställningslokal	39	8	4	24	8	7	8
g) Avkristna kyrkan och låt den bli bibliotek	44	9	5	22	7	7	7
h) Avkristna kyrkan och sälj till annat trossamfund	57	9	5	20	4	3	3
i) Avkristna kyrkan och låt den bli biograf	59	8	5	16	4	4	5
j) Användningen spelar ingen roll, bara kyrkan står kvar	25	7	6	27	8	8	19

4. HUR SER DU PÅ UNDERHÅLLET AV ÅTVIDS STORA KYRKA? KAN DU TÄNKA DIG RIVNING?

	← nej, absolut inte!			ja, gör precis så! →			
a) Renovera kyrkobyggnaden till varje pris	18	7	6	23	10	12	25
b) Laga bara taket så kyrkobyggnaden kan stå kvar	17	8	7	30	14	12	14
c) Renovera kyrkobyggnaden och använd som idag	11	5	5	26	11	12	29
d) Riv kyrkobyggnaden om ingen har användning av den	60	9	4	13	2	3	9
e) Restaurera kyrkobyggnaden till ursprungligt skick	13	4	5	31	10	11	26
f) Riv kyrkobyggnaden och anlägg en park	63	7	5	13	4	3	5
g) Riv inte! Byggnaden ska stå kvar i vilket skick som helst	26	8	6	24	9	8	20
h) Riv kyrkobyggnaden och bygg något annat på platsen	65	8	5	15	3	2	4
i) Riv kyrkobyggnaden och återställ kullen	64	8	4	15	3	2	4
j) Riv delar av byggnaden och lämna resten som en ruin	73	7	3	13	1	2	2

6. HUR VIKTIGA ÄR FÖRSAMLINGENS OLIKA UPPGIFTER OCH VERKSAMHETER FÖR DIG?

	← inte viktigt			mycket viktigt →			
a) Gudstjänster och andra förrättningar	11	6	3	23	15	13	29
b) Barnverksamhet och förskola	13	5	4	26	15	15	24
c) Underhåll av kyrkobyggnaderna	5	2	2	20	16	20	35
d) Verksamheter för äldre	6	2	3	21	16	21	31
e) Körer och musikarrangemang	3	1	2	10	12	22	52
f) Skötsel av kyrkogårdarna	2	1	1	10	10	20	56
g) Ungdomsverksamhet och konfirmationsundervisning	3	1	1	11	12	22	49
h) Självård och diakoni	5	2	2	21	13	19	38

7. HUR SER DU PÅ KYRKOBYGGNADER?

	← stämmer inte alls			stämmer precis →		
a) Ibland besöker jag en kyrka för att tända ett ljus	20	10	17	23	31	
b) Jag undviker att besöka kyrkor	73	10	12	3	3	
c) Ibland besöker jag en kyrka för att bara vara stilla	18	12	24	21	25	
d) Jag går bara i kyrkan vid dop, begravning, bröllop eller konfirmation	31	13	10	20	26	
e) Jag tycker stämningen i kyrkobyggnader är avspänd och lugn	1	2	9	23	65	
f) Jag tycker kyrkor har så trivsamt atmosfär	2	3	17	26	52	
g) Ibland besöker jag en kyrka för att beundra arkitekturen	11	7	19	26	37	
h) Jag känner mig inte bekväm i kyrkobyggnader	67	11	14	4	4	
i) Jag går gärna till en kyrka för att lyssna på musiken	6	5	14	24	52	
j) Ibland går jag in i en kyrka för att be	43	11	23	11	13	

8. HUR SER DU PÅ ÅTVIDABERGS BEBYGGELSEMILJÖ?

Åtvidabergs tätort är ...

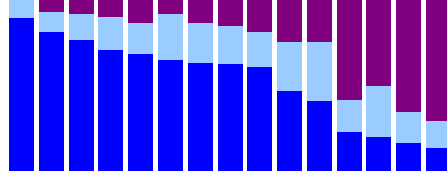
	← stämmer inte alls			stämmer precis →			
i) ett modernt samhälle	4	7	9	24	17	18	21
j) ett ganska fult samhälle	47	17	9	12	8	5	3
k) ett samhälle med intressant kulturmiljö	1	1	2	9	12	24	50
l) en ort med många fina hus	2	2	4	12	16	23	42
m) en trist håla	46	13	9	15	8	5	4
n) en ort med vackra kyrkor	2	1	2	12	12	21	51
o) en ort med intressant historia	1	0	1	6	11	20	61
p) en ort med vacker natur omkring	1	0	0	2	4	11	82

Bilaga II Resultat i siffror

Procentuell fördelning mellan samtliga svar för varje svarsalternativ samt sammanräknade positiva, neutrala och negativa svar för varje förslag. Diagram till höger visar fördelningen mellan **positiva**, **neutrala** och **negativa** svar.

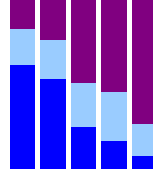
VAD BETYDER ÅTVIDS STORA KYRKA FÖR DIG?	1	2	3	4	5
1c Åtvids stora kyrka ligger så vackert	2	2	10	20	66
1d Det skulle bli mycket tomt om Åtvids stora kyrka försvann	7	4	11	12	65
1g De båda kyrkorna är vackra tillsammans	6	5	15	21	53
1a Åtvids stora kyrka är ett viktigt landmärke	7	6	19	20	48
1j Åtvids stora kyrka är en viktig symbol för bygden	9	8	17	18	48
1o Fasaden av Bäckfallsten gör Åtvids stora kyrka unik och omistlig	6	6	25	20	42
1m Åtvids stora kyrka är ett omistligt inslag i sin omgivning	9	8	23	19	41
1n Åtvids stora kyrka är viktig för Åtvidsbergs identitet	11	8	21	21	39
1f Jag har många fina minnen från Åtvids stora kyrka	14	8	20	20	38
1i Jag byr mig inte om innehållet men Åtvids stora kyrka är vacker	16	12	28	21	24
1k Den gamla kyrkan är viktigare för mig än Åtvids stora kyrka	18	10	33	16	24
1b Vi behöver inte Åtvids stora kyrka som symbol för orten	43	18	18	9	13
1l Miljön omkring kyrkorna är viktigare än byggnaderna	35	18	28	10	10
1e Åtvids stora kyrka betyder ingenting för mig	52	15	17	7	9
1h Jag byr mig inte om Åtvids stora kyrka	57	15	15	6	7

+	=	-
86	10	4
78	11	11
73	15	12
68	19	14
66	17	17
62	25	12
60	23	17
60	21	19
58	20	22
45	28	28
40	33	28
22	18	60
19	28	52
16	17	67
13	15	72



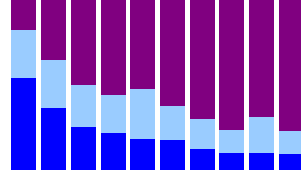
HUR SER DU PÅ FÖRSAMLINGENS ANVÄNDNING AV ÅTVIDS STORA KYRKA?	2	3	4	5	6	7	
2a Anpassa kyrkan till nya verksamheter	14	4	3	20	10	17	31
2c Bygg om kyrkobyggnaden till konsertlokal	18	6	4	22	12	16	23
2b Bygg om kyrkobyggnaden till församlingshem	37	10	6	25	7	8	8
2e Upplåt kyrkan till annat kristet samfund	45	8	4	28	4	5	6
2d Bygg om kyrkobyggnaden till daghem	59	11	5	18	3	2	3

+	=	-
58	20	22
51	22	28
23	25	52
16	28	57
7	18	75

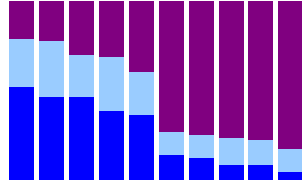


HUR SER DU PÅ ANNAN ANVÄNDNING AV ÅTVIDS STORA KYRKA?	3	4	5	6	7		
3a Kyrkobyggnaden ska förbli kyrka	10	6	5	27	7	10	35
3j Användningen spelar ingen roll, bara kyrkan står kvar	25	7	6	27	8	8	19
3f Avkristna kyrkan och låt den bli utställningslokal	39	8	4	24	8	7	8
3g Avkristna kyrkan och låt den bli bibliotek	44	9	5	22	7	7	7
3b Avkristna kyrkan	42	8	5	28	3	5	10
3d Avkristna kyrkan och sälj till den som vill ta hand om den	50	9	5	19	5	5	8
3i Avkristna kyrkan och låt den bli biograf	59	8	5	16	4	4	5
3c Om byggnaden inte kan fungera som kyrka bör den rivas	64	9	4	13	2	2	6
3h Avkristna kyrkan och sälj till annat trossamfund	57	9	5	20	4	3	3
3e Avkristna kyrkan och låt den bli pub eller restaurang	68	7	4	12	3	2	4

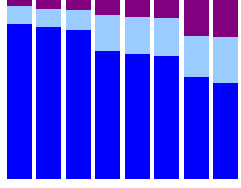
+	=	-
52	27	21
35	27	38
24	24	52
21	22	58
18	28	55
17	19	64
12	16	72
10	13	77
10	20	70
9	12	79



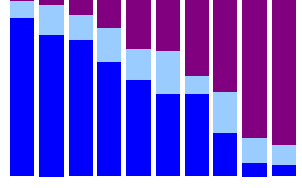
HUR SER DU PÅ UNDERHÅLLET AV ÅTVIDS STORA KYRKA? KAN DU TÄNKA DIG RIVNING?		1	2	3	4	5	6	7	+	=	-
4		11	5	5	26	11	12	29	53	26	21
4c	Renovera kyrkobyggnaden och använd som idag	13	4	5	31	10	11	26	47	31	22
4e	Restaurera kyrkobyggnaden till ursprungligt skick	18	7	6	23	10	12	25	47	23	30
4a	Renovera kyrkobyggnaden till varje pris	17	8	7	30	14	12	14	39	30	31
4b	Laga bara taket så kyrkobyggnaden kan stå kvar	26	8	6	24	9	8	20	36	24	39
4g	Riv inte! Byggnaden ska stå kvar i vilket skick som helst	60	9	4	13	2	3	9	14	13	73
4d	Riv kyrkobyggnaden om ingen har användning av den	63	7	5	13	4	3	5	12	13	75
4f	Riv kyrkobyggnaden och anlägg en park	64	8	4	15	3	2	4	8	15	76
4i	Riv kyrkobyggnaden och återställ kullen	65	8	5	15	3	2	4	8	15	77
4h	Riv kyrkobyggnaden och bygg något annat på platsen	73	7	3	13	1	2	2	5	13	83
4j	Riv delar av byggnaden och lämna resten som en ruin										



HUR VIKTIGA ÄR FÖRSAMLINGENS OLIKA UPPGIFTER OCH VERKSAMHETER FÖR DIG?		1	2	3	4	5	6	7	+	=	-
6		2	1	1	10	10	20	56	86	10	4
6f	Skötsel av kyrkogårdarna	3	1	2	10	12	22	52	85	10	6
6e	Körer och musikarrangemang	3	1	1	11	12	22	49	83	11	6
6g	Ungdomsverksamhet och konfirmandundervisning	5	2	2	20	16	20	35	71	20	9
6c	Underhåll av kyrkobyggnaderna	5	2	2	21	13	19	38	70	21	10
6h	Själavård och diakoni	6	2	3	21	16	21	31	68	21	10
6d	Verksamheter för äldre	11	6	3	23	15	13	29	57	23	20
6a	Gudstjänster och andra förrättningar	13	5	4	26	15	15	24	53	26	21
6b	Barnverksamhet och förskola										



HUR SER DU PÅ KYRKBYGGNADER?		1	2	3	4	5
7		1	2	9	23	65
7e	Jag tycker stämningen i kyrkobyggnader är avspänd och lugn	2	3	17	26	52
7f	Jag tycker kyrkor har så trivsamt atmosfär	6	5	14	24	52
7i	Jag går gärna till en kyrka för att lyssna på musiken	11	7	19	26	37
7g	Ibland besöker jag en kyrka för att beundra arkitekturen	20	10	17	23	31
7a	Ibland besöker jag en kyrka för att tända ett ljus	18	12	24	21	25
7c	Ibland besöker jag en kyrka för att bara vara stilla	31	13	10	20	26
7d	Jag går bara i kyrkan vid dop, begravning, bröllop eller konfirmation	43	11	23	11	13
7j	Ibland går jag in i en kyrka för att be	67	11	14	4	4
7h	Jag känner mig inte bekväm i kyrkobyggnader	73	10	12	3	3
7b	Jag undviker att besöka kyrkor					



8	HUR SER DU PÅ ÅTVIDABERGS BEBYGGELSEMILJÖ?
8h	en ort med vacker natur omkring
8g	en ort med intressant historia
8c	ett samhälle med intressant kulturmiljö
8f	en ort med vackra kyrkor
8d	en ort med många fina hus
8a	ett modernt samhälle
8e	en trist håla
8b	ett ganska fult samhälle

1	2	3	4	5	6	7
1	0	0	2	4	11	82
1	0	1	6	11	20	61
1	1	2	9	12	24	50
2	1	2	12	12	21	51
2	2	4	12	16	23	42
4	7	9	24	17	18	21
46	13	9	15	8	5	4
47	17	9	12	8	5	3

+	=	-
97	2	1
92	6	2
86	9	5
83	12	5
81	12	8
56	24	20
17	15	68
16	12	73

