



LUND UNIVERSITY

Drömmarnas åker

Nebel, Cecilia; Samuelsson, Jan

2013

[Link to publication](#)

Citation for published version (APA):

Nebel, C., & Samuelsson, J. (2013). Drömmarnas åker. Sydsvenska Dagbladet.

Total number of authors:

2

General rights

Unless other specific re-use rights are stated the following general rights apply:

Copyright and moral rights for the publications made accessible in the public portal are retained by the authors and/or other copyright owners and it is a condition of accessing publications that users recognise and abide by the legal requirements associated with these rights.

- Users may download and print one copy of any publication from the public portal for the purpose of private study or research.
- You may not further distribute the material or use it for any profit-making activity or commercial gain
- You may freely distribute the URL identifying the publication in the public portal

Read more about Creative commons licenses: <https://creativecommons.org/licenses/>

Take down policy

If you believe that this document breaches copyright please contact us providing details, and we will remove access to the work immediately and investigate your claim.

LUND UNIVERSITY

PO Box 117
221 00 Lund
+46 46-222 00 00

SYDSVENSKAN



Grundad 1848 · Årgång 165 · Vecka 15

Lösnummer 30 kronor · Hemburen från 8:80 kronor per



Drömmarnas åker

Special. Förväntningarna är enorma på det som ännu inte finns. En ensamt flaggå visar att här ska världens främsta anläggning för neutronforskning, ESS, ligga. Men något definitivt byggbeslut finns inte. Först ska sjuutton europeiska länder komma överens. A10-15

FOTO: PETER FRENN

VA Syd i går: Fortsätt koka!

■ Vid de senaste mätningarna har bakterienhalten legat under gränsvärdet, men VA Syd vill vänta med att blåsa faran över tills

man fått klarhet i varifrån bakterierna kommer. Där för uppmanas Lundabor- na att fortsätta att koka sitt dricksvatten. LUND C2

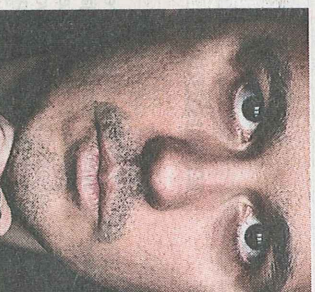


FOTO: LINUS MEYER

Mörkret varade i arton år

■ I nästan två decennier satt Damien Echols fängslad - dödsdömd för ett mord han inte begått. Nu berättar han sin historia. BÖCKER B4

”Helt klart över förväntan. Jag är väldigt, väldigt nöjd.”

Det var dubbla distansen jämfört med OS. Men Lisa Norden var ändå överlägsen när hon drog igång triathlonsäsongen - bäst i test på ny distans. SPORT C15



Kultur: Anna Hellsten: ”Idag, 2013, befinner sig vitt bröd i det absoluta bottenkiktet.”

SYDSVENSKAN GRANSKAR

TEXT: CECILIA NEBEL

cecilia.nebel@sydsvenskan.se

TEXT: JAN SAMUELSSON

jan.samuelsson@sydsvenskan.se

GRAFIK: JOHAN STRÖMBECK

johan.strombeck@sydsvenskan.se



Ett ESS i rockjärmen

Forskare, företagare, folkvalda – alla har enorma förväntningar på ESS-projektet i Lund. Men frågetecknen är många.

Innan året är slut ska sjutton länder ha fått fram pengar till världens mest kraftfulla neutronanläggning. Först när pengarna finns på bordet kan de danska och svenska regeringarna fatta beslut om att börja bygga.

Det är lerigt och blåsigt uppe på en av Lunds högsta punkter. Utsikten över fälten i de nordöstra delarna är magnifk. Längst upp på en kulle vajar en ensam ESS-fläga, det enda som skvallrar om att det är här målstationen ska ligga – hjärtat i världens främsta anläggning för neutronforskning.

– Det är här Lund ska växa, säger Eva Dalman, projektchef för utbyggnaden av Lunds nya stadsdel Brunnshög.

Hon ser obegränsade möjligheter för det nya området. Inom fyrtio år förväntas

ningarna ha fått namnet Science Center Scandinavia. Här planeras för bostäder, kontor och mötesplatser. ESS och kommunen har köpt upp fastigheter. En del har rivits, annat ska behållas, planer finns på att bygga ett besökscentrum.

– Viktiga beslutsfattare som besöker ESS ska uppleva något intressant – inte bara en åker. Risken är annars att de åker hem med en berättelse om Lund som inskränker sig till att det var jättefina forskningsanläggningar. Vi vill att de ska berätta så mycket mer, säger Eva Dalman.

Men allt beror på det ekonomiska läget. Människor måste ha råd att bo och företagen måste våga satsa.

VÄLKOMMEN TILL VÅR NYÖPPNINGSBORDERSHOP!

Båtresor från Trelleborg t/r inkl bil med upp till 9 pman ska få en positiv bild. Läs mer och boka på stenaline.se eller ring 0770-57medla att det är något fint



40 000

Så många människor väntas bo och arbeta i Brunnsög/Lund North East i framtiden.



Här, på Sveriges bördigaste åkermark, ska världens mest kraftfulla neutronanläggning byggas. Men bara om de europeiska länderna som sagt sig villiga att vara med och betala faktiskt gör det. Projektchefen för Lunds nya stadsdel Brunnsög, Eva Dalman, hoppas att ESS ska dra företaget och boende till platsen. Men allt hänger på ekonomin. "Om ingen har råd att bo och ingen

40

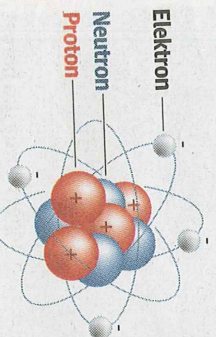
år. Anläggningens planerade livslängd. Därefter ska ESS kunna avvecklas. En reserv på cirka en och en halv miljard kronor avsätts för framtida avveckling.

140

miljoner euro per år. Beräknad driftskostnad för anläggningen idag. Sverige står för 10 procent av driftskostnaden.

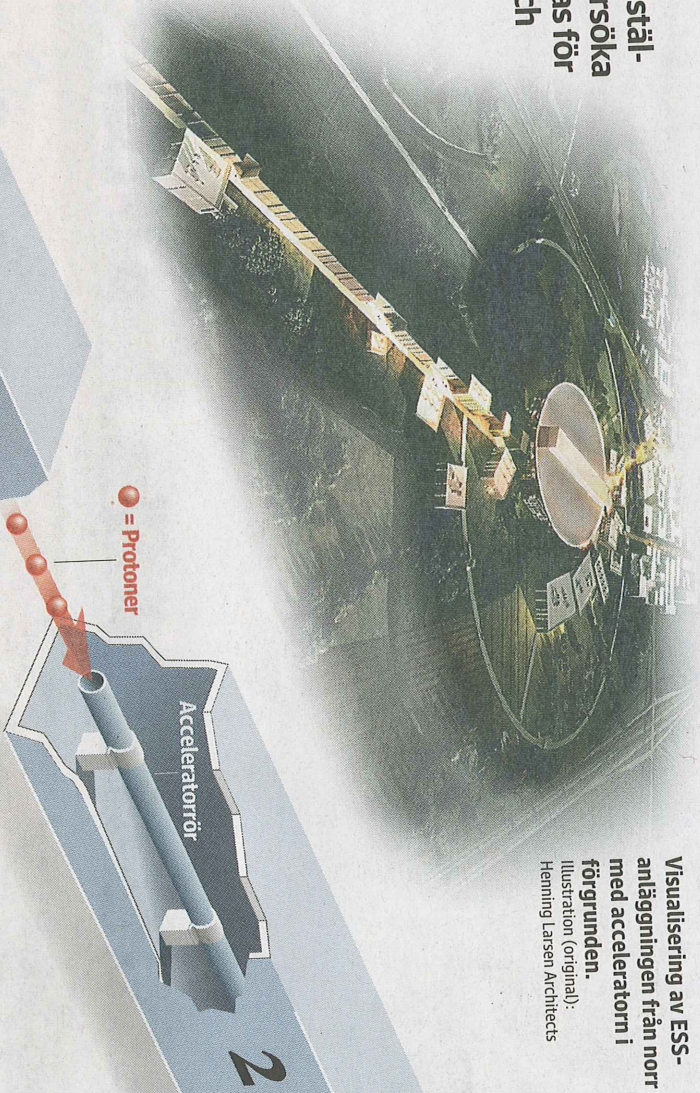
ESS fungerar som ett supermikroskop

ESS kan liknas vid ett jättelik mikroskop. Istället för ljus används neutroner för att undersöka olika material. Informationen kan användas för att utveckla mediciner, plaster, motorer och mycket mer. Så här fungerar det.

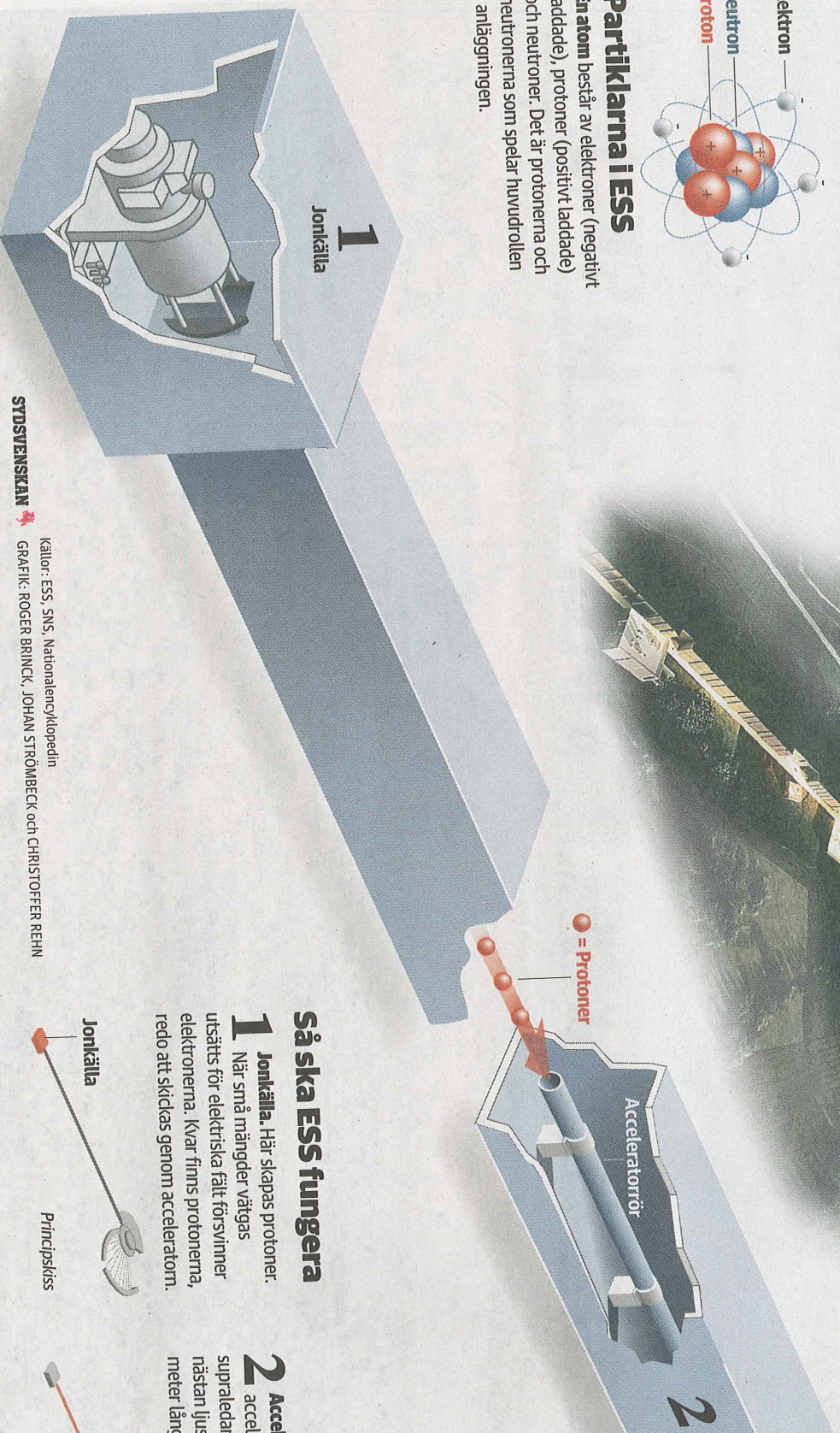


Partiklarna i ESS

En atom består av elektroner (negativt laddade), protoner (positivt laddade) och neutroner. Det är protonerna och neutronerna som spelar huvudrollen i anläggningen.



Visualisering av ESS-anläggningen från nord med accelerators i förgrunden. Illustration (Original): Henning Larsen Architects



Så ska ESS fungera

1 Jonkälla. Här skapas protoner. När små mängder vätgas utsätts för elektriska fält försvinner elektronerna. Kvar finns protonerna, redo att skickas genom acceleratoren.

2 Acceleratorn. När protonerna har nått en längd av nästan ju meter längs



Principskiss

Källor: ESS, SNS, Nationalencyklopedin
GRAFIK: ROGER BRINCK, JOHAN STRÖMBECK och CHRISTOFFER REHN

”ESS-projektet har blåsts upp och krympt efter hur konjunkturen har förändrats. Jag tror att det är svårt att fram pengar idag, men jag tror inte att de lägger ner ESS. Det skulle vara en för stor prestigeförlust.”

Företagaren

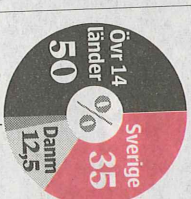
Den 27 februari i fjol gick Hans Eriksson, vd för Svedala Mekaniska, till Kabboden i Svedala och köpte tårta. Företaget hade precis valts ut som en av tjugo underleverantörer till Max IV. Det var första steget mot framtida uppdrag för ESS.

–För vår del betydde det jätte lyckat. Det passar bra i vår utveckling, vi har byggt till lokalerna med 2400 kvadratmeter och hoppas kunna anställa fler, säger han.

Familjeföretaget började som klockverkstad i Malmö på 50-talet. Nu levererar de tjänster och produkter inom skärande bearbetning, svetsning och monterering. Av de tjugo företagen som Max IV utannonserat utvaldes Svedala Mekaniska som en av de

Så fördelas kostnaden

De skandinaviska länderna ska stå för halva konstruktionskostnaden som totalt är cirka 15,5 miljarder kronor.



Svårast just nu är att hitta välutbildade verkstadsstekniker. Och så önskar Hans Eriksson att Svedala kommun hade förstått värdet av affären med Max IV.

–Jag tycker att vi kunde ha fått en gratulation från näringslivskontoret. Men det har inte varit ett ljud. Det borde ändå vara stort för kommunen att vi har kommit med.

Effekterna

ESS brukar liknas vid ett jättemikroskop, men det skulle också kunna beskrivas som en jättemagnet som ska dra jobb, invånare och nya infrastruktursatsningar till regionen. I två år och för cirka 47 miljoner kronor har Region Skåne tillsammans med 42 andra offentliga aktörer i Skåne och Blekinge drivit projektet ”ESS Max IV i regionen – TITA”. TI står för tillväxt

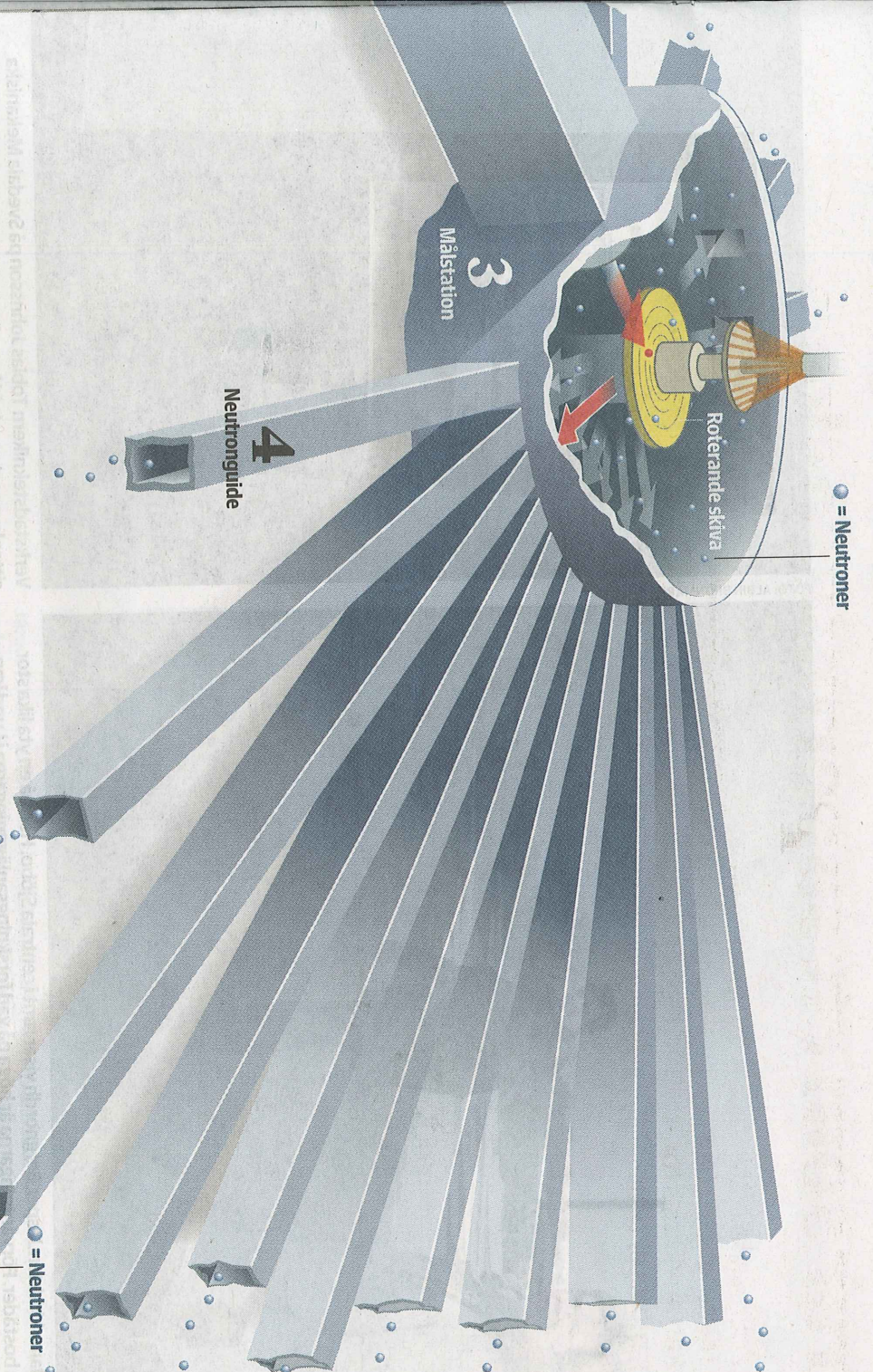
och attraktivitet. Det har varit ett stort antal företag som har fått tillgång till ESS och som har fått nya kunder. Det är också ett bra exempel på hur ett stort projekt kan dra till sig andra företag och investeringar. Det är också ett bra exempel på hur ett stort projekt kan dra till sig andra företag och investeringar. Det är också ett bra exempel på hur ett stort projekt kan dra till sig andra företag och investeringar. Det är också ett bra exempel på hur ett stort projekt kan dra till sig andra företag och investeringar.

Enligt Titarapp

–Det där är ett bra exempel på hur ett stort projekt kan dra till sig andra företag och investeringar. Det är också ett bra exempel på hur ett stort projekt kan dra till sig andra företag och investeringar. Det är också ett bra exempel på hur ett stort projekt kan dra till sig andra företag och investeringar.

procent av aktiebolaget European Spallation Source ESS AB ägs av svenska staten. De resterande 25 procenten ägs av danska staten.

partnrländer samarbetar i dagsläget för att konstruera, finansiera, bygga och driva ESS-anläggningen. Partnerländerna är: Sverige, Danmark, Spanien, Estland, Frankrike, Island, Italien, Lettland, Litauen, Nederländerna, Norge, Polen, Schweiz, Storbritannien, Tjeckien, Tyskland och Ungern.

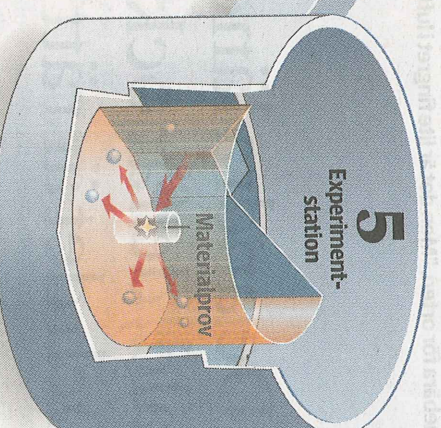


ESS-tomten ligger i nordöstra hörnet av Brunnsbö. Spårsvagn ska i första hand gå till Lunds C, i en andra etapp längs Utmärkingsvägen söderut.

3 Mälstationen. Här sker själva spallationen. Protonerna träffar en roterande skiva av volfram och träänger in i metallens atomkärnor som blir instabila och avger neutroner.

4 I neutronguiderna leds neutronerna fram till experimentstationerna. Neutronguiderna är 22 stycken, mellan 20 och 150 meter långa.

5 Experimentstationerna. Materialprovet som ska undersökas bombarderas med neutroner. De som ändrar riktning och fart studeras och ger kunskap om hur materialet är uppbyggt.



ske i Lund och Malmö, anser analytikerna.

Tillväxten i regionen är beroende av kollektivtrafiksatsningar som superbussar och spårsvagn, internationella skolor och förskolor, stödfunktioner för näringslivet och överbyggar gapet mellan anläggningar, industri och akademi. Något som kan bli verklighet inom kort, säger Peter Honeht, statssekreterare på utbildningsdepartementet.

–Vi kommer att ha någon form av organisation som ska hjälpa företagen, vi pratar inte om något som ska beslutas om några år utan om mer närliggande beslut, säger han.

Desutorn behövs ökade satsningar på teknik och naturvetenskap i skolan för att säkra framtida arbetskraft. Marknadsföringsinsatserna måste "skalas upp", heter det. Och så behöver det byggas bostäder.

Men glappet mellan vad som sägs och vad som görs är stort. Målet i det regionala utvecklingsprogrammet om femtusen nya bostäder om året i Skåne har bara uppnåtts två gånger under de senaste tio åren. ESS och Max IV antas öka trycket ännu mer. Ska tillväxten komma behövs fler hyresrätter, lägenhetsbottell, studentbostäder och möjligheter för gästforskarna att hyra villa och radhus. Men enligt TTTA-rap-

Det håller inte Stefan Lindvall, vd på Fastighetsägarna Syd, med om. Han hävdar att kranskommunerna vädrar morgonluft. Staffanströpp, Sjöbo, Tomelilla och Simrishamn är alla exempel på orter som planerar för attraktiva stads- och boendemiljöer, med förhoppning om att ESS ska ge fler invånare.

–Om man inte jobbar tillräckligt hårt så bosätter sig förmodligen alla i Köpenhamn, eller så pendlar man in till Lund från Svedala eller Sjöbo, säger Stefan Lindvall och fortsätter:

–Eslöv har tolv minuter med pågaget till Lund. Eslöv har kallats Sveriges tråkigaste stad och Landskrona har sina problem, men det vet ju inte de som kommer något om. Ge orterna tio år till så kommer de att utvecklas kraftfullt.

I Sjöbo promenerar planarkitekten Jesper Bergnordh på den frusna ången bredvid bussförget. Här finns en yta lika stor som Bo01 i Västra hamnen i Malmö med plats för tusen nya bostäder. Byggestarten sker i år.

–Här ska det bli plats för en vattenpark och så Simrishamnsbanan, säger han och pekar från den nu nedlagda och halvt rivna Trelleborgsfabrikten till sanitets- och storköksutliverkaren

Det är kritiskt läge, men det är en naturlig del av ett så här stort forskningsprojekt.

James H Veck, vd för ESS.

Förvandlingen

James H Veck, vd för ESS.

vandling. Från tung industri till tjänsteverksamhet. Från "landsbygdskommun" till "förort till större stad", enligt SCB:s ranking. Kommunpolitikerna har satt det offensiva tillväxtnålet 15 procent år 2020. "Ivå saker gör att de vägar hoppas: ESS och Simrishamnsbanan.

–Sjöbo är en del av kunskapskorridorerna som går från Hamburg till Stockholm. Det är bara dumt att inte se möjligheterna i det, säger Jesper Bergnordh.

Lena Ytterberg, näringslivsutvecklare, säger att det finns en förväntan bland företagen på orten. För henne är det en självklarhet att ESS och Max IV kommer att påverka Sjöbo.

–Trelleborgsfabrikken har flyttat till Estland och Purus till Ystad, det är klart att företagen undrar vad som kommer att hända istället. Hon tittar ut över det som ska bli kvarteren Viljan, Kraften och Strävavan. Mitt genom hela samhället ska Simrishamnsbanan gå, om politiker-na får som de vill. Ledigt tomtmark runt om i kommunen står och väntar.

–Vi har dragit fram fiber och vatten för att vara förberedda om någon kommer hit. När det gäller markservern är politikerna rustade till tänkna, säger Lena Ytterberg. Men är det rimligt att tro att två forskningsanläggningar med runt

forskare ska ge så stora effekter utifrån för Lund och Malmö? Lena Ytterberg är hoppfull.

–Vi ligger väldigt nära Lund, det bara 35 kilometer, med bra bussförbindelser. Men det är lite fingret i luften, inte förrän Max IV och ESS önar så vet vi. Vilka som flyttar hit k inte vi avgöra.

Men vad händer då om ESS inte av? Om regeringen lägger projekt på is?

–Men det blir. Det blir, säger Lena Ytterberg, med eftertryck. Vi tror projektet för att det är bra för regionen.

–Det går inte att backa nu.

Historien

Men faktum är att det går att baxa ESS-projektet har lagts i malpåse ut. Den europeiska drömmen om toppmodern spallationsanläggger går långt tillbaka i tiden, säger Tomas Kaisersfeld, professor i idé- och lärdoms historia vid Lunds universitet. Han har följt processen i 1990-talet och framåt.

–Man sa att ESS kan börja byggas 2002, 2006 och 2009. När det rullar så mest 2002 drog sig tyskarna och då föll allting. De ville satsa andra anläggningar i Tyskland.

ESS - utvecklingen

1993: ESS Council bildas. Organisationen består av arton större laboratorier i elva europeiska länder.

2002: Ett skandinaviskt konsortium bildas i Köpenhamn för att få ESS till Lund. Konkurrenter är tyska Jülich och Leipzig och engelska Oxford och Yorkshire. Planen är att ESS ska stå klart 2010.

2006: De tyska och engelska konkurrenterna har fallit ifrån. Lund konkurrerar med Bilbao i Baskien och Debreceen i Ungern om att bli värd för ESS.

2008: Lund uppger sig kunna bygga ESS för 1,478 miljoner euro. Samma år offentliggörs att Danmark kommer till som värdland.

2009: Beslut fattas om att Lund är bästa platsen för att bygga den europeiska spallationsanläggningen ESS.



FOTO: ALBIN BRÖNMARK



Näringslivsutvecklaren Lena Ytterberg och planarkitekten Jesper Bergnordh visar runt i centrala Sjöbo. Här, på en yta lika stor som Bo01 i Malmö, planeras det för tusen nya bostäder. Förväntningarna är höga på vad forskningsanläggningarna i Lund kan innebära för orten. "Men det är lite fingret i luften, inte förrän Max IV och ESS öppnar så vet vi", säger Lena Ytterberg.

Verkstadsdirektorn Tobias Johansson på sitter koncentrerad vid koordinatmätarna det om precision på tusendels millimetrar

”De andra länderna får inte bara halva anläggningen byggd, de får också en exportmarknad som de kan sälja till. Och det är rätt många miljarder det handlar om.”

➤ Fortsättning

I en ny antologi, "Legitimizing ESS", som han är redaktör för, beskriver Lundaforskare den komplexa process som ligger bakom uppbyggnaden av en forskningsanläggning i den här storleken. Thomas Kaiserfeld vägar inte riktigt tro att det blir något nu heller.

– Jag skulle kunna slå vad om att de kring årsskiftet kommer fram till att det blir en fördöjning, säger han. Att projektet är beroende av överenskomelser mellan sutton europeiska länder med varierande ekonomiska förutsättningar ser han som en rejäl utmaning.

– ESS-projektet har blåsts upp och krympt efter hur konjunkturen har förändrats. Jag tror att det är svårt att få fram pengar idag, men jag tror inte att de lägger ner ESS, det skulle vara en för stor prestigeöverlust, i synnerhet för den svenska regeringen, säger han och fortsätter:

– Alla är pessimister. De som *inte vill ha* ESS tror att det kommer att bli av, de som *vill ha* ESS tror inte att det kommer att funka. Sen har vi de ledande inom ESS, de är ganska optimistiska – de är väl undantaget.

sågs de till chefsförhandlare för värdländerna Sverige och Danmark. Tillsammans med Norge står de skandinaviska länderna för halva byggkostnaden på 1 843 miljoner euro (cirka 15,5 miljarder kronor).

Chiefsförhandlarnas uppgift är att få de sutton partnerländerna att skriva under bindande avtal.

– Det är ett viktigt läge nu, säger Lars Anell.

Men några detaljer om hur förhandlingarna går till vill han inte dela med sig av. Allt sker bakom stängda dörrar.

Från början var det sagt att förhandlingarna skulle vara klara före sommaren, men den tidplanen höll inte. Först kring årsskiftet hoppas de inblandade att ett "letter of intent", en bindande avsiktsförklaring, med partnerländerna ska vara upprättat. I det ska det stå hur mycket varje land bidrar med i pengar och utrustning – så kallade "in kind-leveranser" – till byggandet av ESS.

Chiefsförhandlarna lyssnar mycket nog på ESS styrkommittén, där en representant för varje land ingår. De träffas fyra fem gånger om året, på tisdag är det dags igen, då hålls mötet i Köpenhamn.

Fixarna

Det finns två Lars som har ett tungt öka att bära just nu. Den ene är dansk



Lars Anell.



Peter Honeth.

Han beskriver Sveriges och Danmarks förhandlingsläge som bra.

– De andra länderna får inte bara halva anläggningen betald, de får också en exportmarknad som de kan sälja till. Och det är rätt många miljarder det handlar om.

Lars Anell hävdar att Europa behöver ESS av kapacitetsskäl. De nuvarande anläggningarna är kärnreaktorerna och närmar sig pensionsåldern.

– Europas forskare är världsledande inom material- och neutronforskningen. Att Europa skulle tappa den positionen är för mig fullständigt uteslutet.

Peter Honeth, statssekreterare på utbildningsdepartementet och en av forskningsminister Jan Björklunds (FP) närmaste män, är också i högsatta grad inblandad i förhandlingarna.

– Ingen ska tro att det här är enkelt, men det finns enligt min uppfattning ingenting som säger att vi inte ska lyckas. Som alla förstär är det inte världens bästa läge ekonomiskt för alla europeiska länder, men det finns ett väldigt starkt intresse kring anläggningen.

Priset för att konstruera för ESS har ökat 25 procent sedan 2008. Från 1,478 miljoner euro till 1,843 miljoner euro. Ökningen på 365 miljoner euro (motsvarar drygt 3 miljarder kronor)

Enligt förhandlarna neht behöver inte ESS rat till hundra procent ingen ska bestämma själva byggget. Det finns utrymme för att pruta och anläggningens storleken ska flöda 2020 o ningen ska vara fullt 22 strålrör 2025. Men så bli så att inte alla strålrör plats då. Det finns lite här, säger Peter Honeth

Lars Anell hävdar också

redo att ligga ute med inte hur mycket som helst. – Om ett land till exempel "vi är med från och med 2016", då är det ett problem.

Men då kan Sverige också

hamna i den sista biten av byggandet och plötsligt bli landur, vad gör man då? – Det är just det beslutet som är viktigt att ta, så risk är vi beredda att ta, så vi ska fatta under 50 procent i en anläggning är världens enklaste att l

2013: Detaljplanen godkänns av kommunfullmäktige. Förhandlingar pågår med partnerländerna som ska utmynta i avsiktserklaringar. ESS beräknas bli 25 procent dyrare än när budet lämnades in 2008 (1 843 miljoner euro).

2013: Miljötilståndet provas av mark- och miljödomstolen. Dom väntas tidigast runt årsskiftet.

2013: Strålsäkerhetsmyndighetens fortsätter provningen av strålskyddet. Etappvis provning till 2020 eller senare.

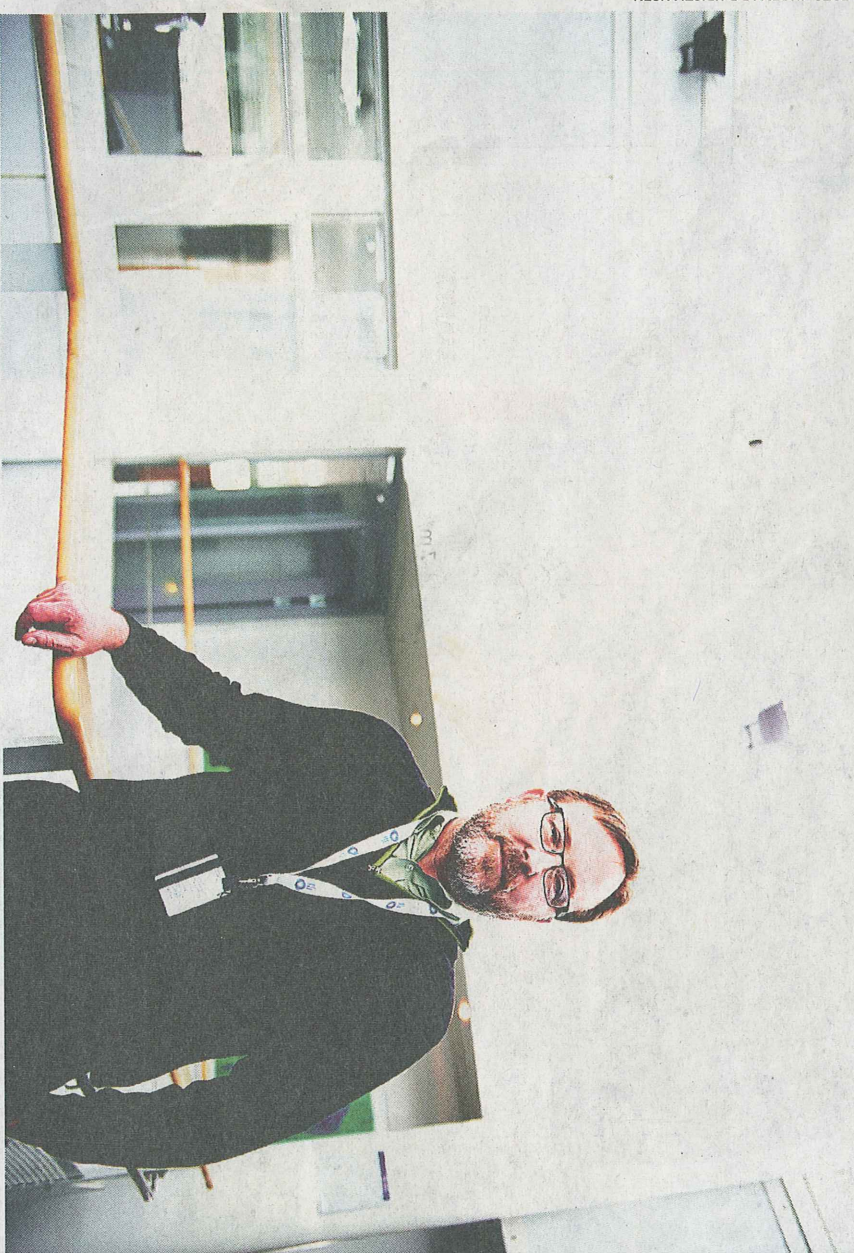
2014: Spaden i Jordan. Nu sätter byggandet igång. Byggbolag utses under 2013.

2019: Premiär: De första neutronerna ska produceras. Sju experimentstationer på plats.

2025: Kan vara utbyggt med 22 fungerande experimentstationer.



FOTO: INGEMAR D KRISTIANSEN



James H Yeck, vd för ESS, ska få allt att klaffa. Han är van vid tuffa utmaningar, bland annat från ett stort neutronprojekt på Sydpolen. Att ESS befinner sig i ett kritiskt läge är inget konstigt, säger han.

tikerna är få och lokala, till exempel Naturskyddsföreningens Lunda-grupp. Men de har mildrat kritiken efter att ESS bestämde sig för att inte använda kvicksilver i anläggningen.

Amerikansen Tom O'Dell, etnologiprofessor vid Lunds universitet, som har studerat effekterna av Max IV och ESS tror att de vackra framtidsbilder-na hämmar diskussionerna.

– När man ser på pr om ESS så är det alltid en lantlig idyll. Det är en jättefin anläggning i vacker natur, en solig sommaridag. Samtidigt har man varit väldigt snål med information om hur det här kommer att påverka. Allmänheten har köpt den bilden, säger han.

– När man pratar om ESS så finns det bara vinnare, men vi vet att det inte kommer att bli så. ESS och Max IV kommer att svälja oerhört mycket pengar. En samhällsvetare eler humanist har ingen anledning att vara glad för ESS, vår budget kommer troligen att krympa, säger Tom O'Dell. Detta motsägs av chefsförhandlaren Lars Anell som också är ordförande i Vetenskapsrådet som finansierar forskning och är rådgivare till regeringen i forskningsstrågor.

– Vi skulle inte försätta oss i situationen att ESS blir en gökunge som på allvar tränger undan all annan forskning. Regeringen har dessutom sagt att det inte ska bli så. Forskning har enormt hög prioritet i Sverige, säger Lars Anell.

När det gäller samhälleffekterna befarar Tom O'Dell att vissa samhällsgrupper hamnar i skuggan av den välutbildade medelklass som förväntas etablera sig på Brunnshög.

Att kritiken i princip uteblivit tror han beror på förhoppningarna att ESS ska ge nya arbetstillfällen och större inflytning. Dessutom ska anläggningarna byggas i utkanten av Lund och de påverkar än så länge ganska få människor. Han jämför med den intensiva debatt som föregick bygget av Oresundsbron.

– Bron uppfattades som en stor fara för miljön, men man kan lika gärna vara orolig för vad som händer när man satsar på en utveckling av Lund där 40 000 människor ska arbeta och röra sig dagligen genom Brunnshög.

The Boss

En annan amerikan, James H Yeck, har en helt annan bild av vad ESS kan ge. Han är nyttillträd vid på ESS med uppdrag att lösa alla vetenskapliga och tekniska problemen. Han ger ett avslappnat intryck där han sitter i den knallgula soffan på ESS-kontoret som är inrymt i Astra Zenecas gamla lokaler på andra sidan vägen från Spartakomplexet. Han har tidigare varit chef för neutronoteleskopet Ice Cube på Sydpolen och har lagt sin forskarkarriär på hyllan för att istället göra karriär inom ledning och förvaltning.

Varför blev det ESS för dig?

– Det är en utmaning, det är det korta svaret. Jag vill göra skillnad, även om det hänger på fler än mig. Så här stora forskningsanläggningar kräver internationellt samarbete, vi måste hålla ihop. Om vi börjar peka fingrar mot varandra så kommer vi inte att klara det. Han säger att det "kritiska läget" för ESS är konstant.

– Inför senaste styrelsemöte skrev

”ESS och Max IV kommer att svälja oerhört mycket pengar. En samhällsvetare eller humanist har ingen anledning att vara glad för ESS, vår budget kommer troligen att krympa.”

Tom O'Dell, etnologiprofessor: En annan amerikan, James H Yeck, har en helt annan bild av vad ESS kan ge. Han är nyttillträd vid på ESS med uppdrag att lösa alla vetenskapliga och tekniska problemen. Han ger ett avslappnat intryck där han sitter i den knallgula soffan på ESS-kontoret som är inrymt i Astra Zenecas gamla lokaler på andra sidan vägen från Spartakomplexet. Han har tidigare varit chef för neutronoteleskopet Ice Cube på Sydpolen och har lagt sin forskarkarriär på hyllan för att istället göra karriär inom ledning och förvaltning.

– Det är en utmaning, det är det korta svaret. Jag vill göra skillnad, även om det hänger på fler än mig. Så här stora forskningsanläggningar kräver internationellt samarbete, vi måste hålla ihop. Om vi börjar peka fingrar mot varandra så kommer vi inte att klara det. Han säger att det "kritiska läget" för ESS är konstant.

– Inför senaste styrelsemöte skrev

är en naturlig del av ett så här stort forskningsprojekt. James H Yeck sade kort efter att han tillträtt att det var "orealistiskt" att tänka sig att de sjutton partnerländerna skulle hinna teckna avtal redan i sommar. Samtidigt vill han inte tvångs bromsa projektet.

– Vi kan vänta ett tag på finansiering, men det är ingen situation vi vill vara i. Man kan tappa personal och när konsekvenserna ska rätas till blir det dyrare. Men det har hänt förut i så här stora projekt och jag tror inte att vi kommer att ha den situationen.

Finns det något scenario som säger att ESS inte kommer att bli av?

– Från insidan kan jag inte se det. Men om jag spekulerar lite, om till exempel Tyskland inte längre skulle vara intresserade skulle det vara ett svårt slag mot ESS-projektet. Men vi ser inte det idag, så det är bra. Länderna tar det här seriöst och tycker det är viktigt att projektet lyckas.

James H Yeck betonar vikten av starka världsländer: Sverige och Danmark lever upp till hans förväntningar.

– En av anledningarna till att jag är här är att jag tror att svenskarna kommer att leverera. Jag jobbade med svenskar på Sydpolen, nu generaliserar jag, men där såg jag att när svenska fattar beslut så följer de det.

De närmaste månaderna är väldigt viktiga. Men trots alla frågetecken är James H Yeck bara inställd på en enda sak.

– Det finns inga garantier för ESS, men när jag tittar på förhållandena, utmaningarna, världsländerna, och på människorna som är inblandade i det här så känner jag att det kommer att

FAKTA

Max IV vs ESS

■ Båda är forskningsanläggningar som undersöker material, medicin, energi och mycket annat.

Max IV: Ar ett nationellt projekt. Svenslstaten och privata donationer står för knappt hälften av kostnaden på cirka 3 miljarder kronor. Väntat stå klart 2015. Använder röntgenljus för undersöka material.

ESS (European Spallation Source): Finns finansierad av minst sjutton europeiska länder. Kostar cirka 15,5 miljarder att bygga. Öppnar 2019. Använder neutroner för undersöka material.

Sveriges motprestationer

■ I samband med att Frankrike och Tyskland avtalade sitt stöd för Sverige som värd för ESS upprättades olika forsknings-samarbetsavtal med Sverige som "motprestation". Sverige har tecknat avtal n Tyskland värda mer än 100 miljoner kronor och med Frankrike värda cirka 600 miljoner kronor.

Efter som avtalen löper under flera år inte alla pengar betalats ut ännu. Enligt statssekreterare Peter Honeth är inte avtal direkt kopplade till ESS, utan en del har också koppling till Max IV och andra kunder ha ingåtts även om det inte blivit/vidkrönt.

Det som hittills betalats ut är: Tyskland: 80 miljoner kronor till ett stort forskningsprogram Petra III. Till ett forskningsprogram med tyska svenska forskare betalas det under 2011 2013 ut sammanlagt 32 miljoner kronor.

Frankrike: Ett forskningsprogram för svenska studenter i Frankrike har kostat 30 miljoner kronor.

30 miljoner kronor till utvecklingen a