



# LUND UNIVERSITY

## Att återskapa det förflutna - mellan kunskap och upplevelse

Petersson, Bodil

2008

[Link to publication](#)

### *Citation for published version (APA):*

Petersson, B. (2008). *Att återskapa det förflutna - mellan kunskap och upplevelse*. (Medeltida trädgård. Med avstamp i historien för nuet och framtiden. Seminarierapport 5 Nydala den 30 november 2006. Byggnadsvårdsrapport 2008:1; Vol. 2008:1). Jönköpings läns museum. [http://www.nydalaklostertradgard.se/dokument/Seminarierapport\\_5\\_080901.pdf](http://www.nydalaklostertradgard.se/dokument/Seminarierapport_5_080901.pdf)

### *Total number of authors:*

1

### **General rights**

Unless other specific re-use rights are stated the following general rights apply:

Copyright and moral rights for the publications made accessible in the public portal are retained by the authors and/or other copyright owners and it is a condition of accessing publications that users recognise and abide by the legal requirements associated with these rights.

- Users may download and print one copy of any publication from the public portal for the purpose of private study or research.
- You may not further distribute the material or use it for any profit-making activity or commercial gain
- You may freely distribute the URL identifying the publication in the public portal

Read more about Creative commons licenses: <https://creativecommons.org/licenses/>

### **Take down policy**

If you believe that this document breaches copyright please contact us providing details, and we will remove access to the work immediately and investigate your claim.

LUND UNIVERSITY

PO Box 117  
221 00 Lund  
+46 46-222 00 00

## Medeltida trädgård

Med avstamp i historien för nuet  
och framtiden

Seminarierapport 5

Nydala den 30 november 2006





# Medeltida trädgård

Med avstamp i historien för nuet och framtiden

Seminarierapport 5

Nydala den 30 november 2006

---

Rapportredaktör: Jonas Haas, Hanne Romanus Haas. Grafisk design: Anders Gutehall.

Denna version kan hämtats ner kostnadsfritt som PDF från hemsidan [www.nydalaklostertradgard.se](http://www.nydalaklostertradgard.se)  
Tryckt version kan beställas genom Föreningen Nydala klosterträdgård. För kontaktuppgifter se ovannämnda hemsida.

Jönköpings läns museum. Box 2133. 550 02 Jönköping Tel: 036-30 18 00. E-post: [info@jkpglm.se](mailto:info@jkpglm.se)

---

# Innehåll

Inledning .....	7
Rekonstruktion - varför och hur? Förhållningssätt, attityder och arbetsätt, <i>Hedvig Mårdb</i> .....	9
Att återskapa det förflutna – mellan kunskap och upplevelse, <i>Bodil Petersson</i> .....	13
Att återskapa en trädgård. Hypotes eller installation? <i>Åsa Abreland</i> .....	19
Å rekonstruere en historisk hage – umulig eller bare enormt utfordrende? <i>Mette Eggen</i> .....	28
Paneldebatt.....	32
Tekniska och administrativa uppgifter.....	40

---

---

# Inledning

Den 30 november 2006 genomfördes det femte och sista öppna seminariet inom ramen för projekt *Nydala klosterträdgård*. Under flera år hade projektet arbetat för att genom bland annat seminarier samla kunskap och information om den tidsperiod som Nydala kloster verkade under. Seminarierna har utgått från olika teman som cisterciensernas byggnadskonst, medeltida klosterliv och världsbild, trädgårdsodling samt spåren som vi idag känner till av dessa verksamheter. Allt detta tillsammans har utgjort en viktig grundstomme för att nå ett av projektets mål – att anlägga en trädgård efter medeltida förebilder. Samtidigt är detta moment att konkret anlägga något på platsen något som väcker nya frågor som kräver eftertanke. En ny trädgård vid de gamla klosterlämningarna kommer att bli ytterligare ett tillägg till platsens historia. Så hur arbetar vi med trädgårdsrekonstruktioner idag? Hur väljer vi att berätta om en historisk tidsperiod och vad är det kommande besökare kan tänkas uppfatta som platsens berättelse? Ambitionen med detta avslutande seminarium har därför varit att få ett bredare perspektiv på trädgårdsrekonstruktionen som historieberättande verktyg om dåtiden i nutid. Denna rapport utgör en dokumentation av seminariet.

Seminariet har ingått i den seminarieserie som givits parallellt med övriga arrangemang inom projekt *Nydala klosterträdgård*. Idén till själva projektet väcktes under hösten 2002 och efter en förstudie fick det en formell start i januari 2004 efter att kommunstyrelsen i Värnamo beslutat att ställa sig positiv till projektet. Projekt *Nydala klosterträdgård* har syftat till att skapa förutsättningar för att kunna bygga upp en mindre trädgård av medeltida snitt i anslutning till klosterruinen i Nydala. Idag vet man ingenting om trädgårdsodlingen vid Nydala kloster under medeltiden. Sökandet efter information har därför inneburit att man tagit hjälp av många olika discipliner, öppnat upp för samtal på flera nivåer och uppmuntrat till diskussioner för flera olika tolkningsmöjligheter. För att satsningen även skulle kunna bli långsiktigt har mycket arbete lagts på att förankra projektet på en lokal nivå. Viktigt har också varit att få ett brett deltagande inte bara bland fackfolk utan även hos en intresserad allmänhet. Slutligen har projektet arbetat för att uppmuntra ett engagemang bland barn och ungdomar genom att visa upp Nydala kloster som en del av deras kulturarv.

Seminarierapporten bygger dels på föredragshållarnas eget textmaterial och dels på ljudupptagningar som gjordes under delar av dagen. Sammanställningen av rapporten har utförts av Jonas Haas, byggnadsantikvarie på Jönköpings läns museum. Rapporten ska fungera som en minnesdokumentation för seminariedeltagarna samt som en innehållsrik redogörelse för de som inte hade möjlighet att delta. Framtagandet av denna rapport har möjliggjorts tack vare generöst bidrag från Sparbanksstiftelsen Alfa. Samtliga seminarierapporter finns att ladda ner kostnadsfritt från projektets hemsida: [www.nydalaklostertradgard.se](http://www.nydalaklostertradgard.se)

Jönköping i juli 2008

Hanne Romanus Haas  
Projektledare *Nydala klosterträdgård*



---

---

# Rekonstruktion - varför och hur?

## Förhållningssätt, attityder och arbetssätt

Hedvig Mårdh

*Hedvig Mårdh arbetar som bebyggelseantikvarie och museolog. År 2004 skrev hon en magisteruppsats om rekonstruktioner av trädgårdar och byggnader, "Recreating the Past or Confirming the Present – The Process of Reconstruction". Under seminariet diskuterade hon olika typer av rekonstruktioner och beskrev rekonstruktionsproblematiken bland annat genom att beskriva processen bakom bakandet av Cajsa Wargs pepparkakor.*



Rekonstruktionsprincipen har många liknande drag oavsett om målet är att återskapa en historisk maträtt eller en historisk trädgård.  
Foto: Hedvig Mårdh och Hanne Romanus Haas.

Rekonstruktioner avslöjar mycket om olika förhållningssätt till vårt kulturarv. Inom kulturvården finns det ingen konsensus kring *hur* och *om* man bör arbeta med rekonstruktioner. Detta trots att de har gjorts under lång tid och har ökat i popularitet de senaste åren. Rekonstruktioner har länge varit ett kontroversiellt ämne, attityden börjar emellertid förändras och man diskuterar ämnet mer öppet nu.

Den här föreläsningen inriktar sig på följande frågeställningar.

- Varför gör vi rekonstruktioner?
- Olika former av rekonstruktion
- Saker att tänka på

De här frågeställningarna besvaras mer djuplodande i magisteruppsatsen *Recreating the Past or Confirming the Present – The Process of Reconstruction* skriven vid Museion, Göteborgs

Universitet 2004. Nydala klosterträdgård är en av fallstudierna i uppsatsen.

En av utgångspunkterna för seminariet är Cajsa Wargs pepparkakor som bakas varje jul på Gunnebo Slott och Trädgårdar, Mölndal. Historisk bakning och matlagning är en del i ett större projekt som syftar till att återskapa 1700-talet på Gunnebo. Pepparkakorna är en form av rekonstruktion som belyser många av de problem som man måste ta ställning till i alla rekonstruktionsprocesser.

### Källor

De vanligaste källorna till kunskap i rekonstruktionsarbetet är:

- Arkivmaterial
- Arkeologiskt material
- Handens kunnande/tradition



Degen till Cajsa Wargs pepparkakor skall kavlas ut så att den blir "tunn som en dubbel slant". Foto: Hedvig Mårdh

### *Cajsa Wargs små pepparkakor*

Hur smakade pepparkakor på 1700-talet? Kan vi återskapa smaken och känslan? När det gäller pepparkakor har vi förmånen att det finns flera recept att tillgå, bland annat de fyra som publicerades i Cajsa Wargs kokbok 1755.

### Recept på Cajsa Wargs små pepparkakor:

*Utav 5 skålpund socker och litet vatten kokas en sirap, som slås i ett tråg, varefter 5 skålpund gott vetemjöl däruti strax blandas, med ett och halvt lod kardemummor, ett halvt lod muskotblomma, ett och ett halvt lod kanel, ett halvt lod nejlikor, 3 lod sönderskurna pomeransskal, 3 lod sönderskurna citronskal, ett och ett halvt lod paradiskorn, ett och ett halvt lod salt-tartari, vilket sistnämnda först upp-blandas med rosenvatten.*

*Lägg sedan alltsammans i sirapen, medan han är varm, och rör om en hel timma med en trästöt; låt det så jäsa ett halvt dygn. Kavla därpå ut degen tunn som en dubbel slant, och skär honom sedan i rutor, eller på annat sätt, efter eget behag. Strö litet mjöl i kopparbottnar eller bleckfat: varupå de uti ugnen gräddas. Den som behagar, kan lägga sönderskuren mandel eller suckat i degen när han utkavlas.*

(Ur Klassikerförlagets upplaga av Cajsa Wargs *Hjälpredda i hushållningen för unga fruentimber* från 1755.)

### *Hur tjock skall en pepparkaka vara?*

Man skall inte glömma att rekonstruktion kräver hantverkarskunnande. Det finns många fallgropar även i vad Cajsa Warg kanske skulle

säga vara de enklaste instruktioner. Till exempel, "...kavla därpå ut degen tunn som en dubbel slant...". Hur tunn är en dubbel slant? Frågan har ställts av forskare vid Restauranghögskolan i Grythyttan i ett email adresserat till Kungliga Myntkabinetten och forskaren får svar i svensk numismatisk tidskrift:

*"Ofta inte angivet i förordningarna utan man måste mäta själv i samlingarna. Först och främst: "Slant" eller "enkel slant" är på Cajsas tid benämningen på kopparmyntet 1 öre silvermynt, "dubbel slant" alltså 2 öre silvermynt. Cajsa nämmer måttet som en självklarhet, en dubbel slant fanns ju alltid till hands. Och tjockleken? Jo, den är ungefär 4 mm, en enkel slant mäter ca 2,5 mm."*

### **Mål med rekonstruktionen**

Hur långt skall man gå för att följa, de ibland motstridiga, källorna? Även om vi har ett tydligt recept som avslöjar ingredienserna och hur de skall tillredas, hur nära kan vi och vill vi komma? Det beror på målet med rekonstruktionen. För att förenkla arbetet är det viktigt att definiera vilket mål man har med rekonstruktionen. Det underlättar prioriteringar och motiverar de val man gör. Arkeologerna Stone och Planel har i sin bok *The Constructed Past* (1999) identifierat tre huvudanledningar till varför man gör rekonstruktioner:

- Utbildning/information
- Forskning
- Presentation
  - tolkning/förmedling
  - turism
  - lokal och regional utveckling

Utöver målen ovan kan också nämnas inslag av nationalism, nostalgi, skydd av originalet samt ren ekonomisk vinning. Ofta finns inslag av alla målen i en och samma rekonstruktion. De kan lätt krocka med varandra, vilket gör det än viktigare med öppenhet i rekonstruktionsprocessen. Man bör alltså redovisa vilka val man har stått inför och förklara varför man valde på ena eller andra sättet.

### *Vem vill ha en stenhård pepparkaka?*

Det går att följa receptet till punkt och pricka, alla ingredienser skulle gå att få tag i. Kanske med undantaget salt-tatari vilket motsvarar bikarbonatet man använder idag. Cajsas pepparkakor var emellertid stenhårda eftersom de inte hade något smör i sig. Antagligen sög man på kakan länge och doppade den i drickat.

För att kunna bjuda på pepparkakorna under julbordet och sälja dem i butiken så har bagaren på Gunnebo Slott och Trädgårdar valt att blanda smör i degen. Därigenom kan vi bjuda på kakorna utan att riskera gästernas tänder. Paradiskornen och salt-tatari är svårt att få tag i och skulle höja priset så mycket att kanske ingen skulle vilja köpa dem. Istället är dessa kryddor utbytta mot svartpeppar, kryddpeppar och bikarbonat. Sockret är utbytt mot farinsocker eftersom det bättre motsvarar det socker man hade på 1700-talet än det mycket renare och vitare socker vi är vana vid idag.

De pepparkakor som vi serverar idag är en anpassad version som fungerar bra som introduktion och aptitretare till 1700-talet och Cajsas pepparkakor. Men hade det främsta målet istället varit att ge besökarna en helt genuin historisk upplevelse så skulle man ha följt receptet helt och hållet. Det kräver emellertid att man har möjlighet att ge besökaren tillräckligt med information. Vi måste skapa en berättelse kring pepparkakan och på så vis både belysa vår kulturhistoria och ge förutsättningarna för att kunna uppskatta en stenhård pepparkaka. Det kan ske på flera sätt, temakvällar med smakprovning eller kanske vid en 1700-talsmiddag i slottet.

### **Autenticitet**

I de flesta rekonstruktioner eftersträvas autenticitet men det finns olika syn på vilken aspekt av autenticitet som skall prioriteras. I *Venedig-dokumentet* (1964) framhålls det autentiska materialet som mest värdefullt. Det synsättet har ifrågasatts och delvis omvärderats av *The Nara Document on Authenticity* (1994). Där har man dekonstruerat och delat upp autenticitetsbegreppet i fler delar med hänsyn både till det materiella och immateriella kulturarvet. Bland annat: design, material, hantverk, placering, användning och känsla.



De grödor som skördas i den historiska köksträdgården används direkt i matlagningen. Ofta tillagas de enligt recept från 1700-talet. Foto: Hanne Romanus Haas.

I de flesta typer av rekonstruktion är hantverkskunnandet avgörande för om man lyckas. Har man tur så finns det fortfarande utövare som behärskar hantverket men i många fall måste man lära sig på nytt. Det finns en diskussion hur och om man kan ”kulturminnesmärka” olika hantverk så att de bevaras för framtiden.

Den fysiska rekonstruktionen kan fungera både som en kuliss och en förutsättning för en rekonstruktion av användningen. Ofta belyser rekonstruktionen endast vissa aspekter, att skapa en total upplevelse kan vara alltför svårt och kanske förvirrande för besökaren.

Det är relativt vanligt att man bygger upp rekonstruktioner på en helt annan plats än där originalet fanns. Ett svenskt exempel är Skansen. Det är lätt att man förlorar mycket av känslan och sammanhanget i det man vill återskapa.

---

### Olika syn på autenticitet, exempel använda i föredraget

Hantverk och material – Ise templet, Japan.

Användning – Shakespeare's Globe, Storbritannien.

Plats och känsla – Francis Bacon's studio, Storbritannien och Irland.

### **Tidslager**

En rekonstruktion är ett möte mellan det förflutna och samtiden. I sin bok *Destination Culture* från 1998 har Barbara Kirschenblatt-Gimblett beskrivit de olika tidslager som man måste ta hänsyn till i en rekonstruktion.

- Året som rekonstruktionen visar.
- Året som rekonstruktionen skapades.
- Den tid som besökaren befinner sig i.

När man gör en rekonstruktion måste man just välja, man kan inte rekonstruera alla tidslager, alltså gör man ett urval baserat på det mål man har med rekonstruktionen. Det vanligaste är att ett tidslager dominerar men det finns olika tekniker som man kan använda för att motverka detta. Över lag kan man säga att ju mer fysiskt konkret rekonstruktionen är, desto svårare är det att visa flera tidslager. I rent virtuella rekonstruktioner är friheten däremot total att visa på olika aspekter och lager. En lösning är att kombinera de reella

och de virtuella rekonstruktionerna med hjälp av modern teknik.

### **Rekonstruktion kräver**

Det finns en stor potential i att använda rekonstruktioner men också risker. Tyvärr så har många utbildningar varit dåliga på att ta upp de problem man kan ställas inför när man arbetar med rekonstruktion. Kanske kan anledningen till detta vara att man inte öppet har velat erkänna att man sysslar med rekonstruktioner inom professionen.

Det kan vara värt att reflektera över följande innan man ger sig in i rekonstruktionsarbetet:

- ge projektet tid
- skapa öppenhet och ärlighet
- basera på kunskap
- prioritera tolkning och förmedling
- behåll integriteten

Rekonstruktioner bör ses som en process snarare än en färdig produkt. Det är under processen man har som störst möjlighet att lära sig, göra människor delaktiga och väcka uppmärksamhet.

Hedvig Mårdh

### **Litteraturtips**

Day B., *This Wooden 'O' Shakespeare's Globe Reborn* (1997)

Kirschenblatt-Gimblett B., *Destination Culture: tourism, museums and heritage* (1998)

Mårdh H., *Recreating the Past or Confirming the Present – The Process of Reconstruction* (2004)

Petersson B., *Föreställningar om det förflutna: arkeologi och rekonstruktion* (2003)

Stone P G och Planel P G, *The Constructed Past: Experimental Archaeology, Education and the Public* (1999)

Walsh K., *The Representation of the Past: Museums and Heritage in the Post-modern World* (1992)

Uppsatsen *Recreating the Past or Confirming the Present – The Process of Reconstruction* (2004) finns även att ladda ner från Nydalaprojektets hemsida; [www.nydalaklostertradgard.se](http://www.nydalaklostertradgard.se).



---

# Att återskapa det förflutna – mellan kunskap och upplevelse

Bodil Petersson

*Bodil Petersson är fil dr, forskare och lektor vid Institutionen för arkeologi och antikens historia vid Lunds universitet. Texten bygger på delar av kapitlet "Tidsresans äventyr" som ingår i hennes avhandling från 2003, 'Föreställningar om det förflutna. Arkeologi och rekonstruktion', utgiven på förlaget Nordic Academic Press.*

## Inledning

Just nu är upplevelse ett kodord för framgång på de flesta plan. Jag har själv studerat hur upplevelser av olika slag används som ingrediens i kommunikation och forskning i ett arkeologiskt sammanhang, nämligen inom den sektor som många ser som efterföljaren till de traditionella museernas bildningsverksamhet: rekonstruktion i full skala av det förflutna: bebyggelse, händelser av historisk art, folkliv, familjeliv i det förflutna, allt från lantbruk till stadsboende, från vardag till fest. Upplevelsen ses som nyckeln till såväl kunskap som underhållning.

Variationer i framställningssätten går från presentation av renodlat teknologiskt kunnande till teater eller rollspel med såväl teknik som liv och leverne på dagordningen. I mitt eget arbete om rekonstruktioner i full skala har jag utgått ifrån tre perspektiv, *politiken*, *kunskapen* och *äventyret*.

Det politiska perspektivet, välkänt som "missbruk", men som jag tycker det är, ständigt närvarande ingrediens, hur noggranna vi än försöker vara med att inte låta framställningar färgas av politiska eller ideologiska hållningar av olika slag. Kunskapsperspektivet är accepterat av fackfolk, historiker och arkeologer främst. Traditionellt, museiperspektiv, forskningsperspektiv. Äventyret är den dimension som oftast söks av en yngre generation mer äventyrsinriktade kulturkonsumenter. Att delta i en rekonstruktion är då något individuellt, och personligt inlevelsefullt. Det kan handla om teater och rollspel. Utöver detta fungerar rekonstruktion som pedagogisk teknik.

I mitt arbete med de valda perspektiven har jag funnit att de genomgående är sammanflätade och inte möjliga att skilja från varandra i den verksamhet som bedrivs i vår

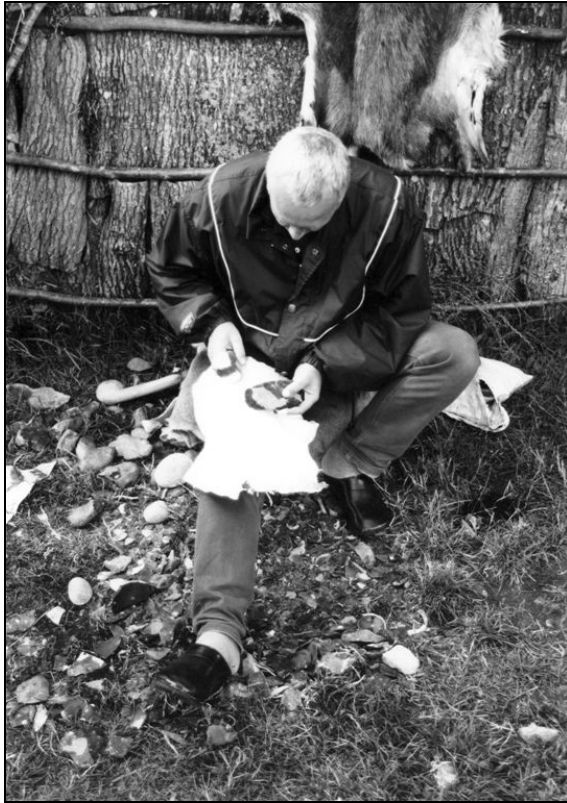
tid. Ingen rekonstruktion är renodlat någon av kategorierna, utan har inslag av vart och ett av de tre perspektiven.

## Bilder av det förflutna från stenålder till medeltid

Vad är det som utgör det typiska i skildringen av en period? Varför passar en viss period för ett visst synsätt? De absolut vanligaste perioderna att återskapa är vikingatiden och medeltiden. Vikingatiden domineras av vikingaskepp och gårdar, marknader. Medeltiden domineras av medeltidsmarknader och festivaler, med medeltidsveckan i Visby som den främsta uttrycksformen. Men förutom dessa välkända tidsperioder, återskapas även stenbrons- och järnålder, om än i mindre omfattning. En intressant iakttagelse i samband med perioderna är hur de används för att spegla vitt skilda uppfattningar av det förflutna i en sällsam kombination med nutidens värderingar. För det är ju ofta så, åtminstone i vår tid, att bilder av det förflutna tar fasta på det "goda", inte lika ofta på de eventuella negativa sidorna med att leva i det förflutna. Det är sällan skräckvisioner som framhålls när vi idag gör oss uppfattningar hur det var förr, istället har attityden "det var bättre förr" fått det starkaste genomslaget.

## Stenåldern – natur, teknik och jämlikhet

Resan till stenåldern bjuder på olika delar av mänskligt liv, det tekniska kunnandet och ett liv i samklang med naturen, ibland även en rituell dimension med inslag av schamanism och *New Age*. Stenåldern presenteras genomgående som en icke-hierarkisk period präglad av jämlikhet. Det görs en viss åtskillnad mellan jägarstenålder och bondestenålder i boendet. Jägarstenålderns bostäder är hyddor, medan bondestenålderns är långhus. Men när



Flintslagning vid Ertebølle Stenaldercenter. Foto: Jes Wienberg.

det gäller mathållningen är det främst jakt, fiske och insamling som lyfts fram. Den begynnande odlingen under yngre stenålder är inte synlig. Stenålderslivet blir ett moraliskt föredöme, en tid då människor inte led av stress och felnäring eller ägnade sig åt resurslöseri. Livets grunder i form av jakt, insamling, fiske och hantverk hyllas som rätta och ursprungliga. Material som används är framför allt skinn, senor, trä och sten. Stenålderslivet presenteras som en guldålder. Skönhet, fysisk styrka och harmoni tycks vara naturligt för stenålderns människor. Arkeolog Göran Burenhults etnoarkeologiska praktverk, med fotografier från civilisationer på stenålderns teknologiska nivå på andra sidor av klotet förstärker den bilden även från forskningens horisont (t. ex. Burenhult 1986). I barnböcker om stenåldern finns fotografier från återskapade stenåldersmiljöer, med ständig sommar, sol och hälsosamt brunbrända människor som bedriver jakt och fiske och ägnar sig åt hantverk och matlagning (t. ex. Skaarup & Juhl 1994 med bilder från Hjerl Hede).

Stenåldersforskningens fokus på aspekter som ekologi, biologi och människans utnyttjande av naturens resurser, faller delvis sam-

man med den bild som presenteras i rekonstruktionerna. Stenålderns ”lycklige vilde” finns i dessa speglingar av det förflutna. Den motsatta, dystra, historien om människans urtid i primitivt och barbariskt tillstånd, går inte att finna. Den kortare medellivslängden, barnadödligheten och den förmodade överdödligheten hos kvinnor i fertil ålder är inget som återspeglas i rekonstruktion.

Samtidens politiska värderingar ingår också som ett moment i framställningen av perioden. Om Lejrecentrets rekonstruktion av en ertebølleboplats sägs, att ett av dess främsta pedagogiska syften är att ge eleverna en förståelse för samspelet mellan människan och naturen, och att resursutnyttjandet under stenåldern innebär att inget går till spillo utan ingår i ett större sammanhang. Upplevelsen av livet på stenåldern beräknas alltså stå i samklang med uppfattningen av stenåldern som en tid, då människan levde i harmoni med naturen.

### **Bronsåldern – ekologi, kult fruktbarhet**

Att välja bronsåldern för en tidsresa innebär ett tydligt fokus på det religiösa och rituella. Religiositet och rituellt utövning kan finna sitt utlopp inom ramen för livet på bronsåldern som det tolkas i rekonstruktionens form. Även ekologiska perspektiv finner utrymme i den återskapade bronsåldern, såväl inom den offentligt förvaltade som den privata verksamheten. Förmodligen uppfattas perioden som tillräckligt ursprunglig och naturlig, för att det ska vara möjligt att applicera nutida ekologiska visioner på den.

Konstnärligheten har sin givna plats i tolkningen av bronsåldern. Personer, familjer, grupper och föreningar kan alla skapa sin bild av bronsåldern, och i mycket sammanfaller skildringarna, även om de görs mer eller mindre sofistikerade. Tolkningar i offentlig regi tenderar att i högre grad luta sig mot arkitekturen och hantverket, medan föreningar och privatpersoner hellre väljer att tolka in andra aspekter av livet i sina bilder av perioden. Det handlar såväl om alternativ livsstil som alternativa trosföreställningar. Vid gestaltning av bronsåldern ges betydligt större utrymme åt konst och kultur jämfört med stenåldern, där fokus istället ligger på natur och teknik. Visserligen representeras en närhet till na-

turen även i tolkningar av bronsåldern, men här kombineras oftare en ideologiskt och rituellt färgad "naturlighet", grundad på en blandning av ekologiska perspektiv och rituell fruktbarhetsymbolik.

Bronsens tid omgärdas av ett skimmer av magi och mystik. De lämningar som har haft störst inflytande på bilden av perioden är förmodligen hållristningar och gravar i form av högar och rösen, ibland med en spektakulär inre konstruktion med bilder eller ristningar och fantasieggande praktföremål som gravgåvor. Även bosättningarna har kommit att tillskrivas en rituell dimension, med offer nedlagda längs husväggar, i skärvtenshögar och avfallsgropar.

Bronsåldern i rekonstruktion framstår som en varm, vacker och fredlig tid, ibland med alternativa könsrollsmönster. Men molnen hopar sig på rekonstruktörernas sommarhimmel, eftersom forskare idag har börjat ifrågasätta uppfattningen om bronsåldern som rituellt präglad men fredlig. Istället finns tecken som tyder på att det var en tid av ofred och konflikt. Vad kan dessa rön få för konsekvenser för det soliga resmålet?

### **Järnåldern – vardag och småskalighet**

Det luktar järnålder! Doften av rök och eld är nära förknippad med järnåldern i dess återskapade former. Elden flammar och ryker på hemmets härd i det lågtekniska hushållet. Järnåldern framställs för den moderna besökaren som en stillsamt annorlunda vardag. Här reduceras det mytiska och rituella. Här framstår längtan efter en alternativ men vardaglig livsstil som störst. Den "gröna vågen" kan utövas under forntida förhållanden. Särskilt är den här bilden av järnåldern vanlig i Danmark. Järnåldern har blivit barnfamiljernas forntidsval. Det är en stillsam och jordnära form för tidsresa utan spektakulära utbrott av alltför annorlunda trosföreställningar. Det går att hålla sig till vardagen och ändå förbli i järnåldern, eftersom vår bild av järnåldern inte tycks lika religiöst och rituellt färgad som bilden av bronsåldern, eller lika enkel och nomadlik som bilden av stenåldern. Järnåldern innebär ytterligare ett steg på civilisationens trappa. Visserligen finns det mycket krig och konflikt i järnåldern, men det är sällan den sidan av tillvaron som återskapas.

Järnåldern i rekonstruktion representerar vardag, familjeliv och trygghet. Perioder av krig och konflikt presenteras undantagsvis. Något av detta framträder i Hjemsted med romare i rustning och kastmaskin. Ibland har kamper uppförts i samband med Silkeborg Jernaldermarked, och i Lejre finns gruppen *Prindsens Hverving*, som levandegör krigarkonsten från romersk järnålder, ca. 200-400 e. Kr., bland annat med strider till häst (Prindsens Hverving hemsida 14 okt. 2002). Men periodens krigiska prägel hör trots det till sällsyntheterna. Det finns inga större skillnader i presentation av järnåldern i Danmark, Sverige och Norge. Förmodligen beror det på, att Lejrecentrets genomslag varit stort internationellt, och att platser i Norge och Sverige valt att ta upp ett lyckat koncept som haft vardagens prägel.

### **Vikingatiden – handel, härnad och fred**

Motiven för resan till vikingatiden är inte så stereotypa som man i förstone skulle kunna tro. Den vanliga bilden av vikingatiden i populära sammanhang, framhäver vikingen som den företagsamme men våldsbenägne erövra- ren. Vikingen är en kolonialismens förkämpe från en tid då denna var självklart positiv. Men det finns faktiskt inte bara en utan flera olika livsformer att välja på när vikingatiden återskapas idag. Förutom den båtburne vikingen på handels- eller erövringståg finns också den vanliga vikingatida familjen på gården, men även vikingatidens hantverkare, handelsmän och -kvinnor som mesta delen av tiden befinner sig på marknader runt om i Skandinavien. Här finns utrymme för såväl vardag som fest, fred som krig, kvinnor som män. Det finns flera exempel på hur miljö- rörelse och kvinnorörelse har valt att använda just vikingatiden för sina uttryckliga visioner. Det gäller te x det världsomseglande vikingaskeppet *Gaia* och kvinnoskeppet *Embla*, båda från Norge. Traditionellt förknippas inte vikingatiden med dessa ideal, men i en tid när vikingatiden är en gångbar intresseväckare, faller det sig naturligt att allt fler grupper vill presentera sin egen vikingatid. Äventyret kombineras med personliga och politiska visioner. Vikingatiden hjälper till att dra uppmärksamheten till den valda frågan.





Bygge av vikingatida skepp i Roskilde. Foto: Jes Wienberg.

Vikingatiden har, historiskt och idag, använts för att förhärliga nationalism och legitimera nazism, rasism och främlingsfientlighet. Även inom arkeologin finns tydliga exempel på sådant bruk. Missbruket av perioden har tvingat fram markanta ställningstaganden från personer engagerade i vikingatiden som tar avstånd ifrån sådana värderingar. Men intressant är, att det är acceptabelt att återskapa vikingatiden, medan det är ytterst få rekonstruktörer som ger sig till att återskapa den svenska stormaktstiden. Vikingatiden har genom nationalromantiken fått samma innebörd av romantiserad nationell storhetstid som stormaktstiden, men är förmodligen mer legitim idag, eftersom det rör sig om en mer avlägsen tid. Karl XII och Gustaf II Adolf har ju genom åren flitigt brukats av grupper med rasistiska och nazistiska motiv, och deras styren har ifrågasatts av historiker. Vikingatiden används av desto fler grupper, givetvis även rasistiska och nazistiska. Ett exempel är när skinheads i Stockholm, genom Anders

Carlberg och ungdomshuset Fryshuset i Stockholm, fick möjlighet att bygga ett vikingaskepp efter att Stockholms stad beviljat 150 000 kronor till projektet. Syftet var brottsförebyggande. Varför några skinheads valde att bygga vikingaskepp finns det säkert andra förklaringar till. Exempel på ett icke-diskriminerande och antirasistiskt bruk av vikingatiden finns också. I Fotevikslagen som gäller för alla medverkande i Fotevikens vikingareservat, står följande i Frihetsbalken:

”Detta är Fotevikens grundläggande lag: Ingen, varken inhemska eller främling, viking eller icke viking, man eller kvinna, kristen eller asadyrkare, gul-, röd-, vit- eller svarthyad ska dömas genom sin tro, härkomst, kön eller lyte. Nu frågar någon: Är Foteviken en säker plats för alla att vistas på? Svaret ska i all framtid vara: Ja.” (Fotevikens Museum hemsida 23 maj 2002)

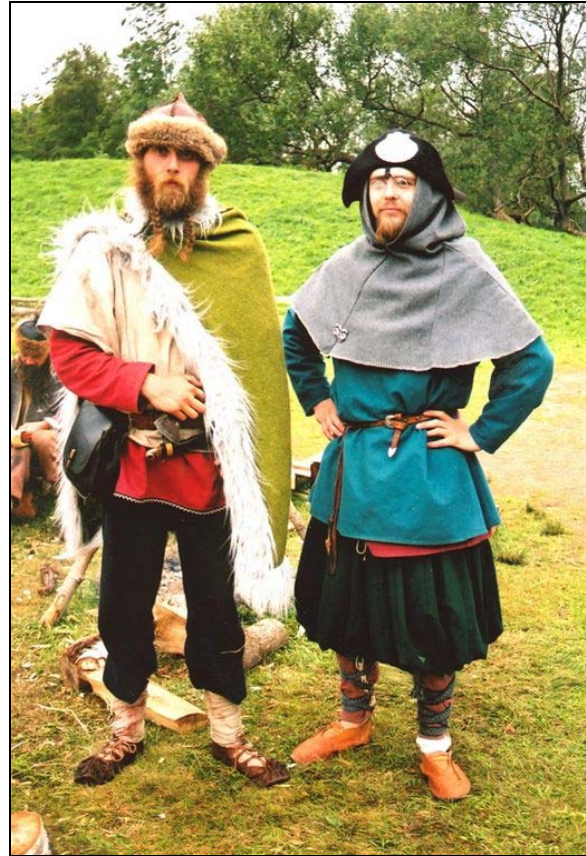
Vikingatiden är visserligen den kortaste av de förhistoriska och historiska epoker som rekonstruktionerna i den här framställningen knyter an till, men det är den period som har genererat flest rekonstruktioner totalt sett. Perioden ger stora möjligheter att tolka in en egen uppfattning av perioden. Enkla och rättframma roller för män som kvinnor kombineras med bilden av en erkänd, om än något barbarisk, civilisation och kultur. Resan till vikingatiden är många olika resor. Några går till vapen, styrka manlighet och mod, andra till miljö, barn, kvinnor, äventyr och mission, ytterligare några till handel, jordbruk och entreprenörskap.

### Medeltiden – kultur och kontrast

Resan till medeltiden har med åren blivit starkt efterfrågad. Det finns en nära koppling till rollspels- och lajvkulturen. Perioden är, tillsammans med vikingatiden, den epok som oftast uppträder i rollspelens värld. Riddaridealet och de sköna jungfrurna lockar. Folklivet myllrar, det finns utrymme för högt och lågt, renhet och smuts, hälsa och sjukdom - grymma sjukdomar som pesten och spetälkan. Rik som fattig, man som kvinna kan gestaltas. Det finns markanta roller och historiska fenomen att ta fasta på. Den typiska uppfattningen av medeltiden är ett ståndssamhälle med de ingående kategorierna frälse, präster, borgare och bönder. Utifrån dessa stånd kan återskapandet utgå. Det mesta utgår dock från två av de fyra stånden, nämligen frälse och borgare.

Inom ramen för perioden finns möjlighet att leva sig in i såväl markant manlig som kvinnlig identitet, liksom gränsöverskridande könsliga och mentala alternativ, där sexualitet, mentala förmågor och tillkortakommanden får plats i det gycklande och karnevalistiska.

Det finns huvudsakligen två vägar till medeltiden genom rekonstruktion. Den ena är att delta i de årligen återkommande veckor eller dagar på temat som är mycket vanliga i vår tid, där festen är i fokus och undantaget från vardagen tydligt. Den andra är att besöka de relativt få centra som har etablerats i medeltidens namn, där det finns rekonstruktioner av allt från hamnar, båtar och krigsmaskiner till byggnader och vårdshus. Bebyggelsen anspelar ofta på samhällets övre skikt,



Personer i dräkter från vikingatid och medeltid. Hantverkslägret i Kronobergs slottsruin vid Växjö. Foto: Jes Wienberg.

som på Bornholms Middelaldercenter med sin befästa storgård, omgiven av en palissad (Bornholms Middelaldercenter hemsida 14 juni 2002). Vid några centra, exempelvis Middelaldercentret i Sundby, finns även arenor för festligheter såsom tornerspel och marknader. Det gör att de även kan utgöra bakgrund för årligen återkommande fester av det förstnämnda slaget.

Pilgrimsvandringen har fått en renässans i vår tid. Det religiösa sökandet har inneburit, att en del människor vänder sig till andra former för religiös utövning än det traditionella gudstjänstbesöket. Pilgrimsvandringen uppfattas rentav som ett sätt för den troende att "erövra långsamhetens kultur", och att företa en såväl yttre som inre vandring. Den konkreta fysiska vandringen möjliggör även mentala vandringar i det inre, själsliga landskapet (Lindström 1999:10, 122ff). Moderna pilgrimsvandringar har blivit en vanlig företeelse runtom i Norden. I Norge har exempelvis den medeltida pilgrimsleden från Oslo till Nidaros markerats som vandringsled. Den öppnades 1997 (Kollandsrud 1997). Pilgrims-

---

vandringens historiska rötter i medeltiden lyfts fram, och vandringen blir såväl en religiös som en historisk och turistisk upplevelse (Kollandsrud 1997:179ff; Amundsen 2002). Ibland ingår pilgrimsvandringar som ett inslag i medeltidsfiranden. I samband med Olavsfestdagene i Trondheim kommer exempelvis många pilgrimer till Nidarosdomen för att besöka detta kanske främsta medeltida och nutida pilgrimsmål i Norden. Handlingen görs till minne av Olav Haraldsson, en norsk kung som dog i slaget vid Stiklestad (Olavsfestdagene hemsida 18 juni 2002).

Medeltidens riddare utgör en tydlig parallell till vikingen. Riddaren kan rentav sägas vara den "civiliserade vikingen", där myten om vikingen har ersatts av myten om riddaren (Wienberg 1999b:9). I detta ligger en betoning av en heroisk kontinuitet i den nordiska historien. Det är periodens krigande klass som framhävs. Medan vikingen drar på vikingatåg med skepp till havs, övar sig riddaren i krigarkonsten med siktet inställt på erövring i korstågens namn. Att återskapa det heroiska förgångna är ett primärt syfte för såväl vikingatidens som medeltidens rekonstruktörer.

Köpmännen och hantverkarna å sin sida, som bär upp handel och hantverk som bedrivs vid marknaderna, har också en tydlig kontinuitet från vikingatiden. Dessutom finns det flera personer och grupper som obesvärat rör sig över den flytande gränsen mellan vikingatid och medeltid och därmed kan avyttra sina produkter i såväl vikingatida som medeltida omgivningar. I detta gränsöverskridande sammanhang, som skulle kunna kallas "den långa vikingatiden", är det värt att lyfta fram Fotevikens vikingareservat, där man har

vikingen i sitt namn men säger sig återskapa tiden kring 1134, då Slaget vid Foteviken ägde rum, en händelse som i historiska sammanhang klart definieras in i ett medeltida sammanhang. Även i danska Ribe är vikingatiden lång. Utställningen "Ribes vikingar" visar Ribes historia från 700-talet till renässansen. Men kanske är skillnaden mellan vikingatid och medeltid inte så stor som dräktskick och vapenslag gör gällande? Kanske ger vår tids återskapande av såväl vikingatid som medeltid egentligen en ganska likartad bild av perioderna, utgående från en besläktad värdering av det heroiska förflutna?

### **Tidsresans äventyr**

Att resa i tiden bjuder på många variationer. Allt efter smak går det bra att välja sin egen reseprofil. Men vad är det då tidsresenären väljer att resa till? Eller går färden kanske ifrån någonting? Flyktargumentet är en vanlig förklaring till främst inre resor, men även till vår tids turistresor, som för många känns obegripliga, när resandet har berövats sin exklusivitet. På resan kan vi eftersträva bildning, att utveckla den egna hobbyn, att etablera grunden för en alternativ livsstil, bedriva mission, uppleva äventyr eller bara koppla av. Vi kanske även flyr från en tråkig eller skrämmande vardag. Det beror på hur man uppfattar resandets motiv, från en positiv eller negativ utgångspunkt.

Att tidsresans äventyr inte är ett fenomen isolerat från politiken och kunskapen, står klart.

*Bodil Petersson*

### **Referenser**

Petersson, Bodil 2003. *Föreställningar om det förflutna. Arkeologi och rekonstruktion*. (Avhandling) Lund: Nordic Academic Press (med däri relaterade litteraturreferenser).



# Att återskapa en trädgård. Hypotes eller installation?

Åsa Ahrland

*Åsa Ahrland är hortonom och agr. Doktor, verksam vid Sveriges lantbruksuniversitet med inriktning på trädgårds-historia. I hennes doktorsavhandling 'Den osynliga handen. Trädgårdsmästaren i 1700-talets Sverige' (2006) belyser hon trädgårdsmästarens roll och villkor under 1700-talet.*



Vaux-le-Vicomte restaurerades under tidigt 1900-tal. Foto: franska turistbyrån.

## Vaux-le-Vicomte – ett tidigt exempel

Intresset för historiska trädgårdar kan sägas ha väckts på 1870-talet med restaureringen av barockträdgården Vaux-le-Vicomte i Frankrike, ritad av 1600-talets stora trädgårdsarkitekt och trädgårdsmästare André le Nôtre. Trädgården måste mer eller mindre nyanläggas, eftersom flertalet vattenkonster, skulpturer och andra element hade kollapsat eller saknades helt. Vid den här tiden var gränsen mellan vad som avsågs vara en restaurering av en trädgård och vad som var en nyanläggning i äldre stil ofta oklar, eller rättare sagt, distinktionen ansågs inte lika viktigt som den gör idag. Vid Vaux-le-Vicomte hade man inledningsvis ingen ambition att återskapa le Nôt-

res broderiparterrer, utan anläggningen kom under ett första skede i hög grad att präglas av den egna tidens ideal. Mot 1800-talets slut, skedde en återgång till ett stramare formspråk inom den samtida trädgårdskonsten, delvis en reaktion mot tidigare stilideals organiska former och starka betoning på hortikultur med ett exotiskt, färgrikt och mångfacetterat växtmaterial. Intresset för äldre trädgårdsstilar växte och fick så småningom stort genomslag. Arkitekten Achille Duchêne specialiserade sig på restaureringar och nyanläggningar i historisk stil. Då han i början av 1900-talet involverades vid Vaux-le-Vicomte fick projektet en ny målsättning. Med utgångspunkt i äldre illustrationer av trädgårdarna, någon plan av

le Nôtre fanns inte, gjorde man nu ett försök att återskapa 1600-talets parterrer. Dûchene kan inte sägas ha haft en i modern mening vetenskaplig inriktning med restaureringen. Snarare fick de tillgängliga illustrationerna utgöra underlag och inspiration för en tolkning av 1600-talets trädgårdar. Ändå brukar Vaux-le-Vicomte tillsammans med Versailles, betraktas som ett av de bästa exemplen på 1600-talets trädgårdskonst i Frankrike. Frågan om vem som egentligen skapat dagens anläggningar vid Vaux-le-Vicomte behandlades i en fransk domstol 2002. Domstolens svar måste tolkas som att det är Dûchene, eftersom hans arvingar tilldelades upphovsmannarätten vid kommersiell användning av fotografier av parterrererna.

Exemplet Vaux-le-Vicomte belyser ett par av de centrala frågeställningarna vid restaureringar och rekonstruktioner av trädgårdar, parker och andra gestaltade landskap. Vad är det egentligen man skapar och vem är det som skapar detta? En annan problematik som måste hanteras är den förändring som ett landskap ständigt genomgår, och som är själva grundförutsättningen för trädgårdskonst och trädgårdskultur. Det faktum att dessa miljöer till stora delar består av levande organiskt material, som kan ha ett kort livsspann, begränsat till ett år som hos en årlig, eller ett månghundraårigt som hos en lind eller ek, innebär att det krävs en kontinuerlig skötsel – eller om man så vill – en ständigt aktiv relation mellan en eller flera människor och platsen för att den ska förbli en trädgård eller en park. Trädgårdar är med andra ord sociala företeelser starkt präglade av sina initiativtagare, upphovsmän (och -kvinnor), förvaltare och vårdare - ett förhållande som i många fall kan försvåra rekonstruktionsarbetet.

### **Krav på vetenskaplighet**

Kanske kan man lite förenklat säga att försöken att rekonstruera trädgårdar spänner mellan två fält: mellan en konstnärlig gestaltning och en vetenskaplig ambition. Till detta ska läggas ekonomiska, praktiska och miljömässiga aspekter som man ofta måste ta hänsyn till. Den vetenskapliga metodiken har under senare delen av 1900-talet fått ett allt större genomslag vid trädgårdsrestaureringar och –rekonstruktioner. Den brukar inbegripa

en bred genomgång av olika typer av tillgängligt källmaterial såsom planer, kartor och andra illustrationer, räkenskaper, korrespondens, dagböcker, topografisk litteratur. Till detta kan läggas ingående undersökningar av själva anläggningen och vad den kan förmedla ovan och under markytan. Betydelsefullt för denna utveckling har arkeologen Vilhemina Jashemskis utgrävningar av romerska trädgårdar i framför allt Pompeji på 1970-talet varit. Hennes arbete kom att inspirera många forskare inom det trädgårdshistoriska området. I framför allt Storbritannien och USA, men också på andra platser har arkeologiska metoder använts sedan 1960-talet som ett komplement till andra typer av källstudier i samband med trädgårdsrestaureringar. Som en följd av de ökade kraven på autenticitet och vetenskaplighet, har undersökningar och tolkningar av historiska trädgårdar breddats till att inte bara omfatta form, arkitektur, utan också dess beståndsdelar, dvs. olika typer av material, inte minst växterna.

Ett av de mest intressanta och spännande restaureringsprojekten under de senaste decennierna, där arkeologin spelat en central roll, är palatsträdgårdarna vid den kungliga befästningen Sigiriya på Sri Lanka. Trots att ruinerna efter palatset från 400-talet e. Kr uppe på en hög klippa mitt i djungeln upptäcktes i början av seklet, förstod man först på 1980-talet att en storskalig axial trädgårdsanläggning bevarats från samma tid. I undersökningarna som pågick under många år deltog även svenska arkeologer. En viktig princip i arbetet var att endast genomföra undersökningar och restaureringsåtgärder i den ena halvan av den symmetriska anläggningen, medan den andra halvan lämnades orörd. Traditionell grävningsteknik kombinerades med *non-destructable*, icke-förstörande, metoder såsom georadar och ytinventering. Bland annat påträffades ett intrikat underjordiskt dräneringssystem och ett stort antal vattenkonster som har restaurerats. Sigiriya är idag världsarv.<sup>1</sup>

### **Teori och praktik**

Den första gången arkeologi användes i stor skala vid en rekonstruktion av en historisk trädgård i Europa var vid det kungliga jakt-slottet Het Loo i Holland, ett projekt som





Den rekonstruerade trädgården vid Het Loo i Holland. Foto: Åsa Ahrlund

planerades och genomfördes 1970-1984. Utgrävningarna visade att stora delar av 1600-talsanläggningen från Wilhelm av Oraniens regenttid låg kvar i ett lägre lager under landskapsparken. Här påträffades kanaler och vattenledningsrör, fundament efter murar och fontänbassänger. Tillsammans med olika typer av skriftliga källor, bilder, planer och kartor växte bilden av den äldre anläggningen fram. Het Loo var också den första restaureringen, där stor vikt lades vid att växtmaterialens sammansättning och placeringen av växterna i rabatterna skulle överensstämma med 1600-talets planteringar så långt det var möjligt. Med andra material fick man av ekonomiska skäl och/eller praktiska skäl kompromissa. Istället för marmor och annan sten i skulpturer, fontäner, kaskader och arkader användes cement ("konststen") och i broderiparterrerna introducerades plastskenor för att hålla de olika materialen på plats. Projektet har erhållit viss kritik för att man introducerat element som skulpturer och kaskader utan att veta exakt hur originalen sett ut. Huvudmotivet för att rekonstruera Het Loo var vikten av att återskapa en helhet så som det en gång var

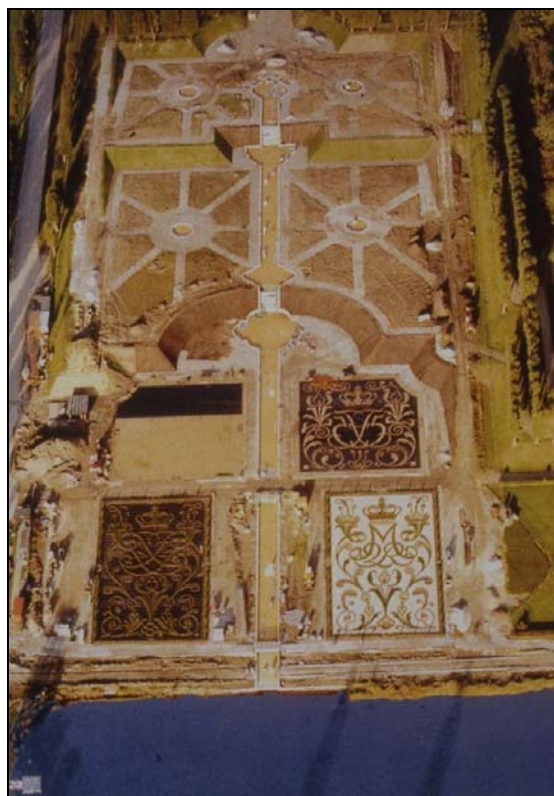
tänkt, vilket ansågs motivera att byggnaderna återfick sin äldre exteriör, att en senare flygel revs och att den tidiga 1800-talsparken, en *jardin anglais*, togs bort. Efter protester från allmänheten sparades dock några enstaka större träd med stort dendrologiskt värde som ett slags överlagring i de bortre parterrerna.<sup>2</sup>

I början av 1990-talet, och med liknande argumentation, nämligen "to treat the palace and the gardens as an entity, as Wren and William and Mary had planned" rekonstruerades Het Loos "systemanläggning", *The Privy Garden* vid Hampton Court, också den sedan länge försvunnen med undantag för några stora träd/förvuxna buskar från tiden.<sup>3</sup> Med stor vetenskaplig ambition både med avseende på form och innehåll dokumenterades och undersöktes denna barockträdgård och dess historia. Förutom dräneringssystem, socklar för skulpturer, planteringshål efter idegranarna på terrasserna, påträffades parterrerna och deras *fleur de lis*-mönster, vilka visade sig överensstämma med planerna från tiden. För att kunna öppna upp trädgården mot Themsen, bestämde man sig för att inte låta några befintliga träd stå kvar, utan i möjligaste mån

flytta dem till andra platser i parken. Ett stort arbete lades ned på forskning om växtmaterialet i 1600-talsanläggningen. I likhet med Het Loo återfanns inte någon komplett växtförteckning från trädgården, utan istället fick man ta utgångspunkt i en rad olika listor och beskrivningar med anknytning till trädgården. Tidsenliga perenner, annueller, och så långt det var möjligt, lökar uppförades och olika provinenser av *Buxus sempervirens* 'Suffruticosa' provodlades. De ursprungliga järnekarna och idegranarna sågades ner efter att man hade tagit sticklingar som så småningom ska ersätta nuvarande träd i rekonstruktionen. Originalskulpturerna i marmor ansågs vara alltför känsliga för att vara utomhus och ersattes därför av repliker i samma material, medan originalskulpturerna i bly står i trädgården. Trots en uttalad strävan efter autenticitet har man tvingats göra flera kompromisser, inte sällan av säkerhetsskäl och moderna skötselkrav. Men även andra hänsyn har fått tas, såsom vid rekonstruktionen av lövgången, där den ursprungliga almen på grund av almsjukan ersattes med avenbok.<sup>4</sup>

Ungefär samtidigt på 1990-talet blev ytterligare en kunglig barockanläggning föremål för en restaurering/rekonstruktion, nämligen *Det Kriegerske anlæg* vid Frederiksborgs slott i Danmark. Även här genomfördes arkeologiska undersökningar, vilka gav viktig information om 1700-talets terrasserade kaskadanläggning, dess utformning och konstruktion. Bland annat påträffades rester av det gamla vattenledningssystemet i form av trä- och blyrör. Arkitekten Kriegers plan från 1744 utgjorde tillsammans med räkenskaper och andra typer av källmaterial bildade underlag för arbetet. Här talar man om *genskabelse*, ”der er ikke tale om en rekonstruktion eller en restaurering, men om en virkeliggørelse af J. C. Kriegers vision, som den kendes fra hans store farvelagde plan fra 1744 til Frederik V's Atlas mere end to årtier efter havens anlægelse.”<sup>5</sup>

Tanken har snarast varit att anläggningen ska vara en konstnärlig tolkning inspirerad av platsens historia. Detta innebär t.ex. att de fontäner som syns på Kriegers plan, men för vilka inga skriftliga eller arkeologiska belägg påträffats nu ändå finns på plats.<sup>6</sup> Inte heller har man kunnat sluta sig till om anläggningar-



”Det Kriegerske anlæg” under rekonstruktionsarbetet, Frederiksborg i Danmark.

na i realiteten hade ett lika stort antal springvatten (25 st) som Kriegers plan visar. Här har man valt det uttryck som man ansett ger rikast upplevelse (26 st) och samtidigt inte stjäla uppmärksamhet från kaskaden. Springvattnets kan belysas underifrån och höjden varierar. På nedre terrassen har man valt att förändra planens kungliga monogram och istället använda den nuvarande drottningens monogram, tillsammans med monogrammen från de tre regenter under vilka kaskadanläggningen existerade.<sup>7</sup>

En rad anpassningar till praktiska, ekonomiska, miljö- och säkerhetsmässiga krav har gjorts. Sjuttonhundralets kaskadanläggning försörjdes med vatten från ett antal närbelägna dammar och var helt beroende av nederbörd. I dagens anläggning pumpas vattnet runt i ett cirkulerande system där det också renas. För ändamålet har en teknikcentral byggts under nedersta terrassen. En glasskiva har installerats för att ge illusionen av att kaskadens vatten rinner ut i slottssjön. Av miljöskäl har man inte kunnat använda blyöverdragna plankor på avsatserna i kaskaden som i den ursprungliga konstruktionen, utan har istället byggt upp avsatserna av bly-





Tycho Brahes trädgård vid Uraniborg på Ven i Öresund. Foto: Gert Magnusson

färgad fiberbetong.<sup>8</sup> Broderiparterrernas ursprungliga material har delvis ersatts av andra material, så t.ex. använder man istället för krossat tegel röd granit för att undvika algbildning. Stenmaterialet ligger ovanpå en fiberduk med järnband mellan de olika ytorna. Man fann inte någon dokumentation angående växterna i plate-banden, utan har i möjligaste mån använt tidsenliga växter (perenner, annueller, lökar) som planterats med rabatterna på Het Loo som förebild. De gamla buxbomshäckarna togs bort, och istället användes *Buxus sempervirens 'Faulkner'*, en hårdig, men modern och relativt glansig buxbomssort.

### En planterad hypotes

I mitten av 1980-talet väcktes frågan om att återskapa astronomen Tycho Brahes anläggning Uraniborg på Ven. Restaureringsarbetet inleddes med arkeologiska undersökningar av de befintliga vallarna som omgav slottet och trädgårdarna eftersom de inte var byggda i rät vinkel. Kunde verkligen Tycho Brahes ursprungliga anläggning inte ha varit vinkelrät?

Det visade sig att vallarna låg på ursprunglig plats. Så småningom påträffades också en bit av en stenlagd gång och en del blåmusselskal som skulle kunna ha utgjort markbeläggning i trädgården.<sup>9</sup> Trots ett mycket magert källmaterial inte minst när det gällde växterna i trädgården, beslöt man sig för att gå vidare. Ett tvärvetenskapligt seminarium arrangerades vid SLU i Alnarp 1990, där forskare diskuterade olika aspekter beträffande kunskapsläge, metodik och angreppssätt. Syftet var att ”i Florensdokumentets anda föra ett informellt, tvärvetenskapligt samtal till befrämjande av restaureringen”. Redan nu låg fokus på växtmaterialet, dvs. vilka växter som kan ha funnits i 1580-talets Danmark och vilka arter i vilka arrangemang som kan ha funnits i trädgården vid Uraniborg.<sup>10</sup> Då sockenskolan från 1800-talet låg inom trädgårdens område, beslutades det att endast ett av de fyra kvarteren i trädgården skulle återskapas, dvs. man skulle göra en partiell rekonstruktion och de eroderade vallarna skulle rätas upp. Idén var att återskapa Uraniborg som om Tycho Brahe



höll på att bygga upp sin anläggning.<sup>11</sup> Så småningom växte tanken fram att trädgården kunde ses som en ”planterad hypotes”, en anläggning där man sakta men säkert med ett målmedvetet arbete kan flytta riktmärket allt närmare en autentisk eller tidsenlig plantering.<sup>12</sup> Målet är att på sannolika grunder hypotetiskt rekonstruera trädgårdens mönster och växtinnehåll utifrån kulturväxternas introduktionshistoria, generella kunskaper om den nordeuropeiska renässanssträdgården, jämförelser med andra trädgårdar i grannskapet från tiden och Tycho Brahes möjliga inspirationskällor.<sup>13</sup> Efter att vid invigningen 1992 fått nöja sig med moderna fruktträdsorter och till dels ett handelsortiment av perenner och annueller, har man successivt bytt ut växtmaterialet till 1500-talsarter, helst med en känd lokal, regional eller skandinavisk provinens. I ett senare steg (2003) har ytterligare en fjärdedel av trädgården anlagts, där man planterat de kända kultur- och trädgårdsväxter som introducerats i Danmark fram till 1597, då Brahe lämnade ön. Uraniborg har således utvecklats till ett kunskapsprojekt i liten skala, där trädgården fått en laborativ eller experimentell funktion.<sup>14</sup>

### Känsla och kunskap

Den första projekteringsetappen på Ven leddes av landskapsarkitekten Sven-Ingvar Andersson, under många år professor vid konstakademien i Köpenhamn och med bred erfarenhet av arbete med historiska trädgårdar. Trots, eller kanske snarare på grund av, senare decenniernas betoning på vetenskaplig noggrannhet och autenticitet, har Sven-Ingvar Andersson framhållit trädgårdsrestaurering som ett konstnärligt arbete och understryker den poetiska upplevelsen en trädgård måste förmedla. Hans initiativ att vid sidan av rekonstruktion och restaurering lägga till begreppet ”fri förnyelse” har fått ett stort genomslag i diskussionen i såväl Sverige som i Danmark. I *Kulturmiljövård* 1990 skriver Sven-Ingvar Andersson: ”Om det inte är möjligt att rekonstruera och om förfallet har gått så långt, att det inte finns något kvar att bygga en renovering på (...) kan man göra det jag kallar för fri förnyelse”. När man restaurerar enligt denna metod, är det inte formen, men värdigheten, den konstnärliga kvaliteten och

upplevelserikedomen man bevarar.<sup>15</sup> Sven-Ingvar Andersson använde sig exempelvis av detta tillvägagångssätt vid Tranæker 1992, där allt som återstod av 1600-talsanläggningen var en yttre ram bestående av lindar och dokumentärt källmaterial i princip saknades. Här gjordes en fri tolkning av en äldre anläggning med historisk inspirerade element som påfåglar, fågelhus, kanaler och springvatten med syftet att skapa ”en trädgård som är en bild av vår föreställning om hur det kunde ha varit, som en dröm om hur en festlig slotts-trädgård kunde se ut.”<sup>16</sup> Kanske skulle man också kunna säga att ambitionen i det här fallet snarast var att skapa ett slags iscensättning av en trädgård utan egentliga krav på autenticitet.

Som Sven-Ingvar Andersson framhåller måste ofta de olika angreppssätten, den vetenskapligt byggda hypotesen och den konstnärliga iscensättningen, eller installationen om man så vill, kombineras för att skapa liv i en historisk trädgård, men också för att göra den trovärdig. Låt oss i ett sista aktuellt exempel se hur svårt detta i praktiken kan vara och vilka komplikationer som kan uppstå då de olika förhållningssätten möts i en och samma trädgård. Den första trädgården som man försökt rekonstruera i Sverige är den före detta botaniska trädgården, eller akademiträdgården vid Uppsala universitet som övergavs kring sekelskiftet 1800 då verksamheten flyttades till slottsträdgården. Trädgårdens historia går tillbaka till 1600-talet då den anlades av Olof Rudbeck d.ä., målet för det nybildade Linnésällskapet var emellertid att återskapa trädgården såsom den sett ut under Carl von Linnés tid. Rekonstruktionen skulle få namnet Linnéträdgården. Då arbetet tog sin början 1918 hade platsen omvandlats till en park med bågformade gångar som användes för att presentera runstenar. Orangeriet var ett museum med arkeologiska samlingar. Av den äldre anläggningen återstod endast några enstaka reliktväxter.

Restaureringsprojektet drevs av att ett antal ledande professorer vid universitetet och fick en för tiden hög vetenskaplig ambition. Det innebar bl.a. att man gick igenom arkivmaterial av olika slag och att stor vikt lades vid principen att endast använda de kulturväxter som funnits i trädgården under



Linnéträdgården i Uppsala. Foto: Gert Magnusson

Linnés tid och svenska vilda växter som man visste att Linné kände till. En omfattande sammanställning över de växter som funnits i trädgården under Linnés tid gjordes av botanikern Oscar Juel. Olika rön kring trädgårdens historia och restaureringen publicerades löpande i sällskapet årsskrift. Arkeologi användes inte medvetet som undersökningsmetod i trädgården, däremot påträffades rester av till exempel av vattenledningar och dammkonstruktioner under anläggningsarbetet. Kvarter och dammar rekonstruerades i huvudsak enligt Carl Hårlemans plan från 1744, även om måtten inte exakt överensstämmer med planen. Växterna arrangerades enligt vad man visste om planteringarna i 1700-talsträdgården. För prydnads skull, tillkom dock blomsterlister utmed huvudgången, vilka återfinns först på en senare illustration. Träd som man trodde antingen var från Linnés tid eller kunde vara senare ättlingar fick stå kvar. Endast det centrala området, där Linné odlat växter i enlighet

med sin systematik, rekonstruerades, den så kallade förgården, området framför Linnés tjänstebostad som bl.a. rymt ekonomibyggnader och stallgård inkluderades inte av praktiska, och ekonomiska skäl. Det fanns i början på 1920-talet planer på att återföra orangeriet (som inte arrenderades av Linnésällskapet) till ursprungligt utseende, men förslaget ställde sig förmodligen för dyrt. I början på 1930-talet inrättades tjänstebostaden efter en omfattande restaurering till Linnémuseum och 1935 byggnadsförklarades anläggningen. Så småningom har ansvaret för trädgården tagits över av universitetet, medan Linnésällskapet fortfarande driver Linnémuseet.<sup>17</sup>

Inför firandet av 300-årsminnet av Linnés födelse 2007 uppkom frågan om att bygga ett hus med servicefunktioner för besökare, dvs. biljettkassa, kafé, toaletter och butik. Ett förslag gjordes som försökte återskapa förgårdens utseende under Linnés tid genom att uppföra två byggnader med "tidsenlig exteriör" på den plats de båda ekonomibyggnader

derna återfinns på Hårlemans plan från 1744. Med hänvisning till hur relativt lite som är känt om hur de båda husen var utformade och exakt var de var belägna, avstyrktes förslaget av Riksantikvarieämbetet, tillståndsgivande myndighet. En mindre arkeologisk undersökning genomfördes visserligen under 1930-talet som visat förekomsten av en byggnad i området, men bortsett från ett par summariska schaktplaner och enstaka foton, saknas egentlig dokumentation. Riksantikvarieämbetet hade en principiell invändning i sitt yttrande mot att uppföra byggnader i 1700-talsstil. Genom att dessa inte skulle vara exakta kopior och inte ha ursprunglig funktion ansågs de inte tillföra Linnéträdgården något pedagogiskt värde.<sup>18</sup> Ett nytt förslag med en helt modern byggnad togs fram som bemöttes positivt av samtliga ansvariga organisationer; Riksantikvarieämbetet, Uppsala universitet och Statens fastighetsverk, men fick en lokal opinion emot sig. Genom att materialval inte var förenligt med byggnadslovet blev bygget så försenat att man 2007 istället uppfört ett provisorium, en modern glasbyggnad med biljettkassa och shop. I själva trädgården har man inför jubileet uppfört en replik av Linnés *apricarium*, det lilla växthus där solkrävande arter förvarades på somrarna under 1700-talet. Kopior av de gallergrindar som leder in till de olika kvarteren efter 1700-talsillustrationerna av trädgården har byggts. Apburar och fågelburar utmed huvudgången har på liknande sätt rekonstruerats och modeller av djur förfärdigats av en konstnär. Järngrindarna vid entrén vid Svartbäcksgatan har fått ett nytt överstycke efter äldre förebild. Det fanns också planer på att göra en replik av den Venusstaty som stod vid stora dammen under 1700-talet, men det visade sig vara alltför dyrt.<sup>19</sup> I Linnémuseet, (en gång Linnés bostad) har särskilda handmålade tapeter förfärdigats efter 1700-talsförlaga inför jubileumsåret.

Olika antikvariska principer har således tillämpats för den nya servicebyggnaden respektive trädgården och museet. I det första fallet anses det inte lämpligt att rekonstruktionen från 1920-talet får tillägg i historicerande stil, här är det tvärtom viktigt att den byggnad som uppförs *avviker* från den övriga miljön och inte uppfattas som 1700-tal. Ett idag vanligt, för att inte säga normalt, antikvariskt förhållningssätt i historiska miljöer. Inne i trädgården och i museet syftar åtgärderna till att med hjälp av moderna efterbildningar av 1700-talets utrustning och andra föremål att ge en bild av 1700-talets trädgård och dess verksamhet. Här ansluter man tydligt till 1920-talets idéer om att försöka återskapa den miljö i vilken Linné levde och arbetade. Så med vilket syfte vårdas egentligen Linnéträdgården och hur man vill berätta dess historia? Är Linnéträdgården en historisk anläggning där autenticiteten är det centrala värdet och årsringsprincipen bör råda eller ska vi se trädgården som ett slags iscensättning av Linnés vardagsvärld?

I likhet med Carsten Jarlov, direktör vid Slots- och Ejendomsstyrelsen i Danmark<sup>20</sup>, som ansvarat för återskapandet av *Det Kriegerske Anlaeg* vid Frederiksborg tror jag att arbetet med kulturarvet, inte minst trädgårdar och parker av olika slag, idag står inför helt nya utmaningar. Istället för en passiv förvaltning krävs en pedagogisk förmedling och en aktiv dialog med besökarna. Detta omfattar långt större sociala och ekonomiska åtaganden än vad en restaurering eller rekonstruktion i sig själv innebär. Hur ska vi möta dagens stora publik med sitt trädgårdsintresse och aktiva sökande efter kunskap?

*Åsa Abreland*

---

## Fotnoter

- 1 Se t ex Bandaranayke, 1997, 78-84.
- 2 Se vidare Ahrlund, 1993, s. 7 ff.
- 3 Batey, 1995, s. 21.
- 4 Woudstra, 1995, s. 23 ff.
- 5 Lange, 1996, s. 51.
- 6 Lange, 1996, s. 56.
- 7 Hendeliowitz, 1996, s. 52-54
- 8 Lange, 1996, s. 52-54.
- 9 Ödman, 1996, s. 172-175.
- 10 Lundquist, 1993 (förord)
- 11 Andersson, 1993, s. 17.
- 12 Lundquist, 1998, s. 223-235. Se även Lorentzon, 1996, s. 147-150.
- 13 Lundquist, 1996, s. 119-120.
- 14 Se [www.tychobrahe.com/sv\\_tychobrahe/index.html](http://www.tychobrahe.com/sv_tychobrahe/index.html)
- 15 *Kulturmiljövård* 1990
- 16 *Utblick landskap* 1992, s. 24-26.
- 17 Uppgifterna angående arbetet med Linnéträdgården är främst hämtade ur artiklar i Svenska Linnésällskapets årsskrift från början av 1920-talet och framåt.
- 18 Se RAÄ:s yttrande 30/8 2001
- 19 Linné 2007. Projektplan.
- 20 Se Jarlavs förord i *Barokhaven ved Fredriksborgs Slot. Genskabelsen af Det kriegerske Anlaeg*, 1996.

## Litteratur

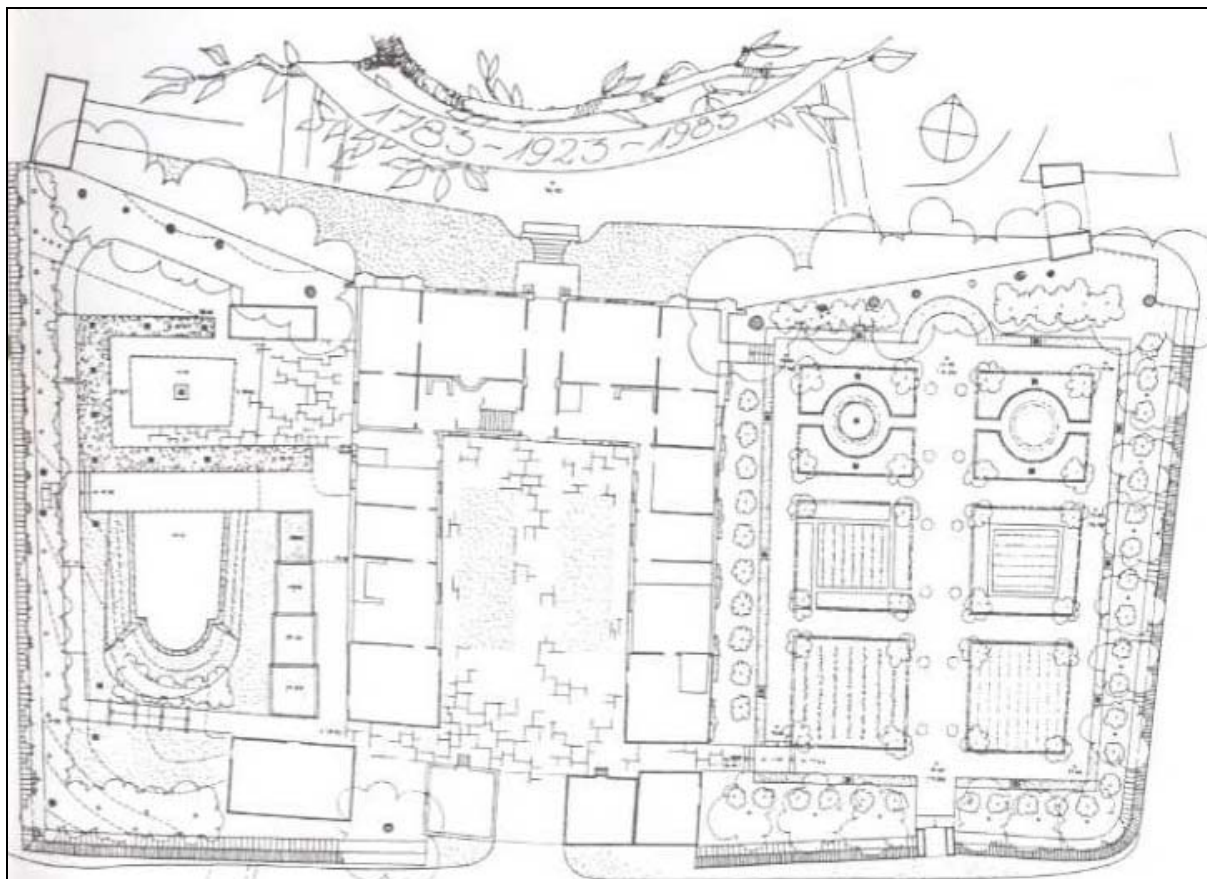
- Ahrlund, Åsa, 1993, *Trädgårdsrestaurering. Tre europeiska exempel, Nordkirchen, Het Loo. Painshill Park*, Stad & Land nr 112, Movium/Inst. för landskapsplanering, SLU, Alnarp.
- Andersson, Sven-Ingvar, 1993, Uraniborgs renässansträdgård. Restaureringsprojektets förutsättningar och hypoteser, *Uraniborgs renässansträdgård. Renässansens växtmaterial. Rapport från ett seminarium på Alnarp 19 feb. 1991*, Alnarp.
- Bandaranayake, Seneca, 1997, Sigiriya: Research and Management at a Fifth-century Garden Complex, *Journal of Garden History*.
- Batey, Mavis, 1995, The history of the Privy Garden, *The Story of the Privy garden at Hampton Court*, London.
- Hendeliowitz, Jens, Det Kriegerske Haveanlaeg, *Barokhaven ved Frederiksborg Slot. Genskabelsen af Det kriegerske Anlaeg*.
- Linné 2007. Projektplan, Uppsala Universitet 2004 (opubl.)
- Lorentzon, Kenneth, 1996, Plantjakt, *Tycho Brahe. Stjärnornas herre*, Landskrona.
- Lange, Bente, 1996, Genskabelsen af det kriegerske Kaskadeanlaeg, *Barokhaven ved Frederiksborg Slot. Genskabelsen af Det kriegerske Anlaeg*.
- Lundquist, Kjell, 1996 (red.) *Uraniborgs renässansträdgård. Renässansens växtmaterial. Rapport från ett seminarium på Alnarp 19 feb. 1991*, Alnarp.
- Lundquist, Kjell, 1998, The plant material in the renaissance garden of Tycho Brahe at Uranienborg (1581-1597) on the island of Ven – a reconstruction project in progress, Särtryck ur *Museologia scientifica*, vol. 14:1, suppl.
- Kulturmiljövård nr 5-6/90.
- Utblick landskap* 3/92.
- Woudstra, Jan, 1995, The reconstruction of the Privy Garden, *The Story of the Privy garden at Hampton Court*, London.
- Ödman, Anders, 1996, Arkeologi i Tycho Brahe-lämningarna, *Tycho Brahe. Stjärnornas herre*, Landskrona.



# Å rekonstruere en historisk hage – umulig eller bare enormt utfordrende?

Mette Eggen

*Mette Eggen är landskapsarkitekt och den norska riksantikvariens rådgivare inom trädgårdsfrågor. På seminariet i Nydala berättade hon om olika norska trädgårdsrestaureringar.*



Plan for restaurering av Damsgårds hage i Bergen av professor Sven-Ingvar Andersson 1983. Prydhagen mot øst hadde tidligere en korsdelt plan med et solur i midten. Nyttehagen mot vest har to dammer, en andedam og en karpedam sør for denne, avdekket under restaureringsarbeidene.

Holdningen til historiske hager, som til alle kulturfenomener, ender seg med det samfunnet den er en del av. I Norge ble utdanningen av landskapsarkitekter grunnlagt i 1919, ikke lenge etter at Norge var blitt selvstendig i 1905, og dette fikk betydning for forståelsen for landets hagekunsthistorie. Den første professoren i hagekunst ved Norges landbruks-høgskole, Olav L. Moen, var svært opptatt av historien og en tilhenger av den nyklassisistiske retningen i arkitektur og hagekunst. Hans utforming av høgskoleparken i Ås er fortsatt et av de beste eksemplene på 1920-års hagekunst i Norge. Da professor Moen fikk i opp-

drag å restaurere renessanshagen ved herregården Borregård hovedgård ved Sarpsborg i Østfold, anlagt omkring 1705, gjorde han det grundig. Basert på en hagearkeologisk undersøkelse, den første vi vet om i Norge, laget han en plan for hagen. I denne planen tok han ikke bare hensyn til den opprinnelige geometriske utformingen med rettvinklede kvarterer, men forsterket og ”forbedret” den ved å legge til nye elementer i form av et bredt staudebed langs ytterkanten av hagen og en bekvem sitteplass med en steinbank, alt i 1920-tallets nyklassisistiske formspråk.



Parke ved Bogstad gård, trolig Norges første park i engelsk landskapsstil. Bildet er tatt sommeren 2006 etter slutførte hagearkeologiske undersøkelser for å gjenfinne de krumme dammene som så vidt kan skimtes som forsenkninger i graset nedover i utsiktaksen. Foto: Mette Eggen.

Dette eksempelet på en restaurering som innebærer en kunstnerisk nytolkning og omforming av det opprinnelige anlegget, er typisk for det meste av 1900-tallets behandling av historiske hager i Norge. Først på slutten av 1990-tallet begynte vi i større grad å se på de gamle anleggene som historiske dokumenter, og begrepet autentisitet kom til å stå sentralt i diskusjonen. Restaureringen av hagen og parken ved herregården Damsgård hovedgård i Bergen etter professor Sven-Ingvar Anderssons plan fra 1983 viste seg å danne et vannskille i den norske restaureringspraksisen. Andersson ga den opprinnelig korsdelte, renessansepregete prydhagen fra slutten av 1700-tallet en ny utforming med en midtakse i barokkens ånd. Det mest autentiske elementet i hagen i dag er plantematerialet, som er basert på bergenske apotekherbarier fra slutten av 1700-tallet, forvaltet av Botanisk institutt ved Universitetet i Bergen. I dag stiller vi spørsmålsteget ved dette valget, og vi

ville nok også stilt krav om en mer historisk analyse basert på et mest mulig fullstendig dokumentasjonsmateriale før planen kunne gjennomføres.

Samtidig er det et faktum at restaureringen av Damsgårds hage, presentert på et seminar i Fredrikstad i 1985, satte diskusjonen om de historiske hagenes skjebne på dagsordenen i Norge, og bidro sterkt til å øke bevisstheten om hva en restaurering innebærer. Dette kom til uttrykk ved restaureringen av hagen ved Oslo Ladegård, fullført i 1999 og betegnet som en gjenskaping av hagen, med andre ord en rekonstruksjon. Planen, tegnet av firmaet 13.3 Landskapsarkitekter, omfattet den delen av hagen som var igjen etter over 100 års jernbane- og byutvikling i området. Et oppmålingskart fra 1779 gjorde det mulig å rekonstruere grunnplanen i parterret mest mulig nøyaktig med kvarterer og grusganger kantet med hekker. Til og med de opprinneli-

ge skjevhetene i anlegget ble gjenskap. Utformingen i tredje dimensjon måtte likevel bli gjetning, og selv om vi vet en del generelt om plantebruk og utforming for øvrig i norske hager på slutten av 1700-tallet, er den valgte løsningen fortsatt emne for diskusjon. Hagearkeologi kunne ikke anvendes her, da det meste av arealet var gravd opp og endevendt tidligere.

Det siste norske eksemplet jeg vil trekke fram, er det omfattende restaureringsprosjektet for parken ved Bogstad hovedgård utenfor Oslo, i dag et museum under Norsk Folkemuseum. Dette er trolig Norges første park i landskapsstil etter engelske forbilder, påbegynt i 1780-årene av eieren Peder Anker, senere Norges første statsminister. Parken ble anlagt på et nes ut i Bogstavannet med utsiktsakser mot de store skogområdene som var det viktigste grunnlaget for familien Ankers rikdom. I parken har viltvoksende norske treslag så godt som totalt erstattet den rikholdige og dels eksotiske vegetasjonen vi vet Anker fikk plantet, nettet av gangstier er forenklet, og dammene er for lengst gjenfylt. Planene for restaurering av parken er basert på kildegransking, hagearkeologiske undersøkelser, seminarer og studiereiser gjennom flere sesonger. Etter råd fra et ekspertseminar i november 2006 som så nærmere på dokumentasjonsgrunnlaget, skal noen tidligere utilgjengelige primærkilder (brev) undersøkes før utviklingsstadiene framstilles på kart og den endelige restaureringsplanen utarbeides. Selv om det er funnet plantelister for parken fra 1790-årene, er det ikke funnet noen planteplan, og man vet altså ikke *hvor* de forskjellige plantene vokste. Det er likevel enighet om at de utgravde dammene med kaskade og bru kan restaureres sommeren 2007.

Dette betyr at på tross av så grundige undersøkelser som det er mulig å gjennomføre, og selv ikke da rekonstruksjon var målet, kan vi med hånden på hjertet si at det i Norge er gjort en eneste *rekonstruksjon* av en historisk hage. Vi har selvsagt også gjennomført andre restaureringsprosjekter på 1900- og 2000-tallet, men etter min oppfatning kan ingen av dem kalles en fullstendig rekonstruksjon. Da bygger jeg på den definisjonen som er gitt i

charteret om historiske hager og parker som ICOMOS/IFLA vedtok i 1981, der grunnteksten foreligger på både engelsk og fransk (se [www.icomos.org](http://www.icomos.org)). Det er først og fremst artikkel 15, men også 9 og 16 som er viktige i denne sammenhengen, her gjengitt på engelsk med mine uthevninger.

#### **Article 9.**

*The preservation of historic gardens depends on their identification and listing. They require several kinds of action, namely maintenance, conservation and restoration. In certain cases, reconstruction may be recommended. The authenticity of a historic garden depends as much on the design and scale of its various parts as on its decorative features and on the choice of plant or inorganic materials adopted for each of its parts.*

#### **Article 15.**

*No restoration work and, above all, no reconstruction work on a historic garden shall be undertaken without thorough prior research to ensure that such work is scientifically executed and which will involve everything from excavation to the assembling of records relating to the garden in question and to similar gardens. Before any practical work starts, a project must be prepared on the basis of said research and must be submitted to a group of experts for joint examination and approval.*

#### **Article 16.**

*Restoration work must respect the successive stages of evolution of the garden concerned. In principle, no one period should be given precedence over any other, except in exceptional cases where the degree of damage or destruction affecting certain parts of a garden may be such that it is decided to reconstruct it on the basis of the traces that survive or of unimpeachable documentary evidence. Such reconstruction work might be undertaken more particularly on the parts of the garden nearest to the building it contains in order to bring out their significance in the design.*

Ordet *unimpeachable* er synonymt med *unquestionable*, det vil si at det ikke skal kunne stilles noen spørsmål ved den dokumentasjonen man bygger på. Slik charteret er blitt tolket, innebærer en rekonstruksjon at man ikke på



---

noe viktig punkt er usikker på hvordan hagen har vært utformet, og at man så langt det er mulig, gjenskaper hagen med de samme materialene og plantene som hagen opprinnelig inneholdt. Noen krever også at de anleggstekniske metodene man bruker, skal være mest mulig lik de opprinnelige.

Det skal altså svært mye til for at vi kan påstå at det anlegget vi skaper i vår tid, blir identisk med det opprinnelige historiske anlegget. Min konklusjon må bli at en fullstendig rekonstruksjon av et historisk hage ikke er mulig. For det første er det aldri mulig å framskaffe en komplett historisk dokumentasjon av tidligere stadier, - det vil alltid være en viss usikkerhet om vi har funnet hele sannheten. For det andre er hagens omgivelser og bruk endret, og for det tredje har vi ikke tilgang til alle de opprinnelige materialene, redskapene og teknikkene som ble brukt da hagen ble skapt, eller vi ønsker ikke å anvende dem på grunn av dagens krav til vedlikehold. Vi kan

derfor aldri snakke om annet enn *grader* av rekonstruksjon av et historisk hageanlegg.

Og kanskje det er like bra. Jeg er overbevist om at det viktigste med å gjenskape en historisk hage som er endret eller forsvunnet, er å gjøre ikke bare resultatene av granskningen kjent, men å formidle hvor interessant selve granskingsprosessen er! Hvilke spørsmål som stilles, hvilke kilder som anvendes og hvilke delresultater man kommer fram til etter hvert, er av stor interesse ikke bare for andre forskere, men også for allmennheten, selvsagt avhengig av hvordan man presenterer stoffet. Det ”endelige” svaret blir dermed i større grad også publikums eiendom. Og når hagen til slutt bygges opp igjen, er det av avgjørende betydning at de besøkende blir klar over hva de faktisk ser, det vil si hva forskerne er sikre på og hva de i større grad har gjettet på. Dermed kan man oppnå den gode formen for folkeopplysning, der folk forstår at vi alltid er underveis i vår forståelse av historien, og at en 100 % sannhet ikke er mulig – eller engang ønskelig.

*Mette Eggen*

#### *Ordliste*

hage	trädgård
stauved	perennrabatt
Østfold	fylket lengst sørøst i Norge, grenser til Sverige



---

## Paneldebatt

*Under paneldebatten som hölls på eftermiddagen gavs möjlighet att ställa frågor som dykt upp under dagen och diskutera under friare former. Flera frågor handlade om källmaterialet – vilka belägg har vi när vi talar om ett medeltida växtmaterial, och vilka belägg har vi för en klosterträdgård i Nydala? Även projektet med att ta fram en klosterträdgård i sig diskuterades med frågor om vilken målgrupp man vänder sig till, vilka rekonstruktionsmöjligheter som finns, och parallellt drogs till Tycho Brahe-minnena på Ven i Öresund. Följande utdrag ur paneldebatten är en bearbetning av den ljudinspelning som gjordes under seminariet.*

*Medverkande:*

*Hedvig Mårdh (HM), Åsa Ahrlund (ÅA), Mette Eggen (ME) och Bodil Petersson (BP). Moderator: Hanne Romanus Haas (HR)*

**HR: Hur påverkar det anläggningen och rekonstruktionen att man använder ett växtmaterial, till skillnad från andra anläggningar som man försöker återskapa? Hur påverkar det att växtmaterialet är så tidsbundet och kräver helt andra hanteringar och att det samtidigt är något som kanske ligger många människor väldigt nära. Vad händer alltså med en rekonstruktion just på grund av att det är ett växtmaterial?**

**Hedvig Mårdh (HM):** På Gunnebo har vi precis blivit klara med att rekonstruera den nya köksträdgården – den kallas ”den nya” när den anlades på 1700-talet. Där gäller det att fylla den med ett innehåll som är intressant samtidigt som vi inte vet så mycket om vad den har innehållit, det som fanns där tidigare är ju borta idag. Vi kommer därför att fylla den efterhand och vi har en del beställningar på lite särskilda sorter som nu håller på att drivas upp och som vi senare kommer att plantera. Med tanke på det kommande Linné-året har vi i år odlat färgningsväxter, och vi kommer också att utvidga ytan med färgningsväxter. Det är ett sätt att fylla den med innehåll. Även om man inte skulle ha odlat färgningsväxter på Gunnebo så vet vi att det är växter som odlades på 1700-talet och vi kan också göra ganska mycket omkring dem – använda dem i växtfärgning och pröva hur man har gjort på 1700-talet. Där hänger både val av växter och Linnés födelseår ihop, vilket kan manifesteras i den här nya köksträdgården. Så det är ett sätt som vi förhåller oss till

den nu, för att sen på sikt fylla den med för Gunnebo historiskt korrekt material.

**Åsa Ahrlund (ÅA):** Just i den tid vi befinner oss i här i Nydala – medeltiden – är det ett problem med t ex växtnamn. Det är ett problem att veta vilket material man verkligen har haft, och det skiljer det från en del andra material som t ex sten och tegel från byggnader. Och det är ett jättearbete att ta reda på vad man har haft för växter under medeltiden i Sverige eller Norden vid den här tiden. Man måste hitta källmaterial för detta. Vi har också delvis ändrade klimatförhållanden som gör att medeltidens växter kan vara delvis andra växter än de vi har nu. Om man hittar referenser med prelinnéanska namn i äldre arkivmaterial så ska man först försöka reda ut vad detta motsvarar idag - och så ska man slutligen försöka komma fram till vilka växter som kan ha växt just på Nydala. Det kommer bara att kunna bli en hypotes eller installation beroende på hur ni arbetar. Dessutom ska ni komma underfund med hur ni ska ställa dem i förhållande till varandra på platsen!

Det är klart att det är många led att fundera över; vad det är man vill, vad målsättningen är med det här projektet och vad som är viktigt. Om det är växterna som är i fokus, och inte formen, då kan det vara värt att lägga krut på det. Men om man känner av de här svårigheterna, eller om det blir så mycket installation av det att det till slut inte blir intressant, då kanske man ska fundera på hur mycket energi man ska lägga på de enskilda växterna. Alternativet är att man bara försök-

ker antyda den här trädgården eller göra något helt annat.

Det som också skiljer när det gäller trädgård från t ex hus – det är att den kontinuerliga skötseln är väldigt viktig. Har man inte möjlighet att kontinuerligt sköta anläggningen så är det inte någon idé att bygga upp någon. Det är ju så att nästan alla finansieringsformer är begränsade till ett budgetår och sen brukar en finansiär inte veta mer om framtiden. Det är även ett problem när det gäller byggnadsminnen eller vad det må vara, men en stor skillnad är den kontinuerliga skötseln.

Ibland får jag en känsla av att det här med växter framställs som ett problem – att det är växter som rör på sig och som inte är likadana hela tiden, till skillnad från många andra material. Jag tycker inte man behöver se det så, jag tror det finns en rädsla hos de som inte kan växter, men för oss som kan växter så är det inte så jobbigt. För det är en del av vad en trädgård är – det är en process över tid. Det är inte något fruset, det är inte något mål vi ska nå utan en process! Det kan visserligen göra en lite trött över att det aldrig blir klart, det vet vi ju själva från våra egna trädgårdar att det blir aldrig klart och det gäller naturligtvis också en sån här anläggning. Men man ska se det som en fördel – att det är mycket av detta som inte blir trehundra år utan det blir ett år, eller två år eller fem år, vilket också innebär att det finns en möjlighet att ändra och att jobba utifrån det här hypotesperspektivet. Många processer är faktiskt reversibla, det är inte så att har man gjort något så är det gjort och kan inte ändras. Har man byggt ett hus så är det byggt och står där. När det gäller mycket av växterna kan man – som på Hven – byta ut dem utan att det gör någonting. Det är alltså också något som kan vara en fördel.

**Mette Eggen (ME):** Med tanke på situationen här i Nydala så tänker jag på ett väldigt bra exempel i Norge – en örtagård som drivs inom ett klosterområde på Hamar. Hamar är ett kulturminnesområde som är skyddat eftersom det är medeltida mark. I närheten av ruinen, en domkyrkoruin som är inbyggd med glas, är det anlagt en örtagård. Den gör inte anspråk på att ligga på någon autentisk plats, och den har nog aldrig legat precis där. På 1980-talet var det några intresserade männi-

skor, framför allt Cecilia Jensen, som ur ingenting bara startade detta. Hon tyckte en örtagård var så viktig för att förstå klostret att hon skaffade några meterstora betongrör och grävde ner i marken och sådde sina örter där. Och vi tänkte att ”vad är det här för något förfärligt?” Det är klart att efter alla dessa tjugo åren har det blivit något helt fantastiskt. Idag är det utvidgat, det är *laget* något med det, med ett rätvinkligt system, med olika fält, för alla världens intressanta örter från medeltiden. Och det besöks av massor av människor varje år, och de får intäkter från produkter som de säljer. Men det visade sig hon *desapost* och allmänhetens intresse exploderade. De har seminarier, de har specialkvällar på sommaren då de visar runt och det kommer massor av människor. Det är ett av de mest lyckade arrangemangen som finns där, det finns även ett folkmuseum och olika tillbud. Att folk är så intresserade av *örter* är ju något som man får utnyttja positivt, det måste man bara göra. Ju mer man lär människor om växter desto mer kan man få förståelse för att det inte alltid är rätt, att forskning kan ha fel och måste tolkas, att man måste tänka vidare själv. Se dig om och lär vidare. Det är alltid många myter om vilka växter som har överlevt kring en klostermiljö - att ”den och den växten är helt bestämt från klostertiden”. Vi har en del platser runt i Norge där det finns många myter kring vilka plantor som har överlevt. Det är väldigt bra med myter och tillräckligt spännande, så låt några av dem leva då, men att folk själva kan få del i dessa tankar kring myterna och förstå mer – det är i alla fall helt säkert bra. I det hela taget har vi ju uppfattningen att klostrens huvudbidrag till norsk kultur kanske var trädgårdskulturen. Fruktodlingen på Västlandet som är en stor verksamhet för norska bönder idag, det är plommon och päron och mera, härrör kanske från munkarnas gård i Hardanger som hörde till Lyse kloster vilket också var ett cistercienserkloster. Denna del av historien kan man använda sig av för att engagera sig i och studera vad som faktiskt hände rent fysiskt på platsen. Men jag vill också säga att man här i Nydala kan hitta en plats i området där man kan visa upp växter, och det kunde vara storartat i sig själv – som en läroplats – oberoende av den ursprungliga trädgårdens fys-

---

iska form, som det ju är ännu ett stycke tills ni vet mer om.

**Bodil Petersson (BP):** Min uppfattning är att det handlar om växterna och det som är runt omkring dem – kringberättelserna. Det är viktigt att växterna får en kontext, en världsbild från den här tiden. Och hur får man ihop detta då? När vi pratar om Linné så måste all kunskap kring honom och hans tid vara en guldgruva för att kunna väva ihop en helhetsbild tillsammans med växterna och det de ska representera. Vad gäller forntida rekonstruktionerna är det många som ser ett enormt problem med att det landskap som har omgivit rekonstruktionerna inte finns kvar idag. Allting är så kulturpåverkat och förändrat att man inte kan relatera till hur det såg ut på den tiden. Där finns ett oerhört glapp i det som växte omkring på den tiden och det som nu är uppfört i anslutning. Det är bara på enstaka platser – Leire t ex – där man har gjort försök till att tukta naturen. T ex vet man att de tog löv som foder till djuren, och utifrån det har man format det närliggande landskapet – men annars är det sällsynt.

**Hur definierar man medicinalväxter under medeltiden? Hur definierar man växter överhuvudtaget under historisk tid? Kanske såg man på växterna på ett helt annat sätt jämfört med idag då vi kategoriserar allting? Vi sätter gärna etiketter på saker, gjorde man det förut?**

**ÅA:** Jag har en känsla av att man inte talade om växterna på det sättet utan det är en mycket senare utveckling, att vilja stoppa in allting i lådor. Linné är ju den excellenta sorteraren och systematiseraren, och innan dess har jag för mig att det bara är sida upp och sida ner med en massa namn i t ex de äldre örtaböckerna från 1500-talet. Jag är ganska övertygad om att den uppdelning vi har i prydnadsväxter och medicinalväxter, det är en väldigt sen företeelse. Men även i Linnéträdgården i Uppsala på 1700-talet där nyttoaspekten var i centrum så är ju mycket av det som var nyttigt även vackert att titta på. Om man tittar i äldre örtagårdslitteratur kan man se att för nästan alla växter står det vad

man kan ha den till. Man såg nog främst nyttan i alla växter. Men det inkluderar ju också att man kan tycka att den är fin, så man ska nog inte reducera dem till att allting bara är kål, rötter och medikamenter utan det finns också en väldigt stark estetisk sida av växtligheten, under all tid.

**HM:** En sak jag tänker på är samspelet mellan växter och landskapet runtomkring, och de växter utanför trädgården som man använde. Det har vi börjat upptäcka lite mer, bland annat sedan Gunnebo blev kulturresevat. Både för att vi och besökarna ska se landskapet med lite andra ögon så har vi tryckt upp en floravandring där det står både om när de blommar och var de står någonstans men också om hur de användes. Det tror jag också ger en bild av förhållandet till växter, som jag känner har varit väldigt spännande och givande i vårt dagliga arbete.

**Om man sätter in det vi gör här i Nydala i ett bredare sammanhang, vad tycker ni skulle vara ett bra komplement – antingen i hur vi jobbar här ute eller i trädgårdens innehåll. Medeltida trädgårdar har vi ju sett att det finns ett allt större intresse för, men det finns också en stor brist på kunskap, mer eller mindre ofrivillig okunskap, så vad skulle vi vidare kunna bidra till för att komma vidare – antingen i stort eller smått?**

**BP:** När jag hörde innan om att det skulle komma munkar till bygden, vilket man kanske inte ska dra för stora växlar på eftersom de kanske inte vill vara med och bygga trädgård på det sättet – tänkte jag att man kan spinna vidare på helhetsbilden av Nydala. Klostret, kyrkan och trädgården i ett sammanhang så att man förstår hur de här trakterna var vid den här tiden. Det kanske låter som ett jätteprojekt men det kanske bara kan lösas enkelt med skyltar där man berättar och guidar och visar rekonstruktioner – jag vet inte. Men att man i alla fall inte bara lyfter en sak ur sitt sammanhang och fokuserar på vår tids trädgårdsintresse, utan att man knyter samman allt till en skildring av medeltiden i

---

den här bygden. Det är så jag ser att detta skulle vara en framgångsmöjlighet.

**ME:** Det är första gången jag är här men jag tror mycket beror på vilka krafter och intressen som man faktiskt har här på platsen, vad man har lust att ta fatt i. Jag tror det är väldigt sårbart om man kommer med en idé utifrån och den inte tänds någon här ute. Det måste vara något som passar just här, och något som man här har lust att gå vidare med och lära sig mer om och att ta med besökarna på den kunskaps- och läroresan. Det behöver inte vara så professionellt i starten utan hellre att det har ett engagemang som gör att det kan vara roligt för andra att komma med. Och att man kan starta engagemang där många kan vara med, alltså amatörer på olika områden som har lust till att kasta sig in i det. Det blir nog något annat än dessa välordnade seminarier som vi har här nu, för att få ett så gott kunskapsunderlag som möjligt. Där man inte har ett tillräckligt kunskapsunderlag får man istället kanske ta ett steg åt sidan och se vad man kan göra vid sidan om detta, vad man kan göra för folk och med folk. Det kan vara allt ifrån musik som är fantastiskt givande många gånger, till detta med växter, där någon tar med sig växter och man har en botanisk expert på plats någon eller några dagar under en säsong och folk får ta med sig plantor hemifrån och ställa frågan om vad detta är och om det är gammalt. I Norge har vi en organisation som folk är uppmanade att delta i för att samla in och registrera gamla växter, och då är vanliga trädgårdsguider med på olika sätt. Växterna blir registrerade och en del material tar man och avlägger och odlar vidare på. Så allmänheten kan delta i några enkla delar och faktiskt vara till nytta, och samtidigt måste att förmedla kunskap vara en del av aktiviteterna runt platsen. Vad gäller växter så finns det väldigt många möjligheter att engagera folk och få en stödgrupp, en vänförening t ex. med stödjande medlemmar från hela Sverige, som är intresserade i medeltid.

**ÅA:** Jag tycker idén att man knyter ihop det med resten av miljön var väldigt bra så att det blir en totalupplevelse att komma till Nydala, och att man förstår att detta var som ett

jättestort gods. Bara det är ju viktigt, så att det inte blir den här lilla resten som blir kvar utan att man förstår landskapet runtomkring. Sen tycker jag också Mettes förslag är bra, i Sverige finns *Program för Odlad Mångfald*, som ni på ett eller annat sätt kan ha en uppkoppling mot också.

**HM:** Jag håller också med om detta, varje plats kräver olika saker. Men också tålmod, för det går mode och säsonger i verksamheter och vad folk lockas av. Det tar också tid innan det blir något inarbetat – vissa saker som vi har hållit på med i tio år nu börjar först nu sippra igenom. Man måste förstå att lite uthållighet krävs om man vill få igång något stort. Sen ska man kanske vara lite snäll mot sig själv också och ibland även satsa på något säkert kort. Har man genomfört det så kan man göra något svårare nästa gång. Att man blandar och har lite olika aktiviteter.

### **Gör ni något ihop med de andra klostren i Sverige?**

**Hanne Romanus (HR):** En sak som är lite roligt är att det för ca tio år sedan fanns ett klosternätverk som tyvärr gick i dvala men det har kommit igång nu igen under det senaste året. Där är framför allt många cistercienserklosteranläggningar där det finns byalag eller vänföreningar. I det nätverket finns vi med, via e-postlistor där man kan sprida information. Det verkar fungera väldigt bra och det är några som är väldigt engagerade och arbetar för att knyta ihop det nätverket med europeiska klosternätverk som är på gång att byggas upp. Där informeras t ex om seminarier som är på gång i de baltiska staterna som vi har en gemensam klosterhistoria med. Så det pågår och byggs just nu upp ganska snabbt. Jag tror att det har funnits ett behov som nu kan börja fångas upp, och vi hoppas så klart att Nydala fortsätter vara en del i detta nätverk. Genom det har vi fått kontakter med Varnhem, Alvastra – flera anläggningar som har en direkt anknytning hit, men även andra. En lustighet var att två dagar efter att vi kommit tillbaka från vår egen studieresa fick jag en inbjudan till en annan klosterresa som gick ungefär åt samma håll – så vi ser att det ligger

---

rätt i tiden, vi råkade bara vara två dagar för snabba. Det var jätteroligt och då var det några från Nydala som åkte med på den. De här resorna och föreläsningarna är öppna både för fackfolk och för allmänheten. Det finns nätverk och det är bara att haka på det, och dra nytta av dem. Vi fick kontakt med en projektledare från Njudungskyrkorna t ex som ligger i samma linje och som är jättespännande där man fokuserar på de medeltida kyrkorna, som också hör ihop med klostren. Ju fler sådana här bitar som är med, desto lättare blir det för det enskilda projektet. Det ser vi, vi har fått draghjälp av klosternätverket och kanske vi har hjälpt andra att komma igång. Än så länge finns det bara i form av en maillista – en hemsida är möjligen på gång, men varje enskild anläggning har oftast sin egen hemsida ändå. Det är ett stort intresse och man vill gärna att allting ska vara färdigt, men det får ta sin tid och det är oftast många som har begränsat med tid att sätta ihop det. Det är ingen som jobbar professionellt med nätverket, utan det är helt på ideell basis.

**När ni var på den här resan såg ni då några rekonstruktioner som kan vara intressanta här i Nydala?**

**HR:** Jo, vi fick mycket nytta av de anläggningar vi besökte. Framförallt de där man pratade om en medeltida trädgård, så kunde vi se hur tidsbundna de ändå var. Vi fick se den medeltida trädgården anno 1975, vi fick se den medeltida trädgården anno 1984 – och det var jätteintressant. Men det viktiga är vad målet är med anläggningen? Som besökare betyder det mycket vad man uppfattar av den, vad har man tänkt här? En anläggning som har dragits igång med buller och bång och sen har det gått tjugo år utan tillräcklig skötsel, det finns ingen organisation bakom och det står och förfaller – har det varit meningslöst eller inte? Andra anläggningar som har haft en viss ambition och sen har det där vridits under tid också – att det har blivit något annat än vad det var tänkt från början. T ex anläggningen vid kloster Lorsch i Tyskland, och klostret i Bebenhausen som faktiskt hade varit uppe i Vadstena och tittat på deras örtagård för att se hur den såg ut. Det där har vi med oss,

både bra och dåligt – just hur vi uppfattade dessa platser som förstagångsbesökare. Och hur väldigt varierat vi upplevde det när det gäller information på Internet, i pappersform, skyltningar, guidningar. Då såg vi konsekvensen av hur lätt det var för oss att ta till oss det här, fast vi ändå var lite specialintresserade. En del i gruppen hade väldigt mycket förkunskaper och en del hade lite mindre – det var också väldigt givande. Så den här resan gav mer än vad vi först trodde, det är mycket som har satt sig som referenser i efterhand. Och många har nog lärt sig att uppskatta Nydala lite mer, när man har sett vad vi har kvar här jämfört med de stora och fantastiska anläggningarna i Europa – de berättar en annan historia, men det är en historia med likheter. Det har vi med oss och diskuterar i projektgruppen, så det är jätteviktigt att åka runt och titta på andra anläggningar.

**Vad har det varit för typ av arkeologiska utgrävningar hittills och vad finns det som ni skulle kunna komplettera med?**

**Ann Marie Nordman (AMN):** Vi gjorde en undersökning som hade två frågeställningar. Dels gällde det att leta efter jordlager där vi kunde ta prover och dels se om det skulle gå att anlägga en ny trädgård i det område som nu kallas för klosterträdgården. Vi hittade väldigt få jordlager, beroende på att den här anläggningen har använts väldigt intensivt efter reformationen. Den övergick till exempel i privat ägo direkt. Vi kunde också se att området närmast ruinen har använts som åkermark under flera hundra år vilket innebär att den idag har lite spår från klostertiden. Vi hittade också enbart ett fåtal makrofossiler. Vi gick inte heller in och undersökte själva ruinhögen för där vet jag att det är upp till två meter med rasmassor innan vi kommer ner till marknivå och en sådan grävning saknade vi ekonomiska medel till. Utöver grävningen har vi gjort markradarundersökningar och vi planerar att även göra landskapsanalyser. Vi har nu en kvartärgeolog i Lund som håller på att analysera pollenprov tagna ungefär en halv kilometer norr om Nydala. Varför proverna tagits så långt bort ifrån beror på att vi närmare kyrkan saknar ytor som kan ge pollen

tillbaka till klostertiden. Proverna som har tagits kan ge en bild av landskapets utveckling i stort. En frågeställning som vi har haft är hur pass bebott området var när munkarna kom. Var det verkligen sådana tassemarker här, som det sägs att cistercienserna ska placera sina anläggningar på? Bara namnet Nydala antyder ju att det kanske inte fanns något annat här, eftersom det är klostret som har gett byn namnet. Även det övriga namnskicket i området antyder att det inte har funnits så många järnåldersgårdar i närheten, det brukar annars sätta avtryck i äldre ortnamn.

När det gäller själva trädgården har vi inte fått ut så mycket av de arkeologiska undersökningarna. Vi vet byggnadslängornas placering och omfattning, men murens utsträckning vet vi inte riktigt hur den har varit. Vi tror ändå att trädgården har befunnit sig inom området. De rekonstruktioner som har gjorts av Jan O M Karlsson har varit hypotetiska och har placerat trädgården där herrgården nu har sina flyglar. Hans tolkningar har gjorts utifrån andra anläggningar, vädersträck mm men vi vet inget om trädgårdarnas placering mer konkret i Nydala. Cistercienserna hade en väldigt specifik mall vad gällde byggnaderna, men trädgårdarna vet vi mindre om – de har nog i större utsträckning varit anpassade efter jordmån, väderstreck, vatten etc. Den nuvarande placeringen som vi jobbar med har dels utgått från en kontinuitet av att området kallats 'klosterträdgård' samt av praktiska skäl idag såsom markägoförhållanden och liknande.

**HR:** Problemet är att man i de utgrävningar som har gjorts hittills inte har hittat några spår efter medeltida trädgårdar eller trädgårdsrester från något kloster överhuvudtaget i Sverige. När det gäller cistercienserna ser man att de ofta följer en mall men att de också gjort anpassningar efter lokala förhållanden. Man kan t ex se att de ofta valt lokala byggnadsmaterial. Det har blivit lite av en myt att de gjorde likadant överallt. Vi fick också den uppfattningen från Stephen Moorhouse, landskapshistoriker som har tittat mycket på cistercienseranläggningar i Storbritannien. I Storbritannien har man fler rester och spår av klosteranläggningar men också större land-

skapsutsnitt som man har kunnat analysera. Moorhouse's uppfattning var att muren vid portkapellet troligen inte tillhörde klausurens avgränsning. Alla cistercienseranläggningar har ju sin kärna med klosterbyggnader och kyrka och som sådan ligger de ofta väldigt centralt. Det betyder att Nydala kommer i ett helt annat läge. Om portkapellet i Nydala låg i klosterområdets utkant, som det ofta har hävdats för att kunna vara tillgängligt för allmänheten/besökare, så skulle det innebära att hela den centrala klosteranläggningen med kyrkan också låg i kanten av ett större klosterområde. Detta följer i så fall inte alls de mönster som Stephen Moorhouse så tydligt har sett vid andra klosteranläggningar. Om portkapellet inte låg i utkanten betyder det att Nydala har haft ett klausurområde som låg helt annorlunda än vad vi hittills trott. Klosterområdets avgränsning är samtidigt viktig i diskussionen om klosterträdgårdarnas placering. I klosterregeln står att klostret ska ha trädgårdar innanför klostermurarna. De har säkert utöver det anpassats efter platsens förutsättningar för att fungera så optimalt som möjligt. Det som jag har funderat över när det gäller den nuvarande rekonstruerade modellen av Nydala är att trädgården förvisso är placerats söder om klostret men samtidigt på en norrslutning. Det senare är inte helt lämpligt ur ett odlingstekniskt perspektiv. Vi vet inte heller hur vattenföringen har varit.

Sammanfattningsvis har vi fått överge ambitionen att hitta spår av munkarnas trädgårdsodling. Undersökningarna har samtidigt visat på att det finns möjligheter att med nya frågor ändå kunna få fram mer kunskap om Nydala kloster i ett större sammanhang. Genom att t ex ta reda på hur vattenföringen har sett ut kan vi kanske ringa in klosterområdet. Och gör vi det så har vi fått otroligt mycket ny kunskap eftersom det är något som vi inte heller känner till från någon annan anläggning i Sverige heller. För att få mer information om trädgårdsodlingen får vi vänta och se vad som går att hitta vid andra anläggningar med bättre förutsättningar. Det pågår sedan några år spännande grävningar vid olika klosteranläggningar där man t ex som i Skänninge hittat växtspår i skräphögar intill St Olofs konvent. Jag tror att vi på detta sätt får gå

---

omvägarna för att hitta spår av trädgårdsodling vid klostren.

**Stephen Moorhouse föreläsning och exempel från Storbritannien gav en ny dimension åt detta och manar till en vidare landskapsanalys. Den här platsen har trots allt inte varit utsatt för någon väldigt hård exploatering, och det måste finnas ganska goda förutsättningar för en landskapsanalys och få en bättre bild av det närliggande klosterområdet. Hur ser förutsättningar ut för en sådan landskapsanalys.**

**AMN:** Vi funderar faktiskt på att anlita honom för att göra en sådan analys här. Jag håller på att undersöka möjligheterna, vad kostnaderna kan bli och om länsstyrelsen skulle kunna bidra till det, de har halvt om halvt redan lovat pengar till projektet. Vi hoppas att det går. Vi har också funderat på en vidare analys med en av läns museets kulturgeografer, Ådel Vestbö Franzén, som är intresserad av att göra någonting kring detta.

**Kopplingen mellan Nydala och Vrigstad – det var ju i Vrigstad som folket bodde och man donerade marken i Nydala till klostret. I Vrigstad finns ju en äldre kulturbygd än i Nydala – har ni tänkt i de banorna?**

**AMN:** Nej, inte i det här skedet. Det är ju ändå en mil bort, men det kan vara intressant. Hur Nydala överhuvudtaget har påverkat hela Småland under stora delar av medeltiden är också intressant. Det har redan skrivits en avhandling om detta men det finns mycket kvar att gå vidare med. Men det gäller också att hitta någon som kan göra det, vi kan inte göra allting själva.

**ÅA:** Jag är nog inne på din linje också, att helheten är mer givande och att man tittar på det som en hel anläggning. Det är den berättelsen som kan vara rolig när man kommer hit. Trädgården kan kanske komma så småningom, men när man har så lite att gå på och inte ens vet var den har legat, då är det kanske intressantare att trädgården är en del av

helheten Nydala. Om man vill utforska, presentera och levandegöra den på ett eller annat sätt, då har man också fler strängar på sin lyra – istället för att bara satsa på det här med trädgården. En rekonstruktion, om vi nu ska vara akademiska, känns i alla fall som en omöjlighet i det här skedet.

**HR:** Att vi använder oss av begreppet rekonstruktion är för att det är ett begrepp som finns i många världar och de flesta vet vad man menar i det sammanhanget. Vi är ganska överens i arbetsgruppen om att vad det är för typ av trädgård vi vill göra och att det handlar om att få det här projektet att landa, någonting litet men konkret, men vi kommer hela tiden tillbaka till den här helheten – det är det som är så spännande med Nydala. Att vi har flera lager och visst, de täcker delvis över varandra men de döljer ju inte heller varandra helt och hållet, som de kanske gör på andra anläggningar. Min egen förhoppning är ju att det här projektet ger sådana spin-off effekter att vi får ett större fokus på Nydala och att vi kan börja titta på de andra epokerna, för de är så viktiga och gör Nydala så speciellt. Men vi behöver kanske knyta ihop den här påsen när det gäller medeltidstemat som vi har arbetat med så att landar lite grand, rent konkret – både för de som bor här, men också för att få det här konkretiserat. Det är många som tror att vi redan har en medeltida trädgård här, fast vi verkligen har försökt att säga att vi inte har. Det här kan bli ett sätt att jobba vidare på och som ni ser finns det jättemånga spännande frågor kvar, och det kommer säkert nya frågor. Till våren kommer det att byggas någonting – något som går att hantera, förvalta, sköta, inspireras av och att det kan bli ett startskott för en fortsättning. Och vi hoppas att vi kommer åt både ekonomi och expertis för att komma vidare, både när det gäller de medeltida frågorna och landskapet och herrgårdshistorien inte minst. Trädgård är bra, vi får experimentera oss fram här, det blir inget ”färdigt” och det tror jag alla är ense om, att vi aldrig kan göra en färdig anläggning. Det som seminarier, studieresor och föreläsningar och studiecirkel har byggt upp – det måste ut i verkligheten i Nydala i någon form. Det räknar vi med att det kan diskuteras på alla

---

håll och kanter, men har vi hjälpt till att få igång diskussionen om medeltida trädgårdar och behovet av ny kunskap så tycker jag att vi gjort ett jättejobb. För man har slingrat sig

runt den här frågan länge eftersom den är så svår – det är svårt att våga, och jag hoppas att vi ska våga ta ett litet steg och hjälpa andra.



---

## Tekniska och administrativa uppgifter

Jönköpings läns museums dnr: ..... 267/06  
Beställare:..... Värnamo kommun  
Rapportansvarig: .....Jonas Haas, Hanne Romanus Haas

Denna rapport har producerats av Jönköpings läns museum och bekostats av Projekt Nydala klosterträdgård genom generöst bidrag från Sparbanksstiftelsen Alfa. Denna version kan hämtas ner kostnadsfritt från hemsidan [www.nydalaklostertradgard.se](http://www.nydalaklostertradgard.se). Tryckt rapport beställs via Föreningen Nydala klosterträdgård. För kontaktuppgifter se ovannämnda hemsida.





Seminarier har arrangerats inom ramen för projekt "Nydala klosterträdgård" med stöd från Värnamo kommun, Jönköpings läns museum samt Sparbanksstiftelsen Alfa