



# LUND UNIVERSITY

## Nationell forskarskola i socialt arbete - bakgrund och genomförande

Denvall, Verner; Salonen, Tapio

2008

[Link to publication](#)

*Citation for published version (APA):*

Denvall, V., & Salonen, T. (2008). *Nationell forskarskola i socialt arbete - bakgrund och genomförande*. Växjö universitet.

*Total number of authors:*

2

### General rights

Unless other specific re-use rights are stated the following general rights apply:

Copyright and moral rights for the publications made accessible in the public portal are retained by the authors and/or other copyright owners and it is a condition of accessing publications that users recognise and abide by the legal requirements associated with these rights.

- Users may download and print one copy of any publication from the public portal for the purpose of private study or research.
- You may not further distribute the material or use it for any profit-making activity or commercial gain
- You may freely distribute the URL identifying the publication in the public portal

Read more about Creative commons licenses: <https://creativecommons.org/licenses/>

### Take down policy

If you believe that this document breaches copyright please contact us providing details, and we will remove access to the work immediately and investigate your claim.

LUND UNIVERSITY

PO Box 117  
221 00 Lund  
+46 46-222 00 00

# *Nationell forskarskola i socialt arbete*

**- bakgrund och genomförande**

Tapio Salonen & Verner Denvall

Växjö 11 mars 2008

## Sammanfattning

Professorer i socialt arbete vid 13 lärosäten har tagit initiativ till att utreda förutsättningarna att starta en forskarskola i ämnet. Antalet lärosäten med forskarutbildningsrättigheter har mer än fördubblats sedan 1999 men antar ett begränsat antal forskarstuderande vardera. Detta medför problem att bedriva ämnesspecifika kurser på enskilda lärosäten. En forskarskola har även bedömts som välmotiverad för att stärka ämnets vetenskapliga profil i relation till andra program- och forskarutbildningar vid svenska lärosäten. Ett ytterligare skäl är att underlätta ett mer långsiktigt och strukturerat internationellt samarbete inom ämnet.

Forskarskolans inriktning ska vara koordinering och initiativtagande till kurser, den ska bedriva egen seminarieverksamhet samt organisera stöd till artikelskrivande och samordna ämnets internationella kontakter. Den nationella forskarskolan i socialt arbete skall ses som en kompletterande nätverksorganisering av ämnets forskarutbildningar. Det kommer inte att anta och finansiera egna forskarstuderanden utan är en samarbetsorganisation för befintliga forskarutbildningar.

Forskarskolan bedrivs genom en styrgrupp med en ordinarie och en suppleant från respektive lärosäte. Den leds och administreras från en utsedd värdinstitution på en period av tre år. Därefter utses en ny värdinstitution. Värdinstitutionen tar på sig ordförandeskapet i styrgruppen och forskarskolans löpande administration. Till forskarskolan knyts en föreståndare. Forskarskolan bekostas genom intern och extern finansiering. Styrgruppen antar årligen en budget som baseras på föregående års helårsstudier (HÅS) samt planerad verksamhet.

## Innehåll

1. Bakgrund
  2. Uppbyggnad av forskarutbildningen i socialt arbete
  3. Lägesbeskrivning av verksamheten 2007
  4. Forskarskolans verksamhet
  5. Styrning, organisation och finansiering
- Referenser
- Bilaga – enkät till forskningssekreterare

### 1. Bakgrund

Professorskollegiet i socialt arbete beslutade i slutet av år 2007 att utreda förutsättningarna för att bedriva en nationell forskarskola i socialt arbete. Utredningsarbetet skulle genomföras av IVOSA vid Växjö universitet och redovisas vid ämnesmötet i Jönköping 4 april 2008. Som huvudsekreterare utsågs docent Verner Denvall tillsammans med professor Tapio Salonen, VxU. Professorerna vid 13 lärosäten ville genom en forskarskola uppnå en stabilare struktur för forskarutbildningen men även utveckla samarbetet mellan lärosätena och öppna upp för ämnets internationella relationer.

Så löd förväntningarna – denna utredning kommer att teckna bakgrund och motiv för en forskarskola, den redogör för de skilda institutionella förutsättningarna liksom den ger en översiktlig bild av doktoranderna i socialt arbete. Vidare presenteras möjliga framtida verksamheter vid en

forskarskola såsom kurser, seminarier och internationella kontaktytor för att slutligen landa i några alternativa finansierings- och driftsformer. Även om texten i första hand är tänkt som ett beslutsunderlag har den getts en bred utformning för att kunna fungera som informationsmaterial även utanför professorskretsen.

### **Steg 1 – VR-ansökan april 2007**

Under april månad 2007 togs initiativ till att lämna in en ansökan till Vetenskapsrådet om stöd till inrättandet av en forskarskola. Initiativet hade föregåtts av flera års diskussioner i professorsgruppen om behoven att dels stödja ämnet och dels att utvidga samarbetet mellan lärosätena avseende forskarutbildningen. VR:s utlysning gav incitament till ett snabbt programarbete bland de 13 lärosäten som antingen redan bedriv egen forskarutbildning eller som finansierade och samarbetade med någon befintlig forskarbildning i ämnet. Växjö fick huvudansvar för att utforma ansökan, accepterade att vara värdinstitution och via rektor lämnades denna in i början av maj. Den hade då blivit föremål för ett snabbt remissarbete och synpunkter hade inhämtats från samtliga lärosäten.

I ansökan slogs det fast att ett långsiktigt mål måste vara att skapa en stabil struktur för forskarutbildning i ämnet socialt arbete som både skulle kunna tillföra forskarutbildad personal till det omgivande samhället och tillgodose lärosätenas behov av forskarutbildad personal. Ett ökat samarbete bedömdes som en förutsättning för att kunna klara detta. En nationell forskarskola skulle erbjuda en sådan arena mellan lärosäten och forskarmiljöer och dessutom en fördjupad ämnesutveckling. Nuvarande enskilda forskarutbildningar i socialt arbete bedömdes inte på sikt kunna erbjuda konkurrenskraftiga miljöer i förhållande till andra ämnen.

Ett uttryckligt behov av att stärka forskarämnet socialt arbete bedömdes föreligga utifrån både externa och interna motiv. Ett problem som presenterades var att forskarutbildningarna p.g.a. begränsade ekonomiska resurser gjort få nyantagningar på senare tid varför den "kritiska massan" av nödvändiga doktorander för att kunna bedriva ämnesspecifika kurser vid respektive lärosäte hade tunnats ut påtagligt. Detta hade medfört att kurser mer eller mindre ad hoc erbjöds ett angränsande lärosäte eller att doktorander själva uppmärksammat intressanta kurser och tog initiativ över lärosätetsgränserna. I så fall uppstod snabbt problem huruvida kurserna skulle faktureras och hur doktorandernas resor och eventuella boende skulle finansieras. Vid några tillfällen (utvärdering, barnavård) och då med externt stöd hade också kurser erbjudits på en nationell bas med mycket goda erfarenheter.

En nationell forskarskola uppfattades dessutom som välmotiverat för att stärka ämnet i relation till den snabba expansionen av program och forskarutbildningar vid svenska lärosäten. Socialt arbete som ämne uppfattades befinna sig i en expansiv fas med många nya socionomutbildningar och påföljande stora krav på dess fortsatta vetenskapliga utveckling.

**Tabell 1. Socionomutbildningen och examensrättigheterna.**

Fanns 1977	Tillkommit efter 1977	Ansökning som avslagits av HSV	Ansökningar som dragits tillbaka
Stockholm	Jönköping	Högskolan Väst	Mälardalen
Göteborg	Växjö	Luleå	Södertörn
Lund	Linköping		Dalarna
Ersta-Sköndal	Malmö		
Umeå	Kalmar		
Örebro	Karlstad		
Östersund	Gävle		
	Kristianstad		
	Uppsala		

Källa: HSV

En rörelse på i stort sett alla lärosäten pekade fram emot storinstitutioner och samordning av forskarutbildningar på fakultetsnivå. Därför bedömdes det vara särskilt viktigt med en levande diskussion om ämnets innehåll och identitet. En nationell samling kring en forskarskola ansågs välmotiverat som ett av andra inslag för att fokusera och stärka kärnan/kärnorna i socialt arbete och diskutera ämnets identitet och villkor i en samhällsvetenskaplig kontext.

Utifrån dessa erfarenheter kring bristande kursutbud och behovet av ökat ömsesidigt samarbete mellan lärosäten har det framstått som nödvändigt att skapa en mer stabil struktur för forskarutbildningen i socialt arbete. Botemedlet identifierades som "forskarskola". Det förekommer olika former för forskarskolor och det saknas enhetlig terminologi kring begreppet. De första forskarskolorna inrättades av Linköpings universitet under 80-talet genom universitetets organisering i breda tvärvetenskapliga temaområden i stället för de traditionella ämnesområdena. Ofta är lärosätena finansierade men under 90-talet och framåt har det skett flera statliga utlysningar, dessutom finansieras forskarskolor av stiftelser, forskningsråd och av näringslivet (HSV 2004:18 R, Uppföljning av 16 nationella forskarskolor – samverkan, rekrytering, handledning och kurser). Forskarskolor kan vara en sammanhållen forskarutbildning med egen examination av doktorander, intimt sammankopplad till forskningsmiljöer lika väl som de kan bestå av partnerskap och nätverk med olika slags samverkansavtal. Bland fördelarna som identifieras i HSV:s utvärdering kan nämnas:

- ökat och bättre kursutbud
- främjar samverkan och utbyte mellan lärosäten, handledare och doktorander samt internationalisering
- bättre utnyttjande av specialistkompetens
- större och mer sammanhållna doktorandgrupper
- utveckling av nya kurser och kurser på skilda nivåer
- extra stöd för doktoranderna

- främjar genomströmning och en hög aktivitetstakt bland doktorander
- stöd för mindre högskolor och små ämnen
- stöd till att utveckla forskningsmiljöer

Utmaningarna har handlat om att finna godtagbara former för styrning och ansvarsfördelning. Revirtänkande, inaktivitet och allehanda ekonomiskt trassel nämns som problem som uppstår. I allmänhet finns det en styrgrupp där också representanter för doktoranderna ingår. Det kan också ingå samhällsrepresentanter. De statligt finansierade forskarskolorna svarar för lönedel till doktorander och de kan också erbjuda en särskild "ryggsäck" med stimulansmedel till doktorander. Doktoranderna vid nationella forskarskolor i vård och omsorg får exempelvis 30 tkr/år under sina 4 år för resor, konferensdeltagande, litteratur etc. Åter andra forskarskolor (exempelvis kulturgeografi) utan stark basfinansiering bygger på stöd från de deltagande lärosätena med avräkning för genomförda kurser.

Den principiella utformningen för en nationell forskarskola i socialt arbete föreslogs bygga på att de enskilda lärosätena även framöver skulle ansvara för antagning och finansiering av forskarstuderande i ämnet. Forskarskolans uppgift skulle i stället vara att erbjuda ett varierat utbud av kurser och seminarier som det saknades underlag för inom de befintliga forskarutbildningarna. Den borde inte bygga på ett obligatoriskt kursprogram och inte heller kopplas till en specifik forskningsmiljö vid något lärosäte. Forskarskolans verksamhet borde byggas upp kring fyra inslag: kurser, artikelskola, temaseminarier och internationalisering. Ett löpande kursutbud på 3 till 4 kurser per läsår uppfattades som rimligt. Därutöver borde tematiska seminarier kring specifika delfält inom socialt arbete kunna erbjudas för en bredare krets av lärare, handledare, forskare och studerande.

Tyvärr bet inte dessa argument på VR och ansökan avslogs utan motivering vid beslutsmötet november 2007. En bedömning är att VR betonade de tvärvetenskapliga aspekterna framför de inomvetenskapliga. 19 av ca 70 ansökningar gavs stöd.

## **Steg 2 Utredning jan – mars 2008**

Det fortsatta arbetet har bedrivits genom att utredningen tagit kontakt med flertalet företrädare för de 13 lärosäten som initialt ställt sig bakom idén om en forskarskola. Varje lärosäte hade utsett en kontaktperson som i de flesta fall också var ämnesansvarig. Dessa samtal har fokuserat lärosätets inställning, möjlig kursverksamhet och alternativa styr- och driftsformer. Det finns en allmänt positiv hållning till en forskarskola men problem har också identifierats. Dessa redovisats senare i dokumentet. Vidare har en enkät distribuerats till lärosätena för att samla in information om respektive forskarutbildnings omfattning, kurser som har bedrivits under de senaste åren samt allmänna uppgifter om doktoranderna (bilaga). Det bedömdes som angeläget att initialt få en samlad bild över hur utbildningarna bedrevs och med vilka resurser liksom om doktoranderna. Det saknades exempelvis tillförlitliga uppgifter kring hur många hur många doktorander som förekommer i socialt arbete och deras behov av kurser. Om exempelvis merparten av doktoranderna redan gjort sina kurspoäng och nyantagningen till forskarutbildningen var begränsad vore det ganska poänglöst att satsa på kursverksamhet. Uppgifter om doktoranderna har i görligaste mån kunnat hämtas från redovisningarna i Ladok. Dessutom har samtliga forskningssekreterare eller motsvarande bjudits in till ett internat 11 – 12 februari i Växjö. Vid detta tillfälle deltog representanter från 8 lärosäten. Internatet fungerade bl.a. som en check och avstämning av de insamlade enkäterna men det skedde också en fördjupad diskussion och planering av hur informationsutbytet mellan institutionerna skulle

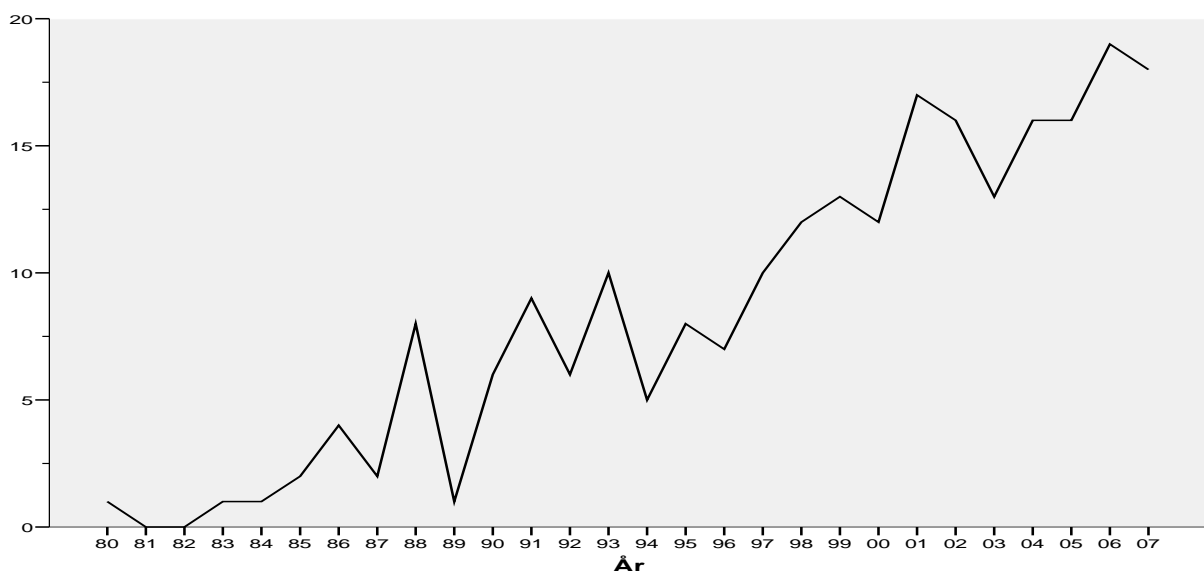
kunna utvecklas. Konkreta idéer om en gemensam hemsida för forskarskolan kommer att presenteras längre fram.

Den fortsatta redovisningen kommer nu att inriktas på att redovisa vad som framkommit i enkäten om de institutionella förutsättningarna och om doktoranderna. Därefter följer ett avsnitt om möjlig framtida kursverksamhet, ett avsnitt om internationellt och nordiskt samarbete samt rörande driftsformer.

## 2. Uppbyggnad av forskarutbildning i socialt arbete

1977 års högskolereform innebar startskottet för en mer regelrätt akademisering av ämnet socialt arbete. Inkorporeringen av de tidigare fristående socialhögskolorna till universitet utgjorde grunden för forskaranknytning av ämnet. Mellan 1979 och 1985 inrättades professurer och start av forskarutbildningar vid fyra av landets lärosäten (Göteborg, Stockholm, Umeå och Lund). Fram till 1998 års högskolereform utgjorde dessa sammantaget den institutionella inramningen för forskarutbildningen i ämnet. Antalet doktorander översteg vida de ekonomiska förutsättningar som de reguljära fakultetsanslagen medgav och många forskarstuderande bedrev sin utbildning utan stabila ekonomiska förutsättningar. I likhet med andra samhällsvetenskapliga forskarutbildningar innebar detta långa bruttotider för fullgörande av sin forskarutbildning (median på 8-9 år) och en betydande andel oavslutade forskarstudier. I denna första generation av forskarutbildningar fanns även ett stort behov av att integrera grundutbildning med forskning. Många forskarstuderande under har 1980- och 1990-talet utbildats för att möta ämnets interna behov av kvalificerade lärare.

**Figur 1. Antal doktorsavhandlingar i socialt arbete 1980 – 2007.**

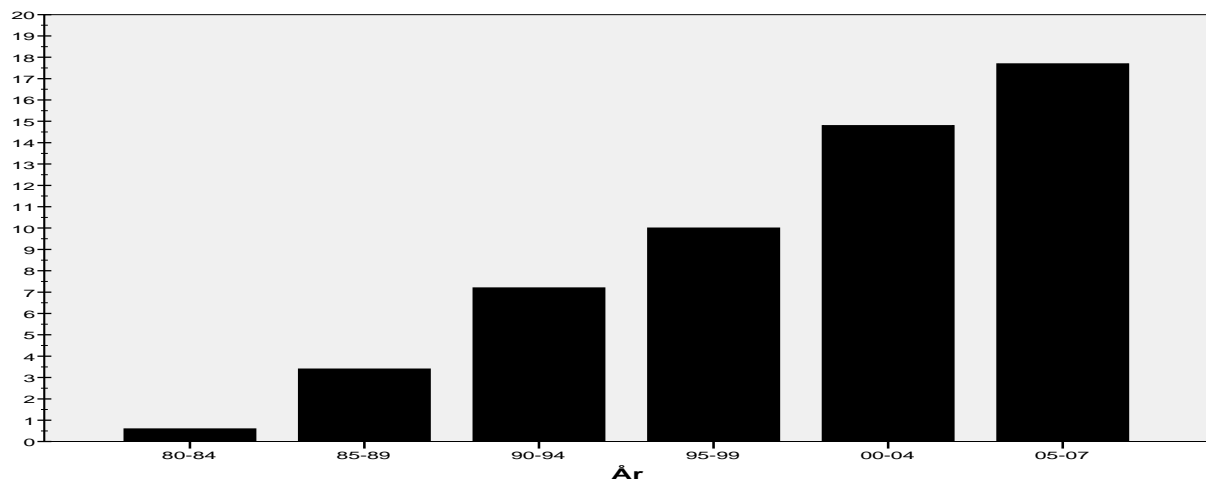


De första doktorsavhandlingarna lades fram i Göteborg 1980, Stockholm 1983, Umeå 1985 och Lund 1987. En del av de första doktorsavhandlingarna avspeglade också influenser från forskarutbildning i näraliggande ämnen. Produktionen av doktorsavhandlingar i ämnet började först ta fart under senare delen av 1980-talet (Brunnberg 2006, resp. inst. hemsidor). Men antalet doktorsavhandlingar begränsas fram till mitten av 1990-talet till några enstaka per år vid vart och ett av de fyra dåvarande forskarutbildningarna. Omfattningen har dock varit stabil fram till slutet av 1990-talet med ett drygt tiotal färdigställda avhandlingar årligen i landet som helhet.

Nästa fas i forskarutbildningens utveckling tar form i samband med 1998 års högskolereform och reformeringen av forskarutbildningens utformning och finansiering. Skyldigheten av finansiera forskarstudier leder till en striktare antagningsordning och en mer reglerad utbildning. Samtidigt sker en kraftig satsning av högskolestudier, vilket får till följd att antalet socionomutbildningar ökar kraftigt fram till 00-talets mitt. Antalet studenter på socionomutbildningen fördubblas mellan lå 1997/98 till 2002/03 (Högskoleverket, NU-databas). En väsentlig faktor bakom detta var omstruktureringen från de tidigare landstingsdrivna social omsorgsutbildningarna till socionomutbildning inom näraliggande lärosäten. Vid denna tidpunkt sker också en första nationell genomlysning av ämnet socialt arbete av Högskoleverket och FAS (Forskningsrådet för arbetsliv och socialvetenskap). Den samlade slutsatsen från denna var i stort positiv med bedömningen att ämnet genomgått en framgångsrik etablering och utveckling av ämnet socialt arbete (Högskoleverket 2003).

En andra generationens forskarutbildningar i socialt arbete växer fram i samband med denna kvantitativa utbyggnad runt millennieskiftet. Örebro universitet ges rättigheter att bedriva forskarutbildning 1999 och följs av Växjö universitet 2003, Mittuniversitet 2005 och Karlstad Universitet 2008. Därutöver har Högskolorna i Jönköping (2006) och Malmö (2007) inrättat forskarutbildning i ämnet socialt arbete kopplat till flervetenskapliga forskarskolor. Examination från dessa nya forskarutbildningar väntas ta fart under kommande år och innebära ett väsentligt tillskott.

**Figur 2. Antal avhandlingar i genomsnitt per år. Femårsperioder från 1980.**



Antalet personer som lagt fram doktorsavhandlingar i ämnet socialt arbete i Sverige har således successivt ökat från dess tillkomst för 30 år sedan. Antalet avhandlingar i andra hälften av 90-talet uppgick till i genomsnitt tio årligen, vilket är mer än en fördubbling jämfört med 80-talets andra hälft. På liknande sätt innebär 15 avhandlingar per år under 00-talets första hälft dubbelt upp i relation till



90-talets första hälft. Under de allra senaste åren har antalet doktorsavhandlingar legat stabilt mellan 15-20 avhandlingar per år. Någon avmattning kan således ännu inte skönjas. Tvärtom kommer tillkomsten av nya forskarutbildningar i ämnet att medföra en fortsatt ökning, trots att antalet finansierade utbildningsplatser vid de fyra "äldre" forskarutbildningarna begränsats något under senare år.

**Tabell 2. Disputationer i socialt arbete 2001-2007 efter examensmål och lärosäte.**

Lärosäte	2001	2002	2003	2004	2005	2006	2007	Summa
	Lic dok	lic dok	Lic dok	lic dok	lic dok	lic dok	lic dok	lic dok
Göteborg	4	1 4	4	3	3	5	2	1 25
Lund	6	6	4	5	3	1 1	4	1 29
Örebro		1	1	1 1		2	2	1 7
Stockholm	1	5		3	1 6	3	8	1 26
Umeå	2 1	4	1	3	1 4	1 6	2	4 21
Växjö				1		3	4	7 1
<b>Totalt</b>	<b>2 12</b>	<b>1 20</b>	<b>0 10</b>	<b>1 16</b>	<b>2 16</b>	<b>5 17</b>	<b>4 18</b>	<b>15 109</b>

Licentiatexamen förekommer också inom forskarutbildningen i socialt arbete, både som etappvis examen men också som planerat slutmål. Under 00-talet har hittills ett 15-tal forskarstuderande examinerats på licentiatnivå i socialt arbete.

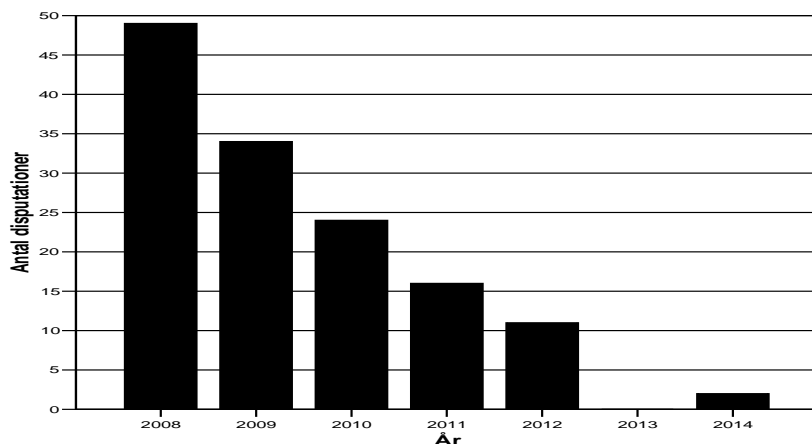
Sammanfattningsvis har utbyggnaden av forskarämnet socialt arbete sedan slutet av 1970-talet lett fram till en numera stabil och tämligen betydande produktion av forskarutbildade personer i ämnet. Totalt har 233 personer disputerat på doktorsnivå fram till utgången av 2007 (varav GU 66, SU 61, UMU 41, LU 56, ORU 8 och VxU 1). För denna utrednings syfte kan man således konstatera att planer på ett fördjupat samarbete mellan forskarutbildningarna i ämnet socialt arbete kommer i ett skede av fortsatt kvantitativ expansion, men med en utspridning av ett ökat antal utbildningsorter i landet.

De närmsta åren, 2008-2009, kan vi se fram emot en intensifierad examination inom ämnet. Utifrån de bedömningar som respektive lärosäte lämnat tycks 2008 bli något av ett rekordår med minst ett 40-tal disputationer och året därpå med minst ett 30-tal. Räknas licentiatavhandlingar bort (ett 10-tal) skulle det summerade antalet doktorsavhandlingar i ämnet uppgå till ca 300 vid detta årtiondes slut. Av dessa har då ca 200 lagts fram under 00-talet, jämfört med 86 avhandlingar under 90-talet och 20 avhandlingar under 90-talet.

**Tabell 3. Beräknat disputationsår för doktorander i socialt arbete vid utgången av 2007. Avser såväl licentiat- som doktorsnivå.**

Lärosäte	2008	2009	2010	2011-	oklart	Summa
Göteborg	7	5	4	3	1	20
Jönköping	0	0	0	3	0	3
Lund	15	5	6	1	4	31
Malmö	0	0	0	3	0	3
Mitt	3	0	1	4	0	8
Örebro	0	4	0	3	1	8
Stockholm	12	5	6	4	0	27
Umeå	4	7	3	3	6	23
Växjö	8	8	4	5	0	25
<b>Totalt</b>	<b>49</b>	<b>34</b>	<b>24</b>	<b>29</b>	<b>12</b>	<b>148</b>
Andel, i %	33	23	16	20	8	100

**Figur 3. Beräknade disputationer i ämnet socialt arbete 2008 -.**



### 3. Lägesbeskrivning av forskarutbildningen 2007

För att få en mer aktuell och inträngande bild av doktoranderna och deras villkor har denna utredning genomfört en kartläggning som baseras på samtal med ämnesföreträdare, uppgiftslämnande från forskningsadministratörer och genomgång av skrivna underlag och statistik. En särskild doktorandenkät utformades som omfattade alla doktorander antagna vid forskarutbildningar i socialt arbete vid årsskiftet 2007/08. Denna har utformats som en tänkt baseline för framtida årliga uppföljningar. Uppgifterna för de enskilda doktoranderna samlades in av

respektive lärosätes forskningsadministratör och baseras på doktorandernas senast aktuella individuella studieplaner och inrapportering till LADOK. Insamlade uppgifter har sedan presenterats vid ett gemensamt tillfälle (internat 11-12 februari 2008 vid VxU) och därefter reviderats ytterligare i förekommande fall. Datakvaliteten i de insamlade uppgifterna bedöms därvidlag som tillfredsställande och kan utgöra mall för framtida replikationer.

Vid utgången av 2007 fanns sammanlagt knappt 150 inskrivna doktorander i ämnet socialt arbete vid totalt nio lärosäten. Vid det senast tillkomna lärosätet, Malmö Högskola, hade precis nyantagning skett av tre doktorander, medan ett fåtal kvarvarande doktorander antogs redan innan 1998 års högskolereform. Vid fem lärosäten finns ett drygt 20-tal doktorander (GU, LU, SU, UMU och VxU) och vid två lärosäten (Mitt och ORU) vardera 8 doktorander. De senast tillkomna lärosätena (HJ och MAH) har antagit vardera 3 doktorander i ämnet socialt arbete.

**Tabell 4. Doktorander i socialt arbete vid utgången av 2007 efter lärosäte.**

Lärosäte	Antal	Andel	- varav kvinnor,	- varav socionom,	-varav lic.nivå	- varav doktorand-tjänst	
	N	i %	i %	i %	n	n	%
Göteborg	20	14	80	75	0	10	50
Jönköping	3	2	100	0	0	3	100
Lund	31	21	74	29	0	18	58
Malmö	3	2	33	33	1	3	100
Mitt	8	5	50	88	0	8	100
Örebro	8	5	38	88	2	2	25
Stockholm	27	18	85	48	1	19	70
Umeå	23	16	78	52	0	14	61
Växjö	25	17	72	64	12	10	40
<b>Totalt</b>	<b>148</b>	<b>100</b>	<b>74</b>	<b>54</b>	<b>16</b>	<b>87</b>	<b>59</b>

Som förväntat domineras doktorandgruppen av kvinnor, till tre fjärdedelar på nationell nivå. Detta kan jämföras med grundutbildningens kvinnodominans på 80-85 procent. Beaktat antagningsår tenderar dock kvinnodominansen minska något (83 % antagning fram till 2001 och 69 % från 2002 och framåt). Variationer per lärosäte framgår av tabell 4. Drygt hälften av samtliga doktorander har socionomexamen. Därutöver skiftar behörighetsgrundande examen markant. Få har en bakgrund i social omsorgsutbildning. Andel doktorander med socionomutbildning varierar mellan lärosätena från knappt en tredjedel vid LU till nästan samtliga vid Mitt och ORU. Någon trendmässig förskjutning i andel doktorander med socionomutbildning kan inte märkas, däremot var andelen lägre (10 av 31, 32 %) för doktorander antagna 1998-01.

Vid samtliga lärosäten antas doktorander till forskarutbildning med doktorsnivå som slutmål, men undantag för VxU. Vid starten av VxU:s forskarutbildning 2003 antogs ett 15-tal forskarstuderande till licentiatnivå som examensmål. Flertalet av dessa har därefter valt att söka vidare på doktorsnivå efter avlagd licentiatexamen.

Finansieringsmodeller skiftar mellan lärosätena. Vid vissa (GU, LU och ORU) förekommer fortfarande utbildningsbidrag som en initial finansieringsform under forskarutbildningens första år medan andra lärosäten helt gått över till doktorandtjänster. Nästan 60 procent av landets doktorander hade doktorandtjänst under 2007, antingen helt eller kombinerat med annan finansiering. Endast 9 doktorander hade utbildningsbidrag (varav 8 antagna 2006/07). Ett vanligt mönster är att finansieringen skiftar över tid och innehåller många kombinationer mellan fakultetsanslag och olika slags externa finansieringsformer.

**Tabell 5. Åldersfördelning 2007 bland doktorander efter lärosäte.**

Lärosäte	- 29 år	30-34 år	35-39 år	40-44 år	45-49 år	50 år -	Median- ålder,2007	Median- ålder, vid antagning
Göteborg	0	4	5	4	6	1	41	38
Jönköping	2	1	0	0	0	0	28	28
Lund	0	5	3	5	4	14	46	38
Malmö	2	1	0	0	0	0	29	29
Mitt	3	0	2	1	1	1	38	34
Örebro	1	1	2	0	2	2	43	39
Stockholm	2	5	10	1	2	7	37	35
Umeå	2	7	1	6	2	5	41	33
Växjö	1	2	7	3	1	11	42	36
<b>Totalt</b>	<b>13</b>	<b>26</b>	<b>30</b>	<b>20</b>	<b>18</b>	<b>41</b>	<b>41</b>	<b>36</b>
Andel, i %	9	18	20	14	12	28		

De yngsta doktoranderna är 25 år medan en handfull är 60+ (äldsta är 72 år). Medianåldern 2007 var 41 år med tämligen stora variationer mellan lärosäten beroende på när doktorander antagits. Tre fjärdedelar av doktoranderna vid LU har uppnått minst 40 år medan de tillkommande lärosätena (HJ och MAH) inte har några doktorander som fyllt 35 år. För att mer rättvisande bedöma åldersprofiler är åldern vid nyantagning därför att föredra. Även med detta mått framkommer en relativt stor åldersspridning mellan lärosätena från knappt 30 år (HJ och MAH) till en medianålder på närmare 40 år (ORU, GU och LU). Någon könsmissig åldersskillnad kan inte noteras. Antagningsåldern tenderar att sjunka under senare år, med en medianålder på 33 år för nyantagna 2005-2007. Sammantaget uppvisar åldersfördelningen bland doktorander en stor spridning men med en långsiktig trend med allt yngre forskarstuderande i ämnet socialt arbete.

**Tabell 6. Antagningsår för doktorander i socialt arbete efter lärosäte.**

Lärosäte	-1997	1998-2001	2002-2004	2005-	Summa	Medianår
Göteborg	0	2	12	6	20	2004
Jönköping	0	0	0	3	3	2007
Lund	8	7	15	1	31	2002
Malmö	0	0	0	3	3	2007
Mitt	0	2	5	1	8	2005
Örebro	0	0	3	5	8	2006
Stockholm	1	6	6	14	27	2005
Umeå	6	4	9	4	23	2002
Växjö	1	1	14	9	25	2003
<b>Totalt</b>	<b>16</b>	<b>22</b>	<b>64</b>	<b>46</b>	<b>148</b>	<b>2004</b>
Andel, i %	11	15	43	31	100	

Sett till antagningsår skiljer sig framförallt LU och UMU från de andra "äldre" forskarutbildningarna genom färre antagningar på senare år. Forskarutbildningen vid LU har inte antagit nya doktorander sedan hösten 2004. Nästan samtliga doktorander som antogs redan innan 1998 års högskolereform återfinns hos LU och UMU. Vid SU har däremot drygt 40 hälften antagits från 2005 och framåt. Detta speglar givetvis olika lokala förutsättningar för att finansiera och organisera forskarutbildning. På vissa lärosäten har en mer regelmässig antagning i grupper skett medan vid andra lärosäten har enstaka antagningar skett mer löpande.

Sett utifrån ett nationellt perspektiv antas i regel 15-20 doktorander årligen till forskarutbildning i socialt arbete, vilket i sig motsvarar en rimlig storlek på en studiegrupp. Det som skett under de allra senaste åren är att dessa spridits ut på allt fler lärosäten, från ursprungliga fyra till nuvarande nio. Under 2008 tillkommer dessutom antagning av doktorander i socialt arbete vid Karlstad universitet, vilket förstärker spridningen mellan lärosäten. Under 2008 beräknas ett större antal doktorander antas, kanske så många som drygt ett 40-tal (se tabell 9), vilket är betydligt fler än närmast föregående år.

### **Studietakt**

De flesta doktorander bedriver inte heltidsstudier utan kombinerar sina studier med annat; institutionstjänstgöring, forskning eller yrkesverksamhet. När det gäller institutionstjänst tycks ca 40 procent av doktoranderna ha det på 20 procent och lika stor andel har inte någon institutionstjänstgöring alls (stort bortfall i uppgifterna). Varje lärosäte har kontrollerat och lämnat detaljerade uppgifter för den faktiska studietakten för den enskilde doktoranden under såväl vår- som höstterminen 2007. Dessa uppgifter är de faktiskt inrapporterade och inte några kalkylerade

beräkningar. Resultatet visar på en spridning mellan 0-100 procent respektive termin. Under såväl vår- som höstterminen 2007 rapporteras 15-20 doktorander som nollaktiva, dock är det bara 7 personer som är nollaktiva hela året. Ungefär lika många doktorander studerar på 100 procent. Den vanligast förekommande studietakten är 50 respektive 80 procent (knappt ett trettiotal personer vardera per termin).

**Tabell 7. Studietakt bland doktorander i socialt arbete 2007 efter lärosäte.**

Lärosäte	Brutto- terminer t.om. 2007, Median	Studietakt Vt 2007 genomsnitt, i %	Studietakt Ht 2007 genomsnitt, i %	Studietakt 2007 genomsnitt, i %	Summerad HÅS 2007	Andel av HÅS 2007 i %
Göteborg	8	64	56	60	12,0	15,4
Jönköping	2	53	83	68	2,1	2,6
Lund	12	46	49	48	14,8	19,0
Malmö	0	0	0	0	0,0	0,0
Mitt	5	74	62	68	5,5	7,0
Örebro	3	55	71	63	5,1	6,5
Stockholm	8	63	66	65	17,5	22,4
Umeå	12	43	52	47	10,9	13,9
Växjö	10	42	40	41	10,3	13,2
<b>Totalt</b>	<b>8</b>	<b>52</b>	<b>54</b>	<b>53</b>	<b>77,9</b>	<b>100,0</b>

I genomsnitt bedriver en doktorand i socialt arbete forskarstudier på drygt halvtid. Detta varierar givetvis bl.a. efter hur länge man varit antagen. De som antagits innan 1998 års högskolereform har ett betydligt lägre genomsnitt (24 procent) under 2007 än andra doktorander. Doktorander antagna från 2002 har en studietakt som ligger kring 60 procent. Sett till lärosäten uppvisar HJ, Mitt, ORU och SU i genomsnitt högre studietakt medan VxU, UMU och LU har en lägre studietakt. I VxU:s fall hänger detta samman med större andel forskarstuderande som läser på halvtid på licentiatnivå.

Omräknat till helårsstudier (HÅS) innebär detta sammanlagt i landet 78 HÅS. SU är det lärosäte med högst HÅS, 17,5, följt av LU med 14,8 och GU med 12,0. De fyra lärosätena i "första generationens" forskarutbildningar (GU, SU, UMU och LU) omfattade 70 procent av HÅS 2007 (55 av 78). Med den fortsatta uppbyggnaden av forskarutbildning vid andra lärosäten är det realistiskt att denna andel kommer att minska åren framöver. I ett senare avsnitt diskuteras fördelningen av antalet helårsstudenter vidare, då detta föreslås vara grund för den nationella forskarskolans finansieringsberäkning.

## Behov och utrymme för kurser

En doktorands studietid brukar vanligtvis i början av doktorandtiden domineras av kurser och allteftersom kommer det egna avhandlingsarbetet att dominera. Tidigare har kursdelen på samtliga forskarutbildningar i socialt arbete varit 90 högskolepoäng (hp) på doktorsnivå och hälften på licentiatnivå. Under det senaste året har dock flera forskarutbildningar minskat på kursdelen till förmån för avhandlingsarbetet. F.n. har således GU och MAH 60 hp, SU och VxU 75 hp medan de andra fem lärosätena har oförändrat 90 hp. Det skiljer således som mest en termins studier mellan lägsta och högsta kursnivå vid landets forskarutbildningar. En trolig utveckling närmaste åren är fortsatt minskning av kursdelen för de lärosäten som i nuläget har 90 hp.

En i det här sammanhanget svårbedömbart förändring i samband med Bolognaanpassningen utgörs av det ökade utbudet av kurser på avancerad nivå. Flera av framtidens doktorander kan förväntas ha en masterexamen med sig till sin forskarutbildning och vilja tillgodoräkna sig kurser från avancerad nivå. Då minskar deras behov av doktorandkurser. Å andra sidan är det inte givet att dessa kurser kan eller ska tillgodoräknas utan att det kommer att utformas en tydligare distinktion mellan kurser på avancerad och på forskarnivå.

I det följande avsnittet görs några översiktliga beskrivningar och kalkyler över kursbehovet för såväl redan antagna som nyantagna doktorander kommande år. Detta utgör en yttre ram för att kunna bedöma en nationell forskarskolas specifika roll i framtida kurser. Vi ser ett fortsatt behov av såväl fakultetsgemensamma kurser, specialinriktade kurser på andra lärosäten och ämnen (även utanför landet) och mer individuellt anpassade läskurser.

### Kursutrymme för antagna doktorander 2007

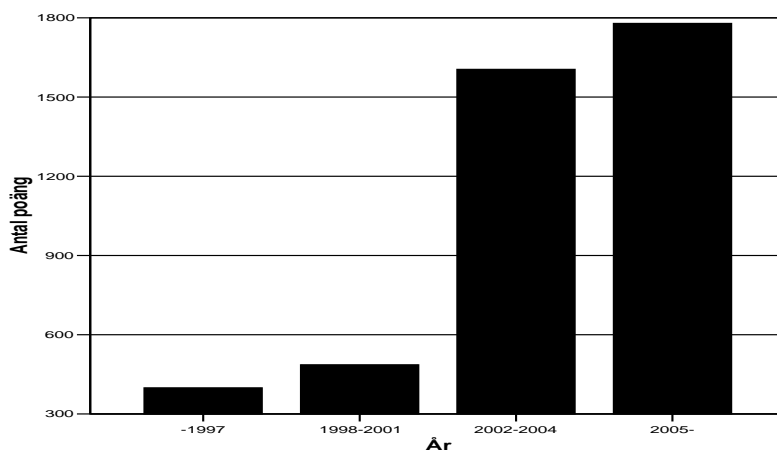
Tabell 2 ger en bild av hur mycket kurser doktoranderna hunnit med fram till 2008. I genomsnitt har två tredjedelar av doktorandernas kursutrymme uppfyllts. Detta varierar givetvis. En fjärdedel av landets doktorander är helt färdiga med sina kurser medan ett tiotal doktorander knappast hunnit läsa några kurser alls. Förväntat avspeglar denna spridning i stort antagningstillfälle och studietakt. Vid GU och VxU är uppnådd kursandel relativt hög medan den givetvis ännu är låg för nystartade forskarutbildningar vid HJ och MAH. Det summerade kvarvarande kursbehovet bland 2007 års doktorander motsvarar totalt ca 4 300 hp, eller 29 hp per doktorand. Detta motsvarar således i genomsnitt av två kurser på 15 hp alltså fyra kurser på 7,5 hp per doktorand.

**Tabell 8. Kursutrymme för doktorander i socialt arbete vid utgången av 2007.**

Lärosäte	Redovisade kurspoäng snitt/doktorand	- i procent av totala kurspoäng	Kursutrymme poäng/doktorand	Summerat kursutrymme, poäng
Göteborg	54	82	11	222
Jönköping	19	21	71	213
Lund	58	64	32	964
Malmö	15	25	35	105
Mitt	45	50	45	362
Örebro	47	59	36	292
Stockholm	45	60	30	809
Umeå	57	64	33	755
Växjö	53	71	22	548
<b>Totalt</b>	<b>51</b>	<b>64</b>	<b>29</b>	<b>4 269</b>

Det summerade kursutrymmet fördelar sig relativt jämnt bland de större forskarutbildningarna upp till nästan 1 000 hp. LU:s och UMU:s förhållandevis höga siffror kan dock i realiteten behöva skrivas ned om doktorander som antagits innan 2000-talet inte avser fullfölja sina forskarstudier. SU har ett relativt högt potentiellt kursutrymme som motsvaras av relativt nyantagna doktorander. Göteborg har ett lågt potentiellt kursutrymme bland redan antagna doktorander, vilket torde avspegla såväl sammansättningen efter antagningstillfälle och den reviderade kursplanens krav på 60 hp i kurspoäng.

**Figur 4. Kursutrymme efter doktoranders antagningsår i antal poäng.**



Möjligt kursutrymme hänger givetvis samman med hur långt doktoranden hunnit i sin forskarutbildning. I figur 4 framgår att merparten av det samlade kursbehovet kan härledas till



doktorander som antagits under senare år. Fyra femtedelar (ca 3 400 av totalt 4 300 hp) avser doktorander antagna från 2002 och framåt.

### Kursutrymme för nyantagna 2008

Lärosätena har angett i vilken utsträckning nyantagning beräknas ske under 2008. I tabell q presenteras dessa uppgifter närmare med en bruttoberäkning av dessa doktoranders kommande kursbehov. Vid flera lärosäten pågår fortfarande antagning inför höstterminen 2008 och därför får dessa uppgifter ses som preliminära i avvaktan på definitiva antagningsbeslut. Nyantagning är i princip planerade vid samtliga lärosäten med forskarutbildning i ämnet socialt arbete, med undantag för Mittuniversitet. Däremot tillkommer doktorander i ämnet vid Karlstad Universitet. Antagning vid SU inför hösten 2008 är ännu oklart. Trots alla osäkerhetsfaktorer indikerar dessa uppgifter på en betydande nyantagning från höstterminen 2008 med upp emot ett 40-tal doktorander. VxU:s stora antal kan delvis förklaras av deras modell för etappvis examina (8 av 13 personer antas från licentiat-till doktorsnivå).

Det totala kursutrymmet för nyantagna doktorander under 2008 beräknas motsvara ca 2 500 – 3 000 hp, vilket brutto motsvarar 400 personers kursdeltagande på 7,5 hp eller 200 kursgenomförande på 15 hp.

**Tabell 9. Beräknad nyantagning av doktorander i socialt arbete 2008.**

Lärosäte	Antal	Kursutrymme Poäng
Göteborg	4-6	240-360
Jönköping	2	180
Lund	3-6	270-540
Malmö	3	180
Mitt	0	0
Örebro	3	270
Stockholm	2	150
Umeå	6	540
Växjö <sup>1</sup>	13	525
Karlstad	2	150
<b>Totalt</b>	<b>38-43</b>	<b>2 505 – 2 895</b>

<sup>1</sup> Varav 3 nyantagna på doktorsnivå, 2 nyantagna på lic.nivå och 8 från licentiat till doktorsnivå.

## **Totalt kursutrymme**

Summeras kursutrymmet för såväl redan antagna 2007 som nyantagna under 2008 hamnar bruttoutrymmet på ca 7 000 hp (för pågående ca 4 000 hp och nyantagna 3 000 hp). Från det skall dras ifrån studieresultat för doktorander som inte förväntas fullfölja sina forskarstudier. En försiktig bedömning är att detta skulle motsvara ca ett dussintal doktorander, varav många läst ett antal kurser innan avbrytande, eller examen på licentiatnivå. Detta bortfall skulle då kunna motsvara ca 500 hp. Det samlade kvarvarande kursutrymmet skulle då 2008 motsvara ca 6 500 hp.

Hur skall detta samlade kursbehov inom ämnet socialt arbete förstås och vilken betydelse kan en nationell forskarskola få i detta sammanhang? I det följande har vi utgått från att doktoranderna även framöver deltar i de flesta kurserna vid sina egna lärosäten eller specialinriktade kurser på annat håll utanför den nationella forskarskolan. Som framgår av avsnittet om möjligt kursutbud inom ramen för denna nationella forskarskola kommer kurserna att inriktas på ämnesspecifika kurser som enskilda lärosäten inte själva har underlag nog att bedriva. Vi bedömer att den nationella forskarskolan bör kunna bedriva två till fyra kurser per läsår med 7,5 respektive 15 hp. Antalet deltagare bör i normalfallet ligga på 15-20 deltagare, med ett minimum på ca 12 deltagare för att vara ekonomiskt försvarbar.

### **Kalkyl 1. Ram för den nationella forskarskolan per läsår.**

**Målsättning: 2-4 kurser varierande 7,5 – 15 hp = 225-1200 hp**

En kurs på 7,5 hp med 15-20 deltagare = 112-150 hp

En kurs på 15 hp med 15-20 deltagare = 225-300 hp

Exempel (baserade på 15-20 deltagare):

En kurs 7,5 hp + en kurs 15 hp = 340-450 hp

Två kurser 7,5 hp + en kurs 15 hp = 450-600 hp

En kurs 7,5 hp + två kurser 15 hp = 500-750 hp

Två kurser 7,5 hp + två kurser 15 hp = 675-900 hp

Detta skulle innebära en årlig ram för den nationella forskarskolan på ca 650 hp/år (inom ett intervall mellan 400 – 900 hp/läsår). Detta motsvarar en tiondel av det aktuella beräknade kursutrymmet under 2008. På en fyraårsperiod motsvarar detta en kursvolym på 2 600 hp (650 hp x 4 år).

En realistisk målsättning är att varje doktorand under sin forskarutbildning bereds möjlighet att läsa 2-3 kurser, motsvarande en termins heltidsstudier, inom ramen för den nationella forskarskolan.

**Kalkyl 2. Den nationella forskarskolans beräknade andel av en doktorands totala kurspoäng. I procent av kursutrymmet.**

Två kurser 7,5 hp = 15 hp av 60-90 hp	-	<b>17-25 %</b>	<b>(20 %)</b>
En kurs 7,5 hp + en kurs 15 hp = 22,5 hp av 60-90 hp	-	<b>25-38 %</b>	<b>(30 %)</b>
Två kurser 15 hp = 30 hp av 60-90 hp	-	<b>33-50 %</b>	<b>(40 %)</b>
Två kurser 7,5 hp + en kurs 15 hp = 30 hp av 60-90 hp	-	<b>33-50 %</b>	<b>(40 %)</b>
En kurs 7,5 hp + två kurser 15 hp = 37,5 hp av 60-90 hp	-	<b>42-63 %</b>	<b>(50 %)</b>

Utredningens bedömning är att ca 30 – 40 procent av doktorandernas kurspoäng framöver kommer att kunna täckas in av den nationella forskarskolans löpande kursutbud. För enskilda doktorander kan detta givetvis variera (20 – 50 %). Detta är baserat på kurser motsvarande 30 hp. Dessa kurspoäng motsvarar i sin tur en åttodel av doktorsutbildningens totala 240 hp, eller en av åtta terminers studier.

## **5. Forskarskolans verksamhet**

Forskarskolan syftar till att förstärka forskarutbildningen i ämnet socialt arbete genom ett långsiktigt institutionellt samarbete mellan de dussintal lärosäten som i nuläget bedriver eller finansierar forskarstudier i ämnet. Den ska göra det genom att bygga upp en informationsstruktur mellan lärosätena, ta initiativ till och stödja att forskarkurser bedrivs i socialt arbete, utforma lämpliga seminarier, stödja artikelskrivande hos doktorander samt utgöra den nationella kontaktytan vid internationellt samarbete kring forskarutbildning inom ämnet.

### **1. Informationsinsatser**

En nätverksbaserad forskarskola behöver en väl utvecklad inbördes kommunikation som också kan fungera som ett fönster utåt och tillhandahålla länkar till information om forskning. Detta framstår som nödvändigt och denna fråga har också lyfts fram från flera håll under utredningsarbetet. En gemensam hemsida bör få hög prioritet. Under utredningen har följande behov betonats:

1. Information av nyhetskaraktär om landets forskarutbildningar; kalender med forskarskolans aktiviteter och kommande disputationer, seminarier, nya publikationer av relevans från institutionerna.
2. Möjlighet till offentlig debatt, gärna en blogg – och diskussionsfunktion.
3. Länkar till lärosäten och olika resurser.
4. Flerspråkiga sidor. Detta är särskilt viktigt eftersom forskarskolan förväntas få internationella kontakter.
5. Utrymme för material till kurser ska finnas på hemsidan.
6. Hemsidan behöver vara lättillgänglig och enkel att exportera eftersom det annars kan medföra svårigheter när administrationen av forskarskolan byter lärosäte.

Vi har inlett diskussion med en leverantör med kompetens att utforma interaktiva hemsidor för universitets- och högskolevärlden. Forskarskolans hemsida bör baseras på en modell där hemsidan samtidigt är ett publiceringsverktyg. Fördelen är att sedan en lämplig sida med ovanstående innehåll implementerats behöver den inte vara beroende av en särskilt utsedd webbredaktör. I stället erhåller forskningssekreterare eller motsvarande vid alla lärosäten access och kan själva lägga till nytt, editera befintligt och ta bort inaktuellt material. Vissa dokument, lämpligtvis kalendern, kan vara gemensamma.

Hemsidan får då olika slags behörighetsnivåer. Exempelvis administratör (någon per lärosäte) – användare (lärare, doktorander) – gäst (andra hemsidesbesökare). Tillgängligheten ökar eftersom hemsidan i det system vi förordar inte är kopplad till (baserad på) ett läroställe utan parkeras på en extern server.

Vid träffande av avtal med en leverantör ska hög driftsäkerhet, back-up garantier och rimliga uppbyggnads- och driftskostnader eftersträvas liksom lättillgängligt instruktionsmaterial.

Engångskostnad för upprättande av hemsida enligt ovanstående kravspecifikation uppgår till ca 100 000 kr med en årlig driftskostnad av ca 20 000 kr.

## 2. Kursverksamhet

Forskarskolans huvudsakliga aktivitet kommer att utgöras av att ta initiativ till och att samordna kurser inom forskarutbildningen. Vi har undersökt vilka kurser som institutionerna har bedrivit under de senaste fem åren. Efter bortsortering av de kurser som genomförts fakultetsövergripande och som således inte varit ämnesspecifika återstår nedanstående kurser.

**Tabell 10 Ämnesspecifika kurser som bedrivits 2003 – 2007 och planerade kurser 2008**

Lärosäte	2003 – 2007					2008
<b>Stockholm</b>	Äldre frågor	Välfärdsstat, socialpolitik	Missbruk och behandling	Utvärdering		
<b>Göteborg</b>	Etnicitet	Professionalisering	Makt och motmakt	Organisering	Kön och socialt arbete	Vet. introduktionskurs
<b>Lund</b>	Historia – institutioner	Teorier i socialt arbete (med Växjö)	Utvärdering (med Växjö)	Människo-behandlande organisationer	Missbruk och behandling	Vet. introduktionskurs
<b>Umeå</b>	Omsorg	Äldre frågor				Vet. introduktionskurs
<b>Örebro</b>	Utvärdering	Missbruk och behandling				
<b>Mittuniversitetet</b>	Kurser har bedrivits tillsammans med Umeå					
<b>Växjö</b>	Medborgarskap	Teorier i socialt arbete	Välfärdsstat, socialpolitik			Vet. introduktionskurs
<b>Malmö</b>	Kön/genus	Socialpsykiatri (med Göteborg)				Missbruk och behandling
<b>Ersta-Sköndal</b>	Civilsamhälle (med Örebro)					

Källa: Enkät jan 2008

Vi reserverar oss för att några fel kan ha smugit sig in i förteckningen. Dessutom tecknas här enbart kurser som genomförts sedan 2003. Poängen är inte att göra en fullständig kartläggning utan mera att inventera institutionernas kursutbud och kursfokus. Detta består dels av kurser som genomförs med viss regelbundenhet och dels av kurser som är mer av ad hoc-karaktär. De senare bedrivs när det finns lämpliga doktorander, lärare och ekonomi. Låt oss i stället intressera oss för de någotsånär regelbundet återkommande kurserna:

Kurs	Lärosäten
De sociala institutionernas historia	Lund
Människobehandlande organisationer	Göteborg, Lund
Missbruk och behandling	Stockholm, Lund, Malmö, Örebro
Socialpolitik	Växjö, Stockholm
Kön och genus	Malmö. Göteborg
Omsorg	Umeå, Stockholm
Utvärdering	Lund, Örebro, Stockholm
Teorier i socialt arbete	Växjö, Lund, Göteborg
Etnicitet	Göteborg
Civilsamhället	Ersta-Sköndal
Professionalisering	Göteborg, Lund

För forskarskolans del är det en stor fördel att det finns färdigutvecklade och väl beprövade kurser. Vi kan också notera att flera av kurserna redan genomförts bilateralt. Andra kan lämpa sig väl för att genomföras gemensamt av lärarlag från flera institutioner. Forskarskolans styrgrupp bör ta initiativ i den riktningen. Vidare bör styrgruppen i god tid inför varje läsår efterlysa kursidéer. Forskarskolans principiella inriktning ska vara kurser inom socialt arbets ämnesområdes kärna. Kurserna ska inte konkurrera med det utbud som finns på fakultetsnivå och där för övrigt flera av institutionerna redan är aktiva. Nu är det sociala arbete som ämne som bekant inte tydligt definierad men styrgruppens uppdrag bör vara att avgöra i vilken mån som kurserna lämpar sig att bedrivs inom ramen för forskarskolans verksamhet och att en praxis utformas i samverkan mellan lärosätena.

Utredningen har under arbetet till viss del förekommit styrgruppen på denna punkt inför läsåret 08/09. Det framstår som nödvändigt att satsa på en vetenskaplig introduktionskurs om 7.5 hp under hösten 2008. Denna föreslås innehålla en gemensam modul i form av ett internat som planeras och genomförs av de institutioner som planerar nyantagning och att kursen därutöver har institutionsspecifika inslag. Vidare har docent Kerstin Svensson vid Lunds socialhögskola och fil dr Eva Johnsson vid IVOSA, Växjö universitet förklarat sig beredda att genomföra kursen "Teorier och kunskapsbildning i socialt arbete", 15 hp under vintern 2009. Denna kurs gavs 2007 med gott resultat. Kursplan och utvärdering finns här: <http://www.vxu.se/ivosaforskn/socialt/forskarkurser/> Eftersom denna kurs handlar om ämnets kärnområde bedöms den vara särskilt lämplig att arrangera i forskarskolans inledning. En ytterligare kurs som bedöms lämplig initialt är om professioner och professionalisering. Professor Peter Dellgran ställer sig positiv till att driva en sådan kurs under lå 08/09.

### Kursekonomi

Vi föreslår att forskarskolan utgår ifrån en kursschablon för budgetering av kurskostnader. När kursen väl har genomförts rekviderar det lärosäte som fungerat som kursföreståndare ersättning från forskarskolans värdinstitution utifrån faktiska kostnader. Många gånger bedrivs

forskarutbildningskurser med små medel med dedikerade lärare och med stort engagemang från både föreläsare och deltagare och där kostnader gärna blir en naturlig del av en medarbetares tjänstgöring utan några större arrangemang. Denna praxis skall absolut inte brytas utan schablonen ska ses som en övre gräns. En gräns som kan överskridas om särskilda skäl finns exempelvis i form av internationella föreläsare eller seminarier vid utländska lärosäten. Styrgruppen för forskarskolan ska då ha sanktionerat dessa utgifter i förväg.

Vi har funnit det lämpligt med följande schabloner:

Kurs om 7.5 hp och 15-25 deltagare: **50 tkr**  
 Kurs om 15 hp och 15-25 deltagare: **100 tkr**

I summan ingår alla kostnader för att genomföra en kurs med löner, lokalkostnader, lärares resor och övernattningar. Kursutveckling då forskarskolan beställer en tidigare inte bedriven kurs ersätts i särskild ordning.

Därutöver tillkommer lärosätens kostnader för doktorandernas resor och övernattningar. Sådana kostnader bör belasta lärosätens budget och inte forskarskolan om inte särskilda förutsättningar råder. Det ska inte råda någon tvekan om att respektive lärosäte ersätter dessa kostnader och att det inte är ett åtagande som ingår i forskarskolekonceptet. Det är önskvärt att kurserna bedrivs i form av internat med övernattning. Det innebär ett stort mervärde med den formen av sammankomster mellan doktorander och seniora forskare/lärare. Som en utgångspunkt bedömer vi att det är rimligt med 2 x 2 dygn för en kurs om 7.5 hp och 3 x 2 dygn för en kurs om 15 hp. Genom att dels utnyttja avtalspriser och billiga men ändå komfortabla alternativ kan kostnaderna för internat pressas betydligt bortom de reguljära konferensalternativen. En nedre gräns för en kurs om två dagar med start f.m. dag 1 och avslutning e.m. dag två med 4x fika, 2x lunch, frukost, middag och övernattning i dubbelrum på vandrarhem eller motsvarande kostar från 700:- + moms och uppåt. Om vi tillämpar en schablon om 1,0 tkr för övernattning samt 0,5 tkr för resa, totalt således 1,5 tkr/internat blir summan/doktorand:

Kurs om 7.5 hp (två internat): **3 tkr**  
 Kurs om 15 hp (tre internat): **4.5 tkr**

Ett lärosäte som skickar fyra doktorander på en kurs om 15 hp ska alltså kalkylera med 18 tkr/kurs i omkostnader för doktorandernas resa + internat. För forskarskolans del blir kostnaderna för 2 kurser om 15 hp samt en kurs om 7,5 hp summa 250 tkr/läsår.

Kurser/lå antal	Kursform i hp	Forskar skolans kostnad	Lärosätets beräknade kostnad/doktorand	Lärosätets beräknade kostnad för 4 doktorander
1	7.5	50 tkr	3 tkr	12 tkr
1	15.0	100 tkr	4.5 tkr	18 tkr
1	15.0	100 tkr	4.5 tkr	18 tkr
<b>Summa</b>		<b>250 tkr</b>	<b>12 tkr</b>	<b>48 tkr</b>

Viktigt att notera är att forskarskolans medel går tillbaka till respektive lärosäte. Ett lärosäte som är duktigt på att genomföra kurser kan få tillbaka belopp som överstiger de medel som tillförts forskarskolan.

### **3. Temaseminarier**

Temaseminarier kan bestå av internatseminarier över några dagar med fokus på doktorandernas egna texter. Doktoranderna tränar sig då på att presentera delar av den egna forskningen. Till dessa seminarier inbjuds lämpligen resurspersoner från de medverkande lärosätena. På sätt understöds kontakter på tvärs över institutionsgränserna. Forskarskolan eftersträvar jämställdhet vad gäller de deltagande manliga och kvinnliga seniora forskare. Men seminarierna kan också vara ämnesmässigt tematiska, de kan koncentreras på särskilda forskningsproblem och forskningsmetoder. Dessa seminarier skall vara attraktiva för handledare och seniora forskare och därigenom kunna stimulera framtida forskningsåtaganden och det utvecklade ämnessamarbetet inom landet. Forskarskolan föreslås öronmärka en pott för sådana seminarier och att det överlämnas till forskarskolans föreståndare att ta lämpliga initiativ.

### **4. Artikelskola**

En artikelskrivarskola i någon form framstår som särskilt angelägen för att stödja förutsättningarna för vetenskaplig publicering, kunskapspridning och ämnets fortsatta utveckling. Under utredningen har det framkommit att flera lärosäten satsat resurser på kurser i artikelskrivande. Publiceringsmöjligheterna kommer att öka genom skapandet av nya tidskrifter men doktorander måste tränas aktivt att skriva artiklar av god kvalitet. En artikelskola med en kombination av kurs och seminarier för träning och utrymme till feedback bedöms som intressant att prova. Den kommer då också att avlasta lärosätena. Som särskild resurs kan professor Hans Swärd från Socialhögskolan vid Lunds Universitet kopplas till en sådan satsning. Swärd har varit mångårig redaktör för Socialvetenskaplig Tidskrift och har ett stort engagemang för dessa frågor. Han har dessutom lett egna forskarkurser kring artikelskrivande.

### **5. Internationalisering**

En uppenbar fördel med att de svenska forskarutbildningarna organiseras i ett aktivt nätverk utgörs av att de internationella kontakterna underlättas. Den finska motsvarigheten har bedrivits sedan 1995 med deltagande av samtliga sex universitet som har forskarutbildning i socialt arbete och har nyligen tagit initiativ till att samla de nordiska och baltiska motsvarigheterna till en ansökan om nätverksstöd från NordForsk. Lettland och Island har i skrivande stund inte preciserat sin eventuella medverkan. Ansökan till NORDFORSK (inlämnas senast 2008-04-04) avser ett stöd motsvarande totalt 1,5 milj SEK under tre år, 2009-2011.

**Tabell 11. Forskarutbildning i socialt arbete i Norden och Baltikum.**

Land	Nationell forskarskola	Fo-utb lärosätetsnivå	Doktorander	FD	Professorer
Finland	Ja	Ja	136	55	26
Sverige	Ja	Ja	148	233	36
Norge	Nej	Ja	28	19	10
Danmark	Nej	Nej	6	25	3
Estland	Nej	Ja	10	3	2
Litauen	Nej	Nej	0	0	0
Lettland					
Island					

Sammantaget öppnar sig betydande möjligheter om det genomförs viss samordning av forskarutbildningen för ca 300 doktorander och med 77 professorskompetenta resurspersoner i socialt arbete i Norden och i Baltikum. Innehållsmässigt kommer detta nätverk på nordisk/baltisk nivå att satsa på tre inslag. Dels bedrivande av en sommarskola på temat "*Theories and Social Work*" för doktorander, dels anordnande av egna kurser och dels öppnande av nationella kurser för doktorander från de övriga medverkande länderna. Utbudet av kurser för den enskilda doktoranden ökar således betydligt med detta initiativ. Sommarskolan genomförs årligen i mitten av augusti månad. Varje medverkande nation uppmuntras att bedriva några kurser på engelska och att göra dem tillgängliga för doktorander från övriga nationer. Nedanstående förslag avspeglar nätverkets ambitioner för de närmaste tre åren:

2009,

Sommarskola "Between conflict and consensus – challenging the dichotomy".

Egen kurs, tema: "Welfare society, regimes and organizations".

2010,

Sommarskola "The social in social work research".

Egen kurs, tema "The history of social work"

2011,

Sommarskola "Understanding the other"

Egen kurs, tema "Research on children"

Medel som anslås av NordForsk ska användas till doktorandernas resor och uppehåll samt löner till medverkande föreläsare. Lapplands universitet administrerar nätverket. En koordinationsgrupp med en ledamot/nation har det övergripande ansvaret och planerar sommarskola och kurser. Den svenska styrgruppens ordförande deltar i denna grupp.

## **5. Styrning, organisation och finansiering**

Den nationella forskarskolan i socialt arbete skall ses som en kompletterande nätverksorganisering av ämnets forskarutbildningar vid olika lärosäten. Det är inte en forskarskola i den traditionella bemärkelsen att självständigt anta och finansiera egna forskarstuderanden utan en samarbetsorganisation för befintliga forskarutbildningar runt om i landet.



Samtliga lärosäten som har rätt att bedriva forskarutbildning i ämnet socialt arbete inbjuds att delta i denna forskarskola. Vid dess start 2008 innebär detta sammanlagt tio lärosäten. Dessa är forskarutbildningarna i socialt arbete i Göteborg (GU), Jönköping (HJ), Karlstad (KAU), Lund (LU), Malmö (MAH), Stockholm (SU), Umeå (UMU), Växjö (VxU), Örebro (ORU) och Östersund (Mitt). Därutöver har socialt arbete vid Linköpings universitet, Högskolan i Kalmar och Ersta Sköndal högskola sagt sig villiga att delta i forskarskolan. De bedriver f.n. inte forskarutbildning i ämnet, men finansierar forskarstudier i samarbete med andra lärosäten och deltar i genomförande av kurser på forskarutbildningsnivå. Dessa tretton lärosäten föreslås ingå i den nationella forskarskolan från dess start läsåret 2008/09. Eventuellt tillkommande lärosäten eller lärosäten som vill avsluta sitt engagemang beslutas i särskild ordning framöver.

En styrgrupp föreslås utses med en ordinarie och en suppleant från respektive lärosäte. Denna styrgrupp fattar beslut om den nationella forskarskolans löpande angelägenheter vid åtminstone två möten per år. Dessa kan med fördel förläggas i samband med årliga ämneskonferenser och professorskollegier. I särskilda fall kan det vara påkallat med telefonmöten därutöver. Beslut om kommande läsårs kurser beslutas som regel senast vårterminen innan läsåret påbörjas.

FISA, forskarskolan i socialt arbete, föreslås ledas och administreras från en utsedd värdinstitution på en period av tre år. Därefter utses en ny värdinstitution. Värdinstitutionen tar på sig ordförandeskapet i styrgruppen och forskarskolans löpande administration. Detta bokförs i särskild ordning och belastar forskarskolans budget. Till forskarskolan knyts en föreståndarfunktion som initialt på 20 procent av heltid ansvarar för forskarskolans löpande verksamhet.

Genomförande och examination av enskilda forskarutbildningskurser ansvaras av särskilt utsedd kursföreståndare. Denna person utses av den nationella forskarskolans styrgrupp i samband med att kursplan godkänns. All ekonomisk hantering av forskarskolans verksamhet sker via värdinstitutionen.

### **Finansieringsprinciper för forskarskolan**

Forscarskolan i socialt arbete i Sverige ser som sin uppgift att vara ett komplement till lärosätenas reguljära forskarutbildning i ämnet. Betoning ligger på anordnande av ämnesspecifika kurser som de enskilda lärosätena var för sig inte har möjlighet att bedriva. Därtill kommer möjligheter till nätverksbyggande mellan forskare och forskarstuderande i form av seminarier, nätbaserad information och kommunikation.

Under 2007 bedrevs forskarutbildning i socialt arbete baserat på finansiering av de årliga fakultetsanslag som fördelas vid respektive lärosäte och i varierande grad extern finansiering till doktoranders utbildning. Utifrån lämnade uppgifter från lärosätena förfogade forskarutbildningarna sammantaget för ca 37 mkr i fakultetsanslag. Uppgifter om extern finansiering bedömdes som osäker och svår att bedöma och begärdes därför inte in. Knappt hälften av fakultetsanslaget, 47 %, användes till doktorandernas studiestöd. Denna andel varierade mellan 40-70 procent av det årliga fakultetsanslaget på de enskilda lärosätena.

**Tabell 12. Fakultetsfinansiering av forskarutbildning i socialt arbete 2007.**

Lärosäte	Fakultetsanslag tkr	- varav studiestöd,	
		tkr	%
Göteborg	4 930	3 067	62
Jönköping	1 200	760	63
Lund	5 859	3 055	52
Malmö	2 701	1 239	46
Mitt	2 647	1 600	60
Örebro	2 480	1 800	72
Stockholm	4 505	1 756	39
Umeå	6 350	2 939	46
Växjö	6 123	3 753	61
<b>Totalt</b>	<b>36 795</b>	<b>19 969</b>	<b>54</b>

(HJ: 6 ämnen och 7.2 milj varför 1/6 tas upp här, Mitt uppskattat belopp för 5 dokt. à 80%)

Som framgått föreslås den nationella forskarskolans kursåtagande beräknas till ca 2-4 kurser per läsår, i genomsnitt motsvarande 30 hp. Därtill kommer övrig seminarieverksamhet. För den enskilde doktoranden kan den nationella forskarskolan komma att stå för ca en termins forskarstudier. Utifrån dessa ambitioner är det rimligt att föreslå en finansieringsmodell som utgår från antalet helårsstudenter, HÅS, vid de deltagande lärosätena. Genom en årlig inrapportering av HÅS kan en löpande finansieringsberäkning ske. Det föregående årets HÅS bildar då beräkningsunderlag för kommande läsårs kostnadsfördelning, enligt följande:

<u>HÅS år</u>	<u>Verksamhet läsår</u>
2007	2008/09
2008	2009/10
2009	2010/11
2010	2011/12

För att uppnå stabilitet och långsiktighet i den nationella forskarskolans verksamhet föreslås att finansieringsbeslut gäller för tre år i taget, tidsmässigt i överensstämmelse med värskapet för

forskarskolan. Det första beslutet skulle således gälla för läsåren 2008/09, 2009/2010 och 2010/11 och baseras på HÅS för 2007, 2008 och 2009.

Tabellen nedan illustrerar möjlig finansiering för det första årets verksamhet. Den är då baserad på den aktuella inrapportering av HÅS för 2007 som redovisats tidigare. Beroende på den totala kostnadsramen för den nationella forskarskolans verksamhet kan man välja styckkostnad per HÅS. De tre beräkningsalternativen ligger inom en årlig kostnadsram på ca 400 – 800 tkr/år. Av tabellen framgår varje lärosätes kostnad. Därutöver kan nytillkomna lärosäten, i det aktuella fallet forskarstudierande från Malmö högskola och Karlstad universitet. I deras fall föreslås en initial schablon motsvarande beräkning av antalet HÅS som de uppskattar under aktuellt läsår.

**Tabell 13. Finansieringsalternativ för forskarskolan läsåret 2008/09.**

Lärosäte	Summerad HÅS 2007	Finansieringsalternativ		
		Låg 5 000 kr/HÅS	Medel 7 500 kr/HÅS	Hög 10 000 kr/HÅS
Göteborg	12,0	60 000	90 000	120 000
Jönköping	2,1	10 500	15 750	21 000
Lund	14,8	74 000	111 000	148 000
Mitt	5,5	27 500	41 250	55 000
Örebro	5,1	25 500	38 250	51 000
Stockholm	17,5	87 500	131 250	175 500
Umeå	10,9	54 500	81 750	109 000
Växjö	10,3	51 500	77 250	103 000
<b>Totalt</b>	<b>77,9</b>	<b>389 500</b>	<b>584 250</b>	<b>779 000</b>

Utöver denna basfinansiering från de deltagande lärosätena öppnar den nationella forskarskolan möjligheter att därutöver söka och finansiera särskilda kurser och forskarutbildningsverksamheter, t.ex. nätverksbyggande och internationalisering. Några sådana aktuella exempel kan redan identifieras.

Ett sådant är det forskningsprogram vid FAS på sammanlagt 100 mkr som föreslås i en aktuell statlig utredning (SOU 2008:18) kring socialtjänstens resultat, kvalitet och effektivitet. Detta forskningsprogram föreslås innehålla programstöd, internationellt utbyte och finansiering av forskartjänster på olika nivåer samt forskarskolor och nätverk under åren 2010-2015. FAS föreslås i samråd med forskarsamhället avgöra programmets innehåll och uppläggning. I detta sammanhang skulle det vara naturligt för den nationella forskarskolan att utforma ett "paket" av kurser under denna tidsperiod med särskilt fokus på sociala interventioner.

Ett annat sådant aktuellt exempel är det påbörjade nordiska och baltiska samarbetet inom ramen för en NORDFORSK-ansökan mellan nätverk av nationella forskarskolor. En ansökan under våren 2008 avser sådant samarbete under åren 2009-2011. Detta kan möjliggöra kurs- och seminarieverksamhet utöver det som den svenska forskarskolan annars planerat att genomföra, bl.a. en årligt återkommande sommarskola i socialt arbete.

#### **Budgetförslag läsåret 2008/09**

<b>Poster</b>	<b>t kr</b>
Föreståndare, 20 %	180
Administration, 10 %	50
Uppbyggnad, hemsida	100
Drift & underhåll, hemsida	25
<u>Schablon för 3 kurser (en 7,5 hp + två 15 hp)</u>	<u>250</u>
<b>Summa</b>	<b>605</b>

Denna budget bör således täckas av medelalternativet (7 500 kr/HÅS), inräknat tillkommande lärosäten (MAH och KAU).

## Referenser

Brunnberg, Elinor 2006. *Samtliga avhandlingar i socialt arbete. Göteborg, Stockholm, Lund, Umeå och Örebro universitet 1980 – 2006*. Örebro: Örebro universitet.

Högskoleverket/Forskningsrådet för Arbetsliv och Socialvetenskap 2003. *Socialt arbete. En nationell genomlysning av ämnet*. Högskoleverkets rapportserie 2003:16 R.

Högskoleverket 2004. *Uppföljning av 16 nationella forskarskolor – samverkan, rekrytering, handledning och kurser*. Högskoleverkets rapportserie 2004:18 R.

SOU 2008:18. *Evidensbaserad praktik inom socialtjänsten – till nytta för brukaren*. Betänkande, Utredningen för en kunskapsbaserad socialtjänst. Socialdepartementet.

## Bilaga

# Enkät till forskningssekreterare inom socialt arbete

*Lärosäte och adressuppgifter till sekreterare*

## 1. Uppgifter om utbildningen på forskarnivå

*Resurser:*

Fakultetsanslagets storlek för utbildning på forskarnivå 2007. Belopp specificeras därefter i

- 1) hur mycket går till rent studiestöd och
- 2) hur många helårsstudenter detta stöd sammanlagt täcker

*Poängsammansättning*

Hur ser poängsammansättningen i utbildningen på forskarnivå ut? Ange poäng i kursdel respektive avhandlingsdel?

*Kompetens*

Antal fast anställd forskningspersonal med respektive tjänstgöringsgrad och akademisk nivå

## 2. Kurser

*Kurser som antagna forskarstuderande läst under 2007 (gå genom Ladok)*

- Ange kurser som institutionen ansvarade för under 2007
- Ange fakultetsgemensamma kurser under 2007
- Ange externa kurser, dvs. kurser som getts vid annat lärosäte där egna doktorander deltagit i
- Ange de kurser utbildningen har varit ansvarig för under de senaste 4 åren: 2003—2006

Bifoga kursplaner för de kurser man ansvarat för

*Planerade kurser framöver*

**3. Uppgifter om forskarstuderande: en enkät/forskarstuderande. Uppgifter fylls i via Excel-MALL**

Namn, födelseår, kön, grundutbildningsexamina: socionom eller annan

Antagningstillfälle: år-månad

Examensmål

Uppnådd andel (endast på doktorsnivå): 50/80

*Följande uppgifter hämtas direkt från Ladok:*

Faktisk studietakt i % under 2007, vt resp. ht

Uppgift om Institutionstjänstgöring anges separat, anges i %

Finansiering under 2007, om förändring skett under året anges detta. (Koderna i Ladok används)

Akkumulerad aktivitet per 1/1-08. Anges i % av 400 respektive 800%

Uppnådd kursdel (anges i %)