



# LUND UNIVERSITY

## Vetenskapligt program för de arkeologiska undersökningarna av fornlämningen raä 5, Stora Uppåkra socken, Staffanstorps kommun, Skåne

Larsson, Lars; Söderberg, Bengt

2012

[Link to publication](#)

### *Citation for published version (APA):*

Larsson, L., & Söderberg, B. (2012). *Vetenskapligt program för de arkeologiska undersökningarna av fornlämningen raä 5, Stora Uppåkra socken, Staffanstorps kommun, Skåne*. (Rapporter från Institutionen för arkeologi och antikens historia, Lunds universitet; Vol. 9). [Publisher information missing].

### *Total number of authors:*

2

### **General rights**

Unless other specific re-use rights are stated the following general rights apply:

Copyright and moral rights for the publications made accessible in the public portal are retained by the authors and/or other copyright owners and it is a condition of accessing publications that users recognise and abide by the legal requirements associated with these rights.

- Users may download and print one copy of any publication from the public portal for the purpose of private study or research.
- You may not further distribute the material or use it for any profit-making activity or commercial gain
- You may freely distribute the URL identifying the publication in the public portal

Read more about Creative commons licenses: <https://creativecommons.org/licenses/>

### **Take down policy**

If you believe that this document breaches copyright please contact us providing details, and we will remove access to the work immediately and investigate your claim.

LUND UNIVERSITY

PO Box 117  
221 00 Lund  
+46 46-222 00 00

Rapporter från Institutionen för arkeologi och antikens historia  
Lunds universitet. Nr 9

## **Vetenskapligt program för de arkeologiska undersökningarna av fornlämning raä 5, Stora Uppåkra socken, Staffanstorps kommun, Skåne**



Lars Larsson & Bengt Söderberg

---

Institutionen för arkeologi och antikens historia



**LUNDS**  
UNIVERSITET

Rapporter från Institutionen för arkeologi och antikens historia, Lunds universitet. Nr 9.

Vetenskapligt program för de arkeologiska undersökningarna av fornlämning RAÄ 5,  
Stora Uppåkra socken, Staffanstorps kommun, Skåne

Lars Larsson & Bengt Söderberg

Lund 2012

© Institutionen för arkeologi och antikens historia  
Lunds universitet

ISBN 978-91-8957-848-7

Omslagsbild: Brakteat. Foto: Bengt Almgren, LUHM.

## Innehållsförteckning

<b>Inledning</b>	3
<b>Forskningshistorik</b>	5
<b>Ett forskningsprojekt växer fram</b>	5
<b>Fältinsatser 2001-2004</b>	6
<b>Fältinsatser 2005-2011</b>	9
<b>Vad vet vi?</b>	12
Centralplatsproblematiken	12
Hantverk och merkantila uttryck	12
Etablering av maktcentra	13
Religiösa, rituella och juridiska inslag	14
Maktpolitik	15
Akkumulation av kulturlager	17
De dödas bosättning	19
Landskap och kommunikation: ett lokalt perspektiv	20
Uppåkra – Lund	23
Genomförda analyser	24
<b>Vad vill vi veta?</b>	25
Centralplatsens fysiska och rumsliga organisation	25
Centralplatsen i sitt landskapsrum	27
<b>Varför vill vi veta det?</b>	28
Kunskapsperspektivet	28
Samhällsintresset	29
Hållbarhetsperspektivet	30
Frågan om arkeologisk kontinuitet	31
<b>Hur når vi dit?</b>	32
Metoder	32
Planerade fältinsatser	34
Delmål 1: Fyndplatsens centralområde	34
Delmål 2: Andra ytor inom fyndplatsen	36
Delmål 3: De dödas boplats	38
Delmål 4: Metalldetektering	39
<b>Samarbetskontakter</b>	40
<b>Administrativa uppgifter</b>	40
<b>Referenser</b>	41

## Inledning

Sedan 1996 har Institutionen för arkeologi och antikens historia vid Lunds universitet bedrivit arkeologiska undersökningar på fornlämning RAÄ 5 i Stora Uppåkra socken, Staffanstorps kommun (Fig. 1). Verksamheten har bedrivits i något olikartade former, dels som vetenskapliga forskningsprojekt med självständig finansiering, dels som ett led i institutionens utbildning av arkeologistudenter.



Fig. 1. Fyndplatsens läge i sydligaste Sverige.

Föreliggande program syftar till att markera huvuddragen i den vetenskapliga inriktningen för arkeologisk verksamhet i Uppåkra under de närmaste åren. Målsättningen har varit att finna inriktningar som bidrar till långsiktig kunskapsuppbyggnad och samtidigt försöka ta vara på något av platsens karaktär av mötesplats också i nutiden, för arkeologin.

I en inledande forskningshistorik sammanfattas de arkeologiska insatser som ägt rum i Uppåkra, vilka sedan ligger till grund för en uppsummering av kunskapsläget (Vad vet vi?). Utifrån denna grund identifieras två forskningsområden av övergripande karaktär, "Centralplatsens fysiska och rumsliga organisation" samt "Centralplatsen i sitt landskapsrum", vilka

kommande års arkeologiska undersökningar avser att relatera till (Vad vill vi veta?). De föreslagna forskningsområdena diskuteras i korthet utifrån ett kunskapsperspektiv och ett samhällsintresse, där också ansvaret för fornlämningens bevarande lyfts fram (Varför vill vi veta det?). Avslutningsvis behandlas undersökningsmetodik och de fältinsatser som är planerade (Hur når vi dit?). Samarbetskontakter, administrativa uppgifter och referenser är bilagda.

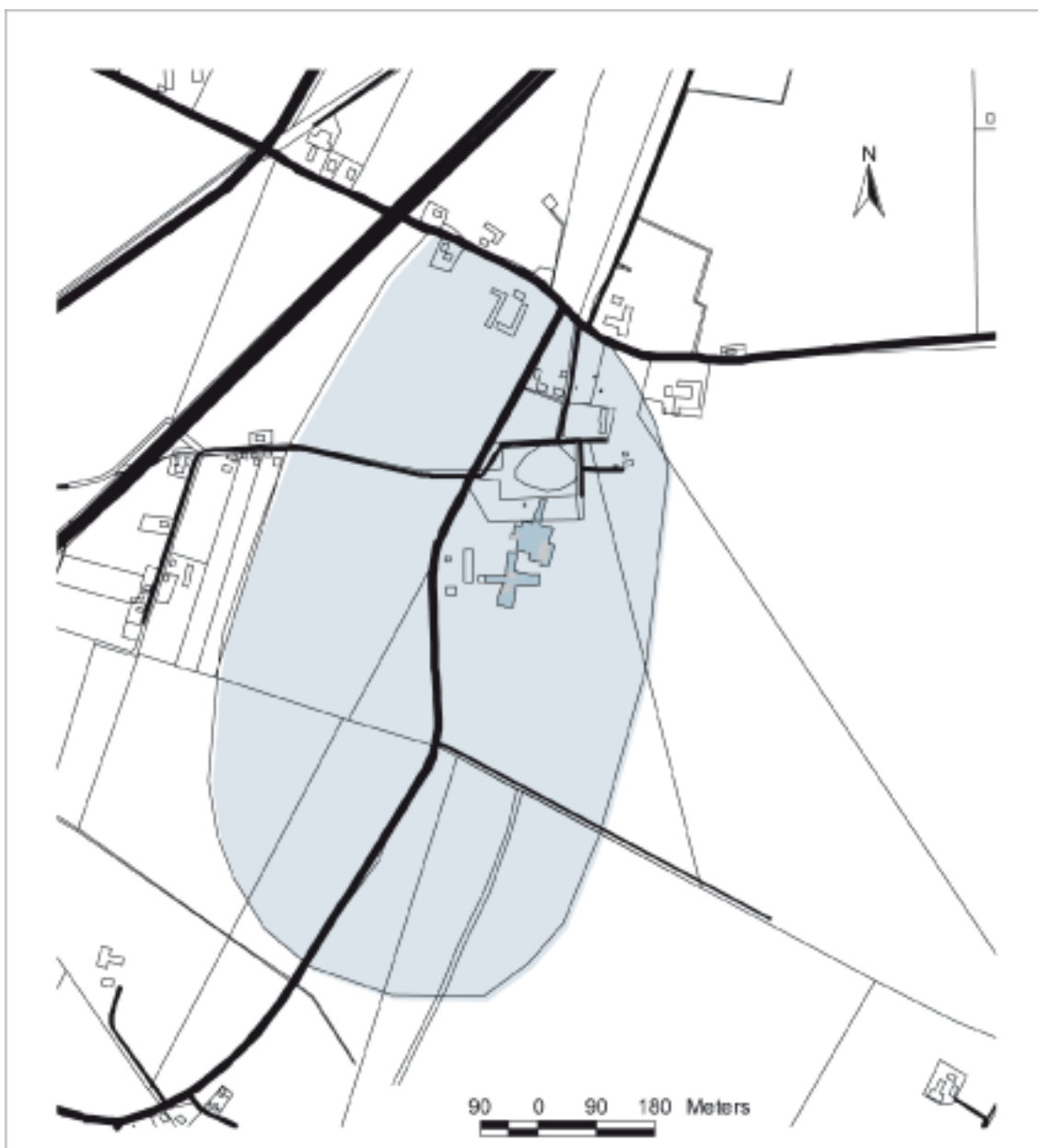


Fig. 2. Karta över Stora Uppåkra med omnejd. Utbredningen av järnåldersboplatsen, fornlämning nr 5, har markerats med ljusgrått raster. Undersökningsytan från år 2001-2004 är lokaliserad strax söder om Stora Uppåkra kyrka. Undersökningsschakten har markerats med mörkgrått raster.

## **Forskningshistorik**

Fornlämningen (här omnämnd som Uppåkra) uppmärksammades i samband med att en ny gård, det s.k. prästlönebostället uppfördes 1934. Vid grävning för husgrunderna uppmärksammades tjocka lager med sot, bränd lera, ben, keramik och metallföremål. Arkeologen Bror-Magnus Vifot kunde konstatera att merparten av fynden daterades till romersk järnålder (Vifot 1936). Här fanns mycket tjocka lager av avfall där husgolv av lera i flera nivåer kunde identifieras. Vifot dokumenterade lagren i de grävda schakten samt genomförde mindre utgrävningar. Det omfattande organiska materialet i form av ben och horn liksom förbrända sädeskorn visade på ett ytterst varierande och välbevarat fyndmaterial (Berlin 1936; Hjelmquist 1955).

Från 1930-talet fram till i mitten av 1990-talet genomfördes exploateringar invid och i den aktuella fornlämningen. Vägen genom denna fick en ny riktning och en breddning genomfördes. Den senare insatsen, då en begränsad utgrävning genomfördes, visade att boplatsen hade en omfattning långt utöver gårdsplanen. Vid byggandet av ett bårhus kunde tjocka kulturlager beläggas invid kyrkogårdens sydvästra kant. Fynd inom bl. a. kyrkogården antydde aktiviteter även under yngre järnålder (Stjernquist 1996).

### **Ett forskningsprojekt växer fram**

Under tidigt 1990-tal kom två huvudsakliga faktorer att bidra till att initiera nya undersökningar. Den ena faktorn var intresset för forskning rörande den process som kunde följas från stamsamhällets utveckling till uppkomsten av nationella stater. Denna ansågs främst beröra den yngre järnåldern men kunde också omfatta förstadierna under den äldre järnåldern. Den andra faktorn var en mera omfattande användning av metalldetektorn i arkeologins tjänst. Användningen av metalldetektor bidrog till att uppmärksamma en ny fornlämningsform – stora fyndrika bosättningar främst från järnålderns mellersta och senare del (Watt 1997). Denna fornlämningsform fick beteckningen ”centralplats”.

Genom omfattande insatser i Danmark med projektet ”Fra stamme til stat” (Mortensen & Rasmussen 1988, 1991; Hedeager 1990; Christensen 1997) och i Mälardalen med projektet ”Samhället i vendel och vikingatid” (SIV) (Notelid 1997) kom områden väster och norr om Sydsverige att bli föremål för omfattande forskning. Endast marginellt kom dessa insatser att beröra södra Sverige. Detta bidrog till att forskare från flera olika institutioner, med Arkeologiska institutionen i Lund som samordnare, utformade projektet ”Samhällsstrukturen i Sydsverige under järnåldern” som under fyra år finansierades genom anslag från Riksbankens Jubileumsfond.

Parallellt med projektplaneringen, genomfördes i Uppåkra mindre arkeologiska insatser i form av borrhningar, seminariegrävningar och metalldetektorsökningar (Larsson 1998; Paulsson 1999). Efterhand kom insatserna i Uppåkra att bli så betydelsefulla att projektet i daglig verksamhet gick under beteckningen Uppåkraprojektet (Larsson 1998). Under projektets första år kom intresset att inriktas på att få en inblick i fornlämningens omfattning och användningstid. De första årens fältinsatser omfattade förutom mindre utgrävningar också vidare metalldetektorsökningar samt borrhningar för att fastställa de avsatta lagrens mäktighet (Paulsson 1999; Larsson 2003; Lindell 2001b). Inom två områden, i fyndplatsens sydöstra del samt i dess centrala del söder om St. Uppåkras kyrka och öster om prästlönebostället genomfördes provgrävningar i form av att matjorden borttogs maskinellt inom långa, två meter breda schakt med regelbundna avstånd. De anläggningar som då framträdde dokumenteras och undersöktes.

Dessa insatser bidrog till att fornlämningens storlek fastställdes till omkring 40 hektar. Metalldetektorfynden visade på en kontinuerlig bosättning från en yngre del av förromersk järnålder omkring 100 f. Kr. till en sen del av vikingatid omkring 1000 e. Kr. Projektet fick tidigt en tydlig tvärvetenskaplig inriktning då experter från medeltidsarkeologi, kulturgeografi, kvartärgeologi, metallurgisk forskning, keramisk forskning, paleoekologi och animalosteologi deltog. Främst genom metalldetektorsökning tillvaratogs ett mycket stort material av ädelmetall och metallegeringar. Ett flertal forskare nationellt och internationellt medverkade genom specialstudier av detta material. Redan inledningsvis fastställdes att andra forskare som inte direkt var involverade i projektet skulle uppmuntras att delta med sin speciella expertis medan projektledningen ombesörjde tryckning av analyserna i serien Uppåkrastudier som utkommit med elva volymer. Informationen om Uppåkra i projektperiodens initialskede spreds genom presentationer på internationella konferenser (Larsson 2001, 2011) liksom genom publicering i nationella och internationella tidskrifter (Hårdh 1998, 2000; Larsson & Hårdh 1998a, 1998b).

Samarbetet med Lunds Universitets Historiska Museum vad avser fyndkonservering och tillfälliga utställningar bidrog i högsta grad till att underlätta forskning och förmedling.

### **Fältinsatser 2001-2004**

Inte någon svensk fornlämning har blivit föremål för så omfattande avsökningar för att bedöma faktaläget innan de mera betydande arkeologiska utgrävningarna inleddes. Det bidrog i hög grad till att formulera och skärpa problemställningarna att använda inför en framtida större fältinsats. Det måste betänkas att utifrån fornlämningen storlek endast en mindre del



kunde blir föremål för undersökning. Denna form av insats kunde genomföras genom en generös sponsring från Tetra Pak som gav anslag för en femårig fältinsats (2000-2004).

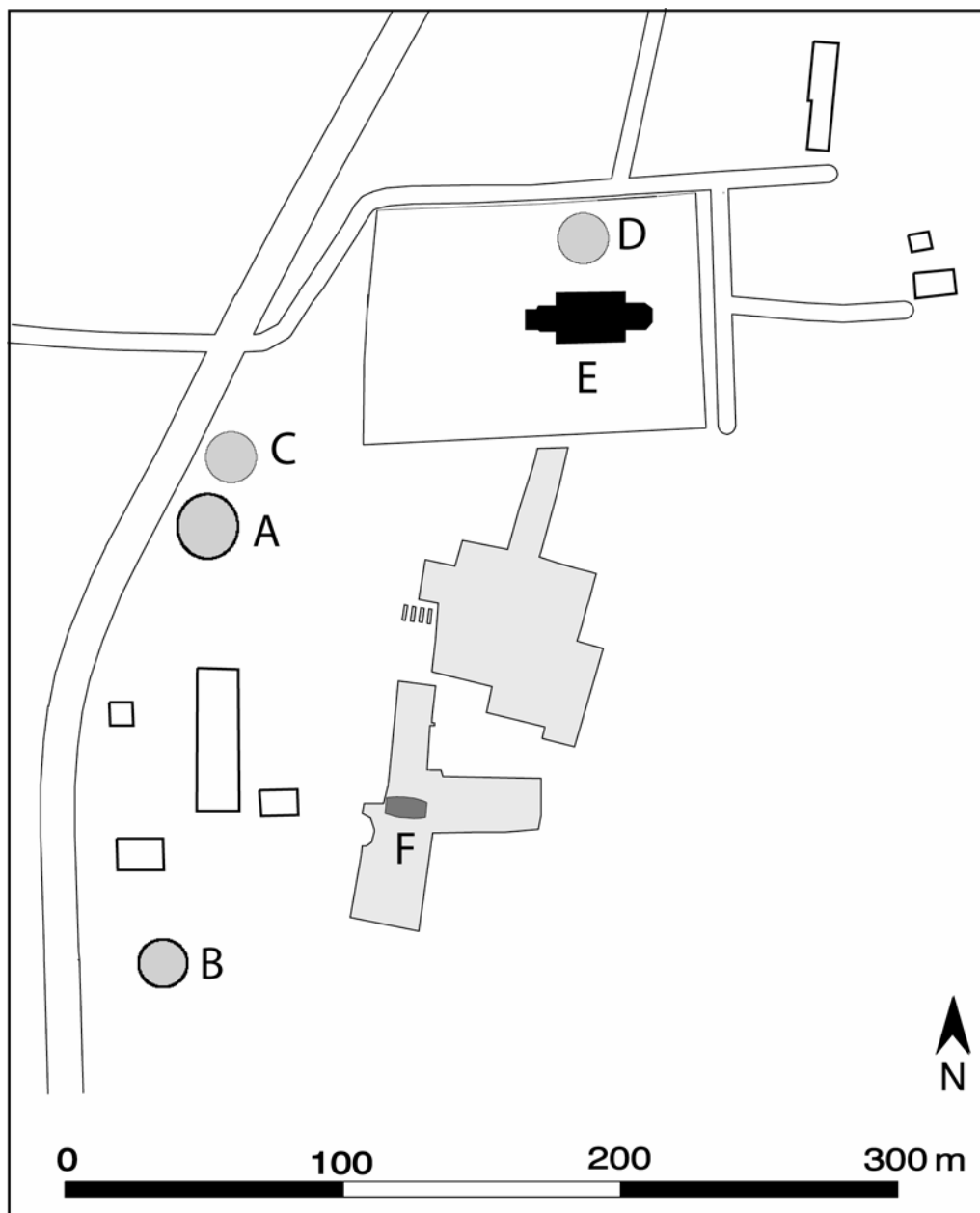


Fig. 3. Från matjord avschaktade ytor 2001. A: Storehög, B: Lillehög, C: högrest, D: hög bortschaktad under 1700-talet, E: kyrka och F: kulthus.

Utifrån fynd av föremål av hög kvalitet uppfattades ett område öster om det s.k. prästlönebosätlet ha en central funktion i bosättningen (Fig. 2–3). Under tiden 2001-2004 utfördes arkeologiska undersökningar inom denna del av fyndplatsen. Vid utgrävningens inledning uppmärksammades bland annat ett antal huslämningar. En tydlig hustomt identifierades omedelbart under matjorden inom den södra delen av den avschaktade ytan. Huset var

förhållandevis litet och försett med tre ingångar (Fig. 4). Taket hade burits upp av två par inre stolpar. I varje hörn av huset hade stora stolpar varit nedsatta. Den begränsade storleken kombinerad med mycket breda väggrännor och stora markeringar efter stolpar var något som helt avvek från normen om hus från järnåldern. Trots minst sex ombyggnadsfaser har endast smärre förändringar av grundplanen genomförts. Enligt fynd och C14-dateringar har byggnaden tillkommit under den mellersta delen av romersk järnålder och stått kvar in på 900-talet (Larsson & Lenntorp 2004). Byggnadens form liksom fynden såsom guldgubbar (Watt 2004) och en depå med en bägare i brons och silver med pålagd och dekorerad guldfolie (Hårdh 2004) samt en glasskål (Stjernquist 2004) talar för att den haft en alldeles speciell användning. Aktiviteter av ceremoniell och rituell art har utförts i byggnaden. Den har sannolikt använts vid speciella tillfällen då gäster har mottagits och stora gästbud ägt rum, sannolikt kombinerade med offerhandlingar

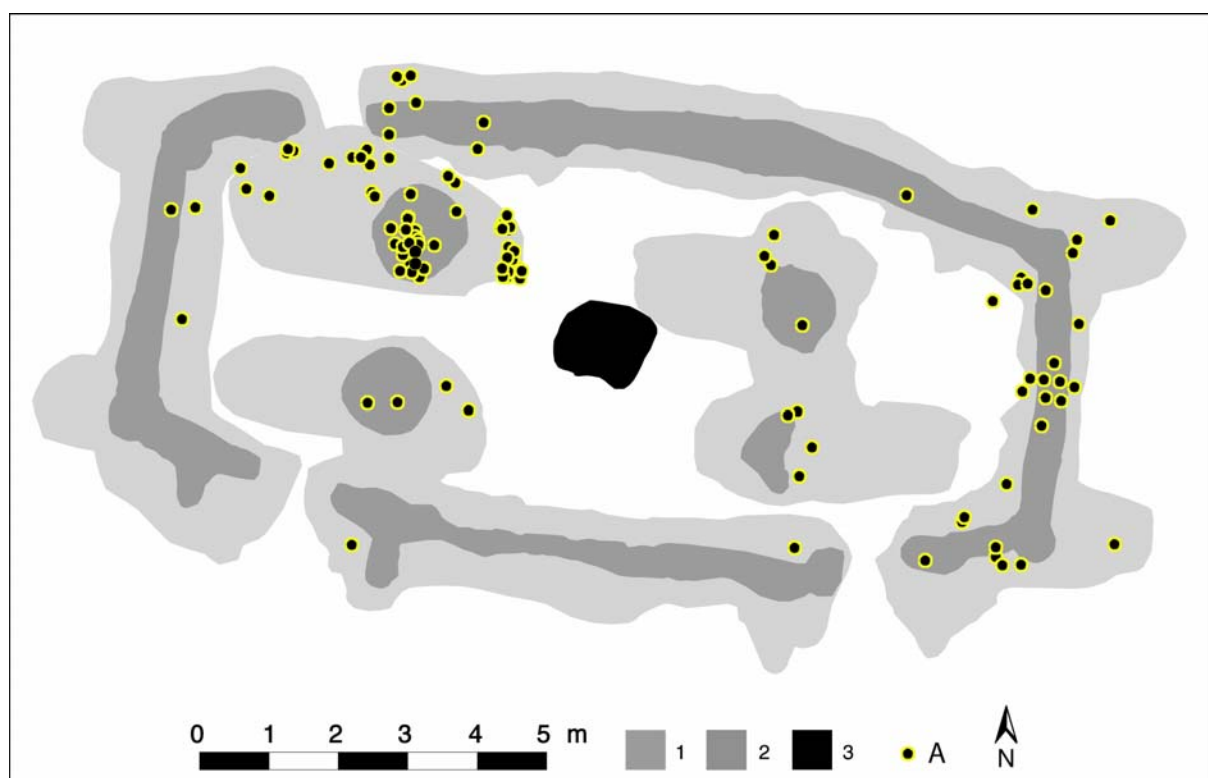


Fig. 4. Plan över kulthuset. 1: nedgrävningar, 2: färgningar efter träkonstruktioner, 3: hörd samt A: guldgubbar.

De rituella handlingarna har inte bara utförts inomhus. Efter bortschaktning av matjorden norr och söder om byggnaden påträffades vapen, främst i form av spjut- och lansspetsar (Fig. 6). Flertalet vapen var deformerade (Helgesson 2004, 2010). Totalt rör det sig om flera hundra spjutspetsar. De olika formerna av spjutspetsar visar att nedläggning av vapen ägt rum under hela den tid som byggnaden i olika etapper har stått på platsen.

I anslutning till deponeringarna med vapen norr om kultbyggnaden förekommer också ansamlingar av djurben (Magnell 2011). Även ben från människa ingår vilket antyder att dessa kan vara lämningar efter speciella offerhandlingar.

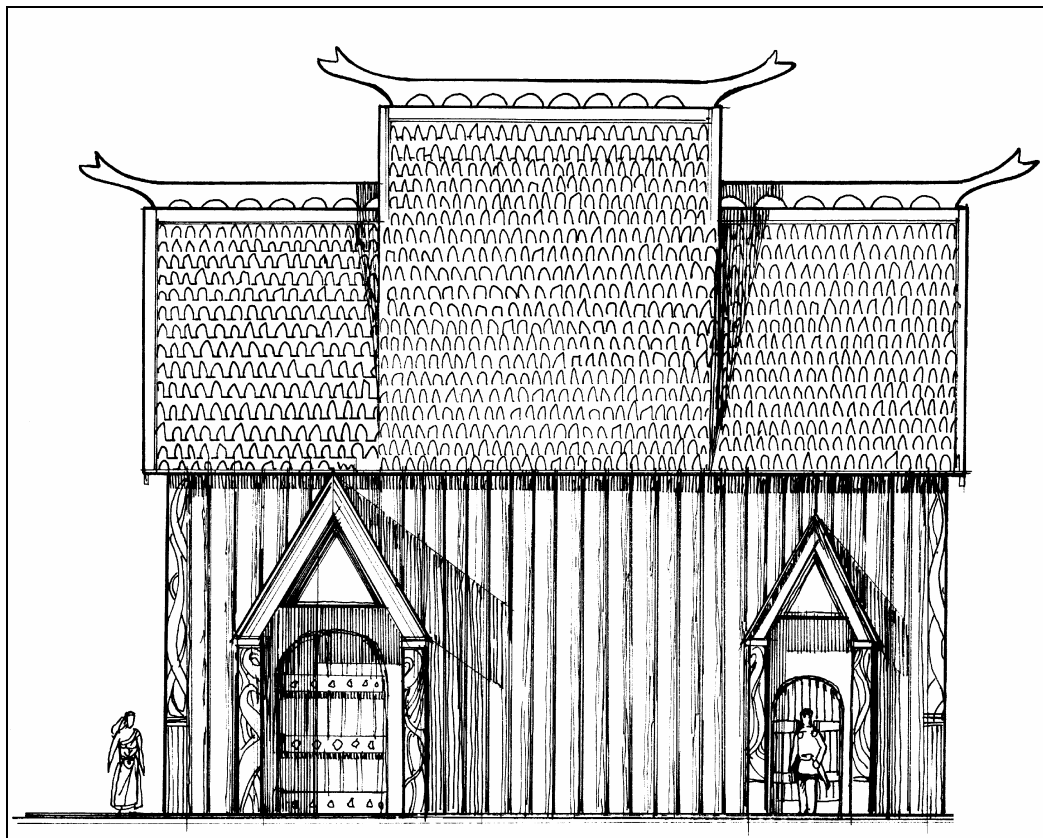


Fig. 5. Rekonstruktion av kulthuset. Teckning av Loïc Lecareux.

Parallellt med dessa grävningsinsatser genomfördes årliga metalldetektorsökningar över fornlämningen.

### Fältinsatser 2005-2012

Både väster och öster om kultbyggnaden kunde spår efter stora bostadshus beläggas. Under perioden 2005-2010 har utgrävningarna i Uppåkra inriktats på att undersöka huslämningar väster om kulthuset. Några få meter väster om detta påträffades en gavel till ett större hus vilket av fynden att döma brunnit ned på 400-talet (Fig. 8).

I huset påträffades de brända kropparna från tre personer som omkommit i lågorna. Samtliga omkomna är vuxna individer. Efter branden tycks man inte röjt inom hustomten eller tagit hand om de omkomna i huset. Än mer svårförklarlig blir situationen ifall man beaktar fynden ovanför brandlagret. Ovanpå raseringslagret framkom tre brakteater och ett hänge i guld (Fig.

7). Utöver dessa guldfynd framkom obrända skelettdelar från ytterligare minst sex människor i lagret ovanför brandtomten.



Fig. 6. Deponering av destruerade vapen norr om kulhuset. Foto: Karl-Magnus Lenntorp

I ett område omedelbart söder om brandtomten framkom en sekvens med totalt fyra stora hallbyggnader daterade från 400-talet till 900-talet (Fig. 8–9). Minst tre hus har bränts ned. Även i dessa hus har lämningar efter innebrända människor påträffats. Något liknande denna hussekvens har inte tidigare påträffats i Skandinavien. Ytterligare minst sju golvhorisonter finns registrerade, den äldsta från sen förromersk järnålder. De arkeologiska insatserna kunde genomföras tack vare anslag från Olle Tegstam Foundation, Torsten Söderbergs stiftelse och Berit Wallenbergs stiftelse. Parallellt med utgrävningsinsatserna utfördes metalldetektorsökningar på kända och indikerade fyndplatser av samma ålder som den i Uppåkra (Larsson 2002). Ett tiotal fyndplatser inom en radie av 5 km från Uppåkra identifierades (Fig. 13).



Fig. 7. Guldbrakteater och guldhänge funna i ett lager ovanför en byggnad nedbränd under 400-talet. Foto: Lars Larsson.

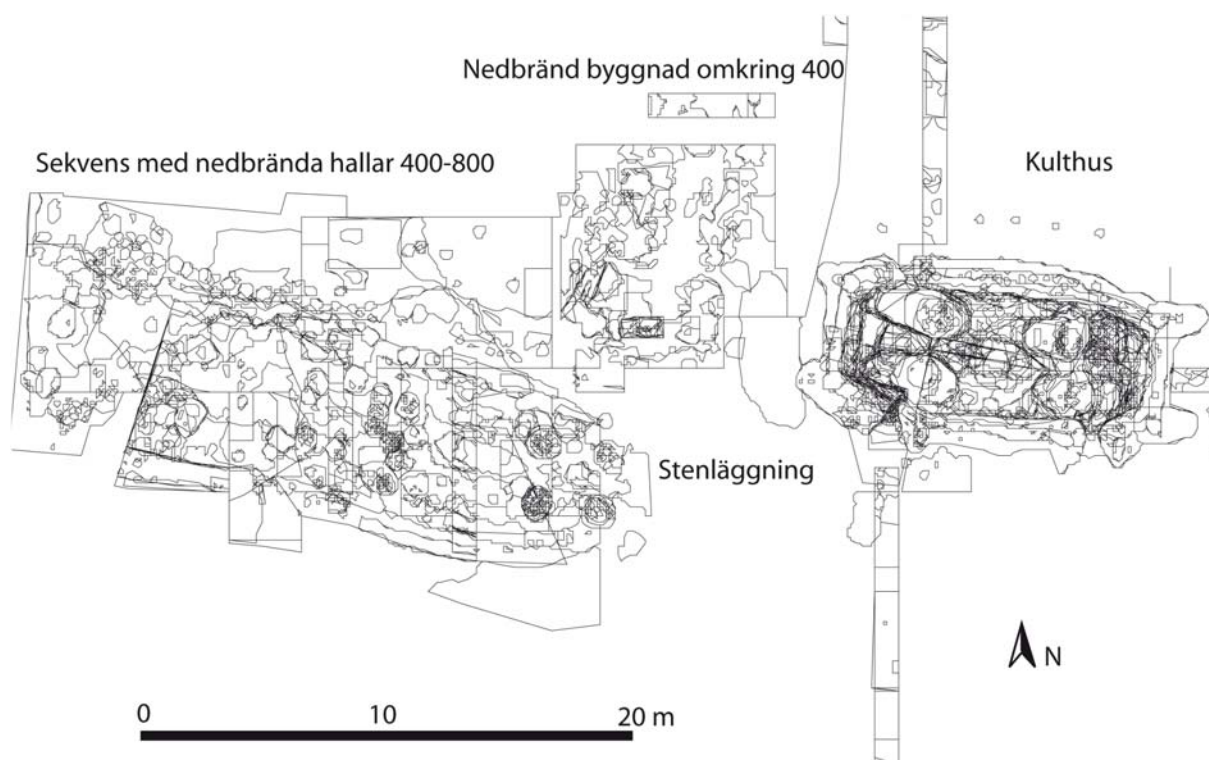


Fig. 8. Påvisade byggnader väster om kulthuset. Bildbearbetning: Birgitta Piltz Williams.

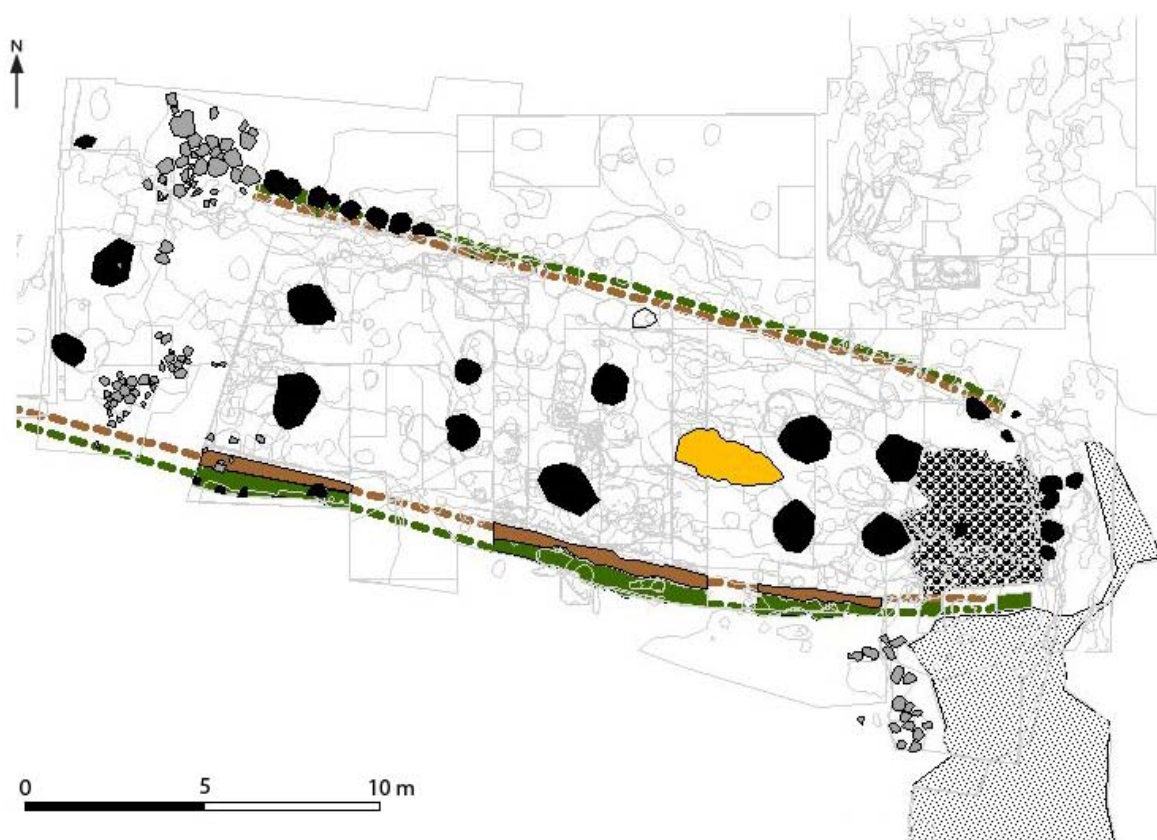


Fig. 9. Plan av de framgrävda delarna av det yngsta huset (hus 22) med spår efter parvis placerade inre, takbärande stolpar, spår efter väggstolpar/väggrännor, härd samt ett skärvstenslager i östpartiet. Bildbearbetning: Birgitta Piltz Williams.



Under 2010 inleddes också omfattande geofysiska mätningar inom fyndplatsen utförda av personal från Ludwig Boltzmann Institute for Archaeological Prospection and Virtual Archaeology, Wien.

## **Vad vet vi?**

### ***Centralplatsproblematiken***

Genom främst metalldetektoravsökningar kom således en ny fornlämningstyp att identifieras – järnålderns centralplats – som omfattade stora bosättningsytor med ett omfattande och högkvalitativt föremålsmaterial. Flertalet av dessa fyndplatser tillhör mellersta och yngre järnålder och kom därför att uppfattas som viktiga bebyggelser i den process som ansetts leda från ett stamsamhälle till en inledande statsbildning (Fabech 1991). Inte någon av de påvisade centralplatserna kunde uppfattas ha en tydlig koppling till de platser som genom de äldsta skriftliga källorna uppfattades som bas för nationsbyggandet. Hur det förhöll sig med kopplingen till samhällsstrukturen under en tidigare del av järnåldern var ännu förhållandevis oklar. Betydelsefullt i detta sammanhang blev frågor kring centralplatsernas positioner i en process av samhällsförändringar samt deras utsträckning i tid. I detta avseende kom Uppåkra att inta en särställning då den tycktes omfatta hela den period som den aktuella förvandlingen från stam till stat omfattade. Andra centralplatser tycktes ha en tydlig koncentration till några få århundraden. Detta ger Uppåkra en särställning i studiet av järnålderssamhällets struktur och förändring.

Diskussionen om centralplatsernas roll inrymmer i princip samma problematik som berör definitionen av den tidigmedeltida staden med dess romerska föregångare och dess olika element som omfattade merkantila system, religiösa uttrycksformer, juridik och maktpolitik.

### ***Hantverk och merkantila uttryck***

I ett tidigt stadium av utforskningen av Uppåkra med begränsade arkeologiska undersökningar men med betydande metalldetektorinsatser var vissa element möjliga att behandla. Den materiella kulturen gav i fallet Uppåkra betydande inblick i olika hantverk och merkantila uttrycksformer. Redan inledningsvis framkom föremål av hög teknologisk kvalitet vilka markerade att platsen bebotts av personer som genom sin ställning kunde införskaffa smycken och beslag av stort värde. Här kom den fortsatta analysen att inriktas på att söka belägg för hantverk av varierande former på platsen. De högkvalitativa produkterna var helt i klass med de främsta tillverkade i Sydsandinavien. Det stora antalet av bronsföremål kom att bidra till en flerdubbling av flertalet föremålskategorier ur ett skånskt perspektiv. En del

föremål visade på närvaro av olika framställningsstadier, vilket ytterligare styrkte en masstillverkning av enklare metallsmücken men också de av hög kvalitet på platsen. Utgrävningsfynden av gjutformar bekräftar detta, liksom de metallurgiska analyser som har utförts (Kresten *et al* 2001).

Vid en utgrävningsinsats kunde man också belägga ett omfattande hantverk inriktat på tillverkning av ben- och hornföremål, exempelvis kammar, inom en begränsad del av fyndplatsen (Lindell 2001a). Avfallsmaterialet som dateras till sen romersk järnålder var så omfattande att det endast kunde jämföras med medeltida kamtillverkning i urbana miljöer. Hantverkets roll vad avser omfattning och specialisering kom fortsättningsvis att vara ett viktigt analysområde.

Fynden av hacksilver och ett stort antal vikter liksom delar av balansvågar från främst vikingatid var ett annat fyndmaterial som tilldrog sig stort intresse. Dessa fynd antydde en speciell form av merkantil aktivitet i form av omfattande handel direkt på platsen. Detta indikerade närvaro av handelsmän och sannolikt också existensen av en marknadsplats inom fornlämningsområdet.

### ***Etablering av maktcentra***

Vid diskussion om hur en centralplats etableras och växer fram används ibland två begreppspår; det ena är endogent respektive exogent etablerade centraliteter (Anglert *et al.* 2006 med referenser). Detta begreppspår avser att centraliteter etableras genom inre, spontan utveckling (endogen) eller som ett resultat av politisk styrning och kontroll (exogen). Det andra begreppspåret är orthogenetiskt respektive heterogenetiskt framvuxna orter. Med orthogenetiska orter avses ibland städer som är reglerade av en överhet, främst då administrativa städer eller tempelstäder som domineras av monumentalarkitektur. Heterogenetiska orter har sitt främsta ursprung i handelsanknutna aktiviteter.

Dessa båda begreppspår är abstraktioner och ska ses som extrema poler i varsin ände på en skala. I själva verket företer de flesta orter drag av båda typerna, men placerar sig på olika punkter längs skalan vid olika tidpunkter.

De föreliggande undersökningsresultaten från Uppåkra ger en mångsidig bild. Överhetens roll, sannolikt inledningsvis i form av en i högre grad kollektiv styrelseform som senare blev mer individuellt formad, har inverkat på utformningen av bebyggelsen och dess innehåll. Den yta inom vilken kultplats och hallbyggnader är belägna uppfattas som central i bosättningen. Här råder en unik platskontinuitet, vilket demonstreras tydligast genom kulthuset, vars grundplan äger beständighet från 200-talet till 900-talet. Detta ger platsen en snarast utpräglat

exogen orthogenetisk framtoning under denna period. Centralplatsens etablering och tidiga historia kan däremot i hög grad vara endogen heterogenetisk. Det ligger nära till hands att tänka sig att den gamla vägleden som passerar Uppåkra har varit av betydelse för centralplatsens etablering och framväxt.

Att det inom några ytor finns gårdsanläggningar relaterade till vissa geometriska former som liknar tomtindelning kan tyda på en organisatorisk kontroll av bebyggelsens utformning under vissa skeden. Ugnar belagda inom samma plats under minst ett halvt årtusende tyder också på en form av medveten reglering av produktion. Andra delar av fyndplatsen ger emellertid intryck av att vara organiskt utformad, med gårdsanläggningar som tillkommit under flera århundraden.

### ***Religiösa, rituella och juridiska inslag***

Det religiösa perspektivet som involverar aktiviteter av rituell/ceremoniell art kom att indikeras genom fynd av föremål som är direkt kopplade till religiösa föreställningar, exempelvis en statyett som sannolikt framställer Oden och ett enkolpion, ett mindre krucifix, som kan ha rymt någon form av relik. Fynd av mera indirekt slag representerades av guldbrakeater och guldgubbar. En miljö av ett alldeles speciellt slag är det tidigare beskrivna kulthuset och dess omgivning, med offernedläggelser och lämningar efter andra typer av rituella aktiviteter, exempelvis gästabad.

Den existerande kyrkan, byggd på 1860-talet, har haft en romansk föregångare. Vid uppförande av denna kyrka skadades äldre kristna gravar. En datering visar att de kan tillhöra sen vikingatid (Anglert & Jansson 2001). Med en användning av kulthuset till mitten av 900-talet och den antagna senvikingatida kyrkan på platsen får vi ett i det närmaste kontinuerligt förlopp.

Den juridiska aspekten kom i projektets inledningsfas att beröra frågor som ifall platsen varit klart avgränsad från omgivningen i form av vallar eller palissader som kunde relateras till en avgränsad miljö med speciella lagar och regler. Sådana avgränsningar har dock inte med säkerhet kunnat påvisas. Men även speciella föremål som guldgubbar och stora portringar kan antas ha haft betydelse i exempelvis stadfästade av överenskommelser.





Fig. 10. Förgyllt bronsbeslag som troligen avbildar Völund, känd från Völundskvädet som alfernas hövding och skicklig smed. För att undgå kung Nidhads hämnd efter att ha dödat hans båda söner och förfört hans dotter flydde han iförd en fågeldräkt. Foto: Lovisa Dal, LUHM.

### ***Maktpolitik***

Den maktpolitiska miljön blir en sammanställning av de ovan omnämnda elementen. Fortfarande är vår kunskap om maktstruktur och maktutövning under den äldsta delen av järnåldern mycket fragmentarisk. Deponeringar i våtmarker främst i Danmark anger att det på 200-talet e. Kr. fanns en maktutövning med välorganiserat fysiskt våld i form av arméer som i vissa fall kunde agera både lokalt och regionalt inom Sydsandinavien. Arméernas medlemsantal antyder att det inte uteslutande rör sig om tillfälliga anfall utan om verkliga plundringståg. Vid samma tidpunkt kan de äldsta centralplatsindikationerna identifieras. Ätter eller familjer uppträder i rollen som ledande, sannolikt i organisationer som har formen av stamförbund. Vid övergången mellan äldre och yngre järnålder under 400-talet växer en mer individualiserande maktutövning fram, baserad på en härskare och dennes hird med anor från senromerska krigskejsarideal. Vid denna tid kan aristokrati och aristokratiska miljöer spåras med väl organiserade centralplatser i vilka verkliga residens kan urskiljas. En aristokratisk livsstil kan också spåras i den materiella kulturen med smycken, beslag och vapen av speciellt hög kvalitet som tidigare främst kunde beläggas i speciellt rika gravar. Detta innebär att hantverk och handel knyts starkt till residenset. Att knyta kontakter med maktcentra på

Kontinentaleuropa och följa de sedvänjor som där uppstod blev ett viktigt sätt att markera statuspositionen och maktutövandet.



Fig. 11. Förgyllt silverhuvud, sannolikt ett beslag till ett bälte. Beslaget har motsvarigheter till beslag från graven under kyrkan i Jelling, Jylland. Denna likhet visar på samband mellan Uppåkra och de högsta sociala kretsarna i det senvikingatida Danmark. Foto: Bengt Almgren, LUHM.

På det regionala planet blev det betydelsefullt att knyta allianser både med likställda och underlydande ledare. Den politiska arenan kunde snabbt förändras genom brutna eller nya allianser. Maktutövandet har som ovan angetts flera olika bottnar. Kontrollen av mark och individer är ett sådant perspektiv liksom kontrollen av produktionen och distributionen. En annan form som sannolikt snabbt kom att sammanlänkas med residenset var den andliga kontrollen markerad i rituella och ceremoniella uttrycksformer. Att kunna kombinera traditionella uttrycksformer med en kontinental livsstil tycks ha varit av betydelse. Därvid kunde den individuella makten kompletteras med religiösa föreställningar exempelvis i form av att knyta härstamningen för härskarfamiljen till gudar eller gudalikhande förfäder (Sundqvist 2002). Ett ädelt ursprung blir betydelsefullt. Residenset som ett inte uteslutande fysiskt utan också kosmiskt centrum förstärktes (Hedeager 2002). Med tiden kommer samhällssystemet att få en mera komplex struktur. Det politiska landskapet med olika förbund och allianser är instabilt och ledande individer och grupper försöker därför att alltmer anstränga sig för att få en mera direkt kontroll av maktens olika uttrycksformer (Anglert *et al* 2006).

Fynd, kulturlager och anläggningar anger att fyndplatsens funktion som aristokratisk miljö har en varaktighet som är unik. Uppåkra har fungerat som ett aristokratiskt residens under en ovanligt lång tid. Denna omfattar perioden c. 200 till 1000-talet e. Kr.

Uppåkrabosättningen har en mycket längre platskontinuitet än andra nordiska centralplatser. Detta ger möjlighet att studera samhällstrukturen och de olika formerna av maktutövning liksom ekonomiska och religiösa företeelser på samma plats inom en tidsrymd som inte står att finna på någon annan centralplats i Skandinavien eller i övriga Nordeuropa. Företeelser som finns belagda i Uppåkra har i fragmentarisk form kunnat spåras på andra lokaliteter (Söderberg 2005). På grund av Uppåkras långa användningstid har dessa företeelser fått tydligare uttrycksformer både vad avser konstruktioner och fyndmaterial.

Den struktur som finns inom Uppåkras kärnområde har en utformning som det inte finns någon direkt motsvarighet till på andra centralplatser. På andra platser uppträder anläggningar som sannolikt kan knytas till rituella/ceremoniella aktiviteter men inte så tydligt som i Uppåkra. Förekomsten av depositioner av vapen och djurdelar där också flera människors lämningar ingår gör Uppåkra till en plats med väldokumenterade aktiviteter kopplade till föreställningsvärlden. Sekvensen av hallar varav flera är nedbrända kan relateras till situationen för de ledade skikten under ett tidsförlopp om flera århundraden. Förekomst av innebrända personer i hallarna antyder återkommande interna uppgörelser mellan eliter som inte har kunnat påvisas på någon av de andra centralplatserna. Flera företeelser som indikationer på människooffer och innebrända människor är något vilket tidigare endast har anförts i skriftliga källor som krönikor och sagaberättelser. I Uppåkra får dessa företeelser en konkret gestaltning i miljöer som är flera hundra år äldre än de skriftliga dokumenten.

### ***Akkumulation av kulturlager***

De ställvis tjocka kulturlager som finns över relativt stora ytor i Uppåkra är en av flera företeelser som gör att platsen mycket påtagligt skiljer ut sig från ordinära bosättningar men också från flertalet bosättningar med centrala funktioner.

Den omfattande ackumulationen av kulturlager föranleder frågor kring när och hur de upp till två meter tjocka stratigrafierna har bildats (Fig. 12). Ett specialproblem avser lagerbildningen. I vilken omfattning kan denna vara resultatet av naturliga processer som alluviala och fluviala bildningar och i vilken omfattning är den artificiell (Lindell & Thomasson 2003)?



Fig. 12. Den komplicerade stratigrafien inom sekvensen av hallar. Foto: Karl-Magnus Lenntorp.

Av utgrävning liksom detektering och borring framgår att tjocka lager är förknippade med fyndrika ytor. Detta antyder att bebyggelsen i första hand varit belägen inom de förhöjda partierna av fornlämningen. Som framgår av resultat från utgrävningarna är ackumulationen av kulturlager en företeelse som främst hänger samman med den äldre delen av bebyggelsefasen. Under äldre järnålder är uppbyggnaden av kulturlager omfattande med ibland en stratigrafi som omfattar 1.5 meter. Under yngre järnålder omfattade lagertillväxten högst 0.5 meter. Detta tyder på att hanteringen av avfall förändrats under bosättningen. Sannolikt har bortförande av avfall varit av begränsad omfattning under ett äldre stadium men betydligt intensivare under ett yngre skede. Detta kan ha flera förklaringar. Betydelsen av gödsling där avfall från gårdsplanen spreds över åkrarna är en orsak. Andra orsaker kan hänga samman med en medveten strävan att hålla rent invid byggnader av rent estetiska skäl eller att näringarna har förändrats, exempelvis genom att djurhållningen minskar och ersätts av direkt införsel av matvaror. Vissa undersökningar visar på stratigrafier där betydande inslag av gödsel ingått. Det föreligger därtill ett omfattande provmaterial från golvhorisonter från sekvensen av hallar och hus vilken är under analys. I en framtida forskningsplanering kommer en mera omfattande analys av lagrens innehåll och bildningsförlopp att bli en betydande insats.

Det har visat sig att undersökning av ytor inom den del av fornlämningen där det finns tjocka kulturlager har gett ytterst betydelsefulla resultat. Undersökningen av kulthuset är ett sådant exempel. Den pågående utgrävningen av en yta strax väster om kulthuset med flera horisonter är ett annat.

### ***De dödas bosättning***

Att beräkna antalet innevånare i Uppåkra under järnåldern är förknippat med betydande osäkerhetsfaktorer. Under ett initialstadium har platsen endast omfattat ett mindre antal gårdar medan deras antal under yngre järnålder, med utgångspunkt från fornlämningens omfattning och ytomfånget av gårdar från danska fyndplatser, kan beräknas till minst ett 40-tal. Detta innebär att fyndplatsen under en senare del av bosättningstiden kan ha omfattat flera hundra till ett drygt tusental innevånare. Med en existensid av närmare ett millennium innebär detta att flera tusentals människor har avlidit och en betydande andel gravlagts. För närvarande är dock endast ett fåtal gravar kända.

En sådan påträffades inom fornlämningen vid gårdsbygget år 1934. Det rör sig om en skelettgrav som genom ett mindre antal gravgåvor dateras till romersk järnålder (Vifot 1936). Vid grävning för vattenledning på 1970-talet påträffades sammanlagt fem gravar. Både jordande och bränning var representerade bland gravfynden som dateras till en sen del av romersk järnålder (Stjernquist 1996). Gravplatsen är belägen på en svag förhöjning ungefär 500 meter öster om den aktuella fornlämningen. Läget uppfattades som lämpligt för ett större gravfält tillhörande Uppåkrabebyggelsen. Därför maskingrävdes år 2000 flera sökschakt i direkt anslutning till de påvisade gravarna (Larsson 2003). Flera härdanläggningar påvisades men däremot inte några ytterligare gravar. De tidigare undersökta gravarna låg mycket ytnära och därför kunde misstänkas att gravar tidigare hade förstörts vid markberedning. Därför genomfördes en metalldetektorsökning efter eventuella upplöjda gravgåvor men med negativt resultat.

Vid gravgrävning inom den befintliga kyrkogården har föremål påträffats på två platser som kan antyda att det förekommer förhistoriska gravar inom denna del av fornlämningen. Det rör sig bland annat om ett lerkärl och en spännbuckla från vikingatid (Stjernquist 1996). Då liknande föremål också framkommit i boplatsmiljö är gravindikationerna ytterst osäkra. Ett femtiotal meter söder om Lillehög skall ett antal brandgravar med små kärl ha påträffats (Vifot 1936).

Två högar, Storehög respektive Lillehög, är belägna inom fornlämningsområdet. Av en undersökning som omfattade ett mindre schakt in i fyllningen till Storehög framgick att



fyllningen inte rymde några fynd av ålder med bebyggelsen (Lindell & Thomasson 2003). Därmed är denna hög äldre än bosättningen eller anlagd i dess initialstadium. Vid undersökningen påträffades delar till en kantkedja till en hög ca. 3 meter norr om den befintliga. Därtill omnämns en redan vid slutet av 1700-talet utraderad hög som legat inom kyrkogårdens omfattning. Med utgångspunkt från den romanska kyrkans läge och kyrkogårdens dåvarande omfattning torde denna hög ha varit belägen norr om kyrkobyggnaden. Detta innebär att det inom fornlämningen legat minst fyra högar.

Vid grävning i en hög vid St. Uppåkra på 1800-talet påträffades en jordad kvinna vars gravgåvor daterar graven till sen romersk järnålder (Stjernquist 1996). Från vilken hög denna grav härrör är oklart. Det omnämns på 1800-talet att en hög utanför kyrkogården, sannolikt Storehög, var skadad av grävning varför graven kan härröra från denna. Gravgåvornas antal och kvalité tyder inte på någon tydligare maktposition för den gravlagda.

Vid den geofysiska prospektering som påbörjades under 2010 (se nedan) framkom flera anomalier strax väster om kyrkan. Den tydligaste framträdde i form av en rund struktur med en rektangulär yta i dess mitt och tolkades som en grav. En undersökning år 2011 visar att det mycket riktigt rör sig om en anläggning i form av en kanträna, med en stenkammargrav i dess mitt (Fig. 16). Graven hade dessvärre plundrats under tidigmodern tid och originalfyllningen var endast bevarad i mindre utsträckning. Ett kranium och en ansamling med mjölk tänder togs tillvara, liksom några spridda tänder. En preliminär bedömning visar att minst tre individer gravlagts.

### ***Landskap och kommunikation: ett lokalt perspektiv***

För att behandla maktens uttrycksformer i ett lokalt perspektiv har två motsägelsefulla scenarier beaktats – den centrifugala och den centripetala (Harrison 1997). I det förra påverkar centralplatsen den närmaste omgivningen positivt för tillväxt och utveckling. De närliggande bosättningarna får ta del av de överskott av främst materiell art men också av immateriell art som exempelvis hantverksskicklighet vilken utvecklats på centralplatsen. Bygden runt centralplatsen upplever en ekonomisk och social särställning.

I det centripetala scenariot kommer resurser i form av råvaror och människokraft att genom maktmedel eller centralplatsens attraktionskraft att föras över till centrum och därmed föröds de nära omgivningarna.

De arkeologiska undersökningarna av järnåldersbosättning i Uppåkras närhet är ännu förhållandevis fåtaliga, men de ger ett intryck av välstånd. Vid Hjärup, endast ett par kilometer västerut, har bosättning och gravplats från två åtskilda perioder av mellersta

järnåldern undersökts. Omfattningen av huslämningar och gravgåvor antyder ett förhållandevis högt välstånd för de på platsen boende och senare gravlagda. Inom andra platser i Uppåkras närhet finns rika gravar och depåfynd från såväl äldre som yngre järnålder (Larsson 2003). I fyndplatsens närhet har flera utgrävningar utförts under de senaste åren i form av uppdragsarkeologiska insatser. Här har bebyggelser från äldre järnålder med stora långhus undersökts (Carlie 2002, 2004) medan inledande metalldetektorsökningar har givit ett mycket begränsat fyndmaterial.

En mera omfattande insats inom Uppåkraprojektet har varit metalldetektorsökningar av boplatser belagda genom mindre undersökningar. Även platser med indikation för bosättning som ytor med höga fosfatvärden har ingått i avsökningen. Inom sammanlagt ett tiotal platser på ett avstånd av en till högst fem kilometer runt Uppåkra har järnåldersbosättning kunnat påvisas genom detektorfynd (Larsson 2003). Flertalet föremål dateras till yngre järnålder och på flera platser är fyndmängden betydande vilket antyder att bosättarna åtnjöt det överskott som uppstått i centralplatsen. Det finns fynd som antyder att bosättarna på vissa platser haft en direkt koppling till det ledande skiktet på centralplatsen vid att genomföra legoarbeten i form av bronsgjutning.

Uppåkraboplatsens betydelse som centrum i en godsdomän också har framhållits. Uppåkra är omgivet av byar med ortnamn med efterleden –torp, vilka kan ses som underordnade bosättningar med uppgift att leverera ett agrart överskott till centrum (Callmer 2001).

Studerat området på större avstånd från Uppåkra synes situationen vara en annan. En ingående redovisning av bosättningar och fynd i området norr och väster om Lundaslätten uppvisar ett socialt landskap där tydliga lämningar efter högrestatusbosättning saknas (Carlie 2005). Ifall denna situation har anknytning till en centralorts centripetala inverkan eller orsakats av andra faktorer är inte fastställt.

En djupanalys av centralorten och dess betydelse i lokalsamhället under olika skeden bör emellertid grundas i landskapets fysiska förutsättningar. I sin analys av ”kommunikationslandskapet” kring Uppåkra delar Almut Schülke upp landskapet i fem zoner (Schülke 2008). Slättlandskapet mellan Sege å och Höje å utmärker sig genom avsaknad av större nivåskillnader, våtmarksområden och vattendrag, vilket ger en hög grad av tillgänglighet. Uppåkra är beläget på den högsta punkten inom ”Uppåkras lokalområde”. Topografiskt skiljer sig lokalområdet påtagligt från omgivande zoner vilka karakteriseras av varierande grader av lägre tillgänglighet.

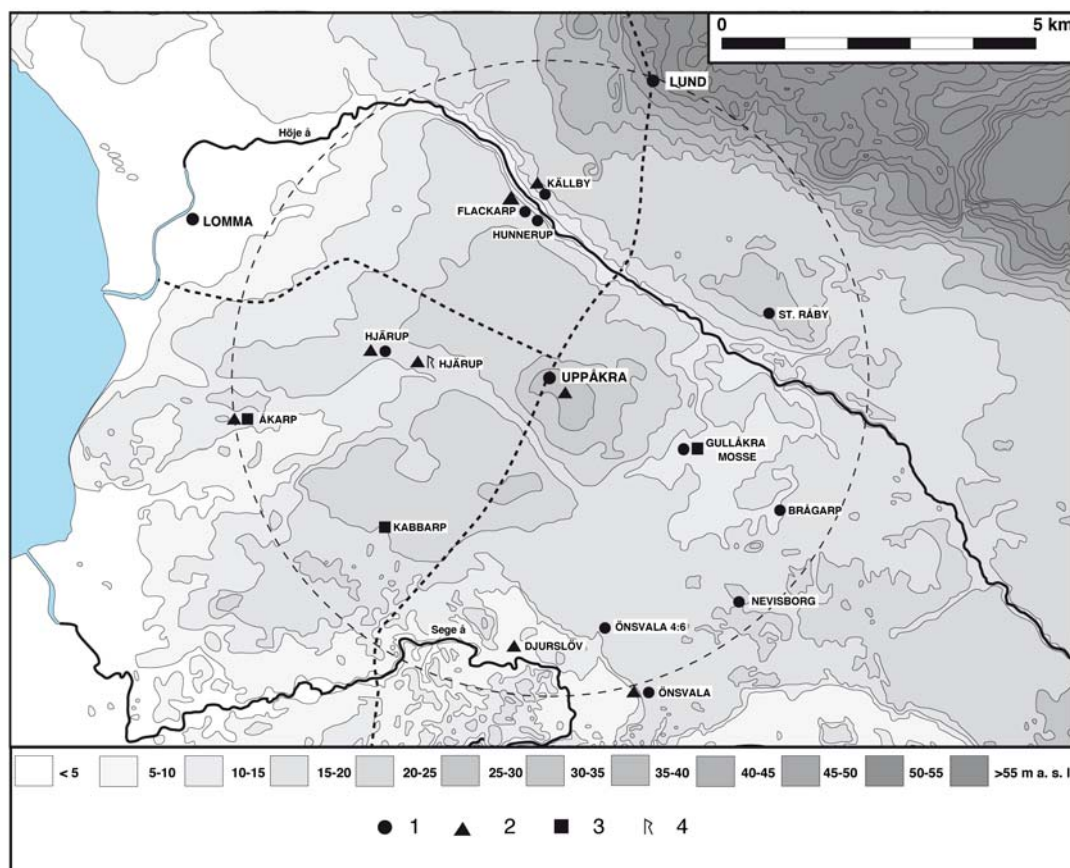


Fig. 13. Uppåkras omland. 1: boplatser, 2: gravar, 3: depåfynd, 4: runsten.

För kommunikation i den västskånska järnåldersmiljön har vägen som knöt samman västra Skåne från nuvarande Helsingborg till Trelleborg varit av betydelse. Vägen gick igenom lokalområdet och bosättningen i Uppåkra. På goda grunder uppfattas denna väg som äldre eller samtidig med bosättningen i Uppåkra (Eriksson 2001; Samuelsson 2001). Invid Höje ås mynning vid nuvarande Lomma, finns en vallanläggning markerad på kartor från 1700-talet (Skansjö 1997). Åmynningen är den bästa naturliga hamn utmed hela den östra Öresundskusten. Dess läge omkring 7 kilometer väster om Uppåkra kan tyda på att den utgjort läget för in- och utskeppning av varor konsumerade och producerade i Uppåkra. Tyvärr har vallanläggningen starkt skadats vid omfattande lertäkt. Enligt skriftligt källmaterial kan Lomma ha företett en stadsliknande struktur under 1000-talet (Holmberg 1977) som kan vara en fortsatt utveckling efter det att Uppåkra försvunnit som centralplats. En annan hamnplats – med jämförbart avstånd till Uppåkra - kan ha funnits i anslutning till Sege å, i söder där senare års arkeologiska undersökningar gett resultat som kan tolkas i denna riktning (Schülke 2008). Ser vi till andra platser som kan ha varit av betydelse i lokalområdet så bör åövergångarna ha varit strategiskt sett viktiga platser att kontrollera; i synnerhet de som var belägna i anslutning till den nämnda gamla vägleden. Borgeby i anslutning till vägen (Svanberg & Söderberg



1999) och Trelleborg (Jacobsson & Wallin 1986) i sydänden av den gamla vägen genom Uppåkra har sannolikt också haft betydelse i det senvikingatida politiska maktspelet.

En mötesplats med delvis andra kvaliteter som aktualiserades tidigt vid en granskning av Uppåkras lokalområde är Gullåkra mosse. Här har föremål påträffats vid torvtäkt som en förromersk halsring liksom spjutspetsar från romersk järnålder och folkvandringstid (Stjernquist 1996). Även i Virums mosse som ingår i samma våtmarkssystem föreligger fynd av järnålderskaraktär. Dessa våtmarker kan ha utgjort platser för rituella handlingar som involverade befolkningen inom ett större område.

Ytterligare några platser i lokalområdet sticker ut som ett resultat av att de är rika fyndplatser. Som exempel har flera mycket rika järnåldersfynd framkommit i området kring Flackarp och Källby, för övrigt i nära anslutning till övergångar över Höje å (Strömberg 1961).

### ***Uppåkra – Lund***

Det finns en tidsmässig relation mellan två närliggande centra – Uppåkra och Lund (Hårdh 2010a). Den äldsta bebyggelsen i Lund dateras till tiden strax innan år 1000. Uppåkra har en något längre existens men splittras under 1000-talet till två byar, Stora och Lilla Uppåkra belägna norr respektive söder om den forna bosättningen. I denna förändring kan två förlopp beaktas. Det ena berör relationen till Lund. Just transformationen från ett bebyggelsecentrum till en annan är ett betydelsefullt forskningsfält för att förstå den tidigmedeltida samhällsutvecklingen i såväl politiska, ekonomiska och religiösa perspektiv. Här finns genom utgrävningarna i Lund ett ytterst rikt forskningsmaterial.

Den andra forskningslinjen gäller processen då en tidigare centralplats förvandlas till byar – Stora Uppåkra och Lilla Uppåkra – av mer ordinär form. Det har genom mindre utgrävningar visat sig att det finns mycket välbevarade lager och anläggningar från Stora Uppåkra bys tidigmedeltida fas till stadier som kan knytas samman med dess nuvarande status. I Stora Uppåkra finns stratigrafier som antyder en intressant rörlighet i relation mellan bebyggelse och odling, där husgolv överlagras av odlingshorisonter.

Inom den förhistoriska bebyggelsens område finns också fynd av yngre dateringar. Ett betydande antal medeltida mynt har påträffats. Hur dessa hamnat ute på fälten kräver sin förklaring. Under stridigheterna mellan svenska och danskar år 1644, som benämns Horns krig, låg den svenska armén i läger vid Uppåkra. Ett betydande antal blykulor som framkommit vid metalldetektorsökning kan dateras till denna tidpunkt.



Fig. 14. Några av de blykulor som påträffats vid metalldetektorsökning. De har sannolikt framställts då svenska armén använde Uppåkra som läger på hösten 1644. Foto: Bengt Almgren, LUHM.

### ***Genomförda analyser***

Under tiden 1996-2011 har experter från arkeologin liksom från olika tvärvetenskapliga ämnesområden varit engagerade inom Uppåkraprojektet. Avsikten har hela tiden varit att inbjuda och uppmuntra experter att genomföra studier varav flertalet sedan har tryckts inom projektets bokserie:

- Lunds Universitet Historiska Museum har varit ett betydelsefullt stöd för att konservera och hantera fyndmaterialet liksom att till allmänheten förmedla i form av utställningar.
- Kulturgeografiska analyser av det äldre kartmaterialet har utförts av fil. dr. Mats Riddersporre (Riddersporre 1998, 2003)
- Omfattande osteologiska analyser har genomförts av det benmaterial som påträffats vid de tidigaste utgrävningarna. Detta gäller såväl mammaliematerial (Nilsson 2001, 2003; Magnell 2011) som fisklämningar (Cardell 2001).
- Metallurgiska analyser har genomförts av föremål och slagg (Hjärthner-Holdar et al. 2002; Kresten et al. 2001)
- Lermineralogisk och keramisk analys av materialet från utgrävningarna (Stilborg 2001, 2003a 2003b; Räf & Stilborg 1999).
- Makrofossilanalys av förkolnade sädeskorn och frön liksom av träkolmaterial (Regnell 2001, 2003).
- Analys av stratigrafier avseende markkemi och organiskt innehåll har genomförts av Miljöarkeologiska Laboratoriet, Umeå universitet (Linderholm 2007).

- Geofysiska mätningar har genomförts över vissa delar av fyndplatsen (Dahlin 2001; Grassi 2001; Lorra et al. 2001; Mercer & Schmidt 2001).
- Mikrotopografiska uppmätningar och tolkning har genomförts inom en begränsad del av fornlämningen av museumsinspektör Nils-Christian Clemmesen, Kulturarvsstyrelsen, Köpenhamn.
- Metalldetektorsökning 1996-2006 genomförda av medlemmar av De Bornhomske Amatørarkæologer samt Jonas Paulsson (Paulsson 1999).
- Ett flertal fyndmaterial har behandlats av nationella och internationella kolleger (t.ex. Axboe 2001; Axboe & Stoklund 2003; Callmer 1999; Capelle 2003). Forskare från sammanlagt sju länder har bearbetat fyndmaterial från Uppåkra som sedan publicerats.

Sammanfattande framställningar av fyndmaterialet från yngre järnålder i Uppåkra har presenterats (Hårdh 2002, 2003, 2010b; Hårdh & Larsson 2007). Sammanlagt har elva volymer av specialserien Uppåkrastudier publicerats.

### **Vad vill vi veta?**

Som framgår av föregående avsnitt har en omfattande forskning utförts på grundval av undersökningsresultat och fyndmaterial som tagits fram inom ramen för Uppåkra projektet. En genomgång av volymerna av specialserien Uppåkrastudier visar att materialstudier har dominerat, vilket delvis hänger samman med metodiken. Under de första tio åren var genomsökningar med metalldetektor en högst väsentlig del av verksamheten. Ett mycket stort och mångfacetterat föremålsmaterial med hög vetenskaplig potential togs fram och bearbetades. I takt med att de arkeologiska undersökningarna fortskridit har den byggda miljön på den centrala delen av fyndplatsen i högre grad kommit att stå i fokus.

I flera artiklar och avhandlingar har Uppåkra behandlats i större sammanhang, främst då centralortens relationer till andra platser i ett lokalt landskapsperspektiv, men också inom ramen för regionala och överregionala skalnivåer. Andra artiklar behandlar olika kategorier av centrala platser i andra regioner, eller centralplatsproblematik mer generellt.

### ***Centralplatsens fysiska och rumsliga organisation***

Ser vi till vad som har gjorts i Uppåkra så kan vi konstatera att de kunskapsluckor som är mest iögonfallande är av ett mer övergripande slag. Den kanske största bristen består i att vi ännu inte vet så mycket om centralplatsens fysiska organisation och hur den har förändrats över tid. I Uppåkra hänger detta samman med platsens komplexitet och dess ställvis mycket

tjocka kulturlager, vilka tar stora resurser i anspråk för att undersöka. Om vi jämför med centralplatser som Gudme på Fyn och Tissø på Själland, så har avbaningar av stora ytor varit möjliga att göra eftersom kulturlager i stort sett har saknats (Vang Petersen 1994; Jørgensen 1998, 2002). Undersökningarna har gett värdefull information om rumslig organisation i dessa miljöer, och resultaten är förmodligen i vissa avseenden giltiga också för Uppåkra.

Men Uppåkra skiljer sig på flera sätt gentemot dessa miljöer, som inte är i bruk under så lång tid som Uppåkra. I Gudme räknar man med att centralbosättningen förlorar i betydelse och struktureras om under 500-talets senare del, ungefär vid den tid då bebyggelsen vid Tissø etableras. Uppåkra skiljer sig också genom att gårdsbebyggelsen förefaller ha varit tätare än i Gudme, och mer permanent i bruk än vid Tissø.

Flera ansatser har gjorts för att nå kunskap om rumslig organisation i Uppåkra, bland annat genom att analysera detektorfynd (Hårdh 2002, 2010b), att söka gränser och ytor för olika slags aktiviteter och att identifiera kontinuitet/diskontinuitet i platsbruk. För närvarande kan vi dock endast laborera med två säkerställda storheter: fyndplatsen som helhet och fyndplatsens centrala område. Ingentenda storhet kan sägas vara avgränsad och karakteriserad på ett mer uttömmande sätt.

Fyndplatsens centrala område - som i alla fall från och med 200-talet kan antas motsvara residenset - har varit föremål för relativt sett omfattande utgrävningsinsatser sedan år 2001. De undersökta delarna av detta område domineras av ett i hög grad kontinuerligt platsbruk, och det är svårt att urskilja diskontinuiteter i form av mer genomgripande förändringar. Att försöka avgränsa centralområdet och definiera ytterligare element i denna miljö måste vara en prioriterad uppgift.

När det gäller fyndområdet i övrigt - där insatser främst har skett i form av detektering, borrhning och sökschaktsgrävning - är det likaså av stor vikt att avgränsa och definiera olika element. Är det möjligt att urskilja mer övergripande bebyggelsemönster och spåra förändringar över tid?

Företeelser som verkstäder, marknadsaktiviteter och gravplatser kan ha varit belägna inom särskilt definierade ytor i anslutning till centralområdet och den gamla nord-sydligt orienterade vägleden genom Uppåkra. Man får också tänka sig att det har funnits ett finmaskigare kommunikationsnät och andra gemensamma ytor, exempelvis för djurhållning/fädrift.

Sammantaget förmedlar det arkeologiska materialet från Uppåkra ett mycket starkt intryck av kontinuitet. Samtidigt måste de förändringar som skedde under den mycket långa tid som platsen var i bruk ha avsatt spår i form av diskontinuiteter. Vi vet inte heller mycket om

centralplatsens framväxt – det vill säga tiden före det att residenset fick en mer ”fixerad” utformning under 200-talet. Vi måste också ställa frågan varför just Uppåkra var en så beständig plats? Uppenbarligen måste lokaliseringen i viktiga avseenden ha varit optimal under hela den period då platsen var i bruk. För att kunna belysa denna och liknande frågor behöver vi vidga perspektiven till att omfatta centralplatsen i sitt landskapsrum.

### ***Centralplatsen i sitt landskapsrum***

Traditionellt har arkeologer arbetat med fokus på de enskilda platserna i ett landskap. Men redan i samband med upptäckten av Gudme väcktes ett landskapsarkeologiskt perspektiv baserat på insikten att centralplatserna utgjorde områden med flera kategorier av platser som kunde förknippas med centralitet. Termen ”multifunktionellt centralplatskomplex” avsåg att beskriva ett överordnat och samordnat komplex av platser med olika funktioner som var av betydelse i ett samhällsbevarande perspektiv (Näsman 1991:31f; Brink 1996; Hedeager 2002).

I ett centralplatskomplex ingår, förutom centralbosättningen, mötesplatser i form av heliga platser, tingsplatser, hamnplatser, men också militära kontrollpunkter på strategiskt belägna platser och bosättningar med befolkningsgrupper som kan antas ha stått i olika slags beroenderelationer till eliten i Uppåkra. Platsernas lägen och funktioner har sannolikt skiftat en del över tid, och de studier som har gjorts antyder också att förhållandena kan vara komplexa, exempelvis i fråga om hamnplatsen (se ovan). Vidare krävde centralplatskomplexet ett väl fungerande kommunikationsnät, som vi idag bara har kännedom utifrån äldre kartmaterial.

Inom detta landskapsarkeologiska forskningsfält har, som nämnts, flera inträngande studier redan gjorts för Uppåkras vidkommande, vilka ger en solid grund för fortsatt forskning om Uppåkra utifrån ett landskapsarkeologiskt perspektiv (Callmer 2001; Anglert 2003; Schülke 2008). Platser, beroenderelationer och andra företeelser har identifierats eller prognostiserats, men det empiriska underlaget är fortfarande tämligen begränsat.

Utifrån närvaron av gravar från bronsålder och sannolikt också från neolitikum vet vi att Uppåkra fungerade som en manifest mötesplats lång tid innan järnåldersbosättningen etablerades. Eftersom landskapet bär med sig delar från det förflutna som människor återkopplar till, finns det all anledning att vidga det landskapsarkeologiska perspektivet till att omfatta också tidigare perioder av förhistorien. Ett långtidsperspektiv på Uppåkra kan fördjupa kunskapen om centralbosättningens etablering och dess osedvanligt långa permanens.

När det gäller Uppåkras relevans för yngre perioder – medeltid och framåt – bör man också väga in den centralortskontinuitet som Uppåkra står för tillsammans med medeltidsstäderna i närområdet, framför allt Lund men också Malmö. Här uppenbarar sig intressanta möjligheter att spränga snäva periodgränser och utforska ett långtidsperspektiv på urban utveckling inom ramen för skiftande samhällskonstruktioner.

### **Varför vill vi veta det?**

Fortsatta forskningsundersökningar med inriktning på att i förlängningen belysa de grundläggande problemområden som lyfts fram, ”centralplatsens fysiska organisation” samt ”centralplatsen i sitt landskapsrum” kan motiveras utifrån ett kunskapsperspektiv och ett samhällsintresse.

### ***Kunskapsperspektivet***

Det står klart att Uppåkra i flera avseenden intar en unik ställning under järnåldern. Denna ställning grundas på en kombination av boplatsens storlek, dess långvariga platskontinuitet och det faktum att tjocka kulturlager med ett mycket rikt innehåll har bevarats. Sammantaget gör detta platsen till nyckellokalen för kunskap om sydkandinavisk/nordeuropeisk järnålder och medeltid.

De ovan skisserade forskningsområdena avser att utgöra en bas att bygga vidare på. Det arbete som har utförts så här långt visar att potentialen för jämförande studier med centrala platser och urban utveckling i andra regioner är stor. I detta sammanhang kan det finnas anledning att lyfta fram Uppåkra som idé- och innovationscentrum, vilket bland annat analyser av det specialiserade hantverket har påvisat (Kresten *et al.* 2001). Fyndmaterialet och residenset med kulthus och hallar visar på att omfattande kontakter med omvärlden har gjort sig gällande i Uppåkra, från andra århundradet och framåt. Förutom olika regioner i norra Europa innefattar kontaktnätet det romerska riket, Rhenområdet, Främre Orienten, Östeuropa, Balkan, norra Italien, arabvärlden och Brittiska öarna.

Tack vare unika bevaringsförhållanden och de undersökningsmetoder som har praktiserats sedan projektstarten finns det goda möjligheter att i detalj studera många företeelser i Uppåkra som inte har bevarats i andra liknande miljöer.

I detta avseende bör betonas den stora informationsbas som finns i magasinet ”Kulturarvsbanken” som tillhör Lunds Universitets Historiska Museum vilket rymmer Sveriges näst största fyndmaterial för forskning generellt och som skänker perspektiv för Uppåkra i synnerhet.

## **Samhällsintresset**

Samhällsintresset har markerats mycket tydligt. Av störst betydelse är samarbetet med Lunds Universitets Historiska Museum med ansvar för fyndhantering, föremålsvård och i samarbete avseende förmedling. Museet har arrangerat en permanent utställning med titeln Barbaricum där fynden från Uppåkra utgör centralmotivet (Rosengren & Karsten 2007).

Samhällsintresset finns också i en framtidsplan som antagits av kommunalfullmäktige i Staffanstorps kommun (Perspektiv 2038. Framtidens kommun), samt genom inrättandet av stiftelsen Uppåkra Arkeologiska Center (UAC) ([www.uppakra.se](http://www.uppakra.se)). I stiftelsen ingår förutom Staffanstorps kommun, Region Skåne, Lunds universitet, Uppåkra församling, Lunds stift och Lunds kommun. Genom donationer från Lunds stift och Uppåkra församling har UAC förvärvat ett område på omkring 2,5 hektar vilket omfattar den förmodade centrala delen av fornlämningen. Stiftelsens ändamål är att främja arkeologisk, kulturhistorisk, museal och kulturell verksamhet i anslutning till fornlämningarna i Uppåkra

Stiftelsen anger som mål att på sikt säkra fornlämningen som helhet genom att förvärva jordbruksmarken och ställa om markanvändningen

(<http://staffanstorp.se/wp-content/uploads/2010/10/UppakraProgram.pdf>).

Idag bedriver stiftelsen förmedlingsverksamhet på platsen, bland annat genom visningar, utställning och digital förmedling ([www.uppakra.se](http://www.uppakra.se)). Den arkeologiska forskningsverksamheten bedrivs i projektform, genom Institutionen för arkeologi och antikens historia vid Lunds universitet i kombination med institutionens utbildning i fältarkeologi.

Planerna för att uppföra ett vetenskapscenter i Uppåkra har behandlats av LUHM som utredningar för regionen och Lunds universitet (Karsten 2009; Karsten & Persson 2009). Nyligen har en s.k. *feasibility study* genomförts i samarbete mellan Lunds universitet och UAC för att utreda förutsättningarna för ett vetenskapscenter i Uppåkra där konceptet ”forskning – fyndhantering – föremålsvård – förmedling” står i centrum. Lunds universitet har här varit drivande för att omvandla området från ett traditionellt besöksmål till en framtida vetenskapsscen.

Två aspekter framstår som särskilt viktiga att nämna i detta sammanhang: hållbarhetsperspektivet och frågan om arkeologisk kontinuitet.



Fig. 15. Ett stort tält skyddar grävningssplatsen. Från ett podium i tältet kan besökare följa utgrävningen. Foto: Lars Larsson.

### ***Hållbarhetsperspektivet***

Eftersom kulturlager är en ändlig resurs ställer grundandet av stiftelsen och planerna på ett vetenskapligt centrum delvis nya krav på arkeologisk undersökningsmetodik. Målsättningen bör vara att genom icke-förstörande prospektering, redan framtaget material och riktade frågeställningar optimera de arkeologiska grävinsatser som görs.

Den arkeologiska verksamheten i Uppåkra har länge präglats av varsamhet utifrån en sådan grundsyn, exempelvis genom de arkeologiska undersökningsmetoder som har praktiserats (se nedan). Det finns emellertid anledning att metodiskt utveckla detta arbete på olika sätt. Utvecklingsarbetet bör också innefatta den arkeologiska dokumentationen, där exempelvis 3D-modeller har en stor potential (se nedan).

Olika möjligheter har prövats för att öka fornlämningens och fornlämningsmiljöns lagskydd. Så har exempelvis Regionmuseet/Landsantikvarien i Skåne nyligen genomfört en kulturrese-  
vatsutredning på uppdrag av Länsstyrelsen i Skåne. Utredningens rekommendation är att kulturrese-  
vatsutredning som skyddsform inte är lämplig för denna miljö, som i stort sett saknar fysiska  
spår av järnålderslandskapet. Man hänvisar till att fornlämningen redan har ett kraftfullt



juridiskt skydd genom fornlämningslagstiftningen (Uppåkra – kulturreseervatsutredning, s. 12).

En mindre del av fornlämningen, 2.5 hektar eller cirka 5 % förvaltas i dag av stiftelsen och ligger i vall. Av resterande 95 % utgörs merparten av åkermark som är av högsta klass. Odling innebär att kulturlager förstörs, även om det tar tid. Det finns idag inget underlag för en bedömning om hur odlingen påverkar kulturlagren specifikt i Uppåkra, men i Danmark har man undersökt odlingens påverkan på ett antal fornlämningar. Även om det kan vara missvisande att ge en generell bild räknar man med att boplatser som odlas slits ner med mellan 0,5-2 cm om året (Jørgensen 2000, s. 71). Det finns således all anledning att undersöka hur slitaget i Uppåkra ter sig mer i detalj.

Det bör poängteras att ett hållbarhetsperspektiv inte står i ett direkt motsatsförhållande till arkeologiska undersökningar och ett kunskapsperspektiv. Tvärtom förutsätter det ena perspektivet det andra. Det är ju de arkeologiska undersökningarna som har lett till att fornlämningens stora kunskapspotential har uppmärksamats och att bevarandefrågan har aktualiserats. Genom en fortsatt forskningsinriktad arkeologisk verksamhet är det möjligt att skapa ett fortsatt samhälleligt engagemang och de resurser som är nödvändiga för att bevara och tillgängliggöra fornlämningen på sikt.

### ***Frågan om arkeologisk kontinuitet***

Som framgår av den inledningsvis presenterade bakgrunden har det arkeologiska projektet bedrivits i Uppåkra sedan mitten av 1990-talet. Formerna för projektet har varierat en hel del under åren, då finansiering har skett genom anslag från forskningsfonder, donationer och seminariegrävningar som en del av utbildningen i arkeologi. Detta innebär att den arkeologiska verksamheten tidvis har varit ojämn och svårplanerad.

Den kunskap som kontinuerligt upparbetas vid en arkeologisk undersökning är i hög grad personberoende, vilket innebär att kontinuiteten i verksamheten är beroende av dem som driver och arbetar inom projektet. Under 2010 skedde avgångar och ytterligare avgångar är aktuella de närmaste åren. För att genomföra kvalitetssäkring och kunskapsöverföring vore det i hög grad önskvärt om en mer kontinuerlig verksamhet kan bedrivas under kommande år. Ett nära samarbete mellan institutionen och Lunds Universitets Historiska Museum är därför av helt avgörande betydelse för att säkra en kontinuitet i verksamheten.

Avsikten är att under 2012 forma en forskningsgrupp, kombinerad med en referensgrupp, som kan föra de vetenskapliga insatserna vidare.

## Hur når vi dit?

Av de båda kunskapsmål som föreslås – ”centralplatsens fysiska organisation” samt ”centralplatsen i sitt landskapsrum”, ses det förstnämnda som den arkeologiska verksamhetens primära inriktning. De planerade fältinsatser som föreslås här är således relaterade till denna primära inriktning.

Strategier för att nå fram till det andra målet kan med fördel utarbetas i samarbete mellan de arkeologiska aktörerna i regionen; det vill säga universitet och de uppdragsarkeologiska organisationerna. Som en följd av ett ökat exploateringsstryck i närområdet kring Uppåkra har flera arkeologiska undersökningar av järnåldersbosättningar genomförts under de senaste åren och ytterligare är under planering. Ett sätt att bearbeta detta kunskapsmål är att kontinuerligt genomföra seminarier och workshops, och att samarbeta närmare kring forskningsprojekt och publikationer.

## Metoder

För de planerade fältinsatser som föreslås ligger flera metoder till grund. Schaktens och undersökningsytornas lägen bestäms utifrån riktade frågeställningar, tidigare arkeologiska undersökningsresultat, borrhningar, metalldetektering och de nu pågående geofysiska prospekteringarna (se nedan - samarbetskontakter). Undersökningen av en gravanläggning under våren 2011 visar på en mycket god överensstämmelse mellan prospektering med georadar och faktiska arkeologiska undersökningsresultat (Fig. 16).

Själva grävmetodikerna utförs som regel enligt *kontextuell metod* i de fall kulturlager berörs. Att undersöka ett tjockt kulturlager är ofta förenligt med betydande svårigheter. I Uppåkra är kulturlageruppbyggnaden, speciellt i anslutning till byggnader ytterst komplicerad. Det krävs därför ett speciellt utgrävningsförfarande för att kunna hantera såväl lager som anläggningar. Insatsen har stora likheter med undersökningen av ytor i medeltida städer. Det krävs en kombination av såväl traditionell dokumentation i form av ritningar och lagerbeskrivningar som en digitaliserad version där samtliga lager, anläggningar och fynd kan kombineras. Detta genomförs genom att använda Riksantikvarieämbetets dokumentationsdatabas *Intrasis*. Undersökningar i miljöer med tjocka kulturlager är tidskrävande men utfallet kan väl försvara den omfattande tidsåtgången. Ser vi till de undersökningar som har gjorts främst inom centralområdet så kan vi visa på att utgrävningarna ger prov på kontinuitet i bebyggelsen under ett flertal generationer. Detta kan beläggas genom granskning av de nedgrävda vägg- och takbärande stolparnas relation. I de tjocka lagren finns därtill golvlager med fixerade fyndmiljöer från olika husgenerationer bevarade. Här går det också att belägga spår efter olika

aktivitetsområden, orsakerna till att hus ombyggs såsom bränning, liksom spår av påförda lager och smärre förändringar av konstruktionen. Det finns också goda möjligheter till provtagning vad avser makro- och mikrofossilanalys och markkemiska analyser (se nedan – samarbetskontakter). Det samlade materialet ger underlag för omfattande analyser inte minst med sociala förtecken. En ytas biografi blir väsentligt mera informationsrik genom denna form av undersökning.



Fig. 16. 3D presentation av gravanläggning funnen i Uppåkra vid undersökningarna 2011. En ränna har omgivit den centralt placerade gravgropen med ett stenlagt golv samt en ram av stenar. En större sten öster om gravgropen har sannolikt varit rest. Graven som blivit plundrad i nyare tid innehöll lämningar av tre personer och dateras till senneolitikum. Bildbearbetning: Nicolo Dell'unto.

Experiment med 3D som ett verktyg för arkeologisk dokumentation och tolkning inleddes redan under 2010. Under våren 2011 användes metoden systematiskt vid undersökningen av

den tidigare nämnda under mark dolda graven strax väster om kyrkan (Fig. 15). Metoden framstår som mycket väl lämpad för undersökning och analys av komplexa kulturlager och ger i de fall den tillämpas regelmässigt nya möjligheter att på ett mycket pedagogiskt sätt ”återuppleva” utgrävningen av en kulturlagersekvens (se nedan – samarbetskontakter).

### ***Planerade fältinsatser***

Insatserna är beroende av dels ifall seminarieundersökningar förläggs till Uppåkra, dels av ekonomiska bidrag i form av forsknings- och sponsorbidrag. Såväl omfattningen av seminariegrävningar som forskningsanslag kan variera, varför en planering för respektive år är ytterst svår att genomföra. Därför indelas de framtida insatser i olika delmål som motiveras av generella problemställningar avseende specifika fenomen kombinerat med resultat från tidigare undersökningar. Detta kan betyda att endast begränsade delar av ett delmål kan förverkligas under en fältsäsong liksom att olika delmålsinsatser kan löpa parallellt.

### ***Delmål 1: Fyndplatsens centralområde***

Den sekvens av hallbyggnader som belagts inom området **väster om** kulthuset är unik för nordeuropeiska förhållanden. Här finns dels flera byggnader belägna i stratigrafiskt urskiljbara lägen inom samma yta, dels byggnader i direkt anslutning till de förra. Diskussionen avseende hallbyggnadens fysiska funktion och mentala betydelse i järnålderssamhället är omfattande (Herschend 2009; Larsson 2011 och där angivna referenser). Hallens utveckling från en mindre byggnad under romersk järnålder till en monumental utformning under vikingatid är fortfarande behäftad med vissa oklarheter. Uppåkras hallsekvens som täcker hela detta tidsintervall är unik, och ger ett ytterst viktigt bidrag till utvecklingen av hallbyggnader. En ytterligare aspekt på undersökningen av hallbyggnaderna är spåren efter upprepade medvetna nedbränningar som också synes ha inkluderat hallens bosättare. Att hallar har bränts ned är ett ofta förekommande fenomen men detta har ibland uppfattats som ingå i det ordinära avlägsnandet av en äldre hall. Avsaknaden av bevarade golvlager inom andra fyndplatser har medfört att lämningar som ingått i hallbränningen inte bevarats. Därför kan de våldshandlingar som kopplas till hallbränningarna i Uppåkra ha förekommit på andra platser. Den speciella situationen i Uppåkra har också föreslagits vara en tidigare okänd form av gravläggning. Fortsatt undersökning av hallarna kommer därför att inriktas på att fastställa ifall våldshandlingar är orsaken till bränderna. Under de registrerade hallbyggnaderna finns äldre byggnader. Från dokumentation av sidorna på de stolphål som bryter igenom lagren framgår att dessa inte uppvisar brandspår av samma omfattning som de övre golvlagren.

Relationen obrända och brända hus kan ge en information om när och varför husbränning blir ett återkommande företeelse.

Brandlagren utgör en inblick i de aktiviteter och den materiella kultur som kan knytas till hallbyggnaderna. Sammansättningen är omfattande från lyxprodukter som glas och guldföremål till basföda som vegetabilier och animalier i form av förbränd säd och ben. Även förkolnade träföremål ingår. Olika forskare kommer att behandla det omfattande fyndmaterialet.

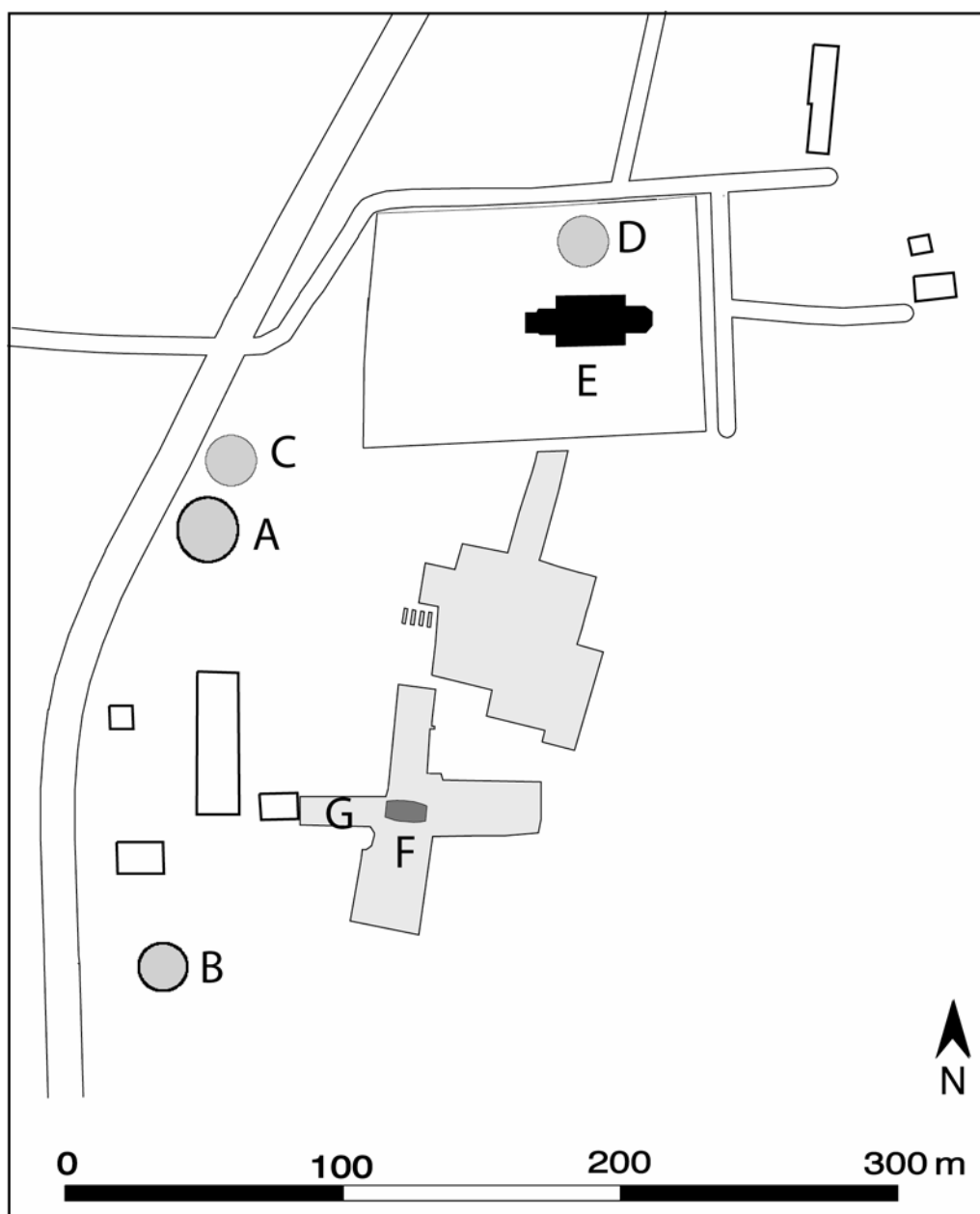


Fig. 17. Anläggningar inom fornlämningens centralområde. A: Storehög, B: Lillehög, C: högrester, D: hög bortschaktad under 1700-talet, E: kyrka, F: kulthus och G: hussekvenser.

**Öster om** kulthuset finns ett huskomplex vars omfattning både rumsligt och kronologiskt bör kontrolleras. Av tidigare mindre insatser gavs intrycket att detta område inte har samma komplexitet när det gäller aktiviteter och kontinuitet som huskomplexet väster om kulthuset.

Av speciellt intresse är ett antal anläggningar som rymmer fragment av eller intakta malstenar. Vid undersökningen av en sådan anläggning framgick att gropan var grund och fylld med malstenar i horisontellt läge. Detta antyder någon form av rituella lämningar.

Inom området **söder om** kulthuset finns lämningar som kan tyda på omfattande hantverksarbete, bl.a. ädelmetallsmide. Hur detta är rumsligt och kronologiskt knuten till kulthuset har stor betydelse att ta reda på för att kunna utvärdera kulhusets varierande funktion. Lämningar av ädelmetallsmide är ytterst ovanliga i järnålderssammanhang varför det finns starka skäl till att inrikta en undersökning till detta område.

Norr om kulthuset framkom omfattande nedläggningar av vapen. Det är osäkert ifall begränsningen av dessa deponier har identifierats.

En viktig uppgift är att identifiera centralområdet och undersöka hur detta har varit avgränsat. Undersökningar av järnålderns magnatgårdar visar att palissader och hägn har funnits i dessa miljöer, som på många sätt erinrar om centralområdet i Uppåkra (jfr Söderberg 2005).

### ***Delmål 2: Andra ytor inom fyndplatsen***

Mindre undersökningar utförs också inom några andra områden av fyndplatsen.

A. I direkt anslutning till en förhöjning ett hundratal meter väster om det s.k. prästlönebostället förekommer såväl ett tjockt kulturlagerkomplex liksom en ansamling av metalldetektorfynd. En geofysisk mätning av området antyder omfattande konstruktioner. Det är av stor betydelse att utreda detta områdes funktion och tidsutnyttjande, speciellt sett i relation till den yta som för närvarande är under undersökning för att förstå den sociala relationen mellan fyndplatsområdets olika bosättningsytor. Har bebyggelsen varit av underordnad betydelse eller kan centrum i bosättningen ha flyttat under vissa perioder? Är också detta område integrerat i fyndplatsens centralområde?

B. Söder om denna fyndkoncentration utgörs ytan av en sydslutning. Här har speciella föremål som patricer för guldgubbar påträffats. Detta kan förklaras antingen som läget för en hantverksplats där metallskrot omsatts i nya föremål eller som den plats där guldgubbar tillverkades. Undersökning av begränsade ytor inom sydslutningen skulle förhoppningsvis kunna ge besked om vilka aktiviteter och vad de speciella fynden avspeglar.

Tidigare begränsade undersökningar av fyndplatsens södra del har bidragit med intressanta fynd som antyder omfattande metallhantverk. Därtill uppträder lämningar som kan antyda en omläggning av bebyggelsen.

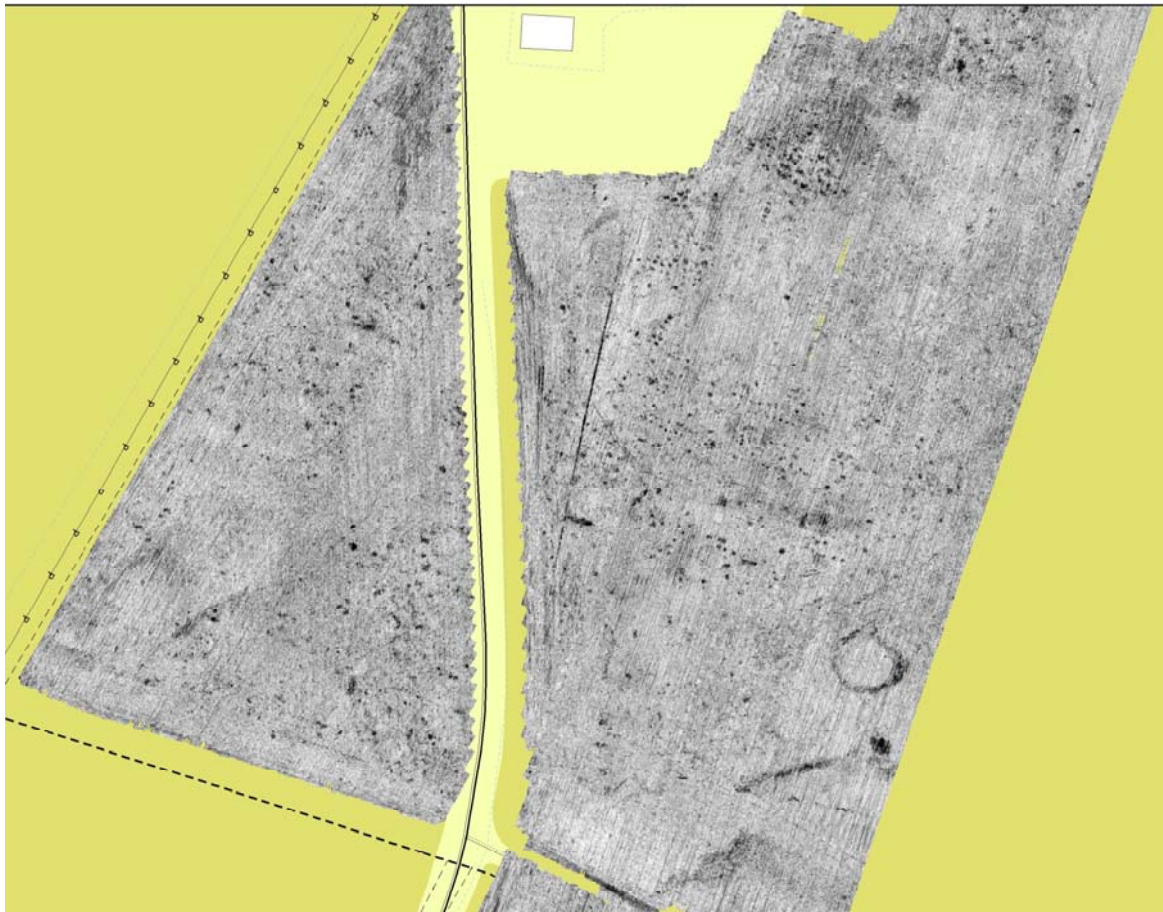


Fig. 18. Karta över registrering med georadar av fälten söder om undersökningsområdet utförd av personal från Ludwig Boltzmann Institute for Archaeological Prospection and Virtual Archaeology, Wien. Rader av små anomalier har tolkats som stenskodda stolphål från ett betydande antal hus. I norra delen uppträder ett antal anomalier som kan vara ugnsanläggningar eller härdar.

C. Genom samarbete med Ludwig Boltzmann Institute for Archaeological Prospection and Virtual Archaeology, Wien, har betydande ytor inom fornlämningen blivit föremål för geofysiska mätningar (Fig. 18). Avsikten är att hela fornlämningen samt ett betydande område runt denna kommer att inmätas inom ett par år. Ett stort antal anomalier har redan dokumenterats.

Det största antalet anomalier har registrerats inom ett område söder om utgrävningsområdet. Här har flera hus kunnat dokumenteras (Gabler 2011). Därtill finns anomalier som kan tyda på någon form av hantverk där ugnar eller härdar kommit till användning.

D. Sökandet efter brunnar kommer att prioriteras. Detta torde enklast ske genom förnyade geofysiska prospekteringsinsatser. Generellt sätt ger undersökningen av brunnar viktig information om en bosättnings rumsliga organisation. Brunnar skulle förutom som makrofossilfällor genom sin välbevarande närmiljö också kunna ge trämaterial i form av brunnhålsförstärkning. Här kan förhoppningsvis, liksom på andra fyndplatser, byggmaterial ha kommit till sekundär användning vilket ger underlag för att få bättre uppfattning om husformer på platsen. Brunnstimmer kan därtill vara ett viktigt material för dendrokronologiska analyser.

D. En annan yta som vore av mycket stort intresse att undersöka är våtmarken i anslutning till den bäck som mot söder avgränsar fyndplatsen. På den tidigaste kartan över Stora och Lilla Uppåkra har vägen söderut ett närmast identiskt förlopp jämfört med dagens. Vägen så nära intill den omfattande bosättningen bör rimligtvis ha varit brolagd över våtmarken. Att uppta ett schakt invid den befintliga vägen borde kunna ge lämningar efter en eller flera brokonstruktioner. Därmed skulle det finnas underlag för dendrokronologiska studier ifall stolpar påträffas. En annan våtmark av intresse att undersöka är belägen intill stigen mellan Lilla Uppåkra och Stora Uppåkra, benämnd Kyrkiogårdsåkerhulakiärr, strax öster om kulthuset. Flertalet av platserna som nämns i delmål 2 är belägna i odlad åkermark. Några av dem, i synnerhet A, som är belägen på en förhöjning, är särskilt exponerade för det slitage som odling innebär. Undersökningar av dessa platser kan alltså i viss mening betraktas som nödutgrävningar.

### ***Delmål 3: De dödas boplats***

Sökandet efter det eller de gravfält där de boende blivit gravlagda ingår i de framtida insatserna. Det bör dock betonas att det endast är under förutsättning av att betydande anslag eller garantier för kontinuerlig grävningsverksamhet kombinerad med resurser för konservering är säkrade som det blir möjligt att genomföra mera omfattande gravfältsundersökningar. Med tanke på vad främst skelettmaterialet kan bidra med som kunskap om inte bara ålder och kön utan också aspekter som spårämnesanalyser för en vidgad information om kost, miljöpåverkan och mobilitet liksom genetiska studier för att studera aspekter som släktförhållanden och ursprungsmiljöer bör sökandet efter gravplatser vara högt prioriterat.



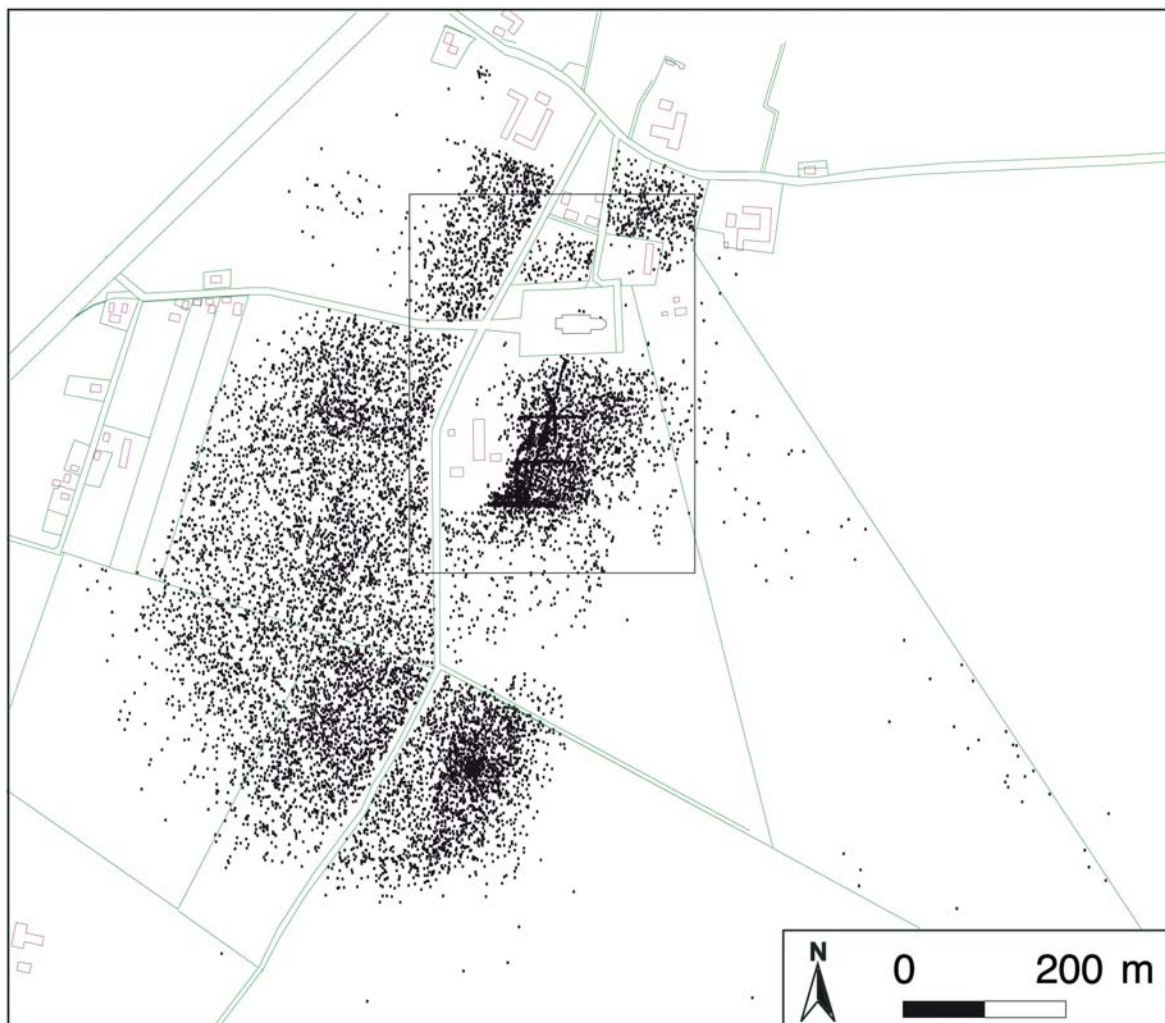


Fig. 19. Fördelningen av metalldetektorfynd. Det inramade området se fig. 3 och 17.

#### ***Delmål 4: Metalldetektering***

Metalldetekteringen var under de inledande tio åren av projektiden av stor betydelse både för generella och specifika perspektiv på fyndplatsen (Fig. 19). Detta gäller också för de detekteringar vilka genomfördes på platser i närområdet som existerade samtidigt med Uppåkrabosättningen. Avsikten är att dessa insatser skall kunna återupptas vid tidpunkt då det finns finansiella möjligheter för att ordna konservering av de påträffade föremålen.

Av speciell betydelse är att fastställa begränsningen av fyndplatsen inom vissa partier. Platsens perifera delar torde vara av lika stor betydelse att undersöka som dess centrala då det på andra centralplatser har gjorts fynd som antyder speciella aktiviteter inom platsens perifera delar. I denna insats borde också kunna inordnas vidare sökningar inom mosskomplexet Gullåkra och Virums mossar.

## **Samarbetskontakter**

Samarbeten och analyser som genomförs för närvarande eller planeras att genomföras inom kort är följande:

- Ett nära samarbete med Lunds Universitets Historiska Museum för konservering, hantering och förmedling av fynd och dokumentation från undersökningarna i Uppåkra.
- En totaltäckande geofysisk undersökning av fyndplatsen och dess omgivning genomförs av Ludwig Boltzmann Institute for Archaeological Prospection and Virtual Archaeology, Wien, under ledning av professor Wolfgang Neubauer. Här ingår också en mikrotopografisk registrering.
- Strontium-analys av tänder från människor, kor och svin för att spåra mobilitet genomförs av professor Douglas Price, Department of Archaeology, University of Madison, Michigan, USA.
- Universitetslektor Nicolo Dell'unto, Institutionen för arkeologi och antikens historia vid Lunds universitet, bedriver ett projekt som rör dokumentation och tolkning av arkeologiska undersökningar med hjälp av 3D-teknik.
- Doktorand Michael Larssons avhandlingsarbete inriktas på studier av makrofossil. Larsson är doktorand vid Institutionen för arkeologi och antikens historia, Lunds universitet.
- Spårämnesanalys av humant material från Uppåkra genomförs av Dr. Gunilla Eriksson vid Arkeologiska Forskningslaboratoriet, Stockholms universitet.
- Fil. dr. Ola Magnell har utfört flera analyser av benmaterialet från Uppåkra. Hans avsikt är att genom specialanslag kunna fortsätta dessa analyser.
- Analys av glasfynden genomförs av professor Ulf Näsman, Svalöv.
- Professor Birgitta Hårdh fortsätter efter pensionering sina genomgångar av fyndmaterialet.
- Genom anslag från Vetenskapsrådet har ett 15-tal benprover från Uppåkra C14-daterats.

## **Administrativa uppgifter**

Fornlämningen St Uppåkra nr. RAÄ 5:1 är belägen inom och omedelbart söder om Stora Uppåkra by, Stora Uppåkra socken, Staffanstorps kommun och fyra kilometer sydväst om Lund (koordinater enligt rikets nät, fem gon väst, x 6173,35, och y 1334,23).

## Referenser

- Anglert, M. & Jansson, P. 2001. Kyrkplatsen i Uppåkra – undersökningarna 1997–1999. Larsson, L. (red.), *Uppåkra. Centrum i analys och rapport*. Uppåkrastudier 4, 23–40. Acta Archaeologica Lundensia, Series in 8°, No 36. Stockholm.
- Anglert, M., Larsson, S., Mogren, M. & Söderberg, B. 2006. Att lägga ut diskursen i landskapet .Larsson, S. (red.), *Centraliteter. Människor, strategier och landskap*, 13–50. Lund.
- Axboe, M. 2001. En C-brakteat fra Uppåkra. Hårdh, B. (red.), *Uppåkra. Centrum och sammanhang*. Uppåkrastudier 3, 169–174. Acta Archaeologica Lundensia, Series in 8°, No 34. Stockholm.
- Axboe, M. & Stoklund, M. 2003. En runebrakteat fra Uppåkra. Hårdh, B. (red.), *Flera fynd i centrum*. Materialstudier i och kring Uppåkra. Uppåkrastudier 9, 81–87. Acta Archaeologica Lundensia, Series in 8°, No 45. Stockholm.
- Berlin, H. 1936. Benfynden från järnåldersboplatsen i Uppåkra. *Meddelanden från Lunds universitets historiska museum* 1936, 139–141.
- Callmer, J. 1999. Vikingatidens likarmade spännen. Hårdh, B. (red.). *Fynden i centrum*. Keramik, glas och metall från Uppåkra. Uppåkrastudier 2, 201–220. Acta Archaeologica Lundensia, Series in 8°, No 30. Stockholm.
- 2001. Extinguished solar systems and black holes: traces of estates in the Scandinavian Late Iron Age. Hårdh, B. (red.), *Uppåkra. Centrum och sammanhang*. Uppåkrastudier 3, 109–138. Acta Archaeologica Lundensia, Series in 8°, No 34. Stockholm.
- Capelle, T. 2003. Fünf Miniaturen. Hårdh, B. (red.), *Flera fynd i centrum*. Materialstudier i och kring Uppåkra. Uppåkrastudier 9, 165–171. Acta Archaeologica Lundensia, Series in 8°, No 45. Stockholm.
- Cardell, A. 2001. Tafonomi, sill, sällning och slump. Larsson, L. (red.), *Uppåkra. Centrum i analys och rapport*. Uppåkrastudier 4, 97–112. Acta Archaeologica Lundensia, Series in 8°, No 36. Stockholm.
- Carlie, A. 2002. Gärd och kultplats. Om bruket av offerhandlingar på en yngre järnåldersgård i Hjärup, sydvästra Skåne. Carlie, A. (red.), *Skånska regioner*. Riksantikvarieämbetet Arkeologiska undersökningar Skrifter No 40, 653–679. Stockholm.
- 2004. *Fornida byggnadskult*. Tradition och regionalitet i södra Skandinavien. Riksantikvarieämbetet Arkeologiska undersökningar Skrifter No 57. Stockholm.
- 2005. Samhällen och rikedomsmiljöer. Carlie, A. (red.), *Järnåldern vid Öresund*. Band 1, 408–467. Lund.
- Christensen, T. 1997. Hallen i Lejre. Callmer, J. & Rosengren, E. (red.), “... Gick Grendel att söka det höga huset...”. Arkeologiska källor till aristokratiska miljöer i Skandinavien under yngre järnålder. Hallands Läns museers Skrifter 9, 47–54. Halmstad
- Dahlin, T. 2001. Resistivity survey at Stora Uppåkra, Sweden. Larsson, L. (red.), *Uppåkra. Centrum i analys och rapport*. Uppåkrastudier 4, 59–64. Acta Archaeologica Lundensia, Series in 8°, No 36. Stockholm
- Eriksson, M. 2001. En väg till Uppåkra. Larsson, L. (red.), *Uppåkra. Centrum i analys och rapport*. Uppåkrastudier 4, 167–176. Acta Archaeologica Lundensia, Series in 8°, No 36. Stockholm.
- Fabech, C. 1991. Samfundsorganisation , religiøse ceremonier og regional variation. Fabech, C. & Ringtved, J. (red.), *Samfundsorganisation og Regional Variation*. Norden i romersk jernalder og folkvandringstid. Beretning fra 1. Nordiske jernaldersymposiet på Sandberg Slot 11–15 april 1989, 283–304. Jysk Arkæologisk Selskabs Skrifter XXVII. Aarhus.
- Gabler, M. 2011. *Archäologische Prospektion der eisenzeitlichen Siedlung Uppåkra in Südschweden*. Hochauflösende Bodenradar- und Magnetikmessungen. Datenerfassung, -bearbeitung und archäologische Interpretation in Theorie und Praxis. Diplomarbeit. Wien.
- Grassi, R. 2001. Geofysiska mätningar i Uppåkra. Larsson, L. (red.), *Uppåkra. Centrum i analys och rapport*. Uppåkrastudier 4, 79–86. Acta Archaeologica Lundensia, Series in 8°, No 36. Stockholm.
- Harrison, D. 1997. Centralorter i historisk forskning om tidig medeltid. Callmer, J. & Rosengren, E. (red.), “... Gick Grendel att söka det höga huset...”. Arkeologiska källor till aristokratiska miljöer i Skandinavien under yngre järnålder. Hallands Läns museers Skrifter 9, 25–29. Halmstad.
- Hedeager, L. 1990. *Danmarks jernalder*. Mellem stamme og stat. Aarhus.
- 2002. Scandinavian ‘Central Places’ in a Cosmological Setting, Hårdh, B. & Larsson, L. (ed.), *Central Places in the Migration and Merovingian Periods*. Papers from the 52nd Sachsensymposium. Uppåkrastudier 6, 3–18. Acta Archaeologica Lundensia, Series in 8°, No 39. Stockholm.
- Helgesson, B. 2004. Tributes to be Spoken of. Sacrifice and Warriors at Uppåkra. Larsson, L. (ed.), *Continuity for Centuries*. A ceremonial building and its context at Uppåkra, southern Sweden. Uppåkrastudier 10, 223–239. Acta Archaeologica Lundensia, Series in 8°, No 48. Stockholm.
- Herschend, F. 2009. *The Early Iron Age in South Scandinavia*. Social Order in Settlement and Landscape. Occasional Papers in Archaeology 46. Uppsala.
- Hjärthner-Holder, E., Lamm, K. & Magnus, B. 2002. Metalworking and Central Places. Hårdh, B. & Larsson, L. (eds.), *Central Places in the Migration and Merovingian Periods*. Papers from the 52nd Sachsensymposium. Uppåkrastudier 6, 159–183. Acta Archaeologica Lundensia, Series in 8°, No 39. Stockholm.
- Hårdh, B. 1998. Eisenzeitliches Zentrum Südschweden. *Archäologie in Deutschland* 1998, Heft 2.
- 2000. Uppåkra – a centre in south Sweden in the 1st millenium AD. *Antiquity* 74, No 285, 640–648.
- 2002. Uppåkra in the Migration and Merovingian Periods. Hårdh, B. & Larsson, L. (eds.), *Central Places in the Migration and Merovingian Periods*. Papers from the 52nd Sachsensymposium Lund, August 2001. Uppåkrastudier 6, 41–54. Acta Archaeologica Lundensia Series in 8°, No 39. Stockholm.
- 2003. The Contacts of the Central Place. Larsson, L. & Hårdh, B. (eds.), *Centrality – regionality*. The Social Structure of Southern Sweden during the Iron Age. Uppåkrastudier 7, 27–66. Acta Archaeologica Lundensia Series in 8°, No 40. Stockholm.
- 2003. Uppåkra – Himlingøje – Hørup – centralitet i romersk järnålder. Pind, J., Nørgård Jørgensen, A., Jørgensen, L., Storgård, B., Rindel, P. O. & Ilkjær, J. (red), *Drik – og du vil leve skønt*. Festskrift till Ulla Lund Hansen på 60-årsdagen 18 augusti 2002. Studies in Archaeology & History 7, 123–129. Copenhagen.

2004. The Metal Beaker with Embossed Foil Bands. Larsson, L. (ed.), *Continuity for Centuries*. A ceremonial building and its context at Uppåkra, southern Sweden. Uppåkrastudier 10, 49–91. Acta Archaeologica Lundensia, Series in 8°, No 48. Stockholm.
- 2010a. Case study 2: Uppåkra – Lund. A central place and a town? Western Scania in the Viking Age. Ludowici, B., Jöns, H., Kleingärtner, S., Schleschewitz, H. & Hardt, M. (eds.), *Trade and Communication Networks of the First Millennium AD in the northern part of Central Europe*. Central Places, Beach Markets, Landing Places and Trading Centres. Neue Studien zur Sachsenforschung Band 1, 101–111. Niedersächsisches Landesmuseum Hannover. Hannover.
- 2010b. Viking Age Uppåkra. Hårdh, B. (red.), *Från romartida skalpeller till senvikingatida urnesspännen*. Nya materialstudier från Uppåkra. Uppåkrastudier 11, 247–314. Acta Archaeologica Lundensia, Series in 8°, No 61, Lund.
- Hårdh, B. & Larsson, L. 2007. Uppåkra – Lund före Lund. *Gamla Lunds årskrift*. Lund.
- Jacobsson, B & Wallin, L. 1986. *Trelleborg under vikingatid och medeltid*. Riksantikvarieämbetet UV Syds skriftserie nr. 7. Lund.
- Jørgensen, L. 1998. En storgård fra vikingetid ved Tissø, Sjælland – en foreløbig præsentation. Larsson, L & Hårdh, B. (red.), *Centrala platser, centrala frågor*. Samhällsstrukturen under Järnåldern. Uppåkrastudier 1, 233–248. Acta Archaeologica Lundensia, Series in 8°, No 28. Stockholm.
- 2000. En tabt fortid eller beskyttet kulturarv? Jørgensen, A.N. & Pind, J. (red). *Før landskabets erindring slukkes – Status og fremtid for dansk arkæologi*. Rigsantikvaren & Den Arkæologiske Nævn, 65–74. København.
- 2002. Kongsgård – kultsted – marked. Overvejelser omkring Tissøkompleksets struktur og funktion. Jennbert, K., Andréén, A & Raudvere, C. (red.), *Plats och praxis*. Studier av nordisk förkristen ritual. Vägar till Midgård 2, 215–247. Lund.
- Karsten, P. 2009. *Uppåkra – ett framtida regionalt besöksmål*. Utredning till region Skåne, 27 mars 2009. Lund.
- Karsten, P. & Persson, S. 2009. *Uppåkra Arkeologiska Center och Kulturarvsbanken – förslag till strategiskt framtidsprojekt för Lunds universitet*. Skrivelse till Rektor. Lund.
- Kresten, P., Hjörthner-Holdar, E. & Harrysson, H. 2001. Metallurgi i Uppåkra: Smältor och halvfabrikat. Larsson, L. (red.), *Uppåkra. Centrum i analys och rapport*. Uppåkrastudier 4, 149–166. Acta Archaeologica Lundensia, Series in 8°, No 36. Stockholm.
- Larsson, L. 1998. Gjort och ogjort i Uppåkra. L. Larsson & B. Hårdh (red.), *Centrala Platser – Centrala Frågor*. Samhällsstrukturen under Järnåldern. Uppåkrastudier 1, 95–112. Acta Archaeologica Lundensia, Series in 8°, No 28. Stockholm.
- 2001. Uppåkra, an Iron Age site with a long duration: internal and external perspectives. *Kingdoms and Regionality*. Transactions from the 49th Sachsensymposium 1998 in Uppsala. Theses and Papers in Archaeology B:6, 51–66. Stockholm.
- 2002. Uppåkra – Research on a Central Place. Recent Excavations and Results. Hårdh, B. & Larsson, L. (eds.), *Central Places in the Migration and Merovingian Periods*. Papers from the 52nd Sachsensymposium Lund, August 2001. Uppåkrastudier 6. 19–30 Acta Archaeologica Lundensia Series in 8°, No 39. Stockholm.
- 2003. The Uppåkra Project. Preconditions, Performance and Prospects. Larsson, L. & Hårdh, B. (eds.), *Centrality – regionality*. The Social Structure of Southern Sweden during the Iron Age. Uppåkrastudier 7, 3–26. Acta Archaeologica Lundensia Series in 8°, No 40. Stockholm.
- 2007. The Iron Age ritual building at Uppåkra, southern Sweden. *Antiquity* 81, No 311, 11–25.
- 2011. A ceremonial building as a ‘home of the gods’? Central buildings in the central place of Uppåkra. Grimm, O. & Pesch, A. (eds.), *The Gudme/Gudhem Phenomenon*. Schriften des archäologischen Landesmuseums Band 6, 189–206. Neumünster.
- Larsson, L. & Hårdh, B. 1998a. Uppåkra – ein eisenzeitlicher Zentralplatz in Südschweden. *Frühmittelalterliche Studien* 32, 57–71.
- Larsson, L. & Hårdh, B. 1998b. Uppåkra – ett hövdinga- eller kungasäte. *Fornvännen* 1997: 3–4, 139–154.
- Larsson, L & Lenntorp, K-M. 2004. The Enigmatic House. Larsson, L. (ed.), *Continuity for Centuries*. A ceremonial building and its context at Uppåkra, southern Sweden. Uppåkrastudier 10, 3–48. Acta Archaeologica Lundensia, Series in 8°, No 48. Stockholm.
- Lindell, M. 2001a. Kammakeri från äldre järnåldern på Uppåkraboplatsen. Hårdh, B. (red.), *Uppåkra. Centrum och sammanhang*. Uppåkrastudier 3, 157–168. Acta Archaeologica Lundensia, Series in 8°, No 34. Stockholm.
- 2001b. Utgrävningarna i Uppåkra – en översiktlig beskrivning av de inledande utgrävningarna utförda under åren 1996–1998. Larsson, L. (red.), *Uppåkra. Centrum i analys och rapport*. Uppåkrastudier 4, 3–22. Acta Archaeologica Lundensia, Series in 8°, No 36. Stockholm.
- Lindell, M. & Thomasson, J. 2003. Tell me more. Om karaktären av kulturlagerkonstruktionen i Uppåkra i jämförande och tematiska perspektiv. Anglert, M. & Thomasson, J. (red.), *Landskapsarkeologi och tidig medeltid – några exempel från södra Sverige*. Uppåkrastudier 8, 13–70. Acta Archaeologica Lundensia, Series in 8°, No 41. Stockholm.
- Linderholm, J. 2007. *Miljöarkeologiska markundersökningar vid Uppåkra, RAÄ 5. Uppåkra socken*. Rapport 2007-014. Umeå.
- Lorra, S., Kroll, S. & Thomsen, D. 2001. Geophysical Investigations at the Uppåkra Site (Sweden). Larsson, L. (red.), *Uppåkra. Centrum i analys och rapport*. Uppåkrastudier 4, 41–58. Acta Archaeologica Lundensia, Series in 8°, No 36. Stockholm.
- Magnell, O. 2011. Sacred Cows or Old Beasts?. A Taphonomic Approach to Studying Ritual Killing with an Example from Iron Age Uppåkra, Sweden. Pluskowski, A. (ed.), *The ritual killing and burial of animals: European perspectives*, 192–204. Oxford.
- Mercer, E. & Schmidt, A. 2001. A magnetometer survey of an Iron Age settlement site at Uppåkra, Skåne, Sweden. Larsson, L. (red.), *Uppåkra. Centrum i analys och rapport*. Uppåkrastudier 4, 65–78. Acta Archaeologica Lundensia, Series in 8°, No 36. Stockholm.
- Mortensen, P. & Rasmussen, B. M. (red.) 1988. *Fra Stamme til Stat i Danmark I*. Jernalderens stammesamfund. Jysk Arkæologisk Selskabs Skrifter XXII, Aarhus.

- 1991. *Fra Stamme til Stat i Danmark 2*. Høvedsamfund og Kongemagt. Jysk Arkæologisk Selskabs Skrifter XXII:2, Aarhus.
- Nilsson, L. 2001. Benmaterialet från Uppåkra 98:2 – preliminära resultat. Larsson, L. (red.), *Uppåkra. Centrum i analys och rapport*. Uppåkrastudier 4, 87–96. Acta Archaeologica Lundensia, Series in 8°, No 36. Stockholm.
- 2003. Animal Husbandry in Iron Age Uppåkra. Larsson, L. & Hårdh, B. (eds.), *Centrality – regionality*. The Social Structure of Southern Sweden during the Iron Age. Uppåkrastudier 7, 89–103. Acta Archaeologica Lundensia Series in 8°, No 40. Stockholm.
- Notelid, M. 1997. *Svealand i vendel- och vikingatid*. Institutionen för arkeologi och antik historia, Uppsala universitet. Uppsala.
- Paulsson, J. 1999. Metalldetektering och Uppåkra. Att förhålla sig till ett detektormaterial. Hårdh, B. (red.). *Fynden i centrum*. Keramik, glas och metall från Uppåkra. Uppåkrastudier 2, 41–58. Acta Archaeologica Lundensia, Series in 8°, No 30. Stockholm.
- Regnell, M. 2001. Gård, åker och äng – den centrala platsens triviala bas. Larsson, L. (red.), *Uppåkra. Centrum i analys och rapport*. Uppåkrastudier 4, 113–122. Acta Archaeologica Lundensia, Series in 8°, No 36. Stockholm.
- 2003. Charcoals from Uppåkra as indicator of leaf fodder. Larsson, L. & Hårdh, B. (eds.), *Centrality – regionality*. The social structure of southern Sweden during the Iron Age. Uppåkrastudier 7, 105–115. Acta Archaeologica Lundensia Series in 8°, No 40. Stockholm.
- Riddersporre, M. 1998. Ravlunda och Uppåkra. Två exempel på försvunna storgårdar? Larsson, L. & Hårdh, B. (red.), *Central Platsers Centrala frågor*. Uppåkrastudier 1, 165–177. Acta Archaeologica Lundensia, Series in 8°, No 28. Stockholm.
- 2003. Large farms and ordinary villages. Perspective on Uppåkra. Larsson, L. & Hårdh, B. (eds.), *Centrality – regionality*. The social structure of southern Sweden during the Iron Age. Uppåkrastudier 7, 139–156. Acta Archaeologica Lundensia Series in 8°, No 40. Stockholm.
- Rosengren, J. & Karsten, P. 2007. *Barbaricum*. Lunds universitets Historiska museum. Lund.
- Räf, E. & Stilborg, O. 1999. En enstaka skärva och ett helt hantverk!. Hårdh, B. (red.). *Fynden i centrum*. Keramik, glas och metall från Uppåkra. Uppåkrastudier 2, 31–39. Acta Archaeologica Lundensia, Series in 8°, No 30. Stockholm.
- Samuelsson, B.-Å. 2001. Kan gravar spegla vägars ålder och betydelse? Ett exempel på Söderslätt i Skåne. Larsson, L. (red.), *Uppåkra. Centrum i analys och rapport*. Uppåkrastudier 4, 177–184. Acta Archaeologica Lundensia, Series in 8°, No 36. Stockholm.
- Schülke, A. 2008. Kommunikationslandskapet omkring Uppåkra. Carlie, A. (red.), *Öresund – barriär eller bro? Kulturella kontakter och samhällsutveckling i Skåne och på Själland under järnåldern*. Centrum för Danmarksstudier 18, 278–308. Göteborg/Stockholm.
- Stilborg, O. 2001. Keramik i centrum. Keramik som indikator på centralplatsstatus. Larsson, L. (red.), *Uppåkra. Centrum i analys och rapport*. Uppåkrastudier 4, 123–141. Acta Archaeologica Lundensia, Series in 8°, No 36. Stockholm.
- 2003a. Late Iron Age Metal Craft Ceramics at Uppåkra. Hårdh, B. (red.), *Flera fynd i centrum*. Materialstudier i och kring Uppåkra. Uppåkrastudier 9, 137–164. Acta Archaeologica Lundensia, Series in 8°, No 45. Stockholm.
- 2003b. Pottery as a source of information – internal structure and external contacts of Uppåkra 0–400 AD. Larsson, L. & Hårdh, B. (eds.), *Centrality – regionality*. The social structure of southern Sweden during the Iron Age. Uppåkrastudier 7, 117–137. Acta Archaeologica Lundensia Series in 8°, No 40. Stockholm.
- Stjernquist, B. 1996. Uppåkra, a Central Place in Skåne during the Iron Age. *Lund Archaeological Review* 1995, 89–120.
- 2004. A Magnificent Glass Bowl from Uppåkra. Larsson, L. (ed.), *Continuity for Centuries*. A ceremonial building and its context at Uppåkra, southern Sweden. Uppåkrastudier 10, 103–151. Acta Archaeologica Lundensia, Series in 8°, No 48. Stockholm.
- Strömberg, M. 1961. *Untersuchungen zur jüngeren Eisenzeit in Schonen I+II*. Acta Archaeologica Lundensia, Series in 4°, No 4. Lund.
- Sundqvist, O. 2002. *Freyr's Offspring. Rulers and Religion in Ancient Svea Society*. Acta Universitatis Uppsaliensis. Historia Religionum 21. Uppsala.
- Svanberg, F. & Söderberg, B. 1999. *Den vikingatida borgen i Borgeby*. Arkeologiska studier kring Borgeby och Löddeköpinge. Lund
- Söderberg, B. 2005. *Aristokratiska rum och gränsöverskridande. Järrestad och sydöstra Skåne mellan region och rike 600–1100*. Riksantikvarieämbetets Arkeologiska Undersökningar Skrifter No 32. Stockholm.
- Vifot, B.-M. 1936. Järnåldersboplatsen vid Uppåkra. *Meddelanden från Lunds universitets historiska museum* 1936, 97–141.
- Watt, M. 1997. Overfladerecognoscering af jernalderboplads. Nogle kildekritiske betragtninger over samarbejdet mellem arkæologer og detektoramatører. Callmer, J. & Rosengren, E. (red.), “... Gick Grendel att söka det höga huset...”. Arkeologiska källor till aristokratiska miljöer i Skandinavien under yngre järnålder. Hallands Läns museers Skrifter 9, 131–143. Halmstad.
- Watt, M. 2004. The Gold-Figure Foils (“Guldgubbar”) from Uppåkra. Larsson, L. (ed.), *Continuity for Centuries*. A ceremonial building and its context at Uppåkra, southern Sweden. Uppåkrastudier 10, 167–221. Acta Archaeologica Lundensia, Series in 8°, No 48. Stockholm.

## Uppåkrastudier

- Larsson, L. & Hårdh, B. (red.) 1998. *Centrala platser, centrala frågor*. Samhällsstrukturen under Järnåldern. Uppåkrastudier 1. Acta Archaeologica Lundensia, Series in 8°, No 28. Stockholm.
- Hårdh, B. (red.) 1999. *Fynden i centrum*. Keramik, glas och metall från Uppåkra.. Uppåkrastudier 2. Acta Archaeologica Lundensia, Series in 8°, No 30. Stockholm.
- Hårdh, B. (red.) 2003. *Uppåkra. Centrum och sammanhang*. Uppåkrastudier 3. Acta Archaeologica Lundensia, Series in 8°, No 34. Stockholm.
- Larsson, L. (red.) 2001. *Uppåkra. Centrum i analys och rapport*. Uppåkrastudier 4. Acta Archaeologica Lundensia, Series in 8°, No 36. Stockholm.
- Helgesson, B. 2002. *Järnålderns Skåne. Samhälle, centra och regioner*. Uppåkrastudier 5. Acta Archaeologica Lundensia, Series in 8°, No 38.
- Hårdh, B. & Larsson, L. (eds.) 2002. *Central Places in the Migration and Merovingian Periods*. Papers from the 52nd Sachsensymposium. Uppåkrastudier 6. Acta Archaeologica Lundensia, Series in 8°, No 39. Stockholm.
- Larsson, L. & Hårdh, B. (eds.) 2003. *Centrality – regionalität*. The Social Structure of Southern Sweden during the Iron Age. Uppåkrastudier 7. Acta Archaeologica Lundensia Series in 8°, No 40. Stockholm.
- Anglert, M. & Thomasson, J. (red.) 2003. *Landskapsarkeologi och tidig medeltid - några exempel från södra Sverige*. Uppåkrastudier 8. Acta Archaeologica Lundensia Series in 8°, No 41. Stockholm.
- Hårdh, B. (red.) 2003. *Flera fynd i centrum*. Materialstudier i och kring Uppåkra. Uppåkrastudier 9. Acta Archaeologica Lundensia, Series in 8°, No 45. Stockholm.
- Larsson, L. (ed.) 2004. *Continuity for Centuries*. A ceremonial building and its context at Uppåkra, southern Sweden. Uppåkrastudier 10. Acta Archaeologica Lundensia, Series in 8°, No 48. Stockholm.
- Hårdh, B. (red.) 2011. *Från romartida skalpeller till senvikingatida urnesspännen*. Nya materialstudier från Uppåkra. Uppåkrastudier 11. Acta Archaeologica Lundensia Series in 8°, No 61. Stockholm.