

D-UPPSATS  
HELENA EKELUND  
INSTITUTIONEN FÖR KONST- OCH MUSIKVETENSKAP  
AVDELNINGEN FÖR KONSTVETENSKAP  
LUND, VT 2007  
HANDLEDARE: BRITT-INGER JOHANSSON

# **NÄR VISIONEN MÖTTE VERKLIGHETEN**

**- EN UNDERSÖKNING OM HUR ARKITEKTUR  
KAN STYRA MÄNNISKORS RÖRELSER  
PÅ STUDENTBOSTADSOMRÅDET VILDANDEN**

## **ABSTRACT FÖR 80-POÄNGSUPPSATS**

Institutionen för konst- och Musikvetenskap  
Avdelningen för konstvetenskap  
Box 117  
221 00 LUND  
tfn 046-222 00 00, vxl

**FÖRFATTARE:** Helena Ekelund

**TITEL OCH UNDERTITEL:** När visionen mötte verkligheten – en undersökning om hur arkitektur kan styra människors rörelser på studentbostadsområdet Vildanden

**HANDLEDARE:** Britt-Inger Johansson

80-p uppsats

**VENTILATIONSdatum:** 5 juni 2007

**SIDANTAL:** 49

**ILLUSTRATIONER:** 8

**BILAGOR:** 2

### **ABSTRACT (50/150 ORD):**

The essay treats how an architect can direct motions of humans with architecture. This is made through an investigation of how the architect Bengt Edman has treated accessibility and motions when creating the student housing complex Vildanden and how it has affected the motions of humans within the area. To visualize how Vildanden relates to the rest of Lund I have made a comparative study with the city planning ideals that prevailed in the period when the area was built.

The essay is based on the author's own observations through a phenomenological perspective and a field study including observations and a literature study.

### **SÖKORD TILL UPPSATSREGISTER (MAX 10 ORD):**

Arkitektur, Bengt Edman, studentbostadsområde, Vildanden, fenomenologi, rörelsemönster

# INNEHÅLLSFÖRTECKNING

<b>INLEDNING</b>	s. 5
ÄMNE OCH SYFTE	s. 5
TEORI OCH METOD	s. 6
AVGRÄNSNING	s. 7
KÄLLOR OCH LITTERATUR	s. 7
<b>HUR STYR ARKITEKTEN MÄNNISKANS RÖRELSER?</b>	s. 9
ARKITEKTEN SOM REGISSÖR	s. 9
FENOMENOLOGI	s. 10
DEN EGNA KROPPEN OCH DET FÖRKROPPSLIGADE SUBJEKTET	s. 11
ATT UPPLEVA ARKITEKTUR	s. 12
RÖRELSER SOM UTGÅNGSPUNKT FÖR ARKITEKTUR	s. 13
<b>STUDENTBOSTADSOMRÅDET VILDANDEN</b>	s. 14
EN OMRÅDESBESKRIVNING AV KVARTERET VILDANDEN	s. 14
BOENDET I VINKELHUSEN	s. 16
FAMILJELÄGENHETERNA I LAMELLHUSEN	s. 17
MATERIAL OCH ANPASSNING TILL LANDSKAPET	s. 18
<b>BENGT EDMANS ARBETSMETOD OCH INTENTIONER</b>	s. 20
EDMANS ARBETSMETOD OCH BEGREPP	s. 20
EDMANS INTENTIONER	s. 21
EDMANS INTENTIONER MED RÖRELSE OCH BEGRÄNSNINGAR	s. 24
RÖRELSE OCH VILA	s. 25
BEGRÄNSNINGAR OCH TILLGÄNGLIGHET	s. 26
<b>UNDERSÖKNING</b>	s. 27
VILDANDENS STRUKTUR	s. 27
HUR HAR EDMAN LÅTIT RÖRELSERNA PÅVERKA BYGGNADERNA PÅ VILDANDEN?	s. 27
HUR HAR EDMAN SKAPAT BEGRÄNSNINGAR OCH TILLGÄNGLIGHET PÅ VILDANDEN?	s. 28
MURARNA	s. 28

<b>RÖRELSEMÖNSTER</b>	s. 31
VILKA ÄR DET SOM RÖR SIG PÅ VILDANDEN?	s. 31
VAR RÖR SIG MÄNNISKORNA PÅ VILDANDEN?	s. 31
VILJAN ATT TA NÄRMASTE VÄGEN	s. 32
KÄNSLAN AV FRIHET	s. 33
OBSERVATIONERNA	s. 34
HUR RÖR SIG MÄNNISKORNA PÅ OMRÅDET?	s. 35
DET VIKTIGA MÖTET	s. 35
<b>FYSISK PLANERING I LUND UNDER 1960-TALET</b>	s. 37
IDEAL I LUND UNDER 1960-TALET	s. 37
TVÅ GENERALPLANER I 1960-TALETS LUND	s. 38
GENERALPLAN 1962	s. 38
GENERALPLAN 1969	s. 40
SAMMANFATTNING AV DE TVÅ GENERALPLANERNA	s. 42
KVARTERET VILDANDEN OCH STADSPLANERINGEN I LUND	s. 42
<b>SAMMANFATTANDE SLUTDISKUSSION</b>	s. 45
HUR HAR EDMAN STYRT DE MÄNSKLIGA RÖRELSENA MED ARKITEKTUREN PÅ VILDANDEN?	s. 45
HUR STYR EN ARKITEKT MÄNNISKORS RÖRELSE?	s. 45
HUR HAR EDMAN LÅTIT RÖRELSENA PÅVERKA BYGGNADERNA PÅ VILDANDEN?	s. 46
HUR HAR EDMAN SKAPAT BEGRÄNSNINGAR OCH TILLGÄNGLIGHET PÅ VILDANDEN?	s. 46
VILKA, VAR OCH HUR RÖR SIG MÄNNISKORNA PÅ VILDANDEN?	s. 47
STADSPLANEIDEAL I LUND UNDER 1960-TALET SAMT EN LIKNELSE MED VILDANDEN	s. 47
<b>LITTERATUR-, KÄLL- OCH BILDFÖRTECKNING</b>	s. 48
<b>BILAGOR</b>	
BILAGA 1	
BILAGA 2	

## INLEDNING

### ÄMNE OCH SYFTE

Mitt syfte med denna uppsats är att undersöka hur arkitekten styr mänskliga rörelser med arkitekturen genom att undersöka hur arkitekten Bengt Edman förhöll sig till rörelse och tillgänglighet när han skapade studentbostadsområdet Vildanden och hur detta har påverkat rörelsemönstren inom området.

Begränsningar och tillgänglighet skapar och styr rörelserna samt är förutsättning för att det skall finnas rörelse, de bestämmer framkomligheten. Edman har i sin arkitektur lagt mycket vikt vid hur människor rör sig det har en central roll vid tillkomsten av hans byggnader och har legat som grund för byggnadernas planlösning och form. Jag kommer därför i min uppsats undersöka hur Bengt Edman har använt sig av och förhåller sig till rörelse i sin arkitektur och hur han har tillämpat sina intentioner på studentbostadsområdet Vildanden.

Vildanden var även ämnet för min C-uppsats, då med fokus på hur Bengt Edman hade använt sig av det naturliga ljuset på Vildanden. Vid valet av ämne till denna uppsats var det självklara valet att jag skulle fortsätta mina undersökningar på Vildanden. Vid en genomgång av Bengt Edmans intentioner läste jag att hans verk tog form genom skissandet efter människors tänkta rörelser. Detta fängade mitt intresse för detta var något som jag inte kunde föreställa mig vid en anblick på studentbostadsområdet. Områdets raka gångar och byggnadernas strikta fasader; kunde dessa vara resultat av mänskliga rörelser?

Att människan har en central roll för tillkomsten av Edmans Vildanden är inte något självklart och jag skulle vilja tillägga att det definitivt inte är det första som uppfattas vid åsynen av området. Hur framträder det i så fall? Var på området kan detta urskiljas?

Jag har närmast mig detta genom att göra en analys av Vildanden med utgångspunkt i hur tillgänglighet och begränsningar yttrar sig i arkitekturen och i områdets struktur samt hur det stämmer överens med Bengt Edmans intentioner.

Min huvudfrågeställning är: **Hur har arkitekten Bengt Edman styrt mänskliga rörelser på studentbostadsområdet Vildanden?**

Den besvaras med hjälp av två underordnade frågor: Hur har Edman låtit rörelserna påverka byggnaderna på Vildanden? samt hur har Edman skapat begränsningar och tillgänglighet på Vildanden?

För att få en uppfattning av hur människor rör sig på Vildanden har jag även ställt och besvarat dessa frågor:

- Vilka är det som rör sig på området?
- Hur rör sig människor på Vildanden?
- Var på området rör sig människor?

I slutet av 1960-talet tilldelades Edman Kasper Salin- priset för Vildanden. I juryns motivering uttrycker de en önskan att se området som en förebild för de fortsatta byggandet. Det leder till frågan om vad som skiljer Vildanden från resten av Lund och hur den samtida stadsplaneringen såg ut. Jag har därför undersökt hur den fysiska planeringen såg ut i kommunen under Vildanden tillkomst och hur kvarteret Vildanden förhåller sig till resten av Lund.

## **TEORI OCH METOD**

Mitt tillvägagångssätt har varit att jag började med att leta fram material om Edman och hans verk, för att få en inblick i hans arbetsmetoder. Detta gjorde jag genom litteraturstudier och genom att jag besökte några av hans byggnader. Vid undersökningen har jag utgått från Edmans kriterier för hur han använder sig av rörelse och tillgänglighet i sin arkitektur och sett om de stämmer med arkitekturen på Vildanden.

Jag inleder mitt arbete med att göra en områdesbeskrivning, för att läsaren ska få en bild utav området. Jag har delat upp området i vinkelhusdelen och i lamellhusdelen. Detta följer jag upp med att redogöra för hur Edman arbetar och vilka hans intentioner varit och går sedan specifikt in på hur hans föreställningar om tillgänglighet och rörelse har påverkat hans arbete och hur det visar sig i hans byggnader.

För att få en föreställning om hur brukarna rör sig i förhållande till arkitekturen har jag genomfört ett fältarbete där jag har använt mig av observationer. På grund av områdets storlek och dess utformning har jag inte fått en helt uttömmande bild av hur människor rör sig på området, men de visar på en tendens på hur de förflyttar sig. Jag har inte brytt mig om att föra statistik över kön och ålder på de personer som jag sett under observationerna, då jag anser att detta inte har någon relevans för min undersökning.

Min undersökning bygger inte bara på de observationer som jag utfört utan även på mina egna intryck och erfarenheter av området. Jag har sedan höstterminen 2003 bott på Vildanden, tre terminer i ett korridorrum och sedan i en trerumslägenhet, jag har medvetet och omedvetet inregistrerat samt skapat mig intryck av området. Dessa intryck har gjort att jag har haft det

svårt att hålla mig helt ren från de föreställningar som jag har angående Vildanden och människorna som bor här. Jag kommer därför att utnyttja dessa intryck och föreställningar som jag redan har och använda dem i mina undersökningar.

Vid min undersökning har jag även utgått från ett fenomenologiskt perspektiv. Jag ser på området utifrån mina egna upplevelser av det. Jag utgår ifrån Merleau-Pontys fenomenologiska ansats där han talar om subjektet och kroppen som en enhet och att upplevelserna formas efter detta. Det vill säga att det som jag upplever sker i förhållande till de erfarenheter som jag har. Rasmussens teorier om hur man upplever arkitektur har ävenledes utgjort grund för min analys.

### AVGRÄNSNINGAR

Jag kommer ej att behandla de nybyggda husen, då det ej är ritade av Bengt Edman och inte ingår i hans ursprungliga idé. Jag kommer även att avgränsa min undersökning genom att endast behandla de yttre tillgängligheterna, begränsningarna och rörelsemönstren, alltså hur man rör sig mellan husen, med undantag för loftgångarna och trapphusen.

När jag talar om områdets riktningar utgår jag ifrån det håll som jag oftast närmar mig Vildanden och det som jag ser som övre delen utav området, alltså från nordöst. Detta på grund av att om man kommer ifrån centrum så är det från detta håll man kommer.

### KÄLLOR OCH LITTERATUR

Den litteratur som jag har använt mig av är texter av och om Bengt Edman, som generellt tar upp hans syn på arkitektur, men även texter som behandlar Vildanden specifikt. Jag har i min sökning efter information om Bengt Edman och hans syn på arkitektur främst använt mig av Lennart Holms bok *Rita hus – samtal om arkitektarbetet* som bygger på intervjuer. Gunilla Millisdotters avhandling *Bengt Edmans arkitektur och pedagogik- en analys av några skånska tegelbyggnader*, som tar upp Edmans syn på arkitektur och de kriterier som han anser en arkitekt ska uppfylla i sitt arbete, har varit ett komplement till Holms *Rita hus*. Även Agneta Erikssons och Weronica Ronnefalks bok *Bengt Edman samlade verk* har jag haft stor nytta av eftersom det förekommer många bilder och ritningar i denna. Denna bok innehåller även essäer, om Edman och hans verk och arbetssätt, av människor som har arbetat med honom eller som är bekanta med honom.

För att få en inblick i hur stadsplaneringen såg ut i Lund under 1960-talet har jag använt mig av Bo Larssons bok *Relationer mellan natur och kultur i Lunds stadsplanering 1950-2000. Del 1. Tidens ideal och historiens spår*. Bokens syfte är att belysa hur planering,

förnyelse och utbyggnad i Lund har stått i relation till natur och kulturarvet i den fysiska miljön under den senare hälften av 1900-talet. Larsson tar i boken upp frågor som berör relationen mellan utbyggnadsområdenas och stadsstrukturen, vilket är en viktig kulturell faktor som beskriver samhörigheten med de övriga delarna utav staden.

Jag har använt mig av Jan Bengtssons två böcker *Sammanflätningar - fenomenologin ifrån Husserl till Merleau-Ponty* och *Fenomenologiska utflykter* för att skaffa mig en uppfattning om fenomenologin. Jag har även använt mig av Steen Eiler Rasmussens bok *Experiencing Architecture* i samma syfte.

Bengtssons böcker ger en sammanfattning av den fenomenologiska utvecklingen och en konkret bild över dess företrädare och deras ansatser inom ämnet. I *Sammanflätningar* går han specifikt in på Husserl och Merleau-Ponty. Medan Rasmussen i gengäld ger en inblick i hur man, som titeln avslöjar, upplever arkitektur.



## HUR STYR ARKITEKTEN MÄNNISKANS RÖRELSER?

### ARKITEKTEN SOM REGISSÖR

Den danska arkitekten och författaren Steen Eiler Rasmussen menar att arkitektur är som en ram runtomkring människan och hennes liv. Denna ram begränsar hennes utrymme (space) så att hon kan leva och bo där.<sup>1</sup> Han fortsätter sitt resonemang med att likna arkitekten med en regissör som planerar människans omgivning. Han menar att:

”Innumerable circumstances are dependent on the way he arranges this setting for us. When his intentions succeed, he is like the perfect host who provides every comfort for his guests so that living with him is a happy experience. But his producer job is difficult for several reasons. First of all, the actors are quite ordinary people. He must be aware of their natural way of acting; otherwise the whole thing will be a fiasco. That which may be quite right and natural in one cultural environment can easily be wrong in another; what is fitting and proper in one generation becomes ridiculous in the next when people have acquired new taste and habits.”<sup>2</sup>

Om man fortsätter på Rasmussens resonemang och se arkitekten som en regissör ser man även arkitekten som den som skapar förutsättningarna för vårt vardagliga liv. Att se arkitekten som en regissör menas att det är han eller hon som styr och leder oss fram genom byggnader. Genom att skapa den fysiska miljö vi människor lever i skapar även arkitekten den scenografi som finns på den scen som vårt dagliga liv utspelar sig på och regisserar på så sätt även våra rörelser i den. Kanske är det snarare en koreograf vi skall likna arkitekten med, en koreograf som bestämmer var och hur vi skall gå.

Genom att bestämma de fysiska förutsättningar som skall finnas runt omkring oss bestämmer arkitekten även hur vi skall förflytta oss. Genom att bestämma vår tillgänglighet och begränsningar i den fysiska miljön vi rör oss och lever i styr arkitekten våra rörelser och bestämmer var vi skall gå och inte gå. Bestämmer är kanske ett för starkt ord kanske snarare rekommenderar eller föreslår en lämplig väg.

Arkitekten skapar en ram som vi kan röra oss i och mellan. Begränsar gör hon eller han dock genom att till exempel ställa en byggnad eller murar som vi inte kan gå igenom utan måste gå runt om. Hur vi sedan rör oss mellan husen kan inte arkitekten helt styra utan kan

---

<sup>1</sup> Rasmussen, Steen Eiler, *Experiencing Architecture*, (The Massachusetts Institute of Technology, 1962, första upplagan 1959) s. 10

<sup>2</sup> Ibid. s. 10f

endast ge indikationer på hur han eller hon anser att vi skall förflytta oss på. Detta görs genom planerade gånger och vägar.

## FENOMENOLOGI

Termen fenomenologin kan spåras ända tillbaka till 1700-talets mitt och har nyttjats inom många användningsområden. Vid 1900-talets början fick termen fenomenologi en ny innebörd genom den tyske filosofen och matematikern Edmund Husserl som kallad hela sin filosofiska ansats för fenomenologi, vilket utgjorde starten och grunden för det vi idag kallar för den moderna fenomenologin.<sup>3</sup>

Fenomenologin strävar efter att gå till sakerna själva. Det är de som skall styra vid en undersökning ur ett fenomenologiskt perspektiv och inte av förutbestämda regler.<sup>4</sup> Vi når tingen, får tillgång till dem, genom våra erfarenheter.<sup>5</sup> Fenomenologi är en erfarenhetsfilosofi som grundas på våra egna och vardagliga erfarenheter ”/.../ den betydelse som det varsebliva har framträder alltid mot bakgrund av de tidigare erfarenheter som det varseblivande subjektet har gjort i världen.”<sup>6</sup> Alltså är de intryck, erfarenheter och upplevelser som vi har med oss i vårt bagage och använder när vi tolkar, något vi skaffat genom tidigare omdömen. Detta bagage kan inte vi göra oss fria från, dock är omdömena inte konstanta utan utvecklas allteftersom vi utvecklas och kommer i kontakt med nya upplevelser och erfarenheter.

Våra egna och vardagliga erfarenheter kallar Husserl för; ”den naturliga erfarenheten” och hur vi på motsvarande sätt förhåller oss till föremål för; ”den naturliga inställningen”. Dessa begrepp utgjorde sedermera grunden för det han kallade för ”livsvärld”.<sup>7</sup> För att vi skall kunna utgå från ett fenomenologiskt perspektiv vid en undersökning måste vi vara öppna, flexibla och mottagliga för vår erfarenhetsvärld, även när den kommer till oss i komplexa och varierande former.<sup>8</sup>

Fenomenologi är en filosofi med olika inriktningar. En av dessa är den existensfilosofiska fenomenologin, där en av dess företrädare är den franske fenomenologen Maurice Merleau-Ponty.<sup>9</sup> Hans ansats har även kallats perceptionsfenomenologi.

---

<sup>3</sup> Bengtsson, Jan, *Fenomenologiska utflykter – Människan och vetenskap ur ett livsvärldsperspektiv*, (Göteborg: Bokförlaget Daidalos AB, 1998) s. 221f

<sup>4</sup> Ibid. s. 225

<sup>5</sup> Bengtsson, Jan, *Sammanflätningar – Fenomenologi från Husserl till Merleau-Ponty*, (Göteborg: Bokförlaget Daidalos AB, 1988), s. 19

<sup>6</sup> Ibid. s. 64

<sup>7</sup> Bengtsson, 1998, s. 224f

<sup>8</sup> Ibid. s. 225

<sup>9</sup> Ibid. s. 228

Merleau-Ponty menade att kropp och själ ej går att skilja åt samt inte är tillräckliga var för sig utan är sammanvävda.<sup>10</sup> De är en helhet. Han pratar om en psykofysisk enhet, vilket han förklarar som att den levda kroppen inte är uppdelad i det fysiska och i det psykiska utan att dessa två bildar en enhet.<sup>11</sup> Vi upplever vår omvärlden med kroppen och subjektet i samverkan.

#### **DEN EGNA KROPPEN OCH DET FÖRKROPPSLIGADE SUBJEKTET**

Enligt Merleau-Ponty når vi världen genom vår kropp, det är genom den som vi får tillgång till världen omkring oss.<sup>12</sup> Han menar att subjektet är den levda kroppen, den egna kroppen. Ett i världen existerande subjekt kan inte agera utan en kropp. För att bevisa sin tes ger han ett exempel där han vill visa på cirkulariteten mellan kroppen och subjektet. ”När min vänstra hand griper den högra, är den vänstra handen subjekt och den högra ting. Men i samma ögonblick som min vänstra hand griper den högra händer något extraordinärt: min högra hand känner den vänstra, den högra handen blir subjekt och den vänstra ting. Denna cirkularitet gör att vi inte längre kan förneka att den levda kroppen, /.../ är *subjekt – objekt*, en oreducerbart tvetydlig existens.”<sup>13</sup>

Den levda kroppen är utgångspunkten för Merleau-Pontys filosofi. Han syftar inte på den kroppen som studeras med utgångspunkt i ett utifrånperspektiv, vilket det till exempel görs i naturvetenskaper som medicin, biologi men även i ämnen som sociologi och pedagogik. Han menar att resultaten från studier ur dessa perspektiv består av den levda kroppens yttre egenskaper och förhållanden mellan dessa.<sup>14</sup>

Merleau-Ponty menar att den egna kroppen inte är ett ting utan är alla handlingars subjekt som följer oss genom hela vårt liv. Han menar att den egna kroppen inte kan jämföras med ett ting som jag kan flytta runt i ett rum, till exempel som möbler, eftersom kroppen är det subjekt som flyttar möblerna. På så sätt blir den egna kroppen det förkroppsligade subjektet vars oavbrutna närvaro vi aldrig kan ta avstånd eller skiljas ifrån. På så sätt är den levda kroppen *med*, vid kanten av perceptionerna, och inte framför blicken.<sup>15</sup>

---

<sup>10</sup> Bengtsson, 1988, s. 9

<sup>11</sup> Ibid. s. 80

<sup>12</sup> Ibid. s. 71

<sup>13</sup> Ibid. s. 69

<sup>14</sup> Ibid. s. 69f

<sup>15</sup> Ibid. s. 70

Med den egna kroppen som utgångspunkt för vår tillgång till världen menar Merleau-Ponty att världen upplevs ur olika perspektiv.<sup>16</sup> Eftersom det är jag som tolkar intryck utifrån min egen kropp skiljer mina upplevelser sig från hur andra människor upplever. Två människor i samma rum kan uppleva rummet på två helt olika sätt.

#### ATT UPPLEVA ARKITEKTUR

När man tittar på bilden av en byggnad tänker vi kanske inte alltid på att vi faktiskt upplever arkitekturen med hela kroppen eftersom vi befinner oss mellan, i mellanrummet, det byggda.<sup>17</sup>

Rasmussen tar i sin bok *Experiencing architecture* upp ett exempel där han beskriver några pojkar som sparkar boll mot en av väggarna på kyrkan S. Maria Maggiore i Rom. Han menar att dessa pojkar som leker vid kyrkan upplever den mer än vad turister som reser dit för att se kyrkan.<sup>18</sup>

”I do not claim that these Italian youngsters learned more about architecture than the tourists did. But quite unconsciously they experienced certain basic elements of architecture: the horizontal planes and the vertical walls above the slopes. And they learned to play on these elements. As I sat in the shade watching them, I sensed the whole three-dimensional composition as never before.”<sup>19</sup>

Det handlar inte bara om att se, rent visuellt, utan även känna och erfara med alla sina sinnen. Rasmussen menar att arkitektur ofta endast bedöms utifrån dess exteriör, dess fasader. Men för att verkligen kunna *se* en byggand måste den upplevas.<sup>20</sup> Han menar att:

”Understanding architecture, therefore, is not the same as being able to determine the style of a building by certain external features. It is not enough to *see* architecture; you must experience it. You must observe how it was designed for a special purpose and how it was attuned to the entire concept and rhythm of a specific era. You must dwell in the rooms, feel how they close about you, observe how you are naturally led from one to the other. You must be aware of the

---

<sup>16</sup> Bengtsson, 1988, s. 72

<sup>17</sup> Bergström, Inger, *Rummet och människans rörelser*, (Göteborg: Chalmers tekniska högskola, 1996) s. 11

<sup>18</sup> Rasmussen, 1962, s. 16f

<sup>19</sup> *Ibid.* s. 17

<sup>20</sup> *Ibid.* s. 9

textural effects, discover why just those colors were used, how the choice depended on the orientation of the rooms in relation to windows and the sun.”<sup>21</sup>

Han påpekar även att arkitektur är ”shapes formed around man”<sup>22</sup> och fortsätter att arkitektur inte endast är skapad för att skåda dess exteriör utan det är en funktionell form av konst som är skapad för att levas i.<sup>23</sup>

### **RÖRELSER SOM UTGÅNGSPUNKT FÖR ARKITEKTUR**

Edman har låtit mänskliga rörelser forma byggnaderna och han har på så sätt satt människan i centrum. Men vad är avsikten med att ha människors tänkta rörelser som utgångspunkt vid skapandet av arkitektur? Genom att utgå från hur människor rör och förflyttar sig kan man skapa en arkitektur som människor upplever som bra och som faller sig naturligt för henne.

Rasmussen liknar arkitekten med en landskapsarkitekt. Dennes uppgift är att planlägga trädgårdar och är beroende av att blommorna som han eller hon valt ut att plantera i trädgården trivs och frodas. Om det inte är de rätta förutsättningarna för blommorna vissnar de och landskapsarkitekten har misslyckats. Rasmussen menar att arkitekten som arbetar med människor, som också är levande varelser, har en liknande arbetsuppgift. Om människorna inte trivs i byggnaden vill hon inte vill vara i den och det slutar med att byggnaden står tom.<sup>24</sup>

Arkitekturforskaren Inger Bergström för ett resonemang som är inne på samma spår där hon menar att arkitekten bör skapa en biotop för människan. Hon menar att med föreställningen om att människans rörelser är artegna, att med undantag för rörelsehindrade är människans rörelser i grunden samma för alla människor, bör arkitektur skapas utefter detta. Med hänsyn till det artegna beteendet kan det skapas mer eller mindre bra miljöer för människan att leva i och som hon vill leva.<sup>25</sup>

---

<sup>21</sup> Rasmussen, 1962, s. 33

<sup>22</sup> Ibid. s. 10

<sup>23</sup> Ibid. s. 10

<sup>24</sup> Ibid. s. 12

<sup>25</sup> Bergström, 1996, s. 12

## STUDENTBOSTADSOMRÅDET VILDANDEN

Under 1960-talet ökade inflyttningen till Lund. Detta berodde till stor del på att Lunds Tekniska Högskola etablerades vid mitten av detta årtionde och att antalet studenter ökade med omkring 1200 per år.<sup>26</sup> I och med ökningen av studenter minskade tillgången på bostäder. Detta ledde till att ett flertal nya studentbostadsområden byggdes och ett av dessa var kvarteret Vildanden.

Studentbostadsområdet kvarteret Vildanden är beläget på Klosters Fälad, på Väster i Lund. Tillfartsvägarna till Vildanden är Ällingavägen och Vildandsvägen. Området är ritat av arkitekt SAR<sup>27</sup> Bengt Edman (1921-2002) på beställning av Akademiska Föreningen, AF Bostäder, vilka fortfarande äger och förvaltar området. Studentbostäderna i kvarteret Vildanden ritades mellan åren 1962 och 1965, byggstarten var år 1962 och fyra år senare, år 1966, stod studentområdet färdigt.<sup>28</sup> Åren 1996/1997 byggdes Vildanden ut<sup>29</sup>, detta utan Edmans medverkan.<sup>30</sup> Tillbyggnaden består av en fyravåningsvinkelbyggnad avsedd för lägenheter och korridorboende i den övre delen av området och fyra trevåningshus på andra sidan av Ällingavägen avsedda för lägenheter. Totalt finns det 1066 stycken bostäder på Vildanden.<sup>31</sup>

## EN OMRÅDESBESKRIVNING AV KVARTERET VILDANDEN

Studentbostadsområdet är uppdelat i två områden; ett område i den nordöstra delen med vinkelhus i fyra våningar avsett för enrumslägenheter och korridorboende och ett nedanför liggande lägenhetsområde av parallelliggande lamellhus med tre våningar. Lamellhusområdet med de större lägenheterna är främst tänkt för familjeboende. För att man lättare skall kunna orientera sig bland byggnaderna är de uppkallade efter bokstäver ur det svenska alfabetet. Vinkelhusen, från A till E och lamellhusen från F till W, med undantag för bokstäverna Q och V.

---

<sup>26</sup> Tägil, Tomas, *Bygga och bo*, (Lund: Föreningen gamla Lund årsbok 79, 1997), s. 73

<sup>27</sup> SAR är en förkortning för Sveriges Arkitekters Riksförbund. Förbundet är en äldre konstellation som idag är inräknad i Sveriges Arkitekter, vilket är en sammanslutning av arkitekter i Sverige.  
[http://sv.wikipedia.org/wiki/Sveriges\\_Arkitekter](http://sv.wikipedia.org/wiki/Sveriges_Arkitekter)

<sup>28</sup> Millisdotter, Gunilla, *Bengt Edmans arkitektur och pedagogik- en analys av några skånska tegelbyggnader*, (Lund: Arkitektursectorn, 1993), s. 162

<sup>29</sup> <http://www.afb.se/sv/Om-AFB/Vara-bostader/Alla-Omraden/Vildanden/>

<sup>30</sup> Edman, Bengt ”senare, oktober 1997”, ur red. Eriksson, Agneta & Ronnefalk, Weronica, *Bengt Edman samlade verk*, (Helsingborg: Eriksson & Ronnefalk, 1998) s. 146

<sup>31</sup> <http://www.afb.se/sv/Om-AFB/Vara-bostader/Alla-Omraden/Vildanden/>

Ällingavägen

Vildandsvägen

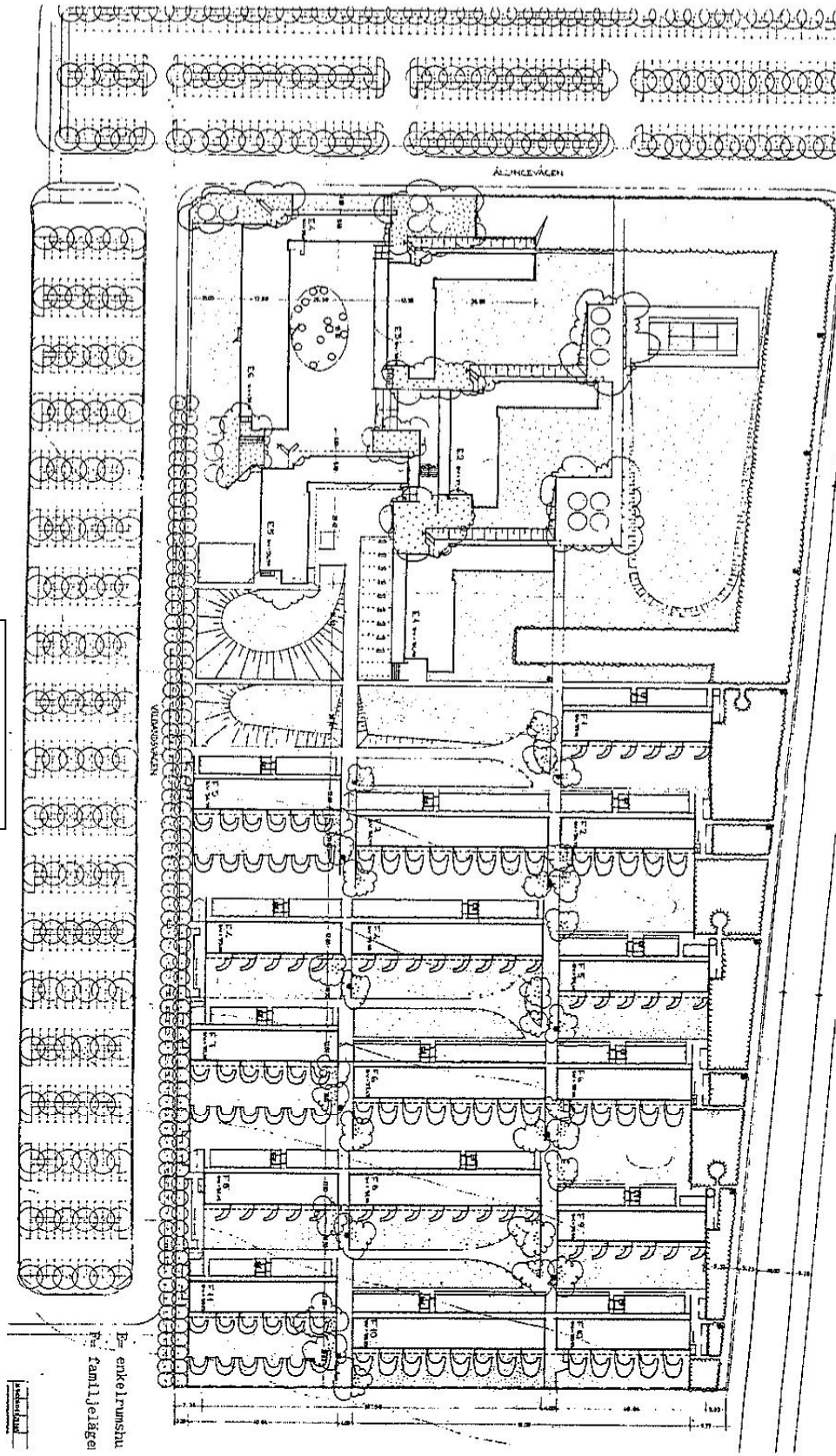
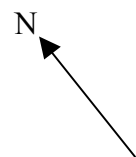


Bild 1. Situationsplan över Vildanden



Genom hela området går två kullerstensbelagda parallella gångstråk, från vinkelhusdelen i nordöst till lamellhusdelens yttersta del i sydväst. Det nordvästra gångstråket avslutas i ett daghem som även är ritat av Bengt Edman och som tillhör Vildanden samt är uppfört i samma stil som studentbostadsområdet, mellan åren 1966 och 1967.<sup>32</sup> Det andra gångstråket, mot sydöst, mynnar ut i en park. Genom lamellhusdelen, i vinkelhusdelen samt på den avskiljande ytan mellan områdesdelarna går det tvärgående gångar genom området, från nordväst till sydöst. Gångarna är växelvis grusade och asfalterade.

### **BOENDET I VINKELHUSEN**

I den nordöstra delen av kvarteret Vildanden finns det fem vinkelbyggnader avsedda för enrumslägenheter och rum för korridorboende. Det ena benet av vinkelhuset, mot nordost, är av gallerihustyp<sup>33</sup>, där det finns sju stycken enrumslägenheter på varje våning. Enrumslägenheterna har egen ingång och eget kök eller pentry. Loftgångarna är klädda med lodräta spjälverk som sträcker sig längs hela fasaden.<sup>34</sup> Trapphuset är placerat där de två huslängorna möts i en rät vinkel, som i dess spets markeras med en diagonal betongskiva. Denna leder från markplan till den cirkulära betongtrappa som för oss vidare upp i huset, där man till vänster har loftgångarna till enrummarna och till höger finns dörren som leder oss in till korridorrummen. Innergården mellan vinkelhusen är grusad.

Korridorrumsdelen innehåller i genomsnitt 15 enkelrum per våning som är utrustade med egen toalett och dusch. Rummen är uppdelade så att de ligger på var sin sida av en korridor, hälften mot sydost och hälften mot nordväst. Rummen ligger spegelvända mot varandra vilket gör att det bildas ett förrum med fyra dörrar, som blir bredare vid entréerna till rummen. Detta bidrar till att korridoren får en annorlunda form, i jämförelse med korridorer som är utformade som raka gångar. I slutet av korridoren finns en balkong. Denna ligger indragen på sidan av korridoren. Vid ingången till korridoren finns köket, som delas av de boende i korridoren. Detta rum präglas av trapphusets runda form som tränger in vid matplatsen.<sup>35</sup>

---

<sup>32</sup> Eriksson & Ronnefalk, 1998, s.152 och s. 292

<sup>33</sup> Byggnad med långsmala gångar som leder längsmed en byggnads olika våningsplan som en gemensam kommunikationsled och där varje lägenhet har en egen ingång från loftgången. Loftgångarna förbinds med marken genom ett, från loftgången, utanpåliggande trapphus eller hisstrumma. Ahlstrand, *Arkitekturtermer*, 2006, s. 160

<sup>34</sup> Millisdotter, 1993, s. 78

<sup>35</sup> Ibid. s. 79



## FAMILJELÄGENHETERNA I LAMELLHUSEN

Lägenheterna i lamellhusen består av två, tre eller fyra rum och är på grund av deras storlek främst tänkta för familjeboende. Dessa byggnader är av gallerihustyp med loftgång, vilket för med sig att alla lägenheterna har en egen ingång ifrån loftgången. Loftgångarna mynnar i ett gemensamt utanpåliggande trapphus i mitten av fasaden.<sup>36</sup>

Byggnaderna är placerade i sex rader, fem rader med två hus i varje rad medan ett hus ligger ensamt. Det ena av husen är längre än det andra. Det långa huset, som ligger växelvis i raderna, består av två sammansatta hus och där de möts finns en passage under. Dessa hus har två trappuppgångar. I utrymmena mellan byggnaderna finns det en gata som går längs med fasaden och varannan gata är asfalterad och körbar, medan den andra är grusad. Gatorna binds samman av de två huvudgånggatorna som ligger parallellt i en rak linje mellan husen i raderna och under, i passager, de hus som är sammanbundna.

Lägenhetsbyggnaderna är relativt låga, smala och kantiga betonglådor som på mitten av fasaden har ett utstickande trapphus. Trapphuset är format som ett stående torn av betong med en i mitten av tornet tvärgående kub med vilplan.<sup>37</sup> Byggnaderna har ett lågmält, dämpat uttryck i sin brutala enkelhet. De bildar en långsmal byggnad med tre våningar. Fasaden består av öppna loftgångar med direkt ingång till lägenheterna. Loftgångarna kantas av en betongmur som sträcker sig upp till halva våningsfasaden.



**Bild 2.** Lamellhusen, fasad med trapphus.

<sup>36</sup> Millisdotter, 1993, s. 81

<sup>37</sup> Ibid. s. 83

Lägenheterna i lamellhusen är genomgående och ligger spegelvända mot varandra. På baksidan av byggnaden har varje lägenhet på de två övre våningsplanen en balkong, som är indragen från fasaden. Detta gör att det inte finns något som sticker ut ur fasaden utan istället framhävs enkelheten och de rena linjerna. Mellan balkongerna på baksidan av huset sitter det svart plåt. Loftgångsmuren har sin motsvarighet på baksidan av huset i balkongen med en front av betongelement. Båda löper längs med hela fasaden och ger ett enhetligt intryck från båda hållen.

Loftgången går inte ända ut till kanten utan de hörnliggande fyrarummarna tar dess plats vid ändarna. Detta gör att även om dessa lägenheter är större än de övriga skjuter de inte ut från fasaden vilket gör att den raka fasaden bibehålls.<sup>38</sup>

### **MATERIAL OCH ANPASSNING TILL LANDSKAPET**

Vildanden är byggd av betong, trä, tegel och stål. Byggnadskonstruktionen är en bärande betongstomme klädd med prefabricerade fasadelement av betong och trä respektive tegel.<sup>39</sup> På vinkelhusen är det teglet som dominerar medan man har låtit betongen utgöra huvudmaterialet på lamellhusen.

Vildanden är byggt i allbetongsystemet<sup>40</sup>, som utvecklats av Skånska Cementgjuteriet<sup>41</sup>. Man göt stommen på plats med återanvändbara och standardiserade formar. Fasadelement och utfackningar hängdes på i efterhand. Betongstommens raka tvärgående mellanväggar präglar husets planlösning och utformningen på fasaden.<sup>42</sup> Betongen har man låtit vara obehandlad. Det prefabricerade fasadmaterialet, balkongräcken och loftgångens murar på lamellhusen har kvar brädformarnas gjutstruktur så att ådringen syns som en tunn relief i betongen.<sup>43</sup>

Vildanden präglas av en allvarlighet och en slutenhet som kan uppfattas som kall och opersonlig. Den bidragande faktorn till detta är den obehandlade betongen och det mörka teglet. Vinkelhusen vänder sig inåt och bildar en slags avgränsning som förstärks av spjälverket på loftgångarna.<sup>44</sup>

---

<sup>38</sup> Edman, Bengt, ”Kv. Vildanden, studentbostadsområde i Lund, 1965” ur red. Eriksson & Ronnefalk, 1998, s. 132

<sup>39</sup> Ibid. s. 132

<sup>40</sup> Allbetongsystemet blev byggnadstekniskt sett ett genombrott. I och med att de prefabricerade byggnadselement kunde framställas utanför arbetsplatsen och med hjälp av lyftkranar föras på plats kunde man uppföra byggnader snabbare och det behövdes mindre arbetskraft. <http://skanska.se/>

<sup>41</sup> Ändrade år 1984 namn till Skanska, <http://skanska.se/>

<sup>42</sup> Wiklander, Björn, ”Bengt Edmans brutala språk” ur red. Eriksson & Ronnefalk, 1998, s. 264

<sup>43</sup> Millisdotter, 1993, s. 81

<sup>44</sup> Ibid. s. 81

Bengt Edman har utnyttjat sig av och anpassat sig efter landskapet. Området sluttar svagt mot sydväst och Edman har utnyttjat dessa nivåkillnader och terrasseringar så att de ger karaktär till området samt skapar en helhet mellan det storskaliga och de fina nivåkillnaderna.<sup>45</sup> Främst ger sydsluttningen lägenhetsbalkongerna maximal solbelysning.<sup>46</sup>

Trots kritik från brukarna fick Edman sitt erkännande av den svenska arkitektkåren när han tilldelades Kasper Salin-priset<sup>47</sup> för studentbostadsområdet kvarteret Vildanden 1968.<sup>48</sup>

---

<sup>45</sup> Lewan, Tomas, ”Uttolkare, omtolkare” ur red. Eriksson & Ronnefalk, 1998, s. 273

<sup>46</sup> Millisdotter, 1993, s. 75

<sup>47</sup> Kasper Salin-priset delas ut årligen av Sveriges Arkitekter. Priset, som instiftades år 1962 har utdelas till ett svenskt byggnadsverk eller en grupp av byggnader som håller arkitektonisk klass av en högre nivå. <http://www.arkitekt.se/salinpriset>

<sup>48</sup> Millisdotter, 1993, s. 93

## BENGT EDMANS ARBETSMETOD OCH INTENTIONER

### EDMANS ARBETSMETOD OCH BEGREPP

Millisdotter har i sin avhandling sammanställt ett antal kriterier för hur Edman anser att en arkitekt bör arbeta som han har återkommit till i intervjuer och i artiklar. Enligt Millisdotter använder Edman sig av nyckelbegrepp som utgångspunkt vid skapandet av sin arkitektur. I sitt arbete använder han sig ofta av motsatspar, alltså två motsatta krav som båda skall tillfredsställas och används på ett sätt som gör att de lyfter fram och tydliggör varandra. Hans avsikter med att använda sig av motsatspar i sin arkitektur är att han anser att motsatserna förstärker varandra och på så sätt höjer både det estetiska och praktiska värdet i arkitekturen.<sup>49</sup>

De övergripande begreppen som han använder sig av är tydlighet och ordning, vilka står för det logiska. Han strävar efter att redovisa arkitekturen på ett sätt så att man enkelt förstår den, både i byggnadens övergripande kontext och i dess enskilda delar.<sup>50</sup>

I motsats till begreppen tydlighet och ordning står begreppet poesi, den konstnärliga och instinktiva sidan. Med poesi menar han att poesin är den mening med vilken delarna är sammansatta i förhållande till varandra.<sup>51</sup> Arkitekturen är precis som språket beroende av de ingående delarna och resultatet beror på hur man sammanbinder dem. Man kan säga att Edman ser arkitekturen som ett språk, ett sätt att förmedla budskap, ett pedagogiskt redskap.<sup>52</sup>

Att vara pedagogisk är ett genomgående drag hos Edman. Arkitekturen skall vara enkel, med rena former, det ska finnas en ärlighet i materialet och det ska finnas en tydlighet och en struktur. Underbegrepp till tydlighet och ordning, som han tar upp och ställer mot varandra, är:

- begränsning - tillgänglighet
- rörelse – vila
- material – rum
- ljus – mörker.<sup>53</sup>

---

<sup>49</sup> Millisdotter, 1993, s. 29

<sup>50</sup> Ibid. s. 32

<sup>51</sup> Ibid. s. 30

<sup>52</sup> Ibid. s. 31

<sup>53</sup> Ibid. s. 29

## EDMANS INTENTIONER

Bengt Edman utbildades vid Kungliga Tekniska Högskolan i Stockholm och tog sin examen 1953. Han studerade under funktionalismens pionjärer i Sverige, Eskil Sundahl, Uno Åhrén och Nils Ahrbom, och skolades i dess anda.<sup>54</sup>

Bengt Edmans sätt att arbeta, genom att låta det råa och obehandlade materialet prägla det arkitektoniska uttrycket, kom att bli en del av det som kom att kallas för den nya brutalismen. Vildanden är ett exempel på detta. Här präglar betongen, träet, teglet och stålet byggnadernas karaktär och ger dem ett lågmält men ändå kraftfullt uttryck.<sup>55</sup>

Edman har ämnat visa en ärlighet mot materialet och haft det som utgångspunkt för många av sina projekt. Han har strävat efter att göra arkitekturens konstruktiva villkor åskådliga och haft byggandet och materialitet, men även den konkreta byggnaden som grundform och utgångspunkt i sin arkitektur.<sup>56</sup> Han har en vilja att visa hur byggnaderna är uppbyggda. Det finns en logik i hans arkitektur och en vilja att utnyttja resurserna till det yttersta och där inget lämnas åt slumpen. Basen för varje projekt har varit förhållandet mellan materialet, landskapet och det naturliga ljuset.<sup>57</sup>

Edmans arkitektur har ofta karakteriserats som ful, kall och avvisande. Detta kan ha sin förklaring i att Edman inte prioriterar fasaden på det sätt som man kanske är van vid i annan arkitektur. Edman menar att han inte ser på husens fasader som ”grafiska balansakter eller spänningsfält av proportionering och komposition”<sup>58</sup> utan som ”vibrationer av något inre, som något som vill tränga ut i fasaden och beskriva ett inre skeende”<sup>59</sup>. Han arbetar med byggnaderna inifrån och ut, där fasaden blir en konsekvens av hur rummen utformats. Edman söker efter enkelhet, tydlighet och logik i sin arkitektur. Han vill att man skall kunna förstå byggnaden i dess enskilda delar och i dess helhet, både inifrån och utifrån.<sup>60</sup> Han vill också att delarna i en struktur skall samverka, motverka och förhöja värdet av varandra.<sup>61</sup>

---

<sup>54</sup> Millisdotter, s. 15

<sup>55</sup> Werne, Finn, ”Materialitet” ur red. Christina Engfors, *Material och materialitet*, (Stockholm: Arkitekturmuseet, 2004), s. 41

<sup>56</sup> Wiklander, Björn, ”Bengt Edmans brutala språk” ur red. Eriksson & Ronnefalk, 1998, s. 263f

<sup>57</sup> Fjeld, Per Olaf, ”Ett mått av medvetenhet” ur red. Eriksson & Ronnefalk, 1998, s. 290

<sup>58</sup> Holm, Lennart, ”Bengt Edman” ur *Rita hus- samtal om arkitektur*, (Stockholm: Arkitektur förlag, 1990) s. 96

<sup>59</sup> Ibid. s. 96

<sup>60</sup> Millisdotter, 1993, s. 32

<sup>61</sup> Ibid. s.21

I en artikel om mottagandet av hans arkitektur uttryckte Edman sig så här:

”/.../ Hela arkitektens verksamhet är ett pedagogiskt problem. Det är ingen bra pedagogisk gärning om husen är så väl anpassade till en situation att de sväljs direkt. En dikt måste man ju läsa några gånger för att först den. Man har fråntagit folk ansvaret för miljön, då kan man inte bara begära att de ska ställa upp direkt på vad vi säger.”<sup>62</sup>

Materialet i konstruktionen är sig själv nog enligt Edman och det är dess konstruktiva egenskaper som skall ge formen åt byggnaderna. Något som han anser vara viktigt är att skapa en samhörighet mellan individer samt skapa en närhet till platsen och de lokala förutsättningarna.<sup>63</sup>

Edmans arkitektur saknar dekorativa tecken, som vanligtvis används för att lätta upp stramheten, vilket för många kan verka kyligt och opersonligt. Hans intention var att minska detaljerna och istället lägga fokuseringen på den övergripande rumsliga aspekten.<sup>64</sup>

Edmans syn på förhållandet mellan funktion och byggnad, där dessa två begrepp tillskrivs autonoma värden är hans jobb som arkitekt att medla mellan byggnaden och funktionen. Detta medlande skall utföras på ett rättvist och opartiskt sätt och när detta inte fungerar är det kraven på funktionen som får ge vika för logiken i byggnadens struktur.<sup>65</sup> ”Och det är just den strukturella logik som har egenvärde, en självständighet som växer fram under arbetets gång och som arkitekten till slut bara delvis behärskar, och i stället delvis betjänar /.../”<sup>66</sup>

Lennart Holm förklarar i en artikel Bengt Edmans arbetssätt och syn på arkitektur samt för den respekt som finns för det logiska i byggandet. Holm menar att:

”För en timmerbyggare, föreställer jag mig, gick det inte att tänka i ”rum” eller ”plan” utan att ha stockens dimension och knutens konstruktion som medveten förutsättning. På samma sätt i denna arkitektur, även om teknikvalet är rikare. Planen är aldrig en abstraktion som så småningom kläs i material och teknik – den är en från början materia som tuktas till funktionella uppgifter.”<sup>67</sup>

---

<sup>62</sup> Caldenby, Claes, ”Bingospelarna och arkitekturen – samtal med Bengt Edman”, *Arkitektur*, 4/1978, s. 19

<sup>63</sup> Fjeld, Per Olaf, ”Ett mått av medvetenhet” ur red. Eriksson & Ronnefalk, 1998, s. 288f

<sup>64</sup> Ibid. s. 289

<sup>65</sup> Holm, Lennart, ”Tre i Lund” ur red. Eriksson & Ronnefalk, 1998, s. 259

<sup>66</sup> Ibid. s. 259

<sup>67</sup> Ibid. s. 260

Enkelheten och viljan att vara logisk och skapa byggnader med ett informerande värde är något som låg Edman varmt om hjärtat.<sup>68</sup> Edman menade att man skall kunna lokalisera sig och förstå en byggnad utan en allt för stor ansträngning, samtidigt som man inte behöver förstå byggnaden omedelbart, eftersom han ansåg att den i så fall skulle bli tråkig. I en mer komplicerad byggnad är det viktigt att den inte ter sig som rörig, utan upplevelsen skall ske i en hierarkisk ordning, från det som är viktigast till det som inte är fullt så viktigt. Följaktligen blir sättet att röra sig viktigare ju större en anläggning är. Hans önskan är att på ett tydligt sätt ge redskap åt sättet man bor på.<sup>69</sup>

Det Edman vill är att brukaren ska fylla rummet med sin fysiska närvaro, med sin egen personlighet. Det är genom den fysiska närvaron som uttryck och innehåll förstås. Med detta inbjuder han till en dialog med de boende på ett arkitektoniskt plan.<sup>70</sup> Han vill att de som vistas i byggnaden skall skapa sina egna uppfattningar och visioner. Hans byggnader är klara först när rummen fylls med liv.<sup>71</sup>

Karaktäristiskt för Edman är att projektets utformning grundats på och anpassats efter platsens förutsättningar. Han menar att ”konstruktionen har sina rötter i ett jordbundet tillstånd.”<sup>72</sup> Projektets utgångspunkt och utveckling ligger i terrängens förutsättningar.<sup>73</sup> ”Jag är intresserad av ett urbant sätt att bygga, inte av det gamla sättet med huset som en container mitt på tomten”<sup>74</sup>.

Något som var viktigt för Bengt Edman och som han har arbetat mycket med i sin arkitektur är ljuset.<sup>75</sup> Edman vill med hjälp av ljuset leda människor. Som insekter dras till ljuset vill Edman leda människor i byggnader. Till exempel så leder han människor genom en mörk entré med hjälp av glasade väggar eller stora fönster längre inne i byggnaden som släpper igenom dagsljus, och leder dem på så vis genom entrén och in i byggnaden.<sup>76</sup>

Edman menade att det är måttförhållande, ljusförhållande och rörelser en arkitekt skall ägna sig åt i första hand. Först efter detta kommer det system som bestämmer tillgängligheten,

---

<sup>68</sup> Holm, 1990, s. 93

<sup>69</sup> Holm, 1990, s. 87

<sup>70</sup> Fjeld, Per Olaf, ”Ett mått av medvetenhet” ur red. Eriksson & Ronnefalk, 1998, s. 289

<sup>71</sup> Millisdotter, 1993, s. 151

<sup>72</sup> Fjeld, Per Olaf, ”Ett mått av medvetenhet” ur red. Eriksson & Ronnefalk, 1998, s. 288

<sup>73</sup> Ibid. s. 288

<sup>74</sup> Caldenby, Cales, ”Bingospelarna och arkitekturen – samtal med Bengt Edman”, *Arkitektur*, 4/1978, s. 19

<sup>75</sup> Millisdotter, 1993, s. 36

<sup>76</sup> Ibid. s. 36

det vill säga planläggningen av byggnaden som styr rörelserna och som ställer rörelse och vila i relation till varandra.<sup>77 78</sup>

Holm tar i sin bok *Rita hus* upp ett av Edmans exempel på hur han utformar sin arkitektur:

”I bygatans förlängning ligger kyrkan på en kulle, och där skulle prästegården också ligga. För att placera den och för att få utgångspunkten för gestaltningen sökte jag en ”gräns”. Byborna har förgård och staket och grind ut till bygatan. Men prästen kan inte ha staket. Hans expedition och sammanträdesrum är offentliga, men även han själv och delvis hans familj – i prästens vardagsrum träffas syföreningen och där dricks kyrkkaffe. Dörrarna till prästens måste vetta till bygatan, i gränsen mellan det offentliga och privata. Den gränsen blev en vägg i en enkel byggnad. Hur huset och prästens trädgård skulle breda ut sig bakom denna gräns blev en senare fråga – gränsen blev det betydelsefulla beslutet i gestaltningsfrågan. Det är ett exempel på hur jag försöker ta gestaltningen i etapper, bestämma något överordnat först.”<sup>79</sup>

#### **EDMANS INTENTIONER MED RÖRELSER OCH BEGRÄNSNINGAR**

Edmans utgångspunkt i sitt arbete är föreställningar om hur människor rör och förflyttar sig. Storleken på byggnaden har liten betydelse, vid en liten byggnad likväl som vid ett större byggnadskomplex är det centrala och viktiga hur människor träder in i byggnaden och hur de rör och förflyttar sig inne i den. Det centrala för Edman är alltså hur man bebor byggnaderna.<sup>80</sup>

Det en arkitekts arbete i första hand skall handla om, enligt Edman, är måttförhållande, ljusförhållande och rörelser. Först efter detta kommer det system som bestämmer tillgängligheten, det vill säga planläggningen av byggnaden som styr rörelserna och som ställer rörelse och vila i relation till varandra.<sup>81</sup> Vilan är något som utmärker Edmans arkitektur, han lägger gärna vikten på det materiella, tunga, det statiskt vilande.<sup>82</sup>

Tillgänglighet och begränsningar, som Holm uttrycker är typiskt edmanskt<sup>83</sup>, är två motsatser där båda måste finnas för att den andra skall finnas till. Om man talar om rörelse, som är en form av tillgänglighet, kan man inte tänka sig de utan begränsningar, fysiska sådana

---

<sup>77</sup> Holm, 1990, s. 85ff

<sup>78</sup> Texten fram till denna fotnot är till stor del hämtad från min C-uppsats; Ekelund, Helena, *Det naturliga ljuset på Vildanden – en undersökning om hur arkitekten Bengt Edman har använt sig av det naturliga ljuset på studentbostadsområdet Vildanden*. Lund, Institutionen för konst- och musikvetenskap, HT 2005

<sup>79</sup> Holm, 1990, s. 89ff

<sup>80</sup> Ibid. s. 85

<sup>81</sup> Ibid. s. 85ff

<sup>82</sup> Ibid. s. 87

<sup>83</sup> Ibid. s. 87



som styr rörelserna såsom väggar och golv och detta är något som, enligt Edman, skall göras tydligt.<sup>84</sup> ”Det är detta som mötet gäller. Huset begränsar vårt sätt att röra oss, den totala friheten är alltid ointressant. Det är på vilket sätt man begränsar friheten som arbetet handlar om.”<sup>85</sup>

Edman lägger stor vikt i sitt arbete vid hur människor rör sig och förflyttar sig i byggnader och hur de förflyttar sig mellan byggnader. Det som först tar form på pappret hos Edman vid skissandet på en ny byggnad är inte väggar utan hur han tänker att människor rör sig. ”Jag försöker för en stund hålla tillbaka huset, objektet, från vår huvuduppgift, det rumsliga. Som så småningom får sin precisering av väggar, golv och tak.”<sup>86</sup> Det är utifrån hur människor rör sig som väggarna växer fram i en byggnad.

Även om det är rörelserna som har utgjort grunden för arkitekturen så betyder det inte att det möte som kan uppstå mellan brukarna i byggnaderna, till exempel vid trånga passager, är borttagna. Enligt Edman är istället detta en del utav arkitektens arbetet att skapa detta möte, att få brukarna att integrera med varandra. Ett möte vid en så smal gång där två mötande personer inte kan passera varandra jämsides och den ena måste släppa fram den andra för att de inte skall krocka, är ett viktigt möte som inte får förbises.<sup>87</sup>

## RÖRELSE OCH VILA

Rörelser kan på olika vis påverka byggnader. Om man utgår ifrån de yttre kommunikationsstråken mellan byggnader kan de ha den inverkan att de bestämmer placeringen eller formen på byggnaderna, antingen om man utgår ifrån de befintliga gångstråken eller om man planlägger nya. Även planläggningen av de inre kommunikationerna som ger form åt byggnadens inre, har att göra med utformningen av de tilltänkta rörelser som väntas ske i byggnaden. Rörelse kan också betonas genom att det finns delar i byggnaden som är avsedda för rörelse, som till exempel loftgångar.<sup>88</sup> Hur Edman låtit vinkelhusets runda trappa tränga in igenom väggen till det gemensamma kök i korridoren är ett tydligt exempel där Edman låtit rörelser präglade byggnaden. Även hur han låtit gångstråken passera under och genom lamellhusen framhäver betoningen av rörelse i hans arkitektur.<sup>89</sup>

---

<sup>84</sup> Holm, 1990, s. 87

<sup>85</sup> Ibid. s. 87

<sup>86</sup> Ibid. s. 89

<sup>87</sup> Millisdotter, 1993, s. 34

<sup>88</sup> Ibid. s. 147

<sup>89</sup> Ibid. s. 88

Trots att det är utifrån mänskliga rörelser som Edman skissar fram sina byggnader så det ändå helhetsstrukturen som är det dominerande. Millisdotter jämför med till exempel Mies van der Rohe och Frank Lloyd Wright som var företrädare för att låta funktioner ligga som grund för arkitekturen så att byggnaderna delas upp efter sina funktioner, vilket fick till följd att byggnaderna antog en mer organisk form. Edman arbetar mer med att hitta ett sätt att ge rörelserna en funktion och struktur. Detta gör att Edmans byggnader har en mer dominerande struktur och är inte organiska på samma sätt.<sup>90</sup>

Vila som står i motsats till rörelse finns också i Edmans byggnader. Främst påträffas vilan i de slutna rummen, rum som är avsedda för vila och privatliv i motsats till öppna och aktiverade rum. Men vila finns även i de statiska byggnadskropparnas massivitet.<sup>91</sup> Vila är också något som han vill betona och komma bort från det hektiska.<sup>92</sup>

### **BEGRÄNSNINGAR OCH TILLGÄNGLIGHET**

Att tecken på begränsningar är något som är kännetecknande för den edmanska arkitekturen<sup>93</sup> är tydligt, vilket även visar sig i kvarteret Vildanden. Begränsningar som framträder genom väggar och murar, som avgränsar, stoppar, styr samt leder oss vart vi skall gå. Samtidigt som murarna stoppar oss så skapar de tillgänglighet genom att de leder oss. Detta för med sig att murarna även ökar tydligheten på området och uppfyller en del utav Edmans pedagogiska strävan. Edman har i sina senare arbeten använt sig av rörelsemönster, gränser och existerande sammanhang som övergångar mellan arkitektur och de sociala dimensionerna.<sup>94</sup>

Tillgängligheten är oftast inte lika påtaglig i Edmans arkitektur som dess motsats begränsning är. Men genom att placera byggnaderna och dess entréer vid kommunikationsstråken skapar Edman tillgänglighet. Han ökar tillgängligheten genom att markera de ofta små och oansenliga entréerna med en för byggnaden avvikande form.<sup>95</sup> Men tillgängligheten ligger inte enbart i att han placerar byggnaderna intill och öppnar dem mot kommunikationsstråken utan tillgängligheten ligger i begränsningarna och hur han genom kommunikationsstråken leder människorna med tydliga riktlinjer dit han vill att aktivitet skall äga rum.<sup>96</sup>

---

<sup>90</sup> Millisdotter, 1993, s. 34

<sup>91</sup> Ibid. s. 34

<sup>92</sup> Holm, 1990, s. 87

<sup>93</sup> Ibid. s. 94

<sup>94</sup> Wikander, Björn, ”Bengt Edmans brutala språk” ur red. Eriksson & Ronnefalk, 1998, s. 265

<sup>95</sup> Millisdotter, 1993, s. 146f

<sup>96</sup> Ibid. s. 33

## UNDERSÖKNING

### VILDANDENS STRUKTUR

När man tittar på kvarteret Vildandens situationsplan ser man att området har en tydlig struktur och man kan tydligt se logiken i den, se bild 1, sidan 14. Denna struktur och tydlighet finns fortfarande kvar i verkligheten men försvinner till viss del när man rör sig på området i realiteten. Områdets storlek spelar en stor roll i det här sammanhanget. Området är stort och det är svårt att få en övergripande bild över det. Lamellhus- och vinkelhusområdena skiljer sig från varandra, inte bara i skillnaden i utformningen utan också i ytan mellan de två områdena, som gör att det inte uppfattas som en självklarhet att det är ett och samma område. Platsen mellan de båda områdesdelarna består ganska stora gräsytor som delar upp och skiljer de två områdena från varandra.

### HUR HAR EDMAN LÅTIT RÖRELSERNA PÅVERKA BYGGNADERNA PÅ VILDANDEN?

Området bygger på ett rutnät av räta linjer och med förskjutningar i vinkelhusdelen.<sup>97</sup> Två parallelliggande gångvägar sträcker sig genom hela området från nordöst till sydväst genom lamellhusdelen och sammanbinder det med ovanförliggande vinkelhusdelen. Där går de igenom de två gårdar som vinkelhusen bildar.

Som Millisdotter påpekar är mänskliga rörelser sällan raka och det kan vara svårt att se att Edman har haft mänskliga rörelser som utgångspunkt vid sitt skapande av Vildanden. Men ändå så är det de delar av byggnaderna som förmedlar rörelse och som ger det dominerande intrycket. Betoningen av rörelse finns i loftgångarna och i trapphusen. De parallella huvudgångstråken i lamellhusdelen går både mellan och igenom byggnaderna, vilket också framhäver betoningen av rörelse.<sup>98</sup> Vinkelhusens runda trapphus som tränger in i korridorsdelens kök bildar en välvd vägg där och visar på betoningen av rörelse. Även om vinkelhusens loftgångar är täckta med spjälverket så sitter de inte tätare än att man kan se att det finns gångar där bakom, speciellt om det är någon som går på loftgången.

I vinkelhusens korridordel har Edman låtit mittgången vidgas utanför ingångarna till rummen. Detta bidrar till att korridoren får en annorlunda form men också att det inte blir så trångt och gör det lättare att komma fram. Här har han tydligt tänkt på hur människor rör sig och haft för avsikt att underlätta framkomligheten.

---

<sup>97</sup> Millisdotter, 1993, s. 77

<sup>98</sup> Ibid. s. 88f

## HUR HAR EDMAN SKAPAT BEGRÄNSNINGAR OCH TILLGÄNGLIGHET PÅ VILDANDEN?

Ett sätt som Edman skapar tillgänglighet på är genom att placera entréer intill kommunikationsleder, vilket han har tillämpat på studentbostadsområdet Vildanden. Entréerna till lamellhusen är placerade vid de tvärgående stråken mellan husen och är placerade på ett mer konventionellt sätt; i mitten av fasaden. Entréerna är tydligt markerade genom att trapphusen är formade som ett utanpåliggande torn. Men samtidigt som entrén är väl framhävd så ser man ändå inte hela trappan, utan endast de första stegen har lämnats synliga.<sup>99</sup> Det är som om Edman lagt ut en ledtråd in till byggnaden. Trots att trappan är dold förstår man ändå att ingången till byggnaden är här. Vilket främst beror på att det är något som sticker ut och utmärker sig från den annars så raka fasaden.

Entréerna till vinkelhusen har Edman behandlat på ett jämförelsevis okonventionellt sätt. De är placerade synligt och tillgängligt längs med gångstråken, dock är de markerade med en snedställd betongskiva som snarare ger ett avvisande intryck än ett välkomnande sådant. Men samtidigt så har den sneda trappan den avvisande effekten som gör att det inte känns välkomnande och inbjudande samt att den snedställda betongskivan döljer trappan från vissa vinklar.<sup>100</sup> På samma sätt som på lamellhusen så är ingången till byggnaden markerad genom att den sticker ut från fasaden och påkallar uppmärksamheten.

## MURARNA

Genom att skära ut horisontella snitt i sluttningen och bygga upp horisontella plan har Edman utnyttjat platsens förutsättningar<sup>101</sup>, både i vinkelhusdelen och i lamellhusdelen. I det senare området har terrasseringen markerats med höga och låga betongmurar. De höga murarna är placerade längs med huvudgångstråken och är en lägre förlängning av gavlarna. På framsidan är de låga, på det lägsta stället cirka 50 centimeter till en meter på det högsta, samt är fristående och är till för att markera och ge sluttningen stöd, medan de på baksidan av byggnaderna sitter fast i väggen och är uppåt två meter höga. De sistnämnda ger intrycket av att växa fram ur husets gavlar likt en arm som ramar in gårdarna. De höga murarna på baksidan har en avgränsande effekt som bildar en egen gårdsplan till varje hus. Det vill säga de ger en avgränsad och mer privat innergård för de boendes uteplatser och balkonger. I vinkelhusområdet har nivåskillnaderna markerats med låga stödmurar i höjd med skillnaderna i nivåerna.

---

<sup>99</sup> Millisdotter, 1993, s. 88

<sup>100</sup> Ibid. s. 87

<sup>101</sup> Edman, Bengt, "Kv. Vildanden, studentbostadsområde i Lund, 1965" ur red. Eriksson & Ronnefalk, 1998, s. 146

Lamellhusens murar har inte bara en avgränsande och privatiserande effekt utan även en ledande sådan. Framsidans murar är låga så att de inte döljer ingången samt öppnar upp gården och gör det således enklare att hitta ingångarna/trapphusen till byggnaderna. Medan de höga murarna på byggnadens baksida döljer och leder en vidare.



**Bild 3.** Gavelmur, lamellhusdelen.

De lamellhus som ligger utmed Vildandsvägen, mot nordväst, och de som ligger på andra yttersidan av området, mot sydöst, har höga murar som sträcker sig bakåt, mot sydväst till det nedanförliggande huset och en kortare mur på framsidan av huset, förutom på det första lamellhusen. Dessa murar ger ett avskärmande och inringande intryck som effektivt avgränsar området samt inger en avvisande känsla som inte välkomnar utomstående till visit. Murarna går omlott så att man kan komma in från utsidan och inne i från gården trots att det inte ser ut så på avstånd. De låga murarna kan mer ses som en markering för nivåskillnaderna.

Murarna som löper ut ifrån lamellhusens gavlar kan även ses som skärmar som avskärmar de passerande från lamellhusens innergårdar. Detta finner jag även i vinkelhusens inringande och gårdsskapande effekt. Vinkelhusen skapar en effektiv skärm ut mot de omgärdande vägarna, Ällingavägen i nordöst och Vildandsvägen i nordväst. Även vinkelhusens placering

till varandra skapar en inneslutande effekt. När jag träder in på gården mellan byggnaderna omsluts jag av dem.

Lamellhusdelen ger, om man kommer ifrån vinkelhusen alltså från nordöst, nästan ett omvänt intryck. De raka parallelliggande huvudgånggatorna gör att man i princip kan se igenom hela lamellhusområdet. Men kommer man ifrån den nordvästra sidan, alltså ifrån Vildandsvägen så tar det stopp vid den första det vill säga de västligaste huvudgångbanan och gavelmurarna hindrar sikten.



**Bild 4.** Huvudgångstråk mot sydväst, lamellhusdelen.

Genom att gångstråken passerar under byggnader och har en sammanbindande effekt mellan vinkelhus- och lamellhusdelen så kan man säga att gångstråken integreras med området och bidrar till att skapa en helhetskänsla.

Gräsytorna mellan lamellhus- och vinkelhusdelen är uppbyggda precis som de horisontella planen i lamellhusdelen med utgrävda kullerstensbelagda gångarna som följer parallellt med de tvärgående gångarna mellan lamellhusen. Detta för med sig att gräsytorna ligger högre än vad gångarna gör, vilket medför att man inte går på gräset utan följer gångarna, eftersom det är mycket jobbigare att gå över kullarna än runt om dem. Effekten av detta blir den samma som murarna i lamellhusdelen; de leder den gående.

## **RÖRELSEMÖNSTER**

### **VILKA ÄR DET SOM RÖR SIG PÅ OMRÅDET?**

Som epitetet studentbostadsområde avslöjar så är det studenter som bor på Vildanden. Området skapades för bostäder till studenter och fyller fortfarande denna funktion. Således är det främst studenter som rör sig på området. På grund av indelningen av boende, korridor och enrumslägenheter i vinkelhusen och två-, tre- och fyrrumslägenheter i lamellhusen, är det generellt något äldre studenter som bor i det sistnämnda området. Detta beror på att lägenheterna är större och det måste nästan vara två som bor där för att ha råd med hyran. Många är par eller kompisar som delar, en del har barn och kräver då större plats. Både ett korridorrum eller en enrummare är i minsta laget för att dela och det beror på att de inte är utformade för att det skall bo mer än en person åt gången i dem.

Självklart är det inte uteslutande studenter som rör sig på området, men majoriteten är det. Det är ju inte bara de boende som rör sig på området utan det är också besökare till de boende eller folk som bara passerar igenom området.

### **VAR RÖR SIG MÄNNISKORNA PÅ VILDANDEN?**

Ett enkelt svar på frågan som rubriken ställer; var de rör sig, är; på de ställen där anbud ges, med andra ord där det finns gångar och andra platser där framkomlighet finns. Som följdfråga på detta så undrar man var dessa gångar och platser finns. De mest självklara är mellan byggnaderna. Således de markerade gränderna och gångarna mellan husen men även loftgångarna och trapphusen är platser som människor rör sig på.

Om man tittar på husens loftgångar, både lamellhusens och vinkelhusens har jag avläst liknande rörelsemönster på båda ställena. Loftgångarna är återvändsgränder för de som inte skall in i en av lägenheterna, de leder ingenstans utan det är stopp vid gaveln. Om jag går på loftgångarna har jag en avsikt, jag har en slutpunkt för min färd. Om jag inte skall till en av lägenheterna som loftgången leder till har jag inget där att göra. Loftgången är med andra ord en transportsträcka som för en till lägenheten. De som går ut ur eller in i lägenheterna går längsmed loftgången för att ta sig till eller från trappan.

Förflyttningar på området sker bäst genom att utnyttja de gångar som finns. I lamellhusdelen finns det inte något annat val än att hålla sig till de genomgående huvudgångstråken och de tvärgående gångarna, av den orsaken att lamellhusen och dess gavelmurar är i vägen för genvägar. I vinkelhusdelen är man inte lika styrd av byggnaderna som bland lamellhusen.

Den tvärgående gången på platsen mellan vinkelhusdelen och lamellhusdelen, vilken går igenom hela området, används som genomgång från sydöst till nordväst. Eftersom mataffären Netto ligger på den nordvästra sidan av Vildanden och bostadsområdet Måsen samt Blekingska nation ligger på den motsatta sidan av Vildanden. Att gå vägen igenom Vildanden är mycket närmre och på så sätt blir detta gångstråk en naturlig genomfart för de som vill ta sig till andra sidan av Vildanden. Se bilaga 1: bild 1 och bilaga 2: bild 2.

#### **VILJAN ATT TA NÄRMASTE VÄGEN**

Det finns en vilja att alltid ta den närmaste vägen speciellt på ett bostadsområde där det främst handlar om att transportera sig till eller ifrån hemmet och inte är ett område som främjar till en härlig söndagspromenad. Viljan att ta den närmaste vägen blir således starkare och man söker efter vägar som kan föra en fram snabbare. Man letar efter en genväg. Att finna en genväg på Vildanden är inte det lättaste.

Om vi börjar med lamellhusdelen så har den två raka parallelliggande huvudgångstråk som kantras av lamellhusens gavelmurar samt tvärgående gångar som beskärs av samma gavelmurar. Dessa faktorer gör det svårt att inte följa den angivna vägen att gå. Med andra ord så går det inte att gena över och ta en snabbare väg genom lamellhusdelen på Vildanden.

Lättare att finna en genväg är det dock i vinkelhusdelen och på platsen mellan lamellhusdelen och vinkelhusområdet. I det senare området går genvägarna genom gräset och kanterna av gräsmattorna. I vinkelhusdelen är genvägarna belägna i gräset på baksidan av de tre vinkelhusen som ligger längst åt öst, följaktligen hus B, D och E. Genvägarna ligger cirka en meter från huset men följer husets vinkel och leder från gångbana till gångbana. Dessa genvägar hade blivit så nyttjade att de har bildat nya vägar. De ”nya” gångarna i gräset har belagts med gräsarmering.



**Bild 5.** Gräsarmering



Gräsarmering används när man vill förstärka en gräsyta som av olika orsaker är utsatt för stor belastning men ändå där man vill bevara det gröna och slippa använda heltäckande marksten eller asfalt<sup>102</sup>, vilket troligen varit intentionen. Troligtvis används det inte för att underlätta för brukarna utan för att bevara gräset och områdets struktur.

## **KÄNSLA AV FRIHET**

På AF Bostäders hemsida i en beskrivning av Vildanden står det: ”Trots sin storlek karakteriseras området av frihetskänsla och gröna ytor.”<sup>103</sup> Vad menar AF Bostäder i deras beskrivning av Vildanden med frihetskänsla? Jag reagerade inför detta ord; frihetskänsla. Det var en aspekt som jag inte hade tänkt på tidigare. Det är även något som ställs mot det schematiska och rationella, det ledande och styrande i arkitekturen, eller gör det verkligen det? Jag vill föra detta resonemang vidare på hur Vildandens raka, rationella utformning haft mänskliga rörelser som utgångspunkt. Millisdotter menar som förklaring att: ”Mänskliga rörelser är sällan räta, men på Vildanden har de blivit transporterade till räta linjer och rutnät.”<sup>104</sup> Men är de så räta egentligen? Upplevs Vildanden som en labyrint med raka gångar som leder mig runt på området?

Jag upplever det inte så. Som jag skrev tidigare så uppfattar jag de schematiska planlagda strukturen när jag rör mig på området och när jag går på huvudgångstråken mellan lamellhusen förs jag fram med hjälp av deras gavlar och murar, likt en korridor. Men om jag vid slutet av en mur svänger in på gården öppnas denna upp framför mig och jag får en helt annan känsla än jag haft när jag stod på andra sida muren. Korridorskänslan har ersatts av en uppöppnande känsla, som att komma in i ett rum.

En liknande känsla erfar jag även när jag träder in genom den smala passagen från Ällingavägen mellan vinkelhusen A och B. När jag passerat de smala utrymmet mellan husen öppnas ett stort, i det närmsta rektangulärt, gårdsrum upp framför mig. Även om det grusbelagda gårdsrummet omsluter, nästan ”stänger in”, mig öppnas upp det en stor yta framför mig utan markerade gångar att följa. Detta ger mig en känsla av frihet och att jag kan gå som jag vill. Men även om det inte finns några markerade gångar att följa så leds man ändå genom riktningar, det mål man har med sin färd.

---

<sup>102</sup> <http://www.steriks.se/Yrkeskunder/Produkter/markbelaggning/grsarmering/grsarmering>

<sup>103</sup> <http://www.afb.se/sv/Om-AFB/Vara-bostader/Alla-Omraden/Vildanden/>

<sup>104</sup> Millisdotter, 1993, s.89



**Bild 6.** Winkelhusdelen, innergård.

### **OBSERVATIONERNA**

Jag har utfört mina observationer under strukturerade förhållanden. Jag har haft fyra stycken observationstillfällen som varade en timme per gång. Observationstillfällena varade mellan klockan 16 och 17 på måndag den 9 oktober till torsdag den 12 oktober år 2006. Varför jag valde denna tid på dygnet var på grund av att jag ansåg att det rörde sig flest människor på området vid denna tidpunkt. Anledningen till att jag valde att göra mina observationer under så likartade förhållanden är för att jag ville få ett så jämt resultat som möjligt och för att det var vid denna tid på dygnet som flest människor förflyttade sig på området. Resultatet påverkas även av den tidpunkt på dagen jag valt att utföra de på men även tidpunkten på året. Hade jag utfört mina observationer i slutet av maj, då det är varmt och fler människor vistas utomhus, hade de kanske sett annorlunda ut

Mina observationer har gått till så att jag har gått omkring på området och tittat på var människor har gått. På grund av områdets storlek har jag inte haft möjligheten att studera hela området på samma gång. Jag har heller inte haft möjligheten att utföra observationer alla tider på dygnet. Därför ger inte mina observationer en helt korrekt bild av hur mänskliga

förflyttningar ser ut på studentbostadsområdet Vildanden, men de visar på en tendens hur dessa förefaller.

Sammanlagt såg jag 137 stycken människor. 41 av dessa observerades i vinkelhusområdet, 44 i lamellhusområdet och 52 sågs passera genom Vildanden på den tvärgående gången mellan bostadshusområdena. 39 av dessa förflyttade sig med cykel och resterande 98 personer tog sig fram till fots. I lamellhusdelen observerades fler personer som förflyttade sig två och två än i vinkelhusdelen. 7 av de 44 som gick på lamellhusområdet hade en hund med sig.

### **HUR RÖR SIG MÄNNISKORNA PÅ OMRÅDET?**

Det flesta förflyttar sig på området genom att gå eller att cykla, vilket området är avsett för. Även om området till viss del är körbart så är det enbart tänkt att ske vid behov av transport till exempel vid en flytt, vilket främst sker vid månadsskiftena.

Jag har under mina observationer lagt märket till att majoriteten av människorna som rör sig på området förflyttar på ett målmedvetet sätt. Det var bara ett par som uppträdde som de inte visst vart de skulle i lamellhusdelen. Paret, såg förvirrade ut, genom att de såg sig om och inte såg ut att veta vart deras färdmål var.

Det är inget planlöst flanerande utan folk vet vart de skall gå. De promenerar inte i sakta mak och stannar till då och då för att studera omgivningen, utan de rör sig på ett bestämt vis. Sättet de rör sig på är att de går rakt och tittar framåt eller ner i marken. De signalerar ett beteende som uppfattas som att de har gått här förut och inte behöver ta in eller intressera sig för området på ett sätt som man gör för en ny och för en själv okänd räjong.

Ingen av personerna under mina observationstillfällen dröjde sig kvar på platsen, exempelvis skulle ha satt sig ner och läst en tidning eller gjort något annat som uppehållit dem på platsen, utan alla var i rörelse. Fler av personerna i lamellhusdelen hade en hund med sig. Människorna kom ensamma eller två och två. De som har gått två och två har vid alla tillfällena utom ett gått in i samma lägenhet.

### **DET VIKTIGA MÖTET**

Edman ansåg att en viktig del av arkitektens arbete var att skapa möten mellan människor i arkitekturen, frambringa möten genom att tvinga brukarna att interagera med varandra. Denna tankegång har han tillämpat på Vildanden, både i vinkelhusens samt lamellhusens trapphus och loftgångar. Den runda spiraltrappan i vinkelhusens trappuppgång är så smal att två personer precis kan mötas men inte helt friktionsfritt. Eftersom det är en spiraltrappa blir trappstegen smalare vid trappans mitt och den av de två mötande personerna som får gå

längre in mot mitten, trappstegen är smalare, kan inte hålla samma takt som den som går längre ut på den bredare delen av trappstegen. Oftast om man hör att det är någon som redan går i trappan väntar man tills denne har passerat innan man själv går upp eller ner för trappan. På så sätt tvingas de mötande att interagera med varandra.

I lamellhusens trappa stöter man inte på detta. Här är trapporna raka och bredare. Här kan två personer mötas utan att någon av dem behöver ändra sin hastighet eller stanna och släppa förbi den andra personen. Hela områdets gångstråk är också så pass breda att det inte uppstår några möten som vid trånga passager.

## FYSISK PLANERING I LUND UNDER 1960-TALET

I detta avsnitt kommer jag att undersöka hur tidens planerings- samt stadsbyggnadsideal vid uppbyggnaden av Vildanden såg ut och hur detta stämmer överens med studentbostadsområdet. Syftet med detta avsnitt är att ge en bild av hur den samtida fysiska planeringen såg ut i Lund och hur Vildanden passar in i denna bild. Jag kommer att ta upp 1960-talets två generalplanerna för att ge en överblick över den tidens ideal.

Frågor som jag ämnar besvara är: Hur såg de rådande stadsplanerna ut under 1960-talet då Vildanden tillkom? Vilka var idealen? Och hur skiljer sig/stämmer dessa överens med utformningen av Vildanden? Med andra ord vari ligger Edmans originalitet?

Eftersom generalplanerna avser en utveckling och ideal för staden i stort går det inte att applicera idéerna rakt av eftersom Vildanden är en lösryckt del av stadsplaneringen. Det är heller inte min intention att göra en direkt jämförelse. Utan det som jag vill gör är att se på de planeringsideal som fanns för staden Lund under kvarteret Vildandens tillkomst och utifrån dessa se hur de står i relation till varandra.

## IDEAL I LUND UNDER 1960-TALET

Idealet för stadsplaneringen i Lund under 1960-talet övergår från den tidigare rådande mer humanistiskt influerade funktionalismen till att blir allt mer rationalistisk. En stark tro på framtiden samt trafik, teknik och en inriktning på generalisering kom att dominera den fysiska planeringen.<sup>105</sup>

På grund av den tekniska utvecklingen gjorde industrialiseringen av byggbranschen det möjligt att på både kortare tid och till ett billigare pris producera och uppföra byggnader. De normer för bra bostäder samt utemiljöer, som var ett resultat av bostadsforskningen, kom att dominera den fysiska planeringen så väl som trafiksystemen och grönområden. Detta kulminerade i den politiska standardhöjande satsningen Miljonprogrammet mellan åren 1965 till 1975. Allt detta kom att påverka den fysiska planeringen av staden.<sup>106</sup>

---

<sup>105</sup> Larsson, Bo (red.), *Relationer mellan natur och kultur i Lunds stadsplanering 1950- 2000. Del 1. Tidens ideal och historiens spår*, (Lund: Institutionen för arkitektur – Lunds universitet, 2002) s. 87

<sup>106</sup> Ibid. s. 87

## TVÅ GENERALPLANER I 1960-TALETS LUND

Det fanns två generalplaneförslag<sup>107</sup> under 1960-talet; det första kom år 1962 och det andra tillkom år 1969.<sup>108</sup>

De funktionalistiska idéerna med de sociala aspekterna hade under 1940- och 50-talet utgjort grunden för det konkreta stadsbyggandet, dessa ideal fortsatte att vara de mest framträdande under 1960-talet.<sup>109</sup> Utformningen kom dock att domineras av de byggnadstekniska lösningarna och av de aspekter som styrde trafiken. Under 60-talet fick trafikplaneringen en centralare betydelse än vad den tidigare haft.

Förslagen till generalplanerna för både år 1962 och år 1969 eftersträvade en ökad tillväxt där utgångspunkten låg i det rationella och ett välplanerat helhetstänkande samt där ett välutvecklat normsystem låg som grund.<sup>110</sup>

Riksdagens intentioner med miljonprogrammet gick i korta drag ut på att bygga bort den, till följd av den snabba urbaniseringen, höga bostadslösheten som rådde under 1950-talet och det tidiga 60-talet, samt att höja standarden på bostäderna. Under en period på tio år; 1965-1974, skulle det byggas en miljon bostäder. Det byggdes nya områden utanför städerna och man frångick den traditionella rutnätsstaden som tidigare tillämpats. För att hålla nere kostnaderna utvecklades ett rationellt och effektivt sätt bygga. Man använde sig av prefabricerade betongelement som var gjutna på plats och sedan hängdes på av lyftkranar. Dessa rälsgående lyftkranar krävde att marken planades ut samt blev i stora drag bestämmande i frågan om placeringen av byggnaderna.<sup>111</sup>

## GENERALPLAN 1962

Detta förslag till 1962 års generalplan innefattade ett antal kartor och arbetsnotat som sedermera låg till grund för det fortsatta generalplanarbetet. Det är som i den tidigare generalplanen för åren 1936-42 den funktionalistiska andan som är det rådande idealet. Den framväxande bilismen och stadens expansion är företeelse som präglar 1962 års generalplan. Dock kom man att beräkna tillväxten av stadens invånarantal alltför högt. Enligt planen skulle

---

<sup>107</sup> En generalplan är i det närmaste samma som en översiktsplanering, det vill säga en plan för en kommun, eller liknande, som är sammanfattande, heltäckande och tvärsektoriell om dess utveckling. Den skall innefatta så väl som ekonomisk och fysisk planering samt redogöra för planförutsättningar, som förslag samt mål och principer. Larsson, 2002, s. 14

<sup>108</sup> Larsson, 2002, s. 146

<sup>109</sup> Ibid. s. 177

<sup>110</sup> Ibid. s. 146

<sup>111</sup> Söderqvist, Lisbeth, *Rekordår och miljonprogram*, (Stockholm, 1993)

staden ha år 1975 75 000 invånare, med studenterna inräknat 82 500 invånare, medan i själva verket steg inte antalet högre än 61 000 invånare.<sup>112</sup>

Nya utbyggnadsområden redovisas i generalplanen men om hur dessa skall gestaltas redogörs det ytterst lite för. Exploateringsstal och vilken typ av bostad finns med i planen men ej en mer djupgående beskrivning över de anvisningar som rör själva gestaltningen av stadsbyggnaderna. Den tillväxande bilismen reflekteras i trafiksystemets stora roll i generalplanen.<sup>113</sup>

Angående grönområden och deras struktur samt relationen mellan landskap och bebyggelsen så har 1962 års generalplan en del uttalade anvisningar om hur detta skall se ut. En av de främsta riktlinjerna var att det skulle finnas en tydlig avgränsning mellan tätort och den omgärdande landsbygden samt att staden bör öppna sig mot sydväst och att gångstråk skall leda dit från stadens centrum. En av målsättningarna var även att i utbyggnadsområdena låta gröna gångstråk och cykelvägar agera som avskiljare mellan bostadsområden och/eller stadsdelarna.<sup>114</sup>

Förhållningssättet i generalplanen till grönområden och dess struktur är att dessa skall ge en mer varierad och luftigare stadsbild. Intentionen var att de gröna områdena skulle ge plats för avkoppling och fungera som en lugnande kontrast till den urbana stadens hektiska liv. Denna yttring grundar sig till viss del på den funktionalistiska synen men även på det faktum att man strävade efter en grönare stad. Att ha parker inne i staden ansåg man vara behövligt då det inte ansågs finnas tillräckligt med grönområden runtom Lund, eftersom det omringande landskapet främst bestod av åkermark. Det framläggs även en önskan att det skall finnas sammanhängande grönområden som fortsätter ut i de omgivande åkerlandskapen, i form av promenadvänliga grönstråk. Dock går inte generalplanen in på hur grönområdenas individuella plan och utformning skall se ut.<sup>115</sup>

Om stadens gestaltning och struktur så har generalplanen ganska lite att säga. Riktlinjerna för gestaltning av stadens utbyggnadsområden och stadsdelarnas innehåll är få, speciellt när det gäller idéer för stadsbyggnad i stadsdelarna, dessa finns knappt ej.<sup>116</sup>

Med detta som avstamp och som grund utvecklades den mer genomarbetade generalplanen 1969.

---

<sup>112</sup> Larsson, 2002, s. 146

<sup>113</sup> Ibid. s. 146

<sup>114</sup> Ibid. s. 147

<sup>115</sup> Ibid. s. 147

<sup>116</sup> Ibid. s. 149

## GENERALPLAN 1969

Generalplanen 1969 var, som tidigare nämnt, en på flera nivåer mer genomarbetad plan. Denna plan innehöll en utförlig och ambitiös skrift med en fyllig kartdel samt fanns det av de flesta planeringssektionerna en utförlig genomgång. Detta till trots tillkom planförslaget under tre månaders hårt arbete. Förutsättningen för att detta skulle vara möjligt var att förslaget grundades på det fleråriga bakgrundsarbetet och diskussioner kring planering som generalplanekommittén arbetat med. Generalplanen blev på så sätt snarare en redovisning av ett kontinuerligt framarbetat material än ett autonomt framtidsdanande program. Planen beskrivs av huvudförfattaren som en tjänstemannaprodukt utan direkta ledande politiska direktiv och utan en omfattande överläggning.<sup>117</sup>

År 1969s generalplan har en ännu starkare prägel av de funktionalistiska idealen än den föregående planen. Den ökande tillväxten var något som man även i denna plan satsade starkt på. Men när den presenterades var planerna redan i princip satta i verket. Några få år senare hade kritiken för miljonprojektets bostäder startat samt tillväxten avstannat. Inom stadsplaneringen hade man fått nya ideal, som ett större fokus på resurser och natur- och kulturmiljö samt en större variation i närmiljön.<sup>118</sup>

Precis som i generalplanen 1962 så hade man beräknat en kraftig tillväxt och precis som i den tidigare planen hade man tagit till i överkant. Man hade räknat med en dubbelt så stor biltäthet än vad det egentligen kom att bli vilket hade som konsekvens att planerna för vägnätet kom att bli överdimensionerade.<sup>119</sup>

Det rationalistiska synsätt som grundar sig på strukturer i storskala och ett normsystem, som var mycket välutvecklat, var det betraktelsesätt som generalplanen 1969 utgick ifrån. All den informationen som hade samlats in under en period på 20 år kom nu att omsättas till verklighet och som i stora drag tillämpades i princip direkt på plankartan. Denna typ av planer hade en schematisk prägel där stora nät av övergripande trafikleder som delar av de rätvinkliga utbyggnadsområdena.<sup>120</sup>

---

<sup>117</sup> Larsson, 2002, s. 146

<sup>118</sup> Ibid. s. 152

<sup>119</sup> Ibid. s. 146

<sup>120</sup> Ibid. s. 146



Generalplaneförslaget redogör för byggnationen av nya stora bostadsområden, som i sig bildar avgränsade stadsdelar kring ett eget centrum och där trafikplaneringen, som bygger på det hierarkiska SCAFT-systemet<sup>121</sup>, bestämmer planstrukturen.<sup>122</sup>

De funktionalistiska idéerna medräknat de sociala aspekterna kom under 1960-talet att utgöra grunden för det konkreta stadsbyggandet, medan de byggnadstekniska och de tekniska aspekter som styrde trafiken kom att dominera i utformningen av staden. I den relativt schematiskt uppbyggda planstrukturen med symmetriskt utformade utbyggnadsenkaver kunde man se byggbranschens industrialisering avspeglas och i vissa avseenden blir det upprepade rätvinkliga mönstret ett ideal för stadsbyggandet.<sup>123</sup>

Stadsplaneringen var i större grad styrd av trafiksystemen än vad det tidigare har varit. Karakteristiskt för de nybyggda stadsdelarna är de icke- körbara områdena, matningen av trafiken i form av återvändsgator samt de inre parkstråken med centrumanläggningar och skolor. Trafiklederna får funktionen som avskiljare mellan områdena.<sup>124</sup>

När det gäller hur generalplanen 1969 behandlar grönområdena följer man den tidigare linjen där grönområdena skall ses som ytor för rekreation. Men strukturen på grönområdena behandlas mer ingående i jämförelse med den tidigare planen samt är den funktionalistiska och hierarkiska prägnen tydligare.<sup>125</sup> En stor inverkan på grönområdenas struktur hade SCAFT-planeringen, som gav dessa en roll som går under det mer stadsplanetekniska. När det kommer till grönstråken fick de en mer sammanhängande form mellan bebyggelseområdena samt fungerade som avskiljare mellan dessa samt mellan stadsdelarna. Grönytorna hade även den funktionen som skydd mot de större trafiklederna.<sup>126</sup>

Utbyggnadsområdena planeras som mer eller mindre fristående enkaver. Det vill säga områden som låg skilda från varandra med enskilda centra.<sup>127</sup>

---

<sup>121</sup> SCAFT är en förkortning för Stadsbyggnad, Chalmers, Arbetsgruppen för Trafiksäkerhet. Denna innehöll riktlinjer för hur trafikplaneringen skulle utvecklas med avseende att skapa så hög trafiksäkerhet som möjligt. En av de främsta målsättningarna var separeringen av trafikformerna, med andra ord skilja på gående/cyklister och biltrafiken. Utvecklades på uppdrag av Vägverket och Planverket på Chalmers under 1960-talet. <http://sv.wikipedia.org/wiki/SCAFT>

<sup>122</sup> Larsson, 2002, s. 147

<sup>123</sup> Ibid. s. 147

<sup>124</sup> Ibid. s. 147

<sup>125</sup> Ibid. s. 147f

<sup>126</sup> Ibid. s. 148

<sup>127</sup> Ibid. s. 149

## **SAMMANFATTNING AV DE BÅDA GENERALPLANERNA**

I och med att generalplanen 1962 innehåller relativt lite information samt att generalplanen 1969 snarare är en sammanställning av den utveckling som ägt rum under de sju åren sedan den förra generalplanen, kommer jag inte att skilja på dessa två och utgår från denna vid min liknelse med Vildanden.

Sammanfattningsvis är båda planerna starkt präglade av det funktionalistiska synsättet. Generellt är det trafiksepareringen, SCAFT- planen, som präglar bebyggelsen under 1960-talet. Rationalism och rätvinklighet slår igenom som stadsplaneideal. Utbyggnaderna delas upp på skilda enklaver samtidigt som de utformas som samlade enheter. Helhetstänkande är det rådande synsättet där det funktionella står i centrum samt får trafiken och själva byggprocessen en större roll. Även ett visst hänsynstagande till landskapet finns.<sup>128</sup>

## **KVARTERET VILDANDEN OCH STADSPLANERINGEN I LUND**

Väster eller Klosters Fälåd, som stadsdelen där Vildanden är beläget heter, ligger i anslutning till den västra infarten till Lund och blev på så vis inte ett nybyggt område i form av en konstig utgrening utan snarare en naturlig tillväxt.<sup>129</sup> Större delen utav området tillkom under 1960-talet och består i stort sett av parallella lamellhus, i en sydost/nordvästlig riktning.<sup>130</sup> Vid starten av projekteringen för kvarteret Vildanden fanns det inte några byggnader i dess direkta närhet.<sup>131</sup>

Studentbostadsområdet Vildanden stod klar år 1966. Planering och ritprocess påbörjades redan år 1962 och pågick fram till ett år innan området stod färdigbyggt. Detta innebär att generalplanen 1962 och ritprocessen startade samma år. Generalplanen är en vision över hur, i detta fall, Lund skall utvecklas. Lund expanderade kraftigt under 1960-talet något som räknades in i generalplanen och vilket Vildanden är en produkt av. Funktionalismens ideal vilken hade en stark prägel på planeringen i Lund finns även Vildanden. Edman som var utbildad av funktionalismens föregångsmän hade själv en funktionalistisk syn på och utgångspunkt i skapandet av sin arkitektur. De rationalistiska dragen i stadsplaneringen kan även finnas i kvarteret Vildanden. Rätvinkligheten är tydlig på Vildanden. De geometriska planmönstren är lika tydliga om man rör sig på området eller om man se området ovan ifrån.

När det gäller trafiken så är Vildanden i det närmast ett bilfritt område. Varannan tvärgående gång i lamellhusdelen är asfalterad och körbar. De asfalterade gångarna är

---

<sup>128</sup> Larsson, 2002, s. 153

<sup>129</sup> Ibid. s. 149

<sup>130</sup> Ibid. s. 152

<sup>131</sup> Millisdotter, 1993, s.75

återvändsgränder utan yta att vända bilen på och bilen måste backas ut. Dessa vägar är till för att underlätta vid in- och utflytt. De asfalterade gångarna nås via Vildandsvägen och är stängda med en låst bom som kan låsas upp med de boendes husnyckel. Detta är för att i största mån hindra att obehörig trafik tar sig in på området. Det finns ej körbara vägar runtom området. Det går med andra ord inte att ta sig in på området från sydväst och sydost med bil. Från dessa riktningar når man området från cykel- och gångbanor. Dessa fyller även funktionen som avskiljare från omgärdande områden. Vildandsvägen är en såkallad matargata som går runt den parkering som sträcker sig längsmed Vildanden.

Hur generalplanerna behandlar grönområden finns där likhet med grönområdena på Vildanden. Enligt generalplaneförslagen skall grönområdena ge en luftigare stadsbild samt ge möjlighet till rekreation. Vildanden är ett stort område och de gröna gräsytorerna binder samman området samtidigt som de är så pass stora att de ger utrymme för utomhusaktiviteter, som bollspel eller att ta med sig studierna ut en solig vårdag.

Som Millisdotter påpekar i sin avhandling att trots Vildandens rationella och raka struktur har Edmans inspiration ändå varit människors rörelser vilket kan vara svårt att se men vid en jämförelse med det samtida miljonprogrammets med sina parallellt uppradade byggnader och anpassningar efter lyftkranarna, är variationen på området omfattande. Detta är något som även nämns i juryns motivering till Kasper Sahlin-priset.<sup>132</sup> Motiveringen löd:

”Vildandens variationsrika bostadsmiljö har skapats med enkla medel och utan avkall på saklighet eller rationell produktion. De intima gårdsrummen och gränderna bildas av regelbundna och upprepade huskroppar, murar och trädgångar. Terrängens svaga stigning utnyttjas för att ge området karaktär. Materialen i mark och byggnader är robusta men har ett vänligt uttryck. Såväl utformning som material håller samman området till en helhet. Kvarteret är ett exempel på ett kategoriboende som vi ställer oss tveksamma till. Men med avseende på utformningen av byggnader och gårdsrum, utemiljö, klarheten och enkelheten i uppbyggnaden vill vi emellertid se Vildanden som en förebild för det allmänna bostadsbyggandet.”<sup>133</sup>

Områdets svaga sluttning har, som juryn motiverar, utnyttjas för att ge området karaktär. Utplaning av marken var vanlig vid uppförandet av nya bostadsområden vid denna tid. Marken var tvungen att vara plan för den räls som lyftkranarna som lyfte de prefabricerade byggelementen på plats, skulle kunna förflytta sig. Edman har istället valt att utnyttja

---

<sup>132</sup> Millisdotter, 1993, s. 88

<sup>133</sup> Eriksson & Ronnefalk, 1998, s. 134

sluttningen och accentuera den genom att terrassera marken för att komma bort ifrån intrycket av enskalighet.<sup>134</sup>

Det strukturalistiska synsätt som i allt större utsträckning kom att dominera planeringen av staden hittas även i utformningen av Vildanden. Vildanden som tillkom under rekordårens först tid har en rationalistisk och produktionsanpassad prägel som kommer till uttryck i lamellhusen, där kan man se inflytande från samtidens stark industrialiserade byggnadsmetoder.

Som Larsson uttrycker är Vildanden med dess ”kraftfulla betongarkitektur”<sup>135</sup> och omsorgsfulla planering av grönytor ett av de mera kända bostadsområde från 1960-talets Sverige, ”Dess estetik uttrycker en strävan att göra dygd av en rationalistisk, produktionsanpassad planering.”<sup>136</sup>

---

<sup>134</sup> Edman, Bengt ”senare, oktober 1997” ur (red.) Eriksson & Ronnefalk, 1998, s. 146

<sup>135</sup> Larsson, 2002, s. 152

<sup>136</sup> Ibid. s. 152

## **SAMMANFATTANDE SLUTDISKUSSION**

Arkitekten Bengt Edmans verk tog form genom skissandet efter människors tänkta rörelser. Detta var något som jag inte kunde föreställa mig vid en första anblick på studentbostadsområdet Vildanden. Människors rörelser är sällan raka och jag föreställer mig att arkitektur som har utgångspunkt i mänskliga rörelser skulle ha mer organisk form. Områdets raka gångar och byggnadernas strikta fasader; var dessa resultat av mänskliga rörelser? Med utgångspunkt i Edmans intentioner i har jag undersökt frågorna:

- Hur har Edman låtit rörelserna påverka byggnaderna på Vildanden?
- Hur har Edman skapat begränsningar och tillgänglighet på Vildanden?
- Vilka är det som rör sig på området? Var och hur rör de sig?

År 1968 tilldelades Edman Kasper Salin-priset för Vildanden. Juryn ansåg att området borde vara en förebild för det fortsatta bostadsbyggande. Detta fick mig att undra vad det var som skilde det samtida bostadsbyggandet och Vildanden åt? Jag har därför hämtat information om de stadsbyggnadsideal som fanns i 1960-talets Lund genom att titta på generalplanerna för detta årtionde. Sedan har jag gjort en liknelse mellan idealen och Vildanden.

## **HUR HAR EDMAN STYRT DE MÄNSKLIGA RÖRELSENA MED ARKITEKTUREN PÅ VILDANDEN ?**

### **HUR STYR EN ARKITEKT MÄNNISKORS RÖRELSE?**

Rasmussen liknar arkitekten med en regissör som skapar de fysiska förutsättningarna som styr människors rörelser. Jag väljer att se det på samma sätt. En regissör bestämmer hur skådespelarna skall förflytta sig på scenen. På ett liknande sätt bestämmer arkitekten hur människan skall förflytta sig i hennes vardagliga liv. Arkitekten skapar de ramar, den scenografi, som vårt dagliga liv utspelar sig i. Ramarna är de byggnader som bestämmer vår framkomlighet. Hur vi sedan rör oss mellan byggnaderna kan arkitekten inte helt bestämma men kan ge indikationer, såsom gångar, på var han anser att vi skall gå.

## **HUR HAR EDMAN LÅTIT RÖRELSENA PÅVERKA BYGGNADERNA PÅ VILDANDEN?**

Hans intentioner om rörelse tar form på Vildanden genom att skapa delar i byggnaderna som är avsedda för rörelse, som loftgångar och trapphusen. Då speciellt i vinkelbyggnadernas trapphus där han låter den runda trappan tränga in i korridorsköket och visar här sitt arbetssätt och hur han skissat fram byggnader och områden utifrån människors tänkta rörelser.

Rörelse är grunden för hans byggnader och att de utgör en dominerade del av det totala intrycket av Vildanden. Betoningen av rörelse ligger i de delar av byggnaderna som förmedlar just rörelse, som loftgångarna, trapphusen men även utrymmena mellan byggnaderna, där de yttre kommunikationslederna finns.

## **HUR HAR EDMAN SKAPAT BEGRÄNSNINGAR OCH TILLGÄNGLIGHET PÅ VILDANDEN?**

Tillgänglighet och begränsningar är två motsatser där båda måste finnas för att den andra skall existera. För att skapa tillgänglighet, så att människor kan förflytta sig i och mellan byggnader behövs fysiska begränsningar i form av väggar och murar, som kan styra och leda oss.

Edman har utifrån människors tänkta rörelser skissat fram sina byggnader och har utifrån dessa låtit väggar, tak och golv växa fram. Det samma gäller för gångstråken mellan byggnaderna.

Att se tillgängligheten är inte lika lätta som att se begränsningarna. Edman skapar tillgänglighet genom att placera byggnaderna och dess entréer vid kommunikationsstråken och ökar tillgängligheten genom att markera entréerna med en för byggnaden avvikande form. Detta kan man finna i både lamellhusens och i vinkelhusens entréer, både den avvikande formen och att de är placerade intill gångstråk.

Men tillgängligheten ligger inte enbart i att han placerar byggnaderna intill gångstråken utan tillgängligheten ligger i de fysiska begränsningarna, som till exempel murar. Men också i hur han genom kommunikationsstråken leder människorna med tydliga anvisningar dit han vill att aktivitet skall äga rum.

Det är intressant hur han behandlar de små entréerna då han både gömmer och visar dem på samma gång. Han markerar entréerna med för byggnaden avvikande form för att betona att här finns det något. Men denna avvikande form har ofta en avvisande effekt.

Edman vill poängtera det privata. Han leder människor på ett klart och enkelt sätt, med tydliga begränsningar, och han öppnar upp, skapar tillgänglighet, där han vill att man skall gå. De raka gångstråken gör det enkelt att få en överblick över området och murarna hindrar att man går in på någons uteplats.

## **VILKA, VAR OCH HUR RÖR SIG MÄNNISKORNA PÅ VILDANDEN?**

Vildanden är ett studentbostadsområde och studenterna är de boende som rör sig på området. De förflyttar sig på området där anbud ges, det vill säga där det finns framkomlighet. Detta finns mellan byggnaderna, i trapphusen och på loftgångarna. Enklast förflyttar man sig på området genom att utnyttja de gångar som finns. I lamellhusdelen finns det inte något annat val än att hålla sig till de genomgående huvudgångstråken och de tvärgående gångarna, av den orsaken att lamellhusen och dess gavelmurar är i vägen för genvägar. I vinkelhusdelen är man inte lika styrd av byggnaderna som bland lamellhusen.

Förflyttningarna på området sker genom att gå eller cykla, vilket området är avsett för. Jag har under mina observationer lagt märke till att majoriteten av människorna som rör sig på området förflyttar sig på ett målmedvetet sätt. Deras beteende signalerar att de har gått här förut.

## **STADSPLANEIDEAL I LUND UNDER 1960-TALET SAMT EN LIKNELSE MED VILDANDEN**

En sammanfattning av generalplan 1962 och generalplan 1969 är att båda planerna är starkt präglade av det funktionalistiska synsättet. Generellt är det trafiksepareringen, SCAFT-planen, som präglar bebyggelsen under 1960-talet. Rationalism och rätvinklighet slår igenom som stadsplaneideal. Utbyggnaderna delas upp på skilda enklaver samtidigt som de utformas som samlade enheter. Helhetstänkande är det rådande synsättet, det funktionella står i centrum samtidigt får trafiken och själva byggprocessen en större roll. Även ett visst hänsynstagande till landskapet finns.

Mycket av stadsplaneidealen finns att finna på Vildanden. Som till exempel de funktionalistiska idealen, det rationalistiska och de räta vinklarna, behandlingen av grönytor samt är området bilfritt. Men samtidigt finns det kvalitéer, exempelvis utnyttjandet av områdets sluttning som gör att området skiljer sig från den samtida bebyggelsen, detta gör Vildanden till ett av de mer kända bostadsområdena från 1960-talet.

## LITTERATUR-, KÄLL- OCH BILDFÖRTECKNING

### OTRYCKTA KÄLLOR:

- <http://www.afb.se/sv/Om-AFB/Vara-bostader/Alla-Omraden/Vildanden/>, information hämtad 2007-05-27
- <http://www.arkitekt.se/salinpriset>, information hämtad 2007-05-27
- <http://skanska.se/>, information hämtad 2007-05-27
- <http://www.steriks.se/Yrkeskunder/Produkter/markbelggning/grsarmering/grsarmering>, information hämtad 2007-05-27
- [http://sv.wikipedia.org/wiki/Sveriges\\_Arkitekter](http://sv.wikipedia.org/wiki/Sveriges_Arkitekter), sidan senast ändrad 2007-05-01, information hämtad 2007-05-27
- <http://sv.wikipedia.org/wiki/SCAFT>, sidan senast ändrad 2006-10-26, information hämtad 2007-05-27

### TRYCKTA KÄLLOR:

- Ahlstrand, Jan Torsten, *Arkitekturtermer*, (Lund: Studentlitteratur, 2006 andra upplagan)
- Bengtsson, Jan, *Fenomenologiska utflykter – Människan och vetenskap ur ett livsvärldsperspektiv*, (Göteborg: Bokförlaget Daidalos AB, 1998)
- Bengtsson, Jan, *Sammanflätningar – Fenomenologi från Husserl till Merleau-Ponty*, (Göteborg: Bokförlaget Daidalos AB, 1988)
- Bergström, Inger, *Rummet och människans rörelser*, (Göteborg: Chalmers tekniska högskola, 1996)
- Caldenby, Claes, ”Bingospelarna och arkitekturen – samtal med Bengt Edman”, *Arkitektur*, 4/1978, s. 18-19
- Edman, Bengt, ”Kv. Vildanden, studentbostadsområde i Lund, 1965” ur red. Eriksson, Agneta & Ronnefalk, Weronica, *Bengt Edman samlade verk*, (Stockholm: Eriksson & Ronnefalk, 1998) s. 132- 151
- Edman, Bengt ”senare, oktober 1997”, ur (red.) Eriksson, Agneta & Ronnefalk, Weronica, *Bengt Edman samlade verk*, (Stockholm: Eriksson & Ronnefalk, 1998) s. 146
- Ekelund, Helena, *Det naturliga ljuset på Vildanden – en undersökning om hur arkitekten Bengt Edman har använt sig av det naturliga ljuset på studentbostadsområdet Vildanden*, C-uppsats vid Institutionen för Konst- och musikvetenskap, HT 2005
- Eriksson, Agneta & Ronnefalk, Weronica, red. *Bengt Edman samlade verk/ Complete Works*, (Stockholm: Eriksson och Ronnefalk AB, 1998)



- Fjeld, Per Olaf, ”Ett mått av medvetenhet” ur red. Eriksson, Agneta & Ronnefalk, Weronica, *Bengt Edman samlade verk*, (Stockholm: Eriksson & Ronnefalk, 1998) s. 287- 290
- Holm, Lennart, ”Bengt Edman” ur *Rita hus- samtal om arkitektarbetet*, (Stockholm: Arkitektur förlag, 1990) s. 84-97
- Holm, Lennart, ”Tre i Lund” ur red. Eriksson, Agneta & Ronnefalk, Weronica, *Bengt Edman samlade verk*, (Stockholm: Eriksson & Ronnefalk, 1998) s. 259- 260
- Larsson, Bo (red.), *Relationer mellan natur och kultur i Lunds stadsplanering 1950- 2000. Del 1. Tidens ideal och historiens spår*, (Lund: Institutionen för arkitektur – Lunds universitet, 2002)
- Lewan, Tomas, ”Uttolkare, omtolkare” ur red. Eriksson, Agneta & Ronnefalk, Weronica, *Bengt Edman samlade verk*, (Stockholm: Eriksson & Ronnefalk, 1998) s. 272- 277
- Millisdotter, Gunilla, *Bengt Edmans arkitektur och pedagogik- en analys av några skånska tegelbyggnader*, (Lund: Arkitektursektionen, 1993)
- Rasmussen, Steen Eiler, *Experiencing Architecture*, (The Massachusetts Institute of Technology, 1962, första upplagan 1959)
- Söderqvist, Lisbeth, *Rekordår och miljonprogram – flerfamiljshus i stor skala: en fallstudiebaserad undersökning av politik, planläggning och estetik*, (Stockholm, 1999)
- Tägil, Tomas, *Bygga och bo*, (Lund: Föreningen gamla Lund årsbok 79, 1997)
- Werne, Finn, ”Materialitet” avsnitt ur *Material och materialitet*, red. Christina Engfors, (Stockholm: Arkitekturmuseet, 2004) s. 10-47
- Wiklander, Björn, ”Bengt Edmans brutala språk” ur red. Eriksson, Agneta & Ronnefalk, Weronica, *Bengt Edman samlade verk*, (Stockholm: Eriksson & Ronnefalk, 1998) s. 262- 266

#### **BILDER:**

Samtliga fotografier är tagna av författaren.

Bild 1 är hämtad ur red. Eriksson, Agneta & Ronnefalk, Weronica, *Bengt Edman samlade verk*, (Stockholm: Eriksson & Ronnefalk, 1998) s. 134

Bild 7 och bild 8 är ritade av författaren.

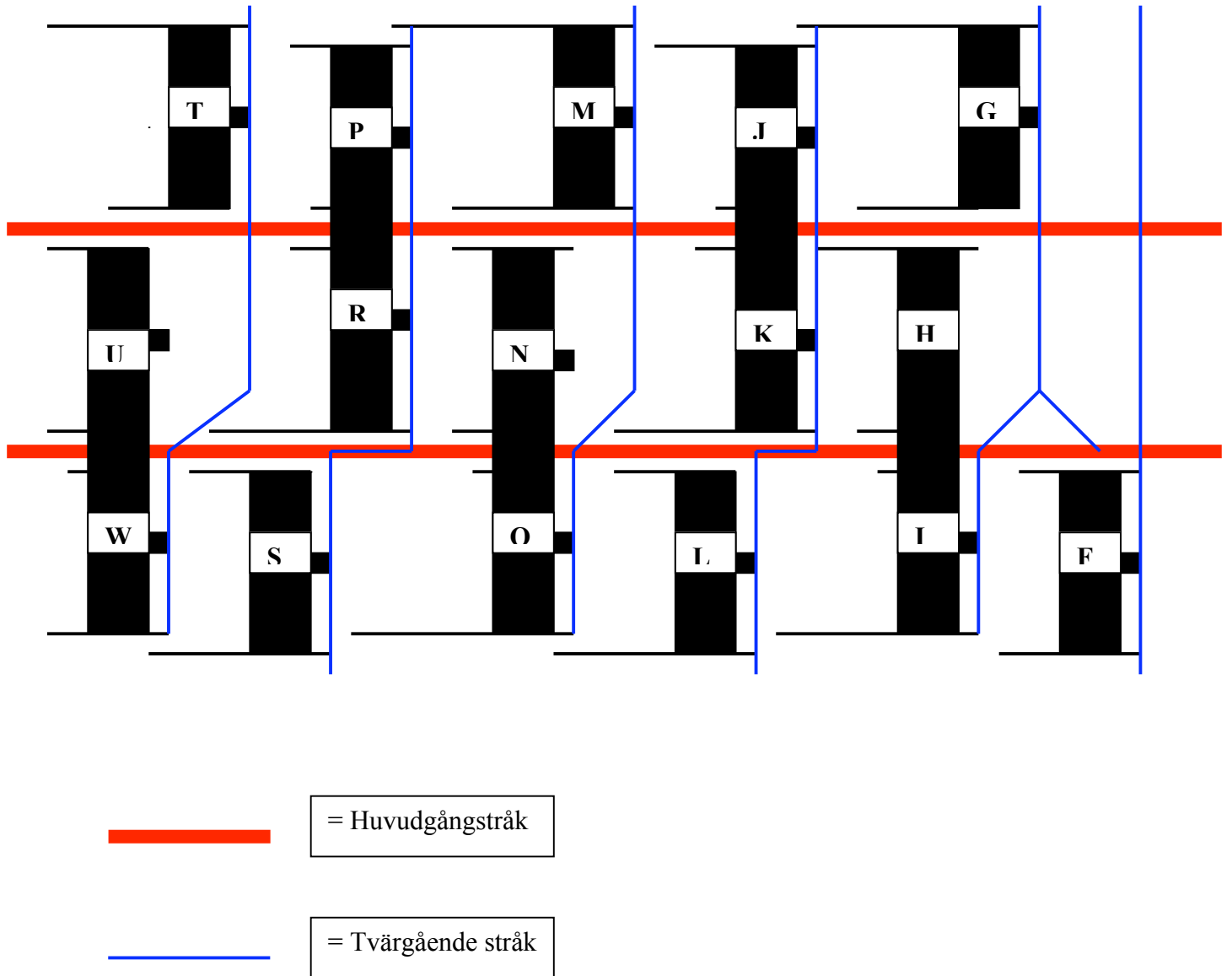


Bild 7. Lamellhusdelen

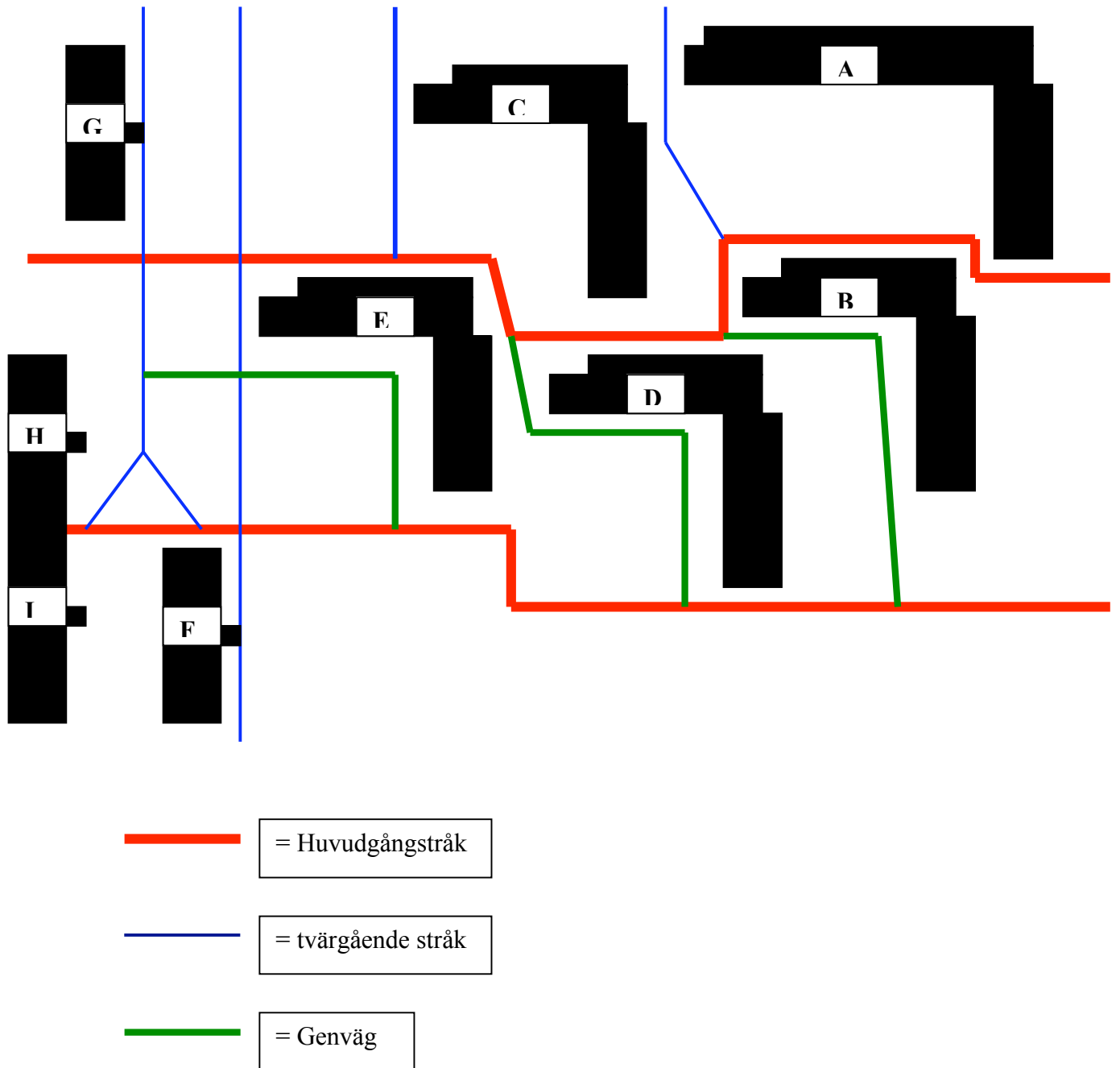


Bild 8. Vinkelhusdelen