

Lunds universitet
Antikens kultur och samhällsliv
Kandidatuppsats
VT 08

Fortlevnaden av det klassiska arvet i Köpenhamns maktrelaterade arkitektur



Författare: Patric Emilsson
Handledare: Charlotte Wikander

Innehållsförteckning

1.	Inledning.....	S. 4
1.1.	Problemformulering och syfte.....	S. 4
1.2.	Frågeställningar.....	S. 5
1.3.	Metoder.....	S. 5
1.4.	Avgränsningar.....	S. 6
1.5.	Material och tidigare forskning.....	S. 7
1.6.	Begreppsförklaring.....	S. 9
2.	Bakgrund.....	S. 11
2.1.	Monarki.....	S. 11
2.1.1.	Christiansborg.....	S. 11
2.1.2.	Amalienborg.....	S.12
2.2.	Kyrka.....	S. 13
2.2.2.	Vor Frue Kirke.....	S. 13
2.2.3.	Marmorkyrkan.....	S. 14
2.3.	Stat.....	S. 16
2.3.1.	Lagstiftande makten: Christiansborg två och tre	S. 16
2.3.2.	Dömande makten: Råd- och domhuset.....	S. 16
2.3.3.	Utövande makten: Polishuset.....	S. 17
3.	Deskriptiv genomgång.....	S. 19
3.1.	Monarki.....	S. 19
3.1.1.	Christiansborg två och tre.....	S. 19
3.1.2.	Amalienborg.....	S. 20
3.2.	Kyrka.....	S. 21
3.2.1.	Vor Frue Kirke.....	S. 21
3.2.2.	Marmorkyrkan.....	S. 22
3.3.	Stat.....	S. 23
3.3.1.	Lagstiftande makten: Christiansborg två och tre.....	S. 23

3.3.2.	Dömande makten: Råd- och domhuset.....	S. 23
3.3.3.	Utövande makten: Polishuset.....	S. 25
4.	Kontextanalys.....	S. 26
4.1.	Monarki.....	S. 26
4.1.1.	Christiansborg två och tre.....	S. 26
4.1.2.	Amalienborg.....	S. 27
4.2.	Kyrka.....	S. 28
4.2.1.	Vor Frue Kirke.....	S. 28
4.2.2.	Marmorkyrkan.....	S. 29
4.3.	Stat.....	S. 30
4.3.1.	Lagstiftande makten: Christiansborg två och tre.....	S. 30
4.3.2.	Dömande makten: Råd- och domhuset.....	S. 30
4.3.3.	Utövande makten: Polishuset.....	S. 31
5.	Diskussion och tolkning.....	S. 32
6.	Slutdiskussion.....	S. 35
7.	Sammanfattning.....	S. 37
8.	Källförteckning.....	S. 38
9.	Bildbilaga.....	S. 40

1. Inledning

Denna uppsats handlar om arkitektur, framförallt klassicerande arkitektur – varför just klassicerande arkitektur kan man fråga sig? Svaret är det att västvärlden, med tyngdpunkten lagd vid Europa, allt sedan antiken nyttjat sig av klassicerande arkitektur och klassicerande dekorativa element, allt från kungliga residens och kyrkor ner till privata bostäder och profana byggnader såsom teatrar och sportarenor. Den klassicerande arkitekturen har därför genom lång tid genomsyrat mycket av vårt omkringliggande samhälle med dess offentliga, urbana ytor och utrymmen. De olika byggnadernas arkitektur och utformning är ofta storslagen och monumental, och de har dessutom mycket ofta placerats i direkt anslutning till dessa öppna, offentliga ytor i stadsbilden för att genom en inkorporation av det angränsande urbana rummet framhävas och ytterligare förstärkas. Denna klassicerande arkitektur förknippas även ofta med olika maktrelaterade aktörer som påverkat formeringen av det urbana rummet i städerna; den intressanta frågan är om man genom undersökandet av denna arkitektur kan tala om ett medvetet klassicerande maktspråk uttryckt genom arkitekturen?

1.1. Problemformulering och syfte

Jag vill undersöka hur det klassiska arvet från antiken kommer till uttryck genom den maktrelaterade arkitekturen i stadsmiljön i det offentliga, urbana rummet i Köpenhamn, liksom hur byggnaderna interagerar med den omkringliggande offentliga helheten i staden.

Genom att se närmre på hur olika aktörer nyttjat den klassicistiskt inspirerade arkitekturen i det offentliga rummet i Köpenhamn vill jag undersöka om man kan tala om klassicismen och det klassiska arvet som ett arkitektoniskt maktspråk.

Jag kommer att undersöka hur det klassiska arvet använts inom arkitekturen utifrån tre aktörer som haft en betydande roll i formeringen av den offentliga, urbana stadsbilden i Köpenhamn:

- Monarkin
- Kyrkan
- Staten

Syftet med denna uppsats är därför att undersöka Köpenhamns statsbild utifrån dessa tre aktörer för att se om man kan tala om det klassiska antika arvet som ett arkitektoniskt maktspråk. Detta för att se om byggnaderna i dess relation till det urbana och omkringliggande offentliga rummet framhävs och ytterligare förstärks eller ej i stadsbilden.

1.2. Frågeställningar

1. Kan man genom de tre aktörerna *monarki*, *kyrka* samt *stat* och deras användande av det klassiska arvet inom arkitekturen i det offentliga, urbana rummet i Köpenhamn tala om ett arkitektoniskt maktspråk? Är detta maktspråk liknande hos de olika aktörerna, kan man utläsa några skillnader och likheter?
2. Framhävs och förstärks de utvalda byggnaderna med dess klassicistiska arkitektur genom deras relation till det urbana rummet i Köpenhamns statsmiljö eller ej?
3. Kan man ur ett kronologiskt perspektiv se en kontinuitet i användandet av det klassiska arvets arkitekturformer i Köpenhamn utifrån de olika aktörerna?

1.3. Metoder

Jag kommer i min uppsats att använda mig av huvudsakligen konstvetenskapliga metoder, vilka är något modifierade för att bättre passa syftet med min uppsats; jag presenterar därför här under de enskilda metoderna och vad jag menar med dem, liksom hur jag ämnar använda dem i arbetet av min uppsats:

Deskriptiv metod – med denna metod menar jag rent beskrivande, jag kommer att nyttja mig av denna deskriptiva metod för att helt enkelt beskriva de byggnader jag behandlar i uppsatsen rent arkitektoniskt.

Stilkritik – med denna metod ämnar jag undersöka de arkitektoniska element som förekommer i de byggnader som jag arbetar med i uppsatsen, detta för att genom de arkitektoniska elementen sluta mig till om byggnaden kan sägas vara en fortlevnad av det klassiska arvet från antiken i dess arkitektoniska uttryck. Denna metod kan mer eller mindre ses som en del av den ovan nämnda deskriptiva metoden, detta då man bland annat använder sig av stilkritiken när man beskriver något och ”artbestämmer” det.

Kontextanalys - med denna metod vill jag sätta in byggnaderna i en större kontext, den omgivande staden med dess offentliga urbana rum och se hur byggnaderna interagerar med den omkringliggande miljön, liksom se till vem beställaren av byggnaderna var och dess ursprungliga användningsområde. Här ämnar jag även sätta in de resultat som den deskriptiva genomgången, liksom den stilkritiska, har gett och se om man kan tala om en fortlevnad av det klassiska arvet från antiken inom en maktrelaterad arkitektur i Köpenhamn.

Allmänt tillvägagångssätt – jag kommer i min uppsats att utgå från tre specifika aktörer vilka jag anser haft en betydande roll för formeringen av det urbana, offentliga rummet i Köpenhamn: monarkin, kyrkan samt staten. Uppsatsen kommer därför att kretsa runt dessa tre

stora aktörer i Köpenhamns urbana stadsbild och jag kommer genom ett urval av byggnader (se under *avgränsningar*), som jag anser representativa lyfta fram de enskilda byggnadernas bakgrundshistorik liksom deras arkitektoniska drag; samt sätta in dem i en större kontext i stadsbilden för att där igenom analysera och tolka byggnaderna i dess helhet.

1.4. Avgränsningar

Mina avgränsningar i tid är sådana att jag ej kommer att beröra några byggnader som är äldre än Amalienborg, vilket uppfördes åren 1748-1760, men däremot kommer jag att röra mig upp till 1937 då den sista stora förändringen skedde på det tredje och nuvarande Christiansborgs slott. Avgränsningarna som sådana i tid är fastställda utifrån syftet att jag vill undersöka fortlevnaden av det klassiska arvet i Köpenhamns maktrelaterade arkitektur i det offentliga, urbana rummet. På grund av att stadens utseende har förändrats och omdanats genom tidens gång utgår jag därför i stora delar från den stadsbild som står att skåda idag, vilket även förklarar de olika byggnadernas spridning i tid.

De enskilda byggnader som jag behandlar i denna uppsats är samtliga hämtade från de tre ovan nämnda aktörerna: *monarki*, *kyrka* samt *stat*. Jag har valt att begränsa mitt urval av byggnader till denna sfär, då jag anser den vara representativ för det offentliga, urbana rummet i Köpenhamns stadsbild, liksom det faktum att dessa tre aktörer kan sägas utgöra samhällets "övre skikt" och därmed genom tidens gång utgjort en markant trendsättare för adelsfamiljer, förmögna borgare och handelsmän, vilka låtit uppföra privatpalats i staden.

Utöver dessa avgränsningar har jag även valt att enbart se till det inre Köpenhamn och dess offentliga, urbana stadsmiljö, detta på grund av att arbetet annars mycket lätt skulle kunna svälla till att omfatta även yttre delar av Köpenhamn eller hela regioner i stadens närområde vilka även de uppvisar intressant klassicistiskt inspirerad arkitektur.

På grund av detta har jag valt att enbart se till Köpenhamns innerstad, så att säga innanför vallarna, med undantag av polishuset (*politigården*). Detta då Köpenhamn är Danmarks huvudstad och därför sannolikt är mest representativt för de klassicistiska strömningarna liksom man här allra troligast använt arkitekturen i samspel med det urbana rummet för att uppvisa maktstrukturer i den offentliga statsmiljön.

I min analys av de olika byggnaderna har jag valt att göra den avgränsningen att jag ej kommer att göra någon omfattande arkitektonisk genomgång av byggnaderna i dess helhet. Jag kommer specifikt att se till de aspekter i byggnaderna som kan sägas hämta inspiration från det klassiska antika arvet, detta på grund av det annars mycket omfattande arbete som en total genomarbetning av varje enskild byggnad skulle medföra.

Mina avgränsningar i fråga om utvalda byggnader är sådana att jag i denna uppsats kommer att behandla följande byggnader i Köpenhamns stadsmiljö:

Monarki

Christiansborgs slott, primärt version två samt tre, varav version tre är det nuvarande slottet. Amalienborg.

Kyrka

Vor Frue Kirke (Köpenhamns domkyrka).

Marmorkyrkan (Frederikskyrkan).

Stat

Lagstiftande makten: Christiansborgs slott version två och tre.

Dömande makten: Råd- och domhuset (Tingshuset).

Utövande makten: Polishuset.

1.5. Material och tidigare forskning

Det material jag använt i arbetet av denna uppsats består framförallt av olika arkitektoniskt-historiska verk som behandlar Köpenhamns olika byggnader så som slott, kyrkor med mera, liksom hela stadsdelar och den förändring som skett över tid i Köpenhamns statsbild.

Jag kommer här att kortfattat presentera de verk som jag primärt använt och refererar till i uppsatsen; utöver dessa tillkommer det i varje uppsatsarbete mycket extra läsning och research för att sätta sig in i ämnet ifråga. Men den litteraturen kommer jag ej gå in på här, utan kommer endast presentera en del av den tidigare forskning som finns inom området.

Framförallt två verk har varit av stor betydelse för mitt arbete, eller rättare sagt en handbok och en bokserie: handboken är *Arkitektur Guide København*, vilken är just en handbok över Köpenhamns arkitektur med kortfattad historik om byggnaderna ifråga, liksom händiga kartor med mera. Den har varit ytterst behändig under så väl turerna till Köpenhamn för att se och ta in byggnaderna visuellt i verkligheten, som under skrivandet på grund av dess informationsrikedom. Bokserien som har varit av stor hjälp i arbetet är *København før og nu – og aldrig, En billedkavalkade om København inden for voldene og søerne*, en historisk bokserie om 11 volymer som behandlar Köpenhamns byggnadshistoria, primärt innanför vallarna. Denna bokserie tar upp stadsdel för stadsdel och de olika byggnader som står där, har funnits där och sådant som planerats att uppföras men aldrig skedde; således är bokserien mycket omfattande och informativ. Dessutom är den försedd med ett rikt illustrativt material av såväl bilder och miljöer, liksom kartor över Köpenhamns stadsutveckling ”förr och nu” –

vilket gör den till ett utmärkt material för den som är intresserad av Köpenhamns stadshistoria.

Utöver dessa verk har jag även nyttjat mig av två mer allmänorienterande verk vilka varit koncisa och informativa i arbetet med uppsatsen: *Danmarks arkitektur, Magtens bolig* och *Danmarks bygningskultur II*. Det första verket behandlar ”maktens byggnader” i Köpenhamn från enväldets tid till modern tid, med vissa utvalda byggnader i fokus, mycket kortfattat och inte så ingående men ändå ett verk som i varje fall ser på aspekten av arkitektur som uppvisande av makt. Det andra verket, *Danmarks Bygningskultur II*, i sin tur är mer ett allmänt historiskt verk som tar upp flera av de i min uppsats behandlade byggnaderna enskilt och presenterar deras historia, arkitektoniska stil med mera. Utöver dessa verk har jag även använt mig av en mycket liten bok med primärt fotografier över Köpenhamns förvandling på senare tid, *Visioner og vandalisme, København under forvandling*. Men jag har även nyttjat mig av ytterligare ett annat miniatyrhäfte fullmatat med information, *Politigården*, utgivet av informationsavdelningen inom Köpenhamns polis. Förutom dessa verk har jag även använt mig av ett verk specifikt om arkitekten C.F. Hansen, detta då han är den arkitekt som ligger bakom flera av de byggnader jag undersökt: *C.F. Hansen I & II*. Verket är författat av två författare, vilka skriver uttömmande och i detalj om C.F. Hansen som person och de olika byggnader som han ritat – oerhört detaljerat och genomgående, men ett utmärkt verk för den som har ett specialintresse i C.F. Hansen som arkitekt eller någon/några av hans byggnader.

I samma tema med klassicismen har jag dessutom använt mig av verket *Klassicisme i København*, vilket är ett relativt litet verk om just det nyklassicistiska Köpenhamns arkitektur, men informativt och fullt med många bra bilder, vilket jag har haft stor användning av under det deskriptiva arbetet i uppsatsen.

Till sist har jag så även nyttjat mig av ett verk på två band om Christiansborgs slott: *Christiansborg Slot I & II*. Detta verk är liksom verket om C.F. Hansen ytterst uttömmande och detaljerat om de tre Christiansborgs Slott som stått på slottsholmen, deras historik, arkitekter, arkitektoniska stilar, livet på hovet under enväldets tid med mera.

Tidigare forskning inom Köpenhamns stadshistoria finns det oerhörda mängder av, framförallt om de olika enskilda byggnaderna såsom slotten och kyrkorna, men även råd- och domhuset. C.F. Hansens nyklassicistiska Köpenhamn finns även det utförligen beskrivet och utforskat utifrån olika dokument, arkiv och arkitektoniska skisser, liksom hela stadens olika skeenden med bränder och återuppföranden har varit av stort intresse inom historieskrivningen och forskningen sedan länge. Som sagt finns det mycket skrivet om de enskilda byggnaderna i Köpenhamn, men jag saknar ett mer ingående verk som tar fasta på

användandet av den klassicerande arkitekturen som ett medvetet maktspråk. Det enda verk jag funnit som tangerar detta ämne är även det verk som jag ovan omnämnt och även så nyttjat i uppsatsen: *Danmarks arkitektur, Magtens bolig*. Detta verk är dessutom ej vidare uttömmande och genomarbetat, utan tillhandahåller mer en presentation av ämnet i en kortfattad och informativ utgåva. Det verk jag funnit som däremot representerar vad jag skulle vilja se inom den klassicerande arkitekturhistoriska forskningen är det uttömmande och rikt illustrerade verket *Magt og dragt, Dansk tegelstensarkitektur*, vilket som titeln meddelar behandlar just den danska tegelstensarkitekturen som ett uttryck för makt – en arkitekturform som sedermera kom att ersättas av den vitputsade och monumentala klassicerande arkitekturen som idag karakteriserar stora delar av Köpenhamn.

1.6. Begreppsförklaring

Absid = ett halvrunt rum, övertäckt med en halvkupol.

Arkitrav = i klassisk arkitektur den understa delen av bjälklaget som vilar direkt på kolonkapitälerna.

Barock = kulturrepök och stilriktning under framförallt 1600-talet, men sträckte sig även en bit in i 1700-talet.

Balustrad = lågt räcke sammansatt av balustrar, så kallade *balusterdockor*, som bär en horisontell överliggare.

Bandrustik = horisontal kvadermarkering i puts utan lodräta skårar för att imitera riktiga kvaderblock.

Domhus = tingshus.

Frontespis = ett mer eller mindre starkt framträdande mittparti på en byggnads huvudfasad.

Folketinget = Danmarks parlamentariska kammare, den laggivande makten.

Fris = i klassisk arkitektur benämningen på den horisontella, ofta skulptursmyckade del av bjälklaget som ligger mellan arkitraven och gesimsen.

Gabestok = schavott/skampåle

Gavelfält = i klassisk arkitektur avseende den så kallade *tympanon*, det trekantiga fältet överst på tempelbyggnaders gavlar.

Gesims = markerat horisontellt listverk.

Gördelgesims = markerat listverk som horisontellt avdelar fasaden mellan olika våningar.

Kransgesims = markerat horisontellt listverk som upptill avslutar en byggnads fasad.

Konstitutionell monarki = en statsform med en monark som statschef, där denne har begränsade befogenheter, tydligt reglerade i konstitutionen (grundlagen).

Kolonnordningar = flera olika: *Dorisk*, räfflad kolonn med enkelt kapital. *Jonisk*, räfflad kolonn med volutkapital. *Korintisk*, räfflad kolonn med akantuskapital. *Toskansk*, slät kolonn med enkelt kapital. Obs. Förekommer även hybrider, exempelvis toskanska kolonner med joniska kapital, ett drag av klassicerande eklektiskt användande av kolonnordningarna.

Kapital = det dekorativt utformade krönet på en kolonn.

Kvaderblock = sten med kraftigt fasade kanter, förekommer oftast i kvadermurar: där stenblocken framträder i kraftig relief med tydligt indragna fogar.

Kvaderhorn = som regel en markering med kraftiga stenblock, så kallade kvaderblock, som används för att markera hörn på byggnader eller innefatta dörrar och fönster.

Konsol = från en vägg eller dylikt utskjutande byggnadsdel med bärande eller dekorativ funktion, ofta använd som stöd till listverk, skulpturer och balkonger.

Kassettak = dekorativt utformad innertakskonstruktion av korsande bjälklag och däremellan liggande fördjupningar, så kallade kassetter.

Mezzanin = en liten mellanvåning som befinner mellan två större våningsplan.

Nyklassicism = neoklassicism, nyantik, stilströmning inom den fortlöpande klassiska traditionen i Europa med starkt förnyad inspiration från den klassiska antiken.

Nybarock = en historicerande inom arkitektur och konsthantverk som under andra hälften av 1800 – talet tog upp former och motiv från barocken.

Palæ = mindre palats, slottsbyggnad, så kallade >>hotels<< på franska.

Pilaster = väggpelare där kolonner framträder i flat relief som en del av väggen.

Rokoko = arkitektur och konststil i Europa decennierna kring 1700-talets mitt, benämningen är en ombildning av ordet *rocaille*. Återkommande motiv är snäckformationen.

Rustik/rusticerande = inom arkitekturen murverk av kvadersten där stenblocken framträder i kraftig relief med tydligt indragna fogar, själva murytan kan förekomma med så väl jämnt som ojämnt utförande.

Rocaille/rocailler = en asymmetriskt upplöst klippformation, liksom benämningen på en sorts snäcka.

Segmentgavel = ett bågformat gavelfält, ofta använt som dekorativt inslag i arkitektur, uppbyggt av en konsol.

Skulpturfris = en fris ofta försedd med skulptur i högrelief.

Tempelportik = det samlade ingångspartiet till klassicerande arkitektur med influenser från antikens tempel med kolonner och gavelfält överst.

Väktarstav = *morgonstjärna*, den stav som äldre tiders väktare i Danmark var försedda med då de patrullerade gatorna, en variant av en så kallad spikklubba.

2. Bakgrund

2.1. Monarki

2.1.1. Christiansborg

Första Christiansborg, byggherre: *Christian VI*. Arkitekter: *E.D. Häusser* och *Nicolai Eigtved*.

Andra Christianborg, byggherre: *Christian VII*. Arkitekt: *C.F. Hansen*.

Tredje Christianborg, byggherre: *Staten*. Arkitekt: *Thorvald Jørgensen*.

Se bilder av Christiansborgs slott på sidan 41-45 i bildbilagan.

Christiansborg slott är ett slott som har eldhärjats flera gånger genom Köpenhamns historia och det har legat tre olika slott på platsen, liksom befästa borgar innan dess, varav den främsta var Absalons borg grundlagd 1167. Slottet har dock omnämnts som Christiansborg allt sedan det första slottet, det vill säga utan någon försvarsfunktion, uppfördes på platsen 1733-1745. Detta under Christian VI:s regenttid i en blandning mellan barock och rokokostil som skulle manifesteras den enväldiga kungamakten; till detta slott anlätades arkitekterna E.D. Häusser och Nicolai Eigtved. Från detta första Christiansborg återstår enbart idag ridstallarna, liksom de två paviljonger som ridstallarna avslutas med vid den stora passagen in till ridbanan och slottets innergård, samt den mäktiga marmorbron.¹ Efterföljande detta första Christiansborg som brann redan 1794 kom slottet att återuppföras en andra gång under Christian VII:s regenttid, denna gång med genomgående nyklassicistiska influenser. Arkitekten för återuppförandet blev C.F. Hansen, vilken kan sägas återuppförde det sista stora monumentet över den danska kungamaktens envælde: utöver att vara ett kungligt residens inrymde slottet även från början högsta domstolen. Men förutom detta kom slottet även att bli säte för den danska riksdagen och de folkvalda församlingarna *folketinget* och *landstinget* då Danmark 1849 gick från envælde till en konstitutionell monarki. Slottet påbörjades 1803 och stod färdigt 1828 i en strikt nyklassicism, men även detta slott eldhärjades, 1884, och kvar av slottet återstår idag endast slottskyrkan.² Det tredje och nuvarande Christiansborg skulle som ovan nämnt inrymma samtliga av de olika instanserna, det skulle så väl vara ett kungligt residens som huvudsäte för den danska riksdagen med dess olika grenar, liksom slottet även skulle inrymma högsta domstolen – varav slottet även utåt skulle reflektera allt som inrymdes i det, så väl som den nya tidens politiska vindar, demokratin och inte det tidigare enväldets.

De stora svårigheterna i att sammanfoga alla dessa olika delar, liksom det faktum att slottet ej fick se allt för mycket ut som ett kungligt residens, fick till följd att återuppförandet kom att

¹ Lind & Lund 2005, s. 170. H. Lund 1987, s. 13-14, 49-58. H. Lund 1975, s. 179-181. Balslev Jørgensen, Lund & Nørregård-Nielsen 1980, s.56-59.

² Lind & Lund 2005, s. 170. H. Lund 1987, s. 86-91, 106-108. H. Lund 1975, s. 2-6.

dra ut på tiden och hela 63 olika arkitektoniska förslag framlades innan ett blev godkänt av riksdagen, utarbetat av arkitekten Thorvald Jørgensen, och arbetet kunde påbörjas. Det nya Christiansborg slott blev till sist uppfört i en tung nybarock stil och stod färdigt 1918, men betydande ändringar utfördes vid slottets exteriör 1937 då man bytte ut de tidigare svartglaserade takpannorna mot det nuvarande koppartaket.³

2.1.2. Amalienborg

Byggherre: Adelsfamiljerna *Moltke*, *Løvenskiold*, *Levetzau* och *Brockdorff*.

Arkitekt: *Nicolai Eigtved*.

Se bilder av Amalienborg på sidan 46-47 i bildbilagan.

Amalienborg är inte så mycket ett slott som en plats *omgärdad* av mindre slott, så kallade *palæer* på danska. Dessa byggnader är placerade i en cirkelformation där palæerna ligger diagonalt mot varandra kring en åttakantigt utformad plats med en ryttarstaty föreställande Frederik V av konstnären J-F. J. Saly i dess mitt. Tillsammans med vägsträckningarnas axelverkan och den kulminerande Marmorkyrkan bildar platsen centrum för stadsdelen Frederiksstaden i Köpenhamn. Denna stadsdel grundlades med initiativ från Frederik V 1749 för att fira den Oldenburgska kungasläktens 300-årsjubileum. Jubileet borde egentligen firats året dessförinnan, 1748, men likväl beslutade kungen att 1749 skulle händelsen firas genom nyanläggandet av en ny stadsdel uppkallad efter kungen och en ny monumental kyrka skulle även anläggas, den så kallade Marmorkyrkan som egentligen heter Frederikskyrkan, även den uppkallad efter kungen själv.⁴ Denna nya stadsdel skulle bli ”et nyt monumentalt kvarter til gavn for byens borgere og handelsmæssige udvikling”.⁵ 1750 påbörjades arbetet i den nya stadsdelen men det blev inte köpmän och handelsfolk som byggde utan aristokrater och de högre borgarna: de fyra palæerna som omgärdar den åttakantiga centralplatsen kom att uppföras av några av sin samtids mest prominenta adelsfamiljer: *Moltke*, *Løvenskiold*, *Levetzau* och *Brockdorff* – men av ekonomiska skäl tvingades Løvenskiold att sälja sitt palæ innan det stod färdigt till en annan intressent, änkegevinna *Anna Sophie Schack*. Kungen själv var mycket involverad i utformandet av den nya stadsdelen och dess estetik, för vilken han lät hovarkitekten Nicolai Eigtved, skolad i rokokons stildrag, stå för den primära utformningen och för de fyra palæernas vidkommande var Eigtved ensam upphovsman och de står att se till stor del idag som de såg ut i sin samtid. Redan 1765 köpte Frederik V upp

³ Lind & Lund 2005, s.170. Faber 1989, s.140-142, 162-168.

⁴ Lind & Lund 2005, s.180. Faber 1989, s. 175-177, 296-300.

⁵ Faber 1989, s. 177.

Brockdorffs palæ och ställde det till förfogande för tre unga släktingar och tillika prinsar från Hessen och Christian VII inrättade senare palæet till militärakademi, för att 1826 omvandlas till kungligt residens. Då det första Christiansborg brann 1794 stod kungafamiljen utan representativa bostäder i Köpenhamn, så Christian VII lät köpa Moltkes palæ till sig själv och Schacks palæ till kronprins Frederik (senare Frederik VI), medan arvprinsen Frederik köpte Levetzaus palæ. Man lät dock redan 1794 anlägga ett extra våningsplan på de olika residensen för att tillskansa sig mer plats, liksom man lät uppföra en kolonnad som förbindningsbyggnad mellan kungens och kronprinsens residens. Denna lösning var planerad att endast vara en tillfällig sådan till dess att det andra Christiansborg stod färdigt, men då slottet stod färdigt 1828 nekade Frederik VI att lämna Schacks palæ och detsamma återupprepade sig då det tredje Christiansborg stod färdigt 1918 – även då föredrog den dåvarande kungen Christian X att bli kvar på Amalienborg, som nu blev kungafamiljens fasta residens.⁶

2.2. Kyrka

2.2.1. Vor Frue Kirke

Byggherre: *Staten och Köpenhamns universitet.*

Arkitekt: *C.F. Hansen.*

Se bilder av Vor Frue Kirke på sidan 48-50 i bildbilagan.

Så väl Vor Frue Kirke, Köpenhamns Domkyrka, som så många andra byggnader i Köpenhamn har eldhärjats och återuppförts flertalet gånger. På samma plats som den nuvarande Domkyrkan står har det tidigare legat minst tre olika kyrkor, var och en ett barn av sin tid: 1209 invigdes det en *romansk kyrka* som bara den brann fyra gånger innan man 1316 uppfördes en *gotisk kyrka* på platsen. 1728 ödelades stora delar av Köpenhamns stad i en våldsam brand, så även Vor Frue Kirke, som 1738 återuppfördes som en *barock kyrka* som först 1744 kom att krönas med en mäktig och mycket hög barockspira.

Just den höga spiran kom dock 1807 under engelsmännens bombardemang av Köpenhamn att omvandlas till målsikte för engelsmännens brandraketer och bomber, och i samband med detta fick en brandraket fäste i den höga spiran vilken snabbt överantändes och föll ner över kyrkskeppet nedanför och totalförstörde kyrkan.⁷ Efter detta kom den nuvarande *nyklassicistiska kyrkan* att uppföras på platsen och arbetet påbörjades 1811 med den inom den dåvarande stränga nyklassicismen skolade C.F. Hansen som arkitekt, något som återspeglas i kyrkans utformning och estetik. Kyrkan invigdes 1829. C.F. Hansen fick fria händer vid

⁶ Lind & Lund 2005, s.180. Faber 1989, s. 296-305, 348-349.

⁷ Lind & Lund 2005, s.196. Tønnesen 1988, s.420-430. Lund & Thygesen 1995, s. 458.

utformandet av den nya kyrkan efter den stilart han själv föredrog och resultatet blev en markant skillnad från den tidigare kyrkan: i stället för den uppåtsträvande och mångfasetterade effekten av den tidigare kyrkan med murverk genomborrade av otaliga höga fönster betonades nu i stället en horisontal linje och en massiv tyngd genom de putsade fasaderna och betydligt färre fönster, liksom de tidigare utskjutande gotiska korkapellen ersattes av en väldig absid avslutad med en halvkupol. Det största problemet för C.F. Hansen blev dock tornet, han ville överhuvudtaget inte ha med ett torn på den nya kyrkan, men det tidigare tornet hade varit populärt, varför ett nytt utfördes, om än inte lika högt och dramatiskt som det tidigare tornet med dess barockspira. Kyrkan har även varit utsatt för senare tiders ”modenycker” vilka ej lämnat några permanenta spår på grund av senare restaureringar, men 1909 erbjöd bryggare Carl Jacobsen att bekosta återuppförandet av den tidigare barockspiran som en avslutning på kyrkans nuvarande torn, något som dock aldrig kom att genomföras på grund av kraftiga protester från arkitekter och historiker, och 1924 kom Vor Frue Kirke att få ändrad status från en vanlig församlingskyrka till att bli Köpenhamns Domkyrka.⁸

2.2.2. Marmorkyrkan

Byggherre (för färdigställandet av kyrkan): Köpman *C.F. Tietgen*.

Arkitekt (slutgiltig sådan): *Ferdinand Meldahl*.

Se bilder av Marmorkyrkan på sidan 46-47, samt 51 i bildbilagan.

Marmorkyrkan, som egentligen heter *Frederikskyrkan* efter den danska regenten Frederik V, grundlades som en kulmination i den nya monumentala stadsdelen Frederiksstaden som grundlades av Frederik V för att fira den Oldenburgska kungasläktens 300-årsjubileum 1749. Kyrkan skulle därmed uppföras i ”Taknemmelighed mod Gud for 300 års velgerninger mod Det oldenborgske Kongehuse”.⁹ Huvudarkitekten blev hovarkitekten Nicolai Eigtved, vilken även utformat större delen av Frederiksstadens utseende, inklusive Amalienborg.

Men Eigtveds förslag för utförandet av Frederikskyrkan i rokokostil vann inte omedelbart kungens samtycke och flera andra förslag från andra arkitekter, liksom förfrågningar direkt till de ledande arkitekterna i Paris utfördes, och således kom kyrkan att omarbetas otaliga gånger redan från början och 1753 bestämde man sig för att kyrkan skulle beklädas med norsk marmor – varifrån kyrkan fått sitt inofficiella, men vedertagna namn.¹⁰ Efter Eigtveds bortgång övertogs projektet av andra arkitekter och 1754 vände man sig

⁸ Lind & Lund 2005, s.196. Tønnesen 1988, s. 430-433, 436. Lund & Thygesen 1995, s. 458-459, 482.

⁹ Faber 1989, s. 127.

¹⁰ Lind & Lund 2005, s. 212. Faber 1989, s. 127-131.

återigen till Paris för att få en arkitekt »à la mode« då man kände att man inom loppet av några år började bli gammaldags då man fortfarande arbetade med projekt i barock- och rokokostil medans de tongivande kretsarna börjat vända sig mer mot en ren klassicistisk stil, och för ändamålet utsågs den franska arkitekten N.H. Jardin 1756 till kyrkans arkitekt. Men projektet kom i turbulens då Frederik V gick bort och Christian VII blev regent; han var inte intresserad av att fortsätta det kostsamma projektet och det började uppstå problem med marmorleveranserna, vilket till sist fick till följd att arbetet upphörde helt 1770 och Jardin avsattes som kyrkans arkitekt, vart på han lämnade Danmark 1771. Kvar stod en torso av en byggnad med en murhöjd upp till cirka 19 meter, samt ett stort lager med marmorblock och andra byggnadsmaterial. Allt eftersom vad tiden gick fick de tongivande arkitekterna i Danmark i uppdrag att komma med ett slutgiltigt och ekonomiskt förslag till färdigställandet av kyrkan. Arkitekten C.F. Hansen som var sin samtids största under 1800-talet ordade för att man istället skulle riva ruinen och återanvända materialet till nya byggnader.

Med godkännandet av grundlagen 1849 övergick dock ruinen från att ha varit i kunglig ägo till att bli statsägd och efter detta blossade det upp motstridiga planer över vad man skulle göra med ruinen, färdigställa kyrkan eller använda grunden till något annat?

1874 köpte så köpmannen C.F. Tietgen upp grunden med dess ruin, samt de omkringliggande tomterna, detta med förpliktelsen att färdigställa kyrkan. För detta ändamål anlätade han sedermera arkitekten Ferdinand Meldahl, vilken ville följa Jardins plan över kyrkan så långt som möjligt, samtidigt som han inspirerades av Peterskyrkan i Rom. Resultatet som står att skåda idag är en monumental kupolkyrka, influerad av italiensk barock. Kyrkan stod så äntligen färdig och invigdes 1894 – 145 år efter nedläggandet av grundstenen.¹¹

2.3. Stat

2.3.1. Lagstiftande makten: Christiansborg två och tre

Andra Christianborg, byggherre: *Christian VII*. Arkitekt: *C.F. Hansen*.

Tredje Christianborg, byggherre: *Staten*. Arkitekt: *Thorvald Jørgensen*.

¹¹ Lind & Lund 2005, s. 212. Faber 1989, s. 131-135, 137-149. Langberg 1955, s. 6-8, 146-147.

Se bilder av Christiansborgs slott på sidan 41-45 i bildbilagan.

Danmark var styrt av den regerande monarken vilken hade sitt officiella residens på Christiansborg och således kan man säga att den lagstiftande makten utgick från det kungliga slottet Christiansborg. Detta fram till 1849 då man gick från enväldet till en konstitutionell monarki och upprättade en demokrati där folkvalda församlingar upprättades med instiftandet av en riksdag, folketing och landsting. Men dessa instanser inrymdes även de på Christiansborg, mer specifikt det andra Christiansborg fram till branden 1884. Detta andra Christiansborg kan ses som den enväldiga danska monarkins sista stora monument, detta på grund av att då det tredje och nuvarande Christiansborg skulle uppföras var rollen som kungligt residens kraftigt förminskad och tonvikten låg på demokratin. Det nya slottet skulle primärt inrättas för folkets olika demokratiskt valda instanser.

För utförligare bakgrundsinformation se under **2.1.1. Christiansborg** på s. 11-12.

2.3.2. Dömande makten: Råd- och domhuset

Byggherre: *Magistraten och rättsväsendet* i Köpenhamn.

Arkitekt: *C.F. Hansen*.

Se bilder av råd- och domhuset på sidan 52-54 i bildbilagan.

Även Köpenhamns rådhus har eldhärjats och återuppförts flera gånger genom stadens historia, och det klassicistiskt inspirerade rådhuset som C.F. Hansen var arkitekt för var det *femte* rådhuset att uppföras i Köpenhamn. Detta rådhus påbörjades 1805 och stod färdigt 1815, men det skulle i denna tappning inrymma mycket mer än bara rådhuset, den stora och genom C.F. Hansens hand monumentala byggnaden skulle så väl fungera som Köpenhamns *rådhus*, *domhus* och *arrest*.¹² Själva tomten som det nya rådhuset skulle uppföras på flyttades från den tidigare centralt belägna platsen som avskiljare mellan Gammeltorv och Nytorv upp till en hörntomt av Nytorv där man till uppförandet av det nya rådhuskomplexet lät inköpa åtta tomter totalt som kom att bilda en tomt med formen av en väldig kil.

C.F. Hansen placerade det nya rådhusets huvudfasad och ingång ut mot Nytorv och den nu betydligt större och öppna yta som sammanslagningen av de två torgen Gammeltorv och Nytorv medförde. Samtidigt som han lät dela upp ”kilen” i två delar genom att låta den redan befintliga Slutterigade löpa parallellt med de befintliga byggnaderna som avgränsade Nytorv längs med den sidan av torget, detta så att råd- och domhuset bildade en i det närmast

¹² Lind & Lund 2005, s. 192. Møller 1988, s. 453, 461.

kvadratisk enhet skild från arresthuset på andra sidan Slutterigade. Arresthuset förbands dock med själva råd- och domhuset med kolossala valv vilka fungerade som gångbroar mellan byggnaderna, en effekt C.F. Hansen även lät återupprepa på rådhusets motsatta sida, även om det ej fanns behov av det, detta för att framhäva byggnadens djup och storslagenhet på ett ytterst teatralt sätt, något som kulmineras med den monumentala byggnadens väldiga huvudingång, centralt placerad på huvudfasaden ut mot Nytorv. Där möts man av en stor utskjutande trappavsats som höjer upp sex väldiga toskanska kolonner krönta med joniska kapitäl och ett väldigt gavelfält som bildar en mäktig förhall i det fria till rådhusets huvudingång – vilket får byggnaden trots dess placering i ett hörn att dominera den öppna platsen framför med texten ”*Med lov skal man land bygge*” på den breda arkitraven under gavelfältet. Detta femte rådhus står fortfarande kvar att se till stora delar exteriört oförändrat men flertalet av dess ursprungliga funktioner har flyttats och fått nya byggnader uppförda till ändamålet, där ibland själva rådhusfunktionen, till vars ändamål det nuvarande och *sjätte* rådhuset stod klart 1905 invid det som idag döpts om till Rådhusplatsen.¹³

2.3.3. Utövande makten: Polishuset

Byggherre: *Köpenhamns kommun.*

Arkitekter: *Hack Kampmann, Hans Jørgen Kampmann, Aage Rafn och Holger Jacobsen.*

Se bilder av Polishuset på sidan 55-59 i bildbilagan.

Denna byggnad och dess funktion är så ”ny” att den inte existerat i Köpenhamns historia före uppförandet av det fortfarande existerande polishuset (*politigården*). Denna byggnad och dess syfte är starkt förknippad med övergången från den danska monarkins envælde till en demokrati med en konstitutionell monarki. Redan en av grundlagsstiftarnas löftesparagrafer från 1849 omtalade en rättsreform, vilken genomfördes av den danska riksdagen 1916 och trädde i kraft 1919. Denna rättsreform innebar att rättsväsendet skulle skiljas åt från polisväsendet, detta för att skydda den privata medborgaren mot eventuella övergrepp från statsmakten. Rättsväsendet skulle vara offentligt och man gick ifrån den tidigare inkvisitoriska förhörstekniken: man skulle inte längre förklara sig, utan försvara sig. Därmed kunde inte den dömande och utövande makten längre husera i samma byggnad som de tidigare gjort i C.F. Hansens råd- och domhus på Nytorv, och den nya rättsreformen medförde även att alla rättsliga fall skulle förberedas grundligt innan de togs upp i rätten – något som medförde ett stort behov av kontorslokaler.¹⁴ För detta ändamål beslutade

¹³ Lind & Lund 2005, s.192. Møller 1988, s. 461-463. Lund & Thygesen 1995, s. 403-409, 414-416.

¹⁴ Lind & Lund 2005, s.304. Jørgensen 1990, s. 504-505.

Köpenhamns kommun att uppföra ett nytt polishus. Man anlidade först stadsarkitekten Hans Beck Wright för att komma med ett arkitektoniskt förslag till polishuset, men hans förslag väckte dock föga intresse. Man valde därför att vända sig till en annan arkitekt: Hack Kampmann vilken i sin tur även involverade en rad yngre arkitekter i arbetet, där ibland sonen Hans Jørgen Kampmann, men även arkitekterna Holger Jacobsen och Aage Rafn.

En strykjärnsformad tomt ett stenkast utanför Köpenhamns nu rivna vallar utsågs till plats för det nya polishuset och arbetet påbörjades 1918, byggnaden som kom att uppföras blev i en strikt nyklassicistisk stil och stod klar för invigning 1924. Arkitekterna har tagit fasta på den geometriska enkelhet som går att återfinna i nyklassicismen, här för att understryka byggnadens monumentala storlek, stränghet och allvarsamma tyngd och arkitekten Aage Rafn har skrivit om byggnaden att ”Det udvendige skulle staa haardt og afvisende [...]”¹⁵ – något som byggnaden i sitt samlade uttryck även gör, samtidigt som dess strikta arkitektur belyser byggnadens funktion. Byggnadens avvisande yttre ställs dock i stark kontrast till de två innergårdarna med dess dramatiska inverkan där den första innergården har fri tillgång till luft och rymd, detta då den ej är försedda med någon form av tak. Denna första och även största innergård är en otroligt vidöppen cirkulär plats med en diameter på cirka 44 meter, vilket nästan svarar till Pantheon i Rom. Runt om hela platsen löper det dessutom 44 par toskanska kolonner, vilka bär upp de ovanför liggande kontoren. Innanför denna cirkelformade innergård följer sedan ytterligare en innergård, denna är dock kvadratisk och försedd med ett väldigt kassettak som endast släpper in lite dagsljus genom en öppning i taket. Själva taket är dessutom uppburet av åtta korintiska kolonner vilka smalnar av uppåt och därmed ytterligare inger en känsla av väldig rymd. Byggnaden innehar fortfarande idag sin ursprungliga funktion, men den tillhör ej längre Köpenhamns kommun, detta då man genom lag upprättade *Rigspolitiet* 1938 och byggnaden därmed övergick till statlig ägo.¹⁶

3. Deskriptiv genomgång

3.1. Monarki

3.1.1. Christiansborg

Se bilder av Christiansborgs slott på sidan 41-45 i bildbilagan.

¹⁵ Jørgensen 1990, s. 508.

¹⁶ Lind & Lund 2005, s.304. Jørgensen 1990, s. 506-508. Københavns Politi 2002, s. 1-4. Balslev Jørgensen, Lund & Nørregård-Nielsen 1980, s. 95-96.

Det *andra* Christianborg: Detta slott uppfördes i en strikt nyklassicistisk stil, något som genomsyrade hela slottets yttre där arkitekten C.F. Hansen lekt med själva murytan samtidigt som han betonade olika delar av fasaden genom att låta dem skjuta fram och bilda en kontrastverkan till resten av byggnaden. Det nyklassicistiska i byggnaden går att återfinna dels i nyttjandet av själva murytan: stora, slutna, släta och odekorerade murytor som endast avbröts med arkitektoniska detaljer upp till nedersta mezzaninen och den första gördelgesimsen: olika former av kvaderblock, liksom kvaderhörn, detta nedtill på slottet – vilket i sin samlade helhet utgjorde ett monumentalt klassicistiskt intryck.

De utskjutande partierna av slottet lät han även kröna upp till med gavelfält, varav de två på yttergavlarna var odekorerade medan det centrala gavelfältet som krönte den monumentala huvudingången var rikligt dekorerat och uppbyggt av sex väldiga kolonner av korintisk ordning. Användandet av olika kolonnordningar nyttjades genomgående på hela slottskomplexet och den angränsande slottskyrkan hade även den en kolonnad, men endast av fyra kolonner vilka här var av jonisk ordning som även de bar upp ett krönande gavelfält.

På slottets baksida ut mot ridbanan, förbands de två utskjutande flyglarna med en passage uppbyggt på en kolonnad av toskansk ordning med en balustrad överst, detta medan den bakomliggande slottsfasaden ytterligare markerades med flera pilastrar av korintisk ordning som återspeglade slottets framsida. Utöver detta var samtliga fönster på de olika våningsplanen även omgärdade av olika arkitektoniska detaljer på varje våningsplan: här återfanns rusticerande infattningar så väl som en konsolburen gesims över vissa fönster, segmentgavlar, kolonner av jonisk ordning och balustrader, liksom enkla raka och odekorerade inramningar.¹⁷

Det *tredje* Christianborg: Det slutgiltiga vinnande förslaget av arkitekten Thorvald Jørgensen kom även det att ändras flera gånger under slottets återuppförande men resultatet som står att se idag är ett slott i tung nybarock stil. Hela slottskomplexets fasader blev klädda i granit ända upp till kransgesimsen, detta för att minska underhållet av fasaderna, men det ger även ett tyngre och dystrare intryck i sin helhet, vilket ytterligare markeras av att det ej förekommer några släta, odekorerade och öppna murytor. Detta då det ej går att maskera skarvarna mellan granitblocken som använts för att klä fasaden och ett subtilt mönster av linjer har uppstått som resultat över hela.

Hela slottskomplexet är genom sin arkitektoniska form slutet inom sig själv som en stor geometrisk enhet, där två välvda bågar genomborrade av vardera tre väldiga bågformade fönsterpartier flankerar fasaden på slottets framsida. Tyngdpunkten är lagd vid den centrerade

¹⁷ Lund & Thygesen 1995, s. 281-284. H. Lund 1975, s. 10-18. H. Lund 1998, s. 83-88.

huvudingången som givits ett monumentalt uttryck genom användandet av pilastrar och dubbla kolonner av jonisk ordning. Dessutom en markerad gesims, balustrader och stiliserade blomsterarrangemang i granit, vilket till sist avslutas i en väldig infattning kring ett fönsterparti flankerat med pilastrar av korintisk ordning som bär upp en bruten segmentgavel som genomborras av en girlangprydd kunglig vapensköld krönt med en krona. Utöver detta är samtliga fönster på slottet dekorerade på olika sätt med: segmentgavlar, balustrader, djupa listverk, gesimser, konsoler och girlanger. Denna ornamentala flora återkommer även som lodräta dekorativa inslag på valda delar av fasaden. Slottet kröns utöver detta med ett väldigt torn med en hög spira. Tornet reser sig upp från slottets mittparti i olika dekorerade segment med väldiga valv flankerade med pilastrar av korintisk ordning, för att avslutas i dess höga spira vilken når sin kulmen i en formation av tre ovanpå varandra höjda kronor krönta med ett kors överst.¹⁸

3.1.2. Amalienborg

Se bilder av Amalienborg på sidan 46-47 i bildbilagan.

De olika paläerna som utgör den samlade enheten Amalienborg utformades av arkitekten Nicolai Eigtved till liknande enheter som delar alla större karakteristika vad gäller dess huvudfasader ut mot den öppna platsen. Hela Amalienborg är uppfört i rokoko, vilket i dess samtid framförallt återspeglades i hur paläerna inreddes betydligt bekvämare än den föregående stilepoken, barockens ideal. Men rokokon träder även fram i fasaderna med dess dekorativa utsmyckningar och byggnadernas arkitektoniska drag i dess helhet: entréplanen på byggnaderna har försetts med bandrustik, vilket får den visuella effekten av en sockel till byggnadernas övre etage, skilda åt med en gördelgesims. De övre våningarnas murytor är också släta men uppbrutna med pilastrar av jonisk ordning.

Tyngdpunkten i fasaderna är de centrerade ingångspartierna som är lätt utskjutande och på andra våningsplanet försedda med väldiga kolonner av jonisk ordning, enkla ytterst och dubbla mellan fönsterpartierna. Fasaderna avslutas sedan uppåt med en kraftig kransgesims för att på själva taket sedan få en markerad och dekorerad avslutning med balustrader, vaser och figurer som löper längst med kanten, kulminerande ovanför mittpartierna med en frontespis bestående av en vapensköld omgiven av rocailler, figurer och girlanger.

Dessa rocailler återkommer sedan även som dekorativa prydnader ovanför utvalda fönsterpartier och dörrar, vilka omslutits med enklare och odekorerade lister som dock varierar i sin form från raka till lätt välvda. De största och mest prunkande

¹⁸ Faber 1989, s. 162-168.

rocailledekorationerna återfinnes ovanför de tre stora, välvda fönstren i fasadernas mitt där de tillsammans med de resterande arkitektoniska elementen bildar ett monumentalt mittparti på byggnaderna. De olika paläerna bestod från början av en huvudbyggnad och två tillhörande flyglar om två våningar på vardera sida, sammanfogade på entréplan, men då paläerna 1794 köptes upp av dåvarande kungen Christian VII lät man bygga på ett extra plan mellan hörnpaviljongerna på flyglarna för att få mer plats. Men man följde rokokons stilideal med det släta murverket och den avslutande kransgesimsen med en dekoration av vaser ovanpå.

Den kanske mest markanta skillnaden blev dock tillägget av kolonnaden med fyra enorma kolonner av jonisk ordning av trä som uppfördes till förbindelsebyggnad mellan kungens och kronprinsens palær vilket ändrade platsens utseende och symmetri.¹⁹

3.2. Kyrka

3.2.1. Vor Frue Kirke

Se bilder av Vor Frue Kirke på sidan 48-50i bildbilagan.

Den nya Vor Frue Kirke som arkitekten C.F. Hansen lät rita blev stilistiskt totalt skild från den tidigare barockkyrkan som stått på platsen: i stället uppfördes den nyklassicistiskt inspirerade kyrka som står att se på platsen idag. Den nya kyrkan blev visuellt ”tyngre” än den gamla då C.F. Hansen lät betona det vågräta och kyrkans slutna murytor med den väldiga tempelportiken framtill; detta i stället för den tidigare gotiska kyrkan som strävade uppåt och vars linjer var av en mer lodrät karaktär med flertalet spetsiga fönster som bröt upp murytan och det väldiga tornet som höjde sig upp över kyrkan i en avsmalnande spira.

Det nyklassicistiska i kyrkan blev således dess visuella tyngd med basen av kyrkoskeppet putsat som kvaderblock, med undantag för den del som fungerar som bakgrund till huvudingången med dess tempelportik som förblev slät för att ge mer effekt åt entrén. Kvaderblocken på kyrkoskeppet avslutas uppåt med en gördelgesims, där de enda övriga dekorationerna på kyrkoskeppets fasader är de med kvaderhörn och gavelfält markerade sidodörrarna på vardera sida om byggnaden. Resten av kyrkans fasader är slätputsade, där de väldiga välvda fönstren framträder som odekorerade bågar i murverket, vilket avslutas uppåt med en kransgesims under taket, för att sedan få en fortsättning i olika kvadratisk formade etage åtskilda med en gördelgesims på de olika våningsplanen i tornet som reser sig upp som en fortsättning av framsidans väldiga fasad. På de olika våningsplanens fönster och dörröppningar i tornet återkommer även sådana klassicerande element som bågformationer,

¹⁹ Tønnesen 1988, s. 302 – 305.

balustrader, kolonner av toskansk ordning, konsoler krönte med gavelfält för att till sist avslutas med en kransgesims och ett tälttak med ett stort förgyllt kors tronande i dess mitt.

Men det absolut största klassicistiska elementet i kyrkans yttre är dess monumentala huvudentré med den väldiga tempelportiken som står upphöjd på en trappavsats där sex enorma kolonner av dorisk ordning bär upp arkitraven och frisen, vilka kröns av själva gavelfältet. I detta står den samtida bildkonstnären Bertel Thorvaldsens figurgrupp *Johannes döparen, som predikar i öknen* uppställd, även det på klassiskt manér med Johannes döparen i gavelfältets mitt och figurer strålände ut från honom i allt mindre skala på vardera sida. Thorvaldsen var mycket involverad i kyrkans estetiska utsmyckning och dekoration, varför dess inre kan ses som en väldig basilika prydd med en mångfald av Thorvaldsens skulpturer specialgjorda till kyrkan och fyllda med kristen symbolik. Utöver detta har han även bidragit med ytterligare en skulpturfris som är placerad på kyrkans fasad, direkt ovanför huvudentrén bakom de doriska kolonnerna: *Kristus intåg i Jerusalem*. Förutom Thorvaldsens skulpturer återfinnes det även på vardera sida om tempelportiken en kolossal bronsstaty, den ena föreställande *Moses* av konstnären H.V. Bissen och den andra föreställande *David* av konstnären J.A. Jerichau.²⁰

3.2.2. Marmorkyrkan

Se bilder av Marmorkyrkan på sidan 46-47, samt 51 i bildbilagan.

Frederikskyrkan, *Marmorkyrkan*, ritades och påbörjades efter ritningar av hovarkitekten Nicolai Eigtved i rokokostil liksom resten av Frederiksstaden, i vilken kyrkan skulle bilda en monumental kulmen. Efter Nicolai Eigtveds bortgång kom den franska arkitekten N.H. Jardin att ta över den fortsatta byggnationen av kyrkan och materialvalet ändrades till norsk marmor, liksom man gick från rokokostilen till nyklassicismen. Av ekonomiska skäl avstannade dock arbetet och det återupptogs först 1870 med Ferdinand Meldahl som huvudarkitekt och slutfördes så slutligen med en tredje stil: italiensk nybarock.

Denna stil är en av överlastat användande av olika klassicerande arkitektoniska och dekorativa element och kan målande ställas som motpart till uttrycket ”less is more” – kyrkan är en cirkulär byggnad krönt med en väldig kupol, men framsidan med dess huvudentré i riktning mot Amalienborg utgörs av en rektangulär utskjutande del av fasaden som bildar bakgrund till den väldiga tempelportiken. Fyra kolossala kolonner av korintisk ordning vilar på ett upphöjt fundament som samtidigt fungerar som trappa upp till huvudentréerna. Det finns tre stora portar in till kyrkan och på arkitraven som vilar ovanpå kolonnerna står det

²⁰ Tønnesen 1988, s. 430-435. H. Lund 1998, s. 93-96.

”Herrens ord bliver evindeligt”, medan gavelfältet är helt odekorerat, något som bildar en kontrastverkan till resten av kyrkans yttre. Resterande delar av kyrkans fasad är nämligen oerhört rikt dekorerad och den korintiska kolonnordningen är den som är förhärskande, och återfinnes i mindre kolonner runt om kyrkans första etage så väl som dess andra etage och avslutningsvis även som pilastrar både vid huvudfasadens entré och det lilla avslutande tornet överst på kupolen. Utöver detta är samtliga fönster på kyrkan omgärdade av dekorativa fönsterkarmar, på vissa ställen flera olika dekorativa sådana, allt från enkla inramningar till konsolburna gavelfält och segmentgavlar. Kyrkans olika etage markeras även i fasaden, både genom en indragning av själva byggnaden till en tätare cirkelformation, och genom balustrader på både första och andra etagen. Ovan på balustraden på första etagen är dessutom 18 skulpturer föreställande kyrkofäderna är placerade runt om kyrkobyggnaden, avbrutna i intervaller där två klassicerande urnor är placerade. Dessa urnor återkommer även på den andra balustraden, vart efter själva kupolen med olika förgyllda detaljer tar vid och sträcker sig uppåt med parvis markerade linjer och mängder av små utskjutande fönsterpartier av olika form och inramning. Detta innan kupolen når sin kulmen i ett litet torn krönt med ett sirligt kors. Andra arkitektoniska och dekorativa detaljer som återkommer överallt på kyrkan är girlanger, kransar, rosetter, snäckor och mindre utskjutande murpartier för den teatrala och visuella effektens skull.²¹

3.3. Stat

3.3.1. Lagstiftande makten: Christiansborg två och tre

Se bilder av Christiansborgs slott på sidan 41-45 i bildbilagan.

För deskriptiv information se under **3.1.1. Christiansborg** s. 19-20.

3.3.2. Dömande makten: Råd- och domhuset

Se bilder av råd- och domhuset på sidan 52-54 i bildbilagan.

Köpenhamns *femte* rådhus som uppfördes efter ritningar av arkitekten C.F. Hansen kom att utformas och präglas av den strikta och monumentala nyklassicism som han stod för. Spelet mellan murytorna och symmetrin i de olika detaljerna på byggnaden i dess helhet skapar den visuella effekt, vilket trots byggnadens placering, får den att dominera den öppna ytan framför. Huvudfasaden är helt slätputsad och dess entré är vänd ut mot Nytorv där byggnadens tyngdpunkt är förlagd till det monumentala ingångspartiet, vilket består av sex kolossala kolonner av toskansk ordning, krönte med joniska kapitäl. Kolonnerna är dessutom

²¹ Møller 1988, s. 131-135, 144-149. Langberg 1955, s. 146-147.

placerade på ett fundament som samtidigt utgör en väldig trappa upp till byggnaden och de bär i sin tur upp en massiv arkitrav som är försedd med texten ”*Med lov skal man land bygge*”, vilken kröns av ett enormt odekorerat gavelfält. Bakom kolonnerna på trappavsatsen är det även i fasaden placerade två par pilastrar, vilka flankerar en välvd, samt en cirkelformad nisch på vardera sidan. Men huvudfasadens symmetri återspeglas framförallt i de på vardera sidan om tempelportiken placerade välvda dörröppningarna, vilka även de på vardera sidan flankeras av en mindre uppsättning med kolonner av toskansk ordning med joniska kapitäl, krönta med en mindre och odekorerad arkitrav samt ett gavelfält. Ovanför dessa dörröppningar löper även tre fönster med enklare inramningar, dock avslutade överst med dekorativa konsoler. Huvudbyggnadens fasad avslutas så uppåt med en bred gördelgesims, ovanpå vilken direkt följer en kransgesims som löper längs med hela nederkanten på taket och även bildar en infattning till det väldiga gavelfältet ovanför huvudentrén. Byggnadens symmetri har C.F. Hansen låtit ytterligare förstärka genom att på vardera sida om huvudbyggnaden låta den flankeras av väldiga valv, krönta med en balustrad överst. Valvens murverk är putsat som kvaderblock vilket i den visuella helheten framhäver huvudbyggnadens fasad ut mot Nytorv, eftersom kvadertekniken fortsätter över till den angränsande arrestbyggnaden som valven på vänster sida förbinder med själva råd- och domhuset. Här bildar kvaderblocken en tung bas avslutad med en gördelgesims till resten av den slätputsade fasaden, något som även återkommer på själva råd- och domhusets sidofasad ut mot Slutterigade för symmetriens skull. Kvadertekniken återkommer även som kraftfulla infattningar med kvaderhörn och kraftigt markerade gavelfält kring så väl dörröppningar som fönsterpartier med olika variationer ju högre upp i byggnaden man kommer, kraftfullast nederst och sedan mindre och lättare efter hand, något som även det inger en visuell känsla av tyngd och allvarsamhet.²²

3.3.3. Utövande makten: Polishuset

Se bilder av Polishuset på sidan 55-59 i bildbilagan.

Köpenhamns polishus, eller *politigården*, är känd som den sist uppförda nyklassicistiska byggnaden i Nordeuropa och dess funktion var att förse det nya polisväsendet med

²² Jørgensen 1990, s. 463. Lund & Thygesen 1995, s. 414-419. Balslev Jørgensen, Lund & Nørregård-Nielsen 1980, s. 69-72. H. Lund 1998, s. 88-93.

kontorslokaler, varför det väldiga komplexet kom till. De olika arkitekterna som medverkat i utformandet av polishuset var av den uppfattningen att byggnaden skulle stå hård och avvisande utåt, medan dess skönhet skulle framträda i dess inre – på grund av detta kan man säga att byggnaden utgör ett mellanting mellan strikt nyklassicism och avskalad modernism.

Byggnaden framträder verkligen hård och avvisande utåt, där det ej förekommer några större dekorativa detaljer eller avbrott i de slätputsade murytorna förutom fönstren som strålar ut på rad längst med fasaderna. De enda avbrotten i murytorna för övrigt är de olika etagens avdelningar med gördelgesimser i varierande kraftighetsutförande, vilka bryter upp den strikta formen i olika partier och ger en visuell effekt av olika klossar staplade ovanpå varandra för att bilda den helhet som byggnaden utgör. De dekorativa elementen återstår att finna i en ornamenterad zinklist som omgärdar fönstren i deras fack i fasaden, liksom de sju väldiga bågarna i murverket på entréplan på byggnadens framsida ut mot Polititorvet.

De fem mittersta bågarna öppnar upp sig mot en bakomliggande förhall med huvudentrén in till byggnaden, medan de två yttersta och kvarvarande bågarna endast rymmer var sitt fönsterparti, vilka försetts med den mest utförliga dekorationen på hela komplexets ytterfasader: två järnburar med en förgylld stjärna överst. Järnburen symboliserar äldre tiders straffsätt med ”gabestok” och stjärnorna symboliserar väktarstaven, som blev kallad för en morgonstjärna. Byggnadens skönhet framträder visst i dess inre, med två olika innergårdar, den första en väldig cirkulär plats utan tak och därmed öppen och luftig, med en diameter på 44 meter omgärdad med 44 par kolonner av toskansk ordning (88 kolonner totalt).

Den efterföljande innergården är kvadratisk utformad och försedd med ett mäktigt kassetak uppbyggt av åtta väldiga kolonner av korintisk ordning. Denna innergård bildar en dramatisk kulmen på polishusets inre och avslutas med en väldig, centralt placerad, nisch i den bakre väggen, i vilken en stor bronsstaty med namnet ”*Slangedræberen*” av konstnären Einer Utzon-Franks är placerad.²³

4. Kontextanalys

4.1. Monarki

4.1.1. Christiansborg

Se bilder av Christiansborgs slott på sidan 41-45 i bildbilagan.

²³ Jørgensen 1990, s. 506-508. Københavns Politi 2002, s. 2-4. Balslev Jørgensen, Lund & Nørregård-Nielsen 1980, s. 95-96.

För att till fullo förstå den placering som Christiansborgs slott har i Köpenhamn måste man tänka på slottets belägenhet på en liten ö, *Slottsholmen*. Detta är av vikt då slottet från början mer hade funktionen av en försvarsanläggning än ett kungligt residens. Slottet ligger därför utifrån en strategisk synpunkt optimalt placerat på en ö innanför Köpenhamns gamla vallar och i direkt anslutning till det viktiga hamninloppet. Själva försvarssynpunkten var även ytterligare förstärkt då slottet fortfarande var en borg, som utöver det faktum att det låg på en ö, även var omgärdat av en vallgrav. Borgen byggdes om flera gånger under sin långa levnadshistoria, men planer på en mer omfattande ombyggnation av borgen till ett mer representativt kungligt residens i form av ett slott har förelegat flera danska regenter genom historien. Men det var först med införandet av enväldet i Danmark 1660 som man mer aktivt började se på saken. Resultatet kom dock att dröja och det var först under Christian VI:s regenttid, närmare bestämt 1731, som den gamla borgen revs, vallgraven fylldes igen och det väldiga barockslottet – det första Christiansborg – uppfördes.²⁴ Samtidigt med uppförandet av det första Christiansborg flyttades hela slottskomplexet längre bakåt på slottsholmen och en bredare, öppen plats skapades framför slottet och den omgärdande kanalen: Slottsplatsen.²⁵

Detta första Christiansborg brann redan 1794 och kom att ersättas med det andra nyklassicistiska Christiansborg, vilket återanvände samma grundplan som det tidigare slottet, något som även det senare och tredje Christiansborg har gjort, bara med ytterligare en annan stilart och fasad. Karakteristiskt för samtliga av de tre Christiansborgs slott som har legat på platsen är att de har ungefär samma grundplan och delar det faktum att de uppvisat ett monumentalt yttre, vilket genom dess arkitektur och olika dekorativa element visualiserat förmedlandet av makt genom byggnaderna. De två första slotten kan betraktas som primära symboler för den enväldiga danska monarkin, även om det andra Christiansborg i sitt slutskede såg en övergång till en begynnande demokrati medan det tredje och nuvarande slottet är ett direkt resultat av demokratins verkningar och i förlängningen folkets vilja.

Således har Christiansborgs slott genom historien spelat flera olika roller, allt från en försvarsanläggning i form av en borg, till ett uttryck för kungligt envælde och residens, liksom det intagit den roll av den danska demokratins huvudsäte som slottet innehar idag och på grund av detta har slottet genom historien även haft olika beställare, så väl enväldiga kungar som demokratiskt valda folkrepresentanter i form av den danska staten.

Christiansborgs slott som förmedlare av makt för olika aktörer genom den danska historien är uppenbar och byggnaden som medel för uppvisandet av denna makt har

²⁴ Gamrath 1975, s. 121-124.

²⁵ H. Lund 1987, s. 22-23, 30, 35, 49-50.

ytterligare förstärkts genom skapandet av Slottsplatsen framför själva slottet, något som gjort att de olika slotten som uppförts på platsen i ännu högre grad kunnat upplevas i all sin monumentalitet utan att skymmas eller bli inträngda av omkringliggande byggnader. Slottsplatsens funktion, och förstärkande av de olika bakomliggande slotten, markerades ytterligare 1873, detta då man genom en insamling till förevigandet av Frederik VII, den monark som godkände grundlagsstiftningen och därmed införde demokratin i Danmark lät utföra och placera en ryttarstaty föreställande Frederik VII centralt på platsen utförd av konstnären H.V. Bissen. Genom detta kom man av folkligt insamlade medel att nyttja sig av en tidigare kungligt förbehållen symbolik för att hylla den monark som gick från enväldets tid till demokratin, detta framför det dåvarande andra Christiansborg vilket var den sista monumentala yttringen av den enväldiga danska monarkin. Således kom Slottsplatsen i ännu högre grad att bli en del av själva slottscomplexet och en fortsättning på den maktstruktur som slottet symboliserar – i sitt nuvarande utförande det av det danska folket.

4.1.2. Amalienborg

Se bilder av Amalienborg på sidan 46-47i bildbilagan.

Den plats och de byggnader som tillsammans utgör Amalienborg var från början en del av den på slutet av 1700-talet nyanlagda stadsdelen Frederiksstadens monumentala kulmen, där en axel av vägnätet utformat som ett kors skar genom platsen med Amaliegade liggande vågrätt och Frederiksgade lodrätt, krönt i dess slut av Marmorkyrkan. Hela den nya stadsdelen Frederiksstaden uppfördes efter särskilda restriktioner, men den åttakantigt utformade plats som kom att bli Amalienborg med dess fyra likvärdiga och diagonalt motställda palær ritades och utfördes helt enligt den dåvarande hovarkitekten Nicolai Eigtveds rokokoidéal.

Palærnas beställare var några av sin samtids mest prominenta adelsfamiljer, vilka här såg sin chans att efterleva den franska förebilden med ett exklusivt och representativt boende inne i Köpenhamns stad i så kallade >>hotels<<. De fyra diagonalt motsatta palærna som omsluter den åttakantigt utformade platsen utgör tillsammans i sin helhet ett monumentalt och visuellt effektivt utrymme i Köpenhamns offentliga, urbana stadsmiljö. Platsens grundläggning i tid och den politiska miljö som då rådde återspeglas både i det faktum att man låtit anlägga denna monumentala stadsdel, liksom att dess absoluta kärna i mitten där axeln med sina två vägar korsar varandra låtit uppföra en ryttarstaty. Ryttarstatyn som är centralt placerad och omsluten av palærna är vänd mot Frederiksgade och Marmorkyrkan, och den stora ryttarstatyn föreställer Frederik V – den dåvarande enväldiga monarken av Danmark och stadsdelens grundläggare. Palærnas monumentala och klassicerande arkitektur i samspel med den centrala

och öppna platsen utstrålade troligen redan under deras samtid makt genom deras helhetsintryck. Även om paläerna ej från början utstrålade en kunglig sådan, hade de en kunglig intressent, som med den nya stadsdelen ville skapa ett monumentalt centrum efter franska förebilder, uppkallat efter sig själv och med sig själv i dess mitt, där ryttarstatyn blev essensen av den nya stadsdelen som en symbol för enväldet.

Huvudparten av paläerna köptes upp av Christian VII 1794 då det första Christiansborgs slott brann och Amalienborg gick från residensbostäder för olika förnåma adelsfamiljer till att bli ett kungligt residens, vilket det fortfarande är idag. Platsens utstrålning av klassisk elegans och makt är därför passande; man har även genom senare tiders förändringar i stadsmiljön tagit platsens helhetsintryck och dess visuella verkan i beaktning. Detta då man 1981 rev en stor areal med olika packhus längst med kajen bakom Amalienborg och där anlade Amalieträdgården, som fortsätter Frederiksgadens axelverkan ut över vattnet med den år 2005 färdigställda Operan på Holmen, på andra sidan vattnet som motsatt kulmen till Marmorkyrkan.²⁶

4.2. Kyrka

4.2.1. Vor Frue Kirke

Se bilder av Vor Frue Kirke på sidan 48-50 i bildbilagan.

Den plats som den nuvarande Vor Frue Kirke ligger på har som omnämnt varit bebyggd med en kyrka genom mycket lång tid, och olika tiders arkitektoniska ideal har präglat de kyrkor som kommit att ersätta varandra på platsen. Kyrkans placering i Köpenhamns stadsbild är även mycket central då den ligger på Nørregade, vilken mynnar ut i Gammeltorv och Nytorv, endast ett stenkast från själva kyrkan. För den nuvarande kyrkans uppkomst stod det två byggherrar, Staten och Köpenhamns universitet, men i realiteten är det enbart en byggherre: den enväldiga danska monarken. Man får även ta i beaktning att kyrkan och monarkin på denna tidpunkt stod varandra mycket nära och kyrkan kan ses som en representant för den gudomliga makten, medan den enväldiga monarken kan ses som en representant för den absoluta makten på jorden, i detta fall Danmark.

Återuppförandet av den nuvarande nyklassicistiskt inspirerade kyrkan med dess monumentala arkitektur och visuella effekter med den enorma tempelportiken vid kyrkans huvudentré kan därför i förlängningen ses som ett uttryck för den enväldiga danska monarkin, maskerad genom religionskontexten i form av en kyrka. Men maktuttrycket genom byggnaden är dubbelbottnat, detta då man direkt endast uppfattar byggnaden och dess monumentalitet som

²⁶ Varming 2002, s. 22-23.

ett uttryck för den danska kyrkan, vilket det i förlängningen även kom att bli, och så är fallet idag. Det uttryck av monumentalitet och makt som den nuvarande nyklassicistiska kyrkobyggnaden utstrålar underströks även vid dess uppförande ytterligare av arkitekten C.F. Hansen. Han menade att kyrkans väldiga tempelportik med dess visuella uppenbarelse ej till fullo kunde upplevas på grund av den täta bebyggelsen mitt emot kyrkan vid Nørregade. Man lät därför köpa upp och riva flera fastigheter på motsatta sidan av kyrkans huvudfasad och anlade här ett nytt torg: Bispetorvet.²⁷

4.2.2. Marmorkyrkan

Se bilder av Marmorkyrkan på sidan 46-47, samt 51 i bildbilagan.

Även Marmorkyrkan, liksom Vor Frue Kirke, delar samma bakgrund av att vara ett förlängt maktuttryck för den enväldiga danska monarkin, även om Marmorkyrkan kanske i ännu högre grad kan förknippas med detta då den redan från början var tänkt som kulmen på en ny monumental stadsdel med inspiration från det land som kan sägas förkroppsligat enväldet: Frankrike. Kyrkans oerhört långa tillblivelseprocess kom dock under tidens gång att ändra utgångspunkt för den maktrepresentation som kyrkan ursprungligen skulle varit, detta som en hyllning till den Oldenburgska kungaättens 300-årsjubileum, till att dala i status för att till sist bli färdigställd av en köpman, vilken genom bekostandet av denna dyrbara byggnation i sin tur uppvisade sin makt, och belysande nog valde att fortstätta arbetet med den klassicerande arkitekturen. Men likväl är det framförallt den danska kyrkan som kommer till uttryck genom den färdigställda byggnaden, vars storslagenhet och monumentalitet i dess helhet kommer till uttryck som en avslutande del i den axel som löper genom Amalienborg och avslutas med Marmorkyrkan. På grund av det faktum att kyrkan planlades som en del i en större helhet redan från början i en axelverkan genom Amalienborg, för att på så sätt bilda den nya storslagna stadsdelen med dess åttakantiga plats omgärdad av palær med den kungliga rytтарstatyn i dess mitt, känns kyrkan trots dess sena färdigställande som en naturlig del av stadsdelen i dess helhet idag, något som med all sannolikhet beror på kyrkans klassicerande arkitektur, och att hela stadsdelen med Amalienborg och Marmorkyrkan fick så sent som 1981 ett lyft då man anlade Amaliéträdgården och därmed öppnade upp Frederiksgadens axelverkan ut mot vattnet. Detta har bidragit till en ännu mer monumental inramning och ett visuellt helhetsintryck av både Amalienborg och Marmorkyrkan i dess helhet, liksom en uppvisning av så väl den kungliga som den kyrkliga maktens klassicerande arkitektur i samspel med stadens offentliga öppna ytor.

²⁷ Tønnesen 1988, s. 430.

4.3. Stat

4.3.1. Lagstiftande makten: Christiansborg två och tre

Se bilder av Christiansborgs slott på sidan 41-45 i bildbilagan.

För en kontextanalys av Christiansborg se under **4.1.1. Christiansborg** på s. 26-27.

4.3.2. Dömande makten: Råd- och domhuset

Se bilder av Christiansborgs slott på sidan 52-54 i bildbilagan.

Det gamla råd- och domhuset i Köpenhamn låg mycket centralt placerat som avskiljare mellan Gammeltorv och Nytorv, men då denna byggnad brann mot slutet av 1700-talet, liksom stora delar av Köpenhamns innerstad beslutade man dels på grund av brandsäkerheten, dels på grund av den frigörelse av öppen yta som sammanslagningen av de två torgen skulle medföra i centrala Köpenhamn att förlägga det nya råd- och domhuset i det övre hörnet av Nytorv. Som det nya komplexets byggherrar stod det två parter, Köpenhamns Magistrat och rättsväsende. Liksom tidigare omnämnt så var detta dock en tid av den danska monarkins envælde, varför i förlängningen man även kan se den dåvarande monarken som byggherre, vilket även symboliskt kommer till uttryck genom den nya byggnadens olika funktioner som samlades på en plats: råd- och domhus, samt arrest – med andra ord hade man i detta byggnadskomplex samlat hela stadens styrande skikt, vilka var underställda kungen, så väl som dess lagutövande och dömandemakt.

Denna maktkoncentration kom även att uttryckas genom den oerhört tunga och monumentala nyklassicistiska arkitektur som arkitekten C.F. Hansen lät utföra till byggnadens ändamål, vilken genom sin väldiga tempelportik vänd ut mot Nytorv kom att dominera hela den nu framförvarande stora och öppna plats som skapats. Den klassicerande arkitekturen kom här på ett ytterst teatralt och monumentalt sätt att användas för att ingjuta lag, ordning och respekt för den laggivande och styrandemakten i alla som passerade förbi byggnaden, och för som för att ytterligare förstärka och klargöra byggnadens funktion lät man förse den med texten ”*Med lov skal man land bygge*”. Detta byggnadskomplex kan därför både genom sin placering i direkt anslutning till en stor öppen yta och genom dess samling av olika maktutövande element i Köpenhamn, liksom genom användandet av klassicerande arkitektur, betraktas som ett symboliskt uttryck över hur man valt att uppföra en byggnad som omedelbart genom sitt blotta utseende skall utstråla makt och ingjuta respekt.

4.3.3. Utövande makten: Polishuset

Se bilder av Christiansborgs slott på sidan 55-59 i bildbilagan.

Denna byggnad är starkt förknippad med det danska enväldets fall och en övergång till ett demokratiskt styrelsesätt där de i det tidigare råd- och domhuset, med dess tillhörande arrest, olika sammanslagna maktutövande funktionerna kom att delas, detta för att försäkra sig om den enskilda medborgarens rättsliga skydd mot övermakten – den danska staten.

På grund av detta och den rättsliga reform som genomfördes i början av 1900-talet i Danmark, behövdes nya kontorslokaler till det nu nyinrättade polisväsendet, något de fick genom Köpenhamns kommun som byggherre. Intressant nog valde man att låta uppföra en ny byggnad till ändamålet i nyklassicism, om än ej en klassisk sådan utan en mer avskalad och strikt geometrisk nyklassicism som tangerar mot modernism.

Även om det nya polishuset uppfördes i en ny tid med en ny politisk ideologi i Danmark, där enväldet gett vika för demokratin, uppförde man likväl den nya maktutövande institutionens huvudbyggnad i en arkitektoniskt vedertagen stilart som starkt förknippas med det gamla enväldets tid. Detta genomsyrar hela byggnaden som verkligen står hård och avvisande samtidigt som den utstrålar makt och ingjuter respekt, liksom det gamla råd- och domhuskomplexet på Nytorv gjort, men här på ett annat och ännu striktare och formellare sätt. Symboliken till äldre tiders rättsväsende återkommer även i den sparsamma utsmyckningen på polishusets framsida med dess järnburar och stjärnor – vilka skall föra tanken tillbaka till skampålen och äldre tiders polisväsende i form av den spikklubbsliknande väktarstav som de var utrustade med. Men rent arkitektoniskt har man även vid uppförandet av byggnaden tagit fasta på dess visuella monumentalitet och det uttryck av makt som byggnaden skulle utstråla. Detta genom att anlägga en öppen plats i direkt anslutning framför komplexets huvudingång, Polititorvet, för att den annalkande besökaren med all säkerhet skall uppfatta byggnadens allvar och funktion.

5. Diskussion och tolkning

Genom att undersöka hur de olika aktörerna *monarki*, *kyrka* samt *stat* har använt sig av klassicistisk arkitektur i Köpenhamn genom en längre tidsperiod för att manifesteras sin makt i relation till det offentliga, urbana rummet, har jag i denna uppsats undersökt om man kan tala

om ett arkitektoniskt maktspråk baserat på klassicistiska influenser; och ser man till monarkin och dess val av arkitektoniska stilar att låta uppföra byggnader i som är direkt förknippade med monarkin, så som Christiansborgs slott ett och två, har monarkin genom historien valt att nyttja sig av sådana arkitektoniska stilarter som barock och nyklassicism. På olika sätt lyfter de fram och använder sig av klassicistiskt inspirerade element, såväl i själva utformandet av arkitekturen i sin helhet som på det mer dekorativa planet.

Vilket även understryks och ytterligare markeras genom de väldiga och monumentala byggnadskomplexens storlek där arkitekturen med dess stilelement bildat en storslagen och visuell effekt. Ett monument över den enväldiga kungamakten, som i sin helhet sedan framhävts ytterligare genom dominerandet och inkorporerandet av den omkringliggande stadsmiljön, liksom det offentliga rummet genom anläggandet av slottsplatsen framför slottet med dess ryttsstaty över Frederik VII. Den är en dubbelbottnad symbol över såväl den sista enväldiga danska monarken, som den danska demokratis välgörare och instiftare genom godkännandet av grundlagen 1849.

Även om Amalienborg ursprungligen uppfördes av några av sin samtids mest prominenta adelsfamiljer blev de olika palärnas utseende, liksom hela den nygrundade stadsdelen Frederiksstaden med dess axelverkan, strikt planlagda och kontrollerade av kungen, Frederik V och hovarkitekten Nicolai Eigtved. Stadsdelen grundlades med initiativ av Frederik V för att fira den Oldenburgska kungasläktens 300 års jubileum, och skulle vara en monumental och storslagen stadsdel influerad av dess franska motsvarigheter. Rokokon kom att bli den stora arkitektoniska stil som Frederikstaden skulle uppföras i; nu blev dock endast Amalienborg uppfört helt genomgående i denna stil, vilken var passande då palärna ursprungligen uppfördes som ett exklusivt boende till olika adelsfamiljerna och ej som ett kungligt residens. Rokokon är dock även den en klassicerande stil så väl arkitektoniskt, som dekorativt, men mjukare i sin framtoning och förknippad med luxuös dekadens, överflöd och utsvävningar. Amalienborg med dess olika palær och den öppna åttakantiga platsen krönt med ryttsstatyn av Frederik V i dess mitt där de i axeln korsande vägarna möts, tillsammans med Amaliéträdgården och Marmorkyrkan som kulmen på Frederiksgade, utgör dock i sin helhet verkligen ett monumentalt och visuellt storslaget centrum i den nya stadsdelen, där arkitekturen genom dess samspel med det öppna offentliga rummet framhävs och förstärks.

Ser man sedan till kyrkan som byggherre i Köpenhamns offentliga, urbana stadsmiljö lyser den med sin frånvaro; detta beror på att kyrkan under den period som jag här i denna uppsats

undersökt var nära förknippad med den enväldiga monarkin, vilken i förlängningen kan sägas bestämt mycket av Köpenhamns arkitektoniska utseende. Men ser man trots detta på de i min uppsats utvalda kyrkorna, *Vor Frue Kirke* och *Marmorkyrkan*, återspeglar även de genom de arkitektoniska stilarter som de är uppförda i, ett ideal av en klassicerande arkitektur: *Vor Frue Kirke* i en strikt nyklassicism och *Marmorkyrkan* i en överdådig italiensk nybarock.

Kyrkorna med dess olika arkitektoniska stilar är därför trots allt klassicerande och man kan tala om ett arkitektoniskt maktspråk som även här nyttjas fullt ut för att genom en maskering dold bakom religionskontexten uppvisa makt genom arkitekturen, må det så vara av en kunglig härkomst eller från en köpman. Samtidigt har kyrkorna varit tacksamma mål för en enväldig monark att kunna bekosta en monumental byggnation som trots allt i hög grad skulle komma folket till gagn och smycka staden.

Vor Frue Kirke och *Marmorkyrkan* utgör dessutom båda två, på var sitt, sätt oerhört påkostade och monumentala byggnader, vars väldiga klassicerande arkitektur kräver ett stort visuellt spann för att till fullo kunna uppfattas i all sin storslagna monumentalitet. Detta är även något som arkitekterna redan vid kyrkornas uppförande var medvetna om, och därför planerade in i stadsbilden redan då man uppförde kyrkorna, de framhävs och förstärks därför medvetet genom huvudfasadernas planläggning och anslutning till öppna ytor i Köpenhamns stadsbild.

Den tredje aktören vars val av arkitektoniska former jag undersökt är den danska staten, och även den har valt att låta uppföra byggnader, vars funktioner varit av olika maktrelaterade slag, i klassicerande arkitekturformer. Råd- och domhuset på Nytorv uppfördes dock ej av den danska staten i vår mening av idag, utan uppfördes även det under en tid av envælde i Danmark. Detta för att sedan med grundlagsstiftningen 1849 gå över till den nyupprättade danska demokratiskt valda staten. Råd- och domhuset med dess samlade funktioner av såväl stadens styre som den lagutövande och den dömande makten, fick genom arkitekten C.F. Hansens strikta och tunga nyklassicism en visuell och storslagen utformning. Byggnadens klassiska element både genom dess arkitektur i sin helhet, så väl som dess dekorativa detaljer utstrålar en storslagen stränghet och allvarsamhet som ytterligare förstärks genom dess samverkan med den öppna platsen framför, vilken tillåter att byggnadens monumentalitet, allvarsamhet och tyngd kan upplevas på ett större avstånd.

De av den demokratiskt valda, danska staten uppförda maktrelaterade byggnader som jag undersökt i denna uppsats är Christiansborgs slott nummer tre, vilket står att skåda idag, samt

Polishuset. Dessa två byggnadskomplex kom att uppföras efter det att det danska enväldet kommit till sitt slut och demokratin gjort sitt intåg i Danmark; intressant nog har man dock valt att uppföra dem i klassicerande arkitektoniska stilar, om än starkt skilda från varandra.

Det tredje och nuvarande Christiansborg som återuppfördes som den danska statens primära huvudbyggnad lät man uppföra i en nybarock arkitekturform, vilken framförallt genom sina dekorativa element uppvisar klassicerande influenser. Men valet av arkitektonisk stil är även fullt av maktrelaterad symbolik, detta då det första Christiansborg som brann 1794, var uppfört helt i sin samtids rådande barockideal – ett ultimatum uttryck för enväldets makt genom arkitekturen. Att man sedan som en demokratiskt vald regering valt att återuppföra dess huvudsäte i en senare tappning av samma ideal för att uttrycka den demokratiskt valda makten genom byggnadens arkitektur är ett intressant faktum. Och så väl det första som det nuvarande, tredje Christiansborgs slott, inkorporerade och nyttjade sig även av den framför slottet öppna platsen i det urbana rummet för att ytterligare framhäva och förstärka slottens maktrelaterade funktion i stadsmiljön.

Polishuset i sin tur, är helt och hållet ett barn av den nya demokratin i Danmark, detta då den lagutövande och den dömandemakten nu skiljdes åt för att trygga den enskilda medborgarens rättigheter och ej längre skulle husera i samma byggnad. Men även det nya polishusets arkitektur kom att efterfölja äldre tiders maktrelaterade arkitektoniska former genom att bli uppfört i en strikt, närmast geometrisk och modernistisk, nyklassicism, något som är lika intressant som återuppförandet av det tredje Christiansborgs slott under demokratin former, detta då man medvetet blickat tillbaka på äldre tiders maktrelaterade arkitekturformer för att låta sig inspireras. Polishuset som uppfördes mot eventuella statliga övergrepp på medborgarna återför tanken genom dess blotta arkitektur och utsmyckningar till det tidigare enväldet och dess straffformer. Byggnadskomplexets allvarsamhet, tyngd och väldiga monumentalitet som uttrycks genom dess arkitektur förstärks och framhävs dessutom ytterligare genom det framför huvudingången anlagda Politortvet, vars samlade visuella intryck ej frammanar någon större önskan om att faktiskt gå in i byggnaden.

6. Slutdiskussion

Genom detta arbete har jag undersökt Köpenhamns offentliga, urbana stadsbild utifrån tre olika aktörer: *monarki*, *kyrka* samt *stat*, för att utifrån den klassicerande arkitektur de nyttjat över den för min uppsats fastställda tidsramen undersöka om man kan tala om klassicismen

och det klassiska arvet inom arkitekturen som ett maktspråk. Ett eventuellt maktspråk som manifesterats genom de olika aktörernas nyttjande av arkitekturen och dess ytterligare framhävnin g och förstärkning genom byggnadernas relation till det urbana rummet i Köpenhamns stadsmiljö eller ej.

Som jag tidigare i min diskussion talade om kan man helt klart se ett användande av den klassicerande och klassiska arkitekturen som ett maktspråk för de olika aktörerna, vilka nyttjat sig av så väl arkitekturen med dess ofta monumentala storslagenhet och visuella effekter. Samtidigt som de låtit inkorporera det omkringliggande offentliga och urbana rummet i Köpenhamns stadsmiljö för att ytterligare framhäva och förstärka byggnadernas monumentalitet och storslagenhet. Något som kommer till uttryck såväl genom deras klassicerande arkitektur som deras storlek – varför de också är beroende av direkt angränsande öppna ytor med vilka byggnaderna interagerar för att till fullo visuellt upplevas.

Det maktspråk som uttrycks genom användandet av den klassicerande arkitekturen, liksom det faktum att samtliga av de i denna uppsats undersökta byggnaderna, oavsett deras bakomliggande aktör, är placerade i direkt anslutning till offentliga och öppna ytor i Köpenhamns urbana statsbild gör att det klassicerande maktspråket upplevs liknande hos de olika aktörerna i dess helhet. Då den klassicerande arkitekturen även försetts med väldiga proportioner och förlagts i direkt anslutning till stadens öppna ytor lämnas det för en förbipasserande ej minsta tvivel om byggnadernas bakomliggande maktrelation, oavsett om det så är ett slott, en kyrka, eller polishuset.

Samtliga av de tre aktörerna har på olika sätt nyttjat sig av klassicerande arkitektur av olika slag, allt från barock, rokoko och nyklassicism till senare tiders historiserande stilarter så som nybarock och vad som närmast kan betecknas som ”ny-nyklassicism”. På grund av detta är likheterna ifråga om val av arkitektoniska stilar mycket stor mellan de olika aktörerna, varför jag menar att man kan tala om klassicismen och det klassiska arvet som ett arkitektoniskt maktspråk. Detta då de olika aktörerna medvetet valt att nyttja sig av olika arkitektoniska stilarter vilka samtliga dock uppvisar klara drag av klassicerande inspiration; skillnaderna mellan de olika aktörernas användande av den klassicerande arkitekturen ligger därför mer på det stilistiska planet.

Det vill säga, om man låtit uppföra en byggnad i barock så som det första Christiansborgs slott, i rokoko som Amalienborg, nyklassicism som Råd- och domhuset, liksom Vor Frue Kirke eller i någon av de historiserande stilarterna nybarock som det tredje och nuvarande Christiansborgs slott, samt ”ny-nyklassicismen” vilket polishuset uppförts i är likheterna därför överväldigande stora då samtliga aktörer valt att nyttja sig av klassicerande arkitektur

och dekorativa element för att uttrycka sin makt och status i samhället genom arkitekturen, liksom genom byggnadernas placering i Köpenhamns offentliga, urbana rum.

Även ur ett kronologiskt perspektiv kan man se en kontinuitet i användandet av det klassicerande och klassiska arvets olika arkitekturformer hos de olika aktörerna i deras byggnationer. Detta då man under det danska enväldets tid uppförde det första Christiansborgs slott i det då rådande barockidealet, vilket direkt förknippades med den enväldiga monarkin, och intressant nog återuppfördes över 100 år senare det nuvarande och tredje Christiansborgs slott av den demokratiskt valda danska regeringen i nybarock.

Liksom råd- och domhuset vilket även det uppfördes under det danska enväldets tid i den då rådande nyklassicismen och huserade både den utövande så väl som den dömande makten, för att sedan under demokratis intåg i Danmark delas upp i olika byggnader och institutioner. Detta för att säkra den enskilda medborgarens rättigheter mot eventuella statliga övergrepp, varför det nya polishuset uppfördes – talande nog i ”ny-nyklassicism”. Men användandet av den klassicerande arkitekturen med dess olika dekorativa element som ett sätt att uttrycka makt och samhällelig status på har även nyttjats av andra parter än de jag i denna uppsats främst undersökt. Så som exempelvis köpmannen C.F. Tietgen, vilken kom att färdigställa det kungligt påbörjade och monumentala projekt som Marmorkyrkan utgjorde, vilken från början var ämnad som ett väldigt kungligt maktuttryck i den nygrundade stadsdelen Frederiksstaden för att tacka Gud för 300 års välgärningar mot den Oldenburgska kungaätten.

Den klassicerande och klassiska arkitekturen kan därför genom de olika aktörernas användande helt klart betraktas som ett medvetet maktspråk som kommer till uttryck genom arkitekturen. Något som både syns och bekräftas genom så väl den enväldiga danska monarkins användande av arkitekturen med dess samspel med det offentliga, urbana rummet i Köpenhamn, som den senare demokratiskt valda danska statens sätt att använda den klassicerande arkitekturen på. Där man medvetet blickat tillbaka på enväldets arkitektoniska former och ideal för att uttrycka makt i samspel med öppna ytor i staden, vilket framförallt manifesteras i återuppförandet av Christiansborgs slott i nybarock och polishuset i dess ”ny-nyklassicism”.

7. Sammanfattning

Denna uppsats handlar om man genom undersökandet av klassicerande arkitektur utifrån tre olika aktörer i Köpenhamn, *monarki*, *kyrka* samt *stat*, kan tala om ett användande av den klassicerande arkitekturen som ett maktspråk i det offentliga, urbana rummet.

Uppsatsens undersökning är uppdelad på dessa tre aktörer och olika byggnader som representerar dem under en tidsperiod från 1760-1937, för att under denna tidsperiod undersöka om man kan se en kontinuitet i användandet av den klassicerande arkitekturen som ett maktspråk.

De utvalda byggnaderna som jag i uppsatsen behandlar är för monarkin: *Christiansborgs slott*, primärt version två och tre, samt *Amalienborg*. För kyrkan är det: *Vor Frue Kirke*, vilket är Köpenhamnsdomkyrka, samt *Marmorkyrkan*. För staten har jag delat in det i tre underkategorier i form av *lagstiftande makten: Christiansborg två och tre*, *dömande makten: råd- och domhuset*, samt *utövande makten: polishuset*.

Uppsatsen är sedan indelad i tre stora kategorier: *Bakgrund*, *Deskriptiv genomgång*, samt *Kontextanalys*, där jag går igenom de olika byggnaderna i tur och ordning för att genom de olika delarna undersöka dem från olika aspekter. Detta för att sedan i *Diskussionen och tolkningen* sluta mig till om man kan tala om ett maktspråk uttryckt genom en klassicistisk arkitektur genom användandet av klassiska influenser i arkitekturen – någon som jag sedan förankrar, fördjupar och fastställer att man kan tala om i *Slutdiskussionen*.

8. Källförteckning

Balslev Jørgensen, Lund & Nørregård-Nielsen, 1980.

L. Balslev Jørgensen, H. Lund & H.E. Nørregård-Nielsen, *Danmarks arkitektur, Magtens bolig*, København 1980.

- Faber, 1989. T. Faber, *København før og nu – og aldrig, En billedkavalkade om København inden for voldene og søerne*, volym 6, København 1989.
- Gamrath, 1975. H. Gamrath, i *Christiansborgs Slot*, volym I, eds. K. Hvidt, S. Ellehøj & O. Norn, København 1975.
- H. Lund, 1975. H. Lund, i *Christiansborgs Slot*, volym I & II, eds. K. Hvidt, S. Ellehøj & O. Norn, København 1975.
- H. Lund, 1987. H. Lund, *København før og nu – og aldrig, En billedkavalkade om København inden for voldene og søerne*, volym 1, København 1987.
- H. Lund, 1998. H. Lund, i *Klassicisme i København, Arkitekturen på C.F. Hansens tid*, eds. H. Raabyemagle & C. M. Smidt, København 1998.
- Jørgensen, 1990. C. Jørgensen, *København før og nu – og aldrig, En billedkavalkade om København inden for voldene og søerne*, volym 9, København 1990.
- Københavns Politi, 2002. Københavns Politi, *Politigården*, Informationsafdelningen, København 2002.
- Langberg, 1955. H. Langberg, *Danmarks Bygningskultur II*, København 1955.
- Lind & Lund, 2005. O. Lind & A. Lund, *Arkitektur Guide København*, København 2005, tredje oplagan.
- Lund & Thygesen, 1995. H. Lund & A-L. Thygesen, *C.F. Hansen*, volym I & II, København 1995.

- Møller, 1988. J. Møller, *København før og nu – og aldrig, En billedkavalkade om København inden for voldene og søerne*, volym 3, København 1988.
- Tønnesen, 1988. A. Tønnesen, *København før og nu – og aldrig, En billedkavalkade om København inden for voldene og søerne*, volym 4, København 1988.
- Varming, 2002. M. Varming, *Visioner og vandalisme, København under forvandling*, København 2002.

9. Bildbilaga

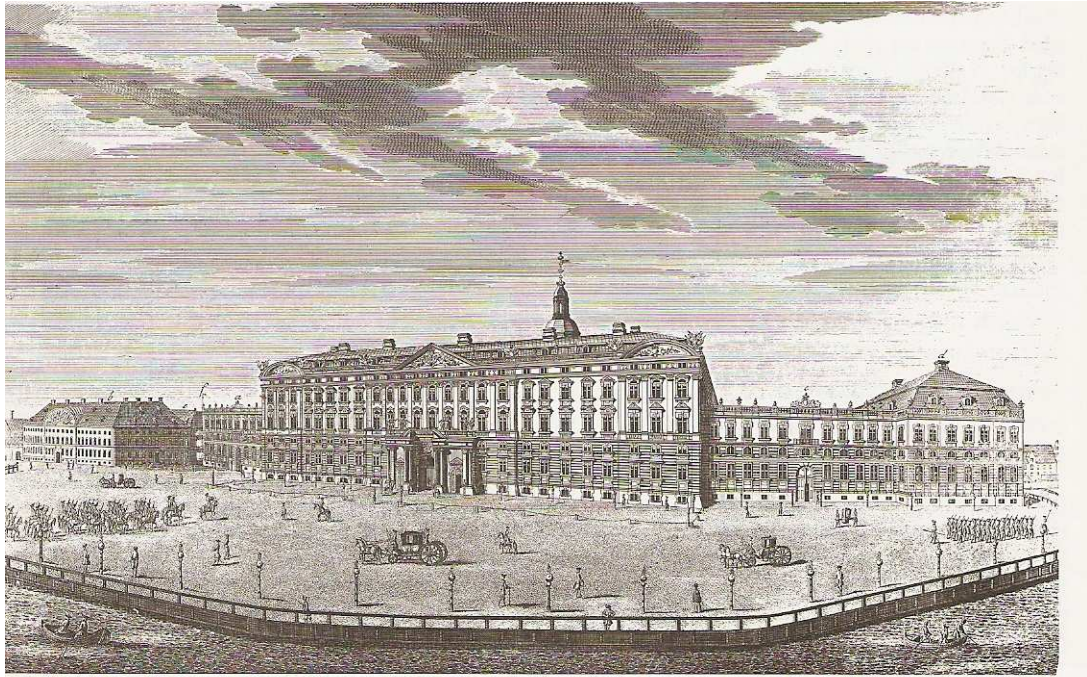
Frontbild: detalj av råd- och domhusets huvudentré.

Källa: H. Lund 1998, s. 115.



Det första Christiansborgs slott, sett från framsidan.

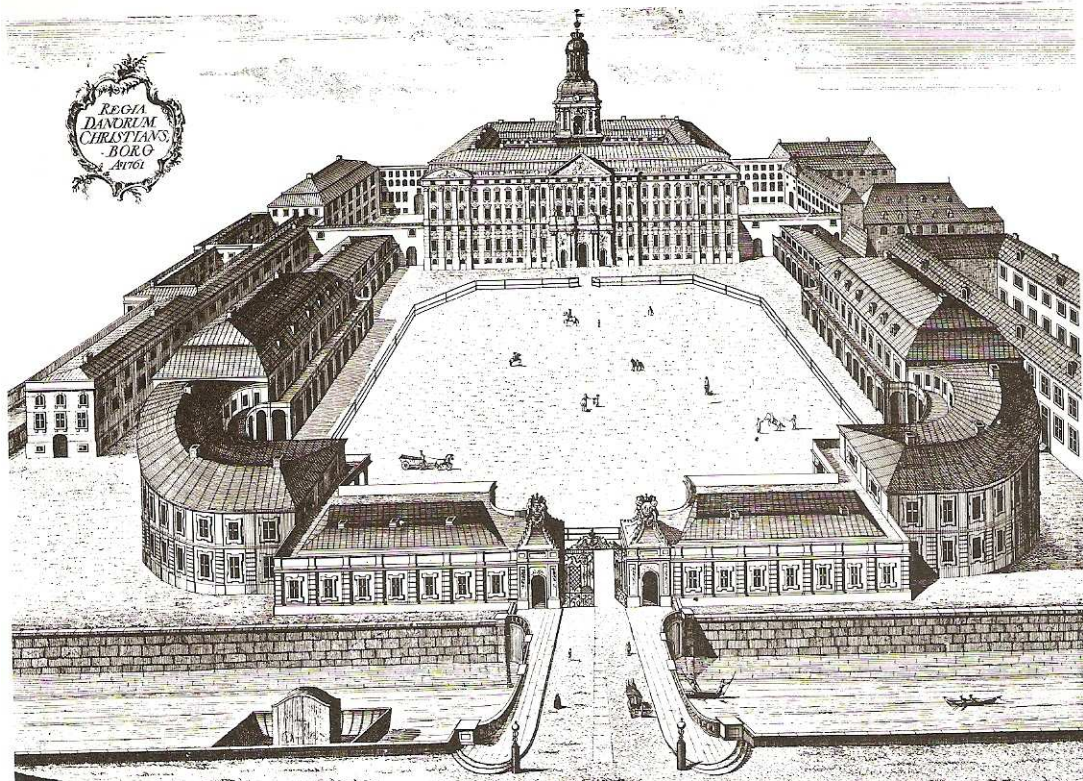
Källa: H. Lund 1987, s. 58.



Det första Christiansborgs slott, sett från ridstallarna.

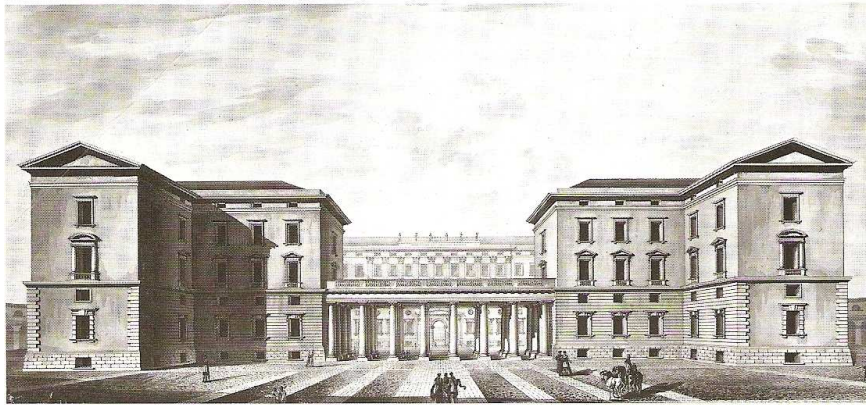
Källa: H. Lund 1987, s. 54.

SLOTSHOLMEN



Det andra Christiansborgs slott, överst: sett från framsidan, nederst: sett från ridstallarna.

Källa: H. Lund 1987, s. 88.



Det andra Christiansborgs slott, sett från Højbro Plads, fotografi från 1860.

Källa: H. Lund 1987, s. 95.



Ryttarstatyn framför Christiansborgs slott, föreställande Frederik VII.

Källa: H. Lund 1987, s. 131.



Det tredje Christiansborgs slott, med den kvarvarande slottskyrkan
från det andra Christiansborg till höger.

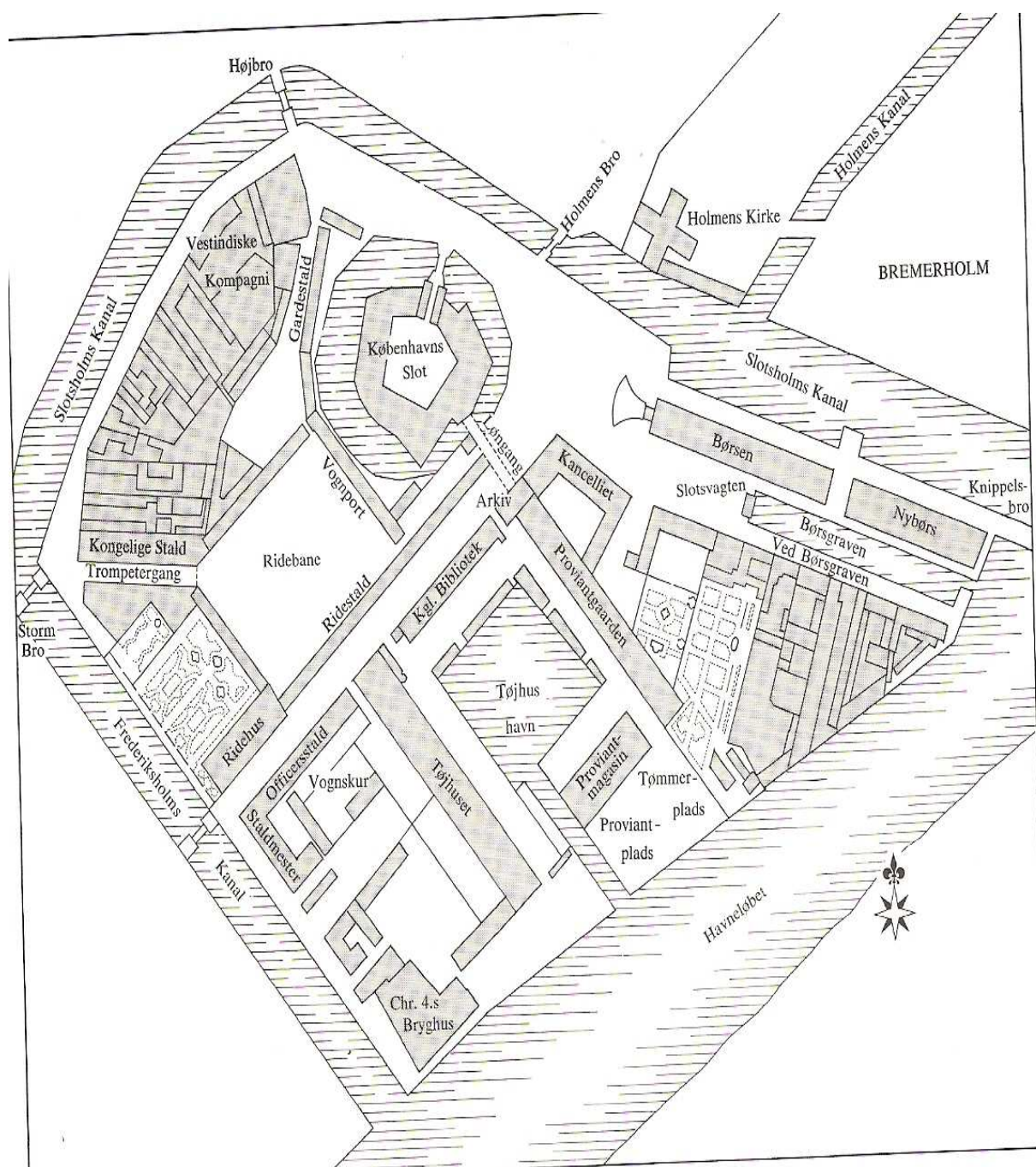
Källa: H. Lund 1987, s. 166.

SLOTTSHOLMEN



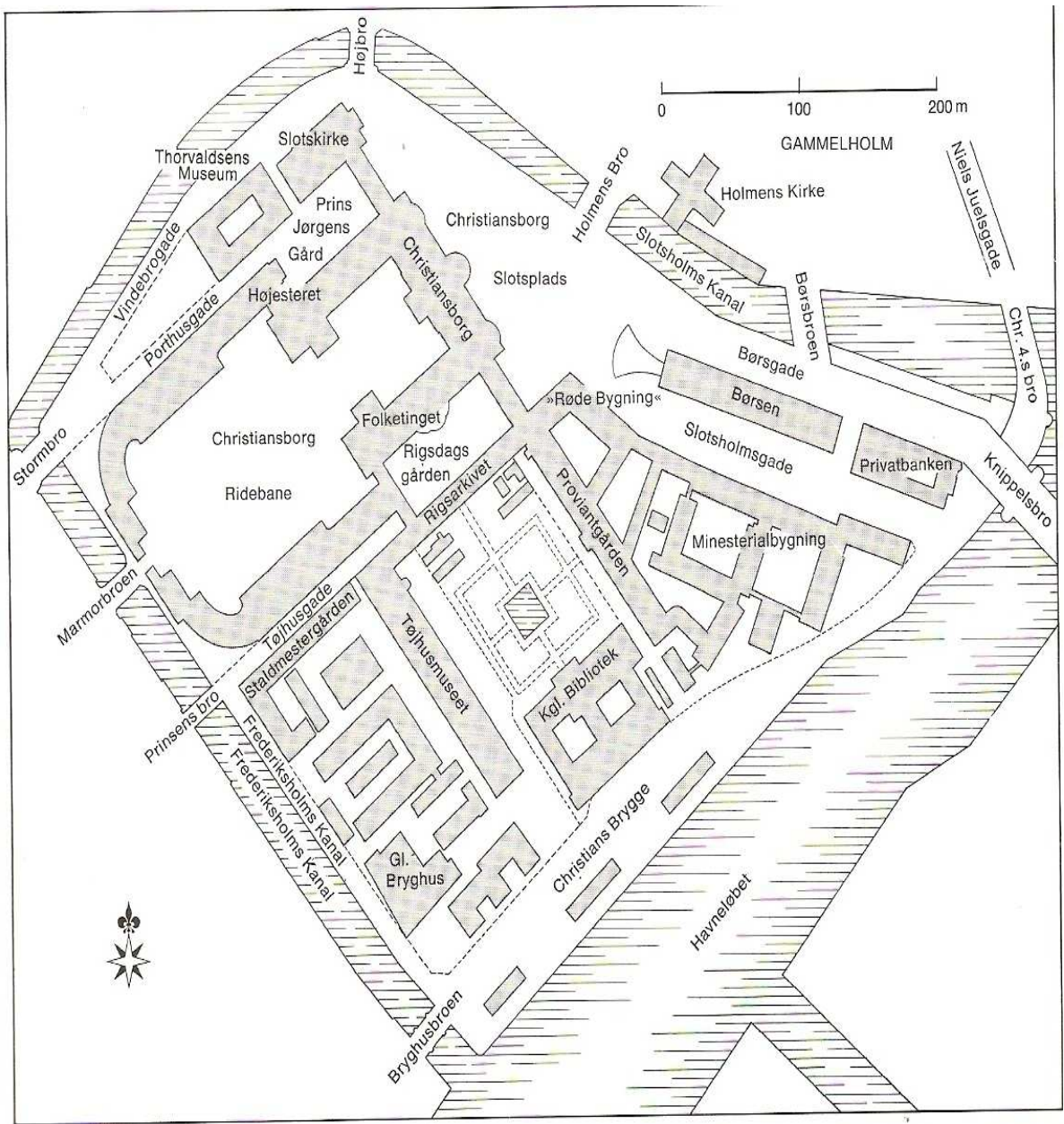
Slottsholmen från cirka 1725, före uppförandet av det första Christiansborgs slott.

Källa: H. Lund 1987, s. 20.



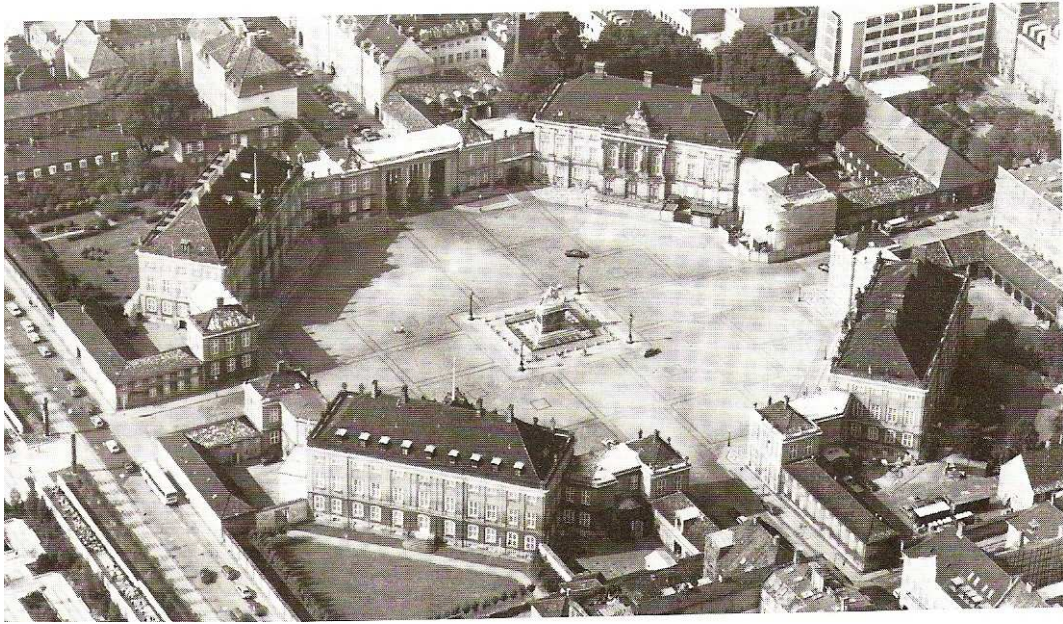
Slottsholmen som den såg ut 1885, med det tredje Christiansborgs slott.

Källa: H. Lund 1987, s. 21.



Amalienborg.

Källa: Faber 1989, s. 303.



Amalienborg, rytterstatyn i dess mitt föreställande Frederik V, Marmorkyrkan i bakgrunden.

Källa: Faber 1989, s. 364.



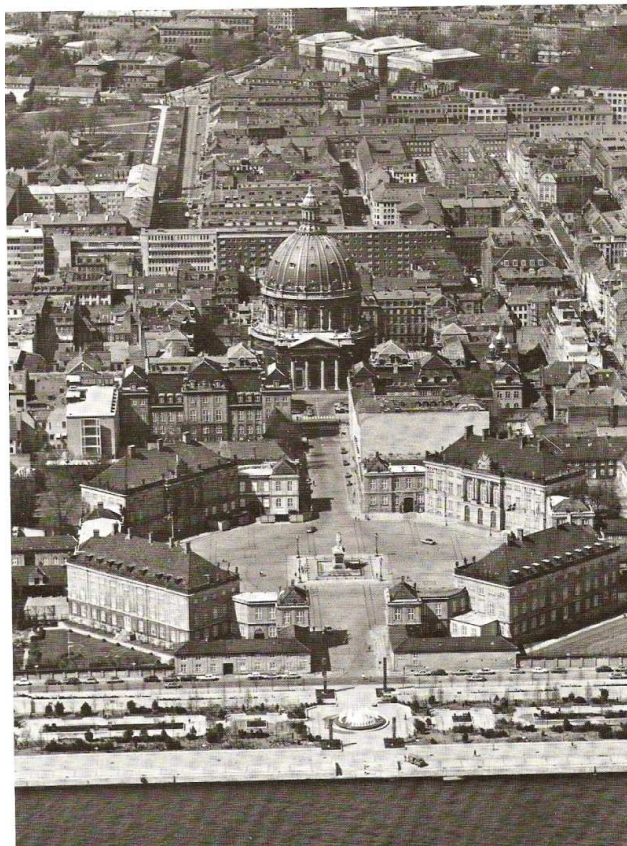
Amalienborg, med de angränsande packhusen längs med hamnen före anläggandet av Amalieträdgården 1981.

Källa: Faber 1989, s. 472.



Amalienborg, efter anläggandet av Amalieträdgården längst med hamnen 1981.

Källa: Faber 1989, s. 473.



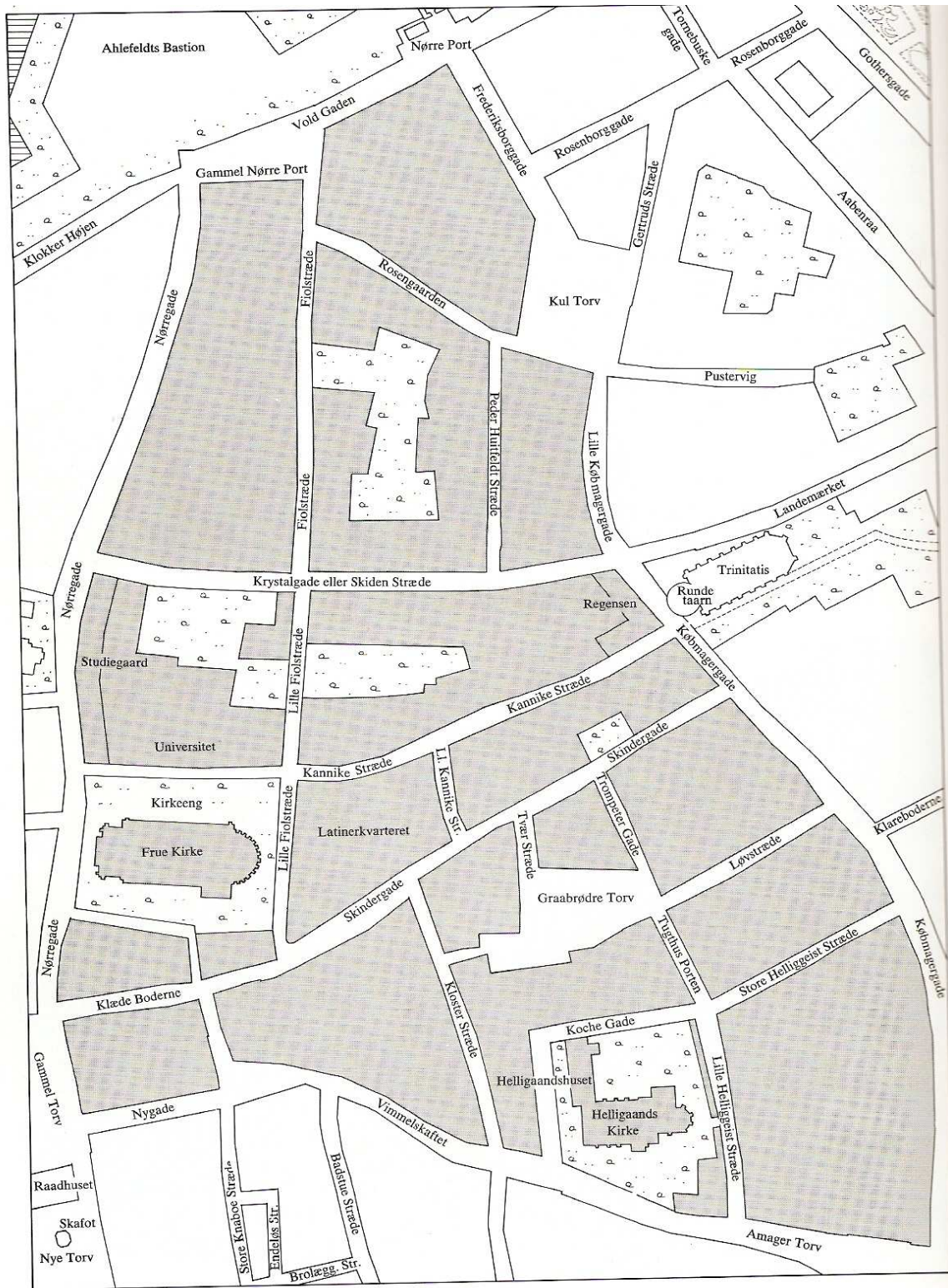
Vor Frue Kirke, Köpenhamns Domkyrka.

Källa: H. Lund 1998, s. 92.



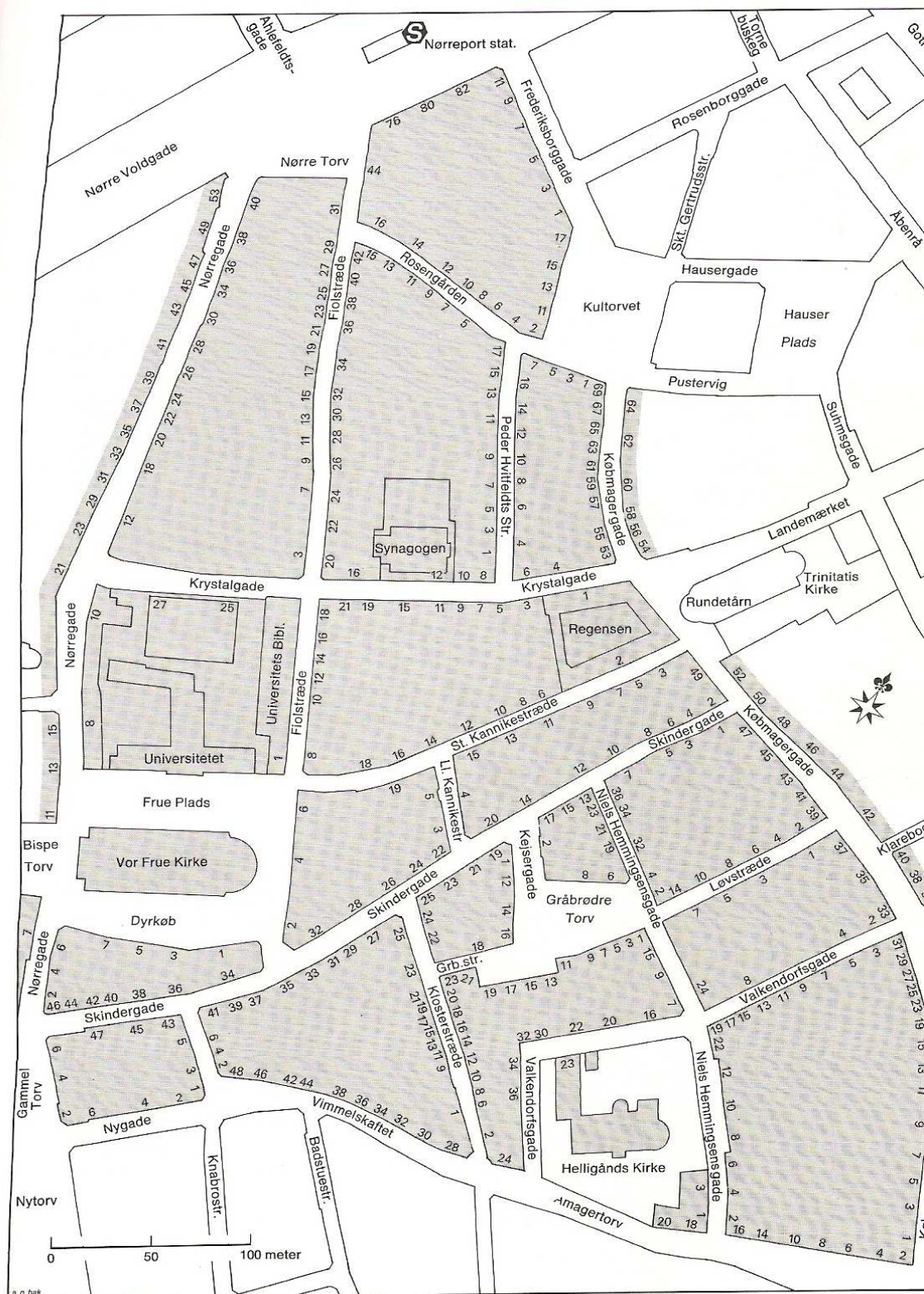
Omkring Frue Plads, vid Vor Frue Kirke, Köpenhamns Domkyrka cirka 1757.

Källa: Tønnesen 1988, s. 336.



Omkring Frue Plads, vid Vor Frue Kirke, Köpenhamns Domkyrka efter anläggandet av Bispetorget framför den nuvarande nyklassicistiska kyrkan, karta från 1886.

Källa: Tønnesen 1988, s. 337.



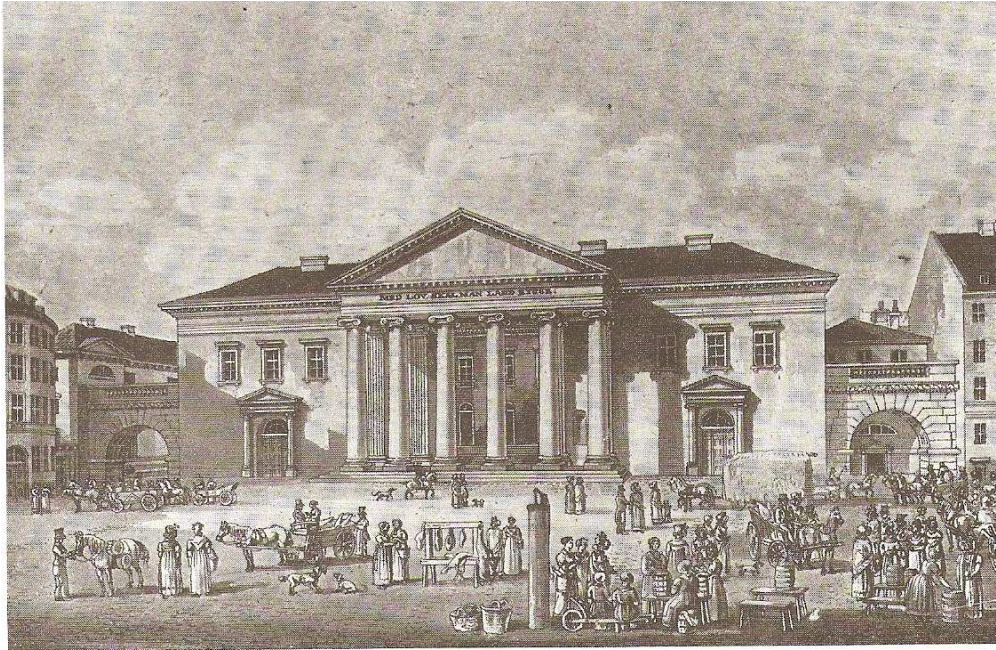
Marmorkyrkan, med Frederiksgade från Amalienborg.

Källa: Faber 1989, s. 133.



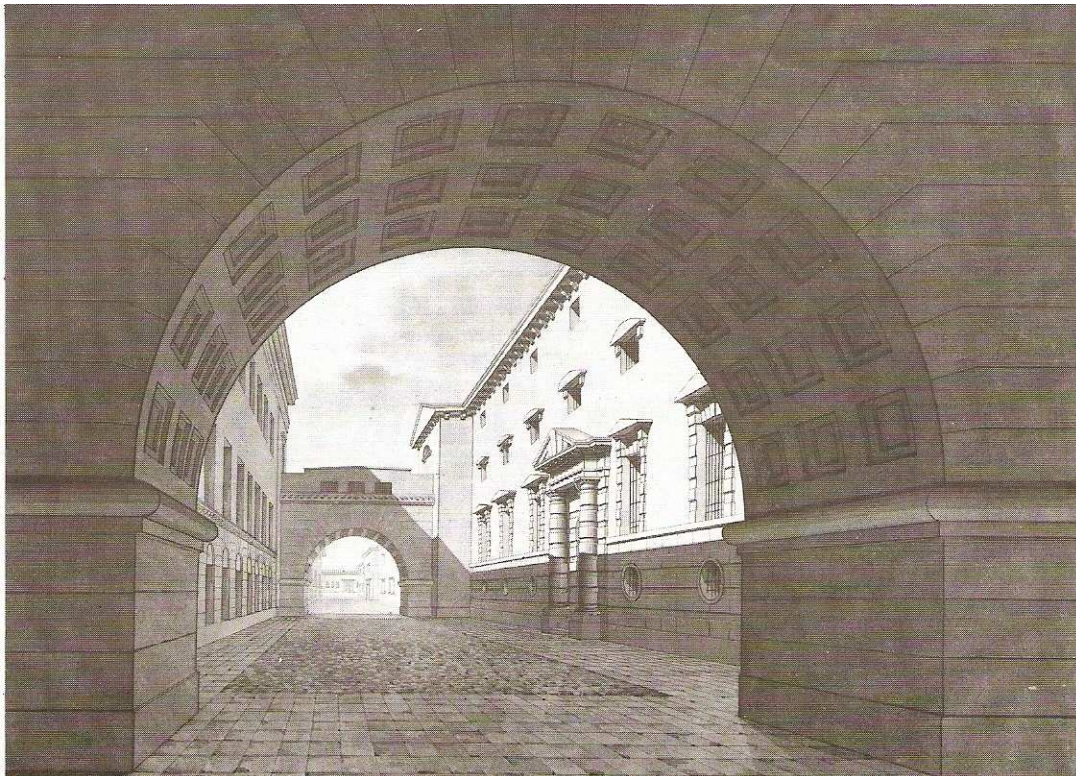
Råd- och domhuset, vy från Nytorv mot huvudfasaden.

Källa: Møller 1988, s. 455.



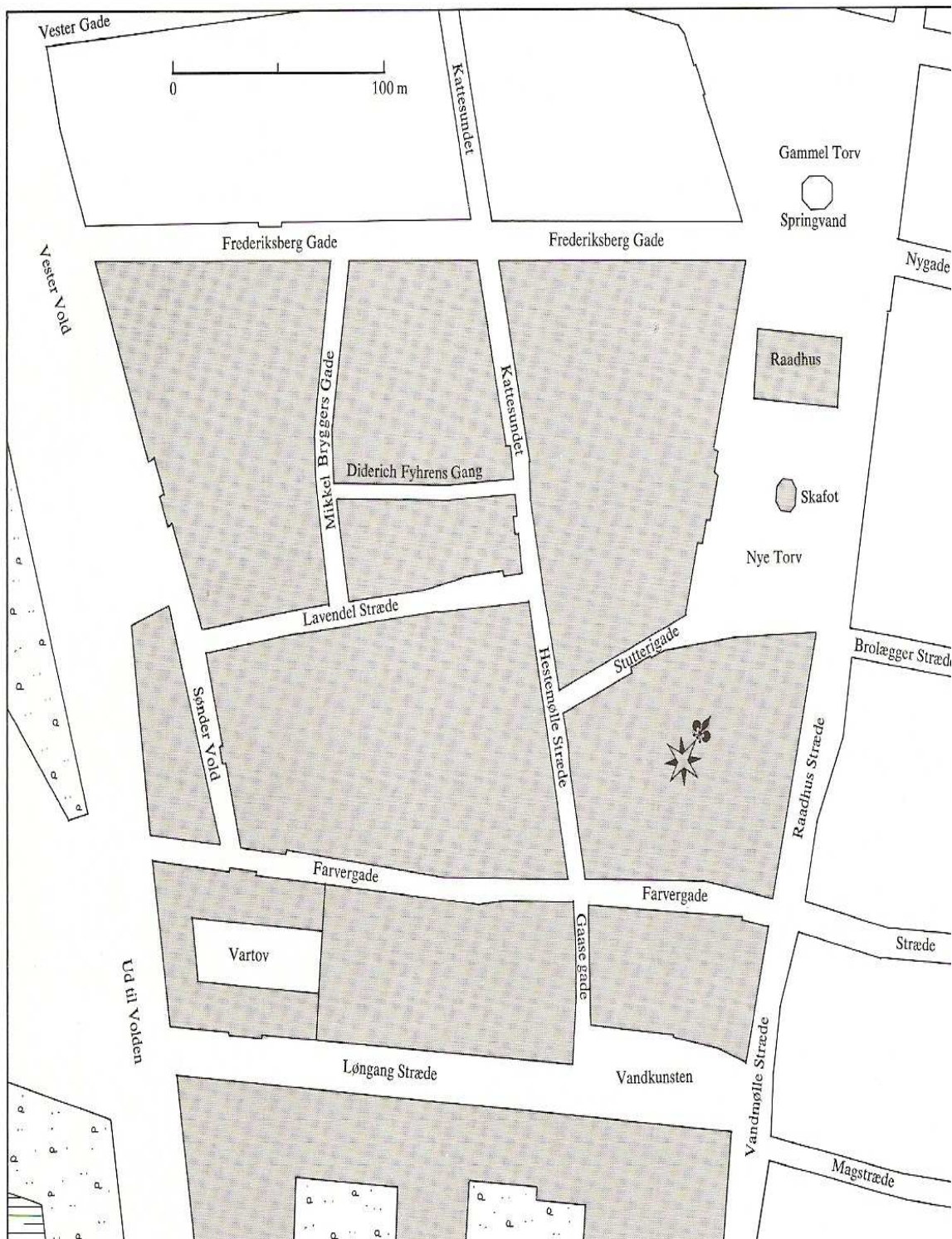
Råd- och domhuset, vy över Slutterigade med arrestbyggnaden och valven som förbinder råd- och domhuset med arresten.

Källa: Møller 1988, s. 456.



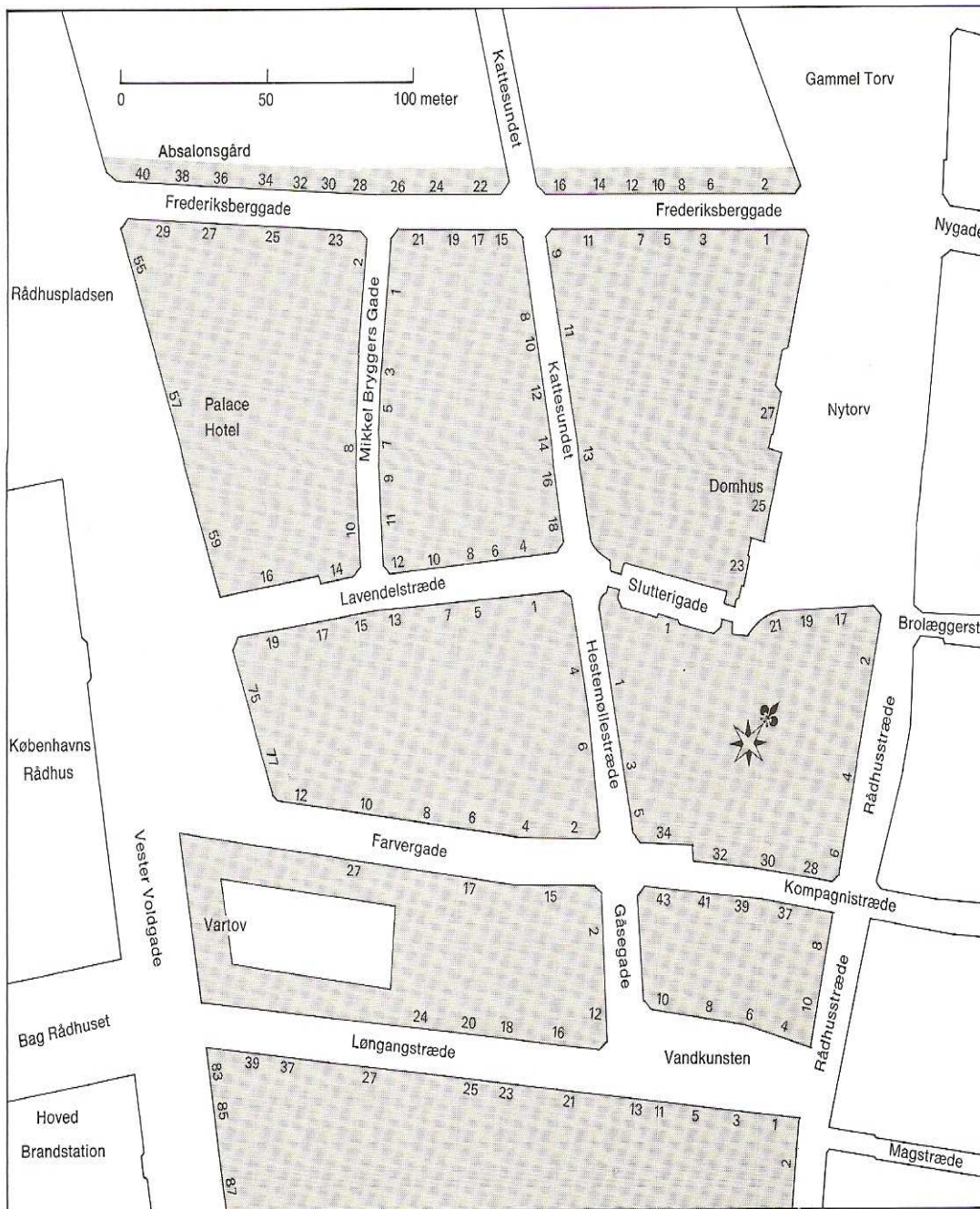
Omkring Gammel- och Nytorv 1757, med råd- och domhuset centralt placerat som avskiljare mellan de två torgen.

Källa: Møller 1988, s. 430.



Omkring Gammel- och Nytorv 1987, med Gammel- och Nytorv sammanslagna, Råd- och domhuset är nu i stället placerat i övre hörnet av Nytorv.

Källa: Møller 1988, s. 431.



Polishusets huvudentré ut mot Polititorvet.

Källa: Privat fotografi, Patric Emilsson 27/4-2008.



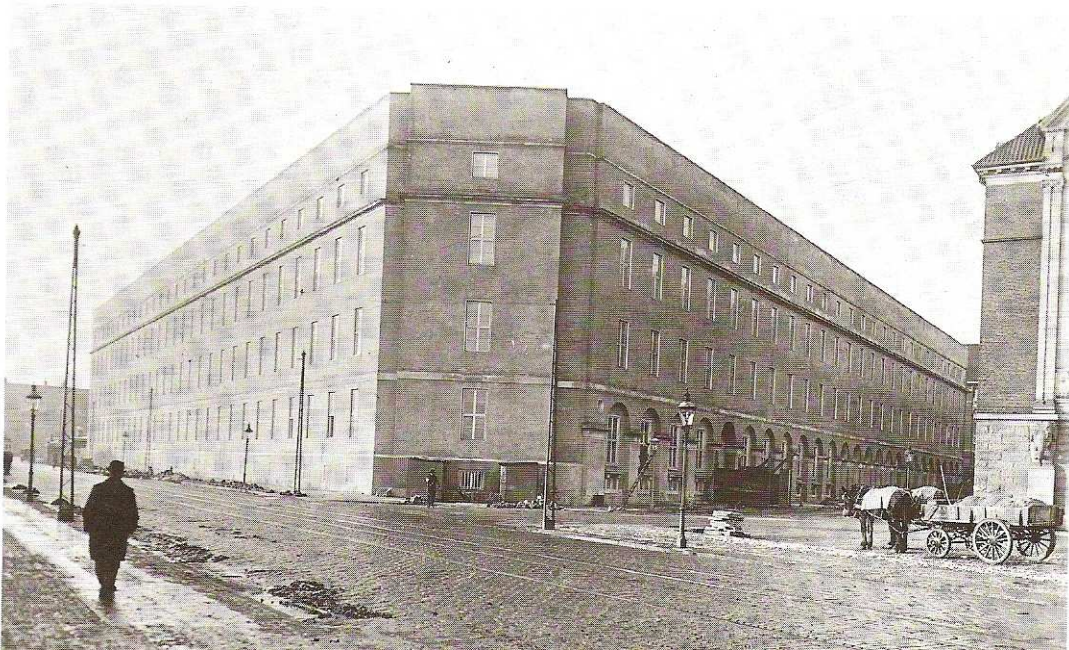
Polishuset huvudentré ut mot Polititorvet, detalj av utsmyckningen.

Källa: Privat fotografi, Patric Emilsson 27/4-2008.



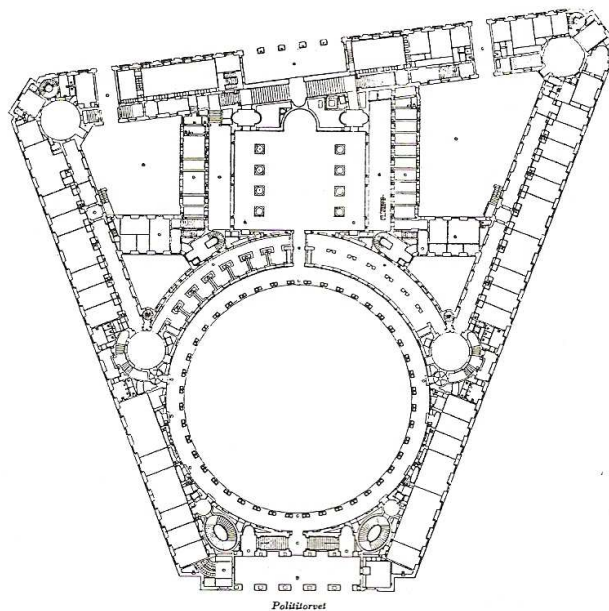
Polishuset, en del av fasaden ut mot Hambrosgade.

Källa: Jørgensen 1990, s. 509.



Polishuset, grundplan.

Källa: Jørgensen 1990, s. 509.



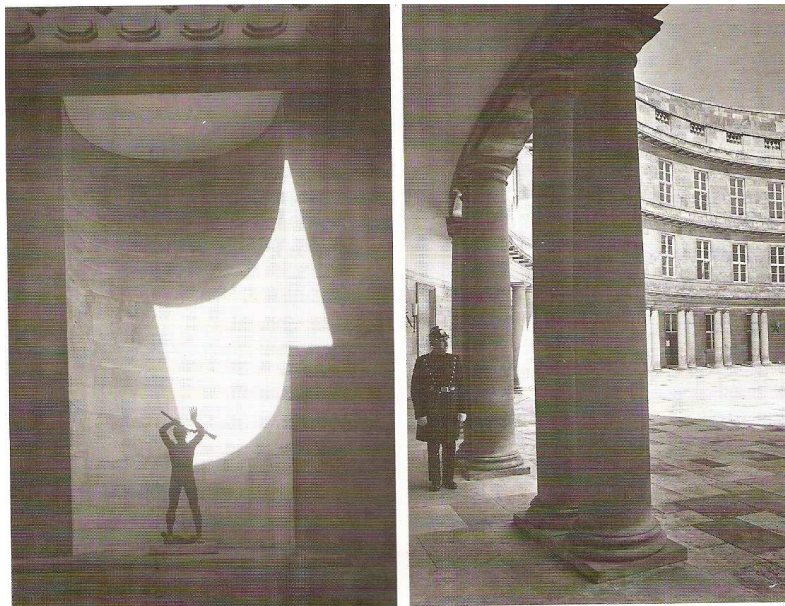
Polishuset, den stora cirkelformade innergården.

Källa: Jørgensen 1990, s. 511.



Polishuset, till vänster: detaljbild över den kvadratiska innergården med den väldiga nischen med Einar Utzon-Franks stora bronsstaty *Slangedräberen*. Till höger: del av den stora cirkelformade innergården.

Källa: Jørgensen 1990, s. 510.



Karta över södra delarna av Köpenhamn med västra vällen innan man rev den på 1880-talet och senare anlade Polishuset utanför ”vallarna”. Karta från 1857.

Källa: Jørgensen 1990, s. 452.

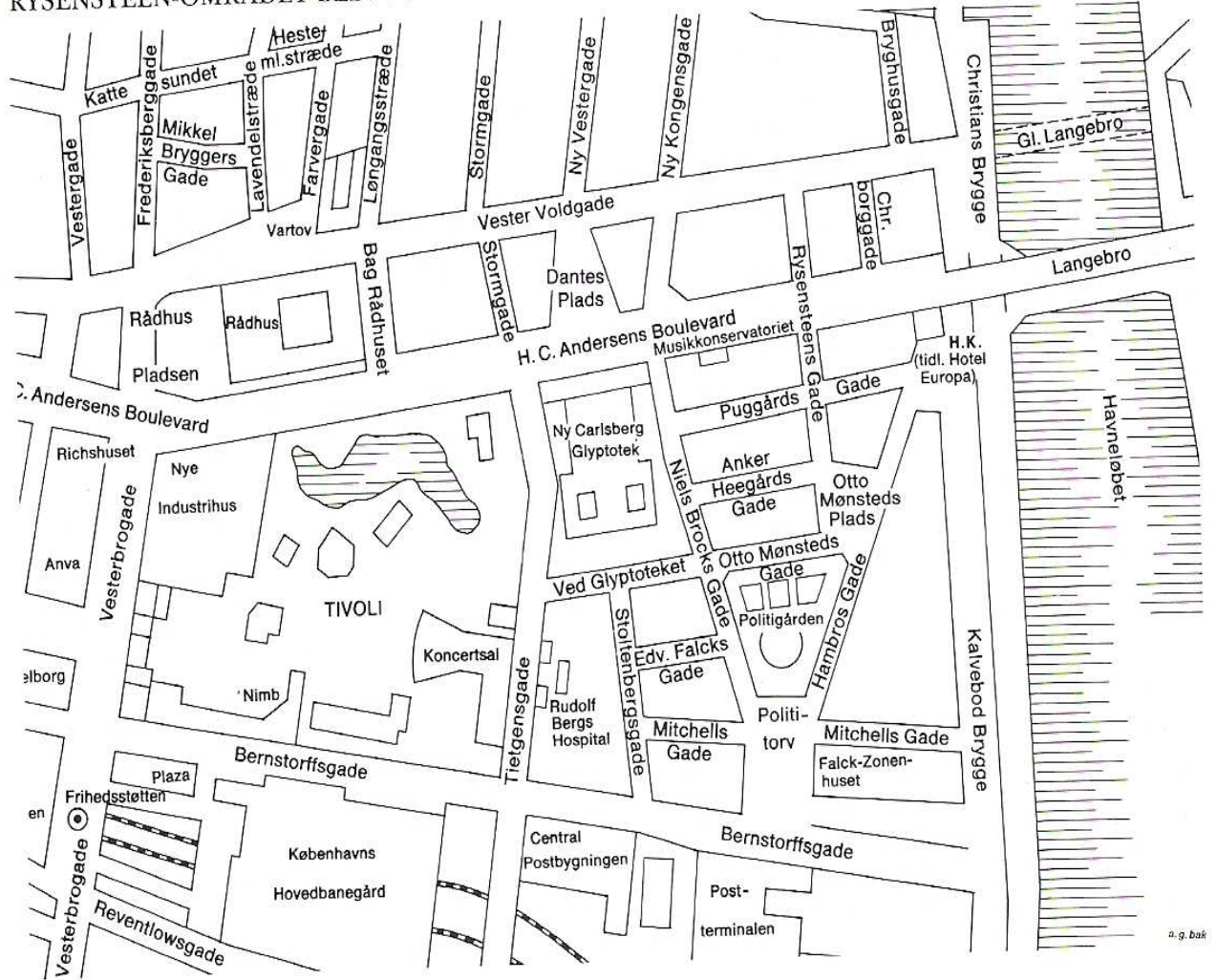


a.g. ba

Karta över södra delarna av Köpenhamn efter att man rivit västra vallarna och grundlagt nya stadsdelar och byggnader utanför ”vallarna”, bland annat Polishuset. Karta från 1886.

Källa: Jørgensen 1990, s. 502.

RYSENSTEEN-OMRÅDET BEBYGGES



a. g. bak