

Lunds Universitet
MUSIKHÖGSKOLAN I MALMÖ
Lärarytbildningen i musik

Examensarbete 10 poäng
Magnus Björk
Ht 2007

Examenskonserten

- Är den utvecklande?

Handledare: Gunnar Heiling

Sammanfattning

Titel: Examenskonserten – Är den utvecklande?

Den 31 mars 2006 genomförde jag min examenskonsert ackompanjerad av Spårvägen Malmö. Efteråt började jag fundera på om orkestern fick ut lika mycket av själva konserten och förarbetet som jag.

För att ta reda på detta genomförde jag en enkätundersökning med orkestern samt intervjuer med utvalda musikanter.

Arbetet tar upp relationen mellan amatör och professionell och hur man väljer repertoar i en amatörorkester. I resultatkapitlet redovisar jag enkäten och intervjuerna.

Det visar sig att konserten var utvecklande även för orkestern, men även att den krävde mycket mer av den enskilde musikanten än vad vissa i orkestern var villiga att ge.

Nyckelord: Examenskonsert, blåsorkester, utveckling, amatör - proffs

Abstract

Title: The Exam Concert – Is it developing?

March 31st 2006 I held my exam concert accompanied by Spårvägen Symphonic Band Malmö. Afterwards I began to wonder if the orchestra experienced the same development as I did while rehearsing for this concert.

To find out I conducted an inquiry with the whole band and then interviews with four chosen musicians.

This essay discusses the relation between amateur and professional and how to pick music in an amateur wind band. In the result chapter I account for the inquiry and the interviews.

The results show that the orchestra grew with this task, but also that it demanded more engagement from the individual musician than some of them were prepared to give.

Keywords: Exam concert, wind band, development, amateur - professional

Förord

När jag började på Musikhögskolan för fyra år sedan, kändes det här arbetet väldigt avlägset. Nu sitter jag och fixar till de sista små detaljerna innan det ska skickas iväg till handledaren. Därför vill jag ta tillfället i akt att tacka några personer som på ett eller annat sätt har hjälpt mig med det här arbetet.

Tack till Gunnar Heiling för ett stabilt handledarskap. Utan dina kommentarer i mina olika utkast hade det här arbetet förmodligen stannat vid just ett utkast.

Tack till Lena Forén som hjälpte mig att komma på vad jag skulle skriva om och som fungerat som ett bollplank gällande saker som inte bara handlat om det här arbetet.

Tack till mina vänner i Spårvägen för att ni stod ut med mig under repetitionerna inför konserten och att ni tog er tid att besvara enkäten och lät er bli intervjuade. Nu väntar nya musikaliska äventyr för er och för mig!

A big thanks to my friends online, in the guild Cotton Candy (World of Warcraft). You've made the nights brighter and it's always nice to find that there are more crazy people out there.

Sist men absolut inte minst vill jag tacka Jessica och Jasmine, som tagit hand om mig under hela den här perioden och stöttat mig på era speciella sätt och vis. Ni är underbara!

Innehållsförteckning

Sammanfattning	2
Abstract	3
Förord	4
Innehållsförteckning	5
1. Inledning	8
1.1 Vad skulle spelas?	8
1.1.1 Programmet	8
1.2 Var skulle vi spela?	9
1.3 Hur skulle vi spela?	9
1.4 När skulle vi spela?	10
1.5 Problem	10
1.6 Syfte och frågeställning	11
2. Tidigare forskning	12
2.1 Spårvägens Musikkår – en mycket kort historisk presentation	12
2.2 Amatör eller proffs?	12
2.2.1 Försörjningsaspekten	13
2.2.2 Nöjesaspekten, privat och offentligt musicerande	13
2.2.3 Nivåaspekten	14
2.2.4 Kvalitets- och statusaspekterna	14
2.2.5 Kommentar	15
2.3 Att välja repertoar	15
2.4 Att repetera	16
2.4.1 Repetitionsarbetet	17
2.4.1.2 Spårvägens repetitionslokal	17
2.4.2 Orkestertekniska problem	18
2.4.2.1 Balansering	18
2.4.2.2 Precision	19
2.4.2.3 Intonation	19
2.4.2 Irritationsmoment	19
2.4.2.1 Att inte öva hemma	19
2.4.2.2 Att inte komma till repetitionerna	20
3. Metod	21
3.1 Etiska överväganden	22
4. Resultat	23
4.1 Enkätundersökning	23
4.1.1 Inledande frågor	23
4.1.1.1 Jag är	23
4.1.1.2 Ålder	23
4.1.1.3 Instrumentgrupp	24
4.1.2 Avdelning 1: <i>Förberedelsen</i>	24
4.1.2.1 Orkestern var väl förberedd	24
4.1.2.2 Orkestern fick ut noterna i god tid innan konserten	25
4.1.2.3 Det hölls tillräckligt med orkesterrepetitioner	25
4.1.2.4 Orkesterrepetitioner är viktiga för orkesterns utveckling	25
4.1.2.5 Det hölls tillräckligt med sektionsrepetitioner	26
4.1.2.6 Sektionsrepetitioner är viktiga för orkesterns utveckling	26
4.1.2.7 Jag var väl förberedd	27
4.1.2.8 Jag övade självständigt mellan övningarna	27

4.1.2.9	Min enskilda övning är viktig för orkesterns utveckling	28
4.1.2.10	Solisten var väl förberedd	28
4.1.2.11	Dirigenten var väl förberedd	29
4.1.2.12	Dirigenten är viktig för orkesterns utveckling	29
4.1.3	<i>Avdelning 2: Repertoaren</i>	29
4.1.3.1	Repertoaren var för lätt	30
4.1.3.2	Vilket stycke anser du var det lättaste att spela.....	30
4.1.3.3	Repertoaren var för svår.....	31
4.1.3.4	Vilket stycke anser du var det svåraste att spela	31
4.1.3.5	Repertoaren var utmanande.....	32
4.1.3.6	Vilket stycke anser du var den största utmaningen	32
4.1.3.7	Repertoaren var tråkig.....	33
4.1.3.8	Vilket stycke anser du var det minst utmanande?	33
4.1.3.9	Repertoaren var utvecklande för orkestern	34
4.1.3.10	Jag spelar helst	34
4.1.3.11	Det är ovant att spela originalmusik för blåsorkester.....	35
4.1.3.12	Originalmusiken på konserten var tråkig att spela.....	35
4.1.3.13	Originalmusiken på konserten var utmanande att spela.....	36
4.1.3.14	Jag känner mig mer hemma i populärmusik som arrangerats.....	36
4.1.3.15	Populärmusiken på konserten var tråkig att spela.....	37
4.1.3.16	Populärmusiken på konserten var utmanande att spela.....	37
4.1.3.17	Konserten innehöll för mycket originalmusik.....	37
4.1.3.18	Konserten innehöll för mycket populärmusik	38
4.1.3.19	Konserten hade en bra blandning mellan originalmusik och populärmusik ..	38
4.1.4	<i>Avdelning 3: Konserten</i>	38
4.1.4.1	Konserten var för lång.....	39
4.1.4.2	En sådan här konsert är utvecklande för min musikalitet	39
4.1.4.3	En sådan här konsert är utvecklande för orkestern	39
4.1.4.4	En sådan här konsert är utvecklande för dirigenten	40
4.1.4.5	Konserten var för kort	40
4.1.4.6	Orkestern gjorde sitt bästa på konserten	41
4.1.4.7	Jag gjorde mitt bästa på konserten	41
4.1.4.7	Konserten var tråkig	42
4.1.4.8	Solisten gjorde sitt bästa på konserten	42
4.1.4.9	Konserten blev lyckad.....	42
4.1.4.10	Dirigenten gjorde sitt bästa på konserten	43
4.1.5	<i>Avdelning 4: Övrigt</i>	43
4.1.5.1	Jag har spelat vid musik-/kulturskola.....	44
4.1.5.2	Jag har arbetat som militärmusiker	44
4.1.5.3	Jag har gjort militärtjänst som musiksoldat.....	45
4.1.5.4	Jag har tagit lektioner (privat) på mitt instrument.....	45
4.1.5.5	Jag skulle vara intresserad av att ta lektioner på mitt instrument.....	45
4.1.5.6	Jag arbetar med musik.....	46
4.1.5.7	Musiken är ett sätt för mig att få komma undan vardagen.....	46
4.1.5.8	Musiken är ett sätt för mig att få träffa andra människor.....	47
4.1.5.9	Musiken är ett sätt för mig att få uttrycka hur jag mår.....	47
4.1.5.10	Jag lyssnar på musik dagligen.....	47
4.1.5.11	Jag går ofta på konserter.....	48
4.1.5.12	Jag spelar i fler orkestrar än Spårvägen	48
4.1.5.13	Jag övar hemma mellan orkesterrepetitionerna.....	48

4.1.5.14 Jag är med i Spårvägen för att.....	49
4.1.5.14.1 Träffa mina vänner.....	49
4.1.5.14.2 Jag har släkt i orkestern.....	49
4.1.5.14.3 Utvecklas på mitt instrument.....	50
4.1.5.14.4 Ha en orkester att spela i.....	50
4.1.5.14.5 Ha roligt.....	50
4.1.5.14.6 Få spela med kända solister.....	51
4.1.5.14.7 Få göra intressanta konserter.....	51
4.1.5.14.8 Få ge konserter utomlands.....	51
4.1.5.14.9 Få träffa andra människor.....	52
4.1.5.15 På en skala mellan 1-10 (där 1 är sämst och 10 bäst) vad anser du om.....	52
4.1.5.15.1 Gemenskapen i orkestern.....	52
4.1.5.15.2 Orkesterns musikaliska kunnande.....	53
4.1.5.15.3 Dirigentens musikaliska kunnande.....	53
4.1.5.15.4 Orkesterdisciplinen vid repetitionerna.....	54
4.1.5.15.5 Orkesterdisciplinen vid konserter.....	54
4.2 Intervjuer med musiker ur Spårvägen.....	55
5. Diskussion.....	71
5.1 Diskussion utifrån teorin.....	71
5.2 Utveckling – Utmaning.....	72
Litteraturlista.....	75
Bilagor.....	76

1. Inledning

Att det skulle bli tufft att anordna en hel konsert visste jag, men inte att det skulle dyka upp problem från oväntat håll... Detta är historien om min examenskonsert...

Under hela studietiden på Musikhögskolan har tankarna på något sätt kretsat runt just denna konsert, hur? var? när? var frågor som skulle besvaras. Jag hade redan tidigt beslutat mig för att jag skulle vara solist framför en orkester/ensemble av något slag. Jag pratade därför med Spårvägens Musikkår i Malmö (i fortsättningen benämnd Spårvägen) om de kunde tänka sig att göra någonting tillsammans med mig som solist och det kunde de, OM jag var redo att ordna med konserten, d.v.s. boka lokal, skaffa noter etc. och det gick jag med på, så då var det bara att börja planera.

1.1 Vad skulle spelas?

Att välja repertoar är inte det lättaste, men jag tycker att programmet till min examenskonsert blev riktigt bra, med varierad musik. Hur det går till att välja repertoar tar jag upp mer ingående i kapitel 2.3. Här nedan följer mina tankar angående programmet.

1.1.1 Programmet

Under stor del av mina trombonlektioner under våren och hösten 2006 hade jag spelat ett och samma stycke, *Andante Cantabile* av en herre vid namn *Walther Schröder*, så detta var givet. Problemet var att jag inte kunde hitta ett blåsorkesterarrangemang, så jag frågade min vän och klasskamrat, *Andreas Tillborg*, om han kunde tänka sig att instrumentera om pianostämman för blåsorkester, vilket han gick med på i utbyte mot en kycklinggratäng.

Ett annat trombonsolo jag ville framföra var *Rimskij-Korsakovs trombonkonsert*. Det presenterades för mig av min trombonlärare i Mjölby, *Svante Johansson*, när jag var 14 år och sedan dess har jag spelat på det från och till. Jag har även tidigare framfört första satsen på en konsert med skolorkestern från Kungshögskolan i Mjölby. Jag visste att Mjölby Stadsmusikkår hade ett arrangemang av konserten i sitt notarkiv, varför jag hörde av mig till *Svante* igen och bad att få låna det (och *Mjölby Marsch*). Sedan gällde det att överleva repetitionerna med orkestern, speciellt med tanke på klari-
nettstämmorna i första satsen bara består av trioler.

Eftersom jag gärna vill framhäva trombonen som instrument pratade jag med min trombonlärare på Musikhögskolan, *Connie Roslund*, och frågade om han hade något förslag på stycke som hade trombonsektionen som solister och han letade fram ett som hette *Bunch 'o Bones*, ett stycke för tre eller fyra trombonister och blåsorkester.

Anthem ur Chess har alltid varit en favorit så det var en självklarhet att ha med det stycket på konserten. Jag har tidigare framfört Anthem tillsammans med Mjölby Stadsmusikkår på en konsert med På Spåret-tema, där Ingvar Oldsberg var konferencier. Den gången blev *Jessica*, min fru, väldigt röd

vilket var en anledning till att jag valde att spela den på min examenskoncert.

Tillsammans med notrådet i Spårvägen diskuterade jag fram det övriga programmet. Förutom solostyckena ovan spelades *Mjölby Marsch* som valdes dels för att jag kommer från Mjölby, dels för att följa den tradition som finns i orkestern, att inleda konserterna med en marsch.

I Want To Hold Your Hand spelades i ett arrangemang som jag själv skrivit, i original för blåsorkester med sångsolist nu arrangerat för enbart orkester. Detta valde jag dels för att det var min examenskoncert, dels för att det var väldigt lätt och kunde användas som programutfyllnad.

Music For a Festival av den berömda Philip Sparke var ett stycke som orkestern spelat förut och som blivit en favorit för mig och en stor del av orkestern, trots att det är bland det svåraste som orkestern spelat på senare tid.

Highland Cathedral kom jag i kontakt med för första gången under min militärtjänstgöring, då jag hörde det framföras med Arméns Musikkår vid en konsert i Strängnäs. I original är stycket skrivit för säckpipa med synthkomp, men det har nu arrangerats om för piccoloflöjt och blåsorkester. Valet av det här stycket var ett sätt att visa att det finns duktiga solister i orkestern.

Bruremarsj har följt med sedan min tid i Mjölby Ungdomsmusikkår och jag såg examenskonserterna som ett lysande tillfälle att introducera Jan Magne Förde och Brazz Brothers för orkestern, då dessa norrmän gör ett enormt arbete för att sprida brassmusiken runt om i världen.

Soul Bossa Nova är en av orkesterns favoritlåtar och har spelats flitigt under en tid. Extra kul var att tre musikanter fick visa upp sig lite extra som solister.

Hey Jude är ytterligare ett av mina arrangemang. I original är det skrivet för blåsorkester med sångsolist, men omarbetades nu för bara orkestern.

Till sist, *Selections from Mamma Mia*, ett potpurri av låtar ur musikalerna med samma namn. Enligt tradition innehåller varje Spårvägenkonsert minst ett potpurri och det här gav orkestern möjlighet att spela ABBA i lite svängigare tappning.

1.2 Var skulle vi spela?

Eftersom jag studerar vid Musikhögskolan var Rosenbergssalen på skolan det naturliga valet, men det skulle visa sig att det inte var så enkelt att bara boka salen och sedan köra på...

1.3 Hur skulle vi spela?

Här skulle jag kunna skriva ner en mängd olika musiktermer, men det skulle bli en massa ord här så jag nöjer mig med: *Underbart*. Men naturligtvis spelar ju svårighetsgraden på musiken in när det gäller hur det kommer att låta. Ska man spela enkla arrangemang som orkestern kan spela rakt av, men

som kanske inte tillfredsställer de musiker som har en högre musikalisk ambition, eller ska man spela svårare musik som tillfredsställer de ambitiösa musikerna medan resten har stora svårigheter att klara av den. Det är en krånglig balansgång att gå. Jag upplevde att *Andante Cantabile* var det stycke som orkestern hade störst problem med. En del gnäll hördes över arrangören och hans sätt att arrangera. Detta berodde förmodligen mer på orkesterns ovana att spela den här typen av musik än på arrangören.

1.4 När skulle vi spela?

För att kunna planera in repetitioner med en hel orkester, med deras andra åtaganden och repetitioner inför dessa, och för att det skulle gå att lösa med min egen skolgång, var det viktigt att så snart som möjligt få fram ett datum för konserten. Ett besök hos konsertansvarig på Musikhögskolan gjordes i november och han hade två lördagar som Rosenbergssalen var ledig i den utsträckning som min konsert krävde. Det fick bli antingen en lördag i slutet av mars eller i slutet av maj. Eftersom jag helst ville göra konserten så tidigt som möjligt fick det bli den 31 mars 2007, vilket gjorde det ännu viktigare att jag fick tag på de noter som orkestern själv inte hade tillgång till. Eftersom svårighetsgraden på repertoaren var varierande, kom jag och orkestern fram till att det skulle gå att få styckena spelbara till konserten. Det rörde sig ändå om tre månaders framförhållning eller åtminstone elva torsdagar (orkesterns repetitionsdag) och med hänsyn till att repertoaren till stor del bestod av musik som orkestern spelat tidigare, fanns möjligheten att repetera de svårare styckena mer intensivt.

1.5 Problem

När repetitionerna med orkestern dragit igång och när förståelsen för musiken växte och allt kändes jättebra kom den första kallduschen men från ett helt oväntat håll. Affischen som Spårvägen ordnat med blev inte godkänd p.g.a. att en textrad om biljettbokning stred mot skolans bestämmelser! Det var bara att ta bort den raden om jag ville använda affischen och det gjordes. Eftersom det blev problem med affischen ville jag vara helt säker på vad som gällde för programmet. Jag pratade därför med konsertansvarig på skolan om utformningen av programmet och han hade inga restriktioner. När jag frågade om han ville ha med en text som handlade om Musikhögskolan sa han att det inte behövdes. Men för säkerhets skull skickade Spårvägen det färdiga programmet till honom för "godkännande" och då... DÅ... Först DÅ!! Kom "krav" om ändringar, och helt plötsligt skulle det finnas med en text om Musikhögskolan i programmet och Spårvägen fick INTE göra reklam för sin nästa konsert eller för sina sponsorer i programmet och detta var bara någon vecka före konserten. Efter mycket om och men kom vi fram till att skolan skulle göra programmen och Spårvägen fick göra reklam på ett lösblad. Personligen hade jag hellre haft Spårvägens variant eftersom jag upplevde den som snyggare och inte lika stel som skolans. De båda programversionerna finns bifogade som bilaga 1 och 2.

Jag pratade med min utbildningsledare om allt strul och hon sa att hon inte kände till några bestämmelser vad gäller utformning av affisch/program. Eventuellt är det så att det inte finns några bestämmelser om vad som gäller och för att slippa fler sådana här incidenter uppmanar jag Musikhögskolan

att se över det här och om det är någon ny policy skulle det inte skada att utvärdera den eller åtminstone informera om den.

I mitt fall löste det sig och klockan 15:00 lördagen den 31 mars 2007 klev jag in på scenen i Rosenbergssalen, Malmö Musikhögskola. Resten är som man säger, historia...

1.6 Syfte och frågeställning

Att organisera en sådan här konsert var ett gigantiskt jobb och var helt klart utvecklande för min egen del, men hur var det för orkestern? Vad fick de medverkande musikerna ut av konserten?

Under min utbildning till IE-pedagog har det ingått ett par kurser i ensembleledning och ensembleledningsmetodik, men att läsa sig till information är inte samma sak som att verkligen genomföra det. Det här arbetet var ett sätt för mig att kunna förbereda mig själv inför framtiden då jag själv kommer att ha hand om ensembler på olika nivåer. Samtidigt vill jag ge läsaren en inblick i hur arbetet inför en sådan här konsert kan gå till och vilket resultat konserten kan ge för de medverkande.

Syftet med arbetet är att låta orkesterns medlemmar ge sin syn på konserten och allt som hörde den till som t ex repetitionsarbetet och repertoarens svårighetsgrad.

Min frågeställning har för det här arbetet varit:

Vad anser orkestermedlemmarna om orkesterns utveckling i samband med examenskonserten?

2. Tidigare forskning

2.1 Spårvägens Musikkår – en mycket kort historisk presentation

Spårvägens Musikkår bildades 1908 som en mässingssextett. De sex musikaliska spårvagnsförarna fick snart sällskap och kåren växte till en större ensemble. I dag räknar kåren vanligen runt 50 musiker vid större konserter.

Till en början var anställning vid Malmö Stads Spårvägar ett krav för medlemskap i kåren, men under 1970-talet började man rekrytera musiker även utan anknytning till lokaltrafiken. Under det nästföljande decenniet gjorde damerna sin entré i kåren, och i dag utgör de ungefär en tredjedel av kårens besättning (<http://www.sparvagen.net>).

2.2 Amatör eller proffs?

I Spårvägen finns det såväl ambitiösa musiker som mindre ambitiösa. Det är ett av problemen men ändå en del av charmen med en amatörorkester.

I sin avhandling *Spela snyggt och ha roligt* (2000) pekar Heiling på att en amatörorkester besitter tillräckligt med *know how* men inte tillräckligt med kompetens för att vara självgående utan är då mer beroende av dirigenten. Men amatörerna skiljer sig på andra sätt från proffsen. Vad är en amatör egentligen? Jag ska i det här kapitlet försöka reda ut begreppen för att på så sätt bättre kunna förstå svaren i enkäten.

Ordet amatör har ofta en negativ klang, ”Han är ju *bara* amatör...”, vilket är underligt när själva ursprungsordet, franskans *amateur*, betyder älskare. Nationalencyklopedin beskriver en amatör som

(en) person som utan att vara yrkesutövare ägnar sig åt en viss verksamhet, t.ex. en konststart eller en vetenskap.

En amatör älskar med andra ord sin hobby men får inte betalt för att syssla med den.

Proffs, som är en förkortning av ordet professionell, är ett ord som ofta används inom idrotten. Hockeyproffs eller fotbollsproffs är två exempel. Nationalencyklopedins beskrivning lyder

(en) person som professionellt utför något.

Vad betyder då professionellt? Nationalencyklopedin ger oss svaret

något som utförs yrkesmässigt, ofta med bibetydelse av skicklighet.

Ett proffs är då en person som (teoretiskt sett) får betalt för det den sysslar med och gör det på en kvalitetsmässigt hög nivå.

I kapitel 5 av sin avhandling belyser Heiling (2000) fem aspekter (*Försörjningsaspekten, Nöjesaspekten, Nivåaspekten, Kvalitets- och statusaspekterna*) för att närmare tydliggöra relationerna mellan amatör och proffs. Heiling visar sedan upp exempel från verksamheten i den orkester han undersökte.

Nedan följer dessa aspekter återkopplade till Spårvägen

2.2.1 Försörjningsaspekten

Den här aspekten brukar först tas upp vid en diskussion om någon är amatör eller proffs och det är om utövaren livnär sig på det den håller på med, i det här fallet musiken. En amatör är en person som ägnar sig åt musiken för eget nöje och inte som yrke, medan ett proffs i regel har någon form av musikalisk yrkesutbildning (musiker eller musiklärare) och ägnar sig yrkesmässigt åt musikutövande och på så sätt försörjer sig på det (Heiling, 2000).

I Spårvägen finns det två personer som jobbar med musik i någon form (se kapitel 4.1.5.6.). Övriga har andra yrken, är studerande eller pensionärer. Dirigenten är den ende i orkestern som får någon form av ersättning, övriga betalar för att vara med. Oftast får inte heller inhyrda ersättare ersättning, men detta är något som diskuteras från fall till fall. Pengarna som orkestermedlemmarna betalar in samt de pengar som orkestern spelar in under året går till att ersätta gästsolisten vid höst- och julkonserten samt till omkostnader vid konserter och resor.

2.2.2 Nöjesaspekten, privat och offentligt musicerande

Nöjesaspekten är något som betonades i definitionen av en amatör. Att spela på amatörnivå sägs särskilt kännetecknas av glädjen att musicera, vilket samtidigt får kraven på teknisk och konstnärlig perfektion att stå tillbaka. De senare kraven blir mer aktuella när det rör sig om organiserad musikverksamhet för en betalande offentlighet, vilket är vad professionella musikutövare sysslar med. Amatörer spelar både i privata och offentliga sammanhang (Heiling, 2000).

När det gäller Spårvägen är glädjen att spela det som driver många av musikanterna till att varje vecka komma till repetitionen. Enligt enkäten så är ”att ha roligt” DEN viktigaste anledningen till att musikanterna är med i Spårvägen (se kapitel 4.1.5.14.5) och orkestermedlemmarna ger gemenskapen i orkestern väldigt högt betyg (se kapitel 4.1.5.15.1). Samtidigt är det dock viktigt för orkestermedlemmarna att de får göra intressanta konserter, såväl hemma som utomlands (se kapitel 4.1.5.14.7 samt 4.1.5.14.8)

Men som Heiling skriver i sin avhandling

Av detta framgår att det är tveksamt om nöjesaspekten är en bra utgångspunkt när det gäller att skilja amatör från professionell. Båda förhållningssätten är förenade med tillfredsställelse även om den ser lite olika ut. (s. 49)

2.2.3 Nivåaspekten

Med utgångspunkt i *nivån på musicerandet* får man ett tredje sätt att närma sig begreppen amatör och professionell.

Enligt ett traditionellt betraktelsesätt kännetecknas amatören av en lägre nivå ifråga om såväl utbildning som kunnande... (Sohlman musiklexikon 1988, s. 121)

Både amatören och den professionelle musikutövaren besitter ett kunnande när det gäller att på ett acceptabelt sätt spela ett instrument i en orkester. Det finns dock vissa skillnader. Den professionelle har förutom sitt praktiska kunnande också erfarenheter och utbildning som skiljer denne från amatören. Det handlar framför allt om att kunna analysera sitt musicerande och ändra det så att det uppfyller högre musikaliska krav (Heiling, 2000).

Enligt musikanterna i Spårvägen är nivån på orkesterns musikaliska kunnande mer än godkänt (en sju på en skala 1-10, se kapitel 4.1.5.15.2), men den bilden är inte sanningen enligt de musikanter jag intervjuade närmare. Enligt dem kan det höga betyget bero på de olika musikanternas egna erfarenheter av andra orkestrar eller att det finns en motvilja att kritisera orkestern även i en anonym enkät. De menar även att eftersom en stor del av orkestermedlemmarna inte övade enskilt (se kapitel 4.1.2.8) så finns inte viljan att utvecklas och då kan inte heller nivån på kunnandet höjas.

Ett annat sätt att mäta nivån är att se till den repertoar orkestern spelar, se närmare i kapitel 2.3.

2.2.4 Kvalitets- och statusaspekterna

Kvalitetsaspekten är ytterligare ett sätt att belysa skillnaden mellan amatör och professionell. Kvalitetsaspekten används för att beskriva kännetecknen hos den professionella kvaliteten och för att skilja den från den amatörmässiga. Professionell kvalitet förekommer när yrkesutövarna själva har ansvaret för kvaliteten i det de sysslar med. Ingen kan bättre identifiera, bedöma och utöva bästa tillgängliga kompetens än just de. Detta egenansvar kallas *autonomi*. Den professionelle musikern vet hur verksamheten ska genomföras och hur det ska låta (Heiling, 2000).

Att själva ansvara för kvaliteten är ytterst ovanligt i en amatörorkester, utan här ligger mycket av ansvaret på dirigenten, eftersom det är denne som oftast står för den musikaliska sakkunskapen. Detta kallas *heteronomi*, styrning av en bedömare. Dirigenten övervakar kvaliteten i en professionell ensemble, men mest i form att samordna den samlade musikaliska kompetens som finns hos ensemblen (Heiling, 2000).

Statusaspekten kommer ofta från musikerna själva. Det är fint att kunna spela på en hög konstnärlig nivå och det är just vad den professionella förväntas kunna. Statusbegreppet kopplas här till begreppet kvalitet (Heiling, 2000).

Spårvägen är ett tydligt exempel på *heteronomi*, d.v.s. att dirigenten har ett stort ansvar när det gäller orkesterns utveckling inom det musikaliska. Enligt orkestern är dirigenten jätteviktig för orkesterns utveckling (se kapitel 4.1.2.12) och enligt orkestern har dirigenten ett gott musikaliskt kunnande (se kapitel 4.1.5.15.3). Däremot menar de musikanter som jag intervjuat att även den egna övningen måste till för att orkestern ska kunna utvecklas och kvaliteten höjas.

Ambitionsnivån i orkestern är väldigt splittrad. Det finns de som vill spela mer originalmusik och det finns de som vill spela de låtar som orkestern alltid spelat. Det finns sedan de som befinner sig mellan dessa två ytterligheter.

När en ny repertoar tas fram blir det ofta arrangemang gjorda för orkestrar på musikskolenivå och oftast tas hänsyn till om orkestern kan spela det, inte hur det låter.

2.2.5 Kommentar

Spårvägen är en amatörorkester men har aldrig hävdat att den är något annat. Utifrån aspekterna ovan är detta väldigt tydligt.

Trots alla definitioner, aspekter och ordvrängningar så finns det både proffsiga amatörer och amatörmässiga proffs, det finns fördelar på bägge sidor. Man kan inte vara proffs på allt, det finns alltid fler områden som man är amatör på.

Att konserten gjordes med en amatörorkester är ett viktigt skäl till varför jag ville undersöka om musikerna utvecklades och hur de uppfattade arbetet med konserten.

2.3 Att välja repertoar

Att välja repertoar för en amatörorkester är inte helt lätt. Det finns en hel del att ta hänsyn till. Vem är repertoaren tillägnad? Orkestern, publiken eller en kombination? Svårighetsgraden på musiken är också viktig att ta hänsyn till. Är det en för lätt repertoar tillfredsställer den kanske inte en del av orkestermedlemmarnas ambition. Är den för svår får kanske vissa i orkestern problem att spela sin stämma.

Enligt Sohlman Musiklexikon kännetecknas en amatörorkester av att den väljer

arrangerad musik framför originalmusik beroende på originalets tekniska svårigheter och dess krav på viss instrumentbesättning. Amatörens ofta ganska konservativa musikval styrs till stor del av bristande ekonomiska resurser och av tekniska begränsningar, men också av att man hellre spelar det man känner igen än okända verk. (s. 121)

Spårvägens val av repertoar görs av ett notråd som består av dirigenten samt två eller tre medlemmar ur orkestern. Spårvägen håller tre större konserter per år, höst-, jul- och vårkonsert.

Till höstkonserten använder sig kåren alltid av en känd solist, nu senast Lotta Engberg, för att dra så mycket publik som möjligt till konserten. Till denna konsert fick sex arrangemang specialskrivas så att solisten kunde framföra låtarna med orkestern. Arrangemangen skrevs av en orkestermedlem. Den övriga repertoaren spelades utan solist och orkestern kunde således välja musik som inte hade med solisten att göra. Av femton låtar på programmet framfördes sju av Lotta Engberg. Av de övriga åtta var sju arrangemang i någon form och ett stycke var originalmusik (Bandology av Eric Osterling). Repertoaren på Spårvägens höstkonsalter är väldigt tillrättalagd för att tilltala även de som bara är där för att lyssna på gästsolisten.

Julkonserten är mer traditionsbunden på det sätt att det som spelas är julmusik. Det är oftast samma låtar som återkommer och även till den här konserten anlitas en sångsolist.

Vårkonserten är en konsert där orkestern ofta spelar mindre publikvänliga låtar. Det var därför kombinationen Examenskonsert och vårkonsert passade bra, eftersom den repertoar som jag tillsammans med notrådet letade fram innehöll, med Spårvägens mått mätt, väldigt mycket originalmusik. Den här konserten är uttalat ”kändisfri”, det vill säga att om ett solostycke ska framföras hämtas solisten från orkestern eller lånas in från någon annan orkester. Personen i fråga är kanske inte ”kändis” för andra än orkestermedlemmarna.

Trots att konsalterna är uppdelade på det här sättet har Spårvägen en bredd på den musik orkestern spelar. Den spelar allt från arrangemang av kända verk till originalmusik, även om de arrangerade verken är i majoritet. Själva repertoaren spänner oftast över alla genrer. Till höstkonsalterna skrivs det oftast nya arrangemang för att orkestern ska passa ihop med solisten. I övrigt köps det inte in så mycket ny musik, utan orkestern lånar ofta nytt (för orkestern) material från andra orkestrar.

Igenkännandet av musiken är väldigt viktig för att orkestermedlemmarna ska kunna framföra musiken på ett, för dem, så bra sätt som möjligt.

Spårvägen är alltså, utifrån Sohlman Musiklexikons beskrivning, en amatör-orkester och musikvalet till examenskonserten gjordes utifrån denna orkesters tradition.

2.4 Att repetera

I kapitel 8 i sin avhandling har Heiling (2000) belyst hur repetitionsarbetet i den orkestern går till. Han berättar om replokalen, vilka roller som finns i orkestern och slutligen hur en ”vanlig” repetition går till. Jag kommer här att gå igenom hur repetitionsarbetet i Spårvägen går till.

2.4.1 Repetitionsarbetet

Spårvägen repeterar normalt en gång i veckan, på torsdagar mellan klockan 18:45-20:30, med undantag för sommaruppehållet som sträcker sig ungefär från mitten av juni till början av augusti. Skulle orkestern bli engagerad i något under denna period brukar någon enstaka repetition hållas. Repetitionsarbetet är i stort sett inriktat på den repertoar som ska spelas på vid nästa konserttillfälle. Repetitionsarbetet hålls av orkesterns ordinarie dirigent Anders* utom vid de tillfällen då denne inte kan närvara, vilket dock inte händer speciellt ofta.

Förutom repetitionerna på torsdagskvällarna genomförs vid behov extrarepetitioner och stämrep på helger, främst när konserten närmar sig. Dessa extrarepetitioner brukade oftast bli inplanerade med kort varsel, vilket oftast inte uppskattas av orkestern. Till den senaste konserten med Lotta Engberg planerades dock extrarepetitionerna in vid ett tidigt stadium. Utöver torsdagsrepetitionerna och extrarepetitionerna sker övningshelger, främst vid varje terminsstart då orkestern får en chans att umgås och spela ny repertoar. Vid de här övningshelgerna hålls sektioner (i alla fall uppdelat träblås, brass och slagverk) med inhyrda ledare som har kunskap om de instrumenttekniska svårigheter som varje sektion har.

Marschövningar hålls i regel under första halvan på ett par av torsdagsrepetitionerna inför första maj. Marschrepetitionerna hålls av kårens tamburmajor Linda*.

2.4.1.2 Spårvägens repetitionslokal†

Inte långt ifrån Värnhemstorget i Malmö finns det en gata som heter Celsiusgatan, i byggnaden på nummer 19 har bland andra Veolia Transport AB sitt kontor. I källaren på denna byggnad har Spårvägen sin replokal.

Lokalen är uppdelad i två delar, en stor där blåsinstrumenten sitter samt en mindre där slagverket står uppställt, den stora delen är ungefär 7 x 7 x 3 m stor medan den mindre är ungefär 3,5 x 2,5 x 3 m. Eftersom lokalen, eller ”Spelhålan” som den döpts till av orkestern, bara nyttjas av orkestern kan stolar och notställ stå kvar mellan repetitionerna. Mitt i lokalen finns en pelare som är ungefär 0,3 x 0,3 x 3 m stor, vilken ställer till problem för placeringen av orkestern. Precis innanför dörren står ett piano som då och då används i arrangemang specialskrivna till höstkonserten. Golvet i lokalen är av sten, väggarna och taket är av betong. Väggarna är målade i en gulorange färg. Nära taket har några ambitiösa musikanter hjälpts åt att måla dit melodistämman ur *Radetzky Marsch* av **Johann Strauss d ä**, den löper som en bård längs med väggarna i lokalen. På väggarna sitter även fotografier på olika personer ur orkestern. Dirigenten har en upphöjd pult och står vänd mot dörren in till lokalen. Orkestern breder sedan ut sig så gott det går i lo-

* Namnen är fingerade.

† Sedan november 2007 har Spårvägen flyttat till en annan replokal, men då allt repetitionsarbete inför examenskonserten gjordes i den gamla lokalen är det den jag tar upp här.

kalen, men det blir lätt trångt eftersom vissa instrument kräver mer utrymme än andra. Exempelvis trombonerna som bör ha lite mer utrymme för draget.

Bakom dirigenten och på ena väggen finns det whiteboardtavlor som används till att påminna om bl. a. extrarepetitioner.

Eftersom lokalen är så pass liten som den är kan volymen, när hela orkestern spelar, bli väldigt stark. Vad jag vet har ingen mätning av hur starkt det blir gjorts. Några akustikdämpande åtgärder har inte heller företagits.

Utanför replokalen finns ett utrymme som är ett kombinerat upppacknings- och fikarum. Vid ena väggen står en bokhylla som är indelad i olika fack. Varje instrumentgrupp har ett eget fack där nya stämmor läggs ut. Mittemot bokhyllan står ett skrivbord med en dator och bredvid det står en kopieringsmaskin. Mellan skrivbordet och bokhyllan står ett stort, runt bord som tidiga musikanter brukar sitta runt och prata innan repetitionerna och under fikarasten. På väggarna sitter affischer från några av orkesterns konserter och på ett par hyllor står det vimplar från vänorkestrar samt troféer och minnen från resor. På väggen i den korridor som leder mot utgången sitter det fotografier på äldre versioner av Spårvägen samt på vänorkestrar. I korridoren finns det dörrar till två omklädningsrum (fullt utrustad med toalett och dusch) samt till ett kombinerat utrymme som används som städskrubb/kaffekokningsrum/skafferier.

I anslutning till upppackningsrummet finns även orkesterns notarkiv.

2.4.2 Orkestertekniska problem

Att arbeta med en ensemble är inte helt enkelt utan det finns vissa problem som man som repetitör måste vara medveten om. Här kommer jag att ta upp några av de problem som kan finnas i en orkester.

I sitt material till kursen *Praktisk Orkesterdirigering* har Andersson (2005) skrivit ett kompendium ur vilket vi kursdeltagare fick valda kapitel kopiera. Ett av dessa kapitel behandlar dessa problem.

2.4.2.1 Balansering

Vid varje situation där mer än en ton spelas så uppstår det en balansfråga. Man måste ta ställning till vilken/vilka toner som skall ligga i förgrunden respektive bakgrunden. Detta grundläggande förhållningssätt förstoras naturligtvis upp avsevärt när en hel orkester spelar samtidigt. Att skicka de olika strukturerna är ett absolut måste för att inte skapa en grå massa utan profilering (Andersson, 2005, s. 64).

Balansproblemet finns i de flesta amatörorkestrar. Det beror ofta på orkesterns sammansättning eftersom en amatörorkester (oftast) bara har de musiker som den har. Det innebär att vissa sektioner kan vara välbesatta medan andra är underbemannade.

2.4.2.2 Precision

Att få en orkester att konstant vidmakthålla precisionen måste man som dirigent hela tiden jobba med. En hundra procentig samtidighet är praktiskt taget omöjligt till följd av idiomatiska skäl. Klangapparatus storlek, de olika instrumentens varierande tonansatser och slutligen de olika instrumentgruppernas funktioner försvårar precisionsmöjligheterna. Likväl bör det hela tiden vara dirigenten och orkesterns mål att sträva mot en så närliggande hundra procentig precision som möjligt. (Andersson, 2005, s. 64)

Återigen blir det tydligt att dirigenten är en väldigt viktig person och speciellt i en amatör orkester, vilket jag tog upp i kapitel 2.2.4. Att få en orkester att spela samtidigt är ett tufft jobb, men om arbetet med precisionen lyckas framträder orkestern som bättre.

Vid snabbare [...] figuration är det lätt att hela orkestern rusar okontrollerat framåt och s a s "plaskar" rakt in i målet för [...] rörelsen. (s. 65)

Det här är väldigt vanligt i amatör orkestrar och här är det viktigt för dirigenten att göra musikerna uppmärksamma på problemet.

2.4.2.3 Intonation

Detta är något som den erfarna orkestermusikern hela tiden är medveten om och vårdar. I olika register kan det vara olika svårt att hålla rätt intonation. Musiker och dirigent måste i dessa register vara mer uppmärksamma på intonationsproblem och eventuellt jobba med dessa [var] för sig. (Andersson, 2005, s. 64)

Även här är dirigenten oundgänglig i amatör orkestern. Även om musikanterna är erfarna kan de behöva någon som pekar ut speciella ställen där det finns en risk att intonationen "sticker iväg".

2.4.2 Irritationsmoment

I kapitel 11 i sin avhandling tar Heiling (2005) upp konflikter som kan uppstå i en amatör orkester. De konflikter Heiling tar upp som rör Spårvägen är den enskilda övningen och närvaron.

2.4.2.1 Att inte öva hemma

Ambitionsnivån skiftar mellan musikanter. Ibland lever de upp till sina ambitioner, ibland inte. Dirigenterna påminner om hur viktigt det är att öva, vilket hänger ihop med deras erfarenheter om att många inte övar i veckorna, vilket drar ner möjligheterna att höja den gemensamma standarden (Heiling, 2000).

Att en amatör orkester är en blandning av olika ambitionsnivåer tog jag upp i kapitel 2.2.3. Trots att de flesta musikerna vill att det ska låta så bra som

möjligt är det inte alla som orkar satsa hela tiden, eller som Heiling uttrycker det:

Trots att dirigenterna ibland tar till starka ord har det inte någon generell effekt på övandet [...] När det drar ihop sig till konsert skärper de [musikanterna] sig, koncentrationen infinner sig och med den också övandet. (s 155)

I en amatörorkester har musikanterna annat som pockar på uppmärksamheten men så snart målet (konserten) är i sikte blir det viktigare för de flesta att det ska låta så bra som möjligt på konserten och därför övar mer hemma/enskilt.

2.4.2.2 Att inte komma till repetitionerna

Att någon gång inte kunna komma till repetitionerna är inget man kan göra åt, man kan bli sjuk eller bli tvungen att jobba över. I amatörorkestervärlden går det inte att kräva en hundra procentig närvaro då nyss nämnda saker kan inträffa.

Eftersom alla ska få vara med blir toleransen mot frånvaro i verkligheten stor, men den minskar när det drar ihop sig till konsert. (Heiling, 2000, s. 160)

Det finns i amatörorkestern en viss förståelse för att alla inte kan vara närvarande vid varje repetitionstillfälle, men vid upprepade frånvarotillfällen och en annalkande konsert blir toleransen mindre och irritationen större om någon inte dyker upp till repetitionerna.

En medlem lär sig förhållningsreglerna som gäller vid frånvaro genom att delta i verksamheten. [...] När någon uteblir utan att meddela leder det till kommentarer från dirigenten [...] men det händer just inget mer. (Heiling, 2000, s. 160)

Med hänsyn till att alla ska få vara med är det i amatörorkestern svårt att ”straffa” någon för att denne inte kommer på repetitionerna.

3. Metod

Jag har valt att använda mig av både kvantitativ och kvalitativ metod för att både få en översiktlig och en mer inträngande bild, men dessutom för att metoderna kompletterar varandra. Den kvantitativa metoden svarar till exempel på i vilken omfattning något förekommer, hur svar fördelas mellan kön, ålder och så vidare, medan den kvalitativa metoden till exempel svarar på frågor som hur det ena och det andra upplevs av kvinnor och män eller vilka konsekvenser det ena eller det andra får för kvinnor och män. Då metoderna svarar på olika frågor är de inte utbytbara.

Den kvantitativa delen utformades som en enkätundersökning som musikererna i Spårvägen fick delta i. Detta för att få en övergripande bild av hur orkestern upplevde examenskonserten och arbetet inför denna. Enkätundersökningens resultat låg sedan till grund för de intervjuer som genomfördes. Intervjuerna gjorde det möjligt att välja ut några av frågorna i enkäten och på så sätt tränga in djupare i dem.

Själva enkäten delades upp i fyra avdelningar som var och en undersökte ett specifikt område. Avdelning ett tar upp orkesterns inställning till förberedelsen inför konserten. Avdelning två handlar om repertoaren. Konserten behandlas i avdelning tre och i avdelning fyra ställer jag frågor för att få en djupare bild av Spårvägens musiker. I framförallt avdelning två och tre har jag ställt samma fråga men på olika sätt, till exempel om repertoaren var för svår eller om den var för lätt, om konserten var för lång eller för kort. Detta är frågor som mäter samma sak.

I sin bok *Enkätboken* (1994) tar Trost upp fyra komponenter hos begreppet reliabilitet:

1. *Kongruens* rör sig om likhet mellan frågor som avses mäta samma sak;
2. *Precision* hänger samman med intervjuarens sätt att registrera svar; det kan naturligtvis också vara fråga om hur den svarande kryssar i rutorna i ett enkätformulär;
3. *Objektivitet* har att göra med skilda intervjuares sätt att registrera – om de registrerar samma sak likadant är objektiviteten hög;
4. *Konstans* tar upp tidsaspekten och förutsätter att fenomenet efter attityden eller vad det kan vara fråga om inte ändrar sig.

Kongruens är relevant vid enkätundersökningar. Man ställer ett antal frågor om ungefär samma företeelse för att kunna få med alla nyanser... (Trost, 1994, s. 58)

Enkätundersökningen genomfördes i Malmö våren 2006 under en av orkesterns repetitioner, ungefär två månader efter själva konserten.

Enkäten sammanställdes i programmet Microsoft Excel, där jag också skapade alla diagram.

Enkäten finns bifogat detta arbete som bilaga 3.

Den kvalitativa undersökningen bestod av en intervju med fyra utvalda musikanter. Dessa fyra valdes för att de har ett varierande musikaliskt kunnande, har olika erfarenhet av blåsorkester, men är alla engagerade i att få orkestern att bli så bra som möjligt.

Intervjun genomfördes som en gruppintervju, vilken bandades och som sedan redigerades till löpande text. Intervjun genomfördes i Malmö under hösten 2007. De intervjuade har fått tillfälle att granska det redigerade materialet och komma med kompletteringar. Detta hade också en kontrollerande uppgift ifall författaren missuppfattat någonting. Det ökar dessutom trovärdigheten och tillförlitligheten i dessa resultat.

Frågorna är ställda så att det finns möjlighet till reflektion och följdfrågor. Syftet med frågorna har varit att få fram djupare information *om utvalda punkter i enkäten*. Frågorna finns bifogade som bilaga 4.

Namnen på de intervjuade är fingerade och anges med begynnelsebokstav, namngivna personer i intervjuvaren har också fått fingerade namn.

Vidare har jag använt mig av litteraturstudium och Internetsidor.

3.1 Etiska överväganden

I min enkätundersökning finns frågor som rör enskilda personer såsom dirigenten och solisten. Frågorna kan vara av känslig natur då medlemmarna får betygsätta dessa. Då dirigenten själv fick se enkäten och besvara den som de övriga medlemmarna i Spårvägen och jag själv var solist, anser jag att enkäten är genomförd med hänsyn till alla inblandade.

4. Resultat

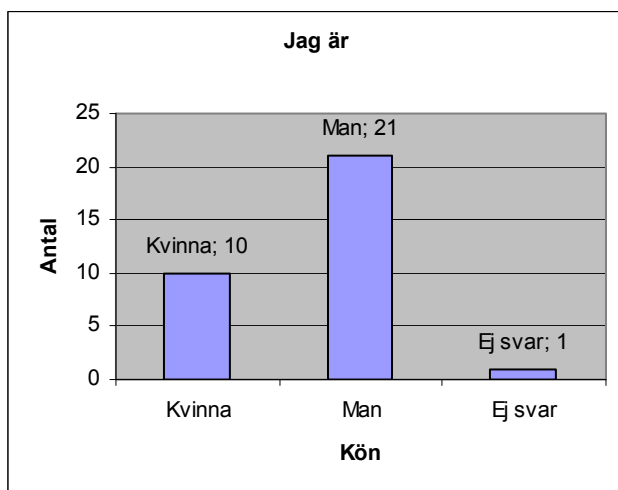
4.1 Enkätssammanställning

För att få fram ett medelvärde på frågor med svarsalternativen *Jag håller inte med*, *Jag håller med till viss del*, *Jag håller med till stor del*, *Jag håller helt med* har dessa fått ett värde *Jag håller inte med* = 1, *Jag håller med till viss del* = 2, *Jag håller med till stor del* = 3, *Jag håller helt med* = 4. Jag använder sedan det aritmetiska medelvärdet.

4.1.1 Inledande frågor

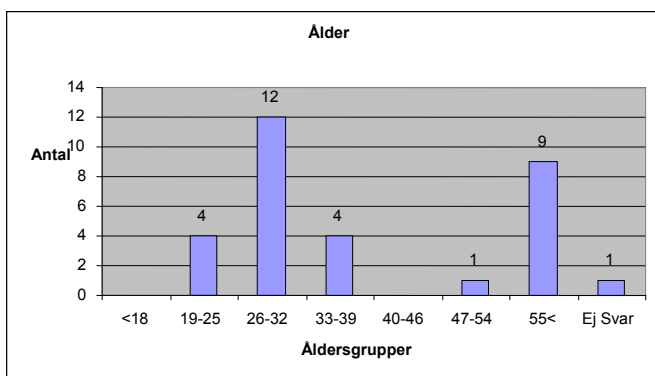
De inledande frågorna ställdes för att jag skulle kunna se om svaren på de andra frågorna speglar bakgrundsförhållanden.

4.1.1.1 Jag är



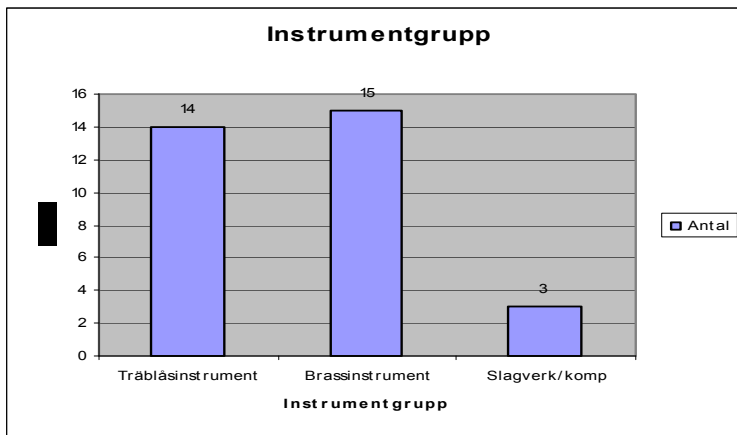
Kommentar: 21 män, tio kvinnor och en lämnade frågan obesvarad.

4.1.1.2 Ålder



Kommentar: Den aritmetiska medelåldern är 31,5 år, vilket tyder på att Spårvägen är en ung orkester med några äldre, rutinerade personer

4.1.1.3 Instrumentgrupp

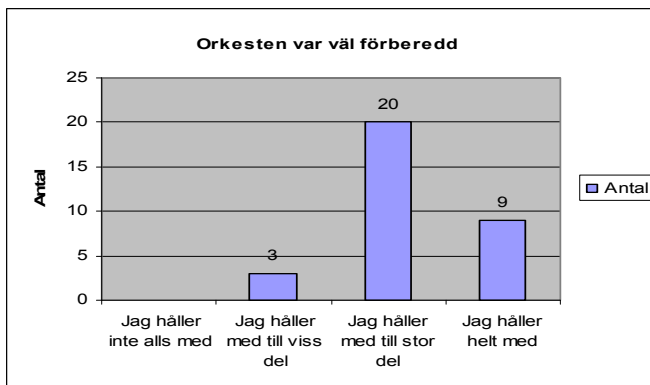


Kommentar: Orkestern har en jämn fördelning mellan träblås och bleckblås, vilket kan ge en viss obalans rent dynamiskt då brassinstrumenten är mer ljudstarka än vad träblåsinstrumenten är.

4.1.2 Avdelning 1: Förberedelsen

Frågorna i den här avdelningen rör perioden innan konserten. Jag vill med dessa läsa av orkesterns inställning till om den tyckte att orkester, solist och dirigent var väl förberedda, om det hållits tillräckligt med repetitioner, om orkesterns inställning till repetitionerna, om musikerna övat hemma och om inställningen till den egna övningen.

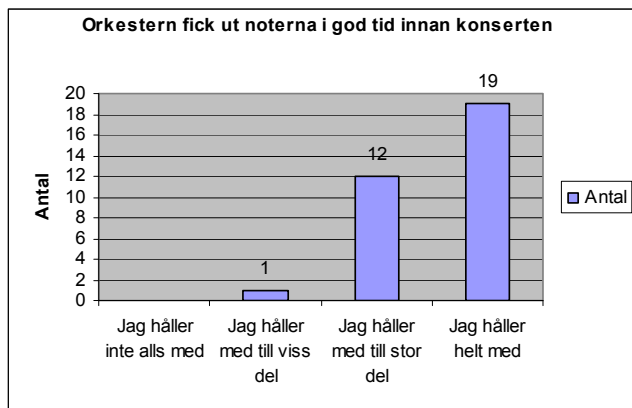
4.1.2.1 Orkestern var väl förberedd



Kommentar: Medelvärdet ligger på $\approx 3,19$. Enligt orkestermedlemmarna var orkestern alltså förberedd.

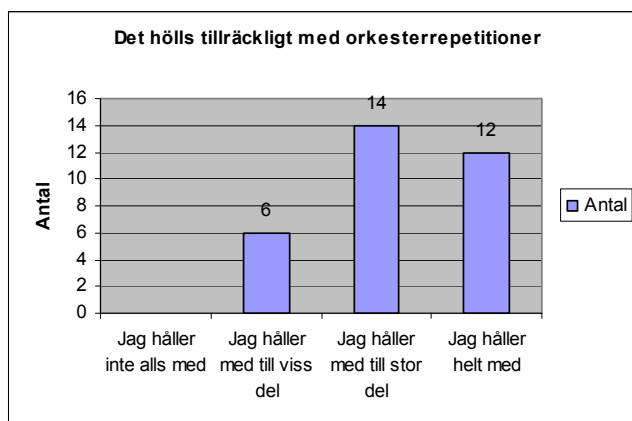
För att undersöka mera i detalj vad detta kan betyda ställdes ett antal uppföljande frågor:

4.1.2.2 Orkestern fick ut noterna i god tid innan konserten



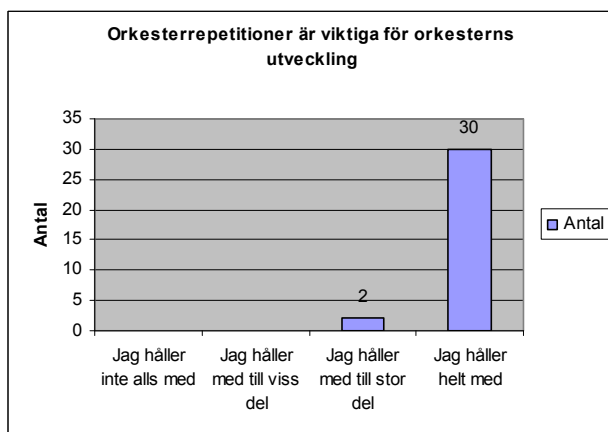
Kommentar: Medelvärdet ligger på $\approx 3,56$. Orkestermedlemmarna är helt överens om att orkestern fick ut noterna i god tid innan konserten vilket alltså bidrog till att förberedelsen kunde bli så god.

4.1.2.3 Det hölls tillräckligt med orkesterrepetitioner



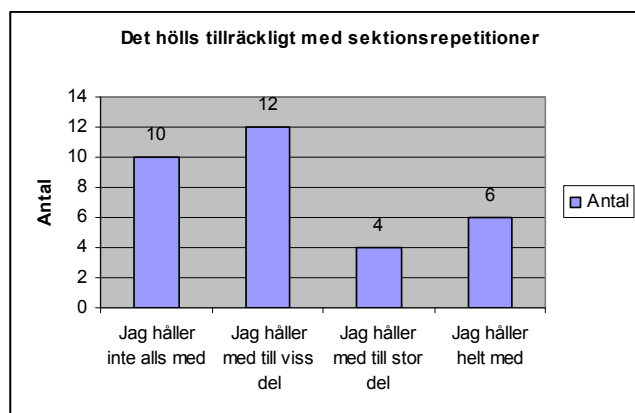
Kommentar: Medelvärdet ligger på $\approx 3,19$. Orkestermedlemmarna är överens om att det hölls tillräckligt med orkesterrepetitioner. Det finns dock en minoritet som anmäler en avvikande uppfattning.

4.1.2.4 Orkesterrepetitioner är viktiga för orkesterns utveckling



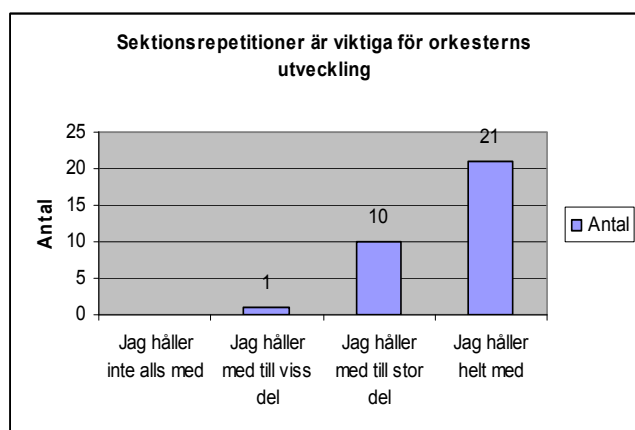
Kommentar: Medelvärdet ligger på $\approx 3,94$. Orkestermedlemmarna är helt överens om att orkesterrepetitionerna är viktiga för orkesterns utveckling

4.1.2.5 Det hölls tillräckligt med sektionsrepetitioner



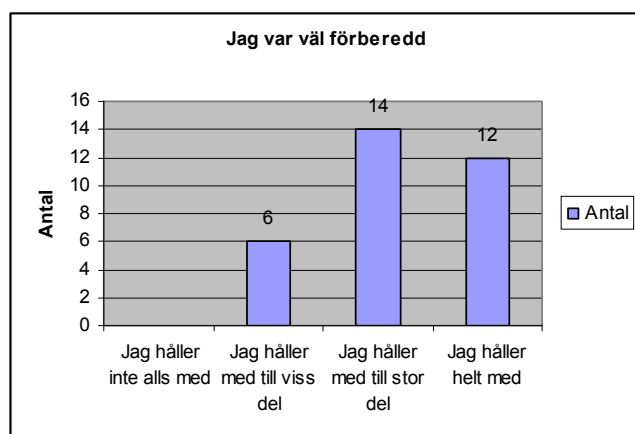
Kommentar: Medelvärdet ligger på $\approx 2,18$. Enligt orkestermedlemmarna hölls det inte tillräckligt med sektionsrepetitioner. Brasset hade en sektionsrepetition och träblåset hade två.

4.1.2.6 Sektionsrepetitioner är viktiga för orkesterns utveckling



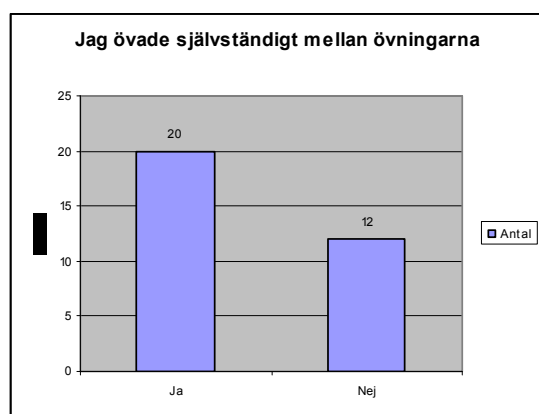
Kommentar: Medelvärdet ligger på $\approx 3,63$. Orkestermedlemmarna är överens om att sektionsrepetitioner är viktiga för orkesterns utveckling. Detta kan delvis förklara resultatet på förra frågan.

4.1.2.7 Jag var väl förberedd



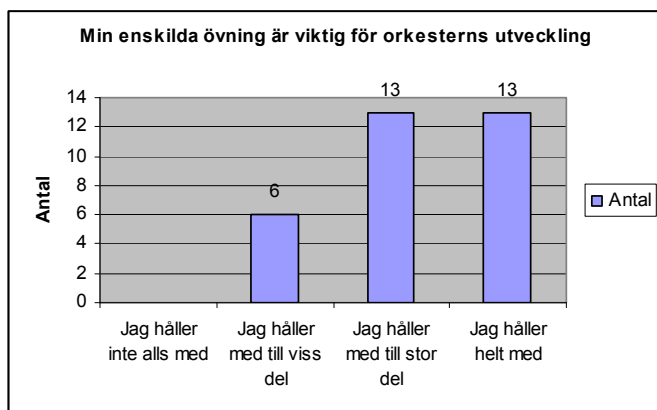
Kommentar: Medelvärdet ligger på $\approx 3,19$. Orkestermedlemmarna anser att de själva var förberedda. Det här stämmer exakt med fördelningen för hela orkestern (se 4.1.2.1 och 4.1.2.3). Det verkar som om en minoritet i orkestern har en annan syn på förberedelsen än majoriteten.

4.1.2.8 Jag övade självständigt mellan övningarna



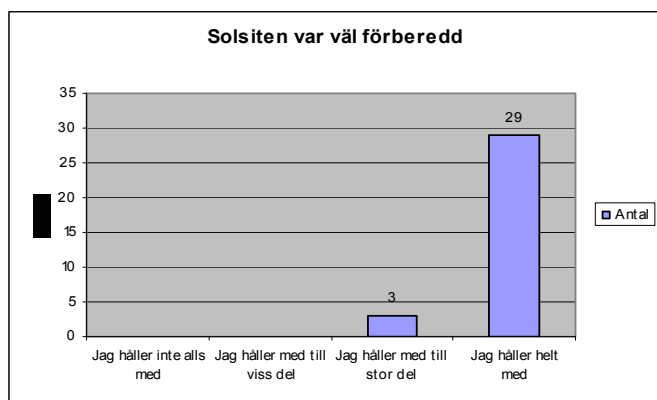
Kommentar: 20 av 32 svarande (62,5%) övade självständigt mellan övningarna, medan övriga 37,5% inte gjorde det. Bland kommentarerna från de som inte övade mellan övningarna hittar vi guldkorn som: "Behövdes inte" och "Lathet".

4.1.2.9 Min enskilda övning är viktig för orkesterns utveckling



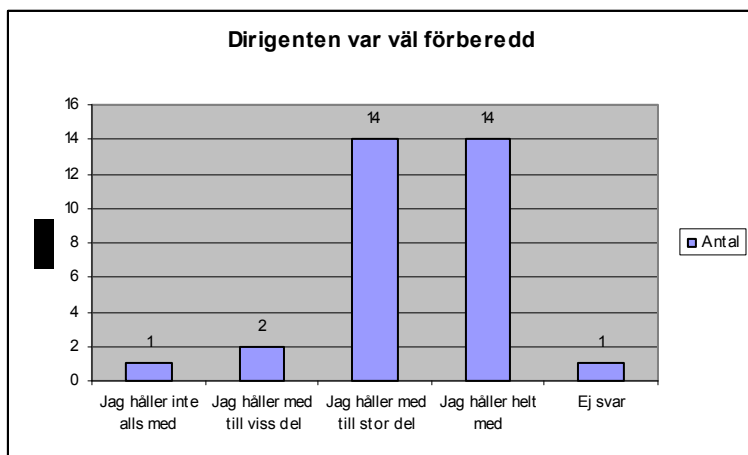
Kommentar: Medelvärdet ligger på $\approx 3,21$. Orkestermedlemmarna är överens om att musikerns enskilda övning är viktig för orkesterns utveckling. Ändå övar många inte mellan övningarna.

4.1.2.10 Solisten var väl förberedd



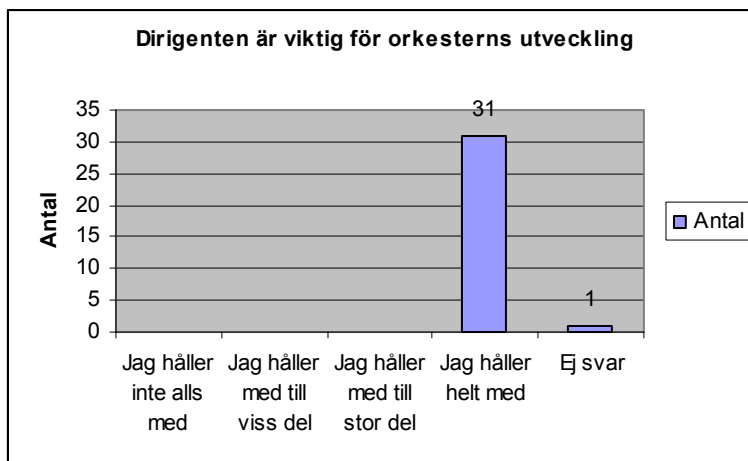
Kommentar: Medelvärdet ligger på $\approx 3,91$. Orkestermedlemmarna är helt överens om att solisten var väl förberedd. När jag genomförde konserten kände jag att jag var väl förberedd, men så här i efterhand kan man vara självkritisk och tycka att man nog kunde ha övat lite till, så det ligger nog något i vad de tre som håller med till stor del antyder.

4.1.2.11 Dirigenten var väl förberedd



Kommentar: Medelvärdet ligger på $\approx 3,22$. Orkestermedlemmarna är överens om att dirigenten var väl förberedd. Den som inte svarade på frågan var dirigenten själv som ansåg sig jävig, vilket denne själv sa till mig när han lämnade in enkäten. De tre som avviker har kanske inte upplevt dirigenten som förberedd, då en av dem som svarat att denne håller med till viss del, ger dirigentens musikaliska kunnande en nia (se kapitel 4.1.5.15.3), den som inte alls håller med ger dirigenten en femma i samma kapitel, medan den andre som håller med till viss del ger dirigenten en tvåa. Dessa tre har även svarat avvikande i kapitel 4.1.4.10.

4.1.2.12 Dirigenten är viktig för orkesterns utveckling



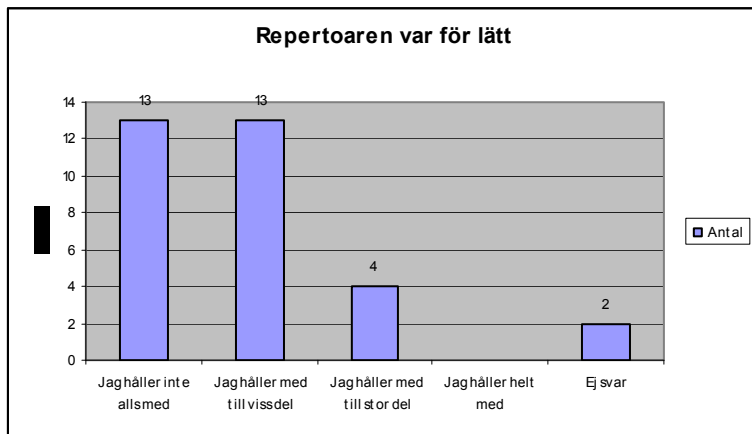
Kommentar: Medelvärdet ligger på $\approx 3,88$. Orkestermedlemmarna är helt överens om att dirigenten är viktig för orkesterns utveckling. Den som inte svarade på frågan var dirigenten själv som även här ansåg sig jävig.

4.1.3 Avdelning 2: *Repertoaren*

Frågorna i avdelning två rör repertoaren som spelades på konserten, om repertoaren var för svår, för lätt, utmanande eller mindre utmanande. De går även in på djupet där musikerna får rangordna vilka stycken de tyckte var lätta, svåra, utmanande och mindre utmanande. Frågorna tar även upp om det var utvecklande att spela den här repertoaren, orkesterns inställning till

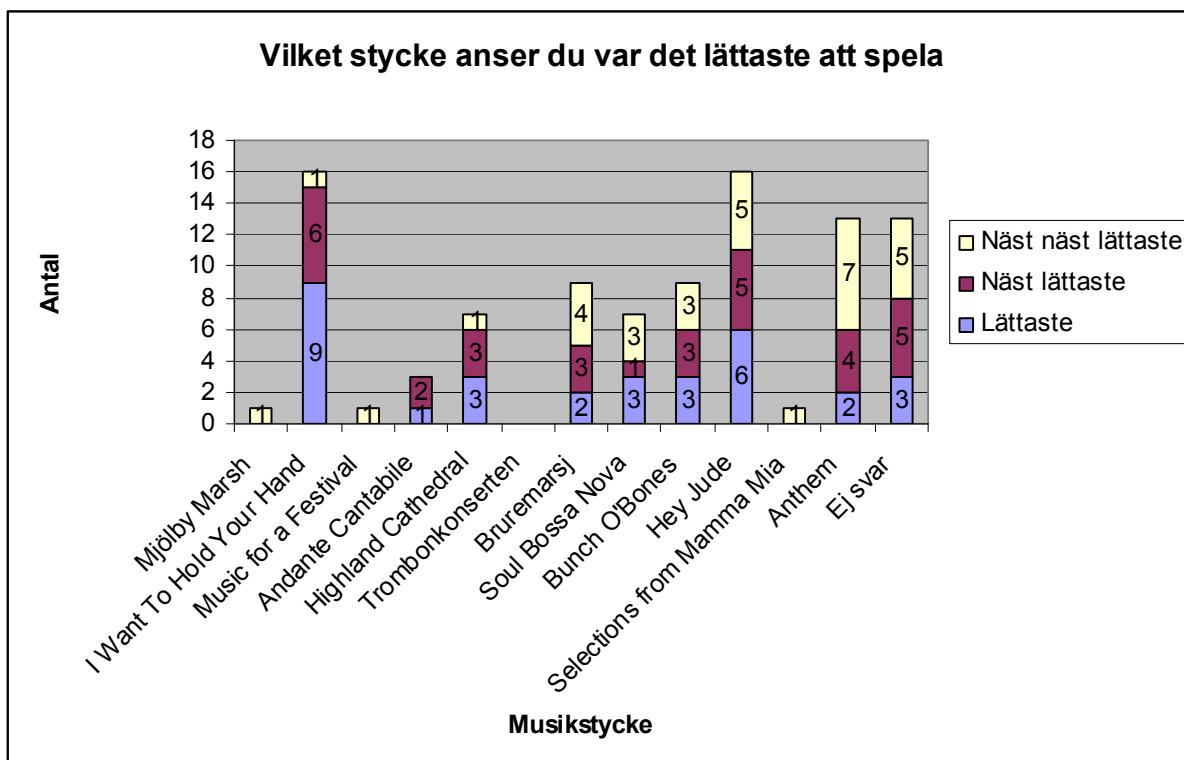
originalmusik för blåsorkester kontra populärmusik som blivit arrangerad för blåsorkester, hur van orkestern är att spela de två genrerna samt om repertoaren innehöll för mycket av någon av genrerna.

4.1.3.1 Repertoaren var för lätt



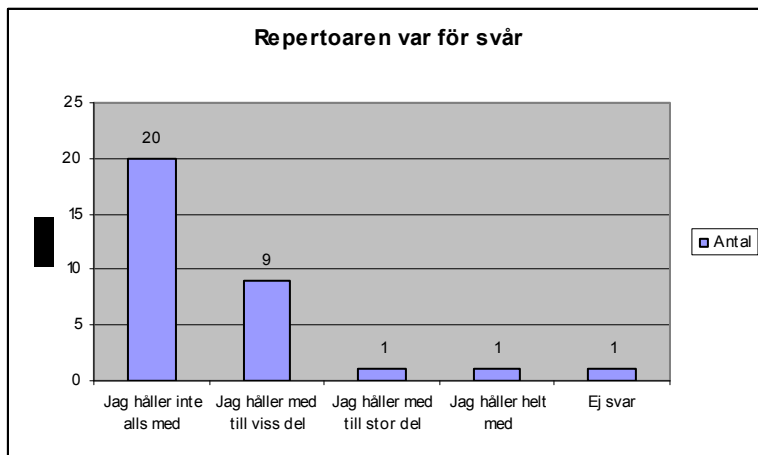
Kommentar: Medelvärdet ligger på $\approx 1,59$. Enligt orkestermedlemmarna var repertoaren inte för lätt. En av dem som inte svarat på frågan har inte heller svarat på 4.1.3.2 – 4.1.3.4, 4.1.3.6 - 4.1.3.11 samt 4.1.3.14.

4.1.3.2 Vilket stycke anser du var det lättaste att spela



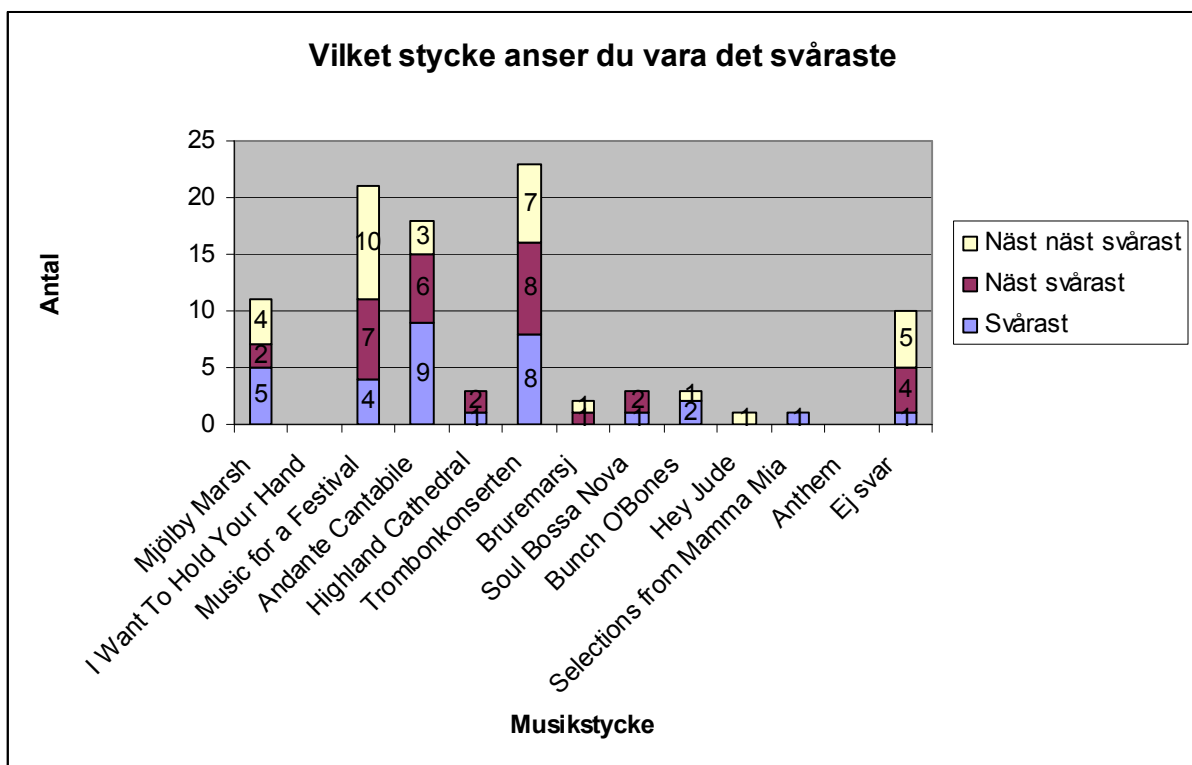
Kommentar: Orkestermedlemmarna anser att *I Want To Hold Your Hand* och *Hey Jude* var de lättaste att spela med *Anthem ur Chess* på tredje plats. Detta var ett väntat resultat då inget av de här styckena innehåller några tekniska svårigheter samt att styckena är välkända i orkestern.

4.1.3.3 Repertoaren var för svår



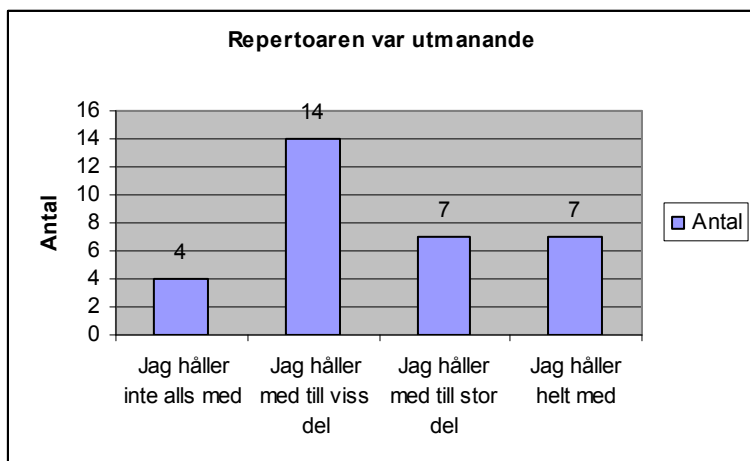
Kommentar: Medelvärdet ligger på $\approx 1,41$. Orkestermedlemmarna anser inte heller att repertoaren var för svår. Detta tyder på att repertoaren hade en balanserad svårighetsgrad.

4.1.3.4 Vilket stycke anser du vara det svåraste



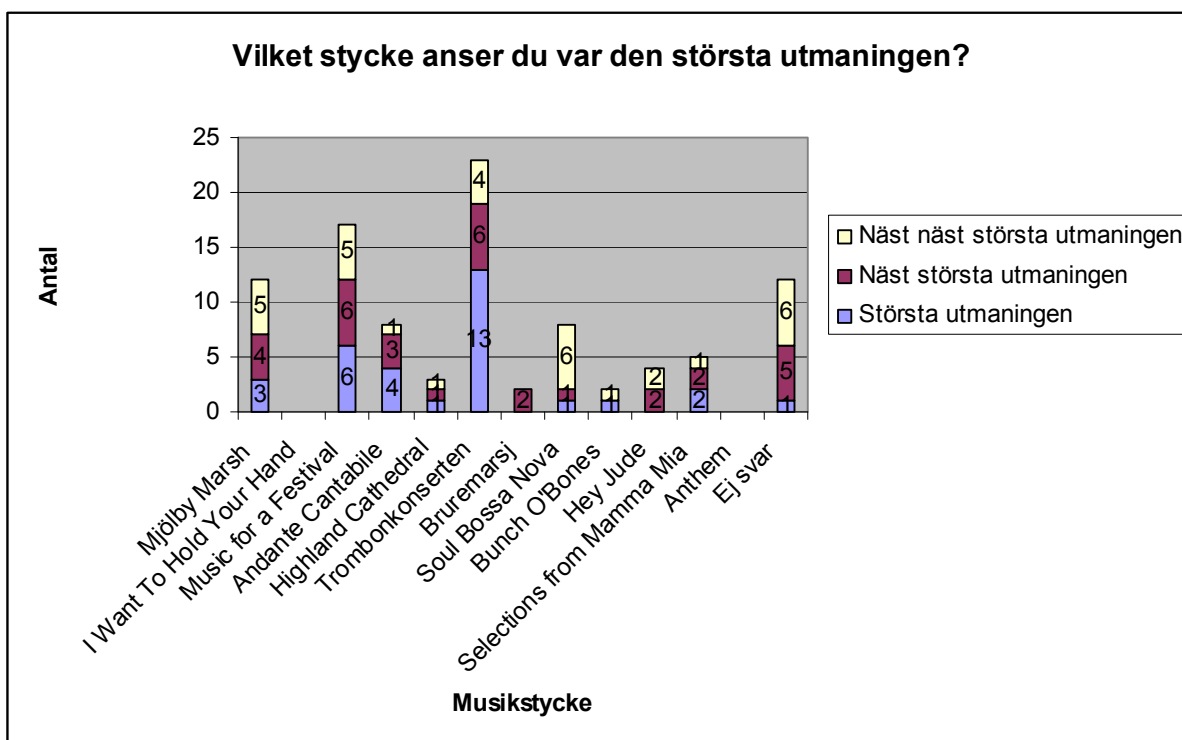
Kommentar: Inte helt förvånande hamnar tre originalmusikstycken i toppen på svårighetskalan. *Trombonkonserten*, *Music for a Festival* och *Andante Cantabile* är musik som orkestern vanligtvis inte spelar, vilket förmodligen är en orsak till varför de hamnar i topp. De tre styckena i topp har alla instrumenttekniska svårigheter som till en början kan upplevas som övermäktiga i en amatörorkester.

4.1.3.5 Repertoaren var utmanande



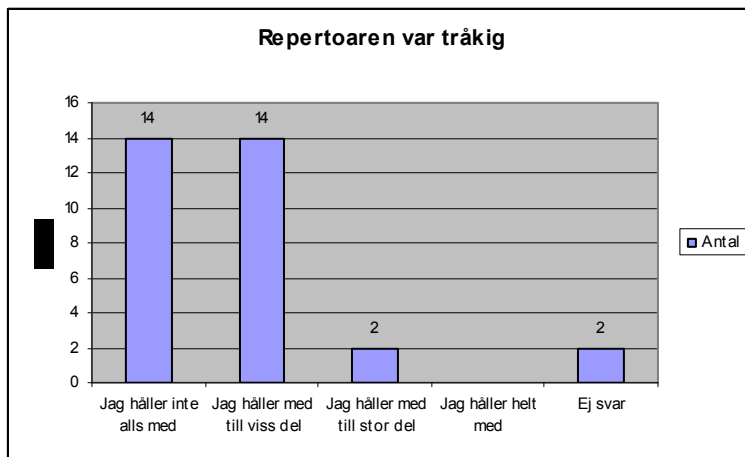
Kommentar: Medelvärdet ligger på $\approx 2,53$. Orkestermedlemmarna anser att repertoaren inte var särskilt utmanande, men att det förmodligen fanns stycken som var mer utmanande än andra.

4.1.3.6 Vilket stycke anser du var den största utmaningen



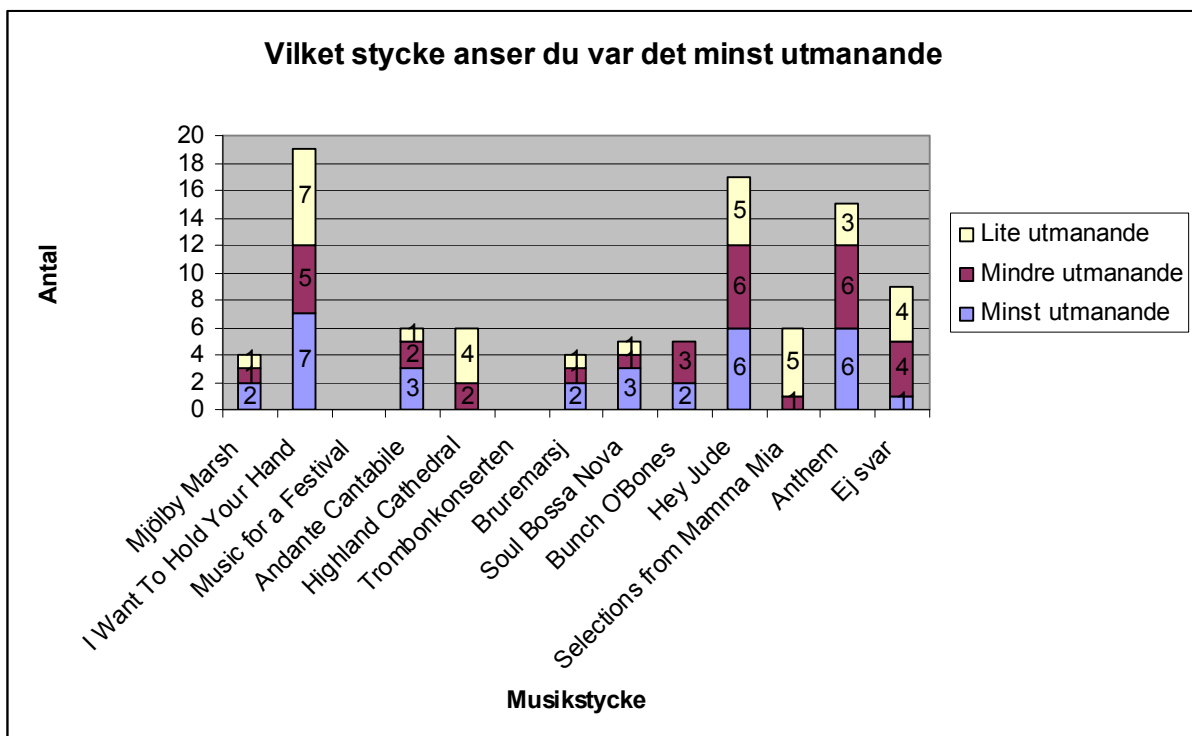
Kommentar: Trombonkonserten och Music for a Festival hamnar även här i topp. Återigen kan det ha med ovana eller instrumenttekniska svårigheter att göra att dessa två upplevs som utmanande. Mjölby Marsh kniper tredje platsen och ett stycke som Andante Cantabile anses inte mer utmanande än Soul Bossa Nova. Men de innebär olika typer av utmaningar och kan därför attrahera olika individer. Bortfallet beror på att vissa av de svarande endast angivit ett svar istället för tre. Detta kan tyda på att personen endast upplevde detta stycke som utmanande.

4.1.3.7 Repertoaren var tråkig



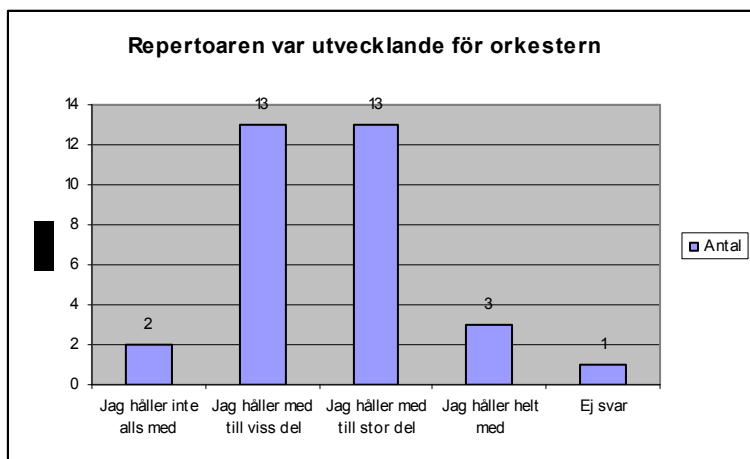
Kommentar: Medelvärdet ligger på 1,5. Orkestermedlemmarna är överens om att repertoaren inte var tråkig.

4.1.3.8 Vilket stycke anser du var det minst utmanande?



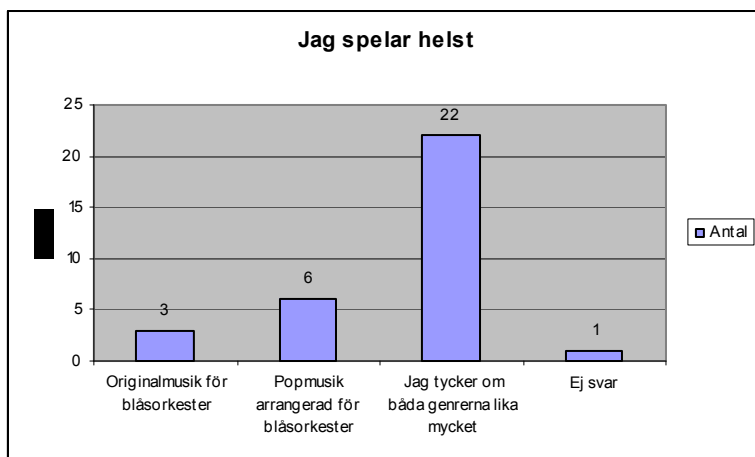
Kommentar: Inte helt förvånande hamnar *I Want To Hold Your Hand*, *Hey Jude* och *Anthem* högst på denna lista. Lite förvånande är att *Andante Cantabile* hamnar på delad fjärde plats, men det beror förmodligen på vilket instrument vederbörande spelar och därför kanske hade en "lättare" stämma. Bortfallet beror på att vissa av de svarande endast angivit ett svar istället för tre.

4.1.3.9 Repertoaren var utvecklande för orkestern



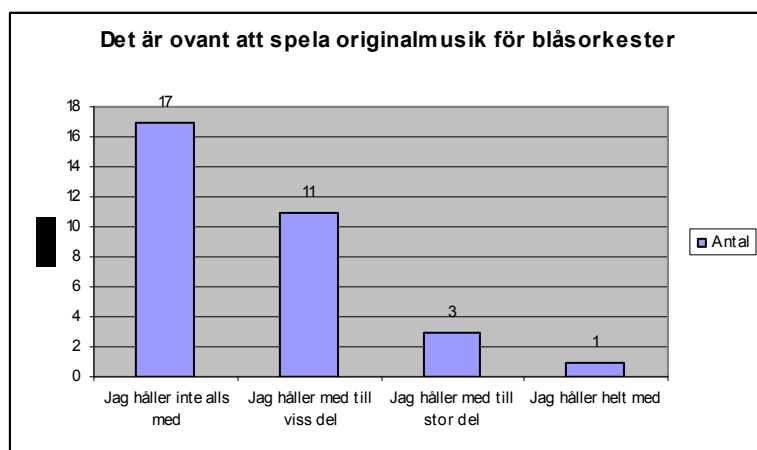
Kommentar: Medelvärdet ligger på $\approx 2,47$. Det här svaret ligger nästan prickt på ett medelvärde, det kan tolkas som att repertoaren varit lagom utvecklande. Det kan innebära att det fanns stycken som var mer utvecklande för orkestern än andra.

4.1.3.10 Jag spelar helst



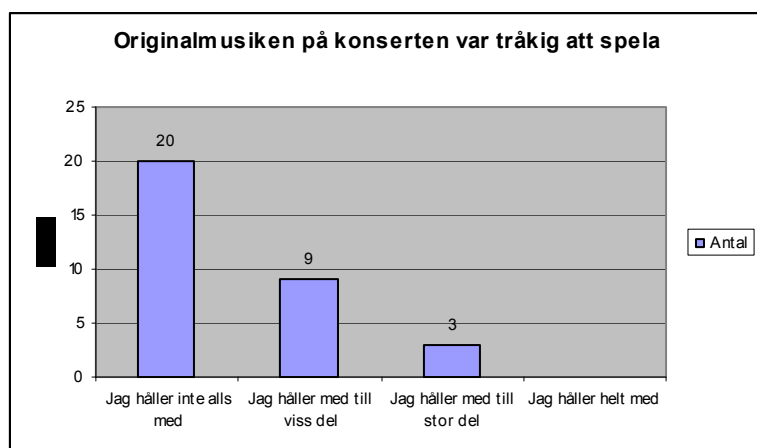
Kommentar: 22 av 31 svarande (70,9%) tycker om båda genrererna lika mycket, medan sex av 31 (19,4%) tycker bäst om populärmusik som arrangerats för blåsorkester. Tre av 31 (9,7%) spelar helst originalmusik för blåsorkester. I förhållande till repertoarvalet stämmer orkesterns preferenser väl överens med vad som spelades.

4.1.3.11 Det är ovant att spela originalmusik för blåsorkester



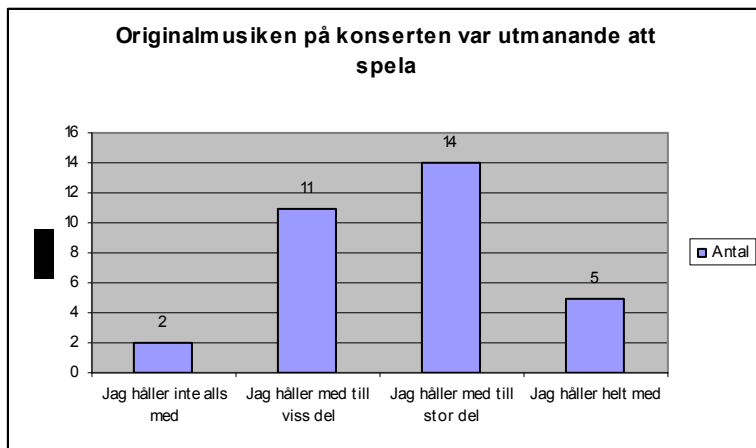
Kommentar: Medelvärdet ligger på $\approx 1,63$. Orkestermedlemmarna är överens om att det inte är ovant att spela originalmusik för blåsorkester. Det har de gjort förr.

4.1.3.12 Originalmusiken på konserten var tråkig att spela



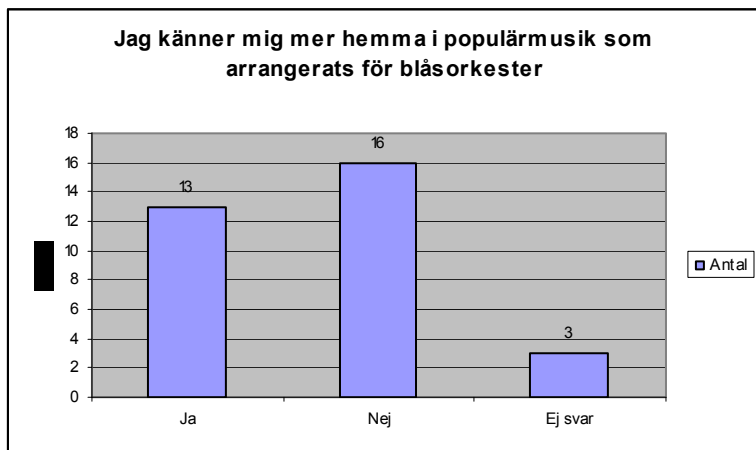
Kommentar: Medelvärdet ligger på $\approx 1,47$. Orkestermedlemmarna var överens om att originalmusiken som spelades på konserten inte var tråkig att spela. En av dem som svarat *Jag håller med till stor del* på den här frågan har också svarat det på 4.1.3.11. De övriga som svarat *Jag håller med till stor del* på den här frågan svarade *Jag håller inte alls med* på 4.1.3.11.

4.1.3.13 Originalmusiken på konserten var utmanande att spela



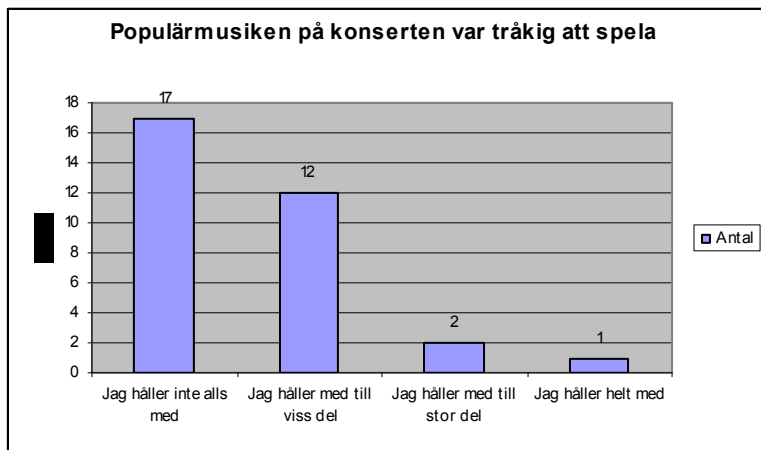
Kommentar: Medelvärdet ligger på $\approx 2,69$. Orkestermedlemmarna anser att originalmusiken på konserten inte var speciellt utmanande att spela.

4.1.3.14 Jag känner mig mer hemma i populärmusik som arrangerats för blåsorkester



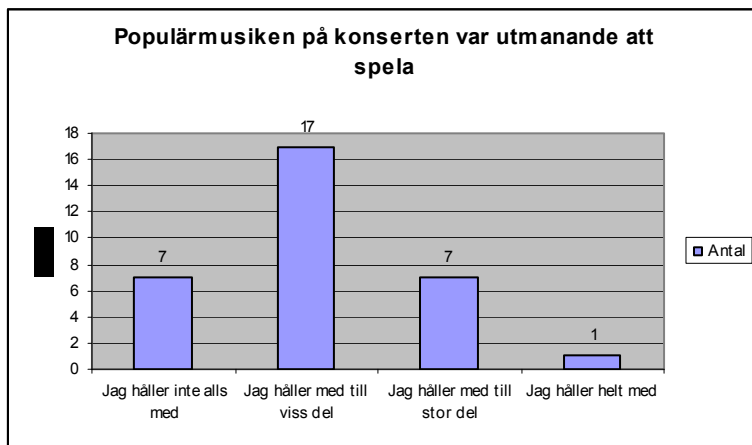
Kommentar: 15 av 29 (51,7%) svarande känner sig inte mer "hemma" i populärmusik som arrangerats för blåsorkester, medan 13 av 29 (48,3%) känner att de är det.

4.1.3.15 Populärmusiken på konserten var tråkig att spela



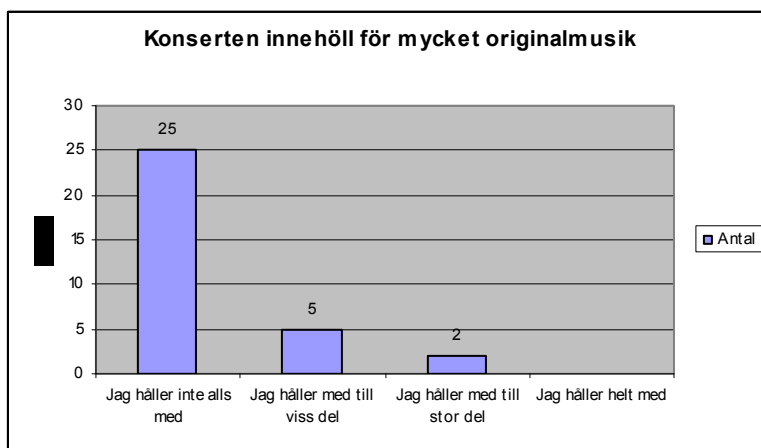
Kommentar: Medelvärdet ligger på $\approx 1,59$. Enligt orkestermedlemmarna var populärmusiken inte tråkig att spela.

4.1.3.16 Populärmusiken på konserten var utmanande att spela



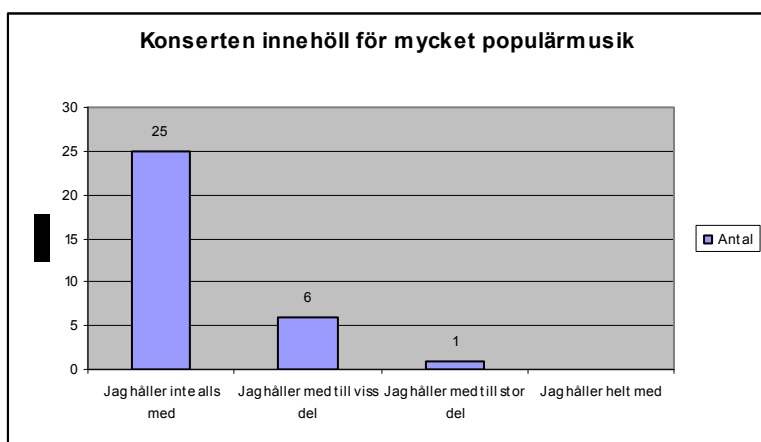
Kommentar: Medelvärdet ligger på $\approx 2,06$. Orkestermedlemmarna tycker inte att populärmusiken var utmanande att spela

4.1.3.17 Konserten innehöll för mycket originalmusik



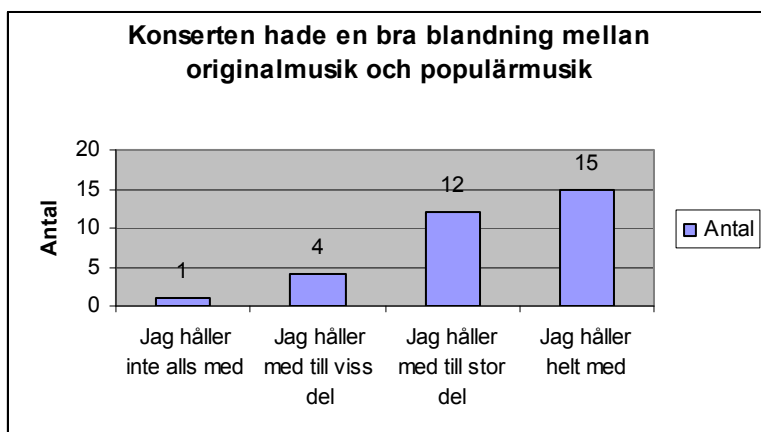
Kommentar: Medelvärdet ligger på $\approx 1,28$. Enligt orkestermedlemmarna innehöll konserten inte för mycket originalmusik.

4.1.3.18 Konserten innehöll för mycket populärmusik



Kommentar: Medelvärdet ligger på $\approx 1,25$. Konserten innehöll inte heller för mycket populärmusik.

4.1.3.19 Konserten hade en bra blandning mellan originalmusik och populärmusik

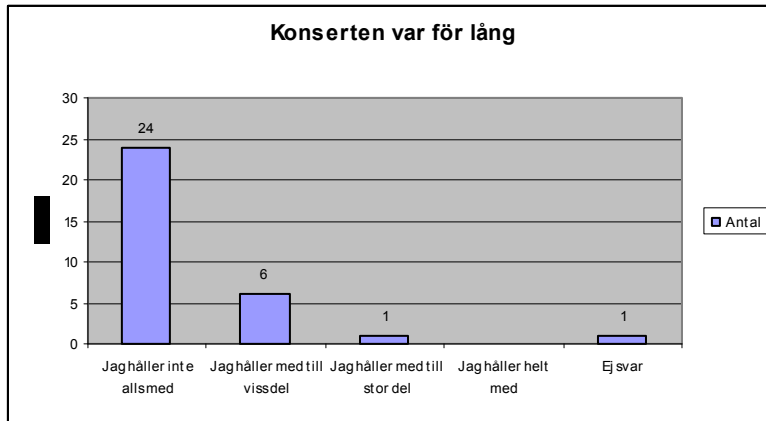


Kommentar: Medelvärdet ligger på $\approx 3,28$. Orkestermedlemmarna är överens om att konserten hade en bra blandning mellan originalmusik och populärmusik.

4.1.4 Avdelning 3: Konserten

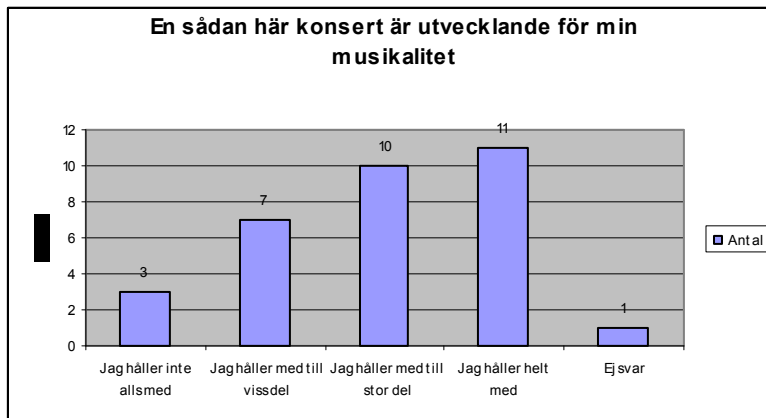
Avdelning tre rör orkesterens inställning till själva konserten, om konserten var för lång eller för kort, om den var tråkig eller lyckad. Frågorna tar även upp om konserten var utvecklande för den enskilde musikanten, dirigenten och orkesteren samt om alla inblandade gjorde sitt bästa på konserten.

4.1.4.1 Konserten var för lång



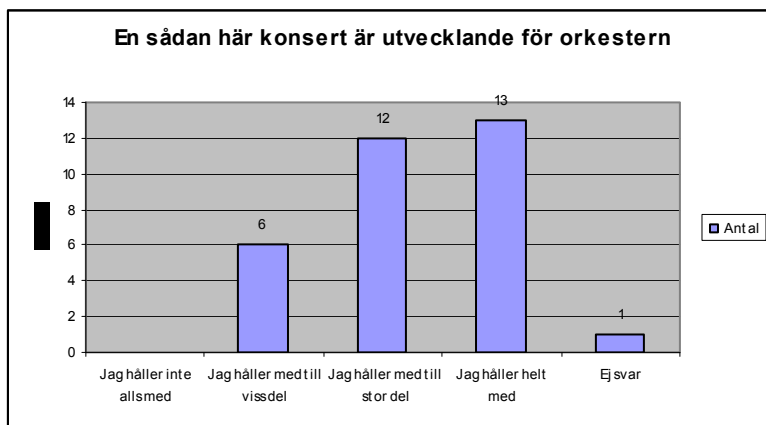
Kommentar: Medelvärdet ligger på $\approx 1,22$. Konserten var enligt orkestermedlemmarna inte för lång. Konserten var ungefär 90 minuter lång vilket inkluderade 20 minuters paus. Spårvägens konserter brukar i allmänhet vara två timmar långa inklusive paus.

4.1.4.2 En sådan här konsert är utvecklande för min musikalitet



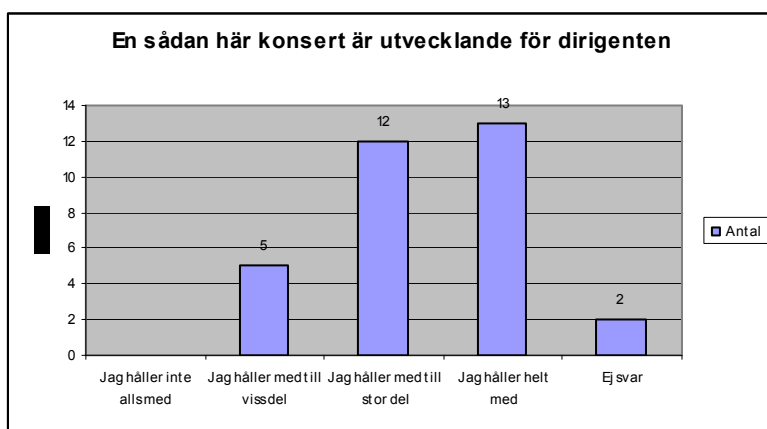
Kommentar: Medelvärdet ligger på $\approx 2,84$. Konserten var någorlunda utvecklande för orkestermedlemmarnas egen musikalitet.

4.1.4.3 En sådan här konsert är utvecklande för orkestern



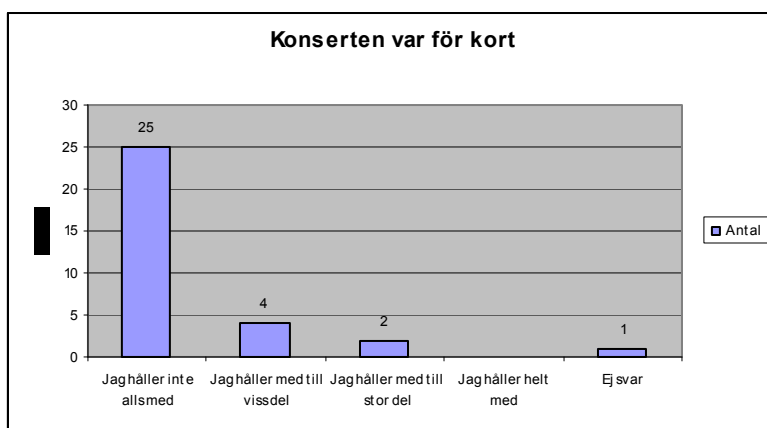
Kommentar: Medelvärdet ligger på $\approx 2,81$. Konserten var någorlunda utvecklande för orkestern.

4.1.4.4 En sådan här konsert är utvecklande för dirigenten



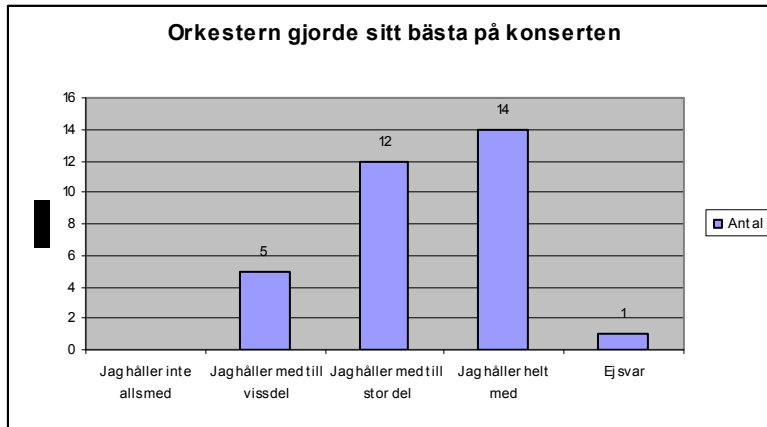
Kommentar: Medelvärdet ligger på $\approx 3,06$. Enligt orkestermedlemmarna var konserten utvecklande för dirigenten.

4.1.4.5 Konserten var för kort



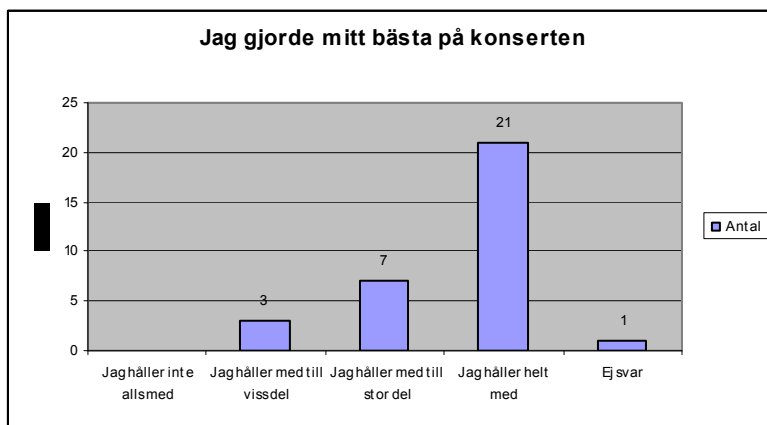
Kommentar: Medelvärdet ligger på $\approx 1,22$. Orkestermedlemmarna anser att konserten inte var för kort. Se även kapitel 4.1.4.1.

4.1.4.6 Orkestern gjorde sitt bästa på konserten



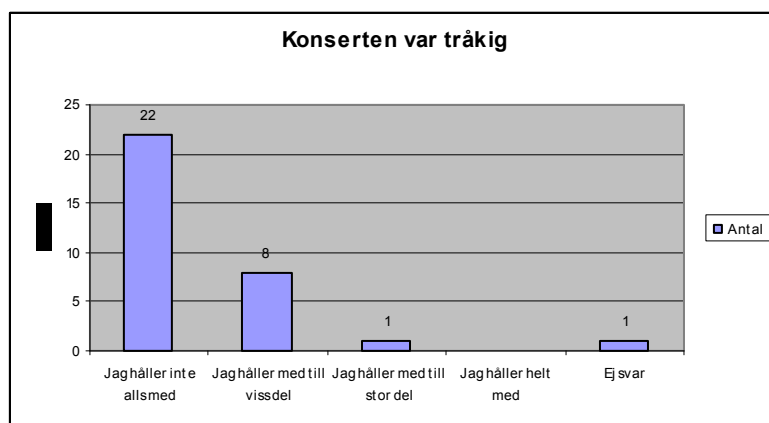
Kommentar: Medelvärdet ligger på $\approx 3,19$. Orkestermedlemmarna är överens om att orkestern gjorde sitt bästa på konserten. Två av avvikarna har svarat avvikande på 4.1.4.7 och fyra har svarat avvikande på 4.1.4.10. Detta kan vara ett sätt för dessa två att rikta kritik mot orkestern, sig själv och dirigenten.

4.1.4.7 Jag gjorde mitt bästa på konserten



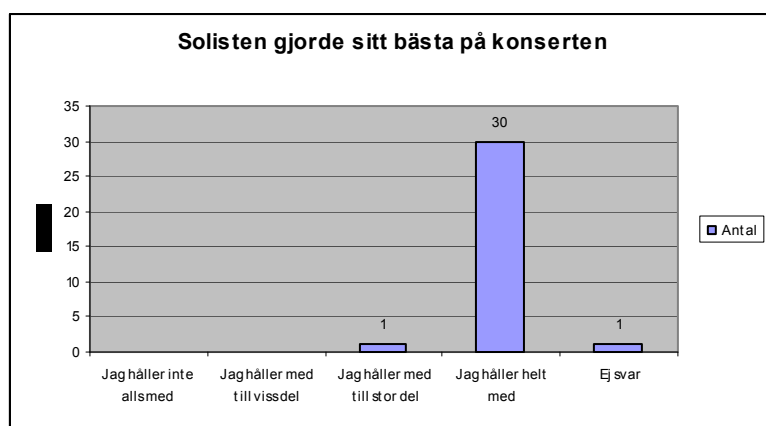
Kommentar: Medelvärdet ligger på $\approx 3,47$. Orkestermedlemmarna är överens om att de själva gjorde sitt bästa på konserten. Avvikarna är eventuellt mer kritiska till sin egen insats på konserten än vad majoriteten är.

4.1.4.7 Konserten var tråkig



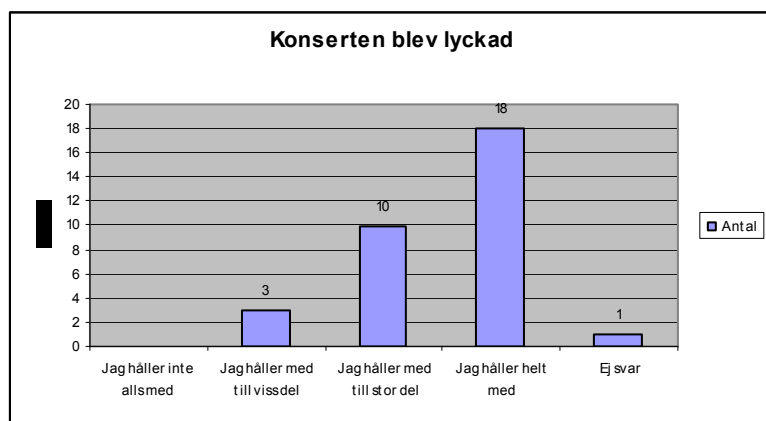
Kommentar: Medelvärdet ligger på $\approx 1,28$. Enligt orkestermedlemmarna var konserten inte tråkig, men det finns en som inte håller med utan som har upplevt konserten som tråkig.

4.1.4.8 Solisten gjorde sitt bästa på konserten



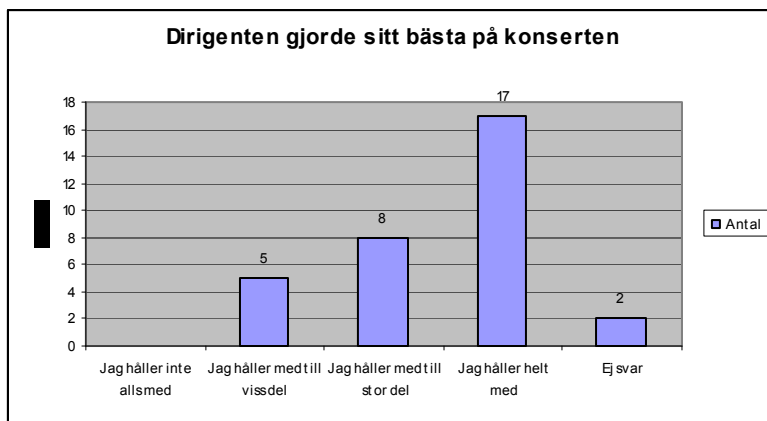
Kommentar: Medelvärdet ligger på $\approx 3,97$. Orkestermedlemmarna är rörande överens om att solisten gjorde sitt bästa på konserten och personligen kan jag bara hålla med.

4.1.4.9 Konserten blev lyckad



Kommentar: Medelvärdet ligger på $\approx 3,38$. Orkestermedlemmarna är överens om att konserten blev lyckad. Två av dem som avviker här har avvikit även på 4.1.4.6 (en av dessa även på 4.1.4.7) och 4.1.4.10. De övriga två avviker endast på den här punkten.

4.1.4.10 Dirigenten gjorde sitt bästa på konserten



Kommentar: Medelvärdet ligger på $\approx 3,19$. Orkestermedlemmarna är överens om att dirigenten gjorde sitt bästa på konserten. Fyra av de avvikande har även svarat avvikande på 4.1.4.6. Två har även en avvikande uppfattning på 4.1.4.7.

4.1.5 Avdelning 4: Övrigt

Med avdelning fyra vill jag få en djupare bild av musikerna som spelar i orkestern. Jag frågar om de spelat vid musik-/kulturskola, arbetat som militärmusiker, gjort militärtjänst som musiksoldat, om de tagit privatlektioner på sitt instrument och om de skulle vara intresserade av att göra det. Jag frågar också om musikerna jobbat med musik i någon form.

Jag undersöker även varför musikanterna sysslar med musiken på fritiden, om de går på konserter mer än en gång i månaden, om de spelar i fler orkestrar än Spårvägen och om de övar hemma mellan orkesterrepetitionerna.

I den här avdelningen får även musikanterna berätta varför de är med i just Spårvägen. Om det är för att träffa sina vänner, för att man har släkt i orkestern eller för att utvecklas på sitt instrument. Om det är för att ha en orkester att spela i, ha roligt, för att få spela med kända solister, få göra intressanta konserter, att få ge konserter utomlands eller för att träffa andra människor.

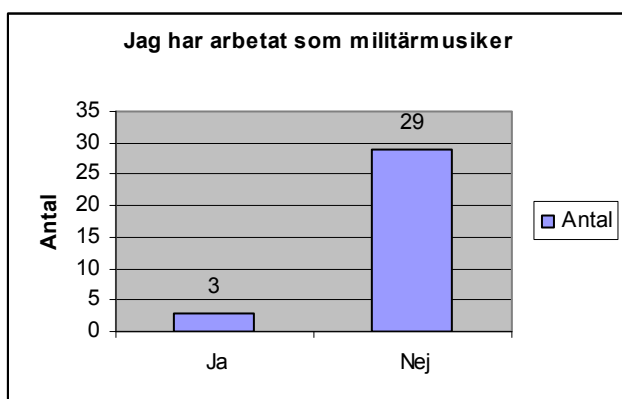
Till sist får musikerna ge sin synpunkt på gemenskapen i orkestern, orkesterns och dirigentens musikaliska kunnande samt orkesterdisciplinen vid repetitioner samt konserter.

4.1.5.1 Jag har spelat vid musik-/kulturskola



Kommentar: 23 av 32 orkestermedlemmar (71,8%) har spelat vid musikskola. Sett till ålder har alla mellan 19-25 spelat vid musik-/kulturskola. Av de tolv mellan 26-32 har elva spelat vid musik-/kulturskola musikskola. I kategorin 33-39 har alla spelat vid musik-/kulturskola. Ingen i kategorin 47-54 har spelat vid musik-/kulturskola. I den sista kategorin 55- har två av nio spelat vid musik-/kulturskola.

4.1.5.2 Jag har arbetat som militärmusiker



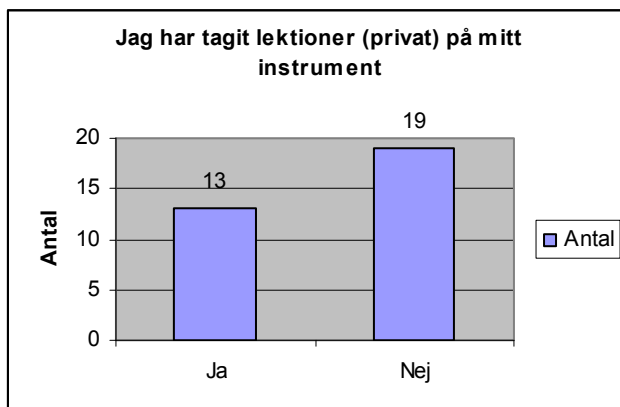
Kommentar: På grund av orkestrens spridda ålder fanns det en möjlighet att någon eller några av de äldre (och yngre, på grund av omorganiseringen av dagens värnpliktiga blåsorkestrar) i orkestern arbetat som militärmusiker, då militärmusiken spelat en viktig roll för blåsorkestertraditionen. Tre av de svarande eller 10,3% har sådan bakgrund. En av dem som svarade Ja på den här frågan har ofta svarat avvikande, men det finns inget som tyder på att det beror på hans bakgrund som militärmusiker.

4.1.5.3 Jag har gjort militärtjänst som musiksoldat



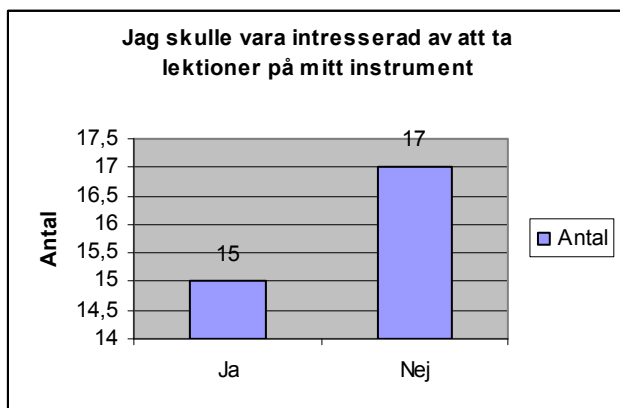
Kommentar: Tre av de svarande eller 10,3% har gjort militärtjänsten som musiksoldat. Två av dessa har svarat Ja även på 4.1.5.2 .

4.1.5.4 Jag har tagit lektioner (privat) på mitt instrument



Kommentar: Majoriteten, 19 av 32 svarande (59,4%), har aldrig tagit privatlektioner på sitt instrument, medan 13 av 32 (40,6%) har gjort det.

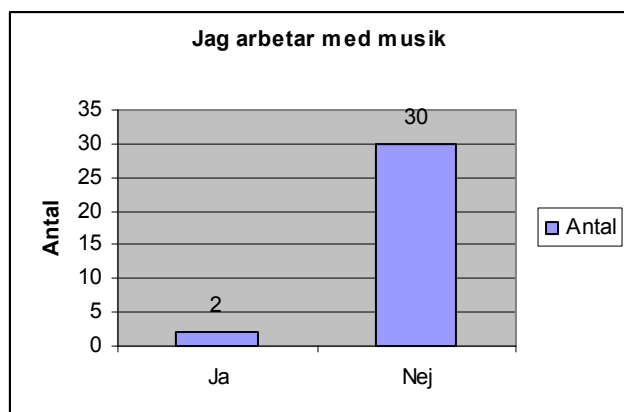
4.1.5.5 Jag skulle vara intresserad av att ta lektioner på mitt instrument



Kommentar: Majoriteten, 17 av 32 svarande (53,1%), har inget intresse av att ta lektioner på sitt instrument, medan övriga 15 (46,9%) kan tänka sig att göra det. Av de 13 som svarade Ja på fråga 4.1.5.4 kan sju tänka sig att ta

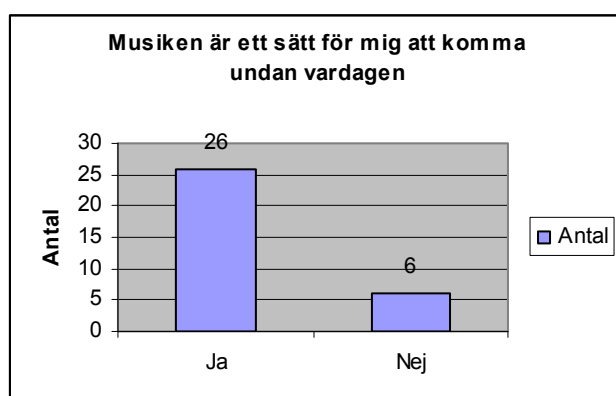
ytterligare lektioner, medan de övriga sex inte kan tänka sig att göra det. Av dem som svarade Nej på fråga 4.1.5.4 kan åtta tänka sig att ta lektioner, medan resterande elva som inte tagit lektioner inte heller kan tänka sig att ta några lektioner.

4.1.5.6 Jag arbetar med musik



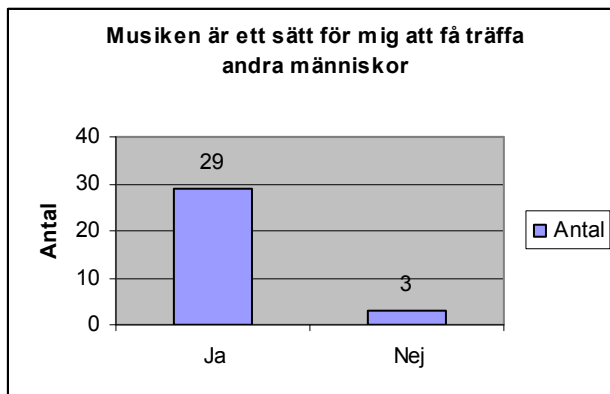
Kommentar: En klar majoritet, 30 av 32 svarande (93,8%), arbetar inte med musik, utan har andra jobb eller är studerande, arbetssökande eller pensionärer.

4.1.5.7 Musiken är ett sätt för mig att få komma undan vardagen



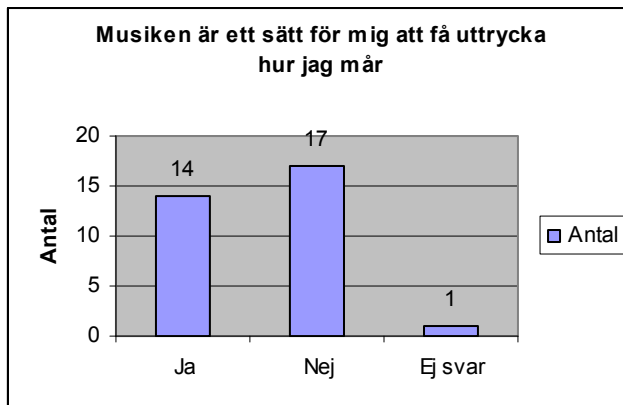
Kommentar: 26 av 32 svarande (81,2%) ser musiken som ett sätt att få komma undan vardagen. Musiken kan vara ett sätt att komma ifrån de krav som ställs på musikern under veckans övriga tid.

4.1.5.8 Musiken är ett sätt för mig att få träffa andra människor



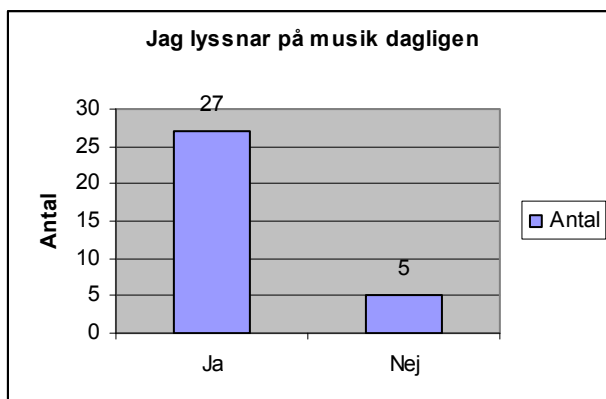
Kommentar: 29 av 32 svarande (90,6%) ser musiken som ett sätt att få träffa andra människor. Den sociala biten är väldigt viktig för orkesterns medlemmar.

4.1.5.9 Musiken är ett sätt för mig att få uttrycka hur jag mår



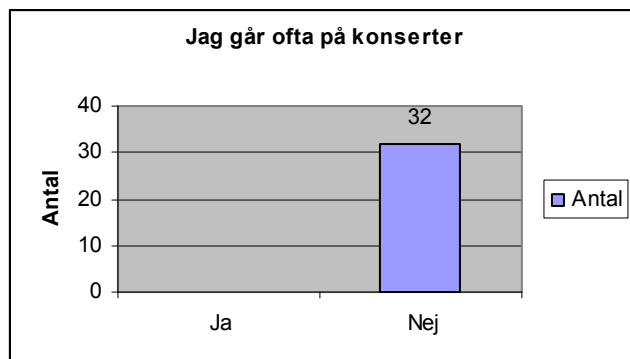
Kommentar: 17 av 31 svarande (54,8) anser inte att musiken är ett sätt för dem att uttrycka hur de mår, medan 14 av 31 (45,2%) svarande anser att så är fallet. Vad som menas här kan vara väldigt individuellt, men vem har inte varit lite irriterad när man kommit till en repetition och sedan tagit ut det i musiken för att sedan gå därifrån med frid i sinnet.

4.1.5.10 Jag lyssnar på musik dagligen



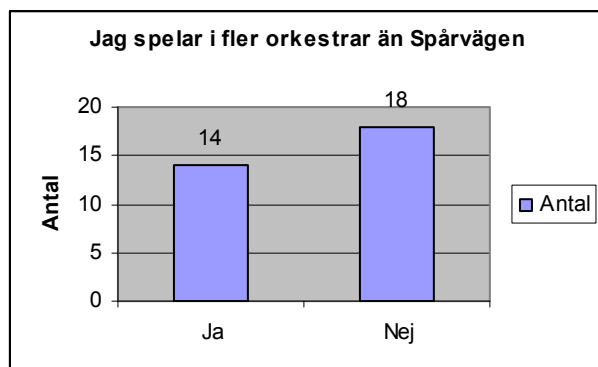
Kommentar: 27 av 32 (84,8%) lyssnar på musik dagligen. De fick sedan ange vad de helst lyssnade på och det blev en blandning mellan allt från klassisk musik till hårdrock.

4.1.5.11 Jag går ofta på konserter



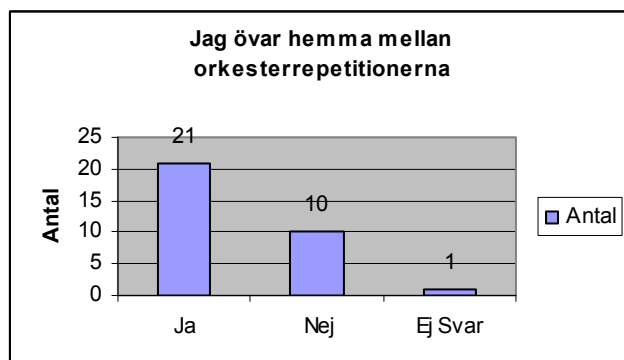
Kommentar: Ofta i det här sammanhanget betyder mer än en gång per månad och ingen av de svarande ansåg att de gick på konsert så ofta. Detta betyder inte att Spårvägens musiker aldrig går på konserter utan att de oftast inte går på fler än en i månaden.

4.1.5.12 Jag spelar i fler orkestrar än Spårvägen



Kommentar: 18 av 32 svarande (56,3%) spelar bara i Spårvägen, medan 14 av 32 (43,7%) svarande spelar i fler orkestrar än Spårvägen. I snitt spelar dessa 14 i 1,5 orkestrar utöver Spårvägen.

4.1.5.13 Jag övar hemma mellan orkesterrepetitionerna

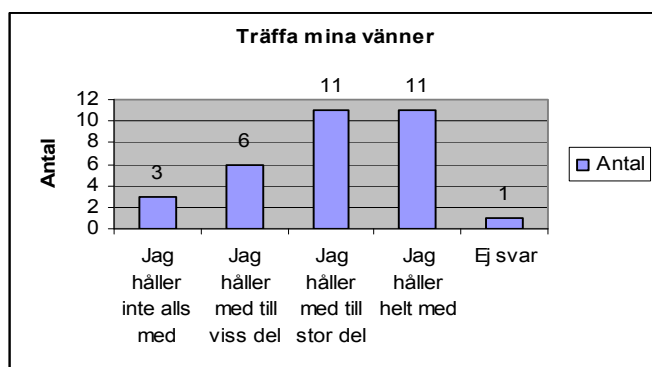


Kommentar: Majoriteten 21 av 31 svarande (67,7%) svarade att de övar hemma mellan orkesterrepetitionerna. Det är i stort sett samma resultat som i kapitel 4.1.2.8, där 62,5% svarade att de övade självständigt mellan repetitionerna. Däremot kan man undra varför färre övade enskilt till den här konserten då delar av repertoaren bestod av musik som var, i stort sett, okänd för orkestern.

4.1.5.14 Jag är med i Spårvägen för att...

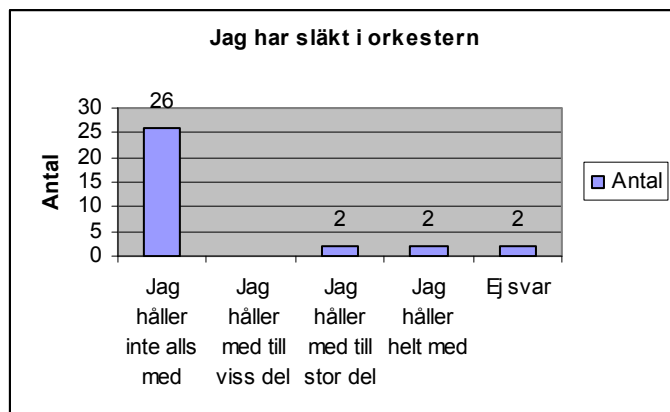
Med de här frågorna vill jag få en bild av vilka skäl det kan finnas till varför musikerna är medlemmar i Spårvägen.

4.1.5.14.1 Träffa mina vänner



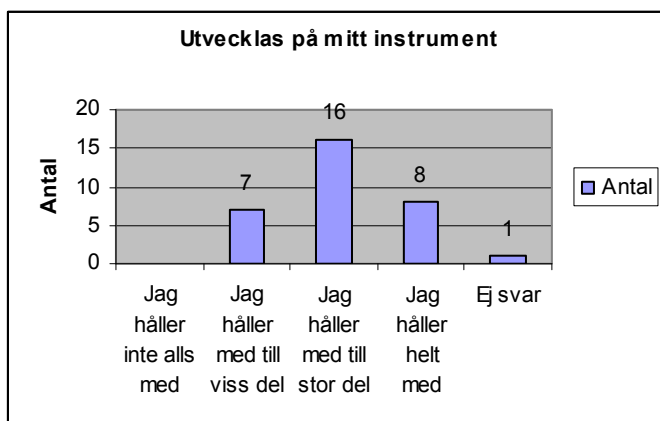
Kommentar: Medelvärdet ligger på $\approx 2,88$. Majoriteten i orkestern är med i Spårvägen för att träffa vänner, men det är inte den viktigaste anledningen.

4.1.5.14.2 Jag har släkt i orkestern



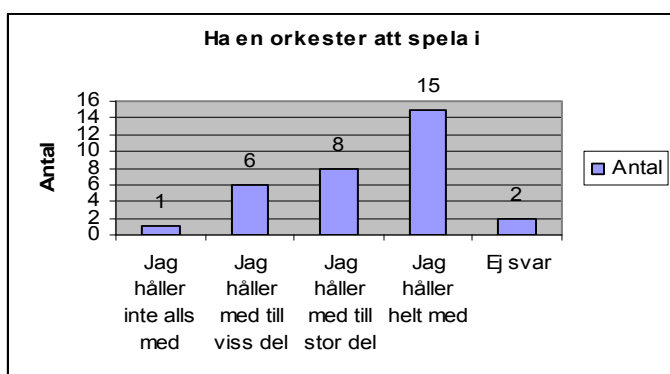
Kommentar: Medelvärdet ligger på 1,25. En minoritet är med i Spårvägen för att de har släkt i orkestern.

4.1.5.14.3 Utvecklas på mitt instrument



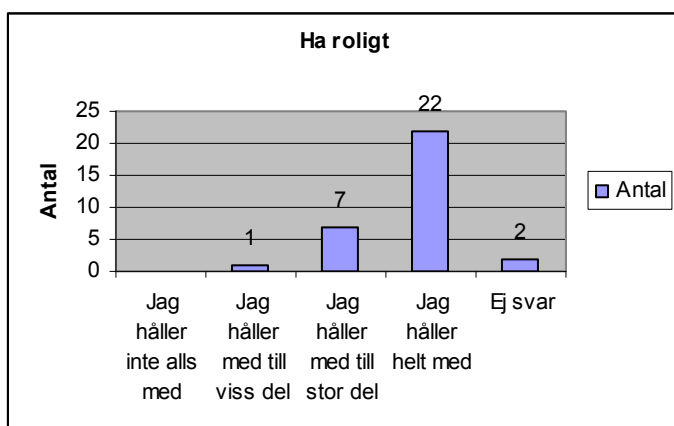
Kommentar: Medelvärdet ligger på $\approx 2,94$. Majoriteten av orkestermedlemmarna är med i Spårvägen för att kunna utvecklas på sitt eget instrument. Det är dock inte den viktigaste anledningen.

4.1.5.14.4 Ha en orkester att spela i



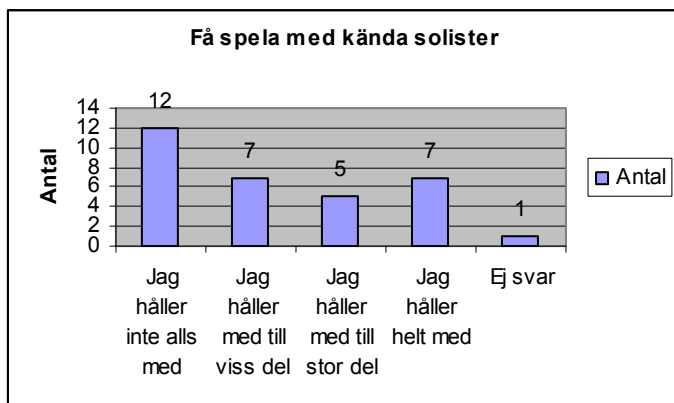
Kommentar: Medelvärdet ligger på $\approx 3,03$. Att ha en orkester att spela i är en viktig orsak till varför orkestermedlemmarna är med i Spårvägen.

4.1.5.14.5 Ha roligt



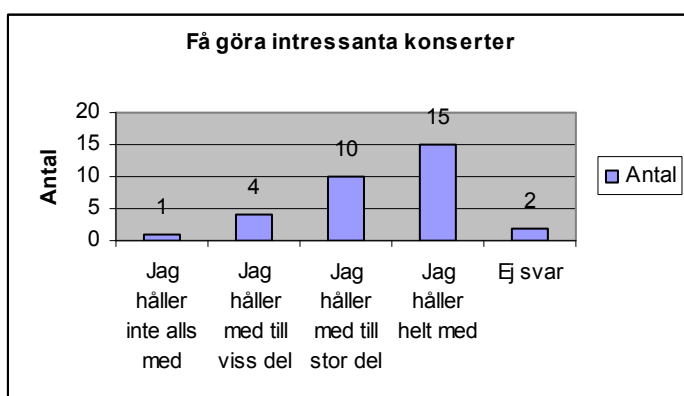
Kommentar: Medelvärdet ligger på $\approx 3,47$. Att ha roligt är ytterligare än viktig orsak till varför orkestermedlemmarna är med i Spårvägen. Detta är den viktigaste anledningen till varför man är med i Spårvägen.

4.1.5.14.6 Få spela med kända solister



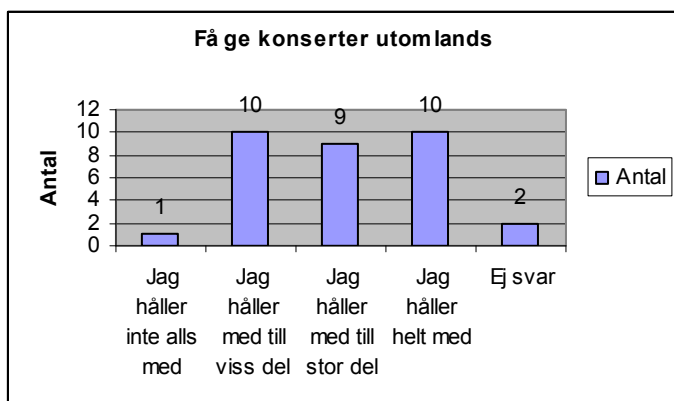
Kommentar: Medelvärdet ligger på $\approx 2,15$. Att få spela med kända solister är inte varför majoriteten av orkestermedlemmarna är med i Spårvägen.

4.1.5.14.7 Få göra intressanta konserter



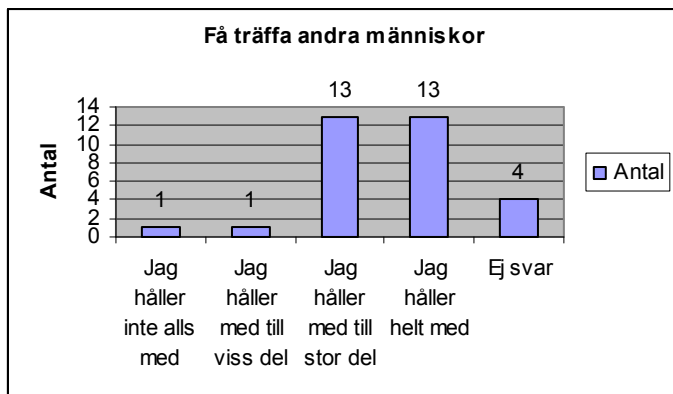
Kommentar: Medelvärdet ligger på $\approx 3,09$. Att få göra intressanta konserter är en stor anledning till varför majoriteten av orkestermedlemmarna är med i Spårvägen.

4.1.5.14.8 Få ge konserter utomlands



Kommentar: Medelvärde ligger på $\approx 2,78$. Många av orkestermedlemmarna är med i Spårvägen för att få ge konserter utomlands, men det är inte det viktigaste skälet till varför de är medlemmar.

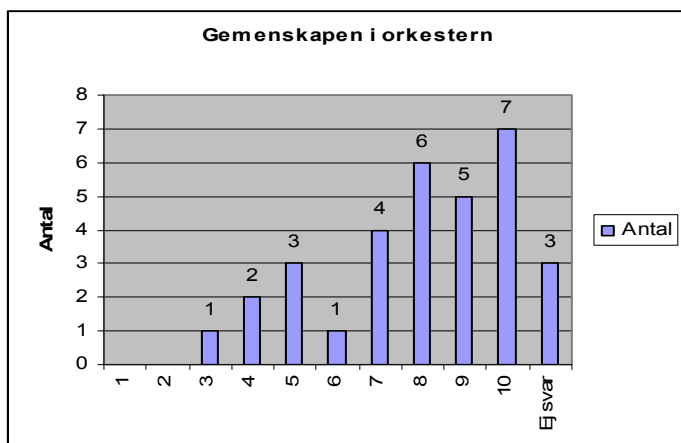
4.1.5.14.9 Få träffa andra människor



Kommentar: Medelvärde ligger på $\approx 2,93$. En majoritet av orkestermedlemmarna är med i Spårvägen för att träffa andra människor, men det är inte det viktigaste skälet till varför de är medlemmar.

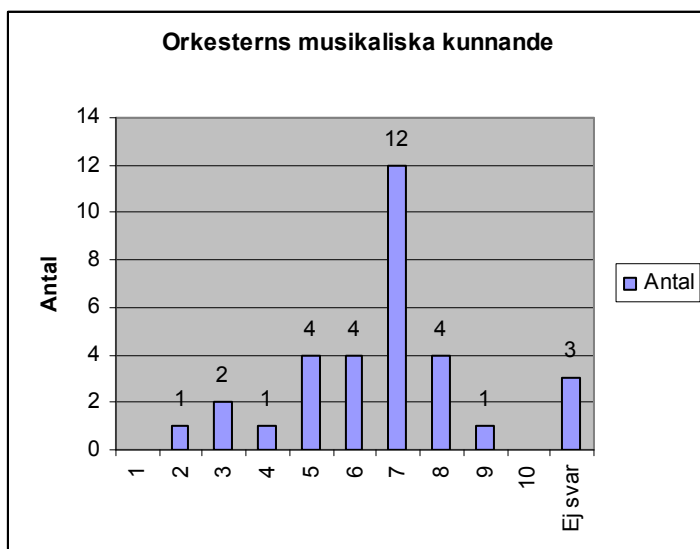
4.1.5.15 På en skala mellan 1-10 (där 1 är sämst och 10 bäst) vad anser du om...

4.1.5.15.1 Gemenskapen i orkestern



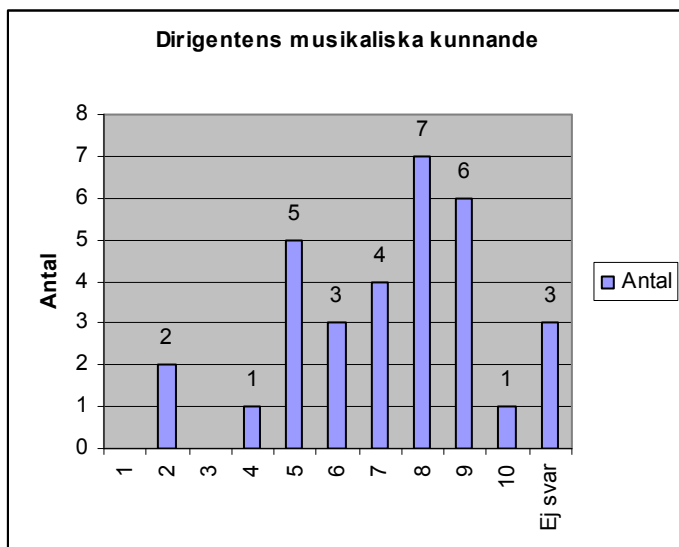
Kommentar: Medianen ligger på åtta, vilket tyder på att de allra flesta upplever gemenskapen i orkestern som mycket bra. En musiker kommenterade sitt svar med att denne "inte var en del av gemenskapen" men att de som var det förmodligen upplevde gemenskapen som bättre än vad denne gjorde. 23 av 29 (79,3%) svarande gav betyget sex eller högre och av dessa gav tolv betyget nio eller högre.

4.1.5.15.2 Orkesterns musikaliska kunnande



Kommentar: Medianen ligger på sju, vilket tyder på att orkestern själv är nöjd med det musikaliska kunnandet i orkestern. 21 av 29 (72,4%) som svarade på frågan gav betyget sex eller högre och det är en klar majoritet. Åtta av 29 (27,6%) gav dock betyget fem eller lägre. Orsaker till detta kan vara den egna erfarenheten av till exempel andra orkestrar, eller att den svarande har "en standard" som denne inte tycker att orkestern lever upp till.

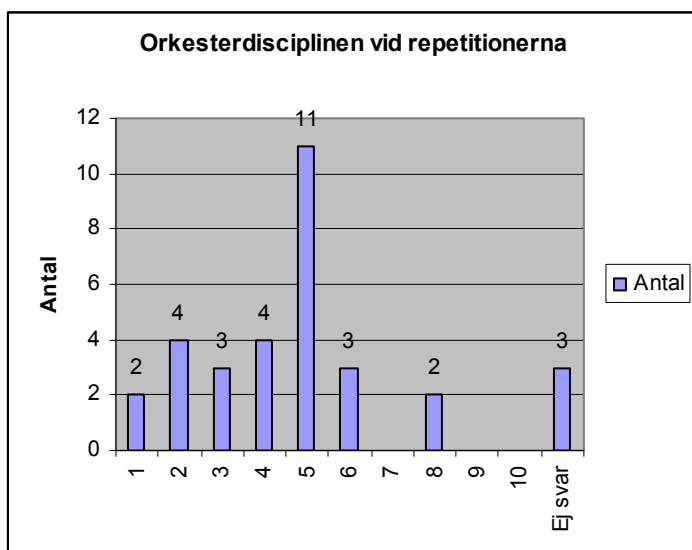
4.1.5.15.3 Dirigentens musikaliska kunnande



Kommentar: Medianen ligger på sju, vilket även här tyder på att orkestern är nöjd med dirigentens musikaliska kunnande. Även här gav 21 av 29 svarande (72,4%) betyget sex eller högre. Åtta av 29 (27,6%) gav betyget fem eller lägre vilket tyder på ett visst missnöje med dirigentens kunnande. Två av dessa åtta gav till och med ett så lågt betyg som två, vilket är ett tydligt tecken på att dessa tycker att dirigentens musikaliska kunnande är dåligt. Återigen kan den egna erfarenheten av andra dirigenter spela in. Det kan också vara så att personkemin mellan dirigent och de missnöjda inte stäm-

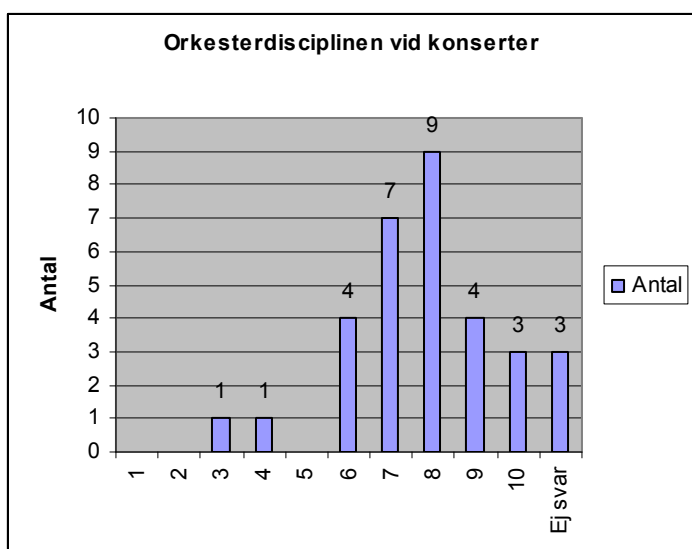
mer och att detta avspeglar sig på hur de ser på dirigentens kunnande. Dirigenten har inte betygsatt sitt eget kunnande.

4.1.5.15.4 Orkesterdisciplinen vid repetitionerna



Kommentar: Medianen ligger på fem. 24 av de 29 svarande (82,7%) gav betyget fem eller lägre och upplever således disciplinen som mindre bra vid repetitionerna. Sex av dessa 24 gav betyget två eller lägre vilket tyder på att dessa ser disciplinen som rent katastrofal. Återigen kan erfarenheter av andra orkestrar och disciplinen i dessa spela in. Disciplinen på orkesterrepetitionerna inför examenskonserten skiljde sig inte från disciplinen på repetitioner inför andra konserter.

4.1.5.15.5 Orkesterdisciplinen vid konserter



Kommentar: Medianen ligger på åtta. Detta tyder på att de svarande anser att orkestern skärper sig vid konserttillfällen, och det rejält. 27 av 29 svarande (93,1%) gav betyget sex eller högre och av dessa 27 gav sju betyget nio eller högre. Det är en markant förbättring av disciplinen vid en konsertsitua-

tion. Detta kan bero på att musikerna skärper sig, att de blir fångade av stundens allvar.

4.2 Intervjuer med musiker ur Spårvägen

Var orkestern så förberedd som enkäten ger sken av (se 4.1.2.1)?

K: Ja, jag tycker det, alltså, vi la ju ner [tid], det var ju det enda vi höll på med hela våren.

L: Det var mycket reptid innan och jag tror att orkestern gjorde sitt bästa.

I: Orkestern var väl förberedd enligt spårvägsmått. Jag har nog aldrig spelat en konsert med Spårvägen där jag känt att allt sitter hundra procentigt, man kunde alltid ha behövt någon repetition till. Det förefaller tyvärr vara kårens lott.

O: Frågan är ju om kåren var förberedd och det var den ju.

Sammanfattning: De intervjuade besvarar visserligen frågan, men relaterar sedan till den egna uppfattningen av hur Spårvägen är. Detta förtar det svar de ger.

Fanns det något i förberedelsen som kunde ha gjorts bättre? Noterna ut tidigare, eller det var kanske ingen som opponerade sig?

K: Nä, inte som jag har hört.

O: Det finns en sak som jag tycker, men den besvaras i en senare fråga och det var antalet stämrep.

Enligt orkestern hölls det inte tillräckligt med sektionsrepetitioner, hur viktiga är dessa för orkesterns utveckling?

L: De är väldigt viktiga.

K: Ja det håller jag med om. Det är något som vi, inte till den konserten vi gjorde då, men framöver ska vi satsa mer på det. Okej om man har en sammandragning som vi har i Höllviken, men stämreporna är mycket, mycket viktiga tycker jag.

L: Alltså det är ju enda chansen att höra de i sin sektion också för att stämma in sig och har man inget stämrep så kan man inte spela med sin sektion heller.

I: Sektionsrepetitionerna är, om de utförs rätt, de mest effektiva reporna överhuvudtaget. Att nöta enskilda passager i en enskild sektion medan övriga kåren sitter och väntar på att få spela är sällan lyckat.

O: Det är ju per definition så blir det ju inget sektionsspelande utan stämrep utan då är det hela orkestern som spelar och det är i och för sig bra men det blir ju bättre om sektionen delar samma uppfattning om hur det ska spelas?

I: En idealisk repmodell vore egentligen att ha ett sektionsrep, eller i alla fall ett trä- respektive brassrep i veckan, och att använda de vanliga repetitionerna till att så att säga knyta ihop säcken.

Och om man nu skulle hålla fler sektionsrep, vem är den viktigaste personen att hålla i dessa? Ska det vara dirigenten eller ska det vara någon annan utifrån?

K: Jag tycker nog det ska vara någon annan. Alltså dirigenten är ju... Den dirigenten vi har nu är ju en klarinettist och han kanske kan hålla i dem [klarinettsktionen], men när det sedan gäller brass och annat slagverk och vad det än är så tycker jag det ska vara en lärare som kan det instrumentet och som vet vad det handlar om på det instrumentet kanske mer än vad dirigenten gör.

L: Jo men det är ju för att få lite mer, alltså, om man har dirigenter som är väldigt fokuserad på att spela rätt toner på rätt plats om det är en flöjtist som håller i flöjtrep så kan man få lite mer tips på hur man ska göra för att det stämmer illa. Om dirigenten säger "det stämmer inte" men halva sektionen vet inte vad de ska göra för att få det att stämma, har man en flöjtist som håller i det så kan den berätta hur man ska göra i stället.

O: Det är samma grej på brass. Den som leder det måste vara någon som vet hur man får fram saker om man ska hålla ett stämrep, [någon] som förstår vad viktigt det är med tekniska detaljer.

K: Typ han vi hade nere i Höllviken nu. Det var ju, helt otroligt bra alltså, så det är det ska nog vara någon, inte en specialist, men en som kan instrumentet.

L: Och som kan ge vägledning.

Sammanfattning: För att orkestern skulle ha kunnat få en ännu bättre förberedelse anses att det skulle ha genomförts fler stämrep. Stämrep ger en annan möjlighet för orkestermedlemmarna att upptäcka svårigheter i den egna stämman på ett sätt som en normal orkesterrepetition inte ger möjlighet till. Detta på grund av att vid en normal orkesterrepetition blir en enskild musiker en del av den stora massan och kan då lättare "gömma" sig bakom de medmusikanter som kan sin stämman. Under ett sektionsrep finns inte denna "möjlighet" i samma utsträckning. Dessutom anses att den mest lämpade personen att hålla i ett sektionsrep är någon med koll på vilka tekniska svårigheter det finns på instrumenten i sektionen och att denne kan ge vägledning om hur dessa svårigheter kan övervinnas.

Enligt dem själva var orkestermedlemmarna förberedda, men 37,5% angav att de inte övade enskilt mellan övningarna. Hur viktig är den enskilda förberedelsen för att orkestern ska kunna utvecklas?

K: Jätteviktig.

L: Den måste finnas.

O: Det är ju en förutsättning.

I: Det är givetvis mycket viktigt för orkesterns samlade sound att varje musiker sätter sin stämma.

Man fick kommentera om man svarade "nej" på frågan om man övade mellan repetitionerna och då hade vi vissa som sa att de inte behövde öva själva.

K: Men det anser jag att man behöver ju.

L: Alla behöver det. Bara för att man kan sätta tonerna på rätt plats betyder inte det att man har rätt bågar och frasering och hur tonen låter. Du kan alltid öva på bättre ton.

K: Är det snabba passager måste man ju sitta och nöta in det, annars sätter man det inte.

O: sedan kan det ju vara väldigt individuellt också. Det kan ju vara vissa som tycker att de på vissa konserter spelar väldigt enkla stämmor där det inte ger någonting att öva själva och det varierar ju från fall till fall. Jag tror inte att den här konserten var någonting som man satte utan att öva mellan.

I: Beroende på hur avancerad musiken är kräver detta mer eller mindre enskild repetition. Att repa en basklarinettstämma till ett Frank Baernerts-arr hemma är t ex slöseri med tid.

L: Det finns alltid någonting man kan öva på som man kan få bättre. Framför allt du ska kunna stå ut och spela en hel konsert och du ska orka stå ut. Då krävs det att man övar ibland.

K: Ambition ja.

Hur ska man få orkestermedlemmarna som inte övar att öva?

K: Ja, det är svårt i en amatörorkester. Sätter man för mycket press så kanske de lägger av helt alltså.

L: Med tanke på hur svårt att få notställen i rätt höjd är det nog ännu svårare att få dem att öva hemma.

K: Ja, men det förtar ju inte att man inte ska försöka jobba på det och jag vet inte om "hemläxor" är, att dirigenten säger att "nästa gång lyssnar jag på den här passagen i den här sektionen se till att ni har övat på det". Det kan ju vara ett sätt.

O: Det gjorde vi i Västerås.

L: Stämrepen spelar roll där också för där kan man ju öva lite grann på dem i alla fall och ett stämrep är du mycket mer utsatt, vilket gör att du kanske tittar på det mer hemma för här [samrepet] förtvinner man i mängden i alla fall. Om Anders säger "vi tar därifrån vi tar bara träblåset" så ser jag direkt att det är en viss klarinettist som vi inte ska nämna vid namn som tar ner klarinetten direkt och inte spelar. Men när vi spelar allihop [hela orkestern] så spelar den personen.

I: Naturligtvis skulle orkestermedlemmarna kunna sporra varandra till att öva mer. Tyvärr hör väl inte det till vanligheterna i Spårvägen. I stället finns en annan attityd och det är ”Jag spelar en gång i veckan, inte mer. Extrarepor, rephelger eller eget repande är inget jag sysslar med.”

K: Ja tyvärr är det ju så.

Sammanfattning: Den enskilda övningen är jätteviktig för orkesterns utveckling och den måste finnas. Att vissa musikanter hävdar att de inte behöver öva är något som de intervjuade inte håller med om utan de anser att det alltid finns någonting man kan öva på t ex ansats eller klang. För att få fler musikanter att ta tag i sitt enskilda övande föreslås det ”hemläxor”. Till exempel att dirigenten säger till en viss sektion ”att nästa vecka lyssnar jag på er, se till att ni övat på det”. Ett annat förslag är fler sektionsrep. På ett sektionsrep är varje musikanter blir mer utsatt och hörs på ett annat sätt än vad den gör i den stora orkestermassan. Dessutom menar man att orkestermedlemmarna skulle kunna sporra varandra till att öva mer, men att det tyvärr finns en attityd hos vissa musikanter som omöjliggör detta.

Hur viktig är dirigenten för orkestern?

K: Han är jätteviktig. Dels ska han vara kunnig och dels så ska han ju vara, för hård det går inte i en amatörorkester, men han måste ju ändå ställa kraven och sedan har de då lite humor och se det roliga i vissa situationer så är det ju ett plus också tycker jag. Men han måste ju kunna höra vad vi spelar ju och ta tag i det.

O: Framförallt ställa krav.

L: Han måste få alla att känna sig viktiga. Det går inte att glömma bort vissa sektioner hela tiden och tro att de tycker det är okej att bara sitta där utan om en sektion är väldigt duktig måste man se till att de får något att arbeta med. Man kan inte bara jobba med de som är sämst.

K: Nej det är helheten också.

Orkestern fick, på en skala från 1-10 där 1 är mindre bra om man säger så och 10 är jättebra, bedöma dirigentens musikaliska kunnande och medianen där ligger på sju men det finns 8 personer av 29 som svarade, det är ändå 27,6%, som gav betyget fem eller lägre, det finns t o m två som svarat en två på det, vad kan det bero på?

L: Jag tror det är missförstånd av frågan.

O: Jag tror det är väldigt individuellt med vad man värdesätter hos en dirigent.

K: Det kan också vara kemin mellan dirigenten och den personen, att de inte alls går ihop.

I: Dirigenten är givetvis oerhört viktig, inte minst i en orkester bestående av amatörer. Utan en aktiv, drivande dirigent spelar en hel del av musikerna som de själva känner för, eller på ren slent-

rian, utan hänsyn till frasering och nyanser. Och en hel del kommer att spela fullständigt fel.

L: Anders är kunnig, men han kan kanske inte alltid få fram det han vill ha sagt, dels för att disciplinen brister i orkestern men han har svårt att få fram det han vill ha ibland och det kan säkert några misstolka som att han inte kan det.

O: Samtidigt så är han ju träblåsmusiker och det märks på honom också när han ska jobba med vissa saker med träblås och då jobbar han på ett sätt men med brass så ... och det är ju för att han inte kan men han gör ju så gott han kan men det beror nog lite på vilken sektion i orkestern och hur de väljer att uppfatta dirigentens kunnighet.

Sammanfattning: Dirigenten är jätte viktig för orkestern. Han har inte bara hand om den musikaliska biten utan måste även fungera bra socialt med orkestern. Dirigenten måste se till att alla känner sig viktiga och inte bara öva med de musikanter som inte kan sin stämman utan också ge de som kan en möjlighet att visa det. De intervjuade tycker att Anders är kunnig, men att han har svårt att få fram det han vill ha sagt och att detta kan tolkas som att han inte kan det han sysslar med. Det påpekas även att han är träblåsmusiker och mer kunnig om just träblåset än om brassen, vilket också kan spela in när det gäller orkesterns uppfattning om hans kunskaper.

Hur kommer det sig att svaren på frågorna om repertoaren var för svår/lätt inte är varandras spegelbilder?

O: Jag tror att det är för att man såg den utifrån hela repertoaren och att det fanns vissa delar som var väldigt lätta och vissa som var svåra och utslaget så blir ju det att det går ner i svårighetsgrad.

I: Att orkestern inte tycker att repertoaren är för svår behöver ju inte innebära att den är för lätt heller, utan kanske ”lagom”.

K: Alltså för svårt tycker jag inte den var och inte för lätt heller, i alla fall efter vad jag kan spela.

L: Men där är ju vissa låtar som är enklare precis som på höstkonserten nu, där vi leker kompbänd de är ju oftast enklare än vad de andra är, lite skillnad på den här konserten där det var trombonsolist.

K: Ja, men jag kan inte säga att det var något som jag tyckte var för svårt.

L: När jag lyssnade på inspelningen så är det nog något som är lite i överkant av vad kåren klarar av.

Sammanfattning: De intervjuade menar att kåren upplever vissa stycken eller passager som svåra, medan andra var lätta och de har då upplevt repertoaren som varken för svår eller för lätt, utan lagom (för att använda ett svenskt ord).

Det jag själv hörde när jag lyssnade på inspelningen var Andante Cantabile som kanske inte var så där bra, var den verkligen så svår?

L: Nej.

K: Nej inte i hornstämmorna heller.

O: Det är en annan typ av musik som orkestern inte har spelat särskilt mycket, det lät så, det var ju inte så svåra instrumenttekniska saker utan mera...

L: Det är många som inte lyssnar på den typen av musik.

O: ... intonation och hur man spelar ihop, sådan musik kräver mycket mer sådant.

L: Man måste ha hört något av genren så att man vet vad man ska spela för någonting.

O: Har man inte spelat sådant förut så blir det ju svårt.

Sammanfattning: Andante Cantabile var inte så svår som den verkar när man hör inspelningen, att det låter som det gör kan bero på en ovana hos orkestern. Stycket innehöll inte så många instrumenttekniska svårigheter utan krävde mer av intonation och samspel än vad vissa musikanter var vana vid.

Det var ju en del som var lite arga på arrangören av stycket, som tyckte att det var väldigt konstiga stämmor och så...

K: Inte som jag har hört.

L: Det låter ju apa, men det betyder ju inte att det är arrangörens fel. Om inte alla kan sätta sina stämmor och göra sitt bästa då kan man inte anklaga arrangören heller, men när alla spelar rätt, tycker man fortfarande att det låter illa då kan man skälla på arrangören.

Sammanfattning: Även om det lät dåligt berodde det förmodligen mer på att musikerna inte kunde sina stämmor än att det var något fel på arrangementet. Lite mer enskild övning på det här stycket hade förmodligen gjort att det låtit bättre på konserten.

Vad är det som gör I Want To Hold Your Hand, Hey Jude och Anthem ur Chess lättast att spela?

K: Man känner igen styckena. Folk har lyssnat mer på det, hört dem fler gånger, Andante Cantabile har inte så många hört, jag tror det är det som gör [skillnad].

I: De två förstnämnda är utpräglade rock/poplåtar där rytmen är enkel och jämn så gott som hela tiden. De saknar också allt vad tekniskt komplicerade partier heter. Anthem har kåren spelat så många gånger att många nog tycker det är lite av rutin att spela den. Alla, eller i alla fall nästan alla, har också hört originallåtarna.

Sammanfattning: En amatörorkester kännetecknas av att den väljer att spela arrangerad musik framför originalmusik beroende på originalets tekniska svårigheter och dess krav på viss instrumentbesättning. Amatörens ofta ganska konservativa musikval styrs till stor del av bristande ekonomiska resurser och av tekniska begränsningar, men också av att man hellre spelar det man känner igen än okända verk (Sohlmans Musiklexikon, 1988 s. 121). Så är det verkligen i det här fallet. De tre styckena som rankades som lättast att spela var välkända för orkestern. Dessutom innehöll de inga instrument-tekniska svårigheter.

Hade det behövts övats mindre på de här och kanske mer på Andante?

O: Jag vet inte det, det är ju inte så att de styckena som folk tyckte var lättast var de som lät bäst heller, nu har jag inte lyssnat på hela skivan men om man känner igen något och spelar det och känner igen det man spelar så tror jag man upplever det som lättare även om man inte sätter allt.

Sammanfattning: Även om de tre styckena upplevdes lätta att spela kanske de inte var de stycken som lät bäst. Och att öva mindre på dessa till förmån för svårare stycken som till exempel Andante Cantabile hade inte hjälpt då det som saknades var den egna övningen i Andantes fall. Att spela något man känner igen gör att man upplever det som lättare även fast man inte sätter allt.

Vad är det som gör Trombonkonserten, Music for a festival och Andante Cantabile svårast att spela?

O: Dels för att det är originalmusik. Det är svårare eftersom de som skriver originalmusik utnyttjar alla instrument lite mer än de som arrangerar.

K: Igenkännandet.

O: Man lägger sig inte och spelar på en grundton eller ters genom hela stycket utan det kommer melodistämmor i alla stämmor och passager och grejer som ska sättas som inte förekommer så ofta när det är arrangemang.

I: De tre styckena har kårens medlemmar inte hört förut, förutom Music for a festival, och de är tveklöst de mest avancerade vad gäller tempo, teknik och klang.

Music for a festival hade vi ju ändå spelat ett tag i orkestern

L: Man är mer ensam på sin stämma i de låtarna. Man kan inte lyssna lika mycket på vad de andra har och följa efter dem, för man har sina egna saker, sedan får man ju lyssna på helheten, men det är bara jag som har min stämma. De som sitter bredvid spelar inte likadant, i de här enklare arrangemangen så sitter hela sektionen och spelar samma stämma.

O: Ja det är mycket lättare när man har olika nivåer i orkestern att spela arrangemang. Det är inte lika känsligt då, och de som

inte sätter sina stämmor kan alltid fuska sig igenom. Det går inte att fuska sig igenom ett originalarrangemang, utan att det hörs ordentligt.

Varför anses inte Andante Cantabile som är rankat som ett av de svåraste styckena, som mer utmanande än Soul Bossa Nova?

L: Det beror nog på vilken stämman man har.

I: Det enda jag kan komma på som gör att Soul Bossa Nova anses som extra utmanande är nog dess inledning, som ju visat sig nästan omöjlig att få till rätt.

O: Det kan det göra, men det kan också bero på att det finns vissa saker i Andante som är väldigt svåra, men resten är jättelätt.

L: Stämmorna var ju inte, okej jag kan bara prata för flöjtsektionen, stämmorna var inte svåra det svåra var att få ihop det med alla andra runt omkring. Vi tyckte att vi kunde våra stämmor jättebra, det var inga problem med dem, men spela tillsammans med klarinetterna sen, det fungerade inte.

Men helheten är att det kanske var någonting som var svårt och sedan var det ganska lätt?

O: Ja precis, vissa räkor som är svåra som man uppmärksammar som det kan vara mycket svårt att spela.

L: Men det är ju som du sa om uppgivenheten också i just den låten, ”jag skiter i vilket det får sitta som det sitter”, jag tror det var allmänt för de flesta.

O: Jag tyckte att det på vissa ställen lät som om folk visste att de inte klarade av vissa saker och att de därför inte lagt någon energi på att försöka sätta det.

Sammanfattning: Som tidigare nämnts väljer en amatörorkester arrangerad musik framför originalmusik beroende på originalets tekniska svårigheter och dess krav på viss instrumentbesättning samt att man hellre spelar sådant man känner igen än okänd musik. Så är det i det här fallet. Trombonkonser-ten, Music for a Festival och Andante Cantabile är musik som musikanterna inte är vana att spela. Dessa musikstycken har fler instrumenttekniska svårigheter än den övriga repertoaren. Svårigheterna i de tre styckena ligger även i att man är ensam i sin stämman. Kamraterna i sektionen spelar inte alltid samma sak/rytm/melodi som de gör i ett arrangemang. Dessutom är ett arrangemang inte lika känsligt för felspelningar som ett originalverk. I ett lättare arrangemang kan de mindre ambitiösa musikerna ”fuska” sig igenom svårigheterna på ett sätt som inte fungerar i ett originalverk. Hur man sedan upplever saker och ting beror även på vilken stämman man har. Vissa stämmor kan vara lätta att spela när man är ensam, men när övriga orkestern kommer till kan samspelet sätta käppar i hjulet. Dessutom infinner sig lätt en känsla av uppgivenhet när det blir för svårt.

Var repertoaren utvecklande för orkestern?

L: Det tycker jag.

K: Det gör jag också.

O: För att ta Andante Cantabile som exempel.

Om man ser till enkäten så blir Medelvärdet 2,47, det var lika många som svarade "Jag håller med till viss del" och "Jag håller med till stor del".

L: Det kan bero på den egna insatsen, vad man gjorde av det.

O: Eller hur mycket man satsar för att sätta allt lika bra. De som inte jobbat med det kanske tycker att det inte var särskilt utvecklande, medan de som jobbat med sakerna tycker att det är mer utvecklande.

L: Jag tror att många får en chock på konserterna när de hör sig själva, för här nere [i repetitionslokalen] hör man inte sig själv. Det är så lätt att "Jag kan ju den där snabba räkan som bara kvittrar förbi" men när man sitter på konserthuset så hör man sig själv och upptäcker att det var den som sitter bredvid som spelade rätt.

O: Nackdelen med det är att vi inte spelar i den lokalen innan konserten.

I: Tyvärr får jag alltid känslan av att de i kåren som är i mest behov av musikalisk utveckling tycker att denna icke trallvänliga musik är tråkig, meningslös, och därför bara försöker ta sig igenom den på enklast möjliga sätt, så att de snart kan få spela en glad schlagerlåt eller en militärmarsch de spelat sedan de var 16 år.

Kan de som tar tag i det själva, övar hemma, se det som mer utvecklande?

O: Absolut, det var ju en konsert som ingen sätter vid första försöket. Alla måste ju teoretiskt sett ha tyckt att det var utvecklande när repertoaren var så pass svår.

L: Men för svår där i ligger nog frågan. Tycker du att kåren klarade av konserten? Ja, kåren fixade ju det, men det är nog det som är svaret på frågan om det var för svårt, det var inte för svårt eftersom de klarade av den.

Sammanfattning: Att repertoaren var utvecklande för orkestern är de intervjuade överens om, men hur orkestern i stort upplevde det kan bero på hur mycket arbete de själva lade ner. Någon som lade ner mycket tid på egen övning eller dylikt kan uppleva det som mer utvecklande än någon som inte lade ner någon tid alls på den egna övningen. Det upplevs som att de som är i mest behov av musikalisk utveckling upplever den här typen av repertoar som tråkig och därför försöker ta sig igenom den på enklast möjliga sätt. En av de intervjuade ansåg att alla (teoretiskt sett) borde ha upplevt repertoaren som utvecklande eftersom den var så pass svår, medan en annan menar att eftersom kåren klarade av konserten så var repertoaren inte för svår.

Är en sådan här konsert utvecklande för orkestern? På vilket sätt?

L: Målet är väl att orkestern ska bli bättre och bättre hela tiden i alla fall och efter varje konsert ska man ha lärt sig någonting som man kan ha nytta av sedan.

O: Det här var ju en konsert där vi hade ovanligt mycket originalmusik.

I: Orkestern behöver spela annat än kompmusik åt schlagersångare, då sådan musik inte kräver särskilt mycket rent musikkunskande. Tyvärr tror jag som sagt inte att hela orkestern riktigt tar tillfället i akt att utvecklas.

L: I allmänhet ha fått en bredare repertoar, att känna till mer om musik.

Sammanfattning: Konserten var utvecklande för orkestern. I alla fall om man anser att målet är att orkestern ska bli bättre och bättre med tiden och efter en sådan här konsert med ovanligt mycket originalmusik borde man ha lärt sig något som man kan ha nytta av i fortsättningen. Dessutom anser man att orkestern måste få spela något annat än bara kompmusik till sångsolist. Tyvärr tar inte hela orkestern tillfället i akt att utvecklas när det erbjuds.

Enligt enkäten innehöll konserten en bra blandning med originalmusik och popmusik, men är orkestermedlemmarna mer vana vid att spela popmusiken?

L: Nej jag tror inte de är vana att spela mer, men de hör den mer, de kan den.

I: Där kommer det igen, man känner igen det. Det är nog mycket det det handlar om. sedan tror jag du har svaret på oss att de flesta är liksom tillfreds med att det inte bara är sådant utan det ligger annat som man kan utvecklas på.

L: Vi hade inte hunnit [repa in] ha en hel konsert med bara originalmusik.

O: Det är svårare att få en publik som uppskattar en sådan konsert.

Men Music for a festival är ju rätt melodiös, i alla fall första satsen som vi spelade.

I: Jo men det folk lyssnar på i allmänhet är P3, P4, Radio City och allt vad det är. Det är bara dunka-dunka hela tiden. De är inte vana vid att lyssna på sådan annan musik. Jag tror att många hade uppskattat musiken om de haft större chans att lyssna på den.

L: Pratar du om kåren eller publiken?

I: Både kåren och publiken, ja mest publiken. Jag tror att vi är mer mottagliga för annan musik än det som pumpas ut i radion.

Sammanfattning: Orkestern är inte mer van att spela popmusik, däremot är den mer välkänd i orkestern. Det anses också att orkestern inte hade hunnit repa in en repertoar som bara bestod av originalmusik. Man anser också att det skulle bli svårt att tilltala publiken med endast sådan repertoar. Det går att sammanfatta med att man från orkesterns sida vill ge publiken det man tror att publiken vill ha, men att det finns en liten vilja att uppfostra den i originalmusikens förtrollade värld.

Gjorde alla inblandade sitt bästa på konserten?

L: Nej.

O: Det är en svår fråga.

I: Förmodligen gjorde alla sitt bästa på konserten, men det finns alltid några som kunde ha gjorts betydligt mer under och framförallt mellan repetitionerna.

L: Eftersom alla inte övade hemma så kan alla inte gjort sitt bästa.

K: Man kan väl säga så att när de väl satt där, när det väl var konsert, så försökte de göra så gott de kunde, men de kan bättre, många kan bättre, men de försökte nog göra så gott de kan.

L: Väl på plats tvivlar jag inte på.

O: Det handlar ju om hur man förbereder sig också.

K: Ja, där är nog mycket att önska.

Alla är ju rörande överens om dirigent, solist, orkester och de själva gjorde sitt bästa.

K: Jo det tror jag. Man kommer ju inte dit och sitter och försöker sabba någonting, utan man gör ju sitt bästa. Men om det sedan är nog, att man gör det den dagen, det är det ju inte, det är ju jobbet innan som havererar.

O: Ja precis, frågan är om det bästa avser konserttillfället, eller hela reptiden.

Om man skulle se det så, om man tar det över hela processen från januari till 31 mars när konserten slutade.

K: Då har inte alla gjort sitt bästa.

L: Nä, det är många som inte kommer på repor och de som inte kommer på reporna är de som inte övar hemma heller och då kan man inte ha gjort sitt bästa.

O: Det är ett lustigt samband. Det borde vara så att de som är här och repar mest är de som behöver öva minst hemma, om man ser till kvantitativt hur mycket man spelar.

Sammanfattning: Vid själva konserttillfället kan de intervjuade hålla med om att alla inblandade gjorde sitt bästa, men under själva förberedelsen kunde nog en hel del ha gjort mer för att det skulle kunna ha blivit ännu bättre. Främst genom att öva enskilt mellan övningarna.

Är den egna utvecklingen viktig för orkesterns utveckling?

K: Ja.

I: Självklart.

O: Men det är ju samtidigt så att de som har varit här utvecklas individuellt men det absolut viktigaste är att komma på reptillfällena.

L: Och antecknar i noterna.

O: Ja absolut, att öva hemma och sedan komma någon enstaka gång innan konserten är ju inte en lösning. Det blir den ordinarie orkestern lidande av.

L: Då har man missat de här anteckningarna som gäller.

O: Man har ju missat all information som dirigenten har gett under repetitionerna och det är en hel del han säger om hur han vill ha saker. Kommer det sedan någon på konserten som inte känner till det så blir det ju inte så. Och då är det ju saboterat och även om den som kommer gör sitt bästa och inte för att försvara personen, visste hur dirigenten vill ha det. Han säger det ju oftast inte på en repetition utan på flera så man kan ju vara där vid något tillfälle och få med sig allt, men de som inte kommer på hälften av repetitionerna de får inte det, så totalt sätt kan de ju inte ha gjort sitt bästa.

Sammanfattning: Den individuella utvecklingen är viktig för att orkestern ska kunna utvecklas, men för att både kunna utvecklas individuellt och som delaktig i orkestern måste man närvara vid orkesterrepetitionerna. Även om man övar enskilt missar man mycket information från dirigenten om man inte deltar i repetitionsarbetet. Att bara komma någon gång innan en konsert är något som hela orkestern blir lidande av.

Fanns det något som kunde göras annorlunda för att konserten skulle ha blivit ännu bättre?

L: Ja öva mer, stämrep.

K: Öva mer, öva hemma, titta på noterna, titta och försöka spela och går inte det så tar man hit och frågar ”hur gör jag där?”

L: Stämrep hade väl jag kunnat ta mer ansvar för och se till att de blev av, men övandet hemma måste vara på var och en.

O: Jag tror också att följderna av fler stämrep blir att folk övar mer hemma. Det kan ju vara ett sätt att påverka, att införa fler stämrep, det tror jag i alla fall kan förmå fler att öva hemma.

I: Själva konsertarrangemanget har jag inga större invändningar mot. En stående fråga är dock hur pass välbalanserat orkesterns sound egentligen är. Om cd-inspelningarna ger en rättvisande bild är denna tyvärr ganska dystert. Dirigenten skulle då behöva hålla orkesterns olika sektioner i betydligt stramare tyglar.

Sammanfattning: Det man kunde ha gjort för att konserten skulle ha blivit bättre var att öva mer både hemma och i orkestern. Fler stämrep hade eventuellt fått till följd att fler hade övat hemma.

Musiken är ett sätt för stor del av orkestermedlemmarna att komma undan vardagen, varför kan det vara så?

O: Det kan vi ju se på frågan om hur många som jobbade med musik och det var väl bara två.

K: Jo men det är ju skönt, om man varit på jobb hela dagen och sedan sätta sig och göra någonting där kraven inte är samma som på jobbet. Där man kan styra det lite mer själv dels om man sitter hemma och över eller kommer till repen då sätter man sig bara och är en del av något större... När det då blir bra här då känns det ju rätt skönt.

I: Att spela inför ett nästan fullsatt konserthus är kanske det bästa exemplet på en upplevelse som annars endast är förunnad yrkesmusiker, snarare än sjuksköterskor, IT-tekniker, studenter och pensionärer.

L: Det är ju självvalt, här är man delaktig i hela processen. På jobbet slänger de uppgifter på en som ska göras.

K: Vissa torsdagar då man är rent slut när man kommer hem och när man kommer hit, men när man kör härifrån så mår man bättre, då har man suttit och spelat, inte kravlöst, men krav på ett annat sätt.

L: Mer sina egna krav, det är inte chefens krav.

K: Nej, man vill göra detta och då blir det annorlunda. Sedan är det ju många sköna typerna här och det gör ju att det blir rätt kul ibland.

L: Alla accepterar att man är här frivilligt. Jag har aldrig upplevt mobbing i den här orkestern, ingen som känt sig utanför.

Sammanfattning: När man sätter sig på sin plats i orkestern slutar man på sätt och vis att vara en individ och man blir en del av någonting större. Detta är något man valt själv och där det är ens egna krav som gäller. Konserterna inför utsålda hus är ett bra exempel på hur man lämnar vardagen bakom sig. Hur många icke-musicerande sjuksköterskor eller IT-tekniker får uppleva den känslan så ofta som en musicerande dito? Att komma till en grupp där alla accepterar dig för den du är och för det du kan oavsett hur mycket eller lite det är, gör att den kravfyllda vardagen glöms bort.

Är Spårvägen en plats för att kunna utvecklas på sitt huvudinstrument?

K: För mig är det nog det. Jag är ju i stort sett självlärd på det jag spelar, så allt som lär mig något är ju en utveckling.

L: Jag utvecklas inte på mitt instrument här, [utan] dels genom att öva, dels genom att ta lektioner eller genom andra orkestrar som Nordens Blåsarsymfoniker. Men det är ju inte meningslöst att sitta här. Man håller ju igång det man kan men jag skulle inte säga att jag utvecklas.

I: Om man själv har en någorlunda god ambitionsnivå kan man utan tvivel utvecklas på sitt instrument i Spårvägen, men förmodligen bara till en viss gräns. En repertoar som på denna konsert höjer onekligen ribban flera snäpp, vilket jag tycker är lika positivt som nödvändigt.

O: Jag kan säga att jag var en av dem som svarade att de inte övade mellan övningarna, men det fanns olika anledningar till det. Men jag kan säga att den repertoar vi spelar inte är utvecklande för mig, men samtidigt finns det ju annat jag kan utveckla mig själv genom att spela här. Egna mål, som klang eller tekniska saker.

L: Det finns alltid någon detalj man kan snappa upp.

O: Ja, som bättre ansats eller så, men det hänger ju på vilken person man är, vilka ambitioner man har.

L: Men om repertoaren hade varit svårare kanske du hade övat mer på den.

O: Ja det hade jag, men man måste tänka på hela orkestern, för det är inte kul att spela den repertoar jag vill spela. Det är inte kul att spela sådant när halva orkestern inte fixar det. Det måste låta bra. Är det kul att spela är det kul att öva, men det hänger på vad man själv vill.

Sammanfattning: Spårvägen är en plats där man kan utvecklas på sitt instrument, men det är upp till var och en att ta tag i det. Dessutom spelar repertoaren in här då de ambitiösa musikerna inte upplever en enkel repertoar som utvecklande eftersom den är för enkel. Samtidigt upplever de mindre ambitiösa inte en svårare repertoar som utvecklande eftersom den är för svår och därför ouppnåelig. Även om man inte känner att man utvecklas på sitt instrument finns det säkert någon detalj man kan snappa upp genom att spela i Spårvägen. Det kan röra sig om klangideal, ansats eller något annat tekniskt. Det är helt upp till var och en att göra det bästa av situationen.

Enligt enkäten är gemenskapen i orkestern god, men vad kan det bero på att någon känner sig utanför?

O: Det kanske inte betyder det. Det behöver ju inte betyda att personen är utanför, utan att personen valt att inte vara en del av gemenskapen.

L: Jag har svårt att förstå, för jag har aldrig upplevt som att vi stöter ut någon. Hade jag vetat vem det menas så hade jag förstått svaret, för jag upplever inte någon som utanför.

K: Nej det skulle man ju märkt.

I: I en grupp på 45-50 människor bildas alltid sekundärgrupper och vissa tar inte del av någon av de existerande grupperna. Orsakerna kan vara många: otillräcklig social förmåga, bristande intresse, upplevelse av att man inte riktigt passar in till exempel.

L: Personen är nog mer inne i det än vad den tror.

O: Det beror kanske på vilken gemenskap den personen avser, om det är den på repetitionen eller den mellan spelningar eller allt sammanslaget.

I: Jag tycker inte att det finns någon som är utanför.

Sammanfattning: Enligt de intervjuade är sammanhållningen i Spårvägen god. De har svårt att se varför någon skulle känna sig utanför. De påpekar samtidigt att det ofta bildas sekundärgrupper när en mängd människor träffas. Att någon inte tar del i gemenskapen kan bero på att personen i fråga inte känner att den passar in eller att personen har ett bristande intresse för att delta i gemenskapen.

Är orkesterns musikaliska kunnande så pass hög som enkäten antyder?

L: Det finns ingen som kan kunna allt av det som vi spelar.

O: Nej, jag tror det handlar om vad man anser vara tillräckligt bra. Om man tycker att det låter tillräckligt bra så blir betyget ganska högt.

K: Betyget känns lite högt, kanske mer en femma.

I: Hur man bedömer orkesterns kunnande beror sannolikt en hel del på ens egna referensramar. Kanske är en del också obenägna att kritisera sin orkester för mycket? Själv tycker jag inte orkesterns kunnande är överdrivet högt.

L: Viljan att bli bättre saknas hos många, tyvärr, men för att kunskapen ska bli högre så måste folk blir lite mer intresserade av att utvecklas.

Sammanfattning: Enligt de intervjuade får orkesterns musikaliska kunnande ett för högt betyg, eftersom viljan att bli bättre saknas hos vissa. Anledningen till att betyget blivit så högt kan bero på att man tycker något låter tillräckligt bra och då blir betyget högre. Frågan är om det går att göra någonting åt detta. Eftersom orkestern har en sådan god gemenskap som den har kanske det handlar mer om att göra arbetet mer lustfyllt och mer upplevelserikt (till exempel genom resor) och på så sätt få folk att vilja vara kvar och utsätta sig för mer övande.

Varför upplevs disciplinen på repetitioner som så dålig? Och vad är det som gör att disciplinen blir bättre vid konserter?

I: Orkesterns sociala funktioner tar sig uttryck i att det pratas mycket på repetitionerna, vilket givetvis inverkar på repornas effektivitet. Balansgången mellan effektivt repeterande och en god social stämning är ofta svår. Det finns också på vissa håll i kåren

en bristande disciplin även under spelandet. Man spelar lite som man vill, eftersom man har varit med så länge att man inte behöver bry sig så mycket om vad dirigenten säger.

L: Alltså, lokalen lär göra sitt till. Vi som sitter längst fram har lättare att hänga med, jämfört med er som sitter längre bak och som inte hör vad han säger.

I: Kårens replokal har dessutom karaktären av en klubbstuga, vilket får till konsekvens att det springs mycket omkring, sitta runt bord och tittas i notarkiv. Förhoppningsvis kan den nya replokalen råda viss bot på denna situation.

K: Om vi hade gjort konserter varje vecka, då hade nog disciplinen blivit lika dålig där. Det är som om det kommer en ny dirigent, första gången är disciplinen hög men sjunker efter varje repetition.

I: På konserterna skärper kårens medlemmar oftast till sig en hel del. Snacket och springet blir mindre. Förmodligen beror det på att folk känner stundens allvar.

L: Sedan blir det ju en ny sal. När vi sitter på konserthuset eller Musikhögskolan, blir det helt plötsligt på riktigt och du vet att det är sista gången dirigenten säger de här sakerna och då måste du lyssna. Det är mycket som kan förbättras med disciplinen.

K: Så länge det är en amatörorkester blir det svårt att få upp disciplinen.

O: Men när dirigenten pratar eller när vi stämmer ska det vara tyst.

Sammanfattning: Att orkesterdisciplinen på övningarna upplevs som dålig kan bero på orkesterns sociala funktion, då vänner samlas och umgås och pratar. Detta inverkar på repetitionens effektivitet eftersom balansgången mellan effektiv övning och en god social sammanhållning är svår att gå. Man påpekar även att den replokal som Spårvägen har tillgång till har en inverkan på disciplinen då inte alla kan höra vad dirigenten säger och att det springs omkring för att kopiera noter. Däremot på konserterna skärper musikerna till sig. Kanske kan det vara så att de blir tagna av stundens allvar. Att spela fel inför ett fullsatt konserthus är inget som man vill göra. Men återigen påpekar man att eftersom det är en amatörorkester, där musikerna är med frivilligt, kan det bli svårt att få upp disciplinen.

5. Diskussion

Jag ska nu diskutera mina resultat utifrån min teori och forskningsfråga: *Vad anser orkestermedlemmarna om orkesterns utveckling i samband med examenskonserten?*

Hur mäter man egentligen utveckling i en orkester? När vet man om orkestern utvecklas eller inte? Rimskij-Korsakovs trombonkonserts första sats var en mardröm för klarinettisterna under de första repetitionerna, men mot slutet av repetitionsarbetet klarade de det mycket bättre. Detta tyder på utveckling enligt min mening. Men om musikerna inte tar tag i det själva, kan orkestern utvecklas då? Enligt enkätundersökningen övade en stor del av orkestern inte hemma mellan repetitionerna. Enligt de fyra intervjuade behövde alla öva på sina stämmor, speciellt på originalmusiken, men de hade samtidigt inga direkta förslag om hur man skulle få de som inte övade att öva. Ett förslag som dök upp var hemläxor, att dirigenten pekade ut ett ställe i ett stycke och säger att nästa vecka vill jag höra det där partiet (s. 57). Dirigenten skulle också kunna ställa lite högre krav på orkestern, men inte för mycket eftersom det är en amatörorkester som man deltar i frivilligt. Pressar man för mycket kan det innebära att medlemmarna slutar i orkestern, vilket inte är en bra utveckling.

5.1 Diskussion utifrån teorin

Dirigenten har en viktig roll i en amatörorkester, eftersom det oftast är han eller hon som står för den musikaliska sakkunskapen (s. 15). Är dirigenten kunnig och har orkesterns respekt smittar han av sig på musikerna. Men även om dirigenten har ett stort ansvar ligger ändå mycket av utvecklingen på den enskilda musikanten och att denne tar tag i och övar enskilt på den repertoar som är svår. Det går inte att förlita sig på att sektionsskamraten gör det, utan alla måste kunna sin stämma. Orkestertekniska problem såsom balansering (2.4.2.1), precision (2.4.2.2) och intonation (2.4.2.3) är problem som bara går att lösa om alla musikanter kommer på repetitionerna och på så sätt ger dirigenten möjlighet att öva på detta med en samlad orkester. Liksom Heiling (s. 15) och Andersson (s. 19) anser de intervjuade att det är viktigt med en kompetent dirigent (s. 58). Däremot anser en av de intervjuade att Spårvägens dirigent har bristande kompetens när det gäller att repetera med brassektionen (s. 59) och att detta kan påverka orkesterns utveckling negativt. Detta då det är dirigenten som ska stå för det musikaliska kunnandet. Musikanterna är dock nöjda med dirigentens musikaliska kunnande då de ger honom en sju på en skala 1-10 (s. 53).

Irritationsmoment såsom att inte öva hemma (2.4.2.1) eller att inte komma på repetitionerna (2.4.2.2) är vanliga problem i amatörorkestervärlden. Dirigenten kan alltid påpeka hur viktigt det är med den enskilda övningen och vikten av att komma på repetitionerna, men det är till slut alltid upp till den enskilde musikanten att ta ansvar för det.

Precis som Heiling tar upp (s.20) finns det i Spårvägen en hög tolerans mot frånvaro, men ju närmare man kommer en konsert desto lägre blir toleransen. Eftersom det finns en inställning inom amatörorkestervärlden om att

alla ska få vara med blir det svårt att ”straffa” de som inte har en hög närvaro.

Den repertoar som Spårvägen spelar är oftast arrangerad populärmusik, helt enligt Sohlman Musiklexikons definition av en amatörorkester (s. 15). Det stämmer att Spårvägen oftare spelar populärmusik än originalmusik, men majoriteten av musikanterna tycker om att spela båda genrerna (s. 34).

5.2 Utveckling – Utmaning

I enkätundersökningens första avdelning fick Spårvägen ge sin syn på några påstående om vad som är viktigt för att Spårvägen ska utvecklas (se 4.1.2.4; 4.1.2.6; 4.1.2.9; 4.1.2.12.). Utifrån svaren visar det sig att sådant som orkesterrepetitioner, sektionsrepetitioner, den enskilda övningen samt dirigenten är viktiga för Spårvägens utveckling. Därför är det konstigt att så många i orkestern inte övar enskilt mellan orkesterrepetitionerna (se 4.1.2.8). Anledningarna till att inte öva enskilt är många, men frågan är om de som inte övade hemma skulle kunna ha gjort det? Hur mycket tid behövs egentligen? Oavsett om det rör sig om tio minuter en gång i veckan eller åtta timmar om dagen så torde lite enskild övning vara bättre än ingen enskild övning över huvud taget för att Spårvägen ska kunna utvecklas som en enhet. Efter att ha korskört ålder med vilka som övade hemma mellan övningarna kan jag dra slutsatsen att de flesta som övade hemma kommer från de yngre åldersgrupperna. Det fanns dock enstaka musiker i dessa åldersgrupper som inte övade hemma. Bland de äldsta musikanterna var det ingen som övade enskilt. En av dessa kommenterade detta med att det ”inte behövdes”, något som de fyra intervjuinformanterna motsatte sig (s. 57). För att Spårvägen ska kunna utvecklas behöver man även få dessa personer att öva mellan repetitionerna.

I enkätundersökningens andra avdelning fick Spårvägen ge sin syn på om repertoaren var utvecklande (se 4.1.3.9). Enligt Spårvägen var repertoaren ”lagom” utvecklande. Det kan betyda att svårigheten låg på en sådan nivå med vissa svåra stycken och vissa lätta och att dessa var utvecklande på olika sätt. Ett svårt stycke kräver mer av den enskilde musikern och kan på så sätt bli utvecklande. Problemet är om stycket är för svårt, att några få inte känner att de klarar av det och därför inte lägger ner någon tid på det över huvud taget. Ett lätt stycke kan också vara utvecklande beroende på hur mycket detaljer som man arbetar med, till exempel intonation och samspel. Detta arbete kan vara utvecklande för den enskilde musikern och orkestern som helhet. I det här fallet har repertoaren innehållit stycken som musikerna i Spårvägen upplevt som både utvecklande och mindre utvecklande. Enligt de svarande hade konserten en bra blandning mellan originalmusik och populärmusik (4.1.3.19). På frågan om vad de helst spelade svarade tre musikanter att de helst spelade originalmusik. Dessa tre kom från åldersgruppen 26 – 32. Sex personer svarade att de helst spelade populärmusik, samtliga från åldersgruppen 55<. Övriga svarande tyckte om de båda genrerna lika mycket.

I samma kapitel tas begreppet utmaning upp (se 4.1.3.5; 4.1.3.6; 4.1.3.8; 4.1.3.13; 4.1.3.16). Spårvägen fick ge sin syn på hur utmanande repertoaren

har varit, vilka stycken som varit det mest utmanande respektive minst utmanande, samt om originalmusiken respektive popmusiken varit utmanande. På det stora hela anses inte repertoaren vara överdrivet utmanande. Originalmusiken anses vara lite mer utmanande än popmusiken (4.1.3.13; 4.1.3.16), vilket kan bero på att orkestern inte spelar den typen av musik lika ofta som populärmusiken.

I enkätundersökningens tredje avdelning tas utvecklingen åter upp (se 4.1.4.2. 4.1.4.3. 4.1.4.4.). Där fick musikerna ta ställning till om konserten var utvecklande dels för sig själva, dels för orkestern, dels för dirigenten. Det var några fler som ansåg att det var utvecklande med en sådan här konsert både för sig själva och för orkestern. Den som enligt enkäten ansågs utvecklas mest av konserten var dirigenten.

Finns det något förhållande mellan utveckling och utmaning? I alla de orkestrar jag spelat i har de flesta musiker varit överens om att de måste få spela något stycke som är utmanande för att orkestern ska kunna utvecklas. Problemet i en amatörorkester är att inte alla är sugna på att få denna utmaning utan ser orkestern som en hobby eller en social knutpunkt där de träffar bekanta eller bara andra människor (se 4.1.5.14.1; 4.1.5.14.5; 4.1.5.14.9). Därför kan det ibland bli svårt att motivera valet av ett svårare och mer utmanande stycke för dessa medlemmar. Oftast är problemet att utvecklingen kommer så pass långsamt att den inte märks. En specifik fras kan under flera veckors tid vara i stort sett omöjlig att spela, men allt eftersom tiden går blir den mer och mer möjlig för att till slut anses vara enkel. Den här processen är dock individuell och kan ta olika lång tid för olika individer, vilket kan ha att göra med hur mycket tid den enskilde musikern lägger ner på exempelvis den individuella övningen. I det här fallet fanns det stycken som ställde högre krav på den enskilde musikerns kunnande än vad orkestern var van vid. Bland vissa var det en välkommen nivåhöjning, medan vissa tyckte att det mest var krångligt och svårt. Båda dessa grupper märktes tydligt, men frågan är vad personerna som befann sig mitt i mellan dessa båda ytterligheter tyckte?

Men var examenskonserten utvecklande? Svaret är enligt både enkätundersökningen och intervjun ja. Men på vilket sätt var den utvecklande? Var konserten bara utvecklande för att Spårvägen fick spela mer utmanande musikstycken? Kan enkätundersökningen få upp ögonen på musikanterna som inte övade enskilt att göra det och på så sätt till en högre grad bidra till utvecklingen i stället för att hålla den tillbaka? När det gäller de mer utmanande musikstyckena är det lätt att säga att en utveckling skett, då det är en mer tydlig utveckling från att först knappt kunna spela stycket till att kunna spela det. När det gäller att få upp ögonen på de som håller tillbaka utvecklingen genom att inte öva enskilt är det nog svårare. Det finns i en amatörorkester flera olika ambitionsnivåer (s. 19). Detta gör det svårt för dirigenten eller andra drivande krafter i orkestern att "kräva" att alla ska vara lika ambitiösa när det gäller den egna övningen och närvaron på de olika repetitionerna. Detta är en del av charmen med en amatörorkester men även ett problem, när alla, oavsett kompetens eller ambitionsnivå, får vara med.

Att Spårvägen är en glad amatörorkester, går inte att ta miste på. Glädjen att få spela ihop är det som driver många av orkestermedlemmarna att komma på repetitionerna. Men för vissa slutar engagemanget där. Naturligtvis finns det musiker i orkestern som jobbar hårt för att klara av sina stämmor, men dessa hamnar ofta i skuggan av dåliga arrangemang på låtar som framförs av en gästsolist och där orkestern leker komp. Frågan är om en *sådan* konsert kan anses vara utvecklande.

Litteraturförteckning

Andersson, P (2005). *Kompendium i kursen Praktisk Orkesterdirigering*. Malmö: Musikhögskolan i Malmö, Lunds Universitet.

Heiling, G. (2000). *Spela snyggt och ha kul – gemenskap, sammanhållning och musikalisk utveckling i en amatörorkester*. Diss. Malmö: Musikhögskolan i Malmö, Lunds universitet.

Nationalencyklopedins Internettjänst. NE Nationalencyklopedin AB, Malmö.

Sohlmans Musiklexikon (1988) (2 uppl.). Stockholm: Sohlmans Förlag AB.

Trost, J (1994) (1 uppl.). *Enkätboken*. Lund: Studentlitteratur.

Internetadresser

Nationalencyklopedin, www.ne.se
http://www.ne.se.ludwig.lub.lu.se/jsp/search/article.jsp?i_art_id=112907
(2007-11-04)

http://www.ne.se.ludwig.lub.lu.se/jsp/search/article.jsp?i_art_id=287397
(2007-11-04)

Spårvägen <http://www.sparvagen.net> (2007-11-04)

Bilagor

1. Spårvägens programblad
2. Skolans programblad
3. Enkäten
4. Intervjufrågorna

EXAMENSKONSERT

MAGNUS BJÖRK, trombon

SPÅRVÄGENS MUSIKKÅR MALMÖ

ANDREAS MARS, dirigent

Lördag 31/3 kl. 15.00

Rosenbergsalen,

Musikhögskolan i Malmö



MUSIKHÖGSKOLAN
I MALMÖ

Lunds universitet



MJÖLBYMARSCH

Svante Johansson

I WANT TO HOLD YOUR HAND

John Lennon/Paul McCartney, arr Magnus Björk

MUSIC FOR A FESTIVAL

Philip Sparke

ANDANTE CANTABILE

Walther Schröder, arr Andreas Tillborg

HIGHLAND CATHEDRAL

Ulrich Roever/Michael Korb, arr Roger Andersson

Piccolaflöjt: Camilla Anderberg

KONSERT FÖR TROMBON OCH ORKESTER

I. Allegro vivace

II. Andante cantabile

III. Allegro - Allegretto

Nikolaj Rimskij-Korsakov, arr Walter Nallin & Davis Shuman

BRUREMARSJ

Jan Magne Førde

SOUL BOSSA NOVA

Quincy Jones, arr Per-Olof Ukkonen

BUNCH O' BONES

Richard Fote

HEY JUDE

John Lennon/Paul McCartney, arr Magnus Björk

SELECTIONS FROM "MAMMA MIA!"

Benny Andersson/Björn Ulvaeus/Stig Anderson,

arr Michael Brown





SOLISTEN

Magnus Björk (f. 1980) härstammar från Mjölby, där han vid den späda åldern 11 år började spela trombon. Efter en karriär vid Kommunala Musikskolans blåsorkester och Mjölby Ungdomsmusikkår ryckte Magnus 1999 in i Arméns Trumkår, och fick via dess försorg sprida sin musik till Australien, Estland och Finland. År 2003 gick flyttlasset till Malmö för studier vid Musikhögskolan. Sedan dess har Spårvägens Musikkår haft förmånen att få räkna Magnus till våra led, och när han föreslog att vi skulle medverka vid hans examenskonsert tvekade vi inte att ställa upp. Musikstyckena på dagens konsertprogram är utvalda av Magnus tillsammans med musikkåren, och innehåller såväl solostycken för Magnus som större orkesterverk.

ORKESTERN

Spårvägens Musikkår Malmö grundades 1908 av sex bleckblåsande spårvägsmän.

Sedan dess har kåren växt betydligt, och är idag en av regionens mest välbekanta symfoniska blåsorkestrar. Kåren ger vanligen tre större konserter per år; en vårkonsert, en höstkonsert och en adventskonsert. Under sommarkvällarna musicerar vi under bar himmel på våra populära melodikryss i Beijers Park. Sedan 2003 leds orkestern av

Andreas Mars.

Vill du höra mer av Spårvägens Musikkår? För den senaste och mest utförliga informationen om musikkåren och vår verksamhet, surfa in på vår hemsida på www.sparvagen.net.

Är du intresserad av att följa Spårvägens Musikkår på närmare håll? Bli då medlem i **Intresseföreningen**! Intresseföreningen är en stödförening till Spårvägens Musikkår. Vi stöttar kåren praktiskt vid till exempel konserter och andra spelningar, och ger ekonomiska bidrag. Som medlem får du fortlöpande information kring musikkåren, men även inbjudningar till våra egna arrangemang. Du får också rabatt på musikkårens cd-skivor, tröjor och mycket annat. Så tveka inte, bli medlem redan idag! Ring ordförande Joakim Andersson på 040-965469 eller besök vår sektion på kårens hemsida.

FOTO: PETER KNUTSON



MISSA INTE VÅR
HÖSTKONSERT

TILLSAMMANS MED BL A

**LOTTA
ENGBERG**

LÖRDAG 4/11 2007
MALMÖ KONSERTHUS
WWW.SPARVAGEN.NET

Text, foto & grafisk form *Johan Persson*



Sparbanksstiftelsen
Skåne

XANTO.
XANTO GRAFISKA AKTIEBOLAG

Magnus Björk, trombon

Spårvägens Musikkår Malmö

Andreas Mars, dirigent

I:A AVDELNINGEN

MJÖLBYMARSCH
Svante Johansson

I WANT TO HOLD YOUR HAND
John Lennon/Paul McCartney, arr. Magnus Björk

MUSIC FOR A FESTIVAL
Philip Sparke

ANDANTE CANTABILE
Walther Schröder, arr. Andreas Tillborg

HIGHLAND CATHEDRAL
Ulrich Roever/Michael Korb, arr. Roger Andersson
Piccolaflöjt: Camilla Anderberg

KONSERT FÖR TROMBON OCH ORKESTER
Nicolaj Rimskij-Korsakov, arr. Walter Nallin & Davis Shuman
I. Andante
II. Andante Cantabile
III. Allegro – Allegretto

2:A AVDELNINGEN

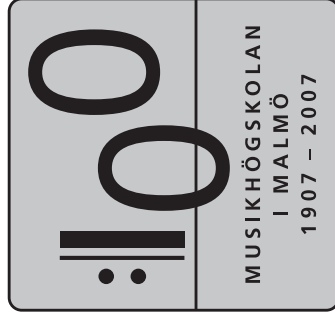
BRUREMARSJ
Jan Magne Førde

SOUL BOSSA NOVA
Quincy Jones, arr. Per-Olof Ulkkonen

BUNCH O' BONES
Richard Fote

HEY JUDE
John Lennon/Paul McCartney, arr. Magnus Björk

SELECTIONS FROM "MAMMA MIA!"
Benny Andersson/Björn Ulvaeus/Stig Andersson, arr. Micheal Brown



Musikhögskolan i Malmö är en konstnärlig högskola, som utbildar musiker, kompositörer, kyrkomusiker och musiklärare med olika specialiseringar. Skolan ger forskarutbildning i musikpedagogik samt konstnärlig forskarutbildning i musik. Dessutom ges ett stort antal fristående kurser med olika specialinriktning.

Skolan har ett internationellt studieklimat med väletablerade kontakter långt utanför Norden och Europa. Vid skolan finns omkring 600 studenter och 250 anställda. Musikhögskolan i Malmö utgör tillsammans med Teaterhögskolan och Konsthögskolan det konstnärliga området inom Lunds universitet. Varje år arrangerar Musikhögskolan cirka 200 konserter i Malmö och i regionen.

Under 2007 firar Musikhögskolan 100-årsjubileum. Kom och fira med oss!
Mer information på vår hemsida www.mhm.lu.se

Examenskonsert

Magnus Björk, trombon



MUSIKHÖGSKOLAN I MALMÖ
Lunds universitet

Lördag 31 mars 2007 kl. 15.00
Rosenbergsalen

Enkät ang. Examenskonserten den 31/3 2007

Inledande frågor (så att jag lättare kan sammanställa enkäten). Ringa in det svar som stämmer för dig.

Jag är

Kvinna Man

Ålder

-18 19-25 26-32 33-39 40-46 47-54 55-

Instrumentgrupp

Träblåsinstrument Brassinstrument Slagverk/komp

Instrument (Frivillig uppgift)

Jag har spelat i Spårvägens Musikkår sedan (ange år)

Avdelning 1: Förberedelsen

Du får nedan välja mellan fyra alternativ, välj det som stämmer bäst med din uppfattning, var vänlig välj endast ett alternativ

Orkestern var väl förberedd?

Jag håller inte alls med Jag håller med till viss del Jag håller med till stor del Jag håller helt med

Orkestern fick ut noterna i god tid innan konserten

Jag håller inte alls med Jag håller med till viss del Jag håller med till stor del Jag håller helt med

Det hölls tillräckligt med orkesterrepetitioner inför konserten

Jag håller inte alls med Jag håller med till viss del Jag håller med till stor del Jag håller helt med

Orkesterrepetitioner är viktiga för orkesterns utveckling

Jag håller inte alls med Jag håller med till viss del Jag håller med till stor del Jag håller helt med

Det hölls tillräckligt med sektionsrepetitioner inför konserten

Jag håller inte alls med Jag håller med till viss del Jag håller med till stor del Jag håller helt med

Sektionsrepetitioner är viktiga för orkesterns utveckling

Jag håller inte alls med Jag håller med till viss del Jag håller med till stor del Jag håller helt med

Jag var väl förberedd

Jag håller inte alls med Jag håller med till viss del Jag håller med till stor del Jag håller helt med

Jag övade självständigt mellan övningarna

Ja

Nej

Om Ja: Hur ofta?

Om Nej: Varför inte?

Min enskilda övning är viktig för orkesterns utveckling

Jag håller inte alls med Jag håller med till viss del Jag håller med till stor del Jag håller helt med

Solisten var väl förberedd

Jag håller inte alls med Jag håller med till viss del Jag håller med till stor del Jag håller helt med

Dirigenten var väl förberedd

Jag håller inte alls med Jag håller med till viss del Jag håller med till stor del Jag håller helt med

Dirigenten är viktig för orkesterns utveckling

Jag håller inte alls med Jag håller med till viss del Jag håller med till stor del Jag håller helt med

Avdelning 2: Repertoaren

Repertoaren var för lätt

Jag håller inte alls med Jag håller med till viss del Jag håller med till stor del Jag håller helt med

Vilket stycke anser du var det lättaste att spela?

Välj tre stycken. Rangordna med 1, 2, 3, där 1 är det lättaste.

Mjölby Marsch	I Want to Hold Your Hand	Music for a Festival	
Andante Cantabile	Highland Cathedral	Trombonkonserten	Bruremarsj
Soul Bossa Nova	Bunch o' Bones	Hey Jude	Selections from Mamma Mia!
	Anthem		

Repertoaren var för svår

Jag håller inte alls med Jag håller med till viss del Jag håller med till stor del Jag håller helt med

Vilket stycke anser du var det svåraste att spela?

Välj tre stycken. Rangordna med 1, 2, 3, där 1 är det svåraste

Mjölby Marsch	I Want to Hold Your Hand	Music for a Festival	
Andante Cantabile	Highland Cathedral	Trombonkonserten	Bruremarsj
Soul Bossa Nova	Bunch o' Bones	Hey Jude	Selections from Mamma Mia!
	Anthem		

Repertoaren var utmanande

Jag håller inte alls med Jag håller med till viss del Jag håller med till stor del Jag håller helt med

Vilket stycke anser du var den största utmaningen?

Välj tre stycken. Rangordna med 1, 2, 3, där 1 är det mest utmanande

Mjölby Marsch	I Want to Hold Your Hand	Music for a Festival	
Andante Cantabile	Highland Cathedral	Trombonkonserten	Bruremarsj
Soul Bossa Nova	Bunch o' Bones	Hey Jude	Selections from Mamma Mia!
	Anthem		

Repertoaren var tråkig

Jag håller inte alls med Jag håller med till viss del Jag håller med till stor del Jag håller helt med

Vilket stycke anser du var det minst utmanande?

Välj tre stycken. Rangordna med 1, 2, 3, där 1 är det minst utmanande

Mjölby Marsch

I Want to Hold Your Hand

Music for a Festival

Andante Cantabile

Highland Cathedral

Trombonkonserten

Bruremarsj

Soul Bossa Nova

Bunch o' Bones

Hey Jude

Selections from Mamma Mia!

Anthem

Repertoaren var utvecklande för orkestern

Jag håller inte alls med Jag håller med till viss del Jag håller med till stor del Jag håller helt med

Jag spelar helst

Originalmusik för blåsorkester

Populärmusik arrangerad för blåsorkester

Jag tycker om båda genrererna lika mycket

Det är ovant att spela originalmusik för blåsorkester

Jag håller inte alls med Jag håller med till viss del Jag håller med till stor del Jag håller helt med

Originalmusiken på konserten var tråkig att spela

Jag håller inte alls med Jag håller med till viss del Jag håller med till stor del Jag håller helt med

Originalmusiken på konserten var utmanande att spela

Jag håller inte alls med Jag håller med till viss del Jag håller med till stor del Jag håller helt med

Jag känner mig mer hemma i populärmusik som arrangerats för blåsorkester

Ja

Nej

Populärmusiken på konserten var tråkig att spela

Jag håller inte alls med Jag håller med till viss del Jag håller med till stor del Jag håller helt med

Populärmusiken på konserten var utmanande att spela

Jag håller inte alls med Jag håller med till viss del Jag håller med till stor del Jag håller helt med

Konserten innehöll för mycket originalmusik

Jag håller inte alls med Jag håller med till viss del Jag håller med till stor del Jag håller helt med

Konserten innehöll för mycket populärmusik

Jag håller inte alls med Jag håller med till viss del Jag håller med till stor del Jag håller helt med

Konserten hade en bra blandning mellan originalmusik och populärmusik

Jag håller inte alls med Jag håller med till viss del Jag håller med till stor del Jag håller helt med

Avdelning 3: Konserten

Konserten var för lång

Jag håller inte alls med Jag håller med till viss del Jag håller med till stor del Jag håller helt med

En sådan här konsert är utvecklande för min musikalitet

Jag håller inte alls med Jag håller med till viss del Jag håller med till stor del Jag håller helt med

En sådan här konsert är utvecklande för orkestern

Jag håller inte alls med Jag håller med till viss del Jag håller med till stor del Jag håller helt med

En sådan här konsert är utvecklande för dirigenten

Jag håller inte alls med Jag håller med till viss del Jag håller med till stor del Jag håller helt med

Konserten var för kort

Jag håller inte alls med Jag håller med till viss del Jag håller med till stor del Jag håller helt med

Orkestern gjorde sitt bästa på konserten

Jag håller inte alls med Jag håller med till viss del Jag håller med till stor del Jag håller helt med

Jag övar hemma mellan orkesterrepetitionerna

Ja

Nej

Om Ja: Hur ofta?

Om Nej: Varför inte?

Jag är med i Spårvägen för att...

träffa mina vänner

Jag håller inte alls med Jag håller med till viss del Jag håller med till stor del Jag håller helt med

jag har släkt i orkestern

Jag håller inte alls med Jag håller med till viss del Jag håller med till stor del Jag håller helt med

utvecklas på mitt instrument

Jag håller inte alls med Jag håller med till viss del Jag håller med till stor del Jag håller helt med

ha en orkester att spela i

Jag håller inte alls med Jag håller med till viss del Jag håller med till stor del Jag håller helt med

ha roligt

Jag håller inte alls med Jag håller med till viss del Jag håller med till stor del Jag håller helt med

få spela med kända solister

Jag håller inte alls med Jag håller med till viss del Jag håller med till stor del Jag håller helt med

få göra intressanta konserter

Jag håller inte alls med Jag håller med till viss del Jag håller med till stor del Jag håller helt med

få ge konserter utomlands

Jag håller inte alls med Jag håller med till viss del Jag håller med till stor del Jag håller helt med

få träffa andra människor

Jag håller inte alls med Jag håller med till viss del Jag håller med till stor del Jag håller helt med

På en skala mellan 1-10 (där 1 är sämst och 10 bäst) vad anser du om...

gemenskapen i orkestern

orkesterns musikaliska kunnande

dirigentens musikaliska kunnande

orkesterdisciplinen vid repetitionerna

orkesterdisciplinen vid konserter

Tack för din medverkan

Frågor

Avdelning 1: Förberedelsen

- Var orkestern så förberedd som enkäten ger sken av?
- Enligt orkestern hölls det inte tillräckligt med sektionrepetitioner, hur viktiga är dessa för orkesterns utveckling?
- Enligt dem själva var orkestermedlemmarna förberedda, men 37,5% angav att de inte övade enskilt mellan övningarna. Hur viktig är den enskilda förberedelsen för att orkestern ska kunna utvecklas?
- Hur viktig är dirigenten för orkestern?

Avdelning 2: Repertoaren

- Hur kommer det sig att svaren på frågorna om repertoaren var för svår/lätt inte är varandra spegelbilder?
- Vad är det som gör *I Want To Hold Your Hand*, *Hey Jude* och *Anthem ur Chess* lättast att spela?
- Vad är det som gör *Trombonkonserten*, *Music for a festival* och *Andante Cantabile* svårast att spela?
- Varför anses inte *Andante Cantabile* som är rankat som ett av de svåraste styckena, som mer utmanande än *Soul Bossa Nova*?
- Var repertoaren utvecklande för orkestern?

Avdelning 3: Konserten

- Är en sådan här konsert utvecklande för orkestern? På vilket sätt?
- Gjorde alla inblandade sitt bästa på konserten?
- Fanns det något som kunde göras annorlunda för att konserten skulle ha blivit ännu bättre?

Avdelning 4: Övrigt

- Musiken är ett sätt för stor del av orkestermedlemmarna att komma undan vardagen, varför kan det vara så?
- Är Spårvägen en plats för att kunna utvecklas på sitt huvudinstrument?
- Enligt enkäten är gemenskapen i orkestern god, men vad kan det bero på att någon känner sig utanför?
- Är orkesterns musikaliska kunnande så pass hög som enkäten antyder?
- Varför upplevs disciplinen på repetitioner som så dålig? Och vad är det som gör att disciplinen blir bättre vid konserter?