

”It’s about empowering the family” -

En deskriptiv studie med komparativa inslag om familjerådslag i Helsingborg, Hör och Belfast

Författare: Hanna Pettersson & Maria Rosendahl

Socialhögskolan vid Lunds Universitet
Campus Helsingborg
SOPA 63
Vt -08



Handledare: Anna-Lena Strid

ABSTRACT

Author: Hanna Pettersson and Maria Rosendahl

Title: "It's about empowering the family" A descriptive study comparing how Helsingborg and Höör in Sweden and Belfast in Northern Ireland work with Family Group Conferences.

Supervisor: Anna-Lena Strid

Assessor: Katarina Jacobsson

In August 2007 we went to New Zealand for a placement at Child Youth and Family Services. There our interest in Family Group Conferences (FGC) took off. FGC is not near as common in Sweden as in New Zealand. Therefore the purpose of this study was to examine how the Social Services in Helsingborg and Höör in Sweden and Belfast in Northern Ireland work with FGC. We had the privilege to go to Belfast in Northern Ireland as part of the project Insight Europe. Our aim was further to study how professionals within the Social Services reflect around working with FGC's and giving families influence on statutory social work. Our focus is on FGC's in respect to children up to the age of 18. Nine qualitative interviews were conducted, three in each municipality. Both social workers, FGC co-ordinators and Supervisors in charge of FGC were spoken to. Questions about how the different Social Service agencies work with FGC, the method's strengths and weaknesses and family influence on statutory social work were asked during the interviews. Two different perspectives; empowerment and paternalism, together with previous research on the subject applied on our own material, constitute the analysis of this study. Our conclusion is that all our interviewed Social Service staff is positive towards Family Group Conferences. FGC is according to research and our interviewees, also a well liked method among families. Höör is the municipality which uses FGC most out of the three while Helsingborg uses it the least. Reasons for not using FGC's is partly explained by interviewees because of the high workload that the social workers manage. They simply do not have the time to get to know a new method. Being a professional Social Worker does not necessarily mean that you always know what's best for families. Family Group Conferencing takes a big step away from the paternalism's way of thinking and promote empowerment. These are two of the main conclusions of this study.

Key words: Family Group Conference, families, statutory social work, empowerment, paternalism.

INNEHÅLLSFÖRTECKNING

<i>Förord</i>	3
1 INLEDNING	4
1.1 BAKGRUND.....	4
1.2 PROBLEMFÖRMULERING.....	4
1.3 SYFTE.....	5
1.4 FRÅGESTÄLLNINGAR.....	5
1.5 BEGREPP.....	6
1.6 AVGRÄNSNING.....	6
1.7 FÖRFÖRSTÅELSE.....	7
1.8 DISPOSITION.....	7
2 METOD	7
2.1 VAL AV METOD.....	7
2.1.1 Urval.....	8
2.1.2 Intervjumetod.....	8
2.1.3 Intervjupersoner.....	9
2.1.4 Svårigheter.....	10
2.1.5 Språkliga betänkligheter.....	10
2.1.6 Etiskt perspektiv.....	10
3 BAKGRUND	10
3.1 FAMILJERÅDSLAGETS BAKGRUND I NYA ZEELAND.....	11
3.1.1 Nyzeeländsk historia.....	11
3.1.2 Familjerådslag i Nya Zeeland.....	11
3.1.3 Barnavårdsutredningar i Nya Zeeland.....	12
3.2 FAMILJERÅDSLAGET.....	12
3.2.1 Familjens roll.....	12
3.2.2 Familjerådslagets tre faser.....	13
3.2.3 Familjerådslagets fyra grundstenar.....	14
3.2.4 Olikheter mellan nätverksmöte och familjerådslag.....	15
3.3 FAMILJERÅDSLAG I SVERIGE.....	15
3.3.1 Implementering av den nyzeeländska metoden.....	15
3.3.2 Mormorsupproret.....	16
3.3.3 Familjehemsvården.....	16
3.3.4 Svenska Kommunförbundets projekt.....	16
3.4 FAMILJERÅDSLAG I STORBRIANNIEN.....	17
3.4.1 Familjerådslag i Storbritannien.....	17
3.4.2 Likheter och olikheter mellan Sverige, Storbritannien och Nya Zeeland.....	17
4 TEORETISKA BEGREPP	18
4.1 EMPOWERMENT.....	19
4.2 PATERNALISM.....	20
5 TIDIGARE FORSKNING	20
5.1 SVENSKA KOMMUNFÖRBUNDETS PROJEKT.....	20
5.2 SVENSK FORSKNING.....	21
5.3 UTVÄRDERING AV FAMILJERÅDSLAG I HÖÖR.....	22

5.4 NORSK UTVÄRDERING	22
5.5 SVENSK OCH BRITTISK FORSKNING	23
6. ANALYS	24
6.1 HUR ARBETAR SOCIALTJÄNSTEN I HELSINGBORG, HÖÖR OCH BELFAST MED FAMILJERÅDSLAG?	24
6.1.1 Familjerådslagens etablering	24
6.1.2 Användandet av familjerådslag.....	25
6.1.3 Organisation.....	26
6.1.4 Synsättet i Höörs Kommun.....	27
6.1.5 Problematik bakom familjerådslagen	27
6.1.6 Familjerådslag – lämpligt för alla?	28
6.1.7 Uppföljning.....	29
6.2 VAD ANSER YRKESVERKSAMMA INOM SOCIALTJÄNSTEN I DE OLIKA STÄDERNA VARA FAMILJERÅDSLAGETS STYRKOR?	30
6.2.1 Familjerådslagens styrkor	30
6.3 VAD ANSER YRKESVERKSAMMA INOM SOCIALTJÄNSTEN I DE OLIKA STÄDERNA VARA FAMILJERÅDSLAGETS SVAGHETER?	32
6.3.1 Familjerådslagens svagheter	32
6.4 VAD ANSER YRKESVERKSAMMA INOM SOCIALTJÄNSTEN I DE OLIKA STÄDERNA OM FAMILJENS INFLYTANDE I DET MYNDIGHETSBASERADE SOCIALA ARBETET I RELATION TILL FAMILJERÅDSLAG?	35
6.4.1 Socialsekreterarens makt och kontroll.....	35
6.4.2 Familjer som tackar nej till rådslag.....	36
6.4.3 Släktplaceringar.....	38
6.4.4 Handlingsplanen	39
6.5 HUR SER YRKESVERKSAMMA INOM SOCIALTJÄNSTEN PÅ HUR FAMILJERÅDSLAG FORTSÄTTNINGSVIS KOMMER ATT ANVÄNDAS INOM DERAS VERKSAMHET?	39
6.5.1 Framtiden.....	39
7. AVSLUTANDE DISKUSSION.....	40
7.1 SLUTSATSER	41
7.1.1 Hur arbetar socialtjänsten i Helsingborg, Höör och Belfast med familjerådslag?	41
7.1.2 Vad anser yrkesverksamma inom socialtjänsten i de olika städerna vara familjerådslagens styrkor?.....	41
7.1.3 Vad anser yrkesverksamma inom socialtjänsten i de olika städerna vara familjerådslagens svagheter?.....	42
7.1.4 Vad anser yrkesverksamma inom socialtjänsten i de olika städerna om familjens inflytande i det myndighetsbaserade sociala arbetet i relation till familjerådslag?.....	42
7.1.5 Hur ser yrkesverksamma inom socialtjänsten på hur familjerådslag fortsättningsvis kommer att användas inom deras verksamhet?	42
7.2 DISKUSSION.....	43
7.2.1 Familjerådslag: positivt för både familj och socialtjänst.....	43
REFERENSLISTA.....	45
BILAGA 1	49
BILAGA 2	50
BILAGA 3	51
BILAGA 4	52

Förord

Ämnet för denna studie har mer eller mindre varit en del av våra liv sedan augusti 2007 då praktiktiden i Nya Zeeland inleddes. Stor möda och stort besvär har lagts ner på denna studie men det är inte helt utan vemod som vi nu skriver dessa avslutande rader. Vi har många att tacka, lika bra att sätta igång!

Först och främst vill vi tacka våra intervjupersoner. Utan er hade denna studie inte varit möjlig. I Helsingborg vill vi framförallt tacka Anna-Lena Bengtsson, familjerådsansvarig, för ditt engagemang och din assistans under skrivandet av denna studie. Samordnare Gunilla Borgelin och socialsekreterare Marie Eriksson; tack för att ni tog er tid och delade med er av era erfarenheter.

Tack till Ewa Näslund, familjerådsansvarig i Höör och en av eldsjälarna bakom familjerådslag i Sverige, för att du på ett så engagerande vis delade med dig av din kunskap. Vi vill tacka Ingrid Olsson och Karin Svensson för att vi fick ta del av era upplevelser av familjerådslag.

Vi riktar också ett stort tack till våra intervjupersoner i Belfast; familjerådsansvarig Jenny McLaughlin, samordnare Colum McKeaver och socialsekreterare Katie Pattersson.

Vi vill även tacka Helsingborgs Stad som gjorde Inblick Europa projektet möjligt. David Vance, tack för att du organiserade vår vecka i Belfast. Givetvis vill vi även tacka våra gruppmedlemmar för resan till Belfast och allt runt om kring; Helena Andersson, Mikael Bengtsson, Pia Hansson, Annica Ljung och Lis Svensson. TACK!

Givetvis vill vi tacka vår handledare Anna-Lena Strid som varit ett stöd genom hela uppsatsskrivandet!

Sist men inte minst vill vi tacka varandra! Efter alla dessa timmar tillsammans så är vi nu ett riktigt hopsvetsat team. Vi har lyckats dela upp arbetet när så krävts men mycket har gjorts tillsammans; bland annat analysarbetet och finslipningen av det hela. Lite kul har vi också hunnit med att ha på vägen.

Helsingborg i maj 2008

1 Inledning

Inledningsvis presenteras en kort bakgrund följt av problemformulering, syfte och frågeställningar. Vidare förs resonemang kring begrepp och avgränsning.

1.1 Bakgrund

I augusti 2007 reste vi, författarna av denna studie, till Nya Zeeland. Detta var början på ett fem månader långt äventyr i ett främmande land. En termins socionompraktik på Child, Youth and Family Services (CYFS) i orten Paeroa gav mycket erfarenheter och ny kunskap. CYFS är motsvarigheten till den svenska Socialtjänstens barn, ungdom och familjeavdelning. Vi arbetade med en metod som senare visade sig bli ämnet för denna uppsats; Family Group Conference eller familjerådslag som det heter i Sverige. För enkelhetens skull kommer den svenska benämningen familjerådslag att användas genomgående i denna studie. Denna metod som har sitt ursprung i Nya Zeeland innebär att socialtjänsten ger familjen möjlighet att försöka lösa sin problematik genom att själva lägga fram en handlingsplan.

Tillbaka i Helsingborg involverades vi i projektet *Inblick Europa*, ett samarbete mellan Helsingborgs Stad och Socialhögskolan vid Lunds Universitet. Projektet innebär att yrkesverksamma socialsekreterare från tre olika nämnder tillsammans med ett antal studenter reser till olika europeiska länder för att där undersöka hur det sociala arbetet fungerar. Detta för att få inspiration kring andra länders sätt att utföra socialt arbete. Vi åkte till Belfast i Nordirland. Gruppen var bland annat inriktad på att inhämta information kring hur socialtjänsten i Belfast arbetar med familjer som är aktuella för utredning och insatser. För studiens skull intervjuades även personer med anknytning till familjerådslag.

1.2 Problemformulering

I Sverige har det gjorts försök med att implementera familjerådslag inom socialt arbete. Familjerådslag används i hela Storbritannien, som var ett av de första länderna utanför Nya Zeeland att implementera familjerådslag (Vinnerljung et al., 2001, s.328). På initiativ av Svenska Kommunförbundet genomfördes mellan åren 1996-1998 ett projekt där 10 kommuner ingick (Haeggman & Sjöblom, 2000, s.14). Vad gäller användandet av familjerådslag idag, är det en metod som används i varierande utsträckning i Sveriges kommuner (Erkers & Nyberg, 2002, s.57ff). Vi är intresserade av hur Helsingborg använder sig av familjerådslag i arbetet med barn och unga. Hörs kommun har erfarenhet inom

familjerådslagsområdet. Därför har vi också undersökt hur socialtjänsten där arbetar med metoden. Dessa två socialtjänster tillsammans med den i Belfast är föremål för denna studie.

Vi har arbetat och studerat i Nya Zeeland där denna metod är en lagstadgad intervention. Där används metoden i en tredjedel av alla utredningar. Därför föddes tankar kring hur det kommer sig att vi inte har hört talas om familjerådslag i större utsträckning i Sverige. I den litteratur vi tagit del av kan vi se att familjerådslag introducerades i Sverige i slutet på 90-talet. Senare litteratur inom ämnet är svårare att finna. Kan det vara så att familjerådslag bara var en trend i slutet på 90-talet som sedan mattats av?

Familjerådslag innebär att klienten och dess familj får vara med och påverka sin egen framtid. Detta genom hjälp till självhjälp; empowerment. Vår naiva teori är att myndighetsutövande och familjeinflytande inte alltid går hand i hand. Vi vill undersöka hur yrkesverksamma inom socialtjänsten i Höör, Helsingborg samt Belfast ger familjer inflytande på det myndighetsutövade sociala arbetet genom att använda sig av familjerådslag.

1.3 Syfte

Syftet med denna studie är att studera hur socialtjänsten i Helsingborg, Höör och Belfast arbetar med familjerådslag. Studien syftar även till att studera vad yrkesverksamma inom socialtjänsten i de olika städerna anser om att arbeta med familjerådslag och att ge familjer inflytande på det myndighetsutövade sociala arbetet.

1.4 Frågeställningar

- Hur arbetar socialtjänsten i Helsingborg, Höör och Belfast med familjerådslag?
- Vad anser yrkesverksamma inom socialtjänsten i de olika städerna vara familjerådslagets styrkor?
- Vad anser yrkesverksamma inom socialtjänsten i de olika städerna vara familjerådslagets svagheter?
- Vad anser yrkesverksamma inom socialtjänsten i de olika städerna om familjens inflytande i det myndighetsbaserade sociala arbetet i relation till familjerådslag?
- Hur ser yrkesverksamma inom socialtjänsten på hur familjerådslag fortsättningsvis kommer att användas inom deras verksamhet?

1.5 Begrepp

I litteraturen inom ämnet används flera olika definitioner av familjerådslag. Däribland återfinns *modell, metod* och *arbetssätt*. Vi har valt att i denna studie använda oss av begreppsbestämningen metod. Nationalencyklopedin (2008) definierar metod som ett ”planmässigt tillvägagångssätt för att uppnå ett visst resultat”. Flertalet av våra intervjupersoner använder sig av begreppet och även vi anser det vara en god definition på vad familjerådslaget innebär.

Ett centralt begrepp i studien är empowerment. Med empowerment menas att ge klienten möjlighet att påverka och kontrollera sitt liv (Haeggman & Sjöblom, 2000, s.12). Detta är något som bör ges plats åt i myndighetsutövning i socialt arbete. Socialsekreterarens roll i detta är att ge hjälp till självhjälp. I familjerådslag är empowerment en viktig komponent. Paternalism är ett annat begrepp som används i denna studie. Paternalism och empowerment är två olika sätt att förhålla sig till sociala grupper i underläge (Askheim & Starrin, 2007, s.66). Grundtänkandet i detta paternalistiska synsätt är att den ”lilla människan” inte klarar sig själv utan experthjälp (Haeggman & Sjöblom, 2000, s.72).

1.6 Avgränsning

Studien är avgränsad till socialtjänsterna Helsingborg och Höör i Sverige samt Belfast i Nordirland. Den erfarenhet och den information som inhämtats under praktikterminen i Nya Zeeland kommer att fungera som bakgrundsmaterial i denna studie. I samråd med studiens handledare bestämdes att inte använda detta material som primärdata, då det inhämtades i ett annat syfte än till studien.

Studien kommer delvis att beröra hur familjerådslag fungerar i Storbritannien och Sverige generellt men empirin i form av intervjuer är endast inhämtad från professionella med anknytning till socialtjänsten i de tre städerna Helsingborg, Höör och Belfast. Vidare avgränsas studien till att fokusera på familjerådslag som bara är en av många metoder av förändringsarbete inom familjer.

Studien avgränsas till att innefatta familjerådslag gällande barn. Enligt Barnkonventionen avses barn vara alla individer under 18 år (Regeringskansliet, 2006, s.34). Familjerådslag kan även användas inom andra grupper inom det sociala arbetet. Frågeställningarna kommer att undersökas ur de professionellas perspektiv. Detta inbegriper flera professioner som samtliga medverkar till att besvara studiens syfte.

1.7 Förförståelse

Innan praktiken på Nya Zeeland hade vi ingen tidigare erfarenhet av familjerådslag. Det som nämnts under utbildningen är begränsat. Genom fem månaders praktik vid CYFS i Paeroa fick vi en bild av hur man där arbetar med familjerådslag. Både genom observationer och aktivt deltagande i rollen som socialsekreterare har vi fått ta del av familjerådslag i dess ursprungsform i sitt ursprungsland. Detta har lämnat oss med en viss förförståelse om hur metoden bör arbetas med, dess svagheter och dess styrkor. Vi är medvetna om att detta kan ha påverkat oss i genomförandet av studien.

1.8 Disposition

Kapitel nummer två i studien avhandlar vilka metoder studien använder sig av. Kapitel tre beskriver den bakgrund som ligger till grund för familjerådslag samt en överblick av metodens utveckling i Sverige och Storbritannien. Fjärde kapitlet behandlar studiens teoretiska utgångspunkter; empowerment och paternalism. Detta följs av en genomgång av tidigare forskning inom ämnet familjerådslag i kapitel fem. Därefter görs i sjätte kapitlet en analys av den empiri som inhämtats från fältet. Denna vävs samman med teoretiska begrepp och tidigare forskning. Det sjunde och sista kapitlet utgör en sammanfattning av resultat samt slutdiskussion.

2 Metod

Nedan presenteras vilka metoder som används i studien samt en redogörelse för vilka intervjupersoner som bidragit till empirin. Ett etiskt resonemang förs kring studiens utförande.

2.1 Val av metod

Valet av kvalitativ metod är baserat på att det bäst besvarar studiens syfte. För att få en omfattande bild av undersökningsområdet valde vi att inte använda oss av till exempel en kvantitativ enkätundersökning. En kvalitativ intervju resulterar ofta i att vara subjektiv och inte objektiv. Det är dock de subjektiva åsikterna vi vill komma åt. Det finns en medvetenhet om att valet av metod har sina begränsningar. Studien är inte generaliserbar då det finns för få intervjupersoner för att så ska vara fallet (Kvale, 1997, s.257). Kvalitativa intervjuer ger en

bra insikt i en persons åsikter och erfarenheter (May, 2001, s.148). Vi anser det vara viktigt att våra intervjupersoner får uttrycka sina åsikter fritt, vilket underlättas av detta metodval.

I studien används sekundärmaterial som har inhämtats i form av tidigare forskning samt övrig litteratur inom ämnet. Aspers (2007, s.159) poängterar vikten av att använda sig av primär- såväl som sekundärmaterial men även att forskaren själv reflekterar över studien. Betydelsen av en medvetenhet om skillnaden mellan primär och sekundärmaterial och personliga uppfattningar poängteras (a.a.). Först i slutdiskussionen kommer våra personliga uppfattningar att diskuteras i relation till studiens resultat.

Studien är deskriptiv med komparativa inslag. Detta innebär att fokus ligger på att beskriva arbetet med familjerådslag. Det kommer även till viss del att ske en jämförelse mellan de olika verksamheternas arbete. Enligt Halvorsen är en komparativ studie jämförande undersökningar mellan länder (1992, s.68). I studien görs en deskriptiv komparation av socialtjänsterna i Belfast, Helsingborg samt Höör och deras användande av familjerådslag. I studien kommer ett deduktivt förhållningssätt att intas. Enligt Aspers handlar deduktion om att dra slutsatser från premisser (Aspers, 2007, s.29).

Analysen av det empiriska materialet kommer att ske ur två perspektiv: empowerment och paternalism. Dessa begrepp, tidigare forskning och annat sekundärmaterial kommer användas för att analysera de empiriska resultaten.

2.1.1 Urval

Intervjupersonerna är, i den mån det är möjligt, strategiskt utvalda. I ett strategiskt urval strävas efter att få intervjua de personer inom fältet som har de största kunskaperna inom området (Halvorsen, 1992, s.102). Som kompletterande urvalsmetod har snöbollseffekten använts. Detta innebär att man från en informant får namn på andra som det kan vara relevant att intervjua (Halvorsen, 1992, s.102). Ett slumpmässigt urval har inte använts, eftersom detta inte är en metod som på ett bättre sätt skulle besvara studiens syfte. Urvalet i Belfast gjordes av ansvarig arrangör på plats då denne utformade schemat för besöket. Arrangören var informerad om studiens syfte och önskemålen gällande intervjupersoner tillgodosågs.

2.1.2 Intervjumetod

Samtliga intervjuer är tematiskt öppna. Detta innebär att det under intervjun lämnades utrymme för att utveckla samtalet med intervjupersonerna, men hela tiden hölls intervjun inom de teman som var förutbestämda (Aspers, 2007, s.137). Dessa teman utgick från

studiens frågeställningar. Diktafon användes, efter godkännande av intervjupersonerna, under intervjuerna vilka sedan transkriberades. Föraviseringsbrev samt intervjuguide sändes i förväg ut till intervjupersonerna i Helsingborg och Höör för att ge dem en möjlighet att förbereda sig (se bilaga 1 & 2). Av praktiska skäl fick intervjupersonerna i Belfast ta del av föraviseringsbrev samt intervjuguide vid tiden för intervju (se bilaga 3 & 4).

2.1.3 Intervjupersoner

Nio kvalitativa intervjuer med yrkesverksamma anknutna till socialtjänsten i Helsingborg, Höör och Belfast har utförts. För att kunna få ut så mycket som möjligt av intervjuerna och kunna jämföra socialtjänsterna har vi intervjuat tre personer från vardera socialtjänst. Dessa personer har liknande befattningar.

I Helsingborg har ansvarig för familjerådslag, en samordnare samt en socialsekreterare intervjuats. Den ansvariga har mångårig erfarenhet inom socialtjänsten och arbetar sedan ett år tillbaka på en tioprocentig tjänst som ansvarig för familjerådslag i Helsingborgs kommun. Socialsekreteraren arbetar inom socialtjänstens avdelning Ungdom och Familj och har 14 års erfarenhet inom socialt arbete. Samordnaren arbetar, utöver som samordnare, även som kontaktperson inom socialtjänsten men har en annan huvudsysselsättning. Samtliga intervjupersoner i Helsingborg är kvinnor. I Höör intervjuades två socialsekreterare samt den som ansvarar för metodutveckling och familjerådslag, samtliga kvinnor. Socialsekreterare 1 har arbetat inom socialt arbete i 15 år och arbetar för närvarande inom Utredning och Insats gällande barn och unga. Socialsekreterare 2 har arbetat med socialt arbete i 11 år och är anställd inom familjerätten i Höörs kommun. Familjerådslagsansvarig har under fyra år arbetat med familjerådslag i Höör och har 25 års erfarenhet av socialt arbete inom olika områden. I Belfast hölls intervjuer med familjerådslagsansvarig, en samordnare samt en socialsekreterare. Samordnaren är den enda av studiens intervjupersoner som är man. Ansvarig har mångårig erfarenhet inom socialtjänstens barn och ungdomssektion och blev för tre år sedan ansvarig för familjerådslag i Belfast. Samordnaren har femton års erfarenhet av arbete med ungdomar inom socialtjänsten och arbetar nu inom en frivilligorganisation och extra som familjerådslagssamordnare. Socialsekreteraren har tre års erfarenhet inom socialtjänstens barnavdelning.

Samtliga intervjupersoner har arbetat med familjerådslag, dock i varierande grad.

2.1.4 Svårigheter

En svårighet som vi stötte på under arbetets gång var framförallt att finna relevanta intervjupersoner. Detta beror delvis på att metoden används i begränsad utsträckning i Helsingborg samt att det var svårt att påverka valet av intervjupersoner i Belfast. En annan svårighet har varit att hitta aktuellt sekundärmaterial. En hel del är skrivet för cirka tio år sedan då familjerådslag först kom till Sverige.

Det har varit svårt att finna forskning som förmedlar en ofördelaktig syn på familjerådslag. Därför är det möjligt att vårt avsnitt om tidigare forskning är något positivt vinklat. Detta gäller även vår empiri då alla intervjupersoner har en positiv inställning till metoden.

2.1.5 Språkliga betänkligheter

Eftersom primärmaterial till viss del har inhämtas på engelska påpekas att ingen av oss har engelska som modersmål. Dock har vi inte upplevt några språkliga svårigheter men vi kan inte utesluta att språket påverkat studien.

2.1.6 Etiskt perspektiv

Det finns etiska aspekter som måste beaktas vid skrivandet av en studie. Halvorsen (1992, s.160) anger ett antal etiska tveksamheter som bör tänkas på vid forskning, till exempel att inte involvera människor i forskning utan deras samtycke samt att undanhålla forskningens egentliga syfte. Det vore svårt att utföra denna studie utan intervjupersonernas samtycke och studiens syfte har för dessa gjorts tydligt. Respekt är en annan aspekt av etikperspektivet i forskning som Halvorsen nämner (a.a. s.161). Vi inser vikten av att bemöta våra intervjupersoner med respekt för deras person och deras åsikter. Intervjupersonerna fick möjligheten att vara anonyma men ingen av dessa fann detta nödvändigt. Några personliga uppgifter har inte diskuterats i empirin. Det skall återigen poängteras att vi endast intervjuar professionella och inga klienter.

3 Bakgrund

Bakgrunden till familjerådslag och dess ursprung i Nya Zeeland kommer i detta kapitel att beskrivas. Vidare kommer en översikt av det nyzeeländska utredningsförfarandet inom CYFS att presenteras samt en genomgång av familjerådslagets tillvägagångssätt. Efter detta följer en presentation av familjerådslagets implementering i Sverige och Storbritannien.

3.1 Familjerådslagets bakgrund i Nya Zeeland

Nedan beskrivs i korta drag familjerådslagets ursprung samt användandet av familjerådslag i Nya Zeeland.

3.1.1 Nyzeeländsk historia

Nya Zeeland har en relativt ny statsbildning vars historia påverkat dess invånare till hög grad. Speciellt relationen mellan européer och ursprungsbefolkning har varit betydelsefull för landets sociala utveckling. Detta fick vi erfara under vår praktiktid.

I slutet av 1700-talet började européerna anlända till Nya Zeeland (Knutagård, 1999, s.8). Tidigare fanns ursprungsbefolkningen, maorierna, i landet. England gjorde anspråk på landet och brittiska immigranter kom till Nya Zeeland. Européernas intåg hade stor påverkan på maoribefolkningen och dess leverne (Auger, 2006, s.47). Maorierna blev påtvingade britternas lagar och regler och konflikter uppstod (Knutagård, 1999, s.8f). Till följd av detta signerades The Treaty of Waitangi år 1840 (New Zealand History, 2008). Avtalet innebar att britterna fick rätten att köpa nyzeeländsk mark och maorierna fick samma grundläggande rättigheter som de brittiska medborgarna. Dokumentet påverkar relationerna mellan dessa grupper än idag (Auger, 2006, s.47). Maorierna utgör idag cirka åtta procent av den fyra miljoner stora befolkningen (Infoplease 2008).

3.1.2 Familjerådslag i Nya Zeeland

Familjerådslag har sitt ursprung i den maoriska kulturen i Nya Zeeland. Sedan 1987 har familjerådslaget haft en framstående roll i socialt arbete i Nya Zeeland (Åkerlund, 2006, s.9). Två år senare lades det fram en ny lagstiftning för Child, Youth and Family Services (CYFS, CYPF Act 1989, s.3). Denna barnavårdslag, *Children, Young People and their Families (CYPF) Act 1989*, var ett försök att förändra det sociala systemet som den maoriska befolkningen ifrågasatt (Åkerlund, 2006, s.9). De maoriska barnen var överrepresenterade inom samhällsvården (Sundell & Haeggman, 1999, s.16). Då denna lag skapades togs The Treaty of Waitangi i åtanke för att ta hänsyn till maoriernas rättigheter (Puao-Te-Ata-Tu, 1988). Maorisk tradition menar att skydd och omsorg för ett barn inte enbart ska komma från den biologiska familjen utan även från den krets som utgör barnets nätverk (Åkerlund, 2006, s.9).

3.1.3 Barnavårdsutredningar i Nya Zeeland

På Nya Zeeland är det samma socialsekreterare som ansvarar för klienten under hela processen hos socialtjänsten. Familjerådslag används uppskattningsvis i en tredjedel av alla barnavårdsärenden i Nya Zeeland. En del ärenden avslutas efter förhandsgranskning och några fall löses på andra sätt (Sjöblom, 1999, s.23). Remisser till insatser såsom stöd i olika former är vanliga (CYFS, 2007, s.2). Familjerådslag är en lagstadgad intervention för familjer där socialtjänsten kommit fram till att ett eller flera barn i familjen är i behov av omsorg och skydd. Familjerådslaget är ingen intervention som familjen måste samtycka till utan det är socialsekreteraren som tar beslut om att det ska hållas ett rådslag (CYPF Act 1989).

Följande är ett utdrag ur CYPF Act 1989. Section 18 §1:

[...] where any Social Worker or member of the Police believes, after inquiry, that any child or young person is in need of care or protection [...] that Social Worker or member of the Police shall forthwith report the matter to a Care and Protection Co-ordinator, who shall convene a family group conference in accordance with section 20 of this Act.

Sverige och Nordirland skiljer sig från ursprungslandet på denna punkt, då de inte har metoden inskriven i sina respektive lagstiftningar.

3.2 Familjerådslaget

Nedan kommer familjerådslagets uppbyggnad och förfarande beskrivas följt av en introduktion av familjens roll i denna metod. Vidare kommer likheter och olikheter mellan familjerådslag och nätverksmöte att presenteras.

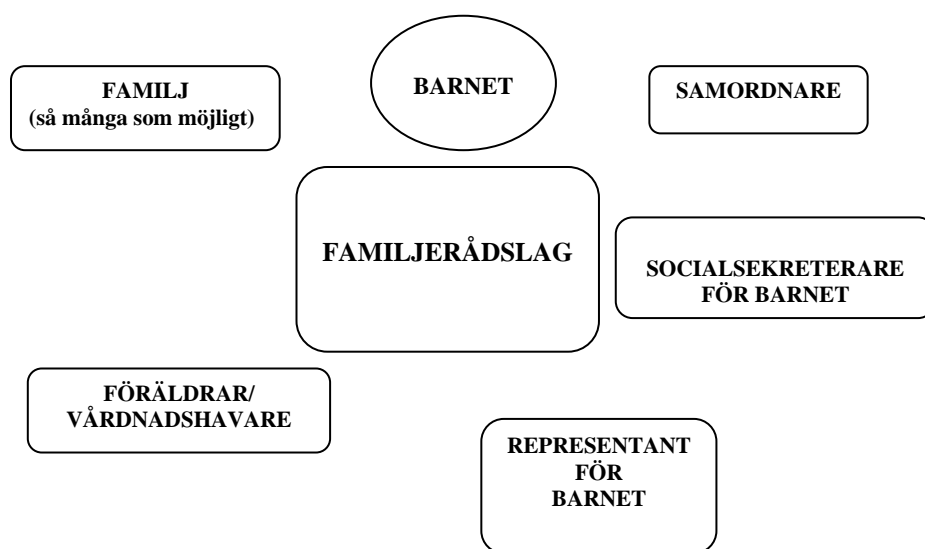
3.2.1 Familjens roll

Familjerådslag utgår från grundtanken att familjen är bättre rustad att fatta beslut om sina barn än vad myndigheterna är (Sundell & Haeggman, 1999, s.17). Familjerådslag som metod innebär en förskjutning av den maktbalans som finns mellan myndighet och den utvidgade familjen (Andersson & Bjerkman, 1999, s.14). Socialsekreterarens roll blir som resursperson, en tillgång för familjen. Den traditionella rollen som beslutsfattare och expert förminskas. Målet med ett familjerådslag är att ge hjälp till familjer att tillsammans med anhöriga finna och använda sig av de resurser och möjligheter som finns för att kunna hjälpa barnet i fråga (Sundell & Haeggman, 1999, s.18).

I CYFS informationsfolder för familjer beskrivs familjerådslagsprocessen. Här poängteras vikten av att familjen är delaktig i beslutsprocessen, åtgärder och handlingsplaner för barnet i fråga. Här omnämns familjerådslaget som en intervention som syftar till att ge familjen stöd och hjälp att lösa sina problem. Att möta barnets behov och uppfylla dess rätt till ett tryggt och bra liv är centralt. Även möjligheten till placering utanför familjesystemet nämns men det poängteras att detta inte är ett förstahandsalternativ (CYFS, 2007, s.3).

Då socialtjänsten i Sverige får in en anmälan eller ansökan startas en utredning enligt 11 kap. 1§ i Socialtjänstlagen (SoL). Nu görs en bedömning om ärendet är lämpligt för familjerådslag eller inte. Om föräldrarna tackar ja till familjerådslag efter att ha fått information om hur detta kommer att gå till, kan samordnarens uppdrag starta. I Sverige är samordnaren en person som ska vara fristående från socialtjänsten (Sjöblom, 1999, s.17). Detta gäller även på Nya Zeeland (CYPFS, 2007, s.5). Samordnaren utreder vilka personer som är viktiga i barnets liv och bjuder in dem till familjerådslaget (Heino et al, 2003, s.15). Det är att föredra att familjerådslaget hålls på familjens hemspråk och att familjen själv får bestämma var och när rådslaget ska ske (Sjöblom, 1999, s.17).

Figur 1. Berättigade deltagare vid Familjerådslag (CYFS, 2007, s.4).



3.2.2 Familjerådslagets tre faser

Familjerådslagets förlopp delas in i tre faser; Informationsdelgivning, familjediskussion i enrum och slutligen beslut och planering. Följande beskrivning av familjerådslagets förlopp är taget från Child, Youth and Family's egen information om familjerådslag (CYFS, 2007, s.1f).

Under informationsdelgivningen redovisar barnets socialsekreterare på vilka grunder barnet anses vara i behov av skydd och omsorg, med andra ord skälet till varför familjerådslaget blivit sammankallat. Förutom socialsekreteraren kan även andra professioner medverka, till exempel skolpersonal och polis. De delger information om barnet och familjen för att ge rådslaget en så bra utgångspunkt som möjligt för att fatta gynnande beslut för barnet.

Familjediskussionen förs i enrum där endast familjen är tillåten att delta. Här ska det resoneras kring hur man kan skapa en trygg situation för barnet i fråga. En handlingsplan ska skapas.

Slutfasen inbegriper att familjen rapporterar sitt beslut till samtliga deltagare i familjerådslaget. Samtliga på rådslaget måste samtycka till att barnet för närvarande inte är i en trygg situation och är i behov av stöd för att en handlingsplan ska kunna skapas. Rådslaget måste även komma överens om att den plan som framhandlats av familjen är god nog för att ge barnet en trygg och säker situation att leva i. I planen ska det ingå vem som ska ha ansvar för att de olika åtgärderna ska bli genomförda. Dessutom bestäms ett nytt datum för en uppföljning av familjerådslaget för att kontrollera att planen följs (CYFS, 2007, s.5). I Nya Zeeland är samordnaren skyldig att följa upp handlingsplanen och detta sker vanligen tre till sex månader efter det första familjerådslaget. Då kallas familjen återigen till ett möte för att utvärdera planen (Sundell & Haeggman, 1999, s.19).

I över 90 % av familjerådslagen på Nya Zeeland godkänner deltagarna den handlingsplan som upprättats (CYFS, 2007, s.5). Även om CYPF Act 1989 erkänner familjen som den mest lämpliga att hitta lösningar på det problem familjen ställs inför är det fortfarande myndighetens, CYFS, ansvar att godkänna eller inte godkänna det förslag till handlingsplan som familjen lägger fram (Sundell & Haeggman, 1999, s.18). I Nya Zeeland gäller att då rådslaget inte kan enas går fallet troligen vidare till rätten, Family Court, där beslut om barnets framtid tas (CYFS, 2007, s.5).

3.2.3 Familjerådslagets fyra grundstenar

Familjerådslag har spridits till flera länder, bland annat Australien, Storbritannien och USA (Sundell & Haeggman, 1999, s.16). Det finns fyra grundstenar för denna metod. Sjöblom (1999, s.16) skriver att oavsett vilket land familjerådslaget introducerats i har följande fyra principer förblivit desamma:

- Begreppet familj innefattar den utvidgade familjen; släkt, vänner och andra för familjen viktiga personer.
- Hela den utvidgade familjen får möjlighet att konferera angående barnet som är i fokus för familjerådslaget. Detta sker utan inblandning från professionella.
- Den plan familjen enas om ska godkännas av de professionella om den inte bedöms orsaka barnet någon form av risk att fara illa.
- Samordnaren ska hjälpa familjen att arrangera familjerådslaget, lokalisera och kalla den utvidgade familjen och ansvara för strukturen under rådslaget. Samordnaren ska även ha en fristående roll i relation till den utredande delen av socialtjänsten.

3.2.4 Olikheter mellan nätverksmöte och familjerådslag

En viktig skillnad mellan nätverksmöten och familjerådslag är familjens tid för enskild diskussion. Inom nätverksarbete strävar nätverksledaren efter att klargöra vilka motsättningar som finns i gruppen för att kunna skapa förändring. Denna funktion har inte samordnaren i familjerådslaget. Denna metod ger istället familjen möjlighet att själva fatta beslut för att ta hand om problemen. Detta sker inom nätverksmöten i samförstånd med socialsekreteraren. Slutligen poängteras att familjerådslag, till skillnad från nätverksmöten, inte är någon terapeutisk metod utan snarare en beslutsmetod (Sundell & Haeggman, 1999, s.20).

3.3 Familjerådslag i Sverige

Nedan följer en redovisning av hur familjerådslag implementerats i Sverige.

3.3.1 Implementering av den nyzeeländska metoden

Att familjerådslag introducerades i Sverige kan främst härledas till två utvecklings och metodansvariga vid Svenska Kommunförbundet, Leif Klingensjö och Lars Strid. De läste en artikel om familjerådslag, kontaktade artikelförfattaren Murray Ryburn och fick komma till Storbritannien och studera familjerådslag. Detta var 1994 och samma år ansökte de om pengar hos Socialdepartementet. Syftet var att genomföra ett försöksprojekt med familjerådslag i Sverige (Sundell & Haeggman, 1999, s.20).

Politikern Gun Hellsvik har varit en drivkraft bakom lanseringen av familjerådslag i Sverige. Enligt en intervju i uppsatsen *Implementeringen av Familjerådslag i Sverige* fick hon upp ögonen för familjerådslag redan 1990. Hon var senare på Nya Zeeland och fick möjlighet att studera metoden familjerådslag på plats. Tillbaka i Sverige började hon arbeta för att

familjerådslag skulle introduceras även här. Hon var ordförande i justitiekottet och enligt henne började då motioner angående familjerådslag att komma in till riksdagen (Andersson et al, 1998, s.34).

3.3.2 Mormorsupproret

Det så kallade mormorsupproret 1994 var en anledning till att familjerådslag introducerades i Sverige. Över 1000 personer, majoriteten mor- och farföräldrar som protesterade mot att deras barnbarn placerades i familjehem utanför släkten, skrev på ett upprop till socialministern Ingela Thalén (Sundell & Haeggman, 1999, s.20). Mormorsupproret ledde till debatt i riksdagen. Ingela Thalén förde bland annat fram att släkten bör få större utrymme i det sociala arbetet med barn och att det behövs metoder som bygger på detta. Resultatet blev att Svenska Kommunförbundets ansökan om medel för ett försöksprojekt med familjerådslag klubbades igenom. Den nyzeeländska metoden skulle anpassas till svenska förhållanden och användas på försök i tio svenska kommuner under två års tid (Sundell & Haeggman, 1999, s.20f).

3.3.3 Familjehemsvården

Familjehemsvården fick på 1990-talet utstå hård kritik. Forskning visade bland annat på brister i vården och detta gjorde att behov av förändringar blev aktuella. En rapport från Socialstyrelsen (SoS-rapport 1995:9) visade att 44 % av alla familjehemsplaceringar avbryts i förtid. En släktplacering är enligt brittiska undersökningar en mer stabil placering än en placering utanför släkten. Trots detta minskar antalet släktplaceringar och enligt Andersson, Carlsson och Garplids (1998, s.37) studie kan detta bero på att det anses oprofessionellt att placera inom släkten. Det fanns även en förhoppning om att familjerådslagen skulle få samma konsekvens som i Nya Zeeland där antalet släktplaceringar ökade. Det finns dock inget som visar på att så skulle vara fallet (Andersson et al, 1998, s.38).

3.3.4 Svenska Kommunförbundets projekt

Svenska Kommunförbundet inledde projektet 1995 då de samlade till konferens. En formell ansökan om deltagande i projektet gjordes av 23 kommuner. Svenska kommunförbundet valde ut tio av dessa, bland annat Vellinge, Laholm och Halmstad (Lilja, 1998, s.9). Kriterier som togs i beräkning när valet av försökskommuner gjordes var följande; intresserade socialsekreterare, beredskap att jobba enligt den ursprungliga metoden, spridning över landet och olika typer av kommuner (a.a.).

Våren 1996 började kommunerna arbeta med att utforma lokala riktlinjer och rekrytera samordnare. Dessa var fristående från socialtjänsten och anställdes efter egenskaper utifrån att de var vana att arbeta med människor och hade god förmåga att lyssna och skapa kontakt. De genomgick utbildning (Lilja, 1998, s.9). Totalt var 170 socialsekreterare med i projektet och även de fick utbildning (a.a.). Fortbildningsdagar anordnades kontinuerligt för samtliga under projekttiden, bland annat med professionella gäster från Storbritannien som delade med sig av sina erfarenheter av familjerådslag (Lilja, 1998, s.9f).

Det första familjerådslaget i Sverige skedde i slutet av maj 1996. Senare samma år var antalet uppe i 109 stycken. Antalet genomförda familjerådslag varierade i hög grad mellan kommunerna. Det fanns stora skillnader i hur kommunerna arbetade och i vilka ärenden de tillämpade metoden. Detta ansågs bland annat bero på projektledarnas och socialsekreterarnas resurser och tidigare erfarenheter (Andersson et al, 1998, s.49f).

3.4 Familjerådslag i Storbritannien

Storbritannien var ett av de första länderna utanför Nya Zeeland som provade på familjerådslag (Vinnerljung et al, 2001, s.327). Nedan beskrivs historien bakom detta.

3.4.1 Familjerådslag i Storbritannien

Storbritannien fick en ny lagstiftning 1989, *The Childrens Act* (Sjöblom, 1999, s.20f).

Förutom denna finns även riktlinjer specifika för Nordirland i *The Children Order 1995* (McLaughlin, 2008). I båda dessa betonas vikten av en balans mellan den unges rätt att säga sitt, föräldrarnas skyldighet att ansvara för barnet samt samhällets plikt att ingripa vid behov. Även vikten av ett bra samarbete mellan socialsekreterarna och familjen framhävs. I lagen förespråkas inte någon särskild metod för hur detta ska ske (Sjöblom, 1999, s.20f).

Storbritanniens första projekt med familjerådslag startade 1992 och efter det har flera liknande utförts. Metoden har dock inte tagits emot enbart positivt. Tveksamheter har framför allt funnits hos socialsekreterarna, som varit oroliga att barnen skulle drabbas när samhällets inflytande minskade (a.a.).

3.4.2 Likheter och olikheter mellan Sverige, Storbritannien och Nya Zeeland

Tillämpningen av familjerådslag i Sverige och i Storbritannien liknar varandra i stor utsträckning. De skiljer sig dock åt från tillämpningen i Nya Zeeland på två viktiga punkter, vilka rör lagen och samordnarna. Som tidigare nämnts är familjerådslag i Nya Zeeland

lagstadgat till skillnad mot i Sverige och Storbritannien där det är socialsekreteraren som avgör vilka familjer som ska få möjligheten att genomföra ett familjerådslag. Samordnarna i Nya Zeeland är heltidsanställda och arbetar endast med familjerådslag. I Sverige och i Storbritannien är samordnarna rekryterade utifrån sina vana att arbeta med människor och deras uppdrag sträcker sig inte längre än till själva rådslaget (Sundell & Haeggman, 1999, s.22).

Vad gäller implementeringen av familjerådslag i Storbritannien och Sverige liknar dessa varandra på flera punkter. Både Sverige och Storbritannien har genomgått försöksprojekt med metoden. Det finns även en tendens till att metoden blivit en av många i både Sverige och Storbritannien och de båda länderna har ett relativt lågt antal familjerådslag per år (Vinnerljung et al, 2001, s.329).

I Sverige där användandet av familjerådslag ej är lagstadgat står dock följande i Socialtjänstlagens portalparagraf:

[...] Socialtjänsten skall under hänsynstagande till människans ansvar för sin och andras sociala situation inriktas på att frigöra och utveckla enskildas och grupperns egna resurser. Verksamheten ska bygga på respekt för människornas självbestämmanderätt och integritet. (SOL 1 kap.1§)

Socialtjänstlagens huvudbetänkande SOU 1994:139 fokuserar på att socialtjänsten bör utveckla barnperspektivet, utredningsarbetet och nätverksperspektivet i arbetet med barn (Sjöblom, 1999, s. 21f). Detta har också gjorts. Bland annat står det i Socialtjänstlagen 6 kap. 5§:

När ett barn placeras ska det i första hand övervägas om barnet kan tas emot av någon anhörig eller annan närstående. Vad som är bäst för barnet skall dock enligt 1kap. 2§ alltid beaktas.

Dessa mål går att koppla till de principer som ligger bakom ett familjerådslag, så därför har ett genomförande av metoden inte hindrats av lagen (Sjöblom, 1999, s.21).

4 Teoretiska begrepp

Empowerment och paternalism utgör studiens teoretiska utgångspunkter. Dessa presenteras nedan.

4.1 Empowerment

Begreppet empowerment har sitt ursprung i USA och är ett begrepp som under de senare åren blivit allt vanligare inom socialvetenskapen (Askheim & Starrin, 2007, s.9f). Enligt Askheim och Starrin (2007, s.9) finns ännu inte någon bra svensk översättning av begreppet men det poängteras att det innehåller ord som styrka, kraft och makt men även egenkontroll och deltagande. Empowerment tänkandet präglas av en positiv syn på människan som i grunden vet sitt eget bästa om bara rätt omständigheter skapas runt individen (a.a. s.19).

Begreppet växte fram i början av 1970-talet då idéer om hjälp till självhjälp började introduceras (Askheim & Starrin, 2007, s.10). Bakom begreppet empowerment ligger en tanke om att goda sociala relationer i omgivningen ökar personers inflytande över sin egen livssituation (Heino et al, 2003 s.90). Idag vänder sig begreppet till alla som på olika sätt arbetar med att hjälpa människor (Askheim & Starrin, 2007, s.11). Betydelsen av att se människor som deltagare som själva vet var skon klämmer är centralt inom empowerment (a.a. s.12).

Följande citat beskriver hur användandet av begreppet empowerment var en reaktion mot myndigheterna som ansågs ha vissa attityder.

Anammandet av empowerment som idé innebar samtidigt en reaktion mot myndigheterna som man menade hade en "von oben"- attityd till människor som inte ansågs veta sitt eget bästa utan måste hållas i strama tyglar (Askheim & Starrin, 2007, s.12).

Det finns två typer av empowerment, *psychological empowerment* och *community empowerment*. Den förstnämnda syftar till en känsla av större kontroll och personligt inflytande medan *community empowerment* refererar till befolkningens sätt att kunna gå samman för att påverka saker och lösa problem. I båda dessa typer av empowerment är gruppdeltagande något centralt (Haeggman och Sjöblom 2000, s.74f)

Centrala ledord i empowermentbegreppet är makt, kontroll och självtillit. Det är viktigt att personen får tillgång till resurser och kan använda dessa på ett bra sätt. Enligt Haeggman och Sjöblom (2000, s.76f) är en viktig poäng i empowerment att personen själv aktivt tar kommando och inte väntar på någons tillstånd utan kämpar för sin rätt till deltagande. Vidare menar författarna att en ökad känsla av samhällsengagemang ger ett problemlösningsfokuserande beteende (a.a.).

4.2 Paternalism

Paternalism, eller förmyndarmentalitet, karakteriseras av ett över- och underordningstänkande där nyckelordet är kontroll. Detta sätt att tänka innebär att den ”lilla människan” inte själv klarar av att besluta om vad som är hennes bästa utan att experter behövs för att kunna avgöra det. Vidare menar paternalismen att den behovssökande inte har någonting att säga till om då problem ska lösas (Haeggman & Sjöblom, 2000, s.72). Vanliga människor betraktas som okunniga och beroende av assistans från experter (Askheim & Starrin, 2007, s.67).

Askheim och Starrin (2007, s.66) menar att paternalism och empowerment är två olika sätt att förhålla sig till grupper i socialt underläge. Författarna gör skillnad på svag och stark paternalism. Den förstnämnda anses ske i relation till självbestämmande. Personer som inte är kapabla att kunna göra genomtänkta val får assistans i detta. För att denna svaga paternalism inte ska leda till förmynderi krävs inlevelse och engagemang för personens situation. Stark paternalism handlar om begränsningar som sätts in för att hindra personer att göra val som ses som oantagbara (a.a. s.132).

5 Tidigare forskning

Nedan presenteras de utvärderingar och den forskning som vi fann vara relevant för denna studie.

5.1 Svenska kommunförbundets projekt

Svenska Kommunförbundets projekt *Familjerådslag i Sverige* genomfördes 1996-98 och efter projektet skedde en utvärdering (Erkers & Nyberg, 2002, s.26). Forsknings- och Utvecklingsenhetens forskningsresultat beskrivs främst i två böcker; *Familjerådslag i Sverige- en utvärdering av Svenska Kommunförbundets försöksverksamhet* av Knut Sundell och Ullalena Haeggman (FoU-rapport 1999:1) samt *Mellan myndighet och familj- En kvalitativ undersökning av familjerådslag i Sverige* av Britt Andersson och Anders Bjerkman (FoU-rapport 1999:27). I den förstnämnda beskrivs de tio projektkommunernas arbete mellan perioden 1996 till och med maj 1998. I stort visar denna undersökning att de svenska familjerådslagen i huvudsak genomfördes som de skulle enligt de fyra grundstenarna (Sundell & Haeggman, 1999, s.11f). Undersökningen visar även att av de 13 barn som placerades efter ett familjerådslag hamnade 11 av dessa hos släktingar. Av de barn som utreddes traditionellt placerades ingen av de 16 placerade hos släktingar (a.a. s.121). I antologin *Family Group*

Conferencing (Burford & Hudson, 2000, s.201) skriver Knut Sundell om att utvärderingen vidare visar att 54 % av deltagarna vid familjerådslag känner sig stärkta (empowered) direkt efter rådslaget och är beredda att erbjuda sin assistans till familjen. Den andra ovan nämnda boken *Mellan myndighet och familj* fokuserar på ett antal barns situation och deras upplevelser av familjerådslaget (Erkers & Nyberg, 2002, s.30). Slutsatser från undersökningen var bland annat att metoden var mer uppskattad än många andra insatser inom området (Andersson & Bjerkman, 1999, s.11). Hur familjerådslaget genomfördes och fungerade berodde mycket på hur väl metoden var förankrad inom organisationen. För att familjerådslag ska fungera som bäst krävs enligt undersökningen att socialsekreterarna har en genuin tro på familjens handlingsförmåga och att de får det utrymme i form av tid och resurser som de behöver (Andersson & Bjerkman, 1999, s.11). Kommunförbundets projekt visade även att det under försökstiden var stor omsättning på personal i försökskommunerna. Över 42 % av socialsekreterarna bytte jobb under de första två åren som kommunerna arbetade med familjerådslag. De nyanställda saknade utbildning i familjerådslag. Utvärderingen visade även att nyanställda behöver tid att få tillräckligt med självförtroende innan de väljer att testa någonting nytt (Burford & Hudson, 2000, s.203).

5.2 Svensk forskning

Ett nyare tillskott inom svensk forskning är den undersökning som genomfördes 2002. Ett nordiskt forskningsprojekt syftade till att kartlägga den aktuella verksamheten med familjerådslag. Av svaren som kom in från 40 av landets kommuner framkom att de använde sig mer eller mindre av familjerådslag men att det varierade hur själva arbetet organiserades (Erkers & Nyberg, 2002, s.57ff). Samtliga av dessa kommuner använde sig främst av familjerådslag gällande barn (a.a. s.58).

Knut Sundell presenterade år 2002 en rapport vid namn *Familjerådslag i Sverige- Socialtjänstens fortsatta insatser till barn och föräldrar*. I denna beskrivs de insatser som getts till barn som varit aktuella i familjerådslag i relation till dem som inte varit med om något rådslag. Undersökningen visade bland annat att de barn som varit med om familjerådslag tog emot insatser oftare under de tre uppföljningsåren samt att de oftare blev placerade inom familj och släkt istället för på institution och i andra familjehem. Ändå blev majoriteten av familjerådslagsbarnen placerade på institution eller i främmande familjehem (Sundell, 2002, s.7).

5.3 Utvärdering av familjerådslag i Höör

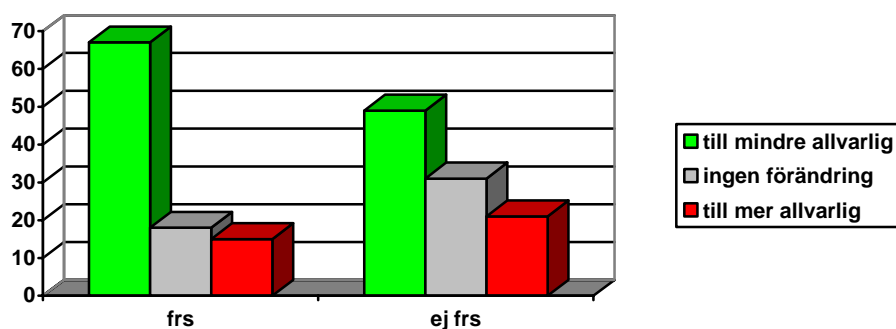
Höørs kommun har utfört en omfattande utvärdering angående användandet av familjerådslag i kommunen. I utvärderingen undersöks bland annat vilken inställning deltagarna har till familjerådslag. Majoriteten, 58 %, visade sig vara positiva till rådslag redan innan det första mötet. Denna siffra ökade till 71 % efter familjerådslaget. Endast 1 % är genomgående negativa till familjerådslag. Efter familjerådslaget anser 82 % av deltagarna att det är ett bra sätt att planera på och att rådslaget har hjälpt familjen. Ungefär hälften av deltagarna i utvärderingen anser att samarbetet inom det privata nätverket är bra efter det första familjerådslaget. Efter uppföljande rådslag anser ännu fler att samarbetet blivit bättre. Endast en person tyckte att samarbetet blivit sämre efter familjerådslaget (Näslund, 2007, s.13f).

5.4 Norsk utvärdering

Mellan åren 2003 och 2006 har projekt med familjerådslag, och utvärdering av dessa, pågått i Norge. I en utvärdering så undersöktes 170 barn som deltagit i familjerådslag och 69 barn som haft uppföljande rådslag. Dessa jämfördes med ett motsvarande antal barn som inte varit med om familjerådslag. Jämförelsen skedde både vid tiden för rådslag och ett år senare. Följande diagram visar hur de barn som haft familjerådslag fått en i större utsträckning förbättrad situation än de barn som inte fått vara med om ett familjerådslag (Näslund, 2007, s.12f).

Figur 2

Barnets situation ett år senare (i procent)



Övriga resultat i utvärderingen visar att de familjerådslagsaktuella barnen fått ett förbättrat förhållande till vuxna och att deras sociala nätverk utvidgats. I 16 % av de handlingsplaner som producerats vid familjerådslaget har socialtjänsten huvudansvaret för barnet. Detta kan jämföras med 84 % i de fall då familjerådslag inte har genomförts. Vidare drar de norska

forskarna slutsatsen att familjerådslag är ett sätt för familjen att gå från passiv mottagare av stöd till resursorientering, ansvar och medverkan (Näslund, 2007, s.12f).

5.5 Svensk och brittisk forskning

Vinnerljung, Ryburn och Sundell genomförde 1997 en studie angående socialsekreterares attityder beträffande familjerådslag. Socialsekreterare i både Sverige och Storbritannien ingick i studien. Resultatet visade att tre av fyra socialsekreterare, både i Sverige och i Storbritannien, hade en positiv inställning till familjerådslag som arbetsmetod (Vinnerljung et al., 2001, s.333). Detta stämmer överens med Svenska Kommunförbundets utvärdering som visar att 76 % av alla socialsekreterarna i projektet var positiva till familjerådslag (Sundell & Haeggman, 19991, s.56). Ändå var det endast 42 % av de 219 tillfrågade socialsekreterarna som inom en 18 månaders period haft åtminstone ett familjerådslag (Vinnerljung et al., s.327). Endast 14 % av de tillfrågade hade genomfört två familjerådslag (a.a. s.333). Antalet familjerådslag skiljde sig inte åt i Sverige och Storbritannien (a.a. s.327). Enligt Vinnerljung et al är det svårt att se ett samband mellan inställning och brukande av familjerådslag. Även om socialsekreteraren är positiv innebär inte det att hon eller han ofta använder sig av metoden (Vinnerljung et al, 2001, s.334). Vidare visade studien att de flesta socialsekreterarna samtyckte i att det är viktigt att familj och släkt får möjligheten att enskilt överlägga utan att professionella närvarar. Det fastslogs även att socialsekreterarna ansåg att familjen är bäst rustad att avgöra vilket stöd och vilka insatser de är i behov av. Något uppseendeväckande i denna studie var att endast 17 % av de brittiska socialsekreterarna och 53 % av de svenska ansåg det viktigt att familjens handlingsplan följs (a.a.). De brittiska socialsekreterarna upplevde att barnen var lika bra skyddade efter ett familjerådslag som efter annan handläggning (Haeggman & Sjöblom, 2000, s.33). Socialsekreterarna var oeniga om huruvida familjerådslag är en bra metod att använda på alla typer av problem (Vinnerljung et al, 2001, s.330f). I Sverige visade det sig även att en del familjer som blivit erbjudna familjerådslag tackat nej (a.a. s.334).

I Familjerådslag och empowerment - Varför leder socialtjänstens utredning inte till familjerådslag? beskriver Ewa Näslund (2000, s.37) några faktorer som kan ligga bakom att föräldrarna tackar nej till ett rådslag. Att konflikterna i familjen är för stora och att andra än föräldrarna inte har med problemet att göra är två av dessa. En tredjedel av föräldrarna motsätter sig att släkten blandas in i ett familjerådslag (a.a., s.38). Näslund fann även att socialsekreterarna i undersökningen till hög grad anser det viktigt att samarbeta med familj

och nätverk. I relation till detta ifrågasätter Näslund vidare varför det då inte hålls fler familjerådslag (a.a. s.39).

6. Analys

Detta kapitel presenterar studiens empiri vilken analyseras med hjälp av de teoretiska begreppen empowerment och paternalism samt tidigare forskning.

6.1 Hur arbetar socialtjänsten i Helsingborg, Höör och Belfast med familjerådslag?

6.1.1 Familjerådslagets etablering

I intervju med ansvarig för familjerådslag i Helsingborg framgår att metoden kom till kommunen 1999 då tolv samordnare fick utbildning inom ämnet. Idag finns fyra av dessa kvar och har ett par familjerådslag var om året. Socialsekreterare inom *Barn och Familj* samt *Ungdom och Familj* har fått både extern och intern utbildning angående familjerådslag. Samordnarna är personer som är fristående från socialtjänsten och de är inte familjerådslagsamordnare på heltid.

I intervju med ansvarig för familjerådslag i Belfast framgår att familjerådslag kom dit i slutet av 1990-talet. Då började socialtjänstens barn och ungdomsavdelningar i vissa delar av Belfast att använda sig av metoden. Department of Health, Social Services and Public Safety (DHSSPS) 2006 ändrade 2006 riktlinjerna för socialt arbete med barn och unga i Nordirland. Sedan dess används familjerådslag inom alla socialtjänstens barn och ungdomsavdelningar i Belfast. I riktlinjerna står numera att familjen ska involveras och familjerådslag ska erbjudas i hälften av alla fall som rör fall där barn ska placeras, där barn över 16 år lämnar hem för vård och boende, samt för hemlösa unga. Familjerådslagsansvarig i Belfast menar att socialtjänsten ansåg att de inkluderade familjerna i arbetet även innan 2006, men att detta inte innebar den grad av ansvarsförskjutning som ett familjerådslag medför.

Den ansvariga för familjerådslag i Belfast anställdes 2005. Inledningsvis utbildades 25 samordnare och idag finns 16 av dessa kvar. Socialsekreterarna i Belfast har enligt denna intervju person inte fått någon särskild utbildning gällande familjerådslag. De har dock fått både muntlig och skriftlig information. Liksom i Sverige arbetar samordnarna med familjerådslag enbart vid sidan om sina ordinarie yrken. Detta står i kontrast till Nya Zeeland

där samordnarrollen är en profession i sig som oftast är en heltidsanställning (Sundell & Haeggman, 1999, s.22). Familjerådslagsansvarig i Belfast poängterar att samordnaren ska vara fristående från socialtjänsten.

I Höör har socialtjänsten arbetat med familjerådslag sedan 1999. Höör har idag tillgång till fem samordnare som alla har annan huvudsysselsättning. Då kommunen började med familjerådslag fanns det endast två samordnare och familjerådslagsansvarig berättade att de i framtiden kommer att behöva öka antalet samordnare ytterligare. Detta står i kontrast till Belfast och Helsingborg som minskat antalet samordnare över åren.

6.1.2 Användandet av familjerådslag

Enligt familjerådslagsansvarig i Helsingborg hålls mellan 6 och 8 familjerådslag om året i kommunen. I Helsingborg bor idag ca 125 500 personer. I Belfast år 2007 hölls 35 familjerådslag, detta enligt stadens familjerådslagsansvarig. Antal invånare i Belfast är 375 000. Enligt familjerådslagsansvarig i Höör hålls mellan 1-4 familjerådslag inklusive uppföljningsmöten varje månad. I relation till detta ansvarar Höörs kommun för 15000 invånare. Höörs kommun är alltså i särklass minst av de tre vi har undersökt. Därmed är det av vikt att poängtera att Höörs kommun förhållandevis använder sig i större utsträckning av familjerådslag än de andra två socialtjänsterna. Helsingborg håller relativt få rådslag.

Under åren sedan 1999 har det inte funnits några direkta toppar eller dalar över antalet familjerådslag i Helsingborg men på senare tid har familjerådslagsansvarig märkt att antalet blivit färre:

[...] och sen har jag tio procent ansvar för det här med familjerådslag men diskussionen är nu kanske faktiskt att dom kanske snyter dom för att det inte känns riktigt rätt att lägga tio procent på någonting som knappt existerar. Tyvärr alltså.

Familjerådslaget är lagstadgat på Nya Zeeland och därmed används metoden i hög utsträckning, i cirka en tredjedel av alla aktuella fall (Sjöblom, 1999, s.23). I Helsingborg finns inga bestämmelser om i vilka utredningar ett rådslag ska erbjudas utan detta är upp till den enskilda socialsekreteraren. Familjerådslagsansvarig i Helsingborg berättade om policyn inom ett av ungdomsboendena i kommunens regi. I denna sägs att ett familjerådslag ska hållas varje gång en ungdom flyttar in i boendet. Detta görs enligt vår intervjuperson inte i praktiken. Detta är det enda exempel i Helsingborg där familjerådslag nämns i någon form av riktlinjer. Enligt familjerådslagsansvarig i Helsingborg gick det ut direktiv från kommunpolitiker för många år sedan men att dessa inte hade någon påverkan på användandet

av familjerådslag. Socialsekreteraren i Belfast framförde att ledningen inom deras verksamhet förespråkar att familjerådslag ska erbjudas i fall där familj och släkt är stödjande. I Höör finns enligt familjerådslagsansvarig ett synsätt som präglar verksamheten. Vikten av att inkludera familj och nätverk i det sociala arbetet är centralt och användandet av familjerådslag är en del i detta synsätt.

6.1.3 Organisation

Enligt Svenska Kommunförbundets utvärdering av familjerådslagsprojektet beror metodens genomförande och funktion på hur väl metoden är förankrad inom organisationen (Andersson & Bjerkman, 1999, s.11). I likhet med denna utvärdering anser den ansvariga för familjerådslag i Belfast att det är en fördel att metoden har stöd hos organisationsledningen. I Höör finns enligt familjerådslagsansvarig stöd från ledning och politiker vilket intervjupersonen menar är oerhört viktigt. Vidare sägs att man måste arbeta aktivt med familjerådslag, både nedifrån och uppifrån samtidigt. Andersson och Bjerkman (1999, s.11) anser att för ett familjerådslag ska fungera som bäst krävs att socialsekreterarna har en äkta tro på familjens handlingsförmåga. Socialsekreterare 2 i Höör poängterar betydelsen av att socialsekreteraren själv tror på metoden och på familjen, följande är ett citat från intervjupersonen i relation till detta:

Först så måste man ju ha det förankrat hos sig själv och tro på det också för att kunna motivera. Det är också lättare att motivera när man väl har gjort det en gång, alltså att man lyckats få ett familjerådslag.

I Helsingborg är arbetet på socialtjänsten indelat i *Utredning* och *Insats*. Enligt intervjupersonerna sker familjerådslag oftast i utredningsfasen. I Höör arbetar samma socialsekreterare med både utredningar och insatser. Familjerådslaget hålls där ofta i slutet av utredningen, innan insatser sätts in. Detta skiljer sig mot hur man arbetar på Nya Zeeland där rådslaget äger rum i insatsfasen (CYFS, 2007, s.4). På Nya Zeeland är det samma socialsekreterare genom hela processen (a.a.). I Helsingborg är det olika socialsekreterare som ansvarar för fallet i utrednings- och insats- faserna. Just denna organisatoriska fördelning menar familjerådslagsansvarig är ett skäl till varför familjerådslag inte används mer än vad det gör i Helsingborg.

6.1.4 Synsättet i Höörs Kommun

Under intervjuerna i Höör framkom något som inte talades om i Helsingborg och Belfast, nämligen ett visst synsätt. Familjerådslagsansvarig i Höör menar att detta synsätt ligger till grund för familjerådslag och ska prägla all verksamhet. Familjerådslag ska vara en metod som genomsyrar alla verksamheter inom kommunen. Att familj och nätverk alltid är viktiga är centralt i detta synsätt. Intervjupersonerna talar om hur den grundläggande synen på socialt arbete förändrats inom deras verksamhet till att nu i stor utsträckning fokusera på empowerment och nätverk. Familjerådslagsansvarig påpekar vikten av att skilja på det professionella och det privata nätverket i familjerådslaget samt att det professionella inte ska finnas kvar i en människas liv längre än nödvändigt. Socialsekreterare 1 i Höör menar att det är tänkandet att ta med nätverket som är det viktiga. Fortsatt säger intervjupersonen att hennes tänkande om nätverk har förändrats, att det i början inte alls fanns med på samma sätt som nu när hon arbetar med familjerådslag. Vidare menar familjerådslagsansvarig att användandet av familjerådslag och synsättet i kommunen kan bidra till att förändra socialt arbete i grunden.

6.1.5 Problematik bakom familjerådslagen

Enligt samtliga intervjupersoner i Helsingborg är det främst ungdomar som varit aktuella för rådslag men även yngre barn har förekommit. I Höör menar familjerådslagsansvarig att både barn och ungdomar figurerar i familjerådslag men att det kan vara lättare för familjen att ”öppna upp” när det gäller ungdomar. Vidare menar alla intervjupersoner i Helsingborg att problematiken hos de olika aktuella familjerna har varit varierande; allt från föräldrar som slår sina barn till ungdomar som hamnat i klammeri med rättvisan.

De mål som satts upp av DHSSPS i Belfast, att familjerådslag ska erbjudas i hälften av de fall där barn ska placeras, barn över 16 år som lämnar hem för vård och boende, och för hemlösa unga, utgör enligt intervjupersonerna i Belfast en stor andel av dem som blir aktuella för familjerådslag. Detta är alltså vanligt förekommande problematik. Ansvarig för familjerådslag i Belfast menar att majoriteten av klienterna är yngre barn. Vidare menade intervjupersonen att familjerådslag oftast används när situationen i familjen har blivit riktigt allvarlig. Både familjerådslagsansvarig samt samordnare i Belfast menar dock att bäst resultat nås om rådslaget hålls i ett förebyggande stadium. Socialsekreterare 2 i Höör menar att familjerådslag kan användas i alla fall där det finns en fråga som ska lösas.

6.1.6 Familjerådslag – lämpligt för alla?

Ansvarig för familjerådslag i Belfast menar att man alltid måste överväga om det är lämpligt att hålla ett familjerådslag, men att det i de allra flesta fall är det. Samordnaren i Helsingborg anser att de flesta familjer klarar av ett familjerådslag men att till exempel drogproblematik kan vara svårt att hantera i detta sammanhang. Detta nämner även samordnaren i Belfast, som sade att annan problematik som kan vara olämplig är om det finns sexuella övergrepp inom familjen. En annan svår problematik är då rådslag ska gälla ungdomar som kommer ut från hem för vård och boende. Detta på grund av att ungdomarna ofta redan har dåliga erfarenheter av socialtjänsten och att det kan vara svårt att övertyga dem om fördelarna med ännu ett möte. Familjerådslagsansvarig i Höör menar att det inte finns någon problematik där det är mindre lämpligt att hålla ett familjerådslag men att situationen kring rådslandet alltid måste vara trygg. Socialsekreterare 1 i Höör nämner våld inom familjen som en faktor då det kanske inte är lämpligt med ett familjerådslag. Socialsekreterare 2 i Höör menar dock att familjerådslag kan användas i alla fall, även där det förekommer våld, det gäller bara att hantera det rätt. Detta innebär att det är viktigt att alla är med på det och känner sig trygga.

Samordnaren i Belfast pratade om en särskild situation där det kan vara svårt att motivera familjen om att hålla ett familjerådslag, vilken är i situationer där det gäller ofödda eller nyfödda barn. Familjerådslagsansvarig i Höör upplever det enklare att motivera familjer till familjerådslag som inte tidigare haft någon större erfarenhet av inblandning i socialtjänsten då de som tidigare varit aktuella är vana vid att få en lösning serverad.

Socialsekreteraren i Belfast sade att i vissa familjer skulle ett familjerådslag förvärra familjens situation på grund av svår problematik och stora konflikter. Ansvarig för familjerådslag i Belfast menar att metoden kan vara bra inom alla grupper; bland annat frågor som rör äldre, adoption och kriminella ungdomar, men det kan inte användas i alla specifika fall. Vinnerljung et al (2001, s.330f) studie visar i relation till detta att brittiska och svenska socialsekreterare är osäkra på huruvida familjerådslag är en bra metod att använda på alla typer av problem. Familjerådslagsansvarig i Höör berättar om hur kommunen arbetar med familjerådslag inom andra avdelningar än inom barn och ungdom, exempelvis inom äldre- och handikappvård samt försörjningsstöd. I Höör, Helsingborg och Belfast är det dock i likhet med Erkers och Nybergs studie (2002, s.58) vanligast med familjerådslag i barn och ungdomsavdelningarna inom socialtjänsten. Ansvarig för familjerådslag i Höör poängterar att familjerådslag inte är den enda vägen men att hon än så länge inte har hittat någon bättre eller tydligare metod.

6.1.7 Uppföljning

Familjerådslagsansvarig i Helsingborg menar att bristande uppföljning mellan utredning- och insats- enheterna är en anledning till mindre lyckade resultat av familjerådslag i Helsingborg. Socialsekreteraren i Helsingborg berättar dock om hur hennes avdelning arbetar aktivt med att lämna över fall genom överlappande arbete för att minska risken att kunskap förloras.

Samordnaren i Helsingborg berättade att det är upp till familjen om det blir något uppföljningsmöte eller inte. I de exempel som gavs vid intervju med samordnaren hade något uppföljningsmöte inte ägt rum. Familjerådslagsansvarig i Helsingborg poängterar dock vikten av att ha mer än ett rådslag. Socialsekreterare 1 i Höör menar att det är sällsynt att det inte blir någon uppföljning, vilket även socialsekreterare 2 anser genom att säga att det är sällan som det bara blir ett rådslag. Socialsekreterare 1 påpekar samtidigt att det är familjen själv som avgör detta. Näslunds (2007, s.13f) utvärdering av familjerådslagdeltagarnas inställning till metoden visar att en majoritet var positivt inställd till rådslag redan innan första mötet. Denna siffra ökade betydligt efter första mötet och efter uppföljande rådslag ansåg ännu fler att samarbetet inom familjen blivit bättre. Uppföljningens betydelse kommenteras på följande sätt av socialsekreterare 1 i Höör:

Ofta ger de väldigt, väldigt mycket. Ofta känns det som att de ger mer än själva rådslaget.

Socialsekreterare 2 i Höör sade att det kanske även behövs uppföljning nummer två för att allting kring handlingsplanen ska falla på plats. Samma intervjuperson menade att det kan bli en bättre och mer konkret handlingsplan andra gången. På Nya Zeeland är uppföljning inte ett val familjen har, utan något som är obligatoriskt (CYPF Act 1989). Vid behov hålls även mer än ett uppföljningsmöte. Enligt Sundell (2002, s.7) visar forskning att barn som varit aktuella i familjerådslag oftare blir aktuella för insatser under de tre uppföljningsåren. Detta kan vara en indikator på att nätverk och familj blivit mer uppmärksamma på barnets behov.

Enligt samtliga intervjupersoner i Belfast är uppföljningsmöten viktiga och de bör genomföras oavsett hur situationen är i familjen, för att se hur allt fungerar. Ansvarig för familjerådslag i Belfast menar att det är viktigt att ha uppföljningsmöten även om allt fungerar bra och handlingsplanen följs, detta för att ge familjen feedback. Samordnaren i Belfast, som alltid brukar erbjuda uppföljningsmöten, menar att inte alla samordnare gör detsamma. Vidare anser samordnaren att det är *good practice* att erbjuda detta. Enligt familjerådslagsansvarig i Belfast finns inga riktlinjer som säger att det ska hållas uppföljningsmöten men menar att det

bör erbjudas. Samordnaren i Belfast brukar oftast arrangera en första uppföljning 8-10 veckor efter rådslandet. Socialsekreterare 1 och 2 i Höör berättar att de brukar ha uppföljningsmöte cirka tre månader efter rådslandet, men detta kan variera beroende på omständigheterna.

6.2 Vad anser yrkesverksamma inom socialtjänsten i de olika städerna vara familjerådslagets styrkor?

6.2.1 Familjerådslagets styrkor

I Helsingborg, Höör samt Belfast var samtliga intervjupersoner positiva till familjerådslag. Bland annat menar socialsekreteraren i Belfast att alla, både familj och socialtjänst, anser att familjerådslag är en fördelaktig metod. Enligt familjerådslagsansvarig i Höör är socialsekreterarna som arbetar med barn och unga väldigt positiva till, och ser stora vinster med, familjerådslag. En studie som kan jämföras med detta är den om socialarbetares attityder till familjerådslag som visar att tre av fyra socialsekreterare har en positiv inställning till familjerådslag (Vinnerljung et al, 2001, s.333). Detta styrks av Svenska Kommunförbundets utvärdering som visar att 76 % av socialsekreterarna är positiva till familjerådslag (Sundell & Haeggman, 1999, s.19). Samordnaren i Belfast nämner även att familjerådslag kan vara positivt för socialsekreteraren på det sätt att det ger en ny, fräsch syn på det sociala arbetet. Denna intervjuperson sade även följande om familjerådslag:

It brought me back to why I wanted to do social work in the first place. You know, you can see... you can see families, you can see families get empowered. That was very positive, very heartening for me.

Familjerådslagets styrkor beskrivs av samtliga intervjupersoner i Helsingborg vara att nätverket blir informerade om den problematik som finns i familjen och att detta kan gynna relationer mellan familjemedlemmar. Även möjligheten att hitta ”nya” släktingar som kan bidra med andra infallsvinklar och som kan stödja familjen anser intervjupersonerna i Helsingborg vara positivt med familjerådslag. Socialsekreterare 1 i Höör menar att det ofta kommer fram personer som man inte trodde fanns vid ett familjerådslag. Den norska utvärderingen visar att barnets nätverk utvidgas och att barnet får ett förbättrat förhållande till vuxna genom att hålla familjerådslag (Näslund, 2007, s.12f). Socialsekreterare 2 i Höör nämner att familjerådslag är en möjlighet att återuppta avbrutna kontakter inom familjen och att det kan göra gott för barnen att se alla samlade. Samordnaren i Belfast anser fokuseringen

på barnet vara en styrka i familjerådslagsmetoden. Den norska utvärderingen visar vidare att barn som varit aktuella för familjerådslag troligare får sin situation förbättrad än ett barn som inte varit med om ett rådslag (a.a.).

Samordnaren i Helsingborg framförde att under ett familjerådslag händer det ofta att familjemedlemmar erbjuder sin assistans då de blir medvetna om den problematik som finns. Detta överensstämmer med vad Sundell (Burford & Hudson, 2000, s.201) fann i utvärderingen av Svenska Kommunförbundets projekt; 54 % av familjerådslagsdeltagarna efter mötet känner sig beredda att erbjuda familjen assistans. Socialsekreteraren i Belfast uttrycker följande som en styrka inom metoden:

Generally you only get bits and pieces of what's going on, only when you hear everybody you get the full sort of picture. I think they all find it quite, you know, useful. Socialsekreterare 1 i Höör framför att familjerådslag gör att det blir konkret vad som behövs i familjen och ger en större helhetsbild av situationen. Det framgår att det faktiskt finns resurser i de flesta familjer och att det blir tydligt i de familjer där det inte finns. Familjerådslagsansvarig i Höör menar att en positiv faktor med metoden är att den befrämjar tydlighet. Dels i att visa att det är skillnad mellan privat och professionellt nätverk, att familjen själv får sitta utan professionella närvarande och diskutera. Dels att det också tvingar de professionella att bli tydliga i de bedömningar som görs, att de får motivera varför de kommit fram till det som har gjorts. Samordnaren i Belfast menar att ett rådslag kan hjälpa klienterna att bryta ett tidigare dåligt samarbete med socialtjänsten. Socialsekreterarna i både Helsingborg och Belfast samt socialsekreterare 1 Höör menar att familjerna är mer positiva till ett familjerådslag än till en ordinarie utredning. Detta stämmer överens med en studie gjord i relation till Svenska Kommunförbundets projekt där en slutsats var att familjerådslaget är en mer uppskattad insats än många andra inom området (Andersson & Bjerkman, 1999, s.11).

Förutsättningar i form av stöd från socialsekreteraren och en problematik som är möjlig för familjen att finna lösningar på menar socialsekreteraren i Helsingborg vara premisser för ett positivt familjerådslag. Socialsekreterare 2 i Höör menar att ett familjerådslag är respektfullt mot den enskilde och ett sätt att visa att man tror på resurserna inom familjen. En fördel med rådslag är enligt familjerådslagsansvarig i Höör att det sker efter familjens och nätverkets förutsättningar till skillnad från andra möten inom socialtjänsten som sker på de professionellas villkor. Inom empowerment anses människan i grunden veta sitt eget bästa om bara rätt omständigheter skapas och personen får tillgång till resurser (Haeggman & Sjöblom, 2000, s.76f). Detta är i enlighet med vad utvärderingen av Svenska Kommunförbundets

projekt visar; det krävs att familjen får utrymme i form av tid och resurser för att familjerådslag ska fungera (Andersson & Bjerkman, 1999, s.11).

Familjerådslagsansvarig i Helsingborg framför att de socialsekreterare som någon gång haft ett familjerådslag ofta använder det igen. Detta bekräftas av socialsekreteraren i Helsingborg som hade liknande erfarenheter. Samtidigt poängterade dessa intervjupersoner att samordnaren avlastar socialsekreteraren i samband med ett familjerådslag. Detta överensstämmer med svar från samordnaren i Belfast samt socialsekreterare 2 i Höör. Familjerådslagsansvarig i Höör menar att familjerådslag betyder att ansvar avlastas från socialsekreteraren.

Många socialsekreterare framförallt som mår väldigt dåligt i sin arbetssituation för att dom känner att dom ensamma sitter och har ansvaret för alla barn i kommunen, ungefär, är ju absurt. Här handlar det ju om att dela det här ansvaret.

Samordnaren i Helsingborg ansåg även att det sparade tid för socialsekreteraren under utredningen. Socialsekreterare 1 i Höör menade att utredningen måste göras ändå men att det kan spara tid i slutändan, bland annat genom att kontakten med familj och släkt koncentreras till själva rådslaget istället för att spridas ut över flera olika tillfällen. Socialsekreterare 2 i Höör nämnde följande som en bra sak med familjerådslaget; att all familj är samlade och att all information läggs på bordet.

På frågan om vad socialsekreteraren i Helsingborg anser om att ge beslutanderätt till familjen, som man gör i familjerådslag, gavs följande svar: ”Alltså fixar dom det så är det ju bra.” Samordnaren i Helsingborg sade:

Det känns ju mycket bättre för dom själva om dom själv klarar av det. Det gör det ju, det måste det ju göra.

6.3 Vad anser yrkesverksamma inom socialtjänsten i de olika städerna vara familjerådslagets svagheter?

6.3.1 Familjerådslagets svagheter

En svårighet med familjerådslag menar socialsekreteraren i Helsingborg är att en del familjer som blir erbjudna rådslag tackar nej på grund av att de inte vill föra samman släkten och berätta om de problem som finns. Socialsekreteraren i Belfast instämmer i detta och menar att de familjer som tackar nej oftast gör det för att de tycker att ett familjerådslag skulle inkräkta

för mycket i deras familj. I likhet med detta fann Näslund (2000, s.38) i sin studie att en tredjedel av föräldrarna motsätter sig att släkten blir inblandad genom ett familjerådslag. Socialsekreterare 2 i Höör menar att socialtjänsten måste respektera om någon inte vill involvera sitt privata nätverk genom att ha ett familjerådslag. Konflikter är enligt Näslund (2000, s.37) en faktor som får föräldrar att tacka nej till rådslag. Socialsekreterare 2 i Höör berättade att i många fall där det finns konflikter, läggs dessa åt sidan och familjen kan fokusera på barnen. Samordnaren i Helsingborg berättar om ett rådslag där familjen haft djupa konflikter och var delad i två läger. Vid rådslagets slut skedde följande.

Så dom tog i hand, så alla, när dom gick, dom var inte vänner men dom kunde prata med varandra. Det är också positivt.

Socialsekreteraren i Helsingborg framför att det inte är alla familjer som vill ha inflytande över sin situation hos socialtjänsten. Vidare säger intervjupersonen att det är vissa familjer som inte vill "möta upp och släppa in". Socialsekreteraren fortsätter med att säga att familjerådslaget kräver att familjen själv är drivande, att det finns ett aktivt nätverk och att de själva vill ha ett rådslag. En viktig del i empowerment är just detta, att personen tar eget kommando och är drivande (Sjöblom, 2000, s.76f). Vidare menar socialsekreteraren i Helsingborg att en del familjer präglas av jantelagstänkande, att de klarar sig själva och inte behöver hjälp.

Ansvarig för familjerådslag i Helsingborg uttrycker ett missnöje över att familjerådslag inte används i större utsträckning. Detta får intervjupersonen stöd i då även den samordnare som blivit intervjuad i Helsingborg håller med om att det hålls för lite rådslag. Trots att socialsekreterarna i Helsingborg och Belfast är positiva är detta ingen garanti för att de använder sig av familjerådslag. Studien gällande brittiska och svenska socialsekreterares attityder till familjerådslag bekräftar detta då den visar att det är svårt att se ett samband mellan inställning och användandet av familjerådslag (Vinnerljung et al, 2001, s.334). Detta är även något Näslund tar upp då socialsekreterarna i hennes undersökning sade sig vara positiva till att arbeta med familj och nätverk men ändå inte höll speciellt många familjerådslag. En anledning till att det inte hålls fler familjerådslag är intervjupersonerna i Helsingborg överens om. Socialsekreterarna upplever sig stressade och har inte tid att ta till sig en ny metod. Detta nämner även socialsekreterare 1 i Höör. Familjerådslagsansvarig i Helsingborg säger följande i relation till detta.

Jag vet att dom har jättemycket att göra och då är det kanske, då kanske man liksom bara försöker överleva och fixa det man ska och då orkar man inte tänka på sånt här.

Socialsekreteraren i Helsingborg menar att ett familjerådslag tar ett antal timmar att genomföra och att det är svårt att hitta så mycket tid i schemat. Socialsekreterare 1 i Höör säger att ett rådslag tar tid och menar att det är en nackdel för de professionellas del att familjerådslaget oftast förläggs på kvällar och helger. Detta är också den nackdel som socialsekreterare 2 tar upp, då familjerådslag anpassas till familjens önskemål gällande tidpunkt. Detta överensstämmer nödvändigtvis inte med socialsekreterarnas kontorstid.

Intervjupersonerna i Belfast tog upp fler faktorer som kan inverka på att metoden inte används i någon större utsträckning. En rädsla för det okända hos socialsekreterarna påtalades av socialsekreteraren i Belfast vara en anledning till varför det inte används oftare.

Samordnaren framförde att socialsekreterarna kan vara motvilliga och att detta kan bero på att de har tillräckligt mycket att göra ändå och att de inte ger rådslaget den betydelse som det har. Samordnaren menar att det kan vara svårt att bli övertygad om att något som bara verkar vara ännu mer jobb, faktiskt är bra. Samordnaren menar att det ofta är samma socialsekreterare som använder sig av familjerådslag och vissa använder det aldrig. Socialsekreterare 2 i Höör tror att det kan vara så att familjerådslag börjar bli mer integrerat hos kollegorna men att ”vissa har dom flesta”. Samordnaren i Belfast kommenterar detta på följande sätt:

I think it's something you get or you don't get. And if you don't get it, you don't like it. Samordnaren påpekar vidare betydelsen av att poängtera fördelarna för socialsekreterarna och förklara att samordnarna gör en del av arbetet. Vidare påpekar intervjupersonen att det är viktigt att ha rätt attityd till rådslaget och gentemot familjen. Fortsatt säger samordnaren att det är viktigt att ibland ställa upp lite extra för familjen och att kunna säga att de i alla fall har givit familjen möjligheten att hitta sina egna lösningar. Samma intervjuperson nämner också betydelsen av att samordnaren är fristående och inte har någon roll i myndighetsutövandet. Samordnarna får ofta ett bättre bemötande och en bättre relation till familjen än vad socialsekreterarna får. Socialsekreterare 1 i Höör instämmer om att samordnaren har en annan relation till familjen än vad socialsekreterarna har och familjen talar ofta gott om samordnarna. Familjerådslag går emot det paternalistiska tänkandet där det menas att den behovssökande inte har något att säga till om och att det krävs experter. Samordnaren är ingen expert, utan mer en person som tar hand om de praktiska detaljerna kring familjerådslaget. Att samordnaren inte är en myndighetsperson eller expert kan vara en faktor bakom den gynnande relationen mellan familjerna och samordnaren som intervjupersonerna tar upp (Haeggman & Sjöblom, 2000, s.74, Askheim & Starrin, 2007, s.67).

Familjerådslagsansvarig i Belfast har främst hört positiva åsikter om metoden inom socialtjänsten, men sade sig vara medveten om att det finns socialsekreterare som är

skeptiska. Vidare menar familjerådslagsansvarig att detta framför allt beror på okunskap och att det krävs att socialsekreterarna får information och erfarenhet av metoden för att bli mottagliga och positiva till denna. Intervjupersonen menar att det är viktigt att socialsekreterarna får rätt information om både sin roll och sina skyldigheter och vikten av att poängtera att metoden inte är svaret på allting framförs också.

En svårighet som socialsekreterare 1 i Höör tar upp är att ”det kan vara svårt att få med andra professionella på tåget”. Intervjupersonen tror att detta kan bero på tiden, att de flesta rådslag läggs på kvällar och helger. Det kan också bero på det faktum att många av de professionella vill komma med lösningar hellre än att lämna detta till familjen.

6.4 Vad anser yrkesverksamma inom socialtjänsten i de olika städerna om familjens inflytande i det myndighetsbaserade sociala arbetet i relation till familjerådslag?

6.4.1 Socialsekreterarens makt och kontroll

Enligt familjerådslagsansvarig i Belfast är det socialsekreteraren som avgör om ett familjerådslag ska erbjudas eller inte och i Sverige fungerar det på samma sätt.

Familjerådslagsansvarig i Höör säger följande om attityden i Sverige:

[...] vi har ju under en lång följd av år i Sverige talat om för människor att dom inte kan och att dom inte förstår nåt utan att det är experter som ska styra och ställa i deras liv.

Detta överensstämmer med det paternalistiska synsättet där myndigheterna är experter och där den ”lilla människan” inte lyssnas på (Haeggman & Sjöblom, 2000, s.72).

Ansvarig för familjerådslag i Helsingborg framförde kritik gällande att familjer oftast inte blir informerade om att familjerådslag är ett alternativ. Vidare menar intervjupersonen att hon själv hade reagerat om hon fått reda på att familjerådslag är en möjlighet, men inte blivit informerad av socialsekreteraren om detta. Intervjupersonen uttryckte nedanstående på frågan varför det inte hålls fler rådslag inom kommunen.

Det är ju tyvärr så att jag tror att det handlar mycket om att socialarbetaren har svårt att släppa kontrollen... vissa känner ju att man inte kan lämna det här till familjen alltså.

Och den inställningen oroar mig lite.

Både familjerådslagsansvarig och samordnare i Belfast uttrycker att socialsekreterarna vill ha kontroll och kan ha svårt att släppa den. Vidare anser familjerådslagsansvarig i Belfast att

socialsekreterarna tar en risk när de låter familjerna bestämma själva. Samordnaren i Belfast förklarade detta på följande sätt:

Social Workers desire to be in control. The whole idea of risk taking, the whole idea of, do you use the term, keeping your back covered? Yeah, it's about that [...] they tend not to take risks.

Detta resonemang stämmer överens med det Sjöblom (1999, s.20f) skriver om att tveksamheter har funnits hos de brittiska socialsekreterarna som varit oroliga för att barnen skulle drabbas då samhällets inflytande minskade. Den ansvariga för metoden i Belfast anser att familjerådslag inledningsvis var chockerande för vissa inom socialtjänsten eftersom socialsekreterarnas möjlighet att ha kontroll över familjerna minskades.

Enligt den svenska Socialtjänstlagen (SoL) har socialsekreteraren en skyldighet att undersöka nätverket vid placeringar av barn (SoL, 6 kap. 5§). Ansvarig i Helsingborg menar att det borde stå i Socialtjänstlagen att erbjudande om familjerådslag är obligatoriskt som en extra paragraf under att undersöka barnets nätverk. Detta är något som görs i skiftande grad av socialsekreterarna enligt denna intervjuperson. Socialsekreterare 2 i Höör anser att familjerådslag är något som bör erbjudas alla, att alla kommuninvånare ska ha rätt till samma erbjudande. Vidare säger intervjupersonen att socialsekreteraren inte ska ha rätten att välja ut vilka familjer som ska bli erbjudna familjerådslag. Socialsekreterarens makt i detta sammanhang är ett exempel på stark paternalism så som Askheim och Starrin (2007, s.132) definierar det. Detta eftersom socialsekreteraren hindrar familjer att få en chans att själva kunna ta ett eget beslut, skapa en egen handlingsplan, som de sedan ska leva efter.

Ansvarig för familjerådslag i Belfast anser att familjen tar rätt beslut om de får tillräcklig information om situationen. Samma person anser att grunden i familjerådslag är att familjen ska få ta sina egna beslut och att detta innebär empowerment. Vidare anser intervjupersonen att detta egentligen är en naturlig lösning; man har ett problem, samlar familjen och fattar ett beslut. I en studie framgår att en majoritet av socialsekreterarna anser familjen själv vara bäst rustad att avgöra vilket stöd och vilka insatser de är i behov av (Haeggman & Sjöblom, 2000, s.33).

6.4.2 Familjer som tackar nej till rådslag

Om en familj tackar nej till familjerådslag har ändå erbjudandet en effekt på familjen i form av att processer kring problematiken sätts igång, detta enligt familjerådslagsansvarig i Helsingborg. Samordnaren i Belfast tycker att det behövs mer utbildning om familjerådslag

men menar också att det numera är mer tryck på socialsekreterarna från chefsnivå att de ska erbjuda familjerådslag. Hur det erbjuds är dock väldigt varierande. Intervjupersonen menar att det är olyckligt om det endast erbjuds i förbifarten och att detta sedan räknas in i statistiken som ett genuint erbjudande. Samordnaren menar att rådslag erbjuds i 50 % av alla fall, enligt DHSSPS mål, men att det är väldigt få familjer som accepterar erbjudandet.

Familjerådslagsansvarig i Höör menar att det är viktigt att socialsekreteraren har klart för sig varför man bör använda familjerådslag. Går socialsekreteraren in med uppfattningen att han eller hon själv vet vad som är bäst kommer familjen att bli styrd av detta. Socialsekreterare 2 i Höör menar att socialsekreteraren inte ska ge sig så lätt då det erbjuds familjerådslag och familjen tackar nej. Näslund (2000, s.2) menar att en hel del familjer upplever att de inte ens fått frågan om de vill ha ett familjerådslag. Socialsekreteraren har sedan tolkat deras svar som ett nej och sedan inte tagit upp det igen.

En annan aspekt som framförs av flera intervjupersoner är att socialsekreterare ibland tror att de vet bättre vad familjen behöver än familjen själv. Socialsekreterare 1 i Höör påpekade att de inte sitter inne med alla svar. Socialsekreterare 2 i Höör menar detsamma genom att säga: ”Vi är inte experter på just deras familj”. Att se socialsekreteraren som expert på familjens problem är en central del i det paternalistiska synsättet (Haeggman & Sjöblom, 2000, s.72). Askheim och Starrin (2007, s.12) skriver om att det finns en myndighetsattityd som anser att människor inte vet sitt eget bästa utan måste hållas i strama tyglar.

Familjerådslagsansvarig i Helsingborg yttrade följande i relation till att arbeta inom sociala myndigheter:

Så vi inte tror att vi är oviktiga, men vi ska ju inte göra oss mer viktiga än vad vi är. Inom empowerment är det centralt att se människan som någon som själv vet var skon klämmer (Askheim & Starrin, 2007, s.12). Detta är en viktig del i familjerådslag.

I relation till detta säger familjerådslagsansvarig i Höör:

Att vara professionell... innebär det att jag vet vad som är bäst för dig? Nej, det gör det ju inte. Jag har massa generella kunskaper och allt det här är ju egentligen embryot till att ta till mig metoden familjerådslag.

Ansvarig för familjerådslag i Helsingborg anser att socialtjänsten kan hjälpa familjen med resurser för att kunna genomföra handlingsplanen, men att det är viktigt att se till vad familjen själva tycker sig behöva. I empowerment är det centralt att familjen får resurser för att få kontroll och större inflytande över sitt eget liv (Haeggman & Sjöblom, 2000, s.76f). Detta överensstämmer med SoL (1 kap. 1§) som säger att socialtjänsten ska frigöra och utveckla enskildas och grupperns egna resurser. Familjerådslagsansvarig i Höör menar att det är

familjen som äger problemet och också äger lösningen. Det är då socialtjänstens uppgift att bistå med den hjälp och de lösningar som familjen vill ha.

6.4.3 Släktplaceringar

Socialsekreteraren i Helsingborg beskriver rådslaget som en möjlighet att hitta säkerhetslinor inom familjen. I kontrast till detta visar en studie på att brittiska socialsekreterare uppfattar att ett barn är lika bra skyddat efter ett familjerådslag som efter annan handläggning (Haeggman & Sjöblom, 2000, s.33). Socialsekreterare 2 i Höör poängterar att det är viktigt att lägga tillbaka ansvaret på föräldrarna och om de inte kan så gäller det att identifiera andra som kan. Norsk utvärdering av familjerådslag visar att i de handlingsplaner som gjorts under familjerådslag har socialtjänsten huvudansvaret för barnet i 16 % av fallen. Detta ska jämföras med 54 % för de handlingsplaner som skapats utan att familjerådslag genomförts (Näslund, 2007, s.12f). Detta visar på att socialtjänstens inblandning i de familjer som är aktuella för rådslag, är mindre än de där rådslag inte förekommit (a.a.).

Familjerådslagsansvarig i Belfast menar att den bästa placeringen för ett barn är inom sin familj och släkt. Familjerådslagsansvarig i Helsingborg hyser dock farhågor inför att släktingar lättare än andra godkänns av socialtjänsten. Vidare säger denna intervjuperson att Helsingborg har relativt många släktplaceringar. Enligt forskning blir barn som varit aktuella i familjerådslag oftare placerade inom familj och släkt istället för på institution och i andra familjehem om man jämför med andra barn som inte varit aktuella för familjerådslag (Sundell, 2002, s.7). I likhet med detta visade Kommunförbundets utvärdering att betydligt fler barn blev placerade inom släkten efter ett familjerådslag än efter en traditionell utredning (Sundell & Haeggman, 1999, s.121). Socialsekreterare 1 i Höör påpekar att det kanske är lättare att få barnet placerat inom nätverket om man håller ett familjerådslag. Det kan även bli tydligt i vilka fall en släktplacering inte är lämplig. Familjerådslagsansvarig i Helsingborg tog upp aspekten att släktplaceringar, om de inte fungerar, kan bli jobbiga. Även om barnet inte blir placerad hos en släkting anser samordnaren i Helsingborg att oavsett utfall leder rådslaget till att släkten och nätverket varit delaktiga i beslutet och att det är någonting positivt. Detta är ett exempel på psychological empowerment (Haeggman & Sjöblom, 2000, s.74f).

Nedanstående citat sades av samordnaren i Helsingborg i relation till familjens delaktighet.

Att det här barnet det ska placeras hos oss eller släkting placeras eller att det ska komma till någon annan familj eller så men då är det ju familjen själva som har bestämt det. Så att bara det tycker jag är en bra sak. Och inte alla säger; det är socialen som har bestämt det.

Ovanstående citat relaterar till att frånga det paternalistiska synsättet där experten är den som vet bäst. Ett empowerment tänkande genomsyrar tankegångarna hos intervjupersonen där fokus är på familjens egen förmåga.

6.4.4 Handlingsplanen

En studie visar att socialsekreterare anser det viktigt att familjen får enskild tid till överläggning, utan professionella närvarande, vilket man får i ett familjerådslag (Vinnerljung et al, 2001, s.334). Även om familjen i familjerådslag får överlägga enskilt och presentera en handlingsplan måste ändå socialtjänsten godkänna denna. Familjerådslagsansvarig i Helsingborg säger att socialtjänsten ”inte godkänner vad som helst”. I Belfast talade socialsekreteraren om den nedre gräns som formuleras av socialtjänsten. Denna gräns informeras familjen om innan de ska utforma handlingsplanen. Enligt Vinnerljung et al (2001, s.333) är det få av socialsekreterarna i Storbritannien och drygt hälften av de svenska som anser det viktigt att följa familjens handlingsplan. Samordnaren i Belfast anser att det är viktigt att stödja familjen så att de kan komma fram till en egen plan, att ”it’s about empowering the family”. I Helsingborg får familjerna med sig handlingsplanen hem och alla måste skriva under. Samordnaren i Helsingborg anser att detta leder till att det blir lättare för familjen att följa handlingsplanen. Även i Belfast får alla familjemedlemmar med sig handlingsplanen hem. Socialsekreterare 1 i Höör sade att familjen får pressen på sig att följa handlingsplanen om det finns en. Samma intervjuperson sade följande om att familjen själv får utforma en handlingsplan: ”Det gör ju att det blir mer hållbart, det är jag helt övertygad om.” Socialsekreterare 2 i Höör sade också att handlingsplanen blir mer hållbar och lättare att följa om familjen har utformat den själv.

6.5 Hur ser yrkesverksamma inom socialtjänsten på hur familjerådslag fortsättningsvis kommer att användas inom deras verksamhet?

6.5.1 Framtiden

Gällande framtiden för familjerådslag är samtliga intervjupersoner i Helsingborg uppgivna. Ansvarig för familjerådslag i Helsingborg uttrycker att rådslagen blir allt färre och på väg att försvinna. Familjerådslagsansvarig och samordnaren i Helsingborg hoppas dock på en ny vår

för familjerådslaget. Socialsekreteraren i Helsingborg framförde att arbetet med olika metoder går i vågor och att familjerådslaget nog aldrig kommer att dö ut helt och hållet inom socialtjänsten. Familjerådslagsansvarig i Helsingborg nämnde som önskemål att familjerådslag bör nämnas i större utsträckning på Socialhögskolan.

Samtliga intervjupersoner i Belfast menar att familjerådslag är där för att stanna. Ansvarig för metoden framhäver att familjerådslag kommer att växa och utvecklas men samtidigt behöver resultaten utvärderas i större utsträckning. Samordnaren uttryckte att metoden behöver bli "sold and re-sold" och att det är en långsam process att implementera familjerådslag i det dagliga arbetet. Samordnaren menar också att nya socialsekreterare behöver få information om metoden, att målen måste förtydligas och att det behöver finnas tryck både uppifrån ledningen och från socialsekreterarna själva om familjerådslag ska användas fullt ut. Vidare menar familjerådslagsansvarig i Belfast att information behöver spridas om metoden redan under utbildningen och sedan bland socialsekreterarna och även från chefsnivå. Enligt samordnaren i Belfast är hög omsättning av personal en anledning till varför familjerådslag inte används i den utsträckning som han anser att det borde göra. Detta kan jämföras med Kommunförbundets projektutvärdering då denna visade att över 42 % av socialsekreterarna i försökskommunerna bytte jobb under de första två åren kommunerna arbetade med familjerådslag och att nyanställda saknade utbildning i rådslag (Burford & Hudson, 2000, s.203).

I Höör ser samtliga intervjupersoner positivt på framtiden för familjerådslag. Familjerådslagsansvarig tycker att det ser mycket ljus ut inför framtiden och säger även att familjerådslag fått fullt genomslag inom barn och ungdomsavdelningen. Utmaningen för Höör ligger nu i att få familjerådslag etablerat inom andra delar av kommunens verksamhet. Socialsekreterare 1 kommenterade framtiden för familjerådslag med att hon tycker att det ska fortsätta och att det är svårt att släppa. Socialsekreterare 2 i Höör menar att det är viktigt att det finns någon familjerådslagsansvarig som håller diskussionen om metoden levande.

7. Avslutande diskussion

De slutsatser som dragits ur den inhämtade empirin samt en diskussion utifrån våra tankar och funderingar kommer i denna avslutande del att framföras.

7.1 Slutsatser

För att tydligt besvara frågeställningarna följer här en sammanställning av vår analys.

7.1.1 Hur arbetar socialtjänsten i Helsingborg, Höör och Belfast med familjerådslag?

I relation till antalet invånare är det tydligt att Helsingborg är den kommun som använder sig i minst utsträckning av familjerådslag inom socialtjänsten. Höör är flitigast. I Höör finns ett övergripande synsätt om präglar hela socialtjänsten; att familj och nätverk ska vara involverade. Familjerådslag används även inom andra sektioner än barn och ungdom. Vidare poängteras att socialsekreteraren själv måste tro på metoden familjerådslag för att kunna använda denna på ett bra sätt. I Höör anser intervjupersonerna att familjerådslag går att använda under alla omständigheter, så länge dessa är trygga. I Helsingborg och Belfast nämndes viss problematik där familjerådslag inte alltid ses som lämpligt, bland annat vid drogproblematik, sexuella övergrepp och våld inom familjen. Familjerådslag är i olika grad förankrat i socialtjänsterna. I Höör finns stöd från både chefsnivå och politiker. I Belfast finns riktlinjer från socialdepartementet för när familjerådslag bör användas. I Helsingborg finns riktlinjer för ett ungdomsboende, vilka inte följs, i övrigt existerar inga regler eller rekommendationer för när familjerådslag ska erbjudas. I samtliga socialtjänster är det familjerna själva som beslutar om det ska bli ett, eller flera, uppföljande rådslag. Alla intervjupersoner poängterade att det är viktigt med uppföljning. Även forskning visar på detta. I vilken utsträckning uppföljning hålls varierar mellan de olika socialtjänsterna. Bristande uppföljning nämns som en anledning till varför familjerådslag inte används i större utsträckning i Helsingborg.

7.1.2 Vad anser yrkesverksamma inom socialtjänsten i de olika städerna vara familjerådslagets styrkor?

Samtliga intervjupersoner är positiva till familjerådslag och anser det vara viktigt att familj och nätverk engageras då ett barn är aktuellt hos socialtjänsten. Familjerna uppfattas också som nöjda med metoden. Några styrkor som nämndes var att familjerådslag kan gynna relationer mellan familjemedlemmar, att det är respektfullt mot familjen och att det kan bryta ett dåligt samarbete med socialtjänsten. En annan styrka är att det är en konkret metod som tillåter familjen att bestämma över sin egen framtid.

7.1.3 Vad anser yrkesverksamma inom socialtjänsten i de olika städerna vara familjerådslagets svagheter?

En svaghet med metoden som togs upp är att en del föräldrar tackar nej till familjerådslag på grund av att de inte vill involvera familj och släkt. Att familjerådslaget inte används i tillräcklig utsträckning nämndes. Detta kan bero på okunskap och rädsla hos socialsekreterarna men även att de är alltför stressade för att ta till sig en ny metod. Även tiden kan vara en faktor: familjerådslag hålls efter familjens önskemål, ofta på kvällar och helger.

7.1.4 Vad anser yrkesverksamma inom socialtjänsten i de olika städerna om familjens inflytande i det myndighetsbaserade sociala arbetet i relation till familjerådslag?

Socialsekreteraren har makten att välja vilka familjer som ska bli erbjudna familjerådslag. Bland annat tog intervjupersonerna upp att alla ska ha rätt till samma erbjudande. I Belfast sägs det att DHSSPS mål har uppfyllts men hur familjerådslag erbjudits familjer kan diskuteras. I en del fall har erbjudandet vägt lätt och socialsekreteraren har inte försökt motivera familjen och därför har något rådslag inte blivit av. Det är även viktigt att poängtera att det finns familjer som tackar nej av andra anledningar. Familjerådslag beskrivs som en naturlig lösning som ger familjen empowerment. Att vara professionell inom socialt arbete innebär inte att man vet vad som är bäst för varje enskild familj, detta paternalistiska synsätt tar våra intervjupersoner avstånd från. Att stödja familjen i att finna resurser inom nätverket är centralt.

7.1.5 Hur ser yrkesverksamma inom socialtjänsten på hur familjerådslag fortsättningsvis kommer att användas inom deras verksamhet?

Familjerådslagets framtid i Helsingborg ser dystert ut då det sker allt färre rådslag och familjerådslagsansvarigs roll eventuellt ska försvinna. I Höör används rådslag idag i full utsträckning inom barn och ungdom och möter nu nya utmaningar då metoden ska utvecklas inom andra områden i kommunen. Till Belfast har familjerådslaget kommit för att stanna och användandet kommer att utvecklas ytterligare.

7.2 Diskussion

Denna studie har inte för avsikt att vara generaliserbar. Följande diskussion utgår från det empiriska material som samlats in och den analys som gjorts. Några teman kommer här att diskuteras utifrån vad vi som författare anser är särskilt intressant i vår studie.

7.2.1 Familjerådslag: positivt för både familj och socialtjänst

Vår studie visar att både socialsekreterare och familjer uppfattar familjerådslag som något positivt. Metoden är ofta mer uppskattad av familjer än vad traditionell handläggning är. Vi frågar oss därför; varför används inte familjerådslag i större utsträckning inom socialtjänsten? I Höör används familjerådslag i stor utsträckning, men i Helsingborg är antalet familjerådslag per år litet. Socialsekreterares arbetsbörda och att ett familjerådslag kräver ”tid i schemat” kan vara en faktor till detta. Men räcker det verkligen för att man inte ska ta till sig en metod som uppenbarligen har många styrkor? Det finns inget samband mellan hur positiva socialsekreterare är och i vilken utsträckning de använder sig av familjerådslag och detta anser vi vara anmärkningsvärt. Kan paternalismen inom socialtjänsten vara en faktor? Är socialtjänsten så präglad av ett synsätt där socialsekreteraren är experten och familjen okunnig? Eller är familjer så vana vid att få en lösning tilldelad sig av socialsekreteraren, att de nekar till familjerådslag? Att ge en familj möjlighet att ha ett familjerådslag, föra samman släkt och vänner och att själva få komma fram till en handlingsplan med åtgärder, är det hotande för socialtjänsten? Eller är socialtjänsten bara rädd att lägga alltför stort ansvar på familj och nätverk? I Höör utgår socialtjänsten från ett synsätt som sätter familj och nätverk i centrum. Detta menar vi är något som andra kommuner borde ta efter i större utsträckning. Familjerådslag är egentligen något naturligt inom funktionella familjer, dagligen går familj och kanske även släkt samman för att lösa små och stora problem inom familjen. Varför då inte, i största möjliga mån, ge familjer aktuella hos socialtjänsten samma möjlighet. Att socialtjänsten borde se saker och ting ur ett empowerment perspektiv är för oss självklart; att familjer som har bekymmer också själva kan komma fram till en lösning på dessa om de får rätt stöd från socialtjänsten.

Enligt nyzeeländsk lag ska familjerådslag användas i alla fall där ett barn är i behov av *care and protection*. Där menar man att alla familjer ska ha rätten till ett rådslag och att det alltid är lämpligt. Vi anser dock att detta resonemang är lite fyrkantigt. Vi tycker att det finns situationer där det inte är lämpligt att hålla ett familjerådslag i dess rätta bemärkelse: att bjuda in all familj och släkt. Detta kan till exempel vara i fall då det finns sexuella övergrepp inom

familjen och stora oöverstiglida konflikter. Vi anser att socialtjänsten alltid bör utgå från vad som är bäst för barnet. Detta är i de flesta fall att samla familj, släkt och vänner för att tillsammans reda ut den problematik som finns och på detta sätt skapa medvetenhet inom nätverket och etablera säkerhetslinor som kanske inte funnits innan ett rådslag. Vi menar vidare att det är viktigt att se socialtjänsten som en myndighet som ska ingripa i familjers liv i minsta möjliga utsträckning. Vi är dock medvetna om att det finns situationer där socialtjänsten måste kliva in och ta över familjens eget ansvar, exempelvis i situationer som är inom ramarna för tvångslagstiftning. Vi anser det vara en nödvändighet att denna gräns finns, som ett skyddsnet för barnet när resurserna inom familjen inte är tillräckliga.

Slutligen kan vi sammanfatta denna studie med att säga att studien har gett en del svar, men väckt ännu fler frågor. Hur arbetar de andra svenska kommunerna med familjerådslag idag? Vad anser familjer som varit med om familjerådslag om denna metod? Hur använder man sig av familjerådslag i andra länder? Arbetar socialtjänsterna i och utanför Sverige utifrån empowerment eller ett paternalistiskt synsätt? Förhoppningsvis kommer nya chanser att söka svar på dessa frågor vid senare tillfällen.

Referenslista

Andersson, A., Carlsson, L. & Garplid, K. (1998) *Implementering av familjerådslag i Sverige*. Vänersborg: Högskolan Väst Vänersborg.

Andersson, B. & Bjerkman, A. (1999) *Mellan myndighet och familj. En kvalitativ undersökning av familjerådslag i Sverige*. Stockholm: FoU-rapport 1999:27 Forsknings- och Utvecklingsenheten.

Askheim, O. & Starrin, B. (2007) *Empowerment i teori och praktik*. Malmö: Gleerups Utbildning.

Aspers, P. (2007) *Etnografiska metoder: att förstå och förklara samtidigt*. Malmö: Liber.

Auger (2006) *Nya Zeeland*. Stockholm: Första Klass Reseguider, 4:e upplagan.

Child, Youth and Family Services, New Zealand (2007) *Family Group Conferences – Care and Protection*. Auckland: CYFS.

Central Intelligence Agency (2008) ”The world factbook – New Zealand” (elektronisk) *CIA the world factbook hemsida*. <<https://www.cia.gov/library/publications/the-world-factbook/geos/nz.html>> (2008-04-09).

Erkers, M. & Nyberg, E. (2003) *Familjerådslag. Litteratur, forskning och praktik. Nordiska Familjerådslagsprojektet 2002*. Tullinge: FoU Södertörn Skriftserie nr 31/03.

Haeggman, U. & Sjöblom, Y. (2000) *Familjerådslag*. Lund: Studentlitteratur.

Halvorsen, K. (1992) *Samhällsvetenskaplig metod*. Lund: Studentlitteratur.

Heino, T., Reinikainen, S. & Bergman, M. (2003) *Familjerådslag i Norden: Erfarenheter, forskningsresultat, reflektioner*. Helsingfors: Forskningsinstitutet Svenska social- och kommunalhögskolan i Helsingfors.

Infoplease (2007) "New Zealand" (elektronisk) *Infoplease hemsida*.

<<http://www.infoplease.com/ipa/A0107834.html>> (2008-04-09).

Knutagård, M. (1999) *Från Aotearoa till Midnattssolens rike – En komparativ fallstudie av Family Group Conference och Familjerådslag*. Lund: Lunds Universitet.

Kvale, S. (1997) *Den kvalitativa forskningsintervjun*. Lund: Studentlitteratur.

Lilja, I. (1998) *Rapport från projektet Familjerådslag i Sverige 1995-1997*. Stockholm: Svenska Kommunförbundet.

Lilja, I. (2000) *Rapport från projektet Familjerådslag för unga som begått brott*. Stockholm: Svenska Kommunförbundet.

May, T. (2001) *Samhällsvetenskaplig forskning*. Lund: Studentlitteratur.

McLaughlin, J. (2008) *Family Group Conference Service – information for Social Workers and other Professionals*. Belfast: Public Relations Department

Ministry of Social Development New Zealand (2008) "Children, Young persons and their Families Act 1989" (elektronisk)

<<http://gpacts.knowledge-basket.co.nz/gpacts/public/text/1989/an/024.html>> (2008-05-04)

Nationalencyklopedin (2008) "Metod" (elektronisk) *Nationalencyklopedin lexikon*.

<http://www.ne.se/jsp/search/article.jsp?i_art_id=O243754&i_word=metod>(2008-05-20)

New Zealand History (2007) "The Treaty of Waitangi" (elektronisk), *New Zealand History hemsida*. <<http://www.nzhistory.net.nz/politics/treaty/read-the-treaty/english-text>> (2008-05-11).

Näslund, E. (2000) "Familjerådslag och empowerment. Varför leder socialtjänstens utredning inte till familjerådslag?" (elektronisk)

<http://theses.lub.lu.se/archive/sob//soch/soch02051/SOCH02051.pdf> <2008-05-13>

Näslund, E. (2007) *Familjerådslag i Höörs kommun*. Höör: Höörs kommun.

Puao-Te-Ata-Tu (1988) (elektronisk)

<http://www.msd.govt.nz/documents/publications/msd/puaoteatatu.pdf> (2008-05-02).

Regeringskansliet UD-info (2006) *Mänskliga rättigheter: Konventionen om barns rättigheter*. Stockholm: Utrikesdepartementet

Ryburn, M., Sundell, K. & Vinnerljung B. (2001) "Social workers' attitudes towards family group conferences" (elektronisk), *Ingenta Connect hemsida*

<<http://www.ingentaconnect.com/content/bsc/cfsw/2001/00000006/00000004/art00005>> (2008-04-15).

Socialdepartementet (2008) "Socialtjänstlag (2001:453)" (elektronisk) *Regeringskansliets rättsdatabaser*.

<http://62.95.69.15/cgi-bin/thw?%24%7BHTML%7D=sfst_lst&%24%7BHTML%7D=sfst_dok&%24%7BSNHTML%7D=sfst_err&%24%7BBASE%7D=SFST&%24%7BTRIPSHOW%7D=format%3DTHW&BET=2001%3A453%24>

Sundell, K. & Haeggman, U. (1999) *En utvärdering av Svenska Kommunförbundets försöksverksamhet*. Stockholm: FoU-rapport 1999:1 Forsknings- och Utvecklingsenheten.

Sundell, K. (2000) "Family Group Conferences in Sweden". I Burford, G. & Hudson, J. (red.): *Family Group Conferencing – new directions in community-centered child & family practice*. London: 2000

Sundell, K. (2001) "Familjerådslag i Sverige – Socialtjänstens fortsatta insatser till barn och föräldrar" (elektronisk), *Socialstyrelsens hemsida* <<http://www.sos.se/FULLTEXT/112/2002-112-3/Sammanfattning.htm>> (2008-04-17).

Sjöblom, Y. (1999) *Familjerådslag i Botkyrka kommun: Inte som vi tänkt men bra ändå*. Stockholm: FoU-rapport 1999:2 Forsknings- och Utvecklingsenheten.

Åkerman, E. (2006) *Barn och familjerådslag. Barns syn på sin delaktighet i socialtjänsten*.
Sollentuna: FoU Södertörn Skriftserie nr 50/06.

BILAGA 1



Helsingborg, den...

Hej!

Vi är två studenter på Socialhögskolans socionomprogram vid Campus Helsingborg. För närvarande skriver vi vår C-uppsats och det är med anledning av detta som vi nu kontaktar Er.

Idéen till ämnet för vår uppsats fick vi när vi hösten 2007 gjorde en termins praktik i Nya Zeeland. Detta gjorde vi på Child, Youth and Family Services som är Nya Zeelands motsvarighet till barn och ungdomsenheten inom socialtjänsten. Under praktiktiden kom vi nästan dagligen i kontakt med metoden Family Group Conference (FGC) eller Familjerådslag som det heter i Sverige. Då denna intervention är lagstadgad i Nya Zeeland så föddes ett intresse hos oss kring denna metod och frågor kring om, och i så fall hur denna metod används i Sverige, mer specifikt i Helsingborg och Höör.

Vid hemkomsten till Sverige blev vi del av projektet "Inblick Europa" som är ett samarbete mellan Helsingborgs Stad och Socialhögskolan. Projektet går ut på att yrkesverksamma från tre olika förvaltningar i Helsingborg samt studenter ska resa till olika intressanta städer i Europa. Detta för att få ta del av hur de utför socialt arbete och få inspiration till förändringsidéer att ta med hem till den egna förvaltningen. Vår grupp ska åka till Belfast i Storbritannien. Under besöket kommer vi att utföra intervjuer med personer som har erfarenhet av familjerådslag på olika sätt.

Syftet med vår uppsats är att undersöka hur man arbetar med familjerådslag Belfast, Helsingborg och Höör. Vi ska utföra en deskriptiv studie med komparativa inslag. För att kunna göra detta vill vi nu intervjua Er som kunnig inom detta område. Vi kommer endast att intervjua yrkesverksamma, inga klienter. Intervjun beräknas ta cirka 45-60 minuter. Vi hoppas få Ert tillstånd att använda diktafon under samtalet. Efter transkribering sänder vi Er en kopia för godkännande. Innan samtalet kommer vi att skicka ut en intervjuguide innehållande vilka teman vi kommer att beröra.

Vi kommer att ge dig som intervjuperson möjligheten att vara anonym i vår uppsats.

Intervjun kommer att äga rum den...

Vi ser fram emot vårt samtal. Vid frågor, ta gärna kontakt med oss.

Med vänliga hälsningar,

Hanna Pettersson, e-post: hanna.pettersson.786@student.lu.se Telefon: 070-453 92 34

Maria Rosendahl, e-post: maria.rosendahl.245@student.lu.se Telefon: 0709-23 74 19

Handledare: Anna-Lena Strid, e-post: anna_lena.strid@soch.lu.se

BILAGA 2

Intervjuguide

Innan intervjun börjar frågar vi intervjupersonen huruvida denna vill vara anonym eller inte.

- **Inledning**

Berätta om din yrkesroll.

- **Familjerådslag enligt intervjupersonen**

Vilken erfarenhet har du av Familjerådslag?

På vilket sätt arbetar Ni med Familjerådslag?

I vilken utsträckning?

Vad tycker du är positivt med metoden?

Vad tycker du är mindre positivt med metoden?

- **Implementering och organisering av Familjerådslag**

Hur började Ni arbeta med Familjerådslag?

Hur är arbetet med Familjerådslag implementerat i Höör/Helsingborg?

Hur används Familjerådslag i Höör idag?

Finns det någon statistik över tillämpningen av Familjerådslag i Höör/Helsingborg?

Vad tror Du att det finns för attityder till Familjerådslag hos Socialtjänsten?

- **Att fatta beslut**

Vad anser Du om idén att ge familjen en möjlighet att ta beslut som de själva ska leva efter, istället för att socialarbetaren gör det?

- **Avslutning**

Hur anser Du att framtiden för Familjerådslag ser ut i Höör/Helsingborg?

Finns det någonting Du vill tillägga?

BILAGA 3



Helsingborg ...

Dear Mr/Mrs/Ms

We are two Swedish students currently writing our Bachelor thesis. We attend Lund University, School of Social Work in Helsingborg, Sweden and study to become social workers.

The reason we got interested in the use of Family Group Conferences is that we spent last autumn in New Zealand on placement at Child Youth and Family in Paeroa. There we indeed got a good view of how FGC's work and also some thoughts around strengths and weaknesses regarding this method.

During our stay in Belfast, 5 – 9 of May, we as students need to interview 2-3 social workers or other professionals with experience of working with Family Group Conference (FGC). The purpose of our essay is to compare the usage of FGC in Helsingborg and Belfast and also to get an understanding of how the work with FGC is organized.

The interview will last approximately 45 minutes.

If you agree, we will use a voice recoding device during the interview. After the interview has been transcribed we will send you a copy for approval. We also give you the possibility to be anonymous.

If you have any questions do not hesitate to contact us.

We appreciate you taking the time to assist us in our study.

Kind regards

Hanna Pettersson, e-mail: hanna.pettersson.786@student.lu.se Ph: +4670-4539234

Maria Rosendahl, e-mail: maria.rosendahl.245@student.lu.se Ph: +46709-237419

Supervisor: Anna-Lena Strid, e-mail: anna_lena.strid@soch.lu.se

BILAGA 4

Interview with Professionals in Belfast

Before the interview starts we give the interviewee the possibility to stay anonymous.

- **Introduction**

Please tell us about your profession.

- **Family Group Conference (FGC)**

What is your experience of FGC's?

In what way do you work with FGC's?

To what extent do you use this method?

What advantages do you see with working with FGC's?

What disadvantages do you think exist?

- **Implementation and organisation of FGC**

When and how did you first start to work with FGC's?

How is FGC as a method implemented in Belfast?

How do you, in social work, use FGC in Belfast today?

Are there any statistics relating to the use of FGC's in Belfast?

Among professionals, what attitudes exist towards using FGC as a method?

- **Decision making in Social Work**

What are your thoughts around giving family the possibility to make decisions for their own family, in relation to the statutory social worker doing it for them?

- **Final questions**

What are your thoughts around the future of FGC as a method in social work?

Is there anything that you would like to add?

