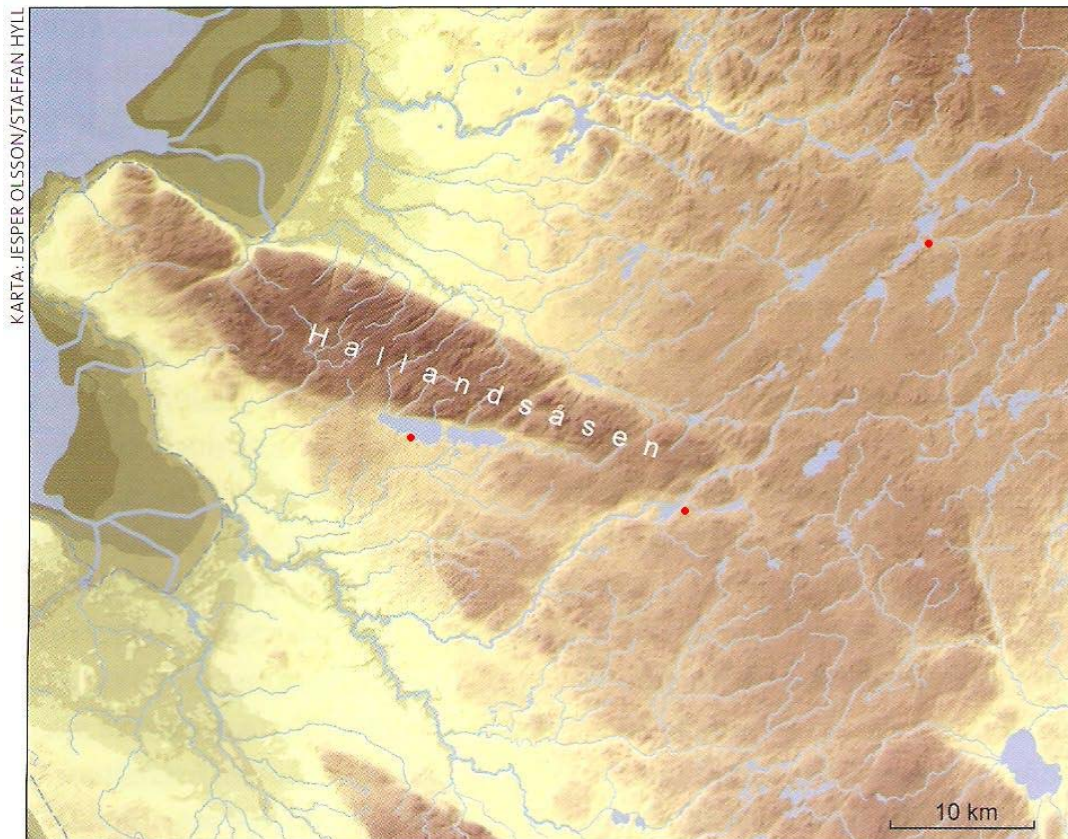


Finns det en annan förklaring till Hjälmjöfynden än den naturliga bristen på flinta eller att det var en sydlig utpost av en kvartsbaserad kultur?



Vattennivån under tidig mesolitikum, röda prickar är från vänster Västersjön, Hjälmjön och Markaryd (ur Cronberg mfl 2007)

Författare: **Kristoffer Brink**
Institutionen för Arkeologi och
Antikens historia, Lunds universitet
Handledare: Charlotte Wikander
Utbildningsnivå: B-uppsats
Termin: HT 07

Abstract

En skånsk kvartsboplats, var det en unik händelse?

Hösten 1995 gjordes ett sensationellt fynd i nordvästra Skåne. Den första stenåldersboplatsen som kvartsen dominerade, både till antalet och till vikt, hittades vid Hjälmjöns strand.

Uppsatsen kommer att behandla denna plats. Jag kommer att göra en beskrivning av fördelarna och nackdelarna med kvarts respektive flinta. En uppställning på stereotypa bosättningar i Skåne och Småland kommer jag också att göra, detta för att kunna se vilka influenser som är starkast på den här platsen.

Innehållsförteckning

| | |
|--|----|
| Abstract | II |
| 1. Inledning | 1 |
| 1.1 Presentation av ämnet | 1 |
| 1.2 Problemställning | 1 |
| 1.3 Forskningshistoria | 1 |
| 1.4 Materialbeskrivning | 2 |
| 1.5 Metodbeskrivning | 2 |
| 2. Grundbeskrivning | 2 |
| 2.1 Material | 3 |
| 2.1.1 Kvarts - Flinta | 3 |
| 2.1.2 Kvartsgruppen - Flintgruppen | 3 |
| 2.2 Platser | 4 |
| 2.2.1 Småland | 4 |
| 2.2.2 Västersjön | 5 |
| 2.2.3 Hjälmjöplatsen | 5 |
| 2.3 Tolkning och utvärdering | 6 |
| 3. Diskussion | 6 |
| 3.1 Naturliga avsaknaden av flinta | 6 |
| 3.2 Sydlig utpost för ett nordligt kvartssamhälle? | 7 |
| 3.2.1 Vad talar för en sydlig utpost för ett nordligt kvartssamhälle? | 7 |
| 3.2.2 Vad talar emot en sydlig utpost för ett nordligt kvartssamhälle? | 8 |
| 3.3 Egna teorier angående Hjälmjöplatsen | 8 |
| 4. Slutsatser | 9 |
| 5. Sammanfattning | 10 |
| 6. Litteraturlista | 11 |

1. Inledning

I uppsatsen kommer jag att behandla fenomenet ”kvartsboplats”. Jag kommer att beskriva skillnaderna mellan att använda kvarts eller flinta vid redskapstillverkning. Jag kommer även att göra en generalisering över hur en ”skånsk” och en ”småländsk” stenåldersboplats under tidig mesolitikum ser ut. Målet med uppsatsen är om man kan se samband mellan Hjälmjöbosättningen, som är en så kallad kvartsboplats daterad till tidig mesolitikum och någon av de ovan nämnda typiska boplatserna i Skåne och Småland eller om Hjälmjöbosättningen är en egen blandning eller variant.

1.1 Presentation av ämnet

Ämnet har gått från att från början vara allmänt om ”skånska” kvartsboplatser till att mestadels behandla Hjälmjöplatsen och tolkningar av denna. Denna utveckling beror på att jag, i de källor jag har funnit, inte kunnat hitta någon annan plats i Skåne som betecknas som en kvartsboplats. Platsen är ungefär samtidig som den tidigmesolitiska dansk-skånska kulturen Maglemose. Det som jag är mest intresserad av och det jag kommer att lägga tyngdpunkten på är: Kan man se någon grupperingstillhörighet i Hjälmjömaterialen och går det att i så fall att identifiera hur bosättarna har tagit sig till platsen.

1.2 Problemställning

Problemet baseras på Hjälmjöplatsen och de förhistoriska människor som har lämnat de hittade artefakterna. Jag kommer att arbeta med frågan: ”Finns det en annan förklaring till Hjälmjöfynden än den naturliga bristen på flinta eller att platsen är en sydlig utpost av en kvartsbaserad kultur?” För att göra detta kommer jag att föra fram det material som dessa teorier grundar sig på, men även de argument som kan tyda på att förklaringen inte finns inom de två nämnda teorierna.

1.3 Forskningshistoria

För många arkeologer har den typiskt skånska stenåldersboplatsen under äldre halvan av jägarstenåldern symboliserats av boplatser som Ageröd och Tågerup. Före de stora exploateringsutgrävningarna i samband med vägbyggnationerna i norra Skåne stämde den bilden riktigt bra. Före omlandsstudierna 1995 inför ombyggnaden av väg 24 och E 4 fanns det nästan inga stenåldersplatser registrerade i norra Skånes skogsområden, vilket gjorde att slättbygdens boplatser blev de som satte normen.

1995 utförde UV Syd en omlandsstudie och hittade många intressanta platser i närheten av vattendragen och sjöarna. De flesta var förmodligen från tidig mesolitikum. Men då absoluta dateringsunderlag inte hittades och det relativa dateringssystemet är typologiska studier som bygger på slättbygdens artefaktmönster och sammansättning är dateringen något osäker.

Jag har haft problem med att hitta aktuell forskning. En studie som kan knytas till nordligare kvartsgrupper är ”The Mesolithic Stone Age of Eastern Middle Sweden” (Welinder 1977). I övrigt finns det lite litteratur utgiven i samband med vägbyggnationer i nordvästra Skåne. Av det material som finns har Bo Knarrström skrivit eller varit inblandad i flera.

1.4 Materialbeskrivning

Jag har använt mig av publicerat material. Vissa har varit mer generaliserande och dessa har jag använt för att få de omkringliggande faktorerna och för att försöka se samband. Den specialiserade litteraturen beskriver till stor del boplatser eller teknologi. Ett exempel på den generella litteraturen är ”Stone Age Scania” (Andersson mfl. 2004). Exempel på den specialiserande litteraturen är artikeln ”Ett bipolärt problem – om kvartsteknologi under mesolitikum” (Lindgren 1994).

1.5 Metodbeskrivning

Jag använder mig av tidigare forskning för att ge en överblick av den mesolitiska tiden och för att ge de specifika förutsättningarna för Hjälmjöplatsen. Jag behandlar problemen med att hitta stenåldersbosättningar i skogsbygd och även problemen med dateringen då det till viss del saknas typologiska studier över skogsbygdens fyndsammansättning. För att få en förståelse för kvartsen som råvara kommer jag att beskriva mineralen kemiskt och hur den beter sig vid bearbetning. Jag beskriver även var man kan hitta flinta i förhållande till Hjälmjöplatsen. Jag kommer även att göra en framställning över två boplatser som ligger relativt nära Hjälmjön. Detta för att visa hur en ”normal” Skåneplats och en ”normal” kvartsplats såg ut i närområdet. För att få reda på hur en kvartsplats vanligtvis såg ut i dessa trakter har jag lagt ner mycket tid på att söka i litteratur, men har inte hittat något. Jag tog så småningom kontakt med Smålands museum för att se om de kunde hjälpa mig. Carl Persson på Smålands museum hjälpte mig att hitta den litteratur som jag sökte. Detta ger en deskriptiv del vilket kommer att ge alla nödvändiga bakgrundsfakta till den andra delen som kommer att behandla de slutsatser som man kan dra av platsen och dess betydelse.

2. Grundbeskrivning

I den här delen kommer jag först att göra en ren faktabeskrivning som ska lägga grunden till senare resonemang. Jag har delat in faktabeskrivningen i tre delar. Den första behandlar råmaterialet och hur det kan tolkas och har tolkats. Den andra delen behandlar tre specifika platser: två i Småland, Västersjön och Hjälmjön. I den sista delen kommer jag att diskutera relevansen av de fakta som är upptagna i de två föregående delarna och där kommer även trovärdigheten på tidigare framlagda fakta att kontrolleras.

2.1 Material

2.1.1 Kvarts - Flinta

Kvarts med den kemiska sammansättningen SiO_2 är ett av de vanligaste mineralerna i världen. Kvarts har en bestämd struktur och har alltid samma sammansättning. Mineralen har använts till redskap i flintfattiga områden i Sverige, eftersom det går att bearbeta, men flintan är ett bättre råmaterial som är lättare att arbeta med (Wyszomirska mfl. 1999). Kvartsen blir ofta fragmenterad när den utsätts för slag, vilket inte flintan blir, se bild 2. Många av kvartsartefakterna är arbetade med en bipolär teknik. Det innebär att man har någon form av stöd som kvartsen vilar mot och sedan blir kvartsen bearbetad med en direktteknik, se bild 1. Bipolärt bearbetad kvarts kan tolkas som spetstillverkning då de avslag som fås blir tunna, smala och raka vilket kan ses som ett alternativ till mikroliter. Bland kvartsforskarna har man har även kritiserat kriteriet att material måste vara retuscherat för att anses vara ett redskap. Detta på grund av att stora mängder kvartsavslag inte har någon retuschering (Lindgren 1994).

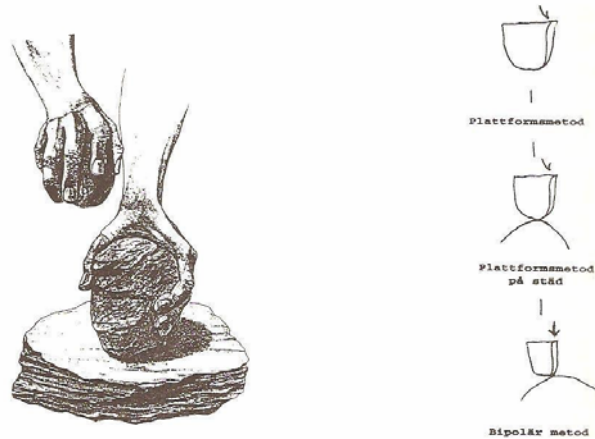


Bild 1 Bilden visar dels hur bipolärteknik fungerar, men också hur andra tekniker fungerar (Lindgren 1994:80)

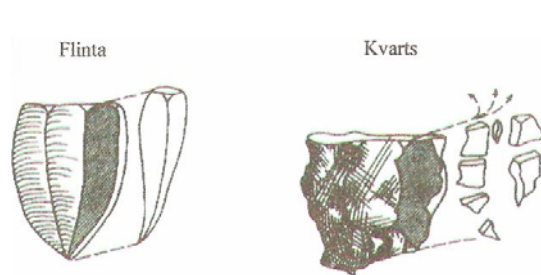


Bild 2 Hur olika stenmaterial reagerar när det utsätts för slag (ur Persson 2004:14)

Även flinta består till stor del av kisel men har ingen bestämd struktur och varierar i sammansättningen. Flinta är ett material som i motsats till kvarts inte finns i större delen av Sverige. Flintan i Skåne regionen kommer antingen från Kristianstadtrakten eller från sydvästra delen av Skåne. Flintan är mer lättarbetad än kvartsen och var därför en eftertraktad råvara under stenåldern, vilket kan ses genom att den har transporterats med människor långa sträckor.

2.1.2 Kvartsgruppen - Flintgruppen

Enligt Welinder (1977) är stenåldersmänniskorna uppdelade i en kvartsgrupp och en flintgrupp.

Kvartsgruppen är en grupp som ska ha bott i norra delarna av Sverige under mesolitikum. En tänkt gräns går ungefär från Värmland till Östergötland, se bild 3. I den här gruppen förekommer inga längre förflyttningar av råmaterial utan all sten som använts till artefakterna är lokal. För att anse att bosättare på en plats tillhör kvartsgruppen ska fynden förutom att bestå av kvarts även ha ett inslag av prickhuggna grönstensyxor. Kvartsgruppen har tolkats som en extremt lokal befolkningsgrupp som inte har några märkbara influenser från utomstående kulturer eller befolkningsgrupper. Av kvartsen har man tillverkat ett flertal

olika artefakter, bland annat skrapor. Kvartsgruppen ska dock inte ha använt sig av kvarts för att göra spån eller mikrospån.

Grupperna som använder flinta bor enligt Welinder söder om ovan nämnda gräns. Ett karakteristiskt artefaktmönster är mikrospån och handtagskärnor. Då den här beskrivningen behandlar östra delen av Mellansverige har det även konstaterats att flinta har transporterats dit både från västkusten (senon- och daniensflinta) och östkusten (Kristianstadflinta), vilket gör att denna grupp får större influenser av utomstående grupper (Welinder 1977).

2.2 Platser

Fram till mitten av 90-talet var norra Skåne i princip en vit fläck på den arkeologiska kartan. Man hade endast gjort några få fynd, medan man gjort många på det skånska slättlandet. Därigenom uppkom en föreställning att norra Skåne inte hade blivit befolkat förrän under medeltiden. Detta ändrades drastiskt när man gjorde studier i samband med vägexploateringen under 90-talet. Man hittade många intressanta platser, bland annat Hjälmjöplatsen och en bosättning i närheten av Västersjön ca 1 mil därifrån. Dessa platser och en plats i Småland är markerad i bild 4 där även vattennivån under tidigmesolitikum är markerad. Hur kunde landskapsbilden ändras så drastiskt? Svaret är att skogsbruket inte för upp fornfynd till ytan på samma sätt som slättmarkens jordbruk, och att det är mycket svårare att gräva bland skogens rötter.

2.2.1 Småland

I Småland har jag fokuserat på platser i sydvästra delen av Kronobergs län, eftersom dessa platser är närmast den skånska kvartsboplatsen. Jag har sökt efter registrerade kvartsbosättningar daterade till tidigmesolitikum i Markaryds kommun men man har hittills inte funnit någon sådan där. Därför kommer jag att beskriva en tidigmesolitisk plats i Markaryds kommun och beskriva en kvartsboplats i Ljungby kommun.

Lokalen i Ljungby kommun ligger vid Bolmen i västra Kronobergs län. Denna plats är relevant i min studie eftersom det är den plats med ett relativt stort inslag av kvarts som är närmast Hjälmjölokalen.

Platsen är typologiskt daterad till ca 7000 f. Kr. eftersom man har funnit koniska mikrospånkärnor här.

Artefakterna var uppdelade i nästan $\frac{1}{4}$ kvarts och $\frac{3}{4}$ sydsandinavisk flinta. Trots detta vägde kvartsen 350g medan flintan bara vägde 278g. Alla redskap som har kunnat identifieras har varit av flinta. Man har även dragit slutsatsen att kärnorna var färdigpreparerade. Detta grundar man på att det är få avslag som har cortex. En stor andel av avslagen var



Bild 3 Karta som visar var kvartsgruppen respektive flintgruppen levde, kvartsgruppen norr om strecket (ur Welinder 1977:3)

fragmenterade vilket kan vara ett tecken på brist på råmaterial. Tekniken man har använt sig av är indirekt slagteknik (Persson 2004).

Platsen i Markaryd kommun är belägen precis söder om tätorten nära ett vattendrag.

Lokalen är daterad till yngre tidigmesolitikum. Dateringen är osäker eftersom platsen saknar absolut dateringsmaterial och typologierna inte är välutvecklade i området.

Ingen kvarts hittades på platsen, medan 270 flintor påträffades. Flintorna var mycket fragmenterade, och hade en genomsnittsvikt på endast 0,6 gram (Jönsson mfl. 2003).

2.2.2 Västersjön

Västersjön och Rössjön är de två sjöar som Västersjöplatserna är funna vid. Sjöarna ligger nära varandra med bara en smal landremsa som skiljer dem åt. De är belägna i nordvästra Skåne och de har sitt utlopp via Rössjöholmsån ut i havet i Skälderviken.

Platserna är inte absolut daterade, men den relativa dateringen är tidigmesolitikum vilket motsvarar Maglemosekulturen.

Västersjöplatserna är ett stort antal platser varav man har identifierat två som boplatser och en som slaktplats. Övriga betecknas som satellitplatser.

Vid dessa platser har man använt sig av flinta till sina redskap. Materialtillgången har varit begränsad, men konstant och materialanvändandet har varit restriktivt. Denna slutsats kan göras vid en jämförelse av den höga andelen redskap (30 %) i förhållande till avslag. I normalfallet är det förhållandet inte högre än 10 %. Detta tyder på att viss förbearbetning av flintan kan ha skett på en annan ort. Materialet har enbart varit av flinta och några spår av bipolär teknik förkommer inte. Två stenhackor har också hittats (Knarrström 2000).

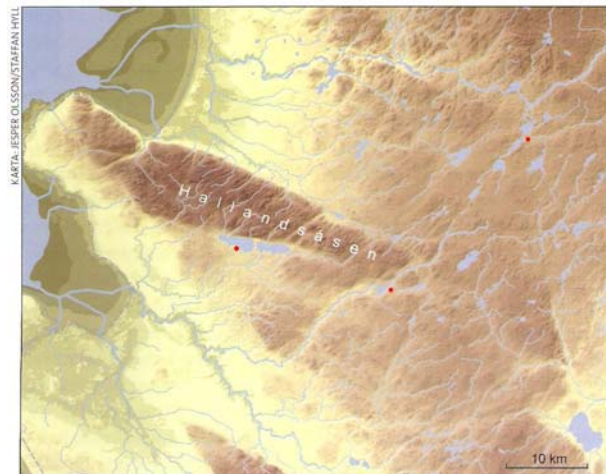


Bild 4 Vattennivån under tidig mesolitikum. Röda prickar är från vänster Västersjön, Hjälmjön och Markaryd (ur Cronberg mfl 2007)

2.2.3 Hjälmjöplatsen

Hjälmjön är en sjö som ligger vid Pinnån som via Rönneå mynnar ut i Skälderviken. Pinnån börjar strax söder om Skånes Fagerhult. Källan ligger cirka 12 km norr om Hjälmjön.

Ett problem med Hjälmjölokalen är att den är svårdaterad och därigenom är den svår att sätta i förhållande till andra kända platser. Platsen går inte att absolut datera eftersom det inte har hittats något organiskt material att ta C^{14} -prover av och det har inte heller hittats någon keramik. Eftersom materialet är unikt är det svårt att veta om en typologisk datering ger ett rättvisande utslag, men något annat sätt att datera fynden känner vi inte till. Man har använt de koniska spånkärnorna som hittats för datering. Dessa tyder på att det är en tidigmesolitisk plats, samtida med Maglemosekulturen. (Andersson, Anglert & Jacobsson m.fl. 2004).

Av de materiella lämningar som hittades var kvarts i majoritet både om man räknar vikt och antal (Knarrström 2000). Kvartsen var arbetad med en bipolär teknik. Flintfynden var av

senonflinta, och bestod av konformiga kärnor, spån och mikrosticklar. Det fanns även viss mängd bipolärt bearbetad flinta (Andersson, Karsten & Knarrström mfl. 2004).

Avståndet till ovan nämnda Västersjön är cirka 2 mil (Eniros karttjänst). Denna plats är daterad till samma tidsperiod, men eftersom fynden är så olika anses platserna inte ha något samband.

2.3 Tolkning och utvärdering

I den första delen av kapitel två har jag använt mig av en artikel (Lindgren 1994). Jag anser att artikeln är objektiv och relativt oberoende. Detta grundar jag på att i de delar som är teknikbeskrivande har författaren tagit hjälp av experimentell arkeologi för att få en starkare grund till sina påståenden. Därmed har man en teoretisk grund att stå på som sedan kontrollerats experimentellt. Båda ger samstämmiga resultat.

Den andra delen har haft Welinders beskrivningar från 1977 som utgångspunkt. Jag kan ana att detta har skrivits för att ge mesolitikum ett uppsving i huvudstadsregionen. Därför menar jag att "kvartsgruppen" till viss del kan vara fabricerad för att man ska få en "egen" mesolitisk kultur att arbeta med och som kan tänkas vara en form av Ursverige. Med en viss tvekan använde jag denna framställning på grund av ovanstående argument, men också för att den bara behandlar "östra Mellansverige", och för att det är en så pass gammal publikation. Den region som jag behandlar kan inte heller tolkas som Östra Mellansverige.

För att hitta kvartsbosättningar i Småland har jag letat efter skriven litteratur. Eftersom detta har varit ytterst svårt att hitta har jag vänt mig till Smålands museum för att se om de kunde hjälpa mig. Därifrån fick jag några rapporter varav jag har använt mig av två. Jag har enbart använt mig av de rent faktabeskrivande delarna för att kunna dra egna slutsatser.

I 2.2.2 och 2.2.3 har jag använt mig av "Spåren i Landskapet", "Stone Age Scania" och "Människors platser". Alla ger samstämmiga redovisningar av platserna. Jag kan inte se någon anledning till att misstro dessa. Det enda problemet är att ingen av publikationerna har publicerat en större framställning över de funna artefakterna, vilket gör att den egna möjligheten att tolka materialet blir något begränsad.

3. Diskussion

Det finns två huvudteorier angående hur Hjälmjöplatsen har uppstått. Den enklaste är att man saknat flinta. Den andra och lite mer genomtänkta att det skulle vara en sydlig utpost från en kvartsbefolkning som bor någonstans i Småland.

3.1 Naturliga avsaknaden av flinta

Den första teorin som grundar sig på att det inte naturligt förekommer flinta i nordvästra Skåne anser jag vara en mycket förenklad version. För att motsäga den kommer jag att till stor del använda mig av beskrivningen av de ovan nämnda Västersjöfynden.

Både Hjälmjön och Västersjön har sin avrinning i Skälderviken. Den allmänna tolkningen av Västersjöfynden är att det är en nordlig säsongsbosättning för en Maglemosebosättning. Grunden för detta antagande är att artefaktmönstret stämmer med Maglemosekulturen. På grund av det allt torrare klimatet flyttade de stora bytesdjuren norrut till norra Skåne, där det var bättre tillgång till vatten. När bytesdjuren flyttar följer jägarna

efter och lämningarna vid Västersjön är identifierade som jaktplatser (Knarrström 2000). Som grund för att det skulle vara bosättningar med betoning på jakt har framförts att bosättningarna inte är placerade vid inlopp eller utlopp på sjöarna, vilket de skulle ha varit om det varit en bosättning med betoning på fiske. Dessa jägare vid Västersjön använder sig av flinta för sina redskap och man kan se att det varit en hushållande tillverkning genom det höga antalet verktyg i förhållande till avfall. Men de har alltid haft flinta tillgänglig och de har använt flinta till alla sina verktyg. Denna flinta måste ha transporterats dit av bosättarna. Denna transport borde ha skett via vattensystemet och då genom Skälderviken. Eftersom man har kunnat transportera flinta till Västersjön bör man även kunnat transportera det till Hjälmjön, som också den har sin avrinning i Skälderviken. Även den nordligare bosättningen vid dagens Markaryd är en plats som enbart har använt flinta som råmaterial.

Jag anser att bristen på flinta är en förutsättning för att ett samhälle uppbyggt på kvarts ska uppstå. Detta på grund av att flintan är ett bättre råmaterial än kvartsen och att man därför skulle ha använt sig av flinta om man haft tillgång till det. Men jag kan inte se bristen på flinta som den enda orsaken för att Hjälmjöplatsen har använt sig av kvarts eftersom flinta har kunnat transporteras till boplatserna via vattenvägen. Det har den bevisligen gjorts till Västersjöbosättningen som har liknande avstånd till kusten.

3.2 Sydlig utpost för ett nordligt kvartssamhälle?

Om det inte beror på den naturliga avsaknaden av flinta, hur har då en kvartsbosättning uppstått vid Hjälmjön? För att få ett svar på detta kan jag tolka Hjälmjöfynden till en kulturyttring eller rättare sagt med hjälp av fynden tolka varifrån bosättarna kommer. Att det skulle ha varit en bosättning från ett östligt folk motsägs av att det är senonflinta och inte Kristianstadflinta som hittats vid lokalen. Enligt ovanstående resonemang är det inte heller en sydlig eller västlig folkgrupp eftersom dessa tar med sig den mängd flinta de behöver för att tillverka sina redskap, såsom de gjorde vid Västersjön.

Då återstår bara ett svar och det skulle vara att det är en sydlig utpost av en nordlig kultur. Vilka indicier finns det då för att det skulle vara så?

3.2.1 Vad talar för en sydlig utpost för ett nordligt kvartssamhälle?

Det mest självklara indiciet för att det är en nordlig kulturgrupp är att man har använt kvarts istället för flinta för att göra vissa artefakter. De artefakter som är tillverkade av flinta är mikrosticklar, spån och konformiga kärnor.

En annan relevant aspekt är slagtekniken. Vid Hjälmjön har en bipolär slagteknik använts. Då sätter man kärnan mot ett hårt underlag och slår med direkt teknik på ovansidan (se bild 1). Denna teknik är vanligt förekommande i nordligare kulturer. Man har allmänt tolkat bipolär teknik som resurssnål, men att den är utvecklad ur flintslagningstekniken. Avslagen som man får med bipolär teknik är tunna, smala och raka, vilket gör dem mycket funktionsdugliga till i princip allting utom borr och stickel.

3.2.2 Vad talar emot en sydlig utpost för ett nordligt kvartssamhälle?

Enligt Welinder (1977) är en boplats att tolka som tillhörande kvartsgruppen om den innehåller prickhuggna grönstensyxor, majoriteten av artefakterna är tillverkade av kvarts och enbart lokala råvaror har använts. Rent hypotetiskt kan de bägge sista kraven vara uppfyllda. Majoriteten av artefakterna är bevisligen av kvarts och även om flintan inte naturligt förekommer i Hjälmjöområdet kan den ha transporterats dit vid inlandsisens tillbakadragande. Dock kvarstår en besvärande punkt. Det har inte hittats några prickhuggna grönstensyxor vid Hjälmjölokalen. Detta gör att platsen inte uppfyller alla kriterierna för att få tillhöra kvartsgruppen. Nu står vi inför ett intressant problem. Antingen måste kriterierna omformuleras eller så måste Hjälmjöplatsen omtolkas till att inte tillhöra kvartsgruppen, utan vara en egen variant av kvartsbosättning.

Jag kan se ytterligare ett problem att tolka platsen till en nordlig kulturgrupp. Platsen är mycket lätt att nå vattenvägen från söder, men inte från norr. I dag når vattensystemet som Hjälmjön är knuten till ca en mil norr om Hjälmjön. Eftersom Hjälmjöplatsen är daterad till ett tidsspänn då det var torrperiod kan inte vattennivån ha varit högre. Som grund för detta får man också ta hänsyn till att fyndplatserna för artefakterna är precis i dagens vattenlinje. Detta ger också belägg för att vattennivån inte kan ha varit högre på den tiden då artefakterna första gången hamnade där, se även kartan på bild 4.

Vid förundersökningen till ombyggnationen av E 4 undersöktes ett stort område norr om Hjälmjön längs med Pinnåns strand. Där hittades det en viss mängd slagen flinta men enligt "En ny bild av Skåne växer fram" (Engström mfl.) fanns det ingen kvarts i fyndmaterialet. Materialet är daterat till mesolitikum, men en närmare datering går inte att få. Då det inte går att datera någon av platserna närmare kan man inte dra några längre slutsatser. Men om de skulle vara samtida vore det högst osannolikt att populationen vid Hjälmjön kom från norr då en sydlig kultur bevisligen bodde norr om Hjälmjön och då skulle de passera varandras boplatser. Vid platserna norr om Hjälmjön, precis som vid Västersjön, har bosättarna transporterat högkvalitativ flinta till bosättningen från en sydligare plats.

Om man rent hypotetiskt tänker att det var en nordlig grupp som hade en satellitplats vid Hjälmjön bör de ha kommit från Markarydshället. Men de fynd som gjorts strax söder om Markaryd visar att det även där var det en variant av Maglemosekulturen, med enbart flinta som råmaterial. Närmaste kvartsplatsen som är funnen ligger uppe vid Bolmen, cirka nio mil norr om Hjälmjön. Det går inte att förflytta sig mellan sjöarna vattenvägen eftersom det inte finns några vattendrag som binder samman sjöarna, vilket gör att jag tror att det är osannolikt att Hjälmjöplatsen skulle vara en satellitplats till nordligare kvartssamhällen.

3.3 Egna teorier angående Hjälmjöplatsen

En möjlig förklaring som jag själv har tänkt på är att Hjälmjöplatsen skulle kunna vara någon form av mötesplats mellan olika kulturgrupper. Den slutsatsen drar jag på grund av att artefaktmönstret på Hjälmjöplatsen är en blandning av Maglemose och "kvartsgruppen", vilket syns genom att man använt de så typiska Maglemoseartefakterna: konformade kärnor, men inga mikrospån och den typiska kvartsgruppsstekniken: bipolärt bearbetad kvarts, men de prickhuggna grönstensyxorna saknas. En uppgift som ökade trovärdigheten för detta var fyndet av de två "stenhackorna" vid Västersjön. Enligt avbildningen i Knarrström 2000 anser jag att "stenhackorna" kan tolkas som prickhuggna yxor, vilka skulle kunna vara en gåva från Hjälmjöplatsen.

Man kan också tänka sig att det är en Maglemosebosättning som varit i kontakt med ett kvartssamhälle och lärt sig deras kvartshantverk. De har sedan använt tekniken för att göra bipolärt slagen kvarts. Denna har de sedan använt sig av till kompositredskap såsom pilspetsar, eller andra verktyg som lätt går sönder. Orsaken till detta kan ha varit att det varit arbetskrävande att transportera flintan och att redskap som ofta måste förnyas vore bättre att tillverka i ett lokalt material. Bipolärt slagen kvarts skulle vara lämpad för pilspetsar därför att den som ovan nämnt blir tunn, rak och smal, alla de egenskaper som en pilspets behöver ha. Detta förklarar varför man inte funnit några mikroliter vid Hjälmjön. Den bipolärt bearbetade kvartsen är ett substitut till mikroliter. Denna tanke grundar jag även på att mikrospån inte har hittats på de platser där bipolärt bearbetad kvarts finns. Användningen av mikrospån är oftast till just pilspetsar, och pilar bör även kvartsgruppen ha använt sig av, men då dessa inte använt sig av mikroliter måste något annat ha använts. Och som en notis: de övervägande fynden man hittar på Maglemoseboplatser är mikrospån och de artefakter det finns mest av på kvartsbosättningar är bipolärt bearbetad kvarts.

När man ser på kartan där Pinnån och Rössjöholmsån rinner ut i havet så ser man att de rinner ut på samma ställe. Även ån som avvattnar Ringsjöarna rinner ut på samma ställe. Vid Ringsjöarna ligger den kända stenåldersplatsen Ageröd. Man hävdar att det bästa sättet att ta sig fram var genom vattendragen och eftersom alla dessa åar rinner ut på samma ställe anser jag det inte vara otroligt att det skulle vara samma eller besläktade grupper som bodde vid Ageröd, Västersjön och Hjälmjön.

4. Slutsatser

De slutsatser som jag drar är att man inte definitivt kan säga vilken kultur som Hjälmjöbosättningarna tillhörde. Man kan ha teorier som grundar sig på dagens fynd men eftersom skogsområdena sällan avslöjar vad som är gömt i marken finns det säkert många platser till att finna som skulle kunna ge ljus åt saken.

Enligt den sammanställning som jag har gjort anser jag att man bör tänka över om det verkligen kan vara en nordlig folkgrupps satellitplats. Det finns mycket som talar emot det, likaväl som det finns saker som talar för det. Jag anser att arkeologer har tagit förklaringen om en sydlig utpost av nordlig folkgrupp till sig utan att tänka igenom den större kontexten av fynden.

Min egen åsikt är att det borde vara en nordlig satellitplats till en Maglemosebosättning, platsen har haft som funktion att vara en basplats inför jakt på storvilt som fanns vid sjöarna i norra Skåne. Kvartsen förklarar jag som att man har träffat nordligare folkgrupper där man lärt sig om kvartsens egenskaper och sedan har den använts i lättförstörda redskap som ofta måste förnyas.

5. Sammanfattning

I uppsatsen har jag försökt dekonstruera de tidigare teorierna angående Skånes enda kvartsboplats.

Det går inte att använda sig av en förklaring som ”Det var för att man inte hade tillgång till flinta”. Eftersom omgivande platser har haft tillgång till flinta, bör även Hjälmjöplatsen ha haft tillgång till flinta. Kanske har man medvetet valt att använda sig av kvarts.

Förklaringen att ”Det måste vara en sydlig satellitplats till en nordligare folkgrupp” håller inte utan att ha kontrollerat omgivande platsers fynd. Man har hittills inte hittat någon plats som Hjälmjöplatsen kan vara satellit till. Därför anser jag att den förklaringen vara ohållbar.

6. Litteraturlista

Andersson M., Karsten P., Knarrström B., Svensson M. 2004: *Stone Age Scania – Significant places dug and read by contract archaeology*, Riksantikvarieämbetets förlag skrifter No 52 Malmö

Andersson T., Anglert M., Jacobsson B., Knarrström B., Lagerås P., Larsson R., Mogren M. 2004: *Spåren i landskapet*, Riksantikvarieämbetets förlag Malmö

Cronberg C, Kjällquist M, Knarrström B, Artursson M, Linderöth T 2007: *Stenåldersjägaren*, Riksantikvarieämbetets förlag, Stockholm

Engström H., Persson T., Sjöström C., Wheatercroft W. år okänt: *En ny bild av Skåne växer fram*. Riksantikvarieämbetet

Jönsson Å., Persson C., 2003: *Särskild Arkeologisk Undersökning Stenåldersboplats Odensjö RAÄ 123 Odensjö 3:11 Odensjö socken Kronobergslän Småland*, Smålands Museum

Knarrström B. 2000: 'Materialstudier av Skånes äldsta stenålder – om tiden efter Bromme och tidigmesolitisk expansion i norra Skåne' *Människors platser- tretton arkeologiska studier från UV*, Ersgård L. (red) Riksantikvarieämbetets Arkeologiska Undersökningar skrifter no 31

Lindgren C. 1994: 'Ett bipolärt problem – om kvartsteknologi under mesolitikum' *Aktuell Arkeologi IV*, Hauptman Wahlgren K. (red.) Stockholm Archaeological Reports Nr 29, 1994

Persson C .2004: *Särskild Arkeologisk Undersökning Etapp1 rapport, Stenåldersboplatsen RAÄ 68 Markaryd 9:1 Markaryds socken och kommun*, Smålands Museum

Welinder S. 1977: *The Mesolithic Stone Age of Eastern Middle Sweden*, Almqvist & Wiksell International, Stockholm

Wyszomirska B., Karsten P., Friman B., Linde, P. 1999: *Bildkompendium stenåldern*, University of Lund INSTITUTE OF ARCHAEOLOGY