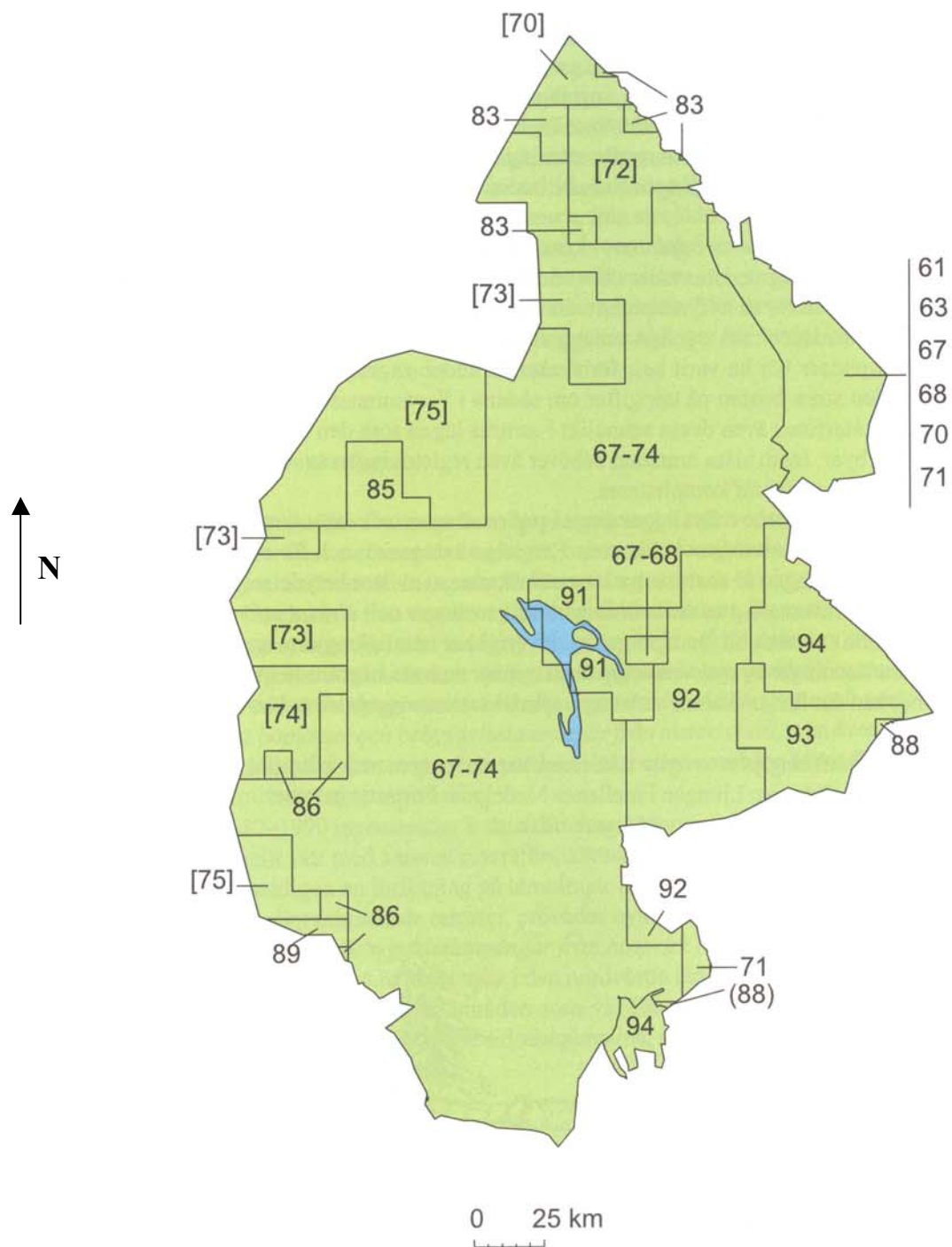
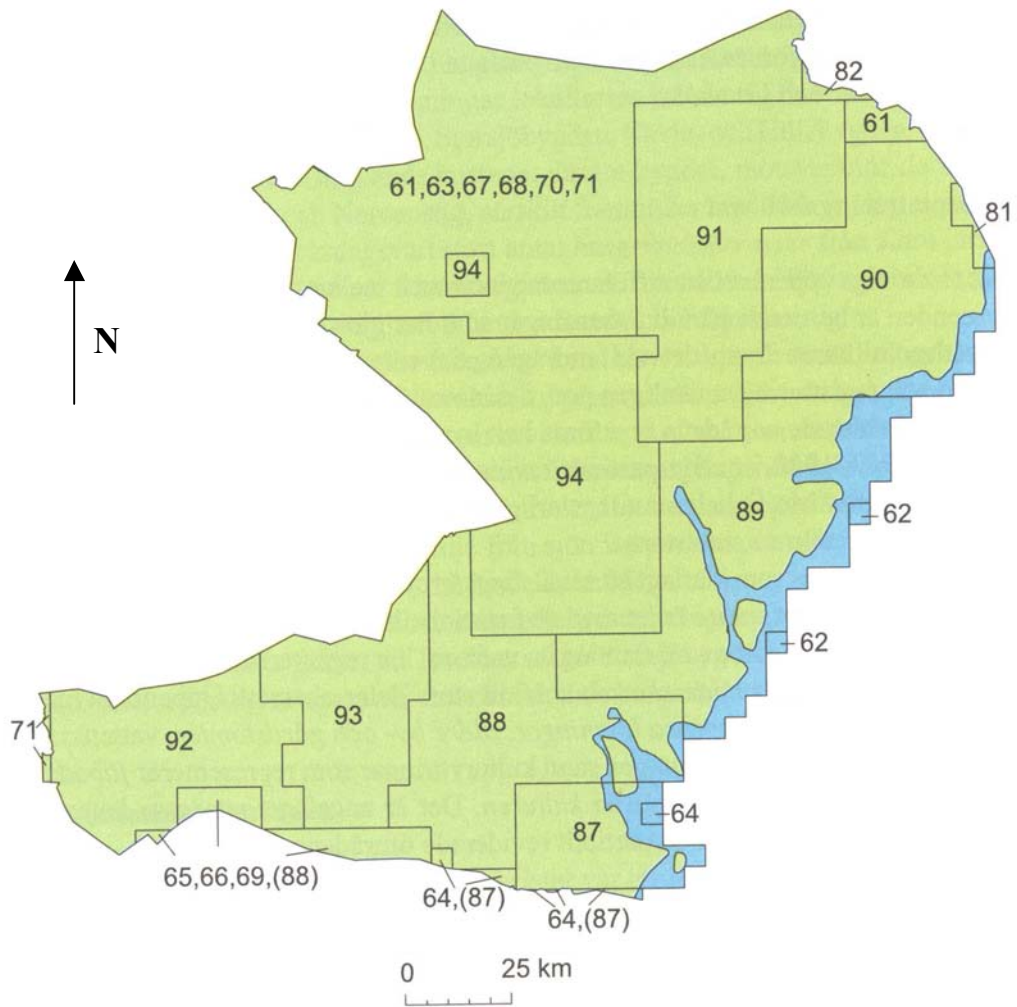


Bilaga 1a (Jensen 1997:100).



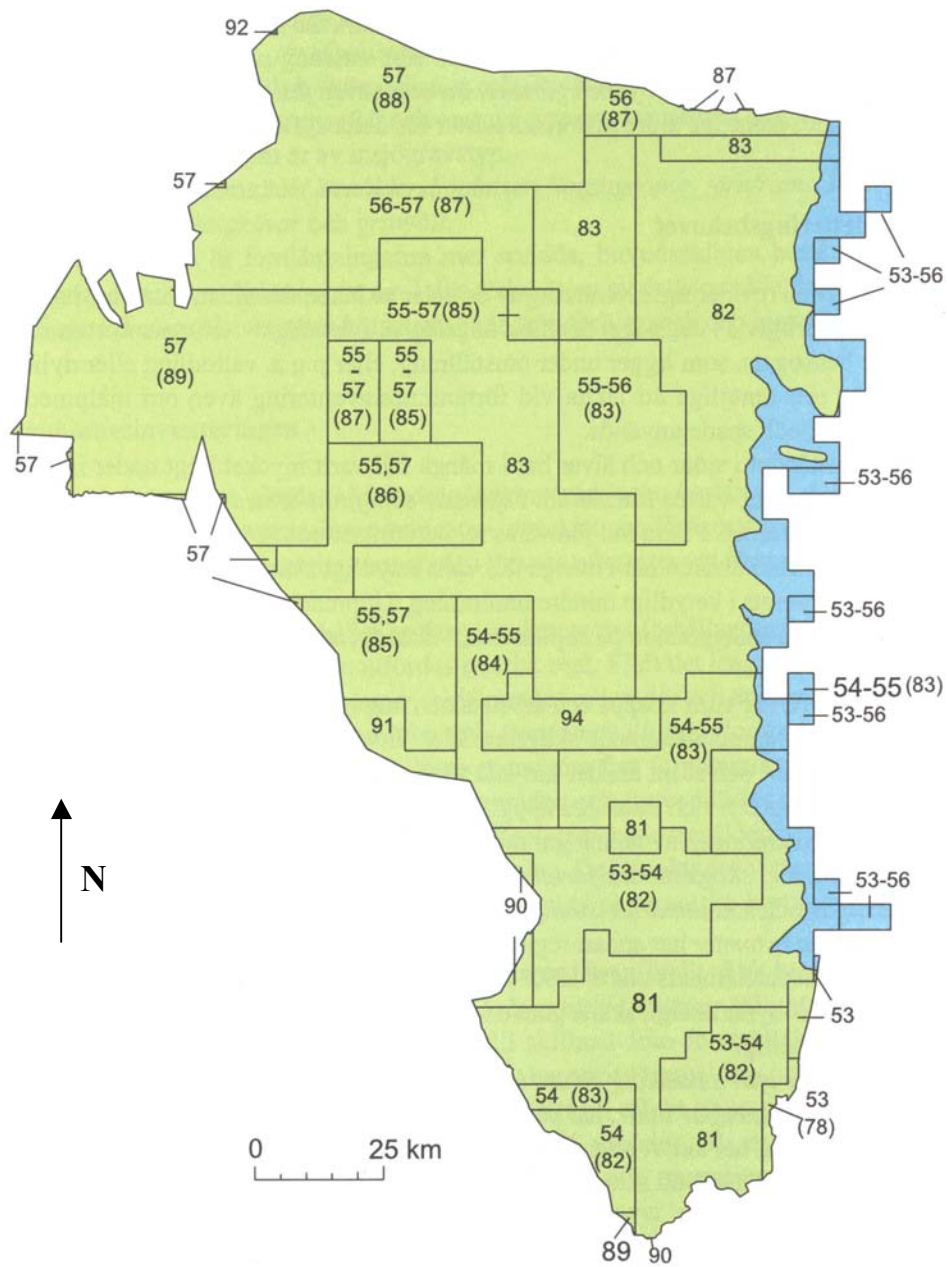
Jämtlands län (Z). Riksantikvarieämbetets fornminnesinventering för den ekonomiska kartan och i fjälltrakterna en delvis tämligen översiktlig inventering för den topografiska (gröna) kartan []. Senast utförda inventering per ekonomiskt kartblad och i sydöstra delen delvis utifrån sockenindelningen. Årtal inom parentes () innebär en mycket begränsad och ofullständig andragångsinventering.

1b (Jensen 1997:96).



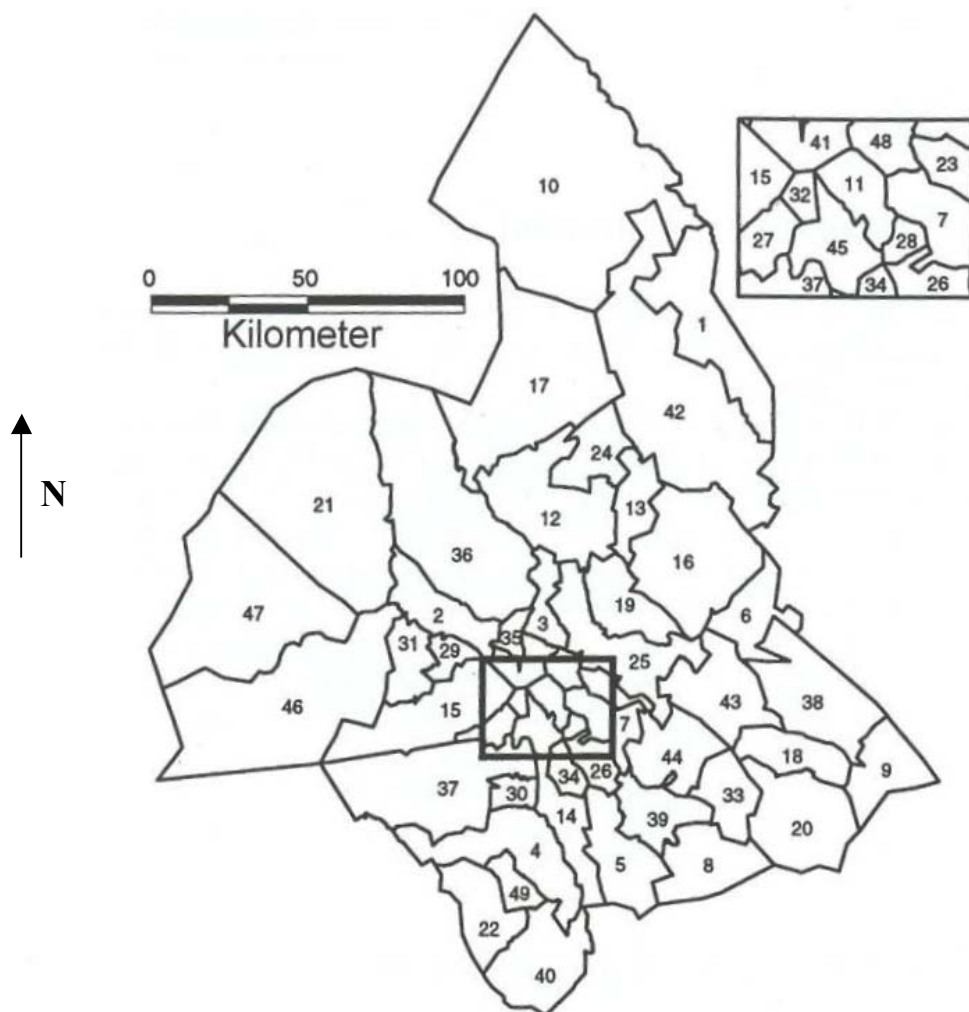
Västernorrlands län (Y). Riksantikvarieämbetets fornminnesinventering för den ekonomiska kartan. Senast utförda inventering per ekonomiskt kartblad. Årtal inom parentes innebär en mycket begränsad och ofullständig andragångsinventering

1c (Jensen 1997:92).



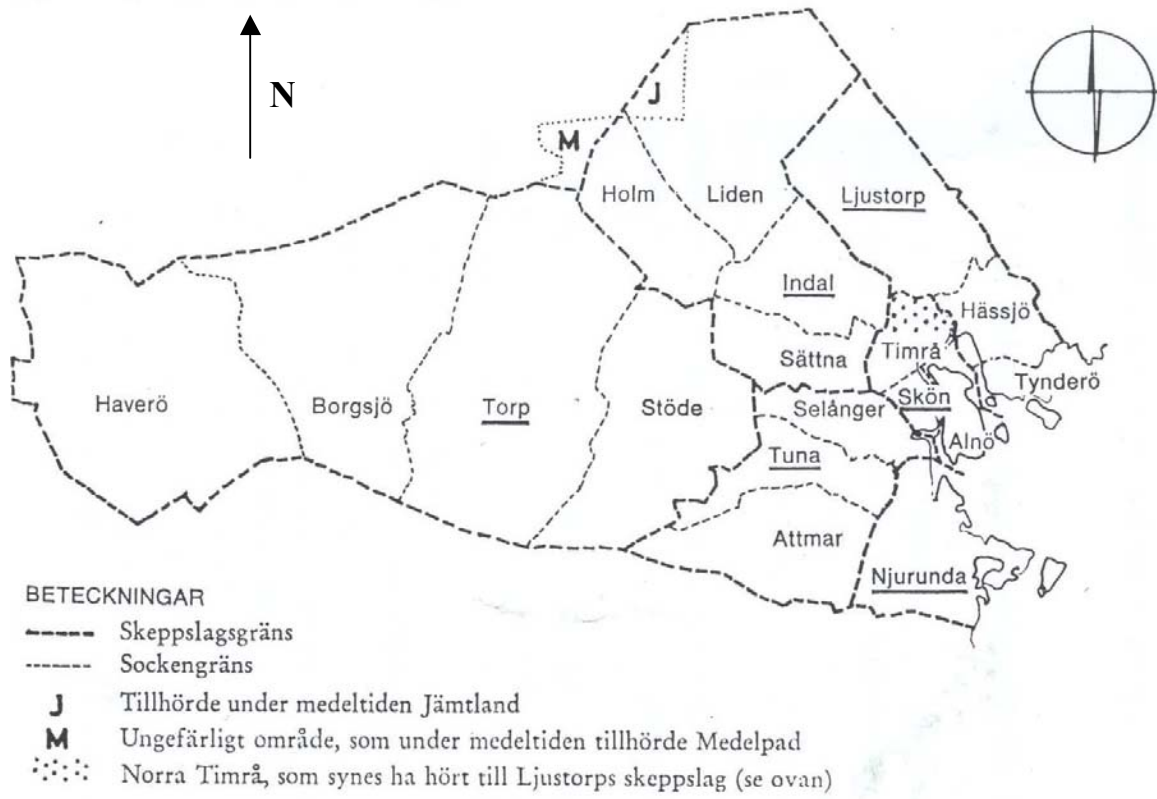
Gävleborgs län (X). Riksantikvarieämbetets forminnesinventering för den ekonomiska kartan. Senast utförda inventering per ekonomiskt kartblad. Årtal inom parentes innebär en mycket begränsad och ofullständig andragångsinventering.

Bilaga 2a: Socknar i landskapet Jämtland utifrån 1800-talets sockengränser. En asterisk visar socknar nämna under 1300-talet (Antonsson 2004:18).



1	Alanäs	14	Hackås *	26	Lockne *	38	Ragunda *	
2	Alsen *	15	Hallen *	27	Marby	39	Revsund *	
3	Aspås	16	Hammerdal *	28	Marieby	40	Rätan	
4	Berg *	17	Hotagen	29	Mattmar	41	Rödön *	
5	Bodsjö	18	Håsjö	30	Myssjö	42	Ström	
6	Borgvattnet	19	Häggenäs	31	Mörsil	43	Stugun	
7	Brunflo *	20	Hällesjö *	32	Norderö	44	Sundsjö *	
8	Bräcke	21	Kall	33	Nyhem	45	Sunne *	
9	Fors	22	Klövsjö	34	Näs	46	Undersåker *	
10	Frostviken	23	Kyrkås	35	Näskott	47	Åre *	
11	Frösö *	24	Laxsjö	36	Offerdal *	48	Ås *	
12	Föllinge	25	Lit *	37	Oviken *	49	Åsarna	
13	Gåxsjö	* = 1300-talssocknar						

2b: Medelpads medeltida sockengränser (Hellbom 1974).



2c: Hälsinglands medeltida socknar. Gränserna bygger i huvudsak på nutida gränslinjer (Brink 1990b:172).

