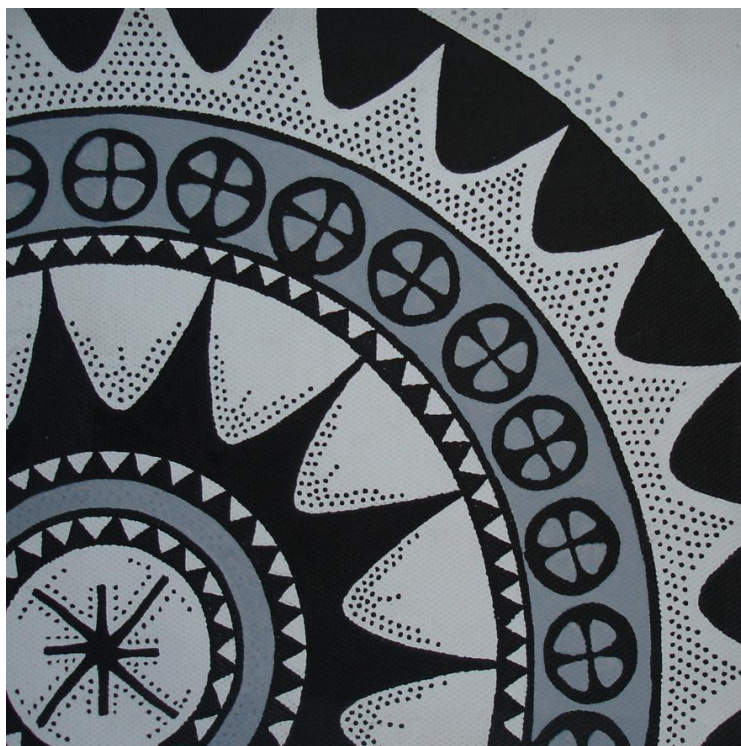


# Utsmyckningsidentitet

En studie om äldre bronsålderns utsmyckningskombinationer funna med  
halskragar och halsringar.



*Liselotte Scott*

Institutionen för Arkeologi och Antikens kultur

Kurs Ark 341:

C-D- uppsats 2007

Handledare : Deborah Olausson



## ***Förord***

Tack,, till min handledare Deborah Olausson för stöd och uppmuntring, när allt har känts hopplöst, men framförallt de roliga möten som jag sett fram emot under uppsatsens gång. Till mina föräldrar Vinnie och Bengt för samtal, stöd och korrekturläsning. Till alla dem som har stått ut med mina tröttsamma samtal om halskragar och halsringar det senaste året. Och till Daniel, för mer än vad jag kan skriva här.

*Framsidesbild tillverkad av författaren.*

## ***Abstract***

The aim with this essay is to explore the possibility that jewellery was worn in combinations during the Bronze Age in the south of Sweden and Denmark as a way to show identities. By examining neck-collars and neck-rings and the jewellery found with these objects in graves, I have managed to find a few combinations that re-occur within regions which I think point towards ways of expressing different identities.

To fully explore the subject I have also examined the design of the neck-collar to see if the designs have the same regional difference as the combinations. Though there is some difference between regions it is the similarity of the design over regions that stand out. It is possible that the design of the neck-collar has shown a different meaning than the jewellery combinations.

There are similarities between the jewellery found in combinations in the graves and the jewellery found in hoards. Neck-collars and neck-rings found in combination with other jewellery in hoards show a greater regularity over the south of Sweden and Denmark than those combinations found in the graves.

## *Innehållsförteckning*

Förord	
Abstract	
<u>1. Inledning</u>	<u>6</u>
1.1 Syfte	6
<u>1.2 Material och metod</u>	<u>7</u>
<u>1.2.1 Varför undersöka halskragen och halsringen?</u>	<u>8</u>
1.2.2 Avgränsningar	8
<u>1.3 Forskningshistorik</u>	<u>10</u>
<u>1.4 Källkritik</u>	<u>12</u>
<u>2. Teori</u>	<u>14</u>
2.1 Identitet och Genus	14
<u>2.2 Materiella ting och Identitet</u>	<u>16</u>
2.3 Identiteter, Symboler och Kulturer	16
<u>2.3.1 Etnologiska studier och utsmyckningar</u>	<u>17</u>
2.3.2 Maoritatueringar	17
<u>2.3.3 Graffiti</u>	<u>19</u>
<u>2.4 De dödas eller de levandes kombinationer</u>	<u>21</u>
<u>2.5 Regioner</u>	<u>22</u>
<u>3. Analys</u>	<u>24</u>
3.1 Gravbeskrivning och kombinationer	24
Enskilda halskragar	24
<u>3.1.1 Sydsverige</u>	<u>25</u>
Östra Skåne	25
<u>Västra Skåne</u>	<u>26</u>
Blekinge – Småland	26
<u>Halland</u>	<u>27</u>
Bornholm	27
Resultat	27
Sammanfattning	27
<u>3.1.2 Danmark</u>	<u>28</u>
Fredriksborg	28
<u>Köpenhamn</u>	<u>29</u>
Holbæk	29
<u>Søre</u>	<u>30</u>

Præstø	30
Odense	30
Svendborg	31
Resultat	31
Sammanfattning	31
<u>3.2 Utsmykningsplaceringar</u>	<u>32</u>
3.2.1 Sydsverige	32
3.2.2 Danmark	33
Sammanfattning	36
<u>3.3 Ornamentik</u>	<u>37</u>
Ornamentikens utseende	37
3.3.1 Sydsverige	39
3.3.2 Danmark	40
Sammanfattning	40
<u>3.4 Depåer av utsmyckning</u>	<u>41</u>
3.4.1 Sydsverige	42
3.4.2 Danmark	42
Sammanfattning	42
<u>4. Slutdiskussion</u>	<u>44</u>
4.1 Kombinationer	44
4.2 Placering	46
4.3 Ornamentiken	46
4.4 Depåer	47
4.5 Identitet	48
<u>5. Slutord</u>	<u>50</u>
<u>6. Sammanfattning</u>	<u>51</u>
Litteraturlista	
Appendix	

## ***1. Inledning***

Smycken är små föremål, objekt som trots sin lilla yta på den mänskliga kroppen är oerhört betydelsefulla för den person som bär dem. I Norstedts svenska ordbok står det att ett smycke är en ”värdefull prydnad som bärs i anslutning till kläder, särskilt av kvinna”. Det står värdefullt men inte på vilket sätt det är värdefullt. Ett smycke kan vara dyrt och är på så sätt värdefullt eller vara billigt men inneha en speciell betydelse för personen som bär det vilket gör detta smycket lika värdefullt som det dyra. Att smycken har varit värdefulla under förhistorien kan ses i det rika fyndmaterialet som hittats både i gravar och depåfynd, men hur har människorna som burit, begravt eller offrat dessa smycken sett på smyckets värde? Kläder har i tusentals år varit ett sätt att uttrycka en identitet i samhället, som än idag är en viktig del i vårt eget skapande av vår egen identitet. Smycken och andra utsmyckningar är minst lika uttrycksfulla som kläder, det vi behöver göra är att knäcka bronsåldersmänniskans utsmyckningskod för att se vilken identitet de försöker visa oss.

### ***1.1 Syfte***

Som jag nämnde i inledningen tror jag att det fanns en utsmyckningskod under bronsåldern som vi kan hitta och genom denna utsmyckningskod skulle vi som arkeologer kunna formulera ett sätt att se på hur de uttryckte sina egna identiteter och hur de ville att andra skulle identifiera dem. Gravarna och depåfynden under äldre bronsåldern är rika på utsmyckningsföremål och under yngre bronsåldern när urnegravar tar över som begravningssätt blir fler av dessa utsmyckningsföremål nedlagda i depåer. Detta visar att utsmyckning har varit en viktig del i människans sätt att se sig själv under hela bronsåldern.

Mina huvudfrågor är:

- Har det funnits speciella utsmyckningskombinationer som bronsåldersmänniskan har burit?
- Kan ett mönster av kombinationer med andra utsmyckningsting utskiljas genom att undersöka halskragar och halsringar?
- Kan dessa kombinationer ha varit ett medel för att uttrycka en identitet i samhället eller mellan regioner?

Att se på mönster av utsmyckningskombinationer och om dessa kan ha använts för att uttrycka en identitet är något som nämns lite då och då i olika artiklar, som kan ses nedan i

forskningshistoriken. Detta är ett ämne som enligt mig borde belysas mer då jag tror att det kan ge en inblick i bronsåldersmänniskans syn på identitet, samhälle och regionalitet. Allt vi behöver göra är att knäcka koden.

## ***1.2 Material och metod***

För att kunna hålla mig inom ramarna till denna uppsats kommer jag enbart att använda mig av halskragar och halsringar samt de utsmyckningar som finns i kombination med dessa, annars hade kombinationerna blivit för många att hantera. För att hitta de olika typer av utsmyckningar, som förekommer i kombinationer med halskragar och halsringar som kan ha funnits under bronsåldern, kommer jag att använda mig av Andreas Oldeberg *Die Ältere Metallzeit in Schweden* (1974) och Ekkehard Arner & Karl Kersten *Ältere Bronzezeit, band I-III*, (1973 – 1977). Dessa böcker är fyndkataloger över bronsåldersfynd, från gravar, depåer och lösfynd, funna i Sverige och Danmark fram till 1970- talet då böckerna är sammansatta.

Mitt material kommer att läggas upp i tre olika tabeller som finns i appendixen, en över vilka gravar som innehåller halskragar och halsringar i kombination med andra utsmyckningar (Tabell 1), en över vilken ornamentik halskragen har (Tabell 2) och en tabell över de depåer som innehåller halskragar och halsringar (Tabell 3). Med hjälp av bilder kommer jag visa placeringen av utsmyckningsföremålen men av alla de gravarna som jag använder i min undersökning är det bara ett fåtal där placerings informationen finns beskriven. Till denna undersökning använder jag mig av en kvantitativ metod.

Alla halskrage och/eller halsringsfynd, funna i kombinationer med andra utsmyckningar, kommer att placeras ut på kartor över Danmark och Sydsverige för att möjligtvis kunna se på regionala skillnader eller likheter. Jag kommer att dela in Danmark och Sydsverige i regioner för en enklare överblick men mitt mål med uppsatsen är inte att föröka återskapa hur regionerna under bronsåldern kan ha sett ut eller varit uppbyggda.

För att hitta utsmyckningsplaceringarna har jag till mitt danska material använt mig av Arner & Kerstens fyndkataloger och till det svenska materialet utgrävningsrapporterna över varje grav. I Oldebergs fyndkatalog står gravarna utefter socken vilket är samma system som utgrävningsrapporterna och bildkartorna finns i på Historiska Museets magasin vilket gör att informationen är lätt att finna.

Jag kommer även att leta efter vilken identitet eventuella utsmyckningskombinationer kan tänkas visa. Till denna del använder jag mig av en kvalitativ metod då jag känner att den kvantitativa metoden inte kommer lika nära den mänskliga identiteten som den kvalitativa.

### 1.2.1 Varför undersöka halskragen och halsringen?

Halskragar är ett föremål som antagligen varit betydelsefullt under den äldre bronsåldern. Det är ett stort smycke som är tillverkat för att synas på personen som har burit det (fig 1). Med tanke på dess storlek har halskragen slukat mycket brons för att tillverka det, inte lika mycket

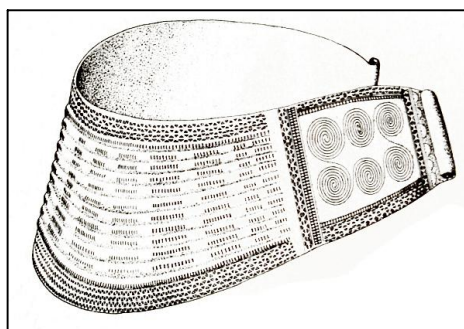


Fig. 1. Halskrage från period II.  
(Arner och Kersten 1976: nr 701)

som ett svärd eller en bältesplatta men betydligt mycket mer än t ex tutuli eller knappar. Eftersom det har behövts större mängder brons för tillverkning av halskragen är detta antagligen inte ett smycke som alla människor under bronsåldern haft råd med. Ornamentiken på halskragen kan liknas med ett imponerande konstverk där vulster-, geometrisk-, spiral- och cirkelornamentik bildar mjukt böljande mönster.

Hur än halskragen är tillverkad, och detta finns det många skilda åsikter om som jag inte kommer gå in på närmare, har det varit ett tidsödande och bronslukande jobb.

Halsringen är enklare i sin utformning och ornamentik och mindre brons har behövts för tillverkningen (fig 2). Halsringen kan vara helt slät upp till ändarna där hakarna som används som spänne sitter eller vara snurrad upp till lite innan hakarna. Fast halsringen har behövt mindre brons och mindre tid är detta smycke inte lika vanligt som halskragen.



Fig. 2. Halsring från period II. (Arner och Kersten 1973: nr 99)

### 1.2.2 Avgränsningar

Eftersom jag vill se på hur de olika utsmyckningarna är placerade på kroppen fick jag en naturlig avgränsning för att bestämma vilka perioder under bronsåldern jag ska använda mig av. Under den yngre bronsåldern övergår begravningarna från kroppsnedläggning till



kremering och nedläggning i urnor. Då urnegravar inte hjälper mig i att fastställa hur utsmyckningen har burits kan jag inte se på den yngre bronsålderns utsmyckningskombinationer. Eftersom halskragar och halsringar inte förekommer i period I under bronsåldern blir det bara period II och period III kvar för mig att undersöka.

Jag kommer att undersöka de halskragar och halsringar som man har funnit i Sverige och Danmark men med vissa avgränsningar. Halskragar och halsringar är vanligare i Skåne än i andra delar av Sverige så jag har valt att ta bort de fynden med halskragar och/eller halsringar som inte finns i Sydsverige då fynden i norra Sverige ofta är enskilda och utspridda. Av det danska materialet kommer jag att undersöka de fynd funna på Själland, Fyn och på Bornholm, jag har valt att välja bort Jylland. Jag är inte ute efter att sammanställa en fyndkatalog över halskrage och/eller halsringskombinationer i Sydskandinavien utan vill försöka ge mig på att gå ner på djupet av vad kombinationerna kan ha betytt för personerna som burit dem. Jag har använt mig av samma avgränsningar för undersökningen av depåer och ornamentiken.

Av de bronsföremål som är funna i gravarna är flertalet självklara utsmyckningsföremål, som t ex tutuli, bältesplattor, arm-, finger-, fot- och öronringar, fibulor och bronsrör. Många av de gravar där det finns halskragar och halsringar finner man även föremål som både kan ses som praktiska föremål och utsmyckning, så som vapen, nålar, kammar och knappar. En stor andel av gravarna innehåller knivar och dolkar, vissa har även svärd och spjutspetsar. Dessa föremål har en praktisk funktion i det vardagliga livet men kan ändå tänkas ha burits som utsmyckning för att visa exempelvis status eller rikedom i samhället. Larsson (1986: 22) delar in föremål i två olika kategorier, så kallade produktiva och reproduktiva föremål. Vapen är föremål som är produktiva och kan tänkas ha använts dagligen, men på grund av att vapen också är symbolladdade föremål kan de även vara reproduktiva och användas som symboler för identitetsskapande. Då man under den äldre bronsåldern fortfarande använde sig av flinta till vardagliga sysslor tror jag att bronsföremålen mer har varit till för att visa identitet än att användas varje dag. Många av svärden och knivarna visa inga tecken på att ha använts och kan därför bara ses som reproduktiva föremål som enbart använts för att visa någon slags identitet i samhället. Knappar, nålar och kammar är också föremål som har en praktisk funktion men med tanke på dess rika ornamentik kan de enligt mig ha uppfyllt både en praktisk och symbolisk funktion och måste därför räknas in i utsmyckningsutstyrelsen.

### 1.3 Forskningshistorik

Fast mycket forskning gjorts om bronsålderssmycken och utsmyckning i form av dräktutstyrelse är det få som har berört ämnet om utsmyckningskombinationer. Smyckets ornamentik, tillverkning, spridning och användning som prestigeföremål är ett återkommande tema. Jag har lyckats hitta ett par artiklar som berör bronsålderssmyckets kombination och komposition. Jag har även tagit med ett par artiklar om smycken och hur de ska ses i rätt kontext samt hur föremål används utifrån deras symboliska mening.

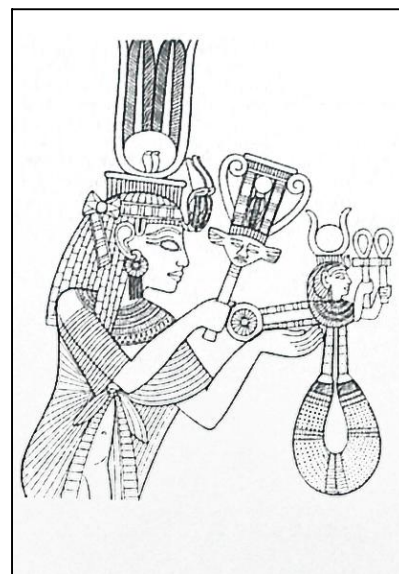
Halskragen och bältesplattan som kombination har använts vid undersökning om hur bronsålderskvinnan har uppfattat sin och andras status i samhället, detta tar Susan Selling upp i sin artikel *Personlig prestige eller kollektiv status?* (1999). I sin artikel vill Selling försöka belysa kvinnans roll i bronsålderssamhället i Sverige som tidigare har varit mer mansorienterad. Kvinnogravar under bronsåldern innehåller ofta rikliga mängder med smycken, såsom bältesplattor, halskragar, arm-, öron- och fingerringar och tutulis, samt en del vapen, såsom dolk, kniv och spjutspetsar. Mansgravar har oftast mindre bronsföremål och de vanligaste fynden är spännen, dubbelknappar, armringar och tutuli samt vapen. I Sellings undersökning ser hon att bältesplattor och halskragar ofta är kombinerade med dolk, svärd och kniv. Att kvinnorna har vapen med sig i graven kan tyda på att kvinnan varit medlem i en krigselit och fått med sig vapnet som gravgåva för att visa sin klasstillhörighet. Selling ser smycken som ett sätt att uttrycka en identitet i samhället. De kvinnliga smyckena var dyrbara och endast ett fåtal hade tillgång till dem. Selling ser att bronssmycket som föremål har två aspekter. Den första aspekten visar på meddelande som kan ges av bärandet av ett smycke, det är ett sätt att demonstrera status. I den andra aspekten visar smyckena på kvinnans position i samhället. Selling tar även kortfattat upp detta ämne i sin avhandling *Livets scener och dödens platser – om bronsålder i södra Bohuslän utifrån en gravläggning i Faxehögen, Kareby socken* (2007).

I Marie Louise Stig Sørensens artikel *Reading dress* (1997) skriver hon om att försöka se sociala kategorier och identiteter i klädesdräkten och hur människor under bronsåldern har sett varandra utifrån dessa kategorier och identiteter. Hur en människa klär sig ger ut ett meddelande till omgivningen om vilken social roll personen har i samhället men också vilket samhälle inom en region personen tillhör. För att kunna tyda hur dräkt och utsmyckning har använts vill Sørensen att själva dräkten eller smycket inte ska ses som ett enskilt objekt utan

istället se på vilka olika objekt som är hittade i kombination med andra. Dessa kombinationer skapar kompositioner och om det finns många liknande kompositioner kan slutsatsen dras att de har betytt mer än bara utsmyckning. Det finns bevis på att vissa smycken under bronsåldern har burits i par så som armringar men det finns armringarna som endast burits på underarmen och andra på överarmen. Som exempel använder Sørensen de armringar funna i Lüneburg i norra Tyskland där yngre kvinnor endast har arm- och benringar medan de äldre förutom arm- och benringar också burit vissa dräknålar och fibulor. Med sin artikel vill Sørensen visa att de olika objekten inte bara kan användas till typologi och kronologi utan även som en del i ett meningsfullt handlande av människor under bronsåldern.

I artikel *Form, mening och kontext* (1999) vill Thomas B Larsson diskutera och exemplifiera relationen mellan form och mening samt hur man kan använda dessa i en relevant kontext. Ett exempel som används är halskragar som Larsson delar in i två olika kategorier som är geografiskt och till en viss del kronologiskt separerade. I den första kategorin placeras den

vanligaste förekommande halskragen. Halskragen är försedd med många långsgående vulster där avslutningarna bakom nacken markeras med spiralornamentik och med upprullad ändkant. Dessa halskragar är vanliga i nordöstra Tyskland, på Själland och i västra Skåne i Period II och ornamentiken ska, enligt Larsson, likna rader av bärnstens eller pärlhalsband. Den andra kategorin är halskragar som saknar vulster och har istället spiralornamentik över hela halskragen, dessa hittas oftast i sydöstra Skåne, Bornholm och Nordtyskland. Dessa två kategorier utgör en intressant upptäckt då de båda kontaktvägarna mellan Skandinavien och Tyskland har korsat varandra. Larsson visar också på likheten mellan halskragarna i Skandinavien och Tyskland och de halskragar



*Fig. 3. Egyptisk drottning som håller menithalsband och skallra (Larsson 1999: 22).*

funna i Egypten, de såkallade menit-halsbanden (fig 3). Menit-halsbanden är tillverkade av rader av pärlor och utformade som de Skandinaviska halskragarna med motvikter på ryggen för att hålla smycket på plats. Halskragar har enligt Larsson endast kvinnliga symboler precis som de egyptiska halsbanden vilket ger dem båda likheter i både formspråk och den relation som föremålet har till det kvinnliga könet.

Larsson har i en annan artikel *Produktion och ackumulation* (1984) skrivit om att förstå samspelet mellan ekonomi och ideologi. Han ser det som att materiell kultur är det främsta sättet att uttrycka och manifesterasociala skillnader. Larsson har delat upp föremål i två olika kategorier, produktiva och reproduktiva föremål. De produktiva föremålen har en praktisk användning för all dagliga sysslor medan de reproduktiva föremålen är symboler som materialiserar abstrakta begrepp som t ex äganderätt, ålder, kön och status. Användandet av de reproduktiva föremålen visar på rådande förhållande. Ett exempel som Larsson använder för att visa på ett reproduktivt föremål i nutiden är kungaspiran som för med sig makt till den som äger eller använder den. Kungaspiran har i nutid en viss funktion och det finns en stor möjlighet att föremål under bronsåldern har haft liknande funktioner. Larsson tar också upp möjligheten att ett föremål kan både ha haft en praktisk och symbolisk funktion då det kan ha ändrat sin betydelse beroende på vilken tid och vilken plats det har varit verksamt.

Pauline Asingh och Marianne Rasmussen har i deras artikel *Mange slags grænser* (1987) använt sig av smyckekompositioner från kvinnogravar under bronsålderns period II och III för att avgöra regionala gränser på Jylland och Fyn i Danmark. De upptäckte att det fanns skillnader i vad som hittats i kvinnogravarna beroende på var de är hittade geografiskt. Fyndmaterialet visade på större komplexitet i SÖ Jylland och på Fyn i jämförelse med centrala Jylland under period II när det gäller smyckeornamentik. Dessa skillnader blir tydligare i period III där vissa smycken är begränsade till vissa områden. Halsringar är vanligast i centrala Jylland, bälteslådan på Als och bältesbuckla med halsring vanligast på NV Jylland. På övriga Jylland och på Fyn finner man bara armringar och dräktnålar. Genom deras undersökning har Asingh och Rasmussen kunnat se var på Jylland och Fyn det har funnits regioner med centralplatser under bronsåldern i de olika perioderna.

#### **1.4 Källkritik**

Då jag i mina studier använder mig nästan uteslutande av Oldeberg *Die Ältere Metallzeit in Schweden* (1974) och Arner & Kersten *Ältere Bronzezeit, band I- IX* (1973 – 1990) måste jag ställa mig frågan om huruvida dessa fyndkataloger innehåller alla halskragar/halsringar eller om det finns många fler som författarna har missat. Då fyndkatalogerna är relativt gamla finns det antagligen en del nyare fynd som jag inte kommer att använda mig av. Fast fyndkatalogerna möjligtvis inte är kompletta innehåller de tillräckligt många halskrage och halsringsfynd för att jag ska kunna göra en grundlig undersökning.

Det har också uppkommit problem i form av könsbestämning. I Oldeberg står det inte om det är en mans- eller kvinnograv som hittats utan bara en beskrivning av de fynd som hittats i samma grav. I Arner & Kersten däremot står det efter varje grav om det är en mans- eller kvinnograv men inte om det är osteologiskt bestämt eller om könet har bestämts utifrån gravens innehåll. Då det inte framgår i någon av dessa texter om könet är osteologiskt fastställt kommer jag att se gravarna som könlösa.

Som jag nämnde i avsnitt 1.2 finns det få fall i fyndkatalogerna där placeringen av föremålen är utskrivna. Vid de äldre utgrävningarna, sent 1800- tal och tidigt 1900- tal, var kanske inte placeringarna av föremålen något som de utgrävande arkeologerna ansåg vara viktigt. Ur de utgrävningsrapporterna som jag gått igenom, alla gravarna som jag använder till min undersökning från Skåne, fann jag bara en grav där placeringen var utmålad och beskriven. I en gravhög med många gravar var mansgraven innehållande svärd, knapp och nål rikligt beskriven och placeringen av föremålen utsatta, emedan kvinnograven med fler föremål enbart innehöll en snabb beskrivning över vilka föremål som fanns i graven. Dessa två gravar var utgrävda tidigt 1900- tal men att under senare 1900- tal inte ha placeringarna utskrivna är under all kritik till de arkeologer som har gjort utgrävningen.

Det är inte bara för könsbestämningen som en osteologisk bestämning hade underlättat min undersökning. Genom att undersöka skeletten skulle också information om t ex ålder och möjligtvis även om kvinnorna fött barn kommit fram. Sophie Bergerbrant (2007: 8) har i sin avhandling försökt att få fram denna information men utan att lyckas. Många av benen från Sverige finns fortfarande bevarade men är pga. förflyttningar av benen mellan institutioner och museer har de blivit hopblandade och numera är informationen om vilka ben som kommer från vilken grav förlorad vilket gör att en undersökning av benen är omöjlig.

Eftersom Oldebergs, Arner och Kerstens fyndkataloger alla är skrivna på tyska och detta inte är ett språk som jag behärskar vet jag inte om det finns information jag har missat. Då jag har använt mig av ordböcker och ordöversättningsprogram, [www.babelfish.altavista](http://www.babelfish.altavista), på Internet tror jag att det som är väsentligt för min uppsats är korrekt men jag kan tyvärr inte vara helt säker.

## ***2. Teori***

I detta kapitel vill jag definiera vissa uttryck och begrepp som är återkommande under uppsatsens gång, såsom identitet, genus och regioner. Jag kommer också att redogöra om det är de levandes eller de dödas utsmyckningskombinationer som syns i mitt material då det till största del utgår ifrån gravar.

### ***2.1 Identitet och genus***

Att undersöka och diskutera identitet ur en arkeologisk synvinkel är svårt. Eftersom vi som arkeologer aldrig kommer att träffa de personer vars identitet vi söker blir det ofta en gissningslek och slutresultatet blir alltid bara en fråga om vad man själv tror. Att undersöka identitet i min uppsats utan att väva in genus, eller att behandla dem båda separat blir nästintill omöjligt vilket har resulterat i att jag har kombinerat dem båda.

Det finns många identiteter som bronsåldersmänniskan kan ha använt utsmyckningar för att visa upp. Några av dessa är personens ålder, social klass, kulturell identitet, sysselsättning och rituellt tillhörighet. En identitet som en människa kan känna beror mycket på hur hon eller han upplever världen runtomkring sig och vilken plats hon/han har i denna. En identitet är inte fast och färdigformulerad utan är situationsbunden vilket menas att den identitet som en individ har kan förändras beroende på vilket sammanhang som individen befinner sig i. Det är också möjligt att ha fler än en identitet samtidigt. Alla de identiteter som jag nämnt ovan kan en och samma person ha och förmedla samtidigt. Identitet är något som inte bara uppfattas av den personen som identiteten omfattar utan även av människor runt om individen, både inom gruppen och människor utanför och deras sätt att tolka identiteten skiljas ofta åt (Werbart 2002: 29).

Genus och genuskillnader är mer komplexa än bara skillnaden mellan manlig och kvinnlig då många andra grenar av genus måste igenkännas. Enligt Colin Renfrew och Paul Bauhn (2004: 225) arbetar genus inom ett större system av olika identiteter som involverar alla olika grenar, där systemet är konstruerat och omkonstruerat av samhället. Genus kan man säga är ett sätt att klassificera den sociala identiteten och inkluderar arbetsfördelning, yrke, kulturell identitet, ålder, religion, klass och social status. Detta är deras sätt att se på genus men är också mitt sätt att se på identitet och därför blir det enligt mig svårt att skilja dessa båda åt.

Det jag vill se på är om sättet att utsmycka sig har visat på personlig och kulturell identitet. Selling (2007: 85) poängterar att hur människor uppfattas fysiskt utifrån kläder, utsmyckningar och frisyrer är en betydande faktor för att kunna förmedla sociala kategorier och identitet. Kläder och utseende är ett centralt medium för både hur man anskaffar sig sociala identiteter och hur de är kommunicerade. Sørensen (2000: 124) tar upp hur kläder spelar en viktig del i hur en människa uppfattas i samhället genom ett exempel, användandet av uniformer. Uniformer i ett samhälle ser olika ut beroende på vilket yrke som personen har men inom samma yrke ser uniformerna likadana ut. Dessa uniformer är kända av alla i samhället och representerar vissa positioner och plikter som kommer med uniformen. Att bära en uniform är att visa för andra att man är del av den grupp som uniformen representerar. Det som uniformen gör är att personen visar den identiteten som uniformen står för men den egna personens identitet blir samtidigt dold för andra. Detta har jag själv stött på då jag jobbar inom sjukvården och måste klä mig i sjukhuskläder. Men eftersom mina arbetskamrater också bär "sjukhusuniformen" är deras personliga identitet dold, vilket betyder att när jag ser dem utanför sjukhusområdet i privata kläder är det många jag inte känner igen vid en första anblick.

Hur man klär sig är en social kännedom som kommer fram i olika utseendekoder. Utseende är ett sätt att kommunicera förhållande mellan både individuella personer och mellan grupper. Kostymer som bärs kan visa på variationer i ålder, kön, rank, status och grupptillhörighet. Rätten till att bära en speciell kostym är därför ofta socialt kontrollerad och förbjudet att bära för de som inte har förtjänat det (Sørensen 2000: 131).

Förändringar i en persons utseende kan visa på att personen har gått från en etapp av livet till en annan, kläderna byts ut, smycken tas bort eller läggs till och frisyrer förändras. Men det förekommer även andra förändringar och variationer som kanske inte är lika enkla att förklara. Under bronsåldern hittas smycken blandade med vapen i gravarna. Kan blandningen av dessa föremål vara ett sätt att variera sitt genus och sin identitet och är det möjligt att variera sitt genus och sin identitet inom en given grupptillhörighet (Thereen 2004: 132 ff)?

## ***2.2 Materiella ting och identitet***

”The study of material culture is the study of man”

James Deetz (1977: 12)

Det som arkeologer har att använda sig av när de letar efter identiteter är materiella ting som utifrån kontexten de är hittade i skapar en bild av hur dessa föremål har använts och vad de kan ha betytt för den förhistoriska människan. Werbart (2002: 39) säger att materiell kultur inte bara återspeglar mönster av mänskligt beteende utan samtidigt ger en bild hur människor förstår detta beteende. De materiella tingen i samband med kontexten de är hittade i används vid konstruerandet av sociala och kulturella identiteter. Hur människor använder sig av materiella ting har ofta en speciell betydelse som omgivningen uppfattar utan att denna betydelse behöver uttalas verbalt i den sociala och kulturella kommunikationen. Ett exempel på hur ett smycke kan visa på en identitet i dagens samhälle är det lilla kristna korset som är vanligt som present vid konfirmationen. Genom att sedan bära korset visar personen att hon eller han gått igenom vad som krävs för att klara konfirmationen och att hon/han tillhör den svenska kyrkan.

Olika materiella ting kan, över tid, genomgå skiftningar vilket förändrar inte bara hur människor använder dem utan också hur vi ser på dem. Denna förändring behöver inte vara över hur lång tid som har passerat utan kan också vara att ett föremål blir tillsatt och två likadana föremål förändrar hur vi ser på dem tillsammans istället för ett enskilt föremål, ett föremål förändrar mening eftersom det blir två eller fler (Larsson 1984: 22). Ett exempel på detta är förlovningsringen och vigselringen där en kvinna med två ringar visar att hon är gift utan att behöva förmedla detta verbalt.

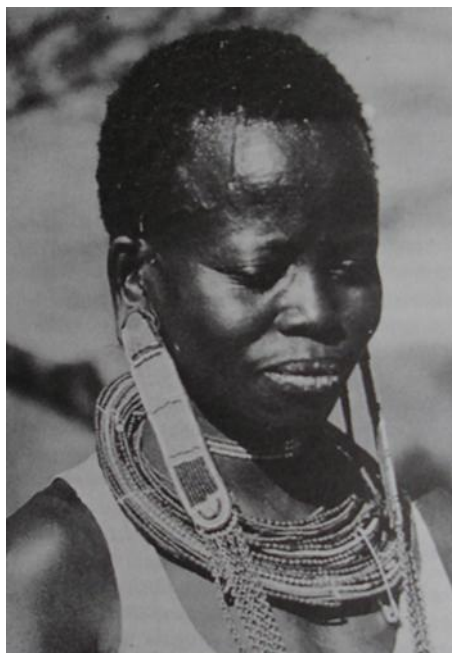
## ***2.3 Identiteter, symboler och kulturer***

Det finns många olika slags identiteter i ett samhälle och människor uppvisar dessa på många olika sätt. Genom att se på människor som vi möter på gatan kan vi i många fall utskilja var personer kommer ifrån och vad deras intresse är genom att se på deras kläder och utsmyckning, hur vi klär och utsmyckar oss blir vår identitet. För att visa på vilken slags identitet som jag är ute efter att finna i min uppsats tar jag hjälp av dåtida och nutida kulturers sätt att se på utsmyckning och symbolskapande för att skapa identiteter.



### ***2.3.1 Etnologiska undersökningar och utsmyckningar***

Etnologer i samarbete med arkeologer har genom studier av olika stammar i Afrika sett på hur dessa människor förmedlar sin identitet genom att förändra sitt utseende. Ett exempel på detta är Ian Hodders (1982) undersökning av tre grannstammar i Baringo, Afrika, där stammedlemmarna visar vilken stam de tillhör genom att klä och utsmycka sig på ett visst sätt. De tre stammarna, Pokot, Njemps och Tugen, har sin egen typ av klädstil och örondekorationer som är specialiserad till vardera stam (fig 4). Om någon av stammedlemmarna byter stam, genom t ex giftermål, byter de också kläder och örondekorationer för att visa deras nya identitet för alla. Under längre besök mellan stammarna sker också ett klädes- och örondekorationers byte men bara under den tiden som besöket pågår (Hodder 1982: 18ff). Det är inte bara mellan stammarna som klädedräkten och utsmyckningen skiljer sig åt. Andra faktorer, som ålder, förändrar också hur de ser ut och hur deras identitet uppfattas av andra. Exempelvis Njempsstammens unga ogifta män bär långt hår och elfenben eller plastringar i öronen, de äldre rakar sina huvuden och använder små metallringar i öronen. Kvinnorna blir tilldelade deras ålder genom giftermål och visar detta genom att bära olika slags örondekorationer och på hur många halsringar de bär (Hodder 1982: 77f).



*Fig. 4. Öron- och halsdekorationer på en Tugen kvinna (Hodder 1982: 78)*

### ***2.3.2 Maoritatueringar***

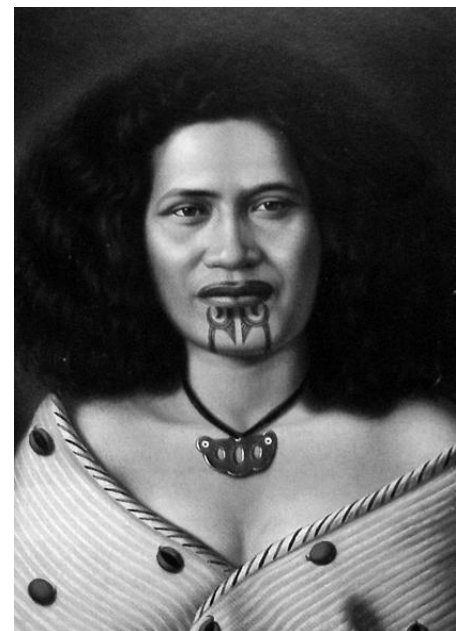
Den Nya Zeeländska maorikulturen använder symboler som ett sätt att visa identiteter. Maorier har tatueringar på olika delar av kroppen men det är ansiktstatueringarna som utmärker sig (fig 5). För Maorier är tatueringarna, eller *moko* som de kallar dem, ett sätt att uttrycka hur pass betydelsefull man själv är i samhället. Mokon visar också familjeätten och hur den fortsätter genom sig själv och vidare till deras barn. Det finns inga två moko som ser likadana ut utan alla är designade speciellt efter rank, ätt och ofta yrke (Graham 1994: 3). Mokon var gjord av en man som genom att vara en tatuering blev upphöjd till präst eftersom mokon rörde vid en helig del av kroppen, ansiktet. En moko påbörjas när personen är en ung vuxen och kan ta flera år att färdiggöra (NZ history, 2000). På deras pannor finns symbolerna



*Fig. 5. Maoritatueringar på hövding (Graham 1994: 27).*

som visar vad de heter samt namnet på deras familj. Andra tatueringar visar vilken stam de tillhör och vad deras arbetsuppgifter är inom stammen. Varje linje som tatueras in har ett speciellt namn och en speciell mening. Om en yta i mokon inte är ifylld visar inte detta på att tatueringen inte är färdig utan istället att personen ifråga inte är behörig, antingen av födelse rätt eller erfarenhet, att bli tatuerad på detta speciella ställe. En blank yta kan läsas lika väl som en tatuerad (Graham 1994: 13). Maorimännen har mokos över hela ansiktet och ofta på rumpan och låren.

Männen var, och är, mycket stolta över sina mokos och visade mokon på skinkorna och låren när de stred. Kvinnorna har mokos på läpparna, hakan och ibland mellan ögonen för att visa rank och status i samhället (fig 6). Vissa har även mokos på bröstet, hals, anklar och skinkorna. De kvinnor som inte har tatuerade läppar var av resten av samhället inte betraktade som vackra. Ofria personer och slavar hade inte tillåtelse att skaffa mokos, det skulle synas vem som hade makt och vem som inte hade det och tatueringarna var ett sätt att förmedla detta (Robley 1896: 15f; Graham 1994: 11). Att visa sin identitet utan att behöva förmedla denna identitet verbalt till andra kan vara en god ide i många tillfällen, för Maoris var dessa tillfällen ofta i strid då det räckte att se på en annan människa för att veta om det var en fiende eller vän.



*Fig. 6. Vanlig tatuering för Maorikvinna (Graham 1994: 22).*

I Skandinavien under bronsåldern har man funnit röd hematit i gravarna. Röd hematit när den är pulveriserad kan användas på huden som en slags målarfärg. Detta indikerar att det åtminstone ibland förekommit "body make up" på personerna som blivit begravda. Stenen är funnen i både mans och kvinnogravar (Bergerbrant 2007: 46). Det är möjligt att

bronsåldersmänniskan, liksom Maorier, har målat kroppen som ett sätt att visa identiteter för andra utan att uttrycka detta verbalt.

### *2.3.3 Graffiti*

”To some it’s art, to some it’s a plague that never ends”

Style Wars (1982)

Alla kulturer kretsar runt användandet av symboler. Företag använder sig av logotyper för att visa vilka de är och för att göra sig själva igenkännbara utan att behöva visa upp det egna namnet. Det finns andra som använder sig av symboler för att uttrycka en identitet, ett exempel på detta är graffiti konstnärer. Graffiti är något som jag själv utövar så ofta jag får en chans och jag är involverad i graffitirörelsen på flera olika sätt. Mycket av det som jag tar upp här kommer ifrån mina egna erfarenheter.

Själva begreppet graffiti användes för första gången av en arkeolog, Raphael Garrucci, för att skilja ut vanliga människors inskriptioner från officiella på antika monument i sin bok *Graffiti de Pompei* som kom ut 1856 (Wikipedia, 2007).

Graffitirörelsen är djupt inrotad i hip-hop kulturen. I SVD skriver Ulrika Nandra att inom hip-hop är det talade ordet rap, det kroppsliga ordet breakdance och det skrivna ordet graffiti. Hip-hop är identitet för de identitetslösa och detta gäller också för graffitin. Genom att anonymt spreja upp ett pseudonymt namn skapar graffitikonstnären en identitet som bara han eller hon och kanske ett flertal andra vet vem det är. I dagens samhälle där din egen namnteckning är det främsta beviset på vem du är blir graffitinamnet ett sätt att skapa en anonym identitet (Perra, muntlig källa, 2007). Med anonym identitet menar jag att många graffitikonstnärer inte bara har ett synonymt namn som de använder utan flera. Ett synonymt namn förknippas ofta med en person eller en grupp personer av sina vänner och en speciell stil. Andra namn används när man byter graffitistil, kanske bara för en gång för att sedan byta tillbaka. Det finns graffitikonstnärer som säljer sin konst för dyra pengar utan att någon, förutom agenten, vet vem personen är. Då graffitikonst är olagligt överallt förutom på ”fria väggar” vill många hålla sitt namn hemligt, i alla fall för polisen.

Det finns många olika stilar av graffiti som används, några exempel på detta är tags (fig 7), throw-ups (fig 8) och pieces (fig 9) som de flesta människor känner igen från gatorna med sin speciella bokstavsform som kallas Wild Style. Wild Style- stilen används över hela världen och för att förstå hur den ska läsas måste man kunna koderna. Det finns olika ”dialekter” av Wild Style men principen är den samma. För de personer som inte kan koderna blir texten som förmedlas obegriplig.



*Fig. 7. Olika tags på en fönsterlucka.  
Bild tagen av författaren.*



*Fig. 8. Throw-up på ett elskåp. Bild tagen av författaren*



*Fig. 9. Peice målad på P-huset Anna, Malmö.  
Bild tagen av författaren*



*Fig. 10. Street Art målad på P-huset Anna, Malmö. Bild tagen av författaren.*

Nya metoder och material har hjälpt till att skapa nya former av konst som bryter sig ut från graffiti men som ändå använder sig av gatorna för att förmedla sitt budskap och sin identitet, så kallad street art (fig 10). Street art artister går emot de oskrivna graffiti-reglerna och använder sig av grafiska former med hjälp av stenciler, affischer och klistermärken för att visa samma slags identiteter som graffitikonstnären. När man ser på stadsväggarna finns det vissa gemensamma nämnare mellan street art och graffiti men det som för de båda närmare är att de vill ta tillbaka många av stadens ytor för allmän konst (Manco, 2004: ff).

Genom att skapa en symbol gör graffiti- och street art konstnären sig kända för omvärlden när de sprayar upp sin konst på väggar, tåg, busskurer och alla andra ställen de kommer åt. Att sätta graffiti på en vägg är inte enligt graffitikonstnären att förstöra utan ett sätt att visa sin konst och sin identitet. De personer utanför graffitikulturen som ser graffitin på väggarna kallar det ofta för klotter, graffiti och street art konstnärerna kallar det konst. Banksy (2006: 8) säger att de som styr i samhället inte förstår graffiti eftersom de inte tycker att någonting som inte tjänar dem pengar åt dem har rättigheter att existera.

Graffitin är en subkultur som finns inbäddad i vår egen nutida kultur men en betydelsefull symbol i graffitiskulturen går förlorad i den allmänna kulturen eftersom de inte kan koderna som behövs för att förstå dem.

#### ***2.4 De dödas eller de levandes kombinationer***

För att se utsmyckningskombinationer funna med halskragar och halsringar använder jag mig till mestadels av gravmaterial. Att bara kunna använda sig av gravmaterial ställer frågan om vems identitet som kommer att undersökas, den dödas eller den levandes. I Skandinavien finns det rikligt med gravar från äldre bronsåldern, både rika och fattiga, vilket resulterar i att arkeologer har en god ide om samhällsskiktet. En person som ska begravas har ingen möjlighet att styra vilka föremål som hon eller han begravs med. Personen i fråga kan ha önskemål om vad hon eller han ska begravas med men de föremål som slutligen hamnar i graven faller i händerna på dem som begraver människan. Det är mycket möjligt att de som begraver en människa förbättrar personens status i gravmaterialet men detta visar ändå på hur samhället fungerar (Bergerbrant 2007: 17). Gravens form och begravningsritualer speglar den kollektiva frågeställningen om vad som sker efter döden. Den kan också spegla den dödes status och vilken nivå den har i samhället men även den dödes egna önskemål om hur graven skall utformas och vilka föremål som ska finnas med (Kaliff 1998: 85). Enligt Sørensen (1997: 101) är vissa smycken fixerade på kroppen, så som vissa armringar och tutulis, och går inte att ta av. Hon skriver även att vissa dräkter visar spår på att ha burits en längre tid och har ofta blivit lagade eller omsydda någon gång innan de begravts. De smycken som är fixerade på kroppen visar att smycken var vardagliga ting. Eftersom smycken har hittats utanför gravar på boplatser tyder på att de inte bara använts till begravningsssyfte.

Även om begravningsutsmyckningen och deras kombinationer skulle vara olik de vardagliga utsmyckningarna tycker jag att kulturens levnadssätt ändå lyser igenom. Hur en person är begravd kan svara på frågor om hur samhället är uppbyggt och vad bronsåldersmänniskan ansåg som viktigt för personen som blir begravd. Med tanke på att vissa smycken inte går att ta av och att det finns spår av användning på vissa av föremålen i graven måste en viss likhet mellan utstyrelsen i graven och den buren när personen var vid liv finnas. Även om statusen för personen i graven har förbättrats genom att förändra utsmyckningen speglar detta ändå hur samhället personen levde i under bronsåldern fungerar. Det kan vara fullt möjligt att alla utsmyckningar som finns i de olika gravarna inte har burits till vardags, precis som jag själv inte smycker mig med alla mina smycken varje dag. Utsmyckning bärs oftare vid högtider eller vid fest så jag tycker att det finns en stor möjlighet att vissa utsmyckningar, nu som då, har burits vid vissa speciella tillfällen och en begravning, även för personen i graven, är ett speciellt tillfälle.

## ***2.5 Regioner***

Att se efter regioner under förhistorien är komplicerat och kan göras på många olika sätt. Ett sätt att försöka identifiera regioner är att se på föremål eller ornamentik och genom dess spridningsområde se efter områden där dessa föremål eller ornamentik varit vanligare. Preben Rønne (1987: 70f) använder sig av ornamentiken på bältesplattor och tutuli för att se efter regionala skillnader på Själland under bronsåldern i period II. Han tror att ornamentiken tillverkad i samma tradition kommit ifrån samma verkstad och genom att undersöka hur ornamentiken är gjord kan regioner utskilja sig från andra. Ett annat sätt är att geografiskt se på hur bosättningar, gravar eller gravhögar är placerade i landskapet. De mångfaldiga gravhögarna i Norden har länge ansetts vara ett sätt att utmärka gränser. I många fall så är gravhögarna samlade i kluster i landskapet och betecknas som avgränsandet av territorier eller hövdingedömen (Burenhult 2003: 424) Det problem som vi som arkeologer ändå kommer att behöva brottas med är att vi i dagens samhälle har en syn på hur regioner uppfattas och det är inte säkert att den förhistoriska människan har uppfattat regioner på samma sätt (Larsson 1987: 15).

I min undersökning letar jag inte efter hur regioner och deras gränser kan ha sett ut under äldre bronsåldern utan vill se om eller hur utsmyckningskombinationerna och placeringarna har skilt sig åt över större områden.

Genom att undersöka halskragar och halsringar samt de utsmycknings kombinationer som hittas med dessa vill jag se om det går att utskilja identiteter så som kulturer utmärker sin identitet idag. Det kan vara en enkel identitet så som ålder eller stamtillhörighet som har speglats i människans sätt att utsmycka sig eller en mer komplicerad identitet som t ex. prästinnor eller präster. Det jag vill se är om det har funnits en slags identitet som människan under bronsåldern har kunnat visa för andra genom sin utsmyckning utan att behöva förmedla detta verbalt.

### ***3. Analys***

För att se om det finns en utsmyckningskod under bronsåldern vill jag använda mig av de olika delar, utsmyckningskombinationer och placeringar samt ornamentiken och depåkombinationer, där halskragen är utgångspunkten.

#### ***3.1 Kombinationsanalys***

Av de gravar hittade med halskragar och andra utsmyckningsföremål som jag kommer att undersöka är 16 placerade i Sydsverige, 35 gravar på Själland, 7 på Fyn och 4 på Bornholm. Sammanlagt blir detta 62 gravar som kommer att bli grunden till min analys och tolkning. Syftet med denna analys är att jag vill se om utsmyckningar förekommer i kombinationer under bronsåldern och om dessa kombinationer finns huruvida det förekommer likheter och skillnader geografiskt. Jag kommer att börja med att beskriva gravarna från Sydsverige och Bornholm för att fortsätta med Själland och Fyn. Jag kommer också att dela in gravarna i regioner för att lättare kunna se på likheter och skillnader inom och mellan regionerna då materialet har en för stor geografisk utsträckning för att göra en undersökning utan att dela in dem först. Alla gravarna finns i tabell 1 i appendixen för en enklare överblick.

#### ***Enskilda halskragar***

Då jag letar efter de utsmyckningskombinationer funna med halskragar och halsringar har jag inte lagt ned tid på att undersöka de enskilt funna halskragar men vill ändå redogöra hur många det finns i Sverige respektive Danmark. Att hitta halskragar eller halsringar för sig själva är inte lika vanligt som att hitta dem i kombination med andra objekt. Det finns tolv enskilda halskragar och två halsringar funna i Danmark, Sverige har åtta halskragar och vad jag kunde se inga halsringar. Det som är svårt med enskilda halskragar och halsringar är att ofta, om inte skelettet är funnet med halskrage/ halsringen, vet man inte om det är från en grav eller en depå.



### 3.1.1 Sydsverige och Bornholm

De Sydsvenska gravfynden med halskragar är alla funna längs kusterna. Nio av gravarna är hittade i gravhögar, tre i stenrösen och fyra för sig själva. Halskragar med andra utsmyckningsföremål är vanligare i Skåne än i resten av Sydsverige och detta syns tydligt på att 13 av 16 halskragar som man funnit finns i Skåne. Av dessa funna halskragarna i Skåne

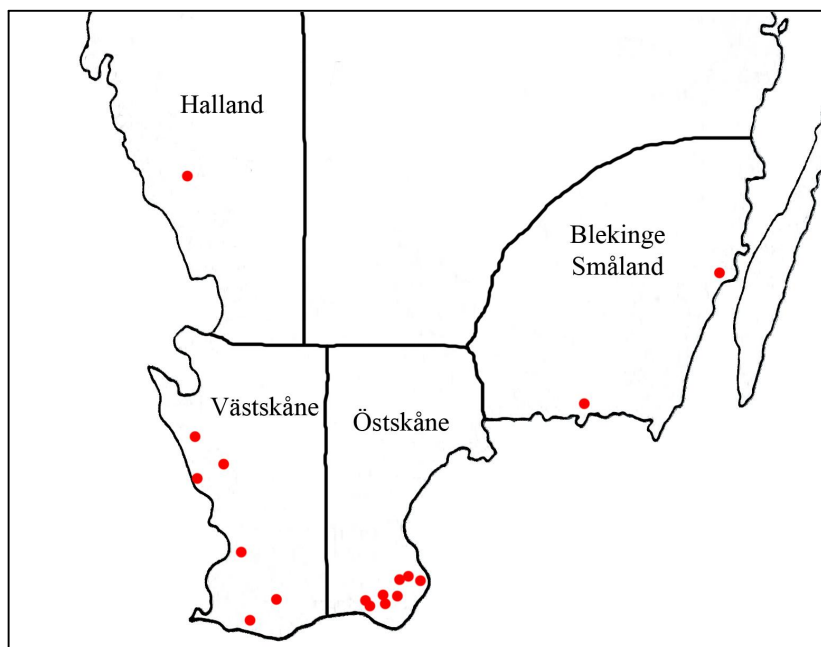


Fig. 11. Regionsindelning för Sydsverige med halskragsfynden markerade i rött. Bild av författaren

ses även en koncentration i olika regioner som kan ses på bilden. Jag har valt att lägga in Sydsverige i fyra olika regioner och har döpt dem till östra Skåne, västra Skåne, Blekinge- Småland och Halland. Bornholm har jag valt att inkludera i det Sydsvenska materialet eftersom Bornholm geografiskt ligger närmare Sverige än Danmark. Hur regionsindelningen i Sydsverige ser ut finns utplacerat i fig 11.

#### **Östra Skåne**

Denna region sträcker sig längs kusten från Ystad upp till Simrishamn och in mot Sjöbo. Det är sex av gravarna som är funna här och de ligger alla som ett pärlband längs kusten ganska jämt utplacerade förutom gravarna i Simris- Nöbbelöv och Skivarp där två gravar är hittade på samma plats.

Graven i Borrby och en av gravarna i Skivarp innehåller en halsring vardera, alla de andra gravarna i regionen är funna med halskragar. *Förutom halsring eller halskrage är de vanligaste föremålen armband, tutuli och fibula* men det är bara en av gravarna, Borrby, som innehåller allihop annars är föremålen blandade i de olika gravarna. Kniv, fingerring, rör och öronring finns placerade i tre olika gravar. Av alla gravarna är det en grav som står ut mer än

de andra. Skivarpgraven (nr 706) har inga vad vi kallar för ”kvinnliga” föremål, som t ex bältesplatta, förutom halsringen och denna har hittats tidigare i mansgravar. Istället innehåller graven en knapp och ett svärd vilket inte finns med i någon av de andra gravarna från denna region. Fibulan förekommer i alla gravarna förutom de två gravarna från Skivarp, dessa gravar ligger i den södra kanten av min region och kanske har fibulan inte använts i samma utsträckning som längre norröver. Gravarna i östra Skåne-området innehåller ganska få utsmykningsföremål och de är alla blandade och verkar inte ha några direkt märkbara kombinationer. Fast utsmyckningarna från dessa gravar kan tyckas vara relativt många är de flesta av dessa föremål, förutom halskragen, relativt små och inte lika synliga som många andra utsmykningsföremål.

### ***Västra Skåne***

Regionen sträcker sig från sydvästra kusten upp till Helsingborg. Då de flesta av fynden är funna längs kusten finns det några som ligger en bit in mot land. I den Västskånska regionen finns det sju gravar som innehåller halskragar samt andra utsmykningsföremål vilket är en grav mer än i Östskånska regionen. Dessa gravar finns inom en större yta och är inte lika jämt utplacerade och täta. Det finns inga halsringar hittade i detta område utan bara halskragar. Utav så kallade smycken syns ingen direkt fasthet i kombinationer, *smyckena är blandade och de vanligaste är tutuli, armring och bältesplatta* som finns i tre gravar vardera. Fibula och rör förekommer i två olika gravar. Fingerring, nål och knapp finns i varsin grav. Det finns en grav som står ut i jämförelse med de andra. Graven i Burlöv innehåller inga ”kvinnliga” smycken utan istället en knapp, ett svärd och två dolkar vilket påminner om graven i Skivarp. Då en kniv var hittad i östra Skåne har vi fyra gravar, inkluderande graven i Burlöv, som innehåller knivar och dolkar. *Det som är intressant är att i dessa gravar är det inte bara en kniv eller dolk utan alla, förutom Burlöv som innehåller två dolkar, är hittade med både kniv och dolk.* Detta gör, utifrån mitt material, att det är vanligare att begravas med halskrage, kniv och dolk än att inte göra det i västra Skåne. Förutom kniv, dolk och svärd har man även funnit en lansspets.

### ***Blekinge – Småland***

Jag har bara två gravfynd från detta område vilket gör mitt material lite skralt för att göra en djupgående undersökning men jag vill ändå ha med dessa fynd eftersom de är placerade i Sydsverige. De två fynden från detta område är väldigt olika varandra då båda gravarna

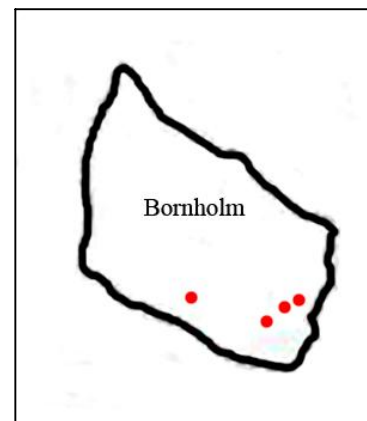
innehåller fynd som inte den andra graven har. I Ronnebygraven hittar vi en halskrage, en tutuli och en fingerring och i Dörbygraven en halsring, en lansspets och en yxa.

### ***Halland***

Det finns bara en grav hittad med halskrage i detta område men graven är intressant och som jag nämnde ovan är graven placerad i Sydsverige och jag vill inte ta bort graven från detta område bara för att det finns så få. Den graven som är hittad i Hallandsregionen ligger i Okome en bit ifrån Varberg och innehåller en halskrage, en bältesplatta och ett svärd.

### ***Bornholm***

Alla fyra gravarna ligger på den sydvästra delen av Bornholm (fig 12). Gravarna på Bornholm är fattiga på fynd. Det finns fyra gravar på Bornholm där två innehåller halskragar och två gravar en halsring. Det finns inga tutuli hittade och bara en bältesplatta. Alla gravarna har en armring förutom en som har fått ett par. Andra fynd är två fibulor hittade i två olika gravar och i dessa två gravar finner vi också varsin kniv. Det ända och andra fyndet från Bornholm är en nål.



*Fig. 12. Halskragefyndens placeringar markerade i rött. Bild av författaren*

### ***Resultat***

Utifrån de gravar som är funna i Sydsverige är det svårt att se några speciellt utformade utsmyckningskombinationer. Det är samma föremål som hittas i olika gravar men olika utsmyckningsföremål hittas i kombinationer med andra i en grav och i nästa grav blir kombinationerna annorlunda. Förutom halskragen eller halsringen som ju finns i alla gravar verkar det inte som om något annat smycke är mer representerat än något annat. *Utav 16 gravar förekommer fibulan 5 gånger, tutuli 7 gånger, armringen 4 gånger och kniv/dolk 5 gånger. Den vanligast återkommande utsmyckningen är vapen då något slags vapen förekommer i 9 av 16 gravar, detta gör att om en person under äldre bronsåldern är begravd med en halsring eller halskrage är det större chans att personen blir begravd med något slags vapen än inte.*

### ***Sammanfattning***

Om man drar en jämförelse mellan de två regionerna med mest fynd syns det att västra Skåne har något mer fynd än vad östra Skåne har. Detta kan tyda på att västra Skåne varit något

rikare eller möjligtvis haft större möjligheter att införskaffa brons. Halskragen och halsringen har tidigare sagts vara kvinnliga föremål när könsbestämningen är gjord utifrån föremålen som graven är funnen med. Halsringen är sagd att vara både ett manligt och kvinnligt föremål emedan halskragen är enbart kvinnligt (Thedeen, 2004: 76). I Sydsverige har jag funnit tre gravar som innehåller halskrage/halsring och svärd. Graven i Skivarp är funnen med halsring, knapp och svärd och skulle då ses som en mansgrav. De andra två gravarna är hittade med halskrage och svärd. Bornholmsregionen är som jag nämnt ovan fattigt på utsmykningsföremål. Där finns inga tutuli och bara en bältesplatta men alla gravarna innehåller armringar. Två av fyra gravar har armring, fibula och kniv så det är möjligt att Bornholm har haft utsmykningskombinationer, det är bara att de ser annorlunda ut än på fastlandet. Då jag inte har lyckats se några direkta utsmykningskombinationer när jag använt mig av halskragar betyder inte detta att en större undersökning som inkluderar alla smycken inte kommer hitta kombinationer.

### 3.1.2 Danmark

Det är i Danmark som det största av mitt material finns, 42 av 62 gravar som inkluderar halskragar eller halsringar finns i de östra delarna av Danmark. Jag har först tänkt lägga in gravfynden i egna regioner men efter att ha läst och sett över Arner och Kerstens utsatta regioner har jag bestämt mig för att använda deras. Dessa regioner heter Fredriksborg, Köpenhamn, Holsbæk, Søre, Præstø, Odense och Svendborg och regionsindelningen kan ses i fig 13.

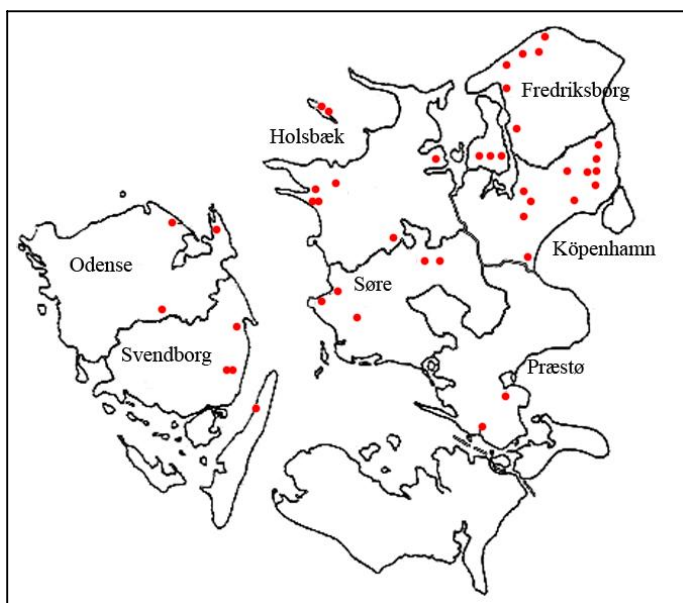


Fig. 13. Regionsindelning för Danmark med halskragsfynden markerade i rött. Bild av författaren

#### *Fredriksborg*

Denna region innehåller 9 gravar som finns placerade både längs kusten och inåt landet. Hälften av gravarna ligger i en klunga runt Smidstrup strand och den andra hälften runt Fredriksborg. Det är tre av gravarna som är funna med halsringar, de resterande sex innehåller

halskragar. Tutuli är vanligt förekommande i gravarna och i denna region är det bara en grav som inte innehåller detta lilla knappliknande bronsting. Det är däremot bara en grav som har två tutuli istället för en. Det finns två gravar som innehåller mycket fler föremål än de andra. Graven i Østby innehåller en halskrage, en tutuli, två bältesplattor, två armringar, en fingerring, en fibula, en nål, en knapp, en kam och ett svärd. I Fredriksborgsregionen finns det bara tre bältesplattor och två av dem finns i graven i Østby och den tredje i Præstegårdsmark där två tutuli var funna i samma grav. Den andra graven som innehåller många föremål är graven i Manderup där en halsring, en fibula, en knapp, en fotring och ett svärd är funnet. *De andra gravarna i regionen innehåller få utsmyckningsfynd där halskrage/halsring och tutuli är det vanliga med möjligtvis ett slags smycke utöver finns med i kombinationen.* Graven i Vejby är ett exempel på detta där fyra armringar finns med. Det finns en kniv och tre svärd funna i fyra olika gravar.

### ***Köpenhamn***

Köpenhamnsregionen är med sina 11 gravar den region där flest gravar förekommer av mitt danska material. *Av alla dessa gravar är det ingen grav som utmärker sig mer än de andra. Alla gravarna är lika och det är bara några få som inte har samma fynd som de andra gravarna.* Som Fredriksborg ligger även gravarna i klungor men i denna region är tre gravar placerade vid Köpenhamn och resterande gravar runt Roskilde. Halskragarna dominerar då det bara finns en halsring utav de 11 fynden. Det är bara en grav som inte innehåller tutuli, två som inte har bältesplattor och en som inte har armring/armringar. Tutuli verkar ha varit ett populärt föremål då tre gravar innehåller 3 tutuli vardera, två gravar åtta tutuli och resterande en tutuli per grav. Bältesplattan finns oftast enskilt förutom fyndet i Gerdrup där det finns två. Armringar, liksom bältesplattan, är ofta enskilda men förekommer i en grav i ett par och i en annan med tre. Förutom dessa fynd är en fingerring, en fibula, en knapp, en kam och fyra knivar funna, alla i olika gravar. Den graven som skiljer sig något från de andra är graven i Snodelev. Förutom halskrage, tutuli och bältesplatta innehåller graven även en knapp, en kniv och det ända svärdet hittat i regionen.

### ***Holbæk***

Tre av gravarna ligger vid västra delen av regionen och en vid den östra. Det finns två gravar på ön Sejerø som ligger utanför kusten på västra sidan. Holbækregionen har åtta gravar funna med halskragar och andra utsmyckningsföremål. I regionen finns det inga fynd med halsringar

utan bara halskragar är representerade. Det är bara två gravar som inte innehåller tutuli och även här förekommer de lika ofta två och tre som enskilda. Två gravar är utan bältesplattor och en, graven i Ubby, som har fått två med sig i graven. Precis som bältesplattan och tutuli är det två gravar som inte innehåller någon armband men det är vanligare att bära mer än en då två, tre och fyra armband är hittade i olika gravar. Den ända graven som utmärker sig, och detta inte med mycket, är den i Løserup där halskragen är kombinerad med tre tutuli, en bältesplatta, en armband, en fingerring, en fibula och en kniv. Förutom fynden i denna grav och de andra fynden som nämnts ovan finns det i regionen bara en fibula, en kam, en kniv och bronsrör som är funna i gravarna.

### *Søre*

Utav gravarna i denna region ligger tre i hjärtat av Själland och två vid den västra kusten. Jag kommer att undersöka fem gravar i denna region som precis som förra regionen inte innehåller några halsringar utan bara halskragar. Gravarna i Søre regionen är fattigare på föremål än ovanstående regioner. Det finns bara två gravar som innehåller tutuli, en enskild tutuli och en med två. Tre gravar har bältesplattor men en av dem, graven i Søgård, har två. Armband finns bara i två gravar, en enskild och en, graven i Estrup, med fyra. Av de fem gravarna som jag tittat på har tre personer fått en kniv med sig i graven. De flesta av gravarna är fattigt utrustade med utsmykningsföremål men det finns en grav som är rikare utrustad. Graven i Tårnholm har en halskrage, två tutuli, en bältesplatta, en armband, en fingerring, en fibula och en kniv. Andra fynd från Søreregionen som inte nämnts i texten är en fingerring, en fibula och bronsrör.

### *Præstø*

Denna region har minst antal gravar utav mitt material från Danmark. Båda gravarna ligger invid kusten men på varsin sida av Præstø udden. Skillnaden mellan de två gravarna är stor då en av gravarna, den från Seeland, bara innehåller fyra fynd, en halskrage och tre tutuli, emedan den andra, från Ørslev, är en rikligt fylld grav med 26 fynd. Förutom en halskrage finner vi 12 tutuli, den största mängden tutuli av hela mitt material, fem armband, en fingerring, tre fibulor och fyra knappar.

### *Odense*

Fast Odense regionen sträcker sig över en stor yta har jag bara tre gravar att använda i mitt material och de är utspridda mellan mitten på Fyn till nord-västra kusten. Två av dessa gravar

är ganska fyndfattiga men den tredje desto rikare. De fattigare gravarna har tre respektive fyra utsmyckningsting med i graven. Förutom halskragen har de två tutuli och en fibula i en grav och en fingerring samt en kniv i den andra. Den fyndrikare graven, från Hasmark Vestermark, innehåller halskrage, åtta tutuli, en bältesplatta, tre armringar, en fibula och bronsrör.

### ***Svendborg***

I denna region är tre gravar på den västra kusten av Fyn och en på halvön en bra bit norrut. Svendborg sträcker sig, som Odense, över en stor yta men har bara fyra gravar med halskragar med andra utsmyckningar som jag kan använda till min undersökning. Halskragen dominerar fortfarande då jag inte har något fynd med halsringar. Tutuli blir vanligare och finns i tre av fyra gravar, två enskilda och en grav med fyra. Armring finns bara i samma gravar som tutuli och kommer alltid i ett par. Bältesplattan finns i hälften av gravarna och då i samband med armring och tutuli. I graven med fyra tutuli, graven i Hesselagergård, är en av gravarna med en bältesplatta och armring. Utöver detta finns det i graven en fingerring, en fibula, en knapp och en kniv. Förutom dessa fynd beskriva ovan finns det en nål och en kniv i olika gravar.

### ***Resultat***

Det Danska materialet, speciellt gravarna från Själland, visar på en större samhörighet för användandet av utsmykningsföremål. *Utav de 42 gravar som är funna med halskrage/halsring är 32 av dessa kombinerade med tutuli, 22 kombinerade med bältesplatta och 24 gravar med armringar. Ser man på gravar kombinerade med halskrage/halsring, tutuli och bältesplatta finns det 18 stycken och lägger man till armringar i kombinationen finns det 14 stycken. 14 gravar av 42 kanske inte låter så mycket men de innehåller alla fyra olika smycken i kombination med varandra vilket enligt mig tyder på att en viss tanke har legat bakom vilka utsmykningsföremål som burits ihop med andra.*

### ***Sammanfattning***

Den region där kombinationer är mest framträdande är Köpenhamnsregionen där sex av elva gravar är funna med halskrage/halsring, tutuli, bältesplatta och armring. Det är bara två gravar som inte har minst tre av dessa smycken i kombination. De resterande regionerna, förutom Fredriksborg, visar på samma föremåls kombinationer men inte i samma utsträckning som Köpenhamnsregionen. De flesta av gravarna är hittade med halskrage/halsring och ett eller två utsmykningsföremål från tutuli, bältesplatta och armrings kategorin och en hel del med alla fyra föremålen i samma grav. Det är självklart andra utsmykningsföremål i många av

gravarna men inga av dessa visar på regularitet inom ett område utan är blandade. Fredriksborgsregionen är annorlunda från de övriga då flertalet gravar är fattiga på föremål med halskrage/halsring, tutuli och kanske ett till två andra utsmyckningsföremål tillagt. Tre av gravarna är rikare på föremål med de skiljer sig åt genom att det är många olika föremål funna i de båda gravarna.

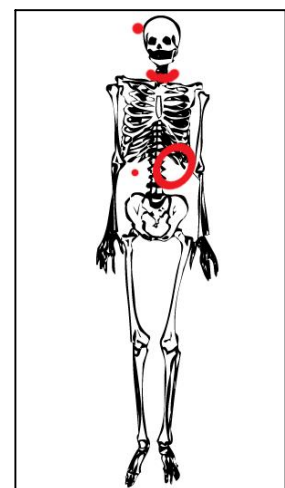
### **3.2 Utsmyckningsplaceringar**

Då jag letar efter utsmyckningskombinationer vill jag inte bara se på vilka utsmyckningar som hittas i olika kombinationer utan också hur dessa utsmyckningar är placerade och om placeringen i sig själv har varit ett viktigt sätt att uttrycka identiteter.

Som jag har nämnt i min källkritik har Arner och Kersten mycket få beskrivningar över placeringar. Detta kan bero på många olika saker. Vissa av utgrävningarna är mycket gamla, de sprider sig över tid mellan sent 1800-tal till 1970-talet. De äldre utgrävningarna är oftast utan placeringar och det är möjligt att utgrävningsrapporterna inte finns kvar eller att placeringen över materialet utgrävt inte finns med i rapporten. Ofta är inte benen utan bara tänderna kvar i gravarna och då kan placeringen av föremålen vara svårare att genomföra. Det svenska materialet som kommer ifrån Oldeberg finns inga placeringar med i boken. För att få fler placeringar letade jag mig igenom utgrävningsrapporterna men även här fanns bara en utsmyckningsplacering utsatt så jag kan förstå varför placeringarna inte är utsatta i Oldeberg, de finns inte registrerade.

#### **3.2.1 Sydsverige**

Som jag nämnt ovan finns det bara en grav från syd Sverige där utsmyckningsplaceringen är utsatt. Individens i graven från Barsebäck (fig 14), nr 27a, har en halskrage vid halsen, en tutuli ovanför höger öra och en tutuli vid midjan på höger sida. De två armringarna är fragmentariska och utspridda, därför har armringarna visats i ett område istället för var de exakt har legat.

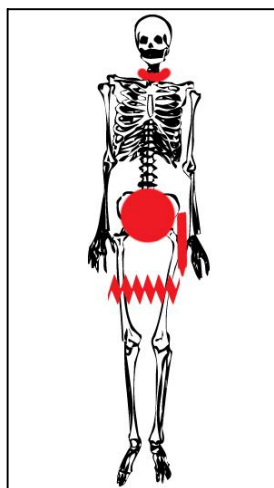


*Fig. 14. Placering av utsmyckning, nr 27A. Bild av författaren.*



### 3.2.2 Danmark

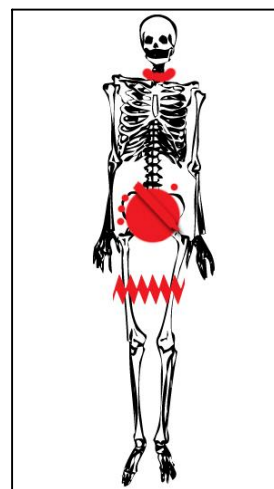
Av de 46 gravar med halskragar funna i kombinationer med andra utsmyckningar finns det bara 11 där placeringen är antingen beskriven eller visad på bild, vilket gör utsmycknings placering material litet över Danmark men större än över Sverige. Eftersom materialet är så litet kommer jag inte att dela in utsmyckningsplaceringarna i regioner men vilken region gravarna tillhör finns utsatta på bilderna.



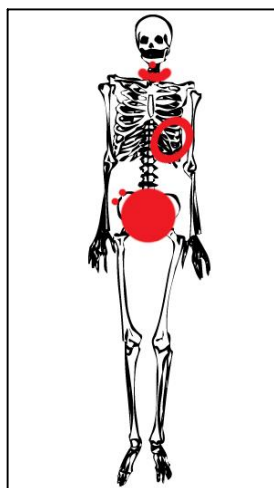
Individen i graven från Skenkelsø (fig 15), nr 178, har en halskrage vid halsen och en bältesplatta vid midjan. En kniv ligger bredvid kroppen på vänster sida vid bältesplattan. Bronsrör ligger i en horisontell linje under bältesplattan och har antagligen varit fastsatta på en snörkjol. Graven är en av de tre gravarna som inte innehåller tutuli.

*Fig. 15. Placering av utsmyckning, nr 178. Bild av författaren.*

Individen i graven från Ølby (fig 16), nr 299, har en halskrage vid halsen och pärlor lite nedanför på vänster sida. Runt delar av bältesplattan vid midjan finns fyra tutuli, tre mindre och en större. Kniven ligger snett över bältesplattan på vänster sida. Bronsrör ligger i en horisontell linje under bältesplattan och som Skenkelsø graven har de antagligen varit fastsatta på kjolen.



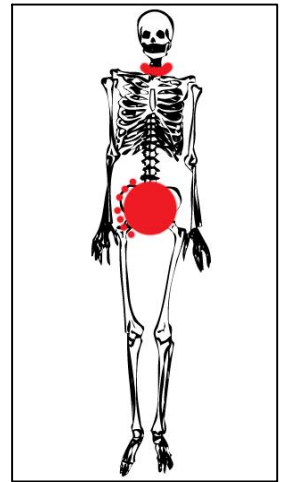
*Fig. 16. Placering av utsmyckning, nr 299. Bild av författaren.*



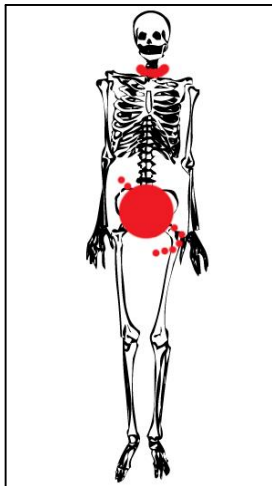
*Fig. 17. Placering av utsmyckning, nr 313C. Bild av författaren.*

Individen i graven från Brøndbyvester (fig 17), nr 313c, har en halskrage vid halsen och en tutuli direkt ovanför på höger sida. De andra två tutuli är placerade vid bältesplattan vid midjan. Armbanden är fragmentariska och trasiga så de är placerade i ett område ovanför bältesplattan.

Individen i graven från Buddinge (fig 18), nr 379, har en halskrage vid halsen, en bältesplatta vid midjan och åtta tutuli som ligger i en halvcirkel runt bältesplattan på dess högra sida. Graven innehåller även armband men placeringen på dessa är inte utsatta.

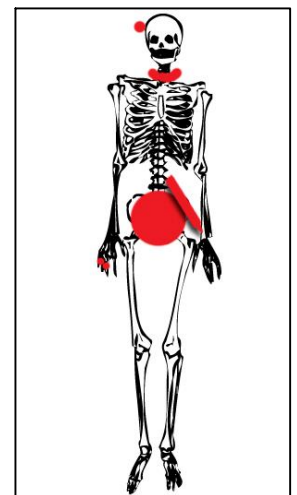


*Fig. 18. Placering av utsmyckning, nr 379.  
Bild av författaren.*



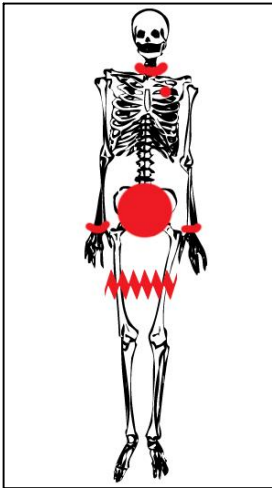
*Fig. 19. Placering av utsmyckning, nr 761.  
Bild av författaren.*

Individen i graven från Høve (fig 19), nr 761, har en halskrage vid halsen. En bältesplatta vid midjan och under bältesplattan ett band med åtta tutuli påsatta som snirklar sig ner mot knäna. Även i denna grav finns det armband men placeringen är inte utsatt.



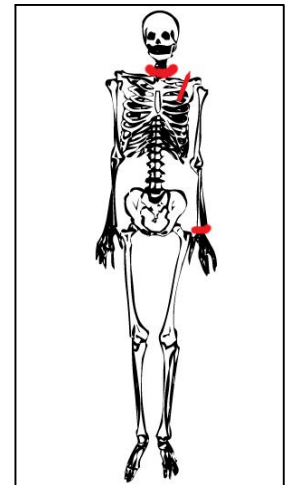
*Fig. 20. Placering av utsmyckning, nr 1135.  
Bild av författaren.*

Individen i graven från Kirke – Stillinge (fig 20), nr 1135a, har en halskrage vid halsen och en fibula på högra sidan av huvudet, troligen fastsatt i håret. En kniv ligger snett över bältesplattan på vänster sida av midjan. Höger hand har fingerringar men ingen information om vilka fingrar finns.



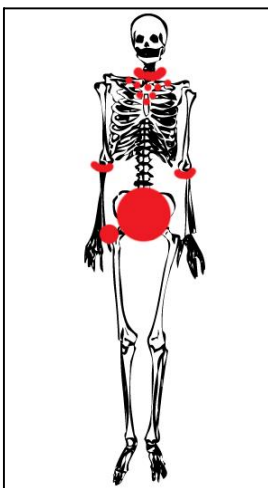
*Fig. 21. Placering av utsmyckning, nr 1163A.  
Bild av författaren.*

Individen i graven från Tårnholm (fig 21), nr 1163a, har en halskrage runt halsen och en tutuli precis nedanför på vänster sida. Kniven ligger snett jämte bältesplattan på vänster sida vid midjan. Båda handlederna pryds med armringar och höger hand har en fingerring. Bronsrör ligger horisontellt under bältesplattan men de är inte lika många som i de andra gravarna.



*Fig. 22. Placering av utsmyckning, nr 1546.  
Bild av författaren.*

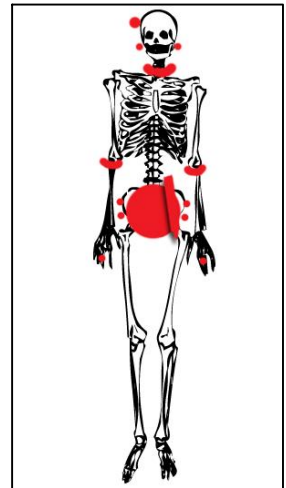
Individen i graven från Buskegård (fig 22), nr 1546, är den ända graven med halsring där placeringen är utsatt. Halsringen ligger runt halsen. En nål ligger vid vänster axel och ett armband finns vid vänster handled.



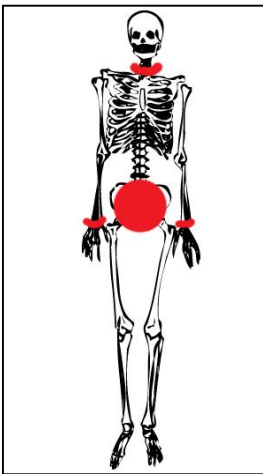
*Fig. 23. Placering av utsmyckning, nr 1818.  
Bild av författaren.*

Individen i graven från Hasmark- Vestermark (fig 23), nr 1818, har en halskrage runt halsen. Precis under halskragen ligger åtta tutuli i ett kluster. En bältesplatta ligger vid midjan och en fibula på högra sidan om denna. Armbanden ser ut att ha varit burna vid övre delen av underarmen pga att de är placerade ovanför bältesplattan. Det är ett armband på varje arm.

Individen i graven från Hesselagergård (fig 24), nr 2011, har en halskrage runt halsen. En fibula är placerad på höger sida av huvudet, antagligen buren i håret. Det finns öronringar som ligger vid båda öronen. Kniven ligger snett jämte bältesplattan vid midjan. På höger och vänster sida av bältesplattan fyra tutuli, två på var sida. Armbanden har burits på övre delen av båda underarmarna och ligger precis ovanför bältesplattan. Båda händerna har utsmyckats på fingrarna med fingerringar.



*Fig. 24. Placering av utsmyckning, nr 2011. Bild av författaren.*



*Fig. 25. Placering av utsmyckning, nr 2039. Bild av författaren.*

Individen i graven från Fæbæk (fig 25), nr 2039, har en halskrage vid halsen, en bältesplatta vid midjan, två armringar på vars en sida om bältesplattan och en tutuli som är gömd under bältesplatta.

### ***Sammanfattning***

Av de gravar där utsmyckningsplaceringarna är beskrivna är de flesta praktfulla gravar med många föremål. Det är bara tre som innehåller mindre än 5 föremål (jag har räknat bronsrör som ett föremål och inte alla bronsrören var för sig), gravarna från Skenkelsø, Buskegård och Fæbæk. *I de gravarna som innehåller mer än en tutuli är alla tutulis samlade i kluster, oftast runt bältesplattan men också samlad runt halskragen eller längs ett band som går under bältesplattan.* Det är inga tutuli funna på baksidan av kroppen och bara en grav, graven från Fæbæk, där tutulin ligger under bältesplattan så tutuli var något som skulle synas och synas framifrån. Det är inte alla armbandsplaceringar som är utsatta eller så är de fragmentariska och utspridda så placeringen är svår att avgöra. *Armbanden är placerade på två olika ställen,*

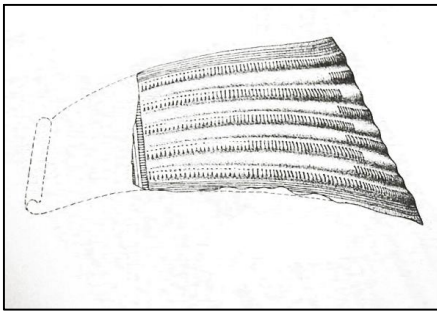
*antingen runt handleden eller övre delen av underarmen så det är mycket möjligt att placeringen av armbanden haft olika meningar beroende på var på armen de är placerade. Fyra av knivarna är hittade på eller precis bredvid bältesplattan men alla knivarna är funna på höger sida. Det finns inga smycken som är hittade på baksidan av kroppen vilket kan betyda två olika saker. Antingen så är det meningen att utsmyckningarna skulle synas framifrån och baksidan på kroppen inte varit lika viktig eller så är utsmyckningarna placerade på framsidan av kroppen i graven eftersom de inte syns på baksidan när personen ligger i graven.*

### ***3.3 Ornamantik***

Det jag vill undersöka är om ornamantik på halskragar kan visa mig mer av de identiteter som jag letar efter i mina utsmyckningskombinationer. Jag kommer att se på hur ornamantik skiljer sig åt mellan de regioner som jag har använt mig av i kombinationsanalys men också inom regionerna mellan gravarna. Under period II och III i den Skandinaviska bronsåldern är det spiralornamantik som dominerar. De rikligt ornerade bronsföremålen är estetiskt vackra med spiraler, cirklar och geometriskt mönster som vävs ihop över både smycken och vapen. Den Skandinaviska spiralornamantikstilen är funnen över hela Danmark, södra Sverige men även vissa fynd uppåt landet och södra Norge. Utanför Skandinavien förekommer spiralornamantik även i norra Tyskland och på vissa svärd i centrala Europa (Elisabeth Herner 1989: 126). Halskragarna från Danmark har jag bara haft Arner & Kerstens fyndkataloger för att se ornamantik. I Sverige har jag mest fått använda mig av Oldebergs fyndkatalog men har kunnat titta på några av halskragarna i magasinet och på Lunds Historiska Museum. Då bara se bilder på ornamantik inte är det optimala för undersökningen hade jag inte så mycket val mer än att använda detta sätt. För en bättre översikt finns en tabell över alla halskragarna och vilken slags ornamantik de är prydda med i appendixen.

#### ***Ornamantikens utseende***

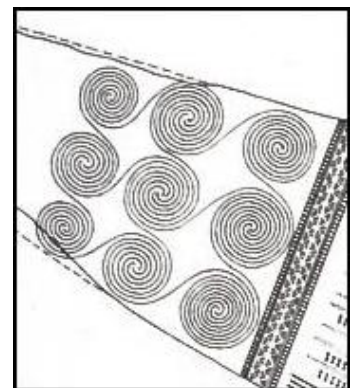
Av de halskragar som jag har undersökt kan man säga att det finns sex olika typer av ornamantik som pryder den stora ytan som halskragen har. Jag ska kort beskriva dessa men vill först förklara några återkommande ornamantiktermer.



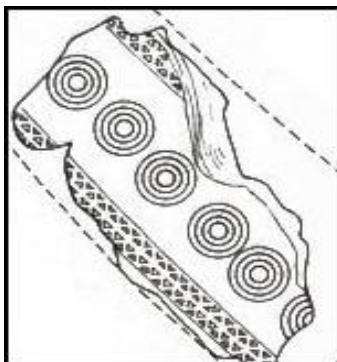
Vulster förekommer på många av halskragarna och ser ut som pärlhalsband som ligger i flera rader längs halskragen (fig 26). De slutar oftast en bit från ändarna som pryds med annan slags ornamentik.

*Fig. 26. Halskrage med vulster ornamentik (Arner & Kersten 1973: nr 351).*

Det finns olika slags spiralornamentik där den vanligaste utgörs av koncentriska cirklar som är sammansatta med varandra genom snedlöpande linjer, en spiral fortsätter till nästa och alla spiraler i sammanhållande kluster är alltid förbundna med varandra (fig 27). Den äkta spiralen är när linje ett snurrar in sig i sig själv samtidigt som linje två drar sig från mitten runt linje ett och vidare till nästa spiralformning (Nils Åberg 1925: 29f; Herner 1989: 7). Det finns även falska spiraler men eftersom dessa inte förekommer på halskragarna kommer jag inte ta upp dem här.



*Fig. 27. Äkta spiraler (Arner & Kersten 1973: nr 243)*



*Fig. 28. Cirkelornamentik (Arner & Kersten 1976:nr 626B)*



*Fig. 29. Buktande cirkelornamentik (Arner & Kersten 1973: nr 228)*

Cirkelornamentiken är inte lika vanlig som spiralornamentiken men förekommer på vissa halskragar då som enskilda cirklar som inte går vidare till nästa. Cirkelornamentiken finns både som cirkel dragna linjer och cirklar som buktar ut från halskragen (fig 28 och 29).

Geometrisk och linjeornamentik finns på alla av halskragarna, antingen som band med geometriska mönster i som slingrar sig runt och mellan den andra ornamentiken eller så finns det bara linjer på halskragen utan annan ornamentik (fig 30).



*Fig. 30. Geometrisk- och äkta spiralornamentik (Arner & Kersten 1973: nr 86)*

### **3.3.1 Sydsverige och Bornholm**

Till min utsmyckningskombinationsanalys har jag använt mig av 20 gravar där halskrage/halsring är hittad i kombination med andra utsmyckningar, graven i Simris-Nöbbelöv innehåller två halskragar så det är 21 halskragar/halsringar att undersöka ornamentiken. Det är dessa halskragar/halsringar som jag ska undersöka ornamentiken för att se vilka svar de kan ge mig. Av dessa 21 finns det fem halsringar, två av dessa är helt släta upp till haken som fäster ihop halsringen. De resterande halsringarna är snurrade upp till hakarna. Det är tre halskragar som är så fragmentariska, nr 27A, 97 & 1746, att jag inte kommer att använda dem i min undersökning. Detta lämnar mig med tretton halskragar, dessa finns att hitta i tabell 2. *Av dessa tretton har sex stycken halskragar vulster men det är bara en av dessa där ornamentiken på änden finns kvar. De andra sju halskragarna är liknande och det som skiljer dem åt är hur många rader av cirklar eller äkta spiraler som finns.* De halskragar som finns i västra Skåne regionen är alla prydda med vulster men det är tyvärr bara en av dessa som har ändarna på halskragen kvar vilket gör en tolkning mellan de olika gravarna svår. I Öst skånska regionen är det bara en halskrage med vulster och de övriga har äkta spiralornamentik, två halskragar med två rader av spiraler och två halskragar med tre rader. På Bornholm har en halskrage äkta spiraler i två rader och en halskrage med tre rader.

### **3.3.2 Danmark**

I Danmark har jag 42 gravar med halskragar till mitt förfogande. Av dessa finns det fyra stycken halsringar som alla är snurrat brons upp till spännet. Eftersom en av gravarna, graven från Gerdrup, innehåller både halskrage och halsring har jag 39 halskragar att undersöka vilken ornamentik som har använts, dessa finns i tabell 2. *I materialet från Danmark kan man tydligt se att det är vulster som har varit det populära sättet att pryda halskragarna, 33 av 41 halskragar har vulster.* Tyvärr så är sjutton av dessa utan ände så jag kan inte se vilken ändornamentik som har varit den vanligare på dessa halskragar. Av de sexton halskragar där änden fortfarande finns kvar är det den äkta spiralen med geometriska mönsterband runt som är vanligare och förekommer på nio halskragar. De resterande sex halskragarna med vulster har cirkelornamentik på ändarna. *I hela Danmark är det bara fyra stycken halskragar som är utan vulster, en med bara cirklar och geometriska mönster, en med äkta spiraler i två rader, och två med linjer.* Av de halskragar som inte har vulster finner vi en i Fredriksborg, två i Holbæk, och en i Svendborg.

#### ***Sammanfattning***

Att halskragar med vulster varit modetrenden under bronsålderns period II och III är inte svårt att se. Hela 75 % av halskragarna som är funna med andra utsmyckningar har vulster. Det som skiljer dessa halskragar åt är ändpartierna. Eftersom det är ett så stort antal av halskragarna med vulster som inte ändarna är kvar är det svårt att veta vilken typ av ände ornamentik som varit vanligast. Av de halskragar som jag har som är hela vinner vulster med äkta spiraler och geometriska bandornamentik men spiral och cirkel ornamentik ligger ändå så nära varandra i antal att jag inte vill säga den ena före den andra. Eftersom halskragar med vulster är så vanliga blir de utan genast intressanta. Det finns fler halskragar utan vulster i Sverige än i Danmark och de är alla placerade i östra Skåne. Då det bara finns en halskrage utan vulster i västra Skåne kan detta tyda på utväxling eller handel med Danmark där vulster är vanligare. Herner (1989: 127) skriver att Danmark hade en högre specialisering gällande ornamentiktillverkning på brons än vad resten av Skandinavien hade och att de halskragar som visar på större detaljering i ornamentiken antagligen varit gjorda i Danmark. Det är kanske detta som skillnaden mellan de två Svenska regionerna betyder.

*Vilken av halskrageornamentiken har varit viktigare? Halskragen med vulster är dominerande i mitt material, den finns i både period II och II och den finns i både rikligt*



*utsmyckade gravar och i fattiga. Halskragar utan vulster är färre men finns också med i båda perioderna och i rika och fattiga gravar.* De halskragar som är funna med vulster har de flesta olika ornamentik på ändarna. De halskragarna med äkta spiraler har olika många spiraler och geometriska mönsterband runt om och ibland emellan spiralerna. Det är samma för de halskragarna som har cirkel ornamentik.

### **3.4 Depåer innehållande utsmyckning**

Jag vill kort undersöka depåer i min analys för att se om det finns andra bevis för att utsmyckning har burits i kombinationer. Jag kommer inte utifrån depåfynden försöka att se efter identiteter då depå nedläggningar inte har samma relation med personer som en begravning, jag kan inte hitta den individuella människan i depåerna som jag kan i graven. Det jag vill undersöka är om de utsmyckningsföremål som jag hittar i kombinationer också finns i depåer och om de sammanfaller kan detta vidare bevisa att kombinationerna har funnits under bronsåldern. Det finns olika teorier om vad dessa smycken och vapenedläggningar kan ha varit, en av dessa är att det är en skattgömma där man har gömt sina värdefulla objekt för att hämta dem vid ett senare tillfälle. Den vanligaste teorin och den som jag själv tror på är att det är en nedläggning eller offer till någon högre makt. Då de flesta smyckedepåerna är nedlagda i mossar och våtmarker (Thedeen 2004: 69) tror inte jag att detta är den ultimata platsen för en skattgömma.

Det finns många olika slags depåfynd hittade i period II och III under bronsåldern i skandinavien. Oftast är depåfynden uppdelade i två kategorier där den första innehåller exempelvis svärd, knivar och lansspetsar och i den andra kategorin finner man t ex halskragar, bältesplattor, tutuli. Enligt Thedéen (2004: 69) är depåer vanligare i områden där det förekommer brandgravar, eller som hon själv uttrycker det ”fattiga gravar”, än i områden där rika skelettbegravningar är normen. Thedéen (2004: 70) har även utfört en studie om hur vanliga depåer var i olika perioder då vapendepåerna ansågs vanligare under äldre bronsåldern och utsmyckningsdepåerna vanligare under yngre bronsåldern och kom fram till att denna fördelning av vapen och utsmyckning inte stämde överens med depåmaterialet som finns från dessa perioder. I Skåne under äldre bronsåldern finns det 22 vapendepåer och 18 utsmyckningsdepåer. I Danmark är resultatet det samma med 24 vapendepåer, 27 utsmyckningsdepåer och 19 blandade. Det finns vissa enkelfynd av halskragar som möjligtvis kan ses som både depå och gravfynd, speciellt i Danmark (Bodilsen 1986: 7).

Jag har 19 depåer totalt till mitt förfogande i min undersökning, 14 av dessa är i Danmark och fem från Sverige. De depåer som jag använder mig av är funna med halskrage, det finns inga fynd med halsringar i depåer, i de regioner av Danmark och Sverige som jag använder mig av i resten av uppsatsen.

### **3.4.1 Sydsverige**

I Sydsverige är det svårt att se några direkta utsmyckningskombinationer i gravarna. Ser man över hela området är halskragen oftast funnen med tutuli, armring och fibula, vapen är också en relativt vanlig företeelse. *Depåfynden däremot verkar ha haft en större regularitet när det gäller utsmyckningar hittade med halskragen.* Av de fem depåfynd som är funna med halskragar finns det tutuli med i fyra av dessa. Bältesplatta, armringar och vapen är funna i tre depåer vardera. Enligt Selling (2007: 77) förekommer inte halskragen tillsammans med kniven i depåer i Sverige vilket är konstigt med tanke på det höga antalet gravar som innehåller just halskragen och kniven.

### **3.4.2 Danmark**

Av de 14 depåfynd med halskragar som kommer från Danmark är en tredjedel av dessa från Holbæk. Den regionen som jag har flest gravfynd, Köpenhamn, har jag bara ett depåfynd och depån innehåller bara en halskrage för sig själv. *Danmarks depåer verkar, som Sydsveriges, inneha en regularitet över vilka föremål som blir nedlagda i depåer.* Av de 14 fynd som är funna med halskragar är hälften av dessa hittade med tutuli, bältesplattor och armringar men de är utspridda. Fyra av de 14 fynden innehåller bara halskragar och några andra föremål som jag registrerat som övrigt, två depåer med sågar och två med nålar. Knappar finns i fyra av fjorton. Vapen är bara hittat i en depå vilket gör att vapen och halskragar är ovanligt i samma depåer.

### ***Sammanfattning***

Som jag nämnt ovan verkar det som om depånedläggningarna varit mycket bestämda när det gäller vilka föremål som ska offras. *De vanligaste föremålen är halskragen, tutuli, bältesplatta och armringar både från Danmark och Sydsverige.* Dessa utsmyckningsföremål är samma som de föremål jag funnit i utsmyckningskombinationer i de större delarna av

Danmark. Det som förvånar mig mest utifrån gravmaterialet är att det inte verkar som om de Danska och Svenska regionerna har haft en stor påverkan över varandra då i Köpenhamnsregionen är utsmyckningskombinationer väldigt påtagligt emedan i västra Skåne-regionen är det svårt att se kombinationer av utsmyckningar. I depåmaterialet är likheterna väldigt påtagliga över Danmark och Sverige. Om depåer varit ett medel för att kommunicera med högre makter vilket jag själv tror att det är verkar det som om både Danmark och Sverige har offrat till samma makter då materialet de skänkt är detsamma. Enligt Richard Bradley (1989: 13) är depåer och dess gåvor den mest effektiva formen av konkurrensmässig konsumtion. Gåvor kan ges fram och tillbaka mellan de levande men blir helt borttaget när det nedläggs i depåer. Om individer skänker sina föremål till de högre makterna bygger de samtidigt upp sin personliga status i samhället.

## ***4. Slutdiskussion***

Under bronsåldern i period II och III förändras utsmyckningen av människan. Utsmyckningar förekommer under stenåldern och bronsålderns period I men i senare perioder under bronsåldern blir mängden utsmyckningar på en person större samtidigt som utsmyckningarna blir större i format och ornamentiken ökar. Varför sker denna förändring i utsmyckningar och vad är det som bronsåldersmänniskan försöker visa?

### ***4.1 Kombinationer och regionalitet***

I vissa områden i Danmark syns en utsmyckningskombination tydligt, som till exempel Köpenhamnsregionen, men i andra regioner är inte dessa kombinationer lika påtagliga. I Sydsverige är det svårt att se några kombinationer alls. Det är inte säkert att alla regioner i Danmark och Sverige haft samma kombinationer, då jag bara har undersökt halskragen/halsringen och de utsmyckningar som finns i kombination med dessa är det möjligt att andra utsmyckningar varit viktigare att ha i kombination med andra och att halskragen/halsringen inte varit en viktig utsmyckning för dessa speciella kombinationer.

Om utsmyckningskombinationer burits för att visa en identitet har då det individuella utsmyckningstinget varit lika viktig? Jag tror att varje utsmyckningsting har haft en betydelse i sig och varit lika viktig som kombinationen i sig. Utsmyckningsting har en egen betydelse och är något som den individuella människan förvärvar under sin livstid när hon eller han har exempelvis kommit upp i en speciell ålder eller gjort något för samhället som de lever i. En ny etapp i livet belönas med ett nytt utsmyckningsting, detta är liknande till hur Maorier blir tilldelade en ny del i sin tatuering och hur de olika stammarna i Baringo använder sig av utsmyckning, båda dessa kulturer har jag diskuterat tidigare i uppsatsen. Olika regioner kan ha haft olika betydelser på olika utsmyckningsting och det kan vara därför utsmyckningskombinationerna inte är lika tydliga i alla regioner. I Sydsverige där tillgången till brons inte varit lika stor som i Danmark och en väldigt mycket mindre mängd bronsföremål är hittade, kanske något annat utsmyckningsting haft samma betydelse för samhället som halskragen/halsringen haft i Köpenhamnsregionen.

Det finns vissa olikheter över större områden som blir synliga utifrån mitt material. Den norra delen av Själland (Fredriksborg, Köpenhamn och Holbæk regionerna) visar en regularitet av

utsmyckningskombinationer där de vanligaste föremålen är halskrage, tutuli, bältesplatta och armring. En stor del av gravarna innehåller andra utsmyckningsföremål men är oftast enskilda. På södra Själland och Fyn (Søre, Præstø, Odense och Svendborg) sker en viss förändring i kombinationerna. Armringen, fibulan och fingerringen blir vanligare emedan tutulin och bältesplattan minskar. Fast tutulin minskar i antalet gravar förekommer den oftare i större antal. På Bornholm sker yttligare en förändring då tutulin försvinner helt och det finns bara en bältesplatta men armringen förekommer i alla gravarna jag har undersökt. Det finns skillnader mellan östra och västra Skåne fast de inte är lika tydliga. I östra Skåne finns det ofta fler föremål per grav och de förekommer oftare i två eller tre av samma föremål än i västra Skåne. Kniven är betydligt mycket vanligare i öst än i väst liksom fibulan, tutulin och armringen.

Utifrån mitt material finns det vissa kombinationer som jag tycker visar på identiteter (fig 31). Halskragen, tutulin, bältesplattan och armringen är en allt för vanlig kombination, i alla fall i Danmark, för att inte ha någon betydelse. Denna utsmyckningskombination är som mest synlig i området runt Köpenhamn där andra föremål utöver dessa är få. En annan kombination är halskragen, armringen och fibulan som finns i Søre, Præstø och Odense regionerna. En tredje kombination är den som finns på Bornholm och innehåller halskrage/halsring, armring

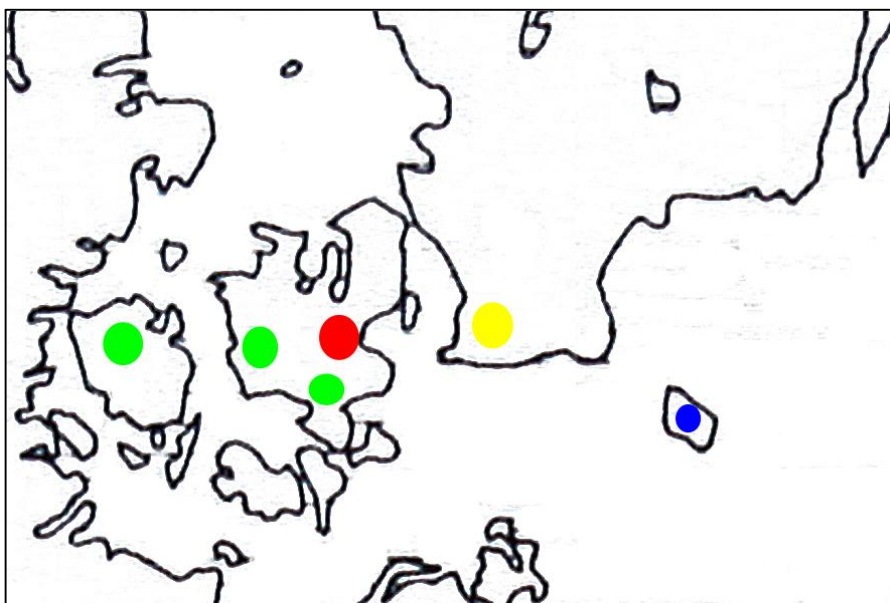


Fig. 31. Karta över Danmark och Sydsverige som visar var de olika utsmyckningskombinationerna är vanligast.

Röd – Halskrage, tutuli, bältesplatta och armring

Grön – Halskrage, armring och fibula

Blå – Halskrage/halsring, armring och fibula

Gul – Halskrage, tutuli, armring, fibula, dolk och kniv

och fibula. I Sverige är halskragen ofta hittad med tutuli, armring, fibula, dolk och kniv i västra Skåne emedan i östra Skåne är materialet så utspritt att jag inte kan se några speciella kombinationer. Vad som är intressant är att kniven och dolken förekommer, förutom i en grav, i par om två. Detta i sig själv tycker

jag visar på en bakomliggande tanke och möjligtvis en identitet.

## ***4.2 Utsmyckningsplacering***

Det verkar som att det inte bara är utsmyckningskombinationen som varit viktig att visa utan även hur de är placerade på kroppen. Fast mitt material över placeringarna av utsmyckningarna är litet verkar vissa utsmyckningsplaceringar vara vanligare än andra. Tutuli har varit en vanligt förekommande kombination med halskragen/halsringen i alla regioner och ofta rör det sig om mer än en tutuli i samma grav. När tutulin är funnen i flertal är de oftast samlade i kluster men på olika ställen på kroppen. Antingen är de samlade runt bältesplattan, fastsatta på kläderna eller på ett band som sitter fast i bältesplattan, eller så sitter de vid halskragen, på bröstet eller precis ovanför. Armringarna har burits runt handleden eller på över delen av underarmen. Fibulan har både suttit i håret eller fastsatt vid höften. Det är mycket möjligt att placeringen av utsmyckningsföremål flyttats när personen som burit dem förändrat sitt levnadssätt eller att olika regioner burit utsmyckningarna på olika ställen för att visa vilken grupp, samhälle eller kultur de tillhör men att detta inte är något som jag kunnat se pga. mitt fattiga material.

Vissa utsmyckningar som bronsåldersmänniskan har burit, exempelvis vissa armband, har inte kunnat tas av vilket gör att placeringen av dessa utsmyckningar är permanent, Det var meningen att utsmyckningstinget skulle sitta på en speciell plats på kroppen. Det ända skälet till en permanent placering är för att visa någon slags identitet för allmänheten som inte skulle behövas uttryckas verbalt. Här kan man se likheter mellan den permanenta placeringen som bronsåldersmänniskan använder i form av utsmyckningar och hur Maorier använder tatueringar som permanent placeringar för att uttrycka identiteter.

## ***4.3 Ornamentiken***

Vulster har varit den form av ornamentik som har dominerat både Danmark och Sverige under bronsåldern i period II och III. Det är bara östra Skåne och Bornholm som skiljer sig från de övriga. Att använda sig av symboler och ornamentik för att visa identiteter är, som jag skrivit i symboler och identiteter i kulturer, vanligt så jag blev förvånad när ornamentiken var så liknande. Gravmaterialet i de individuella gravarna skiljer sig inte åt beroende på vilken ornamentik som finns på halskragen, all slags ornamentik finns i olika perioder och både i

fattiga och rika gravar. Det är mycket möjligt att även om utsmyckningskombinationerna varit viktiga för att visa på den individuella identiteten så skulle ornamentiken på halskragen visa på en mer kollektiv identitet. Att bära en halskrage med vulster visar för samhället att man själv varit i kontakt med andra kulturer och på så sätt ökar sin status, en slags modefluga där vulster på halskragen är som Gucci eller Prada i dagens samhälle.

Det som skiljer halskragarna med vulster åt är ornamentiken på ändarna. Då många av halskragarna med vulster saknar ändar är det svårt att se något slags mönster huruvida en viss ornamentik varigt vanligare i vissa regioner. Det är fullt möjligt att kombinationen av geometrisk ornamentik och antalet äkta spiraler eller cirkelornamentik på ändarna har visat på regional eller grupptillhörighet eller identitet i det egna samhället.

Halskragar utan vulster är vanligast på Bornholm och i den Östskånska regionen. Båda dessa regioner ligger lite avsides från de andra och har kanske inte samma syn på modet som de övriga. Det är möjligt att de utbyten som förekommit mellan dessa regioner och de övriga har resulterat i att Bornholm och Östskåne fått de halskragar som inte ansetts vara lika betydelsefulla.

#### ***4.4 Depåer***

Det verkar inte som om en generell utsmyckningskombinationskod finns för hela Skandinavien men de verkar ha funnits i depåer. Både i Sverige och Danmark är det halskrage, tutuli, bältesplatta och armring som dominerar.

Hur har de bronsålderspersoner som skänkt dessa föremål till högre makter tänkt sig att dessa föremål ska användas av de högre makterna? Då det är samma utsmyckningsföremål i depåerna som i gravarna finns möjligheten att dessa personer vill identifiera sig personligt. Om utsmyckningskombinationer använts för att visa identiteter under bronsåldern och dessa identiteter offras i depåer är det möjligt att personen eller personerna som har skänkt föremålen har identifierat sig själva till de högre makterna. Det är också möjligt att depåfynden som efter nedläggning tillhör de högre makterna också skulle bäras av dessa. Om de högre makterna bär utsmyckningskombinationer som består av halskrage, bältesplatta, tutuli och armringar är kanske detta den ultimata utsmyckningskombinationen att bära under

bronsåldern och det var bara eliten eller de personer tillräckligt värdiga i samhället som burit samma kombinationer som gudarna.

Om den ultimata utsmyckningskoden varit halskrage, bältesplatta, tutuli och armband finns det en region som utmärker sig över de andra och det är Köpenhamnsregionen. En mer uttömmande undersökning över huruvida Köpenhamnsregionen varit ett mer framstående område under äldre bronsåldern, exempelvis genom mer omfattande handel eller bronstillverkning, hade varit intressant och möjligtvis ett sätt att se om min teori stämmer.

#### ***4.5 Identitet***

Att utsmyckningar har använts för att uttrycka en identitet tycker jag efter min undersökning är mycket trolig, det finns för många kombinationer som är liknande för att det inte skulle finnas en bakomliggande tanke. Vi använder oss av samma medel för att uttrycka identiteter idag och jag ser inga skäl till att inte bronsåldersmänniskan med deras praktfulla utsmyckningar inte har använt de på samma sätt som vi. Att visa sin identitet har alltid varit viktigt, både individuell och kollektiv, men hur vi ska kunna läsa dessa identiteter utan att kunna fråga personerna ifråga är svårare.

Ett sätt att kunna undersöka identitet längre skulle vara att använda sig av osteologi. Genom att undersöka skelettet från de olika gravarna skulle man kunna få fram, i alla fall från vissa skelett, vilket kön personen är, en ungefärlig ålder och om det är en kvinna, om hon fött barn. Om den osteologiskainformation blir synlig för arkeologen skulle en analys av utsmyckningskombinationer, placeringar och ornamentik som är vanligast för de olika kategorierna kunna föra undersökningen om identitet ett steg längre än vad jag har kunnat. Då, som jag nämnt i min källkritik, benen ofta är så fragmentarisk, försvunna helt eller ihop blandade så det är osäkert om vilka ben som tillhör vilka gravar blir denna undersökning komplicerad.

Bronsåldersforskningen har enligt mig trivialiserat kvinnans roll i samhället under äldre bronsåldern som ses som en manlig period. Det står ofta att kvinnan utsmyckades för att visa mannens status i samhället och att de kvinnor som begravts med svärd, kniv, dolk eller andra vapen endast fått med sig dessa gravgåvor för att visa vilken man de tillhör (Selling, 2007: 80). Jag tycker att detta förlöjligande av kvinnans roll i samhället under äldre bronsåldern är



vetenskapligt grundlös. En ”kvinnograv” (de gravar som innehåller smycken så som halskrage, armband, tutuli och bältesplatta) innehåller ofta mer föremål än en ”mansgrav” (de gravar som innehåller vapen, dubbelknappar, rakkniv, pincetter och nålar) och mängden brons i vikt ökar betydligt i ”kvinnogravar”. Om användandet av bronsföremål ökar statusen i och utanför samhället, varför klä någon annan person i statusföremål och inte sig själv? De föremål som är hittade i ”mansgravar” blir ofta direkt upphöjda till statusföremål. Ett exempel på detta är en grav där en fällstol är funnen ihop med andra ”manliga föremål”, fällstolen blir direkt en indikation på att mannen varit högt uppsatt i samhället (Bergerbant 2007: 15). Självt tycker jag att en fällstol exempelvis kan tolkas till att mannen var hantverkare som använde stolen i sitt yrke och ville bli begravnen med stolen. Att inte se på utsmyckningar, kläder, frisyrer och deras prakt är att missa, vad jag tror är, en stor identitetskälla under bronsåldern. ”Kvinnoföremål” borde ses som lika viktiga, om inte viktigare, än ”mansföremål”.

## ***5. Slutord***

Jag ville använda mig av halskragar för att se efter utsmyckningskombinationer pga. dess praktfullhet och för att det är ett smycke som krävt en stor mängd skicklighet och tid för att tillverka vilket resulterar i att det antagligen varit ett viktigt smycke att bära. Det jag har upptäckt under min undersökning är att halskragen ofta förekommer i rikare gravar med många föremål och det är möjligt att det är det högre skiktet av samhället som burit detta smycke. Om jag istället valt ett vanligare smycke, som t ex tutuli, är det mycket möjligt att fler samhällsklasser funnits med i materialet och fler kombinationer blivit synliga.

Att söka efter utsmyckningskombinationer under äldre bronsåldern tror jag skulle kunna ge oss arkeologer många svar på hur bronsåldersmänniskan identifierade sig själv för andra men också hur de uppvisade grupptillhörighet. Att det inte finns möjlighet att utvidga undersökningen med könsbestämning och ålder utifrån osteologiska bestämningar är synd då det hade gjort undersökningen mer intressant. Utifrån min undersökning tror jag att det inte bara varit utsmyckningskombinationerna som varit viktiga under bronsåldern utan att kompositionen av utsmyckningsföremålen varit en lika stor del i hur bronsåldersmänniskan uttryckt sin identitet. Genom en sammanslagning mellan utsmyckningskombinationer och kompositioner av alla utsmyckningar burna under äldre bronsåldern i en utförligare undersökning tror jag kan knäcka utsmyckningskoden och möjligtvis någon identitet på köpet.

## **6. Sammanfattning**

Syftet med denna uppsats var att undersöka om utsmyckningar burits i kombinationer under äldre bronsåldern genom att undersöka halskragen och halsringen och de utsmykningsföremål som förekommer i kombination med dessa. Jag ville också se om dessa kombinationer har använts för att uttrycka identiteter.

Det är sammanlagt 62 gravar som jag har använt i min undersökning om utsmykningskombinationer som finns på Själland, Fyn, Bornholm och i Sydsverige. För en lättare överblick har jag delat upp Danmark och Sverige i regioner och lagt in utsmykningskombinationerna i tabeller. Att utsmykningskombinationer har funnits under äldre bronsåldern framkommer tydligt i vissa regioner och mindre tydligt i andra men vissa kombinationer innehållande några speciella utsmyckningar visar att en tanke legat bakom hur utsmyckningarna kombinerats och antagligen för att visa en identitet.

Genom att studera placeringen av utsmykningsobjekten ville jag försöka att ta mig närmare vilka identiteter som bronsåldersmänniskan velat att utsmyckningarna skulle visa. Då detta material är litet i relation till kombinationsmaterialet var det svårt att få fram konkreta svar men en viss regularitet över hur vissa smycken har burits kan ändå utskiljas. Det är mycket möjligt att kompositionen av utsmyckningar har varit lika viktig som kombinationen för att uttrycka identiteter.

För att uttömma min undersökning om halskragar/halsringar, kombinationer och identiteter avslutade jag med en undersökning av ornamentiken. Det framgick att en sorts ornamentik, den med vulster, använts nästan uteslutande i alla regioner förutom två, Östskåne och Bornholm. Då ornamentiken är så liknande över större områden kan detta tyda på att modeflugan under äldre bronsåldern när det gäller halskragar var med vulster som ornamentik och att det var viktigt att visa samhörighet med andra genom ornamentiken.

Då det är samma utsmyckningar som är funna i depåer som i gravarna ville jag använda mig av dessa för att se om det möjligtvis fanns en koppling mellan depånedläggningens och gravarnas utsmyckningskombinationer. Resultatet visade på att det funnits en större regularitet mellan Danmark och Sverige i depåmaterialet än i gravmaterialet. Den kombination som var vanligast i depåer kan ha varit den ultimata kombinationen att använda eftersom det som är nedlagt i depåer är en gåva till de högre makterna och möjligtvis det som bronsåldersmänniskan ansåg eller ville att de högre makterna skulle använda.

## **Litteraturlista**

Arner, E & Kersten, K. 1973. *Äldre bonzezeit: Frederiksborg und Københavns Amt*. Karl Wachholtz Verlag. Köpenhamn.

Arner, E & Kersten, K. 1976. *Äldre bonzezeit: Holbæk, Sorø und Præstø Amter*. Karl Wachholtz Verlag. Köpenhamn.

Arner, E & Kersten, K. 1977. *Äldre bonzezeit: Bornholms, Maribo, Odense und Svendborg Amter*. Karl Wachholtz Verlag. Köpenhamn.

Asingh, P & Rasmussen, M. 1989. Mange slags grænser. Et eksempel på regional variation i sydvestdansk ældre bronzealder. 1987. *Regionale forhold i nordisk bronzealder*. sid 79- 88. Red: Jens Poulsen. Jysk arkaeologisk selskabs skrifter. Højbjerg.

Banksy. 2004. *Banksy wall and piece*. Century, London.

Bergerbrant, S. 2007. *Bronze Age Identities: Costume, Conflict and Contact in Northern Europe 1600- 1300 BC*. Stockholm Studies in Archaeology no 43. Stockholm.

Bodilsen, I. 1986. Religøse nedlaeggelser i dansk bronzealder. *Varia, universitetets oldsaksamling*, sid. 5- 16. Red: Egil Mikkelsen, Diana Stensdal Hjelvik & Stig Welinder. Otto Falch Hurtigtrykk. Oslo.

Bradley, R. 1989. The role of Bronze Age metalwork in Scandinavia and the British Isles. 1985. *Bronze Age Studies. Studies 6*, sid. 11- 21. Red: Hans-Åke Nordström & Anita Knape. Statens Historiska Museum, Stockholm.

Burenhult, G. 2003. *Arkeologi i Norden 1*. Stockholm.

Deetz, J, 1977. Material Culture and Archaeology – What's the Difference? 1975. *Historical archaeology and the importance och material things*, sid. 9-13. Red: Leland Ferguson. The society for Historical Archaeology. Charleston.

Graham, P. 1994. *Maori Moko or Tattoo*. Bush Press. Aukland.

Hodder, I. 1982. *Symbols in action, Ethnoarchaeological studies of material cultur*. Cambridge University Press. Cambridge

Kaliff, A. 1998. Gravskick och kultbruk – exemplet Ringeby, Östergötland. 1995. *Bronzealder i Norden – Regioner og interaksjon*. sid 85- 90. Red: Trond Løken. Arkeologisk museum i Stavanger. Stavanger.

Larsson, T B. 1986. Produktion och ackumulation: en rumslig analys av bronsartefakter. *Varia, universitetets oldsaksamling*, sid. 17- 31. Red: Egil Mikkelsen, Diana Stensdal Hjelvik & Stig Welinder. Otto Falch Hurtigtrykk. Oslo.

Larsson, T B. 1989. Regionalitet som en produkt av samhälleliga processer. 1987. *Regionale forhold i nordisk bronzealder*. sid 15-19. Red: Jens Poulsen. Jysk arkaologisk selskabs skrifter. Højbjerg.

Larsson, T B. 1999. Form, mening och kontext – Att läsa bronsålderns symboler. *Spiralens öga, Tjugo artiklar kring aktuell bronsåldersforskning*. sid. 347- 364. Red: Michael Olausson. Riksantikvarieämbetet. Stockholm.

Manco, T. 2004. *Street logos*. Thames & Hudson Ltd, London.

Renfrew, C. & Bahn, P. *Archaeology: Theories, Methods and Practice*. Thames & Hudson. London.

Robley, H G. 1896. *Moko, the art and history of Maori tattooing*. London.

Rønne, P. 1987. Nogle lokaltypiske oldsager fra sjaellands ældre bronzealder period II. 1989. *Regionale forhold i nordisk bronzealder*. sid 79- 88. Red: Jens Poulsen. Jysk arkaologisk selskabs skrifter. Højbjerg.

Oldenberg, A. 1974. *Die ältere Metallzeit in Schweden*. Historie och Antikvitets Akademin. Stockholm.

Selling, S. 1999. Personlig presitige eller kollektiv status? – En studie av kvinno Smycken från äldre bronsålder. *Spiralens öga, Tjugo artiklar kring aktuell bronsåldersforskning*. sid. 393- 404. Red: Michael Olausson. Riksantikvarieämbetet. Stockholm.

Selling, S. 2007. *Livets scener och dödens platser – om bronsålder i södra Bohuslän utifrån en gravläggning i Faxehögen, Kareby socken*. Stockholms universitet.

Sørensen, M L S. 1997. Reading dress: The construction of social categories and identities in bronze age Europe. *Journal of European Archaeology*, volume 5.1. sid. 93- 114. London.

Sørensen, M L S. 2000. *Gender archaeology*. Polity Press. Cambridge

Thedeén, S. 2004. *Gränser i livet – gränser i landskapet. Generationsrelationer och rituella praktiker i södermanländska bronsålderslandskap*. Stockholm Studies in Archaeology no 33. Stockholm.

Werbart, B. 2002. *De osynliga identiteterna. Kulturell identitet och arkeologi*. Umeå universitet. Umeå.

Åberg, N. 1925. *Förhistorisk Nordisk Ornamentik*. J. A. Lindblads Förlag. Uppsala.

### ***Internetkällor***

NZ history. The tattoo (ta Moko). 2007-03-04  
<http://history-nz.org/maori3.html>

wikipedia. 2007-10-17  
<http://www.wikipedia.org/wiki/graffitti>

SVD. 2007-10-18  
[http://www.syd.se/kulturnoje/nyheter/artikel\\_303974.syd](http://www.syd.se/kulturnoje/nyheter/artikel_303974.syd)

babelfish.altavista. 2007-02-15  
<http://babelfish.altavista.com>

### ***Filmkälla***

Style Wars. 1982  
Public Art Films. Kanada.  
Finns att köpa på exempelvis <http://www.amazon.com>

### ***Muntlig källa***

”Perra” 2007-10-18  
Graffitikonstnär som är djupt involverad i kulturen och varit det i många år. Har valt att vara anonym.

**Tabell 1. Utsmyckningskombinationer.**

Tabell som visar alla utsmyckningstingen funna i gravarna från Sydsverige och Danmark.

Region	Plats	Halskrage	Halsring	Tutuli	Bältesplatta	Armring	Finger-ring	Fibula	Nål	Knapp	Kam	Rör	Svärd	Kniv	Övrigt	Nr
Väst Skåne	Barsebäck	1		2		2									1	27A
	Burlöv	1								2			1	2	1	97
	Hammarlöv	1						1	2					2		245B
	Lomma	1						1	2					2		461
	Norrvidinge	1		3		3					1				3	551
Rya	1													1	599	
Öst Skåne	Borrby		1	1		2		1								76
	Simrishamn	1		1				1								631
	Simris Nöbbelöv	1						1						1		649
	Simris Nöbbelöv	2				1		1				1				669
	Skivarp	1		7		1	1									703G
Skivarp		1							1			1			706	
	Västra Vemmerlöv	1			1			1						2	1	946
Blekinge-	Ronneby	1		1			1									1513
Småland	Okome	1			1								1			1621
Halland	Dörby		1												2	1746
Bornholm	Skyttegård	1			1	2		1						1		1474
	Jomfrugård	1				1										1482
	Jomfrugård		1			1		1						1		1487B
	Buskegård		1			1			1							1546

Övrigt:

27A – sickel

97 – yxa

551 – sickel, lansspets, bronsplåt

599 – bronsplåt

946 - bronsplåt

1746 – lansspets, yxa



Region	Plats	Hals-krage	Hals-ring	Tutuli	Bältes-platta	Arm-ring	Finger-ring	Fibula	Nål	Knapp	Kam	Rör	Svärd	Kniv	Övrigt	Nr
Fredriksborg	Kolsbæk	1		1												21
	Smidstrup	1		1												23
	Vejby		1	1		4										99
	Ferslev		1	1												131
	Østby	1		1	2	2	1	1		1	1		1			150
	Manderup		1					1		1			1		1	157
	Skenkelsø	1		1								1		1		178
	Kregme Sonnerup	1		1												228G
	Præstegårds-mark	1		2	1							1		1	2	243I
	Köpenhamn	Ølby	1		3	1	1						1		1	2
Brøndbyvester		1		3	1	3										313 C
Smørumovve		1		3		1										351
Bagsværd		1		1	1	1				1				1	1	377
Buddinge		1		8	1	1					1					379
Rødovre		1		1	1	2										408
Jægersborgs-Hegn		1	1	1	1	1		1						1		426
Herslev		1		8		1										460
Gerdrup		1			2											476
St Jørgensbjerg		1				1	1									495
Holbæk	Snodelev	1		1	1					1			1	1		525
	Kirchspiel Svallerup	1		1	1									1		626B
	Kirchspiel Svallerup	1		1		4		1				1				626D
	Ubby	1			2	2					1					644
	Høve	1		1	1	1										761

Region	Plats	Halskrage	Halsring	Tutuli	Bältesplatta	Armring	Finger-ring	Fibula	Nål	Knapp	Kam	Rör	Svärd	Kniv	Övrigt	Nr
	Eskebjergsgård	1		2	1											973
	Kirchspiel Sejerø	1				3										997A
	Kilshøved	1		2	1	1										998
	Løserup	1		3	1	1	1	2						1		1077
Søre	Estrup	1		1		4								1		1092D
	Kværkeby	1										1				1104G
	Søgård	1			2											1112B
	Kirke Stillinge	1			1		1	1						1		1135A
	Tårnholm	1		2	1	1	1			1		1		1		1163A
Præstø	Ørslev	1		12		5	1	3		4						1274B
	Seeland	1		3												1422
Odense	Martoft	1					1							1		1730
	Hasmark Vestermark	1		8	1	2		1				1				1818
	Borrebygård	1		3				1								1835
Svendborg	Hesselagergård	1		5	1	2	1	1		1		1		1		2011B
	Hesslager	1												1		2017
	Fæbæk	1		1	1	2										2039
	Rosilde	1		1		2			1							2172

Övrigt:

157 – föttring

243 – bärnsten- och glaspärlor

299 – bärnsten- och glaspärlor

**Tabell 2. Halskrageornamentik.**

Tabell över halskrageornamentiken i Danmark och Sydsverige.

Halskrage Nr	Vulster, spiral	Vulster, cirkel	Vulster, tom ände	Vulster, sönder	Cirkel	Spiral, 2 rader	Spiral, 3 rader	Linjer
Danmark								
21	1							
23				1				
150				1				
178				1				
228E					1			
243I	1							
299	1							
313C	1							
351				1				
377				1				
379				1				
408				1				
426	1							
460				1				
476					1			
495		1						
525		1						
626B		1						
626D	1							
644								1
761								
973	1							
997A				1				
998								1
1077				1				
1092D		1						
1104G				1				
1112B				1				
1135A				1				
1163A				1				
1274B	1							
1422				1				
1730		1						
1818		1						
1835				1				
2011B			1					
2017				1				
2039		1						
2172						1		
Sverige & Bornholm								
245	1							
461				1				
551				1				
559				1				

Halskrage Nr	Vulster, spiral	Vulster, cirkel	Vulster, tom ände	Vulster, sönder	Cirkel	Spiral, 2 rader	Spiral, 3 rader	Linjer
631							1	
649						1		
699							1	
703F						1		
946				1				
1513						1		
1621				1				
1474							1	
1482A						1		

### Tabell 3. Depåer

Tabell över depåerna som innehåller halskrage i Danmark och Sydsverige.

Region	Plats	Halskrage	Tutuli	Bältes-Platta	Arm-Ring	Finger-ring	Fibula	Knapp	Vapen	Brons-rör	Övrigt	Nr
Fredriksborg	Lavø	1	1	2					1		2	53
	Søborg	1										88
Köpenhamn	Bringe	1										360
Holbæk	Rye	3	21	3	5	3		1		75	1	669
	Ørslev	1			2		1					684
	Bie Holbæk	2	13	1	5							701
	Annebjerg skov	2	1	1	3			1			3	825
	Hønsinge	1										898
Søre	Svenstrup	1	23	5	2						1	1160
	Frankerup	2		2	5			1				1173
Præstø	Snertingegård	2										1294
Bornholm	Krasmose	1	8		1		1	3				1146
Odense	Vellinge mose	1	7	3								1868
	Fjelsted	2									2	1918
Skåne	Loshult	3	35	2	8				7		2	463
Halland	Harplinge	5	19	2					6		4	1584
	Tönnersjö	1							2			1665
Småland	Jönköping	2	7	4	1			1			4	1790
	Lofthammar	2	25		1							1822

Vapen:

Lavø – kniv

Loshult – 6 yxor och en lansspets

Harplinge – 4 yxor, en kniv och ett svärd

Tönnersjö – en lansspets och en yxa

Övrigt:

Lavø – 2 sågar

Rye – en såg

Annebjerg skov – 3 nålar

Svenstrup – en nål

Fjelsted – 2 skäror

Loshult – 2 bronsstatyetter

Jönköping – *tulle* och beslag

Harplinge – 4 skäror