

En oviss framtid

Vart går allmänheten idag för att uppleva och lära sig historia och vart
går den imorgon?

Lunds universitet
Institutionen för arkeologi och
antikens historia
ARK 341
2007

Av Fredrik Svensson
Handledare Bodil Petersson

ABSTRACT

The purpose with this paper is partly to find out what people of different ages do to learn more about the past, and partly what they believe will happen within the next 50 years with institutions like traditional museums and the relatively new theme parks. How will the museums and theme parks evolve? Will they evolve? Or will they disappear?

To solve these questions I have sent out a questionnaire to people of different ages. I have also been in contact with employees from different museums and theme parks in Skåne. I have used literature written by archaeologists among others. I have been focusing on literature discussing the future of education and technology in archaeology. My conclusions are that people between 10-30 years of age rarely visit a museum or a theme park. The occasions do occur but not often. People between 30-50 years of age visit these places more often. They prefer museums themselves, but they often go to theme parks with their children. The opinion about the future was that there will be more focus on technique, such as 3D, Virtual Reality and the Internet. The cooperation between museums and theme parks will also improve in the future.

Förord

Jag vill nu passa på att tacka alla som har hjälpt mig i arbetet med den här uppsatsen. Först och främst vill jag tacka min handledare Bodil Petersson för alla nyttiga och hjälpsamma tips och råd jag har fått det här året.

Jag vill också tacka Debbie Olausson för hennes tips som också de har hjälpt mig att skriva den här uppsatsen.

Jag vill tacka Jerry Rosengren, Charlotta Jönsson, Maria Jiborn, Lotta Jonson, Anders Ödman, Sven Rosborn och Ylva Kristina Ekelund för att ni tog er tid att svara på arkeologistudentens frågor och för att ni gav mig så många nya infallsvinklar som verkligen har hjälpt till att skapa det här arbetet.

Naturligtvis vill jag också tacka de 80 mycket trevliga människorna som har svarat på min enkät. Utan er hade min uppsats inte varit någon uppsats eftersom jag inte hade haft något att skriva om. Tack!!

Innehållsförteckning

VART ÅKER BARNFAMILJEN?.....	1
SYFTET.....	1
FRÅGESTÄLLNING	2
METOD OCH MATERIAL.....	3
DEFINITION AV BEGREPP.....	4
AVGRÄNSNING.....	5
KÄLLKRITIK.....	7
PRESENTATION AV TEMAPARKERNA OCH MUSEERNA.....	7
TEMAPARKER.....	8
Fotevikens museum i Höllviken.....	8
Trelleborgen i Trelleborg.....	8
Vikingabyn i Hög	8
Vikingatider i Löddeköpinge.....	9
MUSEER.....	9
Dunkers kulturhus i Helsingborg – Odens öga	9
Historiska museet i Lund – Barbaricum.....	10
Trelleborgs museum – Vikingaliv	10
FORSKNINGSHISTORIK	10
ENKÄTEN – VAD TYCKER ALLMÄNHETEN?	13
Fråga 1	13
Fråga 2	14
Fråga 3	15
Fråga 4	17
Fråga 5	18
ANDRA LÖSNINGAR	19

MUSEET FÖR 100 ÅR SEDAN	19
MINA INTERVJUER.....	20
MUSEER	21
Historiska museet i Lund – Jerry Rosengren.....	21
Dunkers kulturhus i Helsingborg – Charlotta Jönsson.....	23
Trelleborgs museum – Maria Jiborn.....	24
EN SAMMANFATTNING AV MUSEIINTERVJUERNA.....	25
TEMPARKER.....	25
Vikingatider i Löddeköpinge– Lotta Jonson	25
Vikingabyn i Hög – Anders Ödman.....	27
Fotevikens museum i Höllviken – Sven Rosborn	28
Trelleborgen i Trelleborg– Ylva Kristina Ekelund	30
EN SAMMANFATTNING AV TEMPARKSINTERVJUERNA	31
FRAMTIDEN ENLIGT FORSKARNA	32
SLUTDISKUSSION.....	39
RESULTAT.....	42
SAMMANFATTNING	43
REFERENSER	45
LITTERATUR.....	45
INTERNETKÄLLOR.....	47
ARTIKLAR UR DAGSPRESS.....	48
MUNTliga KÄLLOR	48
ILLUSTRATIONER	49
ÖVRIGT.....	49

VART ÅKER BARNFAMILJEN?

Vi tänker oss att en barnfamilj skall åka på utflykt för att uppleva och fördjupa sina kunskaper i historia. De vet inte riktigt vart de skall, men bestämmer sig för att leta efter ett bra ställe som de alla tycker verkar intressant. Efter ett tag kommer de till en T-korsning. Skyltningen säger att om man kör till höger kommer man till ett museum med en utställning som handlar om vikingar. Kör man till vänster kommer man till en temapark som behandlar vikingatiden. Nu är frågan: åt vilket håll skall de köra? Hur motiverar de sitt val? Och det som jag främst intresserar mig för att veta: skulle de göra samma val om 50 år?

Intresset för temaparker har växt enormt under de senaste tio åren och på flera platser byggs det nya hus och miljöer med förankring i förhistoria och/eller medeltid. Kommer temaparker att förr eller senare utmanövrera vanliga utställningar på museer? Syftet med det här arbetet är att undersöka om detta är tänkbart. Vad väljer man idag att söka sig till om man vill lära sig mer om en historisk period som till exempel vikingatiden? Skiljer sig valen mellan olika åldersgrupper, och vad grundar man sina val på? De här frågorna är egentligen bara en del av min huvudsakliga fråga. Efter att ha tagit reda på vart människor egentligen går idag vill jag försöka ta reda på vad man skulle svara på mina frågor om 50 år. Har man slutat gå på museer och helt anpassat sig till temaparker eller är det tvärtom, att temaparkerna kommer att försvinna? Kanske är de bara en ”rolig grej” som kommer att försvinna helt om några år. Barnfamiljen som funderar vid T-korsningen kanske har helt andra krav och funderingar kring inläring och upplevelser om 50 år. Kanske både de museer och temaparker som finns idag kommer att försvinna och ersättas av ett tredje alternativ. Hur skulle det alternativet kunna se ut?

SYFTET

Varför bryr jag mig om vad människor gillar och vad de väljer? Varför bryr jag mig om vad olika åldersgrupper vill ha? Och är det vettigt att överhuvudtaget försöka spekulera i hur framtiden kommer att se ut? Är detta slöseri med tid eller har jag en anledning att ställa dessa frågor?

Ja, jag har en tanke. Och bakgrunden är (naturligtvis) förmedlandet av de kunskaper som har växt och fortfarande växer inom arkeologiska kretsar. Förmedlandet från arkeologer till allmänheten är, enligt mig, den viktigaste och svåraste utmaningen för morgondagens

arkeologer. Hur för man vidare kunskap till människor som inte har några förkunskaper om den aktuella perioden? Vilken sorts förmedling ger allmänheten mest? Det handlar i hög grad om vilken sorts upplevelse man vill ge besökaren. Upplevelsen är väldigt viktig oavsett vilken sorts förmedling man använder sig av, eftersom beroende på vilken upplevelse besökaren får av utställningen är den mer eller mindre intresseväckande för honom/henne. Just ordet upplevelse har en stor betydelse i mitt arbete. Det är också intressant att ta reda på vad olika åldersgrupper helst väljer. Med den kunskapen kan vi i framtiden forma temaparker eller utställningar efter fler människors behov och intresse. Jag inser naturligtvis att man trots detta aldrig kommer att kunna tillfredsställa alla. Men kanske finns det något man kan förbättra eller vidareutveckla.

Jag tycker att det är både dagens och framtida arkeologers uppgift att på bästa och mest intresseväckande sätt föra fram det som är mest relevant av det man hittar och kommer fram till inom forskningen. Därför är mina frågor viktiga. Det är självklart svårt att säga vad som är relevant att visa upp, och jag vill med det här arbetet visa att kommunikationen mellan arkeologer och allmänhet måste bli bättre så att materialet som skall visas upp blir både intresseväckande och relevant. Vad skall vi satsa på för sorts förmedling i framtiden? Mitt mål är att ge en klarare bild av vad människor idag vill ha. Detta kan hjälpa oss att i framtiden göra utställningar och temaparker bättre och mer välanpassade för individen. Om det inte redan är så att inget kan bli bättre. Kanske är allt så bra som det någonsin kan bli? Detta är något jag också kommer att diskutera. Men med tanke på att arkeologin på många ställen i bland annat Sverige har kommit i skymundan, som till exempel genom minskade bidrag till utbildning etc., kan det kännas svårt att tänka sig att allt verkligen är som det skall. Naturligtvis finns det inget som säger att allt som folk tycker idag stämmer överens med de åsikter som finns om 50 år men jag anser att man ändå i stora drag kan skönja vilken riktning förmedlingen håller på att ta.

FRÅGESTÄLLNING

Min egen uppfattning är att folk idag kräver mer interaktion och starkare upplevelser än vad man gjorde tidigare. Man skall kunna ta på föremål och byggnader, och man skall kunna se allt i sin naturliga miljö. Många vill göra saker själva, pröva på olika saker som till exempel hantverk, kläder och till och med att äta mat (Israelsson 1990) och därigenom skapa sig en

förståelse för hur livet tedde sig förr i tiden. Att få en känsla av hur det förflutna såg ut och fungerade är också viktigt.

Detta är min personliga uppfattning och antingen kommer det här arbetets slutsats att stärka den uppfattningen eller så kommer den att omintetgöra den. Det jag vill ha reda på är vad folk idag tycker om den förmedling som erbjuds, och vad de själva väljer att gå till. Utifrån svaren jag får vill jag sedan diskutera hur förmedlingen kan tänkas se ut om 50 år. Har man museutställningar eller temaparker eller något helt annat?

Mina frågor är som följer:

1. *Vart går olika åldersgrupper för att uppleva och lära sig något om historia? Varför?*
2. *Finns samma typer av förmedling kvar om 50 år? Kan det tänkas att det dyker upp ett tredje alternativ i framtiden? Vilka utvecklingsformer finns?*

Som jag redan har nämnt utgår fråga två från den första frågan. Jag har varit noga med att se till att oavsett vilket svar jag får fram i fråga ett, så kan detta svar hjälpa mig att få fram ett svar på fråga två också. Jag anser alltså inte att fråga två är helt självständig från fråga ett. Jag vill också klargöra frågorna lite. Fråga två kan formuleras på ett annat sätt. Eftersom jag kommer att fråga folk om deras uppfattning av museer och temaparker och respektive förmedlingssätts framtid så kommer deras svar att ligga till grund för min diskussion i fråga två. Jag hade alltså även kunnat skriva *vad folk tror ska hända om 50 år*. Det är naturligtvis omöjligt att säga exakt hur framtiden kommer att se ut och därmed hade en sådan formulering fungerat lika bra.

METOD OCH MATERIAL

Det är uppenbart att det här arbetet inte enbart har genomförts med hjälp av skriftligt material. Även om jag naturligtvis har använt mig av litteratur så har den största delen av underlaget för analysen bestått av intervjuer. Personal på museer, personal på temaparker och helt vanliga människor utan någon förankring inom arkeologin har frågats ut under det senaste året. Svaren jag har fått av mina intervjuobjekt har jag sammanställt i olika diagram för att få en så bra överblick som möjligt. Jag har alltså gjort en enkät som har delats ut till ett antal människor (se bilaga 1). I min utformning av enkäten har jag tagit hjälp av Jan Trosts bok *Enkätboken* (Trost 1994). Det finns mycket att tänka på, till exempel vilka frågor man skall ha

och vem man skall ställa dem till. Utformningen av frågorna är naturligtvis viktig och jag har tänkt använda mig av kvalitativa frågor som ställts till besvararen om vad han eller hon har för uppfattning om en specifik företeelse. Svartalternativen däremot har varit av kvantitativ natur. Jag har haft svartalternativ som till exempel ”mycket bra”, ”bra” och ”dåligt” (Trost 1994, s 20ff). Det är svårt att helt och hållet hålla sig till enbart den kvalitativa eller den kvantitativa metoden, och jag tänker använda mig av de båda.

Jag har också använt mig av tidningsartiklar från morgontidningar såsom *Sydsvenskan*. Dessa artiklar tar upp vanliga människors syn på temaparker och museer. De speglar också vad man anser idag om de olika förmedlingsalternativ som erbjuds. Alla artiklarna har skrivits det senaste året och visar att det här arbetets utgångspunkt är aktuell.

Metoden för arbetet som helhet är hypotetisk-deduktiv. Detta innebär att jag har en teori om något, i det här fallet att temaparker mer och mer kommer att ta över efter museer. För att pröva om teorin håller har jag ställt upp ett antal hypoteser och resultatet av dessa kommer att visa om teorin håller eller ej (Alvesson & Sköldberg 1994, s. 64). Genom att ge ut en enkät som skall utröna vad personer i olika åldersgrupper anser om temaparker respektive museer, kan jag stärka eller försvaga den teorin. Med en hypotetisk-deduktiv metod kan man aldrig vara säker på att ens teori är helt och hållet befogad. Speciellt i det här fallet, då jag endast tar ett litet antal människor i förhållande till befolkningen som helhet. Jag måste också se upp för att tolka resultatet av enkäten så att det passar min teori, eftersom jag då riskerar att hamna i ett cirkelresonemang.

DEFINITION AV BEGREPP

Det kan vara på sin plats att definiera vad jag menar med ord som ”temapark” och ”rekonstruktion”. Många ser olika betydelser i orden och därför vill jag klart och tydligt förklara vad jag ser i dem.

Om man slår upp ordet ”reconstruction” i *Oxford concise dictionary of Archaeology*, får man veta att: ”The main aim of reconstruction is usually a combination of preservation and presentation” (Darvill 2003, s. 353). I mångt och mycket handlar det här om experimentell arkeologi, där man samlar alla teorier för att sedan i praktiken se om de går att genomföra. Om man till exempel bygger ett hus från en viss period bygger man upp det av den delen av

husen som anses stämma bäst överens med hur det såg ut, huvudsakligen väggarna. Av förklarliga skäl kan ingen riktigt veta, även om vissa fynd har kunnat ge en möjlig bild, hur ett tak kan ha sett ut eller vad det gjordes av eller hur det byggdes. Men man testar olika konstruktioner för att se vad som faktiskt är genomförbart och vad som är mindre troligt, vilket är precis det experimentell arkeologi går ut på (Darvill 2003, s.353). Jag känner mig tvungen att koppla ihop rekonstruktioner och experimentell arkeologi med temaparker, eftersom rekonstruktioner och temaparker inte är någon exakt vetenskap och man kan säga att en temapark är en rekonstruktion av hur forntiden kan ha sett ut. En temapark är alltså för mig en samling konstruktioner som tillsammans skall försöka beskriva en forntida värld. Den skall försöka visa åskådaren hur livet tedde sig under den aktuella perioden. För mig är alltså en temapark ett större avgränsat område där ett stycke historia är uppbyggt. Jag anser inte att en temapark kan bestå av endast en byggnad, till exempel en gård eller en kyrka, den måste innefatta många olika funktioner i det äldre samhället. *Living History Museum* är ett annat begrepp som kan förknippas med temaparker. I de arkeologiska kretsarna är det bättre att säga *Living History Museum* eftersom begreppet temapark kan förknippas med nöjesparker som inte har källkritik som första prioritet. *Living History Museum* har material, hantverk och teknik i fokus (Wikipedias hemsida 2007-10-15). Detta kan vara bra att ha i åtanke eftersom debatten om temaparker och *Living History Museums* kommer att tas upp i uppsatsens senare del.

AVGRÄNSNING

Samtliga temaparker och museer som tas upp i det här arbetet ligger i Skåne, dels av praktiska skäl och dels för att jag anser att detta material räcker väl för min studie. Eftersom de flesta temaparkerna i Skåne handlar om vikingatiden har jag bestämt att avgränsa mitt arbete till just dessa temaparker. Det finns, enligt min definition av temaparker, fyra olika platser att undersöka närmare, nämligen Fotevikens vikingareservat, Trelleborgen i Trelleborg, Vikingaby i Hög och Vikingatider i Löddeköpinge. Vikingaby i Hög lades ner 1999 men är ändå intressant i mitt arbete, eftersom jag har fått tag på dem som var aktiva på platsen. Dessutom finns platsen kvar. Vikingatider i Löddeköpinge är under uppbyggnad och är spännande att följa eftersom de, just nu, planerar hur platsen skall se ut och undersöker olika finansieringsförslag. Detta är en tillgång i mitt arbete. Runt Trelleborgen i skånska Trelleborg har man gjort försök att skapa en tidsenlig miljö. Fotevikens vikingareservat är ett stort område där man har byggt en vikingatida/tidigmedeltida stad med vall. Med min definition av

en temapark är dessa fyra de enda som passar in i mitt arbete. Jag kommer senare att gå närmare in på var och en av dessa fyra. Det finns andra platser i Skåne där man har byggt enstaka byggnader eller skepp, men ingen av dessa behandlar vikingatiden och ingår därför inte i mitt arbete.

Det är också nödvändigt att nämna något om populationen, alltså urvalet jag gör. Enligt definitionen ovan har jag valt ut de platser i Skåne som jag anser passa in i denna. När det kommer till museer är det inte lika lätt. När det gäller dessa har jag valt museer som har eller har haft utställningar som handlar om vikingatiden. Vissa av utställningarna drar över en större period än vikingatiden men jag anser att det inte är av någon betydelse. Jag har inga preferenser kring storleken på museet eller utställningen utan försöker välja alla de museer som finns i Skåne.

Valet av intervjuobjekt är känsligt. Jag har försökt intervjua en eller flera representanter för museerna och temaparkerna och detta var ingen svår uppgift. Det svåra kom att visa sig när jag skulle intervjua personer som inte har någon anknytning till vare sig temaparker eller museer. Jag har valt att inte dela ut enkäter till människor som jag såg på museer eller temaparker, eftersom det är ganska uppenbart vilket val dessa människor hade gjort. Visserligen kan det vara av intresse att veta varför de har gjort just det valet, men jag ville ändå koncentrera mig på personer utan anknytning till det här ämnet. Det mest rättvisa sättet att välja ut människor på var naturligtvis att fråga ut personer på stan, men jag var tvungen att se till att det blev en jämn fördelning i de olika åldersgrupperna. Jag var alltså tvungen begränsa mig till runt 20 personer i varje åldersgrupp. Jag var också medveten om att olika befolkningsgrupper kunde svara olika på frågorna och detta gav mig problem. Jag måste alltså avgränsa befolkningsgrupperna så pass, att det går att utläsa något av svaren. Dock vill jag säga att det här ämnet som jag skriver om inte är något som allmänheten är särskilt djupt insatt i och därför är risken inte riktigt lika stor att svaren jag får ut av min enkät blir oläsliga ur tolkningssynpunkt. Men jag har så långt det varit möjligt noterat om personerna jag gett enkäten till har/inte har barn, eller om det finns något annat som har kunnat vara nödvändigt att ta med i den slutgiltiga bilden. När det gäller åldersgrupperna har jag också fått avgränsa mig lite. Jag har gjort den här indelningen; 10-20 år, 21-30 år, 31-40 år, 41-50 år. Att ta med alla som är yngre eller äldre skulle göra omfattningen av det här arbetet alldeles för stort. Kön och ålder är något som jag har funderat på men valt att inte ta med i min undersökning

eftersom jag anser att detta inte skulle ändra på resultatet särskilt. Min undersökning är inte tillräckligt stor för att jag ska kunna ta med också dessa aspekter.

Jag bör också snabbt nämna varför jag väljer att diskutera hur det ser ut om just 50 år. 50 år är tillräckligt långt in i framtiden för att kännas otillgängligt, men samtidigt inte tillräckligt långt fram för att kännas onåbart. Jag inbillar mig inte att jag kommer att vara lika intresserad av det här ämnet om 50 år, men om någon läser det här om, säg, 30 år, är det plötsligt intressant. Jag tror nämligen att det här ämnet kommer vara lika aktuellt om ett halvt århundrade, eftersom arkeologins överlevnad bygger på att folk vill lära sig något om forntiden och/eller vår egen tid, och det gäller att på bästa sätt få människor att vilja veta så mycket som möjligt.

KÄLLKRITIK

En viktig del av det här arbetet har handlat om enkäten jag har gjort. Det handlar både om vad för sorts frågor jag har, hur de är utformade och till vilka människor jag riktar mig. Som jag har nämnt tidigare är det fyra åldersgrupper mellan 10-50 år som jag söker mig till. Det är självklart så att olika åldersgrupper kan svara olika även om de är ungefär lika gamla. En småbarnsförälder svarar troligen inte likadant på en fråga som en person i samma ålder fast utan barn gör. Detta utgör för mig ett problem eftersom jag inte har tid att utforma en fullskalig enkät över varje tillgänglig befolkningsgrupp. Det är också uppenbart att det inte skiljer mycket mellan åldersgrupperna. Till exempel är skillnaden mellan en 39-åring och en 41-åring inte stor vilket möjligen kan visa sig i svaren som ges. Detta är problematiskt och den enda möjligheten för mig är att så långt det är möjligt ta med uppgifter som kan vara nödvändiga att ha, om man skall få en rättvis bild av resultatet som enkäten ger. Jag har också delat upp grupperna i två kategorier, dels de utan barn, och de med barn. Detta för att man antagligen motiverar sina svar och åsikter på ett annat sätt om man är förälder.

PRESENTATION AV TEMAPARKERNA OCH MUSEERNA

Det kan vara bra att gå in på vad för platser det egentligen är jag använder i mitt arbete. Detta för att man får en så klar bild som möjligt av vad jag senare kommer att diskutera. Jag tänker inte gå in så mycket på geografin utan mer på vad som finns respektive ställs ut på vart och ett av museerna och temaparkerna. De skiljer sig åt på många olika sätt vilket vi snart ska se.

Temaparker

Fotevikens museum i Höllviken

Slaget vid Foteviken 1134 var ett slag som stod mellan Danmark och Skåne. Slaget stod mellan två rivaler till tronen i Danmark. Segraren hette Erik Emune, och tack vare hans seger slapp Lund förlora sin status som ärkestift i Norden (Rosborn 2005, s 46, Fotevikens museums hemsida, 2007-03-20). På samma plats som slaget stod bildades 1995 Fotevikens museum och 1997 påbörjades på allvar uppbyggnaden av Fotevikens vikingareservat. Fotevikens museum ser det som sin uppgift att dels föra fram den skånska vikingatida historien och dels levandegöra densamma. Man vill också informera om digital informationsteknik. 2005 bestod reservatet av 22 hus innanför en vall. Utanför vallen finns det hantverksbebyggelse och byggnader för forskning och pedagogisk verksamhet samt en restaurang. Man planerar även att bygga ytterligare en byggnad som skall användas som utställningshall. Fotevikens museum ligger i Vellinge kommun vid Höllvikens strand (Fotevikens hemsida, 2007-03-07).

Trelleborgen i Trelleborg

Mitt i skånska Trelleborg ligger Trelleborgen. En trelleborg är en ringformad borg som består av en cirkelformad jordvall med träpalissader ovanpå. 1988 fann man under en utgrävning spår efter den på Trelleborgs högsta punkt. Den anses ha byggts runt 980-talet e.Kr., möjligen på Harald Blåtands order. 1995 byggdes en rekonstruktion av trelleborgen som man tror att den har sett ut, på samma plats. Man byggde inte bara en fjärdedels trelleborg utan även ett medeltida hus som man också funnit spår av (Jacobsson 1999). Utanför trelleborgen har man byggt ett vikingatida långhus med tillhörande småhus. I vår har även ett entréhus invigts. Detta innehåller en utställning och servering. På platsen bedriver man pedagogisk verksamhet och har även ett flertal evenemang, både för barn och vuxna. Man kallar sig för ett ”museum för levande historia” (Trelleborgs hemsida, 2007-03-07).

Vikingabyn i Hög

Vikingabyn i Hög påbörjades runt 1987 och inleddes med ett långhus som skulle följas av ytterligare ett långhus samt två grophus och två smedjebyggnader. Området omgavs av odlingar och betesmark och skog. Skolverksamhet och guidningar förekom och man hade

8

vikingamarknader och vikingaspel. Vikingabyn i Hög stängdes för gott 1999 på grund av pengabrist och en olycka som skedde inne i parken (muntlig intervju med Anders Ödman 2007-09-04).

Vikingatider i Löddeköpinge

Sedan några år tillbaka har bygget av ett stort område med rekonstruktioner i Löddeköpinge börjat. Man hittade på 1970-80-talet flera spår av vikingatida aktivitet. Bland annat hittade man spår av en stavkyrka på platsen (Boldsen & Cinthio 1986, s. 105f). Man planerar att bygga små byar, åkrar och en stavkyrka på platsen och man vill även uppföra en stor modern byggnad som skall finnas som en sorts "huvudingång". Den skall även tjäna som en utställningshall och konferensbyggnad. Målet med temaparken är att levandegöra den miljö som en gång fanns på platsen. Vikingatiders just nu största utmaning är att skaffa tillräckligt med pengar för att kunna fullfölja sin plan (Vikingatiders hemsida, 2007-03-07).

Museer

Dunkers kulturhus i Helsingborg – Odens öga

Dunkers kulturhus i Helsingborg hade från den 1 april 2006 till den 28 januari 2007 en utställning som handlade om förkristna riter, bland annat under vikingatiden.

Utställningen hette *Odens öga*, och meningen med den var att slå hål på myter om den nordiska hedendomen. *Odens öga – Mellan människor och makter i det förkristna Norden* med Anders Andrén och Peter Carelli som redaktörer beskriver i detalj utställningen. Boken tar upp olika forskares syn på det förkristna Norden och ger också en inblick i deras tankar kring uppbyggnaden av Odens öga (Andrén & Carelli 2006, Dunkers kulturhus hemsida 2007-03-07). *Odens öga* är en del av ett forskningsprojekt som heter "Vägar till Midgård" som påbörjades 2000 och är ett samarbetsprojekt mellan Lunds universitet, Vetenskapsrådet och Malmö Kulturmiljö (hemsidan för "Vägar till Midgård" 2007-03-22).

Forskningsresultaten man har fått fram i det här projektet är de som sedan visades i utställningen.

Historiska museet i Lund – Barbaricum

På Historiska museet i Lund är det svårt att direkt se någon anknytning till just vikingatiden, speciellt nu när museet håller på att byggas om. Dock har man haft en långvarig föremålsutställning som har gått ända från stenåldern fram till järnålderns slut. Just nu har man en utställning som heter Barbaricum som visar upp fynd från Uppåkra. Denna utställning har jag tagit upp i mitt arbete och ställt frågor till en av de ansvariga för den. Barbaricum drar över ett tidsspänn på ungefär 1000 år där vikingatiden bara är en del av detta (Rosengren 2007, s. 8).

Trelleborgs museum – Vikingaliv

Fram till och med hösten 2006 hade man på Trelleborgs museum en utställning vars namn var ”Vikingaliv”. Utställningen handlade om en boplats som man funnit från cirka år 700 e.Kr. Platsen var troligen avsedd för fiske och möjligen också handel. Platsen övergavs under andra hälften av 900-talet. Det är noterbart att boplatsen låg i närheten av Trelleborgen som byggdes på området högsta punkt runt 980 (Muntlig intervju med Maria Jiborn 2007-08-09).

FORSKNINGSHISTORIK

Förmedling av kunskap är ett stort och viktigt ämne som har varit aktuellt väldigt länge. I mitt arbete tar jag upp frågor som till exempel vem som kommer till museer och temaparker. Jag undersöker också vad som kommer att hända i framtiden. Många museer och temaparker har gjort egna undersökningar för att få reda på vem som kommer till dem men dessa undersökningar blir sällan publicerade. Det finns dock några undantag, till exempel har Nationalmuseet i Köpenhamn undersökt vem som kommer till museer i Danmark. Eftersom undersökningen gjordes i Danmark och museikulturen kan skilja sig i Sverige och Danmark använder jag inte den mer än som jämförelse till min egen undersökning. Undersökningen gjordes 1987 och är alltså tjugo år gammal. Den har bland annat publicerats i Gundula Adolfssons bok *Människa och objekt i smyckeskrin* 1987. Den här boken tar också upp olika arkeologiska utställningar och det ska visa sig att Adolfsson är kritisk till hur utställningarna är utformade. Mycket litteratur diskuterar begrepp som upplevelse och framtidstro, alltså sådant som tillsammans kan ge ett svar till mina frågor. En bok som diskuterar upplevelser är *Upplevelsens materialitet*, publicerad 2002, till vilken Tom O’Dell är redaktör. Där tar man upp vikten av förnyelse och påpasslighet oavsett vilken sorts förmedling man sysslar med. Annan litteratur påpekar samma sak och menar också att dagens förmedling, främst inom

museivärlden är för dålig på att kommunicera med publiken. Håkan Karlsson och Björn Nilsson har skrivit boken *Arkeologins publika relation* och i den ger de hård kritik till dagens förmedling som enligt dem är alldeles för enkelriktad och svårtillgänglig för gemene man (Karlsson & Nilsson 2001). Helene Simoni och Kostas Papagiannopoulos har i sin artikel *Can schoolchildren digitise their history?* påpekat samma sak. Dessa tar alla upp vad som kan förbättras inom dagens förmedling (Simoni & Papagiannopoulos 2001). Det finns också många källor som kommer med förslag på hur man kan göra i framtiden. Gary Lock, till exempel, menar att arkeologer har ett ansvar att förmedla information på ett lättförståeligt sätt. I sin bok *Using computers in archaeology, towards virtual pasts* slår det fast att tekniken måste få större plats i dagens och framtidens förmedling (Lock 2003). Tekniken är det många som betonar och det har skrivits mycket om just detta. Bland annat har Fernando Cabral och Mario Brito skrivit artikeln *a data model for museum and cultural heritage information* i vilken de menar att multimedia på Internet kan vara framtiden för både museer och temaparker (Cabral & Brito 2001). Även Sue Gordon som skrivit artikeln *The virtual museum – who needs it?* Säger att Internet är viktigt men att man måste vara försiktig med vad som lags ut på museernas hemsidor (Gordon 1999).

Genadii B. Zdanovich anser att temaparkerna kommer att få större betydelse i framtiden och mer forskning kommer att göras vid dessa. Detta skriver han i sin artikel *Arkaim Archaeological Park: a cultural-ecological reserve in Russia* (Zdanovich 1999).

Peter G. Stone och Philippe G. Planel håller med men menar i sin bok *The constructed past : experimental archaeology, education and the public*, att temaparker också måste vara försiktiga med vilken bild de ger ut av en specifik tidsperiod (Stone & Planel 1999).

Lennart Palmquist och Svante Beckman är redaktörer för boken *Museer och framtidstro*. Den handlar just om det som titeln säger, att man ser på vad museerna själva tror om framtiden, och hur man hanterar detta. Ett kort avsnitt tar också upp självinsikten i dagens museer (Lennart Palmqvist & Svante Beckman 2003). Arkitekturhistorikern Victoria Newhouse tar i boken *Towards a new museum* upp rekonstruktioner inom museivärlden och vikten av dessa i framtiden (Newhouse 1998).

De här källorna tar alla upp olika aspekter av framförallt framtiden och deras forskning ger olika förslag på hur framtiden kommer att se ut. Min uppgift i det här arbetet är att

sammanställa de olika källorna och åsikterna, både från litteratur, artiklar och muntliga intervjuer för att sedan komma fram till ett möjligt framtidsscenario.

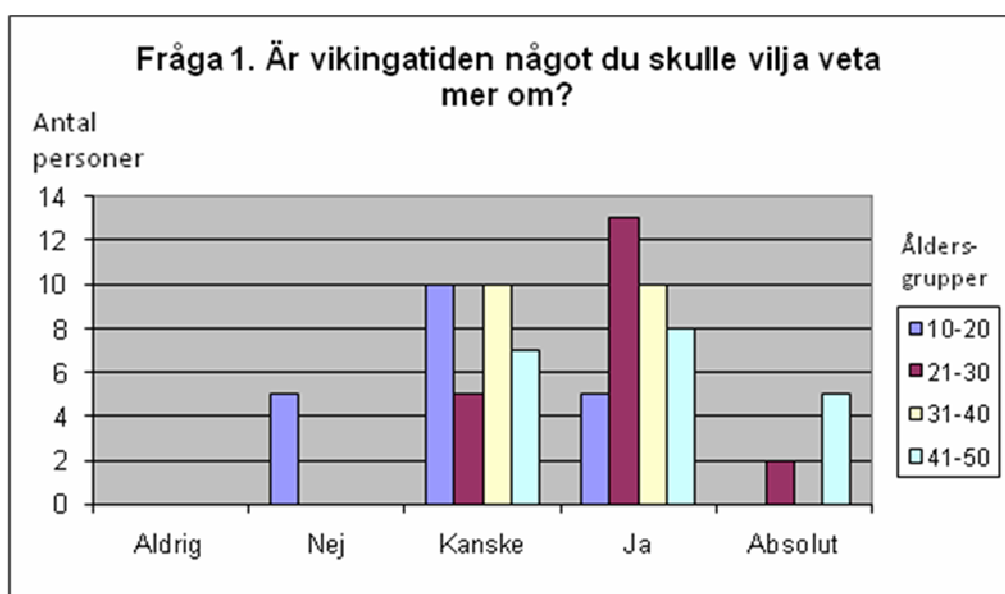
Enkäten som jag snart kommer att redovisa ger oss publikens syn och dessa resultat tillsammans med intervjuerna ger ett bra underlag för diskussion.

ENKÄTEN – VAD TYCKER ALLMÄNHETEN?

Alla gör enkäter. Både museer och temaparker vill hålla sig uppdaterade om besökarnas åsikter och funderingar och en enkät är lätt att göra och tar inte lång tid att svara på. Många lägger en bunt enkäter precis vid utgången så att så många som möjligt skall kunna se dem. I mitt fall är det inte så enkelt. Jag var tvungen att gå ut på gatan och söka upp folk som ville svara på mina frågor. De flesta som har svarat på min enkät har tänkt till, åtminstone om man går efter de kommentarer som har skrivits. I gruppen 10-20 år har det av förklarliga skäl inte skrivits lika många kommentarer som i de övriga grupperna men jag vill ändå påstå att man får en klar bild av vad personer mellan 10-50 tycker idag.

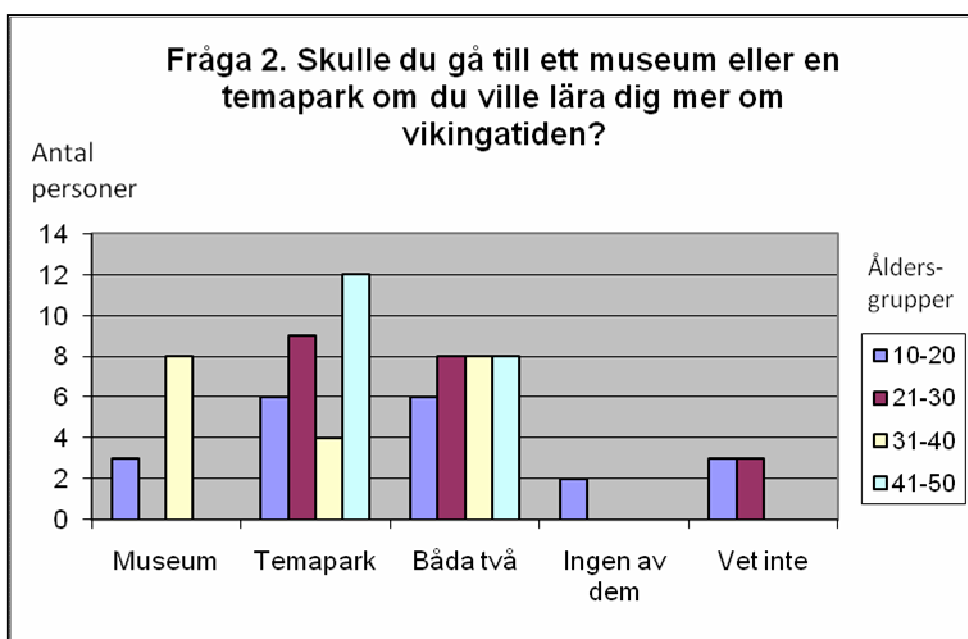
Jag kommer att presentera resultatet av enkäten på följande vis. Det övergripande resultatet, det vill säga de ikryssade rutorna i varje fråga, kommer att visas i ett diagram. Jag tar en fråga per diagram och alla åldersgrupperna kommer att visas i samma diagram. De kommentarer som har skrivits under varje fråga i enkäten kommer att tas upp direkt efter presentationen av diagrammet och här kommer det också nämnas hur många som har barn och vad dessa har svarat. En viss tolkning kommer att göras av svaren i varje avsnitt. Enkäten som har blivit besvarad finns längst bak i det här arbetet (se bilaga 1). Totalt har 80 personer svarat på min enkät och alla svar finns representerade i varje diagram.

Fråga 1



Bland den yngre delen av de tillfrågade är spridningen störst. Några är intresserade av vikingatiden medan andra inte är det alls. Den största andelen av de yngre är osäker. Det är svårt att helt kunna tolka ut något av svaren eftersom man tänker på två helt olika sätt när man är 10 eller 20. Det gör naturligtvis att man måste vara försiktig med att dra för stora slutsatser när man tittar på diagrammet. I de övriga grupperna är det faktiskt ganska likartade svar. Många är intresserade av vikingatiden och de flesta i grupperna 31-40 och 41-50 har barn. Det som är intressant är kommentarerna. Den generella uppfattningen bland de tillfrågade som är mellan 21-50 är att de känner att de inte kan tillräckligt mycket om vikingatiden och att det är därför de gärna skulle vilja veta mer om den. Personerna mellan 21-30 var de som oftast skrev att de inte visste så mycket om vikingatiden. I grupperna 30-40 och 40-50 menade man istället att det finns mycket som man skulle vilja veta. Även om personer mellan 20-30 inte formulerade sig på samma sätt som personerna i grupperna 30-40 och 40-50 går det ändå att se att de menar samma sak, nämligen att kunskaperna om vikingatiden inte är tillräckligt bra.

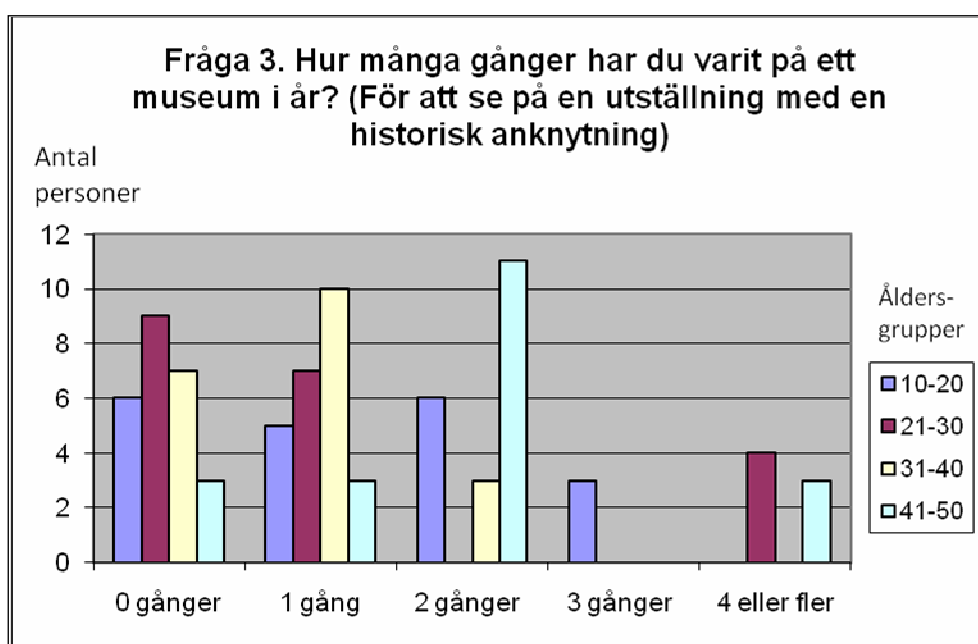
Fråga 2



Den yngsta gruppen är omöjlig att säga något om eftersom svaren är spridda över alla alternativen. Detta säger i sig enbart att det inte är så många av dem som har någon större erfarenhet av varken museer eller temaparker. Om man däremot tittar på kommentarerna som i det här fallet även de skiljer sig mycket från varandra blir det mer intressant. Fyra personer

tar upp vädret som något viktigt, och att därför är museer att föredra framför temaparker. Tre personer vet inte var man hittar temaparker och kan därför inte uttala sig om dem. De som anser att temaparker är att föredra säger att det är ”mer på riktigt” eller att det är roligare med en ”naturlig miljö”. Ett antal personer säger att museer och temaparker tar upp olika aspekter av vikingatiden, alltså att de kompletterar varandra. I nästa grupp 21-30 är det lättare att se vart majoriteten av rösterna går. De flesta föredrar temaparker, bland annat för att ”man kan leva sig in i det bättre” och ”man får en bättre bild och kan prova på själv”. Många anser att temaparker är mer lättillgängliga än lite mindre seriösa. En person säger till exempel att ”temaparker kanske är lite flummiga men ganska lätta att ta till sig, medan museer är ganska svåra”. En annan vill jämföra ”det med att läsa språk på universitet i Sverige, eller att faktiskt åka till landet där språket talas och lär sig det på plats”. 6 personer anser att museer och temaparker kompletterar varandra bra och att man lär sig mer av att gå till båda. Det argumentet används även av de två äldre grupperna, speciellt av personerna i 31-40. Museer går man gärna till på vintern, medan temaparker är bättre på sommaren. Många i åldersgruppen 41-50 nämner att de själva föredrar museer men att de gärna går till en temapark med barnen. En man säger att ”Om man går tillsammans med barn kanske en temapark är bättre, om jag går själv väljer jag nog ett museum”. Man kan alltså säga att ju äldre man blir, desto mer intressant är det att gå till ett museum. De två nästföljande frågorna kommer att visa om de här personerna i realiteten går till temaparker eller museer.

Fråga 3



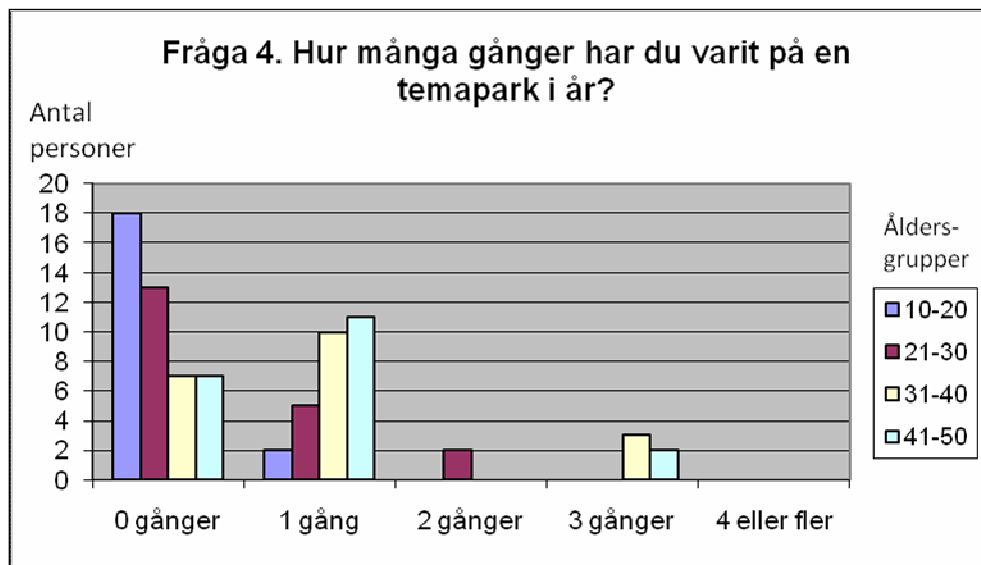
Det här resultatet är ganska intressant. Man ser direkt att många av de tillfrågade har varit på museum i år, bara 25 av 80 har inte varit där. Många av de yngre (14 stycken) har varit på museum, antingen med skolan eller med föräldrarna. Föga förvånande (med tanke på tidigare svar) är det gruppen 21-30 som har varit minst på museum i år. Fast det är ändå 11 av 20 som har sett någon historisk utställning och fyra av dessa har varit på fyra stycken eller fler. Några av dem som har varit på museum i den här gruppen har varit där på grund av en kurs eller utbildning. Några har varit där med sina föräldrar.

I gruppen 31-40 är det några fler som har varit på museum men de flesta har bara varit där en gång i år. Många kommenterar att det är svårt att få tid när man har barn hemma. Ett par har kommenterat att de tycker det är pinsamt att de inte har hunnit gå på museum i år. I 41-50 är det bara tre stycken som inte har varit på museum i år och av de 17 som är kvar är det 14 som varit där mer än en gång. Just den här gruppens svar går inte riktigt ihop med vad de svarade i den förra frågan. I och för sig var det de som var mest intresserade av museer men de kunde inte ta sig tiden att gå dit på grund av barnen. Kanske är det så att de ändå hinner med ett besök då och då, kanske några av dem har äldre barn som de tar med. Detta är svårt att ta ställning till utifrån de svar jag har fått här.

Som jag nämnde ovan har 25 av 80 inte varit på ett museum i år, alltså nära en tredjedel. I en undersökning som Nationalmuseet i Köpenhamn gjorde 1987 hade 50 % av de tillfrågade inte varit på ett museum de senaste tio åren (Adolfsson 1987, s. 199). Det är en ganska kraftig ökning på tjugo år. Precis som i min undersökning hade många i gruppen 10-20 varit på museum med skolan. Eftersom undersökningen är gjord i Danmark, med en annan museikultur än vår egen ska jag inte gå in djupare på undersökningen än så.

Något som kan vara intressant att notera är att majoriteten av de som har varit på museum i år, oavsett ålder, har varit det utomlands. Många som är på semester tar sig tydligen tid till ett museibesök.

Fråga 4



Det är lätt att identifiera det vanligaste svaret i den här frågan. 18 av de yngsta har inte varit på en temapark alls i år, vilket helt emotsäger de tidigare svaren vi har fått från den här gruppen. I många av kommentarerna står det att personen inte vet var det finns temaparker och att man inte har kunnat gå av den anledningen.

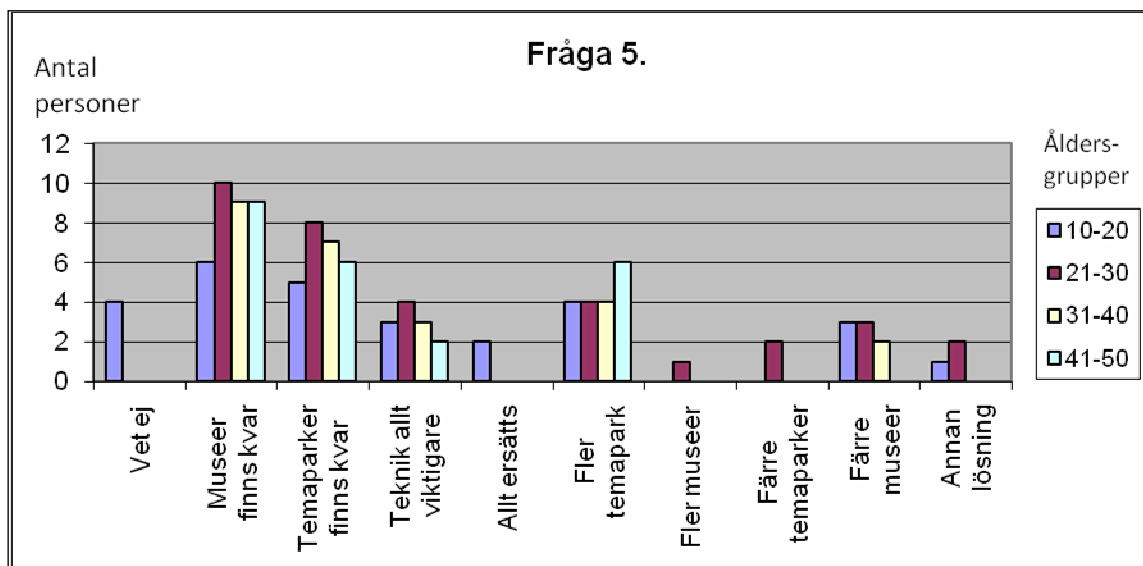
För att kunna förklara resultatet av svaren i den här frågan kan jag egentligen bara säga att det låga antalet tillfrågade kan ha något att göra med resultatet men jag tror ändå att det ganska bra skildrar verkligheten. Trenden ser nästan likadan ut i nästa grupp, 21-30. 13 stycken har inte varit på en temapark i år. Många säger att vädret den här sommaren inte har varit tillräckligt bra för att vara ute överhuvudtaget, och det kan väl finnas en poäng i det. ”Har inte riktigt varit rätt väder för det ännu” säger en kille. Många säger också, precis som den första gruppen att de inte vet var det finns historiska temaparker.

I nästa grupp är skillnaden markant. 7 stycken har inte varit på en temapark, 10 stycken har varit där en gång och tre stycken har varit där 3 gånger. Detta har antagligen mycket att göra med att många av dem har barn. Ingen nämner vädret som en faktor, det enda som nämns är att det är en bra utomhusaktivitet för barnen. Några har nämnt att det var intressant att se andra aspekter av det de har sett på museum.

Den sista gruppen har gett nästan identiska svar som föregående grupp. Många av dem har inte gett några kommentarer men man kan väl anta att deras barn också har påverkat sättet att besvara frågan på.

Fråga 5

Den sista frågan har inga alternativ utan personen som svarade på enkäten har själv fått säga vad han/hon tyckt om framtiden och om hur förmedlingen ser ut då. Några har gett mer än ett svar och det är därför det finns mer än 20 svar i varje grupp. Tre av de tillfrågade har gett en annan lösning på vad som ska hända i framtiden som inte har att göra med vare sig museer eller temaparker, i alla fall inte var för sig. Dessa svar kommer jag att ta upp snart.



Många i den första gruppen tror att både museer och temaparker kommer att finnas kvar i framtiden i den form de nu ser ut, dock en något modernare tappning om man skall tro deras kommentarer. Fyra stycken tror att temaparker kommer att växa.

Överlag kan man säga att många i den här gruppen tror att framtiden kommer att se ungefär likadan ut som den gör nu. Nästa grupp säger samma sak. Både museer och temaparker kommer att finnas kvar. Precis som i föregående grupp anser också en del att om någon av de två kommer att växa i framtiden så är det temaparker som kommer att göra detta. Värdet gör att man inte kommer att kunna koncentrera sig på enbart en av dem.

Åldersgruppen 31-40 anser att både museer och temaparker kommer att finnas kvar, men precis som tidigare grupper tror man att det är temaparker som kommer att bli större i framtiden. Ett fåtal tror att museerna kommer att bli färre. I den sista gruppen ser det likadant ut, även om man kan se att det är fler som tror att temaparkerna kommer att öka i antal i framtiden. Sett i ett helhetsperspektiv kan man säga att svaren är ungefär likadana i alla grupperna. Intressant att nämna kan ju vara att det i samtliga grupper är fler som tror att museerna kommer att vara kvar. Vad detta kan bero på vågar jag inte uttala mig om. Man kan väl tänka sig att det kan bero på att museerna alltid har funnits och att de helt skulle försvinna är svårt att tänka sig. Temaparker är trots allt en relativt ny företeelse.

ANDRA LÖSNINGAR

Som jag nämnde tidigare fanns det tre personer som hade annorlunda lösningar och dessa kan vara intressanta att ta upp. En av dem trodde att man i framtiden skulle ha utställningsföremål och mindre utställningar på allmänna platser, såsom skolor och andra arbetsplatser. Tanken är ju intressant om än något svår att förverkliga. Kanske skulle det fungera i mindre skala. Man har redan testat det på vissa ställen, till exempel på Center Syd i Löddeköpinge. De två andra personerna, båda tillhörande grupp 21-30 tror mycket på tekniken. De tror på samma sak och en av dem säger så här: *”Kanske temaparker på ett museum där man får gå runt i temaparken i en datorskapad 3D-miljö, som att resa tillbaka i tiden”*. Den här personen tycker alltså att museer och temaparker skall leva i symbios och att man tillsammans skall kunna locka åskådare. Det känns kanske fånigt att man skall behöva göra på det sättet när temaparkerna finns ”i verkligheten” men det kanske lockar folk att komma och under hösten och vintern kan det kanske vara en bra idé. Det går ju i huvudsak ut på att man skall åskådliggöra arkeologi och presentera sina rön på ett spännande sätt.

MUSEET FÖR 100 ÅR SEDAN

Det är intressant att se hur framtidens museum kan se ut, men för att kunna göra detta kan man ta hjälp av museets historia, i alla fall 100 år bakåt i tiden. På så sätt kan man få en bild av utvecklingen av museet och dess uppgifter i samhället. Jag tänker inte fördjupa mig i just detta eftersom det känns irrelevant för min uppgift men det kan vara bra att få en mindre överblick över ämnet.

För 100 år sedan var museimannens uppgift, enligt Museimannaföreningen, att sköta museet och ”äga tillräckliga förutsättningar för fornminnesvård”. De skulle också ”vara skyldigt att utföra fornminnesvårdande uppdrag inom trakten” (Arcadius 1997, s. 131). Museimannen skulle alltså sköta inte bara sitt eget museum utan också omgivningarna.

Även om museer än idag har visst ansvar fornminnesvård, till exempel Historiska museet i Lund, läggs mer ansträngningar på utställningar och förmedling (Muntlig intervju med Jerry Rosengren 2007-08-08).

För 100 år sedan hade man som mål att ”minska klyftan och öka samhörighetskänslan mellan olika klasser av medborgare” (Arcadius 1997, s. 132f). För att göra det skapade man friluftsmuseer. De byggdes i och/eller omkring en gammal byggnad, som till exempel kyrkor, och dit folk från omgivningarna runt omkring kunde söka sig för att fira midsommar och andra högtidligheter (Arcadius 1997, s. 132f). Deras uppgift var inte bara att öka samhörigheten mellan olika samhällsklasser utan också att lära folk den lokala historien.

För 100 år sedan var museernas uppgift att genom att lära människorna historia, förändra dessa. Syftet var alltså inte att publiken skulle förändra museet utan snarare tvärtom (Arcadius 1997, s. 133). Även om syftet är ungefär detsamma idag råder det delade meningar om det egentligen är så. I en utställning som heter ”Odens öga” och som ställdes ut på Dunkers Kulturhus i Helsingborg mellan 1/4 2006–28/1 2007, samarbetade forskare från universitetet i Lund och personalen på kulturhuset med varandra. Som Anders Andrén och Peter Carelli lägger fram det fick forskarna ”en handfast möjlighet till [...] förmedlandet av forskningsresultat till människor utanför universitetsvärlden.” (2006, s. 16). Även om man inte nämner något om att förändra människan, utan bara att fördjupa gemene mans kunskap betyder det samma sak. Det är naturligtvis inget märkligt i det eftersom huvudsyftet med all sorts förmedling är att lära ut kunskap till människor som inte är insatta i det aktuella ämnet. Men som sagt, även om man inte nämner något om det finns det en del som talar för att människor utanför museivärlden håller på att förändra museerna.

MINA INTERVJUER

Som jag nämnde i inledningen har jag inte bara tagit reda på vad allmänheten tycker, utan också vad de insatta anser om sina egna och andras projekt. Allt som allt blev det 7 intervjuer och jag tänker ta upp var och en för sig och därefter sammanfatta resultaten.

Något som kan vara bra att veta är att jag inte har exakt samma frågor till alla eftersom det inte hade passat med vad de arbetar med, men några frågor har jag ställt till alla jag har talat med.

Frågorna är som följer:

- Vem kommer till museet/temaparken? Vem är utställningen/temaparken utformad för?
- Vad är största skillnaden mellan ett museum och en temapark?
- Har ni tittat på andra museer/temaparker för att få idéer eller uppslag?
- Hur kommer framtiden att se ut?

När jag bestämde mig för vilka personer jag skulle tala med på Historiska museet i Lund, Dunkers kulturhus i Helsingborg och Trelleborgs museum hade jag bestämt mig för att sätta utställningarna Barbaricum, Odens öga respektive Vikingaliv i fokus vilket naturligtvis betydde att jag var tvungen att välja personer som på något sätt hade anknytning till dessa utställningar. Detta lyckades men de jag talade med hade å andra sidan inte en helt klar överblick över hela det aktuella museet, även om de naturligtvis var insatta i ämnet.

Jag tänker börja med museiintervjuerna och därefter sammanfatta dessa tre innan jag fortsätter med temaparksintervjuerna. Detta för att tydliggöra skillnaden mellan museer och temaparker. Sammanfattningen blir långt ifrån heltäckande utan kommer bara att ta upp de viktigaste delarna.

Museer

Historiska museet i Lund – Jerry Rosengren

På Historiska museet i Lund pågår under hösten 2007 utställningen Barbaricum som visar upp fynden från Uppåkra. Tidsperioden den behandlar är ca 100 f.Kr – 900 e.Kr. Det betyder att den inte bara beskriver vikingatiden utan även perioderna före. Utställningen är relativt ny (den invigdes den 31/3 2007) men går enligt Jerry Rosengren, utställningsproducent och ansvarig för utformningen av Barbaricum, mycket bra, redan har 5 000 personer kommit för att titta på den. ”Det som är extra roligt”, säger Jerry, är att många kommer fler gånger och tar med sina barn. Det är Jerry Rosengren som till stor del har gjort utställningen, och hans vision

är att folk skall kunna få upptäcka själv. Det finns egentligen ingen speciell åldersgrupp som utställningen riktar sig till, men många skolklasser kommer för att titta. Intressant att notera kan vara att också många danskar kommer, inte bara en utan flera gånger om till Barbaricum, vilket inte är så vanligt. Jerry Rosengren tror att det beror på att utställningen är så tilltalande, naturligtvis, och att många danskar är intresserade av Uppåkra.

När jag frågade honom om vilka andra utställningar han har tittat på för att få inspiration ger han inget konkret svar utan säger att han har försökt att göra något nytt. Barbaricum är en utställning som utmärker sig rätt mycket genom att knappt ha någon text alls på eller i montrarna. För de som vill, finns det ett häfte där det finns information om alla föremålen, men om man inte vill läsa det behövs det inte.



*Historiska museet i Lund. Foto:
Bengt Almgren*

Jerry Rosengren var på Odens öga, utställningen som gick på Dunkers kulturhus i Helsingborg, och den gillade han inte alls. Alldeles för mycket text gjorde honom trött innan han kommit halvvägs. När Barbaricum fortfarande var i planeringsstadiet gick Jerry runt på olika utställningar, bland annat Odens öga, med en filmkamera. Med den undersökte han hur folk gick omkring på en utställning, vad de tittade på och vad de bara gick förbi. Det han tyckte var tydligt var folks ovilja att läsa för mycket. Han sa under intervjun att folk som läste en hel textruta läste inte mer sedan. Hans slutsats av det var att folk inte orkar läsa allt som står utan är mer intresserade av föremålen i sig. Denna slutsats har han tagit vara på genom att lägga fynden från alla Uppåkra-utgrävningar som gjorts under åren i fokus.

Historiska museet är speciellt på så sätt att alla föremål som hittas under utgrävningar i Skåne hamnar hos dem. Där katalogiseras och magasineras föremålen för all framtid. Eftersom Historiska museet själv inte kan använda allt som hittas, lånar man gärna ut det till andra utställningar runt om i Skåne. Bland annat har man ett nära samarbete med Trelleborgen i Trelleborg som har fått låna ett antal föremål till sin utställning. Jerry Rosengren säger att samarbetet med Foteviken också är stort. Medan Historiska museet visar upp de små föremålen visar Foteviken upp de stora rekonstruerade byggnaderna. Denna blandning är det

bästa sättet att fånga allmänhetens intresse på, enligt Jerry Rosengren. Han anser att temaparken skall komplettera museet.

Framtiden tror Jerry Rosengren kommer att se ut så som den gör idag. Utställningar som Barbaricum kommer att bli allt vanligare då vardagen blir stressigare och folk inte hinner eller orkar läsa allt för mycket. Samarbetet mellan museer och temaparker kommer också att öka i framtiden (framställningen bygger på en intervju med Jerry Rosengren 2007-08-08).

Dunkers kulturhus i Helsingborg – Charlotta Jönsson

Från 1 april 2006 – 28 januari 2007 gick utställningen Odens öga på Dunkers kulturhus i Helsingborg. Enligt Charlotta Jönsson, utställningsproducent och delvis ansvarig för utformningen av Odens öga, handlar utställningen om att göra folk intresserade av kulturhistoria. Det är det övergripande målet. Själva utställningen handlar om att förändra bilden av hedendomen som många har fått en felaktig bild av. Bilden är romantiserad, enligt Charlotta Jönsson, och Odens öga gav förhoppningsvis en mer nyanserad bild av hedendomen. Precis som i Barbaricum handlar inte Odens öga enbart om vikingatiden. Utställningen tar upp en företeelse under järnåldern i Norden. Då materialet är förhållandevis komplext, det fanns mycket text i utställningen, kan det vara lite svårt för de yngsta att förstå tanken bakom utställningen men den var ändå utformad till alla åldersgrupper. Många skolklasser kom, och även många barnfamiljer vilket var glädjande. Några siffror på hur många som kom för att se på utställningen har hon inte, men hon var nöjd med publiktillströmningen.



Dunkers kulturhus. Foto: Ulf Celanders

På frågan om hon hade tittat på andra utställningar för inspiration svarar hon att hon inte kommer på något konkret, men att det naturligtvis ligger mycket i bakhuvudet som styr. Bland annat en utställning på Landskrona museum som heter Stenåldern i Tågerup, som visserligen inte har något att göra med Odens öga kronologiskt men vars stil tilltalade Charlotta Jönsson. Hon lägger dock till att hon inte var ensam om att utforma Odens öga.

Skillnaden mellan ett museum och en temapark är, enligt Charlotta Jönsson, att ett museum går mer på djupet än en temapark som inte har den möjligheten. En annan skillnad är att vädret gör museer mycket mer tillgängliga. Om man vill få en ytlig bild av en viss tidsperiod är en temapark väldigt bra. Självt hade hon inget emot temaparker men Dunkers kulturhus hade inget samarbete med någon temapark.

Framtiden är svår att sia om, men Dunkers kulturhus kommer att se ungefär likadant ut som det gör idag menar Charlotta Jönsson. Förhållandet mellan temaparker och museer kommer antagligen att se ungefär likadant ut och inga större förändringar kommer att göras, mer än att utställningarna kommer att utvecklas allt eftersom tekniken går framåt (framställningen bygger på en intervju med Charlotta Jönsson 2007-08-10).

Trelleborgs museum – Maria Jiborn

Utställningen Vikingaliv har gått på Trelleborgs museum under åren 04-05 och den handlade om vikingalivet i sydvästra Skåne. Tyvärr hade jag inte möjlighet att se den själv men jag lyckades få tag på Maria Jiborn, museipedagog på Trelleborgs museum, som gärna svarade på frågor om utställningen och museet i allmänhet.

På Trelleborgs museum satsar man mycket på att få dit skolklasser, från årskurs 3 till gymnasieklasser. Just Vikingaliv var utformat för årskurs 3 men den passade de flesta åldrar. På frågan vad som är skillnaden mellan museer och temaparker svarade Maria Jiborn att om man är intresserad av praktiskt arbete är temaparker bra. Det är svårare att göra upp en eld inomhus än utomhus. Det som är lite speciellt med Trelleborgs museum är att ”det praktiska” inte är något främmande där. Man har gjort upp eldar på museet och man har små ”upptäcktsfärder” i utställningssalarna för de yngre och dessutom föremål som man inte bara kan se på utan även röra vid.



Trelleborgs museum. Foto: Anne Bauch

Just den praktiska delen av inläringen på Trelleborgs museum är ganska lik den vid en temapark och faktum är att när Trelleborgen just hade byggts upp (för andra gången, 1995) var Maria Jiborn pedagog på både Trelleborgen och Trelleborgs museum.

På den tiden stod temaparken under museets inflytande och hade då ett mycket nära samarbete. Nu är de delade och samarbetet är inte lika stort längre, även om ”man håller ett öga på varandra”. Maria Jiborn hoppas dock att samarbetet kommer att bli större i framtiden.

Frågan om framtiden besvarades med att museet är en outnyttjad reserv, speciellt för skolklasser. Förhoppningsvis kommer skolorna få mer pengar över till att kunna ta sina klasser till ett museum, eftersom besöken där brukar vara väldigt uppskattade och nyttiga. Dessutom måste kunskapen ut mer, och tekniken måste bli bättre och Internet bör utnyttjas mer (framställningen bygger på en intervju med Maria Jiborn 2007-08-09).

En sammanfattning av museiintervjuerna

Jag har lyckats med konststycket att hitta tre museer med helt olika syn på utställningar och förmedling, vilket gör det hela mycket intressant. Historiska museets utställning Barbaricum innehåller nästan ingen text alls medan Odens öga på Dunkers kulturhus tvärtom hade mycket text. Trelleborgs museum, är väl ett mellanting med text men även med ett praktiskt utlärande. Just skillnaden mellan en temapark och ett museum verkar alla tre ganska överens om. Man säger att ett museum kan gå in mer på djupet medan en temapark ger en mer ytlig bild. Det praktiska arbetet kommer mer till sin rätt på en temapark än på ett museum. Man vill självklart att alla åldersgrupper skall komma på besök men tycker det är viktigt att i synnerhet skolklasserna kommer på besök. Framtiden ser ut ungefär som den gör idag, och både museer och temaparker kommer att finnas kvar i någorlunda liknande former.

Temaparker

Vikingatider i Löddeköpinge– Lotta Jonson

Vikingatider i Löddeköpinge är under uppbyggnad och är tänkt att bli en plats för alla som är (eller ännu inte är) intresserade av vikingatiden. Uppbyggnaden av Vikingatider påbörjades 2002 och håller fortfarande på. Över ett stort område skall man anlägga byar och ängar där boskap skall få ströva fritt. En av initiativtagarna heter Lotta Jonson.

Eftersom temaparken är långt ifrån klar kunde inte Lotta Jonson ge detaljerade svar hela tiden men ett av målen är att se till att parken blir något för alla åldrar. Skolklasser är viktiga och alla som är kultur- eller naturintresserade ska kunna hitta något roligt där.

Man försöker nämligen inte bara rekonstruera en typisk vikingaby utan även landskapet för drygt 1 000 år sedan. Det är delvis därför man har valt att anlägga byn i Löddeköpinge där man har funnit spår av vikingar under utgrävningar på 1980-talet (Ohlsson, opublicerat manuskript, s. 1ff). Man tänker även använda sig av Lödde å som ligger nedanför parken. Ån användes av vikingarna och även om den inte längre går att använda så som man en gång gjorde i det förflutna tänker man trots detta att utnyttja den i temaparken.

Den största skillnaden mellan en temapark som Vikingatider och ett traditionellt museum är att man aldrig kan få samma inblick i en gammal kultur på ett museum som på en temapark menar Lotta Jonson. Vill man veta något om detaljerna är ett museum bra men om man vill få en överskådlig bild är temaparker mycket bättre. Lotta Jonson säger också att de utställningar hon varit på under året inte har varit bra. Hon tänker till exempel på *Odens öga* och en utställning som har gått på Landskrona museum som heter *Människor som vi - stenåldern i Tågerup*.

Framtiden kommer att visa att temaparker behövs mer och mer, men Lotta Jonson tror inte att museerna kommer att försvinna eftersom de behövs. De har en annan roll än en temapark och deras uppgift i framtiden kommer antagligen att se likadan ut som den gör nu: att informera människor om gamla kulturer, och att göra dem uppmärksamma på sin egen historia. Det är dock viktigt att de förnyas sig, framförallt att de utnyttjar tekniken bättre. Hon hoppas också att samarbetet kommer att bli bättre mellan museer och temaparker eftersom det kommer att bli svårare och svårare att locka till sig människor i framtiden och de båda därför behöver varandra.



*Vikingatider i Löddeköpinge . Foto:
Lotta Jonson*

Man har egentligen inte tittat på andra platser för inspiration eftersom man inte vill jämföra sig med andra platser. Mindre delar har man undersökt men inte så mycket i Sverige. Man har

mer sett på parker runt om i Europa. Det ska dock tilläggas att Lotta Jonson jobbade på vikingabyn i Hög och antagligen fick mycket inspiration därifrån.

Vikingatider har ända från början kämpat med att få in sponsorer eftersom anläggningen kostar väldigt mycket att bygga. Region Skåne och Kävlinge kommun har lagt in lite pengar men det krävs mycket mer för att man ska kunna bygga ut hela parken, minst 75 miljoner kronor. Därför har man nu riktat blicken mot omvärlden för att se om det finns ett intresse utomlands. I Europa har man inte lyckats så bra men nu har man vänt sig till USA där intresset verkar stort. ”I Sverige får man hela tiden kämpa för vartenda öre” säger Lotta Jonson (framställningen bygger på en muntlig intervju med Lotta Jonsson 2007-08-03.). Det har också stått om Vikingatiders sökande i *Sydsvenskan*, där Lotta Jonson i en artikel säger att även EU kan komma att hjälpa till (Sarah Nylund, nr 163: C11, *Sydsvenskan* 2007-06-22).

Vikingabyn i Hög – Anders Ödman

Vikingabyn i Hög började som ett litet projekt 1987 där meningen från början var att man skulle pröva att bygga några vikingatida hus som sedan skulle brännas ner när allt var klart. Det var Anders Ödman, numera lektor och docent vid Institutionen för arkeologi och antikens historia i Lund, som var initiativtagare tillsammans med markägaren Leif Andersson. Den senare bestämde sedan att han ville ha ett litet område med flera likadana hus. Det slutade med att man byggde ett par grophus och anlade flera hagar där getter och grisar strövade

omkring. Hela området var inhägnat och omgärdat av ett stort industriområde. Anledningen till satsningen var det stora mediala

intresset för bygget av långhuset, vilket gjorde att man insåg att det här kunde fungera. Problemet var som vanligt i sådana här sammanhang pengarna, vilket år 1999 slutade med att man stängde vikingabyn, eftersom kommunen ända från början hade vägrat att sponsra den. Men



Vikingabyn i Hög. Foto: Birger Enoksson

åren där emellan hade många människor strömmat till och intresset var, enligt Anders Ödman, stort. Det var främst barnfamiljer som kom på besök, men Anders Ödman säger också att han

främst ville inspirera studenter att komma. Många hjälpte till med bygget av både långhuset och grophuset (inte bara studenter), och från början hette platsen ”Högs arkeologiska experimentby”.

Skillnaden mellan en temapark och ett museum är, enligt Anders Ödman, att det är mycket lättare att nå ut till en publik med en temapark eftersom det är så svårt att beskriva olika fenomen på ett museum. Han säger också att vissa museer idag inte lyckas alls med att beskriva förhistorien och tar upp utställningen Barbaricum på historiska museet i Lund som exempel.

Framtiden ser ljus ut för temaparker, det kommer att komma mer och mer, menar Anders Ödman, och det är också inom experimentell arkeologi som jobben finns och även i framtiden kommer att finnas (framställningen bygger på en muntlig intervju med Anders Ödman 2007-09-04).

Fotevikens museum i Höllviken – Sven Rosborn

Fotevikens museum är ett stort vallomgärdat område utanför Höllviken där en större samling rekonstruerade hus från vikingatid och äldre medeltid ligger. Sedan 1997 ligger vikingareservatet här. Sven Rosborn sitter i museets ledning.

Mitt stora misstag under den här intervjun var att kalla Foteviken för en temapark, något som jag bittert fick ångra. Under resten av intervjun fick jag lova att säga *Living History Museum* istället. Trelleborgen i Trelleborg är mer av en temapark anser Sven Rosborn. Mer om detta kommer jag att ta upp

senare, men det är

intressant att han nämnde det eftersom det ledde in oss på vad han och hans medarbetare hade tittat på under uppbyggnaden av

Fotevikens



Vy över Foteviken. Foto: Björn M Jakobsen

vikingareservat. Det var en hel del, visade det sig. Man hade nämligen tittat på de flesta temaparker som finns i Europa. Där fanns det många olika museer, bland annat *Living History Museums*, *Site Museums* och *Open Air Museums*. Alla dessa olika typer av museer samarbetade med varandra och jobbade med att fördjupa besökarnas kunskaper. På Foteviken blev man inspirerad och tog lite av varje när man började bygga upp sitt vikingareservat.

Man riktar in sig på alla åldergrupper på Foteviken, och Sven Rosborn säger att intresset för vikingatiden kan finnas eller uppstå oavsett hur gammal man är. När man har vikingamarknader där är det många som kommer och Sven kan inte säga att det är övervikt åt något håll när det gäller vem som kommer dit. Det brukar också komma många *re-enactors*, en sorts lajvare, från resten av Europa på de här marknaderna och de brukar dra rätt mycket publik enbart med sin närvaro (*Sydsvenskan* 2007-06-30).

Min nästa fråga till Sven Rosborn var vilken den största skillnaden var mellan Fotevikens museum och ett traditionellt museum. Det finns ett fåtal utställningar som han tycker har varit bra och en av dem är Barbaricum. Det som är positivt med den, tycker han, är att man använder sig av originalföremålen och inte försöker kopiera temaparker. Det är sådant som museerna borde rikta in sig på mer, att visa föremålen som hittas under utgrävningarna och inte krångla till det för besökarna. Han hoppas att det kommer bli så i framtiden. Som det är idag är skillnaden mellan en temapark och ett museum att det bara är en liten grupp som går på museum idag och får ut något av det, nämligen de som är väldigt intresserade och de som jobbar inom ämnet. Det, säger han, kom fram i en undersökning som Malmö museer gjorde under 1990-talet. Den visade att det var högt utbildade och inga arbetslösa som kom. Några barnfamiljer kom men det kom aldrig tonåringar dit. Det, menar Sven Rosborn, är läget än idag.

Framtiden är oviss, säger Sven Rosborn. Som jag skrev tidigare hoppas han att utställningarna kommer att likna Barbaricum på Historiska museet och bli mindre komplicerade. Han säger också att museerna måste förändras inom 20 år, annars kommer de att få stora problem med både publik och bidrag, något som de inte behöver bekymra sig om idag, till skillnad från temaparker som hela tiden måste kämpa för att få det att gå ihop.

Det han hoppas på är att interaktionen mellan temaparker och museer kommer att förbättras drastiskt eftersom de har så mycket att ge varandra och besökarna, för som det är nu ser många museer ner på platser som Foteviken. Om de istället kunde komplettera varandra bättre kommer framtiden se mycket ljusare ut, anser han (framställningen bygger på en muntlig intervju med Sven Rosborn 2007-07-26).

Trelleborgen i Trelleborg– Ylva Kristina Ekelund

Trelleborgen är en rekonstruktion av en ringborg man fann resterna av 1988 i Trelleborg och den stod färdig 1995. Förutom Trelleborgen har man också byggt upp ett långhus och ett grophus från sen vikingatid, alltså samtida med ringborgen samt ett medeltidshus. Man har även anlagt en damm mitt i området och träd har planterats. Borgfrun på Trelleborgen heter Ylva Kristina Ekelund och det var henne jag intervjuade.

Jag frågade rätt tidigt under intervjun om Trelleborgen var ett *Living History Museum* eller en temapark och syftade på vad Sven Rosborn hade sagt. Det visade sig att hon ansåg att Trelleborgen var ett *Living History Museum* och att Foteviken i själva verket var en temapark.

Trelleborgen är en plats för alla åldersgrupper. De som är intresserade ska njuta av platsen, men även de som ännu inte är intresserade skall komma dit. Man har guideade visningar som skall få besökaren att kunna leva sig in i hur det såg ut där för 1000 år sedan och det är mycket viktigt, påpekar Ylva Kristina Ekelund, att man berättar på ett sådant sätt så att fantasin hos de som lyssnar flödar. Det är just det som är den stora skillnaden mellan temaparker och museer.

På en temapark kan man ha en friare tolkning, vilket visade sig under uppbyggnaden av den ”nya” Trelleborgen. Man kan ju inte veta exakt hur den såg ut utan får använda sig av välgrundade gissningar samtidigt som de arkeologiska rönen naturligtvis har en stor del i det hela. Men även för en besökare kan fantasin komma mer till sin rätt på en temapark, menar Ylva Kristina Ekelund. Det går inte på samma sätt på ett museum.



Trelleborgen. Foto: Susanne Nilsson

Man samarbetar med Trelleborgs museum och Historiska museet i Lund. I det nya entréhuset har man gjort en mindre utställning som handlar om Trelleborgen och några av föremålen man har kommer från Historiska museets magasin. Man samarbetar även med Foteviken som man har gjort en broschyr tillsammans med. Man pratar med, och om, varandra. Många andra museer ser ner på platser som Trelleborgen och Foteviken och anser att de inte är historiskt korrekta.

Living History Museums är något Ylva Kristina Ekelund tror mycket på och i framtiden kommer vi nog att få se mer av dessa. ”Man måste känna hur det var” menar hon. Därmed inte sagt att museer inte är viktiga, men det är, enligt Ylva Kristina Ekelund, fler som kommer till Trelleborgen än som besöker Trelleborgs museum. Detta kan bekräftas av en tidningsartikel i *Sydsvenskan* som visar att år 2005 hade Trelleborgen 40 000 besökare medan Trelleborgs museum hade 17 236 (*Sydsvenskan* 2007-06-24). Men hon betonar att museerna inte får försvinna eftersom de och temaparker kompletterar varandra väldigt bra (framställningen bygger på en muntlig intervju med Ylva Kristina Ekelund 2007-08-06).

En sammanfattning av temaparksintervjuerna

Även om personerna jag har intervjuat har olika åsikter i vissa frågor finns det ändå en röd tråd. Till exempel satsar man på att få dit alla åldersgrupper, och menar att det kvittar vilken ålder man är i eftersom fantasin alltid finns där.

Skillnaden mellan museer och temaparker är de alla också rätt överens om. På en temapark kan man få en klarare överblick över en tidsperiod och får lov att ha en egen friare tolkning av till exempel vikingatiden. De tycker att man inte måste vara intresserad av vikingatiden för att kunna komma till en temapark. Det är lättare att göra folk intresserade av historia där. Det som alla temaparkerna har svårt att klara av är ekonomin, men kommunerna ställer upp för det mesta.

Framtiden innehåller fler temaparker och mer interaktion mellan dem och museerna som absolut kommer att vara kvar eftersom det finns ett behov. De är ett mycket bra komplement till varandra och människor behöver valfrihet.

FRAMTIDEN ENLIGT FORSKARNA

Jag har valt ut de forskare och den litteratur som jag anser tar upp ett möjligt framtidsscenario. Jag har också valt att fokusera på källor som tar upp åsikter om dagens förmedling.

I sin bok *Arkeologins publika relation* har Håkan Karlsson och Björn Nilsson förklarat sin syn på hur den arkeologiska förmedlingen ser ut idag i jämförelse med vilket intresse som finns bland befolkningen. De förklarar att det finns ett stort intresse för arkeologi och dess rön, vilket bekräftas genom vikingamarknader, tidningsartiklar, rekonstruktioner och TV-program, men att förmedlarna inte tar vara på detta överhuvudtaget och att de inte gjort mycket för att uppmuntra intresset. De säger att arkeologernas relation till publiken är en ”diskussion som olyckligtvis kommit att hamna i skymundan” (Karlsson & Nilsson 2001, s. 3ff).

De menar att man krånglar till det för allmänheten och gör en för stor skillnad mellan expert och publik. Som ett grovt exempel tar de upp lagen mot användning av metalldetektorer som de menar undertrycker det publika intresset (Karlsson & Nilsson 2001, s. 67).

När det kommer till informationen man ger publiken blir tonen hård. All fakta besökaren får är ”färdigpaketerad” och utesluter alla egna tolkningar. Många som arbetar med att göra utställningar verkar betrakta publiken ”som ett tomt kärl vilket skall fyllas med information och kunskap från den upplysta elit som utgör det arkeologiska etablissemangen” (Karlsson & Nilsson 2001, s. 8).

Det kan vara bra att nämna att författarna båda är arkeologer. Håkan Karlsson är idag lektor vid Göteborgs universitet och Björn Nilsson var när boken skrevs doktorand vid arkeologiska institutionen i Lund. Idag är han 1:e antikvarie vid Malmö Kulturmiljö. De båda är uppenbarligen mycket kritiska till hur den pedagogiska verksamheten ser ut och fortsätter med att säga att många arkeologer enbart verkar tycka att allmänheten ”inte kan tillföra disciplinen någonting annat än sina skattepengar” (Karlsson & Nilsson 2001, s. 8).

Idag, säger de, är en utställning lika med att besökaren lärt sig en viss mängd fakta för att det skall kunna ses som en lyckad förmedling. Visserligen medger de att de generaliserar grovt och att det visst finns exempel på lyckad förmedling idag men att de flesta fall överensstämmer med deras påstående. Det man måste göra för att bli bättre på att förmedla

kunskap är att se hur pedagogerna idag arbetar och tänker. Dessa säger att man inte kan ge publiken informationen direkt utan istället koncentrera sig på att ge dem redskapen för lärandet. De menar att man inte kan försöka komma ihåg så mycket som möjligt utan istället få besökaren att tänka på hur världen fungerade förr (Karlsson & Nilsson 2001, s. 30f).

Gundula Adolfsson är arkeolog och författare, och i sin avhandling *Människa och objekt i smyckeskrin* skriver hon att de flesta utställningarna ”på ett märkligt sätt går förbi människan”. Man får se några få fragment av människan (Adolfsson 1987, s. 12).

Adolfssons avhandling skrevs 1987 och är 14 år äldre än Karlssons och Nilssons bok men de säger ungefär samma sak vilket visar att mycket inte har förändrats mellan de här åren.

Gary Lock, lektor i arkeologi vid universitetet i Oxford säger i sin bok *Using computers in archaeology, towards virtual pasts*, att arkeologer idag har ett ansvar gentemot den intresserade publiken att inte bara göra traditionella utställningar och i samband med det ge ut några böcker, utan också använda sig av relativt outnyttjade medier och tekniker som till exempel Internet. Han säger att man ännu inte har förstått hur effektiv tekniken är i undervisningssyfte och det är något han vill att man skall koncentrera sig mer på. Man måste också jobba på sin kommunikation med publiken (Lock 2003, s. 219).

På museiutställningar finns det, menar Lock, flera olika sätt man kan använda tekniken på. Till exempel kan man ha datorskärmar som besökaren kan använda för att få tillgång till mer information, inte bara den som är möjlig att finna i den specifika utställningen utan också annan närliggande information. Man kan också använda sådana skärmar för att guida besökaren genom ett museum på så sätt att skärmen visar vad som finns att titta på och sedan visa var i utställningen detta finns. Lock säger också att det inte bara är tekniken som måste utnyttjas mer utan också sättet att se på vad som är viktigt att få ut av en utställning i kunskapsväg. Det handlar inte bara om att lära sig alla fakta och kunna flera årtal utan också få en känsla av hur det var att leva på till exempel vikingatiden. Därigenom kan man också förstå sin egen plats i världen (Lock 2003, s. 221f). Detta är samma tanke som Karlsson och Nilsson har när de säger att man måste försöka få besökaren att förstå samhället bakom föremålen och alla fakta.

Att bara ge ut en bok i samband med en utställning räcker enligt Lock inte längre, eftersom den inte når ut till dem den är ägnad för, nämligen allmänheten. Man måste göra elektroniska publikationer istället och lägga ut dessa på till exempel CD-skivor. Det finns ett exempel (av många) i Storbritannien där man har lagt ut 150 olika föremål från ett specifikt museum och lagt till berättarröst, text och bilder till varje föremål. Tillsammans bildar de en egen liten virtuell utställning och detta exempel tillsammans med andra har skapat termer som ”edutainment” (Lock 2003, s. 222).

Andra har gjort hela visningar virtuellt på stora skärmar så att besökarna med knappar själva kan styra vart de skall gå (i det här fallet i en 1500-talsborg). Detta är naturligtvis kombinerat med en ”riktig” tur i borgen. Lock säger att detta är en utveckling som vi kommer att se mer av och nästa steg i utvecklingen är enligt honom Virtual Reality, som innebär att man själv med rörelser styr en virtuell 3D-person genom en utställning. Detta är dock fortfarande under utveckling men är en tänkbar möjlighet i framtiden. Dock måste man akta sig för att gå för snabbt fram då det främst är den yngre publiken som är van vid datorer och annan interaktion medan det för många äldre är relativt nytt och oprövat (Lock 2003, s. 223). Det som är uppenbart är att utvecklingen går mer och mer mot interaktion för besökaren så att han/hon själv ska kunna hitta informationen.

Andra forskare understryker Internets betydelse för all sorts förmedling. Fernando Cabral och Mario Brito, båda vid universitetet i Porto, diskuterar hur viktigt det är att museerna använder sig av Internet mer. Många använder just Internet för att hitta information idag och de anser att det delvis är museernas ansvar att lägga ut information på sina sidor. Det är också viktigt att man inte bara lägger ut en text utan även bilder, videoklipp och röster. Det är viktigt att göra allt så lättåtkomligt som möjligt för publiken. Blir det för svåråtkomligt finns risken att många inte orkar fortsätta. Multimedia är, anser de, viktigt och alla som sysslar med arkeologi på ett eller annat sätt måste hålla sig uppdaterade hela tiden. Tekniken går alltid framåt och Cabral och Brito tror att Internet kommer att vara en del av den (Cabral & Brito 2001, s. 357ff).

Sue Gordon, informationschef på Science Museum i London, håller i sin artikel ”The virtual museum – who needs it?” med om att Internet och mer avancerad teknik är viktig men att det finns vissa faktorer man måste tänka på. För det första är det viktigt att man är noga med

vilken information man lägger ut på Internet, om den stämmer. Eftersom det finns så otroligt mycket man kan lägga ut på Internet kan det vara svårt att försäkra sig om att alla fakta stämmer. För det andra måste man tänka på hur avancerat man gör till exempel en presentation av ett föremål. Risken finns att fokus hamnar på tekniken och inte på föremålet. Det som är bra med virtuella museer är delvis att de som vanligtvis inte besöker ett museum lättare kan komma i kontakt med dem på Internet. Det gäller personer som har någon erfarenhet av datorer vilket är rätt många i dagens samhälle. Virtuella museer är också bra för de som bor för långt bort från det aktuella museet. Det kan handla om människor som bor i en annan del av landet eller kanske till och med i ett helt annat land (Gordon 1999, s. 165ff). Ett bra exempel på hur ett museum kan göra för att nå ut till fler människor är Stockholms historiska museums hemsida. På den kan man välja flera olika videoklipp som tar upp olika delar av olika utställningar, med en berättarröst som berättar om det man ser. Tack vare detta är det inte nödvändigt att ta sig till Stockholm för att se utställningen och det är så man skaffar sig en större publik (Statens Historiska museums hemsida 2007-10-21).

Helene Simoni och Kostas Papagiannopoulos, två grekiska landskapsarkeologer, nämner inte så mycket om tekniken i framtiden i sin artikel "Can schoolchildren digitise their history?" utan mer om relationen mellan, i det här fallet, skolungdomar och forskare. Eftersom det är ungdomarna som kommer att föra vidare arkeologin och dess förmedlingsmöjligheter i framtiden tycker författarna att man bör lyssna mer på dem. Eftersom de har växt upp med tekniken är den i deras ögon inte lika främmande och kan alltså utnyttjas mer effektivt av dem (Simoni & Papagiannopoulos 2001, s. 363). Det handlar om att komma närmare publiken och kunna ta del av deras kunskaper och det kan vara bra att vara mer öppen för diskussioner. Artikeln handlar alltså i grunden om att gapet mellan forskare och publik måste bli mindre.

Framtiden för temaparker är intressant och det finns forskare som har diskuterat detta. G.B. Zdanovich vid universitetet i St. Petersburg säger att undervisningsmöjligheterna i temaparkerna kommer att öka i framtiden och att även möjligheterna för forskning kommer att bli större. Med forskning menas att forskare skall kunna bo eller ha större möjligheter att forska permanent i en temapark. Som exempel tar Zdanovich upp den arkeologiska temaparken Arkaim Archaeological Park i Ryssland. Där håller man på att bygga faciliteter för forskare som skall kunna hålla till där hela året runt. Den här utvecklingen anser Zdanovich talar för att temaparker kommer att få en större roll i framtiden (Zdanovich 1999,

s. 288f). Jag är medveten om att detta går in mycket på ämnet etnologi, men tvärvetenskap är viktig idag och jag anser att det här går att koppla ihop med arkeologi.

Peter G. Stone och Philippe G. Planel vid universitetet i Newcastle har skrivit många böcker i ämnet arkeologi. Dessa två håller med om att vikten av temaparker idag och i framtiden blir än mer betydelsefullt. Detta på grund av att temaparker ger en annan bild av förhistorien än den som gemene man möjligen har. Felaktiga bilder av förhistorien kan ge bränsle åt rasism, vilket är ett aktuellt ämne både nu och i framtiden.

Det är därför viktigt att temaparker hjälper till att skapa en trovärdigare, om än inte nödvändigtvis en helt sanningsenlig bild av förhistorien. Naturligtvis krävs det också av personerna bakom en specifik temapark att de är noggranna och seriösa (Stone & Planel 1999, s. 1ff).

Idag handlar det mycket om upplevelser, något som personalen vid både museer och temaparker är medvetna om. Tom O'Dell, docent i etnologi säger att hela turistnäringen i till exempel en kommun bygger på att man kommer på nya aktiviteter och upplevelser kontinuerligt för att kunna hänga med i utvecklingen. Det gäller självklart inte bara för kommuner utan också företag och branscher (O'Dell 2002, s. 11ff). Museerna gör nya utställningar som bygger på att ge publiken en upplevelse genom ljud, bild och lukt. De försöker alltså vinna besökarnas uppskattning. Det är naturligtvis viktigt för dem att förnya sig, inte bara för att deras mål är att få många besökare till sina utställningar utan även för att i framtiden få ekonomiska resurser av staten (Folkesson 2002, s. 13ff). Detta är en självklarhet, men det finns arkeologer som anser att museer inte är det enda sättet att få publikens uppmärksamhet på. Dessa arkeologer bygger temaparker och satsar på att skapa helt andra upplevelser än de som går att skapa på ett museum. Utvecklingen går snabbt framåt och visar att människor vill ha mer och mer upplevelser som ska vara mer lättillgängliga än tidigare. Eftersom utvecklingen går så snabbt framåt som den gör är det också svårt att se om hur framtiden kommer att se ut (O'Dell 2002, s. 12ff).

Ett genomgående tema för många som forskar inom det här området är alltså vikten av en diskussion mellan museum/temapark och allmänhet. Det finns också exempel på att man i realiteten också förstår betydelsen av detta. Till exempel har Kulturen i Lund skickat ut en frågelista till främst skolungdomar, som ska svara på vad de tror om framtiden. Det är inte

enbart frågor om museets framtid utan också om vardagliga ting såsom matvanor och skolans framtid. Det visar att Kulturen förstår vikten av att faktiskt fråga människor vad de tycker. I det här fallet lägger de mest vikt på den yngre delen av publiken vilket också visar sig på Kulturens debatter och föredrag. Allt fler personer mellan 20-30 år kommer på dessa och kommer med inlägg i diskussionen (Wallsten 2003, 146f). Vikten av ett större samarbete mellan experter och publik kan, i mitt tycke, inte betonas nog. På Nordiska museet i Stockholm gav man, i samband med en utställning om bland annat framtidstro, ut en enkät som besökarna skulle svara på. Enkäten handlade främst om vad besökarna tyckte om de olika delarna i utställningen och de fick möjlighet att ge olika kommentarer till varje fråga (Fjelland 2003, s. 230ff). Resultatet blev positivt för museet, men anledningen till att jag tar upp detta är för att visa att man allt oftare försöker få publikens åsikter. Dessa är oerhört viktiga att ta till vara på.

Det många forskare också vill få fram är att tekniken kan komma att bli nyckeln till framtiden för både museer och temaparker. Maurizio Forte arbetar med datoranimationer som skall rekonstruera och levandegöra utgrävningsplatser och gamla byggnader. Han säger att målet är att göra arkeologin levande och att den i framtiden kan komma att bli datoriserad, jag citerar: "Loosely speaking, it will be a computerized archaeology" (Forte 1997, s. 9). Colin Renfrew håller med och säger också att datoriserade rekonstruktioner "aid the imagination of the viewer" (Renfrew 1997, s. 7). Det finns exempel på att man har använt sig att datorteknik för att beskriva det förgångna. Tindraprojektet i Linköping är ett sådant. 2003 påbörjades det och uppgiften var att med "Tindraprojektet vill visa hur man genom multimedieell teknik kan fördjupa upplevelsen av ett landskap" (Tindraprojektets hemsida 2007-10-21). Man vill inte bara skapa bilder och små videoklipp för datorbruk utan också en stor interaktiv föreställning, en 30 m² stor skärm som ger en viss 3D-känsla. Denna finns idag i Norrköping (Tindraprojektets hemsida 2007-10-21). Ett annat projekt som också fokuserar på att levandegöra ett visst område, nämligen Malmö, heter "Malmö 1692". Utifrån gamla teckningar och material från slutet av 1600-talet har man kunnat rekonstruera stora delar av det gamla Malmö. På projektets hemsida kan man genom att klicka på de olika animerade bilderna vandra omkring i 1600-talets Malmö. Projektet är ett samarbete mellan Fotevikens museum och Malmö stad (Malmö 1692:s hemsida 2007-10-21).

Arkitekturhistorikern Victoria Newhouse vill inte diskutera 3D-teknik eller Internet utan talar mer om de stora tekniska framstegen man har gjort med rekonstruktioner. Hon tar upp de kända grottmålningarna i Lascaux som man har gjort en stor rekonstruktion av. Hon säger att publiken ändå gärna kommer för att titta på dem. Detsamma gäller originalföremålen på ett traditionellt museum. För stor användning av föremålen kan förstöra dem och därför är det nödvändigt att förr eller senare byta ut dem mot rekonstruktioner. Det görs idag och kommer att göras mer i framtiden anser hon (Newhouse 1998, s. 262ff).

SLUTDISKUSSION

Dessa var mina syften och de återspeglas i min frågeställning som jag upprepar här:

- *Vart går olika åldersgrupper i Skåne för att uppleva/lära sig något om vikingatiden? Varför?*
- *Finns samma typer av förmedling kvar om 50 år? Kan det tänkas att det dyker upp ett tredje alternativ i framtiden? Vilka utvecklingsformer finns?*

Mitt första syfte med den här uppsatsen var att få klarhet i om olika åldersgrupper av allmänheten går till ett museum eller en temapark för att lära sig något om vikingatiden. Det kanske de inte gör, utan kanske stillar de kunskapsörsten på något annat sätt eller så är de inte intresserade överhuvudtaget och gör inte något alls.

Mitt sätt att få svar på mina frågor var att dela ut en enkät som 80 personer fick svara på. Jag ställde frågor som direkt skulle visa vad de tycker om olika förmedlingsätt och jag frågade också om de själva använde sig av dessa. Förutom att jag delade ut en enkät intervjuade jag dessutom personer som på ett eller annat sätt arbetar med utställningar och temaparker och frågade vem som kom för att titta.

Mitt andra syfte med den här uppsatsen var att få klarhet i hur framtiden kommer att se ut. Det är en mycket svår fråga och jag var redan från början medveten om att det inte går att få ett helt entydigt svar. Jag ställde frågan till människor genom min enkät och jag ställde den också till personerna jag själv intervjuade. Förutom detta har jag också undersökt vad forskarvärlden, eller åtminstone en del av den, tror och tycker om framtiden. Detta har jag gjort helt och hållet genom att gå igenom delar av forskningslitteraturen. Genom denna försökte jag också utröna om forskarna tror på något alternativ till museerna och temaparkerna.

Först och främst kan man se att många vill veta mer om vikingatiden, speciellt personer från 20 år och uppåt. De yngre är lite mer osäkra vilket reflekteras i nästan fråga också då de inte riktigt kan svara på om de vill gå till ett museum eller en temapark. De äldre grupperna, alltså personerna mellan 21-50, skulle gå till en temapark, men från 30 år och uppåt är det många som nämner sina barn som en anledning till att man svarar just så. När vi väl tittar på vem

som verkligen går till vad ser vi att ju äldre man blir, desto oftare går man till både museer och temaparker. I de två yngre grupperna 10-20 och 21-30 besöker man knappt alls temaparker. De yngsta är på museer rätt mycket, och många säger att de är där med skolan. I gruppen 21-30 är man där knappt alls. Några är där med en kurs de går eller med föräldrar. De andra anger att de inte vet vart de skall gå och de menar också att det dåliga vädret är en viktig faktor. Bara de två äldre grupperna har svarat att de har varit i en temapark i år med några mindre undantag.

Jag har även intervjuat sju personer som alla antingen jobbar på ett museum eller en temapark och de har sagt att skolklasserna är viktiga som besökare, men att man naturligtvis vill ha dit alla. Självklart är det så, men jag inser att det är något de måste säga också. Det vi kan slå fast är att barnen är viktiga, både för temaparker och för museer. Enligt de intervjuade är det många barn som kommer på besök även om spridningen i allmänhet är stor.

Om vi pratar om framtiden istället finns det mycket att nämna. Vädret är en faktor som enligt många som svarade på enkäten är viktig att tänka på, och det talar mycket för museerna eftersom man kan gå dit året runt. Men jag anser att temaparkerna inte behöver vara sämre bara för att man vistas utomhus. Höst- och vinteraktiviteter är ingen omöjlighet och därför tycker jag inte att man kan räkna ut temaparkerna på den punkten. Det som skulle gynna både temaparker och museer är enligt mig ett samarbete mellan de båda. Det skulle ge besökaren mer valfrihet och två olika synsätt av samma företeelse. Dels en yttlig, visuell och påtaglig bild i temaparken och dels en mer detaljerad bild av föremålen och människans liv. Det skulle ge en nyanserad bild som jag tror att besökaren skulle uppskatta. Problemet är att vissa museer verkar se ner på temaparkerna. Visserligen finns det ett visst samarbete mellan Trelleborgens, Trelleborgs museum och Historiska museet i Lund, men både Ylva Kristina Ekelund från trelleborgens och Sven Rosborn från Foteviken säger att museernas syn på temaparker i allmänhet inte är särskilt bra. Samtidigt säger de att det skulle vara mycket positivt om samarbetet mellan museer och temaparker skulle bli bättre vilket tyder på att viljan finns där från deras håll. Alla jag har intervjuat som har representerat museer har dock sagt att de inte är negativa till temaparker, och dessutom tror de inte att temaparker kommer att försvinna i framtiden, så jag ser optimistiskt på framtiden ur den aspekten. Argumentet att temaparker inte skulle vara tillräckligt historiskt korrekta skall man naturligtvis inte avfärda, men det är kanske just därför ett samarbete skulle vara bra. Om museerna och temaparkerna hade en

bättre dialog med varandra skulle man tillsammans kunna komma fram till en acceptabel bild av historien. Därmed inte sagt att temaparkerna idag inte är historiskt korrekta, men ett samarbete skulle troligen inte kunna leda till det sämre.

Samarbetet mellan temaparkerna är en annan aspekt som kan vara värd att fundera på. Foteviken och Trelleborgen samarbetar då de till exempel har gjort en broschyr tillsammans. Men samtidigt verkar man inte kunna enas om vad som är ett *Living History Museum* och en temapark. Temapark är i deras syn en beteckning på någon sorts nöjespark som inte har mycket gemensamt med det utomhusmuseum de själva anser sig vara. Och visst finns det skillnader mellan Foteviken och Trelleborgen. Foteviken satsar mer på byggnader från vikingatid/ tidig medeltid medan Trelleborgen vill försöka återskapa miljön runt omkring lika mycket som byggnaderna. Foteviken har också ett större samarbete med utländska vikingar, re-enactors, medan trelleborgen satsar mest på att lära ut och göra att besökarna använder sin egen fantasi. Båda platserna har en byggnad där de har satt upp en mindre utställning för att förtydliga vad det är de har byggt upp. Båda platserna har samma syfte; att visa upp livet och byggnaderna från en specifik tidsperiod och det är tillräckligt för mig för att kunna kalla dem båda för *Living History Museums*. Att jag sedan har valt att kalla alla sådana här platser för temaparker är enbart för att förtydliga, men debatten mellan Foteviken och Trelleborgen är intressant eftersom den visar att det inte finns någon tydlig definition av begreppen. I litteraturen jag har läst nämns det ingen anledning till att man har kallat platser för temaparker vilket visar att en tydlig definition inte finns.

Det tycks inte ha hänt mycket med museiutställningarna mellan 1987 och 2001, och det är inte positivt då de bara visade fragment av människornas liv (Adolfsson 1987; Karlsson & Nilsson 2001) men idag verkar man försöka ändra på utställningarna. Trelleborgs museum har en praktisk sida av sina utställningar och Historiska museet i Lund har gjort en utställning som ska få publiken att fundera själv. Om just detta är rätt sätt att locka fler människor till museerna på får tiden utvisa.

Tekniken är en aspekt som många har åsikter om. Många åberopar Internet som ett nödvändigt steg för museerna. Historiska museet i Stockholm har lagt upp många videoklipp som visar upp olika utställningar på hemsidan (Stockholms historiska museums hemsida 2007-10-21) och British Museum i London har lagt upp många bilder och mycket fakta från

sina utställningar (British Museums hemsida 2007-10-21). Dessa två är bra exempel på hur man kan använda sig av Internet. Det är dock viktigt att vara källkritisk och försiktig med vad man lägger ut. Självt anser jag att det är positivt att mer och mer läggs ut på Internet. Inte för att museerna därigenom får fler besökare, även om detta naturligtvis är positivt, utan för att de som använder Internet mest är de som mest sällan går på museum. Internet gör alltså att åtkomsten till historiska rön blir lättare.

Victoria Newhouse tog, som jag har nämnt ovan upp vikten av rekonstruktioner idag och i framtiden. Inte bara kopior av föremål kommer att bli vanligare utan också större rekonstruktioner av platser som till exempel Pompeji, eftersom den stora tillströmningen av turister sliter ner den ursprungliga platsen (Newhouse 1998, s. 264). Något Victoria Newhouse inte tog upp men som jag anser kan vara bra att lägga till är att 3D-teknik, Internet och Virtual Reality kan vara ett bra alternativ till att bygga upp stora komplex såväl som små föremål. Tindraprojektet och Malmö 1692 är två bra exempel på detta (Hemsidor för Tindraprojektet & Malmö 1692 2007-10-21).

Jag har tagit upp relevansen i att alla ska få tillgång till informationen, och att tekniken är ett steg som är viktigt att ta för att det ska bli så. Man får dock inte gå alltför snabbt framåt. Bli allt för teknikbaserat och avancerat riskerar man dels att flytta över fokus från utställningen till tekniken, och dels förlora en viktig grupp, nämligen de äldre. Jag menar verkligen inte att de äldre inte är mottagliga för ny teknik men eftersom min enkät visar att många personer mellan 30-50 går på museum, finns det fog att tro att många äldre inte skulle tillgodogöra sig de nya teknikframstegen. Notera att när jag säger äldre menar jag inte personer mellan 30-50. Dessa skapar bara ett mönster som antyder att personer vid högre ålder hellre går till ett museum än en temapark.

Resultat

Med detta sagt känner jag att jag kan svara på den första frågan. I gruppen 10-20 är det många som går på museum, främst med skolan. I nästa grupp, 21-30, är man dålig på att gå på både museer och temaparker. Något svar på varför det är så vet jag inte, men med tanke på att de säger att de vill lära sig mer om vikingatiden är det märkligt. Ingen av de tillfrågade i den här åldersklassen hade några barn, vilket kanske behövs för att man skall vilja stimulera sig. I de två sista grupperna är det flest som gör något överhuvudtaget. Man kan säga att ju äldre de

blir, desto oftare går de till ett museum. De säger generellt att temaparker är bra för deras barn och därför går de dit. Det är en bra och nyttig utomhusaktivitet.

Vad gäller framtiden kan man med hjälp av enkätsvaren säga att många tror att både museer och temaparker kommer att finnas kvar även i framtiden. Detta tror även de personer jag har intervjuat. Med tanke på att alla verkar vara rörande överens om att dessa två institutioner kommer att finnas kvar i framtiden finns det ingen anledning för mig att säga något annat. Dock kommer tekniken och trycket från allmänheten göra att utvecklingen kommer att gå mot fler virtuella museer där Internet kommer att vara en stor del av detta. På plats på museerna kommer man att använda sig av 3D-teknik, åtminstone i större utsträckning än vad man gör idag.

Om 50 år kommer alltså den mycket större och varierade publiken kunna få en mer nyanserad och tydlig bild av historien eller företeelsen som visas upp. Detta tack vare ny teknik och ett större samarbete mellan museer och temaparker.

SAMMANFATTNING

I uppsatsen har jag ställt frågan om vart människor i olika åldrar går för att tillskansa sig kunskap om vikingatiden och varför de gör sina val. Det kan handla om antingen museer eller temaparker. Som en följdfråga har jag valt att undersöka hur framtiden kommer att se ut för dessa förmedlingstyper. Jag har försökt få fram opinionens syn på framtiden och jag har dessutom undersökt vad forskarna i ämnet säger.

För att få reda på vad allmänheten anser om dagens förmedlingar och deras eget sätt att få information på har jag skickat ut en enkät som har besvarats av 80 personer i olika åldrar, från 10-50 år. För att få veta hur museerna och temaparkerna ser på sitt eget arbete och på framtiden har jag intervjuat sju personer från dessa två typer av institutioner. För att få en mer omfattande bild av vad forskarvärlden anser om framtiden har jag också studerat forskningslitteratur som riktar in sig på framtidens förmedling främst genom teknik.

Resultatet jag har fått från detta arbete är att de yngre i samhället sällan går på museum om de inte går dit med skolan medan de äldre går till både museer och temaparker, ibland med sina

barn då de går till det sistnämnda. De tror också att framtiden kommer att se ut ungefär som den gör idag. Forskarna däremot tror att framtiden kommer att föra med sig många tekniska förändringar. Internet kommer att spela en större roll och 3D-teknik och Virtual Reality är ett möjligt scenario.

Detta har jag kommit fram till genom mina tolkningar av enkäten, intervjuerna och forskningslitteraturen, som sammantaget dels skapat en bild av dagens intresse bland unga och äldre och dels av framtidens förmedling. Låt oss nu bara hoppas att man kan läsa den här uppsatsen om 50 år och kunna säga att mina svar beskriver den tidens verklighet.

REFERENSER

Litteratur

Adolfsson, Gundula. 1987. *Människa och objekt i smyckeskrin – En analys av arkeologiska utställningar i Sverige*. Stockholm. Symposium bokförlag.

Alvesson, Mats, & Sköldbberg, Kaj. 1994. *Tolkning och reflektion: Vetenskapsfilosofi och kvalitativ metod*. Lund. Studentlitteratur.

Andrén, Anders, & Carelli, Peter. 2006. Förord. *Odens öga – mellan människor och makter i det förkristna Norden*, sid. 15-16. (Red) Anders Andrén & Peter Carelli. Helsingborg. Dunkers kulturhus.

Arcadius, Kerstin. 1997. *Museum på svenska: läns museerna och kulturhistorien*. Nordiska museets handlingar, 123. Stockholm. Nordiska museet.

Boldsen, Jesper L, & Cinthio, Hampus. 1986. The Löddeköpinge Investigation VII: An Analysis of the Occurrence of Stone Graves in the Early Medieval Cemetery in Löddeköpinge, Scania. I: *Meddelanden från Lunds universitets historiska museum 1986-1987*. (Red.) Berta Stjernquist. Lund: CWK Gleerup.

Cabral, Fernando, & Brito, Mario. 2001. In patrimonium: a data model for museum and cultural heritage information. *Computing archaeology for understanding the past: Computer applications and quantitative methods in archaeology*, sid. 357-361. (Red) Zoran Stancic & Tatjana Veljanovski. Oxford: Archaeopress.

Darvill, Timothy. 2003. *Oxford: concise dictionary of archaeology*. Oxford. Oxford University press.

Fjelland, Per. 2003. 1000 år av Framtidstro. En utställnings möte med publiken. *Museer och framtidstro*, sid. 212-246. (Red) Lennart Palmqvist & Svante Beckman. Stockholm. Carlsson Bokförlag.

Folkesson, Åsa. 2002. Skola och museum – två kulturinstitutioner. *Att resa i tiden: mål och medel i mötet mellan museum, skola och elever*, sid. 13-20. Red: Peter Aronsson, Per Gerrevall & Erika Sandström. Centrum för kulturforskning. Växjö Universitet.

Forte, Maurizio, & Siliotti, Aberto (red). 1997. *Virtual archaeology : great discoveries brought to life through virtual reality*. Thames & Hudson. London.

Gordon, Sue. 1999. The virtual museum – who needs it?. *Archaeology in the age of the Internet: Computer applications and quantitative methods in archaeology*, sid. 165-168. Oxford. Archaeopress.

Israelsson, Isse. 1990. *Mat på forntida vis: idé och receptsamling*. Stadsantikvariska avd. Malmö museer. Malmö.

Karlsson, Håkan, & Nilsson, Björn. 2001. *Arkeologins publika relation: en kritisk rannsaking*. Bricoleur press. Lindome.

Lock, Gary. 2003. *Using computers in archaeology, towards virtual pasts*. Routledge. London.

Newhouse, Victoria. 1998. *Towards a new museum*. New York. The Monacelli press.

O'Dell, Tom (red.). 2002. *Upplevelsens materialitet*. Lund. Studentlitteratur.

Petersson, Bodil. 2003. *Föreställningar om det förflutna: arkeologi och rekonstruktion*. Lund. Nordic Academic Press.

Rosengren, Jerry. 2007. *Barbaricum*. Lund. Lunds Universitets Historiska Museum.

Santesson, Sara (red.). 2000. *Svenska skrivregler*. Utgiven av Svenska språknämnden. Stockholm. Liber.

Simoni, Helene, & Papagiannopoulos, Kostas. 2001. Can schoolchildren digitise their history?. *Computing archaeology for understanding the past: Computer applications and quantitative methods in archaeology*, sid. 363-368. Archaeopress. Oxford.

Trost, Jan. 1994. *Enkätboken*. Lund. Studentlitteratur.

Trost, Jan. 1997. *Kvalitativa intervjuer*. Lund. Studentlitteratur.

Wallsten, Hanna. 2003. Framtidstro i Skåne. *Museer och framtidstro*, sid. 144-163. (Red) Lennart Palmqvist & Svante Beckman. Stockholm. Carlsson Bokförlag.

Zdanovich, Genadii B. 1999. Arkaim Archaeological Park: a cultural-ecological reserve in Russia. *The Constructed Past: Experimental Archaeology, Education and the Public*, sid. 283-291. Red: Peter G. Stone & Philippe G. Planel. London. Routledge.

Internetkällor

British Museums hemsida. 2007-10-21. <http://www.britishmuseum.org/>

Dunkers kulturhus hemsida. 2007-03-07. <http://www.dunkerskulturhus.se/>

Fotevikens museums hemsida. 2007-03-07. <http://www.foteviken.se/>

Malmö 1962:s hemsida. 2007-10-21. <http://www.malmo1692.nu/Sv/index.htm>

Stockholms Historiska museums hemsida. 2007-10-21. <http://www.historiska.se/webb-tv/Utställningar2/Vikingar/>

Skåne läns hemsida för alla museer och konsthallar. 2007-03-07.

<http://www.inetmedia.nu/kultur/museer/lm.shtml>

Tindraprojektets hemsida. 2007-10-21.

http://www.nvis.itn.liu.se/tindra/site/se/index.php?Vision_och_m%E51

Trelleborg kommuns hemsida med information om Trelleborgen. 2007-03-07.

http://www.trelleborg.se/t_templates/t_Page_7009.aspx

Vikingatiders hemsida. 2007-03-07. <http://www.vikingatider.se/>

Vägar till Midgårds hemsida. 2007-03-22.

<http://norwalk.bluerange.se/ark/oldnorsereigion/swe/index.asp>

Wikipedias hemsida. 2007-10-15.

http://sv.wikipedia.org/wiki/Historiskt_%C3%A5terskapande

Artiklar ur dagspress

Höök, Lovisa. 2007. Hit tågar de moderna vikingarna. *Sydsvenskan*, nr 171 C-delen s. 17.

Nylund, Sarah. 2007. Medvind för vikingabygge. *Sydsvenskan*, nr 163 C-delen s. 11.

Pamucini, Matso. 2007. Uppfräschade Trelleborgen lockade få. *Sydsvenskan*, nr 165 C-delen s. 12.

Muntliga källor

Anders Ödman, Vikingabyn i Hög 2007-09-04.

Charlotta Jönsson, Dunkers Kulturhus 2007-08-10.

Jerry Rosengren, Lunds Historiska museum 2007-08-08.

Lotta Jonsson, Vikingatider 2007-08-03.

Maria Jiborn, Trelleborgs museum 2007-08-09.

Sven Rosborn, Fotevikens vikingareservat 2007-07-26.

Ylva Kristina Ekelund, Trelleborgen i Trelleborg 2007-08-06.

Illustrationer

Dunkers kulturhus. Foto: Ulf Celander. 2007-08-18. <http://www.dunkerskulturhus.se/>

Foteviken. Foto: Björn M Jakobsen. 2007-08-01. <http://www.foteviken.se/>

Historiska museet i Lund. Foto: Bengt Almgren. 2007-08-18. <http://www.luhm.lu.se>

Trelleborgen. Foto: Susanne Nilsson. 2007-08-18. <http://www.trelleborg.se/Kultur--Fritid/Trelleborgen/>

Trelleborgs museum. Foto Anne Bauch. 2007-08-18. <http://www.trelleborg.se/Kultur--Fritid/Trelleborgs-Museum/Besok-oss/>

Vikingabyn i Hög. Foto: Birger Enoksson. 2007-09-05.

http://www.foteviken.se/viking_art40.htm

Vikingatider i Löddeköpinge . Foto: Lotta Jonson. 2007-08-09. <http://www.vikingatider.se/>

Alla diagram som publiceras i arbetet är helt och hållet skapade av författaren

Övrigt

Ohlsson, Tom. Löddeköpingeundersökningen IV. Södra delen av byområdet. Opublicerat manuskript.

Bilaga 1

Enkät

Jag är en C-D-student i förhistorisk arkeologi på Lunds universitet, och jag skriver en uppsats om hur man bäst visar upp en bild av vikingatiden. Det finns idag två sätt att göra detta på, antingen tar man en samling föremål och gör en utställning av dem på ett museum. Utställningar idag kan se väldigt olika ut, med stora TV-skärmar eller små montrar.

Det andra sättet att visa upp vikingatiden på är att bygga upp en temapark. En temapark är ett område utomhus där man bygger upp en eller flera byggnader med anknytning till vikingatiden. Där kan hållas vikingamarknader och hållas föredrag om livet för 1000 år sedan.

Anledningen till att jag skickar ut den här enkäten är att jag vill ha reda på om människor i olika åldrar är intresserade av att lära sig något om vikingatiden och i så fall hur de går tillväga. Går de till ett museum, eller går de till en temapark? Varför går de till en av dessa två? Svaren som jag får kommer att behandlas helt anonymt.

Man:

Kvinna:

Ålder:

Är du en förälder:

Sätt ett kryss i en av rutorna

Fråga 1

Är vikingatiden något du skulle vilja veta mer om?

Aldrig	Nej	Kanske	Ja	Absolut

Kommentar:.....

.....

Fråga 2

Skulle du gå till ett museum eller en temapark om du ville lära dig mer om vikingatiden? (En kommentar skulle vara till stor hjälp)

Museum	Temapark	Båda två	Ingen av dem	Vet inte

Kommentar:.....

.....

Fråga 3

Hur många gånger har du varit på ett museum i år? (För att se på en utställning med en historisk anknytning)

0 gånger	1 gång	2 gånger	3 gånger	4 eller fler

Kommentar:.....

.....

Fråga 4

Hur många gånger har du varit på en temapark i år?

0 gånger	1 gång	2 gånger	3 gånger	4 eller fler

Kommentar:.....

.....

Fråga 5

Hur tror du att allt kommer att se ut 50 år? Kommer museer eller temaparker att vara borta, eller kanske båda två? Kommer de att ersättas av något annat? Skriv precis vad du vill. Alla kommentarer är välkomna.

Kommentar:

.....

Jag skulle vilja ha svaren så fort som möjligt. Om du har fått enkäten i handen kommer jag att hämta den själv. Om du har fått enkäten med e-post så skicka tillbaka den till min e-postadress pharao886@hotmail.com

Tack på förhand!

