

Når budskapet fram?



- en analys av utställningen Metropolis på Kulturen i Lund

Belinda L. Nilsson  
CD- uppsats i arkeologi  
Institutionen för arkeologi och antikens historia  
ARK 341  
Handledare: Bodil Petersson

## ***Tack till***

*Min handledare Bodil Petersson  
Alla som ställde upp i enkätundersökningen  
Mats Roslund  
Kulturen i Lund*

*Samtliga bilder är tagna eller gjorda av författaren  
Omslagsbild: träfigur i Förrummet i Metropolisutställningen på Kulturen i Lund*

## **Abstract**

How does the visitor experience the message and symbolism in an archaeological exhibition? Can they notice hidden elements in the exhibition and what decides if they see it or not?

In my work I studied these things by making an investigation among exhibition visitors that have much or none knowledge about archaeology and history. I wished to see how well they can notice this and if knowledge is important for the understanding of the message and the symbols. The case study takes place at the exhibition Metropolis at Kulturen in Lund, where the history behind and about the Medieval town of Lund is shown.

My results show that the possibility for understanding the messages and symbolism exist, but the chances to do so increase with knowledge.

My goal was also try to give some guidelines for exhibition which will improve presentation of the exhibition. To express it shortly this include knowledge, self-awareness and to make visitor´s studies.

My paper also discuss related things: how exhibitions are made, the visitor, the society versus the museum, the new growing trend towards the museum as a great experience, the changes within the museum world and how this affect the future of the archaeological museum.

## Innehållsförteckning

### Del 1

<u>Inledning</u>	s. 4
<u>Syfte och problemställning</u>	s. 4
<u>Metod och material</u>	s. 5
<u>Källkritik</u>	s. 7
<u>Forskningshistorik</u>	s. 8

### Del 2

#### Om Kulturens utställning ”Metropilis – Lund på medeltiden”

<u>Bakgrund och utställnings idéer</u>	s. 10
<u>Symbolik</u>	s. 11
<u>De olika rummen</u>	s. 11

### Del 3

#### Enkätundersökningen

<u>Undersökningen</u>	s. 16
<u>Resultatredovisning av enkäten</u>	s. 17
<u>Tolkning av enkätresultatet</u>	s. 22

### Del 4

#### Diskussion

<u>Att skapa en utställning</u>	s. 30
<u>Att förmedla ett budskap</u>	s. 33
<u>Besökaren och upplevelsen</u>	s. 38
<u>Arkeologiska museer och upplevelse i framtiden</u>	s.42

### Avslutning

<u>Avslutande diskussion</u>	s. 46
<u>Sammanfattning</u>	s. 48

<u>Referenser</u>	s. 50
<u>Appendix 1: Enkätformulär</u>	s. 53
<u>Appendix 2: Utförliga enkätsvar</u>	s. 55

## **Inledning**

Utställningar är ett av många sätt för arkeologin att nå ut till allmänheten och det är här arkeologer kan visa upp vad man hittat vid utgrävningar. De hjälper också till att göra forntiden till något synligt och påtaglig (Olsen 1994:4). Museer är nästan det enda tillfälle som ges för att visa upp föremål och är därför en mycket viktig del av arkeologin. Det handlar om att få ut kunskapen som arkeologerna har till allmänheten. I denna uppgift har arkeologin den stora fördelen att kunna använda ett så konkret material som föremål, vilket lätt trollebinder och gör en avlägsen historia i dåtiden så påtaglig (Burström 2005:17-29).

Det var under ett besök på utställningen om Lunds medeltid på Kulturen, där jag fick ta del av tankarna bakom utställningen, som fröet till denna uppsats såddes. Mitt intresse för allt det som ligger bakom den färdiga utställningen väcktes och jag ville veta mer om detta. Jag tyckte också att idéerna om hur man ställt ut och samordnat allt, var mycket pedagogiska och kreativa. Detta är sådant som är viktigt för att det ska bli en bra upplevelse för besökaren och för att denne förhoppningsvis också ska lära sig något på ett sammanhängande sätt

Symboliken bakom den grundläggande informationen fick mig att känna en ”aha-upplevelse”, eftersom den rena faktan då kom i ett logiskt och lättförståeligt sammanhang. Hela utställningen kändes plötsligt mycket mer intressant, begriplig och givande än vad jag tror den hade gjort om jag inte haft tillgång till denna information. Jag undrade om alla de utställningar jag besökt tidigare också hade haft en lika genomtänkt struktur, men som jag inte känt till och därmed missat viktiga beståndsdelar i utställningens budskap. Sorgligt i så fall. Dessutom formades en undran i mitt huvud: uppfattar musei- besökare dessa budskap och symboler utan en guidning?

## **Syfte och frågeställning**

Arkeologiska utställningar görs av kunniga personer inom arkeologi, pedagogik och scenografi, vilka gör sitt yttersta för att skapa en utställning som förhoppningsvis ska fylla besökaren med intresse och engagemang. Detta kan göras på många olika sätt: genom konstfulla kombinationer, ”rekvisita”, installationer, ljussättning och annat som kan förstärka innehållet och öka lättheten att förstå utställningens olika budskap.

Men ser de vanliga besökarna, de utan större kunskap om arkeologi eller historia, de tankar som utställarna har haft? Hur upplever de symboliken mellan föremålen i sig och de

olika inredningselementen som tillsammans ska förklara och berätta något om dåtiden? Vad betyder detta för den totala upplevelsen av en utställning? Vilka bakomliggande ting påverkar upplevelsen?

Syftet med uppsatsen är att undersöka dessa frågor, men med tyngdpunkt på att besvara dessa frågor:

- Kan besökarna uppfatta den bakomliggande symboliken och budskapet som utställarna haft på Kulturens utställning?
- Vad är det i Kulturens utställning som besökaren ser och inte ser vad gäller budskap och symbolik?
- Vad beror det på att de ser eller inte ser detta?
- Behövs bakgrundskunskap hos besökaren för att förstå symboliken och budskapet?
- Vad kan man göra för att budskap och symbolik ska bli tydligare?

Med bakgrundskunskap menar jag sådant som kunskapen om hur man tolkar en utställning eller arkeologisk eller historisk kunskap. Resultatet av undersökningen kan fungera som en utvärdering för Kulturen, men även för museer i allmänhet. Det kan förhoppningsvis skapa grunden för riktlinjer om vad som går bra och mindre bra, vad som fungerar och inte fungerar. Utifrån detta kan man utveckla utställningars möjlighet att verkligen nå fram till sin publik.

## **Metod och material**

Jag har testat frågeställningen konkret och praktiskt genom att göra en mindre undersökning som ska ge resultat att dra generella slutsatser ifrån. Jag har låtit tjugofyra personer gå på Kulturens utställning Metropolis. Dessa fick sedan vara med i enkätundersökning, som jag formulerat utifrån intentionen med och de symboliska och budskapsbärande elementen i utställningen. Jag tror detta är den bästa metoden, eftersom enkäter ger bra undersökningsresultat av vad en större grupp människor tycker och de är bra när man vill jämföra eller dra slutsatser från materialet på ett hanterbart och konkret sätt (Ejlertsson 1996:10).

Dessutom observerade jag de allmänna besökarna på utställningen. Jag vill se hur de agerade, rörde sig, vad de tittade på, hur länge de stannade där osv. Detta ska tillsammans med enkäten ligga som grund när jag ska besvara frågorna.

Personerna i undersökningen var uppdelade i två kategorier. Ena gruppen bestod av personer med akademisk arkeologisk kunskap medan den andre gruppen var utan denna kunskap. Detta gjordes för att se ifall bakgrundskunskap spelar någon roll för möjligheten att förstå budskap och symbolik i en utställning.

Det fanns i enkäten en del slutna frågor där man endast kunde välja svarsalternativ, men de flesta var öppna frågor där personen helt själv får formulera svaren. Öppna frågor är den mest förekommande frågetypen, för att jag tror att de ger bäst svar på hur besökaren resonerar och tänker. Svaren i enkäten jämfördes sedan. Utifrån detta hoppades jag kunna peka ut tendenser och ta fram riktlinjer som kan hjälpa till att förbättra utställningarnas kommunikation. Det gick dock inte att slå ihop svaren från öppna frågor på samma sätt som med ett antal ja- eller nej-svar och få fram en siffra. För att kunna generalisera måste man därför tematisera svaren och förhoppningsvis kan man sedan se att dessa teman kommer igen flera gånger i undersökningen (Ejlertsson 1996:95).

Inför en enkätundersökning måste man göra en del val för att få struktur i sin undersökning och för att göra den så väl anpassad som möjligt till det man vill undersöka. Ett av de valen är hur man väljer ut de som ska ingå i undersökningen. Här finns ett flertal olika sätt som sammanfattningsvis antingen är mer eller mindre slumpmässiga eller icke slumpmässiga. Jag använde mig av både slumpmässigt (i den mån den tillfrågade går med på att göra enkäten eller inte) och icke slumpmässigt urval. Jag fångade upp besökarna på utställningen. Men jag frågade även runt efter vilka som ville ställa upp, detta gällde främst de arkeologi- och historiekunniga.

Kulturens utställning Metropolis och enkäterna är mitt huvudsakliga material eftersom de är kärnan i min undersökning. Men innan denna del gjordes, fördjupade jag mig i den aktuella utställningens syfte och utformning, dels genom att gå runt i utställningen, dels genom att ta del av en bok som berör utställningen (Wahlöö 2001, *Metropolis: ärkebiskoparnas och kungarnas stad*) samt anteckningar från en visning i utställningen med Mats Roslund. Jag läste också in mig på kringliggande ämnen som pedagogik (hur man förmedlar), museologi (studiet av museets olika uppgifter såsom samlade och förmedling) och utställningsteknik (hur man ställer ut) för att få mer förståelse för ämnet.

Dessutom intervjuade jag en utav de som skapade utställningen, Mats Roslund, för att få höra hur han såg på utställningen och resultatet av enkäten vad gäller allmänhetsgruppen.

Jag använde mig av en kvalitativ metod eftersom jag tror den mest passar in i denna undersökning. Vilken används för att hitta mönster, förstå människors sätt att resonera och reagera, försöka urskilja varierande handlingsmönster, resonemang och reaktioner (Trost

2001:22). Kvalitativ metod är också passande om resultaten är tänkta att kunna delvis generaliseras (Ejlertsson1996:15) vilket jag kommer göra.

## **Källkritik**

Ingen utställning är den andra lik. De görs av olika personer med skild kompetens, förutsättningar och med sina egna riktlinjer och mål. Därför kan det tyckas lite hårt att jämföra dem och döma ut någon utställning. På ett sätt handlar det om individer, liksom de individer som väljs ut för att ta del av undersökningen, de är alla olika och det påverkar resultaten. Därmed finns det ingen hundra procentig säkerhet att resultatet inte kunde ha blivit annorlunda om man undersökt en annan utställning och andra människor hade deltagit i enkätundersökningen.

Enkätundersökningen å sin sida, rymmer i sig själv flera svårigheter och det finns mycket som kan påverka resultatet på ett negativt sätt, både medvetet och omedvetet. Frågorna man ställer får inte styra en person att svara på ett visst sätt och personen kan missuppfatta en fråga och genom det påverka resultatet. Man bör vara medveten om att det finns ett flertal fallgropar att se upp för både när man utformar själva formuläret, när man genomför undersökningen och när man ska sammanställa resultatet. Då ökar chanserna att det blir genomfört så bra som möjligt och resultatet kan bli så sanningsenligt som möjligt. Att ta med alla de ting som kan påverka skulle inte få plats så jag berör de främsta här nedan och hänvisar till nedanstående böcker: *Enkätboken* av Jan Trost (2001) samt *Enkäten i praktiken* av Göran Ejlertsson (1996).

Först några fördelar och nackdelar med enkäten i korthet.

Fördelarna är bl.a. att, till skillnad från en intervju där frågorna kan ställas olika beroende på hur man muntligt formulerar dem, blir svarsalternativen i en enkät representerade på samma sätt då de är skrivna. Det finns då ingen risk att frågorna formeras olika från fall till fall, vilket ökar standardiseringsmöjligheten. Intervjueffekten, som går ut på att hur frågorna ställs kan påverka svaret och det är lätt för följdfrågor, som kan bli olika för olika personer, elimineras. Känsliga frågor är lättare att besvaras och eftersom personen har enkäten kan denne i lugn och ro fylla i formuläret. Nackdelen kan dock bli att svaren inte blir lika spontana och "sanna", som de hade blivit om frågan hade blivit direkt ställd av en person. Det går inte heller att ställa frågor om det finns oklarheter i enkäten. Sådana som tycker det är besvärligt att uttrycka sig i skrift kommer att dra sig för att skriva mycket eller inte alls besvara enkäten (Ejlertsson 1996:10ff).



Ett krav är graden av tillförlitlighet hos undersökningen, vilket kräver att resultatet är mätbart och dessutom en viss standardisering av frågor och sätt att utföra undersökningen på. Öppna frågor, dvs. personen får svara helt fritt, bör egentligen undvikas om man vill ha så hög standardisering som möjligt (Trost 2001:57), men jag kommer istället att låta min standardisering bestå av att alla får samma frågor och att genomförandet av undersökningen är så likartad för alla som möjligt.

Formuleringen av frågorna är, liksom själva layouten, viktiga. De måste behålla personens intresse och inte trötta ut denne. Frågorna får inte vara ledande och inte heller missvisande. Det är också viktigt att frågan mäter det den är avsedd för att göra och därmed är det viktigt hur frågan ställs, för att slippa missförstånd. Man kan välja att ha öppna frågor där man får fria svar eller slutna svar där man antingen kan få ”ja”, ”nej”, ”aldrig”, ”ofta” etc. Men vad som t.ex. är ”ofta” kan skilja från olika personers referensram (se Appendix 2). Vad jag tycker är ”ofta” kanske personen som fyller i frågan tycker något helt annat och däri ligger också en risk (Trost 2001:67f).

## **Forskningshistorik**

Hur man ska ställa ut arkeologi på museer har diskuterats mycket under senare år. Framst har diskussionen fått liv i och med att man fått upp ögonen för nya sätt att förmedla arkeologi. Att levandegöra arkeologi som på Fotevikens vikingareservat och Vikingatider i Löddeköpinge har blivit mycket populärt. De ursprungliga och gamla utställningarna på museer, som inte kan tillfredsställa de nya behoven av underhållning, börjar tappa i popularitet när andra ting som film, idrott, konst och musik konkurrerar ut dem (Olsen 2003:202). Därmed har man fått nytt intresse för utställningarna och man vill förändra den stela, tråkiga och icke-stimulerande känslan hos dem. I och med detta förnyas många äldre utställningar, såsom Lunds universitets historiska museum (LUHM) (LUHM:s hemisda), och man prövar nya uttrycksmedel, kompositioner, infallsvinklar och bildspråk

Inom arkeologi talas det idag mycket om förmedling och kommunikation och det blir ett allt viktigare nyckelord för arkeologin (Olsen 2003: 202). Det är viktigt att nå ut till allmänheten, hur detta görs, att det ska göras pedagogiskt, med en icke-förvanskande bild av forntiden. Kriterierna är många. Kanske är det då inte konstigt att arkeologin försöker granska sig själv på många sätt, bl.a. genom att analysera museers utställningar.

Det har gjorts flera undersökningar kring olika teman om museer: hur de uppfattas av besökaren, analys av utställningar, utställningspedagogik, hur utställningsspråket påverkar

förmedlingen etc. Ämnet har berörts på många olika nivåer och ur många olika vinklar. Det har gjorts djupgående analyser av utställningar som i t.ex. docenten i museologi Bengt Lundbergs och museimannen Per-Uno Ågrens bok, *Historiebilder* där de undersöker relationen mellan tankarna hos flera svenska museer och hur museibesökarna uppfattar dessa intryck. Trots det komplexa resultatet kunde de fastställa olika typiska drag hos besökaren, såsom den mycket självidentifierande anknytningen besökaren gör av utställningens innehåll (1999:175,176). Dessutom finns det en bristande överensstämmelse mellan intentionen hos museifolket och receptionen hos besökaren (1999:155) t.ex. i hur utställningsskapare ser på samlingen och hur besökaren ser på detta (1999:157), att besökaren inte är medveten om de olika ämnesperspektiven medan utställarna är detta(1999:158) och att det besökaren tror utställningen berör andra tidsrymder än vad den egentligen gör(1999:164).

I andra änden finns mer fritt reflekterande kring upplevelsen av olika museer som i *Museendet* av Billy Ehn, professor i etnologi, där han på ett skarpsinnigt sätt griper kring skilda uppfattningar av olika sätt att ställa ut, historiesyn, påverkan på besökaren mm (1986).

En annan som på ett heltäckande sätt berört flera sidor av arkeologiska utställningar och museer är Gundula Adolfsson i *Människan och objekt i smyckeskrin* (1987). Här tas många olika ting som påverkar besökaren, utställarna, föremålen i utställningen och mycket annat. Även om boken har några år på nacken känns den aktuell även vad gäller dagens utställningar.

Ofta sammanställs en bok eller häfte om utställningen, där man kan läsa om utställningens innehåll, syfte och annan information, såsom Kulturen har gjort med anledning av utställningen Metropolis (Wahlöö 2001) och samma sak har gjorts med utställningen ”Odens öga” i Helsingborg (Andrén & Carelli 2006) för att nämna ett par aktuella exempel.

# Om kulturens utställning ”Metropolis - Lund på medeltiden”

## Bakgrund och utställningsidéer

Metropolis-utställningen invigdes 1999 och var resultatet av en önskan att förnya utställningen. Orsaken till detta var ett behov av att skapa något nytt, då man insåg att Metropolis föregångare inte uppfyllde tidens krav (Wahlöö 2001:10).

Man slog fast att man skulle disponera den nya utställningen på ett tematiskt sätt istället för kronologiskt, som var mer vanligt, och att den tidsmässigt skulle gå längre än till bara reformationen 1536, som den tidigare hade gjort, eftersom även tiden efter är viktig för att förstå hur dagens Lund formades. Man ville också göra något helt nytt (Wahlöö 2001:10f).

Bland de grundläggande tankarna fanns att man ville skildra det medeltida Lund på ett främmande sätt, där det var skillnaderna, inte likheterna, mellan då och nu som var det intressanta (Wahlöö 2001:11).

Titeln på utställningen talar om en önskan att få fram Lunds viktiga roll under medeltiden, då staden kallades för *Metropolis Daniae* vilket betyder Danmarks moderstad (Wahlöö 2001:7). Detta för att vidga vyerna och hela den stora förändringsprocess Lund var en del av, och inte bara visa Lund ur ett lokalt och begränsat perspektiv (Wahlöö 2001:11f).

Ytterligare en idé var att dela in utställningen i tre delar: en gestaltande, ett faktarum med datorer och böcker och ett öppet studiemagasin med tusentals föremål, detta för att vända sig till en mångfacetterad målgrupp med olika grad av önskan om faktakunskap och upplevelse (Wahlöö 2001:12).

Vad som även skiljer sig från den klassiska utställningen är utnyttjandet av modern teknik. Kulturen har en mycket stor samling föremål som kommer från mer än hundra års grävande och i många fall handlar det om föremål av stort värde (Wahlöö 2001:100) och detta var något man kände sig manad att visa upp för allmänheten. Den enorma kunskap som kommer härutav med många fynd och lång tids forskning, kan skapa problem i utställningen då man vill berätta så mycket som möjligt. För att besökaren inte skulle få för mycket textskyltar vid föremålen, som skulle kunna störa, valde man att vara sparsam med texter tillsammans med föremålen och istället göra mycket information tillgänglig i en databas (Wahlöö 2001:12-13), där en stor mängd data kan förvaras och hållas tillgänglig för besökare som önskar mer kunskap än vad skyltarna vid föremålen ger.

## Symbolik

Symboliken, d.v.s. gestaltningar och val i framställningar som ska förkroppsliga, förstärka eller förtydliga det man vill lära ut till besökaren, är invävd på ett flertal olika sätt i utställningen.

Det kan handla om mer övergripande saker, som att inge rätt stämning, eller mer konkreta ting som att vilja visa det man hittat från utgrävningarna.

Till det första kan den mörkblåa färgen i det första rummet, som föreställer en offerlund, tas som exempel på hur man vill framhäva en känsla av en tid med mystik. Som annat exempel kan tas träskulpturen i Förrummet som visas en kronologiskt historiskt förlopp med viktiga nyckelhändelser i



*Träskulptur i Förrummet över Lunds historia.*

Lunds historia. Denna är fylld av symbolik. Till vänster ses mynten som representerar kungalängden, de olika klostren finns avbildade, lyckans hjul finns med, stadens råd med stadens nycklar mm (Kulturens hemsida).

Att ta med varenda liten bit av symbolik som finns i utställningen skulle bli allt för omfattande, därför kommer jag bara beröra de mest framträdande symbolbärande elementen.

Utställningen är indelad i olika namngivna rum med var sitt tema och färgsättning, för att förstärka denna uppdelning av de olika aspekter av medeltidens samhälle som rummen berör (Wahlöö 2001:12). I rummen finns många framställningar som bär ett symboliskt budskap till besökaren.

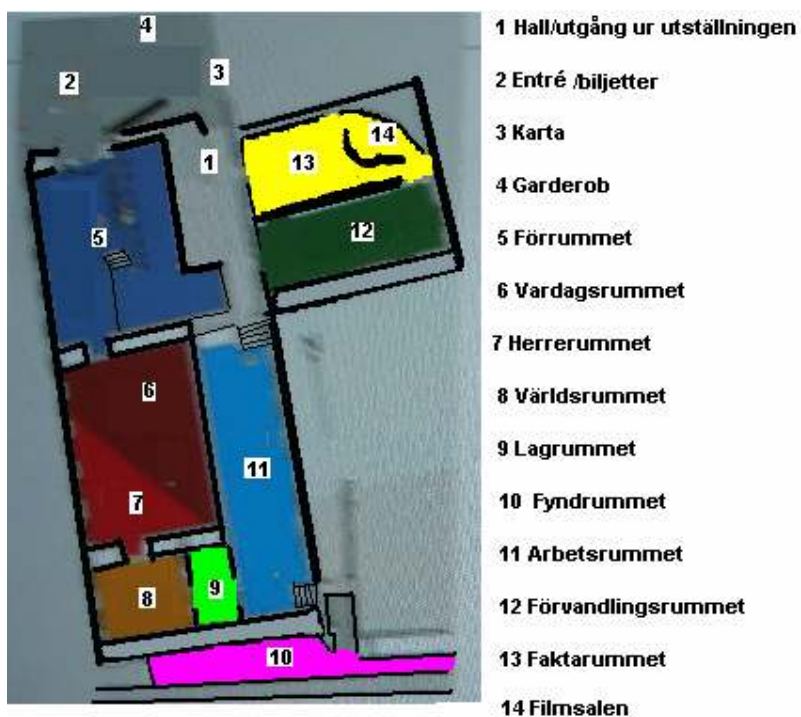
## Utställningens olika rum

Man anländer först till det s.k. *Förrummet*. Genom den mörkblåa färgen, som man målat väggarna och de högra trädstammarna med, frambringas mystiken. Vi träder in i offerlund, vilken talar om ursprunget till Lunds namn. I ett av träden har ett hästhuvud hängt upp.

Kristna kors framställs tillsammans med hedniska bilder i en monitor med ett fönster format som ett kors. Runstenar står uppradade bland resterna av en stavkyrka. Rummet är tänkt att illustrera övergången mellan vikingatid och medeltid (Bakran & Sandberg 2006:5).



*Förrummet – det första besökaren möter.*



*Förenklad skiss över Metropolisutställningen. Tagen från utställningen och omgjord.*

Man leds vidare till nästa rum, som skarpt bryter i kontrast mot det blåa genom sin röda färg. Det är Vardagsrummet och Herrerummet. *Vardagsrummet* visar den vanliga människans vardag och föremål t.ex. matlagning, leksaker, jordbruk och folktro. Längst upp på väggen hänger en rad med kranier tillsammans med listade namn. Detta illustrerar dåtidens människor som för oss är namnlösa (Roslund muntl.). Det har gjorts en stor modell över Lund strax innan reformationen där man kan se hur framträdande det kyrkliga var i Lund på den tiden med ett flertal kyrkor och ordnar. *Herrerummet* står för den kungliga och kyrkliga

makten (Bakran & Sandberg 2006:10), vilken fysiskt tränger in i de vanliga människornas utrymme genom sin diagonala rad av pelare. Här ser vi de ting de rika omgav sig med: gåspennor, hästutrustning, spel och statussymboler.

Därefter förs man till *Världsrummet* som talar om den tidens världsuppfattning (Wahlöö 2001:53). Rummet är ovalt med tideräkningen i form av en klocka tillsammans med stjärntecknen på golvet, och i taket har den tidens karta målats. I montrarna visas föremål från fjärran kontakter och längre resor. Musslor och andra pilgrimsmärken illustrerar heliga platser man reste till.

Sedan kommer man till *Lagrummet* som är ganska litet och mörkt. Här visas ting relaterade till lag och straff, såsom stadens sigill och myntstampar.

Härefter kan man välja att gå ner till Fyndrummet eller gå vidare in i nästa rum; Arbetsrummet. Vi väljer här det senare alternativet och återkommer till det andra sist. *Arbetsrummets* övergripande symboliska tema är elementen och det medeltida temat är hantverk. Dessa två hör ihop genom dåtidens tro på elementen och uppfattningen att hantverkare omvandlade grundelementen (Wahlöö 2001:70). Arbetsprocessen för hantverkarna illustreras genom montrar i tre steg: först råmaterialet, t.ex. läder, sedan halvfabrikatet vilket kan vara skodelar och sedan den färdiga produkten som är en komplett sko. Varje hantverk hade sitt skyddshelgon som också finns avmålade intill varje hantverk. Långa listor av namn berättar om olika hantverkare som var verksamma i Lund.



Monter i Vardagsrummet. Fönstrets Kvinnoikon ska göra besökaren införstådd att med att här visas kvinnas föremål.



Världsrummet.





*Arbetsrummet.*



*Fyndrummet med tillgång till databas.*



*Förvanlingsrummet*



*Faktarummet. Här finns liksom i Fyndrummet information om utställningen och föremålen.*



*Tydlighet är viktigt. En faktatext som beskriver vad rummet handlar om i korthet, i detta fall om Herrerummet.*



*En lite annorlunda, men dock svårupptäckt, skylt som visar vägen ner till Fyndrummet.*

Går vi längre kommer vi till *Förvandlingsrummet*. Av namnet att döma visar det vad som hände med Lund i och med reformationen och därefter. Hur Lund bytte skepnad då dess funktion som kyrkligt centrum ändrades, den stora branden som förstörde mycket, Skåne som blev svenskt, den rika mängden föremål som hittades på den mycket rika fru Görvels gård visas upp och sist hur Lund blir en universitetsstad.

*Fyndrummet* ligger lite mer avlägset i ett källarutrymme. Här går det mesta i rött och det liknar mycket den äldre tidens museer som visade upp föremål i långa rader. Detta rum vänder sig till den som vill studera mångfalden och rikedomerna i olika fyndkategorier (Wahlöö 2001:70). Det är också meningen att man här ska kunna söka i fyndregistret på en dator, eftersom varje fynd har ett nummer. Det går också att hitta mer fakta om de olika rummen i övriga utställningen och historiska fakta om Lund.

Detta har man också gjort i ett annat rum, *Datarummet*, där man med datorns hjälp kan besöka Lunds domkyrka virtuellt och gå runt där. Här finns också information om utställningen och dess innehåll, liksom om dem som gjort utställningen och de utgrävningar som stått bakom det stora material som utställningen består av.

Slutligen finns ett *Filmrum* med en ca sex minuter lång film med klipp från medeltiden i en collageliknande framställning. Syftet med filmen är att den ska verka känslomässigt på den vardagliga sidan av medeltiden och med en snabb takt och nykomponerad fartfylld musik vill man väcka en känsla av att medeltidens människor också var moderna på sin tid (Wahlöö 2001:14)



# Enkätundersökningen

## Undersökningen

Meningen med undersökningen är att se hur besökare uppfattar symbolik och budskap i utställningen Metropolis om det medeltida Lund. Det gick givetvis inte att få med alla budskap och all symbolik i enkätfrågorna, därför har jag valt bort mycket och tagit fram de jag ansåg var de viktigaste budskapen och den främsta och enklare symboliken ur utställningen. Detta inkluderar sådant som rumsteman, färgsymboliken, kranernas känsloladdning, utställningstiteln, faktan och helheten.

Undersökningen genomfördes dels genom en enkätundersökning och dels genom att observera besökare i utställningen.

Jag fångade upp besökare inne i utställningen och lät dem besvara enkäten efter att de gått igenom utställningen. De fick självständigt svara på frågorna och jag hjälpte bara till om det var ord som personerna inte förstod. De fick besvara 16 frågor (appendix 1) som berörde allt från hur ofta de gick på museer till hur de uppfattade utställningen och hur de urskiljde budskaps- och symbolbärande element i utställningen. Jag fick 15 svar från allmänheten (grupp 1) och 9 svar från arkeologi- och historiekunniga (grupp 2).

Ingen i någon av undersökningsgrupperna har läst boken ”Metropolis: Ärkebiskoparnas och kungarnas stad” av Claes Wahlöö, vilket förstärker att ingen har vetat något om intentionen och fått en djupare förklaring av budskap och innehåll från i alla fall detta håll.

Vad gäller grupp 1 bestod undersökningen av en varierad och ganska jämnt fördelad grupp av representanter vad gäller kön och ålder. Ingen ur allmänheten hade varit på utställningen förut, till skillnad från grupp 2, vilket ökar möjligheterna att göra en rättvis tolkning utav denna grupp.

Grupp 2 har inte samma spridning vad gäller ålder. Detta beror på att jag använde mig utav arkeologistuderande från institutionen. Därför visar denna grupp inte samma spännvidd som den andra gruppen, men de tycks ändå göra sina hållpunkter.

Hur pass fylliga svaren varit har varierat. En del har skrivit kortare och andra mer ingående och delat med sig av sina synpunkter, vilket gör underlagsmaterialet mycket skiftande. Jag anser dock att det finns tillräckligt mycket att utgå ifrån för att se tendenser och utröna allmänna förhållanden.

Nedan kommer jag först att redovisa enkätsvaren hos grupp 1 och sedan grupp 2 och sist tolka och diskutera svaren. För mer utförlig svarsredovisning, se appendix 2.

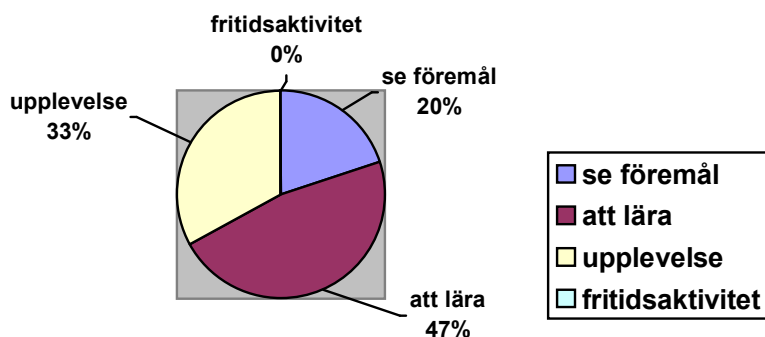
## Resultatredovisning av enkäten – grupp 1

Allmänhetsgruppen bestod av femton individer, åtta kvinnor och sju män, som aldrig hade besökt utställningen förut. De var spridda i skilda åldersgrupper: 1-20(4st), 21-30(1st), 31-49(4st), 50-60(5st) och 61-70(1st).

Utifrån frågan om hur ofta de gick på museer skiftade vanan att gå på museer mellan en gång per år till tjugofem gånger per år. Vanligast var två gånger per år, vilket fem personer svarade att de gjorde. Det finns en skiljelinje mellan en till fem gånger per år dit tio av enkätbesökarna tillhör, och resten som har svarat att de går på museer omkring tio, femton eller tjugofem gånger per år.

Jag bad även personerna i undersökningen att rangordna vad som är viktigast på ett museum utav fyra olika alternativ. Det alternativ som flest satte som nummer ett var ”att lära sig något”, tätt därefter kom ”att uppleva något”, sedan ”att få se föremålen”. ”att få en fritidsaktivitet” var en klar nummer fyra då alla gav den denna numrering. Men ser man till vilka kategorier som ligger bäst till som helhet förändras bilden något och föremålen blir rangordnade som nummer ett, sedan lärandet, upplevelsen, medan fritidsaktivitetsalternativet även här blir nummer fyra (se appendix 2, enkätfråga nr 3).

**Hur stor andel hos grupp 1 som rangordnade respektive alternativ som nummer ett; det viktigaste på ett museum.**



Majoriteten (9 st) ansåg sig vara allmänkunniga om Lunds historia och medeltiden, fem tyckte att de inte kunde så mycket och en tyckte sig vara mer kunnig.

På frågan om varför man döpt utställningen till Metropolis, kom varierande nyanser av svar, men de flesta svarade att det var för att visa Lund som centralort, Lunds roll, stadens betydelse, Lund som storstad, relaterat till ordet Metropolis betydelse eller Lund i anknytning till ett större perspektiv under medeltiden. Vanligaste svaret var namnets anknytning till Lund som centralort (3st) eller till Lunds centrala roll (2 st).

I en fråga undersökte jag vilken del i utställningen som man tyckte bäst om och bad dem att beskriva vad denna del handlade om. Favorit var främst Förrummet (4 st) och Vardagsrummet (2 st), men även Arbetsrummet (2st) och Världsrummet (1 st). Beskrivningen av Förrummet kan representeras av detta citat: ”Stort och pampigt, fångar besökarens intresse. Handlade om runskrift”. Vardagsrummet beskrevs som att det handlade om livet på denna tid och människornas tillhörigheter. Arbetsrummet definierades inte av någon som ”Arbetsrummet” utan beskrevs som rummet som handlade om yrken. Även Världsrummet upplevdes som stämningsfullt och definierades som ett rum som berörde ting från olika platser i världen.

Bara två utav alla femton ur enkätgruppen svarade att de inte hade lagt märke till de tillgängliga datorerna. På frågan om vad de tyckte om möjligheten att använda datorerna fick jag blandade svar. De flesta tyckte att det var en bra möjlighet, medan vissa inte tyckte att det passade, att det borde ha varit mer tillgängligt och lätthanterat, eller att man ville ha informationen vid föremålen istället för på datorerna. Några menade att det riktade sig till vissa, såsom ungdomar som är vana vid datorer eller att det nog inte var så många av allmänheten som nyttjade datorerna.

På frågan om varför man hade olika färgsättningar i utställningen, fick jag svar som att det var på grund av variation, sortering av föremål, markering av föremål eller särskiljning mellan teman och rum, men även av orsak som att behålla uppmärksamheten hos besökaren.

Frågar man besökaren ställdes kranier i Vardagsrummet bl.a. ut för att ge närhet till dåtidens människor, visa på individen i historien och för att visa livets förändring och historiens vingslag (se appendix 2, fråga 9). Flera besökare uttryckte också en skarp reaktion på att man hade ställt ut mänskliga kvarlevor: ”Jag tyckte illa om det. Även dessa borde ha fått vila i frid”. Alla utom en svarade att de hade lagt märke till kranierna.

Svaret på frågan om varför man låtit monstrernas fönster vara formade som olika föremål och figurer, svarade man att det skulle göra det hela mer spännande eller mer levande och att det symboliserade det som montern visade. Elva personer svarade att de hade lagt märke till denna detalj i utställningen, resten gjorde inte detta eller förstod inte frågan.

I följande fråga fick besökaren kryssa i om utställningen uppfattades vara för allmänheten, för vuxna, barn, kunniga eller för en övrig kategori. I princip tyckte alla att utställningen var gjord för allmänheten, men många hade även fyllt i att den var för vuxna och något färre att det dessutom var för barn. Endast tre hade även valt att den var för kunniga.

Resultatet av frågan om faktamängden visade att en klar majoritet (11 st) var nöjda med detta i utställningen. Två tyckte att det var för lite fakta. I denna fråga klagade även någon på

att det istället var för mycket föremål, att det behövdes bättre belysning på flera textskyltar och menade att på att det berodde på tid och intresse vad man tyckte om detta.

En annan fråga var hur de upplevde utställningen som helhet. Sju personer tyckte att det var en bra och acceptabel uppbyggnad av utställningen, två stycken att det hade bra sammanhang, tre stycken att den var lättförståelig och några andra att fakta var lätt att ta till sig samt att det var intressant och lärande. Två personer tyckte däremot att det var en rörig utställning där det var svårt att hänga med.

Bilden som utställningen gav av Lund var, enligt tio personers svar, att det var en stad med framträdande roll, viktigt centrum, huvudstad eller viktigt lokalt och i ett större sammanhang. Tre besökare tyckte att utställningen gav en bild utav livets olika delar i Lund på den tiden. En person svarade att det ”var som väntat”, vad denna person menade med detta uttrycktes inte i svaret.

I en fråga undrade jag om utställningen upplevdes som modern eller traditionell. Sju stycken tyckte att utställningen var modern. Tre personer tyckte den kändes traditionell och ytterligare lika många tyckte att utställningen var både och eller varken eller. En person definierade utställningen som ”nytänkande”.

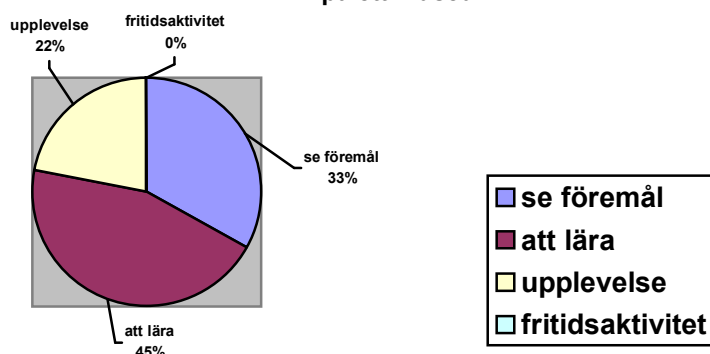
Sista frågan på enkäten var ifall man trodde att en guidad tur hade givit mer. Hela fjorton stycken svarade att det på ett eller annat sätt skulle göra det. Två individer föreslog dessutom att man skulle använda sig av audioguider istället.

## **Resultatredovisning av enkäten – grupp 2**

Arkeologi- och historiekunniga gruppen bestod av åtta personer, fem kvinnor och fyra män. Dessa kom från åldersgruppen 21-30 (7st) och 31-49 (2st) och alla dessa hade tidigare besökt utställningen. Dessa går på museer mellan ”ett par gånger om året” till tjugo gånger per år. Vanligast var att gå från tio till tjugo gånger per år.

Vad gäller frågan om rangordningen av kategorierna ”att lära”, ”se föremålen” ”få en upplevelse” och ”en fritidsaktivitet”, är resultatet detsamma både om man ser till vilket alternativ som var mest förekommande som nummer ett och till helhetsbetyget. Först kommer lärandet, därefter föremålen, sedan upplevelsen och sist fritidsaktiviteten.

**Hur stor andel hos grupp 2 som rangordnade  
respektive alternativ som nummer ett; det viktigaste  
på ett museum.**



Hälften av grupp 2 ansåg sig vara allmänkunniga och den andra hälften ansåg sig vara mer kunniga om Lunds historia och medeltiden.

På frågan om orsaken till valet av titel för utställningen anges många olika svar. Det pekas på ordets betydelse och en av de svarande ursäktar till och med sina dåliga grekiska kunskaper. Vidare förklaras det med stadens betydelse, länkande till tiden före Lunds etablerande/kristnande, influenser, Lund i ett vidare perspektiv, men en säger även att denna inte har någon aning.

Vilket rum svarade denna grupp på var deras favorit? Förrummet var den starkaste favoriten (4 st), även här på grund av stämningen: ”Mystiken”, ”mörkt osäkert”, ”annorlunda sätt att börja på, som en tidsportal”. Av dessa beskrevs Förrummet som att det handlade om ”upptakten till Lund som stad, med hedniska föremål”, ”Lunds äldre historia... Men det skulle ha varit mer konkret om Lunds historia”. Tätt efterföljande var Världsrummet som favorit (3 st), som definierades som rummet som visade kontakter och en utblick i världen. Extra uppmärksammat från detta rum var pilgrimsmärkena och världskartan i taket. En person gillade även Vardagsrummet där ”man kan se hur Lunds historia utvecklats under 1000-talet och vidare in i 1100-talet med kyrkans och kungamaktens utbredning” och en annan gillade Arbetsrummet bäst.

Alla utom en svarade att de hade noterat att man kunde hitta mer information på datorerna. Denna möjlighet uttryckte de i sina svar som bra, behövlig och trevlig. De flesta hade dock en negativ sak att tillägga och det berörde antingen att det inte passade dem som grupp, då de redan kunde mycket, att datorerna var svåra att upptäcka eller använda, eller att det var tveksamt om den vanliga besökaren använde sig utav de möjligheter datorerna gav.

På frågan om varför man hade olika färgsättningar i utställningen svarade grupp 2 att det var för att underlätta minnet och systematiseringen av de olika rummen och deras innehåll, skapa någon sorts stämning, avdela rummen, förstärka scenerier och föremål, representera olika perioder och händelser. En ytterligare åsikt var att ”museiföreställningar bygger på visualitet och färger hjälper att förstärka scenerier och föremål”.

Nästa fråga berörde kranterna och varför man trodde att dessa hade ställts ut. Två stycken lade faktiskt inte märke till kranterna i Världsrummet, medan sju stycken gjorde det. Två hade svarat att man inte visste varför dessa ställts ut, men tillade att det var lite magstarkt och troligen berörde besökaren. Andra svar var att det skulle visa närheten till döden för medeltidsmänniskorna, ”Skapa en länk mellan döda lundabor och oss. Det är ju deras vardag och liv som gestaltas i rummet” och ”Visa på skador, pest och dylikt. Bra att människor kommer nära döden och den medeltida människans vardag”.

En skrev att den inte hade lagt märke till montrarnas fönstersilhuetter, medan en sa att den först efteråt sett dem. Denna grups förklaring på frågan om varför man gjort denna utformning av montrarna var följande: för att göra en länk till det som ligger i montern, spegla teman och föremålsgrupper, göra det intressantare och roligare. En av de arkeologikunniga uttryckte det hela såhär: ”För att föremålen inte ska ligga på en hög bara och för att formen de sitter i ska ha en symbolisk innebörd”.

Det finns stor variation i svaren på frågan om för vem utställningen anses vara gjord. I de flesta fall har många alternativ kryssats i. Mest förekommande är ”allmänheten” och ”vuxna”, men även en stor del ligger på alternativet ”kunniga”. Dessutom har flera ur denna grupp lagt till en kategori, såsom ”lundabor”, ”historieintresserade” och ”föräldrar/lärare” och en har skrivit ”ej forskare”.

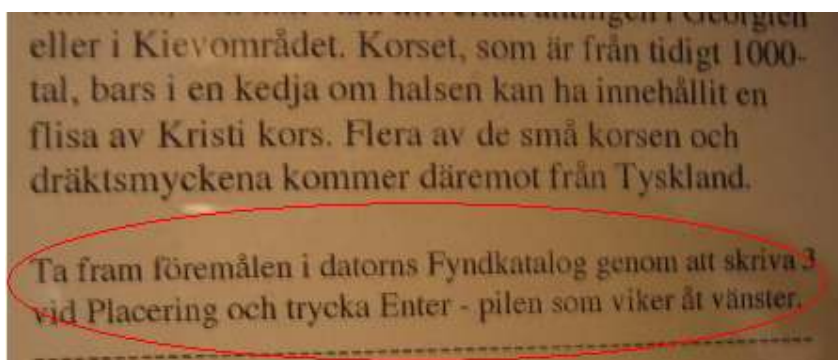
Flera har i frågan om faktamängden tyckt att det för dem personligen är för lite fakta. Någon menade att det var för långa texter, en annan att det var på gränsen och en var nöjd: ”lagom om den är till för barn. Lite om man vill veta mer, men då är det bra med datorerna”, ”lite för lite för mig som fackman. Men det är nog bra för allmänheten”. En yttrade dessutom att det för den som de engelska texterna riktar sig till, kanske får för lite fakta.

Hur var det med helhetsuppfattningen utav utställningen hos grupp 2? Å ena sidan uppfattade många tydligt utställningens tankekedja både i tid och rum och hur de olika rummens teman hängde samman. Å andra sidan beklagade några sig över att utställningen var något rörig eller kunde uppfattas som detta. ”Ganska bra, kan uppfattas som en anig virrig. Omfattningen var bra även om det för min del aldrig kan bli för mycket”.

Även grupp 2 ansåg att utställningen gav en bild av Lund som en viktig stad med betydande roll, men med utvikningar om ytterligare detaljer såsom: ”som en metropolis i Danmark som fick betala dyrt för sina kristna (katolska) principer” och ”intrycket av Lund som betydelsefull stad men det behöver inte betyda att alla människor fick någon nytta utav det”.

Upplevdes utställningen som modern eller traditionell? Fyra stycken svarade att de tyckte att utställningen kändes modern, till skillnad från en som tyckte att den var traditionell. Fyra personer upplevde utställningen som både och eller mitt emellan: ”traditionellt indelad och med mycket föremål, kanske lite mer modernt designad och färgsatt”, ”modern, väldigt få utställningar är så lätta att förstå som denna”, ”mer modern absolut. Den typiska och traditionella utställningen med montrar och skyltar i strama former passar inte längre, det ska vara mer planerat och uppbyggt kring människor och kultur som denna utställning är”.

Det ges inte något särskilt klart svar på frågan om en guidad tur hade gett mer. Sex var positiva till guidning, medan två svarat att de erfarit att det inte ger mer eller personligen inte ger mer. ”Ja, om den går lugnt till, vilket det sällan gör, hade det kunnat ge lika mycket. Annars vill jag nog titta runt själv”. Guidning kan däremot enligt grupp 2 ge en mer rolig upplevelse, kan vara trevlig och ge en historia till föremålen.



*En detaljbild av en montertext där det berättas om möjligheten att gå in på datorerna.*

## **Tolkning av enkätresultatet**

Den största olikheten mellan grupperna är skillnaden i hur de svarar. Hos grupp 2 kan noteras hur de mer tydligt relaterar till egna åsikter och tankar i sina svar. Dessutom utgår de ifrån sina kunskaper och kännedom i arkeologi och historia när de bearbetar den kunskap som utställningen förmedlar. Deras kunskap och annorlunda förhållande till arkeologi och historia ger svaren ett annat djup, där de i större grad för fram detaljer ur utställningen än

allmänhetsgruppen. De är också mer kritiska, analytiska och gör fler ställningstaganden. Deras svar är också ofta mer utförliga (se appendix 2, Grupp 2).

Med utgångspunkt i den skillnad som finns mellan gruppernas svar, tycks kunskap påverka upplevelsen av utställningen, åtminstone i denna aspekt. Det behöver inte betyda att kunskap är ett måste för att förstå budskap, ifall utställningens budskap är tydligt framlagt. Men med kunskap bearbetas budskapen och symboliken hos utställningen på ett djupare plan och det blir mer en dialog mellan egna kunskaper och den kunskap som utställningen förmedlar, än bara ett mottagande utan ifrågasättande. Grupp 2 kunde också i högre grad analysera och tänka sig in i en motivering om varför utställarna gjort vissa val i utställningen. En hade inte lagt märke till montrarnas utformning, men kunde ändå ge en anledning till varför dessa gjorts, vilken var överensstämmande med intentionen. Man ser alltså tydliga spår av grupp 1:s kunskap. Ett exempel på detta är jämförelse mellan ett citat från grupp 2 om frågan på utställningens titel Metropolis: ”Min grekiska är dålig men ’-polis’ betyder stad och ’metro’ betyder mellan. Rummet handlar om tillblivelsen av dagens stad från t.ex. Uppåkra” och ett citat från grupp 1 från samma fråga: ”Lund verkar ha haft en central roll i Europa”. Skillnaden i svaren kan mycket väl bero på skillnaderna i förhållandet till och kunskapen i arkeologi och historia.

Grupp 2 har ett högre antal besök per år jämfört med grupp 1 och det faktum att alla i grupp 1 svarade att de aldrig varit på utställningen innan, medan alla i grupp 2 varit där förut, visar skillnader i vana att besöka museer. Det är inte så konstigt att man får detta resultat då grupp 2 känner ett större intresse för och känner sig mer anknuten till att gå på sådana museer än allmänheten. Detta kan därmed tas som exempel på samband mellan intresse och vana. Detta samband borde dock även gälla i den andra gruppen också.

Fler paralleller och samband kan framföras. Vad gäller ålder för grupp 1, visar enkätundersökningen att besökarna oftast är yngre (1-20) eller äldre (från 30 och uppåt). Med en tendens till att det antingen är yngre i sällskap med sina föräldrar eller äldre personer som mest besöker museerna, vilket jag även kan bekräfta genom observationer.

Ålder borde inverka på kunskapen. Och intresse borde påverka alla variabler som uppfattning av budskap och symbolik, uppehållstid och vana. Vilka saker som spelar in för de olika sambanden och hur de påverkar varandra inbördes, är ett komplext system som är svårt att med säkerhet utröna.

Val av favoritrum är ganska lika hos båda grupperna, och även orsakerna till valet. Många har beskrivit favoritrummets känsla och därmed kan man dra slutsatsen att det för tyckets skull är viktigt med vilken känsla rummet inger, liksom att det som visas i rummet ska vara

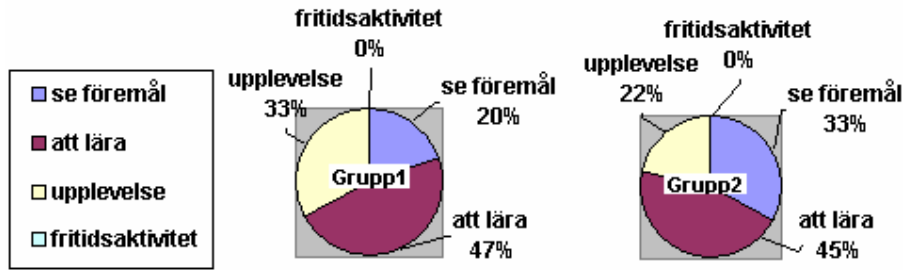


intressant, vilket tyder på att detta är lika viktigt hos båda grupperna trots gruppernas olikheter. Vad gäller Förrummet är det mer tydligt att grupp 2 associerar detta med Lunds grundande, vilket inte görs lika tydligt hos den allmänna besökaren. Kanske beror det på att Lunds föregångare Uppåkra är mer känt bland arkeologer och att de därför känner att detta är mer viktigt och borde vara framträdande i utställningen.

Det är många rum som inte alls nämns och som inte kommer fram i enkätundersökningen, såsom Filmrummet, Datarummet, Förvandlingsrummet, Fyndrummet och Lagrummet. Beror det på att de helt enkelt var mindre intressanta och inte fångade besökaren på samma sätt så att denna lade dem på minnet? Kanske är dessa rum inte lika framträdande för att de är svårare att få grepp om och därför inte nämnts. En ur grupp 2 uttryckte att efter Världsrummet blev det lite mer rörigt kring hur man skulle gå och efter Världsrummet kommer just dessa rum som inte nämnts bland enkätsvaren, kanske ligger det därmed något i detta. En annan orsak kan vara att de är utformade eller placerade på så vis att man missar dem eller inte får så tydlig förståelse av rummen. Lagrummet är mycket litet jämfört med de andra rummen och det är lätt att man bara går rakt igenom det. De rum som besökarna nämner beskrivs med sitt rätta tema, förutom Världsrummet och arbetsrummet där ingen nämner att det dessutom berör medeltidens tidsuppfattning. Detsamma gäller Arbetsrummet som har en symbolisk framställning om dåtidens uppfattning om sambandet mellan elementen och hantverken.

Går man in på vad som anses viktigast på ett museum tycks grupperna ha mycket lika uppfattningar, något som förvånar då jag upplever det som att gruppernas olika förhållningssätt till arkeologi borde ha speglat sig mer i detta. Lärandet rangordnas som viktigast hos båda grupperna och museet som fritidsaktivitet har båda grupperna röstat ner. Det är vad de sätter som nummer två och tre som skiljer. För grupp 1 är upplevelsen klassad som nummer två, medan motsvarande plats hos grupp 2 har givits till att se föremålen. Här tror jag det är förhållandet till arkeologi som avgör. För grupp 2 handlar arkeologi om föremålen som man hittar, antagligen för att denna grupp har mycket sakkunskaper om föremål. För grupp 1 däremot är upplevelsen av arkeologi framtonad, kanske för att de som inte mer dagligt rör sig inom arkeologins värld mer vill känna på den, än grupp 2 som antagligen ganska ofta är omgiven av arkeologiupplevelser.

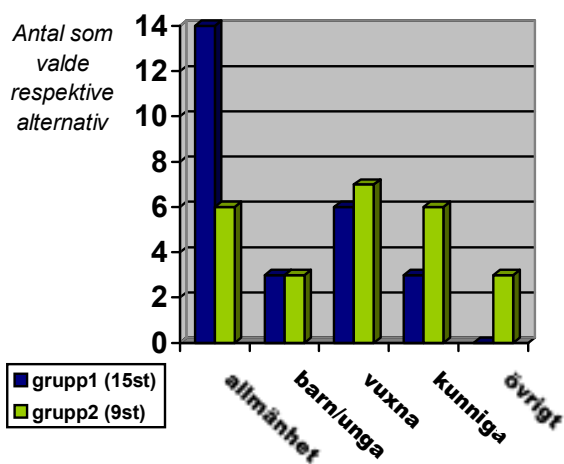
**En jämförelse. Hur stor andel hos grupperna som rangordnade respektive alternativ som nummer ett; det viktigaste på ett museum.**



Återgår man till skillnader mellan grupperna finns detta också i uppfattningen om kranierna. Även om kranierna hos båda grupper väcker starka reaktioner, så har allmänheten associerar bredare om varför de hängts upp, medan grupp 2 däremot fokuserade på att det skulle visa de medeltida människornas uppfattning av döden. Denna skillnad tolkar jag återigen som en följd av olika förhållningssätt till arkeologin där grupp 2 tycks vara mer insatta i förmedling av dåtiden. Kanske är det inte så konstigt att grupp 2 uppvisar dessa kvalitéer då de är arkeologer precis som de som skapat utställningarna och dessa därmed har överensstämmande tankesätt.

Hos grupp 1 var det nästan en enhetlig åsikt att utställningen upplevdes vara främst för allmänheten, men även för vuxna och i något mindre mån för barn och kunniga. För grupp 2 är det inte lika självklart att det är för allmänheten och här har fler svarat att det även är för kunniga. Dessutom har grupp 2 lagt till ytterligare kategorier som utställningen ansågs vara för, t.ex. ”för lundabor”, vilket visar på olika uppfattningssätt hos de två grupperna. Vad som talar för att det mer upplevs som en utställning för allmänheten, är att grupp 2 var mindre nöjda med faktamängden än grupp 1. Att grupp 1 mest nämnt sig själva som målgrupp för utställningen och grupp 2 har lagt mer tyngdpunkt på att utställningen även är för kunniga kan ha sin enkla förklaring i att var grupp utgått från sig själv och främst sett vad utställningen kunnat ge dem själva som grupp.

För vem individerna i de olika **grupperna** tyckte utställningen var gjord.



Medan allmänheten nästan genomgående är positivt inställda till att guidning ger mer, tycks de arkeologi- och historiekunniga vara mer tveksamma. De säger att ”möjligen ger det mer”, eller att det beror på hur guidningen går till, eller att det för deras egen del som mer kunniga inte ger mer. Troligt är att grupp 2 inte har samma behov av förmedling som grupp 1 har, då deras kunskaper är större och de har lättare för att läsa utställningar än vad allmänheten troligen har.

När det kommer till datorerna har båda grupperna ganska lika uppfattningar, vilka både är positiva och negativa. Mest intressant är att båda grupperna har en viss medvetenhet och kritik angående datorerna och båda yttrar att det finns en viss osäkerhet om i hur stor mån datorerna används av den allmänna besökaren.

Uppfattningen av utställningen som modern respektive traditionell var varierande. För grupp 1 var den moderna uppfattningen mer framträdande än den traditionella, det samma gäller för grupp 2. en del från båda grupperna sade varken att utställningen var direkt modern eller traditionell, varför? en ur grupp 2 sa såhär: ”Jag tycker att den överlag känns mer modern men det kunde faktiskt växla från rum till rum”. D.v.s. att det beror på rummen hur väl man känner att utställningen är modern eller inte, kanske hade man behövt jobba lite mer med vissa rum för att få dem att bli bättre. Varför finns det ingen större skillnad i gruppernas uppfattning om modernt eller inte? Det beror mycket på vad de baserar sitt ställningstagande på. Ser man på allmänhetsgruppen och ålder i relation till modernt/traditionellt finns en svag lutning mot att det främst är äldre som definierar utställningen som modern. Dessa personer

har antagligen vuxit upp med de mer traditionella utställningarna och i jämförelse med dessa såg de Metropolis som modern. Men det är inte helt enhetligt. Även några äldre tyckte att den inte var så modern, liksom att det fanns några unga som tyckte att den var modern. Så det är nog inte bara om ålder som påverkar hur man bedömer utställningen, utan även om erfarenhet av tidigare utställningar och vanan att gå på museer.



*Modernt eller traditionellt? Det traditionella utställningssättet representerat av uppräddade kammar från Fyndrummet, ställt mot ett modernare sätt att ställa ut representerat utav ett hästhuvud i Förrummet.*

Ser man till vana så har grupp 1 ganska liten vana att gå på museer. Med stor vana så borde man tycka att Metropolis var en traditionell utställning, då en som är van att gå på museer troligtvis måste ha varit även på nyare museer som är mer moderna i sin utformning. Med liten vana och med en trolig referensram från barndomen då det var mer vanligt med traditionella utställningar, skulle man tycka att utställningen var modern, men så enkel tycks inte förklaringen vara.

Men allt är inte svart eller vitt vad gäller de olika grupperna. Inte alla i grupp 2 hade stort besök per år, trots att man kan tycka att de alla borde ha det automatiskt, liksom att det i grupp 1 fanns de som gick väldigt ofta på museer, även om man kunde ha väntat sig det motsatta.

Att motivera varför utställningen var modern eller traditionell ingick inte i min enkät, men några har skrivit kommentarer som man kan tolka som kriterier för ställningstagandet. Färre ur grupp 1 hade skrivit någon motivering till sitt ställningstagande, medan desto fler hade gjort det i grupp 2. Grupp 1 tycks definiera modernt som nytänkande, spänning och föremål i sitt sammanhang relaterat till de traditionella utställningarna där föremål bara läggs fram. Hos grupp 2 tycks användandet av rum och teknik för gestaltning, design, lättförståelighet och fokus på människor och kultur istället för föremål, definiera modernitet. De olika grupperna definierar alltså modernitet olika, även om jag tror båda kan vara lika sanna.

Båda grupperna har på en bra grundläggande förstått vad utställningen handlade om och vilket budskap den hade att förmedla, men även här finns mindre skillnader. I frågan om varför utställningen heter Metropolis, har båda grupper framfört liknande beskrivningar som mer eller mindre överensstämmer med den bild av Lund som utställarna velat förmedla; en viktig stad även i ett större perspektiv. Grupp 2 har även fört fram orsaken som att väcka intresse, berört Lunds påverkan av influenser men också språkkunskap i översättningen av ordet. Åter igen ett poängterande av att grupp 2 med sin kunskap ger andra svar. Detsamma gäller frågan om vilken bild av Lund utställningen tycktes ge. Båda grupperna har liknande svar, men grupp 2 har mer utförligare svar och går in på detaljer och gör utvecklingar som t.ex.: ”En tidstypisk stad i ett dåtida storrike. Den visade betydelsen av en stad som trots lågt invånarantal hade goda handelskontakter och stor kyrklig betydelse i Europa” medan allmänhetsgruppen säger t.ex. ”En bild av en viktig stad, både lokalt och i ett större sammanhang”.

I de fall där besökaren tyckt att det var en rörig utställning kan man också se att de inte i lika stor utsträckning fångar upp budskap och symbolik. Till detta hör även den bakomliggande kunskapen. Jag antar att ju oftare en person går på utställningar, desto större är chansen att denna har sett modernare utställningar och därför skulle kalla denna traditionell.

Man skulle kunna tänka sig att det är svårare att upptäcka de symboliska detaljerna än budskapet i utställningen, men besökarna verkar ha lyckats relativt bra med detta ändå. Dock kan man se att enhetligheten mellan svaren på de symboliska elementen inte är lika tydlig som för budskapsfrågorna. Flera har svarat att de inte lade märke till symboliska element och dessutom har flera svarat ”vet inte” på orsaken till varför de olika symboliska sakerna fanns där. Kanske är det helt naturligt att det är något svårare att se symbolik då det är mer otydligt och är svårare att notera eftersom det mestadels handlar om att tolka. Däremot går det bättre för budskap och symbolik som är emotionella. Det ser man i kommentarerna på Förrummets mystiska stämning och de reaktioner som de upphängda kranerna gav.

Gruppernas upplevelse av utställningen och det den förmedlar skiljer sig åt på många punkter, även om det i flera fall handlar om nyansskillnader. Många av de tankar utställarna haft har kunnat återfinnas hos besökaren. Budskapet i form av den Lundabild man ville ge, den anpassade faktamängden, reaktionen på kranerna, uppfattningen om färgerna i de olika rummen, rummens teman och annat som utställningsskaparna format fram, har mer eller mindre uppfattats på det sätt utställarna önskat. Orsaken till att besökaren antingen noterat eller inte noterat dessa olika ting i utställningen, beror troligen på många olika saker: vanan

att analysera utställningar, den tid man har att lägga ner på att ta emot budskapet, referensramar, vad man tycker är viktigt och vad som fångar ens intresse, samt en intressesint utformning av utställningen och vägledningen genom utställningen.

Det är ett relativt positivt resultat om än komplext på sitt sätt som jag fått fram. Hur går det samman med t.ex. Bengt Lundbergs och Per-Uno Ågrens undersökning (1999) där det visade sig finnas stora glapp mellan intention och reception? Det kan ha att göra med att deras undersökning var på en annan nivå och skala än min och att det inte går att jämföra dem eftersom de ligger på olika plan. Hade resultatet varit annorlunda ifall man hade djupintervjuat besökarna? Varit annorlunda om jag hade valt att ta med fler och svårare symboldetaljer i enkäten? Det går inte säkert att säga. Kanske är det så att på en ytlig nivå, som min undersökning grundar sig på, fångar besökaren upp budskapet men det blir mer svårt på en djupare nivå, som kanske Lundbergs och Ågrens undersökning. Vi har kanske använt oss av olika sorters utställningar och därför blir resultaten så olika.

Jag ska i kommande del titta närmare på vilka förutsättningar som ges i skapandet av en utställning, hur olika saker påverkar besökaren. Sedan ska förmedling diskuteras utifrån olika aspekter och debattera om besökaren och upplevelsens del i detta. Men jag ska också ge en liten inblick in i framtiden.

# Diskussion

## Att skapa en utställning

Det ligger mer bakom skapandet av en utställning än vad man först kan tro. Till skillnad från för kanske bara tjugo år sedan, då det i princip bara var arkeologer och teknisk personal som gjorde utställningen, har man idag många fler personer involverade, såsom museipersonalen, de som har den arkeologiska kunskapen, formgivarna, den tekniska personalen och museipedagogerna med i processen (Roslund muntl.). Tillsammans arbetar de fram en grundidé för utställningen, vilka ting som ska ingå och hur utställningen som helhet ska se ut, allt för att göra en så lyckad utställning som möjligt. Men de val som görs i skapandet av en utställning kommer att utgöra en stor grund för besökarens upplevelse.

Vad är en lyckad utställning, en utställning som når fram till besökaren och som denna uppskattar? Det är en svår fråga att svara på av samma orsak som vissa tycker att en film är bra medan andra inte tycker det. Vi har att göra med individer som alla uppfattar en sak på sitt eget vis och har en egen åsikt om vad som är bra eller dåligt.

En misslyckad utställning kan bland annat vara då besökaren på egen hand inte kan få förståelse för utställningen utan det måste ske med hjälp av en informatör som måste förtydliga objekten (Adolfsson 1987:49). Medan en lyckad utställnings olika ting fångar besökarens intresse och kan behålla dennas uppmärksamhet under hela besöket (Pearce 1996:163). Vad jag också tror är en lyckad utställning, är en utställning med sådant innehåll att man kan komma tillbaka flera gånger (jfr. Roslund muntl.) vilket Metropolis är ett exempel på.

Det finns många olika sätt att göra en utställning på, och varje utställning har sitt särdrag. Olika metoder och idéer har alla sina för- och nackdelar, så finns det egentligen något som är rätt eller fel? Det finns naturligtvis knep och metoder att använda sig av och saker som man borde undvika. Detta kallas utställningsteknik och är något som i allra högsta grad påverkar upplevelsen, liksom att det kan underlätta förståelsen och även styra utställningsbesöket. Med sådant som att styra blicken med t.ex. ljus, styra rörelsen med flankeringar och styra tanken med associationer kan man påverka besökaren (Dean 1994:Kap.3).

Metropolis på Kulturen är ett bra exempel på hur man utnyttjat dessa olika utställningstekniker. Man kan ta Förrummet som ett exempel. Dämpad belysning i kontrast till de upplysta montrarna leder blicken, den blå färgen associerar till dunkelhet och spänning, de blåmålade träden för personen framåt i rummet. Här ges en tydlig känsla av mystik kring offerlunden och vikingatidens period i förstadiet till Lund, som är lika oklart som detta rum är

dunkelt. Möjligheterna är många när man skapar frihet i att gestalta, utforma, använda teknik, olika media och göra olika sammansättningar. Kanske är det bara fantasin som sätter gränserna. Ofta tror jag att det är detaljerna som gör att det blir framgångsrikt. Ett exempel från Metropolis är ur Världsrummets montrar. Varje monter visar exempel på handelsvaror från olika delar av den då kända världen. Den klipska detaljen ligger i den förtydligande symboliken av t.ex. glasbitar i montern med varor från Nordatlanten, där glaset ska visa på associationen till is och kyla.

De olika sätten att utforma en utställning på, styr i hur stor utsträckning man ger besökaren frihet att själv välja hur han eller hon vill röra sig genom rummet. Den ostrukturerade utställningen ger mycket frihet åt besökaren att gå sin egen väg och strosa runt. Den är ganska luftig och har öppna ytor med många vägar som leder runt. Dess nackdel är att den inte fungerar för berättelsekedjor eller riktade presentationer. Dess motsats, som Metropolis till största delen kan anses vara, har många utstickande och uppfångande element och gångar, är mycket strukturerad, sammanhängande och lärdomsinriktad. Nackdelarna med en sådan utställning är att den ofta leder besökarens tankar till att söka efter utgången och ger stopp i flödet av besöksströmmen i utställningen. (Dean 1994:55)

Entrén till en utställning är viktig (Dean 1994:43). Den är det första besökaren möter och kan också vara det som styr om besökaren bedömer utställningen som tråkig eller intressant. Flera av allmänheten i undersökningen hade valt just entrérummet, d.v.s. Förrummet i Metropolis som sin favorit, på grund av dess särskilda atmosfär, och här har Metropolis därmed lyckats bra med att fånga intresset redan i början av utställningen.

Däremot är det inte lika klart vad som är ingången till Metropolisutställningen. Den tänkta ingången passerar man precis när man kommer in på Kulturen på höger sida. Man har den bakom sig när man löser sin biljett i kassan, därefter går man automatiskt vidare längre in på museet för att hänga sina kläder i garderoben eller titta på den stora kartan över hela området längre in (skiss över utställningen tidigare i denna del). Då har man redan passerat och även missat utställningens tänkta ingång. Däremot, när man står vid kartan och tittar sig omkring för att fundera på vart man ska börja gå runt på Kulturen, ser man en trappuppgång och en lite mörk hall på höger sida, längst in skymtar man delar av Metropolis. Detta är utgången från utställningen. Mina observationer visar att en mycket stor del av besökarna tar denna väg in i utställningen. Här har jag sett två scenarier som kan uppstå. För det första har besökaren inte fått någon riktig presentation av vad detta är för utställning och den känns intetsägande när man går in från detta håll och därför vänder många tillbaka. Det andra scenariot som kan



uppstå är att personen inte förstår hur man ska gå genom utställningen eftersom man kommer in från fel håll och blir förvirrad.

Mellan Förrummet och denna utgång finns en förbindelse och denna använder många och blir förvirrade då de både ser ett slut på utställningen samtidigt som den fortsätter längre in. I denna förbindelse/utgång står besökaren mellan Förvandlingsrummet där Lunds senare tid visas och vikingatiden som är förstadiet till den historia om det medeltida Lund som det är tänkt att man ska få. Metropolis är inte helt kronologiskt uppbyggd, men till viss del.

Med denna problematik förstår man att en del har svarat att utställningen upplevdes som något rörig. Jag har sett många som har gått runt i ”fel” ordning och jag har även sett många exempel på förvirring. Ett citat som kan tas är hur en mamma med sina unga döttrar kommer in genom utgången och ser sig förvirrat omkring då de kan gå åt höger, vänster eller rakt fram och frågan uppstår om vart man bör gå: ”Det tillhör nog inte utställningen, man går nog här”.



*Utgången ur Metropolis sedd från entrén, och utgången sedd inifrån utställningen.*

Till skillnad från en bok läses en utställning inte från början till slut utan man hoppar fram och tillbaka i innehållet och då kan förståelsen för innehållet försvåras. Därför behövs tydliga direktiv eller förklaringar som tydliggör hur utställningen är uppbyggd så man kan förstå den även om man inte läser den från början till slut. En utställning kan inte vara lika textrik som en bok, eftersom utställningen talar genom mer än bara text, annars blir den för tung och tråkig (Carlsson & Ågren 1982:62). Texterna är viktiga, då de förtydligar för besökare utan förkunskaper vad det handlar om och ger djupare kunskap kring sådant som är obekant. Situationer där det inte klart framgår vilken bild och text som hör samman, bidrar till en ansträngande och uttråkande upplevelse för besökaren (Adolfsson 1987:61).

Det är en balans att inte ha för mycket text, samtidigt som det krävs viss förklarande text. De flesta i undersökningen tyckte det var lagom mycket faktatexter, så det verkar som om

Metropolis- utställarna lyckades med denna avvägning. Men som arkeologi- och historiekunniga gruppen uttrycker det, behöver de mer kunniga en större faktamängd för att bli tillfredsställda.

Jag har i mina observationer av besökarna på utställningen sett att det är få som ägnar datorerna uppmärksamhet. Detta tror jag mycket beror på att datorerna är svåra att upptäcka och på ett naturligt sätt använda som en del utav utställningen. Datorerna finns isolerade i två rum, Datarummet och Fyndrummet, vilket ligger lite avsides från utställningen i övrigt. Att man placerat datorerna mer eller mindre på en plats istället för att sprida ut dem i utställningen som man kan tycka skulle ha varit bättre och mer lättillgängligt, gjordes dels av rent teknikpraktiska skäl, men också för att man tyckte att datorer inte passade in bland föremålen och vara ett störande element (Roslund muntl.).

Använder man sig av sin skaparfantasi är möjligheterna många att skapa en spännande, varierande och lärorik utställning. I många fall är det tyvärr ekonomin som sätter gränser när man skapar en utställnings utformning, och det går inte att förverkliga alla de idéer man skulle vilja sätta in i utställningen. Metropolis är en basutställning, dvs. en utställning som är permanent och tänkt att vara i många år. Tyvärr gör nya rön och nya tider att basutställningen ”går ur tiden” och inte längre är trendig. Trots att man skulle vilja förnya den, stoppas detta många gånger av just ekonomin (Lundberg & Ågren 1999:36). Risken med detta kan bli att många basutställningar som med tiden blir omoderna inte byggs om. Även om Metropolis är en basutställning har den fördelen att vara så pass rik på innehåll, både berättelsemässigt och fyndmässigt. Den baseras inte heller på miljöframställningar som t.ex. vaxfigurer, vilka ofta tenderar att åldras snabbt (Roslund muntl.).

Utställningstekniken och processen att göra en utställning är viktig. Dess stora påverkan på upplevelsen och kan liknas vid att den bestämmer utseendet på den låda (d.v.s. utställningen), vari det man vill förmedla ligger. Utformningen på denna låda styr om besökaren tycker att det är värt att ta fram dess innehåll och förstår det som ligger däri.

## **Att förmedla ett budskap**

Meningen med en utställning är att den ska ge något till besökaren, förmedla något. Låt oss utgå ifrån Metropolisutställningen. Här har man en grundidé om vad man vill förmedla: en bild av medeltidens Lund. Man har sedan valt ut olika delar av denna värld såsom makt, religion och hantverk som man vill visa upp. I Metropolis fall ville man dessutom visa Lund ur ett främmande perspektiv och även föra fram Lunds betydelse utanför det egna rikets

gränser. Det sistnämnda ser man tydligt att besökarna i enkätundersökningen i flera fall förstått, det främmande perspektivet är svårt att säga om de förstod. Men ändå får man säga att Metropolis lyckats ganska väl med sin förmedling. Jag tror det beror mycket på tydligheten, med t.ex. skyltarna som presenterar varje rum och all den energi man har lagt ner på att göra en intressant utställning med alla symboler och detaljer som finns i den.

I enkätundersökningens fall ligger intentionen och receptionen i många fall relativt nära varandra. Men denna likhet kan variera från fall till fall och det är otänkbart att det finns ett fall där utställare och besökare haft identiska uppfattningar om utställningens innehåll. För att återgå till vad en lyckad utställning är, så är det kanske även när man lyckats få besökarens uppfattning av utställningen att stämma överens med producenternas?

Ett sätt att förstärka budskap kan vara att ta hjälp utav symboler. Metropolis montrar är exempelvis utformade för att visa vilken sorts kategori föremålen i montern tillhör. Symboler är bra på det sättet att de ger en association, som ofta är förstärkande för budskapet och som många kan relatera till; ett kors innebär nästan alltid association till död t.ex. Men symboler kan vara tvetydiga och därmed farliga också. Det är inte alltid att alla känner till symbolernas koder eller är så bevandrade i det sättet att tänka och då är risken att olika personers tolkningar blir helt olika. Ett exempel enkätsvararnas associationer till kranierna, hur dessa väcker skilda tankar hos olika personer beroende på olika erfarenheter att relatera till.

När man ges information eller får ta del av ett budskap, tolkas informationen utifrån personens egna erfarenheter och preferenser. Käslorna man får då man får ta del av ett budskap, påverkar mycket hur budskapet uppfattas och detta är något man kan utnyttja. Genom att t.ex. inge en känsla av vackert eller vulgärt, formellt eller icke formellt, offentligt eller privat i ett rum (Dean 1994:49), kan besökarens tankar styras in i särskilda banor. Detta har använts i Metropolis främst vad gäller de känslor som atmosfären i Förrummet ger besökaren.

Många gånger blir populärkulturen ett sätt att associativt hantera föremål, i likhet med smycket från Uppåkra som numer är känt som en Musse Pigg från forntiden (City: Malmö 11 juni 2007). Detta är inte så konstigt då man utgår ifrån sin egen tid som referensram i sitt förhållningssätt till främmande ting (Bohman 1997a:98). Frågan är om det är så bra alla gånger. Nog för att sådana associationer talar sitt tydliga språk, men sker det en association som ligger allt för långt ifrån det man verkligen avser, kan den inge fel bild av t.ex. forntiden. Det är ju t.ex. högst osannolikt att Uppåkrasmycket från början varit en Musse Pigg-figur och man ska inte få för sig att Musse Pigg var något som forntidsmänniskorna hittade på. Men fritt associerande kring föremål kan också väcka många olika tankar på ett positivt sätt. En

flintyxa kan t.ex. både förknippas med trähandverk och blodigt krig (Cassel 2001:53), vilket gör att man inte begränsas till ett enda sätt att tänka kring tolkning av föremål. Men ofta är det utställarnas framställning som styr besökarnas möjlighet till tolkning.

Om man vill att utställningen ska lära besökaren något, är det viktigt att förstå hur människor tar in kunskap. Människor lär i många sammanhang och i princip hela tiden, och detta gör de som bäst när de känner motivation, är i en trygg miljö, och stimuleras av spänning och utmaning (Falk & Dierking 2000:32,177), men även när man får uppleva något med så många sinnen som möjligt, t.ex. att få röra vid saker, blir upplevelsen starkare och den fungerar som ett stöd för minnet (Adolfsson 1987:41). Metropolis olika framställningssätt: modeller, föremålsframställningar, bilder och ljuseffekter gör att intresset hålls vid liv, vilket ökar chansen till att besökaren lägger utställningens olika delar på minnet.



*Symbolik i både Förrum och Arbetsrum. Monterns korsformade fönster med olika religiösa föremål samt stegen i processen att bygga ett hus.*

Det finns ett flertal förslag på hur man ska kunna göra lärandet i utställningar bättre. Man kan nå ut till publiken genom att ge bra information, locka och göra säljande reklam för sig själv och på så vis påbörja besöket redan innan besökaren kommit dit. Man kan göra emotionella, interaktiva och underhållande utställningar, som upplevs med så många sinnen som möjligt och som ger möjlighet till samtal och diskussioner människor emellan. Man kan också täcka behovet av önskad kunskapsfördjupning och anpassa utställningen till olika kunskapsnivåer (Falk & Dierking 2000:188,194,203). Kulturen gör flitigt reklam för sina utställningar på Internet, ett medium man inte får underskatta när det gäller att nå ut till människor.

För att göra en intressant utställning som folk vill ta till sig, kan man använda olika media. Utställningen i sig är ett medium, men även ljud och rörliga bilder tillför något extra till

utställningsupplevelsen (Carlsson & Ågren 1982:66). I Metropolis finns t.ex. ett filmrum där man använder ljud och bild för att ge en känsla av medeltiden. Tyvärr visar mina observationer att få hittar in till den och använder den, kanske borde dess existens bli mer framhävd. Dessutom har den en längre tid varit ur funktion. Något man bör akta sig för är att föra in allt för mycket andra medier som då tar överhanden över den typiska förmedlingsform som en utställning är (Adolfsson 1987:56).

Men framför allt krävs det intresse hos mottagaren för att denna ska fångas genom utställningen. Det är viktigt att försöka hitta det lilla som kan fånga även de som inte är direkt intresserade av t.ex. arkeologi. Metropolis ger här en väl uttänkt gestaltning av färger, symbolik och tematiseringar som kan skapa intresse.

Vanligt är enligt mina noteringar att besökaren, om denna inte är så intresserad, går igenom utställningen ganska snabbt och inte fördjupar sig så mycket i utställningen. Besökaren skaffar sig en snabb överblick över montrarna och stannar bara till om det är något som fångar intresset. Men när de har barn med sig händer något nästan fantastiskt. Barnens naturliga nyfikenhet gör att de går fram till montrar, modeller och bilder och vill veta vad det är för något. De vuxna i barnets sällskap går då också fram och läser villigt på skylten eller försöker svara på barnens frågor om vad det är, varför, hur o.s.v. Detta gör att de vuxna ger utställningen en helt annan uppmärksamhet än vad de troligen skulle ha gjort utan barnen där.

Trots de eventuella problem utställningen har med att förmedla sig själv, har museer ändå ett mycket pedagogiskt material, nämligen föremålen som är mycket konkreta och handfasta. De ger både kunskap och upplevelse och deras tredimensionella form ger synligt gripbar information och banar väg för tankar och känslor (Rosander 1976:70f). Ibland litar man för mycket på föremålen och låter dem förmedla sig själva (Adolfsson 1987:74), vilket jag tror ofta kan vara fallet i äldre utställningar och att det är det som gör att många utställningar har dålig förmedling.

Förmedling och kommunikation har blivit väldigt viktigt för museerna idag (Olsen 2003:202). Det innebär ett större behov av pedagogik och kunskap kring pedagogik, för att kunna utforma utställningar så att de blir lätta att ta till sig och använda sig av guidning.

En av frågorna i enkäten berörde om guidning ger besökaren mer. En stor majoritet tyckte att en guidad tur hade gett mer. Varför gör den det kan man fråga sig? En av motivationerna var att det blev mer personligt då, och jag kan tänka mig att det blir trevligare att ha en levande röst som dirigerar och berättar, särskilt om personen är duktig på det. Kanske är det av lathet, man vill få allt serverat. Men det blir också möjligt att ställa frågor, det blir ett större tankeutbyte med människor. Lundberg och Ågren anser att guidning behövs som komplement

till utställningen och inte kan tas bort, då museipedagogen fyller ut tomrummen i utställningen vilka besökaren annars inte skulle se (Lundberg & Ågren 1999:48).

Guiden eller museipedagogen är en länk mellan besökaren och utställningen (Cassel 2001:31) Denna har ett flertal uppgifter som att vara representant för museet, förtydliga svårgripbara ting i utställningen, sammanfatta och förklara dess innehåll, förmedla dess budskap och den kunskap som utställningen rymmer (Cassel 2001:31f).

Att åsikterna är så olika hos de båda grupperna angående hur givande guidning är, tycker jag ger en tydlig poängtering om att det är viktigt att tillfredställa de olika behov som besökare kan ha.

Det går förstås inte att vara alla till lags. Vissa vill ha tid på sig att själva få gå i lugn och ro och titta på vad de vill (Lundberg & Ågren, 1999:68). Men möjligheten att välja bör finnas. Ändå tycker man kanske att den guidade kunskapen borde göras lite mer tillgänglig. Man kan t.ex. göra ett lånehäfte som förklarar rum för rum och som besökaren själv kan bläddra i. Då krävs det förstås att detta inte är för tungt vad gäller textmängd. Också här uppkommer problemet att kunna tillfredställa olika behov: de som vill ha lite information och de som vill ha mycket. Ska man ha två versioner av informationshäfte? Kanske behövs det även häften på olika språk ifall man har turister från andra länder?

Ett allt vanligare element i utställningar, vilket även finns i Metropolis, är bruket av teknik för att förhöja eller förnya utställningen och dess förmedling. Kanske är tekniken en möjlighet att lösa förmedlingsproblemet genom (Roslund muntl.). Jag har på några museer sett att man kan få låna en så kallad Audio-guide. Där kan man lyssna på en röst som berättar om utställningen och man kan själv välja språk. audio-guiden kan antingen presentera utställningen i ett enda flöde eller så kan man välja särskilda stycken att lyssna till. Med en sådan skulle man själv kunna gå runt i sin egen takt och välja vad man ville höra och hur mycket. Men det är även här en fråga om ekonomi.

Det är viktigt att utställningen, eller snarare de som ansvarar för utställningen, granskar sig själva kritiskt och verkligen försöker se till att förmedlingen blir rätt och riktigt gjord. Detta arbete är inte alltid så lätt då det inte finns några egentliga fasta regler för en utställning och inga vinnande knep som alltid fungerar (Adolfsson 1987:22). Att på något sätt göra publikstudier av hur besökare uppfattar utställningen, tror jag skulle kunna vara en ganska enkel och bra metod. Ser man till Metropolis har det inte gjorts någon särskild undersökning för att se hur utställningen fungerar (E-postkorrespondens med Yvonne Andersson den 2/5 2007) och det är givetvis något man kan tycka är synd.

Det är viktigt att klarlägga vad en utställning skall förmedla och att denna förmedling bygger på tydlighet. Detta kommer nämligen ha stor inverkan på hur besökaren upplever utställningen och förstår dess innehåll.

## **Besökaren och upplevelsen**

I dagens samhälle med fart och fläkt, med film, idrotter, tevespel, internet och mycket annat underhållande, är utställningsbesökaren en annan än vad den var för bara någon generation sedan när dessa ting inte fanns. Människor har ett större behov av stimulans, underhållning och upplevelse på en helt annan nivå än förr.

Upplevelser, särskilt äkta sådana, är viktiga och centrala idag inom många olika områden, (Andersson-Cederholm muntl. 5/10/2007). Vad är det som gör något till en upplevelse? För det första är det något som är mycket individuellt (Adolfsson 1987:169) och därmed svårt att ge en allmängiltig definition. Hur man vill uppleva en utställning skiftar mycket. Museer kan vara tidsmaskiner (Ehn 1986:64), en möjlighet att bara strosa runt i lugn och ro och ta till sig så mycket eller så lite man vill, eller en tidpunkt för att väcka nyfikenhet, upptäckarglädje och stimulans genom att få vara aktiv med att öppna luckor och trycka på knappar (Adolfsson 1987:41f; Lundberg & Ågren 1999:97). Enkätundersökningen kan i detta fall möjligen ge en hänvisning till vad som kan vara viktigt för upplevelsen och som man bör fokusera på. För båda grupperna var det viktigast med lärande, men även föremål och en bra upplevelse var viktigt och bör därför finnas för att ge en bra utställning.

Mats Roslund menar att man ska försöka hitta en balans mellan upplevelse, rekreation, äkthet och lärande. Förutom att ha en bra utställning bör man även ha ett café eller en restaurang där man kan ta en paus i museibesöket (Roslund muntl.).

Jag tror det är viktigt för upplevelsens skull att besökaren blir känslomässigt påverkad. Det kan vara både negativt och positivt. Många av besökarna i Metropolis har använt ordet ”mysigt” för att beskriva stämningen i deras favoritrum. I detta fall hänvisar de till estetiken medan mysigheten i vissa fall kan komma från föremålssamlingen eller miljöframställningen.

Äkthet är också en viktig känsla, då de äkta tingen, såsom en yxa från flera tusen år tillbaka i tiden, bär på en sådan laddning, för oss som aldrig kan ersättas (Roslund muntl.). I en del fall görs kopior (Cassel 2001:37), och det kan ha sin fördel och nackdel, men det är viktigt för trovärdighetens skull att det är äkta föremål. Autenciteten kan dock vara lika stark vare sig det är ett äkta föremål eller inte (Holtorf & Schandla-Hall 1999:236), utan att det egentligen har bekräftats. Metropolis består av en stor mängd föremål från utgrävningar, äkta

föremål som människor har brukat. Att utställningen rymmer mycket utav detta material ger utställningen en större trovärdighet och anseende än om den bara hade bestått av bilder och inga äkta ting. Dock finns det kopior i Metropolis också. Runstenarna i Förrummet är inte äkta, men de har gjorts så skickligt att det är svårt att upptäcka det när man tittar (Roslund muntl.).

Identitet är minst lika viktigt för besökaren. Som enkätsvaren visar skapas svaren med personen som utgångspunkt: om utställningen upplevs vara för dem som individ, om de tycker att guidning ger något för dem som individ etc. Personen söker efter något i utställningen att koppla samman sig själv med men även efter sin identitets förankring i det förflutna. För Metropolis del kan vi här ta exemplet med raden av kranier i Vardagsrummet.

Besökarens reaktion var stark på dessa, då man ”kommer nära personerna i dåtiden”. Under raden av kranier finns också en namnlista på okända människor från medeltiden. Besökaren möter här den



vanliga människan och länken med dåtiden blir här särskilt tydlig. Det finns dessutom ett flertal diskussioner som väcks utav denna framställning, frågan om etik, mänskligt värde och vilka olika reaktioner detta kan väcka (Roslund 2002). Att skildra historien genom den lilla människan (Haage m.fl. 1994:34), genom att föra fram individen, är något som alltid lyckas väl med att fånga besökaren. Museerna har tidigare haft en viktig roll som identitetsskapare särskilt för nationens del (Bohman 1997b:20), och rollen som identitetsskapare kvarstår än idag.

Upplevelse har också med intresse att göra. En som är intresserad av arkeologi kommer att uppleva utställningen mer positivt än en som inte alls är berörd utav ämnet. Man kan inte få alla att älska utställningarna, men man bör i alla fall försöka locka alla. Metropolis finner jag har lyckats bra med att fånga intresse, med hjälp av ny teknik, ljus, ljud, färger, associerande symboler och den rumsliga indelningen. Men man får inte gå till ytterligheter och låta sådant ta över och ta bort fokus från innehållet och budskapet (jfr. Thrane 1998:74).



Att gå på museer är en sorts mental träning i att tänka kategoriskt i form, funktion, tid och rum och i olika perspektiv (Ehn 1986:22). För att verkligen kunna tillgodogöra sig en utställning krävs det därmed vana och kunskap i hur man läser utställningar. Denna färdighet varierar förstås, vissa har svårare för det medan andra kanske gör det helt utan att tänka på det.

För förmedlingen av en utställning är det avgörande i vilken grad besökaren har tolkat utställningen. Denna tolkning kan vara ganska överensstämmande med utställarnas tankar, inte ha någon överensstämmelse alls, eller vara en situation där besökaren inte alls tolkat något och inte tagit emot varken signaler eller budskap från utställningen (Lundberg & Ågren 1999:173). Man bör då inte sätta alla besökare i skolbänken och lära dem bli perfekta avläsare av utställningar utan man bör erbjuda hjälpmedel till de som inte har denna vana att läsa utställningar. Detta hjälpmedel kan vara t.ex. en miniguide i broschyrform, guideade turer, audioguider eller liknande. Det har tidigare funnits ett guidehäfte till Metropolis (Roslund muntl.) men det tycks inte längre finnas, något som är lite synd.

Besökarna och deras upplevelse av utställningen är en komplex vetenskap. Därför är det också viktigt att känna sin publik. Viktigt att känna till är besöksvanorna. I grova drag kan man säga att en person besöker museer tre gånger i sitt liv: först som barn med sina föräldrar, sedan med sina egna barn och till sist med sina barnbarn (Bradburne 1998:139). Detta gäller förstås inte alla, det finns de som har stort intresse och är ”stammisar” (Bengtson 1976:141), och dessa är viktiga då de troget återkommer men även tar med sig andra besökare som kanske inte annars skulle gå på museer.

Det är inte alla som besöker museer. Man skulle kunna tänka sig att en del inte har tid eller prioriterar annat, men det handlar inte bara om det. Museibesökare ingår i en kategori högutbildade med en social tillhörighet där det både är ett behov och en vana att göra museibesök (Adolfsson 1987:201) eller ungdomar upp till högstadienivå, som går där med skolan, och medelålders kvinnor (Roslund muntl.). De jag såg flest utav på Metropolis var främst personer med barn eller äldre personer som gick tillsammans. Dit kom dessutom stora grupper av utländska turister och denna grupp får inte heller glömmas bort. Turister är en viktig kategori för museerna, eftersom turism idag är en så stor industri (O’Dell 1999:12).

Utställningens utformning, för vem den är gjord, påverkar också. Olika element i utställningen kan dra till sig en målgrupp men samtidigt avskräcka en annan (Adolfsson 1987:190). Om t.ex. en person som besöker Metropolis inte har datavana och tycker att det verkar knepigt, är risken stor att personen inte tar del av den information som datorerna kan förmedla.

För att locka ungdomar till museerna krävs att det sker attitydförändringar från både ungdomarnas och museets sida och att museerna kan locka dit unga genom att spegla nutiden mer och ta upp stora globala frågor (Haage m.fl. 1994:31). Vad jag även tror kan locka unga är att göra utställningar mer moderna i sin utformning. Att det är mer som en spännande och lekfull upptäcktsfärd, än som en enkel presentation utav fakta. Unga idag är även mer vana vid tekniken än äldre och att föra in detta, som datorer som förts in i Metropolis, kan också det vara ett element som skulle få dem att gilla museer.

Bland de tillfrågade i undersökningen upplevde i princip alla att utställningen var gjord för allmänheten. Det är viktigt att besökaren känner att utställningen är begriplig och riktar sig till honom eller henne, då ökar chansen att besökaren kommer tillbaka eller går på museer mer ofta.

Varför det är så svårt att få alla nöjda handlar om att det är ett brett spektrum av behov och intressen som ska rymmas i en enda utställning. Det är svårt att göra detta även om museer är ämnade för alla. Men museerna måste ändå försöka och detta dilemma är något alla museiskapare tampas med (Roslund muntl.).

För att lösa detta får man utgå ifrån en ”genomsnittsbesökare” och släppa tanken på att ett museum ska tillgodose alla behov eftersom detta är en drömbild (Adolfsson 1987:191).

Förutom att önska att alla besökte museer, skulle man också vilja att de stannade där länge. Men det varierar starkt. På Metropolis observerade jag att besökarna kunde vara där som kortast i en kvart och till det längsta i över en timme. Det finns en skillnad mellan den tid som utställarna önskar att besökarna var där och den verkliga tid de faktiskt är där, dvs. mellan presentationstid och uppehållstid (Adolfsson 1987:36). Det är svårt att styra hur länge besökaren ska uppehålla sig i utställningen, besök på museer är ju frivilligt (Adolfsson 1987:35).

Tiden besökaren väljer att lägga på utställningen kommer att påverka informationsintagets storlek och för att förbättra möjligheterna för besökaren att förstå utställningen, även om denna inte spenderar timtal där, är att sortera bort överflödiga element och göra ett mer klart och skärpt budskap (Adolfsson 1987:40).

Det man inte får glömma är att man sällan går till museer ensam, det är en social sysselsättning (Roslund muntl.), vilket jag bara kan bekräfta med min observation av att nästan ingen kom till Metropolisutställningen ensam. Kanske detta också borde ses som en orsak till att gå på museer liksom för att lära sig något, se föremålen eller få en upplevelse. Även jag, i enkätfrågan om vad som var viktigast på ett museum, inte hade ett svarsalternativ

för umgänges- aspekten, tycker jag att observationens resultat visar att det sociala umgänget är en stark motivering för att gå till museer.

Hur besökaren själv påverkar hur han eller hon upplever utställningen beror på flera ting, såsom vana, behov, krav och vem personen är. Därför är kunskap om dessa ting viktigt för att kunna anpassa utställningen, så att besökaren får en så bra upplevelse som möjligt.

## **Arkeologiska museer och upplevelse i framtiden**

Metropolisutställningen tillkom som en följd av att den tidigare utställningen hade blivit omodern. Det är ofrånkomligt att arkeologin och museerna påverkas utav samhället de är en del av. När tiderna förändras, förändras också utställningarna beroende på sådant som tidens anda, nya tekniker, omvälvande händelser och nya idéer och trender. Exempel på detta är hur karaktären på det museala rummet ändrades från att under 1800-talet vara pampigt för att ge vördnad inför kulturarvet, medan man under 1900-talet gjorde rummen mer neutrala och praktiska för att framhäva föremålen (Carlsson & Ågren 1982:39).

Nu kan vi börja se följderna av förändring igen. Arkeologin och museerna har integrerats i masskulturens och massinformationens samhälle och styrs av samma förutsättningar som andra underhållande konkurrenser såsom TV, film och Internet, detta även vad gäller lärande av historia (Lundberg & Ågren, 1999:18). Inom de museala kretsarna talas det idag mycket om hur upplevelsen tycks bli allt viktigare och att den håller på att ta över (Roslund muntl.). Utställningar ändrar karaktär till följd av nya krav från besökaren. Sedan 1990-talet har den traditionella kulturupplevelseformen ändrat sin karaktär i överensstämmelse med den nya trenden att ge besökaren allt större upplevelser (O'Dell 1999:107).

Samtidigt visar resultatet i enkäten, om vad besökaren tycker är viktigast i ett museum, att lärande tycks vara viktigare än upplevelse. Så även om upplevelse i viss mån blir mer fokuserat så får det inte förlora sitt djup, d.v.s. det ska ha ett riktigt innehåll, ett lärande innehåll.

I denna förändring, att anpassa sig för att inte bli utkonkurrerade, ändrar museer och utställningar både innehållet, bruket och synen på museer. Ett exempel på hur bruket av museet har skiftat är hur forntiden tjänat sitt syfte som nationsbekräftar under 1500- och 1600-talet, till att under 1800-talet ge en kunskapsöverring av historien (Ågren 1994:8f). Nu har forntiden däremot blivit något utav en kulturindustri man kan tjäna på (O'Dell 1999:124).

Museernas arbetsuppgifter och roll har vuxit i storlek och antal. Detta gör att det kan bli svårt att hålla ordning på alla olika uppgifter och det uppstår en viss förvirring kring vad som är de egentliga uppgifterna för museerna. Det finns flera definitioner av museernas roll och

uppgifter, vilka skiljer sig något åt. The International Council of Museums (ICOM) är en internationell organisation för museer och yrkesverksamma inom museiområdet med syftet är att utveckla och förbättra världens museer. Deras definition är att museet ska samla, vårda, forska, kommunicera och ställa ut (Beckman 2003:88). I Sverige är den allmänna uppfattningen sådan att museet bör syssla med att samla, vårda, visa, forska, medan andra museer bara tar det till kunskapsuppbyggnad, förmedling och bevarande (ICOM, nordiska museet, NRM citerat av Beckman 2003:88). Med allt fler uppgifter blir många museer ett slags ”hybridinstitutioner” (Beckman 2003:88). Det anser jag vara en risk, då det kan tendera till att man får fler uppgifter än man kan klara av och därmed sjunker den vetenskapliga standarden på museerna.

Att museerna får en mycket mer vidgad roll i framtiden än vad de tidigare haft, är något som Teit Ritzau, utställningsarrangör, är övertygad om (Ritzau 1998:159), frågan är bara exakt vilken roll. För forskarna har museerna en roll som kunskapsbank men kanske också en sorts summering av denna kunskap och forskning, medan den för allmänheten handlar om upplevelse, nutidsflykt, lek och inspiration till sagor (Sundin 1997:14).

Man kan fråga sig hur framtidens arkeologiska utställning kommer att se ut. Om det blir en dramatisk förändring utav museet och behoven hos besökaren, eller om det bara blir en mindre förändring utav den. Hur det kommer att bli är en svår sak att förutspå menar Mats Roslund (muntl.). Enligt honom kommer det som alltid har gällt, äktheten, fortfarande att gälla. David Dean menar att museerna kan komma att se helt annorlunda ut (Dean 1994:1).

Vad kan man då tänka sig för framtidsperspektiv? Med dagens teknik och virtuella värld kanske museerna flyttar in i denna värld istället och behovet av verkliga utställningar kanske rent utav försvinner (Falk & Dierking 2000:234). Då skulle allt fler kunna besöka ett museum, men jag håller med Roslund som menar att man då kommer att förlora mycket av den verkliga upplevelsen med riktiga ting som man kan ta på och som finns på en riktig plats (Roslund muntl.). Enligt Ulrik Høy, som är journalist på Weekendavisen, behöver inte museet förändra sig och bli likt ett tevespel, museet bör istället hålla fast vid sina utställningar och vara en plats i kontrast till den hetsiga vardagen (Høy 1998:67). Jag tror på en mellanväg mellan att försöka göra om utställningar helt och att hålla kvar vid det traditionella, genom att se sina styrkor och svagheter, utnyttja det den moderna tiden kan ge och förstärka det som museerna är bra på. Metropolis skulle kunna stå som exempel på en sådan mellanväg där man gjort just detta.



*De äkta tingens kraft. Monter i Världsrummet.*

Det handlar kanske snarare om vad modernt respektive traditionellt är. Personerna i enkäten definierade modernt som nytänkande, spännande, bruk av teknik, design, lättförståelighet, och annat som går emot det traditionella sättet att ställa ut. En sådan definition behöver inte betyda en förändring utav museet i så hög grad att vi inte skulle känna igen det jämfört med dagens museer. Samtidigt ligger i detta möjligheter till stora förändringar också. Var teknikens möjligheter slutar vet vi inte. Jag tror att den största förändringen i framtiden kommer att ligga på designen, både vad gäller utställningens utseende, men även i hur den kunskap som utställningen har förmedlas.

Museernas framtid beror mycket på deras anpassningsförmåga, liksom förmågan att se behoven i det förändrade samhället (Rentzhog 1998:25). Med internationalisering behövs bl.a. lokal förankring och med en ökad turism ett kulturarv att visa upp (Rentzhog 1998:32). Vilka människors behov i framtiden blir, kommer att bli viktigt att veta för att kunna dra deras uppmärksamhet till sig och därigenom hålla museerna vid liv. Dessa människor kommer troligen att vara utsatta för ett stort mediebrus, vana vid datorer och vana vid att få all behövlig konsumtion och upplevelse via hemmet genom TV, video, dataspel och Internet och då måste museerna göra något som faller människor i smaken (Oscarsson 1998:109).

För museerna och deras framtid finns det såväl hot som möjligheter. Sten Rentzhog anser att det är bl.a. den krympande samhällsekonomin som kan komma att ställa till det, liksom att det inte finns publikunderlag för alla de otaliga museer som skapas tätt efter varandra idag (1998:30). Enligt Falk & Dierking, som båda arbetat mycket med hur människan lär sig saker, finns det en chans att de icke vinstinriktade museala verksamheterna ersätts av vinstgivande motsvarigheter (2000:234).

För att eliminera risken för en ”dammighetsstämpel” bör man förnya utställningar, vilket man har börjat göra som vi kan se av t.ex. Metropolis. Dessutom är det viktigt att inse att man

även kan använda sig av icke traditionell kompetens för utställningar såsom scenografer, tekniker, konstnärer och musiker (Oscarsson 1998:111f), som man numera använder sig av.

Den snabbt utvecklade tekniken ger möjligheter, som vi sett en del utav på Metropolis, och med en öppenhet inför detta och en del uppfinningsrikedom lär man finna bra sätt för tekniken att tjäna förmedlingen. Med utgång ifrån min undersökning att det kan te sig underligt med datorer i utställningar och att det inte passar in, är däremot dagens unga mycket vana vid datorer och säkert mer öppna för det. Kanske kommer framtidens generation tycka att det är helt acceptabelt att ha sådan teknik på en utställning och använda den i större utsträckning.

Museerna måste idag och framöver vara mer lyhörda för det omgivande samhället, liksom att vara självmedvetna och reflexiva. Detta är något som kommer gälla i framtiden: museer som jobbar med identitetsskapande, tar upp aktuella frågor och teman i samtiden och gör det för att de tror på det och för att de har något att bidra med i samtidens diskussioner (Bohman & Lindvall 1998:76). I en utställning som Metropolis kan man diskutera och jämföra då och nu genom levnadssätt, föreställningar och mycket annat.

Som en integrerad del i resten av det konkurrensinriktade samhället måste museet med sina utställningar hitta sin plats, finna sina nischer och inse att den gamla gränsen mellan lärande och underhållning håller på att förändras (Falk & Dierking 2000:232). Detta kan göras relativt enkelt, som vi kan se på Metropolis där man utnyttjat det traditionella som föremålen med sin pedagogiska och äkta kraft och framställt dem i en ny tappning och använt sig av tekniken i förmedlingen av kunskapen.

Museets styrkor ligger i den stora mängd kunskap de besitter, deras popularitet idag (Falk & Dierking 2000:233), deras unika mångsidighet med kunskapsbank, forskarmiljö, som kulturbärare och mötesplats (Bohman & Lindvall 1998:69). En annan styrka är att, likt Metropolis, blanda många olika sorters material och uttrycksmedel: föremål, bilder, texter, böcker och tekniska dramatiseringar för att förmedla utställningen.

Utställningens särart är att det är ett mycket gammalt medium (Johansen 2000:66) och ett stillsamt sådant (Adolfsson 1987:33) till skillnad från konserter och film, och dessa särarter är något jag tror alltid kommer att locka åtminstone en del människor till museer.

Kopplingen mellan samhälle och arkeologi har blivit starkare och endast framtiden kan med säkerhet utvisa hur upplevelsetrenden kommer att påverka utställningar och museer: ifall de dukar under eller överlever i en helt ny form. Men genom att se till sina starka sidor tror jag att tillsammans med den nyfikenhet och fascination som finns för det dåtida och gamla ting, kommer museerna att fortleva om än i annan tappning än förr.

## Avslutning

### Avslutande diskussion

I det här arbetet frågade jag mig om besökare kan uppfatta bakomliggande budskap och symbolik i en utställning, vad besökare uppfattade eller inte uppfattade och varför, om förkunskap behövdes och vad som kan göras för att underlätta förståelsen för budskap och symbolik.

Men hur allt detta hänger ihop visade sig efter hand vara mer komplext att förklara än jag först trott. De ting som kan påverka upplevelse och tolkning av budskap samt symbolik är många och dessa påverkar även varandra inbördes. Det är allt från utställarnas ställningstagande i utformningen utav utställningen, till hur besökaren själv påverkar. Både besökarens och samhällets uppfattningar, värderingar och krav på utställningen har verkan på hur det kommer att gå för budskapet och symboliken, d.v.s. att de styr utställningen och hur utställarna ska tänka ifall de vill anpassa sig till detta för att locka besökare.

Min undersökning visar att den allmänna besökaren mycket väl kan uppfatta budskap och symbolik i en utställning. Förkunskap tycks därmed inte vara ett krav, men att ha kunskap är dock något som förhöjer och underlättar möjligheten att göra detta på ett bättre sätt. Såväl budskap som symboliska ting kan upptäckas av besökaren, även om det symboliska kan vara något knepigare att förhålla sig till.

Nästan alla tycks ha sett det jag frågade efter, kanske delvis på grund av att jag just poängterade dem. Vad det beror på att besökaren ser vissa saker men inte andra, är jag övertygad om att det är mycket individuellt. De flesta besökarna hade sitt favoritrum, förmodligen styrt av att det fångade deras intresse, vilket är något som jag förmodar styr mycket över vad man lägger märke till. Ytterligare en styrande faktor är utställningens utformning: rummen, teman och strukturen. En tydlig uppbyggnad tror jag är det som i stor grad gör att besökaren såg både helhet, budskapet och flertal detaljer i utställningen. Ens kunskap och referensram spelar också in. Grupperna har svarat olika just beroende på olikheter i detta. Arkeologi och historiegruppen har större vana av att gå på museer och som enkäten visar kommenterar de mer detaljer än allmänhetsgruppen. Ett tränat öga ser ofta mer än ett otränat. Något som också förstärker synligheten är saker som berör. I princip alla hade sett kranerna, som det visar sig i enkätsvaren väckte reaktioner och därför lade på minnet att man hade sett. Detsamma gäller med iögonfallande eller ovanliga detaljer. Rummens färger hade alla noterat, något som troligen är väntat i den klassiska bilden av utställningars utformning.

Vad kan man då ge för råd till museerna utifrån min undersökning? I korthet kan man säga att det handlar om medvetenhet, kunskap, tydlighet och att fånga besökaren.

Att vara medveten om hur utställningsteknik kan användas i skapandet av en utställning och att vara självkritisk då man gör val, som sen kommer påverkar upplevelsen. Det gäller även medvetenhet i hur en utställning läses och anpassa utställningen och budskapsförmedlingen efter detta.

Det behövs kunskap om besökaren, vem denne är, hur människor lär och hur personer agerar på sin omgivning. Man ska även vara medveten om de olika behov besökaren kan ha, vilket min undersökning visar kan skifta mellan t.ex. mer kunniga och mindre kunniga. Dessutom bör man anpassa för olika sorters behov, som t.ex. Metropolis där man anpassat efter olika behov av faktamängd. Det kan även vara olika behov av förtydligande av utställningen, vilket kan tillfredställas med hjälp av miniguider i pappersform eller guide turer som kan fungera som ett komplement till utställningen. Olika intressegrader, kunskapsnivåer och museivana är något man även kan ta fasta på. De som gillar att gå på museer eller har intresse av arkeologi lär komma ändå. Men att göra detaljer som intresserar även andra är brukligt, och även att göra reklam för sig själv. Dessutom att anpassa utställningen efter olika uppehållstid: oavsett hur länge besökaren går i utställningen ska man ha uppfattat huvudbudskapet som utställningen vill ge.

Detta leder oss vidare till tydlighet. Tydlighet i vad det är man vill förmedla, vilket bl.a. underlättas av en pedagogisk framställning av budskapet. Orsaken till att Metropolis lyckas bra med sin förmedling, tror jag, ligger i tydligheten som i exempelvis tematiseringen av utställningen. Det går inte att säga att just en viss sak kommer att göra budskapsförmedlingen bättre och en annan kommer att göra symboliken mer framträdande. Det handlar mer om en förbättring av både helhet och detaljer, där en detalj bidrar till förståelsen utav en annan detalj. Med tydlighet ökar chansen att budskap och symbolik noteras av besökaren. Metropolis har i vart rum en skylt som berättar om vad just detta rum handlar om, vilket ger en känsla av att varje rum har ett särskilt tema. Att tematisera, göra en tydlig struktur och forma intresseväckande framställningar ökar visualiseringen av symbolik och i sin tur budskapets synlighet. Gärna ska man fånga besökaren redan innan han eller hon tagit sig igenom större delen av utställningen. Genom att t.ex. ha en intresseväckande entré, men även att göra reklam för sig själv bortom museihuset för en bra kommunikation med besökaren. Tydligheten gäller inte bara budskapet utan även i vilken ordning det är tänkt att man ska röra sig i utställningen och att det tydligt visas de möjligheter som erbjuds, t.ex. att man kan hitta



mer information på datorerna och var dessa finns. Detta är något jag finner Metropolis kunde ha varit lite bättre på.

Vi har redan delvis berört hur man fångar besökaren, förutom att anpassa till olika behov, kan man dessutom göra en fångslande utformning och fånga besökarens intresse genom att väcka känslor hos besökaren. Kranierna i Förvandlingsrummet i Metropolis samt stämningen i Förrummet, väcker sådana känslor. Att utgå ifrån den lilla människan, som genom att visa individen i form av kranierna gör att besökaren har något att identifiera sig med.

Museet måste liksom allt annat anpassa sig efter de förändringar som sker i samhället och det är inget fel med att experimentera med nya uttrycks- och förmedlingssätt, men man får inte förlora det museala och äktheten. För framtiden är detta viktigt. Det är även viktigt att känna till sina svagheter och veta sina styrkor. Anammandet av den nya tekniken, i viss mån, kan vara givande på många plan. Det kan förslagsvis vara givande för förmedlandet genom guidandet med t.ex. elektroniska guider, i utformningen av utställningen med t.ex. film, och för tillgänglighet till utställningen utanför dess egentliga rum med t.ex. hemsidor.

Mycket av detta jag tar upp är inte nytt, men det kan aldrig sägas för många gånger dessa ting som är viktiga.

Jag har genom min enkätundersökning försökt att i mindre skala granska upplevelsen och de ting som påverkar den på olika nivåer. Denna undersökning är en fingervisning, men i större skala hade en liknande undersökning säkert kunnat ge ytterligare fördjupande och mer detaljerade kunskaper om och förståelse för hur besökaren upplever utställningar och hur man kan påverka upplevelsen. Allting har inte fått plats här och diskussionen om vad som påverkar, även de mindre tingen, kan diskuteras djupare. En vidareutveckling utav undersökningen hade varit att även fråga museipedagogerna om deras uppfattning om förmedling, upplevelse och förståelse av utställningens innehåll, något som jag inte fick möjlighet eller plats till här. Det hade varit givande att i ännu djupare detalj gå in för hur besökaren upplever utställningen, t.ex. genom djupare intervjuer när de går i utställningen.

Det är inte lätt att göra en undersökning om något så svårgripbart som folks uppfattningar om och tankar kring en utställning och utifrån det få handfasta resultat. Samtidigt tror jag inte det finns någon enklare väg om man verkligen vill få veta hur det ligger till. Jag vill poängtera att fler publikundersökningar vore givande. De kan ske på olika nivåer, men lite mer engagemang i publikstudier hade absolut inte skadat. Att publikstudier är mycket givande syns bl.a. på utgrävningarna vid Varnhem, i Västergötland, där man gjorde undersökningar om vilka som kom, varifrån de kom, ålder, kön och dessutom lät man folk skriva kommentarer i gästboken (Axelsson & Vretemark muntl.). Utifrån detta kunde man få tydliga

direktiv om hur besökaren uppfattade det hela och vilka som kom, något jag ser som väldigt värdefull information, eftersom det handlar om att skaffa sig kunskap om sin kund och det hjälper museerna att rikta sin energi i rätt riktning för att göra det som behövs för att upprätthålla en bra standard åt publiken i sina utställningar.

## **Sammanfattning**

För att undersöka hur besökare upplever arkeologiska utställningar har jag genomfört en enkätundersökning med allmänheten som en grupp och arkeologi- och historiekunniga som en annan. Dessa har fått svara på frågor om hur de uppfattade utställningen Metropolis på Kulturen i Lund.

Jag har i min uppsats frågat mig om besökaren kan uppfatta bakomliggande symbolik och budskap i Metropolis. Utifrån resultatet av enkätundersökningen hos allmänhetsgruppen finns det god potential för att den allmänna besökaren att uppfatta detta. Det tycks dock vara något lättare att fånga upp budskap än symboliska element.

Beroende på bl.a. intresse, kunskap, referensram, vana av att gå på utställningar och utformning utav utställningen, kan besökaren se eller inte se olika saker i utställningen.

Jag frågade mig också ifall förkunskap behövdes för att förstå budskap och symbolik. Det tycks inte vara omöjligt att greppa budskap och symbolik utan större förkunskap om arkeologi, men utifrån den arkeologi- och historiekunniga gruppen kan man se att kunskap bidrar till ett annat förhållningssätt till symbolik och budskap och att tolkningar och reflektioner sker på ett annat plan hos dessa än hos allmänhetsgruppen. I det avseendet spelar kunskap därmed en roll, ju mer kunskap och förståelse som finns desto bättre för förmedlingen.

En ytterligare fråga jag hade var vad man kan göra för att budskap och symbolik ska bli tydligare. Här kan mycket göras. Framför allt handlar det om medvetenhet, tydlighet, kunskap om sig själv, om utställningsteknik, om besökaren, hur denne agerar och reagerar i rummet, hur personer lär in, fånga besökaren och framför allt att göra publikstudier.

Upplevelsen utav en utställning handlar inte bara om de förutsättningar besökaren skapar, utan styrs även av andra faktorer. Dessa är sådant som utställarnas val och bakomliggande intention, utställningens utformning som på olika vis kan underlätta eller försvåra förmedlandet av budskap och symbolik. Allt detta styrs dessutom utav samhället i sig, dess tidsanda, trender, syn på museer mm.

## Referenser

### Litteratur

- Adolfsson, Gundula 1987. *Människor och objekt i smyckeskrin: en analys av arkeologiska utställningar i Sverige*, Lund/Stockholm: Symposion
- Andrén, Anders & Carelli, Peter 2006. *Odens öga: mellan människor och makter i det förkristna Norden*, Stadshistoriska avdelningen, Helsingborg: Dunkers kulturhus
- Bakran, K. & Sandberg, Y 2006. broschyr: *Lärohandledning till Metropolos – Lund på medeltiden*, Lund: Kulturen
- Beckman, Jenny 2003. Identitetsklyvning?: (red) Palmqvist Lennart och Beckman Svante, 2003, *Museer och framtidstro*, Stockholm: Carlssons Bokförlag
- Bengtson, Bengt 1976. *Arbete på ett kulturhistoriskt museum*: (red) Fjellström, Phebe 1976, *Museiteknik*, Lund: LiberLäromedel
- Bohman, Stefan & Lindvall, Karin 1998. Museerna i samhället och samhället i museerna: Nordiska museet respektive författare, 1998, *Museerna inför 2000-talet: rapport från seminarium arrangerat med anledning av Sten Rentzhogs 60årsdag den 10 april 1997*, Lund: Nordiska museets förlag
- Bohman, Stefan, 1997a. Besökarna och museendet av historien: Bohman Stefan, Palmqvist Lennart, 1997, *Museer och kulturarv : en museivetenskaplig antologi*, Stockholm: Carlsson
- Bohman, Stefan 1997b. *Historia, museer och nationalism*, Stockholm: Carlsson Bokförlag
- Bradburne, James 1998. The cultural museums in the 21st century: Annette Damm (Red) & Allan Berg Nielsen (Red), 1998, *Fremtidens formidling af forntiden: Moesgårdseminariet 1998*, Højbjerg: Hikuin
- Burström, Mats 2005. Reliker och rekvisita – vad gör föremål med människor?: Högberg Anders (red) & Kihlström Håkan (red), 2005, *Medeltid på tevetid- en dokusåpas historiedidaktik*, Malmö: Malmö museer
- Carlsson, Göran & Ågren, Per-Uno 1982. *Utställningsspråk: om utställningar för upplevelse och kunskap*, Stockholm: Prisma
- Cassel, Monica, 2001. *Museipedagogik : konsten att visa en utställning*, Lund: Studentlitteratur
- Dean, David 1994. *Museum Exhibition: theory and practice*, London: Routledge
- Ehn, Billy 1986. *Museendet: den museala verkligheten*, Stockholm: Carlsson Bokförlag
- Ejlertsson, Göran 1996. *Enkäten i praktiken*, Lund: Studentlitteratur
- Falk, John & Dierking, Lynn 2000. *Learning from museums: visitor experiences and the making of meaning*, Walnut Creek: AltaMira

- Haage, Sanna mfl. 1994. Drömhuset- en framtidsvision bilaga 2: Museutredningen 1994. *Minne och bildning: museernas uppdrag och organisation bilaga*, Stockholm: Fritze
- Holtof, Cornelius & Schadla-Hall, Tim 1999. Age as Artefact: On Archaeological Authenticity: *European Journal of Archaeology*, Vol. 2, No. 2, London: Sage Publ. and the European Association of Archaeologists
- Høy, Ulrik 1998. Hvordan vil publikum gerne opleve fremtidens kulturhistoriske museer?: Damm, Annette (Red) & Nielsen, Allan Berg (Red) 1998, *Fremtidens formidling af forntiden: moesgårdseminariet 1998*, Højbjerg: Hikuin
- Johansen, Anders 2000. Museet i dagens mediesituasjon: *Nordisk Museologi 00:1*, Umeå universitet.
- Lundberg, Bengt & Ågren, Per-Uno, 1999. *Historiebilder: om intention och reception i museer*, Umeå universitet
- O'Dell, Tom (red) 1999. *Nonstop! : turist i oplevelseindustrialismen*, Lund: Historiska media
- Olsen, Bjørnar 1994. Creating prehistory: archaeology museums and the discourse of modernism: *Nordisk Museologi 1994:1*, Umeå universitet.
- Olsen, Bjørnar 2003. *Från ting till text: teoretiska perspektiv i arkeologisk forskning*, Lund: Studentlitteratur
- Oscarsson, Ulla 1998. Framtidens utställningar: Nordiska museet respektive författare, 1998, *Museerna inför 2000-talet: rapport från seminarium arrangerat med anledning av Sten Rentzhogs 60årsdag den 10 april 1997*, Lund: Nordiska museets förlag
- Pearce, Susan M 1996. *Archaeological curatorship*, Leicester: Leicester University Press
- Rentzhog, Sten 1998. 2000-talets museum: *Museerna inför 2000-talet: rapport från seminarium arrangerat med anledning av Sten Rentzhogs 60-årsdag den 10 april 1997*, Stockholm: Nordiska museets förlag
- Ritzau, Teit 1998. Den iscenesatte, aktiverende formidling – et bud på formidling af kulturhistorien: Damm, Annette (Red) & Nielsen, Allan Berg (Red), 1998, *Fremtidens formidling af forntiden: Moesgårdseminariet 1998*, Højbjerg: Hikuin
- Rosander, Göran, 1976. De kulturhistoriska museernas föremålsinsamling: (Red) Fjellström, Phebe. 1976, *Museiteknik*, Lund: LiberLäromedel
- Roslund, Mats 2002. De närvarande döda: människan som ting: Fredriksson, Cecilia (red.) 2002. *Kulturen : en årsbok till medlemmarna av Kulturhistoriska föreningen för södra Sverige. 2002 : Tingsligheter*, Lund: Kulturen
- Sundin, Bosse 1997. Vår nation till ära och beröm; om bruket av det förflutna i historien: Lundberg, Bengt & Ågren, Per-uno (red), *Kunskapsarv och museum*, Umeå universitet

Thrane, Henrik 1998. Synpunkter på kvalitet: Damm, Annette (Red) & Nielsen, Allan Berg (Red) 1998. *Fremtidens formidling af forntiden: moesgårdseminariet 1998*, Højbjerg: Hikuin

Trost, Jan 2001. *Enkätboken*, Lund: Studentlitteratur

Wahlöö, Claes 2001. *Metropolis : ärkebiskoparnas och kungarnas Lund*, Lund: Historiska media

Ågren, Per-Uno 1994. Om museers samhällsuppdrag Bilaga 1: Museeutredningen 1994, *Minne och bildning: museernas uppdrag och organisation bilaga*, Stockholm: Fritze

### **Korrespondens**

Yvonne Anderssons brev, museipedagog på Kulturen, 2 maj 2007

### **Muntliga källor**

Roslund Mats, föreläsning på Kulturen 21/12/2006 och intervju 24/9/2007

Andersson-Cederholm Erika sociolog vid institutionen för Service Management, Campus Helsingborg, föredrag på konferens om ”Arkeologi som äventyr” 5/10/2007 i Lund

Axelsson Tony & Vretemark Maria från Västergötlands museum om utgrävningsprojekt vid Varnhems kloster, föredrag på konferens om ”Arkeologi som äventyr” 5/10/2007 i Lund

### **Tidningar**

City: Malmö 11 juni 2007.

### **Internetkällor**

Kulturens hemsida: <http://www.kulturen.com/>

LUHM:s hemsida: <http://www.luhm.lu.se/>

# Appendix 1

## Utställningen och besökaren - enkätundersökning

**Du är:** Man Kvinna

**Ålder:** 1-20 21-30 31-49 50- 60 61-70 71-100

**1. Hur ofta besöker du museer per år?**

.....

**2. Har du sett denna utställning förut?**

Ja Nej

**3. Rangordna vad du tycker är viktigast på ett museum:**

- Att få se föremålen
- Att få lära sig något
- Att få en underhållande upplevelse
- Att få en aktivitet på fritiden

Annat:.....  
.....

**4. Hur mycket kan du om Lunds historia och om medeltiden?**

- I princip inget
- Allmätkunnig
- Är mer kunnig

~~~~~

**5. Varför tror du att man har valt att döpa utställningen till "Metropolis" ?**

.....  
.....

**6. Beskriv det rum du tyckte bäst om och vad du tror att det handlade om:**

.....  
.....  
.....

**7. a) Lade du märke till att det fanns möjlighet att gå in på datorer och få reda på mer om föremålen, Lund och medeltiden?**

Ja Nej

**b) vad tyckte du om denna möjlighet?**

.....  
.....

**8. Varför tror du man har olika färgsättningar i utställningen?**

.....  
.....  
**9. a) Lade du märke till den långa raden av kranierna i ett av rummen?**

Ja      Nej

b) Varför tror du man har ställt ut dessa?  
.....  
.....  
.....

**10. Ett flertal montrar hade "fönster" formade som kors och andra föremål.**

a) Såg du detta?

Ja      Nej

b) Varför tror du att det har gjorts?  
.....  
.....  
.....

**11. För vem tycker du denna utställning är gjord? Sätt kryss för den eller de grupper du anser vara mottagare.**

Allmänheten       Vuxna      Annat:.....  
 Barn & unga       Kunniga & forskare      .....

**12. Var det för mycket eller för lite fakta?**  
.....

**13. Hur upplevde du att utställningen var uppbyggd ? ( tex utifrån förståelighet, sammanhang, omfattning, osv.)**  
.....  
.....

**14. Vilken bild gav utställningen av Lunds roll i dåtiden?**  
.....  
.....

**15. Upplevde du utställningen som "typiskt och traditionellt" eller som mer "modern"?**  
.....  
.....

**16. Tror du att en guidad tur av utställningen hade gett mer eller lika mycket?**  
.....

## Appendix 2

### Grupp 1 (allmänheten)

Kvinnor: 8st

Män: 7st

#### Representanter för var åldersgrupp:

1-20: 4st

21-30: 1st

31-49: 4st

50-60: 5st

61-70: 1st

71-100: -

#### Fråga 1: Hur ofta besöker du museer per år?

1 ggr/år: 2st

2 ggr/år: 5st

4 ggr/år: 1st

5 ggr/år: 2st

10 ggr/år: 3st

15 ggr/år: 1st

25 ggr/år: 1st

#### Fråga 2: Har du sett denna utställning förut?

Ja: -

Nej: 15st

#### Fråga 3: Rangordna vad du tycker är viktigast på ett museum.

| Följande pers. rangordning var: | Få se föremålen | Lära sig något | Underhållande upplevelse | Som fritidsaktivitet |
|---------------------------------|-----------------|----------------|--------------------------|----------------------|
| Pers. Nr 1                      |                 | 1              |                          |                      |
| Pers. Nr 2                      | 1               | 2              | 3                        | 4                    |
| Pers. Nr 3                      | 1               | 2              | 3                        | 4                    |
| Pers. Nr 4                      | 1               | 2              | 3                        | 4                    |
| Pers. Nr 5                      | 2               | 1              |                          |                      |
| Pers. Nr 6                      | 2               | 1              | 3                        | 4                    |
| Pers. Nr 7                      | 2               | 1              | 3                        | 4                    |
| Pers. Nr 8                      | 2               | 1              | 3                        | 4                    |
| Pers. Nr 9                      | 2               | 1              | 3                        | 4                    |
| Pers. Nr 10                     | 2               | 3              | 1                        | 4                    |
| Pers. Nr 11                     | 2               | 3              | 1                        | 4                    |
| Pers. Nr 12                     | 2               | 3              | 1                        | 4                    |
| Pers. Nr 13                     | 2               | 3              | 1                        | 4                    |
| Pers. Nr 14                     | 2               | 3              | 1                        | 4                    |
| Pers. Nr 15                     | 3               | 1              | 2                        | 4                    |



**Fråga 4: Hur mycket kan du om Lunds historia och om medeltiden?**

I princip inget: 5st

Allmänskunnig: 9st

Är mer kunnig: 1st

**Fråga 5: Varför tror du att man har valt att döpa utställningen till "Metropolis"?**

Vet ej: 3st

"Lund verkar ha haft en central roll i Europa": 3st

"Lund som centralort och viktig stad i ett större sammanhang (även internationellt)": 1st

"På grund av ordets betydelse": 1st

"Handlar om det medeltida": 1st

"Stor anknytning till den då kända världen. Storstad med den tidens mått": 1st

"På grund av Lunds betydelse": 1st

"Lund har varit en metropol, en storstad": 1st

"Lundaborna är sig själva närmast. Lunds kontakter med omvärlden": 1st

"För att det var en stor central ort på den tiden": 2st

**Fråga 6: Beskriv det rum du tyckte bäst om, hur du upplevde det och vad du tror det handlade om.**

Förrummet: 4st

Vardagsrummet: 3st

Arbetsrummet: 2st

Världsrummet: 1st

Alla rum: 1st

"Förrummet"

"Förrummet. Stort och pampigt, fångar besökarens intresse. Handlade om runskrift"

"Förrummet. Bra stämning"

"Förrummet. Handlade om runstenar"

"Vardagsrummet"

"Vardagsrummet med mera personliga tillhörigheter"

"Vardagsrummet. Det handlade om hur man levde på den tiden"

"Det rum där det berättades om de olika yrkena"

"De olika yrkesbeskrivningarna"

"Världsrummet, därför att det var en mysig atmosfär. Rummet handlade om saker från olika platser i världen"

"Ingen favorit, alla bra på sitt sätt"

**Fråga 7: Lade du märke till att det fanns möjlighet att gå in på datorer och få reda på mer om föremålen, Lund och medeltiden?**

Ja: 13st

Nej: 2st

**B) Vad tyckte du om denna möjlighet?**

"Botten informationen borde finnas vid föremålen"

"Mycket bra för dem som vill fördjupa sig ytterligare"

"Bra, men svårt att använda eftersom man måste gå tillbaka till utställningen"

”Använder gärna datorn men ej på museer”  
”Bra men borde funnits i vart rum”  
”Bra, särskilt för ungdomar som gillar sådant”  
”Viktigt komplement som också borde finnas tillgängligt på Internet”  
”Om man vill titta mer så finns möjligheten”  
”Bra för de mycket intresserade, men allmänheten utnyttjar det nog inte”

**Fråga 8: Varför tror du man har olika färgsättningar i utställningen?**

”Vet inte”  
”För att hålla uppmärksamheten vid liv”  
”För att hjälpa till med sorteringen av föremål och tid”  
”För att få variation”  
”För att variera”  
”För att avgränsa de olika rummen och ge variation”  
”För att skapa rum”  
”För att markera rum”  
”Markera olika rum”  
”För att markera de olika rummen”  
”För att lättare kunna skilja mellan rummen som har olika teman”

**Fråga 9: Lade du märke till den långa raden av kranier i ett av rummen?**

Ja: 14st

Nej: 1st

**B) varför tror du man har ställt ut dessa?**

”För att visa hur bra de har bevarats”  
”För att påminna att det har funnits liv innan oss och kommer att finnas efter oss också”  
”Vet inte” 3st  
”Jag tyckte illa om det. Även dessa borde fått vida i frid”  
”Vet ej. Något morbitt över utställningen, hoppas att jag slipper vara en av dom i framtiden”  
”Påminna om livets förgänglighet och historiens vingslag”  
”För att visa kontinuiteten då – nu. de är mycket dekorativa”  
”Helt okej”  
”Intressant”  
”Ge närhet”  
”För att det ska se historiskt ut”  
”För att skapa en närhet till de människorna som levde då och att framställa dessa som individer”  
”För att man kunde se att var och en av dem var en speciell individ. Man kunde ibland se personligheter”  
”För att symbolisera människorna som levde på den tiden”

**Fråga 10: Ett flertal montrar hade ”fönster” formade som kors och andra föremål. Såg du detta?**

Ja: 11st

Nej: 4st

**B) varför tror du att det har gjorts?**

”För att rama in utställningen och få den tidstypisk”  
”För att få en kristen upplevelse”

- ”För att ansluta till olika teman”
- ”För att veta vad det handlar om”
- ”För att piffa upp det och anknyta till föremålen”
- ”Göra det mer levande”
- ”Göra det mer spännande”
- ”För att hjälpa åskådaren in i rätt område där tingen hör hemma”
- ”Symboler som gestaltar det som montern visar”
- ”Symbolik för det utställda”
- ”För att illustrera tiden”
- ”För att visa vad som finns i montrarna och för att det ska vara mer spännande att titta i eftersom det inte blir som vanliga utställningar”
- ”Illustrera tiden”
- ”För att visa att det handlar om olika saker”

**Fråga 11: för vem tycker du denna utställning är gjord? Sätt kryss för den eller de grupper du anser vara mottagare.**

| Följande pers. kryssade i: | Allmänhet | Barn/unga | Vuxna | Kunniga | Annat: |
|----------------------------|-----------|-----------|-------|---------|--------|
| Pers. Nr 1                 | x         |           |       |         |        |
| Pers. Nr 2                 | x         |           |       |         |        |
| Pers. Nr 3                 | x         |           |       |         |        |
| Pers. Nr 4                 | x         |           |       |         |        |
| Pers. Nr 5                 | x         |           |       |         |        |
| Pers. Nr 6                 | x         |           |       |         |        |
| Pers. Nr 7                 | x         |           |       |         |        |
| Pers. Nr 8                 | x         |           |       |         |        |
| Pers. Nr 9                 |           | x         |       |         |        |
| Pers. Nr 10                | x         | x         | x     |         |        |
| Pers. Nr 11                | x         |           | x     |         |        |
| Pers. Nr 12                | x         |           | x     |         |        |
| Pers. Nr 13                | x         |           | x     | x       |        |
| Pers. Nr 14                | x         |           | x     | x       |        |
| Pers. Nr 15                | x         | x         | x     | x       |        |

**Fråga 12: Var det för mycket eller för lite fakta?**

Okej/Lagom/tillfredsställande: 11st

För lite: 2st

”För många föremål”

”Helt okej allt beror på intresse och tid. Alltför svag belysning vid flera texttavlor”

**Fråga 13: Hur upplevde du att utställningen var uppbyggd (t.ex. utifrån förståelighet, sammanhang, omfattning, osv.)?**

”Helt okej”

”Bra”

”Bra”

”Bra”

”Bra på alla sätt”

”Bra uppbyggd”

”Sammanhängande”  
”Framst utgående från sammanhang vilket är bra”  
”Intressant och lärorik”  
”Varierande, omfattande, strukturerad”  
”Innehållsrik, intressant, lättförståelig och mycket omfattande”  
”Lätt att följa med och lätt fakta så att man kunde förstå”  
”Lätt att följa och lagom med fakta”  
”För plottrigt, hellre mindre föremål men mer sammanhang”  
”Något rörig, svårt att få grepp om var den börjar”

**Fråga 14: Vilken bild gav utställningen av Lunds roll i dåtiden?**

”Mycket intressant”  
”Stor roll”  
”Framträdande”: 2st  
”Som en huvudstad”  
”En viktig stad, både lokalt och i ett större sammanhang”  
”Viktigt centrum”  
”En viktig roll och en ganska våldsamt historia”  
”Som en viktig central ort”  
”Livet i Lund”  
”Som förväntat”  
”Malet”  
”Vet inte”

**Fråga 15: Upplevde du utställningen som modern eller typiskt och traditionell?**

”Mer modern”  
”Modern”: 5st  
”Ganska modern”  
”Modern där föremålen visas i ett sammanhang snarare än att traditionellt bara visa föremål”  
”Mer nytänkande med spännande diagonaler i rummen”  
”Varken eller”  
”En blandning”  
”Traditionell och varierande med djupt innehåll”  
”Traditionell”: 2st  
”Vanligt”

Generaliserat: Traditionell: 3st  
Modern: 7st  
Nytänkande: 1st  
Varken eller/både och: 3st  
Vet ej: 1st

**Fråga 16: Tror du att en guidad tur i utställningen hade gett mer eller lika mycket?**

”Mycket beroende på guiden naturligtvis men kanske något mer”  
”I så fall bättre med headset, där man i egen takt kan gå runt och få basinformation”  
”En guidad utställning ger alltid mer. Det borde finnas ett system med hörlurar som man kan låna. En personlig guide är bättre”  
”Det hade gett lite mer”  
”Mer”  
”Mer”

”Ja”  
”Förmodligen mer”  
”Gett mer, det gör det alltid”  
”En god berättelse ger alltid något, men det går bra utan också”  
”Hade givit mer”  
”Hade givit mer”  
”En guidad tur hade gett mer”  
”Jag tror att man hade fått mer av en guidad tur”  
”En guidad tur ger alltid en lite mer personlig upplevelse av en utställning”

Generaliserat: På ett eller annat sätt gett mer: 14st  
Alternativet headset-guidning: 2st

## Resultatredovisning av enkäten grupp 2

Kvinnor: 5st  
Män: 4st

### Representanter för var åldersgrupp:

1-20: -  
21-30: 7st  
31-49: 2st  
50-60: -  
61-70: -  
71-100: -

### Fråga 1: Hur ofta besöker du museer per år?

Ett par gånger: 1st  
Ca 3 ggr/år: 1st  
Ca 4 ggr/år: 1st  
10 ggr/år: 2st  
10-20 ggr/år: 1st  
10-15 ggr/år: 1st  
20 ggr/år: 2st

### Fråga 2: Har du sett denna utställning förut?

Ja: 9st  
Nej: -

### Fråga 3: Rangordna vad du tycker är viktigast på ett museum.

| Följande pers. rangordning var: | Få se föremålen | Lära sig något | Underhållande upplevelse | Som fritidsaktivitet |
|---------------------------------|-----------------|----------------|--------------------------|----------------------|
| Pers. Nr 1                      | 2               | 1              | 3                        | 4                    |
| Pers. Nr 2                      | 3               | 2              | 1                        | 4                    |
| Pers. Nr 3                      | 4               | 2              | 1                        | 3                    |
| Pers. Nr 4                      | 2               | 1              | 3                        | 4                    |
| Pers. Nr 5                      | 1               | 2              | 3                        | 4                    |
| Pers. Nr 6                      | 1               | 2              | 3                        | 4                    |
| Pers. Nr 7                      | 1               | 2              | 3                        | 4                    |
| Pers. Nr 8                      |                 | 1              |                          |                      |
| Pers. Nr 9                      | 2               | 1              | 3                        | 4                    |

### Fråga 4: Hur mycket kan du om Lunds historia och om medeltiden?

I princip inget: -

Allmäknunnig: 5st

Är mer kunnig: 4st

### Fråga 5: Varför tror du att man har valt att döpa utställningen till "Metropolis"?

"Min grekiska är dålig men '-polis' = stad och 'metro' = mellan. Tillblivelsen av dagens stad från t.ex. Uppåkra"

"Storlagenhet, centrum"

"Ordets betydelse, Betydelsefull stad"

"En metropol, influenser, kyrkans styre"

"Associera till metropol- huvudstad. Lunds etablerande som stad och betydelsefulla position i Norden före den kristna tron"

"Ingen aning"

"Väcka intresse. Lund är uppbyggd med många influenser utifrån och bör i visst perspektiv beskrivas som en metropol"

"För ordets betydelse, visar på att Lund var en centralplats tidigt"

"Man vill framhäva Lunds roll som viktig stad både inom landets gränser och utanför"

### Fråga 6: Beskriv det rum du tyckte bäst om, hur du upplevde det och vad du tror det handlade om.

Förrummet: 4st

Världsrummet: 3st

Vardagsrummet 1st

"Förrummet, lagom rörigt, och ovisst för mig veta ej vart man ska gå. handlar om upptakten till Lund som stad. Föremål från hednisk tid, kristnande, mörkt, osäkert."

"Förrummet: stämningen, det blåa. Tiden före Lund. Mystiskt"

"Förrummet. Annorlunda sätt att börja en utställning på, som en tidsportal. Rummet handlade om Lunds äldre historia. Hur Lund startade. Skulle gärna varit mer konkret om Lunds start."

"Förrummet: Tidslinjen var väldigt pedagogisk och det var tydligt och smart med keramiken bredvid kulturlagret"

"Världsrummet med kartan i taket, och med Förrum som tvåa"

"Rummet som visade kontakter"

"Rummet med 'utblick i världen' med pilgrimsmärkena och med medeltidvärldskartan"

”Vardagsrummet: där man kan se hur lunds historia utvecklats under 1000-talet och vidare in i 1100-talet med kyrkans och kungamaktens utbredning”

”Rummet med ting kopplade till hantverket i staden. Jag tror det skulle visa hur stadens roll växte och hur stor eller central den varit med så många hantverk representerade”

**Fråga 7: Lade du märke till att det fanns möjlighet att gå in på datorer och få reda på mer om föremålen, Lund och medeltiden?**

Ja: 8st

Nej: 1st

**B) Vad tyckte du om denna möjlighet?**

”Bra, men roligare att se fynden”

”Trevligt, särskilt med bilder och texter som lyfter fram det arkeologiska arbetet”

”Behövlig om man vill veta något om fynden, men svårt designade och svårt att hitta”

”Bra, men tveksam om den vanliga besökaren tar sig tid att använda det”

”Inte så bra för mig, kan dock vara kul för mindre kunniga”

”Mycket bra och trevligt, men den försvinner lite och framgår inte så tydligt att vem som helst kan nyttja den.”

”Mycket, mycket bra”

”Det är bra, mycket viktigt då datorer tillhör dagens samhälle däremot är den svår att hitta”

”Det är en bra idé, men man måste kanske upplysa bättre om att det finns för folk för att folk ska märka det”

**Fråga 8: Varför tror du man har olika färgsättningar i utställningen?**

”Symbolisera något speciellt i Lunds utveckling, men främst för lättare komma ihåg rummen och vad som fanns i dem”

”Skapa stämning hos besökaren i att försöka att skildra medeltiden”

”Temaordnat, göra det lättare att följa och systematisera för besökaren?”

”Representera olika perioder och händelser”

”Avdela olika delar av utställningen”

”Skapa atmosfär, sinnesstämning och associationer hos besökaren. Dessutom blir det mer hemligt och ej så institutionslikt som kallt lysrörsljus”

”För att lättare komma ihåg rummen o utställningen där”

”Museiföreställningar bygger på visualitet och färger hjälper att förstärka scenerier och föremål”

”För att skapa olika sinnesintryck. Det kan förstärka upplevelsen av det som ställts ut och hjälpa till att få fram budskapet”

**Fråga 9: Lade du märke till den långa raden av kranier i ett av rummen?**

Ja: 7

Nej: 2

**B) varför tror du man har ställt ut dessa?**

”Visa lundaborna och döden kanske var närmare medeltidsmänniskan än idag och att döden var en del av livet.”

”Skapa en länk mellan döda lundabor och oss. Det är ju deras vardag och liv som gestaltas i rummet.”

”Visa på skador, pest och dylikt. Bra att människor kommer nära döden och den medeltida människans vardag”

”Skapa insikt i hur närvarande döden var under medeltiden.”

”Ingen aning. Tycker nog att det nästan är lite väl magstarkt. Möjligen för att beröra besökarna”

”Vet inte riktigt meningen med det, men deras effekt verkar lite makabert. Möjligen bygger den på en slags dramatisering av utställningen”

”Kanske för att få fram det vanliga folket, att invånarna också ska få vara med och inte bara deras tillhörigheter”

**Fråga 10: Ett flertal monstrar hade ”fönster” formade som kors och andra föremål. Såg du detta?**

Ja: 7

Nej: 2 (varav en såg det först efteråt)

**B) varför tror du att det har gjorts?**

”Noterade det bara, trodde det var artistisk frihet. Annars speglar det väl teman och föremålsgrupper.”

”Visa innehållet i monstarna och göra det roligare än andra utställningar. Men det krävdes att man gick ändra fram för se det”

”För att göra det lite intressantare”

”För att föremålen inte ska ligga på en hög bara och för att montern de sitter i ska ha en symbolisk innebörd.”

”För att man snabbt ska förstå vad monstarna handlar om”

”Man vill visa hur olika yrkes- och myndighetspersoner hade det i Lund under denna tid. Hur man levde, tänkte och arbetade”

”För att förstärka vad som finns i monitorn kanske”

**Fråga 11: för vem tycker du denna utställning är gjord? Sätt kryss för den eller de grupper du anser vara mottagare.**

| Följande pers. kryssade i: | Allmänhet | Barn/unga | Vuxna | Kunniga       | Annat:                |
|----------------------------|-----------|-----------|-------|---------------|-----------------------|
| Pers. Nr 1                 | x         |           | x     | x             | Historie-intresserade |
| Pers. Nr 2                 | x         | x         | x     | x             | Främst lundabor       |
| Pers. Nr 3                 | x         |           | x     | x             |                       |
| Pers. Nr 4                 | x         |           | x     | x             |                       |
| Pers. Nr 5                 | x         |           | x     |               |                       |
| Pers. Nr 6                 |           |           | x     | x ej forskare |                       |
| Pers. Nr 7                 | x         | x         |       |               |                       |
| Pers. Nr 8                 |           | x         |       |               | Föräldrar/lärare      |
| Pers. Nr 9                 |           |           | x     | x             |                       |

**Fråga 12: Var det för mycket eller för lite fakta?**

”För långa texter ibland”

”Hade det varit en större utställning hade det blivit för mycket, men det var intressant och relevant fakta”

”Lite för lite för mig som fackman. Men det är nog bra för allmänheten”

”Lagom i alla fall för mig”

”För lite för mig, eftersom jag vill veta fyndplatser och kontexter”

”För lite”



”Lagom om den är till för barn. Lite om man vill veta mer, men då är det bra med datorerna”  
”Allt var väl representerat på svenska men den engelskspråkiga publiken kan behöva lite mer fakta”

”Lagom eller kanske för lite”

**Fråga 13: Hur upplevde du att utställningen var uppbyggd (tex utifrån förståelighet, sammanhang, omfattning, osv.)?**

”Rörig, lite roligt med äventyr”

”Ganska bra, kan uppfattas som en anig virrig. Omfattningen var bra även om det för min del aldrig kan bli för mycket”

”Den visade livet i Lund från början till branden, som gestaltades mycket effektivt”

”Väldigt tematisk, kanske för mycket, det är inte så lätt att särskilja livets olika delar”

”Tidslinje och människosammanhang i utställningen. Går igenom både Lunds tidiga historia och hur människorna med olika förutsättningar har levt i staden”

”Klar tankekedja med start i övergång till kristna tron – staden/människorna – staden och kontakter, med koppling till kristna – tillbaka till människorna i Lunds stad igen, deras sysslor och liv”

”Väldigt pedagogisk, enkel och lätt att hänga med som barn. Sammanhängande!”

”Jag förstod utvecklingen som visades i första och andra rummet samt den tidens anseende av världen och den kulturella handeln i det gamla Europa. De olika fyndmontrarna med kategoriserade föremål var också bra”

”Jag uppfattade att den fick från stadens början till att den växte och kontakterna utåt blev viktigare och så, men jag tyckte inte att vägen man skulle gå igenom utställningen var logiskt utmärkt (efter Världsrummet blev det lite rörigt)”

**Fråga 14: Vilken bild gav utställningen av Lunds roll i dåtiden?**

”Central plats, strategiskt anlagd och med stor betydelse”

”Som en metropolis i Danmark som fick betala dyrt för sina kristna (katolska) principer”

”Visade ganska bra på Lunds roll som en kyrkans stad och dess roll bland andra städer. Men skulle gärna ha sett lite mer av hur Lunds roll varit jämfört med det övriga Danmark.”

”Mycket handel, och pest. Adeln hade så mycket mer. Orättvisor, fina föremål och kakelugnar”

”Intrycket av Lund som betydelsefull stad men det betydde inte att människor fick någon nytta utav det”

”Viktig stad för det kristna Norden och kontakter med andra delar av världen”

”En bra och betydande roll. Som en stad med mycket folk och arbetande människor”

”En tidstypisk stad i ett dåtida storrike. Den visade betydelsen av en stad som trots lågt invånarantal, hade goda handelskontakter och stor kyrklig betydelse i Europa”

”Att det varit en viktig ort för framför allt kyrkan och kontakter med länder i när och fjärran”

**Fråga 15: Upplevde du utställningen som modern eller typiskt och traditionell?**

”Mer åt det moderna hållet även om några traditionella inslag alltid brukar finnas”

”Kändes mer modern med intressanta planlösningar, samtidigt som den tagit tillvara på det gamla ”

”Traditionellt indelad och med mycket föremål, kanske lite mer ”modernt” designad och färgsatt”

”Modern med sin ljussättning, utnyttjande av färger och hela rummet för att framställa det förflutna. Likaså är inte föremålen utlagda i strikta rader i montrarna”

”Modern, väldigt få utställningar är så lätta att förstå som denna”

”Mer modernare absolut. Den typiska och traditionella med montrar och skyltar i strama former passar inte längre, det ska vara mer planerat och uppbyggt kring människor och kultur som denna utställning är”

Generaliserat: Traditionell: 1st  
Modern: 4st  
Både och/varken eller/mitt emellan:4st

**Fråga 16: Tror du att en guidad tur av utställningen hade gett mer eller lika mycket?**

”Mer på ett sätt, kanske. Hade gett mer en story och mindre av föremålen” 1

”Det brukar ge mer och det är alltid roligare så”

”Ja, om den går lugnt till, vilket det sällan gör, hade det kunnat ge lika mycket. Annars vill jag nog titta runt själv”

”Ja, det tror jag faktiskt”

”Förhoppningsvis mer”

”Det beror på vem som är guide, på vilken nivå guidningen sker. Men min erfarenhet är dock att guidningar inte ger mer, dom kan vara väldigt trevliga”

”Nej inte för mig”

”Man kan gå hit 3-4 personer och diskutera den. om man är fler än tio blir det alltför bullrigt och svårkoncentrerat”

”Förhoppningsvis mer då det är meningen med guidning”

Generaliserat: Ger mer: 6st  
Ger inte mer:2st  
Annan åsikt: 1st