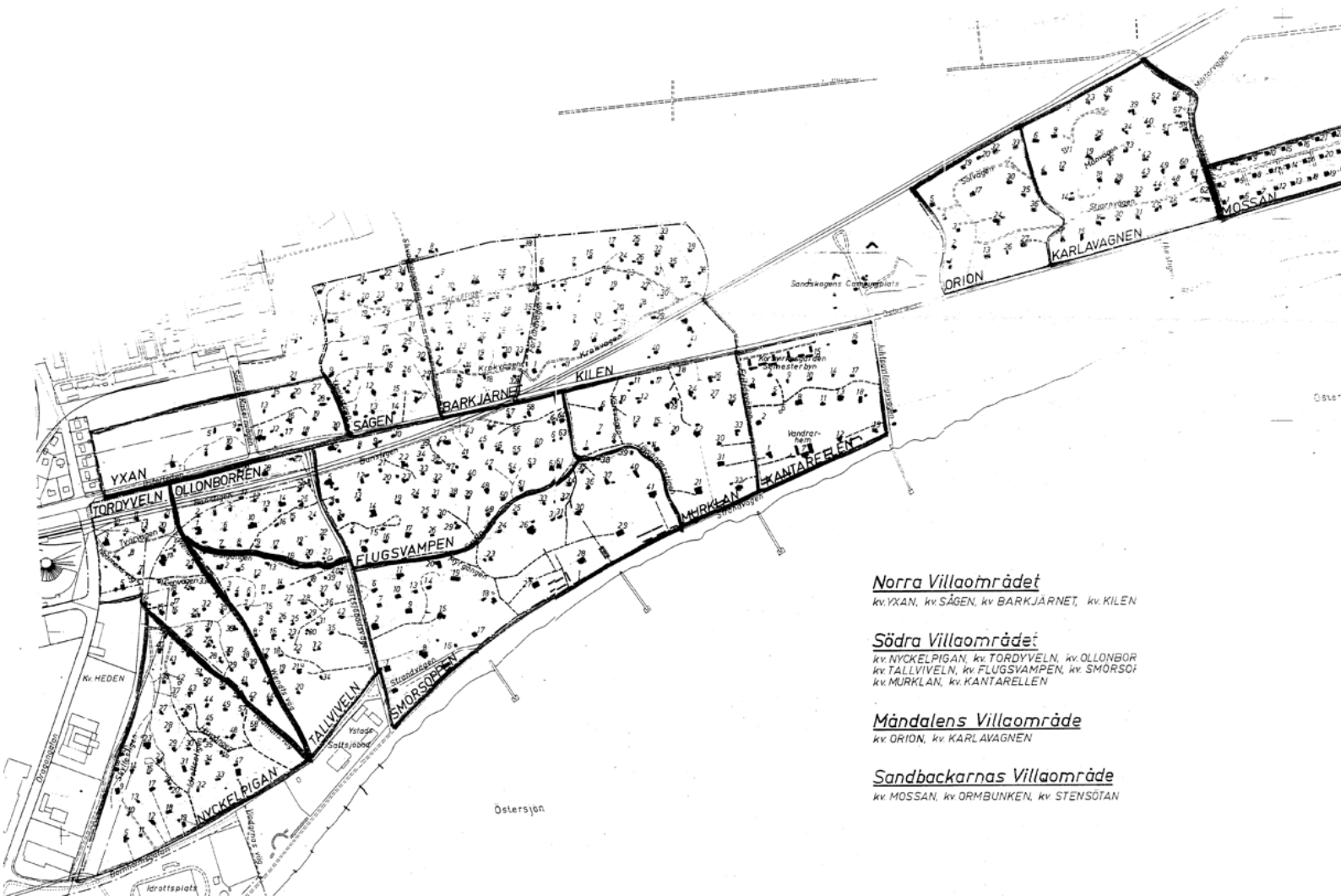




LUNDS UNIVERSITET
Institutionen för konst- och musikkvetenskap

YSTAD SANDSKOG



**-En socialhistorisk analys av den privata
rekreationsarkitekturens utveckling, mellan 1850 och 1940.**

Författare: Lisa Maria Lantz
Magisteruppsats i Konstvetenskap
Lunds Universitet
Vt 2007
Handledare: Britt-Inger Johansson

Tack till:

Britt-Inger Johansson
Gunnar Wieslander
Ingmar Tufvesson
Ingrid Kronvall
Ulla Hagström
Erik Ståhl

ABSTRACT FÖR 60/80-POÄNGSUPSATTS:

Institutionen för konst- och musikvetenskap
Box 117 LUND
Tel. 046 222 00 00 (vx.)

Författare: Lisa Maria Lantz

Titel och undertitel: *“Ystad Sandskog: -a social historical analysis of the private architecture of recreation, between 1850 and 1940”*

Handledare: Britt-Inger Johansson

60-p uppsats: 80-p uppsats: X

Sidantal: 74

Illustrationer: 32

Bilagor: -

ABSTRACT:

This thesis is a case study that analyses the seaside resort Ystad Sandskog and its private architecture between 1850 and 1940. The multitude is evident in the area's architecture. The architectural development is analysed with the use of a social historical perspective, including class and hegemony. Regional as well as national affective factors are used in the analysis. Aside from the social aspects, architectural ideological developments, general development of the seaside resort and the area's committee with its prescriptions are all factors considered.

By dividing the development in four different chronological phases, which all represents a certain architectural expression exemplified by a selection of buildings and the social class that it accompanies, a culmination in the architectural structural development of Sandskogen is shown. The culmination is formed by the factors mentioned above and on many levels a cyclic lapse gathers the analysis.

Sökord:

Ystad, Sandskog, bordsplats, paviljong, bourgeoisie, sommarnöje, grosshandlarvilla, fritid, sportstuga, fallstudiemetodologi, socialhistoria, Dragoner, nouveau riches, camping.

INNEHÅLLSFÖRTECKNING

| | |
|--|-----------------|
| 1. INLEDNING..... | s. 1-10 |
| 1.1. Ämnesval & Syfte..... | s. 1 |
| 1.2. Frågeställning..... | s. 2 |
| 1.3. Avgränsning..... | s. 2-3 |
| 1.4. Källor & Litteratur..... | s. 4-5 |
| 1.5. Metod..... | s. 6-7 |
| 1.6. Teoretiskt perspektiv..... | s. 8-10 |
| 1.7. Begrepp..... | s. 10 |
| | |
| 2. BAKGRUND..... | s. 11-16 |
| 2.1. När sanden kom till Sandskogen..... | s. 11 |
| 2.2. När skogen kom till Sandskogen..... | s. 11-12 |
| 2.3. Sandskogens planteringsdirektion..... | s. 13 |
| 2.4. Kurorten Ystad..... | s. 13-14 |
| 2.5. Saltsjöbaden..... | s. 15 |
| 2.6. Dragonregementet..... | s. 15-16 |
| | |
| 3. ANALYS..... | s. 17-62 |
| 3.1. Borgarnas Bordsplatser och Paviljonger..... | s. 17-25 |
| 3.2. Uppkomlingarnas sommarnöjen och pamparnas Grosshandlarvillor..... | s. 26-40 |
| 3.3. Nouveau Riches och Dragonernas maktbyggen..... | s. 41-51 |
| 3.4. Allmänhetens fritidsstugor och Camping..... | s. 52-62 |
| | |
| 4. SAMMANFATTANDE SLUTDISKUSSION..... | s. 63-69 |
| | |
| 5. KÄLL- & LITTERATURFÖRTECKNING..... | s. 70-72 |
| 5.1. Otryckta Källor..... | s. 70 |
| 5.2. Litteratur..... | s. 70-72 |
| 5.3. Referenslitteratur..... | s. 72 |
| | |
| 6. BILDFÖRTECKNING..... | s. 73-74 |

1. INLEDNING

1.1. Ämnesval & Syfte

Sandskogen är ett rekreationsområde som ligger i anslutning till staden Ystad, som från 1850-talet och fram till våra dagar har expanderat byggnadsmässigt. Det utgörs av ett dryga 900 tunnland stort rekreationsområde som idag innehåller över 550 byggnader.¹ Så här beskrivs Sandskogen i boken *”Ystad - den räddade miljön”*: ”Ytterst få platser i landet lär kunna uppvisa en så fantasifull och varierande byggnadsstil inom ett och samma sommarstugeområde som här förekommer”. Man anser här att Sandskogen, ur en byggnadshistorisk synvinkel, är ett: ”... rikt fält för studier av sommarbebyggelsens skiftande utveckling.”² Vid mitt första besök i Sandskogen slås jag direkt av den arkitektoniska bredd och mångfald som berörs i boken, det mondäna byts av med det enkla och de stilmässiga divergenserna är många i Sandskogen. Denna uppsats är därför ägnad att analysera arkitekturen i Ystad Sandskog där den arkitektoniska bredden är avgörande för uppsatsens inriktning. Jag ska belysa ut olika arkitektoniska utvecklingsfaser som uppstått och gjort sig gällande i Sandskogen vid olika tidpunkter, med fokus på perioden 1850-1930-tal. Jag vill finna de omkringliggande bidragande faktorerna som lett till förändring i Sandskogens arkitekturhistoria och utläsa hur motiven för byggande skiftat med tiden. Jag ska således sammankoppla de arkitektoniska faserna med de, för samtiden, påverkande faktorer jag kan utläsa, regionala så väl som nationella. Det gäller de samtida arkitekturströmningarna och de ideologier som följde med dessa, samtida sociala klass- och maktförhållanden, men även badortslivets utveckling och utformning samt Planteringsdirektionens inverkan på utformandet av området och dess bebyggelse. Genom att luta analysen mot dessa faktorer tror jag mig kunna finna svar på varför arkitekturen i Sandskogen ter sig som den gör.

¹ Skånes Hembygdsförbunds Årsbok 2004, *Skånska sommarnöjen*, redaktör Kerstin Arcadius, (Skånes Hembygdsförbund: 2004), s. 59.

Ystads Kommun, *Ystad under nittonhundratalet. Ystads Historia del IV 1914-1917*, red. Bengt Jacobsson, (Ystad: Ystads Kommun 1987), s. 153.

² Sydsvenska dagbladets årsbok 1968, *Ystad –den räddade miljön*, red. Ragnar Gustafson, (Malmö: Sydsvenska dagbladets AB 1967), s. 35.

1.2. Frågeställning

De frågor som jag, i detta uppsatsarbete, vill finna svar på är följande:

- * Vilka är de olika arkitektoniska utvecklingsfaserna i Ystad Sandskog?
- * Vilka var de omkringliggande orsakerna som ledde till detta utvecklingsresultat?
- * Hur påverkade dessa orsaker den arkitektoniska utvecklingen?
- * Hur tog de sig uttryck i arkitekturen?
- * Har Planteringsdirektionen, med stadgor och beslut, påverkat utformningen av arkitekturen i Sandskogen?

1.3. Avgränsning

Jag har valt att endast fokusera på den privata rekreationsarkitekturen och tror att det är denna som på bästa sätt kan påvisa samband mellan arkitekturen och de socialhistoriska faktorerna. I bakgrunden berörs Sandskogens förhistoria, i syfte att ge en bild av dess historiskt sett centrala roll, här tangeras även lite extra de delar som på olika sätt har berört Sandskogens utveckling. Ett otillräckligt källmaterial har varit utgångspunkten för min analys. Svårigheten i att, med dessa förutsättningar, särpräglade de olika samhällsklasserna som varit representerade i Sandskogen under den period jag valt att analysera, hur dessa har fungerat parallellt samt med tiden skiftat i syfte att utläsa hur detta påverkat arkitekturens utveckling, har därför följaktligen och oundvikligen påverkat min avgränsning. Många antaganden har därför gjorts i analysen, vilka grundar sig på den komplexitet och överblick som de egna iakttagelserna av arkitekturen, det dokumenterade källmaterialet och den litteratur som är skriven i ämnets olika tvärvetenskaper tillsammans ger upphov till. Jag har försökt att tydligt urskilja när det rör sig om hypoteser. Dessa motiveras och exemplifieras så att förståelsen inte går förlorad.

Fokus i denna uppsats ligger på Sandskogens arkitektur, mitt mål är inte att utreda och förklara Sandskogens badortsliv och dess utveckling. De omkringliggande faktorerna, socialhistoriska och samtidsarkitektoniska, är sekundärkällor vars syfte är att skapa en grund för uppsatsens arkitekturanalys. Uppsatsen är heller ingen stilhistorisk analys i första hand, då arkitekturen ses ur ett arkitekturhistoriskt och socialhistoriskt perspektiv är en stilanalys brukbart och används

endast i syfte att ytterligare förtydliga denna kontext. Den tidsperiod som jag har valt att sätta fokus på i min uppsats är logisk då man ser till Sandskogens utveckling. Det var kring 1850 som badortslivet började ta form i området och de första paviljongerna och bordsplatserna uppfördes här. 1930-talet får sedan representera den sista arkitektoniska utvecklingsfasen, där friluftslivet och den enklare arkitekturen tog form, strax innan andra världskriget bröt ut. Jag söker i min disposition påvisa kulmineringar inom: klass, arkitektur, turism och egalitet. Med denna tidsavgränsning anser jag mig också kunna utläsa de mest intressanta och skiljaktiga typologierna.

Typologiernas indelning gjordes till en början genom de tydliga skillnaderna jag kunde utläsa vid ett tidigt överskådande av husen i Sandskogen, med hjälp av den förkunskap jag hade av sommarnöjen sedan min C-uppsats i Konstvetenskap. Indelningen bygger till huvuddelen på de samtida samhällliga samt arkitektoniska ideologierna och de klassförhållanden och stiluttryck som medföljer dessa. De typologier jag valt redovisas i kapitlets rubriker, men tydliggörs ytterligare i min metodredovisning. Där klargörs också för hur jag, vid urvalet av byggnader som representerar typologierna, har gått tillväga. Uppsatsens relativt omfattande kontext är nödvändig i utredningen av alla de olika faser jag valt att analysera och den socialhistoriska och arkitekturideologiska kontext som omger dessa. Alla faser är viktiga att redovisa, då de tillsammans påvisar ett cykliskt förlopp. De olika fasernas sammankoppling med varandra och den kontinuitet som därmed måste infinna sig är ytterligare ett skäl till omfånget. Omfattningen av min bildförteckning är sålunda nödvändig för förståelsen av kontexten då arkitekturen, på grund av det långa och skiftande utvecklingsförloppet jag valt att studera, fluktuerar oerhört. Via bilderna kan jag förtydliga min kontext och bättre påvisa den mångfald som finns representerad i Sandskogen.

1.4. Källor och Litteratur

Tidigare forskning i ämnet Ystad Sandskog samt de tillgängliga källorna har varit avgörande för min inriktning. Man kan därigenom konstatera att en omfattande arkitekturhistorisk analys av Ystad Sandskog inte tidigare gjorts. Utförda studier på området är främst på arkeologisk basis. Inventeringar har gjorts av kommunen, i samband med det bevarandeprogram som utfördes för området i slutet på 1990-talet, och då har förvisso arkitekturen berörts, men i ett annat syfte än det jag vill tänga. Ett omspannande tvärvetenskapligt perspektiv har tidigare inte använts i analysen av Sandskogens arkitektur.

För att få en inblick i den metod jag i uppsatsen använder mig av har sekundärkällor som berör arkitekturhistorisk fallstudiemetodologi och typologi använts. Här har Sharan B Merriams bok *”Fallstudien som forskningsmetod”* varit grundläggande. För att sedan få inblick i hur metoden kan användas i en arkitekturhistorisk analys har Rolf Johanssons artikel *”Ett bra fall är ett steg framåt. Om fallstudier, historiska studier och historiska fallstudier”* varit avgörande. Här förklaras hur fallstudiemetodologin kan användas i en arkitekturstudie och vidare hur man kan sammanlänka historiska studier med fallstudier för att få en ny brukbar metod, den historiska fallstudien. Här förklaras sedan hur metoden kan användas i analysen av ett arkitekturhistoriskt fenomen. Rolf Johanssons bok *”Utvärdering av bostadshus i bruk. Om att bedöma kvalitet i boendet”* berör, som namnet förtäljer, främst samtida arkitekturfrågor. Men i boken finns ett avsnitt om fallstudier. Det stycke som här varit av vikt är det som berör ”val av fall”, vilket varit till stor hjälp i mitt urval av analysenheter och hus. Abdellah Abarkan tar i sin bok *”Bebyggelsemönster och stadsmorfologi. En typomorfologisk studie av Stockholms stadsbebyggelse 1880-1930”* upp den typologiska processen, som påvisar den historiska kontinuiteten i den byggda miljön. Alltså hur historiens olika faser och ”händelser” hänger samman och påverkar varandra, vilket tar sig uttryck i bebyggelsen. Mitt uppsatsämne, med sin kontinuitet och komplexitet, genomsyras av denna metodologi.

De teoretiska sekundärkällor som jag använt är främst Dana Arnolds bok *”Reading Architectural History”*, där hon behandlar arkitekturhistoriens sociologiska och kulturella betingelse. Jag har främst haft nytta av kapitlet *“A class performance: social histories of architecture”*, vari hon ser makt- och klassförhållanden som en viktig del i den socialhistoriska arkitekturhistorien. Anne D’Alleva’s övergripande bok *”Methods & Theories of Art History”* har ett kapitel som berör konst ur ett marxistiskt perspektiv. Trots att jag behandlar arkitektur och inte konst samt valt att inte använda

mig av den marxistiska teorin rakt av, har jag ändå kunnat använda bitar härur för att skapa mig en uppfattning om arkitekturens sammanlänkning med makt och klassförhållanden.

Komplexiteten i min analys är, på grund av dess tvärvetenskapliga beskaffenhet, omfattande. Likaså de källor och den litteratur som jag primärt använt mig av. I min datatriangulering har arkivmaterialet varit omfattande och bestått av bland annat ritningar över husen i Sandskogen, planteringsdirektionens protokollhandlingar vilka innehåller ansökningar, beslut om ansökningar och olika klagomål, kartor över området och stadgor över hur området fått brukas. Förutom observationer av ritningarna har även bilder observerats som hämtats ur litteraturen, Ystad Kommuns byggnadskontors inventeringsdokumentation och Ystads fornminnesförenings fotosamling.

Litteraturen som skrivits om Sandskogens arkitektur är inte omfattande. ”*Ystadiana*” är Ystads fornminnesförenings skrift som utkommer årligen. Åren 1989 och 1996 har man berört sandskogen lite extra, och i samband med kommunens inventering har man i den sistnämnda gått in på arkitekturen. Den litteratur som berör Ystads socialhistoria har inte heller varit så omfattande, förutom ”*Ystadiana*” har jag här främst använt mig av boken ”*Ystad under nittonhundratalet*” där stadens utveckling på olika sätt skildras. Cecilia Lundgrens examensarbete ”*Om den goda badplatsen*” har varit till nytta, då hon däri tar upp skånska badorter och däribland Ystad. I Skånska hembygdsförbundets årsbok ”*Skånska Sommarnöjen*” berör ett kapitel just Sandskogen, härur har även annan generell och matnyttig information kunnat hämtas. I boken ”*Modern Media Modern Audiences*” behandlar Ylva Habel fritidsfenomenet och ett av kapitlen handlar om fritidsutställningen i Ystad. Den katalog som kom ut i samband med utställningen har också varit till nytta. De generella och parallella arkitekturideologiska tankarna och stildragen har hämtats ur bland annat Eva Erikssons bok ”*Den moderna staden tar form*” och Ann Katrin Pihl Atmers tre böcker som berör sommarnöjen och fritidshus, men också ur Anna Lindhagens, Ellen Keys och Ragnar Östbergs småskrifter från tiden.

1.5. Metod

Uppsatsens övergripande metod är Arkitekturhistorisk Fallstudiemetodologi. Metoden har tillämpats med den kontextorienterade induktiva – kvalitativa forskningsdesignen, där en första övergripande beskrivning av ämnet gjorts och som sedan lett vidare till uppbyggande av begrepp som tillsammans representerar Sandskogen och dess bebyggelsemiljö, i sin helhet. Dessa har i sin tur genererat kategorier och dimensioner i uppsatsen och därigenom har en induktiv teori vuxit fram, där ett socialhistoriskt perspektiv utgjort bollplanket som arkitekturutvecklingen bollats mot. Kategorierna motsvarar ungefär de rubriker som de olika avsnitten sedan fått i min analys, som också säger något om de klassförhållanden som kan förknippas med respektive arkitekturkategori. Jag använder mig av metodtriangulering såväl i datainsamlingsinstrumentet som vid dataanalyseringen, det vill säga att flera skiftande sätt att inbringa data har använts och olika metoder har brukats för att sedan analysera insamlad data. Detta i syfte att öka analysens trovärdighet. Observationen av byggnaderna och badortsmiljön utgör en viktig del av datainsamlingen, kvalitativ intervju är en annan insamlingsmetod som kommit till användning, då främst i ett begynnande stadium för den övergripande fenomenbeskrivningen och för att finna de personer som kunnat tillhandahålla mer väsentlig data. Den har även använts i syfte att fylla de kontextuella hål som övrig data inte kunnat fylla. Arkivstudier utgör ytterligare en insamlingsmetod som innefattar såväl observation av ritningar och foton som tolkande av stadgor och beslut.³

Typologi är ett analytiskt instrument som jag använt mig av i min fallstudieundersökning, i syfte att rekonstruera förändringar av byggnadstyper där jag ur ett arkitektur- och socialhistoriskt perspektiv delar in typerna i meningsfulla faser. Sandskogen och dess bebyggelsemiljö utgör huvudfallet, som uppsatsen slutligen vill säga något om. Men underliggande analysenheter – inom ramen för fallet – är avgörande för förståelsen av detta och för besvarandet av min frågeställning. Den typologiska processen behandlar konflikten mellan olika sociala grupper, berör de sociala klassernas skilda behov och relationer till en bebyggd miljö som kan leda till konflikt och i sin tur till fysisk förändring av miljön, vilket jag i min analys prövar på Sandskogen.⁴ Varje kategori/analysenhet står för en arkitektonisk och socialhistorisk utvecklingsfas som i vissa fall visualiseras av en för kategorin typisk byggnad, i Sandskogen. Ibland utgörs en kategori av flera

³ Johansson, Rolf, *Ett bra fall är ett steg framåt. Om fallstudier, historiska studier och historiska fallstudier*, Nordic Journal of Architectural Research, 13, nr 1–2, 2000, s. 67–70.

⁴ Abarkan, Abdellah, *Bebyggelsemönster och stadsmorfologi. En typo-morfologisk studie av Stockholms stadsbebyggelse 1880-1930*, (Stockholm: Kungliga tekniska högskolan. Arkitekturskolan 2003), s. 123-127.

byggnader då en fas kan vara mer komplex än en annan och det kan vara svårt att finna ”en” enda byggnad som ensam representerar denna. Jag har valt ut en serie fall med maximal variation i syfte att jämföra dessa med varandra och därmed fånga ett genomgående mönster, en historisk utvecklingsprocess där en fas utgör grunden för nästkommande fas. De kategorirepresentande byggnaderna är, förutom att vara typiska i Sandskogens arkitektoniska utvecklingshistoria, även på flera sätt idealtypiska. Jag utför på så vis även en idealtypisk komparativ undersökning som också i viss mån sträcker sig över fragmentariska fall. Utöver de kategorirepresentande fallen har nämligen ibland även motiverade fragment av andra fall/byggnader inom de benämnda kategorierna beskrivits. Detta i syfte att skapa en homogen subgrupp där fallen påminner om det fall som kategoriserat den arkitektoniska fasen, samt att visa på en utvecklingskedja inom fallet. Urvalsprocessen har skett kontinuerlig och valet av fall har styrts av olika kriterier, i syfte att förstärka hypoteser kring de teoretiska perspektiven som uppstått. Kriterierna exemplifierar arkitekturens samband med till exempel den samtida arkitekturideologin, de samtida social-historiska förhållandena eller planteringsdirektionens inverkan på utvecklingen.

Till de kategoriserande byggnaderna binds kontext med de omkringliggande orsakerna som påverkat arkitekturen. Jag fokuserar således på innebörder och sammanhang, det vill säga att kontext kopplas samman med fall i syfte att utläsa sammanhang och innebörder av dessa. Därigenom utförs en deskriptiv dataanalys. Genom en till huvudsak kronologisk indelning utför jag en tids-serieanalys där jag klargör i vilken ordning händelser och handlingar inträffar.⁵ Via analyserad data samt på grund av kronologin och kontextorienteringen gestaltar jag en berättelse där utvecklingsfaserna relateras till varandra och sammanställs i en typologisk utvecklingsprocess. I den typologiska processen beskrivs kontinuiteten i den förändringsprocess där de äldre byggnadstyperna utvecklas till andra former. Jag har genom omfång sökt skapa vilken intensitet och utsträckning de olika kategorierna har i tiden.⁶ Den kronologiska ordningen har undantagsvis frångåtts till förmån för påvisandet av den hierarkiska kulminerande kurvan. Jag har här då inte helt frångått den kronologiska ordningen, snarare i vissa fall fått välja i vilken ordning parallella händelser skulle hamna, vilket varit av avgörande vikt för utläsandet av mönster som generaliserar den slutliga förståelsen.

⁵ Johansson, *Utvärdering av bostadshus i bruk. Om att bedöma kvalitet i boendet*, (Stockholm: Institutionen för Arkitektur och stadsbyggnad, KTH 1997). s. 70-77.

⁶ Abarkan, 2003, s. 123.

1.6. Teoretiskt Perspektiv

Det fenomen som blir föremål för analys i en fallstudie måste vara komplext, med andra ord, det måste finnas material att jobba med samt mycket att säga om fenomenet i fråga. På grund av komplexiteten blir gränsen mellan fenomenet i fokus och dess kontext otydlig. Arkitekturhistoriens berättande struktur skapar en slags filosofi mellan olika teorier av kunskap. En smälta bildas av fenomen, kontext och olika teoretiska perspektiv som analyserar dessa. Med en tvärvetenskaplig analys som innehåller teoritriangulering, det vill säga flera olika teoretiska perspektiv, kan man göra det bearbetade materialet trovärdigt, de olika perspektiven genererar multiplicerade insikter och skapar flera olika sätt att se på ett och samma fenomen.⁷ Denna uppsats grundläggande perspektiv är det arkitekturhistoriska. Detta byggs på och intensifieras av ett socialhistoriskt tvärvetenskapligt perspektiv. Inom ramen för socialhistorisk teori ingår även ett maktperspektiv, inom ramen för arkitekturhistorisk teori ingår således arkitekturideologier. Genom att använda mig av tvärvetenskaplig teoritriangulering har fenomenet för uppsatsen nått en komplexitet, där den smälta som beskrivs ovan kan infinna sig och därmed i sin tur frambringa en trovärdig redovisning.

Anne D'Alleva talar i sin bok, *"Methods & Theories of Art History"*, om själva anfadern och grundaren av marxismen, Karl Marx (1818-1895). Denne menar att varje klass har sitt sätt att se på världen, med utgångspunkt från sin ekonomiska situation. Sett ur ett marxistiskt perspektiv utgör konst ett ideologiskt instrument som dominanta klasser använder i strävan att föreviga de för dem fördelaktiga klassförhållandena.⁸ Dana Arnold bygger vidare på dessa tankar och talar i sin bok *"Reading Architectural History"*, om arkitekturens roll som en symbol för makt och auktoritet. Arkitekturen speglar på så vis de samtida sociala, politiska och kulturella trenderna.⁹ Genom analysering av historien påstår till och med den italienska vetenskapsmannen och teoretikern, Antonio Gramsci (1891-1937), att hegemoni hos de dominanta samhällsklasserna inte i första hand vidhölls genom lagar och bestämmelser utan genom just kulturell praktik. På så vis övertalades de lägre samhällsklasserna om att systemet var fördelaktigt.¹⁰ I min socialhistoriska arkitekturanalys kommer jag att röra mig i dessa tankebanor. Även om jag inte utför en marxistisk teoretisering, hoppas jag att sammankopplingen av ideologier och kulturell hegemoni med

⁷ Johansson, 2000, s. 67–69.

⁸ D'Alleva, Anne, *Methods & Theories of Art History*, (London: Laurence King Publishing Ltd 2005), s. 49-50.

⁹ Arnold, Dana, "A class performance: social histories of architecture", *Reading Architectural History*, (London: Routledge 2002). s. 127-129.

¹⁰ D'Alleva, 2005, s. 50-51.

arkitektur kan ge intressanta analysresultat. Den maktposition som ovanstående parter påvisar att kulturen har i samhället, gör ämnet för uppsatsen mer angeläget, då det samband mellan socialhistorisk och arkitekturhistorisk kontext som jag valt att arbeta med accentuerar detta förhållningssätt.

Sättet varpå arkitektur kan symbolisera dessa tankar om konstens roll för hegemonin gör sig kanske mer förklarligt via Dana Arnolds bok jag nämnde ovan. Dana beskriver häri hur arkitektur ska undersökas som en interaktion mellan subjektiv medvetenhet/känsla och externa influenser/sociala strukturer. Genom sambandet mellan psykologiska och strukturella faktorer kan en klassidentitet ges skepnad via materiell klädnad. Den ungerska vetenskapsmannen, Georg Lukács (1885-1917) menar att konst har förmågan att medla mellan individen och samhället, då den relaterar till båda, och inom marxistisk teori har många hävdad att konst inte kan separeras från sin externa omgivning. Dessa argument blir än tydligare i en arkitekturanalys. Sättet varpå arkitekturen sammanlänkar individen med samhället är tydligt. Jag hoppas kunna använda mig av de subjektiva respektive externa faktorer som har påverkat arkitekturens utformning vid analysen av denna och därigenom utläsa den klassidentitet som gestaltar den. Att arkitektur är ett slags symbol för de samtida sociala, ekonomiska och politiska värderingarna har vi härmed fastslagit. Man bör dock påpeka att maktförhållandet är i ständig utveckling, det förnyas och omgestaltas, samtidigt som det hela tiden begränsas och utmanas.¹¹

De förändrande klassförhållandena speglas i arkitekturens utrymme och estetik. Den samhälleliga utvecklingen och förändringen i och omkring Ystad samt i landet i övrigt speglas självfallet också i arkitekturen i Sandskogen, de förändrande klassförhållandena är här påtagligt synliga och utläsbara i arkitekturen. Författaren till den arkitekturhistoriska boken *"The rise of the Nouveaux Riches"*, J. Mordaunt Crook, hävdar att det är de förmögna och mycket förmögna samhällsklasser som i störst utsträckning påverkat historien.¹² Antonio Gramsci menar dock att även de lägre samhällsklasserna kan uppnå en egen kulturell hegemoni, dock i allierad form då resurserna att uppnå detta på egen hand saknas.¹³ Dana Arnold skriver således i sin bok att den poststrukturella sociala teorin är att föredra vid socialhistorisk analys av arkitektur, vilken menar att några kulturella och sociala byggnadsverk inte finns, att det synsättet är en kulturell efterkonstruktion. Dana Arnold menar att arkitektur är klasslös, genom att röra sig mot en mer flytande och

¹¹ D'Alleva, 2005, s. 51-54.
Arnold, 2002, s. 137-142.

¹² Crook, J. Mordaunt, *The rise of the Nouveaux Riches. Style and Status in Victorian and Edwardian Architecture*, (London: John Murray Publishers Ltd 1999), s. 4-6.

¹³ D'Alleva, 2005, s. 50-51.

överlappande relation mellan teori och objekt tror hon det är möjligt att frånga de ramar som byggts upp inom socialhistorisk arkitekturforskning, där de ledande samhällsgrupperna fått dominera. Poststrukturalismens paradigm; att ingen sanning finns att finna, uppmuntrar mindre exklusiva synvinklar.¹⁴ Även om det är den socialhistoriskt förankrade skiftande utvecklingsprocessen i Ystad Sandskogs arkitektur som är intressant att studera, kan man ändå inte frånga att makten ofta vilar i de högre samhällsklassernas händer. Detta gör sig också tydligt i Sandskogen, men det likaberättigade fenomen som Gramsci berör finns även representerat. Genom att hålla båda dessa synsätt, där det ena inte behöver utesluta det andra i en så omfattande utvecklingsprocess som Sandskogens arkitektur representerar, vid liv tror jag mig kunna framhäva olika klasser och deras varierande roll i Sandskogen samt hur dessa på olika sätt påverkat sin samtida arkitekturs utformning.

1.7. Begrepp

Bordsplats: utgjordes av en mycket enkel konstruktion, bestående av ett bord, en bänk, ett skåp innehållande porslin och glas samt en tältduk som likt ett tak spändes mellan fyra tältpelare, vilka uppmonterades på arrenderad mark i Sandskogen. Konstruktionen möjliggjorde en lite bekvämare rekreationsform för stadens lägre medelklass.

Paviljong: var en mindre fristående byggnad med härledning till de små parkbyggnaderna som uppfördes i de engelska parkmiljöerna. De kallades även lusthus och uppfördes på arrenderad mark i Sandskogen av stadens mellanskikt, för rekreation och en mera tillfällig vistelse.

Fritid: uppstod som publikt begrepp i och med den allmänna semesterreformen 1938, då semester blev en mänsklig rättighet i Sverige. Man såg nu på ledigheten som ett rationellt verktyg som, om det brukades rätt, skulle leda till ett förbättrat samhälle. Begreppet växte i takt med att friluftslivet utvidgades.

Sportstuga: Den idylliska friluftsstugan var viktig i kampen om en bättre folkhälsa och en större social trevnad. I takt med att friluftslivet och dess aktiviteter utvidgades uppstod dock behovet av en mer rationell byggnad som kunde brukas för aktiviteter såväl sommar som vinter, sportstugan såg därmed dagens ljus.

¹⁴ Arnold, 2002, s. 127-129.

2. BAKGRUND

2.1. När sanden kom till Sandskogen

För 8000 år sedan låg strandlinjen i Ystad tio meter under den nuvarande strandnivån.¹⁵ När sedan isen smälte trängde saltvattnet in över landet.¹⁶ I detta skede avsattes torv och kärrmarker bildades, som efterhand täcktes med sand. Sanden transporterades med vattnet och placerade sig i den vik som skapats då havsnivån höjdes. Mer sand avlagrades och med havets strömningar skapades strandvallar.¹⁷ Vattenytan sjönk så småningom och från och med det att sandryggarna kom ovan vattnet har området dragit till sig människor. På denna plats som idag utgör Ystad Sandskog har lämningar av stenåldersjägare och dessas boplatser påträffats. Man har kunnat utläsa att boplatserna härstammar ifrån olika tider, både stenåldern och järnåldern.¹⁸ Vid åmynningen fanns både möjlighet till fiske i havet samt i ån.¹⁹ Platsen gav också bra möjligheter till fågelfångst och hade mycket jaktplatser samt betesmarker för kreatur i sin närhet.²⁰ Man tror att kusten beboddes under höst och att man under vissa delar av året även drog sig inåt land för att i den rikt ekologiska naturen där jaga och samla.²¹

2.2. När skogen kom till Sandskogen

500 år e.Kr. låg en köping/handelsplats placerad en bit uppåt Nybroån. Denna sägs ha utgjort gränsen mellan Danmark och Sverige. Handelsplatsens placering var centralt strategisk, den låg mellan två hedniska offerplatser. På en udde i väst, vid den plats där sedan Ystad skulle växa fram, låg Vüstatha och på en östlig udde låg, och ligger än idag, Ales stenar. Ur kommunikations- och försvarssynpunkt var platsen idealisk. Man antar att Sandskogen rätt snabbt blev bevuxen

¹⁵ Liljegren, Ronnie, ”Ystad Sandskog – geologisk bakgrund”, *Ystadiana 1989*, (Ystad: Ystads Fornminnesförening 1989), s. 15-18.

¹⁶ Lundgren, Cecilia, *Om den goda badplatsen. Beskrivning av och analys över fem skånska badplatsers historia, nyttjande och gestaltning i kontexten av badkulturens allmänna utveckling i Skåne*, (Alnarp: Institutionen för landskapsplanering, SLU 2006), s. 117-118.

¹⁷ Liljegren, 1989, s. 15-18.

¹⁸ Larsson, Mats, ”Stenåldersjägare i Ystad Sandskog”, *Ystadiana 1989*, (Ystad: Ystads Fornminnesförening 1989), s. 21-23, 26-27.

¹⁹ Lundgren, 2006, s. 117.

²⁰ Liljegren, 1989, s. 18-19.

²¹ Larsson, 1989, s. 26-27.

med skog och var beskogad fram till medeltidens början, då staden Ystad växte fram. Staden anlades på 1200-talet, då Skåne tillhörde Danmarks konungarike. Dess centrala läge gjorde staden given som medeltida handelspunkt och utgjorde därmed en av nordens hansastäder. Till uppbyggnaden av staden Ystad användes troligtvis skogen, man utnyttjade också marken som betesmark samt använde grässvål vid uppbyggnad av betesinhägnader. På så sätt blottlade man sanden och med vindens kraft uppstod därmed flygsand som lade sig i dyner. Flygsanden skapade problem för Ystad stads östra delar, där den periodvis kunde stoppa upp gator som sedan fick skyfflas rena.²² Carl von Linné uppmärksammade problemen med flygsandfältet under sin resa i Skåne 1749. Han föreslog i sin dagbok hur området kunde besås med tallplantor, som skulle hålla sanden på plats.²³ På 1750-talet gjorde borgmästaren Carl Gustaf Broberg ett försök att plantera tall i sanden, dock utan framgång.²⁴ Syftet var inte endast att hindra sand att sprida sig till staden utan närliggande betesmarker för kreaturen skulle även hindras från förstöring.

I början av 1800-talet gjorde Landshövding Wilhelm af Klinteberg, tillsammans med en utvald planteringsdirektion på sju personer, ett försök att ro planteringen i hamn. Men kreatursbetet blev påverkat av planteringen, då man var tvungen att inskränka dess utrymme. Arga toner ljöd och åsikter om ogynnsamheten detta innebar för den lägre samhällsklassen uppstod. Det var först 1838, då planteringsdirektionens ledamot Johan Jacob Wendt kontaktade en dansk specialist vid namn Fintelmann, som man nådde ett lyckat resultat. Fintelmann gav direktionsråd om att en skyddande vall längs kustbandet skulle byggas upp varpå sedan sandhavre och sandråg skulle planteras.²⁵ Efter att man hämmat de starka vindarna ifrån havet kunde man sedan plantera områdena innanför vallarna.²⁶ Under de kommande åren planterades ett stort antal sandgräsplantor, pil- och poppelsticklingar, björk- och alplantor samt en mängd furufrön, väl övervägt att anpassas efter markens olika bestånd och egenskaper. Skogen hade vid det här laget kostat Ystad mycket pengar och planteringsdirektionen sökte på 1850-talet stadsbidrag till planteringsarbetet. Detta beviljades på villkoret att Sandaskogen alltid skulle förbli staden Ystads tillhörighet.

²² Lundgren, 2006, s. 19, 117, 118.

²³ Sjöberg, Wilhelm, "Från flygsandfält till fritidsparadis", *Ystadiana 1989*, (Ystad: Ystads Fornminnesförening 1989), s. 29.

²⁴ Lundgren, 2006, s. 118.

²⁵ Sjöberg, 1989, s. 30, 32-33.

²⁶ Lundgren, 2006, s. 121.

2.3. Sandskogens Planteringsdirektion

Planteringsdirektionen tillsattes den 7 februari, år 1812 och bestod då av sju för staden högre stående personer; handlanden och ordföranden J. E. Giutzelke, bataljonsläkare Friedrich Blandow, doktor Johan Erik Ulfberg, handlandena Gabriel Schwabe och Kjell Hagerman, svarvare Andreas Björck samt bagare Johan Jacob Wendt.²⁷ Syftet med den tillsatta direktionen var att få bukt på den problematik som flygsanden orsakade och att åter skapa brukbar skogs- och betesmark på området.²⁸ Bagaren Johan Jacob Wendt, direktionens verkställande ledamot, såg till att besluten blev effektuerade. Han låg bakom förbindelserna med planteringsexperterna i Köpenhamn och skattas därför som en avgörande part i Sandskogens existens. 1904 lät man resa en stor sten i Sandskogen till hans ära. Johan Jacob Wendt avled dock 1838 och hans plats i direktionen efterträddes av ingen mindre än hans son, Christoffer Fredrik Wendt. Under dennes tid planterades den största delen av skogen, under arbetsledare och plantör Sjöbäcks uppsikt.²⁹ När byggnader började uppföras i Sandskogen utvidgades Planteringsdirektionens syfte. I deras stadgor, som uppdaterades kontinuerligt, kan man läsa hur deras roll med tiden och omständigheterna förändras.³⁰ Direktionsmedlemmarna byttes successivt ut, men hörde som regel alltid till stadens högre samhällsskikt. Vid sekelskiftet ändrade direktionen namn och fick istället heta Planteringsstyrelsen. År 1954 avskaffades styrelsen och verksamheten lades drätselkammaren tillhanda.³¹

2.4. Kurorten Ystad

I Ystad fanns en surbrunn som upptagits år 1746 av apotekare Fredric Rossou. Vattnet var kalk- och järnrikt och sades vara bra för den med svag mage. Det ansågs också stärkande för nerverna och motverkade hjärtklappning samt reumatism. Tidigt 1800-tal, innan man längs den skånska havskusten fann några badorter, var det fortfarande kurorterna som fungerade som rekreation åt borgarklassen. Ystads borgare skiljde sig inte åt här, surbrunnen omgavs även av olika förlustelseämnen som man nyttjade, däribland en restaurang, värdshuset ”surbrunnen”, dansbana, kägelbana, promenadstråk samt en musikpaviljong. Brunnens blomstringstid var under 1800-

²⁷ Sjöberg, 1989, s. 32-34.

²⁸ Lundgren, 2006, s. 121.

²⁹ Sjöberg, 1989, s. 32, 43-44.

³⁰ Ystad, Stadsarkivet, Sandskogens Planteringsdirektions Stadgor 1884-05-05, 1892-02-26, 1911-05-18, 1921-11-17, opag.

³¹ Sjöberg, 1989, s. 44.

talets början men källan sinade på 1880-talet och brunnens verksamheten upphörde därmed. Vid mitten av 1800-talet uppkom den första offentliga badinrättningen i Ystad, placerad vid Västerport. Anläggningen erbjöd kalla och varma havsbad men även dusch och strålbäd. Stadens första varmbadhus byggdes 1867 och placerades i hamnen med anslutning till Sjöpromenaden. Ett annat av stadens badhus, som byggdes 1863, var uppdelat i två avdelningar, herrarnas respektive damernas.³² Arbetareföreningen köpte 1896 värdshuset Surbrunnen och de tillhörande parkområdena. Köpet väckte stor uppståndelse och förargelse, stadens välbärgade tyckte inte om tanken att en så trevlig umgängesplats skulle tillfalla stadens bottenskikt.³³ Vid denna tid hade dock kallbadhuset vid stranden redan tagit över brunnens tidigare publikintresse.³⁴

Ann Katrin Pihl Atmer skriver i sin artikel i *"Svenska hus"* att: "...de flesta städer med självaktning hade en surbrunn vid 1800-talets början".³⁵ Det var dessa man ofta utgick ifrån då badorterna sedan utvecklades på 1800-talet, i samband med uppmärksammandet av havsbadandet.³⁶ Så var fallet också i Ystad. Som en följd av surbrunnen uppstod i staden två större parkstråk där stadens borgare vistades och umgicks, Sjöpromenaden med sina svalkande och vindskyddande alléer och Norra promenaden som låg mellan kyrkogården och Norreport.³⁷ I slutet av 1850-talet började Ystadborna att upptäcka den glädje och nytta de kunde ha av skogen som uppstått. Ystadborna började nu göra söndagsutflykter i skogen, här anordnades och utfördes också olika aktiviteter.³⁸ Efterhand tilldrog sig både planteringen och Norra promenaden större folkskaror och behovet att kunna styrka sig till kropp och själ uppstod.³⁹ Å Planteringsdirektionens vägnar anhöll man 1878 om att "...för paviljongen i kyrkogårdsplanteringen för instundande sommar, må få aftonunderhållningar i nämnda promenad".⁴⁰ Därmed uppfördes en musikpaviljong i parken.⁴¹

³² Lundgren, 2006, s. 119-120, 122.

³³ Lundqvist, Gunnar, *Från flydda tider. Ännu en bildkavalkad från det gamla Ystad*, (Ystad: Ystads Fornminnesförening 1986), s. 106-107.

³⁴ Lundgren, 2006, s. 120.

³⁵ Pihl Atmer, Ann Katrin, "Sommarhus och sommarliv", *Svenska hus. Landsbygdens arkitektur – från bondesamhälle till industrialism*, red. Thomas Hall / Katarina Dunér, (Stockholm: Carlsson Bokförlag 1995), s. 210.

³⁶ Pihl Atmer, 1995, s. 210.

³⁷ Lundgren, 2006, s. 120.

Lundquist, Gunnar, *Så var det då. En bildkavalkad från det gamla Ystad*, (Ystad: Ystads Fornminnesförening 1985), s. 78.

Ystad, Stadsarkivet, Sandskogens Planteringsdirektions protokollhandlingar 1878-04-09, opag.

³⁸ Kronvall, Ingrid, "Sandskogen och dess bebyggelse", *Ystadiana 1996*, (Ystad: Ystads Fornminnesförening 1996), s. 162.

³⁹ Lundgren, 2006, s. 120.

Lundquist, 1985, s. 78.

⁴⁰ Ystad, Stadsarkivet, Sandskogens Planteringsdirektions protokollhandlingar 1878-04-09, opag.

⁴¹ Lundquist, 1985, s. 78.

2.5. Saltsjöbaden

Salomon Smith var ursprungligen apotekare och hade övertagit Apoteket Svanen i Ystad efter sin far.⁴² Men 1896 skrev han till stadsfullmäktige om sina idéer att ge Ystad en än starkare kurortskaraktär, genom uppförandet av Saltsjöbaden. Såhär löd hans tankar:

”...samhället skulle beredas en ej oväsentlig, direkt fördel om här kom till stånd en av främlingar livligt besökt rekreationsort och sommarvistelseort, hysa vi den bestämda förhoppning, att även Herrar Stadsfullmäktige vilja skänka företaget sitt intresse och understöd. Skäl härför torde ock givas i det förhållandet, att om i sammanhang med kuranstalten en förstklassig sommarrestaurant kom till stånd i `Sandskogen`, därmed möjliggjordes att i `Norra promenaden` borttaga den där existerande värdshusrörelsen, vilken genom sin närbelägenhet till kyrkogården väcker anstöt och förargelse...”⁴³

Förslaget gick igenom och huruvida Norra Promenadens värdshusrörelse väckte den anstöt hos allmänheten som Salomon talar om är ovisst.⁴⁴ Tillsammans med bankdirektör John Tengberg förverkligade Salomon Smith projektet som skulle komma att påskynda exploateringen av Sandskogen. Saltsjöbaden hotell stod färdigt 1897 och kom att utgöra centrum för badlivet här kring sekelskiftet. På Saltsjöbaden utspelades också Salomon Smiths ryktbara musikaliska arrangemang.⁴⁵ Han var en man med många strängar på sin lyra, som kammarmusiker och storsångare hade han kontakter inom musiklivet och kändisvärlden. Därmed engagerade han en rad världsartister och orkestrar att ge konserter i Ystad, som vid denna tid kom att bli lite av musiklivets centrum i Sverige.⁴⁶ Den ursprungliga byggnaden brann emellertid ner 1913 och en provisorisk anläggning byggdes och brukades fram till 1927, då den än idag stående huvudbyggnaden uppfördes.

2.6. Dragonregementet

Vissa stridstekniska problem hade uppdagats inom det svenska försvaret och man utläste att nya taktiker och stridstekniker var nödvändiga. 1892 värvades därmed Skånska dragonregementet, K 6. 1901 bestod kavalleriet av åtta regementen och var ett av de största i landet. Ystads

⁴² Lundquist, 1986, s. 18.

⁴³ Lundgren, 2006, s. 124.

⁴⁴ Lundgren, 2006, s. 124.

⁴⁵ Ystads Kommun, 1987, s. 21.

Sydsvenska dagbladets årsbok 1968, 1967, s. 109.

⁴⁶ Lundqvist, 1986, s. 18.

stadsfullmäktige lämnade avgiftsfritt områden öster om staden för att göra dragonkasernernas och övningsfältens utvidgning möjliga. Antalet officerare vid K 6 ökade och förändringarna gjorde dragonregementet till ett i högsta grad modernt sådant. Det utgjorde nu norra Europas största kavalleriregemente och hade därmed förvandlat Ystad till en betydelsefull militärstad. 1897 uppförde regementet byggnader på *Sanden*, så kallades Sandskogen innan sekelskiftet. Dragonerna satte med sin närvaro sin prägel på staden, officerarna anordnade ryktbara fester och de medverkade till ett ekonomiskt uppsving för Ystad, inom näringsliv och konsumtion. På 1920-talet verkställdes dock planer på en minskning av regementet, som följde av erfarenheter man gjort ifrån första världskriget. Mellan 1922 och 1924 genomfördes en personalminskning vilket minskade Ystads invånarantal med ca 5 %. 1926 skedde en nedläggning där halva styrkan avskedades, resterande regemente avskedades året därpå.⁴⁷

⁴⁷ Ystads Kommun, 1987, s. 21, 254-255, 260-261, 264-265.

3. ANALYS

3.1. Borgarnas bordsplatser och paviljonger

Kring 1850-talet hade planteringen växt upp till något som allt mer liknade en skog. Det började så smått gå upp för Ystadborna vilken tillgång Sandskogen var för deras stad och intresset av att nyttja denna resurs tog därmed fart. Snart arrangerade föreningar aktiviteter i skogen, skarp-skyttarna medgavs anlägga en skjutbana och på sekreterare Ferdinand Jönssons engagemang tilläts uppförandet av en dansbana. Hans ömmande för det enkla folkets behov av roande efter hårda arbetstider gjorde inverkan på de makter som där om beslutade. Dessas samtycke tyder på en vilja att behaga den stora massan, allmänheten. Olika föreningar anordnade utfärder och evenemang i skogen, däribland Arbetareföreningen, som bildades av några borgare i Ystad vid 1800-talets senare del. De anordnade terränglöpningar i skogen, där vid något tillfälle tävlingens första pris var en börs och andra pris en snusdosa. Cykelryttarna fick en egen velodrom i skogen, efter att de med sina höghjulningar länge hade satt skräck i de promenerande damerna i Norra Promenaden och där bötfällts med 2 kronor för vårdslöst körande.⁴⁸ Under sommartid var skogen väl använd och allra helst på helgerna. I takt med att uppmärksammandet av skogen som utflyktsmål ökade hos Ystadfamiljerna, uppkom en idé kring tanken på hur söndagsutflykterna ut hit kunde bli mer bekväma. Idén började med ett utplacering av skåpbord på arrenderad mark.⁴⁹ Idén utvecklades sedan vidare till vad som skulle komma att kallas *Bordsplats*. (se bild 2, sida 23.)

Barnavårdsinspektrisen och socialdemokratiska stadsfullmäktige Anna Lindhagen var en samtida agitator för koloniträdgårdarna som uppstod innan seklet 1900.⁵⁰ I sin skrift *Koloniträdgårdar och planterade gårdar* skriver hon: ”Utom på områden belägna å platser, särskilt ömtåliga för störningar av naturintryck i sin helhet, böra lusthus få uppföras. Bänk och bord på själva lotten och en tältställning, över vilken tältet för dagen slås upp till skydd mot sol eller regn, kan fylla de enklaste anspråken på det lilla sommarhemmet.”⁵¹ Här visualiserar, ja nästan gestaltar hon den bordsplatsidé som blev förekommande i Sandskogen och möjliggjorde en ny rekreativ form för

⁴⁸ Velodrom är en oval lutande bana för tävling med cykel.

⁴⁹ Sjöberg, 1989, s. 40, 44, 50, 54.

Kronvall, 1996, s. 162.

⁵⁰ Pihl Atmer, 1995, s. 218.

⁵¹ Lindhagen, Anna, *Koloniträdgårdar och planterade gårdar*, (Stockholm: P. A. Nordstedt & Söners Förlag 1916), s. 24.

stadens lägre medelklass. Genom ett 20-årskontrakt kunde man under 1800-talets senare del, till en kostnad av 3 kronor per år, hyra en plats för detta ändamål.⁵² En bordsplats kunde bestå av fasta bord och bänkar samt ett skåp med lås på, vari porslin och glas förvarades.⁵³ Den i Ystad kända författaren och diktaren Theodor Tufvesson har beskrivit sina tankar om hur detta tog sig uttryck.

”Staden drog ut i skogen på söndagen. Matkorgen dukades upp, kaffepumpen kom fram. Gubbarna tog sin lilla ’jimmerlackare’ och tömde ett glas av den gula drycken. ’Vila vid denna källa’ bars av mer eller mindre skickliga strupar ut i den vackra sommarkvällen. Man var nöjd och glad. En vacker dag byggde man ett skåpbord i den gröna gömman. Där kunde man förvara glas och annat...”.⁵⁴

Koloniträdgården var ett billigare alternativ för den mindre bemedlade, som inte hade råd att uppföra sommarnöje. Kolonierna, varpå egen gröda odlades, skulle placeras i direkt eller nära anslutning till staden. På så sätt kunde stadens och landets fördelar kombineras. Tanken om nära staden belägna fristäder, dit man kunde dra sig tillbaka efter långa arbetsdagar och vistas hela söndagarna, fanns också i Sandskogen. Det första markområdet som utarrenderades låg i skogens kant, i nära anslutning till staden.⁵⁵ De utarrenderade tomterna i Sandskogen hade liknande rekreationstankar som kolonilotterna, men funktionen och målgruppen skiljer dem något åt. Restriktionerna över hur den arrenderade marken och växtligheten på den fick behandlas var hårda i skogen.⁵⁶ Även om egaliteten inte var helt utebliven vid begynnelsen av skogens rekreativfas var arrenderingen av mark förmodligen inte alla förunnat. Dock möjliggjorde bordsplatsen för en större samhällsskara att på ett överkomligt och något mer sofistikerat sätt njuta av rekreativområdet.

Den första förfrågan om egendomsbyggande i Sandskogen inkom till planteringsdirektionen den 20 april år 1878, ifrån dåvarande riksdagsman P.C. Lamberg. ”Om tillstånd att få upprätta en mindre paviljong eller lusthus på någon dertill lämplig plats i Sandplanteringen, äfvensom att en sådan plats med det snaraste må blifva mig anvisad, får jag härmed anhålla.”⁵⁷ Direktionen hade inte tidigare ställts inför liknande förfrågningar och ansåg sig inte kunna ge något utlåtande i

⁵² Kronvall, 1996, s. 162, 166.

⁵³ Lundgren, 2006, s. 123.

⁵⁴ Sjöberg, 1989, s. 44-45.

⁵⁵ Lindhagen, 1916, s. 5.

Lindhagen, Anna, *Om Koloniträdgårdar*, (Stockholm: Wilhelmssons Boktryckeri Aktiebolag 1905), s. 3-4.

⁵⁶ Ystad, Stadsarkivet, Sandskogens Planteringsdirektions Stadgor 1884-05-05, 1892-02-26, 1911-05-18, 1921-11-17, opag.

⁵⁷ Ystad, Stadsarkivet, Sandskogens Planteringsdirektions protokollhandlingar, 1878-04-20, opag.

ärendet, som därmed skickades vidare till Stadsfullmäktige. Det blev slutligen ändå Planteringsdirektionen som fick sista yttrandet och ansökningen beviljades: "...med villkor att paviljongen blef smakfullt och snyggt uppförd."⁵⁸ Redan här uppenbarar sig Planteringsdirektionens tankar och krav om estetik, vilka tycks vara både subjektivt och luddigt utformade. Enligt Planteringsdirektionens stadga från 1892 skulle bordsplatserna hålla avståndet 25 meter ifrån varandra och 35 meter till närmsta villa. Om man adderade fönster och väggar till sin bordsplats blev det istället en paviljong och då krävdes det att omkringliggande hus höll 75 meters avstånd. För tomten som arrenderades skulle man varje år i september månad erlägga arrendeavgift på 2,5 öre per kvadratmeter.⁵⁹ Theodor Tufvesson skriver vidare om bordsplatserna: "...Och en dag byggde man ut skåpbordet till en liten stuga, och stugan växte slutligen till villa."⁶⁰ Att, som Tufvesson här beskriver, så småningom bygga på sin bordsplats var ingen ovanlighet. Ett exempel på detta är Nyckelpigan 56, 1887 inrättades här en bordsplats som sedan utvecklades till en liten paviljong, ca 2,5x3,5 meter i omfång, bestående av endast ett rum och kök. Paviljongen var mycket enkel i sin utformning och saknade all form av extravagant utsmyckning. (se bild 3. sida 24.)

Tydliga likheter kan dras mellan den samtida koloniträdgårdsarkitekturen och den paviljongarkitektur som nu uppstod i Sandskogen. Paviljong som begrepp beskrivs som en mindre fristående byggnad som även ibland går under benämningen lusthus, vilken ofta uppfördes för tillfälligt bruk i de engelska parkmiljöerna. De var då ofta romantiskt utformade med olika exotiska inslag, influerade av såväl den engelska Cottagestilen som Schweizerstilen.⁶¹ Anna Lindhagen hävdar att de tidiga kolonistugornas byggnadsstil, som högst troligt har influerats av parkbyggnationen, ofta gav ett oharmoniskt och oproportionerligt intryck då de inte sällan var utsmyckade med grannlåt och försedda med förhållandevis stora glasverandor. Hon förespråkade därför den enkla, proportionerliga och mer diskreta byggnadsstilen som snart också skulle göra sig synlig i koloniträdgårdarna.⁶² De tidiga paviljongerna i Sandskogen var också de ytterst enkelt och diskret utformade. De var, liksom kolonistugorna, små till skalan, anpassades till naturen och tycks inte ha utgjort ett störande intryck för miljön som helhet. (se bild 4. sida 25.)

Den första paviljongen i Sandskogen, Lambergers paviljong, var liten till skalan, ca 5,5x3,5 meter, och innefattade endast ett rum. Ett relativt stort spröjsat fönster var placerat i vartdera väder-

⁵⁸ Ystad, Stadsarkivet, Sandskogens Planteringsdirektions protokollhandlingar, 1878-04-23, opag.

⁵⁹ Ystad, Stadsarkivet, Sandskogens Planteringsdirektions Stadga, 1892-02-26, opag.

⁶⁰ Sjöberg, 1989, s. 44-45.

⁶¹ Wikipedia: <http://sv.wikipedia.org/wiki/Paviljong> 2007-03-08.

Pihl Atmer, 1995, s. 212-213.

⁶² Lindhagen, 1916, s. 25.

strecket, med tillhörande enkla fönsterluckor. En liggande grov träpanel klädde paviljongen och på var sida om taknocken satt en krönande spira. (se bild 5. Sida 25.) Denna beskrivning kan lätt översättas till kolonistugans utförande från samma tid. Precis som kolonistugan bestod i regel paviljongerna endast av ett rum, ibland kunde de dock ha en veranda eller en förstukvist.⁶³ Kolonistugans veranda skulle helst inte inglasas, för att undvika instängdheten det kunde ge upphov till.⁶⁴ Denna praxis tycks också till en början, innan tillbyggnader aktualiserades, ha följts i Sandskogen. Ibland kunde även ett litet kök inrymmas i paviljongen. Sandskogens paviljonger saknade emellertid kolonistugans odlings syfte. Anledningen till att köket utgjorde en viktig roll i paviljongen är därför troligtvis istället den naturliga utvecklingen som kan tänkas ha skett från bordsplatsen och dess måltidsanpassade funktion, som verkar ha utgjort en stor del av rekreationsformens förlustelse. De små lusthusen som uppfördes inom koloniträdgårdsrörelsen var till en början inte avsedda för övernattnings.⁶⁵ Troligtvis var inte heller Sandskogens paviljonger ämnade för detta syfte. Men i takt med att ledigheten ökade kan tänkas att sovbarheten blivit en funktionell följd. Även om de två fenomenens byggstilar var lika skiljer sig deras huvudsyften åt. Kolonistugans enkla utförande berodde främst på den ekonomiska besparingsaspekten och var en viktig punkt i propagandan för den mindre bemedlades möjligheter till detta gagn.⁶⁶ Den ekonomiska besparingsaspekten var dock troligtvis inte lika angelägen vad gäller Sandskogens paviljonger, som ju brukades av borgarklassen.

Men urbaniseringen till de svenska städerna, under 1800-talet, hade bidragit till dåliga sanitära förhållanden och sjukdomar.⁶⁷ Även om förhållandena kanske inte var de värsta i Ystad spreds sannolikt den allmänna kunskapen om naturens inverkan på hälsan också hit. Tron på vattnets och naturens läkande krafter spred sig längs landets kuster, aktiva och passiva aktiviteter i den friska havsluften rekommenderades.⁶⁸ Badorterna fungerade som tillflyktsorter dit man flydde undan stadens jäkt.⁶⁹ Under 1800-talet hade fasta arbetstider börjat bli allt vanligare, i och med det blev det lättare att skapa sig en ledighet. Fortfarande hade dock industriarbetarna väldigt långa arbetsdagar och var därmed ännu inte berörda av något som kunde liknas vid fritid. Tjänstemännen däremot kunde, tack vare proletärerernas hårda arbete, ha ytterst korta

⁶³ Kronvall, 1996, s. 167.

⁶⁴ Lindhagen, 1916, s. 25.

⁶⁵ Pihl Atmer, 1995, s. 218.

⁶⁶ Lindhagen, 1916, s.25.

⁶⁷ Kronvall, Ingrid, muntlig källa, 2007-03-17.

⁶⁸ Stackell, Lars, *Västkusten för, Badortsmiljöns liv och bebyggelse under 1800-talet*, (Östervåla: Natur & Kultur 1975), s. 19.

⁶⁹ Gustavsson, Anders, *Sommargäster och bofasta*, (Stockholm: Etnologiska Institutionen, Uppsala Universitet 1981), s. 14.

arbetsdagar.⁷⁰ De som lät uppföra paviljonger i Sandskogen hörde i regel till stadens mellanskikt. Det var hantverkare, järnvägs- och postanställda, handlande, fanjunkare, sergeanter m.fl.⁷¹ Det var denna klass som vid tiden hade råd att disponera en plats i skogen. Grunden till att man anammade kolonirörelsens estetiskt enhetliga byggnadsstil grundar sig troligtvis i ett sökande efter en funktionell arkitektur som planteringsdirektionen kunde godkänna för placering i skogen. Planteringsdirektionen tycks vid detta tidiga stadium, då skogen var relativt ny och knappt bebyggd, ha varit relativt restriktiva och återhållsamma vad gäller byggande. Direktionens uppgift var ju tidigare överhuvudtaget inte berörd av bebyggelse och deras syfte var därför företrädesvis att sköta om skogen, vars välbefinnande högst troligt sattes i första hand.⁷²

Anna Lindhagen påvisar nödvändigheten av byggnadsordningar inom koloniträdgårdsrörelsen, vilket också blev aktuellt i Sandskogen och inom båda företeelserna realiserades.⁷³ Redan 1885 hade hela 21 villor uppförts i Sandskogen.⁷⁴ I samband med att bebyggelse började resas utökades Planteringsdirektionens huvuduppgifter, tidigare hade ju direktionen endast styrt och kontrollerat planteringarna och betesmarkerna i området där huvuduppgifterna hade bestått av vedförsäljning och jaktarrende. I och med att bebyggelsefrågorna och – tvisterna blev allt mer påtagliga uppkom behovet av en kommunalt reglerad förordning.⁷⁵ Anna Lindhagen talar i sin skrift *”Koloniträdgårdar och planterade gårdar”* om de kontrakt som hon ansåg lämpliga att upprätta med kolonisterna. I dessa skulle finnas information om arrendekostnad, ordningsregler men också bestämmelser om lotternas bebyggelse, där godkännande av ritning samt byggnadens placering skulle kunna manövreras. Hon använder Föreningen Koloniträdgårdar i Stockholm som exempel, där reglerna främst ville privilegiera de mindre bemedlade och därmed underhålla fortlevandet av den demokratiska tanken bakom kolonilotterna.⁷⁶ Om planteringsdirektionens motiv till regleringen var demokratiska är inte lika troligt. Deras syfte var vid denna tid nog främst att sätta skogens välbefinnande i första hand.

De regleringar som verkställdes i Sandskogen hade, trots de skilda motiven, mycket gemensamt med de för koloniträdgårdsrörelsen aktuella reglerna. I den första stadgan för Sandskogen, dess

⁷⁰ Pihl Atmer, Ann Katrin, *Sommarnöjet i skärgården. Sommarbebyggelse i Stockholms inre skärgård 1860-1915*, (Borås: Komm. för Stockholmsforskning 1987), s. 42-43.

⁷¹ Kronvall, Ingrid, muntlig källa, 2007-03-17.

⁷² Sjöberg, 1989, s. 46.

⁷³ Lindhagen, 1916, s. 26.

Ystad, Stadsarkivet, Sandskogens Planteringsdirektions stadga, 1884-05-05, opag.

⁷⁴ Kronvall, 1996, s. 162.

⁷⁵ Sjöberg, 1989, s. 46.

Skånes Hembygdsförbunds Årsbok 2004, 2004, s. 66.

⁷⁶ Lindhagen, 1916, s. 22. 28.

arrendering och bebyggande, som uppfördes av drätselkammaren år 1884 beslutades: "...att ansökning om tomtupplåtande för mindre byggnaders uppförande i skogsplanteringen härstädes skall med ritningsbifogande göras hos Planteringsstyrelsen, som det må tillkomma besluta öfver ansökningar..."⁷⁷ Anna Lindhagen menar att föreskrifterna om granskning och godkännande av ritningar ibland kunde bidra till ett för oroligt intryck och ibland motsatsen, ett enformigt intryck. En viss omväxling kombinerad med ordning var enligt henne att föredra.⁷⁸ "Därvid bör dock i möjligaste mån den enskildes önskingar blifva tillmötesgångna så att uppfinningsförmåga och individuell smak ej kväfvos".⁷⁹ Det är tydligt att direktionen lade sig i det estetiska utförandet av de byggnader som uppfördes, estetiken vägde säkerligen tyngre än bebyggelsens likaberättigade syfte. Detta dels på grund av att arrendatorerna utgjordes av stadens mellanskikt och en fullkomlig demokratisering därför inte existerade, men troligtvis också på grund av att estetiken vid denna tid verkar vara underordnad naturen. Så mycket hänsyn till det individuella utförandet tycks alltså vid denna tid inte ha förekommit i någon större utsträckning. Arrendatorerna var underordnade direktionen och direktionen i sin tur underordnad skogen.

Lambers paviljong placerades i skogens norra del i närheten av järnvägen, vilket Lamberg motiverade med att det gav honom tillfälle att njuta av de nyttiga barrångorna.⁸⁰ Troligtvis hade dock planteringsdirektionen inte bara ett finger med i spelet vad gällde utförandet utan även paviljongens placering.⁸¹ Detta är ännu ett tecken på underdånigheten gentemot skogen. I Sandskogens 1884 års stadga står nämligen att läsa att byggnation fick ske på: "...den plats, styrelsen kan finna skäligt och lämpligt att upplåta...".⁸² Efter det att Lamberg flyttat sin paviljong till skogen skulle det dröja fem år innan annan bebyggelse restes i området. Först på 1880-talet tog byggandet fart på riktigt.⁸³ De första paviljongerna och mindre villorna placerades, liksom Lambers paviljong, i nära anslutning till staden i skogens nordvästra del och längs den väg som förband staden med skogen. Med dagens kvartersbeteckningar motsvarar området norra delen av Tordyveln och Ollonborren, västra delen av Flugsvampen och södra Yxan och Sågen (**se bild 1. framsida**).⁸⁴ Förutom hänsynstagandet till skogen tycks placeringen därmed också ha styrts något av den funktionella tanke som låg bakom paviljongen, den praktiska närheten till staden. Lambers paviljong köptes och övertogs sedan av hovfotograf Samuel Moses Marcus. Då

⁷⁷ Ystad, Stadsarkivet, Sandskogens Planteringsdirektions stadga, 1884-05-05, opag.

⁷⁸ Lindhagen, s. 26, 28.

⁷⁹ Lindhagen, 1905, s. 48.

⁸⁰ Sjöberg, 1989, s. 45.

⁸¹ Lundgren, 2006, s. 123.

⁸² Ystad, Stadsarkivet, Sandskogens Planteringsdirektions stadga, 1884-05-05, opag.

⁸³ Lundgren, 2006, s. 123.

⁸⁴ Kronvall, Ingrid, muntlig källa, 2007-03-04.

Sandskogen tillhörde staden Ystad och mark här endast arrenderades ut var man relativt restriktiv vad gällde den jordmån som omgärdade byggnaderna. Drätselkammaren utförde 1885 en skrivelse, å planteringsdirektionens vägnar, över arrendeavgifter som skogens villaägare skulle betala. Avgifterna varierade beroende på arrendenas omfång. Marcus jordmån omfattade 350 kvm och det största arrendet vid denna tid, som disponerades av handlanden Gustaf Wollin, omfattades av 1806 kvm.⁸⁵

Anna Lindhagen skriver: ”Är terrängen omväxlande och kuperad, bör man draga nytta däraf så väl vid själfva anläggningens planering som vid bestämmandet af lusthusplatser”.⁸⁶ På bilden av Marcus paviljong, tagen 1901 av honom själf, kan man se hur Fru Marcus tuktar den lilla jordplätten på 350 kvm. (se bild 5. Sida 25.) Bilden visar den lilla paviljongen med omkringliggande trädgård, vilken bestod av grusgångar, en stenkantad rundel fylld med ormbunkar och ett träd, en kringgårdande häck, buskar och mer träd. Trots att bilden ger en relativt tuktad och välansad upplevelse av trädgården kan man se hur de befintliga träden och buskarna i allra högsta grad har fått styra dess utformning. I planteringsdirektionens stadga från år 1884 står att läsa att: ”...de planteringar af träd, buskar och andra växter tomtinnehavaren kommer att göra blifva stadens tillhörighet utan ersättning vid tomts återlämnande; att Planteringsstyrelsen förbehålles rätt att å upplåtet område borttaga de träd eller växter den han finna fog till”.⁸⁷ Underdånigheten gentemot skogen var vid Sandskogens begynnande rekreations- och bebyggelsefas ett faktum, men maktkampen mellan arrendator och direktion tar här sin början.



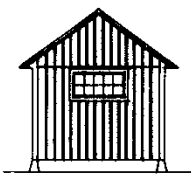
(Bild 2. Bordsplats i Sandskogen, Ystads Stadsarkivs Fotosamling.)

⁸⁵ Ystad, Stadsarkivet, Sandskogens Planteringsdirektions protokollhandlingar, 1885-05-04, 1885-06-15, opag.

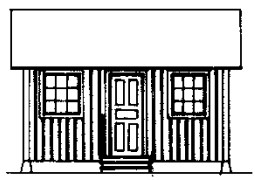
⁸⁶ Lindhagen, 1905, s. 50.

⁸⁷ Ystad, Stadsarkivet, Sandskogens Planteringsdirektions stadga, 1884-05-05, opag.

tillbyggnad å paviljong, bordsplats nr ~~224~~ *16* *16*
 norra villaområdet i Ystads sandskoq *56 Nyckelpigan*

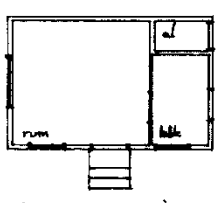


mot väster



mot söder

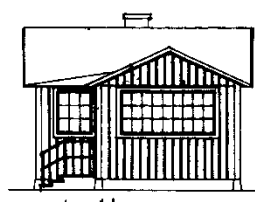
nuvarande:



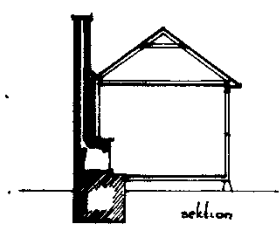
plan



mot väster

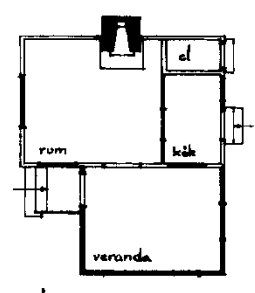


mot söder



sektion

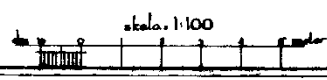
blivande:



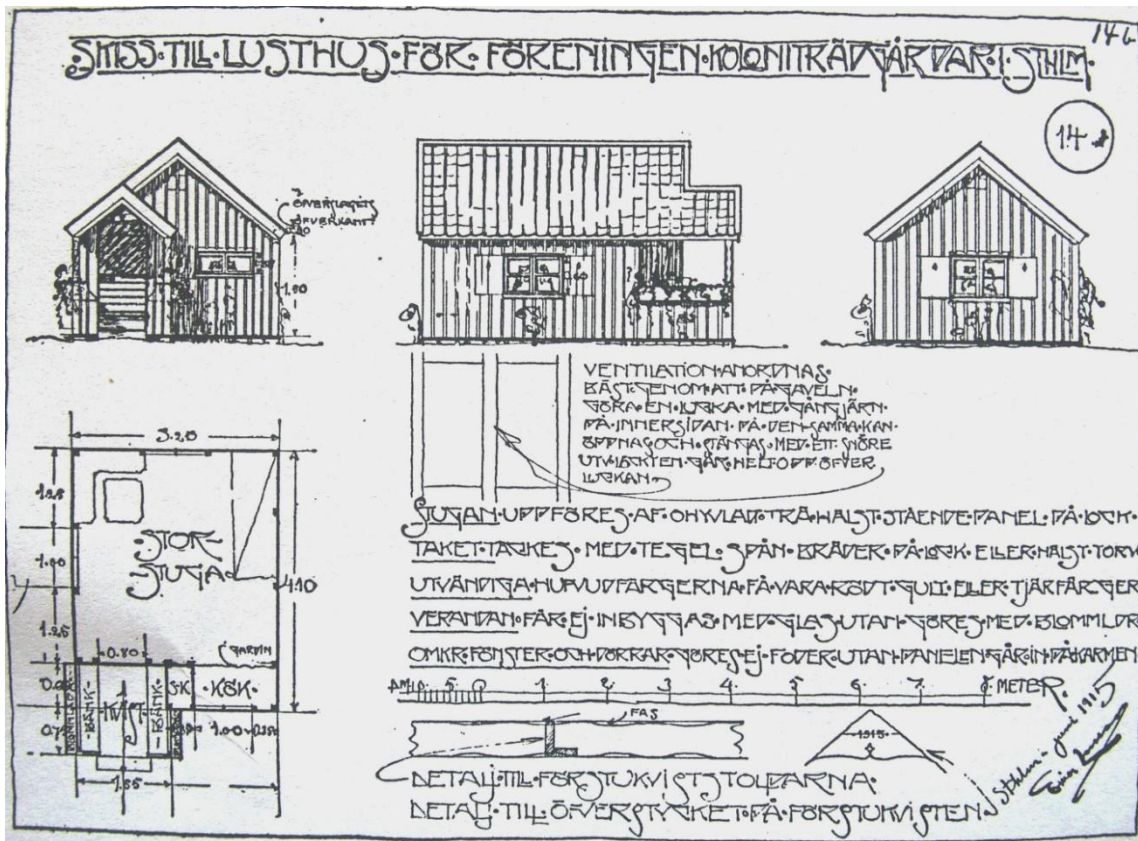
plan

13272

Ystad, Ystads
 1907
 142.57



(Bild 3. Ritning från 1907 av Nyckelpigan 56, Ystad Stadsarkiv.)



(Bild 4. Förslag till lusthus för Koloniträdgårdar i Stockholm, ur Anna Lindhagens "Koloniträdgårdar och Planterade Gårdar".)



(Bild 5. Marcus paviljong vid sekelskiftet, Ystads Fornminnesförenings fotosamling.)

3.2. Uppkomlingarnas sommarnöjen och pamparnas Grosshandlarvillor

I och med Napoleons kontinentalblockad som innebar att all handel med Storbritannien förbjöds 1806, i syfte att skapa ekonomisk kris för detta land som då skulle tvingas sluta fred, gavs köpmännen möjlighet att under en kortare period göra ekonomiska satsningar.⁸⁸ Detta genererade vinst och bidrog till stärkning även av den gamla köpmannastaden Ystad. Vinsten investerades bland annat i jordegendomar runtomkring staden. Dessa handelsmän regerade sedan under 1800-talet i Ystad och samarbetet mellan dem, bondesamhället och hantverksområdet låg solitt i staden. Högkonjunkturen under 1800-talets senare del gjorde att efterfrågan på spannmål ökade, detta ledde till att industrier uppstod på olika håll i Skåne som kunde bearbeta råvarorna och på så sätt effektivisera. Via ett utökat järnvägsnät kunde rulljansen sprida sig till flera destinationer. I takt med att industrierna växte skedde en urbanisering som ledde till att konsumtionen ökade och industrin i sin tur ytterligare med den. Handlare, jordbrukare och industrier kunde alla dra nytta av konjunkturen kring 1890-talet.⁸⁹

I staden rådde dock en subkultur där makten låg i borgarnas händer, vilka bland annat utgjordes av handelsmän, fabrikörer, direktörer och disponenter. I och med industrins framväxt blev klassklyftorna större och tydligare.⁹⁰ Men småstadskänslan hängde sig trots utvecklingen kvar. I boken *”Ystad under nittonhundratalet”* beskriver ystadbon Majken Törnblad den småstadskänsla som här råder än i våra dagar: ”Vi vet vilka vi är. Vi har aldrig varit rädda för att prata med varandra, oavsett sociala skillnader. Det är bara vissa fina familjer som stått utanför”.⁹¹ Ystadborna påstår att den ömsesidiga stoltheten för staden gjorde det möjligt att dölja samhällsklyftor, anonymitetens obefintlighet i en liten stad som Ystad är en annan orsak som nämns. En tredje anledning kan troligtvis vara den som påvisats ovan, det avgörande sambandet mellan hantverk, jordbruk, handel och industri, där den enes fall därmed också blev den andres, därför skyddade man antagligen varandras ryggar. Trots samförståndet representerade Ystad vid 1800-talet och ett stycke in på 1900-talet ändå ett utpräglat klassamhälle. De äldre handelsdynastierna hade vid 1800-talets slut bundit upp sina kapital i fastigheter och jordegendomar och kapital skingrades nu genom arv och utflyttning. Ökade kommunikationsmöjligheter medförde rulljans som minskade stadens isolering och den dåvarande handelsdynastins skingring gjorde det möjligt för nya

⁸⁸ Nationalencyklopedin AB, *Nationalencyklopedin*, (Malmö: 2000) Cd-rom. Sökord: Kontinentalblockad.

⁸⁹ Ystad Kommun, 1987, s. 222, 224, 35.

⁹⁰ Ystad Kommun, 1987, s. 48.

⁹¹ Ystads Kommun, 1987, s. 35.

uppkomlingar att ta sig in i stadens bourgeoisie. Man kunde utan bakgrund eller betydande namn avancera ekonomiskt och socialt.⁹²

Det var vid tiden relativt kostsamt att uppföra hus i Sandskogen, särskilt som dessa endast skulle användas för rekreation sommartid. Den skara som valde och hade möjlighet att bygga i skogen hörde därför till stadens mer välbärgade. Dock kan två kategorier av husägare, som nu utvecklas parallellt, identifieras i det sena 1800-talets Sandskog. Den ena utgörs av medelklassen med en stabil inkomst och den andra av stadens övre skikt. De olika kategoriernas arkitektur samt funktionen av denna skiljer sig till viss del åt, medelklassens villa var liten i skala och användes som sommarnöje för familjen medan de välbärgade uppförde stora och pampiga grosshandlarsvillor med ytterligare ett syfte, nämligen representation.⁹³ Mellan dessa två kategorier är det förvisso inte tomt, i skogen byggs vid tiden villor av mycket olika karaktär och storlek, en mångfald börjar så smått att uppenbara sig. Vissa av stadens uppkomlingar hade själva arbetarklassens ursprung, dessa kände förmodligen en samhörighet med den klass de en gång själva tillhört. Därmed gjorde en liberal känsla sig gällande, vilken också gör sig påmind i skogens arkitektur.⁹⁴ De olika sociala klasserna, dock räknas de lägsta skikten ännu inte till skogens arrendatorer, och den arkitektur som medföljer dessa tycks kunna stå sida vid sida i skogen.

Villor av olika storlek och karaktär uppblandas, bordsplatser och paviljonger bemängas med medelklassens sommarnöjen och grosshandlarnas representationsvillor och en mångfald vad gäller såväl storlek som utförande tar nu fart. Detta kan, förutom den liberala andan, också vara ett tecken på uppkomlingars ekonomiska utveckling. Uppgraderingar i form av tillbyggnader gör gränsen mellan de två kategorierna mindre tydliga och bidrar till mischmaschet, detta kan vara anledningen till att någon klassindelning vad gäller placering inte kan urskiljas vid denna tidpunkt. Den successiva tillbyggnaden som skedde ledde bland annat till att bordsplatser och mindre paviljonger byggdes till och blev till mindre sommarnöjen. Det kunde vara en paviljong som utökades med ett extra rum, ofta i form av ett kök med tillhörande skorsten, eller en veranda vilket visar på att nya praktiska funktioner tillkom i och med stigandet på den sociala klasstegen.⁹⁵ (se bild 3, sida 24.) Det hände att de bordsplatser som utvidgades till villor kom för tätt, då

⁹² Ystads Kommun, 1987, s. 35-38, 45, 48-49, 224.

⁹³ Kronvall, 1996, s. 162, 165.

⁹⁴ Ystads Kommun, 1987, s. 36-38, 45.

⁹⁵ Kronvall, 1996, s. 165, 167.

avståndsrestriktionerna såg annorlunda ut för respektive byggnadstyp. De fick då flyttas till lediga platser längre bort i skogen.⁹⁶ Stadgans regler följs uppenbarligen noga vid tiden.

Liberaliseringen leder i sin tur troligtvis också till en viss form av likställdhet i skogen. Det jämlika kynne som påvisades i föregående kapitel, med Ferdinand Jönssons inverkan på de beslutande makterna vid sitt uppförande av dansbana för det enklare folket, fortsätter i viss mån. Stadens motto, att skogen var till för alla, gör sig synligt. Dock skiljer sig sättet varpå skogen brukas samhällsklasserna emellan. De mindre bemedlade hade inte råd att arrendera mark, därför fick istället skogsområdet i den norra delen av skogen närmast staden, utgöra Ystads första fritidsområde, som dessa kunde nyttja. När man 1884 drog upp riktlinjer för villabebyggelsen undantog man detta område.⁹⁷ I planteringsstyrelsens protokollhandlingar ifrån 1885 kan läsas hur S. T. Rothstein och M. L. Schönbeck ansöker om tillåtelse att uppföra villor på det berörda området. Förfrågan avslogs då denna del av skogen inte var lämplig för sådant uppförande utan förbehållen allmänhetens förnöjelser. Styrelsen beslöt således att på området uppföra 8 bord med bänkar.⁹⁸ Förutom nyttjandet av de bord och bänkar som fanns på platsen lämpade den sig också för olika, för allmänheten intressanta, föredrag och sammankomster, första majtillställningar och militära musikkårer höll till här.⁹⁹ Ett annat exempel på ett allmänt brukande av skogen är den vattenkiosk, som apotekare och senare upphovsmannen till Saltsjöbaden Salomon Smith lät uppföra.¹⁰⁰ Med vattenkiosken kunde även de mindre bemedlade, som inte hade tillgång till egen bordsplats eller eget kök, vistas härute längre stunder utan att, varma sommandagar, riskera uttorkning.

Trots direktionens nya förbehåll och krav uppfördes många villor i skogen i slutet av 1800-talet, 1896 fanns här hela 43 villor.¹⁰¹ Parallellt med villornas bredning ökade även bordsplatserna, vid samma tid uppnåddes antalet i skogen till 66 stycken.¹⁰² En bidragande faktor till ökandet av bebyggelsen var troligtvis den accelererande exploateringen som de ökande kommunikationsmöjligheterna bidrog till. I begynnelsen av Sandskogens exploatering hade Ystadborna transporterats från stadskärnan ut hit med hästdroska eller taxitrafik. Men järnvägen, som anlades 1866 och leddes ut till Sandskogen, bidrog till att allt fler Ystadbör sökte sig ut hit under sin

⁹⁶ Kronvall, Ingrid, muntlig källa, 2007-03-04.

⁹⁷ Sjöberg, 1989, s. 40, 54.

Kronvall, 1996, s. 162.

⁹⁸ Ystad, Stadsarkivet, Sandskogens Planteringsdirektions protokollhandlingar, 1885-04-04, opag.

⁹⁹ Sjöberg, 1989, s. 54.

¹⁰⁰ Ystad, Stadsarkivet, Sandskogens Planteringsdirektions protokollhandlingar, 1885-04-04, opag.

¹⁰¹ Kronvall, 1996, s. 162.

¹⁰² Skånes Hembygdsförbunds Årsbok 2004, 2004, s. 66.

ledighet.¹⁰³ Den breda massans möjligheter att glädjas av rekreationsområdet breddades nu och mottot om skogens tillgänglighet för alla kunde enklare uppfyllas.¹⁰⁴ Tågbanan hade tre linjer och vackra sommardagar sattes extratåg in som sedan backade tillbaka till Ystad, en resa kostade 10 öre.¹⁰⁵ Tåglinjerna bidrog också till en ny möjlighet att under sommaren heltid vistas i sina sommarböjor. De i skogen boende fruarna kunde nu åka till och från ärenden i staden medan deras män dagligen kunde ta sig till och från sina arbeten.¹⁰⁶ Förutom uppkomlingarnas eventuella utökning vartefter deras ekonomiska förutsättningar förbättrades, kan den sommarbetonade utflyttningssmöggheten ses som en annan av huvudanledningarna till att många valde att bygga till sina sommarvillor.

Med flera tillbyggnader kunde efterhand en ursprunglig paviljong eller mindre villa utvecklas till en stor representationsvilla. Flugsvampen 7 är ett sådant exempel. (se bild 6, sida 37.) 1884 ansökte bankkamrer N F Nilsson om tillstånd att få uppföra: "... en paviljong mellan järnvägen och stora körvägen".¹⁰⁷ Villan uppfördes först 1887 i mindre skala och bestod då av en rektangulär två våningar hög torndel innehållande två rum placerade ovanpå varandra. Tornet satt samman med ett sexkantigt en våning högt parti vilken innehöll ett stort rum, troligtvis salen. Denna del var i sin tur sammanlänkad med en öppen veranda vilken utgjorde husets entré. 1914 ansöktes om påbyggnad vilket enligt inlämnad ritning godkändes av planteringsdirektionen. Villan övergick sedan till en Athole Schönbeck som 1916 begärde om ytterligare tillbyggnad. Vid de två tillbyggnadstillfällena tillkom bland annat en extra våning på sexkantsdelen, som troligtvis tillfredställde ett tillkommet eller utökat behov av sovplatser.¹⁰⁸ Fördelningen av funktioner på olika våningsplan härstammar från engelskt mönster och användes i Sverige kring seklet 1900. Sovrummen placerades, liksom i detta fall, på övervåningen och sällskapsrummen på huvudplanet. Villans veranda inglasades också vid ett av tillbyggnadstillfällena. Verandans generella uppgift var att förlänga sommarvillan och förena ute med inne. Den inglasade verandan gav möggheten att, i det svenska klimatet, kunna vistas nära naturen under längre perioder och på så sätt förlänga somrarna, vilket blev högst aktuellt när man numera vistades på sommarstället hela somrarna. Ovan villans veranda byggdes en balkong med markerat gaveltak, rundat med en dekorativ valvkonstruktion, vilket gav villan en ny representativ och pampig entré. Sommarböjet

¹⁰³ Lundgren, 2006, s. 128.

¹⁰⁴ Ystadiana 1989, s. 47.

¹⁰⁵ Skånes Hembygdsförbunds Årsbok 2004, 2004, s. 68.

¹⁰⁶ Sjöberg, 1989, s. 47, 49.

Lundgren, 2006, s. 128.

¹⁰⁷ Ystad, Stadsarkivet, Sandskogens Planteringsdirektions protokollhandlingar, 1884-02-21, opag.

¹⁰⁸ Ystad, Stadsarkivet, Sandskogens Planteringsdirektions protokollhandlingar, 1914-04-14, 1916-03-27, opag.

fungerade, under andra hälften av 1800-talet, som ett monument över ägarens sociala rang.¹⁰⁹ (se bild 7. sida 36.)

Tallviveln 2 är ytterligare ett exempel på en villa som byggts till vartefter nya funktioner behövt tillfredställas. 1887 ansökte kyrkoherde Z. Ahlin om uppförande av villan, vilket beviljades. 1906 anhöll densamme om tillbyggnad av villan efter ritningar av Ystads stadsarkitekt Peter Boisen. Tillbyggnader utfördes således i form av ett kök med tillhörande skorsten samt en andra våning där två sovrum inrymdes. (se bild 8. sida 37.) Köket är placerat på villans baksida, med egen ingång för tjänstefolket.¹¹⁰ Sommarnöjenas kök var vid denna tid oftast hierarkiskt belägna i bottenvåningen eller på vilornas baksida, avskilt från sällsksamrummen där herrskapen höll till med eventuella gäster.¹¹¹ I och med tillbyggnaderna gör sig inte endast de nytillkomna praktiska funktionerna tillfredsställda, en hierarki gör sig också synlig i planlösningen som uppstår. Tjänstefolket följer med ut till lantstället och avskiljs där ifrån herrskapet i de olika avdelningarna som uppstår. Då kommunikationsmöjligheterna nu gjorde det möjligt att vistas härute längre perioder, kan man i den för tiden typiska sommarvillaplanen utläsa hur de vardagliga funktionsbehoven börjar tillfredställas och en allt större bekvämlighet, som liknar den i staden, infinner sig. 1916 godkändes den dåvarande ägaren, lektor J. Norrings ritningar över tillbyggnad av villan. Denna gång byggdes en veranda och en jungfrukammare till.¹¹² (se bild 9. sida 36.)

Uppförandet av Saltsjöbadens hotell 1897 var en bidragande faktor till att badortsområdets besökare tilltog. Att hotellets existens skulle påskynda exploateringen av Sandskogen förutspådde samtidigt borgmästare, Johan Stenberg, vid invigningen av hotellet: ”Nu reser sig borgens stolta tinnar mot nordens himmel, minnande om sin mästares starka tro på hembygdens förutsättningar för ett blomstrande turistliv”.¹¹³ (se bild 10. sida 38.) Samma år etablerade sig dragonerna i området och alla de ryttmästare och officerare ”som visste att uppskatta livets goda” satte fart på badorten och hotellets verksamhet.¹¹⁴ Den mondäna och internationella anda som nu gjorde sig gällande illustreras i Theodor Tufvessons kåseri, där han påvisar det faktum att besökarna nu kunde komma långväga ifrån och beblanda sig med ortens överhögheter. ”Just nu går väl dansen som

¹⁰⁹ Pihl Atmer, 1987, s. 272, 274, 276.

Pihl Atmer, Ann Katrin, *Sommarnöjen vid vattnet*, (Italien: Bonniers förlag AB 2002), s. 81-82.

¹¹⁰ Ystad, Stadsarkivet, Sandskogens Planteringsdirektions protokollhandlingar, 1887-06-04, 1906-06-06, opag.

¹¹¹ Pihl Atmer, 1987, s. 80-82.

¹¹² Ystad, Stadsarkivet, Sandskogens Planteringsdirektions protokollhandlingar, 1884-02-21, 1916-01-10. Opag. Pihl Atmer, 2002, s. 142-147.

¹¹³ Sydsvenska dagbladets årsbok 1968, 1967, s. 110.

Ystads Kommun, 1987, s. 21.

¹¹⁴ Skånes Hembygdsförbunds Årsbok 2004, 2004, s. 65.

bäst nere på Saltsjöbadens lika mondäna som inbjudande restaurang. Fröken Stockholm flörtar med löjtnant Ystad, danskornas ”blöde sprog” drar sitt silverskum över borden, havet därutanför är tjusigt och ”henrivende...”.¹¹⁵ I samband med hotellets uppförande iordningstälde SJ en hållplats vid Saltjöbadsvägens entré. Ifrån hållplatsen fick man sedan promenera ner till stranden.¹¹⁶ ”Den döptes till Strandvägen och fick väl samma status som sin namne i Stockholm även om Saltsjöbadsvägen hörde till flanörernas älsklingsstråk. Här promenerade herrskapen. Männen i shorts och promenadkäppar. Damerna i parasoll och stora hattar.”¹¹⁷ I samband med bättre kommunikationsmöjligheter ökade hotellet Sandskogens turism, om än de mer mondäna turistkretsarna. De som hade råd att komma långväga ifrån hörde fortfarande till en begränsad klan. Hotellet och det turistliv som det medförde tycks därigenom ha bidragit med fashionabla, internationella och exotiska inslag, som i sin tur troligtvis kom att påverka arkitekturen i skogen.

Uppkomlingarnas sociala statusspel och uppkomsten av nya funktionella behov, i samband med detta, som villorna måste uppnå åt sina ägare, är troligtvis en av anledningarna till att man ibland också bytte upp sig från en mindre villa eller paviljong till en större representationsvilla. Så var fallet för bokhandlare Richard Ericsson. Hans första Sandskogvilla, som senare skulle komma att bli café ”Skogshyddan”, var en liten paviljongbyggnad med förstukvist och snickarglädje. (se bild 11. sida 38.) 1901 ansökte bokhandlaren om uppförande av en ny villabyggnad som nästkommande år beviljades.¹¹⁸ Smörsoppen 27, eller Villa Sommarro som den nya villan kom att kallas, består av olika oregelbundet placerade huskroppar, gavelpartier och olika stora och intermittent placerade fönsterkupor utsmyckade med spaljéliknande utsmyckning, som skuggar det solljus som når in genom fönstren. En hög och smal murad skorsten kröner taket, en delvis inglasad veranda omringar husets ena hörn och ovanpå denna finns ett torn med klockformad plåttornkupa placerat. Villan vilar på en hög murad och putsad sockel med bågformade valvöppningar och villans fönster är till form och storlek anpassade till fasadens oregelbundenhet. Huset har inget definierat bak och fram. Nya byggnadstekniker och -material hade vid tiden kommit ut på marknaden och skapade nya möjligheter för borgarklassen att låta nostalgien flöda, att leka fritt med de historiska stilarna och romantiska formerna. (se bild 12. sida 39.) Den ursprungliga Schweizerstilen utvecklades till en mer fritolkande och romantiskt oregelbunden arkitektur.

¹¹⁵ Sjöberg, 1989, s. 41.

¹¹⁶ Lundgren, 2006, s. 128.

¹¹⁷ Skånes Hembygdsförbunds Årsbok 2004, 2004, s. 60.

¹¹⁸ Ystad, Stadsarkivet, Sandskogens Planteringsstyrelsens protokollhandlingar, 1901-04-26, 1902-07-16, opag.

I samband med utvecklingen mot en lekfullare byggnadsstil aktualiserades Cottagestilen i England. Den började användas vid uppförandet av sommarvillor i Sverige, i mitten av 1800-talet. Anledningen var att den, i sin oregelbundenhet och asymmetri, erbjöd ett pittoreskt yttre och en invändig trevnad.¹¹⁹ Cottagestilens placering av olika funktioner på olika våningsplan gör sig synlig i *Villa Sommarro*. Entréhallen är centrerad i bottenplanet, här fanns troligtvis också det ursprungliga köket. Trappor leder sedan upp till den stora salongen, som i sin tur ansluter till verandan, denna del tycks tillsammans med tornet utgöra villans blickfång. Serveringsköket låg också på första våningsplanet, avskilt från salong och sällskapsrum. Ovanvåningen består sedan av sängkammare och barnkammare. En uppgradering som den bokhandlare Ericsson gjorde visar på och bidrar till en allt mer urskiljbar klassindelning vad gäller placeringen i skogens olika områden. Efter det att Saltsjöbaden uppförts 1897 tog byggandet fart även i kvarteren Tallviveln, Nyckelpigan och Smörsoppen.¹²⁰ (se bild 1. framsida) Nu exploaterades marken mellan Nybrovägen och Strandvägen med stora och ståtliga villor. En sådan stor och ståtlig villa, den till faktum största i Sandskogen, kom att placeras vid det som idag utgör Saltsjöbadsvägen.¹²¹ 1892 inkom en ansökan ifrån handlande Otto Ljungström, vilken bordlades. För att uppförandet skulle beviljas krävdes ett skriftligt samtycke ifrån ägarna till granntomterna, A G Lindgren och F Feuk, att uppföra villan på 70 meters avstånd ifrån dessas villor. Nästkommande månad godkändes uppförandet av Lindgren och Feuk. Detta påvisar hur en liberalisering ibland skogens stora rådde och en maktomplacering höll på att uppstå, där villaägarnas ord ibland vägde tyngre än planteringsdirektionens. 1897 beviljades sedan Ljungström att uppföra en villa på platsen.¹²²

Exploateringen fortgick och då Saltsjöbaden tillgodosåg endast de välbärgades näringsintag, uppstod behovet av enklare ställen för den breda massan som nu på sina lediga stunder besökte skogen.¹²³ Den ökande turismen gav nya försörjningsmöjligheter åt företagsamma kvinnor. Idén om anordnande av kaffeserveringar väcktes i skogen vilket innebar sysslor som låg relativt nära de traditionella kvinnouppgifterna.¹²⁴ Karin Nilsson, även kallad *Karamellan*, var först ut. Hon hade redan ett café på Stortoget i Ystad men ville nu utöka med ett i Sandskogen. 1887 skickade hon in sin första ansökan om caférättigheter. Direktionen var dock inte van vid sådana förfrågningar och var rädda att en servering skulle leda till folksamling som kunde skada

¹¹⁹ Pihl Atmer, 1987, s. 283-285, 288.

¹²⁰ Kronvall, Ingrid, muntlig källa, 2007-03-04.

¹²¹ Sjöberg, 1989, s. 46.

Skånes Hembygdsförbunds Årsbok 2004, 2004, s. 66.

¹²² Ystad, Stadsarkivet, Sandskogens Planteringsdirektions protokollhandlingar, 1892-02-17, 1898-02-01, 1898-02-16, 1898-03-23, opag.

¹²³ Kellerman-Månsson, Anna-Lisa, "Sommarserveringarna i Ystad Sandskog. Några minnesbilder", *Ystadiana* 1989, (Ystad: Ystads Fornminnesförening 1989), s. 92.

¹²⁴ Skånes Hembygdsförbunds Årsbok 2004, 2004, s. 172.

vegetationen.¹²⁵ Om detta ska ses som ett hot mot jämlikheten i skogen eller endast som ett fortsatt värnande om vegetationens bästa är svårt att avgöra. Caférörelser uppstod så småningom på olika håll i skogen, vilket kan ses som en demokratisk seger men lika gärna som ett resultat av direktionens och stadens angelägenhet om en ökad exploatering.

Café Skogshyddan kom till 1904 och var den första kaffeserveringen i Sandskogen. I planteringsstyrelsens protokoll kunde man i februari 1904 läsa: ”Fröken Augusta Perssons anhållan att i Bokhandl. R. Ericssons gamla villa få försälja småbröd, bakelser, kaffe, té och läskedrycker beviljades för innehavande sommar”.¹²⁶ (se bild II, sida 38.) Bokhandlare Ericsson satt vid denna tid själv som vice ordförande i Planteringsstyrelsen och hade i sin ägo både Skogshyddan samt den nyligen införskaffade större *Villa Sommarro* i sin ägo. Det är möjligt att dessa två faktorer påverkade styrelsens beslut och att Ericsson med kaffeserveringen såg en källa till inkomst. Caféquerna växte nu som svampar ur jorden, vid ett tillfälle fanns hela åtta stycken i skogen.¹²⁷ Många av caféinnehavarna hade rörelse inne i staden, men då allt fler drog ut till Sandskogen på somrarna låg staden då nästintill öde. För att lyckas hålla sin rörelse igång uppstod kanske en nödvändighet att skaffa filial i skogen. De allra flesta cafédrivare var kvinnor, ofta rörd det sig om fröknar, änkefruar eller fruar. Det kan tänkas att caféerna gav dem möjligheten att året om leva ståndsmässigt.¹²⁸

Länge hade man sett sandstranden som en oskyddad, ful och kal plats, raka motsatsen till det pittoreska och idylliska som man eftersträvade. Åsikterna kring havsvattnets goda inverkan på hälsan spreds under 1800-talet, badandet skedde dock i mycket kontrollerade former utan njutningsanknytning. I begynnelsen av Sandskogens nyttjande som rekreativsområde var strandbaden fortfarande inte allmänt accepterade, om man vistades på stranden för eget nöjes skull skedde det i full utstyrsel, utan bad.¹²⁹ Men i slutet av 1800-talet smög sig en friare syn på badandet upp ifrån bland annat Frankrike och Tyskland. De institutionsliknande förhållandena byttes ut mot ett friare badande och nya hälsobringande innovationer dök upp på marknaden. De nya idéerna nådde först landets södra delar, Falsterbo, Tylösand, Båstad, Ängelholm och Ystad var bland de första badorterna där öppna strandbad förekom. Det skånska kustområdets närhet till kontinenten gjorde influenserna därifrån synliga här, men det innebar även förväntningar på

¹²⁵ Sjöberg, 1989, s. 48.

¹²⁶ Kornvall, 1996, s. 170.

¹²⁷ Sjöberg, 1989, s. 47, 48.

¹²⁸ Kronvall, Ingrid, muntlig källa, 2007-03-17.

¹²⁹ Skånes Hembygdsförbunds Årsbok 2004, 2004, s. 28-31. Lundgren, 2006, s. 122.

exotism ifrån övriga landet. Ystads Saltsjöbad kallades *Skånes Trowville*, efter en berömd fransk badort vid engelska kanalen i Normandie.¹³⁰ I Ystads Tidning kan man år 1873 läsa:

”...de saltsjöbad, som man här kan erhålla, är fullt jämförliga med dem, som serveras å andra, mera beryktade badorter...//Då nu havsvattnet här obestridligen innehåller samma organiska beståndsdelar som vattnet vid andra både när- och fjärranliggande kuster, och då man här gjort icke ringa uppföringar för de badandes bekvämlighet, så torde lätt inses, att man i de flesta fall icke behöver påkosta sig någon längre resa för uppnåendet av vad man har så att säga in på portarna.”¹³¹

Den exotism som här uttrycks, påverkade troligtvis också i viss mån den arkitektur som nu kom att uppföras i Sandskogen. De olika världsutställningar som anordnades runtom i världen från 1850-talet och framåt möjliggjorde mötet med olika kulturer, vilket också bidrog till ett ökat intresse för de olika historiska och exotiska byggnadsstilarna.¹³² 1890 beviljades en August Schultz att uppföra en villa i Sandskogen.¹³³ Enligt muntlig sägen ska den ditflyttade villan ursprungligen ha varit en utställningspaviljong från Världsutställningen i Paris 1900. Villan, som har kvartersbeteckningen Tallviveln 42, kallas därför även *Pariservillan*.¹³⁴ (se bild B. sida 39.) Det är en enplansvilla som drar tankarna till såväl den tidiga italienska villaarkitekturen som till den kungliga paviljongen i Haga, vilken ju inspirerades av såväl italiensk som fransk samtida arkitektur. Likheter kan ses i den kubiska kroppen varpå lägre flyglar bifogats, det låga taket, de höga och tätt placerade fönstren som möjliggör närheten mellan ute och inne samt rummets filsystem uppdelat på ett centralt rum och två rum på vardera sidan om detta. Den lunettformade frontespisen som hänger samman med den framförliggande öppna verandan utgör husets entré. Dess pampiga, orientaliskt inspirerade utformning utgjorde vid tiden säkerligen ett exotiskt inslag i skogen.

Planteringsdirektionens ingripande vad gäller estetiken av de byggnader som uppförs i skogen fortsätter även vid uppförandet av de något större villorna. Synpunkterna och restriktionerna tycks fortfarande ytterst subjektiva och oklara i sin definition. 1891 ansökte överuppsyningsman F. Dellgren om att, med bifogad ritning, få uppföra en villa i skogen. Ansökan avlogs med motiveringen: ”Denna ansökan kunde direktionen ej bevilja emedan villan, enligt ritningen blifver

¹³⁰ Lundgren, 2006, s. 38-39, 124.

¹³¹ Sydsvenska dagbladets årsbok 1968, 1967, s. 109.

¹³² Pihl Atmer, 1987, s. 288.

Wikipedia: <http://sv.wikipedia.org/wiki/V%C3%A4rldsutst%C3%A4llning>, 2007-05-19.

¹³³ Ystad, Stadsarkivet, Sandskogens Planteringsdirektions protokollhandling, 1890-01-17, opag.

¹³⁴ Tufvesson, Ingmar, muntlig källa, 2006-11-16.

allt för ful och smaklös, hvadan ny ritning torde inlemnas".¹³⁵ Det nya ritningsförslaget granskades av direktionen och blev slutligen godkänt. Ett annat exempel är det om bagarmästare Oskar Larsson. Denne ansökte 1908 om att få uppföra en villa på platsen norr om bokhandlare Ericsson och ryttmästare Fischerströms villor. Stommen skulle utgöras av ett ditflyttat hus. Förslaget avslogs dock och han tillhandahölls en mindre dyrbar plats, norr om landsvägen. Skälet var att man ansåg det möjligt att på den föreslagna platsen: "...få uppförd en prydligare och mera tilltalande villa".¹³⁶ Det aktuella modet för sommarnöjen vid tiden gick ut på att skapa ett slags scenisk kuliss, en fantasivärld. Sommarnöjet fick på detta sätt sin egen personlighet som skilde det ifrån den formella och offentliga byggnaden i staden.¹³⁷ Den subjektiva skönhetsextravagansen kan inte enbart ha byggt på planteringsstyrelsens estetiska tillfredsställelse. De ovan nämnda exemplen antyder också att det låg mer än de samtida estetiska idealen bakom den estetiska beblandningen. Synen på det skiftande värdet av olika platser i skogen och den estetiska tilldragande funktionen som tydligen vägde tyngre i vissa områden gör sig synlig. Bebyggelsens underställande gentemot skogen tycks nu ha övergivits för flödandet av individualistisk skaparglädje, vilket högst troligt beror på intresset av att göra området i sig mer "attraktivt" för den växande turismen.

1887 ansökte änkefru Carolin Schönbeck om tillstånd att få uppföra en villabyggnad. Ystads stadsarkitekt, Peter Boisen, ritade åt denne ett ytterst säreget och originellt hus.¹³⁸ (se bild 14, sida 40.) Flugsvampen 5 är en liten vinkelformad byggnad som införlivar såväl veranda som torn, verandan placerad i den inre vinkeln och tornet i den yttre. Varierande liggande och stående panel med korsande brädor klär fasaden. Tornrummet kröns av en utsiktsterrass som täcks av ett paraplyliknande tak. Sirliga lövsniderier utsmyckar gavlarna. Vid tiden för villans uppförande skedde i svenska sommarorters arkitektur ett generellt experimenterande med fria planlösningar, där inspiration hämtades ifrån mönsterböcker och tidskrifter.¹³⁹ Redaktör till en av dessa tidskrifter *"Tidskrift för Byggnadskonst och Ingenjörvetenskap"*, Adolf Wilhelm Edelsvärd, var en förespråkare för Schweizerstilen och lär om denna ha yttrat: "Fri som naturen, är denna stil."¹⁴⁰ Denna frihet gör sig synlig i Flugsvampen 5:s lekfulla utseende. Arkitekten G. T. Chiewitz ritade således en cottagevilla som, 1850, fanns med i tidskriften *"Tidskrift för Praktisk Byggnadskonst och Mekanik m.m."*. (se bild 15, sida 40.) Bortsett från att villan i Sandskogen är mindre och, i motsats till

¹³⁵ Ystad, Stadsarkivet, Sandskogens Planteringsdirektions protokollhandling, 1891-04-07, opag.

¹³⁶ Ystad, Stadsarkivet, Sandskogens Planteringsdirektions protokollhandling, 1908-05-19, opag.

¹³⁷ Wästberg, Per, *Sommaröarna*, (Stockholm: Wahlström & Widstrand 1973), s. 20-23.

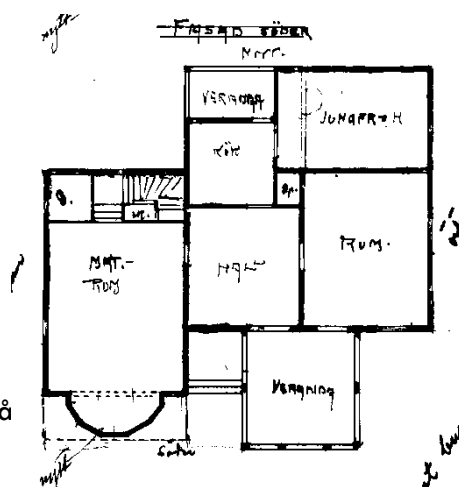
¹³⁸ Kronvall, Ingrid, *Sandskogen. Ett bidrag till underlag för områdesbestämmelser*, (Ystad: Ystads Kommun 1994).

¹³⁹ Wästberg, 1973, s. 23-24.

¹⁴⁰ Pihl Atmer, 1987, s. 285-286.

Chiewitz villa, består av ett våningsplan, kan många gemensamma drag utläsas byggnaderna emellan. Tornidén påträffas i båda fallen.¹⁴¹ Verandan utgjorde vid tiden husets entré, som ledde in till en hall varifrån en trappa ledde upp till tornet, den stora åtskilt placerade salen och sovrummet. Sovrummet låg i sin tur i anslutning till köket. Villans ringa storlek gör att någon hierarki inte tycks inrymmas i dess planlösning. Kökets angränsning till sovrummet kan föra tankarna till den enkla paviljongtypen. Det som skiljer dessa åt är dock den stora salen med ett troligt representativt syfte samt verandan och tornet, som utgör en stor del av husets planyta och därmed visar på en annan av villans huvudfunktioner, att på ett skyddat och förnämt sätt kunna vistas nära naturen.

Huruvida Flugsvampen 5 visar på individualism kan, på grund av de likheter som kan göras med Chiewitz ritning, diskuteras. Men i mina ögon råder det inget tvivel om att villan, i jämförelse med övrig bebyggelse i Sandskogen har en egenartad och exotisk utformning som sticker ut och visar på originalitet. Rätten till individuell utformning i skogen tycks nu växa sig allt större, skogen underställs arkitektens lekfullhet och extravagans. Förutom de samtida arkitekturidealen fanns andra troliga skäl till denna utveckling. I direktionen satt långt ifrån sällan villaägare i Sandskogen, eller blivande sådana. Ystadbourgeoisien var också mycket sammanflätad, detta berodde dels på den slutna samhällsgrupp som den utgjorde, där alla umgicks med varandra, men till sammanflätningen hör också det faktum att de hade eller med tiden fick släktband med varandra. En del av släktbandens förklaring går troligtvis att relatera till att man genom beräknande giftermål sökte förhindra förmögenheters skingring utanför orten och familjen. Sådana arrangemang var vanligt förekommande inom stadens borgarklass fram till seklet 1900.¹⁴² Med detta sagt gör det sig också förstått att man ville hålla sig på god fot med sin like. Därmed är det troligt att den lekfullhet och representation som nu tilläts göra sig gällande i arkitekturen är ett resultat av överklassens privilegierade statusbyggande samt den liberalisering man sinsemellan ville upprätthålla. Arkitektens användande som ett dragplåster för att öka områdets attraktionskraft förändrar det estetiska syftet i skogen, från att vara neutral och underställa sig naturen till raka motsatsen.



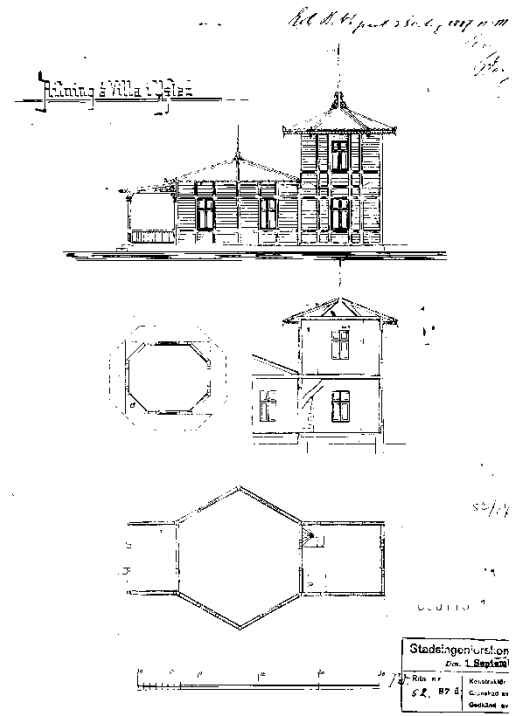
(Bild 9. Ritning från 1916 av tillbyggnad på Tallviveln 2, Ystad Stadsarkiv.)

¹⁴¹ Pihl Atmer, 2002, s. 43.

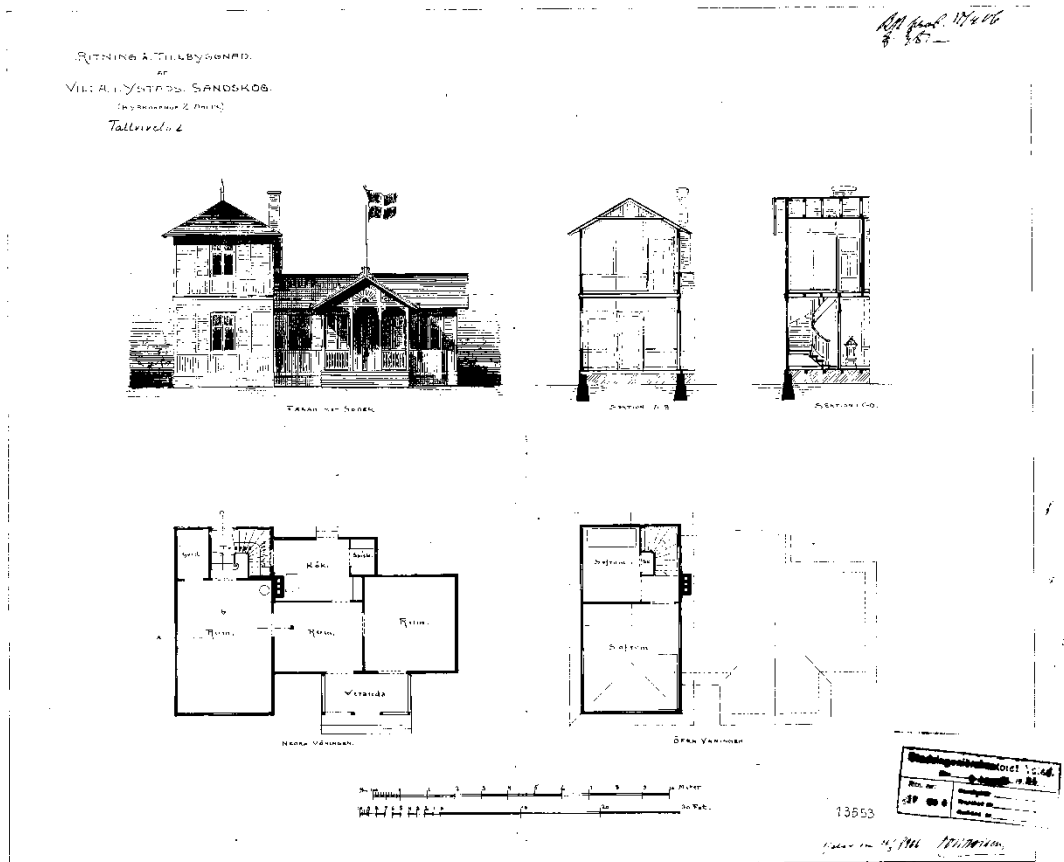
¹⁴² Ystads Kommun, 1987, s. 44.



(Bild 7. Flugsvampen 7 efter tillbyggnad, foto: Lisa Lantz.)



(Bild 6. Ritning från 1887 av Flugsvampen 7, Ystad Stadsarkiv.)



(Bild 8. Ritning från 1906 av tillbyggnad på Tallviveln 2, Ystad Stadsarkiv.)



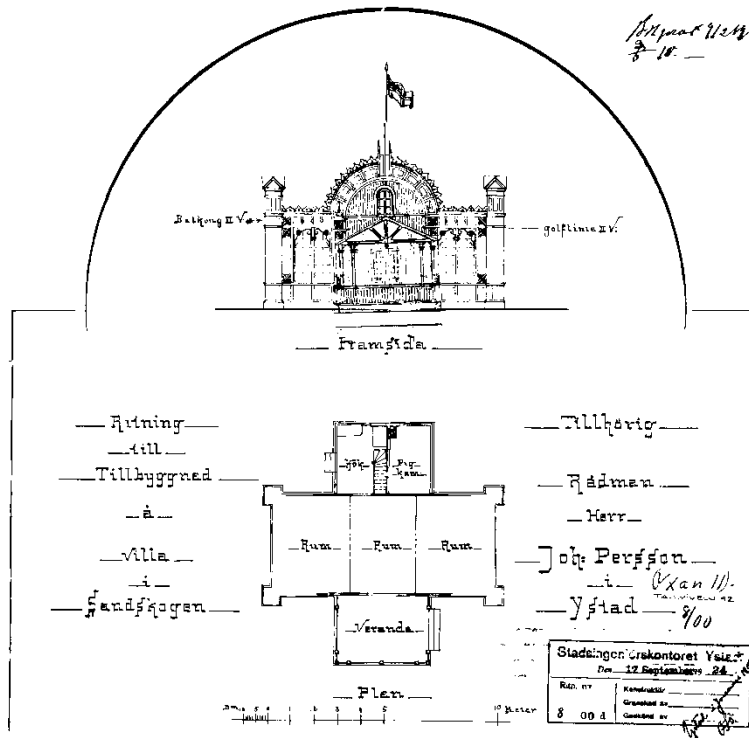
(Bild 10. Saltsjöbaden, Ystads Fornminnesförenings fotosamling.)



(Bild 11. Skogshyddan, ur Ystadiana 1996.)

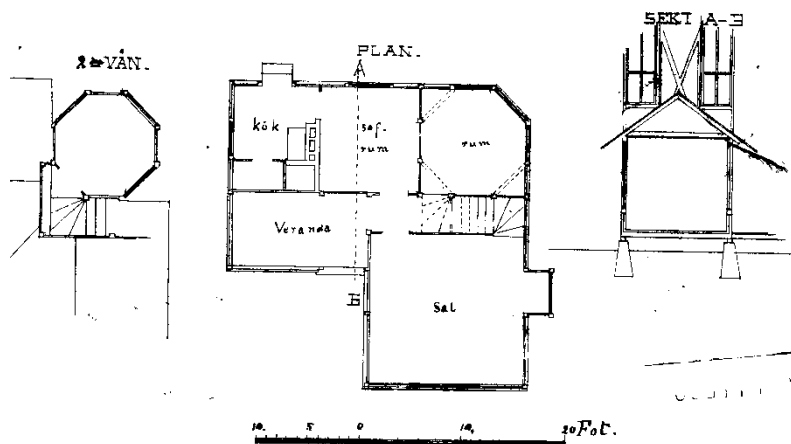
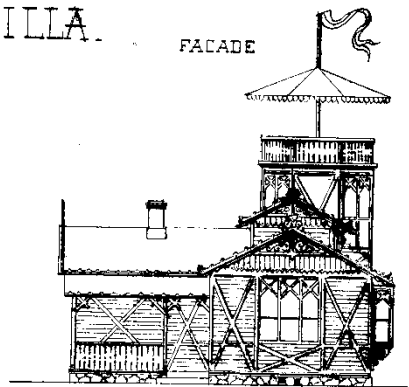


(Bild 12. Villa Sommaro, foto: Lisa Lantz.)

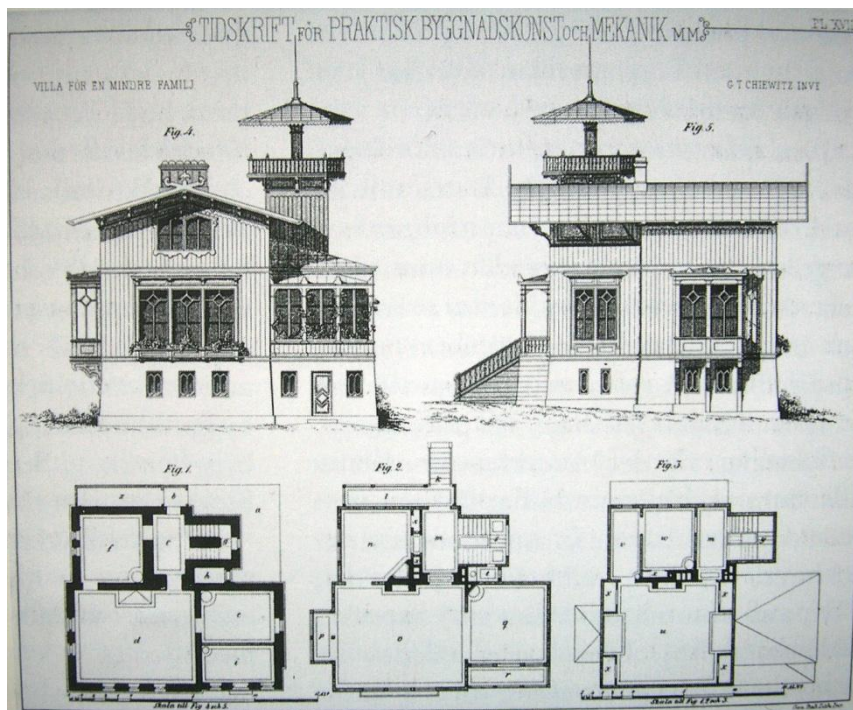


(Bild 13. Ritning från 1900 av Tallviveln 42 "Pariservillan", Ystad Stadsarkiv.)

Förslag till
VILLA.



(Bild 14. Ritning från 1887 av Flugsvampen 5, Ystad Stadsarkiv.)



(Bild 15. G. T. Chiewitz ritning ur Tidskrift för Praktisk Byggnadskonst och Mekanik m.m.)

3.3. Nouveau Riches och Dragonernas maktbyggen

Från och med 1887, då dragonregementet flyttade in i sina nya byggnader i Sandskogen, skulle Ystad tillsammans med dem komma att uppleva en glänsande epok. Kavalleriregementets närvaro i staden bidrog till ekonomisk expansion i form av ett växande näringsliv och en ökad konsumtion. Ryttmästare och officerare visste att uppskatta livets goda och utnyttjade därmed stadens rekreatiomsområde i Sandskogen väl. Optimismen fanns i luften och dragonerna såg sin framtid i staden säkrad.¹⁴³ Men även inom borgarklassen rådde klassindelningar och hierarkier, det gällde att veta sin plats. Vad gällde den militära adelsaristokratin var det svårt och komplicerat att utläsa tydliga klassgränser. Officerskåren på dragonregementet utgjorde den högsta rangen i Ystad, åtminstone tyckte de själva det då de höll sig på sin kant och valde att inte sällskapa med stadens borgare, inte ens de som figurerade i "Sveriges Adelskalender". Man manifesterade sin status och sociala rang genom sin umgängeskrets, såväl vid stora bjudningar, som i det intimare umgänget. De storstilade bjudningarna innebar ett stort antal gäster, vackra kläder samt en stor och flott meny. Menyerna bestod av de flottaste livsmedel, till exempel kaviar, sjötunga, gåslever, ostron, apelsiner och fikon. Till detta drack man sherry, champagne och konjak. Bjudningarna var oftast privata och mycket formella.¹⁴⁴

Att hålla jämna steg med stadens stora pampar var inte alltid helt enkelt för stadens nyuppkomlingar. Ernst Järegård hörde till de sistnämnda i Ystads bourgeoisie. Sonen och skådespelaren Ernst Hugo beskriver det sociala rollspel som hans far tvingades spela för att hålla jämna steg: "Han tröttnade aldrig på att lägga sig till med sådana vanor som man ståndmässigt borde ha".¹⁴⁵ Sonen beskriver vidare hur hans intresse för jakt och kultur var delar i försöket att ikläda sig borgarkulturens roll, i strävan efter godkännande hos denna.¹⁴⁶ Likheter kan dras mellan det sociala spel som Ystads uppkomlingar spelade och den viktorska tidens nyrika engelsmän, som beskrivs av I.J. Mordaunt Crook i boken "*The rise of the Nouveaux Riches*". Tvetydigheten gör sig tydlig i ett citat hämtat härur:

"Lord Faringdon was a *nouveau riche*, very much so; in fact he was a millionaire. But what is a millionaire? A man – they tend to be men – who leaves a million, or a man who spends a million? A

¹⁴³ Lundgren, 2006, s. 124.

Ystad Kommun, 1987, 260-261.

¹⁴⁴ Ystad Kommun, 1987, s. 49-50.

¹⁴⁵ Ystad Kommun, 1987, s. 46.

¹⁴⁶ Ystads Kommun, 1987, s. 46.

man who lives like a millionaire, or a man who dies like one? And anyway, wich million? Inflationary pressures and currency revolutions have made the term a pretty nebulous label".¹⁴⁷

Anledningen till att så många stora villor nu byggdes var sannolikt den högsta samhällsklassens ansats att manifesteras sin makt och de nyrikas försök att hålla jämna steg med överheten.

De nya arkitekturideologierna som uppstod kring sekelskiftet hade självklart också inverkan på utformningen av den arkitektur som nu uppfördes i Sandskogen. Kring sekelskiftet väcktes den nationalromantiska känslan hos det svenska folket. På världsutställningen i Stockholm 1897 frambringades landets industriella och vetenskapliga framsteg. En av förespråkarna var Ellen Key som menade att känslan för hembygden och naturen skulle få en framtidsinriktad känsla och sammankopplas med industriella och materiella framsteg inom landet. Eva Eriksson beskriver det nya tankesättet i sin bok *"Den moderna staden tar form"*: "Rationalism och utvecklingstro korsades med traditionalism och historisk förankring".¹⁴⁸ Tankesättet personifierades av Arts & Crafts-rörelsen, som nu också spreds till Sverige. Brukarens praktiska behov stod i centrum och en tidlös arkitekturstil skapades därigenom, som byggde på en anonym tradition. De internationella impulserna sammanfogades med den nationella byggnadskulturen och Jugendstilen utvecklades. I Arkitekturen sattes nu fokus på familjen, vilket man hoppades skulle leda till en minskad urbanisering och en bättre tillvaro för landet i sin helhet.¹⁴⁹ Dessa ideologiska tankar gör sig också gällande i tidens sommarvillor. Man börjar nu bortse från det tidigare romantiska och mystiska. Sommarvillans fasad blir lugnare och mindre lekfull. Planlösningen är mer genomtänkt och utifrån den utgår fasaden. Den utsmyckning som finns är enkel och i nationalromantisk anda. Formspråket består nu istället av stilerade, rena och livfulla organiska former. Motiven hämtas ifrån naturen och inte ifrån tidigare stilar.¹⁵⁰

De områden som nu exploaterades av storskaliga villor var de mest förmånliga, vid havskanten placerade, sträckorna längs Saltsjöbadsvägen och Strandvägen.¹⁵¹ (se bild 1. framsida) Därmed görs den klassindelning, som tidigare mer eller mindre kunnat skönjas i skogens olika områden, nu allt mer synlig. Den 6 maj 1903 ansöker löjtnant H S Mörner om att få uppföra en byggnad 75 meter

¹⁴⁷ Crook, J. Mordaunt, 1999, s. 7. Översättning: "Lord Faringdon var nyrik, i allra högsta grad; han var till faktum miljonär. Men vad definierar en miljonär? En man – de är oftast män – som lämnar en miljon, eller en man som spenderar en miljon? En man som lever som en miljonär, eller en man som dör som en? Och hur som helst, vilken miljon? Inflationens påtryckning och valutans förändring har gjort termen rätt oklar i sin definition."

¹⁴⁸ Eriksson, Eva, *Den moderna staden tar form. Arkitektur och debatt 1910-1935*, (Stockholm: Ordfront förlag 2001), s. 60.

¹⁴⁹ Eriksson, Eva, "Internationella impulser och nationell tradition. 1900-15", *Att bygga ett land. 1900-talets svenska arkitektur*, red. Claes Caldenby, (Stockholm: Arkitekturmuseet. Byggnadsnämndens rapport 1998), s. 35, 42.

¹⁵⁰ Pihl Atmer, 1987, s. 344-347.

¹⁵¹ Kronvall, Ingrid, muntlig källa, 2007-03-04.

öster om byggmästare Ekbergs villa, vilket beviljas.¹⁵² (se bild 16. sida 48.) Smörsoppen 29 blir en stor och ståtlig representationsvilla, som erhåller en pampig huvudfasad, bestående av två utåtvända gavlar samt ett mittparti som sammanlänkar dessa. Det ena gavelpartiet införlivar en öppen veranda som bärs upp av kolonner formade som stora stiliserade fiskar, mellan vilka balustrader integrerats. De små balkongerna bärs upp av konsoler med fornnordisk drakdekor. Dessas placering tycks helt och hållet ha gjorts efter den inre planeringen, man har trots det lyckats ge villan en helhetsbalans. Fasaden är vitputsad medan fönsterbågarna och fodren, balkongerna, balustraderna, jalsuerna, sockeln är målade i en mörkare kontrasterande färg, vilket var kännetecknande på sekelskiftets sommarvillor. Den centralt placerade entrén är inskjuten ett stycke i huskroppen och man leds upp till denna via en pampig stentrappa. Villan ger, med sin pampiga huvudfasad, intrycket av att vilja tillfredsställa en representationsfunktion. Men med den mycket återhållsamma och sparsmakade utsmyckningen, den indragna verandan och huvudentrén, där övrig fasad tycks skydda husets kärna, är känslan av maktdemonstration som huset utstrålar samtidigt fylld med respekt för den privata sfären. Kanske är detta ett tecken på de allra högst uppsattas ovilja att beblanda sig med övriga.

De smårutiga fönstren som var typiska för sin tid, är på husets huvudfasad relativt balanserat och symmetriskt placerade. På husets baksida däremot gör det sig mer tydligt hur fönstrens storlek och placering av allt att döma tycks ha bestämts av den inre rumsplaneringen. (se bild 17. sida 49.) Ragnar Östberg beskriver i sin skrift från tiden, *"Ett Hem"*, hur byggnadens yttre just borde anpassa sig efter den inre planeringen och inte tvärtom, hur fönstren skulle placeras efter rumsindelningen.¹⁵³ I sättet varpå villans framsida och baksida skiljer sig åt tycker jag mig kunna utläsa ett resultat av den kluvenhet som nu troligtvis uppstår mellan den samtida ideologin och de högt uppsatta dragonernas behov av maktmanifestation. Det är tydligt att den manifesterande funktionen hos arkitekturen fortfarande är viktig i samtidens Ystad, där maktkamp tycks vara en huvudingrediens. Men sommarvillans representationsfunktion börjar nu så smått att lämna plats för villaägarens funktionsbehov. Man vill nu komma åt det ljusflöde som Schweizerstilens lövsågeri minimerat. Författaren och konstkritikern August Brunius talar i sin skrift *"Hus och Hem, studier af den svenska villan och villastaden"* om vikten av att på rätt sätt ta tillvara på solen, och arkitekturen anpassande därefter. De stora glaspartierna som innan kunde täcka en stor del av sommarvillans fasader försvinner och fönstrens placering och utformning tycks vara bättre planerad och

¹⁵² Ystad, Stadsarkivet, Sandskogens Planteringsstyrels portokollhandlingar, 1903-05-18, opag.

¹⁵³ Östberg, Ragnar, *Ett Hem. Dess byggnad och inredning*, (Stockholm: Bonniers förlag AB, 1913), s. 5.

anpassad efter väderstreck och användningsområde av rummet innanför.¹⁵⁴ I löjtnant Mörners villa exemplifieras detta genom de burspråk, som på husets gavelsida samt baksida ser till att ljus kommer in, och de jalusiförsedda fönstren, som ansluter till balkongerna och sovrummen och håller ljuset ute när så behövs.

I takt med att den nationalromantiska andan växer och dyrkan av den svenska naturen med denna, blev synen på badandet kring sekelskiftet allt friare. Gemensamhetsbaden uppstod snart i Tyskland och England, *mixed bathing* kallades de och till en början var endast gifta par med barn tillåtna att bada tillsammans, med förutsättningen att kvinnorna bar väl skylande baddräkter.¹⁵⁵ I Bad- och turisttidningen kunde man läsa: ”Badet utöfvar ett långt hälsosammare inflytande på människokroppen, då det tages i öppna sjön med dess friska luft och rörliga vatten...”.¹⁵⁶ Mölle blev den första badorten i Sverige där män och kvinnor fick bada öppet tillsammans.¹⁵⁷ Det öppna strandbadet skulle snart därefter komma att bli allmänt spritt bland de skånska badorterna.¹⁵⁸ Man vågar nu möta naturen, vinden och solen. Friluftslivet och öppenheten till naturen övertar därmed det stilsamma sofistikerade stadslivet som tidigare till viss mån även varit rådande på sommarorten.¹⁵⁹ Ystads högst uppsatta, Dragonerna, tycks inte varit sena att anamma denna nya mentalitet. I tavlan ”*Skånska Dragoner rida till bad*”, som målades i Ystad 1904-1906 av Oscar Matthiesen, kan skådas en skara ryttmästare och löjtnanter som nakna, till häst, rider längs strandkanten och ut i det friska havets vågor.¹⁶⁰ (se bild 18. sida 49.) Tavlan visar kanske på en konstnärlig trendsättning, dit verkligheten ännu inte nått, och bevisar kanske dragonernas särbehandling vad gäller det allmänna uppförandet. Hur som helst är det tydligt att utvecklingen var på väg mot en friare och naturligare syn. Trots det fria strandbadets accepterande rådde det fortfarande förbud mot att öppet klä om. Därmed kom i seklets begynnelse de första badtälten till Ystads strand, badtälten ersattes så småningom av badhytter. (se bild 19. sida 49.)

Disponeringen av badhytten arrenderades och kostade 1914, 5 kronor per säsong. Badhytterna, som arrenderades ut av Saltsjöbaden och Hotell Continental, gav dock upphov till klassklyftor, då endast de mer välbärgade hade råd att arrendera. Gemene man utestängdes därmed ifrån vissa

¹⁵⁴ Pihl Atmer, 2002, s. 83.

Wästberg, 1973, s. 20-22, 60.

¹⁵⁵ Lundgren, 2006, s. 39.

¹⁵⁶ Uppvik & Döttrar, *Villa Sommarro. Ystad Sandskog*, (Kivik: Kiviks Fastighetsförmedling AB 2005).

¹⁵⁷ Lundgren, s. 39.

¹⁵⁸ Skånes Hembygdsförbunds Årsbok 2004, 2004, s. 31-33.

¹⁵⁹ Wästberg, 1973, s. 60-61.

¹⁶⁰ Ystads Kommun, 1987, s. 356-357.

delar av stranden.¹⁶¹ Trots en friare syn på naturen och badandet som innebar ett närmande till det ursprungliga och naturliga, vilket hade som motto att få klassklyftorna att minska, tycks klassklyftorna i skogen istället växa sig allt större och tydligare. Antalet husbyggare ökade nu i ett och vid seklet 1900 fanns redan omkring 250 villor i skogen.¹⁶² Trots områdets ökande popularitet och tillväxt fanns fortfarande hos planteringsstyrelsen restriktioner vad gällde expansionen av området. Styrelsens syn på detta och handlandet därefter tydliggörs i den förfrågan som en G. Westrell gjorde 1918. Denne anhöll då om att få arrendera eller köpa en mindre jordlott i utkanten av skogen vid Köpingsbro, för uppförande av en sommarstuga. Önskemålet ledde till att Planteringsstyrelsen meddelade Stadsfullmäktige att 1911 års stadga utförde hinder och därför i detta fall i viss mån borde ändras. Man menade på att det fanns gott om villaplatser i villaområdet men vidhöll dock att en sådan ändring exemplifierad ledde till att man för rättvisans skull inte kunde utesluta något område i skogen från bebyggelse, detta ansågs: "...både olämpligt och farligt".¹⁶³ En rädsla för att expansionen skulle gå överstyr samt en tanke om allas lika rättigheter, gör sig här exemplifierad.

En herr Lundqvist, som köpt Sågen 27, hade ansökt om ombyggnad av denna. Då styrelsen besökte platsen fann man att ombyggnaden var i full gång, detta utan att ritningen godkänts eller herr Lundqvist fått tillåtelse att påbörja ombyggnaden. Ritningen godkändes således men Lundqvist meddelades att: "...planteringsstyrelsen på det högsta ogillade, att byggnadsarbetet påbörjats, innan ritningen blivit godkänd".¹⁶⁴ Frivilligt eller ofrivilligt ifrån planteringsstyrelsens sida, tycks ett maktbyte vara på ingång. Viktigt att poängtera är dock att detta främst berörde skogens högt uppsatta, vilkas grepp om utvecklingen i skogen ofrånkomligen utökas i takt med att styrelsens makt sakta glider dem ur händerna. Skälen till ofrånkomligheten av detta är säkerligen flera. Styrelsens ledamöters vilja att hålla sig på god fot med sina likar och vidmakthålla liberaliseringen samt att gynna den växande turismen är ett par. Utvecklingen speglar helt klart den klassutveckling som vid tiden skedde i Ystad. De anarkistiska tendenserna i skogen är högst troligt ett resultat av den maktkamp, och manifesteringen av denna, som också pågick i samhället. I spelet om vem som var "herren på täppan" var arkitekturen i Sandskogen en bra spelbricka att använda. Att så många stora villor byggdes nu är därför troligtvis ingen slump, och visst fanns vid tiden till synes mycket pengar i rullans, men kanske förekom det på olika håll byggande över det man förmådde och hade täckning för. Enligt tidens ideal skulle hemmet dock inte längre

¹⁶¹ Skånes Hembygdsförbunds Årsbok 2004, 2004, s. 59.
Lundgren, s. 126-127.

¹⁶² Ystads Kommun, 1987, s. 21.

¹⁶³ Ystad, Stadsarkivet, Sandskogens Planteringsstyrelsens protokollhandlingar, 1918-01-26, opag.

¹⁶⁴ Ystad, Stadsarkivet, Sandskogens Planteringsstyrelsens protokollhandlingar, 1917-06-12, opag.

uppföras för vännerna och gästerna, man skulle istället utgå ifrån sin egen trevnad och sina behov. Samtidigt som de tillgångar man hade fick utgöra utgångspunkten skulle man i arkitekturen bädda ”för njutande av *sina* goda vanor”, men hemmet skulle främst vara en plats där man kunde sova och äta, behov som hade fått för liten plats i de representativa hemmen.¹⁶⁵

Många av de sommarvillor som nu byggs i skogen fortsätter att påvisa representationsfunktionen. Smörsoppen 26 uppvisar den pampighet som fortfarande gör sig gällande, i huvudfasadens centrerade dubbeltrappa och balkongens stora takkupa, som i sitt omfång utgör en form av frontespis. Samtidigt har man här lyckats ta tillvara de nya idealen, bland annat i den inneslutna balkongen och verandan, vilket tyder på ett värnande om den privata sfären. (se bild 20. sida 50.) Villan ritades 1903 av stadsarkitekt Peter Boisen, åt baron Thott, men övergick snart i löjtnant Dyrssens ägo.¹⁶⁶ Bortsett från den representativa framsidan är det främst villans storlek och inre disposition som påvisar den extravagans som nu uppstår, här talar vi om ett överdåd som skiljer sig ifrån det tidigare, ett överdåd i funktionsväg. Samtidens ideal påvisar ju en anpassning av arkitekturen efter de goda vanorna och de tillgångar man hade. När dessa kriterier belyses verkar de sommarvillor som nu byggs följa den samtida teorin. Man hade troligtvis, åtminstone vid tillfället och kortsiktigt, tillgångar att uppföra stora trevåningar höga byggnader som Smörsoppen 26, vilken på ett tydligare sätt än tidigare villor innefattar olika funktioner på olika våningsplan. Mängden av rum hade olika mer eller mindre viktiga och behövliga funktioner. (se bild 21. sida 50.) Det var väl njutandet av de ”goda vanorna” som man häri ville tillfredsställa, om behoven sedan var måttliga eller överdådiga var tydligen mindre viktigt. Ju fler funktioner man kunde komma på att tillfredsställa desto bättre tycks det. Att som i Smörsoppen 26 ha behov av en mathiss, som leder från källaren till vindsvåningen, får troligtvis den stolta ägaren som innehar ett sådant behov att framstå som extra sofistikerad. Det nya överdådet av funktioner var därmed troligtvis en del i det maktspel som nu tycks pågå. Statusbyggandet via arkitekturen fortsätter därmed, även om det tagit sig en annan skepnad.

Arkitekturens slutenhet blir dock alltmer påtaglig i Sandskogen och man kan se hur den representativa funktionen så smått lämnar plats åt den praktiska. Smörsoppen 28 som uppfördes 1903, är en typisk jugendvilla som påvisar den samtida arkitekturens slutenhet.¹⁶⁷ (se bild 22. sida 51.) De lätta och luftiga rumsskikten som omslöt tidens sommarvillor dolde och skyddade deras privata

¹⁶⁵ Key, Ellen, *Skönhet för alla*, (Stockholm: Bonniers förlag AB 1913), s. 3.

¹⁶⁶ Ystad, Stadsarkivet, Sandskogens Planteringsstyrelsens protokollhandlingar, 1923-05-11, 1927-06-30, opag.

¹⁶⁷ Ystad, Stadsarkivet, Sandskogens Planteringsstyrelsens protokollhandlingar, 1903-04-01, opag. Kronvall, 1994, opag.

kärna från betraktarens uppmärksamhet.¹⁶⁸ Detta gör sig tydligt i Smørsoppen 28, i den inbyggda verandan, det långt neddragna tegelbeklädda taket och de höga gavlarna. För att komma åt ljuset var det vanligt att man i de långt neddragna taken integrerade vindskupor.¹⁶⁹ I detta fall har två vindskupor integrerats på ena taksidan och därmed gett upphov till två extra, fullt funktionella sovrum. Dock har villan ett litet inglasat torn som hänger på ena hörnet, något som inte tycks stämma in på den samtida arkitekturideologin. En skröna säger dock att tornet tillkommit på grund av att ägaren hade en reumatisk dotter som här kunde få den värme hon behövde. Om detta stämmer har ju en funktion på så vis tillfredsställts även häri. I Smørsoppen 17, som uppfördes 1908, har man gått ännu ett steg mot en mer privat och ändamålsenlig arkitektur.¹⁷⁰ (se bild 23, sida 51.) Den kvadratisk formade byggnaden har ett valmat tak, sparsmakat och funktionellt utplacerade fönster, den enda utsmyckningen ses i fönsterluckornas nationalromantiskt utskurna hjärtan. Interiört finner vi så exemplet på början till en avlägsning ifrån överdåd och extravagans. Sammanlänkat med köket är nämligen ”vardagsrummet”, vilket vid tiden kom att ersätta de tidigare uppdelade salongerna och salarna. Det allfunktionella rummet innefattar de båda gamla rumsfunktionerna och visar därigenom på en början att i arkitekturen se till de ”reella” funktionerna.

På 1910-talet uppstod hos hotellägare Salomon Smith funderingar om byggandet av en elektrisk spårvagn som skulle gå mellan centrum och Saltsjöbaden, vilken dock aldrig förverkligades.¹⁷¹ Förutom det faktum att inte tillräckligt många i stadsfullmäktige trodde på idén kan andra orsaker vara sambandet med att det första saltsjöbadshotellet brann ner och att första världskriget bröt ut strax därefter.¹⁷² Nu börjar förändringar att ske i staden, på grund av ett förlegat industrisystem börjar också verksamheten att minska. Omlokaliseringar sker på grund av rationaliseringar och världskriget gör att utvecklingen avstannar. Det stabila sambandet mellan handel, jordbruk och service finns dock kvar i Ystad och en stagnering sker i lugn takt. 1927 upplöses så dragonregementet vilket leder till en befolkningsminskning med ca 5 %. De stora bjudningarna uteblir under världskriget och blir därefter enklare i sin utformning, för att sedan försvinna helt. Sällskapslivet förändras, blir enklare, mindre formellt och är inte längre lika statusbildande som tidigare. Johanna Severin-Svensson, den mest anlitade och uppskattade kokerskan i Ystad-förhållanden mellan 1870- och 1950-talet, berättar: ”Mycket av glansen försvann med regementet 1927 och sedan har väl kriget gjort sitt. De gamla fina Ystadsläkterna håller på att tunnas ut och

¹⁶⁸ Stackell, 1985, s. 103.

¹⁶⁹ Wästberg, 1982, s. 60.

¹⁷⁰ Ystad, Stadsarkivet, Sandskogens Planteringsstyrelsens protokollhandlingar, 1908-01-13, 1908-02-03, opag.

¹⁷¹ Lundgren, 2006, s. 128.

¹⁷² Sjöberg, 1989, s. 49.

dess medlemmar har spritts för alla vindar. Ingen har väl heller råd att slå på så stort och flott som man gjorde förr i tiden.”¹⁷³

På 1920-talet går de stora villornas epok till ända.¹⁷⁴ I och med dragonernas reträtt tycks jämlikheten nu på riktigt få sitt utlopp i skogen och då även börja innefatta de lägre samhällsklasserna. På 1920-talet förekom att medborgare, titulerade med arbetaretitel, övertog redan byggda paviljonger i skogen, eller uppförde nya.¹⁷⁵ En annan anledning till att de stora villornas uppförande nu upphörde kan tänkas vara det faktum att få stora tomtplatser fanns kvar att arrendera i skogen, åtminstone inga med bra läge som kunde tänkas lämpliga för villor av högre bemärkelse.¹⁷⁶ Men den största anledningen var nog trots allt den samhälleliga förändringen som skedde i staden Ystad. En Ystad-profil, fiskhandlaren Nils Lustig lär ha sagt: ”Officerarna är inte vidare bra kunder nu för tiden – bara torsk och sill. Annat var det med dragonerna. Ostron, kaviar, hummer och sjötunga – fast dom betalade sällan förstås!”¹⁷⁷ Häri finns antydningar om att den extravagans som de högre klasserna hade bidragit till vid seklets början nu hade upphört. Att man kanske inte alltid hade täckning för sina extravaganser påvisas också häri, både de högst uppsatta och uppkomlingarna som strävade högt handlade troligtvis inte sällan över sina tillgångar. Till detta påvisande hör också det faktum att många av de stora ”officersvillorna” såldes ganska snabbt efter uppförandet.¹⁷⁸ Den status och ställning som man sökte leva upp till raserades nu och tiderna skulle komma att förändras i Sandskogen.



(Bild 16. Smörsoppen 29, foto: Lisa Lantz.)

¹⁷³ Ystads Kommun, 1987, s. 50.

¹⁷⁴ Kronvall, 1996, s. 166.

¹⁷⁵ Ystad, Stadsarkivet, Sandskogens Planteringsstyrelses protokollhandlingar, Exempel: 1928-06-13, 1924-04-01, opag.

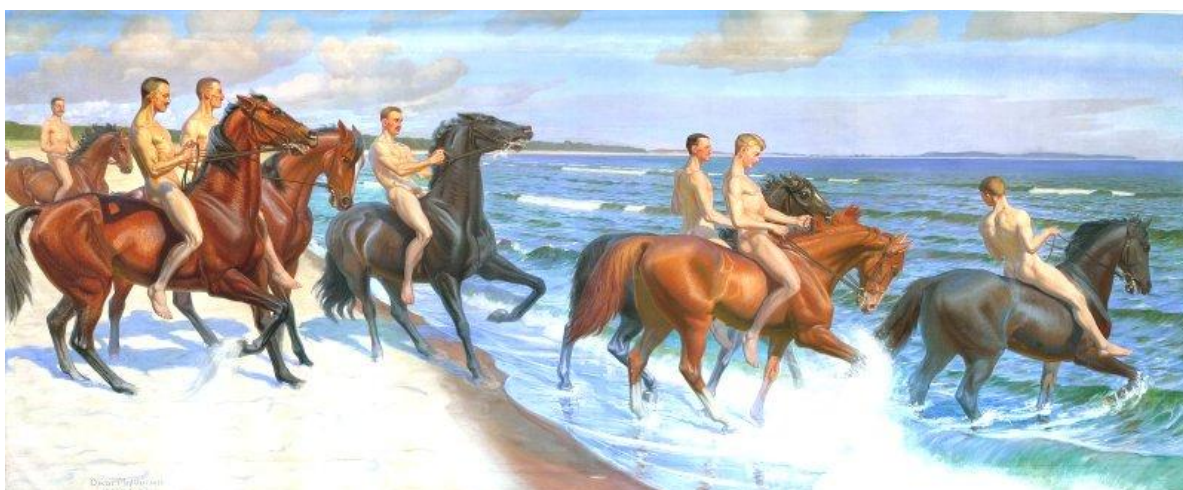
¹⁷⁶ Ystadiana 1996, s. 166.

¹⁷⁷ Skånes Hembygdsförbunds Årsbok 2004, 2004, s. 65.

¹⁷⁸ Kronvall, Ingrid, muntlig källa, 2007-03-17.



(Bild 17. Smörsoppen 29 Baksida, foto: Lisa Lantz.)



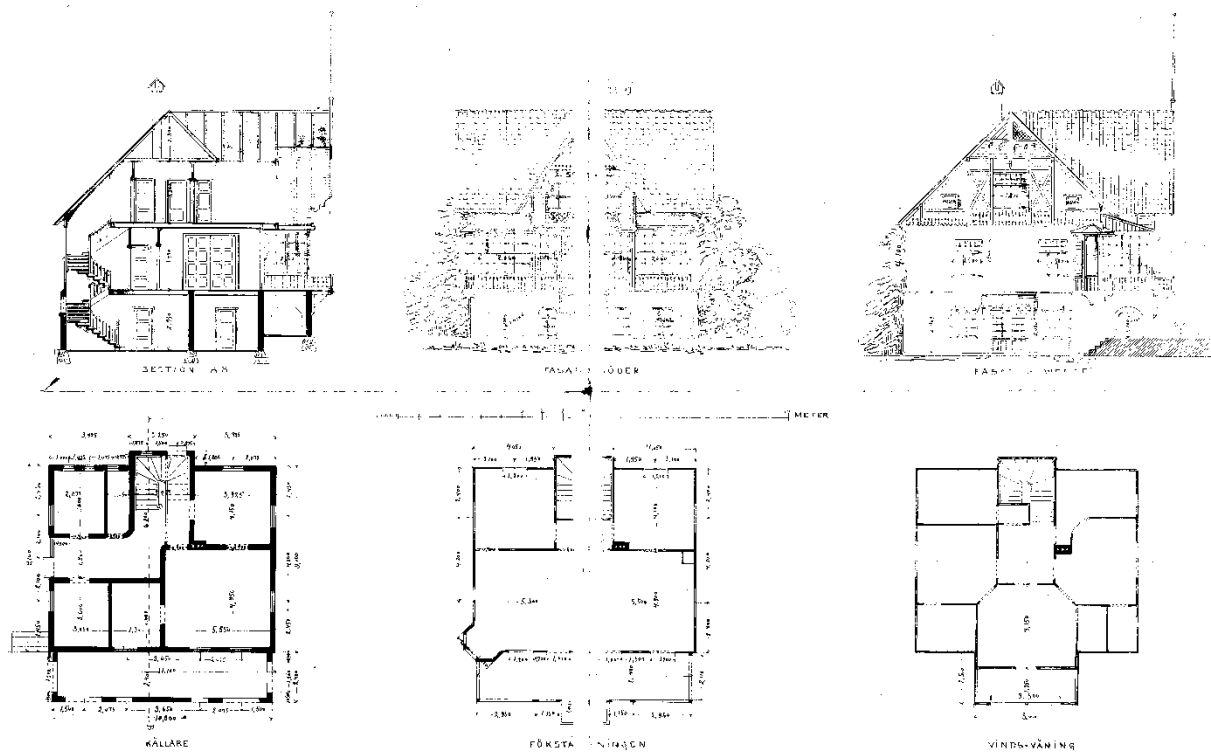
(Bild 18. Dragontavlan, från K6 Ystads militärmuseum.)



(Bild 19. Badhytter, Ystads Fornminnesförenings fotosamling.)



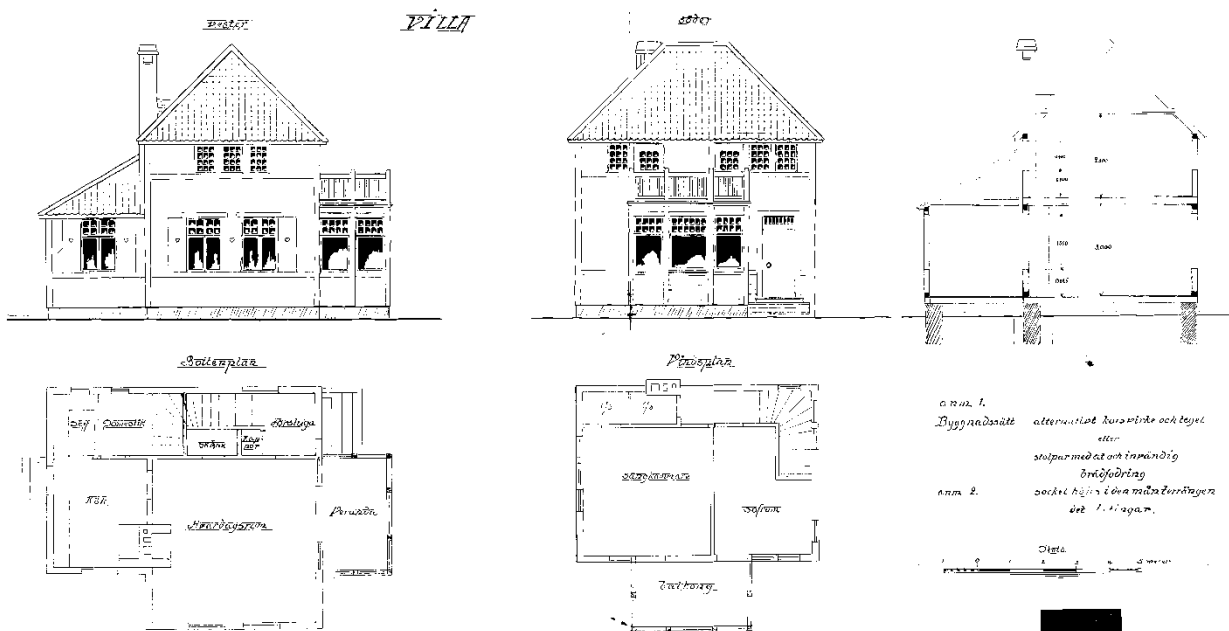
(Bild 20. Smørsoppen 26, foto: Lisa Lantz.)



(Bild 21. Ritning från 1903 av Smørsoppen 26, Ystad Stadsarkiv.)



(Bild 22. Smørsoppen 28, foto: Lisa Lantz.)



(Bild 23. Ritning från 1908 av Smørsoppen 17, Ystad Stadsarkiv.)

3.4. Allmänhetens fritidsstugor och Camping

Den gamla orubbade köpmannastaden Ystads 1920-tal beskrivs såhär i boken *”Ystad under nittonhundratalet”*: ”Kulturen vårdades, politikens svallvågor var måttliga, punschen var kyligt vänlig i de små sommarhusen, och teaterns pjäser trasade inte sönder det glada tjugotalet. Staden präglades av patriarkalisk nit och en utpräglad känsla för sin historia och sin idylliska karaktär. Man kanske inte sov, men man slumrade”.¹⁷⁹ Detta slumrande ledde till nya ideal, vilka tog sig uttryck i den arkitektur som nu uppfördes i skogen. Den lilla röda stugan med sina vita knutar och tillhörande hissad flaggstång, blev på 1920-talet en idyllisk symbol för den nationella identiteten.¹⁸⁰ August Brunius skriver i *”Hus och Hem”* om stugan som det studieföremål som har mest att berätta om ett land, då den formats efter tidens gång och anpassats efter naturen.¹⁸¹ Men det fanns andra skäl, bortom de idylliska och nationalromantiska, till att just denna byggnadsstil nu anammades. Arbetarnas bostadssituation var i samtidens Sverige dålig, man bodde trångt och miserabelt. Egnahemmet och stugan var en del i kampen mot ett klasslöst samhälle, där olika klasser skulle integreras och klyftorna minska. Såhär beskriver Eva Eriksson den röda stugans samtida symbolvärde: ” Drömmen om den röda stugan rymde en lång rad av tidens sociala, estetiska, hygieniska och nationalistiska värderingar, liksom en strävan mot reformer och förändring. Den var en konservativ dröm om harmoni och idyll, men också början till en svensk bostads- och socialpolitik.”¹⁸² Den sociala rangen på de som brukade fritidsstugan och friluftformen som hörde till denna var bred.¹⁸³ Förmånen att semestra på badorter spred sig över klassgränserna och möjligheten till sommarboende demokratiserades.

Friluftslivet var en pusselbit på vägen mot en hälsosammare tillvaro. Svenska turistföreningen grundades redan 1885 och med tiden hade allt fler börjat resa runt i Sverige, för att utföra olika friluftaktiviteter i landets olika delar. De nya friluftaktiviteterna i den fria naturen skapade behovet av små övernattningsstugor, vilka placerade i terrängen och fungerade som fristäder åt de överarbetade stadsborna. Med friluftsstugan ville man förenkla den tidigare arkitekturen ytterligare, genom att utesluta ”onödig” utsmyckning, ansluta denna till den omgivande terrängen samt se till de grundläggande behoven. Trots enkelheten var tolkningen av stugan ofrånkomligen idyllisk och nationalromantisk. Idealet hämtades vid tiden ifrån de ursprungliga och socialt sett

¹⁷⁹ Ystads Kommun, 1987, s. 226.

¹⁸⁰ Eriksson, 2001, s. 60-61.

¹⁸¹ Brunius, August, *Hus och Hem. Studier af den svenska villan och villastaden*, (Stockholm: Rekolid 2001), s. 47, 49.

¹⁸² Eriksson, 2001, s. 61-62.

¹⁸³ Pihl Atmer, 1998, s. 85-86.

enkla bostadstyperna. Flugsvampen 2 uppfördes 1925 och är till synes torpstilen personifierad med sin stående panel, sina spröjsade fyrdelade och vitmålade fönster, de vita husknutarna samt den lilla skorstenen som kröner taknocken. (se bild 24. sida 58.) En annan inspirationskälla vid tiden var den gamla timmerbeklädda och tjärade allmogestugan.¹⁸⁴ Karlavagnen 42 är en idylliserad och något modifierad variant av denna. Huset uppfördes 1934 av *Sjölinge Sportstugor i Malmö*, åt Folkskollärare Engvall. (se bild 25. sida 59.) Det är en låg, ca 53 kvm stor stuga, iklädd mörk och grov liggande träpanel, som för tankarna till timmer. Huset pryds med en enkelt utsirad, allmogeutformad förstukvist och fönstren är tredelade, smårutiga och långsmala, vitmålade och har fönsterluckor vid sidorna. Kanske var tanken med det gula takteget att efterlikna det traditionella halmtaket.¹⁸⁵ Byggnaden är diskret och med dess vidsträckta och låga intryck smälter den väl in i sin terräng. I den traditionella stugan ingick en storstuga med öppen spis, en sovalkov samt ett litet kök.¹⁸⁶ I Karlavagnen 42 kan man finna just denna disponering. De mest grundläggande behoven blev därmed tillfredställda, dock har en liten jungfrukammare införlivats. Tillsammans med modifieringen av byggnadsmaterial visar detta på en kompromiss eller en tolkning som industrisamhällets människa gjort i sin strävan mot det ursprungliga livet.

Det idylliska slumrandet som rådde i Ystad hade fått en egen arkitekturform som nu började uppenbara sig i skogen. Fortfarande var den inte helt verklighetsförankrad, men det socialförbättrande syfte som stugan medförde visar på att ett verklighetsnärmande var på ingång. Från en djup sömn slumrade man nu lätt, skulle man snart vakna...? 1931 skapade regeringen preliminära riktlinjer för en arbetslagstiftning rörande den allmänna semestern. 1938 trädde semesterlagstadgan sedan i bruk och arbetsdagen reglerades vid samma tid till åtta timmar. Men den ökade ledigheten medförde vissa brydsamheter.¹⁸⁷ I samband med den nerkortade arbetsdagen uppstod ett fritidsproblem.¹⁸⁸ År 1936 hölls en utställning i Ystad vid namn *Fritiden*.¹⁸⁹ (se bild 26. sida 60.) Initiativtagaren var redaktören för den socialdemokratiska tidningen *Aurora* i Ystad, Elias Nilsson.¹⁹⁰ Det skulle bli en nationell utställning som tog upp just detta växande problem. Fritidspropagandisten Gunnar Hirdman menade att problemet var en

¹⁸⁴ Pihl Atmer, 1995, s. 217-219.

Pihl Atmer, Ann Katrin, *Livet som levdes där måste smaka vildmark. Sportstugor och friluftsliv 1900-1945*, (Borås: Stockholmia förlag 1998), s. 119, 122, 134-140.

¹⁸⁵ Kronvall, 1996, s. 167.

¹⁸⁶ Pihl Atmer, Ann Katrin, 1995, s. 219.

¹⁸⁷ Habel, Ylva, *Modern Media Modern Audiences. Mass Media and Social Engineering in the 1930's Swedish welfare state*, (Stockholm: Aura Förlag 2002), s. 198.

¹⁸⁸ Månsson, Karin, "Fritiden 1936. -Dags att minas", *Ystadiana 1986*, (Ystad: Ystads Fornminnesförening 1986), s. 147.

¹⁸⁹ Utställningskommittén för "Fritiden" 1936, *Fritiden. Utställning i Ystad. 19 Juni – 23 Aug. 1936. Katalog*, (Ystad: Centraltryckeriet 1936), Framsida.

¹⁹⁰ Pihl Atmer, 1998, s. 309.

kombination av befolkningens brist på fantasi och dåliga framtidsutsikter som världskriget bidragit med. Organisatörerna till utställningen såg semesterfrågan som ett slags humanitärt verk, som skulle bota arbetare ifrån missnöje, vilket i sin tur också skulle leda till att den sociala klyftan minskade och det demokratiska samhället stärktes. Utställningen var ett sätt att lansera, för det blivande semestrande svenska folket, i vilka former fritiden skulle ta sig uttryck.¹⁹¹ Fritidsbostaden spelade en viktig roll i det nya fritidslivet och utgjorde en egen avdelning.¹⁹²

Adderat till allt som Dragonregementets nedläggning medförde började hegemonin hos den gamla Ystadbourgeoisien att upphöra på 1930-talet. Genom den demokratisering som nu sker i Ystad, förlorar dynastierna såväl sina ekonomiska som politiska ställningar. Förutom stagneringen i stadens utveckling hade många av borgarna hunnit bli till åren. De ökade kommunikationerna gav också upphov till in- och utflyttning.¹⁹³ Nog måste detta ha varit ett uppvaknande för den lilla staden, men ett långsamt sådant som på ett innovativt sätt tycks ha lett till klarhet i olika bemärkelser. Det är nämligen nu som turismen på riktigt tar fart i Ystad. Trafikchef Knut Nihlén var initiativtagare och idégivare. Han förutspådde turismens tillgång för staden och byggde därmed vidare på de idéer som Salomon Smith haft om staden som badort några årtionden bakåt i tiden, då denne uppfört Saltsjöbadhotellet. Man såg nu till att finna alternativ för den mindre bemedlades semestervistelse i Sandskogen. Vid Strandvägen uppfördes ett vandrarhem, på en slöjdlärare Emil Bjernerts anhållan, och en campingplats anlades i skogens nordvästra del.¹⁹⁴ Nu expanderar skogens mindre attraktiva och -dyrbara delar och enklare hustyper byggs norr om Nybrovägen.¹⁹⁵ De nya kvarteren som tillkommer, ett efter ett, är: Barkjärnet, Kilen, Murklan, Kantarellen, Orion och Karlavagnen. Denna ansenliga expansion sker under en tioårsperiod som inleds på 1930-talet och medför en totalsiffra på omkring 500 villor i skogen.¹⁹⁶

Det nya friluftsliv som nu spreds och utvidgades, krävde en än enklare och mer funktionell arkitektur och en *sportstugerörelse* uppstod därigenom.¹⁹⁷ En uppsjö av olika, industriellt tillverkade sportstugor uppvisades på olika utställningar runtom i landet. Ansvarig för utställningens avdelning om fritidsbostäder var Gotthard Johansson, vilken i utställningskatalogen berör den tidigare produktionen av den idylliska stugtypen: "...många av dem ha sökt fria till publikens

¹⁹¹ Habel, 2002, s. 195, 198-199, 201.

¹⁹² Utställningskommittén för "Fritiden" 1936, 1936, s. 201-221.

¹⁹³ Ystads Kommun, 1987, s. 46.

¹⁹⁴ Sjöberg, 1989, s. 52-53.

¹⁹⁵ Skånes Hembygdsförbunds Årsbok 2004, 2004, s. 67.

¹⁹⁶ Kronvall, Ingrid, muntlig källa, 2007-03-04.

Ystads Kommun, 1987, s. 21.

¹⁹⁷ Utställningskommittén för "Fritiden" 1936, 1936, s. 203.

romantiska böjelse genom att styra ut sig i något slags primitiv allmogestil”.¹⁹⁸ Ett utav alla de företag som vid tiden sysslade med tillverkning av färdigmonterade hus betonar hur den tidigare idylliseringen nu helst undviks: ”Stugans yttre skall vara flärdfritt med enkla linjer, utan krampaktig strävan efter moderna effekter. Men stilen bör inte heller vara sentimentalt romantiserande. Låt icke sportstugan bli ett teatertorp utan en sportstuga, barn av vår egen tid och av en typ, som klarar sig gott på egna meriter.”¹⁹⁹ Romantiseringen elimineras nu och en mer rationell stugtyp ser dagens ljus. Denna arkitektur var också en slags manifestation, men nu handlade det inte om maktbyggande utan om den lägre samhällsklassens manifestering av sitt oberoende och sin självständighet. Den enklaste varianten av fritidsbostad som nu utställningen gjorde reklam för skulle innehålla ”sovplatser och kokplats”. Idén om portabilitet uppstod, det skulle helst på ett enkelt sätt gå att montera upp och ner byggnaden om man ville byta boplat, vilket ju också bidrar till det oberoende man strävade efter. Denna typ påminner, i sin enkla utformning och disposition, om de tidiga paviljongerna som uppfördes i Sandskogen kring seklet 1900. Man marknadsförde även större varianter, vari familjens trevnad prioriterades. Dessa inrymde kök, mat- och vardagsrum samt skilda sovrum och var enkelt utrustade, men för den delen inte primitivare än vad som var nödvändigt.²⁰⁰ Åmåls Sågverks Aktiebolag i Årjäng började 1933 att tillverka en stugtyp som fick namnet *Åsastugan*. Det var en renodlad sportstuga som företaget motiverar på följande sätt:

”Camping och friluftsliv har blivit en verklig ”fluga”. Allt mer har människor insett vilken oerhörd betydelse sol och ljus har för organismen. Var och en söker på sitt sätt få ut det mesta möjliga av den korta nordiska sommaren...//Men det finns en del människor, som aldrig kunna tåla att ligga ute eller trivas med tältlivet. Att hyra ”riktigt” sommarnöje anser de sig icke kunna...//Just för denna kategori människor kommer sportstugan väl till pass. En sådan stuga kan utan betydande kostnader uppställas snart sagt var som helst, är lätt att flytta, är prisbillig, lätt att uppföra och är således ett idealiskt mellanting mellan den stora sommarvilan och tältet”.²⁰¹

En *Åsastuga* uppfördes i Sandskogen 1937, åt herr Knut Körling. (se bild 27. sida 59.) Man har i denna frångått allt vad extravagans kan innebära, fönsterluckorna är den enda dekorativa detaljen som man med ögat kan skåda. Inga spröjs pryder fönstren och troligtvis har ursprungsfärgen varit mörk och därmed gjort att stugan smält in väl i den omkringliggande vegetationen. Stugan har ett flackt takfall som också täcker den inbyggda terrassen. Huvuddelen av planen utgörs fortfarande

¹⁹⁸ Utställningskommittén för ”Fritiden” 1936, 1936, s. 203-204.

¹⁹⁹ Pihl Atmer, 1998, s. 275.

²⁰⁰ Utställningskommittén för ”Fritiden” 1936, 1936, s. 203-207.

²⁰¹ Pihl Atmer, 1998, s. 275-276.

avorstugan, sedan finns ett separat sovrum och kök samt en jungfrukammare, vilken visar på att familjen här står i fokus. Trots den ringa storleken har man inte heller gjort stugan mer primitiv än nödvändigt. Man gick inte till överdrift i iveren att känna på det ”riktiga livet”. Den jämlikhet som nu skedde, såväl i Ystad som i dess Sandskog, ledde tydligen till bättre villkor, åtminstone för de lägre samhällsklasserna.

Hur var det då med demokratiseringen av det individuella utförandet? Tanken med de standardiserade planelement som nu uppkom på marknaden var att man kunde skapa individuell variation.²⁰² Fritidsstugorna skapade nu också en påtaglig kontrast till den tidigare arkitekturen i skogen, som tillsammans bidrog till stadens utpräglade känsla för sin historia och sin idylliska karaktär. Men den lekfullhet och representation som tidigare hade utgjort arkitekturens individualism i Sandskogen ersattes nu av någon slags rationalisering, som införlivades i arbetarklassens semestrande och därmed även i den arkitektur som medföljde. Arkitekturen blev allt mer funktionellt betingad. På utställningen *Fritiden* uppmärksammades Erik Fribergers olika stora, elementbyggda typhus, vilka erhöll en pragmatisk och enhetlig karaktär. (se bild 28. sida 61.) Tanken var att de färdiga elementen, med lite instruktioner från fabriken, skulle kunna sättas ihop av lekmannen.²⁰³ De kvadratiska och rektangulära byggnaderna talar funkisens tydliga språk, med sina vitmålade, smala och nästintill odefinierbara träpaneler. De saknar helt utsmyckning och har klätts med pulpettak. De minsta modellerna består endast av ett rum med kokvrå medan de större varianterna har separat sovrum och kök.²⁰⁴ (se bild 29. sida 61.) Några av hans mindre varianter sägs, efter utställningen, ha flyttats ut i Sandskogen.²⁰⁵ Några spår av dessa har dock inte gått att finna. Ett funkishus uppfördes dock i Sandskogen 1936, detta har, om inte ritats av Friberger och från utställningen flyttats ut hit, i alla fall påverkats där av.²⁰⁶ Murklan 31 har definitivt de stildrag som för funkisen är typiska och som Friberger vurmade för. Men dess storlek, på ca 195 kvm, motsäger tidens arkitekturideologi. Fribergers tanke om lekmannens möjlighet att själv montera samman byggnaden fallerar också häri, vilket lite ironiskt bekräftas med det faktum att en ingenjör Herved vid tiden stod som ägare till huset.²⁰⁷ (se bild 30. sida 61.) Kanske var denna byggnadsstil för modern och extrem i sitt rationella utförande för att få de lägre samhällsklassernas gillande.

²⁰² Utställningskommittén för ”Fritiden” 1936, 1936, s. 207.

²⁰³ Rudberg, Eva, ”Den tidiga funktionalismen. 1930-40”, *Att bygga ett land. 1900-talets svenska arkitektur*, red. Claes Caldenby, (Stockholm: Arkitekturmuseet. Byggnadsstyrelsen 1998), s. 99-101.

Pihl Atmer, 1998, s. 281-282.

²⁰⁴ Utställningskommittén för ”Fritiden” 1936, 1936, s. 217.

²⁰⁵ Pihl Atmer, 1998, s. 313.

²⁰⁶ Tufvesson, Ingmar, muntlig källa, 2006-11-16.

²⁰⁷ Ystad, Stadsarkivet, Sandskogens planeringsstyrelsens protokollhandling, 1936-04-23, opag.

Kanske var det denna arkitektur som nu, i sin nyskapande kraft, blev den högre klassens nya redskap i maktbyggandet.

Bilen blev ett allt vanligare färdmedel på 1930-talet, vilket möjliggjorde för stugägarna att på helger och semestrar åka längre sträckor. Ett nytt semesterliv uppstod där husägarna och turisterna i Sandskogen inte längre främst bestod av Ystadbor utan nu även kom långväga ifrån. Erik Fribergers mest komplicerade husmodell bestod av en sällskapsavdelning som placerats på pelare, under denna fanns plats för stoltheten, bilen.²⁰⁸ (se bild 31, sida 61.) Modellen personifierar den nya bilism som nu kom att påverka fritidsbostadens spridning. Utställningen *Fritiden* ville reda ut sportstugebegreppet: ”... i regel är sportstugan helt enkelt en sommarbostad, som på grund av friluftslivets utveckling numera tages i anspråk även under andra årstider. Den är kort och gott en fritidsbostad”.²⁰⁹ I takt med att friluftslivet utvecklades blev det allt vanligare att bebo denna såväl sommar som vinter.²¹⁰ Så var säkerligen fallet också i Sandskogen. Ett exempel som tyder på att Sandskogen allt oftare nyttjades är den skridskobana som uppfördes 1933 i sankmarken vid skogsbrynet. Anläggandet sköttes av arbetslösa och fick därmed samtidigt ett socialt välgörande syfte.²¹¹ Semestrandets utökande bidrog, tillsammans med stadens samtida situation, till en rullans av stadens befolkning som beskrivs i boken *”Ystad under nittonhundratalet”*: ”Effekten blir en svåröverskådligare struktur där namnen är fler och växlar oftare och nästan ingen får tid eller möjlighet att låta sig utmejslas till ens lokal profil”.²¹² I takt med att anonymiteten ökade i staden tycks också arkitekturen i sitt utförande tala ett anonymare språk. Behovet av hävdning var troligtvis inte så stort på en numera jämlik plats, där man var relativt osignerad och kanske inte hade någon vidare anknytning. Funktionen tycks därmed ta all plats och den representativa och idylliska rollen är som bortblåst.

I utställningskatalogen tas dock den risk upp som framväxten av de nya sommarstäderna kunde bidra till, att den fria naturen och friluftslivets grundidé blev hotad.²¹³ Erik Friberger ansåg det viktigt att införa lagstiftning om skyddande av naturen då friluftslivet expanderade. Sportstugebebyggelsen skulle således underordna sig naturen och vara skonsam mot denna.²¹⁴ Jämlikheten tillsammans med spridningen av fritidsboendet och de vinster som staden kunde dra av ytterligare exploatering, tycks vara anledningarna till att en stor spridning nu skedde i Sandskogen. Makten

²⁰⁸ Pihl Atmer, 1998, s. 312-313.

²⁰⁹ Utställningskommittén för ”Fritiden” 1936, 1936, s. 205.

²¹⁰ Pihl Atmer, 1995, s. 218.

²¹¹ Sjöberg, 1989, s. 51.

²¹² Ystads Kommun, 1987, s. 46.

²¹³ Utställningskommittén för ”Fritiden” 1936, 1936, s. 209.

²¹⁴ Pihl Atmer, 1998, s. 281.

tycks nästintill att vara styrelsen ur händerna, och trots att mycket av de styrelsens ursprungliga restriktioner fanns kvar verkar det ha varit svårt att få stopp på fenomenets spridning.²¹⁵ Skogen var numera till synes mer underställd den bebyggelse som spred sig här än den någonsin tidigare varit, även om de samtida arkitekturidealen innebar att arkitekturen sammansmälte med och anpassades till sin omgivning. Den på 1930-talet anlagda campingplatsen exploaterades rätt snart av turister från när och fjärran.²¹⁶ I samband med *Fritiden* fick campingplatsen ett uppsving och hela området fylldes av tält. I utställningskatalogen kan man läsa att friluftslivets: "...enklaste lösning är campingtältet. Det finns många typer av sådana, från det enkla och lätta, som bekvämt medföres i ryggsäcken eller på cykeln och som ger tak över huvudet under ett rörligt färdeliv, till det stora och bekväma bostadstältet, som man slår upp för en sommar vid en badstrand eller i en skogsbacke".²¹⁷ Campinglivet krävde dock en del utrustning, behändiga campingkök och speciella kokkärl var några av de attiraljer som man rekommenderades att införskaffa. (se bild 32, sida 62.) I *Ystad Allebanda* kunde man 1938 läsa ett reklamslag: "Allt för camping kan ni få hos oss. Njut av denna trevliga form för glatt och otvunget sommarliv – låt oss råda Er i valet av en praktisk, inte dyr utrustning. Aug. Schultz."²¹⁸ Därmed kan en viss materialism och extravagans även utläsas i det i grunden så enkla campinglivet. Likheter med de bordsplatser som uppfördes i skogen i början av seklet kan därmed göras, och den otvungenhet som man talar om kan ses som relativt likvärdig fenomenen emellan.



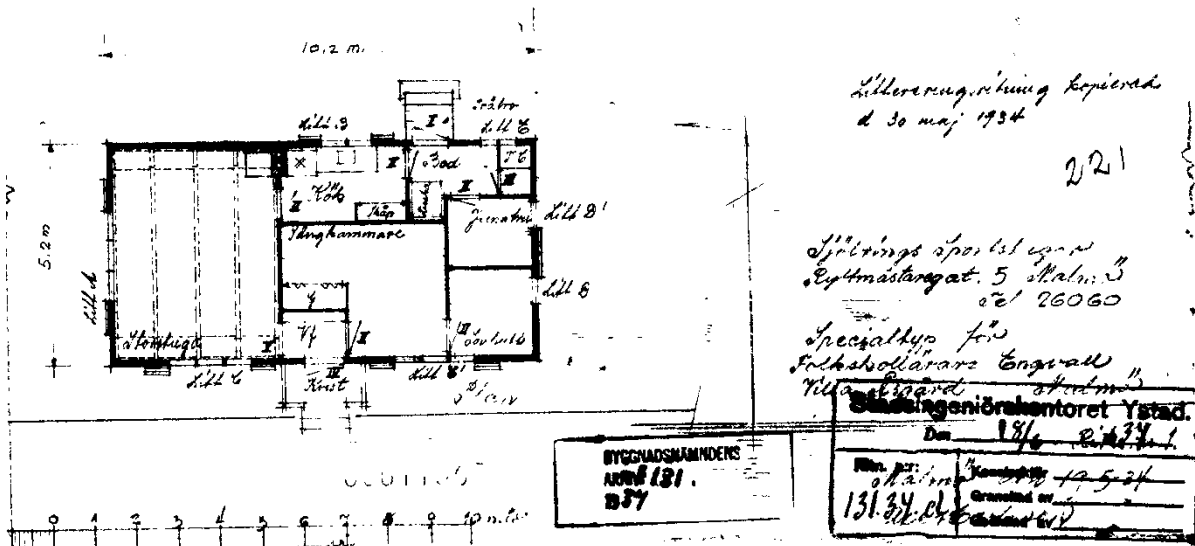
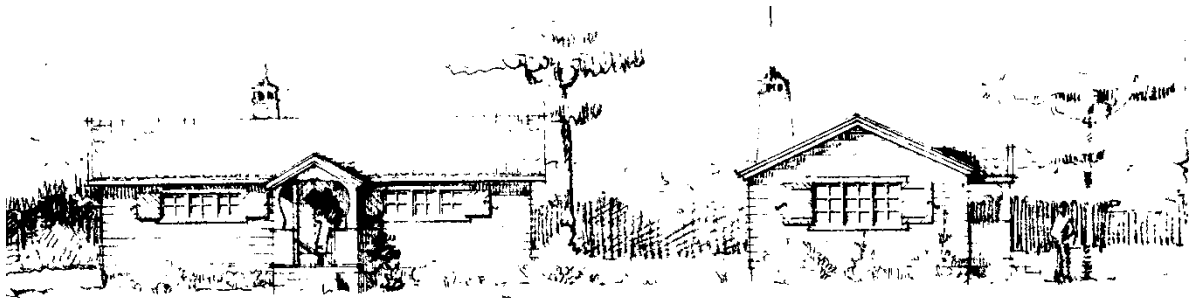
(Bild 24. Flugsvampen 2, foto: Lisa Lantz.)

²¹⁵ Ystad, Stadsarkivet, Sandskogens Planteringsdirektions Stadgor 1884-05-05, 1892-02-26, 1911-05-18, 1921-11-17, opag.

²¹⁶ Ystads Kommun, 1987, s. 21.

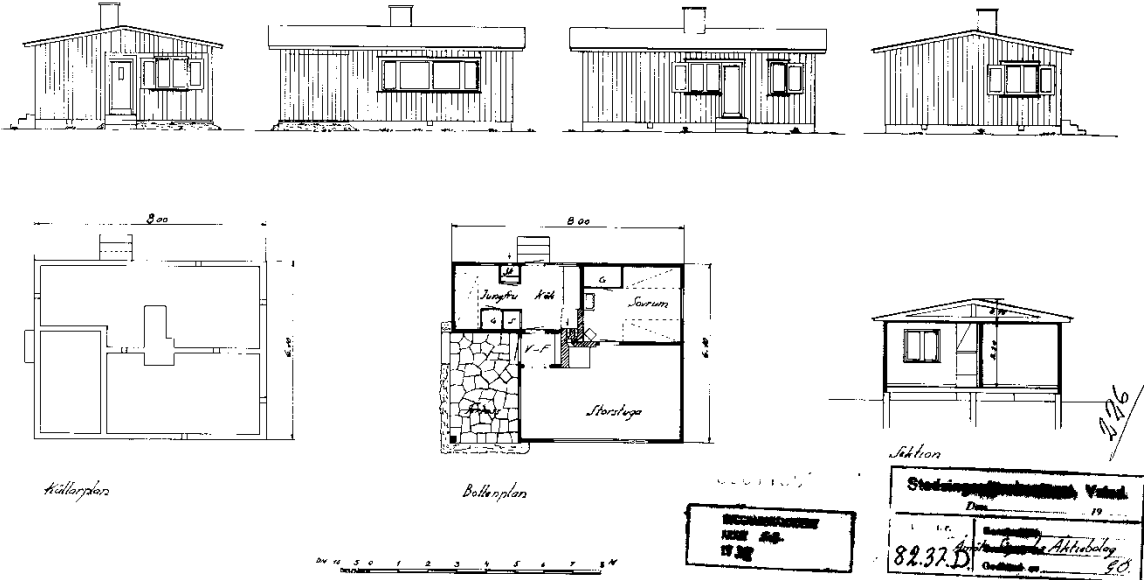
²¹⁷ Utställningskommittén för "Fritiden" 1936, 1936, s. 203.

²¹⁸ Skånes Hembygdsförbunds Årsbok 2004, 2004, s. 94-94, 98.



(Bild 25. Ritning från 1934 av Karlavagnen 42, Ystad Stadsarkiv.)

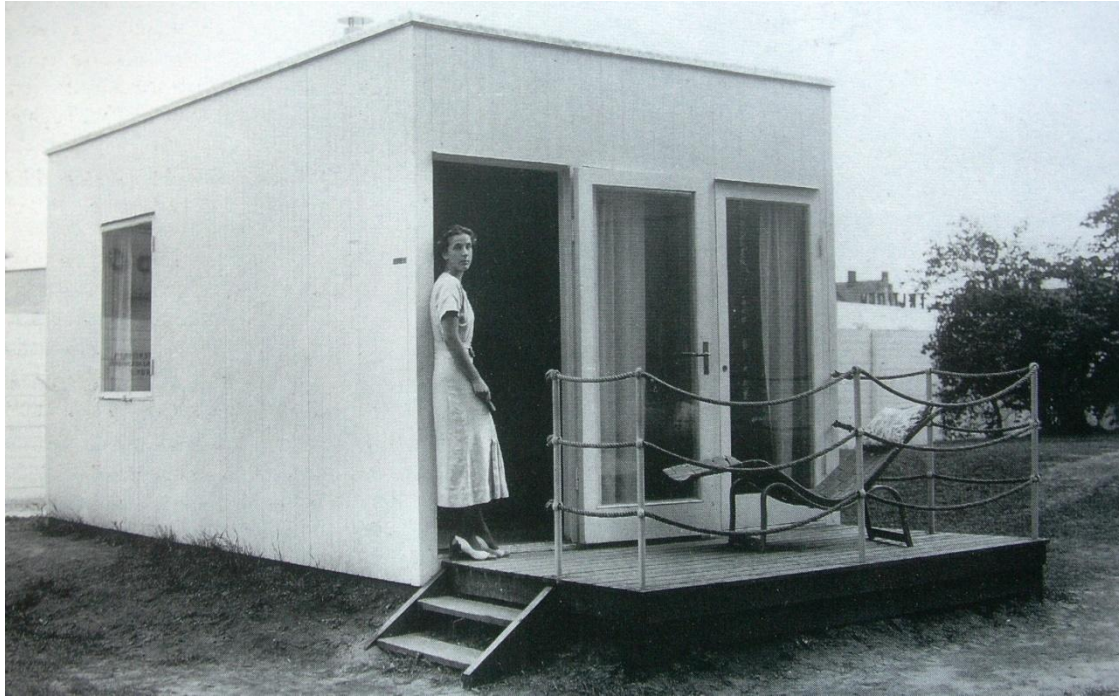
Ritning till sportstuga för Herr Knut Kärning Ystad
Karlavagnen 56



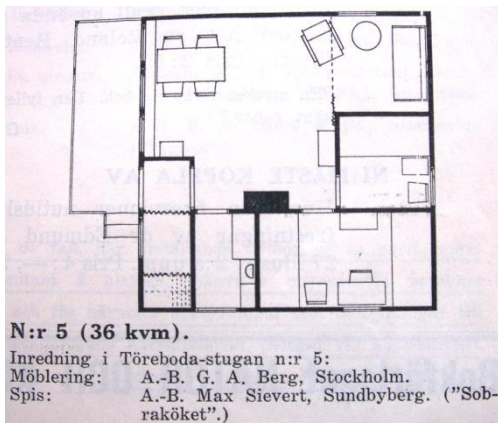
(Bild 27. Ritning från 1937 av Karlavagnen 56, Ystad Stadsarkiv.)



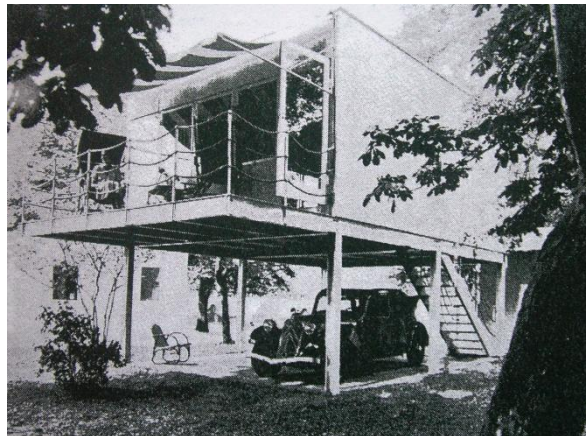
(Bild 26. Utställningen Fritidens affisch från 1936, baksidan till Ylva Habels Modern Media Modern Audiences.)



(Bild 28. Erik Fribergers mindre elementhus på utställningen Fritiden 1936, ur Ann Katrin Pihl Atmers Livet som levas där måste smaka vildmark.)



(Bild 29. Erik Fribergers större elementhus, ur utställningskatalogen, Fritiden 1936.)



(Bild 31. Erik Fribergers bilhus, ur Ystadiana 1986.)



(Bild 30. Murklan 31, foto: Lisa Lantz.)

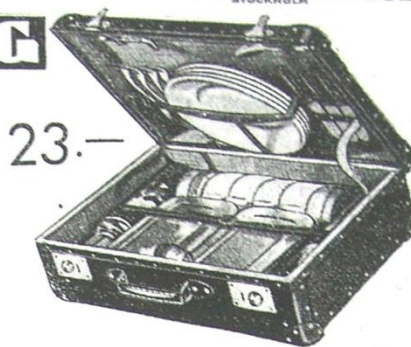
ALLT FÖR CAMPING

BEEBLEWARE

Beetleware är ett nyuppfunnet material, besittande mangubbelt större hållfasthet än porslin. Det är praktiskt taget okrossbart. Kärnen bli ej kantslöta vid diskning, de blanka och fasta enostående egenskaper hava Beetleware vunnit en stor användning i hushållen, för camping och båtutrustningar m. m. Kaffekoppar med fat finnas i flera vackra färger.



Bägare Nr 15 M 49432. Pris pr st. **35** öre
Mugg Nr 15 M 49438. Pris pr st. **50** öre
Kaffekopp Nr 15 M 49430. Pris pr st. **90** öre
Tallrik Nr 15 M 49433. Pris pr st. Kr. **1.—**
Campingkoppar Nr 15 M 49431, extra stora o. så formade att kopparna kunna packas i varandra, varför de taga litet utrymme i packningen. Pris pr st. Kr. **1.—**



Camping-Kappsäck Nr 115 M 49429, av brun kraftig fiberpapp, med trästomme, förstärkta hörn och dubbla, förnicklade lås. Innehåller fullständig husgerädsutrustning för fyra personer: 4 st. förkromade matgafflar och kaffeskedar, matknivar med ebenholtzskaft, tallrikar, kaffekoppar och äggkoppar av kraftigt porslin, 2 st. stora aluminiummatdosor, 2 st. aluminiumdosor med glasinsats och dubbla, tät tillslutande lock, 2-delad ströflaska för salt och peppar samt 2 st. ¼ liters isoleringsflaskor. Alla föremål väl fastspända med läderremmar. Rekommenderas särskilt för sin goda utrustning. Kappsäckens storlek 31x44x13 cm.

Packningsremmar av kraftigt, svart läder för velocipeder, motocyklar och automobil. Nr: Längd Bredd Pris
6M44770 1 m. 18 mm. **0,65**
6M44771 1½ m. 25 mm. **1,50**
6M44772 2 m. 25 mm. **2,25**



Klädhängare Nr 15 M 49834, avsedd att fästa på tältstänggen. Med skruv som är lätt o. bekväm att tillskruva. Försedd med 3 krokar, mycket stark o. tillförlitlig. **50** öre

PRESENINGSDUK

Ämplig för tältpresenningar och mindre täckpresenningar, särskilt som båt- och motocykelpresenningar. Tät god bomullsduk m. prima paraffinimpregnering. Bredd 102 cm. Nr 115 M 49440, grön. Nr 115 M 49441, khaki. Ovanstående nr: kostar pr meter Kr. **2.70**

KANOTDUK

Vit kanotduk Nr 115 M 49439 av kraftig bomullsduk, 102 cm. bred, utomordentligt tät och hållfast. Högsta kvalitet. Pris pr meter Kr. **2.50**
Nr 115 M 49486, lika ovanstående men av något tunnare kvalitet. Pris pr meter Kr. **2.—**

GOLVPRESENING

Golvpresening för tält av impregnerad preseningscreton. Nr Storlek cm Pris
15 M 44691 150x190 **6,95**
15 M 44692 180x200 **9,—**
15 M 44693 200x200 **10,—**
15 M 47913 180x300 **13,90**

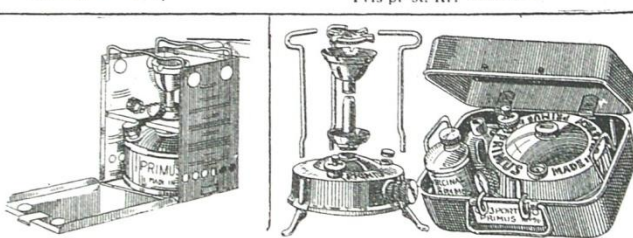
Bästa medel mot mygg

Mygggrökelse Nr 6M49033 N. En nödvändighetsartikel för den som börjat använda den. Ett absolut effektivt medel att fördriva myggor och flugor inomhus, i tält etc. Ett billigt medel. Det är onödigt att använda hela rullen på en gång. Varje rulle brinner 5-6 timmar, givande en behaglig barrdoft. I varje kuvert finnes 2 rullar som isärtagas före användningen. Pr ask om 12 st. rull. Kr. **1.—**

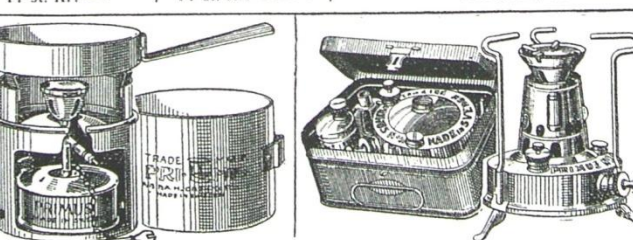
Vattenhink Nr 15 M 48551, av vattentätt tyg, försedd m. styv botten och handtag. Hopfällbar. Tager ringa plats i campingutrustningen och i bilen. Höjd ca 24 cm., diameter ca 19 cm. Pr st. **1.50**

PRAKTISKA, BEKVÄMA CAMPINGKÖK

Turistikök Nr 15 M 49421, hopfällbart och därför lätt att medföra i ryggväskan. Bronserat i aluminiumfärg. Åtföljes av 4 st. Roxbriketter, som var och en ha en bränntid av 25-30 min. Brinna m. stark, het låga och äro absolut explosionsfria. Ett det mest praktiska och lätta kokstället vid turistfärder och camping. Levereras i tygpåse. **1.50**



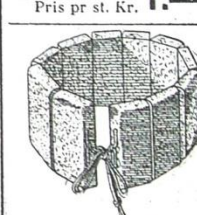
Primus Campingkök med avstängningsventil, brinner med bensin. Levereras i blecklåda med bruksanvisning och tillbehör. Lådan, vars framsida är nedfällbar, tjänstgör som kokställe och vindskydd. Rymmer 0.18 lit. bensin. 1 timmes bränntid med full låga. Storlek 90x95x125 mm. Vikt 480 gram. Nr 15 M 44790, av finpolerad mässing. Pr st. Kr. **5.—**
Nr 15 M 49830, av mässing, förnicklad. Pr st. Kr. **5.50**



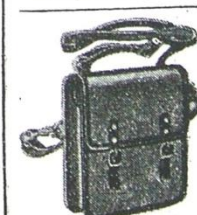
Primuskök Nr 15 M 48005, med komplett kokutrustning, kök, kastrull, stekpanna i ett. Kokapparaten, avsedd för eldning m. bensin, är utförd av mässing och rymmer 0,18 liter. Kastrullen och locket, som på samma gång är stekpanna, är av tjock aluminium. Kastrullen rymmer 1 liter. Kök och lösa delar äro samlade i en aluminiumdosor, som även tjänstgör som kokstöd. Pris pr st. Kr. **7.80**

SIMBÄLTEN

Simbdyna Nr 15 M 49002, av starkt tunt, mjukt och elastiskt, rött gummi. Dynan har oval form o. kan bäras runt kroppen. Uppblåst m. en vanlig cykel-pump har den stor bärfkraft. En behaglig simbdyna. Pris pr st. Kr. **1.—**



Simbälte Nr 15 M 49004, av 10 st. vaxade korkstycken, varje stycke i storlek 3½ x 6½ x 15 cm. och uppträtt på tväns starka linor, så att de kunna knytas om livet. Ett tillförlitligt simbälte. Pris pr st. Kr. **2.85**



Väska Nr 15 M 47374, s. k. turist- och sportväska, av brunt, impregnerat kraftigt jakttinne, skinnkantad och försedd med bälg. Reglerbar kromaxelrens samt rem med karbinhake runt livet. Två flaskhållare inuti väskan. Lättatsfe och mest praktiska matsäcksväska för turister, jägare m. fl. Storlek ca 24½ x 31½ cm. Pris pr st. Kr. **3.45**

(Bild 32. Campingutrustning i Ahlen & Holms katalog våren och sommaren 1935, ur Skånska sommarnöjen.)

4. SAMMANFATTANDE SLUTDISKUSSION

På 1850-talet, då Sandskogens begynnelse som rekreationsområde inleds och ännu ingen bebyggelse finns på området, tycks ett allmänintresse råda, som innebär lika rättigheter för alla. Bordsplatsen ger sedan lägre medellassen förmånen att njuta av området på ett lite mer sofistikerat sätt. Då ledigheten fortfarande är kort och kommunikationen bristfällig är närheten till staden väsentlig. Bordsplatser utvecklas sedan till paviljonger. Då den första förfrågan om bebyggelse inkommer, 1878, ställs planteringsdirektionen inför en helt ny situation. Tidigare hade man endast berört frågor kring skogen. En återhållsamhet av byggande synliggörs därmed. Direktionens krav på paviljongens estetiskt tilltalande utseende kan vid denna tid tänkas bero på värnandet om skogen, som nu tycks vara av högsta prioritet. Att bebyggelsen smälter in i vegetationen som omger den är därmed säkerligen grundläggande. Likheter kan dras mellan kolonirörelsens bebyggelse och de paviljongbyggnader som nu uppförs i skogen, det rör sig om funktionella byggnader med liknande utseende och disposition, uppförda i samma skala. Här kan de mest grundläggande behoven, sova och äta, bli tillfredställda. Klassen som brukar dessa två fenomen skiljer sig dock åt. Det odlade syftet och besparingsaspekten kring arbetareklassens kolonistugor rör inte medelklassens paviljonger, som säkerligen mer har ett njutnings- och rekreationssyfte. Anledningen till att man valt att anamma kolonistugearkitekturen är troligtvis det estetiskt enhetliga utförandet som innefattar förmågan att underställa sig skogen. Ett regelverk som innefattar regler om godkännande av ritningar, placering, avgifter och värnande om vegetationen, blir nödvändigt i takt med att bebyggelsen ökar. Vid denna tid tycks ingen hänsyn tas till byggnadernas individuella utförande, arrendatorerna är underställda direktionen och direktionen i sin tur underställd skogen. Den tidiga bebyggelsens placering är inte klassindelad men är däremot anpassad att inte störa bilden av naturen, närheten till staden har troligtvis också haft avgörande inverkan på placeringen.

Industrins framväxt och samarbetet mellan handelsmän, bondesamhället och hantverkare medför en högkonjunktur vid slutet av 1800-talet. Denna ger dock upphov till växande klassklyftor. Men en liberal känsla finns närvarande i Ystad, på grund av de olika branschernas och samhällsklassernas samband och avhängighet av varandra. Anonymitetens icke existerande i den lilla staden är ett annat skäl. Ökade kommunikationsmöjligheter medför ruljans som minskar stadens isolering, detta bidrar också till den äldre dynastins skingring och uppkomlingarna ges möjlighet att ta sig in i stadens bourgeoisie och avancera. De förstår den lägre klassens situation, vilket ytterligare medverkar till en liberal anda. Det är vid tiden kostsamt att uppföra säsongsbetonad

bebyggelse i Sandskogen, vilket därmed inte är de lägsta samhällsklasserna förunnat. Men den lägre medelkassen och stadens stora pampar samsas nu i skogen, vilkas arkitektur skiljer sig åt i skala och utförande. En mångfald börjar nu skönjas då bordsplatser, paviljonger, sommarnöjen och grosshandlarvillor samsas sida vid sida, och de olika klasser som brukar dessa likaså, vilket också tyder på att liberaliseringen även är gällande här. Den lägsta samhällsklassen finns dock inte representerad, därför kan man vid tiden inte tala om en fullkomlig jämlikhet i utnyttjandet av rekreationsområdet. Stadens mindre bemedlade är dock tillvisso påtänkta, men deras brukande av skogen skiljer sig ifrån de högre klassernas, då arrendering här är utesluten. Men direktionens och stadens välvilja vad gäller ett allmänt nyttjande av skogen visar på början till någon slags egalitet.

Uppkomlingarnas ekonomiska utveckling är säkerligen en anledning till alla de tillbyggnader som efterhand genomförs på hus i skogen. På grund av dessa går heller ingen klassindelning att skönja vid tiden. Många bordsplatser och villor uppförs i slutet av 1800-talet, de förbättrade kommunikationsmöjligheterna är en bidragande faktor till den ökande exploateringen. Denna faktor förenklar också den lägre samhällsklassens nyttjande av området. Den dagliga trafiken till och från staden möjliggör även för sommargästerna att sommartid vistas längre perioder i skogen, vilket blir en ytterligare anledning för tillbyggnad. Paviljongerna byggs till och blir representationsvillor. Verandan glasas nu in och är ett tecken på den förlängda vistelsen på sommarnöjet som nu infinner sig. På så sätt skyddas man också ifrån direktkontakt med naturen. Representationsfunktionen är nu viktig, sommarvillan är ett monument över ägarens sociala rang. I takt med att ägarens status höjs blir också arkitekturen mer representativ och pampig. Den hierarki som nu får plats i planlösningen, där olika funktioner fördelas på olika våningsplan, är troligtvis en del i statusbyggandet. Med det längre vistandet på området medföljer med tiden en större bekvämlighet i arkitekturen som påminner om den som rådde i staden.

Uppförandet av Saltsjöbadhotellet 1897, är en bidragande faktor till Sandskogens ökande antal besökare och byggnader. Dragonernas etablering samma år bidrar säkerligen till den fashionabla och mondäna utvecklingen som nu sker. Långväga besökare kommer till skogen, dock endast mer välbärgade sådana, och bidrar till en exotisk atmosfär. Att byta upp sig från mindre villor till större förekommer och är troligtvis ett resultat av det sociala spel som stadens uppkomlingar spelar samt av de nya funktionsbehov som kommer med den nya ställningen. En sådan uppgradering bidrar också till att en klassindelning börjar göra sig urskiljbar i villornas placering. De stora villorna byggs nu på det mer attraktiva området, närmre havet. Allmänintresset ökar troligtvis med det mondäna badortslivet som överklassen introducerar och exploateringen i sin

tur med detta. Alternativ för allmänheten att också nyttja förlustenheter på området uppstår i form av caféer. Vissa ansökningar där om beviljas inte, vilket kan ses som ett hot mot jämställdheten men också som ett fortsatt värnande om vegetationens bästa, som en överexploatering kunde riskera. Caféerna växer dock snart i antal vilket tyder på ett demokratiskt segrande, eller visar på angelägenheten att exploatera, med de ekonomiska fördelar det kunde erbjuda staden.

De skånska badorternas exotism ökar i slutet av 1800-talet, då influenser sprider sig upp från kontinenten. Ystad kallas *Skånes Trouville* och måste således leva upp till dessa förväntningar. Exotismen tar sig därför även uttryck i den arkitektur som nu uppförs. De nya byggnadsteknikerna och – materialen ger nya möjligheter för borgarna att skapa lekfulla och oregelbundna sommarvillor med nostalgiska, romantiska och exotiska inslag. Detta möjliggör ett individualistiskt utförande. Planteringsdirektionens subjektiva ingripande vad gäller estetiken fortsätter. Detta är troligtvis inte endast ett svar på den estetiska tillfredsställelse som direktionen vill uppnå. Ett skiftande värde av olika platser i skogen har nu uppstått och därmed kan man se att den estetiskt tilldragande funktionen blir viktigare i vissa områden. Bebyggelsens underställande skogen ersätts nu av ett flödande av individualistisk skaparglädje. Denna frihet har troligtvis inte enbart med värnandet av den liberala andans upprätthållande att göra, orsaken beror nog främst på intresset av att göra området mer ”attraktivt” för den växande turismen. Tillkomna arkitektoniska funktioner i jämförelse med den tidigare paviljongen är den representativa salen och verandan som ofta utgör en stor del av villornas totalytor. Det visar på huvudfunktionerna i sommarvillorna vid tiden, representation och att på ett skyddat sätt vistas i naturen. De lekfulla villorna leder till en ytterligare utökad mångfald i skogen. Ystadbourgeoisien utgörs vid tiden av en sammanflätad substans, med släktband dem emellan, för att undkomma skingring av förmögenheterna. Detta leder till en fortsatt liberal anda, därigenom saknas vidare kritik om det lekfulla byggandet dem emellan, de individuellt utformade byggnaderna är också en pusselbit i dessas statusbyggande. Från att bebyggelsen varit underställd skogen blir skogen nu istället underställd den estetiska friheten.

Dragonernas storhetstid utspelar sig vid seklet 1900 och innebär en glänsande period för Ystad. Deras lokalisering i staden leder till ekonomisk expansion och en framtidsoptimism ligger i luften. Dragonerna är njutare av ”det goda livet”, i deras mondäna trendbildning är Sandskogen central. Klassindelningarna blir därmed allt tydligare, även inom det högsta hönset, officerarna bebländar sig inte med den övriga överklassen. Statusen manifesteras i umgänget och bjudningarna som

medföljde, men också i arkitekturen. Nyuppkomlingarnas försök att hålla jämna steg med den etablerade överklassen triggat troligtvis ytterligare statusbyggandet. Anledningen till att många stora villor nu byggs grundar sig i det ovan redovisade. Den nationalromantiska andan, industriella framsteg, rationaliseringar och framtidstron blandas med tradition och historia, vilket tillsammans skapar en tidlös arkitektur. Brukarens behov blir centrala och man bortser från tidigare mystiska romantiseringar. Fasaderna blir lugnare och mindre lekfulla och planlösningarna mer genomtänkta. Nu gör sig en klassindelning allt mer tydlig i Sandskogen, de stora villorna uppförs längs Strandvägen, det allra mest attraktiva området. Villorna uppvisar fortfarande en representativ funktion, i sina pampiga utföranden. Detta sker dock med ett återhållsamt och sparsmakat formspråk. Att maktmanifesteringen nu är fylld av respekt för den privata sfären kanske är ett resultat av de högt uppsatta ovilja att socialt beblanda sig med övriga klasser. Villans yttre anpassas nu efter den inre planeringen, dock förekommer fortfarande villor med representativa framsidor. Dessa har dock försetts med en mer återhållsam baksida, vilket tyder på en klivenhet mellan samtida ideologier och det kvarstående behovet av maktmanifestation, som så smått börjar lämna plats för villaägarens funktionsbehov.

Naturens och solens betydelse utbreddes allt mer i arkitekturen. Synen på badandet blir också friare och friluftslivet övertar det tidigare stillsamma sommarlivet. Trots det fria strandbadet är det ännu inte tillåtet att öppet byta om. Där av uppstår badhytterna, vilka ger upphov till klassklyftor då inte alla har råd att arrendera dessa. Ideologin som bygger på ursprunglighet och naturlighet och har i syfte att medverka till ett minskande av klassklyftorna, tycks inte ha den rätta inverkan i Sandskogen, där dessa istället växer sig allt större. Antalet husbyggare ökar vid seklet och fortfarande finns restriktioner hos planeringsstyrelsen vad gäller expansionen av området, troligtvis på grund av rädslan för överexploatering. Tanken om allas lika rättigheter påvisas hos styrelsen, men sättet arrendatorerna nu i viss mån frångår stadgan tyder på att ett maktbyte mellan styrelsen och skogens välbärgade är på ingång. Styrelsens medlemmar håller sig på god fot med sina likar och vidmakthåller på så vis den liberala andan. Men att man i större utsträckning kan frångå stadgan grundar sig säkerligen också på gynnandet av turismens tillväxt, vilken nu tycks gå före skogens välbefinnande. De anarkistiska tendenserna i skogen påvisar en maktkamp och maktmanifestation mellan samhällsgrupperna. I spelet om vem som är "herren på täppan" är arkitekturen i Sandskogen en väl utnyttjad spelbricka. Det är troligtvis ingen slump att de stora villorna byggs nu. Mycket pengar är i rullans men i maktkampens hetta förekom säkerligen att man byggde över sin förmåga och utom täckning.

Hemmet skall nu planeras så att dess ägare tillfredställer sina egna mest primitiva behov, men också för njutandet av de goda vanorna. De tillgångar man har utgör utgångspunkten för byggandets omfattning. Villornas storlek och inre disposition är nu vad som innefattar den representativa och maktbyggande funktionen. Ett nytt slags överdåd uppstår, ett överdåd i funktionsväg. Mängden av rum och våningsplan med olika, mer eller mindre viktiga funktioner visar nu på ägarens status. Om sättet varpå behoven tillfredsställs är måttliga eller överdådiga är mindre väsentligt. Ju fler funktioner man kan komma på att tillfredsställa desto bättre tycks det, ägaren som kommit upp med behovet av olika sofistikerade funktioner framstår där av säkerligen som mer raffinerad. Statusbyggandet via arkitekturen fortsätter, det har bara tagit sig en annan skepnad. Slutenheten blir dock allt mer påtaglig och den representativa funktionen lämnar plats för den praktiska, då arkitekturen med tiden ser allt mer till de ”reella” funktionerna. Förändringar uppstår i staden på grund av ett förlegat industrisystem och första världskrigets utbrott. Verksamheten minskar och rationaliseringar medför omlokalisering. Dragonregementet upplöses 1927 och bidrar till en befolkningsminskning i Ystad, vilken påverkar den ekonomiska situationen. Utvecklingen avstannar, det mondäna försvinner med de högsta klasserna och de stora villornas epok är till ända.

Jämlikheten får i den nya samhällssituationen, där de högst uppsatta försvunnit ur bilden, sitt utlopp. Det medför att även de lägre klasserna kan innefattas på ett nytt sätt i skogen, arbetare börjar nu arrendera här. De attraktiva och stora tomtplatserna har vid detta lag tagit slut, vilket är en av anledningarna till att stora villor inte längre uppförs i skogen. Men detta beror säkerligen också på att den arkitektoniska extravagansen nu upphör. Antagandet att man troligtvis inte alltid hade haft täckning för sina extravaganser kan vara förklaringen till att förändringarna nu blev så tydliga. Den ställning man byggt upp raderas i takt med att tiderna förändras. Men i den lilla orubbliga köpmannastaden råder ett idylliskt slumrande, vilket leder till nya ideal som också tar sig uttryck i arkitekturen. Den lilla röda stugan blir en idyllisk symbol för den nationella identiteten. Stugan som har formats efter tidernas viktigaste behov, är en pusselbit i kampen om ett klasslöst samhälle och en förbättrad bostadssituation. Förmånen att semestra vidgas och sprids till de lägre samhällsklasserna och sommarboendet börjar nu på riktigt att egaliseras. Arkitekturen förändras genomgripande då friluftslivet och dess aktiviteter leder till utvecklandet av övernattningsstugor. Nu förenklas arkitekturen ytterligare i friluftsstugan som, liksom den tidiga paviljongen, ansluter till terrängen som omger den. Stugorna fyller de mest grundläggande behoven, men påvisar trots det ett idylliserande i sina efterapningar av traditionella stilar. Med modifierade byggmaterial sker en slags kompromiss eller tolkning av den ursprungliga

arkitekturen, skapad av industrisamhällets människa. Trots det idylliserande slumrandet som nu medför en egen arkitekturstil i skogen, finns en anknytning till de socialt förbättrande syftena och ett närmande verkligheten. Från att ha sovit djupt slumrar man nu lätt och ett uppvaknande närmar sig.

1938 införs den allmänna semesterreformen, den ökade ledigheten orsakar dock ett fritidsproblem. 1936 hålls en utställning i Ystad vid namn *Fritiden*, vilken tar upp detta växande problem. Om fritiden utnyttjas rätt tror man att de sociala klyftorna skall minska och demokratin stärkas. Fritidsbostaden är en viktig pusselbit i denna kamp och har fått en egen avdelning på utställningen. Den gamla Ystadbourgeoisien tappar sin politiska och ekonomiska makt och i samband med jämställdhetens utbredande upphör den så på 1930-talet. Nu sker ett långsamt uppvaknande för staden, som skall komma att förändra och leda till klarhet. Turismen tar fart på riktigt och anpassas även till de lägre samhällsklasserna. Skogen expanderar snabbt, då fritidshus uppförs i skogens mindre attraktiva delar. En ”sportstugerörelse” uppstår, den idylliska hustypen försvinner och lämnar plats för en mer rationell arkitektur, som visar på att dess innehavare klarar sig själv och numera är oberoende av andra samhällsgrupper och deras mondäna stilar. Arkitekturen är därmed en del i självständighetsprocessen. Den lägre samhällsklassen skapar här på så vis, med lite samhälleligt stöd, sin egen hegemoni. Den mindre varianten av sportstuga som visas på utställningen innesluter, liksom de tidiga paviljongerna, endast de mest grundläggande funktionsbehoven. Dess portabilitet visar också på det oberoende man vill uppnå.

Det finns också större modeller, vilka kom att bli vanligare förekommande. I dessa prioriteras familjens trevnad, stugorna är inte mer primitiva än vad som ansågs nödvändigt. En viss bekvämlighet kan därmed utläsas, dock ingen extravagans. Privilegieringen av de högre klasserna har nu lämnat skogen i förmån för en demokratisering. Huruvida ett individuellt utförande gör sig möjligt i demokratiseringens arkitektur kan diskuteras. Med planelementen kan man relativt individuellt utforma sin egen stuga. Men den lekfullhet och det representationssyfte som tidigare lett till individualism har nu ersatts av en rationalisering, där funktionen är viktigast. Brukandet av fritidsstugan sträcker sig nu även över årets andra årstider, vilket beror på den egaliserade och ökande semestern, bilismen och friluftslivet, med aktiviteter som utspelar sig även på vintern. Allt detta är bidragande faktorer till spridandet av sportsstugan. Skälet till att sportstugorna är större än de tidiga paviljongerna är troligtvis att man vistas längre och mer här och ofta kommer långväga ifrån, medan paviljongerna låg nära staden där brukaren bodde och man där endast vistades korta perioder. Ruljansen av stadens befolkning och turister leder till att en anonymitet

uppstår i staden, vilket också leder till en mer anonym arkitektur. Arkitekturens underställande naturen, som innan hade berott på värnandet om skogen, beror nu på de samtida idealen och den anonymitet som stugägarna vill utsända. I framväxten av sommarstäder påvisas dock risken att den fria naturen och de aktiviteter som utförs där tar skada. De vinster som en ökad exploatering kan generera åt staden tycks inte undvikas och trots sportstugans skonsamhet mot naturen, i dess insmältande förmåga, tycks skogen nu mer underställd bebyggelsen än någonsin tidigare. Campingplatsen som uppförs på 1930-talet exploateras av en mängd turister och utgör den enklaste formen av semesterstrand. Den kräver dock utrustning, därav kan en viss materialism och extravagans utläsas även i denna enkla semesterform. Likheter kan därmed göras med de tidiga bordsplatserna vilka, förutom likheten i utförandet, båda visar på en otvungenhet som dock samtidigt alstrar nödort.

Härmed har en kulminerande utvecklingskedja påvisats, där arkitekturen förändras från ett provisoriskt och enkelt arrangemang som bordsplatserna representerar, till den småskaliga och enkla byggnationen som paviljongerna påvisar. Sedan uppstår en parallell utveckling av olika klassers arkitektur, vilka tillsammans frambringar en mångfald. Arkitekturen utvecklas sedan vidare till den storskaliga arkitektur som grosshandlarvillorna uppvisar, vilken med tiden leder till ett återvändande till en enklare byggnation med fritidsstugorna, och ner till den mest primitiva formen som campingen representerar. Parallellt med den arkitekturbetingade kulmineringen, gör sig en kulminering också synlig i den samhällsklass som brukar Sandskogen. Ett jämställt allmänbrukande utvecklas till en begränsning och särskiljning där de lägre klassernas brukande av skogen förfördelas. Maktfördelningen förändras från att först vara planteringsdirektionen tillhanda och som då representerar allmänheten, till att mer och mer övergå till skogens välbärgade, för att slutligen övergå till en allmän demokrati som innesluter även de lägre samhällsklasserna. Parallellt med detta sker en kulminerande utveckling av turismväsendet, då semesterstranden sprider sig och tar nya former. Den samtida samhällssituationen och politiken som medföljer, samt den maktfördelning som råder påverkar i vissa fall de samtida arkitekturideologierna. Allt detta speglas i sin tur i Sandskogens arkitektur. Med detta cykliska förlopp, som innefattar så många olika faktorer och som innebär en kontinuitet som sammanlänkar de olika utvecklingsfaserna och därmed uppvisar en oerhörd komplexitet, tycker jag mig sålunda ha redovisat en utvecklingskedja som slutligen lett till ett slutande av den cirkel jag påbörjade.

5. KÄLL- & LITTERATURFÖRTECKNING

5.1. Otryckta Källor

Uppvik & Döttrar, *Villa Sommarro. Ystad Sandskog*, (Kivik: Kiviks Fastighetsförmedling AB 2005).

Kronvall, Ingrid, muntlig källa, 2007-03-04, 2007-03-17.

Nationalencyclopedia AB, *Nationalencyclopedia*, (Malmö: 2000) Cd-rom.

Tufvesson, Ingmar, muntlig källa, 2006-11-16.

Wikipedia: <http://sv.wikipedia.org/wiki/Paviljong>, 2007-03-08.

Wikipedia: <http://sv.wikipedia.org/wiki/V%C3%A4rldsutst%C3%A4llning>, 2007-05-19.

Ystad Kommun, Bygg- och miljökontoret, Inventering av Sandskogen, 1994, opag.

Ystad, Stadsarkivet, Sandskogens Husritningar, opag.

Ystad, Stadsarkivet, Sandskogens Planteringsdirektions Stadgor och Protokollhandlingar, opag.

5.2. Litteratur

Abarkan, Abdellah, *Bebyggelsemönster och stadsmorfologi. En typo-morfologisk studie av Stockholms stadsbebyggelse 1880-1930*, (Stockholm: Kungliga tekniska högskolan. Arkitekturskolan 2003).

Arnold, Dana, "A class performance: social histories of architecture", *Reading Architectural History*, (London:Routledge 2002).

Brunius, August, *Hus och Hem. Studier af den svenska villan och villastaden*, (Stockholm: Rekolid 2001).

Crook, J. Mordaunt, *The rise of the Nouveaux Riches. Style and Status in Victorian and Edwardian Architecture*, (London: John Murray Publishers Ltd 1999).

D'Allevar, Anne, *Methods & Theories of Art History*, (London: Laurence King Publishing Ltd 2005).

Eriksson, Eva, *Den moderna staden tar form. Arkitektur och debatt 1910-1935*, (Stockholm: Ordfront förlag 2001).

Eriksson, Eva, "Internationella impulser och nationell tradition. 1900-15", *Att bygga ett land. 1900-talets svenska arkitektur*, red. Claes Caldenby, (Stockholm: Arkitekturmuseet. Byggnadsrådet 1998).

- Gustavsson, Anders, *Sommargäster och bofasta*, (Stockholm: Etnologiska Institutionen, Uppsala Universitet 1981).
- Habel, Ylva, *Modern Media Modern Audiences. Mass Media and Social Engineering in the 1930's Swedish welfare state*, (Stockholm: Aura Förlag 2002).
- Johansson, Rolf, *Ett bra fall är ett steg framåt. Om fallstudier, historiska studier och historiska fallstudier*, *Nordic Journal of Architectural Research*, 13, nr 1–2, 2000.
- Johansson, Rolf, *Utvärdering av bostadshus i bruk. Om att bedöma kvalitet i boendet*, (Stockholm: Institutionen för Arkitektur och stadsbyggnad, KTH 1997).
- Key, Ellen, *Skönhet för alla*, (Stockholm: Bonniers förlag AB 1913).
- Kellerman-Månsson, Anna-Lisa, "Sommarserveringarna i Ystad Sandskog. Några minnesbilder", *Ystadiana* 1989, (Ystad: Ystads Fornminnesförening 1989).
- Kronvall, Ingrid, *Sandskogen. Ett bidrag till underlag för områdesbestämmelser*, (Ystad: Ystads Kommun 1994).
- Kronvall, Ingrid, "Sandskogen och dess bebyggelse", *Ystadiana* 1996, (Ystad: Ystads Fornminnesförening 1996).
- Larsson, Mats, "Stenåldersjägare i Ystad Sandskog", *Ystadiana* 1989, (Ystad: Ystads Fornminnesförening 1989).
- Liljegren, Ronnie, "Ystad Sandskog – geologisk bakgrund", *Ystadiana* 1989, (Ystad: Ystads Fornminnesförening 1989).
- Lindhagen, Anna, *Koloniträdgårdar och planterade gårdar*, (Stockholm: P. A. Nordstedt & Söners Förlag 1916).
- Lindhagen, Anna, *Om Koloniträdgårdar*, (Stockholm: Wilhelmssons Boktryckeri Aktiebolag 1905).
- Lundgren, Cecilia, *Om den goda badplatsen. Beskrivning av och analys över fem skånska badplatsers historia, nyttjande och gestaltning i kontexten av badkulturens allmänna utveckling i Skåne*, (Alnarp: Institutionen för landskapsplanering, SLU 2006).
- Lundqvist, Gunnar, *Från flydda tider. Ännu en bildkavalkad från det gamla Ystad*, (Ystad: Ystads Fornminnesförening 1986).
- Lundquist, Gunnar, *Så var det då. En bildkavalkad från det gamla Ystad*, (Ystad: Ystads Fornminnesförening 1985).
- Månsson, Karin, "Fritiden 1936. -Dags att minas", *Ystadiana* 1986, (Ystad: Ystads Fornminnesförening 1986).
- Nationalencyclopedin AB, *Nationalencyclopedin*, (Malmö: 2000) Cd-rom.
- Pihl Atmer, Ann Katrin, *Livet som levdes där måste smaka vildmark. Sportstugor och friluftsliv 1900-1945*, (Borås: Stockholmia förlag 1998), s. 119, 122, 134-140.
- Pihl Atmer, Ann Katrin, "Sommarhus och sommarliv", *Svenska hus. Landsbygdens arkitektur – från bondesamhälle till industrialism*, red. Thomas Hall / Katarina Dunér, (Stockholm: Carlsson Bokförlag 1995).

- Pihl Atmer, Ann Katrin, *Sommarnöjen vid vattnet*, (Italien: Bonniers förlag AB 2002).
- Pihl Atmer, Ann Katrin, *Sommarnöjet i skärgården. Sommarbebyggelse i Stockholms inre skärgård 1860-1915*, (Borås: Komm. för Stockholmsforskning 1987).
- Rudberg, Eva, ”Den tidiga funktionalismen. 1930-40”, *Att bygga ett land. 1900-talets svenska arkitektur*, red. Claes Caldenby, (Stockholm: Arkitekturmuseet. Byggeforskningsrådet 1998).
- Sjöberg, Wilhelm, ”Från flygsandfält till fritidsparadis”, *Ystadiana 1989*, (Ystad: Ystads Fornminnesförening 1989).
- Skånes Hembygdsförbunds Årsbok 2004, *Skånska sommarnöjen*, redaktör Kerstin Arcadius, (Skånes Hembygdsförbund: 2004).
- Stackell, Lars, *Västkusten för, Badortsmiljöns liv och bebyggelse under 1800-talet*, (Östervåla: Natur & Kultur 1975).
- Sydsvenska dagbladets årsbok 1968, *Ystad –den räddade miljön*, red. Ragnar Gustafson, (Malmö: Sydsvenska dagbladets AB 1967).
- Utställningskommittén för ”Fritiden” 1936, *Fritiden. Utställning i Ystad. 19 Juni – 23 Aug. 1936. Katalog*, (Ystad: Centraltryckeriet 1936).
- Wästberg, Per, *Sommaröarna*, (Stockholm: Wahlström & Widstrand 1973).
- Ystads Kommun, *Ystad under nittonhundratalet. Ystads Historia del IV 1914-1917*, red. Bengt Jacobsson, (Ystad: Ystads Kommun 1987).
- Östberg, Ragnar, *Ett Hem. Dess byggnad och inredning*, (Stockholm: Bonniers förlag AB, 1913).

5.3. Referenslitteratur

- Brown, Dona, *Inventing New England. Regional tourism in the nineteenth century*, (Washington: Smithsonian Institution Press 1995).
- Dravnieks, Gunnar, *Byggandets ord. Betydelse Ursprung Historia*, (Stockholm: Svensk Byggtjänst 1997).
- Girouard, Mark, *Life in the English country house. a social and architectural history*, New Haven: Yale University Press 1978).
- Järnfeldt-Carlsson, Marta, *Landskap, jaktvillor & kurhotell*, (Umeå: Umeå Universitet. Institutionen för Konstvetenskap 1988).
- Merriam, Sharan B., *Fallstudien som forskningsmetod*, (Lund: Studentlitteratur 1994).
- Stackell, Lars, *Den svenska västkustens havsbadort. En miljöstudie*, (Göteborg: Göteborgs Universitet. Konstvetenskapliga institutionen 1974).
- Winther Jörgensen, Marianne & Phillips Louise, *Diskursanalys som teori och metod*, (Lund: Studentlitteratur 2000).

Stavenow-Hidemark, Elisabet, *Villabebyggelse i Sverige 1900-1925*, (Lund: Berlingska Boktryckeriet 1971).

6. BILDFÖRTECKNING

Bild 1. Uppsatsens framsida, karta över Sandskogen med utsatta kvartersbeteckningar, karta, Ystads Stadsarkiv, Ystads Kommun miljö- och byggnadsnämnden.

Bild 2. Bordsplats i Sandskogen, foto, Ystads Stadsarkivs Fotosamling, Ystads Stadsarkiv.

Bild 3. Nyckelpigan 56, 1907, ritning, Ystad Stadsarkiv, Ystads Kommun miljö- och byggnadsnämnden.

Bild 4. Förslag till lusthus för Koloniträdgårdar i Stockholm, ritning, ur: Lindhagen, Anna, *Koloniträdgårdar och planterade gårdar*, (Stockholm: P. A. Nordstedt & Söners Förlag 1916).

Bild 5. Marcus paviljong, ca 1900, foto, Ystads Fornminnesförenings fotosamling.

Bild 6. Flugsvampen 7, 1887, ritning, Ystad Stadsarkiv, Ystads Kommun miljö- och byggnadsnämnden.

Bild 7. Flugsvampen 7 efter tillbyggnad, foto: Lisa Lantz, Lund.

Bild 9. Tillbyggnad på Tallviveln 2, 1916, ritning, Ystad Stadsarkiv, Ystads Kommun miljö- och byggnadsnämnden.

Bild 8. Tillbyggnad på Tallviveln 2, 1906, ritning, Ystad Stadsarkiv, Ystads Kommun miljö- och byggnadsnämnden.

Bild 10. Saltsjöbaden, foto, Ystads Fornminnesförenings fotosamling.

Bild 11. Skogshyddan, foto, ur: Kronvall, Ingrid, "Sandskogen och dess bebyggelse", *Ystadiana 1996*, (Ystad: Ystads Fornminnesförening 1996).

Bild 12. Villa Sommarro, 2005, foto: Lisa Lantz, Lund.

Bild 13. Tallviveln 42 "Pariservillan", 1900, ritning, Ystad Stadsarkiv, Ystads Kommun miljö- och byggnadsnämnden.

Bild 14. Flugsvampen 5, 1887, ritning, Ystad Stadsarkiv, Ystads Kommun miljö- och byggnadsnämnden.

Bild 15. G. T. Chiewitz ritning ur Tidskrift för Praktisk Byggnadskonst och Mekanik m.m., ritning, 1850, ur: Pihl Atmer, Ann Katrin, *Sommarnöjen vid vattnet*, (Italien: Bonniers förlag AB 2002).

Bild 16. Smørsoppen 29, 2006, foto: Lisa Lantz, Lund.

Bild 17. Smørsoppen 29 Baksida, 2006, foto: Lisa Lantz, Lund.

Bild 18. Oscar Matthiesen, Dragontavlan, "Skånska Dragoner rida till bad", 1904-1906, oljemålning, K6 Ystads militärmuseum, Ystad.

Bild 19. Badhytter, foto, Ystads Fornminnesförenings fotosamling.

Bild 20. Smørsoppen 26, 2006, foto: Lisa Lantz, Lund.

Bild 21. Smørsoppen 26, 1903, ritning, Ystad Stadsarkiv, Ystads Kommun miljö- och byggnadsnämnden.

Bild 22. Smørsoppen 28, 2006, foto: Lisa Lantz, Lund.

Bild 23. Smørsoppen 17, 1908, ritning, Ystad Stadsarkiv, Ystads Kommun miljö- och byggnadsnämnden.

Bild 24. Flugsvampen 2, foto: Lisa Lantz, Lund.

Bild 25. Karlavagnen 42, 1934, ritning, Ystad Stadsarkiv, Ystads Kommun miljö- och byggnadsnämnden.

Bild 26. Utställningen Fritidens affisch från 1936, ur: Habel, Ylva, *Modern Media Modern Audiences. Mass Media and Social Engineering in the 1930's Swedish welfare state*, (Stockholm: Aura Förlag 2002).

Bild 27. Karlavagnen 56, 1937, ritning, Ystad Stadsarkiv, Ystads Kommun miljö- och byggnadsnämnden.

Bild 28. Erik Fribergers mindre elementhus på utställningen Fritiden 1936, foto, ur: Pihl Atmer, Ann Katrin, *Livet som levdes där måste smaka vildmark. Sportstugor och friluftsliv 1900-1945*, (Borås: Stockholmia förlag 1998), s. 119, 122, 134-140.

Bild 29. Erik Fribergers större elementhus, ritning, ur: Utställningskommittén för "Fritiden" 1936, *Fritiden. Utställning i Ystad. 19 Juni – 23 Aug. 1936. Katalog*, (Ystad: Centraltryckeriet 1936).

Bild 30. Murklan 31, foto: Lisa Lantz, Lund.

Bild 31. Erik Fribergers bilhus, foto, ur: Månsson, Karin, "Fritiden 1936. –Dags att minnas", *Ystadina 1986*, (Ystad: Ystads Fornminnesförening 1986).

Bild 32. Campingutrustning i Åhlen & Holms katalog våren och sommaren 1935, ur Skånska sommarnöjen.