

OFFICERSBOSTÄLLEN

- ett skånskt kulturarv att vårda.



Överstebostället *Månstorp*, byggt 1827-29 enligt 1819 års typritningar.

Magisteruppsats i Konstvetenskap VT 2005

MÅRTEN PERSSON

Handledare: Britt-Inger Johansson

**Institutionen för Konst- och Musikvetenskap
vid Lunds Universitet**

Ventilation den 18 maj 2005

Abstract för 80-poängsuppsats.

Institutionen för Konst- och Musikvetenskap
Avdelningen för konstvetenskap
Box 117
221 00 LUND
tfn 046-222 00 00, vxl

Författare: Märten Persson, van Dürens väg 22, 227 30 Lund

Titel och undertitel: OFFICERSBOSTÄLLEN – ett skånskt kulturarv att vårda.

Handledare: Universitetslektor Britt-Inger Johansson

Magisteruppsats, 80 poäng

Ventilationsdatum: 18 maj 2005

Sidantal: 58

Illustrationer: 20 + omslagsbild

Sökord till uppsatsregistret: Arkitektur, Byggnadsvård, Indelningsverket, Militära boställen, Officersboställen, Skåne, Bevarandefrågor, Kulturmiljövård, Byggnadsminnen.

Abstract:

Uppsatsen behandlar officersboställen i Skåne från indelningsverkets tid (1682-1901), med särskild inriktning på byggnadsvårds- och bevarandefrågor samt på tillämpningen av lagstiftningen kring byggnadsminnen och annan kulturhistoriskt värdefull bebyggelse.

Uppsatsens tidsmässiga fokus ligger på 1850-talet. Den bygger på arkiv- och fältstudier kring det trettiotal av Skånes 50 officersboställen som har karaktärshus uppförda enligt de av militären fastställda typritningarna. Mer detaljerade undersökningar, uppmätningar och fotografering har genomförts kring tre välbevarade boställen, Örsjö, Månstorp och Hjälmshult. Uppföljningar har också gjorts kring fem boställen som har genomgått mer omfattande och inte helt önskvärda förändringar. Sist i uppsatsen finns åtskilliga tips för den som är intresserad av att vårda militära boställen och andra byggnader på ett varsamt sätt.

Innehållsförteckning.

Inledning	3
Avgränsningar och syfte.....	3
Disposition	3
Källor och metoder – kommentarer och kritik	5
Identifiering av boställena	5
Kunskap genom typritningarna	5
Genomgång av besiktningssinstrument	6
Syneprotokoll och annat material från tiden efter 1901	6
Intervjuer	7
Fotograferingar och mätningar ute på boställena	7
Arkivstudiernas omfattning och relevans	9
Litteratur och forskning.....	9
Indelningsverkets uppkomst, utveckling och avveckling	11
Tre delar, tre perioder.....	11
Officerarnas boställen – typritningarna	13
Erik Dahlbergs typritningar 1687.....	13
Nikodemus Tessin d y på 1690-talet.....	14
Johan Eberhard Carlberg och 1730 års boställsförordning	14
Carl Hårleman 1752, Carl Wijnblad 1755-56 och Erik Palmstedt 1786.....	16
Gustaf af Sillén och Anders Petter Boman 1810-1819	19
Boställssystemets upphörande.....	21
Tabell över besökta boställen	22
Utvecklingen av den svenska restaureringstraditionen	23
Samhällets mål med bevarandefrågorna	25
Lagar och regler på byggnadsvårdsområdet	26
Undersökning av tre boställen	31
Örsjö boställe	31
Månstorps kungsgård	35
Hjälmsults kungsgård	40
Fem tveksamma fall	44
Slutsatser	49
Bevarandefrågorna – konkreta tips	50
Sammanfattning	54
Litteratur- och källförteckning	56

Bilaga 1: Byggnadstekniska och andra kommentarer till besökta boställen

Vissa förkortningar: I bildtexterna, i bilagorna och på några andra ställen betyder **SSR** Södra skånska regementet, **NSR** Norra skånska regementet, **SHR** Skånska husarregementet och **SDR** Skånska dragonregementet.

Inledning.

De senaste åren har jag blivit mycket intresserad av arkitektur och byggnadsvård. En del av detta intresse handlar om *officersboställen från indelningsverkets tid*, särskilt sådana där mangårdsbyggnaden följer någon av de fastställda typritningarna. I Skåne finns ett femtiotal boställen för högre officerare, varav ungefär trettio är uppförda enligt typritningarna.

I en *B-uppsats i Historia hösten 2004* har jag med hjälp av lantmäterikartor¹ tagit reda på var boställena är belägna. Jag har besökt nästan alla och fotograferat flertalet. Denna insamling och verifiering av basfakta har varit nödvändig som förstudie för min *D-uppsats i Konstvetenskap våren 2005*, i vilken jag har koncentrerat mig på byggnadsvårds- och bevarande-frågor. Jag har då valt ut tre representativa boställen och genom myndighets- och andra kontakter, mätningar, fotografering och arkivstudier försökt besvara **följande frågor**:

- Hur ser bevarandeplanerna ut för boställen som ägs av staten och är förklarade som byggnadsminnen? Vilken framtida användning planeras för dessa kulturmiljöer?
- Vilket intresse har samhället av att bevara ytterligare något eller några boställen, för att säkra kunskapen om en viktig del av vårt lands arkitektur och dess militära och agrara historia? Vilket intresse har boställsägarna själva?
- Vilka principer och riktlinjer ska man följa, när man bevarar boställen av denna typ? Hur gör man rent praktiskt med användningen, med skötseln, med kostnaderna?
- Vilka myndigheter är inblandade i hanteringen? Sker den på ett effektivt sätt? Diskuteras byggnadsvårdsfrågor i någon som helst utsträckning, när Domänenverket sålde av boställena under 90-talet?
- I vilket skick befinner sig de utvalda boendemiljöerna? Vad kan och bör man göra för att eventuellt återställa dem i ett mer tidstypiskt skick?

Jag har också valt ut fem boställen som tillhör de allra mest förvanskade exteriört eller interiört. De får vara "testballonger" på vad myndigheterna har att säga om begrepp som *kulturhistoriskt värde* och *varsamhet*.

Avgränsningar och syfte.

Jag har utgått från Claes Lorentz Grill: *Statistiskt sammandrag af svenska indelningsverket* (1855-58) och har alltså 1850-talets mitt som fixpunkt i tiden. Jag är bara intresserad av boställen för överstar, överstelöjtnanter och majorer (regementsofficerare) samt kaptener eller ryttmästare (kompani- respektive skvadronschefer). Dessa var berättigade till "charactershus" (av franskans *character*, dvs rang eller status), till skillnad från övrigt befäl, som bara fick disponera "wåningshus", alltså vanliga bostadshus. Urvalet begränsas därmed till 50 av omkring 160 boställen. Av dessa är alltså drygt trettio uppförda enligt någon av typritningarna.

¹ Arealavmätningsskator (aa) eller motsvarande, någon gång en karta över laga skiftet.

Som ett av mina undersökningsobjekt har jag valt kaptensbostället *Örsjö* (1836), som stått tomt en tid och bara för några år sedan fått nya ägare. Mitt andra objekt är överstebostället *Månstorp* (1827-29).² Det ligger 50 meter från ett fornminne (Månstorps gavlar), vilket borde kunna leda till diskussioner med berörda myndigheter om bevarandefrågor av olika slag. Det tredje objektet är majorsbostället *Hjälmskult* (1743), ett statligt ägt byggnadsminne. Där kan man förmodligen få veta i vilken utsträckning statens intresse för vården av en gammal gård på landet är verkligt eller bara ”mycket snack och lite verkstad”. De fem tveksamma fallen är de kommunalt ägda *Rebbelberga* och *Hyllie* samt de privatägda *Silvåkra*, *Östra Sallerup* och *Lilla Bjällerup*, samtliga är kaptens- eller ryttmästarboställen från tidigt 1800-tal.

Mitt syfte med uppsatsen kan alltså sägas vara:

- att genom studier av tre väl bevarade officersboställen från indelningsverkets tid dels undersöka samhällets och ägarnas syn på byggnadsminnesförklaring som stöd och hjälp vid vård och underhåll, dels lämna synpunkter på hur sådant underhåll kan och bör se ut.
- att genom myndighetskontakter kring ytterligare fem boställen undersöka hur begrepp som *kulturhistoriskt värde* och *varsamhet* kommer till uttryck i praktiken.

Disposition.

Efter ett avsnitt där jag kommenterar *källor och metoder* har jag lagt in en kort orientering om *indelningsverket* för att läsaren ska kunna sätta in viktiga nyckelbegrepp och skeenden i sitt sammanhang. Därefter har jag gjort en fyllig beskrivning av *typritningarna*, med fasad- och planritningar och/eller foton på de varianter som förekommer i Skåne. Tabellen över *besökta boställen* är ett överskådligt alternativ till den mer omfattande *bilagan*, i vilken man kan finna kompletterande fakta om varje enskilt boställe, inklusive lägesbeskrivning och *karta* för den som själv vill åka ut och se sig om. Sidorna om den svenska *restaureringstraditionen* belyser utvecklingen av den svenska synen på bevarandefrågora och visar hur den senaste tidens breddning av målen för kulturmiljöpolitiken gör samhällsuppgiften större, gränserna otydligare och uppföljningen därmed svårare. Sammanställningen över *lagstiftningen* ger en koncentrerad bild av det regelverk som gäller. Avsnittet visar tydligt hur trubbig lagstiftningen är och hur lätt det är att kringgå den. Det belyser alltså skillnaden mellan retorik och praktik.

I min rapportering av *besöken på de tre boställena* och kontakterna kring *de fem tveksamma fallen* försöker jag vara kortfattad och sakinriktad, men ibland blir det nästan lite kåserande. Min avsikt är att ge färg och puls åt skildringen och väcka intresse för bevarandefrågora, så att processen fortsätter även när jag blir färdig med min uppsats. Avsnittet med *slutsatser* har en sammanfattande karaktär, när det gäller tillämpningen av lagstiftningen och ger tips för det praktiska byggnadsvårdsarbetet. I den avslutande *sammanfattningen* kopplar jag ihop uppsatsens olika delar med syftet och de ursprungliga frågora

Kanske får projektet också en fortsättning för min del. Det kan eventuellt bli fråga om att vidareutveckla kontakterna kring de valda praktikfallen eller att skriva en liten bok om de skånska boställena och deras historia.

² Av denna typ finns bara två i Skåne, det andra är *Hilleshög*.

Källor och metoder - kommentarer och kritik.

Identifiering av boställena.

Någon överskådlig och lättillgänglig sammanställning av de skånska officersboställenas exakta läge har inte tidigare gjorts. Som utgångspunkt har jag haft tabellerna i Claes Grills bok. Där har jag fått fram fastighetsbeteckningar som gällde ännu en bit in på 1900-talet. Därefter har jag genom Lantmäteriets kronologiska register (registraturen) fått uppgift om alla lantmätteriuppdrag i en bestämd socken i kronologisk ordning, bland annat uppdrag som berört boställena. Det har visat sig lämpligt att söka efter *arealavmättningskartor* (aa). Jag har också använt *boställsmätningar*, som låg till grund för arrendeberäkningar, när kronan vid 1800-talets slut inte längre behövde boställena för militärens räkning, men kvarstod som ägare och arrenderade ut dem. I några tveksamma fall, där arealavmättningskartorna inte varit tillräckliga för identifieringen, har jag kompletterat med kartor över *laga skiftet* från början av 1800-talet.

När en fastighets läge väl är bestämt, har jag med stöd av *Lantmäteriets datoriserade fastighetsregister* hittat den moderna fastighetsbeteckningen. Därmed har jag fått fram ägare, areal och andra uppgifter av intresse, vilket underlättar kontakter med innehavare och myndigheter. Jag har markerat karaktärshusen på dagens Gröna Karta, som stöd för mina fältstudier, och noterat husens koordinater i rikets nät. Detta gör att vem som helst kan besöka intressanta boställen, utan att behöva göra samma inventeringsarbete en gång till. Basfakta kring boställena, gamla och nya fastighetsbeteckningar, kontaktadresser och annat har lagts in i en *Excel-fil*, som kan sorteras och användas på olika sätt, även för riktade utskick. Denna fil kan jag, om intresse finns, ställa till länsstyrelsens och regionmuseets förfogande.

Lantmäteriets gamla kartor och register kommer inom kort att digitaliseras. För Malmöhus län (som har arkivet i Malmö) börjar denna process redan i mars 2005 och för Kristianstads län (i Kristianstad) ungefär ett år senare. Det betyder att kartmaterialet inte kommer att vara åtkomligt för forskning under hela digitaliseringsprocessen. Originalkartorna ska därefter slutförvaras i någon stad längs norrlandskusten. Med tanke på att landsarkiven redan idag har väl utbyggda resurser för karthantering och arkivering, är detta ungefär lika begåvat som att flytta Riksantikvarieämbetet till Gotland, när ett nytt arkiv i Stockholm just har tagits i bruk.

Kunskap genom typritningarna.

Krigsarkivet har en arkivserie som kallas **Tält och byggnader**. Där finns ritningar på boställen för olika officerskategorier alltifrån några få handritade och akvarellerade från Erik Dahlbergs tid på 1680-talet och fram till graverade ritningar och planscher utförda av Anders Petter Boman år 1810 och 1819. Dessa ritningar och deras inflytande på de skånska boställena beskrivs i detalj på sid 12-20. Man kan få ytterligare kunskaper och verbala beskrivningar av boställenas utformning genom att gå till kronans *boställsförordningar*, av vilka den från 1730

med kompletteringar för Skåne av år 1739 har fått störst genomslag på byggandet. Den sista boställsförordningen kom 1836.³

I Krigsarkivets arkivsamling **Topografiska kartor** finns också några underbart vackra och välgjorda kartor, bland annat en över Hertigdömet Skåne från 1747 där alla då existerande boställen är utsatta.⁴

Genomgång av besiktninginstrument.

I Krigskollegii husesynkontors arkiv på Krigsarkivet finns en serie **besiktninginstrument** upprättade vid husesyner över arméns militieboställen för tiden 1690-1865. Serien fortsätter därefter i Arméförvaltningens civila departementsarkiv för tiden 1866-1877.⁵ De handskrivna syneprotokollen är inbundna årsvis i nästan halvmetertjocka band, i regel två band per år. År 1724-26 och 1732-34, alltså kort efter Stora nordiska kriget, genomfördes en mer omfattande besiktning av arméns boställen. Instrument från dessa år har även bundits in regementsvis.⁶

Kommentar:

Besiktningarna genomfördes ungefär vart tredje år (*økonomisk syn*) samt vid byte av boställsinnehavare (*af- och tillträdessyn*). Vid den senare typen gör synerätten i protokollen mer noggranna beskrivningar av karaktärshusens och de övriga byggnadernas skick. Då ingår också avräkningar för gjorda investeringar och bristande underhåll. Till min glädje har jag i ett syneprotokoll från 1840 hittat en detaljerad byggnadsbeskrivning för ett ryttmästarboställe enligt 1810 års ritning, komplett med kostnadsförslag, dagsverksberäkning och annat.⁷ Syneprotokollen är tämligen lättlästa från 1820-talet och framåt, vilket är den för mig mest intressanta perioden. Jag har valt att göra stickprov 1808, 1815, 1825 och 1840, då relativt många av de skånska boställena byggdes och också regelbundet inspekterades (ca 10-15 boställen per år). Jag har gjort ett enda nedslag på 1700-talet (år 1771), eftersom bara ett fåtal skånska boställen finns kvar från denna tid. Deras yttre och inre skick beskrivs ju också i 1800-talets inspektioner, precis som de övrigas.⁸

Syneprotokoll och annat material från tiden efter 1901.

När indelningsverket upphörde år 1901, överfördes boställena till Skogsstyrelsen (1825-1883) och dess efterföljare Domänstyrelsen, som senare blev Domänverket.⁹ Husesyner gjordes också under Domänverkets tid, från början vart femte och senare vart tionde år. När Domän-

³ Bl. a. Jonas af Klercker: "Officersboställen i Skåne under indelningsverkets tid (1672-1878)" ur *Skånes hembygdsförbunds årsbok 1969*. Malmö 1969, s 52

⁴ G Adlerstierna, 1747: "Geografisk beskrifning öfver hertigdömet Skåne" (med militära boställen utsatta), Krigsarkivet, topografiska kartor XVII A nr 14

⁵ År 1878 upphörde boställsförmånerna och Domänstyrelsen, senare Domänverket tog över.

⁶ Ur inledningen till Krigsarkivets maskinskrivna register över husesyner, sorterat efter boställsnamn och år.

⁷ Syneprotokoll avseende **Fjärestad**, ryttmästarboställe SHR uppfört i början av 1840-talet.

⁸ De borgliknande gårdarna **Tommarp** och **Sandby** är från 1600-talet eller tidigare och inte byggda enligt typritningarna. Kvarvarande boställen från 1700-talet, som fortfarande var i användning vid 1800-talets mitt, är **Hjälmskult** från 1743, **Emmislöv** från 1740-talet, **Borrby** och **Köpinge** från 1754 samt **Lillö** från 1796.

⁹ Enligt *Nationalencyklopedien*, Bra Böcker, Höganäs 1991, del 5 s 87f

verket lades ner under 1990-talets första hälft ”kördes dessvärre en hel del material i papperstuggen”.¹⁰ Återstoden förvaras på Landsarkivet i Härnösand. Där finns information om skötseln och försäljningen av boställena under 1900-talet, exempelvis syneprotokoll, arrendekontrakt, brevväxling, skogsbruksplaner, ritningar, kartor och en del militära handlingar.¹¹ Utförsäljningen av boställena har sedan skett successivt, med en slutlig topp under 1980- och 90-talet. Utöver den handfull gårdar som nu förvaltas av Statens Fastighetsverk finns också en del skogsmark som tidigare varit boställsmark, men som nu ägs av Sveaskog. Inte heller för boställena i statlig ägo finns särskilt mycket material kring karaktärshusen bevarat.¹²

Intervjuer.

Jag har pratat med över tjugo boställsinnehavare, i allmänhet när jag oanmäld har ställt bilen och gått in på gårdsplanen för att fotografera. Hos några har jag blivit inbjuden och fått se mig omkring. Ibland har jag suttit med man och hustru vid köksbordet och tittat på gamla foton, tidningsurklipp, brev och liknande, medan familjens barn har sprungit ut och in i köket. På andra ställen har vi pratats vid på tunet, utskällda av gårdens hundar. På de tre specialstuderade boställena har jag ringt eller kommit på besök vid flera tillfällen och byggt upp en förtroendefull relation, grundad på ömsesidigt givande informationsutbyte.

Jag har inte använt något formulär för mina intervjuer och inte heller spelat in dem. Jag har tagit hänsyn till att jag kommit som objuden gäst till de intervjuades hem, utan officiellt uppdrag. Under samtalen har jag gjort anteckningar på block och lösa lappar, som stöd för minnet. Så snart jag haft möjlighet, oftast i bilen direkt efter besöket, har jag kompletterat anteckningarna. Även om jag har erfarenhet av samtalsmetodik och frågeteknik från mitt yrkesarbete, uppfyller min metod naturligtvis inte kraven på professionella intervjuer för vetenskapliga undersökningar.

Fotograferingar och mätningar ute på boställena.

Även här har det handlat om att ta hänsyn till att man befinner i människors hem och inte har något officiellt uppdrag. Man kan knappast börja knacka ner puts, försiktigt lossa på tapeterna eller skrapa fram olika färglager på baksidan av en dörr, inte heller alltför närgånget börja leta efter skador på golvbjälkar eller takstolar. Man får använda sina ögon och sin kamera och i övrigt lyssna på den information man får av ägare som ofta är tredje eller fjärde generationen på gården. Även när man gör mätningar försöker man vara hänsynsfull, särskilt när man rör sig i värdparets eller barnens sovrum. Några krav på städning eller ”home-styling” inför foto-

¹⁰ Samstämmiga muntliga uppgifter från *Jimmy Juhlin*, regionmuseet i Kristianstad, *John-Erik Hansson*, Landsarkivet i Härnösand, *Anders Johansson*, förvaltare på Statens Fastighetsverk.

¹¹ Enligt samtal med *John-Erik Hansson*, Landsarkivet i Härnösand, september 2004.

¹² Statens Fastighetsverk förvaltar *Tommarp*, *Hjälmskult*, *Lillö*. SFV har även hand om *Bäckaskog* och *Herrevadskloster*, som från mitten av 1830-talet inte längre användes som officersboställen och därmed inte ingår i undersökningen. Fortifikationsverket äger *Mölleröd* och *Hällestad*. Sveaskog förvaltar bland annat marken kring *Kolleberga*. Lunds domkyrka har genom ägobyte fått ta över *Lilla Bjällerup*.

graferingen anser jag mig inte ha rätt att ställa. Det är ju trots allt inte fråga om något ”hemma-hos – reportage”. Det får bli som det blir.

Som tur är, handlar detta arbete till viss del om att lägga pussel. Man utgår från typritningar och då gäller det framför allt att studera byggteknik, titta på olika lösningar och upptäcka hur olika familjer under årens lopp har hanterat sina reparations- och moderniseringsbehov, särskilt när det gäller kritiska punkter som kök, våtutrymmen och uppvärmningssystem. Överensstämmelsen med längd- och breddmåttarna på typritningarna har varit god, vilket jag i huvudsak har konstaterat genom kontrollmätningar. Mer intressanta är höjdmåtten, som bara i begränsad utsträckning framgår av ritningarna.

Det faktum att det finns flera liknande boställen från samma tid (det är ju faktiskt fråga om typhus som finns över hela Sverige, även om timmerhusen är betydligt vanligare längre norrut), gör att man trots allt kan få en ganska god samlad bild av hur det såg ut en gång. Man startar inte från noll vid varje undersökning, utan bär med sig erfarenheter från ett boställe som kompletterar sådant man inte får veta eller inte känner sig fri att undersöka i ett annat.



Bild 1: **Hoby**, ryttmästare Hoby skvadron SHR. Foto förf aug 2004

Av 1800-talsboställena för kompaniofficerare har flera olika varianter blivit uppförda. Det finns hus med och utan källare, av putsat och oputsat tegel, i enstaka fall också av timmer eller putsat korsvirke.¹³ Nästan alla hus har tegeltak, men åtminstone i ett fall finns orginal-taket i skiffer fortfarande kvar.¹⁴ Däremot finns inte längre några karaktärshus med halmtak. De flesta dömdes ut redan på 1840-talet, det sista revs någon gång omkring 1940.¹⁵

¹³ **Emmislöv**, norr om Kristianstad, är det enda timmerhuset och **Borrstorp**, norr om Ängelholm, ett av de få i putsat korsvirke.

¹⁴ **Laxmans Åkarp** utanför Lund, byggt 1838-40.

¹⁵ Bland annat **Fjärestad**, **Eskilstorp** och **Borrstorp**. Det sista bostället med halmtak var mig veterligen f.d. majorsbostället **Vemmerlöv**, strax norr om Trelleborg, som inte var uppfört enligt typritningarna.

Arkivstudiernas omfattning och relevans.

Typritningarna på Riksarkivet är primära källor, liksom boställsförordningarna. Husesyns-instrumenten (syneprotokollen) är också primära källor, så till vida att de är upprättade av auktoriserade personer vid ett officiellt inspektionstillfälle och återger iakttagelser och fattade beslut. För varje boställe finns ungefär 30-35 syneprotokoll bevarade från tiden 1720-1875 och av dessa är omkring 20 protokoll från 1800-talet. Genom att välja fyra årgångar från 1800-talet och en från 1700-talet blir informationsnätet ganska grovmaskigt. Trots detta får man för var och en av årgångarna samlade intryck från 10-15 skånska boställen, vilket sammanlagt ger omkring 50-60 olika infallsvinklar. Om något boställe skulle visa sig särskilt intressant, kan man alltid gå in mer i detalj. Jag tycker arkivmaterialet har hög trovärdighet och anser att omfattningen är fullt tillräcklig för mitt syfte.

Boställenas utveckling under Domänverkets tid ligger utanför min tidsmässiga avgränsning till 1800-talets mitt, men ur byggnadsvårdssynpunkt är det naturligtvis intressant att veta hur förhållandena såg ut även då. Studier i dessa arkiv har dock inte haft lika hög prioritet som Krigsarkivets syneprotokoll och jag har därför valt att inte resa till Härnösand.

Litteratur och forskning.

Två verk har haft avgörande betydelse för min kartläggning av boställena. Det ena är C L Grills bok: *Statistiskt sammandrag af svenska indelningsverket*. Det är ett verk i fyra band, som ursprungligen gavs ut 1855-58 och som sedan 1978 finns i en tvåbands faksimilutgåva utgiven av Landsarkivet i Göteborg. Banden innehåller en innehållsrik beskrivning av indelningsverkets historia och uppbyggnad samt ett omfattande tabellverk som beskriver de olika regementena i Sverige, kompani för kompani, och alla boställen ner till minsta soldattorp. Verket är en guldgruva för alla som släktforskar. För mig har det varit ovärderligt när det gäller att ta reda på boställenas antal, användning och belägenhet.

Det andra verket är Jonas af Klerckers licentiatavhandling: *Militära boställen under indelningsverkets tid*, utgiven på Institutionen för arkitektur vid LTH år 1968. Jonas af Klercker har analyserat typritningarna och boställenas konstruktion ur arkitektursynpunkt och valt ut ett antal representativa boställen över hela Sverige. I en artikel i *Skånes Hembygdsförbunds årsbok 1969* har han sedan skrivit en lång, intressant artikel med fokus på de skånska boställena.

För ökad kunskap om byggnadsvård är det framför allt tre böcker som bör nämnas. Den ena är Stig Robertssons: *Fem pelare – en vägledning för god byggnadsvård*, utgiven av Riksantikvarieämbetet (Raä). På ett enkelt och välskrivet sätt har den givit mig många fakta om de fem pelarna **förhållningssätt till historien, kunskapssökande, material och teknik, varsamhet och förvaltning**. Den andra är Axel Unnerbäcks: *Kulturhistorisk värdering av bebyggelse*, också den utgiven av Raä. Boken var kurslitteratur på B-kursen, men har nu fått förnyad aktualitet. Den ger konkret och handfast information om vilken typ av byggnader och

miljöer som bör betraktas som skyddsvärda och vilka former av skydd som finns. Unnerbäck talar om **dokumentvärden**, alltså historiska egenskaper som exempelvis byggnadshistoria, byggteknik, person- och samhällshistoria och även om **upplevelsevärden**, det vill säga estetiskt och socialt engagerande egenskaper som arkitektoniskt och konstnärligt värde, patina, miljö- och symbolvärde samt kontinuitet och tradition. Den tredje boken är Mia Geijers licentiatavhandling: *Ett nationellt kulturarv – utveckling av en professionell vård och förvaltning av statliga byggnadsminnen*. Den är klargörande om man vill få veta hur ansvaret och arbetsfördelningen har fördelats mellan olika myndigheter från 1800-talet och framåt. Den beskriver även hur de byggnadsvårdande arkitekternas och antikvariernas yrkesroller har vuxit fram. Dess begränsning är att den bara handlar om statligt ägda byggnadsminnen, inte om de privat eller kommunalt ägda, som länsstyrelserna har hand om.

För ökad förståelse av svensk restaureringstradition, i någon mån kopplad till Italien, Frankrike och övriga Europa, har jag haft behållning av Victor Edmans doktorsavhandling från 1999: *En svensk restaureringstradition*. Den handlar om tre inom området tongivande konstvetare och arkitekter, som delvis har gått i varandras fotspår och visar därmed på en mycket medveten utveckling. De tre är *Sigurd Curman*, *Erik Lundberg* och *Ove Hidemark*.

För kunskap om indelningsverket finns många intressanta källor. Den som söker en lättläst och spännande bild kan läsa Lars Ericsons *Svenska knektar*. Den som vill ha en översikt av aktuell och kommande forskning har behållning av två artiklar, dels Lars Ericsons: *Forskning kring det yngre militära indelningsverket igår – idag – imorgon* och dels Gunnar Artéus: *Några frågor för forskningen om det yngre militära indelningsverket*. Är man specifikt intresserad av de militära boställena är Göran Ulvängs artikel: *Indelningsverkets militära boställen. Vad vet vi egentligen ?* mycket läsvärd, liksom Jonas af Klerckers faktaspäckade licentiatavhandling och efterföljande artikel i *Skånes hembygdsförbunds årsbok 1969*. Det har också gjorts forskning kring indelningsverket och vissa militära boställen i olika landsdelar, bland annat i kalmartrakten, i närheten av Örebro, i Västerbotten och Norrbotten. Se i övrigt litteraturlistan för en översikt över litteraturlistan.

Indelningsverkets uppkomst, utveckling och avveckling.

Gustav Vasa behövde en armé av utskrivet fotfolk, som lätt kunde mobiliseras och sättas in vid krig och oroligheter. Han grundlade **Det äldre indelningsverket** som fanns kvar till slutet av 1670-talet. I detta system skrevs infanteriets manskap ut med tvång, medan kavalleriet bemannades av självägande bönder och andra rusthållare, som försåg kronan med ryttare och hästar i utbyte mot frihet från utskrivning. *Gustav II Adolf* omorganiserade sedan krigsmakten både taktiskt och organisatoriskt. Regimentena blev landskapsregementen. Alla män mellan 15 och 40 år indelades i tiomannarotar, ur vilka en man från varje rote hela tiden togs ut att vara knekt. Vid mitten av 1600-talet ville flera landskap slippa utskrivningarna och skrev i stället avtal med kronan om att hålla ett visst antal knektar med utrustning, torp och odlingsmark samt viss lön in natura.¹⁶

Perioden från *Karl XI*:s tid på 1680-talet fram till 1901 kallas **Det yngre indelningsverket**. Kungen bestämde efter ett riksdagsbeslut år 1682 att ett ständigt knekthåll skulle upprättas och att indelta regementen skulle finnas både i krig och fred. Varje län eller landskap skulle ansvara för sitt eller sina regementen. Kavalleriregementena skulle ha 1.000 ryttare fördelade på åtta, senare tio skvadroner. Infanteriregementena skulle ha 1.200 knektar fördelade på åtta kompanier. Kompaniofficerarna hade sina boställen inom samma härad som sitt manskap. Deras knektar kände varandra väl och övade tillsammans. Detta bidrog till en stark sammanhållning, både mellan officerare och soldater och soldaterna sinsemellan. Samma förhållanden gällde förstås också inom kavalleriet.¹⁷

När generalguvernör *Rutger von Ascheberg* påbörjade indelningsarbetet i Skåne efter det förödande danska kriget 1675-79, var kungen och de ledande militärerna misstänksamma mot befolkningen. Därför bestämde man i början att bara svenska ryttare fick ingå i de två kavalleriregementen som sattes upp.¹⁸ Detta beslut ändrades av Karl XII inför fälttåget år 1700, så att även skåningar fick bli ryttare. Under krigsperioden 1700-1721 var förlusterna stora och regementena fick kompletteras eller sättas upp på nytt flera gånger. Först omkring 1730 var indelningsarbetet, då lett av Aschebergs efterträdare, helt avslutat i Skåne.¹⁹

Tre delar, tre perioder.

Indelningsverket bestod egentligen av tre delar. Begreppet *Indelning* innebar ett sätt att avlöna officerarna in natura med hjälp av skatteintäkter och bostadsförmåner. *Rusthållet* och *Det ständiga knekthållet* var två självständigt fungerande system för att rekrytera, organisera, utbilda och i fredstid försörja manskapet inom kavalleriet respektive infanteriet. Systemet

¹⁶ Hans Högman: Den indelte soldaten, www.algonet.se/~hogman/slsoldat.htm 2004-07-07, s 1f

¹⁷ Hans Högman: Den indelte soldaten, www.algonet.se/~hogman/slsoldat.htm 2004-07-07, s 3f

¹⁸ Vid den tid jag fokuserar på i uppsatsen, alltså 1850-talets mitt, kallades dessa regementen **Skånska husarregementet** (betecknas här SHR) och **Skånska Dragonregementet** (förkortas här SDR)

¹⁹ Lars Ericson: *Svenska knektar*, Historiska media, Lund 2004, s 58-63, bland annat grundat på Alf Åberg: "Indelningen av rytteriet i Skåne" ur *Meddelanden från krigsarkivet XII*, Borås 1989, s 112-118.

med indelning av skatter och räntor användes också för att avlöna präster och andra civila ämbetsmän eller för att skapa resurser till vissa institutioner, exempelvis inom skolväsendet och sjukvården. En viktig förutsättning för genomförandet var möjligheten att använda gods och gårdar som kommit i kronans ägo genom reduktionen. I Skåne hade man också tillgång till de så kallade Bornholmska vederlagsgodsen, som utgjorde danskarnas ersättning till den svenska kronan för att de återfick Bornholm i freden i Köpenhamn 1660.

Forskaren Berndt Fredriksson anser att det militära indelningsverkets utveckling kan delas in i tre huvudskeden:

1. **Uppbyggnadsfasen** 1680-1730, då systemet etablerades. Det utsattes för hårda påfrestningar under det stora nordiska kriget, vilket ledde till många tillfälliga lösningar. Under 1720-talet skedde sedan en återhämtning och ett fullföljande av grundläggningsarbetet.
2. **Den ”klassiska perioden”** 1730-1810, då många av systemets karaktäristiska drag utvecklades och
3. **Upplösnings- och avvecklingsfasen** från 1810-1901, då många officersboställen arrenderades ut och lönesystemet för befälet successivt ändrades. Under denna period intensifierades också diskussionerna om införande av allmän värnplikt.²⁰

Det finns flera skäl till att indelningsverket och systemet med officersboställen så småningom kom att upplevas som föråldrat. För det första band det upp en stor del av statens disponibla inkomster, så att medel ibland saknades både för militärövningar och arméns modernisering. För det andra kom systemet att förstärka officerarnas och manskapets roll som jordbrukare på bekostnad av deras militära kompetens. För det tredje blev bönderna med tiden också allt mer kritiska, dels för att systemet innebar många åtaganden från deras sida och dels för att det i viss mån kom att berika de militära och civila ämbetsmännen på böndernas bekostnad.²¹

Indelningsverket ersattes 1901 av allmän värnplikt. Soldaternas utbildning blev längre och bedrevs nu även vintertid. Varje regemente förlades till en regementsstad. Där uppförde man stora kaserner för de värnpliktiga. Därmed blev det möjligt för kronan att arrendera ut eller sälja av boställena och för officerare och andra att överta dem.²²

²⁰ Berndt Fredriksson: ”Indelningsverket – ett system i förändring” ur *Meddelanden från Krigsarkivet XII*, Borås 1989, s 24f

²¹ Gunnar Artéus: ”Några frågor för forskningen om det yngre militära indelningsverket” ur *Meddelanden från krigsarkivet XII*, Borås 1989, s 9-12 och Nils-Göran Nilsson: ”Övning och färdighet – den indelta arméns övningar och arbetskommenderingar” ur samma skrift, s 66-77

²² Ulla Ehrensverd: ”Soldatens boning”, ur *Svenska Hus*, Carlssons, Stockholm 1995, s 157

Officerarnas boställen - typritningarna.

För att göra det attraktivt för officerarna att bo på boställena var regements- och kompani-officerare som tidigare nämnts berättigade till karaktärshus, medan underofficerarna fick vanliga bostadshus. I början bodde många officerare på indragna kungsgårdar och säterier. Vid nybyggnad bekostade kronan uppförandet av karaktärshuset, medan indelningshavarna fick svara för det fortsatta underhållet.

Enligt den militära ordningen bytte man upp sig till ett större och finare boställe, när man steg i graderna. En karriärist som inte tänkte stanna så länge på sitt boställe valde kanske att inte investera. En officer som mer långsiktigt ville förbättra sin ekonomi föredrog möjligen att stanna kvar i sin befattning och utveckla jordbruket genom investeringar på bostället.²³

På 1810-talet sattes det upp två nya infanteriregementen i Skåne, vardera med 800 man.²⁴ I början fick officerarna vid de nya regementena enbart kontant lön, men vid en omfattande lönereglering år 1833 gjordes även en omfördelning av boställena. Översten, överstelöjtnanten och majorerna hade tidigare också fungerat som kompanichefer. De hade då haft förmånen av dubbla boställen och lönetillägg. Vid löneregleringen upphörde detta "dubbelkommando".²⁵ Regementsofficerarna fick nu ståndsmässiga karaktärshus medan kompani- och skvadronscheferboställena övertogs av ett antal nya kaptener (infanteriet) och ryttmästare (kavalleriet), som sedan kunde bo bland sina "mannar". I Skåne byggdes en del av de nya boställena vid denna tid, särskilt för kompaniofficerare.²⁶

I en del fall, när officerarna bodde på egna gårdar eller hade något "stadsyrke" vid sidan om officersyrket, arrenderades boställena ut. Under återstoden av 1800-talet fortsatte utvecklingen bort från natura-systemet. Befälet fick i allt större utsträckning kontant lön, medan de indelta skatterna och räntorna drogs in till regementena.²⁷

Erik Dahlbergs typritningar 1687.

Redan 1687 gjorde **Erik Dahlberg** de första typritningarna. Boställena för kaptener och ryttmästare hade då fyra rum plus förstuga och kök, medan löjtnanter, fänrikar och kornetter fick disponera en storstuga och två kammare.

²³ Gunnar Artéus: "Några frågor för forskningen om det yngre militära indelningsverket" ur *Meddelanden från krigsarkivet XII*, Borås 1989, s 12f

²⁴ **Norra skånska regementet** (betecknas fortsättningsvis NSR) och **Södra skånska regementet** (här SSR)

²⁵ Berndt Fredriksson: "Indelningsverket – ett system i förändring" ur *Meddelanden från Krigsarkivet XII*, Borås 1989, s 19f

²⁶ Den bild man får vid genomgång av syneprotokollen är att många hus från 1700-talet dömdes ut på 1820- och 1830-talet, varefter nya uppfördes.

²⁷ Berndt Fredriksson: "Indelningsverket – ett system i förändring" ur *Meddelanden från Krigsarkivet XII*, Borås 1989, s 20

Till sin grundtyp skilde sig Dahlbergs boställen inte mycket från soldattorpen. Det var smala envåningsbyggnader, oftast av trä och med torvtak. Denna typ av bostäder blev vanlig bland bönder i Götaland och har levt kvar ända in i vår tid.

Typritningar för regementsofficerare finns inte från denna tid, eftersom det fanns gott om ”reducerade” herrgårdar att tillgå. När man senare byggde nytt, utgick man från Dahlbergs längor och lade till två kammare på motsatta gaveln eller gjorde en mer herrgårdsmässig planlösning med centralt placerad sal.²⁸

På trähus markerade man enligt ett schema från 1684 rangskillnaderna mellan boställena genom bemålningen med rödfärg. Hos regementsofficerarna målade man både boningshus och ladugårdar, hos kompaniofficerare bara boningshusen. På underofficerarnas hus målade man endast knutar och fönsteromfattningar och hos underbefälet bara knutarna.²⁹

Nicodemus Tessin d y på 1690-talet.

Några år senare ritade *Nicodemus Tessin d y* ett översteboställe, som påminde om tidens mindre herrgårdsbyggnader. I mitten, bakom förstugan, fanns nu salen, som för att bli ljusare gjordes större än tidigare. Övriga rum låg symmetriskt kring mittsektionen. Köket placerades i ett separat ”laga hus” enligt 1681 års husesynsförordning, som föreskrev att eldfarliga byggnader skulle skiljas från gårdens övriga boningshus. På Dahlbergs ritningar hade köket placerats i ett särskilt rum intill förstugan.

Ritningarna styrde bara utformningen av huvudbyggnaden. Den skulle byggas och delvis underhållas av kronan. Varje boställe skulle också ha en murad källare, visthus, sädes- och mjölbod med loft, hemlighus, vagns- och redskapshus, stall, fähus, foderlada och bryggshus. Dessutom kunde där finnas svinhus, höns hus, smedja och så kallade överloppshus, som innehavarna själva bekostade och som var deras privata.³⁰

Johan Eberhard Carlberg och 1730 års boställsförordning.

Efter de karolinska krigs- och nödåren ville det högre befälet ha mer ståndsmässiga boningshus, med centralt placerad sal och två kammare på gavlarna. Det var modernt i 1700-talets präst- och herrgårdar. Krigskollegium bad då Stockholms stadsarkitekt *Johan Eberhard Carlberg* att göra nya typritningar. För regements- och kompaniofficerarna omfattade ritningarna karaktärshuset samt ytterligare två laga hus, i regel flygelbyggnader. Carlberg ville höja standarden både vad gäller stil och material. Hans typritningar kom att ingå som kopparstick i

²⁸ Jonas af Klercker: ”Officersboställen i Skåne under indelningsverkets tid (1672-1878)” ur *Skånes hembygdsförbunds årsbok 1969*. Malmö 1969, s 40

²⁹ Ulla Ehrensvärd: ”Soldatens boning”, ur *Svenska Hus*, Carlssons, Stockholm 1995, s 153f

³⁰ Göran Ulväng: ”Indelningsverkets militära boställen – vad vet vi egentligen?” ur *Militärhistorisk tidskrift 2002*, Militärhögskolan, s 194f

1730 års boställsförordning och blev därmed väl spridda i riket, till skillnad från Dahlbergs ritningar, som bara var handritade och akvarellerade.

Redan 1731 återkallades ritningarna för regements- och kompaniofficerarnas boställen, eftersom krigsbefälet tyckte det blev för dyrt att bygga och underhålla byggnader med vindsrum och brutet tak eller säteritak. Krigsbefälet gjorde nu ett eget förslag, där man återgick till sadeltaket. Byggandet av flyglar blev också frivilligt.³¹

Eftersom byggnadsverksamheten vid denna tid var intensiv, fick ritningarna från 1730 och 1731 stor genomslagskraft. Den sexdelade planlösningen rymde allt vad ett hushåll av denna storlek behövde. Det fanns förstuga, kök, sovrum, förmak, sal och arbetsrum och användningen kunde lätt anpassas om förutsättningarna förändrades. Byggnaderna var välproportionerade och lagom i storlek. Säteritaket blev med tiden mycket populärt på herrgårdar runt om i landet.³²

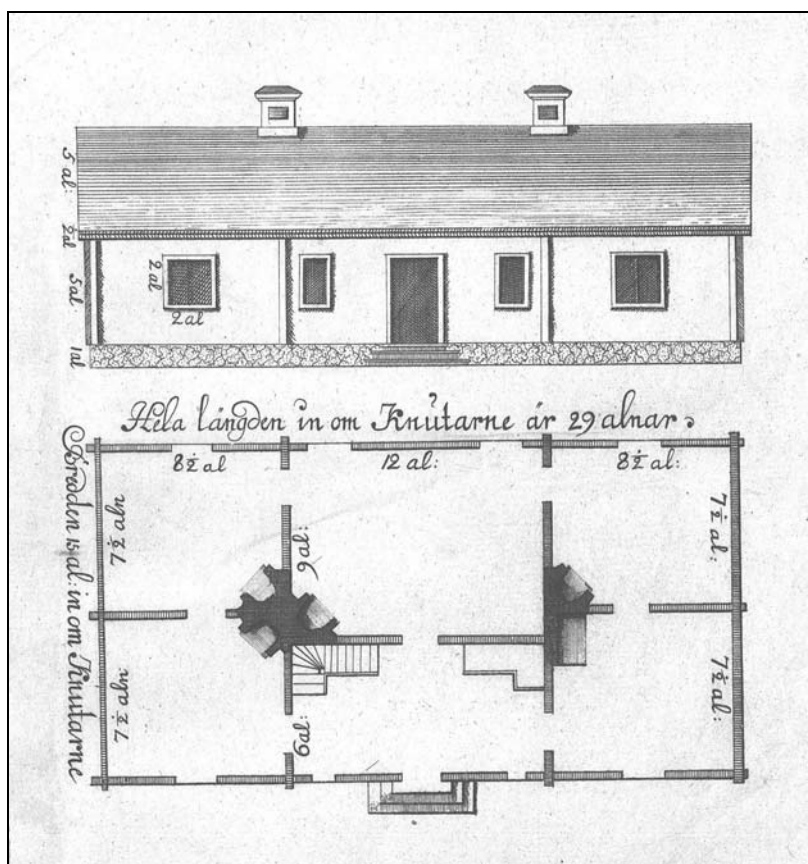


Bild 2: Ritning 57b, överstelöjtnant/major 1731 (beskuren), Krigsarkivet

³¹ Jonas af Klercker: "Officersboställen i Skåne under indelningsverkets tid (1672-1878)" ur *Skånes hembygdsförbunds årsbok 1969*. Malmö 1969, s 42-48

³² Göran Ulväng: "Indelningsverkets militära boställen – vad vet vi egentligen?" ur *Militärhistorisk tidskrift 2002*, Militärhögskolan, s 202f



Bild 3: **Hjälmslult**, major SHR, uppfört 1743 enl krigsbefällets ritningar. Byggnadsminne. Foto förf aug 2004.

För löjtnants-, fänriks- och kornettsboställen fortsatte 1730 års ritningar att gälla. Trots de statliga förordningarna var det inte ovanligt att officerarna använde egna ritningar och lokala traditioner, när de byggde sina boställen. Typritningarna hade också mycket gott med sig. Fönstren gjordes större och den rejäla grunden med stenfoten blev obligatorisk.³³

År 1739 lade man till särskilda bestämmelser för Skåne i 1730 års boställsförordning. Tanken var att låta de skånska byggnaderna få möjlighet att följa dansk byggnadstradition och kunna uppföra dem av sten, tegel eller lerklinat korsvirke. Man säger att ritningarna i princip skulle följas ”dock att det efter ortens byggningssätt skulle något komma att brista i bredden, så må där ersättas i längden”.³⁴

Carl Hårleman 1752, Carl Wijnblad 1755-56 och Erik Palmstedt 1786.

Under 1600-talet ville man att städernas borgare skulle bygga sina hus i sten, både för eld-farans skull och av estetiska skäl. På 1700-talet trodde man att byggnadsvirket och timret i de svenska skogarna skulle ta slut. Överintendent **Carl Hårleman** föreslog i 1752 års ritningar att karaktärsbyggnaderna skulle byggas av sten eller putsat tegel och ha tak av tegelpannor eller tjärat spån. I Skåne byggdes flera sten- och tegelhus, men uppåt landet fortsatte man med de billigare trähusen.³⁵

Carl Hårleman försåg på sina ritningar officersboställena med ”fransöska tak” (mansardtak eller brutna tak) och med en fönsterkupa (”homeja”) i nedre takfallet, vid ingången. Regements-officerarna fick vid den tiden ha boställen med två våningar. Dessa skulle ha fem fönsteraxlar för överstar och fyra för majorer. I bottenvåningen fanns kök, kammare för pigor och drängar,

³³ Ulla Ehrensvärd: ”Soldatens boning”, ur *Svenska Hus*, Carlssons, Stockholm 1995, s 154

³⁴ Ur *Förordning om regements- och kompani-, öfver- och underbefälshus vid de uti Skåne indelte 2:ne rytteriregementen*, 3 april 1739, Krigsarkivet

³⁵ Ehrensvärd (1995) s 155f, Ulväng (2002) s 197 och af Klercker (1969) s 48

expedition och liknande. På övervåningen låg salen och de övriga boningsrummen. Kompani-officerarnas boställen skulle fortfarande ha en våning. På ritningarna har de fyra fönster på baksidan och två på framsidan samt en liten takkupa ovanför ingångsdörren. Underofficersboställena saknade takkupa.³⁶



Bild 4: **Köpinge**, för ryttm Livskvadr. SDR, byggt 1754 enl 1752 års ritningar. Foto förf jan 2005

Carl Hårlemans normalritningar till kungsgårdar och översteboställen graverades av Jean Eric Rehn. När Hårleman dog 1753, övertogs arbetet med mönsterritningarna av **Carl Wijnblad**. Han gav år 1755 ut sitt stora verk ”*Ritningar på fyratio Wåningshus af Sten, och trettio af Träd*” och ett år senare ännu en bok med ritningar till ytterligare sextio hus av sten och tjugo av trä. Wijnblads böcker innehåller inte bara officersboställen, utan framför allt byggnader för ”*Högloflige Ridderskapet och Adelen samt andra Ståndspersoner på Landet*”. Dessa böcker med typritningar och byggnadstekniska kommentarer är pionjärverk som kan jämföras med motsvarande sammanställningar av tidens mest kända franska arkitekter.³⁷

Bestämmelsen att alla hus skulle byggas av sten återkallades år 1770. Den kom att hämma byggnadsverksamheten, eftersom stenhusen trots skattelättnader blev nästan dubbelt så dyra som trähusen. Till följd av detta började man förse trähusen med rappning, så att de skulle påminna om stenhus, och 1783 stadgade Gustaf III att man skulle bygga i det material som var billigast på orten.³⁸

När ritningarna till regementsofficerarnas boställen återkallades år 1770, fanns inte längre några normalritningar för denna kategori. Arkitekten **Erik Palmstedt** fick då i uppdrag av den

³⁶ Ulla Ehrensvärd: ”Soldatens boning”, ur *Svenska Hus*, Carlssons, Stockholm 1995, s 155f

³⁷ Enligt förord av Johan Mårtelius till Carl Wijnblad: *Ritningar på våningshus med text i modern skrift. Förklaringar och kommentarer*. Faksimilupplaga i Nationalmusei skriftserie, utgiven av förlaget Rekolid, Stockholm 1993, s 5

³⁸ Ehrensvärd (1968) s 66, af Klercker (1969) s 48

arkitekturintresserade Gustav III att utforma nya ritningar, som kungen godkände 1786. De nya boställena utformades i nyklassisk stil med sadeltak, lisener och rusticerade hörn- och mittpartier.³⁹ Överstebostället hade två våningar, medan boställena för överstlöjtnanter och majorer fick förhöjt tak och inredd vind. Salen placerades på ena gaveln.⁴⁰

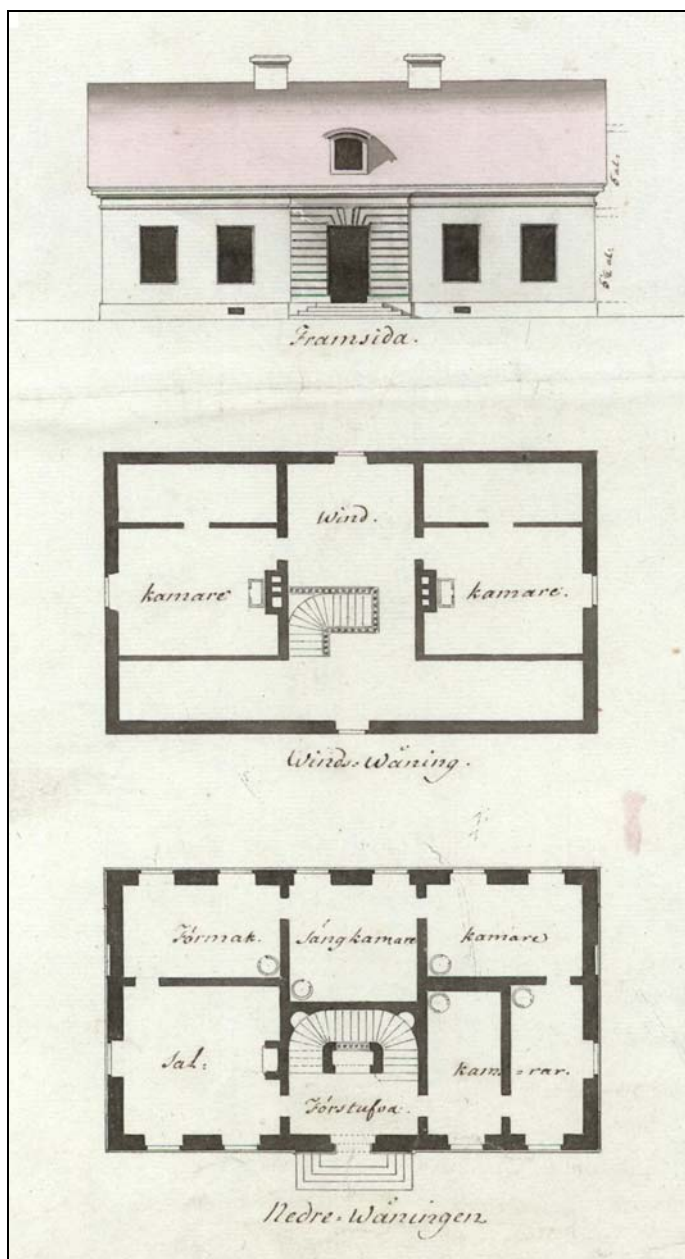


Bild 5: Ritning 16i överstelöjtnant/major 1786 (beskuren), Krigsarkivet

³⁹ Ulla Ehrensvärd: "Soldatens boning", ur *Svenska Hus*, Carlssons, Stockholm 1995, s 156

⁴⁰ Jonas af Klercker: "Officersboställen i Skåne under indelningsverkets tid (1672-1878)" ur *Skånes hembygdsförbunds årsbok 1969*. Malmö 1969, s 50



Bild 6: *Lillö*, uppgraderat för överste SDR, byggt 1796. Foto förf nov 2004

Gustaf af Sillén 1800 och Anders Petter Boman 1810-1819.

Hovintendenten *Gustaf af Sillén* ritade år 1796 överstebostället vid Landsberga norr om Enköping. Byggnaden var originell, men fick inte några efterföljare. Sillén blev dock engagerad att utarbeta nya typritningar i nyantik stil av sten och trä, både med och utan kök i huvudbyggnaden. Hans sexton olika modeller från år 1800 har en kvadratisk eller kort rektangulär form. I viss utsträckning följde af Sillén både Palmstedts och Härlemans ritningar. Gustaf af Sillén blev den siste civile arkitekt som engagerades för att göra boställsritningar.

Krigskollegium menade att af Silléns typritningar inte var ekonomiskt försvarbara. Man bad därför fortifikationslöjtnanten *Anders Petter Boman* att göra nya ritningar, grundade på Palmstedts förslag. Ritningarna till boställen för överstelöjtnant och major, kaptener och ryttmästare godkändes 1810 och innebar i stort en revidering av 1730 års typritningar. Ritningarna till översteboställen godkändes först 1819 (se sid 35). Förslaget innebar att man återgick till en envåningbyggnad, men med två eller fyra kammare på den inredda vinden.⁴¹

När de Norra och Södra skånska infanteriregementena bildades, överfördes en del av kavalleriets boställen till de nyuppsatta regementena för att deras officerare skulle få samma förmåner som sina beridna kollegor. Samtidigt omorganiserades kavalleriregementena från åtta till tio skvadroner. Nya skvadronschefer fick också ett eget boställe. Dessutom uppgraderades vissa överstelöjtnants- och majorsboställen till närmast högre grad (exempelvis *Lillö*), eftersom de stämde väl med Bomans nya ritningar.⁴²

I samband med den sista boställsförordningen 1836 gjordes också en slutgiltig fördelning av boställena, även för de skånska regementena. Det är denna fördelning som avspeglas i C L Grills *Statistiskt sammandrag af svenska indelningsverket* (1855-58).

⁴¹ Ulla Ehrensvärd: "Soldatens boning", ur *Svenska Hus*, Carlssons, Stockholm 1995, s 156f

⁴² Jonas af Klercker: "Officersboställen i Skåne under indelningsverkets tid (1672-1878)" ur *Skånes hembygdsförbunds årsbok 1969*. Malmö 1969, s 50, 52

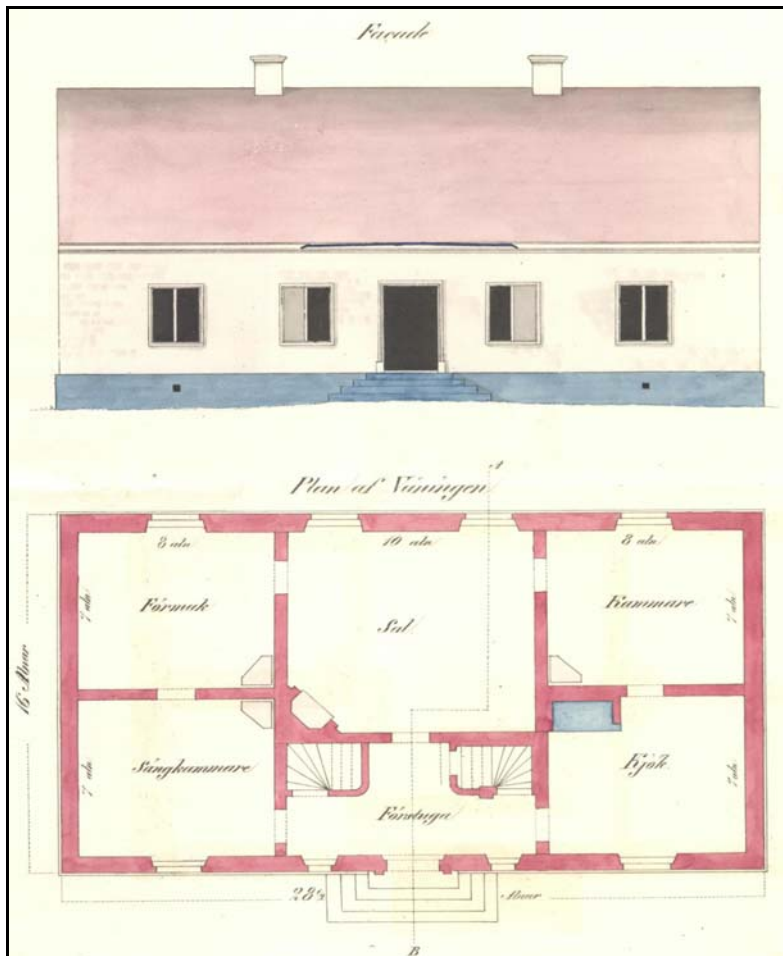


Bild 7: Typritning 64b till kaptensboställe, 1810-talet (kraftigt beskuren), Krigsarkivet.



Bild 8: **Fjärestad**, skvadronchef SHR, byggt enl ovanstående ritning. Foto förf aug 2004

Boställssystemets upphörande.

Under den långa fredsperioden från 1820-talet och framåt började systemet med officersboställen att te sig förlegat. Jordbrukande officerare hade ofta egna gårdar på annat håll. Andra hade något kompletterande yrke vid sidan om och valde därför att flytta till städerna. Omkring 1844 slutade man bygga nya officersboställen och 1878 tog man helt bort boställena som ett sätt att avlöna officerarna. Man övergick i stället till kontantlön. Domänverket tog nu över ansvaret för boställena och förvaltade dem för kronans räkning. Efter att länge ha varit utarrenderade såldes de flesta från 1980-talet och framåt.⁴³

Vid 1800-talets mitt fanns det omkring 2.000 officersboställen i Sverige. Dessa kom att få stor betydelse i landbygds miljön. Mönsterritningarna ledde till viss normbildning i tekniskt avseende när det gällde husbyggandet i landet, men lokala byggtiditioner fick också stort inflytande.⁴⁴ Därför är det svårt att veta i vilken utsträckning normalritningarna faktiskt följdes, men resultatet av min inventering ger en fingervisning för Skånes del.



Bild 9: **Borby kungsgård**, ryttmästare Borby skvadron SDR. Den vänstra delen är karaktärshuset från 1754, byggt i sten enligt 1731 års ritningar och väl dolt i en stor tillbyggnad från 1870-talet. Detta är baksidan. Den gamla entrén är igensatt. För hallen till den nya huvudentrén har två av de gamla kamrarna tagits i anspråk.

⁴³ Jonas af Klercker: "Officersboställen i Skåne under indelningsverkets tid (1672-1878)" ur *Skånes hembygdsförbunds årsbok 1969*. Malmö 1969, s 54

⁴⁴ Ulla Ehrensverd: "att förse Riket med beständige och prydlige Byggnader", Byggnadsstyrelsen 1968, s 66

Tabell över besökta boställen.

Stommen till nedanstående tabell över de skånska officersboställena är hämtad från Jonas af Klerckers artikel "Officersboställen i Skåne under indelningsverkets tid" ur *Skånes hembygdsförbunds årsbok 1969*, här något bearbetad och kompletterad.

Siffrorna vid boställsnamnet hänvisar till *kartan* som ligger som bilaga. I den bilagda *förteckningen* med information om boställena har jag använt samma ordning som i denna tabell.

För boställen som enligt Jonas af Klercker följer någon av typritningarna är namnen kursiverade. För boställen som är besökta, i regel också fotograferade, är namnen fetstilta. När det står frågetecken (?) behövs ett närmare studium för att jag ska godta af Klerckers bedömning. Vid utropstecken (!) kan jag konstatera att han har fel. Då är det *min* uppfattning som gäller.

Skånska Husarregementet (SHR)

Grad	Nr	Boställe	Socken	Län
Överste	1	Tommarp	Kvidinge	L
Major	2	Hjälmskult	Allerum	M
-"	3	Billesholm	N Vram	M
Ryttm	4	Mölleröd	Finja	L
-"	5	Sandby	Sandby	L
-"	6	Kolleberga	Riseberga	L
-"	7	Silvåkra !	Kälna	L
-"	8	Rebbelberga	Rebbelberga	L
-"	9	Fleninge !	Fleninge	M
-"	10	Fjårestad	Fjårestad	M
-"	11	Årup	Billeberga	M
-"	12	Hoby	V Hoby	M
-"	13	Arrie	Arrie	M

Skånska Dragonregementet (SDR)

Nr	Boställe	Socken	Län
21	Lillö	N Åsum	L
22	Lövestad	Lövestad	M
23	Svabesholm	S Mellby	L
24	Köpinge	Köpinge	L
25	Emmislöv !	Emitslöv	L
26	Håslöv	G. Adolf	L
27	Sallerup	Ö. Sallerup	M
28	L. Bjällerup	Bjällerup	M
29	Eskilstorp	Eskilstorp	M
30	Haglösa	L. Slågarp	M
31	Brönnesta	Klagstorp	M
32	Borrby gd	Borrby	L
33	Sällshög	Tryde	L

Norra Skånska Inf.regementet (NSR)

Grad	Nr	Boställe	Socken	Län
Överste	41	Hilleshög	Härslöv	M
Major	42	Olstorp	Kvistofta	M
-"	43	Tostarp ?	Riseberga	L
-"	44	Horna	Åhus	L
Kapten	45	Ivötofta	Ivötofta	L
-"	46	Jära	Högseröd	M
-"	47	Åraslöv	Vinslöv	L
-"	48	Skoglösa	Önnestad	L
-"	49	St. Borrstorp	Hjärnarp	L
-"	50	Gantofta	Kvistofta	M
-"	51	St. Görslöv	Jonstorp	M
-"	52	Virkie	Virkie	M

Södra Skånska Inf.regementet (SSR)

Nr	Boställe	Socken	Län
61	Månstorp	V Ingelstad	M
62	Vemmerlöv	V Vemmerlöv	M
63	Järrestad	Järresta	L
64	Tygelsjö	Tygelsjö	M
65	Husie	Husie	M
66	Åkarp	Fjellie	M
67	Hyllie	Hyllie	M
68	Örsjö	Örsjö	M
69	Steglarp	Skivarp	M
70	Hällestad !	T. Hällestad	M
71	Glimminge	Glemminge	L
72	Raskarum	S:t Olof	L

Utvecklingen av den svenska restaureringstraditionen.

Vid 1800-talets mitt framförde konstkritikern **John Ruskin** (1819-1900) stark kritik mot de tongivande restaureringsarkitekterna Wyatt, Scott och Street i England. I teorin talade de om återhållsamhet vid restaurering av kyrkor och andra monumentala byggnader, men i praktiken byggde de både om och skapade nytt, i syfte att uppnå ökad stiltrohet. I boken *The Seven Lamps of Architecture* från 1849 tog Ruskin avstånd från detta arbetssätt och menade att en byggnads patina var viktig och att man skulle ge husen ett varsamt och omsorgsfullt underhåll och undvika större ingrepp. Ett liknade synsätt, alltså att man i första hand skulle satsa på konservering i befintligt skick, hade också **William Morris** (1834-1896), en av ”arts-and-crafts”-rörelsens mest framträdande personligheter.⁴⁵

Den kanske mest kände restaureringsarkitekten vid denna tid var fransmannen **Eugène Viollet-le-Duc** (1814-1879). Han förde fram krav på stilenlighet, alltså att man genom historiska och byggnadsarknologiska studier i samband med en restaurering skulle kunna bidra till att återställa en byggnad till ett ursprungligt och stilmässigt riktigt skick – även om det var till ett skick den aldrig haft. I en artikel med titeln ”Restauration” i verket *Dictionnaire raisonné de l'architecture française* från 1866 skriver han: ”Att restaurera en byggnad är inte detsamma som att underhålla, reparera eller bygga om den. Det är att återställa den i ett fullständigt tillstånd, som inte behöver ha existerat vid någon given tidpunkt”.⁴⁶

Den svenske arkitekt som starkast förknippas med Viollet-le-Ducs arbetssätt är **Helgo Zettervall** (1831-1907). Han tog över restaureringsarbetet i Lunds domkyrka efter Carl Georg Brunius och under åren 1860-80 gjorde han om kyrkan till en allt igenom romansk katedral med domen i Speyer söder om Mannheim i delstaten Rheinland-Pfalz i Tyskland som främsta förebild. Bland annat fick kyrkan två helt nybyggda västtorn med kolonettgallerier i tre våningar och en helt ny västportal.⁴⁷ Vid den efterföljande restaureringen av Uppsala domkyrka valde han i stället en mer gotisk profil. Även uppsaladomen fick en utformning som den till stora delar aldrig hade haft tidigare.

År 1892 kom **Verner von Heidenstam** (1859-1940) att engagera sig i restaureringen av Gripsholms slott genom ett par artiklar i Dagens Nyheter. Artiklarna utgavs senare i ett särtryck med titeln *Modern barbarism*. Heidenstam var starkt kritisk mot samtidens arkitekter och deras *stilrestaureringar*. Han menade att det viktigaste var att vidmakthålla och vårda det riktigt äkta och verkligt gamla. Med detta synsätt anslöt han sig till Ruskin och Morris.⁴⁸ Ruskin menade exempelvis att gamla hus borde behandlas som böcker. Man river inte ut några

⁴⁵ Stig Robertsson: *Fem pelare – en vägledning för god byggnadsvård*, Raä, Stockholm 2002, s 19-21

⁴⁶ Stig Robertsson: *Fem pelare – en vägledning för god byggnadsvård*, Raä, Stockholm 2002, s 21. Viollet-le-Ducs artikel finns också i byggnadsvårdsantologin från B-kursen i översättning av Johan Mårtelius.

⁴⁷ Stig Robertsson: *Fem pelare – en vägledning för god byggnadsvård*, Raä, Stockholm 2002, s 21 o 23

⁴⁸ Victor Edman: *En svensk restaureringstradition*, Byggförlaget, Stockholm 1999, s 21f

sidor för att verket har blivit omodernt eller skriver om ett kapitel för att det ska ge bättre uttryck för sin samtid.⁴⁹

År 1900 skrev arkitekten **Ferdinand Boberg** (1860-1946) till Konstakademien och efterlyste en utökad lagstiftning till skydd för landets äldre byggnader. Akademien tillsatte en kommitté för att undersöka läget och därefter uppvakta Kungl. Maj:t i frågan. Akademiens skrivelse år 1902 hade ingen omedelbar påverkan på statsmakterna.⁵⁰ Ett av skälen var myndigheternas ovilja att acceptera inskränkningar i sin fastighetsförvaltning på grund av kulturhistoriska hänsyn.⁵¹ Skrivelsen och personerna som stod bakom den kom ändå på sikt att förändra synsättet på restaureringsfrågorna och lagstiftningen.

Med konsthistorikern och sedermera riksantikvarien Sigurd Curman (1879-1966) kom den nya inriktningen att få stort genomslag. Han var starkt påverkad av nytänkandet i Italien kring historiska restaureringar och hans insatser bland annat i Vreta och Varnhems klosterkyrkor har blivit stilbildande i Sverige. Han införde bland annat nya konserveringsmetoder, som byggde på gamla metoder och material. Han var också noga med dokumentationen och med att tydligt visa upp vad som var nytt och gammalt. Ändå drog han sig inte för att omskapa kyrkorumen för att uppnå en ny rumsverkan och en mer tidsanpassad funktionalitet.⁵² Jag har besökt båda kyrkorna och det som fascinerar mig mest är öppenheten, ljusförhållandena och den varma ytan på de tunt slammade väggarna.

Curmans elev på Riksantikvarieämbetet, sedermera professorn i arkitekturhistoria **Erik Lundberg** (1895-1969), var verksam under åren 1930-60. Restaureringen av Västerås domkyrka tillhör hans större projekt. Lundberg var till stor del trogen sin läromästare. Han var präglad av funktionalismen, men tog delvis avstånd från den och sökte ett personligt uttryck i sitt praktiska restaureringsarbete och sitt författarskap.⁵³ Funktionalisterna ville avfärda traditionens och arvets betydelse och dra en gräns mellan nuet och det förflutna. Lundberg liksom Curman såg däremot historien som någonting för alltid levande, ett ständigt organiskt växande.⁵⁴ Trots detta betraktades många av Lundbergs kyrkorestaureringar ute i landsorten som ganska egensinniga och flera av dem har blivit hårt kritiserade.⁵⁵

Under senare delen av 1900-talet har **Ove Hidemark** (1931-) varit den tongivande inom svensk restaureringsteknik. Han har haft Erik Lundberg som lärare och sedan själv blivit professor i restaureringskonst vid Konsthögskolan. Hidemark står bland annat bakom restaureringen av Drottningholmsteatern, Skoklosters slott och återuppbyggnaden av Katarina kyrka. Han är också författare till en hel del böcker om arkitekturhistoria och byggnadsvård. Om

⁴⁹ Marita Jonsson: "Meningen med restaureringen" ur *Byggnader och betydelser. En antologi om arkitektur*, red Britt-Inger Johansson och Christian Lovén, Arkitektur förlag, Stockholm 2000, s 144

⁵⁰ Victor Edman: *En svensk restaureringstradition*, Byggförlaget, Stockholm 1999, s 22-24

⁵¹ Mia Geijer: *Ett nationellt kulturarv. Utveckling av en professionell vård och förvaltning av statliga byggnadsminnen*, lic.avh. KTH, Stockholm 2004, s 27

⁵² Marita Jonsson: "Meningen med restaureringen" ur *Byggnader och betydelser. En antologi om arkitektur*, red Britt-Inger Johansson och Christian Lovén, Arkitektur förlag, Stockholm 2000, s 146

⁵³ Victor Edman: *En svensk restaureringstradition*, Byggförlaget, Stockholm 1999, s 14

⁵⁴ Victor Edman: *En svensk restaureringstradition*, Byggförlaget, Stockholm 1999, s 86

⁵⁵ Stig Robertsson: *Fem pelare – en vägledning för god byggnadsvård*, Raä, Stockholm 2002, s 26

Curman ibland talar om den konstnärliga hudens (ytans) betydelse vid en restaurering, så är Hidemark också intresserad av musklerna som ligger under, alltså material och teknik. Själva åldrandet och patinan har ett värde och bör få komma till uttryck.⁵⁶

Under Hidemarks tid har kritiken mot 60-talets rivningsraseri och miljonprogramsbyggande vuxit sig stark. Stadsmiljön har blivit viktig. Intresset har också förskjutits från *monumentvård* av kyrkor, slott och herrgårdar till *kulturmiljövård*, där även sådant som industriminnen och arbetarmiljöer lyfts fram.⁵⁷

Byggnadsvårdsåret 1975 innebar ett genombrott för det nya synsättet, där den åldrade byggnaden och dess historia står i fokus. Genom att medvetet använda genuina material som kalk, trä, sten och tegel och samma metoder och teknik som när huset en gång byggdes, blir byggnaden också lättare att underhålla i framtiden.⁵⁸ I arbetena på Skoklosters slott fick Hidemark unika möjligheter att studera äldre teknik, eftersom originalritningar, verktyg och räkenskaper fortfarande finns bevarade och slottet har stått obebott under längre perioder. Arbetet med vissa rum, exempelvis den stora festsalen, har över huvud taget aldrig fullföljts.⁵⁹

Enligt Ove Hidemark och andra nutida byggnadsvårdare kommer det industrialiserade förhållningssätt vi idag har till byggandet och förkärleken för betongelement, gipsskivor och mineralull att vara en parentes och i det långa loppet lämna utrymme för mer långsiktigt tänkande. Låt oss hoppas på det.⁶⁰

Samhällets mål med bevarandefrågorna.

I propositionen *Framtidsformer* (1997/98:117) säger man att ett av statens mål ska vara att ”*kulturhistoriska och estetiska värden i befintliga miljöer ska tas till vara och förstärkas, samt att kvalitet och skönhetsaspekter inte ska underställas kortsiktiga ekonomiska överväganden*”. Det ska med andra ord finnas utrymme för bebyggelsens ursprungliga värden, för trohet både mot utseende, metoder och material i den aktuella byggnaden.⁶¹

Ett år senare, i propositionen *Kulturarv – kulturmiljöer och kulturföremål* (1998/99:114) säger Robertsson att det tydligare handlar om resurshållning, hållbarhet, delaktighet och tolerans för olika gruppers kulturarv. Här märks också ett ökat internationellt engagemang. Propositionen har som ett av sina mål en ökad samverkan mellan olika samhällssektorer när det gäller ”*ett försvarat och bevarat kulturarv*”. Ett annat mål är ”*ett hållbart samhälle med goda och stimulerande miljöer och med kulturmiljöarbetet som en drivande kraft i omställningen*” och där den befintliga miljön och dess värden betraktas som en resurs. Ett tredje mål är ”*allas förståelse, delaktighet och ansvarstagande för den egna kulturmiljön*”. Tanken är att utformningen

⁵⁶ Stig Robertsson: *Fem pelare – en vägledning för god byggnadsvård*, Raä, Stockholm 2002, s 27

⁵⁷ Victor Edman: *En svensk restaureringstradition*, Byggförlaget, Stockholm 1999, s 144

⁵⁸ Victor Edman: *En svensk restaureringstradition*, Byggförlaget, Stockholm 1999, s 145, 147

⁵⁹ Victor Edman: *En svensk restaureringstradition*, Byggförlaget, Stockholm 1999, s 150-152

⁶⁰ Victor Edman: *En svensk restaureringstradition*, Byggförlaget, Stockholm 1999, s 161

⁶¹ Stig Robertsson: *Fem pelare – en vägledning för god byggnadsvård*, Raä, Stockholm 2002, s 32

av vardagsmiljön ska bli en angelägenhet för alla, så att vi kan försvara den mot förfall och förstörelse. Det fjärde målet handlar om kulturarvets mångsidighet och rikedom och beskrivs som ”*nationell och internationell solidaritet och respekt inför olika gruppers kulturarv*”.⁶²

Genom att staten steg för steg breddar kulturmiljöpolitiken, blir målen med tiden allt mer mångordiga, oklara och luddiga. I ett samhälle med begränsade resurser blir det svårare och svårare att i praktiken leva upp till de storslagna formuleringarna. Vem är intresserad, vem ska driva frågorna, hur ska det gå till – och vem ska betala ?

⁶² Stig Robertsson: *Fem pelare – en vägledning för god byggnadsvård*, Raä, Stockholm 2002, s 33

Lagar och regler på byggnadsvårdsområdet.

Plan- och bygglagen (PBL 1987:10) är en ramlag, som reglerar de viktigaste planeringsfrågorna och i stort sett allt byggande.⁶³ I kapitel 3 formuleras det som brukar kallas ”allmänna varsamhetskrav” och som gäller för alla fastigheter, om inget annat sägs:

- 10 §: Ändringar av en byggnad skall utföras varsamt så att byggnadens karaktärsdrag beaktas och dess byggnadstekniska, historiska, kulturhistoriska, miljömässiga och konstnärliga värden tas tillvara. [...]
- 12 §: Byggnader som är särskilt värdefulla från historisk, kulturhistorisk, miljömässig eller konstnärlig synpunkt eller som ingår i ett bebyggelseområde av denna karaktär, får inte förvanskas.
- 13 §: Byggnadens yttre skall hållas i vårdat skick. Underhållet skall anpassas till byggnadens värde från historisk, kulturhistorisk, miljömässig och konstnärlig synpunkt samt till omgivningens karaktär. Byggnader som avses i 12 § skall underhållas så att deras särart bevaras.

För byggnader, som ägs av staten, kan man göra en byggnadsminnesförklaring enligt *Förordning* (1988:1229) *om statliga byggnadsminnen m.m.*:

- 1 §: En byggnad som tillhör staten får förklaras för statligt byggnadsminne, om den är synnerligen märklig genom sitt kulturhistoriska värde eller ingår i ett kulturhistoriskt synnerligen märkligt bebyggelseområde. [...]
- 2 § Frågan om en byggnad skall förklaras för statligt byggnadsminne prövas av regeringen efter framställan från Riksantikvarieämbetet.
- 3 § När en byggnad förklaras för statligt byggnadsminne anger regeringen genom skyddsföreskrifter på vilket sätt byggnaden skall vårdas och underhållas samt i vilka avseenden den inte får ändras. Skyddsföreskrifterna kan innebära att ett område kring byggnaden skall hållas i sådant skick att byggnadsminnets utseende och karaktär inte förvanskas. [...]
- 5 § Riksantikvarieämbetet har tillsyn över de statliga byggnadsminnena. Ämbetet skall föra en förteckning över dem. [...]
- 9 § Om ett statligt byggnadsminne överläts till annan, skall riksantikvarieämbetet och länsstyrelsen i det län där byggnadsminnet finns omedelbart underrättas. Av lagen (1988:950) om kulturminnen m.m. framgår att om ett statligt byggnadsminne övergår till annan ägare än staten blir det byggnadsminne enligt den lagen.
- 10 §: Om bibehållandet av ett statligt byggnadsminne medför hinder, olägenhet eller kostnad som inte står i rimligt förhållande till byggnadsminnets betydelse, kan regeringen jämka skyddsföreskrifterna eller häva byggnadsminnesförklaringen. Regeringen kan också häva byggnadsminnesförklaring som framstår som ändamålslös.

Med tanke på ett Lunda-fall som refereras på sid 49 i uppsatsen, är 9 § särskilt intressant.

Förordningen säger vidare, att även värdefulla byggnader i statlig ägo som inte är byggnadsminnen skall finnas med i Riksantikvarieämbetets förteckning. Raä får meddela föreskrifter om hur dessa byggnader ska vårdas, men föreskrifterna får inte vara alltför betungande med hänsyn till användningen av fastigheten.⁶⁴

⁶³ Denna och alla andra lagar som citeras i detta avsnitt kan hämtas från www.riksdagen.se. Där kan man klicka sig vidare och söka på relevanta ord eller författningsnummer. Jag har valt att inte återge den fullständiga texten, utan bara de avsnitt som handlar om varsamhet och kulturhistoriskt värdefulla byggnader och miljöer. I ett fåtal fall har jag också sammanfattat innehållet i några paragrafer, så att grundbetydelsen framgår på ett enkelt och överskådligt sätt. Jag återger lagtexten i liten stil och med enkelt radavstånd, eftersom den i första hand finns med som bakgrundsmaterial.

⁶⁴ Ett kort sammandrag av innehållet i (1988:1229) §§ 12-15.

Som ett exempel ser skyddsföreskrifterna ut så här för statligt ägda och byggnadsminnesförklarade *Lillö kungsgård* utanför Kristianstad, enligt bilaga till ett regeringsbeslut 1993-01-28:

1. De på bifogade karta markerade och med 1-6 numrerade byggnaderna⁶⁵ får inte rivas, flyttas eller till sitt yttre byggas om eller på annat sätt förändras. Kökstillbyggnaden mot väster på byggnad nr 1 ingår inte i byggnadsminnet.
2. Inne i byggnaderna 1 och 2 får ingrepp inte göras i stomme, planlösning eller äldre fast inredning, såsom kakelugnar, spegeldörrar, listverk m.m.
3. Byggnaderna skall underhållas så att de inte förfaller. Vård- och underhållsarbeten skall utföras med traditionella byggnadsmaterial och metoder på ett sådant sätt att det kulturhistoriska värdet inte minskar.
4. Det på situationsplanen med särskild linje markerade området får inte ytterligare bebyggas. Inom skyddsområdet får inte heller sådana åtgärder vidtas med mark och vegetation att karaktären förvanskas. Stallgårdens kullerstensbeläggning skall bevaras.
5. Om det av särskilda skäl är nödvändigt att ändra byggnadsminnet i strid med skyddsföreskrifterna skall ansökan om tillstånd enligt 6-7 §§ förordningen (1988:1229) om statliga byggnadsminnen inges till Riksantikvarieämbetet.

Länsstyrelsen lämnar råd ifråga om underhåll av byggnaderna och vården av det kringliggande området.

För byggnadsminnesförklaring av byggnader som *inte* ägs av staten gäller i stället *Lag* (1988:950) *om kulturminnen m.m.* Här kommer ett utdrag ur 3 kap. om Byggnadsminnen:

- 1 §: En byggnad som är synnerligen märklig genom sitt kulturhistoriska värde eller som ingår i ett kulturhistoriskt synnerligen märkligt bebyggelseområde får förklaras för byggnadsminne av länsstyrelsen. [...]
- 2 §: När en byggnad förklaras för byggnadsminne, skall länsstyrelsen genom skyddsbestämmelser ange på vilket sätt byggnaden skall vårdas och underhållas samt i vilka avseenden den inte får ändras. [...]
- 3 §: Skyddsbestämmelser skall så långt möjligt utformas i samförstånd med byggnadens ägare och ägare till kringliggande markområde. Ägaren får inte åläggas mera omfattande skyldigheter än vad som oundgängligen är nödvändigt för att bibehålla byggnadsminnets kulturhistoriska värde. Hänsyn skall tas till byggnadens användning och ägarens skäliga önskemål.

Vem som helst kan väcka frågan om att en byggnad ska förklaras för byggnadsminne. Man behöver bara komma in med en ansökan med uppgift om fastighetens läge och vem som är ägare samt en närmare beskrivning av byggnaden och vilka omständigheter som åberopas. Därmed kan länsstyrelsen exempelvis utfärda förbud mot rivning, eller anmälningsplikt när det gäller ombyggnad som minskar byggnadens kulturhistoriska värde. Som ägare kan man inte vägra folk tillträde till fastigheten, om de är utsända av Raä eller länsstyrelsen för att göra erforderliga undersökningar.⁶⁶

Begreppet K- eller Q-märkning, som ibland användes tidigare, existerar inte längre i lagstiftningens mening.

⁶⁵ På en liten karta som bifogas beslutet ser man att 1 är karaktärsbyggnaden från 1796, 2 är korsvirkeslängan från 1694 ("kavaljershuset") samt att byggnaderna 3-6 är de fyra log- och stallängorna som ligger i form av en kvadrat på andra sidan vägen.

⁶⁶ Ett kort sammandrag av (1988:950) 3 kap §§ 4-9. Enligt Suzanne Pluntke på Länsstyrelsen i Skåne län kan länsstyrelsen ta hjälp av Regionmuseet i Kristianstad, som också har byggnadsantikvariskt utbildad personal och dessutom har lite större resurser för fältarbete.

Äger man en kulturhistoriskt intressant fastighet har man rätt till ersättning om användningen av byggnaden eller markområdet runt omkring hindras eller försvåras. Man kan också begära inlösen av fastigheten, om ”synnerligt men uppkommer vid användningen”.

Som ägare till kulturhistoriskt värdefull bebyggelse kan man få statsbidrag för ombyggnad eller vård enligt **Förordning (1993:379) om bidrag till kulturmiljövård**. Detta gäller förstås enligt 1 § ”i mån av tillgång på medel”:

- 2 §: Vid ombyggnad, renovering och underhåll av bostadsbebyggelse får bidrag lämnas till kulturhistoriskt motiverade överkostnader, såsom merkostnader för kulturhistoriskt motiverade byggnadsarbeten och kostnader för medverkan av särskilt sakkunniga vid utredning, projektering och utförande av arbetena. Bidrag får också lämnas till förstärkning av grunden till kulturhistoriskt värdefulla bostadshus.
- 3 §: Bidrag får lämnas bara om det kan antas att byggnaden kommer att bevaras för framtiden.
- 4 §: Till vården av byggnadsminnen och byggnadsminnesvärd bebyggelse samt av annan värdefull bebyggelse inom områden som är av riksintresse för kulturmiljövården får bidrag lämnas med högst 90 procent av överkostnaderna. För övrig bebyggelse av större kulturhistoriskt värde får bidrag lämnas med högst 50 procent av överkostnaderna. Om det finns särskilda skäl får Riksantikvarieämbetet medge att större bidrag lämnas.
- 5 §: Bidrag får lämnas till kulturhistoriskt motiverade överkostnader för vård av främst annan bebyggelse än bostadshus. Bidrag får inte lämnas om åtgärderna ökar bruksvärdet.

Det förefaller generöst, men jag kan förstå de boställsägare som inte vill ta på sig arbetet att försöka redovisa vilka kostnader som är att betrakta som överkostnader. Råkar jag vara ägare till en kulturhistoriskt intressant lada som jag behöver lägga om taket på, så är det ganska troligt att jag skulle få avslag på bidragsansökan, eftersom bruksvärdet förmodligen kommer att öka. För övrigt är det ju inte säkert att det finns medel. De boställsägare jag träffat är inte intresserade av en byggnadsminnesförklaring. Det skapar mer problem än det löser.

Om inte en kulturhistoriskt intressant fastighet blir byggnadsminnesförklarad, kan kommunen ändå med hjälp av detaljplaner och områdesbestämmelser styra vad man som ägare får göra och inte göra. Vi återvänder till **Plan- och Bygglagen** (PBL 1987:10). I 3 kap. 7 § punkt 4 säger man så här om *detaljplaner*:

- 7 §: Utöver vad som enligt 3 § skall redovisas i detaljplanen⁶⁷ får i planen meddelas bestämmelser om [...]
4. placering, utformning och utförande av byggnader, andra anläggningar och tomter, varvid får meddelas varsamhetsbestämmelser för att precisera kraven i 3 kap. 10 §, skyddsbestämmelser för byggnader som avses i 3 kap. 12 § och för tomter som är särskilt värdefulla från historisk, kulturhistorisk, miljömässig eller konstnärlig synpunkt, rivningsförbud för byggnader som avses i 3 kap. 12 § [...].

Detaljplanen består enligt 9 § av en plankarta och en särskild handling med bestämmelser. Det räcker med det ena eller det andra, men vanligast är nog både/och.

Vad *områdesbestämmelser* innebär, framgår av 16 §, där inledningen låter:

- 16 §: För begränsade områden som inte omfattas av detaljplan kan områdesbestämmelser antas för att säkerställa att syftet med översiktsplanen uppnås eller att ett riksintresse enligt 3 eller 4 kap. miljöbalken tillgodoses.

⁶⁷ Avser bebyggelse som skall förändras eller bevaras (ett förtydligande av uppsatsförfattaren).

Vad områdesbestämmelserna sedan i detalj ska innehålla, är identiskt lika med 7 § pkt 4 ovan. Som synes refereras även till miljöbalken. Den är av mindre intresse här, liksom jordabalken, som också innehåller lagparagrafer i randområdet.

På ”rena landet”, alltså där det inte finns några detaljplaner eller områdesbestämmelser, behöver man som boställsägare inte ens bygglov för att göra nybyggnader, tillbyggnader, ombyggnader eller förändringar. Man kan alltså utan risk för påföljd bygga till en ny köks- och våtdel, placera ett tvåbilsgarage i direkt anslutning till byggnaden, göra en täckt altan, sätta in en takkupa, byta till perspektivfönster, måla fasaden i en avvikande färg eller klä in hela huset med mexitegel.⁶⁸ Under förutsättning att boställsägaren inte tar i allt för mycket, tror jag det skulle vara svårt för kommunens byggnadskontor eller länsstyrelsens kulturmiljöenhet att hävda att ägaren inte har agerat med tillbörlig varsamhet, om de över huvud taget skulle ta upp frågan.

⁶⁸ Glädjande nog har valet av fasadfärg inte varit alltför alarmerande, annars finns det exempel på allt.

Undersökning av tre boställen.

Örsjö boställe.

Enligt syneprotokoll från 1840 uppfördes Örsjö boställe under åren 1836-1838. Flyglarna byggdes 1871 och 1878 av den förste arrendatorn J Nilsson, enligt metallskyltar på gavlarna. Ytterligare en uthuslänga uppfördes 1902, parallellt med och utanför östra flygeln. Även till denna länga stod Nilsson som byggherre. Ladugård och logar från början av 1900-talet hör inte längre till fastigheten.

Karaktärshuset är av 1810 års modell och stämmer till mått och utförande väl överens med typritningarna. Den västra flygeln är sammanbyggd med karaktärshuset genom en mindre tillbyggnad. Där finns pannrum i källaren och groventré, badrum och tvättstuga samt ett något utvidgat kök i markplanet. Västra flygeln har en rums- och köksinredning från 1900-talets mitt och har troligen fungerat som tillfällig bostad för lantarbetare, medan den östra flygeln har använts som verkstäder och förråd.



Bild 10: Örsjö, kaptensboställe Vemmenhögs kompani SSR. Foto förf aug 2004

Bostället och boställsmarken tillhörde under en lång period lantbruksskolan i Skurup. Bohningshuset och flyglarna styckades av 1997 och såldes till nuvarande ägarna Kenneth och Ingrid Bergenblad. Huset hade då stått tomt några år och var tämligen nedslitet och förfallet. Cirkulationspumpen och en elpatron i värmepannan fungerade dock fortfarande, så radiatorer, värmelednings- och vattenrör hade lyckligtvis inte frusit sönder. Doften av fukt och mögel från de rötskadade golven i bottenvåningen var dock besvärande. Kenneth Bergenblad som är inredningsarkitekt, möbeldesigner och snickare har lagt ner ett omfattande eget arbete och över 1,5 miljoner kronor i material för att få bostället i gott skick igen. Han är dock långt ifrån färdig. Reparationerna sker med varsamhet och alla steg i rivnings- och ombyggnadsprocessen har noggrant dokumenterats med fotografier.

Första delprojektet var att åtgärda golven i salen, förmaket och kammaren (används nu som vardagsrum, sovrum respektive matsal). Ventilationshålen i grunden var igensatta, vilket ledde till svåra rötskador på blindbotten och golvbjälkar. Detta gjorde att fyllningen av sand, aska och kalk hade fallit ner i grunden med golvdrag och kyla från marken som resultat.⁶⁹ Flera skikt av kork- och nålfiltsmattor hade lagts ovanpå de spontade tvåtumsplankorna för att minska problemen, något som snarast gjorde att rötskadorna förvärrades. Det var ett styvt arbete att ta bort de gamla golven och sätta ut stenar och plintar så att de nya bjälkarna och furugolvet skulle komma i rätt nivå med dörrar och trösklar. Särskilt noga med passningen måste man vara i salen, som har en dörr på varje vägg. I samband med arbetet med golven togs det också upp ett hål i golvet i det som på ritningen är markerat som sängkammare (nu arbetsrum). Där var golvet torrt, men behövde ändå tilläggsisoleras underifrån.

Förstugan är i princip en kallfarstu. Entréporten var av enklare modell, inåtgående enkla pardörrar försedda med smidda gångjärn, regler och ett rejält kammarlås. Den är nu utbytt mot en välisolerad dörr med två dörrblad och överljusfönster på skånst vis. Dörrpost och tröskel är också ny. Smidesdetaljerna till den gamla dörren har sparats.

Till kallvinden leder en tegeltrappa. Järndörrarna till denna trappa finns kvar. På andra sidan om trappvalvet finns en enkel bräddörr (av typ smygdörr) och en tegeltrappa som går ner till källaren. Tvåluftsfönstren vid entrén behövde bytas ut, eftersom trävirket delvis var ruttet. Dagens fönster inte är gjorda av samma tätvuxna material som de ursprungliga, så det skulle betyda nya problem att återigen sätta in tvåluftsfönster med blindluft. Nu sitter där nya enluftsfönster i stället. Väggen är lagad och omputsad både invändigt och utvändigt.⁷⁰

Uppe på vinden är den mellersta delen en kallvind. Golvbjälkarna är av furu, 30 cm i fyrkant (12 tum), liksom på bottenvåningen. Som fyllning mellan blindbotten och ovangolvet av 1 ½ tums furubrädor låg förutom rakt ovanför förstugan ett liknande isolerande lager av sand, aska och kalk.⁷¹ Ovanpå brädgolvet låg sedan ett lager kalkbruk i vilket löslagda tegelplattor placerats som ett extra skydd vid eldsvåda. Väta hade dock trängt ner mellan tegelplattorna, så både brädgolvet och bjälkarnas översidor var rötskadade. Tegel- och brädgolvet är nu delvis borttaget och bjälkarna reparerade. Ett nytt golv ska läggas när vinden som helhet görs i ordning. Då kommer förmodligen också fyllningen i facken mellan bjälkarna att ersättas med modernare material (mineralull). Vindskupan åt norr är rötskadad vid infästningen mot taket och kommer att bytas ut mot en snarlik, möjligen något bredare. I samband med detta kommer också en liknande vindskupa att sättas in på motsvarande ställe åt söder.

Väggarna mot vindskamrarna var tidigare av murtegel. Tyngden från dessa väggar ledde till sprickbildning i taket på bottenvåningen. Vindsväggarna har nu plockats ner och ersatts med vanliga regelväggar med fyllning av mineralull. Vattenburen värme finns i östra vindskamma-

⁶⁹ Man sätter till kalk i trossfyllningen för att hålla mössen borta.

⁷⁰ Örsjöes entréfönster med blindluft syns på bilden i *Skånes hembygdsförbunds årsbok 1969*, s 53. De nya enluftsfönstren finns med på författarens nytagna foton från sommaren 2004. Enluftsfönster var dock det vanliga enligt 1731 års typritningar för kaptens- och ryttmästarboställen, så man kan säga att de nya smalare fönstren är ett sätt att återgå till ett äldre skick.

⁷¹ Man brukade inte isolera ovanför förstugan, eftersom det ju var en kallfarstu.

ren, som nu används som gästrum, medan den västra kammaren ännu är ouppvärmad. Där ska så småningom bli ateljé. Äldre radiatorrör finns framdragna, men radiatorn är borta och rören pluggade. Takstolarna är sammanfogade med tappar, precis som på de flesta mer välbyggda hus från den tiden. Undertaket är av spån (?). Yttertaket består av enkupigt Vittinge-tegel, som går att komplettera även idag.

Innertaken är som tidigare nämnts av trä, med vass och ståltråd som underlag för ett putsskikt, avrundat mot väggarna. I centrum av salstaket finns en stuckatur, men inte i något annat rum. Sprickorna i taken är lagade med ett elastiskt och vidhäftande kalkbruk med tillsats av Gullex och fin sand. Taken är sedan målade med limfärg på gammaldags vis. Ursprungligen användes vattenfärgsmålade papperstapeter på väggarna. Flera rum har nu fått nya tapeter i äldre stil, diskret mönstrade. I kammaren (matsalen) har tapeterna en dekorrand som för tanken till en bröstpanel. Randen sitter dock en aning högre än fönsterbänken, vilket ser lite konstigt ut. I salen (vardagsrummet) har de gamla tapeterna tills vidare rollats över med vit färg. Vissa tapetrester från tidigt 1900-tal har sparats som referens.

En fullt användbar 1800-tals kakelugn finns ännu kvar i huset. Den står i salen, är försedd med mässingsluckor och är målade, inte glaserad. Dörrarna i samtliga rum är original, av halvfransk typ med nedsänkta lister. De har i ett par fall de ursprungliga kammarlåsen kvar. Dörrarna är vitmålade, men här och där ser man spår av en äldre, gulbrun färg. Fyllningen i dörrarna (speglarna) behöver i några fall varsamt repareras. Att dessutom försöka hitta kammarlås och tidsenliga trycken till samtliga dörrar borde vara mödan värt.



Bild 11: Köket på Örsjö mot väster, den förbyggda dörren syns i bildens mitt. Foto förf mars 2005

I köket är den gamla spisen sedan länge borttagen och golvet lagat. Man ser små ojämnheter i putsen i taket, där spisen har stått. Köket är genom tillbyggnaden något förlängt mot väster. Mot trädgårdssidan (i den nya delen) finns en altandörr, som nu delvis döljs av köksinredningen. Dörren är förbyggd på ett sådant sätt att luften ändå kan cirkulera och dess glasruta bidrar positivt till allmänluset. För säkerhets skull kanske den borde ersättas av ett fönster.

Husets grund är av gråsten, ej fogad. Ovanpå grundstenarna, en bit ovanför marknivån, ligger ett mellanskikt av huggna stenplattor, fogade med kalkbruk. Dessa utgör underlag för de nästan 50 cm tjocka yttermurarna av tegel. Genom detta kapillärbrytande arrangemang går fukten aldrig upp i väggarna. Även mellanväggarna i rummen är av tegel, ca 30 cm tjocka. Ett kraftfullt bygge, således. Källare finns under en fjärdedel av huset, med murat valv av tegel. I källartaket finns krokar och på tegelgolvet syns blodrännor, vilket tyder på att källaren kan ha använts för styckning eller förvaring av vilt eller motsvarande. Där källargluggen enligt ritningen tidigare fanns, är en dörr upphuggen genom den metertjocka muren mot tillbyggnaden, där bland annat oljetank och pannrum ligger.

När Bergenblads tillträdde bostället, stod det en decimeter vatten i källaren. Orsaken till detta var att källarväggarna till tillbyggnaden inte var helt täta. Man har nu grävt runt och isolerat på vanligt sätt kring denna nyare del av grunden.

Utvändigt finns en nybyggd täckt altan på södra sidan, med utgång från salen. Altanen är helt fristående från huset, med undantag för takplåten som är fäst mot den putsade väggen. Över entréporten har sedan mitt besök i somras byggts ett enklare skärmtak med stolpar som påminner om kolonner. Även detta skärmtak går lätt att avlägsna. Altanen kan möjligen accepteras, men skärmtaket ändrar den ursprungliga klassiska karaktären och bör helst tas bort igen.

Västra flygeln används idag som lokal för uppfödning av valpar. Den är i tämligen gott skick och går långsiktigt att inreda för många olika behov. Östra flygeln är i betydligt sämre skick. Tegeltaket har varit alltför dåligt ventilerat, kanske har också en del takpannor blivit skadade, vilket har lett till fuktskador och röta på undertaket och takstolarnas nedre delar. Lagningar och kompletteringar har genom åren gjorts på ett oprofessionellt sätt, vilket har förvärrat problemen. Ett stort antal millimeterstora flyghål visar också att takstolarna utsatts för ganska omfattande insektsangrepp. En omläggning av taket torde vara nödvändig innan flygeln repareras och tas i bruk på nytt.

Örsjö är med sina båda flyglar ett sällsynt vackert exempel på kompanichefsboställe från 1830-talet. Därför var det klokt av lantbruksskolan att vara omsorgsfull i valet av köpare och medvetet pröva en blivande ägarfamiljs möjligheter att ta hand om ett projekt av denna storleksordning. Renoveringar och ombyggnader måste ske med stor varsamhet och därför behövs både intresse, kunskap och handlag, om man inte ska hamna i händerna på ”förståsigpåare” av olika slag, som främst ser till den egna näringen. Bergenblads ser restaureringen som sitt eget livsprojekt. Det är inte säkert att något av de tre vuxna barnen kommer att ta över.

Rent formellt ligger fastigheten utanför detaljplanerat område och därmed har byggnaderna inget särskilt skydd, utom enligt de mycket allmänt hållna bestämmelser som ges i Plan- och Bygglagen (PBL). Som ägare till en fastighet på landet kan man alltså bygga om och till helt utan bygglov. Kommunens möjligheter att påverka situationen är antingen att göra en kulturhistorisk inventering, vilket man inte har resurser till, eller att utfärda särskilda områdesbestämmelser, vilket man inte har för avsikt att göra. Kommunernas tjänstemän har normalt inte ens möjlighet att åka ut och titta, om någon skulle anlägga en bilskrot eller på annat sätt

skräpa ner på sitt eget ägandes markområde, så länge vederbörande inte ägnar sig åt direkt miljöstörande verksamhet. Lagstiftningen på byggnadsvårdsområdet är av typ ramlag, vilket innebär att sådant som betraktas som överträdelser måste prövas rättsligt för att kunna ligga till grund för ny praxis. För att man ska kunna klämma åt en fastighetsägare som inte tar hand om sin fastighet, måste någon således göra en anmälan till länsrätten. Vid en förhandling sitter det vanligen bara jurister i rätten, i de flesta fall finns ingen särskild arkitektkompetens att tillgå. Ett inte ovanligt sätt att fördröja rättsprocesser av detta slag är att vid upprepade tillfällen byta ägare till den berörda fastigheten. Det betyder att varje steg i processen måste tas upp på nytt igen.⁷²

Nu tror jag inte att risken är så stor i fallet Örsjö. Familjen Bergenblad kommer att ta väl hand om sitt boställe och successivt skapa en fin och vacker boendemiljö. Det ska inte vara något museum, utan en fungerande bostad med flygelbyggnader anpassade för småföretagande av olika slag. Vid reparationer måste man i första hand se till funktionaliteten. Taket till en flygel från slutet av 1800-talet kan knappast behöva byggas om med 1800-talsteknik. Kamrarna på karaktärshusvinden blir inte sämre för att väggarna reglas upp och isoleras med mineralull. Helst bör man förstås välja något annat ytmaterial än gipsskivor. En tilläggsisolering av golv och tak går också att ta bort. En rördragnings för vatten och avlopp till en toalett med dusch på ovanvåningen kan lösas på ett tilltalande sätt, liksom avluftningen. För övrigt ligger pannrum och alla våtutrymmen utom köket samlade i tillbyggnaden. Vindstrappan bör inte bytas ut (som skett i flera boställen), utan hellre renoveras. Järndörrarna liksom valvet i förstugan hör definitivt till bilden av ett 1800-talsboställe och bör få vara kvar. Som ytskikt inomhus bör man ha limfärgstak, diskret mönstrade papperstapeter, oljemålade fönster, socklar, dörrar och dörrfoder samt gamla lås och trycken där så är möjligt. Fönstren är utbytta och de nya passar in i stilen. Något referensfönster finns fortfarande kvar. Nya furugolv är inlagda i rummen åt söder. Kalkstensplattor i förstugan kan vara ett alternativ, när golvet så småningom ska bytas där. Kan man få tag i ytterligare någon 1800-tals kakelugn, är det inte fel. Fasaderna behöver putsas om och på flera skadade ställen är det redan gjort. Efter vad jag kan förstå finns inga planer på att ändra den ursprungliga gulockra färgen. Altanen är gjord med omsorg, men taket över entrén stör bilden och bör tas bort.

Månstorps kungsgård.

Karaktärshuset ligger granne med Månstorps gavlar, ruinen av den vallgravsförsedda renässansborg från 1500-talet, som år 1660 överfördes till kronan som ett av de bornholmska vederlagsgodsens.⁷³ Borgen togs ur bruk strax efter kriget mot danskarna 1675-79 och taket användes bland annat som byggnadsmaterial. Månstorps gavlar är idag skyddat som fornminne enligt Kulturminneslagen (KML), vilket i viss mån styr hanteringen av omgivningarna, bland annat det gamla överstebostället.

⁷² Enligt telefonsamtal med stadsarkitekt Robert Werner, Skurups kommun, 05-03-07

⁷³ Fakta enligt *Nationalencyklopedien*, Bra Böcker, Höganäs 1994, bd 13, s 568. De s k bornholmska vederlagsgodsens utgjorde danskarnas ersättning till den svenska kronan för att de återfick Bornholm i freden i Köpenhamn 1660. Månstorp användes redan från indelningsverkets början som officersboställe.

På gården fanns tidigare en korsvirkeslänga från slutet av 1600-talet. Det var kanske den ursprungliga officersbostaden. Längan blev dock allvarligt skadad i oktoberstormen 1968 och revs av Domänverket i början av 70-talet.⁷⁴

Månstorp är idag ett fungerande lantbruk och ägs av Nils-Åke Højberth och hans bror Bertil. De har tagit över gården efter föräldrarna, som bosatte sig där som domänverksarrendatorer 1947. Nils-Åke bor på Månstorp tillsammans med hustrun Gudrun och deras tre barn, medan brodern driver ett eget lantbruk en bit därifrån.

Karaktärshuset uppfördes 1827-1829 enligt Bomans ritningar från 1819, men är spegelvänt mot ritningarna. Huvudingången ligger på norra sidan. Åt öster finns en envånings tillbyggnad från 1900-talets början. I denna fanns tidigare kök och förråd, möjligen också ett par rum för anställda. Idag är tillbyggnaden fullt moderniserad och används i första hand som sovrum för barnen. Där finns också tvättstuga och andra våtutrymmen. Under tillbyggnaden finns även en mindre källare, i vilken jag inte har varit nere.

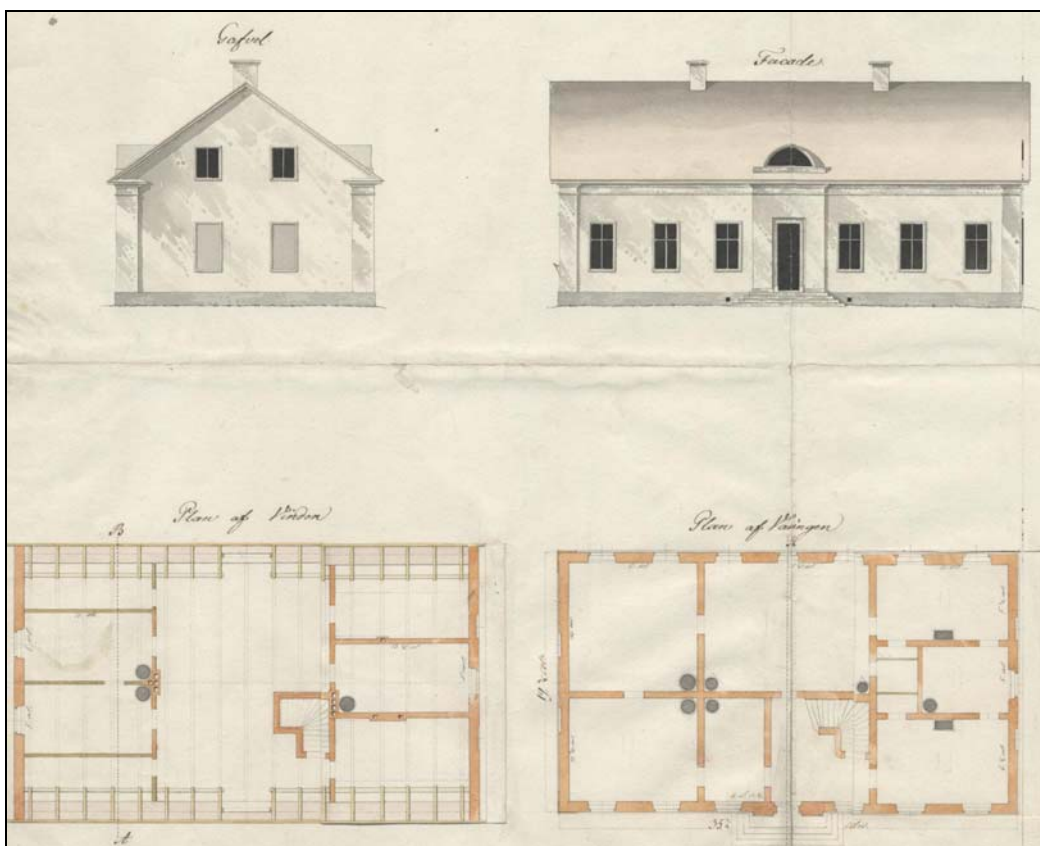


Bild 12: Ritning 27c, översteboställe 1819 års ritningar (kraftigt beskuren), Krigsarkivet

⁷⁴ Korsvirkeslängan låg vinkelrätt mot karaktärshuset. Dess gavel syns tydligt på foto i Jonas af Klerckers artikel i *Skånes hembygdsförbunds årsbok 1969*, s 55.

Husets kök är nyinrett och trevligt. Det ligger numera på framsidan av huvudbyggnaden, närmast till vänster om förstugan. Tidigare låg det i tillbyggnaden. Av ritningar och numera dolda spisrester att döma, är köket tillbaka på den allra mest ursprungliga platsen. Det har en dörr ut genom den gamla ytterväggen mot tillbyggnaden, som ligger två trappsteg ner på östra gaveln. Taket i köket har sänkts något för att dölja elkablar och andra installationer. Den lägre takhöjden är knappast märkbar.

Ett nytt badrum med golvvärme ligger där groventrén eller det gamla serveringsrummet en gång fanns. Badrummet har ingång från två håll, dels från tillbyggnaden och dels från den lilla hallen mellan köket och föräldrarnas sovrum, vilket alltså ligger i den sydöstra kammaren. Också i badrummet och i hallen har taket sänkts, men här med en knapp meter. I föräldrasovrummet har en gång funnits en kamin. Man kan se att rökgången i taket har blivit igensatt.

Största skillnaden mot Bomans ritningar är att karaktärshuset på Månstorp saknar källare.⁷⁵ Den rejäla gråstensgrunden går bara 75-100 cm ner i marken, men är i stort sett utförd på samma sätt som på Örsjö. I förstugan under vindstrappan, där källartrappan enligt ritningen borde ha gått ner, var tidigare bara en skrub, men där finns nu en gästtoalett. Trappan till vinden har steg av kalksten. Storleken är mycket imponerande och uppgången är försedd med två rejäla järndörrar. På vindssidan om järndörrarna sitter hemsnickrade extradörrar av trä för att minska kallraset. Förstugan har tidigare varit delad i en större kallfarstu och en mindre del med kalkelugn. Den uppvärmda delen har kanske använts som något slags väntrum inför besök hos översten. Mellanväggen är sedan länge riven och på kakelugnens plats står nu en öppen spis. Golvet är utbytt och som stöd för bjälklaget finns numera en gjuten platta.

Den inåtgående porten har pardörrar och är original. Den är reparerad både på in- och utsidan. Porten har gamla smidda gångjärn, regler och kammarlås med rejäl nyckel. Ett välgjort glasat vindfång minskar problemen med drag från den ganska otäta dörren.

Rakt fram från förstugan ligger salen, ett imponerande rum med takhöjd på 340 cm. Det används idag som allrum och har två stora fönster och en mellanliggande dörr ut mot trädgården. En glaserad kakelugn ger behövlig extravärme. Fönstren har en bröstning på 65 cm (mättet upp till fönsterbänken) och därefter en höjd på 230 cm. Innerdörrarnas höjd är 255 cm, samtliga är original. Tidigare har det funnits en altan på trädgårdssidan utanför salen. Med åren blev det fall in mot huset, vilket ledde till fuktskador i nedre delen av den 50 cm tjocka tegelväggen. Altanen är nu borttagen och väggen torr igen. Huset är nyligen omputsat utvändigt, men på insidan behöver fogarna i tegelväggen lagas och väggen delvis putsas om. Där papperstapeten har lossnat kunde vi ta ett litet tapetprov. Längst in fanns ett lager tidningspapper. Tryckt text på tidningssidan anger året 1899, vilket inte behöver vara utgivningsåret. Utanpå fanns tre tapetskikt. Det innersta var diagonalmålat i grönt och brunt, färger som möjligen kan ha blivit förändrade av fukten. Jag har svårt att föreställa mig att man

⁷⁵ Det skulle kunna bero på att karaktärshuset liksom "gavlarna" ligger på en gammal ö. Å andra sidan har tillbyggnaden en källare och där finns enligt utsago inga direkta fuktproblem.

skulle kunna tapetsera hela detta paraderum i så murriga färger, men kanske var det ”inne” vid den tiden. Rummet har förmodligen haft vitmenade väggar under större delen av 1800-talet.

Fönstren i bottenvåningen har en gång varit enkla, möjligen med löstagbara innanfönster, och då har det suttit pärlgrå fönsterluckor på insidan. Luckorna finns fortfarande bevarade och står på vinden, kompletta med gångjärn och beslag. Nu är samtliga fönster utbytta mot välgjorda dubbelkopplade. Det skulle vara trevligt att få sätta in fönsterluckorna igen i något rum.

Till höger om salen ligger ett förmak som idag inte används annat än som förvaringsplats för möbler och annat. I detta rum behöver furugolvet repareras. Det sviktat lite i ett av hörnen och är dåligt isolerat. Förmodligen är det fråga om en rötskada, men rummet luktar inte konstigt, så det kan förmodligen vara en följd av tidigare problem med altanen. I detta rum, som håller lägre temperatur än de omgivande, finns också mindre sprickor i takkanten, antagligen till följd av temperaturväxlingar mellan rum, väggar och tak. Dessa sprickor är lätta att åtgärda med någon form av plastiskt kalkbruk. Rummet har två fönster mot trädgården.

Kammaren till höger om förstugan, gränsande till ovan nämnda förmak, innehåller ett arbetsrum och är av samma storlek som förmaket. Har två fönster mot ingångssidan.

Enligt syneprotokoll från 1840 har vinden två kammare vid västra gaveln och en vid östra. Detta gäller fortfarande. Kamrarna används bara som ouppvärmda förråd, i övrigt är vinden en ren kallvind. Golvet på kallvinden har samma konstruktion som på Örsjö, först 12 tums takbjälkar, sedan blindbotten, fyllning av varierande mängd och kvalitet (dvs helt tomt på flera ställen), ovangolv av furu, tunt mellanlager av kalkbruk och allra överst löslagda tegelplattor för brandriskens skull. I två av kamrarna finns järnkaminer, i den tredje en rund kakelugn. Vindskamrarna har nya fönster, men väggen på insidan runt omkring fönstren har ännu inte blivit lagad. Det finns sättningssprickor i väggen mellan kallvinden och östra gavelkammaren, ovanför dörren till norra sidoförrådet, närmast snedtaket. Motsvarande sättning syns även i mellanväggen på bottenvåningen, där dörrhålet mellan förstugan och köket har blivit skevt. På bottenvåningen är sprickorna lagade och övermålade.

Åt söder har yttertaket undertak av brädor, åt norr av spån. Takresningen förefaller lite kraftigare än på Örsjö. Takstolarna är hela och taket väl ventilerat. Det finns fyra ursprungliga små takfönster åt norr och två åt söder, för att ge ljus åt vindens olika delar. I sidoförråden under snedtaket vid östra vindsgaveln finns spår av två igensatta runda fönster.

Karaktärshuset har i sin helhet putsats om och målats utvändigt under något av de senaste åren. Sättningssprickorna och skadorna på sydväggen har därvid lagats, nätats och putsats över. Gråstensgrunden har också fått ett putslager. Även om grunden är ventilerad, kan puts-skiktet kanske komma att leda till problem. I samband med omputsningen har hängrännor och rör bytts ut. Man har grävt runt grunden och förbättrat dagvattenavrinningen i marken.

Månstorp är ett stort hus, betydligt större än vad en normal trebarnsfamilj behöver. Højberths har gjort en hel del reparationer av husets yttre, både för att det behövdes och därför att huset

ligger alldeles i närheten av ett populärt utflyktsmål för sommarturister. Inomhus har familjen i första hand satsat på sådant som har med funktionaliteten att göra, alltså ombyggnad och reparation av kök, tvättstuga, badrum och sovrum. Näst i tur står den fuktskadade salsväggen, vilket också innebär ytrenovering av rummet i sin helhet, samt en omläggning av golvet i sydvästra förmaket. Förutom lagning och putsning på insidan av fönstren i vindskamrarna behöver inget göras åt vinden i det korta perspektivet.

Ett ställe som Månstorp blir aldrig färdigt. Utan statliga bidrag får man ta underhållsarbetet i den takt tiden och intäkterna av gårdsdriften medger. Det är helt klart att intresse finns för att hålla gården i gott skick, men vad som kommer att hända i nästa generation är svårt att säga. Just nu känner jag mig inte orolig för att karaktärshuset ska skötas dåligt eller förvanskas. Däremot är jag inte riktigt lika säker på att reparationerna alltid kommer att ske med ursprungliga material och metoder, om nu detta har ett egenvärde.

Vid ett kort samtal med stadsarkitekt Staffan Andersson i Vellinge kommun får jag bekräftat att Månstorps gavlar är skyddat som fornminne. Ingen detaljplan finns och inte heller några områdesbestämmelser. Här liksom i Örsjö gäller alltså de allmänna varsamhetskrav som föreskrivs i Plan- och Bygglagen (PBL).⁷⁶

Hjälmsults kungsgård.

Hjälmsult ägs av Statens Fastighetsverk (SFV) och arrenderas sedan 1995 av Gustav och Ebba Ebbesten. Släktingar till dem har dock suttit som arrendatorer sedan 1869, då militären lämnade kungsgården. Även Hjälmsult tillhör de bornholmska vederlagsgodsen och har alltså varit i kronans ägo sedan 1660 och användts som boställe under hela indelningsverkets tid. Ebbestens äger också en gård i Kattarp, där olika släktingar har bott sedan 1658.

Karaktärsbyggnaden på Hjälmsult är uppförd 1743 enligt krigsbefälets ritningar från 1731. Den är byggd i sten och inte av trä, som på ritningarna. Boningshuset och en 1600-tals länga är byggnadsminnen.⁷⁷ Vissa ekonomibygnader och andra betydligt yngre hus har också ett skydd. Samtliga byggnader i kungsgårdens närhet ligger inom ett skyddat, parkliknande område. För att ge en lämplig bakgrund åt den fortsatta beskrivningen, vill jag här citera gällande skyddsföreskrifter:⁷⁸

1. Den på den bifogade situationsplanen markerade och med 1-10 numrerade byggnaderna, får inte rivras eller flyttas.
2. Byggnaderna får inte till sitt yttre byggas om eller på annat sätt förändras.

⁷⁶ Telefonsamtal med stadsarkitekt Staffan Andersson, Vellinge kommun, 05-03-08. Han verkade inte särskilt intresserad av frågan, utan ville så snabbt som möjligt skyffla över mig till länsantikvarie Thomas Romberg på länsstyrelsens kulturmiljöenhet.

⁷⁷ Denna länga kallas "Bockalängan" med anledning av att Magnus Stenbock påstås ha residerat där under kriget och oroligheterna med Danmark omkring 1710.

⁷⁸ Skyddsföreskrifterna är hämtade från en bilaga till ett regeringsbeslut från 1993-01-28, nr 7. Med byggnad 1 avses karaktärshuset och med 2 Bockalängan. Jag har valt liten stil och enkelt radavstånd, eftersom punkterna i detta sammanhang bara ska illustrera att offentliga ägare också kan ha svårt att tolka och följa sina egna beslut.

3. Inne i byggnaderna nr 1-2 får ingrepp inte göras i stomme, ursprunglig rumsindelning eller äldre fast inredning, såsom kakelugnar, paneler, spegeldörrar, listverk m.m. Byggnad nr 2 skall bevaras musealt.
4. Byggnaderna skall underhållas så att de inte förfaller. Vård- och underhållsarbeten skall utföras med traditionella byggnadsmaterial och färger på ett sådant sätt att det kulturhistoriska värdet inte minskar.
5. Det på situationsplanen med särskild linje markerade området får inte ytterligare bebyggas. Inom skyddsområdet får inte heller sådana åtgärder vidtagas med mark och vegetation att karaktären förvanskas.
6. Om det av särskilda skäl är nödvändigt att ändra byggnadsminnet i strid med skyddsföreskrifterna skall ansökan om tillstånd enligt 6-7 §§ förordningen (1988:1229) om statliga byggnadsminnen inges till Riksantikvarieämbetet.

Länsstyrelsen lämnar råd ifråga om underhåll av byggnaderna och vården av det kringliggande området.

Jag blir mött på gårdstunet av arrendatorn själv. Han är inledningsvis lite tveksam till mitt besök, framför allt till min önskan om att få fotografera. ”*Det springer så mycket folk här hela tiden*”, säger han. Jag inser att jag knappast kan begära att få tillträde till hela huset och att eventuella foton får tas efter respektfull överenskommelse i varje enskilt fall.

Vi börjar med att gå in i Bockalängan. Fastighetsverket har numera hand om vården av byggnaden. För omkring fem år sedan bekostade verket ett nytt vasstak, men i övrigt håller huset på att förfalla. Stora sprickor i skorstensmuren, kaminen rostig, hål i golvet, spindelväv och smuts överallt. Fuktskador och röta på knutar och brädfodring, även på ingångsdörrens och fönstrens nederkant. Någon glasruta är trasig. Om museal vård innebär att praktiskt taget inte göra någonting alls, då kan man säga att SFV uppfyller skyddsföreskrifterna.



Bild 13: Den sönderrostade sättugnen i Bockalängan, ett exempel på museal vård. Foto förf mars 2005.

När jag var på besök i somras var området en lummig grön park med hasselsnår och vackra ekar kring en grund liten damm. Nu såg det helt annorlunda ut. Ett stort träd strax utanför Bockalängan föll i januaristormen 2005. Huset klarade sig precis. Fastighetsverket kom med skogsmaskiner och personal, förmodligen inhyrda entreprenörer, för att ta ner detta träd och några andra stormfällan i parken samt en stor gran och två döda almar på trädgårdssidan. I samband med besöket gjordes dock en betydligt mer omfattande avverkning inne på det skyddade området och i dungen utanför. Nu påminner hela parken om ett kalhygge, men jättegrenen och de döda almarna står fortfarande kvar. Vid vägen ligger en stapel med ett par hundra kubikmeter grova ek- och björkstammar. Många av ekarna var över 150 år gamla. Jag räknade årsringarna. Om en avverkning i den storleksordningen skedde för att finansiera insatsen som sådan, eller på grund av brister i kommunikationen mellan uppdragsgivare, entreprenör och arrendator, kan jag inte ha någon uppfattning om. Det är naturligtvis ingen tvekan om att det handlar både om bristande varsamhet och brott mot skyddsföreskrifterna. Det är också helt klart ett intrång i nyttjanderätten, som en arrendator betalar för genom sin arrendeavgift.



Bild 14: Av de 150-åriga ekarna i det skyddade området återstår nästan bara stubbar. Foto förf mars 2005.

Sedan går vi in i karaktärsbyggnaden av tegel, passerar den vackra salen och slår oss ner i förmaket. Fru Ebba ansluter. Jag får veta att man som arrendator skriver femårsavtal och att arrendet nu ska höjas med 20 procent, från 360.000 kronor till 430.000 kronor per år. I början av 1990-talet fick förra arrendatorn Margit Leire erbjudande från dåvarande Domänverket att köpa Hjälmskult, men hon var tveksam på grund av sin höga ålder.⁷⁹ Riksantikvarieämbetet hade invändningar och fick fram ett nytt beslut om byggnadsminnesförklaring, varefter frågan avfördes från dagordningen. Detta är något som Ebbestens beklagar, eftersom det idag hade varit betydligt lättare att själv vara ägare. ”Numera är det knappast några pengar som genereras i lantbruket som återinvesteras i den typen av verksamhet, därtill är lönsamheten för låg”, berättar värdfolket, ”utan det är vinster på företagsamhet och aktieaffärer eller bonus-

⁷⁹ Det var vid samma tid som övriga domänverksarrendatorer fick köperbjudande, alltså omkring 1993-94.

löner, fallskärmar och liknande som kan kvittas mot förluster på investeringar i skog, mark, om- och tillbyggnader".⁸⁰ Markpriserna har de senaste åren stigit kraftigt. Idag betalar man på många ställen upp emot 160.000 kronor per hektar. Det blir allt svårare för unga människor, som på allvar vill ägna sig åt jordbruk, att komma in på marknaden.

Så fokuserar vi på själva byggnaden. Som arrendator är man skyldig att underhålla byggnaderna och stå för kostnaderna för detta. Salsgolvet renoverades 1959-60, dock inte på grund av bristande underhåll utan på grund av rötskador underifrån på bjälkarna. Således var det Domänverket som betalade. Man bröt upp det ursprungliga golvet av breda ekplankor, lade in grus i grunden och därefter ett tjockt lager av betong, på vilket de nya impregnerade golvreglarna kom att vila. Som ovanpå lade man en färdig parkett på hårdgjord skiva. Man fogade också grunden och råkade vid detta tillfälle förmodligen sätta igen draghålen.

När Ebbestens flyttade in 1995, var ovanpå golvet insektsskadat och genomruttet igen. Nu tog Fastighetsverket bort golvet, borrarade bort all betong, satte in stora byggtorkar för att torka ut grunden på insidan, göt plintar för bjälkarna, fyllde sedan upp grunden med leca-kulor och lade slutligen på ett vitlaserat furugolv, som inte passade in i rummets karaktär och därför fick slipas om och oljas redan från början. Gustav Ebbesten säger med viss bitterhet: *"Golvet lär ha kostat 250.000 kronor, oräknat alla besök av en massa fint folk från Stockholm, som bara flög ner för att titta och samtidigt skulle passa på att stanna ett par dagar och åka över till Danmark"*.⁸¹



Bild 15: Vattnet står högt i Hjälms Hulstas källare, ett resultat av en igenmurad dörr. Foto förf mars 2005.

⁸⁰ Ur samtal med Gustav och Ebba Ebbesten, 2005-03-17. Också bland boställena finns exempel på sådan hantering. Den som noggrant tittar på boställsbilderna kan möjligen gissa sig vilket eller vilka jag syftar på.

⁸¹ Ur samtalet den 17 mars 2005. Jag har en viss förståelse för problematiken, det är därför jag återger den här. För min del tänker jag mer på tillämpningen av punkt 3 och 4 i skyddsföreskrifterna. Ett problem är kanske att det är för många inblandade och att den ena handen inte alltid riktigt vet vad den andra gör. Ebbestens beklagar sig också över att man på de olika verken ofta byter handläggare och att dessa handläggare då representerar olika synsätt på underhålls- och bevarandefrågor. Därmed är det svårt att få klara besked, som står sig.

Vid en annan renovering lät dåvarande Domänverket ta bort de snedställda träluckorna över källartrappan på gaveln, mura igen källardörren och fylla trappan med jord och sten. Detta ledde ganska snart till att vatten trängde in i källaren. Efter några år fick Fastighetsverket gräva upp stenen igen och isolera den igenmurade dörren med en isoleringsmatta. Därefter återfyllde man med nytt material. Problemen fortsätter. Det är egentligen självklart, vågar jag påstå, eftersom den ursprungliga trappkonstruktionen fortfarande finns kvar under marknivån, vilket gör att regnvatten inte kan rinna undan, utan samlas längst ner och så småningom tränger in bakom isoleringen. Att behålla överdelen och förse den med nya träluckor skulle ha varit mycket enklare. Denna lösning har ju fungerat utmärkt i 200 år.

Det är märkligt att Fastighetsverkets och Riksantikvarieämbetets representanter inte kan göra rätt redan första gången, både med dörren och källartrappan, trots att man från deras sida borde ha tillgång till all tänkbar expertis på hur husgrunder och trappor under mark fungerar, liksom till en rad kunniga entreprenörer. Dessutom kan man återigen börja fundera över i vilken utsträckning begrepp som varsamhet, reversibla åtgärder, traditionella material och metoder kan kopplas till de restaureringsarbeten som utförs i praktiken.

En av mina frågor gäller karaktärshuset storlek.⁸² Vi mätte upp salen (7,2 x 6,4 m), förmaket (4,8 x 4,1 m) och en av kamrarna (samma mått som förmaket) samt förstugan (7,2 x 2,5 m). Takhöjden är 310 cm. Fönstren 120 cm breda och 150 cm höga, bröstningen 75 cm. Jag tog också för ovanlighetens skull utvändiga längd- och breddmått (18,8 x 10,5 m).

Salen är utomordentligt vacker, med fina takmålningar vid väggarna och stuck mitt i taket. Två dörrar i salen har blivit igensatta, dels den mellan salen och högra sidokammaren, dels en välvd dörr mellan kakelugnen och kammaren till vänster bredvid förstugan. Den senare dörren återfinns inte på originalritningen och skulle inte ha varit möjlig att sätta in, om man inte från början hade flyttat salsväggen ut mot förstugan.

I alla rum jag får tillgång till, finns de inre fönsterluckorna kvar. De är profilerade på samma sätt som originaldörrarna och används fortfarande på kvällar och nätter för att hålla kylan ute. Det finns också 1700-tals kakelugnar i salen och förmaket, men de är inte funktionsdugliga. I kammaren till vänster om ingångsdörren (nu arbetsrum) står en 1800-tals kakelugn, också ur funktion. I förstugan finns inget murat trappvalv som på 1800-talsboställena, utan bara släta originalväggar. Däremot hade någon arrendator omkring 1950-talet gjort flera valv av masonit eller motsvarande och tapetserat dem. Efter några år har sedan tapeterna målats över med strukturfärg. Trappan till övervåningen är av trä, också den från senare tid. Golvet i förstugan är av kalksten, i förmak och kammare av äldre parkett. Det omtalade salsgolvet är alltså av furu.

⁸² Hjälmshult har periodvis fungerat som ryttmästarboställe. Det skulle därför kunna vara byggt enligt 1731 års ritningar för "*Ryttmästare och Capiteins Characters Bygning*", nr 57 c, men visar sig vara ett nummer större och gjort efter "*Öfverste Lieutnants och Majors Characters Bygning*", nr 57 b, båda ur serien Tält och byggnader, Krigsarkivet. Måtten överensstämmer inte alldeles exakt, dels därför att byggnaden är gjord i sten, dels därför att den ursprungliga väggen mellan salen och förstugan är flyttad ungefär en meter i riktning mot ytterdörren.

Jag kanske inte fick någon riktig helhetsbild av karaktärshuset vid mitt besök på Hjälmshult, men samlade ändå på mig en hel del intressant information, som på många sätt kompletterar den bild jag fått på andra boställen. Ebbestens berättade vid avskedet på trappan om husesynerna vart femte år, då ”en hel liten delegation kommer ner från Stockholm, stannar i två dagar och vänder upp och ner på hela huset. De ska ta mig sjutton in överallt, in i varenda garderob”.⁸³ När jag for, var stämningen oss emellan betydligt mera förtroendefull än i början, men jag kan förstå den ursprungliga misstänksamheten, eftersom det inte kan vara lätt att bo och verka i ett byggnadsminne, om många människor hela tiden dyker upp, fotograferar, ritar och mäter och har synpunkter både på det ena och det andra.

Fem tveksamma fall.

Några karaktärshus har genom åren genomgått anmärkningsvärda förändringar i utseende eller användning. Jag har valt att skriva e-brev med foto till stadsarkitekten i fem kommuner, för att undersöka hur de ser på förhållandena kring fem boställen från 1800-talets första hälft.

Silvåkra – från klassiskt boställe till herrgårdsimitation.



Bild 16: *Silvåkra*, för ryttmästare Silvåkra skvadron SHR. Foto förf januari 2005.

På bilden ligger det gamla ryttmästarbostället till vänster. Den spikraka vägen mellan dörren på Silvåkra kyrka och ingångsdörren på bostället utgör en mäktig och mycket talande axel. Till höger och något framskjutet ligger en modern tillbyggnad i gammal stil. Som tur är har den samma taklutning som karaktärshuset, men takkupornas placering och storleksrelationen mellan fönster och ingångsdörr ger ett oharmoniskt intryck. Mellan dessa huskroppar finns en utdragen portik, som skulle kunna vara hämtad ur en modern typhuskatalog. Om syftet är att efterlikna en karolinsk 1700-talsherrgård med säteritak eller möjligen ett grekiskt tempel gör egentligen detsamma, inget av dem passar in i stilen. Det är 200 eller 2.000 år för sent.

⁸³ Ebbestens 2005-03-17

Jag har frågat stadsarkitekt **Göran Lönnqvist** i Klippan om ett officersboställe från tiden före 1840 är att betrakta som en särskilt värdefull byggnad enligt PBL 3:12. Jag vill också veta om det finns någon detaljplan och några områdesbestämmelser, och vad dessa i så fall säger. Dessutom frågar jag om det krävs bygglov när man vill göra en så omfattande om- och tillbyggnad som denna – och om ägaren i så fall har sökt och fått ett sådant. Till sist ställer jag frågan om man kan säga att ombyggnaden har skett med varsamhet, med traditionella metoder och material, med reversibla åtgärder.

Efter lite mer än en vecka skickar jag en påminnelse. Då svarar Lönnqvist: *”Att du ännu inte har fått svar av mig, ska du inte tolka som nonchalans eller ointresse. Det är i stället så att jag inte hinner med att svara på alla mailen så snabbt som man skulle önska. I de mindre kommunerna har man små resurser och måste prioritera bygglov och detaljplaner. Frågor från studenter vid universitet och högskolor har haft en tendens att öka på senare tid”*.

Från annat håll har jag under tiden inhämtat att Silvåkras ägare Alf Svedulf är storbyggmästare och driver många byggprojekt både i Klippan och angränsande kommuner.⁸⁴

Den 30 mars ger Göran Lönnqvist ett mer detaljerat svar i ett e-brev. Då har han besökt Silvåkra gård och pratat med ägaren. Lönnqvist säger: *”Utanför detaljplan får man bygga ut 40% eller max 40 kvm av ett bostadshus byggnadsarea utan att söka bygglov. I det aktuella fallet bedöms tillbyggnaden vara ett gränsfall på vad man kan tillåtas bygga utan bygglov. Fastighetsägaren har, enl. egen utsago, inte sökt bygglov, och har mig veterligen inte varit i kontakt med oss på plan och byggkontoret. Han har uppfattat att det inte skulle behövas bygglov, eftersom att byggnaden är belägen på landet och utanför planlagt område. Han säger att ombyggnaden påbörjades 1990 och avslutades 1999”*.

På min fråga om ombyggnaden kan sägas ha skett med varsamhet, med traditionella material och metoder, svarar Lönnqvist i samma e-brev: *”Nej, men samtidigt tycker jag att ombyggnaden faktiskt har blivit lyckad, ur ett modernt, funktionellt perspektiv där t.ex. äldre bevarade träbjälkar kan beskådas interiört. Även den s.k. majorstrappan i sten finns kvar. Visst, rent antikvariskt kan man ha synpunkter på renoveringen, men i perspektivet att han övervägde att riva byggnaden (behövs ej bygglov!!) för att den var i så dåligt skick enl. hans egen uppgift, är slutresultatet acceptabelt”*.

Jag håller förstås inte med Svedulf och Lönnqvist om detta.⁸⁵ Enligt 1810 års boställsritning är bottenvåningens yta ungefär 125-130 kvadratmeter. På fotot ser man med blotta ögat att tillbyggnaden är betydligt större än det ursprungliga huset. Ett gammalt karaktärshus i tegel har dessutom en synnerligen gedigen konstruktion och går nästan alltid att rädda. Ska man ta vara på den ursprungliga karaktären är det mer än takbjälkar och stentrappor som är viktiga. Helhetsintrycket är ju också av stor betydelse. Kanske kunde karaktärshuset i stället ha fått fungera som en flygel till en välproportionerad ny mangårdsbyggnad i stället.

⁸⁴ Enligt samtal med Fjärestads ägare Björn och Gunnel Stuhr Ohlsson den 25 mars 2005.

⁸⁵ För ärlighetens skull skall tilläggas att Göran Lönnqvist började i Klippans kommun 1995 och inte har varit inblandad i detta projekt.

Rebbelberga – en ”helrenoverad” kommunal undervisnings- eller fritidslokal.



Bild 17: **Rebbelberga**, för ryttmästare Bjäre härads skvadron SHR. Foto förf januari 2005.

Stadsarkitekt **Elisabet Weber** i Ängelholms kommun har i stort sett fått samma frågor. Det intressanta är ju att kommunen äger den gamla kungsgården och att man just därför borde kunna ställa lite högre krav på respekt för kulturarvet, särskilt som man har en egen byggnadsantikvarie inom kommunen och på hemsidan berättar att man är duktig på sådana frågor. När jag tittar in genom fönstren ser jag ett trapppräge och en gammal spegeldörr, men mest plastmattor och målad glasfiberväv. Jag har inte fått något svar, trots två påminnelser.

Hyllie boställe – kommunägt kansli för Malmö Ridklubb.



Bild 18: **Hyllie**, för kapten Skytts kompani SSR. Foto förf januari 2005.

Hyllie boställe har sin grundstruktur kvar, även om det är tillbyggt med ny köksdel åt vänster i bilden och med en frontespis på baksidan. Jag har varit inne i den del som är kansli, men inte i bostadslägenheten i bortre delen av huset. Det finns ganska mycket kvar av ”det ursprungliga”, både i exteriören och interiören. Därför borde man kunna peka på

ställets historia och försöka återskapa en del av den tidigare skönheten, särskilt bottenvåningen. Frågorna till stadsarkitekt **Christer Larsson** i Malmö västra distrikt påminner om dem kring Rebbelberga. Redan nästa dag svarade programarkitekt **Ingemar Gråhamn** per telefon. Han var inte medveten om att detta var ett militärboställe, men ville gärna höra vad jag visste om saken. Han var inte säker på vilken enhet inom Malmö stad som förvaltar fastigheten och vem som finansierar underhållet, men menade att det borde vara ägaren. Kommunen har ordnat seminarier om varsamhets- och bevarandefrågor. Han antydde att det inte brukar vara så lätt att få gehör för skyddsbestämmelser och andra restriktioner som styr användningen och förvaltningen av en fastighet.

Jag pratade också med **Staffan Pettersson** på lantbruksavdelningen på Fastighetskontoret. Han berättade att Malmö stad har ägt bostället åtminstone sedan 1955, även om det var utarrenderat rätt länge. Mycket har blivit omgjort på 70-talet. I detaljplanen finns inga speciella skyddsbestämmelser. Staffan Pettersson säger: *"Ibland har vi nog av sådant. Det finns betydligt mer intressanta objekt. Vi har ju exempelvis en medeltidsborg i staden. Vi har också lagt ner massor av pengar på Katrinetorp, så vi vet vad det kostar"*.⁸⁶

Sallerup – ryttmästarboställe i ny kostym av mexitegel.



Bild 19: **Sallerup**, ryttmästare Sallerups skvadron SDR. Foto förf december 2004.

Mina frågor till stadsarkitekt **Gunnar Lagerberg** i Hörby påminner om frågorna kring Rebbelberga, men är mer inriktade på yttre förändringar som mexi-tegel, takmaterial och perspektivfönster som ändrar husets karaktär och proportioner. Lagerbergs svar kom redan samma dag. Han säger: *"Ingen detaljplan eller områdesbestämmelser finns för området. Ö Sallerup utgör riksintresse för kulturminnesvården. Officersbostället tycks vara ombyggt för många år sedan. Det krävs inget bygglov för gjorda förändringar. Det enda verkligt fina skyddet för ett hus är ägarens medvetenhet"*.⁸⁷ Det där sista var välformulerat.

⁸⁶ Enligt telefonsamtal 2005-03-14.

⁸⁷ Ur e-brev den 10 mars 2005.

Jag frågade vad som ligger i begreppet ”riksintresse”. Lagerberg svarade: ”Bymiljön i Ö Sallerup (M72) är av riksintresse för kulturminnesvården. Den utgörs av ett sockencentrum med karakteristisk och välbevarad bebyggelse, märklig parkanläggning i småbrutet odlingslandskap med förhistorisk bosättningskontinuitet. (Ur ÖP 2005, som har varit utställd men är den inte antagen ännu)”.⁸⁸ Det ska bli intressant att se om översiktplanen kommer att följa av detaljplaner och områdesbestämmelser i syfte att bevara bymiljön, bostället och området kring kyrkan för framtiden, även om sådana detaljerade skyddsbestämmelser på olika sätt inskränker enskilda privata ägares handlingsfrihet.

Östra Sallerups boställe är till salu i april 2005. För 48 hektar begär man 4 miljoner kronor. Interiörbilderna på nätet visar att karaktärshuset har genomgått en hel del förändringar. De ”värdehöjande reparationerna” har säkert gjorts för att stället ska bli mer intressant för en köpare. Man borde i stället ha satsat på att bevara mer av den ursprungliga karaktären.

Lilla Bjällerup – ansiktslyftning som sänker åldern med 150 år, men lämnar ärr.



Bild 20: **Lilla Bjällerup**, för ryttmästare Torna skvadron SDR. Foto förf oktober 2004.

Det gula fasadteglet, de bruna perspektivfönstren, gavelspetsarna av laserad lockpanel och det svarta betongtegeltaget leder tankarna till skånskt 1970-tal. Ägs av Domkyrkan och är utarrenderat. Mitt e-brev till stadsarkitekt **Göran Berggren** i Staffanstorp innehåller precis samma frågor som till Lagerberg ovan. Efter påstötning svarar Berggren att ”Lilla Bjällerup 7:1 är behandlat i kommunens kulturminnesvårdsprogram och därefter inordnat i område där områdesbestämmelser utfärdats [...] och vann laga kraft 1997-09-16”.⁸⁹ Numera gäller bygglovsplikt om man vill riva, ändra (t ex måla om eller byta tak och fasad) alternativt bygga nytt, både för boningshus och ekonomibyggnader. I Bjällerups fall är åtgärderna utförda långt före 1997, efter vad jag fick veta vid mitt fotograferingsbesök.

⁸⁸ Ur e-brev den 14 mars 2005. Ordagrant citerat, dock fullt begripligt även med skrivfelen.

⁸⁹ Ur e-brev den 21 mars 2005. Berggren hälsar mig också välkommen att besöka kommunen och ta del av kulturminnesvårdsprogram, områdesbestämmelser och andra handlingar.

Slutsatser.

Det undersökta materialet är inte så stort att man kan dra några mer allmängiltiga slutsatser angående tillämpningen av byggnadsvårdslagstiftningen och samarbetet mellan boställsägare och myndigheter, men jag tycker ändå att det finns flera tendenser och lärorika exempel:

Ingen av de omkring 20 privata ägare jag talat med är intresserade av att få sina karaktärshus byggnadsminnesförklarade. De vill inte att det införs några regler som styr användningen. De är övertygade om att sådana regler skulle leda till betydligt fler problem än de löser. Detta gäller även de kommunala ägarna, som inte verkar ha någon aning om vilka pärlor de förvaltar. De vill inte heller ha några särskilda restriktioner när det gäller underhåll och förvaltning. Känsliga bevarandefrågor verkar svåra att få svar på.

Statliga förvaltare (SFV) är i första hand intresserade av gårdsdriften och dess ekonomi. Fastighetsverket kan exempelvis helt i strid mot skyddsbestämmelserna gå in i det skyddade området kring Hjälmskult och göra en avverkning av ett stort antal 150 år gamla ekar, utan att rådgöra med arrendatorn och utan hänsyn till att denne genom sin arrendeavgift har nyttjanderätt till marken och dess avkastning.

Fastighetsverket har enligt förvaltarna inte heller några särskilda underhållsplaner som gäller de minnesmärkta byggnaderna. Det *bör* man ha, men det är inte ett *krav*. Arrendatorerna har en viss underhållsskyldighet enligt arrendelagstiftningen, men mer omfattande underhållsåtgärder genomförs i SFV:s regi, även om arrendatorerna ibland gör en del av jobbet. Arrendatorerna har en stark ställning i sitt boende genom arrendekontrakt och besittningsskydd och det ska mycket till innan man från statens sida kan gå in och förslå en alternativ användning av karaktärshusen, exempelvis att de ska inrättas till museum.

När Domänverket sålde ut boställena på 80- och 90-talet, handlade det om priser och villkor som arrendatorerna (oftast lika med de blivande ägarna) varken ville eller kunde förhandla om. Några diskussioner om byggnadsvårdsfrågor förekom inte.

På landsbygden finns det i regel inga detaljplaner, inte heller några områdesbestämmelser. Kommunerna tänker sig inte heller att utarbeta sådana i de aktuella fallen. Detta betyder att man som boställsägare i stort sett kan göra vilka ny-, om- och tillbyggnader man vill, så länge man anser sig följa de mycket allmänt hållna varsamhetsregler som ges av **Plan- och Bygglagen** (PBL) kap. 3 §§ 10-12. Man behöver inte ens bygglov.

Länsstyrelsen är inte skyldig att på eget initiativ utfärda någon byggnadsminnesförklaring enligt 3 kap. i **Lagen** (1988:950) **om kulturminnen**, om inte någon utomstående kommer med förslag och väl motiverar varför.

Om statliga byggnadsminnen övergår till privata ägare, är det länsstyrelsen som övertar ansvaret för uppföljningen, i enlighet med **Förordning** (1988:1229) **om statliga byggnadsmin-**

nen §§ 8-9 och *Lagen om kulturminnen* (1988:950) kap. 3 § 7. Exemplet med byggnadsminnesförklarade kvarteret Paradis och televerksfastigheterna i Lund och Helsingborg, som vid dåvarande Byggnadsstyrelsens nedläggning överläts till Akademiska Hus (statsägt bolag) respektive Skanstornet (privat), visar att de nya ägarna utan påföljd kan göra så stora förändringar att byggnadsminnesförklaringen förefaller verkningslös och kan hävas enligt Kulturminneslagen 3 kap. § 15. Länsstyrelsen hävdar då, som ett av skälen, att Riksantikvarieämbetet aldrig underrättade länsstyrelsen om ägarbytet i mitten av 90-talet.⁹⁰ Jag frågar mig då givetvis vad som skulle hända om en privat boställsägare inte brydde sig om skyddsföreskrifterna för sitt byggnadsminnesförklarade boställe, utan på egen hand gjorde omfattande utvändiga eller invändiga förändringar.

De senaste årens lagstiftningsarbete (sedan 1985) gör det lättare än förr att gå in och göra övergripande planer, exempelvis där man från kulturmiljövårdande myndigheters sida fastställer att vissa områden är av "riksintresse för kulturminnesvården". Det är min gissning att sådana planer förenas med mycket allmänna riktlinjer, men sällan följs upp med detaljerade bestämmelser för byggnation och liknande. Det verkar vara ett till intet förpliktigande sätt att försöka lyfta upp kulturmiljöfrågorna i det allmänna medvetandet. Boställena kommer alltså även på detta sätt att slinka igenom maskorna i det byggnadsbevarande nätet. De är – kort och gott – inte tillräckligt intressanta.

Jag har som synes blivit ganska pessimistisk, när det gäller möjligheterna till skydd för några välbevarade officersboställen från 1800-talet. Det är inte populärt att myndigheterna gör ingrepp i den privata dispositions- och äganderätten. Det finns förmodligen inte heller särskilt mycket pengar, om man som myndighet behöver lösa in fastigheter eller betala för att få vissa byggnadsvårdande insatser utförda. Det känns inte heller riktigt rätt att på egen hand, mot boställsägarnas önskan, gå till länsstyrelsen och föreslå en byggnadsminnesförklaring.

Bevarandefrågorna – konkreta tips.

De allra flesta karaktärshusen är idag fungerande mangårdsbyggnader för jordbruk i storleksordningen 100-200 hektar, i några fall ännu större (genom arrenden). Exteriört sett är de flesta ganska välhållna, om än inte med ursprungligt material och traditionell teknik. Nya kök och våtutrymmen har ofta lagts i tillbyggnader av olika slag, en del mer lyckade än andra. I några fall har karaktärshuset förlängts med en eller flera fönsteraxlar.⁹¹ Detta förändrar karaktären på själva byggnaden och får den tyvärr att mer likna "en vanlig skånsk länga".

Rördragningar för vatten och värme är ofta av lite äldre datum, medan elinstallationer har utförts och kompletterats efter behov. Omläggning av tak har skett i några fall, säkert också

⁹⁰ Beslutet om att häva byggnadsminnesförklaringen finns på länsstyrelsens hemsida www.m.lst.se (sökord = byggnadsminne) 2005-03-22. Det följs bland annat upp med en nyhetsartikel av Ingrid Nathéll i *Sydsvenskan* och en debattartikel av Lunds stadsantikvarie Björn Magnusson Staaf: "Även fasader har ett värde" i *Sydsvenskan* den 23 februari respektive 17 mars 2005. Jag har redan i mitten av februari talat med Ann Tschannen på länsstyrelsens kulturmiljöfunktion i ärendet och varit både frågvis och kritisk.

⁹¹ *Haglösa, Eskilstorp, Hyllie* och *Borrstorp*.

isolering av vindar. Förmodligen har man då använt och eventuellt kompletterat de ursprungliga takstolarna. På förvånansvärt många ställen är brandbottnarna av tegel bevarade. Den ursprungliga sexdelade rumsfördelningen har funnits kvar i alla de karaktärshus jag har besökt (10-12 st) och den är inte så alldeles lätt att förändra. Flera boställen har också haft kvar järndörrarna till vinden, även om några har tagit bort dem och gjort om vindstrappan.

Begreppet varsamhet vid om- och tillbyggnad skulle kunna innebära:

- Att man har kvar och vid behov kompletterar det ursprungliga fasadmaterialet, alltså gul- eller vitputsad vägg alternativt tegel. Så långt möjligt används samma typ av bruk och färg som i den ursprungliga putsen.
- Se till att grunden är väl ventilerad, så att det inte uppstår rötskador på golvbjälkar och blindbotten. Låt gärna grunden vara oputsad, så att den ofogade gråstenen syns och ingen fukt går upp i väggarna.
- Det ursprungliga taket bibehålls och kompletteras i största möjliga utsträckning med motsvarande material. Detta gäller även takstolarna. På tegeltak är enkupigt rött tegel att föredra framför nyare, tvåkupigt tegel och i synnerhet betongtegel.
- Takkupor bör utformas med största omsorg. Det bör inte vara mer än en per sida och de får gärna ha den halvrunda form som återfinns på flera av de äldre typritningarna. Takkuporna bör inte vara för stora. Rådgör gärna med en arkitekt. Stora, moderna takfönster bör inte användas, i synnerhet inte på den sida där entrén ligger.
- Hängrännor och stuprör bör vara av plåt, inte plast. Tänk särskilt på avrinningen ovanför entrédörren.
- Undvik verandor vid entrén. De passar inte riktigt in i den klassiska stilen, oavsett utformning. En öppen eller täckt altan på trädgårdssidan kan möjligen gå an, men den måste i så fall stämma väl överens med husets övriga utförande. Den får inte vara sammanbyggd med huset och måste vara enkel att ta bort. Prata med en arkitekt.
- Bibehåll om möjligt den inåtgående entrédörren och reparera den, när så behövs. Om dörren måste bytas, låt göra en ny och välisolerad som liknar den gamla. Spara om möjligt alla gångjärn, lås och reglar som dokumentation. Dörrpost och foder kan oftast fås med nästan samma utförande och profilering som den gamla. Spara gärna någon gammal löpmeter som referens.
- Nya fönster bör vara dubbelkopplade tvåluftsfönster, spröjsade med två eller tre rutor per fönsterluft och ha kittfals. De bör vara vitmålade precis som originalfönstren, inte lase-rade. Storleken på fönstren bör inte heller avvika från originalet. Behåll om möjligt blindluften vid entrén på de kaptens- och ryttmästarboställen som följer 1810 års ritning. Spara åtminstone något av de gamla gångjärnen och beslagen som dokumentation. Har det funnits fönsterluckor på insidan och luckorna fortfarande finns kvar, bör de även fortsättningsvis sparas, eventuellt återmonteras.
- Köket ligger normalt i någon av kamrarna på den sida av huset, där förstugan finns. Det bör utformas med största varsamhet och ha skåp och snickerier i en stil som passar husets övriga karaktär. Furugolvet bör bevaras, om det är i gott skick, och kan eventuellt (i värsta fall) täckas reversibelt med golvmasonit och plastmatta.

- Ett annat, kanske bättre alternativ, är att lägga köket tillsammans med våtutrymmen och pannrum i en mindre tillbyggnad. Då är man friare, när det gäller inredningen. Tillbyggnaden bör i så fall passa i storlek och stil och helst vara byggd av samma klassiska väggmaterial och puts som resten av huset. Att skapa en ny våtadel genom en ren förlängning av karaktärshuset bör, som nämnts, helst undvikas.
- En gammal vedspis kan mycket väl bevaras, om den fungerar. Bra att ha vid strömavbrott.
- Behåll också gamla värmeledningsrör och kamflänselement så länge de går att använda. Det finns nästan ingen bättre värmekälla. De utgör dessutom ett påtagligt minne av den tid då ”centralvärme” installerades i husen.
- Rumsindelningen och de ursprungliga dörrarnas placering får inte ändras.
- Bibehåll originaldörrarna och reparera dem vid behov, med användande av likvärdiga metoder och material. Låt också gamla foder och trösklar vara kvar. Måla med oljefärg. Bevara gamla lås och trycken. Nygamla finns i regel att köpa. Spara borttagna originallås som referens.
- Kan de gamla furugolven renoveras, så gör det. Ersätt annars med nya furugolv, snarlika. Man kan oftast få tag i äldre golvplankor av samma kvalitet. Spara lite av golvfyllningen i en påse, om någon längre fram skulle vara intresserad av den. Extra fint är det naturligtvis, om de gamla tolvtumsbjälkarna kan bevaras.
- Om parkett ska användas i salen, kosta på en riktig gammaldags variant. Använd inte den moderna fanerade och plastbehandlade sorten. Den ser ganska simpel ut i en sådan miljö.
- Golvsocklar och lister bör också vara original. Kan kompletteras vid behov, naturligtvis med ursprunglig profilering, och därefter oljemålas.
- Laga sprickor i tak med plastiskt kalkbruk. Måla taken med gammaldags limfärg. Använd papperstapeter i en enkel klassisk stil. Förstugan och valvet kan vara vitmenade, helt utan tapeter. Glasfiberväv är definitivt en styggelse. Ta vara på tapetrester från alla rum. Alla skikt är intressanta, även av målningen på dörrar och socklar. Spara gärna en ”färgrappa” på något undanskymt ställe.⁹²
- Finns det kakelugnar, bör de bibehållas och om möjligt fås att fungera. Det gör inget om man kan leta upp ytterligare någon kakelugn ur ett gammalt hus från samma tidsperiod.
- Garderoberna i sovrummen bör vara lösa eller löstagbara, aldrig placerade mot en yttervägg. Det är betydligt snyggare att använda skåp eller kistor, om man nu ska vara petig. Delar av vinden kan också användas som förråd för allsköns prylar.
- Valvet i förstugan och vindstrappan ger huset en del av dess robusta karaktär. Ändra så lite som möjligt. Järndörrarna till vinden bör behållas, om de sitter kvar. Likaså bör originaltrappan av kalksten eller tegel bevaras och renoveras, om det är realistiskt med hänsyn till användningen. Kan man i annat fall sätta in en ny trappa utan att ta bort den gamla, är detta att föredra. Måste man ta bort järndörrarna, bör fästena få sitta kvar och dörrarna sparas.
- Vill man inreda vinden, måste man i regel ta bort brandbotten av tegel. Kanske kan referenspartier både av teglet och delar av golvfyllningen lämnas kvar längst ut under snedtaget, bakom och mellan stödbenen till takstolarna.

⁹² Med ”färgrappa” menas en liten ruta där man skrapar fram en synlig skiktföljd av olika lager av färg.

- Ska man dra upp vatten och avlopp till en toalett med dusch på ovanvåningen, är det viktigt att rördragningarna görs med stor varsamhet. På bottenvåningen kan man behöva dölja rören med en löstagbar konsol eller motsvarande, givetvis i stil med väggen. Samma varsamhet gäller för ventilationen.
- Väggarna till vindskamrarna bör också behandlas med försiktighet, men kanske inte lika stor som på bottenvåningen. Bygg på det bestående. Använd naturliga material, exempelvis pärlspont i stället för gipsskivor. Bevara och renovera de gamla dörrarna och låsen. Finns det kaminer uppe i kamrarna kan man mycket väl behålla dem och göra dem i ordning, även om de inte ska användas längre.
- Finns det källare med valv, är det fint att vitkalka och göra i ordning och sedan använda för inlagda gurkor, saft och sylt - och kanske vin.

Sammanfattning.

Föregående avsnitt har en sammanfattande karaktär, när det gäller tillämpningen av lagstiftningen och det praktiska byggnadsvårdsarbetet. Här sammanfattar jag kort hela uppsatsen, utifrån mina ursprungliga frågor:

Det finns idag inga bevarandeplaner för de boställen som följer typritningarna och ägs av staten. Det finns två anledningar till detta, dels för att gårdsdriften och dess ekonomi prioriteras och dels för att det är arrendatorerna som i de flesta fall ansvarar för underhållsarbetet. Någon annan användning för dessa kulturmiljöer har inte diskuterats. De är och förblir mangårdsbyggnader i fungerande jordbruk eller skogsfastigheter.

Samhället har inget direkt intresse av att bevara några ytterligare boställen. Det har inte boställsägarna heller.

Man ska följa Plan- och Bygglagen (PBL) när man bevarar boställen och även de eventuella detaljplaner och områdesbestämmelser som finns. Vill man få råd angående reparationer och skötsel kan man fråga kommunens byggnadskontor, länsstyrelsens kulturmiljöfunktion eller regionmuseet. Många praktiska tips finns i ovanstående avsnitt. Kostnaderna får man i de flesta fall stå för själv. Räkna inte med något ekonomiskt stöd från samhällets sida.

För statliga byggnadsminnen är Riksantikvarieämbetet och ägarna (SFV, Fortifikationsverket och eventuellt Sveaskog) de mest inblandade. Länsstyrelsen kan också ha synpunkter beträffande skötseln. För kommunalt eller privat ägda boställen är länsstyrelsen och kommunernas byggnadskontor de mest berörda. Det finns exempel i uppsatsen på bristande kommunikation mellan myndigheter och mellan myndigheter och ägare eller arrendatorer. Alla myndigheter lider också av en viss tids- och resursbrist, särskilt när det gäller fältarbete och frågor från envisa studenter. Man prioriterar oftast bygglovs- och detaljplaneärenden.

När Domänverket sålde av boställena diskuterades byggnadsvårdsfrågorna över huvud taget inte, varken i undersökta eller i övrigt kontaktade fall.

Boställens befinner sig i ett oväntat bra skick, både utvändigt och i de flesta besökta fall också invändigt. De privata ägarna är oftast intresserade och vill ta hand om sina boställen. För att varsamt återställa karaktärshusen i ett mer tidstypiskt skick finns många tips i avsnittet ovan och i olika böcker om praktisk byggnadsvård. Eftersom boställena i de flesta fall oftast kommer att vara boningshus i fungerande jordbruk, måste pannrum, kök och våtutrymmen hålla modern standard. Köket har på de flesta boställen redan tidigare legat i boningshuset och kan mycket väl göra det i fortsättningen också, om man är varsam vid ombyggnader. Pannrum och våtutrymmen placeras enklast i diskreta tillbyggnader, för att den ursprungliga rumska-karaktären ska kunna bibehållas. Viktiga förändringar under 1900-talet, exempelvis installation av nya fönster, fönsterbänkar och värmeledning, är ju också en del av historien.

Byggnadsminnesförklaring.

Det finns följande byggnadsminnesförklarade boställen i Skåne:

- **Hjälmslöv**, ägt av Statens Fastighetsverk (SFV), *majorsboställe*, byggt i sten 1743 enligt krigsbefällets ritningar för överstelöjtnanter och majorer från 1731
- **Köpinge**, privatägt *underofficersboställe*, byggt 1754 enligt Hårlemans ritningar från 1752
- **Lillö**, ägt av SFV, översteboställe (tidigare *majorsboställe*), byggt 1796 enligt Palmstedts ritningar från 1786. Det privatägda **Lövestad**, som stod färdigt 1824, tillhör samma kategori. Lövestad är inte skyddat, men ändå är minst lika vackert därför att det ligger i en by och har två vackra 1700-tals uthus av sten.
- **Mölleröd**, ägt av Fortifikationsverket (FoV), *ryttmästarboställe* uppfört 1837 enligt A P Bomans ritningar från 1810. Det finns omkring 20 boställen av samma kategori av vilka **Örsjö**, **Fjärestad** och **Hoby** tillhör de exteriört sett allra bäst bevarade. Hoby har jag inte varit inne i. Kanske finns andra som är minst lika intressanta och välbevarade vad gäller interiören.

Den enda kategori som idag inte är skyddad är *översteboställen* uppförda enligt 1819 års ritningar av A P Boman. Av denna typ finns två i Skåne, **Månstorp** och **Hilleslöv**. Månstorp är det mest intressanta, men ägarna är inte särskilt intresserade av en byggnadsminnesförklaring. De säger sig ta väl vara på gården ändå – och det stämmer.

Emmislöv, norr om Kristianstad, är det enda skånska officersboställe som är uppfört i timmer. Det följer 1731 års typritningar och är byggt på 1740-talet. Huset har genomgått ganska stora förändringar inomhus, men grundkaraktären är lätt att se. Någon gång före 1960 har man placerat in ett nytt kök med groventré i en tillbyggnad. Sannolikt finns bättre bevarade timmerboställen från denna tid längre uppåt landet.

Genom min undersökning har jag redovisat det faktiska läget vad gäller möjligheterna till byggnadsminnesförklaring. Jag finner ingen anledning att försöka gå vidare på denna punkt. Jag hoppas för framtiden att stadsarkitekt Gunnar Lagerberg i Hörby får rätt: ”*Det enda verkligt fina skyddet för ett hus är ägarens medvetenhet*”.

Litteratur- och källförteckning.

Källor, tryckta och otryckta:

- Förordning om regements- och kompani-, öfver- och underbefälsboställen vid de uti Skåne indelte 2:ne ryttiregementen*, 3 april 1739, Krigsarkivet, Stockholm
- Besiktningssinstrument* upprättade vid husesyner över arméns militieboställen år 1771, 1808, 1815, 1825 och 1840, Krigskollegii husesynkontors arkiv, Krigsarkivet
- Ritningar och planscher ur arkivserien *Tält och byggnader*, Krigsarkivet, särskilt de som finns representerade bland de skånska boställena, nämligen 16 i: *Öfverste-Lieutnants och Majors boställsbyggnad af sten* 1786, 27 c: *Project till Öfverste Charactershus* (af sten) 1819, 57 b: *Öfwerste Lieutnants och Majors Characters Byggning* 1731, 57 c: *Ryttmästare och Capiteins Characters Byggning* 1731, 59 d *Regiments Qvartermästare och Cornets samt Lieutnants och Fändrichs Boställe* 1752 och 64 b: *Ryttmästare och Capitains Characters Hus* (af sten) 1810.
- Adlerstierna, G: ”*Geografisk beskrifning öfwer hertigdömmet Skåne*” (med militära boställen utsatta), Krigsarkivet, topografiska kartor XVII A, nr 14, 1747
- Ett fyrtiotal arealavmätningsskator, boställsmätningar och kartor över laga skiftet, avseende samtliga i uppsatsen nämnda boställen, Lantmäteriets forskarsal i Malmö och Kristianstad.

Litteratur som använts i uppsatsen:

- Artéus, Gunnar: ”Några frågor för forskningen om det yngre militära indelningsverket” ur *Meddelanden från Krigsarkivet XII*, Borås 1989
- Edman, Victor: *En svensk restaureringstradition. Tre arkitekter gestaltar 1900-talets historiesyn*, Byggförlaget, Stockholm 1999
- Ehrensverd, Ulla: *Soldatens boning*, ur *Svenska Hus*, Carlssons, Stockholm 1995
- Ericson, Lars: *Svenska knektar*, Historiska media, Lund 2004
- Ericson, Lars: ”Forskning kring det yngre militära indelningsverket igår – idag – imorgon” ur *Militärhistorisk tidskrift*, Militärhögskolan, Stockholm 1987
- Fredriksson, Berndt: ”Indelningsverket – ett system i förändring” ur *Meddelanden från Krigsarkivet XII*, Borås 1989
- Geijer, Mia: *Ett nationellt kulturarv. Utveckling av en professionell vård och förvaltning av statliga byggnadsminnen*, lic.avh. KTH, institutionen för infrastruktur, Stockholm 2004
- Grill, Claes Lorentz: *Statistiskt sammandrag af svenska indelningsverket*, Stockholm 1855-58, faksimilutgåva utgiven av Landsarkivet i Göteborg 1978, 2 band
- Gudmundsson, Göran: *Utvändig renovering*, ur serien *Byggnadsvård i praktiken III*, Byggförlaget, Stockholm 2002
- Gudmundsson, Göran: *Invändig renovering*, ur serien *Byggnadsvård i praktiken IV*, Byggförlaget, Stockholm 2004
- Jonsson, Marita: ”Meningen med restaureringen” ur *Byggnader och betydelser. En antologi om arkitektur*, red Britt-Inger Johansson och Christian Lovén, Arkitektur förlag, Stockholm 2000
- af Klercker, Jonas: *Miltära boställen under indelningsverkets tid*, lic.avhandling i arkitekturhistoria, LTH 1968, kopia av stencilerad upplaga

af Klercker, Jonas: "Officersboställen i Skåne under indelningsverkets tid (1672-1878)" ur *Skånes hembygdsförbunds årsbok 1969*. Malmö 1969

Mårtelius, Johan: Förord till Carl Wijnblad: *Ritningar på våningshus med text i modern skrift. Förklaringar och kommentarer*. Faksimilupplaga i Nationalmusei skriftserie, utgiven av förlaget Rekolid, Stockholm 1993

Nationalencyklopedien, Bra Böcker, Höganäs 1991-98

Nordisk familjebok, Stockholm 1904-26

Robertsson, Stig: *Fem pelare – en vägledning för god byggnadsvård*, Riksantikvarieämbetet, Stockholm 2002

von Schverin, Hans Hugold: *Skånska herrgårdar under svensk tid*, Ardor, Lund 1934

Ulväng, Göran: "Indelningsverkets militära boställen – vad vet vi egentligen?" ur *Militärhistorisk tidskrift 2002*, Militärhögskolan

Unnerbäck, Axel: *Kulturhistorisk värdering av bebyggelse*, Riksantikvarieämbetet, Stockholm 2002

Otryckta källor, internet:

Hans Högman: Den indelte soldaten, www.algonet.se/~hogman/slsoldat.htm 2004-07-07

Länsstyrelsen i Skåne län, www.m.lst.se/index.cfm?page=3A1CBA57-915E-897F-E3F382C84EED87BB&keywords=byggnadsminne 2005-03-22

Diverse personkontakter:

Staffan Andersson, stadsarkitekt i Vellinge kommun, telefon (tfn) mars 2005

Göran Berggren, stadsarkitekt i Staffanstorps kommun, e-post, mars 2005

Ingemar Gråhamn, programarkitekt Malmö kommun, väster, telefon (tfn), mars 2005

John-Erik Hansson, Landsarkivet i Härnösand, tfn och anteckningar i september 2004.

Anders Johansson, förvaltare, Statens fastighetsverk i Uppsala, tfn, feb 2005

Jimmy Juhlin, Länsmuséet i Kristianstad, tfn, e-post och besök, juli 2004 och jan 2005

Gunnar Lagerberg, stadsarkitekt i Hörby kommun, e-post, mars 2005

Göran Lönnqvist, stadsarkitekt i Klippans kommun, e-post, mars 2005

Bertil Olofsson, fotograf, Krigsarkivet i Stockholm, tfn och besök, okt 2004-mars 2005

Monika Olsson, arkivarie, Lantmäteriet i Malmö, flera besök, okt 2004-feb 2005

Staffan Pettersson, chef för lantbruksavd. på Malmö stads fastighetskontor, tfn mars 2005

Suzanne Pluntke, Länsstyrelsen i Skåne län, kulturmiljöfunktionen, tfn och e-post, våren 2005

Ann Tschannen, Länsstyrelsen i Skåne län, kulturmiljöfunktionen, tfn och e-post, våren 2005

Boställsägare, arrendatorer och ibland grannar i anslutning till besök på Arrie, Billesholm, Lilla Bjällerup, Borrbj, Stora Borrstorp, Emmislöv, Eskilstorp, Fjärestad, Stora Görslöv, Haglösa, Hjälmsult, Hyllie, Jära/Skiparöd, Lillö, Månstorp, Skoglösa, Steglarp, Sällshög, Tostarp, Tygelsjö, Vemmerlov, Laxmans Åkarp, Åraslov och Örsjö.

Övrig litteratur och tidningsartiklar, bland annat:

Ahlstrand, Jan Torsten: *Arkitekturtermer*, Studentlitteratur, Lund 1976

Andersson, Karin; Hildebrand, Agneta: *Byggnadsarkeologisk undersökning*, 2 upplagan Riksantikvarieämbetet, Stockholm 1988

- Backlund, Janne: *Rusthållarna i Fellingsbro 1684-1748*, dokt.avh, Acta Universitatis Upsalensis 173, Uppsala 1993
- Ehrensverd, Ulla: "Militära boställen", ur "at förse Riket med beständige och prydlige Byggnader", om Byggnadsstyrelsen och dess föregångare, Byggnadsstyrelsen, Stockholm 1969
- Hidemark, Ove; Stavenow-Hidemark, Elisabet; Söderström, Göran; Unnerbäck, Axel: *Så renoveras torp och gårdar*, ICA Bokförlag, Västerås 2000
- Kaila, Panu: *Byggnadskonservering. Handbok för restaurering av byggnader som bevaras för museiändamål*, Finlands museiförbund, Helsingfors 1987
- Linnaeus, Carl: *Skånska resan år 1749*, W&W, Stockholm 1975
- Lundberg, Erik: *Att restaurera*, Samfundet för hembygdsvård, Stockholm 1966
- Lundberg, Erik: *Svensk bostad. Dess utveckling och traditionsbildning. Dess förhållande till utländskt samt dess egenart och framtida möjligheter*, 2 uppl, Norstedts, Stockholm 1978
- Lundström, Bo: *Officeren som arkitekt och konstnär i det svenska 1800-talet*, dokt.avh, Acta Universitatis Upsalensis, Ars Suetica 18, Uppsala 1999
- Magnusson Staaf, Björn: *Även fasader har ett värde*, debattartikel i Sydsvenskan 2005-03-17
- Nathell, Ingrid: *Byggnadsminne hävs för fyra hus*, nyhetsartikel i Sydsvenskan 2005-02-23
- Nilsson, Nils-Göran: "Övning och färdighet – den indelta arméns övningar och arbetskommanderingar" ur *Meddelanden från Krigsarkivet XII*, Borås 1989
- von Platen, Carl Gustaf: *Skånska Dragonregementets historia*, 4 band, Iduns m fl boktryckerier, 1901-1947
- Svartengren, Einar: *Svenska officersboställen i Västerbotten*, Torsby 1934
- Wallin, Sigurd: *Byggnadsskick i herrgårdar, boställen och städer* ur serien Gångna dagars högreståndskultur, Skoglunds, Stockholm 1947
- Åberg, Alf: "Indelningen av rytteriet i Skåne" ur *Meddelanden från krigsarkivet XII*, Borås 1989.

Bildförteckning:

Omslag: **Månstorp**

Bild 1: Hoby	s 8	Bild 11: Örsjö, kök	s 33
Bild 2: R Övl/maj 1731	s 15	Bild 12: R Överste 1819	s 36
Bild 3: Hjälms hult	s 16	Bild 13: Hjälms hult , sättugn	s 40
Bild 4: Köpinge	s 17	Bild 14: Hjälms hult , stubbar	s 41
Bild 5: R Övl/maj 1786	s 18	Bild 15: Hjälms hult , källare	s 42
Bild 6: Lillö	s 19	Bild 16: Silvåkra	s 43
Bild 7: R Kapt/Ryttm 1810	s 20	Bild 17: Rebbelberga	s 46
Bild 8: Fjärestad	s 20	Bild 18: Hyllie	s 46
Bild 9: Borrby	s 21	Bild 19: Ö Sallerup	s 47
Bild 10: Örsjö	s 31	Bild 20: L Bjällerup	s 48

Samtliga fotografier är tagna av författaren under tiden augusti 2004 – mars 2005.

Byggnadstekniska och andra kommentarer till besökta boställen.¹

	<p>Tommarps kgd (överste SHR)²</p> <p>Borgliknande kungsgård, om- och tillbyggd i flera etapper. Ej uppförd enligt typritningarna. Används idag för utställningar och liknande. I statlig ägo (SFV). Byggnadsminnesförklarad.</p> <p>Åstorp Tommarp 1:1 – X62129:Y13949 – foto 0411³</p>
	<p>Hjälmsults kgd (major SHR)</p> <p>Uppförd 1743 enligt krigsbefälets ritning från 1731, men i sten. Ligger vackert och är, med undantag för kökstillbyggnaden, en riktig pärla. Byggnadsminnesförklarad, i statlig ägo (SFV) och utarrenderat. Har ett ännu äldre hus vid sidan om, som Magnus Stenbock påstås ha residerat i under danska kriget.</p> <p>Hbg Hjälmsult 1:2 – X62264:Y13062 – foto 0408</p>
	<p>Billesholm (major SHR)</p> <p>Var slottsliknande på 1700-talet. Ägs nu av kommunen, utarrenderat. Ett ryttmästarboställe, byggt 1817, fanns ännu på 1930-talet, men är nu rivet. En stengrund till ett av de laga husen finns kvar. Nuvarande mangårdsbyggnad uppförd kring 1950-talet.</p> <p>X62182:Y13240 – foto 0410</p>
	<p>Mölleröd (ryttm. Livskv. SHR)</p> <p>Enligt syn 1838 nybyggt 1837 enligt 1810 års ritningar. Har dock enluftsfönster. Vacker portal vid entrén. Ligger fint bland gamla ekar. I närheten, vid porlande bäck, ligger en ruin av ett gammalt stenhus, förstört under danska kriget. Ägs av Fortifikationsverket (FoV) och är byggnadsminne.</p> <p>X62281:Y13698 – foto 0501</p>

¹ I denna förteckning är boställena inte i bokstavsordning, utan efter regemente enl C L Grill. Se bil. 2 eller s 21.

² Jonas af Klercker har skrivit en intressant artikel om militära boställen i *Skånes hembygdsförbunds årsbok 1969*. I artikeln finns en tabell, där namnen på de boställen som följer någon av typritningarna är kursiverade. Boställen som jag själv har besökt och i regel fotograferat har här fått namnen fetstilta. När det står (?) behövs ett närmare studium för att jag ska godta JaK:s bedömning. Vid utropstecken (!) kan jag konstatera att hans bedömning inte är korrekt. Då är det *min* uppfattning som gäller.

³ Denna rad anger gällande fastighetsbeteckning samt koordinater i rikets nät enligt Gröna Kartan. Dessutom vilket år och månad fotot är taget (ååmm), i samtliga fall av författaren.

	<p>Sandby (ryttm. Sandby skv. SHR)</p> <p>Borgliknande stenhus byggt 1600 enligt tavla ovanför entrén.⁴ Flera gånger reparerat och ombyggt enligt JaK. Ligger vackert i byn, nära kyrkan, med fin utsikt över landskapet. Har som synes inget med typritningar att göra.</p> <p>Hlm Sandby 14:39 – X62317:Y13832 – foto 0501</p>
	<p>Kolleberga (ryttm. Kolleberga skv. SHR)</p> <p>Lantmäteriritningarna berättar om ägoutbyten, men visar inte var inom kronoparkens område bostället ligger. Har tittat på gamla rekognosceringskartan och nu kanske fått grepp om det hela. Ej besökt, ej fotograferat.</p> <p>X62177:Y13422 ?</p>
	<p>Silvåkra (ryttm. Silvåkra skv. SHR) !</p> <p>Vägen utgör en mäktig axel mellan kyrkan och bostället.⁵ Karaktärshuset är den vänstra delen av den "herrgårdslänkande" byggnaden som ägaren har byggt utan att söka bygglov. Goda kontakter i byggbranschen underlättar säkert, men stället blir inte vackrare för det.</p> <p>Klippan Silvåkra 3:9 – X62336:Y13269 – foto 0501</p>
	<p>Rebberberga kgd (ryttm. Bjäre hd skv. SHR)</p> <p>Byggt i tegel 1810 enligt ritning från samma år enligt JaK. Två flygelliknande tillbyggnader. Ingår som del i skolan och är ombyggd till undervisningslokaler. En kakelugn, lite stuck i det ljuddämpade taket, ett par spegeldörrar och ett trappräcke är vad man ser av den forna glansen. I övrigt bara klädkrokar, glasfiberväv och plastmattor.</p> <p>X62398:Y13185 – foto 0501</p>
	<p>Fleninge (ryttm. Fleninge skv. SHR) !</p> <p>Följer 1810 års typritningar. Har fin karaktär, men den nyligen genomförda totalrenoveringen med ny veranda, nyttillverkade fönster och nytt garage har inte blivit helt lyckad. En del av ursprungskaraktären har gått förlorad.</p> <p>Hbg Fleninge 24:32 – X62242:Y13140 – foto 0408</p>

⁴ Byggt år 1606 enligt H H von Schwerin: *Skånska herrgårdar under svensk tid*, Ardor, Lund 1934, s 308

⁵ År 1803 utdömdes det gamla karaktärshuset enligt 1817 års syn. Nytt förslag fanns 1804 och det nuvarande huset uppfördes ca 1810-1815. Vid synen 1817 var källaren vattenfylld och vissa arbeten inte helt avslutade.

	<p>Fjärestad (ryttm. Fjärestads skv. SHR) Följer 1810 års ritningar och är byggt i början av 1840-talet.⁶ Som helhet mycket välhållet. Takkupan är inte original, men passar bra in i stilen. Välbevarad förstuga, originalgolv i flera rum. Ny vindstrappa ovanpå den gamla. Hbg Fjärestad 24:3 – X62105:Y13142 – foto 0408</p>
	<p>Årup (ryttm. Landskrona skv. SHR) Nybyggt i tegel 1818 efter 1810 års ritningar enligt JaK. Fönstrens antal och placering har nog delvis ändrats sedan dess. Dessutom är de större än de ska vara enligt ritningen. I gott skick, efter vad det verkar. Svalöv Billeberga 1:1 – X61988:Y13237 – foto 0410</p>
	<p>Hoby (ryttm. Hoby skv. SHR) Ligger bra till, nära Lund. Uppförd enligt 1810 års ritningar. Tillbyggnad och förbindelsegång mellan husen utförd med känsla för stil och proportioner. Mycket välhållet. Lund Hoby 20:1 – X61866:Y13359 – foto 0408</p>
	<p>Arrie (ryttm. Arrie skv. SHR) Enligt ägaren byggt på 1780-talet, kraftigt renoverat på 1930-talet.⁷ Har inget med typritningarna att göra. Vellinge Arrie 37:2 – X61572:Y13283 – foto 0408</p>
	<p>Lillö kgd (överste SDR) Byggt i tegel 1796 enligt Palmstedts ritning från 1786. Salen på östra gaveln. Väl bevarat både exteriört och interiört. Har dessutom en kavaljerslänga i korsvirke från slutet av 1600-talet, som nyligen restaurerats på ett föredömligt sätt. Ägs av SFV. Byggnadsminne. Kristianstad Lillö 50:2 – X62129:Y13949 – foto 0411</p>

⁶ Det gamla stenhuset från 1773 utdömdes i syneprotokoll från 1840. I protokollet finns en mycket intressant byggnadsbeskrivning med kostnadsberäkning för det nya karaktärshuset. Vid nybyggnationen 1840-42 användes också delar av den gamla grunden. Övervåningen ombyggd och huset moderniserat på 1960-talet. Vid syn 1845 bestämdes att den ännu befintliga östra korsvirkeslängan skulle uppföras.

⁷ Tillkomståret kan inte stämma. Karaktärshuset (av korsvirke under tegeltak) utdömdes i 1845 års syn, men då av ålder och icke av vanvård. År 1830 ansågs det däremot vara i gott stånd.

	<p>Lövestad kgd (major SDR)</p> <p>Karaktärshus färdigt 1824 enligt Palmstedts ritningar från 1786.⁸ I gott skick. Den av JaK omtalade korsvirkeslängan från 1694 hittade jag inte, kan mycket väl vara riven. Däremot finns två vackra uthus i sten från 1771 och 1791 som är i visst behov av reparation. Gården ligger alldeles nära kyrkan.</p> <p>Sjöbo Lövestad 46:14 – X61702:Y13797 – foto 0412</p>
	<p>Svabesholm (major SDR)</p> <p>Det hus JaK påstår vara byggt i tegel 1828 enligt 1810 års ritningar är nu rivet. Dagens vackert vitputsade byggnad från 1902 har inget med typritningarna att göra.</p> <p>Sim Svabesholm 1:32 – X61712:Y14010 – foto 0412</p>
	<p>Köpinge (ryttm. Livskv. SDR)</p> <p>Underofficersboställe, byggt 1754 med brutet tak enligt Hårlemans ritningar från 1752. En underbar pärla, exteriört mycket välhållt. Byggnadsminne. Enligt 1747 års karta⁹ och 1840 års syneprotokoll har det funnits ytterligare ett underofficersboställe lite NV om själva byn.</p> <p>Ksd Köpinge 101:1 – X62023:Y13974 – foto 0501</p>
	<p>Emmislöv (ryttm. Ö Göinge skv. SDR) !</p> <p>Det gamla karaktärshuset dömdes ut 1743 och några år därefter byggdes ett nytt timmerhus efter 1731 års typritningar. Brutet tak är ovanligt, troligen från 1840-talet.¹⁰ Tillbyggnad och förstukvist från 1900-talets första hälft.</p> <p>Ö Göinge Emmislöv 24:4 – X62340:Y13951 – foto 0501</p>
	<p>Håslöv (ryttm. Kristianstads skv. SDR)</p> <p>Ligger numera i Viby by, S om Kristianstad. En stor gård som inte följer typritningarna och därför räcker det med ett foto på avstånd.</p> <p>Ksd Håslöv 63:1 – X62106:Y14021 – foto 0501</p>

⁸ Framgår av syn år 1795 och 1836 enl H H von Schwerin (1934), s 304

⁹ G Adlerstierna, 1747: "Geografisk beskrifning öfver hertigdömmet Skåne" (med militära boställen utsatta), Krigsarkivet, topografiska kartor XVII A nr 14

¹⁰ Detta är det enda riktiga timmerhuset bland Skånes officersboställen. Vid syn 1840 konstaterades att spåntaket var dåligt och borde läggas om, även om det var väl tjärat.

	<p>Ö Sallerup (ryttm. Sallerups skv. SDR)</p> <p>Enligt JaK byggt i tegel 1807 efter 1731 års ritning. Idag är stället klätt med mexi-tegel och har fått svart tegeltak och lite större perspektivfönster som ändrar proportionerna och intrycket på ett mindre fördelaktigt sätt. 48 hektar till salu för 4 miljoner i april 2005.</p> <p>Hörby Ö Sallerup 9:19 – X61879:Y13699 – foto 0412</p>
	<p>L Bjällerup (ryttm. Torna skv. SDR)</p> <p>Från 1820, vidbyggd tegelbyggnad från 1873. Nedgången när nuvarande arrendator tillträdde 1981. Okänsligt reparerat med gult fasadtegel, nya hela fönster och tak av betongtegel. På baksidan finns en utbyggnad som jag är glad att man inte ser på bilden. Domkyrkoägt.</p> <p>Staff L Bjällerup 7:1 – X61744:Y13382 – foto 0410</p>
	<p>Eskilstorp (ryttm. Malmö skv.SDR)</p> <p>Modell 1810, byggt under 1840-talet¹¹ och förlängt åt S under 1900-talet. Man ser lätt var den ursprungliga delen ligger. Ovanliga stuckliknande dekorationer under fönstren. Ägarna har ansträngt sig för att bevara känslan av 1800-tal i ”finrummen”.</p> <p>Vellinge Eskilstorp 1:1 – X61542:Y13233 – foto 0408</p>
	<p>Haglösa kgd (ryttm. Haglösa skv. SDR)</p> <p>Uppfört 1817 och följer typritningarna enligt JaK. I somras tyckte jag inte detta stämde, men i avlövad tillstånd syns enluftsfönstren vid det som inte längre är entré. Förlängt åt norr. Takfallet är lägre än på typritningarna, enligt uppgift för att indelningshavarens fru flyttade hörnpinnarna på natten, när kronans män hade varit och mätt upp för grunden.</p> <p>Trelleborg Haglösa 18:26 – X61479:Y13340 – foto 0501</p>

¹¹ Det gamla korsvirkeshuset utdömdes i besiktning år 1840. Det låg på en sank plats, grunden hade satt sig, eketrät i stammen och flera golv var uppruttna samt halmtaket förstört av takdropp. Någon ritning fanns inte att tillgå, varför något kostnadsförslag inte kunde göras upp.



Brønnesta (ryttm. Vemmenhögs skv. SDR)

Här är gårdsnamnet felplacerat på Gröna Kartan. Bostället ligger ca 700 m öster därom. Typiskt 1810 års boställe, nu med ”äkta” tvåluftsfönster vid entrén. Rätt välhållet.

Trellbg Brønnestad 22:1 – X61453:Y13454 – foto 0410



Borrby kungsgård (ryttm. Borrby skv. SDR)

Karaktärshuset är väl gömt i den bortre, smalare delen av denna byggnad. Det uppfördes 1754 i sten enligt 1731 års ritningar. Nuvarande huvudingång går till en hall som bildas av de sammanslagna kamrarna ”till vänster om förstugan”. Övrig rumsstruktur i huvudsak bevarad.¹²

Simrishamn Borrby 62:1 – X61479:Y13965 – foto 0412



Sällshög (ryttm. Simrishamns skv. SDR)

Delvis byggt på den gamla grunden, enligt ägaren någon gång på 1870-talet. Har som synes inget med typritningarna att göra.¹³

Tomelilla Sällshög 110:1 – X61612:Y13842 - foto 0503



Hilleshög (Överste NSR)

Nybyggt 1846 enligt 1819 års ritningar. Ligger högst upp på Glumslövs backar, men tyvärr på fel sida motorvägen och med starkt trafikbrus. Inte så vackra takfönster, annars rätt väl bevarat. Skulle må bra av en utvändigt uppräschning. Makalös sundsutsikt.

Landskr Hilleshög 25:1 – X62045:Y13138 – foto 0409



Olstorp (major NSR)

Följer inte typritningarna. Jämfört med övriga karaktärshus känns inte denna skånska långa särskilt spännande som mangård betraktat.

Helsingborg Olstorp 5:2 – X62054:Y13147 – foto 0411

¹² JaK anger byggnadsåret till 1754, ägaren själv säger 1751. Huset fick sin bredare förlängning av den siste indelningshavaren på 1870-talet påstår ägaren, enligt H H von Schwerin byggdes huset till först 1923 (s 295).

¹³ Enligt 1840 års syn fanns ett karaktärshus med sexdelad rumsplan uppfört 1838, vilket alltså blev kortlivat.

	<p>Tostarp (major SDR) ?</p> <p>Enligt JaK ska huset vara uppfört 1757-61 enligt Hårlemans ritningar från 1752. Han säger sig ha konstaterat detta genom besök och syneprotokoll.¹⁴ Jag känner mig inte säker på detta, en uppmätning behövs. Huset är för övrigt i starkt behov av reparation.</p> <p>Klippan Tostarp 1:8 – X62164:Y13396 – foto 0408</p>
	<p>Horna (major NSR)</p> <p>Rätt imponerande tegelkåk i rött och gult tegel, men den har som synes inget med typritningar att göra.</p> <p>Kristianstad Horna 48:1 – X62048:Y14037 – foto 0501</p>
	<p>Ivötöfta (kapten Livkompaniet NSR)</p> <p>Enligt lantmäteriets datoriserade kartor ligger ett nybyggt villaområde över området, så karaktärshuset är förmodligen rivet. Bromölla Opalen 3 med adress Boställsvägen 10 är den fastighet som verkar ligga närmast. Ej besökt, ej fotograferat.</p> <p>X62192:Y14168</p>
	<p>Jära (kapten Frosta kompani NSR)</p> <p>Dagens <i>Skiparöd</i> är byggt 1897, som en bostad med tre lägenheter. Har inget med typritningarna att göra. <i>Jära</i> är rivet och ersatt med ett 50-talshus i gult tegel.¹⁵ Ej fotograferat.</p> <p>Eslöv Jära 1:1 – X61892:Y13590</p>
	<p>Åraslöv (kapten V Göinge komp NSR)</p> <p>Ligger på Åraslövs Gårds område, uthyrt. I ljusreflexerna av den nedgående solen kunde jag tydligt se blindluften i fönstren vid entrén. Är alltså uppfört enligt 1810 års ritning och byggt på 1840-talet.¹⁶ Ombyggt 1962.</p> <p>Hässleholm Åraslöv 44:1 – X62207:Y13860 – foto 0501</p>

¹⁴ I innehållsrika syneprotokoll både från 1825 och 1840 sägs huset vara av tegel, med sexdelad rumsplan. År 1840 kommenteras det dåliga tegeltaket, som har lett till fuktskador och röta även på takresningen.

¹⁵ Enligt syneprotokoll från 1840 var *Skiparöd* inrett enligt syn från 1839, medan *Jära* saknade karaktärshus.

¹⁶ Även om det inte sägs explicit förefaller gården ha varit kringbyggd både i syn 1825 och 1840.



Skoglösa (kapten Gärds kompani NSR)

Också utfört enligt typritningarna med enluftsfönster. Byggt på skånskt vis utan takskägg. På ena gaveln står årtalet 1696, men huset var under uppförande år 1840 enligt syneprotokoll. Enligt en granne har huset under lång tid tillhört Önnestads lantbruksskola. Det stod tomt ett tiotal år innan nuvarande ägare köpte det på 90-talet och rustade upp det.

Ksd Skoglösa 29:1 – X62179:Y13882 – foto 0501



St. Borrstorp (kapten N Åsbo komp NSR)

Uppfört 1840 enligt 1810 års typritningar.¹⁷ Utbyggd åt S med kök och våtdel på 1910-talet. Enligt beskrivningen är byggnaden gjord i korsvirke, nu putsat. Det är svårt att få fäste i väggarna när man borrar, säger ägarna. Tegeltrossbotten bevarad på vinden.

Ängelholm Borrstorp 1:1 – X62422:Y13195 – foto 0501



Gantofta (kapten Rönneberga komp. NSR)

Gantofta boställe är typiskt utfört enligt 1810 års ritning. Det gamla huset var rivet i 1840 års syn och ett nytt skulle uppföras. Rätt välhållet, nya fönster. Vid entrén syns "äkta" tvåluftsfönster, det är förmodligen något utvidgade enlufts.

Helsingborg Kvistofta 5:5 – X62101:Y13133 – foto 0409



St. Görslöv (kapten Luggude komp NSR)

Är uppfört 1837 enligt syneprotokoll från 1840. Portiken vid entrén passar inte riktigt in i stilen. Ospröjsade, mörka fönster blir lätt "svarta hål". Enligt ägarna finns arrendekontrakt från 1717. Takstolarna är pluggade, inte spikade, järnluckorna till vinden borttagna. Takfyllning med sand för brandfarans skull.

Höganäs St Görslöv 19:2 – X62366:Y13054 – foto 0408

¹⁷ Enligt tryckt beskrivning från kommunen är gården byggd 1739 enligt 1731 års ritningar. Det stämmer inte, för det gamla huset utdömdes 1838 och ett nytt karakterhus skulle uppföras 1840 enligt syneprotokoll från samma år. Således är det 1810 års ritningar som gäller. Blindluften är överputsad, vilket fortfarande syns på fasaden.



Virkie (kapten Onsjö komp. NSR)

Byggt efter ritningar modell 1810, mycket välhållt.¹⁸ Spröjsade fönster hade nog varit ännu snyggare, liksom om dörren målats i någon annan färg än vit. Nu blir det lite kontrastlöst.

Kävlinge Virke 18:1 – X61918:Y13362 – foto 0408



Månstorp (överste SSR)

Nybyggt 1829 enligt 1819 års ritningar.¹⁹ Korsvirkeslängan från 1694 revs på 1970-talet. Detta är kanske det till exteriören mest välbevarade bostället av alla. I gott skick även invändigt. Som helhet en fin kulturmiljö bl a p g a närheten till Månstorps gavlar.

Vellinge Månstorp 1:13 – X:61531:Y13313 – foto 0408



Vemmerlöv (major SSR)

Det gamla karaktershuset, ett korsvirkeshus, revs i början av 1940-talet. Det hade inget med typritningarna att göra. Nytt boningshus från 1943. Historiskt intresserad ägare som hade flera foton från 1900-talets början att visa upp. Var tredje generationen på gården.

Trellebg Vemmerlöv 43:4 – X61462:Y13324 – foto 0501



Järrestad (major SSR)

En lång, skånsk länga. Kan möjligen ha upplevt någon indelningshavare. Har dock inget med typritningar att göra.

Simrishamn Järrestad 21:3 – X61581:Y14052 foto 0503



Tygelsjö (major SSR)

Bostället låg först inne i byn enligt q ägaren. Ekonomibyggnader uppfördes i nuvarande läge 1860. Karaktershuset byggdes sedan 1894-97 (ovanligt sent om kronan stod för fiolerna), sedan renoverat 1938. Nuvarande ägare tog över efter hans föräldrar 1980. De hade då ägt gården sedan 1962. På gården driver ägarna även en tapetserarverkstad.

Malmö Tygelsjö 17:56 – X61573:Y13226 – foto 0410

¹⁸ Enligt 1832 års syn fanns inget karaktershus, så detta måste alltså vara byggt något senare.

¹⁹ Enligt synprotokoll från 1840 var kök och visthus ännu inte klart. Överste Fischerström var envis och tyckte att kronan kunde betala detta.



Husie (kapten Livkompaniet SSR)

Ligger alldeles vid Husie kyrka. Tegelbyggnad från 1800-talet, kraftigt ombyggd med ospröjsade fönster. Följer inte typritningarna. Flera småföretag etablerade i ladorna, totalt sett en ganska trist miljö.

Malmö Husie 172:289 – X61642:Y13284 – foto 0501



(Laxmans) Åkarp (kapten Torna komp. SSR)

Enligt ägarna uppfört 1838-40 enligt 1810 års typritningar.²⁰ Har sett foton från sekelskiftet med tvåluftsfönster, nu enlufts. Tillbyggt med vinkellänga 1911. Järndörrarna och stentrappan upp till vinden finns kvar. Skiffertaket är original. Tegel på vinden för brandfarans skull. Ägarna är tredje generationen på gården. De har nyligen ersatt de spröjsade treluftsfönstren på framsidan som far eller farfar satt in med nya. Ser bra ut, även om det inte är "standard". Vålhållet.

Lomma Fjellie 5:21 – X61822:Y13303 – foto 0501



Hyllie (kapten Skytts komp. SSR) !

Byggt efter 1810 års ritningar.²¹ Entréfönstren har en blindluft, syns tydligt. Huset är förlängt åt öster med en köksdel. Ägs av kommunen och används som kansli för Malmö ridklubb, innehåller också en bostadsdel. Valv under trappan, gammalt träräcke och stuktak tillhörde det jag såg vid snabb titt inomhus. Utan större pietet anpassat till sitt nya bruk.

X61633:Y13208 – foto 0501



Örsjö (kapten Vemmenhögs komp. SSR)

Har två vackra flygelbyggnader och bildar med dessa en vacker helhet, en pärla. Har fått nya ägare och håller på att ställas i ordning efter att ha stått tomt i flera år. Avstyckat från lantbruket och fungerar som kennel. På foto från 60-talet har huset tvåluftsfönster, men här är det enlufts. Följer 1810 års ritningar.²²

Skurup Skurup 48:64 – X61508:Y13569 – foto 0408

²⁰ Stämmer enligt syneprotokoll från 1840.

²¹ Uppfört 1842 och inte riktigt helt färdigbyggt vid 1845 års syn.

²² I syneprotokoll 1825 framgår det att byn just blivit enskiftad och att bostället flyttats ut till den nuvarande platsen. Något karaktershus var inte uppfört vid denna tid och indelningshavaren hade inte heller tagit bostället i besittning. Enligt protokoll från 1840 uppfördes karaktershuset år 1836.

	<p>Steglarp (kapten Herresta komp. SSR) Låg lite undanskymt och var svårt att hitta. Typiskt tidigt 1800-tal. Nyinsatt treluftsfönster i köket, liten veranda. Vidbyggd länga. Som helhet rätt välhållet. Skurup Steglarp 5:2 – X61476:Y13590 – foto 0408</p>
	<p>Hällestad (kapten Färs kompani SSR) ! Ägs av Fortifikationsverket, kallas Kronetorp och ligger lite tråkigt mitt på Revinge övningsområde. Följer ritningarna. Hade utan tvekan varit snyggare med spröjsade fönster. Karaktärshus fanns inte enligt 1832 års syn, men var under uppförande år 1845. Lund Hällestad 35:2 – X61756:Y13505 – foto 0411</p>
	<p>Glemminge (kapten Ingelsta komp. SSR) Enligt enskifteskartan från 1807 sammanfördes ägorna norr om byn, där ett nytt hus byggdes. År 1895 hade de nya ägorna inte förändrats vid en boställsmätning. Idag är huset rivet. Låg i det gröna partiet vid boställsnamnet på Gröna Kartan. Ej foto. Ystad Glemminge 133:1 – X61497:Y13869</p>
	<p>Raskarum (kapten Albo kompani SSR)²³ Öster om S:t Olof ligger en stor tegelbyggnad från sent 1800-tal. Rivet och ombyggt, även nu med visst reparationsbehov. Det räcker med ett foto från vägen. Sim Raskarum 61:4 – X61687:Y13953 – foto 0412</p>

²³ SHR står för Skånska husarregementet, SDR för Skånska dragonregementet, NSR för Norra skånska regementet och SSR för Södra skånska regementet. De två förstnämnda är kavalleri- och de sistnämnda är infanteriregementen.