

Lunds universitet  
Statsvetenskapliga institutionen

STV 102  
HT 2006  
Handledare: Tomas Bergström

# **Effektiva skolor eller valfrihet?**

**varför konkurrens inte verkar ge effektivitet i skolan**

**Hans Isaksson**  
hans.isaksson.534@student.lu.se

# Abstract

Konkurrens av privata aktörer på skolområdet verkar inte leda till ökad effektivitet, snarare tvärt om. Effekten på medelbetyg verkar vara marginell, samtidigt som de elever i en kommun som redan har svaga resultat drabbas negativt, och effekten i det sambandet kan växa över tid. De elever som drabbas behöver inte vara samma som går i friskolorna. Friskolor ser ut att ha en kostnadsdrivande effekt. Inom den teori som kallas New Public Management antar man att marknadens strukturer kan föras över på den offentliga förvaltningen, men det verkar inte stämma på skolområdet. Att organisationsrecepten ur NPM inte verkar fungera på skolområdet kan bero på att skolan är en verksamhet som inte lämpar sig särskilt väl för konkurrens då vi inte accepterar allt som en fri marknad skulle innebära. Konkurrens av privata aktörer mäter jag som andel friskolor, eg fristående skolor, och jag använder en kvantitativ design med linjär regression, OLS.

*Nyckelord:* Resultat, Effektivitet, Fristående skolor, Konkurrens, New Public Management

# Innehållsförteckning

|  |           |
|--|-----------|
|  | <b>S.</b> |
| <b>1 Inledning</b>                                       | <b>4</b>  |
| 1.1 Problemområde och frågeställning                     | 4         |
| 1.2 Begrepp  | 4         |
| 1.2.1 Konkurrens från privata aktörer                    | 4         |
| 1.2.2 Effektivitet                                       | 4         |
| 1.2.3 Varför genomfördes friskolereformen?               | 6         |
| 1.4 Materialdiskussion                                   | 7         |
| 1.5 Uppsatsens upplägg                                   | 8         |
| <b>2 Effekter på kunskapsresultat som snitt</b>          | <b>9</b>  |
| <b>3 Effekter för svagpresterande elever</b>             | <b>10</b> |
| 3.1 Metod  | 11        |
| 3.2 Variabler av intresse                                | 11        |
| 3.2.1 Åk9: Föräldrarnas genomsnittliga utbildningsnivå   | 12        |
| 3.2.2 % barn 0-17 boende med båda föräldrarna            | 12        |
| 3.2.3 % Pojkar i åk 9                                    | 13        |
| 3.2.4 Ant böcker och AV-medier per invånare              | 13        |
| 3.2.5 Ant nystartade företag per 100 invånare 1996       | 13        |
| 3.2.6 Flyttningsnetto samt befolkningsutveckling         | 13        |
| 3.2.7 Skattekraft  | 14        |
| 3.2.8 Dominerande politiska partier                      | 14        |
| 3.2.9 Medelinkomst                                       | 14        |
| 3.2.10 Ohälsotal   | 15        |
| 3.2.11 Kyrksamhetstal samt andel konfirmerade            | 15        |
| 3.3 Modell av de större städerna                         | 16        |
| 3.3.1 Resultat   | 16        |
| 3.4 Totalurval: Alla kommuner                            | 18        |
| 3.5 Är sambandet verkligen linjärt?                      | 19        |
| 3.6 Sammanfattning                                       | 20        |
| <b>4 Effektmåttets breddning</b>                         | <b>21</b> |
| 4.1 Effekt på valfrihet                                  | 21        |
| 4.2 Effekter på segregation                              | 22        |
| 4.3 Effekter på processvärden                            | 22        |
| <b>5 Effekt på skolkostnader</b>                         | <b>24</b> |
| <b>6 Effektivitetens delar smälts samman</b>             | <b>26</b> |
| 6.1 Att förklara effektivitetsförlusten av friskolor     | 26        |
| <b>7 Slutsatser</b>                                      | <b>28</b> |
| 7.1 Vidare forskning                                     | 28        |
| <b>8 Referenser</b>                                      | <b>29</b> |
| 8.1 Offentligt tryck                                     | 29        |
| <b>9 Appendix 1: Lista över kommuner i kommuntyp tre</b> | <b>31</b> |

# 1 Inledning

## 1.1 Problemområde och frågeställning

Vad staten bör göra och inte bör göra är källan till en av politikens mest grundläggande konflikter. Olika syn på statens uppgifter hänger intimt samman med de olika politiska ideologierna, och ytterst handlar den om vad som är samhällets ansvar och vad som ska kan och bör överlämnas åt individer eller andra kollektiv och krafter. Det är därför inte på något sätt märkligt att reformer som rubbar förhållandet mellan offentligt och privat stöter på motstånd och ibland upprör.

En anledning till att man ibland har förskjutit balansen mellan offentligt och privat genom att släppa in privata aktörer i arenor som tidigare dominerats av det offentliga har varit att man har antagit eller förmodat sig veta att detta skulle leda till ökad kostnadseffektivitet. Genom att det offentliga får tävla med privata aktörer, och genom att den offentliga verksamheten reformeras för att likna den privata sektorn antar man att konkurrens får enheterna att bli mer sparsamma med resurser och allokerar dem mer effektivt (Premfors et al 2003 s.340). Huruvida dessa antaganden stämmer har ifrågasatts från olika håll och discipliner (Premfors 2003; Christensen et al. 2005 s.198), och jag har bestämt mig för att undersöka detta inom ett av välfärdsstatens kärnområden – skolan. De kommunala grundskolorna har sedan nittiotalet i allt högre utsträckning låtit tävla med fristående skolor, och kanske är nästa steg i denna process på väg efter regeringsskiftet 2006. Därför är det intressant att undersöka om friskolor förbättrar effektiviteten på skolområdet. Att jag begränsar mig till grundskolan beror delvis på materialtillgänglighet, men jag anser också att det kan vara mer fruktsamt att undersöka grundskolan än till exempel gymnasieskolan då grundskolan är mer sammanhållen än gymnasieskolan som är uppdelad på olika program. Min frågeställning lyder alltså:

*Skapar ökad konkurrens från privata aktörer ökad effektivitet på grundskoleområdet?*

## 1.2 Begrepp

### 1.2.1 Begreppet 'Konkurrens från privata aktörer'

Som mått på ökad konkurrens från privata aktörer på skolområdet kommer jag använda den andel elever i varje kommun som går i fristående skolor. Detta mått har använts av andra tidigare (bl a Fransson och Wennermo 2003), och jag anser att det är rimligt att använda en variabel på kommunal nivå då det politiska ansvaret för skolan ligger på kommunal nivå. Den kommunala nivån är dessutom den nivå som jag har tillgång till data för.

## 1.2.2 Begreppet effektivitet

Effektivitet brukar definieras som ”förhållandet mellan insatserna i en verksamhet och verksamhetens resultat” (Nationalencyklopedin a), alltså kvoten mellan output och input.<sup>1</sup> Ibland är detta enkelt att definiera, som till exempel när man vill mäta effektivitet i industriproduktion. Då är det nämligen bara att mäta värdet av varorna och dela det med kostnaden för produktionen. Värdet representeras då av marknadspriset. Men när vi rör oss in på många av den offentliga produktionens områden blir det genast svårare att definiera vad som egentligen är input och output. Den offentliga produktionen skapar en lång rad olika värden som både är svåra att mäta i siffror och problematiska att väga mot varandra, bland annat därför att det inte finns något marknadspris att värdebestämma produktionen med.

Men även om det är svårt att kvantifiera den offentliga produktionens storlek måste jag för att svara på uppsatsens fråga försöka att åtminstone säga något om vad som ingår i den och när det behövs ge en uppskattning på om det är stora eller små effekter jag talar om, samt framför allt ange effektens riktning. Jag försöker fånga upp alla dessa olika värden genom att betrakta den offentliga produktionen som bestående av flera olika komponenter, snarare än som något som kan fångas upp med en enda variabel. Genom att jag använder flera olika komponenter varav vissa mer eller mindre svårkvantifierbara, kommer jag inte kunna uttala mig precis om storleken på effekterna, även om jag fortfarande kan tala om riktningar. Jag gör alltså en avvägning mellan att vara precis med en enda tydlig variabel men riskera att ha tagit helt fel i operationaliseringen av den å ena sidan, och att veta att jag blir vag men vara desto säkrare på att nå ett mer korrekt resultat å den andra. Eller mer tillspetsat: Jag tycker att det är bättre att ha vagt rätt än otvetydigt fel.

Efter att jag gått igenom samtliga effekters riktningar kommer det att visa sig att problemet med att ställa olika värden mot varandra löser sig själv genom att samtliga komponenter utom en visar sig ha sådana effekter att detta inte blir något problem. Viktningarna har nämligen endast betydelse för resultatet om de pekar åt olika håll, men om de olika komponenter som effektiviteten beräknas ifrån i stället påverkas på liknande sätt av en förändring kan man sluta sig till effektivitetsförändringen utan att behöva vikta de olika variablerna mot varandra. För tydlighetens skull skulle kanske skall påpekas att det inte är variabelns riktning som sådan som är intressant, utan värdet av denna.

När jag väljer ut vilka komponenter som ska mäta output och input och alltså ingå i effektivitetsmättet vill jag välja sådana som anses vara viktiga i skolans uppdrag och funktion bland dem som styr skolan under den period som är aktuell. Det enklaste måttet är olika betygsmått, och jag gör en uppdelning i rena genomsnittsbetyg och andelen som blir underkända i något ämne. Det senare intresserar mig då detta är ett mått på hur många elever som inte når upp till de mål som politiker satt upp för skolan. I avsnitt 1.2.3 diskuteras hur de politiker som genomförde skolpengsreformen 1992 ansåg att valfrihet förhöll sig till effektivitet, närmare bestämt om reformen verkligen var avsedd att skapa effektivitet eller om den först och främst såg valfrihet som ett självändamål. Slutsatsen av detta blir att valfrihet kan ses både som ett värde i sig själv och som ett medel att uppnå effektivitet i skolan. I det breddade effektivitetsbegrepp jag

---

<sup>1</sup> Alltså: Effektivitet = Output / Input

arbetar med kommer jag även att inkludera det Lennart Lundquist kallar för processvärden, det vill säga sådana värden som inte är omedelbart knutna till skolans syfte men som ändå är viktiga såsom att verksamheten uppfyller grundläggande krav på demokrati och likabehandling. En närmare diskussion förs i kapitel 4.2. Segregation är ett annat mål jag för in i effektivitetsbegreppet på samma sätt som processvärdena ovan, och jag anser den vara intressant då Skolverket har uttryckt oro över segregeringseffekter av friskolor och då ett av målen för skolan är att motverka segregation.

### 1.2.3 Varför genomfördes friskolereformen?

Det är inte alltid helt enkelt att utgå från historiska texter för att få en bild av varför någon *egentligen* säger eller gör något. De texter politiker producerar för publicering har oftast ett syfte, vilket påverkar deras val av utformningen av dem. Medvetna om att de är beroende av sin målgrupp av riksdagsledamöter och väljare kan de lockas att lyfta fram argument som de själva inte tror på eller i varje fall inte anser vara de viktigaste men som de tror att målgruppen kommer att ta till sig (Bergström och Boréus 2005, kap 1). Min ambition här är inte att på något djupare plan utröna varför vissa politiker uttryckte sig som de gjorde, utan snarare att undersöka vilka argument som fördes fram som de viktigaste. Det var ju hur som helst de argument som faktiskt fördes fram som till sist slog igenom. Inte de för mig, och kanske även för de dåvarande statsråden, svärfångade bakomliggande orsakerna, vilken av dem som nu ska anses vara den som anses ligga längst bak i argumentationskedjan.

I den offentliga diskussionen om friskolor som fördes i och med den reformering i bidragssystemet som gjordes under Bildt-regeringen där en "skolpeng" infördes genom Proposition 91/92:95 kan jag finna framför allt två olika sätt att behandla begreppet valfrihet. Den första är den linje som drivs av skolminister Beatrice Ask, och som ser friskolereformen först och främst som ett mål i sig självt, eller som Badersten skulle uttrycka det: valfrihet har ett intrinsiskt värde. Här pratar man om en "valfrihetsrevolution", och man kopplar rätten att "fritt välja skola och att välja sina barns utbildning" till grunderna i "ett fritt samhälle" (proposition 91/92:95, s. 8). Vidare ser statsrådet Ask det "som en otroligt viktig ideologisk fråga att förverkliga principen om en skolpeng" (Riksdagens protokoll 91/92:45), vilket alltså betyder att hon inte anser reformen bero på pragmatism inför en problematisk ekonomi el. dyl. Denna tolkning stärks av att även oppositionen sammanfattar propositionens essens med orden: "pedagogisk variation, föräldrainflytande, *valfrihet* [min kurs.]" (Motion Ub 91/92:62, Lena Hjelm-Wallén m fl).

Men det fanns även de som förde en instrumentell argumentation kring skolpengsreformen. Här var det alltså inte valfriheten i sig som var det viktigaste med reformen, utan de förmodade effekter reformen skulle föra med sig. Jag har anledning att tro att det var denna lansering som sedermera kom att slå igenom hos allmänheten, vilket jag återkommer till efter några exempel som jag framför allt hämtar ifrån stockholmspolitiken. Jag väljer exempel ifrån Stockholm därför att det är där jag hittat material, detta eftersom stockholmstidningen Dagens Nyheters material finns tillgängligt via databasen Presstext lång tid tillbaka. Förhoppningsvis kan man anta att ungefär samma argumentation fördes i övriga landet. I Stockholm är det hur som helst tydligt att man förväntar sig en

ekonomisk effektivisering till följd av den konkurrens man förmodar skapas av skolpengsreformen. Skolborgarrådet Agnetha Renvall (m) säger till exempel att "Skolorna utsätts för ökad konkurrens och måste skärpa sig för att få elever. Det betyder högre kvalitet på hela fältet." (Karlsson 1992a). Samma argumentation fördes i Sollentuna av Gun Blomberg (m) och Lennart Gabrielsson (fp) som säger att "genom privatisering och skolpeng ska kommunens ekonomi i Sollentuna förbättras" (Karlsson 1992b). Parallellt med diskussionen om skolpeng fördes en diskussion om ifall att friskolor skulle få ta ut elevavgifter, vilket enligt Catharina Tarras-Wahlberg fick Socialdemokraterna i stadshuset att inrikta sig på att förhindra dessa och därmed ge sitt stöd till skolpengsreformen. Även hon anser att skolpengen skapar effektivitet i systemet på grund av den ökade konkurrensen hon förmodar följer av reformen (citerad i Gyllenberg 1992). Till den fåra som såg friskolereformen som en instrumentell fråga vill jag även, om än med viss tvekan, föra statsminister Carl Bildt (m). Även om Bildt är flitig användare av uttryck som "valfrihetsrevolution" och på andra sätt betonar valfrihet som värde kan man till exempel i 1991 års regeringsförklaring läsa att regeringen önskar "förbättra vår välfärd och sociala omsorg genom den valfrihetsrevolution i välfärdspolitiken som vi kommer att inleda". Detta presenterades som ett led i att "återupprätta Sverige som en tillväxt- och företagarnation med en stark och växande ekonomi". Bildt skriver vidare att: "Att skilja på offentlig kontroll och finansiering å den ena sidan och en fri produktion med enskilda, kooperativa och offentliga producenter å den andra blir därför den grundläggande principen för förnyelsen av de olika välfärdssystemen." (ibid). Det senare kan karaktäriseras som en reform i så kallad "New Public Management"-anda (jfr Christensen et al 2005), vilket ytterligare visar att Bildt inte först och främst såg valfriheten som ett värde i sig utan som ett medel att uppfylla andra mål, vilket det av mig kursiverade "genom" i den första meningen tyder på.

Den syn på värdet "valfrihet" som Beatrice Ask, utbildningsministern, stod för verkar alltså inte vara samma som företräds av regeringschefen eller de borgerliga politikerna i Stockholms stad och län. Det finns därmed skäl att anse att effekterna av det tidiga nittioalets friskolereform inte helt och hållet ska utvärderas med utgångspunkt i att valfriheten genomfördes som ett värde enbart i sig själv, som ett intrinsiskt värde. I stället var det nog så att valfriheten som värde i sig själv var *ett* argument för denna reform, men att valfriheten även skulle ses som ett *medel* att uppnå andra värden med. Bland dessa märks bland annat positiva effekter på kostnadseffektivitet genom förbättrade resultat och ökad kvalitet. När Stockholms stads Utrednings och Statistikkontor (USK) hösten 1993 frågade Stockholmsarna om vad de "satte i samband med privat drift av och ökad konkurrens inom stadens angelägenheter" associerade många detta med sådant som just "ökad effektivitet och högre kvalitet" snarare än valfrihet. Detta skriver Dagens Nyheter i nyhetsartikeln "Positiv syn på ökad konkurrens" (1993).

## 1.4 Materialdiskussion

Jag använder mig i huvudsak av två olika källor i denna uppsats. Till de kvantitativa momenten använder jag mig av Kommundatabasen, en databas som Leif Johansson vid Lunds universitets Statsvetenskapliga institution sammanställt. Den data jag använder i den består främst av offentlig statistik, och jag har inga anledningar att tro att det skulle finnas några större kvalitetsbrister där, även om

detta naturligtvis är svårt att upptäcka. Antalet värdesiffror i dataposterna varierar både mellan variabler och observationer, men de flesta observationer har två värdesiffrors noggrannhet eller mer. Antalet värdesiffror anger noggrannheten i ett tal och är intressant då man inte kan redovisa resultat som har högre noggrannhet än den data man använder.

Därutöver utgörs en stor del av mitt källunderlag av forskning och dokument skapade av Skolverket, som är ett statligt verk. För att resultaten i denna uppsats ska vara trovärdiga är det viktigt att den forskning jag stödjer mig på inte är tendentiös eller partisk (Esaiasson et al 2005 s 311f). Myndighetsverige ska i och för sig vara oberoende av regering och riksdag, men det kan ändå inte helt uteslutas att Skolverket i sina utvärderingar av den förda politiken kan känna sig bundet att inte uttrycka allt för hård kritik mot sina uppdragsgivare och deras politik. Samtidigt kan det om man ser Skolverkets forskning ur ett mer antropologiskt perspektiv finnas en risk att verkets utredningar snarare formas av motsatsen: det vill säga att deras undersökningar och rapporter blir ett led i att bevaka och försvara verkets egen syn på skolsystemet, kanske ibland i opposition mot politiker (jfr Christensen 2005, kap 3). Men det är inte helt enkelt att gissa sig till hur skolverkets organisationskultur skulle ställa sig till friskolor, varför jag undviker att spekulera i detta.

En annan artikel jag använder är skriven av Anna Fransson och Irene Wennermo åt Landsorganisationen, LO. Denna skulle kunna ha en tendens då LO är en stor intresseorganisation med egna intressen att försvara, men jag kan inte finna några större kvalitetsbrister i den och ser inget skäl att förkasta den.

## 1.5 Uppsatsens upplägg

Efter detta inledande kapitel följer fyra kapitel där jag var för sig undersöker effektivitetens ingående komponenter. Sedan sammanställs detta till en variabel – effektivitet under rubriken ”Effektivitetens delar smälts samman” (kapitel sex). Det visar sig att de olika komponenter förändras så att jag kan sluta mig till riktningen på effektiviteten som funktion av friskoleandel, och vilka mekanismer som ingår i det förhållandet redovisar jag i 6.1 med underrubriken ”att förklara effektivitetsförlusten av friskolor”. I kapitel sju drar jag slutsatser och ger förslag på ytterligare forskning. I kapitel sex tolkar jag även mina resultat med lämplig (förhoppningsvis) teori. Jag väljer att inte lägga denna teori i ett eget teorikapitel före analysen i kapitel två då jag önskar avspegla att jag i uppsatsprocessen anser mig ha utgått från min empiri i hög utsträckning och därefter tolkat med teori.



## 2 Effekt på kunskapsresultat som snitt

Att mäta kunskaper i skolan är ett komplicerat projekt, men det vanligaste tillvägagångssättet är förmodligen att undersöka betygsresultaten, eller *meritvärdet*, som det formellt heter. Meritvärdet beräknas genom att bokstavsbetygen ges siffervärden, vilka sedan adderas. Det genomsnittliga meritvärdet antas sedan säga något om kunskapsnivån på skolan. Betygsresultaten är inte ett perfekt mått av hur mycket skolorna lär ut av flera anledningar. Det finns alltid en risk att olika lärare inte bedömer elever lika, och om det finns systematiska skillnader i dessa bedömningar kan det ge oss en felaktig bild av vad som påverkar resultaten i skolan. Ett sådant systematiskt fel skulle kunna vara att lärare i kommuner där skolorna konkurrerar om elever tenderar pressas hårdare att ge höga betyg. Jag har inte funnit några belegg i litteraturen för några sådana systematiska fel. Ett annat problem med hur denna variabel fångar upp resultat är att man kan anse att de olika betygsstegen mäter kvalitativt olika saker. I betygsriterierna för matematik ingår det till exempel bedömningsgrunder för betygen Väl Godkänt och Mycket Väl Godkänt som inte finns med för betygssteget Godkänt. (Kursplan och betygsriterier för Matematik 2000, ej sidnumrering).

Effekterna av friskolereformerna på genomsnittsbetyg är generellt små och olika undersökningar verkar peka åt olika håll. Skolverket (2003b) vill inte hävda att någon sådan effekt finns, detta då de påpekar att det skiljer så mycket i vilka elever som går på de olika skolorna. Tvärtom hävdar de in denna rapport att det inte går finna någon effekt på effektivisering i allmänhet. Jag kan inte säga att en hög andel elever i friskolor sänker genomsnittsbetyget i kommunen, men den motsatta hypotesen, alltså den som de ansvariga politikerna under det tidiga nittio-talet samt den efterkommande regeringen står för måste också avfärdas. Samma resultat nås av Fransson och Wennermo (2003).

Men för att kontrollera det resultatet gjorde jag även själv en mindre statistisk kontroll av det resultatet med en modell som liknar den jag använde när jag undersökte effekterna för de svagpresterande eleverna. Kontrollen ska inte ses som en slutgiltig undersökning, utan endast som ett enkelt och grovt test av dessa resultat på ett nytt datamaterial, och för att tolka testet bör det jämföras med modellerna i kapitel tre. Förklaringsgraden för alla svenska kommuner blir 44 %, och p-värdet för ”andel elever i friskolor” blir 0,12. Som kontrollvariabler används föräldrarnas utbildningsnivå, andelen barn under sju ton som bor med båda föräldrarna, antalet böcker och AV-medier per invånare samt antalet nystartade företag per 100 invånare 1996. I kapitel tre diskuteras dessa variabler mer noggrant. Den totala förklaringsgraden blir alltså något högre än om man undersöker effekter på de svagpresterande eleverna, men den variabel jag är intresserad av i den här undersökningen verkar inte ha samma betydelse för det totala betygssnittet som det har för de svagpresterande eleverna.

Friskolor leder sammanfattningsvis inte till bättre prestationer i skolsystemet. Att vissa statistiska bearbetningar når det resultatet kan bli förklarade med att dessa inte tar hänsyn till bakomliggande variabler, som till exempel föräldrarnas utbildningsnivå. Att inte ta hänsyn till dessa bakomliggande variabler leder till grova felslut, vilket framgår av följande kapitel.

# 3 Effekter för svagpresterande elever

## 3.1 Metod

För att utröna hur friskolor påverkar hur många som kan räknas som svagpresterande, mätt med betyg, undersöker jag först effekterna inom en begränsad grupp kommuner som liknar varandra. Efter detta är jag beredd att se hur sambanden ser ut i en totalstudie med alla svenska kommuner. Jag kommer i den första delen av kapitlet anta att sambanden jag undersöker är linjära, det vill säga att effekten av varje variabel är lika stark oavsett från vilken nivå den förändras, men undersöker senare om detta stämmer för att bättre förstå mina resultat. Jag kommer att använda mig av olika statistiska metoder, men jag kan helt kort nämna att jag innan jag gick över till denna metod försökte undersöka sambandet med så kallad komparativ design, alltså en mer intensiv studie av några noggrant utvalda fall. Trots att jag hittade fall jag var relativt nöjd med kom jag dock inte fram till några resultat den vägen, varför jag bestämde mig för att undersöka detta statistiskt.

För att studera sambandet mellan andelen elever i friskolor och andelen elever med underkänt i något ämne gör jag en linjär regression med flera förklarande variabler, en sk OLS<sup>2</sup>. En linjär regression är en operation där observationer plottas i ett diagram varefter en linje anpassas till observationerna så att det kvadrerade avståndet från alla punkter till linjen blir så litet som möjligt. Jag gör emellertid inte dessa beräkningar för hand, utan överlämnar detta till datorn och statistikprogrammet SPSS. Och i den operationen väljer man ut en variabel som ska förklaras (andelen underkända elever) och kör den sedan mot ett antal variabler man tror kan påverka denna (se Körner och Wahlgren s.386-400). Jag hade kunnat använda även andra verktyg för att undersöka sambandet mellan friskolor och resultat, men att jag fastnar för denna metod beror på att jag inte endast är intresserad av ifall att det finns ett samband, utan även av om detta har en effekt som är så stark att det är värt att ta hänsyn till. Fördelen med denna metod är nämligen att man får även parametrarna i sambanden, det vill säga man får veta *hur mycket* x påverkar y.

Vilka variabler jag testar styrs av teoretiska överväganden, det vill säga jag väljer ut sådana som jag tror kan påverka om många elever i en kommun inte uppnår kursmålen. Jag har redan nämnt ett antal variabler som kan vara intressanta, och vissa av dem visar sig påverka resultatet, andra inte. De som inte visar sig tillföra modellen förklaringskraft skalas bort.

Bedömningen om vilka variabler som ska ingå i modellen grundar sig på tre förhållanden. För att variabeln ska inkluderas i modellen krävs:

- att variabeln i fråga tillför modellen ökad förklaringskraft. Detta mäts med  $R^2$ -värdet vilket är kvoten mellan den förklarade variationen och den totala variationen i modellen. Ett högre  $R^2$  är bättre och värdet för en perfekt modell är 100 %. Värdet varierar mellan 0 och 100 %.

- att variabeln i fråga teoretiskt ger en god förståelse.

---

<sup>2</sup> Ordinary Least Square, Minsta kvadrat-metoden

- att det statistiska sambandet får betraktas som signifikant När man gör en modell som skapas utifrån ett stickprov är det viktigt att veta om stickprovet är så stort att man kan vara relativt säker på att resultatet inte är skapat av slumpen. Förr pratade man om signifikansnivåer, men i dag pratar man hellre om p-värden (För en diskussion om detta, se Körner och Wahlgren s.207). Det är intuitivt enkelt att förstå hur dessa mått hänger ihop, och tumregeln är att risken för att det är slumpen som skapat ökar med högre p-värde. Ett p-värde på 0,05 svarar mot att ”sambandet är statistiskt säkerställt på 5-procents nivån”, det vill säga att sannolikheten att slumpen har skapat den variation man trodde orsakades av den oberoende variabeln är fem procent. Den modell jag arbetar med här är inget slumpmässigt utvalt stickprov, utan snarare ett totalurval av en sorts kommun, och senare ett totalurval av de svenska kommunerna. Men p-värdet kan trots detta vara användbart då det ger en indikation på om den enskilda variabeln tillför modellen förklaringskraft tillsammans med de andra.

- att man väljer förklaringsvariabler som inte samvarierar med varandra i för hög utsträckning. Man bör alltså inte använda utbildningsgrad och inkomst i samma modell, vilket är två variabler som samvarierar starkt. Om så görs finns en risk för att man får en felaktig förklaringsnivå (Körner och Wahlgren s.298). En tumregel är korrelationen mellan dessa inte får överstiga 0,9 och börjar bli problematisk omkring 0,7.

## 3.2 Variabler av intresse

### 3.2.1 ÅK9: Föräldrarnas genomsnittliga utbildningsnivå

Den viktigaste förklaringsfaktorn för att förklara betygsresultatet i en kommun är utan tvekan föräldrarnas utbildningsnivå. Denna påverkar eleverna på många olika sätt och mycket starkt. Sambandet är känt sedan länge, Pamela Davis-Keen (2004, s.294) skriver att “[t]he literature on achievement consistently has shown that parent education is important in predicting children’s achievement”. Dels har utbildningsnivån effekter på hur eleven ser på utbildning, det vill säga den påverkar normer och självbilder som styr i vilken utsträckning eleven engagerar sig i sitt skolarbete, tycker det är viktigt. Starkare normer gör också att eleverna känner en större press på sig att prestera, även om motivationen skulle tryta. Och dels förklarar den elevens *förmåga* att lära. Det är mer sannolikt att man kan få hjälp och stöd hemma med sitt skolarbete när föräldrarnas utbildning ökar, och förmodligen är det även så att dessa elever har haft högre press på sig under den tidigare skolgången, det vill säga att de är bättre förberedda (ibid. s.294ff). En hypotes är dock att denna påverkan kan modifieras något av att många ser utbildning som ett sätt för deras barn att komma bort från orten och ibland ett yrkesliv som är både fysiskt påfrestande och dåligt betalt. Då kanske det skapas en motivation att studera vidare även på grund av låg utbildningsnivå. Detta drar i så fall ner styrkan och säkerheten i sambandet, samt ger något olika bilder för olika elevgrupper. Jag kan i mitt datametrial konstatera att sambandet ser något olika ut för olika kommuntyper, vilket tyder på att en sådan effekt kan finnas.

Sambandet ser nämligen ut att vara svagare i glesbygdskommuner och mindre orter än i övriga kommuntyper.

Det finns alltså en stark teoretisk grund till att tro att föräldrars utbildningsnivå kan påverka elevens möjligheter och motivation i skolan. Till detta kommer en politisk faktor, nämligen att skolan som politikområde kan tänkas tillmätas högre prioritet i en kommun där en hög andel genomgått längre utbildningar. Och detta politiska intresse bör betyda att mer resurser tilldelas skolan, samt att politikerna i högre grad håller ett vakande öga över den. På samma sätt kan föräldrars grad av intresse påverka lärarna genom att föräldrarna alltid har en möjlighet att påverka skolan direkt genom samtal med lärare och rektorer. Välkänt är även att kunskapen om vilka påverkanskanaler som finns ökar med individens utbildningsnivå. Intressant är då att vissa sentida reformer för att stärka brukarinflytandet på så sätt kanske kan spå på liknande skillnader mellan kommuner med hög- respektive lågutbildade invånare.

Till detta kommer att man kan tänka sig att de olika effekterna av föräldrarnas utbildningsnivå i viss grad är självförstärkande – att till exempel ett högre politiskt intresse för skolan på grund av att många föräldrar med lång utbildningsbakgrund skapar en bättre skola, vilket förstärker den motivation att lära som dessa elever fått hemma av sina högutbildade föräldrar.

### **3.2.2 % barn 0-17 boende med båda föräldrarna**

Trassliga hemförhållanden är något som kan öka sannolikheten för att en elev får problem i skolan. Den stress som till exempel en skilsmässa kan föra med sig kan antas inverka negativt på den energi man har att satsa på studier, vilket drar ner studieresultaten. Sambandet är naturligtvis inte deterministiskt, olika individer reagerar på olika sätt, och samma sorts stress kan även uppstå i andra familjer. Andra variabler och företeelser som mäter liknade former av problem skulle till exempel kunna vara alkoholmissbruk, något mått på fattigdom mm. Teoretiskt verkar de på liknande sätt, och fördelen med den variabel jag till sist väljer är dels att den samvarierar mindre med utbildningsnivån i kommunen än till exempel fattigdomsmått, det vill säga att risken för multikollinearitet är mindre, och dels att denna variabel kopplas direkt till skolelevens hemförhållanden. Detta till skillnad från vissa andra tänkbara operationaliseringar av samma teoretiska fenomen som i stället mäter på hela befolkningen, detta eftersom jag naturligtvis är begränsad till sådan statistik som redan är framtagen. Dessutom är det enkelt att definiera denna variabel, till skillnad från flera andra liknande som är mer diskutabla. Vid vilken inkomstnivå kan man till exempel anta att barnens studienivå drabbas?

### **3.2.3 % pojkar i år 9**

Skolverket (2003a) lyfter fram kön som en variabel som påverkar betygen i stor utsträckning. Den manliga könsrollen tillåter inte ett intresse för skola och utbildning på samma sätt som den kvinnliga, och kanske finns det även biologiska faktorer som påverkar. Dessutom hävdar Skolverket att ”att det är åtta gånger så många flickor som pojkar i det absoluta toppskiktet [...] kan knappast förklaras av grundläggande skillnader i studiebegåvning eller värdebildning specifikt kopplade

till kön. Det är svårt att komma från tanken att effekter av olika behandling och bemötande utifrån könsmissiga kriterier spelar in.” (Skolverket 2003a, s.55)

### **3.2.4 Ant böcker och AV-medier per invånare**

I skolverkets rapport ”Individ och klassvariation i grundskolans åk 9” (2003a) försöker verket förklara den resultatvariation som finns mellan olika elever och klasser. För att fånga det kulturella kapital som kan antas påverka studiemotivationen oberoende av sådant som föräldrars utbildningsnivå och liknande använde verket sig av mängden litteratur som finns i hemmen. Ett större antal böcker hemma antas vara ett tecken på detta kulturella kapital. Skillnaden i min och skolverkets operationalisering av ”kulturellt kapital” är dels att den variabel jag använder inte är klassindeldad utan kontinuerlig, och dels att denna även räknar med filmer (AV-medier) vilket fångar upp ”kultur” något bredare. Att enbart se läsande som en kulturyttring riskerar låsa fast måttet för mycket till en viss form av kultur vilket leder till något lägre förklaringsgrad då även andra kulturyttringar kan påverka studiemotivation. Tyvärr mäter min variabel inte förekomsten av kulturellt kapital direkt hemma hos eleverna, utan är i stället ett snitt för kommuninnevånarna. Detta gör den något mindre precis.

### **3.2.5 Ant nystartade företag per 100 inv 1996**

Nyföretagande i en kommun skulle kunna påverka studieresultaten på två sätt: Dels genom att ett stort antal nystartade företag tyder på någon slags kreativitet, vilket då skulle påverka elever genom att de förväntas vara kreativa och skapande samt ser att man kan nå resultat om man försöker och vill. Och dels genom att man kan tänka sig att det i kommuner där nyföretagandet är högt finns en normstruktur som uppmuntrar individualism och stipulerar att man ska ”klara sig själv”. Detta i motsats kanske till kommuner där många arbetar inom industrin eller i större företag, vilket då i stället skapar kollektiva normer. Detta bygger på ett tänkande där näringsstrukturer (produktionsförhållanden) påverkar normer i samhället.

### **3.2.6 Flyttningsnetto, befolkningsutveckling**

Denna variabel har av flera visats påverka kommunernas möjligheter att erbjuda bra service. En kommun med stor utflyttning kan antas ha svårare att behålla kvalitén i verksamheten då många kostnader är fasta och inte påverkas av hur många som utnyttjar dem. Att denna inte visar sig vara signifikant var något förvånande, men kan kanske bero på att även kommuner med stor inflyttning drabbas av motsvarande problem.

### 3.2.7 Skattekraft

Skattekraft samvarierar relativt starkt med medelinkomst, varför skattekraften inte bör påverka särskilt mycket om medelinkomsten inte gör det. Skattekraften bör påverka kommunens möjlighet att erbjuda god service, bla skola. Variabeln samvarierar dessutom med utbildningsnivån, vilken är med i modellen. Risk för multikollinearitet i modellen kan vara en anledning till att denna variabel inte ökar förklaringsgraden.

### 3.2.8 Dominerande politiska partier

Jag har använt tre olika politikvariabler för att kontrollera för olika sorters samband i olika kommuner. Ingen av dem visar sig vara tillräckligt intressant för att ingå i min slutliga modell.

- %röster för C i kommunalval, samt %röster för C i riksdagsval.
- % röster för (s+v)
- Antal år för KS ordf.

Jan Persson och Jakob Rickardsson (2004) finner att den utsträckning i vilken kommuner "företagiserar" inte påverkas av om det är en borgerlig eller socialistiskt styrd kommun. Däremot finner de en effekt för centerkommuner, där centerkommuner "intar en betydligt mer organisationskonservativ hållning" än övriga. Därför är det inte förvånande att jag finner att de variabler som rör politisk färg inte påverkar lika mycket som om det är en centerkommun eller inte. Men även om den verkar vara viktigare än de övriga politikvariablerna förklarar den inte tillräckligt mycket för att vara med i modellen. % röster i riksdagsvalet visar sig påverka mer än i kommunalvalet, vilket jag gissar kan bero på att lokala partier gör bilden mindre tydlig.

Antal år för KS-ordföranden är även det en variabel som påverkar politikens syn på skolan och möjligheten att påverka denna. Man kan nämligen anta att detta är ett mått på politisk stabilitet, vilket kan vara positivt för den långsiktiga planeringen på skolområdet.

### 3.2.9 Medelinkomst

Detta är ett mått på elevernas hemförhållanden. Bättre ekonomiska villkor kan tänkas vara positivt för elevens utveckling i allmänhet. Denna variabel samvarierar med föräldrarnas utbildningsnivå, vilket visar sig vara en viktigare variabel. Jag anser även att det teoretiskt är mer lättförståeligt att föräldrarnas utbildningsnivå påverkar både elevernas motivation att lära och föräldrarnas möjligheter att hjälpa till mycket starkare än vad deras inkomst gör.

### **3.2.10 Ohälsotal**

Ohälsotalet kan antas påverka hemförhållandena på så sätt att en elev i en familj där någon förälder inte är frisk antagligen påverkas negativt av detta (Elif N. Özmert et al 2004). Variabeln visar sig samvariera relativt starkt med mått på centerpartiets ställning i kommunen och bör därför inte vara med i modellen samtidigt som denna. p-värdet för ohälsotalet blir 0,133, alltså inte väldigt högt. Samtidigt är effekten låg (-,084). Något förvånade visar sig riktningen vara åt motsatt håll mot vad som antogs teoretiskt. Detta tillsammans gör att jag väljer att inte lyfta in ohälsotalet i modellen, även om jag är medveten om att den bedömningen inte är självklar.

### **3.2.11 Kyrksamhetstal, Andel konfirmerade**

Detta är två kulturella variabel som kanske skulle kunna påverka individers attityder till skolan. Man brukar prata om en "Luthersk arbetsmoral", och det vore inte otänkbart att en sådan påverkar engagemanget för skolarbete. Hög kyrksamhet skulle då leda till bättre resultat. Resonemanget kan föras tillbaka till Max Weber i "Die protestantische Etik und der Geist des Kapitalismus" (1904–05) (Nationalencyklopedin b).

### 3.3 Modell av de större städerna

Inom den grupp av Sveriges kommuner som SCB kallar för ”större städer”, eller ”kommungrupp tre” ingår de 27 största städerna utom Stockholm, Göteborg och Malmö (se Appendix). Detta är en grupp kommuner som i många avseenden möter liknande förutsättningar, och där vi kan anta att det finns förutsättningar för konkurrens som saknas på andra håll. Jag tror att det kan vara problematiskt att kontrollera för de variabler som utgör dessa förutsättningar då dessa inte är helt enkla att operationalisera och inte heller ingår i den statistik jag har tillgång på ett tillfredsställande sätt. Man kan till exempel anta att det är svårare att skapa en fungerande konkurrenssituation om skolorna invånarna har för långt till de olika skolorna, men att mäta invånardistansen duger inte då denna variabel av SCB endast mäts som medelvärde, inte det faktiska avståndet människor har till varandra. Då jag väljer ut en likartad grupp kommuner håller jag sådana variabler konstanta vilket hjälper mig skapa en modell med hög förklaringsnivå, och dessutom vill jag hävda att resultatet är intressant även om det inte skulle kunna generaliseras utanför dessa kommuner. För att det ska vara meningsfullt att bygga en modell utifrån denna kommungrupp är det viktigt att variationen i variablerna är tillräckliga, och det får man säga att den är då variansen dem emellan är i samma storleksordning som inom det totala urvalet. Andelen friskolor har en varians inom de större städerna på 16 mot 21 i riket.

#### 3.3.1 Resultat

När jag väljer variabler utifrån de kriterier jag diskuterade i förra stycket kommer jag fram till en modell som har en total förklaringsgrad på 67 % ( $R^2=0,673$ ) och där min oberoende variabel, friskolevariabeln har ett p-värde som understiger 0,05. Två tredjedelar av den totala variationen förklaras alltså, vilket får betraktas som att modellen ger en god förklaring av variationerna i datamängden. Modellen är dessutom relativt stabil för vilka och hur många kontrollvariabler som ingår, vilket ökar tilltron till att sambandet finns i verkligheten så som jag tror och alltså inte enbart produceras av slumpen och egentligen beror på andra faktorer. Om det hade varit så att modellen hade varit känslig för vilka oberoende variabler som ingick hade det varit möjligt att sambandet jag undersöker hade haft andra orsakssamband.

Nedan redovisas den modell jag använder. I den andra rutan ska det som står i kolumn ”B” tolkas som effekten i sambandet mellan den variabel som står till vänster i tabellen och den oberoende variabeln, alltså ”antal elever med underkänt i ett eller flera ämnen”. En enhets ökning i variabeln ”%elever i friskolor” ger alltså 0,46 enheters ökning i oberoende variabel. Eller kortare:  $Y=0,549X + \dots$ . En konstant (87,4) ingår i modellen, vilket ska tolkas som att vid värdet noll på alla oberoende variabler får 87 % av eleverna underkänt i något ämne. Denna slutsats är inte så intressant eftersom det inte finns några observationer så långt ut på skalorna, men konstanten behövs för att göra modellen korrekt.

Kolumnen ”Sig.” ger p-värdet, och här ser vi att den enda variabeln som inte är särskilt signifikant är andelen pojkar. Men den tillför ändå förklaringskraft och får därför vara kvar. Friskolevariabeln är gott och väl signifikant. Den lyfts även fram teoretiskt av bland annat Skolverket (2006)



Coefficients<sup>a</sup>

| Model |  | Unstandardized Coefficients |            | t      | Sig. |
|-------|--|-----------------------------|------------|--------|------|
|       |  | B                           | Std. Error |        |      |
| 1     | (Constant)   | 87,424                      | 36,522     | 2,394  | ,026 |
|       | % barn 0-17 boende m<br>ursprungl föräldrar 2004         | -,531                       | ,249       | -2,134 | ,044 |
|       | ÅK9: Föräldrarnas<br>genomsnittl<br>utbildningsnivå 2005 | -23,701                     | 6,662      | -3,558 | ,002 |
|       | % pojkar i årskurs 9,<br>2005                            | ,487                        | ,502       | ,970   | ,343 |
|       | % elever som går i<br>fristående skolor 2004             | ,459                        | ,200       | 2,295  | ,032 |

a. Dependent Variable: % i åk9 2005 som ej nått målen i ett el fl ämnen

Även om de statistiska metoder jag har använt kan visa tydliga samvariationer, det vill säga att olika företeelser förekommer samtidigt kan de inte säga något om vilken variabel som är orsaken och vilken som är följden av denna orsak. Den hypotes jag arbetade efter och den teori jag använt har utgått ifrån att friskolor är en bakgrund till olika betygsresultat. Men motsatsen kan mycket väl stämma även den, det vill säga att friskolor uppkommer i kommuner som har stora problem med resultaten i skolan. Man kan nämligen anta att en slags ”reformvilja” blir större när problemen upplevs som stora (på nittioalet talade man ofta om ”krismedvetande”, dvs att man skulle inse att läget var allvarligt och därför inte ifrågasätta stora krispaket).

För att stilla den misstanken jämförde jag skolresultaten strax innan friskolereformen med friskoleandelen idag. Detta är naturligtvis ett grovt test, men ändå ett sätt att upptäcka om detta stämmer åtminstone i fall att dessa effekter är tydliga. Om ett starkt sådant samband finns kan man anta att denna mothypotes stämmer snarare än den första, detta eftersom orsak borde komma före verkan. Jag har använt betygsgata från 1990, 1993 och 1997 och försökte finna samband med friskoleandel 2004. Att jag valt några olika årtal beror på att andelen friskolor har ökat successivt under hela nittioalet och att det var ganska få som kom tidigt. Samtidigt som jag ville att problemen skulle ligga tidigare än resultaten var jag medveten om att en för tidig resultatvariabel skulle riskera förkasta en riktig hypotes. Lösningen blev alltså att testa flera olika. Som mått på ”problem i skolan” använde jag då både betygsgenomsnitt och ”andelen elever som saknar betyg i två ämnen eller flera” separat Observera att betygssystemet förändrats sedan 1990 då man använde en relativ betygsskala, vilket gör denna variabel mindre intressant. Den andra kvarstår dock.

Genomgående är resultaten svaga i detta test. Förklaringsgraden (alltså den variation som kan förklaras med modellen) överstiger aldrig 20 % inom de större svenska städerna (mot 70 % tidigare) och ligger under 10 % på nationell nivå. I en av modellerna ser sambandet ut att kunna vara kvadratisk, det vill säga att effekten ökar snabbare desto större problemen är. Detta skulle också kunna vara rimligt, men förklaringsgraden blir hur som helst låg. Min slutsats är alltså att det kan finnas ett svagt samband mellan stora problem i skolan förr och att det är gott om friskolor i kommunen i dag, men att denna hypotes inte har större förklaringsstyrka än den tidigare. Jag tror alltså fortfarande att friskolor påverkar resultaten i skolan, snarare än vice versa.

### 3.4 Totalurval: Alla kommuner

Om vi går över till att studera totalurvalet, alla svenska kommuner, blir resultatet mindre lättolkat och förklaringsgraden sjunker. Detta är naturligt då jag nu inte längre kontrollerar för strukturella variabler såsom kommunernas möjligheter att utforma sitt skolsystem på samma sätt som jag gjorde tidigare när jag endast undersökte ett urval av likartade kommuner. Förklaringsgraden,  $R^2$ , för totalurvalet blir 30 procent, vilket inte är en imponerande nivå. Det motsvarar bara hälften av den totala förklarade variationen jag hade när jag undersökte de större städerna. Dessutom blir friskolevariabeln något mer känslig för vilka variabler som ingår. Nedan redovisar jag två modeller, där den övre förklarar 30 procent av variationen och den undre 31 procent.

**Coefficients<sup>a</sup>**

| Model |  | Unstandardized Coefficients |            | Standardized Coefficients | t      | Sig. |
|-------|--|-----------------------------|------------|---------------------------|--------|------|
|       |  | B                           | Std. Error | Beta                      |        |      |
| 1     | (Constant)   | 124,145                     | 11,585     |                           | 10,716 | ,000 |
|       | % elever som går i fristående skolor 2004          | ,204                        | ,091       | ,134                      | 2,254  | ,025 |
|       | ÅK9: Föräldrarnas genomsnittl utbildningsnivå 2004 | -23,583                     | 3,412      | -,401                     | -6,912 | ,000 |
|       | Ohälsotalet 2004-12                                | -,086                       | ,053       | -,112                     | -1,618 | ,107 |
|       | % barn 0-17 boende m ursprungl föräldrar 2004      | -,613                       | ,106       | -,347                     | -5,787 | ,000 |
|       | Ant böcker o AV-medier per inv 2004                | -,386                       | ,158       | -,144                     | -2,442 | ,015 |

a. Dependent Variable: % i åk9 2005 som ej nått målen i ett el fl ämnen

**Coefficients<sup>a</sup>**

| Model |  | Unstandardized Coefficients |            | Standardized Coefficients | t      | Sig. |
|-------|--|-----------------------------|------------|---------------------------|--------|------|
|       |  | B                           | Std. Error | Beta                      |        |      |
| 1     | (Constant)   | 106,733                     | 8,856      |                           | 12,052 | ,000 |
|       | % i ÅK9 med utländsk bakgr 2005                    | ,146                        | ,059       | ,141                      | 2,478  | ,014 |
|       | % elever som går i fristående skolor 2004          | ,149                        | ,094       | ,098                      | 1,579  | ,115 |
|       | ÅK9: Föräldrarnas genomsnittl utbildningsnivå 2004 | -20,971                     | 3,341      | -,351                     | -6,276 | ,000 |
|       | % barn 0-17 boende m ursprungl föräldrar 2004      | -,518                       | ,091       | -,292                     | -5,710 | ,000 |
|       | Ant böcker o AV-medier per inv 2004                | -,418                       | ,146       | -,154                     | -2,859 | ,005 |

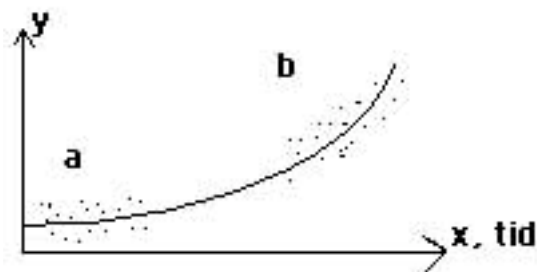
a. Dependent Variable: % i åk9 2005 som ej nått målen i ett el fl ämnen

Förklaringsnivån är alltså den samma i båda modellerna, men det som skiljer är att den övre modellen tar hänsyn till ohälsotalet i stället för som den undre till etnicitet. De skiljer sig också åt genom att den övre tillmäter friskolor en större roll. Som synes påverkas såväl p-värdet för som effekten i friskolevariabeln av vilken modell man väljer. Denna har alltså inte samma tyngd i förklaringen nu som den hade när jag undersökte en begränsad grupp kommuner. Vad som talar för att man ska förkasta friskolegraden i förklaringen av andelen elever som får underkänt i något ämne är alltså att modellen inte är helt och hållet robust. Vad som däremot talar emot att förkasta variabeln som intressant är att man i båda fallen finner en effekt, som dessutom får stöd i den undersökning vi gjorde tidigare på en grupp av likartade kommuner. Orsaken till att jag inte får fram något samband kan alltså

vara att jag misslyckas att hålla en rad bakomliggande faktorer konstanta snarare än att det inte finns något samband. Detta resonemang stöds av det faktum att den totala förklaringsgraden sjunkit så mycket som den gjort. Att p-värdet i en av modellerna ligger strax under 0,1 och nära det man förr skulle kallat "85 procents signifikansnivå" är kanske inte heller tillräckligt för att förkasta sambandet då detta faktiskt är en totalundersökning och resultatet alltså per definition är signifikant. Att p-värdet är något högt skall då tolkas som att den som vill göra en bra modell för att beskriva orsaker till att många elever får underkänt och skärar ner antalet variabler bör ta bort friskolevariabeln, inte att den inte har någon effekt och att det inte finns skäl att tro att den påverkar.

### 3.5 Är sambandet verkligen linjärt?

Jag har hittills antagit att de samband jag undersöker är linjära; vilket enkelt kan förklaras som att en ökning i den oberoende variabeln ger en lika stor ökning i den beroende oavsett om den sker från en hög eller låg nivå. Så måste inte vara fallet, man kan tvärt om tänka sig såväl att en förändring från en låg nivå till en början har mycket små effekter men att effekten ökar som att effekten avtar efter hand. I det första fallet har vi att göra med ett samband som under en kontinuerlig ökning av andelen friskolor med tiden skulle göra att vi i undersökningar av effekter av denna ökning finner ett samband som växer sig allt starkare med åren. Huruvida sambandet är linjärt eller inte är intressant när man ska försöka göra förutsägelser om framtiden, vilket man implicit gör när man redovisar en effekt i ett samband där man vet att en variabel växer över tid. Det är även intressant då man ställs inför en situation där forskningsresultat inte verkar vara konsistenta över tid; förklaringen till att ett samband observerats av en forskare men inte av en annan behöver inte vara att den ena metoden är överlägsen den andra utan skulle mycket väl kunna bero på att sambandet som den ena forskaren bekräftar och den andra förkastar är kurvformat snarare än linjärt och att den oberoende variabeln växt till en nivå där effekten blir signifikant. Tankegången är enkel att inse om man jämför de två olika "empiriska verkligheterna" som forskare a och b ställs inför i figuren nedan. Forskaren som undersöker punktsvärm a hittar inget samband mellan x och y, däremot kommer forskare b som undersöker samma fenomen några år senare att finna ett sådant.



Jag har endast haft tid att genomföra ett snabbtest av detta på min data där jag använt samma modell som ovan, men bytt ut alla variabler mot äldre versioner. Notera att detta förutsätter att andelen elever i friskolor i Sverige har ökat mellan observationerna, vilket den har. Jag har strävat efter att använda mig av 1998 års variabler, men några har varit tvungna att avvika från detta, vilket redovisas nedan.

Resultatet blir likartat om man undersöker alla Sveriges kommuner, men jag redovisar här resultatet från de större städerna. Styrkan i sambandet mellan elever i friskolor och andel underkända elever är alltså endast 40 procent 1998 av vad det är 2004, och långt ifrån signifikant. Innan jag tolkar detta vill nämna att även den övriga modellens förklaringskraft minskat, jag använder ju som sagt nu en modell som är anpassad efter 2004, inte 1998. Modellen klarar av att förklara 37 procent av variationen, och samtliga p-värden är högre i denna modell än i den nyare.

**Coefficients<sup>a,b</sup>**

| Model |  | Unstandardized Coefficients |            | Standardized Coefficients | t      | Sig. |
|-------|--|-----------------------------|------------|---------------------------|--------|------|
|       |  | B                           | Std. Error | Beta                      |        |      |
| 1     | (Constant)   | 93,934                      | 27,229     |                           | 3,450  | ,002 |
|       | % i ÅK9 med utländsk bakgr 1998                    | ,026                        | ,199       | ,033                      | ,129   | ,898 |
|       | Ant böcker o AV-medier per inv 1995                | ,087                        | ,697       | ,023                      | ,125   | ,902 |
|       | % barn 0-17 boende med båda föräldrarna 2000       | -,644                       | ,285       | -,415                     | -2,260 | ,035 |
|       | ÅK9: Föräldrarnas genomsnittl utbildningsnivå 1998 | -13,332                     | 8,469      | -,327                     | -1,574 | ,130 |
|       | % elever som går i fristående skolor 1999          | ,208                        | ,449       | ,106                      | ,464   | ,648 |

a. Dependent Variable: % i åk9 1998 som ej nått målen i ett el fl ämnen

b. Selecting only cases for which Ny kommuntypsindelning 05-01-01 = St städer

Det verkar alltså som att det finns tecken på att sambandet mellan andel elever som får underkänt i något ämne och andelen friskolor i en kommun ökar med tiden och alltså med större andel elever i friskolor. En mer avancerad modell för att undersöka sambandet mellan variablerna bör alltså ta hänsyn till detta och testa olika former av kurvlinjära samband för att se om detta stämmer. Men att det verkar finnas skäl att misstänka att sambandet mellan variablerna tilltar i styrka med ökande friskoleandel hjälper mig även att tolka de något olika resultaten jag får när jag jämför effekten av friskolor i de större städerna och i landet totalt. Eftersom de större städerna som grupp har ungefär dubbelt så stor andel friskolor än riket totalt bör jag under ett tilltagande samband finna en starkare effekt i de större städerna än i riket totalt, vilket jag ju också gör.

### 3.6 Sammanfattning

Sammanfattningsvis anser jag att mitt material pekar på att en högre andel friskolor i en kommun har en kausal effekt på andelen elever i kommuner som blir underkända i något ämne. Sambandet är tydligt om man begränsar sig till de större svenska städerna, och något svagare om man ser till hela riket. Att jag vågar tolka mina modeller som att sambandet trots allt är kausalt beror på att jag anser mig kunna förkasta hypotesen att riktningen i sambandet skulle vara motsatt, och att skillnaderna mellan de större städerna och riket i sin helhet kan förklaras med att sambandet inte behöver vara linjärt. Den viktigaste bakgrundsvariabeln som måste hållas konstant för att undersöka effekter på betygsresultat visar sig vara föräldrarnas utbildningsnivå, vilket kan förklara att denna undersökning når resultat som står i kontrast till vissa andra.

## 4 Effektmåttets breddning

### 4.1 Effekt på valfrihet

Som jag visar i avsnitt 1.2.3 var en av anledningarna till att man genomförde friskolereformen att man ville öka föräldrarnas valfrihet på skolområdet, det vill säga att man åtminstone till en del såg valfrihet som ett värde i sig självt, oavsett vilka konsekvenser valfriheten gav (för metodologi om normativa värden, se Badersten 2004). Jag har själv inte undersökt empiriskt om det blev så, men jag tror å andra sidan inte att det finns någon teoretisk anledning till att det inte skulle vara så, och jag har inte heller funnit någon annan forskning som hävdar att valfriheten, objektiv eller subjektivt upplevd, skulle minska med ökad friskoleandel. Att valfriheten ökar när det finns mer att välja på är ju nästan en truism, förutsatt att alla har samma möjlighet att utnyttja de nya skolorna.

Den möjligtvis enda anledningen till att friskolor skulle kunna minska valmöjligheten för föräldrar är om man inte ser valet offentligt/privat som intressant, utan i stället fokuserar på *vilken* skola som det intressanta valet. Då skulle det i princip kunna vara så att vissa elever inte i lika hög utsträckning fritt kan välja sin skola när en stor andel av dem är privat drivna, detta eftersom man kan anta att det finns ett större tryck på kommunala skolor att ta in alla olika elever än på de fristående skolorna. Anledningen till att jag tror att det trycket skulle kunna vara annorlunda är i princip att det offentliga och privata faller under olika jurisdiktioner, där vi är vana vid att det offentliga ska kunna påverkas politiskt och det privata ska få styra sig själv. På skolområdet tar det sig till exempel uttryck i den så kalla skolpliktskostnaden jag nämner i kapitel sju som grundar sig i att kommunala skolor är skyldiga att uppfylla skolplikten, det vill säga garantera en plats åt alla elever även om en friskola skulle gå i konkurs eller något annat oväntat skulle hända (Fransson och Wennermo 2003 s.12ff). Detta blir som jag ser det ett problem med all verksamhet där privat producerar och offentligt ska reglera. Detta kan vara teoretiskt intressant, till exempel i jämförelse med Lennart J. Lundqvist (2001, 255f) som i princip inte ser något problem med detta. De elever för vilka valfriheten i så fall minskar är i så fall de som har svagast betyg och alltså inte kan komma in på de skolor de "väljer". Eftersom jag i övrigt har redovisat en negativ effekt av friskolor på just dessa elever betyder det alltså att vi teoretiskt kan ha en grupp elever som *både* når sämre resultat *och* får lägre valfrihet när friskolegraden ökar. För tydlighetens skull kan jag nämna att denna sista effekt inte rör huruvida friskolor påverkar valfriheten, utan i stället om valfrihet i sig är positivt.

Man kan också konstatera att ett argument som lyfts fram i diskussionen kring valfrihet generellt är att det till slut är få som utnyttjar denna (Blomqvist och Rothstein 2000, s.219). Det stämmer för en lång rad områden, skolområdet ej undantaget och Skolverket (2006 s.49) konstaterar att även i kommuner där möjligheten att välja skola är stor finns en mycket stor grupp föräldrar som inte gör ett aktivt val. Omkring 40 procent svarar i enkät att de inte gjort något val. Framför allt verkar det vara högutbildade föräldrar som väljer skola i de kommuner där valmöjligheterna är stora (ibid.), men jag har svårt att tolka om skolverket menar att så även är fallet där valmöjligheterna är små, jag vet till

exempel inte om Skolverket kontrollerar för skillnader i andelen högutbildade mellan de olika kommungrupperna.

Men trots detta tror jag nog att man får se variabeln valfrihet som något som påverkas positivt av ökad andel friskolor. Hur stark ökningen blir är svårt att skatta, och värdet av den beror ju som sagt dessutom starkt på hur mycket man värderar valfrihet som ett värde i sig själv och i vilken utsträckning man ser den som ett instrument att uppnå andra mål.

## 4.2 Effekt på Segregation

Jag har inte själv studerat segregationseffekterna av friskolor empiriskt, dels därför att jag inte har ansett mig ha de verktyg eller den tid som skulle behövas för detta, och dels därför att forskningsläget redan är relativt klart på området. Skolverket (2003b s 147) har undersökt effekter av valfrihet på skolområdet generellt, och deras slutsats lyder: ”Mycket tyder på att valfriheten [...] är ett projekt för i första hand de välutbildade i samhället. Detta är i och för sig föga överraskande, med tanke på att många utredningar och en hel del forskning visat på liknande tendenser. I den meningen är vår undersökning en bekräftelse, även om tendensen i sig förefaller vara stark.”. Tom Christensen (2005, s.196) talar om den typ av reformer inom skolområdet som friskolereformen får sägas vara, och anser att man generellt kan säga att de har lett till minskad likabehandling och ökad olikhet. Däremot anser Christensen att man ska akta sig för att generalisera allt för brett då själva utformningen av friskolesystemet kan ha betydelse.

”Valfrihetens pris” av Fransson och Wennermo förtydligar diskussionen genom att skilja på social, etnisk och boendesegregation. Med en sådan uppdelning inser man att en och samma valfrihetsreform kan påverka segregationen i olika riktningar beroende på vilken sorts segregation man menar, detta bland annat därför att boendesegregationen i Sverige tyvärr är stark. Deras slutsats blir då att ”friskolor spär på redan befintlig segregation, men att man inte ska överdriva deras betydelse”, och att detta framför allt stämmer för friskolor med allmän pedagogisk profil. Ett argument mot denna tolkning skulle kunna vara att kommunerna förlorar den hypotetiska möjligheten att stävja segregation när de inte längre har kontroll över sitt skolsystem då friskolor öppnas. För att det argumentet ska vara giltigt måste det emellertid finnas en politisk vilja att ta tag i problemet med segregation.

Detta tillsammans gör att jag tolkar forskningsläget som att det finns skäl att tro att en ökad andel friskolor ökar segregationen något, varför jag sätter effekten till svagt negativ.

## 4.3 Effekter på processvärden

För att en reform inom den av politiker styrda förvaltningen eller inom det politiska systemet ska vara acceptabel är det viktigt att den inte enbart löser de problem som den är avsedda att lösa. Reformen måste också genomföras och beslutas på ett sätt som uppfyller vissa krav på god etik och följer vissa normer. Dessa krav vilar naturligtvis på någon slags normativ grund, de är knutna till olika värden, och Lennart Lundquist ger denna sorts värden benämningen

*processvärden*. Han hävdar att detta är en typ av värden som ofta fått stryka på foten i den reformiver han anser ha svept över bland annat Sverige under de senaste decennierna. Reformerna i fråga har nämligen ofta bland annat handlat om att på olika sätt konkurrensutsätta offentlig verksamhet och att få den att fungera mer som den privata sektorn gör. Detta för att öka effektiviteten i offentlig sektor vilken av reformivarna karikeras som tungrodd och ineffektiv. Denna ambition att höja effektiviteten i förvaltningen har skapat ett behov av att kunna mäta effektivitet, vilket enligt honom ger en överdriven fokus på enkelt kvantifierbara storheter på bekostnad av andra mer svårfångade om än lika viktiga. Den ökade ambitionen att mäta effektivitet ger alltså en oavsiktlig omprioritering av verksamheten. Och de värden som då inte är mätbara och kan redovisas i de årliga revisionerna blir då nedprioriterade, vilket enligt Lundquist har hänt med processvärden som demokrati och rättsäkerhet. Om det inom skolsystemet är så att dessa värden inom skolsystemet är svårare att mäta än vad olika resultatmått är, finns det alltså en risk att de har prioriterats ned. Analogt med detta kan man resonera om man intresserar sig för sådant som skolans värdegrund, där man kan förvänta sig att konkurrens kan få som bieffekt att skolan inriktar sig på att nå enkelt kvantifierbara resultat (betyg) i stället för på mer abstrakta mål såsom värdegrund och abstrakt tänkande (Lundquist 2006, kap 5.1; Christensen 2005, s.192).

## 5 Effekt på skolkostnader

Skolverket (2003b) skriver att: "[d]et finns inte mycket som tyder på att valfrihet medför effektivare resursanvändning. Reell valfrihet förutsätter överetablering vilket inte är kostnadseffektivt." Här är det framför allt kostnadsdelen jag intresserar mig för, detta eftersom jag använder ett bredare resultatmått än skolverket. Men ovanstående citat är ändå intressant eftersom det bygger på att Skolverket finner att friskolorna har en kostnadsdrivande effekt på kommunen. Man har skickat ut enkäter till ett antal olika kommuner, där "en klar majoritet av de kommuner där möjligheterna att välja skola finns uppger att möjligheten att välja skola har lett till ökade kostnader för skolan i hög, ganska hög eller någon utsträckning." De som arbetar i och runt verksamheten anser alltså att en sådan effekt finns. Samtidigt kanske man bör vara försiktig med sådana enkäter eftersom det inte är helt säkert att de som är inne i verksamheten kan se de generella sambanden genom att enbart "studera" den egna kommunen, och speciellt försiktig vill jag vara eftersom metoden i min uppsats inte utgår från samma vetenskapsteoretiska utgångspunkter som en sådan enkätundersökning baserar sig på. Samtidigt vill jag inte förkasta resultatet eftersom jag nog snarare tror att om svaren på något sätt är snedvridna är de det i den andra riktningen. Detta grundar sig i det faktum att många av dessa kommuner någon gång har ansett sig *vilja* öka andelen friskolor, kanske för att uppnå just effektivitetsmål, och att det då kan finnas incitament att inte lyfta fram vissa effekter i sådana enkäter. Anledningen till att jag misstänker detta är att det kan vara rationellt att undvika att framhålla egna misstag. Därför misstänker jag att den andel kommuner där friskolorna drivit upp kostnaderna kan vara något högre än vad skolverket erfarit. Men å andra sidan är det inte helt säkert att hela denna kostnadseffekt beror på friskolorna; i stället kan strukturella faktorer såsom kommunstorlek och skattekraft kanske spela in. Skolverket skriver dock att hela denna effekt inte kan bero på sådana strukturvariabler. Skolverket (2003b) kontrollerar även för skolstorlek, vilket jag inte ser som helt uppenbart korrekt, detta eftersom skolstorleken mycket väl kan påverkas av andelen friskolor då dessa kan välja sin storlek och då tycka att det är bättre med mindre skolor. Samma sak kan en nyöppnad kommunal skola göra, och effekten har då inte så mycket med upplåtelseformen att göra.

En statistisk analys av detta område görs av Fransson och Wennermo (2003, s12ff, bilagor) som bygger på rapporten "Varför kostar elever olika?" (Skolverket 1996), till vilken de lägger andel elever i friskolor som variabel. På så sätt finner de att en högre andel friskolor ger högre utgifter. Fransson och Wennermos resultat gäller för flera olika undersökningsår samt för olika operationaliseringar av begrepp. Undersökningen görs på alla kommuner även om ett fåtal är undantagna pga att data saknas för någon variabel. Författarna anser att det huvudsakligen finns tre orsaker till denna kostnadsdrivande effekt:

- En **Skolpliktskostnad**. Kommunen är skyldig att bereda plats åt alla elever som finns i kommunen även om en friskola skulle stängas, till exempel pga att den inte uppfyller skolverkets krav. Samma sak gäller om osäkerheten på hur många elever som väljer friskolor är stor. De kommunala skolorna måste alltså ha



en viss överkapacitet för att klara att ta emot dessa elever. Det skapar en merkostnad som beror på friskolorna.

- Effekt av **ersättningssystem och segregering**. Eftersom ersättning till friskolorna måste utgå på samma grund som till de kommunala skolorna och eftersom valfriheten medför att elever kan delas upp på olika skolor efter betyg uppkommer en situation där de elever som behöver mer resurser samlas på vissa skolor samtidigt som man inte kan kompensera för detta genom att ge dessa skolor mer pengar. I stället måste man höja anslagen till alla skolor, vilket dessutom kan accelerera den effekten genom att de gynnade skolorna blir än mer attraktiva. En kostnadsdrivande spiral uppstår alltså

- Att det kan vara **svårt att anpassa den kommunala skolans storlek** när elever byter skola kan också vara en effekt som driver upp kostnaderna. Skalfördelar kan göra att en nedgång i elevantalet inte motsvaras av minskade kostnader. Lokalkostnader, elevvård, speciallärare etc kan vara exempel på sådana fasta kostnader. Om ökningstakten av andelen friskolor minskar borde denna effekt upphöra då den inte beror på andelen friskolor utan på förändringen av denna.

## 6 Effektivitetens delar smälts samman

Jag har nu undersökt effekterna av friskolor på ett antal områden, och är nu beredd att sammanställa detta till en modell som visar hur effektiviteten i skolsystemet påverkas av en ökande andel friskolor. För att kort rekapitulera tänkandet vill jag påminna om att effektivitet definieras som kvoten mellan värdet av det som produceras och kostnaderna. Täljaren delade jag sedan upp i ett antal komponenter som jag undersökte var för sig. Tabellen nedan visar de olika komponenterna samt hur de påverkas av en ökad andel friskolor. Output i tabellen är alltså "det som produceras".

| Effekter av en ökad andel friskolor (Y) |          |                 |
|---|----------|-----------------|
| <b>Output</b>                           |          |                 |
| Kunskapsresultat                        |          | Ingen påverkan  |
| Andel svagpresterande                   | $Y = +X$ | Försämring      |
| Valfrihet                               | $Y = +X$ | Förbättring     |
| Segregation                             | $Y = +X$ | Svag försämring |
| Processvärden                           | $Y = -X$ | Försämring      |
| <b>Input</b>                            |          |                 |
| Kostnader                               | $Y = +X$ | Försämring      |

Som framgår av tabellen påverkar en ökad friskoleandel alla variabler utom valfrihet på ett sådant sätt att kvoten "input delat med output" förminskas och alltså försämras. Effektiviteten försämras alltså genom påverkan på allt utom valfrihet. Eftersom valfriheten pekar åt motsatt håll måste man för att skatta den slutliga effekten av friskolor på effektivitet alltså värdera de olika effekterna och väga dem mot varandra. Detta gör att man genom att kan bryta ur valfrihet ur uttrycket och på så sätt använda sig av ett smalare effektivitetsbegrepp kan förtydliga diskussionen genom att tala om effektivitetsminskning som valfrihetens pris, och vice versa. Detta förutsätter som sagt att man ser valfrihet som ett intrinsiskt värde och inte enbart ett medel att uppnå andra värden.

### 6.1 Att förklara effektivitetsförlusten av friskolor

Om man använder ett smalare effektivitetsmått där valfrihet inte ingår blir det tydligt att en ökad konkurrensutsättning av verksamheten tvärt emot vad många skulle förmoda sänker effektiviteten i systemet, om än med en valfrihetsökning som vinst. Detta skulle många anse förvånande, då de antar att konkurrens skapar effektivitet överallt och alltid, även med ett smalare effektivitetsbegrepp. Fransson och Wennermo (2003) skriver att det har skapats en "bild hos politiker att en marknad med konkurrens alltid är mer kostnadseffektiv än en marknad som saknar konkurrens. Detta är emellertid bara sant om marknaden fungerar väl." Att detta ibland felaktiga antagande är vanligt hos politiker framstår som relativt uppenbart, och det behöver inte vara så konstigt att så är fallet. 'Den Effektiva Marknaden' är nämligen en tydlig figur inom den mikroekonomiska teorin som

åtnjuter stark status inom såväl teori som empiri. Men såväl i teori som empiri är det dock så att för att en marknad ska vara effektiv måste vissa grundläggande antaganden vara uppfyllda, som till exempel att alla individer har perfekt information om produkten och att det inte finns några hinder för inträde på marknaden (Perloff 2001, kap 13 och 19). Dessa grundantaganden behöver inte vara uppfyllda i sådan verksamhet som till exempel skolan och när det inte är helt säkert att de uppfylls blir det en empirisk fråga om en konkurrensutsatt marknad verkligen kan allokera resurser mer effektivt än vad en offentlig byråkrati kan. Stefan Fölster (1993 s.83f) hävdar generellt att de privatiseringar som gjordes i början av nittioalet i allmänhet ledde till effektivitet, men såg redan då en tendens till att de även ökade kommunernas utgifter. Fölster når sina resultat med en kvantitativ design med 96 fall av kommunala verksamheter. Liknande resultat har senare nåtts av andra som även de pekat på frånvaron av effektivisering vid konkurrensutsättning av offentlig produktion, och framför allt på att resultaten inte tillåter generella utsagor på området (se Fransson och Wennermo, s.13 för översikt).

Kanske kan denna teoretiska anomali förstås om man som Anders Forsell och Lars Norén (2004) konstaterar att marknader sällan är ”några naturliga eller spontant uppkomna företeelser. I stället är de alltid konstruerade av människor och alltid specifikt placerade i tid och rum” och att ekonomiska teorier själva ”ofta är viktiga hjälpmedel för marknadskonstruktörer i det avseendet att de ger vägledning, tips, och t o m specifika instruktioner för hur marknader ska konstrueras”. Vad vi tror om marknaden påverkar alltså hur vi konstruerar nya marknader, och kanske är det så att man i detta fall har sneplat för mycket på hur andra marknader ser ut och försöker skapa en likadan på skolområdet utan att ta hänsyn till de speciella förutsättningar denna kräver. Man har då kopplat bort reformerna från den kontext man arbetar inom (jämför Christensen et al 2005, s.57).

## 7 Slutsatser

Jag har funnit att när konkurrensen från privata aktörer på skolområdet ökar så *minskar* effektiviteten i systemet. Detta beror främst på att friskolor verkar ha en kostnadsdrivande effekt och att andelen elever som inte når upp till målen ökar i kommuner med en hög andel friskolor. Man kan alltså uttrycka det som att den valfrihet friskolorna erbjudit har ökat på effektivitetens bekostnad. Detta betyder att politikernas mål med att öppna för ökad offentlig finansiering av fristående skolor inte uppfylldes, och att eventuella lagändringar som ytterligare stärker etableringen av friskolor inte bör genomföras med effektiviserings- eller resultatargument.

Att de mekanismer som skapar effektivitet genom konkurrens på den fria marknaden inte verkar fungera på skolområdet kan förklaras med att grundskoleutbildning inte är en verksamhet där vi accepterar allt det som en normal marknad skulle innebära. Att acceptera en fullständigt fri marknad på skolområdet skulle nämligen strida mot väl förankrade politiska mål som att alla ska ha lika tillgång till utbildning av god kvalitet, vilket inte är möjligt utan offentlig finansiering. Om målet är att lösa de problem som finns i skolan och att återupprätta ett rättvist skolsystem bör kanske politiker överväga att begränsa valfriheten något, speciellt som det har visat sig att en stor andel av föräldrarna hur som helst inte utnyttjar denna. Mina resultat ligger alltså i linje med viss övrig forskning som visar att privatisering och konkurrensutsättning av offentlig verksamhet inte alltid lett till de goda effekter som förutspåddes.

Även om det inte var uppsatsens syfte att undersöka betydelsen av föräldrarnas utbildningsnivå framgick det i uppsatsen liksom i annan forskning att denna har mycket stor betydelse, och därför anser jag att det kan vara motiverat att det offentliga går in och gör specialsatsningar på dessa grupper, till exempel genom att särskilt stödja kommuner med låg utbildningsgrad. Detta vore en viktig rättvisesatsning då dessa grupper uppenbarligen har mycket mindre möjligheter att senare i livet nå högre utbildning samt få en tryggare position på arbetsmarknaden.

### 7.1 Vidare forskning

I kapitel 3.5 konstaterade jag att det finns anledningar att tro att effekten i sambandet mellan friskolenivå i kommunerna och andelen elever som inte når målen i något ämne är växande med friskolenivån. Analysen jag gör för att komma fram till det resultatet är förhållandevis grov, och därför vore det intressant att utveckla bättre modeller som både kontrollerar om det är så och som i så fall förhoppningsvis ger oss en mycket bättre modell över hur stark den effekten är. Om tillväxten i friskoleandelen fortsätter att öka finns det dessutom om ett antal år anledning att göra om denna undersökning för att se om sambandet finns kvar.

## 8 Referenser

Badersten, Björn 2004. "Att studera det önskvärda – om värdeanalys och normativ metod". Artikel. Lund: Statsvetenskapliga institutionen

Bergström, Göran och Boréus, Kristina 2005. "Textens mening och makt" Lund: Studentlitteratur. Andra upplagan

Blomqvist, Paula och Rothstein, Bo 2000. "Välfärdsstatens nya ansikte". Bjärnum: Agora

Christensen, Tom; Laegreid, Per; Roness, Paul; Røvik, Kjell Arne 2005. "Organisationsteori för offentlig sektor". Malmö: Liber

Davis-Kean, Pamela 2005. "The influence of parent education and family income on child achievement" s. 294-304 i "Journal of family psychology" vol 19 2005.

Esaiasson, Peter; Gilljam, Mikael; Oscarsson, Henrik; Wägnerud, Lena 2005. "Metodpraktikan". Stockholm: Norstedts Juridik. Andra upplagan

Forssell, Anders och Norén, Lars 2004. "Verktyg för offentlig upphandling". s.77-100 i Helgesson, Claes-Fredrik et al (red) 2004. Lund: Studentlitteratur

Fransson, Anna och Wennermo, Irene 2003. "Valfrihetens pris". LO 2003

Gyllenberg, Eva Karin 1992. "Plånboken ska inte avgöra". i *Dagens Nyheter* 1992 02 28

Johansson, Leif 2006. "Kommundatabasen". Lunds Universitet: Statsvetenskapliga institutionen

Karlsson, Börje 1992a. "Varannan elev ska gå privat". i *Dagens Nyheter* 1992 02 04

Karlsson, Börje 1992b. "Barnomsorgen privatiseras. Sollentunas ekonomi i obalans". i *Dagens Nyheter* 1992 02 13

Körner, Svante och Wahlgren, Lars 2006. "Statistisk dataanalys". Studentlitteratur: Lund. Fjärde upplagan 2006.

Lundquist, Lennart 2006. "Demokratins väktare". Lund: Studentlitteratur

Lundqvist, Lennart J., 2001. "Privatisering – varför och varför inte". s.127 – 175 i Rothstein, Bo (red.) 2001. "Politik som organisation", Lund: SNS förlag.

Nationalencyklopedin a, [www.nationalencyklopedin.se](http://www.nationalencyklopedin.se), sökord "effektivitet". Hämtat den 12 december 2007

Nationalencyklopedin b, [www.nationalencyklopedin.se](http://www.nationalencyklopedin.se), sökord "Weber, Max"  
Hämtat den 12 december 2007

Perloff, Jeffrey 2001. "Microeconomics". USA: Addison Wesley Longman förlag.  
Andra upplagan

"Positiv syn på ökad konkurrens" i *Dagens Nyheter* 1993 10 16. Namn på  
artikelförfattare saknas.

Skolverket 2000. "Kursplan och betygskriterier för Matematik".  
Hämtad [www.skolverket.se](http://www.skolverket.se) den 11 december 2006,.

Skolverket, Ingrid Nilsson, 2002. "Fristående skolor – internationell forskning  
1985 - 2000". Hämtad [www.skolverket.se](http://www.skolverket.se) den 9e december 2006

Skolverket 2003a. "Individ- och klassvariation i grundskolan åk. 9".  
Hämtad [www.skolverket.se](http://www.skolverket.se) den 11e december 2006.

Skolverket 2003b. "Valfrihet och dess effekter på skolområdet". Hämtad  
[www.skolverket.se](http://www.skolverket.se) den 5e december 2006

Persson, Jan och Rickardsson, Jakob 2004. "Företagiserng av kommuner – en  
fråga om ideologi?". Uppsats i Statsvetenskap, Lund höstterminen 2004.

Premfors, Rune; Ehn, Peter; Haldén Eva; Sundström, Göran 2003. "Demokrati &  
byråkrati". Lund: Studentlitteratur.

Elif N. Özmert, Kadriye Yurdakök, Şebnem Soysal, Maviş E. Kulak-Kayıkcı, Erol  
Belgin, Emin Özmert, Yahya Laleli, and Osman Saracbaşı 2004. "Relationship  
Between Physical, Environmental and Sociodemographic Factors and School  
Performance in Primary Schoolchildren" i "Journal of Tropical Pediatrics" Vol.  
51, No. 1

## 8.1 Offentligt tryck

Bildt, Carl 1991. "Regeringsförklaringen" Riksdagens snabbprotokoll 91/92:2 2§

Motion till Sveriges Riksdag Ub 91/92:62 Hjelm-Wallén, Lena m fl.  
Gruppmotion (s)

Regeringens Proposition till Sveriges Riksdag 91/92:95

Riksdagens snabbprotokoll 91/92:45

# 9 Appendix 1

Kommuntyp tre enligt SCB 2005, ”Större städer”

Källa: Kommundatabasen

Ingående kommuner:

|              |             |              |
|--------------|-------------|--------------|
| Borås        | Linköping   | Västerås     |
| Eskilstuna   | Luleå       | Växjö        |
| Falun        | Lund        | Örebro       |
| Gävle        | Norrköping  | Örnsköldsvik |
| Halmstad     | Skellefteå  | Östersund    |
| Helsingborg  | Sundsvall   |              |
| Jönköping    | Södertälje  |              |
| Kalmar       | Trollhättan |              |
| Karlskrona   | Umeå        |              |
| Karlstad     | Uppsala     |              |
| Kristianstad | Varberg     |              |