

Borrie kyrka

En byggnadsarkeologisk undersökning



CD-Uppsats i Historisk Arkeologi av Erik Johansson, 850516-3371
Ark 404:4, Vårterminen 2007
Institutionen för Arkeologi och Antikens historia
Handledare: Barbro Sundnér

Abstract

The church of Borrie lies about 10 km north of Ystad in the southern of Sweden. Though the church is one of the smallest in Scania it holds a very complicated history.

In this essay all relevant material concerning the church of Borrie is presented. The material does not only consist of literature, but also photographs. The purpose of this investigation was to use this material to sort out and explain the history of the church of Borrie.

The problem is presented in the following points:

- 1. Is it possible to do a building archaeological analysis with photographs of the church as the main material?*
- 2. Who built Borrie church?*
- 3. Could an investigation of the western part of Borrie church help in the search for answers to the questions about the date and foundation of the church?*

By using matrices and photographs I put together an analysis and a discussion which investigated problems. Difficulties arose due to the lack of time and the lack of field work.

The results of this essay is not a definite date of the foundation of the church or the name of the person who built it. The result is the work this essay presents and how its method has brought the problem to the surface and laid the foundation for future investigation. It also shows that photographs as material for an investigation of buildings works very well if completed with relevant methods and facts.

Innehållsförteckning

1. Inledning	sidan 4
1.1 Val av ämnesområde	sidan 4
1.2 Uppsatsens syfte och frågeställning	sidan 5
1.3 Beskrivning av Borrie kyrka i dag och dess historia	sidan 6
1.4 Material	sidan 9
1.5 Metod	sidan 9
1.6 Forskningshistorik	sidan 10
2. Bakgrund	sidan 11
2.1 Ägandeförhållanden	sidan 11
2.2 Dateringskriterier för Borrie kyrka	sidan 11
2.3 Borrie kyrka fram till 1920-talet	sidan 14
2.4 Vem som bygger kyrka?	Sidan 15
2.5 Sammanfattning inför analys och bearbetning	sidan 17
3. Analys och bearbetning	sidan 18
3.1 Beskrivningar och tolkningar av fotografierna från 1927	sidan 18
3.2 Stratigrafiska matriser	sidan 21
4. Diskussion	sidan 25
4.1 Inledning	sidan 25
4.2 Västpartiet	sidan 26
4.3 Fönster	sidan 28
4.4 St. Köpinge kyrka och triumfbågen	sidan 28
4.5 Dateringsproblematik	sidan 30
5. Slutsats	sidan 31
5.1 Förslag på fortsatt undersökning	sidan 33
6. Sammanfattning	sidan 34
7. Referenser	sidan 36
8. Appendix	sidan 39

Borrie kyrka

En byggnadsarkeologisk undersökning

”Borrie. Socken i Malmöhus län, Herrestads härad, $\frac{3}{4}$ mil n. n. v. från Ystad, har en areal af 856 tunnland, hvaraf 10 äro sjöar och kärr. Jordmånen är föga bördig, och socknen saknar skog, men har däremot tillräcklig torftägt. Socknen beboddes 1810 af 119, 1840 af 145 och 1856 af 155 invånare samt hade sistnämnda år fast folkskola, der en examinerad lärare undervisade 8 gossar och 15 flickor, medan 6 gossar och 8 flickor besökte söndagsskolan. – Borrie är annex till Stora Herrestad regala pastorat af 2:dra klassen i Ljunits och Herrestads kontrakt af Lunds stift; hela pastoratet beboddes 1856 af 1,214 invånare” (Westerling, G.P. 1859-1870).

1. Inledning

1.1 Val av ämnesområde

Borrie kyrka är belägen en knapp mil norr om Ystad och ingår i dag i St. Köpinge församling. Den ligger omgiven av tre gårdar, vidsträckta fält och är en av Skånes minsta medeltidskyrkor.

Jag valde att undersöka Borrie kyrka av flera skäl. Dels på grund av oenigheten bland forskares syn på kyrkans datering och dels på grund av att det finns ett rikt bildmaterial av kyrkan. Borrie kyrka genomgick en omfattande restaurering och rekonstruktion på 1920-talet. Innan dess hade kyrkan stått som ruin i över 50 år.

De olika dateringarna är 1319 efter ett brev; tidigt 1100 till mitten av 1100-talet, efter konsthistoriska och stilistiska undersökningar; och sent 1200-tal, efter de senaste undersökningarna från 1980-talet.

Borrie kyrka omnämns vara bland de intressantaste kyrkorna i Skåne och kyrkans dimensioner och lättillgänglighet erbjuder en överskådlig och enkel dokumentation.

Dateringen av kyrkan har diskuterats enda sedan Carl Georg Brunius besöker kyrkan på 1840-talet.

1.2 Uppsatsens syfte och frågeställning

Syftet med denna uppsats är att pröva om det går att utföra en byggnadsarkeologisk undersökning med hjälp av bildmaterial i stället för att undersöka byggnaden i fält. Syftet är också att undersöka vad de befintliga dateringarna av Borrie kyrka grundar sig på och analysera och värdera dessa dateringar för att på så sätt komma närmre en korrekt bild av Borrie kyrkas minst sagt komplicerade utveckling. Att fastställa dateringar är nödvändigt för att förstå de förändringar som byggnaden genomgått och även hur samhället, och i en kyrkas fall hur församlingen, fungerade.

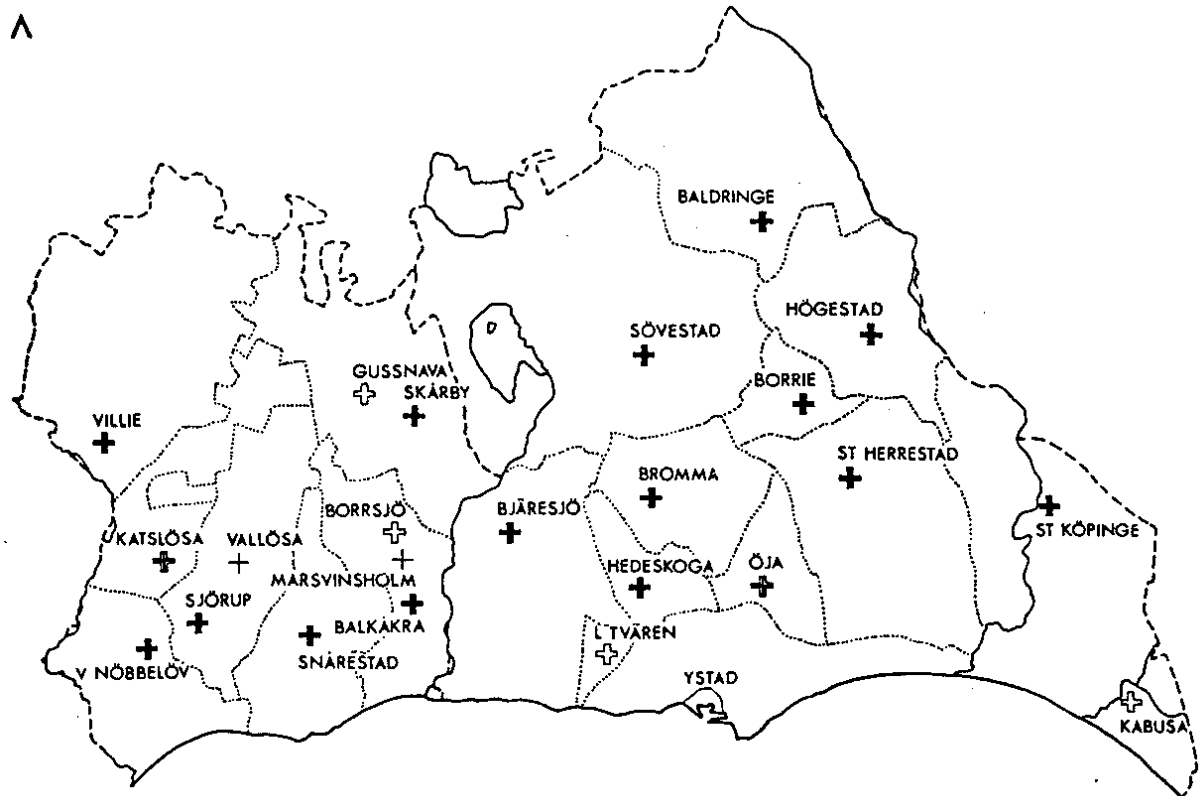
Genom att undersöka de befintliga dateringarna kommer jag att kunna diskutera ett annat problem, som när det gäller alla kyrkor ofta är svårt att fastställa, nämligen vem eller vilka som byggde kyrkan.

De dateringar som figurerar i uppsatsen berör dels då kyrkan grundades men även dateringar för de förändringar som kyrkan genomgått.

Genom följande frågor vill jag precisera syftet med uppsatsen:

- 1. Går det att genomföra en byggnadsarkeologisk undersökning med fotografier av kyrkan som det huvudsakliga materialet?**
- 2. Vem eller vilka lät bygga Borrie kyrka?**
- 3. Kan en undersökning av Borrie kyrkas västparti underlätta för att svara på frågan om dateringar och byggherre?**

Uppsatsen som följer inleds med en beskrivning av objektet, alltså Borrie kyrka, som därpå följs av en material- och metodredovisning. Sedan kommer en forskningshistorik som skall ge läsaren en idé om vad som skett inom det här, ganska snäva, fältet av byggnadsarkeologi. Innan analysen, presenteras vad som sagts om Borrie kyrka i litteraturen, vad datering av kyrkor bygger på för kriterier och hur resonemanget om vem eller vilka som bygger kyrkan ser ut. Analysen och diskussionen behandlar sedan min frågeställning och presenterar den problematiska bilden med matriser, fotografier och egna tolkningar. Uppsatsen avslutas sedan med en diskussion där frågorna som ställts svaras på. Här presenteras även vad som mer kan göras med Borrie kyrka för att ge säkrare svar på de frågor som uppkommit i samband med denna undersökning.



Figur 1 Karta över Ljunits och Herrestads häraders. Från By, huvudgård och kyrka 1989.

1.3 Beskrivning av Borrie kyrka i dag och dess historia

När man reser till Borrie by från Lund färdas man genom ett kuperat landskap. Ett stenkast från den stora romanska kyrkan i St. Herrestad ligger Borrie kyrka på en höjd. En välskött kyrkogård omger den lilla oputsade kyrkan, och de flesta gravarna är från mitten av 1900-talet.

Plan

Borrie kyrka består utav ett medeltida långhus, kor med nybyggd absid och i väster en senmedeltida tornruin.

Byggnadsmaterial

Byggnadsmaterialet i långhuset är till största delen kalksten, men också sandstenskvader. De översta skiften i långhuset är i tegel. Korets nedersta halva är i kalksten medan övre halvan är i sandstenskvader. Den nybyggda absiden är i kalksten med några skift i mindre sandstenskvader. I långhusets västfasad syns äldre tegel än det i långhuset (Forssander, J.E,

fotografier av Borrie kyrka, LUHM). Tornruinen är i marksten av varierande storlek och dess ingång, som ligger i söder, har tegelomfattning. Kyrkans exteriör är oputsad. Runt långhus, kor och absid sträcker sig en skråkantad sockel i sandsten. Tornruinen har ingen sockel.

Dimensioner

Långhuset är utvändigt 10,2 meter långt och 7,1 meter brett. Koret har utvändigt måtten 3,7 x 5,7 m. Tornruinens mått har samma bredd som långhuset, alltså ca 7 meter och längden är ca 6 meter. Totalt har kyrkan med tornruin och absid en ungefärlig längd på 17 meter.

Höjden på murarna på kyrkan varierar där långhuset har en höjd på 4 meter, koret ca 3 meter och absiden ca 2 meter. Tornruinen har en höjd på ca 1,5 meter. Väsfasadens höjd, från mark till taknock mäter ca 7 meter.

Fönster och ingångar

Långhuset har ett rundbågigt fönster i söder. Det murades på 1920-talet och har en omfattning av både sand- och kalksten. Nord- och sydportalerna är original med kyrkan och har kalk- och sandstensomfattningar. De smalnar av uppåt och den norra har stått igenmurad men slogs upp på 1920-talet (Forssander, J.E. 1927).

I korets södra mur finns ett rundbågigt fönster med till största delen sandstensomfattning (i nedre delen är fönstret kantat av kalksten). I korets norra mur finns spår efter ett fönster.

I långhusets västfasad finns en öppning, troligtvis en tornbåge (Anglert, 1988). Den är rundbågig med en omfattning av sandsten i själva bågen men annars kalksten. Det faktum att tornbågen inte har sneda smygar och saknar dörranfang skiljer den från portalerna. Portalernas konvergerande form syns inte i tornbågen vilket visar på en funktionell och möjligen en tidsskillnad mellan tornbågen och portalerna.

Tornruinen har en tegelomfattad ingång i söder, där dock bara sidorna finns bevarade.

Övriga detaljer

Överst i kormuren återfinns en rundbågsfris i sandsten. I gavelröset i västfasaden återfinns tre blindingar med tegelomfattning. Den mittersta är något större än de andra. Blindingarna är stickbågiga. I västra fasaden finns det ett markstensskift med storleksmässigt likadana stenar som finns i tornruinen.

Interiör

Insidan i långhuset är helt i kalksten förutom bågarna i som är i sandsten och taket som är ett platt trätak. Golvet är av tegel. Dopfunten i Borrie kyrka är av gotländsk och skånsk sandsten och tillhör ”Blentarpsgruppen” som enligt Lars Tynell daterats till 1200-tal (Tynell, L. 1921:145).

Interiört är korets fönster stickbågigt, och enligt J.E Forssander är den omfattningen från 1700-talet. På fönstrets östra kant syns en röd 1700-tals målning som delvis döljs av puts (J.E Forssander 1927).

Borrie kyrkas interiör är konsthistoriskt erkänd på grund av dess ”profilerade triumf- och tribunbågar med flankerade pilastrar och, vid triumfbågen, av med djurskulpturer prydda vederlag” (Rydbeck, M 1936:85).

Valv och tak

Borrie kyrka har inga valv i långhuset, och har, vad skriftliga dokument avslöjar, inte haft det före restaureringen och rekonstruktionen på 1920-talet. Koret har ett putsat tunnvalv. Enligt Monica Rydbeck är valvet det äldsta med den konstruktionen. Tunnvalvet i koret restaurerades dock helt under 1920-talet.

Borrie kyrkas yttertak är från 1920-talet och är i tegelplattor.

Köpingsandsten och lyckåsmärgel

Sandstenen är i huvudsak finkornig och gul, men om den innehåller rikligt med Glaukonit kan den uppge en grönaktig nyans. Glaukonit är ett mineral som bildas i marin miljö. Den grönaktiga sandstenen kallas för lyckåsmärgel. Sandstenen innehåller också ovanligt mycket lera vilket bidrar till den höga vittringen (Sivhed, U. & Erlström, M. 1991:9f).

Köpingsandsten återfinns bara under tidig medeltid, förutom då den i senare tid använts vid restaureringar (Sundnér, B. 1995:234). Köpingsandstenen bryts i Fyledalen som i relation till Borrie kyrka ligger mycket nära (Sundnér, B 1995:20 fig. 3).

Komstadkalksten

Komstadkalkstenen bryts i Komstadsområdet, uppkallad efter Komstad på Österlen och har en svart eller mörkgrå färg. Den är finkornig, bankad och innehåller organiskt material. Precis som Köpingsandstenen innehåller Komstadkalkstenen leror och vittrar därför lätt (Sundnér, B 1995:21 och 25-26).

Stenen utnyttjades under tidig medeltid men minskade dramatiskt i användning mellan 1300 och 1750 (Sundnér, B. 1995:235). Komstadkalkstenen bryts i sydöstra Skåne, ca 2,5 mil öster om Borrie kyrka (Sundnér, B 1995:20 fig. 3).

Kort historia

Borrie kyrka beskrivs först av Brunius på 1840-talet. Då var kyrkan helt täckt med puts, den hade vapenhus i söder och trappstegsgavlar och i väst fanns ett nerramlat torn (Brunius, 1850:193-194) År 1874 övergavs kyrkan och taket revs av församlingen (Fernlund, S 1982:172). Kyrkan tappade sin funktion som sockenkyrka och koret byggdes om till

klocktorn. Theodor Wåhlin besökte Borrie kyrkoruin 1909 och på 1920-talet genomfördes en omfattande restaurering och rekonstruktion till Borrie kyrkas ursprungliga utseende.

1.4 Material

Materialet som använts i denna uppsats är främst Borrie kyrkobyggnad. Det är utifrån denna, ovan mark stående kyrka, som uppsatsen baseras på. Men, indirekt är fotografierna av kyrkan det huvudsakliga materialet. Dessa är Theodor Wåhlins fotografier från 1909, J.E. Forssanders fotografier från 1920-talet (LUHM kyrkoarkivet) och mina nytagna fotografier (2007). Utöver kyrkobyggnaden och fotografierna har även Wåhlins uppmätningar använts, men dessa uppmätningar har inte kunnat komplettera min undersökning på det sätt som Forssanders fotografier från restaureringen har gjort. Dessutom har även en del brevväxling och rapporter använts (LUHM kyrkoarkivet, Landsarkivet i Lund och Regionmuseet i Lund). För att sedan binda samman detta material till en utvecklande uppsats har relevant litteratur använts. Främst har jag använt mig av Mats Anglerts avhandling "Kyrkor och herravälde" från 1995 och "By, huvudgård och kyrka" från 1989.

1.5 Metod

När jag undersökte Borrie kyrka använde jag mig av en stratigrafisk metod där olika händelser (kontexter) i kyrkan relaterades till varandra i en relativ kronologi (matris). Men till skillnad från en regelrätt byggnadsarkeologisk undersökning i fält arbetade jag med bildmaterialet av kyrkan. På grund av det besökte jag Borrie kyrka fem gånger och fotograferade kyrkan med digitalkamera. Genom att jämföra nytt bildmaterial (egenhändigt fotograferat 2007) med det äldre bildmaterialet (Forssander, J.E. 1927 och Wåhlin, T. 1909) kunde jag på så sätt identifiera de förändringar som Borrie kyrka genomgick under restaureringen och rekonstruktionen 1927-29. Rent konkret använde jag mig av ett bildhanteringsprogram som heter "Gimp" för att märka ut dessa kontexter på fotografierna. Sedan använde jag Harris matriser för att sammanställa kontexterna i en relativ kronologi. Metoden jag använde mig av för att identifiera ingrepp och förändringar i Borrie kyrkas murverk var rent observationsmässig. Till exempel tolkas färgskillnader i stenmaterialet och plötslig oregelbundenhet i annars jämna skift på att där skett ingrepp.

I metoden ingick dessutom att undersöka på vilka grunder de teorier om datering som redan presenterats om Borrie kyrka baseras på, och med min undersökning ställa dessa teorier mot varandra och presentera en egen tolkning om Borrie kyrka. På grund av detta ingår det även i

min metod att samla den nödvändiga litteraturen som berör, inte bara Borrie kyrka, utan även annan relevant forskning.

1.6 Forskningshistorik

Nedan följer en generell beskrivning av utvecklingen som lett fram till de metoder jag själv använt mig av vid min undersökning. För noggrannare upplysningar om kyrkoarkeologi hänvisar jag till Mats Anglerts avhandling (1995). När det gäller byggnadsarkeologi är det Gunhild Eriksdotters avhandling från 2005 som ger den bästa bilden av vad som hänt och är aktuellt i dag.

Carl Georg Brunius (1792-1869) anses vara den första som dokumenterade kyrkor på ett vetenskapligt sätt. Hans detaljerade redogörelser för kyrkornas byggnad står sig än idag och eftersom han dokumenterade kyrkorna innan de undergick större förändringar är hans iakttagelser ovärderliga (se Brunius 1850). Under 1900-talet första del utkom verket Sveriges kyrkor som gav kyrkoforskningen en stabil grund.

I mitten av 1900-talet förändrades synen på kyrkor i och med Erik Cinthios avhandling från 1950. Forskningen släppte taget om den konsthistoriska synen och en mer renodlad byggnadsarkeologisk metod byggdes upp. Lunds Universitets byggnadsarkeologiska inriktning kännetecknas av en metodisk-praktisk medvetenhet för stratigrafins betydelse men även för den öppna tolkningen (Andersson, K. 1983:113-120).

I början var kyrkoarkeologin främst inriktad på skulpturer, planformer och andra stilstudier, sedan 1980-talet innefattar den, förutom utgrävningar, även murverksanalyser och måttförhållanden i kyrkornas grundplaner (Forsström, M. 1983:120).

Angående dateringen av kyrkor har forskningsläget förändrats något under senare hälften av 1900-talet. Att knyta etableringen av en kyrka till ett dokument har alltid varit positivt om källmaterialet tillåtit det. Men, sedan Brunius tid har den stilistiska dateringen legat som en röd tråd fram tills i dag. Skillnaden är att dateringsmetoderna förnyats sedan 1960-talet med hjälp från naturvetenskapen. C¹⁴-dateringar och dendrokronologiska dateringar allt sedan 1980-talet hjälper till att bekräfta eller dementera de stilistiska dateringarna och i Ystadprojektets kyrkoforskning visades detta då en del kyrkor som kunde erbjuda dendrodaterbart trämaterial användes som utgångspunkt vid dateringen av de andra kyrkorna. Som Gunhild Eriksdotter skriver i sin avhandling har byggnadsarkeologen oftast inte mycket att arbeta med. Det mesta är förändrat eller borttaget. Skalet, det vill säga golv, väggar och tak och de rum de skapar är det som kan berätta något för oss om byggnadens historia.

Observation av fysiska spår i murarna och att klarlägga deras kronologi är det som en byggnadsarkeolog alltid kan göra. (Eriksdotter, G. 2005:11-13).

2. Bakgrund

Borrie kyrka finns omnämnd i kyrkovisitationer och andra räkenskaper på Landsarkivet i Lund, där de äldsta uppgifterna visade sig vara från 1735 respektive 1795. Då ingen gått på djupet i forskningen om Borrie kyrka förut finns detta material inte presenterat i litteraturen. Jag hade dock inte möjlighet att få den relativt svårlästa 1700-tals texten översatt och kunde enbart konstatera att uppgifterna inte gav vare sig relevanta dateringar eller uppgifter om ingrepp i kyrkan före år 1800. Uppgifterna efter 1800 blir relevanta först med Brunius forskning på 1830-talet.

2.1 Ägandeförhållanden

Sten Skansjö har sammanställt det äldsta skriftliga materialet om Borrie. Det äldsta belägget för socknen och byn är från 1546 (jordebok Malmöhus län enl. Skansjö 1988), det finns alltså inga medeltida skriftliga belägg för Borrie. I Landeboken från 1570-talet återges Borrie socken som ”Borriige Sogn Annexa tiill Herristadt” och antalet tiondegivare uppgår till tio stycken. Här nämns även att socknen är ägd av bönderna själva (Ljunggren, K.G. och Ejder, B. 1950:229). Enligt landeboken fanns det 11 gårdar ägda av självägande bönder och en gård ägd av en ”lejebonde”, hur långt tillbaka denna situation sträcker sig går inte att säga. Bristen på äldre skriftligt källmaterial grundas möjligen i avsaknaden av frälse i Borrie under medeltiden (Skansjö, S. 1988:22).

2.2 Dateringskriterier för Borrie kyrka

Forskare har fokuserat på olika kriterier när de avsett att datera Borrie kyrka (se tabell 1. sidan 12). Det som jag vill framhålla är förutom triumfbågens sammansättning även den blandade användningen av kalk- och sandsten. Den kan vara som Sundnér säger ett bevis på kyrkans sena tillkomst (Sundnér, B. 1989:196).

Brunius nämner, i sin ”Skånes konsthistoria för medeltiden” från 1850, ärkebiskop Birgers brev från den 29 maj 1514 (Brunius 1850:193). I brevet står att Borrie, som synes ovan, dateras till 1319, då sockeninvánarna dessförinnan sökt sig till St. Herrestad som i brevet dateras till 1102 (Brunius, C.G. 1850:116 & 193).

I en artikel konstaterar Lauritz Weibull att brevet i dag endast är en ”groft gjord förfalskning av långt senare datum” (Weibull, L. 1909:229), och hans kritik är väl underbyggt med bevis. Bland annat visar sig att brevet från 1514 om Borrie och St. Herrestad inte alls liknar de andra breven utfärdade av ärkebiskop Birger. Dessutom är det enda som återstår av brevet en avskrift från 1700-talet. Detta medför en stor osäkerhet i det ursprungliga brevets uppgifter (Weibull, L. 1909:226ff).

Vem?	När?	Vad?
Carl Georg Brunius	Enligt brevet från 1514 dateringen 1319.	Fokus på triumfbågen, ifrågasätter inte brevets datering
Theodor Wählin	Efter 1300	Triumfbågens montering
Otto Rydbeck	Tidigt 1100-tal	Kyrkans ”anglosaxiska” utseende
Monica Rydbeck	Tidigt 1100-tal	Triumfbågens skulpturer och tunnvalvet. Portalerna och ”de ojämna skiften”
Ystadprojektets undersökning	Ingen bestämd åsikt, kritik mot båda dateringar, men teorier om 1200-tal	Stenmaterialet, triumfbågens montering, planproportioner, jämförelser med andra kyrkor i området och ny syn på brevet från 1514.

Tabell 1. Sammanfattning över dateringar av Borrie kyrka.

Weibull påpekar även hur riskabelt det är att använda en 1500-tals källa även för uppgifter om 1300-talet. Bevis för att brevet är en förfalskning bygger Weibull som sagt dels då på skillnaden från andra av Birgers brev, men även på mer aktningsvärda aspekter. Till exempel stämmer inga datum var gäller uppgifter om kungar, påven och trefaldighetssöndagen, vilken sägs i brevet ha infallit den 29 maj, då den egentligen inföll den 11 juni (Weibull, L. 1909:230).

Huruvida man nu skall kunna använda sig utav brevets uppgifter i alla fall är en fråga som tåls att spekulera i. De som var inblandade i Ystadprojektet ville ge brevets uppgifter en andra chans om man till exempel jämför med vad Monica Rydbeck säger (se nedan).

Theodor Wählin skriver om Borrie kyrka att kyrkan knappast kan vara mycket äldre än 1300-tal då kyrkans romanska stil förefaller vara alltför dekadent för sin tid (Wählin, T. 1909-1912).

Monica Rydbeck ger i sin avhandling övertygande argument om varför hon vill datera Borrie kyrka till tidigt 1100-tal. De, som hon uttrycker det, ojämna skiftesgångarna och ”portalernas konvergerande poster” är ett tydligt drag i äldre kyrkor (Rydbeck, M. 1936:85). Ett äldre drag är även Borrie kyrkas övergripande anglosaxiska stil och de profilerade triumf- och tribunbågarna. De djurornament som finns i Borrie kyrkas triumf- och tribunbågar (se figur 15, appendix) återfinns enligt M. Rydbeck i St. Benets kyrka i Cambridge som dateras till 900-tal. Rydbeck har dock lagt Borrie kyrkas datering några decennier in på 1100-talet på grund av triumfbågens altarnischer och dess ”attiska baser med kraftiga hörnblad”. Lunds domkyrkas kryptas kolonner saknar hörnblad vilket är Rydbecks argument för att Borrie inte kan ha uppförts tidigare än ”ett eller två årtionden efter 1100” (Rydbeck, M. 1936:85). Monica Rydbeck dementerar ärkebiskops Birgers brev från 1514, och menar att Brunius daterade Borrie kyrka fel på grund av detta brev. Hon motiverar sitt påstående med att St. Herrestads torns kolonner är tillbyggt efter ”1100-talets sista tredjedel” (Rydbeck, M. 1936:78-79). Med stor sannolikhet förlitar sig M. Rydbeck på Lauritz Weibull falskförklaring.

I ”By, huvudgård och kyrka” från 1989 presenteras Ystadprojektets slutsatser och en omfattande forskning om kyrkorna i Ystadorrådet, även Borrie (se ”By, huvudgård och kyrka” 1989). Mats Anglert, Barbro Sundnér, Jes Wienberg och Thomas Batholin daterar med dendrokronologi och gör byggnadsarkeologiska undersökningar av alla kyrkorna i Ystadorrådet. Här bygger dateringarna på en relativ kronologi som utgår från olika kriterier som stenteknik, planformer och mer exakta dateringar från dendrodaterat trä och inskrifter. Byggnadsarkeologiska iakttagelser i samband med fasta dateringar skapar en kronologi där kyrkorna och dess förändringar presenteras. Det poängteras att dateringarna bara är en arbetsmall, och att kyrkor som inte dendrodaterats eller haft inskrifter hamnar inom en vid tidsram. Angående St. Herrestads datering överensstämmer den med Brunius datering till början av 1100-talet (Sundnér, B. 1989:198). En dendrodatering av St. Köpinge kyrka visade att kyrkan fått ett nytt kor ca 1280 och teorier om en koppling mellan just St. Köpinge kyrka och Borrie kyrka har lett till tolkningen att förändringar skedde i Borrie kyrka på 1280-talet (Sundnér, B. 1989:197 fig. 12). Anglert menar i en artikel att de byggnadsarkeologiska dateringarna av St. Herrestad, Borrie och St. Petri kyrka i Malmö mycket väl kan stämma överens med brevets dateringar (Anglert, M. 1989:232).

Sundnér menar dock att en trång triumfbåge tyder på en äldre kyrka. Borrie kyrka har den smalaste triumfbågen av kyrkorna i Ystadorrådet. Räcker det som anledning till att datera

Borrie kyrka till 1100-tal? Troligtvis inte. Då det visar sig att konstruktionen av triumfbågsmuren inte passar helt och att den även döljs till viss del av långhusväggen, uppstår teorier om att bågarna inte är av originaldelar och att monteringen inte har övervakats av stenhuggarmästaren (Sundnér, B. 1989:195).

2.3 Borrie kyrka fram till 1920-tal

I "Skånes konsthistoria för medeltiden" från 1850 skriver Brunius om hur en rik bonde vid namn Bo "anslog ett frälsehemman till prestebol och en helgedom uppfördes". Erik Menved utverkade påvens tillstånd för detta byggande (se not om Birgers brev fr. 1514 i Brunius, 1850:193). Helgedomen som fick namnet Borrie består av ett tvåkvadratisk skepp och ett kvadratisk kor. Brunius beskriver kyrkan och triumfbågen med mått och konsthistoriska begrepp. Brunius berättar att kyrkan är uppförd i tuktad gråsten och välförmad tegelsten. Frågan är vilket tegel han syftar på? Dessutom nämner Brunius att kyrkan vid denna tid har vapenhus och nerramlat torn (Brunius, CG. 1850:194).

En skiss och en akvarell daterade till 1869 (se figur 18, appendix), det vill säga innan kyrkan rasade eller revs, visar Borrie kyrkas långhus och kor med absid med det intilliggande vapenhuset i söder. Långhusets västra och östra gavelrösten och vapenhuset har trappstegsgavlar. Västtornet ligger redan då i ruiner. Akvarellen och skissen gjordes några år innan kyrkan övergavs eftersom notisen om övergivelse är från 1874 (Fernelund, S 1982:172).

Otto Rydbeck skriver om Borrie kyrkas särställning och att kyrkan är extra intressant då den otvivelaktigt återgår till anglosaxiska förebilder. Han framhåller även rundbågsfrisen i koret och de, som han uttrycker det, "egendomliga ingångarna" i norr och söder. Triumfbågens anglosaxiska drag gör kyrkan väldigt speciell då den anglonormandiska stilen segrade i Norden (Rydbeck, O. 1927). Otto Rydbecks uppgifter om Borrie kyrka kom till i samband med hans ansvar som övervakare av restaureringen och rekonstruktionen på 1920-talet. Han besökte Borrie flera gånger och framförde sina åsikter både till riksantikvarieämbetet och till arkitekten Einar Lundberg, som ledde arbetet med kyrkan. Åsikterna präglas av målet att återställa kyrkan till en "anglosaxisk" kyrka. (Rydbeck, O 1927).

2.4 Vem som bygger kyrka?

I "Sveriges kyrkohistoria" tar Bertil Nilsson upp de vanliga problem forskare ställs inför när det gäller kyrkobyggnaderna i Norden. Det handlar om kyrkans framväxt och förhållandet till

socknen. Frågorna är flera, svaren desto färre. Nilsson säger att det inte finns några belägg att socknen hade en förkristen föregångare och att kyrkan med tiondet utgjorde de administrativa och geografiska gränserna för socknen (Nilsson, B. 1998:98ff).

I artikeln om Bjäresjö kyrka från 1998 skriver Mats Anglert hur en framväxande kungamakt manifesterade sig genom att bygga kyrkor. ”Kontrollen över kyrkorna var en viktig maktfaktor” (Anglert, M. 1998:214). Successivt blev dock styret över kyrkorna mindre världsligt och mer sakralt. Anglert visar detta med att det skedde en förändring i den skånska kyrkorätten från senast 1171. Biskopen i Lund och de skånska bönderna hade en överenskommelse som bidrog till församlingens ökade makt över kyrkans ekonomi och förvaltning (Anglert, M. 1998:213-214).

Den första av fyra linjer i forskningen om vem eller vilka som bygger en kyrka är att bondemenigheten i socknen beslutar att en sockenkyrka skall byggas. Den andra linjen är att kyrkan uppförs på privat initiativ, ofta av en storman (Hallencreutz, C.F. 1991:15ff) Den tredje och fjärde linjen är kungens respektive biskopens. Generellt byggdes de tidigaste kyrkorna av kungen, då religionsskiftet skedde hierarkiskt uppifrån och ner. Biskopens initiativ grundar sig i att kyrkliga centra bestämmer att lantkyrkor skall byggas. Framförallt ärkesätet i Bremen, men även de framväxande stiftet bedrev sådan verksamhet i samband med missionen (Hallencreutz, C.F. 1991:18). Gunnar Smedberg renodlar tanken om vem eller vilka som låter bygga en kyrka. Det grundar sig delvis i landskapslagarna där bönderna i Småland och i Dalarna hade den friaste positionen och inte behövde fråga biskopen om lov innan de byggde sin kyrka. De andra landskapslagarna betonar en mindre fri ställning där Östgötalagen fastslår att kungen initierar kyrkobyggandet (Smedberg, G 1973:188).

När det gäller stormannainitiativ, det vill säga privata initiativ, är det Herman Schück som har befäst den teorin (Hallencreutz, C.F. 1991:20).

Hallencreutz ger i sin artikel i ”Kyrka och Socken i medeltidens Sverige” en fördjupad bild av situationen på Öland och i Möre. Han visar på, precis som Anglert i hans artikel från 1998, att utvecklingen från pre-sockenkyrka med kristna runstenar till stavkyrkor i trä till sockenkyrkor i sten innefattar en gradvis ökad inblandning av allmänheten. Men stormannainitiativet skall inte avvisas helt även i medeltidstenkyrkornas senare era (Hallencreutz, C.F. 1991:29).

Kyrkornas utseende beror på tid, rum och avsedd funktion. Utifrån dessa ofrånkomliga punkter får en kyrka en viss grundplan, ett visst byggnadsmaterial och en viss stil. Interiören

och inventarierna beror också på tid, rum och funktion (Anglert, M. 1995:62). Även liturgiska regler avgör hur en kyrka utformas.

Anglert menar att en kyrkas östra och västra del symboliserar den sakrala respektive profana makten. Polariseringen mellan det profana tornet i väst och den sakrala absiden i öst tyder på att kyrkan omfattade hela samhället (Anglert, M. 1998:213). 1200-talets införande av kyrkovårdsorganisationen och placering av fattigstockar i kyrkan gav församlingen mer att säga till om angående kyrkans utformning. Detta syns bl.a. i tillbyggnad av vapenhus med bänkar. När det gäller Borrie kyrka går det inte att ge en entydig bild då datering är svårt.

Anglert menar att det är västpartiet som avslöjar vem som ligger bakom initiativet till att kyrkan byggdes, framförallt närvarandet av ett västtorn. När det gäller Borrie kyrka skapar västpartiet, tornbågen och tornruinen en del problem som tas upp i diskussionen.

De flesta kyrkor har efter sockenbildningen byggts under inflytande av en maktstruktur - världslig, andlig eller kooperativ. När det gäller kyrkor byggda av enskilda jordägare, alltså på privat initiativ, har det inte alltid varit statusen som styr utan snarare behovet av att tillfredställa befolkningen som bor på jordägarens marker. Allt från placering i landskapet till själva kyrkobyggnadens utseende bör beaktas vid bestämningen av ett kyrkobygges initiativtagare. Borrie kyrkas tornruin kan tolkas som ett tecken på att den är uppfört på privat initiativ. Men eftersom tornruinen härstammar från ett senmedeltida torn (Sundnér, B. 1989:179 fig. 12) kan den även tolkas som konsekvensen av en modeform eller att den byggts av andra anledningar som till exempel magasin, klocktorn eller ur försvarssynpunkt.

I början fick kyrkan sin inkomst från folket som behövde kyrkans tjänster. Bröllop, begravning och dop kostade pengar. Men kyrkan kämpade för att införa det som står redan i Gamla Testamentet, att det ska betalas tionde till kyrkan. Först på 1100-talet slog detta igenom och i Danmark bestod den av tre delar; biskopens, prästens och kyrkans byggnadskassa. I andra delar av Europa fick även de fattiga en del av tiondet. I början var det prästens och stormannens ansvar att ta hand om intäkterna, men under 1100-talets gång instiftades kyrkovårdsorganisationen och denna ansvarade i fortsättningen för kyrkans byggnadsekonomi. Den äldsta benämningen för närvarandet av en kyrkvård i Danmark återfinns i Rörby kyrka, daterad till 1250 (Kjaer, U. & Grindler-Hansen, P. 1988:21ff).

2.5 Sammanfattning inför analys och bearbetning

Borrie kyrka har flera dateringar. Dateringar som gäller kyrkans grundande, dateringar av tillförda delar, större förändringar i murverket och dateringar från äldre skriftliga omnämmanden. Dateringarna som gäller grundandet är tidigt 1100-tal, sent 1200-tal och dateringen i 1700-talsavskriften av brevet från 1514 vilken daterar Borrie kyrka till 1319. Tornruinen har bestämts vara senmedeltida, korets fönster till 1700-tal och de stora förändringarna som skedde i och med restaureringen och rekonstruktionen åren 1927-29.

1100-talsdateringen härstammar bland annat från Monica Rydbecks teorier om triumfbågen och portalerna (Rydbeck, M. 1943:16f). Det bör påpekas att Lauritz Weibulls falskförklaring av brevet från 1514 kan ha initierat diskussionen kring kyrkans tidiga härkomst, då både Brunius och Wåhlin daterar Borrie kyrka efter brevet. Dateringen av tornruinen och att Borrie kyrka kan ha grundats under sent 1200-tal härstammar från Ystadprojektets undersökningar.

Kyrkan är uppförd av både sandsten och kalksten. Undersökningar av Ystadorrådets kyrkor visar att användandet av båda bergarter tyder på att materialet är återanvänt, eller byggt i tidigt skede (Anglert, M. 1988:2). Den generella bilden av användandet av natursten är att sandstenen ersattes av kalksten under 1200-talet (Sundnér, B. 1995:244).

Teorier om att byggnadsstenen i Borrie kan vara återanvänt problematiserar kyrkans datering till tidigt 1100-tal. Delarna som berörs är triumf- och tribunbågarna och portalerna.

Tegel finns insprängt i kyrkans västra fasad och möjligen i det första tunnvalvet. Det är omöjligt att fastställa detta eftersom inget källmaterial berättar utförligt om valvets konstruktion, dessutom visar inte fotografier eller uppmätningar detaljerade bilder av valvet. Fotografierna visar det inte eftersom valvet var nedrasat när fotografierna togs, och uppmätningarna är inte detaljerade eller utförliga nog. Tegel brukas i området runt Ystad i sitt första skede under 1100-talets andra hälft, främst i klosterkyrkor. Först under 1200-talet blir tegelkyrkor mer allmänt. Tegel är dock mest använt i speciella byggnadsdetaljer som valv och portalomfattningar (Sundnér, B. 1989:185). Från 1300- till 1500-talet ökar teglet som material i lantkyrkorna, då oftast i kryssvalv.

Om vem som bygger kyrkan kan det sägas att den generella bilden är att kungen och ärkebiskopen initierar kyrkobygge i början när kristendomen får fäste i Skandinavien. Successivt förändras det initiativet som övertas av stormän som värnar om sin egen frälsning men också sina landbors krav. Under högmedeltiden blir kyrkornas ansvar med offentligt och församling sköter underhåll och i högre grad kyrkobygget själva. Det finns en del parametrar

som hjälper oss att bestämma byggherre: dels har vi skriftliga källor men det främsta beviset på privat initiativ är västtornet som fyller funktionen som statussymbol (Anglert, M. 1995:84).

3. Analys och bearbetning

Eftersom hela kyrkan fogades om på 1920-talet är det mycket svårt att urskilja ingrepp och förändringar i murverket. I dokumenten, som behandlar arbetet med kyrkan på 1920-talet, görs inga detaljerade beskrivningar men fotografierna visar det äldre murverket. Undersökningen är därför beroende av de fotografierna som togs under tidigt 1900-tal, dels dem av Theodor Wåhlin 1909 och dels dem av J.E. Forssander under själva restaureringsarbetet 1927. De fotografier av Wåhlin som är relevanta, de som alltså kompletterar J.E Forssanders fotografier, finns med i appendix. Fördelen med bildmaterialet på Borrie kyrkoruin är att det möjliggör en byggnadsarkeologisk undersökning, och det är det som är poängen med denna uppsats.

3.1 Beskrivningar och tolkningar av fotografierna från 1927

Meningen med att presentera de utvalda fotografierna är för att bidra till förståelsen av diskussionen som följer. Främst ger fotografierna en bild av kyrkan som den såg innan restaureringen. Borrie kyrka har innan restaureringen 1927-29 genomgått en stor förändring 1874 då den övergavs. Koret byggdes om till klocktorn efter att kyrkan rasat eller raserats, vilket går inte att säga. Så som fönster tyder på har även kyrkan genomgått förändringar på 1700-talet.

Fotografierna är tagna av J.E. Forssander innan Borrie kyrka stod färdigrestaurerad den 6-8 oktober 1927 och finns på kyrkoarkivet, LUHM. De skall porträttera ruinkyrkan med fokus på de delar som kom att påverkas av restaureringsarbetet (Forssander, J.E. 1927:1-2). Alla fotografier finns beskrivna med J.E. Forssanders ord i appendix.

Långhus och kor

Fotografi 2 visar korpartiet från sydost. Fotografiet visar att sockeln är skråkantad. Detta betyder att den skråkantade sockeln vi ser idag inte är en efterkonstruktion, den är dock reparerad.

Fotografi 4 visar långhusets nordöstra del. Det som framgår på fotografiet är framför allt att sockeln i dag är kraftigt reparerad då den på fotografiet är skadad.

Fotografi 5 visar en fog mellan kor och långhus på norra sidan. Här syns ett glapp mellan murarna. Koret och långhuset tycks inte ligga i förband med varandra, vilket betyder att de är uppförda vid skilda tillfällen, förmodligen är koret byggt först, sedan har långhusets murar byggts utanpå dessa.

Fotografi 6 visar korets nordöstra del. Här framgår dels, utifrån spår i muren som är synliga i dag, men även efter J.E Forssanders egna iakttagelser, av att norra kormuren haft ett fönster. Fönstret verkar ha varit lika stort som det i söder (se figur 4 & 5, appendix) När det murades igen är dock osäkert.

Västpartiet

Fotografi 7 visar västgavelns övre parti från väst. Det framgår här hur illa medfaren denna del är. Stora delar är nedrasade och verkar knappt hållas samman av det bruk som finns kvar. Blinderingarna syns tydligt men endast den norra är intakt. Den i mitten är sönder i ovansidan och den södra är till hälften nedrasad. Det vi kan dra som slutsats från detta fotografi är att blinderingarna inte tillkom i samband med restaureringen 1927-29 utan fanns där innan.

Fotografi 8 visar västgavelns nedre del. En öppning (tornbågen) syns här igenmurad. Västmurens kalkstensskift har delvis följts vid igenmurningen av öppningen. Hur gammal igenmurningen är framgår inte.

Fotografi 18 visar samma objekt som föregående fotografi men från insidan. Här framgår hur igenmurningen skett. Den har inte haft som syfte att fylla tornbågens djup. Endast en enkel mur har murats, antagligen till för att förhindra inträde i kyrkan. De skråkantade vederlagsstenarna, likadana som de i portalerna, sitter annorlunda i tornbågen. Medan de i nord- och sydportalerna syns utifrån sitter vederlagsstenarna i tornbågen endast så att de är synliga inifrån. Den dörr som sattes dit under restaureringen täcker stenarna. Innan dörren sattes dit syntes vederlagstenarna både från in- och utsidan. Avsaknad av dörranfång i väst tyder på att den aldrig haft funktionen som ingång i kyrkan. Vederlagsstenarna i tornbågen är infattade i muren där smygen är rak, vilket hela tornbågens smyg är. I portalerna är vederlagsstenarna infattade på samma sätt, men de invändiga smygarna är sneda. Frågan är

alltså varför tornbågen har vederlagstenar om den aldrig haft funktionen som portal? Är det av estetiska skäl? Kan vederlagstenarna i tornbågen vara insatta sekundärt efter att det senmedeltida tornet rasade? Som sagt så är avsaknad av dörranfang det som tydligast visar på att västmurens öppning inte använts som portal.

Fönster och portaler

Fotografi 19 visar ett murbrott i långhusets södra mur. Storleken på det som är bortbrutet tyder på att ett stort fönster suttit där innan. Utifrån akvarellen och skissen (se appendix) var fönstrets omfattning fyrkantigt och inte rundbågigt som resultatet utav restaureringen visar. Detta tyder på att fler ingrepp skett innan Brunius besökte Borrie kyrka.

Fotografi 15 visar den södra portalen. Här framgår främst hur gott skick den var i innan restaureringen. Med hjälp av sydportalens utseende kan en uppfattning ha skapats om kyrkans stil. Under restaureringen 1927-29 framgår det inte huruvida portalens utseende på något sätt var avgörande för restaureringsarbetet, men den avslöjar ändå den form portaler och fönster kan ha haft då kyrkan byggdes. Det vill säga smala och konvergerande uppåt.

Fotografi 13 visar ett omhugget romanskt fönster. Det som framgår är att den äldre huggningen på detta fotografi är betydligt smalare än vad fönstret blev efter restaureringen och är i dag. Alltså valde man under restaureringen att behålla den storleken på fönstren som redan fanns i koret, även att de då var igenmurade. Varför man gjorde detta framgår inte i dokumenten och brevväxlingen från 1927-29, men jag tror det berodde på ekonomi och tid. Det var antagligen lättare att slå upp ett litet fönster som redan var i dåligt skick än att mura igen fönstret i korets södra mur.

Fotografi 14 visar nordportalens inifrån. Till skillnad från den södra portalen verkar denna vara i sämre skick och kan ha reparerats i högre grad. Framförallt har själva omfattningen på insidan restaurerats. Inte nog med att Brunius omnämner den norra portalen som igenmurad (Brunius, 1850:194) vilket betyder att de slog upp den under restaureringen 1927-29. Dessutom ser man på J.E Forssanders fotografi nummer 14 att stenen i portalens omfattning är vittrad och i dåligt skick. Eftersom den södra portalen hållit sig i så pass bra skick men inte den norra, bör det bero på att man bröt upp igenmurningen och omfattningen skadades därav.

Fotografi 32 visar korets södra fönster inifrån. På detta fotografi syns att fönstret har stickbågig omfattning med målning av 1700-tals typ. Fönstret är oproportionerligt stort med sneda smygar på insidan. Den sick-sackiga målningen som beskrivs i första kapitlet döljs delvis av en senare puts.

Det vi kan dra som slutsats från fotografiet är alltså att fönstren förändrades på 1700-talet. Antagligen förstörades kyrkans alla fönster. En teori skulle möjligen kunna vara att då tornet rasade och tornbågen murades igen valde församlingen att förstora fönstren för att släppa in mer ljus i kyrkan. Förändringen av fönstren kan också ha kommit i samband med en stilförändring inom kyrkoarkitekturen, men då stil och funktion ofta hör ihop har förändringarna säkert skett som konsekvens av båda dessa parametrar.

Fotografi 29 visar ett fönster som slogs upp i koret då absiden revs och koret byggdes på till klocktorn. Fönstret som slås upp i öst anser jag komma till för att göra koret funktionellt då kyrkan ödelades (1874) och koret förlorade sin funktion som kor. Fönstret hade troligen endast funktionen att sprida ljus i koret för klockarens skull.

Fotografi 17 visar långhusets interiör från öster där en stor hög med sten ligger i mitten. Det är denna sten som har använts vid restaureringen (Rydbeck, O. 1927).

Fotografi 16 visar sydportalen inifrån. Liksom fotografiet som visar portalen utanför syns här portalernas goda skick. Den sneda smygen syns tydligt och även de skråkantade vederlagsstenarna.

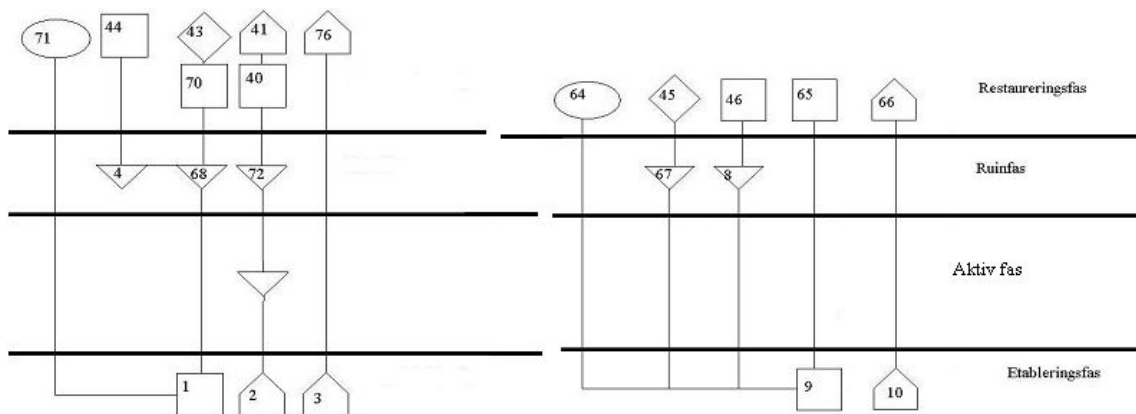
3.2 Stratigrafiska matriser

Matriserna representerar långhuset, koret och västfasaden. Varje matris är uppdelad i *restaureringsfas*, *ruinfas*, *aktiv fas* och *etableringsfas*. I matrisen för västfasaden tillkommer även en fas som heter *restaurering 1992* efter uppgifter från Regionmuseet i Lund. Motiveringen för min uppdelning är främst för att göra kyrkans historia mer tydlig och ge händelseförloppet en överblick.

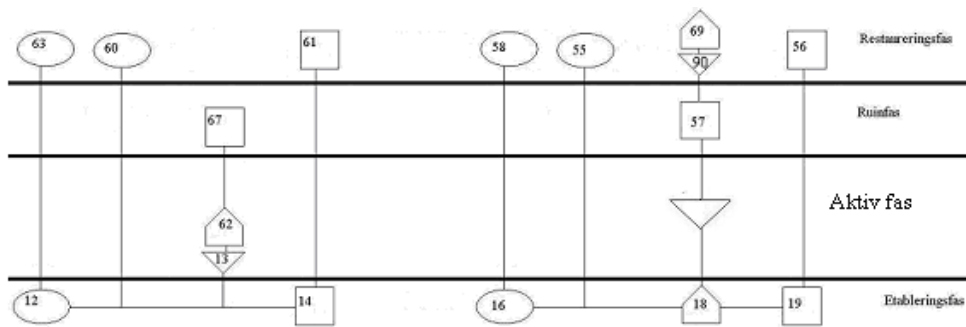
Varje symbol representerar en kontext i Borrie kyrka. Symbolerna för ”naturstensmur”, ”tegelmur”, ”murbrott”, ”öppningar och omfattningar” och ”arkitektoniska detaljer” har använts. Eftersom spåren efter föregångare till fönster är svårt att märka ut utan uppmätning i fält har de bara fått ett kontextnummer. Men som matriserna visar har samma fönster genomgått flera skeden (dessa förklaras i kontextbeskrivningen, se appendix).

- Naturstensmur
- ◇ Tegelmur
- ⬆ Öppning och omfattning
- ▽ Murbrott
- Arkitektoniska detaljer

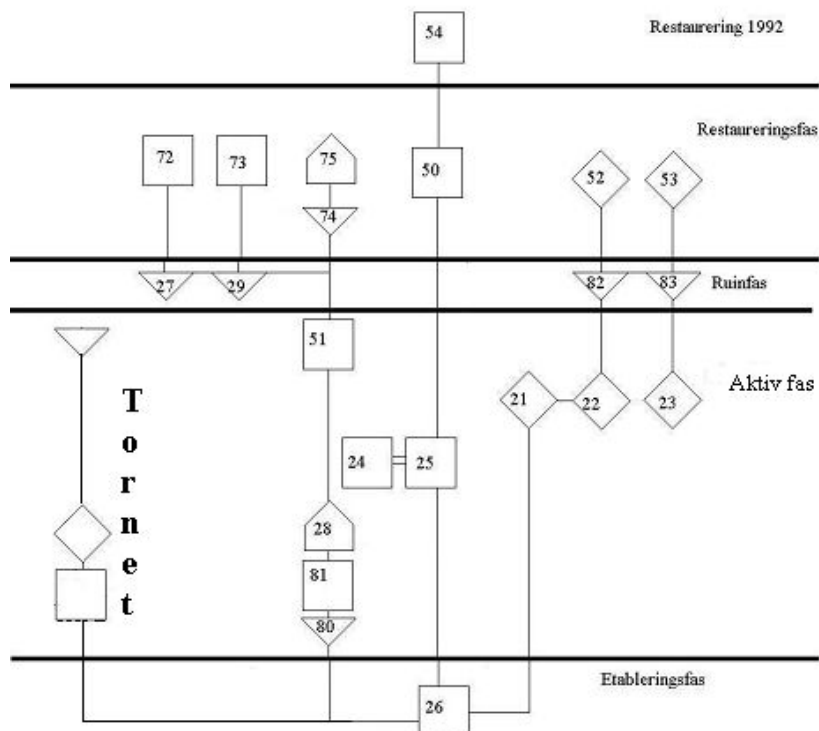
Figur 2 Symbolerna för olika delar i kyrkan. Från Läckö slott. Murverksdokumentation inför planerade omputsningsarbeten 2006



Matris 1 Långhusets södra och norra mur. Bearbetning Erik Johansson 2007



Matris 2 Korets norra och södra mur. Bearbetning Erik Johansson 2007



Matris 3 Västfasaden. Bearbetning Erik Johansson 2007

Etableringsfas

Borrie kyrka byggs i natursten (kalksten och sandsten) med portaler i norr och söder, kor och absid. Koret och långhuset får fönster i söder. Antagligen får hela kyrkan en rundbågsfris men i dag syns endast korets. Mer detaljerat visar den byggnadsarkeologiska undersökningen från Ystadprojektet att absiden, koret och en liten del av långhuset byggdes först. Därefter har resten av långhuset uppförts. Troligen föreligger ingen större skillnad i tid här, det kan med anledning av byggnadsstruktur ha skett samtidigt (Anglert, M. 1988:2).

Aktiv fas

Denna fas betecknas ”aktiv” eftersom det är i denna fas som kyrkan används av församlingen. Dateringarna inom denna fas går inte att fastställa. I västra fasaden byggs en tornbåge (28). Jag tolkar tornbågen som sekundär eftersom Borrie kyrka inte visar några tecken på att ha byggts med ursprungligt torn, alltså ingen ursprunglig tornbåge (se motivering i kapitel 4). När kyrkan i denna fas får ett torn, möjligen det vi i dag ser som ruin, får kyrkan även en tornbåge. I västfasaden verkar det även vara brott i sockeln vilket tyder på att den ursprungligen löpt längs hela västfasaden. Då västfasaden är restaurerad två gånger (1927 & 1992) blir en undersökning av murverket högst osäker eftersom man inte genomförde detaljerade anteckningar när fasaden reparerades. I denna fas byggs även vapenhuset men då inga spår syns, förblir den orepresenterad i matriserna (se figur 18, appendix). Det sker förmodligen ingrepp i murverket då fönstren förändras i långhuset och korets södra murar (se symbolen för murbrott den aktiva fasen i matris 1 och 2)

Ruinfas

I denna fas rasar eller rivs kyrkan, detta sker från och med 1874 då kyrkan överges. Symbolen för murbrott valdes för att visa delar som antagligen ramlat ner. Det som tyder på att murarna rasat är brottens utseende (se fig. 1 appendix). Stenen ligger nerramlad runt ruinen (J.E Forssanders fotografier 1927) och brott syns endast här och var utan märkbar struktur eller planering. Detta tyder på att människor endast raserat delar av kyrkan, det nämns i ett dokument hur taket aktivt revs 1874 (Fernlund, S. 1982:172). Under denna fas byggs koret om till klocktorn. Eftersom det återställdes till kor i samband med restaureringen 1927 har inte den förändringen presenterats i matriserna. Istället ger figur 1 och figur 5 i appendix en tydligare bild på vad som hände koret efter 1874. Figur 1 visar koret som klocktorn så som det blev efter man byggde om det. Figur 17 visar Borrie kyrka från sydost och skillnaden mellan figur 1 och 17 illustrerar att den putsen knackats ner och den övre delen av klocktornet rivits.

Restaureringsfas

Som titeln antyder restaureras kyrkan i denna fas. Fasen avser åren 1927-1929. Vad som gjordes vilket år är oklart då ingen detaljerad restaureringsbeskrivning gjorts. Däremot visar figur sju till elva i appendix delar som restaurerats. De åtgärder som gjorts är främst uppmurning av brottet i södra långhusmuren, återställning av klocktornet till kor, fyra skift i tegel murades så att taket kunde byggas upp och igenmurningen av korets södra fönster slogs

upp. Dessutom har murverket överlag reparerats och fogades om, absiden återuppbyggdes och kyrkan fick nya dörrar, även en i väst. Tunnvalvet återuppbyggdes och absiden byggdes upp på den äldsta grunden som grävdes fram.

Restaurering 1992

Denna sista fas avser en restaurering som gjordes av Borrie kyrkas västfasad (54) 1992. Exakt hur mycket som reparerades framgår inte i dokumenten, men anledningen skall ha varit att fogbruk lossnat från muren (Borrie rapportsamling Regionmuseet Lund). En byggnadsarkeologisk undersökning hade vid detta tillfälle kunnat ge en betydligt säkrare bild över Borrie kyrkas västfasad och det som den berättar om kyrkan. Bland annat hade en detaljerad undersökning av sockeln och tornbågen kunnat göras. Detta hade i bästa fall lett till en åtminstone klarare bild över västfasadens kronologi.

4. Diskussion

4.1 Inledning

Avsnittet kommer i första delen beröra problematiken med Borrie kyrkas datering för att sedan gå in mer detaljerat på kyrkans olika problematiska delar, såsom västpartiet. Och viktigt att komma ihåg är att beroende på om kyrkan är från 1100-talet eller om den byggdes i början av 1300-talet påverkar det de slutsatser man drar om själva kyrkan.

När det kommer till byggherren har vi bland annat genom Skansjös teori sett att avsaknad av skriftliga belägg betyder att frälse saknades i Borrie socken under medeltiden. Man bör dock vara försiktig när det gäller slutsatsen; ingen skrift – inget frälse, därför bönder.

Förutom de skriftliga källorna rör vi oss också med en del arkeologiska. Mats Anglert har lagt fram sin teori om västtorn och frälse i sin avhandling. I Borrie kyrka skall dessa teorier absolut beaktas, men med försiktighet på grund av problematiken kring Borrie kyrkas västparti.

Hur skall man för Borrie kyrkas grundande hantera dateringsproblematiken som den för med sig? Vad betyder det att dateringen inte går att fastställa?

Det är onekligen viktigt eftersom olika tider medför olika förutsättningar och syften för vad folket väljer att göra. Jag betraktar Borrie kyrka som ett objekt där just olika åsikter om datering skall vägas samman och värderas. Som jag påpekar i inledningen är dateringen ett

nödvändigt medel för att angripa byggherrediskussionen och även förståelsen för hur församlingen handlat. Fotografierna och korrespondensen mellan Otto Rydbeck och Einar Lundberg har gett oss en inblick i restaureringen och därmed kyrkans tid som ruin. Denna period i kyrkans historia berättar inte så mycket om medeltiden, istället mer om 1800-talets syn på kyrkans funktion. I det skriftliga materialet, det vill säga det som jag med hjälp av antikvarier fått fram om Borrie kyrka i arkiven i Lund, framgår inte varför kyrkan ödelades. Det arkeologiska materialet (i det här fallet, fotografier och kyrkan som fysiskt objekt) visar istället hur församlingen agerade. Borrie kyrka förlorade sin funktion som sockenkyrka successivt efter att västtornet rasade. När kyrkan sen revs eller rasade ihop 1874 byggdes koret om till klocktorn, vilket visar att kyrkan nu helt förlorat sin religiösa funktion. Inget gjordes alltså för att återupprätta en funktionell lokal för gudstjänst i Borrie. Istället fick Borrie kyrka funktionen som klocka. Först när intresset för kyrkan unika utseende väcktes gjordes det ansträngningar för att återställa kyrkans funktion, detta var alltså på 1920-talet efter att Wåhlin uppmärksammat den i början av 1900-talet. I dag används Borrie kyrka aktivt för speciella gudstjänster och bröllop.

4.2 Västpartiet

Borrie kyrkas västparti är kanske kyrkans mest förändrade del, och därför den mest svårundersökta och mest intressanta. Dels på grund av att fasaden utstått stor skada under tiden kyrkan var ruin, och dels på grund av att fasaden aldrig dokumenterats ingående. Analysen av västpartiet har lett fram till ett flertal olika tolkningar. De följande ”tolkningar” presenterar mina egna teorier på vad som hänt Borrie kyrkas västparti. Tanken bakom denna undersökning av västpartiet, eftersom den genomgått så mycket förändringar, är att öka förståelsen för hur församlingen agerat genom tiderna.

Tolkning A

För det första skall en del antagande presenteras som möjliggör följande tolkning:

- Tornruinen härstammar från ett senmedeltida torn.
- Tornbågen är sekundär i relation till det ursprungliga västmuren.
- Tornruinen var Borrie kyrkas första torn och tornbågen slås alltså upp i samband med att detta torn byggs.
- Tornet rasar på grund av blixtnedslag, och i samband med det gör man på 1700-talet förändringar i kyrkans fönster och blindingarna i västra gavelröstet tillkommer.

Grunden för antaganden ovan är att det inte finns några spår (murbrott) i murverket i västfasaden efter ett äldre torn än tornruinen. Markstenen i tornruinen matchar markstensskiftet i västfasaden och det bör ha tillkommit när tornet byggdes. Dessutom syns brott i sockeln vilket tyder på att tornbågen är sekundär i relation till då Borrie kyrka byggdes. Det finns en del fakta som problematiserar tolkningen ovan. För det första murades tornbågen igen under ett stadium. Frågan är när och varför? Troligtvis skedde det i samband och av säkerhetsskäl med att kyrkan ödelades 1874, men det som talar emot det är att portalerna fortfarande fungerade som ingångar till kyrkan, i alla fall den södra. Igenmurningen av tornbågen kan alltså ha skett tidigare, då tornruinen fortfarande var ett torn. Det betyder att tornbågen inte med säkerhet tillkommit då tornruinen, alltså det senmedeltida tornet, byggdes. Och det betyder således att det kan ha funnits ett äldre torn, möjligen romanskt. Avsaknad av spår i västfasadens murverk tyder dock på att detta äldre torn fortfarande var sekundärt i förhållande till kyrkan. Annars hade tornets murar byggts i samma fas som långhusets.

Tolkning B

När det senmedeltida tornet rasade, varför städades inte resterna undan? Kyrkan ödelades ju minst 70 år efter att tornet rasade, då församlingen var aktiv. Svaret på denna fråga kräver förståelse för den tidens mentalitet och prioriteringar. Antingen var det senmedeltida tornet inte intressant nog, eftersom det faktum att det rasade inte störde Borrie kyrkas roll som funktionell sockenkyrka. Eller så fanns det inte medel att rensa undan tornruinen, ekonomiska eller administrativa.

Blinderingarna i västfasaden har onekligen tillkommit då Borrie kyrka inte hade ett funktionerande torn. Betyder det med säkerhet att blinderingarna tillkom efter att det senmedeltida tornet rasade någon gång i slutet på 1700-talet, eller tillkom de innan dess?

Frågan är vad ingången i tornruinen användes till och av vilka? Ett svar på den frågan skulle kanske ett provschakt kunna ge.

Angående markstensskiftet i västpartiet kan det ha tillkommit i samband med att det senmedeltida tornet byggdes. Dessutom syns en marksten till vänster längst ner i västfasaden (se figur 11, appendix). Den ser ut att ha tillkommit i samband med det senmedeltida tornet, alltså tornruinen, eller kanske med sockeln. Situationen är svårtolkad. Det finns ingen direkt anledning till att mura in marksten i fasaden om det inte har med kyrkans konstruktion att

göra. Det senmedeltida tornet byggdes som sagt i marksten och eftersom markstensskiftet ligger underst i gavelröset tyder det på att tornet har vilat på kyrkans västra långhusmur. Detta bidrog till tornets stabilitet, då ett sekundärt torn inte muras samman med långhusväggarna. Eftersom J.E Forssanders fotografier visar markstensskiftet vet vi att det tillkom före restaureringen och rekonstruktionen 1927 och bör alltså ha tillkommit då det senmedeltida tornet byggdes.

4.3 Fönster

I Borrie kyrka kan vi idag se två fönster och spår av ett äldre. De två fönstren är belägna i långhusets och korets södra fasader och är utvändigt likadana till utseendet. Invändigt skiljer sig fönstren åt. Det i koret har en stickbågig omfattning eftersom det är bevarat sen ingreppen på 1700-talet. Fönstret i långhuset är helt uppmurat under restaureringen 1927-29 och är därför likadant på insidan som på utsidan.

Spår efter ett fönster finner vi på korets norra sida. Storleken tycks ha varit detsamma som de övriga fönstren. När det murades igen går endast att spekulera kring. Det bör ha hänt i samband med ödeläggelsen 1874. Murbrottet av den dimensionen, som syns i den södra fasaden på fotografi av J.E Forssander från 1927, tyder på att fönstret där innan var av betydligt större storlek än ett typiskt romanskt fönster, som ofta är mindre till storleken. Antagligen var det av samma typ som det i koret. Det kan tolkas som att ett större ingrepp gjordes under 1700-talet. Frågan är om det gjordes mer då och vad av det som är synligt idag. Fotografierna ger oss inte mycket att gå på vad gäller äldre ingrepp i kyrkan, eftersom det vi har att jämföra med är bildmaterial från 1869 och beskrivningar från svårlästa 1700-tals dokument. Vad jag har läst i 1700-tals och 1800-tals materialet om Borrie finns det dessutom inga ingående beskrivningar av kyrkan.**

Under restaureringen och rekonstruktionen 1927-29 behöll man 1700-tals fönstret med rundbågig omfattning på utsidan och stickbågig omfattning på insidan. Däremot har de ursprungliga fönster troligen varit mindre. Vid en jämförelse med det södra korfönstret i dag och J.E Forssanders fotografi av den äldre omfattningen syns det att det äldre var smalare.

4.4 St. Köpinge kyrka och triumfbågen

Triumfbågen i Borrie kyrka förefaller som sagt vara byggd av återanvända delar, för att sedan

** Först 1850 beskriver Brunius kyrkan.

ha sammanfogats snett och vint. De huggna figurerna ovanpå pilastrarna lutar och dessutom har inte triumfbågen likadana profileringar mellan de båda pilastrarna. Det verkar som om triumfbågen inte är flyttad utan sammansatt av flera olika delar från flera olika triumfbågar.

Hypotesen om att bågarna härstammar från St. Köpinge kyrka är dock en spännande teori och bör diskuteras.

Det vi vet är att runt 1280 (datering baserat på dendrokronologi av det nya koret) utvidgas långhusets östra del i St. Köpinge och ett nytt kor byggs helt i kalksten, innan torde det varit i sandsten då långhuset är det (Sundnér, B. 1989:200-201). Grävningarna av St. Köpinge kyrkas östparti visar dock att kyrkan inte hade absid, och därför inte heller någon tribunbåge (Sundnér, B. Muntlig uppg. 2007) Detta faktum försvårar hypotesen om att delarna av St. Köpinge kyrkas gamla bågar numera finns i Borrie. Men i stället för att abrupt kasta bort denna teori om skulpturförflyttning, bör man kanske vidga vyerna. Byggnadssten från St. Köpinge kyrkas kor, inklusive från dess triumfbåge, kan mycket väl ha återanvänts i Borrie kyrka. Men det betyder ju inte att de resterande delarna i Borrie kyrkas bågar inte kan ha tagits från andra kyrkor, eller till och med huggits på plats, och är därför inte med säkerhet äldre än kyrkan. Jag håller dock fortfarande fast vid teorin att bågarna sammantaget är äldre men kan ha kompletterats med delar på plats.

Rekonstruktionen av Ystadorrådets kyrkor, så som de kan ha sett ut på medeltiden, visar att St. Köpinge kyrkas gamla kor inte är mycket bredare än vad Borrie kyrkas är i dag. Och eftersom nischbågarna inte passar riktigt (se figur 13 & 14, appendix), utan delvis döljs av långhusets murar, kan de ha monterats upp i samband med att Borrie kyrka byggdes (se Anglert, M. 1989:fig. 4, 179-180 & Sundnér, B. 1989:fig 10a, 194).

Då inget skriftligt dokument finns om varken St. Köpinge eller Borrie före 1300-talet går det inte att fastställa huruvida denna teori är möjlig eller inte.

Anledningen till att triumfbågen inte passar in i långhuset måste bero delvis på hur kyrkan byggdes. Undersökningen av originalfogmaterial i delar av koret till exempel skulle under bästa omständigheter visa sig vara av samma sort som de i triumfbågen. Det betyder således att den monterades samtidigt som koret byggdes.

4.5 Dateringsproblematik

Kyrkorna bör betraktas i den tid de vuxit fram och ses utifrån ett helhetsperspektiv. Genom att integrera byggnadstekniken med den kyrkliga utvecklingen får vi en rättvis datering (Anglert, M. 1995:63).

Som det framgår av matriserna och analysen kan en relativ kronologi av Borrie kyrka fastställas, dock med en del spekulationer kring vissa delars tillkomsttid. För att verkligen kunna fastställa Borrie kyrkas olika dateringar måste resultaten från de arkeologiska undersökningarna som skall bekräfta uppgifterna i brevet, såväl som brevet i sig och Lauritz Weibulls falskförklaring, vägas mot varandra och kompletteras med fler undersökningar. Som synes ovan har Weibull starka belägg för sitt påstående, men var skall man lägga sin tillit? De arkeologiska argumenten väger tungt eftersom de till skillnad från historiska källor inte kan manipuleras på samma sätt. Det som är byggt är byggt.

Om kyrkan byggdes 1319, som Birgers brev från 1514 antyder, kan slutsatser dras om att kyrkan uppförs i en period av kyrkobyggnadsstagnation vilket kan vara förklaringen till Borrie kyrkas storlek och även återanvändandet av stenmaterial. Detta kan vara direkt kopplat till att socknen var relativt fattig (se Karlsson, M. 1998 & Anglert, M 1998:214).

Jag framhåller, precis som Ystadprojektets undersökning, en sen datering av Borrie kyrka och menar att det material jag använt mig av som komplement till det som redan gjorts visar på svagheter hos Monica Rydbecks tidiga datering. Det hon gör, vilket framgår tydligt i hennes avhandling, är att hon fokuserar bara på vissa delar: främst bågarna och portalerna.

Kryssvalv blev vanligt i Skånska kyrkor under senare delen av medeltiden. Borrie kyrka fick aldrig kryssvalv, och har alltså kvar tunnvalvet i koret, som av till exempel Monica Rydbeck blivit daterat till 1100-tal.

Hur bör vi då ställa oss till det faktum att tunnvalvet i koret innehöll tegel innan det rasade men daterats till början av 1100-talet? Vågar man dra slutsatsen att tunnvalvet inte genomgått förändringar i senmedeltid utan byggts med tegel från början? För att om förändringar skett med valven under senmedeltid, varför byggdes det tunnvalv när i stort sett alla andra skånska kyrkor fick kryssvalv? Det är en något förbryllande beskrivning Otto Rydbeck gör av det då nedrasade tunnvalvet innan restaureringen 1927-29. Han nämner nämligen att det enligt J.E Forssander funnits tegel i koret som är sekundärt (O. Rydbeck 1927). Om J.E Forssander har gjort en korrekt bedömning betyder det att koret genomgått förändring då det fanns tegel, troligen tidigast på 1200-talet. Detta betyder visserligen inte att det ursprungliga tunnvalvet är äldre, då kanske inte ens Borrie kyrka är det.

Aktiviteten runt stenbrotten i området kring Borrie kyrka bör ha bidragit med kunskaper även i byggnadskonst. Men det som här blir intressant är det faktum att området inte innehåller kalksten och Borrie kyrka består som bekant till majoritet av just den sortens sten. Kan man då tänka sig att Borrie kyrka tillkom i en period då aktiviteten minskat i området, influenserna och expertisen var borta och kvar fanns endast byggnadsmaterial?

Som Sundnér påpekar visar blandningen av stenmaterial på två aspekter. Kyrkan var inte var avsedd att bli en kvaderstenskyrka, vilket tyder på att sandstenen är återanvänd, annars hade tillräckligt med sandsten brutits för en hel kyrkobyggnad. Den andra aspekten är en att blandning av stenmaterial uppfattas som ett tecken på äldre uppförande men troligtvis, hävdar Sundnér, beror det på organisationen av kyrkobygget, alltså tyder det på sent uppförande.

5. Slutsats

Uppsatsens resultat är enkelt uttryckt en fortsättning på den forskning som bedrivits om Borrie kyrka. Det har visat sig att dateringen fortfarande är osäker, byggherre inte går att konstatera och att västpartiets torn och tornbåge förblir ett mysterium.

Men jag har kommit närmre svaren i alla dessa områden med hjälp av den undersökning jag gjort.

Den byggnadsarkeologiska analysen med stratigrafisk metod har framförallt bringat klarhet i undersökningen och förståelsen av Borrie kyrkas klart komplexa historia. Matriserna ger en bild av hur kyrkan har använts. Från det att den byggs och får en allt mer aktiv församling (tillbyggnad av torn och vapenhus) till att församlingen bestämmer sig för att ödelägga kyrkan (raserat torn, brist på underhåll med mera). Matriserna fungerar som en länk mellan byggnad och människa eftersom de förändringar som skapar matrisernas olika skeden kommer av människans beslut och ingrepp.

Fotografierna som är uppsatsens huvudsakliga material har bland annat gett förståelse för restaureringen och rekonstruktionen 1927-29, men framförallt har de visat sig kunna berätta om tiden då kyrkan byggdes och alltså kunnat avslöja något om det medeltida och senmedeltida Borrie kyrka.

Uppsatsens främsta syfte, att bedriva en byggnadsarkeologisk undersökning av Borrie kyrka, gick med hjälp av det bildmaterial som finns av kyrkan. Till skillnad från den undersökningen som gjordes av Borrie kyrka i samband med Ystadprojektet, har min undersökning visat på värdet hos de olika dateringarna och komplexiteten med västpartiet. Dessutom visar min undersökning på hur församlingen agerat under tiden efter medeltidens slut, alltså inte bara tiden för Borrie kyrkas grundande.

Går det att genomföra en byggnadsarkeologisk undersökning med fotografier av kyrkan som det huvudsakliga materialet?

Uppsatsen har visat att det går men att vissa delar av kyrkan behöver undersökas i fält. Framförallt är det en noggrannare undersökning av byggnadsstenen och hur den förhåller sig till varandra i murarna. Ingrepp i murarna (i fält) kan ge en bild av fogmaterialet och därför en tydligare bild av den stratigrafiska relationen mellan till exempel portalerna och tornbågen.

Bildmaterialet i kombination med litteraturen ger en tydligare bild av de scenarion vi rör oss med när Borrie kyrka diskuteras. När fältarbete sker gör Borrie kyrkas restaurerade och rekonstruerade tillstånd att murverksundersökningar blir svårtydda. Istället avslöjar J.E Forssanders fotografier av Borrie kyrkoruin för oss vad som är utbytt eller lagat i kyrkan. Därför blir det också möjligt att sammanställa en mer korrekt tolkning av vad som hänt med Borrie kyrka.

Vem eller vilka lät bygga Borrie kyrka?

Två utgångspunkter ligger som grund för svaret på denna fråga. Dels är det att romanska torn i regel betyder att kyrkan byggts på privat initiativ. Dels är det Skansjöes teori om att avsaknad av skriftligt material betyder avsaknad av frälse. Båda dessa utgångspunkter för problem med sig. När det gäller det första påståendet är problemet med Borrie kyrka att den aldrig haft ett romanskt torn, i alla fall inget som byggdes samtidigt som kyrkan. Detta i sig problematiseras av tornbågen och den igenmurningen som bröts upp på 1920-talet. Igenmurningen kan nämligen ha skett innan det senmedeltida tornet byggdes, vilket betyder att tornbågen inte byggdes då det senmedeltida tornet byggdes. Tornbågen kan alltså tillhört ett äldre torn, vilket i sitt fall kan kopplas till en storman. Det andra påståendet är osäkert eftersom de flesta kyrkor saknar medeltida skriftliga belägg och därför bör man vara försiktig när slutsatser om Borrie kyrka dras.

Kan en undersökning av Borrie kyrkas västparti underlätta för att svara på frågan om dateringar och byggherre?

Eftersom så många förändringar och ingrepp skett i västpartiet ger en undersökning av detta parti en inkörsport till dateringar och frågan om byggherre. Undersökningen lyfter fram problematiken med tornbågen och tornruinen. Borrie kyrka byggdes förmodligen inte på privat initiativ utan under annorlunda och ovanliga omständigheter någon gång i slutet på 1200-talet. Den innan så självklara kopplingen mellan romansk stil och tidigmedeltid får i Borrie kyrka en ny vändning.

Den främsta slutsatsen jag kan dra från den här undersökningen av västpartiet är att eftersom igenmurningen av tornbågen inte kan dateras så problematiseras bilden av Borrie kyrka och dess västtorn.

Det senmedeltida tornet som möjligen inte hör ihop med tornbågen kan alltså ha byggts av helt andra skäl än en möjlig föregångare. Detta grundar sig i hur man tillträder kyrkorummet. Eftersom långhuset tillträds genom nord- och sydportalerna har tornbågen inte haft den funktionen att leda till långhuset. Istället är den till för att leda från långhuset till bottenvåningen på tornet. Men då tornbågen inte omnämns av Brunius eller syns i akvarellen och skissen från 1869, kan den redan då vara igenmurad (Brunius, 1850:194) Alltså bör tornbågen murats igen innan det senmedeltida tornet rasade. (Som jag skrev innan kan igenmurningen inte utgjort någon direkt säkerhet eftersom portalerna fortfarande gav tillträde till kyrkan.) Igenmurningen bör alltså ha skett av andra skäl, möjligen då det senmedeltida tornet byggdes om det hade en profan funktion och alltså inte hörde ihop med resten av kyrkan. Eller så skedde igenmurningen då det senmedeltida tornet var i så pass dåligt skick och rasrisken gjorde att man var tvungen att förhindra inträde till tornet från kyrkans långhus. En tredje möjlighet är att igenmurningen tillkom innan det senmedeltida tornet byggdes, och därför hör tornbågen ursprungligen ihop med ett äldre torn.

5.1 Förslag på fortsatt undersökning

St. Herrestad kyrka som är bland de största i området hänger lite som en skugga över Borrie. Kanske byggdes Borrie kyrka som en del i självständighetsarbetet för sockenborna. I och med införandet av kyrkovärdsorganisationen under 1200-talet blev kyrkan en mera folklig samlingsplats och sockenborna utövade en starkare makt över utformning, byggnadsdesign och inredning. I England var utbyggnaden av tornspirorna ett sätt för sockenborna att markera sin status jämte grannsocknen (Platt, C. 1981:92). Kanske var det uppförandet av en ny kyrka

som markerade Borrie-bornas status gentemot St. Herrestad. Diskussionen om förhållandet med häradskyrkan är en mycket intressant del i förståelsen för Borrie kyrkas historia och koppling till medeltidsmänniskan. Men då lokalhistorien kring Borrie kyrka och socken är så pass dåligt känd måste andra metoder användas. Till exempel kan en komparativ studie göras mellan andra häradskyrkor och den kyrka som ligger närmst. Studien ämnas undersöka vilken relation det fanns mellan häradskyrkan respektive den kyrka som geografiskt låg närmst. I hur många fall är den kyrkan som ligger intill häradskyrkan så liten som Borrie kyrka? Hur många har fått beteckningarna annex eller kapell och vad säger det om den kyrkans status? Hur har det påverkat socknen? Kan vi hitta gemensamma faktorer som bestämmer hur den kyrkan närmst häradskyrkan skall se ut?

En del olösta problem skulle kunna få svar om originalfogen kunde nås i kyrkans murar. En undersökning av fogmaterialet i västfasaden, tornruinen, tornbågen, tribun- och triumfbågen och i sockeln skulle ge en betydligt säkrare uppfattning om kyrkans byggnadsfaser.

Om möjligt skulle en provgrävning i kyrkgolvet ge svar på många intressanta frågor, till exempel om kyrkan hade en föregångare i trä eller ett romanskt västtorn.

Något som också skulle kunna ge en större förståelse för Borrie kyrkas historia är en undersökning av synen på restaureringar. Vilka ideal styrde arbetet? Delvis framkommer det ovan, där Otto Rydbecks åsikt om den ”anglosaxiska” stilen framkommer. Det går att göra betydligt noggrannare undersökningar om J.E Forssanders fotografier kombineras med en komplett fältundersökning. Då kan varje sten mätas in få en mer korrekt kontext. Sist men inte minst skulle en undersökning av landskapet, något jag inte prioriterat i uppsatsen, belysa Borrie kyrka betydligt bättre. Varför är den lokala kontexten så dåligt känd? I vilket medeltida samhälle passar Borrie kyrka och socken in?

”Kanske är Borrie kyrka en anomali tillkommen utifrån mycket speciella och svårfångade (omöjliga?) förutsättningar (Anglert, M. Muntlig uppgift genom elektronisk post. 2007-05-14).”

6. Sammanfattning

Borrie kyrka ligger i byn Borrie utanför Ystad i Herrestad härad. Det är en av de minsta medeltida kyrkorna i Skåne men har ändå en nog så komplicerad historia.

Borrie kyrka tillsammans med bildmaterial från tidigt 1900-tal och redan publicerade teorier om kyrkans datering och övriga historia har i denna uppsats använts för att närma sig svaren på följande problem. Problemområdet sammanfattades i tre punkter:

- Går det att genomföra en byggnadsarkeologisk undersökning med fotografier av kyrkan som det huvudsakliga materialet?
- Vem eller vilka lät bygga Borrie kyrka?
- Kan en undersökning av Borrie kyrkas västparti underlätta för att svara på frågan om dateringar och byggherre?

Genom att undersöka kyrkan och dess murar med hjälp av matriser och fotografier kunde jag sammanställa en analys och diskussion som tog upp problemen.

Resultaten undersökningen gav var inte i en säker datering, namnet på en byggherre och när västtornet byggdes eller rasade. Dessa frågor visade sig vara omöjliga att svara på. Däremot har denna uppsats tagit oss en bra bit på vägen och visat på att metoden jag använt mig av inte var resultatlös. Det som krävs är helt enkelt fortsatta undersökningar och fler sätt att angripa problemet.

7. Referenser

Andersson, Karin 1983: Svensk kyrkoarkeologi. *Hikuin 9, 1983*. Viborg

Andersson, K. & Hildebrand, A. 1988. *Byggnadsarkeologisk undersökning. Det murade huset*. 2:a upplagan. Riksantikvarieämbetet.

Anglert, Mats 1988: Borrie kyrka. *Ystadsrådets medeltida kyrkor – en inventering*. En arbetsrapport från Kulturlandskapet under 6000 år. (opublicerad, LUHM)

Anglert, Mats 1989: den kyrkliga organisationen under äldre medeltid. *By, huvudgård och kyrka. Studier i Ystadsrådets medeltid*. Lund studies in Medieval Archaeology 5 (Red. Andersson, H & Anglert, M) Stockholm

Anglert, Mats 1995: *Kyrkor och herravälde*. Lund

Anglert, Mats 1998: Från gårdskyrka till sockenkyrka – Bjäresjö i Skåne. *Sveriges kyrkohistoria – missionstid och tidig medeltid*. Red. Lennart Tegborg. Arlööv

Borrie rapportsamling, Regionmuseet i Lund

Brunius, Carl-Georg: 1850. *Skånes konsthistoria för medeltiden*. Lund

Eriksdotter, Gunhild 2005: *Bakom Fasaderna – Byggnadsarkeologiska sätt att fånga tid, rum och bruk*. Lund studies in medieval archaeology, 36. Lund

Fernlund, Siegrun 1980: *Kyrkor i Skåne – en kulturhistoria*. Lund

Fernlund, Siegrun 1982: "ett Herranom värdigt Tempel" *Kyrkorivningar och Kyrkobyggen i Skåne 1812-1912*. Lund

Forssander, J.E. 1927: *Berättelse över utförda undersökningar i samband med restaureringen av Borrie kyrkoruin*. Lund. LUHMs kyrkoarkiv.

- Forsström, Margit 1983: Svensk kyrkoarkeologi. *Hikuin 9, 1983*. Viborg
- Hallencreutz, CF 1991: *Missionsvetenskapliga perspektiv*. Uppsala
- Holmberg, Rickard 1990: Kyrkobyggnad, kult och samhälle: *landskyrkan i Lunds forna ärkestift genom tiderna*. Lund studies in medieval archaeology. Lund
- Karlsson, Matthias 1998: *Navis Ecclesie – Kyrka och demografi i det medeltida Skåne*. D-uppsats i medeltidsarkeologi vt 1998. Lund
- Kjaer, Ulla & Grønder-Hansen, Poul 1988: Kirkerne i Danmark. *Den katolske tid. Indtil 1536. Kirke, præst og sakramenter*. Viborg
- Ljunggren, K.G. & B. Ejder 1950: Lunds Stifts Landebok, I utg.. *Skånsk senmedeltid och renässans 4*. Lund
- Lundberg, Einar 1927: *Borrie kapell –Förslag till restaureringen*. Stockholm. LUHM kyrkoarkivet.
- Lundberg, Erik 1940: *Byggnadskonsten i Sverige under Medeltiden 1000-1400*.
- Nilsson, Bertil 1998: Kyrkan organiserar landet – kyrkobyggande och sockenbildning. *Sveriges kyrkohistoria – missionstid och tidig medeltid*. Red. Lennart Tegborg. Arlööv
- Platt, Colin 1981: *The Parish Churches of Medieval England*. London
- Rydbeck, Monica 1936: *Skånes stenmästare före 1200*. Lund
- Rydbeck, Monica. 1943. *Valvslagning i skånska kyrkor*. Skrifter utg. av humanistiska vetenskapssamfundet i Lund. Lund
- Rydbeck, Otto 1927: Brev fr. O.R. till Einar Lundberg 1927. Lund. LUHM Kyrkoarkivet.

- Sivhed, Ulf & Erlström, Mikael 1991: *Inventering av stenbrott i Skåne. Sedimentär Berggrund*. Sveriges geologiska undersökning. Lund
- Skansjö, Sten 1988: *Aspekter på Ystadorrådet under medeltiden*. Historisk kasuistik med kommentarer, B. Herrestads härad. En arbetsrapport från kulturlandskapet under 6000 år. Ett projekt stött av Riksbankens jubileumsfond. Lund
- Smedberg, Gunnar 1973: *Nordens första kyrkor*. En kyrkorättslig studie. Lund
- Sundnér, Barbro 1988: *dendrokronologi och medeltida kyrkor*. Symposium i Lund. Stockholm
- Sundnér, Barbro 1989: Medeltida byggnadsteknik. En kronologisk studie av Ystadorrådets kyrkor. *By, huvudgård och kyrka. Studier i Ystadorrådets medeltid*. Lund studies in Medieval Archaeology 5 (Ed. Andersson, H & Anglert, M) Stockholm
- Sundnér, Barbro 1995: Byggnadssten i Skåne. *Hikuin 22, 1995*. Viborg
- Tynell, Lars 1921: *Skånes medeltida dopfuntar*. Fjärde häftet. Lund.
- Ullén, Marian 1999: *Sveriges kyrkohistoria. Hög- och senmedeltid*. Red. Lennart Tegborg. Trelleborg
- Weibull, Lauritz 1909: Ärkebiskop Birgers brev om Stora Herrestad och Borrie. *Historisk Tidskrift för Skåneland III*. Lund
- Westerling, G. P 1859-1870: *Historiskt- Geografiskt och Statistiskt Lexikon öfver Sverige I. A-B*, Stockholm
- Wåhlins, Theodor samlingar. 1909-1912. Bd 9, s 53-58. LUHM Kyrkoarkivet.

Appendix



Figur 2 Borrie kyrkas sydsida från sydväst innan restaureringen. Foto Theodor Wåhlin 1909



Figur 3 Borrie kyrkas södra fasad innan restaureringen. Foto Theodor Wåhlin 1909



Figur 4 Långhusets södra mur. Foto Erik Johansson 2007



Figur 5 Korets södra mur. Foto Erik Johansson 2007



Figur 6 Korets norra mur. Foto Erik Johansson 2007



Figur 7 Långhusets norra mur. Foto Erik Johansson 2007

Följande lista beskriver kort varje kontexts händelse. Jämför med matriserna i uppsatsen och figur 8 till 12 i appendix.

Södra långhusmuren

- 1 Naturstensmur, kalksten och sandsten. Innefattar även sockeln.
- 2 Fönster
- 3 Portal
- 4 Murbrott i långhusets hörn
- 68 Murbrott, de översta skiften i långhuset
- 72 Murbrott kring fönstret.
- 40 Fönstret muras upp
- 70 Naturstensmuren repareras delvis
- 71 Sockeln repareras
- 44 Murbrotten i hörnen muras upp
- 43 Tegel i de översta skiften
- 41 Fönstret restaureras
- 76 Portalen restaureras delvis

Norra långhusmuren

- 9 Naturstensmur i kalk- och sandsten
- 10 Nordportalen
- 67 De översta skiften rasar
- 8 Murbrott i hörnet
- 64 Sockeln repareras
- 45 Tegel i de översta skiften, repareras
- 46 Hörnet repareras med kalksten
- 65 Naturstensmuren repareras delvis
- 66 Portalen repareras

Norra kormuren

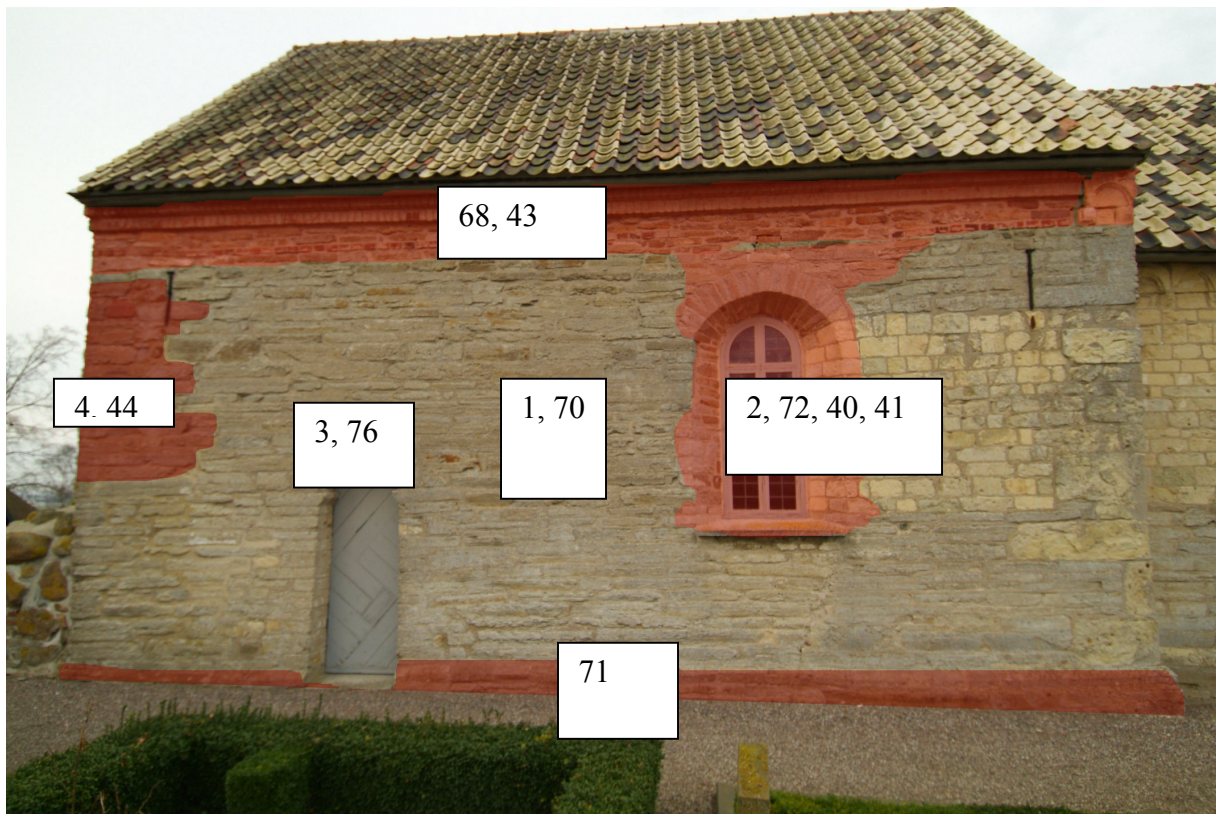
- 12 rundbågsfris byggs då kyrkan grundas
- 14 Naturstensmur i kalk- och sandsten
- 13 Murbrott för fönster
- 62 Fönster muras
- 67 Fönster muras igen
- 63 Rundbågsfrisen repareras
- 61 naturstensmuren repareras delvis
- 60 Sockeln repareras

Södra kormuren

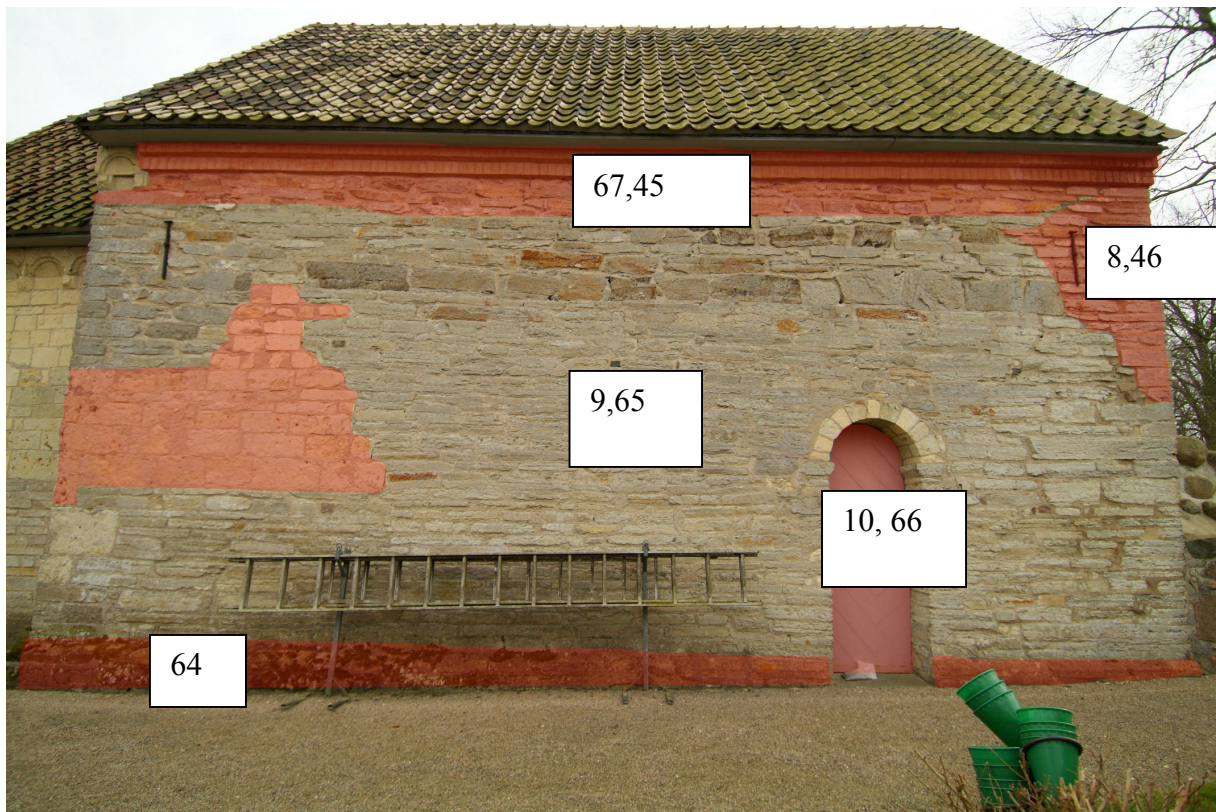
- 16 Rundbågsfris byggs då kyrkan grundas
- 18 fönster
- 19 naturstensmur i kalk- och sandsten
- 57 Fönstret muras igen då koret blir till klocktorn
- 58 Rundbågsfrisen repareras
- 55 Sockeln repareras
- 90 Igenmurningen av fönstret bryt upp.
- 69 Fönster muras
- 56 Naturstensmuren repareras delvis

Västra fasaden

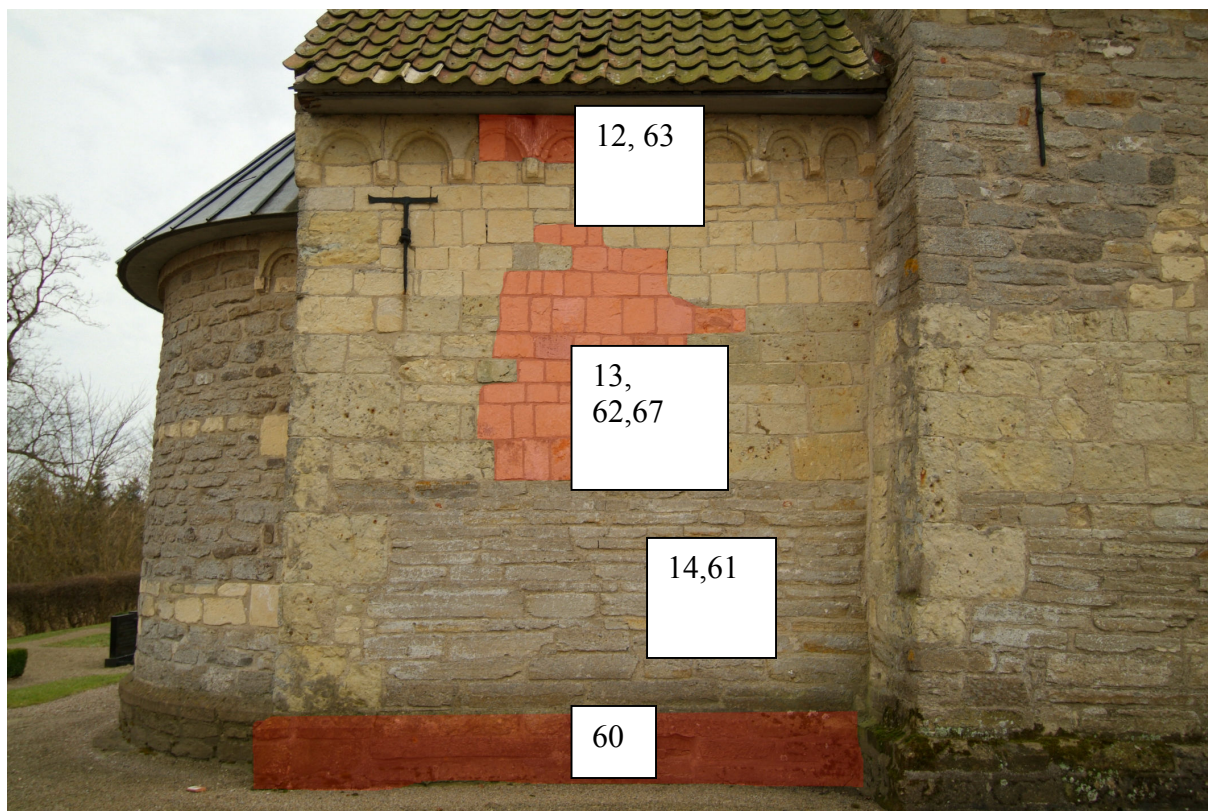
- 26 Naturstensmur. Kalksten med inslag av tegel
- 80 murbrott för tornbåge
- 81 naturstensmur för tornbåge
- 28 Tornbåge muras
- 24 Obearbetad natursten muras in på grund av tornet
- 25 Obearbetad natursten muras in på grund av tornet
- 51 Tornbågen muras igen
- 21 Blindering muras
- 22 Blindering muras
- 23 Blindering muras
- 27 Murbrott i hörn på grund av ras
- 29 Murbrott i hörn på grund av ras
- 82 Murbrott i blindering på grund av ras
- 83 Murbrott i blindering på grund av ras
- 72 Hörnet repareras
- 73 Hörnet repareras
- 74 Tornbågens igenmurning bryts upp
- 75 Tornbågen återställs
- 50 Västra muren repareras
- 52 Blindering repareras
- 53 Blindering repareras
- 54 Västra muren repareras



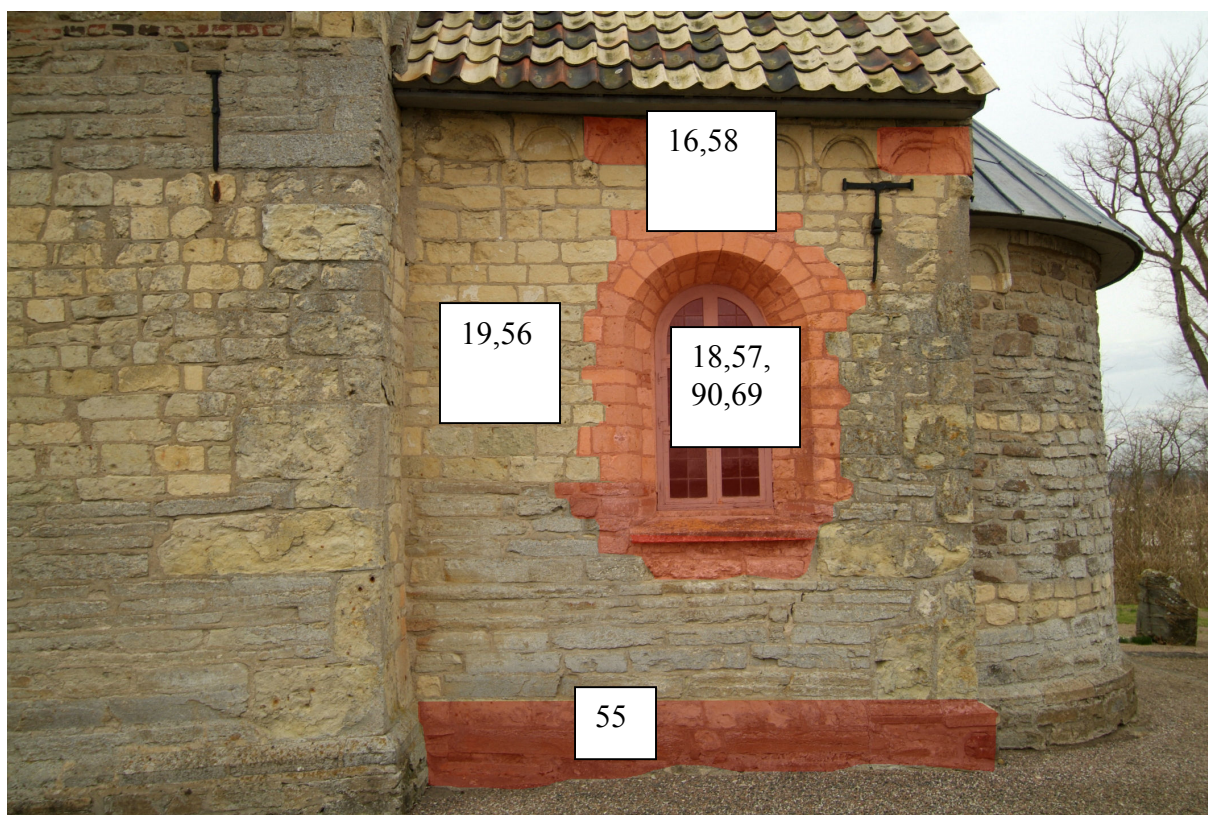
Figur 8 Transparent röd markerar ändrade delar. Bearbetning Erik Johansson 2007.



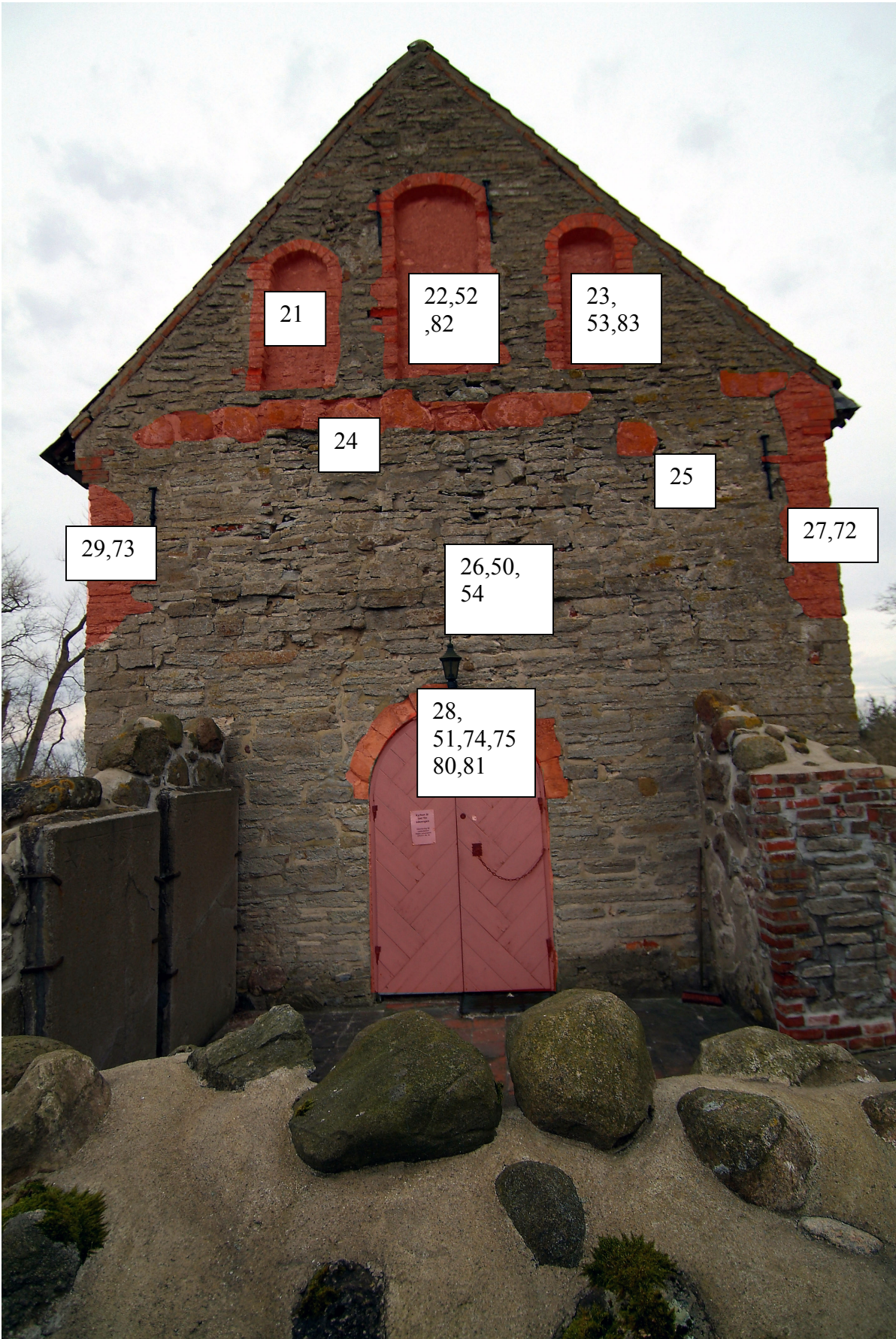
Figur 9 Transparent röd markerar ändrade delar. Bearbetning Erik Johansson 2007.



Figur 10 Transparent röd markerar ändrade delar. Bearbetning Erik Johansson 2007.



Figur 11 Transparent röd markerar ändrade delar. Bearbetning Erik Johansson 2007.



Figur 12 Transparent röd markerar ändrade delar. Bearbetning Erik Johansson 2007.



Figur 13 Triumfbågen. Foto Erik Johansson 2007.



Figur 14 Tribunbågen. Foto Erik Johansson 2007.



Figur 15 Interiör från väst. Notera att den norra nischens båge är trubbigare än den södra. Foto Erik Johansson 2007.



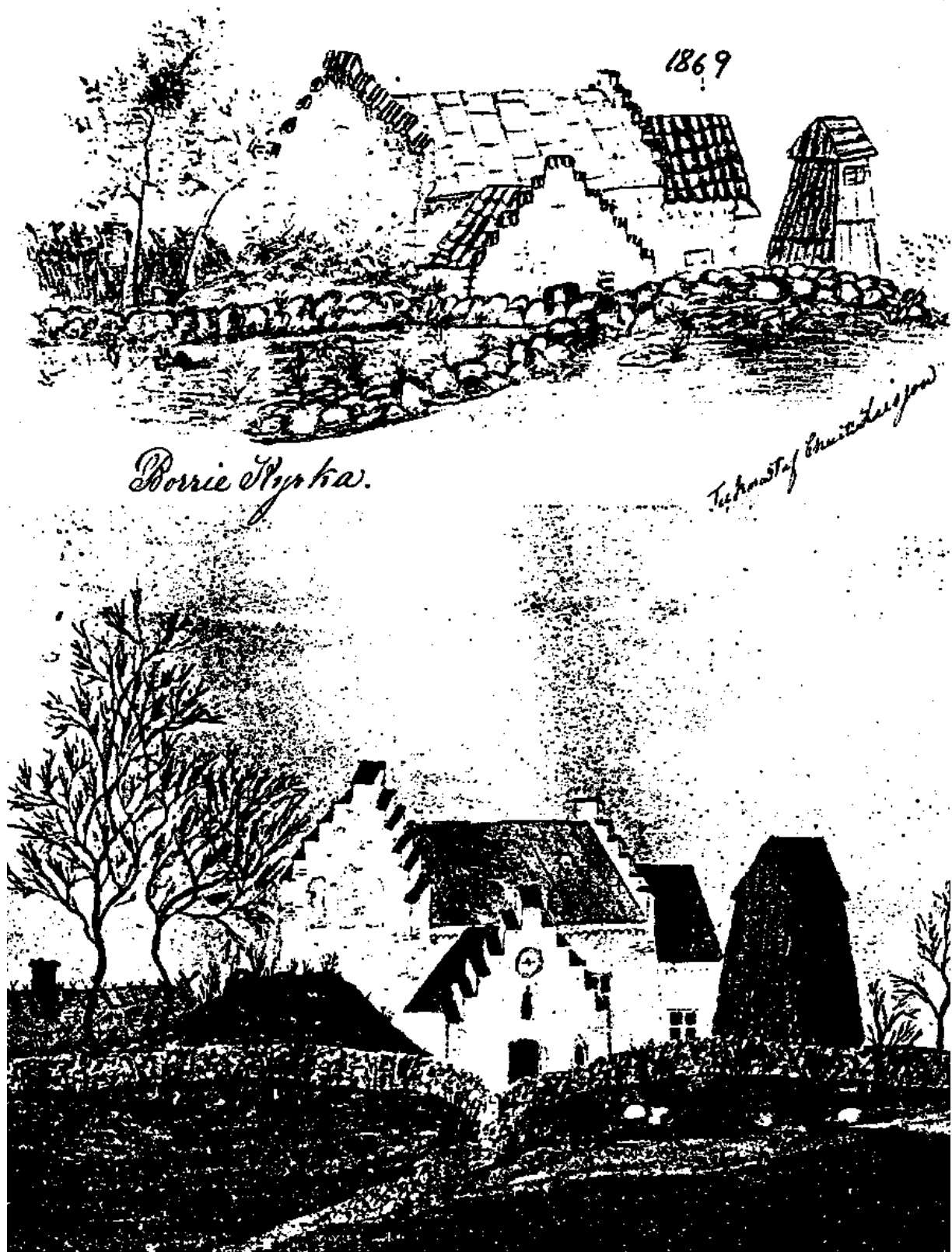
Figur 16 Detalj i södra nischens pilaster. Foto Erik Johansson 2007.



Figur 17 Borrie kyrka från sydväst. Foto Erik Johansson 2007



Figur 18 Borrie kyrka från nordost. Foto Theodor Wåhlin 1909.

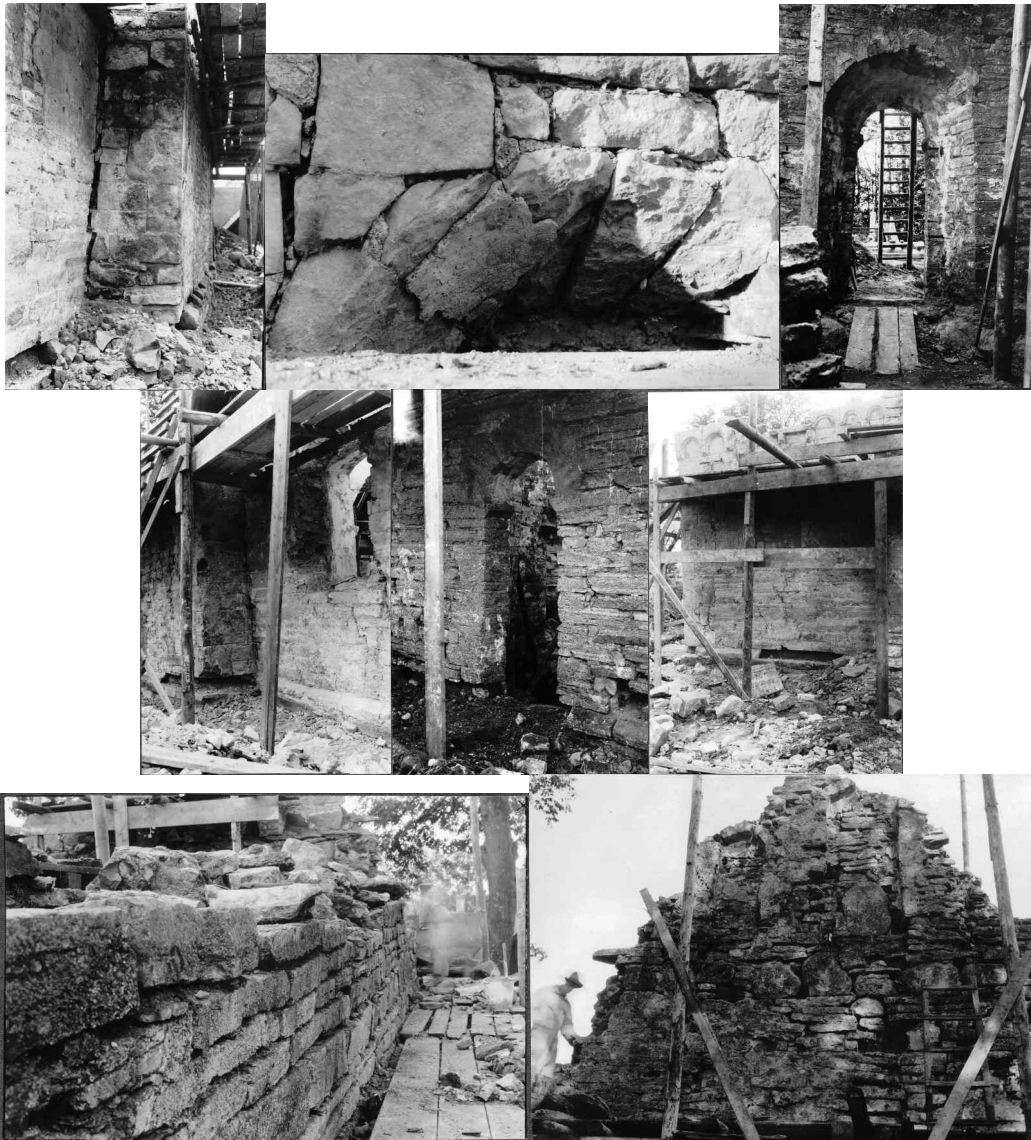


Figur 19 Borrie kyrka avbildad 1869 i akvarell och skiss. Bildbearbetning Erik Johansson 2007. Från Regionmuseets Borrie samling i Lund.

Ett urval av fotografier tagna av J.E. Forssander 1927.

Bilderna är hämtade från:

http://www.kms.raa.se/cocoon/bild/object_list_simple?query=Borrie&showthumbnails=true



Förteckning över J.E. Forssanders fotografier från 1927. Fotografierna finns på LUHM.

Fotografiets nummer	Forssanders beskrivning	Fotografiets nummer	Forssanders beskrivning
1	Borrie kyrkoruin; exteriör fr. S.	24	Detalj å södra nischen
2	Korpartiet fr. sydost	25	Detalj å södra nischen
3	Korpartiet fr. nordost	26	Den norra nischen. Obs! Den franska liljan å norra triumfbågpilastern
4	Långhusets nordöstra del	27	Detalj å norra nischen
5	Fogen mellan kor o. Långhus på norra sidan	28	
6	Korets nordsida med det igenmurade korfönstret och rundbågefris	29	Tribunbågen fr. v.
7	Västgavelns övre parti, fr. V.	30	Tribunbågens övre del fr. S.V.
8	Västgavelns nedre parti. Den igenmurade portalens kontur delvis synlig. Jfr 17 o. 18	31	Detalj å tribunbågen, norra baspartiet
9	Västgavelns övre parti fr. Ö.	32	Det södra korfönstret med rester av 1700-talsmålningar
10	Rundbågsfris å korets sydöstra del	33	Västra delen av de översta skiften å långhusets södra sida. Fr. öster
11	Rundbågsfris å korets nordöstra del	34	Samma som föreg.
12	Rundbågsfris å korets nordvästra del	35	Västra delen av de översta skiften å långhusets norra sida, fr. ö.
13	Omhugget, romanskt	36	Östra delen av de

	fönstervalv å korets sydsida		översta skiften å långhusets norra sida fr. v.
14	Portalen å nordsidan, inifrån	37	Södra grunden till tornet, väst- ingången synlig (i förgrunden stenupplag)
15	Portalen å sydsidan, utifrån	38	Södra korväggen i dess övre plan mot i västra korgaveln synligt bjälkhål, ? murens höjd
16	Portalen å sydsidan; inifrån	39	Skärning genom murens i fönsteröppningen å långhusets sydsida
17	Interiör fr. Ö.	40	Absidgrunden fr. NNO.
18	Den igenmurade portalen åt västsidan; inifrån. Jfr. foto 8	41	Absidgrunden fr. SSO.
19	Fönsterupphuggning i nyare tid å långhusets sydsida	42	Absidgrunden (detalj)
20			
21			
22	Den södra nischen		
23	Detalj å södra nischen		