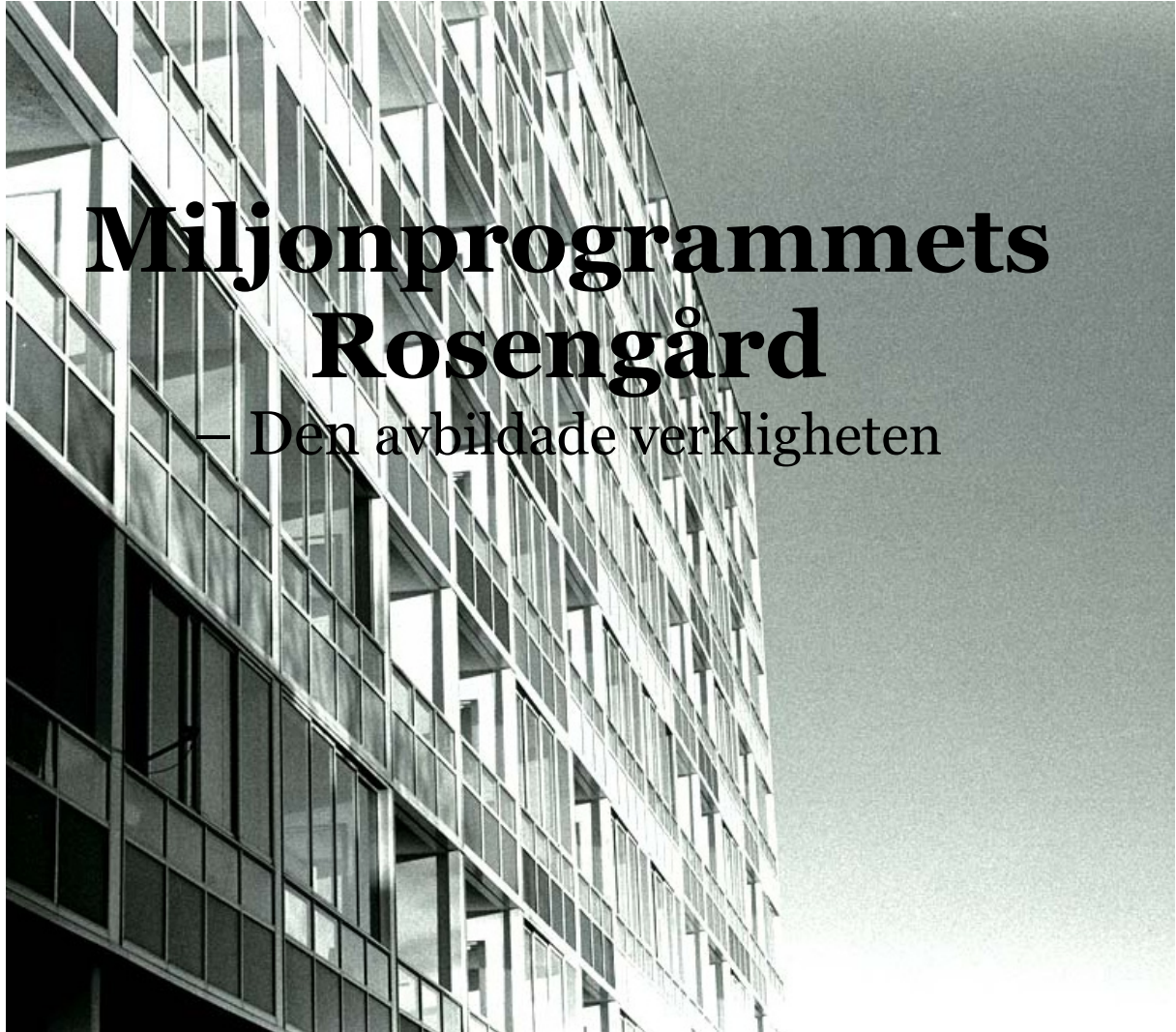


Lunds universitet
Sociologiska institutionen



Miljonprogrammets Rosengård

– Den avbildade verkligheten

Giti Mohammadi & Carolina Bustamante Cisternas
C-uppsats Fri302 41-60p
Vårterminen 2007
Handledare: Carl-Göran Heidegren

ABSTRACT

The purpose of this thesis is to cast light on the residential area Rosengård in Malmö which during the years between 1965 to 1975 was part of a programme known as “Miljonprogrammet”, a project which was supposed to put an end to the housing shortages. The purpose of this thesis is also to investigate the social consequences in Rosengård, which arose as a result of Miljonprogrammet. Rosengård is one of many immigrant-dense suburbs in Sweden that by the media is given an exaggerated negative portrayal. Through our work, we also want to bring out and highlight the true image of Rosengård. The questions that have served as our starting ground include; what were the thoughts behind Miljonprogrammet? What were the consequences of Miljonprogrammet? What does the true image of Rosengård look like? What can the new government do in order to improve the situation in Rosengård? In order to answer these questions, four interviews were conducted with specifically chosen people. It included a representative from the social offices of Rosengård, a representative from MKB, a representative from Moderaterna (the right-wing party of Sweden) and finally a representative from the “state building office” in Malmö. Later, through our own will and commitment, a survey was conducted at the centre of Rosengård where 102 Rosengård residents participated. To support our empirical material we have made use of relevant theories brought forward by Anthony Giddens, Emile Durkheim, August Comte, Basil Bernstein and Jürgen Habermas. Our analysis of the survey shows that despite the negative consequences such as segregation and socio-economic problems caused by Miljonprogrammet, the majority of the residents of Rosengård are content and that they have a positive disposition towards Rosengård. Despite media’s negative depiction of the residential area, the habitants create a common positive and social way of life in the residential area. Our composition of the interviews shows that the new government has put forward various propositions to improve the situation in Rosengård. Some of these proposals include “Bokaler” which is the building of apartments in Törnrosen for students and also kontinentalpendeln. The combination of the two aforementioned proposals is meant to bring together Malmö’s different residential areas and also to attract habitants from other parts of Malmö to Rosengård. All these improvements are pursued in order to up heave the prevailing residential segregation and also the socio-economic problems existing in Rosengård.

Keywords: Segregation, Integration, Communication, Culture, Identity

Innehållsförteckning

1. Inledning	1-2
1.1 Syfte	2
1.2 Frågeställningar	2
2. Disposition	3
3. Metod	3-5
4. Tidigare forskning	5
5. Historik	5
5.1 Historik om Rosengård	5-7
5.2 Historik om Miljonprogrammet	7-8
6. Teorier	8
6.1 Introduktion	8
6.2 Segregation	9-10
6.3 Integration	10-12
6.4 Identitet	12-13
6.5 Kommunikation	14-16
6.6 Kultur & ”multikulti”	16-17
6.6.1 Kulturalisering av problem	17-18
7. Redovisning av intervjuer	19
7.1 Intervju med Per Arvedson	19-20
7.2 Intervju med Stig Andersson	20-21
7.3 Intervju med Anja Sonesson	21-23
7.4 Intervju med Bertil Johansson	23-24
8. Analys	25-32
9. Sammanfattning & Slutsats	32-33
10. Källförteckning	34-36
11. Bilagor	37
11.1 Bilaga 1. Enkät frågor	37-39
11.2 Bilaga 2. Intervjufrågor till Rosengårds socialbyrå	40
11.3 Bilaga 3. Intervjufrågor till MKB	41-42
11.4 Bilaga 4. Intervjufrågor till Moderaterna	43
11.5 Bilaga 5. Intervjufrågor till Stadsbyggnadskontorets	44

1. Inledning

Det svenska samhället har under de senaste decennierna genomgått stora samhällsförändringar, urbaniseringen och globaliseringen har inneburit ökat invånarantal till storstäderna, Stockholm, Göteborg och Malmö. Idag lever ungefär en tredjedel av Sveriges befolkning i de tre storstäderna. I och med industrialiseringen ökade invånarantalet både från inlandet och utlandet, till följd av detta har en stor andel av invånarna i dessa storstäder utländskt bakgrund (Ericsson, Molina & Ristilammi 2002, s.7).

Under 1950- och tidigare delen av 1960-talet existerade i Sverige en akut bostadsbrist, detta framför allt för att det inte fanns tillräckligt med lägenheter för att förse den snabbt växande befolkningen samt för att den generella svenska bostadsstandarden var låg, med både trångboddhet och nedslitenhet.

1964 fattades i riksdagen ett beslut om att en miljon bostäder skulle byggas fram till och med 1974. Miljonprogrammet är den allmogliga beteckningen på bostadsbyggandet i Sverige under perioden 1965-1974. Målet var att under en tioårsperiod bygga en miljon bostäder, det byggdes ett flertal villor men flertalet var lägenheter. Målet som sattes upp för Miljonprogrammet uppfylldes och ungefär 1 miljon bostäder byggdes under denna tioårsperiod. Men däremot var standarden på de nybyggda bostäderna varierande, både i storlek samt utseende. Två tredjedelar av den fullständiga byggkonstruktionen bestod av flerfamiljshus, en fjärdedel av dessa flerfamiljshus var höghus eller höga flerbostadshus som bestod av fler än fyra våningar (Vidén 1996, s.54f).

Miljonprogrammet förknippas oftast med betong höghus, invandrartäta segregerade bostadsområden som har en hög andel kriminalitet och socioekonomiska problem. En av dessa kända bostadsområden är Rosengård i Malmö.

Rosengård byggdes mellan åren 1960 och 1970, och är ett av de bostadsområdena som ingick i Miljonprogrammet.

I stadsdelen Rosengård bor det mer än 21 000 människor från olika nationaliteter med olika kulturer. Majoriteten har utländsk bakgrund och sammanlagt finns det cirka 50 olika språkgrupper representerade

(<http://www.malmo.se/stadsdelar/rosengard/faktaomrosengard.4.33aee30d103b8f15916800046362.html>).

Vi kommer i denna uppsats enbart att inrikta oss på de lägenheter som byggdes under Miljonprogrammet och väljer medvetet att endast nämna småhusen som byggdes under denna period, och avstår därav även från att undersöka närmare på byggandet av småhusen. Anledningen till att vi har valt detta intressanta ämne har sina olika grunder. Den övervägande faktorn har varit vårt intresse för Miljonprogrammets Rosengård. Varför vi just har valt Miljonprogrammet är på grund av att detta program ses som 1960-talets stolthet men även 1970-talets skam. Miljonprogrammet ansågs av många som en positiv utveckling av det svenska bostadsbyggandet. Vid Miljonprogrammets slutskede lyckades man inte bara med att uppnå målet att bygga ikapp bostadsbristen utan man lyckades samtidigt alstra bostadssegregationen, som dessutom skapade en ny debatt i Sverige. Den nya debatten handlade nu inte om bostadsbristen utan om den sociala och ekonomiska problematiken som uppkommit i Sverige.

En annan anledning till valet av ämnet är att vi själva har erfarenhet av att ha bott på några av Miljonprogrammets bostadsområden som oftast har segregations, sociala och ekonomiska problem. Därav tror vi att det blir lättare för oss att förstå och studera situationen i Rosengård

1.1 Syfte

Studiens empiriska utgångspunkt är bostadsområdet Rosengård i Malmö som under 1965-1974 var ett av de bostadsområdena som ingick i det så kallade Miljonprogrammet. Rosengård är en av de många invandrartäta förorter i Sverige som av media ges ut en överdriven negativ bild till omvärlden. Vi är medvetna om de sociala och ekonomiska problem som råder i Rosengård, därav är vårt syfte att med hjälp av vetenskaplig litteratur intervjuer samt en enkätundersökning belysa Miljonprogrammets Rosengård och dess sociala konsekvenser som tillskrivits Miljonprogrammet.

1.2 Frågeställningar

- Vilka tankar låg bakom Miljonprogrammet?
- Vilka blev konsekvenserna av Miljonprogrammet?
- Hur ser den ”verkliga” bilden av Rosengård ut idag?
- Vad kan eller bör den nuvarande regeringen göra för att förbättra situationen i Rosengård?

I denna uppsats använder vi oss av uttrycket ”verkliga”. När vi talar om den "verkliga" bilden av Rosengård, så avser vi hur våra respondenter, som själva bor på Rosengård, upplever och uttrycker sig om området

2. Disposition

Efter detta inledande kapitel följer en presentation av metoden, där vi presenterar hur vi gick tillväga när vi genomförde våra intervjuer samt vår enkätundersökning.

I det andra kapitlet kommer forskningsöversikten där vi presenterar olika teorier som är relevanta för själva studien.

I näst sista kapitlet presenterar vi först en kort introduktion av det kommande kapitlet, därefter kommer analysen. Där vi först presenterar en analys över de fyra utförda intervjuerna och sedan en analys av uppsatsen där vi kopplar samman det teoretiska med det empiriska materialet. Men.

I sista kapitlet sammanfattar och förtydligar vi de slutsatser vi kommit fram till under arbetets gång samt där vi även i texten besvarar våra frågeställningar.

3. Metod

Denna uppsats baseras på relevant litteratur för studien, tidigare forskning, IT-källor, informationsbroschyrer och tidningsartikel.

Vi har valt att i denna undersökning använda oss av den kvalitativa samt den kvantitativa metodformen.

Den kvalitativa metodformen kan bland annat bestå av längre intervjuer eller samtal mellan den som intervjuas och personen som blir intervjuad. Johannessen och Tufte (2003) menar att den kvalitativa metodformen ger även en större flexibilitet där informanten ges en större möjlighet till att styra informationen som framkommer under intervjun (s.68, 71). Den kvalitativa metoden som vi utfört består av intervjuer som vi genomfört med personer som representerar de institutioner som vi anser vara relevanta för vår undersökning. De institutioner som vi intervjuat representanter ifrån, är i första hand ifrån Socialbyrån. Här intervjuade vi Per Arvedson som arbetar inom verksamheten arbete och utbildning och ansvarar för introduktion av nyanlända flyktingar och invandrare samt arbetsmarknadsfrågor och handläggning av ekonomiskt bistånd. Sedan är vår andra intervjuperson en representant från MKB. Stig Andersson, som ansvarar över utveckling sociala projekt. Anja Sonesson är

den tredje personen som vi har valt att intervjua, hon är representant för Moderaterna., och nyutvald oppositionsråd i Malmö. Sista intervjun utförde vi med Bertil Johansson som är chef för strategienheten i Malmös Stadsbyggnadskontor.

Johannessen och Tufte (2003) menar att den teknik som används mest för att samla in kvantitativ data är frågeformulär. Det som kännetecknar denna metoform är i första hand att utforma ett frågeformulär, där frågor och svarsalternativ är redan färdiga. Därav kan varken frågan eller svarsalternativen ändras i efterhand, detta gör att flexibiliteten i denna metodform är liten i jämförelse med den kvalitativa metodformen (s. 67, 71). Vi har dessutom valt att använda oss av den kvantitativa metodformen i vår undersökning, detta för att få en bredare inblick i vad invånarna i Rosengård själva anser om sitt bostadsområde. Vi anser att denna metodform inte kan försummas då en av våra tyngdpunkter med undersökningen är att framhäva den ”verkliga” bilden av Rosengård. Bästa sättet att åstadkomma detta, är enligt oss via Rosengårdsbornas egen synvinkel.

Den kvantitativa metoden består av en enkätundersökning som genomfördes vid två tillfällen i Rosengårds Centrum under april månad. Vårt mål har varit att få en tämligen representativ målgrupp för att få en klarare bild av bostadsområdet. För att utifrån målgruppens svar få fram en mer ”verklig” bild av Miljonprogrammets Rosengård.

Anledningen till att vi väljer att använda oss av båda dessa metodformer är för att vi vill få en djupare samt bredare inblick i uppsatsens syfte. Genom att använda oss utav dessa två metodformer (kvalitativt samt kvantitativt) menar Johannessen och Tufte att vi använt oss utav det som kallas metodtriangulering. Vilket innebär att man kombinierar den kvalitativa och den kvantitativa metodformen. Det vill säga att man väljer att se på ett fenomen från olika synvinklar och därav använder sig av olika tekniker för att samla in och analysera data (s. 77).

Enkätundersökningen utfördes med 102 personer, varav 38 (37,3 %) kvinnor och 64 (62,7 %) män. Undersökningen genomfördes under två dagar i april månad (13/4 och 18/4), i Rosengård Centrum. Vår målgrupp var Rosengårdsborna i olika åldersgrupper från 15 år uppåt. Vi valde att den lägsta åldersgruppen skulle vara 15 år, då vi anser att ungdomar vid 15-års ålder är gamla nog för att kunna uttrycka sina åsikter på ett förnuftig och moget sätt.

Problem som vi stött på under arbetets gång har varit diversa. Men mestadels har vi haft svårigheter med att boka in intervjutillfällen med våra utvalda intervjupersoner. Dock har vi

gå grund av tekniska problem inte kunnat spela in våra intervjuer, vilket har även försvårat bearbetningen av data.

Dessutom har vi haft en del svårigheter med att kommunicera med Rosengårdsborna under enkätundersökningen. Trots att det endast var ett frågeformulär som respondenterna skulle fylla i, krävdes det en hel del kommunikation. Exempelvis som en kort presentation av oss själva samt olika förklaringar till frågor som de ibland hade.

4. Tidigare forskning

I denna uppsats kommer vi att presentera tidigare forskning som vi anser vara relevant samt behandlar viktiga ämnen inom vårt problemområde. Förespråkare som behandlar ämnen som segregation, integration, kommunikation samt historik om både Rosengård och Miljonprogrammet är många. Några som vi har med i uppsatsen är bland annat Andersson-Brolin Lillemor, Arnstberg Karl-Olov, Ericsson Urban, Molina Irene och Ristilammi Per Markku, Eriksson Olof, Flemström Carin och Ronnby Alf samt Puranen Bi. Vi kommer även under arbetets gång stödja vår uppsats på en c-uppsats skriven 1997 av Nygren Linus och Rosenlind Mirja, som även de skriver om problemområdet Miljonprogrammet.

5. Historik

Vi har valt att ha ett historik kapitel där vi presenterar historik både om Rosengård samt Miljonprogrammet. Detta anser vi är en viktig del av vår uppsats då det är nödvändigt för både oss som författare samt läsaren att få och ha tidigare kunskap om problemområdet för att på detta sätt få en bättre förståelse för undersökningen.

Nedan följer historik kapitelet om Rosengård, som sedan följs av ett historik kapitel om Miljonprogrammet.

5.1 Historik om Rosengård

Rosengård bestod mest av ängar, åkrar och kolonilotter fram tills Miljonprogrammets start. Industrifamiljen Kockums ägde mycket åkermark i Rosengård, men efter utbyggandet av området förvandlades åkermarken till en urban miljö dit människor från alla delar av Sverige flyttade till.

Namnet Rosengård kommer ifrån familjen Kockums gård som de hade som lantegendom, deras gård finns än idag kvar mellan den nuvarande Herrgården och Örtagården (<http://www.mkbfastighet.se/templates/AreaPage.aspx?id=2114>; Ristilammi 1994, s.62).

Rosengårdsinvånarna bestod under 1960 talet mest av arbetare och lägre tjänstemän, många av dessa kom från andra delar av Sverige men bland invånarna fanns det även arbetskraft från utlandet (Flemström & Ronnby 1972, s.17ff).

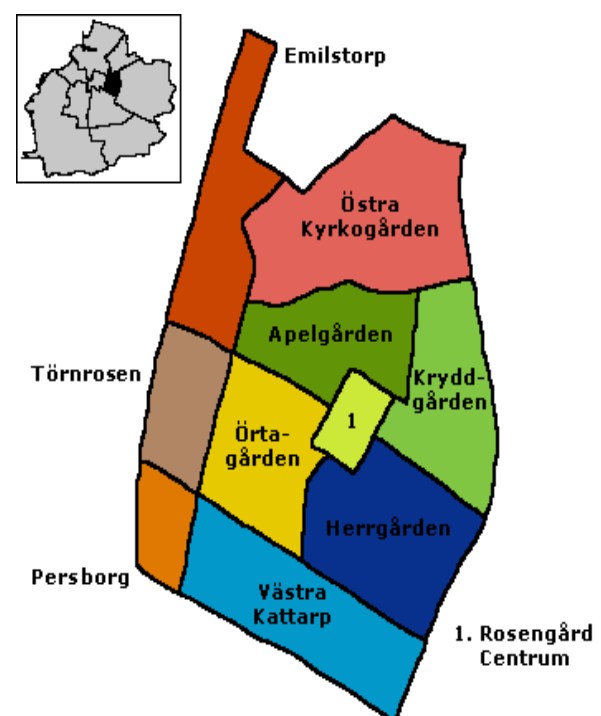
Rosengård byggdes mellan åren 1960 och 1970, och är ett av bostadsområdena som ingick i Miljonprogrammet. Rosengård ligger mellan Inre ringvägen och Kontinentalbanan, det så kallade gamla Rosengård och korsas av Amiralsgatan som delar upp området i en nordlig och en sydlig del (<http://sv.wikipedia.org/wiki/Roseng%C3%A5rd>).

Gamla Rosengård byggdes redan mellan åren 1962-1964 medan den nya Rosengårds uppbyggnad påbörjades 1967. Rosengård byggdes av tre olika byggföretag, MKB (Malmö Kommunala Bostads AB), HSB (Hyresgästernas Sparkasse Och Byggnadsförening), BGB (Malmö Byggmästares Gemensamma Bygg AB). Området som först blev klar i Rosengård var den som byggdes av MKB och det var bostadsområdet som låg i den sydvästra delen av Rosengård, sedan byggdes det nordvästra bostadsområdet av HSB. BGB var bolaget som byggde den sydöstra delen av Rosengård (Flemström & Ronnby 1972, s. 72ff).

Det finns tio olika delområden i Rosengård. Dessa är Apelgården, Emilstorp, Kryddgården, Herrgården, Persborg, Rosengårds Centrum, Törnrosen, Västra Kattarp, Örtagården och Östra Kyrkogården.

Herrgården är den delområde i Rosengård som är mest drabbad av segregationen. År 2006 var 97 procent av områdets invånare av utländskt bakgrund. Arbetslösheten och de sociala problemen är dominerande i detta område jämfört med de andra delområdena i Rosengård (<http://sv.wikipedia.org/wiki/Roseng%C3%A5rd>).

De sociala problemen i Rosengård påbörjade tidigt, redan i början av 1970-talet när de nya lägenheterna stod klara för inflyttning. För många av de inflyttade till området blev hyrorna alltför höga fastän Rosengård skulle erbjuda ett billigare boende. Situationen blev en annan, till följd av detta fick de boende vända sig till Socialbyrån för att få ekonomiskt hjälp. Hyresskillnaden som rådde mellan Rosengård och andra bostadsområden i Malmö var oerhört höga. På Möllevången fick en vanlig arbetare betala 90 kronor i månaden för sin bostad medan man i Rosengård



betalade mellan 500-600 kronor (Ristilammi 1993, s.75; Flemström & Ronnby 1972, s.25).

5.2 Historik om Miljonprogrammet

I början av 1900-talet stod folkhälsoproblematiken allt mer i fokus, därav blev moderniseringen av de svenska bostäderna en av det mest aktuella och betydelsefullaste frågorna. Detta eftersom den sociala debatten ansåg att medborgarnas hälsosituation gick hand i hand med individens boendemiljö.

Socialdemokraterna som då hade regeringsmakten ansåg att om man lyckades höja bostadsstandarden kunde detta innebära bättre bostadsvanor för medborgarna. I Sverige har byggandet av bostäder varierat under åren, en av många anledningar har bland annat varit tidens utveckling (Puranen 1991, s.55f).

På 1920-talet byggdes det nya bostäder med huvudanledningen att bostäderna skulle vara mer hygieniska och praktiska, därav utvecklades ett nytt tankesätt gällande svenska bostäder som dessutom var grundpelaren för bostads moderniseringen i Sverige (Puranen 1991, s.55f).

Under 1932 ansågs Sverige ha sämre bostäder än andra europeiska länder. Efterkrigstidens bostadssituation var i Sverige väldigt kritiskt, det fanns bostadsbrist och trångboddhet. Det angavs att det fanns drygt en halv miljon hushåll som levde under dåliga förhållanden med trångboddhet. 1946 kom den bostadssociala utredningen fram till att 60 000 nya bostäder behövdes om året i Sverige. Detta då bostadsbristen ökade radikalt efter efterkrigstidens oavbrutna högkonjunktur (Arnstberg 2000, s.31f ; Puranen 1991, s.60).

Det stora utbyggandet av industrier, sjukhus, bostäder med mera kom att kräva oerhört mycket på Sveriges produktionsresurser, denna resursbrist medförde att ett stort antal människor ställde sig kritiskt till bostadsbyggandet. Därför ansåg staten att endast ett långsiktigt beslut kunde både få bukt på bostadsbristen samt garantera fortsatt utbyggande av bostäder i Sverige. Den långsiktiga beslutet kom att bli Miljonprogrammet, ett program som skulle kosta 25 miljarder kronor per år samt sysselsätta mellan 250 000 och 300 000 människor i Sverige (Eriksson 1994, s.40ff; Arnstberg 2000, s 48).

Från att den bostadssociala utredningen deklarerat bostadsbrist i Sverige, 1946, till Miljonprogrammets halva fas, 1970, fortsatte bostadsbristen att öka. En av de mest fundamentala orsakerna till detta var att kapitalmarknaden började fungera bättre. Omkring 1970-talet byggdes 110 000 lägenheter i landet. Dessa höghus med 3-8 våningar kom att bli

mindre populära på grund av de höga hyrorna. En stor del av dem som hade ekonomiska resurser för att själva bestämma vart de ville bo, valde att inte bo kvar. Den förbättrade kapitalmarknaden gjorde att de svenska medelinkomsttagarna började köpa billiga villor i utkanten av staden, som bidrog till att tiotusentals nybyggda lägenheter plötsligt stod tomma. Det var inte bara ett stort antal lägenheter som stod tomma utan nu var de medborgare som inte hade den ekonomiska resursen att själva få välja sina bostäder tvingades till socialbidrag, trots att det fanns minst en heltidsarbetande i hushållen. I nya stadsdelar i Malmö gick hälften av socialhjälpstgifterna till hyreshjälp och i Göteborg började antalet vräkningar öka drastiskt och bara på ett par år hade antalet vräkningar fördubblats. Under en debatt som hölls under 1974, försvarade bostadsministern Ingvar Carlsson socialdemokraternas satsning under den långa tioårsperioden. När han bland annat sa att trots alla profetior hade socialdemokraternas satsning lyckats bygga ikapp bostadsbristen och att man hade lyckats med målet som de hade satt upp i början av sextioalet (Eriksson 1996, s.40ff; Arnstberg 2000, s.53ff)

Ett exempel på Miljonprogrammets negativa konsekvens som Arnstberg tar upp är en jämförelse på ett bostadsområde utanför Göteborg, Hjällbo, där det år 2000 bodde 6 000 invånare varav ingen ägde sin lägenhet. Och bara två år innan kunde statistiken visa att 72 % av invånarna som bodde i bostadsområdet var arbetslösa samt att 86 % av hjällborna hade utlänsktbakgrund och ohälsan var dubbel så hög som i Göteborg i övrigt. I stadens grundskola var det 98 % av barnen som hade utlänsktbakgrund, detta i sin tur påverkade deras svenskinläring och skolstart negativt (Arnstberg 2000, s.58ff; Nygren & Rosenlind 1997, s.14)

6. Teorier

6.1 Introduktion

Vi kommer i detta kapitel att använda oss av klassiska teoretiker som vi anser vara relevanta för vår undersökning. Dessa är Anthony Giddens, Emile Durkheim, Jürgen Habermas, Basil Bernstein samt George Herbert Mead. I detta kapitel kommer vi även att stödja uppsatsen på andra författare samt förespråkare såsom bland annat Åhlund Aleksandra, Salonen Tapio och Bent Madsen, som behandlar ämnen som segregation och integration, identitet, kommunikation samt kultur.

6.2 Segregation

I detta kapitel kommer vi att presentera begreppet segregation. Där vi börjar med att beskriva begreppet segregation, därefter ges en kort inblick på hur och när segregationen i Sverige uppmärksammades. Detta kapitel anser vi är av stor betydelse för vår undersökning, då segregation är ett fenomen som oftast relateras till invandratäta förorter i Sverige, såsom Rosengård i Malmö.

Här nedan följer wikipedias definition av begreppet segregation, där begreppet, enligt oss, definieras på ett konkret och koncist sätt.

”påtvungad åtskillnad i skolor, på arbetsmarknaden, i och mellan bostadsområden och stadsdelar.

Segregation utgår från en kategoriuppdelning mellan människor. Den kategoriuppdelningen kan ha olika grund. Ras och etniskt ursprung, kön, social härkomst, ålder, religion, språk, yrke, ekonomisk position(...) Segregation innebär att de som tillhör en viss kategori systematiskt behandlas annorlunda än de som tillhör en annan kategori” (<http://sv.wikipedia.org/wiki/Segregation>)

Under det senaste decenniet har ämnet om bostadssegregationen i Sverige varit oerhört aktuellt. Debatten har mestadels handlat om den socioekonomiska segregationen som råder i vissa bostadsområden i Sverige. Efter Miljonprogrammet har inte debatterna minskat i grad utan debatten om bostadssegregationen har fått stå i rampljuset av den svenska integrationspolitiken under en längre tid framåt.

1968 utgav den svenska riksdagen en proposition om att de invandratäta kvarterna av slum karaktär skulle förgöras. Detta hade riksdagen beslutat då man i slutet av 1960 talet hade uppmärksammat en ny företeelse som föddes i några av Sveriges bostadsområden. Det var den etniska segregationen som börjat trädla fram i landet (Andersson-Brolin 1984, s. 11).

Denna etniska segregation hade börjat utformas i många av Miljonprogrammets bostadsområden. Den största avgörande faktorn till segregationen var inte en invandrarfråga utan en marknadsfråga. De nya och moderna förorterna som uppkommit under Miljonprogrammet var inte färdigbyggda. Detta bidrog till en hel del besvär och komplikationer för de nyinflyttade som i sin tur utformades även till en hel del kritik.

Individerna som bodde på bostadsområden som ingick i Miljonprogrammet, fick en rejäl hyreshöjning. Trots att det fanns minst ett heltidsarbetande i hushållen var de ändå tvungna att

söka socialbidrag för att få hjälp med den kraftiga hyreshöjningen. Den ökade så kraftigt att nästan hälften av socialbidraget gick till hyran. Kritik utformades från utomstående där intresset för småhusbygget ökade och skapade ett överskott på de nybyggda bostäderna. När småhusbyggandet ökade hade hyresgästerna med ekonomiska resurser valmöjligheten att avgöra om de ville bo kvar. Många tog chansen och flyttade ifrån bostadsområdet, kvar blev bland annat de lågavlönade, sjuka, utslagna, de med stor försörjningsbörda. För dem var dessa nyskapade ”slum” områden det enda alternativet och därav föddes nya ”problematiska” förorter (Arvastson & Suur-Nuurja 2002, s. 11f; Arnstberg 2000, s. 54, 58ff).

Ett av dessa drabbade bostadsområden är den nuvarande invandrartäta förorten Rosengård i Malmö. Idag finns det i Malmö, enligt Tapio Salonens (2002) studie ”skilda uppväxtvillkor”, 12,3 procent som lever med låg inkomst och på socialbidrag. Rosengård är den stadsdel i Malmö med 36,9 procent som lever under dessa omständigheter, därav med flest invånare som lever under dessa omständigheter i Malmö. Stigendal (1999) menar att Rosengård utgör en stark segregationspol för dålig fysiskt hälsa, därav utgör Rosengårdsborna de medborgare som mår sämst i Malmöstad. Stigendal menar även att den avgörande faktorn för att människorna i Rosengård mår sämst beror på segregationen som finns i detta bostadsområde (s. 100f).

Giddens (2003) menar respektive ämnet att livsstil och konsumtionsmönster utgör de huvudsakliga orsakerna bakom dålig hälsa. Han menar även att orsakerna bakom orättvisorna avseende hälsan återfinns i mer omfattande sociala strukturer som rör fattigdom, arbetslöshet, boendeförhållanden, miljöföroreningar och dålig arbetsmiljö (s. 148f).

6.3 Integration

I detta kapitel kommer vi att presentera begreppet integration. Integration är en viktig samhällsfaktor för att alla samhällsmedborgare ska kunna känna tillhörighet samt delaktighet till samhället de bor i. Därav blir integration ett viktigt ämne som bör behandlas i vår undersökning då ett av de mest fundamentala målen som bör och vill uppnås utav Malmö stad, är att förbättra integrationsprocessen i Rosengård.

De övergripande målen för integrationspolitiken är:

- lika rättigheter, skyldigheter och möjligheter för alla oavsett etnisk och kulturell bakgrund
- En samhällsgemenskap med samhällets mångfald som grund samt

- En samhällsutveckling som kännetecknas av ömsesidig respekt för olikheter inom de gränser som följer av samhällets grundläggande demokratiska värderingar och som alla oavsett bakgrund skall vara delaktiga i och medansvariga för (SCB 2005, s.2)

Integration är ett flertydigt begrepp, och har i Sverige under de senaste årtiondena kommit att förknippas med invandring (Poopola 2002, s.9).

Enligt Österberg (1991) har begreppet integration sitt ursprung i tre latinska ord: *integer* som betyder hel, oskadd, oförminskad, verbet *integrare* som betyder att fullständiggöra, att fullborda, samt ordet *integration* som betyder förnyelse, återupprättande av ett tidigare tillstånd (s.27).

Integration är en process, i vilket alla samhällsinvånare ska vara delaktiga. I ett mångkulturellt samhälle, där det finns individer med olika nationaliteter ska alla samhällsmedborgare se till att komplettera varandra och ömsesidigt bidra med sin kompetens och livserfarenhet för att kunna ta fördel av varandras olikartade kunskaper. Därför är segregation oavsett om det är självvald eller påtvingad lika lite önskevård som påtvingad assimilation (SCB 2005, s.2).

I Malmös stadsdel Rosengård har invånarna inte ofta kontakt med svenskar. I integrationsverket hänvisas det till ett reportage från Sydsvenska Dagbladet i mars 2001. Där skrivs det att ett flertal Rosengårdsbor anser att det negativa med att bo på bostadsområdet är att de inte träffar några svenska människor och därmed kan känna att de vill flytta från området. Detta är Sveriges mångkulturella samhälle, mångkulturen bor i storstädernas förorter och det svenska finns bland annat på Lidingö, Djursholm, Örgryte och i Slottsstaden.

Man kan fråga sig om det finns rasism i Sverige eller om det enbart finns på vissa udda orter såsom Klippan och Sjöbo menar Helgesson. Han skriver i en artikel i Dagens nyheter 25 januari, 2001 att första steget mot att övervinna rasismen är själva erkännandet av att vi lever i ett rasistiskt samhälle. Med detta menar han inte att det finns några rasister här och där, utan han menar att Sverige, på diskursiv, strukturell och mellanmännisklig nivå är rasistiskt. I dagens svenska samhälle lever vi med en hudfärgshierarki och en eurocentrism som bidrar till att flertalet svarta går arbetslösa (Integrationsverket 2001, s.11).

Sociologen Emile Durkheim (1858-1917) använde två former av solidaritet som utgångspunkt, dessa var den mekaniska och den organiska. Mekanisk solidaritet innebär att människor liknar varandra i flera aspekter vilket gör att de upplever samma känslor. När de är medvetna om att dessa känslor är riktade mot samma objekt uppstår det ett kollektivt medvetande. Vilket innebär att den enskilde individen upplever sina känslor starkare än vad

denne skulle ha gjort ensam. När människor ingår i ett sådant kollektiv medvetande försöker de att stärka och bekräfta varandras känslor och därmed känna en gemensam känsla. När individen ingår i en kollektiv gemenskap bidrar det till att man mister sin egen vilja, och därmed blir kollektivet det som bestämmer individens beteende.

Durkheim menar vidare att när människor är olika varandra kan de inte ingå i en mekanisk solidaritet, men om dessa människors olikheter gör de beroende av varandra uppstår det en sammanhållning som han benämner som organisk solidaritet (Österberg, 1991, s.33).

6.4 Identitet

Identitet är det tredje begreppet som behandlas i vår uppsats. Detta begrepp väljer vi att ha med i uppsatsen för den har en avgörande betydelse för individens jagskapande. Detta är viktigt i sin tur för att individen ska kunna känna samhörighet till en viss grupp eller samhället i stort. Identitetsbegreppet är i denna undersökning ett viktigt ämne, detta då media oftast överdriver bilden över Rosengård. Detta kan få många invånare i Rosengård att känna sig marginaliserade ifrån samhället och därav ha svårare att identifiera sig med resten av samhället.

Inom sociologin har identitetsbegreppet många olika perspektiv och kan utforskas på olika sätt. I allmänhet rör identitet det tankesätt som människor har om vilka de själva är och vad som är viktigt och meningsfullt för dem. Giddens är en av nutidens viktigaste sociologer som menar att vårt beteende påverkas av den kulturella miljö vi föddes och växer upp i. Detta behöver inte enbart betyda att vi berövas vår individualitet eller fria vilja menar han. Socialisationen har stor betydelse för vår individualitet och frihet, han menar även att under socialisationen utvecklar vi vår identitet och förmågan till självständiga tankar och handlingar (2003, s.42ff).

Vissa av de främsta identitetskällorna består av kön, sexuell inriktning, nationalitet eller etnicitet och samhällsklass. Giddens (2003) menar att det finns två typer av identitet, den *sociala identitet* samt den *personliga identiteten*. Dessa två identitetsformer skiljer sig från varandra men kan också sammanföras med varandra. Social identitet är egenskaper som andra tillskriver en viss individ. Samtidigt kan dessa kännetecken relateras till andra individer som visar sig ha samma kännetecken. Exempel på social identitet kan vara arbetslösa, pensionärer, hemlösa. Social identitet kan innefatta en kollektiv dimension och markerar att en individ är ”samma” som de andra. Gemensamma identiteter som har sin grund på ett gemensamt mål,

värderingar eller erfarenheter kan fungera som en viktig bas för sociala rörelser. Social identitet markerar hur individer liknar varandra och genom detta skiljer sig den personliga identiteten ifrån den sociala.

Den personliga identiteten handlar om en utvecklingsprocess genom vilken vi uttrycker en upplevelse av oss själva som en unik varelse som har unika relationer till omgivningen. Den personliga identiteten bygger på den symboliska interaktionismen, det är individens ständiga samspel med yttrevärlden som ger bidrag till att skapa eller forma hans eller hennes upplevelse av sig själv (s. 43f).

Giddens menar även att ett aktivt och meningsfullt liv inte innebär att endast ha möjligheten till att skaffa sig mat, bostad eller kläder utan att viktigheten av att ha tillgång till kontakter med kollektiva institutioner är avgörande. Genom detta menar Giddens att människor som är socialt uteslutna brukar ha begränsade möjligheter till bland annat kulturaktiviteter. Detta kan bidra till ett svagt socialt nätverk som i sin tur kan leda till isolering och mindre social kontakt med andra människor. Det behöver inte endast vara samhället som skapar mindre engagemang för individen menar Giddens, utan att det även kan vara individens egen ovilja till deltagande i olika delar av samhället. Andledningen till denna ovilja kan variera, orsakerna kan bland annat vara känslan av osäkerhet, rädsla, oförståndlighet och/eller fientlighet från båda parterna av medborgarna. Det vill säga de uteslutna invånarna respektive de integrerade i samhället (2003, s. 286f).

Enligt sociologen Madsen (2001) delar sociologen samt filosofen Habermas det moderna samhället i två delar, system och livsvärld. Livsvärld innebär de samspel individen har med sin omgivning, exempelvis till hemmet, arbetet eller med vänner. Medan system består av marknaden som styr det ekonomiska och staten som styr det politiska livet. Genom livsvärlden utvecklas för individen tre viktiga resurser: identitet, solidaritet och mening. Dessa resurser är för individen som hjälp för att han/hon ska kunna integrera sig i samhället samt sin kultur. De är ömsesidigt beroende av varandra vilket innebär att förlusten av en resurs påverkar de andra. För att människor ska kunna uppnå ömsesidig förståelse är dessa tre resurser grundläggande för mötet mellan olika individers livsvärldar. Individernas livsvärldar blir samordnare för handlingar mellan varandra. Dessa handlingar kallar Habermas för kommunikativa handlingar (s.70ff, 158ff).

6.5 Kommunikation

Kommunikation har stor betydelse för individens överlevnad i samhället, när individen kommunicerar så sker ett samspel som är viktigt för individens utveckling. Rosengård är ett invandrartät bostadsområde där invånarna oftast inte talar det svenska språket bra. Detta hämmar deras kommunikationsmöjlighet med majoritetsbefolkningen i resten av samhället som i sin tur ger negativa konsekvenser för invånarna, i detta fall Rosengårdsborna.

Kommunikation är en process som är väldigt avgörande för det sociala samspelet mellan medborgarna i ett samhälle (Giddens 2003, s.391).

Kommunikation är en avgörande faktor för hur positivt eller negativt ett samhälle fungerar. Det kan leda till stora problem om kommunikationen mellan medborgarna i ett samhälle inte fungerar, det kan exempelvis påverka integrationen negativt.

Ett samhälle är ett oerhört stort område som består av en hel del institutioner som alla skapar en gigantisk länk mellan varandra och sina invånare. För att det ska fungera mellan medborgarna krävs det en väl fungerande kommunikation. Man kan exempelvis säga att de individer som i ett samhälle inte eller enbart har en bristande kontakt till samhällssystemet och dess delsystem är i marginalen av samhället menar Liedholm & Lindberg.

Av de hyreshusområden som byggdes i Sverige efter efterkrigstiden har dessa alltid varit överrepresenterade med invånare som har det dåligt ställt. En viktig element för kommunikationen i samhället kan exempelvis vara samspelet mellan hyresgäster och bostadsföretagen. Orsaken till att kommunikation är viktigt är för att om det inte finns en välfungerande kommunikation uppstår det problem. Som exempelvis att hyresföretagen kan få svårt att förstå de boende och därmed kan inte eller får svårt utföra deras önskemål och sina uppgifter. Detta kan i sin tur öka risken för att segregationstrenden på bostadsmarknaden framträder ännu mer i det svenska samhället (Liedholm & Lindberg 1998, s.8, 10f).

Bernstein är en förespråkare som behandlar detta ämne, hans teori om språkliga koder rör utbildning och sociala orättvisor. Som handlar om att barn med olika social bakgrund utvecklar olika koder. Med detta menade han att barnens sociala bakgrund påverkar de och deras sätt att prata och använda språket och detta kan i sin tur spela en stor roll i barnets skolgång. Han menade att arbetarklassbarnens språk utgjorde en begränsad kod, samt att de använder språket på ett sätt som omfattar många utsagda förutsättningar, men att den talande själv förväntar att åhörarna ska förstå de utsagda förutsättningarna. Han menade vidare att många från arbetarklassen inte uttrycker alla normer och värderingar i språket, då de lever på

ett sådant sätt där detta inte är nödvändigt. Det vill säga på grund av att de lever närmare in på varandra med normalsätt en större social gemenskap. Däremot menar Bernstein att den utvecklade koden används av medelklassen. Den utvecklade koden handlar om att prata på ett sådant sätt där man anpassar ordens betydelse efter den givna situationen och handlingen. Han menar att medelklassens barn får lära sig att bruka språket på ett mindre kontextberoende vis. Vilket bidrar till att det blir lättare för barnen att generalisera och uttrycka abstrakta idéer. Bernstein menade fortsättningsvis att barn som växer upp i familjer där man använder sig av den utvecklade koden klarar sig bättre än barn som växer upp i familjer där man använder sig av den begränsade koden vad gäller skolgång och dess krav på barnen. Men detta betyder inte att alla barn från lägre sociala grupper i samhället har ett odugligare eller svagare språk eller att de saknar något i sättet att använda språket. Utan det handlar om att deras sätt att hantera språket inte överensstämmer med de normer som finns i skolan gällande språk (Giddens 2003, s.427).

Portalfiguren bakom teorin om symbolisk interaktionism är den amerikanske socialpsykologen och socialfilosofen George Herbert Mead. Den symboliska interaktionismen har flera rötter och går ut på att människan är social och att dennes personliga individualitet paradoxalt nog är uttryck för socialitet. Han använde uttrycket behaviorism i sin teori. Det vill säga att det är den språkliga begåvningen som människan innehar som gör denne till en social varelse och är därmed det betydelsefullaste hos människan. Studiet av den språkliga människan har skilda innebörder, det första är att människan är språket och det andra är att människan också blir till i språket (Berg 2003, s.151ff).

Mead menade att varje individ har en personlig identitet/självmedvetande och att detta har en social grund, vilket han menar uppstår genom det samspel individer utför med varandra. Han menar även att den bild som människan har av sig själv utgör en bearbetad avspegling, vilket kallas för "spegeljag" det vill säga den respons man får från andra människor. Mead framförde två begrepp "jag" och "mig". "Jag" är den handlande individen som har relationer till andra människor, "mig" är den som tänker över dessa relationer och gör rollövertaganden, vilket innebär skapandet av en bild av individen som speglas i andras reaktioner på honom eller henne. Begreppet "själv" menar Mead uppstår genom det samspel som äger rum mellan det handlande "jag" och det reflekterande "mig", och som i individens självbild integrerar element av hur han eller hon uppfattas av andra. Detta ser Mead som en socialisationsprocess som han menar pågår hela livet. Individen påverkas olika av samspel med andra beroende på

vem eller vilka denne samspelar med. Påverkan från samspel med närstående eller andra viktiga personer, det vill säga den *signifikanta andra* har en större betydelse än övergående kontakter med personer som inte står personen så nära. Människan bygger i samspel med andra människor upp normer och värderingar och denna process kallar Mead för *generaliserade andra* (Sarnecki 2003, s.179f).

6.6 Kultur & ”multikulti”

Kulturbegreppet är för vår uppsats av stor betydelse då de negativa konsekvenser tillskrivna Miljonprogrammet har varit en av huvudorsakerna till den segregation som råder i Rosengård. Där vi bland annat kan se att det idag finns i Rosengård fler än 21000 invånare från olika nationaliteter med olika kulturer samt där många invånare oftast saknar samspel med det svenska språket samt kulturen. Kulturbegreppet blir därför ett viktigt begrepp att ta upp i uppsatsen då kultur är en viktig och stor del av individens sociala liv.

Enligt Giddens (2003) förklarar många sociologer begreppet kultur som människors livsstil i ett samhälle. Vidare menar han att kultur syftar på de aspekter av samhället som är inlärd, inte nedärvda. Liknande tankar har även Johan Galtung (2003) som anser att integration är ett viktigt begrepp som genom nyfikenhet, dialog och lärandet om varandras kulturer kan skapa en blandning av olika kulturer. Detta menar Galtung är positivt för individen som lever i ett mångkulturellt samhälle, han menar fortsättningsvis att integration föds bäst när individer socialt samspelar med varandra, det vill säga genom personliga kontakter (s.37; s. 6).

Kultur är ett väldigt komplext och diffust begrepp som kan som mycket annat förklaras och definieras olika. Jacobsen & Thorsvik (2002) definierar kultur som ”*ett nedärvt etiskt levnadssätt som får människor att tänka och handla på ett bestämd vis, till exempel i en familj, en organisation eller samhälle*”(s. 146). De menar även att begreppet kultur innebär mönster av åsikter, vilka används för kommunikation för att genom det utveckla kunskaper om och förhållande till livet (s. y146).

Utifrån statens invandrarverks (1997) utvärdering har man konstaterat att sociala kontakter inte är lika vanligt och aktivt i den svenska kulturen och kan därav bidra till att människor som härstammar från länder med ett mer levande och social kultur än den svenska få ett större problem till att känna sig identifierade med det svenska samhället. Daun påpekar även att oftast, men inte alltid, tenderar svenskar att drar en för strikt linje mellan sin privata och offentliga värld. Därav kan den svenska kulturen uppfattas som negativ av individer som

härstammar från kulturer där levande gemenskap och närhet är lika självklart som handen i handsken. Detta kan leda till att de även drar fördomsrika slutsatser såsom att de ovanstående karakteristiska kännetecknen hör till den svenska kulturen. På samma sätt som den svenska kulturen kan uppfattas som smått negativ, kan andra kulturers karaktärsdrag även göra det. För att få bort den negativa uppfattningen som råder om den svenska kulturen behövs det vilja och engagemang från alla kulturer att lära känna och anpassa sig till den. Ett bredare socialt nätverk som innefattar alla kulturer där den fundamentala är den svenska, är även oerhört viktigt för att lyckas med att medborgarna i landet ska bli och dessutom känna sig socialt delaktiga i samhället (s. 205ff).

6.6.1 Kulturalisering av problem

Det finns i dagens svenska samhälle en tendens att stänga ut mer än att släppa in individer med olika etniciteter och kulturer. Det har alltmer i den offentliga debatten blivit så att man istället utmärker det som skiljer åt svenskar och invandrare än det som sammanför dem. Det stöd som finns för dem som har det dåligt ställt i samhället har minskat i och med att dessa alltmer blir definierade och sedda som "främmande" och som "de andra". Det har blivit ett "vi" och "de" samhälle, och nu när dessa "de" är för många, behövs de längre inte här i Sverige och därmed stängs dörrarna för dem menar Åhlund. Det moderna Europa utmärks av en kulturell mångfald och en kulturell sammanställning som ger en framtidssyn med nya möjligheter men samtidigt utmärks Europa av fördomsfullhet och groende rasism (Ålund 1997, s.9f)

Åhlund (1997) menar att forskningen sedan 1980-talet diskuterat det som kallats den nya rasismen. Där man fokuserar på olikheter och skillnader och åberopar kulturell apartheid. Ålund menar att när det på expressens löpsedlar skrivs "kör ut dom" har det sin grund i rädslan av det främmande samt där svenskar tror undergräver den svenska nationella gemenskapen. Begreppet kulturalisering menar Ålund innebär att problem som egentligen har sin grund i social ojämlikhet kulturaliseras, där man kopplar problemen till etniska och kulturella drag (s.12).

I dagens svenska samhälle kan det lätt vara så att man relaterar brott till invandrare. Ålund menar alltså att man ser invandrarungdomars kultur som grunden och orsaken till konflikter, våldshandlingar och brottsligt beteende. Hon menar att denna syn på dagens invandrarungdomar kan skapa en "verklig" bild av hur man senare ser på dem. Genom att de

ses ur det perspektivet kan de komma att anpassa sig till situationen, ”*negativ berömmelse kan komma att förpliktiga*”(s.25). Den verklighet som många av dagens invånare med invandrarbakgrund får i Sverige utstå många svårigheter. De är segregerade och stigmatiserade från samhället samt även diskrimineras, dessa sociala problem förbises och bortförklaras (Ålund 1997, s.25).

Ålund menar även att man möter en slags ”orientalisering” när det gäller bilden av invandrare, där hon menar att de ses annorlunda och som de andre, de generaliseras och stereotypifieras. Ålund menar att sådan orientalisering i samhället stärker fördomsfullheten mot invånare med invandrarbakgrund. När de ses som problematiska och när beteckningen invandrare relateras till en negativ kännetecken som karaktäriserar invandrare som grupp leder det till en stigmatiserande funktion för människorna i samhället och i deras vardagsliv (Ålund 1997, s.36).

Genom dessa stereotypiseringar menar Ålund minskas möjligheten för dessa människor att leva utifrån de förutsättningar de redan besitter. När en grupp av människor ses av samhället som en homogen grupp har det en viss tendens att gruppen stigmatiseras samt utformas utifrån den stereotypa bild som de bemötts av. Ålund menar att benämningar såsom invandrare, flyktingar eller naturaliserade svenskar aldrig kan användas för att beskriva en hel grupp av människor. Hon menar genom att använda sig av dessa benämningar och se en grupp av människor som en homogen grupp, enbart bidrar till negativa konsekvenser, då alla är enskilda individer med unika drag (Ålund 1997, s.81).

7. Redovisning av intervjuer

I detta kapitel kommer vi först att presentera de kvalitativa data som vi samlat in utifrån fyra intervjuer med representanter från Rosengårds socialbyrå, MKB, Moderaterna samt Stadsbyggnadskontoret. Anledningen till att vi väljer att redovisa den kvalitativa datainsamlingen först i analysen samt sammanställa varje intervju enskilt är bland annat för att ge läsaren en djupare förståelse samt ge läsaren möjligheten att få en helhetsbild av intervjuerna. Dessutom för att vi på grund av tekniska skäl inte kommer att kunna redovisa många citat ifrån intervjutillfällena

7.1 Rosengårds socialbyrå, Per Arvedson



Den tredje maj genomförde vi en intervju med Per Arvedson, som arbetar inom verksamheten Arbete & Utbildning och ansvarar för introduktion av nyanlända flyktingar och invandrare samt arbetsmarknadsfrågor och handläggning av ekonomiskt bistånd på Rosengårds socialbyrå.

Arvedson förklarar att innan Miljonprogrammets period bestod Rosengård mestadels av fält och åkrar och nästan inga bostadshus. Han anser att det är svårt att bedöma de negativa respektive positiva konsekvenserna av Miljonprogrammet i Rosengård. Fortsättningsvis menar han att den främsta förändringen efter Miljonprogrammet inneburit att området som förr bara bestod av åkrar och fält nu hade bebyggt med bostäder.

Själva anser vi att det är kuriöst att Arvedson finner det svårt att bedöma de negativa konsekvenserna av Miljonprogrammet då de negativa bostadssociala konsekvenserna tillskrivna Miljonprogrammet är väldigt svåra att undanfly. Och har efter Miljonprogrammet period både i media samt debatt diskuterats livligt.

Miljonprogrammet genomfördes för cirka 40 år sedan därav menar Arvedson att de flesta av dem som arbetade med socialt arbete i Malmö före Miljonprogrammets tid har gått i pension för länge sedan. Därför kan han inte ge en fördjupad förklaring på om huruvida det skiljer sig vad gäller socialbyråns arbetssätt. Men han poängterar att arbetssättet skiljer sig säkert åt men att det beror även mycket på utvecklingen i stort när det gäller socialt arbete samt förändrad lagstiftning.

Rosengårds socialbyrås viktigaste mål är att hjälpa Rosengårdsborna till arbete och egenförsörjning. Arvedson nämner även att stadsdelsförvaltningens övergripande mål är att Rosengård ska vara en bra stadsdel att både bo och arbeta på samt att bostadsområdet ska vara lockande nog för att attrahera besökare från andra områden.

Den största utmaningen för socialbyrån anser Arvedson, är att hjälpa Rosengårdsborna så att de själva kan öka inflytandet över sin situation samt att få de mer delaktiga i samhället.

För att på bästa sätt kunna uppnå långsiktigt resultat i Rosengård anser vi att det är bra att göra stadsdelen mer lockande, detta för att det kan bidra till att fler svenskar flyttar till området. Detta minskar även segregationen samt bryter den utanförskap som råder i dagens Rosengård. På så sätt kan även detta förbättra integrationsprocessen och skapa en bättre välfärd för Rosengård.

7.2 MKB, Stig Andersson

Den fjärde maj utförde en av oss en telefonintervju med Stig Andersson, som är ansvarig för utveckling sociala projekt i MKB (Malmö kommunala bostads AB).

Andersson menar att MKB:s roll under Miljonprogrammets period var att både förvalta och bygga bostäder. MKB:s medverkan i Miljonprogrammet menar Andersson har påverkat Rosengård. Han menar att när de började byggas bostäder, rådde det en stor bostadsbrist och deras byggande påverkade Rosengård, genom att bostadsbristen sjönk. Under 1970- talet uppstod det stora problem då det fanns 4000 tomma lägenheter i Malmö stad varav 2000 av dessa bostäder var MKB:s, detta menar Andersson berodde på att bostäderna inte var attraktiva. MKB var ålagda till att bygga men då MKB inte var någon förvaltningsorganisation, sågs de inte som ett företag. Därmed kunde de inte bekräfta sin beordring. Under 1980-1990- talet fungerade inte MKB som ett företag utan gick under kommunen, det var först i början av 1990- talet som MKB blev legitimerade som ett företag.

Bostadsbristen sjönk men att bara bygga lägenheter menar Andersson var negativt i längden då det enbart byggdes bostäder och inga butiker. Detta bidrog till att invånarna från orten inte hade tillgänglig service och var därav tvungna att söka sig till Rosengårds centrum.

Andersson nämner att MKB även idag påverkar Rosengård, detta bland annat genom att ta sig an delområdet herrgården. Innan MKB tog över detta område var det privatägt och i väldigt dåligt skick. Området har förbättrats i helhet och fortsätter på denna riktning med att bland annat ta mer hand om sina hyresgäster samt bostäderna.

Andersson menar att MKB som bostadsföretag ”strävar efter att bryta den utanförskap som finns i Rosengård” och öka integrationen. Men han menar att det först och främst är samhället som måste ta tag i dessa viktiga frågor, då han menar att utbildning och jobb är de fundamentala elementen till att kunna bryta och upphäva utanförskap. Andersson påpekar att detta inte är en bostadsmarknads fråga utan en samhällsfråga som bör behandlas av samhällets makthavare. Processen till att nå detta är lång, enligt Andersson.

Målet att arbeta mot utanförskap och för integrationen som MKB strävar efter, låter för oss som en bra början på en förbättring i Rosengård. Men hoppas att om ett par år kunna se en förändring och inte enbart höra på löftesrika ord. MKB:s insats att ta sig an bostadsområdet Herrgården och vilja förändra och förbättra delar av Rosengård är en bra insats som bevisar att de både planerar och verkställer sina planer på en bättre Rosengård. Detta är inte den enda förändringen Rosengård behöver utan det behövs en hel del andra insatser för att skapa en bättre Rosengård utan socioekonomiska problem och nöjda invånare. Vi har under vår enkät utdelning och intervjutillfället MKB:s ansvarige för utveckling sociala projekt insett att deras insatser är ett bra steg mot ett förbättrat Rosengård.

7.3 Moderaterna, Anja Sonesson



Den åttonde maj intervjuade vi Anja Sonesson som den första november valdes till nytt oppositionsråd i Malmö. Hon menar att åsikterna och synen på Miljonprogrammet har förändrats med tiden. Hon nämnde att Rosengård förr var ett ”fint” och bra område innan själva projektet satte fart. Malmös invånarantal minskade drastisk, detta medförde att det plötsligt stod ett flertal tomma lägenheter. Hon menar fortsättningsvis att samtidigt som invandringen ökade i Sverige började man placera in dessa nyankomna i de lägenheter som stod tomma.

En viktig punkt som Anja Sonesson glömmer att nämna är enligt oss att människorna inte bara plötsligt började flytta ifrån Malmö, utan att anledningen till detta var en marknadsfråga. De nya och moderna lägenheterna i Rosengård som ingick i Miljonprogrammet stod klara för inflyttning, men dessa lägenheter var inte färdigbyggda och inte heller säkra, dessutom ökade hyran drastiskt upp till hundra procent. Det uppstod en skarp kritik gentemot lägenheterna som bidrog till att efterfrågan på småhus blev stor. De människor som hade den ekonomiska resursen att välja bort de ofärdiga och dyra lägenheterna tog tillfället i akt. Kvar blev de som inte hade några andra valmöjligheter än att bo kvar och dessutom söka socialhjälp för att kunna klara av sitt uppehälle. Visst nämner Anja Sonesson att de nyankomna till landet placeras på dessa tomma lägenheter, men det som vi anser glöms att nämna är att det görs ett felaktigt steg från samhällets sida att placera alla dessa nyankomna på en och samma ställe. Detta då de som befann sig kvar på dessa kritiserade bostadsområden var dem som hade det dåligt ställt i samhället och bland dessa placerades nyankomna människor som är beroende av det nya Svenska samhället. Plötsligt finns det bostadsområden i Sverige där det endast finns en typ av grupp människor på en och samma ställe, de uteslutna ifrån samhället, Detta är den verkliga orsaken till hur och varför segregering skapats i Rosengård och kanske inte så lätt

sedd som vi upplevde att intervjupersonen poängterade sin syn på Miljonprogrammets Rosengård.

Sonesson menar vidare att i segregerade bostadsområden såsom Rosengård gror fördomar fritt och att det inte ger en bra inverkan på nästa generation som får det allt svårare att komma in i samhället. Eftersom dessa bostadsområden är segregerade från resten av det svenska samhället så "beblandas" de inte mycket med andra svenskar. På så sätt får de inte praktisera det svenska språket och kulturen lika ofta som resten av det svenska folket. Sonesson menar att detta är en stor problematik som leder till många konsekvenser, då exempelvis arbetsmarknaden idag enligt Sonesson väljer att oftast anställa personal som är mer "lik" sig själv då det är, enligt Sonesson, lättare för arbetsgivarna att skapa förtroende och känna social samhörighet. Hon menar att arbetsgivarna agerar på detta sätt när de anställer personal då det är väldigt dyrt för arbetsgivarna att anställa och därav väljer de att göra det "säkert" för dem och sitt företag.

Sonesson förklarar att vad den nya regeringen vill är att sänka arbetsgivaravgiften och på så sätt göra det lättare för arbetsgivarna att anställa. Denna förändring kommer att förbättra arbetsmarknaden, genom att den ger en större chans till människor som har svårt att komma in i arbetsmarknaden. Den nya makten vill även förändra skolsystemet genom att ge fler frivilliga möjligheter för det svenska folket, frivilligheten är viktigast menar de. Det är en lång process enligt Sonesson, hon menar att genom små steg som att förändra och förbättra skolan och arbetsmarknaden når man resultat.

Regeringens lösning för att minska procent antalet av arbetslösa är att skapa fler jobb för samhällsinvånarna, därför menar de att ingen fullt frisk människa ska få en krona, då man är kapabel till att arbeta. Den nya regeringens mål att sänka arbetsgivaravgiften och därmed göra det billigare och lättare för arbetsgivarna att anställa individer låter för oss som ett bra steg till att minska arbetslösheten och därmed få bukt på samhällssegregationen. Men att regeringen tycker och tänker att en fullt frisk människa som inte jobbar inte ska få en enda krona i försörjningsbidrag låter för oss som en helt rubbad tankesätt. Detta då vi anser att fullt friska människor inte väljer att gå arbetslösa utan det är många olika faktorer som hämmar deras chans att komma ut på arbetsmarknaden. Detta kan bland annat ha olika orsaker såsom deras tidigare bakgrund, att inte vara döpt med "svenskt namn" eller helt enkelt för att bo i "fel" del av staden. Utifrån samtal med Rosengårdsborna kan vi konstatera att fullt friska människor vill tjäna sitt eget levebröd och väljer inte i första hand att leva på bidrag. Tron att inte betala ut någon krona till fullt friska människor som saknar arbete är definitivt inte en lösning på problemet, utan vi tror starkt på att detta kommer att öka den segregation som finns i

bostadsområden såsom Rosengård samt att det kommer att försvåra levnadsvillkoren för fullt friska människor som inte har ett arbete och är beroende bidragstagare.

7.4 Stadsbyggnadskontoret, Bertil Johansson



Intervjun som ägde rum onsdagen den 16: nde maj med Bertil Johansson var ännu ett väldigt givande och lärorikt intervju. Johansson som är chef för strategienheten i Malmö stadsbyggnadskontor, menar att det var flytten från landet till staden som var orsaken till den ökande bostadsbristen. Därmed får stadsbyggnadskontoret en avgörande roll under Miljonprogrammets period. Deras roll på Rosengård under denna period var att anta viktiga planer för att verkställa Miljonprogrammet. Orsaken till att Rosengård blev ett av de första områdena som ingick i Miljonprogrammet var att Rosengård ägdes av en industrifamilj Kockums, därmed blev det lättare att köpa en stor markegendom av en enda godsherre. Johansson menar att det var under 1940- talet som planeringen om hur bostäder borde se ut förbättrades, man började inse viktigheten med service. Han menar även att när planeringarna för de nya Miljonprogrammets bostäder utfördes utgick planeringarna inte efter den nya tankeverksamheten utan man fortsatte att bygga bostäderna utifrån den gamla planeringen. Målet var att bygga ett område där människor både skulle kunna bo och arbeta på samt att smidigt kunna ta sig in och ut från bostadsområdet med en bra och välfungerande linjetrafik. Men däremot byggdes bostäderna tätt in på varandra, precis som man gjort förr. Vilket minskade på bostadsområdets standard då planerna inte var väl utvecklade när de tre byggherrarna, MKB, HSB och BGB började bygga.

I dagens läge är det stadsbyggnadskontoret som utför planerna för när det ska byggas nytt, men rollen de har på Rosengård idag är inte lika stor som den var under Miljonprogrammet. En av deras aktuella projekt som är på gång i Rosengård är att skapa "Bokaler".

Bolokaler innebär att man bygger trevåningshus med både bostäder och lokaler, detta för att människorna i området ska både kunna arbeta och bo på samma byggnad. En annan satsning som stadsbyggnadskontoret verkställer på Rosengård för att förbättra situationen och därmed locka andra människor in till området, är byggandet av studentlägenheter på delområdet Törnrosen. Johansson påpekar att denna satsning kommer ha en positiv inverkan på Rosengårdsborna då han menar att studentlägenheterna kan öka viljan att studera hos de ungdomar som redan bor i Rosengård. Samtidigt kommer nya studenter som inte är från området att söka sig till de nya studentlägenheterna och detta kan i sin tur ge en positiv utveckling på Rosengård och de nya planerna som Malmö Stadsbyggnadskontor har för att minska segregationen. En ny vision som Stadsbyggnadskontoret även har är att bygga om och

renovera Norra Sorgenfri samt planer om en kontinentalpendel i Malmö. Norra Sorgenfri kommer att bli en del av den utvidgade innerstaden och fungera som en brygga mellan Östra Malmö och Centrum, det vill säga Rosengård och innerstaden.

Malmö har idag flera stationer såsom Malmö Central, Persborg, Oxie och Svågertorp men med Citytunnel och en kontinentalpendel kan Stationerna Hyllie, Triangeln, Rosengård och Fosie tillkomma. Vad som vill åstadkomma med dessa planer är att integrera invånarna som bor i förorter med innerstaden. För att underlätta och vidga medborgarnas tillgänglighet och rörlighet att söka arbete och bostad samt att företagen får en större möjligheter att nå nya marknader utanför innerstaden.

Att Malmö satsar stort på ett förbättrat levnadsvillkor för Malmöiterna anser vi är en ljus väg in till en bättre välfärd. Från nya ”bolokaler” och studentlägenheter i Rosengård till kontinentalbanan anser vi är oerhört stora satsningar som inte bara kommer att positivt påverka de människor som bor i förorterna utan det kommer även att vara en möjlighet för invånarna som bor i innerstaden att kunna ta sig ut till dessa områden. Detta kan vara en början till att minska segregationen och därav bryta den utanförskap som råder samt förbättra de sociala nätverken som krävs för att som samhällsinvånare kunna vara delaktig i samhället.

Bilden till höger visar idén bakom kontinentalpendelns färd. Som ska föra samman Malmös alla stadsdelar.



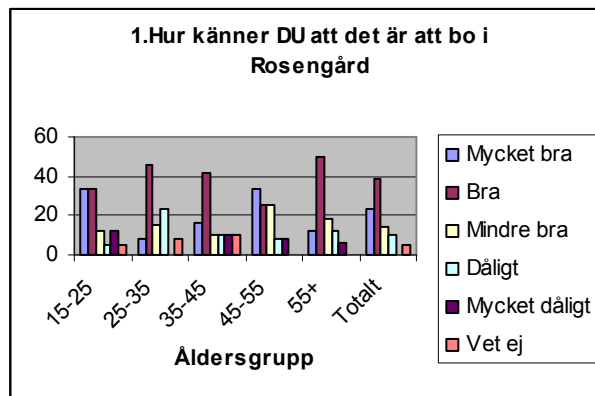
8. Analys

I detta kapitel kommer vi att presentera analysen där vi kopplar samman de teoretiska med de empiriska data. I detta kapitel kommer vi även att koppla in olika tabeller som beskriver vad de 102 tillfrågade svarade på våra enkätfrågor.

Efterkrigstidens bostadssituation var i Sverige väldigt kritiskt, det fanns bostadsbrist och trångboddhet. Det fanns drygt en halv miljon hushåll som levde under dåliga förhållanden med trångboddhet. 1946 kom den bostadssociala utredningen fram till att 60 000 nya bostäder behövdes om året i Sverige. 40-talisterna hade nu växt upp och blivit ungdomar, antalet ungdomar mellan 18-25 år hade ökat markant. Invandringen var även ett fenomen som hade börjat öka och därav steg befolkningsantalet mer. Denna ökning av invånare som steg i Sverige bidrog till att staten begärde av kommunerna att satsa mer på bostadsbyggandet och därav starta en stor bostadsbyggande runt hela Sverige som fick namnet "Miljonprogrammet". Rosengård har varit en av landets mest omtalade förorter i den aktuella median, Rosengård är den stadsdel i Malmö som har haft stora ekonomiska problem. Efter Miljonprogrammet har de fina ängarna och åkrarna förvandlats till mörka betonghus som följts med en hel del socioekonomiska och segregations problem. Att Arvedson som arbetar inom verksamheten Arbete & Utbildning i Rosengårds socialbyrå och ansvarar för bland annat introduktion av nyanlända flyktingar och invandrare samt marknadsfrågor svarar *"Det har jag svårt att bedöma"* när vi ställer frågan om vilka negativa konsekvenser som uppkommit i Rosengård efter Miljonprogrammet, är för oss en lättsam syn på situationen som råder i Rosengård. Detta då media samt olika undersökningar såsom Tapio Salonens rapport "skilda uppväxtvillkor", visar den socioekonomiska problematiken som råder i Rosengård på grund av faktorer såsom bostadssegregation. Invånarna i Rosengård, såsom andra invånare i kritiskt segregerade bostadsområden i Sverige, tvingas både medvetet och omedvetet kämpa med samhällets orättvisor och utifrån det försöka klara av sin egen och familjens vardag. Dessa är inte lätthanterliga konsekvenser som uppkommit efter Miljonprogrammet och bör, enligt oss, kunna ses lika allvarligt som det är. Rosengård har under de senaste åren svartmålat både i riksmidia samt internationella tv-kanaler som ett ghetto, där ungdomarna ses som terroriserande ungdomsgäng vars sysselsättning är att vandalisera och utföra kriminalitet. Däremot kan vår enkätundersökning visa att av de 102 tillfrågade Rosengårdsborna är det 61,7 procent är positivt inställda till att bo på Rosengård. Medan det endast är 18,6 procent som förhåller sig negativt till att bo på Rosengård.

Tabell 1 visar hur de olika åldersgrupperna svarar på frågan.

Idag finns det i Malmö, enligt Tapio Salonens (2002) studie ”skilda uppväxtvillkor”, 12,3 procent som lever med låg inkomst och på socialbidrag. Rosengård är



den stadsdel i Malmö med 36,9 procent som har flest invånare som lever under dessa omständigheter. Rosengård utgör en stark segregationspol för dåligt fysisk hälsa i Malmö, därav utgör Rosengårdsborna de som mår sämst i Malmö. Salonens studie visar även att det är mer än hälften av Rosengårdsborna som lever på socialbidrag, det vill säga att studien visar att ungefär 59 procent bor och lever under denna omständighet. Stigendal menar att den avgörande faktorn för att människorna i Rosengård mår sämst beror på segregationen som finns i detta bostadsområde. Att bo i ett bostadsområde där nästan hälften av invånarna antingen lever med låg inkomst eller av socialbidrag vidgar inte de sociala nätverken för den yngre generationen. Dessutom att ” (...) *anställa människor som är mer ”lik” sig själv*” som moderat representanten Anja Sonesson framlägger, underlättar inte invånarnas möjligheter att träda in på arbetsmarknaden. För, vilka människor är det som idag besitter chefs positioner? Jo, det är medel och/eller överklass invånare som lever ett tryggt och behagligt liv bortom bostadssegregerade områden som dessutom sällan kan identifiera sig med exempelvis Rosengårdsborna. Det samhället gör idag, är att de endast fortsätter att snurra på dessa utsatta invånare i deras egna onda cirkel utan förbättringar. Men som den borgliga regeringen lovar får vi alla hoppas att om fyra år kunna se en radikal förbättring för utsatta invånarna, exempelvis de i Rosengård. Det vill säga de lovord som borgarna håller, att genom en minskad arbetsgivaravgift kunna öka arbetsmöjligheterna, som därav slopar segregationen och välkomnar Rosengårdsborna in i samhället, det samhället de bott i men aldrig ”tillhört” och inte tro att den borliga regeringen gör en comeback från Carl Bildts regerings tid och ännu en gång avgår med en ökad arbetslöshet.

I dagens läge ser situationen i Rosengård ljusare ut, enligt en rapport från tidningen ”City” som utförts av Peter Herkel (05.05.2007) har Rosengård på tre år vänt ett underskott på 27 miljoner till 40 miljoner plus. Orsaken till den positiva utvecklingen beror främst på att färre går på socialbidrag samt att kriminella ungdomar istället för att placeras på institution sätts i program i Rosengård. Rosengård jobbar nu med en mer långsiktigt plan där man väljer att ta hand om ungdomarna på plats i stadsdelen då en institutionsplats annars kostar en miljon kronor per år. MKB är en av företagen som är med för en förbättring av Rosengård och för

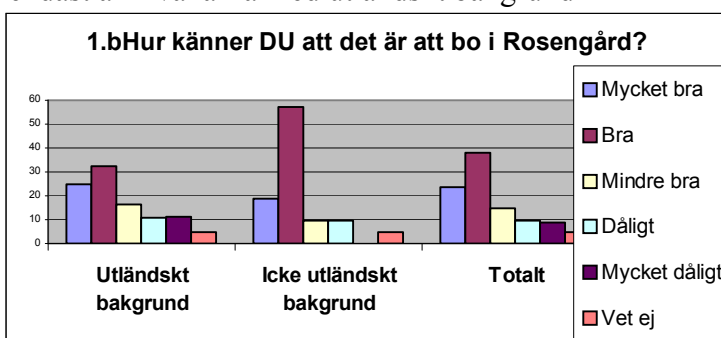
dess invånare, Stig Andersson menar att även MKB "(...) strävar efter att bryta den utanförskap som finns i Rosengård"

En av Rosengårds nio stadsdelsvärdar menar att Rosengård framställs mer negativt än vad den egentligen är och han säger att människor som talar negativt om stadsdelen är människor som aldrig varit i Rosengård. Herkel menar även i reportaget att polisens senaste trygghetsundersökning visar att Rosengårdsborna känner sig lika trygga som gemene Malmöbo. Vår enkätundersökning stämmer väl överens med polisens senaste trygghetsundersökning. Tabell 1b visar att totalt är det 61,7 procent som förhåller sig positivt till att bo på Rosengård, varav 71,1 procent av dessa har icke utländskt bakgrund, samt 57,5 procent med utländskt bakgrund. Detta visar även att det inte endast är invånarna med utländskt bakgrund som trivs med att bo på Rosengård utan att det även är invånarna med icke utländskt bakgrund.

En annan viktig vändning i Rosengård är att högstadielävernas betyg har förbättrats samt

att den polisanmälda brottsligheten har minskat. Giddens (2003) som är en av nutidens största och viktigaste sociologer menar att livsstil och konsumtionsmönster utgör de huvudsakliga orsakerna bakom dålig hälsa. Han menar även att orsakerna bakom orättvisorna avseende hälsan återfinns i mer omfattande sociala strukturer som rör fattigdom, arbetslöshet, boendeförhållanden, miljöföreningar och dålig arbetsmiljö.

I dagens svenska samhälle lever det människor från världens alla hörn, det är människor som talar ett annat språk, har en annan religiös, kulturell och social bakgrund. Dessa människor får möta en helt ny och för de "främmande" samhälle med helt nya traditioner, kulturer, språk, normer och värderingar än det egna. Dessa individer kan lätt uppleva utanförskap och känna att de inte hör hemma, detta på grund av de kulturkrockar som lätt kan uppstå. Den väsentligaste orsaken till att det uppstår kulturkrockar anser vi är de olikheter som finns men språket är den avgörande faktorn. Att inte kunna tala det språk som brukas i det land man bor i kan medföra ett stort handikapp, ett handikapp som i sin tur leder till utanförskap och isolering. Isolering som i slutändan endast leder till att individerna ifråga medvetet eller omedvetet väljer att umgås med människor som har samma bakgrund som de själva, det vill säga att de blir tvungna att hålla sig till sina egna för att på något sätt kunna känna gemenskap och tillhörighet i det nya och för de "främmande" samhället. En viktig aspekt är att alla dessa



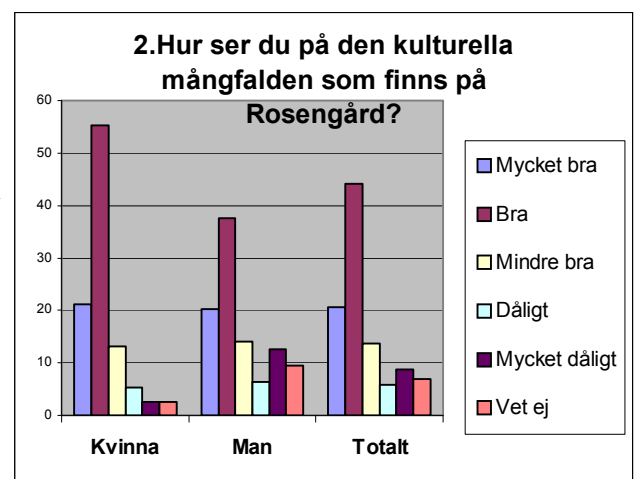
individer från början har viljan och ambitionen att komma in i det nya samhället och lära sig det nya landets ”spelregler” för att på så sätt leva ett bättre liv, men situationen underlättas inte för dessa människor då det inte alltid är så lätt att anpassa sig. Det blir inte heller lättare när de känner sig annorlunda och utanför, förloppet leder till att dessa människor förblir omedvetna om den negativa verkan som detta bidrar till för deras egen livssituation i det nya svenska samhället. I slutändan är det de själva som blir marginaliserade från det svenska samhället som de borde vara en del av. Situationen i dagens Rosengård kan ses ur samma perspektiv, de människor som bor i området har inte alltid med egen vilja valt att bo där, vissa av invånarna har inte haft någon annan möjlighet. Anledningen till att människor avstår från att flytta till Rosengård är inte för att de inte kommer att trivas med den stora kulturella mångfalden som råder på Rosengård, utan mest för bostadsområdets dåliga stämpel.

Tabell 2, visar att det är 64,7 procent oavsett kön som förhåller sig positivt till den kulturella mångfalden som finns på Rosengård. Och det är endast 14,7 procent som är negativt inställda till den kulturella mångfalden som finns på Rosengård.

Men vad kan Rosengårdsborna göra åt sin livssituation mer än att acceptera situationen samt att försöka göra det bästa möjliga av det. Vilket blir

att skapa sig en social tillhörighet och gemenskap med ”likadana” invånare som en själv i den mångkulturella Rosengård. Från det eländiga att bo i ett segregerat bostadsområde och inte känna gemenskap och identifikation med resten av samhället till att skapa gemenskap och social tillhörighet med sina ”egna” är inte alltid lätt men den enda utvägen för att klara av tillvaron. Att kunna skapa något positivt ur det negativa anser vi är ett bevis på hur människor som lever under dåliga förhållanden kan bortse från allt det negativa för att klara av sin tillvaro.

Majoriteten av Rosengårdsborna består av invånare med invandrabakgrund och en av anledningarna till att så många med invandrabakgrund befinner sig på en och samma område kan förklaras med att de känner att de ”liknar” varandra och upplever samma känslor. Därmed har de skapat sig ett kollektiv medvetande, det vill säga det som Durkheim benämner som mekanisk solidaritet. Om man ska se på det utifrån det perspektivet kan man säga att Rosengårdsborna upplever sina känslor starkare tillsammans än vad var och en skulle ha gjort ensamma. När de ingår i ett sådant kollektiv medvetande förstärker och bekräftar de varandras



känslor och känner en gemensam känsla. Om man ser på Rosengårdsbornas segregation utifrån Durkheims teori som han benämner organisk solidaritet, anser vi att man kan säga att det kan vara de kulturella skillnaderna som är grunden. Durkheim menar att människor inte kan ingå i en mekanisk solidaritet om de är olika varandra. Man kan då säga att Rosengårdsborna eller överhuvudtaget de människor som idag lever i segregerade bostadsområden känner sig utanför och därmed olik resten av samhället, vilket bidrar till att de inte kan eller får chansen att skapa sig en gemensam sammanhållning. Men däremot menar Durkheim att när dessa olikheter hos människorna gör de beroende av varandra uppstår det som han benämner organisk solidaritet. Det som måste göras enligt vår åsikt är att bryta den utanförskap som existerar i dagens samhälle och upphöra med att markera och dra skillnader mellan invånare med utländskt bakgrund och invånare med icke utländskt bakgrund för att på så sätt föra dessa närmare varandra. I ett mångkulturellt samhälle som den svenska, ska alla samhällsmedborgare se till att komplettera varandra och ömsesidigt bidra med sin kompetens och livserfarenhet, detta för att de ska kunna ta fördel av varandras olikartade kunskaper. Galtung anser att integration är ett viktigt begrepp som genom nyfikenhet, dialog och lärandet om varandras kulturer kan skapa en blandning av olika kulturer. Detta menar Galtung är positivt för individen som lever i ett mångkulturellt samhälle, han menar fortsättningsvis att integration föds bäst när individer socialt samspekar med varandra, det vill säga genom personliga kontakter.

Det är viktigt att påpeka att det inte enbart är de med invandrarbakgrund som ska delta i integrationsprocessen utan alla samhällsinvånare måste ta ansvar och vara delaktiga i processen. I dagens Rosengård har invånarna inte ofta kontakt med svenskar, att bo i Sverige men inte ha kontakt med det svenska folket ger en negativ inverkan och hindrar integrationsprocessen. Tyvärr är det på detta vis det ser ut i dagens mångkulturella Sverige, mångkulturen bor i storstädernas förorter och det svenska finns på de ”finare” bostadsområdena. Den viktiga frågan blir då hur man ska förena invandrare och svenskar? Processen underlättas inte då det i dagens svenska samhälle finns en tendens att man istället stigmatiserar än att släppa in människor med en annan nationalitet. Detta förstärks då den offentliga debatten ständigt markerar det som skiljer åt svenskar och invandrare än det som förenar de. Detta leder till att de blir ett ”vi” och ”de” samhälle, där ”de” ses som annorlunda och ”vi” som normen.

Att Rosengård stämplats med ett dåligt rykte och ses som ett farligt ghetto har bara en förklaring, vilket är att man i dagens svenska samhälle lätt relaterar brott till invandrare, man kopplar alltså brottet till att personen som har begått brottet har utländskt bakgrund och en

främmande och annorlunda kultur som inte är lik den svenska majoritetskulturen. Det som händer är att man ser invandrarungdomars kultur som grunden och orsaken till konflikter, våldshandlingar och brottsligt beteende. Vilket i sin tur kan skapa en verklig bild, genom att de ses som brottslingar kan de komma att anpassa sig efter situationen. Man förbiser de bakomliggande och sociala orsakerna till problemet och istället klandrar på att det är den annorlunda kulturen som är grunden till ungdomarnas brottsliga beteende. Rosengårds ungdomar har stämplat som kriminella vilket kan leda till att de i slutändan uppfyller den negativa bild som ges av dem. Denna negativa bild påverkas ytterligare av att ungdomarna inte har några möjligheter till divers sysselsättning och dessutom känner sig utanför och vilsna och därmed kan de lätt ta ut sin ilska och aggression som de har mot samhällets orättvisa genom att begå svekfulla handlingar. Men man kan ändå inte dra alla över en kant, det är individuellt och behöver inte innebära att alla invandrarungdomar utför kriminella handlingar på grund av att de bor i ett segregerat område, där de känner sig vilsna och utanför. Men det kan vara så att de ungdomar som är svaga influeras av den negativa livssituation som de ständigt upplever i sitt bostadsområde och därmed kan risken öka till att dessa ungdomar begår svekfulla handlingar. Giddens menar att människans beteende påverkas av den kulturella miljö denne föds och växer upp i, men detta behöver inte enbart betyda att han/hon berövas sin individualitet eller fria vilja. Även socialisationen har stor betydelse för individens individualitet och frihet, det är under socialisationen individen utvecklar en identitet och en förmåga till självständiga tankar och handlingar. Dagens ungdomar i Rosengård lever under svåra omständigheter, de bor i ett samhälle där de inte accepteras och ses som avvikare till samhällsnormen, vilket kan leda till att de ser sig själva som avvikare. De har föräldrar som oftast inte behärskar det svenska språket, vilket kan leda till att barnen får ansvara och ta de vuxnas roll när det gäller kommunikation. Dessa utsatta barn och ungdomar får leva under svåra ekonomiska omständigheter då föräldrarna i de flesta fall inte har något arbete och lever på socialbidrag. Dessa är några av de verkliga faktorerna som ungdomar med invandrarbakgrund får utstå i dagens Rosengård. Därmed anser vi att de berövas sin barndom och ungdom och får tidigt stiga in i den vuxnas roll. Den negativa konsekvensen som kan följa med dessa svåra levnadsförhållanden är att de ungdomar som inte klarar av den svåra press som både samhället och föräldrar ställer blir vilsna i sig själva och därmed finns det en större chans att de väljer ”fel” väg i livet.

Man kan koppla detta till Mead, där han menade att språket är den viktigaste och mest centrala hos människan, hans utgångspunkt var att språket är den som ger människan chansen att utveckla sin reflekterande och medvetna intelligens. Mead menade att varje individ har en

personlig identitet/självmedvetande och att detta har en social grund, detta menade han uppstår genom utförandet av samspel mellan individer. Han menar även att människans betydelsefullaste egenskap är dennes språklighet. Det vill säga att det är den språkliga begåvningen som människan innehar som gör denne till en social varelse.

Det svenska språket är av stor betydelse i dessa ungdomars liv, men då de har en mycket begränsad kontakt med svenskar leder det till att de inte lär sig det svenska språket flytande. Kommunikationsprocessen underlättas inte då föräldrarna som ovan nämnt oftast inte kan tala det svenska språket. Bernsteins teori om språkliga koder som rör utbildning och sociala orättvisor, handlar om att barn med olika social bakgrund utvecklar olika koder. Med detta menade han att barnens sociala bakgrund påverkar de och deras sätt att prata och använda språket och detta kan i sin tur spela en stor roll i barnets skolgång. Att barn och ungdomar som idag lever i Rosengård inte talar det svenska språket flytande anser vi främst beror på att de omslutas av sitt eget modersmål i hemmet, skolan samt på fritiden. Därmed reduceras chansen för dessa ungdomar att utveckla det svenska språket, i längden ger detta en negativ inverkan på deras skolgång som senare försvårar deras delaktighet i samhället samt chansen att komma in på arbetsmarknaden. Detta kan vi koppla till det som sades under intervjun med moderat representanten Sonesson, som menar att i segregerade bostadsområden såsom Rosengård växer fördomarna fritt och att det inte ger en bra inverkan på nästa generation som får det allt svårare att komma in i samhället. Eftersom dessa bostadsområden är segregerade från resten av det svenska samhället så "beblandas" de inte mycket med andra svenskar och på så sätt inte heller får praktisera det svenska språket och kulturen lika ofta som resten av det svenska folket. Sonesson menar att detta är en stor problematik som leder till många konsekvenser.

Arvedson nämnde under intervjun att den största utmaningen för socialbyrån är att hjälpa Rosengårdsborna så att de själva kan öka inflytandet över sin situation samt att invånarna ska bli mer delaktiga i samhället. För att på bästa sätt kunna uppnå långsiktigt resultat i Rosengård anser vi att det är bra att göra stadsdelen mer lockande, då det kan bidra till att fler svenskar flyttar till området. Detta reducerar segregationen som finns samt bryter den utanförskap som råder i dagens Rosengård. På så sätt kan även detta förbättra integrationsprocessen och skapa en bättre välfärd för Rosengård. Exempelvis kan detta göras genom stadsbyggnadskontorets aktuella projekt som är på gång i Rosengård, där de skapar så kallade "Bokaler", detta för att människorna i området ska både kunna arbeta och bo på samma byggnad. En annan satsning som stadsbyggnadskontoret verkställer på Rosengård för att förbättra situationen och därmed locka andra människor till området, är att de bygger studentlägenheter på delområdet

Törnrosen. Vi anser att denna satsning kommer ha en positiv effekt för Rosengårdsborna då studentlägenheterna kan öka viljan att studera hos de ungdomar som redan bor på Rosengård. Samtidigt kommer nya studenter som inte är från området att söka sig till de nya studentlägenheterna och detta kan bidra till utvecklingen av integrationsprocessen på Rosengård.

9. Sammanfattning & Slutsats

I detta kapitel ska vi sammanfatta och förtydliga de slutsatser som vi har kommit fram till utifrån analys- och diskussionskapitlet samt inledningskapitlets frågeställningar.

De tankar som låg bakom Miljonprogrammet var att under en tioårsperiod bygga en miljon bostäder i Sverige för att få bukt på Bostadssegregation samt öka bostadsstandarden.

Uppdraget lyckades och man byggde ikapp bostadsbristen. Men detta var inte det enda man lyckades med under den tioårsperioden, det alstrade även kritik gentemot de nybyggda moderna bostäderna samt att det med tiden växte olika samhällsproblem, såsom bostadssegregation samt socioekonomiska problem.

Den problematik som idag råder i Rosengård tillskriven Miljonprogrammet är inte en lätt stämpel som Rosengårdsborna får leva med. Den felaktiga bilden media sänder ut av Rosengårdsborna är som Ålund bland annat menar att den unga befolkningen ses som kriminella gängmedlemmar. Dessutom förklaras Rosengård som ett farligt och otryggt område att bo och vistas på.

Denna felaktiga bild har vi genom relevant litteratur, enkätundersökning som vi förstärkt med djupare samtal och diskussioner, kunnat se att bilden inte överensstämmer med den ”verkliga” Rosengård. Vår enkätundersökning visar att 61,7 procent av respondenterna, oavsett kön, ålder och etnicitet anser att det antingen är mycket bra eller bra att bo på Rosengård. Här kan vi ännu en gång påvisa att det inte kan vara alltför farligt eller otryggt att antingen bo eller vistas på Rosengård.

Trots medias negativa framställning av bostadsområdet skapar invånarna en gemensam och positiv social tillvaro i bostadsområdet, man kan säga att de ur det negativa skapar något positivt. En annan slutsats som vi under arbetets gång kunnat fastställa är att det är regeringen som i grund och botten har den avgörande makten till att kunna förbättra situationen som råder i dessa segregerade bostadsområden, i vårt fall Rosengård i Malmö. Och genom olika intervjuer med Malmöstads olika representanter har vi insett att Malmö stad är väl medvetna om problematiken som råder på Rosengård. Det är för nuvarande många planer som är under

konstruktion för att skapa arbetsmöjligheter, som kommer att minska bostadssegregationen och förhoppningsvis få bukt på den socioekonomiska problematiken på Rosengård och tillsammans integrera Malmö alla stadsdelar.

Vi kan inte förstå hur man i dagens moderna samhälle bortser de sociala problem som råder i segregerade bostadsområden. Och väljer att kulturalisera problemen istället för att se ett lands resurser för en tillgång istället som ett problem.

Trots alla fördomar och den negativa stämpel som samhället tillskrivit Rosengård och dess invånare ser man ett engagemang och viljestyrka att klara av sin tillvaro. Tillsammans med dessa starka människor samt Malmöstads nya satsningar ser vi hopp om en bättre välfärd för Sveriges segregerade bostadsområden såsom Rosengård.

Vi hoppas att detta arbete väcker några tankar om dagens samhälle och hur man ser på dessa segregerade bostadsområden både från samhällets samt medias sida. Vi hoppas på att arbetet bidrar till en ökad förståelse för hur en felaktig bild sänd av media, kan stämpla ett bostadsområde negativt samt skapa fördomsfulla åsikter hos det svenska folket.

10. Källförteckning

Andersson – Brodin Lillemor (1984) *Etnisk bostadssegregation*, Bygghörskningsrådet, Sociologiska institutionen, Stockholms universitet.

Arnstberg, Karl-Olov (2000). *Miljonprogrammet*. Stockholm: Carlsson Bokförlag.

Arvastson, Karin Suur-Nuuja Kaija (2002). I Ericsson, Urban, Molina, Irene & Ristilampi, Per Markku (2002) *Miljonprogram och media. Föreställningar om människor och förorter*. Integrationsverket och Riksantikvarieämbetet.

Berg, Lars- Erik (2003). Den sociala människan: om den symboliska interaktionismen. I Månson, Per (red.) 2003. *Moderna samhällsteorier. Traditioner, riktningar, teoretiker*. Stockholm : Rabén Prisma.

Ericsson, Urban, Molina, Irene & Ristilampi, Per Markku (2002) *Miljonprogram och media. Föreställningar om människor och förorter*. Integrationsverket och Riksantikvarieämbetet.

Eriksson, Olof (1994). *Byggbeställare i brytningstid. Bostadssektorn och statligt byggande under Miljonprogramperioden*. Stockholm: Bygghörskningsrådet.

Flemström, Carin & Ronnby, Alf (1972). *Fallet Rosengård*. En studie i svensk planerings och bostadspolitik. Stockholm: Prisma.

Giddens, Anthony (2003). *Sociologi*. Lund: Studentlitteratur.

Håkansson, Per Arne & Nyström, Louise (red.)1991. *Miljö för livet*. Stockholm: Allmänna förlaget.

Integrationsverket (2001). *Törnroslandet om tillhörighet och utanförskap*. Norrköping: Integrationsverket.

Jacobsen, Dag Ingvar & Thorsvik, Jan (2002). *Hur moderna organisationer fungerar*. Lund: Studentlitteratur.

Johannessen, Asbjorn & Tuft, Per Arne (2003). *Introduktion till samhällsvetenskaplig metod*. Malmö: Liber.

Liedholm, Marianne och Göran Lindberg (1998): *Kommunikation och integration i boendet. Sambanden till bostadsföretagens organisation*. Lund: Sociologiska institutionen, Lunds universitet. (Rapport från forskargruppen Boende och bebyggelse).

Madsen, Bent (2001). *Socialpedagogik*. Lund: Studentlitteratur.

Månson, Per (red.) 2003. *Moderna samhällsteorier. Traditioner, riktningar, teoretiker*. Stockholm : Rabén Prisma.

Nygren, Linus, Rosenlind, Mirja (1997) *Miljonprogrammet. Bostadssociala konsekvenser tillskrivna miljonprogrammet*. C- uppsats. Lund: Socialhögskolan.

Popoola, Margareta (2002). *Integration, en samtidspegling. Begrepp, historia, politik och boende i ett delat samhälle*, Ajour, nr 8, Svenska Kommunförbundet.

Puranen, Bi (1991). Boende och hälsa - för, nu och i framtiden. I Håkansson, Per Arne & Nyström, Louise (red.)1991. *Miljö för livet*. Stockholm: Allmänna förlaget.

Ristilampi, Per Markku (1994). *Rosengård och den svarta poesin. En studie av modern annorlundahet*. Stockholm/Stehag: Brutus Östlings Bokförlag Symposion.

Rörby, Martin (red.)1996. *En miljon bostäder* . Stockholm: Arkitekturmuseet.

Sarnecki, Jerzy (2003). *Introduktion till kriminologi*. Lund: Studentlitteratur.

Statens invandrarverk (1997). *Individuell mångfald*. Linköping.

Statistiska centralbyrån (2005). *Tillsammans- integration i svenska samhället*. Stockholm: SCB.

Stigendal, Mikael (1999). *Sociala värden i olika sociala världar*. Lund: Studentlitteratur

Salonen, Tapio och Rädda Barnen (2006). *Skilda uppväxtvillkor*. Stockholm: Rädda Barnen

Viden, Sonja (1996). Folkhem och bostadssilor. I Rörby, Martin (red.)1996. *En miljon bostäder* . Stockholm: Arkitekturmuseet.

Åhlund, Aleksandra (1997). *Multikulti ungdom. kön, etnicitet, identitet*. Lund: Studentlitteratur.

Østerberg, Dag (1991). *Sociologins nyckelbegrepp och deras ursprung*. Göteborg: Bokförlaget Korpen.

Tidnings artikel:

Peter Herkel, Tidning ”City” Malmö/Lund (5.maj 2007).

Elektroniska källor:

Malmö's hemsida (1 maj 2007) Hämtad 9 maj 2007 från World Wide Web:

<http://www.malmo.se/stadsdelar/rosengard/faktaomrosengard.4.33aee30d103b8f15916800046362.html>.

Wikipedia, den fria encyklopedin (17 april, 2007) Hämtad 17 april, 2007 från World Wide Web: <http://sv.wikipedia.org/wiki/Roseng%C3%A5rd>.

MKB Fastighet hemsida (17 april 2007) Hämtad 17 april 2007 från World Wide Web: <http://www.mkbfastighet.se/templates/AreaPage.aspx?id=2114>

Wikipedia, den fria encyklopedin (17 april, 2007) Hämtad 17 april, 2007 från World Wide Web: (<http://sv.wikipedia.org/wiki/Roseng%C3%A5rd>.

Wikipedia, den fria encyklopedin (8 maj, 2007) Hämtad 8 maj, 2007 från World Wide Web: <http://sv.wikipedia.org/wiki/Segregation>.

11. Bilagor

11.1 Bilaga 1

Enkätfrågor



Miljonprogrammets Rosengård

Besvara frågorna utifrån din uppfattning. Om du inte har någon uppfattning om ett viss påstående, svarar du ”vet ej”.

1. Kön

Kvinna

Man

2. Ålder

15-25

25-35

35-45

45-55

55+

3. Etnisk bakgrund

Utländsk bakgrund

Icke utländsk bakgrund



4. känner DU till miljonprogrammet?

Ja

Nej

5. Har miljonprogrammet påverkat Rosengård, positivt eller negativt?

Positivt

Negativt

Vet ej

Motivera ditt svar.

6. Hur känner DU att det är att bo i Rosengård

Mycket bra

Bra

Mindre bra

Dåligt

Mycket dåligt

Vet ej

7. Vilka fördelar och nackdelar tror DU att det finns med att bo i Rosengård?



Vet ej

8. Hur ser du på den kulturella mångfalden som finns i Rosengård?

Mycket bra

Bra

Mindre bra

Dåligt

Mycket dåligt

Vet ej

9. Rosengård framstår ofta som negativ.

- Vad tycker DU som bor i Rosengård man kan eller bör göra för att förbättra denna syn?

Tack för din medverkan!

11.2 Bilaga 2.

Intervjufrågor till Rosengårds Socialbyrå

1. Vad anser ni (Rosengårds Socialbyrå) har varit den största negativa respektive positiva konsekvenserna i Rosengård efter Miljonprogrammet?
2. Vilka förändringar kan man se i bostadsområdet Rosengård efter Miljonprogrammet?
3. Finns det någon skillnad i er arbetssätt under & före Miljonprogrammets period och perioden efter miljonprogrammet i Rosengård? I så fall, vad beror det på?
4. vad gör socialbyrån för att förbättra situationen i Rosengård?
5. Vad anser ni är de största utmaningarna för er som arbetar på bostadsområdet Rosengård?

Tack för Er medverkan !

11.3 Bilaga 3

Intervjufrågor till MKB (Malmö Kommunala Bostads AB)

1. Vad hade MKB för roll under Miljonprogrammets period (1965-1974)?

2. Anser ni att MKB:s medverkan i Miljonprogrammet har påverkat Rosengård?
-I så fall på vilket sätt?

3. Vilka positiva eller/och negativa konsekvenser har MKB:s medverkan i Miljonprogrammet bidragit till?

4. Anser ni (MKB) att Miljonprogrammet har påverkat Rosengård och dess invånare?
– I så fall på vilket sätt?

5. En av era mål är att bryta utanförskap och öka integrationen, anser ni att ni uppnår denna målsättning i Rosengård?

Tack för Er medverkan!

11.4 Bilaga 4

Intervjufrågor till Moderaterna

- 1. Vad har ni för åsikter om Miljonprogrammet?**
- 2. Vilka konsekvenser anser ni har uppkommit i Rosengård efter Miljonprogrammet?**
- 3. Vad anser ni om situationen i bostadsområdet Rosengård?**
- 4. Enligt Tapio Salonens (2002) studie "Skilda uppväxtvillkor" lever ca: 37% av invånarna i Rosengård med både låg inkomst och socialbidrag. Hur vill den nya regeringen lösa denna problematik?**
- 5. Vad vill ni göra för att förbättra Rosengårdsbornas levnadsvillkor?**
- 6. Vad tror den nya regeringen man bör eller kan göra för att förbättra situationen i bostadsområdet Rosengård?**

Tack för Er medverkan!

11.5 Bilaga 5

Intervjufrågor till stadsbyggnadskontoret

- 1. Vad hade ni (Stadsbyggnadskontoret) för roll under Miljonprogrammet period (1964-1975)?**
- 2. Var ni delaktiga i uppbyggandet av den nya Rosengård under miljonprogrammets period, i sådana fall på vilket sätt deltog ni?**
- 3. Vad var orsaken/erna till att man valde Rosengård som en av Miljonprogrammets bostadsområden?**
- 4. Vilka insatser gör ni (stadsbyggarkontoret) för att minska den sociala problematiken som uppkom i Rosengård efter Miljonprogrammet?**

Tack för Er medverkan!