

**LUNDS UNIVERSITET**  
**Sociologiska institutionen**  
SOC 344  
Sociologi 41-60 p VT 2006  
Handledare: Anders Järnegren

## **Hur ska den lilla kommunens roll vara i den lokala kulturen?**

Aktörernas syn på den allmänskulturella arenan i Kävlinge

Författare:  
Rolf Perleij

## Sammanfattning/Abstract

Författare: Rolf Perleij

Titel: **Hur ska den lilla kommunens roll vara i den lokala kulturen?**

Aktörernas syn på den allmänskulturella arenan i Kävlinge

Uppsats: Soc 344, 41-60p

Handledare: Anders Järnegren

Sociologiska institutionen, vt 2006

Det kommunala begreppet allmänskultur som är avgränsat till liveframträdande inom musik, teater och konst är utgångspunkten i denna uppsats. Kulturens plats i kommunernas beslutsorganisation skiljer sig åt i olika kommuner, vilket en genomförd kartläggning av de skånska kommunerna visar. I denna uppsats studeras Kävlinge kommun vars geografiska placering med närhet till ett flertal storstäder gör att det är förhållandevis nära till ett rikt kulturutbud samtidigt som det lokala kulturutbudet påverkas.

Syftet är att undersöka hur kulturaktörer i Kävlinge ser på betydelsen av den lokala allmänskulturen som en identitets- och samhörighetsskapande kontext för människor i Kävlinge kommun. Uppsatsen är uppbyggd av två frågeställningar; en sociologisk, kring betydelsen av allmänskulturella framträdanden, och en pragmatisk, kring kommunens roll i dessa frågor.

Undersökningen har gjorts genom kvalitativa intervjuer med politiker, tjänstemän och kulturarrangörer i Kävlinge vilket resulterat i ett rikt empiriskt material som bearbetats och diskuterats kring fyra kategorier; identitet, samhörighet, närmiljö/närhet till storstad och kommunens roll. Bourdieus teorier kring fält, kapital och habitus appliceras i diskussionen kring de identitets- och samhörighetsskapande effekterna av lokala kulturupplevelser. Statliga och kommunala skrifter har applicerats kring diskussionen om kommunens roll.

Slutsatserna visar att allmänskulturell konsumtion har en identitets- och samhörighetsmässig betydelse för människor i en mindre kommun som Kävlinge, vilket styrks av applicerad teori och litteratur. Kommunen bör stödja de allmänskulturella lokala initiativ som uppkommer och arbeta stödjande underifrån. En kommunal tjänst som kan arbeta övergripande och samordnande kring de allmänskulturella frågorna efterfrågas av majoriteten av de intervjuade.

Nyckelord: Allmänskultur, liveframträdande, identitetsskapande kultur, samhörighetsskapande kultur, habitus,

## Innehållsförteckning

<b>Sammanfattning/Abstract</b> .....	2
<b>Innehållsförteckning</b> .....	3
<b>1. Inledning/Bakgrund</b> .....	4
1.1 Kulturens plats i andra kommuner .....	4
1.2 Kulturens plats i Kävlinge kommun.....	4
1.3 Allmänskulturbegreppet.....	5
<b>2. Syfte och frågeställning</b> .....	6
<b>3. Uppsatsens upplägg</b> .....	7
3.1 Figur 1: Illustration av uppsatsens upplägg: .....	7
3.2 Förklaring av figur 1: .....	7
<b>4. Teori</b> .....	8
4.1 Teoretiska utgångspunkter för den sociologiska frågeställningen .....	8
4.1.1 Pierre Bourdieu .....	8
4.1.2 Pierre Bourdieus teorier applicerat på allmänskultur i den lilla kommunen .....	10
4.1.3 Teoriavgränsningar.....	11
4.2 Utgångspunkter för den pragmatiska frågeställningen.....	12
<b>5. Metod</b> .....	13
5.1 Metodval / inriktning.....	13
5.2 Urvalsförfarande.....	13
5.3 Presentation av intervjupersonerna .....	14
5.4 Intervjuer .....	15
<b>6. Resultat / analys</b> .....	15
6.1 Inledning.....	15
6.2 Identitet.....	16
6.3 Samhörighet .....	18
6.4 Närmiljö / närhet till storstäder .....	19
6.5 Vilken roll bör den lilla kommunen ha för den lokala allmänskulturen? .....	20
<b>7. Diskussion</b> .....	23
7.1 Inledning.....	23
7.2 Diskussion utifrån den sociologiska frågeställningen.....	23
7.2.1 Identitet.....	23
7.2.2 Samhörighet .....	23
7.2.3 Närmiljö/närhet till storstäder .....	24
7.2.4 Sammanf. av disk. kring identitet, samhörighet och närmiljö/närhet till storstäder .....	25
7.3 Diskussion utifrån den pragmatiska frågeställningen .....	26
7.3.1 Kommunens roll.....	26
7.4 Statliga mål och riktlinjer .....	29
<b>8. Slutsats</b> .....	30
8.1 Vilken betydelse har allmänskulturella liveframträdande för människor i Kävlinge kommun? .....	30
8.2 Vilken roll bör den lilla kommunen ha för den lokala allmänskulturen? .....	30
<b>9. Litteraturlista</b> .....	32
<b>10. Litteraturlista hemsidor (Avser bilaga 1)</b> .....	33
<b>Bilagor:</b>	
Kulturens plats i den kommunala politiska beslutsprocessen .....	Bilaga 1
Organisationsskiss för Kulturs verksamheter .....	Bilaga 2
Organisationsskiss för område Fritid & kultur .....	Bilaga 3
Sammanställning av allmänskulturaraktörer/platser i Kävlinge kommun .....	Bilaga 4
Information till intervjupersoner .....	Bilaga 5-7
Intervjumall .....	Bilaga 8
De sju målen för den internationella kulturpolitiken .....	Bilaga 9

## **1. Inledning/Bakgrund**

### **1.1 Kulturens plats i andra kommuner**

En del kommuner i Sverige har haft en svår ekonomisk situation under 90-talet vilket påverkat vissa kommuners service till kommuninvånarna. Flera kommunreformer som genomfördes i början på 90-talet, som t.ex. skolans kommunalisering och ÄDEL-reformen (överförande av äldrevården från Landstinget till kommunerna), kan vara en del av anledningarna till den kommunala ekonomiska situationen (Svensson/Lundberg, 1996, sid 20). Ett av områdena som drabbats av nedskärningar är kulturförvaltningarna och därmed har det i vissa fall drabbat kulturutbudet. Kulturfrågorna är en frivillig verksamhet till skillnad från för- och grundskola, socialtjänst och vård/omsorg m.m. som kommunerna enligt lag har ansvar för. Kulturens plats i kommunernas politiska organisation skiljer sig åt i olika kommuner. Vissa kommuner har en egen kulturförvaltning och en egen kulturnämnd medan i andra är kulturfrågorna sammanslagna med fritidsfrågor i s.k. fritids- och kulturnämnder. I några kommuner har man valt att slå ihop kultur- och fritidsfrågorna med utbildningsfrågor omfattande vuxen- gymnasie-, grund- och förskolefrågor samt skolbarnomsorgsfrågor och i ytterligare några har man även inkorporerat familjefrågor som socialtjänst och individ- och familjeomsorg. Vid en översiktlig kartläggning som jag gjort via de 33 skånska kommunernas hemsidor framkom att fem kommuner (15%) har sådana sammansatta nämnder där kulturfrågorna är sammanslagna med fritids- och utbildningsfrågor och i ett fall även vård-, individ- och familjefrågor (bilaga 1).

### **1.2 Kulturens plats i Kävlinge kommun**

Jag avser att studera Kävlinge kommun som är en mindre kommun med c:a 26 700 invånare strax utanför Lund. Deras slogan är: "Kävlinge – Ligger bra till", vilken i första hand syftar på Kävlings geografiska placering mitt i Öresundsregionen med närhet till Malmö, Lund, Helsingborg och Köpenhamn. Kävlinge har en låg kommunalskatt (f.n. näst lägst i landet) och är en expanderande kommun där inflyttning och företagsetablering ökar.

I Kävlinge omfattar kulturnämndens verksamhetsområden förutom de traditionella områdena fritid & kultur även områdena grundskola, förskola, organisation för barn med rätt till särskilt stöd, gymnasieskola, vuxenutbildning och arbetsmarknadsfrågor. I bilaga 2 framgår Kulturs verksamhetsområden för att åskådliggöra allmänskulturens plats i organisationens helhet. Kulturförvaltningen (som benämns "Kultur" i Kävlinge) har en ledningsgrupp bestående av tio personer där chefen för Fritid & kultur ingår som den enda representanten för det traditionella kulturområdet. I bilaga 3 framgår hur området "Fritid- & kultur" är organiserat under chefen för Fritid & kultur och vilka verksamhetschefer som finns under honom.

### 1.3 Allmänskulturbegreppet

I föreliggande uppsats ska jag studera det område som i den kommunala begrepps världen benämns "allmänskultur". Kultur är ett mångtydigt begrepp som olika människor tolkar på olika sätt. Några tolkningar av ordet kultur som jag har hört är; "att odla" och "att växa" – i en vid betydelse av vanor, traditioner, umgänge och skapande. I uppslagsverken beskrivs ordet kultur som: "*mänsklig verksamhet inom ett visst område och en viss tid; vetenskap, litteratur och konst; systematisk odling av växter etc*". (SAOL, 1998), "*1. form i vilken (viss) grupp människor ordnar sin försörjning och organiserar gemensamma angelägenheter (...)* 2. *sammanfattningen av allt som skapats av människor för att ge (högre) andliga upplevelser särsk. om konst, litteratur, musik o.d. men äv. om vetenskap; i allmänhet el. under viss tid, under visst område etc. (...)* 3. *det att systematiskt odla jord, (...)*. (Nationalencyklopedins ordbok, 2000)

Inom det kommunala vida begreppet "kultur" ingår oftast de underliggande begreppen: Allmänskultur, barnkultur, kommunala musikskolan, bibliotek, kulturarv samt kulturföreningsstöd. Jag har i denna studie valt att avgränsa mig till det som kommunalt benämns allmänskultur. Begreppet allmänskultur är ett vagt begrepp som används av de flesta kommuner och kan definieras som olika offentliga kulturevenemang som annonseras och där allmänheten har tillträde. Det kan vara evenemang som kommunen bedriver i egen regi och/eller utgöra de ekonomiska bidrag som kommunen ger till det lokala föreningslivet eller enskilda kulturutövare/kulturarrangörer för att genomföra allmänskulturevenemang. Aktiviteter som ryms inom begreppet allmänskultur är t.ex. musikevenemang, teaterföreställningar, utställningar av olika slag (t.ex. konst) debatter, författaraftnar, filmvisning, rundvandringar och visning av kulturhistoriska miljöer, med mera. (Hågård et al, 2003)

Jag har i detta arbete valt att ytterligare avgränsa allmänskulturbegreppet till evenemang, happenings eller "live"-framträdanden av kulturutövning inom musik, teater och konst som sker inför en publik vid ett eller flera tillfällen. Genom denna specifika avgränsning vill jag undersöka om det sker några individuella och samhörighetskapande effekter kring kulturframträdanden som framförs "live" i Kävlinge kommun.

Fortsättningsvis i föreliggande arbete avses allmänskulturella liveframträdanden även då enbart ordet kultur eller allmänskultur skrivits.

## 2. Syfte och frågeställning

Mitt syfte är att undersöka hur kulturaktörer i Kävlinge kommun ser på betydelsen av den lokala allmänculturen (musik, teater och konst) som en identitets- och samhörighetsskapande kontext som för människor närmare varandra.

Jag kommer att behandla frågeställningar kring allmänculturens identitets- och samhörighetsskapande betydelse samt betydelsen av att kulturutövning och kulturkonsumtion sker i närområdet. Kävlinges geografiska placering med närhet till storstäder spelar även en betydelse i studien. Detta vill jag sedan leda vidare till kommunens roll i dessa frågor. Därmed utkristalliseras två frågeställningar; en sociologisk och en pragmatisk.

Den huvudsakliga sociologiska frågeställningen kommer att analyseras och diskuteras utifrån kategorierna; identitet, samhörighet och närmiljö/närhet till storstäder. Resultaten kommer att diskuteras kring Bourdieus teoretiska habitusbegrepp.

Den pragmatiska frågeställningen kommer att diskuteras utifrån lokala och statliga nationella styrdokument samt annan relevant litteratur.

Utifrån kulturaktörernas syn blir därför min huvudsakliga sociologiska frågeställning:

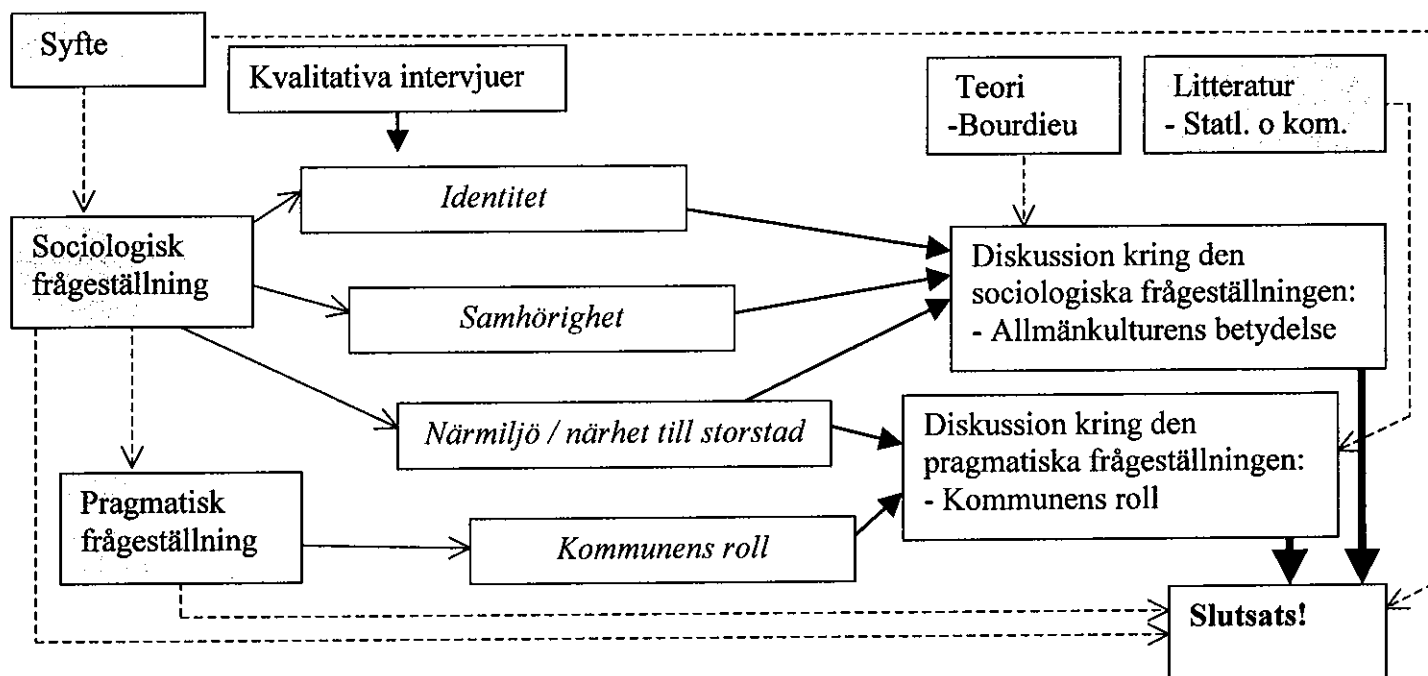
- Vilken betydelse har allmänculturella liveframträdanden i Kävlinge kommun?

Vilket leder vidare till en mer pragmatisk frågeställning:

- Vilken roll bör Kävlinge kommun ha i den lokala allmänculturen?

### 3. Uppsatsens upplägg

3.1 Figur 1: Illustration av uppsatsens upplägg:



#### 3.2 Förklaring av figur 1:

Utifrån uppsatsens syfte har en huvudsaklig sociologisk frågeställning formulerats som lett vidare till en pragmatisk frågeställning. För att få svar på frågeställningarna har jag genomfört kvalitativa intervjuer med kulturaktörer i Kävlinge som är bearbetade i fyra resultatkategorier; identitet, samhörighet, närmiljö/närhet till storstad och kommunens roll. Diskussionen kring den sociologiska frågeställningen, där vald teori appliceras, sker utifrån de tre första resultatkategorierna; identitet, samhörighet och närmiljö/närhet till storstad. Diskussionen kring den pragmatiska frågeställningen sker utifrån den fjärde kategorin kommunens roll men även kring den del av den tredje kategorin som handlar om närhet till storstad. Till diskussionen om den pragmatiska frågeställningen appliceras litteratur, främst statliga och kommunala måldokument och utredningsresultat. Diskussionen kring de båda frågeställningarna leder till en slutsats som svarar på den sociologiska frågeställningen och den pragmatiska frågeställningen och därmed på syftet för uppsatsen – utifrån kulturaktörernas syn.

Efter avsnitten inledning/bakgrund och syfte & frågeställningar kommer valda teoribeskrivningar och sedan metod att presenteras. Därefter följer avsnittet resultat/analys som är kategoriserat i de fyra områdena identitet, samhörighet, närmiljö/närhet till storstäder och kommunens roll. Diskussionen förs utifrån de sociologiska och pragmatiska frågeställningarna. Avslutningsvis följer avsnittet slutsats.

## 4. Teori

### 4.1 Teoretiska utgångspunkter för den sociologiska frågeställningen

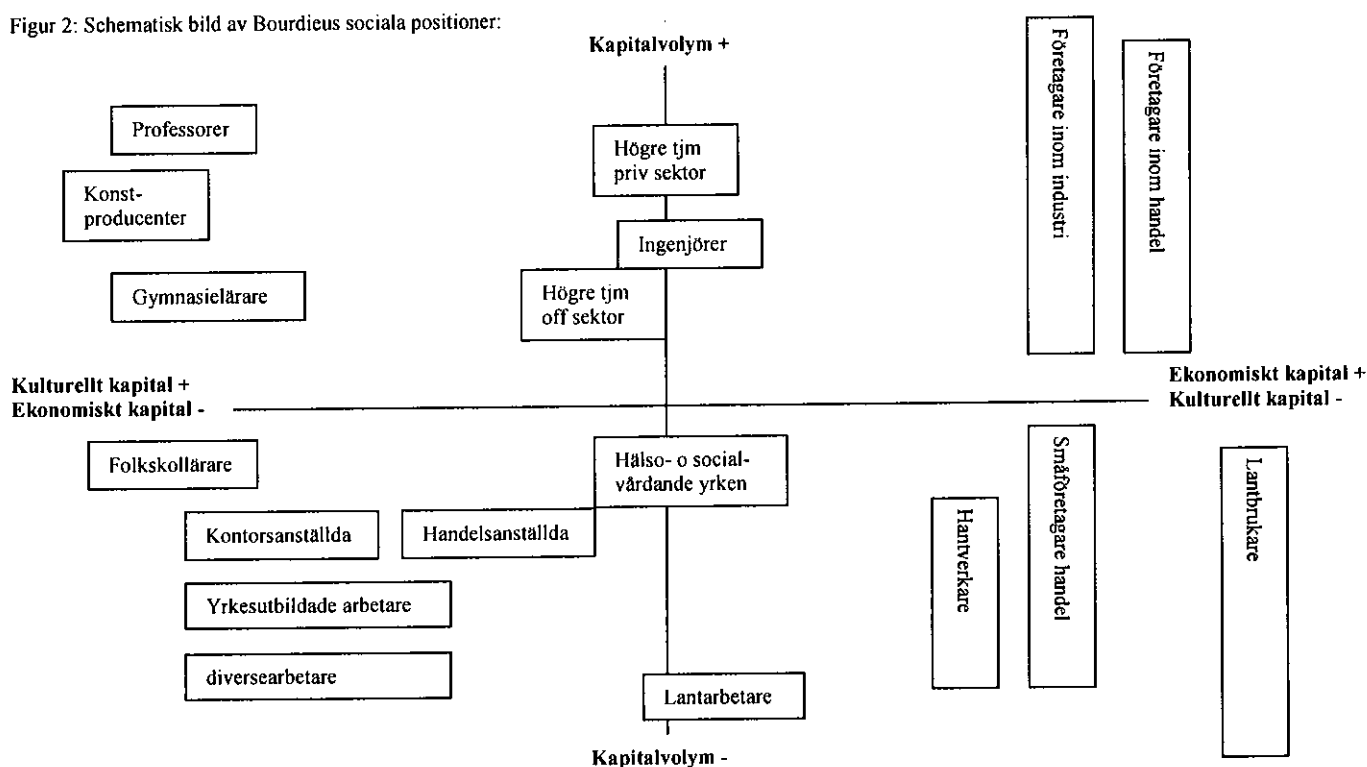
#### 4.1.1 Pierre Bourdieu

Inom sociologin förkommer en uppsjö av litteratur där kulturbegreppet diskuterats utifrån ett sociologiskt perspektiv. Pierre Bourdieu är en av de mer kända som bidragit med betydande verk i kultur-sociologiska teorier. (Johansson & Miegel, 1996, Bourdieu, 1993). Bourdieus teori om förhållandet mellan *fält*, *kapital* och *habitus* tar sin utgångspunkt i den sociologiska kulturens centrala roll i reproduktionen av sociala strukturer där konflikt och maktkamp har en ledande roll. Hans ambition är: ”att förena ett strukturalistiskt perspektiv med ett konstruktivistiskt, d v s föreställningen att det finns objektiva sociala strukturer med tanken att människor deltar i konstruktionen av den sociala verkligheten” (Johansson & Miegel, 1996, sid. 203). De sociala *fälten* framträder som olika sociala rum där kampen om smak och spelregler utkämpas och där olika former av *kapital* står som insats såsom:

- Kulturellt kapital = kunskap
- Ekonomiskt kapital = pengar
- Socialt kapital = relationer
- Symboliskt kapital = ära och prestige

Bourdieu har konstruerat en schematisk bild över det ”sociala rummet” där olika professioner och fritids- och kulturintressen finns inprickade i förhållande till varandra, där kapital-volym (d.v.s. professionens status) utgör den vertikala linjen och kulturellt och ekonomiskt kapital utgör den horisontella linjen i motsatsförhållande till varandra (Bourdieu, 1993, sid 290-291)

Figur 2: Schematisk bild av Bourdieus sociala positioner:





Bourdieu menar generellt att ju mer ekonomiskt kapital desto mindre kulturellt kapital förekommer och vice versa, även om undantag finns såsom professorer och lantarbetare. Han beskriver dispositionernas inbördes förhållanden i det sociala rummet:

*"Individernas förflyttningar inom det sociala rummet sker inte av en slump, eftersom dels krafterna som strukturerar detta rum övar inflytande också på individerna (via exempelvis de objektiva eliminerings- och orienteringsmekanismerna), dels individerna själva har sin egen tröghet – det vill säga sina egenskaper – att sätta emot fältets krafter, egenskaper som finns i förkroppsligat tillstånd som dispositioner eller i objektiverat tillstånd i tillgångar, examina och titlar etc."* (Bourdieu, 1993, sid 264, ur Distinktionen)

*Habitus* är ett komplext begrepp som kan förklaras som ett specifikt sätt att sortera information och agera därefter. Olika individer formar omedvetet ett *habitus* i den sociala strukturen hon befinner sig i. Man kan uttrycka det som att de sociala strukturerna internaliseras och förkroppsligas omedvetet i varje individ utifrån hur hon uppfattar förstår och värderar det sociala spel som formar individens identitet. Vissa av dessa dispositioner, som man erhåller i barndomen, är varaktiga medan andra, som man erhåller senare i livet, är överförbara. Bourdieu menar att habitusens dispositioner är strukturer som både strukturerar och är strukturerade av det sociala fältet, d.v.s. habitusen strukturerar sociala fält och vice versa. *Habitus* är alltså inte helt socialt och inte heller helt individuellt utan inkluderar det kulturella, det sociala och det individuella. (Bourdieu, 1993, Moe, 1994, Johansson & Miegel, 1996). Nedan följer två citat som beskriver *habitus*:

*"I 'Outline of a Theory of practice' beskriver Bourdieu själv habitus som 'dialektiken mellan internalisering av externalitet och externalisering av internalitet'. De internaliserade strukturer som habitusen består av, vägleder individens tänkande och handlande och den manifesterar sig i nästan allt hon företar sig; i hennes språk, kroppshållning, filmsmak, läsvanor, matvanor, bordsskick, sätt att hälsa, klädstil, frisyrr, idrottsintresse etc. Habitusen är, menar Bourdieu, omedveten och kan inte styras med hjälp av viljan."* (Johansson & Miegel, 1996, sid 204-205)

*"The position in social space defines a habitus or living-space. The habitus is a set of established dispositions to act in certain ways which arises from the adjustment of the individual to the social position. It constitutes the individual's conceptual map of the social world and of the norms of individual behavior. It parallels the symbolic interactionist concept of the 'generalized other', the structural-functionalist one of 'need-dispositions' or the Weberian notion of lifestyle. The habitus is, by and large, unconscious, specifying such action-*

*patterns as forms of discourse, body language, social distance, appropriate relationships, aspirations, and so on.*” (Waters, 1998, sid 200)

Jag kommer främst att använda Bourdieus habitusbegrepp för att beskriva och åskådliggöra kulturaktörernas syn på den allmänskulturella arenan i Kävlinge.

#### **4.1.2 Pierre Bourdieus teorier applicerat på allmänskultur i den lilla kommunen**

Även om Bourdieus teorier kring *fält*, *kapital* och *habitus* är systematiskt tydligt avgränsade (och på vissa plan konkreta) är de komplexa och svårbeskrivbara och kan tolkas och tillämpas på en mängd olika vis. För att applicera dem på föreliggande uppsats kan vi utgå från att själva Kävlinge kommuns kommungränser och vad som händer innanför dessa gränser är *fältet* d.v.s. det *sociala rummet*. Vi kan även ta det ett steg närmare vår studie och påstå att det är den *allmänskulturella arenan i Kävlinge kommun* som är *fältet*. Det är i *fältet* som spänningen mellan de olika *kapitalen* uppstår.

*Kulturellt kapital* kan bestå av i hur stor omfattning olika sorters allmänskultur erbjuds i Kävlinge kommun. Ju större och bredare kulturutbud som erbjuds desto större är möjligheten att fler människor från olika sociala klasser, nationaliteter och åldrar tar del av kultur, och då ökar det *kulturella kapitalet* både individuellt och samhälleligt. Kulturellt kapital kan ju även förvärfvas utanför kommunens gränser, vilket människor som redan har ett visst mått av kulturellt kapital kanske gör i större uträkning än de med ett mindre kulturellt kapital.

Begreppet *ekonomiskt kapital* kan mycket förenklat förklaras som differensen mellan inkomst och utgifter. *Ekonomiskt kapital* i förhållande till allmänskulturarrangemang kan bestå av hur stora avgifterna är för de olika framträdandena och/eller kostnaden för att ta sig till kulturevenemanget. Om det är höga avgifter för att se en konsert, musikfestival eller göra ett teaterbesök, så avstår kanske en lågavlönad familj med tre barn eftersom deras *ekonomiska kapital* ej prioriterar den sortens utlägg, och då går de även miste om övriga effekter, såsom identitetsutveckling och samhörighet som kulturarrangemanget ger och kan därmed inte bygga på sitt *kulturella kapital*. Höga kostnader är alltså exempel på hur det ekonomiska kapitalet kan begränsa det kulturella kapitalet. Omvänt kan kulturarrangemang i närmiljön (det kostar inget att ta sig dit) med låg eller ingen avgift ge stöd åt kulturkonsumtion, vilket då innebär att det *ekonomiska kapitalet* ger stöd åt att bygga på det *kulturella kapitalet*.

Då människor nyttjar det lokala kulturutbudet (stärker sitt *kulturella kapital*) uppstår med stor sannolikhet relationer mellan människor. Kontakter skapas och samhörigheten förstärks i det lilla samhället - då ökar det *sociala kapitalet*.

*Symboliskt kapital* består bl.a. av ära och prestige och kan förklaras som att människor inom *fältet* vill åtnjuta en viss position gentemot andra. En lokalt känd kulturutövare som även blivit omskriven i media har erhållit ett *symboliskt kapital*.

*Habitus*, d.v.s. det samfällda erhållna kapital som grundar människans förmåga att sortera information och agera därefter, utvecklas enligt Bourdieu i växelverkan med både *fältet* och *kapitalet*. Det innebär i vårt exempel att en människas *habitus* utvecklas utifrån hur det allmänskulturella utbudet i Kävlinge (*fältet och kulturella kapitalet*) ser ut, samtidigt som det kulturella utbudet utvecklas utifrån hur människors (kulturella) *habitus* ser ut. Det innebär således att en människas *habitus* utvecklas utifrån hur de olika formerna av *kapital* ser ut och vice versa. Man skulle kunna säga att *habitus* är gränssnittet mellan individ och det sociala fältet hon befinner sig i.

En intressant frågeställning i denna uppsats är: Om det *kulturella kapitalet* ökas, breddas och kvalitativt förstärks inom *fältet*, hur påverkas då det *sociala kapitalet* och människors *habitus* och därmed kommunens *sociala fält*?

#### 4.1.3 Teoriavgränsningar

Det pågår en ständig kamp ifråga om smakkulturer då det gäller fin- respektive populärkultur som bl. a. Bourdieu skrivit mycket om. (Johansson & Miegel, 1996, Bourdieu, 1993). Herbert Gans däremot menar att man borde ta fasta på likheterna istället för skillnaderna eftersom alla människor har estetiska behov. "*Den förskönar och berikar människors liv och därför har i denna bemärkelse alla smakkulturer och smakpubliker samma värde*" (Johansson & Miegel, sid. 201, 1996). Det är ofrånkomligt att ibland beröra smakdiskussionen men jag väljer hellre att, i enlighet med Gans, diskutera kring en bred kultur som ska tillfredställa olika människors behov. Bourdieu uttrycker det: "*den smak som utmärker en viss grupp är alltid också en avsmak för andras smak*". (Bourdieu, 1993). Jag vill därför i detta arbete undvika diskussionen om olika smaker kring kultur eftersom det i sig inte berör det jag vill undersöka, utan istället tenderar att bli en subjektiv (visserligen intressant) diskussion kring "rätt" eller "fel" kultur.

Bourdieu utgår ofta från klasskamp, kamp om fältet och kamp om de olika kapitalen i beskrivningar av sina teorier. I denna uppsats avser jag att studera *ett* speciellt fält, d.v.s. den allmänskulturella

arenan i Kävlinge kommun. Visserligen kan den allmänskulturella arenan (*fältet*) påverka och ge effekter på andra *fält* i Kävlinge kommun (t.ex: företagsarenan, pensionärsarenan, ungdomsarenan, etc.), men min studie avser att beröra hur (och om) det påverkar identitet och samhörighet och inte hur *andra* fält påverkas. Därför har jag medvetet strävat efter att avstå från att diskutera utifrån den del av Bourdieus teorier som rör den s.k. maktkampproblematiken, såsom klasskamp, kamp mellan fälten och kamp mellan kapitalen. Däremot är min avsikt att använda hans kapitalbegrepp för att undersöka hur de olika kapitalen hänger ihop och hur de kan stödja varandra samt hur de påverkar formandet av habitus.

#### 4.2 Utgångspunkter för den pragmatiska frågeställningen

Kulturdepartementets faktaskrift "Mål för kulturpolitiken" (2000) har tjänat som en bas för att förstå den övergripande nationella kulturpolitiken, där de sju målen för den nationella kulturpolitiken förklaras. Målen är:

1. Värna yttrandefriheten och skapa reella förutsättningar för alla att använda den.
2. Verka för att alla får möjlighet till delaktighet i kulturlivet och till kulturupplevelser samt till eget skapande.
3. Främja kulturell mångfald, konstnärlig förnyelse och kvalitet och därigenom motverka kommersialismens negativa verkningar.
4. Ge kulturen förutsättningar att vara en dynamisk, utmanande och obunden kraft i samhället.
5. Bevara och bruka kulturarvet.
6. Främja bildningssträvanden.
7. Främja internationellt kulturutbyte och möten mellan olika kulturer inom landet. (bilaga 9).

Denna skrift har sammanställts utifrån olika statliga propositioner och betänkanden. Även om det är Kävlinge kommuns lokala allmänskultur som studeras är det väsentligt att greppa dessa övergripande dokument som ju ligger som en grund för kommunernas lokala arbete och mål. Jag har även studerat statlig litteratur kring folkhälsan för att finna samband kring hälsoaspekter och kultur – i syfte att se kopplingar till kulturens hälsobringande betydelse för människor.

Den lokala litteraturen har utgjorts av Kävlinge kommuns Kulturplan (2004), under avdelningen "Fritid & kultur". Kring ämnet allmänskultur framgår att: "*Fritid och kultur: stödjer, stimulerar och samverkar med det lokala förenings- och kulturlivet och andra aktörer – främst genom att tillhandahålla anläggningar och lokaler, kontanta bidrag enligt normer samt genom information och föreningssträffar.*" Som en vision för Fritid & kultur står det: "*Vi vill att möjligheter ges till berikande kulturupplevelser och kulturaktiviteter (...)*". Under "Mål för Fritid & Kultur" vill man att: "*föreningar och Kulturs olika verksamheter samverkar*" och ett annat mål är att: "*det finns en mångfald i utbudet av kultur- och fritidsaktiviteter (...)*". Det ska i sammanhanget poängteras att verksam-

heterna ska arbeta efter de nationella lagar och mål som finns och att det som framgår i Kulturplanen är de lokala politiska visioner och mål man särskilt vill lyfta fram.

Boken "Kultur som resurs" (Svensson & Lundberg, 1996) är en dokumentation av ett fyraårigt arbete kring kultur och ekonomi som initierades av kommunförbundets kultur- och fritidssektion. Förutom några intressanta artiklar kring kultur kopplat till ekonomi och samhällsutveckling så redovisas kulturerfarenheter från åtta kommuner som vittnar om olika sorters kultursatsningar och vilka erfarenheter man har dragit. Slutsatserna är att när man lokalt funnit de rätta formerna och förutsättningarna är kultursatsningarna lyckade socialt och ibland också ekonomiskt. Men framförallt lyfts de kollektiva vinsterna såsom identitet, samhörighet och lokal självkänsla fram som de egentliga "vinsterna". Det finns en del övrig litteratur kring detta ämne, men jag har funnit boken "Kultur som resurs" vara en både tydlig, empirisk och kunskapsbaserad sammanställning som varit användbar för denna studie.

## **5. Metod**

### **5.1 Metodval / inriktning**

Mitt fokus i föreliggande uppsats ligger på den kvalitativa metodiken. Jag har valt att använda mig av intervjuer, eftersom jag anser att det krävs en muntlig kommunikation för att kunna nå syftet och besvara frågeställningen, vilket hade varit svårt via kvantitativa undersökningsmetoder. Då jag själv är deltidsmusiker och därmed har erfarenhet av liveframträdande har jag en empirisk förförståelse kring den sociologiska frågeställningen. Jag har även arbetat kommunaladministrativt i Kävlinge kommun och har därmed även en viss förförståelse kring den pragmatiska frågeställningen avseende kommunalt beslutsfattande, kommunal administration och kommunal byråkrati. Uppsatsens syfte är att undersöka hur kulturaktörer *ser på betydelsen* av den lokala allmänculturen, vilket gör att intervjuresultaten i viss mån måste tolkas (både utifrån intervjupersonens och ämnets sociologiska omvärldsfaktorer). I det hänseendet spelar min egen förförståelse en viss roll. Detta i kombination med kvalitativa undersökningsmetoder gör uppsatsen till en i huvudsak hermeneutisk förståelseorienterad sociologisk uppsats (Patel & Davidsson, 1994). Man kan även benämna uppsatsen som en kvalitativ studie av den allmänculturella arenan utifrån Bourdieus habitusperspektiv – för att anknyta till vald teori.

### **5.2 Urvalsförfarande**

Aktörer inom det allmänculturella fältet i Kävlinge kommun anser jag utgörs av; politiker som tar strategiska beslut rörande allmänculturen, tjänstemän som genomför politikens beslut och även tar

övergripande beslut *hur* genomförandet ska ske samt kulturarrangörer, d.v.s. enskilda personer eller föreningar/föreningsrepresentanter som tar initiativ och genomför olika typer av kulturarrangemang. Politikerna sitter i kulturnämnden och har vid förfrågan visat sig intresserade av ämnet, tjänstemännen har yttersta ansvaret för allmänskulturen och har vid förfrågan velat medverka i en intervju.

För att nå olika kulturarrangörer har jag inledningsvis studerat Kävlinge kommuns hemsida och boken "Kävlinge kommun 30 år". Genom kontakter i kommunen har jag via den s.k. snöbollsmetoden erhållit ytterligare information från tjänstemän och kulturarrangörer (Patton, 1980, sid 173, Andersson, 1985). För att få struktur på den allmänskulturella arenan har jag utfört en sammanställning av de allmänskultur-utövare/platser i Kävlinge kommun som kommit mig tillkänna (bilaga 4), vilken visar på ett relativt brett och aktivt kulturliv för en kommun i den storleken. Utifrån denna sammanställning har det utkristalliserats ett antal personer som mer eller mindre blivit lokalt kända genom sin kulturutövning. Man kan, utifrån Bourdieu, benämna det som att de genom detta förstärkt sitt symboliska kapital (kanske några av de andra kapitalet också?). Ur denna grupp har jag kontaktat några och frågat om de vill bli intervjuade, men jag vill betona att det finns fler kulturpersonligheter i Kävlinge än de som jag intervjuat.

### **5.3 Presentation av intervjupersonerna**

Urvalet av politiker, tjänstemän och kulturarrangörer är alltså utfört via ett s.k. typologibaserat urval i syfte att så långt det är möjligt nå en generaliserbarhet vad gäller några av de viktigaste kulturaktörernas uppfattningar gällande allmänskulturens betydelse i Kävlinge kommun (Patton, 1980, sid 173). Jag har intervjuat 3 politiker, 2 tjänstemän och 9 kulturarrangörer (totalt 14 genomförda intervjuer).

De tre politikerna jag intervjuat är nämndsledamöter i kulturnämnden och representerar Socialdemokraterna, Moderaterna och Folkpartiet. De två tjänstemännen är nämndsansvarig kulturchef samt chef område Fritid & kultur. De nio som jag valt att benämna kulturarrangörer representerar olika områden inom allmänskulturen. Två är musikarrangörer, två är konstarrangörer och tre är teaterarrangörer. De två återstående, barnkultursekreteraren och kommunala musikskolans rektor, är ett mellanting mellan tjänstemän och kulturarrangörer, men jag har valt att kategorisera dem som kulturarrangörer här eftersom jag främst intervjuat dem kring de kulturarrangemang de arrangerar i sina tjänster.

I mitt typologibaserade intervjuurval har jag genomgående valt människor som är initierade i de allmänskulturella frågorna i Kävlinge kommun. Detta har varit en fördel eftersom de flesta har

empiriska erfarenheter och en genomtänkt filosofi kring de frågor jag söker svar på, vilket både underlättat resonerandet samt resulterat i ett rikligt empiriskt material. Nackdelarna kan vara att de kulturarrangörer jag intervjuat har ett visst egenintresse i att allmänkultur är betydelsefullt. Detta har emellertid uppvägs av att jag också intervjuat politiker och tjänstemän som delvis har en annan utgångspunkt än kulturarrangörerna. Det hade varit intressant att ta del av Kävlingemedborgarnas åsikter i dessa frågor, vilket dock inte ryms inom ramen för denna uppsats (men skulle kunna bli föremål för en annan, utökad studie).

## **5.4 Intervjuer**

Intervjuerna har ägt rum på plats som intervjupersonerna valt, antingen i deras hemmiljö eller på deras arbetsplatser, och har pågått från 30 till 100 minuter. Jag har formulerat ett informationsblad till intervjupersonerna (Andersson, 1985, Humanistiska-samhällsvetenskapliga forskningsrådet, 1999) som samtliga fått ta del av före intervjutillfället. Då politiker och tjänstemän intervjuats i sina tjänsteroller har de fått en speciellt utformad information till skillnad från kulturarrangörerna där kravet på anonymitet är större (bilaga 5-7). Vid samtliga intervjuer har jag, med tillstånd av respondenten, använt ljudinspelning för att få en så korrekt återgivning som möjligt som grund för en vetenskaplig bearbetning (innefattande transkribering och kategorisering av materialet). Vid intervjuerna har jag, som ett stöd för mig själv, använt en utarbetad intervjumall (bilaga 8) som består av sex stycken teman i upplägg som följer tratt-tekniken. Utifrån hur intervjun förlöpt har frågorna ställts i den ordning som fallit sig naturligt. (Andersson, 1985, Holme & Solvang, 1997).

Intervjuerna har i samtliga fall utom ett (där ett barn ständigt pockade på uppmärksamhet) förts i en lugn miljö där samtalsklimatet varit avspänt. Frågorna har ställts på ett öppet men ändå riktat vis som stimulerat till resonemang och associationer från respondenterna. Jag har uppfattat det som att intervjupersonerna frikostigt delat med sig av sina personliga erfarenheter och åsikter till mig på ett förtroendefullt vis.

## **6. Resultat / analys**

### **6.1 Inledning**

Jag har i detta kapitel kategoriserat det omfattande materialet från de 14 genomförda intervjuerna i fyra för arbetet relevanta områden. Områdena är:

- Identitet
- Samhörighet

- Närmiljö / närhet till storstäder
- Kommunens roll

Det är inte okomplicerat att kategorisera intervjuresultat i olika områden eftersom de ständigt tangerar varandra. Framförallt har det varit svårt att särskilja de två första områdena eftersom de (mer än de andra områdena) flyter in i varandra. Jag anser att samhörighet inbegriper och stärker identitet och vice versa. En informant beskriver det: *”Att uppleva musik tillsammans bidrar till en gemenskap, vilket innefattar identitet, vilket för människor varandra närmare.”*

## 6.2 Identitet

Samtliga respondenter menar att allmänkulturella liveframträdanden är viktiga och betydelsefulla för människor. Vid jämförelse av livekulturupplevelsen med t.ex. TV eller Internet nämns bl.a: upplevelsen, känslan, atmosfären, närheten, närvaron, här och nu, nerven i det hela, att det berör någonting i dig m.m. Några menar att det är två olika typer av upplevelse som inte går att jämföra, t.ex. att se en fotbollsmatch på TV och att se den live, att man inte har någon social samvaro när man tittar på TV. En respondent uttrycker det:

*”Upplevelsen. Det är precis som att gå på en konsert jämfört med att lyssna på CD. Där har du skillnaden. Det är ju stämningen runt omkring. Alltså, det är här och nu jag upplever det här.”* En annan respondent säger: *”Om man sitter på första parkett får man acceptera att svetten stänker. Det blir den närheten. Det är nästan luktteater också.”*

Nedan följer några citat från kulturaktörerna rörande betydelsen av allmänkultur:

*”Jag vill ju gärna tro att det har en betydelse för var och en individ. Dels att vi förvaltar vårt språk och att poesi och lyrik ska ge själen sitt.”*

*”Kultur handlar om att få människan att växa.”*

*”Du måste ge dig tid som människa och sätta ner foten och lyssna både till ditt inre och att få influenser och må bra. Det är det som kulturen ska vara: Ett stöd för dig som människa.”*

*”Kulturen kan hjälpa människor till ett liv som blir någonting mer.”*

*”Den upplevelsen kan bli så stark så att de aldrig glömmer den.”*

*”Ja, det gör ju oss till bättre medborgare, ju”*

*”Det är grogrunden för välbefinnande”*

*”Från du föds så har du musik i hela ditt liv.*

*”Vilket ger dig sådana minnen som musik, va?”*

*”För många människor är kultur väldigt viktigt för att höja livskvalitet.”*

*”Visst kan man stärka sin identitet”*



Kulturchefen beskriver betydelsen som ett pågående ”språk” och leder det vidare till identitet:

*”Kultur är ju ett uttryckssätt, ett språk, ett sätt för folk att meddela sig, att informera sig, att bli synliga, att få utlopp på tankar, idéer och visioner. Att få ta del av andra så att säga, idéer, tankar, visioner. Så att säga ett upplevelserikt språk, även om det inte är det språk som vi i vanliga fall betecknar som språk (...) Så är det ett språk, ett sätt att kommunicera, och dom som är intresserade att lyssna, de går ju och tar del av de här utställningarna och försöker ta emot det här budskapet och tolka utifrån sina utgångspunkter och värderingar.”*

Chefen för område Fritid & kultur använder spänningen mellan begreppen kulturarv och framtida visioner kopplat till identitet.

*”Kulturen är ju ofta uttryck för framtida visioner och bilder. (...) Kulturarvet är viktigt, men skapandet och nytänkandet är minst lika viktigt för att komma vidare.”*

De flesta respondenter använder ordet kommunikation i beskrivningen av identitetsaspekter, andra beskriver det som:

*”När människor kan få ge är det ett tagande och givande.”*

*”Att utföra musik är ett känslomässigt uttryckssätt. Man uttrycker sina känslor. Då måste det finnas en mottagare annars förlorar det sin innebörd.”* *”Detta är något som händer precis framför dig just nu och man kan efteråt ofta prata med dom som framfört det.”*

Flertalet respondenter betonar att den kulturella upplevelsen bör vara positiv och rolig och menar att det man mår bra av stärker ens identitet. Positiva kulturella upplevelser kan vara ett sätt att tillfälligt fly från negativ och deprimerande nyhetsinformation som ständigt når oss. Några respondenter menar att allmänskulturens uppgift är att skapa debatt, eftertanke och nya sätt att se på saker och ting. Man menar att kulturen ska leva sitt eget liv och få möjligheter att göra det.

Flertalet respondenter menar att man kan lära sig uppskatta kultur. Några fördjupar resonemanget och ser det i ett pedagogiskt perspektiv som därmed får en identitetsmässig betydelse. Deras resonemang utgår från att om barn och ungdomar får tillgång till kultur tidigt så fostras man in i att lära sig olika typer av kultur. Denna grundkunskap kan väcka intresse att utöka och ta del av mer eller annorlunda kulturuttryck.

De flesta respondenter nämner stolthet i samband med beskrivningen av betydelsen av allmänskultur. Man menar att stoltheten över att någon/några i byn lyckats är kopplat till identiteten och att man därigenom känner stolthet över bygden.

Några respondenter menar att kultur kan vara ett medel för att minska kriminalitet och brottslighet eftersom man då får möjlighet att lägga energin på något positivt.

*"Jag kan nog tänka mig att de människor som har fått växa på det här viset lite, är inte dom som sedan springer på gatorna och slåss eller deltar i fotbollshuliganism, eller vad det är för nånting. Utan de har någonting annat, någonting mer i livet som gör att de inte behöver de här avarterna av yttringar.", "Varje sådan krona är en tia som är sparad i andra änden genom att man slipper bråk och stök och vandalisering."*

### 6.3 Samhörighet

Samtliga respondenter uttrycker på olika vis att själva kulturupplevelsen är medlet som skapar samhörighet mellan människor i det lilla samhället. *"Jag tror att kulturutbudet är ett sätt som får människor att kommunicera, mötas och utvecklas.", "alla sådana happenings ger en ökad samhörighet", "Det är ett stort gemenskapande värde i att se en levande upplevelse."* Denna samhörighet har betydelse både för den egna identiteten men även för att stärka den lokala bygdens identitet. Ord som nämns och återkommer är: Samhörighet, kommunikation, gemenskap, gemensamhetsupplevelsen, gemenskapsupplevelsen.

Nedan följer olika citat från kulturaktörerna om betydelsen av att uppleva kultur tillsammans med andra som man känner eller känner igen:

*"När man träffat varandra två gånger så börjar man bli bekanta med varandra."*

*"det här med gemensamhetsupplevandet och att folk kommer samman och har upplevelser ihop och att man har något positivt att prata om."*

*"Det är en kommunikation, samhörighet. Att man kan samlas runt någonting och kan prata. (...) man delar ju gärna upplevelsen med någon och jag tror att vi människor är såna; Vi behöver kommunikationen däremellan."*

*"Två timmar innan föreställningen samlas folk och pratar med varandra."*

*"Du gör ju något tillsammans helt plötsligt, va. Jaså du bor sidan om mig. Du fick på ett helt annat vis en gemenskap om något som var trevligt."*

*"Då tror jag att samhällsnyttan består i att, när man i pausen vid kaffet, eller när man träffar sina grannar eller när man går hem efteråt, (...) då tror jag man sitter och pratar flera dagar om det."*

*"Det pratar man ju om hela året. Var du där? Tänk vad mycket folk det var! (...) Det är något som lever med en. (...) Någonting som man har med sig och pratar vidare om och planerar vidare för nästa gång."*

Även kommunikationen och samhörigheten mellan publik och artist lyfts fram av några som en väsentlig del i samhörighet, speciellt då det är lokala artister, skådespelare eller konstnärer:

*”Nerven är nu och här. Det finns en utstrålning från artisten och vice versa en utstrålning mot artisten ifrån auditoriet. Det där är ett samspel och den bästa kulturen är när den riktigt skälver och lever, det är ju när auditoriet och podiet blir ett, va. (...) Det är en kommunikation i allra högsta grad ifrån publiken.”*

*”att vi då alltid har en paus mitt i, och där vi bjuder på frukt cider, vindruvor eller lite brieost eller något annat enkelt att äta. Men då man får mingla och tala och förhoppningsvis också artisterna har möjlighet att vara med och prata med publiken.”*

#### **6.4 Närmiljö / närhet till storstäder**

Samtliga respondenter menar att det är viktigt att kultur finns nära människor i det lilla samhället, speciellt när det gäller barn och ungdomar – men även för vuxna. Att kultur ska finnas i närområdet gör att möjligheterna att människor tar del av kultur ökar (kanske utan att det var meningen) och därmed är möjligheterna större att de effekter tillgodoses som redovisats i föregående resultatavsnitt (identitet och samhörighet). Flera av dessa redovisade effekter upplevs av kulturaktörerna som svårare att tillgodose i de större städerna där anonymiteten är större och där närheten saknas.

Att känna stolthet och att känna för bygden har redovisats tidigare under ”identitet”. Men det utgår egentligen från närmiljö känslan, d.v.s. att det som händer i närmiljön skapar känslan av stolthet för bygden – vilket är identitetsskapande och kan leda till samhörighet.

Betydelsen av att kultur finns i närmiljön beskriver en respondent:

*”Genom att råka hamna på saker utan att det egentligen var meningen (...) Kan man få dem att bara råka titta, så kan man öppna något och kanske få dem att vilja titta mera. Om man egentligen kommer för att dricka en kopp kaffe och blev kulturell på köpet.”*

Flera menar att om man fostras in i ett kulturintresse, genom att kultur finns i närområdet, så ökar möjligheterna att man söker vidare bland annan kultur t.ex. i de större städerna.

*”Om man får möjlighet att ta del av kultur i närområdet ökar nyfikenheten att åka till andra ställen för att ta del av mer nationell och internationell kultur.”* ,

*”Jag tror att det en liten kommun kan göra det är att skapa en plattform för människor att stå på och få ett större intresse vilket gör att man också då söker sig vidare ut och skaffar sig nya infallsvinklar, nya erfarenheter.”*

Närheten till storstäderna ses oftast som en fördel genom att det är nära och lätt att med allmänna kommunikationer ta sig dit. Samtidigt upplevs närheten till storstäderna och deras större kulturutbud som ett problem eftersom den lilla kommunens utbud drunknar i det stora. En respondent anför kostnadsfrågan som en aspekt på att ta sig till storstäderna och menar att alla kanske inte har råd att ta sig dit eftersom de stora evenemangen (stora konserter, musikfestivaler, opera, etc.) ofta kostar stora summor.

Flera respondenter (bl.a. de tre politikerna och de bägge tjänstemännen) betonar att Kävlinge varken kan eller ska ha ambitionen att konkurrera eller bygga upp några stora kulturinstitutioner eller bli ett regionalt eller nationellt kulturcentrum. Däremot bör Kävlinge dra nytta av fördelarna med närhet till större städer och de etablerade kulturinstitutionerna för att få del i det kulturutbud som finns där.

Nedan följer citat av två politiker, (fp) och (s):

*" Du kan ju aldrig skaffa dessa stora uppsättningar som du har på, som jag säger gamla Malmö stadsteater. Det heter väl Musikteatern idag? (...) Där är det ju en fördel att vi inte har så långt så att du kan åka dit. Du har många trevliga saker nere på Slagthuset. Du kan aldrig få detta här, dessa uppsättningar. Du kan ju inte få dessa uppsättningar som Köpenhamn har, det är ju huvudstäder, de är storstäder. Vi är en liten kommun. "*

*"Det är faktiskt så att vi tillhör region Skåne och region Skåne har stort kulturutbud som alla kommuner har möjlighet att ta del utav. (...) För där finns det ju väldigt mycket att hämta in egentligen...som vi hade kunnat ta del utav, som vi tyvärr inte gör. (...) Jag menar det säger sig själv att vi inte kan ha en konserthall här eller operahus eller något sådant, för den kulturen är så att säga den stora kulturen. (...) men den nära kulturen har en annan dimension, den är mer ska man säga kopplad till sin närmiljö. Utan vill man gå på de här större arrangemangen så bor vi väldigt centralt. (...) Ger man sig iväg till Malmö eller Köpenhamn eller vad du än ger dig iväg till så söker du en annan sorts kultur. Då är det, ska man säga, mer ett större kulturutbud då du inte behöver känna någon samhörighet med dem som finns runt dig. "*

### **6.5 Vilken roll bör den lilla kommunen ha för den lokala allmänculturen?**

Samtliga respondenter, förutom den politiker som representerar moderaterna, anser att kommunen på olika vis ska stödja den lokala allmänculturen. Visserligen menar m-politikern att det är viktigt med kultur i närområdet och att det finns ett brett kulturutbud men tycker inte att det ska finansieras med kommunala skattemedel. Det poängteras samtidigt att denna åsikt förmodligen inte når majoritet i det egna partiet.

Förslag på olika sätt som kommunen kan stödja (och till viss del redan idag stödjer) kulturevenemang är marknadsföring, information, lokaler, ekonomisk finansiering, renhållning, bajamajor, soptunnor m.m. Två av respondenterna menar att kommunens huvudsakliga roll bör vara att ge ekonomiskt bidrag till föreningar eller andra som tar kulturella initiativ. De menar att övriga funktioner huvudsakligen fungerar bra som det är idag, eftersom den egna föreningen sköter marknadsföring och information själv. De ser heller inget behov av samordning. Andra respondenter menar att det ekonomiska bidraget är en viktig del av flera funktioner som kommunen bör bistå med såsom samordning, information, lokaler, m.m.

11 av de 14 respondenterna talar om någon slags tjänst inom kommunen. Några utvecklar det och menar att det behövs en tjänst inom kommunen som samordnar och tillvaratar de initiativ som finns och uppstår i kommunen och som kan fungera som någon slags koordinator som processar fram nya möjligheter både inom kommunen och mot de större städerna. Sex av respondenterna benämner denna tjänst som en kultursekreterare medan andra benämner det som: Samordnare, koordinator, operativ kraft, spindeln i nätet, processmakare, katalysator.

*”Det är en tjänst som behövs – i övrigt behöver det inte kosta så mycket.”*

10 av de 11 som nämner en kommunal tjänst menar att en sådan person huvudsakligen ska arbeta underifrån och fånga upp de idéer som finns i kommunen och ge adekvat stöd så att arrangemangen kan förverkligas. Nedan följer citat från kulturarrangörer:

*”Det går aldrig att det kommer ovanifrån. Då blir det fel. Men däremot ska det finnas alltså sponsringen. När dom märker att det här vill folk. Då ska pengarna rinna till snabbt och lätt och ska liksom ges näring. Den här önskan att göra någonting.”*

*”Kultur kan inte katalogiseras. Det kan inte styras utav politiker och tjänstemän. Kulturen lever sitt eget liv (...) Men vad de kan göra är att stödja de grupper och de individuella arrangörer som brinner för det här. Att ge dem redskapen för att anordna bra saker. Det är tjänstemännens och politikernas roll att lyssna.”*

*”Sedan så kan jag se att det egentligen inte är så mycket som de ska behöva göra utan det ska få växa av sig själv, men med en sponsring från rätt håll. Det är inte dom som ska bära kulturen sedan utan det är ju alla innevanarna här som då blir mer engagerade och mer brinnande. (...) Det är dom som ska bära det istället.”*

En respondent menar däremot att det är kommunen som huvudsakligen ska stå för arrangemangen, men att de även kan stödja t.ex. fria grupper.

Nedan följer citat från politiker (fp) och (s):

*"Hade vi haft en kultursekreterare här som kunde komma med lite idéer och samordna och komma på några roliga grejer som får folk att bli engagerade till att göra nånting (...) Då är det ju kommunen som betalar den här kultursekreterare för att hon lägger ner kanske jobb på att få igång saker och ting. Välinvesterade pengar. Sedan behöver ju inte arrangemangen kosta skjortan för kommunen"*

*"Vi skulle kunna ha ett större kulturutbud om vi hade haft någon som kunde samordnat det. (...) att ha kommunikation och en dialog med de föreningar som redan finns. (...) Det är väl så att vi kanske inte har koll på vad vi har alltid eftersom vi inte har någon som har det övergripande samordningsansvaret."*

Nedan följer citat från tjänstemän:

*"Jag tror ju inte att kommunen kan svara för ett aktivt kulturutbud. Jag tror att kommunen kan skapa förutsättningar för kulturutövare att utöva sin kultur, att visa upp sig, att träffas, att samlas. Att fungera som någon form av katalysator för kulturarbetet. (...) Jag tror att kommunen ska ta en roll...inte som finansör! För det tror jag kommer bli fullständigt omöjligt. (...) Men däremot tror jag att kommunen ska försöka sätta sig som spindeln i nätet för att se till att väva ihop trådarna, sambandet, sammanhanget med de människor som redan finns och är intresserade. De ska ha en motpart som lyssnar, hjälper till med marknadsföring, idéer, lansering." (Kulturchef)*

*"Jag tror ju på att eftersom kulturen kommer ur människan själv, så tror jag inte att kommunen ska ha någon slags övergripande roll där man definierar begrepp i första hand och berättar för folk vad kultur är och vem som ska göra vad. (...) att det är alla i stort sett utom kommunen själv som ska producera kultur. (...) Det ska springa ur en drivkraft bland individer, föreningar och organisationer, enskilda utövare som konstnärer, författare eller andra. Men på något sätt att kanske samordna detta, att göra det tillgängligt att på något sätt ha den ork att hämta hem de regionala kunskaperna. Så tror jag, så att säga, att det i första hand är de rollerna man ska ha. Så att man producerar inte själv utan man ser till att produktionen blir så effektiv som möjligt." (Chef område Fritid & kultur)*

## **7. Diskussion**

### **7.1 Inledning**

Jag kommer i detta avsnitt diskutera en del av de resultat som framkom i föregående avsnitt. Jag börjar med den sociologiska frågeställningen: "Vilken betydelse har allmänskulturella liveframträdanden i Kävlinge kommun?" för att sedan gå vidare till den pragmatiska frågeställningen: "Vilken roll bör Kävlinge kommun ha i den lokala kulturen?". Genom att diskussionen kring den allmänskulturella betydelsen kopplas till Bourdieus teorier om habitus är min förhoppning att de identitets- och samhörighetsmässiga effekterna utgör en kontext till den pragmatiska frågeställningen om vilken roll kommunen ska ha i den lokala allmänskulturen.

### **7.2 Diskussion utifrån den sociologiska frågeställningen**

#### **7.2.1 Identitet**

Då det gäller kulturella liveframträdanden menar kulturaktörerna att det ingalunda går att jämföra med inspelat material utan framhåller betydelsen av den unika upplevelsen, känslan och närheten som händer här och nu. Upplevelsen bör vara positiv i sin karaktär men samtidigt utmanande och leda till eftertanke och debatt. Denna individuella och identitetsmässiga upplevelse leder till en slags kommunikation mellan givare och mottagare som ibland kan vara så intensiv så att man aldrig glömmer den. De menar att detta har en tydlig identitetsmässig betydelse som får människan att växa och utvecklas. Kopplat till Bourdieus teorier kan det uttryckas som att det tidigare förvärvade kulturella kapital som individen besitter bestämmer delvis hur hon uppfattar, förstår och värderar (d.v.s. internaliserar) en kulturell upplevelse och detta formar individens identitet, d.v.s. individens habitus.

Sammanfattning identitet: Genom den kulturella upplevelsen påverkas individen identitetsmässigt och med Bourdieus begrepp är det en internalisering av externalitet som påverkar individens habitus.

#### **7.2.2 Samhörighet**

I resultatet framgår det att respondenterna menar att själva kulturupplevelsen är medlet som skapar samhörighet mellan människor i det lilla samhället. Kulturaktörerna har internaliserat denna uppfattning och arrangerar därför ofta kulturframträdandet med t.ex. pauser med tilltugg som underbygger möjligheter till samhörighet och kommunikation. För att utgå från den identitetsmässiga upplevelsen där kommunikationen sker mellan kulturgivare och kulturmottagare uppstår nu en tredje faktor d.v.s. att man inte är ensam om denna liveupplevelse utan att det sker tillsammans med andra människor. Den individuella upplevelsen vill man kanske dela med sig av och stämma av om de andra upplevt det på ett liknande vis (självspegling), men det kan även vara en tyst tillfredsställelse

att uppleva något gemensamt med andra. Upplevelsen kan sedan ligga till grund för en fortsatt social kontakt och man börjar bli bekanta med varandra tack vare den gemensamma kulturupplevelsen. Kopplat till Bourdieu kan man säga att genom kulturupplevelsen, som äger rum i det allmänkulturella fältet men där även människor från andra fält deltar (Kävlinges sociala fält), stärks det kulturella kapitalet men även det sociala kapitalet – eftersom arrangemanget ger möjligheter till social interaktion. Sociala och samhörighetskapande effekter uppnås även en tid efteråt i det lokala samhället då man träffas och kan prata om den gemensamma upplevelsen eller att man berättar om sin upplevelse för andra, som inte var där.

Sammanfattning samhörighet: Utifrån den identitetsmässiga upplevelsen (se ovan, identitet), där internalisering av externalitet sker följer även en önskan att dela med sig av upplevelsen, d.v.s. en externalisering av internalitet. Det är alltså inte bara individen som påverkas identitetsmässigt utan detta påverkar i sin tur också andra individer i hennes närhet. Detta sker delvis omedvetet och det sociala fält som individen befinner sig i spelar viss roll för hur hon förstår och värderar den upplevelsen hon varit med om samtidigt som individen och dess upplevelser påverkar dess sociala fält. Vad jag menar med detta är att om en människa förändras utifrån en upplevelse så märker omgivningen detta och därmed påverkas även omgivningen omedvetet av detta. Det är i denna process som habitus utvecklas såsom Bourdieu uttrycker det: ”Dialektiken mellan internalisering av externalitet och externalisering av internalitet.”.

### **7.2.3 Närmiljö/närhet till storstäder**

Resultatet visar att livekulturupplevelserna bör finnas i närmiljön eftersom då ökar möjligheterna att människor tar del av kulturutbudet. Eftersom det inte kostar något att ta sig dit (eller i alla fall mindre än att ta sig till de större städerna) ökar det ekonomiska kapitalet vilket motiverar ett deltagande där även det kulturella och sociala kapitalet förstärks. Om det allmänkulturella fältet i Kävlinge kommun har ett starkt kulturellt och socialt kapital så påverkar det hela det sociala fältet i Kävlinge, vilket genom det lilla lokala samhällets närhet mellan individer kan påverka människor från andra fält att ta del av allmänkulturella framträdanden. Det är alltså inte bara kulturintresserade människor som deltar utan även andra lockas dit, eftersom det sker i närmiljön och andra vittnar om att det är intressant, roligt och man kan träffa andra trevliga människor från närområdet (det finns alltså möjligheter att stärka de kulturella och sociala kapitalen). Den sociala interaktionen förefaller alltså kunna påverka samhällsklasserna i större utsträckning i det mindre samhället, till skillnad från större städer. Jag har inte haft avsikten att studera olika professioner och klasser, men genom den närhet som finns i det mindre samhället tror jag att förflyttningar i Bourdieus sociala fälts positioner kan ske lättare än vad som är fallet i större städer (se figur 2, sid 8). Jag grundar denna uppfattning på intervjuresultaten där



det framgår att människor från alla samhällsklasser samlas kring olika typer av kulturframträdanden i Kävlinge och att samhörighet vid dessa tillfällen då utvecklas över samhällsklasserna. Medlet för dessa förflyttningar är således kulturevenemanget, som kan överbrygga de krafter som Bourdieu menar strukturerar rummet, vilket leder till de identitets- och samhörighetsmässiga effekter som får en människa att växa, d.v.s. leder till att habitus utvecklas, enligt Bourdieu.

Då Kävlinges geografiska situation har en närhet till flera storstäder är aktörernas syn att efter att ha tagit del av de lokala kulturupplevelsorna, vilket människor i allmänhet börjar utforska, så söker man sig sedan vidare till de större städernas kulturutbud för att fortsätta sina kulturella utforskningar. Individerna strävar alltså (omedvetet) efter att utveckla sitt habitus vad gäller de identitetsmässiga effekterna men missar då samtidigt de samhörighetsskapande effekterna vilka är betydligt svårare att tillgodogöra sig i storstaden. Om detta leder till att man åter söker sig tillbaka till den lokala kulturen, borde det påverka förväntningarna på det allmänskulturella fältets kulturella kapital. Detta är ett exempel som kan förklara Bourdieus teori om att habitusens dispositioner både blir strukturerade och strukturerar fältet.

Då det gäller det symboliska kapitalet så har jag inte undersökt detta men jag har fått kännedom om ett flertal lokala kulturkändisar i kommunen som därmed stärkt sitt symboliska kapital i form av ära och prestige. Ett starkt kulturliv som kanske även producerar kulturkändisar skapar en slags stolthet för bygden. Den utgår ju från närmiljökänslan och kan bidra till identitets- och samhörighetskapande effekter och den är ju ett slags kollektivt symboliskt kapital som bidrar till ett förstärkt habitus.

Sammanfattning närmiljö/närhet till storstäder: Att kulturframträdanden sker i närmiljön stärker framförallt samhörigheten mellan människor i den lilla kommunen. Det kulturella kapitalet stärker det sociala kapitalet i det allmänskulturella och det sociala fältet. Samhörighet över samhällsklasser i ett lokalt samhälle skulle kunna underlätta sociala positioners förflyttningar inom det sociala fältet. Människors habitus struktureras av fältet och vice versa.

#### **7.2.4 Sammanfattning av diskussion kring identitet, samhörighet och närmiljö/närhet till storstäder**

I denna studie har jag använt mig av Bourdieus habitusbegrepp som jag applicerat på resultatens tre kategorier; identitet, samhörighet och närmiljö/närhet till storstäder. Genom att göra detta framkommer det att, med kulturframträdandet som medel, stärks de olika kapitalen (främst de kulturella och det sociala) och det tycks även finnas möjligheter till att de olika sociala fälten kan närma sig varandra och därmed kan även individers sociala positioner närma sig varandra. Sammantaget tyder

det på att människors habitus stärks, d.v.s. de internaliserade strukturer som ger förmågan att sortera extern information och agera vilket förenklat uttryckt omedvetet sker genom att internalisera externaliteten och att externalisera internaliteten.

En bieffekt av att kulturutbudet utvecklas och förstärks i en liten kommun som Kävlinge, kan vara att fler individer engagerar sig i att utöva kultur på olika vis. Detta leder förmodligen till att fler människor i den kulturutövande personens närhet ”lockas” till att besöka olika lokala livekultur-evenemang.

Sannolikt kan olika sociala fält strida om de olika kapitalen utifrån Bourdieus teorier vilket kanske hade visat sig tydligare i en utökad studie. Exempel på strid mellan fälten är att kulturarrangörer efterfrågar större kulturbidrag än vad politiker tar beslut om (den politiska arenan motverkar den kulturella arenan att utvecklas optimalt), ett annat är allmänskulturens undanträngda plats i förhållande till de andra områdena i beslutsprocessen (se bilaga 2)

Men i denna avgränsade studie där jag utgått från det allmänskulturella fältet i Kävlinge kommun, har jag, som tidigare redovisat, företrädesvis sett stärkande samband mellan de olika kapitalen. En frågeställning som kommit upp i flera intervjuer är om det kan uppstå en situation då olika kulturframträdanden konkurrerar med varandra och om det i så fall kan leda till en kulturell utarmning. Exempel på frågeställningar har varit om det blir för många teaterföreningar, för många musikframträdande, för många gallerier eller ifall någon stor kultursatsning typ en festival kan ge en sådan konkurrerande och utarmande effekt? Respondenternas uppfattningar var att det aldrig kan bli för mycket kultur utan man menar att ett utökat kulturutbud i kommunen enbart stärker annan kultur såsom ringarna på vattnet. De har förklarat att om mycket händer i närmiljön får det en positiv spiraleffekt vilket leder till att fler söker sig ut till kulturutbudet i kommunen istället för att bege sig till andra städer. Man menar att det kompletterar och stärker – inte konkurrerar.

### **7.3 Diskussion utifrån den pragmatiska frågeställningen**

#### **7.3.1 Kommunens roll**

Allmänskulturens plats i beslutsprocessen har naturligtvis betydelse (se bilaga 1). Kävlinge kommun omorganiserade beslutsprocessen på nämndnivå i början på 90-talet vilket fick resultatet att den gamla fritids- och kulturnämndens ansvarsområden numera ingår i den stora kulturnämnden, tillsammans med förskole-, grundskole- och arbetsmarknadsfrågor (se bilaga 2). Att kulturnämnder, som var vanligt under 70-, 80-talet, blivit sammanslagna med andra ansvarsområden är något som

förövrigt skedde i ett flertal kommuner i Sverige under denna tidsperiod (Svensson & Lundberg, 1996). I bilaga 2 framgår det att allmänculturen enbart är en liten beståndsdel i alla Kulturs verksamheter, något som några respondenter nämnde som problematiskt eftersom allmänculturen får en undanträngd plats i förhållande till alla andra frågor som kulturnämnd och verksamhetsledning har att arbeta med. I bilaga 3 framgår det att chef Fritid & kultur inte har någon ansvarig tjänsteman för allmänculturen (förutom 25% barnkultursekreterare), och därmed ligger formellt även det operativa ansvaret på honom, vilket han själv ser som otillräckligt. Idag utgår (efter ansökan) ekonomiskt bidrag och annat kommunalt stöd till föreningar och personer som anordnar kulturell verksamhet inom kommunen, men det finns för närvarande ingen kommunal tjänst som aktivt verkar som samordnare inom kommunen (förutom barnkultursekreteraren som samordnar och anordnar olika former av kulturevenemang som riktar sig till barn och unga). Trots detta anser flertalet informanter att kulturutbudet i Kävlinge kommun är ganska gott (men att det borde bli bättre), vilket anses bero på de enskilda personer eller föreningar/organisationer som år efter år entusiastiskt verkställer olika kulturevenemang (se bilaga 4). Det har framkommit att kommunen tidigare haft kultursekreterare anställd som aktivt arbetade ut mot de lokala kulturella krafterna. Respondenter har berättat om gemensamma kulturarrangemang där ett flertal föreningar och individer samverkade kring t.ex. "Vikingaspelen", "Tågfesten" och andra liknande arrangemang som förenade det lokala samhället och skapade en stolthet i bygden. Kring dessa arrangemang var kultursekreteraren en nyckelfigur och det kan vara en av förklaringarna till att Kävlinge fortfarande har ett förhållandevis livaktigt kulturliv.

Fördelarna med en gemensam nämndsorganisation där kultur ingår är att kulturaktiviteter lättare kan implementeras i de andra verksamhetsområdena, vilket är väsentligt för att tidigt grundlägga kulturintresset hos barn och unga. Frågan är dock om kulturverksamheterna i stort får samma kraft att utvecklas i en så pass stor besluts- och verksamhetsorganisation där de olika frågorna ständigt måste prioriteras. I denna fråga skulle Bourdieus teorier kring *kampen* om fältet möjligen kunna appliceras, något jag däremot inte avser att fördjupa mig i.

Några kulturarrangörer nämner att höga entréavgifter utestänger vissa människor från att ta del av allmänculturen och förespråkar låga avgifter. Låga avgifter förutsätter i de flesta fall en kommunal ekonomisk sponsring på något vis men i gengäld kan alltså många andra "vinster" i form av identitets- och samhörighetsskapande effekter göras. Med Bourdieus terminologi betyder låga avgifter att det ekonomiska kapitalet stödjer det kulturella kapitalet och även de andra kapitalen som följer av detta. Den moderata politikern menar däremot att om människor tjänar mer pengar har de råd att betala den ökade reella kostnaden för kulturframträdanden. Någon kulturarrangör nämner

även att ett rikt lokalt kulturliv motverkar brottslighet och vandalism och att det på det viset totalt stärker den kommunala ekonomin.

Kävlinges geografiska placering med närhet till de större städernas enorma kulturutbud är en nackdel i hänseendet att det dränker den lilla kommunens kulturutbud. Mindre kommuner som ligger längre ifrån storstäder har mycket bättre förutsättningar att få större publik vid sina arrangemang eftersom människor där inte har lika mycket att välja på i sin närhet. Kommunens geografiska placering och de omvärldsfaktorer som det för med sig spelar alltså en avgörande roll för det allmänkulturella fältets utveckling. Därmed anser jag inte det möjligt att generalisera resultaten i denna studie till andra kommuner, eftersom detta är en faktor som gör att det inte går att göra generella jämförelser. En annan faktor är beslutsorganisationen som skiljer sig åt i olika kommuner (se bilaga 1).

I Svensson & Lundbergs bok "Kultur som resurs" beskrivs åtta kommuner som på olika vis stödjer olika lokala kulturarrangemang. Det är alltså svårt att finna en mall för hur kommunens roll bör vara, eftersom det skiljer sig utifrån en mängd förutsättningar som är unika för varje kommun. Det gemensamma tycks vara att kommunerna sörjer för att tillgodose olika typer av förutsättningar för de lokala initiativ som uppkommer. Förutsättningarna kan vara ekonomiskt stöd såväl som tekniskt och materiellt stöd. Det kan vara tillhandahållandet av lokaler och mötesplatser eller informations- och samordningsstöd. Flera lyckade kultursatsningar, där effekter liknande de som framkommit i föreliggande uppsats, redovisas (Svensson & Lundberg, 1996). I Kävlinge kommuns kulturplan under område Fritid & kultur är ett av målen att det ska finnas mångfald i utbudet av kulturaktiviteter och att detta anses uppnått när: *"ett varierat utbud av offentliga kulturarrangemang genomförs av olika aktörer."* I Kulturdepartementets faktablad "Den nationella kulturpolitiken" (december 2000) uppräknas de sju målen för den nationella kulturpolitiken (bilaga 9). Det framgår att ambitionen med målen ska vara vägledande för all kulturverksamhet och gälla både stat, landsting och kommuner.

I resultatet av min studie framkommer tydligt att en slags kommunal tjänst efterfrågas av både politiker, tjänstemän och kulturarrangörer, som dels kan arbeta med övergripande samordning och stöd men även processa de möjligheter som finns i regionen (gentemot Landstinget). Kävlinges geografiska placering med närhet till de större städernas kulturutbud är även en fördel i hänseendet att det kan öppna möjligheter att sådan tjänst förutom att samordna de lokala kulturutövarna kan processa fram möjligheter att engagera andra kulturattraktioner via de större städerna. De sju nationella målen bör vara en ledstjärna i en sådan tjänsts arbete (Bilaga 9).

I resultatet framkommer även att en sådan kommunal tjänst huvudsakligen ska arbeta underifrån och fånga upp initiativ och idéer från föreningar och individuella arrangörer. Man menar att kultur inte får komma ovanifrån, vilket också har stöd i litteraturen (Kulturdepartementet, 2000, Svensson & Lundberg, 1996). Frågan är om resultatet blivit detsamma om studien riktat sig till allmänheten istället för som nu till olika kulturaktörer? Personligen tror jag att allmänheten i större utsträckning har uppfattningen att kommunen själv borde arrangera. Att kulturaktörer har åsikten att kulturen ska komma underifrån kan delvis bero på ett visst egenintresse, men framförallt tror jag att de har en kunskap om hur fältet (den allmänskulturella arenan) fungerar – som delvis grundar sig på deras förvärvade erfarenheter i denna fråga (habitus). Min teori är att kulturaktörerna, framförallt kulturarrangörerna men även politiker och tjänstemän, drivs utav att allmänskulturen ska vara framgångsrik för att kunna förstärka samtliga kapital – det kulturella, det ekonomiska, det sociala och det symboliska kapitalen – framför allt för det lokala samhällets del, men i viss mån delvis även för sin egen skull.

#### **7.4 Statliga mål och riktlinjer**

I regeringens proposition ”Mål för folkhälsan” poängteras under målområde 1 kulturens betydelse: *”För att nå det övergripande folkhälsomålet skall särskild vikt läggas vid att stärka förmågan och möjligheten till social och kulturell delaktighet för ekonomiskt och socialt utsatta personer (...)*” (prop. 2002/03:35, sid 47). Regeringen menar i likhet med resultaten i föreliggande uppsats att kulturen är ett viktigt medel för social samvaro och skriver vidare att kulturen har betydelse för folkhälsan då de pekar på barn och ungas möjligheter att delta i kulturlivet. *”Målen för kulturpolitiken är därför viktiga och ändamålsenliga även ur ett folkhälsoperspektiv*” (Prop. 2003/03:35, sid 57). Statens folkhälsoinstitut (FHI) höll i januari 2003 en intern hearing om sambandet mellan kultur och hälsa (Statens folkhälsoinstitut, 2003). Ett flertal samband presenterades och i slutordet konstaterar generaldirektören att kulturen är en självklar del av hälsa och att en plan för det fortsatta arbetet ska tas fram. Detta är intressant eftersom resultaten i denna uppsats pekar på samma slutsats, d.v.s. att kulturupplevelser är betydelsefulla för människor både identitets- och samhörighetsmässigt och därmed kan man dra slutsatsen att det är hälsofrämjande. Därför är det lovande att en fortsatt forskning för att befästa de hälsobringande effekterna av kultur samt framtagande av planer nu genomförs på statlig nivå.

## **8. Slutsats**

### **8.1 Vilken betydelse har allmänskulturella liveframträdande för människor i Kävlinge kommun?**

Resultatet av den undersökning jag gjort av kulturaktörernas syn pekar tydligt på att allmänskulturell konsumtion har stor betydelse för människors välbefinnande, både identitetsmässigt och samhörighetsmässigt i Kävlinge kommun. Kopplat till Bourdieus sociologiska teorier kring fält, kapital och habitus så styrks resultatet. Regeringen lyfter fram sambandet hälsa och kultur i propositionen om mål för folkhälsan. Det statliga Folkhälsoinstitutet konstaterar att kultur och hälsa är nära förknippade med varandra och Folkhälsoinstitutet ska arbeta fram planer för det fortsatta arbetet kring denna koppling. Kulturdepartementet har (utifrån olika lagda propositioner och betänkanden) utarbetat sju mål för den nationella kulturpolitiken. Sammantaget styrker dessa ovan nämnda fakta och sammanhang den relativt begränsade undersökning som jag gjort i denna fråga, nämligen att kultur har en ganska stor betydelse för människor identitetsmässigt i allmänhet och för människor i ett lokalt samhälle i synnerhet – eftersom allmänskulturella liveframträdande i en mindre kommun också har en samhörighetsskapande effekt som för människor närmare varandra. Detta menar jag är en viktig betydelse för människor rent sociologiskt.

### **8.2 Vilken roll bör den lilla kommunen ha för den lokala allmänskulturen?**

Resultatet av undersökningen visar på att samtliga respondenter utom en menar att kommunen ska understödja allmänskulturella initiativ på olika vis. Det kan vara att tillhandahålla tjänster, information eller material men också att ge ekonomiskt stöd till kulturarrangörer.

Majoriteten (11 av 14) förordar att kommunen bör inrätta en tjänst som arbetar med de allmänskulturella frågorna. Denna tjänst benämns olika av olika respondenter, t. ex: kultursekreterare, samordnare, koordinator, operativ kraft, spindeln i nätet, processmakare, katalysator. I denna tjänsts arbetsuppgifter bör ingå att samordna de allmänskulturella lokala frågorna inom kommunen men också att arbeta mot de regionala och nationella kulturinstitutionerna. De sju målen för den nationella kulturpolitiken (Kulturdepartementet, 2000) bör ligga som en riktlinje för denna tjänsts arbete.

Något som tydligt framhålls är att kulturen ska uppstå och verka utifrån de lokala initiativ som uppkommer och att kommunens uppgift är att understödja detta på olika vis. Kulturyttringar får inte komma ovanifrån, något som t.ex. är nödvändigt för att kunna uppnå mål fyra i den nationella kulturpolitiken: *"Ge kulturen förutsättningar att vara en dynamisk, utmanande och obunden kraft i*

*samhället.” men även mål tre: ”Främja kulturell mångfald, konstnärlig förnyelse och kvalitet och därigenom motverka kommersialismens negativa verkningar”. (Kulturdepartementet, 2000)*

Nedan följer ett citat av Kulturchefen som är nämndsansvarig tjänsteman och därmed ytterst ansvarig för Kulturverksamheten i Kävlinge kommun som får avsluta denna uppsats:

*”Vi behöver någon typ av funktion när det gäller kultur.(...) Jag tror att det jag kan göra för Kävlinge kommun är att skapa utrymme för en tjänst med någon som kan driva och genomföra de här frågorna som är mycket mer genomtänkt än vad jag är eller någonsin kommer att bli. Min grundinställning är igen att jag tror att kulturutbudet är ett sätt som får människor att kommunicera, mötas och utvecklas. Det är jag helt övertygad om.”*

## 9. Litteraturlista

Andersson, Bengt-Erik, 1985, *Som man frågar får man svar –en introduktion i intervju och enkätteknik*, Tema Nova, Kristianstad.

Bourdieu, Pierre, 1993, *Kultursociologiska texter*, Brutus Östlings Bokförlag Symposium, Stockholm/Stehag.

Holme, Idar Magne & Solvang, Bernt Krohn, 1997, *Forskningsmetodik, Om kvalitativa och kvantitativa metoder*, Studentlitteratur Lund.

Humanistiskt-samhällsvetenskapliga forskningsrådet, 1999, *Etikregler för humanistisk-samhällsvetenskaplig forskning*.

Hågård, Siv, Kindblom, Leif & Sundberg, Åke, 2003, *Kultur & folkbildning*, Förlags AB Björnen, Borlänge.

Johansson, Thomas & Miegel, Fredrik, 1996, *Kultursociologi*, Studentlitteratur Lund.

Kulturdepartementet, 2000, *Den nationella kulturpolitiken*, Stockholm.

*Kulturplan*, 2004, Kävlinge kommun, Kävlinge.

*Kävlinge kommun 30 år*, 2004, Kävlinge kommun.

Moe, Sverre, 1994, *Sociologisk teori ("Bourdieu – det sociala som strukturerad praxis")*, Studentlitteratur, Lund.

*Nationalencyklopedins ordbok*, 2000, Bra böcker, Höganäs.

Patel, Runa & Davidsson, Bo, 1994, *Forskningsmetodikens grunder, att planera genomföra och rapportera en undersökning*, studentlitteratur Lund.

Patton, Michael Quinn, 1980, *Qualitative evaluation and research methods*, Sage Publications Inc, London

Regeringens proposition 2002/03:35, 2002, *Mål för folkhälsan*, Stockholm.

*SAOL, Svenska Akademiens Ordlista över Svenska språket*, 1998, Stockholm.

Statens folkhälsoinstitut, 2003, *Kulturen - en viktig bestämningsfaktor för folkhälsan, dokumentation från en hearing om kultur och hälsa*, Rapport nr 2003:28, Stockholm.

Svensson, Alvar & Lundberg, Kerstin (red), 1996, *Kultur som resurs*, Kommunförbundet, Stockholm.

Waters, Malcolm, 1998, *Modern Social Theory ("Bourdieu: capitalizing on culture")*, London.



## 10. Litteraturlista hemsidor (Avser bilaga 1)

[www.angelholm.se](http://www.angelholm.se)

[www.astorp.se](http://www.astorp.se)

[www.bastad.se](http://www.bastad.se)

[www.bjuv.se](http://www.bjuv.se)

[www.bromolla.se](http://www.bromolla.se)

[www.burlov.se](http://www.burlov.se)

[www.eslov.se](http://www.eslov.se)

[www.hassleholm.se](http://www.hassleholm.se)

[www.helsingborg.se](http://www.helsingborg.se)

[www.hoganas.se](http://www.hoganas.se)

[www.hoor.se](http://www.hoor.se)

[www.horby.se](http://www.horby.se)

[www.kavlinge.se](http://www.kavlinge.se)

[www.klippan.se](http://www.klippan.se)

[www.kristianstad.se](http://www.kristianstad.se)

[www.landskrona.se](http://www.landskrona.se)

[www.lomma.se](http://www.lomma.se)

[www.lund.se](http://www.lund.se)

[www.malmo.se](http://www.malmo.se)

[www.orkelljunga.se](http://www.orkelljunga.se)

[www.osby.se](http://www.osby.se)

[www.ostragoinge.se](http://www.ostragoinge.se)

[www.perstorp.se](http://www.perstorp.se)

[www.simrishamn.se](http://www.simrishamn.se)

[www.sjobo.se](http://www.sjobo.se)

[www.skurup.se](http://www.skurup.se)

[www.staffanstorp.se](http://www.staffanstorp.se)

[www.svalov.se](http://www.svalov.se)

[www.svedala.se](http://www.svedala.se)

[www.tomelilla.se](http://www.tomelilla.se)

[www.trelleborg.se](http://www.trelleborg.se)

[www.vellinge.se](http://www.vellinge.se)

[www.ystad.se](http://www.ystad.se)

Samtliga E-postadresser är kontrollerade 2006-03-16

## Kulturens plats i den kommunala politiska beslutsprocessen

### - En kartläggning av de Skånska kommunerna

#### Kulturnämnd

Bromölla  
Helsingborg  
Hässleholm  
Höör  
Landskrona  
Malmö  
Perstorp  
Trelleborg  
Ängelholm

#### Kultur- och fritidsnämnd

Burlöv	Lund
Båstad	Simrishamn
Eslöv	Sjöbo dessutom turism
Höganäs	Staffanstorp
Hörby	Ystad
Klippan	Åstorp
Kristianstad	Örkelljunga
Lomma	Östra Göinge dessutom turism

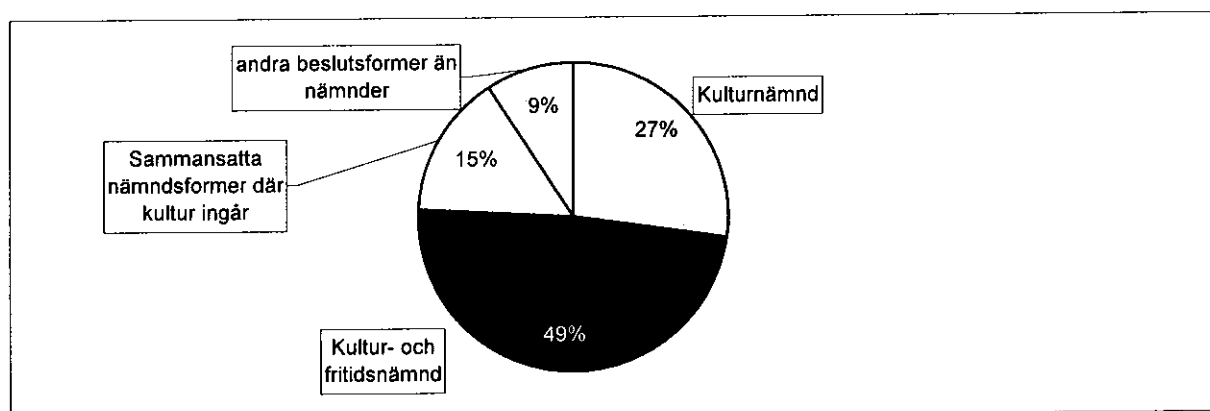
#### Sammansatta nämndsformer där kultur ingår

Bjuv	Benämns Kultur- och utbildningsnämnd: Kultur, fritid, förskola, skola och vuxenutbildn.
Kävlinge	Benämns Kulturnämnd: Kultur, fritid, förskola, skola och vuxenutbildn.
Osby	Benämns Utbildningsnämnd: Kultur, fritid, förskola, skola och vuxenutbildn.
Svalöv	Benämns Kultur- och utbildningsnämnd: Kultur, fritid, skola och barnomsorg
Vellinge	Benämns M-nämnd: Kultur, fritid, skola, förskola, fritidshem, vård/omsorg, individ- o familjeomsorg

*OBS! Skola innefattar: grundskola, särskola och gymnasieskola samt skolbarnomsorg*

#### Andra politiska beslutsformer än nämnder

Svedala	Kulturutskott i Kommunfullmäktige
Skurup	Tillväxtberedning direkt under Kommunstyrelsen: Kultur, turism, näringsliv, arbetsmarknad miljö, trafik, fysisk planering, infrastruktur
Tomelilla	Tillväxtberedning direkt under Kommunstyrelsen: Kultur, fritid, turism, miljö, fysisk planering, infrastruktur, information, marknadsföring, tillgänglighet, renhållning m.m.



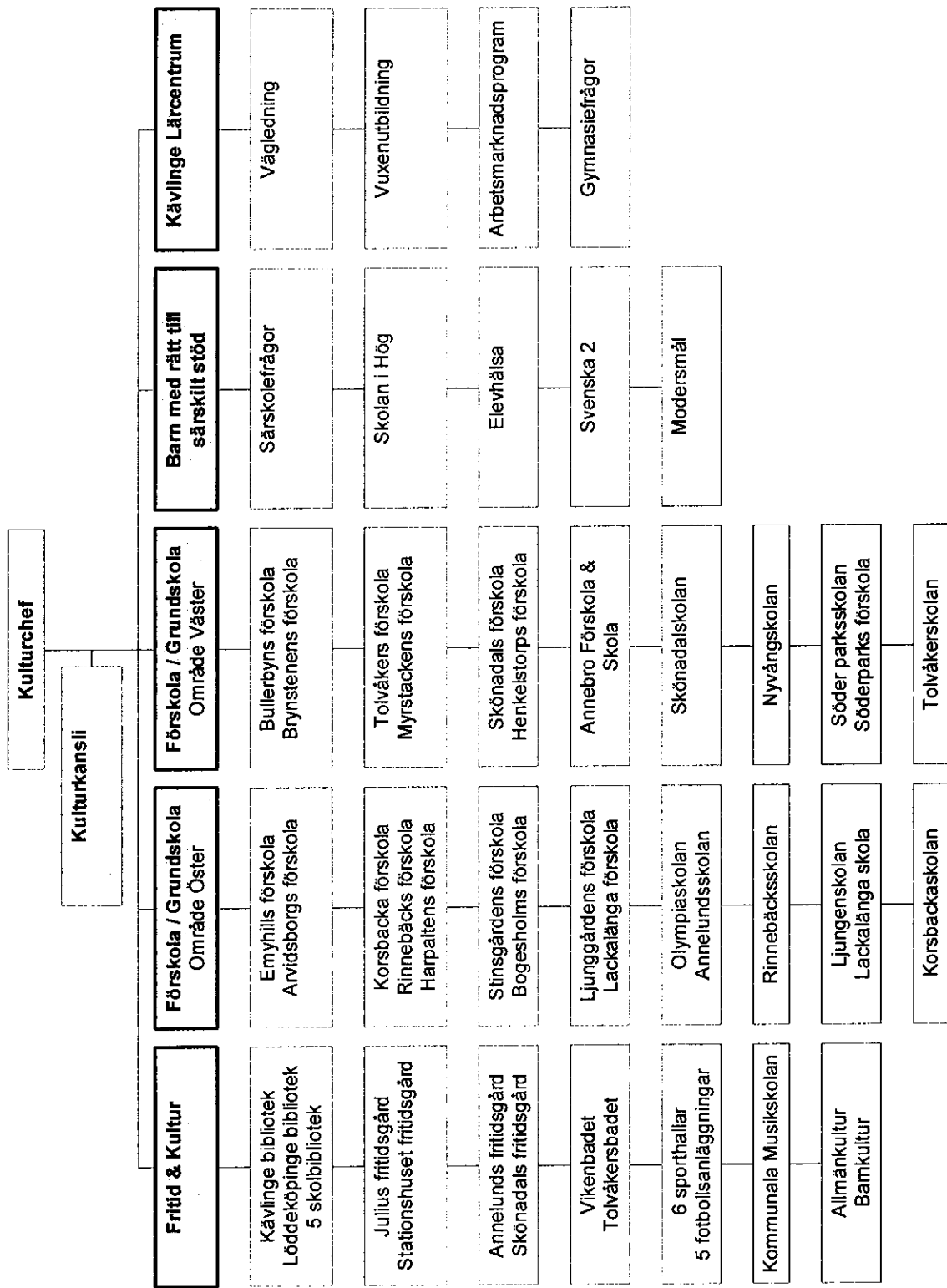
**Kommentarer:** "Kultur" motsvarar hela det kommunala begreppet som innefattar allmänkultur, barnkultur, musik och kulturskola, bibliotek, m.m.

Denna kartläggning beskriver enbart den kommunala politiska beslutsprocessen vilket innebär att i vissa kommuner som t.ex. har en egen politisk kulturnämnd, kan verksamheten vara sammanslagen i en större förvaltning där kultur ingår tillsammans med andra verksamhetsområden.

**Källa:** Kommunernas hemsidor, samt kompletterande telefonsamtal där det krävts för att nå klarhet.

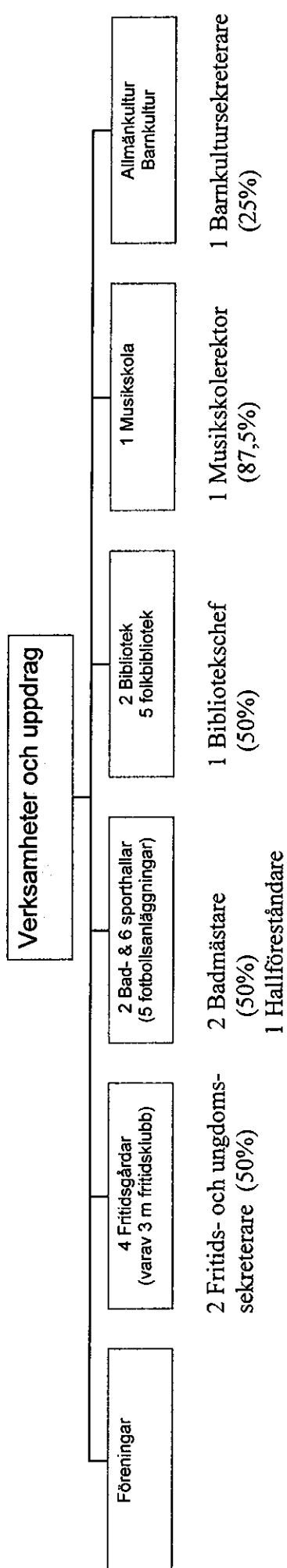
# Organisationskiss för Kulturs verksamheter

## Fritid Kultur Förskola Skola Lärcentrum



# Organisationsskiss för område Fritid & Kultur

## Chef Fritid & Kultur



## Sammanställning av allmänskulturställen/platser i Kävlinge kommun

### Musikverksamhet:

- Visor vid havet (Sommarprogram som framförs i Barsebäck. Samarr. med kommunen)
- Musik vid ån (Sommarprogram som framförs på olika ställen längs Kävlingeån – utomhus eller i kyrkor. Lödde och Kävlinge församling i samarr med kommunen.)
- Kävlinge brassband
- Gospel joy (Missionskyrkans kör)
- Sex stycken kyrkoförsamlingar bedriver körverksamheter för Kyrkokörer, barn- och ungdomskörer samt seniorkörer
- Kommunala musikskolan  
(Hemsida: <http://www.kavlinge.se/toppmeny/kulturfrid/musikskola.4.511441921072817370a80003450.html>)
- Kävlinge kommuns barnkultursekreterare
- Ett flertal enskilda musikkonstellationer som framför musik

### Teaterverksamhet:

- Kävlinge amatörteater (Hemsida: <http://web.telia.com/~u46709019>)
- Kävlinge riksteaterförening
- Staffan Björklunds teater (Dockteater) (Hemsida: <http://www.sbteater.se>)
- Teater Oscar

### Konst:

- Löddeköpinge konstnärsförening
- Vid ån (galleri, ligger vid Lilla Ro)
- Ett flertal enskilda konstnärer varav 5 st deltog i konststrundan våren 2005.
- Kävlinge Kommuns konstförening, utanför Fullmäktigesalen på kommunhuset visas konst regelbundet.
- Offentlig konst (17 st offentliga konstverk är listade på Kommunens hemsida: <http://www.kavlinge.se/toppmeny/kulturfrid/offentligakonstverk.4.511441921072817370a80004234.html>)

### Dans:

- Aktiv ungdoms "Zwing it" Löddeköpinge dansförening (Hemsida: <http://www.zwingit.nu>)
- Barsebäcks Folkdanslag (Hemsida: <http://home.swipnet.se/barsebacksfolkdanstag>)
- Kävlingebygdens Folkdansgille
- Kävlinge squaredancers
- Trehäradsbygdens Folkdansgille

### Övrigt:

- Harjager Härads fornminnes- och hembygdsförening (Hemsida: <http://www.harjager.se>)
- Vikingatider (Vikingaby där olika musik- och rollspelsteaterföreställningar framförs)  
(Hemsida: <http://www.vikingatider.se>)
- Kommunen arrangerar ibland musik och/eller dans etc vid invigningar, representation eller annat firande t.ex. Nationaldagsfirande etc.
- Studieförbund, det finns olika studieförbund som anordnar olika kurser i musik, dans och konst.
- Kävlinge Folkets Park, anordnar egna kulturprogram, samt att Kävlinge amatörteater anordnar sommarteater där.
- Kävlinge kulturscen, Belägen i Korsbackaskolan med c-klassad teaterscen, 270 sittplatser. Bl.a. anordnar Kävlinge riksteaterförening föreställningar här.
- Kävlinge teater. Teaterscen med 150 sittplatser.
- Center Syd. En scen i köpcentrat där olika kulturframträdande genomförs.
- Solbacken. En rotunda där dans, disco och musikframträdande arrangeras.

LUNDS UNIVERSITET  
Sociologiska institutionen  
Handledare: Anders Järnegren  
Tel: 046 – 222 88 28

## Information till intervjupersoner

Jag heter Rolf Perleij och studerar sociologi 41-60 p på Lunds universitet. I kursen ingår att skriva en 10 p uppsats och jag har valt att skriva om: **Den lilla kommunens roll i den lokala kulturen**. Kävlinge kommun kommer att utgöra studieobjekt.

Ordet Kultur är idag ett begrepp som är brett och omfattar en mängd områden. Jag har i denna studie valt att avgränsa begreppet kultur till den s.k. **allmänskulturen** såsom: Musik, teater, konst, bio, museum, föreläsningar, etc.

Intervjun kommer bl.a. att beröra frågor kring: Kulturutbudet i Kävlinge, betydelsen av närhet till kulturutbud, kulturens betydelse för människors välbefinnande och samhörighet samt kommunens roll i detta, etc. Syftet med intervjuerna är att få fram information om hur intervjupersonerna ser på **allmänskulturens betydelse** samt synen på **betydelsen av kulturupplevelser i närområdet**.

Min avsikt är att intervjua några politiker, några kommundienstämänner samt några kulturarrangörer i Kävlinge kommun.

Intervjun, som är frivillig, kommer att genomföras av mig och jag önskar att använda bandspelare om du tillåter detta. Intervjun beräknas ta c:a 40 - 50 minuter. Dina intervjusvar kommer att avidentifieras för att du ska förbli anonym i bearbetningen av svaren. Efter bearbetning av det inspelade materialet kommer inspelningen att förstöras. Dina intervjusvar kommer endast att användas för denna uppsats och kommer inte att spridas vidare. I själva uppsatsen kan resultatet bli att det framgår från vilken grupp (politiker, tjänstemän eller kulturarrangörer) som uppgifter kommer ifrån. Uppgifter kommer så långt det är möjligt att presenteras så att det inte går att identifiera enskilda personer

När uppsatsen är klar kommer den att publiceras på sociologiska institutionens hemsida. Jag kommer att sammanställa en kortfattad sammanfattning av uppsatsen och skicka till dig efteråt. Önskar du ta del av uppsatsen i sin helhet ska du meddela mig.

För mig är det betydelsefullt att du vill ställa upp på denna intervju för att uppsatsen ska kunna genomföras och kursen avslutas. Om du har några frågor rörande intervjun kan du kontakta mig.

Med Vänliga Hälsningar

**Rolf Perleij**  
Tel: 040 – 97 64 72  
Mobil: 0731 – 81 62 62  
E-post: rockn.rolf@spray.se

LUNDS UNIVERSITET  
Sociologiska institutionen  
Handledare: Anders Järnegren  
Tel: 046 – 222 88 28

## Information till intervjupersoner (Politiker)

Jag heter Rolf Perleij och studerar sociologi 41-60 p på Lunds universitet. I kursen ingår att skriva en 10 p uppsats och jag har valt att skriva om: **Den lilla kommunens roll i den lokala kulturen**. Kävlinge kommun kommer att utgöra studieobjekt.

Ordet Kultur är idag ett begrepp som är brett och omfattar en mängd områden. Jag har i denna studie valt att avgränsa begreppet kultur till den s.k. **allmänskulturen** såsom: Musik, teater, konst, bio, museum, föreläsningar, etc.

Intervjun kommer bl.a. att beröra frågor kring: Kulturutbudet i Kävlinge, betydelsen av närhet till kulturutbud, kulturens betydelse för människors välbefinnande och samhörighet samt kommunens roll i detta, etc. Syftet med intervjuerna är att få fram information om hur intervjupersonerna ser på **allmänskulturens betydelse** samt synen på **betydelsen av kulturupplevelser i närområdet**.

Min avsikt är att intervjua några politiker, några kommundienstämänner samt några kulturarrangörer i Kävlinge kommun.

Intervjun, som är frivillig, kommer att genomföras av mig och jag önskar att använda bandspelare om du tillåter detta. Intervjun beräknas ta c:a 40 - 50 minuter. Efter bearbetning av det inspelade materialet kommer inspelningen att förstöras. Dina intervjusvar kommer endast att användas för denna uppsats och kommer inte att spridas vidare. Eftersom intervjun med dig sker i egenskap av politiker kommer jag ej att kunna garantera dig fullständig anonymitet. I själva uppsatsen kan resultatet bli att det framgår från vilken grupp (politiker, tjänstemän eller kulturarrangörer) som uppgifter kommer ifrån och ibland från vilket politiskt parti. Däremot kommer jag ej att offentliggöra ditt namn. Uppgifter kommer så långt det är möjligt att presenteras så att det inte går att identifiera enskilda personer

När uppsatsen är klar kommer den att publiceras på sociologiska institutionens hemsida. Jag kommer att sammanställa en kortfattad sammanfattning av uppsatsen och skicka till dig efteråt. Önskar du ta del av uppsatsen i sin helhet ska du meddela mig.

För mig är det betydelsefullt att du vill ställa upp på denna intervju för att uppsatsen ska kunna genomföras och kursen avslutas. Om du har några frågor rörande intervjun kan du kontakta mig.

Med Vänliga Hälsningar

**Rolf Perleij**  
Tel: 040 – 97 64 72  
Mobil: 0731 – 81 62 62  
E-post: rockn.rolf@spray.se

LUNDS UNIVERSITET  
Sociologiska institutionen  
Handledare: Anders Järnegren  
Tel: 046 – 222 88 28

## Information till intervjupersoner (Tjänstemän)

Jag heter Rolf Perleij och studerar sociologi 41-60 p på Lunds universitet. I kursen ingår att skriva en 10 p uppsats och jag har valt att skriva om: **Den lilla kommunens roll i den lokala kulturen**. Kävlinge kommun kommer att utgöra studieobjekt.

Ordet Kultur är idag ett begrepp som är brett och omfattar en mängd områden. Jag har i denna studie valt att avgränsa begreppet kultur till den s.k. **allmänskulturen** såsom: Musik, teater, konst, bio, museum, föreläsningar, etc.

Intervjun kommer bl.a. att beröra frågor kring: Kulturutbudet i Kävlinge, betydelsen av närhet till kulturutbud, kulturens betydelse för människors välbefinnande och samhörighet samt kommunens roll i detta, etc. Syftet med intervjuerna är att få fram information om hur intervjupersonerna ser på **allmänskulturens betydelse** samt synen på **betydelsen av kulturupplevelser i närområdet**.

Min avsikt är att intervjua några politiker, några kommundienstämän samt några kulturarrangörer i Kävlinge kommun.

Intervjun, som är frivillig, kommer att genomföras av mig och jag önskar att använda bandspelare om du tillåter detta. Intervjun beräknas ta ca 40 - 50 minuter. Efter bearbetning av det inspelade materialet kommer inspelningen att förstöras. Dina intervjusvar kommer endast att användas för denna uppsats och kommer inte att spridas vidare. Eftersom intervjun med dig sker i egenskap av kommunal tjänsteman kommer jag ej att kunna garantera dig fullständig anonymitet. I själva uppsatsen kan resultatet bli att det framgår från vilken grupp (politiker, tjänstemän eller kulturarrangörer) som uppgifter kommer ifrån och ibland kommer tjänstemannens titel att framgå. Däremot kommer jag ej att offentliggöra ditt namn. Uppgifter kommer så långt det är möjligt att presenteras så att det inte går att identifiera enskilda personer

När uppsatsen är klar kommer den att publiceras på sociologiska institutionens hemsida. Jag kommer att sammanställa en kortfattad sammanfattning av uppsatsen och skicka till dig efteråt. Önskar du ta del av uppsatsen i sin helhet ska du meddela mig.

För mig är det betydelsefullt att du vill ställa upp på denna intervju för att uppsatsen ska kunna genomföras och kursen avslutas. Om du har några frågor rörande intervjun kan du kontakta mig.

Med Vänliga Hälsningar

**Rolf Perleij**  
Tel: 040 – 97 64 72  
Mobil: 0731 – 81 62 62  
E-post: rockn.rolf@spray.se



## Intervjumall

- Politiker    Tjänsteman    Kulturarrangör

**Berätta om de kulturarrangemang som du arbetar med.**

Resp. Utövar du själv någon form av allmänskultur d.v.s. musik, teater, konst eller annat?

**Hur ser allmänskulturen ut i Kävlinge idag, enligt dig?**

**Om du fick bestämma: Hur skulle ett bra kulturutbud vara i Kävlinge?**

- Vision.
- Varför?

**Vilken betydelse anser du att kultur har för människor?**

- Vad tror du kulturupplevelser kan bidra till samhälleligt?
- Vad betyder kulturupplevelser i närområdet för identitet, välbefinnande, gemenskap, och samhörighet?

Kävlinge - ligger bra till!

**Vad betyder Kävlings närhet till större städer i frågan om det lokala kulturlivet ?**

- Finns det någon skillnad i att ta del av kulturupplevelser i närområdet jämfört med i en större främmande stad?
- Finns det någon skillnad i att ta del av kulturupplevelser i närområdet jämfört med att ta del av det via TV, radio eller Internet?
- Kan ett rikt kulturliv göra kommunen attraktivare?
  - Varför? Varför inte?

**Vad och hur bör kommunens roll vara i frågan om kulturarrangemang?**

- Kommunala arr?
- Kommunen som samordnare?
- Kommunen som informatör?
- Kommunen som finansiär?
- Annat?
  - Varför?

**Något övrigt som du vill tillägga?**

## **De sju målen för den nationella kulturpolitiken**

1. Värna yttrandefriheten och skapa reella förutsättningar för alla att använda den.
2. Verka för att alla får möjlighet till delaktighet i kulturlivet och till kulturupplevelser samt till eget skapande.
3. Främja kulturell mångfald, konstnärlig förnyelse och kvalitet och därigenom motverka kommersialismens negativa verkningar.
4. Ge kulturen förutsättningar att vara en dynamisk, utmanande och obunden kraft i samhället.
5. Bevara och bruka kulturarvet.
6. Främja bildningssträvanden.
7. Främja internationellt kulturutbyte och möten mellan olika kulturer inom landet.

(Kulturutskottets betänkande 1996/97: KrU1, s 41, framgår även i Kulturdepartementets faktablad: Den nationella kulturpolitiken, Stockholm, 2000)