

C/D-uppsats, Lunds universitet
Institutionen för arkeologi och antikens historia
ARK 404
Vt. 2006
Handledare: Mats Mogren



Vid min sida

En undersökning av människans relation till hästen under vikingatid och medeltid

Författare: Ann-Charlotte Pettersson

Bild på framsidan; "Grzegorz Jakubowski art"

Abstract

The purpose of this essay was to try to understand the relationship between the horse and man during the last part of the Iron Age and through out the Medieval Age. To be able to get a result I investigated the horse's tending, work within agriculture, riding, warfare, breeding, to stable horses, oxen, sports and hunting, eating of the horse and age at slaughter and more.

The results showed that the horse's position changed from the later part of the Iron Age throughout the Medieval Ages and in different ways for, respectively, the elite as for the peasant culture.

Förord och tack

Det största problemet är att min uppsats väckt höga förväntningar både hos mig själv och hos andra. Det är ett lite annorlunda ämne inom arkeologin som jag har valt och det har inte varit lätt att få fram tydliga arkeologiska metoder som passar till någon sorts hästpsykologi! Trots allt fick jag till slut ihop en uppsats som jag till stor del har nedan nämnda underbara och trevliga människor (och djur) att tacka!

Först vill jag tacka Mats Mogren för givande handledning och hjälp med att utveckla ämnet genom hela uppsatsskrivandet och Barbro Sundnér som "planterade" tanken på att skriva om hästar i mig!

För tips om litteratur med mera vill jag tacka Hanna Dahlström på Malmö museer, Anne Carlie på UV-Syd, Elisabeth Iregren på Institutionen för arkeologi och antikens historia och Magnus Arthursson på UV-Syd.

För stöd, givande arkeologiska diskussioner, litteraturtips samt stöd under skrivandets gång vill jag tacka två före detta "kursare" nämligen Egil Josefsson och Åsa Andersson.

Mina kurskamrater Lotta Andersson, Maria Crantz och Elin Nilsson för råd, stöd och möjligheten att diskutera liknande problem under uppsatsskrivandet. Min pappa för korrektur och min sambo Emil för hjälp med datorproblem och för oändligt stöd!

Sist men inte minst vill jag tacka till min syster Ann-Sofie som köpte en häst, som jag senare kom att bli delägare till. Orbion kom att indirekt lära mig oerhört mycket om hästens behov och skötsel, han väckte även mitt intresse och min nyfikenhet på hur hästen har haft det genom tiderna samt deras funktion och plats hos människan. Samt det viktigaste att en häst är mycket mer än bara en häst.



*~Orbion~
(Bild; författaren)*

Innehållsförteckning

1. Inledning.....	6
1.1. Syfte och frågeställningar	6
1.2. Avgränsning.....	7
1.3. Metod och material.....	7
1.4. Forskningshistorik.....	8
1.5. Källkritik.....	9
1.6. Hästens bakgrund.....	10
1.6.1. Islandshästen.....	11
1.6.2. Fjordhästen	11
1.6.3. Gotlandsrusset.....	12
1.6.4. Nordlandshästen.....	12
2. Hästens funktion.....	13
2.1. Den dagliga skötseln	13
2.2. Arbete inom jordbruk och skog.....	14
2.3. Ridning.....	16
2.4. Strid.....	18
2.5. Avel.....	20
2.6. Utegång eller stallning?.....	21
2.6.1. Utegång.....	21
2.6.2. Stallning.....	22
2.7. Häst kontra ox.....	23
2.8. Sport och jakt.....	24
2.9. Hästkött som föda	25
3. Människans relation och uppfattning till hästen.....	27
4. Sociala skillnader i hur människan såg på hästen	30
5. Sammanfattande resultat	32
Efterord	34
Ordlista.....	35
Referenser.....	37

1. Inledning

”Om man vill likna de stora hästarna vid byggnader skulle det vara katedraler eller fästningar, för liksom de är de stora hästarna historiska monument. Inte bara till det yttre. De har utformats och konstruerats av våra förfäder för att svara mot behoven i krigföring, inom jordbruk, transport och senare inom industrin, men har idag inte längre samma praktiska nytta som förr. Är deras tid därmed ute? Är de hotade monument? Om så är fallet måste vi göra allt för att skydda dem, för de är en del av vårt kulturarv. ”

(Citat ur Yann Arthus Bertrands mästerverk *Hästar* med text av Jean-Louis Gouraud sidan 153)

Dagens beundran och ömhet mot hästen som djur, ekonomisk investering och vän bottnar i och innebär olika saker beroende på hur du som person betraktar hästen. Om du äger ett travstall ser du inte nödvändigtvis hästen på samma sätt som barnet som älskar sin ridponny över allting annat, eller andra hästägare som hyser starka känslor mot sina fyrbenta vänner i stallet. Det jag vill komma till är att beroende på vad du har för bakgrund och värderingar ser du hästen på olika sätt och därmed behandlar den. En vän till mig var för ett tiotal år sedan på besök i ett travstall där hon klappade en häst och fick en utskällning med förklaringen att ”de är inte keldjur, de ska tjäna pengar”. Genom att du ser din häst som mer än en ”pengamaskin” behandlar du den på ett annorlunda sätt, du vill att den ska må så bra som möjligt och du införskaffar alla de saker som en häst behöver för sin skötsel. Om du har en ”pengamaskin” vill du såklart att den ska ha allt som behövs för att vara så frisk och stark som möjligt, men du ger den kanske inte det där lilla extra i form av uppmärksamhet, lite extra beröm, lite extra ryktning bara för att hästen ska må bra. Hur vi ser på hästen idag återspeglas i den materiella kulturen. Människor med mycket pengar köper dyra hästar och dyra tillbehör till sina hästar. Detta ger status, andra ”hästmänniskor” kan läsa av vad för häst det är och vad häst- och ryttarutrustningen förmodligen har kostat. Men detta är bara ett ”lager” av hästsituationen, för det finns dem som inte bryr sig om att deras häst inte är ett fullblod med stamtavla och har de dyraste tillbehören. Det finns dem som tycker om sin häst för den häst den är utan några ambitioner på att vinna pengar eller ära med den. Detta är den känslomässiga biten av hästbilden. De personer som har kvar gamla hästar som inte rids endast för att de inte vill släppa taget om sin vän. Här har jag nämnt flera olika sätt på hur hästägare kan se på sina hästar och med detta undrar jag om det är möjligt att spåra arkeologiskt. Det jag vill framföra är på hur olika sätt, olika människor kan se på en häst – ett djur som ofta nämns i den arkeologiska litteraturen som om det vore ett föremål. Men visst kan man prata om hästens funktion, men man ska inte glömma människan som står bredvid hästen, människan som sköter hästen och kanske människan som älskar hästen.

1.1. Syfte och frågeställningar

Eftersom jag är hästägare förstår jag vilka band som uppstår mellan häst och människa. Hur man lär sig att tolka varandras signaler så att det blir ett samarbete på lika nivå. Detta försvinner lätt i arkeologin men behöver för den delen inte ignoreras.

Min hypotes är att föremålen, och andra uttryck som förhållandet mellan häst och människa behövt, kan säga något om hur människan såg på hästen, dvs. hästens ställning. Min målsättning är att komma en bit på vägen till att förstå mötet mellan människa och häst.

Mitt syfte med denna undersökning är att undersöka människans relation till hästen under vikingatid och medeltid.

Frågeställningarna för denna undersökning är:

- ☞ Hur har människans användning av hästen förändrats?
- ☞ Hur har människans relation och uppfattning till hästen varit?
- ☞ Är det någon social skillnad på hur människan uppfattat hästen samt hur man använt den?

1.2. Avgränsning

Min geografiska avgränsning bottnar i Sydsandinavien (främst Sverige och Danmark) och Nordvästeuropa. Den arkeologiska tyngdpunkten ligger på mellersta och södra Sverige. Hästkulturen var likartad i Norra Europa. Jag gör inte anspråk på att göra en total undersökning då tiden inte tillåter det på C/D-nivå. Men jag kommer att försöka ta in det viktigaste materialet som är relevant för mitt syfte.

Tidsmässigt väljer jag att avgränsa mig från vikingatid till och med medeltid. Anledningen till att jag valt att ta med vikingatiden är för att jag vill få med de stora förändringar som sker under sen järnålder/tidig medeltid. Anledningen till det stora tidsspännat är att det sker mycket som påverkar hästen, dessutom finns det inte tillräckligt med material om hästen för att begränsa sig till ett par hundra år. Jag kommer däremot att ta in analogier från senare perioder för att komma åt det som inte går att finna arkeologiskt, det vill säga etnoarkeologi. Jag vill även påpeka att tidsperioderna inte bryts över en natt utan att övergången exempelvis till vikingatid inte skedde på en gång och att medeltiden inte tar ett abrupt slut 1523.

1.3. Metod och material

Jag kommer att använda mig av material både inom och utanför arkeologin. Anledningen till att jag väljer att använda mig av mer än bara arkeologi är på grund av att jag vill skapa en fylligare bild av hästen än vad arkeologin kan erbjuda. Det är svårt att komma åt "osynliga" företeelser med endast få materiella rester av det.

För den första frågeställningen kommer jag att redovisa, exempelvis, innovationer i jordbruket som har underlättat arbetet med hästen och annan hästutrustning. För att komma åt den fakta jag behöver kommer jag först och främst att använda mig av arkeologisk och historisk litteratur. Jag kommer även att ge exempel utifrån föremål funna vid arkeologiska utgrävningar för att styrka undersökningen. Detta kommer att redovisas i hela kapitel 2 som blir till hög grad deskriptivt.

Till den andra frågeställningen kommer jag att utgå ifrån den fakta jag kommer fram till i kapitel 2 och diskutera för att komma fram till ett svar till frågeställning 2. Här kommer jag även att ta in analogier som etnologiska källor.

För att komma fram till ett svar till den tredje frågeställningen kommer jag att sammankoppla svaren för de två tidigare frågeställningarna. Här kommer jag att diskutera skillnaderna i hur bönderna respektive högre uppsatta brukade hästen samt om det kan utläsas någon skillnad på relationen dem hade till hästen.

Den psykiska relationen mellan häst och människa tänker jag försöka läsa av genom att titta på hur människan har behandlat hästen. För att komma åt hur människan såg på hästen arkeologiskt tänker jag undersöka vilka föremål hästen hade samt hur den användes. Jag tänker att kanske man kan se hur man såg på hästen genom att undersöka hur den behandlades. För att komma åt hur förhållandet mellan människans relation till hästen tänker jag undersöka hur man har skött om hästen, det vill säga om det finns spår efter regelbunden skötsel av hästen. Hur man har behandlat hästen. Hästens värde i pengar är även en sak som på sätt och vis kan vittna hur människan sett på sin häst. Är den överöst med guld kan det betyda att människan tycker om just ”den” hästen mer än andra.

1.4. Forskningshistorik

Kring den arkeologiska forskningen om hästen har man valt att inrikta sig på olika saker så som hästskor och andra föremål till kult. Hästen har fascinerat arkeologerna, men ingen har funderat över hästen i sig. Det finns ett glapp mellan typologi och kult, från hästsko till offer, varför? Ingen har forskat om hästen som individ. Glappet beror kanske på att ”kultforskning” blev modernt inom arkeologin och därför blev det ett mellanrum i forskningen. Detta är inte direkt ett tidsmässigt glapp, utan mer ett tomrum i forskningen.

Mina första exempel på forskningshistorik, är typologiforskningen. Det som karakteriserar denna forskning är att den inte sätter hästen i centrum utan det är endast hästens föremål som är viktiga i sig. Det börjar redan 1934 då Gustaf Engwall skriver i sin artikel om de olika hästskotyperna som påträffats i Lunds kulturlager, han menar bland annat att många skor kan kopplas till tiden då domkyrkan uppfördes.

Patrik Lord (1995) har gjort en undersökning av Lindholmens hästmateriel, han har då tittat på hästskor, stigbyglar, sporrar, betsel och ryktskrapor.

Janken Myrdal kommer med ännu ett inlägg i forskningen år 2000 där han i Jordbruket under feodalismen skriver om innovationer som gjorde hästen till ett populärare husdjur, stallning, om hästens utrustning, stridshästen med mera.

Terje Gansum skriver i Meta nummer 2 2002 om hästskon och hästkosömmen som källmaterial. Han går igenom materialet och ställer upp en typologi med datering. Gansum menar att från och med 1200-talet tappas eller slängs flest hästskor och hästkosömmar. Ellen Anne Pedersen och Mats Widgren i Jordbrukets första femtusen år (1998) skriver om bland annat husdjuren på gården, däribland hästen. De skriver om hästen som dragdjur, riddjur, köttdjur, offer, stridshäst och maktsymbol. De tar även upp när viktiga innovationer kommer till Norden, som till exempel bröstselen som gör att hästen kan dra tungt utan att bli strypt. Pedersen & Widgrens text tar främst upp hästens funktion men nämner även hästens roll som maktsymbol vilket speglar min frågeställning.

Då det gäller djurhållning har Annica Cardell (2005) skrivit en artikel i Byarnas bönder om djurhållning utifrån ett djurbensmaterial. Hon skriver bland annat att andelen hästben minskar drastiskt i övergången till kristen tid.

Maria Vretemark gjorde en undersökning av Skaras medeltida benmaterial i Från ben till boskap, 1997. Hon skrev bland annat att man inte åt häst i de medeltida städerna och varför det var förbjudet, men även att man förmodligen åt häst på landsbygden.

För kulturforskningen inom hästundersökningar har bland annat Anders Götherström (2001) undersökt vilket kön hästarna har haft under tidig medeltid i centrala Svealand. Götherström kom fram till att det fanns en tendens till att mer än hälften av offerade hästar var hingstar eller valacker på Öland medan det inte fanns någon könsskillnad i gravarna i Svealand. Han menar också att könet på hästen inte verkar ha varit så viktigt för hästens värde.

Anne Carlie skrev 2002 en artikel i Skånska regioner som heter Gård och kultplats. I artikel behandlar hon en utgrävning i Hjärup där bland annat hästben framkommit och tolkats som offer. Lena Nilsson (2003) skriver också om hästoffer i en artikel i Järrestad. Hon menar att majoriteten av ben i brunnar var av häst och att de kan kopplas till offernedläggningar. Egil Josefsson skrev 2005 en CD-uppsats i arkeologi om hästens ställning som religiös symbol under järnåldern. Hans undersökningsområde var Malmös närområde. Josefsson menar att offernedläggningarna var mer av det privata slaget än stora offentliga ceremonier och att det inte handlar om samma trosföreställning även om det var samma kultur.

Till sist har jag valt att nämna de som ser hästen som en individ, som ett husdjur och de som lite mer direkt stödjer mina frågeställningar. Studier av hästen och dens utrustning är inget nytt inom arkeologin, det som är nytt är att tänka sig hästen som ett djur och inte ett föremål. Trots att studier av hästen finns så har den inte fått särskilt mycket uppmärksamhet i den arkeologiska forskningen och man har mest undersökt utrustningen för att få fram typologier, det finns endast en avhandling som behandlar hästen inom svensk arkeologi.

Anneli Sundkvist (2001) har skrivit en avhandling om ridkonst i Svealand under yngre järnåldern. Sundkvists avhandling är den enda i sitt slag som har inriktat sig på hästar inom arkeologin. Hennes syfte var att från ett ryttarperspektiv diskutera hästhållning och ridkonst under den yngre järnålderns aristokratiska miljöer i Svealand. Sundkvist skriver även om problemet att många arkeologer inte ser hästen som djur. Janken Myrdal skrev 1984 en artikel i Fataburen om hästen som maktmedel och statussymbol. I artikeln tar han upp såväl stridshästen som bondens häst. Han skriver om hästen som älskad av sin bonde och adelsmannens stolthet. Myrdal skriver om hästen från medeltiden tills den blev ersatt av bilen.

Synen på hästen inom arkeologin har förändrats från att typologisera dens skor, att försöka ge hästen en allmän historia till att förstå varför den offerades under yngre järnåldern och till att se hästen som ett levande djur. Man har inte tidigare försökt sig på att förstå människans relation till hästen och inte heller om det finns någon forskning om det finns en social skillnad på hur människan uppfattat hästen. Det finns inte heller mycket forskning som ser hästen som en individ.

1.5. Källkritik

Hur hästen har uppfattats av människan och hur den står i förhållande till människan är det jag vill komma en bit på vägen till att förstå genom min undersökning. Det jag menar med hästens ställning är hur människan behandlat hästen. Jag förmodar att människan behandlat hästen utifrån vad han/hon tyckt att hästen var värd och vad den behövde. Det jag menar med symbios mellan människa och häst är hur till exempel hästen lär sig att tolka människans uttryck och vice versa, så att ett samarbete där båda förstår varandra uppstår. Detta finns även mellan människan och andra djur som till exempel hunden, men jag har valt att inrikta mig på hästen.

Vi får inte glömma att även djur utvecklas kulturellt. En djurras som avlas och utvecklas i människans närhet under tusen år, från vikingatid till medeltid, förändras. Även om till exempel Islandshästen har varit isolerad har olika egenskaper avlats fram genom tiderna vilket gör att den inte är samma häst som på vikingatiden, men kanske så nära vi kan komma. Om man till exempel ser på hästens grundläggande behov är de samma, men eftersom det kan finnas annat, som inte spåras arkeologiskt, som förändrats är detta viktigt att ta upp här inom källkritiken. Även hur hästen har förändrats från vikingatid till idag är ett problem då jag använder mig av tidsmässiga analogier. Självklart finns alltid källkritiken då man använder analogier eftersom det inte med någon sorts säkerhet går att säga att de två tidsperioderna man kopplar skulle vara lika. Det är inte heller lätt att påstå hur det var förr då det gäller sådant som inte är konkret som när det gäller hur människan och hästen står till varandra, men jag vill poängtera att hästen inte är ännu ett föremål som kan typologiseras utan att det var någons husdjur i kanske 20 år. Men med hjälp av analogierna kan jag få en fylligare undersökning och komma lite närmare sådant som inte finns arkeologiskt.

Ingen arkeolog verkar ha letat efter häststallen, man måste veta vad man letar efter. Ingen har utgått med den frågeställningen, att leta efter häststall, inför en grävning. Detta betyder att man inte kan veta säkert om häststallen fanns eller inte. Tidigare har man bara letat efter kostall, men vart stod hästen om den var stallad? Detta är en väldigt viktig källkritisk fråga för min undersökning, då jag inte vet om det fanns stall eller om de bara inte syns arkeologiskt.

Den tyngsta källkritiken ligger däremot inom mig själv. Eftersom jag är van vid hästar är det lätt hänt att jag projicerar över min personliga bild av hästen på den vikingatida/medeltida hästen. Även hur jag tycker att en häst ska bli behandlad kan ställa till problem då jag gärna vill tro att alla vill väl mot djuren, vilket inte ens är fallet i nutid. Jag har självfallet gjort mitt allra bästa för att försöka vara så objektiv som möjlig, men att vara helt objektivt är en omöjlig uppgift.

1.6. Hästens bakgrund

Cirka 10 000 år f. kr. jagades hästen för köttets skull innan den domesticerades för 5000 till 6000 år sedan. Genom exempelvis grottbilder i Lacaux och Santander berättade dåtidens människor om jakt men även om eventuella religiösa riter (Edwards 2003:28; Sten & Vretemark 2002:26).

För ca 12000 år sedan fanns det även vildhästar i Sverige, bland matrester från denna tid har arkeologer hittat hästben. Det går inte att, osteologiskt, skilja tama hästars ben från de vilda eftersom varken storlek eller proportioner förändras i samband med domesticeringen. Vild häst och tamhäst fanns aldrig samtidigt i Sverige (Sten & Vretemark 2002:26). I slutet av stenåldern introducerades hästen bland de svenska husdjuren, människan var vid denna tid redan jordbrukare och att tillägga ett djur till de andra var inte ett så stort steg (Norrman 1997:121; Sten & Vretemark 2002:26).

På 400-talet började nordbon att rida. Hästarna var små och satta, men var rikemannens mest uppskattade ägodel. Han tog med dem i graven och offrade dem i blotet (Herrman 1990:44; Sten & Vretemark 2002:26). Idag finns det över 400 olika hästraser i världen, men i dag finns det fyra stycken nordiska raser som härstammar från den vikingatida och medeltida hästen som påminde om dagens fjordhästar och islandshästar (Sten & Vretemark 2002:26; Pedersen & Widgren 1998:374). De fyra raserna är fjordhästen, nordlandshästen, islandshästen och gotlandsrusset, dessa fyra raserna är idag oömma och starka (Sundkvist 2001:54ff).

Det finns även några Engelska ponnyer som härstammar från de nordiska hästarna men jag väljer att redovisa lite kort om de fyra som finns i Norden nu för att skapa en bild om hur den vikingatida/medeltida hästen kan ha sett ut.

1.6.1. Islandshästen

Koloniseringen av Island ägde rum cirka 860 och 935 e. kr. och koloniserarna tog med sig sina hästar. Under alla dessa år har denna hästras (se fig.1) förfinats. Islänningarna försökte föra in orientaliskt blod i rasen på 900 – talet men resultatet blev katastrofalt och all införsel av hästar till Island förbjöds och sedan 1100-talet har inga nya hästar förts in i landet (Edwards 2003:93; Sundkvist 2001:56). Om till exempel en person på Island i dagsläget vill tävla med sin häst i något annat land tvingas denne att sälja hästen, då den inte får komma tillbaka om den varit utomlands.

Islandshästens rasegenskaper är att den är snabb, säker på foten, uthållig och stark, den kan bära en vuxen trots att den är liten. Hästen lever av det som finns på markerna där den går ute året om och hästen är van att klara sig själv under de svåraste förhållanden (Edwards 2003:93; Magnusson 1979:6, 25). Islandshästen är liten med en mankhöjd på endast 120-145 centimeter, men den är viktbarande. Hästen har även två extra gångarter så kallade tölt och pass som gör den bekväm att rida länge (Sundkvist 2001:56).

Inom islandshästen finns det olika sorter för olika användning. Hästen används bland annat till klövjebruk och körning, som köthäst samt ridhäst (Edwards 2003:93). Klövja innebär att man förser hästen med en speciell klövjesadel som man sedan lastas lika tungt på båda sidor (Illustrerat konversationslexikon, klövja & klövsadel).

1.6.2. Fjordhästen

Fjordhästen (se fig. 2) är den ras som mest liknar den asiatiska vildhästen. Rasen har grov uppstående man som var typisk för ”primitiva” raser. Hästar med upprättstående man finns på runstenar från vikingatid (Edwards 2003:191).

Fjordhästen är ett litet kraftigt, härdigt kallblod med ca 135-150 cm i mankhöjd. Den har ett lugnt temperament, är arbetsvillig men är ofta envis och klarar sig på små ransoner (Sundkvist 2001:54f; Edwards 2003:191) Under de senare århundradena har hästen



Fig. 1. Islandshästen är känd för sin styrka, härdighet och extra gångart. ("Icelandichorse")



Fig. 2. Fjordhästen har idag oftast den blacka färgen men kunde förr ha andra färger med. ("Hest i utmark")

avlats fram tyngre för att kunna klara av de ökande kraven på jordbruks- och skogshästar (Sundkvist 2001:55).

1.6.3. Gotlandsrusset

Gotlandsrusset (se fig. 3) är inte högre än 110-130 cm i mankhöjd. Det finns belegg för att gotlandsrusset härstammar från vikingatid då man funnit ben från russlika hästar i gravar (Sundkvist 2001:58f). Förr var russen halvilda och på Lojsta hed på Gotland finns ännu en hjord friströvande ponnyer. En gång i tiden gjorde russet tjänst i jordbruket, men nu är den en ridponny för barn (Edwards 2003:190). Även gotlandsrusset är en stark och hårdig liten ponny.



Fig. 3. Gotlandsrusset är en liten kompakt och hårdig ponny ("Från en hantverksbygd")

1.6.4. Nordlandshästen

Den norska nordlandshästen har varit utrotningshotad. Hästen har en stor yttre likhet med Islandshästen men är mindre (Sundkvist 2001:56). Förr användes den till ridning och klövning men idag används den som ridponny för barn (Sundkvist 2001:56; Edwards 2003:191).

2. Hästens funktion

Hästen har under vikingatid och medeltid använts till mycket. Den går från att vara ett Hriddjur som offrades till gudarna, till att arbeta inom jordbruk och att inte ens få ätas upp vid nödslakt. Jag vill försöka lyfta fram de delar som på något sätt visar på människan och hästens samarbete. Hur människa och häst förstår varandra.

Jag kommer bland annat att undersöka hästens materiella kultur det vill säga föremål relaterade till hästen, hästens användningsområden, hästens öde i människans hand via aveln och hur den har blivit skyddad av människan mot andra människor via stallningen.

2.1. Den dagliga skötseln

Hästen kräver en viss skötsel för att kunna användas på bästa sätt. Den behöver skor eftersom den kommer till att slita onaturligt mycket på sina hovar då den arbetar, den behöver borstas så att inte det finns grus under seldonen som kan skava och bli sår, den behöver få hovarna rensade från stenar som kan göra den halt. Den kan även behöva extra föda i form av kraftfoder. Om hästen är stallad behöver den även mockning och vattenbyte.

När det gäller ryktandet finns olika borstar, en hårdare som används för att få bort exempelvis lera och en mjukare som dras över ryktskrapan (se fig. 4). Ryktskrapan används oftast inte direkt på hästen, utan man skrapar av borsten som man använder på hästen på skrapan för att få bort smuts och stöv från borsten. Före och efter ett arbetspass ryktas hästen. Innan passet för att borsta bort grus och smuts från hästen så att inte seldonen eller sadeln skaver och sedan efter passet för att massera och stimulera hästens muskler samt för att hästen ska torka fortare om den är svettig för annars kan den bli sjuk. Det går att använda skrapan direkt på hästen om den är mycket lerig eller har mycket päls. Myrdal skriver att en källa från senare delen av medeltiden visar att man på en välskött häst slet ut en eller två ryktskrapor om året (Myrdal 2000:81). Förr utfördes rykten noggrannare än nu, delvis på grund av billig arbetskraft (Bengtsson 1991:222).



Fig. 4. Ryktskrapa från Lund. Odaterad, men de har sett likadana ut länge.
("Kulturen, fyndkatalog")

På Lindholmen har man funnit tre medeltida ryktskrapor samt tre möjliga delar av handtag till ryktskrapor. En av de tre var finare utförd med tvinnat handtag (Lord 1995:188f.). Idag används mest skrapor i oval form som man håller i handen med, utan skaft, hjälp av en tygrem men för 25 år sedan såg de ut som på vikingatiden (Sundkvist 2001:73).

Repgrimmor, som användes till att leda hästen med, är funna i många båtgravar, till exempel i Årbybåten. Dessa grimmor är ofta beslagna med metall. Även grimmskaft är funna (Sundkvist 2001:71). Annat som

behövs för hästens skötsel är en mankam och en hovkrats. Hovkratsen är nödvändig för att rensa hästens hovar före och efter arbetspasset eftersom den kan bli halt om det fastnar stora stenar under hovarna.

Under vikingatiden gick hästarna vanligen oskodda, endast på vintern hade dem en enkel brodd i var hov (Aslak & Norberg 1972). Broddar kan användas för att undvika att hästen halkar på såväl isiga områden som blött gräs. Skodda hästar halkar mer än oskodda eftersom ytan blir slätare då dem är skodda. Det finns i dem arkeologiska materialen två sorters broddar, dels broddar till skodda hästar men även till oskodda hästar som har problem med isen på vintern (Sundkvist 2001:72)

På Faxeholm hittades ett verkjärn (se fig. 5) som använts då man har verkat hästens hovar. Hovarna måste skötas om även om hästen går utan skor för om de får växa fritt spricker de lätt och allvarliga komplikationer kan uppstå. För att få hästskon att passa bör man även då det är dags för byte verka hoven för att få skon att fästa bättre och för att hoven ska må bättre. Verkjärnet, eller verkknivar användes för att tälja av de delar av hoven som sticker utanför skon, hovens storlek måste passa skon, så att inte hoven spricker om hästen går i ojämn terräng (Wrangel 1981:48).

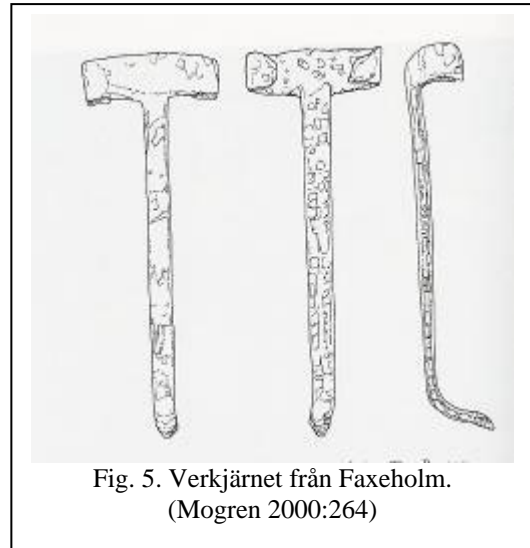


Fig. 5. Verkjärnet från Faxeholm.
(Mogren 2000:264)

Den dagliga skötseln säger mycket om hur man sett på hästen. Den skulle se bra ut och må bra. Ryktning är även en process som stärker banden mellan hästen och människan. Hästar putsar och kliar gärna varandra så ryktningen tolkas förmodligen som puts och kliande från en annan ”medhäst”. En människa kan få bli ”flockledare” över sin häst vilket sker då människan visar vem som bestämmer samt tar hand om och sköter hästen. Genom att knyta an till hästen får man en häst med mer respekt för människor. En häst som inte förstår att en människa inte tål samma behandling som sina hästkompisar är en mycket farlig häst, för till exempel hästens lekfulla nafsande är inte så lekfullt för människan. En häst måste ha mycket kontakt med människor och genom den dagliga skötseln får den det, personen som ryktar passar självklart på att sätta hästen på plats om den försöker nafs eller hitta på annat otyg under behandlingen och på så sätt får man en mer lätthanterlig häst. En ryktskrapa är ett tecken på att en sådan kontakt skett mellan människa och häst, den visar inte bara att någon putsat bort lera från hästen utan mer indirekt också att hästen och människan umgåtts.

2.2. Arbete inom jordbruk och skog

Hästen användes till viss del i jordbruket under vikingatid och medeltid, men vissa innovationer gör att den kunde användas till tyngre arbeten under medeltiden. Att arbeta med en häst dag ut och dag in gör att hästen till sist vet exakt vad bonden menar och bonden vet precis vad hästen menar med sitt kroppsspråk. Hästens funktion inom jordbruk och skogsbruk är bred.

På 700-800-talen blir hästen ett viktigt dragdjur på grund av att bröstselen uppfanns vilket gjorde att hästen kunde dra tunga lass utan att strypa sig själv, innan dess var det oxen som drog vagnen (Pedersen & Widgren 1998:372). Bröstselen gav 4-5 gånger bättre dragkraft än oket. Med bröstselen kunde en häst ersätta två oxar (Norrman 1997:121). Även hästskon och isbroddarna gör att hästen kunde börjas användas till tyngre och mer varierande jobb (Herrman 1990:91; Pedersen & Widgren 1998:336). Hästarna var dock små och klarade bara

vissa uppgifter (Edwards 2003:254). När åkerarealen i början av medeltiden ökade, blev hästens betydelse (Norrman 1997:121).

Hästen och människan har ett samspel som bygger på ömsesidigt förtroende, den rutinerade skogskötaren, till exempel, vet vad hästen tål och vilka lass den kan klara (Thorsell1981:37). Selbågskrön kommer i två funktionsmässiga versioner under yngre järnålder, dels med hål för en töm – för tvåspann och dels med plats för båda tömmarna för en enkel häst (Sundkvist 2001:73). Dessa krön är ofta vackert utsmyckade. Det är en spridd uppfattning att de förhistoriska selarna inte gjorde att hästen kunde göra sitt bästa, utan att dem försvårade andningen och främst kunde användas till lättare arbeten (Sundkvist 2001:75). När det gäller transport och skogsarbete finns det inte många arkeologiska fynd efter hjul, slädar och vagnar, till exempel Osebergsfyndet i Norge och ett hjul från Skirsnäs mosse i Sverige samt en grav i Rösta där två män begravts på en släde invid en hästgrav, är i alla fall bevis på att de funnits (Sundkvist 2001:77). Men för till exempel skogsarbete behövs en släde eftersom skogsarbete sker på vintern då det är lättare att röra sig i skogen med stor last. Man hade inte någon nytta av hästarna i skogsbruket på sommaren i norra Sverige i början på 1900-talet, det var inte lönt att tänka på att transportera saker med häst och vagn för all transport skedde på vintern i snön och på is (Ryd 1997:123).

Under medeltiden utvecklades en rad olika beteckningar på arbetshästar (Myrdal 1986:102).

Sömare	Bättre lasthäst
Rännare	Slädhäst, ofta dyrbara
Gångare	Elegant ridhäst, ofta ston som var lyxhästar som kvinnor, präster och riddare red. Riddaren red gångaren då han ville spara på sin stridshäst
Örs	Stridshäst
Klippare	Den inhemska hästen

Dessa begrepp följdes inte helt konsekvent, men visar att samtiden har kunnat skilja olika typer av hästar från varandra. När adeln red till en marknad eller fest, skulle de inte bara ha ett färdmedel utan något som skulle ha beundrats av bönderna och annan adel (Myrdal 1986:103).

Systemet med rusthållning tvingade frälset att hålla ett visst antal hästar. I fredstid användes sannolikt dessa hästar i jordbruket, kanske främst transport. Även allmogen höll i mån av ekonomi lastdjur (Svala 1997:60). Det stora kallblodet fick i fredstid göra nytta i gårdsbruket. Hästen var tillräckligt stark och tung för att kunna konkurrera med oxarna. Därför blev hästen efter hand allt vanligare som dragdjur och allmän "slav" förutom att den tjänade som riddjur (Børresen 1994:154). Det bör dock påpekas att spår efter dessa stora hästar väldigt sällan förekommer i det arkeologiska materialet och utan en större föremålsundersökning kan inget säkert påvisas om det stora kallblodets existens i Norden under medeltiden.

Hästen har använts som dragare främst i skogsbruk och jordbruk, men på sommaren då man inte behövde den till något släppte man ut hästarna i skogen för att samla in dem igen till hösten.

2.3. Ridning

Att rida var under vikingatiden och medeltiden synonymt med transport. Man kunde välja att vandra eller rida. Det fanns inga egentliga vägar i Sverige förrän på 1600-talet, utan mest ridstigar (Myrdal 1986:110). Det är inte säkert att den enskilde bonden hade en sadel till sin häst då det går utmärkt att rida barbacka.

I jord – och skogsbruk ändvändes de små och robusta hästarna, men på förmögnare gårdar kunde hästar av olika ändamål finnas, som ridhästar, vagnshästar och arbetshästar (se även tabellen i kapitlet ovan) (Svala 1997:61). Redan under yngre järnålder/tidig medeltid fanns en skillnad i hur en drag- respektive en ridhäst skulle se ut (Sundkvist 2001:175). Detta betyder att inte samma hästar användes för samma ändamål, inte hos överklassen i alla fall – men det är möjligt att bonden använde sin eller sina hästar till olika ändamål. Bonden använde främst sin häst som dragdjur medan adeln red (Myrdal 1986:106).

Ett fynd bestod av en trasig sporre av järn, en del av ett bettbeslag med spår efter exklusiva inläggningar i två olika sorters guldmetsall och ett eventuellt beslag till en stigbygel (se fig. 6) (Svanberg & Söderberg 2000:90). Det finns inget som talar för att delarna skulle ha kommit från samma utrustning. Föremålen var väldigt slitna och betraktades som skräp som slängts i grophuset efter husets användningstid. Bettbeslaget ger intryck av att ha använts under en lång tid då nästan allt guld var bortslitet av användning. Föremålen hade sannolikt använts under 1000-talet. Delarna bildade inte en hel hästutrustning och kan inte ens förutsättas ha ingått i samma utrustning (Svanberg & Söderberg 2000:92).

I Löddeköpinge har man även hittat mer fynd av mer vardaglig karaktär som delar av betsel, hästskosöm från en fliksko. Hästskor förekommer inte under vikingatiden i Skandinavien, men de börjar användas under tidig medeltid (Svanberg & Söderberg 2000:148ff).



Fig. 7. Förgylld sporre från Lund. 1000-talet.
("Kulturen, fyndkatalog")

Sporrarna var inte till för att plågsamt tvinga hästen framåt, utan för att ens nå hästens sidor var man tvungen att ha sporrar då sitsen var mer rak än idag och man satt med raka ben i stället för böjda, som idag. Den "böjda" sitsen gör att man har direkt kontakt med hästens sidor under ridningen, men då man satt med raka ben, kom benen långt nedanför och ut från hästen vilket skapade behovet av de långa sporrarna för att man ska kunna komma åt att ge hästen kommandon. Sporrar har inte nyttjats då hästar använts inom jordbruk eller över huvudtaget i



Fig. 6. Häst- och ryttarfyndet från Löddeköpinge.
(Svanberg & Söderberg 2000:91)

för sporre från 1000-talet). Även det rikt dekorerade bettbeslaget haft en demonstrativ verkan (Svanberg & Söderberg 2000:92). Den ryttare som kunde visa upp sig med sådana föremål var en betydelsefull person (Svanberg & Söderberg 2000:92). Längden på piken på sporren skiftade under tidens lopp. Under vikingatiden gjordes den längre, böjdes under 1100-talet eftersom skänkeln böjdes (se fig. 8 för den typen sporre). På 1400-talet nåddes otroliga längder pga. att hästarna och ryttaren försågs med skyddsutrustning som minskade rörligheten och ökade avståndet mellan skänkel och häst. Mot medeltidens slut blir de mer normala (Norberg 1972c).



Fig.8. Sporre från Lund.1200-talet.
("Kulturen, fyndkatalog")

Den hårda sadeln i trä är också en viktig uppfinning när det gäller överklassens ridande. Med högt fram- och bakvalv sitter man stadigare (Mackay-Smith 1984:14). Sadeln har förekommit i Norden sedan 400-talet, den hade hög bom fram och bak ofta med praktfulla beslag. Denna typ av sadel användes under vikingatiden och medeltiden, men i slutet av medeltiden kom en mjukare sadel som användes i fredliga sammanhang. Damsadeln kom hit på 1200-talets första hälft (Norberg 1972:a).

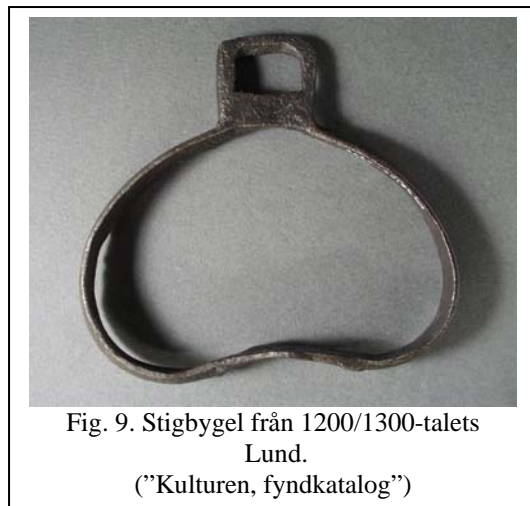


Fig. 9. Stigbygel från 1200/1300-talets
Lund.
("Kulturen, fyndkatalog")

Stigbygeln kom till Skandinavien i Vikingatid och finns bland annat dokumenterad från gravar på Birka (Norberg 1972b). Stigbyglarna såg lite annorlunda ut än dagen och kunde variera i form (se fig. 9). Stigbygeln gjorde att man kunde sitta på hästen med böjda knän och få ökat stöd. På så sätt kunde exempelvis en bågskytt resa sig upp vid behov och den lätta sitsen gjorde det även lättare för en att lägga om sin tyngd bakom ett nedåtriktat slag med ett svärd (Edwards 2003:69).

När hästskon kom under tidig medeltid gjorde den att den tunga hästen kunde ridas hårt utan att slita ut hovarna (Myrdal 1986:101).

Hästen förlorade senare en stor del av sin militära betydelse och innehavet av en dyrbar stridshäst upphörde då adelsmännen blev befriade från skatt. På 1400- och 1500-talet försvinner behovet av riddarna. Trots att hästen till slut slutade användas inom strid fortsatte den att spela en stor roll för de högre samhällsskikten (Myrdal 1986:104).

Kvinnor haft kontakt med hästar under vikingatid och medeltid, fast kanske inte i samma utsträckning som männen. En kvinna behöver även hon att transportera sig från ett ställe till ett annat? När damsadeln kommer på 1200-talet (Norberg 1972a) kanske det beror på ett förändrat kvinnoideal eller ett annat klädesmode som gör det svårt att rida i en vanlig sadel? Det kan även vara influenser utifrån.

2.4. Strid

Stridshästen är svår att finna arkeologiskt, men det kan finnas belägg för den bland annat i gravar (Pedersen & Widgren 1998:373). För att kunna strida till häst, måste man vara en ytterst duktig ryttare samt ha full tillit till sin häst, och hästen måste kunna lita fullt ut på sin ryttare.

Under vikingatid och tidig medeltid fanns så kallade hirdmän yrkeskrigare som var knutna till en kung eller storman mot lön som hade lovat att kämpa vid kungens sida om han behövde dem (Yrwing & Saxtorph 1972). 1134 spelade rytteriet en stor roll vid slaget vid Foteviken i Skåne, (Lord 1995:179; Yrwing & Saxtorph 1972) vilket är ett av de tidiga tecknen på att en sorts kavalleri existerat. Även om de kungatrogna stormännen ställde ryttare och där tillhörande fotfolk till förfogande, behövdes det uppenbarligen ändå förstärkningar vid krigsuppdrag och i oroliga tider (Lord 1995:179). Mot ersättning i form av skattefrihet och landförläning betjänade furstarna, främst genom krigstjänst med bepansrat rytteri och befästa borgar. Adeln omgav sig med egna väpnade följen, knöt underlydande till sig genom trohetsed och hade egna rättigheter, det vill säga



Fig. 10. Runsten från Skokloster i Uppland där en man rider en liten häst, utan stigbyglar, med lans. ("Fotevikens museum")

feodalsystemet (Bra böckers lexikon, adel). Kombinationen av stötlans, stigbyglar, sadel och hästskor ledde till uppkomsten av ett tungt rustat riddarrytteri (Bra böckers lexikon, kavalleri). Behovet av särskilt utbildade och rustade yrkeskrigare, främst ryttare, gjorde sig tydligt vid början av 1200-talets mitt i Sverige (Yrwing & Saxtorph 1972). Eftersom det bara var den äldste sonen som fick ärva mark, tog många chansen att bli krigare. Det beridna rytteriet skapade en elitarmé. Visserligen fanns det en runt varje ryttare en hel liten grupp av servicepersonal och fotsoldater men ändå var det elitsoldaternas militärtekniska fördel som gjorde att överklassen alltmer utformades till en krigarkast, med riddare som den högsta titeln. Adeln var inte bara jordägare, de berättigade sin ställning som samhällets krigare (Myrdal 2000:105).

Riddaren var tvungen att kunna lita på sin häst, den måste vara lydiga och svara på hans hjälper, hästen var säkerligen noga inriden. Hästarna borde ha kunnat rygga, sparka bakut, stegra, göra piruetter och kunnat ta stora språng rakt fram på kommando (Edwards 2003:92). Detta kanske avgjorde skillnaden på häst och häst, det vill säga en vältränad häst var förmodligen mycket dyr i inköp.

För att kunna strida till häst krävs att man börjar träna i tidig ålder och var en duktig ryttare. I strid var man tvungen att kunna hålla tyglarna i en hand, vapnet i den andra handen samt skölden på samma arm man höll tyglarna. Sedan var ryttaren tvungen att driva på hästen och förstärka kommandona han gav från tyglarna med benen (Edwards 2003:69). På grund av detta var de mest berömda riddarna förmodligen framstående hästkarlar eftersom samstämmigheten mellan ryttare och häst avgjorde liv eller död (Edwards 2003:92; Herrman 1990:17). Janken Myrdal berättar om frälsemannen Jöns Magnusson som år 1390 pantsatte två av sina gods för att ha råd med en häst som kostade lika mycket som 96 kor, 140 mark. Det var en väldigt dyr häst men det var inte helt ovanligt att man betalade upp till 100 mark för en bra hingst, medan en vanlig häst kostade runt 5 mark (Myrdal 1986:99). Riktiga stridshästar, eller så kallade *örs*, var väldigt dyra i inköp och underhåll då de åt mycket mer än andra hästar (Lord 1995:179; Myrdal 1986:101).

Riddaren var medeltidens stridsvagn; bepansrad med hjälm, rustning, benskenor och sköld, väpnad med lans, stridsyx och svärd. När han anföll stående i stigbyglarna var fotsoldaterna i det närmaste hjälplösa (Herrman 1990:18). Riddarens svaghet var när han satt av sin häst, eftersom det var tungt att gå runt i rustning (Myrdal 1986:100).

En riddare var dock beroende av ett helt följe med packhästar och folk som hjälpte honom att sköta hästarna med mera. En riddares värdighet förbjöd honom att resa i vagn och han fick aldrig rida på ett sto (Herrman 1990:20).

Med rytteriets hjälp kunde adeln etablera och stärka sitt välde över land och folk (Myrdal 1986:100). Att ha en stridshäst och vara rustad till krigare var det som skiljde överheten från det "vanliga folket" (Myrdal 1986:99). Dessa värdefulla hästar behövde skyddas, kastellborgen var skapad för att skydda stridshästen. Då en häst behövdes inom krigsväsendet, kan det vara en fördel att veta vart man har sin häst. Vid anfall är det då väldigt opraktiskt att tvingas ut på skogen för att leta efter sin häst! På Edsholms borg i Värmland har man funnit spår efter ett stall där endast en häst stått. Stallet var byggt på syll i knuttimmer. Det påträffades stora mängder havre, hästgödsel, ett betsel, en ryktskrapa och en sporre. Huset tolkades som stallet till borgherrens stridshäst. Två stycken bultlås och en nyckel hittades även i detta hus. Även ljushållare är funna i huset som visar att husets funktion krävt ljus och att man förvarade något som behövde låsas in i huset (Pettersson & Svensson 1997).

På 1400-talet infördes en ny skatt som innebar att kronan och andra större jordägare kunde ställa sina hästar vintertid hos de underlydande bönderna. Varje bonde fick då ta hand om en till fyra hästar. Bönderna klagade över denna börda på grund av att hästarna krävde stora mängder foder varje dag och det blev väldigt dyrt för den enskilde bonden. Förutom säd fick medeltidens bättre hästar även hö och halm (Myrdal 1986:101). På en borg i Nyköping år 1366 skrev man upp hur mycket fodersäd hästarna fick. 1 spann i veckan var normal ranson när en stridshäst användes i aktiv tjänst. På Nyköping fanns för det mesta ett trettiotal stridshästar (Myrdal 2000:148).

Fotfolket blev efterhand, med början under högmedeltiden allt mer beväpnade. För att kunna möta och bekämpa dessa militärtekniska innovationer blev man tvungen att öka bepansringen vilket påverkade tyngden negativt hos både häst och ryttare (Lord 1995:179). Mot senare delen av medeltiden motverkade adelns makt av borgarskapets större förmögenhet och ökande inflytande samt av krigsteknikens utveckling som medförde en övergång till fotfolkshästar med skjutvapen (Bra böckers lexikon, adel). Riddaren var även en del av de ekonomiska och sociala grundfaktorerna i den tidens samhälle (Myrdal 1986: 99). En följd av detta var att det var väldigt dyrt, vilket gjorde att man fick skära ner antalet ryttare. Det nya rytteriet var klumpigt och blev allt mer ineffektivt vilket ledde till en stagnation i denna typ av krigsföring (Lord 1995:180). Hästen förlorade senare en stor del av sin militära betydelse och innehavet

av en dyrbar stridshäst upphörde då adelsmännen blev befriade från skatt och på 1400- och 1500-talet försvinner behovet av riddarna (Myrdal 1986:103).

2.5. Avel

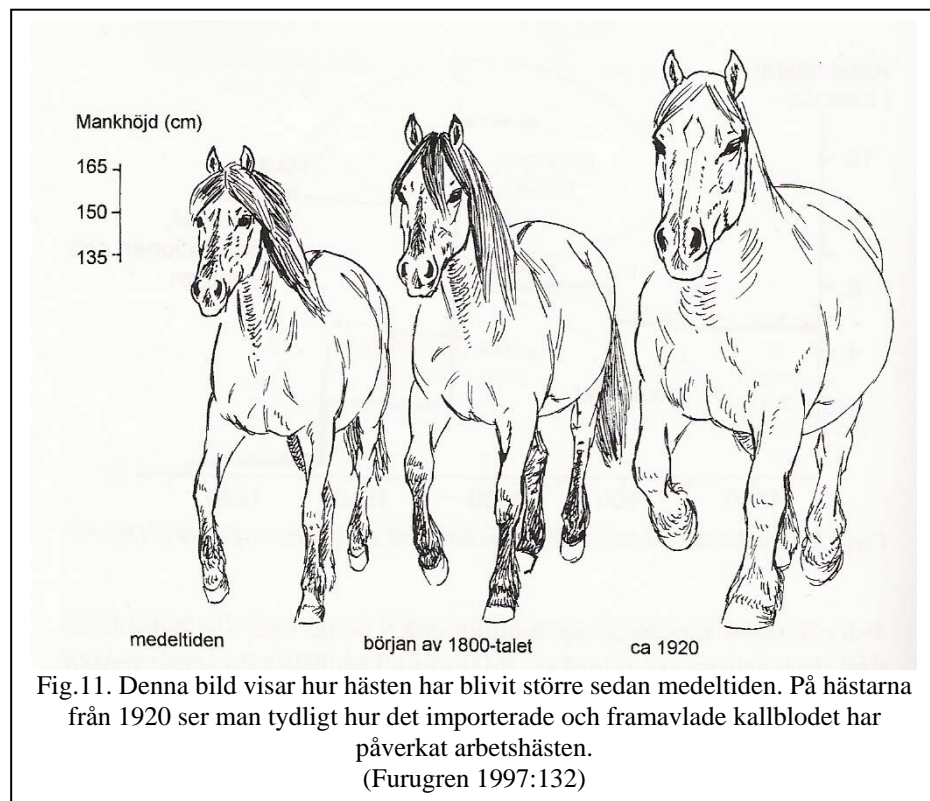
Aveln skiftar med vad man vill att sin häst ska ha för funktion. Genom aveln kan man förstärka vissa egenskaper och försöka avla bort några andra. Om ett föl har fin stam, det vill säga om fölets föräldrar är framstående och riktigt bra hästar ökar priset på fölet då ägaren kan få en glimt om fölets förmodade egenskaper. Detta gör att hästens värde framförs och att det kan bli ett sätt att tjäna pengar på för hästhandlaren.

Hingsthetsning var under vikingatid, ett sätt att avelsvärdera hingstarna samt bjöd på ett spännande skådespel (Edwards 2003:194). Hingsthetsning går ut på att låta två hingstar slåss tills den vinner. På det sättet kan man ta reda på vilken häst som är starkast och mest lämplig att avla med.

Hästaveln ökade då behovet av krigshästar ökade vilket gjorde att det blev av intresse för den nya samhällsklassen att utveckla hästaveln (Thorsell 1981:27). På 1600-talet ville man importera finare hästar i stället för att använda de inhemska och småväxta klipparna, som de svenska hästarna kallades. Klipparna var mycket mer anpassade till det hårda livet i fält, men användes inte till det eftersom det var mycket mer status att ha en fin importerad häst (Larsdotter 2005).

Hästens kraft var viktigare än själva ryttaren och endast hingstar användes som stridshästar. Dessa djur avlades fram med omsorg. Många av de största stridshästarna var förmodligen importerade, men den inhemska aveln var också betydande.

Avelsdjuren gick som utgångsdjur på skogen. Men de mest värdefulla hästarna gick kanske i en inhägnad och skyddad plats som möjligtvis Kungsmarken utanför Lund. Ett antal ston valdes att gå med en noga utvald hingst i ett så kallat stod. Av avkomman till dessa stod valdes lämpliga hingstföl för att tränas till stridshästar. Stoden värderades högt och tillhörde det värdefullaste en storman kunde ha (Myrdal 1986:101f).



På vissa ställen som Flyinge i Skåne, etablerades tidigt stuterier. Under senmedeltiden, då det fanns gott om övergivna gårdar, började man allt mer hålla stod i inhägnader, men skogsgående stod fanns kvar in i senmedeltiden (Myrdal 2000:105).

Enligt Hallander så avlade man medvetet fram större och tyngre hästar (se fig. 11), i vissa regioner under senare delen av medeltiden, för att få fram en stridshäst på grund av att både ryttare och häst då blev tungt bepansrade (Hallander 1989:55). I Danmark på slutet av 1400-talet mätte kungens häst 150 cm i mankhöjd medan böndernas hästar var cirka 115-130 cm i mankhöjd (Hallander 1989:56). Den dåtida stridshästen har inte behövt vara större än dagens hästar med en mankhöjd på 160 cm och en vikt på 500 kg för att orka bära en man med rustning (Chenevix Trench 1970:72). En häst på 160 cm måste ha tett sig jättestor på medeltiden då hästarna överlag var mindre än dagens hästar.

I Danmark hade närheten till kontinenten gjort att ridhästaveln hade utvecklas mycket tidigare än i Sverige. Bra bete och god avel gjorde danska hästar eftersökta. Vid början av 1200-talet exporterades ca 8000 hästar från Jylland till England och länderna kring Rhen (Thorsell 1981:27). Danska hästar var högt värderade och såldes från Skandinaviska hamnar till tyska och andra köpmän på 1300-talet. Hästarna var dock endast av en liten del av dåtidens exportvaror (Sawyer & Sawyer 2000:157).

År 1229 förbjöds gotlänningarna att sälja hästar till "hedningarna" runt Finska viken. Hästar var ett exportobjekt redan då. Även Småland, Östergötland, Sörmland och Småland exporterade hästar (Hallander 1989:56). Exportförbud på bättre hästar infördes på 1300-talet och förbuden upprepades under flera århundraden (Hallander 1989:56). Mellan åren 1474 till 1476 infördes 1444 hästar från Sverige till Danzig (nuvarande Gdansk) och det pågick även export till Danmark och andra grannländer (Hallander 1989:56). Utgrävningen vid Fosie by 10 resulterade bland annat osteologiska fynd från grophus, brunnar och diken. Andelen hästben är anmärkningsvärt hög och lika hög från sen vikingatid till eftermedeltid. De slaktade hästarna var främst vuxna individer, men även unghäst. Förekomsten av unghästar kan bero på att en omfattande hästavel har ägt rum på platsen (Jönsson & Kockum 2004:186f.).

2.6. Utegång eller stallning?

Frågan om huruvida hästen stallades eller gick fritt i skogen är svår att besvara, men är viktig att upplysa om eftersom det kan berätta om hur man har tagit hand om sina hästar samt vilka egenskaper man har varit ute efter att få framavlat samt om hästen behövt skyddas från rovdjur och tjuvar.

2.6.1. Utegång

Den som hade häst under järnåldern hade förmodligen flera hästar som gick lösa (Sundkvist 2001:99). Man sökte den hårdighet som utegångsdriften skapade hos hästarna när de gått på lösdrift i generationer (Hallander 1989:56; Sundkvist 2001:97; Hallander 1989:56). Utegångssystemet kräver inte heller böljande klöverängar eller vidsträckta grässtämper, utan knappa förhållanden gjorde genom tid stammarna starkare och hårdigare då de fick lära sig att klara foderbrist, kyla, hetta med mera och bara de starkaste och segaste överlevde (Sundkvist 2001:98). På vintern äter hästarna långa, torra strån som sticker upp ur snölagret (Børresen 1994:137). Detta gav små hästar eftersom en liten häst kräver mindre

energi än en stor häst och klarar nödår lättare då den äter mindre. Men hästen var ändå brukbar till mycket eftersom den var tuff och stark.

På hösten samlades hästarna in för märkning och försäljning. En sådan samlingsplats är funnen på Skedemosse på Öland (Hagberg 1967:79f.). Problemet med lösdriften var dock att hästarna blev vilda och väldigt svårtämjda då man behövde dem (Hallander 1989:58). Att tämja och rida en häst så att den förstår grunderna tar inte längre tid än 2-3 månader (Sundkvist 2001:34). Men det finns människor som behärskar så kallad horsemanship där man läser av hästens kroppsspråk och med hjälp av rörelser som hästen känner igen kan man få en helt vild häst ridbar på en halv dag! Jag vet förstås inte om detta praktiserades över huvud taget under vikingatiden eller medeltiden.

De mer dyrbara hästarna försågs med hopphällor som kopplade samman frambenen för att de inte skulle ge sig av allt för långt, man satte även lås på dessa hällor för att försvåra stöld (Myrdal 1986:101; Sundkvist 2001:96). Dessa hästar togs förmodligen in på natten eftersom att sammanlänka fritt lösgående hästar skulle innebära en säker död för dem om det kommer rovdjur (Sundkvist 2001:96). På medeltiden blev det vanligt att man stallade de värdefulla hingstarna och att stona fick mer begränsade betesmarker, sådana ställen kallades destrier (Sundkvist 2001:98).

Utegångshästarna är inte helt fria, natur- och människogjorda hinder hindrar dem från att ströva helt fritt och hindrar olika hjordar från att blandas. Ibland klarar djuren sig helt själva, men ibland griper människan in med till exempel utfodring och väljer ut hästar till avel (Sundkvist 2001:80). En naturlig kamp uppkommer mellan hästarna då de släpps lösa. Hingstar slåss om vem som ska bli ledaren, om de är jämlika tar de varsin flock med ston. Stona vet till vilken hingst de hör hemma hos och kan inte bli bortlockade av en främmande hingst. Om hingsten skulle dö, kan stona gå själva och det äldsta och största stoet blir ledare (Børresen 1944:138).

De hästar som inte används som bruksdjur är de som går i utgång, framför allt avelsdjur och unghästar som inte har nått brukbar ålder. Det kan även ha varit "reservhästar" som gått fria och nästan levt i vilt tillstånd, tills de behövts till något (Sundkvist 2001:94).

Hästarna var inte stallade förrän de behövdes inom krigsväsendet och inte ens då behövdes alla hästar vara stallade (Sundkvist 2001:80ff). På 1700-talet gick kavallerihästar på ett stort privatstuteri ute året om och hade lador att söka skydd i och de fick heller inget annat foder än vad de kunde hitta själva, förutom på vintern då de fick hö (Hallander 1989:56). Utegången användes in på 1890-talet (Hallander 1989:59).

2.6.2. Stallning

En anledning till att stallning är att föredra är att hästarna behöver mycket mer stråfoder för att vistas ute året om, för att de ska kunna hålla sig varma. Om det är riktigt kallt, runt minus 25-30 grader kan det krävas flera kilo extra. Regn och blåst kräver också extra foder (Lindberg & Andersson 2002:76; Algers 1998:117). Genom att då stalla djuren behöver de mindre mat vilket kan vara bra om markerna inte kan försörja hästarna. Förr svältfödde man djuren under vinterhalvåret för att kunna inhysa så många djur som möjligt (Algers 1998:112). Men hästen har en liten magsäck vilket gör att den behöver mat oftare än till exempel kor vilket gör att den blir jobbigare att sköta om den står stallad (Mellberg 1998:109). Genom att stalla djur kan en rad olika konstiga beteenden och sjukdomar uppstå. Klimatförändringar och brist på dagsljus kan gravt störa djurens fortplantning. Även för små

utrymmen kan medföra beteenden som dominansproblem då djuren inte kan slåss och fastställa hierarkin. Stimulusfattiga miljöer kan även utlösa beteendestörningar och sjukdomar (Algers 1998:116). Hästar som står stallade mycket får även sämre hovkvalité än hästar som går fritt (Wrangel 1981:21).

Stallet på Edsholms borg (se sidan 18) förtydligar hypotesen om att de värdefulla stridshästarna fick skyddas och tas om hand extra väl, det är även det enda häststallet jag funnit i mitt material. Att en enda häst stallades och gavs stora mängder havre, ryktades och sköttes om visar att det måste ha varit en speciell häst. Kanske var det en värdefull örs som kostat borgherren stora pengar.

Har vi som arkeologer letat på rätt ställen efter hästen? Tidigare har man letat efter djuren i samma hus som människan bodde i, men behöver det vara på det viset? Hästar kan mycket väl gå på lösdrift året runt med eller utan ett skjul att söka skydd i, därför bör man leta efter andra byggnader hästen kan ha vistats i samt om det föreligger någon fyndspridning av hästföremål som kan koppla till något av de andra husen eller möjligtvis långhuset. Stall på syll, enkla skjul som stod som skydd för de utgående hästarna kan ha funnits. Ett stall på syll kan nog vara att föredra om hästarna ska gå ut och in som de vill för då kommer inte vattnet i kontakt med träet. Man kan även leta efter andra spår av hästarnas stallning.

2.7. Häst kontra oxe

Inget annat djur än oxen har slavat så mycket för människan och oxen var och är ett mycket viktigare dragdjur än vad hästen någonsin varit (Børresen 1994:101). Böndernas häst hade inte samma dragstyrka som oxen och på grund av detta användes oxar framför plog och harv till stor del (Furugren 1997:126). Oxen kräver lägre foderkvalité än hästen och blev därmed billigare i underhåll, den har även ett slaktvärde. Hästens fördel var rörlighet vilket var viktigt för transport (Dyrendahl 1997:17; Edwards 2003:254). Ett vältränat tvåspann med oxar kan styras med kommandorop och oxarna förstår varandra och bonden. Oxar som går i par utvecklar ett starkt känslband mellan sig och om den ena säljs eller måste slaktas blir den andra deprimerad och oanvändbar. Precis som hos hästen kan människan anses som en del av flocken hos nötdjur (Børresen 1994:101, 111).

Med bröstselen kunde en häst ersätta två oxar men den kostade 3-4 gånger mer att hålla, krävde kraftigare redskap och var mindre tålmodig och mer utsatt för sjukdomar än oxen. Det var också förbjudet att äta hästkött under medeltiden och framåt. Oxen förblev därför det helt dominerade dragdjuret inom jordbruket långt in på 1800-talet (Norrmann 1997:121; Edwards 2003:254; Dyrendahl 1997:21). Men hästar och oxar kunde blandas i samma spann vid arbete, så den ena behöver inte ha uteslutit den andra (Peterson 1997:51). Att hästen behandlades bättre än oxen kan bero på att hästen krävde bättre foder än oxen, men även att den var dyr i inköp, vilket kan ha medfört en bättre behandling för att man ville skydda sin investering. En annan anledning kan vara att bönderna ville efterlikna adeln med en fin och välskött häst (Myrdal 1986:106). Att hästen var dyr att köpa innebar även en ekonomisk risk. Om det händer något med hästen förlorade bonden både arbetskraft, pengar och kunde dessutom inte slakta den för köttet (Peterson 1997:51).

Oxarna placerades i samma stall som korna eftersom de har samma foder och krav på miljön. När arbetshästarna så småningom tog över oxarnas arbete stallades de i anslutning till gårdens

ekonomibyggnader på 1800-talet (Svala 1997:71). Men på en liten gård kanske hästen bara hade egen del i kostallet, men detta är inte heller belagt arkeologiskt.

Varför har arkeologerna antagit att hästarna skulle stå i samma stall som kor och oxar då de inte har samma krav på sin miljö? Frågan om stallning och fähusdrift har väckt ett oroväckande minimalt intresse från arkeologiskt håll och de uppdelade bostadshusen har setts som en självklarhet (Olausson 1998:29).

2.8. Sport och jakt

Under järnåldern var hingsthetsningen på sätt och vis en hästsport. Ett sto bands upp vid en påle och när de två hingstarna lagt märke till henne började de slåss om henne och slagsmålet fick pågå länge innan någon av hingstarna utsågs till vinnare och hingstarnas ägare manade på hingstarna (Thorsell 1981:60; Hagberg 1967:80). Bildstenen till höger (fig. 12) visar hingsthetsning. Kapplöpning och hingsthetsning anordnades även för att lättare kunna blöda ut dem vid slakt och var även ett sätt att utse en avelshingst (Hagberg 1967:80).

Under medeltiden tillkommer några sporter som jakt till häst med hund (se fig. 13) och falk. Om man jagar med hundar måste hästen vara lydig och ha grundläggande kunskaper, möjligtvis tränad i hoppning för att kunna ta sig över diken med mera. För att jaga med rovfågel bör hästen vara lugn så att den inte blir rädd för den



Fig. 12. En bildsten från Gotland som bland annat visar hingsthetsning. ("Bildsten Gotland")



Fig. 13. En man på en vacker vit häst i sällskap av jakthundar. Frankrike 1410- tal. ("The Morgan library")

flygande fågeln samt lyssna noga på ryttern och förmodligen valdes ett kallblod till jakt med rovfågel på grund av deras lugna psyke (Sundkvist 2001:186ff). Hästens försvar mot rovdjur är dess snabbhet. Om en häst ser något som verkar skrämmande springer den och sedan på behörigt avstånd stannar den och går tillbaka för att undersöka det läskiga. Den springer innan den hinner tänka ut vad det är som den springer i väg från, detta gör att man lätt kan uppfatta hästen som nervös. (Sundkvist 2001:39). Kallbloden är framavlade för att inte vara så nervösa. De är mycket lugnare än varm- och kallblod men inte lika snabba.

2.9. Hästkött som föda

I förhistorisk tid var det naturligt att äta hästkött, hästen var då ett viktigt födoämne. Man hade vissa hästar som slaktades som föda för att de kanske inte kunde arbeta mer eller var sjuka eftersom det var onödigt att slakta ett djur som kunde vara till nytta.

Hästen hade under förkristen tid en stor plats i den Skandinaviska religionen, den var knuten till Frej och Oden (Ropeid & Tuff 1972). Oden red på Sleipner som var en åttafotad häst. Andra hästar är Allsvinn och Arvak som drog solvagnen över himmelen. Tor vann även en häst, Gullfaxe, i en kamp med jättarna (Thorsell 1981:25). Djuren som offrades, inte bara hästar, fungerade som en kommunikationslänk till högre makter, men hästen var till exempel gudarnas språkrör (Nilsson 2003:299). Hästen ansågs vara en symbol för fruktbarhet och den dyrbara hästen var en gåva värdig Gudarna (Edwards 2003:194; Sten & Vretemark 2002:26). Vita hästar ansågs vara speciella och behandlades annorlunda. De användes aldrig till vardagliga ändamål (Hagberg 1967:79). Den förkristna kulten utövades på olika nivåer i samhället från kungen ner till den enskilde gården (Carlie 2002:675). Endast de oätbara delarna av hästen lämnades kvar på offerplatsen (Josefson & Olofsson 2006:2).

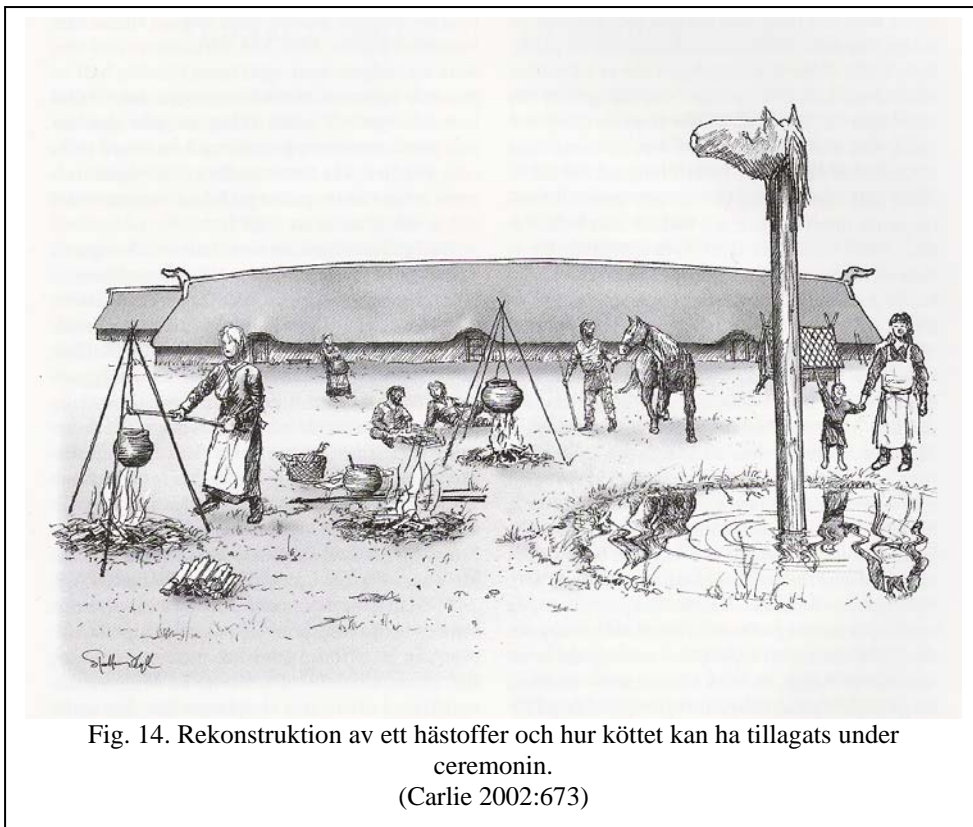


Fig. 14. Rekonstruktion av ett hästoffer och hur köttet kan ha tillagats under ceremonin.
(Carlie 2002:673)

Djurbenen i Järrestad, till exempel, visar att man såväl till vardags som till fest utnyttjat samma djurarter, sannolikt djur som funnits hemma på gården (Nilsson 2003:299). Man åt inte hästkött endast på blotet, utan även annars. Men alla hästbenen från Järrestad är från fullt utväxta djur (Nilsson 2003:302). Benen visar att man har slaktat och ätit häst på platsen.

När kristendomen tågar in i Norden får de nykristna lova att bland annat sluta sätta ut barn i skogen och att sluta äta hästkött. Hos Islänningarna fanns det inte ett givet förbud mot att äta häst. Förmodligen för att underlätta övergången till kristendomen, för skulle de förbjudas att äta hästkött skulle de förlora ett viktigt födoämne. Under hungersnöd i Sverige och Danmark

åt man dock häst (Egardt 1972). Under äldre järnålder finns slaktavfall från hästen, men under vikingatid och tidig medeltid försvinner slaktavfallen från hästen. Detta beror på religiösa aspekter, men att man endast på landsbygden finner hästben från slakt visar på att man i högre ståndsbostättningar och i städer inte åt hästkött (Pedersen & Widgren 1998:373). Detta var endast ett av den tidiga kristendomens många förbud. Det innebar att de fyrfota djur som inte hade klövar, som inte idisslade ansågs orena (Sten & Vretemark 2002:27). När Sverige kristnades blev annandag jul "hästens dag" och stalldrängen Staffan hästarnas helgon och skyddspatron (Herrman 1990:44). I förhållande till de andra djuren som nötkreatur, får och svin är hästresten i medeltida material lägre (Sten & Vretemark 2002:27). Från 1200-tal till högmedeltid har hästbenen minskat till hälften på Ohlsgård medan ben från andra djur är ungefär det samma som innan. Runt 1500-talet finns endast ett fåtal fragment av häst (Nilsson 2006:4). Det är arkeologiskt belagt att vi åt hästkött fram till 1300-talet på landsbygden i Skåne (Nilsson 2006:4) Det var dock inte förbjudet att ta tillvara på skinnet och benen från hästen. Av benen tillverkades ofta kammar eller isläggar (Sten & Vretemark 2002:2).

Slaktåldern hos de medeltida hästarna oftast var ganska hög vilket visar att hästarna användes så länge det gick vilket visar att den gått från köttdjur till arbetskraft (Sten & Vretemark 2002:27; Cardell 2005:287). Det är även ofta som det finns tecken på att offrade hästar hade spatt vilket är en bensjukdom hos hästar (Sundkvist 2001:67).

Att inte äta häst kanske inte hade så mycket med offrandet av hästar som vi tror, utan att det ansågs vara orent, låg status och hedniskt. Att inte behöva äta hästkött kan ha gett status. Kanske var det en elit trend. De rika i städerna såg kanske ner på de fattiga på landsbygden som var så okultiverade att de åt hästkött. Det tog lång tid innan hästköttsätandet helt avtog, om det någonsin gjorde det med tanke på att vi äter det idag.

Anledningen till att vi slutade äta häst hade med att göra att vi ville hedra en arbetskamrat eftersom vi i alla tider har ätit oxkött. Det kan vara något som växt fram generation efter generation av hästägare. Skogsarbetare i vår tid inte vill själv slakta sin häst om det blev tvunget, det kändes obehagligt att skära i sin kamrat. Man fick då anlita en nödslaktare och bara i värsta fall göra det själv (Ryd 1991:37).

Hästslaktare förr kallades för rackare och var föraktade av folk och fick sitta på egna platser i kyrkan. Även idag finns en ovilja mot att äta hästkött (Sten & Vretemark 2002:27). Att en häst blir gammal och måste slaktas eller avlivas är naturligt, samma sak gäller för oxen. Även om hästarna blivit slaktade betyder det inte att hästen inte var omtyckt, även idag avlivas eller skickas sjuka och gamla hästar till slakt eftersom det anses vara det skonsammaste man kan göra när den till exempel har ont.

3. Människans relation och uppfattning till hästen

Hästen hade en betydande roll i den manliga arbetssfären på 1800-talet som arbetsmedel, men också som arbetskamrat. 1800-talets sätt att uttrycka sin glädje och stolthet över sin häst visade man genom att göra selvbågar och lokor åt hästen. (Myrdal 1986:104f). Genom att smycka hästen visar man att man är stolt över att äga den. Man lägger inte ner kväll efter kväll på att snida ut ett selvbågskrön till en häst man skäms över. Men även de tjänster människan utfört till hästen som rykten jag nämnde i kapitlet ovan är något som har utövats genom hela min avgränsningsperiod. För människan kanske stunden med ryktandet ses som en vardaglig syssla, men det är en tid som binder människan till hästen eftersom hästen tolkar det som puts från en flockmedlem och bandet mellan människan och hästen förstärks. Det är även en tid att tala med hästen, vilket jag tror alla hästägare gör, och se över den ifall den har ont någonstans. Detta får hästen att lära känna människan, förstå vad han/hon menar med olika tonfall och med sitt kroppsspråk.

Hästar har en ovanligt uttrycksfull mimik. De kan uttrycka rädsla, underkastelse, lekfullt humör, tillfredsställelse, dominans, aggressioner, trötthet, smärta och nyfikenhet (Børresen 1994:144). Hästens kommunikationsformer används även när tamhästen och människan kommunicerar med varandra. Ryttaren använder sitt kroppsspråk med hjälp av att flytta ben, armar och genom att flytta kroppsvikten. En häst och en ryttare kan lära sig varandras språk så väl att ryttaren nästan uppfattar att hästen läser hans/hennes tankar genom att lyda kommandona innan ryttaren ens hinner ge dem. Hästar känner även av humör hos människor och blir till exempel nervösa om vi blir det, de kan nämligen lukta till sig rädsla hos människan! Hästen gnägger även åt människor. Det som gör att många människor tycker om djur är att de inte dömer en, att man kan prata med dem utan att de säger något. Hästen som dessutom har tydlig mimik, gör att den kanske "förmänskligas" mer än andra djur som exempelvis nötkreatur som inte har samma uttryck. Förhållandet mellan Sigurd och hingsten Grane är starkt i den poetiska eddan, visar att hästen litar helt fullkomligt på Sigurd och visar stor sorg när hans ägare dör (Sundkvist 2000:178). På något sätt har människan förlitat sig på hästen att göra sin uppgift. Adelsmannen förlitade sig så mycket att han betalade ofantliga mängder pengar (även för honom!) för hästen och sedan vidare för att hästen skulle skötas så bra som möjligt, som exempelvis borgherrens häst på Edsholm.

Om ryttaren/kusken är nervös, blir hästen det också och en rädd häst ställer till olyckor (Ryd 1991:137). Hästar kan även lösa problem själva, exempelvis vart den ska gå i djup snö och att hitta hem när kusken/ryttaren är vilse (Ryd 1991). En ung häst lär sig med tiden att hitta i sin omgivning och förstå sin ryttare eller kusk (Ryd 1997:123). Det är gammal sed på Island att ha helt eller nästan otämjda hästar med på ridturer för att vänja dem vid disciplin och samvaro med människan vilket underlättar inläringen av hästen (Magnusson 1979:29).

För att försöka svara på hur människans relation och uppfattning till hästen har förändrats har jag gjort en tabell för att lättare se hur olika företeelser har förändrats från vikingatid genom medeltiden.



Fig. 15. Ett vikingatida, rikt ornerat selvbågskrön från Vendel. ("Historiska museet")

<u>Vikingatid</u>	<u>Medeltid</u>
Äts till fest och vardag.	Äts inte, anses som oren pga. kristendomens förbud. Äts dock på landsbygden långt in i medeltiden.
Offras, slaktas eftersom den är ett naturligt födoämne.	Dödas, då den inte orkar mer. Äts på landsbygden långt in i medeltiden, men inte i städerna.
Dyrkas.	Hästen tappar övernaturlig tro i den nya religionen.
Rids för transport.	Rids för transport och nöje, i t.ex. jakt.
Strider, men är ingen egentlig stridshäst.	Strider, stridshästen importerar och tränas upp.
Liknande hästras för alla, olika variationer inom den däremot.	Olika hästraser för olika samhällsskikt, man importerar mer statusgivande hästar.
Omskött.	Omskött.
Oxen gör många av hästens senare arbetsuppgifter.	Hästen knappar in på oxen, men oxen är det starkaste dragjuret fortfarande.
Sport, hingsthetsning.	Sport, jakt mm.
Kan arbeta lite, orkar inte så mycket på grund av dåliga arbetsredskap.	Kan arbeta mycket mer på grund av innovationer inom jordbruket.
Ingen avel i stor omfattning.	Avlas mer medvetet.

Även om kristendomen försöker hindra människorna från att dyrka, offra och äta häst tar det flera hundra år innan man slutar att slakta och äta hästar ute på landsbygden. Hästen fortsätter att bringa status till människan från de vikingatida överdådiga gravarna till adelsmannens favorit. Hästen går från något gudomligt till något orent som inte får ätas. Den får jobba hårdare på grund av innovationer inom jordbruket. Men den andra sidan av hästens användande är att det förs in nya hästar. Vackra krigshästar, riktiga statusobjekt som tvingar adelsmännen att sätta sina gårdar i pant för att de ska ha råd med dem, inträder i norden under medeltiden.

Att hästen inte längre får ätas minskar nog dens popularitet, särskilt i början av medeltiden då den inte går att använda till särskilt mycket förutom transport vilket i och för sig är en viktig del av hästens användningsområde. Att hästen inte längre har en central del av religionen och slutas att offras minskar även det dens popularitet då kanske den stora respekt man haft för den innan tunnas ut i och med den nya religionen.

När stridshästen under 1200-talet börjar behövas, ökar hästens status markant speciellt hos adeln som till och med skuldsätter sig för att ha råd med den ”perfekta” hästen. Här får hästen förmodligen även så småningom mer status hos bönderna eftersom de tar efter adeln.

Hästens skötsel förändras inte mycket förutom att förmodligen adelns hästar blir mer omskötta än böndernas eftersom de har kostat ofantliga mängder att köpa in. Men även för bönderna var hästen en dyr investering som skulle skötas.

Hästens konkurrent var oxen, men eftersom det inte var någon större status i att äga oxar börjar hästen att bli ett vanligare djur i jordbruket under medeltidens första hälft. Men oxen har alltid funnits vid hästens sida eftersom den var bättre i jordbruket, men hästen har haft fler användningsområden. Oxen var starkare, billigare i inköp och att hålla samt kunde ätas upp då den inte kunde arbeta mer, fast hästen råkade ofta ut för samma öde i första hälften av medeltiden.

Sporten var förmodligen en underhållning främst för eliten och det kom fler former av sport under medeltiden än under vikingatiden. Jag kan tänka mig att det har med hästen som statussymbol att göra då adelsmannen får chansen att visa vad hans häst klarar av.

Aveln ökar i och med att hästens statusvärde ökar. Det blir mer lukrativt att avla hästar då man kan få en förmögenhet för hästar med bra stam. Förmodligen var hästen egenskaper och utseende oerhört viktiga under vikingatiden, men under medeltiden blir det ännu viktigare!

Den ekonomiska förlusten då en häst dog var otroligt hög, för adeln som för bonden. En ny häst kostade väldigt mycket och tog lång tid att träna upp, på grund av detta saknade säkert

många sin häst när den dog. Detta ökade med tiden eftersom man började importera hästar till adeln och bonden fick mer nytta av hästen på gården. Om hästen dog i förtid stod den lägre stående adelsmannen där utan häst och med sin gård i pant. För adeln var nog det jobbiga att hästen var ett dyrt måste för att upprätthålla sin status och för bonden att den var dyr även för honom, men även att en häst man haft i några år kan alla uppgifterna och en ny måste läras upp. Det bästa är att ha en ung häst som jobbar med en gammal för att underlätta inläringen. Kanske har hästen varit omtyckt så mycket på grund av sitt ekonomiska värde?

Riddarens tro och tillit på sin häst måste ha varit enorm. Han tränade säkert hästen ofta och var själv en enastående ryttare. Han skyddade sin häst, sin investering, hans statusföremål, kanske hans vän. Jag kan endast tänka mig hur mycket uppskattning man kan känna för sin häst efter ett slag där båda ryttare och häst överlevt tack vara bådaskunskap och mod. Det cirkulerade sannerligen mängder med historier och skrönor om hjältemodiga hästar som med sin list klarat sig ur svåra situationer. Dessa historier håller tyvärr på att dö ut nu när den sista generationen som arbetat med hästar går bort och ingen längre har intresset eller förståelsen för de smarta arbetsdjuren.

Mellan bonden och hans häst framkommer det starka band. De arbetar ihop under cirka 20 år och ofta finner hästen själv lösningar och vet vad den ska göra på grund av rutinen. Man äter inte upp en gammal arbetskompis och att arbetshästar har grävts ner någon stans på gården under lång tid, härstammar från kristendomens förbud (Børresen 1994:156ff.)

Människan har inte behandlat hästen som enbart en häst. Med detta menar jag att man som häst och människa kommer att lära känna varandra och läsa av varandras signaler. Om en häst inte vill vara hos "sin" människa eller arbeta finns det lite man kan göra, utan det måste existera ett balanserat samspel mellan häst och människa. En häst som blir slagen blir oerhört svår att arbeta med på grund av att den inte litar på människan.

Man trodde att hästar hade en andra syn med vilken de kunde se gaster och onda andar under mörker. Hästen har en mycket bättre nattsyn än vad vi har och kan lätt urskilja terräng i mörker (Chenevix Trench 1970:292).

Hästarna på medeltida ryttarporträtt är ofta just vita, vilket även ridjuret för sagornas prins är (Sundkvist 2001:176). Den

danska Helhästen och den skånska Bäckaskogshästens se fig. 16, har egenskaper som kommer från den nordiska mytologin där den vita hästen ansågs vara speciell (Ropeid & Tuff



Fig. 16. Bäckaskogshästen, en rest från vikingatiden?
("Wikipedia")

1972). Bäckaskogshästens dragning till vatten, styrka och skönhet kan, och har av många, tolkas som en rest av den nordiska hästkulten. Jag antar att synen på hästen som övernaturlig försvinner med tomtarna, trollen och sägen/sagan om bäckaskogshästen.

4. Sociala skillnader i hur människan såg på hästen

Som vi har sett ovan i kapitlet om hästens funktion har det varit en oerhörd social skillnad på hur människan uppfattat och använt hästen. När hästen sågs som ett gudomligt djur under vikingatiden var det ingen klasskillnad i vem som dyrkade hästen, men kanske i vem som hade råd att offra den finaste hästen och vem som kunde utsmycka sin häst vackrast.

Beroende på vad man har haft för status i samhället och beroende på hur rik man var, eller hur rik man ville att andra skulle tro att man var, speglade ens häst det. Att pantsätta sin gård för en häst verkar inte ha varit helt ovanligt, vilket talar om vilken otrolig status det var att ha en "topphäst". För att en adelsman och hans familj skulle bli accepterade socialt skulle de personliga hästarna vara dyrbara och statusobjekt. Detta gjorde att hästar blev en tung börda för många lägre adelsmän. Det finns exempel på adelsmän som dött och lämnat stora skulder till sin änka som då kunde förlora gård och häst (Myrdal 1986:103). På detta sätt sågs hästen endast som en dyr men nödvändig börda.



Fig.17 Del av stångbetsel, 1000-talets första hälft, Lund.
("Kulturen, fynddatabas")



Fig. 18 Sidostång av horn till betsel, ca 1020-1050. Lund
("Kulturen, fynddatabas")

Dessa två delar av betsel, det ena i ben och det andra i brons, är båda funna i Lund. Det i brons (se fig. 17) är en del av ett stångbett från 1000-talets första hälft, medan det andra som är av ben (se fig. 18), är en sidostång till ett betsel och är daterat till ca 1020 – 1050. De är samtida, har ungefär samma funktion, men är ändå så olika. Det i brons är vackert gjort och ska förutom sin funktion ge uppmärksamhet, vara vackert och signalera status. Det andra i ben ska endast fungera, det inger ingen status och uppmärksammas av ingen.

Bronsdelen till betslet var säkert inte den enda delen av ryttarutrustningen som var vackert dekorerad, man kan även tänka sig att sadeln hade några beslag, att kanske stigbygeln var dekorerad samt kanske förgyllda sporrar. Inte nog med att hästen var vackert dekorerad, hästen i sig var säkerligen ståtlig, välputsad och i utmärkt form. Återspeglar hästen människans värde? Blir man en bättre människa genom att ha en dyr häst? Kan även tänkas att hästen måste vara

väldigt lyhörd och tränad för att inte göra sin "människa" till åtlöje. Om en ståtlig man kommer inridande till marknaden på sin ståtliga häst, som inte lyssnar på honom, tappar mycket av sin respekt och status. För detta krävs även att mannen är en ytterst duktig ryttare som kan kontrollera sin häst i alla situationer. Eftersom hästen var så viktig för adelsmannens status blev nog en spektakulär häst synonymt med eliten på grund av att man säkerligen inte ansågs vara rik och mäktig nog utan en vacker och ståtlig häst. Detta levde förmodligen vidare långt i tiden och ligger kanske till grund för vår romantiska syn på riddaren som tappert kämpar i krig på sin ståtliga springare.

Hästen var hos bonden dragkraft, arbetskamrat och inte minst en viktig kulturbärare. Kulturbäraren syns på de utsmyckningar hästens redskap fått (Svala 1997:61). Men något som



Fig. 19. Bild på en Shirehäst (som är ett kallblod) med klassiska band i sin man. ("Shire horse show")

är viktigt att tänka på här är att överklassens dekorationer var av metaller, tyger och andra "fina" material, medan böndernas dekorationer var av trä, ben och färgglada band. Många kallblod dekoreras idag med band från gamla anor vid utställningar (se fig. 19). Under 1800-talet var hästen det finaste djuret bonden hade. Det var en heder att ha en välkött och välryktad häst. Bonden tyckte hästen var så viktigt att han ibland behöll hästen fast han inte hade råd. Det var alltid mannen som skötte hästen, hästen var det enda husdjuret som någorlunda regelbundet fick större mängder säd. Ryktning utfördes ibland varje dag och ibland mer sällan, men de andra djuren blev

sällan skötta på samma vis som hästen (Myrdal 1986:104).

Både för adelsmannen och bonden var hästen ett arbetsredskap. På vikingatiden var hästen stormannen och bondens transportmedel, föda och en stor del av religionen. På medeltiden var hästen adelsmannens medhjälpare i krig men framförallt hans statusföremål, den som visade hur rik och mäktig han var. Bonden under medeltiden använde hästen till arbete och transport, hästen var säkerligen även för bonden ett statusföremål men inte i lika hög grad som hos adelsmannen. Av någon anledning lyckades hästen konkurrera med oxen inom jordbruket. Var det på grund av att hästen var mångsidig och kunde användas till både jordbruk och transport eller blev hästen ett modernt statusredskap som gjorde att de lite välbärgade bönderna ville visa upp att även de hade råd med hästar – precis som adelsmännen? För egentligen borde hästens popularitet ha sjunkit drastiskt då den inte längre fick ätas och dyrkas, eller var det den hedniska respekten för det gudomliga djuret som levde kvar.

Dessa bilder (fig. 20 respektive 21) representerar klasskillnaden som uppstod under medeltiden i större grad än på vikingatiden då det gäller hästens användning. Den ena bilden visar mannen på sin importerade häst, vältränad med vackra tillbehör samt bönderna med de inhemska, mindre hästarna som sliter och tvingas fram hästarna för att de ska orka arbeta lite till.



Fig. 20. Bondens och hans hästar som han arbetade med dagligen. ("The international museum of the horse")



Fig. 21. Adelsmannen och hans ståtliga häst som kanske var hans ekonomiska börda? ("The international museum of the horse")

5. Sammanfattande resultat

Liksom idag har man nog, under vikingatid och medeltid, sett på hästen utifrån vad man vill använda den till. I galopp- och travstall idag ser man på hästen som något som ska tjäna pengar, slutar den tjäna pengar så gör man sig av med hästen. Under vikingatid och medeltid slaktades främst äldre hästar, kanske utav samma anledning som ovan – att de inte längre kunde användas till arbete.

Innan jag går in på resultatet vill jag återuppta mitt syfte och mina frågeställningar. Mitt syfte med denna undersökning var att undersöka människans relation till hästen under vikingatid och medeltid.

Frågeställningarna var:

- ☞ Hur har människans användning av hästen förändrats?
- ☞ Hur har människans relation och uppfattning till hästen varit?
- ☞ Är det någon social skillnad på hur människan uppfattat hästen samt hur man använt den?

Användningen av hästen förändrades då en del innovationer kom hit och förenklade såväl ridning som arbete inom jordbruket. Även förbudet mot att äta hästkött förändrade människans användning av hästen då kötthästar slutade att framavlas. Man fortsätter att avla fram rid och arbetshästar men hästar börjar även importeras.

Relationen till och uppfattningen om hästen förändrades nog då kristendomen kom och förbjöd folket att äta och offra hästen. Det var inget som skedde över en natt. Hästen går från att ha varit ett djur som spelade stor del i religionen till ett statusobjekt då adeln börjar importera spektakulära hästar för att visa sin status och rikedom. Även om de inhemska hästarna var starkare var de inte fina nog och andra vackrare och större hästar importerades.

Den sociala skillnaden i hur människan uppfattat och använt hästen kan spåras i hästens föremål och dens användningsområden, adelns ståtliga och väl utsmyckade stridsdjur och bondens starka och hårt arbetande ögonsten som utsmyckades med enklare föremål. För bonden ändrades hästens ställning från att vara ett djur som användes inom religionsutövande, som föda, transport och mindre arbeten till ett djur som kom att anses som orent att äta och som kom att konkurrera med oxen på grund av innovationer inom jordbruket som gjorde att hästen kunde arbeta mer. För adeln går hästen från att säkerligen vara ett statusdjur som offrades till att den inhemska hästen inte längre dög åt adeln som istället importerade ståtliga hästar söderifrån. Den inhemska hästens ställning sjunker inom adeln men ökar för bondeklassen.

Hästen var en högt skattad ägodel både för adeln och för bonden. Hästen var kanske det mest värdefulla han/hon ägde.

Det är svårt att visa kärleken till hästen, det kan kanske påvisas genom dekorerade arbetsredskap till hästen, men detta kan även vara en företeelse för att visa på status och att man är en duktig hantverkare för bondens del, men adeln köpte förmodligen sin

hästutrustning. Relationen till hästen har varit beroende på om du var adelsman eller bonde, levde på vikingatiden eller medeltiden. Synen på hästen förändrades i takt med samhället, genom den nya religionen, valet att importera hästar och jordbruksinnovationer. Hästen fick en annan ställning på medeltiden än på vikingatiden och fick ett större användningsområde.

Det är som sagt svårt att påvisa något som kärlek till ett djur arkeologiskt, men jag antar att man hyser känslor för någon man arbetat med, skött om och som ständigt, varje dag varit vid ens sida...

Efterord

Det har varit väldigt spännande att göra denna undersökning, fast den har väckt fler frågor än den svarat på eftersom jag bara har nuddat vid ytan på detta ämne. För att få ett tydligare resultat hade man kunnat gå igenom hästskomaterialet för att få fram om det funnits kallblod, och i vilken utsträckning, då deras hovar är avsevärt stora i förhållande till varm- och fullblod. Man hade kunnat gå igenom osteologiskt material för att undersöka förslitningsskador och livslängden på hästar. Det hade även varit intressant att undersöka hur kvinnans relation till hästen förändras i en grundligare undersökning. Det är lätt att kvinnan kommer i skymundan på grund av att hon inte syns lika bra som mannen i det arkeologiska materialet.

Genom att genomföra en utgrävning med att finna häststallen som frågeställning hade man kunnat klargöra om det är arkeologin som inte visar några stall eller om vi letat på fel ställen och vart stallen finns. Till exempel om det endast finns enskilda stall på storgårdar och borgar?

Ett underliggande syfte med denna uppsats, mest för min egen del, var att försöka levandegöra arkeologin genom att inte se hästen som ett föremål. Jag har försökt att mjuka upp uppsatsen med mer "levande" bilder samt försökt att gå ifrån arkeologiskt rabblande för att öka läsbarheten. Det kommer att bli viktigare för arkeologer i nutid och framtid att försöka nå ut till fler människor andra än arkeologer, då arkeologin är en vetenskap som inte endast är till för inbördes beundran.

Ordlista

Brodd	Fästs i skon eller på en oskodd hov för att förhindra att hästen halkar på is eller gräs då den ska arbeta.
Fullblod	Helt renrasiga hästar som exempelvis det arabiska fullblodet.
Grimma	Det föremål som är av tyg eller rep som sitter på hästens huvud och används för att leda den och fånga den med.
Hjälper	Det som får hästen att förstå vad ryttaren vill. Ryttarens, ben, armar, röst, spö, sporrar med mera.
Kallblod	De tunga arbetshästarna delas in i denna grupp. De är grövre och tyngre än varmloden och fullbloden.
Kandar	Ett betsel som fungerar med hävstångsprincipen och får hästen att böja huvudet neråt.
Kapson	En nosgrinna som kunde vara försett med taggar på insidan. Tyngden lades på nosen och när hästen lystrade på detta flyttade man tyngdpunkten till betsel.
Mankhöjd	Precis där manen slutar och ryggen börjar på en häst, finns en ”knöl” där mäter man hur hög hästen är.
Passgång	En gångart där de två benen på samma sida förflyttas framåt samtidigt.
Rykt	Då man tar en borste och borstar hästen med för att sedan föra borsten över ryktskrapan för att rengöra borsten. Detta upprepas många gånger tills hästen är ren.
Selbågskrön	Fästs på hästens rygg vid tomkörning, exempelvis köra med vagn eller plog bakom hästen som styrs med långa tömmar, av något slag. Tömmarna löper genom hålen på selbågskrönet.
Skänkel	Ryttarens ben som ger signaler till hästen.
Stam	Hästens arv, vem som är hästens föräldrar och föräldrarnas föräldrar.
Stångbett	Ett rakt bett, endast en del då andra bett kan vara två-, eller tredelade för att öka följsamheten.
Stöv	Vitt mjälliknande ämne som finns i hästens päls som blir synligt då man rensar borsten i ryktskrapan.

Tölt	En gångart där hästen förflyttar benen som i skritt men endast ett ben i taget når marken.
Varmblod	Är slanka likt fullbloden men är inte renrasiga i den bemärkelsen.
Viktbärande	Hästar som klara av att bära mycket last, exempelvis en vuxen människa kallas viktbärande.

Referenser

- Algers, Bo 1998. Hälsa och beteende i fähus och ute. I: Viklund, Karin; Engelmark, Roger & Linderholm, Johan (red). *Fähus. Från bronsålder till idag*. Stockholm
- Arthus – Bertrand, Yann & Gouraud, Jean – Louis. 2004. *Hästar*. Köpenhamn
- Bengtsson, Gösta 1991. *ABC om hästar*. Natur & Kultur
- Bra Böckers Lexikon 2000. Band 1, *Adel*. Höganäs
- Bra Böckers Lexikon 2000. Band 13, *Kavalleri*. Höganäs
- Børresen, Bergljot. 1994. *Husdjuren och deras människor. Folk och fä under 18 000 år*. Oslo
- Cardell, Annica 2005. Djurhållning och subsistensekonomi. I: Mogren, Mats (red.) *Byarnas bönder*. Lund
- Carlie, Anne 2002. Gård och kultplats. Om bruket av hästofferhandlingar på en yngre järnåldersgård i Hjärup, sydvästra Skåne. I: (red.) Anne Carlie. *Skånska regioner*. Stockholm
- Chenevix Trench, Charles 1970. *Ridkonstens historia*. Stockholm
- Davis, RHC 1989. *The Medieval warhorse. Origin, development and redeveopment*. London
- Dyrendahl, Sven 1997. Arbetshästens förändrade uppgifter i jord – och skogsbruket. I: Liljewall, Britt & Myrdal, Janken (red). *Arbetshästen under 200 år*. Stockholm
- Edwards, Elwyn Hartley 2003 *Bonniers stora hästlexikon. Ett komplett uppslagsverk om hästar: de viktiga raserna, deras historia och deras användning*. London
- Egardt, Brita. 1972. Hästkött. *Kulturhistoriskt lexikon för nordisk medeltid* 7. Malmö
- Engwall, Gustaf 1936. Hästskor. Några hästskotyper från medeltid och renässans i kulturhistoriska museets samlingar av lundafynd. *Meddelanden från Lunds universitets historiska museum*. Lund
- Furugren, Bo 1997. Arbetshästen och svensk avel. I: Liljewall, Britt & Myrdal, Janken (red). *Arbetshästen under 200 år*. Stockholm
- Gansum, Tejre. 2002. Hestesko og hesteskosÖm som kildemateriale. *Meta nr 2 2002*. Lund
- Götherström, Anders 2001. *Aquired or inherited prestige? Molecular studies of family structures and local horses in central Svealand during the early medieval period*. Stockholm
- Hagberg, Ulf Erik 1967. *The archaeology of Skedemosse II*. Stockholm
- Hallander, Håkan 1989. *Svenska lantraser*. Höganäs
- Herrman, Ralph 1990. *Hästen hos människan*. Höganäs

- Illustrerat konversationslexikon 1908. *Klövja*. Stockholm.
- Josefson, Egil & Olofsson, Jan 2006. *To reconstruct a sacrificial site. Aspects of the Iron Age sacrificial site at Eketorp fort, Sweden. Exarc*. I tryck
- Josefson, Egil 2005. *Hästoffer. En religionsarkeologisk studie av Malmös närområde under järnåldern*. C/D-uppsats i arkeologi. Lund
- Jönsson, Lars & Kockum, Jan 2004. *Rapport över arkeologisk slutundersökning. Öresundsförbindelsen Fosie by 10*. Malmö
- Larsdotter, Anna 2005. För krig – och status. *Polulär historia nr 11 2005*. Lund
- Liestol, Aslak; Norberg, Rune. 1972. Hestesko. *Kulturhistoriskt lexikon för nordisk medeltid 6*. Malmö
- Lindberg, Charlie & Andersson, Ingrid 2002. *Hästveterinären. 200 frågor och svar om hästars hälsa och sjukdom*. Västerås
- Lord, Patrik. 1995. Hästutrustningen. I: Mogren, Mats & Wienberg, Jes (red). *Lindholmen. Medeltida riksborg i Skåne*. Stockholm
- Magnusson, Sigurdur A 1979. *Islandshästen. Gudarnas häst*. Stockholm
- Mellberg, Mats 1998. *Hästhållning i praktiken*. Stockholm
- Mogren, Mats 2000. *Faxeholmi maktens landskap. En historisk arkeologi*. Lund
- Myrdal, Janken 2000. *Det Svenska jordbrukets historia, Jordbruket under feodalismen 1000-1700*. Natur och Kultur/Lts förlag
- Myrdal, Janken. 1984. På höga hästar. Hästen som maktmedel och statussymbol. *Husdjuren och vi. Fataburen 1986*. Stockholm
- Nilsson, Lena 2003. Blota, Soa, Senda. Analys av djurben. I: Söderberg, Bengt (red.) *Järrestad. Skrifter No 51*. Stockholm
- Nilsson, Lena 2006. *Osteologisk analys (MK204)*. Utdrag ur rapport under pågående framställning. Malmö
- Norberg, Rune. 1972a. Sadel. *Kulturhistoriskt lexikon för nordisk medeltid 14*. Malmö
- Norberg, Rune . 1972b. Stigbygel. *Kulturhistoriskt lexikon för nordisk medeltid 14*. Malmö
- Norberg, Rune. 1972c. Sporre. *Kulturhistoriskt lexikon för nordisk medeltid 16*. Malmö
- Norrman, Eric 1997. Svensk husdjursskötselns historia. I: Larsson, MP Bengt; Morell, Mats; Myrdal, Janken (red). *Agrar historia*. Stockholm

- Olausson, Michael 1998. "Säg mig hur många djur du har..." Om arkeologi och stallning. I: Viklund, Karin; Engelmark, Roger & Linderholm, Johan (red). *Fähus. Från bronsålder till idag*. Stockholm
- Pedersen, Ellen Anne & Widgren, Mats. 1998. Järnålder 500 f.Kr. – 1000 e.Kr. I: Myrdal, Janken (red.) *Jordbrukets första femtusén år 4000 f.Kr. – 1000 e.Kr.* Natur och Kultur/Lts förlag
- Peterson, Gunilla 1997. Häst eller ox. I: Liljewall, Britt & Myrdal, Janken (red). *Arbetshästen under 200 år*. Stockholm
- Pettersson, Susanne & Svensson, Eva 1997. *Edsholm – en värmländsk fogdeborg*. Värmlands museum
- Ropeid, Andreas; Tuff, Per. 1972. Häst. *Kulturhistoriskt lexikon för nordisk medeltid 7*. Malmö
- Rosén, Jerker 1972. Riddare. *Kulturhistoriskt lexikon för nordisk medeltid 14*. Malmö
- Ryd, Yngve 1991. *Timmerhästens bok*. Jokkmokk
- Ryd, Yngve 1997. Hur kör man häst i skogen? I: Liljewall, Britt & Myrdal, Janken (red). *Arbetshästen under 200 år*. Stockholm
- Sawyer, Birgit & Sawyer, Peter 2000. *Medieval Scandinavia. From Conversion to Reformation, circa 800-1500*. London
- Sten, Sabine & Vretemark, Maria 2002. Hästen – storslagen följeslagare. *Populär arkeologi nr 3 2002*. Läbro
- Sundkvist, Anneli. 2001. *Hästarnas land. Aristokratisk hästhållning och ridkonst i Svealands yngre järnålder*. Uppsala
- Svala, Catharina 1997. Hästen i jordbrukets omvandling. I: Liljewall, Britt & Myrdal, Janken (red). *Arbetshästen under 200 år*. Stockholm
- Svanberg, Fredrik & Söderberg, Bengt 2000. *Porten till Skåne. Löddeköpinge under järnålder och medeltid*. Lund
- Thorsell, Lennart 1981. *Hästen i historien*. Esselte Studium
- Wrangler, C.G 1981. *Handbok för hästvänner II*. Lund
- Vretemark, Maria 1997. *Från ben till boskap. Kosthåll och djurhållning med utgångspunkt i medeltida benmaterial från Skara. Del 1*. Skara
- Yrwing, Hugo & Saxtorph, Niels 1972. Legoknektar. *Kulturhistoriskt lexikon för nordisk medeltid 10*. Malmö

Bilder

Framsidan av Grzegorz Jakubowski

<http://images.google.se/imgres?imgurl=http://gregj.9online.fr/GALLERY/Guesclin.jpg&imgrefurl=http://gregj.9online.fr/msg1.htm&h=523&w=800&sz=77&tbnid=V08Q1Cs9tY7aKM:&tbnh=92&tbnw=142&hl=sv&start=206&prev=/images%3Fq%3Dhorse%2B%2Bmedieval%26start%3D200%26svnum%3D10%26hl%3Dsv%26lr%3D%26sa%3DN>

(Access 2006-04-26).

Bild i förord, privat ägo.

Bild 1, islandshäst:

<http://images.google.se/imgres?imgurl=http://www.icelandichorse2005.se/bilder/image002.jpg&imgrefurl=http://www.icelandichorse2005.se/engelskasidor/breedersclub.htm&h=267&w=234&sz=24&tbnid=3gSc89M6n-sNJM:&tbnh=108&tbnw=94&hl=sv&start=1&prev=/images%3Fq%3DIslandsh%25C3%25A4st%26svnum%3D10%26hl%3Dsv%26lr%3D%26sa%3DG>

(Access: 2006-03-10)

Bild 2, fjording:

http://images.google.se/imgres?imgurl=http://www.sove.vgs.no/artikler/rapport/rapport_html_m78a7d471.jpg&imgrefurl=http://www.sove.vgs.no/artikler/rapport/rapport.html&h=294&w=359&sz=20&tbnid=GoZCqFoa99P25M:&tbnh=95&tbnw=117&hl=sv&start=4&prev=/images%3Fq%3Dfjording%26svnum%3D10%26hl%3Dsv%26lr%3D%26sa%3DG

(Access: 2006-03-10)

Bild 3, gotlandsruss:

<http://images.google.se/imgres?imgurl=http://hem.passagen.se/kulturarv/foton/gotlandsruss.JPG&imgrefurl=http://hem.passagen.se/kulturarv/gotlandsruss.html&h=236&w=340&sz=38&tbnid=gwCa3ai1H12sNM:&tbnh=79&tbnw=115&hl=sv&start=1&prev=/images%3Fq%3Dgotlandsruss%26svnum%3D10%26hl%3Dsv%26lr%3D>

(Access: 2006-03-10)

Bild 4, ryktskrapa. Sökord: ryktskrapa. Från Kulturens fyndkatalog:

<http://www.kulturen.com/Metropolis/Asp/index.asp?page=3>

(Access 2006-04-26)

Bild 5, verkjärn från Faxeholm.

Mogren, Mats 2000. *Faxeholmi maktens landskap. En historisk arkeologi*. Lund Sidan 264.

Bild 6, häst- och ryttarutrustningen från Löddeköpinge.

Svanberg, Fredrik & Söderberg, Bengt 2000. *Porten till Skåne. Löddeköpinge under järnålder och medeltid*. Lund

Sidan 91.

Bild 7, förgylld sporre. Sökord: sporre. Från Kulturens fyndkatalog

<http://www.kulturen.com/Metropolis/Asp/index.asp?page=3>

(Access 2006-04-26)

Bild 8. sporre. Sökord: sporre. Från Kulturens fyndkatalog
<http://www.kulturen.com/Metropolis/Asp/index.asp?page=3>
(Access 2006-04-26)

Bild 9, stigbygel. Sökord: stigbygel. Från Kulturens fyndkatalog
<http://www.kulturen.com/Metropolis/Asp/index.asp?page=3>
(Access 2006-04-26)

Bild 10, runsten från Skokloster.
<http://www.foteviken.se/sweden/uppland/skokloster/skokloster1.htm>
(Access: 2006-04-26)

Bild 11, hästens utveckling.
Furugren, Bo 1997. *Arbetshästen och svensk avel. I: Liljewall, Britt & Myrdal, Janken (red). Arbetshästen under 200 år.* Stockholm Sidan 132.

Bild 12, bildsten med hingsthetsning.
<http://www.catshaman.com/0bildst.htm>
(Access: 2006-04-26)

Bild 13, jaktscen.
http://corsair.morganlibrary.org/corsair_frame.html
(Access 2006-04-20).

Bild 14, hästofferplats.
Carlie, Anne 2002. *Gård och kultplats. Om bruket av hästofferhandlingar på en yngre järnåldersgård i Hjärup, sydvästra Skåne. I: (red.) Anne Carlie. Skånska regioner.* Stockholm Sidan 673.

Bild 15, selbågskrön.
http://images.google.se/imgres?imgurl=http://www.historiska.se/collections/veckansfynd/vfynd_img/vfyndbig022005_05.jpg&imgrefurl=http://www.historiska.se/collections/veckansfynd/vfynd1_022005_E.html&h=181&w=245&sz=27&tbnid=ZwLfEa02rHC6VM:&tbnh=77&tbnw=105&hl=sv&start=2&prev=/images%3Fq%3Dselb%25C3%25A5ge%26svnum%3D10%26hl%3Dsv%26lr%3D
(Access 2006-04-20)

Bild 16, Bäckaskogshästen. Målning av Theodor Kittelsen
<http://en.wikipedia.org/wiki/Image:Noekken.jpg>
(Access: 2006-03-10)

Bild 17, del av betsel i brons. Sökord: betsel. Från Kulturens fyndkatalog.
<http://www.kulturen.com/Metropolis/Asp/index.asp?page=3>
(Access 2006-04-26)

Bild 18, del av betsel i ben. Sökord: betsel. Från Kulturens fyndkatalog.
<http://www.kulturen.com/Metropolis/Asp/index.asp?page=3>
(Access 2006-04-26)

Bild 19, Shirehäst med band i manen:

http://images.google.se/imgres?imgurl=http://www.bogbumper.co.uk/other/shire/shire_pic.JPG&imgrefurl=http://www.bogbumper.co.uk/other/shire/shire.html&h=160&w=200&sz=11&tbnid=_axSW9jV4huWOM:&tbnh=79&tbnw=99&hl=sv&start=117&prev=/images%3Fq%3DShire%2Bhorse%26start%3D100%26svnum%3D10%26hl%3Dsv%26lr%3D%26sa%3DN
(Access: 2006-04-26).

Bild 20, bonde med hästar.

http://images.google.se/imgres?imgurl=http://www.imh.org/imh/jpg/cart.jpg&imgrefurl=http://www.imh.org/imh/kyhpl2a.html&h=321&w=504&sz=46&tbnid=X8GeV_NYDK49YM:&tbnh=81&tbnw=128&hl=sv&start=9&prev=/images%3Fq%3Dmedieval%2Bhorse%26svnum%3D10%26hl%3Dsv%26lr%3D%26sa%3DN
(Access: 2006-04-26)

Bild 21, adelsman på häst.

http://images.google.se/imgres?imgurl=http://www.imh.org/imh/jpg/cart.jpg&imgrefurl=http://www.imh.org/imh/kyhpl2a.html&h=321&w=504&sz=46&tbnid=X8GeV_NYDK49YM:&tbnh=81&tbnw=128&hl=sv&start=9&prev=/images%3Fq%3Dmedieval%2Bhorse%26svnum%3D10%26hl%3Dsv%26lr%3D%26sa%3DN
(Access: 2006-04-26)