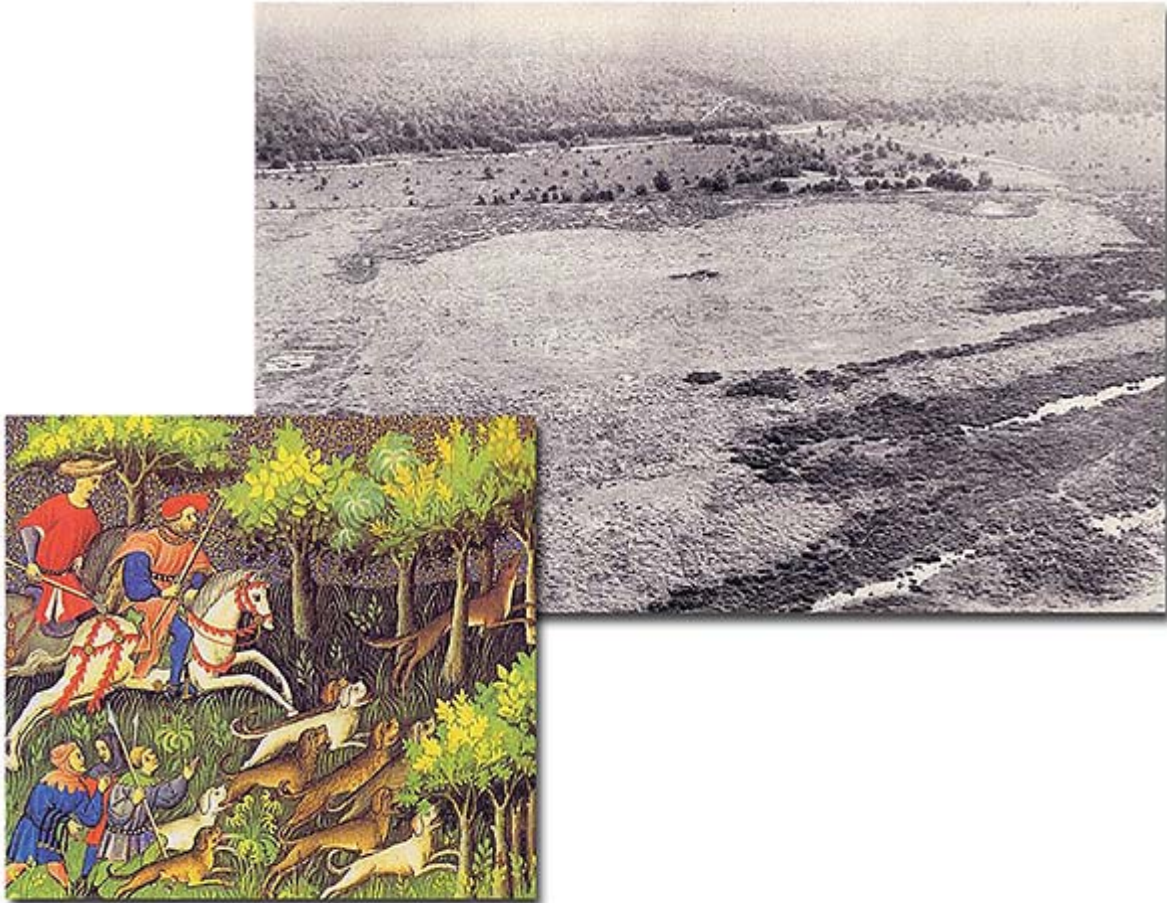


Hjortpark, kronoskog och ladugård



En bebyggelseundersökning av Skyttsie Hage på Skanörs ljung.



LUNDS
UNIVERSITET

CD-uppsats av Mats Larsson, 750605-3979

Ark 404:4, Vårterminen 2006

Institutionen för arkeologi och antikens historia

Handledare: Mats Mogren

ABSTRACT

This essay is about a deserted medieval habitation called Skyttsie Hage which is located in the south of Sweden in the Scania province where it lies on a moor on the Falsterbopeninsula. Remains of five to six larger buildings have been found here with a surrounding earthwork, although it's not known for sure what kind of habitation they have been part of. Local folklore from the 17:th century states the area as a place where pirates lived, and that this was the reason for it's devastation. Another says that there once stood a breedingfarm belonging to the danish crown. Archaeologists have made several speculations which includes a deer park, a royal estate, an isolated farm or a smaller village. The purpose of this paper is to try to see what the function of Skyttsie Hage might have been. While my theories include a medieval deer park and the use of woodland I have made an analogy with England because more research have been done there on those topics & therefore more literature exist. Scandinavia has very little written medieval sources from this period regarding parks and woods compared to England which explains why so little research has been done here on these subjects. I also account for Dalby Hage and Kungsmarken, two areas in Scania which are thought of as possible deer parks by Anders Andrén. The sources for this essay is mainly archaeological while some are historic-ecological, ethnological or etymological. Due to the difficulty of obtaining english literature the internet have been used as a compliment source. I give an account of english, danish & swedish woodland & deer parks which I then compare with Skyttsie Hage in a discussion. Thereafter I draw what I believe to be the most likely conclusion.

I find the most probable function for Skyttsie Hage to be a royal breeding farm with a deer park. The farm have probably also functioned as a royal hunting lodge where the forester resided. A royal forest have grown round Skyttsie Hage and the collecting of timber for the yearly market was probably controlled from here. Resources and control might be keywords concerning the function of the place while royal single establishments were common in large forest areas near a border. The king needed someone to control this land and these persons were often violent beacuse of their vulnerable position. That might explain why the place was eventually laid waste. The gradually disappearing of the markets on the peninsula meant that the two nearby royal castles no longer had the need for a breeding farm with horse pasture and a deer park for providing meat. Therefore the habitation might have been laid waste. Agrarian crisis and the plague are other possible reasons.

INNEHÅLL

FÖRORD	4
1. INLEDNING	5
1.1 Ämnesval.....	5
1.2 Bakgrund.....	6
1.3 Syfte	8
1.4 Metod.....	8
1.5 Material/Källkritik.....	8
1.6 Forskningshistorik	9
2. BEARBETNING	16
2.1 Kungliga skogar i England	16
2.2 Sherwood.....	17
2.3 Engelska hjortparker under medeltiden.....	19
2.4 Hjortparker i medeltidens Danmark.....	24
2.5 Dalby Hage.....	25
2.6 Kungsmarken	29
2.7 Sverige	32
2.8 Sigvid Ribbing	34
3. ANALYS	36
3.1 Järnåldersbosättningen	36
3.2 Ödefas.....	36
3.3 Kungsgård.....	37
3.4 Tingsplats	38
3.5 Kunglig skog	39
3.6 Ladugård.....	42
3.7 Heyders karta	45
3.8 Hjortpark	46
3.9 Ribbing	52
3.10 Skrifternas Haghen	53
3.11 Haghen/ Danska kyrkan	54
3.12 Nedläggandet	57
4. SLUTSATS	58
5. LITTERATUR	59

Omslag:

Flygfoto över Skyttsie Hage från Källström 1952 och medeltida jaktscen från Medieval Hunting.

FÖRORD

Stort tack till följande som hjälpt till under arbetets gång:

Stadsantikvarie Anders Rejnert i Malmö som tog sig tid att bistå med kunskap om personer ur medeltidens adel, Göran Hallberg på Dialekt och ortnamnsarkivet i Lund som gav mig mycket information om äldre kartmaterial och platsnamnen på dessa, min klasskamrat Tina Andersson som skjutsat mig till Dalby Hage och Borravallen så jag kunnat studera och ta bilder, Leif Brost på Bärnstensmuseet i Kämpinge som bistått med kartmaterial och kunskap om Falsterbohalvön och Sebastian Fonzeus för hjälp med scanning och Photoshop. Stort tack även till min handledare Mats Mogren som hela tiden varit mycket optimistisk till arbetet.

1. INLEDNING

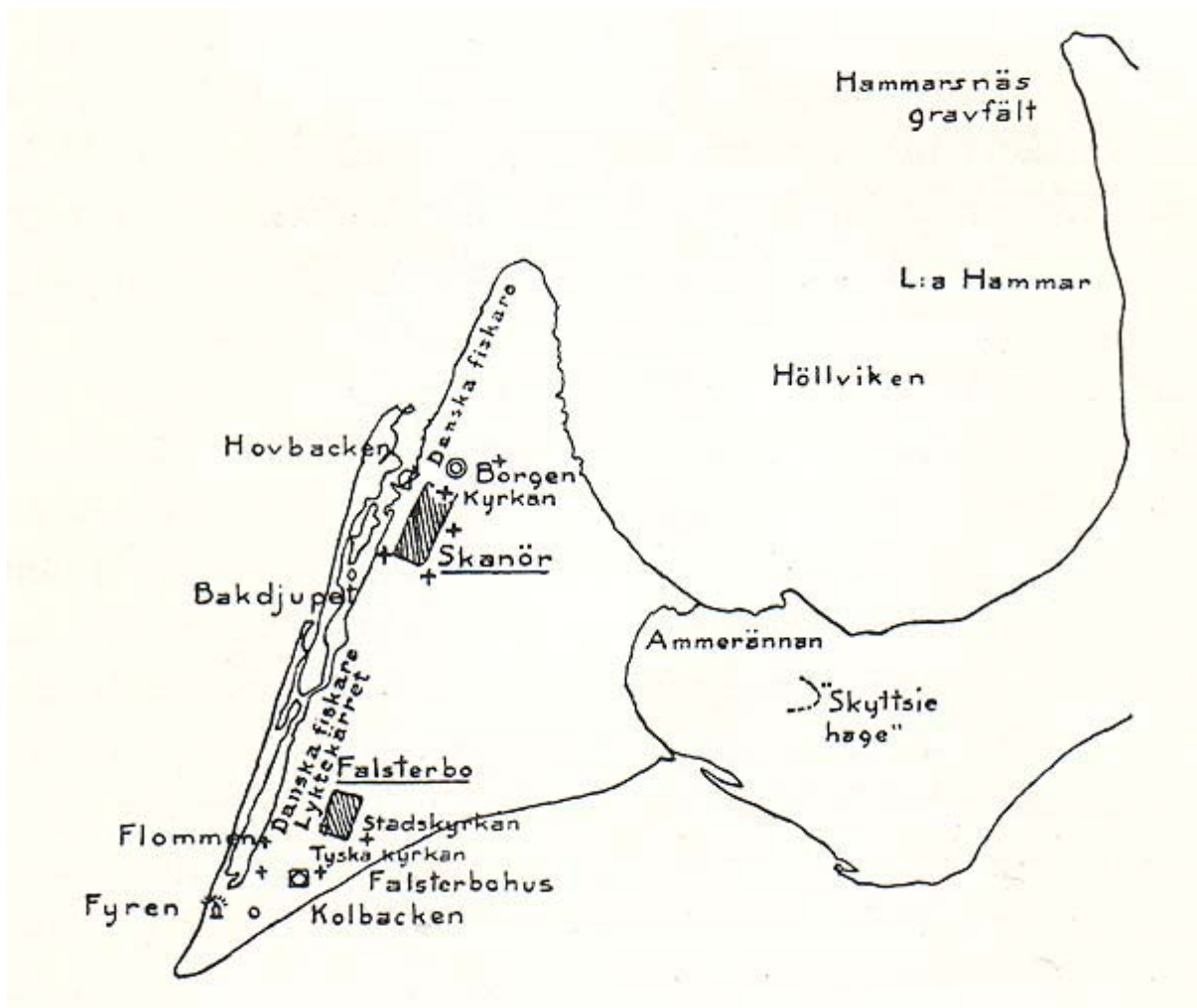


Fig.1. Falsterbonäset med medeltida platser. Från Källström 1952.

1.1 Ämnesval

Jag är uppvuxen i Ljunghusen på Falsterbohalvön och var som barn fascinerad av historia och lämningar från äldre tider. En gång i mellanstadiet skulle vi åka på utflykt till borgruinen i Skanör. Jag var väldigt exalterad eftersom jag aldrig varit där tidigare och såg för mitt inre halvt nedbrutna ålderdomliga torn och murar. Rejält besviken blev jag dock när vi kom fram och det endast fanns en gräskulle med vallgrav och några får. Detta var enda gången jag kan minnas att man fick lära sig något om traktens historia. Det var inte förrän vid tjugosju års ålder och efter att ha bott i Malmö i nära tio år som jag läste om Skyttsie Hage på heden vid Ljunghusen. Då Skanör och Falsterbo är medeltida orter har dessa åtskilliga historiska platser med borgar, gravfält och kyrkor. Ljunghusen däremot är ett modernt villasamhälle utan någon ålderdomlig karaktär. Därför kändes det roligt att få veta att det fanns fornlämningar även vid hemtrakten och att området liksom tvillingstäderna västerut har en längre historia. Det är detta

intresse för Skyttsie Hage som resulterat i en tidigare B-uppsats och föreliggande CD-uppsats i ämnet. Arbetet började med en tanke om att Dalby Hage på grund av namnlikheten kunde utgöra en intressant komparativ studie vilken möjligen skulle kunna belysa de dunkla förhållandena kring Skyttsie Hage ytterligare. Inte anade jag då att detta var början på en resa som skulle ta mig från heden på Falsterbohalvön ända till Robin Hoods berömda Sherwoodsskog i England.

1.2 Bakgrund

Skyttsie Hage är ett grönt område på den annars ljungtäckta hed som breder ut sig mellan tvillingstäderna Skanör-Falsterbo och Ljunghusen på Falsterbohalvön (se fig.1). Här har påträffats bebyggelse lämningar från äldre romersk järnålder och högmedeltid (Ersgård 1980:28). Av dessa syns inget mer ovan jord än grästäckta partier som med sina reglerade former visar att byggnader en gång stått på platsen. Området är beläget på en mindre plåtå som befinner sig i spetsen av två sammanlöpande vallsystem mot väster. Det ena har riktningen sydost-nordväst och det andra nordost-sydväst (Ersgård 1980:17). I norr och nordost finns även en bågformad vall. Direkt öster om Skyttsie Hage löper gränsen för Skanör- och Falsterbos marker som tidigare utgjorts av det idag försvunna vattendraget Skil- eller Skälärännan vilket troligen betyder Skiljerännan. På ljunghedens västra del korsar ett annat vattendrag kallat Ammerännan halvön från norr till syd där man under medeltiden upptog tull vid utloppet i Östersjön vid överfarten kallad Ammebro.



Fig.2. Medeltida sillfiske vid Öresund. Från Olaus Magnus 2001.

Längst i väst ligger städerna Skanör och Falsterbo som var plats för den internationella Skånemarknaden under medeltiden. Hit kom olika nationaliteter från norra Europa för att handla med den värdefulla sillen som i riklig mängd fiskades i Öresund (se fig.2). De olika europeiska städerna tilldelades speciella fitområden av den danska kronan att bedriva handel på och aktiviteterna bevakades från de kungliga fogdeborgarna. Under 1300-talet uppstår en rådstadstruktur i Skanör och Falsterbo som en konsekvens av de merkantila aktiviteterna. Marknaden i Skanör började gå tillbaka under andra halvan av 1300-talet varpå Falsterbo tar över som den främre handelsorten. Här skaffade sig tyskarna särskilda privilegier med tydligt avgränsade fitområden vilket resulterade i att själva marknadsområdet helt avskiljdes från staden. Detta var aldrig fallet i Skanör där fiterna inte hade lika noggrann struktur då en stor del av fiskhanteringen sköttes inom stadsområdet (Ersgård 1988:205). Därför förekom heller ingen åtskillnad mellan det närliggande marknadsområdet och staden.

En bebyggelse med hagnamn nämns första gången i de skriftliga källorna 1335 då holländare från staden Kampen som uppehåller sig vid marknaden beger sig till Haghen (in uilla dicta Haghen) för att infånga sjörövaren Ribbing (Ersgård 1988:133). Denne som tillsammans med ett antal beväpnade män befinner sig därstädes och vid sanddynerna i närheten infångas dock inte varpå holländarna återvänder till Falsterbo (Skansjö 1983:214). Nästa omnämning är från 1346 då kung Magnus Eriksson som då styrde över Skåne tilldelar den tyska staden Anklam ett fitområde i Falsterbo. Jorden har regenten tidigare köpt av tre invånare i Hagha Jens Gjordsen, Peder Nielsen och Niels Thymik vilka omnämns som "uillanis in Hagha" (Ersgård 1988:133).

En urkund från 1372 anger att staden Kolbergs fit ska vara lika brett som det för staden Stettin och från det stettinska fitet ska bredden sträcka sig ända fram till Haghen (Ersgård 1988:133). Platsen omnämns sista gången 1378 då danske kungen Oluf tilldömer Peder Haraldsen av Hage ett gods i samma ort belägen vid Nygrumebodarna nära Falsterbo. Därefter förekommer inte orten i det medeltida urkundsmaterialet mer. Nästa gång en lokalitet med hagnamn nämns är det istället som lokal tradition nedtecknad av Falsterbos präst Lage Stub på 1700-talet. Där anges "Skydzehage" ha varit en på Ljungen belägen ladugård som hört till Falsterbohus och som man kunde se marken, dikena och tomten av (Hommerberg 1969:88-89). 1765 nämner kommissionslantmätaren Lorents Gillberg att en herrgård omgiven av gravar och vallar tidigare funnits vid området som då kallas "Skiytse Hage". På en karta över Skanörs ljung från samma år anger upprättaren Pehr Kock att ett hemman stått på platsen men som ödelagts

då åbon varit benägen till övervåld och röveri, men den omgivande dikesvallen är fortfarande synlig (Rydbeck 1935:6).

1.3 Syfte

Det råder ingen enad uppfattning om vad Skyttsie Hage haft för karaktär som bebyggelse under sin medeltida existens. Det enda man med säkerhet konstaterat är att platsen varit bebyggd under äldre romersk järnålder och högmedeltid för att sedan ödeläggas. En rad olika teorier har framkastats inom den forskning som bedrivits inom området där tolkningarna inkluderar kungsgård, samhälle och ensamgård utan någon direkt status. Syftet för denna magisteruppsats är därför att försöka se vilken typ av bebyggelse Skyttsie Hage utgjort och vad denna haft för funktion i området. Jag vill även undersöka om Skyttsie Hage på Ljungen är identisk med den i 1300-tals källorna nämnda lokaliteten Haghen.

1.4 Metod

Metoden för detta arbete är att göra en litteraturstudie med en komparativ diskussion. Utifrån denna dras troliga slutsatser.

1.5 Material/Källkritik

Då jag i min B-uppsats utgått från den forskning som gjorts om platsen har jag vidgat perspektivet för detta arbete där främst England används för analogier. Valet av England beror på att det finns mycket mer skrivet där om medeltida hjortparker och skogsbruk eftersom man har en stor mängd bevarade skriftliga källor, vilket inte är fallet med Skandinavien. Här har jag använt mig av Oliver Rackhams Ancient Woodland som är ett historiskt-ekologiskt verk delvis baserat på arkeologiskt källmaterial och skriftliga källor. Två verk av Trevor Rowley som arbetat mycket med landskapsarkeologi har också gett mycket insikt om skog och park; The Norman Heritage och The High Middle Ages 1200-1550. Då engelsk litteratur varit svår att hitta har jag använt mig av Internet för ytterligare källor där framför allt den omfattande Nottinghamshire; History & Archaeology varit till stor nytta. Litteratur som använts för redogörandet av förhållanden på Falsterbohalvön är utförligt redovisade i forskningshistoriken. Det är högst beklagligt att en rapport aldrig skrevs över de grävningar företagna på Skyttsie Hage av Monica Rasch då detta kunnat bidra till utökad kunskap om platsens förhållanden. Eftersom källhänvisningar inte alltid förekommer på internetsidor kan detta i viss mån påverka deras tillförlitlighet.

1.6 Forskningshistorik

1929 publicerades en etymologisk artikel om olika hagnamn i Sydsvenska dagbladet skriven av fil.dr. Arthur Nordén. Syftet var att försöka få klarhet i vilken typ av bebyggelse Skyttsie Hage varit genom att studera andra platser med hagrelaterade namn i Sverige, Finland och Tyskland. Nordén redogör för svenska kungsgårdar och tingsplatser med hagnamn medan finska sådana kopplas samman med försvarsverk (Nordén 1929:17). I vissa fall verkar delar av hagnamnen överförts på härad och hundare.

I *Den medeltida borgen i Skanör* utgiven 1935 inledde författaren Otto Rydbeck med en redogörelse för vad man då visste om Skanör och Falsterbos medeltida förhållanden. Här tog han även upp Skyttsie Hage som han kopplade samman med de skriftliga källornas Haga eller Haghen (Rydbeck 1935:3). Rydbeck ansåg de omgivande vallarna tecken på att platsen varit ett befäst samhälle och att den ovan nämnda kartuppgiften från 1765 om en herrgård, samt en från 1494 om en ladugård pekade på att en kungsgård funnits på platsen (Rydbeck 1935:5).

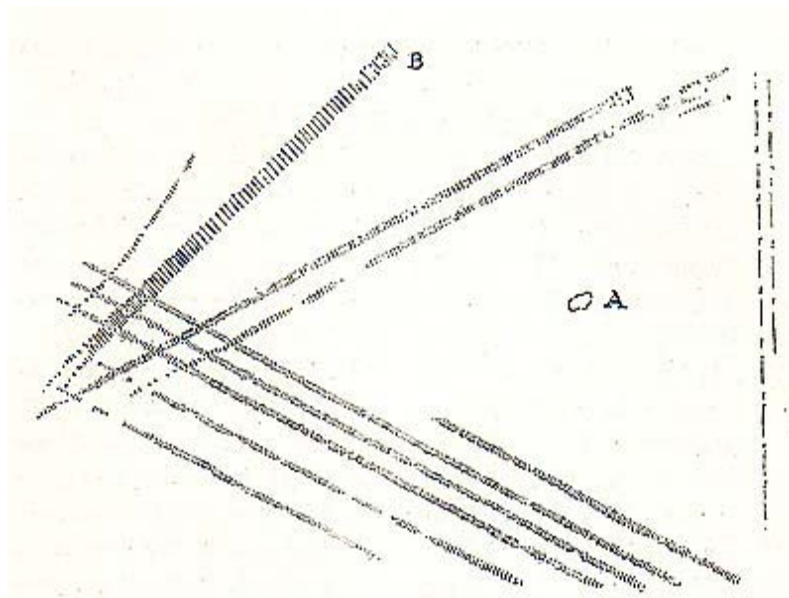


Fig.3. Strandvallarna som omger bosättningen på Skyttsie Hage går ihop i en spets mot väst. Från Källström 1952.

Olle Källström publicerade 1952 resultat från en mindre grävning vid Skyttsie Hage i Skånes hembygdsförbunds årsbok där han redogjorde för ägoförhållanden i samband med att Skanör varit kungalev. Källström ansåg att en kungsgård legat på halvön på vars mark de båda fogdeborgarna och marknadsområdena förlagts och försökte vidare söka se markens totala omfattning som han uppskattar ha sträckt sig ända till Stora Hammar. När marknaderna ebbat

ut under 1500-talet antar författaren att marken som nyttjats för handel återgår till den danska kronan (Källström 1952:15). Skriftliga källor från 1600-talet som nämner Skanör och Falsterbo som kungligt "gehägen" där det var förbjudet att i hemlighet fånga och skjuta djur anser Källström styrka tesen om kunglig mark. Vid grävningen påträffades keramikskärvor från tiden kring Kristi födelse och medeltida siegburgkeramik. En stensättning med tecken på att platsen brunnit befann sig under ett lerlager och i det senare fann man spridda tegelbrockor. Vallarna på området tolkar Källström som strandvallar formade av vågsvall från Ammerännan när denna skall ha varit ett sund (Källström 1952:18) (se fig.3), och Skyttsie Hage som helhet anses ha varit en periodisk bebyggelse.

Lars Ersgård publicerade 1978 i tidsskriften *Ale* resultaten från grävningar vid det medeltida Falsterbo och framkastade där hypotesen att den äldsta stationära bebyggelsen vid Falsterbo kyrka var identisk med 1300-tals källornas Villa Haghen. Antagandet kopplades ihop till ovan nämnda källa från 1346 där staden Anklam erhåller ett jordområde av kungen som denne köpt från tre invånare i Haghen (Ersgård 1978:18). Ersgård anser därmed att fitområdet och Haghen kan ha legat i närheten av varandra. Ett resultat från grävningen var att det medeltida Falsterbo troligen haft två bebyggelsefaser spännande från cirka 1250-1450 med ett kontinuitetsbrott vid mitten av 1300-talet. Ersgård anger dock att man verkar haft samma struktur och orientering för de båda faserna vid kyrkan fram till slutet av 1500-talet vilket talar emot att den första fasen skulle utgjorts av en ort med ett annat namn då här finns ett nära samband mellan de olika etableringsetapperna (Ersgård 1978:19). Ökad sandflykt omöjliggör fortsatt nyttjande av området varpå Falsterbo flyttas till sitt nuvarande läge nordväst om kyrkan. Detta sker troligen i slutet av 1500-talet.

1980 vidareutvecklade Ersgård Falsterbo/Skyttsie Hage problematiken i *Ale* 1980 i samband med redovisandet av en nyligen företagen grävning på den senare platsen vid Skanörs ljun. Syftet var främst att försöka se om Skyttsie Hage haft en rent agrar funktion som varit socialt och ekonomiskt frikopplad från marknadsverksamheten (Ersgård 1980:16). Vid utgrävningen påträffades en stensättning vilken tolkades som en raserad ugn samt kompakta raseringslager av bränd och obränd lera vilka sågs som rester av en vägg (Ersgård 1980:22). Själva grävningssytan var relativt begränsad då resurser till en total undersökning inte fanns. Lämningarna ansågs ha utgjort en eller flera byggnader med lerklinade väggar, lergolv och en trolig ugnskonstruktion. Dessa har utgjort en enda medeltida bebyggelsefas som genom påträffat äldre rödgods daterats till cirka 1250-1350 där bosättningen varit permanent.

Den bågformade vallen på 1700-tals kartorna visade sig vara en torvvall som daterades till medeltid då den innehöll samma typ av keramik. Ersgård ansåg att vallens läge kopplat till bebyggelsen och till den omgivande terrängen tydde på att den inte varit avsedd att inhägnas boplatsen utan ett höglänt parti norr om denna som antas brukats som åkermark (Ersgård 1980:24). Syftet har då varit att skydda odlingarna mot översvämningar medan ett sammanlöpan­de system av naturliga strandvallar i väst verkar ha bedömts som tillräckligt skydd åt det hållet. Flera vallar påträffades söder om Skyttsie Hage samt direkt väster om Ammerännan där dessa utgjorde ett kvadratisk område på 20 ha som inte kunde dateras. Den norra delen av Skyttsie Hage som tolkats som åkermark anser Ersgård inte täcka en enda gårds existens varför ytterligare mark bör ha hört till området eller så har den återstående delen drygats ut med fiske och boskapsskötsel, då tillgången till hav och betesmark varit god (Ersgård 1980:25).

Ersgård anser den påträffade bebyggelsen i Skyttsie Hage utgjort enbart en högmedeltida ensamgård utan någon status. Vallarna har inte heller haft någon försvarspräglad funktion, utan de har anlagts i agrartechniskt syfte (Ersgård 1980:25). De tre invånarna i Haghen som nämns 1346 anser Ersgård peka på att dessa bott i en by och inte en ensamgård vilket ger tolkningen att skrifternas Haghen inte avser Skyttsie Hage på Ljungen. Författaren framhåller återigen läget söder om Falsterbo kyrkan som platsen för Haghen och anger att det knappast kan ha funnits förutsättningar för en ort på Ljungen då detta område är mycket sankt och låglänt (Ersgård 1980:26). Falsterbo skulle då utgjorts endast av ett fiske- och marknadsområde som brukats säsongmässigt.

Själva namnet Haghen anses betyda hake vilket är en benämning på revelbildningar på Falsterbohalvön, men det kan även avse ett utskjutande landparti. Ersgård utesluter att Haghen i detta fall hör ihop med ordet hage betecknande en inhägnad men anser detta vara fallet med Skyttsie Hage (Ersgård 1980:26). Namnet Haghen betecknande sydspetsen av halvön skulle kunna ha överförts på en där belägen ort som med det nära läget till havet troligen livnärt sig på fiske. Bebyggelsen skulle vidare liksom Skyttsie Hage ha existerat från cirka 1250 till 1350. Den sistnämnda platsens medeltida etablering ser Ersgård som ett resultat av att man nått ett maximum för brukandet av jorden varför man expanderade ut mot marginella områden med sämre bördighet (Ersgård 1980:28).

I avhandlingen Söderslätt genom 600 år- bebyggelse och odling under äldre historisk tid behandlar Sten Skansjö Haghén i stycket Ödehabitationer i centralbygd. Författaren anser utifrån de medeltida urkunderna om orten att denna bestått av minst tre gårdar och varit belägen utanför Skanör och Falsterbo (Skansjö 1983:214). Haghéns odlingsmark anses ha sträckt sig fram till Falsterbo men det är osäkert på vilket avstånd själva samhället legat. Urkunden från 1372 som nämner att Kolbergs fit i Falsterbo på bredden sträcker sig ända till Haghén är problematisk på så vis att det är osäkert om det är odlingsmarken eller bebyggelsen som avses. Utifrån tidigare forsknings rekonstruktioner av den medeltida topografin i Falsterbo anses Kolbergs fit varit beläget direkt norr om Falsterbo stad varför Skansjö finner det troligt att Haghén bör ha funnits öster om fitet i Falsterbo vång eller ute på Skanörs ljung (Skansjö 1983:215).

Författaren anser vidare det riskfullt av Ersgård att utifrån dennes företagna grävning vid Skyttsie Hage bedöma den medeltida bebyggelsens utsträckning och typ, samt att förkasta möjligheten av en bys existens på platsen. Den totala omfattningen av bebyggelsen är fortfarande okänd och dess åkermark kan ha varit betydligt större än vad Ersgård anger (Skansjö 1983:217). Möjligheten finns därför att det är samhället Haghén man grävt ut vars närhet till goda betesmarker och fiske möjliggjort existensen av ett mindre samhälle. Den första bebyggelsen vid kyrkan tror Skansjö redan från början betecknar Falsterbo. Haghéns nedläggande kan ses i samband med dess närhet till en expanderande marknadshandel i Skanör och Falsterbo där byns mark avyttras till olika städers respektive fitområden (Skansjö 1983:279).

I publikationen Pugna Forensis från 1984 där forskning bedriven inom Foteviksprojektet presenterades redogör Monica Rasch i korta drag för resultaten från en provgrävning vid Skyttsie Hage 1983. Anledningen till denna var att man ville sätta in Foteviksspärren i ett bebyggelsehistoriskt sammanhang i vilket Skyttsie Hage kunde utgjort en möjlig handel- och boplats under romersk järnålder, vikingatid eller tidig medeltid (Rasch 1984:121). Rasch framkastar hypotesen att det farliga Falsterborev tvingat sjöfarande köpmän att ta i land varorna någonstans vid Kämpingebukten och att sedan frakta dem via landsvägen till Öresunds sidan. Skyttsie Hage kan då ha varit ett centrum för kontrollerandet av denna trafik. De kulturlager som framgrävdes var samtliga starkt sotblandade och innehöll medeltida keramik i de övre partierna och förhistorisk i hela kulturlagret (Rasch 1984:122). Sydväst om de av Ersgård påträffade medeltida lämningarna fann man stolphål, härdbottnar och en ränna,

medan det i norr kom fram ett grophus eller en källare. I denna konstruktion fanns järnningar, medeltida keramik, ett bronsboksplåne och ett vendiskt 1300-tals mynt (Rasch 1984:122). Väster om grophuset påträffades föremål som tolkades komma från en förstörd kvinnograv från äldre romersk järnålder. Dessa utgjordes av en fibulabåge, bärnstenspärlor och en blå glasknapp. Bosättningens begränsning kunde inte fångas.

I projektrapporten Skanör-Falsterbo sammanfattar Lars Ersgård allt som hittills var känt om orternas medeltida förhållanden utifrån historiska och arkeologiska källor. Rapporten var nr. 53 i projektet Medeltidstaden som påbörjades 1976. Ersgård berör åter problematiken kring Haghen i samband med datering av stadsbebyggelsen i Falsterbo vars urbanisering anses ha inletts runt 1400 (Ersgård 1984:87). Den äldre bebyggelsefasen på platsen har enligt Ersgård utgjorts av Haghen som haft en agrar karaktär. Sydost om kyrkan har en gräns iakttagits för säsongspräglad- och permanent bebyggelse där området väster om gränsen tolkas som Anklams marknadsområde som före 1346 ägts av byn Haghen (Ersgård 1984:87). Detta samhälle är då beläget öster om gränsen och utgörs av den fasta bebyggelsen vid stadskyrkan fram till kontinuitetsbrottet i mitten av 1300-talet efter vilket staden Falsterbo etableras ovanpå.

Ersgård kritiserar Sten Skanjös teori om Haghens läge nordväst om det nuvarande Falsterbo och anser att det istället kan röra sig om odlingsmark ägd av Haghen vilket styrks av att arkeologiska undersökningar i området endast bringat obetydliga kulturlager i dagen (Ersgård 1984:87). Dock ställer sig Ersgård skeptisk till om det verkligen funnits en agrar by vid Falsterbo som varit friställd från marknaden och anser det även problematiskt med förhållandet till den senare stadsbebyggelsen på platsen. Kontinuiteten för anläggningarnas orientering talar för en urbanisering av ett agrart samhälle, medan kontinuitetsbrottet pekar på ett ödeläggande som efterföljs av en stadsbebyggelse (Ersgård 1984:88). En parallell till den sistnämnda tesen är övergivandet av Falsterbos läge söder om kyrkan på grund av sandflykt i slutet av 1500-talet då man flyttat bebyggelsen till ett läge nordost om kyrkan.

I avhandlingen "Vår marknad i Skåne" - bebyggelse, handel och urbanisering i Skanör och Falsterbo under medeltiden från 1988 vidareutvecklade Lars Ersgård resultaten från projektet Medeltidsstaden. Syftet med arbetet var att avgränsa och karakterisera de olika etapperna i marknadens framväxt, samt om det var möjligt att påvisa en urbaniseringsprocess under medeltiden och se vilken koppling denna haft till marknaden (Ersgård 1988: 14). Haghen tas

här upp i samband med en möjlig urbanisering i Falsterbo innan 1350. 1382 säljer bymannen Peder Herlugsen en egendom belägen vid Nygrumebodarna på vilken han har kungligt brev till den preussiske fogden i Falsterbo (Ersgård 1988:133). Ett gods i Haghen belägen vid Nygrumebodarna i Falsterbos närhet har fyra år tidigare tilldömts Peder Haraldsen boende i Haghen av den danske kungen. Ersgård anser att källorna betecknar samma företeelse även om det är frågan om både en byman i Falsterbo och en invånare i Haghen.



Fig. 4. Grumhöjebackarnas håligheter där sillen rensats i Falsterbo. Foto förf. 2005.

Lokaliteten verkar ha legat i närheten av marknadsplatsen i Falsterbo, däremot är det osäkrare var Nygrumebodarna legat. I grumbodar framställdes tran ur sillrensningens avfall varför de ofta var belägna vid stranden på grund av lukten (Ersgård 1988:134). Uppgiften verkar dock peka på ett läge i nordvästra delen av Falsterbo då de preussiska städernas fit varit belägna där och 1352 omtalas grumbodar vid den norra delen av nämnda fitområde (se fig.4). Ersgård anser det troligare att det är ett jordområde ägt av Haghen som överlämnats för merkantil verksamhet istället för en del av själva bebyggelsen (Ersgård 1988:134). Det jordparti som 1346 ges till staden Anklam efter att tidigare ha ägts av Haghen anses ha varit beläget öster om borgen Falsterbohus. Fast bebyggelse har legat i angränsning till fitet då två gårdar

tillhörande Henneke Graventop och Margrete Gjordsen har använts som utgångspunkter för fitets gränser (Ersgård 1988:134).

I samtliga källor som nämner Hagen finns en direkt koppling till Falsterbo. Möjligen har bebyggelsen legat norr om det merkantila området i det senare samhället och där utgjort en by med fiskeläge (Ersgård 1988:135). Om denna tes är riktig finns det två fasta orter vid Falsterbo innan 1350 där Hagen i norr haft en agrar funktion medan den andra orten legat vid stranden i söder. Dock har enbart bebyggelse från vikingatid och tidig medeltid iakttagits vid området i norr. 1379 omnämns Peder Haraldsen som "villanus in Falsterboda" då denne tillsammans med två andra personer säljer nio gårdar i Fru Alstad. Haraldsen har alltså varit en förmögen borgare som ägt åtskilliga egendomar i Skytts härad. Begreppet "villa" kunde avse både urbaniserade och icke-urbaniserade bebyggelser, medan termen "villanus" före 1350 alltid angav invånare i urbaniserade orter under Danmarks medeltid (Ersgård 1988:135). Då de tre invånarna i Hagen som nämns 1346 har beteckningen "villanus" utgör detta underlag för att det rör sig om en urbaniserad icke-agrar bebyggelse som föregått Falsterbo. Ersgård håller området i söder som troligt för Hagens placering och att de jordägande invånarna inte kan kopplas samman med en vanlig agrar bebyggelse.

Ersgård tar upp Skyttsie Hage i samband med en beskrivning av Ljungen utanför städerna och anser utifrån sin där företagna grävning att de påträffade lämningarna representerar endast en enda kronologisk fas. Dateringen fastställs till början av 1300-talet utifrån äkta stengodskeramik vilket visar en tämligen kort nyttjandeperiod av området spännande ungefär över en 100-års period. Tillsammans med det vallinhägnade kvadratformade området vid Ammerännans södra utlopp kan bebyggelsen vid Skyttsie Hage representera ett äldre agrart landskap som utnyttjats relativt sparsamt (Ersgård 1988:147). Samtidigt som den medeltida bebyggelsen anläggs här växer marknadsaktiviteterna avsevärt i Skanör och Falsterbo under 1200-talets slut och 1300-talets första hälft. Nedläggandet av Skyttsie Hage verkar även ha samstämmighet tidsmässigt med ett expanderande agrart utnyttjande från Skanörs invånare och stadens urbana tillväxt. Ersgård anser detta kunna vara orsaken till att platsen tagits ur bruk för boende och att dess etablerande cirka 100 år tidigare haft samröre med en småskalig urban karaktär (Ersgård 1988:147).

2. BEARBETNING

Då en kunglig skog har funnits vid Skyttsie Hage och jakt på hjort verkar ha förekommit i densamma följer här en redogörelse för främst engelska kronoskogar och hjortparker som senare används för analogier med Skyttsie Hage.

2.1 Kungliga skogar i England

Under 1100-talet var en tredjedel av England kunglig skog där den normandiska skogslagen gällde. Dessa områden ställdes därmed under särskild jurisdiktion utanför vanlig lag där det främsta syftet var att freda hjorten och jakten på dessa (Rowley 1986:116). Normanderna hade kommit till makten i och med Wilhelm Erövrarens seger i slaget vid Hastings år 1066. Skogarna tillhörande kronan och jakt i dessa var dock inget nytt fenomen utan existerade redan under den saxiska tiden, dock i mindre utsträckning. De normandiska kungarnas skogar var ofta centralt placerade på vad som verkar ha varit förhistorisk allmän mark. Möjligen är det en slump att dessa ålderdomliga allmänningar var attraktiva som jaktområden för de normandiska regenterna, dock verkar det finnas ett mönster. Skogslagen härrörde ursprungligen från den karolingiska kejsarliga lagen och dess införande i England hängde samman med en nästan våldsam expansion av skogsområden (Rowley 1983:146). Skogsrättigheter som inkluderade rätten att hysa hjortar däri behövde inte betyda att man även ägde marken och kunde fälla träd på området. Inom varje skog fanns oftast ett okultiverat område där hjortarna var och till vilket namnet på skogen så småningom överfördes (Rackham 1980:175). Resten av skogen bestod av jordbruksområde, privata skogspartier, byar och ibland även städer. Förutom jakt hade skogen även stort värde som timmerresurs (Rowley 1986:117). Den normandiska skogslagen gällde inte enbart det område hjortarna uppehöll sig inom, utan även närliggande trakter dit djuren kunde tänkas ströva. Därmed kunde den rent legala skogen utgöra ett 5 gånger så stort område som den fysiska.

Vanligtvis fanns det inga fysiska gränser för den kungliga skogen men det finns fall där man avgränsat med linjära jordvallar. När man utökade skogsarealen blev vallar som utpekade den tidigare begränsningen kvar inuti och en skog med komplex historik kan innehålla många olika typer av jordvallar som visar hur skogens konturer växlat över tid (Rackham 1980:13). Områden avskogades delvis p.g.a. påtryckningar från lokalbefolkningen och delvis för att kronan kunde erhålla enorma summor genom att låta exempelvis riddare och fristående jordägare köpa fritt stora partier mark. Lagskyddade skogar i England förekom märkvärdigt nog i ringa antal vid existerande skogsområden och desto mer i sparsamt trädbeklädda trakter

(Rowley 1983:148). Ibland utgjordes de av bergstrakter och hedmark och ibland av låglänta vattensjuka gräsområden där beteckningen skog var mer en administrativ term för ägan. Normen var dock att de bestod av kungligt ägda egendomar med tät skog. En sådan var en enorm statussymbol för högadliga familjer. Skogar tillhörande kronan var störst i antal under det sena 1100-talet i England medan individuella dominerar under mitten av 1200-talet (Rowley 1983:151). Vid denna tidpunkt var de kronoägda skogarna starkt reducerade i antal och som fenomen var de ett kortlivat inslag i landskapet. Systemet var väldigt mycket en produkt av det normandiska styret i England och uppkomsten möjliggjordes av de höga maktpositionerna regenterna innehade. Den illa omtyckta skogslagen gjorde att många samhällen köpte fritt de områden de tidigare haft fri tillgång till och när så skedde etablerades ibland nya bebyggelser där (Rowley 1986:120).



Fig.5. Medeltida karta över Sherwood. Från Nottinghamshire History & Archaeology; Enclosures.

2.2 Sherwood

Inhägnandet av skog och allmänningar som skedde i stort omfång efter den normandiska erövrandet berövade den lokala befolkningen deras betesmöjligheter för sin boskap (Nottinghamshire History; Enclosures, 2006-04-20). Detta var ett dräpande slag då man sällan hade tillräckliga betesmarker förutom det som den allmänna marken utgjorde, och därmed blev man beroende av de stora godsens för sitt överlevande. Den grundläggande iden var dock god då man genom inhägnandet slog samman sina ägor till en arbetbar enhet istället för att ha små jordpartier spridda över en hel socken. Många landägare utökade sina parkareal vilket skedde 1304 då Kung Edward gav Thomas de la Hay tillstånd att inhägna 30 tunnland

ödemark i "the Hays of Lyndeby" som delvis låg i den omfattande kungliga Sherwoodskogen (Nottinghamshire History; Enclosures, 2006-04-20). På grund av skogens potential som jaktområde och timmerresurs behövdes en administration varför många skogstjänstemän var placerade där (se fig.5). På 1300-talet under Edward III styre hade Sherwoodskogens huvudstyrande en skogvaktare eller jägmästare till häst och två till fots övervakades de i skogen belägna "Hayes of Beskwood, Lindeby och Welley" med en assisterande hovsven. Kungen utövade ofta sina rättigheter i Sherwoodskogen där han gav tillstånd för fällning av träd bland annat i repareringsyfte eller som när han gav order om att fälla alla träd i "Lyndebyhagh" och använda detta till att etablera en park i området Bestwood.

I den senare skogsdelen av Sherwoodområdet står idag palatset Bestwood Lodge som på 1300-talet var kungligt jaktresidens. En rad befästa läger från den tid då England tillhörde Rom finns även i olika delar av Sherwoodskogen liksom en romersk väg som korsar dess mitt (Nottinghamshire History; The Ancient History of Sherwood Forest 1, 2006-04-20). Personer ur samhällets elit som biskopar och grevar kunde få tillstånd av kungen att döda en eller två av dennes hjortar när de passerade genom skogen. Detta skulle ske med skogsvaktarens översikt och vid blåsandet i horn om denne inte var närvarande för att det inte skulle framstå som stöld (se fig.33). Ett vadställe kallat "Conyngswath" vittnar om en tidigare närvaro av danskar och norrmän i Sherwood och ärkebiskopen av York hade här en liten skog benämnd "Little Hagh". Abboten och munkarna från klostret i Rufford hade kungligt tillstånd att hämta ved i deras skogsparti inom den stora Sherwoodskogen där ytterligare ett kloster fanns. Den populära kungliga jakten resulterade i uppförandet av ännu ett residens eller palats vid Clipston kallat "the Kings' House" i skogens mitt där kungen ofta höll möten för parlamentet (Nottinghamshire History; The Ancient History of Sherwood Forest 4, 2006-04-20). Sherwoodsskogen kom efter hand att utsättas för intensiv trädfällning och upphörde så småningom att vara en inkomstkälla för den engelska kronan.

En annan kunglig skog har funnits i församlingen Haywood i Herefordshire där namnet överförts från skogen till bebyggelsen. Skogen var fram till sent 1600-tal kunglig med betydligt större arealer än vad som återstår idag (Haywood Herefordshire, 2006-04-16). 1675 anges slottet i Herefordshire liksom staden med samma namn tillhöra kungen, vilket även den nämnda skogen då kallad "Hay" gjorde. Vidare har Haywood som efternamn på en person under medeltiden kunnat innebära att denne vaktade en inhägnad skog från eventuell

skadegörelse från vandaler, djur och tjuvjägare. Namnet tros ha införts med normanderna vid deras övertagande på 1000-talet (Haywood Family Crest, 2006-04-16).

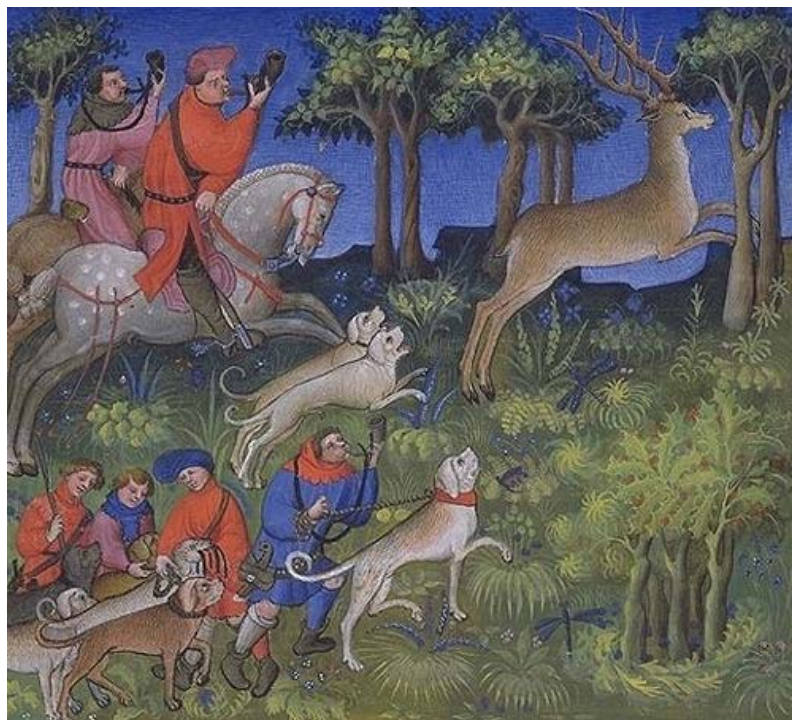


Fig.6. Medeltida jakt på hjort. Från *Hunting Through Medieval Literature*.

2.3 Engelska hjortparker under medeltiden

I England, Frankrike och Tyskland var hjortparken en av de viktigaste inslagen på landsbygden (Andrén 1997:469). Dessa omtalas skriftligen först runt år 800 i samband med karolingiska kejsarpalats varpå förekomsten blir vanligare fram på 900- och 1000-talen i Frankrike och Tyskland (Andrén 1997:470). Själva ordet park härstammar från det anglosaxiska "pearroc" betecknandes ett stycke inhägnad mark (Medieval Countryside, 2006-04-14). Ordet inhägnad benämndes "gehaeg", "haeg" eller "haga" på samma tungomål och "haye" på normandiska. Ett stort antal av dessa etableras i England där det år 1086 omnämns över sjuttio "hayes" (hagar) och parker. Företeelsen förstärktes av normanderna på 1000-talet i samband med Vilhelm Erövrarens seger vid Hastings. Denne utfärdade skogslagen där hjortarna fredades för kungens räkning med hårda straff för den som bröt mot påbudet (Rowley 1983:144). Beteckningen "kronhjort" härrör från detta förhållande och erövraren sades ha ödelagt 60 socknar och stundtals använt människor istället för djur under jakten (Nottinghamshire History; The Ancient History of Sherwood Forest 2, 2006-04-20). De normandiska kungarna hyste en stark passion för hästar och jakt samtidigt som kungens hjort

var en viktig del av maten som tillreddes vid dennes hov. I England finns många skogar med haynamn vilket ofta verkar beteckna ett inhägnat skogsområde (Rackham 1980:188). Det finns gott om skriftliga källor som visar etablerandet av parker under medeltiden där djuren överfördes från redan existerande parker. Wilhelm Erövraren verkar inte ha sett hjorten enbart som en hobby utan även som en försörjning för hovet varför han införde särskilda lagar rörande djuret. De tidigmedeltida kungarna levde mestadels på kött från hjort och rådjur och även om det talats mycket om de normandiska regenternas lust för jakt är uppgifter om att dessa personligen jagat förvånansvärt få (Rowley 1983:150). Nedläggandet av hjort sköttes istället vanligen av professionella jägare (se fig.6). Etablerandet av hjortparker var ett sätt att producera kött från områden med dåliga förutsättningar för jordbruk och boskapsuppfödning som skog- och hedmarker och få var de som anlades i högproduktionsområden. De tillhandahöll även andra resurser som timmer och mineraler.

Inuti vissa parker finns agrara lämningar som foror och ryggar vilket visar att i vissa fall har även jordbruksmark inhägnats och omvandlats till hjortparker. Det förekom även att byar ödelades för parkernas skapande (Rowley 1983:154). 1251 nämns att Birkland i Sherwoodsskogen var en "haya" tillhörande kungen vilken inga andra än denne hade rättighet att nyttja. Detta kan peka på ett slags icke-park utgjord av en inhägnad skog i en annars gles skogsbyggd som skyddas mot åverkan från hjort och boskap (Rackham 1980:188-191). Hagar omnämns även stundtals i tidigmedeltida engelska källor som "Haye for taking roe deer" vilket tyder på att dessa inte varit parker utan inhägnader för infångandet av vild hjort (Rowley 1983:152). Ett testamente daterat 1045 från samhället Ongar omtalar dock "the wood outside the deer haye" på samma plats en annan samtida källa pekar ut en park vilket tyder på motsatsen. Begreppet hage är alltså inte helt klart definierat.

Ongarparken var rektangulär med runda hörn inhägnades ungefär 1200 hektar vilket är en ansevärd yta (se fig.36). Dess höga ålder klargörs genom att bosättningsmönster och socknar utvecklats runt om parken vars gränser man även utgått från vid utstakandet av sockengränsen. Ongarparkens etablerande har alltså skett innan den lokala bosättningen och äganderätten till marken utvecklats. Redan på 1000-talet hade det varit förenat med svårigheter att erhålla en så stor och reguljär markyta i det invånartäta området Essex i vilket Ongar är beläget. Ett annat exempel är Borough Green i Cambridgeshire där det 1086 nämns att en park för skogs kreatur är belägen vars kraftiga jordvallar existerar än idag. Det finns ett flertal engelska parker som uppkommit innan sockengränserna, men de flesta är en produkt av det feodala England efter

den saxiska tiden (Rowley 1983:153). I vissa fall finns belägg för att en hjortpark utgjort stommen för skapandet av en omgivande kunglig skog varav Gillingham Park i Dorset utgör ett exempel (Rowley 1986:116). Det finns en koppling mellan hjortparker och skogsområden som inte utnyttjats särskilt intensivt. Få eller inga parker etablerades i skogar som var glesa eller vars resurser brukats kraftigt (Rackham 1980:191). En av hjortparkens största fördelar var att djuren var enkla att hitta och fälla jämfört med en fri jakt i öppen skog.

Parkernas uppkomst skedde på bekostnad av de kungliga skogarnas nedgång och var ett mycket mer effektivare sätt att kontrollera djur även om etablerandet av dessa krävde stora summor kapital. Vid mitten av 1100-talet hade ett stort antal hjortparker anlagts i Skottland vilket visar att företeelsen spreds fort. Ett fåtal ägdes av kronan men merparten var privata. Skriftliga belägg för engelska hjortparker etablerande kommer i störst antal från 1200-talet då det var nödvändigt att ha tillstånd för skapandet av dessa eller att förstora redan existerande (Rowley 1983:155). De första icke-kungliga parkerna var främst associerade med kloster på ett eller annat sätt. I en 1100-tals park uppfördes en cistercienserlantgård i det sydvästra hörnet. Gården försågs med omgivande jordvallar som inhägnade egendomen i ett triangelformat område. Detta visar att parkens gräns anpassats i nordöstlig riktning för att ge plats åt munkarnas gård och för att förhindra hjortarna att gå in på gårdsområdet.



Fig. 7. King Johns´ hunting lodge visar att de medeltida jaktstugorna inte var några anspråkslösa byggnader. Från King Johns´ hunting lodge.

Under 1200- och 1300-talet ökade hjortparkerna i antal i de områden som tidigare varit skog tillhörande kronan där de kom att utgöra en central del av säterisystemet. Parkerna var starka statussymboler men för ett lägre socialt skikt än de som innehåft de kungliga skogarna. Vem

som helst med tillräckligt kapital kunde etablera en (Rackham 1980:191). Det var inte enbart hjort som jagades i dessa utan även kanin var ett populärt villebråd som infördes av normanderna (Rowley 1983:158). I hjortparker uppfördes då en kaningård och ibland så kallad "pillow mounds" (kuddhögar), vilket var långa stensträngar täckta med jord och torv för kaninernas boende. Dessa uppfördes där marken var för hård för djuren att gräva gångar i och förekom ofta på hedmarker som Dartmoor.

En jaktstuga fanns ofta vid parkgränsen eller inom området och var ofta belägen på en höjd så att skogsvaktaren kunde överblicka så mycket som möjligt av parken (se fig.7). Man röjde även partier i syfte att skapa betesmarker. Hjortparken skiljde sig från skogen genom att vara inhägnad med en inre dikesgrav och en yttre vall med staket eller pålrader som pekade inåt området så att hjortarna kunde hoppa in men inte ut (The Medieval Deerpark, 2006-03-15). Denna pålning var avsevärt kostsam då den krävde ek av högsta kvalité vilket inte växte var som helst (Rackham 1980:191). Jakt i dessa anläggningar var närmare ett aristokratiskt spektakel då den lilla ytan starkt begränsade djurens rörlighet (Andrén 1997:469). Därför var parkerna ofta belägna i närheten av ett kungligt palats, ett slott, en herrgård eller ett kloster och i vissa fall verkar hjortparken påverkat var man anlagt dessa residens.

I Hayley Wood har dock jordvallar uppförts i syfte att hindra hjortar och andra djur från att komma åt skogsdungen inuti då virket var en eftertraktad resurs (Rowley 1986:114). Parkerna var ofta runda eller ovala i formen där vatten ibland kunde utgöra en naturlig gräns, och den genomsnittliga storleken var tvåhundra hektar uppdelade på skog och hagar. Små parker kunde hålla cirka femton hjortar medan stora höll upp till trehundra. Periodvis brukades dessa som betesmarker för hästar och boskap och många hjortparker övergick vid senmedeltidens agrarkris till att endast nyttjas för bete (Andrén 1997:470). Under 1500- och 1600-talen blev det återigen populärt att anlägga hjortparker men denna gången var det enbart frågan om kungliga sådana av stora mått.

I Kingshaugh utanför East Markham inhägnade Kung John år 1211 en del av den kungliga Sherwoodskogen i syftet att skapa en hjortpark med jakt (Kingshaugh Camp Darlton, 2006-04-16). Platsen nämns första gången 1194 som Kingeshag och senare som Kingshaghe, Kingshawe och Kingsey. Kronoskogen hade tidigare använts som bete för boskap men denna verksamhet upphörde där kungen inhägnade sitt område och uppförde kapell samt ett antal underordnade byggnader vid etablerandet av jaktparken (se fig.8). En av dessa var regentens

jaktstuga som troligen ersattes av den idag stående jakobinistiska herrgården från 1630 vilken byggts på en äldre byggnads grund (Kingshaugh, 2006-04-16). Platsnamnet verkar ha överförts på byggnaden då även denna går under benämningen Kingshaugh. Huset har varit omgivet av en vallgrav och längre bort av träskmarker varav båda idag är till större delen försvunna. I Kingshaugh verkar även en liten kyrkolös by funnits vid parkens etablerande (Dunham on Trent, 2006-04-16).

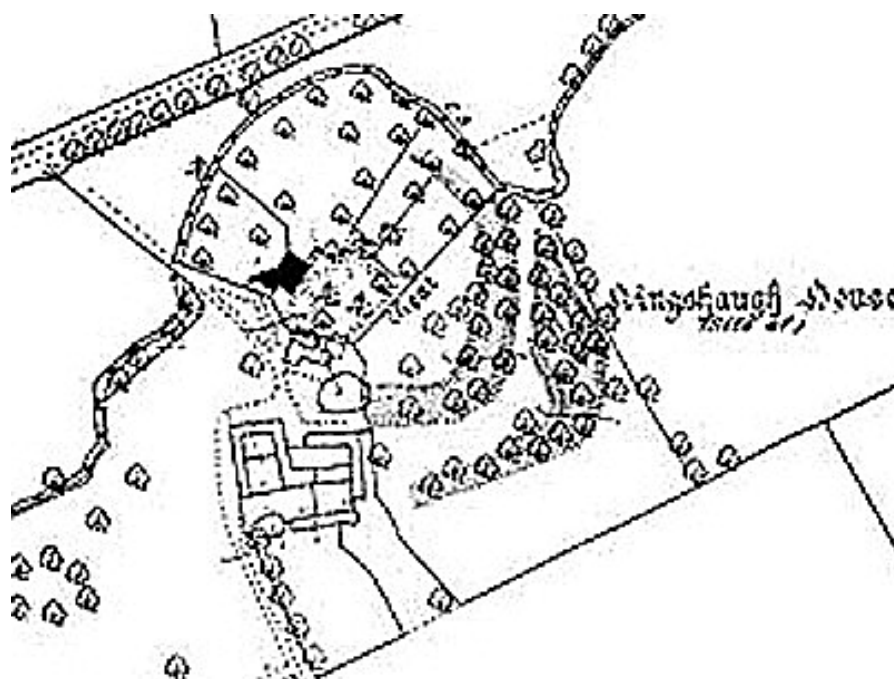


Fig. 8. Kingshaugh House med vallarna i sydöst och bäcken i norr. Herrgården är belägen i sydväst. Från Nottinghamshire History & Archaeology; Kingshaugh.

I området finns ett system jordvallar som inhägnar ett cirka 7 tunnland stort område där den norra gränsen utgörs av en bäck medan två vallar avgränsar i söder. Den inre av dessa är en bred dikesgrav som ursprungligen verkar ha inhägnat en irreguljär cirkel tillsammans med bäcken där den östra biten saknas. Utanför diket i söder finns en jordvall med dike som i mitten ökar i bredd och där skapar en kulle (Kingshaugh, 2006-04-22). Grunderna av en kurtinmur löper längs de södra anläggningarna där den nämnda höjden utgjort porthuset (Darlton Castle Kingshaugh, 2006-04-17). För att nå den inre delen av Kingshaugh har man varit tvungen att passera genom den smala passage som bildats mellan de två anläggningarna i söder (Nottinghamshire History; Kingshaugh, 2006-04-17). I den norra delen längs med bäcken finns fragment av en träpalissad. År 1214 refereras Kingshaugh till som borg eller befäst plats vilket visar att jordvallarna varit uppförda vid denna tid.

Hjortparkerna i England hade inte lika lång användningsfas som skogsområdena då de vanligtvis togs ur bruk eller förstördes medvetet (Rackham 1980:197). Nya parker etablerades senare under 1500-, 1700- och 1800-talet fast då mer i form av större landskapsparker där den lantliga herrgården utgjorde basen. Här var inte syftet längre att producera kött vilket det varit i de medeltida hjortparkernas fall. Denna förändring skedde gradvis då det under tidig medeltid anlågts hjortparker på avlägsna platser medan det under senmedeltid blev allt vanligare med parken nära godset. Dock uppnådde de aldrig samma betydelse i landskapet som under 1300-talet. Fenomenen finns dock kvar fortfarande då många nutida parker kan hysa både boskap och hjort.



Fig.9. Norra Själland på 1700-talet visandes en slottsstruktur med omgivande kronskog och hjortpark. Från Öresundstid; 1700-talet.

2.4 Hjortparker i medeltidens Danmark

Hjortparker anses vanligen ha etablerats i Danmark främst efter reformationen då man inte kunnat spåra jakt som sport längre tillbaks än till 1500- och 1600-talen (Andrén 1997:471). Detta kan bero på att merparten av parkerna anlades och brukades innan 1300-talets mitt och från denna tidiga fas är skandinaviska skriftliga belägg fåtaliga jämfört med England. Kung

Valdemars jordebok från 1230 innefattar dock som ensamstående nordiskt exempel en översikt på vad man tror är jaktområden tillhörande den danska kronan och den kungliga familjen. I denna finns en förteckning på små öar i det medeltida Danmark vars namn följs av en summering på de respektive öarnas vilda djur och "hus". På cirka femtio öar anges jaktdjur finnas av vilka trettio har detaljer om "hus". Den mest populära djuret för jakterna var kronhjorten. Andrén anser listan inte bara betecknar kungliga jaktområden utan närmare bestämt hjortparker tillhörande samma krona (Andrén 1997:473). I det övriga Europa var det inte ovanligt att dessa låg på öar och Andrén anser vidare att de i jordeboken nämnda "husen" avser jaktstugor vilka var betydande inslag i hjortparkerna. I dessa bodde skogsvaktaren som övervakade parken och de nyttjades även av kungen och dennes hov för övernattnig under jaktperioder. Under senmedeltiden försvann jaktverksamheten från de danska öarna liksom i det övriga Europa och när de återigen nämns under 1400- och 1500-talen är det istället som betesmarker för gris och framförallt häst (Andrén 1997:475).

Svårigheten att spåra medeltida hjortparker i Skandinavien kan alltså bero på att de vanligtvis anlagts på öar som med sina naturliga avgränsningar onödiggjort anläggandet av speciella inhägnader vilket var det tyngsta arbetet med skapandet av parkerna (se fig.9). Då de flesta skriftliga källorna om hjortparker gäller inhägnader har man i öarnas fall inte behövt skriva någon dokumentation vilket gjort att parker i Norden är svåra att fånga skriftligen och materiellt. De kan dock spåras fysiskt genom de troliga jaktstugorna nämnda i kung Valdemars jordebok. 1326 anges i samband med Valdemar den tredjes kröning att denne inte får kräva fler hjortparker för sin jakt än de som existerade på Kung Valdemars tid vilket bör avse de som nämns i 1200-talets jordebok (Andrén 1997:475).

2.5 Dalby Hage

Öar fanns dock inte tillgängliga på vissa av de platser i det medeltida Danmark där man önskade etablera hjortparker. Här använde man istället den traditionella europeiska modellen med kraftiga och höga staket där Andrén anser Dalby hage en knapp mil öster om Lund utgjort en nordisk motsvarighet till dessa (Andrén 1997:476). Området har varit av speciellt vikt under medeltiden då Dalby var ärkebiskopssäte runt 1060 och genom att den danske kungen gravlades där på 1080-talet. Bredvid kyrkan har även en kungsgård i sten varit belägen liksom ett augustinerkloster som i slutet av medeltiden ägde stora ytor land i Skåne. Första gången Dalby Hage omtalas skriftligen är det som hästhage tillhörande klostret 1530. Inhägnaden är belägen en kilometer nordväst om kyrkan och låg vid den s.k. Skrylleskogens

utkanter nära byn (Andrén 1997:477). En viktig väg kallad Adelvägen gick förbi området på väg mot tingsplatsen i Arendala och staden Lund.

Så länge Dalby Hages historia varit känd har det nittio hektar stora området varit indelat på tre partier bestående av Norreskogen, Söderskogen och ett flackt betesområde mellan dessa (se fig.11). I Söderskogen finns en 1650 meter lång jordvall med ett yttre dike som kallas Hästhagevallen (se fig.10). Denna är 5 till 6 meter bred och mellan en halv meter och en meter hög (Weimarck 1960:4). Vallen betecknas som fornborg och har även tolkats som förhistoriskt samhälle. På 1930-talet spekulerade Bertil Lindquist över anläggningen och gjorde analogier med fornborgar i England, Tyskland, Gotland och med Skyttsie Hage på Skanörs ljung vilken han ansåg utgjort en sådan.



Fig.10. Hästhagevallen i Dalby Hage. Foto förf. 2006.

Lindquist trodde dock främst att vallen inhägnat en kultplats (Weimarck 1960:4). Den senare Dalby Hage skribenten Tore Ernholt angår att vallen vid Skyttsie Hage är storleksmässigt likartad med Hästhagevallens och att den utgör lämningar av en fornborg där en kungsgård varit belägen. Även hednisk kultplats och häradsting framkastas som möjliga alternativ

(Ernholdt 1994:7). Möjligen är det därför man bygger den dåvarande domkyrkan i Dalby i missionssyfte då man kanske även här haft ett hedniskt centrum.

Hästhagevallen omger ett arton hektar stort område där vegetationen varit annorlunda än i Söderskogen då alla gamla bokträd befinner sig innanför inhägnaden medan gamla askar växer utanför. En bäck flyter genom betesområdet och det invallade partiet i Söderskogen och bildar dammar på båda ställena (Andrén 1997:477). De fria bönderna och arrendatorerna i området hade skyldighet att sköta staketets underhåll för hästarnas betesområde i Dalby. Hur länge detta förhållande existerat var okänt men det sades ha pågått sedan urminnes tider.



Fig.11. Dalby Hage med Norreskogen, betesmarker och Söderskogen. Från Google Earth.

Inom Hästhagevallen har höga fosfatvärden uppmätts vilket tyder på någon form av bosättning. En anläggning av denna storlek har varit mödosamt att uppföra enbart för syftet att inhägna betsmarker, då dessa vanligen endast avgränsades av sten eller risstängsel (Ernholdt 1994:5). Inga platsnamn i Söderskogen kan förknippas med hästuppfödning. Däremot finns där jaktrelaterade namn som Hjortarummet och Hjortsulan. För alla dessa uppgifter om Dalby Hage finns det paralleller till andra medeltida europeiska hjortparker då dessa även var belägna vid kungliga palats i utkanten av stora skogar. På så vis kunde vilt enkelt drivas in i

inhägnaden. Storleken på Dalby hage stämmer även in på många engelska hjortparker som också de var indelade i olika områden med olikartad vegetation (Andrén 1997:479). Själva jaktområdet med speciell inhägnad hölls vanligen åtskiljt från djurens utfodringsplats som avskiljdes med ett enklare staket. Därmed kan i Dalby Hages fall Hästhagevallen utgjort själva jaktytan medan de resterande områdena fungerade som fodringsplatser för djuren. Då dessa även behövde vatten fanns oftast en eller två dammar i hjortparkerna vilket det även gör i Dalby Hage. De höga fosfatvärdena kan tyda på att här har jaktstugan legat där skogsvaktaren bodde och i vilken fester hölls under jakterna. Staketet för inhägnandet av vilt var ofta beläget en bit in från områdets gräns vilket lämnade en smal remsa som kunde användas vid underhållet av staketet.

Hästhagevallen stämmer bra överens med övriga europeiska viltstakets kriterier då den ligger på visst avstånd från ägornas gräns, samt att den saknas vid det parti där den möter den genomrinnande bäcken. Underhållningsskyldigheterna för staketen och begränsandet av rättigheter att jaga för den omgivande befolkningen gjorde hjortparker till ett hatat fenomen i England och Tyskland och det förekom mycket olovlig jakt (Andrén 1997:481). Varendra stort kejserligt palats i Tyskland hade en tillhörande hjortpark och kyrkan, kungsgården och den eventuella hjortparken i Dalby kan vara ett sätt för den danska kungen och ärkebiskopen som residerade där att återskapa ett kristet kejserligt maktlandskap i Skåne. Det är därför möjligt att Dalby Hage utgjort den första hjortpark i Skandinavien som skapats efter europeisk förlaga.

Hästaveln under medeltiden var främst förlagd till kungs- och adelsgårdar (Ernholdt 1994:7). Biskoparna i Lund hade hästuppfödning vid Kungsmarken och Flyinge och då både ett kloster och en kungsgård funnits i Dalby nära hästhagen har det troligen även förekommit här. Något som styrker detta är den s.k. Borgelejeplikten där klostren var tvungna att ge rum och logi åt personer från det danska hovet och vårda deras hästar och hundar (Ernholdt 1994:9). Denna för klostret tunga plikt existerade ända fram till 1555 då den danska kronan övertar byggnaden. I mitten av 1400-talet hade Christian I beordrat Dalby kloster att hålla 60 hästar åt priorn. I räkenskapsboken för klostret år 1531 berättas att det betats i Hästhagen och att en risgårdsgård förhindrar andra djur att beta däri. Detta betande minskade mot slutet av den tid klostret var danskt. Hagen var därför till stor del igenvuxen och beskrevs som en snårskog där ett fåtal träd växte, varför kungen gav order om uppröjning (Ernholdt 1994:9). Trädbeståndet

reducerades vidare kraftigt av höststormar och vedhämtning beordrat av ståthållaren i Malmö vilket efterlämnade åtskilliga ekstubbar.

Efter det svenska övertagandet av Skåne började även en omfattande trädavverkning i den närliggande Skrylleskogen där tidigare endast Dalby kloster haft rätt att fälla träd. Nu gavs bönderna rätt att bruka skogen för sina egna behov, ett beslut som kom att resultera i att Skrylleskogen till stor del avverkades. Vid 1700-talets andra hälft var skogen reducerad till en i stort sett öde betesmark bevuxen av ljung (Ernholdt 1994:10). Området användes som utmarksbete tills man 1873 planterade gran och tall där förr ek och bok växt. Hästhagen angavs år 1786 som en bra omhändertagen och välinhågnad skog med bevattningsställe. Den sistnämnda företeelsen fanns även på betesängen mellan Söder- och Norreskogen. De resterande medeltida ekarna och bokarna vars tillväxt blivit allt sämre hade huggits ned (Ernholdt 1994:10). Fortsatt avverkande av timmer ledde så småningom till att Dalby Hage blev nationalpark 1918.

2.6 Kungsmarken

6 kilometer nordväst om Dalby Hage ligger området Kungsmarken som är känt för sina fossila åkrar från äldre järnålder och medeltid. Under medeltiden fanns här hästhage och ängsmark i direkt anslutning till ärkebiskopens befästa gård Glumstorp. Runt 1140 stod en strid på platsen mellan den danske kungen och hans rådgivare (Andrén 1997:483). 1222 nämns Glumstorp nästa gång och för sista gången 1334 då ärkebiskopen här har otämjda hästar i en inhägnad vid gården. Innan 1400-talets mitt övergår ängen och hästområdet till domkapitlet i Lunds ägo medan det på 1600-talet tillhör kronan en kort tid. Därefter överförs det till stuteriet i Flyinge. Det äldsta åkersystemet från äldre järnålder i östra delen som utgörs av rektangulära ytor visar att Kungsmarken nyttjats redan för 2000 år sedan. Möjligen går hästbetet på området ända tillbaka till denna tid.

En stor stenmur som tolkats som medeltida korsar de förhistoriska åkrarna och har på så vis åtskiljt betade områden i norr från slättermarken i syd (se fig.12). Detta visar att det östra järnåldersområdet nyttjats även under medeltiden (Riddersporre 1998:25). I Kungsmarkens västra del finns medeltida ryggade åkrar som tillhört den där belägna biskopsgården. Undersökningar av byggnaden har inte resulterat i några omfattande kulturlager eller fynd vilket är besynnerligt då källorna anger att en gård existerat här under ett antal hundra år (Ödman 2002:66). Få tegelrester påträffades varför byggnaden troligtvis varit av trä och

därmed haft en starkt begränsad försvarsfunktion. Ett antal hålvägar leder också från östra delen ner till ett vadställe söder om Glomsjön. Träd antas inte ha funnits i något större antal under de senaste 800 åren. En av höjderna väster om bäcken har beteckningarna Kungsbacken eller Kungskullen vilket har tolkats som att kungaval ägt rum här. På 1000- och 1100-talet ska Arendala varit tingets mötesplats vilket är namnet på en gård som ligger i Kungsmarkens direkta närhet (Althin 1962:60). Den skånska landskapslagen som även gällde i Blekinge och Halland under medeltiden antogs av det skånska tinget på dess mötesplats vid Arendala.



Fig. 12. Kungsmarken med slätter- och betesmarker i öst. Från Google Earth.

Här utropades även några av de danska regenterna till kungar varför det är troligt att Kungskullen utgjort tingets samlingsplats. Staden Lund som grundlades på kunglig order måste ha uppförts på mark ägd av samme regent. Det har därmed troligen varit en fördel för stadens tillväxt att den legat nära den gamla traditionella tingsplatsen som möjligt. Ofta uppstod marknader under förhistorisk tid och äldre medeltid vid dessa samlingsplatser för tinget, och under senmedeltiden florerade Tre högars marknad mellan Arendala och Lund. Då ärkebiskopen haft en stark koppling till den dåtida politiska maktsfären kan detta bidragit till

att Glumstorp anläggs vid tingsplatsen. När den skånska kyrkorätten skulle antagas runt 1160 hölls mötet för detta i ”stenhuset mellan Lund och Dalby” vilket mycket väl kan avse ärkebiskopsgården i Kungsmarken. Hästinhägnaden är en kraftig jord- och stenvall som är cirka 3900 meter lång. Denna omgärdar ett område på över 70 hektar genom vilket en bäck rinner som på 1700-talet hade fördämts i syfte att skapa en damm (Andrén 1997:484). Denna ersattes längre fram av en större dam kallad Glomsjön. Här hade bönderna den tunga skyldigheten att underhålla staketet liksom i Dalby hage och likheter finns även vad det gäller områdenas läge och form. Därför anser Andrén att Kungsmarken med den befästa gården Glumstorp kan ha varit ett jaktresidens med hjortpark för ärkebiskopen. Uppgiften från 1334 angående vilda hästar kan kopplas samman med andra europeiska djurparker som hyste både hjort och häst. Anders Ödman ser Glumstorp som centrum i ett agrart landskap där djuravel möjligen ersatt jordbruket under medeltiden. Genom att åkrarna blev betesmarker har dessa bevarats väl (Ödman 2002:66).



Fig.13. Borren med Borravallen i Börringesjön. Från Google Earth.

En annan möjlig hjortpark är den fornborgsliknande anläggningen belägen på halvön Borren som separerar Klosterviken från Börringesjön i Skurupsområdet (se fig.13). En 500 meter

lång vall benämnd "Drottning Margaretas vall" eller Borravallen avgränsar näset mot land (Anglert 1995:48) (se fig.14). Placeringen är strategisk då Borren befinner sig mellan den medeltida riksborgen Lindholmen och Börringekloster. Därmed har den legat i ett dynamiskt maktlandskaps absoluta centra. Söder om Borren vid Börringesjöns östra strand sticker halvön Skyttanäbben ut. Här finns även en vallanläggning som avgränsar mot landsidan och ett pålverk i sjön utanför halvön (Anglert 1995:48). Vallen tros vara medeltida och konstruktionerna har gett teorier om försvarsverk. Borravallen skulle enligt Andrén kunna ses som avgränsande en hjortpark tillhörande Lindholmen och kanske har parken avgjort lokaliseringen av riksborgen som ofta har setts som märkligt placerad i landskapet. Andrén anger även Skyttsie Hage som en gård med tillhörande vall vilken kan ha utgjort en hjortpark då namnet och vallen pekar på detta (Andrén 1997:484). Denna kan då ha tillhört en av de två kungliga borgarna i Skanör och Falsterbo.



Fig.14. Borravallen. Foto förf. 2006.

2.7 Sverige

Liksom danska öar verkar ha varit kungliga jaktområden så förefaller även vissa svenska ha varit det under medeltiden. Johan III inrättar den öländska djurgårdsinrättningen under 1500-talets andra hälft då han önskar anlägga en jaktpark inspirerad av adelsmän på kontinenten (Djurgårdsinrättningen 1569-1801, 2006-04-09). I samband med detta görs allt jagande av högvilt på ön förbjuden och kungen hänvisar då till att Öland sedan länge varit en för kronan fredkallad trakt. Etablerandet av denna park hör till den andra vågen av hjortparkers

uppförande i Skandinavien och ligger därmed utanför ramen för detta arbete men förhållandena kring jaktparken är i hög grad illustrativa för hur dessa fungerat i allmänhet. Utmarken där bönderna inte odlade men fick lov att låta sina djur gå och beta ägdes av kungen. Bredvid Borgholms slottsruin där den ursprungliga medeltidsborgen anses ha uppförts på 1100-talet ligger naturreservatet Borga Hage som länge tillhörde Borgholms kungsgård och utgjordes av slätter- och betesmark (Borga hage naturreservat, 2006-04-09).

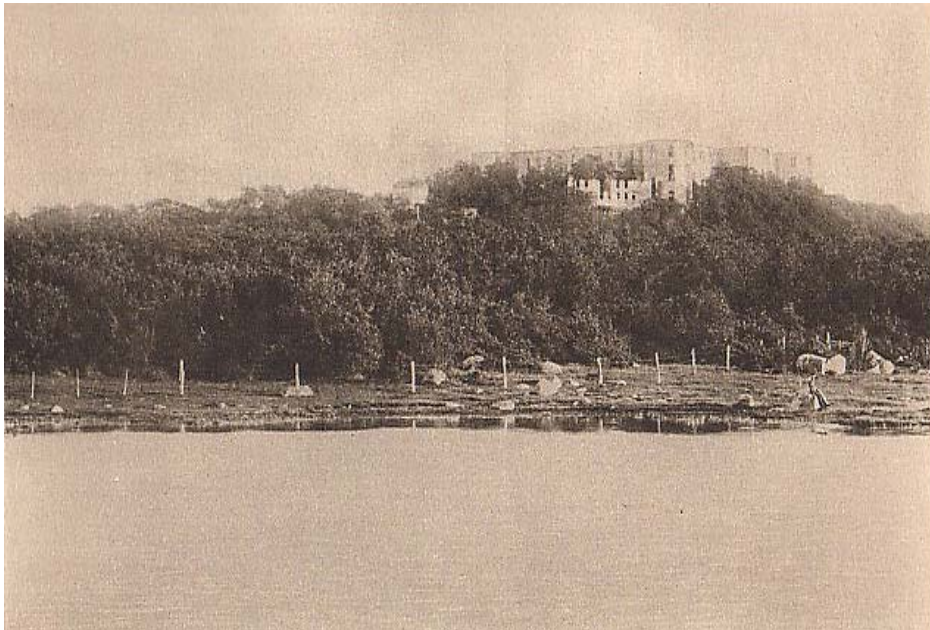


Fig.15. Borga Hage med Borgholms slott på Öland. Vykort.

Området som även kallas Slottsskogen har inhägnade partier nere vid Kalmarsund som fortfarande betas och röjs (se fig.15). Det är högst troligt att Johan den III etablerar sin jaktpark i Borga Hage då utmarken redan tillhörde kronan, vilket skogs- och utmarksområden vanligtvis gjorde. Det är inte otänkbart att en hjortpark funnits vid borgen redan på medeltiden med tanke på försvarsanläggningens ålder. Kanske utnyttjar Johan III redan befintliga medeltida parkanläggningar som inte varit i bruk under ett flertal hundra år. Reglerna för jakt tillstramades under 1500- och 1600-talet och straff infördes även för de som fällde växande träd (Djurgårdsinrättningen 1569-1801, 2006-04-09). Allmogen förbjöds att äga skjutvapen och då de inte kunde freda sina åkrar hände det ofta att hjortar och rådjur vandrade in på ägorna och betade. Frukträd slutade planteras då hjortarna åt upp dem och konsekvenserna av jaktparkens anläggande innebar hårda påfrestningar för den öländska allmogen då den hindrade öns utveckling.



Fig.16. Släkten Ribbings vapenmärke.

2.8 Sigvid Ribbing

Uppgiften från 1335 om en rövare vid namn Ribbing är intressant vid utredandet av Skyttsie Hages status. Då det verkar troligt att det är Sigvid Ribbing som åsyftas följer en redogörelse för denne.

Riddaren Sigvid Ribbing nämns år 1345 som en välboren herre från Skåne eller Halland vilken sades vara en hård och grym man (Ribbing 1995:29). Han hade inte heller långt från ord till handling och sades behandla bönder och präster illa. Släkten som har tre sjöblad i sin vapensköld härstammade från Norge där efternamnet ursprungligen verkar betygt rövare (se fig.16). Från 1336 till 1345 var Ribbing hövitsman över södra Halland som då var danskt. Sigvid Ribbing kom att göra sig känd för röveriverksamhet och var ledare för en styrka som kapade skepp mellan Danmark och Sverige. Framför allt var det fartyg från holländska och tyska köpstäder som plundrades och ofta kidnappades personer för vilka Ribbing krävde stora lösensummor (Olsson 1999:27). Han ledde även plundringsräder in i Skåne där hans knektar brände ner byar och stal vad de kom över. Tillsammans med hertigen Knut Porse bedrevs sjöröveri från Varberg och i Skåne prejade Ribbing år 1335 koggar och tillfångatog besättningen. Anledningen anses ha varit att några av Ribbings män slagits ihjäl vid Båtafjorden belägen vid Hallands kust av friser från Holland (Folkungaätten, 2006-04-19). Friserna ska ha beskyllt lübeckare för dådet varpå Ribbing genast inledde stridigheter mot tyskarna och kapade deras skepp. Detta ledde till att holländare och lübeckare klagade hos kungen i Stockholm på den skada Sigvid Ribbing i Halland orsakade dem. Magnus Eriksson skickade då en riddare att eskortera två lübska rådmän till landskapet i syfte att nå förlikning med Ribbing. Dessa mottogs med oväntad välvilja och ett avtal undertecknades där man

lovade glömma händelserna och att Ribbing skulle återlämna gods han tagit från de tyska skeppen (Folkungaätten, 2006-04-19).

Möjligen var det ett försök att skapa fred i handelsförhållandena mellan de olika länderna vid Nordsjön som vigsel skedde mellan Ribbing och Märta Gudmarsdotter, dotter till Heliga Birgitta. Den Heliga Birgitta var starkt kritisk till sin dotters gemål som hon ansåg vara en ogudaktig rövare (Cesarini 2002:154). Sigvid och Märta bosatte sig på Vapnö slott utanför Halmstad i Halland som Ribbing ärvt 1340 (Wapnö AB; Historik, 2006-04-19). I början av 1340-talet gjorde Sigvid Ribbing uppror mot regenten när denne vid förhandlingar med Valdemar Atterdag övertagit Skåne och Halland, något som gick emot den försoningspakt som ingått via äktenskapet. Protesten var så kraftig att danske kungen Valdemar Atterdag skrev till sin fiende Magnus Eriksson 1343 att han till fullo tog avstånd från Ribbing (Olsson 1999:28). Fred slöts dock 1345. Ribbing dog senare i digerdöden vilket bör ha skett innan 1355 då Märta gifter om sig detta år. (Cesarini 2002:155).

3. ANALYS

3.1 Järnåldersbosättningen

Liksom de många kungliga skogarna belagda i England så har en sådan även funnits på Falsterbohalvön. Pollenanalyser tagna 1957 på Skanörs ljunger visar att en lågvuxen skog av vinterek dominerade halvön århundradena före Kristi födelse (Kraft 1987:35). Vid denna tidpunkt har den omfattande boplatsen från äldre romersk järnålder varit etablerad på Skyttsie Hage och måste därmed utgjort ett öppet trädlöst område i skogen. Val av just denna plats för en bosättning hör troligen ihop med att en moränbank bildad efter senaste istiden funnits just här vilket ger platsen på Ljungen odlingsförutsättningar (Bengtsson 2004:7). I detta sammanhang gör sig ett gammalt danskt rim påmint: ”Da Christus lod sig föde, Da stod Skanörs lund i gröde” vilket kan syfta på nämnda plats då denna möjligen utgjort en röjd skogslund.

Kanske är det en offerlund som omtalas då dessa var inhägnade heliga platser där offren hängdes upp i träden (Historiska museet; Vikingatiden, 2006-04-29). Just lundar anses mestadels ha varit offerplatser och de låg i bebyggelsens centrum på en höjd, vilket stämmer in på Skyttsie Hage som är belägen på en mindre platå. Då ordet hage betecknar en inhägnad härstammar platsnamnet möjligen ända från järnåldersbosättningens tid. Eftersom denna varit halvöns första agrara bosättning har odlingsmarker troligen legat i anslutning till boplatsen och här kan man möjligen koppla in vattendraget Ammerännan väster om Skyttsie Hage. Det är okänt om detta är en naturlig skapelse eller om den grävts ut, men förleden ”Amme” kan peka på en konstgjord bevattningsränna för odlingarna eller skogen då man förr använt verbet ”ammar” i samband med bevattning där vattendraget ammar träden (Svenska Akademiens ordbok; Amma, 2006-04-29).

3.2 Ödefas

Bosättningen på Skyttsie Hage upphör under yngre järnåldern och en nyetablering sker först under 1200-talets senare del eller runt skiftet mellan 1200- och 1300-talet. Mellan dessa nyttjandefaser framstår området kring Lilla Hammar/Foteviken och Kämpinge som dynamiskt då man på ute på Lilla Hammars näs påträffat ett stort järnåldersgravfält som hört till en omfattande boplats därstädes (Hansen 1936:16). Här tror man även den sägenomspunna marknadsplatsen Halör legat där slaget vid Foteviken stod 1134 och att denna utgjort en föregångare till marknaden vid Skanör och Falsterbo. Vid inloppet till Foteviken finns även en vikingatida spärranläggning och i det närliggande Kämpinge en vall från sen

vikingatid/tidig medeltid som anses haft koppling till säsongmässig handel (Bärnstensmuseet; Kämpinge vall, 2006-04-29). Därmed är det en koncentration av aktiviteter till Falsterbohalvöns östra del under 1000- och 1100-talet medan man i de västra delarna enbart haft mindre fiskeläger i Skanör (Ersgård 1988:60-61). Under senare delen av 1100-talet flyttas marknadsverksamheterna över till Skanör då fiskeförhållandena där var mer gynnsamma och i samband med detta får fisket en betydligt större merkantil vikt.

3.3 Kungsgård

Skanör anges som kungalev i kung Valdemars jordebok från 1231 (Ersgård 1988:34). Kungaleven var egendomar tillhörande kronan vilka främst ansetts utgjorts av kungsgårdar med tillhörande egendomar och rättigheter. Dessa var viktiga förvaltningsgårdar för den framväxande kungamakten och lokala centra i deras respektive härad under medeltiden (Österlens museum, 2006-04-28). Härifrån hävdades de kungliga rättigheterna och därmed var gårdarna en grundläggande enhet för den danska kungamakten. De var även residensgårdar för det kungliga följet när dessa uppehöll sig tillfälligt på platsen. Även städer kunde vara kungalev liksom öar, halvöar och skogar (Ersgård 1988:34). Alltså har både skogen och staden Skanör tillhört kronan och troligen även hela Falsterbohalvön som då till stor del verkar varit täckt av skog.

Det har spekulerats mycket om en kungsgårds existens på halvön och Otto Rydbeck ansåg en sådan legat på Skyttsie Hage (Rydbeck 1935:5). Kungaleven som administrativ företeelse anses ha uppstått redan på 1000-talet och vid denna tid är som redan nämnts bebyggelse och handel koncentrerad till halvöns östra del fram till sent 1100-tal medan det västra området är betydligt mera inaktivt. Troligt är då att kungalevet innefattat även marknadsområdet vid Foteviken och Lilla Hammars näs och att en kungsgård varit belägen här. Under slaget vid Foteviken 1134 anges kung Niels ha fått en häst av sin man på platsen för att kunna rädda sig ner till skeppen vid stranden (Fotevikens museum; Kungsgården, 2006-05-02). Om kungen haft en man placerad i området har denne troligen bott på en kungsgård vid vilken hästar även hållits. Dessa kan då ha betat i den kungliga skogen på halvön i likhet med kronoskogen i Kingshaugh där det även finns en namnlikhet till Skyttsie Hage. En gammal ensamgård benämnd Kungstorp direkt öster om Foteviken är ovanlig som ensamgård i Sydvästskåne och namnet antyder ett kungligt ägoförhållande. Gårdens ålder går dock inte längre tillbaka än 1600-talet (Ersgård 1988:58).

En annan stor ensamgård i närheten av Lilla Hammars by som finns på den äldsta kartan från 1600-talet över området är troligen ännu äldre och det avskilda läget kan peka på en särställd status. Även om det inte går att närmare påvisa en kungsgårds existens vid Foteviken finns ändå dessa tecken på att en sådan struktur kan ha existerat i området.



Fig.17. Lilla Hammars nas med Foteviken. Från Google Earth.

Grävningarna vid Skyttsie Hage har inte påvisat någon bebyggelse mellan yngre järnålder och 1200-talets mitt vilket gör det svårt att se en kungsgårds existens på platsen under denna tid. Studien av Dalby Hage visar att en kungsgård funnits i Dalby redan på 1000-talet (Statens fastighetsverk; Dalby kungsgård, 2006-05-02). Denna har då legat i närheten av Dalby Hage som ingick i den stora Skrylleskogen. Detta mönster kan även skönjas vid Falsterbohalvön med en trolig kungsgård vid Foteviken där den kungliga skogen legat i närheten västerut.

3.4 Tingsplats

Idéerna om Kungsmarken som en tidigmedeltida tingsplats är frestande att applicera på Skyttsie Hage då marknader ofta kunde uppkomma i närheten av sådana under förhistorisk och äldre medeltid. Platsen för Skyttsie Hage är avsevärt traditionsrik genom den tidigare

järnåldersbosättningen och teorier finns om att Skytts härad i vilket Falsterbohalvön är belägen ska ha fått sitt namn härifrån. En sådan företeelse var inte ovanlig. I Uppland har Hagby namngivit hundaret kallat Haghund (Nordén 1929:17). Det finns även tingsplatser med hagnamn som Skindynohagh vilket var östgötska Valkebo härads äldsta tingsplats under medeltiden. I Uppland hette tingsplatsen 1419 Thiidhagen vilken var belägen vid kungsgården Haga i Enköpingsområdet. Tingen var mötesplats mellan kungliga lagmän och lokal makt (Wallerström, föreläsning 2004-02-16), och häraden var lagprovinser härrörande från forntiden i vilka tinget var beläget. Tingsplatserna tros ha uppkommit vid de heliga offerlundarna och liksom i dessa offrades både djur och människor i samband med förhandlingarna innan kristendomens intrång (Nordisk familjebok; Germaner, 2006-05-04). Denna koppling leder tillbaka till tankarna om en offerlund vid Skyttsie Hages järnåldersbosättning och därmed föreligger vissa tecken på att platsen haft en speciell vikt över en längre tid även om det är svårt att påvisa något i närmare grad. Längre fram i tiden på 1800-talet var en av härads angelägenheter vården av dess allmänning (Nordisk familjebok; Härad, 2006-05-04), en fråga som troligen haft ännu större relevans under medeltiden på Falsterbohalvön.

3.5 Kunglig skog

Det är troligt att den kungliga skogen på halvön nyttjats redan under tidig medeltid med tanke på kungalevets ålder. Skogen har då haft värde som timmerresurs och troligen även som jaktområde. Likheten med de normandiska kungliga skogarna som var belägna på allmänningar med förhistorisk koppling är påtaglig då ljungheden länge varit en allmänning där även kronans skog funnits, liksom en tidigare förhistorisk aktivitet i form av järnåldersbosättningen. Hur långt tillbaka i tiden allmänningsförhållandet sträcker sig går det inte att veta säkert även om det angivits att man haft boskapsbete där sedan urminnes tider (Lindal 1931:54). Om man ska ta fasta på det engelska exemplet ovan kan kronoskogen och allmänningen mycket väl ha existerat parallellt. Det är inte otänkbart att en bostad för en skogsvaktare under tidig medeltid funnits någonstans på heden vars lämningar inte påträffats, men det är väldigt svårt att säga något exakt om detta då perioden mellan 1000-1200-talet på Ljungen är relativt höljd i dunkel. Varken skriftliga källor eller bebyggelseämningar rörande området är kända från denna tid.

Då endast mindre fiskeläger i Skanör existerat under tidig medeltid och populationen på halvöns västra del därmed får antas varit mycket liten är möjligheten större att boende vid

Foteviken och Kämpinge nyttjat skogens resurser. Troligen har detta då krävt kungligt tillstånd. Frågan är dock i hur stor mån en administration för hanterandet av skogens resurser varit utvecklat i detta tidiga skede och om en sådan överhuvudtaget funnits. Om så är fallet har detta troligen skötts av en skogsväktare i området i likhet med Sherwoodskogen. Förutom den kungliga skogen kan även öppnare ytor tillgängliga för allmänheten existerat och det är inte heller otänkbart att Ammerännan haft betydelse för transport till Foteviken då man annars varit tvungen att runda det förrådiska Falsterborev där många fartyg gått på grund. Dock bör alltför höga växlar inte dras då det är väldigt svårt att styrka eventuella teorier kopplade till denna tidiga fas.



Fig.18. Fogdeborgen Falsterbohus. Foto förf. 2005.

Den återetablering som sker på Skyttsie Hage under 1200-talet bör ses mot bakgrund av marknadens framväxt i Skanör och Falsterbo, samt dessa två orters expanderande till följd av handeln. Under 1100-talet uppkommer marknader vid orterna i väst och dessa är i full blom vid början av 1200-talet (Ersgård 1988:54). En kunglig fogdeborg uppförs i Skanör under 1200-talets första hälft till vilken den kungliga administrationen är förlagd (Ödman 2002:126), och troligen senare under 1200-talet anläggs även borgen Falsterbohus (se fig.18).

Båda borgarna är belägna vid de respektive orternas marknadsområden och deras funktioner är att övervaka den internationella handeln så att ordningen uppehålls och föreskrifterna följs. Insamlandet av de många marknadsavgifterna och tullarna har varit koncentrerade hit och då handeln på halvön var den största i Nordeuropa under medeltiden har den danska kronans intäkter härav varit avsevärt stora. En förutsättning för detta lukrativa system har troligen varit att all verksamheten varit förlagd till mark som ägts av kungen.

I det första omnämmandet av Falsterbo år 1222 får dominikanermunkar från Lübeck tillstånd av den danske kungen att upprätta ett sjömärke vid Kolabacken nära den nuvarande fyren (Melin 1998:23). Tillstånd gives även att hämta virke ur kronans skogar till sjömärkets underhåll. Detta är det första skriftliga belägget för en kunglig skog på halvön. Parallellen är tydlig till munkarna i Ruffordklostret som också erhöll kungligt vedhämtningstillstånd i Sherwoodskogen. Virket gick framför allt till uppförandet av marknadsbodas, hus och till sjömärkets drift. I viss mån kan det även använts till tillverkandet av silltunnor, men merparten av dessa verkar ha medtagits från de tyska köpmännens hemstäder då tunnornas mått skulle vara exakta (Melin 1998:24). Just marknadsbodarna verkar ha krävt åtskilliga mängder virke då dessa brändes eller bröts ner varje år vilket medförde att man fick hämta ved i kungens skog till en ny bod varje marknadssäsong (Eriksson 1980:29). Varför bodarna brändes är osäkert. Möjligen har man velat försäkra sig om att ingen annan nyttjat den under den del av året marknaden var inaktiv. Brännandet förlades efterhand med dödsstraff och efter hand blir fasta bodar vanliga vilket visas av att den danske fogden 1477 fått betalt för att se över bodarna vintertid (Eriksson 1980:29). Kanske utfäster kungen straffet för att skogen raskt minskar i omfång till följd av marknadsaktiviteterna. Dessutom skedde inte heller någon planerad återplantering vilket tillsammans med allt trä det viktiga sjömärket slukat har successivt inneburit slutet för den kungliga skogen på halvön. Samma mönster ses även i Sherwoodskogen i England och Skrylleskogen vid Dalby som båda starkt reducerades i omfång genom intensivt trädavverkande. Den sistnämnda blev då en öde ljunghärad i likhet med skogsområdet på Falsterbohalvön.

Under marknadens mest aktiva fas är det ännu troligare än under tidig medeltid att hanterandet av skogens resurser sköts av en skogsvaktare som även haft sin bostad däri, troligen vid Skyttsie Hage. Det verkar mindre tänkbart att fogdarna på de två borgarna i Skanör och Falsterbo själva skött denna syssla då dessa byggnader är belägna strandnära vid respektive stads marknadsområde. Möjligen har det kungliga tillståndet inhämtats på en av

borgarna medan man sedan begett sig till skogen där skogsvaktaren hänvisar var fällning kanske och övervakar processen så inte otillåtet stora mängder fällt. De noggranna föreskrifter som rått vid marknaden för utstakande av fitområden, avgifter och handel har säkert haft motsvarighet vad det gäller virkeshantering i skogen som varit en av förutsättningarna för marknads existens. I likhet med skogsväktarna i Sherwood som övervakade tre platser som också hade hagnamn kan en sådan residerat vid Skyttsie Hage och även han kan ha varit i behov av häst för att ta sig runt den stora skogen vid utförandet av sitt ämbete (Reisnert 2006-03-03). En så betydande marknadsplats som den vid Falsterbohalvön under medeltiden har troligen krävt en motsvarande administration med en utplacerad skogsvaktare som till häst övervakat området. Då bebyggelsen varit anlagd på en mindre platå har skogsvaktaren på detta vis haft bättre möjlighet att överblicka området, vilket även var typiskt för de engelska skogsvaktarbostäderna. Eftersom Skyttsie Hage är beläget nära stadsgränserna och den då existerande Ammebro vid vilken tull upptagits för vagnöverfart kan väktaren även hanterat dessa fogdepräglade sysslor och bebyggelsen kan därmed haft tull- och kontrollfunktion. När man under slutet av 1700-talet delar upp Ljungen uppförs ett hus kallat Norra Ljunghuset för den väktare som skulle hålla uppsikt över området (Lindal 1931:100), vilket visar att det vid flera tillfällen funnits ett övervakningsbehov. Då det rör sig om en vidsträckt utmark bör kontrollerandet smidigast ha skett till häst.

3.6 Ladugård

Fogdarna på Skanörs borg och Falsterbohus har vid utövandet av sitt ämbete troligen varit i behov av hästar för att kunna ta sig runt nere på halvön och då marknaden enbart innefattade några månader på hösten kan hästarna knappast varit hysta vid borgarna året runt. Det verkar vettigare att man haft dem på en plats inriktad på djurskötsel där det även funnits betesmöjligheter. Ofta var skogsbete det främsta syftet med utmarker (Wallerström, föreläsning 2004-02-25), och på sådana får det anses att Skyttsie Hage har legat. Det är inte otänkbart att de funktioner den eventuella kungsgården vid Foteviken haft har flyttats till den bebyggelse som uppstår på Skyttsie Hage i samband med att den merkantila tyngdpunkten på halvön förskjuts västerut till Skanör och Falsterbo.

Då marknaden expanderar vid ungefär samma tidpunkt en bebyggelse etableras vid Skyttsie Hage kan byggnaderna där haft viss ladugårdsfunktion med hästavel. Platsnamnet styrker möjligheten för närvaron av hästhagar vilka ofta hört till en borgstruktur och en parallell finns återigen i Dalby Hages hästhagevall. Den skyldighet bönderna hade att underhålla

hästinhägnadens staket där bör även haft en motsvarighet vid Skyttsie Hage där timmer också fanns tillgängligt direkt i närheten. Hästhagevallens storlek i Dalby anges av Ernholdt motsvara den för Skyttsie Hages vallar (Ernholdt 1994:7), och liksom i Dalby har det funnits bosättningar innanför det invallade området. Skillnaden är dock att man vid Skyttsie Hage verkligen har lämningar efter en medeltida bosättning, medan man enbart konstaterat höga fosfatvärden i Dalbys hästhage.



Fig.19. Avlång husgrund på Skyttsie Hages bosättningsområde. Från Källström 1952.

Hästhagevallen är belägen inom Söderskogen i Dalby Hage med angränsande betesmarker och detta verkar även varit fallet vid Skyttsie Hage som utgjort en öppen yta i kronoskogen. Betesmarkerna bör i viss mån ha varit avskiljda från den värdefulla skogen för att undvika åverkan från hästarna och de bör även ha legat utanför den inhägnade bosättningen av samma anledning.

Man kan vidare se en del gemensamma drag mellan Kungsmarken och Skyttsie Hage där båda platserna brukats under äldre järnålder och medeltid. Biskopens hästhage öster om den befästa gården Glumstorp kan ge en bild av hur bebyggelsen vid Skyttsie Hage kan ha varit organiserad. Möjligen har man i likhet med Kungsmarken använt järnåldersbosättningens

odlingsfält till hästbete, men samtidigt kan man likväl ha fortsatt odlingen av dessa då platsen även under medeltid bör ha haft bättre agrara förutsättningar än Skanör och Falsterbo med sina strandnära lägen. Uppgiften från 1494 rörande en ladugård anger att en viss mängd havre såtts vid denna vilket styrker odlingstanken (Källström 1952:2), dessutom hör det samman med den typ av verksamhet man väntar sig finna vid ett slotts ladugård. Som i Glumstorp fall bör man lika gärna ha kunnat tagit ny mark i agrart bruk på 1200-talet. En annan intressant likhet mellan Kungsmarken och Skyttsie Hage är den relativa fyndfattighet som grävningarna här resulterat i.



Fig.20. Ärkebiskopsgården Glumstorp i Kungsmarken. Foto förf. 2005.

Detta är märkligt då Glumstorp varit en högstatusbyggnad tillhörande ärkebiskopen som nyttjats i flera hundra år (Ödman 2002:66) (se fig.20), och även om bebyggelsen på Skyttsie Hage förmodligen inte varit lika långvarig bör dess troliga status med kunglig koppling frambringat en annan typ av fyndsammansättning än vad som påträffats vid företagna grävningar på platsen. Liksom vid Glumstorp fanns det inte någon nämnvärd mängd tegel och då kan man även här anta att försvarsfunktionen varit låg vilket styrker tesen om en ladugård. Resursrikedomen som skogen, havet och allmänningar måste ha utgjort på halvöns mitt gör en etablering vid Skyttsie Hage avsevärt strategisk.

I lokal tradition nedtecknad på 1600-talet nämns att ladugården ”Skydzehage” tillhörande Falsterbo slott skall tidigare ha legat ute på Ljungen, och en ännu stående gård kallad Fredshög mellan Kämpinge och Trelleborg skall också ha varit en ladugård i samma slotts ägo (Hommerberg 1969:88). Under drottning Margaretas tid skall arrende för de båda gårdarna ha betalats till Falsterbohus. Denna uppgift är av vikt då den är nedtecknad endast cirka 200 år efter bebyggelsens nedläggande av den lokale prästen Lage Stub och bör då ha viss tillförlitlighet då tidsrymden inte är särskilt lång. År 1494 nämns ”Ladegorden vilken ”ligger till Falsterbo” i stadens tullräkenskaper (Källström 1952:2), vilket tillsammans med traditionen är starka belägg för en kunglig ladugård på halvön, dock går årtalet 1494 emot de dateringar erhållna från grävningarna vid Skyttsie Hage där bebyggelsens nedläggande anses ha skett i slutet av 1300-talet. Dateringen till trots får det dock anses troligt utifrån vad som redogjorts för ovan att en ladugård funnits vid Skyttsie Hage då en sådan nämns både i skriftliga källor och tradition. Hagnamnet, de fysiska lämningarna och platsens topografi under medeltiden samt dess förhållande till fogdeborgarna styrker tesen om att hästar hållits på platsen. Om traditionen är tillförlitlig kan ju källan från 1494 syfta på gården Fredshög som existerat efter bebyggelsen då Skyttsie Hage tagits ur bruk och som även den hört till borgen i Falsterbo.

3.7 Heyders karta

Intressant i sammanhanget är Otto Heyders karta från 1659 över Falsterbohalvön där tre olika byggnader är utsatta på det av vattendrag avgränsade Skyttsie Hageområdet vilka alla är namngivna (se fig.21). I norr finns ett mindre hus kallat ”frijstede”, söder om denna ett större kallat ”Frisheholm” och direkt väster om Ammerännans utlopp i söder ”Fryesske”. På kartan är vattendragen starkt överdimensionerade och formen på halvön något inkorrekt. Då den är utförd efter ett original av Johannes Mejer som även ritade den första kartan över Skanör på 1600-talet där fyra olika kyrkor är utsatta som aldrig påträffats har båda ansetts opålitliga (Ersgård 1984:12). Dock verkar byggnadernas placering och gatunätet i Skanör vara korrekta, det är mer deras utseende som inte stämmer. Framför allt kan kartan vara baserad på äldre uppgifter då de många Skanörskyrkorna bör ha funnits innan reformationen och utgjort ruiner därefter. Därmed kan Heyders kopia visa äldre byggnadsförhållanden under medeltiden vars läge dock kan vara korrekta. Där byggnaden ”Fryesske” är utsatt finns den 20 ha stora vallanläggningen som inte daterats. Här har Ammebro passerat där man under medeltiden upptog vagntull och kanske är det en tullbyggnad för detta som visas. Det större Frisheholm är avbildat likadant som Frids gård (den tidigare nämnda Fredshög) och avser därmed troligen

en gårdsanläggning i motsvarande storlek. Om uppgiften rörande en ladugård år 1494 avser byggnationer på Ljungen kanske det är denna struktur som uppvisas på kartan även om namnen är exklusiva för denna. De två mindre husen kan ha hört till den större gården Frisheholm med jakt- och skogsväktarfunktioner. Alternativt kan gården ha stått där Ljunghusens golfklubb idag ligger direkt söder om lämningarna på Skyttsie Hage som aldrig undersökts arkeologiskt.



Fig.21. Otto Heyders karta över Falsterbohalvön från 1659.

3.8 Hjortpark

Existensen av en jaktpark på den djurrika Falsterbohalvön under medeltiden är så gott som otvivelaktigt då hela landbiten anges varit en kunglig "vildbana" och som sådan Sydskanes bästa jaktmark (Lindal 1931:92). Redan på 1500-talet omnämns falkfångst vid Lilla Hammar då en jägare från Flandern erhåller jaktområden för dessa av kungen som själv hade rätt till var tredje jaktfalk. 1662 skriver riksjägmästaren Axel Sparre att när hejderidaren Nils Jönsson som ansvarar för övervakandet av "dhet Kongl. Gehägen" Skanör och Falsterbo samt Lilla Hammars näs har uppdrag på annat håll skall länsmannen Nils Matsson i Stora Hammar hjälpa till med tillsynen så att ingen skjuter, hetsar eller fångar djur och fåglar i nämnda "gehägen" (Källström 1952:14). Storleken på denna var noga utmärkt med pålverk. Gehäg är

en äldre benämning på en mindre inhägnad kronopark, jakthage eller djurgård (Nordisk familjebok; Gehäg, 2006-05-04). Andra tecken på jakt är den på tumlare som under 1700-talet förekom på sandreveln Blacksöhr i Höllviken vilken befinner sig i direkt nordlig riktning från Skyttsie Hage (Lindal 1931:55). Jakt på svan var en stor årlig sed som förekom under augusti månad och var på 1700-talet enbart reserverad för landshövdingen. Jakten kan närmare beskrivas som en ren slakt då man vid ett tillfälle på 1800-talet sköt hela 600 svanar. I början av 1900-talet var rådjursflokar på 12-16 djur vanligt förekommande och varje år sköts mellan 15 till 20 av dessa (Lindal 1931:92). Rapphöns och harar var andra eftertraktade villebråd. Parforcejakter med räv pågick varje höst på Ljungen ända fram till 1906. Under denna hetsjakt red jägarna i röda frackar med vinthundar efter räven och ibland hare (Lindal 1931:94).



Fig.22. Marknadsområdet Lagmanshejdan i Skanör med borgkullen i nordväst. Detalj från karta, 1853.

Uppgiften om jaktmark tillhörande kungen på 1600-talet hör ihop med den medeltida källan rörande kungalev på halvön och högst troligt är det samma ägoförhållande som åsyftas. En hejderidare är detsamma som en herrgårdsskogvaktare (Nordisk familjebok; Hejderidare: 2006-05-04), och närvaro av en sådan tjänsteman med tillhörande residens har det säkert funnits ännu större behov av medan de två borgarna på halvön varit i bruk under marknadsepoken. Därmed får det anses lika tänkbart att jaktverksamheten sträckt sig lika långt tillbaka i tiden. 1600-talsuppgiften styrker även den tidigare nämnda tesen att kungalevet även omfattat Foteviksområdet och därmed förmodligen hela halvön. Denna måste ha varit ett högst förmånligt val av jaktområde då den varit bevuxen med skog och till stor del omgiven

av vatten vilket starkt begränsat djurens rörlighet varför man i mindre grad behövt uppföra avspärningar och inhägnader. Skyttsie Hage har varit beläget mellan de två vattendragen Ammerännan och Skälarännan som avskärmat platsen till en naturlig topografisk enhet med Öresund i norr, Skälarännan i öst, Östersjön i söder och Ammerännan i väst (se fig.32).

Likheten är slående med marknadsområdet Lagmanshejdan i Skanör som också var ett av vattendrag naturligt avgränsat landstykke inriktad på en specifik typ av verksamhet (se fig.22). Kingshaugh är ett annat exempel där en bäck avgränsar i norr längs med vilken en pålförsedd vall löpt. Då hjortparker ofta var inhägnade med en yttre pålförsedd vall vilket 1600-tals källan anger att halvöns ”gehägen” varit kan tesen vara möjlig. Eftersom pålningen ofta utfördes med ekträ kan en sådan uppförts vid Skyttsie Hage där skogen bevisligen bestått av ek. Kanske har man även som i Hayley Wood avgränsat den värdefulla skogen med jordvallar för att förhindra åverkan från hjortarna ,men hur detta skulle varit organiserat är svårt att säga. Nyttjandet av naturliga avgränsningar som vattendrag kan som Andrén angett få konsekvensen att medeltida hjortparker i Skandinavien är svåra att belägga (Andrén 1997: 475). Liksom i många engelska parker och även i Dalby Hage finns två dammar på Ljungen varav en befinner sig direkt norr om Skyttsie Hage och den andra längre västerut nära en trolig galgbacke. Dessa kan då ha utgjort anlagda vattenhål för hästar och hjortar.

Kanske har kronan liksom i England tidigare sålt vissa delar av kronomarken vilket kan passa ihop med det faktum att individuella skogar är vanligast i England under 1200-talets mitt då också bebyggelsen på Skyttsie Hage etableras. Därmed kan hjortparken och ladugården/jaktstugan varit i privat ägo. Hela halvön framstår som ett enormt resursområde där kungen haft inkomster från virket i skogen, tullar i samband med marknaden och utdelande av jordområden. Möjligen har en privat storman förvärvat en del av den kungliga skogen i syfte att etablera en hjortpark. Det blir dock svårt att förena detta med ladugårdsdriften då denna oftast var kopplad till kungliga borgar och därmed bör tillhört kungen. Hjortparkens uppkomst har kanske skett på samma vis som när Thomas de la Hay fick kungens tillstånd att inhägna ett område av ”the Haye of Lyndeby” i Sherwoodskogen i syfte att utöka sin parkareal. Namnligheten är slående med Peder Haraldsen av Hage som nämns 1378 vilket visar att båda personerna bott i en plats med hagnamn. Detta skulle då innebära att hjortparken nyttjats privat men legat på kunglig mark men sådana förhållanden bör inte diskuteras närmare då de är synnerligen svårfångade i detta fallet.

Då Dalby Hages ålder bör sträcka sig tillbaks till 1000-talet när kungsgården uppförs är det även troligt att man hållit djur däri vid samma tid för jakt. Därmed bör indelningen i de tre områdena Söderskogen, betesmarker och Norreskogen även härröra från denna tid då detta gynnat jakten. Möjligen har Falsterbonäset haft en liknande indelning under tidigmedeltid där det vattenavgränsade Skyttsie Hage utgjort området i mitten som med sin begränsade yta bör ha lämpats sig väl för infångande av hjort och rådjur.



Fig.23. Halvön Skyttanäbben i Börringesjön med vallanläggning i öst. Google Earth.

En jaktstuga där skogsvaktaren/jägmästaren bott kan ha funnits någon stans på halvön under denna tidiga fas vars lämningar inte påträffats. Det går inte heller att säga hur långt den kungliga skogen sträckt sig över halvön under tidig medeltid, men då mänsklig aktivitet i stort sett endast förekommer i öst vid Foteviken bortsett från mindre fiskeläger i Skanör kan den ha täckt stora ytor. Hjortar kan då ha strövat fritt väster och öster om Skyttsie Hage där sedan jakten på dem skett i det mindre området på halvöns mitt där djurens reducerade rörlighet förenklat nedläggandet. Då det rör sig om en halvö har det förmodligen inte varit nödvändigt att avgränsa skogens omfattning fysiskt, vilket även i viss mån kan gälla för det eventuella jaktområdet vid Skyttsie Hage vars avgränsningsbehov bör ha varit minimalt då det på alla håll omges av vatten.

Troligt är att de byggnationer som uppförs på Skyttsie Hage någon gång under 1200-talet består av jaktstuga för väktaren liksom ekonomibyggnader för hästar och agrar verksamhet i syfte att underhålla fogdeborgen Falsterbohus. De hjortar som funnits i skogen bör i likhet med England och den där rådande skogslagen varit reserverade för kungens jakt. Möjligen har man mot betalning erhållit tillstånd att döda ett viss antal djur i likhet med den reglerade trädfällning som förekom under marknadstiden. I de engelska skogarna hade hjortarna ofta ett okultiverat område till vilket skogens namn överflyttades (Rackham 1980:175), och kanske har det gått till på samma sätt på Falsterbohalvön. "Skytt" antas syfta på halvöns utskjutande form i likhet med halvön Skyttanäbben i Börringesjön där det även finns en formmässig likhet (se fig.23), och då häradet heter Skytts härad får det anses att halvön varit av sådan vikt att det namngivit detta. Eftersom häraden var rättsområden och därmed kopplade till tingen styrks tanken om en tingsplats på halvön.

Då hjortparker var en metod att producera kött från områden med dålig förutsättning för agrar verksamhet kan detta vara en trolig anledning till etablerandet av en sådan. Falsterbohalvön har alltid haft mager och sandrik jordbruksmark med skog och hed varför hjortparken kan ha anlagts för att tillhandahålla kött till de båda borgarna. Detta kan kopplas samman med England där hjortkött var en viktig del av det övre samhällsskiktets matkultur varför hjorten fredades för kungen. Då kungen där sällan själv deltog i jakten får detta antas gälla för Skyttsie Hage också där kungen förmodligen enbart uppehållit sig tillfälligt. Därmed är det troligare att professionella jaktmästare skött jakten i kronoskogen. Omnämmandet av hagar i engelska källor som "Haye for taking roe deer" kan styrka idén att det vattenavgränsade Skyttsie Hage utgjort själva jaktytan där vallar inhägnat jaktstugan och/eller ladugården. Liksom i Ongarparken verkar man ha utgått från Ammerännan eller Skilarännan vid utstakandet av sockengränserna. Hjortparken har inte utgjort stommen för skapandet av kronoskogen som i Gillingham Park då ekskogen på halvön har existerat redan vid Kristi födelse. Då få engelska parker skapats i skogar vars resurser till stor del förbrukats bör hjortparken Skyttsie Hage anlagts innan eller samtidigt som den virkesslukande marknaden uppkommit.

De låga vallar som omger bosättningen på platsen kan vara mycket högre och bredare än vad som syns idag då halvön stundtals drabbats kraftigt av flygsand. Denna hotade att begrava Falsterbo kyrka under 1700-talet och har även helt täckt samma stads medeltida lämningar runt kyrkan i höga sandkullar (Ödman 2002:59). Då vallarna varit uppförda av torv och sådant

material varit eftertraktat som bränsle efter skogens avverkande kan man utnyttjat vallarna som torvresurs (se fig.24). Eftersom torvvallen i öst och strandvallarna i väst bildat spetsar i vardera hörn kan möjligen bosättningsnamnet Hage eller skrifternas Haghen åsyfta de hörnformade vallarna som omgett bebyggelsen inuti. En likhet finns med den cistercienslantgård med omgivande jordvallar som uppförs i en engelsk park på 1100-talet. Denna var belägen i ett av parkens hörn och bosättningen i Skyttsie Hage låg nära den avgränsande Skilarännan i öst. Detta stämmer även med angivandet att jaktstugan ofta låg nära parkgränsen. Vallarna bör i båda fallen haft som syfte att förhindra hjortarna att ströva in på gårdsområdet. Då parker ofta nyttjades periodvis som betesmarker för hästar och boskap kan detta ha skett den tid på året det inte hållits marknad på halvön. När denna tid sedan infaller är hästarna knutna till borgarna och parkytorna kan tas i bruk för jakt på hjort.



Fig.24. Torvvallen i norr sedd från väst. Foto förf.2005.

Kronoskogens namn kan ha varit Skyttsie Hage vilket sedan tagits upp av hjortområdet och den ladugård/jaktstuga som kan ha funnits där. Samhället Haywood är ännu ett exempel från England där kronoskogen namngett byn. Då skogen här från början kallades enbart "Hay" stärkts tanken ovan om Skyttsie Hages namnförhållanden. Den lokala traditionens angivande att ladugården till Falsterbohus hetat "Skydzehage" sammankopplat med det namnliska exemplet Kingshaugh där jaktresidensets namn är detsamma som själva platsnamnet ger ytterligare belägg. Även här hade ett område i kronoskogen Sherwood inhägnats i syfte att skapa en hjortpark. En jaktstuga på medeltiden var knappast ett anspråkslöst träskjul utan en

högstatusbyggnad då dess syfte var att hysa en kunglig tjänsteman och även kungen själv samt dennes hov när jakt förekom i skogen. Den fysiska utformningen bör ha motsvarat en herrgårdsstruktur eller en kungsgård. I den sistnämnda typen av byggnad finns även en likhet med tillfälligt kungligt boende när regenten uppehöll sig i området. Själva kronoskogen i sig var dessutom en statussymbol av hög rang. Ställer man detta resonemang mot Ersgårds angivande att bebyggelsen på Skyttsie Hage enbart varit en ensamgård utan någon särskild status förefaller den senare teorin föga trovärdig. Det är svårt att se att en bosättning medvetet placerad i den resursrika kungliga skogen utanför det rika internationella marknadsområdena i Skanör och Falsterbo som var störst i Nordeuropa med maktcentraliseringar bestående av de två fogdeborgarna, stadskyrkor och rådstäder inte skulle vara statusrelaterad. Tydliga tecken på en statutspräglad jaktverksamhet och ladugård kopplad till Falsterbohus styrker även detta. Medeltida gårdsanläggningar på avsides läge utanför bybebyggelsen tyder så gott som alltid på en högre samhällsposition som bidragit till att man velat markera sin särställning gentemot omgivningen. Ofta flyttade huvudgårdarna ut ur bygemenskapen just av denna anledning.

3.9 Ribbing

Svårare att förklara är den brist av fynd man kan förvänta sig påträffa vid grävningar på denna typ av område. De starkt sotblandade lagerna tyder på att bebyggelsen ödelagts genom brand vilken möjligen kan ha varit avsiktlig då uppgifter på Pehr Kocks karta från 1765 anger att det hemman som stått på platsen medvetet lagts ned på grund av den där boendes benägenhet för röveri och övervåld (Kock 1765). Detta angivande blir intressant ställt mot källan från 1335 där holländare vid marknaden beger sig till Haghen för att fånga rövaren Ribbing. Denne var som beskrivits en storman känd för sitt kapande av skepp utanför Skåne och Halland och var en grym och hård man som behandlat bönder illa. Just vid året 1335 anges Ribbing ha prejat koggar i Skåne där han tillfångatagit besättningen. Då koggar var en skeppstyp rikt förekommande vid marknaden som lastfartyg bör det anses troligt att det är vid marknaden på Falsterbohalvön nämnda kapning skett och att det är Sigvid Ribbing holländarna beger sig till Haghen för att infånga. Om en så betydande person som hövdingen över södra Halland vistats i Haghen är det troligt att denna plats haft hög status.

En parallell finns till den norske stormannen och rövaren Alf Erlingsson som 1284 intar Skanörs borg och därifrån bedriver ett skräckvälde (Ödman 2002:129). Möjligen har samma sak skett på Skyttsie Hage där Ribbing som troligen haft en ansenlig styrka bakom sig intagit bebyggelsen som en tillfällig bas för kapningsverksamhet. Det avskilja läget i kronoskogen

bör då ha varit strategiskt. I de tidigare nämnda manuskripten författade av prästen Lage Stub i början av 1700-talet omtalas att en stor och tjock skogslund skall ha funnits på Skanörs ljung där rövare hållit till (Hommerberg 1969:88). Dessa skall ha bedrivit röveri både till havs och på land samt haft väl gömda boningar i skogen som var svåra att hitta för befolkningen. Kanske var det därför holländarna inte lyckades fånga Ribbing även om det är svårt att tänka sig att man inte skulle kunna hitta bebyggelsen mitt på den smala halvön. Dock kan det säga något om skogens omfattning. Då Ribbing undslipper och bebyggelsens nedläggande sker längre fram på 1300-talet får det antas att denne person inte varit orsaken därtill, men det kan ge ett gott exempel på varför byggnaderna nedbränts i samband med våldsamma män på platsen som kan ha missbrukat sin maktställning. Kronan hade behov av väpnade män i gränsområden för att kontrollera stora skogar och dessa var snabba att ta till våld då deras läge var utsatt.

3.10 Skrifternas Haghen

Angivandet att holländarna återvänder till Falsterbo efter det misslyckade infångningsförsöket visar att lokaliteterna Falsterbo och Haghen existerat samtidigt och även på ett visst avstånd från varandra då holländarna verkar företa en mindre resa för att komma till den senare platsen. Lars Ersgårds tes är att Haghens marker gränsat mot det merkantila området i Falsterbo och att bebyggelsen därmed legat i närheten, då den mestadels nämns i samband med Falsterbo (Ersgård 1988:134). Författaren håller läget söder om kyrkan som platsen för Haghen vilken enligt undersökningarna daterats till 1200-talets mitt. Denna bebyggelse skall då ungefär 100 år senare uppnå ställning som staden Falsterbo och byta namn. Ersgård lägger mindre vikt vid att Falsterbo och Haghen nämns samtidigt i flertalet av de medeltida källorna, vilket är besynnerligt då detta visar på en samtida existens. Om Haghen skulle vara identiskt med det tidigaste bebyggelseskedet söder om Falsterbo kyrka från 1200-talet, var skulle då Falsterbo vara beläget och vilken karaktär skulle orten ha? Då orterna existerat parallellt fram till 1300-talets mitt då Ersgård anser Haghen utvecklas till staden Falsterbo, vad händer då med det redan existerande Falsterbo vid transformeringen? Följer man Ersgårds tes så bör det Falsterbo som finns innan övergången bli en övergiven stationär bebyggelse efteråt, något som det inte finns varken arkeologiska eller skriftliga belägg för.

Det som talar för Ersgårds tes är att namnet Falsterbo som anses beteckna bodar tillhörande danska fiskare från ön Falster tyder på att detta varit en strikt marknadspräglad lokalitet (Melin 1998:4). I så fall skulle den fasta bebyggelsen vid kyrkan kunna vara Haghen och ha

existerat samtidigt med bodområdet Falsterbo. Detta resonemang motbevisas dock av skriftliga källor från 1343, 1352 och 1354 som nämner gårdar i Falsterbo (Ersgård 1988:127), vilket visar att orten även utgjorts av stationär bebyggelse. Dessa uppgifter måste då avse det undersökta området vid kyrkan i Falsterbo. Vid Skyttsie Hage har bevisligen funnits en medeltida fast bosättning som lagts ned i slutet av 1300-talet. Vid området finns parallella håligheter liksom på Hovbacken i Skanör, vilka kan vara identiska med de tidigare omtalade Nygrumebodarna (se fig.30). Då grumbodar redan anses ha legat vid Grumhöjebackarna i Falsterbo kan nya ha uppförts för Skyttsie Hages befolkning. Här finns även en koppling till Falsterbo via slottet och även till gårdsinnehav. Sanningsgraden för den lokala traditionen kan diskuteras. Dock är det boende i området som pekar ut lämningarna på Ljungen som en plats med hagnamn och en gårdsanläggning. I Englands kronoskogar förekom även byar vilket gör det troligt att ”villa Hagen” åsyftar bebyggelse i Skyttsie Hage som är ett tänkbart namn på halvöns kronoskogsområde. Personerna som bott här avyttrar efter hand sin mark i Falsterbo till förmån för den växande marknadsbebyggelsen. Platsnamnets försvinnande från källorna beror kanske inte på att man sålt den mark bosättningen stått på utan att Skyttsie Hage ödeläggs genom brand. Möjligen är branden medvetet anlagd då man tömt byggnaderna på föremål av värde innan man satt till facklan vilket kan vara en vettig förklaring till bristen på statusföremål i fyndmaterialet.

3.11 Hagen/ Danska kyrkan

Ett alternativ både till ovanstående tolkning och den framkastad i Ersgårds avhandling om läget vid S:t Gertrud är att Hagen utgjort en by på halvöns södra spets i väst. Här finns arkeologiskt konstaterad bebyggelse från 1200-talet nära stranden och sydspetsen (Ersgård 1988:75-76). Det är då naturliga höjdområden utgjorda av strandvallar som tas i bruk och norr om dessa har ett sankt område tagit vid. Vallarna i väst har varit danskt rättsområde med där liggande fiskeläger och bodar medan området öster om dessa utgjort tysk rätt (Ersgård 1988:83). Marknader i Falsterbo omtalas första gången 1268 men det är inte förrän på 1300-talet som orten förekommer mer regelbundet i merkantila sammanhang. Därmed kan egentlig bebyggelse på området avgränsas till mitten av 1200-talet varefter marknaden börjar expandera mot norr och öster. Den första bebyggelsen i sydväst kan ha haft koppling med Lübeck då det första omnämmandet 1268 rörande Falsterbo sänts till denna stad som senare kommer att dominera handeln med det största fitområdet av alla närvarande städer (Ersgård 1988:83). Under 1300-talets första hälft nämns fiter första gången i Falsterbo vilka regleras

vid århundradets mitt (Ersgård 1988:77). Det sankna området i norr har senare dränerats för utbredande av marknadsområdet.



Fig.25. Platsen för Danska kyrkan i Falsterbo. Foto förf. 2005.

I denna sydvästra del av halvöns sydspets vid de danska fiskarnas bodar har den sk. Danska kyrkan legat (se fig.25). Denna omtalas första gången skriftligen 1353 och har stått på den långsträckt förhöjningen liksom den äldsta bebyggelsen från 1200-talet (Ersgård 2002:138). Byggnadens ringa storlek har gett tolkningen av ett mindre kapell som nyttjats säsongsmässigt. 1994 gjordes en utgrävning i de sydvästra delarna av Falsterbo bredvid den medeltida fyrplatsen. Här påträffade förutom lerbottnar och trätunnor sextiotvå gravar. Gravplatsen hade anlagts redan under 1200-talet, men upphörde att nyttjas under senmedeltiden varpå området tagits i bruk för annan verksamhet. Då ingen annan medeltida kyrka är konstaterad i dessa delar av Falsterbo har gravarna tolkats som tillhörande Danska kyrkans kyrkogård (Ersgård 2002:138). Anmärkningsvärt är att kyrkan tas ur bruk vid en tid då marknaden är i full blomstring och nedläggandet verkar vara resultatet av en omstrukturering av hela bebyggelsen i Falsterbo istället för en dalande handel.

Dessa uppgifter kan peka på att Danska kyrkan utgjort samhället Haghens kyrka och legat i dess centrum med bl.a. danska fiskebodas och läger. Namnet Hagen kan syfta på en äldre benämning på sydspetsen som då namngivit den där belägna bebyggelsen. Möjligen är det en fiskepräglad ort då läget är strandnära och kanske kan dess uppkomst bottna i på platsen belägna fiskeläger. Strandvallarna har varit ett logiskt val för bosättning jämfört med de mera sanka områden nord och nordöst om dessa. De jordavyttringar som sker under 1300-talet till förmån för den i området växande merkantila verksamheten kan visa att Haghens sålt delar av sina marker då jordpartier kommit att efterfrågas i allt större grad här på grund av det goda fisket och inkomstmöjligheterna då varit goda.



Fig.26. Falsterbos kyrka S:t Gertrud från 1300-talets andra hälft. I förgrunden sandkullarna som döljer den ursprungliga medeltida staden. Från Riksantikvarieämbetet; Kulturmiljöbild.

Fisket som företagits här under 1200-talet har knappast varit av ringa art då tyska munkar på platsen får tillstånd redan 1222 att uppsätta det närbelägna sjömärket som i sin tur visar att fartygstrafiken varit omfattande till området redan under denna tidiga fas. Marknaden vid denna delen av halvön kan alltså ha utgått från orten Hagen på spetsen i sydväst och har sedan bevisligen expanderat mot norr och öst där sankmarkerna dränerats. En annan byggnad av vikt utgörs av borgen Falsterbohus en kort bit öster om Danska kyrkan som då legat närmare denna kyrkobyggnad än den senare uppförda stadskyrkan för Falsterbo, S:t Gertrud (se fig.26). Området i sydväst blir sedan ett institutionellt centra med ordenshus för franciskaner, tyska kyrkan S:t Maria och de många kompanihusen på fiterna. 1300-tals

källornas angivande av Haghens som en ort med nära koppling till Falsterbo passar in i mönstret då kopplingen till marknadens företeelser som Grumbodar och fitområden är påtaglig.

Det första arkeologiska beläggen för bebyggelse vid S:t Gertrud har daterats till 1200-talets mitt med ett brott runt 1350. Detta sammanfaller med nedläggandet av Danska kyrkan, reglerandet av marknadstopografin, uppförandet av S:t Gertrud och uppkomsten av det andra bosättningskedet vid denna kyrka då Falsterbo erhåller graden av rådstad. Alltså sker en radikal omstrukturering där Haghens mark sålts för marknadens utbredning och därmed tas bosättningen och kyrkan där ur bruk. Möjligen brukas konstruktionerna för handelsverksamhet och de reglerade fitmönster som uppstår här kanske till viss del kan botten i att man utgått från den tidigare orten Haghens bebyggelsemönster (se fig.27). Den första bosättningen vid S:t Gertrud från 1250 har alltså då inte haft någon kyrka vilket visar att Haghens måste varit den ledande orten av dessa och där den legat uppkommer därför marknadens centrum under senmedeltiden. När Danska kyrkan tas ur bruk uppstår behovet av en ny kyrkobyggnad för de danskar boende i området och med intäkterna från de sålda jordpartierna uppförs S:t Gertrud i Falsterbo vid 1300-talets mitt. Troligen flyttar Haghens invånare över hit vilket tillsammans med marknadens expanderande kan förklara ortens mer omfattande andra fas som rådstad.

3.12 Nedläggandet

Ödeläggandet av Skyttsie Hages bebyggelse under senmedeltiden kan höra ihop med marknadens nedgång varför borgarna inte längre haft behov av den resursrikhet som funnits på området. Hjortparkerna i England var ofta kortlivade anläggningar som förstördes medvetet. Som fenomen kan området ha varit hatat av befolkningen på halvön då den delvis bör ha tagit deras allmänningar i bruk för bete, odling och jakt, samt belagt tillgången till området med höga avgifter. I likhet med Borga Hage kan hjortarna strövat in på deras ägor och förstört åkrar och fruktträd varför resningar kan ha skett mot verksamheten. Då många engelska hjortparker lades ned under senmedeltidens agrarkris kan så också skett på Skyttsie Hage som därefter enbart haft ladugårdsfunktion med betesmarker. Vid mitten av 1300-talet drabbade även digerdöden Skandinavien och då denna spreds sjövägen via fartyg kan förödelsen på den havsomgivna halvön varit avsevärd. Tecken på nedläggande i samband med röveriverksamhet föreligger men är svårare att påvisa tidsmässigt.

4. SLUTSATS

Jämförelsen med England och Dalby Hage visar att det finns ett tydligt samband mellan kungligt ägd skog, hjortar, inhägnader och platser med hagnamn. I så gott som varenda engelskt exempel där platsen haft ett sådant namn är detta mönster tydligt och detta kan även sägas om Dalby Hage. Kungsmarken verkar dock mer haft koppling enbart till hästavel varför jag anser Andréns teori om en hjortpark där mindre trolig. Skyttsie Hage framstår däremot som en möjlig hjortpark då här med stor sannolikhet förekommit jaktverksamhet under medeltiden som då gett kött till de båda borgarna i Skanör och Falsterbo. Ett jaktresidens och/eller en ladugård verkar även ha funnits där starkare tecken föreligger på att den senare strukturen existerat. Denna bör då haft som funktion att sköta borgarnas hästar samt ge försörjning genom agrar verksamhet.

Den kungliga skogen har haft stor potential som timmerresurs under marknaden och har troligen varit förutsättning för den verksamhet som varit förlagd till bebyggelsen på Skyttsie Hage med hjortjakt och hästavel. En väktare som övervakat skogen och jakten i denna har troligen även bott på platsen. Bosättningen kan avse 1300-tals källornas Haghen då bebyggelsen vid S:t Gertrud troligen redan från den första fasen utgjorts av Falsterbo. Alternativt har Haghen varit ett samhälle kring Danska kyrkan vid stranden i väst som lagts ned till följd av marknadsområdets successiva tillväxt. Verksamhetens upphörande på Skyttie Hage kan ha berott på marknaden nedgång då resursbehovet upphört, pest och agrarkris eller ett växande missnöje från befolkningen.

5. LITTERATUR

- Althin, C-A. 1962. Kungsmarkens fornminnen. *Kungsmarken. Festskrift till Lunds akademiska golfklubbs 25-års jubileum*. Lund.
- Andrén, A. 1997. Paradise Lost. Looking for Deer Parks in Medieval Denmark and Sweden. *Visions of the past. Trends and Traditions in Swedish Medieval Archaeology*. Lund.
- Anglert, M. 1995. Makt och kyrkor kring Lindholmen. *Lindholmen. Medeltida riksborg i Skåne*. Lund.
- Bengtsson, M. 2004. Falsterbohalvön och dess närmaste omgivningar under senpaleolitikum och mesolitikum. Ett inventeringsarbete. CD-uppsats. Lund.
- Cesarini, L. 2002. I den heliga Birgittas fotspår. Stockholm.
- Eriksson, H. 1980. Skånemarkedet. Höjbjerg.
- Ernholdt, T. 1994. Dalby Söderskog. Dalby.
- Ersgård, L. 1978. Det medeltida Falsterbo. Aktuella problem och undersökningar. *Ale nr.4 1978*. Lund.
- Ersgård, L. 1980. Falsterbohalvön- en undersökning av medeltida agrar bebyggelse i sydvästra Skåne. *Ale nr. 3 1980*. Lund.
- Ersgård, L. 1984. Skanör-Falsterbo. *Medeltidsstaden 53*. Stockholm.
- Ersgård, L. 1988. Vår marknad i Skåne- bebyggelse, handel och urbanisering i Skanör och Falsterbo under medeltiden. Lund.
- Hansen, F. 1936. Hammarsnäs Halör. Lund.
- Hommerberg, C. Märkligheter på Falsterbonäset under 1600-talet. *Skånes hembygdsförbunds årsbok 1969*. Lund.
- Kraft, J. 1987. Falsterbohalvöns flora: växterna vid kusten mellan Malmö och Trelleborg. Lund.
- Källström, O. 1952. Skyttsie Hage på Skanörs ljung. *Skånes hembygdsförbunds årsbok 1952*. Lund.
- Lindal, H. 1931. Ljungen genom tiderna. Från ödemark till badort. Trelleborg
- Melin, C. 1998. Falsterbonäsets medeltid. Höllviken.
- Nordén, A. 1929. Skyttsie Hage. *Sydsvenska dagbladet 19/5 1929*. Malmö.
- Olsson, L-E. 1999. Helgon och huliganer. Porträtt av några gestalter från medeltidens svenska kyrka. Stockholm.
- Rackham, O. 1980. Ancient Woodland. London.
- Rasch, M. 1984. Skyttsie Hage - en boplats med lämningar från äldre romersk järnålder och medeltid. *Pugna Forensis*. Malmö.

Ribbing, M. 1995. Ätten Ribbing. 700 år i Sveriges historia. Mariestad.

Riddersporre, M. 1998. Kungsmarken - ett landskapshistoriskt document nära Lund. *Ale nr. 2* 1998. Lund.

Rowley, T. 1983. The Norman Heritage. London.

Rowley, T. 1986. The High Middle Ages 1200-1550. London.

Rydbeck, O. 1935. Den medeltida borgen i Skanör. Lund.

Skansjö, S. Söderslätt genom 600 år- bebyggelse och odling under äldre historisk tid. Lund.

Weimarck, H. 1960. Dalby Söderskog. Stockholm.

Ödman, A. 2002. Borgar i Skåne. Lund.

Internet

Archenfield Archaeology: Haywood. <http://www.archenfield.com/Haywood.htm>, 2006-04-16.

Berättelser ur svenska historien; Till Kalmareunionen.
<http://runeberg.org/sverhist/1/0636.html>. 2006-04-19.

Borga Hage naturreservat. Länsstyrelsen i Kalmar län.
http://www.h.lst.se/h/amnen/Natur/skyddad_natur/naturresevat/borgholm/borga_hage.htm.
2006-04-09.

Bärnstensmuseet; Kämpinge vall. <http://www.brost.se/swe/arkeologi/index.html>. 2006-05-14.

Djurgårdsinrättningen på Öland. <http://www.ofhs.ltkalmar.se/oka/historia/jjdginr.htm>. 2006-04-09.

Dunham. <http://www.genuki.org.uk/big/eng/NTT/Dunham/Dunham.html>. 2006-04-16.

Fotevikens museum; Kungsgården.
http://www.foteviken.se/viking_art20c6.htm. 2006-05-02

Haywood Family Crest. <http://www.houseofnames.com/xq/asp.fc/qx/haywood-family-crest.htm>, 2006-04-16.

History of Haye-on-Wye. <http://www.hay-on-wye.co.uk/info/hayhistory.htm>. 2006-04-17.

Kingshaugh. <http://homepage.ntlworld.com/northnotts/kingshaugh.htm>. 2006-04-16.

Medieval Countryside.
http://www.smr.herefordshire.gov.uk/education/Medieval_Countryside.htm. 2006-04-14.

Midlands. <http://www.charter-travel.com/midlands.htm>. 2006-04-17.

Nottinghamshire; History & Archaeology; Enclosures.
<http://www.nottshistory.org.uk/butler1953/linby3.htm>. 2006-04-20.

Nottinghamshire; History & Archaeology; Kingshaugh.
<http://www.nottshistory.org.uk/articles/kingshaugh.htm>. 2006-04-16.

Nottinghamshire; History & Archaeology; The ancient history of Sherwood Forest (1).
http://www.nottshistory.org.uk/white1875/sherwood_p1.htm. 2006-04-20.

Nottinghamshire; History & Archaeology; The ancient history of Sherwood Forest (2).
http://www.nottshistory.org.uk/white1875/sherwood_p2.htm. 2006-04-20.

Nottinghamshire; History & Archaeology; The ancient history of Sherwood Forest (4).
http://www.nottshistory.org.uk/white1875/sherwood_p4.htm. 2006-04-20.

Nordisk familjebok-1800-tals utgåvan. Gehäg.
<http://runeberg.org/nfae/0494.html>. 2006-05-14.

Nordisk familjebok-Uggleupplagan. Germaner.
<http://runeberg.org/nfbi/0542.html>. 2006-05-14

Nordisk familjebok-Uggleupplagan. Härad. <http://runeberg.org/nfbl/0085.html>. 2006-05-14.

Statens fastighetsverk; Dalby kungsgård.
http://www.sfv.se/cms/sfv/vara_fastigheter/sverige/m_skane_lan/Dalby_kungsgard.htm.
2006-05-02

Svenska Akademiens ordbok; Amma. <http://g3.spraakdata.gu.se/saob/>. 2006-04-29

The Medieval Deerpark. <http://www.gardenstrusts.org.uk/Archive/deerpark.html>. 2006-03-15.

Wapnö AB. Historik. <http://www.wapno.se/historik.htm>. 2006-04-19.

Österlens museum. http://www.osterlensmuseum.com/index_3_2006.htm. 2006-05-14.

E-mail

Reisnert, A. 2006-03-03.

Otryckta källor

Wallerström, T. Föreläsning 2004-02-25. Lund.

Kartor

Heyder, O. 1659. Kopia på Johannes Mejers kort over det danske rige 1655-58.

Koch, P. 1765. Charta öfver then så kallade Skanörs ljung uti hertigdömet Skåne.

Ljunggren, G. 1853. Karta öfver städerna Skanör och Falsterbo med dertill lydande egor.

Sommar, P. 1765. Kopia på Charta öfver then så kallade Skanörs ljung uti hertigdömet Skåne.

Bildförteckning

Omslag: Flygfoto från Källström, O. 1952. Skyttsie Hage på Skanörs ljung. *Skånes hembygdsförbunds årsbok 1952*. Lund. Jaktscen från Medieval Hunting. <http://www.spartacus.schoolnet.co.uk/YALDmedhunting.htm>.

Fig.1. Källström, O. 1952. Skyttsie Hage på Skanörs ljung. *Skånes hembygdsförbunds årsbok 1952*. Lund.

Fig.2. Magnus, O. 2001. Historia om de nordiska folken. Hedemora.

Fig.3. Källström, O. 1952. Skyttsie Hage på Skanörs ljung. *Skånes hembygdsförbunds årsbok 1952*. Lund.

Fig.5. Nottinghamshire; History & Archaeology; Enclosures.

<http://www.nottshistory.org.uk/butler1953/linby3.htm>.

Fig.6. Hunting Through Medieval Literature.

http://www.dead-onwebsites.com/Under%20Discussion/hunt/med_hunt.htm.

Fig.7. King Johns 'hunting lodge. <http://www.kingjohnshuntinglodge.co.uk>.

Fig.8. Nottinghamshire; History & Archaeology; Kingshaugh.

<http://www.nottshistory.org.uk/articles/kingshaugh.htm>.

Fig.9. Öresundstid-1700-talet; Kungens landskap.

<http://www.oresundstid.dk/dansk/svensk/oresundstid/1700/side03-01.htm>.

Fig.11. Google Earth.

Fig.12. Google Earth.

Fig.13. Google Earth.

Fig.15. Borgholms slottsruin och Borga Hage. Vykort.

Fig.16. Släkten Ribbing. http://www.algonet.se/~hogman/slfhh_ribbing.htm.

Fig.17. Google Earth.

Fig.19. Källström, O. 1952. Skyttsie Hage på Skanörs ljung. *Skånes hembygdsförbunds årsbok 1952*. Lund.

Fig.21. Heyder, O. 1659. Kopia på Johannes Mejers kort over det danske rige 1655-58.

Fig.22. Ljunggren, G. 1853. Karta öfver städerna Skanör och Falsterbo med dertill lydande egor.

Fig.23. Google Earth.

Fig.26. Riksantikvarieämbetet; Kulturmiljöbild. http://www.kms.raa.se/cocoon/bild/kont-1f575b7978580c4664238e44440c397554532048?form_name=searchresult&form_action=fetch&id=16000200051343&offset=12.

Fig.27. Ersgård, L. 1984. Skanör-Falsterbo. *Medeltidsstaden 53*. Stockholm.

Fig.32. Sommar, P. 1765. Kopia på Charta öfver then så kallade Skanörs ljung uti hertigdömet Skåne.

Fig.33. Medieval Tapestries from Chateau Selections; Deer Hunt.
<http://www.chateauselections.com/Medieval~DeerHunt.htm>.

Fig.36. Från Rackham, O. 1980. Ancient Woodland. London.

6. BILAGA

Dessa bilder har av utrymmesskäl placerats i bilaga.

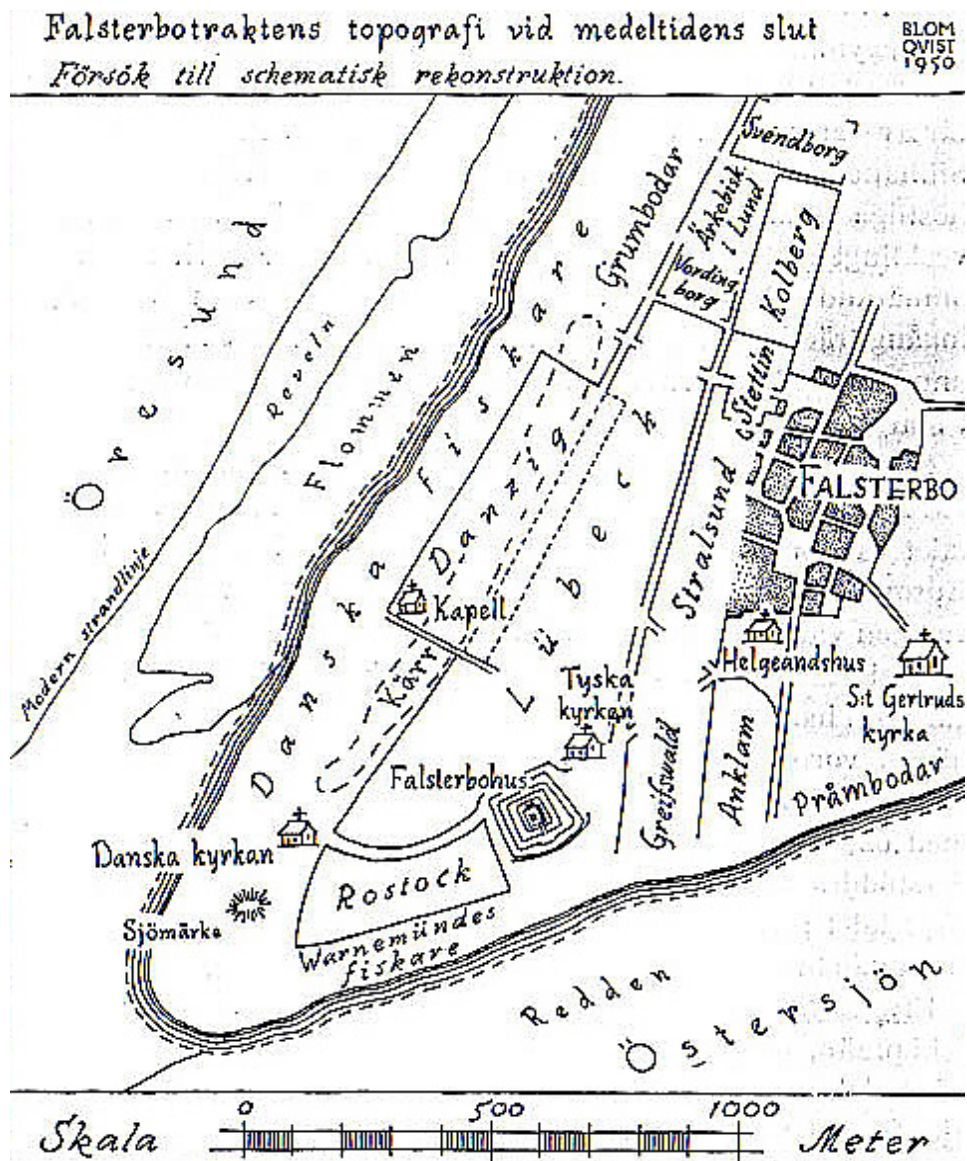


Fig.27. Rekonstruktion av Falsterbos senmedeltida topografi. Från Ersgård 1984.

På följande sidor i turordning:

Fig.28. Skyttsie Hage från nordost. Foto förf. 2005.

Fig.29. Husgrunder i mitten av bosättningsområdet på Skyttsie Hage. Foto förf. 2005.

Fig.30. Möjliga grumbodar för fiskrens nära bebyggelsen i Skyttsie Hage. Foto förf. 2005.

Fig.31. Plats för byggnad i Skyttsie Hages södra del. Foto förf. 2005.





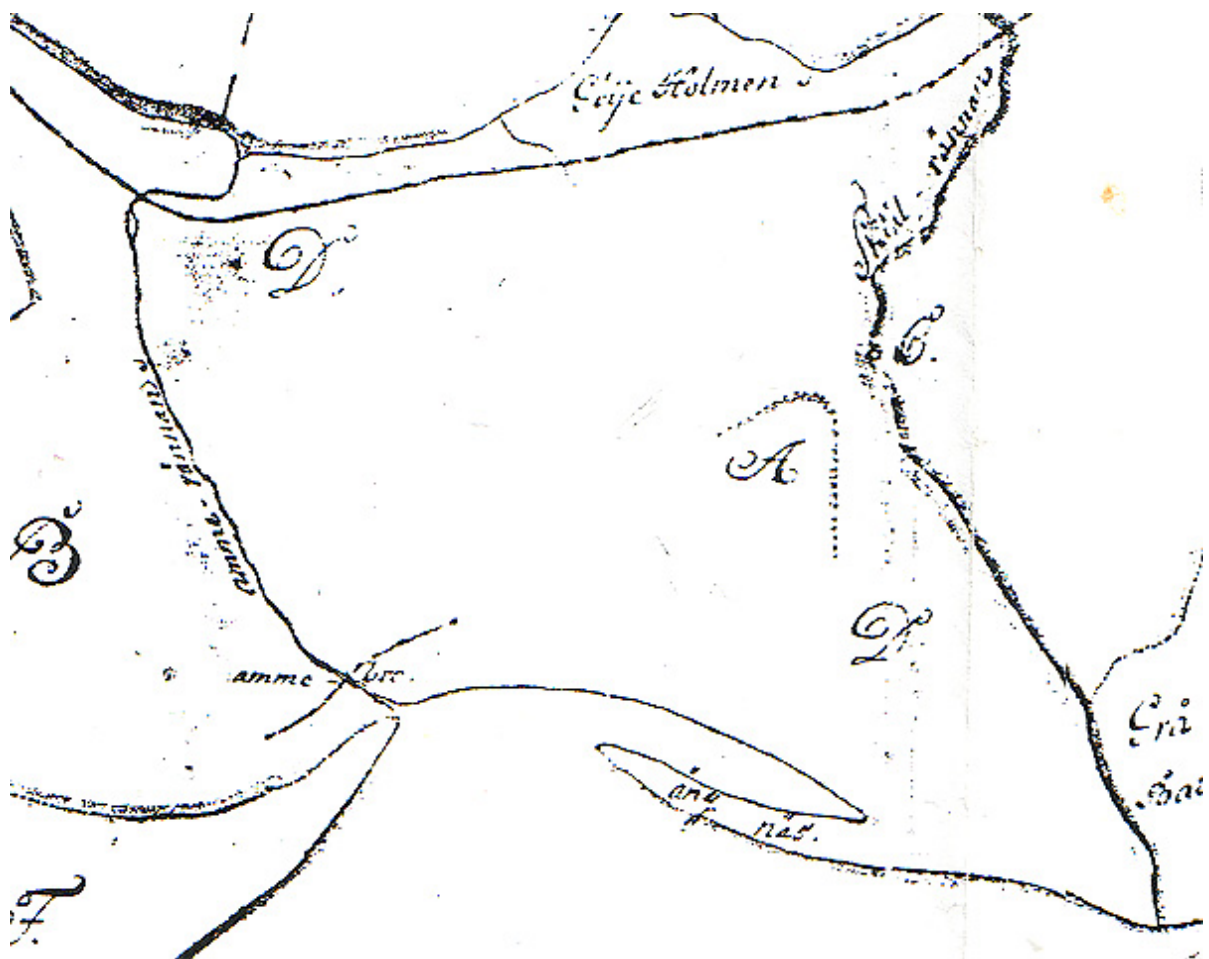


Fig.32. "A" markerar torvvallen som omger bosättningsområdet. I väster Ammerännan med Ammerbro. I öst Skilarännan. Detalj från karta, 1765.



Fig.33. Medeltida jaktscen med hornbläsning. Från Medieval Tapestries.



Fig.34. Söderskogen i Dalby Hage sedd från betesmarken. Foto förf. 2006.



Fig.35. Norreskogen i Dalby Hage sedd från betesmarkerna. Foto förf.2006.

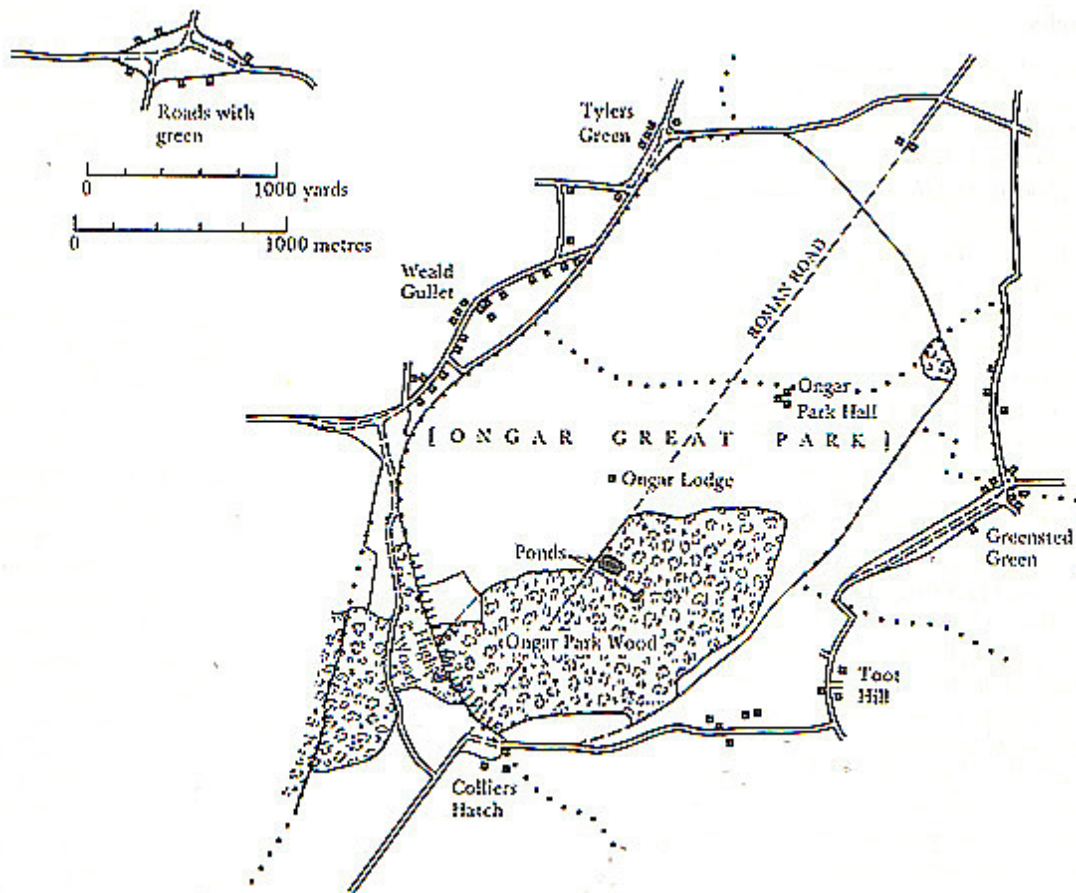


Fig.36. Ongar Great Park i Essex, England. Från Rackham 1980.