

Lunds universitet
Socialhögskolan
Kulturmöten och integration
Vårterminen 2005

VEM VILL BLI SOCIONOM?

-

**EN STUDIE OM SOCIAL SNEDREKRYTERING PÅ
SOCIALHÖGSKOLAN I LUND**

Författare: Björn Lönnberg
Handledare: Lars B. Ohlsson

Abstract

This essay aimed to give a basis for the department of social work in Lund in its task to recruit students from underrepresented parts of the population to the department and to the university by presenting which social groups are underrepresented. The research also aimed to give an explanation of how the backgrounds of the students have influenced them and lead them to undertake studies of social work.

The main questions were:

- What background do the students at the department of social work have as seen from the variables; sex, age, national background, class, parents' educational level, society of childhood and direction of upper secondary school?
- How can the background of the students at the department of social work be explained by the theories of Pierre Bourdieu?

The research was performed with a quantitative method based on a questionnaire. The data received by the questionnaire were compared with data of the general students population and of the population of Sweden at large. The theories of Pierre Bourdieu were used in the analysis.

The result of the study shows that women tend to study to a larger extent in general and social work in particular. A background in the higher classes and university graduated parents also increases the likelihood of university studies, but not social work in particular. Persons with foreign background are underrepresented at the department of social work and at the universities in Sweden.

INNEHÅLLSFÖRTECKNING

	sida
Förord	4
1. INLEDNING	5
1.1 Problemformulering	5
1.2 Syfte och frågeställningar	6
1.3 Metod och urval	6
1.3.1 Metod	6
1.3.2 Urval	7
1.3.3 Tillvägagångssätt	8
1.3.4 Tillförlitlighet i metod och resultat	9
1.3.5 Analys av enkäterna	11
1.3.6 Källkritik	12
1.3.7 Etiska överväganden	13
1.4 Begreppsdefinitioner	14
2. JÄMFÖRANDE STATISTIK	16
2.1 Kön	16
2.2 Ålder	18
2.3 Nationell bakgrund	18
2.4 Klass	22
2.5 Föräldrars studier	23
2.6 Uppväxtort	24
2.7 Gymnasial utbildning	25
2.8 Familjesituation	26
3. TEORETISKT PERSPEKTIV	28
3.1 Pierre Bourdieus teorier och begrepp	28
3.2 Pierre Bourdieus teorier, som de presenteras i Distinktionen	31
4. REDOVISNING AV UNDERSÖKNINGEN	37
4.1 Kön	37
4.2 Ålder	37
4.3 Nationell bakgrund	38
4.4 Klass	39
4.5 Uppväxtort	42
4.6 Familjesituation	43
5. ANALYS	45
5.1 Kön	45
5.2 Ålder	47
5.3 Nationell bakgrund	48
5.4 Klass	50
5.5 Föräldrars studier	51
5.6 Uppväxtort	51
5.7 Gymnasial utbildning	52
5.8 Familjesituation	53
5.9 Sammanvägning	54

6. RESULTATSAMMANFATTNING	56
7. SLUTDISKUSSION	58
8. KÄLLFÖRTECKNING	60
9. BILAGA 1. ENKÄT	62

Förord

Jag vill tacka dem som deltagit i den här undersökningen genom att besvara enkäten och medlemmarna i rekryteringsgruppen och särskilt Marcus Knutagård för utformandet av enkäten. Jag vill även tacka min handledare Lars B. Ohlsson för stöd under uppsatsens gång och Maria Bangura Arvidsson för hjälp på vägen. Jag är även tacksam för det stöd och de påtryckningar jag fått från min familj för att bli klar med den här uppsatsen; Äntligen!

Malmö, 2005-03-01

Björn Lönnberg

1. INLEDNING

1.1 Problemformulering

Social snedrekrytering har betraktats som ett problem sedan åtminstone början av 1900-talet. Argumenten för att det är ett problem har i huvudsak utgått ifrån tre aspekter, ojämlikhet, effektivitetsförlust och representativitet. Effektivitetsargumentet innebär att samhället förlorar ekonomiskt och välfärdsmässigt på att inte de med störst studiebegåvning läser på högskola (SOU 1993:85).

Jämlikhetsaspekten, att alla har en lika tillgång till utbildning, är ett allmänt omfattat politiskt mål, Ojämlikhet betraktas som ett missförhållande i sig eftersom barn från olika samhällsklasser har olika livschanser. En stark överföring av klassprivilegier från en generation till nästa kan även leda till att socioekonomiskt enhetliga klasser mejslas fram vilket ger en potentiellt hög förmåga att handla kollektivt, och därmed en ökad risk för social oro och revolutioner. Framför allt innan andra världskriget sågs social disharmoni som ett hot och en anledning till att ha ett enhetligt undervisningsväsen så att barn i sina kommande yrkesliv kan samarbeta (ibid.).

Representativitet är en tredje aspekt som pekats på för att motivera att den sociala snedrekryteringen bör minskas. Personer i ledande ställningar i samhället, i näringslivet såväl som inom offentliga verksamheter, rekryteras från de personer som har akademisk utbildning. Om rekryteringen till akademien är sned, på ett sådant sätt att endast personer med bakgrund i överklass och övre medelklass läser på högskolor och universitet, kommer de som sitter i beslutsfattande ställningar i samhället att ha personliga erfarenheter från uppväxt och från utbildningsinstitutioner som ligger nära varandra men långt ifrån de som övriga medborgare har (ibid.).

Robert Erikson och Jan O. Jonsson kom i "Ursprung och Utbildning" (SOU 1993:85) med förslag som bland annat innebar att "i gymnasiets sista årskurs bör studiebegåvade elever av sin gymnasieskola ges rådet att fortsätta sina studier. Därutöver bör universitet och högskolor bedriva en aktivt rekryterande verksamhet." (SOU 1993:85, s. 399)

Universitet och högskolor har ett ansvar för att aktivt rekrytera studenter från grupper där övergången till högre studier är låg. Detta ansvar ligger dels på central nivå inom

universiteten och högskolorna och dels på fakulteter och institutioner (SOU 2000:47). Socialhögskolan i Lund är en av dessa institutioner vid Lunds universitet.

För att Socialhögskolan i Lund ska kunna ta detta ansvar behöver institutionen veta vilka grupper som är underrepresenterade på skolan, så att den kan bedriva en verksamhet som aktivt rekryterar personer från dessa grupper, utöver det arbete som hela högskolan gör.

1.2 Syfte och frågeställningar

Syftet med den här studien är att undersöka vilka bakgrunder studenter på Socialhögskolan i Lund har, för att därigenom se vilka grupper som är underrepresenterade och därigenom se vilka grupper som Socialhögskolan ska verka aktivt för att rekrytera studenter ifrån. Syftet är även att se hur man kan förstå varför Socialhögskolans studenter har de bakgrunder de har. För att förklara varför studenternas bakgrunder använder jag Pierre Bourdieus teorier.

Mina centrala frågeställningar är:

- Vilken bakgrund har studenterna på Socialhögskolan utifrån variablerna kön, ålder, nationell bakgrund, klass, föräldrars studier, uppväxtort, gymnasial utbildning och familjesituation?
- Hur kan Socialhögskolans studenters bakgrund förstås utifrån Pierre Bourdieus teorier?

1.3 Metod och urval

1.3.1 Metod

Både kvantitativ och kvalitativ metod syftar till att ge en förståelse av ett visst fenomen. Den kvalitativa metoden, med t.ex. ostrukturerade intervjuer ger en djupare och mer nyanserad bild av respondenten. Den kvantitativa metoden med t.ex. enkäter ger möjligheten att hantera en större mängd information (Halvorsen, 1992).

Jag har valt att använda mig av kvantitativ metod och undersökningen baseras på en enkätundersökning. Enkätundersökningar har fördelen att svaren kan generaliseras under förutsättning att urvalet är tillräckligt stort. Ett begränsande av svarsalternativen genom fasta

svar underlättar i detta sammanhang kodningen av datan och en stor mängd data kan hanteras, varför ett stort antal respondenter kan delta i studien utan att datamängden blir ohanterlig. (ibid.) Syftet med studien är att undersöka vilken bakgrund studenterna på socionomprogrammet har, varför generaliserbarheten bedöms vara viktig.

Enkäter ger även ett rättframt och enkelt sätt att ställa frågor om attityder, värderingar eller andra ämnen som kan uppfattas som känsliga. Eftersom enkäter ger ett neutralare sätt att besvara frågorna på än intervjuer minskar risken för att respondenten svarar utifrån vad den förväntar sig att frågeställaren vill höra (Robson, 2002).

Nackdelen med att göra enkätundersökningar är att risken för bortfall är större och att det är svårare att veta vad bortfallet beror på. Frågorna i en enkät kan vara otydliga eller missförstås, vilket kan korrigeras i ett intervjusammanhang men inte i en enkät. Det finns även en risk att respondenter svarar oseriöst på enkäten och att detta inte upptäcks (ibid.).

De primärdata som enkäten har gett har jämförts med sekundärdata från främst Statistiska Centralbyrån (SCB) och Högskoleverket för att se om och i så fall hur socionomstudenterna skiljer sig från studenter på högskolan i stort och med Sveriges befolkning i stort.

Som teoretiskt perspektiv använder jag Pierre Bourdieus begrepp och teorier. Jag kommer även att i viss utsträckning ta stöd av Bourdieus studier av universitetsvärlden, varför Bourdieus teorier kommer att presenteras ganska utförligt.

1.3.2 Urval

Undersökningens population är begränsad till de studenter som läser på socionomprogrammet på Socialhögskolan i Lund, d.v.s. i Lund och Helsingborg. För att göra ett urval bland dessa studenter som låg så nära den totala populationen som möjligt och därigenom är representativt för populationen samt för att minska bortfallet gjordes något som kan liknas vid ett klusterurval (Robson, 1992 och Halvorsen, 2002) där varje terminskull utgjorde ett kluster.

För att möjliggöra en fortsättning på undersökningen valdes första terminen som ett av dessa kluster, så att en uppföljande undersökning om genomströmning, d.v.s. hur många och vilka som fullföljer studierna, kan göras.

Det andra klustret utgörs av studenter på sjunde och sista terminen på socionomprogrammet. Genom att välja de studenter som går första och sista terminerna på socionomprogrammet bedömdes urvalet vara representativt för populationen. Valet av kluster var alltså styrt och inte slumpmässigt. Enligt definitionen av klusterurval skall valet av kluster ske slumpmässigt (ibid.), jag anser dock att den urvalsmetod jag använt närmast kan liknas vid ett klusterurval.

1.3.3 Tillvägagångssätt

Den enkät som jag använder i undersökningen togs fram av Marcus Knutagård på Rekryteringsgruppens uppdrag. Rekryteringsgruppen var en arbetsgrupp tillsatt av institutionsstyrelsen med uppdrag att utreda hur Socialhögskolan ska rekrytera fler män. Gruppen ansåg att det fanns anledning att se vilka övriga grupper som är underrepresenterade så att Socialhögskolan aktivt vänder sig till dessa för rekrytering. Jag fick således en färdig enkät att utgå ifrån när jag åtog mig att sammanställa denna undersökning å rekryteringsgruppens vägnar.

Syftet med studien var inledningsvis delat mellan att ta reda på social bakgrund på studenterna generellt på socionomprogrammet och förklaring till bakgrundsförhållandena. Studien syftade även till att göra en jämförelse mellan första och sista terminens studenter för att därigenom undersöka skillnaden mellan social bakgrund på respektive termin för att kunna göra antaganden om samband mellan social bakgrund och avbrytande av studierna.

Enkäterna delades ut av lärare på respektive kurs. I samband med utlämnandet av enkäterna till studenterna på sjundeterminskursen Familjebehandling i Helsingborg uppstod ett missförstånd som ledde till att dessa enkäter istället lämnades till första terminsstudenter. När jag upptäckte detta hade de studenter som var avsedda att medverka i studien slutat varför de inte finns med i urvalet. Detta påverkar tillförlitligheten av sjundeterminarnas svar i hög grad då det är den enda kurs som ges på sjunde terminen i Helsingborg och då jag uppfattar att det finns anledning att tro att de båda orterna rekryterar personer med olika social bakgrund, exempelvis uppger 71 % av studenterna på första terminen i Helsingborg att de är uppväxta i ett arbetarklasshem, mot 43 % av studenterna på första terminen i Lund. Med anledning av att urvalet inte är tillräckligt heltäckande har jag tvingats välja att exkludera hela gruppen studenter på sjunde terminen, något som jag återkommer till nedan.

Syftet med undersökningen var att få en bred bild av den sociala bakgrunden på socionomprogrammets studenter för att snarare se sambanden mellan variablerna än varje enskild variabels inflytande. Detta har medfört att jag inte har kunnat fördjupa mig så mycket i varje variabel som jag skulle vilja.

1.3.4 Tillförlitlighet i metod och resultat

Eftersom syftet med denna undersökning är att dels kartlägga hur de faktiska förhållandena ser ut avseende Socialhögskolans studenters bakgrunder och dels förstå varför studenterna har dessa bakgrunder skulle en kombination av kvantitativa och kvalitativa metoder vara det som gav störst tillförlitlighet (Repstad, 1998). Jag använder dock endast kvantitativ metod eftersom jag inte har haft tid att komplettera enkätundersökningen med ett antal längre intervjuer inom ramen för den här c-uppsatsen. Detta begränsar förklaringsmöjligheterna i undersökningen och påverkar tillförlitligheten i undersökningen (ibid.).

I enkäten ställs 45 frågor varav vissa frågor har ett större antal delfrågor (se bilaga). Detta gör att enkäten är omfattande vilket ökar risken för såväl externt som intern bortfall, d.v.s. att respondenter låter bli att besvara hela enkäten respektive delar av enkäten (Robson, 2002). Jag har valt att endast redovisa delar av enkätsvaren i den här uppsatsen p.g.a. tids- och utrymmesskäl. Jag valde vilka delar av enkäten som skulle presenteras utifrån att de jag fann mig ha behov av för att kunna göra en analys utifrån Bourdieus teorier.

Min förförståelse, d.v.s. den förståelse jag hade av undersökningsområdet och de problem jag formulerat har påverkat studien. Min förförståelse har naturligtvis även haft en inverkan på den problemformulering och de frågeställningar jag valt. Hur jag har förhållit mig till min förförståelse påverkar tillförlitligheten i materialet. Jag har, efter bästa förmåga, försökt se kritiskt på mitt tillvägagångssätt. Den tidigare forskning inom området som jag läst uppfattar jag som stöd i att jag har kunnat förhålla mig till materialet utan att gå in för långt i mina egna förväntningar om resultatet av studien.

Med reliabilitet menas hur tillförlitliga mätningarna i en undersökning är. För en hög reliabilitet krävs att undersökningen kan göras om med samma resultat. Chanserna för det ökar med ett lågt bortfall och det är viktigt att frågorna är så formulerade att respondenterna har förstått dem. Reliabiliteten påverkas av hur begrepp används, i en undersökning måste begreppen användas lika i informationsinsamlandet och i den teoretiska förståelsen av

problemet. Vid jämförelser med andra data finns en risk att de data man jämför med insamlats i ett annat syfte och att dessa sekundärdata inte är relevant som jämförelse till det egna materialet (Halvorsen, 1992). För att öka tillförlitligheten i undersökningens resultat har jag valt att inte använda de svar jag fått från studenter på termin sju eftersom bortfallet bland dessa studenter var för stort. Jag fick 57 svar av 109 studenter (Kirchner, Anders, muntlig uppgift), vilket ger en svarsfrekvens på 52 procent. Bland studenterna på första terminen fick jag 101 svar av 140 studenter (Socialhögskolan i Lund, 2003), vilket ger en svarsfrekvens på 72 procent.

Bortfallet bland studenterna på första terminen som uppgår till 28 procent har kunnat jämföras med de uppgifter som finns om studenterna inskrivna på Socialhögskolans första termin, vilket presenteras i de nedanstående tabellerna.

Kön fördelat på åldersgrupper hos respondenterna, hela tal.

N: 101, Bortfall: 0

		Kön		Antal kvinnor per man	Total
		kvinnor	Man		
Ålders-	-24	45	9	5,0	54
Grupp	25-29	8	3	2,67	11
	30-34	12	3	4,0	15
	35-39	11	1	11,0	12
	40-	8	1	8,0	9
Total		84	17	4,94	101

Kön fördelat på åldersgrupper hos inskrivna studenter på socionomprogrammets första termin vt -03, hela tal.*

N: 140, Bortfall: 0

		Kön		Antal kvinnor per man	Total
		kvinnor	Man		
Ålders-	-24	67	11	6,09	78
Grupp	25-29	17	3	5,67	20
	30-34	13	0		13
	35-39	15	1	15	16
	40-	11	2	5,50	13
Total		123	17	7,24	140

*Källa: Socialhögskolan i Lund 2003

Bortfallet är störst bland de yngre kvinnorna. Av ovanstående tabeller kan man tro att samtliga män har besvarat enkäten. Förändringar av studentpopulationens sammansättning har dock troligen skett mellan det att gruppindelningen gjorts och det att enkäten delades ut. Dessa förändringar kan innebära att studenter har hoppat av och andra antagits i deras ställe,

varför inte heller denna tabell kan ses som tillförlitlig, den ger dock en signal om hur bortfallet ser ut i stora drag.

Medelåldern för de studenter som skrevs in på Socialhögskolan vårterminen 2003 var 29 år, medianåldern 24 år (Socialhögskolan i Lund, 2003). Medelåldern för de som besvarat enkäten var 27 år, medianåldern 24 år.

För att en enkätundersökning ska vara tillförlitlig finns ingen norm för hur hög svarsprocenten måste vara men Halvorsen (1992) nämner 75 och 60 procent. Den undersökning som den här uppsatsen vilar på har en svarsprocent på 72 procent vilket gör att den ligger i gränslandet för vad som kan betraktas om tillräckligt.

1.3.5 Analys av enkäterna

Som jag tidigare nämnt var det inte jag som utformade enkäterna utan jag fick enkäter som doktorand Marcus Knutagård utformat. Dessa enkäter utformades i vissa delar efter enkäter som tidigare använts för att undersöka bl.a. värderingar bland Socialhögskolans studenter. Anledningen till det var att göra en uppföljande undersökning av värderingar i en annan studie.

Att enkäterna haft som syfte att samla in information om varierande frågor har gjort att den är omfattande. Den innehåller 45 frågor med ett antal underfrågor vilket gör att den innehåller sammanlagt drygt 70 frågor. Risken med ett så omfattande frågepaket är ett ökat bortfall, internt så väl som externt (Halvorsen, 1992).

Vid utformandet av en enkät är det viktigt att enkäterna formuleras på ett sådant sätt att de inte missförstås (ibid.). Det går heller inte att gå tillbaka och komplettera eller förtydliga med ytterligare frågor. När jag sammanställde enkäterna upptäckte jag att frågor om föräldrarnas tidigare studier saknades och att frågorna om föräldrarnas yrken hade behövt kompletteras för att jag skulle få de svar jag eftersökte.

I en enkät bör det finnas kontrollfrågor med syfte att visa hur konsekvent respondenten är i sina svar (ibid.). Några kontrollfrågor har inte använts i enkäten, vilket innebär att jag inte kunnat se om respondenterna varit inkonsekventa i svaren. Med en så omfattande enkät hade kontrollfrågor kunnat finnas med om andra frågor hade tagits bort.

I enkäten finns såväl öppna frågor som frågor med fasta svarsalternativ. Fördelen med de fasta svarsalternativen är att dessa svar är lätta att räkna ihop och jämföra med annan statistik och frågorna får en precisering med de svarsalternativ som ges. Fördelarna med öppna frågor är att de blottlägger missförstånd, t.ex. p.g.a. otydligt formulerade frågor, de visar oväntade föreställningsramar och de påtvingar inte respondenten formuleringar och ord som kan upplevas som främmande (ibid.).

Efter att jag hade genomfört enkätundersökningen strukturerade jag materialet genom kodning i samband med att jag förde in materialet i dataprogrammet SPSS 11.0. Materialet från enkäten presenteras i det fjärde kapitlet i den utsträckning som är relevant för denna studie.

1.3.6 Källkritik

Pierre Bourdieus teorier är byggda på och grundade i den empiri han mött i sina studier. Detta att se teori och empiri som intimt sammanbundna, och inte låta teorin hänga fri från empirisk förankring är en del av den konkretiserade sociologin (Carle, 1998). Att Bourdieus teorier är så intimt byggda på och konstruerade i och ur empirin kan göra att de saknar relevans i en annan kontext än den som de är gjorda i, d.v.s. främst Frankrike och Algeriet.

Anledningen till att man snarare talar om Bourdieus "teorier" än "teori" är Bourdieus sätt att se på teori, metod och empiri som delar av en sociologisk helhet. Eftersom Bourdieus teorier genererats i ett samhälle i ständig förändring har teorierna förändrats. Bourdieus konkretiserade sociologi innebär bl.a. att han inte har gjort en övergripande teoretisk överbyggnad och därför är det svårt att tala om *en* klart uttalad teori (ibid.).

Ett av grundbegreppen i Bourdieus teorier är fält (ibid.). Begreppet fält kommer jag att utveckla vidare i kapitel tre men det finns anledning att diskutera begreppet redan i detta avsnitt då begreppets användbarhet kan diskuteras och därmed en av grunderna i teoritillämpningen. För att ett fält ska vara ett eget socialt fält ska det vara autonomt, d.v.s. självständigt, det innebär bl.a. att det ska grunda sig i en egen kapitalform utifrån vilken status inom fältet avgörs. Fältet ska även internt definiera vilka som ska vinna inträde, etc. Det finns en rad kriterier som måste vara uppfyllda för att ett fält ska vara autonomt. Rent autonoma fält existerar i princip inte utan ett socialt fält har kopplingar till andra omgivande fält. Begreppet kan dock användas trots att ett fält inte är autonomt. Det sociala fältet kan begränsas till det

som användaren vill använda det till, även om det innebär att ett av forskaren definierat socialt fält egentligen snarare är ett underordnat fält beroende av det överordnade fältets kapitalart. Att begreppet kan användas så ger exempelvis antologin "Kulturens fält" med Donald Broady som redaktör prov på (Broady, 1998). Det är med detta något lösare läsesätt som jag använder Bourdieus begrepp fält, vilket jag uppfattar ligger i linje med hur Bourdieu själv betraktar förhållandet mellan teori, metod och empiri.

Bourdies teorier har även kritiserats för att vara för strukturalistiska och att studier om val och urval till höge utbildning skulle fokusera för mycket på stabila strukturella faktorer och att aktörens personlighet och kontext skulle komma för mycket i skymundan för att analysen skulle kunna ligga till grund för ändringar av policyer angående rekrytering till högskolan om man använder Bourdieus teorier (Kim, 1998).

De källor som jag använder utöver enkätundersökningen och Bourdieus teorier består av statistisk data och analyser av statistisk data, framställt av Statistiska Centralbyrån och Högskoleverket, samt offentliga utredningar. Det finns alltid en risk att jag som läsare har lagt in eller dragit ifrån saker i det jag har läst utifrån min förförståelse, vilket gäller så väl min läsning av Bourdieu som övriga källor. Det finns även en risk att jag har feltolkat data eller jämfört data från dessa källor som inte är jämförbara med datan i min undersökning. Det kan bero på hur frågorna har ställts, vilka definitioner som har använts. Statistiken jag har tagit del av kan också vara felaktig genom felaktig eller bristfällig inrapportering (Halvorsen, 1992).

1.3.7 Etiska överväganden

I samband med en enkätundersökning eller andra undersökningar är det viktigt att respondenterna uppfattar deltagandet som frivilligt. Det är även viktigt att respondenterna vet att materialet de ger genom att besvara enkäten kommer att behandlas konfidentiellt och att deltagarna i studien är anonyma, om det inte finns särskild anledning till annat (Halvorsen, 1992).

Enkäten delades ut i samband med föreläsningar, i vissa fall gavs tid att besvara frågorna under föreläsningstid, i vissa fall under raster i samband med föreläsningar. Detta har implikationer för om enkäten uppfattades som frivillig. Att datan som genereras genom enkäten behandlats konfidentiellt och att individerna har varit anonyma har framgått av försättsbladet till enkäten. Då urvalet är begränsat och vissa frågor av sådan art att en individ

skulle kunna identifieras har jag haft detta med mig i bearbetandet och framställningen av undersökningen och jag anser mig ha tillgodosett dessa behov.

Enkäten innehåller inga frågor som jag har uppfattat som direkt känsliga. Utifrån kommentarer i enkätsvaren har jag dock förstått att vissa av de värderingsfrågor som avslutar enkäten har uppfattats som stötande, exempelvis om huruvida homosexualitet kan rättfärdigas.

1.4 Begreppsdefinitioner

* **Högskola** - Begreppet högskola omfattar såväl högskolor som universitet i den fortsatta framställningen.

* **Kön** - I undersökningen använder jag begreppet kön i en biologisk mening. Begreppet kön används om det biologiska kroppsliga könet medan begreppet genus används om det socialt konstruerade könet (Mattsson, 2002). Jag använder begreppet kön i den fortsatta framställningen. Med kön åsyftar jag det biologiska, kroppsliga könet. Individer tillskrivs egenskaper utifrån kön och dessa sekundära egenskaper, d.v.s. genus, kommer att diskuteras i analysen.

* **Nationell bakgrund** - Nationell bakgrund definieras efter individens och individens föräldrars födelseland. Med utländsk bakgrund definieras de som själva är födda utomlands samt de personer som är födda i Sverige med två utrikes födda föräldrar. Med svensk bakgrund avses de som är födda i Sverige och som har minst en svenskfödd förälder (SCB, 2002 b). SCB har tidigare definierat utländsk bakgrund som de personer som är utrikes födda eller har minst en förälder som är född utanför Sverige. Denna definition kallar SCB "den alternativa definitionen" (ibid.). Den används av Höskoleverket i undersökningen "Studenterna i Sverige" (HSV 2001:26). I den fortsatta framställningen använder jag SCB:s definition om det inte framgår att jag använder den alternativa definitionen.

* **Klass** - Det finns olika sätt att definiera begreppet klass på. Dels kan klass definieras utifrån en individs eller grups ställning på arbetsmarknaden dels kan klass definieras som den klass en person eller grupp själv anser sig tillhöra. I det följande kommer klass att användas på båda dessa sätt. I undersökningen "Studenterna i Sverige" (HSV 2001:26) har klass tagits fram genom att de undersökta studenternas föräldrars ställning på arbetsmarknaden tagits fram

genom samkörning av högskoleregistret och en folk- och bostadsräkning. I enkäten till studenterna på Socialhögskolan har studenterna dels tillfrågats om vilken uppväxtmiljö de haft (fråga 13 i enkäten) dels föräldrarnas yrken (fråga 9 och 10). Då svaren på frågorna om föräldrarnas yrken var svåra att sammanställa användes den upplevda uppväxtmiljön som klass avseende dessa studenter. Vid en jämförelse mellan upplevd uppväxtmiljö och föräldrars yrken fanns en viss skillnad vilken kan bero på fortbildning och fortsatt karriär för föräldrarna efter att uppväxten avslutats.

2. JÄMFÖRANDE STATISTIK

I utredningen "Ursprung och utbildning" (SOU 1993:85) konstateras att den sociala snedrekryteringen har varit opåverkad av ekonomiska konjunkturer, politiska förändringar, förändringar i utbildningssystemets organisation och ungdomskulturernas skiftningar från slutet av 1960-talet till början av 1990-talet. Utredarna konstaterar även att sambandet mellan socialt ursprung och övergång till högre studier fortfarande är högt trots att de flesta yttre utbildningshinder har undanröjts. De kommer därmed fram till att de hinder som återstår i första hand finns i individen och inte i utbildningssystemet (ibid.).

I det följande kommer jag att presentera statistik från andra källor för jämförelse med den statistik jag tagit fram i undersökningen och som presenteras i det fjärde kapitlet. I vissa delar tar jag även med statistik från andra källor för vilken jag inte har något statistiskt underlag från min undersökning att jämföra med. Detta gör jag eftersom jag har bedömt att den ger en ökad förståelse för bakgrunden bland dem som studerar på Socialhögskolan.

2.1 Kön

Den allmänna målsättningen är att könsfördelningen av studenter på en viss utbildning skall vara så jämn att ingetdera könet utgör mer än 60 procent av studenterna (HSV 2001:26). Av den totala populationen högskolestudenter i Sverige var 59 procent kvinnor och 41 procent män 2001 (SCB, 2003 c). För att räknas som högutbildad i Statistiska centralbyråns (SCB) statistik skall man ha minst tre års högskolestudier bakom sig. Av Sveriges befolkning är 19 procent av kvinnorna och 16 procent av männen högutbildade. Denna skillnad tenderar att öka (SCB, 2003 a).

Den kvinnliga dominansen bland studenter i hela landet varierar med ålder.

I åldrarna 19-20 år går det 1,34 kvinnor per man. I åldrarna 23-29 går det 0,84 kvinnor per man. Över 30 är kvinnorna åter i dominans och i åldersgrupperna över 40 är 75 procent av studenterna kvinnor (HSV 2001:26). I Högskoleverkets rapport "Studenterna i Sverige" (ibid.) tolkas detta som att kvinnor är mer studieinriktade än män men har svårare att bedriva högskolestudier i vad Högskoleverket kallar "familjebildningsålder".

Utbildningens inriktning är fortfarande en könsfråga. Hälften av alla män med minst gymnasial utbildning har tekniskt inriktad utbildning som högsta utbildning. En fjärdedel av kvinnorna med minst gymnasial utbildning har hälso- och sjukvård som högsta utbildning.

Utbildningar med inriktning mot handel, administration och samhällsvetenskapliga och juridiska utbildningar är även vanliga bland dessa kvinnor (SCB, 2003 a).

Samma undersökning visar att de som brutit detta traditionella mönster ofta har högre utbildning än det dominerande könet, tydligast är detta inom hälso- och sjukvård och inom tekniskt inriktade utbildningar. Dessa skillnader finns även bland den yngre delen av befolkningen. Kvinnor söker sig till traditionellt manliga utbildningar i högre grad än vice versa (ibid.).

Enligt studentbarometern 2000 utgörs studentpopulationen i Lund av 56 procent kvinnor. Kvinnor är i majoritet i alla åldersgrupper men främst i åldersgruppen över 29 år (Lunds universitet, 2000).

Kvinnor dominerar vid kortare och mindre statusbetonade högskoleutbildningar vilket kan förklaras av att det finns fler utbildningsplatser på de kvinnodominerade utbildningarna än på de mansdominerade kortare utbildningarna. Kvinnor går även vidare till traditionella högskolestudier i högre utsträckning än vad män gör. Män har ett tydligt försprång när det gäller längre och mer prestigefyllda högskoleutbildningar, främst inom det tekniska området (Mattsson, 2002).

Den könssegregerade arbetsmarknaden brukar förstås utifrån vertikal och horisontell segregering. Den horisontella segregeringen innebär att kvinnor och män återfinns inom olika yrkesområden. Även inom samma yrkesområde finns en segregering mellan vilka arbetsuppgifter som kvinnor respektive män utför. Den vertikala segregeringen avser olikheter i mäns och kvinnors möjligheter att avancera inom yrkeslivet. Den vertikala segregeringen tar sig huvudsakligen två uttryck. Andelen arbeten med få eller inga utvecklings- och karriärmöjligheter är vanligare inom de yrken som traditionellt betraktas som "kvinnliga" och som domineras av kvinnor än de traditionellt "manliga" och mansdominerade yrkena. Kvinnor är även underrepresenterade på chefsnivåer. Detta gäller oavsett om det är inom ett yrkesområde som domineras av kvinnor eller män. Män är till och med mer överrepresenterade som chefer ju större kvinnodominansen inom yrket är (ibid.).

Förändringarna av könets fördelning inom högskolan går långsamt och sker främst genom att kvinnor bryter in på traditionellt mansdominerade utbildningar och yrkesområden (ibid.).

2.2 Ålder

Enligt Studentbarometern 2000 (Lunds universitet, 2000) var medelåldern bland studenter vid Lunds universitet 27 år och medianåldern 25 år under vårterminen 2000. Lunds Tekniska Högskola har yngst studenter med en medianålder på 24 år. Högst medianålder har medicinska fakulteten med 26 år.

Teknologer är yngre än övriga studenter även på nationell nivå. Under hösten 2000 var 47 procent av Sveriges studenter under 25 år. Drygt hälften av de studenter som läser samhällsvetenskap och juridik var under 25 år. Bland studenter inom samhällsvetenskap och juridik är ungefär en tredjedel över 29 år. (HSV 2001:26)

2.3 Nationell bakgrund

2001 bestod Sveriges befolkning till 16,5 procent av personer med utländsk bakgrund (SCB, 2003 c). Av de 353 900 studenter som bedrev studier på grundutbildningsnivå läsåret 2001/02 är 41 800 att betrakta som personer med utländsk bakgrund (11 500 födda i Sverige med två utrikes födda föräldrar och 30 300 utrikes födda). Efter att ha dragit ifrån utbytesstudenter och studenter med okänd bakgrund utgör andelen studenter med utländsk bakgrund vid Sveriges högskolor 12,2 procent (SCB 2002 b).

Andel av befolkningen 18-64 år i grundutbildning efter bakgrund och ålder läsåret 2000/01 Procent (SCB 2002 b)

	Sv. Bakgrund	Utländsk bakgrund		Hela befolkningen
		Inrikes född	Utrikes född	
Totalt	6	8	4	6
18-21	16	13	11	15
22-24	28	19	15	26
25-29	13	9	8	12
30-34	6	6	5	6
35-64	2	3	2	2

Inom gruppen med utländsk bakgrund är det stora skillnader. Personer födda i Sverige vars båda föräldrar är utrikes födda ligger som en mellangrupp mellan de med svensk bakgrund och de som är utrikes födda. Även inom gruppen utrikes födda finns det skillnader, åldern för invandring till Sverige påverkar studiedeltagandet. De som invandrat före sju års ålder har ett studiemönster som liknar det för inrikes födda med utrikes födda föräldrar. De som invandrat

i tonåren deltar i högre utsträckning i komvuxstudier och i lägre utsträckning i högskolestudier än de som invandrat före sju års ålder och de som har svensk bakgrund (SCB, 2003 c).

Bakgrund på personer med utländsk bakgrund efter geografiskt område i procent (SCB, 2002 b)

Norden	29
Eu15 exkl. norden	11
Europeisk exkl. eu15	26
Afrika	5
Nordamerika	3
Sydamerika	6
Asien	25
Oceanien	0
F.d. Sovjetunionen	1

Av de personer i Sverige som har svensk bakgrund och är i åldern 18-29 år studerade 18 procent på högskola, för kvinnor är representationen 21 procent och för män 16 procent. Bland personer med utländsk bakgrund varierade representationen i högskolans grundutbildning enligt tabellen nedan (SCB, 2002 b).

Representation i högskolans grundutbildning för personer med utländsk bakgrund i åldern 18-29 år fördelade efter geografiskt område 2001/02 i procent (SCB, 2002 b)

	Hela befolkningen	Kvinnor	Män
Sverige	18	21	16
Norden	13	16	10
EU15 (exkl. Norden)	14	17	12
Europa (exkl. Norden och EU15)	14	16	12
Afrika	8	7	8
Nordamerika	12	13	11
Sydamerika	12	13	10
Asien	11	11	11
Oceanien	7	8	7
F.d. Sovjetunionen	26	27	25

I Högskoleverkets studie (HSV 2001:26) definieras utländsk bakgrund som individ som är utrikes född eller har minst en utrikes född förälder, vilket gör att statistiken inte korrelerar med den från SCB. Högskoleverket studerade inte endast i vilken utsträckning personer med utländsk bakgrund studerade på högskolenivå utan även vad de studerade. Personer med

utländsk bakgrund var jämnt fördelade på de utbildningsinriktningar som Högskoleverket använde som kategorier¹ med undantag för matematik och naturvetenskap där andelen var betydligt högre. Utrikes födda personer studerar i högre utsträckning på civilingenjörprogram och minst på lärarutbildningarna. Lärarutbildningarna var den enda kategori utbildningar där personer födda i Norden utom Sverige var högre representerade än utomnordiskt födda personer. I de hem som studenterna med utländsk bakgrund kommer ifrån har föräldrarna något högre utbildningsnivå än de med svensk bakgrund (ibid.).

Representationen av personer med utländsk bakgrund som påbörjade studier på olika yrkesexamensprogram 2001/02 varierade mellan de olika programmen. Andelen nybörjare med utländsk bakgrund på socionomutbildningarna var 13 procent, vilket kan jämföras med 10 procent på lärarutbildningarna, 12 procent på civilingenjörutbildningarna, 19 procent på ingenjörutbildningarna, 12 procent på sjuksköterskeutbildningarna, 17 procent på juriskandidatutbildningarna, 19 procent på läkarutbildningarna. De yrkesexamensprogram med störst andel nybörjare med utländsk bakgrund var tandtekniker med 57 procent och tandläkare med 44 procent (SCB 2002 b).

Även mellan högskolorna varierar andelen med utländsk bakgrund. På Lunds universitet uppgår andelen studenter med utländsk bakgrund till 12 procent, vilket kan jämföras med de övriga nio av tio högskolor med störst antal nybörjare i grundutbildning, Göteborgs universitet 14 procent, Stockholms universitet 19 procent, Linköpings universitet 10 procent, Uppsala universitet 11 procent, Umeå universitet 8 procent, Örebro universitet 10 procent, Malmö högskola 19 procent, Karlstads universitet 9 procent, Mithögskolan 7 procent. Störst andel studenter med utländsk bakgrund har Karolinska institutet med 24 procent, följt av Södertörns högskola, Danshögskolan, Kungliga Tekniska Högskolan, Ersta-Sköndal och Röda korsets högskola, där andel personer med utländsk bakgrund är 20-23 procent (ibid.).

Av gruppen utrikes födda studenter utgjordes en betydligt mindre andel av studenter under 22 år än motsvarande siffra för personer födda i Sverige med två utrikes födda föräldrar och personer med svensk bakgrund. Av befolkningen med utländsk bakgrund i åldern 20-24 var

¹ Högskoleverket använder följande kategorier i studieinriktning: Lärarutbildning, samhällsvetenskap, medellång vårdutbildning, annan teknisk utbildning, humaniora och teologi, kurser inom medicin och vård, matematik och naturvetenskap och civilingenjörutbildning (HSV 2001:26)

det cirka 15 procent som studerade på högskola 2001, motsvarande andel för befolkningen med svensk bakgrund var 25 procent (ibid.).

Skillnaden mellan studiedeltagandet för den del av befolkningen med utländsk bakgrund och svensk bakgrund kan delvis förklaras med föräldrarnas utbildningsnivå. För personer i åldern 20-24 år med föräldrar som har utbildning på grundskole- eller gymnasienivå som högsta utbildning var andelen högskolestuderande ungefär lika stor för de båda grupperna. Bland personer med högskoleutbildade föräldrar var andelen högskolestuderande högre bland de med svensk bakgrund (39 procent) än de med utländsk bakgrund (33 procent) (SCB, 2003 c). De utrikes födda är en heterogen grupp. Som grupp betraktat har de lägre utbildningsnivå än de som är födda i Sverige. Samtidigt är andelen högutbildade, det vill säga med en högskoleutbildning på minst 3 år, lika hög. Utrikes födda kvinnor är oftare lågutbildade än vad inrikes födda kvinnor är. Tiden för invandring speglar olika ursprung, av dem som invandrat före 1993 har över 70 procent förgymnasial eller gymnasial utbildning som högsta utbildning. Av dem som invandrat mellan åren 1998 och 2002 är det bara drygt 35 procent som har det (ibid.).

Svenska och internationella studier visar att det finns en svagt negativ effekt av etnicitet på utbildningsnivå när jämförelsen görs på personer med samma sociala bakgrund (SOU 2000:47).

Det finns en etnisk arbetsdelning i Sverige, en hierarki där svenskar tar toppositionen följt av nordamerikaner och västeuropéer. Längst ned i hierarkin återfinns personer födda i västra Asien och Afrika. Under 90-talets arbetslöshet identifierades tre grupper vars utanförskap i form av brister i delaktighet och inflytande ansågs särskilt problematiska. Dessa tre grupper var ungdomar, arbetslösa och personer med utländsk bakgrund. Särskilt de personer som hade fler än ett av dessa karaktäristika har låg delaktighet och lågt inflytande i samhället. En tendens till bildandet av en underklass baserad på etnisk grundval kunde ses (ibid.).

De ekonomiska hindren för övergång till högre studier bedöms inte vara ett primärt hinder. De kulturella hindren bedöms vara viktigare, särskilt språkkunskaper. De kulturella hindren i form av varierande kulturellt kapital hos olika sociala och etniska grupper i samhället är en viktig faktor. Innehav av rätt form av kulturellt kapital belönas inom utbildningssystemet

oavsett om det härrör sig från familjens socialisationsprocess eller utbildningssystemets (ibid.).

2.4 Klass

Klass eller socialgrupp kan grovt delas in i tre grupper. Grupp ett består av högre tjänstemän i ledande befattning eller fri yrkesutövning med akademikeryrken. Grupp två bestående av övriga tjänstemän, företagare och lantbrukare. Grupp tre består av arbetare. De personer vars ställning på arbetsmarknaden inte har kunnat fastställas och som därmed inte har kunnat placeras in i någon av de ovanstående tre grupperna har sorterats in i en fjärde grupp. Genom att endast laborera med tre grupper uppnås större överskådlighet, karaktäriseringen förlorar dock i exakthet (HSV 2001:26).

Av de studenter vars uppväxtfamilj tillhör någon av socialgrupperna ett till tre tillhör cirka 30 procent grupp ett, cirka 50 procent grupp två och cirka 20 procent grupp tre. I alla åldersgrupper ligger andelen som tillhör grupp två nära 50 procent för både kvinnor och män. Av de studenter som tillhör grupp ett är de flesta i åldersgruppen 23-24 år och grupp ett utgör en betydligt mindre andel i de högre åldersgrupperna. Det omvända gäller för grupp tre som endast utgör 17 procent i åldersgruppen upp till 20 år och 30 procent i åldersgruppen 30 – 39 år (ibid.).

I Sveriges studentpopulation återfinns även ett könsmönster i åldersgrupperna på respektive socialgrupp. I grupp två är andelen kvinnor högre än andelen män i alla åldersgrupper. Av dem som vuxit upp i hem som hör till grupp ett är andelen män något högre än andelen kvinnor i alla åldersgrupper. (ibid.)

Social bakgrund varierar mellan olika utbildningar. Av dem som läste på läkarutbildning under hösten 2000 hade nära 60 procent vuxit upp i socialgrupp ett medan mindre än 10 procent vuxit upp i socialgrupp tre. Av dem som läste barn och ungdomsvetenskap hade cirka 10 procent vuxit upp i socialgrupp ett och ungefär 35 procent socialgrupp tre. Studenter med grupp två som social bakgrund utgör ungefär hälften av studenterna i de flesta utbildningsinriktningarna (ibid.).

Internationellt jämförande studier som gjorts i Europa ger för handen att förhållandet mellan social bakgrund och övergång till högre studier inte förändrats i någon större utsträckning

trots utbyggda utbildningssystem. Två undantag görs här. I Sverige och i Holland har övergången jämnats ut, vilket förklaras av den klassmässiga utjämningen i stort i Sverige och Holland. (SOU 2000:47)

2.5 Föräldrars studier

Sambandet mellan hemmets utbildningsnivå och övergång till högre studier är ännu starkare än sambandet med social tillhörighet. Av årskullen född 1977 hade 61 procent av gymnasisterna med minst en förälder med eftergymnasial utbildning på 3 år eller mer påbörjat en högskoleutbildning innan de fyllt 21 år. Av dem som kom från hem med förgymnasial utbildningsnivå var det endast 14 procent som hade påbörjat en högskoleutbildning vid samma ålder (HSV 2001:26).

Mer än hälften av studenterna vid Lunds universitet har minst en förälder med högskoleutbildning. En femtedel av studenterna kommer från hem där grundskoleutbildning eller motsvarande är högsta utbildningsnivån. Lika många kommer från hem där gymnasial utbildning är högsta utbildningsnivån. Sjuksköterskeutbildningen och socionomutbildningen är två utbildningar som skiljer ut sig genom att ha en stor andel studenter från hem med lägre utbildningsnivå. Dessa utbildningar har därmed en låg social snedrekrytering (Lunds universitet, 2000).

Det finns ett samband mellan när personerna börjar studera och vilken bakgrund de har. 75 procent av studenterna vid Lunds universitet som är 21 år eller yngre kommer från hem med minst en högskoleutbildad förälder vilket kan jämföras med att endast 30 procent av Sveriges befolkning i den åldern har sådan bakgrund. Det är alltså främst i direktövergången från gymnasium till högskola som den sociala bakgrunden är tydlig, detta märks även om man tittar på genomsnittsåldern för studenter med olika utbildningsbakgrund. Snittåldern för studenter med grundskola som högsta utbildningsnivå i uppväxthemmet är 31 år, de från gymnasiehem är 28 och akademikerbarnen är i genomsnitt 26 år gamla (ibid.).

40 procent av studenterna på socionomprogrammet i Helsingborg uppger att de kommer från grundskolehem, drygt 30 procent från gymnasiehem och knappt 30 procent från högskolehem. Motsvarande siffror för studenter på socionomprogrammet i Lund är knappt 20 procent från grundskolehem, cirka 30 procent från gymnasiehem och drygt 50 procent från högskolehem (Lunds universitet, 2004).

Föräldrarnas utbildningsnivå har inte bara betydelse för val av utbildningsinriktning utan också för hur mycket tid som läggs ned på studierna. Studiearbetet tar längre tid för grundskolebarn och kortare tid för akademikerbarn oberoende av vilket program studenten läser på eller om det är fristående kurs (ibid.).

Robert Ericsson och Jan O. Jonsson (SOU 1993:85) presenterar tre möjliga effekter som föräldrarnas utbildningsnivå kan ha för barnen. Empiriska undersökningar visar att personer som har mentalt krävande arbetsuppgifter har en aktivare fritid och att personer med fysiskt krävande arbetsuppgifter har en lägre aktivitetsnivå efter arbetet. Studier har även visat att anställda i underordnade positioner betonar lydnad i barnuppfostran medan personer med autonoma arbeten värderar frihet i uppfostran. Dessa två komponenter tänker sig författarna kan få som följd att arbetarbarnen inte får samma intellektuella stimulans som tjänstemannabarnen och att arbetarbarnen inte uppmuntras till egna initiativ och dylikt, vilket får negativa effekter vid högskolestudier. Författarna ser även att högskoleutbildade har en annan utblick över de fält av yrken som kräver en högskoleutbildning. Dessa yrken kan vara främmande för arbetarbarnen som inte får denna information och kunskap om den delen av arbetslivet och skolsystemet. På motsvarande sätt kan det vara med manuella arbeten. Där kan arbetarna förmedla sina kunskaper och erfarenheter till sina barn medan högskoleutbildade personer saknar denna kunskap, vilket gör att dessa yrken kan kännas främmande och därigenom uppmuntras barnen till högre utbildning i högre utsträckning.

Av de olika sociokulturella bakgrundsfaktorerna är hemmets utbildningsnivå den faktor som spelar störst roll vid övergång till högskolestudier. Stöd, råd och krav från föräldrarna samt utbildningsmedvetenhet har avgörande betydelse. Det finns alltså en ”hemmets läroplan” som delvis förklarar den sociala snedrekryteringen till högre studier. (SOU 2000:47)

2.6 Uppväxtort

Av Sveriges befolkning bor 3 procent i tätorter med mellan 200 och 499 invånare, 8 procent bor i tätorter med 500-1999 invånare, 17 procent bor i tätorter med 2000-9999 invånare, 20 procent bor i tätorter med 49999 invånare 36 procent bor i tätorter med 50000 invånare eller fler (SCB, 2002 c)

Enligt Robert Ericsson och Jan O. Jonsson (SOU 1993:85) föreligger ett samband mellan uppväxtort och övergång till högskolestudier. Det är dock oklart hur detta samband ska tolkas. Det finns exempelvis fler högutbildade, med minst tre års högskolestudier bakom sig, i storstäder (27 procent) än i glesbygdskommuner (9 procent) (SCB, 2003 a). Det är därför svårt att avgöra hur stor påverkan behovet av att flytta för att kunna studera vidare har.

2.7 Gymnasial utbildning

Av dem som tog studentexamen 1998/99 var det 43 procent som hade påbörjat högskolestudier inom tre år efter avslutat gymnasium. Eleverna på de studieförberedande programmen naturvetenskapligt program, NV, samhällsvetenskapligt program, SP, inklusive ekonomisk och humanistisk gren och International Baccalaureate, IB, var de som i högst grad planerade att läsa på högskola inom tre år. De är även de som traditionellt haft högst övergång. Tekniskt program räknades tidigare som en gren av Naturvetenskapligt program men är nu ett eget program som inte räknas som studieförberedande utan som "övrigt" i statistiken. Under åren 1992 till 1995 reformerades gymnasieskolan så att även de program som är yrkesförberedande är treåriga och ger högskolekompetens. Enligt tabellen nedan påbörjade kvinnor högskolestudier inom tre år efter avslutat gymnasium i högre grad än män oavsett gymnasieprogram (SCB, 2003 b).

Övergångsfrekvens till högskola inom 3 år för avgångna från gymnasieskolan 1998/99 fördelade efter typ av program och kön. Procent (SCB, 2003 b)

Program	Kvinnor	Män	Hela populationen
NV, SP, IB	68	65	67
3-åriga yrkesförb./övriga	21	8	14
Specialutformade	54	40	47
Hela populationen	48	37	43

Bland de övriga programmen döljer sig en blandning olika program med olika övergångsfrekvens. Högst övergång bland de nationella programmen som räknas till övriga är det estetiska programmet med 33 procent övergång inom 3 år, även medie- och omvårdnadsprogrammen hade relativt hög övergångsfrekvens, 25 procent. Lägst hade fordons- och byggprogrammen med under 2 procent (SCB, 2003 b).

Även betygen spelar in i övergångsfrekvensen. Ju högre betyg desto större andel som går vidare till studier på högskola. I samtliga grupper hade männen högre övergångsfrekvens än

kvinnorna. Att kvinnorna trots detta går över till högskolestudier i högre utsträckning beror på att kvinnor har högre betyg i genomsnitt och därmed är fler i de högre betygsgrupper som har hög övergångsfrekvens (ibid.).

Övergången varierar även mellan regioner i Sverige. Högst övergång inom 3 år hade Blekinge län med 50 procent, lägst övergång hade Jämtlands län, 32 procent. Av dem som gått vidare till studier på högskola och som påbörjade socionomutbildningen 1995/96 var det de som hade gått övriga program på gymnasiet som hade examinerats i högst utsträckning efter 7 år. Andelen av dem som tog ut en socionomexamen av dem som hade gått ett övrigt program på gymnasiet och börjat läsa till socionom var 79 procent. Motsvarande siffra för de som gått naturvetenskapligt program och samhällsvetenskapligt program var 70 respektive 75 procent. 79 procent av kvinnorna och 66 procent av männen på socionomutbildningen hade tagit ut en socionomexamen inom 7 år. Åldersmässigt är det ingen skillnad på dem som examineras (ibid.).

Snedrekryteringen kan ses som uppbyggd av två samverkande effekter. Dels tenderar ungdomar från högre socialgrupper att vid varje delningspunkt systematiskt välja det alternativ som i första hand leder till fortsatta studier. Dels får ungdomar från högre socialgrupp i genomsnitt högre betyg än andra på alla utbildningsnivåer. På det sättet förmedlas effekten av social bakgrund genom valen av utbildningsalternativ och utfallen i form av studiemeriter. På varje nivå kvarstår en direkt effekt av den sociala bakgrunden som innebär att även bland dem som gjort samma utbildningsval och som har uppnått samma studiemeriter tenderar de som kommer från högre socialgrupper i högre utsträckning än andra välja det studieinriktade alternativet (SOU 1993:85).

2.8 Familjesituation

Två av fem studenter i Sverige är antingen gifta eller sambo, nästan hälften av kvinnorna och en tredjedel av männen är det. Nästan var femte student har barn under 18 år. Bland kvinnorna är den siffran 22 procent, bland männen 13 procent. Bland studenterna som är över 30 år har mer än hälften barn. Studenterna som läser samhällsvetenskap och juridik ligger under genomsnittet i barntäthet, 17 procent av studenterna har barn (HSV 2001:26).

Av Sveriges kvinnor i åldern mellan 20 och 24 som inte studerar har 14 procent barn i åldern 0-3 år. Bland kvinnor som studerar på komvux är andelen 11 procent, bland dem som studerar

på högskola och är i åldern 20-24 år har 1 procent barn under 3 år. I åldersgruppen 25-29 år har andelen mödrar ökat i alla grupper. Bland kvinnor som inte studerar och bland studerande kvinnor på komvux är andelen med barn i åldern 0-3 år 32 procent, bland högskolestuderande 9 procent (SCB, 2003 c).

3. TEORETISKT PERSPEKTIV

Jag har valt att använda Pierre Bourdieus begrepp och teorier som teoretiskt perspektiv i min uppsats. För att förstå den teoretiska utgångspunkt jag har i Bourdieu finner jag det lämpligt att presentera de centrala begreppen och de grundläggande delarna av Bourdieus teorier. I avsnitt 3.1 tar jag upp några centrala begrepp och i avsnitt 3.2 presenterar jag några centrala delar av Bourdieus teorier som de presenteras i Distinktionen. Vissa delar av teorierna kommer jag inte att använda i den fortsatta framställningen. Jag har ändå valt att presentera dem då de kan ge en bättre bild av Bourdieus teorier.

3.1 Pierre Bourdieus begrepp

I detta kapitel kommer begreppen agent, kapital, habitus, socialt fält, rum och bana att presenteras och definieras.

Agent

Begreppet agent står för individen. Bourdieu använder inte begreppet subjekt då han anser att det leder till föreställningen att individens medvetande och handlingar bestäms mer inifrån än från sociala villkor. Bourdieu menar att individens dispositioner, d.v.s. sätt att förstå och handla utifrån omgivningen, formats av individens tidigare erfarenheter. Detta sätt att förstå och handla utifrån omgivningen är så inbyggt i människan att Bourdieu talar om att de är inristade i kroppen. Uppväxten ger individen de grundläggande dispositionerna, dessa ändras sedan i möten med andra sociala situationer (Jansson, 1994).

Kapital

Bourdieu skiljer på tre olika former av kapital i sin begreppsapparat, kulturellt kapital, (i de tidiga studierna benämnt symboliskt kapital), socialt och ekonomiskt kapital.

Med kulturellt kapital menar Bourdieu tillgången till den legitima kulturen i samhället, vilket innebär den kultur som härstammar från överklassens uppfattning och inte en folklig kultur.

Med överklass menar Bourdieu den dominerande klassen. Denna överklass består av dem som har störst andel totalt kapital. Inom denna klass finns fraktioner beroende på vilken kapitalart som är den som ses som mest betydelsefull inom fältet. I överklassen ingår företagsledare med ekonomiskt kapital som dominerande kapital och forskare, författare m.fl. som har det kulturella kapitalet som dominerande kapital. Socialt kapital är summan av de tillgångar av sociala kontakter i form av släktingar, vänner, skolkamrater, kändisar etc. Det ekonomiska kapitalet är summan av innehav och makt över ekonomiska tillgångar. Det ekonomiska och

det kulturella kapitalet använder Bourdieu i sin konstruktion av det sociala rummet (Jansson, 1994).

Habitus

”Habitus är de system av dispositioner som människor förvärvar under hennes liv genom att vistas i en bestämd social miljö.” (Jansson, 1994, s. 24) Grunden för agentens habitus är alltid det sociala ursprunget men det utvecklas och förändras eftersom människan lever och verkar i en mängd olika sociala miljöer under sitt liv och förvärvar nya dispositioner från dessa miljöer. Med dessa dispositioner kan individen förhålla sig ”naturligt” i dessa miljöer. De dispositioner en agent har förvärvat följer agenten livet igenom och påverkar hur nya dispositioner inkorporeras eller förkroppsligas i henne eller honom. De sociala förhållandena är inristade i våra kroppar och påverkar hur individen förhåller sig till de samma (ibid.).

Bourdieu menar att en agents habitus alltid påverkar agentens uppfattningar och handlingar men i ett socialt fält räknas inte hela agentens habitus in eftersom vissa dispositioner och kapitalarter bedöms väga tyngre än andra i varje specifikt fält. Bourdieu använder termen "praktik" för delarna av habitus som är verksamma inom ett visst socialt fält (Bourdieu, 1993).

Socialt fält

Ett socialt fält består av agenter med någonting gemensamt, yrkestillhörighet, utbildning eller professionell status. Inom fältet finns en doxa, d.v.s. något som skall tas för givet, något odiskutabelt. Jansson (1994) föreslår t.ex. att viljan att hjälpa andra människor är det sociala arbetets doxa. Därutöver ska fältet ha ett definierat kapital utifrån vilket agenterna mäter och rangordnar varandra. För att kunna konkurrera inom det sociala fältet krävs förutom det specifika kapital som binder fältet samman också kunskaper om fältets etik, avseende hur ett visst kapital får vinnas. Inom fältet måste det även finnas utrymme för autonomi så att det inom fältet finns mer än en rörelseriktning. Inom det sociala fältet råder konkurrens om något som är gemensamt för fältet och som står på spel (ibid.). Agenterna inom fältet använder reella tillgångar som makt och status inom gruppen och symbolvärden i denna kamp för att de ska förbättra eller bevara gruppens eller sin egen position (Broady, 1998).

Det sociala fältet konkurrerar även med omgivande fält för att bevaka sina områden. I de fall det sociala fältet inte är ett autonomt fält kan striden med andra fält gälla att öka det egna fältets autonomi (Carle, 1998).

Rum

Bourdieu använder två rumsbegrepp, det sociala rummet och livsstilarnas rum (Jansson, 1994). Han formulerar även ett tredje rum, habitus teoretiska rum, som ligger mellan de båda andra rummen och binder dem samman (Bourdieu, 1993). Det sociala rummet använder Bourdieu för att konstruera en bild av klasstrukturen i samhället. Bourdieu menar att det sociala rummet är en abstrakt representation som han använder för att bringa ordning i ett komplicerat material. Det sociala rummet visar de sociala positioner som varje grupp eller klassfraktion har utifrån hur gruppens kapitalvolym och kapitalstruktur ser ut, d.v.s. dels vilken mängd sammanlagt kapital gruppen besitter, dels hur kapitalet är fördelat mellan de olika formerna av kapital (ibid.). Livsstilarnas rum använder Bourdieu för att konstruera en begriplig bild av livsstilar, smak och avsmak för vissa saker inom mat, dryck, konst, litteratur etc. (Jansson, 1994). Det tredje rummet, eller schemat, som Bourdieu kallar "habitus teoretiska rum", är det rum där de nödvändigheter och privilegier som utmärker de olika förhållandena och positionerna i det sociala rummet transformeras till en särskild livsstil, d.v.s. där position och erfarenhet av rörelse i det sociala rummet omvandlas till smak och stil (Bourdieu, 1993).

Bana

Banan eller livsbanan är den rörelse en agent eller en grupp agenter följer i det sociala rummet. Agenter från en viss klassfraktion har ett visst habitus och ett visst kapital, det finns ett statistiskt samband mellan detta habitus och detta kapital å ena sidan och den sociala bana agenterna från klassfraktionen tar. Bourdieu skiljer mellan klassens bana och individens. Om medlemmar av en viss klass förfogar över ett visst kulturellt och ekonomiskt startkapital kan man utifrån det statistiska sambandet med viss sannolikhet förutse vilken bana agenten tar. Agentens utbildningsbanan och sociala bana är på så sätt förutbestämda att följa en viss bana. Utifrån detta statistiska samband kan man också förutse att en viss andel kommer att avvika från denna bana och ta en högre eller lägre bana än den som är mest sannolik för agenterna i en viss klassfraktion eller klass. En del kommer därmed att byta klass (Carle, 1998).

3.2 Pierre Bourdieus teorier, som de presenteras i Distinktionen²

Bourdieu menar att det en persons smak kan förefalla spontan och naturlig men det är egentligen en kultiverad smak förklädd till medfödd. Med smak syftar Bourdieu på både det som kallas "finkultur" och annan kultur, i begreppet ingår musik, litteratur, konst och sport, frisyrier och politik. Agenten tillägnar sig en smak genom identifierings- och dechiffreringsarbete, genom att identifiera sig med en klass eller klassfraktion och genom att dechiffrera de koder som gäller. I förhållande till klasser och klassfraktioner utvecklas agentens smak, dess föreställningar och dess dispositioner. Bourdieu menar att de erfarenheter som agenten har är en del av produkten. En agent kan ta till sig och handla utifrån erfarenheter av mer eller mindre lyckade sätt att agera på som den själv haft. Identifierings- och dechiffreringsarbete innebär även att agenten tillägnar sig smak, föreställningar och dispositioner utifrån att andra agenter i klassen eller klassfraktionen har dessa.

Bourdieu menar att det inom samma fält kan finnas flera olika praktiker, d.v.s. handlingssätt. För att se igenom denna mångfald som döljer strukturen hos den livsstil som kännetecknar en agent eller grupp av agenter måste praktiken ses som ett resultat av agentens eller gruppens habitus, kapital och vilket fält agenten eller agenterna rör sig i. Pierre Bourdieu (1993, sid. 251) beskriver det som en formel: "(habitus) (kapital) + fält = praktik"

Klasshabitus är klassens betingelser och de betingelser som dessa betingelser tvingar fram. Detta studerar Bourdieu för att konstruera en objektiv klass. Bourdieu nöjer sig alltså inte med att titta på någon ren kapitalform eller förhållande till produktionsmedlen för att definiera klass. Bourdieu menar att den objektiva klassen är en enhet av agenter, underkastade homogena existensbetingelser, som producerar homogena dispositioner i stånd att alstra likartade praktiker. Dessa egenskaper som agenten besitter kan vara objektiverade, så som innehav av tillgångar och makt eller förkroppsligade så som skilda klasshabitus.

När vi använder namn på yrke för att beskriva klasser räknar vi med att de agenter som tillhör en viss yrkesgrupp även har ett visst bestämt habitus eftersom de har nått den positionen. Det innebär att vi räknar med andra faktorer än yrke i klassen, även om vi inte nämner det.

² Källa till hela detta kapitel är Bourdieu, 1993, om annat ej anges.

När individerna har sammanförts till en klass som konstruerats utifrån särskilda förhållanden bär de alltid, förutom relevanta egenskaper, även sekundära egenskaper. Det betyder att en klass eller en klassfraktion inte bara definieras av sin position fastställd av kriterier som yrke, inkomst, utbildningsnivå, inom produktionsförhållandena utan också av bestämd könsfördelning, fördelning i det geografiska rummet. Dessa sekundära egenskaper är aldrig socialt neutrala.

Bourdieu menar istället att åtskilliga av de officiella kriterierna i själva verket tjänar som förklädnad åt dessa dolda kriterier. Om vi bara tar hänsyn till en variabel, som t.ex. examen lämnar vi helt substitutionseffekten, d.v.s. den kulturella bana en grupp agenter tar. Denna bana kan innebära en förskjutning åt olika håll på axlarna feminisering – maskulinisering, föråldring – förnyring, förgubbning – demokratisering. Att de offentliga kriterierna är förklädnad åt de dolda bör vara giltigt för alla grupper som definieras utifrån deras positioner i ett fält, t.ex. ett universitetsämne i hierarkin av universitetsämnen.

Att de sekundära egenskaperna inte är socialt neutrala innebär bl.a. att det finns ett dolt samband mellan utbildningskapital och ålder. Bourdieu menar att ålder har ett samband med utbildningskapital och yrke. Yrke är delvis bestämt av utbildningskapital, men även en ”oberoende” variabel som ålder påverkar yrket. Ålder vid studier, eller ålder vid en viss punkt i en agents karriär, speglar en transformerad form av kulturellt kapital man ärvt. En försening i utbildningskapitalsskapandet är ett steg mot förvisning eller eliminering. Allmänt sett är det utbildningskapital man besitter vid en given tidpunkt ett uttryck för bl.a. den sociala och ekonomiska nivån hos familjen man härstammar ifrån men det är inte något givet resultat av denna prägling. Kulturellt kapital hemifrån låter sig bara delvis omvandlas till utbildningskapital, utbildningskapital går inte heller att översätta till kulturellt kapital fullt ut. Bourdieu finner att två agenter med olika bakgrund som har nått samma utbildningsnivå har olika habitus och praktiker och når olika positioner i det sociala rummet. Det innebär att agenternas startkapital får återverkningar även efter att de två agenterna genomgått samma utbildning och därmed fått samma formella ”objektiva” utbildningskapital.

I varje utbildningskapital och ena eller andra praktiken kan man finna effekten av de dispositioner som är bundna till kön d.v.s. hur pojkar och flickor ”väljer” olika utbildningsvägar, eller olika utbildningskapital, trots att de har samma kulturella, ekonomiska och sociala kapital från sin hemmiljö. Bakom sambandet mellan kön (eller ålder) å ena sidan

och praktikerna å andra sidan ligger en hel struktur av faktorer som är knutna till en given position i det sociala rummet.

Bourdieu menar att den konstruerade klassen definieras av strukturen hos relationer mellan relevanta egenskaper. De egenskaper som är relevanta är de som genom denna struktur får ett värde genom att de har inflytande över praktikerna. Bourdieu menar att man inte kan ta en egenskap och studera dess inverkan på ett fält. Han menar istället att ”den strukturella kausaliteten hos ett nätverk av faktorer [aldrig] låter sig (...) reduceras till den ackumulerade verkan från alla de lineära samband med skiftande förklaringsvärde som analysen kräver att man isolerar från varandra (...) i varje faktor återfinns verkan från alla de övriga, en mångfald bestämningar som (...) [leder] till överbestämning” (Bourdieu, 1993, sid. 260). Det är av den anledningen meningslöst att konstruera en klass enbart på grundval av en kapitalart. Alla faktorer som konstituerar den konstruerade klassen är dock inte beroende av varandra i samma utsträckning och strukturen bestäms av det system som har störst funktionell vikt. Alltså ger kapitalstrukturen och kapitalvolymen specifik form och specifikt värde åt de övriga faktorerna som påverkar praktikerna.

Bourdieu menar att varje klass och varje klassfraktion har sitt sätt att förverkliga kvinnlighet och manlighet på utifrån en överlagring av biologiska och psykologiska bestämningar. Därför tar arbetsdelningen mellan könen i fråga om praktiker och föreställningar skilda former inom olika sociala klasser. Genom arbetsdelningen och, framför allt genom förändringar av klassfraktionens arbetsdelning mellan könen syns klassfraktionens bana i det sociala rummet. Det samma gäller för åldersfördelningen inom klassen. Utmärkande för de lägsta positionerna inom klassen är en betydande och växande andel invandrare och kvinnor, t.ex. speglar gruppen städerskors bakgrund denna gruppens placering i det sociala rummet genom att den förändrats till att bestå av en ökande andel kvinnor med utländsk bakgrund. Bourdieu anser att det inte är en tillfällighet att kvinnor arbetar inom tjänste- och vårddyrken, då dessa yrken sammanför bägge dimensionerna som brukar definieras som kvinnliga, omsorg och hem. Detta är ett resultat av kvinnors och mäns val av utbildnings- och yrkesval, som beror på skillnader i kvinnors och mäns skilda uppväxtbetingelser och de praktiker som kvinnor och män fått präglade in i sig. Det är heller ingen tillfällighet att de klasser och klassfraktioner som har flest äldre medlemmar, t.ex. lantbrukare och småföretagare inom industri och handel, är på väg utför. Eftersom dessa klassfraktioner rör sig nedåt i det sociala rummet konverterar de flesta ungdomar med sådan bakgrund detta kapital till utbildningskapital för att undgå den

kollektiva nedgången. Detta leder till att det inte sker någon föryngring och att medelåldern blir hög inom dessa fraktioner. Bourdieu menar att en ökning av andelen kvinnor i ett yrke på motsvarande vis speglar en minskning av yrkets värde. Detta kan bottna i en omvandling av arbetets karaktär eller organisering.

Bourdieu menar alltså att man på olika vis kan avläsa en klass eller klassfraktions bana i det sociala rummet. Utifrån statistiska samband kan man med en viss sannolikhet förutse vilka banor den klassens eller klassfraktionens barn kommer att ta. Detta får naturligtvis implikationer även på individnivå. Bourdieu menar att individens förflyttningar inom det sociala rummet inte sker av en slump. Krafterna som strukturerar rummet utövar inflytande över individen via eliminerings- och orienteringsmekanismer. Dels har individen själv sin tröghet, sina egenskaper som finns förkroppsligade som dispositioner eller i objektiverade tillstånd som tillhörigheter, examina, titlar etc. Mot denna bestämda nedärvda kapitalvolym och kapitalstruktur svarar ett antal ungefär lika sannolika banor som leder till ungefär likvärdiga positioner. "Valmöjligheten" mellan dessa olika banor kallar Bourdieu fält av möjligheter.

De "val" som fattas är inte helt oförutsägbara. Övergången från en bana till en annan beror på kollektiva eller individuella händelser (krig, kriser respektive möten, förbindelser) som brukar beskrivas som tillfälligheter. Dessa händelser hänger statistiskt samman med positioner och dispositioner hos individen som råkar ut för dem. Individuella positioner och levnadsbanor är alltså inte statistiskt oberoende av varandra.

Att vissa dispositioner knyts till en viss position hänger ihop med det klasshabitus som positionen utgör en del av. Att de individer som når denna givna position har så likartade habitus och att individerna är så väl anpassade till positionens krav beror på individens förmåga att orientera sig till den position som stämmer överens med individens habitus.

En del av individens orientering mot en position är "det sociala åldrandet". Med det menar Bourdieu den dialektik mellan positioner och dispositioner som individen hela livet lever med. Genom det sociala åldrandet anpassar individen sina ambitioner till de objektiva chanserna och på så sätt leds individen fram till att omfamna sina betingelser, att bli vad de är och nöja sig med vad de har och att se de vägar som de inte tog som förlorade och orealistiska eftersom de inte realiserades.

Det finns naturligtvis individer som avviker från den utbildningsbana som medlemmar av en given klass med ett givet kapital har, dessa avvikande banor kan vara både högre och lägre. De individuella banorna är ett resultat av samband mellan praktik och socialt ursprung och är resultatet av två effekter, präglingseffekten och effekten av den sociala banan.

Präglingseffekten är effekten av den direkta inpräglingen av familjen eller den ursprungliga kapitalvolymen och kapitalstrukturen. Effekten av den sociala banan är effekten av dispositioner och uppfattningar som individen får av de erfarenheter från rörelser uppåt och nedåt i det sociala rummet. Effekten av den sociala banan är en väsentlig del av präglingseffekten eftersom föräldrarnas bana är den första erfarenheten av sådana banor som individen har.

Familjer strävar hela tiden, medvetet eller omedvetet, efter att förbättra eller behålla sin sociala position genom att bevara eller utöka sitt kapitalinnehav. Detta sker genom att kapitalet reproduceras på en mängd olika sätt i den uppväxande generationen genom investeringar. Hur stor avkastning investeringarna ger varje familj och varje klass eller klassfraktion avgör i vilken grad kapitalinnehavet är överförbart. Hur kapitalet reproduceras beror på vilken volym och vilken struktur kapitalet har. Bourdieu finner dock i sina studier att de fraktioner som har ett dominerande ekonomiskt kapital reproducerar det och de som har ett dominerande kulturellt kapital reproducerar det.

Bourdieu beskriver ett tredimensionellt rum för att positionera individer och grupper eller klasser och klassfraktioner. I det tredimensionella rummet finns tre axlar, kapitalvolym, kapitalstruktur och utvecklingen av dessa båda över tid. I ett givet ögonblick kan de olika klassernas och agenternas positioner återfinnas på en given plats, vid detta ögonblick blir det tredimensionella rummet endast tvådimensionellt då förändringarna över tid tas bort. Det tredimensionella rummet är alltså grunden i Bourdieus teorier om rum, för att underlätta operationaliseringen av dessa görs detta rum om till ett tvådimensionellt rum.

Som vi redan konstaterat kan två fält med samma totala kapitalvolym återfinnas på två skilda platser i detta konstruerade sociala rum, utifrån vilken kapitalstruktur fältet baseras på. Det sociala rummet är hierarkiserat i sina båda dimensioner, dels från störst till minst total kapitalvolym, och dels från dominerande till dominerade kapitalarter. Den dominerande klassen är detsamma som överklassen, vilken enligt Bourdieu består av två stora fraktioner;

den dominerande ekonomiska fraktionen med företagsledare etc. och den dominerande kulturella fraktionen med universitetslärare, konstnärer, författare etc. (Broady, 1998). Den position en grupp eller en individ tar i ett socialt fält beror alltså på hur stor volym de besitter av det kapital som är dominerande i fältets kapitalstruktur. Lägre positioner refererar till och orienterar sig efter högre positioner med samma kapitalstruktur. Ett socialt fält är inte grundat i en renodlad kapitalart utan i en viss blandning av kapitalarter. Ett socialt fält måste förhålla sig till den dominerande klassen och den hierarkisering som det sociala rummet utgör. På så sätt kan ett socialt fält organiseras efter två mot varandra stående hierarkier. Bourdieu exemplifierar med gymnasieläraryrket vid École Normale Supérieure. Agenterna på gymnasieläraryrket organiseras dels efter utbildningsinterna kriterier och dels efter hierarkin utanför institutionen där den ekonomiskt kapitalistiska hierarkin råder och där yrkesgruppernas makt är en måttstock.

Förflyttningar i det sociala rummet kan ske vertikalt och horisontellt. De vertikala förflyttningarna innebär förflyttningar uppåt och nedåt inom samma vertikala sektor av det sociala rummet, med andra ord inom samma sociala fält. De horisontella förflyttningarna, eller de transversella förflyttningarna, som Bourdieu kallar dem, innebär att flytta sig från ett fält till ett annat på samma horisontella nivå eller mellan olika horisontella nivåer. De vertikala förflyttningarna är vanligast, och enklare. De kräver endast volymändring av den typ av kapital som redan är den dominerande i det sociala fältet som familjen befinner sig eftersom det är det kapital som familjen är mer van vid att reproducera.

Det som kan uppfattas som socialt uppåtstigande är inte alltid uppåtstigande utan kan även begränsa sig till att endast vara konvertering av kapitalarter, d.v.s. horisontell förflyttning. Detta kan ske när den sociala strukturen under vissa förhållanden kräver att yrket inte ”går i arv”; när en grupp agenter måste ändra sin kapitalstruktur eller sin kapitalvolym för att behålla den rangplats i den sociala strukturen som agenterna har, vilket barnen till lantbrukarna jag nämnde tidigare gjorde.

För att fastställa hur sällsynt, eller hur svårtillgänglig, en viss position är kan vi undersöka familjebakgrunden på positionsinnehavarna. Hur många av dem som kommer från den dominerande klassen och hur många som kommer från samma klassfraktion som positionen i sig.

4. REDOVISNING AV UNDERSÖKNINGEN

Undersökningen består av en enkät (se bilaga 1 enkät) som lämnades ut till studenter som läste på första och sjunde terminen på socionomprogrammet i Lund och Helsingborg vårterminen 2003. Sammanlagt fick jag in 158 besvarade enkäter från de båda terminerna, 101 från första och 57 från sjunde terminen av 140 (Socialhögskolan i Lund, 2003) respektive 109 (Kirchner, Anders, muntlig uppgift) möjliga. Med anledning av det stora bortfallet bland studenterna på termin sju och med anledning av att inga studenter på sjunde terminen i Helsingborg besvarade enkäten redovisas endast första terminens svar i denna undersökning.

4.1 Kön

Av de personer på termin ett som besvarade enkäten var 17 män och 84 kvinnor, d.v.s. 17 procent respektive 83 procent. Könsfördelningen varierar med ålder. Männen är mest underrepresenterade i åldersgrupperna över 35 år. Minst underrepresenterade är männen i åldersgruppen 25-29 år med 2.67 kvinnor per man.

Kön fördelat på åldersgrupper, hela tal.

N: 101, Bortfall: 0

		Kön		Antal kvinnor per man	Total
		Kvinna	Man		
Ålders- grupp	-24	45	9	5,0	54
	25-29	8	3	2,67	11
	30-34	12	3	4,0	15
	35-39	11	1	11,0	12
	40-	8	1	8,0	9
Total		84	17	5,58	101

4.2 Ålder

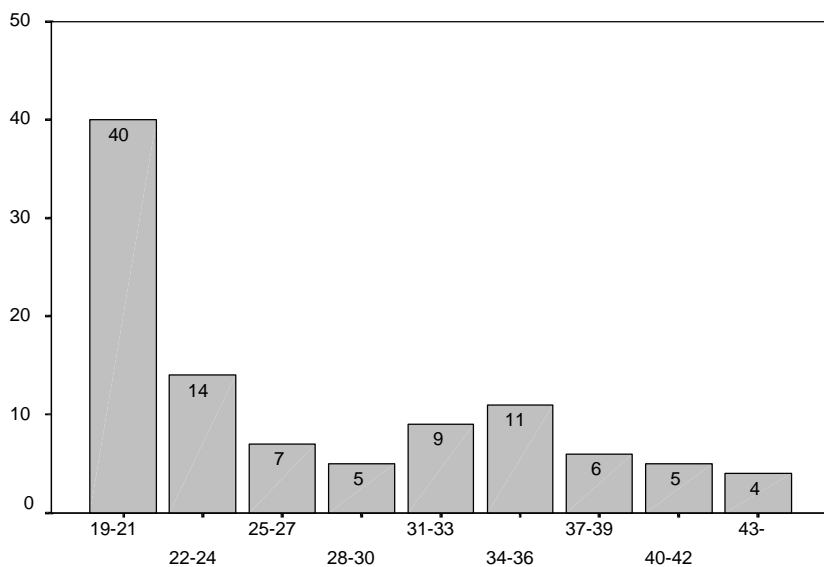
Enligt enkätsvaren var de yngsta 19 år och den äldsta 46 år. Medelåldern var 27 år.

Medianåldern var 24 år bland studenterna på första terminen. 36 procent av studenterna var över 29 år.

Enligt officiell statistik från institutionen var genomsnittsåldern 29 år, medianåldern var 24 år, andelen över 29 år var 33 procent. Andelen studenter under 25 år var 56 procent (Socialhögskolan i Lund, 2003). Efter halva utbildningstiden kommer 39 procent att vara det, under förutsättning att de inte tar studieuppehåll, vilket har relevans vid jämförelse med statistik som utgår från genomsnittsålder på samtliga studenter och inte endast de som läser första terminen.

Frekvens av ålder, hela tal

N: 101, Bortfall: 0



Av dem som började på socionomutbildningen hade så många som 40 procent läst på högskola innan de började på socionomutbildningen.

Tidigare studier i förhållande till åldersgrupp, i hela tal

N: 101, Bortfall: 1

Ålder	Tidigare studerat		Totalt
	Ja	Nej	
-24	23	30	53
25-29	6	5	11
30-34	6	9	15
35-39	3	9	12
40-	2	7	9
Totalt	40	60	100

4.3 Nationell bakgrund

På de frågor som berör nationell bakgrund finns ett internt bortfall på en person. 75 av de 100 som besvarat frågan uppger att de är födda i Sverige och att båda föräldrarna är födda i Sverige, det vill säga, de har svensk bakgrund enligt både den definition som Högskoleverket använder och den som SCB använder³. Enligt Högskoleverkets definition har 25 utländsk bakgrund. 85 är födda i Sverige och minst en inrikes född förälder. Sju studenter är födda i

³ För definitioner av nationell bakgrund se sidan 14.

Sverige med båda sina föräldrar utrikes födda och åtta studenter är utrikes födda, vilket innebär att 15 har utländsk bakgrund⁴.

Nationell bakgrund på Socialhögskolans studenter i förhållande till ålder i hela tal

N: 101, Bortfall: 1

Åldersgrupp	Utrikes födda	Inrikes födda med 2 utrikes födda föräldrar	Inrikes födda med 1 utrikes född förälder	Inrikes födda med 2 inrikes födda föräldrar	Totalt
-24	4	5	6	39	54
25-29	-	1	-	10	11
30-34	2	-	-	13	15
35-39	-	-	3	8	12
40-	2	1	-	6	9
Totalt	8	6	9	77	100

Av dem som uppger att de är utrikes födda har fyra personer asiatiskt ursprung, två har bakgrund från ett europeiskt land utanför EU. En person har nordisk bakgrund och en har sitt ursprung i det f.d. Sovjetunionen.

Av de studenter som deltagit i undersökningen och som har utländsk bakgrund genom att vara födda i Sverige och ha två utrikes födda föräldrar har fem respondenter nationell bakgrund i ett europeiskt land utanför EU. Två personer har nordiskt ursprung.

Av dem som besvarade enkäten och som har utländsk bakgrund kommer en stor andel från det som tidigare var Jugoslavien. Det bör dock noteras att endast 14 personer ingår i detta material vilket omöjliggör generaliseringar av utfallet ens på Socialhögskolans studenter. Statistiken kan dock ge en fingervisning om det geografiska området som utgör bakgrunden för de studenter som läser på Socialhögskolan. Av de 17 männen som deltog i undersökningen är alla födda i Sverige, en av de 17 har två utrikes födda föräldrar.

4.4 Klass

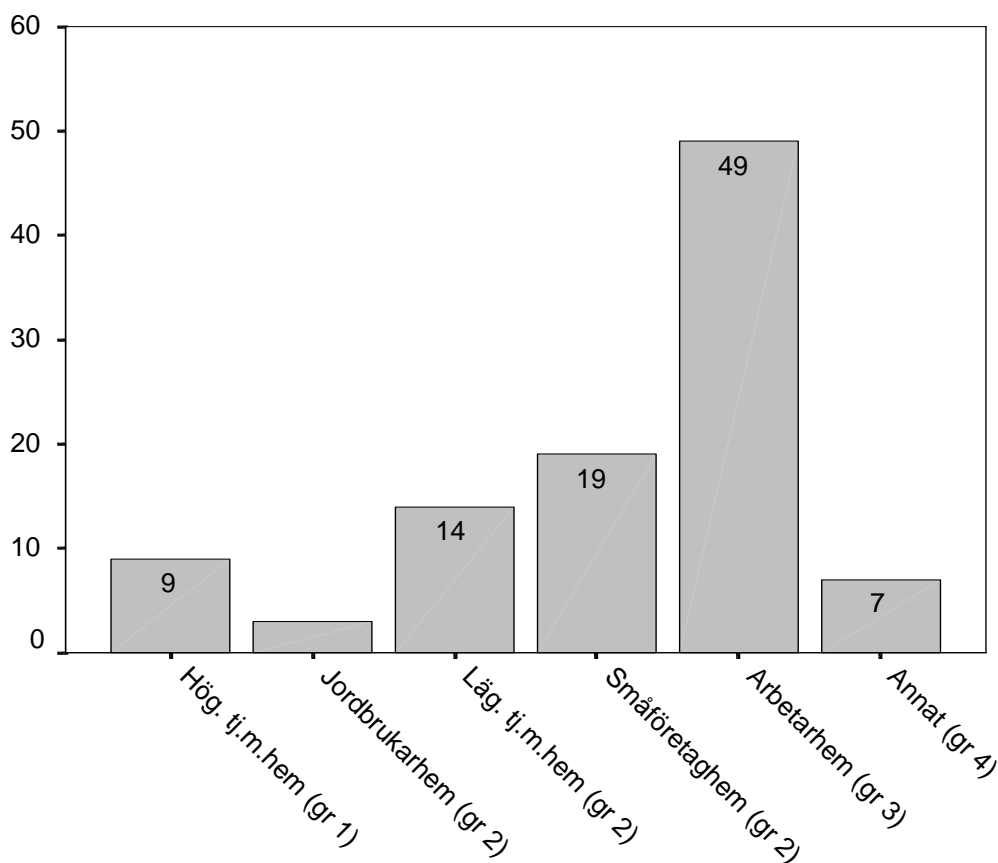
I enkäten bads studenterna välja en av sex kategorier för att definiera sin uppväxtmiljö utifrån klass. En individs klassbakgrund anges utifrån föräldrarnas ställning på arbetsmarknaden. Den förälder som bedöms ha den högsta ställningen avgör familjens klass. Enkäten frågade även

⁴ Tre av de utrikes födda studenterna har två inrikes födda föräldrar. Detta kan förstås som att de är adopterade eller att de fötts i samband med att föräldrarna vistats i utlandet. Dessa räknas dock i enlighet med definitionen som utrikes födda och därmed med utländsk bakgrund.

efter föräldrarnas yrken. Vid en jämförelse mellan föräldrarnas yrken och den beskrivna uppväxtmiljön fanns en liten skillnad mellan de svarandes svar och de kategoriseringar som görs utifrån föräldrars yrken i exempelvis Högskoleverkets undersökning. I jämförelse mellan föräldrars yrke och upplevd uppväxtmiljö tenderar de svarande uppge att de vuxit upp i en lägre klass än den deras föräldrars yrken motsvarar. Denna diskrepans kan bero på att respondenten inte vuxit upp med båda sina föräldrar eller att någon av föräldrarna fortsatt sin karriär och därigenom bytt klasstillhörighet mellan det att studenterna växte upp och att de svarade på enkätens fråga om föräldrarnas yrken. Det skulle även kunna vara så att det betraktas som mer positivt att tillhöra arbetarklassen än de högre klasserna på Socialhögskolan. Studenterna karakteriserade sin uppväxtmiljö enligt tabellen nedan.

Socialhögskolestudenternas karakterisering av sin uppväxtmiljö. Hela tal

N: 101, Bortfall: 0



Om man överför dessa svar till den indelning som Högskoleverkets rapport "Studenterna i Sverige" (HSV 2001:26) baseras på tillhör 7 procent grupp fyra, det vill säga de som inte är möjliga att fastställa socialgrupptillhörighet på. Av dem som går att fastställa

socialgrupptillhörighet på tillhör 10 procent grupp ett, 38 procent grupp två och 52 procent grupp tre.

Genomsnittsåldern för studenter med uppväxt i grupp ett är 24 år, för grupp två är siffran 29 och för grupp tre är den 30. På Socialhögskolan återfinns samma tendens som på Sveriges högskolor i stort, det vill säga att de som tillhör de äldre åldersgrupperna i högre utsträckning tillhör socialgrupp tre. Av de studenter som tillhör socialgrupp ett återfinns de flesta i de lägre åldersgrupperna.

Socialgrupp och ålder på Socialhögskolan. Hela tal

N: 101, Bortfall: 7*

Åldersgrupp	Socialgrupp ett	Socialgrupp två	Socialgrupp tre	Totalt
-19	2	2	12	16
20-24	3	14	16	23
25-29	3	3	5	11
30-34	-	8	5	13
35-39	1	4	7	12
40-	-	5	4	9
Totalt	9	36	49	94

* 7 av 101 svarade "annat" och överförs till grupp 4 och behandlas som bortfall.

Av de 101 studenter som besvarat enkäten på Socialhögskolan är 84 kvinnor och 17 män. Förhållandena mellan socialgrupp och ålder för respektive kön ser ut som följer av nedanstående tabeller.

Socialgrupp och ålder bland kvinnor på Socialhögskolan. Hela tal

N: 84, Bortfall: 5*

Åldersgrupp	Socialgrupp 1	Socialgrupp 2	Socialgrupp 3	Totalt
-19	2	2	9	13
20-24	2	12	14	28
25-29	1	3	4	8
30-34		6	5	11
35-39	1	3	7	11
40-		4	4	8
Totalt	6	30	43	79

* 5 av kvinnorna svarade "annat" och överförs till grupp 4 och behandlas som bortfall.

Andelen kvinnor som vuxit upp i socialgrupp tre utgör en majoritet av de svarande kvinnorna. Med undantag för åldersgrupperna 25-29 och 30-34 utgör grupp tre en större andel av studenterna än grupp ett och två tillsammans. Bland männen är andelen som tillhör grupp två

och grupp tre ungefär lika stor. Respondenterna av manligt kön som vuxit upp i en familj som tillhör socialgrupp två är något äldre än de som vuxit upp i socialgrupp ett och tre.

Socialgrupp och ålder bland män på Socialhögskolan. Hela tal

N: 17, Bortfall: 2*

Åldersgrupp	Socialgrupp 1	Socialgrupp 2	Socialgrupp 3	Totalt
-19	-	-	3	3
20-24	1	2	2	6
25-29	2	-	1	3
30-34	-	2	-	2
35-39	-	1	-	1
40-	-	1	-	1
Totalt	3	6	6	15

*2 av männen svarade "annat" och överförs till grupp 4 och behandlas som bortfall i denna tabell.

4.5 Uppväxtort

Studenterna som besvarade enkäten fick karakterisera det samhälle de huvudsakligen vuxit upp i utifrån alternativen storstad, medelstor stad, mindre stad eller tätort, landsbygdssamhälle och glesbygd. 15 uppgav att de huvudsakligen vuxit upp i en storstad, 16 i en medelstor stad, 37 mindre stad eller tätort, 29 landsbygdssamhälle och 3 glesbygd, samtliga 101 besvarade frågan. Fördelningen av uppväxtortens storlek i förhållande till kön och i förhållande till åldersgrupper framgår av tabellerna nedan.

Uppväxtorten fördelat på kön, hela tal

N: 101, Bortfall: 0

Uppväxtort	Kvinna	Man	Totalt
Storstad	15	-	15
Medelstor stad	13	3	16
Mindre stad eller tätort	32	6	38
Landsbygdssamhälle	21	8	29
Glesbygd	3	-	3
Totalt	84	17	101

Enligt enkäten har de kvinnliga socionomstudenterna vuxit upp på större orter än vad männen har. De yngre studenterna har vuxit upp på större orter än vad de äldre har gjort, det finns dock en andel studenter i åldersgruppen över 40 som har vuxit upp i storstad.

Uppväxtorten fördelat på ålder, hela tal

N: 101, Bortfall: 0

Uppväxtort	Åldersgrupp					Totalt
	-24	25-29	30-34	35-39	40-	
Storstad	8	-	1	2	4	15
Medelstor stad	9	3	3	1	-	16
Mindre stad eller tätort	23	4	5	4	2	38
Landsbygds-samhälle	14	2	5	5	3	29
Glesbygd	-	2	1	-	-	3
Totalt	54	11	15	12	9	101

Genomsnittsåldern för studenterna som är uppvuxna i en storstad är 28 år, för medelstor stad 25 år, för mindre stad eller tätort 26 år, för landsbygds-samhälle 28 år, för glesbygd 28 år.

4.6 Familjesituation

Enligt enkäten är den yngsta föräldern en 25 årig fader, den yngsta modern är 29 år. I materialet från undersökningen på Socialhögskolan finns 49 mödrar och 4 fäder av 84 respektive 17 möjliga.

Antal barn fördelat på kön, hela tal

N: 99, Bortfall: 2

Antal barn	Kön		Totalt
	Kvinnor	Män	
0	52	13	65
1	9	1	10
2	13	3	16
3	6	-	6
4	1	-	1
5	1	-	1
Totalt	82	17	99

Antal barn fördelat på studenternas ålder, hela tal

N: 99, Bortfall: 2

	Antal barn						
Åldersgrupp	0	1	2	3	4	5	Totalt
-24	53	-	-	-	-	-	53
25-29	8	2	-	1	-	-	11
30-34	1	3	9	1	-	1	15
35-39	2	3	3	3	-	-	11
40-	1	2	4	1	1	-	9
Totalt	65	10	16	6	1	1	99

53 av dem som besvarat enkäten på socionomprogrammets första termin uppger att de är gifta eller sambo. Förhållandena mellan ålder och civilstånd framgår av nedanstående tabell.

Civilstånd fördelat på åldersgrupp, hela tal

N: 101, Bortfall: 0

	Civilstånd			
Åldersgrupp	Ensamstående	Sambo	Gift	Totalt
-24	33	19	2	54
25-29	5	6	-	11
30-34	3	2	10	15
35-39	4	6	2	12
40-	3	1	5	9
Totalt	48	34	19	101

Medianåldern för de som är sambo bland respondenterna är 23 år, för gifta är den 33 år.

Medianåldern för de som är ensamstående är 21 år. Genomsnittsåldern är 25 år för ensamstående, 26 år för sambor och 35 år för gifta.

5. ANALYS

De frågeställningar som jag avser besvara i följande kapitel är vilka bakgrunder studenterna på Socialhögskolan har och hur de kan förstås utifrån Pierre Bourdieus teorier. Jag har valt att gå igenom materialet faktor för faktor först för att sedan göra en sammanvägning av faktorerna i avsnitt 5. 8 Sammanvägning. Anledningen till att jag först går igenom materialet faktor för faktor är att varje faktors inverkan därigenom kan göras tydligare. Det är dock viktigt att komma ihåg att faktorerna som leder mot eller från studier på högskolenivå samverkar, förstärker och motverkar varandra och att det endast är för förståelsens skull som de plockas isär och granskas. Om man endast betraktar faktorerna enskilt får man en förenkling som kan vara missvisande (Bourdieu, 1993).

För att förstå Bourdieus teorier är teorin om det tredimensionella sociala rummet viktig. I undersöknings- och analysarbetet har ett tvärsnitt gjorts så att tidsaspekten tagits bort och ett tvådimensionellt socialt rum använts (ibid.). Jag har försökt att återinföra tidsaspekten, bl.a. genom att betona livsbanor hos agenter och grupper.

5.1 Kön

Män är underrepresenterade på Socialhögskolan och utgör 17 procent av studentpopulationen enligt den enkätundersökning som presenteras i denna uppsats. De resterande 83 procenten utgörs av kvinnor. 56 procent av studenterna vid Lunds universitet är kvinnor (Lunds universitet, 2000), inom Samhällsvetenskapliga ämnen uppgår andelen kvinnor till ungefär två tredjedelar (Lunds universitet, 2004). Könsfördelningen bland studenter är alltså mer ojämn på Socialhögskolan än på den samhällsvetenskapliga fakulteten och den samhällsvetenskapliga fakulteten har en mer ojämn könsfördelning än Lunds universitet.

I Sveriges högskolor i stort uppgår andelen män till ca 41 procent (SCB, 2003 c). Utifrån att Sveriges population består av ungefär 50 procent män och 50 procent kvinnor är män även underrepresenterade i högskolan i stort.

Detta kan förstås utifrån det som kallas horisontell segregering, d.v.s. att män i hög utsträckning är verksamma inom tekniska områden och tillverkningsområden, medan kvinnor är verksamma inom skola, sjukvård och andra mer omvårdande yrkesområden. Att män i lägre utsträckning läser vidare på högskola över huvudtaget kan förstås utifrån att många av de yrken som har en stor andel män som utövare har kortare utbildningar, medan flertalet av

de yrken där kvinnor är i majoritet, t.ex. sjuksköterska, låg- och mellanstadielärare, socionom, kväver högskoleutbildning (Mattsson, 2002).

Tidigare studier visar att de som bryter köns mönstren oftast är kvinnor. Detta innebär att män i mindre utsträckning söker sig mot kvinnodominerade yrken och utbildningar än vad kvinnor gör och alltså att män i mindre utsträckning är beredda att studera till socionom än vad kvinnor är beredda att börja läsa inom mansdominerade utbildningar t.ex. inom teknik. Ett intressant observandum i detta sammanhang är att de personer som bryter in i yrkesområden som domineras av det motsatta könet har en högre utbildningsnivå än det dominerande könet (ibid.).

Pierre Bourdieu (1993) förklarar att kvinnor och män väljer olika yrkesområden med att kvinnor och män fostras in i eller får olika värderingar inpräglade i sig, vilket förklarar varför kvinnor och män som grupper har olika smak när det gäller t.ex. utbildning och yrkesval. Bourdieu talar inte om någon specifik start för när denna inprägling börjar utan menar att den sker från födelsen och framåt.

Som komplement till begreppet horisontell segregation används begreppet vertikal segregation. Vertikal segregation innebär att de högre positionerna inom såväl kvinnligt som manligt dominerade yrkesområden innehas av män i större utsträckning än vad som står i proportion till förhållandena länge ned i hierarkin. (Mattsson, 2002).

Att kvinnor som individer bryter de traditionella mönstren i högre utsträckning kan förstås utifrån att de har mer att vinna på detta än vad männen som individer har. Detta beror på att de manligt dominerade områdena är högre värderade i vårt samhälle. Vid valet mellan två yrken som motsvarar varandra i krav på kapital, främst i form av utbildningskapital, så står den manliga agenten med valet att antingen gå med värderingar och det habitus han vuxit upp med/in i och "välja" den bana som innebär att han fortsätter orientera sig inom ett mansdominerat område med bibehållen position inom det sociala fältet eller att "välja" ett kvinnodominerat område vars praktiker han inte fått inpräglade i sig i samma utsträckning. Det senare alternativet ger honom en lägre position i det sociala rummet än vad han skulle ha fått om han följt en bana som leder fram till ett lika stort totalt kapitalinnehav inom en manlig sfär. Motsvarande gäller för kvinnor. I agentens habitus värdesätts ett bevarande eller ett stigande i den sociala positioneringen. Hur detta sker bestäms av agentens habitus. Om en hög

position för en kvinna, och hennes klassfraktion, innebär att hon yrkesmässigt befinner sig inom en "kvinnlig" bransch, är ett intåg inom ett manligt yrkesområde inte förenligt med en hög position i det sociala rummet för henne. En kvinna kan alltså i högre utsträckning än en man förstärka sin position i det sociala fältet genom att bryta de traditionella köns mönstren (Bourdieu, 1993).

Den köns mässiga snedfördelningen varierar med ålder. I åldern 23-29 år är män i majoritet i högskolan, i övriga åldersgrupper är kvinnor dominerande till antalet (HSV 2001:26). På Socialhögskolan är kvinnor i majoritet i alla åldersgrupper men underrepresentationen är lägst i åldersgruppen 25-29 år. Studenterna på Socialhögskolan följer därmed samma tendens som övriga studenter i Sverige i ålderskorrelation till kvinnlig dominans på högskolan. Högskoleverket förklarar männens överrepresentation i åldersgruppen med att kvinnor är i "familjebildningsålder" (ibid.).

I Högskoleverkets rapport "Studenterna i Sverige" (ibid.) konstaterades en minskad andel kvinnor inom högskolan i "familjebildningsålder", d.v.s. mellan 23 och 29 år. Med Bourdieu kan detta förstås som att gruppen kvinnor har ett habitus i vilken deras position bestäms utifrån deras familjesituation i högre utsträckning än vad männens position gör. Detta eftersom gruppen män inte har en lika tydlig nedgång i andelen inom högskolan i denna eller någon annan ålder. En annan förklaring är att kvinnors och mäns habitus är sådana att kvinnan förväntas vara ledig från studier och lönearbete för vård av barn i högre utsträckning än mannen (Bourdieu, 1993). Denna förklaring stöds av att kvinnor tar ut en större del av föräldraledigheten än vad män gör.

5.2 Ålder

Medelåldern bland de studenter som besvarat enkäten är 27 år. De 140 studenter som skrevs in på Socialhögskolans första termin vårterminen 2003 hade en genomsnittsålder på 29 år. Vid Lunds universitet var medelåldern bland studenterna 27 år (Lunds universitet, 2000). Om vi tar i beaktande att undersökningen av socionomstudenterna begränsar sig till studenter på första terminen medan jämförelsematerialet avser samtliga studenter kan vi konstatera att genomsnittsåldern på studenterna på Socialhögskolan är högre än bland studenterna vid Lunds universitet i stort.

Redan på socionomprogrammets första termin är en tredjedel av studenterna över 29 år. Inom samhällsvetenskap och juridik totalt är andelen en tredjedel av samtliga studenter. Det innebär att socionomprogrammet har en högre andel studenter över 29 år. Andelen studenter under 25 år är 56 procent, vid en omräkning till att avse hela programmet kan den antas vara 39 procent, andelen studenter under 25 år i Sverige är 47 procent. Andelen unga studenter är således lägre på socionomprogrammet än bland studenter i allmänhet vid Sveriges högskolor.

De personer som går direkt från gymnasiet till universitet eller högskola, eventuellt med någon kort sabbatstid, är de personer som har en stor andel utbildningskapital från hemmet (SCB, 2003 b), d.v.s. agenter i vars uppväxtmiljö det har funnits personer med högre utbildning och som har gett detta vidare till agenterna under uppväxt. Att personer som vuxit upp i arbetarhem, där föräldrarna inte har högskoleutbildning, studerar senare beror på att de som unga inte såg detta som en naturlig del av sina livsbanor (SOU 2000:47). Bourdieu (1993) menar att det finns ett direkt samband mellan den ålder vid vilken en person når en viss etapp på en utbildningsbana och det kulturella startkapital personen har.

Bourdieu (ibid.) använder ett uttryck, "socialt åldrande", som innebär att agents ambitioner anpassas till realiteter och val som gjorts tidigare. Att vissa personer börjar studera sent innebär att dessa personer inte betraktar utbildningen till socionom som en sådan realistisk väg. "Det sociala åldrandet" står alltså i motsättning till att gå in på en högre utbildning vid sen ålder eftersom "det sociala åldrandet" är ett steg mot förvisning från högre studier.

Tyvärr har min undersökning inte gett svar på varför den äldre gruppen började studera. Enligt Bourdieu beror sådana ändringar av livsbanan på kollektiva eller individuella händelser.

5.3 Nationell bakgrund

Enligt enkätundersökningen består studentpopulationen vid Socialhögskolan till 14 procent av studenter med utländsk bakgrund. Nationella data säger att socionomstuderande till 13 procent består av personer med utländsk bakgrund (SCB, 2002 b). Andelen studenter med utländsk bakgrund vid Lunds universitet ligger på 12 procent (Lunds universitet, 2000) och andelen vid samtliga Sveriges högskolor ligger på 12 procent (SCB, 2002 b), vilket innebär att socionomprogrammet har en något högre andel. Andelen personer med utländsk bakgrund i Sverige är 16,5 procent (SCB, 2003c) vilket gör att denna grupp således är

underrepresenterad bland studenterna på Socialhögskolan så väl som bland studenter i allmänhet i Sverige.

Personer med utländsk bakgrund som är födda i Sverige med två utrikes födda föräldrar står som en mellangrupp mellan de med inhemsk bakgrund och de som är utrikes födda. Åldern vid invandringen spelar också in. De som invandrat före sju års ålder har ett studiemönster som mer liknar det för inrikes födda personer med utländsk bakgrund (ibid.). Detta kan förstås som att de personer som invandrat vid en högre ålder har varit tvungna att lära sig svenska innan de kunnat fortsätta i sitt tillägnande av utbildningskapital, varför de börjar studera på högskola vid en högre ålder. De som fötts i Sverige och de som invandrat vid en mycket låg ålder har hunnit lära sig språk redan innan de börjat grundskolan och har då inte försenats p.g.a. detta (SOU 2000:47). Med Bourdieu kan vi anta att det bakom "språk" döljer sig andra, sekundära kriterier, som agenternas smak och praktik avseende utbildning, syn på framtiden etc. Bourdieu (1993) talar även om en etnisk arbetsdelning som förklaring till en lägre övergång till högskolestudier.

De personer som har utländsk bakgrund och som läser vid Sveriges högskolor har en högre utbildningsnivå i uppväxthemmet än studenter med inhemsk bakgrund (SCB, 2003 c). Om detta kan sägas vara en anledning till den ojämna fördelningen av personer med utländsk bakgrund mellan olika utbildningsprogram vill jag dock låta vara osagt. Däremot så kan det tolkas som att en del av gruppen med utländsk bakgrund som inte läser på högskola hade gjort det om de hade haft en inhemsk bakgrund eftersom den utländska bakgrunden är ytterligare en faktor som styr agenterna mot en lägre position i det sociala rummet.

I detta sammanhang torde även föräldrarnas etablering i det svenska samhället vara väsentlig. De personer som har en uppväxt präglad av en rörelse uppåt i det sociala rummet präglas mot en förväntan om en sådan rörelse även för egen del (Bourdieu, 1993). De personer med utländsk bakgrund vars föräldrar har lyckats behålla eller stärka sin position i Sverige jämfört med i ursprungslandet torde vara mer benägna att studera vidare efter gymnasiet än de vars föräldrar har gått från att vara väletablerade i hemlandet till att ha fått en svag position i det nya landet.

5.4 Klass

På Socialhögskolan uppger 10 procent att de vuxit upp i socialgrupp ett, 38 procent socialgrupp två och 52 procent grupp tre, enligt enkätundersökningen. Motsvarande siffra för samtliga studenter vid Sveriges högskolor är; 30 procent för grupp ett, 50 procent för grupp två och 20 procent för grupp tre (HSV 2001:26). På Socialhögskolan är grupp ett underrepresenterade i jämförelse med studenter i allmänhet i Sverige, medan personer med bakgrund i socialgrupp tre är överrepresenterade. Socialgrupp två ligger ungefär på samma nivå som övriga utbildningar.

Studenterna på Socialhögskolan som tillhör grupp ett är yngre än de som tillhör grupp två och tre, och det motsatta förhållandet gäller för grupp tre, även om skillnaden mellan grupp två och tre inte är så stora och grupp tre utgörs av en betydande andel unga studenter. Att personer som vuxit upp i grupp ett börjar studera vid en tidigare ålder och att grupp tre börjar studera vid en högre återfinns även i den nationella rapport som Högskoleverket skrivit (ibid.).

Bourdieu's (1993) teori om sambandet mellan klass och ålder gick jag igenom under avsnittet om ålder ovan. Bourdieu menar att genom att se vilka bakgrunder personerna med höga positioner inom ett fält har visas hur svåra att nå dessa positioner är. Om personerna som befinner sig på dessa positioner har en hög position inom samma fält kräver positionen en högre grad av kulturellt kapital och en praktik som stämmer in med positionen så väl att det är nödvändigt att fostras in i positionen från barnsben. En plats på socionomutbildningen är inte en så svårnådd position. D.v.s. det är lättare att bli socionom än att nå en ledande ställning inom näringslivet eller få en plats i kultureliten. Detta märks genom att majoriteten av socionomstudenterna inte är barn till socionomer eller andra som tillhör samma klassfraktion (ibid.). Att andelen studenter som vuxit upp i grupp ett är så låg på Socialhögskolan kan förstås som att socionomprogrammet och socionomyrket inte är tillräckligt attraktivt för personer med en god position i det sociala rummet, d.v.s. socialgrupp ett. Det som enar socialt arbete som fält, utöver ett visst utbildningskapital kan sägas vara doxan om att vilja hjälpa (Jansson, 1994). Hur uppväxtförhållandena för studenter ser ut utifrån viljan att hjälpa andra människor har jag dock inte fått svar på i denna undersökning.

5.5 Föräldrars studier

I min undersökning fanns ingen fråga om föräldrarnas utbildningsnivå. Frågan är dock så pass intressant att en kortare analys av den information som finns att tillgå från andra källor görs.

Enligt Studentbarometern (Lunds universitet, 2004) är socionomprogrammet i Helsingborg det program inom Samhällsvetenskap och ekonomi som har bredast rekrytering, d.v.s. studenterna är uppvuxna i hem med olika utbildningsnivå och en stor andel av studenternas föräldrar har inte högskoleutbildning. Utbildningen fritidsarbete och fritidskultur kommer därefter, följt av socionomprogrammet i Lund i rangordningen av utbildningar med bred rekrytering.

Ju högre utbildning en persons föräldrar har ju tidigare sker övergången till högskola (HSV 2001:26), vilket innebär att ju lägre utbildningsnivån i uppväxthemmet är ju större är risken för eliminering från högskolestudier och från att ta en högre position i det sociala rummet. Enligt tidigare studier så är hemmets utbildningsnivå den faktor som har störst inflytande vid övergång till högskolestudier (t.ex. SOU 1993:85 och SOU 2000:47). Det finns ett samband mellan föräldrarnas utbildningsnivå och den klass som en person vuxit upp i. Med klass brukar främst ekonomiskt kapital räknas medan de högre studierna räknas till kulturellt kapital. Med ett studiemedelssystem där ekonomiskt kapital inte är ett egentligt hinder för att studera på högskola är det kulturella kapitalet viktigare än det ekonomiska (SOU 1993:85).

5.6 Uppväxtort

Undersökningen på Socialhögskolan visar inget entydigt mönster avseende uppväxtortens storlek för personer som väljer att studera till socionom vid Lunds universitet. Bland den yngsta gruppen studenter, under 25 år kommer knappt hälften från mindre städer eller tätorter och ingen uppger sig komma från glesbygd. I åldersgrupperna över 35 år finns ett antal studenter som vuxit upp i storstäder. I åldersgrupperna mellan 25 och 35 är fördelningen jämnare mellan de olika storlekarna på uppväxtorten. Männen har en förskjutning mot att komma från landsbygdssamhällen i högre utsträckning medan det bland kvinnorna finns en större andel som kommer i storstäder.

Enligt Bourdieus (1993) teorier är uppväxtortens storlek en svårvägd faktor i en persons bakgrund. Den sammanfaller ofta i hög utsträckning med föräldrarnas utbildningslängd. En av de saker som påverkar just i egenskap av ortens storlek är kulturutbudet i uppväxtorten.

Även Robert Ericsson och Jan O. Jonsson (SOU: 1993:85) konstaterar att det är ett svårtolkat samband mellan uppväxtortens storlek och övergången till högre studier.

5.7 Gymnasial utbildning

Det finns ett starkt samband mellan agentens gymnasiala utbildning och övergång till högre studier. Två av tre som har läst något av de studieförberedande programmen på gymnasiet fortsätter studera på högskola inom tre år efter avslutade gymnasiestudier. Bland dem som har gått ett treårigt yrkesförberedande program är det knappt var sjunde som påbörjar studier på högskola inom samma period (SCB, 2003 b).

I utredningen Ursprung och utbildning (SOU 1993:85) framhåller Ericsson och Jonsson att snedrekryteringen redan har börjat när eleverna väljer vilken utbildning de ska gå på gymnasiet. Det finns en tydlig tendens att ungdomarna från de högre socialgrupperna väljer det alternativ som leder vidare mot fortsatta studier oavsett betyg. Betygen påverkar också valet så att de med höga betyg i större utsträckning söker sig mot fortsatta studier. Bland gymnasieeleverna har de som kommer ifrån de högre socialgrupperna i genomsnitt högre betyg. Dessa båda effekter gör alltså att agenter med bakgrund i de högre socialgrupperna går vidare till fortsatta studier i högre utsträckning än vad de som kommer ifrån de längre socialgrupperna gör.

Att de agenter som valt något av de studieförberedande programmen fortsätter studera på högskola i större utsträckning än de som valt något av de "övriga" programmen är alltså en logisk fortsättning på de tidigare valen. Pierre Bourdieu (1993) uttrycker detta som att agentens eller klassfraktionens livsbana beror på det kulturella och ekonomiska kapital agenten får hemifrån. Att betygen påverkar agentens fortsatta val skulle med Bourdieus ord beskrivas som att agenten tillägnar sig dispositioner rörande den egna förmågan att studera bl.a. genom betygen. Agentens habitus, d.v.s. handlande och väljande i olika situationer, baseras på agentens kulturella och ekonomiska startkapital, d.v.s. socialgruppsstillhörighet, och dispositionerna den förvärvar i sin sociala miljö, d.v.s. bl.a. upplevelsen av den egna studieförmågan. Genom sitt habitus leds agenten fram på sin livsbana och utifrån sitt habitus väljer agenten att studera på ett studieförberedande eller på ett yrkesförberedande gymnasieprogram och senare, med sitt ytterligare utvecklade habitus leds agenten till att fortsätta på en livsbana som antingen innehåller högskolestudier eller inte (Carle, 1998).

Den gymnasiala utbildningen som en agent har bör, utifrån ovanstående, betraktas som en indikator på agentens livsbana och därigenom indikator på den sociala snedrekryteringen likväl som den bör ses som en faktor i snedrekryteringen. Gymnasieutbildningen är en faktor i snedrekryteringsprocessen genom att agenten tillägnar sig dispositioner där som påverkar framtida val. Med andra ord, valet av gymnasieprogram visar i vilken riktning personen är på väg. Det gymnasieprogram en person har läst påverkar personen i valet att studera vidare efter gymnasiet, arbeta eller annat (ibid.).

5.8 Familjesituation

Bland studenterna på Socialhögskolan är 53 av de 101 respondenterna sambor eller gifta vilket är högre än Sveriges studenter i allmänhet där siffran stannar på 40 procent (HSV 2001:26). Studenterna på Socialhögskolan har även barn i högre utsträckning än Sveriges studenter sammantaget.

Enligt enkätsvaren har 65 av 99 barn, vilket kan jämföras med 20 procent för Sveriges studenter (ibid.). Vid denna jämförelse är det viktigt att ha med åldern i beräkningarna. Av Sveriges studenter i åldersgruppen över 30 har mer än hälften barn (ibid.). Att Socialhögskolans studenter har en högre genomsnittsålder inverkar på resultatet. Bland studenterna i åldersgruppen upp till 24 år har ingen barn och i åldersgruppen 25-29 har tre av elva barn. Bland samtliga Sveriges kvinnliga studenter i åldersgruppen 20-24 har en procent av studenterna barn i åldern 0-3 år och i åldersgruppen 25-29 har nio procent barn i den åldern. Det kan även konstateras att de kvinnor som ingår i någon av de båda åldersgrupperna och som inte studerar har barn i större utsträckning (SCB, 2003 c).

Utifrån Bourdieus (1993) teorier kan familjebildningen ses som en effekt av agenternas habitus där vissa har familjebildning vid ung ålder som en del av sin livsbana. Medan andra ser familjebildning med samboskap, eventuellt giftermål och barn som en del av livsbanan som ska komma efter avslutade högskolestudier. Hur stor andel som inte ser familjebildning som en del av deras livsbana framgår inte av den data jag har tillgång till.

Familjebildning och barn kan även ses som en faktor som leder bort från högskolestudier eller som senarelägger dem (ibid.).

5.9 Sammanvägning

Enligt Bourdieu (1993) samverkar alla relevanta faktorer. Eftersom de förstärker och motverkar varandra och grundar sig på varandra så kan *en* variabel aldrig ge en tillräcklig förklaring till en agents habitus, livsbana eller position i det sociala rummet. För att förklara hur verkligheten ser ut dekonstrueras världen till enskilda faktorer som leder åt olika håll. Det är viktigt att komma ihåg att detta endast är en konstruktion och därmed en förenklad bild av verkligheten.

I de ovanstående kapitlen har jag pekat på ett antal faktorer som leder mot större sannolikhet till att en agent påbörjar studier till socionom. Ju fler av dessa faktorer som leder agenten mot fortsatta studier och mot socionomstudier ju större är sannolikheten att agenten påbörjar sådana studier. Vilka faktorer som leder mot socionomstudier kan skönjas om man tittar på bakgrunden för de agenter som valt denna väg.

De som söker sig till socionomutbildningen vid Lunds universitet är en blandning personer med olika bakgrund. Kvinnor är i tydlig dominans på Socialhögskolan. Åldern är relativt hög bland socionomstudenterna. Bland kvinnorna är andelen personer med utländsk bakgrund ungefär densamma som i Sverige i stort men bland männen är de mycket underrepresenterade. Socialhögskolan har en relativt stor andel personer som vuxit upp i socialgrupp tre. Uppväxtortens storlek är varierad. Den gymnasiala utbildningen är troligen främst studieförberedande. Den kan förstås som en etapp på livsbanan. Familjebildning och högre studier har ett samband. De som studerar vidare är i regel senare med familjebildningen. Bland den äldre gruppen studenter har en större andel bildat familj.

Att ta fram en uppsättning bilder av de vanliga studenterna på socionomutbildningen är svårt. Bland kvinnorna kan en yngre grupp skönjas. Bland dem finns inte den förskjutning mot en bakgrund i socialgrupper tre som finns hos de äldre studenterna, även om de inte är underrepresenterade i jämförelse med andra högskoleutbildningar. Här återfinns även en andel personer med utländsk bakgrund. Bland de äldre studenterna är andelen med bakgrund i socialgrupp tre relativt hög. Studenterna i åldern runt 25 år har i högre utsträckning bakgrund i socialgrupp två. Bland männen kan det konstateras att de yngre i större utsträckning kommer från socialgrupp tre medan de äldre kommer ifrån socialgrupp två, det är dock värt att betona att de manliga respondenterna endast uppgick till 17 stycken varför generaliserbarheten är begränsad.

De personer som saknas på Socialhögskolan är män, i alla åldrar samt personer med utländsk bakgrund, främst bland männen men även bland den äldre gruppen studenter.

Socialgruppsmässigt har Socialhögskolan en relativt god sammansättning i jämförelse med andra utbildningar.

Varför Socialhögskolan har den studentsammansättning man har kan förstås utifrån Bourdieus teorier som innebär att olika faktorer i agentens habitus leder mot denna utbildning. Socialt arbete är ett kvinnodominerat fält. Detta innebär att kvinnor i högre utsträckning än män söker sig till fältet. Män är dessutom mindre benägna än kvinnor att bryta köns mönstren (Mattsson, 2002 och Bourdieu, 1993). Att åldern är blandad bland studenterna kan ses som en följd av att det är en utbildning som många som börjar studera sent väljer. Att de väljer att börja studera efter ett antal års yrkesverksamhet kan bero på att det startkapital och de dispositioner dessa agenter hade vid 20-årsåldern ledde dem till arbete eller annat och inte högskolestudier (Bourdieu, 1993). Genom kollektiva eller individuella händelser i deras omgivning ändrades förutsättningarna och deras habitus, detta ledde dessa studenter till att börja läsa till socionom (ibid.). Personer med utländsk bakgrund återfinns främst bland de yngre studenterna. Det kan förstås som att dessa studenter har en bakgrund med studier i familjen och med en erfarenhet av positiv social bana.

Att det inte finns en grupp äldre personer med utländsk bakgrund kan förstås som att dessa personer påverkats i en annan riktning i det sociala åldrandet. Genom att inte uppfatta högskolestudier som en del av livsbanan i tidig ålder har denna dörr stängts och den "valda" positionen setts som vald och självklar. De kollektiva och individuella händelser som påverkar vissa av dem som inte studerat som unga att påbörja högskolestudier kanske inte finns runt eller uppfattas likadant av personer med utländsk bakgrund i samma utsträckning på den etnicitetssegregerade arbetsmarknad som vi har.

Att en stor andel av de personer som läser till socionom har sin bakgrund i socialgrupp tre kan förstås som ett sätt för dessa personer att bevara sin position i det sociala rummet när antalet yrken utan krav på högskolestudier minskar. Socialt arbete som fält har ett brett spektrum av yrken inom sig och den sociala positionen torde skilja sig mellan dessa olika yrken, varför även personer med bakgrund i socialgrupp två torde kunna bevara sin familjs position i det sociala rummet genom att inta en position inom det sociala rummet.

6. RESULTATSAMMANFATTNING

Syfte med undersökningen var att ta reda på hur studentsammansättningen på Socialhögskolan ser ut och varför den ser ut så, utifrån Bourdieus teorier. För att göra detta har en enkät delats ut till studenterna på första terminen på Socialhögskolan i Lund och Helsingborg.

Kvinnor utgör 83 procent, vilket är högre än befolkningen i stort, där kvinnor utgör cirka 50 procent och även högre än bland studenter i allmänhet i Sverige, där andelen kvinnor uppgår till 60 procent.

Studenterna på Socialhögskolan har en högre genomsnittsålder än studenter i allmänhet i Sverige. Bland studenterna som besvarat enkäten var genomsnittsålder 27 år, vilket är samma genomsnittsålder som för studenter vid Lunds universitet. Vid jämförelsen ska inkluderas att undersökningsdeltagarna gick på första terminen medan siffran för Lunds universitet avser samtliga studenter.

Andelen personer med utländsk bakgrund uppgår till 14 procent enligt enkätundersökningen. Bland socionomstudenter i Sverige uppgår andelen till 13 procent och bland samtliga Sveriges studenter är 12 procent personer med utländsk bakgrund. Av Sveriges befolkning har 16,5 procent utländsk bakgrund. Det innebär att personer med utländsk bakgrund är underrepresenterade vid Socialhögskolan i Lund, liksom vid högskolor i Sverige i stort.

Av studenterna på Socialhögskolan har 53 procent vuxit upp i socialgrupp tre, 38 procent i socialgrupp två och 10 procent i socialgrupp ett. Bland Sveriges studenter har 20 procent vuxit upp i socialgrupp tre, 50 procent i socialgrupp två och 30 procent i socialgrupp ett. Detta innebär att Socionomutbildningen i Lund har en betydligt större andel studenter från socialgrupp tre än vad Sveriges högskolor i stort har.

Socionomutbildningen är en av de utbildningar vid Lunds universitet som har störst inslag av studenter vars föräldrar inte har högskolestudier bakom sig.

Inriktning på gymnasial utbildning kan förstås som en del i livsbanan där personerna börjat ta en väg som leder mot eller från högre studier.

En mängd faktorer påverkar en agents position och dispositioner och därigenom påverkas agentens handlande och väljande, bland annat avseende högskolestudier eller inte. Åldern vid starten för socionomutbildningen kan ses som en effekt av uppväxtmiljön, inklusive klass, föräldrars studier, nationell bakgrund, etc. och de miljöer som studenten/agenten har levt i sedan den avslutade uppväxten.

Att vara kvinna ökar sannolikheten för övergång till högskolestudier, likaså gör en högre socialgruppsstillhörighet. Barn vars föräldrar har studerat vid högskola påbörjar själva högskolestudier i högre utsträckning. En svensk bakgrund, det vill säga att agenten och minst en av föräldrarna är födda i Sverige ökar sannolikheten för övergång till högskola. Vilken gymnasial utbildning agenterna har samt deras ålder och familjebild kan ses som effekter av samma processer som styr agentens bana mot respektive från högskolestudier. Uppväxtort är en faktor som är svår att analysera.

7. SLUTDISKUSSION

Den här undersökningen gjordes i syfte att ta reda på hur studentsammansättningen på Socialhögskolan ser ut, och varför den ser ut så. Anledningen till att rekryteringsgruppen gjorde enkäten var att få ett underlag för att veta vilka grupper av studenter som är underrepresenterade och vilka grupper som Socialhögskolan ska vända sig till och rekrytera studenter ifrån för att få en studentsammansättning som i så stor utsträckning som möjligt motsvarar Sveriges befolkning. Genom den här undersökningen kan vi se att det finns en del grupper som vi har ett ansvar att verka för att få in på Socialhögskolan. Nästa steg i denna process är att se hur dessa agenter ska fås att välja att studera till socionomer. Olika varianter har använts och prövats på olika sätt.

Vid juristutbildningen i Uppsala användes kvotering, det vill säga att ett visst antal platser avsattes för en viss grupp studenter, i deras fall studenter med utländsk bakgrund. Detta visade sig vara olagligt vid en rättslig prövning då det innebar etnisk diskriminering eftersom studenter med svensk bakgrund nekades plats trots bättre meriter i form av betyg (DN, 2005).

Vid Lunds universitet har vissa studenter fått i uppdrag att, som studentambassadörer, göra reklam för universitetet och sina utbildningar till elever på gymnasieskolor i samband med arbetsmarknadsdagar och liknande. Elever har även kommit till Lunds universitet i syfte att motiveras att läsa vidare efter avslutade gymnasiestudier (Lunds universitets hemsida, 2005).

Dessa båda sätt att öka mångfalden inom högskolan verkar på olika sätt. Det första sättet, kvotering, innebär en förändring av inträdeskraven till positionen och därigenom öka andelen personer med utländsk bakgrund som ser juristutbildningen som en möjlighet. Det andra sättet, reklam genom studentambassadörer, syftar till att öka medvetenheten om alternativet högskolestudier utan att ändra inträdeskraven.

Enligt Pierre Bourdieu (1993) styrs agenten av tidigare upplevelser. De som redan är på väg mot högskolestudier kommer att fortsätta den vägen, med kvotering kommer de möjligen till en annan utbildning vilken annars skulle ha bedömts vara omöjlig. Alternativt slipper de en fördröjning av inträdet på högskolan genom att de slipper läsa upp gymnasiebetygen för att vinna inträde. För de agenter vars livsbana inte inkluderar högskolestudier behövs en "händelse" för att ändra detta. Den "händelsen" kan vara kollektiv, något som händer i samhället som gör att agenten ser möjlighet och behov av förändring eller genom individuella

händelser, som till exempel ett möte med någon som agenten tar intryck av. Det behövs mer forskning för att klargöra utseende och form för de "händelser" som leder till att agenterna bryter de traditionella mönstren och byter riktning på sin livsbana genom att börja studera på högskola. Med sådan forskning får vi veta vilka "händelser" som är tillräckligt stora och om arbetsmarknadsdagar och studiebesök på högskolan är en fruktbar väg.

I vissa fall torde det krävas stora strukturella förändringar i samhället för att få en jämnare studentsammansättning på högskolan. Genom en välfungerande integrationspolitik skulle andelen unga personer med utländsk bakgrund troligen öka inom högskolan eftersom föräldrarnas rörelser i det sociala rummet påverkar hur de själv förväntar sig att deras rörelse ska se ut och agerar utifrån det. För att ändra könssammansättningen på Socialhögskolan behöver troligen värderingar i samhället förändras. I ett jämställt samhälle skulle män troligen gå in på kvinnodominerade yrkesområden i lika stor utsträckning som kvinnor idag går in på manliga.

Bourdieu (1993) grundar sina teorier på kapital. Det kulturella kapitalet är centralt för vilka som studerar på högskola. Att utjämna kapitalmängden mellan människor som växer upp i olika miljöer skulle påverka snedrekryteringen till högskolan och minska ojämlikheten i samhället. Att genom grund- och gymnasieskola ge samtliga elever samma kunskapsnivå, d.v.s. utbildningskapital och övrigt kulturellt kapital kräver att barn skiljs från sina föräldrar så att föräldrarna inte överför sina egna habitus till barnen. Detta är ingen framkomlig väg. Grund- och gymnasieskolan spelar dock en viktig roll som komplement till föräldrarna i förmedlandet av kunskap om fältet av möjligheter.

skulle kunna vara en del i detta.

Ett generöst studiemedelssystem som även riktar sig till de äldre studenterna är en nödvändighet om vi vill att alla människor, oavsett familjebakgrund, ska ha möjlighet att läsa på högskola, eftersom vi vet att vägen från vaggan till högskolebänken är olika lång.

8. KÄLLFÖRTECKNING

Referenser

Bourdieu, Pierre (1993) *Kultursociologiska texter*. Stockholm: Brutus Östlings Bokförlag Symposion AB.

Broady, Donald (1998) "Inledning" i Broady, D. Red: *Kulturens fält - en antologi*. Göteborg: Daidalos.

Carle, Jan (1998) "Pierre Bourdieu och klassamhällets reproduktion" i Månsson, P. Red: *Moderna samhällsteorier - Traditioner riktningar teoretiker*. Stockholm: Bokförlaget Rabén Prisma.

Dagens Nyheter (2005) "Att jaga mygg med brännbollsträ", Dagens Nyheter, Ledare, 050113

Halvorsen, Knut (1992) *Samhällsvetenskaplig metod*. Lund: Studentlitteratur.

Högskoleverkets rapportserie 2001:26R *Studenterna i Sverige Om livet och tillvaron som student vid sekelskiftet 2000*. Stockholm: Högskoleverket.

Jansson, Per (1994) "Reflektioner kring ett möte" i Dahlgren, L. & Kristiansen, A. Red: *Moderna klassiker och socialt arbete*. Umeå: Institutionen för Socialt arbete.

Kim, Lillemor (1998) *Val och urval till högre utbildning*. Stockholm: Elanders Gotab.

Lunds universitet (2000) Rapport nr 2000:209 *Studentbarometern 2000*. Lund: Utvärderingsenheten.

Lunds universitet (2004) Rapport nr 2004:225 *Studentbarometern: samhällsvetenskap och ekonomi*. Lund: Utvärderingsenheten.

Mattsson, Tina (2002) *Kön och genus i samhället och i det sociala arbetet*. Lund: Samhällsvetenskapliga fakulteten.

Repstad, Pål (1997) *Sociologiskt perspektiv i vård, omsorg och socialt arbete*. Lund: Studentlitteratur.

Robson, Colin (2002) *Real world research*. Oxford: Blackwell Publishers Ltd.

SCB (2002 a) *Universitet och högskolor. Genomströmning och resultat i högskolans grundutbildning t.o.m. 2001/02*
SCB: Statistiskt meddelande UF 20 SM 0202.

SCB (2002 b) *Utländsk bakgrund för studerande i grundutbildning 2001/02 och forskarutbildning 2000/01*
SCB: Statistiskt meddelande UF 19 SM 0201.

SCB (2002 c) *Statistisk årsbok för Sverige 2003*. Stockholm: SCB.

SCB (2003 a) *Befolkningens utbildning 2003-01-01*
SCB: Statistiskt meddelande UF37 SM 0301.

SCB (2003 b) *Övergång gymnasieskola - högskola. Gymnasieungdomars studieintresse läsåret 2002/03*
SCB: Statistiskt meddelande UF 36 SM 0301.

SCB (2003 c) *Befolkningens studiedeltagande Höstterminen 2001*
SCB: Statistiskt meddelande UF 79 SM 0301.

SOU 1993:85 *Ursprung och utbildning Social snedrekrytering till högre studier*. Stockholm: Allmänna Förlaget.

SOU 2000:47 *Mångfald i högskolan. Reflektioner och förslag om social och etnisk mångfald i högskolan*. Stockholm: Fritzes.

Internet

Lunds universitets hemsida, <http://www.lu.se/o.o.i.s/499>

Opublicerat material:

Socialhögskolan i Lund (2003) *Gruppindelning, sociala linjen Vårterminen 2003*

Intervju

Kirchner, Anders, Högskolesekreterare, Socialhögskolan, Lund, muntlig uppgift vid telefonsamtal den 17 februari 2005.

9. BILAGA 1. ENKÄT

Vem läser på Socialhögskolan?

Rekryteringsgruppen vid socialhögskolan i Lund har i uppdrag att undersöka vad som kan göras åt den ojämna könsfördelningen på utbildningen. Vi kommer därför att genomföra en undersökning med studenter som går första terminen vid socialhögskolan i Lund och Helsingborg. Syftet med detta är att få mer kunskaper om vilka som läser vid socialhögskolan samt om det finns några skillnader mellan olika grupper. Förlagan till denna enkät är en enkät som användes på Socialhögskolan i Lund under många år, vilket medför att vi kan göra jämförelser bakåt i tiden.

Det är viktigt att alla svarar på enkäten. Hur du och alla andra besvarar frågorna kommer att få betydelse för rekryteringsgruppens framtida arbete.

Det är viktigt att du svarar på frågorna så öppenhjärtigt som möjligt. Du garanteras fullständig anonymitet. Ingen kommer att få veta hur just **du** svarat. Vi som arbetar med datainsamlingen har tystnadsplikt. Svaren redovisas i form av sammanställningar där det inte är möjligt att urskilja enskilda svar.

Frågor om undersökningen kan besvaras av Hans Swärd, Socialhögskolan, tfn. 046-222 94 15 eller Marcus Knutagård, Socialhögskolan, tfn. 046-222 93 84

Lund i oktober 2002

Med vänliga hälsningar

Rekryteringsgruppen

Sara Hultqvist, Marcus Knutagård, Karin Kullberg, Björn Lönnberg och Hans Swärd

Enkät till studenter vid socialhögskolan i Lund/Helsingborg våren 2003

Använd baksidan på enkäten om du inte får plats. Ange frågans nummer då du svarar på baksidan.

1. ÅLDER

2. KÖN

kvinna

man

3. CIVILSTÅND

ensamboende

Sammanboende

gift

4. ANTAL BARN

5. ÅLDER PÅ BARNEN

6. I VILKET LAND ÄR DU FÖDD?

7. I VILKET LAND ÄR DIN MOR FÖDD?

8. I VILKET LAND ÄR DIN FAR FÖDD?

9. MORS YRKE

10. FARS YRKE

11. TILLHÖR DU ETT RELIGIÖST
SAMFUND??

Ja

Nej

12. OM JA, VILKET?

13. HUR VILL DU KARAKTÄRISERA DIN
UPPVÄXTMILJÖ ENLIGT DENNA BREDVID
GROVA KARAKTÄRISTIK

Arbetarhem

jordbrukarhem

lägre tjänstemannahem

högre tjänstemannahem

småföretagarhem

annan

14. HADE DU INNAN DU BÖRJADE PÅ SOCIALHÖGSKOLAN I DIN NÄRMSTA FAMILJEKRETS STÖTT PÅ ALLVARLIGARE SOCIALA, MEDICINSKA ELLER PSYKOLOGISKA PROBLEM?

Ja
Nej

15. HADE DU SJÄLV ALLVARLIGARE SOCIALA, MEDICINSKA ELLER PSYKOLOGISKA PROBLEM, INNAN DU BÖRJADE PÅ SOCIALHÖGSKOLAN?

Ja
Nej

16. HUR VILL DU KARAKTÄRISERA SAMHÄLLET DU HUVUDSAKLIGEN VÄXTE UPP I?

Storstad
Medelstor stad
Mindre stad eller tätort
landsbygdssamhälle
glesbygd

17. HUR UPPSKATTAR DU DITT HÄLSOTILLSTÅND?

mycket gott
ganska gott
varken gott eller dåligt
ganska dåligt
mycket dåligt

18. HUR UPPLEVER DU DINA RELATIONER TILL DINA NUVARANDE STUDIEKAMRATER?

mycket bra
ganska bra
varken bra eller dåliga
ganska dåliga
mycket dåliga

19. NÄR BESTÄMDE DU DIG FÖR ATT SÖKA TILL SOCIALHÖGSKOLAN?

20. KÄNDE DU NÅGON SOM GICK ELLER HADE GÅTT DÄR?

21. OM DU INTE HADE GÅTT SOCIALHÖGSKOLAN, VAD HADE DU GJORT I STÄLLET, TROR DU?

22. SÖKTE DU ELLER HADE DU VELAT SÖKA IN PÅ NÅGON ANNAN UTBILDNING, I SÅ FALL VILKEN?

23. HUR PRIORITERADE DU DE OLIKA
UTBILDNINGSLTERNATIVEN I DIN
ANSÖKAN? ANGE ÄVEN
SOCIALHÖGSKOLANS PLATS!

1. _____
2. _____
3. _____
4. _____
5. _____

24. HUR SÄKER VAR DU I DIN
PRIORITERING NÄR DU VALDE?

Mycket säker

Mycket osäker

25. HUR SÄKER ÄR DU I DAG PÅ ATT DU
VILL LÄSA TILL SOCIONOM?

Mycket säker

Mycket osäker

26. HAR DU YRKESARBETAT (ÄVEN
SOMMARJOBB) INNAN DU BÖRJADE PÅ
SOCIALHÖGSKOLAN?

Ja
Nej

27. Om JA, ange med vad och under hur lång
tid

Yrke	Tid	
	år	mån
1. _____	___	___
2. _____	___	___
3. _____	___	___
4. _____	___	___
5. _____	___	___

28 a. HAR DU STUDERAT VID
UNIVERSITET/HÖGSKOLA TIDIGARE?

Ja
Nej

28 b. Om JA, vad har du läst?

Fristående kurser	poäng		när
	poäng	när	
1. _____	___	___	
2. _____	___	___	
3. _____	___	___	
4. _____	___	___	
5. _____	___	___	

Utbildningslinjer	examen		när
	examen	när	
1. _____	___	___	
2. _____	___	___	
3. _____	___	___	

29. VILKEN LINJE/ VILKET PROGRAM
GICK DU PÅ
GYMNASIET/FOLKHÖGSKOLAN? _____

30. VARFÖR VALDE DU ATT SÖKA IN PÅ SOCIALHÖGSKOLAN? Ja
Nej

31. INNAN DU BÖRjade UTBILDNINGEN
HADE DU DÅ EN BESTÄMD BILD AV
SOCIALARBETARYRKET? _____

32. HAR DEN BILDEN BEKRÄFTATS ELLER
ÄNDRATS? _____

33. NÄR SÖKTE DU IN? _____

34. HUR VAR DET ATT BÖRJA PÅ
SOCIONOMUTBILDNINGEN? _____

35. VILKA FÖRVÄNTNINGAR HADE DU?
STÄMDE DE? _____

36. VILKA FARHÅGOR HAR DU INFÖR
DINA STUDIER? _____

37. VAD TROR DU ATT DU ARBETAR MED
OM 10 ÅR? _____

38. HUR ÄR EN BRA SOCIONOM? _____

39. VEM VÄLJER SOCIONOMYRKET? _____

40. HAR DINA VÄRDERINGAR KRING
SAMHÄLLSFRÅGOR FÖRÄNDRATS EFTER
DINA ÅR PÅ SOCIALHÖGSKOLAN?

41. HAR DIN MÄNNISKOSYN
FÖRÄNDRATS EFTER ATT DU BÖRjade
PÅ SOCIALHÖGSKOLAN?

42. OM DU SKULLE VÄLJA YRKE IDAG,
SKULLE DU VÄLJA SOCIONOMYRKET
IGEN?

43. HUR VIKTIGT TYCKER DU ATT DET ÄR
MED FÖLJANDE SAKER? (ringa in den siffra
som du anser passar bäst)

Inte alls
viktigt

Mycket
viktigt

1 2 3 4 5 6 7 8 9 10

att vara solidarisk mot dom som har det sämre
än en själv

1 2 3 4 5 6 7 8 9 10

att rösta i de allmänna valen

1 2 3 4 5 6 7 8 9 10

att aldrig försöka smita ifrån skatten

1 2 3 4 5 6 7 8 9 10

att bilda sig en egen uppfattning oberoende av
andra

1 2 3 4 5 6 7 8 9 10

att alltid följa lagar och förordningar

1 2 3 4 5 6 7 8 9 10

att vara aktiv i föreningslivet

1 2 3 4 5 6 7 8 9 10

att hålla sig informerad om vad som händer i
samhället

1 2 3 4 5 6 7 8 9 10

att göra polisanmälan om man får veta att
någon säljer knark

1 2 3 4 5 6 7 8 9 10

att ingripa när man ser någon bli överfallen på
gatan

1 2 3 4 5 6 7 8 9 10

att vara beredd att bryta mot en lag när ens
eget samvete så kräver

1 2 3 4 5 6 7 8 9 10

44. I VILKEN UTSTRÄCKNING KAN
FÖLJANDE HANDLINGAR
RÄTTFÄRDIGAS? (ringa in den siffra som du
anser passar bäst)

kan aldrig
rättfärdigas

kan alltid
rättfärdigas

1 2 3 4 5 6 7 8 9 10

att göra anspråk på sociala förmåner som man
inte har rätt till (t.ex. bostadsbidrag eller
arbetslöshetsersättning)

1 2 3 4 5 6 7 8 9 10

att undvika att betala biljetten på buss eller tåg

1 2 3 4 5 6 7 8 9 10

att skattefuska om man har möjlighet

1 2 3 4 5 6 7 8 9 10

att köpa något man vet är stulet

att använda knark (hasch, marijuana, lsd etc.)	1 2 3 4 5 6 7 8 9 10
att någon ta emot en muta i sitt yrke	1 2 3 4 5 6 7 8 9 10
att en gift man / kvinna har ett förhållande med någon annan (otrohet)	1 2 3 4 5 6 7 8 9 10
sex med minderåriga (15 år)	1 2 3 4 5 6 7 8 9 10
homosexualitet	1 2 3 4 5 6 7 8 9 10
skilsmässa	1 2 3 4 5 6 7 8 9 10
prostitution	1 2 3 4 5 6 7 8 9 10
dödshjälp, dvs att förkorta livet för en obotlig sjukdom	1 2 3 4 5 6 7 8 9 10
själv mord	1 2 3 4 5 6 7 8 9 10
att döda i självförsvar	1 2 3 4 5 6 7 8 9 10
att "glömma" att rapportera en skada som man gjort oavsiktligt på en parkerad bil	1 2 3 4 5 6 7 8 9 10
att hota en arbetare som vägrar delta i en strejk	1 2 3 4 5 6 7 8 9 10
att kasta skräp på en offentlig plats	1 2 3 4 5 6 7 8 9 10
att köra bil under påverkan av alkohol	1 2 3 4 5 6 7 8 9 10
att köpa sprit till ungdomar under 20 år	1 2 3 4 5 6 7 8 9 10
att anställa någon "svart"	1 2 3 4 5 6 7 8 9 10

45. VILKA FÖRSLAG PÅ FÖRÄNDRINGAR HAR DU OM HUR MAN SKA KUNNA JÄMNA UT KÖNSFÖRDELNINGEN PÅ SOCIALHÖGSKOLAN?

KOMMENTARER

Tack för din medverkan!

Rekryteringsgruppen

Sara Hultqvist, Marcus Knutagård, Karin Kullberg, Björn Lönnberg och Hans Swärd