



LUNDS
UNIVERSITET

Statsvetenskapliga institutionen

STV003
HT 2005
Handledare: Ole Elgström

Har vi inte kommit längre än så här?

- en studie om jämställdhet i Europaparlamentet

Björn Nilsson
Emma Svensson

Abstract

The aim of this thesis is to ascertain if women are discriminated in the European Parliament, and if so, how it is expressed. Our hypothesis is that female members of the parliament suffer a kind of double discrimination. The European Parliament consists of roughly one third women, but nevertheless the discrimination does not end there. According to our hypothesis women do not have the same opportunity to influence as their male colleagues, hence the double discrimination.

The results of this thesis show that women are discriminated, mainly by not gaining access to the European Union's important issues, whilst the female dominated issues are scheduled on late evening and at the end of a session week. Another unsatisfactory issue was that even though half of the reports were given by women, they only received one third of the references to their reports while men received two thirds of the references. An astounding result was the distribution of time, which was surprisingly even between the sexes. Other issues that are investigated are "criticism and appreciation", "the ways parliamentarians are addressed" and "parliamentarians' body language".

The material was gathered in the plenum debates of the European Parliament on two different session weeks with the help of an analysis scheme built upon feministic theory.

Keywords: European Parliament, feminism, Five master suppression techniques, discrimination, women.

Innehållsförteckning

1	Introduktion	2
1.1	Inledning.....	2
1.2	Syfte och frågeställning.....	3
1.3	Tidigare forskning om kvinnor i politiken	4
1.4	Metod och material.....	5
2	Teori	8
2.1	En feministisk ansats	8
2.2	De fem härskarteknikerna.....	10
2.3	Genusdualism	12
3	Analys.....	13
3.1	Taltid.....	13
3.2	Teman	15
3.3	Referenser till andra deltagare	17
3.4	Kritik och uppskattning	19
3.5	Tilltal	20
3.6	Kroppsspråk.....	20
3.7	Sammanfattning.....	21
4	Diskussion av analysresultaten	23
5	Avslutning.....	25
5.1	Slutsatser.....	25
5.2	Avslutande reflektioner	26
6	Referenser	27
Bilaga 1	Analysschema.....	29

1 Introduktion

1.1 Inledning

I kampen för ett mer jämställt samhälle har uttrycket ”kvinnorepresentation” kommit att bli något av ett honnörsord. En jämn könsfördelning eftersträvas i politiska sammanhang, såväl som på arbetsplatser och vid utbildningsprogram. Tanken med fler kvinnor i politiken är förstås att man vill öka kvinnors inflytande, men frågan är om en jämn representation verkligen är tillräcklig. Den amerikanska forskaren Lyn Kathlenes (1994) forskning om makt och kön i USA visar att mycket finns kvar att önska, även då könsfördelningen är jämn. Kathlene studerade kvinnors inflytande under kongressförhör i Colorado och kom bland annat fram till att de kvinnor som deltog konsekvent fick kortare taltid och avbröts fler gånger än männen. Vidare tilltalades kvinnorna i många fall med endast förnamn medan män alltid tilltalades med titel och efternamn, vilket var brukligt i sammanhanget (Kathlene 1994). Hög kvinnorepresentation i politiken betyder alltså inte nödvändigtvis att kvinnors reella inflytande är lika stort som männens.

I denna uppsats studerar vi hur kvinnor bemöts i den europeiska politiken. Mer specifikt undersöker vi om det förekommer särbehandling av kvinnor under debatter i Europaparlamentet, den Europeiska Unionens folkvalda församling. I en allt mer globaliserad värld, där allt fler av de beslut som rör medborgarna i varje enskilt land fattas på en internationell eller regional nivå, är det angeläget att se hur kvinnors möjligheter till inflytande över denna politik ser ut i praktiken. Om en jämn könsfördelning vore tillräcklig, skulle de kvinnor som ingår i Europaparlamentet ha lika stora möjligheter till inflytande som sina manliga kollegor. Vår hypotes är emellertid att så inte är fallet. Politiken är inte på något sätt isolerad från de vindar som blåser i samhället i stort, och det samhälle vi lever i är dessvärre långt ifrån jämställt ännu. Jämställdheten har visserligen gått framåt i Europa de sista 30 åren, men kvinnor diskrimineras fortfarande i samhället just på grund av att de är kvinnor. Kvinnors underordning tar sig olika uttryck inom olika områden och innebär allt från lägre lön i arbetslivet till ett större ansvar över det obetalda hushållsarbetet. Internationell politik är ett traditionellt mansdominerat område, vilket talar för att de svårigheter kvinnor stöter på i egenskap av att vara kvinnor kan förväntas vara särskilt framträdande här.

Om kvinnor diskrimineras i de politiska institutionerna kommer det att återspeglas på samhället i stort. Europaparlamentet kommer med största sannolikhet att få större inflytande och bestämmanderätt över den europeiska unionens stater i framtiden. Hur överläggningarna i Europaparlamentet fungerar

har stor betydelse för möjligheterna att uppnå ett jämställt samhälle. Att undersöka om särbehandling på grund av kön förekommer, och hur denna särbehandling i så fall tar sig uttryck, är således en angelägen uppgift.

1.2 Syfte och frågeställning

Syftet med studien är att bidra till diskussionen om jämställdhet i de politiska institutionerna. Lyn Kathlenes undersökning om diskriminering vid kongressförhör i Colorado visar att det förekommer en ”dubbel” könsdiskriminering av kvinnor, så att kvinnorna inte bara är i minoritet med avseende på representationen utan också behandlas systematiskt annorlunda även i de fall då de lyckats befästa samma positioner som männen. Lyn Kathlenes studie är kontroversiell så till vida att den ifrågasätter att en jämn representation mellan män och kvinnor är tillräckligt för att uppnå jämlikhet mellan könen i de politiska institutionerna.

Vi vill bidra till den diskussion om som uppstått genom att undersöka om det förekommer någon form av negativ särbehandling av de kvinnliga parlamentarikerna i Europaparlamentet. Skulle det förekomma sådan negativ särbehandling vill vi ta reda på hur den tar sig uttryck. Den norska professorn i socialpsykologi: Berit Ås, har utvecklat en teori om diskriminering som är uppbyggd av fem olika strategier, vilka kommer att redovisas i teorikapitlet. Diskriminering av kvinnor är generellt, menar Ås, en form av osynliggörande i den bemärkelsen att man vill dölja, ta bort eller ignorera kvinnor av olika anledningar (Ås 1982:19-20).

Det är först när man undersöker hur diskriminering tar sig uttryck som man kan göra något för att korrigera den och därför anser vi att det är av yttersta vikt att identifiera de faktorer som ligger bakom.

Med hjälp av feministisk teori vill vi undersöka hur kvinnorna diskrimineras, och med denna som en grov schablon vill vi studera interaktionen och arbetsprocedurerna i parlamentet. Därefter vill vi, utifrån det sammanställda materialet, se om och i så fall hur negativ särbehandling tar sig uttryck i det Europeiska Parlamentet. Det är av yttersta vikt för ett jämställt och fungerande samhälle, såsom den Europeiska Unionen, att undersöka om kvinnor diskrimineras, samt att undersöka hur de i så fall diskrimineras. Utan att veta hur diskrimineringen tar sig uttryck kan man svårligen bekämpa den. Vår frågeställning lyder således som följer:

Hur jämställt är Europaparlamentet?

Förekommer negativ särbehandling av kvinnor i plenumdebatterna? Om så är fallet, hur tar det sig uttryck?

Med negativ särbehandling menar vi diskriminering av kvinnor, vilket vi i likhet med Nationalencyklopedin definierar som följer:

diskriminering (av latin *discrimino* 'avskilja'), särbehandling (av individer eller grupper) vilken innebär ett avsteg från principen att lika fall skall behandlas lika. Man brukar skilja mellan värdeneutral diskriminering och positiv diskriminering resp. negativ diskriminering. I dagligt tal avser man med diskriminering den negativa formen, dvs. sådan särbehandling av en grupp eller av en individ som innebär olägenhet av något slag.

Nationalencyklopedin (2006)

1.3 Tidigare forskning om kvinnor i politiken

Internationell politik har länge varit ett mansdominerat område, såväl när det gäller de politiska aktörerna som när det gäller forskningen. Joan Scott skriver till exempel "the subject of war, diplomacy and high politics frequently comes up when traditional political historians question the utility of gender in their work" (Scott 1986:48). Även om intresset för genusfrågor generellt sett ökat under senare år är det inte särskilt vanligt med studier som inriktar sig på kvinnors situation inom internationell eller regional politik.

När det gäller hur kvinnor bemöts inom lokal politik finns det däremot ett antal genomförda undersökningar. Ett exempel är ovan nämnda studie av Lyn Kathlene. Gun Hedlund har genomfört en liknande undersökning i Sverige, vilken undersöker kvinnliga politikernas villkor i Örebro kommunfullmäktige (Hedlund 1996). Resultaten från dessa båda undersökningar ger vid handen att kvinnor systematiskt behandlas annorlunda. Kathlenes studie visar att kvinnor fick kortare taltid och avbröts fler gånger än sina manliga kollegor. I vissa fall tilltalades de med endast förnamn, istället för med titel och efternamn, vilket var brukligt i sammanhanget. Hedlunds undersökning visar att de kvinnliga politikernas agerande i Örebro kommunfullmäktige tydligt präglades av att de var verksamma inom en mansdominerad politisk kultur. Intervjuade kvinnliga politiker uppgav att de var tvungna att kompensera bristen på "naturlig" manlig auktoritet genom att vara extra väl förberedda inför mötena. De uppgav vidare att det inte var acceptabelt för en kvinna att "göra bort sig" på samma sätt som en man. Hedlund menar att kvinnornas möjligheter som politiker försvårades ytterligare genom att "arbetsformerna skapats utifrån en idealtypisk politikerroll som präglas av en ansvarsbefrielse gentemot hemmasfären" (Hedlund 1996:291). Medan manliga politiker i regel hade en partner som skötte hushållsarbetet, var de kvinnliga politikerna ofta belastade med dubbelarbete, genom att de parallellt med sina förtroendeuppdrag hade huvudansvaret för arbetet i hemmet.

1.4 Metod och material

Forskningsresultat måste alltid förstås i relation till den metodologi som används (Lundquist 1993:9). I hopp om att läsaren ska få en god inblick i hur vi resonerat när vi genomfört vår undersökning redogör vi här för de metodologiska val och reflektioner vi gjort i samband med analysen.

Undersökningen är konstruerad som en fallstudie och bygger på direktobservationer från Europaparlamentets debatter i Strasbourg. Vi har valt att utgå ifrån direktobservationer, istället för till exempel intervjuer, då man kan anta att det finns ett glapp mellan hur män och kvinnor upplever att de bemöts och hur de faktiskt bemöts. Maktstrukturer i samspelet mellan män och kvinnor är inte alltid synliga för deltagarna själva.

Under de dagar då vi följde Europaparlamentets arbete i plenum gjorde vi observationer av systematisk karaktär snarare än en deltagande observation. En systematisk observation bygger på att man samlar in data med hjälp av ett analyschema, vilket ska hjälpa till att eliminera den mänskliga faktorn, för att på så sätt få empiriskt underlag av säkrare karaktär. Tanken med den här typen av observation är att andra forskare ska kunna göra samma studie och då komma fram till liknande resultat. Människor har olika förutsättningar och man uppfattar saker olika, men med hjälp av systematisk observation kan man undgå detta problem i stor utsträckning (Denscombe 1998:168). Forskares olika perceptioner är inte hela sanningen bakom varierande resultat. Med hjälp av systematisk observation kan man även fånga det som skall studeras på ett bättre sätt. Man protokollför vad individerna faktiskt gör utan att de har en möjlighet att påverka resultatet i den meningen att de kan göra omskrivning efter eget tycke (Denscombe 1998:173). Det kan vara nog så viktigt i vårt fall eftersom det är politikernas beteende vi studerar, och har man då en förförståelse om att det ligger en skillnad i vad politikerna gör och vad de säger, kan det vara av vikt att göra en systematisk observation istället för en deltagande.

Det analyschema vi konstruerat innehåller en rad olika punkter, vilka är tänkta att fungera som indikatorer på hur kvinnor och män bemöts. De indikatorer som ingår är valda med inspiration dels från Lyn Kathlenes studie om kvinnors situation vid kongressförhören i Colorado, dels från modern feministisk teori. Berit Ås teori om de fem härskarteknikerna har varit särskilt vägledande. Tanken är att vi ska kunna mäta dels hur mycket utrymme kvinnor och män får, dels på vilket sätt de får utrymme. För att minimera risken för ”svag data” har vi gjort en ”pilotstudie” för vårt analyschema, då vi närvarade vid ett rollspel vid utbildningen för Master of European Affairs i Lund hösten 2005. Vid det här rollspelet, som varade en hel dag, simulerades en EU-förhandling med utgångspunkt från verkligt material. Vi samlade in data med hjälp av systematisk observation, men vi undersökte även materialet från ett mer kvalitativt perspektiv. När vi gjorde denna studie var vi där i egenskap av studenter, utan att de som medverkade i simuleringen visste vad vi undersökte. Med hjälp av resultatet från pilotstudien kunde vi justera vårt analyschema något inför den undersökning som ligger till grund för vår uppsats.

Analysschemat är främst konstruerat för att mäta kvantitativa data, som till exempel taltid, antal deltagare, antal gånger man får ordet etc. På många ställen finns också kvalitativa inslag, såtillvida att tolkningar gjorts. Den del av analysen som är gjord utifrån analys-schemat är dock ganska hårt formaliserad och främst inriktad på att mäta *frekvensen* av olika fenomen.

Risken med en allt för hårt strukturerad analysteknik är att man går miste om iakttagelser som är svåra att mäta i frekvenser, eller på annat sätt är besvärliga pressa in i ett analys-schema (Bergstöm 2000:78). Vi har därför kompletterat vår analys med mer kvalitativt inriktade inslag. Denna del av analysen är mindre formaliserad, och i större utsträckning inriktad på att notera *förekomster* av olika fenomen som på ett eller annat sätt kan sägas ge uttryck för en patriarkal struktur. Här studerar vi bland annat parlamentariskernas kroppsspråk.

Primärmaterialen består av sju debatter från Europaparlamentets sammanträde i Strasbourg den 12-15 december 2005, under vilka vi varit närvarande. Vi har dessutom lagt till ytterligare sju debatter, från parlamentets nästkommande sammanträde den 16-19 januari 2006. Dessa debatter tog vi del av genom Europaparlamentets livesända web-TV. Sammanlagt består materialet alltså av 14 debatter.

Att vi valt att studera just debatter beror på att dessa, till skillnad från till exempel omröstningsförfaranden eller presentationer av olika slag, erbjuder ett dynamiskt spel mellan olika talare, vilket ger oss en god möjlighet att studera samspelet mellan män och kvinnor. Vi har även kompletterat vår undersökning med att studera de officiella protokollen från debatterna.

För att kontrollera reliabiliteten i vår analys har vi gjort bandupptagningar av delar av materialet, vilka vi sedan använt för att genomföra ett reliabilitetstest genom dubbelkodning (se exempelvis Esaiasson et al 2003:231). Resultatet visar på en god överensstämmelse mellan de båda kodningarna. De delar av analysen som behandlar taltid och liknande kvantitativa data var näst intill identiska vid de båda kodningarna. Något större avvikelser finns när det gäller data som i större utsträckning är beroende av tolkning. Detta gäller till exempel vid bedömningen om huruvida de referenser som görs är avståndstagande, uppskattande eller neutrala.

I en systematisk observation finns en risk att man missar kontextuell information samtidigt som man riskerar att göra en alltför grov förenkling. Martyn Denscombe menar också att det är problematiskt att bibehålla den naturliga miljön, det vill säga att man inte som forskare inverkar på det man studerar (Denscombe 1998:174). Denna punkt i kritiken mot den systematiska observationen skulle vi dock vilja säga kan kringgås i vår studie. Vår plats på åhörarläktaren fick med största sannolikhet mycket mindre uppmärksamhet, än till exempel den österrikiska vicekanslerns intågande, som gav upphov till ett avbrott i plenumsammanträdet.

Även om vi gjort vad vi har kunnat för att eliminera de svaga delarna i en systematisk observation har vi ingalunda ignorerat kritiken. Vi har tagit till oss den och på så sätt varit uppmärksamma mot de faktorer som skulle kunna skada resultatet. Bland annat på grundval av detta har vi inte endast använt oss av systematisk observation, även om den utgör navet i det empiriska materialet. Vi

har uppmärksammat problemområdena i den systematiska observationen och därför gjort kompletterande kvalitativa observationer med intentionen att detta skall skapa både bredd och djup i insamlade data.

2 Teori

2.1 En feministisk ansats

Feminismen går inte att behandla som en enda teori. Det finns ett antal feministiska skolor, vilkas teoribildningar ofta står i direkt konflikt med varandra (Randall 2002:109). Vad olika skolor har gemensamt är en politisk ambition att förändra den rådande ordningen, samt att man intresserar sig för relationen mellan kön och makt. Inom den feministiska forskningen återfinns annars mycket av den statsvetenskapliga forskningens klassiska dispyter, som till exempel huruvida det är aktörer eller strukturer som styr eller om ett positivistiskt eller heuristiskt vetenskapsideal är att föredra. Det kan därför vara på plats att inleda vårt teorikapitel med en generell positionsbestämning om var på det feministiska fältet vi befinner oss.

Feministiska teorier brukar grovt delas upp i *liberala*, *marxistiska* och *radikala* ansatser (Randall 2002:110). Framväxten av de olika inriktningarna kan studeras historiskt, som olika vågor av feminism. I den första vågens feminism, som ägde rum under andra hälften av 1800-talet till omkring 1920, var två skolor dominerande; liberalfeminism och marxistisk feminism.

Liberalfeminismen har sina rötter i upplysningstidens politiska filosofi och betonar framförallt män och kvinnors lika rättigheter. De tidiga liberalfeministerna kämpade för kvinnlig rösträtt, tillträde till alla yrken och rätten till utbildning. Tidig liberalfeministisk teori gick ut på att visa att kvinnan har samma förnuftskapacitet som mannen och att hon därför har rätt att delta i samhället som en fullvärdig medborgare och individ (Gemzöe 2004:31ff).

Marxistisk feminism tar marxismens materialistiska historie- och människosyn som utgångspunkt i analysen av maktförhållandet mellan män och kvinnor (Gemzöe 2004: 58). Kvinnors underordnade position relateras i marxistisk feminism till det kapitalistiska samhällssystemet och kampen för jämställdhet anses därmed gå hand i hand med klasskampen (Randall 2002:110).

Den andra vågen av feminism kom omkring 1960-1970. Både liberalfeminismen och marxistisk feminism fick åter ett uppsving under denna period, samtidigt som en helt ny skola, radikalfeminismen, såg dagens ljus (Gemzöe 2004:30).

Radikalfeminismen växte fram i 1960-talets kvinnorörelse i USA. Kärnan i teorin är antagandet att kvinnor är förtryckta just i egenskap av sitt kön och att detta förtryck är ett universellt strukturellt problem, som genomsyrar alla delar av samhället (Pettman 2001:586). Radikalfeminister ifrågasätter den traditionella

uppdelningen i en offentlig och en privat sfär. Under slagordet ”det privata är politiskt” har de fört upp ämnen som sexuell jämlikhet och våld mot kvinnor inom familjen, både på den politiska dagordningen och som ämne för statsvetenskaplig forskning. (Randall 2002:118ff).

Modern feministisk teori har vuxit fram ur de traditionella ansatser vi beskrivit ovan. I vissa fall har korsbefruktning skett så att ansatserna kommit att närma sig varandra genom att man tagit åt sig av den kritik rivaliserande skolor gett. I andra fall har skolorna utvecklats vidare till helt nya teorier. Nya beteckningar som queerfeminism, postmodern eller poststrukturalistisk feminism och kulturell feminism har kommit i omlopp.

Det finns idag en rik flora av inriktningar, där stora skiljelinjer går att finna även inom de teoribildningar som anses tillhöra samma tradition. För att undvika missförstånd tror vi att det bästa sättet att klargöra vår position är att gå igenom de teoretiska huvuddragen, samtidigt som vi redogör för vår ståndpunkt i några av den moderna feminismens tvistefrågor.

Liberalfeministerna har kritiserats för att sakna en teori som kan förklara maktförhållandet mellan män och kvinnor i ett djupare perspektiv. Liberalfeminismen hyser, åtminstone i sin tidiga version, ett nästan naivt hopp om att jämställdhet ska infinna sig så snart kvinnors och mäns lika rättigheter blivit lagstadgade, eller så snart kvinnor vunnit tillträde till viktiga positioner. Det blir allt mer uppenbart att det inte är så enkelt. De flesta demokratier har idag antagit en rad lagar mot diskriminering på grund av kön, men dessa lagar har hittills inte kunnat garantera någon reell jämställdhet mellan könen. Antalet kvinnor på de verkliga topposterna inom arbetslivet är fortfarande försvinnande litet. Det finns också studier som visar att våld i hemmet, sexuella övergrepp och andra former av förnedring riktad mot kvinnor faktiskt ökar. (Kymlicka 1999: 238f).

Det krävs en djupare förklaring till vad kvinnoförtrycket består i och var det har sitt ursprung. Radikalfeminismen erbjuder en sådan förklaring genom att slå fast att kvinnors underordning måste behandlas som ett strukturellt problem. Att kvinnor är i minoritet på viktiga poster inom politiken och arbetslivet är således bara ett *symptom* på en djupare liggande maktstruktur. (Gemzöe 2004:55). Tidiga radikalfeminister kallade den struktur som upprätthåller obalansen mellan könen för patriarkatet, men i modern feminism är det betydligt vanligare att tala om *genussystem* eller *genusordning* (Gemzöe 2004:80). Det är viktigt att notera att genussystemet är en *social* struktur och vidare att det är en struktur som är föränderlig och inte statisk (Gemzöe 2004:56).

Feministiska teorier är grundade på kön som kategori, varför de måste förhålla sig till hur könets natur ser ut. I modern feminism är det vanligt att använda sig av en distinktion mellan kön och genus, där ”genus” betecknar de aspekter som är socialt och historiskt skapade, medan ”kön” betecknar de biologiska aspekterna av att vara man eller kvinna. Vi använder främst termen kön, med undantag av vissa teoretiska resonemang där distinktionen är nödvändig. Att genomgående använda beteckningen kön är vanligt inom svensk feministisk litteratur, bland annat därför att det är svårt att ersätta svenskans ”kön” med ”genus” på ett konsekvent sätt (Gemzöe 2004:80f). Det är värt att notera att det för den skull inte är vår avsikt att betona biologin.

Ur radikalfeminismen har ett perspektiv som brukar kallas *kulturell feminism* vuxit fram. I samband med diskussionen om könets natur kan det vara värt att säga några ord om denna ansats. Den kulturella feminismen betonar olikheterna mellan män och kvinnor (Pettman 2000:586). Kvinnigt tänkande skiljer sig enligt denna ansats från manligt och det finns en skillnad mellan kvinnliga och manliga värden. Kvinnor anses vara i grunden omhändertagande och vårdande, varför de i högre grad än män värdesätter saker som familj och nära relationer. Feminismens uppgift ligger enligt denna ansats i att uppvärdera det kvinnliga (Pettman 2000:587f).

Risken med detta synsätt är att man genom att se den kvinnliga identiteten som essentiell och oföränderlig tenderar att reproducera traditionella stereotyper om ”kvinnans natur”, vilket i värsta fall leder till slutsatser om vilka uppgifter som är lämpliga för kvinnor att utföra. Det kan också ifrågasättas hur mycket kvinnor egentligen har gemensamt enbart i egenskap av att de är kvinnor. Vår ståndpunkt kan sammanfattas i litteraturvetaren Nina Björks tes ”Feminismen kräver inte en medvetenhet om kvinnans *väsen*, den kräver endast en medvetenhet om hennes *position*” (Björk 1996:14).

2.2 De fem härskarteknikerna

Teorin om de fem härskarteknikerna utvecklades av den norska professorn i socialpsykologi, Berit Ås, i början av 80-talet. Teorin går ut på att det finns fem tekniker för att förtrycka individer, och de kan i praktiken användas av vem som helst för att skaffa sig ett övertag över sin nemesiss. Ås menar dock att denna teknik oftast användas av män för att förtrycka kvinnor. Ås anser inte nödvändigtvis att män är medvetna om sitt agerande, men hon är fullt övertygad om att det är ett strukturellt problem (Ås 1982: 35-38).

Den första strategin eller härskartekniken är osynliggörandet, som kan ske på många olika sätt. Bland annat behandlas kvinnor som om de inte fanns – antingen ignoreras de eller glöms bort – både i den offentliga och i den privata sfären. Berit Ås tar upp de danska kommunalvalen som exempel på hur kvinnor osynliggörs i media. I kommunalvalen 1978 bröts en trend i Danmark. Förut hade de flesta kommunerna haft en unisont manlig kommunfullmäktige, men efter detta val fanns bara två kommuner kvar som styrdes uteslutande av män. Förändringen gav upphov till en stor uppståndelse i dansk media, men Ås noterar att det varken i Norge, Sverige eller Finland överhuvudtaget uppmärksammades, med undantag av, som Ås skriver: ”En snabb kontakt med svenska mediekvinnor ledde till identifiering av en mycket kort notis långt inne i en av Stockholmstidningarna” (Ås 1982: 41).

Osynliggörandet behöver inte alltid vara så tydligt som i exemplet ovan, utan strategin kan också tillämpas mer subtilt och i ens närmiljö. Det kan bestå i att män inte lyssnar på vad kvinnor säger under ett möte, antingen på arbetet, i föreningen, i politiken eller vad det nu kan vara. Det enkla faktum att man inte uppmärksammar kvinnor och deras idéer är en form av strategi i osynliggörandet.

Ett problem som kommer ur detta är den negativa attityden mot kvinnor som vågar ta plats eller vill uppmärksamma osynliggörandet. Kvinnor som vågar ta plats får ofta öknamn, järnladyn är ett exempel. Vi kan även se på nära håll hur till exempel kritiken haglat över Feministiskt Initiativ (FI) (även om orsaken till hagelstormen över Fi är något mer komplex). Vad gäller kvinnor som vill uppmärksamma osynliggörandet menar Berit Ås att de istället riskerar att kallas saker som ”PR-kåt”, ’rättshaveristisk’, ’självupptagen’ och ’konstig’ (Ås 2004:80).

Den andra av de fem härskarteknikerna är förlöjligandet. Att göra sig lustig på någon annans bekostnad är ett effektivt sätt att lamslå vederbörande. Man kan också förlöjligen någons förslag genom att till exempel säga ”nämen lilla gumman” eller mer subtilt skaka på huvudet (Ås, 2004:81-82). På vilket sätt det än sker är det diskriminerande.

Undanhållande av information är den tredje strategin. Pondera att ett möte är bestämt till ett visst datum och att männen som ska närvara vid det här mötet träffats innan, kanske på krogen, i bastun eller vad det nu kan vara, och diskuterat frågorna som skall tas upp i förhand och kommit till någon form av konsensus. Detta kan innebära att de förslag en kvinna kommer med under mötet bemöts med skepticism. På detta sätt har man genom att undanhålla information sett till att kvinnorna, som ofta är i minoritet och som kanske inte organiserat sig, inte kan få annat än en minimal inverkan på det som skall beslutas.

Den fjärde härskartekniken är dubbelbestraffning, som Berit Ås summerar som ”Damn if you do and damn if you don’t” (Ås 1982:49). Med detta menar hon att det i princip inte spelar någon roll vad man gör, man blir bestraffad ändå. Som exempel skulle man kunna ta en kvinna som är lyhörd och låter alla säga sitt. Hon blir kanske då kallad ”obeslutsam” men om hon går rakt på och är bestämd, då säger man kanske istället ”vilken häxa”. Ås menar att dubbelbestraffningen härrör ur fördomar och säger följande:

I en fördomsfull hållning finns det ingen logik. Vad som är fel eller rätt avgörs från gång till gång. Fördomar är sammansatta av samma tre komponenter som attityder i allmänhet: känslor, kunskaper och handlingsimpulser.

Ås (1982:51)

Berit Ås drar vidare paralleller mellan dubbelbestraffning av kvinnor och nazisternas behandling av judarna. Judarna var å ena sidan bolsjeviker och socialister, å andra sidan gnidna parasiterande kapitalister. De var å ena sidan inblandade i hemliga sällskap, så som frimureri och sionistiska förningar, som arbetade i hemlighet med att ta över världen, å andra sidan lismande smilfinkar som infiltrerade samhället med syfte att sprida sina idéer och ideologier (Ås 1982:49-50).

Den sista av härskarteknikerna är påförandet av skuld och skam, och hör till stor del samman med de tre första strategierna. Man skulle snarast kunna säga att den femte strategin är ett resultat av de tre första. Berit Ås menar att om kvinnor förstod vilka strategier de blir utsatta för så skulle de kanske inte känna någon skuld och skam, eftersom det skulle visa sig att det inte var de som kom oförberedda till mötet, utan att det istället var männen gjort upp om saken tidigare

(Ås 1982:54). Den här härskarteknikern handlar till stor del om psykologi och samhällets inställning. Som exempel kan man ta ett våldtäktsoffer, som får del av skulden för överfallet på grund av att hon var för utmanande klädd. Det resulterar i att hon får skuld känslor, och i värsta fall får gärningsmannen förkortat straff.

2.3 Genusdualism

”Dualism – åskådning som räknar med två motsatta grundprinciper för att förklara olika företeelser” - Nationalencyklopedin (2006)

”Det finns en god princip som skapat världsordningen, ljuset och mannen och en ond ande som skapat kaos, mörkret och kvinnan” - *Pytagoras* ur Simone de Beauvoir (1949/2002).

Ovan kan vi läsa ett stycke ur Simone de Beauvoirs bok ”Det andra könet” där hon diskuterar manligt och kvinnligt genom att citera Pytagoras. Citatet inte bara beskriver ett fenomen som betecknas som genusdualism, utan de Beauvoir lyckas också fånga dess ursprung som är djupt rotat i strukturerna.

Genusdualism bygger på manligt och kvinnligt, och mer specifikt på en föreställning om vad som är typiskt manligt och kvinnligt. Det finns de som är av åsikten att skillnaden är biologisk, men det finns andra som menar att det snarare rör sig om en social konstruktion. Att det skulle vara en social konstruktion bygger på att olika kulturer har olika idéer om vad som är just kvinnligt och manligt, men dessa behöver inte vara likadana om man jämför två kulturer. Den kritiska punkten är uppdelningen om vad som är manligt och kvinnligt (Knudsen, 2004:107).

Begreppet genusdualism infördes av queer- och poststrukturalistiska feministiska skolor. Tanken är att det finns sociala konstruktioner i det västerländska samhället, där genusdualismen är en sådan struktur med heteronormativitet som grund. Enligt teorin är vårt samhälle genomsyrat av dessa strukturer, och detta blir synligt bland annat i arbetssektorn, där det finns arbeten som klassificeras som typiskt kvinnliga och typiskt manliga. Men dessa strukturer kan naturligtvis finnas på andra ställen i samhället också.

Under 1900-talet uppträdde ett nytt fenomen i det västerländska samhället, som inom feminismen kallas statsfeminism. Precis som namnet antyder, går det ut på att göra statliga institutioner jämställda. I många regeringar och parlament ökar den kvinnliga representationen, med mål att nå jämvikt mellan män och kvinnor. Statsfeminismens intågande har trängt undan den genusdualism som undanhållit kvinnor från traditionellt manliga ämbete inom staten och dess förvaltning (Gemzöe, 2004:161-163). Men även och gränsen mellan manliga och kvinnliga yrken luckrats upp återstår genusdualismen på många områden.

3 Analys

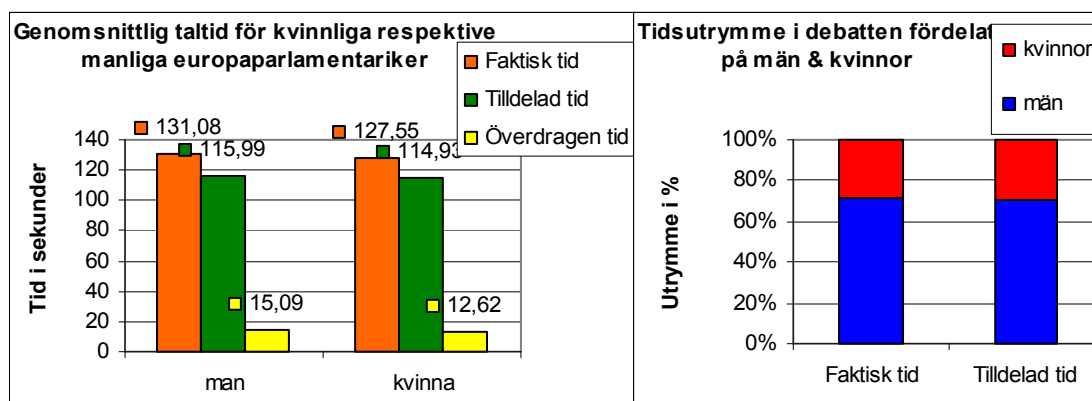
3.1 Taltid

Vi bestämde oss för att kontrollera taltiden i Europaparlamentet eftersom vi hade en förförståelse om att det är en möjlig diskrimineringsfaktor, både enligt den norska professorn Berit Ås och den amerikanska forskaren Lyn Kathlene. Problemet med taltiden är att få den så exakt som möjligt, vilket stod mycket klart för oss när vi gjorde vår pilotstudie. Men att mäta taltiden i Europaparlamentet skulle visa sig mer tacksamt eftersom den var utmätt och presenterad på en display. Det kan vara värt att notera att vi gör en distinktion emellan *faktisk tid* och *tilldelad tid*. *Tilldelad tid* är den tid som parlamentsledamöterna fått till förfogande av parlamentet, men den tiden var inte ekvivalent med den talade tiden som vi också mätt upp och benämner som *faktisk tid*.

Vårt material bygger på fjorton olika debatter under två av parlamentets sessioner. Efter parlaments session i december 2005 gjorde vi en sammanställning av det då insamlade materialet, och det visade sig att kvinnor trots allt fick mer tilldelad tid i debatten än män. För att vara exakt fick den genomsnittliga kvinnliga parlamentarikern 30 sekunder mer än den genomsnittliga manliga parlamentarikern. Tittade man däremot på den tid som parlamentarikerna faktiskt tog, på eget bevåg, då visade det sig att den genomsnittliga kvinnliga parlamentarikern endast tog sig 7 sekunders extra utrymme medan den genomsnittliga manliga parlamentarikern tog sig 17,5 sekunders extra utrymme.

Efter parlamentets session i januari 2006 sammanställde vi det nytillkomna materialet med det gamla för att få en så representativ bild av verkligheten som möjligt. Visst måste man säga att den andra sessionen i parlamentet bidrog till ett bättre empiriskt underlag, men den svängde också vårt ursprungliga resultat något. Det visade sig att de kvinnliga parlamentarikerna fick marginellt mindre tilldelad tid per individ än vad de manliga parlamentarikerna fick. Kvinnliga parlamentariker fick nu i genomsnitt 1 sekund mindre än männen i tilldelad tid. När det gäller den faktiska tid parlamentsledamöterna tog sig själva drog manliga parlamentariker över tiden med genomsnitt 15 sekunder medan kvinnliga parlamentariker drog över tiden med 12,5 sekunder.

Figur 3.1 Genomsnittlig taltid & Figur 3.2 tidsutrymme i debatten



En fråga som uppenbarar sig i detta läge är hur det kunde bli som det blev. Hur kom det sig att taltiden blev jämligt fördelad över könen? För att ta reda på varför undersökte vi hur tidfördelningen i parlamentet går till rent praktiskt. I Europaparlamentet är taltiden för varje talare utmätt i förtid, man vet vilka parlamentariker som kommer att yttra sig i sakfrågan och ur denna aspekt finns det inte mycket spontanitet. Hela proceduren är noggrant reglerad i parlamentets stadgar. Fördelning av tiden, det vill säga den tiden som parlamentarikerna blir tilldelade, går till så här:

- En första del av talartiden skall fördelas lika mellan alla politiska grupper.
 - En andra del skall fördelas mellan de politiska grupperna i proportion till deras sammanlagda antal ledamöter.
 - De grupplösa ledamöterna skall tilldelas en sammanlagd talartid som baseras på de delar som respektive politisk grupp tilldelas enligt a och b ovan.
- Europaparlamentets arbetsordning (2005, 15 upplagan, Avdelning VI, Kapitel 3, Artikel 142).

Med reglerna för fördelningen av taltiden i färskt minne kan man konstatera att trots att Europaparlamentets dagordning inte på något vis behandlar jämlik fördelning av talartiden mellan könen så är det ändå så att fördelningen de facto blir mycket jämn. Den jämlika fördelningen beror alltså i huvudsak på de politiska grupperna, som annars brister i jämn representativitet mellan könen i Europaparlamentet med 30,2 % kvinnliga parlamentariker respektive 69,8 % manliga parlamentariker (Directorate-General for Information of the European Parliament, 2004).

Vi har tidigare påvisat att parlamentarikerna har en tendens att tala utöver sin tilldelade tid i debatterna. Under de olika debatterna satt olika individer som ordförande, bland annat på grund av att dagarna är långa under sessionerna i Strasbourg, med start klockan nio på morgonen och avbrott runt midnatt. De olika ordförandena hade skiftande tolerans mot parlamentarikernas fallenhet för att ta mer tid i anspråk än tilldelat. Det hände under sessionerna i december 2005 och januari 2006 att de bad parlamentarikerna att hålla sig till tiden, eftersom dagspassen annars skulle bli ännu längre än de planerade femton timmarna. I de flesta fall varnade ordföranden den anförande parlamentarikern med demonstrativa varningsslag med klubban efter en halv minut och det hände även

att ordföranden avbröt den anförande parlamentarikern. Vi gjorde noteringar om dessa avbrott, som skulle visa det inte fanns någon diskriminering på grundval av individers kön. Av de avbrott vi blev vittne om gjordes en tredjedel mot kvinnliga parlamentariker och två tredjedelar mot manliga parlamentariker.

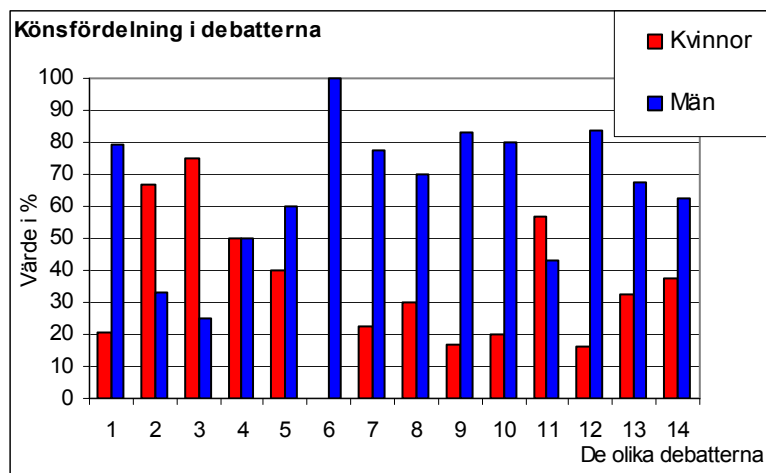
Vi fann i vår undersökning ingen uttalad form av diskriminering när det gällde utrymmet manliga och kvinnliga parlamentariker fick i debatterna, under förutsättning att man jämför utrymmet i debatterna med den manliga och kvinnliga representationen i parlamentet. Det som dock kan vara värt att notera är att manliga parlamentariker hade en svag tendens att ta för sig mer av den av parlamentet icke stipulerade talartiden. Om man skall uttrycka sig krasst hade män en större fallenhet att ta för sig av utrymmet i debatten än vad kvinnor hade.

3.2 Teman

När vi talar om teman menar vi de olika ämnen som togs upp i Europaparlamentet under de två sessioner vi följde. Vi reflekterade inte direkt, på plats i Strasbourg, över att det förekom någon speciell fördelning mellan könen i de olika debatterna, med undantag för parlamentsledamot Elspeth Attwoolls betänkande angående kvinnliga nätverk, där det var många personligt engagerade kvinnor som interPELLerade. Att skillnaden var så markant mellan representationen av manligt och kvinnligt upptäckte vi först i statistiken.

Att kvinnor är överrepresenterade i så kallade traditionellt kvinnliga frågor, så som vård, skola omsorg, socialpolitik och jämställdhetsfrågor, medan män är överrepresenterade i traditionellt manliga, så som finanspolitik, säkerhetsfrågor med mera, kan betecknas som genusdualism (Gemzöe, 2004:162).

Figur 3.3 Könsfördelning i debatterna



Tabell 3.1 Numrerade debatter med antal interpellierande parlamentariker

	Debatt	Antal deltagare
1	Bulgariens och Rumäniens framsteg på vägen till EU-medlemskap	29
2	Maskiner	6
3	Kvinnliga nätverk: fiske, jordbruk och diversifiering	8
4	Den gemensamma fiskeripolitiken och havsrätten	8
5	Situationen för de mänskliga rättigheterna i Tibet och Hongkong	10
6	Situationen för de mänskliga rättigheterna i Ryssland	13
7	Situationen för de mänskliga rättigheterna i Etiopien	9
8	Socker	50
9	Hantering av avfall från utvinningsindustrin	6
10	Kvalitet på badvatten	10
11	Miljöaspekter på hållbar utveckling	7
12	Teman och ramar för en utvärdering av debatten om Europeiska unionen	37
13	Europeiska grannskapspolitiken	34
14	Genomförande av Europeiska stadgan för småföretag	16
	<i>Blå: Manligt dominerade debatter; Röd: Kvinnligt dominerade debatter; Grön: Debatter med jämn fördelning mellan könen.</i>	genomsnitt 17,4

När vi valde att se på den här aspekten undersökte vi hur många av de aktivt deltagande i de olika debatterna som var män eller kvinnor. Representationen bestod i de utvalda debatterna av 71 kvinnor och 172 män, vilket ger fördelningen 30 procent kvinnor och 70 procent män. Detta överrensstämmer med könsfördelningen i parlamentet som består av 222 kvinnor och 510 män som således också ger fördelningen 30 till 70 procent. Resultatet, som kan utläsas i figur 3.3 ovan, visar på genusdualismen i Europaparlamentet. De debatter där det varit färre aktiva kvinnor än 30 procent kan betecknas som manligt dominerade och de debatter där det varit färre aktiva män än 70 procent kan dessa betecknas som kvinnligt dominerade, utifrån den aspekten att det är över eller under könsrepresentativiteten i parlamentet. Anledningen att män har högre tröskel och kvinnor lägre beror på att representationen i sin helhet inte är jämlikt könsfördelad och man måste därför se till den faktiska representativiteten för att kunna avgöra om det finns en viss typ av ämnen som är mer benägna att dra till sig kvinnor respektive män.

Att sätta beteckningen manligt eller kvinnligt på de olika debatterna är svårt och kan lätt ifrågasättas. Det är endast debatten om kvinnliga nätverk, som domineras av kvinnor, som i så fall skulle låta sig klassificeras. Vi har därför valt att använda oss av ett annat sätt att definiera debatterna, nämligen utifrån vilken vikt de har för politikerna i den Europeiska Unionen. Det är viktigt att betona att detta inte behöver vara den reella fördelningen av vad som är viktigt för unionen och vi tänker inte ta ställning i denna fråga, utan understryker att det rör sig om den för parlamentarikerna och de politiska partierna upplevda uppfattningen om vad som är *tyngre* respektive *mindre tunga* frågor.

Vi har valt att definiera de *tyngre debatterna* utifrån antalet deltagande parlamentariker i debatten. Genomsnittssiffran för deltagande i debatterna är 17,4 personer. Alla debatter över denna siffra har vi betecknat som *tyngre* och de andra som *mindre tunga* frågor, då i förhållande till vilken vikt de anses ha för

Europaparlamentarikerna (se tabell 3.1). Av de debatter som domineras av kvinnliga parlamentariker har ingen debatt hamnat över ett genomsnittsdeltagande på 17,4 personer. Av de manligt dominerade debatterna hade två debatter ett högre genomsnittsdeltagande än 17,4 personer: ”Bulgariens och Rumäniens framsteg på vägen till EU-medlemskap” och ”Teman och ramar för en utvärdering av debatten om Europeiska unionen”. Ytterligare två debatter hade högre genomsnittsdeltagande, ”Socker” och ”Europeiska grannskapspolitiken”, men där var fördelningen mellan könen jämn.

Under debatterna om situationen för de mänskliga rättigheterna i Ryssland, Tibet och Etiopien uppmärksammade en parlamentariker i sitt anförande att han tyckte att det var skandalöst att dessa debatter hade fått stå tillbaks för andra ämnen och därför hamnat på den sista sessionsdagen i december 2005, då många parlamentariker redan åkt hem. Vi ställde oss då frågan om det fanns diskriminering mellan olika frågor, och vid en överblick, med facit i hand, kan man konstatera att fyra av sex kvinnligt dominerade debatter hamnade på sen kvällstid, medan manligt dominerade debatter hade en stark tendens att hamna tidigare på dagen; mer precist fem av sex.

Av resultatet kan man dra slutsatsen att det finns genusdualism i Europaparlamentet. Kvinnor tenderar att vara överrepresenterade i de ämnen som klassificerats som *mindre tunga* och män tenderar att vara överrepresenterade i de ämnen som klassificerats som *tyngre*, då med den definitionen som vi satte upp i ovan. Problemet är naturligtvis vad man ska dra för slutsatser ur detta, då det finns en viss problematik med genusdualismen, eftersom man inte entydigt kan förklara vad det beror på. Enligt feministisk teori kan denna företeelse huvudsakligen ha två orsaker:

Det ena är att det är ett uttryck för maktlöshet – kvinnor är uteslutna från de tunga frågorna som rör ekonomin och får syssla med det som blir över. Det andra är att kvinnor aktivt väljer dessa frågor för de anser att de bör prioriteras politiskt. Gemzöe (2004:162).

Skev representativitet i de olika debatterna kan alltså ha med diskriminering att göra, men det är inte ett absolut fastställt faktum. För den sakens skull är det dock ingalunda ett ointressant fenomen.

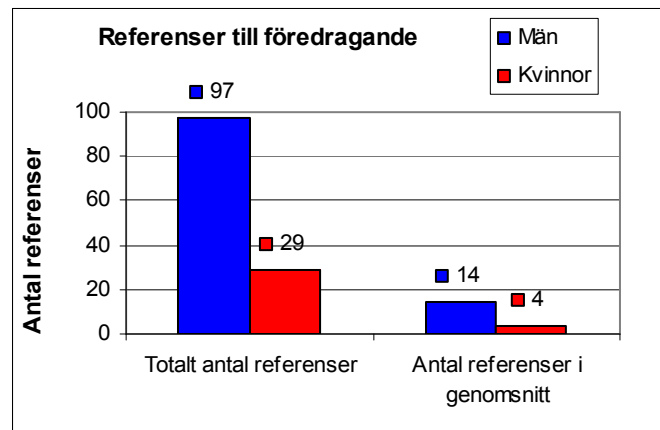
3.3 Referenser till andra deltagare

En av de härskartekniker Ås tar upp handlar om osynliggörande och bygger på att kvinnor och deras arbete helt enkelt ignoreras. Genom att studera de referenser som görs till tidigare inlägg i debatten har vi velat få en uppfattning om hur mycket uppmärksamhet de kvinnliga talarna i Europaparlamentet får i relation till sina manliga kollegor. Går kvinnornas anföranden obemärkta förbi, medan männens uttalanden leder vidare till livliga debatter?

Europaparlamentets debatter kretsar vanligen kring ett betänkande som sedan tidigare är utarbetat av någon av ledamöterna. Debatten inleds med att den som

skrivit betänkandet ger en kort presentation av innehållet. När det gäller antalet referenser är det naturligt att man i betydligt större utsträckning refererar till den ledamot som står för betänkandet än till övriga ledamöter som deltar i debatten. Det är därför betydelsefullt att hålla isär de referenser som görs till föredraganden och betänkandet, och de som görs till övriga ledamöters uttalanden. Figur 3.4 nedan visar antalet referenser som gjordes till föredraganden och dennes betänkande.

Figur 3.4 Referenser till föredraganden

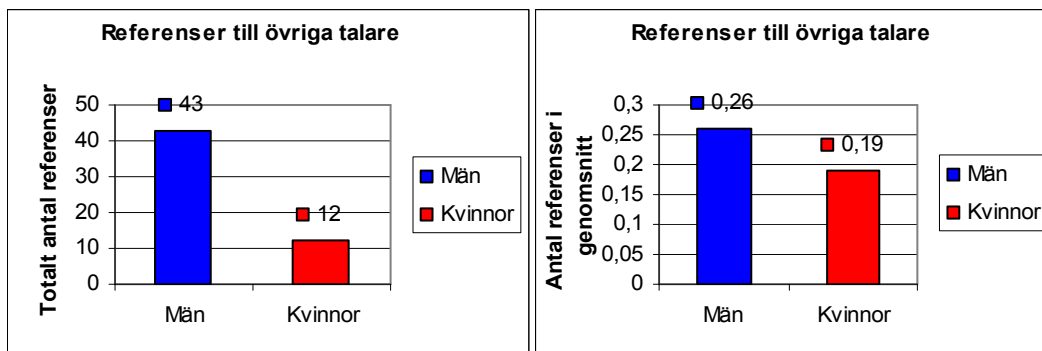


Det totala antalet betänkande är 7 för kvinnor och 7 för män.

Även om männen är i majoritet i Europaparlamentet var antalet kvinnliga föredragande lika stort som antalet manliga. Under de debatter vi närvarade vid diskuterades sju betänkanden som var utformade av män och sju som var utformade av kvinnor. Till manliga föredragande gjordes totalt 97 referenser under debatternas gång. För kvinnor är motsvarande siffra bara 29. Det totala antalet referenser till manliga föredragande är alltså långt mycket större än antalet referenser till kvinnliga föredragande. Man refererar i genomsnitt 14 gånger till varje betänkande när det är utformat av en man. För kvinnor ligger genomsnittet på 4 referenser till varje betänkande. Manliga föredraganden får alltså mer än tre gånger så mycket uppmärksamhet i form av referenser som sina kvinnliga kollegor.

När det gäller övriga talare är skillnaderna inte lika stora. Figur 3.5 visar antalet referenser till övriga talares inlägg i debatterna.

Figur 3.5 Referenser till övriga talare



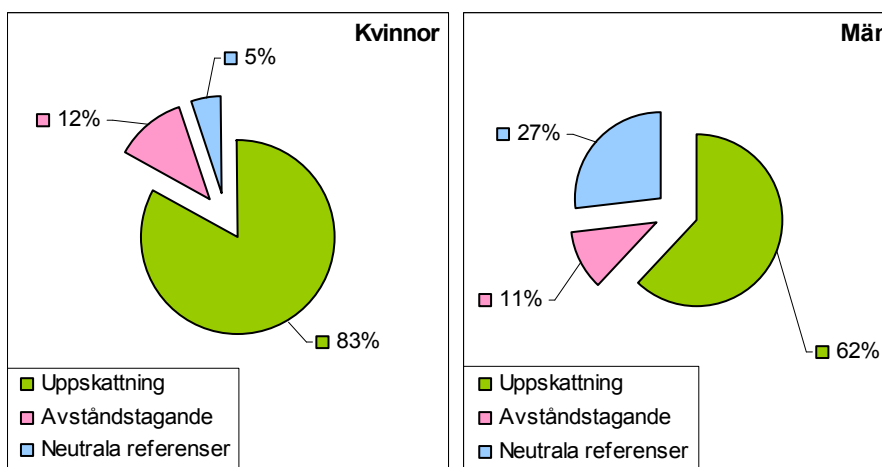
Antalet övriga manliga talare är 165 och antalet övriga kvinnliga talare är 64.

När det gäller de manliga talarna gjordes i genomsnitt 0,26 referenser till varje anförande. Det refereras något mindre till de kvinnliga talarna, med ett genomsnitt på 0,19 referenser per anförande, men skillnaden är inte särskilt stor.

3.4 Kritik och uppskattning

Det går inte att komma ifrån att det inte bara är *hur mycket* uppmärksamhet man får som spelar roll. Det har också betydelse på *vilket sätt* man blir uppmärksam. Det är till exempel intressant att ta reda på om kvinnornas förslag blir avfärdade eller kritiserade i större utsträckning än männens, och hur balansen i allmänhet ser ut mellan positiv och negativ kritik. Figur 3.6 nedan visar de referenser som görs till kvinnors, respektive mäns uttalanden uppdelat i tre kategorier: uppskattning, avståndstaganden och neutrala kommentarer.

Figur 3.6 Andel referenser som uttrycker uppskattning eller avståndstagande



Procent avrundade till närmaste heltal.

Majoriteten av de referenser som görs till tidigare talare uttrycker uppskattning, både när det gäller män och kvinnor. Andelen uppskattande kommentarer är högre för kvinnorna med 83 procent mot männens 62 procent. Avståndstagande eller kritiska kommentarer är inte särskilt vanliga, men förekommer ungefär lika ofta för män som för kvinnor. I många fall görs en referens till en talare, utan att den som refererar lägger in någon klar värdering. Dessa referenser återfinns i tabellen under kategorin ”neutrala referenser”. Bland männens referenser saknade 27 procent en klar värdering. Motsvarande siffra för kvinnorna var 5 procent. Man kan alltså inte dra några slutsatser om att kvinnorna diskrimineras när det gäller mängden kritik och uppskattning.

3.5 Tilltal

Sättet man tilltalar någon kan vara ett uttryck för respekt och aktning, eller för avståndstagande och förminskande. Lyn Kathlenes studie, som vi beskrivit ovan, visade att de kvinnor som deltog i kongressförhören i många fall tilltalades med endast förnamn, istället för med titel och efternamn, vilket var brukligt i sammanhanget.

Vår granskning av hur män och kvinnor tilltalades under Europaparlamentets debatter visar att både manliga och kvinnliga ledamöter i nästan samtliga fall tilltalas med herr eller fru och efternamn. Undantagen är relativt få. Det förekom endast vid ett tillfälle att någon tilltalades med enbart förnamn, och då var det en man som i kamratlig ton refererade till en annan manlig kollega genom att använda förnamnet.

Vid ett par tillfällen tilltalades kvinnliga ledamöter ”herr efternamn” istället för ”fru”. I ett av fallen rättar sig talaren genast och ber om ursäkt för felsägningen. Ingen man råkade på motsvarande sätt ut för att kallas för ”fru”, vilket skulle kunna sägas ge visst stöd åt tesen om den manliga politikern som norm.

Resultatet ska dock tolkas med viss försiktighet, då det endast rör sig om ett par tillfällen. Vidare är det statistiska bortfallet särskilt stort när det gäller just den här delen av analysen, då tilltalet i många fall försvann under bytet av tolk från en talare till en annan.

3.6 Kroppsspråk

Diskriminering sker sällan helt öppet. Negativa attityder tar sig ofta mer subtila uttryck och kan på detta sätt fortgå utan att någon riktigt kan sätta fingret på vad som försiggår. Kroppsspråket kan här fungera som ett mäktigt vapen för att visa ointresse eller avståndstagande utan att behöva säga det rent ut. Den som sitter rakt upp i stolen och uppmärksamtar blicken mot den som talar ger ett helt

annat budskap till talaren än den som halvligger i stolen och tittar upp i taket. Då det är vår uppfattning att negativa eller positiva attityder ofta visas genom just kroppsspråket har vi riktat särskild uppmärksamhet mot detta.

Det första vi kunde konstatera var att avståndstagande kroppsspråk i form av fysiskt visat ointresse snarare verkar vara regel än undantag under Europaparlamentets debatter. Detta gäller när såväl kvinnor som män talar. Under sammanträdet gång pratas det flitigt i mobiltelefonerna, det bläddras i almanackorna och det viskas i grannens öra. Folk promenerar runt i rummet på väg in eller ut och många har helt enkelt kopplat bort hörlurarna så att de inte kan höra tolkningen. Huruvida kvinnliga talare visas större ointresse än andra är svårt att avgöra. Vid ett tillfälle sitter en manlig ledamot i halvliggande position med ryggen mot armstödet när en kvinna talar. När ordet går över till en man rätar han genast på sig och sätter sig normalt i stolen. Det är dock svårt att avgöra om det är frågan om systematiskt annorlunda bemötande av kvinnor, eller om det är en ren tillfällighet. Samme man somnar i sin stol vid ett senare tillfälle, då när en man talar. Kollegan till höger tvingas tillslut väcka mannen med en försiktig knuff i sidan eftersom han är näste man på talarlistan.

Vid ett tillfälle blir en kvinnlig kommissionär utskrattad under sitt anförande om den europeiska konstitutionens framtid. Hon tar märkbart illa vid sig och avslutar talet i upprört tonläge med orden "... sen får ni skratta så mycket ni vill". Att på detta sätt skratta under någons anförande, när den som talar uppenbarligen inte skämtar, kan ses som ett ganska tydligt exempel på det Ås kallar förlöjligande.

Det tydligaste sättet att kroppsligen visa sitt ointresse är att helt enkelt inte närvara. Som tidigare nämnts kommer och går ledamöterna under sammanträdet gång. Salen är vid de flesta tillfällen inte ens halvfull. Man kan notera att det generellt sett finns fler ledamöter närvarande under förmiddagarna än under eftermiddagarna och kvällarna. Fler och fler ledamöter försvinner också under veckans gång, så att det mot slutet av sessionsperioden, vid de sista debatterna, endast finns ett fåtal ledamöter kvar. Detta har relevans för vår undersökning, då man i allmänhet diskuterar de ämnen där kvinnorna är i majoritet på sena kvällar eller mot slutet av veckan. Det var också ovanligt att de betänkanden som var utformade av kvinnor debatterades tidigt på dagen.

3.7 Sammanfattning

Analysen indikerar att kvinnorna i Europaparlamentet särbehandlas i inom vissa områden, men inte inom andra. Mest framträdande är skillnaderna i statistiken mellan män och kvinnor när det gäller vilka teman som diskuteras samt hur mycket uppmärksamhet i form av referenser manliga respektive kvinnliga betänkanden får. Kvinnorna är överrepresenterade, i förhållande till sin andel i parlamentet, inom de ämnen som klassificerats som *mindre tunga*, medan männen är överrepresenterade inom de ämnen som klassificerats som *tyngre*. Detta kan

bero på genusdualism och att kvinnor undanträngs till mindre viktiga frågor alternativt att de själva väljer ämnen som ligger dem varmt om hjärtat.

Till de betänkanden som var utformade av kvinnor gjordes bara en tredjedel så många referenser som till de betänkanden som var utformade av män. Detta hänger sannolikt ihop med att kvinnornas betänkanden oftast debatterades sent på kvällen eller mot slutet av sammanträdesperioden, då en stor andel av ledamöterna redan åkt hem. Refererandet är nära kopplat till den genusdualism som råder i parlamentet eftersom kvinnligt föredragande parlamentariker i stor utsträckning haft ämnen som enligt närvarandefrekvensen kan klassificeras som *mindre tunga* ämnen.

Andra delar av analysen är mindre tydliga, men ger ändå visst stöd åt tesen att kvinnor bemöts på ett annat sätt. Vår studie av tilltalet av parlamentarikerna visade till exempel att kvinnor i de allra flesta fall tilltalas enligt samma principer som männen, men också att det förekommer felsägningar och avvikelser från principerna. När det gäller hur ofta man refererade till manliga och kvinnliga talare, föredraganden och betänkandet undantagna, såg vi att det i genomsnitt gjordes något fler referenser till männen än till kvinnorna. Samtidigt fanns det inget påtagligt mönster i kroppsspråk och mer visuella handlingar som visade på en systematisk diskriminering. Det fanns inte tillräckligt material för att kunna dra några slutsatser om det skulle kunna röra sig om diskriminering eller om det endast var en enstaka förekomst.

Vidare finns det ett antal områden inom vilka vi inte kunnat hitta några större skillnader mellan hur män och kvinnor behandlas. Taltiden var till exempel nära nog lika fördelad efter den manliga och kvinnliga representationen i parlamentet, både i fråga om den *tilldelade* taltiden och om den *faktiska*. Där finns ett svagt mönster av att manliga parlamentariker har en större benägenhet att ta sig större utrymme i debatten, genom att på eget bevåg fortsätta sitt anförande även efter att dennes talartid varit slut, än sina kvinnliga kolleger. Den jämna fördelningen av taltiden var en intressant förekomst med tanke på att den Europeiska Unionens arbetsordning inte på något vis behandlade jämlikt fördelande av tidsutrymmet i debatterna i plenum. Slutligen kan man också notera att parlamentets ordförande avbröt män och kvinnor i ungefär lika stor utsträckning, även andelen avståndstagande eller kritiska referenser var ungefär lika stor för män som för kvinnor.

4 Diskussion av analysresultaten

Vår analys ger inte något entydigt svar på frågan om kvinnor särbehandlas i Europaparlamentets debatter. När det gäller taltiden, vilket får sägas vara en av de viktigaste indikatorerna på hur mycket utrymme kvinnor respektive män får i debatterna, kunde vi inte hitta några skillnader värda att tala om. Män och kvinnor fick i princip lika mycket utrymme i form av tilldelad, såväl som faktisk, taltid. Det är ändå tydligt att kvinnorna i Europaparlamentet i andra avseenden får antingen mindre utrymme eller mindre uppmärksamhet än sina manliga kollegor. De debatter där kvinnor får mest utrymme är ofta förlagda till sena kvällar, då det inte finns många åhörare och debattörer närvarande. Detta kan sägas indikera att de områden kvinnor engagerar sig inom anses mindre betydelsefulla.

Så även om resultatet inte är entydigt står det ganska klart att kön är en variabel som har betydelse när det gäller individens position i Europaparlamentets debatter. För att kunna säga att kön vore betydelselöst skulle det krävas att kvinnor och män bemöttes lika inom samtliga områden. Analysen har emellertid visat att så inte är fallet.

En fråga som vi tidigare varit inne på är huruvida kvinnor frivilligt söker sig till andra ämnen än män, eller om det är endast inom de ämnen som anses väga mindre tungt kvinnorna får en chans att komma till tals. Det är kanske frestande att säga att inget finns att invända om valet är frivilligt. Även om kvinnorna själva hade valt att söka sig till andra ämnen kvarstår dock det faktum att dessa ämnen inte är lika högt prioriterade. De debatter som var kvinnligt dominerade var förlagda till sena kvällar med få deltagare. Det gjordes vidare bara en knapp tredjedel så många referenser till kvinnliga betänkanden. Det går alltså att tala om ett jämställdhetsproblem, även om kvinnornas val skulle vara frivilliga. Genusdualismen, det vill säga uppdelningen mellan vad vi i vårt samhälle anser vara kvinnligt och manligt, har två aspekter. Dels föreligger det ett dualistiskt tänkande i termer av manligt och kvinnligt, dels värderas det som faller under kategorin kvinnligt lägre än det manliga.

Om könsidentiteten ses som i huvudsak socialt betingad kan man också ifrågasätta hur ”frivilliga” valen egentligen är, om det är så att kvinnor söker sig till vissa ämnen därför att de är socialt och historiskt påbjudna att göra det.

Även de delar av analysen som visar att kvinnor och män behandlas lika är värda att beakta. Det är intressant att fråga sig varför vi inte kunnat se någon tydlig särbehandling med avseende på kön inom dessa områden, när det förekommer inom andra. När vi valde att undersöka om det förekom särbehandling vad gäller taltid, tilltal och avbrott gick vi i Lyn Kathlenes fotspår. Kathlenes undersökning visade att kvinnor särbehandlas inom just dessa områden, men ändå har vi inte hittat några tecken på att det är så inom Europaparlamentets debatter. Man kan fråga sig vad det är som skiljer Europaparlamentets debatter

från de av Kathlene undersökta kongressförhören i Colorado. När det gäller taltiden har vi tidigare nämnt att den är ganska hårt reglerad. Att det finns formella regler som anger hur taltiden ska fördelas kan eventuellt vara en faktor som försvårar särbehandling av kvinnor. De regler som bestämmer taltiden tar dock inte alls hänsyn till könsfördelningen mellan talarna. Den jämna fördelningen har på något vis uppkommit spontant inom de politiska grupperingarna, vilket är underligt med tanke på att samma politiska grupperingar inte lyckats få till stånd en jämn fördelning av antalet kvinnor och män i parlamentet.

Det är viktigt att komma ihåg att Europaparlamentet från början inte är särskilt jämställt, med avseende på fördelningen mellan män och kvinnor. Två tredjedelar av ledamöterna är män, och endast en tredjedel är kvinnor. Vår hypotes var dock att det föreligger en ”dubbel” könsdiskriminering så till vida att de kvinnor som trots allt lyckats ta sig in i parlamentet inte har samma möjligheter till inflytande som de manliga ledamöterna. Enligt de teorier vi utgått ifrån kan underordningen förstås genom strukturella faktorer där en kulturell nedvärdering av kvinnan bidrar till förklaringen. Att särbehandling förekommer tyder på att bristande jämställdhet inte till fullo kan förklaras av en skev representation mellan män och kvinnor.

Frågan om *varför* kvinnor och män inte arbetar under samma förutsättningar ligger nära frågan om vad man kan göra för att förbättra situationen. Det är därför angeläget att hitta en förståelse för vad kvinnors underordning beror på. När oförrätter upptäcks faller det sig i allmänhet naturligt att vilja veta *vem* som är ansvarig. När syndabocken väl hittats kan man utkräva bättring och så småningom gå vidare. När det gäller de mekanismer som ligger bakom förtrycket av kvinnor är det kanske inte lika enkelt. Ås teori om härskarteknikerna är tillspetsad i formuleringen så till vida att benämningen ”härskartekniker” leder oss att tro det rör sig om medvetna strategier från männens sida. Det är värt att notera att det inte är Ås position, och heller inte vår uppfattning, att det förhåller sig på det sättet. Kvinnors underordning kan inte förklaras, och inte heller bekämpas, enbart av att män pekats ut som syndabockar. Enligt vårt synsätt är underordningen av kvinnor inte ett resultat av någon chauvinistisk konspiration med målet att förtrycka kvinnor. Istället finns den lägre värderingen av kvinnan inbyggd i vårt sätt att tänka. Den normativa frågan om vilken kvinnans position i samhället bör vara är knappt kontroversiell längre – i alla fall inte i dagens liberala demokratier. De flesta är överens om att kvinnor och män *bör* behandlas lika och att det är orättvist att det inte förhåller sig på det viset. De ligger därför nära till hands att anta att särbehandlingen av kvinnor i de flesta fall är något som sker omedvetet. Det är vidare viktigt att inse att de sociala strukturer som underordnar kvinnor lika gärna kan upprätthållas av kvinnor som av män.

Om förtrycket av kvinnor på detta sätt är något som sker omedvetet ligger det första steget till en lösning i att medvetandegöra problematiken. Hur man rent pratiskt ska gå till väga för att uppvärdera synen på kvinnor ligger utanför ramarna för denna uppsats, men det är ändå värt betona vikten av ständig uppmärksamhet på om diskriminering av kvinnor förekommer och på vilka sätt den tar sig uttryck.

5 Avslutning

5.1 Slutsatser

När vi påbörjade vårt uppsatsarbete gjorde vi det under hypotesen att de kvinnor som ger sig in i politiken inte arbetar under samma villkor som sina manliga kollegor. Vår analys har i vissa avseenden bekräftat hypotesen. I andra avseenden, som när det gäller till exempel taltiden och mängden kritik, har vi däremot inte kunnat hitta några belägg för att diskriminering på grund av kön föreligger. Så länge det finns brister i jämställdheten inom vissa områden finns det dock fog för att tala om diskriminering. För att man ska kunna dra slutsatsen att kvinnor bemöts på samma sätt som män krävs att de bemöts lika på *alla* plan.

Vår frågeställning löd: ”Hur jämställt är Europaparlamentet? Förekommer negativ särbehandling av kvinnor i plenumdebatterna? Om så är fallet, hur tar det sig uttryck?”.

Svaret på frågeställningen måste bli att debatterna i Europaparlamentet ännu har en bit kvar beträffande jämställdheten, även om situationen i vissa avseenden visade sig vara bättre än vi förväntat oss. Problemet ligger framförallt i att kvinnor är mer verksamma inom perifera områden som, med utgångspunkt i deltagarfrekvensen, kan sägas anses mindre betydelsefulla. Detta tar sig uttryck i att kvinnor är i minoritet vid debatter där centrala ämnen diskuteras och i att kvinnorna istället är överrepresenterade, i förhållande till sin andel i parlamentet, vid debatter som är förlagda till sena kvällar eller mot slutet av veckan. Att många åhörare och debattörer redan åkt hem när det blir kvinnornas tur att prata är sannolikt också förklaringen till att kvinnliga parlamentariker får betydligt mindre uppmärksamhet för sina betänkanden. Man refererar i snitt tre gånger så ofta till manliga föredraganden och deras betänkanden som till kvinnliga föredraganden och betänkanden skrivna av kvinnor.

Med utgångspunkt i det material vi använt går det alltså att säga att det förekommer negativ särbehandling av kvinnor i Europaparlamentets debatter, såtillvida att kvinnor och män inte arbetar under helt lika förutsättningar. Man kan därför säga att kvinnorna inte har samma reella möjligheter till inflytande över politikens utformning som männen.

5.2 Avslutande reflektioner

Räckvidden av våra slutsatser måste i första hand förstås i förhållande till det material vi använt. Genom att inkludera två olika sessionstillfällen har vi delvis kunnat undgå osäkerheten om huruvida den session vi utgår från är ett undantag som skiljer sig från normen. Det går dock inte att komma ifrån att ett större material hade gett mer allmängiltiga slutsatser. För att säga något om hur kvinnors villkor ser ut i den internationella politiken i allmänhet hade man till exempel behövt inkludera fler organisationer än Europaparlamentet. Det hade också varit önskvärt att inkludera andra typer av politiska sammanträden än debatter. Då arbetet är av begränsad omfattning har det dock varit nödvändigt med tydliga avgränsningar. Slutsatserna har ändå ambitionen att tillföra något till den mer generella diskussionen om jämställdhet, på så sätt att vår undersökning bidrar till att kasta ljus över en ny aspekt av kvinnors situation i politiken. Det är inte osannolikt att förhållanden liknande dem vi funnit i Europaparlamentets debatter återfinns i andra politiska organisationer. Fortsatt forskning krävs dock för att man ska kunna säga något med säkerhet.

Under arbetets gång har vi fått svar på de frågor vi ställt, men samtidigt har många nya frågor väckts. En avgörande fråga, när det väl visat sig att kvinnor inte bemöts på samma sätt som män, är förstås hur man ska gå till väga för att uppnå ett mer jämställt Europaparlament. En jämnare könsfördelning är ett första steg, men resultaten från den här uppsatsen pekar mot att detta inte är tillräckligt. Man måste också se till att kvinnors deltagande blir till innehållet jämbördigt männens. Vi kan bara spekulera i vad som skulle kunna göras, men en tänkbar lösning är att vara uppmärksam på könsfördelningen även inom parlamentets utskott och inte bara på fördelningen i parlamentet i stort. Som vi skrev i inledningen är det särskilt angeläget att få till stånd en godtagbar jämställdhet inom de politiska institutionerna, då den struktur som råder där, via de politiska besluten får återverkningar på samhället i stort. Kvinnor måste ges en chans att vara en aktiv del i alla de beslut som rör vårt samhälle – inom samtliga områden.

6 Referenser

- Bergström, Göran – Boréus, Kristina, 2000. *Textens mening och makt: Metodbok i samhällsvetenskaplig textanalys*. Lund: Studentlitteratur.
- de Beauvoir, Simone, 1949/2002. *Det andra könet*. Stockholm: Nordstedts förlag.
- Björk, Nina, 1996. *Under det rosa täcket. Om kvinnlighetens vara och feministiska strategier*. Stockholm: Wahlström och Widstrand.
- Denscombe, Martyn, 1998. *Forskningshandboken – för småskaliga forskningsprojekt inom samhällsvetenskaperna*. Lund: Studentlitteratur.
- Directorate-General for the European Parliament, 2004. *The European Parliament*. Luxembourg: Office for Official Publications of the European Communities.
- Esaiasson, Peter – Gilljam, Mikael – Oscarsson, Henrik, - Wägnerud, Lena. 2003. *Metodpraktikan: Konsten att studera samhälle, individ och marknad*. Stockholm: Norstedts Juridik.
- Gemzöe, Lena, 2004. *Bildas ismer – Feminism*. Första upplagan. Stockholm: Bildas Förlag.
- Gómez Sánchez, Lucía & Martín-Sevillano, Ana Belén, 2006. "VIII. Feminism and Identity in Political Psychology", *Feminism & Psychology*, vol. 16 nr. 1, s 65-72.
- Hedlund, Gun, 1996. *"Det handlar om prioriteringar": Kvinnors villkor och intressen i lokal politik*. Doktorsavhandling vid högskolan i Örebro: Örebro
- Kathlene, Lyn, 1994. "Power and Influence in State Legislative Policymaking: The Interaction of Gender and Position in Committee Hearing Debates", s 560-576 i *American Political Science Review*. Vol 88, Nr 3.
- Knudsen, Susanne, 2004. "Gender paradoxes and power: theoretical reflections with empirical awareness", *Nora (Oslo)*, vol. 12 nr. 2, s 102-112.
- Kymlicka, Will. 1999. *Modern politisk filosofi: en introduktion*. Nora: Nya Doxa.
- Kolb, Deborah M. – Williams, Judith, 2000. *The Shadow Negotiation – How women can master the hidden agendas that determine bargaining success*. New York: Simon & Schuster.
- Lundquist, Lennart, 1993. *Det vetenskapliga studiet av politik*. Lund: Studentlitteratur
- Marsh, David – Stoker, Gerry 2002. "Introduction", s 1-6 i Marsh & Stoker (red) *Theory and Methods in Political Science*. Andra Uppl. New York: Palgrave Macmillan
- Nationalencyklopedin, 2006. www.ne.se.
- Randall, Vicky, 2002. "Feminism", s 109-130 i Marsh & Stoker (red) *Theory and Methods in Political Science*. Andra upplagan. New York: Palgrave Macmillan

- Pettman, Jan Jindy, 2001. "Gender issues" s 582- 598 i Baylis, John – Smith, Steve (red.) *The Globalization of World Politics*. Andra upplagan. Oxford: Oxford University Press.
- Scott, Joan W, 1986. "Gender: A Useful Category of Historical Analysis", s 28-50 i Joan W. Scott (red), *Gender and the Politics of History*. New York: Columbia University Press.
- Ås, Berit, 1982. *Kvinnor tillsammans*. Hedemora: Gidlunds förlag AB.
- Ås, Berit, 2004. "The five master suppression techniques", s 78-83 i Evengård, Birgitta (red)., *Women in white, the European outlook*. Stockholm: Stockholm County Council.

Bilaga 1 Analysschema

Analysschema					
Debattens namn: <input type="text"/>					
Närvarande					
Män:	<input type="text"/>				
Kvinnor:	<input type="text"/>				
tot:	<input type="text"/>				
Ordföranden					
Kön:	<input type="text"/>				
Tilltal:	<input type="text"/>				
Tilltal					
	förnamn	efternamn	Herr/fru, efternamn	opassande	titel
Män	<input type="text"/>	<input type="text"/>	<input type="text"/>	<input type="text"/>	<input type="text"/>
Kvinnor	<input type="text"/>	<input type="text"/>	<input type="text"/>	<input type="text"/>	<input type="text"/>
Inlägg ref till tidigare inlägg av					
	betänkande	andra			
Män	<input type="text"/>	<input type="text"/>			
Kvinnor	<input type="text"/>	<input type="text"/>			
Hur ref man till andra inlägg					
	uppskattande	Avståndst.	varken eller		
man-man	<input type="text"/>	<input type="text"/>	<input type="text"/>		
man-kvinna	<input type="text"/>	<input type="text"/>	<input type="text"/>		
kvinna-man	<input type="text"/>	<input type="text"/>	<input type="text"/>		
kvinna-kvinna	<input type="text"/>	<input type="text"/>	<input type="text"/>		
Det som sägs innehåller					
	förslag	argument	Hot	löften	
Män	<input type="text"/>	<input type="text"/>	<input type="text"/>	<input type="text"/>	
Kvinnor	<input type="text"/>	<input type="text"/>	<input type="text"/>	<input type="text"/>	
	medhåll	påstående	kompromiss	förklaring	
Män	<input type="text"/>	<input type="text"/>	<input type="text"/>	<input type="text"/>	
Kvinnor	<input type="text"/>	<input type="text"/>	<input type="text"/>	<input type="text"/>	

Utalande om andra deltagare				
	förlöjligande	andra person- angrepp	uppskattning	förminskande
man-man				
man-kvinna				
kvinna-man				
kvinna-kvinna				

Ordförande avbryter

Män	
Kvinnor	

Fördelande av tid

		Parlamentarikerns:	
faktisk tid	tilldelad	namn	Kön

Kvalitativa iakttagelser:
Såsom: kroppsspråk, reaktioner, beteende, citat mm.