

# *Är klassröstningen fortfarande signifikant?*

*En studie om kommunalvalen i Stockholm och Göteborg 2002*

Mikael Borgström

## **Abstract**

The association between social parameters (i.e. socio-economy and level of education) and voting behaviour has been reviewed and analysed based on data from municipal council elections in Stockholm and Gothenburg in 2002. Some social scientists argue that the class voting is in decline and that new social cleavages have emerged. However, by using regression analysis techniques, this study implies a strong dependence of voting behaviour on social parameters, such as socio-economic status (SES) and level of education. Socio-economy appears to be a dominant predictor in the analysis. The regression models obtained in this work are similar for the areas of investigation; hence we can expect small differences. The non-class cleavage of the private and public sector, supposedly increasing in importance, does not imply significant effects on the voting behaviour in this work.

**Keywords** Class voting, voting behaviour, political change, municipal council elections

## Innehåll

<b>1</b>	<b>Inledning</b>	1
1.1	Väljarbeteende	1
1.2	Klassbegreppet	3
1.3	Syfte och frågeställning	4
1.4	Data – operationalisering	4
<b>2</b>	<b>Klassbaserat politiskt deltagande</b>	5
2.1	Inledning	5
2.2	Relationen mellan partival och social tillhörighet	5
2.3	Ett maktperspektiv	6
2.4	Klassröstandets minskande	8
2.5	Sammanfattning	9
<b>3</b>	<b>Metod</b>	11
3.1	Inledning	11
3.2	Grundläggande modellering	11
3.3	Korrelation	13
3.4	Nivåfelslut	13
<b>4</b>	<b>Resultat</b>	14
4.1	Inledning	14
4.2	Parameterisering	14
4.3	Valdeltagande	16
4.4	Blockröstning	17
4.5	Utökad analys	18
4.6	Spatiala variationer	19
<b>5</b>	<b>Diskussion</b>	26
5.1	Inledning	26
5.2	Utbildningsnivå	26
5.3	Socioekonomisk status	27
5.4	Kollektivets betydelse	27
5.5	Resultatdiskussion	28

## Referenser

# 1. Inledning

Dagens svenska valforskning har sina rötter i 1940-talets gallupinstitut, som efter amerikansk modell genomförde valprognoser, första gången 1942 beträffande kommunalvalen. Precisionen var dock inte sällan bristfällig och institutets ställning försvagades snabbt och under 1950-talets första år avvecklades institutet, 1956 inleddes valforskningsprogrammet, ett samarbete mellan statsvetenskapliga institutionen vid Göteborgs universitet och statistiska centralbyrån (SCB). Den primära utgångspunkten har varit att kartlägga lagbundenheter inom väljarbeteendet, sådana studier är speciellt viktiga då genomförs över en längre tidsperiod då förändringar i väljarmönstret kan tolkas som en indikator på förändrade sociala strukturer. Den grundläggande modelleringen i sådana studier utgår från sociala strukturers inflytande på politiska preferenser, social tillhörighet och socioekonomisk status återspeglas enligt detta tankesätt i väljarbeteendet, något som kan leda till den marxistiska konfliktteori och valforskningens klassiker [e. g. Columbiaskolan, exempelvis *Lazarsfeld et al.* 1944]. Samhälleliga konflikter utgör de politiska partiernas existensberättigande då partierna representerar grundläggande intressen, det är alltså en indikator på en fungerande partidemokrati att sociala faktorer reflekteras i väljarbeteendet. Detta kommer i förlängningen, enligt principen om en fri marknad, att manifesteras genom att individer, företag och organisationer lokaliseras till platser som överensstämmer med sociala förhållanden.

Flera tendenser visar att det politiska deltagandet har förändrats och idag i stor utsträckning manifesteras av politiska aktiviteter bortom det traditionella. *Thörn* [1999] har exempelvis visat att unga i högre utsträckning engagerar sig i sociala rörelser, dessa utvecklar då inga, eller svaga, band till de politiska partierna och åsikterna kanaliseras istället genom alternativa idéer. Detta deltagande är också, enligt undersökningar [e.g. *Holmberg* 2000a; *Holmberg & Oscarsson* 2004], något som engagerar bredare grupper. Deltagande i demonstrationer, bojkott av varor och namninsamlingar är exempel på politiskt deltagande som existerar i grupper som sinsemellan är mycket olikartade, till skillnad från exempelvis 1968 års revolter, som främst engagerade en relativt homogen studentgrupp.

Mot denna bakgrund är inte valdeltagande i allmänna val någon tydlig indikator på politiskt deltagande, däremot aktualiseras frågan kring olika gruppers röstande och vilka som deltar respektive inte deltar och de processer som leder till en sådan polarisering. Valdeltagandet i det svenska riksdagsvalet har minskat med drygt 10 procentenheter sedan 1970-talet, och nedgången är betydligt större om man endast studerar unga förstagsväljare, närmare 20 procentenheter.

## 1.1. Väljarbeteende

Den svenska väljarkåren har traditionellt betraktats som relativt stabil. De huvudsakliga röstningsskäl rör ideologi och sakfrågor. *Holmberg & Oscarsson* [2004: 6] redovisar att 51 % av väljarna betraktar sig som sakfrågeröstare, medan 45 % uppger att de är ideologiröstare. Detta mönster betraktas som väl etablerat även om en viss nedgång observerats sedan valet 1979 och 1982 där konflikten kring löntagarfonderna var aktuella.

*Petersson* [1977] har utarbetat en grundläggande klassificering av väljarkåren som sedan tillämpats i ett flertal studier. Denna klassificering baseras på väljarens partiidentifikation och politiska intresse. Fig. 1. visar denna klassificeringsidé schematiskt.

<b>Intresse</b>		
<b>Identifikation</b>	<b>STOR</b>	<b>LÅG</b>
<b>HÖG</b>	Partiaktiv	Vaneröstare
<b>LÅG</b>	Fribytare	Passiv

**Fig. 1.** Klassificering av väljartyper, baserad på en typologi av *Petersson* [1977].

Partiaktiva har såväl tydlig partiidentifikation som intresse för politik och utgör därmed något av en ideal väljare i en traditionell partibaserad demokrati. Väljare med politiskt intresse men med låg grad av partiidentifikation benämns som fribytare, en väljarkategori som är anpassad till ett direktdemokratiskt ideal. Ett problem för valdemokratin är att passiva röstare har ökat under senaste 35 åren. Dessa saknar såväl partiidentifikation som partipolitiskt intresse, däremot har andelen vaneröstare minskat, dessa har en tydlig grad av partiidentifikation men saknar partipolitiskt intresse.

Tabell 1. återger förändringar i väljarkategorierna sedan år 1968.

**TABELL 1. FÖRÄNDRINGAR AV ANDELEN VÄLJARE**

Väljare	Andel 1968 (%)	Förändring 2002 (%-enheter)
Partiaktiv	36	-10
Fribytare	14	+16
Passiva	21	+9
Vaneröstare	29	-15

Efter *Holmberg & Oscarsson* [2004. Jfr s. 10-11]

Dessa kategorier baseras på individuella egenskaper och bortser från strukturella och konstitutionella faktorer. Den senare kontexten har, som det visat sig, en stor betydelse för individens röstande. [*Holmberg & Oscarsson* 2004]. Taktikröstning innebär att väljaren röstar på ett parti, inte för att detta parti betraktas som det bästa för väljaren, utan som en konsekvens av det politiska systemets utformning eller politisk kontext. Detta gäller för svenska förhållande speciellt då partier i opinionsundersökningar ham-

nat i närheten av 4 %-spärren, vi kan exemplifiera med fall där socialdemokratiska väljare röstat på vänsterpartiet då de senare riskerat att hamna utanför riksdagen.

## 1.2. Klassbegreppet

Klassbegreppet är ett av samhällsvetenskapernas fundamentala begrepp, en helt avgränsad och entydig definition av begreppet och dess perspektiv existerar dock inte. I den marxistiska analysen består den sociala skiktningen i gruppens förhållande till produktionsmedlen, men inte heller Karl Marx har avgivit en entydig definition av klassbegreppet. *Kapitalet* innehåller dock en grundläggande conceptualisering av begrepp som ska kunna konstruera klassbegreppet. Distinktionen här avser ägande och därmed inkomstkälla, vilken utgörs av lön, profit och jordränta. De tre stora samhällsklasserna utgörs alltså av lönearbetare, kapitalister och jordägare. Så småningom skulle samhällsutvecklingen medföra att två dominerande, motställda klasser återstod: bourgeoisie och proletariatet. Här förekommer alltså en dikotomisering av klassbegreppet i en arbetarklass som utför lönearbete och av kapitalister som kontrollerar produktionsmedlen. Enligt marxismen konstituerar produktionsfaktorerna de sociala relationerna. Organisationen kring produktionen bestämmer politiska, sociala, juridiska strukturer; normer och värderingar uppkommer genom det sätt som varor produceras och distribueras.

*Wright* [1985] och *Hindess* [1987] presenterar klassbegreppet utifrån kriterier som är mer tillämpbara på ett nutida samhälle. *Hindess* [1987] utgår från Webers arbete och diskuterar en klassindelning baserad på ett motsatsförhållande enligt: icke manuellt arbete/manuellt arbete; arbetsgivare/anställd och underordning/kontroll. *Hindess* arbete har använts som underlag för flera klassindelningar av senare teoretiker. Erik Olin Wright har exempelvis presenterat en klassindelning utifrån en marxistisk analys som införlivats med den weberianska. [*Wright* 1985]. I Wrights presentation förekommer tre dimensioner av förhållandet mellan kontroll och kapital; kontrollen över (i) kapital, (ii) produktionsmedel och (iii) arbetskraften. Graden av kontroll, vilken varierar inom dimensionerna, definierar klasserna. Arbetarklassen kontrollerar ingen av dimensionerna medan överklassen (kapitalisten) kontrollerar samtliga. Mellan dessa klasser återfinns sedan en grupp som utifrån detta schema blir något diffus. *Wright* [1985] talar här om "motsättningsfyllda klasspositioner", och avser en grupp som har visst inflytande över produktionen, och i någon mening ofta kan påverka densamma, samtidigt som anställningsformen inte skiljer sig nämnvärt från andra lönearbetare. Denna kategori avser oftast anställda inom professioner, såsom läkare och advokater, men också vissa tjänstemän.

Klassbegreppet och dess avgränsningar är inte sällan mycket diffusa och upprätthålls av opersonliga strukturer. I det moderna västerländska samhället omtalas i allmänhet tre stora, huvudsakliga klasser. [*Giddens* 1997]. Dessa utgörs av arbetarklassen, exempelvis industriarbetare, manuellt arbete; medelklassen, här återfinns vi främst anställda inom professioner och överklassen som äger och kontrollerar produktionsmedlen. Den ofta otydliga gränsdragningen och den sociala rörligheten, vertikala rörelser mellan klasser, är en viktig utgångspunkt då samhällsklasserna analyseras.

### 1.3. Syfte och frågeställning

Den svenska klassröstningen anses vara en av de mest uttalade, även om sambandet mellan social tillhörighet och röstande förefaller ha försvagats. [Holmberg 2000a, b]. Klassröstandets minskade betydelse tillskrivs ofta transitionen till det post-materialistiska samhället [Inglehart 1977, 1990; Oskarson 1992]. Den mest grundläggande frågeställningen är mot denna bakgrund om vi fortfarande kan tala om en signifikant klassröstning.

Klasstillhörigheten utgör den centrala analysenheten, i litteraturen benämnt som ett strukturalistiskt perspektiv. [e. g. Oskarson 1992]. Socioekonomisk status (SES) och kulturellt kapital utgör faktorer som i analysen antas påverka individens politiska preferenser. Uppsatsen utgår från valstatistik på subkommunal nivå och avgränsas, på grund av datatillgängligheten, därför till storstadsområden. Dessutom ger detta möjligheter att studera den spatiala fördelningen inom storstadsområdet, denna fördelning av samhälleliga grupper och dessas delaktighet i den politiska sfären kan hjälpa oss att förstå vilka mekanismer som gynnar respektive missgynnar politisk deltagande. Syftet är att presentera deskriptiva modeller som uttrycker hur sådana processer förhåller sig till varandra, dvs sociala skillnader manifesteras i det politiska beteendet. Här utgörs frågeställningen av vilka komponenter som kan relateras till väljarbeteendet och i vilken utsträckning de tycks påverka individen och röstandet. Hur skiljer sig detta förhållande inom storstadsområdet? I förlängningen, i ett tidsperspektiv, kan vi studera vilka processer som initierar samhälleliga förändringar. Detta förutsätter dock en annorlunda metodologi och ligger bortom denna uppsats syfte (se kap. 3.4).

### 1.4. Data – operationalisering

Statistiska uppgifter har tillhandahållits av Statistiska Centralbyrån (SCB), Utrednings- och statistikkontoret i Stockholm (USK) samt Göteborgs kommun. Uppgifterna som insamlats rör stadsdelsinformation från 18 stadsdelar i Stockholm och 21 stadsdelar i Göteborg beträffande allmänna valen 2002. Data angående valdeltagande, röstfördelning, medelinkomst, utbildningsnivå, arbetslöshet utgör grundläggande uppgifter som bearbetats i databaser, främst SPSS (Statistical Package for Social Sciences).

Primärt utgår den statistiska analysen från regressionsmodeller avsedda att grafiskt och aritmetiskt beskriva relationer mellan två eller flera variabler, och som sedan kan användas för prediktioner. Sekundärt förekommer även en statistisk hypotesprövning.

De tillgängliga datauppgifterna baseras på medelvärdesberäkningar på stadsdelsnivå, avsaknaden av parvisa observationer utgör oundvikligen en restriktion i analysen då inte väljarbeteendet rekonstrueras på individnivå, vad som studeras är snarare generaliserade faktorer.

Kap. 3 beskriver den statistiska metodologin som tillämpas i uppsatsen. Regressionsmodelleringen framställs kortfattat. Utförliga beskrivningar återfinns exempelvis i *Ostle & Malone* [1988], *Draper & Smith* [1998], *Cohen et al.* [2003].

## 2. Klassbaserat politiskt deltagande

### 2.1. Inledning

Klassröstning förekommer i någon utsträckning i de flesta demokratier. Klassens betydelse anses dock variera, vissa forskare menar att klassposition som kontrollvariabel i en modellering är mer eller mindre betydelselös, dvs modeller med god precision kan erhållas utan att inkludera klassvariabeln (se t ex *Evans* [1999, 2000] och *Lijphart* [1984]). Sociala indelningar associerade med etnicitet och religion utgör i detta resonemang mer betydelsefulla variabler för väljarbeteendet.

Det vanligaste sättet att uttrycka korrelationen mellan klasstillhörighet och röstning är Alford's index, vilket anger förhållandet mellan andelen ur arbetarklass (manuellt arbete) och medelklass (icke-manuellt arbete) som avger röster på socialistiska partier. [*Alford* 1963]. Indexet är tolkningsmässigt en regressionskoefficient där klass utgör oberoende variabel och blockröstningen den beroende variabeln. Alford's index lider av en del defekter, omtalade i litteraturen, se t ex *Oskarson* [1994: 43ff], det mest framträdande av dessa är att det förutsätter två dikotomiserade variabler och därmed, naturligtvis, utgör en kraftig förenkling av verkligheten. Då indexet används över tid utgör det dock ett enkelt och informativt redskap då vi söker identifiera förändringar i röstningsförhållande.

Den svenska klassröstningen anses traditionellt vara en av de mest uttalade i världen. År 1960 var Alford's index som högst, 53. 1991 var detta index 25, därefter har en viss ökning observerats 1994 och 1998. Minskad klassröstning kan då tolkas som att skillnaderna i olika klassers intresse har reducerats eller minskad politisk betydelse av klass [*Clark et al.* 1993]. Det svenska exemplet är dock inte så fruktbart i detta sammanhang, då Alford's index fortfarande är relativt högt. I USA har Alford's index reducerats med 35 %-enheter under en period på ca 40 år (data sträcker sig fram till 1985), Frankrike uppvisar en stabilare trend med en reduktion på endast 15 %-enheter under motsvarande tidsperiod. I Frankrike var Alford's index som högst vid tiden för andra världskriget slut, ett index på 31 år 1945. [*Clark et al.* 1993, se fig. 3]. I Norge presenteras en motsvarande minskande tendens, år 1957 var Alford's index 43 medan det år 1989 uppgick till 19. [*Ringdal & Hines* 1995, se deras fig. 1].

### 2.2. Relationen mellan partival och social tillhörighet

En av de mest citerade texterna inom den klassiska valforskningen är *Lazarsfeld et al.* [1944], och speciellt ståndpunkten ”hur en person tänker politiskt beror på hur hon lever socialt” [ibid: 27]. Sociala och ekonomiska omständigheter bestämmer till stor del individens politiska åsikter.

En grundläggande modell för hur relationen mellan partival och social tillhörighet uppkommer inkluderar tre fundamentala processer. Den politiska processen består i de politiska partiernas program, här presenteras ståndpunkter som representerar olika gruppers intressen. Därefter röstar väljaren enligt en rationell process (psykologisk) eller lojalitetsmodell (sociologisk). [*Holmberg* 1981; 2000a]. Lojalitetsröstandet innebär att individen följer en gruppnorm, den primära analysenheten utgörs av gruppens sociala interaktion. Genom politisk socialisation ökar gruppens homogenitet och sannolikheten



för att individen röstar i lojalitet med sin gruppstillhörighet ökar.

Röstande utifrån klasstillhörighet kan också analyseras utifrån en psykologisk modell. Här är röstandet en rationell process, individen ser till sina egna ekonomiska förhållanden. Låginkomsttagare röstar på socialistiska partier för dessas utjämningspolitik och målsättning att reducera ekonomiska klyftor. För en höginkomsttagare ligger rationaliteten i att få behålla så mycket så möjligt av förvärvade inkomster. Denna *homo politicus* ser primärt till det parti som ger största möjliga ekonomiska fördelar, denna rationalitet är i analogi med nationalekonomins *homo oeconomicus*, aktören som en nyttomaximerande egoist med markanden som interaktör, ett resonemang som kan återföras till rational choice-teorierna. [Lipset 1981]. Valforskningen utgörs då mycket av karaktäriseringar av väljarkåren med fokus på attityder, kunskap och politiskt deltagande.

Lojalitetsmodellen förutsätter inte att individen röstar rationellt efter egenintresset. Inom en socioekonomisk grupp uppkommer ett flertal inbördes olika intressen, men i en sammanhållen miljö utvecklas samhörighetskänslor och politiska känslor. Gruppstillhörigheten utövar ett inflytande, ett inre tryck, som enligt modellen gör att väljaren röstar efter det sociala egenintresset på ett omedvetet plan. På individnivå framstår detta röstande inte som rationellt, men utifrån den sociologiska modellen föreligger ändå en rationalitet. Utgångspunkten här behöver inte vara ekonomiska och materiella tillgångar utan gruppbildningen kan baseras på religiös, etnisk och kulturell gemenskap. Röstande utifrån socialt egenintresse blir synnerligen komplicerat eftersom vi oundvikligen måste införa begrepp som identifikation, egenintresse och rationalitet etc. Svårigheter att mäta sådana komponenter gör den sociologiska modellen komplex.

Den sociologiska modellen fördjupas dessutom av organisationsstrukturer, då individens resurser samverkar med kollektiva resurser. [Petersson et al. 1993: Kap. 7]. Detta diskuteras främst med avseende på det politiska deltagandet vilket kan förstärkas eller försvagas genom kollektiva resurser. En av utgångspunkterna är att de lägre samhällsklasserna inte deltar i politiska aktiviteter i lika hög utsträckning som högre klasser beroende på en avsaknad av starka organisationer för de lägre klasserna, ett mönster som är påtagligt i USA. Vi kan då relatera klass och deltagande till den politiska klasstrukturen, ideologiskt och institutionellt. Oscarsson [1976: 197] och Petersson et al. [1993: 214ff] menar, även om en viss ökning ägt rum, att dessa skillnader för svenska förhållanden traditionellt är mycket små. Detta tillskriver författarna förekomsten av en tydlig klassbaserad organisationsstruktur, organisationsfaktorerna gynnar de lägre socialgrupperna. Författarna exemplifierar med socialdemokraternas och centerpartiets fackliga arbetar- och jordbruksorganisationer.

### 2.3. Ett maktperspektiv

De politiska partiernas existensberättigande utgår uppenbarligen från konfliktlinjer, sprungna ur samhälleliga motsättningar. Partierna representerar röstningsalternativ för olika samhälleliga grupper. Här är gruppstillhörighetens betydelse för åsiktsbildning ett fundamentalt analysområde, något som belyses, inom den svenska litteraturen, av bl a Holmberg [1981].

Hur makt bör studeras är synnerligen omdebatterat, en av de viktigaste förändringarna inom maktdebatten var den inriktning som det som brukar benämnas den tredje vågen bidrog till, genom att inkludera icke-beslut som en verklig maktfaktor. [e. g. Bachrach & Baratz 1963].

Bland problemen inom maktdebatten kan nämnas att olika forskare definierat begreppen på mycket olika sätt. Ett av de viktigaste bidragen till studierna om makt utgör definitivt Steven Lukes arbeten, där författaren definierar de basala principerna bakom maktbegreppet. [Lukes 1974/2005].

Inom valforskningen skulle Lukes tredje maktdimension vara tillämplig. Medan de två första dimensionerna utgår från ett konfliktperspektiv, om än dolda, så utgör den tredje maktdimensionen ett till synes konfliktlöst perspektiv, såsom makten över tanken. I denna tredje maktdefinition finns de verkliga, objektiva intressena, skulle författaren argumentera.

I den marxistiska analysen betraktas samhället som ett förhållande mellan bas och överbyggnad. Basen konstituerar överbyggnaden – dvs det sätt som varor produceras och distribueras bestämmer hur samhället ser ut. Sociala kontakter, relationer, normer, politiska och juridiska förhållanden är en förlängning av materiella faktorer. Människans verklighetsuppfattning är i detta schema vriden till illusioner, det kapitalistiska samhället gör att individen ser en falsk verklighet. Denna modell är alltså i opposition till den atomistiska, metodologiska individualismen (utilitarism, rational choice, utbytesteorier etc).

Grundläggande i Lukes [2005] framställning är hur en makt som inte framstår som direkt tvingande förmår att utöva inflytande. Detta inflytande formar individens intressen och värderingar och skapar en acceptans för de rådande omständigheterna, ett förhållande som förutsätter att de dominerade utgör det som författaren kallar ”villiga subjekt”. [ibid 88]. Här talar författaren vidare om ett falskt medvetande som etableras hos de dominerade genom att de rådande förhållandena betraktas som naturliga och legitima, vilket medför att individen inte söker finna alternativ. Den dominerade anpassar sina preferenser efter en viss kontext, en process som författaren benämner som adaptering av preferenser. [ibid 134ff].

I ett senare arbete av Bachrach talar denne om de verkliga intressena och menar att demokratin är en förutsättning för att individerna ska våga uttrycka de verkliga intressena. [Bachrach 1975: 40]. Med Lukes tre-dimensionella maktansats kan vi studera hur det rådande politiska systemet kan medföra att intressen aldrig aktualiseras och blir politiska frågor. För Lukes är därför det viktigaste att avslöja hur en överenskommelse uppkommit, på falska eller äkta premisser. Lukes [2005: 51ff] exemplifierar med en företeelse från Indien där lägre kaster söker efterlikna högre kasters beteende, och därmed uttrycker ett verkligt intresse för att förändra det rådande förhållandet.

Detta resonemang blir tillämpligt då klasstillhörighet i det kapitalistiska systemet studeras. En klassbaserad institutionell struktur ger i detta sammanhang en legitimitet åt det rådande systemet, arbetarklassen ges makt och i någon mening tillträde till marknaden. Mot denna bakgrund kan vi också förstå den reformistiska socialismens framväxande som ett försök att förhindra en revolution. Det har varit en viktig komponent i den socialdemokratiska strategin att arbetarklassen ska utbildas och så småningom anta delar av medelklassens vanor. Samhället betraktas därigenom som i grunden orättvist och utvecklingen av den offentliga sektorn kan då betraktas som ett demokratiskt alternativ till marknaden. Skillnader i ägande, skapade av marknads-mekanismerna, utjämnas främst genom inkomsttransferringar, och syftar till att öka individens oberoende från marknaden. Denna strategi går därmed ut på att förhindra att ett orättvist system reproduceras och att individer oberoende av tillgångar ska kunna uttrycka sina intressen i en marknadsekonomi.

## 2.4. Klassröstandets minskande

Ett flertal forskare har under de senaste tre decennierna försökt påvisa en minskande betydelse av konfliktlinjerna mellan socialklasserna. Direkta, empiriska, bevis för att detta skulle vara fallet utgörs av en minskande trend i Alford's index [Clark *et al* 1993; Oskarson 1994] och motgångar för socialdemokratiska – arbetarklasspartier – som aktualiserats under de senaste åren [Manza *et al.* 1995]. I allmänhet betonas i sådana framställningar uppkomsten av nya konfliktlinjer, bortom klassen. Frågeställningar kring allmänna, icke klassbundna intressen, såsom ekologiska problem, har blivit viktigare under den tidsperiod som dessa författare varit aktiva. Dessutom har andra konfliktlinjer – etnicitet, gender, stad/land, religion etc – ökat i betydelse.

Inom den svenska valforskningen omtalas bl a strukturella förändringar beträffande yrkesgrupper. Oskarson [1990]. Oskarson [1992: 360] tolkar en minskande klassröstning som en direkt konsekvens av Sveriges övergång till ett postindustriellt samhälle.

Oskarson [1990: 228ff] beskriver att yrkesgruppernas storlek har förändrats. Bland medelklassen har andelen tjänstemän ökat samtidigt som exempelvis jordbrukarna blivit färre. Inom arbetarklassen har andelen arbetare inom offentlig sektor ökat medan andelen industriarbetare minskat. Författarna betonar dessa skillnader som betydelsefulla mot den bakgrunden att grupper förknippade med hög grad av klassröstning (industriarbetare, jordbrukare) minskat medan grupper med lägre grad av klassröstning (tjänstemän, servicearbetare) blivit fler. Samtidigt förekommer skillnader inom grupperna, exempelvis tenderar industriarbetare idag att rösta mindre socialistiskt än för tre decennier sedan. Heath *et al.* [1991] gör en liknande analys för Storbritannien, och söker förklara Labour-partiets minskande väljarstöd som ett resultat av en minskande andel anställda med manuellt arbete.

Ett flertal huvudinriktningar som söker förklara klassröstandets minskande återfinns i litteraturen. Manza *et al.* [1995] presenterar fem sådana inriktningar, vilka sedan också förekommer i mer eller mindre modifierad form. Dessa kan kategoriseras enligt: (i) social mobilitet, (ii) uppkomsten av nya konfliktlinjer, vilka ersätter klasskonflikterna, (iii) kognitiv mobilisering, (iv) värdesförskjutningar, utveckling av en ny vänster, (v) strukturförändringar uppkomna i en global kapitalism.

Bland de mest citerade teoretiseringarna kring svagare band mellan social position och väljarbeteende hör de perspektiv som fokuserar på postmaterialismen och förändrade värderingar. Lipset [1981: 503ff] är en av flera som talar om utvecklingen av en ny vänster. Samtidigt som de starka sambanden mellan arbetare och vänsterpartier har reducerats, så har dessa partier attraherat en ny väljarkrets inom medelklassen, vissa grupper inom medelklassen har så att säga genomgått en sinisterförskjutning.

Inglehart [1977; 1990] menar att materiella faktorer har fått en mindre betydelse efter andra världskrigets slut, här resonerar författaren utifrån ett generationsperspektiv och menar att yngre individer anammat postmateriella värderingar. Detta förklarar att klassröstningen varit traditionellt stabil, idag har materiella värden och klassgränser reducerats i betydelse och individuella värden blivit viktigare. Rothstein [2001: 62] refererar till studier som indikerar att motsvarande mönster förekommer också i Sverige.

Nya konfliktlinjer uppkomna i ett postindustriellt samhälle utgör ett viktigt underlag för studier av väljarbeteendet. Exempel på sådana konfliktlinjer har omnämnts tidigare, Taylor-Gooby [1986, se denna och referenser häri] talar om en ny konfliktlinje som relateras till förhållandet mellan offentlig och privat sektor utifrån konsumtion i

det brittiska samhället. Här uppkommer konflikten mellan individer beroende av inkomst från offentlig sektor och de som är beroende av marknaden. Liknande teoretiseringar för svenska förhållanden saknas, men sektorsröstning – anställda inom offentlig sektor röstar socialistiskt medan anställda inom privat sektor röstar borgerligt – anses allmänt vara mycket svag i Sverige. [e. g. *Oskarson* 1990; *Holmberg* 2000a, b]. Flera teoretiker inom public choice-skolan menar att sektorstillhörighet i högre utsträckning än klasstillhörighet strukturerar väljarbeteendet. Den offentliga sektorn styrs av de anställdas egenintresse [e. g. *Niskanen* 1998] på samma sätt som en aktör på marknaden, och konflikten mellan privat och offentlig sektor kommer enligt skolan att utgöra en central konfliktlinje. Offentliganställda skulle utifrån egenintresse rösta socialistiskt. *Oskarson* [1990: 239] resonerar kring egenintresse utifrån anställningssektor och klasstillhörighet, en arbetare inom privat sektor som röstar socialistiskt av egenintresse gör detta utifrån klassegenintresse och inte egenintresse utifrån anställningssektor. Det mest intressanta förhållandet gäller dock för en tjänsteman inom offentlig sektor eftersom egenintresse utifrån klasstillhörighet (borgerlig) och anställningssektor (socialistiskt) här rör sig i motsatt riktning. Här menar *Oskarson* att sektorsintresset blivit viktigare, även om klassintresset fortfarande är starkare [ibid: 240]. Författaren betonar också [ibid: 234n] att det inte sällan är problematiskt att avgränsa anställningssektor då begreppet inte är helt entydigt, det förekommer fall där det är en bedömningsfråga vilken sektor en anställd tillhör.

Förhållandet mellan staten och marknaden är ett intressant analysområde, något som kan göras utifrån ett maktperspektiv, utvecklingen av den offentliga sektorn och individens frihet. *Rothstein* [2001: 62f] diskuterar en motsättning i detta förhållande. Valfärdsstaten utvecklades i syfte att öka den individuella friheten, förskjutningar mot individualistiska värderingar leder till en motsättning i den meningen att välfärdssamhället baseras på att medborgarna betraktar sig som en del av ett kollektiv och en strävan efter att utveckla gemensamma tjänster.

Vissa teorier utgår från kognitiva förklaringsmodeller. Den högre utbildningsnivån i det västerländska samhället anses här reducera betydelsen av lojalitetsröstandet, förutsättningarna för att väljaren ska rösta utifrån en oberoende, rationell grund har därmed ökat. *Inglehart* [1990] talar här om en ”kognitiv mobilisering”, som ökande och förbättrade förutsättningar för ett politiskt intresse.

## 2.5. Sammanfattning

I ett sociologiskt perspektiv kan klassanalysen normalt relateras till antingen en marxistiskt eller weberianskt orienterad inriktning [se t ex *Hindess* 1987: 1ff]. Den marxistiska analysen domineras av konfliktperspektivet som historiens drivkraft. I marxistisk analys utgörs politiken av en kamp om maktresurser. Det är i de samhälleliga betingelserna som människans idéer och vilja skapas. En rationell modell för klassröstningen inleds med att individen uppfattar att hon tillhör en viss samhällsklass och därefter en insikt i att denna uppfattning är betydelsefull för politiska åsikter. Det sista ledet i en sådan modell utgörs av att individen, väljaren, uppfattar att ett visst parti, i högre utsträckning än andra, tillvaratar den egna klassens intresse [se t ex *Oskarson* 1994: 110ff].

Ett flertal perspektiv på klassröstandet och dess eventuella minskande existerar i litteraturen. De som berörts mest utförligt i texten ovan är relaterade till uppsatsens

empiriska avsnitt. Här uppkommer frågeställningar kring hur begreppen skall operationaliseras.

Klassbegreppet är fundamentalt för analysen. Detta är utifrån flera perspektiv problematiskt, inte minst utifrån begreppet klassmedvetande, ett begrepp som inte är förknippat med operationaliserade mått. Utgångspunkten i uppsatsens empiriska del är att relatera klassen till ett objektivet begrepp, socioekonomisk status (SES). Det är alltså inomstens storlek och inte inkomstkälla som är av betydelse: ekonomiskt och kulturellt kapital utgör uppsatsens centrala analysenheter. Utbildningens betydelse för partival och valdeltagande är inte helt okomplicerat att utreda då utbildning kan relateras till yrke, inkomst och ålder. Utbildningens effekter på klassidentifikationen är dock betydande vilket diskuteras av *Oskarson* [1994: 141]. Arbetare med utbildning utöver den grundläggande, obligatoriska, identifierar sig i mindre utsträckning med arbetarklassen. Samma förhållande gäller för medelklassen, individer med hög utbildning identifierar sig själva med medelklassen i högre utsträckning än individer med lägre utbildning.

En av utgångspunkterna inom teoretiseringen av klassens minskande inflytande på röstandet är att hög utbildning ger väljaren de grundläggande redskapen för att välja parti efter en rationalitet bortom den traditionella klassbaserade strukturen.

Ett flertal perspektiv fokuserar på värdesförskjutningar uppkomna i ett post-industriellt samhälle. Enligt detta resonemang har traditionella värden, främst präglade av en materialism, ersatts av postmaterialistiska värden, ett större intresse kring frågor om själslig livskvalitet än materiellt välstånd. Dessa nya, icke-materiella värderingar bidrar så att säga till att reducera de traditionellt starka relationerna mellan sociala strukturfaktorer och röstande.

Samtidigt omtalas ett förändrat förhållande mellan individen och kollektivet, något som kan betraktas utifrån ett maktperspektiv och ägande. Kontrollen över produktionsmedlen innebär också, enligt marxistisk analys, ett inflytande över idéer och utformningen av institutioner. Enligt ett sådant perspektiv så skulle fackföreningarnas uppkomst betraktas som en reaktion mot kapitalismen, där fackföreningarna ger denna en legitimitet och att arbetarklassens intressen tillvaratas.

Förhållandet mellan anställningssektor är enligt vissa perspektiv allt viktigare, och eventuellt en konfliktlinje starkare än den gamla klasskonflikten.

### 3. Metod

#### 3.1. Inledning

I flertalet experimentella situationer är det av grundläggande intresse att studera hur olika variabler är relaterade till varandra. För att studera sådana relationer och att dra slutsatser från en viss datamängd till mer eller mindre generella förhållanden, försöker vi i sådana situationer att matematiskt framställa dessa förhållande. Det funktionella sambandet beskrivs med regressionsmodeller och styrkan mellan variablerna uttrycks av korrelationen. Vi utgår från regressionsmodellen

$$\eta = \phi(x_1, \dots, x_p; \zeta_1, \dots, \zeta_q) \quad (3.1)$$

där  $\eta$  utgör responsvariabeln och  $\phi$  är den matematiska funktionen, benämnd responsfunktionen.  $x_1, \dots, x_p$  är de oberoende variablerna och  $\zeta_1, \dots, \zeta_q$  är en uppsättning okända parametrar. Ett exempel på en regressionsmodell är ekv. 3.2:

$$\eta = \zeta_0 + \zeta_1 x_i \quad (3.2)$$

Denna modell utgör det mest enkla fallet då vi endast har en oberoende variabel som påverkar responsvariabeln, och denna relation kan uttryckas som en linjär funktion. Denna modell är dock mycket ofta, inte minst inom samhällsvetenskaperna, otillräcklig och förenklad, och uttrycks ofta mer adekvat av icke-linjära och polynomiska modeller. Inte sällan behöver flera oberoende variabler inkluderas i modellen.

#### 3.2. Grundläggande modellering

Vi börjar med att benämna en observerad variabel som  $y$  vilken alltså svarar mot en eller flera oberoende variabler:

$$y = \phi(x_1, \dots, x_p; \zeta_1, \dots, \zeta_q) + \varepsilon \quad (3.3)$$

där  $\varepsilon$  är en felterm, påverkad av ett flertal faktorer, även då  $\phi$  är konstant. I en grundläggande experimentell situation har vi alltså en  $x$ -variabel som påverkar responsvariabeln. Då  $\phi$  uttrycks som en linjär ekvation kan vi definiera en modell

$$y = \beta_0 + \beta_1 x_1 + \varepsilon \quad (3.4)$$

som kan utvecklas genom att inkludera flera  $x$ -variabler:

$$y = \beta_0 + \beta_1 x_1 + \beta_2 x_2 + \dots + \beta_k x_k + \varepsilon \quad (3.5)$$

där  $\beta_0, \beta_1 \dots \beta_k$  är okända parametrar, regressionskoefficienterna och  $\varepsilon$  alltså uttrycker den variation i  $y$  som inte förklaras av ekvationen. Ofta antar  $\phi$  en mera komplicerad form, exempelvis

$$\eta = \zeta_0 + \zeta_1 x_i + \zeta_2 x_i^2 \quad (3.6)$$

där vi definierar en polynomisk modell

$$y = \beta_0 + \beta_1 x + \beta_2 x^2 + \dots + \beta_p x^p + \varepsilon \quad (3.7)$$

där  $p$  är polynomets gradtal, ekv. 3.6 är alltså ett exempel på ett andragradspolynom.

Då vi arbetar med experimentell data och ett stickprov dragits ur populationen, dvs med omständigheter där materialet påverkas av slumpvariationer, skrivs den linjära modellen som

$$y = b_0 + b_1 x_1 + b_2 x_2 + \dots + b_k x_k \quad (3.8)$$

där  $b_0, b_1 \dots b_k$  är storheter vilka bestäms med minsta kvadratmetoden. Denna metod, relativt komplicerad, går ut på att anpassa den bästa linjen mellan  $y$  och  $x$ -variablerna. Kvadratsumman av avvikelserna mellan observerade  $y$ -värden och estimerade värden (erhållna genom tillämpning av ekv. 3.8) skall minimeras, algebraiskt kan vi skriva  $q = \Sigma(y - y_e)^2$ . Då vi bestämmer  $b_0$  och  $b_1$  skall uttrycket  $q = \Sigma(y_i - b_0 - b_1 x_i)^2$  minimeras. Ett andragradspolynom innebär alltså en minimering av uttrycket  $q = \Sigma(y_i - b_0 - b_1 x - b_2 x^2)^2$ . De numeriska lösningarna till konstanterna, vilka i allmänhet involverar matrisalgebraiska operationer, presenteras inte i denna framställning. Dessa återfinns i grundläggande böcker om statistik och läsaren kan konsultera exempelvis de källor som presenterats i kap. 1.3.

Regressionsmodellen bör uttrycka någon form av testfunktion, dvs hypotesprövning. Denna består i att testa om koefficienterna är signifikant skilda från noll. Då  $\phi$  utgör en linjär ekvation testas alltså om  $\beta_l$  är skild från noll, vi testar två utgångar, (i)  $\beta_l = 0$  eller (ii)  $\beta_l \neq 0$ , där den första utsagan indikerar avsaknad av linjärt samband. Då denna funktion gäller används i allmänhet Student's  $t$ -fördelning med urvalsstorleken minus 2 frihetsgrader ( $\nu$ ). Testfunktionen ges av

$$t = \frac{b - \beta}{\sqrt{\frac{\sum (y_i - y_{ie})^2 / (n - 2)}{\sum (x_i - x_{im})^2}}} \quad (3.9)$$

där  $y_{ie}$  är det estimerade  $y$ -värdet och  $x_{im}$  är medelvärdet för  $x$ . Då  $t > t_{cv}$ , dvs det kritiska värdet på en given sannolikhetsnivå ( $p$ ), förkastas hypotesen (i). Begreppet frihetsgrader är fundamentalt matematiskt och kan, förenklat, definieras som den frihet som observationerna varierar beroende på vissa förutsättningar. Dess värde beror på urvalsstorleken  $n$ .

Då  $\phi$  utgör en icke-linjär funktion tillämpas testfunktionen

$$F = \frac{\sum (y_{ie} - y_{im})^2 / 1}{\sum (y_i - y_{ie})^2 / (n - 2)} \quad (3.10)$$

Denna är tillämpbar också för en linjär funktion, testen är identiska och kan relateras till varandra enligt följande:  $t = F^{1/2}$  och  $t_{cv} = F_{cv}^{1/2}$ . Då vi har flera  $x$ -variabler eller polynomiska funktioner (där transformationen  $x^p = x_p$  genomförs) avser testet visa att minst en av koefficienterna är skilda från noll.

### 3.3. Korrelation

Korrelation anger styrka och riktning för sambandet mellan två variabler, eller ibland mellan en responsvariabel och flera oberoende variabler, partialkorrelation. Ett flertal koefficienter existerar, den vanligaste vid linjära funktioner är  $r$ , där  $-1 < r < 1$ , och  $r = 0$  anger okorrelerat material. Vid kvadrering erhålls determinationskoefficienten vilken tolkas som ett procenttal och uttrycker i vilken grad  $x$ -variabeln påverkar  $y$ , uppenbarligen är  $0 \leq r^2 \leq 1$ . Förklaringsgraden vid icke-linjär och multipel regression ges av  $R^2$ , som tolkas liknande.  $r$  förhåller sig till  $b_1$  enligt  $r = b_1 (s_x/s_y)$ , där  $s$  är standardavvikelsen för  $x$  respektive  $y$ .

Vid multipel regression då korrelation förekommer mellan de oberoende variablerna, multikollinearitet, får vi en svårtolkad, instabil modell med stora medelfel i uppskattningarna och låga värden på  $t$ -kvoten. Detta förhållande gäller även då förklaringsgraden ökar för en multipel modell.

### 3.4. Nivåförelslut

Flera av de klassiska valundersökningarna analyserades utifrån aggregerade data (ekologisk korrelation). Detta innebär exempelvis att sambandet mellan yrke och partival bestäms utifrån uppgifter om yrkessammansättning och röstfördelning inom ett specifikt avgränsat område, exempelvis valdistrikt. Dessa slutsatser kan inte direkt återföras till individnivå.

De teoretiska restriktionerna med ekologisk korrelation har beskrivits av flera forskare, en av de klassiska är *Robinson* [1959]. Nivåförelslut innebär i värsta fall att ett samband som inte skulle detekteras på individnivå framträder i den ekologiska analysen. Det vanligaste förhållandet avser dock att de faktiska sambanden överskattas och resultaten måste därför analyseras något annorlunda. Ytterligare en restriktion med den ekologiska analysen är att förändringar över tid inte kan tolkas, exempelvis genom att använda tidsserier. Förändringar i röstfördelning över tid kan inte relateras till väljarnivå.



## 4. Resultat

### 4.1. Inledning

De modeller som anpassats i denna text utgörs av linjära och kvadratiska modeller. I sammanhanget är fenomenet *överanpassning* fundamentalt. Då en högre polynomgrad tillämpas ökar förklaringsgraden samtidigt som generaliserbarheten minskar. Förhållandet är i princip

$$R^2_{(linjär)} < R^2_{(kvadrat)} < R^2_{(kubisk)} \text{ etc,}$$

vilket innebär att anpassningen för ett visst material kan bli perfekt genom att tillämpa en högre polynomgrad. Då modellen baseras på relativt små datamängder är risken med detta att modellen inte är giltig ens i liten utsträckning då en annan studie på liknande datamaterial genomförs. Syftet med modelleringen är trots allt att åstadkomma så hög generaliserbarhet som möjligt.

Multipla regressionsmodeller (exempelvis ekv. 3.5) är ibland svårtolkade och dessutom instabila då de oberoende variablerna korrelerar inbördes. Social status, utbildnings- och inkomstnivå är uppenbara variabler med detta förhållande, och inga multipla modeller har anpassats i analysen.

### 4.2. Parameterisering

Undersökningen avgränsas geografiskt av Stockholms respektive Göteborgs kommuner. Analysen sker på stadsdelsnivå och inkluderar valdeltagande och blockröstning som responsvariabler<sup>1)</sup>. Grundläggande uppgifter presenteras i tabell. 4.1.

För Stockholms kommun har uppgifter från de 18 stadsdelsområdena använts, medan antalet stadsdelar (stadsdelsnämnder) för Göteborgs kommun är 21.

**TABELL 4.1. Grundläggande uppgifter. Kommunalval 2002**

Parameter	Stockholm	Göteborg
Invånare	765044	474877
Medelinkomst, kr år <sup>-1</sup>	265900	199700
Arbetslöshet, %	3.7	5.1
Andel immigranter, %	9	8.5
Valdeltagande, %	77.7 (80.7)	74.1 (77.5)

<sup>1)</sup> Stockholms 18 stadsdelsområden utgörs av Bromma, Kungsholmen, Norrmalm, Östermalm, Maria-Gamla stan, Katarina-Sofia (innerstadsnära) samt Kista, Rinkeby, Spånga-Tensta, Hässelby-Vällingby, Enskede-Årsta, Skarpnäck, Farsta, Vantör, Älvsjö, Liljeholmen, Hägersten, Skärholmen. Motsvarande är för Göteborg 21 stadsdelsnämnder: Kortedala, Örgryte, Centrum, Linnéstaden, Lundby, Backa (innerstadsnära) samt Gunnared, Lärjedalen, Bergsjön, Härlanda, Majorna, Högsbo, Älvsborg, Frölunda, Askim, Tynnered, Styrso, Torslanda, Biskopsgården, Tuve-Säve, Kärra-Rödbo

**TABELL 4.1. (forts.)**

---

Röstfördelning, %		
s	32.1	32.5
v	11.2	11.0
mp	5.3	6.6
m	26.0	19.7
fp	15.8	16.0
kd	4.4	7.2
c	1.3	-
sp	2.0	-
övr	1.9	7.1

---

Partibeteckningarna är de allmänt förekommande. sp är Stockholmspartiet. Källa: USK (Stockholm), Göteborgs kommun

Den mest framträdande dispersionen från tabell 4.1 är uppenbarligen moderaternas starkare stöd i Stockholm. Inom parentes, beträffande valdeltagande, redovisas uppgift om riksdagsvalet. Valdeltagandet är högre i riksdagsvalet, en välkänd företeelse, trots gemensam valdag. Orsakerna till detta har debatterats, en uppenbar möjlig förklaring är att lokala frågor riskerar att framstå som mindre viktiga då nationella frågor i en valrörelse är i fokus. En annan förklaring kan vara att endast svenska medborgare har rösträtt i riksdagsvalet, medan immigranter som varit bosatta i Sverige i minst tre år har rösträtt i kommunala val. Det är tänkbart att betydelsen av att rösta i kommunalvalet reduceras för väljare som saknar rösträtt i riksdagsvalet. I riksdagsvalet är det känt att medborgare med utländsk härkomst har ett lägre valdeltagande än infödda svenskar [Holmberg 2000a: 101].

Den fortsatta analysen utgår från regressionsmodeller, presenterade i kap. 4.3. respektive 4.4. Variablerna (data från Utrednings- och statistikkontoret i Stockholm och Göteborgs kommun) definieras enligt:

- *Blockröstning* ( $z$ ). Denna definieras som en kvot,  $z = q_v/q_h$ , där  $q$  är andelen röster på  $v$  socialistiska partier och  $h$  borgerliga partier. Indelningen för undersökningsområdena är inte identisk beroende på datatillgänglighet. För Stockholm är vänsterpartiet, socialdemokraterna och miljöpartiet de socialistiska partierna och centerpartiet, moderaterna, folkpartiet och kristdemokraterna de borgerliga partierna. För Göteborg är indelningen den samma bortsett från att röster på centerpartiet inte är inkluderade.
- *Medelinkomst* ( $i$ ). Denna avser medelinkomst för individer mellan 20 och 64 år.
- *Sektorskvot* ( $\phi$ ). Kvoten mellan andelen anställda inom offentlig sektor (kommunal- och statligt anställda) och privat sektor. Denna parameter har endast undersökts för Göteborg.
- *Utbildningsnivå* ( $\zeta$ ). Denna avser andelen individer med postgymnasial utbildning och andelen personer med endast folk- eller grundskoleutbildning, uttryckt enligt  $\zeta = q_{pg}/q_{gs}$ , där  $pg$  är postgymnasial utbildning och  $gs$  är grundskola. För Göteborg avses med täljaren individer med minst tre års utbildning.

I tabell 4.2 sammanfattas statistiska uppgifter för undersökningsområdena beträffande politiska parametrar.

**TABELL 4.2. Insättning av parametrar**

Område	Parameter	$m_a$	$q_2$	$s$	$R$
Stockholm ( $n = 18$ )	Utbildning, $\zeta$	3.99	3.11	2.86	.52–10.57
	blockröstning, $z$	1.75	1.37	1.79	.33–8.51
	inkomst, $i$ ( $\times 10^3$ kr år $^{-1}$ )	257.8	259.1	48.37	149–332.7
	valdeltagande, $v$ %				51.5–81.4
Göteborg ( $n = 21$ )	Utbildning, $\zeta$	2.12	1.22	1.94	.36–3.87
	blockröstning, $z$	1.64	1.69	.98	.32–3.74
	inkomst, $i$ ( $\times 10^3$ kr år $^{-1}$ )	199.4	201.6	44.89	116.9–291.8
	valdeltagande, $v$ %				54.6–87.3
	sektorskvot, $\phi$	.94	.57	.9	.12–3.21

$m_a$  = aritmetiskt medelvärde,  $q_2$  = median,  $s$  = standardavvikelse,  $R$  = lägsta resp. högsta värde

Det förekommer uppenbarligen, enligt tabell 4.2, en mer uttalad spridning beträffande variabelvärden från Stockholmsområdet. Detta mönster är speciellt påtagligt då blockröstning och utbildningsnivå studeras. Av dessa parametrar är utbildningsnivå mer lämplig för jämförelser, mellan undersökningsområdena, då blockröstningen beräknats utifrån en något annorlunda indelning vad gäller data.

### 4.3. Valdeltagande

Tabell 4.1. presenterar grundläggande uppgifter för undersökningsområdena. Det framkommer att valdeltagandet var 77.7 % för Stockholm och 74.1 % för Göteborg. Spridningen var för Stockholm 51.5–80.9 % (Rinkeby respektive Östermalm) och för Göteborg 54.6–87.3 % (Bergsjön respektive Älvsborg).

Valdeltagandet,  $v$ , kan ses som en funktion av socioekonomisk status. Modellerna som anpassats för undersökningsområdena uppvisar en remarkabel likhet:

$$v = 37.409 \ln i + (-131.657) \quad (4.1)$$

$$v = 38.635 \ln i + (-130.42) \quad (4.2)$$

där ekv. 4.1 avser data för Stockholm och ekv. 4.2 för Göteborg. Inkomsten har här logaritmerats (som naturlig logaritm) och sambanden är mycket starka,  $r = .94$ . Omräkning till tusental kronor blir då  $i = e^{\ln i}$ . Det är uppenbart att valdeltagandet i mycket hög utsträckning kan relateras till socioekonomisk status. Sambandet mellan partival och utbildning är i Sverige mycket uttalat. [Holmberg 2000a: 70]. Utbildningens betydelse återspeglas också i valdeltagandet. Stark korrelation föreligger mellan utbildningsnivå och valdeltagande i Stockholm (ekv. 4.3), däremot är sambandet moderat för samma variabler i Göteborg (ekv. 4.4). Valdeltagandet ges här av andragsgradsfunktioner enligt

$$v = -.49\zeta^2 + 6.99 \zeta + 58.43 \quad (4.3)$$

där förklaringsgraden,  $R^2 = .73$ , och

$$v = -1.77\zeta^2 + 13 \zeta + 59.98 \quad (4.4)$$

med förklaringsgraden,  $R^2 = .53$ .

För Göteborg kan ekv. 4.4 anses som tillämplig då  $\zeta \leq 4.3$  och för Stockholm är ekv. 4.3 giltig då  $\zeta \leq 8.5$ .

Korrelation förekommer också mellan valdeltagande och arbetslöshet. Denna korrelation kan dock inte separeras från inkomstvariabeln, då arbetslösheten är högre i stadsdelar med låg medelinkomst.

För Göteborg har också sektorstillhörigheten analyserats. Beträffande valdeltagande kan inte denna regression säkerställas statistiskt ( $F = 2.15$ ;  $p = .15$ ). Regressionen ges som ett andragradspolynom ( $R^2 = .19$ ).

#### 4.4. Blockröstning

Som en indikator på blockröstning används i denna sektion kvoten  $z$ , enligt definitioner ovan. Bestämningen av kvoten är inte helt identisk för de båda undersökningsområdena, varför jämförelser måste bemötas med viss försiktighet. För Stockholm förekommer en synnerligen stark korrelation ( $R^2 = .95$ ) mellan  $z$  och  $i$ . Funktionen kan skrivas:

$$z = 488.30 + (-170.86) \ln i + 14.97 \ln i^2 \quad (4.5)$$

vilken är tillämplig då  $\ln i \leq 5.8$ . Motsvarande relation för Göteborg ges av en linjär funktion. Korrelationen är stark, dock svagare än motsvarande för Stockholm,  $r^2 = .81$ .

$$z = 22.19 + (-3.9) \ln i \quad (4.6)$$

Inkomstnivå förefaller vara en dominant faktor beträffande såväl valdeltagande som partival. Hög inkomst ger låga värden på  $z$  (fler röster på borgerliga partier).  $z$  korrelerar också mot  $v$ , något som antyder att dessa väljare också röstar i högre utsträckning.

Relationen mellan partival och utbildning har berörts tidigare. I riksdagsvalet 1998 röstade 33 % av högutbildade (postgymnasial utbildning) på moderaterna medan andelen lågutbildade (folk- och grundskola) som röstade på samma parti endast var 14 %. [Holmberg 2000a: 70]. Detta förhållande framträder i kommunalvalen 2002, korrelationen mellan  $z$  och  $\zeta$  är dock moderat ( $R^2 = .41$  för Stockholm; Göteborg  $R^2 = .55$ ). Ekv. 4.7 uttrycker funktionen mellan variablerna för Stockholm.

$$z = 8.2 \times 10^{-2} \zeta^2 + (-1.19) \zeta + 4.54 \quad (4.7)$$

Motsvarande funktion för Göteborg blir

$$z = .15 \zeta^2 + (-1.19) \zeta + 2.96 \quad (4.8)$$

För Göteborg har dessutom partival relaterats till sektorstillhörigheten,  $\phi$ , enligt ekv 4.9, denna relation är dock inte så uttalad ( $r = .39$ ) och modellen kan inte säkerställas statistiskt på 5 %-nivå ( $p = .08$ ). Funktionen ges av

$$z = .43 + 1.23 \phi \quad (4.9)$$

Höga värden på  $\phi$  (fler anställda inom offentlig sektor) ger en högre  $z$ -kvot, dvs fler röster på socialistiska partier. Modellen är intressant eftersom  $\phi$  inte är relaterad till inkomstnivå.

Tabell 4.3 sammanfattar de modeller som presenterats i denna sektion.

**TABELL 4.3. Sammanfattning av regressionsmodeller**

Område	Parameter	Modell	<i>F</i>	<i>v</i>	<i>p</i>	<i>R</i> <sup>2</sup>
<i>Valdeltagande som responsvariabel</i>						
Stockholm	Medelinkomst	Linjär	118.37	16	.000	.88
	Utbildningsnivå	Kvadrat	20.62	15	.000	.73
Göteborg	Medelinkomst	Linjär	147.09	19	.000	.89
	Utbildningsnivå	Kvadrat	10.19	18	.001	.53
	Sektorstillhörighet	Kvadrat	2.15	18	.146	.19
<i>Blockröstning som responsvariabel</i>						
Stockholm	Medelinkomst	Kvadrat	139.67	15	.000	.95
	Utbildningsnivå	Kvadrat	5.25	15	.019	.41
Göteborg	Medelinkomst	Linjär	82.45	19	.000	.81
	Utbildningsnivå	Kvadrat	11.13	18	.001	.55
	Sektorstillhörighet	Linjär	3.37	19	.082	.15

*v* = antal frihetsgrader, *p* = lägsta signifikansnivå

#### 4.5. Utökad analys

Resultaten antyder att inkomstnivå är en mer dominant faktor än utbildningsnivå, beträffande såväl valdeltagande som blockröstning. Sektorstillhörigheten för Göteborg förefaller som en relativt oviktig komponent i båda sammanhangen.

En ofta förbisedd kategori i samband med valundersökningar är arbetslösa, något som beror på svårigheterna att få tillräckligt stort underlag vid slumpmässiga urval. Tendensen är att arbetslösa röstar socialistiskt. Detta förhållande framträdde i valet 1998 där i synnerhet vänsterpartiet fick ett starkare stöd från arbetslösa. Graden av partiidentifikation bland arbetslösa förefaller dessutom att vara låg. [Holmberg 2000a: 99-100]

Uppsatsresultaten antyder speciellt starkt samband mellan arbetslöshet och valdeltagande, för båda undersökningsområdena. Detta förhållande kan tillskrivas flera faktorer. Såväl låg socioekonomisk status som hög andel immigranter kan relateras till områden med hög arbetslöshet. Dessa faktorer korrelerar uppenbarligen starkt med valdeltagande och komponenterna måste särskiljas. Inkomstnivå är en dominerande

faktor vad gäller såväl valdeltagande som blockröstning och det är rimligt att anta att flera relaterade parametrar, däribland bostadsform och kommunala utgifter för socialförsäkringar korrelerar mot dessa variabler. För Stockholm har antalet sjukpenningdagar relaterats till valdeltagande och blockröstning. Funktionerna kan skrivas

$$v = 5.3 e + (-.3) e^2 + 58.69 \quad R^2 = .61 \quad (4.10)$$

$$z = 4.9 \times 10^{-2} e^2 + (-.8) e + 3.82 \quad R^2 = .34 \quad (4.11)$$

där  $e$  är det genomsnittliga antalet dagar med sjukpenning, återigen är sambandet som starkast mot valdeltagandet. Tendensen är, i enlighet med ekv. 4.11 att i områden med högre antal sjukpenningdagar finns ett starkare stöd för socialistiska partier. Regressionen kan säkerställas statistiskt på 5 %-nivå ( $F = 3.85$ ,  $p = .045$ ,  $v = 15$ ).  $e$  varierar från 8.8 till 17 och ekv. 4.11 är tillämplig då  $e \geq 8$ .

Denna relation är också svårtolkad i den meningen att bakomliggande variabler måste inkluderas.  $e$  kan relateras till inkomstnivå ( $r = -.66$ ). Detta förhållande är liknande det som erhållits beträffande arbetslöshet. Det är lätt att urskilja en gemensam nämnare i sambandsanalyserna. Faktorer som bidrar till lågt valdeltagande kan uttryckas som låg inkomst, låg utbildningsnivå, hög sjukfrånvaro och hög arbetslöshet. Dessutom korrelerar blockröstning,  $z$ , mot valdeltagande. Det förefaller rimligt, mot denna bakgrund, att anta att det sociala utanförskapet får en betydande influens på det politiska deltagandet. Utifrån den sociologiska modellen kan det låga valdeltagandet förklaras utifrån försvagade relationer mellan individ och kollektiv. Med en känsla av utanförskap uppstår inte så lätt en identifikation med ett kollektiv, samtidigt kan en känsla av passivitet från de politiska företrädarna, speciellt bland långtidsarbetslösa, leda till ett minskande politiskt förtroende. Den låga graden av partipreferenser för arbetslösa kan då relateras till en annan typ av utanförskapskänsla, att inget politiskt parti företräder det kollektiv som personer utanför arbetsmarknaden utgör.

Sambandet mellan socioekonomisk status och valdeltagande diskuteras av *Holmberg* [1990: 191f]. Författaren redogör för det problematiska i att studera valdeltagande, då de som valskolkar inte heller gärna ställer upp i intervjuundersökningar [ibid: 189]. Beträffande riksdagsvalen 1982-1988 redovisar *Holmberg* [ibid: 194, se tabell 9.1] att såväl högutbildade som höginkomsttagare röstar i högre utsträckning än lågutbildade och låginkomsttagare. Dessutom var valdeltagandet högre för personer anställda inom offentlig sektor.

Relationen mellan valdeltagande och sektorstillhörighet är svag på stadsdelsnivå i Göteborg. Sambandet kan dock uttryckas som negativt, vilket innebär att i stadsdelar med många offentliganställda så är valdeltagandet lägre.

#### 4.6. Spatiala variationer

Den spatiala fördelningen av politiska parametrar har undersökts för de båda storstadsområdena. Detta genom hypotesprövning där innerstadsnära stadsdelar jämförs med undersökningsområdenas perifera stadsdelar. Hypotesprövningen rör  $z$  och  $v$  och ett lämpligt test för denna typ av jämförelser, och det aktuella datamaterialet, är Kolmogorov-Smirnovs test, vilket utgår från den maximala avvikelser mellan två urvals

kumulativa frekvenser, dvs  $d_{1,2} = \max |s_1(x_1) - s_2(x_2)|$ . Då detta test är oriktat, tvåsidigt, utnyttjar vi de absoluta differenserna. Data återges i tabell 4.4.

**TABELL 4.4. Spatiala variationer**

Område	Parameter	Innerstad			Ytterområde		
		$q_2$	$s$	$R$	$q_2$	$s$	$R$
Stockholm	Valdeltagande	80.55	.51	80.1–81.4	75.05	7.88	51.5–80.1
	Blockröstning	.60	.45	.33–1.42	1.77	2.03	.98–8.51
Göteborg	Valdeltagande	74.25	5.11	66.8–77.8	76.8	10.44	54.6–87.3
	Blockröstning	1.46	.75	.64–2.5	1.69	1.08	.32–3.74

$q_2$  = median,  $s$  = standardavvikelse,  $R$  = lägsta, respektive högsta variabelvärde.

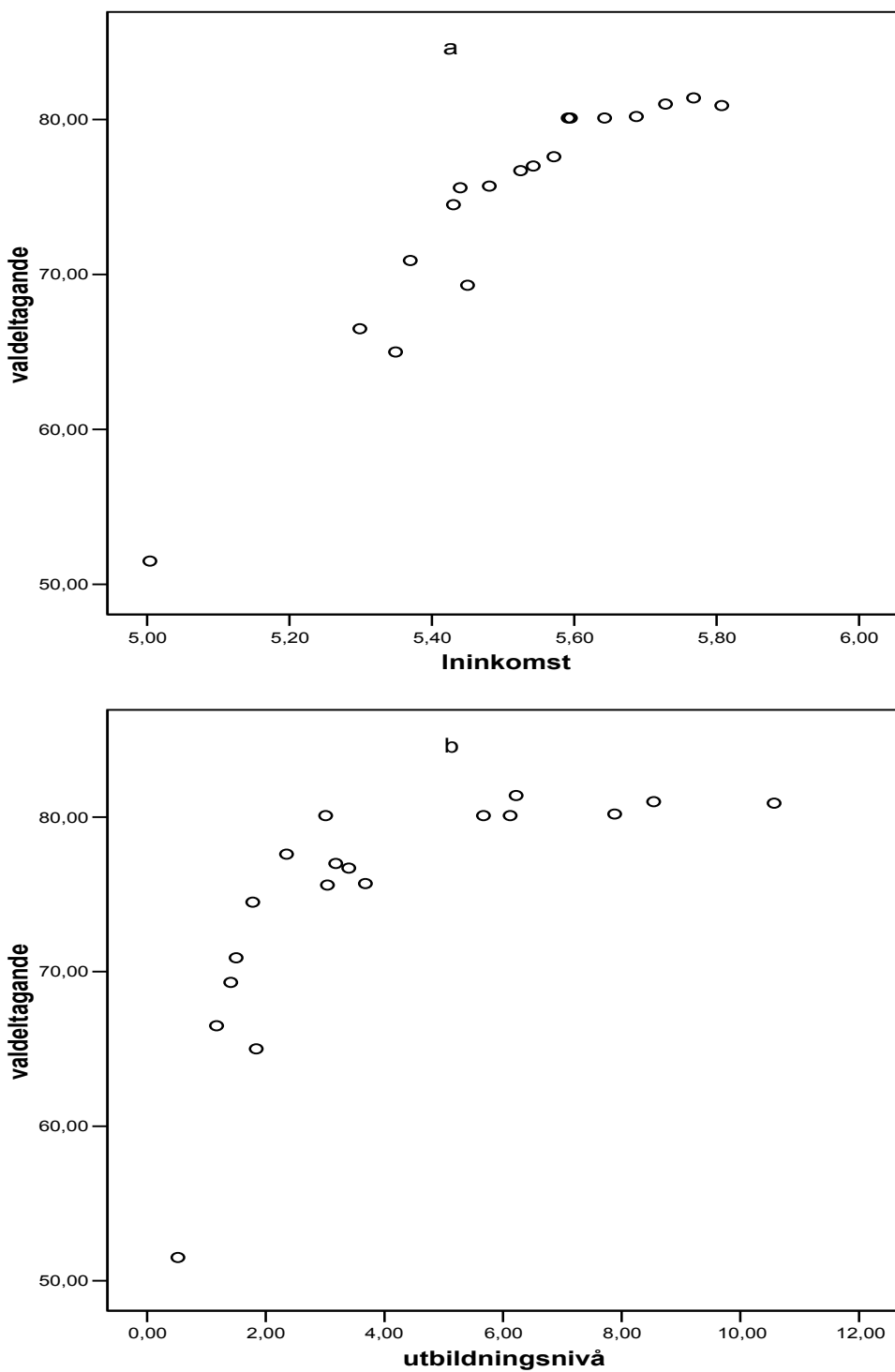
Den största spridningen av variabelvärde återfinns uppenbarligen i förortsområden, denna dispersion är dock inte speciellt uttalad i Göteborg. Orsakerna till detta beror möjligen på en mindre uttalad avståndsgradient beträffande ekonomiska parametrar för Göteborg, exempelvis markvärdesgradienten. Valdeltagandets spatiala variationer kan för Stockholm säkerställas statistiskt med Kolmogorov-Smirnovs test,  $p < .01$ .  $z$  kan inte säkerställas på denna nivå men däremot på 10 %-nivå. Beträffande Göteborg kan ingen av dessa parametrar säkerställas ( $p > .2$ ). Resultat återges i tabell 4.5.

**TABELL 4.5. Resultat av Kolmogorov-Smirnovs test**

Område	Parameter	$\max d_{1,2}$	$c_{\alpha=.01}$	$p$
Stockholm	Valdeltagande	.917	60	< .01
	Blockröstning	.667		< .10
Göteborg	Valdeltagande	.400	69	> .20
	Blockröstning	.267		> .20

$\max d_{1,2}$  är den maximala avvikelser mellan fördelningarna.  $c_{\alpha=.01}$  är det kritiska värdet, på 1 %-nivå, för signifikant resultat.

Det kritiska värdet för signifikant resultat beror på avvikelserns storlek, urvalsstorlek och sannolikhetsnivå. Tabell 4.5 redovisar kritiska värden på 1 %-nivå. Testvärdet ges av  $n_1 n_2 d_{12}$ .



**Fig. 4.1.** Några av relationerna mellan variabler för Stockholm. (a) sambandet mellan medelinkomst (som naturlig logaritm) och valdeltagande. (b) sambandet mellan utbildningsnivå och valdeltagande. (c) sambandet mellan medelinkomst (som naturlig logaritm) och blockröstning,  $z$ . (d) sambandet mellan utbildningsnivå och blockröstning,  $z$ .



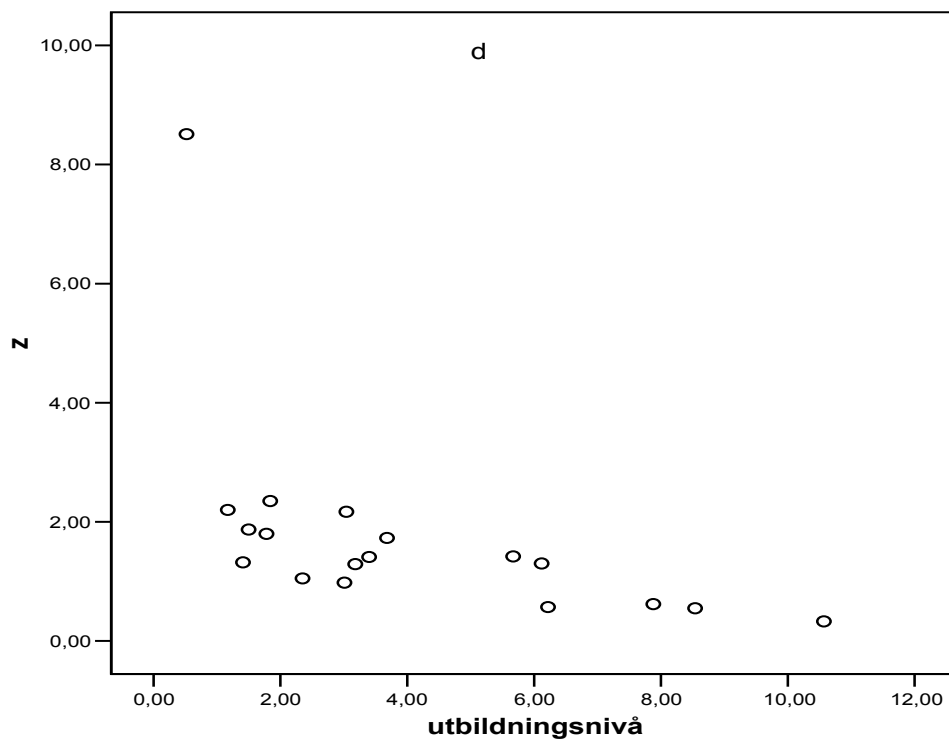
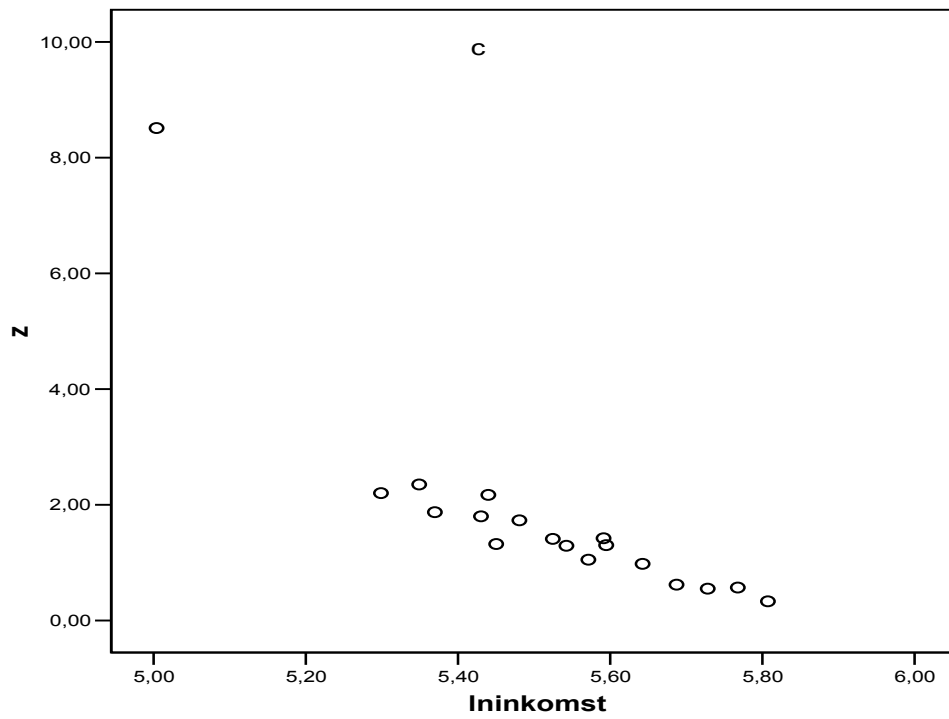
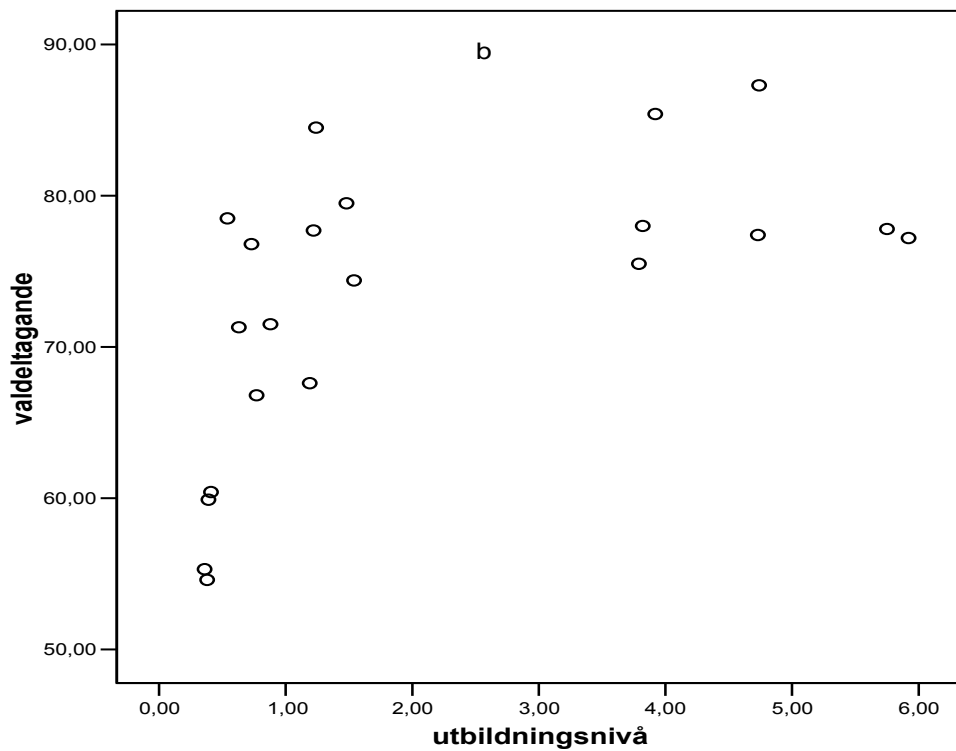
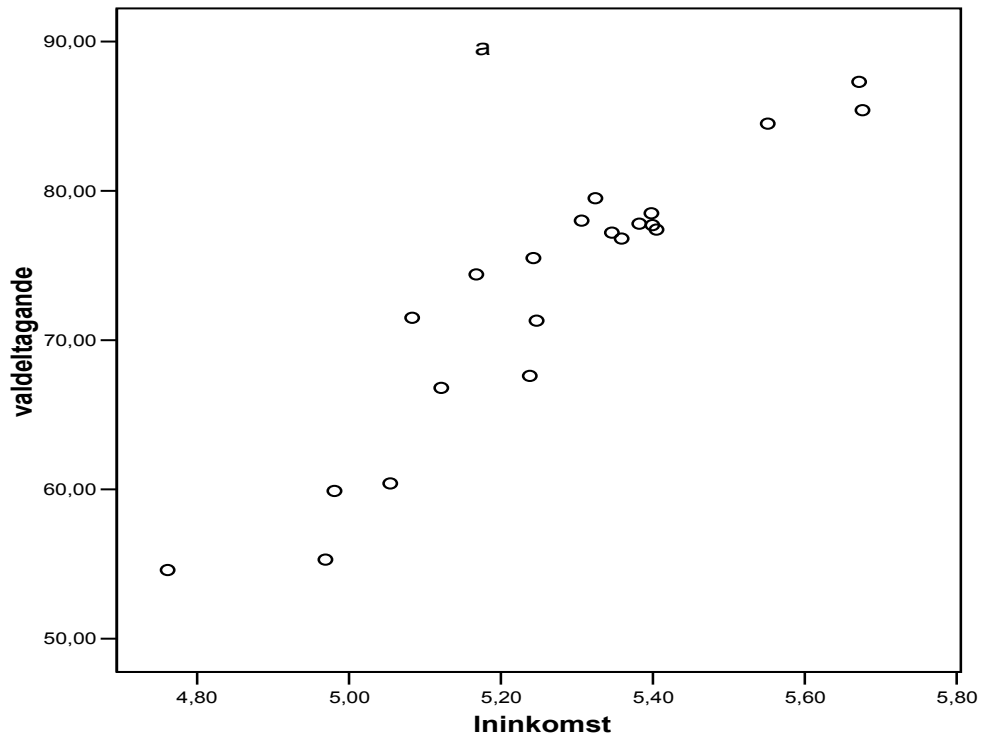


Fig. 4.1. (forts.)



**Fig. 4.2.** Några av relationerna mellan variabler för Göteborg. (a) sambandet mellan medelinkomst (som naturlig logaritm) och valdeltagande. (b) sambandet mellan utbildningsnivå och valdeltagande. (c) sambandet mellan medelinkomst (som naturlig logaritm) och blockröstning,  $z$ . (d) sambandet mellan utbildningsnivå och blockröstning,  $z$ . (e) sambandet mellan sektorstillhörighet och valdeltagande. (f) sambandet mellan sektorstillhörighet och blockröstning,  $z$ .

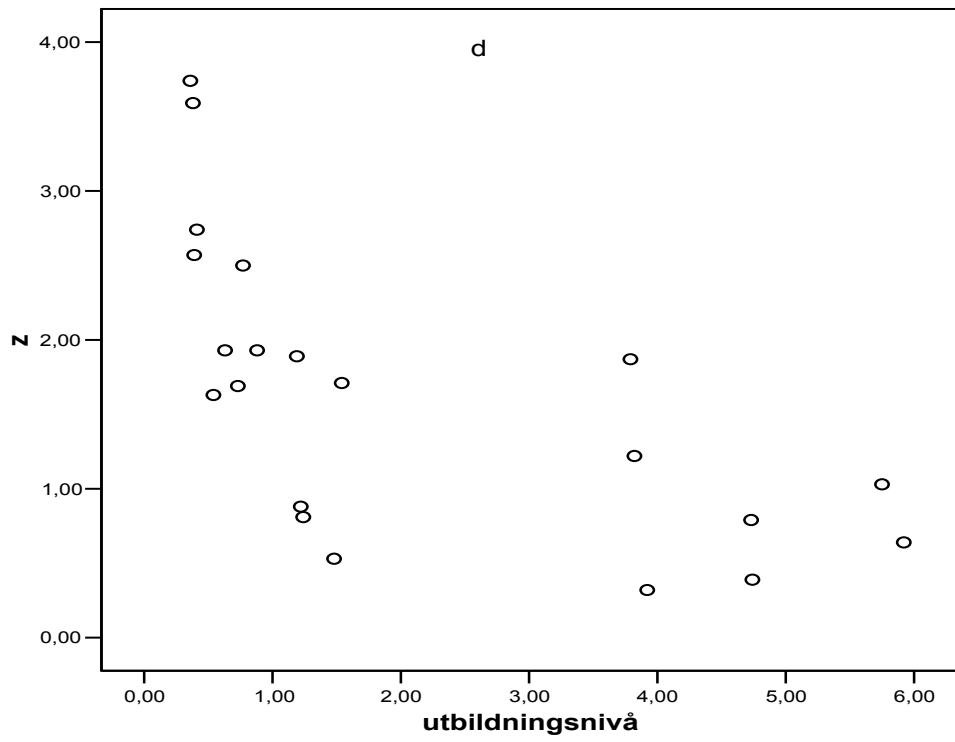
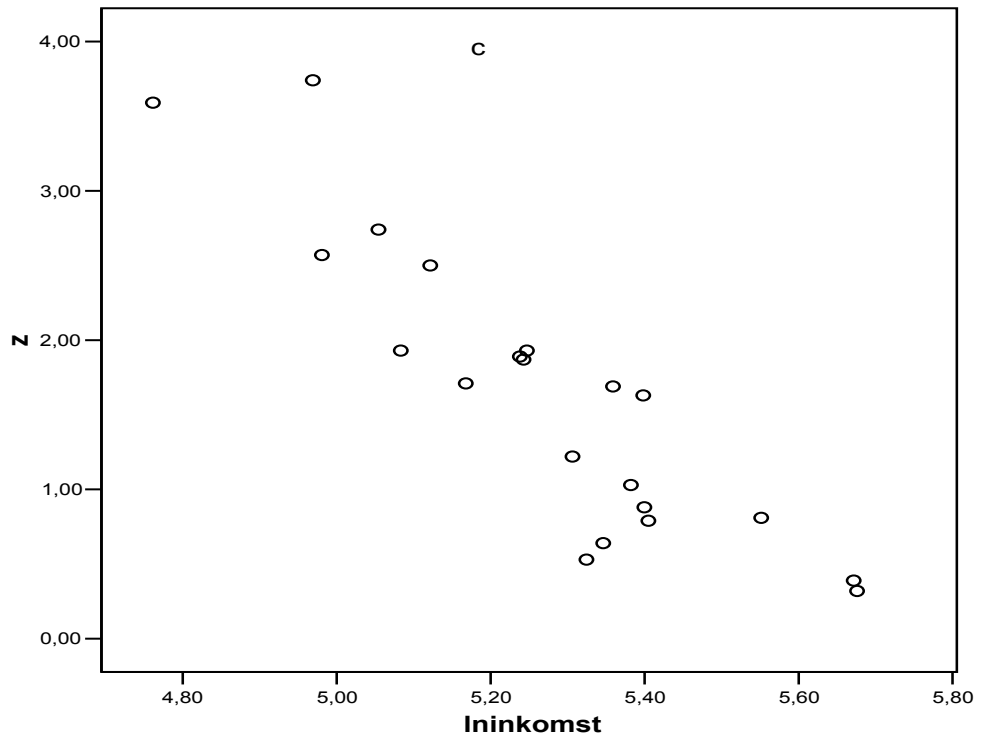


Fig. 4.2. (forts.)

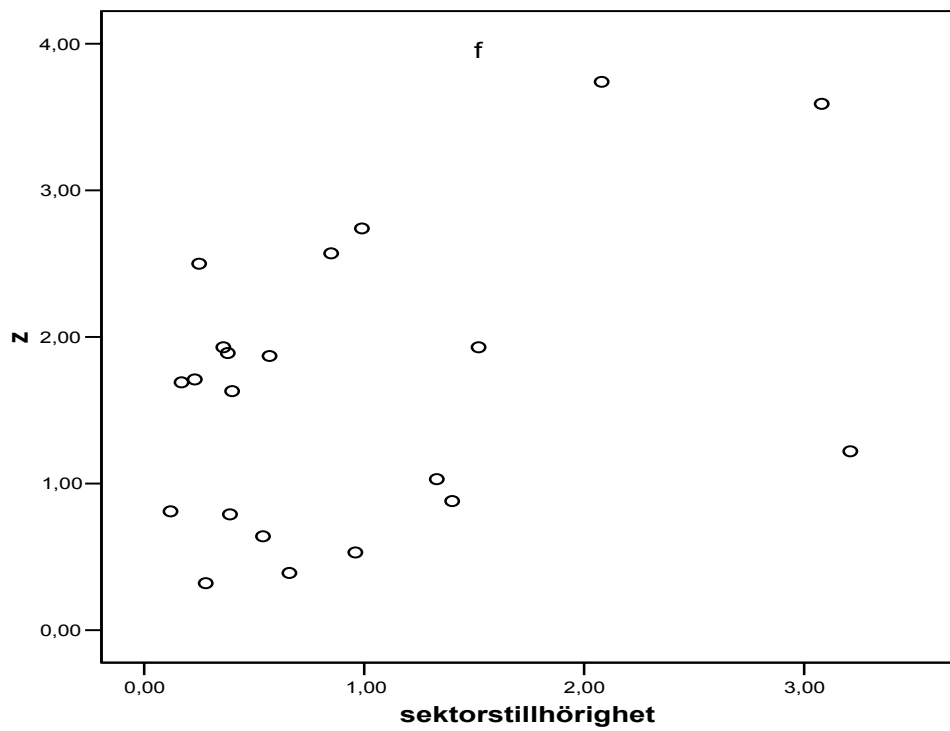
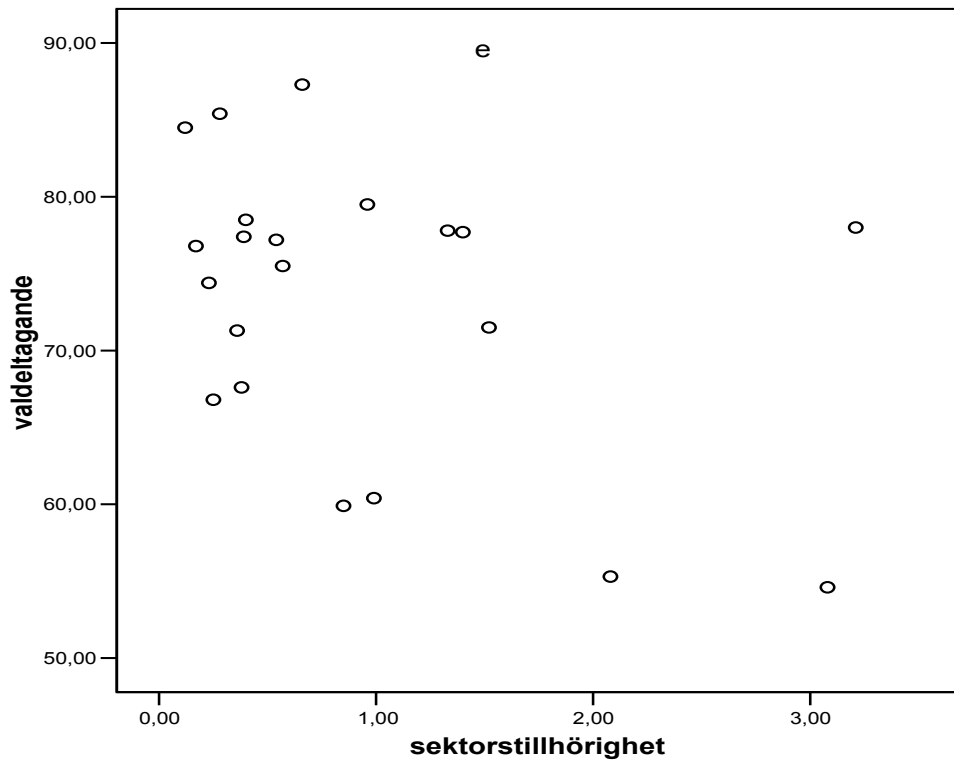


Fig. 4.2. (forts.)

## 5. Diskussion

### 5.1. Inledning

De inledande kapitlen avser att relatera uppsatsens empiri till tidigare, jämförbara resultat och teoretiseringar inom valforskningen. De variabler som använts och som här kommer att utvecklas är utbildningsnivå, socioekonomisk status (SES) och sektorsröstning.

Två komponenter är av grundläggande betydelse för analysen. Dels avser undersökningen endast kommunala val och dels utgörs undersökningsområdena av storstäder. Att det är kommunalval som analyserats kan i detta sammanhang tänkas vara en fördel. I kommunalvalet förekommer ingen spärr som i riksdags- (4 %) eller landstingsvalet (3 %) vilket eliminerar den instrumentella röstningen, taktikröstning, som inte är helt ovanlig i riksdagsvalet, såväl för socialistiska som för borgerliga partier. Härutöver ser vi idag ett partisystem som blivit alltmer instabilt vilket t ex manifesteras av att andelen partibytare blivit fler, men också av att andelen röstsplitrare har ökat. 1970 uppgav 6 % att de röstat olika i kommunal- och riksdagsvalen medan motsvarande andel i valen 1998 uppgick till 24 %. [Holmberg 2000b: 10]. Det är därmed sannolikt att det faktum att kommunalval och inte riksdagsval har analyserats, har påverkat resultaten.

Konfliktlinjen mellan stad-landdimensionen är också central. Bostadsort och röstning är i Sverige traditionellt stabil. [Holmberg 2000a: 91ff]. Folkpartiet, moderaterna och vänsterpartiet hade alla som starkast stöd i storstadsområdena medan socialdemokraterna och kristdemokraterna fick som störst stöd på landsbygden.

### 5.2. Utbildningsnivå

Sambandet mellan utbildningsnivå och såväl valdeltagande som blockröstning är moderata i denna studie. För Stockholm kan denna korrelation beträffande valdeltagande betraktas som stark. För svenska förhållande talas om ett relativt starkt politiskt intresse samtidigt som högutbildade och resursstarka deltar i högre utsträckning än lågutbildade, ett mönster som sedan återkommer då yrkestillhörigheten studeras [SOU 2000:1].

Utbildningsnivå och röstande kan betraktas utifrån ett flertal perspektiv. Utbildningens art och längd är grundläggande i sammanhanget. Oskarsson [1994: 140-141] påpekar att utbildningens längd har en socialiserande effekt som kommer att prägla individens värderingar. Dessutom är det viktigt att komma ihåg att utbildningsnivån skiljer sig mellan olika generationer – yngre individer har i genomsnitt högre utbildning än äldre – det problematiska här är alltså huruvida inflytandet ska relateras till kunskapseffekter eller ålderseffekter. Dessutom måste sociala och ekonomiska komponenter relateras till modellen.

Inglehart [1990] avser med sitt resonemang om ”kognitiv mobilisering” en idealväljare i en partibaserad demokrati. Större kunskap hos väljaren befrämjar enligt denna analys det politiska deltagandet och leder till utvecklandet av politiska preferenser. Holmberg [2000a: 71] menar att politisk kunskap förstärker tendensen att

rösta klassmässigt utifrån den egna gruppens intresse. Holmberg menar vidare att utbildningseffekten inte kan relateras till kognitiva kunskapseffekter utan snarare på sociala omständigheter. Det står klart att högutbildade i allmänhet röstar mer borgerligt, oavsett ålder och yrke, däremot är inte politisk kunskap direkt relaterat till utbildningsnivå. Individer med hög utbildning är i allmänhet mer politiskt kunniga än lågutbildade, däremot är de senare mer kunniga än individer med medelhög utbildning. Detta förhållande kan då relateras till ålder och livserfarenhet.

### 5.3. Socioekonomisk status

Inkomstnivå får en betydligt större genomslagskraft på politiska parametrar än utbildningsnivå i denna studie. Korrelationen är synnerligen stark för båda undersökningsområdena ( $r^2 = .88$ ) beträffande valdeltagande och stark korrelation föreligger också för blockröstningen, i synnerhet för Stockholm där sambandet ger en remarkabel förklaringsgrad ( $R^2 = .95$ ).

De mest centrala frågorna i konfliktlinjen mellan olika socioekonomiska klasser finner vi i synen på den offentliga sektorns storlek, graden av marknadsekonomi samt frågor som behandlar privatisering av statliga företag och sjukvården. [Holmberg 2000a: 70]. Sektorstillhörighet kan därför tänkas vara en viktig komponent bakom partipreferens, vilket dock inte är fallet. Denna studie, beträffande data från Göteborg, indikerar endast ett svagt samband mellan dessa parametrar, något som är i överrensstämmelse med tidigare resultat. [Oskarsson 1990; Holmberg 2000a]. Teoretiker inom public choice-skolan har förutsagt att sektorsröstningen kommer att utvecklas till en allt tydligare konfliktlinje, uppenbarligen förekommer endast ett moderat empiriskt stöd för detta antagande.

Det är dock möjligt, även utifrån *Ingleharts* [1990] resonemang, att konfliktlinjen mellan stat och marknad kommer att bli en allt viktigare komponent i ett samhälle som präglas av postmateriella värderingar och individualism. Då det handlar om att förverkliga sig själv minskar kanske individens intresse för en gemensam utformning av sociala tjänster, något som diskuteras utifrån välfärdsstatens legitimitet av *Rothstein* [2001].

### 5.4. Kollektivets betydelse

Det resultat som erhållits, att social position utövar en influens på det politiska deltagandet, i denna uppsats uttryckt som valdeltagande, är ingen nyhet inom den statsvetenskapliga forskningen. Det vore svårt att tänka sig ett oberoende mellan dessa variabler. Dessa studier är dock av mycket stor betydelse för komparativa analyser. Sambandet mellan deltagande och social position varierar kraftigt från plats till plats, mellan olika länder. Individens sociala resurser får uppenbarligen olika genomslagskraft beroende på kontext. För att studera detta fenomen kan institutionell teori införlivas i analys-schemat. *Petersson et al.* [1993: Kap 7] löser exempelvis detta problem genom att införa resonemanget om kollektiva resurser, dvs resurser som adderas till individuella. Resonemanget utgår från individuella resurser (inkomst, utbildning, yrke), vilket kan återföras till Pierre Bourdieus terminologi, ekonomiskt-, kulturellt- och socialt kapital. Till dessa resurser tillförs sedan kollektiva resurser och dessa kan förstärka eller

försvaga de individuella resursernas betydelse för politiskt deltagande. De kollektiva resurserna utgörs i allmänhet av institutioner och organisationer, formella och informella nätverk. *Petersson et al.* [1993] refererar till amerikanska förhållanden där överklassens politiska deltagande är betydligt högre än underklassens, något som tolkas som att i det socialt och politiskt individuella USA så kommer gruppbaseade processer att förstärka skillnaderna mellan klasserna.

*Oscarsson* [1976] menar att lågutbildade och högutbildade i princip deltar i politiska aktiviteter i lika utsträckning. Den svaga korrelationen mellan social status och deltagande beror enligt författaren på att arbetar- och jordbruksorganisationerna mobiliserar arbetarklassen och jordbrukarna i politisk verksamhet. Organisationsstrukturerna gynnar så att säga de lägre samhällsklasserna genom förekomsten av en god organisation, menar författaren. I sammanhanget måste vi dock analysera vilken typ av deltagande som avses. *Petersson et al.* [1993: 219] refererar till *Oscarssons* studie och till medborgarundersökningen som genomfördes tjugo år senare (*Oscarssons* studie avsåg politiskt deltagande 1968). Beträffande röstning var sambandet, enligt medborgarundersökningen 1987, svagt mot såväl yrke ( $r = .12$ ) som utbildning ( $r = .06$ ). I samma studie framkom svag korrelation beträffande dessa oberoende variabler och partiaktivitet, protester, manifestationer och kontakter. Den senare faktorn, kontakter, uppvisar en viss, om än svag korrelation ( $r = .29$ , för yrke;  $r = .32$  för utbildning).

Begreppet socialt kapital har kommit att bli alltmer omdiskuterat inom samhällsvetenskapen, begreppet förknippas kanske speciellt med Robert Putnam. Individens engagemang i sociala nätverk är enligt *Putnam* [2000] fundamentalt för det politiska deltagandet. Människors interaktion i organisationer är en förutsättning för att förtroendet för partier och institutioner skall upprätthållas. Då samhällseliga aktiviteter individualiseras avtar så småningom förtroendet för det kollektiva. Författaren refererar till socialt kapital dels som ett nätverk av individer och de normer av ömsesidighet och förtroende som utvecklas inom ett sådant nätverk [ibid: 19] och dels som, specifika, relationer som uppkommer på arbetsmarknaden [ibid: 319ff]. Det förefaller oundvikligt att relationerna är beroende av kontext och organisationsstruktur, Putnams teoretisering av socialt kapital är dock en viktig komponent för förståelsen av vilka faktorer som gynnar respektive missgynnar politiskt deltagande.

## 5.5. Resultatdiskussion

Uppsatsens resultat indikerar starka samband mellan politiskt deltagande och individuella resurser. Ekonomiskt, kulturellt och socialt kapital utgör redskap som hjälper individen att orientera sig i samhället. Utifrån detta resonemang kan lågt valdeltagande betraktas som en indikator på att en devalvering av kapitaltillgångar förekommit.

Valdeltagandet kan uppenbarligen vara ett problematiskt sätt att uttrycka politiskt deltagande. De resultat som erhållits i denna uppsats antyder dock att såväl utbildnings- som inkomstnivå utövar en stark influens på röstandet. Att tala om en social polarisering är i sammanhanget befogat. Valdeltagandet förhåller sig i princip linjärt till inkomstnivån, funktionerna som anpassats är i princip identiska för båda undersökningsområdena. Korrelationen är stark även för att vara en ekologisk koefficient. Det går dock inte att uttala om denna starka korrelation uttrycker förändrade strukturer

sedan studierna av Oscarsson 1968 och medborgarundersökningen 1987. [*Oscarsson 1976; Petersson et al. 1993*]. Den starka korrelationen mellan ekonomisk status och blockröstning för båda undersökningsområdena indikerar en fortsatt signifikant klassröstning. Denna kan teoretiskt härledas dels till en rationell, psykologisk modell där individen röstar utifrån ett privat ekonomiskt intresse och dels till en lojalitetsmodell där en känsla av samhörighet uppkommer genom att människor ur olika sociala grupper har olika intressen och lever i olika miljöer. I en väl sammanhållen gruppering ökar sannolikheten för lojalitetsröstande.



## Referenser

- Alford, R. A. (1963). *Party and Society: The Anglo-American Democracies*. Rand-McNally.
- Bachrach, P. (1975). "Interest, Participation and Democratic Theory", i R. Pennock, J. Chapman (red.). *Participation*. New York: Atheryon.
- Bachrach, P., M. S. Baratz. (1963). Decisions and Non-decisions: An Analytical Framework. *The American Political Science Review* 57: 641-51.
- Clark, T. N., S. M. Lipset, M. Rempel. (1993). The Declining Political Significance of Social Class. *Int. Sociol.* 8: 293-316.
- Cohen, J., P. Cohen, S. G. West, L. S. Aiken. (2003). *Applied Multiple Regression/Correlation Analysis for the Behavioural Sciences*. Mahwah: Lawrence Erlbaum Ass. Publ.
- Draper, N. R., H. Smith. (1998). *Applied Regression Analysis*. New York: Wiley.
- Evans, G. (1999). *The End of Class Politics? Class Voting in Comparative Perspective*. Oxford: Oxford Univ. Press.
- Evans, G. (2000). The Continued Significance of Class Voting. *Annu. Polit. Sci* 3: 401-17.
- Giddens, A. (1997). *Sociology*. Cambridge: Polity Press.
- Heath, A., R. Jowell, J. Curtice, J. Field, G. Evans, S. Whitterspoon. (1991). *Understanding Political Change: The British Voter 1964-1987*. London: Pergamon.
- Hindess, B. (1987). *Politics and Class Analysis*. Oxford: Basil Blackwell.
- Holmberg, S. (1981). *Svenska väljare*. Lund: Liber.
- Holmberg, S. (1990). Att rösta eller inte rösta, i M. Gilljam, S. Holmberg (red.). *Rött, blått, grönt – en bok om 1988 års val*. Bonniers: Stockholm.
- Holmberg, S. (2000a). *Välja parti*. Stockholm: Norsedts Juridik.
- Holmberg, S. (2000b). *Partidemokrati*. Statistiska Centralbyrån.
- Holmberg, S., H. Oscarsson. (2004). *Väljartrender: En sammanfattning av några resultat från valundersökningarna 1956-2002*. Stockholm: Statistiska Centralbyrån.
- Inglehart, R. (1977). *The Silent Revolution*. Princeton: Princeton Univ. Press.
- Inglehart, R. (1990). *Culture Shift in Advanced Industrial Society*. Princeton: Princeton Univ. Press.

- Lazarsfeld, P. F., B. R. Berelson, H. Gauzet. (1944/1948). *The People's Choice – How the voter makes up His Mind in a Presidential Campaign*. 2:ra utg. 1948. New York: Columbia Univ. Press.
- Lijphart, A. (1984). *Democracies: Patterns of Majoritarian and Consensus Government in Twenty-One Countries*. New Haven: Yale Univ. Press.
- Lipset, S M. (1981). *Political Man: The Social Bases of Politics*. Baltimore: Johns Hopkins Univ. Press.
- Lukes, S. (1974/2005). *Power: A radical View*. 2:ra utg 2005. New York: Palgrave-Macmillan.
- Manza, J., M. Hout, C. Brooks. (1995). Class Voting in Capitalist Democracies Since World War II: Dealignment, Realignment, or Trendless Fluctuation? *Annu. Rev. Sociol.* 21: 137-62.
- Marx, K. ([1894] 1978). *Kapitalet*. Lund: Arkiv – Zenit.
- Niskanen, W. (1998). *Policy Analysis and Public Choice: Selected Papers*. Cheltenham: Edward Elgar.
- Oscarsson, V. (1976). Politiskt deltagande. *Statsvetenskaplig tidskrift* 79: 185-208.
- Oskarsson, M. (1990). Klassröstning på reträtt, i M. Gilljam, S. Holmberg (red.). *Rött, blått, grönt – en bok om 1988 års val*. Bonniers: Stockholm.
- Oskarson, M. (1992). "Sweden" i Franklin, M., T. Mackie, H. Valen (red.). *Electoral Change: Responses to Evolving Social and Attitudinal Structures in Western Countries*. Cambridge: Cambridge Univ. Press.
- Oskarson, M. (1994). *Klassröstning i Sverige: rationalitet, lojalitet eller bara slentrian*. Stockholm: Narenius & Santérus Förlag.
- Ostle, B., L. C. Malone. (1988). *Statistics in Research*. Ames: Iowa State Univ. Press.
- Petersson O. (1977). *Väljarna och valet 1976*. Stockholm: Statistiska Centralbyrån.
- Petersson, O., A. Westholm, G. Blomberg. (1993). *Medborgarnas makt*. Carlssons Förlag.
- Putnam, R. (2000). *Bowling Alone: The Collapse and Revival of American Community*. New York: Simon & Schuster.
- Ringdahl, K., K. Hines. (1995). Patterns in Class Voting in Norway 1957-1989: Decline or 'Trendless Fluctuations'? *Acta Sociol.* 38: 33-51.
- Robinson, W. S. (1959). Ecological Correlations and the Behaviour of Individuals. *American Sociol. Rev.* 15: 351-57.

Rothstein, B. (2001). Välfärdsstat, förvaltning och legitimitet, i B. Rothstein (red.). *Politik som organisation*. Stockholm: SNS Förlag.

SOU (2000:1). *En uthållig demokrati: Politik för folkstyre på 2000-talet*. Statens Offentliga Utredningar.

Taylor-Gooby, P. (1986). Consumption Cleavages and Welfare Politics. *Polit. Stud.* 34: 592-606.

Thörn, H. (1999). Nya sociala rörelser och politikens globalisering. Demokrati utanför parlamentet?, i E. Amnå. (red.). *Civilsamhället*. Demokratiutredningens forskarvolym 8. SOU 1999: 84.

Wright, E. O. (1985). *Classes*. London: Verso.