

Kandidatuppsats i sociologi
Sociologiska institutionen, Lunds universitet

Språk, klass och utbildning

– en teoretisk studie om sambandet mellan ursprungsklass, språk och utbildningskarriär

Författare: Lisa Pettersson
C-uppsats SOC 346, 41-60p
VT 2006
Handledare: Britt-Marie Johansson

Författare: Lisa Pettersson

Titel: ”Språk, klass och utbildning – en teoretisk studie om sambandet mellan språk, klass och utbildningskarriär.”

Kurs: Soc 346 (41-60p)

Handledare: Britt-Marie Johansson

Sociologiska institutionen, VT 2006

Sammanfattning

Bakgrund: Arbetets strävan är att ge en sammanhållen bild av den sociala snedrekryteringen som en process vilken tar sin början redan under grundskolans första år och vilken till del är språkligt betingad. Uppsatsen inleds med en beskrivning av den sociala snedrekryterings process och omfattning, vilket följs av en överblick av språksociologiska förklaringsmodeller till fenomenet. Därpå presenteras och diskuteras material från det svenska forskningsfältet.

Syfte: Uppsatsens syfte är att undersöka och redogöra för på vilket sätt socialt betingade språkskillnader bidrar till den sociala snedrekryteringen till högre studier.

Metod: För att åstadkomma detta har en teoretisk studie gjorts där så väl empiriska som teoretiska studier granskats och sammanförts.

Resultat: I uppsatsen framkommer att ett samband mellan socialt betingade språkskillnader och den sociala snedrekryteringen till högskolan kan beläggas.

Nyckelord: Social snedrekrytering, högskolan, språk, språksociologi, social reproduktion

Innehåll

Sammanfattning	2
1. Inledning	4
1.1 Bakgrund	4
1.2 Utgångspunkter	5
1.3 Syfte	6
1.4 Problemformulering	6
1.5 Metod	6
1.6 Disposition	8
2. Vad är social snedrekrytering och varför är det ett problem?	9
2.1 Den sociala snedrekryterings omfattning idag	10
2.2 Fördelningen inom högskolan	11
2.3 Selektionsprocessen	12
2.4 Social snedrekrytering –en sammanfattning	13
3. Socialt betingade språkskillnader –forskning och teorier	15
3.1 Lokal varietet och standardvarietet	15
3.2 Det legitima språket	16
3.3 Begränsad och utvecklad kod	17
3.4 Svensk forskning	18
3.4.1 Språket och skolan	18
3.4.2 Språket och identiteten	20
3.4.3 Varför skiljer sig barnens språk åt?	21
3.5 Socialt betingade språkskillnader – en sammanfattning	22
4. Sammanfattande diskussion och slutsats	23

1. Inledning

1.1 Bakgrund

I Per-Åke Strids bok *Det nya Klassmärket* läggs hypotesen om språket som ett osynligt men påtagligt kastmärke fram. Strid är lärare och tycker sig i sitt yrke ha märkt hur språkliga skillnader mellan samhällsklasserna tydliggörs och fördjupas allt mer, och det på ett sätt som knappast gynnar de lägre klasserna. Tillgången till ett socialt accepterat och effektivt språk har blivit en klassfråga menar han. Strids bok är inget vetenskapligt verk, utan ett debattinlägg som snarare väcker frågor än ger svar. Den första och kanske mest grundläggande av dessa är givetvis: har han rätt? Finns det en påvisbar och signifikant skillnad mellan olika samhällsklassers sätt att tala? Följdfrågorna blir i sin tur många, för hur ser den skillnaden i så fall ut? Och vilka konsekvenser får den för individen? För samhället?

Eftersom jag länge intresserat mig för, och tidigare skrivit om social snedrekrytering till högskolan ställde jag mig frågan huruvida språkliga skillnader mellan samhällsklasserna kan kopplas till den ojämna fördelningen av utbildning i Sverige. Den sociala snedrekryteringen till högskolan är ett problem som engagerar många, kanske på grund av att fenomenet så starkt strider mot det rättviseideal som finns djupt förankrat i det svenska samhället. En av hörnstenarna i välfärdssamhället är strävan efter alla invånares lika rättigheter och möjligheter. Trots att de sociala klasskillnaderna, sett ur ett längre perspektiv, till stor del utjämnats har vi aldrig riktigt lyckats överbygga dem. I dag pekar mycket på att skillnaderna mellan de sociala klasserna återigen ökar, så väl ekonomiskt som kulturellt och socialt. Samtidigt ökar kraven på utbildning hos landets befolkning. Samhällsklimatet och arbetsmarknaden har förändrats på ett sådant sätt att eftergymnasiala studier alltmer kommit att bli en norm, och högskolestudier en förutsättning för social och ekonomisk trygghet. Kan det vara så att språket på något sätt kan kopplas till det faktum att högskolan trots otaliga utredningar, omstruktureringar och insatser inte lyckats komma till rätta med sin socialt snedvridna rekrytering? De utredningar som görs kring den sociala snedrekryteringen till högre studier tenderar att fokusera på högskolan, och en stor del av de åtgärder som vidtagits har också gällt strukturella förändringar inom högskoleväsendet. Men om roten till problemet ligger någon annanstans och är av en annan karaktär kanske det till del kan förklara åtgärdernas otillfredsställande resultat?

1.2 Utgångspunkter

Att skriva, eller för den delen tala om sociala klasser kan vara känsligt för vill ju så gärna hävda att alla människor är lika mycket värda och har samma förutsättningar i vårt samhälle. Att peka på ojämlikheter och göra dem tydliga kan därför uppfattas som ett försök att befästa eller rent av skapa sådana. Om man dessutom tilldelar de olika klasserna olika egenskaper tar man risken att framstå som elitist, eller någonting ännu värre. Jag vill därför redan inledningsvis klargöra ett par saker.

De sociala klyftorna i Sverige växer och det går inte att blunda bort ett sådant problem, det försvinner inte för att man inte talar om det. Tvärtom tror jag att det är under sådana förhållanden ojämlikhet och orättvisa kan växa och frodas. Utbildningssystemet kan vara en garant för social mobilitet, för social rättvisa, om alla barn ges samma möjligheter att dra nytta av det. Men är utbildningssystemet en institution för social reproduktion konserveras de sociala klasserna och skomakarens son får bli vid sin faders läst.

För att rent praktiskt kunna uttala sig om hur social tillhörighet inverkar på språk, utbildning eller någonting annat krävs att man på något sätt delar in människor i olika samhällsklasser eller sociala grupper. I det här arbetet används, om inte annat anges, *socioekonomisk indelning* (SEI). SEI utgår ifrån individens yrkesverksamhet och kan användas på olika sätt. När det gäller barn och ungdomar är det den förälder som har den högsta SEI-grupperingen som avgör barnets SEI-tillhörighet¹. I det material jag använt mig av är en indelning i fem kategorier vanligast, man skiljer då mellan: Högre tjänstemän, tjänstemän på mellannivå, lägre tjänstemän, företagare, facklärd arbetare och icke facklärd arbetare. Jag har dock för läsbarhetens skull valt att inte specificera de olika SEI-grupperna i löpande text, utan talar i stället om högre respektive lägre klasser, eller om arbetarklass respektive medel- och överklass.

När det gäller språkliga skillnader mellan klasserna är min utgångspunkt för det här arbetet att olika sociala samhällsklasser har olika språkliga diskurser vilka har formats i skilda sociala miljöer och därmed utefter skilda språkliga behov. Dessa diskurser är olika men jämbördiga. Språket är betydelsefullt på två olika sätt när det gäller individens studiekarriär, för en individ ur en lägre samhällsklass kan det begränsa så väl möjligheten som benägenheten till högre

¹ För närmare information om standarden för socioekonomisk indelning se *Meddelanden i samordningsfrågor* 1982:4, SCB.

studier. Språket inverkar på elevens *möjlighet* till högre studier genom att överensstämmelsen mellan hennes språkliga diskurs och den i skolan rådande är avgörande för hur väl hon kan göra sig förstådd inom ramen för skolan. Längre fram i uppsatsen kommer jag att redogöra för forskning som visar att elevens ordval och uttal kan inverka negativt på hennes betyg i de fall de språkliga diskurserna är inkompatibla. Betygen kan i sin tur begränsa elevens möjligheter till högre studier. Hur väl de språkliga diskurserna överensstämmer är också avgörande för individens *benägenhet* att söka sig till högre studier, dels genom att det påverkar hur bekväm eleven känner sig i skolmiljön, men också genom att hennes självbild påverkas av den språkliga kollisionen. Det vill säga: om eleven på grund av dessa språkliga skillnader misslyckas med att förmedla vad hon faktiskt kan och förstår till sin omgivning kommer hon att betraktas som mindre studiebegåvad än vad hon i själva verket är. Genom att eleven dagligen konfronteras med den bild andra har av henne är risken stor att hon så småningom uppfattar den som sann och därmed själv underskattar sin förmåga. Detta tillsammans med upplevelsen av skolan som socialt obekvämt inverkar negativt på individens benägenhet att söka sig till högre studier.

1.3 Syfte

Uppsatsens syfte är att med hjälp av befintligt material undersöka hur socialt betingade språkskillnader bidrar till den sociala snedrekryteringen till högre studier.

1.4 Problemformulering

Individens språk är unikt för henne. Det formas i interaktion med omgivningen och är därmed en produkt av individens miljö och erfarenheter. Vi är beroende av språket för interaktion med andra så väl som med oss själva, vilket innebär att språket utgör en möjlighet med vissa begränsningar. Vårt språk måste i viss mån överensstämma med den språkliga miljö vi befinner oss i för att vi ska kunna förstå och göra oss förstådda i den. Skolan kan ses som ett exempel på en språklig miljö där stor vikt läggs vid språket, såväl professionellt som socialt. Frågan är vilken roll språket spelar för individens möjlighet att anpassa sig till och vara framgångsrik i det system som skolan utgör? Vilken roll spelar språket för en individs benägenhet och möjlighet till högre studier? Om språket formas av individens miljö, kan det då vara en bidragande faktor till den sociala snedrekryteringen till högre studier?

1.5 Metod

Det är inte möjligt att helt skilja språket från övriga bakomliggande kulturella faktorer, vilket gör det omöjligt att exempelvis genomföra en undersökning som visar hur stor del av den

sociala snedrekryteringen som är en konsekvens av språkskillnader mellan de sociala klasserna. Det man kan göra är däremot att lyfta fram och granska de skillnader som finns och se på vilket sätt de påverkar individens möjlighet till högre studier. Jag har valt att göra detta genom att genomföra en helt teoretisk studie där jag granskar såväl empiriskt som teoretiskt material. Valet av metod har framför allt två orsaker. Dels finns ingen tidigare studie med fokus på socialt betingade språkskillnader och social snedrekrytering till högskolan, vad som finns är forskning med två olika utgångspunkter där fokus antingen ligger på social snedrekrytering *eller* på språkliga skillnader mellan klasserna och social selektion i grund- och gymnasieskolan. I den tidigare kategorin nämns språket liksom i förbigående som en möjlig bakomliggande faktor, i den senare nämns skillnader i sannolikheten för högre studier som en möjlig konsekvens. Men en koppling mellan de två perspektiven saknas. Jag vill med det här arbetet åstadkomma en länk mellan dem och visa på den sociala snedrekryteringen som en process vilken har sin början redan under grundskolans första år och vilken till del är språkligt betingad. För att åstadkomma detta med en empirisk studie skulle enorma resurser, framför allt i form av tid krävas, vilket är den andra anledningen till att jag valt att göra en teoretisk studie.

Det material jag analyserat bygger som tidigare nämnts på två olika utgångspunkter, där den ena fokuserar på språklig och social selektion i grund- och gymnasieskolan och den andra på social snedrekrytering till högskolan. För att föra samman dessa två perspektiv till en helhet har jag utgått ifrån begreppet utbildningskarriär vilket refererar till en individs *hela* utbildning. Jag har försökt att väva trådar mellan de olika perspektiven genom att lyfta fram de samband som finns och genom att belysa dem med teoretiska ramverk vilka kommer att presenteras nedan. Min målsättning är att med hjälp av teoretisk och empirisk forskning, utifrån de båda perspektiven klarlägga en enhetlig bild av hur en individs språk inverkar på de val hon gör och den grad av framgång hon har i det svenska utbildningssystemet.

Det material jag använder mig av består förutom svensk och internationell forskning också av statliga utredningar. Det har genom åren gjorts ett stort antal utredningar kring den sociala snedrekryteringen till högskolan i vilka orsak, omfattning och konsekvenser kartlagts och analyserats. För mig har det emellertid funnits en naturlig begränsning av materialet då jag i första hand intresserat mig för utredningar där språket lyfts fram som en möjlig bidragande faktor. Undantaget är Erikson & Jonssons *Ursprung och utbildning – social snedrekrytering till högre studier* (SOU 1993:85) vilken till stor del utgör grunden för kapitel 2. Då samhället

så väl som utbildningsväsendet är föränderliga strukturer har jag, när det gäller de statliga utredningarna, också valt att begränsa mig i tid. De utredningar jag använt mig av är producerade under mitten av nittioalet eller senare.

1.6 Disposition

Jag har valt att dela in uppsatsen i fyra huvudsakliga avsnitt. Det första, kapitel 1, är ämnat att ge en inledning till problemet och en bild av hur jag arbetat med uppsatsen. Kapitel 2 beskriver den sociala snedrekryteringen och dess omfattning i Sverige i dag. Detta kapitel syftar till att skapa en förståelse för fenomenet social snedrekrytering, och jag har här försökt att ge en så tydlig och objektiv bild av rekryteringen till högre studier som möjligt. Kapitel 3 inleds med en beskrivning av tre språksociologiska teorier vilka är menade att dels ge en överblick av den del av språksociologin som är relevant för det här arbetet och dels fungera som komplement till den svenska språksociologiska forskning som presenteras och diskuteras längre fram i kapitlet. I det fjärde och sista kapitlet sammanfattas och diskuteras de slutsatser jag dragit av arbetet.

2. Vad är social snedrekrytering och varför är det ett problem?

Social snedrekrytering innebär att barn från vissa sociala klasser oftare än andra når en högre utbildningsnivå. Teoretiskt sett har alla svenska barn, ungdomar och vuxna samma rättigheter och möjligheter till utbildning, något som gäller även för studier på universitet och högskola. I praktiken är sannolikheten att en elev med högre tjänstemannabakgrund fortsätter till högskolan sju gånger högre än att en elev med arbetarbakgrund gör det (SOU 2000: 47).

Vad är det då i klasstillhörigheten som är särskiljande? Ett flertal studier pekar på ursprungsfamiljens ekonomiska resurser och utbildningsnivå som avgörande faktorer vilka genererar utbildningsskillnader. Familjens ekonomiska resurser inverkar främst genom att de avgör, eller i vart fall inverkar på valet av grundskola. Grundskolans kvalitet och kulturella klimat inverkar i sin tur på sannolikheten för en viss individ att söka sig vidare till högre studier. Att sannolikheten för att en viss individ kommer att söka sig till högre studier korrelerar med föräldrarnas samhällsklass och utbildningsnivå kan ha sin förklaring i många faktorer. Att föräldrar med högre utbildning är mer benägna att stödja sina barn i studierna är en förklaring som förts fram i ett flertal utredningar, att högutbildade föräldrar på ett bättre sätt kan hjälpa barnen navigera i skolsystemet är en annan. Min tes är att också det språk föräldrarna förmedlar till sina barn inverkar på deras förmåga att acklimatisera sig och lyckas i det system skolan utgör.

Att sannolikheten för att en viss individ kommer att söka sig till högre studier korrelerar med föräldrarnas samhällsklass och utbildningsnivå kan ha sin förklaring i många faktorer. Att föräldrar med högre utbildning är mer benägna att stödja sina barn i studierna är en förklaring som förts fram i ett flertal utredningar, att högutbildade föräldrar på ett bättre sätt kan hjälpa barnen navigera i skolsystemet är en annan. I det här arbetet vill jag emellertid undersöka på vilket sätt kulturella skillnader, eller mer preciserat språkliga skillnader, mellan skol- och hemmiljön inverkar på elevens upplevelse av, och prestationer i, skolan.

Man brukar tala om fyra olika typer av argument mot social snedrekrytering:

rättviseargumentet vilket helt enkelt poängterar det orättvisa med ett utbildningssystem som hämmar vissa grupper och gynnar andra, *harmoniarargumentet* enligt vilket en jämlik utbildningsnivå skapar ett mer harmoniskt socialt klimat i samhället,

representativitetsargumentet vilket poängterar riskerna med att styrande positioner innehas av

människor rekryterade ur ett och samma skikt, *effektivitetsargumentet* pekar på den förlust samhället gör när potentiella begåvningar selekteras ut ur utbildningssystemet på ett tidigt stadium. Som jag ser det är det mest problematiska med den sociala snedrekryteringen att den motverkar social mobilitet. Utbildning är en avgörande faktor för individens position på arbetsmarknaden, och i takt med att den allmänna utbildningsnivån höjs blir högskoleutbildning allt viktigare. Höjs utbildningsnivån hos vissa grupper men inte hos alla finns en reell risk att klasskillnaderna i landet ökar med ökad social problematik som följd.

2.1 Den sociala snedrekryterings omfattning idag

Högre studier var länge förbehållet de privilegierade samhällsklasserna, eller närmare bestämt män ur de privilegierade samhällsklasserna. Under mitten av nittonhundratalet, fram till 1970, minskade skillnaderna mellan klasserna markant. Det gäller såväl på högskolan som för samhället i stort. (SOU 1993:85) Minskningen av den sociala snedrekryteringen stannade sedan upp, och skillnaderna mellan klasserna var i stort sett konstant mellan 1970 och 1990, då den sociala utjämningen åter tog fart. (SOU 2000:47) För en närmare redogörelse för utvecklingen fram till början av nittioalet rekommenderas Erikson & Jonssons *Ursprung och utbildning – social snedrekrytering till högre studier*, SOU 1993:85, vilken bygger på en omfattande kartläggning kring förhållandet mellan ursprung och utbildning. En stor del av den forskning som bedrivs kring social snedrekrytering i Sverige idag utgår ifrån och bygger vidare på denna undersökning. Eftersom den här uppsatsens fokus ligger på den koppling som finns mellan språk och social snedrekrytering idag går jag inte närmare in på den historiska aspekten, utan fortsätter i stället med att beskriva den sociala snedrekryterings omfattning så som den ser ut i dagsläget.

Det finns en målsättning att femtio procent av en årskull ska ha påbörjat högskolestudier före tjugofem års ålder (SOU 2000:47) samtidigt finns en uttalad ambition att minska snedrekryteringen till högre studier. Utbyggnaden av högskolan under nittioalet kan ses som ett led i strävan efter att uppfylla dessa mål. Genom att öka det totala antalet utbildningsplatser samtidigt som högskolan gjordes mer tillgänglig genom bland annat ökad geografisk spridning hoppades man att förutom en ökad utbildningsnivå också uppnå en ökad social rörlighet bland befolkningen. Statistiken från nittioalet visar också på att man tagit ett steg i rätt riktning. Det totala antalet studerande har ökat markant och antalet nyinskrivna studerande på rikets högskolor och universitet ökade med 45 procent mellan åren 1991 och 2001. Antalsmässigt står studerande från arbetarhem för den största ökningen, de har under

nittioalet gått från att utgöra 19 procent av studenterna till att utgöra 27 procent. Samtidigt har andelen studerande från högre tjänstemannahem minskat från 33 till 25 procent. (Utbildningsstatistisk årsbok 2005)

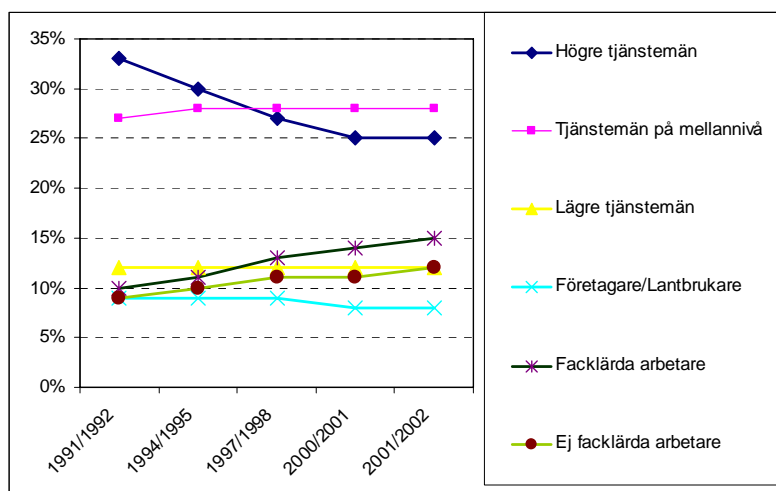


Fig. 1. Diagrammet är baserat på statistik från utbildningsstatistisk årsbok 2005. Uppgifter om social bakgrund är klassificerad enligt SEI, den högsta av föräldrarnas SEI-kod beskriver den sociala bakgrunden.

Figur 1 visar på en tydlig minskning av den sociala snedrekryteringen. Den visar dock också att skillnaderna mellan de olika grupperna är fortsatt stor. Den ökning av elever från arbetarhem som nämnts ovan tycks framför allt barn till facklärd arbetare stå för även om också barn till ej facklärd arbetare utgör en ökande andel.

För att få en åskådlig bild av den sociala snedrekryterings omfattning behöver vi dock vända på perspektivet och fråga oss hur stor andel av barnen ur de olika samhällsklasserna som påbörjar studier vid högskolan. Enligt den statliga utredningen *Mångfald i högskolan* är skillnaderna häpnadsväckande stora, medan barn till högre tjänstemän gott och väl når upp till målsättningen att 50 procent av årskullen ska bedriva högre studier, har barn ur arbetarklassen långt kvar. Endast 14 procent ur denna grupp har påbörjat högre studier vid 21 års ålder.

2.2 Fördelningen inom högskolan

Även inom högskolan råder en snedvriden social fördelning. Så kallade prestigeutbildningar har en betydligt lägre andel studerande med arbetarbakgrund än vad andra utbildningar har. Exempelvis utgör studerande med högre tjänstemannabakgrund över femtio procent av antalet läkarstuderande, medan studerande med arbetarbakgrund endast utgör ca tio procent. För utbildning inom social omsorg är förhållandet det omvända, ca tio procent av eleverna har högre tjänstemannabakgrund medan knappa fyrtio procent kommer från arbetarhem.

Skillnaderna mellan olika lärosäten är också stora, som exempel kan nämnas att Handelshögskolans elever till består till 67 procent av barn till högutbildade medan endast 6 procent av eleverna har arbetarbakgrund. För Högskolan Väst är motsvarande siffra 14 respektive 33 procent (SCB nyckeltal). Dessa lärosäten utgör två extremer, där Handelshögskolan ett av landets mest prestigefulla lärosäten medan Högskolan Väst är en mindre högskola där fokus lagts på arbetslivsnära utbildningar. Exemplet är något extremt, men det visar på en trend som är tydlig genom hela högskoleväsendet: Ju mer prestigefyllt ett lärosäte eller en utbildning är desto större andel av eleverna kommer från familjer med akademisk bakgrund. Just Högskolan Väst framhålls av Rekryteringsdelegationen som ett positivt exempel när det gäller att aktivt arbeta för en minskad social snedrekrytering, medan man konstaterar att utbildningar/högskolor som är traditionellt sett snedrekryterade inte visat samma entusiasm. (Rekryteringsdelegationen, Rapporter Dnr 22/04)

2.3 Selektionsprocessen

Det är viktigt att poängtera att den sociala snedrekryteringen inte är ett problem begränsat till högskolan. Det är istället en process som påbörjas redan i grundskolan. Elever från olika samhällsklasser skiljer sig åt både genom hur de presterar i grundskolan och genom att göra olika val under sin studiekarriär.

Erikson och Jonsson tar i sin analys av snedrekryteringen som en process, upp frågan om intelligensskillnader mellan barn från olika sociala klasser. Intelligens definieras här som ”det som mäts i intelligenstester”. De hänvisar till en undersökning av Allan Svensson² när de konstaterar att en viss skillnad finns mellan klasserna. Studien är gjord på trettonåriga svenska grundskoleelever och visar att de sociala klasserna skiljer sig åt både vad gäller verbal och numerisk förmåga, även om skillnaden mellan klasserna är något större när det gäller den verbala förmågan. Dessa resultat stämmer också ganska väl med vad eleverna presterar på standardproven i svenska och matematik. Det intressanta med undersökningen är att det finns en diskrepans mellan klasserna vad gäller korrelationen mellan resultaten i intelligenstesten och resultaten på standardproven. Svensson finner att elever från hem med lägre grad av studietradition presterar sämre på sina standardprov i matematik i förhållande till testresultaten på numerisk förmåga, än vad elever från hem med en högre grad av studietradition gör. Barn från hem med en högre grad av studietradition får dessutom högre

² Den undersökning som åsyftas återfinns i Svensson. A, (1971) *Relative Achievement. School Performance in Relation to Intelligence, Sex and Home Environment*.

betyg i förhållande till resultaten på standardproven än barn från familjer med en lägre grad av studietradition något som gäller såväl svenska som matematik. (SOU 1993:85)

Barn från högre sociala klasser får alltså förhållandevis högre betyg än andra barn. Dessa betyg ligger sedan till grund för de val som eleven har att göra i sin utbildningskarriär, exempelvis valet av eventuell gymnasieutbildning. Här visar det sig emellertid att elever från de högre klasserna i större utsträckning söker sig till teoretiska, universitetsförberedande gymnasieutbildningar än vad andra elever med likvärdiga betyg gör. På motsvarande sätt väljer elever från lägre klasser bort gymnasiestudier helt och hållet i högre utsträckning än andra elever med likvärdiga betyg. I en senare undersökning av Svensson (2001) kan man tydligt se hur elevernas val av gymnasieutbildning korrelerar med deras klasstillhörighet. Svensson har här delat in eleverna i tre grupper baserade på föräldrarnas yrke där socialgrupp I består av högre tjänstemän och större företagare, socialgrupp II av övriga tjänstemän och företagare och socialgrupp III av arbetare.

<i>Programmets studieriktnings</i>	<i>Socialgrupp</i>		
	I	II	III
Naturvetenskaplig (NV)	42	25	13
Samhällsvetenskaplig (SV)	33	30	24
Yrkesinriktad -teknisk	5	13	20
Yrkesinriktad - övrig	12	21	26
Specialutformade program	5	6	5
Individuella program	2	6	12
<i>Summa</i>	<i>100 %</i>	<i>100 %</i>	<i>100 %</i>

Fig. 2. Procentuell fördelning av elevernas gymnasieval efter socialgrupp, 1998.

Till det naturvetenskapliga programmet, vilket är det program som ger bredast behörighet inför högskolestudier, söker sig främst elever ur socialgrupp I. Slår man samman siffrorna för de studieförberedande programmen SV och NV blir resultatet ännu tydligare, 75% av eleverna från socialgrupp I söker sig till studieförberedande program medan endast 37% av eleverna från socialgrupp III gör samma val. Ser man till de yrkesförberedande utbildningarna blir resultatet det omvända, 46% av eleverna ur socialgrupp III söker sig hit, medan motsvarande siffra för socialgrupp I är 17%. (Svensson, 2001)

2.4 Social snedrekrytering –en sammanfattning

Jag har i det här avsnittet försökt beskriva vad social snedrekrytering är och ge en bild av dess omfattning. Som det ser ut idag finns inga likheter mellan den sociala sammansättningen i samhället och den sociala sammansättningen i högskolan, ett faktum som motverkar den sociala mobiliteten i samhället och förstärker klyftan mellan de olika sociala klasserna. Den

sociala snedrekryteringen måste betraktas som en process vilken tar sin början redan i grundskolan och det är framför allt två faktorer som spelar in. Dels det faktum att barn från högre klasser i genomsnitt har högre betyg än andra barn, och dels att de oftare väljer teoretiska gymnasieutbildningar än andra elever med likvärdiga betyg. Att barn från olika samhällsklasser går igenom skolsystemet med så olika resultat kan ges ekonomiska, sociala eller kulturella förklaringar.

3. Socialt betingade språkskillnader – forskning och teorier

Språklig variation har länge studerats inom språkvetenskapen. Traditionellt har språkforskare främst intresserat sig för språkets geografiska variation, det vill säga dialekter, men i takt med att samhället utvecklats och avstånden mellan människor krympt har även språket förändrats. Dialekter och dialektala uttal lever givetvis kvar, men andra språkliga variationer har med tiden fått en ökad betydelse för individen och för forskningen. (Aniansson, 1996) Det finns många variabler som kan sättas i samband med vilket språk en viss individ brukar, bland de variabler som studeras av språksociologer kan exempelvis, kön, socialklass, ålder och geografisk hemhörighet nämnas. Dessa variabler påverkar också varandra inbördes på olika sätt, som exempel kan nämnas att dialekter tenderar att vara mer utpräglade i lägre sociala skikt än i högre. (Einarsson, 2004)

Språksociologin är tvärvetenskaplig och de som forskar kring språk och språkbruk i en social kontext kan ha sin akademiska bakgrund i så väl sociologin eller pedagogiken som i lingvistik. Det språksociologiska forskningsfältet är både stort och brokigt och därmed mycket svårt att sammanfatta. För att ge en överblick av den del av den språksociologiska forskningen som är relevant för mitt arbete har jag valt ut några teorier vilka i förenklad form presenteras nedan. Teorierna har valts ut på basis av genomslagskraft, auktoritet och relevans för uppsatsens syfte.

3.1 Lokal varietet och standardvarietet

William Labov³ var en av de första som studerade språkets sociala variation med kvantitativa metoder. *The Social Stratification of English in New York City* (Labov, 1966) gällde i första hand vuxna talare och visade på en variation i uttal och språkform som kunde relateras till talarens sociala status, kön och ålder. På basis av iakttagelser gjorda under arbetet med New York-undersökningen utvecklade han senare en modell för hur barn gradvis förvärvar standardspråket. Modellen bygger på amerikanska språkförhållanden, vilka till viss del skiljer sig från svenska⁴ men anses ändå i viss mån tillämpbar även här. Enligt Labovs modell bygger barn under sina första år upp ett språk vilket formas uteslutande av deras närmiljö, vars centrum är föräldrarna. Någonstans i femårsåldern tar barnens jämnåriga krets över rollen

³ William Labov (f. 1927), professor i lingvistik vid University of Pennsylvania och betraktas som något av en pionjär inom språksociologin.

⁴ Den största skillnaden ligger i att etnicitet är en framträdande variabel i den amerikanska språkmiljön men inte i den svenska.

som normkälla och barnet går in i en jämnårig barnvärld med en lokal varietet⁵ som enda talstil. Det är enligt Labov först i de tidiga tonåren som barn överhuvudtaget noterar sociala skillnader i språket. I mitten av tonåren börjar språket kunna varieras efter situation men för full tillgång till standardvarietet⁶ krävs att den integreras ytterligare och kan användas mer än tillfälligt, något som inte alla lyckas med. För den som lär sig att behärska standardspråket finns förutsättningar för social mobilitet och möjligheten att bli en del av medelklassen medan den som misslyckas får svårare att avancera i status. Att behärska prestigevarietet⁷ är det sista steget i modellen och det uppnås endast av ett fåtal. Labov menar att alla språkbrukare uppfattar och tar till sig prestigevarietet men att alla inte hinner göra det i tid för att kunna integrera och automatisera den. Vår förmåga att lära in nya språkliga former är som störst under de tidiga åren och de barn som växer upp i en miljö där prestigenormen förekommer har därför större möjligheter att själva erövra den. (Aniansson, 1996)

3.2 Det legitima språket

Också Bourdieu⁸ har studerat språkets sociala och kulturella betydelse, hans teorier kring språk är svåra att summera då han har ett brett perspektiv och har behandlat språk och dess betydelse på så många olika nivåer. Jag kommer därför att fokusera på den del av hans språkteorier som har direkt samband med socialklass och utbildning. Läsaren bör hålla i minnet att Bourdieus teorier bygger på hans analys av det franska samhällets sociala och utbildningskulturella system vilka till viss del skiljer sig från de svenska.

Det som av andra forskare refereras till som norm- eller standardspråk benämner Bourdieu *langue légitime*, det legitimerade eller det rättmätiga språket. *Langue légitime* är de privilegierade klassernas språk, och har en ohotad ställning i förhållande till andra språkformer. Språkformens legitimitet förvaltas och förstärks både indirekt och direkt, av utbildningssystemet och av de styrande klasserna. Det legitimerade språket reproduceras inom de högre klasserna genom att barn i privilegierade familjer tillgodogör sig språkformen som en del av det kulturella kapital som förmedlas till dem via föräldrarna. *Langue légitime* förstärks och utvecklas sedan ytterligare genom barnens kontakt med utbildningssystemet och

⁵ Varieteter är en beteckning för alternativa former av ett språk.

⁶ Standardvarietet är den form av ett språk som i motsats till dialekter och andra varianter är allmänt accepterad och stilistiskt neutral.

⁷ Prestigevarietet är en språklig form som förknippas med utbildning, makt, och hög status. Prestigeformerna återfinns som regel i det skriftspråksnära standardspråket.

⁸ Bourdieu (1930-2002), fransk sociolog och kulturanropolog. Han är mest känd för sin teori om det symboliska eller kulturella kapitalet, som han utvecklade genom analyser av det franska utbildningssystemet.

den akademiska sfären. Eftersom det är ur denna grupp den akademiska och politiska eliten rekryteras konserveras det legitimerade språkets ställning. (Jones, 1999) Samtidigt premierar utbildningssystemet elever från de högre klasserna genom att värdera elevernas kulturella kapital, varav språket är en del, högre än deras förmåga att tillgodogöra sig den faktiska undervisningen. De elever som förfogar över ett stort kulturellt kapital och kan föra sig i diskussioner kring ämnen och frågor som ligger utanför den egentliga kursplanen uppfattas som begåvade och bidade och har därmed ett försprång som elever med ett mindre kulturellt kapital inte kan minska oavsett hur väl de läser in sig på den föreskrivna kurslitteraturen. (Broady, 1998)

3.3 Begränsad och utvecklad kod

Basil Bernsteins⁹ analys gäller i första hand det samtida engelska samhället, men hans resultat har även bedömts vara giltiga för andra moderna västerländska samhällen. Enligt Bernstein finns det två olika typer av språkliga koder i det moderna samhället, en begränsad kod och en utvecklad kod. Den *begränsade koden* är den vi vanligen använder i informella sammanhang, tillsammans med människor vi känner en viss samhörighet med. Den utmärks av en hög frekvens av vanliga fraser och allmänna formuleringar. Den begränsade koden är kontextberoende, det vill säga knuten till ett sammanhang vilket mottagaren måste ha kunskap om för att kunna tolka det som sägs. Den *utvecklade koden* är den som används i mer formella sammanhang, den är kontextoberoende och nyanserad. Skolans kommunikationssystem grundas exempelvis på den utvecklade koden, något som kan innebära problem för barn som inte behärskar den. I arbetarklassen domineras språket enligt Bernstein av den begränsade koden, och det är också det språk barn från arbetarhem har med sig in i skolsystemet. På grund av skillnaderna i de olika kommunikationssystemen kan en klyfta uppstå mellan skolan och den egna samhällsklassen. Dessutom menar Bernstein att barnens tal påverkar deras kognitiva förmåga på så vis att barn med tillgång till den utvecklade koden inte bara har bättre förutsättningar för att explicit uttrycka sina tankegångar verbalt, utan också har en annan förmåga att laborera med abstrakta tankar, tal och teorier. (Bernstein, 1974)

Skillnaden mellan de olika koderna är inte en skillnad i uttal och inte heller i språklig kunskap i den bemärkelsen att användare av utvecklad kod nödvändigtvis förfogar över ett större

⁹ Bernstein (1924-2000), brittisk sociolog vars arbete i första hand fokuserar på språksociologi och utbildningssociologi. Hans teorier har haft inflytande på den pedagogiska debatten också i Sverige, särskilt under 1960- och 70-talen.

ordförråd, eller har en större grammatisk säkerhet. Varje normalt utvecklat barn har ett funktionellt språkligt system till sitt förfogande. Skillnaden, menar Bernstein, ligger i förmågan att använda det för olika syften. Bernstein menar vidare att i princip alla talare har tillgång till, och använder sig av, den begränsade koden, medan talare med tillgång till den utvecklade koden främst återfinns hos medel- och överklassen. (Bernstein, 1974)

Dessa tre teorier skiljer sig naturligtvis åt på en rad punkter även om det i den förenklade form de återgivits här är likheterna som är mest slående. Samtliga teorier menar att det inom ett visst språk förekommer variationer och att dessa variationer är kopplade till uppväxtmiljö och klasstillhörighet. Teorierna har också det gemensamt att de pekar på språket som en bidragande faktor till den sociala reproduktionen i samhället genom att det språk som används inom skolsystemet är de högre klassernas vilket bidrar till att skapa ett underläge för barn ifrån de lägre klasserna.

3.4 Svensk forskning

Det språksociologiska mönstret varierar mellan olika länder. I USA är sambandet mellan språk och hudfärg betydligt starkare än sambandet mellan språk och socialklass medan förhållandena är omvända i exempelvis England. För att ge en bild av svenska förhållanden krävs alltså svensk forskning vilket följer i avsnittet nedan. Avsnittet inleds med två empiriska studier vilka här har till syfte att visa på det svenska förhållandet mellan språk, socialklass och utbildningskarriär och avslutas med svensk teori kring barns socialt betingade språkskillnader. Jag har också använt mig av offentliga utredningar, vilka i sin tur bygger på svensk forskning och vilka dessutom kan ge en indikation av hur problemet uppfattas och diskuteras inom systemet.

3.4.1 Språket och skolan

I Eva Anianssons¹⁰ avhandling *Språklig och social identifikation hos barn i grundskoleåldern*, undersöks bland annat sambandet mellan språkform och betyg, samt mellan språkform och val av gymnasieutbildning. Anianssons begrepp *språkform* syftar till enbart till uttal och tar ingen hänsyn till språkets övriga uppbyggnad. Därigenom blir hennes utgångspunkt en helt annan än Bernsteins och något snävare än Bourdieus medan den i mycket liknar Labovs. Aniansson finner i sin undersökning en korrelation mellan så väl språkform och klasstillhörighet som mellan språkform och betyg. De samband hon finner kan

¹⁰ Eva Aniansson (f 1947) är fil.dr och språkhandläggare på Svenska Akademien.

beskrivas som att ju högre klasstillhörighet en viss elev har, desto mindre lokalspråkig är hon och ju mindre lokalspråkig hon är desto högre betyg får hon. Aniansson ställer sig frågan huruvida det finns anledning att tro att språket medverkar vid bedömningen av en elev. Finns det någonting i det lokalspråkiga uttalet som skapar negativa attityder hos läraren gentemot eleven? Eller är det så att de lägre betygen är resultatet av ett, hos eleven, socialt betingat motstånd mot skolan och dess medelklassvärderingar? Kanske är det den bakomliggande variabeln socialklass som inverkar på betygen, i så fall kan skillnaderna kanske förklaras med hemmets studieovana, eller sämre kognitiva möjligheter, resonerar hon.

För korrelationen mellan språkform och betyg gäller att genomsnittsbetygen för standardspråkiga elever är högre än vad det är för lokalspråkiga elever. Aniansson finner att detta samband är konsekvent även hos elever med likartad social bakgrund. Hos elever ur en viss SEI-grupp har de med en lägre grad av lokalspråkighet alltså högre genomsnittliga betyg än vad elever med en högre grad av lokalspråk i samma SEI-grupp har. Aniansson drar slutsatsen att skolan som institution på något sätt reagerar på lokalspråkighet och att elevernas uttal har betydelse vid betygsättning. (Aniansson, 1996)

Består skillnaderna? – En analys av olika ungdomsgruppers intelligensresultat från 1960 till 1990, är en delrapport i projektet ”Utvärdering genom uppföljning”¹¹. Av rapporten framgår att skillnader i intelligensresultat relaterar till socialgrupp snarare än till kön. De tester eleverna har prövats med har syftat till att mäta *verbal förmåga*, genom ett test där eleven ska finna olika ords motsatser, *spatial förmåga* genom ett test där eleven ska peka ut vilken av fyra olika figurer man får om man viker ihop ett plåtstycke samt *induktiv förmåga* genom ett test där eleven ombeds komplettera en talserie. Även om skillnaden i resultat mellan de olika sociala grupperna är synlig i alla tre typer av test är den störst i de tester som mäter induktiv och verbal förmåga medan de är mindre i det test som mäter spatial förmåga. (Emanuelsson, Reuterberg & Svensson, 1992)

Kan dessa skillnader i intelligensresultat på något vis förklaras utifrån socialt betingade skillnader i elevernas språk? Ja, om man utgår ifrån Bernsteins teori att språket också inverkar på barnens kognitiva förmåga, och att barn utan tillgång till utvecklad kod har svårare med

¹¹ ”Utvärdering genom uppföljning” är ett longitudinellt forskningsprojekt som genomförs i samarbete mellan Statistiska centralbyrån, Skolverket, Verket för högskoleservice, Högskolan för lärarutbildning i Stockholm samt Göteborgs universitet.

abstrakt tänkande så kan man det, något som också framhålls i utredningen *Att lämna skolan med rak rygg* (SOU 1997:108). Redan inledningsvis konstateras där att ”*Språkandet, det muntliga och det skriftliga, hänger intimt samman med tänkandet och lärandet*” (s.15). I utredningen beskrivs ett starkt samband mellan föräldrarnas utbildningsnivå och elevernas läsförmåga. Små barns tankevärld bygger på ett konkret här-och-nu förhållande, medan skolans språk- och kunskapsprocesser bygger på att det konkreta abstraheras genom att det representeras av symboler som exempelvis ord, siffror eller bokstäver. Barnen måste flytta sin tanke från det konkreta till ett abstrakt symbolplan vilket är svårt för många. Enligt utredningen är det just här en kritisk punkt i läs- och skrivutvecklingen uppstår för många barn. Man framhåller att barn från språkiga miljöer, och då menar man uttryckligen medelklassbarn, har lättare i mötet med skolans symbolspråk.

I utredningen konstateras också att grundskolan redan tidigt kräver av sina elever att de har språket i sin makt, så väl muntligt som skriftligt och man framhåller att om normen är att barn ska ha ett kontextoberoende språk redan när de kommer till skolan kommer vissa barn alltid att dra ett kortare strå. De barn som redan från början har den rätta koden, det rätta språket, har också bättre förutsättningar att finna mening i läsundervisning och läroböcker och vinner lättare tillgång till lärostoffet menar man. Därmed har de enligt utredningen, också en säkrare skolframgång. De barn som inte har den språkliga bakgrund skolan förutsätter har ett sämre utgångsläge, och har redan från början svårare att finna sig tillrätta i skolans språkliga miljö. Dessa barn tenderar också att i framtiden i betydligt lägre utsträckning söka sig till högre utbildning.

Utredningen hävdar att flera sociolingvistiska studier visar att bristande skolframgång inte kan förklaras utifrån brister i kultur eller språk hos eleverna. Det finns inte heller belägg för att lärare eller skolan som sådan medvetet särbehandlar elever ur olika sociala skikt. I stället menar man att det finns mycket som talar för att språkliga misslyckanden i skolan snarare beror på ofruktbara möten mellan skolans kultur och barnets.

3.4.2 Språket och identiteten

Under åren i högstadiet sker en successivt starkare identifikation med något område av yrkesliv och arbetsmarknad. Tonåringen ringar så sakteliga in en plats åt sig i samhället där hon känner sig höra hemma. Även om valet av gymnasieutbildning sker i en ålder då få har en

klar bild av vad de egentligen vill göra med sitt liv, kan det ändå sägas indikera elevens ambitioner inför ett framtida yrkesliv. På så vis kan val av gymnasieutbildning ge en fingervisning om var i den sociala hierarkin eleven känner sig höra hemma.

Valet av gymnasieutbildning kan ses både som en konsekvens av elevens erfarenheter av grundskolan och som en predikator för hennes framtida studiekarriär. Valet kan dessutom ses som en indikation på elevens uppfattning om den egna studieförmågan och på aspirationsnivån inför den framtida karriären. Som jag tidigare visat¹² skiljer sig de sociala klasserna åt ganska markant när det gäller valet av gymnasieutbildning. Av Anianssons avhandling framgår att det också finns skillnader i valet av gymnasieutbildning som kan relateras till elevens språkform även inom de olika socialklasserna. Hon finner att mer lokalspråkiga elever inom en viss SEI-grupp tenderar att välja kortare gymnasieutbildningar än vad de mer standardspråkiga eleverna gör. Hon följer också upp denna analys med att ställa elevernas yrkesambitioner i relation till deras språkform och finner här ett liknande samband. Mer lokalspråkiga elever tänker sig ett yrke med lägre status än vad mer standardspråkiga elever gör, något som gäller även inom en viss SEI-grupp. (Aniansson, 1996) Aniansson har därmed lyckats visa på ett samband mellan språk och social aspirationsnivå som gäller oavsett social bakgrund.

Språklig identifikation kan utgöra ett problem för barn från de lägre klasserna också inne i själva högskolesystemet. I *Mångfald i högskolan* (SOU 2000:47) framkommer det av intervjuade elever med arbetarbakgrund att de faktiskt upplever att de genomgår en språklig förändring i samband med högskolestudierna. En förändring som ibland medför att de plötsligt känner sig främmande för den språkliga miljö de tidigare varit hemmastadda i. I utredningen återges också exempel som visar på att vissa elever med arbetarbakgrund upplevt språket i högskolan som svårförståeligt och som en bidragande faktor till en känsla av utanförskap.

3.4.3 Varför skiljer sig barnens språk åt?

Ulf Teleman¹³ presenterar i *Språkrätt – om skolans språknormer och samhällets*, sin teori kring varför barn från olika klasser går in i skolan med olika språkliga förutsättningar. Hans indelning av språket i olika normsystem liknar i mycket Bernsteins teori om de olika koderna.

¹² Se fig.2 under rubriken ”Social snedrekrytering – en process”.

¹³ Ulf Teleman (f 1934), är professor emeritus i svenska vid Lunds universitet och har bland annat varit verksam som ordförande i Svenska språknämnden 1987-2000.

Men där Bernstein talar om begränsad och utvecklad kod, talar Teleman om privat respektive offentligt språk. De språkliga normsystemen har utvecklats för olika ändamål, de tjänar olika syften och kommunicerar olika innehåll. Det *privata språket*, eller närspråket, har sin huvudsakliga användning inom familjen, medan det *offentliga språket* utvecklas och förvaltas av de privilegierade klasserna som ett tanke- och kommunikationsredskap för politik, ekonomi och vetenskap etc. Det offentliga språket har en stark ställning och framstår som rikets språk, medan andra språkformer uppfattas som avarter.¹⁴ Att barn från de högre klasserna bekantar sig med det offentliga språket i hemmiljön medan barn från de lägre klasserna inte gör det i samma utsträckning beror enligt Teleman, främst på två saker. Det ena är att medelklassföräldrar använder sig av det offentliga språket i sitt arbete i större utsträckning än vad arbetarklassföräldrar gör, något som också kommer att prägla det språk de använder i hemmet. Det andra är att medelklassfamiljerna har ett socialt mönster som till viss del skiljer sig från arbetarklassfamiljernas. Medan arbetarklassfamiljen framför allt umgås med släkten, är medelklassfamiljen umgänge större och mer differentierat och det är också vanligt att man umgås med kollegor på sin fritid. Gränsen mellan privatliv och arbetsliv är därmed mer diffus såväl språkligt som socialt, hos medelklassfamiljen än vad den är hos arbetarklassfamiljen. Medelklassbarnen får redan tidigt delta eller i vart fall åhöra diskussioner och samtal där offentligt språk används. Teleman uttrycker det som att medelklassbarnen får ”*Det offentliga språket på hembesök*” (s.52). (Teleman 1979)

3.5 Socialt betingade språkskillnader – en sammanfattning

Jag har i det här avsnittet försökt ge en bild av hur socialt betingade språkskillnader medverkar till att barn från olika klasser möter skolan med olika förutsättningar. Det finns ett flertal teorier kring hur och varför dessa skillnader uppstår och vilka konsekvenserna av dem blir. De teorier jag har presenterat här har emellertid det gemensamt att de menar att skolans språk är liktydigt med medelklassens, något som inverkar negativt på möjligheterna för elever från arbetarklassen att uppnå framgång i grund- och gymnasieskolan. Genom att språket skapar och upprätthåller elevernas sociala identitet inverkar det också på deras yrkesmässiga framtidsambitioner, och bidrar till den sociala reproduktionen genom att förstärka individens känsla av tillhörighet med sin ursprungsklass. För elever ur de lägre klasserna innebär detta dels att vägen till högskolan försvåras genom att de har svårare att skaffa sig tillräckliga betyg, och dels att högskolestudier helt enkelt inte uppfattas som ett alternativ då den tänkta karriären nås med andra medel.

¹⁴ Jämför Bourdieus *Langue légitime*.

4. Sammanfattande diskussion och slutsats

Eftersom denna uppsats behandlar språkets inverkan på den sociala snedrekryteringen till högre studier i Sverige har jag valt att disponera detta avsnitt så att jag först diskuterar vad jag funnit i det svenska material jag granskat för att sedan gå vidare och fördjupa diskussionen med hjälp av de språksociologiska teorier jag presenterade under rubriken *Socialt betingade språkskillnader – forskning och teorier*. Vad vi utifrån det svenska material jag lagt fram kan konstatera är följande:

- Barn från olika klasser möter skolan med olika språkliga förutsättningar¹⁵.
- Dessa språkliga skillnader resulterar i skillnader i resultat (betyg).¹⁶
- Skillnaderna i språk kan också relateras till skillnader i val av gymnasieutbildning.¹⁷
- Skillnaderna i språk kan också relateras till skillnader i ambitionsnivå vad gäller framtida yrke.¹⁸

Att de tre sista punkter tillsammans utgör en bidragande faktor till den sociala snedrekryteringen är närmast uppenbart. Om barn från lägre sociala klasser har lägre betyg, väljer kortare gymnasieutbildningar och aspirerar på yrken med lägre social status, vilka mer sällan kräver eftergymnasial utbildning, framstår högskolan knappast som något naturligt val. Men hur inverkar språket egentligen på detta? Vi har kunnat konstatera att socialt betingade språkskillnader inverkar på såväl betyg som val av gymnasieutbildning och social aspirationsnivå. I vissa fall tycks den språkliga varieteten till och med vara en säkrare predikator för individens utbildningskarriär än vad den sociala klasstillhörigheten är¹⁹. Men vad är det som gör att de språkliga skillnaderna får en sådan betydelse? Aniansson talar om att skolan som institution på något sätt reagerar på lokalspråkighet medan det i *Att lämna skolan med rak rygg* förklaras utifrån *ofruktbara möten* mellan skolans kultur och barnets. Vi kan med andra ord inte dra några som helst slutsatser kring varför språket har en sådan enorm betydelse utifrån det svenska materialet.

Går vi vidare och ser till de tre språksociologiska förklaringsmodellerna kan vi emellertid finna svar, eller i alla fall försök till svar, på den frågan. Enligt Bourdieu är det nämligen fråga

¹⁵ Se avsnitt 3.4.1

¹⁶ Se avsnitt 3.4.1

¹⁷ Se avsnitt 3.4.2

¹⁸ Se avsnitt 3.4.2

¹⁹ Se sidorna 17 och 19.

om en mer eller mindre medveten strategi som de privilegierade klasserna använder sig av för att säkra sin särställning i samhället. Genom att det legitimerade språket, *Langue légitime*, vilket reproduceras och bevaras inom de privilegierade klasserna utgör en förutsättning för akademisk framgång och socialt avancemang, bidrar det till att konservera den sociala ordningen i samhället. Ser vi till den svenska forskningen känns mönstret igen, de språkliga skillnaderna mellan klasserna får onekligen den konsekvensen. Frågan är om man verkligen kan hävda ett konspiratoriskt uppsåt? I *Att lämna skolan med rak rygg* avfärdas tanken, det finns inget belägg för att lärare eller skolan som sådan medvetet särbehandlar elever ur olika sociala skikt menar man, och hänvisar i stället till de tidigare nämnda ofruktbara mötena. Ofruktbara möten må vara en luddig förklaring, men den återkommer också hos Bernstein, om en i något annan skepnad. Han talar om hur skillnaderna mellan elevens och skolans kommunikationssystem skapar en klyfta mellan skolan och den egna samhällsklassen. Om vi förutsätter att en sådan klyfta verkligen uppstår kan vi också tänka oss att eleven i en sådan situation känner ett behov av att ”välja sida”, att identifiera sig antingen med skolans värld eller med den egna socialklassens, det vill säga hemmets. En sådan klyfta kan med andra ord medföra att identifikationen med den egna ursprungsklassen förstärks, vilket också stämmer med Anianssons slutsatser om språkets inverkan på social aspirationsnivå²⁰. Bernstein menar vidare att språket också inverkar på individens kognitiva förmåga, att det krävs ett visst språk för att kunna laborera med abstrakta tankar och teorier. Även detta får stöd i *Att lämna skolan med rak rygg* där man menar att barn från språkliga miljöer har lättare i mötet med skolans symbolspråk, och därmed lättare att tillgodogöra sig den undervisning som ges. Om Bernstein har rätt om språkets inverkan på den kognitiva förmågan kanske det också kan förklara de skillnader i intelligenstestresultat som uppmätts mellan klasserna²¹.

Varför är då ursprungsklassens, familjens, språk så avgörande för eleven? Med tanke på att vi börjar skolan vid så unga år kan man tycka att skolans språk ganska snart borde assimileras av eleven tillsammans med skolans övriga kultur. Problemet ligger, enligt Labov, i att barnen inte uppfattar sociala skillnader i språk förrän i de tidiga tonåren. De märker inte själva att deras språk skiljer sig från skolans, och kan alltså inte förväntas sträva efter språklig förändring.

²⁰ Se avsnitt 3.4.2

²¹ Se sidan 18

När det gäller utredningar kring den sociala snedrekryteringen till högre studier brukar de bakomliggande faktorerna beskrivas som ekonomiska, kulturella eller sociala skillnader mellan klasserna²², och dessa faktorer har otvivelaktigt betydelse för den sociala selektionsprocessen på olika sätt, det är ingenting jag med det här arbetet försöker bestrida. Vad jag menar är i stället att man behöver gå ett steg längre, och inte stanna vid ekonomiskt, socialt eller kulturellt kapital som förklaringsgrund. Man måste fråga sig *vad* det är i det sociala kapitalet som ger vissa elever ett försprång framför andra. *Varför* är sannolikheten högre för barn till högutbildade att gå vidare till högskola? *Hur* kan ekonomiska resurser gynna elevens studieresultat? Man måste kort sagt granska dessa förklaringsgrunders beståndsdelar för att uppnå en förståelse för social snedrekrytering. Som jag ser det är språket en av det kulturella kapitalets beståndsdelar, och en central sådan.

I uppsatsens inledning ställde jag mig tre frågor kring språkets koppling till den sociala snedrekryteringen till högre studier. Jag frågade mig vilken roll språket spelar för individens möjlighet att anpassa sig till och vara framgångsrik i det system som skolan utgör, vilken roll det spelar för en individs benägenhet och möjlighet till högre studier och huruvida socialt betingade språkskillnader mellan samhällsklasserna kan vara en bidragande faktor till den sociala snedrekryteringen till högre studier. Under arbetets gång har jag sökt besvara dessa frågor med hjälp av det material jag granskat och det jag har kommit fram till är, att språket spelar en betydande roll för individens möjlighet att anpassa sig och vara framgångsrik i det system skolan utgör, att det inverkar på såväl hennes benägenhet som hennes möjlighet att söka sig till högre studier, då de språkliga skillnader jag granskat är sociala kan jag därmed konstatera att språket är en bidragande faktor till den sociala snedrekryteringen till högre studier.

Också för språket gäller dock att man inte kan stanna vid att konstatera *att* det har betydelse, man måste fråga sig *varför*. Vad är det i utbildningssystemet som orsakar denna språkliga selektion? De språksociologiska teorier jag använt mig av kan bara delvis förklara den språkliga selektionsprocess som uppenbarligen pågår i våra svenska skolor idag. För att till fullo förstå hur språket inverkar på den sociala snedrekryteringen till högskolan krävs forskning som bygger på förhållandena i svenska skolor, på svenska elevers språkbruk och på det språkliga mötet mellan elev och skola.

²² Se sidan 8

Referenser

Aniansson, E (1996). *Språklig och social identifikation hos barn i grundskoleåldern*.

Bernstein, B. (1974) En sociolingvistisk aspekt på socialisation med viss hänsyn tagen till den individuella inlärningsförmågan. B. Loman (Red) *Barnspråk i klassamhälle*. (ss. 26-48) Lund: LiberLäromedel.

Einarsson, J. (2004) *Språksociologi*. Lund: Studentlitteratur

Emanuelsson I, Reuterberg S.E, Svensson A. (1992) *Består skillnaderna? : En analys av olika ungdomsgruppers intelligenstestresultat från 1960 till 1990* (Institutionen för pedagogik, Göteborgs universitet, 1992:10) Mölndal: Göteborgs universitet, Institutionen för pedagogik.

Högskoleverkets Nyckeltal, www.hsv.se

Jones, T. (1999) Language Change and Social Change. M. Grenfell & M. Kelly (Red) *Pierre Bourdieu: Language, Culture and Education – Theory into Practice*. (ss. 41-49). Berne: Peter Lang AG.

Statistiska Centralbyrån (2005) *Utbildningsstatistisk årsbok 2005* Stockholm: Statistiska Centralbyrån.

Statistiska Centralbyrån (1982) *Meddelanden i samordningsfrågor* 1982:4. Stockholm: Statistiska Centralbyrån.

Svensson, A. (2001) Består den sociala snedrekryteringen? – Elevernas val till gymnasieprogram 1998. *Pedagogisk forskning i Sverige*, 3, 161-172.

Teleman, U (1979) *Språkrätt – om skolans språknormer och samhällets*. Lund: LiberLäromedel

Utbildnings- och kulturdepartementet (1993) *SOU 1993:85 Ursprung och utbildning – social snedrekrytering till högre studier*, Regeringskansliet.

Utbildnings- och kulturdepartementet (1997) *SOU 1997: 108 Att lämna skolan med rak rygg - om rätten till skriftspråket och om förskolans och skolans möjligheter att förebygga och möta läs- och skrivsvårigheter*, Regeringskansliet.

Utbildnings- och kulturdepartementet (2000) *SOU 2000:47 Mångfald i högskolan*, Regeringskansliet.

Utbildnings- och kulturdepartementet (2004) *Breddad rekrytering, en fråga om visioner, incitament och attityder*. Rekryteringsdelegationen, Rapport Dnr 22/04

