



LUNDS
UNIVERSITET

Socialhögskolan
Magisterkurs i socialt arbete
HT 2005

Socialsekreteraren har ordet!

En studie av hur ungdomar beskrivs i socialtjänstens
yttranden avseende unga lagöverträdare

Författare: Pontus Gleisner
Handledare: Elizabeth Martinell Barfoed

Abstract

The purpose of this essay was to examine how youths are described in certain written statements that are produced by the social services. The statements that this study has focused on, are those written with the purpose of serving the court with suggestions of treatment-measures when a person between 15 and 18 is suspected of having committed a crime. The main issues were: How is the content in these statements described and what do these descriptions tell the reader? Do the images of youths in the statements differ, depending on the degree of intervention for the suggested treatment-measure? The essay is based on a qualitative content-analysis of 50 statements and the material has been analysed from a social-constructive theoretical perspective.

The study shows that the youths in the statements are described through descriptions that reinforces a positive or a negative image of the youth, and that these descriptions are described as either utterances or facts. Depending on the degree of intervention for the suggested treatment-measures, the information in the statements differ in that descriptions that are likely to reinforce a positive image of the youth are more frequent in the statements where no or less intervening treatment-measures is suggested. In addition to this, descriptions that are likely to reinforce a negative image of the youth are more frequent in the statements where more intervening treatment-measures is suggested. The study further shows that descriptions are more often described as facts in the statements with more intervening suggested treatment-measures. In addition to this, descriptions are more often described as utterances in the statements with less intervening suggested treatment-measures.

Innehållsförteckning	Sid
Förkortningar	6
Förord	7
1. Inledning	8
1.1 Bakgrund	8
1.2 Syfte och frågeställningar	9
2. Metod och urval	10
2.1 Val av metod	10
2.1.1 Metodkritik	11
2.2 Urval och avgränsningar	12
2.2.1 Området	12
2.2.2 Urvalsförfarande	13
2.2.3 Kritik mot urvalet	15
2.3 Analysens tillvägagångssätt	15
2.4 Uppsatsens genomförande	17
2.5 Resultatens tillförlitlighet	18
2.6 Källkritik	18
2.7 Etiska överväganden	19
2.8 Begreppsdiskussion	21
2.9 Disposition	21
3. Teoretiskt perspektiv	22
3.1 Socialkonstruktionism	22
3.2 Socialkonstruktionism och socialtjänsten	24
3.3 Socialkonstruktionism och faktapresentation	25
4. Påföljdssystemet för unga lagöverträdare	27
4.1 Unga lagöverträdare och domstolarna	27
4.2 Överlämnande till vård inom socialtjänsten	28

4.3 Yttranden avseende unga lagöverträdare	31
4.3.1 När skriver man ett yttrande?	31
4.3.2 Vad innehåller ett yttrande?	32
4.3.3 Yttrandens betydelse i domstolen	33
5. Tidigare forskning	35
5.1 Tidigare forskning om yttranden	35
5.2 Tidigare forskning om sociala utredningar	37
5.3 Risk- och friskfaktorer	38
6. Presentation av det empiriska materialet	40
6.1 Yttrandenas struktur	40
6.2 Yttrandenas innehåll	41
6.2.1 Anledning till utredning	41
6.2.2 Utredningsförfarande	42
6.2.3 Utredningsuppgifter	42
7. Analys	43
7.1 Utredningsuppgifter	43
7.1.1 Ungdomens handlingar	44
7.1.1.1 Kriminalitet	44
7.1.1.2 Drogmisbruk	45
7.1.1.3 Fritid	47
7.1.2 Prestationer & misslyckanden	48
7.1.2.1 Skolarbete	49
7.1.2.2 Tidigare åtgärder	50
7.1.3 Åsikter & värderingar	52
7.1.3.1 Skolan	52
7.1.3.2 Kriminalitet	53
7.1.4 Familjestöd	54
7.1.4.1 Engagemang	54
7.1.4.2 Relationen	55
7.1.5 Utredningsuppgifter – sammanfattning	56

7.2 Kategorisering	59
7.2.1 Riskgrupper	59
7.2.1.1 Hur konstrueras lågrisk-ungdomen?	60
7.2.1.2 Hur konstrueras mellanrisk-ungdomen?	61
7.2.1.3 Hur konstrueras högrisk-ungdomen?	62
7.2.2 Riskgrupper – sammanfattning	62
8. Slutdiskussion	65
9. Ordlista	68
10. Källförteckning	69

Förkortningar

BRÅ	Brottsförebyggande rådet
Ds	Departementsserie
JD	Justitiedepartementet
LUL	Lag (1964:167) med särskilda bestämmelser om unga lagöverträdare
Prop	Proposition
SOU	Statens offentliga utredningar

Förord

Det var en lång väg att vandra innan denna uppsats slutligen blev klar. Många gånger var jag på väg att ge upp, men jag är glad att jag fortsatte ändå. Jag vill tacka alla som har hjälpt mig i processen; Min fru Annika som har läst, kommenterat och hjälpt till på alla sätt som går. Utan dig skulle jag inte blivit klar; Min handledare Elizabeth som har stöttat och hjälpt mig hela vägen; Alla ni som hjälpte mig på socialförvaltningen. Tack så mycket på alla sätt som går.

1. Inledning

1.1 Bakgrund

När en person mellan 15 och 18 år begått ett brott och lagförs för detta, döms denne i ungefär en fjärdedel av fallen till ”vård inom socialtjänsten” (Brottsförebyggande rådet, 2005). Vård inom socialtjänsten är efter böter den vanligaste påföljden i Sverige för samtliga lagförda ungdomar i åldern 15-20 år¹ (ibid.) och bygger på principen att unga lagöverträdare i största möjliga utsträckning bör få vård istället för att straffas. För att rätten ska kunna döma en misstänkt ungdom till denna påföljd måste socialtjänsten skicka ett yttrande till åklagaren. Åklagaren får inte automatiskt ett yttrande när en ung person är misstänkt för brott, utan måste begära in ett dylikt. Detta görs dock inte alltid, utan endast om åklagaren ej anser brottet vara av ringa karaktär samt om den unge har erkänt gärningen eller om det annars finns skälig misstanke att han begått brottet (LUL, 11§).

Ett yttrande ska innehålla förslag om vilken insats den utredande socialsekreteraren bedömer vara adekvat för den unge, samt information om vilka eventuella åtgärder socialtjänsten vidtagit tidigare. Skulle socialnämnden eller åklagaren anse det vara nödvändigt, ska socialsekreteraren dessutom inkludera en redogörelse för den unges personliga utveckling och levnadsomständigheter i övrigt (ibid.). Sedan är det upp till rätten att avgöra om ungdomen är skyldig till brott och, om så är fallet, ta ställning till om den föreslagna insatsen är en godtagbar påföljd i förhållande till brottets straffvärde och art samt den unges tidigare kriminalitet.

För att kunna göra en bedömning av vilken insats som ska föreslås i yttrandet, måste socialsekreteraren först utreda den unges vårdbehov. Baserat på vad som framkommer i denna utredning konstateras om ungdomen överhuvudtaget är i behov av vård, och om så är fallet, vilka åtgärder som anses vara mest adekvata. Westfelt & Öberg (2002b) konstaterar i en studie, att socialtjänstens yttranden, för det mesta innehåller information om den unges personliga utveckling och levnadsomständigheter. Detta innebär att när en socialsekreterare skiver ett yttrande till åklagaren, föreslår denne inte enbart en lämplig åtgärd för domstolen

¹ Att personer till och med 20 år ingår i statistiken över påföljden vård inom socialtjänsten, beror på att vid beslutande om påföljd utgår man från den misstänktes ålder vid brottets utförande – inte ålder vid lagföringen. Därmed kan en ungdom vara över 18 när han/hon döms till vård inom socialtjänsten, förutsatt att han/hon var mellan 15 och 18 år när brottet begicks.

utan meddelar ofta även en bild av den unge och den situation han/hon befinner sig i. Huruvida denna bild är inkluderad för att motivera åtgärdsförslaget eller för att förse domstolen med ytterligare information om den unge, låter jag vara osagt.

I mitt jobb har jag arbetat mycket med ungdomar som blivit dömda till vård inom socialtjänsten. Innan en sådan insats påbörjas är det brukligt att de som ska ha kontakt med den unge får ta del av det yttrande som har skickats till åklagaren. I stort sett samtliga yttranden som jag kommit i kontakt med i tjänsten, har innehållit information om den unges personliga utveckling och levnadsomständigheter. Jag har läst dessa redogörelser inför varje ny kontakt, men har inte i nämnvärd utsträckning reflekterat över hur de varit formulerade eller vilken bild de förmedlar. Min utgångspunkt är att man som läsare av ett yttrande, vill kunna förutsätta att texten i detta är en spegling av verkligheten. Emellertid bör denna önskan vara näst intill omöjlig att uppfylla då det egentligen inte är den faktiska verkligheten man får ta del av utan en bild av densamma, producerad av en socialsekreterare. Inför denna uppsats föresatte jag mig därför att undersöka hur bilden av en ungdom förmedlas i yttranden, dvs vilken information yttranden är uppbyggda av, samt hur denna information presenteras för läsaren.

1.2 Syfte och frågeställningar

Syftet med studien är att undersöka hur ungdomar som är föremål för socialtjänstens yttranden avseende unga lagöverträdare, beskrivs i dessa yttranden.

De centrala frågeställningarna är:

- Hur framställs innehållet i socialtjänstens yttranden avseende unga lagöverträdare?
- Vad talar dessa framställningar om för läsaren?
- Skiljer sig bilderna av ungdomar i socialtjänstens yttranden åt, beroende på graden av ingripande i den insats som föreslås? Om detta är fallet, vilka likheter respektive skillnader kan påvisas?

2. Metod och urval

2.1 Val av metod

Undersökningen bygger på en kvalitativ innehållsanalys av en viss typ av dokument (yttrande avseende unga lagöverträdare) som produceras av socialtjänsten. Dessa är framtagna utifrån ett bestämt urval, vilket är redogjort för under rubrik 2.2 *Urval och avgränsningar*.

Innehållsanalys är en metod som, enligt Denscombe (2000) "...hjälp forskaren att analysera innehållet i ett dokument." (s 199). Metoden går kort ut på att texten bryts ner i mindre enheter, vilka i sin tur placeras i lämpliga kategorier. Dessa kategorier är inte färdiga från början utan konstrueras och kan förändras av forskaren allteftersom analysarbetet fortskrider. Således kan även enheterna komma att flyttas mellan olika kategorier innan analysen är klar. Resultatet av denna process kan sägas vara en strukturerad sammanfattning av de olika texterna, med fokus på det man föresatte sig att undersöka eller fann under analysens gång. Denscombe (2000) menar att man genom detta arbetssätt kan undersöka vad olika texter framställer som relevanta uppgifter, men även t.ex. vilka prioriteringar och värderingar som framförs i desamma.

Neuman (1997) menar att innehållsanalys är en metod som främst används i forskning av deskriptiv karaktär, men även då man önskar genomföra en explorativ undersökning. Med explorativ menar han forskning inom ett område som ännu inte är väl undersökt och som därför behöver studeras "...från början." (s 19). Då framställningen av ungdomar i yttranden inte än är undersökt i större omfattning, menar jag därför att denna uppsats har karaktären av en explorativ undersökning.

Inledningsvis hade jag inte någon föreställning om vad jag specifikt skulle leta efter i socialtjänstens yttranden. Min utgångspunkt var att undersöka hur ungdomarna beskrivs i dessa, men visste egentligen inte hur beskrivningarna skulle komma att se ut. Av denna anledning ville jag sträva efter att förhålla mig neutral till empirin, genom att inte utgå från hypoteser eller färdiga teorier. Enligt Halvorsen (1992) kallas denna typ av undersökningar *induktiva*. I en sådan undersökning har forskaren sällan en helt precis problemformulering innan denne börjar undersöka fenomenet och det induktiva tillvägagångssättet "...kan till exempel användas som utgångspunkt när man arbetar inom ett nytt fält som inte är särskilt utforskat." (s 43). Vad det induktiva förhållningssättet innebär är således, att man i

forskningen inte ska utgå från tidigare resultat – varken med syftet att testa befintliga teorier, eller med föreställningar om hur saker *faktiskt* är beskaffade. Teori ska istället produceras i den aktuella forskningen, och vissa förhandsantaganden om studieobjektet kan medföra att man förbiser intressanta faktorer som hade kunnat leda fram till helt ny kunskap.

2.1.1 Metodkritik

Förmodligen finns det ingen undersökningsmetod som är helt utan brister. Detta gäller således även för studier där dokument utgör empirin. Trots att en dokumentstudie kan medföra vissa vinster jämfört med andra metoder så kan den även brista i andra avseenden. Den stora fördelen, menar jag, är att innehållet i dokument inte direkt riskerar att påverkas av det faktum att de kommer att ingå i en studie (Robson, 2000). I situationer där personer vet att de ingår eller kommer att ingå i en studie, kan det föreligga en risk att dessa personer inte är uppriktiga i sina svar (Denscombe, 2000). Då denna uppsats emellertid avser att undersöka vad som faktiskt har skrivits i de yttranden som utgör urvalet, och då socialsekreterarna inte var medvetna om detta vid tidpunkten för yttrandenas produktion, bör en sådan påverkan inte vara närvarande.

En annan styrka med innehållsanalys är att insamlad data är beständig, dvs den finns att tillgå för andra forskare som önskar reproducera undersökningen (Denscombe, 2000). På så sätt kan forskningsresultaten verifieras (eller förkastas) av andra och därmed påverka trovärdigheten i vad som framkommit. Vad som dock är metodens största begränsning, är att "...den har en inbyggd tendens att lyfta ut enheter och deras betydelse från den ursprungliga kontexten, liksom författarens intentioner." (s 200). Detta kan medföra att de konstruerade kategorierna baseras på lösa textavsnitt, vars betydelse förändrades när de togs ur sitt sammanhang. Detta är ett problem som är svårt att komma tillrätta med och det åligger därför forskaren att ständigt vara uppmärksam och försiktig när texterna ska brytas ner i mindre delar.

En grundläggande komponent i en kvalitativ undersökning är att resultatet bygger på tolkningar av det insamlade materialet (Denscombe, 2000; Eneroth, 1989; Halvorsen, 1992). Hur detta material tolkas är således avgörande för vilka slutsatser som kan föreslås. Dessa slutsatser är i sig tolkningar av tolkningarna av det empiriska materialet, vilket medför att resultatet inte kan bli annat än en subjektiv konstruktion. Denscombe (2000) redogör för två

olika sidor i diskussionen om forskarens inblandning i forskningsprocessen. Den ena sidan menar att forskaren bör distansera sig från sina vardagliga övertygelser under arbetets gång. Forskaren förutsätts ha "...tillräcklig kontroll över sina normala attityder för att kunna arbeta på ett opartiskt sätt, så att undersökningen inte fördunklas av personliga fördomar." (s 244-245). Detta synsätt ställer hårda krav på forskaren i det att denne måste "...stänga av' sina personliga övertygelser vid produktionen och analysen av data." (s 245). Den andra sidan menar tvärtom att forskarens identitet och attityder spelar en roll i denna process och inte går att bortse från. Därför menar de som företräder detta synsätt att forskaren "...bör redogöra för hur hans eller hennes personliga erfarenheter och sociala bakgrund har format forskningsprogrammet." (s 245). Dessa två sidor utgör direkt motsatta uppfattningar om hur forskarens inblandning i processen ska behandlas. De kan liknas vid ändarna på en skala, där ett flertal åsikter med dragning mot endera sidan befinner sig längs denna skala. Jag har strävat efter att i stor utsträckning förhålla mig neutral vid analysen av data, vilket dock inte är en garanti för att jag säkert har lyckats med detta. Då forskningsområdet inte är helt obekant för mig finns det en risk att mina värderingar har påverkat analysarbetet, även om jag försökt vara öppen inför tolkningen av materialet.

2.2 Urval och avgränsningar

Studien grundar sig på ett visst urval av de yttranden i en av Malmös stadsdelar, som skrevs till åklagaren under åren 2001 – 2003. Under de två kommande rubrikerna lämnas först en kort beskrivning av den stadsdel för vilken undersökningen gäller, och därefter en detaljerad redogörelse avseende urvalsförfarandet.

2.2.1 Området

I den stadsdel där undersökningen är utförd, bor ungefär en sjundedel av Malmös 270000 invånare. Av dessa är nästan hälften antingen födda i utlandet eller har föräldrar vilka bägge är födda utomlands. Detta kan jämföras med genomsnittet för Malmö, där endast en tredjedel av invånarna kan räknas till nyss nämnda grupp. En tiondel av hushållen består av fyra personer eller mer, och nästan en tredjedel utgörs av en ensamstående förälder samt dennes barn. Detta är nästan detsamma som för Malmö som helhet, även om andelen ensamstående föräldrar är något större i den aktuella stadsdelen.

För de invånare i stadsdelen som är mellan 20 och 64 år, har en femtedel någon eftergymnasial utbildning och nästan tre femtedelar är förvärvsarbetande. Andelen förvärvsarbetande skiljer sig inte från genomsnittet för Malmö, men det gör däremot andelen som har vidareutbildat sig efter gymnasiestudier – för Malmö gäller att en dryg tredjedel har någon form av eftergymnasial utbildning. Arbetslösheten i stadsdelen är flera procent högre än genomsnittet för Malmö och andelen personer med försörjningsstöd är ungefär det dubbla jämfört med Malmö som helhet. Vidare kan tilläggas att den disponibla medelinkomsten för stadsdelens invånare är ca 10% lägre än genomsnittet för Malmö².

2.2.2 Urvalsförfarande

De yttranden som har valts ut är vart och ett, skrivet av en socialsekreterare med anledning av att en person mellan 15 och 18 år varit misstänkt för att ha begått ett brott. Eneroth (1989) skriver: "Den kvalitativa metodens mål är att blottlägga en mängd kvaliteter som relativt väl fångar in det centrala hos en viss företeelse." (s 76). Detta innebär att jag i min undersökning bör sträva efter att fokusera på just de yttranden som kan förmedla sådan information, genom ett strategiskt urval (Halvorsen, 1992). Men att på förhand veta exakt vilka yttranden som skulle kunna uppfylla detta krav var för mig omöjligt. De kvarvarande alternativen var således antingen att välja ut ett visst antal yttranden på måfå, eller att inkludera samtliga yttranden för den aktuella tidsperioden. Det första alternativet ansåg jag var alltför slumpmässigt då jag inte kunde veta om just de yttranden jag valde, skulle täcka in de förekommande kvaliteterna i tillräcklig utsträckning. Av denna anledning beslutade jag mig för att alternativ två var ett bättre val. Men att granska samtliga yttranden för perioden 2001-2003 skulle ha inneburit att uppsatsarbetet krävde mer tid än vad som fanns till mitt förfogande. Då antalet yttranden som skrevs mellan 010101 och 031231 uppgår till 111 st, har jag alltså pga tidsskäl fått reducera den mängd yttranden som utgör den totala empirin.

Vad urvalet ska bestå av, är ett antal yttranden som kan granskas avseende innehållet. Det enklaste skulle naturligtvis ha varit att, med tanke på den mängd som nämns i stycket ovan, koncentrera undersökningen till en kortare tidsperiod. Om man enbart hade tittat på de yttranden som förekommer mellan t.ex. 010101 och 011231, skulle materialet direkt ha blivit mer hanterbart och alla yttranden skulle ha kunnat inkluderas. Problemet är att ju kortare

² Samtliga uppgifter som förekommer under denna rubrik är från källa: Malmö stad (2005).

tidsperiod man väljer att fokusera på, desto större risk är det att empirin har påverkats av olika yttre faktorer. Det är omöjligt att redogöra för exakt vilka faktorer dessa kan tänkas vara, men exempelvis skulle den stundtals höga omsättningen av socialsekreterare kunna ha påverkat empirin. Vid fokus på en kortare period kommer kanske just de socialsekreterare som var anställda då, att sätta sin prägel på hur yttrandena skrivs. Genom att istället förlänga perioden kommer (teoretiskt sett) fler socialsekreterare att inkluderas i materialet, vilket medför en större möjlighet för att de individuella skillnaderna mellan dessa ska bli mindre synliga. Det kan även finnas flera andra faktorer som kan ha påverkat empirin, t.ex. perioder av högre arbetsbelastning, skärpta krav från chefer, etc. men som nämnts innan är det omöjligt att känna till alla sådana faktorer och hur de eventuellt har påverkat yttrandena. Av denna anledning anser jag det vara bättre att granska ett urval av de yttranden som förekommer mellan 010101 och 031231.

För att få en hanterbar mängd yttranden att arbeta med, har jag valt ut 50 stycken av de totalt 111. Detta kan tyckas vara en stor mängd för att vara en kvalitativ undersökning, men då de aktuella yttrandena är ganska korta dokument (i genomsnitt 1,5 A4-sidor) bedömde jag att 50 stycken skulle vara ett hanterbart antal. Då jag inte visste precis vilka yttranden som skulle kunna vara mest intressanta för undersökningen, ville jag inte heller påverka valet av vilka som skulle ingå i urvalet. Därför har jag använt mig av ett *stratifierat urval* (Denscombe, 2000), vilket innebär att slumpen har styrt valet av yttranden, men inom särskilda av mig definierade ramar. I enlighet med förfarandet avseende ett stratifierat urval, beslutade jag mig för att låta slumpen bestämma vilka yttranden som skulle ingå i urvalet men samtidigt bibehålla samma procentuella andelar för födelseår och kön som i den ursprungliga mängden yttranden³. Efter att ha tillämpat ett stratifierat urvalsförfarande på yttrandena kvarstod således 50 yttranden, med nedanstående fördelning:

Pojkar födda 83:	5	Flickor födda 83:	1
Pojkar födda 84:	9	Flickor födda 84:	1
Pojkar födda 85:	7	Flickor födda 85:	2
Pojkar födda 86:	10	Flickor födda 86:	4
Pojkar födda 87:	8	Flickor födda 87:	1
Pojkar födda 88:	2	Flickor födda 88:	0
Summa pojkar:	41	Summa flickor:	9

³ Födelseår och kön var de mest framträdande variabler som fanns att tillgå avseende yttrandena.

2.2.3 Kritik mot urvalet

Den kritik som kan anföras mot urvalet, är framför allt att det inte har tagits fram med hjälp av urvalsmetoder som är designade för kvalitativa undersökningar, utan snarare för kvantitativ forskning. Genom att använda ett stratifierat urvalsförfarande har yttrandena i urvalet inte valts ut med anledning av deras individuella kvaliteter utan med hjälp av slumpen, vilket inte är det vanligaste sättet på vilket ett urval för en kvalitativ undersökning definieras. I en kvalitativ studie väljer forskaren istället oftast att påverka urvalet genom att koncentrera undersökningen till färre men specifikt utvalda objekt/personer (Denscombe, 2000; Halvorsen, 1992). I min undersökning var det svårt att innan analysen, se vilka yttranden som skulle komma att vara mest intressanta att granska. Av denna anledning valde jag då att inkludera en större mängd än vad som kanske varit nödvändigt och lät slumpen, i viss utsträckning, styra urvalet. Jag anser att detta inte bör ha någon negativ inverkan på undersökningen och dess resultat, utan snarare ha en positiv effekt i och med att min inverkan på resultaten (genom det slumpmässiga urvalet) är mindre. Å andra sidan så hade eventuellt ytterligare aspekter kunnat tillföras undersökningen om jag, istället för ett slumpmässigt urval, hade tillämpat ett strategiskt urval som definierades fortlöpande under arbetets gång (Halvorsen, 1989). På så sätt hade jag kanske kunnat avgöra vilka yttranden som skulle inkluderas, berodande på innehållet i dessa. Detta hade dock varit svårt då tiden för tillgång till yttrandena var begränsad, vilket medför att jag anser det nu tillämpade förfarandet sannolikt vara det mest genomförbara.

2.3 Analysens tillvägagångssätt

Ordet *analys* betyder *sönderdela* (Györki m.fl., 1998), dvs att man bryter ned något i mindre bitar. Min bild av analys i forskningsarbete är att detta sönderdelande handlar om att dela in forskningsobjektet i mindre beståndsdelar eller kategorier. En sådan indelning möjliggör därefter t.ex. jämförelser mellan olika kategorier eller kan visa vilka data som verkar mest framträdande. Halvorsen (1989) säger att "Analysen av data handlar om att kategorisera de insamlade informationerna i syfte att beskriva vad det är man hittat." (s 107). Detta innebär då att datamängden blir överskådlig och mönster eller samband eventuellt kan skönjas. För bearbetning av kvalitativa data i text-form föreslår han två typer av analys; *helhetsanalys* samt *delanalys* (s 131). Dessa båda analysmetoder kan kombineras och har så gjorts i detta arbete. Enligt Halvorsen kan helhetsanalysen innebära att forskaren läser samtliga texter (yttrandena)

och i detta läsande försöker bilda sig ett allmänt intryck av dessa. Därefter väljer man ut "...situationer eller citat som illustrerar huvudintrycken." (s 131). Dessa övergripande intryck (som vi även kan kalla *teman*, *kategorier*, etc.) kan därefter analyseras var för sig med hjälp av delanalys. I denna delanalys tittar man närmre på vad kategorin består av, dvs vad den är uppbyggd av och vilka likheter och skillnader som kan finnas i dessa 'byggstenar'.

Inför analysen av materialet föresatte jag mig att lära känna empirin väl innan själva analysarbetet tog vid. Genom ett sådant förfarande antog jag mig få en mer omfattande bild av, eller ett helhetsperspektiv på yttrandenas innehåll. Men jag insåg snart att analysarbetet inte är en strikt avskild del av forskningen. Detta är snarare en process som startade när det första yttrandet lästes och inte avslutades förrän det sista lades åt sidan. Denna bild förtydligades än mer när jag läste Halvorsen (1989) och insåg att analysen i själva verket redan var påbörjad. Samtliga yttranden lästes igenom flera gånger, först ytligt och efter det mer ingående. Yttrandena var lämpligt nog indelade i underrubriker, vilket ledde till att jag sedan läste och jämförde samtliga yttranden med fokus på en rubrik åt gången. Genom detta förfarande fick jag en helhetsbild av det material jag arbetade med, vilket var min intention.

Efter att jag läst yttrandena ett stort antal gånger, växte idéer om innehållet fram. Nu började jag dela in empirin i kategorier och provade om detta gav något. En beskrivning av en företeelse i ett yttrande vid ett tillfälle, såg jag inte som att en kategori existerade. Men om denna företeelse förekom i samma eller liknande form, fler gånger i yttrandet och/eller i andra yttranden, såg jag detta som att ett mönster kunde börja skönjas. Om jag dessutom fann en dylik beskrivning i flertalet av de övriga yttrandena, kunde jag anta att en kategori hade uppstått. På detta sätt har empirin bearbetats. Jag har letat efter de små beståndsdelarna som kan tänkas utgöra nya kategorier. Dessa indelningar har betraktats som flytande, i det att grupperingarna har förändrats och företeelser har tillskrivits annan betydelse under arbetets gång. De idéer om kategorier som uppstått i den gångna analysprocessen, har testats och reflekterats kring många gånger. Många höll inte utan fick revideras eller raderas innan nuvarande indelning var klar.

Vad jag tycker mig se, är att ett yttrande generellt kan delas in i fyra grupper, med fokus på beskrivningar av olika områden som rör den ungdom om vilken yttrandet handlar. Dessa grupper är: *Ungdomens handlingar*, *Prestationer & misslyckanden*, *Åsikter & värderingar*, samt *Familjestöd*. Dessa grupper har jag därefter bearbetat var för sig, genom att kategorisera

den information som ingår i var och en av dem. Resultatet är en bild av de olika typbeskrivningar som ingår i respektive grupp och som kan sägas utgöra grunden för de yttranden jag har fokuserat på.

2.4 Uppsatsens genomförande

Detta arbete är resultatet av en omdirigering, då uppsatsen egentligen inte alls skulle handla om hur yttranden är skrivna. Istället var den ursprungliga intentionen att granska en viss typ av socialtjänstens yttrande, för att urskilja faktorer som skiljde de ungdomar som blev misstänkta för brott vid ett tillfälle, från de ungdomar som blev misstänkta för brott vid mer än ett tillfälle. Den empiri som var tänkt att ligga till grund för uppsatsen var en viss typ av yttranden till åklagare, och då denna typ av handling finns på socialförvaltningar, behövde jag vända mig till en dylik och där fråga om jag kunde få tillgång till deras yttranden. Jag beslutade mig för att kontakta en av mina före detta arbetsplatser (en socialförvaltning) då detta kändes som den smidigaste vägen att gå. Jag informerade om min uppsats och vilket material jag behövde få tillgång till, och det tog inte lång tid förrän min begäran var godkänd och jag var i full gång med att samla in empirin.

Efter att jag hade samlat in all empiri jag behövde, började själva arbetet med att gå igenom materialet yttrande för yttrande och koda de faktorer som kunde utläsas i dessa. Efter att ha arbetat på detta sätt ett tag, blev det dock klart för mig att undersökningen inte skulle gå att genomföra på det sätt som jag hade tänkt. I samråd med min handledare beslutade jag mig för att omdirigera uppsatsen och försöka hitta ett annat användningsområde för de yttranden jag hade samlat in. Men en pärm full av dokument kommer inte själv med nya förslag om uppsatsidéer, och att finna dylika är inte gjort i en handvändning. Jag fick mer eller mindre börja om från början genom att läsa yttrandena som sammanhängande dokument istället för att, som i den första uppsatsidén, leta faktorer. Detta var ingen enkel uppgift och det fanns inga självklara undersökningsområden att ta fasta på. Tillsammans med min handledare bestämde jag mig slutligen för att genomföra en undersökning som fokuserar på hur ungdomar beskrivs i yttranden, vilket slutligen mynnade ut i denna uppsats.

2.5 Resultatens tillförlitlighet

Som har nämnts tidigare, är kvalitativ analys ett arbete som handlar om att tolka ett visst material. Då jag har arbetat inom socialtjänsten i flera år, kan detta medföra att mina tolkningar och kategoriseringar av uppgifterna i yttrandena, färgas av förutfattade meningar och tillägnad kunskap. Hur neutral jag än försöker förhålla mig och hur mycket jag än försöker angripa materialet utan alltför mycket förförståelse, vet jag att detta bagage kommer att påverka mig i analysarbetet. Som analysen visar, har jag gjort indelningar av informationen i yttrandena och även tilldelat vissa uppgifter egenskaper i form av positiva och negativa omdömen. Men dessa omdömen är inte självskrivna på så sätt att det är helt klart vad som ska anses vara positivt eller negativt. I vissa fall kan det tyckas vara tydligare, som att våldshandlingar sorterar under negativt beteende och stödjande nätverk sorterar under positiva resurser. Men för andra beskrivningar är det inte lika självklart om de ska betraktas som positiva eller negativa. De indelningar som är gjorda, är utifrån hur jag tolkar och kategoriserar informationen och detta gör jag sannolikt utifrån tidigare nämnda bagage. När jag läser en beskrivning av en viss företeelse, framträder en bild av hur denna ska etiketteras. Det finns ingen bruksanvisning som talar om hur företeelsen ska benämnas, utan det blir upp till den enskilde att göra denna bedömning. Jag kan alltså inte göra anspråk på att ha *rätt* i mina tolkningar, utan det är viktigt att både jag och läsaren är medveten om min påverkan. Läsaren måste därför hålla i minnet att dessa bedömningar således är *en* tolkning av hur situationer kan uppfattas, vilket innebär att andra kanske inte hade bedömt dem på samma sätt. Till uppsatsens fördel kan sägas att jag därför har strävat efter att hålla tolkningarna så konsekventa som möjligt, genom att dela in liknande eller närliggande uppgifter i samma kategorier. På så sätt blir samma typer av beskrivningar åtminstone likartat kategoriserade.

2.6 Källkritik

Mycket av det skriftliga material jag använder mig av är offentliga publikationer innehållande en stor andel statistik. Denna typ av källa kan, enligt Denscombe (2000), vid första anblicken verka vara en bra och trovärdig informationsbas för forskaren. Dessa källor förefaller ofta ge en objektiv och faktabaserad bild av verkligheten och kanske därför inte ifrågasätts i nämnvärd utsträckning. Han menar att en del publikationer visst uppfyller dylika kriterier, men att forskaren bör beakta vissa frågor när denna typ av källa ska användas i en undersökning. En av dessa frågor anser jag vara av särskild vikt i denna uppsats, nämligen

huruvida det finns egenintressen i det som publikationen framhåller. Även om det som ett statligt verk producerar (i detta fall BRÅ) borde kunna antas vara en opartisk bild av faktiska förhållanden, finns det eventuellt skäl för att verket ska vinkla slutsatserna på ett visst sätt. Positiva resultat av en utvärdering skulle kunna vara ett sätt för makthavarna att visa på ett effektivt styre och fungerande lagstiftning. Resultat, vilka minimerar beskrivning av negativa tendenser, kan sannolikt användas på samma sätt. Potter (1997) menar att man måste vara försiktig i användandet av sådan statistik då den dessutom "...kan vara ett sätt att tillförskansa sig extra resurser." (s 52, min översättning). Genom att producera resultat som visar att ytterligare forskning eller arbetsinsatser behöver göras, kan således t.ex. ett statligt verk se till så att möjligheterna för vidare finansiering eller utökad budget växer. Resultaten är då framställda på ett sätt som ska gynna den som producerat dem och stämmer inte säkert överens med den verklighet som har undersökts.

Ett annat problem med offentliga publikationer (dock främst med statistik från Statistiska centralbyrån) är, enligt Halvorsen (1992), att denna kan vara baserad på ofullständiga upplysningar vilket då innebär att det statistikmaterial som produceras inte blir korrekt. Dessutom kan offentliga förvaltningar med knappa personalresurser halka efter med sin rapportering, vilket även detta medför förvrängningar av resultaten. Det är inte säkert att detta även gäller för annan offentlig statistik, men det ger dock en fingervisning om att en offentlig publikation inte är en garanti för objektiv information.

2.7 Etiska överväganden

De etiska övervägandena som rör denna uppsats, skulle kunna inriktas på två grupper; dels de ungdomar som förekommer i yttrandena men även de socialsekreterare som har skrivit dem. När det gäller socialsekreterarna anser jag dock inte att det här föreligger något egentligt underlag för en etisk diskussion. Det skulle visserligen kunna finnas en risk att dessa kritiserar pga uppsatsens resultat, om detta resultat skulle tolkas som en negativ följd av socialsekreterarnas sätt att skriva ett yttrande. Men jag röjer aldrig direkt vilken stadsdel i Malmö just den här undersökningen är genomförd i. Dessutom baseras uppsatsen på yttranden skrivna av ett flertal socialsekreterare, vilket medför att man aldrig kan härleda specifika faktorer till enskilda socialsekreterare.

Däremot bör något nämnas om den andra gruppen, dvs de ungdomar som indirekt ingår i studien genom yttrandena. Det huvudsakliga dilemman, enligt mig, är att dessa ingår i undersökningen utan att ha medgivit till detta och att de samtidigt tillhör en utsatt grupp genom att vara misstänkta för kriminell aktivitet. Eliasson (1987) säger att den forskaren ska vara trogen är de svaga parterna. Hon utvecklar detta vidare, och menar att: trogen är man endast om man är solidarisk med dessa parter och "...placeras ansvaret för den svages svaghet och den utsattes utsatthet." (s 137) istället för att belasta dessa individer. I mitt fall består den svaga parten av de ungdomar som förekommer i socialtjänstens yttranden. Jag kan här se ett dilemma i min situation. Å ena sidan ska jag försöka producera information som kanske kan vara till hjälp för de ungdomar jag fokuserar på. Men för att nå dessa resultat blir jag, å andra sidan, tvungen att kränka integriteten hos de ungdomar som jag baserar studien på. Mitt problem är att jag inte vet vad uppsatsen kommer att ge för resultat. Kanske kan dess slutsatser gynna de ungdomar som framöver ska utredas inför ett yttrande, men det kan likväl sluta med att ingen förändring äger rum. Oavsett resultaten behöver jag (för att kunna genomföra undersökningen) ta del av personliga uppgifter hos de som utgör denna grupp och detta utan att ha gett dem en möjlighet att tacka nej till sitt deltagande.

Eliasson (1987) menar att det inte finns någon teknik för kunskapssökande som är bättre än någon annan. Inte heller existerar det någon metod som är mer moralisk eller mer solidarisk än någon annan. "Men vi kan bedömma och värdera våra modeller, både efter om de ger den kunskap vi söker och efter deras 'moraliska halt'." (s 60). Jag kan inte se hur min undersökning skulle kunna genomföras annorlunda än på det sättet jag har tänkt. Jag tror dock som Eliasson säger, att jag måste bedöma och värdera min modell, eller som jag själv ser det; att ställa det beräknat positiva i resultaten mot de negativa följderna som undersökningen kan generera. I mitt fall är det svårt att förutsäga både resultat och negativa följder, men jag tar dock med de etiska betänkligheterna vid utformandet av studiens genomförande. Jag har vidtagit försiktighetsåtgärder genom att avidentifiera samtliga yttranden och har använt mig av informationen i dessa på ett sätt som gör att ingen av de ungdomar som ingår i materialet bör kunna identifieras. På så sätt anser jag att min undersökning inte bör kunna medföra något negativt för de ungdomar som ingår i empirin och är på så sätt försvarbar. Jag ser inte hur den skulle kunna resultera i negativa följder för någon ungdom överhuvudtaget, utan förhoppningsvis istället producera material som leder till positiva förändringar.

2.8 Begreppsdiskussion

De två viktigaste begreppen som förekommer i detta arbete är ungdom och yttrande. Vilken ålder som avses när man säger ungdom kan variera, men i den här uppsatsen finns en klar definition att gå efter. Samtliga ungdomar som nämns är föremål för yttranden avseende unga lagöverträdare. För att en person ska kunna bli föremål för ett dylikt, måste denne varit minst 15 men under 18 år vid brottets genomförande. Således definieras ungdomar i denna uppsats som personer mellan 15 och 18 år. Det andra begreppet, yttrande, kan vara förvillande då det finns olika typer av yttranden. När ordet yttrande används i detta arbete är det uteslutande den typ av yttrande som produceras av en socialsekreterare med syftet att utreda och eventuellt föreslå en insats som ryms inom vård inom socialtjänsten, som åsytas.

2.9 Disposition

I kapitel 3 beskrivs tankegångarna i socialkonstruktionismen, vilket är det teoretiska perspektiv som används i analysen av empirin. Kapitel 4 redogör för hur det svenska påföljdssystemet för unga lagöverträdare ser ut, vad yttranden avseende unga lagöverträdare är samt vilken roll de har i rättsprocessen. Kapitel 5 behandlar tidigare forskning rörande yttranden, sociala utredningar samt risk- och friskfaktorer. I kapitel 6 presenteras det empiriska materialet, vilket analyseras i kapitel 7. Analysen sker i två steg; Först undersöks yttrandena med fokus på innehållet. Därefter görs en jämförelse av detta innehåll mellan tre olika yttrandegrupper, beroende på graden av ingripande i den föreslagna insatsen. I kapitel 8 diskuteras slutligen vad som framkommit i analyskapitlet.

För att underlätta läsningen av uppsatsen använder jag mig härfter av *han/honom* i de fall där ungdomar åsytas och *hon/henne* för socialsekreterare. Att jag valt just denna uppdelning är helt enkelt pga att de flesta ungdomar som förekommer i yttrandena faktiskt är pojkar, medan nästan alla socialsekreterare som har producerat dessa yttranden är kvinnor.

3. Teoretiskt perspektiv

Detta kapitel behandlar det socialkonstruktionistiska perspektivet. Syftet med kapitlet är att klargöra de grundläggande tankegångarna i socialkonstruktionismen, och desutom lyfta fram vissa delar som kan kopplas till yttranden avseende unga lagöverträdare.

3.1 Socialkonstruktionism

Undersökningen utgår från ett socialkonstruktionistiskt perspektiv. Enligt detta synsätt existerar ingenting som kan benämnas *objektiv sanning*, utan det sättet på vilket individen uppfattar verkligheten, är resultatet av socialt bestämda mönster. Dessa mönster växer fram och upprätthålls genom social interaktion, och kan t.ex. handla om vad som ska anses vara bra eller dåligt, fint eller fult, lagligt eller olagligt. Enligt Phillips & Winther Jörgensen (1999) resulterar denna interaktion, dels i att man bygger upp tillfälliga sanningar, men dessutom att det hela tiden pågår en kamp om vad som ska anses vara rätt och fel. Detta samspel mellan individerna i ett samhälle blir således en förutsättning för hur verkligheten ska tolkas. Ingen människa bara är (objektivt) dum eller snäll, utan när vi uppfattar en person i egenskap av dylika beskrivningar, tolkar vi dennes beteende utifrån hur vi kategoriserar den. Bäck-Wiklund (1998) säger att vi dagligen tolkar världen utifrån *typifieringar*. Dessa kan liknas vid kategorier som består av "...rutinmässiga företeelser, människor och upplevelser." (s 78). Med hjälp av dessa kategorier bestämmer vi hur beteendet ovan ska tolkas, och tillskriver därmed personen en viss egenskap. Bäck-Wiklund menar att det "...är genom typifieringarna som vardagsvärlden får mening, ter sig normal, välkänd och rutinmässig." (ibid.).

Kunskapens uppkomst i social interaktion, innebär även att den är historiskt och kulturellt bunden (Phillips & Winther Jörgensen, 1999). Människor i olika kulturer och olika tider kan göra egna specifika bedömningar av vad som t.ex. ska vara normalt eller onormalt. Dessa bedömningar behöver inte vara konstanta i alla tider och alla kulturer, utan kan variera beroende på dessa två faktorer. Det mest påtagliga resultatet för den enskilde blir att dennes uppfattning om verkligheten kan förändras över tid. Saker vi ansåg var "riktiga" vid ett tillfälle, kan komma att ifrågasättas vid en senare tidpunkt då en annan "sanning" råder. Ett tydligt exempel från historien var när mänskligheten övergick från att förutsätta en geocentrisk världsbild, till att tro på den heliocentriska. Vad som ledde fram till att den senare världsbilden blev accepterad, var inte enbart att man kunde påvisa dess existens, utan att den

blev befäst genom att människor lyfte fram den som trovärdig och därigenom som en sanning. Om ingen hade trott på de nya idéerna, skulle denna ersättande uppfattning inte ha blivit förankrad i det sociala livet. Förmodligen hade vi då fortfarande trott att jorden är navet i universum.

Phillips & Winther Jørgensen (1999) menar att en socialt skapad verklighet, medför att det som karakteriserar denna inte är determinerat av yttre förhållanden. Likaså kan människor inte tillskrivas definitiva egenskaper, utan dessa måste ses som en produkt av hur verkligheten har konstruerats av andra individer. Begrepp som *avvikande* och *normal* kan därför inte betraktas som statiska, med självklara innebörder. En avvikande person blir i detta perspektiv, definierad som avvikande enligt rådande uppfattningar och inte utifrån någon universell kunskap om onormalt beteende. Enligt Eglin & Hester (1996) tar detta sig uttryck bland annat i att "...sociala grupper skapar avvikelse genom att bestämma de regler som konstituerar avvikelse, samt genom att använda dessa regler för vissa personer och etikettera dem som outsiders." (s 29, min översättning).

Den sociala konstruktionismen ses dock inte som ett självklart förhållningssätt av alla människor, utan har utsatts för en del kritik. Hacking (2000) tar bland annat upp två kritiska punkter, vilka talar emot konstruktions-perspektivet. Han menar för det första, att vetenskapshistorien är byggd bland annat på etablerade fakta, upptäckta föremål samt säkra lagar, och att dessa ligger till grund för den fortsatta vetenskapliga utvecklingen. Socialkonstruktionister säger då att den vetenskapliga utvecklingen likaväl kunde ha gått en annan väg och upptäckt andra fenomen, vilket Hacking dock menar är en tanke som är svår att tro. För det andra säger socialkonstruktionismen att de kategorier vi använder oss av inte är bestämda av hur världen ser ut, utan istället ett sätt att uppfatta och beskriva den på. Fakta är ingenting som bara existerar i prydlig ordning, utan är "...följderna av de sätt på vilka vi representerar världen." (s 51). Även detta menar Hacking kan ifrågasättas, då inställningen "...motsägs av en stark känsla att världen har en inbyggd struktur som vi upptäcker." (ibid., s 51). Jag anser emellertid att socialkonstruktionismen är intressant för denna uppsats då den innebär en möjlighet att betrakta innehållet i yttrandena som konstruktioner/framställningar, snarare än som faktiska uppgifter. För trots att yttrandena avser förmedla bilder av hur verkligheten ser ut, är dessa bilder de facto skapade av socialsekreterarna genom deras sätt att skriva.

3.2 Socialkonstruktionism och socialtjänsten

Sociala konstruktioner kan användas för att kategorisera människor, dels genom begrepp som utgår från avvikelser eller moral, men även i form av mer specificerade beskrivningar.

Hacking (2000) tar som exempel upp "ungdoms-tevetittaren", en kategori som utgörs av personer i en viss ålder (ungdomar) och som tittar på teve i stor utsträckning. Han menar att ungdomar har tittat på teve sedan den introducerades i hemmen, utan att någon av dessa tidigare blivit kategoriserad som "ungdoms-tevetittare". Plötsligt händer något som får samhället att reagera, och börja betrakta teve-tittandet som ett potentiellt socialt problem. "Ungdomstittaren, offer för våldets visioner, förberedd för rollen som konsument, förslöad och berövad hälsosam fritid och uppfostran..." (s 43) blir en speciell kategori, till vilken man kan knyta ungdomar som beter sig på ett visst sätt. Det är dock inte bara ute i samhället som kategorisering förekommer utan i allra högsta grad även inom olika välfärdsinstitutioner⁴ t.ex. socialtjänsten, behandlingshem, etc. Den mest påtagliga kategoriseringsprocessen inom socialtjänsten inträffar när en människa omvandlas från en person till klient. Järvinen & Mik-Meyer (2004) kallar detta för *klientgörande* eller *att skapa en klient* och säger att det kan liknas vid:

...en process, där mänskliga problem översätts till "systemspråk"; där individens situation förklaras utifrån institutionellt fastslagna diagnoser och förståelseramar; där klienter passas in i kategorier, vilka motsvarar de insatser och handlingsmodeller som välfärdsinstitutionerna råder över.
(Järvinen & Mik-Meyer, 2004, s 10, min översättning)

Omvandlingen innebär att en person får etiketten *klient*, varefter dennes specifika problem avgör vilken kategori han/hon ska tillhöra (missbrukare, problemungdom, etc.).

Benämningarna säger något visst om den det berör, men kan dessutom ses som institutionella identiteter. Med detta menas att de är specifika etiketter som används för att kategorisera människor och som är skapade utifrån den hjälp som exempelvis socialtjänsten har att erbjuda. Socialt arbete handlar, enligt Järvinen & Mik-Meyer (2004), "...i stor utsträckning om att *standardisera* mänskliga problem – om att förvandla en hjälpsökande individ till en hjälpberättigad klient..." (s 15, min översättning). Detta innebär således att klienten behöver anpassas efter socialtjänstens problemkategorier och regler – inte tvärtom. Därigenom omvandlas den hjälpsökande personen till ett format som passar in i socialtjänstens

⁴ Med detta menas här en institution (socialtjänsten, behandlingshem, etc.) som har till uppgift att hjälpa personer med sociala problem.

verksamhet, med risk för att denna process tvingar in människor i kategorier som inte helt överensstämmer med personens problem. Järvinen & Mik-Meyer (2004) säger dock att inte alla klienter påtvingas en bestämd institutionsstyrd identitet, bara att det är ett möjligt resultat i mötet med en välfärdsinstitution. Även Meeuwisse & Swärd (2002) tar upp kategorisering av individer inom myndighetsutövning, men med fokus på beslutsmotivering vid sociala utredningar. De menar att individen, i denna process, omvandlas till ett ärende och kategoriseras i enlighet med de lagar som är tillämpbara, för att passa in i beslutsalternativen.

3.3 Socialkonstruktionism och faktapresentation

Som nämnts tidigare finns inget som kan benämnas objektiv sanning utan våra kategoriseringar av omvärlden är resultatet av sociala samspel. Men även om nu objektivitet inte existerar som en fristående del av den värld vi lever i, uppfattar vi likväl verkligheten i form av det som vi allmänt kallar fakta. En särskild situation uppstår dock varje gång fakta ska förmedlas. Dels så kan information förvrängas av den som berättar, både med och utan sådan avsikt. Dessutom kan information komma att uppfattas som mer eller mindre trovärdig, beroende på vem som uttalar sig. För båda dessa situationer är innebörden att fakta konstrueras, med den skillnaden att det antingen är avsändaren eller mottagaren som står för skapandet.

Enligt Potter (1997) kan en person som skriver en redogörelse av en faktiskt situation, använda sig av vissa strategier för att förmedla ett specifikt intryck till läsaren. En av dessa strategier handlar om att vara *ekonomisk* med sanningen. Skribenten har möjlighet att utelämna valda delar av en händelse och endast redogöra för det som kvarstår därefter. Genom ett sådant förfarande kan han/hon förmedla ett visst intryck av en situation, dvs. en anpassning av informationen i syfte att lyfta fram en viss bild av det inträffade. Den bild som läsaren uppfattar kanske inte stämmer överens med vad skribenten skulle ha sagt egentligen inträffade, men denne har trots allt inte varit osann i sin redogörelse. Han/hon har bara valt att exkludera delar av situationen på ett sätt som gör att bilden av det inträffade förändrats i förhållande till vad han/hon observerat. Detta innebär att en redogörelse inte behöver vara osann, men kan ändå resultera i olika bilder av en situation beroende på vad som utelämnas och även på vad som inkluderas och därmed hamnar i fokus. Den fakta som läsaren då tillägnar sig kan visserligen vara korrekt på detaljnivå, men helhetsbilden blir förvrängd.

Vidare redogör Potter (1997) för två faktorer som kan påverka hur man uppfattar trovärdigheten i fakta. Den första rör huruvida den som förmedlar uppgifter har något *egenintresse* rörande vilken information som förmedlas. Potter (1997) tar som exempel en rättegång där försvarets huvudvittne är släkt med den anklagade. Åklagarens vittnen består av personer som bara råkade passera när brottet inträffade och har inget att vinna på endera utgången av målet. Därför kommer dessa förmodligen att uppfattas som mer trovärdiga än försvarets huvudvittne. Den andra faktorn som Potter (1997) redogör för, är huruvida personen som förmedlar uppgifter uppfattas som trovärdig, sett utifrån hur *berättigad* han/hon är att uttala sig pga. kunskap och erfarenhet (i många fall; vilken yrkeskategori personen tillhör). Sett utifrån denna teori blir en läkares sjukdomsdiagnos mer trovärdig än den som butiksbiträdet ställer, en polis ord väger tyngre än fartsyndarens och socialsekreterarens förslag om åtgärder uppfattas som expertkunskap. Kärnan i resonemanget är att en person som förväntas besitta vissa kunskaper anses ofta mer trovärdig (förutsatt att han/hon uttalar sig om det område han/hon behärskar) än en som är lekman inom området. Uppgifter som förmedlas av en sådan berättigad person tenderar därför att ifrågasättas i mindre utsträckning, då det förutsätts att informationen är korrekt.

4. Påföljdssystemet för unga lagöverträdare

Detta kapitel avser beskriva hur påföljdssystemet för ungdomar är konstruerat, samt redogöra för påföljden "vård inom socialtjänsten". I anslutning till detta kommer även socialtjänstens yttranden avseende unga lagöverträdare behandlas. Syftet med kapitlet är att klargöra vad ett yttrande är och i vilken kontext det förekommer.

4.1 Unga lagöverträdare och domstolarna

När unga personer misstänks för brott och åtalas vid en domstol, går man inte tillväga på samma sätt som om det hade rört sig om en vuxen. Den ena skillnaden är att rätten ska sträva efter en viss sammansättning, där åklagare och domare huvudsakligen är inriktade på ungdomsmål (LUL, Prop 1994/95:12). Den andra skillnaden är att ungdomar och vuxna inte helt och hållet döms till samma straff. När en vuxen döms blir denne föremål för kriminalvården, men detta försöker man undvika så långt det går när det gäller unga människor. Ett skäl som anförts är att ett sådant möte bland annat kan medföra att den unge får bekräftat bilden av sig själv som kriminell (BRÅ, 2002:19). Istället för kriminalvård behöver man då ett alternativ; en annan myndighet som kan ta över den vårdande funktionen. Enligt Justitiedepartementet bygger det svenska påföljdssystemet för unga lagöverträdare på "...principen att barn och ungdomar som har begått brott i första hand ska bli föremål för insatser inom socialtjänsten." (JD, Ds 1997:32, s 9). Det är med andra ord de sociala myndigheterna som har fått axla ansvaret för denna grupp och som ska se till att dömda ungdomar får rätt vårdinsats. Märkväl, socialtjänsten har enbart ansvar för unga människor som begår brott, inte vuxna. De regler som ska tillämpas för unga lagöverträdare är främst reglerade i LUL och gäller huvudsakligen personer mellan 15 och 18 år. För de som är över 18 år men under 21, gäller vissa delar av LUL, dock inte hela lagstiftningen. Även för de som är under 15 år finns tillämpliga regler i LUL, men då man inte blir straffmyndig förrän vid 15 års ålder och därmed inte kan dömas i en domstol, är det socialtjänsten som automatiskt har ansvaret för dessa barn. Det är dock inte alltid som socialtjänsten blir inblandade vid mål som rör ungdomar över 15. För detta krävs särskilda kriterier, vilka är redogjorda för i kapitel 4.3.

4.2 Överlämnande till vård inom socialtjänsten

Om en domstol beslutar att en ungdom är skyldig till ett brott och som påföljd ska överlämnas till de sociala myndigheterna, säger man att den unge döms till vård inom socialtjänsten. Vård inom socialtjänsten är ingen enhetlig påföljd, som t.ex. böter, utan kan variera mycket innehållsmässigt. Även om böter kan se olika ut avseende belopp är straffet i sig ändå detsamma, då man konkret kan säga vad påföljden böter kommer att innebära. Vård inom socialtjänsten, däremot, är mer svårdefinierad. Det finns ingen regel som säger att denna påföljd ska se ut på ett viss sätt, utan innehållet i vården anpassas efter den ungdom som insatsen är avsedd för. Vård inom socialtjänsten kan istället ses som en samlingsrubrik för ett flertal olika insatser. BRÅ har i en rapport (2002:19) sammanställt vilka olika typer av insatser som sorterar under begreppet vård inom socialtjänsten, enligt socialsekreterare i ett flertal kommuner. Nedanstående lista är hämtad från denna rapport (s 25).

Samtalskontakt med soc.tjänsten	Placering enligt SoL	Medling
Samtalskontakt utanför soc.tjänsten	Placering enligt LVU	Provtagning narkotika
Programverksamhet	Familjerådslag	Boendestöd
Mellanvårdsinsats	Kontaktperson, kontaktfamilj	Övriga, ej kategoriserade

Som man själv kan se skiljer sig insatserna åt i varierande utsträckning. Samtalskontakt med eller utanför socialtjänsten innehåller likartade drag, men skillnaden mellan en placering och medling är däremot milsvid. Så vård inom socialtjänsten kan alltså inte ses som en homogen påföljd där innehållet alltid är detsamma, utan varierar mycket från dom till dom. Det gemensamma för de insatser som innefattas i begreppet vård inom socialtjänsten, handlar således inte om vårdens konkreta innehåll. Istället kan man skilja ut två punkter som utgör den sammanhållande länken:

- Det är socialtjänsten som ansvarar för att insatsen utformas och tillhandahålls.
- Insatsen bör leda till eller vara ett led i att den unge upphör med kriminalitet.

Den andra punkten är dock inte tydligt uttalad någonstans, men måste ändå ses som det övergripande målet med vården. Det är ju pga kriminalitet som den unge blivit överlämnad till de sociala myndigheterna och det borde även vara denna kriminalitet som man avser försöka stävja med insatsen. Enligt den proposition (Prop. 94/95:12) som tillkom i mitten på 1990-talet i samband med att man önskade reformera påföljdssystemet för unga lagöverträdare,

bygger påföljden vård inom socialtjänsten på föreställningen om att en ung människa kräver särskild behandling för sin kriminalitet. Man anger inte i klartext vad som ska uppnås med denna behandling, men det ligger nära till hands att anta att det är ett upphörande av kriminalitet som avses. Svensson (2000) menar att domen ska "...vara tillräckligt ingripande och straffande för att avskräcka från brott, men samtidigt ska verkställigheten av straffet utformas så att det främjar återanpassning till samhället och minimerar lidandet av verkställigheten." (s 3). Så även om det inte sägs rakt ut, förutsätter jag att denna andra punkt är giltig.

Under 1990-talet genomgick LUL en rad förändringar, vilka trädde i kraft den första januari 1999. Innan denna reform genomfördes hade socialtjänsten själv beslutat om vilka åtgärder man ansåg var lämpliga för en ung lagöverträdare, efter att domstolen dömt denne till ett överlämnande. Således visste ingen på förhand vad domen egentligen skulle komma att innebära, vilket gjorde det svårt för rätten att avgöra om påföljden kunde anses vara tillräcklig. När det gäller vuxna, måste domstolar sedan länge ta hänsyn till hur pass allvarligt det begångna brottet är och därefter avgöra vilken påföljd som är tillräckligt ingripande i förhållande till denna faktor. Ett sådant krav är möjligt eftersom påföljder för vuxna lagöverträdare är tydligt angivna redan innan domen, vilket medför att rätten kan ta ställning till vilken insats som de anser är ingripande nog. Men gällande påföljden vård inom socialtjänsten, existerade inte några sådana regler före 1999. Här resonerade man istället så, att den vård som ungdomen dömdes till, helt skulle anpassas till dennes behov samt att utformningen av densamma kunde komma att förändras under insatsens gång. Det blev med andra ord socialtjänsten som ensam avgjorde vilken vård som ansågs vara lämplig och som såg till att denna förmedlades. Domstolens enda uppgift var att bedöma om ett överlämnande till socialtjänsten var en adekvat påföljd – oberoende av hur vården var utformad.

Tanken med behovsanpassad vård är förståelig då det inte alltid är lätt att på förhand avgöra exakt vad som behövs. Men samtidigt blev det svårt att förena påföljden vård inom socialtjänsten med krav på proportionalitet och förutsägbarhet. Detta problem hade varit föremål för diskussion under lång tid när regeringen slutligen lade fram proposition 1994/95:12 rörande handläggning av ungdomsmål. I denna föreslogs en rad förändringar av innehållet i LUL, bland annat hur man skulle kunna tillgodose ovan nämnda krav.

Under andra hälften av 1990-talet reviderades så påföljdssystemet för unga lagöverträdare, och de nya reglerna började gälla den första januari 1999. Syftet med lagändringarna var framför allt att förstärka påföljden ”vård inom socialtjänsten” och samtidigt göra den tydligare.

*Genom reformen ville man stärka de straffrättsligt motiverade kraven på **förutsebarhet**, **proportionalitet** och **konsekvens** i överlämnandepåföljden. Detta innebar bland annat ökade krav på tydlighet och konkretion i socialtjänstens yttranden och vårdplaner.*
(BRÅ, 2002:19, s 5, min fetstil)

Kravet på **förutsebarhet** bygger på idén om att man redan i förväg ska kunna veta ungefär vilket straff ett visst brott kommer att ge. Detta har man tillgodosett genom att åklagaren kan begära in ett yttrande från socialtjänsten, i vilket den planerade vården ska vara angiven. Ett dylikt yttrande är också en förutsättning för att rätten överhuvud taget ska ha möjlighet att döma den unge till vård inom socialtjänsten. Utan yttrandet är denna påföljd utesluten.

Kravet på **proportionalitet** utgår från att ett visst brott har ett visst straffvärde, dvs att omfattningen av den påföljd en person döms till ska motsvara det brott han/hon har begått. I den nya lagstiftningen tillgodoses detta genom att rätten måste pröva om den föreslagna insatsen är tillräckligt ingripande, med hänsyn till brottets straffvärde och art samt ungdomens eventuella tidigare kriminalitet. Skulle rätten inte anse detta, kan denna nu kombinera vården med en tilläggsåtgärd i form av böter eller ungdomstjänst⁵. Om det därefter fortfarande är rättens mening att påföljden inte kan anses vara ingripande nog, får den unge inte dömas till den föreslagna vården, utan annan påföljd måste utses.

Kravet på **konsekvens** har man tillgodosett genom att införa en regel om att socialtjänsten ska återrapportera till åklagaren om den planerade vården av någon anledning inte kommer till stånd. Detta kan t.ex. vara om den unge inte deltar i den vårdplan som upprättats. Tidigare kunde rätten inte göra något i en sådan situation då socialtjänsten, i och med överlämnandet, hade det totala ansvaret för den unge. I den mest extrema formen kunde en ungdom då dömas till en vård, i vilken han/hon aldrig deltog. Att då se denna *frånvaro* som en påföljd för ett begånget brott, är inte helt lätt. I och med de nya reglerna, förändrades dock situationen

⁵ Ungdomstjänst – se ordlista, kapitel 9

markant. Nu har åklagaren, vid ett återrapporterande från socialtjänsten, möjlighet att begära från rätten att denna ska undanröja vården och ersätta den med annan påföljd.

4.3 Yttrande avseende unga lagöverträdare

Avsnitten 4.1 och 4.2 har beskrivit påföljdssystemet för unga lagöverträdare, samt överlämnande till vård inom socialtjänsten. Syftet med detta har varit skapa en helhetsbild av det sammanhang, i vilket yttranden avseende unga lagöverträdare förekommer. Följande avsnitt kommer nu redogöra för själva yttrandena; när dessa upprättas, vad de ska innehålla samt vilken betydelse de har i domstolen.

4.3.1 När skriver man ett yttrande?

I fråga om den som misstänks för att ha begått brott innan han fyllt arton år skall åklagaren, innan han fattar beslut i åtalsfrågan, inhämta yttrande från socialnämnden i den kommun som enligt socialtjänstlagen (2001:453) har ansvaret för den unge, om denne har erkänt gärningen eller det annars finns skälig misstanke att han har begått brottet. Yttrande behöver inte inhämtas om brottet är ringa, om det är uppenbart att det finns förutsättningar för åtalsunderlåtelse eller om det annars är obehövligt.

(LUL, §11)

När en person som är fyllda 15 men under 18 år misstänks för ett brott kan, som angivits tidigare, rätten döma honom/henne till vård inom socialtjänsten. Men domstolen får inte besluta om ett överlämnande utan att socialtjänsten först har konsulterats. Om denna påföljd kan tänkas bli aktuell måste åklagaren innan rättegången, begära in ett yttrande från socialnämnden i den kommun som har ansvaret för den unge. I detta ska anges, dels vilka insatser som bedöms vara adekvata om den unge döms till vård inom socialtjänsten, men även vilka åtgärder socialnämnden eventuellt vidtagit tidigare.

Som anges i lagtexten ovan är det dock inte alltid åklagaren behöver begära in ett yttrande i ett ungdomsmål. Detta är bara aktuellt i de fall där:

- Den unge har erkänt att han/hon har begått brottet, eller
- Den unge är skäligen misstänkt för att ha begått brottet

Dessutom ska minst en av de tre nedanstående förutsättningarna vara uppfylld:

- Brottet som den unge är misstänkt för ska ej anses vara ringa
- Förutsättningar för åtalsunderlåtelse föreligger ej
- Det inte anses annars obehövt

Den sista punkten kan vara värd att förklara lite närmre, då det inte är självklart vad denna innebär. Att det ”inte annars anses obehövt” att inhämta ett yttrande, blir en bedömning som åklagaren måste göra i varje enskilt fall. Det går alltså inte att säga vad detta kriterium generellt innebär. Exempelvis kan det enligt SOU 2004:122 handla om att ”...det är uppenbart att påföljden vid en lagföring i domstol skulle komma att stanna vid böter.” (SOU 2004:122, s 257). Men exakt vilka faktorer som medför att yttrandet anses vara obehövt, går alltså inte att ange.

4.3.2 Vad innehåller ett yttrande?

Ett yttrande enligt första stycket skall innehålla en redogörelse för vilka åtgärder som nämnden tidigare har vidtagit i fråga om den unge samt en plan för de åtgärder som nämnden avser att vidta, varvid arten, omfattningen och varaktigheten av åtgärderna skall framgå. Yttrandet skall, om åklagaren begär det eller om nämnden finner det nödvändigt, även innehålla en redogörelse för den unges personliga utveckling och hans levnadsomständigheter i övrigt.
(LUL, 11§)

När socialnämnden skickar ett yttrande till åklagaren ska det enligt LUL innehålla viss information. Det som alltid ska finnas med i ett yttrande är:

1. Förslag på åtgärder avseende den unge.

För dessa ska dessutom anges

- Åtgärdens/ernas art
- Åtgärdens/ernas omfattning
- Åtgärdens/ernas varaktighet

2. En redogörelse för vilka åtgärder nämnden vidtagit tidigare, avseende den unge.

För att kunna föreslå insatser till åklagaren, måste socialsekreteraren först utreda ungdomens vårdbehov. Baserat på vad som framkommer i denna utredning, kan socialsekreteraren sedan avgöra vilka insatser som är mest lämpliga och ange detta i yttrandet. Det finns i grund och botten tre olika möjligheter här. De följande situationerna är exempel på sådana, men kan i verkligheten variera till innehållet.

1. Socialsekreteraren kommer fram till att den unge inte är i behov av någon vård, och kan därför inte föreslå någon insats.
2. Socialsekreteraren anser att den unge har ett vårdbehov, men att socialtjänsten redan förmedlat ett flertal insatser till honom/henne utan resultat. Socialsekreteraren har därför inga fler åtgärder att föreslå.
3. Socialsekreteraren kommer fram till att den unge är i behov av vård och kan även föreslå en insats.

Förutom förslag på insatser och information om tidigare åtgärder, kan ett yttrande även innehålla en redogörelse för den unges personliga utveckling och levnadsomständigheter. Detta behöver dock inte alltid ingå, utan endast om åklagaren eller nämnden finner det behövligt. Enligt Westfelt & Öberg (2002b) innehåller emellertid de flesta yttranden denna typ av information.

4.3.3 Yttrandens betydelse i domstolen

I de rättegångar där yttrande har begärts in, döms den unge oftast till de insatser som föreslagits av socialtjänsten. Enligt Westfelt & Öberg (2002a) beaktar domstolen i hög grad socialtjänstens förslag till insatser och även "...bristfälliga yttranden leder i de flesta fall till vård så länge socialtjänsten har *något* förslag till insats eller anger att det finns ett

vårdbehov.” (s 7). Även Svensson (2000) konstaterar detta i en studie och hon säger att samstämmigheten ”...mellan yttrandena och domen är mycket stor.” (s 18). Vad som framgår av dessa undersökningar, är att domstolarna för det mesta väljer att döma unga lagöverträdare till den åtgärd som socialtjänsten föreslår, även om yttrandena inte alltid innehåller de uppgifter som föreskrivs i lagen. Det kan således konstateras att yttrandena har stor betydelse i rättsskipningen, genom att domstolen ofta väljer att döma den unge till det som socialtjänsten föreslår.

5. Tidigare forskning

Inför denna uppsats har gjorts en omfattande litteratursökning efter tidigare forskning rörande yttranden avseende unga lagöverträdare. Detta har dock i stort varit ett fruktlöst arbete, då dylika undersökningar visserligen finns (Svensson, 2000), men oftast bara rör vårdplanen och inte utredningsdelen (Bengtsson & Holmberg, 2005; Frodlund, 2002; Westfelt & Öberg, 2002a; Westfelt & Öberg, 2002b). Det finns emellertid forskning som behandlar andra sociala utredningar, främst barnvårdsutredningar (ex. Glad, m.fl., 2005; Hydén, 1995; Milton, m.fl., 2000). För en kunskapsöversikt, se även Egelund & Sundell (2001). Det är inte självklart att dessa undersökningar även gäller för yttranden, men det är ändå intressant att se om gemensamma beröringspunkter kan konstateras, då det i båda fallen handlar om socialsekreterare som utreder eventuella behov av insatser – oavsett vilken typ av utredning det handlar om. Informationen under rubrik 5.3 skiljer sig från det övriga innehållet i kapitel 5 då den inte direkt behandlar forskning om sociala utredningar. Istället fokuserar avsnittet på faktorer som har ett samband med individers kriminella utveckling, vilket är viktigt att redogöra för då denna information är betydelsefull i slutdiskussionen.

5.1 Tidigare forskning om yttranden

Efter införandet av de nya reglerna 1999⁶, gav regeringen BRÅ i uppdrag att undersöka hur väl lagändringarna fallit ut i landets kommuner. Detta resulterade i flera rapporter (Frodlund, 2002; Westfelt & Öberg, 2002a; Westfelt & Öberg, 2002b) i vilka man undersökte, inte bara yttranden, utan påföljdssystemet för unga lagöverträdare i stort. I de undersökningar där man koncentrerat sig på yttranden låg fokus framför allt på de lagändringar som gjorts, och övriga delar av yttrandena granskades därför inte närmre. Istället var det vårdplanernas kvalitet och hur återrapporteringen till åklagaren fungerade, som blev föremål för undersökning. Vad BRÅ kunde konstatera var att få yttranden (vårdplaner) innehöll de uppgifter som lagstiftaren tänkt sig (Westfelt & Öberg, 2002a). I de flesta fall hade socialtjänsten visserligen angivit vilken eller vilka insatser man kunde vidta vid ett överlämnande till socialtjänsten, men ofta saknades information om insatsernas omfattning eller längd. BRÅ kunde även dra slutsatsen att kvaliteten på ett yttrande (vårdplanen) vanligen inte påverkade påföljden. Även då yttrandet ansågs vara bristfälligt, rättade sig domstolen efter det i de flesta fall. Detta gällde för yttranden där socialtjänsten hade *något* förslag till insats eller hade angivit att det fanns ett

⁶ Se kapitel 3.2

vårdbehov (ibid.). I en senare rapport (Bengtsson & Holmberg, 2005) konstateras dock att vårdplanernas kvalitet förbättrats sedan Westfelt & Öbergs (2002a) studie, men att de fortfarande inte helt når upp till lagstiftarens krav.

Även i en annan undersökning av Westfelt & Öberg (2002b) konstateras att socialtjänstens yttranden innehåller brister, och att dessa brister kan medföra svårigheter att se vad ett överlämnande till socialtjänsten kommer att innebära för ungdomen. Ofta innehåller yttrandena "...uppgifter om den unges personliga utveckling och levnadsomständigheter samt en allmän beskrivning av den vård som planeras." (s 6). Emellertid saknas ofta uppgifter om hur omfattande insatsen kommer att vara, hur länge den ska pågå, samt en konkret beskrivning av den insats som socialtjänsten föreslagit. Westfelt & Öberg konstaterar dock att både domare och åklagare anser att kvaliteten på yttranden har ökat efter att lagen ändrades. Socialsekreterarna förklarar bristerna med att det vid tidpunkten för yttrandets upprättande, är svårt att bedöma vilken vård som är lämplig för den unge. Dessutom menar de att stor tidpress råder, vilket även detta påverkar yttrandenas utformning. Westfelt & Öberg säger dessutom att i en tredjedel av de undersökta kommunerna, hade ingen av socialsekreterarna fått information eller utbildning om lagändringarna. Även om det inte sägs rakt ut i rapporten, skulle även detta kunna vara en möjlig förklaring till brister i yttrandena.

Svensson (2000) menar att socialtjänstens roll som både verkställande och utredande myndighet kan få konsekvenser för utfallet i domstolen. Hon säger att när domstolen begär in ett yttrande, har den utredande myndigheten (socialtjänsten) bedömt att de föreslagna åtgärderna är adekvata. För det mesta följer domaren socialtjänstens förslag på åtgärder, vilket kan ses som ett tecken på att domstolen har vänt sig till rätt instans för att få en bedömning av vad som är lämplig vård för den unge. Men Svensson (2000) menar att man även kan "...se det som att den verkställande myndigheten själv är med och utformar de domar den ska verkställa. Den medverkar också i att själv skapa sina klienter och har på så sätt möjlighet att styra både klienten och domstolen." (s 2). Vidare säger Svensson att socialsekreterarna betonar vikten av att skapa en relation till klienten, i utredningsarbetet. Genom att nå kunskap om dennes situation och historia, sägs man kunna hitta lösningar för framtiden. De bedömer vanligen att det är en brist hos den unge som lett till det begångna brottet, och utredningen fokuserar därför på att finna dessa brister. "Hos de flesta unga lagöverträdare finner man också brister i uppväxtförhållandena eller i relationerna till omvärlden." (s 2).

Frodlunds (2002) studie fokuserar främst på hur ungdomar upplevt sin rättegång, och innehåller endast lite som rör yttrandena. Intressant är dock följande kommentarer som en av de intervjuade lämnar angående socialtjänstens yttrande, och som rör hans upplevelse av hur texten i detta stämmer överens med hans uppfattning:

Alex berättar att han blev full i skratt över vad som lästes upp, han kände inte riktigt igen sig själv, det var förvrängt och överdrivet. Han kan inte förstå hur allt det kunde komma från det halvtimmeslånga mötet med socialen. Det mötet hade ju till största delen handlat om praktiska detaljer kring konsekvensprogrammet och ungdomstjänsten. (s 27)

5.2 Tidigare forskning om sociala utredningar

Hydén (1995) har undersökt hur utredningar inför ett tvångsomhändertagande av barn, är uppbyggda. Han kallar dessa texter *institutionella berättelser* och konstaterar att "En uppenbar funktion hos dessa utredningstexter är att skänka legitimitet åt den föreslagna åtgärden..." (s 195). Hydén menar att när man beskriver en klient på ett visst sätt, dvs berättar om denne, utesluter man samtidigt en annan möjlig berättelse. Han säger att det därför kan bli problematiskt när en myndighet skapar en livsberättelse av en klient och "...mer eller mindre ensidigt inplacerar en eller flera personer i denna, eftersom rätten att formulera berättelsen är knuten till myndighetsrepresentanten." (s 194). I utredningstexterna kan man utläsa djupt rotade föreställningar om moralisk ordning, och idéer om anledningen till att människor bryter mot denna. När myndigheten föreslår en åtgärd, leder detta till att ordningen återställs och att myndighetens föreställningar om denna ordning bekräftas. Utredningen medför således att socialsekreterarnas handlande ges en moralisk innebörd, men samtidigt att en annan möjlig livsberättelse förbises.

Egelund & Sundell (2001) skriver att utredning och bedömning i barnavårdsärenden många gånger styrs av irrelevanta variabler. De säger att socialarbetare i flera fall har visat sig komma fram till olika beslut, trots att den information de utgått från har varit densamma. Därtill har det visat sig att socialarbetare, ibland har motiverat "...sina beslut med hjälp av icke-befintlig information, det vill säga sådan information som inte presenterats för dem utan som de själva läst in." (s 125). En möjlig anledning till dessa resultat, är att socialsekreterarna skapar arbetshypoteser tidigt i utredningen. Dessa hypoteser handlar t.ex. om vad problemet beror på eller vad som behövs för att lösa det. Egelund & Sundell tar här upp begreppet

tunnelseende, och menar med detta ett förhållningssätt som innebär att man enbart söker efter sådan information som bekräftar ens föreställningar. I detta sammanhang, medför detta att de tidiga arbetshypoteserna kan styra socialsekreteraren i valet av vilken information som ska samlas in, och därmed även vilka uppgifter som inte anses vara relevanta.

Milton, m.fl. (2000) konstaterar i en studie av barnavårdsutredningar i 6 olika kommuner, att utredningsarbete kan skilja sig mycket åt, både inom och mellan de olika verksamheterna. Även om vissa gemensamma möster har kunnat påvisas, visar de också på stora variationer. De menar att enskilda socialarbetares sätt att gå tillväga och dokumentera varierar dem sinsemellan, och att enhetliga procedurer i utredningsarbetet saknas. Enligt Milton, m.fl. tyder detta på "... att det finns en professionell osäkerhet om vad centrala aktiviteter, knutna till utredning innebär." (s 8). Vidare påvisas en skillnad när det gäller förslag om insats. Vissa kommuner visar sig i högre grad besluta om mer ingripande insatser såsom tvångsomhändertaganden och institutionsplaceringar, medan andra hellre väljer olika lösningar i familjens miljö. Milton, m.fl. säger att för "...klienten innebär det att utredningen kommer att utföras olika beroende på var klienten bor och till vilken socialarbetare hon kommer." (s 9).

Även i en internationell studie, visar Glad, m.fl. (2005) att bedömningar av barnavårdsärenden, skiljer sig åt mellan olika socialarbetare. De säger att socialarbetarna inte använder sig av en enhetlig terminologi i beskrivandet av insatser och hur de tänker, vilket kan tyda på att det saknas systematiska regler för hur ett barnavårdsärende ska behandlas. Dessa skillnader gäller inte enbart mellan länderna, utan även inom respektive land. "Till och med i Storbritannien, där reglerna är mycket formella, beror beslutet i hög grad på socialarbetarens egen uppfattning och därmed på dennes egen bedömning av hur allvarligt ett problem är." (s 12). Glad, m.fl. säger avslutningsvis att: "Den variation av handlingssätt som uppträder kan tolkas som att det är med hjälp av sin egen erfarenhet, sina egna kunskaper och de resurser som finns på respektive plats som får råda." (s 42).

5.3. Risk- och friskfaktorer

Flera studier har pekat på faktorer som verkar ha ett visst samband med kriminell utveckling. Dessa faktorer kallas generellt för *riskfaktorer* och kan enligt Andreassen (2003) underordnas

5 huvudområden: **Individen, Familjen, Kamrater, Skolan** och **Närmiljön**⁷. Att en person kan tillskrivas en riskfaktor är sannolikt inte någon garanti för att denne skall utveckla kriminalitet. Emellertid ökar risken för denna utveckling ju fler riskfaktorer som kan kopplas till personen (Bergström, 2003). Som komplement till denna forskning, har man även funnit faktorer som verkar ha samband med att en person inte riskerar en kriminell utveckling, s.k. *friskfaktorer*. Dessa är indelade i samma 5 områden som ovan men fungerar på omvänt sätt, dvs de minskar risken för kriminalitet trots närvaron av riskfaktorer (ibid.).

Emellertid är det viktigt att hålla i minnet att faktorer i sig inte skapar en kriminell individ. Nämnade forskning handlar om vilka faktorer som har visat sig förekomma i samband med brottsligt beteende – inte vilka faktorer som med säkerhet skapar eller vidmakthåller denna kriminalitet.

Det förtjänar att påpekas att ingen enskild individ är dömd att bli kriminell på grund av enskilda faktorer i sitt liv. Var och en är en unik individ och gör utifrån sina omständigheter ett val av livsstil. Valen kan ändras. Det finns inga automatiska samband mellan bakgrundsfaktorer och kriminalitet – enbart statistiska samband.

(Gunnar Bergström, 2003, s 43)

⁷ För mer utförlig information, se Bilaga 1.

6. Presentation av det empiriska materialet

I detta kapitel redogörs för den information som finns i yttranden avseende unga lagöverträdare. Syftet med detta är att visa hur ett yttrande är uppbyggt och vilken typ av information det innehåller.

6.1 Yttrandenas struktur

Yttrandena kan sägas bestå av två huvudsakliga delar: En vårdplan samt en redogörelse för den unges personliga utveckling och levnadsomständigheter. Enligt socialsekreterare i den stadsdel där jag genomfört min undersökning, utgörs en sådan redogörelse av den utredning som ligger till grund för vårdplanen. Således kan man säga att yttrandena i stadsdelen i stort sett alltid består av en vårdplan samt den utredning som ligger till grund för denna.

Vårdplanen innehåller information om vilka insatser socialsekreteraren anser vara adekvata för den unge. Den anger i nästan samtliga fall, omfattning och varaktighet avseende dessa insatser, vilket skiljer sig från vad Westfelt & Öberg (2002a; 2002b) påvisar i sina studier.

Vårdplan ingår dock inte i samtliga yttranden, utan enbart då socialsekreteraren bedömer att ett vårdbehov föreligger. Utredningen däremot, finns med i samtliga yttranden och består av de uppgifter som ligger till grund för beslutet om insats. De yttranden som inte har kompletterats med vårdplan utgörs därför helt och hållet av denna utredning. I stort sett samtliga yttranden är likartade avseende vilken typ av information de innehåller, vilket skiljer sig från vad som framkommit i undersökningar gällande andra typer av sociala utredningar (jfr. Glad, m.fl., 2005; Milton, m.fl., 2000). Däremot varierar mängden information, både för vad som utgör vårdplanen samt utredningen. Längden på ett yttrande är olika från fall till fall. Av de som ingår i denna undersökning var två tredjedelar (36 st) mellan 1 och 1,5 sidor långt (exklusive eventuell vårdplan), men bland de 50 totalt varierade längden mellan 1 och 3,5 sidor (exklusive eventuell vårdplan).

Uppgifterna i ett yttrande kan inordnas under 11 huvudrubriker. Oftast står dessa rubriker i klartext, vilket skapar en struktur som medför att läsningen underlättas. Dock är inte samtliga yttranden upprättade på detta sätt, men i de flesta fall där strukturen avviker kan uppgifterna ändå inrättas under dessa 11 rubriker. De 11 huvudrubrikerna är:

1. Personen som yttrandet rör
2. Anledning till utredning
3. Utredningsförfarande
4. Familj/Bostad
5. Skola
6. Fritid
7. Tidigare insatser
8. Kriminalitet
9. Missbruk
10. Aktuell situation
11. Bedömning

Rubrikerna 1 – 9 används och benämns i stort sett likadant i yttrandena, vilket emellertid inte gäller för rubrik 10 och 11. Den förra, *Aktuell situation*, förekommer som utskriven rubrik i 19 yttranden av sammanlagt 50 och är alltså inte med i 31 yttranden. Rubrik 11 förekommer inte heller som utskriven rubrik i alla yttranden, men en bedömning är ändå inkluderad i nästan samtliga (49 st). Skillnaden mellan yttrandena är att när en bedömning meddelas används inte alltid rubriken *bedömning*, utan även benämningar typ *åtgärder* eller *sammanfattning* förekommer. Avsikten med informationen verkar dock vara att motivera socialtjänstens beslut avseende åtgärder för den unge, oavsett vilken av dessa rubriceringar som har använts. Därför har jag valt att benämna dessa uppgifter *bedömning*, även om man använt en annan rubrik i yttrandet.

6.2 Yttrandenas innehåll

6.2.1 Anledning till utredning

I nästan samtliga yttranden anger socialsekreteraren anledningen till att utredning görs. Den vanligast förekommande formuleringen är att åklagaren har begärt ett yttrande med stöd av 11 § lagen (1964:167) med särskilda bestämmelser om unga lagöverträdare. Vidare anges även vilket/vilka brott den unge är misstänkt för.

6.2.2 Utredningsförfarande

I de flesta yttranden finns uppgifter om vilken/vilka källor som har använts i utredningen. Det vanligast angivna är att socialsekreteraren har träffat klienten på socialbyrån, tillsammans med minst en av dennes föräldrar. I de yttranden där endast den ena föräldern uppges ha medverkat, förekommer ungdomens fader i nästan lika stor utsträckning som dennes moder. I några yttranden har man även använt sig av befintligt aktmaterial och/eller pratat med personal (lärare, kurator, behandlingspersonal på institution, socialrådgivare) som varit i kontakt med den unge. Det förekommer dessutom att utredningar uppges vara baserade enbart på sådana uppgifter, även om detta är mindre vanligt. När det handlar om barnavårdsutredningar, är det enligt Andersson, m.fl. (2004) vanligt att externa källor såsom BUP anlitas i utredningsarbetet. Detta verkar inte förekomma i större utsträckning vid utredningsarbetet avseende yttrandena.

6.2.3 Utredningsuppgifter

Med utredningsuppgifter menas här sådan information som ligger till grund för det beslut om insats som socialsekreteraren har fattat. Denna information kan främst sägas sortera under rubrikerna 4-11, vilka således är de rubriker som antas vara mest intressanta för denna uppsats. Visserligen kan även personnummer och namn räknas till personinformation, men då syftet är att undersöka hur ungdomarna beskrivs i yttrandena är de övriga rubrikerna mindre intressanta. En mer detaljerad redogörelse av utredningsuppgifterna lämnas inte här, utan finns att läsa i analyskapitlet.

7. Analys

I detta kapitel redogörs för och analyseras den information som kan anses höra till utredningsuppgifterna i yttranden avseende unga lagöverträdare. Syftet med detta är att visa hur innehållet i yttrandena framställs samt vad detta innehåll kan komma att förmedla till läsaren. Vidare är syftet att redogöra för de skillnader avseende innehållet som förekommer mellan olika yttranden, beroende på graden av ingripande i den föreslagna insatsen. Samtliga förekommande namn är fingerade.

7.1 Utredningsuppgifter

Informationen i yttrandena kan grovt delas in i fyra huvudsakliga kategorier, beroende på vad som beskrivs. Dessa indelningar benämns här; *Ungdomens handlingar*, *Prestationer & misslyckanden*, *Åsikter & värderingar* samt *Familjestöd*⁸. Varje kategori beskriver en viss del av den bild som målas upp av ungdomen, men är samtidigt inte strikt skild från de övriga kategorierna. Vissa beskrivningar tangerar varandra och en del flyter över gränserna. Detta innebär att kategoriseringen blir en produkt av hur man vill tolka de olika beskrivningarna, och kan således göras på mer än ett sätt. Samtliga citat från yttranden är märkta med en referens (Y1 – Y50) där siffran anger vilket yttrande som har använts som källa⁹.

Till kategorin *Ungdomens handlingar*, hör beskrivningar som rör ungdomens konkreta handlande. Det kan t.ex. vara att han sägs missbruka droger eller misstänks för att ha begått brott. Men även beskrivningar som berättar om frånvaron av visst beteende sorteras in här. Att den unge inte har varit misstänkt för kriminalitet tidigare indikerar samtidigt att han (möjligtvis) har uppträtt laglydigt innan det aktuella brottet. Utifrån samma resonemang kan man se ungdomen som "icke-missbrukare" då misstanke om drogmissbruk ej föreligger. Således omfattar definitionen inte enbart beteende utan även frånvaro av beteende. Kategorin utgörs därmed av *beskrivningar av hur ungdomen handlar och inte handlar*.

Kategorin *Prestationer & misslyckanden* består av beskrivningar som säger huruvida ungdomen har lyckats respektive misslyckats med något. Exempel på detta är när en ungdom får bra respektive dåliga betyg i skolan. Men denna kategori är lite speciell, då den även

⁸ Se även kapitel 2.3

⁹ Y1 = det första yttrandet i i kronologisk ordning, Y50 = det sista yttrandet i kronologisk ordning.

skulle kunna sorteras under beteende. Att den unge presterar bra i skolan, indikerar samtidigt att han (sannolikt) sköter sin skolgång. Detta är alltså ett resultat av något han faktiskt har gjort, och kunde därmed även etiketteras beteende. Anledningen till att prestationer & misslyckanden har blivit en fristående kategori, är att beskrivningar med fokus på dessa uppgifter har visat sig vara framträdande i flera yttranden. Därför är bedömningen att dessa uppgifter bör sorteras under en egen kategori, vilken utgörs av *beskrivningar av ungdomens prestationer och misslyckanden*.

Kategorin *Åsikter & värderingar* utgörs av beskrivningar som rör ungdomens åsikter, inställningar och värderingar. Det kan t.ex. handla om att denne tar avstånd från droger eller inte visar ånger inför det begångna brottet. De uppgifter som sorteras under denna kategori är således *beskrivningar av ungdomens åsikter, inställningar och värderingar*.

Till kategorin *Familjestöd*, hör beskrivningar om ungdomens möjligheter till stöd och hjälp från familjen. Det kan exempelvis handla om att föräldrarna engagerar sig i den unges situation och utveckling, eller att ungdomens relation till föräldrarna beskrivs som positiv. Under denna rubrik sorterar framställningar som beskriver familjens engagemang i ungdomen, samt information om den unges relation till sina föräldrar. Innehållet i kategorin är således *beskrivningar av ungdomens möjligheter till stöd och hjälp från familjen*.

7.1.1 Ungdomens handlingar

Beskrivningar av hur ungdomen handlar och inte handlar

Beskrivningar om ungdomens handlingar utgör en stor del av varje yttrande. Den mest framträdande informationen inom denna kategori rör kriminalitet, drogmissbruk samt vad den unge gör på fritiden. Handlingar förekommer i två olika typer av beskrivningar, i vilka närvaron respektive frånvaron av ett visst beteende är vad som skiljer dessa beskrivningar från varandra.

7.1.1.1 Kriminalitet

Denna underkategori utgörs av beskrivningar som berättar huruvida den unge har varit misstänkt/dömd för kriminalitet innan den aktuella brottsmisstanken. Dessa beskrivningar går

främst att hitta under yttranderubriken *Kriminalitet*, men kan även förekomma under *Tidigare insatser*.

1. ...*dömdes i tingsrätten för stöld och snatteri...* (Y 16)
2. ...*har tidigare inte förekommit i några kriminella sammanhang.* (Y 18)

Den första beskrivningen ”dömd för kriminalitet”, innebär att den unge tidigare har begått brott. Detta är således information om att ungdomens kriminella tendenser innefattar mer än det aktuella brottet. Vad beskrivningen säger är att den unge har begått brott förut och nu har detta hänt igen, vilket i sin tur innebär att det aktuella brottet inte var en engångsföreteelse. Den andra beskrivningen ”ingen tidigare känd kriminalitet”, säger istället att den unge inte har varit inblandad i brottslig aktivitet förrän nu. Detta kan således tolkas som en indikation på ett ”hederligt” förflutet, även om detta inte går att bekräfta. Det aktuella brottet kan således tolkas som den unges första kriminella gärning, och möjligtvis även den sista.

Skillnaden mellan de två beskrivningarna är att den första handlar om företeelser som socialsekreteraren säger sig känna till, medan den andra berättar vad hon inte känner till. Ändå kan man i båda fallen skapa sig en bild av hur det sägs vara, trots att denna information saknas i hälften av fallen (vid frånvaro av beteende). Upprepad kriminalitet är sannolikt något de flesta uppfattar som mer negativt än brottslighet vid endast ett tillfälle. Beskrivningarna kan därmed sägas forma bilden av den unge utifrån typifieringarna ”engångsförbrytare” eller ”återfallskriminell” och blir också ett slags mått på hur pass avancerad ungdomen är i sin kriminalitet (jfr. Bäck-Wiklund, 1998).

7.1.1.2 Drogmissbruk

Denna underkategori utgörs av beskrivningar som berättar huruvida den unge misstänks ha eller har ett missbruk. Dessa beskrivningar går främst att hitta under yttranderubriken *Missbruk*, men kan även förekomma under *Skola*, *Tidigare insatser*, *Kriminalitet* samt *Aktuell situation*.

1. ...*har regelbundet rökt hasch sedan han var 8 år gammal.* (Y 5)
2. ...*uppgår att han har testat cannabis vid två tillfällen.* (Y 48)

3. *Det föreligger inga misstankar om missbruk. (Y 19)*
4. *...säger att hon inte dricker alkohol eller nyttjar några narkotiska preparat. (Y 18)*

Ett konstaterande av det första slaget "regelbundet haschbruk", talar om för läsaren att ungdomen har använt hasch i en omfattande utsträckning. Enligt beskrivningen rör det sig inte om att personen har provat på droger vid något enstaka tillfälle, utan det föreligger tvärtom ett allvarligt drogmissbruk. Egentligen säger framställningen inte att den unge fortfarande använder droger, men beskrivningen signalerar att ungdomens relation till droger är något som bör uppmärksammas. Den andra beskrivningen "testat cannabis" förmedlar inte att det föreligger ett missbruksproblem, men säger samtidigt att ungdomen inte helt tagit avstånd från droger i sitt liv. Detta kan tolkas på två sätt; antingen att dessa två gånger enbart var för att "testa" och att det inte kommer hända igen, eller att den unge (genom att han faktiskt har provat) har en liberal inställning till droger och att det därför finns en risk att han använder cannabis igen. Dessutom har socialsekreteraren satt fokus på att det är ungdomen själv som lämnar informationen, vilket kan få läsaren att ifrågasätta trovärdigheten i informationen. Eftersom det kan ligga i den unges egenintresse att förmedla en bild av sig själv som "icke-drogbrukare", riskerar dessa uppgifter att ifrågasättas av den som tar del av dem (jfr. Potter, 1997). I detta fall blir kombinationen av dessa faktorer avgörande, då beskrivningarna medför att ungdomens uppgifter kan betraktas som icke-tillförlitliga. Den bild som kan skapas är att den unge eventuellt använder droger i större utsträckning än vad han medger, vilket då placerar honom i ett fack där drogmissbruk är en möjlig tanke.

Den tredje beskrivningen "inga misstankar om missbruk", säger att det inte finns något som indikerar att den unge skulle använda droger. Detta kan uppfattas som ett tecken på frånvaron av ett beteende, i detta fall att ungdomen är icke-missbrukare, även om detta inte går att säga med säkerhet. Likaså kan beskrivning 4 "säger att hon inte använder alkohol eller narkotika" vara en indikation på att ungdomen är icke-missbrukare, men precis som i citat 2 poängterar socialsekreteraren även här att det är ungdomen själv som har förmedlat informationen. Också i detta fall blir tolkningen således ett resultat av hur trovärdig läsaren anser att den unge är, men då inga andra uppgifter om drog-användande finns, är det mer sannolikt att denne ungdom ses som en icke-missbrukare.

Skillnaden mellan de fyra beskrivningarna är att de utgår från vad socialsekreteraren säger sig veta (citat 1) respektive inte veta (citat 3) samt vad den unge själv berättar (citat 2 och 4). För

citat 1 och 3 fungerar det på samma sätt som i det tidigare resonemanget rörande kriminalitet. Liket detta, skapas även här en bild av den unges koppling till företeelsen, i detta fall droger, och beskrivningarna kan således påverka bilden av den unge som missbrukare eller icke-missbrukare.

För citat 2 och 4, däremot, är det svårare att säga något om hur olika personer kommer att uppfatta bilden av den unge. Om man bedömer informationen som trovärdig, föreligger inget missbruk. Men om läsaren inte litat på ungdomarnas uttalanden, är det svårt att veta precis vad denne (läsaren) tror istället. Bilden som framträder i dessa beskrivningar kan dock påverkas av annan eventuell information om droganvändning. För en ungdom som säger sig ha provat droger (citat 2), är det troligare att denne uppfattas som möjlig missbrukare, än att den som inte uppger sådan information betraktas så.

7.1.1.3 Fritid

Denna underkategori utgörs av beskrivningar som berättar vad den unge gör på sin fritid. Dessa beskrivningar går främst att hitta under yttranderubriken *Fritid*, och det är inte vanligt att de förekommer under andra rubriker.

1. *På fritiden spelar han fotboll fyra gånger i veckan och har matcher på helgerna.* (Y 7)
2. *Han umgås ofta med kompisar.* (Y 37)
3. *...har inte uppgett någon speciell fritidssysselsättning.* (Y 29)

Den första beskrivningen ”spelar fotboll” talar om att den unge ägnar sig åt idrott eller annan regelbunden (förenings-) aktivitet på fritiden. Detta signalerar att han använder sin lediga tid på ett konstruktivt sätt och inte bara ”hängar på stan”. Den andra beskrivningen ”umgås med kompisar”, kan däremot innebära nästan vad som helst. Den kan vara en positiv sysselsättning om vännerna är bra för den unges moral-utveckling, men den kan också vara en negativ sysselsättning om vännerna är kriminella. Likaså kan den innebära en positiv sysselsättning om vännerna är drogmotståndare, men en negativ sysselsättning om de är drogmissbrukare. Kort sagt, så beror bedömningen av det positiva eller negativa i ”att umgås med vänner”, på vilka vänner det rör sig om. Samma typ av resonemang kan föras kring citat tre ”ingen speciell fritidssysselsättning”, där denna beskrivning inte heller säger något om vad det är den

unge egentligen gör. Dock riskerar detta citat att lättare tolkas negativt då det ger ett intryck av passivitet hos den unge. Detta är en möjlig effekt eftersom just passivitet, i vissa sammanhang, upplevs som en fara för ungdomars hälsa och utveckling (jfr. Hacking, 2000).

Skillnaden mellan de tre beskrivningarna är att de berättar huruvida den unge har en strukturerad fritidssysselsättning eller inte. Citat 2 anger visserligen att den unge umgås med vänner vilket i sig är stor skillnad jämfört med citat 3, men innehållet i denna uppgift är så vagt att det inte går att bedöma vad det innebär. Därför kan uppdelningen göras på det sätt som har angivits. Att ägna sin lediga tid åt föreningsverksamhet är något som de flesta antagligen anser vara bättre än att inte göra så. Det betyder inte att personen måste vara mindre kriminell än andra, men det signalerar samtidigt att han väljer att göra något konstruktivt av sin tid istället för att bara ”dra runt på stan” och kanske hitta på ”bus”.

En annan skillnad ligger i hur källan till informationen om fritidsaktiviteter beskrivs. De beskrivningar som anger att den unge inte har några specifika fritidsintressen (citat 3), är i samtliga fall skrivna som ”Han uppger”. För de beskrivningar som fokuserar på att ungdomen ägnar sig åt strukturerade fritidsaktiviteter (citat 1), presenteras dessa istället alltid på ett sätt som: ”Han spelar fotboll” eller ”Han är med i en handbollsklubb”. Vad gäller beskrivningar som talar om att den unge umgås med vänner på fritiden (citat 2), varierar sättet detta skrivs på. I vissa fall anges att ungdomen har uppgivit/berättat detta, men i de flesta fall förmedlas denna information som ”kalla fakta”. Vattendelaren i det här fallet verkar alltså inte att ha att göra med huruvida den unge har en strukturerad fritid eller inte, utan snarare om den unge har något att göra på sin lediga tid överhuvudtaget. Finns det någon slags greppbar fritidssysselsättning, beskrivs denna nästan alltid som ett faktum, medan en fritid som inte innehåller något specifikt beskrivs som en uppgift som ungdomen har uppgivit.

7.1.2 Prestationer & misslyckanden

Beskrivningar av ungdomens prestationer och misslyckanden

Beskrivningar om ungdomens prestationer och misslyckanden förekommer i nästan samtliga yttranden. Det mest framträdande området inom denna kategori är skolan, men även omdömen som rör hur den unge har fungerat i eventuella åtgärder (t.ex. öppenvård eller institutionsvård pga kriminalitet eller missbruk) förekommer här.

7.1.2.1 Skolarbete

Denna underkategori utgörs av beskrivningar som berättar hur den unge klarar sin skolgång. Dessa beskrivningar går främst att hitta under yttranderubriken *Skola*, men kan även förekomma under *Tidigare insater*.

1. *Han uppger att det går bra...* (Y 1)
2. *Han har ej godkänt i många ämnen...* (Y 15)
3. *Han har ingen ogiltig frånvaro...* (Y 2)
4. *Han uppger att han det sista året i princip inte var närvarande i skolan alls...* (Y 3)
5. *...placerad i en mindre undervisningsgrupp...* (Y 20)

Den första beskrivningen ”går bra”, innebär att den unge sköter sin skolgång och därigenom (möjligen) får bra resultat. Vad citatet också säger, är att han inte struntar i skolan vilket istället innebär att han engagerar sig för att det ska gå bra. Den andra beskrivningen ”ej godkänt i många ämnen” förmedlar istället raka motsatsen. Här presterar den unge dåligt i skolan, vilket kan tolkas som en indikation på att han är oengagerad och inte koncentrerar sig på sitt skolarbete. Den tredje beskrivningen ”ingen ogiltig frånvaro” kan kopplas ihop med citat 1, då båda dessa signalerar om ett engagemang i skolan. Men att inte ha frånvaro säger egentligen inte mer än att ungdomen befinner sig i klassrummet under lektionstid. Uppgiften innehåller ingen information om hur denne lyckas med skolarbetet, enbart att han är på plats. Vad beskrivningen talar för är således att den unge är aktivt deltagande i sin skolgång, men inte att han med säkerhet har goda resultat. Beskrivning 4 ”inte närvarande alls”, däremot, framställer en bild av ungdomen som oengagerad i skolarbetet och med dåliga skolresultat.

Den femte beskrivningen ”mindre undervisningsgrupp” är speciell, då den inte anger några omständigheter förutom att ungdomen ej går i en normal klass. Det som kan utläsas i texten är att han av någon anledning har blivit placerad i en speciell undervisningsgrupp som är mindre än vanliga klasser. Orsaken till detta kan t.ex. vara att den unge bedöms vara lågbegåvad och behöver extra stöd eller att han är stökig och därför måste ha fler lärare omkring sig. Oavsett anledningen, förmedlas bilden av att ungdomen inte klarar en vanlig skolgång och därmed uppvisar avvikande tendenser avseende utbildning.

Skillnaden mellan de fem beskrivningarna är att de berättar huruvida den unge klarar av en normal skolgång eller inte. Detta beskrivs främst i termer av resultat och närvaro, vilket förmedlar en bild av ungdomens engagemang i sin utbildning. Även om varken citat 3 eller 4 säger något om hur det egentligen går för den unge i skolan, fungerar dessa likväl som indikationer på en fungerande (citat 3) samt en icke-fungerande (citat 4) skolgång. Dessa beskrivningar utgörs av *närvaron* eller *frånvaron* av den unges deltagande i utbildningen, och kan tillsammans med citat 1 och 3 fungera som ett mått på ungdomens engagemang i sin utbildning. Den femte beskrivningen skapar likt citat 2 och 4, en bild som förmedlar att den unge inte klarar en normal skolgång. I detta fallet kan dock informationen tolkas annorlunda, då *en mindre grupp* signalerar att man vidtagit åtgärder för att komma tillrätta med ett visst problem. Även om varken närvaro eller skolresultat berörs i denna beskrivning, talar man således om att ungdomen nu befinner sig i en situation som kan innebära en positiv utveckling avseende skolresultaten.

Beskrivningarna varierar beroende på varifrån uppgifterna kommer. I vissa yttranden anges att ungdomen själv har uppgivit informationen, medan det i andra inte anges någon källa alls. Precis som för kategorin ”ungdomens handlingar”, skulle detta kunna medföra att uppgifternas trovärdighet påverkas. Information där en socialsekreterare t.ex. säger att den unge inte skolkar, bör ses utifrån ett berättigande-perspektiv (jfr. Potter, 1997). I en utredningssituation är det socialsekreteraren som är expert och informationen uppfattas troligtvis som mer tillförlitlig än om det anges att den unge själv har uppgivit den.

7.1.2.2 Tidigare åtgärder

Denna underkategori utgörs av beskrivningar som berättar hur den unge har fungerat i eventuella åtgärder som denne har deltagit i. Dessa beskrivningar går främst att hitta under yttranderubriken *Tidigare insatser*, och det är inte vanligt att de förekommer under andra rubriker.

1. *Han passade sina tider och kontakten fungerade bra.* (Y11)
2. *Kontakten avslutades i juni samma år efter att Johan visade på negativa droganalyser.* (Y36)
3. *...medverkade endast i ett möte med socialrådgivarna under denna period.* (Y4)

Den första beskrivningen ”passade tider och fungerade bra” talar för att den unge har varit mån om att sköta den kontakt som han blivit åtgärd för. Anledningen till att det har fungerat är oklar, då skälet exempelvis skulle kunna ha varit att han ville ha hjälp och därför tog insatsen på allvar, men även att han deltagit enbart för att blidka socialtjänsten. Oavsett anledningen, så innebär beskrivningen att ungdomen har ansträngt sig och har även visat sig ha en förmåga till engagemang. Den andra beskrivningen ”negativa droganalyser” säger att den unge har nått så pass långt att man har kunnat avsluta en insats. Det anges inte att han har förändrats på andra områden (t.ex. kriminalitet) men dock att man bedömt vården som inte längre nödvändig. Precis som i citat 1, talar denna beskrivning för att ungdomen har ansträngt sig, men säger dessutom att han har uppnått en förändring. Den tredje beskrivningen ”endast ett möte” berättar att den unge bara har varit närvarande vid ett tillfälle. Vad detta innebär är att han har inte deltagit i de träffar som har utgjort insatsen, och därmed inte har kunnat tillgodogöra sig vården. Den bild som förmedlas är att ungdomen har undlåtit att närvara och därmed visat på ett ointresse inför insatsen. Då denna insats dessutom är avsedd att fungera som en hjälp för den unge, innebär hans val att utebli från träffarna, en oengagerad inställning till förändring av det som av myndigheterna bedömts vara ett problem.

Skillnaden mellan de tre beskrivningarna är att de berättar hur den unge har fungerat i tidigare insatser, med fokus antingen på hur ungdomen har skött kontakten, eller vad den har lett till. Både citat 1 och 2 säger att den unge har engagerat sig i kontakten och att den har förlöpt väl. Här förmedlas en positiv bild av den unge, vilken säger att han har förmåga att tillgodogöra sig vård eller andra insatser. Detta ses sannolikt som en bra signal, då det även betyder att han är mottaglig för förändring. Citat 3, däremot, visar upp en ungdom som inte har varit intresserad av att sköta den kontakt han varit föremål för. Den bild som målas upp, är en person som väljer att inte delta i myndigheternas insatser, och som möjligtvis inte går att påverka med ”enklare” öppenvårdsåtgärder. Dessutom säger beskrivningen att han är svår att arbeta med, då han genom att utebli, inte medverkar till att insatsen ska kunna genomföras. Han kan således komma att uppfattas som en problematisk klient och riskerar att kategoriseras som detta hos socialtjänsten (jfr. Järvinen & Mik-Meyer, 2004).

7.1.3 Åsikter & värderingar

Beskrivningar av ungdomens åsikter, inställningar och värderingar

I ca hälften av yttrandena återfinns någon eller några beskrivningar som speglar den unges åsikter, inställningar eller värderingar. Dessa bygger på vad ungdomen tycker, och rör framför allt utbildning och kriminalitet.

7.1.3.1 Skolan

Denna underkategori utgörs av beskrivningar som berättar hur den unge uttrycker sig om sin skolgång. Dessa beskrivningar går främst att hitta under yttranderubriken *Skola*, och det är inte vanligt att de förekommer under andra rubriker.

1. *...trivs bra i skolan. (Y32)*
2. *Han tycker att det är tråkigt i skolan och är likgiltig inför sina studieresultat. (Y34)*

Den första beskrivningen "trivs bra", säger att ungdomen inte har något emot att gå i skolan. Den innebär dock inte att han väljer skolan framför andra aktiviteter, enbart att han trivs när han är där. Att trivas i skolan kan dock även ses som en "viktig" inställning, vilken ökar sannolikheten för att ungdomen ska delta och fungera väl i undervisningen. Den kan således även ses som en vilja att utbilda sig och påverka sin egen framtid. Den andra beskrivningen "tråkigt och är likgiltig", innebär däremot att den unge inte tycker om att gå till skolan och att hans inställning till studier är negativ. Detta signalerar ett ointresse för framtiden, då han inte värderar utbildning högt. Bilden som framträder, är den av en passiv person utan ambitioner. Den kan innebära att ungdomen uppfattas som oengagerad i sin utveckling och även i sin nuvarande situation.

Skillnaden mellan dessa två beskrivningar är tydlig. Den första talar om ungdomen som en person med positiv inställning till skolan och sin egen framtid, medan den andra handlar om den unge som oengagerad i dessa områden. Det är mycket vanligare med uppgifter om att den unge trivs i skolan, än information om att han inte trivs, och båda typerna av beskrivningar anger i stort sett alltid den unge som källa.

7.1.3.2 Kriminalitet

Denna underkategori utgörs av beskrivningar som berättar hur den unge uttrycker sig om sin kriminalitet. Dessa beskrivningar går främst att hitta under yttranderubriken *Kriminalitet*, och det är mindre vanligt att de förekommer under andra rubriker.

1. ...anser att det som han gjort var fel och uppger att det var "dumt gjort". (Y25)
2. ...uppger att han ångrar det inträffade. (Y40)
3. ...uppger att han vill undvika att ha kontakt med vänner som kan ha negativ påverkan på honom... (Y33)

I den första beskrivningen "anser att det var fel", får vi veta att ungdomen har tänkt över sitt handlande och kommit fram till att det var fel. Detta tyder på en förmåga till reflektion och moraliska värderingar, och innebär att den unge eventuellt inte begår brott igen. Den andra beskrivningen "ångrar" fyller samma funktion som citat 1, då även denna indikerar att den unge har funderat över brottet. I båda dessa beskrivningar spelar dessutom samvetet en framträdande roll, vilket betyder att ungdomen kanske känner empati med de eventuella brottsoffer som har fått lida pga hans handlande. Vad beskrivningarna dock inte säger, är varför den unge känner som han gör, då ånger kan vara ett resultat av nyss nämnda samvete, men även en produkt av att ungdomen faktiskt blev påkommen. Dessutom kan anledningen vara att ungdomen uttalar sig på ett sätt som han tror förväntas av honom. Det är möjligt att den unge väljer att visa en sida av sig själv som ångerfull för att påverka bilden av sig själv i positiv riktning (jfr. Potter, 1997). Beskrivning nummer tre "undvika negativa vänner", innebär att den unge har reflekterat och hittat en strategi för hur han ska kunna undvika att begå ytterligare brott. Detta uttalande förmedlar bilden av en tänkande person som vet vilka faktorer som påverkar honom negativt, och som dessutom vet vad han behöver göra för inte hamna i kriminalitet igen.

Skillnaden mellan de tre beskrivningarna är att citat 1 och 2 lyfter fram ungdomens samvete, medan citat 3 belyser hans kognitiva förmåga. Samtliga tre beskriver positiva sidor hos den unge, och uttalanden som tyder på det motsatta saknas nästan helt i yttrandena.

Framställningar rörande ungdomens inställningar och åsikter rörande sin kriminalitet, är således nästan alltid beskrivningar som påverkar bilden av den unge i en positiv riktning.

Precis som i föregående underkategori, är det i stort sett alltid den unge själv som anges som källa.

7.1.4 Familjestöd

Beskrivningar av ungdomens möjligheter till stöd och hjälp från familjen

Beskrivningar om ungdomens familj finns med i samtliga yttranden. De vanligaste beskrivningarna inom denna kategori rör förälderns/föräldrarnas engagemang i den unges utveckling samt hur relationen mellan ungdomen och dennes förälder/föräldrar ser ut.

7.1.4.1 Engagemang

Denna underkategori utgörs av beskrivningar som berättar huruvida den unges förälder/föräldrar uppvisar ett engagemang i hans utveckling. Informationen går främst att hitta under yttranderubriken *Familj*, men kan även förekomma under *Bedömning*.

1. ... finns ett stort engagemang i familjen för Ali och hans utveckling. (Y24)
2. ...de har talat mycket kring händelsen och hur det har påverkat dem. (Y26)
3. Modern har i samtal med undertecknad uttryckt en stor oro för Hassan. (Y29)

Den första beskrivningen ”finns ett stort engagemang”, bygger upp en bild av att den unges familj är mån om att det ska gå bra för honom. Vad beskrivningen förmedlar är att familjen är intresserad av ungdomen och dennes situation, och att man anstränger sig för att han ska utvecklas i rätt riktning. Den andra beskrivningen ”talat mycket kring händelsen” berättar även denna att familjen visar ett engagemang genom att ta tag i situationen och prata om det inträffade. Man låter inte händelsen bara passera, utan väljer tvärtom att aktivt bearbeta den genom samtal med ungdomen. Den tredje beskrivningen säger inget om vad man konkret gör inom familjen pga brottet, men dock att modern inte är tillfreds med den unges nuvarande situation. Denna framställning uttrycker modern som medveten om samt orolig för hans utveckling, och medför likt citat 1 och 2, att en bild av ett engagerad familj skapas.

Skillnaden mellan dessa tre beskrivningar är att citat 1 talar om familjens engagemang i generella termer, citat 2 beskriver hur familjen konkret engagerar sig i den unge, och citat 3

talar om att modern är engagerad genom att hon visar att hon bryr sig om ungdomens utveckling. Alla beskrivningarna fokuserar således på olika saker, men medför likväl att en positiv bild av nätverket (familjen) skapas i samtliga fall. Att familjen är engagerad i den unge, kan ses som en indikation på att de vill att han ska komma bort från kriminalitet och annat destruktivt beteende. Beskrivningar som anger att familjen inte är engagerad i ungdomen, saknas nästan helt i yttrandena. Således kan man säga att familjens engagemang nästan enbart lyfts fram när detta kan beskrivas i positiva termer. Det finns två möjliga förklaringar till detta. Antingen finns det bara positivt att säga om familjernas engagemang – detta är fullt möjligt. Å andra sidan kan socialsekreterarna ha valt utelämnat negativa beskrivningar för att få den unges situation att framstå på ett annat sätt än den gjort om dessa framställningar hade inkluderats (jfr. Potter, 1997). Vilket alternativ som stämmer kan dock inte avgöras här men båda två är möjliga. Vad gäller källan till uppgifterna, är det lika vanligt att dessa beskrivs som fakta som att de sägs vara uttalanden. I de fall där det anges att uppgiften är ett uttalande, är det vanligast att modern sägs vara den som har lämnat informationen.

7.1.4.2 Relationen

Denna underkategori utgörs av beskrivningar som berättar hur relationen mellan den unge och dennes förälder/föräldrar ser ut. Dessa beskrivningar går främst att hitta under yttranderubriken *Familj*, men kan även förekomma under *Bedömning*.

1. *Relationen mellan Martin och hans moder är god...* (Y7)
2. *...hyser stor bitterhet mot sina föräldrar...* (Y10)
3. *...uppger att de har en god kontakt...* (Y19)

Den första beskrivningen ”relationen är god”, säger att den unge och hans moder har en kontakt med varandra, som åtminstone inte är konfliktfylld. Detta kan tolkas som att det fungerar bra i hemmet, vilket kan innebära att modern har ett visst inflytande över den unge. Den andra beskrivningen ”stor bitterhet” säger tvärtom att relationen mellan ungdomen och hans föräldrar inte är bra. Vad detta innebär, är att han kanske inte lyder sina föräldrar i den utsträckning man kunde önska, och att de inte har stora möjligheter att påverka honom.

Beskrivning nummer tre är, likt citat 1, en signal om att den unge fungerar bra hemma och då sannolikt lyssnar på vad föräldrarna säger.

Skillnaden mellan de tre beskrivningarna är att de berättar huruvida relationen mellan den unge och hans föräldrar är bra eller dålig. I både citat 1 och 2 framställs en positiv bild av kontakten mellan ungdomen och dennes förälder/föräldrar. En sådan kontakt kan tolkas som att föräldern/föräldrarna har större möjlighet att påverka den unge, och därmed leda till att han upphör med oönskade beteenden. Detta ses sannolikt som en resurs och föräldern/föräldrarna utgör i detta fallet en positiv faktor. Citat 2 lyfter däremot fram att kontakten mellan ungdomen och dennes förälder/föräldrar är dålig, vilket innebär att föräldrarnas inverkan på den unges beteende kan vara mindre än i citat 1 och 3. Även om så inte är fallet, uttrycker beskrivningen en sämre prognos avseende förälderns/föräldrarnas möjlighet till inflytande. Trots att detta inte är något som kan anses vara dåligt i sig, innebär det samtidigt att ovan nämnda resurs saknas. I sammanhanget leder detta till att beskrivningen i citat 2 sannolikt ses som en negativ faktor. I ungefär hälften av de yttranden där information om familjens relationer finns med, beskrivs dessa uppgifter som *uttalanden*. Nästan samtliga dessa uttalanden beskriver en bra familjrelation och anger ungdomen eller modern som källa. I den andra hälften av de yttranden som tar upp relationen, beskrivs denna istället i *fakta-form*. Här är det lika vanligt att dålig relation lyfts fram, som att man belyser en bra.

7.1.5 Utredningsuppgifter - sammanfattning

De ungdomar som är föremål för yttrandena, beskrivs för det första i termer av vad de gör och inte gör. I de beskrivningar där socialsekreteraren anger ett beteende i negerande form (t.ex. ”ingen tidigare kriminalitet”, ”ingen misstanke om missbruk”) skapar man sig likväl oftast en konkret bild av vad den unge gör istället. Dessutom beskrivs ungdomarna ofta på ett sätt som medför att detta beteende kan tolkas i termer av positivt eller negativt.

Skolgång och eventuella tidigare åtgärder, berättar vad ungdomarna uppnår respektive inte uppnår. Både vad gäller skola och tidigare åtgärder, fokuserar man på hur den unge har lyckats sköta detta. De beskrivningar som rör dessa områden, kan sägas bestå av två olika sätt att uttrycka hur det har gått. Det ena sättet är att den unge har presterat eller försöker prestera något (bra skolresultat, bra resultat i en insats/vård). Det andra sättet är att den unge har

misslyckats med något (skolan, deltagande i en åtgärd). Detta medför att ungdomen många gånger beskrivs på ett sätt som man kan tolka i termer av positivt (prestationer) eller negativt (misslyckanden), vilket kan påverka hur den unges engagemang i, och intresse av sin egen framtid och utveckling uppfattas.

Vad ungdomen tycker och tänker beskrivs i termer av "bra" eller "dåliga" egna åsikter. I beskrivningar som avser åsikter om skolan belyser man främst värderingar som kan anses vara positiva, men även sådana som kan anses vara negativa förekommer. Vad gäller den egna kriminaliteten, lyfts däremot nästan enbart fram uppgifter som kan vara till fördel för den unge. Sammantaget resulterar detta i att de flesta av ungdomars åsikter och värderingar som syns i yttrandena, oftast är av en karaktär som kan tolkas som fördelaktig för den som yttrandet handlar om.

Familjen hos de ungdomar som är föremål för yttrandena beskrivs antingen som en resurs eller som avsaknad av en resurs. Den ena typen av beskrivning talar för att det finns resurser som innebär att den unge kan få stöd och hjälp av familjen, medan den andra typen av beskrivning säger att dessa resurser saknas. Detta påverkar indirekt bilden av ungdomen, då hans familjeförhållanden berörs i positiva eller negativa termer. Genom att dennes potentiella stöd från familjen sätts i fokus, kan detta inverka på bedömningen avseende hans möjligheter att utvecklas i rätt riktning. De ungdomar som inte sägs kunna få stöd från föräldrarna bedöms sannolikt vara i större behov av yttre eller mer ingripande insatser, än de som anges ha en bra relation till ett engagerat nätverk. Således kan dessa beskrivningar sägas ha en för ungdomen, positiv eller negativ inriktning, där den förra innebär en bild av den unge i "trygga händer" medan den sistnämnda innebär att han behöver "yttre hjälp". Emellertid är de flesta beskrivningarna i denna kategori, av en typ som kan sägas tala till den unges fördel. Det är långt vanligare att uppgifter som rör familjens engagemang och relationer, utgör positiva beskrivningar än att de kan tolkas negativt. Man kan därmed säga att framställningarna i denna underkategori, oftast medför att bilden av den unge framstår som mer positiv.

När det gäller fritid och i ännu större utsträckning droger, anges många gånger i texten att denna information bygger på den unges uttalanden, men även beskrivningar som anges bygga på vad socialsekreteraren säger sig veta, förekommer. Likaså fritidssysselsättning anges bygga på "fakta" eller uttalanden, men jämfört med droger är det mindre vanligt här att ungdomen kommer till tals i beskrivningarna. Det mest påtagliga är att denne anges som

uppgiftslämnare i beskrivningar där han inte sägs ha någon specifik fritidsaktivitet. I dessa fall är det helt och hållet den unges röst som hörs. Så är inte fallet när någon typ av sysselsättning kan meddelas, då dessa beskrivningar istället anger denna som ett faktum.

För beskrivningar som rör skolan, anges ibland att dessa bygger på den unges uttalanden, medan det andra gånger inte anges någon källa alls. Vad gäller information om tidigare åtgärder anges i stort sätt aldrig varifrån denna kommer, vilket ger intrycket av att de uppgifter som lämnas är "sanna" eller objektiva. Men vad "fungerat bra" egentligen innebär, är en högst subjektiv bedömning. För att förstå vad ett sådant uttalande verkligen säger, måste det kontextualiseras och därmed behöver läsaren känna till vem som lämnade uppgiften, hur ungdomen har fungerat innan, vad man behöver uppnå för att få ett sådant omdöme, etc. Fristående kan "fungerat bra" variera mycket i betydelse, men i yttrandena klingar det likväl positivt.

I stort sett samtliga beskrivningar om ungdomars åsikter anger den unge som källa till uppgiften. För andra typer av information (t.ex. droger och fritid) kan detta komma att inverka på trovärdigheten, men pga att ungdomens åsikter och värderingar faktiskt är uttalanden från honom själv, bör detta inte utgöra någon sådan påverkan i detta fall. Därför kan denna typ av beskrivningar, i de allra flesta fall uppfattas som fördelaktiga för ungdomen, avseende den bild som framträder i yttrandet.

Beskrivningar som rör ungdomens familj, anges i hälften av fallen vara uttalanden och anger då för det mesta modern som källa. Dessa framställningar är nästan uteslutande av positiv karaktär och framhäver en bra bild av familjen. Även då informationen anges som fakta, belyser denna för det mesta positiva sidor av familjens engagemang och relation till den unge.

Beskrivningar som säger att "så här är det", kan få en annan dignitet än de som säger "den unge uppger". När en socialsekreterare skriver om en företeelse som om den var ett faktum, kan detta sannolikt förmedla en bild av att denna information är mer trovärdig, än om uppgiften hade lämnats av den unge. De beskrivningar, i vilka det anges att den unge själv har lämnat informationen, kan således innebära att läsaren värderar dem som mindre tillförlitliga än andra uppgifter (jfr. Potter, 1997).

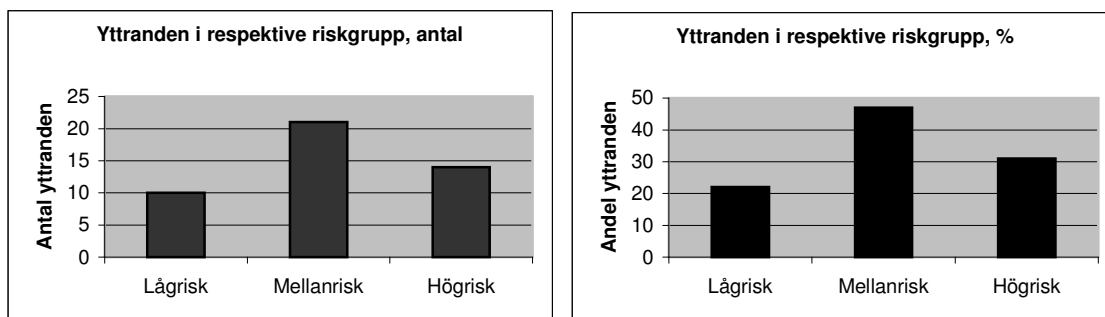
7.2 Kategorisering

I kapitel 7.1 analyserades innehållet i yttrandena. I denna analys kunde vissa mönster rörande yttranden innehåll påvisas. Detta kapitel avser nu undersöka om och hur dessa mönster skiljer sig mellan yttrandena, beroende på graden av ingripande i den insats som föreslagits.

7.2.1 Riskgrupper

Både Hacking (2000) och Järvinen & Mik-Meyer (2004) diskuterar hur människor blir kategoriserade utifrån vissa premisser. På samma sätt som Hacking (2000) menar att "ungdoms-tevetittare" blev en kategori, kan man sannolikt prata om kategorisering av ungdomar som har begått brott. Det tydligaste exemplet på detta och som anknyter till yttranden avseende unga lagöverträdare, är när de ungdomar som beskrivs kan anses tillhöra en viss *riskgrupp*. Med riskgrupper menas här kategorier som innefattar ungdomar, vilka löper olika stor risk att befinna sig i en negativ utveckling med betoning på kriminalitet. Dessa ungdomar blir då "riskgrupps-ungdomar" eller med en kanske vanligare benämning "ungdomar i riskzonen". Om man ser till de insatser som föreslagits i yttrandena, går dessa att dela in i tre olika grupper: *Ingen åtgärd*, *ostrukturerad öppenvård* samt *strukturerad öppenvård*. Med ostrukturerad öppenvård menas i det här fallet, föreslagna insatser som utgörs av en samtalskontakt, oftast med en socialrådgivare. Strukturerad vård är däremot de föreslagna insatser där en programverksamhet eller en annan strukturerad vårdform har föreslagits. De ungdomar som inte bedöms vara i behov av någon åtgärd kan i detta fall sägas tillhöra en grupp som enligt socialsekreteraren inte löper stor risk att utveckla ett vidare kriminellt beteende. Dessa benämns därför här *låg-risk-ungdomar*. De ungdomar som däremot bedöms vara i behov av strukturerad vård, tillhör således en grupp som av socialsekreteraren bedöms löpa stor risk att utveckla vidare kriminalitet. Dessa ungdomar benämns därför här *högrisk-ungdomar*. De åtgärder som ingår i denna kategori är främst strukturerad öppenvård, men även i ett fåtal fall (2 st) institutionsvård. Kvar är de ungdomar för vilka har föreslagits ostrukturerad öppenvård, vilket indikerar att de inte anses tillhöra lågrisk- men heller inte högrisk-ungdomarna. Dessa kallas här *mellanrisk-ungdomar*, även om denna benämning inte är helt passande. De föreslagna ostrukturerade öppenvårdsinsatserna varierar nämligen en del vad gäller tidsomfattning och intensitet, men då samtliga dessa insatser likväl utgörs av en ostrukturerad åtgärd, är det dock relevant att ordna dem i samma kategori. För 5 yttranden var ej föreslagit åtgärder som kunde sorteras in i någon av de tre ovanstående kategorierna.

Samtliga fem åtgärder var olika¹⁰ och förekom således endast en gång vardera i materialet. De yttranden som innehöll dessa åtgärdsförslag har därför exkluderats i kommande indelning, vilket innebär att denna baseras på sammanlagt 45 yttranden. Nedanstående tabeller visar antal samt andel yttranden tillhörande respektive riskgrupp, baserat på de 45 kategoriserade yttrandena.



Tabell 2 och 3, antal samt andel yttranden i respektive riskgrupp

7.2.1.1 Hur konstrueras lågrisk-ungdomen?

Enligt min analys har lågrisk-ungdomen sällan varit misstänkt för brott tidigare. I de fallen där det trots allt är så, sägs den kriminella handlingen ha inträffat före 15 års ålder. För lågrisk-ungdomen föreligger aldrig misstankar om missbruk och han använder oftast sin fritid åt att utöva någon sport, men umgås även ibland med vänner.

Han tränar fotboll fyra gånger i veckan och en stor del av hans fritid går åt till detta, samt matcher och läger. (Y 30)

Lågrisk-ungdomen har i stort sett aldrig problem med skolarbetet och skolkar inte. Han tycker ofta bra om skolan och när han reflekterar kring det begångna brottet så visar han ånger.

...ångrar inköpet av cykeln och har insett att han inte ska köpa saker av okända. (Y 38)

¹⁰ De föreslagna insatserna var: Familjehemsplacering, Avvaktar med insatser, Medling, Öppenvård via BUP samt Ej mer att tillföra.

Lågrisk-ungdomen har en bra relation till sin familj och/eller har engagerade föräldrar. Det förekommer aldrig att denna relation är dålig eller att föräldrarna visar ett oengagemang i den unge.

De yttranden som beskriver lågrisk-ungdomen består av mellan 1-1,5 sidor text, exklusive vårdplan. Det vanligaste är att det utgörs av 1 sida, men även upp till 1,5 sidor förekommer i stor utsträckning.

7.2.1.2 Hur konstrueras mellanrisk-ungdomen?

Analysen visar att mellanrisk-ungdomen, i nära hälften av fallen har varit misstänkt för brott tidigare. Det förekommer sällan misstankar om missbruk och på fritiden tränar han någon idrott i lika stor utsträckning som han umgås med sina vänner. I ungefär hälften av fallen har mellanrisk-ungdomen problem med skolarbetet och/eller skolkar.

Ali gick ut grundskolan på Äppelskolan i Malmö utan fullständiga betyg. Han hade underkänt i Svenska, vilket berodde på att Ali hade varit borta från många lektioner. (Y 8)

Han är ibland placerad i en mindre undervisningsgrupp och kan tycka att skolan är tråkig även om det är vanligare att han tycker bra om den. När mellanrisk-ungdomen kommenterar det begångna brottet säger han att han ångrar sig. Vid de tillfällen då han har varit föremål för tidigare åtgärder har dessa fungerat uteslutande bra.

Roger har under sin tid på Päröngården anpassat sig på ett positivt sätt till gällande samhällsregler. Han har under placeringstiden fungerat väl socialt och han har genomfört praktik och arbete på ett bra sätt. (Y 17)

Han har oftast en bra relation till sin familj och/eller har engagerade föräldrar. Endast i undantagsfall är relationen dålig, men föräldrarna kan trots detta vara engagerade i hans utveckling.

De yttranden som beskriver mellanrisk-ungdomen består av mellan 1-3,5 sidor text, exklusive vårdplan. Det vanligaste är att det utgörs av 1,5 sidor, men även upp till 2,5 sidor förekommer i stor utsträckning.

7.2.1.3 Hur konstrueras högrisk-ungdomen?

Enligt min analys har högrisk-ungdomen för det mesta varit misstänkt för brott tidigare. I vissa fall förekommer misstankar om missbruk, men det är dock vanligare att dylik misstanke inte finns. På fritiden träffar han vänner lika ofta som han tränar någon sport. Det är vanligt att högrisk-ungdomen har problem med skolarbetet och/eller skolkar. Han tycker dock aldrig illa om skolan och är i flera fall placerad i en mindre undervisningsgrupp.

Han är sedan HT 02 placerad i en mindre undervisningsgrupp då han ej kunde tillgodogöra sig undervisning i helklass bl.a. pga hög frånvaro. (Y 20)

När högrisk-ungdomen uttalar sig om det aktuella brottet ångrar han sig oftast, dock förekommer det även att han inte visar någon ånger. Om han har varit föremål för tidigare åtgärder, är det vanligare att dessa har fungerat dåligt än att de har fungerat bra.

Henrik erhöll en socialrådgivarkontakt att diskutera sin situation med. Henrik skötte ej kontakten... (Y 23)

Högrisk-ungdomen har oftast en bra relation till sin familj och/eller har engagerade föräldrar. Ibland är relationen dock dålig, men föräldrarna är då för det mesta likväl engagerade i honom.

De yttranden som beskriver högrisk-ungdomen består av mellan 1,5-3,5 sidor text, exklusive vårdplan. Det vanligaste är att det utgörs av 1,5 sidor, men även upp till 2,5 sidor förekommer i stor utsträckning.

7.2.2 Riskgrupper – en sammanfattning

De tre riskgrupperna är mycket lika avseende vilka beskrivningar som förekommer i yttrandena. Den största skillnaden mellan hur grupperna konstrueras verkar vara huruvida den unge har begått brott tidigare samt hur skolan fungerar. Tidigare kriminalitet och skolproblem är vanligare förekommande, ju högre riskgrupp som berörs. Vidare kan konstateras att högrisk-ungdomen ibland uppges inte ångra den kriminella handlingen, vilket aldrig förekommer för de övriga riskgrupperna. En annan skillnad är att lågrisk-ungdomen sägs använda sin fritid åt att utöva en sport i större utsträckning än vad de andra kategorierna gör. Ytterligare en skillnad kan märkas, men denna gäller dock enbart mellanrisk- och högrisk-

ungdomen, då lågrisk-ungdomen inte innefattar dessa uppgifter. Skillnaden rör tidigare åtgärder, och i de fall där mellanrisk-ungdomen har varit föremål för dylika har dessa alltid fungerat bra, vilket dock inte är fallet för högrisk-ungdomen.

En annan intressant observation är i vilken utsträckning beskrivningar anges bygga på uttalanden eller framställas som fakta. Vad gäller information rörande tidigare kriminalitet och skolproblem, blir dessa beskrivningar alltmer framställda som fakta ju högre riskgrupp som avses. Omvänt anges då dessa beskrivningar i ökande utsträckning bygga på den unges uttalanden, ju lägre riskgrupp som berörs. Även information om fritidssysselsättning skiljer sig på liknande sätt mellan de olika riskgrupperna, i det att ju lägre grupp som avses, desto oftare anges dessa beskrivningar bygga på den unges uttalanden. Dock ökar inte framställningen av dessa beskrivningar som "fakta" i de högre riskgrupperna, ut an istället utelämnas information om fritiden alltmer ju högre riskgrupp som avses. En liknande tendens kan även konstateras för beskrivningar om missbruk, men istället ökar här utelämnandet av information alltmer ju lägre riskgrupp som berörs. Detta kan vara ett resultat av en medveten eller omedveten strategi hos socialsekreterarna, avseende att utelämna information i syfte att förmedla en viss bild av vad som ska anses vara sant (jfr. Potter, 1997). Dessutom anges beskrivningar om missbruk i högre grad bygga på den unges uttalanden för mellanrisk- och högrisk-ungdomen, än vad som är fallet för lågrisk-ungdomen.

De skillnader som kan påvisas mellan de tre olika riskgrupperna är således:

- Tidigare kriminalitet och skolproblem – Vanligare förekommande ju högre riskgrupp som avses.
- Uttalad icke-ånger inför det begångna brottet – Förekommer enbart bland högrisk-ungdomarna.
- Sportar på fritiden – Vanligare förekommande bland lågrisk-ungdomarna än i de andra riskgrupperna.
- Tidigare åtgärder – Har alltid fungerat bra för mellanrisk-ungdomarna, dock inte så bland högrisk-ungdomarna.

- Kriminalitet och skolproblem – Framställs alltmer som fakta ju högre riskgrupp som avses. Framställs alltmer som uttalanden ju lägre riskgrupp som avses.
- Fritidssysselsättning – Framställs alltmer som uttalanden ju lägre riskgrupp som avses. Uppgifter om fritid utelämnas alltmer ju högre riskgrupp som avses.
- Missbruk – Framställs oftare som uttalanden i de högre riskgrupperna, än vad som är fallet för lågrisk-ungdomen. Uppgifter om missbruk utelämnas alltmer ju lägre riskgrupp som berörs.

Med hänvisning till den tidigare gjorda uppdelningen av utredningsuppgifter i negativt och positivt, kan slutligen ytterligare en skillnad konstateras. Ingen ungdom framställs med enbart negativa sidor, utan i samtliga yttranden förekommer det beskrivningar som lyfter fram positiva aspekter av den unge. Däremot innehåller flera yttranden nästan uteslutande positiva beskrivningar av ungdomen. I de flesta av dessa yttranden görs bedömningen att inget vårdbehov föreligger, dvs dessa yttranden utgörs uteslutande av lågrisk-ungdomarna.

8. Slutdiskussion

Bilden av ungdomen i ett yttrande är i stort uppbyggd i termer av ”antingen eller”, ”positivt eller negativt”. Antingen förekommer det misstankar om missbruk, eller så gör det inte det. Antingen verkar föräldrarna engagera sig i den unge, eller så gör de det inte. Antingen sköter ungdomen sin skola, eller så gör han det inte. Man kan säga att yttrandena i grund och botten är en redovisning av ”uppgifter” som talar till klientens för- eller nackdel, eller mer konkret; i form av beskrivningar som förstärker en positiv eller negativ bild av den unge. Utredningen blir en sammanställning av bra och dåligt, framställningar av företeelser som samverkar i skapandet av den unge. Resultatet är en bild av en ungdom, som i varierande grad är i behov av yttre hjälp (insatser) för att den negativa utvecklingen ska kunna bromsas och det kriminella beteendet stävjas. Om man ser till vilka områden som beskrivningarna berör, går det att dra paralleller till forskning om risk- och frisk-faktorer¹¹. Huruvida detta är en medveten eller omedveten strategi från socialsekreterarnas sida är oklart, men då det är genomgående i nästan samtliga yttranden kan man anta att det inte är slumpen som har styrt informationsinsamlingen. Då socialsekreterarna dessutom ofta lyfter fram icke-närvarande faktorer (t.ex. ej missbruk, ej tidigare kriminalitet) verkar det som om uppgifterna är insamlade utifrån en ”mall” eller någon annan typ av formulär som ligger till grund för datainsamlingen. Egelund & Sundell (2001) menar att socialsekreterarnas personliga åsikter och föreställningar kan komma att påverka en utredning, men att denna påverkan minimeras genom användandet av *riskbedömningsverktyg*. Ett sådant kan t.ex. bestå av en checklista som styr socialsekreterarens insamling av uppgifter – oberoende av dennes egna uppfattningar. Därmed minskar risken för socialsekreterarens egen påverkan i datainsamlingen. Även om yttrandena nu inte kan konstateras vara gjorda med hjälp av dylika verktyg, verkar det dock som om någon typ av strukturerad insamlingsmetod har använts för det mesta. Emellertid är detta ingen garanti för att de beskrivningar som lyfts fram i utredningen är opåverkade av socialsekreteraren, då det i slutändan ändå är denne som avgör vad som ska betonas och vad som ska utelämnas.

Vad gäller yttrandena för de olika riskgrupperna, kan man konstatera att dessa skiljer sig åt sinsemellan vad gäller innehållet. Dessa skillnader kan tolkas på två sätt. En möjlighet är att socialsekreterarna mer eller mindre styrs av valet av insats, och därmed lyfter fram vissa uppgifter som ska få den unge att uppfattas på ett sätt som kan motivera detta val (jfr. Egelund

¹¹ Se Kapitel 5.3.

& Sundell, 2001). En annan möjlighet är att socialsekreteraren inte har styrts av insatsvalet, utan att riskgrupperna de facto skiljer sig åt på de sätt som angivits, och att bedömningen är gjord i enlighet med vad som framkommit i utredningen. Vilket som stämmer går dock inte att bekräfta i denna undersökning, och det skulle krävas ytterligare forskning för att få klarhet i saken. Oavsett vilket av alternativen som är riktigt, kan dessa skillnader emellertid betraktas som en fingervisning om vilka faktorer socialsekreterarna anser ha samband med kriminalitet. Vissa faktorer förekommer i högre utsträckning ju högre riskgrupp som avses, medan vissa andra faktorer förekommer i högre utsträckning ju lägre riskgrupp som avses. Dessa faktorer kan, som nämnts tidigare, kopplas till forskning om risk- och friskfaktorer. Men deras varierande förekomst mellan olika riskgrupper ger även en bild av vad socialsekreterarna anser öka eller minska risken för att kriminalitet skall utvecklas och bibehållas. För även om en checklista eventuellt används vid insamlingen av information, är det socialsekreterarna som sedan ska framställa denna information i yttrandet och göra en bedömning utifrån densamma. Sammantaget kan sägas att socialsekreterarna verkar vara samstämmiga om vilka faktorer som kan kopplas till ett kriminellt beteende och att dessa uppfattningar är genomgående i yttrandena (jfr. Hydén, 1995).

Vidare kan konstateras att vissa beskrivningar i yttrandena drar mot en mer *uttalande-baserad* text, ju lägre riskgrupp som avses. Omvänt framställs vissa beskrivningar som alltmer *”fakta”-baserade*, ju högre riskgrupp det handlar om. Detta kan ses som ett tecken på att insatsvalet för de högre riskgrupperna, motiveras med information som ska uppfattas som mer objektiv och saklig, än vad som gäller för lågrisk-ungdomarna. Dock innebär det inte att denna information faktiskt är mer objektiv, enbart att den framställs på detta sätt, kanske för att motivera en större eller mer ingripande insats.

Vidare kan konstateras att ju högre riskgrupp som avses, desto fler sidor består ett yttrande generellt av. Detta kan vara ett resultat av att det verkligen finns mer relevant information att inkludera ju högre riskgrupp som yttrandet avser. Emellertid så skulle det även kunna vara en strategi från socialsekreteraren, med syftet att producera ett yttrande som kan motivera en mer ingripande insats. Hydén (1995) har visat att vissa utredningstexter uppenbart är till för att legitimera det beslut om insats som fattats. Om detta även gäller för utredning av insatser i yttranden avseende unga lagöverträdare, kan det innebära att socialsekreteraren lyfter fram sådan information som anses stödja den bedömning som har gjorts. Resultatet blir eventuellt att vissa sidor av den unge belyses, medan andra faller bort. Bilden av ungdomen blir i sådant

fall tillrättalagd för att fylla ett speciellt syfte, nämligen att understödja den insats som är föreslagen. Egelund och Sundell (2001) menar att utredare formar arbetshypoteser i ett tidigt skede av utredningsprocessen. Sådana hypoteser kan t.ex. röra vad det aktuella problemet beror på eller hur det ska lösas. Därefter är det dessa "...arbetshypoteser [som] styr vilken ytterligare information som samlas in." (s 126). Även detta kan inverka på den bild av ungdomen som förmedlas, eftersom socialsekreteraren då väljer vilka uppgifter som ska samlas in (och därmed lyftas fram). I slutändan är texten i utredningen, kanske då inte förenlig med den person som berörs. Ett resultat av detta skulle kunna vara att det, som i Frodlunds (2002) studie, är socialsekreterarens bild av verkligheten som kommer fram – inte ungdomens.

Vad gäller resultatens användbarhet, kan åtminstone en tydlig punkt lyftas fram. Studien pekar på att yttrandena skiljer sig åt beroende på hur ingripande den föreslagna insatsen är. Detta kanske är normalt, dvs kanske kan det inte se ut på något annat sätt, men det borde likväl vara intressant att titta närmre på. Eftersom vissa av skillnaderna inte kan förklaras på ett tillfredsställande sätt (presentation av information som fakta eller uttalanden) bör detta undersökas vidare. Är det verkligen så att information presenteras på annorlunda sätt då en mer ingripande insats föreslås och i så fall varför? Detta kan då underminera rättssäkerheten för de ungdomar som kommer i kontakt med socialtjänsten med anledning av att ett yttrande ska skrivas. Bilden av dessa ungdomar och motiveringen till insatserna bör förmedlas på samma sätt oavsett hur ingripande insatsen är. Det avgörande ska inte vara på vilket sätt socialsekreteraren skriver, utan om det finns en tillräckligt motiverande anledning för att bedömningen ska kunna anses vara korrekt.

Jag hävdar inte att resultaten som framkommit i denna uppsats skulle vara allmängiltiga. De gäller för den tidsperiod som jag har koncentrerat mig på och för den stadsdel där undersökningen är genomförd. För att utröna om slutsatserna är mer generella än så, behöver de testas i andra stadsdelar/städer/kommuner och under andra tidsperioder. Först då går det att säga om resultaten håller över tid och på andra orter. Jag anser därför att denna uppsats kan betraktas som en pilotstudie, och att den kan initiera till vidare forskning inom området.

9. Ordlista

Lagföring: Begreppet lagföring innebär förenklat att en person har förklarats skyldig till ett brott. Detta kan ske genom att en åklagare meddelar åtalsunderlåtelse eller utfärdar ett strafföreläggande som godkänns av personen eller att personen fälls i domstol (fällande dom). Även ordningsbot utfärdad av polis eller tull omfattas av lagföringsbegreppet.

Påföljd: Sammanfattande benämning för fängelse, sluten ungdomsvård, böter, villkorlig dom, skyddstillsyn och överlämnande till särskild vård.

Ungdomstjänst: Oavlönat arbete eller deltagande i annan särskilt anordnad verksamhet i lägst 20 och högst 100 timmar.

Åtalsunderlåtelse: Åklagaren kan i vissa fall besluta att inte väcka åtal trots att den misstänkte bedöms vara skyldig till brottet, så kallad åtalsunderlåtelse. Anledningen är ofta att brottet är lindrigt och att personen i stället åtalas för ett annat, grövre brott, eller att personen är ung.

Förklaringarna är hämtade från BRÅ 2004:2 *Kriminalstatistik 2003*. Stockholm: Norstedts, S 246-253 samt Brottsbalk (1962:700)

10. Källförteckning

Referenser

Andersson, G., Aronsson, K., Hesse, S., Hollander, A. & Lundström, T. (2004) *Barnet i den sociala barnvården*. Falköping: Liber. 2:a upplagan.

Andreassen, Tore (2003) *Institutionsbehandling av ungdomar – Vad säger forskningen?* Stockholm: Gothia.

Bengtsson, Anna & Holmberg, Stina (2005) *Vård för unga lagöverträdare – Socialtjänstens insatser*. BRÅ-rapport 2005:13. Stockholm: Norstedts.

Bergström, Gunnar (2003) *Kriminalitet som livsstil*. V Frölunda: Mareld. 3:e rev. upplagan.

Brottsförebyggande rådet (2005). *Lagförda personer 2004*. (Elektronisk) 1 skärmsida.
Tillgänglig: <<http://www.bra.se/>> Statistik/Tabeller-kriminalstatistik/Lagföringsstatistik/
Påföljd och ålder/2004. (06-01-05).

Bäck-Wiklund, Margareta (1998) "Fenomenologi: Livsvärld och vardagskunskap" i Månsson, Per, red.: *Moderna samhällsteorier*. Stockholm: Rabén Prisma.

Denscombe, Martyn (2000) *Forskningshandboken – för småskaliga forskningsprojekt inom samhällsvetenskaperna*. Lund: Studentlitteratur.

Egelund, Tine & Sundell, Knut (2001) *Barnvårdsutredningar*. Stockholm: Gothia.

Eglin, Peter & Hester, Stephen (1996) *A sociology of crime*. London: Routledge. 4:e upplagan.

Eliasson, Rosmari (1987) *Forskningsetik och perspektivval*. Lund: Studentlitteratur.

Glaser, Barney & Strauss, Anselm (1967) *The discovery of grounded theory*. Chicago: Aldine publishing company.

Eneroth, Bo (1989) *Hur mäter man vackert? Grundbok i kvalitativ metod*. Göteborg: Natur och Kultur.

Frodlund, Åsa (2002) *Sju ungdomar om sin rättegång*. BRÅ-rapport 2002:18. Brottsförebyggande rådet. Stockholm: Norstedts.

Glad, J., Jergeby, U., Nyblom, J., Soydan, H. & Williams, C. (2005) *Bedömning av ett barnvårdsärende – en studie i fem länder*. Institutet för utveckling av metoder i socialt arbete. Lindesberg: Socialstyrelsen.

Györki, m.fl. (1998) *Bonniers svenska ordbok*. Stockholm: Bonniers. 7:e upplagan.

Hacking, Ian (2000) *Social konstruktion av vad?* Stockholm: Thales.

Halvorsen, Knut (1992) *Samhällsvetenskaplig metod*. Lund: Studentlitteratur.

Hydén, Lars-Christer (1995) "Det sociala misslyckandet som berättelse". *Socialvetenskaplig tidskrift*, 3:1995, 194-207.

JD Ds 1997:32 *Påföljder för unga lagöverträdare*. Stockholm: Norstedts tryckeri AB.

Järvinen, Margaretha & Mik-Meyer, Nanna (2004) "At skabe en klient" i Järvinen, Margaretha & Mik-Meyer, Nanna, red.: *At skabe en klient*. Köpenhamn: Hans Reitzels forlag.

Lag (1964:167) med särskilda bestämmelser om unga lagöverträdare

Malmö stad (2005). *Fakta om stadsdelar 2004*. (Elektronisk) 1 skärmsida. Tillgänglig: <<http://www.malmo.se/>> Stadsdelar. (06-01-05).

Meeuwisse, Anna & Swärd, Hans (2002) "Perspektiv på sociala problem" i Meeuwisse, Anna & Swärd, Hans, red.: *Perspektiv på sociala problem*. Stockholm: Natur och Kultur.

Milton, P., Wåhlander, E. & Östberg, F (2000) *Barnvårdsutredningar i sex kommuner – en vinjettstudie*. CUS-skrift 2000:3. Centrum för utvärdering av socialt arbete. Stockholm: Socialstyrelsen.

Neuman, W. Lawrence (1997) *Social research methods – Qualitative and quantitative approaches*. USA: Allyn and Bacon. 3:e upplagan.

Phillips, Louise & Winther Jørgensen, Marianne (1999) *Diskurs analys som teori og metode*. Frederiksberg C: Roskilde universitets forlag.

Potter, Jonathan (1997) *Representing reality – Discourse, rhetoric and social construction*. London: Sage Publications Ltd.

Proposition 94/95:12 *Handläggning av ungdomsmål*

Robson, Colin (2000) *Real world research – A resource for Social Scientists and Practitioner-Researchers*. Cambridge USA & Oxford UK: Blackwell.

SOS (2004) *Systematisk bedömning inom socialtjänsten*. Lindesberg: Socialstyrelsen.

SOU 2004:122 *Ingripanden mot unga lagöverträdare*.

Svensson, Kerstin (2000) "Socionomers roll i påföljdsvalet". *Apropå*, 1:2000, 18-20.

Westfelt, Lisa & Öberg, Jonas (2002a) *Vad händer med unga lagöverträdare? Om överlämnande till vård inom socialtjänsten*. BRÅ-rapport 2002:19. Brottsförebyggande rådet. Stockholm: Norstedts.

Westfelt, Lisa & Öberg, Jonas (2002b) *Åklagares, domares och socialtjänstens syn på påföljdssystemet för unga*. BRÅ-rapport November 2002. Stockholm: Brottsförebyggande rådet.

Risk- och friskfaktorer

Andreassen (2003) redovisar 5 huvudområden för riskfaktorer, enligt en indelning av Henggeler. Uppdelningen nedan sammanfattar de faktorer som konsekvent har visat sig förekomma i forskningsresultat. Därefter redovisas en sammanställning av friskfaktorer, enligt Bergström (2003).

Riskfaktorer

- **Individ:** *Missbruk, låg social konformitet, attityder som favoriserar antisocialt beteende och en kognitiv svaghet som felaktigt tillskriver andra ovänliga avsikter.*
- **Familj:** *Bristande överblick och osäker disciplin, konflikter, föräldraproblem och brist på värme eller gemenskap.*
- **Kamrater:** *Association och kontakt med avvikande kamrater och dåliga sociala färdigheter.*
- **Skola:** *Dåliga skolprestationer, svagt deltagande/engagemang.*
- **Närmiljö:** *Kriminella subkulturer som stödjer ett negativt och normbrytande beteende eller brist på socialt stöd.*

(Andreassen, 2003, s 33, min fetstil)

Friskfaktorer

- **Individ:** *Begåvning, Förstfödd, Lugnt humör, Sociala värderingar, Problemlösningsförmåga*
- **Familj:** *Tillgiven förälder, Stödjande familj, Äktenskaplig harmoni*
- **Kamrater:** *Kontakt med sociala kamrater*
- **Skola:** *Motiverad att studera*
- **Närmiljö:** *Föreningsaktiviteter, Aktivitetsmöjligheter, Nätverk som stöder*

(Bergström, 2003, s 43, min fetstil)

Exempel på struktur och uppgifter i ett yttrande

Gällande: Andersson, Anders 890101-0110

Moder: Andersson, Andrea 620202-0220

Fader: Andersson, Andreas 580303-0330

Familj/Bostad

Anders är en kille född -89 som bor tillsammans med sin moder och fader, samt två syskon födda -86 och -92. Han har även två äldre syskon, födda -80 och -81 som har flyttat hemifrån. Familjen bor i en lägenhet på Äppelvägen i Storstad. Anders uppger att han har en bra relation till hela familjen.

Skola

Anders går för närvarande samhällsvetenskapliga programmet på Pärontorps gymnasieskola. Under högstadiet gick han på Morotsskolan. Anders säger att han trivs jättebra i skolan och att han aldrig har haft några problem i skolan. Han tänker satsa mycket på sin utbildning och vill bli polis eller advokat i framtiden.

Fritid

Anders berättar att hans främsta fritidsintresse är fotboll. Han brukar spela minst en timme varje dag tillsammans med kompisar. Annars sitter han mest hemma och spelar dataspel eller studerar. Ibland går han även och tränar på gym tillsammans med sin pappa.

Kriminalitet

Anders säger att han aldrig har gjort något brottsligt tidigare. Hans fader instämmer och säger att det aldrig har varit några problem med sonen. Fadern säger att Anders alltid sköter sig och följer de regler som gäller hemma. Fadern uttrycker heller ingen oro kring de kompisar som Anders umgås med.

Droger

Anders berättar att han hatar droger och inte ens röker cigaretter. Han säger att han dricker lite öl ca en gång i halvåret.

Tidigare insatser

Anders har aldrig tidigare varit aktuell på socialförvaltningen i Storstad.

Aktuell situation

Anders är misstänkt för tillgrepp av fortskaffningsmedel 050101. Han erkänner brottet och säger att han inte förstår varför han gjorde det. Han menar att det var det dummaste han någonsin gjort och kommer aldrig att göra något sådant igen. Fadern säger att Anders är en bra och snäll kille som är duktig i skolan.