

Lunds universitet
Statsvetenskapliga institutionen

STV 004
HT05
Handledare: Anders Sannerstedt

Valgdeltagelse i Skandinavien

- en komparativ analyse af perioden 1973-2005

Uno Hansen

Abstract (magisteruppsats, 61-80 p)

The right to vote at elections is the strongest instrument available to the citizens to influence the politicians. A drop in the rate of turnout can be a serious problem from a pluralistic view of democracy, if some social groups don't participate at elections.

In the Scandinavian countries the rate of turnout at parliamentary elections is relatively high internationally, but it is dropping historically – in different speed.

In this paper I will present a comparative analysis of the development in the rate of turnout at Scandinavian elections at parliamentary level since 1973. I have focused on three elements; voters' party identification, voters' distrust in politicians and the demographical changes in the voters in size.

I conclude that the rate of volatile voters (lack of party identification) has increased and is app. 35 per cent in Denmark and above 40 per cent in Sweden and Norway since the 1990s.

Besides I conclude a lot of Scandinavian voters have distrust in politicians but decide to vote anyway. Distrust in politicians doesn't rule out the possibility to vote at the election. However, the level of the entering bar and the existence of protest party can help reduce the decrease in rate of turnout.

Finally I conclude that demographical changes have influenced the rate of turnout negatively – especially in Sweden and Norway. The young age groups of voters have the lowest and falling turnout and become smaller in size. The senior voters have the highest but stable turnout and relatively little increase in size.

Keywords: democracy, parliamentary, rate of turnout in Scandinavia, party identification, distrust in politicians, demographical changes.

Indholdsfortegnelse

1. Indledning.....	4
1.1 Introduktion	4
1.2 Emnets relevans	4
1.3 Problemfelt.....	5
1.4 Problemformulering	5
1.5 Afgrænsning.....	5
1.6 Metode og analysestrategi.....	6
2. Teori.....	8
2.1 Repræsentativ parlamentarisme	8
2.2 Stemmeretten	9
2.3 Årsager til deltagelse ved valgene	10
3. Diskussion.....	12
3.1 Valgdeltagelsen – historisk udvikling	12
3.2 Hypotese 1: Faldende partiidentifikation.	13
3.2 Hypotese 2: Stigende politikermistro.....	16
3.3 Hypotese 3: Demografiske ændringer.....	19
4. Slutsatser	24
5. Referencer.....	26

1 Indledning

1.1 Introduktion

Omtrent 85 pct. af vælgerne deltager i 2005-valget til det danske Folketing, omkring 80 pct. af de stemmeberettigede afgiver deres stemme ved 2002-valget til den svenske Riksdag, og næsten 76 pct. af nordmændene går ind i stemmeboksen på valgdagen til det norske Storting i 2005.

Den høje valgdeltagelse til Parlamentet er et af de mest imponerende kendetegn ved demokratiet i Skandinavien ud fra et internationalt perspektiv¹. Når der er udskrevet valg til Parlamentet, finder generelt færre og færre skandinaviske borgere dog vej til stemmelokalerne – historisk set.

1.2 Emnets relevans

Valgdeltagelsen i de tre skandinaviske lande er et relevant emne – af flere grunde. For det første er emnet meget aktuelt. Både Danmark og Norge har haft valg til henholdsvis Folketinget og Stortinget i 2005, mens Sverige vil have valg til Riksdagen i september 2006 – og valgkampen er allerede gået i gang.

Dernæst er det generelle fald i valgdeltagelsen ikke nødvendigvis en trussel mod demokratiet i dag. Hvis tendensen derimod fortsætter, kan det på sigt udgøre en fare for legitimiteten ved de politiske beslutninger og i værste fald underminere det parlamentariske systems *raison d'être*. Faldet i valgdeltagelsen over tid – med delvise undtagelser – kan derfor være et tidligt tegn på en demokratisk krise i Skandinavien.

Forskerne har hovedsageligt kun fokus på udviklingen i deres eget land. Når de tre skandinaviske lande ligner meget hinanden politisk og institutionelt, så er det relevant at undersøge, hvor meget vælgerne i de tre lande har til fælles for så vidt angår deres (manglende) deltagelse ved valgene. Af denne grund er det videnskabeligt relevant at lave en komparativ analyse af vælgeradfærd i Danmark, Sverige og Norge.

¹ Petersson (2004): 147

1.3 Problemfelt

Formelt set er stemmeretten borgernes vigtigste instrument i demokratiet. Borgerne kan via stemmeretten vise deres (u)-tilfredshed med den førte politik i den forgangne periode, udtrykke deres politiske præferencer og påvirke valget af repræsentanter i den kommende mandatperiode.

Ud fra en elitær demokratiopfattelse er en faldende valgdeltagelse ikke et problem; borgerne skal vælge mellem konkurrerende eliter, som derefter vil prioritere og løse de politiske problemer for borgerne, fordi borgerne antages at være uvidende.

Borgernes aktive deltagelse er en vigtig del i den politiske beslutningsproces ifølge den pluralistiske opfattelse af demokratiet. En faldende stemmeprocent ved valgene kan være et alvorligt problem, hvis den rammer repræsentativt skævt, fordi de politiske valgte kandidater antages at være en afspejling af borgernes interesser.

I den parlamentariske styringskæde er borgerne udgangspunktet for legitimiteten bag de politiske beslutninger, som de valgte repræsentanter træffer på borgernes vegne. En faldende valgdeltagelse kan derfor risikere at svække borgernes opfattelse af retfærdighed i de politiske love og regler og borgernes tillid til repræsentanterne.

Siden 1973 er valgdeltagelsen på parlamentsniveau i alle tre skandinaviske lande generelt faldende – i forskellige hastigheder. Spørgsmålet er bl.a., hvorvidt de skandinaviske vælgere beslutter sig for *ikke* at stemme af de samme årsager, og om vælgerne i Skandinavien har forskellige (nationale) årsager bag beslutningen.

1.4 Problemformulering

Valgdeltagelsen på parlamentsniveau i Skandinavien for perioden 1973-2005 er generelt faldende. Kan de samme faktorer forklare denne udvikling?

1.5 Afgrænsning

En afgrænsning af emnet er nødvendig, fordi valgdeltagelse i Skandinavien er et bredt emne, og fordi forskningen om vælgeradfærd er meget omfattende.

Geografisk har jeg afgrænset mig til Danmark, Norge og Sverige. Finland og Island er bevidst fravalgt af to grunde. For det første er styreformen forskellige; Finland og Island har præsidentstyre, mens de tre skandinaviske lande har parlamentarisk styre. For det andet er litteraturen vedrørende vælgeradfærd oftest på lokalsproget, og jeg forstår hverken finsk eller islandsk.

I opgaven har jeg udelukkende valgt at have fokus på valgdeltagelsen på parlamentsniveau, fordi Parlamentet er det øverste beslutningsorgan i det demokratiske system. Parlamentet står derfor med det fulde ansvar for de politiske beslutninger over for borgerne. Jeg har bevidst fravalgt valgdeltagelsen på regionale og lokale niveauer.

Tidsmæssigt er opgaven afgrænset til perioden 1973-2005. I 1973 er der valg til Parlamentet i alle tre udvalgte lande og er derfor et fornuftigt startsted. Over en 30-årig periode er det muligt at se en generel tendens i udviklingen i valgdeltagelsen. Forskningen før 1973 er relativt begrænset med data om årsagerne til udviklingen.

Forskningen om valgdeltagelse i Sverige er meget omfattende og let tilgængelig. For Norges vedkommende er forskningen også relativt omfattende men sværere tilgængelig. Analyser om valgdeltagelse i Danmark er forholdsvis begrænset; danske forskere har mest fokus på vælgernes *partivalg* – og mindre på vælgernes *valgdeltagelse*. Dette mindsker valget af mulige faktorer, som kan sammenlignes.

I en komparativ analyse er det vigtigt at sammenligne æbler med æbler, pærer med pærer, osv.² Vælgerne skal være stillet de præcis samme spørgsmål. Krav om ensartethed i stillede spørgsmål afgrænser valget af de sammenlignelige faktorer.

Af hensyn til en diskussion i dybden inddrager jeg kun tre faktorer i opgaven – opstillet som hypoteser. Jeg er bevidst om, at flere faktorer er nødvendige for at identificere et generelt mønster i udviklingen i valgdeltagelsen mellem de tre lande.

1.6 Metode og analysestrategi

Formålet med opgaven er at give en systematisk gennemgang af valgdeltagelse i Skandinavien med udgangspunkt i resultater fra allerede eksisterende forskning. Opgavens problemformulering vil blive besvaret på følgende måde.

Teoretisk tager jeg udgangspunkt i et repræsentativt parlamentarisk system – den såkaldte parlamentariske styringskæde. Dernæst vil jeg beskrive stemmerettens funktion som bindeled mellem borgerne og repræsentanterne, herunder problematikken ved en faldende valgdeltagelse ud fra et pluralistisk perspektiv.

Samtidig vil jeg kort redegøre for den teoretiske ramme, som ligger til grund for borgerens beslutning om at afgive sin stemme eller at blive liggende på sofaen på valgdagen. Den teoretiske ramme indeholder elementer fra debatten om aktør-strukturer som forklaringer på en forandring på et samfundsfænomen.

² Aardal (1999): 175

I diskussionen vil jeg indledningsvis vise udviklingen i valgdeltagelsen siden 1973 i de tre skandinaviske lande. Forandringen i stemmeprocenten fra valg til valg er nettoresultatet af alle ændringer i faktorerne på både aktør og strukturniveau.

Den enkelte faktors forklaringskraft kan kun måles gennem interviews og statistiske analyser. Sådanne analyser kommer jeg ikke at gennemføre i denne opgave. I stedet vil jeg diskutere, hvorvidt den enkelte faktor potentielt set har bidraget til et fald eller en stigning i valgdeltagelsen.

Forskere fremhæver bl.a. vælgernes *partiidentifikation* og *politikertiltro* som vigtige årsager til, at borgerne beslutter sig for at stemme eller ikke. På baggrund af eksisterende forskning vil jeg sammenligne de to faktoreres udvikling i de tre lande. Er trenden den samme eller forskellig i Danmark, Sverige og Norge?

Empirisk inddrager jeg primært de skandinaviske sværvægtede i valgforskning, dvs. Bernt Aardal & Henry Valen for Norge, Sören Holmberg & Henrik Oscarsson for Sverige, Johannes Andersen & Ole Borre & Jørgen Elklit for Danmark. Sekundært vil jeg supplere med analyser fra andre forskere, herunder bl.a. Nordisk Ministerråd.

Mit eget bidrag til diskussionen er udviklingen i *demografiske ændringer*. Her vil jeg både anvende et aktørperspektiv (alderstesen: stigende alder = højere valgdeltagelse) og et strukturperspektiv (demografitesen: udviklingen i vælgerbasen).

Det empiriske materiale på dette område er relativt begrænset – især for Danmarks vedkommende – og er derfor afgrænset til de seneste tre parlamentsvalg i hvert af de tre lande. Faktoren er baseret dels på tal fra Statistikbanker i Sverige (SCB), Danmark (DST) og Norge (SSB) samt dels e-mails fra forskerne (sværvægtede i valgforskning) som svar på mine personlige henvendelser.

2 Teori

2.1 Repræsentativ parlamentarisme

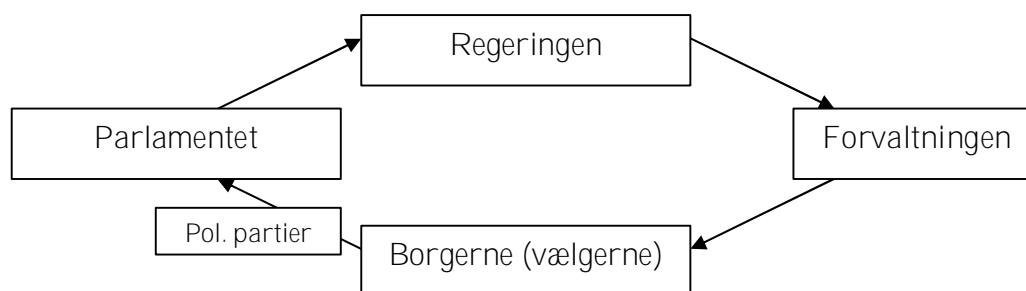
Ifølge Den Danske Magtudredning fra 2003 er indholdet i et demokrati kendetegnet³ ved bl.a.

- Lige politiske rettigheder mellem borgerne
- Fri meningsdannelse med adgang til åben og fuld information
- Omfattende og lige deltagelse

Det klassiske demokrati i det gamle Athen opfylder i høj grad kriteriet om omfattende og lige deltagelse mellem borgerne i den politiske proces. Borgerne – som dengang kun består af mænd – har en åben og fri diskussion af mulige forslag til et problem og træffer efterfølgende beslutning om løsning til borgernes bedste gennem afstemning i folkeforsamlingen.

Et af demokratiets kernelementer er borgernes lige deltagelse i den politiske beslutningsproces, som dermed sikrer legitimitet i de politiske beslutninger. Af praktiske hensyn med f.eks. store befolkningstal, store geografiske afstande, mv. er det direkte Athen-demokrati ikke muligt i nutidens samfund⁴. Borgernes deltagelse sker i stedet gennem folkeafstemninger og valg af repræsentanter til Parlamentet.

Formelt set er de skandinaviske lande alle baseret på parlamentarisme. For nemheds skyld har jeg illustreret den parlamentariske styringskæde i figuren neden for:



Borgerne i rollen som vælgere er kædens udgangspunkt. Borgerne overdrager i tillid deres suverænitet til en gruppe af repræsentanter ved frie og gentagne valg. De valgte repræsentanter har dermed fået mandat til at træffe beslutninger på borgernes vegne i en tidsbegrænset periode.

³ Togeby (2003): 18

⁴ Petersson (2004): 63

Varetagelsen af *borgernes bedste* afhænger af dels af definitionen (vælgernes interesser eller til vælgernes fordel) og den valgte repræsentants mandat (frit eller vælger- eller partibundne). Borgerne kan – afhængig af bl.a. deres tilfredshed – forny mandatet til de samme repræsentanter eller vælge nogle andre kandidater ind, som bedre afspejler borgernes interesser.

Parlamentet udvælger derefter en regering med ansvar for at føre politik – bl.a. ved hjælp af forvaltningen til at implementere de i Parlamentet vedtagne beslutninger til gavn for borgerne. De politiske beslutningers legitimitet er baseret på input *fra* borgerne i en pluralistisk opfattelse, mens legitimiteten ligger i output *til* borgerne i en elitær opfattelse af demokratiet.

Den amerikanske forsker Robert Dahl har en pluralistisk demokratiopfattelse. Ifølge Dahl er den politiske styreform demokratisk, når de valgte repræsentanter "*... er lydhøre og imødekommende over for borgernes krav og præferencer [og vejer] dem ligeligt i den politiske beslutningsproces.*"⁵ Yderligere skal borgerne have mulighed for selv at stille op til valgene, have frihed til at ytre sine holdninger, have adgang til alternativ information og forsamlingsfrihed⁶.

Et andet vigtigt kendetegn ved parlamentarismen er, at den siddende regering ikke kan implementere sine politiske forslag, hvis den ikke har opbakning fra et flertal af medlemmerne i Parlamentet (positiv parlamentarisme) *eller* hvis den har et flertal imod sig (negativ parlamentarisme)⁷.

2.2 Stemmeretten

Stemmeretten er borgernes formelt set vigtigste instrument i den parlamentariske styringskæde på flere måder. For det første kan borgerne udtrykke deres grad af tilfredshed med den førte politik ved enten at forlænge mandatet eller at skifte repræsentanterne ud med nogle andre.

Dernæst kan borgerne også vælge det politiske parti, hvis partiprogram bedst opfylder deres egne præferencer – og kan i nogle lande påvirke sammensætningen af medlemmerne i Parlamentet ved at stemme personligt for at sikre varetagelsen af deres interesser i beslutningsprocessen.

Uformelt kan borgerne udtrykke deres meninger ved at f.eks. skrive til politikerne, demonstrere på gaden, få deres sag i medierne, o. lign. Politikerne vil dog ikke nødvendigvis reagere på disse uformelle instrumenter.

⁵ Svensson (1996): 48

⁶ Svensson (1996): 49

⁷ Petersson (2004): 81

En høj deltagelse ved valgene er ønskværdig og et mål i sig selv blandt både politikere og forskere i Skandinavien⁸. En høj eller lav valgdeltagelse er ikke nødvendigvis en trussel mod den demokratiske styreform men kan alligevel give grund til bekymringer.

Hvis valgdeltagelsen til Parlamentet falder, fordi en bestemt gruppe af borgerne i samfundet (f.eks. arbejdsløse, miljøtilhængere, e. lign.) ikke stemmer ved valgene, så der er teoretisk set ingen til at varetage denne gruppes politiske interesser i beslutningsprocessen og kan derfor udgøre en trussel mod princippet om repræsentativitet i de politiske organer. *"Ju färre som utnyttjar sin rösträtt, desto mer oviss bliver det valda parlamentets åsiktmässiga representativitet."*⁹

Dernæst kan en faldende valgdeltagelse risikere at svække legitimiteten i de politiske beslutninger, som repræsentanterne træffer for borgerne – og i værste fald true selve det parlamentariske styringskædes eksistensberettigelse. Samtidig kan politikerne få sværere ved at indhente information om vælgernes præferencer, fordi nogle borgeres interesser fra bestemte sociale grupper ikke kommer til udtryk i den politiske debat.

2.3 Årsager til deltagelse ved valgene

I den svenske udredning Valdeltagende i Förändring skriver forskerne Westholm & Teorell, at aktøren er udgangspunktet som forklaring for udviklingen i valgdeltagelsen. *"Att en förklaringsfaktor har betydelse på individnivå är således en nödvändig betingelse för att den skall bidra till förståelsen av de förändringar vi kan urskilja på aggregatnivå."*¹⁰

Udgangspunktet er ifølge de to svenske forskere borgeren (aktør) og dennes motiv til at deltage i valget. Ud fra en ren rationel tankegang giver det ingen mening for borgeren at afgive sin stemme af to grunde¹¹. For det første er det forbundet med omkostninger, fordi borgeren skal afsætte tid (ind og ud af stemmeboksen) og energi (sætte sig i partiernes programmer). For det andet er sandsynligheden mikroskopisk lille for at være den afgørende stemme på vægtskålen.

Selvom det rene rationelle argument faktisk opmuntrer borgerne som enkeltindivider til *ikke* at deltage ved valgene, så der er faktisk en relativ høj stemmeprocent i de tre skandinaviske lande – både historisk og internationalt¹².

Forskningen om vælgeradfærd i de skandinaviske lande er omfangsrig. Ifølge forskerne er der adskillige årsager til, at borgerne beslutter sig for at deltage i valget –

⁸Möller (2000): 34

⁹Petersson (2004): 142

¹⁰Westholm & Teorell (1999): 160

¹¹Holmberg & Oscarsson (2004): 15; Elklit (2005): 116

¹²Petersson (2004): 147

og i borgernes valg af parti. De to svenske forskere Holmberg & Oscarsson inddeler de mange årsager i tre hovedkategorier¹³:

1. individ forklaringer
2. kontekstuelle forklaringer
3. institutionelle forklaringer

Individ forklaringer tager udgangspunkt i borgeren som *aktør* og borgerens *motiver* til at deltage i valgene. Motiverne kan være irrationelle f.eks. følelsen af en moralsk borgerpligt, troen på at påvirke politikerne, ønsket om at give sin holdning til kende, o. lign.

De kontekstuelle forklaringer er de omgivelser, som borgerne befinder sig i. Med andre ord er der her tale om de sociale og politiske *strukturer*, som medvirker til at påvirke borgeren i sin beslutning om at deltage eller ikke at deltage ved valgene. Sociale strukturer kan være f.eks. familieopvækst, partimedlemskab, normer, o. lign.

De institutionelle forklaringer er rettet mod indretningen i dele af det politiske *system* som eksempelvis valgsystemet, partisystemet, spærregrænser, proceduren vedr. valgdagen, o. lign. Årsager i denne kategori kan forklare forskellen mellem en høj og lav valgdeltagelse i forskellige politiske systemer¹⁴.

Det svenske valgsystem er ifølge Holmberg & Oscarsson i stand til at maksimere valgdeltagelsen. "*Vi har alltså et valgsystem som maximerar valdeltagande.*"¹⁵ Rammebetingelserne for valgdeltagelsen må derfor antages at være relativt ens pga. mange institutionelle ligheder men også nationale forskelle¹⁶.

¹³ Holmberg & Oscarsson (2004): 17; (Elklit, m.fl. har en lignende opdeling på side 42ff)

¹⁴ Elklit (2005): 46

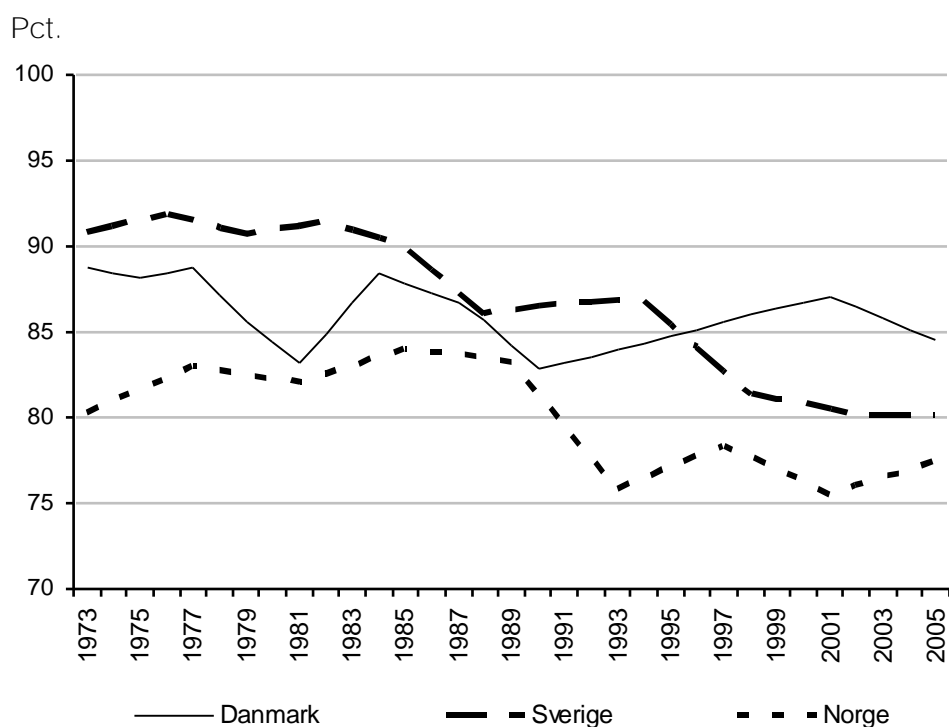
¹⁵ Holmberg & Oscarsson (2004): 31

¹⁶ Petersson (2004): 30 & 51f

3 Diskussion

3.1 Valgdeltagelsen – historisk udvikling

Valgdeltagelsen er målt som den procentvise andel af borgere, der *faktisk* afgiver deres stemmer på valgdagen, i forhold til det samlede antal borgere, der er berettiget til at stemme jf. reglerne i valgretsloven. Den faktiske deltagelse ved valgene til Parlamentet i de tre skandinaviske lande siden 1973 er vist grafisk i denne figur:



Kilde for Danmark: Folketingets hjemmeside: <http://www.ft.dk/?samling/2005/MENU/00000004.html>

Kilde for Sverige: Statistiska Centralbyrå: http://www.scb.se/templates/tableOrChart_32065.asp

Kilde for Norge: Statistikkbanken Norge: <http://www.ssb.no/emner/00/01/10/stortingsvalg/tab-2005-10-27-01.html>

Sverige (den stiplede linje) har haft 10 Riksdagsvalg i perioden 1973-2002. Valgdeltagelsen ligger på over 90 pct. (imponerende højt) frem til valget i 1985, hvorefter procenten falder til ca. 85 i 1988 og i de to efterfølgende valg. Ved det seneste valg i 2002 er deltagelsen på 80 pct. En langsigtet faldende trends i Sverige.

Norge (den prikkede linje) har haft 9 Stortingsvalg i perioden 1973-2005. Stemmeprocenten siden 1973 når ikke over 85 pct. I de første fem valg ligger deltagelsen stabilt mellem 80 og 84 pct. Ved valget i 1993 deltager kun 75 pct. af de

norske vælgere. Valgdeltagelsen svinger mellem 75 og 78 pct. fra 1993 til det netop overståede Stortingsvalg i 2005. En relativ stabil udvikling med et fald i 1993.

Danmark (den rene linje) er rekordholderen med 13 Folketingsvalg siden 1973. Gennem 1970'erne falder valgdeltagelsen fra ca. 89 pct. i 1973 til 83 pct. i 1981. Samme udvikling sker i 1980'erne fra ca. 88 pct. i 1984 til 83 pct. i 1990. Gennem 1990'erne stiger stemmeprocenten op til ca. 87 pct. Ved det seneste valg til Folketinget i 2005 deltager ca. 84 pct. af de danske vælgere. Udviklingen ligner mest af alt en bølge med periodevis høj søgang.

Samlet set beslutter en stadig mindre andel af de skandinaviske borgere sig for at afgive deres stemme på valgdagen for perioden 1973-2005. Den generel faldende tendens er mest tydelig for Sveriges vedkommende, derefter følger Norge og mindst tydelig i Danmark.

Internationalt set er valgdeltagelsen på parlamentsniveau i Skandinavien relativ høj¹⁷, men den falder generelt historisk set. Det er værd at bemærke, at valgdeltagelsen på intet tidspunkt stiger *samtidigt* i de tre lande, mens stemmeprocenten falder i alle tre lande i perioden 1984-1991 – dog i forskelligt tempo.

3.2 Hypotese 1: faldende partiidentifikation

Partiidentifikation - forskning

I den parlamentariske styringskæde er de politiske partier i en nøgleposition som bindeled mellem vælgere og Parlamentet¹⁸. Partierne fremlægger deres politiske mål fra partiprogrammet, hvorefter vælgere kan stemme på det parti, som vælgere bedst kan identificere sig med – hvis nogle partier overhovedet. Faldet i valgdeltagelsen kan derfor skyldes en faldende partiidentifikation blandt vælgere – potentielt set.

Vælgernes partiidentifikation måler forskerne primært på to måder; den ene er vælgernes følelse af tilknytning til et bestemt parti, og den anden er vælgernes partiloyalitet ved valgene.

Partiidentifikation som følelse af tilknytning kan ændres *ved* og *mellem* valgene alt afhængig af vælgernes aktuelle humør; en politisk skandale mellem valgene kan skifte vælgerens tilknytning til sit oprindelige parti uden at det kan ses ved valget.

Partiidentifikationen som partiloyalitet er forbundet direkte med *selve* valget. På valgdagen kan borgeren vælge at stemme på samme parti, stemme på et andet parti eller at blive liggende på sofaen. Andelen af flygtige vælgere har jeg derfor valgt som definition for vælgernes partiidentifikation.

¹⁷ Petersson (2004): 147

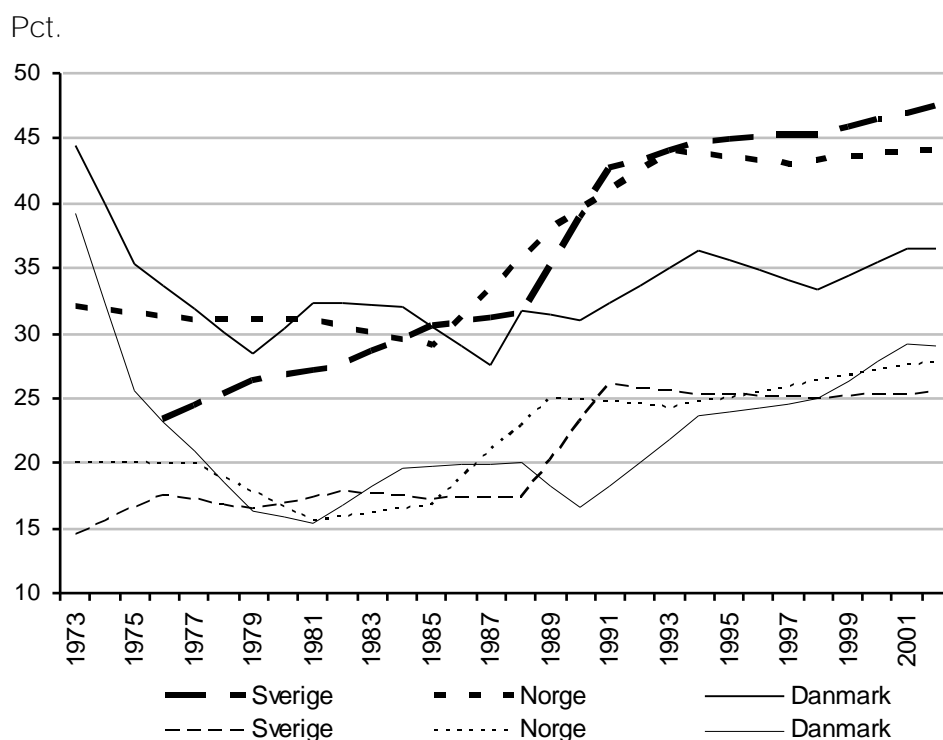
¹⁸ Petersson (2004): 165

Partiidentifikation – udvikling

Svenske og norske forskere har målt vælgernes skift mellem partierne og vælgernes skift mellem parti og sofaen. Danske forskere har kun fulgt skiftet mellem partierne.

Sofabyttere er den gruppe af borgere, der veksler mellem sofaen og partierne mellem to efter hinanden følgende valg, ift. stemmeberettigede. Partibyttere er definatorisk den gruppe, som stemmer på to forskellige partier på to efter hinanden følgende valg, ift. de afgivne og gyldige stemmer¹⁹.

I den nedenstående figur viser de tynde linjer udviklingen siden 1973 i partibyttere ift. stemmeberettigede, mens de tykke linjer viser summen af parti- og sofabyttere som vægtet gennemsnit:

*Kilder:*

Danmark: Andersen (2003): 67; <http://www.sa.dk/dda/analyseklar/studieoversigt.htm#v> (historiske valgrapporter om danske Folketingsvalg, m.m.) samt egne beregninger

Sverige: Holmberg & Oscarsson (2004): 39, 83 samt egne beregninger

Norge: Aardal (1999): 35 (fra 1973-1997) & Aardal (2003): 19 (2001), egne beregninger

De norske vælgere (de prikkede linjer) er relativt stabile parti- og sofabyttere 1973-1985. I 1989 stiger andelen til 38 pct. og fortsætter til 44 pct. i 1993, hvorefter udviklingen er stabil i de to efterfølgende valg. Udviklingen følger samme tendens som de norske vælgernes valgdeltagelse i hele perioden – undtaget i 1989. Stemmeprocenten i 1989 er stabil, mens andelen flygtige vælgere stiger relativt meget.

¹⁹ Aardal (1999): 34

Andelen af kun partibyttere ift. stemmeberettigede (ikke afgivne stemmer) er stabil mellem 15 og 20 pct., mens den stiger med et ryk til 25 pct. ved valget i 1989, hvorefter andelen igen er stabil men en svag stigende tendens.

I Sverige (de stiplede linjer) stiger den samlede andel af parti- og sofabyttere i hele perioden – svagt frem til 1988, kraftigt i 1991 og så svagt stigende frem og til 2002. Gennem 1970'erne er svenskerne de mest partiloyale vælgere i Skandinavien. Andelen af partibyttere er under 20 pct. frem til 1988-valget. Fra 1991 er andelen dog 25 pct. ift. stemmeberettigede og holder et meget stabilt forløb frem til 2002.

De svenske vælgers valgdeltagelse er stabil frem til og med 1985. I 1988-valget falder stemmeprocenten relativ meget, mens andelen af parti- og sofabyttere først stiger kraftigt i 1991, dvs. i det efterfølgende valg.

Danmark (de rene linjer) har den højeste andel af parti- og sofabyttere i 1973 i Skandinavien; det skyldes primært stigningen i antallet af partier fra fem til elleve – to nye partier får stor tilslutning fra vælgerne. Frem til 1979 falder andelen kraftigt.

I 1980'erne udvikler den samlede andel byttere sig som en bølge med høj søgning; andelen ligger på 28-32 pct. I 1990'erne svinger andelen omkring 35 pct. Andelen af rene partibyttere ift. stemmeberettigede har stort set en parallel udvikling men ca. 10-15 pct. point lavere.

Stemmeprocenten falder i Danmark gennem 1980'erne, mens andelen af flygtige vælgere er svingende. Siden 1990 stiger de flygtige parti- og sofabyttere relativ kraftigt, mens danskernes valgdeltagelse er svagt stigende indtil 2001.

Samlet set viser figuren en interessant udviklingen hos de svenske vælgere. De svenske vælgere går fra at være de mest parti- og stemmeloyale borgere i 1970'erne (ca. 24 pct.) til at blive de mest illoyale i 1990'erne (ca. 48 pct.). De norske borgere ligger også over 40 pct. siden 1990, mens danske borgere svinger omkring 35 pct.

For så vidt angår partiloyalitet viser figuren et interessant mønster blandt de tre landes vælgere. Siden starten af 1980'erne er udviklingens niveau og forløb næsten identisk – dog med et par valgs mellemrum – og siden begyndelsen af 1990'erne ligger andelen i alle tre lande over 24 pct. – med 1994-valget i Danmark som undtagelse.

Partiidentifikation – refleksioner

Figuren i sig selv siger intet om årsagerne til det stigende antal flygtige vælgere blandt de skandinaviske borgere. Potentielt kan udviklingen i vælgerens faldende partiidentifikation (målt som loyalitet) medvirke til et fald i stemmeprocenten ud fra et aktør-, struktur- og system-orienteret perspektiv.

Ud fra et aktørperspektiv kan vælgeren ikke identificere sig med et bestemt parti og skifter derfor mellem de forskellige partier ved valgene efter sin umiddelbare opfattelse af partiernes politiske forslag her og nu. Historisk er det samlede antal af

medlemmer i partierne faldet – og partierne har betydelige problemer med at rekruttere nye medlemmer²⁰.

Ud fra et strukturperspektiv er vælgerne minde ideologiske bl.a. som følge af opblødningen af klassesamfundet, udbygningen af velfærdsstaten, mv. Derved bliver partiernes sociale forandring hos vælgere svækket²¹. Skiftet i partitype (fra masse til catch-all) øger konkurrencen om medianvælgeren og mindsker derved afstanden; vælgeren har derved dels lettere ved at skifte parti og dels sværere ved at se et reelt alternativ og vælger i stedet sofaen.

Ud fra et systemperspektiv kan niveauet for spærregrænsen og eksistensen af protestpartier have betydning for valgdeltagelsen.

Spærregrænsen er 4 pct. i Sverige men kun 2 pct. i Danmark og Norge. De vælgere, der kun vil stemme på et lille parti, risikerer i stedet at blive liggende på sofaen, fordi dette partis chancer for at komme ind i Parlamentet er små, desto højere niveau for spærregrænsen.

Hvis borgeren ikke kan se forskel på partierne og ikke føler at kunne identificere sig med dem, så er eksistensen af protestpartier et reelt alternativ for de potentielle sofavælgere.

I Danmark og Norge får f.eks. partier med forslag om en stram immigrationspolitik stor tilslutning fra vælgere, der er utilfredse med de etablerede partier.²² I Sverige har et lignende protestparti sværere betingelser og derfor kan en større andel af svenske vælgere foretrække sofaen på valgdagen ift. de danske og norske vælgere.

3.3 Hypotese 2: Stigende politikermistro

Politikermistro - forskning

Når vælgerne afgiver deres stemme ved valgene, så overdrager vælgerne beslutningskompetence til politikerne på baggrund af tillid. Af denne grund kan det antages, at en stigende andel af skandinaviske vælgere med politikermistro medfører en faldende valgdeltagelse; hvorfor stemme, når man mistror på politikerne?

Den svenske forsker Möller inddeler mistroen i to typer²³; den person-orienterede mistro (dvs. mistro rettet mod politikerne som personer) og den system-orienterede mistro (dvs. mistro rettet mod det politiske system). Ifølge Möller er sidstnævnte type af mistro den mest alvorlige, fordi den er udtryk for en hård skeptisk hos borgerne²⁴.

²⁰ Petersson (2004): 61

²¹ Aardal (1999): 50

²² Petersson (2004): 42

²³ Möller (2000): 13

²⁴ Möller (2000): 30

Skandinaviske forskere²⁵ har undersøgt vælgernes mistro mod politikerne på flere måder men desværre ikke altid sammenlignelige måder. Det er vigtigt, at respondenterne bliver stillet det helt samme spørgsmål for at kunne sammenligne.

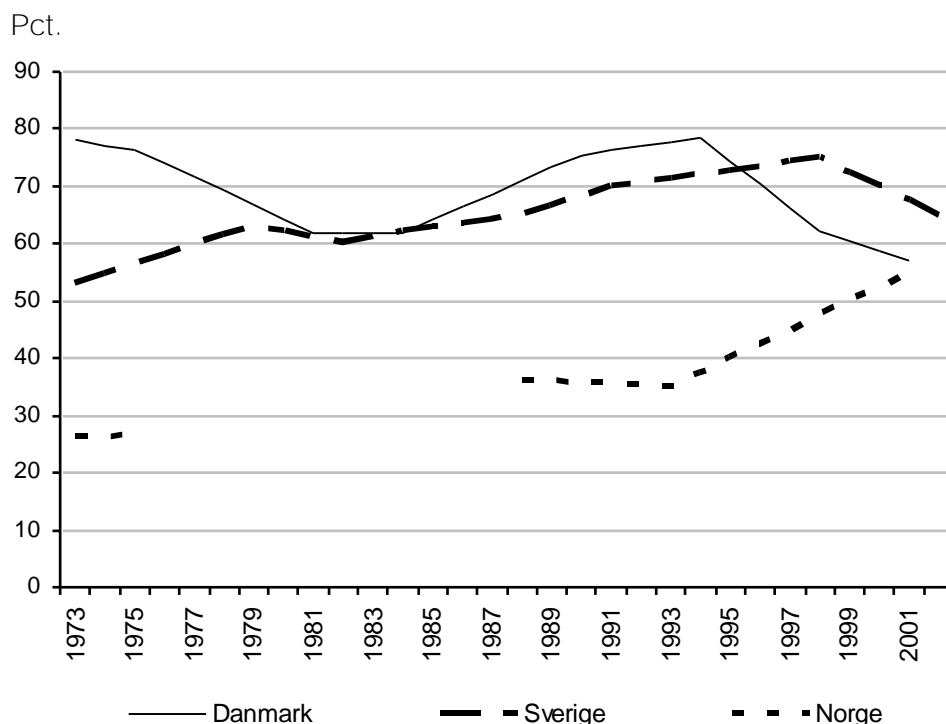
Det mest simple instrument for at måle borgernes mistro er at spørge til deres grad af tillid til politikerne. Dette spørgsmål får de norske vælgere første gang i 1973, de svenske vælgere første gang i 1988²⁶ og de danske vælgere første gang i 1990²⁷.

Politikermistro – udvikling

Siden 1973 er de skandinaviske vælgere blevet stillet følgende spørgsmål:

- ”Politikerne [i Folketinget] tager gennemgående for lidt hensyn til, hvad vælgerne mener”
- ”De som sitter i riksdagen och beslutar tager inte mycket hänsyn til vad vanligt folk tycker og tänker”
- ”De som sitter på Stortinget og bestemmer, tar ikke mye hensyn til det vanlige folk tror og mener”

De skandinaviske vælgernes politikermistro er defineret som andelen af respondenter, der er *meget enige* og *enige* i denne påstand. Udviklingen kan se i denne figur:



Kilder:

Danmark: <http://www.sa.dk/dda/analyseklar/studieoversigt.htm#v> (historiske valgrapporter om danske Folketingsvalg, m.m.) samt egne beregninger

Sverige: Holmberg & Oscarsson (2004): 249

Norge: Aardal (1999): 172 & Aardal (2003): 69 – data for 1977-1985 findes ifølge Aardal ikke.

²⁵ Andersen (1999): 239, Holmberg & Oscarsson (2004): 247, Aardal (1999): 169

²⁶ Prof. Sören Holmbergs fortæller mig dette i en e-mail som svar på min forespørgsel.

²⁷ Spørgsmålet fremgår første gang i 1990-valgrapporten fra Danske Stats Arkiver.

Politikermistro – målt ved hjælp af dette instrument – viser, at danskerne (den rene linje) i 1973 er de meste mistroiske borgere i Skandinavien. Danskernes mistro falder fra 78 pct. i 1973 til 62 pct. i 1981. Fra 1980'erne til midten af 1990'erne stiger mistroen fra 62 pct. til 78 pct. – samme niveau som i 1973. Efter 1994 falder andelen af danskere med politikermistro relativ meget fra 78 pct. til 57 pct.

I 1970'erne falder både politikermistroen og valgdeltagelsen i Danmark. I 1980'erne stiger danskernes mistro, mens udviklingen i valgdeltagelsen ligner en bølge. Fra 1990 til 2002 stiger stemmeprocenten ved valgene, mens mistroen falder – især efter 1994. Faldende valgdeltagelse og stigende politikermistro sker kun periodevis.

De svenske vælgeres (den stiplede linje) politikermistro er 53 pct. i 1973 og stiger gennem 1970'erne. Fra 1982 stiger svenskernes mistro mod politikerne langsomt men sikkert fra 60 pct. i 1982 til 75 pct. i 1998. Andelen falder til 65 pct. i 2002.

Gennem 1970'erne stiger svenskeres mistro, mens valgdeltagelsen er stabil – på et niveau over 90 pct. Fra midten af 1980'erne til 1998 falder stemmeprocenten, mens mistroen stiger. I 2002 falder mistroen, mens valgdeltagelsen er stabil. Faldende valgdeltagelse og stigende politikermistro sker i hele perioden fra 1982.

Udviklingen i den norske vælgeres (den prikkede linje) mistro mod politikerne er ikke fuldstændig²⁸. I 1973 er nordmændene de mindst mistroiske borgere i Skandinavien – kun 26 pct.; i perioden 1989-2001 er nordmændene stadig de mindst mistroiske vælgere, selvom andelen stiger fra ca. 36 i 1989 til 55 pct. i 2001.

Fra 1989 til 1993 falder valgdeltagelsen i Norge relativ meget, mens andelen af mistroiske borgere er stabilt. "*Analysene viste [ingen] særlige sterke sammenhenger mellom valgdeltakelse og politisk mistillit [i 1993-valget].*"²⁹ I perioden 1993-2001 er stemmeprocenten relativ stabil, mens politikermistroen stiger relativ meget.

I alle tre lande er der en større andel af borgere med politikermistro end forventet i forhold til niveauet for valgdeltagelsen. Mange vælgere beslutter sig for at deltage i valget, selvom de har en mistro mod politikerne i Parlamentet – dette er mest tydeligt i Sverige og Danmark.

Politikermistro - refleksioner

I diskussionen om politikermistro som årsag til udviklingen i valgdeltagelsen er det værd at tage et par forbehold, inden en endelig konklusion skal drages.

For det første er analysen baseret på et bestemt spørgsmål (for lidt hensyn til vælgerens meninger); vælgerne i de skandinaviske lande er blevet stillet andre spørgsmål, som handler om tiltro og mistro mod politikerne (f.eks. politikerne træffer de rigtige beslutninger for landet, politikerne ødsler borgernes skatte kroner væk, politikerne mangler et moralsk kompas, o. lign.). Hvis politikermistroen blev målt

²⁸ Ifølge Aardal bliver nordmændene – desværre – ikke stillet dette spørgsmål i valgene 1977-1985.

²⁹ Aardal (1999): 186

ved hjælp af andre spørgsmål, så ville udviklingen måske se anderledes ud end figuren.

For det andet er respondenterne kun blevet spurgt til, *om* de har mistro mod politikerne; de er ikke blevet spurgt, *hvorfor* de har mistro mod politikerne. Danske og svenske forskere påpeger, at en del af borgerne faktisk ikke kan begrunde deres mistro, og en del borgere modsiger faktisk sig selv i tricks spørgsmål³⁰. Möller er blandt de første til at undersøge *årsagerne* til borgernes politikermistro systematisk.

For det tredje er politikermistro ikke ensbetydende med *ikke* at deltage i valget; figuren viser, at en stor del af borgerne faktisk stemmer, selvom de ikke stoler på politikerne – tydeligst i Sverige og Danmark. Borgere med politikermistro har en større sandsynlighed for *ikke* at stemme ift. borgerne med politikertiltro. *"Valdeltagandet är lägre bland personer med ett litet förtroende jämfört med människor som besitter stort förtroende för partier och politiker."*³¹

Som supplement hertil kan de mistroiske borgere have et motiv ved at deltage i valget; nemlig det motiv at få skifte de siddende repræsentanter ud med nogle nye – og mere – troværdige kandidater. Desuden kan denne gruppe af vælgere stemme på protestpartier jf. argumenterne i det forrige afsnit. Så længe den mistroiske vælger kan se et alternativ (nye kandidater eller protestpartier) har denne et motiv til at stemme.

3.4 Hypotese 3: demografiske ændringer

Demografiske ændringer - forskning

Udviklingen i valgdeltagelsen kan også blive påvirket af demografiske ændringer. Denne hypotese tager udgangspunkt i *alder* som indikator men består af to elementer. Skandinaviske forskere dokumenterer en lavere valgdeltagelse blandt de yngre aldersgrupper end de ældre³² – den såkaldte *alderstese*.

En høj valgdeltagelse blandt de ældre tæller ikke meget på vægtskålen, hvis det samlede antal ældre falder. Udviklingen i vælgergrundlaget, dvs. antallet af stemmeberettigede, inddelt efter samme aldersgrupper skal derfor samtidig måles – den såkaldte *demografiske struktur*.

Ovennævnte tese må ikke forveksles med *generationstesen*. Denne tese antager, at borgeren gennem sit liv har stadig større sandsynlighed for at deltage i valget. Denne tese forudsætter longitudude studier af samme årgange gennem deres liv. Sverige har disse data siden 1960, Norge siden midten af 1985 og Danmark har intet. Derfor er den tese fravalgt i opgaven.

³⁰ Möller (2000): 29

³¹ Bennulf & Hedberg (1999): 106

³² Elklit (2005): 98, Westholm & Teorell (1999): 167, Aardal (1999): 203

Demografiske ændringer – Sverige

De stemmeberettigede til Riksdagsvalg i Sverige er svenske statsborgere 18 år eller derover på valgdagen, bosat i eller uden for Sverige. Forskningen på valgdeltagelsen fordelt efter alder og ændringer i antallet af stemmeberettigede er omfattende og let tilgængelig.

Både svenske forskere og Statistiska Centralbyrå har data liggende på begge faktorer siden 1976. Af hensyn til sammenligning med de to andre skandinaviske lande – som er mindre omfattende og tilgængelig – har jeg valgt kun at følge udviklingen i de seneste tre valg til Riksdagen.

Udviklingen fremgår af nedenstående tabel:

SVERIGE								
	Stemmeberettigede				Valgdeltagelse			
	1994	1998	2002	udvikling	1994	1998	2002	udvikling
18-21	293.800	259.500	249.200	↓	81,7	74,0	70,7	↓
22-24	493.200	413.800	383.800	↓	79,5	74,2	68,7	↓
25-29	647.400	554.300	507.600	↓	82,9	78,9	77,0	↓
30-39	1.163.100	1.162.300	1.177.800	↔	86,5	81,6	80,4	↓
40-49	1.222.100	1.111.100	1.100.900	↓	90,5	85,0	82,5	↓
50-59	995.100	1.131.900	1.194.900	↑	90,9	87,9	87,2	↓
60-74	1.181.000	1.146.900	1.151.800	↓	91,6	88,6	91,2	↔
75+	730.800	826.100	817.300	↑	77,9	70,9	72,6	↓

Kilde: Statistiska Centralbyrå (Röstningsförhållanden efter kön och ålder)³³, egne beregninger.

Tabellen viser flere interessante forhold om de svenske vælgers valgdeltagelse. For 18-29 årige falder både vælgerbasen og valgdeltagelsen. For 30-39 årige er vælgerbasen relativ uændret men stemmeprocenten falder. For 40-49 årige falder både vælgerbasen og valgdeltagelsen relativ meget. For 50-59 årige stiger antallet men færre af dem deltager i valget. For 60-74 årige er stemmeprocenten uændret (over 90 pct.), men antallet er svagt faldende. For 75+ årige stiger antallet men færre af dem deltager i valget.

Samlet set falder valgdeltagelsen til Riksdagen fra 87 pct. i 1994 til 80 pct. i 2002. Aldersgrupperne 18-29 årige samt 40-49 årige påvirker valgdeltagelsen negativt, mens aldersgrupperne 50-59 årige samt 60-74 årige ikke bidrager tilsvarende positivt. De 75+ årige bliver flere i antal men færre stemmer, fordi de angiveligt har svært at bevæge sig fysisk til valglokalet.

Kort sagt medvirker begge elementer til en faldende valgdeltagelse i Sverige for perioden 1994-2002.

³³ Mikaela Jämbert fra Statistiska Centralbyrå har sendt mig kopi af disse tabeller med 5 års aldersinddeling, som viser valgdeltagelse og stemmeberettigede. Tallene er vægтет gennemsnit.

Demografiske ændringer – Norge

Valgdeltagelsen siden 1973 fordelt efter alder findes ikke i Norges Statistiskbank³⁴ Fra Aardals valgrapporter har jeg valgdeltagelsen i udvalgte aldersgrupper baseret på (Norges) Samfunnsforskningens surveyundersøgelser siden 1993.

I Norge har alle norske statsborgere på 18 år eller derover på valgdagen stemmeret til Stortinget, bosat i eller uden for Norge. Norges Statistiskbank har det samlede antal stemmeberettigede for hvert valg i deres database – men ikke fordelt efter alder. Af denne grund har jeg beregnet et ca. tal for gruppen af stemmeberettigede (folketallet minus ikke-norske statsborgere); antallet er derfor kun anslået.

Med disse forbehold ser udviklingen ud som vist i tabellen nedenfor:

NORGE								
	Stemmeberettigede (anslået)				Valgdeltagelse			
	1993	1997	2001	udvikling	1993	1997	2001	udvikling
18-21	245.000	209.700	204.200	↓	65,1	58,9	55,7	↓
22-25	257.500	246.000	210.100	↓	67,2	65,7	57,0	↓
26-29	254.400	262.900	250.300	↔	69,3	77,2	64,5	↓
30-39	595.500	615.600	640.800	↑	76,5	80,1	77,8	↑
40-49	581.500	592.800	596.800	↑	82,0	85,6	81,7	↔
50-59	384.400	466.800	543.000	↑	80,9	87,9	83,6	↑
60+	859.300	837.000	831.200	↓	84,1	86,7	84,4	↔
heraf 75+	311.600	335.500	350.600	↑	-	-	-	-

Kilde: Norges Statistiskbank (tabel 0201-05196), egne beregninger, Samfunnsforskning (1993-2001)

For de 18-25 årige af de norske vælgere falder såvel vælgerbasen og stemmeprocenten fra 1993-2001. Vælgerbasen for de 26-29 årige er uændret, mens deres deltagelse falder. For både de 30-39 årige og de 50-59 årige stiger både vælgerbasen og valgdeltagelsen. For de 40-49 årige er deltagelsen uændret, mens de stiger i antal. De 60+ falder i antal men deltager i valget uændret. Stemmeprocenten for de 75+ årige fremgår ikke af valgreporterne, men de stiger i antal.

Samlet set er de norske vælgeres deltagelse i 1993 og i 2001 uændret; stemmeprocenten ved begge valg er ca. 75-76 pct. De 18-29 årige trækker den samlede valgdeltagelse nedad, mens de 50-59 årige skubber den opad. De 30-49 årige trækker den samlede stemmeprocent opad, fordi de begge stiger i antal og har en deltagelse over gennemsnittet. De 60+ årige falder i antal men holder stemmeprocenten på et højere niveau end landsniveauet og bidrager dermed positivt.

Selvom de ældre (50+ årige) trækker opad, så hiver de yngre (18-29 årige) tilsvarende valgdeltagelsen nedad – både i antal og i deltagelse. De modsatrettede effekter bliver dermed udjævnet, så den samlede valgdeltagelse ser uændret ud.

³⁴ Tove Bergseteren fra Norges Statistiskbank oplyser dette til mig i en e-mail som svar på min forespørgsel.

Demografiske ændringer – Danmark

Forskningen på valgdeltagelse er relativt mindst i Danmark blandt de skandinaviske lande. Detaljerede undersøgelser af valgdeltagelsen fordelt efter socialøkonomiske faktorer er baseret på tvivlsomme surveyundersøgelser³⁵. De faktiske tal ligger i Indenrigsministeriet, men Ministeriets Valgsekretariat har ikke besvaret mine e-mails.

Stemmeberettigede i Danmark er danske statsborgere på 18 år eller derudover med fast bopæl i Rigsfællesskabet, dvs. Danmark, Færøerne og Grønland, med meget få undtagelser for danske statsborgere bosat i udlandet. Med tal fra Danmarks Statistik har jeg beregnet et anslået antal af stemmeberettigede i de seneste tre valg.

Med disse forbehold fremgår udviklingen i den nedenstående tabel:

DANMARK								
	Stemmeberettigede (beregnet)				Valgdeltagelse			
	1994	1998	2001	udvikling	1994	1998	2001	udvikling
18-21	282.911	244.334	222.687	↓	-	-	77,0	
22-29	604.479	564.768	542.874	↓	-	-	82,0	
30-39	720.780	757.960	755.975	↑	-	-	85,0	
40-49	761.527	714.640	707.547	↓	-	-	88,0	
50-59	579.799	684.915	726.563	↑	-	-	90,0	
60-69	460.168	457.996	475.968	↔	-	-	90,0	
70-79	367.038	361.853	353.002	↔	-	-	86,0	
80+	201.592	205.439	212.314	↔	-	-	65,0	

Kilde: Danmarks Statistik (tabel BEF1, BEF2A), egne beregninger, Elklit (2005): 61, vægtet snit.

Af tabellen fremgår kun valgdeltagelse fordelt efter alder for 2001-valget – desværre – så det er ikke muligt at sige, i hvilken retning udviklingen på dette område er gået.

De danske vælgers deltagelse ved valget i 2001 er 87 pct. samlet set. De 30-79 årige ligger alle omkring gennemsnittet. De unge (18-29 årige) samt de helt ældre (80+ årige) trækker i nedadgående retning i 2001-valget.

I perioden 1994-2001 er vælgerbasen faldet for 18-29 årige og for de 40-49 årige, mens vælgerbasen i antal er steget for de 30-39 årige og for de 50-59 årige. Gruppen over 60 årige er relativt uændret i perioden.

På baggrund af det sparsomme materiale til rådighed er det svært at påpege en generel udvikling. Det eneste iøjefaldende er, at gruppen 50-69 årige stiger relativt meget i antal og har en høj stemmeprocent, mens de 80+ årige med den laveste valgdeltagelse er relativt små i antal og derfor forholdsvis lille betydning i det samlede gennemsnit. De unge trækker stemmeprocenten nedad både i antal og deltagelse i 2001 – i mindre grad ift. de norske og svenske yngre vælgere.

³⁵ Svar fra prof. Jørgen Goul Andersen fra Aalborg Universitet i en personlig e-mail.

Demografiske ændringer – sammenfatning

Vælgere i de tre skandinaviske lande har et par interessante ligheder i de demografiske forhold.

Først og fremmest er de unge vælgere (dvs. 18-29 årige) i Skandinavien faldet i antallet af stemmeberettigede borgere samlet set. Desuden er vælgerne i denne aldersgruppe de relative mindst flittige til at møde op i stemmeboksen på valgdagen (Norge er den mest markante med kun 55 pct. i 2001) – og samtidig er deres stemmeprocent ved valgene faldet ca. 10 pct.point siden 1993/1994 – forbehold for Danmark.

Den relative lave valgdeltagelse blandt de yngre vælgere er ikke nødvendigvis ensbetydende med, at disse aldersgrupper ikke deltager i den politiske proces. Forskere påpeger, at de unge vælgere deltager på anden vis end gennem stemmeretten. *"Det er en klar tendens til at yngre deltar oftere i direkte aksjoner enn eldre."*³⁶

For det andet er de skandinaviske vælgere i aldersgruppen 50-69/74-årige de relative mest aktive borgere til at gå igennem valglokalerne, samtidig med at disse aldersgrupper stiger relativt meget i antal.

For det tredje stiger valgdeltagelsen i takt med aldersgrupperne – med de svenske 18-21-årige i 1994 og 2002 som eneste undtagelser – i alle valgene siden 1993 i de tre skandinaviske lande med forbehold for gruppen af 75/80+-årige. Alderstesens synes derved at være delvis bekræftet i alle tre lande – men på et sparsomt materiale.

Afstanden mellem top (de 50-69/74-årige) og bund (de 18-29-årige) er øget markant over tid i både Sverige og Norge. Afstanden i 2001/2002 er størst i Norge med 30 pct.point (en stigning på ca. 10 pct.point), næststørst i Sverige med ca. 20 pct.point (en stigning på ca. 11 pct.point) og mindst i Danmark med ca. 13 pct.point.

For midtergruppen af vælgere (30-49 årige) har udviklingen været forskellig imellem de tre lande; det eneste generelle er aldersgruppens relative høje stemmeprocenter – mest tydelig i Danmark og Norge. I antallet af stemmeberettigede borgere er udviklingen gået forskellige retninger landene imellem.

³⁶ Aardal (1999): 209

4 Slutsatser

Et af demokratiets kerneelementer er borgernes lige deltagelse i den politiske beslutningsproces for at sikre legitimitet bag de politiske beslutninger. De skandinaviske lande er baseret på principperne i den parlamentariske styringskæde med stemmeretten som borgernes vigtigste instrument.

Det rationelle argument opmuntrer borgeren til *ikke* at deltage i valget, fordi det giver ingen mening. En faldende valgdeltagelse er et alvorligt problem ifølge den pluralistiske demokratiopfattelse, *hvis* den rammer repræsentativt skævt mellem samfundsgrupperne.

Opgavens startsted er 1973, fordi der finder parlamentsvalg sted i alle tre skandinaviske lande i dette år. I international sammenhæng er valgdeltagelsen på parlamentsniveau i Skandinavien relativ høj, men historisk set deltager stadig færre skandinaviske borgere i valgene siden 1973 – mest tydeligt i Sverige, dernæst Norge og mindst tydeligt i Danmark.

Udviklingen i valgdeltagelsen inddeler forskerne i tre hovedkategorier – aktør-, struktur- eller institutionel-orienteret forklaringer. I denne opgave har jeg sammenlignet udviklingen i vælgernes partiidentifikation siden 1973, vælgernes politikermistro siden 1973/1976 og demografiske ændringer siden 1993/1994.

De skandinaviske vælgere er blevet mere flygtige dels mellem sofaen og et parti og dels mellem partierne over tid. Danskeres flygtighed er langsomt stigende fra midten af 1980'erne. De norske vælgere flygtighed sker i løbet af to valg, fra 1985-1993. De svenske vælgere flygtighed sker ved valget i 1991. Andelen af rene partibytere er steget i alle tre lande siden 1980 og udgør ca. 25-30 pct. af vælgerne i 1990'erne.

Vælgernes politikermistro kan måles på flere forskellige måder men ikke alle er sammenlignelige. Mistroen udtrykt som ”for lidt hensyn til vælgerne” viser et relativt højt niveau af mistro mod de valgte repræsentanter.

De norske vælgere er de mindst mistroiske i hele perioden siden 1973 og når aldrig over 60 pct. Svenskernes mistro stiger langsomt men sikkert og topper i 1998 med ca. 75 pct. Danskernes politikermistro udvikler sig som en bølge men på et relativt højt niveau mellem 55 og 80 pct.

Selvom borgerne i Skandinavien er stærk mistroiske mod politikerne, så deltager en uforholdsmæssig stor del af dem alligevel i valget. Politikermistro udelukker derfor ikke deltagelse i valget; vælgernes motiv kan være at få de nuværende politikere skiftet ud med nogle nye – og mere troværdige – kandidater.

Forskellen mellem Sverige på den ene side og Danmark samt Norge på den anden side kan være eksistensen af protestpartier, som giver de mistroiske vælgere i de to sidstnævnte lande et reelt alternativ til de etablerede partier.

Udviklingen i valgdeltagelsen bliver ligeledes påvirket af udefrakommende forhold som naturlige ændringer i landenes demografiske forhold.

De yngre vælgere (18-29-årige) i Skandinavien falder i antal stemmeberettigede borgere, og deres stemmeprocent ved valgene er ligeledes faldende gennem de seneste tre valg. Forskningen påpeger, at de yngre vælgergrupper viser deres politiske interesser på anden måde end stemmeretten.

Vælgere i aldersgruppen 50-69/74-årige er de relative mest flittige til at bruge deres stemmeret på valgdagen samt en stigning i antallet af borgere med stemmeret. Med få undtagelser er alderstesen (desto højere alder, desto højere valgdeltagelse) bekræftet men på et begrænset antal observationer.

Afstanden mellem aldersgrupperne med højst og lavest valgdeltagelse ved valgene i 2001/2002 er forholdsvis stor; størst i Norge med 30 pct.point, næststørst i Sverige med 20 pct.point og mindst i Danmark med 13 pct.point. For Sverige og Norge er afstanden øget markant over tid – med ca. 10 pct.point.

Den nedenstående tabel viser en forenklet oversigt over, hvorvidt valgdeltagelsen er påvirket stærk eller svagt for hver af de tre hypoteser, som er gennemgået i opgaven:

Valgdeltagelsen er påvirket negativt stærk eller svagt af ...	Faldende partiidentifikation	Stigende politikermistro	Demografiske ændringer
DANMARK	svagt	svagt	?
SVERIGE	stærk	stærk	stærk
NORGE	svagt	svagt	både-og

Opgavens konklusioner må – desværre – ikke opfattes som endegyldige. I opgaven har jeg været nødsaget til at gå på kompromis pga. mangel på tilgængeligt datamateriale; det giver metodiske problemer i sammenligningen.

Opgaven inddrager ikke andre faktorer, som ville have været relevant i en komparativ analyse. Af andre faktorer kan nævnes bl.a. udviklingen i uddannelsesniveaet, usikkerhed om udfaldet af valgresultatet (primært for Sverige), valg af emner på den politiske dagsorden i valgkampen (primært Danmark og Norge), borgernes følelse af moralsk stemmeplygt, og flere socioøkonomiske faktorer kunne tilføjes.

5 Referencer

Bøger:

Andersen, Johannes, m.fl. (2003): *Politisk forandring. Værdipolitik og nye skillelinjer ved folketingsvalget 2001*. Århus: Systime.

Elklit, Jørgen m.fl. (2005): *Gensyn med sofavælgerne – valgdeltagelse i Danmark*. Århus: Århus Universitetsforlag.

Holmberg, Sören & Henrik Oscarsson (2004): *Väljare – svenskt väljarbeteende under 50 år*. Stockholm: Norstedts juridik.

Karvonen, Lauri & Elisabeth Ljungberg et.a. (1999): *Nordisk demokrati i förändring*. Sundsvall: Mitthögskolan.

Möller, Tommy (2000): *Politikens meningslöshet*. Malmö: Liber.

Petersson, Olof (2004): *Nordisk politik*. Stockholm: Norstedts Juridik.

Svensson, Palle (1996): *Demokratiets krise*. Århus: Forlaget Politica.

Togeby, Lise m.fl. (2003): *Magt og Demokrati – Hovedresultater fra Magtudredningen*. Århus: Århus Universitetsforlag.

Aardal, Bernt, m.fl. (1999): *Velgere i 90-årene*. Oslo: NKS-Forlaget.

Tidsskrifter:

Bergh, Johannes (2004): "Protest Voting in Austria, Denmark and Norway" i *Scandinavian Political Studies*, vol. 27, no 4, sider 367-390.

Blais, André, et.al. (2004): "Where does turnout decline come from?" i *European Journal of Political Research*, vol. 43, no 2, sider 221-236.

Antologi:

Bennulf, Martin & Per Hedberg (1999): "Utanför demokratin. Om det mindskade valdeltagandets sociala och politiska rötter" i Erik Amnå (eds.): *Valdeltagande i förändring*, Stockholm: Statens Offentliga Utredningar, sider 75-136.

Westholm, Anders & Jan Teorell (1999): "Att bestämma sig för att vara med och bestämma. Om varför vi röstar – allt mindre" i Erik Amnå (eds.): *Valdeltagande i förändring*, Stockholm: Statens Offentliga Utredningar, sider 137-204.

Øvrig litteratur:

Nordisk Ministerråd (2004): *Demokrati i Norden*. Oslo: Nordisk Ministerråd.

Folketinget (www.ft.dk)

Danmarks Statistik (www.dst.dk)

Norges Statistiskbank (www.ssb.no)

Statistiska Centralbyrå (www.scb.se)

Samfunnsforskning i Norge (<http://www.samfunnsforskning.no>), valgrapporter

Danish Election Programme, Aalborg Universitet Center

Statens Arkiver Dansk Data Arkiver (<http://www.sa.dk/dda>), historiske valgrapporter