

Lunds Universitet
Institutionen för Arkeologi och Antikens kultur
Kurs Ark 341:3
C-D- uppsats 2005
Handledare : Birgitta Hårdh

Den tunna röda linjen

Identitet inom arkeologisk teori och metod



Rekonstruktion av en grav på Bækkegård
Bornholm. Jørgensen 1990:34

Författare: Carolina Öwre

FÖRORD

TACK... till Bornholms Museum som lät mig ta del av deras föremålsskatter. Till min handledare som stöttat mig med sin kunskap och sitt engagemang. Till min kära familj och sambo för korrekturläsning och sprudlande diskussioner om identitet.

ABSTRACT

THE THIN RED LINE – Identity in theory and method

With this essay I want to explore some possibilities with the term *identity* within archaeology. Identity is a term best understood in the light of different scientific approaches. For instance the anthropological and historical angle combined with the quality of archaeology, as is the case in this essay. By combining these approaches, I create a (clarification) method of exploring traces of identity.

By analysing two different graves from Scania, having a negligible number of artefacts from the Viking Age, and three graves from Bornholm, known for its large number of finds from this period, I test the ability of my method. In short the result shows that it is the *context* of thing, body and construction on the grave that is significant for finding identity in prehistoric graves. I also want to focus on the *social function* of the objects found in graves. The social function, in this context, means that artefacts have an additional dimension of meaning other than the usual practical and symbolic function. It is built on an assumption that the presence of objects in a grave is a form of social understanding of an individual. It could also be a kind of projection of a social image that is based on the wishes of those who buried the person.

Keywords: identity, context, symbols, social function, understanding.

INNEHÅLLSFÖRTECKNING

FÖRORD

ABSTRACT

KAPITEL 1. INLEDNING

1

SYFTE

MATERIALBESKRIVNING

2

- Urval och kort presentation av gravplatserna
- Källkritiska aspekter på grävrapporterna
- Urval av gravar och gravmaterial
- Begränsningar och möjligheter med gravmaterialet

3

TEORETISKT UTGÅNGSLÄGE

4

DISKUSSIONEN

5

- Begränsningar och möjligheter med diskussionen

METODEN

6

- Intresseområden – det här vill jag studera
- Föremålen i centrum
- Gravarnas utseende
- Mänskliga benlämningar
- Begränsningar med metoden

7

FORSKNINGSHISTORIK

- Identitet inom aktuell forskning
- Arkeologi och antropologi
- Historia
- Forskning i sydöstra Skåne och på Bornholm

9

10

KAPITEL 2. DISKUSSION - VAD INNEBÄR IDENTITET?

11

DEN MÅNGSIDIGA IDENTITETEN – TANKARNA BAKOM ORDET

IAN HODDERS TESER MED MODIFIKATION

13

MÄNNISKAN I ETT SAMMANHANG

14

BETYDELSEN AV TANKEN I DET ARKEOLOGISKA SAMMANHANGET

15

OMEDVETENHETENS IRONI

16

MEDVETENHETENS ARTIKULATION

- Människans förhållande till sin omvärld - tanken om livet och döden

17

SAMMANHÅLLNA TANKAR OCH DERAS UTTRYCK

18

- Tydligheten är subjektiv
- Graven som identitetsindikator
- Normer och regler- Vi-och-dem-tanker
- De efterlevandes intentioner - den sociala angelägenheten

19

20

21

FÖREMÅLENS TANKEMÄSSIGA REFLEXIVITET

24

- Gravgåva eller ägodel – föremålets ”själ”
- Föremålets uppdelning efter kö och genus
- Det speciella med graven

25

26

KAPITEL 3. ANALYS AV GRAVARNA - HUR KAN MAN STUDERA

IDENTITET?	26
SYDÖSTRA SKÅNE	
SYD-ÖSTRA SKÅNES VIKINGATIDA GRAVPLATSER	27
GÄRDLÖSA SOM GRAVPLATS	
- Gravkonstruktioner	
- Gropar	28
FÖREMÅLEN	
GRAV 98	
- Föremålet	29
- Man eller kvinna	
- Liknande fynd	
- Jordbrukande kvinna?	
- Hedning?	30
GRAV 100	
- Föremålet	
- Man eller kvinna?	
- Fibula med knoppar?	31
- Djurornamentik?	
- Pärlor och andra fynd	32
TOLKNING	
SPARSAMMA GRAVAR - NORMFÖLJANDE GRAVAR	
DEN SOCIALA FUNKTIONEN	33
GRAVARNAS KARAKTÄR	34
BORNHOLM	35
BORNHOLMS VIKINGATIDA GRAVPLATSER	
SNEKKEBJERG SOM GRAVPLATS	36
- Gravkonstruktioner	37
FÖREMÅLEN	
GRAV A36	
- Föremålen	38
- Liknande fynd	
- Hög status?	
GRAV A41	39
- Föremålen	
- Skillnader och likheter med andra fynd	
- Statusfynd	40
GRAV A42	
- Föremålen	
- Liknande fynd	41
- Ormens budskap?	
- Beskydd och omvandling?	
TOLKNING	42
TRADITION OCH NORM	
DEN SOCIALA FUNKTIONEN	43
GRAVARNAS KARAKTÄR	44
SAMMANFATTNING	44
DISKUSSIONEN - VAD INNEBÄR IDENTITET?	
ANALYSEN - HUR KAN MAN STUDERA IDENTITET?	
TOLKNINGAR - AV GRAVARNA	
KAPITEL 4. JÄMFÖRELSE – SLUTDISKUSSION	45

**LIKHETERNAS MENING
SLUTORD**

**46
47**

LITTERATURLISTA

KAPITEL 1. INLEDNING

Det har alltid funnits ett komplext samband mellan liv och död. För att finna livet så måste vi ibland studera döden. På den plats där människor jordläggs inför sin sista vila kan arkeologer ibland utröna kunskap om livet för tusen år sedan. Jag är ytterst fascinerad av den möjligheten. Det är detta som är själva anledningen till att jag började studera arkeologi, eller som Bozena Werbart uttrycker det:

Arkeologi som ämne härrör eventuellt ur människors behov av att söka identitet.

(Werbart 2002:36)

Det kan verka svårt och stundtals omöjligt att studera så komplexa ting som identitet. Men det innebär inte att man ska låta bli för det. Kanske är det bara vår *oförmåga* att se som hindrar oss. Det finns säkert spår mitt framför näsan på oss men vi har inte kunskapen att tolka dem. Det är viktigt att man försöker använda sig av sin *fantasi* och sin *inlevelseförmåga*, eller för de modiga, att ibland slänga det inlärdade över bord och börja på nytt. Vi måste ibland titta efter saker som vi inte riktigt ser med blotta ögat, men som till slut blir den tunna röda linjen bakåt i tiden.

SYFTE

I min uppsats vill jag först och främst fokusera på hur man, på ett fruktbart sätt kan använda sig av begreppet identitet i ett arkeologiskt sammanhang. Detta vill jag göra genom att granska begreppet identitet och försöka finna ett förhållningssätt till det. Det komplexa tillståndet av den mänskliga tanken är en utgångspunkt som är intressant att utgå från. Genom att diskutera teorier om mänskligt tänkande kan man belysa en annan dimension av studier av arkeologiska objekt. Detta i sin tur kan bidra till nya sätt att se på förhållandet mellan individen och grupper av människor.

Mina huvudfrågor är:

- Vad innebär identitet? En teoretisk diskussion och ett försök att konkretisera identitetsbegreppet ska avhandlas.
- Hur kan man studera identitet? En metod prövas på ett arkeologiskt material hämtat från östra Skåne och Bornholm.

Med de här två huvudfrågorna vill jag studera begreppet identitet ur två nivåer. Den första huvudfrågan innebär ett teoretiskt perspektiv, där jag diskuterar mig fram till ett *förhållningssätt* till identitet inom arkeologi. Den andra huvudfrågan innebär att jag vill *använda* detta förhållningssätt för att studera ett arkeologiskt material.

För att skapa förståelse för innebörden av identitet inom arkeologi för jag en diskussion där jag blandar olika infallsvinklar. Diskussionen rör sig främst runt hur identitet kan uttryckas i gravar. Min utgångspunkt är, som postprocessualismen framhåller, att den materiella kulturen kan ge ledtrådar till identitet. Genom att skapa *förståelse* för hur tankar och attityder påverkar individer och grupper skapas en bild av vad det är vi *ser* i gravar från förhistorien.

Jag vill alltså använda det postprocessuella betraktelsesättet på föremål som utgångspunkt för att diskutera identitet. Men utveckla vissa begrepp, så att den *sociala* aspekten av föremål blir tydligare. Jag vill försöka förstå symboler och attityder bakom föremålen och tolka dem i ett socialt sammanhang där både individ och grupp beaktas.

MATERIALBESKRIVNING

Tidigare forskning visar på att det kan finnas vissa likheter mellan östra Skåne och Bornholm från tiden innan vikingatid. Det är framförallt gravfältet i Simris som visat på likheter (Stjernquist 1955: 162ff). Även vapenstudier har gjort att man rent teoretiskt har delat upp Skåne i två delar där den västra delen bär likheter med Själland och den östra delen bär likheter med Bornholm (Branca 1998: 42). Genom att jämföra de två olika platserna vill jag se om det finns några likheter och vad de i så fall skulle innebära.

- Urval och kort presentation av gravplatserna

Syftet med att välja den östra delen av Skåne kommer av att det är ett område som behöver belysas ytterligare. Området har under de senaste åren fått stå i skuggan av fynden på den västra delen av Skåne. Eftersom alla platser har en relation till sin omgivning och ingår i ett samband, är det viktigt att studera även det som inte verkar lika spektakulärt. Den östra delen av Skåne bör därför studeras på ett nytt sätt för att öka förståelsen för hela Skåne, men sambandet mellan öst- och väst- Skåne lämnar jag vidare till andra forskare att studera.

Jag har valt ett område som kallas Gårdlösa, som ligger en bit ifrån Smedstorp i Skåne. Det är ett gravplatsområde med gravplatser daterade från vendeltid fram till sen järnålder. Här finns två gravar med säker datering i vikingatid, en från åren 800-900 och en från åren 900-1000. Utgrävningen är gjord av Berta Stjernquist 1960-1976 (Stjernquist 1993ab) och det är också hon som har analyserat det skånska materialet som numera finns i arkivet på Historiska museet i Stockholm. Gravplatsen karaktäriseras i korthet av en kremationstradition och har därmed ett sparsamt urval av föremål.

Syftet med att välja en gravplats på Bornholm grundar sig i att denna erbjuder ett fantastiskt tillfälle att studera relativt ovanliga fynd. Gravarna är generellt ”rika” och man har gjort många utgrävningar som resulterat i mycket material. Det Bornholmska materialet som är i fokus har jag haft förmånen att studerat på plats i Bornholmska Museets magasin. Jag har därför kunnat använda foton och avritningar som stöd för mina tolkningar.

På Bornholm finns ett gravfält kallat Snekkebjerg som ligger vid den lilla byn Østerlars. På denna plats finns det bland annat tre stycken kvinnogravar som ingår i min analys. Genom studier av gravfynden har gravarna dateras från år 700 fram till äldre vikingatid. Gravplatserna ligger på en 100 meter lång upphöjning. Det är vanligt att det ligger stenar som har slipats av havet runt omkring eller på gravarna. Grävledare var Christina Rein Seehusen som utförde utgrävningen mellan 2001-2003. Platsen har gått igenom med vattensåll och detektor (Snekkebjerg som gravplats s 4-5) vilket innebär att man varit noggrann. Gravplatsen karaktäriseras i korthet av en skelettgravstradition och har ett ”rikt” bestånd av återfunna föremål.

- Källkritiska aspekter på grävrapporterna

De rapporter jag har tagit del av har inte alltid kunnat ge mig fullständiga uppgifter. Detta gäller framför allt grävrapporten från Snekkebjerg. Den ansvariga grävledaren håller på att arbeta fram en avhandling kring platsen som säkert kommer att ge mera klarhet åt gravarnas historia. Än så länge finns endast en fyndlista och en kort översikt över gravplatsen. Men det är fullt tillräckligt för den typ av studie som jag vill utföra och jag har fått en del hjälp från Christina Rein Seehusen på museet..

Grävrapporten från Gårdlösa är av ett något annat slag. Rapporten är välarbetad och relativt solid. Här finns utförliga beskrivningar om området och om gravarnas utseende. Men ett intressant påpekande är att de vikingatida gravarna inte ges så stort utrymme i författarens

tolkningar. Jag ser därför en möjlighet att bygga på kunskapen om dessa gravar genom min studie. Det finns goda chanser att utföra min studie eftersom det finns både bilder av och dateringar på fynden.

- Urval av gravar och gravmaterial

De fem gravar som jag använder i min analys är alla olika till karaktären. Jag valde den sydöstra delen av Skåne för att jag anser att det borde göras fler studier av vikingatida gravar i detta område. Gravarna på Gårdlösa indikerar att det finns intressant material att arbeta med, det är en plats som intresserar mig och har spännande möjligheter som kan bidra till ökad förståelse för begreppet identitet. Gravmaterialet från Bornholm valdes för att det är relativt nyuppkommet och erbjuder intressanta infallsvinklar på identitet på grund av det stora antalet föremål i de tre gravarna.

Det fanns en slående likhet i hur man ovanpå både gravar från Skåne och Bornholm gjort oregelbundna stensättningar. Dessa stensättningar ser visserligen lite olika ut men förekomsten av dem gör att de är betydelsefulla och intressanta att försöka förstå betydelsen av. En annan gemensam nämnare är att fibulan är det vanligaste föremålet i gravarna, sedan kommer pärlor och sist övriga fynd. En närmare beskrivning av detta följer i kapitel 3 som är analysavsnittet.

Dessa likheter har gjort en jämförelse möjlig och detta var också en av de kriterier som gjorde att det blev just de här två platserna. De andra kriterierna var att gravarna skulle vara vikingatida, innehålla föremål som kan anses vara budskapsbärande och att de erbjöd en möjlighet att diskutera individen i ett sammanhang.

- Begränsningar och möjligheter med gravmaterialet

Det finns en del aspekter i gravmaterialet som har begränsats av olika anledningar. Men vissa begränsningar har också inneburit vissa möjligheter. I mitt analysavsnitt gör jag inte anspråk på att täcka av hela Bornholm eller syd-östra Skåne utan har begränsat mig till några få gravar. Detta ger mig istället en möjlighet att göra en *kvalitativ* studie där en individs *unika* identitet versus normen kan diskuteras.

När det gäller materialet från Bornholm kommer jag, förutom Svanbergs bok, också att använda dokumentmaterial som ännu inte har blivit publicerat. För att klargöra fakta och gå in på djupet kommer jag att förstärka mina tolkningar med hjälp av muntliga källor och opublicerade dokument från Bornholms Museum. Materialet är inte riktigt genomarbetat vilket gör att jag måste förlita mig på muntliga uppgifter.

Jag ska enbart studera vikingatida kvinnogravar, delvis för att det inte finns några manliga gravar vid undersökningsplatsen, men också för att det ger mig en möjlighet att belysa komplexiteten i genusrollerna. De gravar jag har studerat saknar osteologiska analyser, vilket i sin tur leder till att man måste ta till andra metoder för att bestämma kön. Detta har jag sett som en möjlighet att diskutera föremålen som könsindikator.

Det har inte heller alltid funnits möjlighet att avgöra föremålens position i de olika gravarna. Men detta har gjort att jag istället har sökt efter liknande föremål och deras generella placering.

Gravtraditionen i syd-östra Skåne karaktäriseras främst av en kremationstradition och de två gravarna från Gårdlösa är exempel på detta. Denna kremationstradition gör att föremålen till

viss del är förstörda och kan ge en missvisande bild av föremålsbeståndet. Med andra ord kan det alltså ha funnits fler föremål i gravarna än vad som är bevarats idag.

En del föremål har också varit i ett sådant skick att endast fragment finns kvar. Inga av föremålen är dock så skadade att de är helt obrukbara för min analys. Genom analogier och genom att bestämma vilket föremål det rör sig om kan man skapa sig en bild av det ursprungliga föremålet.

TEORETISKT UTGÅNGSLÄGE

Det är viktigt med en medvetenhet om att man bör belysa olika faktorer då man försöker få fram en teoretisk ram i en uppsats som denna. Därför har jag beaktat tre olika kriterier i min diskussion kring identitet: *förståelse*, *verklighetsuppfattning* och *subjektivitet*. Med *förståelse* menar jag en medvetenhet om att vikingatiden var annorlunda än idag, men också en förståelse för att dessa människor delar många bitar av livet med dagens människor som tex. födelse och död. *Verklighetsuppfattningen* är viktig därför att jag menar att människor alltid måste ha en relation till livet som de lever. Denna relation finns i tex. samhällsuppbyggnaden och insikten om att individen bygger samhället. *Subjektiviteten* är viktig för att inse att många av de föremål eller företeelser som vi arkeologer analyserar har ett ursprungligt subjektivt syfte. Den person som en gång utförde något, tex. la ner en gravgåva till en avliden vän, kan ha haft ett subjektivt syfte. Detta i sin tur gör det oerhört svårt för oss att studera och tolka. Men det innebär inte att det är omöjligt.

Att söka svaret på identitet under vikingatiden är på många sätt som att hitta en nål i en höstack. Man utgår från dagens fynd, som vi vet representerar endast en liten del av det ursprungliga sammanhanget, och försöker på så sätt skapa en tredimensionell bild av det förflutna. Men eftersom detta är det enda sätt vi har så måste vi använda det. Så på ett sätt är detta en möjlighet genom att skapa teoretiska modeller av det vi faktiskt kan se, så kan vi kanske lyfta vår kunskap och nå det som vi inte iakttog vi första ögonkastet. Genom att till exempel studera förhållandet mellan samhälle och individ kan man försöka skapa en bild av samhällsordningen och de olika statusgrupper som kan ha funnits. Genom att analysera ett föremål kan man ibland nå dess ägare och så vidare. Till slut kanske vi har sprängt en ny gräns och tagit ytterligare ett steg framåt.

För att underlätta förståelsen av mitt diskussionsavsnitt vill jag lägga fram mina teoretiska grundprinciper, eller med andra ord: vad det var som fick den här uppsatsen att växa fram.

- a) Det går inte att fastställa förhistoriska skeenden, men man kan diskutera olika hypoteser och ge förslag på hur det kan ha varit.
- b) Det är individen som utgör samhället. Det vill säga, det finns ett viktigt beroendeförhållande mellan individ och samhälle när man studerar identitet.
- c) I princip all materiell kultur har antingen en praktisk eller, idémässig och symbolisk, funktion, i vissa fall kan man anta att de har haft båda. Att studera funktionen innebär att man ser ett föremåls teknologiska och praktiska sida. De idémässiga och symboliska funktionerna kan analyseras genom att man ser tingen som symboler i en kommunikation mellan människor (Hodder1986:124ff ; Hodder 1989:72).
- d) Genom att kombinera olika metoder att studera en grav, kan man sammanställa en kombinationsanalys för att försöka nå den utopiska helhetsbilden (tex. Bennet 1987).
- e) Det finns ingen enkel förklaring till identitet, den består av många olika faktorer.

Med ett avstamp i det postprocessuella tänkandet och med hjälp av teorier från andra doktriner ska jag diskutera begreppet identitet och konkretisera fram en metod som jag kommer att använda i en analys.

DISKUSSIONEN

Jag har valt att presentera en diskussion om identitet som består av tre olika infallsvinklar. Det arkeologiska perspektivet är det mest framträdande, men jag har också infallsvinklar från den socialantropologiska och etnologiska debatten. För att underlätta förståelsen för de olika ämnena finns en begreppsanalys i början av diskussionen. Där framgår också innebörden av olika begrepp som kommer att avhandlas i diskussionen.

I min diskussion har jag utgått från historikern Arne Jarricks antaganden om mänskligt tänkande. Dessa tankar har jag sammanställt i en modell som jag använder för att visa sambandet mellan tanken hos en individ och ett samhälles karaktär. Denna modell har sedan tolkats fritt och anpassats till ett arkeologiskt användningssätt. Detta för att betona komplexiteten med att studera ett samhälle bestående av olika identiteter. Jag vill på ett hermeneutiskt sätt förstå en grups uppbyggnad och undersöka hur individens tankar kan ge fysiska yttringar, så som tex. säregna föremål. Här kombineras de teoretiska antagandena om mänskliga tankar med Hodders tanke om att materiell kultur har en såväl praktisk, men framför allt idémässig och symbolisk funktion. I detta sammanhang har jag fokuserat på att föremål kan analyseras genom att man ser tingen som symboler i en kommunikation mellan människor. Jag har också använt arkeologen Peter Jankavs avhandling som till stor del består av antaganden om föremålsindelning i form av förenklade, teoretiska modeller. Dessa modeller tjänar till att ge en generell bild av föremålets betydelse för identiteten. När man studerar identitet är de materiella källorna ett bra sätt. Den materiella kulturen kan anses spegla ett vidare historiskt perspektiv av det förflutna än många texter (Andrén 1997:148).

- Begränsningar och möjligheter med diskussionen

Det är viktigt att inte fastna i tänkandet att vikingatidens människor var som vi är i dag. Det går inte att undersöka vikingatidens människor utifrån dagens premisser. Man måste vara medveten om att det var annorlunda då. Men detta hindrar ju inte att man med hjälp av moderna metoder kan få idéer och göra upptäckter om identitet under andra tidsperioder. Om man inte får använda sig av dessa hjälpmedel skulle det vara uppenbart svårt att få fram teorier om förhistorien.

En del författare har använts som fördjupning och andra för att skapa en överblick. Fredrik Svanbergs bok (Svanberg, 2003) om vikingatida platser i Skandinavien, användes för att få just en *överblick* över fynd gjorda i Skåne och på Bornholm. Sekundära källor är naturligtvis ett problem då man vill göra en självständig studie. Men jag ämnar göra mina fallstudier främst för att pröva och verifiera min metod. Där med inte sagt att källäget inte har sina problem. Man kan inte se bakom det urval som Svanberg har gjort, och det kan alltid finnas mer som kunde ha varit relevant för min forskning. Men boken är en aktuell, noggrann och översiktlig undersökning och det finns goda möjligheter till idéer om relevanta tolkningar av identitet i samband med författarens redovisningar av artefakter och gravar.

De författare jag har valt att referera till ingår alla i den stora ämnesöverskridande diskussionen om identitet. Eftersom identitet är ett ämne som rör sig över olika vetenskapliga gränser så fann jag att det krävdes kunskaper som jag delvis saknade. Jag har tidigare studerat historia och kultursociologi som kan vara bra att känna till när man ska söka förståelse för identiteter, men jag behärskar inte antropologi och etnologi på samma sätt. Därför har det krävts att jag har satt mig in i dessa ämnen för att öka förståelsen för min frågeställning. Jag

har försökt förenkla och förkorta komplicerade teoretiska resonemang i dessa ämnen så att man enklare kan följa min frågeställning.

Jag använder mig inte av några skriftliga historiska källor i min diskussion, utan kommer till största delen endast bygga mina resultat på litteraturstudier och studier av det arkeologiska materialet. Delvis därför kommer övergången mellan vikingatid och medeltid, från hedendom till kristendom, inte att vara i fokus. De föremål som jag analyserat visar inga tydliga tecken på inflytande av kristendom även om några tidsmässigt ligger i gränslandet.

Till sist vill jag även tillägga att jag är medveten om att debatten är så pass bred att det inte går att ge en helhetsbild i en uppsats som denna. Jag har därför utgått från det som jag finner vara relevant för undersökningen av mina egna källor. Min avsikt är att finna ett eget förhållningssätt för att undersöka identitet. Detta kan i sin tur innebära att jag utelämnar intressanta diskussioner och teorier, som inte tillhör mitt primära intresseområde.

METODEN

Uppsatsen består av tre delar. Kapitel 2 är ett diskussionsavsnitt, där identitetsbegreppet diskuteras och konkretiseras. Kapitel 3 består av en analys där jag använder mig av arkeologiskt material för att testa och tolka min metod. Kapitel 4 består av en jämförelse mellan de två olika arkeologiska materialen och en slutdiskussion.

Identitet har att göra med förhållanden och därför finns alltså inget enkelt svar på vem en individ var, utan det handlar ofta också om omständigheter. Jag hävdar att då man söker tecken efter identitet på det här sättet innebär det att man försöker förstå förhistorien i ett sammanhang där både individen och gruppen får synas.

- Intresseområden – det här vill jag undersöka

Analysens intresseområden kan sammanfattas som kan ses i tabellen här vid sidan om. Det viktigaste momentet blir att studera gravarna och dess föremål. Jag vill också visa på sambandet mellan dessa två faktorer och individen. Där det finns möjlighet ska jag även försöka nå tankarna bakom den *sociala funktionen* av föremålen och se om det går att göra några korta och generella teser om samhällsstrukturen. Den sociala funktionen innebär vilken funktion ett föremål har i ett socialt sammanhang, dvs vad föremålet kommunicerar med omgivningen.

Intresseområden
Föremål
Karaktär på föremål
Kombination av föremål
Placering av föremål
Graven
Gravens konstruktion
Position /Placering av grav
Den döde
Behandling av kroppen
Position / Placering av kropp

- Föremålen i centrum

Föremålen i gravarna är, som nämnts, en av mina viktigaste källor. Genom att studera föremålens representativitet kan jag diskutera dess normgivande karaktär. Den artikulerade ornamentiken på föremålen kan ge mig en antydning om bärarens identitet. Genom att avgöra vilken typ av ornamentik det rör sig om kan man avgöra hur vanlig den är och vad den kan innebära. Ikonologi och ornamentikanalys blir grepp som kan hjälpa mig att avgöra den sociala betydelsen av föremålet. Detta leder mig sedan fram till en tolkning av *den sociala funktionen* av föremålen. Det är också viktigt att avgöra om föremålet är vanligt eller ovanligt. De ovanliga föremålen är intressanta för att de ger information om en säregenskap som kan vara kopplad till dess bärare. För att skapa ytterligare förståelse kring föremålen har jag också använt mig av analogier. Det platser som är aktuella är Bækkegård och Nørre Sandgård Vest på Bornholm

Föremålsundersökning
Kvinnligt /Manligt /Både och
Vanligt / Ovanligt = Norm
I vilken kontext finns föremålen

och Birka i Sverige. De är alla vikingatida platser som kan klargöra tidigare fynd och deras tolkningar.

- Gravarnas utseende

Jag kommer också att utgå från gravarna och deras konstruktion. Begravningsmetoden kan på vissa ställen studeras, utifrån en medvetenhet om

Analys av gravens konstruktion

Kan visa på norm och avvikande beteende

Kan visa på biologiskt kön och genus

att det är en komplicerad händelse som inte alltid finns tydligt artikulera. Jag ska undersöka om gravens konstruktion kan visa på den allmänna normen eller om det finns avvikande beteende. Samtidigt ska jag undersöka de indikatorer som visar på genustillhörighet.

- Mänskliga benlämningar

Slutligen ska jag försöka att avgöra vilket förhållande individen hade till gravkonstruktion och föremål i graven. Jag kommer också att diskutera vilken påverkan individen kan ha haft på sin egen begravning.

De här intresseområdena i en kvalitativ undersökning kommer tillsammans att uppvisa de faktorer som kan bilda en sorts identitet. Genom att studera uppbyggnaden av denna identitet blir det därför möjligt att "se" *individen*.

Analys av mänskliga benlämningars samband

Förhållandet till gravkonstruktion

Förhållandet till föremålen i graven

Som avslutning görs en jämförelse mellan gravarna ur ett metodologiskt perspektiv där jag jämför resultaten från de båda platserna. Där svarar jag på frågorna om: vilka skillnader och likheter går det att hitta i det arkeologiska materialet från det östskånska och det Bornholmska området? Vad skulle en likhet eller skillnad kunna innebära?

- Begränsningar med metoden

Än en gång vill jag påpeka att jag inte gör anspråk på någon heltäckande bild utan min analys bör ses som en del av ett större geografiskt, ekonomiskt och socialt sammanhang. Det hade naturligtvis varit möjligt att ta in ytterligare kategorier för bedömning, men jag anser att de valda kriterierna är lämpliga just i det här sammanhanget.

Det har också funnits olika mycket material på de båda platserna vilket har gjort att Snekkebjerg, som har fler fynd än Gårdlösa, har fått ett mustigare och tätare analysavsnitt. Men även om Gårdlösa var en utmaning i sig så var det också en belöning att se att det med så pass lite material går att göra en så relativt bred diskussion.

FORSKNINGSHISTORIK

I min forskningshistorik kommer jag nu att ge en kort överblick över utvecklingen av de teoribildningar som finns när det gäller att studera identitet. Stora delar av min diskussion i uppsatsen kommer att innehålla teorier och modeller över hur forskningen kring identitet ser ut. Därför har jag valt att framställa forskningshistoriken i olika grupper baserade på olika forskningstraditioner. Detta för att visa på forskningens utvecklingen och för att visa var min teoretiska ansats börjar.

- Identitet inom aktuell forskning

På 1950-60-talet började den arkeologiska forskningen att gå mot en ny typ av intresseområde. Man ville inte längre se enbart fyndlistor och beskrivningar av fynd, utan man ville utforska de stora kunskapskällorna på ett annat sätt. Därför karaktäriseras det *processuella synsättet* av att man började diskutera den materiella kulturens funktion. Och för

att kunna förklara och verifiera tolkningar av den materiella kulturen så började man sammanföra studier av materiell kultur med en *funktionalistisk* teori. En av de mest kända processualisterna, arkeologen Lewis Binford (1962, 1972, 1988), fick ett stort inflytande över diskussionen kring begravningsritualernas betydelse för identiteten genom att hävda att en gemensam identitet skapades i kampen om de ekonomiska resurserna. Binford menade att det fanns ett samband mellan den sociala position som en person hade i livet och de skyldigheter som en grupp personer hade gentemot individen, detta kallar han *social persona* (Binford 1972: 239ff). *Social persona* är alltså en sammansättning av olika identiteter som t.ex. kön och ålder. Genom det liv man genomlevt fick man en särskild status beroende på hur ens *social persona* såg ut.

Arkeologen O'Shea anser att begravningsceremonierna påverkas av samhällets organisation. Författaren uppmärksammade två olika sätt att se på gravar, antingen som en *medveten* manifestation eller som en *omedveten* i form av deponeringar av gravgåvor (O'Shea 1984: 24, 27ff). En specifik begravningsbehandling av en individ speglar en speciell position i samhället (O'Shea 1984:32ff). Arkeologerna Shanks och Tilley har i sitt samarbete, å andra sidan hävdade att det inte är självklart att begravningar reflekterar *den sociala statusen*. De angriper också begreppet *social persona*, och påpekar att det inte är roller utan personer som utgör samhället (Shanks & Tilley 1988: 44-45). De fokuserar sina undersökningar på *språk* och *politik*, och menar att det är språket och de starka politiska yttringarna, t.ex. makt, som styr ett identitetsskapande. De framhäver språk som den faktor som gör det möjligt att skilja en individ från en annan och använder teorier om hur vi konstruerar vår självbild för att urskilja identitet. Ett exempel är när ett barn använder sitt språk, det är först då det går att skilja på just det barnet och ett annat (Shanks & Tilley 1987:63-69).

Det *postprocessuella synsättet* började som en polemik mot det processuella. Man ville se nya angreppssätt där individen sågs som en handlingskraftig person, styrd av annat än statiska lagar. Man hänvisar nu också till nya angreppssätt för att nå mer information om identitet. Några forskare ville se nya breda forskningsmetoder och ville sammanföra olika discipliner för att få dem att samarbeta inom arkeologi (Clarke 1971: 18).

En av dem var Hodder som kritiserade den processuella arkeologins sätt att tolka etnicitet som enbart ett resultat av ekonomisk stress. Istället förespråkade han det postprocessuella tänkandet, där den *materiella kulturen* demonstreras på olika sätt beroende på ekonomisk eller social stress. Hodder framhöll också vikten av *kontexter*, som innebär att objekten måste studeras i sitt sammanhang och påpekar att det framför allt är arkeologens uppgift att tolka detta (Hodder 1982: 122ff).

Den kontextuella arkeologin visar på de olika möjligheterna att tolka materiell kultur i ett större sammanhang (Hodder; 1987: 122ff). Ett fynds kontextuella mening kan innebära att man sätter in ett föremål i ett större teoretiskt perspektiv. Arkeologen Marie-Louise Sörensens undersökning är ett exempel på detta. Hon vill jämföra olika artefakter från bronsåldern för att kunna analysera fynden i större perspektiv. I sin undersökning kunde hon dela in de arkeologiska fynden i vardagliga föremål och ovanliga sådana. I sin analys tolkade hon sedan betydelsen av de *normbrytande* föremålen som ting som hade en ny social mening (Sörensen 1982:90). I Hodders symbolstudie i *Symbols in action* ville han undersöka om särskilda föremål och deras dekorationer användes för att vidmakthålla eller förändra *sociala relationer* (Hodder 1982a:48ff).

Med intåget av det postprocessuella synsättet har den arkeologiska diskussionen om identitet blomstrat upp ännu mer. Arkeologen Agneta Bennets avhandling om *Graven som religiös och social symbol* (1987) är ett bra exempel som visar på betydelsen av att fokusera på de mänskliga handlingarna då man tolkar gravmaterial. Hon visar på ett handfast och tydligt sätt hur man kan skapa en sorts helhetssyn av gravmaterial från Mälardalen. Det finns också ett starkt intresse av att påpeka vikten av att tillvarata det arkeologiska materialet på ett sätt som gör det möjligt att studera identitet. Bennet kopplar strukturer i gravar med vida existentiella frågor. De religiösa och existentiella frågorna bearbetas även i arkeologen Ann-Sofie Gräslunds arbete *Ideologi och mentalitet - om religionsskiftet i Skandinavien från en arkeologisk horisont* (2001) där hon vill belysa kristnandet i Skandinavien. Kristnandet har tidigare studerats främst med hjälp av skriftliga källor, men Gräslund visar på en metod att sammanföra material med teori som ger ett övertygande resultat. Hon arbetar främst med gravarna på Birka och har valt att fokusera på de kvinnliga gravarna.

Arkeologen Peter Jankavs avhandling *Samhälle - Symbol - Grav* visar på det komplexa sambandet mellan graven, dess föremål och individen. Han vill problematisera kring dessa faktorer och ger en del intressanta reflektioner kring föremålsbearbetning.

Arkeologen Stig Welinder har studerat *Gravfältet vid Alvesta* (1984) med fokus på gravfälten och deras betydelse. Han försöker genom en hermeneutisk metod förstå hur ett gravfält fungerar, samt undersöka människors uppfattning om världen. Han fann bland annat att man kan se gravplatsen som en gränsmarkering mellan de levande och döda.

Colin Renfrew vill med sin bok ta sig närmre individen och dess tankar. Han tillhör det man brukar kalla den kognitiva arkeologin, som vill studera den förhistoriska människans tankar. Renfrew hävdar att alla individer har ett eget bagage med erfarenheter och kunskaper som tillsammans kan bilda identitet (Renfrew 1994:10).

Även studier i olika föremål kan användas för att förstå identitet. Ingrid Gustin har gjort en arkeologisk avhandling om ett kubiska föremål och använder stilanalyser för att skapa identitet runt handelsmännen på Birka. Hon visar på fördelen med att försöka härleda ett föremål till andra kulturer för att sedan tolka innehavarnas identitet i ett nytt ljus (Gustin 2002).

Helle Vandkilde skriver i inledningen till *Form, Funktion och kontext* om den materiella kulturen inom skandinavisk arkeologi. Kontextuell arkeologi har spelat en viktig roll i Skandinavien och har gett en naturlig fokus på den materiella kulturen. Hon förespråkar en utvecklad syn på materiell kultur med inriktning på föremålens sociala funktion.

- Arkeologi och socialantropologi

Etnicitet är ett annat begrepp som kan associeras med identitet. Hodder har använt sig av etnicitet för att visa att olika grupper av människor skapade en inre tillhörighet som kan kallas etnicitet, för att visa att man är en enhet gentemot andra grupper (Hodder 1982a:225ff). Detta har fått en del kritik av bland annat Knut Odner och Gösta Bågenholm. De menar att man inte kan bortse från att etnicitet kan leda till mindre utbrytningar, t.ex. ekonomiska, på grund av kamp om små resurser istället för ett sammanhållande tillvägagångssätt (Bågenholm 1996: 11ff; Odner 1983:54).

Thomas Hylland-Eriksson har i sin bok *Etnicitet och nationalism* (1993) bidragit till debatten om hur man ska se på etnicitet och vilka uttryck detta kan ta sig i samhället. Han ser etnicitet

som en aspekt av de sociala förhållandena och använder sig av allt från klassiska studier till moderna. Hans fokus ligger på relationerna mellan etnicitet, socialt kön, klass och nationell tillhörighet.

Bozena Werbart har i sin avhandling *De osynliga identiteterna* (2002) diskuterat frågan vad kulturell identitet och etnicitet innebär. Hon visar på hur man kan definiera detta genom att studera tex. kulturarv, mänskliga möten och politik.

- Historia

Man har under en tid diskuterat något som kallas mentalitetshistoria inom historieforskningen. Mentalitetshistoria är ett verktyg för att komma åt de stora massornas attityder och förhållningssätt gentemot vardagen. Till skillnad från tex. ideologier som ibland kan vara klassbundna så är mentalitetsforskningen mer fokuserad på människor och deras all dagliga och oreflekterade vardag. Man vill nå allmänhetens gemensamma värderingar (Florén 1996:160ff). Även idéhistoria har bidragit till en fokus på individen och de sociala aspekterna av mänsklig samvaro (Tosh 1999:225ff).

Historikern Arne Jarricks bok *Mot det moderna förnuftet. Johan Hjerpe och andra småborgare i Upplysningstidens Stockholm* (1992) gör upp med olika idéer kring människors tankar och vad det är som gör att mänskliga tankar förs framåt i dagens ljus. Även om hans bok handlar om upplysningstidens anda i huvudstan så finns det vissa poänger med att studera tankens utformning även under tidigare århundraden. Hans modell över tanken använder jag som utgångspunkt när jag gör min diskussion om identitet och dess uttryck.

- Forskning i sydöstra Skåne och på Bornholm

Vikingatiden är en tid som fått stor uppmärksamhet delvis på grund av de myter och historier som härstammar från 1800-talets romantiska nationalism. Även upptäckten och användandet av de skriftliga källorna som tex. Eddan har gjort att man insett potentialen med att studera vikingatid. De unika fynd som har gjorts på t.ex. Birka och Ribe, gjorde att den arkeologiska forskningen blommade ut under 1900-talet.

Jag tror att vikingatiden är en fruktbar period för att studera människans identitet. Tidigare forskning har visat att det rör sig om en föränderlig tid. Man är på väg mot ett samhälle bestående av en mix av influenser från många olika håll, både geografiskt och mentalt. Svanberg har studerat rituella lämningar i syd-östra Skandinavien. Han visar på vikten av att studera denna del av Europa och den potential som fynden har från dem som kan berätta mycket om människorna och dess identitet (Svanberg 2003).

De senaste åren har intresset av att studera vikingarnas *identitet* bara ökat. Trots det har forskningen kring de vikingatida gravarna i den sydöstra delen av Skåne inte varit så omfattande som man kanske kan anta. En anledning till det kan vara att man inte gjort tillförlitliga dateringar av gravarna. Många av gravarna är funna av privatpersoner eller har blivit delvis förstörda innan de blev omhändertagna av arkeologer. Gravfynden i den här regionen tenderar också att inte vara så rikliga. Men det finns ändå fynd som är intressanta. Forskning har visat på att det troligen har funnits ett sorts handelsnätverk i den syd östra regionen av Skåne (Stjernquist 1993b: 141 -142). Det finns även likheter i karaktären på olika föremål (Stjernquist 1993b:19) och det verkar som att det har funnits någon form av handelskontakt mellan de två platserna (Stjernquist 1993b: 121).

Tidig vikingatid på Bornholm visar kontinuitet med tidigare traditioner. Men något händer och gravmaterialet börjar långsamt minska. Detta tolkar Jörgensen som att den tidigare

maktstriden mellan de olika familjerna på ön började lugna sig. Den sociala organisationen började stabilisera sig. Gravmaterialet blev mer sparsamt och innehöll gåvor som författaren inte kan tolka som något annat än standardgåvor (Jørgensen 1990:95-96). Den senare delen av vikingatiden 950/975 – 1050/1100 innebär dock en förändring i begravningstraditionerna mot en kristen tradition. (Jørgensen 1990:80) Det har gjorts fler arkeologiska undersökningar på Bornholm än vad som finns publicerat. Många forskare anser att undersökningarna från Sorte Muld är ett exempel som skulle kunna bidra med mycket information kring den tidiga vikingatiden på ön (tex. Jørgensen 1990:95), men det finns ännu inget utgivet kring detta.

Johannes Brøndsted presenterar i sin artikel skelettgravar från vikingatid där han går igenom de olika föremålsbestånden. (Brøndsted 1936). Mogens Ørnsås har skrivit en avhandling där han jämför själländskt och skånskt material. Framförallt vill han studera smyckena som påträffats på Bornholm (Ørnsås 1966). Ramskou har även publicerat en studie om brandgravar på Bornholm. (Ramskou 1976). Problemet med dessa undersökningar är att de utelämnar de detaljerade beskrivningar av föremålen som skulle behövas. Även Jørgensen och Nørgård-Jørgensen resonerar kring föremålsbeståndet på Bornholm (Jørgensen & Nørgård-Jørgensen 1997).

KAPITEL 2. DISKUSSION – VAD INNEBÄR IDENTITET?

I det här avsnittet förs en diskussion där jag behandlar identitet i ett teoretiskt perspektiv. I slutet av diskussionen sammanställer jag de faktorer som kan karaktäriseras som identitetens kärna. Det är denna kärna som sedan blir fokus i analysen.

DEN MÅNGSIDIGA IDENTITETEN - TANKARNA BAKOM ORDET

Eftersom det finns så många faktorer som tillsammans bildar identitet så finns det ett behov av att definiera och förklara innebörden av dessa.

Den *arkeologiska* forskningen om identitet har ofta inslag från andra ämnesområden, psykologi, antropologi och etnologi för att ge några exempel. Binford hävdade tidigt att materiell kultur och stil kan ses som en aktiv bärare av identitet (Binford 1962). Arkeologen Werbart talar om något som hon kallar den ”arkeologiska kulturen”. Genom att benämna den så vill hon visa på hur arkeologer använt, och ibland missbrukat, begrepp som identitet, etnicitet och kultur. Arkeologin har ibland tjänat politiska syften vilket har gett felaktiga slutsatser om bland annat olika kulturers ursprung. Det finns inte heller något enhetligt svar på vad tex. kultur innebär. De negativa sidorna av detta blev då att det plötsligt fanns debatter där man menade olika saker men försökte diskutera samma sak. Werbart frågar sig vad det innebär att sätta olika namn på kulturer som tex. slavisk kultur och baltisk kultur. En skillnad i tex. gravritualer kan bero på olika sociala strukturer och inte nödvändigtvis på etnisk eller kulturell mångfald. Det är viktigt att man reflekterar över den moderna tidens inställning till den etniska och kulturella identiteten (Werbart 2002:43-53). Utvecklingen av arkeologi har påverkats av nya teorier om mänskligt beteende. Genrer som antropologi och historia ses idag som bra samarbetspartners (Trigger 1993:35).

Mentalitet inom *historieforskningen* ses som en nivå av den sociala medvetenheten. Å ena sidan finns de oreflekterade tankarna och å andra sidan finns de medvetna uttrycken. Mentaliteten är det som finns mellan tanke och handling (Dahlgren&Florén 1996:162). Det finns olika sätt att sammanföra de här tankarna med arkeologi. Jag menar att det finns en relevans att studera de reflexiva tankarna, samt diskutera medvetenheten och den oreflekterade mentaliteten genom tex föremålsanalys. Jag hävdar också att det finns ett reellt samband mellan tanke och ting (se tex Andrén 1997:148) som går att studera och diskutera på detta sätt. Det finns många som har iakttagit vikten av studier som dessa. Historikern

George Duby skriver att han kände:

...vikten av att driva studien längre och visa att huvudsaken inte var tingen, utan i den föreställning som man gjorde sig av dem och som faktiskt direkt bestämde de sociala gruppernas utseende och mål. (Duby 1991:121)

De sociala grupperna som han talar om är också av stor vikt i detta sammanhang. Det finns många olika definitioner av dessa, en är *kultur*. Och det bör poängteras att det finns ett stort behov av att i alla sammanhang definiera och utveckla detta begrepp. Jag har valt att tolka kultur ”som en form av sociala relationer, ett sätt att umgås och ett sätt att signalera hur det sociala rummet är organiserat” (Werbart 2002:53). Den materiella kulturens mening är beroende av ett system av bakomliggande kulturella beslut, varav identitet är en faktor (Werbart 2002:53). Den kulturella identiteten är en blandning av många olika identiteter (Werbart 2002: 104). Det går inte att tala om vikingatiden som en enda kulturell enhet utan man får i varje sammanhang definiera vilken karaktär ett samhälle har. Och på samma sätt går det inte att se vikingatidens människor som ”avlägsna släktingar” eftersom deras kulturella system var uppbyggt på ett helt annat sätt. När en kultur är sammanhållen kan man börja tala om ett samhälle. En gemensam kultur kan också innebära att det finns ett sätt som man kan kommunicerar och förstår varandra på (Hylland-Eriksen 1993:170-172).

Begreppet identitet inom *antropologin* innebär att vara *samma som en själv*, men också att *vara annorlunda*. Man talar alltså om den sociala identiteten och menar oftast den sociala ordningen. Det är alltså frågan om en sorts klassificering av individer som ingår i ett system (Hylland-Eriksen 1993:79). Ett exempel är när man uppfattar att den här individen ser ut och beter sig som att den tillhör samma ordning som jag, alltså befinner vi oss på nästan samma plats i den sociala ordningen. Antropologer arbetar ofta i ett gränsland där man använder både psykologi och sociologi. När antropologer studerar identitet gör man det oftast i olika nivåer, individens och gruppens, eller på lokal eller global nivå (Nielsen 2000:1). Man gör en ansats att studera de processer som äger rum *mellan* individer. Där finns det ett samband mellan de sociala processerna och den personliga identiteten som är viktig att uppmärksamma (Hylland-Eriksen 1993:79).

Olika *gruppidentiteter* ger olika sorters begravningstraditioner. Man kan då tala om sammanhållna attityder, som i vissa fall kan vara tydliga. *Gruppidentitet* och *etnicitet* anses ibland vara samma sak. Men det finns en liten skillnad. Etnicitet kan vara ett specifikt och tillfälligt fenomen, en produkt av speciella situationer, och en manifestation av olika gruppidentiteter (Werbart 2002:48). En gruppidentitet kan också förändras, men får lite andra uttryck. Den *sociala identiteten* är uppbyggd av sociala kontexter, särskiljande och sammanförande faktorer som styr individen och påverkar en grupp av människor. Och kan ibland förklaras genom den sociala funktionen av ett föremål.

Med begreppet *genus* vill jag främst betona den sociala dimensionen av könstillhörighet, och inte det *biologiska könet* även om det naturligtvis har en given position i bedömningen av gravar. (Arwill-Nordbladh 1998:58). Genustillhörighet skapas genom socialt överrenskomna distinktioner. Dessa distinktioner och uttrycksformer gör att genuskonstruktionen ser olika ut beroende på tid och rum (Arwill-Nordbladh 1998:62)

En individs *ålder* kan även ha betydelse för identiteten. I vissa kulturer kan en hög ålder vara något hedervärdigt som ger en utmärkande position i samhället (Hodder 1982a:75-83). Man kan även se vissa skillnader i utformandet av graven beroende på ålder (Bennet 1987:131).

Även begreppet *status* bör nämnas i detta sammanhang. Det finns många definitioner även av detta ord. I Nationalencyklopedin beskrivs status så här:

”Status, (lat., ’tillstånd’, ’ställning’, ’(stilla)-stående’, av sto ’stå’), rådande omständigheter, läge; anseende. Inom sociologin benämning på en persons ställning i en grupp, eller gruppens ställning i samhället. Enligt Max Weber är status ett relationellt fenomen, dvs. den är avhängig andras värdering av de attribut som utmärker personen eller gruppen i fråga. Senare sociologer har i större utsträckning förstått en viss status som förknippad med en viss samhällelig position. Status kan vara tillskriven, dvs. bero på börd, kön, ålder, etnicitet, ras, e.d., eller förvärvat, dvs. ett resultat av utbildning, yrke eller talang.” (www.nationalencyklopedin.se 20051020).

Av denna långa definition så är det framför allt *den tillskrivna* identiteten som är intressant för mig. Jag har i min utläggning och analys också valt att använda mig av betydelsen *speciell status*, för att klargöra skillnader mellan olika status. Den speciella statusen innebär att den döde har erhållit en särskild behandling, det finns en särskild orientering av kvarlevorna och specifika gravgåvor (O’Shea 1996:16ff). Jag vill hävda att denna särskilda status också har ett samband med den sociala identiteten hos den döde.

Ett *samhälle* är alltså i detta sammanhang ett geografiskt område med individer som lever tillsammans. Där den största delen av individerna delar samma kultur och religion. *Religionen* är i detta fall ett sammansatt beteende där man har liknande uppfattning och praxis inom en gudomlig tro.

Det bör finnas ett aktivt inslag i religionen, kopplat till känslor, tankar, och individen. Jag vill lägga min fokus på de vanliga människorna, utan tex. kungaepitet, därför att de använder religionen i *sociala syften* tex. vid begravning av sina döda. *Materiell kultur* definieras i min diskussion som allt som är ett resultat av, eller som är påverkat av en mänsklig hand.

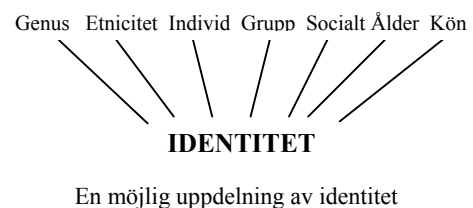
Alla de här faktorerna bildar tillsammans en *unik* identitet. Det kan finnas olika mycket av olika faktorer inom alla individer eller grupper, och det gäller att definiera betydelsen och fokuset på dessa faktorer.

IAN HODDERS TESER MED MODIFIKATION

Min utgångspunkt i diskussionen är som jag tidigare nämnt Hodders postprocessuella teser om föremåls betydelse för förståelse av sammanhang och symboler. Hodder, som kan betraktas som kontextualitetens fader, skulle nog hävda att det är just föremålen som står i centrum för analyser om identitet. Upprinnelsen till dessa tankar har varit en förståelse för att all materiell kultur har en såväl praktisk som idémässig och symbolisk funktion. Hodder har framför allt två huvudpunkter som genomsyrar hans tänkande, där funktioner är den ena och symboler och idéer är den andra. Att studera funktionen innebär att man ser ett föremåls teknologiska och praktiska sida. Den idémässiga och symboliska funktionen kan analyseras genom att man ser tingen som symboler i en kommunikation mellan människor (Hodder 1984:22). Det finns naturligtvis många exempel på hur man kan använda de här teserna. I Hodders symbolstudie i boken *Symbols in action* ville han undersöka om vissa föremål och deras dekor användes för att vidmakthålla eller förändra sociala relationer.

Han kom fram till följande:

”There is no causal relationship because the relationship depends on how individuals use material culture in social strategies, and the way they use it depends on the framework of meanings in which material culture is involved in particular historical contexts” (Hodder 1984:48ff)



Detta innebär att han ser materiell kultur som något som används beroende av sociala strategier. Sociala strategier beror på ett ramverk av en historisk bakgrund. På detta sätt skulle man kunna hävda att alla kulturers är unika. Det blir besvärligt att studera dem arkeologiskt eftersom det inte går att se nyanserna i alla samhällen. Werbart hävdar å andra sidan att den gemensamma bakgrunden inte behöver vara relaterad till individens identitet. Den sociala identiteten bestäms snarare av individen själv och inte av gruppens verkliga identitet (Werbart 2002:48). Därför vill jag visa på en tredje synvinkel, nämligen vikten av den *sociala* funktionen hos ett föremål.

Detta är visserligen inte något som Hodder ignorerat men det är inte heller något som han framhäver. Han kanske snarare skulle hävda att den sociala funktionen är det samma som symboler och idéer. Men jag vill hävda att det även finns ett särskilt intresse för att studera de sociala funktionerna av ett föremål. Genom att lägga till sociala funktioner till de två tankelinjerna ger Vandkilde en möjlighet att koppla samman föremåls symboliska innehåll med både funktion och samhälle. Den sociala funktionen innebär de användningsområden som ett föremål har i sociala sammanhang och Vandkilde ser ett samband mellan den sociala funktionen och den kulturella identiteten (Vandkilde 2000: 22ff). Även Werbart hänvisar till Hodders brist på analys av människor i sociala situationer, genusrelationer och den kulturella identiteten. Hon efterlyser en mer kognitiv förståelse (Werbart 2002:58).

Arkeologen Ingrid Gustin använder sig av två olika sätt att se på föremål, som man kan tolka som en metod att avgöra om föremålen kan ingå i en social kontext. Den ena är den *ikonologiska* stilen och den andra är en så kallad *isokrestisk* stil. *Ikonologisk* stil innebär att stilen relaterar till ett bestämt innehåll, som kan ha ett speciellt socialt syfte (Gustin 2004:53). Jag tolkar detta som att föremålets sociala syfte ingår i ett sammanhang där människor kommunicerar med varandra (Gustin 2004: 205). Om det rör sig om en kommunikation, så har föremålet också en social funktion. På detta sätt skulle också föremålets budskap föras över till andra. *Isokrestisk* variation innebär att ett föremål är hantverksmässigt utfört, men med automatisk upprepning och imitation av ett inlärt mönster (Gustin 2004:53). På detta sätt skulle man kunna tala om att vissa föremål innehåller status (Gustin 2004: 50ff). Genom att studera ett föremåls ikonologi kan man avgöra dess karaktär. Bärarens förhållande till föremålet kan därmed tolkas. Gustin påpekar att Hodder inte ägnat de ikoniska representationerna tillräckligt intresse. I de fall där Hodder har försökt hitta samband i ottydliga tolkningar mellan föremål och bärare kunde han istället använda sig av ikonologi (Gustin 2004: 50ff).

Det är alltså en kombination av den praktiska funktionen, den symboliska meningen och framför allt den sociala funktionen som är central för min diskussion. Den sociala funktionen vill jag framför allt undersöka genom att studera föremålen ikonologiskt. Just därför vill jag i nästa avsnitt fokusera på att försöka förstå förhållandet mellan gravar, föremål, individ och grupp.

MÄNNISKAN I ETT SAMMANHANG

Identiteten är beroende av ett parallellt förhållande till händelser, attityder och upplevelser i ett samhälle. Det är naturligtvis svårt att påstå sig veta hur livet kan ha sett ut under vikingatiden, men genom att studera vad som måste ha förekommit runt omkring människorna kan man ändå försöka skapa sig en bild av det man kan kalla deras ”verklighet”. Det vi har att hålla tillgodo med är vår fantasi och vår inlevelseförmåga. Det arkeologiska tillvägagångssättet är vanligtvis att man går till de materiella källorna för att diskutera människans plats i vardagslivet. Men man kan också göra tvärtom, och diskutera hur man tror

att människan fungerar som varelse och hur hon tänker, för att sedan studera de arkeologiska objekten.

BETYDELSEN AV TANKEN I DET ARKEOLOGISKA SAMMANHANGET

Ett samhälle som har en gemensam uppfattning om till exempel religion och riter kan tolkas som ett homogent samhälle. Men det består också av individer som tillsammans bildar denna gemenskap. Därför kan ett samhälle ha en mer komplex sammansättning än enbart bestående av relationer till riter och religion. Bakom varje individ står upplevelser och tankar som ibland kan *skilja* dem från andra människor och ibland få en *sammanförande* effekt. Det blir därför intressant att studera människans tanke-system och hur dessa kan ta sig uttryck. Historikern Arne Jarrick har sammanställt de olika dimensionerna i mänskligt tänkande i sin avhandling om upplysningstidens tänkare i Stockholm. Jag har utgått från hans grundläggande idé för att sedan utveckla den och visa på den arkeologiska brukbarheten.

I sin modell om mänskliga attityder och tankar anser Jarrick att det finns fyra olika artikulations- eller medvetandenivåer i människors tankar.

Mänskliga attityder och tankar
A) De <i>omedvetna</i> attityderna
B) De medvetna men <i>oartikulerade</i> attityderna
C) Väl sammanhållna och <i>tydligt artikulerade</i> tankar
D) De <i>reflexiva</i> attityderna

(Sammanfattat efter Jarrick 1992:58ff)

Med utgångspunkt i denna tabell vill jag visa hur arkeologer kan få fram arkeologiska resultat som kan synliggöra tankar och attityder. Detta är endast ett axplock av idéer men visar ändå på möjligheterna som finns att tillgå. Med stöd av de arkeologiska källorna så kan man skapa sig ett teoretiskt utrymme för att diskutera mentaliteter eller individers attityder och tankar. Man kan säga att Jarricks modell tjänar till en viss *förståelse* för ett samhälles uppbyggnad eftersom det är individen som utgör samhället. Vid en närmare studie av Jarricks indelning av tankar så förefaller det som att alla nivåer han förespråkar ibland skulle kunna förklaras som *en enda* komplex tanke. Det är därför viktigt att påpeka att en tanke ibland skulle kunna innehålla alla de här faktorerna och att det i verkliga livet inte går att bryta upp dem i den ena eller den andra tanken. Människan är komplex, därför bör man se Jarricks modell som ett försök att dela upp tankar eller attityder så att det blir lättare att upptäcka dem och sedan bygga vidare på dem. Modellen blir snarare ett försök att bena upp *några* tankar om verkligheten än ett försök till en helhetsbild.

I varje nivå i tabellen finns det sedan ytterligare faktorer som spelar in. Alla tankar är mer eller mindre baserade på den bild av verkligheten som en individ eller grupp har. Tanken ser också olika ut beroende på om den är baserad på hur verkligheten *är*, hur den *borde* vara och hur den *kunde* ha varit. Det beror alltså även på individuella uppfattningar, förutfattade meningar och önskningsar (Jarrick 1992:75). Denna ytterligare dimension gör att begreppen blir komplexa när man försöker överföra dem till ett arkeologiskt synsätt. Därför har jag utgått från Jarricks teser och sedan sammanställt mina resonemang kring de olika nivåerna för att konkretisera. Men också för att visa vilka metoder man kan använda för att belysa dem. Där det inte nämns något annat utgår diskussionen från ett aktörsperspektiv där det inte är arkeologen som ser attityderna utan de samtida människorna. Tolkningen är alltså ett försök att förstå den förhistoriska människan utifrån en tankemodell.

Några korta reflektioner över modellen ger följande: De omedvetna attityderna är nästan omöjliga att studera eftersom de inte får något uttryck som går att härleda till en tanke. De går inte heller att bevisa. De omedvetna attityderna bygger på en komplex väv av tankar och impulser. De medvetna tankarna och attityderna å andra sidan kan ibland vara möjliga att analysera. Genom att utgå från att det finns en viss bild av verkligheten kan man också anta att det finns samband mellan denna bild och olika yttringar. En sådan yttring skulle kunna vara begravningsritualer. Ju tydligare artikulerat något är, desto tydligare är det för omgivningen att lägga märke till det. Det ger också tydligare uttryck som är lättare för arkeologer att studera. När tankar och attityder blir tydligt sammanhållna går det att tala om att det är möjligt att *diskutera* en tankes ursprung.

OMEDVETENHETENS IRONI

De omedvetna attityderna kan tex. vara de sätt som människor interagerar med varandra. Det är synnerligen i den här kategorin som begreppet identitet skulle kunna hamna. Människan har visserligen möjlighet att alltid reflektera över sina känslor eller handlingar, men det gör vi inte alltid. Varför ska en människa uttrycka en förklaring till sitt agerande när det är självklart att agera på ett visst sätt? Hodder menar att alla föremål sänder ut både omedvetna och medvetna budskap (Hodder 1987:3). Gustin påpekar att materiell kultur oftast är praktiskt inriktad, vilket innebär att den ofta bär på något som, enligt min mening, är omedvetna och oartikulerade tankar och därför är svåra att analysera (jmf Gustin 2004:54). Men å andra sidan menar Hodder att man kan iakttaga de *associationer* som föremålets funktion innebär och i vilket sammanhang det finns (Hodder 1989:72) På detta sätt skulle man kunna diskutera omedvetna val av uttryck. Men samtidigt, hur ska man kunna veta om något man funnit bär på omedvetna signaler?

Omedvetenhet blir synlig för oss när vi når en insikt, ny kunskap, eller studerar andra. Plötsligt blir det svårt att minnas hur vi var innan vi lärde oss något nytt. Vi kan föreställa oss hur det var, men vi kan inte sätta fingret på hur den egentligen såg ut innan. Medvetenhet uppstår där omedvetenhetens barriär rivs. Fysiska uttryck, som föremål, kan spegla olika medvetenheter, men vilka då? Ironin i det hela bygger på att vi tror oss förstå människor som levde under andra tider genom att använda oss av våra kunskaper i nutid. Genom att göra så äventyrar vi delvis medvetenheten om olika omständigheter och normer som har funnits i människornas medvetande. Det finns alltså inget odiskutabelt korrekt svar på om de omedvetna signalerna finns representerade eller inte. Människans utveckling är ibland en dynamisk och kraftfull process, eller en trögflytande och svår. För att överhuvudtaget kunna diskutera det omedvetna behöver vi hålla en kontinuerlig diskurs och låta fantasin och inlevelseförmågan blomstra.

MEDVETENHETENS ARTIKULATION

De oartikulerade attityderna är de attityder som finns där utan att vi tänker på dem. De bildar ett vardagsmönster som det oftast inte reflekteras över så mycket. När det gäller arkeologi kan man diskutera vad som egentligen är synligt. De oartikulerade tankarna finns överallt, men de går inte att se eller ännu mindre definiera. Utseendet på gravar däremot kan vara en del i en större tanke. Den kan spegla synen på tex. begravningar, religion eller på individen. Den kan också innebära händelser som inte lämnar några spår efter sig tex. att man använder sig av särskilt kroppsspråk, tex. handrörelser, vid en begravning. Det lämnar inga spår alls. Men alla kanske visste att just detta agerande var en gest som innebar respekt och sörjande, och därför fanns det ingen mening att artikulera detta på ett annat sätt.

Så fort artikulationen på ett föremål ökar, så ökar också möjligheten att tolka den. Det är de ikonologiska föremålen som erbjuder den bästa möjligheten att studera betydelsen av ett

föremål (Gustin 2004:54, Hodder 1987:3). Gustin hävdar att utformningen av ett föremål kan innehålla många medvetna val och att det finns olika sätt att åstadkomma liknande föremål (Gustin 2004). De medvetna valen kan innehålla betraktelser av djur och natur, och ett sätt att tämja den genom att avbilda den. De sönderstyckade djuren är tex. vanliga inom djuornamentiken och detta kan ha ett samband med praktiken att förvandla djur till mat. Djuren användes också i offer och andra riter (Hed-Jakobsson 2003:127). Ett sätt att avbilda djur kan alltså vara ett medvetet val. Men det finns också att annat sätt att försöka förstå människan på ett teoretiskt plan.

Ett intressant sätt att studera olika medvetna attityder är utifrån ett individperspektiv. Colin Renfrew hävdar att en individ har en egen rygsäck med erfarenheter som kommer att avgöra varje persons framtida aktiviteter. Genom sina erfarenheter skapar individen något som man skulle kunna kalla, en oartikulerad medvetenhet om den egna identiteten. Den går därför också att jämföra med andra människors identitet (Renfrew 1994:10). Det kan därför också vara intressant att se individen ur ett aktörsperspektiv för att verkligen kunna förstå identitet (Hylland-Eriksson 1993:85ff) och nå fram till möjliga tankar som har tagit sig uttryck i människans fysiska värld.

- Människans förhållande till sin omvärld - tanken om livet och döden

Det jag egentligen avser i detta avsnitt är inte, även om det är lockande, att utröna meningen med livet för människan. Jag vill istället sätta ljus på betydelsen av att söka uttryck för människors tankar. Samtidigt visar jag hur naturkrafterna kan ha påverkat människans identitet.

”The symbolism that opposes life and death is often part of a large web of associations drawing on a number of practical dichotomies in the lived experience of the people.”
(Nilsson-Stutz 2003:79).

Genom att studera det som alltid varit närvarande, naturen, kan man kanske komma närmare ett sådant nät som arkeologen Liv Nilsson-Stutz syftar på.

Naturkrafterna, som temperatur, väder, årstidsväxlingar, dygnsväxlingar och växtkraft måste ha varit faktorer som har påverkat människors liv och uppfattningar om omvärlden i hög grad (Bennet 1987:187). Mycket av människans vardag måste ha varit anpassad efter dessa observationer; arbete, föda och bostad är några exempel. Men också vid de stora händelserna som vid födelse och död kan dem ha varit betydelsefulla. Gemensamt för många religioner är att naturobservationer går hand i hand med en önskan om att få en sorts rituell kontroll över naturkrafterna (Bennet 1987:186-7). Därför tror jag att naturkrafterna tillsammans med det rituella livet har haft ett ursprungligt och nära förhållande till de forntida människorna.

Kanske innebär detta att man omedvetet skapar ett eget rum i verkligheten (tex. graven), som i detta fall representeras av ett användande och en kontroll av naturkrafterna. Men det rituella livet kan inte enbart ha styrts av grupper av människor som påverkats av de stora naturkrafterna, utan det verkar troligt att även den enskilda individen haft en påverkan (jmf Hodder 1986:12). Födelse och död är faktorer som är kopplade till, dock ej enbart, individen. De kan därför ha varit två faktorer som också varit underordnade naturkrafterna.

Det tycks alltså finnas ett beroendeförhållande mellan naturkrafterna och människan. Detta i sin tur kan påverka utformningen av ett samhälle. Samhället som byggs upp kan bestå av sammanhållna attityder som tar sig uttryck i tex. gravtraditioner och riter. De omedvetna upplevelserna av naturen kan på detta sätt leda till *medvetna uttryck* i individers liv.

Teorier som dessa kan tyckas ha många fallgropar, och det stämmer. Dem är synnerligen beroende av att man finner rätt arkeologiskt material för att man ska kunna bekräfta något alls. Men samtidigt finns det också ett berättigande att studera människans förutsättningar för att försöka skapa sig en bild av ett sammanhang. Alla dessa faktorer får betydelse för vad det är arkeologer kan tolka. En förståelse för teorier som denna ökar sannolikheten att man letar efter ledtrådar för att se beroendeförhållanden i identiteten hos en grupp eller en individ. Hed-Jakobsson hävdar att människans förhållande till naturen förändrades i och med att stadsdelar började växa upp under början av medeltiden. Det var under denna tid som man på vissa ställen slutade se naturen som endast bunden till födotillförsel (Hed-Jakobsson 2003:140). Kanske började denna tanke att gro redan i de vikingatida byarna, där vetenskapen och influensen från handelsresande kanske förde med sig nya tankar om hemvisten.

Naturligtvis kan man inte låta fantasin flöda helt fritt, eftersom det inte går att *fastställa* utom allt tvivel, att det finns ett specifikt samband mellan ett föremål eller en händelse, och en ursprunglig tanke. Men det kan vara fruktbart att som arkeolog fundera kring individens och gruppens identitet i banor som dessa, för att se samband mellan olika händelser och fysiska lämningar. Och söka tanken bakom handlingen och se den antagna påverkan på människans liv.



SAMMANHÅLLNA TANKAR OCH DERAS UTTRYCK

Med utgångspunkt i de sammanhållna och artikulerade tankarna vill jag diskutera vikten av att tolka begravnings- och gravplatsernas betydelse för människan. Vilken betydelse har normer och regler för att forma tankar om begravnings- och gravplatser?

Den oartikulerade tanken om religion och naturkrafter, som diskuterades i förra kapitlet, kan förvandlas till en artikulerad tanke i ett samhälle. Jag menar att för arkeologer kan detta observeras då detta finns avslöjat i gravar, och där man tydligt vill visa något om individen i graven. De sammanhållna och artikulerade tankarna kan vara delar i ett samhälle där individer samverkar. Det är dessa faktorer som bildar de premisser som gör att vi kan hävda att mentaliteter är grupper attityder gentemot något. Svårigheten med att studera sådana komplexa tankar ligger i att det ibland är komplicerat att studera helhetsbilden, både när det gäller individen och de samhällseliga normerna.

- Tydligheten är subjektiv

När man studerar föremål och andra fysiska efterlämningarna som bostäder och gravar finns det tex. anledning att ibland tala om *tydliga artikulationer* rörande tankarna om relationer. Det är viktigt att sälla bland all information för att kunna få fram vad som skulle kunna vara ett sammanhållet system av tankar som dessutom är tydligt artikulerat. De upplevs kanske vara tydliga av oss idag för att det är just detta som blivit bevarat, men var det lika tydligt för dem som levde innan oss? Det är i princip omöjligt att utan tvivel hävda att något är tydligt och medvetet manifesterat. Det man istället får göra är att man använder sig av hermeneutiska metoder. Genom att finna de faktorer som man vet har funnits i människans närhet kan man föreställa sig vad som påverkat dem. Welinder har i sin avhandling studerat hur man kan tolka gravfält ur ett djupare analytiskt perspektiv. Han försöker genom en hermeneutisk metod förstå hur ett gravfält fungerar, samt undersöka människors uppfattning om världen. Han fann

bland annat att man kan se gravplatsen som en gränsmarkering mellan de levande och döda. (Welinder 1984:24). Exemplet visar att det alltså finns både en praktisk koppling, i form av nedläggning av kroppar, men också en mental koppling till gravfältet som gör att man kan hävda att gravfält är relativt tydligt artikulerade tankar för de samtida individerna. Sådana här system av tankar kan ha varit subjektiva för en grupp som levde för länge sedan. Kanske förstods den också av andra grupper, förutsatt att de hade den kunskap som krävdes för att tolka den, förstås.

- Graven som identitetsindikator

Det finns naturligtvis många olika dimensioner av betydelse att ta hänsyn till när man ska förstå meningen bakom en begravning. Liksom det finns olika kulturer, finns det också olika typer av begravningstraditioner. En del begravningar, som den praktfulla kammargraven på Birka (Ringstedt 1997) i jämförelse med enklare gravar från många andra platser, väcker tankar om att det finns skillnad mellan individer inför och i döden. Detta reser i sin tur en fråga som är intressant för mig; vilka faktorer kan bidra till en klagörande bild av en individs identitet?

Det kan tänkas att orienteringen av skelettet kan ha en betydelse. Under sen vikingatid kan man se att kropparna ligger öst-väst orienterade. Den nord-sydliga riktningen brukar tolkas som att den tillhör hednisk kultur, som under vikingatid bestod av myter och berättelser om asagudarna (Gräslund 2001:50). Vilket skulle innebära att man anser att alla nord-sydligt begravda individer skulle vara hedningar. Men det finns även vikingatida gravar som är placerade i andra riktningar. De borde kanske tolkas utifrån ett annat perspektiv, kanske som en variation av den nord-sydliga normen. Säkert fanns det vissa aspekter i gudstolkningen som delades av många men det innebär inte att alla kulturer tolkade den hedniska religionen på samma vis. Det för mig vidare till varför man har använt en viss plats till gravområde och inte en annan? Welinder har visat att vissa miljöer hade en viss betydelse och passade speciellt bra till att tjäna som gravplats (Welinder 1984:24).

Lokaliseringen av graven kan därför vara en metod att studera identitet (Gräslund 2001:50). På gravplatsen i Birka ligger gravkullarna tätt, men de visar inga tecken på att man stört en annan grav när man begravt en individ (Gräslund 1980:74, 83f). Man har alltså varit noga med att hålla sig till en viss plats för varje individ, vilket kan tyda på att man var noga med individens utrymme. Prydligheten verkar i detta sammanhang höra ihop med tanken om att lokalisering av graven måste markera den enskilda individen och inte flera personer.

Utseendet på graven kan ge indikationer på om den döda fått en välskött begravning eller inte. Arkeologen Agneta Bennet har genom att studera gravars utseende i förhållande till den dödas kropp märkt att det finns samband mellan gravstorleken och den döda. Med hjälp av en osteologisk analys, har hon funnit att det kan finnas ett visst samband mellan hög ålder och större gravhögar. Hon fann också att kvinnors gravar hade en diameter på under 4 meter, det vill säga att de var generellt mindre än männens. De yttre konstruktionerna och även materialet (sten) ovanpå graven visade på att kvinnliga gravar oftast har ett distinktare och prydligare utseende än de manliga (Bennet 1987:131). Så man kan hävda att prydliga begravningar inte endast behöver ha ett samband med att man var välrespekterad, det kan också ha ett samband med genus och kön.

Begravningar var en offentlig handling och det var framför allt den *sociala personen* som gravlades.

”Den sociale identiteten kan imidlertid ha flere dimensjoner, og måten disse er uttrykt i begravelsen, transformerer sannsynnligvis mer enn gjenspeiler deres betydning i livet”
(Kristoffersen 1997:13)

Gravens utseende kan alltså ses som en transformation av det virkelige livet. Gravföremålen viser at det utvalda föremålet har haft en viss betydelse för att uttrycka vissa aspekter av den dödes identitet. Graven kan vara en idealiserad bild av föreställningar om döden och den sociala situationen. Gravmaterialet uttrycker bestämda meningssammanhang som refererar till den eller dem som valt ut dem (Kristoffersen 1997:13). Till en viss del kan man hävda att det är de efterlevandes bild av individen som arkeologer finner i en grav. Den döda vilar ju i händerna på dem som tar hand om den sista vilan. Detta får mig att anta att val av plats, behandling av kroppen, nedläggning och slutligen de gåvor som finns med i graven är exempel på handlingar som de efterlevande utför. Begravningen är en sorts ritual och graven kan vara iscensatt för att kunna fungera som en del i ritualen. Just därför kan den också vara manipulerad. Denna ritual kan vara en del av den förhistoriska verkligheten som vi såg i kapitlet om observationer av naturen och omvandling av denna. Detta är också något som Kristoffersen uttrycker i ett av sina argument (Kristoffersen 1997:10). Graven kan ingå i en ideologisk situation där den avspeglar samfundet och inte individen. En ”rik” grav skulle kunna manipuleras så att den speglar släktens eller samhällets ekonomiska situation (Kristoffersen 1997:12). En del av de här handlingarna tillhör säkert sammanhållna tankar inom gruppen och innebär kanske att individen är medveten om att döden innebär vissa handlingar. En sådan yttring skulle kunna vara likbränning. Gräslund anser att likbränning tillhör det hedniska bruket under nordisk järnålder (Gräslund 2001: 45-49). Likbränning skulle kunna vara ett bevis på en *medveten handling* och ibland kanske även nedläggningen av gravföremålen kan vara det. I synnerhet då man vill framställa en bild av ritualen.

- Normer och regler - Vi och dem - tanken

Så om den döda individens sista resa vilar i händerna på de efterlevande, vad finns det då för premisser som kan styra deras tänkande? Jag tror att det finns ett samband mellan begravningens utformning och de normer som finns inom ett samhälle. Individerna samverkar delvis till synliga uttryck som går att studera. Men identitet handlar också i mångt och mycket om *föreställningar*.

Det här är naturligtvis inte så simpelt som det låter. Men för enkelhetens skull kan man hävda att människorna i en grupp delar samma uppfattningar om vad som är socialt, politiskt och ekonomiskt riktigt. Man uppfattar att de andra människornas kulturella identitet är så pass annorlunda att man kan tala om ett *vi och dem* (Hylland-Eriksen 1993:27). Så eftersom det krävs ett *dem* måste det finnas ett *vi*. Den andra gruppen människor är alltså väldigt viktig för att man ska kunna tala om en gemenskap.

Hodder menar att man inte kan utforma några specifika *generella* lagar för skillnader mellan olika grupper. Men han skriver gärna om ordet motsättning. Med detta menar han konflikter eller stressituationer mellan olika etniska grupper, åldersgrupper, könsgupper eller grupper med olika ekonomiska intressen. Han vill alltså inte peka ut några särskilda faktorer som grundläggande för olika motsättningar mellan grupper (Hodder 1982: 176). Men det finns dem som istället hävdar det motsatta. Arkeologerna Shanks och Tilley vill hävda att det framförallt är de *ekonomiska* och *politiska* intressena som styr sådana här särskiljande faktorer (Shanks&Tilley 1987:54-55). Även Bågenholm och Odner anser att man peka ut särskilda faktorer inom ett samhälle för att påvisa särskilnad. De menar att man inte kan bortse från det faktum att *etnicitet* kan leda till mindre utbrytningar ur en gemenskap, t.ex. på grund av kamp om de få tillgångar som finns (Bågenholm 1996: 11ff; Odner 1983:54).

Werbart tillbakavisar delvis Shanks och Tilleys, och Bågenholms teorier. Hon anser att Bågenholm kringgår en definition av etnicitet genom att diskutera sambandet mellan kulturell identitet och myter istället. Werbart tillbakavisar också att myter och social stress, som Bågenholm och Odner föreslår, skulle vara det samma som etnicitet (Werbart 2002:22). Hon hävdar istället att under folkvandringstid samlades man runt en traditionsgemenskap. Vid speciella tillfällen samlade man sig både politiskt och ekonomiskt. Werbart framhåller att människor associerade sig själva med *olika* politiska grupper vid *olika* tidpunkter. Den politiska faktorn kunde därför inte kopplas till konflikter inom identiteten som Shanks och Tilley hävdar (Werbart 2002:103). Man kan därför hävda att den politiska identiteten kunde verka mer sammanförande än särskiljande.

Med stöd av detta resonemang vill jag hävda två saker. Det första är att etnicitet innehåller många olika faktorer som kan förändras över till eller vid en särskild händelse. En etnisk grupp kan innehålla olika kulturer och traditioner men kan ändå verka sammanhållande. Inom en grupp kan det också finnas olikheter som är mer eller mindre accepterade, men det är just dessa olikheter som definierar gruppen unika identitet.

Det andra antagandet jag gör är att detta i sin tur skulle innebära att sociala intentioner med tex. utseendet på gravstenen kan ha en koppling med etniciteten. En etnicitet har oftast likheter inom gruppen som stomme för gemenskap (Hylland-Eriksen 1993) men en likhet kan inte existera om det inte finns olikheter att jämföra med. Hylland-Eriksen har visat att etnicitet inte bara tillhör en viss grupp utan snarare fungerar som en *aspekt* av omgivande förhållande. Individerna inom en grupp måste ha ett minimum av kontakt emellan sig (Hylland-Eriksen 1993: 20-22). Det är denna kontakt som slutligen gör att jag drar slutsatsen att det kan finnas individuella skillnader inom en grupp. Eftersom det kan finnas olika kulturer inom en etnisk grupp borde det också kunna finnas individer som tydligt visar upp olikheter med gruppen, men för den skull inte var utanför gemenskapen.

Kanske kan det vara så att det finns rum för egna individuella uttryck i gravar. Samhället, eller gruppen av människor, kan ha haft olika ”regler” för olika individer. Inte alla, men kanske några stycken hade kanske ett behov av att visa upp en särskild identitet. Om inte gruppidentiteten var alldeles för dominerande kanske deras vilja också efterföljdes in i döden.

- De efterlevandes intentioner – den sociala angelägenheten

För att förstå tankar som skapats kring att samhället så behöver man också fundera över *var* man har haft sin utgångspunkt när man har skapat ett rum där individen agerar. Tankarna kring verkligheten och omvärlden måste ha bottnat i en sorts slutsats. Detta leder mig vidare till frågan om vad som kan ha varit viktigt för en grupp att visa upp i ett socialt sammanhang som en begravning innebär?

Nilsson-Stutz vill (se även Kristensen 1997:13) framhäva att begravnings-praxisen framför allt ska ses som en *social och rituell* angelägenhet.

”Death – as event and/or process - is threatening on both an individual and societal level, and has to be mastered and controlled through ritual in order to maintain order in the world”
(Nilsson-Stutz 2003:79)

Döden medför en förlust i ett samhälle då någon går bort, hur man än ser på det. Om denna någon är en person med en ledande position i samhället kan det ibland bli ödesdigert. Beroende på samhällets stabilitet och på beredskapen på ett dödsfall kan man förbereda begravningen på olika sätt. En plötslig död kan avslöja svagheter i ett samhälle som kan vara

svåra att handskas med. Att iscensätta och manipulera en begravning kan vara ett sätt att dölja samhällets problem och ta kontroll över dödsfallet (Nilsson-Stutz 2003:71). Detta hör alltså också samman med vilken position en individ har i ett samhälle. Det känns naturligt att människor med många kontakter fick en mäktigare begravning än någon som ingen kände. En person med en högt uppsatt position påverkade fler individer och hade troligtvis fler möjligheter att göra begravningen ”rikare”. Men ibland kanske det inte var möjligt att följa traditionen vid en begravning. Plötslig massdöd är ett exempel som gör att man kanske inte valde eller hade möjlighet att följa traditionen (Nilsson-Stutz 2003:73-75).

En individ som inte hade många kontakter och inte hade en högt uppsatt position kan alltså haft mindre möjlighet att få en ”rik” begravning. Men en person med enbart många kontakter kanske kunde förlita sig till att människor ansåg henne/honom så omtyckt att man ”hjälpste till”. Den sociala sfären verkar ha haft en viktig inverkan på hur en grav kan ha utformats.

Det finns vikingatida gravar som erbjuder speciellt spännande tolkningar vad gäller identitet. sådana gravar är tex. de kvinnogravar man funnit från Birka som innehåller en speciell sorts stav som har tolkas som trollstav (Price 2002:186-191). Staven är mellan 70 cm upp till 1m lång, och har i gravarna placerats som om personen skulle kunna hålla den i handen vid nedläggning i graven. Den förekommer alltid tillsammans med ett ganska stort antal fynd. I en av dessa gravar, grav BJ660, hade kvinnan ett silkesband runt huvudet, en vanlig vikingatida dräkt, åtminstone ett klädesplagg kantad med silvertråd, två ovala spännbucklor (P51 C2) med en silverkedja med 28 pärlor som hängde mellan spännbucklorna. En av dessa pärlor var av bergskristall och i mitten av halsbandet hängde också ett runt hänge.

Under en av de ovala spännbucklorna på kvinnans högra sida återfanns en av de mest kända fynden från Birka, nämligen det silvergranulerade krucifixet som troligen suttit tillsammans med pärlorna eller förbundet med silverkedjan. Troligen sammansatta med ett bälte fanns även, örslev med en påsatt pärla, två silversaxar, en järnsyl, ett hänge av österländskt ursprung, ett bryne och en järnkniv (Price 2002:128-131). Och så var det då alltså staven.

En grav som denna gör att man börjar fundera extra på det som jag vill kalla den unika identiteten i gravarna. Alla dessa fynd sammantaget ger en bild av en kvinna med en speciell status, en egenhet som gör att fyndsammansättningen ger intressanta indikationer på flera dimensioner av identitet. Staven som troligtvis suttit i hennes hand, sammantaget med de andra fynden indikerar att det kan röra sig om en kvinna med speciella egenskaper.

Det är alltså möjligt att man med vissa gravar vill uttrycka något annat än normen. Något som har med just den individuella personen att göra. Arkeologer tenderar att se avvikande beteende som något underordnat och negativt (Hylland-Eriksen 1993:85ff). Men istället för att se det som en negativ anomali för individen så kan man istället fråga sig om det inte kan ha varit något positivt. Kanske är individen någon som var accepterad av sina medmänniskor trots eller kanske på grund av ett avvikande beteende. Kanske har individen inte nödvändigtvis haft en hög position i samhället, men ändå en *särskild* ställning som varit helt unik för henne.

Det måste alltså inte alltid vara så att en rikt utsmyckad grav innebär att individen hade en upphöjd position i samhället. Genom att studera etnologiskt material kan man konstatera att under 1800-talet kunde en kvinna, som dog innan hon gifte sig, bära brudutstyrsel i graven. Detta innebar till exempel att hon hade ett rikt utbud av smycken på sig utan att detta skulle ha något med politisk eller ekonomisk status att göra (Bennet 1987:27). En ”rik” grav med

mycket smycken behöver inte innebära att kvinnan i livet också hade en hög status. Hodder fann med en undersökning av status i ett kenyanskt samhälle att det inte var de kvinnor med ”rik” smyckeuppsättning som hade hög status, utan det var de äldre kvinnorna med de enklare uppsättningarna som hade högst status (Hodder 1982a:75-83). På detta sätt kan man motbevisa den många gånger gängse fördomen att en rik grav är en symbol för en rik eller högt uppsatt individ. Man bör akta sig för att göra det för enkelt för sig. Precis som Gustin påpekar så finns det en möjlighet att materiell kultur ibland kan användas för att manipulera bilden av ett samhälle (Gustin 2004:49) och därmed också av individen. Manipulation kan ha varit något som förekom då man ville framhäva eller förneka en identitet.

Då särskilda föremål finns i en grav kan man kanske tala om att det finns ett behov av att visa upp en särskild identitet. Då det *inte* finns särskilda föremål kan man kanske tala om att man ville visa en enhetlig norm.

För att förenkla förståelsen av de olika föremålen på en gravplats har Jankavs delat in gravgodsen i två huvudgrupper. Denna uppdelning skulle också kunna tjäna till att studera betydelsen av de föremål som finns i graven och vad man vill visa.

Allmänna och ovanliga föremål

A. De föremål som finns i många gravar och verkar tillhöra den normala utrustningen.

B. De föremål som är mer sällsynta som tex. glas, sköldar, tänder och klor.

(Enligt Jankavs 1981)

Denna indelning bidrar till att ge en snabb överblick över det material som man har framför sig så att man kan sortera in gravgodsen i antingen allmänna föremål eller ovanliga sådana. Det kan framför allt vara användbart då man vill se avvikelser i det som tycks vara normen och för att förstärka en tes om statusindelning. Föremålsbeståndet inom kategori **A.** kan vara olika beroende på var man har sitt undersökningsområde och går alltså att applicera på, i stort sett, alla gravplatser med fler än en grav. Inom indelning **B.** så kan naturligtvis också de avvikande föremålen skifta. Men generellt sett bör man nog betrakta föremål med välarbetad eller till synes personlig utformning/innebörd som avvikande.

Detta leder mig till en sammanfattande slutsats där normer och regler ställs emot varandra. Det går att iakttä ett mönster som skulle kunna vara möjligt att uppfatta i en grav.

Normer och regler	Avvikelser från normen
Sammanhållande	Särskiljande
Bibehållen gruppidentitet	skapar individuell identitet
Specifika gravföremål	Varierande gravföremål
Överenskommelse om levnadsmönster	Brytande av mönster
Uttrycks ibland otydligt	Kan vara en manipulerad bild av normen

Avvikelser från normen är företrädesvis motsatsen till normen. Ur ett arkeologiskt perspektiv blir alla de här faktorerna främst tydliga då man studerar gravar och de föremål som går att förknippa med graven.

FÖREMÅLENS TANKEMÄSSIGA REFLEXIVITET

De *reflexiva* attityderna i Jarricks modell kan innebära en insikt om en tankes subjektivitet. Varje enskilt föremål kan ha haft en egen tanke eller flera tankar bakom sig. Det är därför den ser ut som den gör och befinner sig där den är. Det finns ett samband mellan tingen och tanken. Ett föremål kan innebära en subjektiv tanke som ges uttryck i tex. en fibula. Vissa föremål kan anses vara sammanförande och andra inte. Hodder ger ett exempel på detta när han skriver om att keramiken i ett kenyanskt samhälle verkade sammanhållande medan å andra sidan tex. stilen på svärd representerade de unga männens uppbrott mot de äldre (Hodder 1984:8). Analyser av stil, identitet och olikheter visar att rumsliga variationer alltid existerat (Werbart 2002:48). Vi kan kanske snarare förvänta oss att se olikheter snarare än att se en enhetlighet. De reflexiva attityderna verkar finnas representerade över allt där människan vill uppmärksamma eller tolka något.

Analys av föremål baseras på

Karaktär på föremål

Placering av föremål

Kombination av föremål

Fynd i gravarna kan relateras till den dödes kön, ålder eller sociala status (Jankavs 1987:27-30). Man bör enligt Jankavs främst ta hänsyn till gravgodsets karaktär som tex. kan vara, sort, mängd, kvalitet och kombinationer av dessa. Sedan bör man också studera gravgodsets placering och hur man kan tolka förhållandet mellan dem. Det är också intressant att studera förhållandet mellan gravgodset och den döda kroppen (Jankavs 1987:19). Där det inte är möjligt att analysera de faktiska faktorerna för en viss grav, det kanske endast finns fragment tex., kan man använda sig av analogier. Men kort sagt är det alltså fråga om att se kontexten, sammanhanget och sambandet.

- Gravgåva eller ägodel – föremålets ”själ”

En annan förutfattad mening är att allt som ligger i graven är gåvor. Man kanske inte alltid ska låta alla föremål falla under begreppet gravgåvor. Kanske finns det en poäng med att se tillhörigheten eller sambandet mellan de olika föremålen. Vissa föremål tillhör dräkten, andra är verktyg, andra är prydnader och så vidare. De hedniska begravningarna förknippas ofta med ett antal föremål i graven som inte endast tillhör dräkten, tex mat, redskap, ämbar och skrin. (Gräslund 2004:47-48). Kanske behövdes en kommunikation mellan människor genom symboler mera under en hednatid än i ett sentida, kristet samhälle. Denna kommunikation mellan människor ser jag också som en koppling till olika typer av begravningsriter. Ett föremål i graven kan bära på ett budskap som ska sprida en bild om bäraren (Hodder 1986). Men frågan är om det är ett medvetet budskap eller ett omedvetet?

I vikingatida gravar kan man ibland finna hela utrustningar som många forskare anser höra till den sista resan mot Valhall. Enligt Gräslund kan gravar med gravgåvor anses tillhöra den så kallade hedniska religionen, det vill säga att den skiljer sig från kristendomen. Hon hävdar att man bör skilja på föremål som tillhör dräkten (tex. fibula) och föremål som tillhör den verkliga utrustningen som tex. stora vapenuppsättningar, kärl med mat och så vidare för att kunna fastställa detta (Gräslund 2001:47). Graven kan alltså ses som en rituell företeelse. Det är viktigt att notera om det finns några synliga rituella aktiviteter i graven som kan ha samband med begravningen eller om graven haft någon påverkan efter att graven stängts igen. Hed-Jakobsson hävdar att gravar är monument av de döda och man bör betrakta döden som ett tillfälle då man offerar något för att få liv. Väsentliga resurser för begravningar anses som begränsade och därför offerar man viktiga föremål som har betydelse för den sociala ordningen. ”Föremål har en egen livscykel. De tillverkas, används och förstörs sedan, om de inte återbrukas” (Hed-Jakobsson 2003:199). Föremålen tjänar som analys för mycket, och kan i synnerhet vara användbart för studier av identitet. Alla föremål har en egen historia som kan sträcka sig långt tillbaka i tiden eller som är väldigt kort. Det är inte omöjligt att man

tillverkade föremål endast för döda, eller att man låter en viss tanke följa med föremålet som stöd och vägledning till den döda. Det är naturligtvis absurt att hävda att döda ting har en själ, som rubriken syftar till. Men vad jag menar är alltså att föremålen i sig medför en historia, en "själ" som består av allt från konstnärens tanke till skapande, och buren av en människa får de ytterligare en berättelse. Föremålets historia påverkar bäraren. Detta kan vi se till exempel på föremål som förbättrats och använts igen (tex. Jansson 1997:62). Därför kan man också hävda att nedläggande av föremål i gravar är medvetna handlingar som kan spegla sociala händelser.

- Föremålens uppdelning efter kön och genus

Oftast har man delat in föremål i olika grupper där statusföremål och icke-statusföremål är en av de vanligaste uppdelningarna. De gravar som anses tillhöra en hög status har ofta påkostade fynd, som guld och silverföremål. Det kan vara fråga om varor som endast kan ha tillfogats genom handel eller resor, vilket i sin tur tolkas som god ekonomi och makt (se tex. Ringstedt).

En annan typ av indelning är att dela upp föremålen i kvinnliga och manliga. Det finns en del fördelar med att göra så.

Kvinnligt (K)	Manligt (M)	Både kvinnligt och manligt (KM)
Pärlor, dräknålar, olika typer av fibulor, ringspännen och nycklar	Pilspetsar, nitar, remsölja, spelpjäser, svärd eller kortsvärd	Pincetter, örslevar, remändebeslag, kam, kniv, lerkärl och bronskärl.
(Enligt Jankavs 1987:26)		

I Jankavs undersökning finns inte så många osteologiska analyser som kan bekräfta könet av individerna i gravarna. Eftersom det är nästan nödvändigt att kunna könsbestämma en grav när man ska undersök identitet, bör man ha ett osteologiskt material som stödjer teorin om ett visst genus på en grav. Men det händer ganska ofta att det inte finns osteologiska undersökningar att tillgå. Vid dessa tillfällen kan en indelning som ovan modell bli aktuell.

Men precis som det finns fördelar med indelningar så finns det också nackdelar. Även om det är praktiskt att sätta in olika föremål i kvinnligt och manligt så finns det en fara med just detta. Undersökningar visar att om man definierar manligt och kvinnligt utifrån ett samhälle kan en jämförelse med en annan kultur visa att rollerna blir ombytta (Strassburg 1997:94). Då kan man ju fråga sig vad manligt och kvinnligt egentligen är. Det finns forskare som hävdar att det inte går att tala om kvinnligt och manligt. Detta kallas för "queerteorin" och är en diskussion om vad man i västerländsk kultur anser vara den heterosexuella normen (Strassburg 1997:93, Nordbladh 2001). Olika undersökningar visar att det kan finnas skillnader på gravens utseende beroende på kön. Bennet fann i sin undersökning av folkvandringstida gravar att det fanns ett samband mellan kön och gravtyp. Hon fann, som ett exempel, att kvinnor ofta är begravda i runda stensättningar medan männen i större utsträckning är begravda med andra typer av stensättningar tex. rektangulära (Bennet 1987:129). Det finns alltså skillnader mellan män och kvinnor, men man ska inte alltid stirra sig blind på en förutfattad uppdelning. Genom att studera vad som verkar vara norm i ett område kan man skapa sig en bild av hur förhållandet mellan man och kvinna, för det är det handlar om, ser ut.

Bäckaskogskvinnan, som upptäcktes 1937, är ett exempel på hur fördomar om manliga och kvinnliga föremål kan förvilla forskare. Från början tolkade hon som en ung man på grund av pilspetsen som fanns med i hennes grav. De osteologiska undersökningarna kunde först inte visa om det var en man eller kvinna, så man utgick från de fynd som kunde vara avgörande, pilspetsen (Stenberger 1962:36). Det var först under 1970-talet som man omvärderade

tolkningen (Gejvall 1970:281ff) och fann att individen nog var en kvinna eftersom det fanns tecken på personen hade fött barn. Den unge mannen blev då en jagande kvinna istället.

Men kan man då inte alls lita på föremålen som könsindikator? Bennet fann i sin undersökning att föremål kan ha koppling till kön. I de gravar hon fann som var osteologiskt daterade fann hon att pärlor, dräktnålar och fibulor återfanns i kvinnliga gravar (Bennet 1987:159). Även Fahlander hävdar i sin C-uppsats om dolda gendergrupper att gravmaterialet kan avgöra kön, men ställer sig mera tveksam till om det kan spegla socialt kön (Fahlander 1995:19). Detta gör att man kan hävda att vissa föremål verkar bära på indikatorer som kan visa på kön.

- Det speciella med graven...

Klassificeringar av olika kulturer kan lätt leda till fel slutsatser. Arkeologer har länge försökt dela in förhistorien i olika kulturer där man försökt rationalisera bland de olika förhållandena dem emellan. Min fråga är, finns det några gränser för kulturer? Jag vill än en gång kommentera begreppet *arkeologiska kulturer*. De är i sin tur beroende av vilken definition arkeologer har av kultur i allmänhet. Men ofta har den arkeologiska kulturen definierats i snäva former. En kultur förstås ofta som ett lapptäcke som består av olika saker och objekt. Därför har benämningarna ofta byggts på att samma typ av artefakter hittats på ett ställe, som tex. är fallet i den gropkeramiska kulturen. Ofta blir man fast i sina system och börjar diskutera små skillnader i sitt specialområde utan att reflektera över att det istället skulle vara mer fruktbart att se dem som en speciell kultur under en speciell tid med speciella företeelser och variationer (Werbart 2002: 47-48). Jag menar med stöd av detta tankesätt att man kan se på gravar på samma sätt. Det vill säga att jag tror att en grav visserligen uttrycker ett generellt mönster, men också en speciell status för en individ. Det speciella med graven kanske ska tolkas som ett sätt att uttrycka något särskilt med den gravlagda individen istället för ett uttrycka en avsaknad av något.

KAPITEL 3. ANALYS AV GRAVARNA - HUR KAN MAN STUDERA IDENTITET?

I analysen av de två olika områdena Bornholm och Skåne, finns en detaljanalys av föremålen, dess stil och dess betydelse. Gravarna, med föremål och individ inkluderat, sätts i ett hermeneutiskt och kontextuellt perspektiv. Det som också är intressant är naturligtvis också om man kan dra några slutsatser av en jämförelse mellan de olika gravarna. Genom att jämföra gravarna hoppas jag också kunna se om det finns bruk för att se ett samband de två platserna emellan. Analysen är upplagd så att analys av gravplatsen kommer först, sedan följer en analys av föremålen och till sist kommer en kontextanalys av föremålen och gravarna.

SYDÖSTRA SKÅNE

Skåne kan indelas i tre olika regioner där människor levde och verkat under vikingatid. De tre är syd-västra, nord-östra och syd-östra Skåne. Den del jag ska fokusera på är syd-östra Skåne där man har funnit sex stycken områden med vikingagravar. Av dessa tänkte jag fokusera på en plats som kallas Gårdlösa. Svanbergs avhandling låter inte syd-östra Skåne få så stor plats i sin avhandling. Även om han finner detta område vara relativt sparsamt undersökt, så finns det ändå de som arbetat en del med sydöstra Skåne. Berta Stjernquist, som är aktuell för min analys, är en av de arkeologer som har arbetat relativt mycket med material från sydöstra Skåne.

Det verkar finnas ett behov av att göra en avskilnad mot övriga marken i detta område. Stenarna kan röra sig om en markering i landskapet som gör skillnad mellan en särskild plats och en vanlig plats. Kanske var stenarna en symbol för den gravlagdas identitet och de olika utseendena på gravarna kanske har en grund i att man ville att varje stensättning skulle vara unik. Men å andra sidan finns det några gravar som har liknande former och man kan kanske då tala om att det finns en del sociala aspekter som gör att de efterlevande har format den dödes grav på det viset. Det kan naturligtvis också ha ett religiöst syfte. Om detta är det väldigt svårt att uttala sig eftersom det inte går att spåra med det material som finns. Men man kan hävda att stensättningarna verkar vara en medveten artikulation som bar en praktisk och/eller en symbolisk mening.

- Gropar

I den södra delen av grav 100 vid stensättningen fanns en grop 10 cm djup där man placerat den dödes brända ben och en del gravgods. Grav 98 hade i sin nord-östra del en fyrkantig grop där gravgodset låg placerat och här har också bränt ben placerats (Stjernquist 1993a:61). Det är oklart om det rör sig om en hel kropps ben i gravarna, men med tanke på gravarnas djup kan man anta att vissa skelettben fattas. Företeelsen att göra gropar och lägga ner ben och föremål i samband med begravningar är inte ovanlig för vikingatid, men inte heller helt vanlig. Båda gravarna är kremationsgravar.

FÖREMÅLEN

Jag kommer främst att fokusera på fibulor i detta avsnitt om föremål eftersom jag anser dem vara de mest betydelsefulla budskapsbärarna i detta sammanhang. Men de andra föremålen kommer också att presenteras för att sedan ingå i det kontextuella sammanhanget.

FÖREMÅLSBESTÅNDET I GRAVARNA PÅ GÅRDLÖSA					
	FIBULA	PÄRLOR	RING	METALL	ÅRTAL
Grav 98	1			Järnkrok, järnbeslag	800-900
Grav 100	1	6	1	Bronsring, bronsplatta	900-1000

(Efter Stjernquist 1993b:169)

Enligt Jankavs modell om vad som är manliga och kvinnliga föremål så skulle gravarna från Gårdlösa vara gravar där kvinnor vilar. Det är framför allt fibulorna som indikerar detta, men även pärlorna i grav 100. Visserligen har man funnit pärlor i mansgravar men inte i sådana här mängder. Dräktspännet, fibulan, är en tingest som man brukar kunna tolka som ett kvinnoföremål utan att det har visat sig fel vid ett antal osteologiska undersökningar (Petré 1984:194). Föremålen i gravarna visar på en del särskiljande inslag som tex. en järnkrok, vilken i sig är svår att könsbestämma. Men rent kontextmässigt behöver man nog inte tvivla på att det rör sig om kvinnogravar, i alla utom i en grav. Det är grav 98 som av Stjernquist har tolkats som en mansgrav.

GRAV 98

Stjernquist hävdar att individen i grav 98 skulle vara en man, men nämner inte vad hon grundar detta på (Stjernquist 1993b:136). Därför testar jag giltigheten för detta genom jämförelser med andra platser. Min första uppgift blir att avgöra kön genom att studera fibulan och min andra uppgift blir att tolka fibulans symboler.

- Föremålet

Fibulan i grav 98 är bestämd till en likarmad sådan (Aagårds grupp 1) och kan dateras till 800-900, kanske främst till 900-talet. Det är en fibula i brons som är dekorerad med en knut och en kärve med bandornamentik (Stjernquist 1993b:169). Den centrala delen av fibulan är i gott skick, med sitt stiliserade mönster av flätade linjer (Stjernquist 1993b:40).



Figur 3.
Fibulan från grav 98. Bild: Stjernquist 1993a: 169

- Man eller kvinna?

Man har funnit gravar där män haft likarmade fibulor på Birka, men det är oklart om det gäller just fibulor som liknar denna (Ringstedt 1997:71). Men rimligtvis kunde både män och kvinnor bära dem. Men undersökningen visar att det främst var kvinnor som bar likarmade fibulor.

Kan ornamentiken på fibulan berätta något om kön? Fibulan är annars ganska enkel men en kärve på fibulan framträder ändå ganska tydligt Gräs och säd är naturens gåva till människan, men det är hon som har buntat ihop den till det den är, en kärve. Man har alltså valt att avbilda en bemästrad del av naturen på fibulan, när man kunde ha valt något annat vilt som kan vara orört av människohanden, som tex. en blomma. Fibulans utseende gör att man kan dra paralleller till människans behov av att avbilda och kontrollera naturen (Hed-Jakobsson 2003:139-142). Med tanke på att jordbruk var en vanlig företeelse under vikingatid, kan det röra sig om en medveten artikulation som vill anspela på god fruktbarhet för skörden. Man ville kanske kommunicera individens sociala funktion i samhället som människa i ett hus där man sysslade med jordbruk. Det svårt att avgöra genus-symboliken i fibulan, men det verkar troligt att det finns en sådan.

- Liknande fynd

Bækkegård på Bornholm har ett fynd som nästan är identiskt och är funnet tillsammans med en armband, åtta pärlor och två spännbucklor (Jørgensen 1990:166). Graven är bestämd till äldre vikingatid, samtida med grav 98, och har också tolkats som en kvinnograv (Jørgensen 1990:28). Enligt de danska fynden kan en sådan fibula ha burits uppe vid halsen (Jørgensen 1990:34). Detta fynd gör att man kan ifrågasätta om det verkligen vilar en man i graven och inte en kvinna. Men å andra sidan gör fibulans sammanhang att man får en annan bild också. Fibulan hittades tillsammans med individens benrester i gropan. I graven fanns också en järnkrok och ett järnbeslag med ett bulthål. Troligtvis har dessa bidragit till tolkningen om att det ligger en man i graven. Jag hävdar dock att så behöver inte vara fallet. De här föremålen må ge en direkt bild av en man vid första ögonkastet. men kan faktiskt också vara en kvinnlig ägodel. Med stor sannolikhet har dessa fynd ett funktionellt inslag.



Figur 4. Liknande fibula från Bækkegård. Bild: Jørgensen 1990:166.

Likarmade fibulor har vanligtvis ingen partner, utan är ofta funna tillsammans med andra typer av fynd (tex. Jørgensen 1990, Ringstedt 1997). Det kan tänkas att det har funnits ytterligare fibulor i graven, men antagandet är osäkert.

- Jordbrukande kvinna?

Men det kan finnas ett annat budskap som talar om livet på platsen. Stjernquist har funnit att en del vikingatida byggnader på platsen kan ha använts som bland annat förråd. Spår av säd och andra plantor har blivit funna och har troligtvis förvarats i ett hus (Stjernquist 1993b:113). Detta visar att det kan finnas ett förhållande mellan fibula och individens dagliga liv. Kanske som en symbolik för vad det mesta av tiden spenderades på, nämligen gården och jordbruket.

Den likarmade typen av fibulor är ganska ofta förekommande under vikingatid. Den är dessutom särskilt vanlig i sydöstra Skåne (Svanberg 2003:157). Detta innebär att det är en välkänd typ av fibula som individen har fått med sig. En fibula som kunde artikulera ett budskap som kanske var känt för många. Framför allt var det kanske känt för de närmaste i gruppen som hon tillhörde. Utseendet och den relativt vanliga förekomsten av fibulan gör att man kan hävda att fibulan har en isokrestisk stil. Det vill säga, den syftar till - och är skapad för - ett välkänt syfte.

- Hedning?

Begravningen visar på en hednisk karaktär eftersom kroppen blivit kremerad. Man har bränt kroppen och sedan lagt några av benen i en grop. Ovanpå har man placerat en irreguljär stensättning. Man har velat visa, ovan jord att en individ låg begravd just där. Kanske kan man tala om att graven har varit märkt för att bevara individens personliga plats, och unika identitet.

Det var hur som helst uppenbarligen viktigt för de efterlevande att visa upp denna typ av behandling av kroppen. Gravläggningen tyder också på att man kan ha sett symboliskt på benen som var nedlagda. De symboliserar inte bara det som fysiskt finns kvar av den levande individen, utan kanske något annat också.

Det är naturligtvis ett problem då man inte kan fastställa en individs könsidentitet. Hur kan man analysera en könlös individ i ett sammanhang när man inte vet förutsättningarna för vad man kan vänta sig finna? Det kan man troligtvis inte. Det som hade kunnat fastställa en identitet skulle ha varit en osteologisk analys, men detta fanns ej att tillgå. Det här visar på vanskligheten med att försöka fastställa kön genom föremål. Det här exemplet visar på att man kan få fram olika resultat beroende på vilka föremål det är man studerar. I detta fall satte jag min fokus på fibulan och nådde fram till ett resultat som ganska entydigt visar på att det rör sig om en kvinnorgrav. Fibulan hade troligtvis också en symbolisk funktion, som i det här fallet skulle kunna ha valts utifrån den ”verklighet” som man upplevde.

GRAV 100

Grav 100 har Stjernquist inte kunnat könsbestämma (Stjernquist 1993b:136). Jag finner inte heller här med vilket underlag som detta hävdas. Jag vill därför analysera om det går att könsbestämma graven. Min första fråga blir då: Eftersom graven innehåller föremål som kan tolkas som kvinnliga vill jag först avgöra om det troligtvis rör sig om en kvinnlig grav? Min andra uppgift består i att försöka identifiera vilken typ av P51-fibula det kan röra sig om och den tredje uppgiften innebär att försöka diskutera vad mönstret kan innebära?

- Föremålet

Under vikingatid börjar de dubbelskaliga fibulorna bli vanliga (Svanberg 2003:156). Fibulan i grav 100 är ett fragment av en typ yngre, oval och dubbelskalig fibula även kallad P51. Stjernquist har alltså bestämt fibulan till en typ av oval spännbuckla. Den dateras till år 900-1000 (Stjernquist 1993a:61).



Figur 5. Fibula från grav 100.
Bild: Stjernquist 1993a: 169

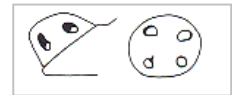
- Man eller kvinna?

Det finns ett stort antal ovala spännbucklor funna i Skandinavien, framför allt på Birka. Allmänt om ovala spännbucklor gäller att av de 361 stycken ovala spännbucklor på Birka är 100 % delar i *kvinnliga* gravar (Ringstedt 1997:71). Av dessa var 91 stycken just P51- fibulor, som också är de vanligaste fibulorna på Birka (Ringstedt 1997:74). Det verkar alltså som att just den här typen av fibula enbart kan associeras med kvinnogravar.

Med stöd av de tidigare fynd som gjorts av P51-fibulor finns det anledning att hävda att det kan röra sig om en kvinnograv. Tillsammans med fyndet av ett antal pärlor i grav 100 stöder det teorin om en kvinnlig grav. Även resultat från Birka visar på att så är fallet och jag kommer därför att tolka graven som en kvinnograv.

- Fibula med knoppar?

Eftersom det rör sig om en dubbelskalig spännbuckla finns det möjlighet att studera om det finns några fästen för eventuella knoppar. Enligt Janssons beskrivningar genom teckningar av de fasta knopparnas huvudformer har jag kunnat studera fästet för de knoppar som troligtvis suttit på fibulans dubbla skal. Jag tror att hålen för knopparna kan placeras i Kd-formen. Det ser nämligen ut som att det endast finns två stycken hål för knoppen att sitta fast på. Normalt går knopparna på fibulan att ta av (Jansson 1985:67) och man kan tänka sig att de därför lätt trillar av. Men från början kunde det ha suttit högt välvda eller ibland koniska knoppar med krönande, rundad eller ibland cylindrisk/konisk knopp (Jansson 1985:67). En analys av detta slag beror naturligtvis på vilken del av fibulan som man har tillgång till. Troligtvis är det en del av den nedre kanten som blivit funnen i grav 100. På denna nedre kant kan man se en aning av ett bärdmönster som också är typiskt för P51-spännen.



Figur 6. Kd-form på knoppar. Bild: Jansson 1985:71

Man skulle kunna fortsätta att studera längd för att komma ännu närmare typ, ju mindre storlek ju enklare sort (Jansson 1985:75-76). Men eftersom det inte är en hel fibula som vi har att göra med så går det inte att avgöra storlek.

P51-fibulor är så pass vanliga och väldigt enhetliga i sin utformning att man vanligtvis inte kan hänvisa till var den är tillverkad (Jansson 1985:81). Det verkar därför som att man kan dra slutsatsen att en fibula som denna är massproducerad (Jansson 1985:149) och därmed skulle kunna kallas isokrestisk.

- Djurornamentik?

Med ledning av detta skulle man också kunna koppla spännbucklan till den skara som innehar en sorts djurornamentik. De flesta spännbucklor med knoppar har någon typ av ornamentik. P51-fibulors ornamentik består vanligtvis av långsträckta djur av "blandtyp", men det finns också inslag av gripdjur i dekoren (Jansson 1985:83). Det vi inte kan veta om "vår" fibula är hur denna ornamentik såg ut, men med ganska stor sannolikhet kan vi säga att det har funnits en och den var i så fall isokrestisk. Eftersom både fibulans form och utseende kan tolkas som massproducerat skickar föremålet också vissa normgivande signaler.



Figur 7. P51-fibula. Bild: Jansson 1985:69

Det är inte helt ovanligt att fibulor hittas ensamma, som är fallet i denna grav, utan en matchande partner. I Birka hade ca 20 % av 131 gravar endast en spännbuckla. Jansson har dock visat att vanligtvis har man parat ihop liknande fibulor med varandra (Jansson 1985:125). Det hör alltså inte till ovanligheten att det endast finns en enda i graven.

Det finns också ett annat alternativ och det är att det är en individ med ett annat dräktskick som vilar i graven. En enda fibula kan vara en gåva som skulle försäkra de efterlevande om att hon kom till rätt plats efter döden. Det kanske innebar att hon inte hade någon fibula på sig i sitt liv, men vid begravningen gav någon henne detta som gåva, vilket gör att vi tror att hon

ska tillhöra traditionen. Fast å andra sidan är detta att spekulera i oartikulerade tankar, som är i princip omöjliga att verifiera. Det finns heller inget annat som kan styrka detta påstående.

- Pärlor och andra fynd

De sex pärlorna i grav 100 var av vardera genomskinligt glas och grumligt glas. Tre stycken var ringformade av rött, grönt, blått glas. De andra tre pärlorna är endast fragment men har färgerna blå, röd och orange. En droppformad pärla, troligen en ofärdig sådan låg också i graven. Pärlan är troligtvis av kvartsit (Stjernquist 1993b:136). En liknande typ av droppformad pärla, fast i kvarts är funnen i en vikingatida *kvinnograv* i Bækkegård på Bornholm (Jørgensen 1990:37). Kvartsit består till viss del av kvarts vilket är ett ganska ovanligt material, och har funnits i gravar där man funnit väldigt speciella fynd. Ett exempel som vi sett tidigare är gravarna med stavar från Birka.

I gravens grop fanns även en öppen, slät, irreguljär bronsring. Med tanke på storleken (1.3x0.9 cm) så kan den ha varit ett örhänge eller en ögla för att hänga något annat på, kanske tillhörande en kedja till halsbandet, eftersom detta förekom under vikingatid. Det fanns även en liten smält bit brons och en bronsplåt i graven. Att bronsbiten var smält kan indikera på stark värme, kanske i samband med begravningen.

TOLKNING

Jag kommer här att delge mina tolkningar av gravarna i det sydöstsånska området. I min analys av de två sånska gravarna fann jag faktorer som kan visa på individens sociala och unika ställning.

GRAV NUMMER	GENUSRELATERADE FÖREMÅL.	EJ GENUS - BESTÄMBARA	STORLEK PÅ GRAV	STENSÄTTNING	PLACERING AV GRAVGODS	BEHANDLING AV KROPPEN
Grav 98	Fibula	Järnkrok Järnbeslag med bult hål	Relativt liten	Oregelbunden stensättning	Grop med gravgods	Kremering
Grav 100	Fibula Pärlor	Bronsplåt Bronsring	Stort omfång på graven	Oregelbunden stensättning	Grop med gravgods	Kremering

Det finns en tydlig anledning att tala om *tradition* i gravarna. Båda gravarna visar tecken på att till stor del tillhöra en vanlig typ från det sydöst sånska området.

SPARSAMMA GRAVAR – NORMFÖLJANDE GRAVAR?

Normen för detta område utgjordes av att begravas med åtminstone en fibula, troligtvis fler. Fibulan kan tolkas som ett genusrelaterat föremål. Grav 100 har dock lite fler genusrelaterade föremål och kan visserligen ses som ”rikare”. Men det är omöjligt att säga om detta innebär att kvinnan i grav 100 har haft högre social status än individen i grav 98. Kanske kan man också tala om en *individuell status* där alla individer hade sin speciella kombination av föremål, utseende på grav och gravläggning. Det kanske var just de här föremålen som de här personerna skulle förknippas med, ett *medvetet* val. Det är mycket som pekar på att fibulorna är ett bevis för en medveten tanke hos de efterlevande som begravde individen.

Kunskapen om den kvinnliga klädedräkten grundar sig främst på fynd från Birka samt gotländska bildstensavbildningar av människor. Närmast kroppen bars en kortare kjol som nådde till armhålorna och som hölls uppe vid axlarna med hjälp av dubbla spännen. Ytterplagget var en sjal som hölls samman under hakan (Hägg 1974:). I Skåne har det

påträffats gravar utan spännbucklor vilket man tolkat som att dräktskicket påverkats från frankiska och kristna områden. Men man anser att dräktskicket i Skandinavien har sett olika ut, så en variation av antalet fibulor i en grav kan kanske indikera på att individen hade ett annat ursprung. I så fall skulle begravningen kanske vara en manipulation av kvinnans identitet. Men det mesta tyder på att Gårdlösa-gravarna följer det allmänna dräktskicket under vikingatid (Stjernquist 1993b:26). Den ena graven har en ensam fibula, vilket skulle kunna tolkas som ett avvikande från den generella normen om vikingatida dräktskick. Men det kan också innebära att den gått förlorad under tidens gång. Eller att endast en fibula behövdes för att visa det man ville visa. De två individerna har i alla fall inte varit helt utan fibula, vilket skulle innebära att en påverkan av det kontinentala dräktskicket troligtvis inte är fallet.

Det är intressant att notera att det är ganska få föremål i gravarna. De föremål som läggs i graven kommer utanför användningsflödet. Borde inte saken vara mera värd för de efterlevande? Kanske såg man nedläggningen av föremål som en sorts nödvändighet. Kanske var dessa föremål så starkt förknippade med ägaren att det inte gick att ge bort saken. Kanske sorterade man ut den dödes föremål och valde ut det som skulle sparas innan man la ner det som blev över. En kam ville ingen ha efter att den döde kammats, det kan man kanske tänka sig. Men de andra föremålen kanske skulle kunna ärvas av döttrar eller andra släktingar. Tanken om ett liv efter döden kan ha varit en viktig komponent som visas på detta sätt.

DEN SOCIALA FUNKTIONEN

Om de efterlevande inte hade velat att kvinnorna skulle begravas med de gravföremål de hade, skulle man troligtvis kunnat ta bort dem. Men antagligen ville man visa upp individernas föremål och kanske säga något mer med det. Här vilade människor som tillhörde familjen och levde upp till den tänkta normen. I döden skulle dem troligen ses som medlemmar av ett samhälle där dessa föremål skulle representera den dåtida materiella världen. Det är svårt att säga om fibulan och pärlorna ska ses som gravgåvor eller som delar av den dräkt som kvinnan burit. Men generellt kan man anta att dem tillhört dräkten eftersom de går att härleda dit. Intressant att veta kan vara att arkeologen Inga Hägg visat att kläderna i graven generellt verkat tillhöra en dräkt som burits av den döda i livet (Hägg 1974:30).

Den *sociala funktionen* hos föremålen verkar framför allt vara att de har en sammanförande aspekt. Båda fibulorna har en sorts ikonologisk stil, men med vanligt förekommande uttryck. Det handlar till viss del också om isokrestiska föremål, på det sätt att de kan ha varit massproducerade, men med smärre variationer. Spridningen av föremålen kan vara ett tecken på en allmängiltig betydelse som passar in på många olika grupper. Likheter i gravgods kan visa att detta var ett kollektivt associationssätt. Det kan också visa på att det fanns fasta konventioner med hänsyn till begravningar. Graven kan ses som en väv av sociala och religiösa element (Kristoffersen 1997:13-14). Föremålets sociala funktion kan vara baserat på ett beslut om föremålets värde för de efterlevande och för den döda. I det här fallet skulle det i så fall innebära att den har haft störst värde för de avlidna kvinnorna. Ett och samma objekt kan uttrycka olika mening beroende på vilket sammanhang de är funna i. Att fibulan är funnen tillsammans med en död individ kan innebära att den anses tillhöra individen och inte bör tas där ifrån. Det kan också innebära att föremålet som sådant har gjort sitt och inte kan användas mera (Hed-Jakobsson 2003:199) men i det här fallet tror jag att det fanns en mening med att just de här föremålen.

Pärlorna i grav 100 gör att denna grav skiljer sig från grav 98:s föremål. Pärlorna är av olika färger och storlekar och vissa bär tecken på stark eldpåverkan. Det är svårt att avgöra om pärlorna har haft ett samband med fibulan och ingått i ett arrangemang. Pärlorna kan ha varit med vid likbränningen, men de kan också vara ditlagda efteråt. Men det faktum att det finns pärlor gör att man kan anta att de också ville uttrycka något. Pärlor kunde bäras på en kedja mellan spännbucklorna (Hägg 1974:27) och kan därför tolkas som en del i klädedräktens budskap. Pärlorna i graven är av normalt antal, dvs att det är varken jättemånga eller jättefå, de är av olika storlekar och ser lite olika ut. Förekomst av pärlor i gravar är inte ovanligt och har funnits i både ”rika” gravar, men också i sparsamma gravar med fynd som följer normen (Svanberg 2003:101). Det hade varit intressant att veta om det fanns några rester av textilier på föremålen. Ibland kan sådana rester finnas kvar på spännbucklorna och avslöja något om klädedräkten men så är tyvärr ej fallet denna gången.

Sammanfattande föremålsanalys	
Ikonologiska fibulor	
Isokrestiska fibulor	
Genusrelaterade föremål	
Icke-genusbestämbara föremål	
Fibula = norm.	Förekom tillsammans med olika typer av föremål
Få föremål = Normbildande	
Föremålen placerade i gropar	

Det är kombinationen av föremålen, smyckena, som ger den signal som man vill sända ut. Det är inte säkert att alla kunde läsa den ”kod” som behövdes för att förstå klädedräkt och smycken, och det kanske inte var meningen heller (Sörensen 2000:124). Men det verkar troligt att de som begravde kvinnorna hade en viss förståelse för hur man skulle klä den döda och har ju också gjort det.

Det kan finnas ett samband mellan det sparsamma antalet föremål i gravarna. En enklare grav kan visa på ett stabilt samhälle (Kristoffersen 1997:12). Därför kan man anta att det är en medveten handling att inte ha så många gravföremål. Under vikingatiden bodde troligtvis en enda kärnfamilj eller 4-8 personer här, åtminstone under 800-talet. Detta innebar att antalet människor på platsen sjunkit från tre hushåll till endast ett (Stjernquist 1993b:108-113). Detta skulle kanske kunna förklara att det fanns så få föremål i gravarna. Det kanske fanns tydligt uttalade strukturer som gjorde att behovet av att ”visa upp sig” i samband med begravningen inte heller var så stort. Troligtvis rör det sig om individer som levt under samma tak och delat mycket av livet mellan sig.

GRAVARNAS KARAKTÄR

Båda gravarna visar också likhet i begravningstraditionen, som är kremering. Just de här gravarna från vikingatid följer också ett visst mönster där man har grävt gropar där ben och föremål finns tillsammans. Även detta verkar vara en norm som man följde. Det är möjligt att man tolkade kremeringen som den möjliggörande faktorn att förvandla en livsform till en annan (Stjernquist 1993b:127).

Stjernquist tolkar stensättningarna som sociala funktioner. Platsen för gravarna skulle kunna ha en dimension av religiös betydelse, men framför allt handlar det om sociala aktiviteter (Stjernquist 1993b:131). Stensättningarna kan ha en social förklaring där man under begravningen använde stenarna och skapandet av formen på graven som en del i en begravningsrit. Under järnåldern skiftar gravtraditionen så mycket på Gårdlösa att man inte kan tala om att en religionsförändring enbart kan vara förklaringen. Övergången till kremeration tros vara baserad på rädsla för de döda skulle återvända. (Stjernquist 1993b:125) men kanske finns det en social förklaring till varför det fanns så många olika sätt att behandla de döda. En tanke skulle kunna att det kanske fanns en individuell förklaring till varför man handlade så. Kanske utförde man olika typer av begravningar beroende på vem det var begravde. Om det rör sig om en person med många kontakter och stort inflytande kanske man begravdes på ett sätt, var man en främling begravdes man på ett annat sätt.

De olika fynden, deras kontexter samt jämförelsen mellan gravarna gör att, även om dem verkar vanliga så innehöll gravarna föremål som var unika. Stensättningarna såg olika ut och gravföremålen var lika men inte exakt lika, olika antal och utförande tyder på att man hade en "individkänsla" för gravarna. Men samtidigt har man lagt gravarna på samma område ett avskilt hörn (Stjernquist 1993b:148) vilket tyder på ett samband dem emellan. Man har velat visa individens identitet och göra det på ett sätt som troligtvis innehöll samhällets tankar om livet och döden.

Sammanfattande gravanalys
Markerad grav
Stensättningar
Socialt betingad
Gravarna samlade på samma plats
Gropar med föremål och ben
Normativa gravar
Sparsamma

Individen vs gruppen
Individuell status
Stabil grupp
Familjemedlemmar
Norm = gravkonstruktion
Särskiljande = föremålen

Jag avslutar mina tolkningar om Gårdlösas gravar med en modell över mina antaganden kring individens roll gentemot gruppens. Det kan tänkas att det rör sig om en *individuell status* för individerna. Med det menar jag att de två gravarnas likheter och skillnader kan bero på individens position i gruppen. Denna status kan kanske vara baserad på familjens stabilitet och styre. De få gravföremålen indikerar att

det kan röra sig om en stabil grupp som visste sina positioner och inte krävde ett särskilt uttryck för det. Detta kan låta som att man på ett sätt levde ett ganska begränsat liv. Men det kanske istället var så att det känsloladdade livet var desto mer utvecklat, och känslor manifesterades inte alltid lika tydligt. Kanske bestod begravningarna på Gårdlösa av känsloladdade ritualer som inte lämnat några spår.

Men samtidigt verkar det också röra sig om en norm för gruppen när man ser till uttrycken i gravkonstruktionen och kremationstraditionen. Troligen kan man tala om ett individbaserat urval av gravföremål där det fanns en viss standard men som man kunde kombinera på olika sätt. Samt en normgivande "gravkonstruktionstanke" som var samma för alla.

BORNHOLM

Under 900-talet fanns det enligt Randsborg en sorts "chiefdom" på Bornholm som redan då varat i några hundra år. Denna bröts ner av oklar anledning (Randsborg 1980:126). Men man tror att det kan ha varit mycket konflikter mellan olika släkter på Bornholm under denna tidpunkten. Det kan därför vara intressant att studera hur släktförhållandena såg ut i Skandinavien under den här tiden och vilken betydelse dem hade för kvinnan. Förhållandet till andra individer styrdes av hur förpliktelser gentemot den egna slakten såg ut. Släktskap i Skandinavien under vikingatid räknades både från fadern och från modern (Sawyer 1992:35). Vid ett giftermål behöll mannen och kvinnan sin egen släkttillhörighet vilket kan ha inneburit att kvinnan kan ha haft en egen maktposition gentemot mannen om slakten stod bakom henne. Men hon hade också plikter som dotter och syster, som troligen såg annorlunda ut (Arwill-Nordbladh 1998:132-133). Beståndet av föremål var ganska väl indelat i manligt och kvinnligt under 600-700-talet. Eftersom föremålens antal sjunker under 700-800-talen blir det också mindre skillnad. Det finns mycket som tyder på att Bornholms historia bör ses som skiljt från övriga Danmark. Randsborg vill se Bornholm som ett separat "stamområde" (Randsborg 1980:123). Men Jensen påpekar också att Bornholm var med i förändringen mot en starkare kungamakt och ett stabilare samhälle ungefär samtidigt som resten av Skandinavien (Jensen 2004:198).

BORNHOLMS VIKINGATIDA GRAVPLATSER

Tidig vikingatid på Bornholm visar kontinuitet med tidigare gravtraditioner. Men något händer och gravmaterialet börjar långsamt minska. Detta tolkar Jörgensen som att den tidigare maktstriden mellan de olika familjerna på ön började lugna sig. Den sociala organisationen

började stabilisera sig. Gravmaterialet blev mer sparsamt och innehöll gåvor som författaren inte kan tolka som något annat än standardgåvor (Jørgensen 1990:95-96). Den senare delen av vikingatiden 950/975 – 1050/1100 innebär dock en förändring i begravningstraditionerna mot en kristen tradition (Jørgensen 1990:80).

Skelettgravar är den vanligaste typen av gravar i Danmark och i västra Skåne. De döda är oftast begravda med huvudet i nord-sydlig riktning. Bornholms särdrag är i likhet med Gårdlösa de komplicerade stensättningarna som finns på gravarna. Det vanligaste är ett cirkelformat mönster med låga eller höga sättningar. Det tycks finnas två typer där den ena består av en utlagd ram eller cirkel runt graven. Den andra består av stenkistor eller små stenramar täckta av låga kullar eller runda stensättningar. Typiskt för de flesta gravar är att individen ligger omgärdad av stensättningar som verkar ha en väldigt specifik betydelse (Svanberg 2003: 121-122). Sammanlagt finns det sju stycken gravplatser längs den centrala nordkusten som utgör 80 % av det vikingatida materialet på ön. Gemensamt för de hittills publicerade gravarna är att det alla ligger vid samma område, så frågan är om det går att dra slutsatser om hela ön utifrån dessa nordliga traditioner (Svanberg 2003: 123). Men man har funnit vissa indikationer på att det även kan gälla andra platser på ön (Svanberg 2003: 125).

Det verkar som att gravarna för det mesta är samlade i grupper, eller gravfält om man så vill. De flesta gravar är riktade med huvudet mot norr och fötterna mot söder, med undantag av en grav där kroppen låg i NÖ-SV riktning (Svanberg 2003:125). Det är ganska homogena fynd som gjorts i Bornholms vikingatida gravar. Kvinnogravarna är överrepresenterade och de vanligaste fynden är ovala spännbucklor, likarmade broscher, pärlor, knivar och armband (Svanberg 2003: 126-130). Undantag från den generella bilden är de 18 stycken kända gravar som har tolkats som aristokratiska. Gravarna visar på ekonomiska investeringar, innehåller föremål som härstammar från andra kontinenter och tyder på utomstående handelskontakter (Svanberg 2003:131).

SNEKKEBJERG SOM GRAVPLATS

Snekkebjerg ligger i närheten av Østerlars, i nordöstra delen av ön. Byn är sedan tidigare känd för sina rundkyrkor från 1100-talet. Utgrävningen på Snekkebjerg utfördes mellan åren 2002-2003 och leddes av Bornholms museum.

Snekkebjerg är en gravplats som ligger uppe på en cirka 100 meter lång höjdrygg. Polerad sten från havet har forslats dit, framför allt i den sydvästra delen av den nordöst –sydväst orienterade höjdryggen. Landskapet har på alla sidor varit omringat av vattengravar, som idag inte är så

tydliga. Detektorfynd tillsammans med gravfynd har daterat gravplatsen till år 700 fram till och med vikingatid. Det yngsta fyndet kan dateras till cirka år 650 och det äldsta fyndet dateras till år 800. Man har funnit nio stycken vikingatida gravar och alla av dessa är kvinnogravar. Det är för övrigt ont om säkert daterade mansgravar på Bornholm.



Figur 8. Karta över Bornholm med Østerlars utmärkt.
Bild: Bilatlas Europa 2003:159

Av de här elva gravarna har jag valt ut tre stycken som är säkert daterade. Gravarna har blivit utgrävda i olika etapper. Grav A36 är utgrävd år 2001 medan grav A41 och grav A42 är utgrävda år 2003.

- Gravkonstruktioner

Alla gravar har en stensättning som visar på en särskild markering i landskapet som också är fallet på gravplatsen i Gårdlösa. Skillnaden är dock att det på Snekkebjerg är vanligt att man använt stenar som har slipats av havet runt omkring eller på gravarna. Detta kan tyda på att man medvetet hämtat stenarna från stranden och lagt dem på graven. Detta i sig måste ha inneburit en mindre resa till kusten för att finna stenarna. Gravarna är placerade på en höjd. Detta innebär att platsen har varit avgränsad från omkringliggande landskap på ett naturligt sätt. Man har säkerligen valt ut denna plats med just detta ändamål som syfte (Snekkebjerg s4-5).

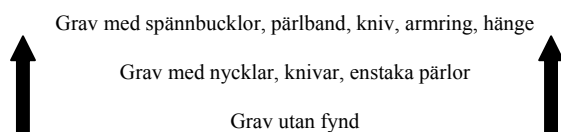
FÖREMÅLEN

Bornholm är känt för att ha väldigt fyndrika kvinnogravar. Gravarna ger därför en möjlighet att studera olika sorters status. Det är enkelt att tolka rika gravar som status, men jag vill även diskutera möjligheten att det finns sociala funktioner som spelar in då man väljer att lägga ett föremål i graven, samt att individuella variationer förekommer.

FÖREMÅLSBESTÅNDET I GRAVARNA PÅ SNEKKEBJERG					
	FIBULA	PÄRLA	RING	METALL	DATERING
Grav A36	1	65		3 hängsmycken, brons	700-800-talet
Grav A41	2				700-800-talet
Grav A42	1		1	pärla + 1 bronsring	700-800-talet

Eftersom det finns en ganska klar uppdelning för vad som är kvinnligt och manligt i de Bornholmska gravarna finns det en fördel med att använda sig av en sådan uppdelning. Enligt Jankavs modell om kvinnliga och manliga föremål rör det sig i det här fallet om kvinnliga gravar.

Fyndkategorier och status i kvinnliga gravar på Bornholm



med spännbucklor, pärlband, kniv, armring och hänge med den högsta statusen (Svanberg 2003:128). Frågan är ifall denna uppdelning stämmer överens med Snekkebjergs föremålsbestånd.

Svanberg föreslår att man delar in det Bornholmska föremålsbeståndet i tre olika kriterier. Underst är det dem som inte har några fynd och därmed har lägst status, sedan kommer gravar med fynd som nycklar, knivar, enstaka pärlor. Allra högst upp finns gravar

GRAV A36

Graven är tolkad som kvinnograv och jag finner inte något som strider mot detta påstående. Därför blir min första uppgift att tolka betydelsen av det stora pärlhalsbandet och dess hängsmycken.

- Föremålen

Det som fångar intresset direkt är i grav A36 är fyndet av 65 pärlor in situ (Snekkebjerg s4-5), och dessutom några ganska ovanliga hängsmycken. Antalet pärlor antyder att det kan röra sig om en komplett uppsättning. Pärlor kunde bäras på en kedja mellan spännbucklorna som satt fast på dräkten (Hägg 1974:27). Troligtvis har det rört sig om just ett sådant halsband. I gravens pärlhalsband har det troligen också suttit tre stycken runda hängsmycken. Alla hängsmyckena är av brons, utom ett hänge som är förgylld. Detta hänge påminner till sitt utseende om en utsmyckad sköld och har en entrelac ornamentik i relief, det vill säga en sorts bandflätad- eller snoddmönstrad dekor, som löper längs med den runda kanten.



Figur 9. Förgyllt hängsmycke.
Bild: Författaren



Figur 10. Liknande halsband från kvinnograv på Birka.
Bild: Arbman 1969:Taf 119 grav 632.

Man fann också en fibula som låg i flera lager nedanför pärlhalsbandet, troligtvis kan den dateras till tidig vikingatid. Vid röntgen visade det sig att den också innehöll en järnstång omvirad med bronstråd (Snekkebjerg s4-5). På fibulan kan man se ett hunddjur bli hållet av en ormliknande varelse. Liknande fynd är kända från Birka och i Nørre Sandgård Vest på Bornholm.

- Liknande fynd

Liknande fynd från Birka uppvisar ett halsband med nästan 50 stycken pärlor som har suttit tillsammans med åtminstone sju hängen. Några påminner om sköldar med mönster ungefär som de här Bornholmshängena (Arbman 1969 Taf.119, grav 632). Men de hängena verkar dock inte vara förgyllda. I centrum på Bornholmshänget finns det en liten cirkel som gör att det blir ett djup i hänget som får den att likna en skyddande sköld. Detta för genast tankarna till ett krigarsamhälle, eller ett samhälle där det var viktigt att visa makt och familjens ställning. I halsbandet fanns dessutom två stycken triangulära glashängen. De är infattade i tunn brons, troligtvis är de gjorda av återanvänt glas. Liknande hängen är kända från Birka (Snekkebjerg s 4-5), möjligtvis från grav 835 (Arbman 1969: Taf.115). Där är hängena också funna tillsammans med ett set med pärlor och har daterats till vikingatid. Troligtvis kan man tala om en *ikonologisk* karaktär på föremålen, även om de liknar många av de andra föremålen. Det fåtaliga antalet och den lilla variationen hos föremålen gör att jag kallar det ikonologiskt.

Det finns även paralleller till andra platser på Bornholm. I en grav på Bækkegård återfanns två stycken hängsmycken med "hattform" som Vedel kallar det vid sin utgrävning år 1986 (Jørgensen 1990:37). Hängsmyckena var båda dekorerade med stämplade cirklar, och rester av svart färg kunde ses. Även här fanns det ett stort set med pärlor samt tre stycken fibulor i graven (Jørgensen 1990:135-136). Jag fann också likheter med hängsmycken funna från Nørre Sandgård Vest. Två väldigt lika hängsmycken återfanns i en kvinnograv (Jørgensen 1997:49) och dateras till sen järnålder. Precis som hängena från Snekkebjerg och Bækkegård är de dekorerade med cirkelformat mönster och har utseendet av en sköld. De här hängena är funna i par och kan associeras med och ett stort antal pärlor samt ett antal andra fynd som tre fibulor, armband en del andra fynd (Jørgensen 1997:37).



Figur 11. Liknande hängsmycke från Bækkegård. Bild: Jørgensen 1997:49

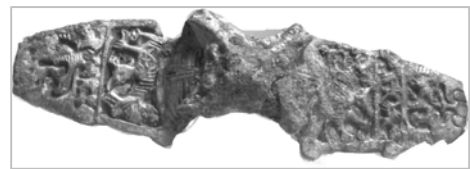
- Hög status?

Det verkar som att de sköldliknande smyckena haft en ikonologisk karaktär. Mönstret kan visserligen klassas som abstrakt och stiliserat. Men alla de hängen jag studerat (på Bækkegård, Nørre Sandgård Vest och Birka) har varit utsmyckade med samma typ av stiliserade mönster. Det rör sig troligtvis om ett budskapsbärande mönster som kunde förstås av olika människor. Det verkar också som att den här typen av smycken återfinns i gravar med mycket fynd i.

Pärilhalsbandet i denna grav har väldigt många pärlor och kan vara komplett. Ett så här stort halsband kan innebära att man vill visa upp en kvinna som ägde mycket. Men å andra sidan är det ganska vanligt med många pärlor i gravar från Bornholm (Jørgensen 1990:35) därför kan det istället haft en social betydelse. Det kan ha varit viktigt att visa upp detta i graven. Det hade troligtvis ingen betydelse för gudarna vilket det exakta antalet pärlor landade på. Det hade kanske istället en betydelse för hur många kontakter och hur omtyckt man var. En person, eller familj, som hade möjlighet att sörja för ett sådant halsband kunde följa *normen* och få den status som detta innebar. Det faktum att man dessutom hade tre stycken hängen, varav ett förgyllt, i halsbandet gör att man funderar på om det inte rör sig om ett halsband som gav bäraren en *speciell status*.

GRAV A41

Även den här graven är tolkad som kvinnograv (Snekkebjerg s4-5) och jag finner inte något som strider mot detta påstående. Därför blir min första uppgift att finna liknande föremål, eftersom jag tror att "helikopterfibulen" är ovanlig. Min andra uppgift blir att undersöka vilken typ av ornamentik det rör sig om på fibulan.



Figur 12. "Helikopterfibulen" från grav A41.
Bild: Författaren

- Föremålen

I grav A41 finns en fibula som på danska kallas "helikopterfibule" (Snekkebjerg s4-5), vilket innebär att den för tankarna till sin likhet med en stor helikopterpropeller, den är nästan 10cm lång. Materialet är brons och den har ett mönster som jag skulle vilja kalla ikonologiskt. Det vill säga den verkar inte tillhöra de föremål som kopierats och gjorts i massupplagor utan har en säregen stil och har kanske en egen historia att berätta. Tyvärr är det något svårt att tyda hela mönstret på fibulan eftersom den är ganska förstörd. Men man kan ändå på fibulans vänstra sida ganska tydligt se en liten figur som tycks hålla i sina öron.

Det fanns ytterligare en fibula i grav A41. Den har relieffornamentik som kan liknas vid den i stil E. Detta är en beteckning på den tidigaste stilen under vikingatid och är svår att bestämma. Stilen uppkom under 700-talet och tros pågå fram till 800-talets mitt. Djuren framställs ofta oordnat och griper tag där de kan, i ramar eller i sig själv. Det är svårt att definiera kropparna och det är endast höfterna som är något så när tydliga. Kanske kan den vara en blandning av stilar där en av dem är Broastilen (Wilson 1995:48ff). Troligtvis kan man tala om en *ikonologisk* karaktär på fibulan

- Skillnader och likheter med andra fynd

De fibulor som hittats vid Bækkegård verkar inte ha samma typ av ornamentik som denna "helikopterfibule" har. De flesta fibulor hade djurformade figurer i profil, medan "vår" figur kan ses rakt framifrån. Gripandet med tassarna har gett denna typ namnet gripdjur. Och jag tror att det är ett sådant så kallat gripdjur som vi har att göra med. De avbildas ofta framifrån med fyra ben och ett runt huvud. Gripdjuret har ofta en tofs, men "vår" har två tofsar som han griper tag i. Kroppen är ofta trådsmal men kan vidgas ut på vissa ställen på olika delar av

fibulan (www.historiska.se 20051012). Djuret sitter precis vid sidan om den välvda delen av fibulans rygg och har ett livligt uttryck. Troligtvis rör det sig om en blandning av stilar.

Man har funnit liknande fibulor i gravar på Bækkegård gravplats. Men det ser inte ut som att de skulle vara samma form på dem och "helikopterfibulen". Det verkar ha en annan betydelse än de föremål som har en upphöjd "knapp" i centrum, ryggknappsfibulan. Den hittas ofta ensam som även är fallet för "vår" fibula, medans de plattare typerna oftast hittas i par. Man tror att ryggknappsfibulan har placerats vid halsen i graven (Jørgensen 1990:32). Även fynd från Nørre Sandgård Vest har visat att föremålets placering kan hänföras till halsregionen. Det verkar troligt att det rör sig om en ryggknappsfibula med en relativt hög båge där knappen har trillat av. På Birka har man återfunnit en ryggknappsfibula som påminner i stort om den danska varianten. Den har liknande ornamentik och utformning. Dock är fibulan från Birka något mindre än den danska "helikopterfibulen". (Arbman 1940: Taf 76. Grab 854).



Figur 13. Liknande fibula från Birka. Bild: Arbman 1940: Taf 76. Grav 854

- Statusfynd?

Den så kallade "helikopterfibulen" (Snekkebjerg som gravplats s4-5) i denna grav har en exceptionell storlek och en form som är ovanlig. Det verkar inte vara ett särskilt vanligt föremål utan dess specifika utformning med gripdjursornamentik gör den speciell. Gripdjursornamentiken förekommer framför allt under 900-talet och är en fantasifull och ibland lite abstrakt vikingatida konstform. Ryggknappsfibulor räknas som starka statusindikatorer (Jørgensen 1990:32). Troligtvis har kvinnan i graven haft en *speciell status* som har varit viktig att visa i graven. Föremålet tjänar som garant för att dess bärare har en speciell position som inte bör förväxlas med en vanlig individ med enklare fibulor. Kanske var hon en kvinna som hade goda kontakter och var välkänd för många därav kommer kanske också behovet av att visa upp status, både för henne och den efterlevande familjen.

GRAV A42

Graven är tolkad som kvinnograv och jag finner inte något som strider mot detta påstående. Därför blir min första uppgift att finna liknande fynd och min andra uppgift blir att tolka ornamentiken på fibulan.

- Föremålen

Fibulan i grav A42 är av en platt, rektangulär typ (Snekkebjerg s4-5). De är ofta funna tillsammans med andra smycken och har placerats på kvinnans bröstben. Dem verkar ha varit en del av ett symmetriskt arrangemang av smyckena. Fibulan har troligtvis placerats liggandes vid halsen, vilket en grav i Bækkegård indikerar (Jørgensen 1990:33). De rektangulära fibulorna dateras främst inom 700-800-talet (Jørgensen 1990:33). Vilket verkar tidsmässigt stämma överens



Figur 14. Rektangulär fibula från grav A42. Bild: Författaren



Figur 15. Armrिंग från grav A42. Bild:Författaren

med den rektangulära fibulan i grav A42. Det fanns också en bronsarmring i graven. Den är ganska tunn, öppen och helt slät, det vill säga att inga synliga mönster finns. Generellt sett kan man säga att bronsarmringar inte är helt ovanliga under vikingatid. Det vanligaste är att de har ett vågmönster, men det har inte den här armringen någon antydning till. Formen på fibulan, den rektangulära, kan anses vara *isokrestisk* men budskapet som fibulan avger gör att man kan tala om en *ikonologisk* karaktär.

I denna grav fanns också en del pärlor varav en metallskimrande pärla. Det finns en del sådana pärlor från Birka som funnits tillsammans med stora smyckesättningar (Arbman 1940).

- Liknande fynd

Det finns en hel del rektangulära fibulor på Bornholm. De är med andra ord ett vanligt inslag i gravarna. De flesta rektangulära fibulor på Bækkegård är funna tillsammans med andra typer av fibulor (näbbfibulor, ryggknappsfibula), pärlor och andra metallfynd. De verkar finnas i sammanhang där man har relativt mycket fynd (Jørgensen 1990:119-127). Liknande fynd har även återfunnits i Nørre Sandgård Vest. Det verkar även här som att den rektangulära fibulan ofta paras ihop med en annan fibula och möjligtvis med andra ting också (Jørgensen 1997:43).

- Ormens budskap?

Mönstret är invecklat och påminner om slingrande ormar. Hed-Jakobsson menar att man kan se djuornamentik som ett ”tecken för omvandling, gränsöverskridande och transformation”. Ornamentiken är en omvandling eller en skapelseprocess just när den äger rum (Hed-Jakobsson 2003:125). Den är alltså starkt förknippad med sin skapare, som också vet vad mönstret innebär. Det är konstnären som genom sitt konstnärskap bemästrar de han skapar, i detta fall den vilda ormen, och för ut budskapet om människans ordnade värld (Hed-Jakobsson 2003:139). På detta sätt för han också ut ett allmänt budskap om samhället.

Djuornamentiken är en konstform som verkar skapad för metallföremål. Ibland kan det inträffa att människor och djur förekommer tillsammans. Och på andra föremål har människor tillslut förvandlats till djur tex. en man och en häst transformerar och blir varandra. Detta är vad Hed-Jakobsson kallar transformationen (Hed-Jakobsson 2003:132). Djuret i sig är ofta otydligt och orealistiskt avbildat (Hed-Jakobsson 2003: 127-128). Detta verkar inte vara fallet för denna fibula, eftersom det endast rör sig om ett djur.

Ormar förekommer ofta i konsten under vikingatid, och skulle kunna betraktas som vanlig dekor på föremål. Men jag tror att ormarna i sig kan ha en specifik betydelse. Ormen förknippas med gränsöverskridande (Speake 1980:85ff) och det flytande och formbara vattnet (Halvorsen 1960: 610ff). Hed-Jakobsson hävdar att ormar på föremål ofta påminner om runstenarnas ormar, där de förekommer i samband med tider då förvandling kan ske (Hed-Jakobsson 2003:130). Kanske är kvinnan en del i det nya samhället som började forma sig. Hennes roll som person förstärktes kanske genom att bära ormar på sin fibula. Detta djur är av en speciell karaktär, den är smidig stark och glupsk. Kanske ville fibulan uttrycka dessa egenskaper. Kanske var det en fibula att visa upp styrka med.

- Beskydd och omvandling?

Kanske kan det också ha varit en symbolisk gåva. Fibulans ornamentik kan ha använts för att visa att något har blivit fullbordat. Hed-Jakobsson föreslår till exempel omvandlingen från biologisk individ till social person, eller en sorts förändring för individen i den sociala statusen (Hed-Jakobsson 2003:133). Men man kan också tänka sig att det kan röra sig om en äktenskapsgåva. Ett fullbordat släktskap som visas upp genom kvinnans smycke så att alla kunde se. Kvinnors förhållande till ormar på fibulor är lite oklar. Men det finns forskare som hävdar att det finns ett samband mellan beskyddelse av kvinnan och symbolen av en orm (Johansen 1997:152).

Runt fibulan finns en ram som stänger inne djuret. Även om ornamentiken ger ett mycket rörligt intryck så finns ramen där för att stänga inne och behärska ormen. Rörelserna hos ormen saknar riktning, eller som Hed-Jakobsson uttrycker det, det är frågan om ”dans på stället”.

Det har föreslagits att traditionen med skelettgravar har bottnar i ett behov av att visa upp status vid begravningen. Ornamentik har ett samband med skelettgravar (Kristoffersen 1997:186). Där markeringar finns, finns det också ett behov av att göra dem. När markeringarna försvinner brukar man tala om att det blir ett stabilare samhälle.

TOLKNING

När man författar en uppsats ska man ofta skilja på vad som är myt och vad som kan betraktas som verklighet. Men just när det gäller djuornamentiken tror jag att det finns en poäng med att låta gränserna flyta. Ibland kan verkligheten vara tätt sammansvetsad med det man förespråkar i myten. Så därför, anser jag, borde ett föremål vara ett bra sätt att visa just detta komplexa samband.

Föremålen i gravarna kan visa på en normgivande begravning för de tre kvinnorna. Generellt sett verkar det som att det är norm att det ingår många föremål i gravarna under denna tid på Bornholm. Man kan kanske tala om att det finns en annan typ av indelning av föremålen än på platser där man inte har så mycket föremål i gravarna. Man kanske också kan tala om en högre standard för föremål där det finns ett stort antal än där det finns ett fåtal föremål. Det verkar alltså finnas en koppling mellan kvantitet *och* kvalitet på Bornholm. Grav A42 kan vara ett exempel på detta antagande.

På grund av att grävrapporten är under bearbetning har jag inte kunnat få tag i storlek på gravarna, och det är inte heller helt klart var gravgodset är funnet utom i grav A36 där man funnit gravföremålen in situ. Därför har jag utlämnat de här delar i min tabell.

GRAV NUMMER	GENUSRELATERADE FÖREMÅL.	EJ GENUS - BESTÄMDA	STORLEK PÅ GRAV	STENSÄTTNING	PLACERING AV GRAVGODS	BEHANDLING AV KROPPEN
Grav A36	Fibula Pärlor Hängsmycken		?	Oregelbunden	Vid bröstet	Skelettgrav
Grav A41	Fibulor			Oregelbunden	?	Skelettgrav
Grav A42	Fibulor Armring Pärla		?	Oregelbunden	?	Skelettgrav

TRADITION OCH NORM

Under 700-800-talen försvann bronsföremålen med förgyllning från kvinnogravarna och ersattes av ett ganska strikt mönster av föremål, i grav A36 finns dock ett bevis för denna gamla tradition. Kvinnan i graven har ett förgyllt hänge. Kanske skulle detta kunna innebära att kvinnan tillhörde den äldre gravtraditionen som sedan försvinner under 700-800-talen. Om så är fallet kan detta innebära att kvinnan var en del i det stabila samhälle som då rådde. Man hade en centralmakt som inte längre behövde ifrågasättas. Från och med 600-talet hade Sorte Muld mer eller mindre styrt ön, men nu började man göra det på riktigt vilket anses leda till stabilitet (Jensen 2004:198).

Tidigare forskning påpekar att det finns ett behov av att visa upp sin familjs makt. Under 700-talet mätts detta behov av att manifesteras familjemakt. Mansgravarna med prestige försvinner och ersätts med vanliga vapentyper istället (Jensen 2004:198). På Snekkebjerg har man endast funnit kvinnogravar. Kanske är detta ett bevis för att mansgravarna med prestigeföremål minskade i antal och att de kvinnliga gravarna med viktiga föremål ökade. Det tre gravarna visar på exceptionella fynd men också på vanliga fynd. Det kan vara så att dessa gravar är en del av denna nya tid med ”rika” fynd.

Svanbergs modell över föremålsbestånd och olika status gav en bild av att de gravar som jag studerat skulle ha hög status. Allra högst upp i pyramiden var alltså gravar med spännbucklor, pärlband, kniv, armband och hänge (Svanberg 2003:128). Mycket tyder på att samtliga gravar skulle hamna i det översta skiktet. De föremål som man kan finna i dem indikerar en *särskild status*. Föremålen sammantagna

visar dock på att det kan röra sig om en norm som förespråkar många och extravaganta föremål. De kvinnor som vilar i gravarna har med viss sannolikhet vart en del i ett samhälle som medvetet ville visa upp graven som en instans med särskilda föremål. Säkerligen finns det en koppling mellan grav-individ-status. Statusen kan ha bestått av en social väv där den döda tjänade som bricka i ett spel om släktens ställning i samhället. Det kan också ha funnits en del hänsyn till individen. Man har kanske valt ut smycken som vill representera något hos personen som vilar i graven. Något som berättar om välfärd eller intressen, eller om tycke och smak.

DEN SOCIALA FUNKTIONEN

När det gäller enskilda föremål verkar det som att fibulor är det mest informationsrika föremålet vid en direkt analys. Jag tror att fibulan innehåller uttryck för en *medveten och artikulerad tanke*. En tanke som kan förstås av andra än skaparen, men som också kan ha ett eget värde för bäraren i form av att den kommunicerar identitet till andra i närheten. Djurornamentik på föremål kan göra att man kan tolka individerna på Bornholm som delaktiga i en socialt framstående miljö (Kristoffersen 1997:186). En miljö som vill kommunicera med omgivningen, till och med i graven.

Denna kommunikation kan ha sin grund i att man har behov av att yttra en tanke om samhället och individen, som därmed blir den sociala funktionen av ett föremål. Den artikulerade tanken vid begravningen gör att den sociala funktionen framför allt kretsar kring gruppens identitet och inte individen. Många av föremål var ganska ovanliga, även på Bornholm och visar på ett brett föremålsbestånd på ön. De kvinnor som vilat i gravarna har haft släktingar som brytt sig om att smycka gravarna med speciella föremål vilket kan tyda på att man hade det gott ställt. Föremålen försvinner från den levande scenen och tas i bruk av den döda. Den sociala funktionen för de speciella föremålen kan också ha varit att hedra den döda med vackra saker. Kanske kan några föremål ha varit gåvor i livet som symboliserat vissa händelser tex. giftermål. Hur som helst så verkar det som att föremålen i gravarna fanns där för att *särskilja* individen mot andra individer och ge den döda en unik identitet.

Gravarnas placering i pyramiden enl. Svanbergs mall

GRAV A36 A41 A42
INGEN AV GRAVARNA
INGEN AV GRAVARNA

Sammanfattande gravanalys
Markerad grav
Stensättningar
Socialt betingade föremål
Normativa gravar
Relativt rikliga

Sammanfattande föremålsanalys
Ikonologiska fibulor
Isokrestisk fibula
Genusrelaterade föremål
Fibula = norm, förekom tillsammans med olika typer av föremål
Rikligt med föremål = Normbildande
Statusmarkering
Vissa föremål placerade på kroppen

GRAVARNAS KARAKTÄR

Alla föremål i gravarna kan betecknas som genusrelaterade föremål. De indikerar alla att det rör sig om kvinnogravar. Stensättningarna och behandlingen av kroppen visar på en norm som ser enhetlig ut. Att det rör sig om skelettgravar kan visa på en norm där man begravde den döda i full mundering innan begravning. Kanske var det viktigt att visa upp klädedräkten och smyckena innan och under begravningen. Begravningar kan tolkas som sociala tillställningar där man hade tillfälle att projicera en bild av den döda på dem som var närvarande. Det är naturligtvis svårt att avgöra om det är de efterlevande som placerat föremålen i graven eller om det är den dödes sista önskan. Men det verkar som att familjerna på Bornholm hade ett visst behov av att visa upp makt och status. Därav kan gruppens önskan ha fått stå över individens och man har i graven försökt projicera en bild av familjens välstånd istället för individens personliga identitet. Att det rör sig om skelettbegravningar gör att tesen om familjens projicering stärks ytterligare. De efterlevande ville kanske sända ut ett *medvetet budskap* till alla samlade vid begravningen om släkten och den döda individen. Den sammanförande normen karaktäriseras av liknande gravkonstruktioner. De särskiljande faktorerna är de föremål i gravarna som också bidrar till den individuella identiteten.

Individen vs gruppen
Individuell status
Mångfasetterad gruppidentitet
Släktmanifestationer
Norm = gravkonstruktion
Särskiljande = föremålen

SAMMANFATTNING

DISKUSSIONEN - VAD INNEBÄR IDENTITET?

För människan är viktiga identitetsskapare bland annat *genus*, *kön* *etnicitet* och *ålder*. Alla dessa faktorer kan ha en sammanförande eller en särskiljande karaktär. Det finns här också ett samband mellan *individ* och *grupp*. Gruppens påverkan kan ibland vara starkare än den individuella önskan. Man kan i gravar därför finna gruppens projicerade attityd och en manipulation av den döde. Även begreppet *status* är viktig och hänger samman med både en generell norm och ett sätt att se på individen.

Ett samhälle består av en mängd faktorer, och en definiering kan vara ett område där människor lever tillsammans med en majoritet som uppvisar sammanhållna egenskaper. Genom att försöka förstå hur det mänskliga tanke systemet är uppbyggt har jag visat att tankar och attityder är strakt bidragande till att bilda normer och gemenskap. Framförallt är det de så kallade *tydligt artikulerade attityderna* som är enklast att studera och kan verka sammanhållande i en grupp eftersom de också verkar på ett synligt sätt. Men även de oartikulerade och omedvetna attityderna i förhistorien spelade stor roll, dock är dessa attityder för det mesta dolda för oss arkeologer.

ANALYSEN - HUR KAN MAN STUDERA IDENTITET?

För att kunna tolka identitet kan man ha olika utgångspunkter. Min *metod* att upptäcka identitet består av att framför allt studera föremålen, dess karaktär, placering i graven samt kombinationen av olika artefakter. Gravens konstruktion och placering i landskapet studeras också för att avgöra tankar kring döden och förhållandet mellan individen och gruppen. Även den dödes placering i graven och behandling av kroppen kan visa på attityder gentemot individen, men kan också uppvisa manipulationer. Slutligen bör man se graven som helhet och jämföra undersökta gravar med varandra för att kunna diskutera norm och särskiljande faktorer.

TOLKNINGAR - AV GRAVARNA

De ovan nämnda faktorerna går att tolka vid en studie av den *materiella kulturen*. För att undersöka identitet krävs bidrag från en variation av olika vetenskaper. Jag har i min uppsats

anammade idéer och tolkningar från arkeologi, socialantropologi och historia. I mina analyser av de fem gravarna har studier av föremål varit givande för att försöka skapa sig en bild av individernas identitet. Det vanligaste föremålet i gravarna var *fibulan* som återfunnits i samtliga gravar. Dessa tillsammans med gravkonstruktionen har gett mest information om det specifika för varje grav. De smyckade gravarna har troligtvis haft en särskild betydelse. De oregelbundna stensättningarna kan vara ett sätt att smycka graven med stenar för att i landskapet markera en individs sista vila. Det kan också vara ett manifest för sociala uttryck och känslor. Ett sätt att projicera tankar om döden eller för att visa upp de efterlevandes sorg och berättelse om den döda.

Många gånger har fibulan uppvisat särskilt intresse. Man kan se fibulan som en ganska stark indikator på *kön*, men man kan också se den som *budskapsbärande*. Fibulorna berättar om norm och avvikande beteende. De fibulor som återfunnits kan uppvis skilda dimensioner av *social funktion*. Gravarna från Skåne visar på en trolig koppling mellan fibulan och vardagslivet, medans fibulorna från Bornholm visar på möjlig rikedom och släktmakt.

I de fall där föremålen visat på en *speciell status* har jag kunnat urskilja vissa karaktäristika. De finns endast ett fåtal av dessa, de är av metall, någon guldpläterad, och de har ofta ornamentik. De har också en särskiljande karaktär och individen tillhörde möjligen en ekonomiskt välmående släkt. Detta var sant för de flesta gravarna på Bornholm.

Skånes gravar visade på ett fåtal och ganska enkla fynd. Detta tolkar jag som att man hade ett homogent samhälle där man inte var beroende av att visa upp rikedomar i graven. Troligtvis rörde det sig också om en liten grupp individer på denna plats.

Bornholms gravar har ett ”rikt” föremålsbestånd som indikerar ett behov av att manifestera materiell standard. Det finns fog för att hävda att det kan röra sig om familjerelationer som styr tänkandet kring gravens utseende.

I alla gravar har jag funnit faktorer som också pekar på att man har haft en *individuell status* i graven. Man har velat visa att det vilar en särskild individ just här och *markerat* platsen med stenar. Det verkar som att det fanns en medvetenhet i valet av både individens och gravens utseende och denna medvetenhet har troligen olika förklaringar.

KAPITEL 4. JÄMFÖRELSE - SLUTDISKUSSION

Jag vill här diskutera likheterna mellan de två platserna och hur man bör tolka dessa. Möten mellan människor under vikingatid är ett faktum. Men det var också viktigt ”att läsa” främlingar på rätt sätt. Källor berättar om ödesdigra möten mellan bybor och vikingar. Då de danska vikingarna närmade sig Wessex kust i slutet av 700-talet trodde befolkningen att det var ett handelsskepp som närmade sig. Byns fogde och hans män skyndade dit och alla blev ihjälslagna (Sawyer 1962:17). Det var alltså viktigt att förstå budskapen i dubbel bemärkelse. Inte bara för att förstå den enkla statusen av klädkoderna utan också för att behålla livhanken. I berättelser om handelsresor kan man läsa att symboler från den materiella kulturen ibland spelar en avgörande roll för individen (se även Gustin 2004:203-205) Vad jag menar med det här är att det finns en reell vikt av att vara informerad om identiteter även under sin samtid. Det är naturligtvis roligt att kittla fantasin med vad ett möte mellan människor från de två platserna skulle kunna innebära, men tyvärr kan jag inte tillåta mig att redogöra för det i detta sammanhang.

LIKHETERNAS MENING?

Det har ändå visat sig att det finns en del likheter mellan de två platserna. Stjernquist visar att det har funnits handelskontakter mellan Bornholm och sydöstra Skåne (Stjernquist 1993b:121) Jag har dels i min undersökning funnit likheter mellan fynd i båda områdena och även tidigare forskning visar på detta (Stjernquist 1993b:121). Fibulor och guld -och silver föremål visar på likheter i form och material (Stjernquist 1993b:35, 119). Även det särskilda gravskicket visar på likheter, i form av stensättningarna med sina oregelbundna stenar. Men även Stjernquist uppmärksammar detta i sin avhandling (Stjernquist 1993b:126). Det är troligt att det på båda platserna hade en *social betydelse*, men också att de var en markering i landskapet för placeringen av en grav. Den sociala dimensionen av stensättningarna har säkert många djup, men skulle kunna förklaras genom att man tar in tex. begravningarnas karaktär. Det har säkert funnits känslolagda ritualer då man la dit stenarna, kanske la varje sörjande varsin sten. Man måste ha samlat sten, lagt sten och organiserat sig för att genomföra dessa begravningar. Det kan ha inneburit att alla eller i alla fall några stycken var delaktiga i att gravlägga en enda individ. På gravarna i Snekkebjerg kan man även anta att man varit några stycken då man fraktat sten från havet för att lägga på graven.

Mönstret verkar också ha en viss betydelse. Det faktum att man valt cirkelmönster kan ha att göra med en tanke om kvinnan som livgivare och därmed en del i ett kretslopp. Det finns här därför indikationer på att den runda formen kan vara kvinnlig.

Vad säger då detta om de två platserna? Det likheter som för oss verkar så tydliga var säkert invävda i andra mönster då dessa människor levde. Därför blev de säkert inte lika tydliga. Man kan med viss poäng tala om *etnicitet* och *gruppidentitet*, i detta sammanhang. Eftersom etniciteten kan vara flyktig till karaktären kan man tala om att det finns vissa likheter i etnicitet men att den sannolikt inte såg likadan ut. Det fanns troligen faktorer som påminde om varandra men helheten var troligen helt unik.

Begreppet *status* har troligen haft olika betydelse på de olika platserna. På Bornholm verkar statusen ligga mycket i vackra och exklusiva föremålen, medans sydöstra Skånes status i gravarna kan ha varit beroende av andra faktorer.

Det går att tala om *medvetna* handlingar i gravarna. Jag tror att föremålen som placerats där har placerats där av en anledning. Men om de är en manipulation av individen eller inte är troligtvis olika från grav till grav. Bornholm uppvisar indikationer på att man här använde sig av graven för att stärka den egna familjens makt. Detta kan i sin tur öka sannolikheten för att man manipulerade gravarna, men å andra sidan kan man inte manipulera gravarna hur mycket som helst. Troligtvis var det ändå möjligt att se att det i graven vilade en individ från en viss *kultur*.

Antagligen skulle vi förblinda oss om vi talade om att det rör sig om liknande kulturer på de båda områdena. Det rör sig om olika identiteter, både för grupperna av människor, men också för individerna.

Jag tror att det finns en stor anledning att återvända till de platser som jag har studerat för att ytterligare utreda sambanden dem emellan. Det finns uppenbarligen någon form av kontakt dem emellan, som gjort att liknande beteende har uppstått. Framtiden får utvisa vad det förflutna har att säga.

SLUTORD

Det som jag genom mina studier framför allt har insett är att vikingatidens gravar innehåller något som liknar en *unik individbehandling*. Det vill säga att man behandlat alla individer som unika människor. Visst har man låtit normen lysa igenom i vissa föremål, man har låtit de efterlevandes vilja styra i varierande grad, och man har valt yttre utseende på grav och individ. Men man har också gjort det olika. Man har haft ett val grundat på föreställningar om liv och död, om politik och ekonomi, och om rätt och fel. Den mänskliga tanken kan ta många olika banor och för just de här gravarna som jag har studerat så tog dem just den här banan som var så självklar för dem då levande. Man kan säga att identitet är just detta. En mångfald av beteenden och tankesätt, ingenting är egentligen rätt och ingenting fel. Det beror helt enkelt på. Omständigheterna och framför allt individerna väljer.

Identitet handlar också mycket om kontakter. Kontakten mellan de olika faktorerna som identitet består av, kontakten mellan graven och individen, kontakten mellan då och nu och kontakten mellan tolkning och presentation. Man kan se livet som en cirkel eller så kan man se livet som en linje. Om livet vore en linje så skulle den nog sett bra krokig ut. Hit och dit och upp och ner. Men trots allt, om det fanns en linje, så bra det skulle vara. Då kunde vi bara följa med. Den tunna röda linjen bakåt i tiden.

LITTERATURLISTA

- Arbman, H, 1940 *Birka Untersuchungen und Studien. I - Die Gräber*, Stockholm
- Arwill-Nordbladh, 2001 *Genusforskning inom arkeologi*, Ale tryckteam, Bohus
- Bennet, A, 1987 *Graven, Religiös och social symbol, strukturer i folkvandringstidens gravskick i Mälardalen*, Stockholm
- Binford L.R. 1962 *Archaeology as Anthropology*, *American Antiquity* 28, s 217-225
- Binford, L.R, 1972 *An Archaeological Perspective*, New York Semniar Press
- Binford, L.R, 1988 *In pursuit of the past. Decoding the archaeological record*, Thames and Hudson. London
- Branca, K, 1998 *Människor och samhällen under romersk järnålder belysta av sydvästska fynd, Uppåkra – spår av en centralplats: en analys av detektorfynd och keramik*, Bergqvist J. (red.), Lund C-D-uppsats
- Bågenholm, G, 1996 *Etnicitet som problem i arkeologisk forskning*, Serie C. Arkeologiska Skrifter No. 11 Göteborg, Umeå Universitets tryckeri
- Clarke, D, 1971 *Analytical Archaeology*, Norfolk, Great Britain
- Dahlgren&Florén, 1998 *Fråga det förflutna – en introduktion till modern historieforskning*, Lund
- Duby, G, 1991 *L'histoire continue*, Éditions Odile
- Gräslund, A-S. 1980 *Birka IV. The Burial Customs. A study of the graves on Björkö*. KVHAA. Stockholm
- Gräslund, A-S, 2001 *Ideologi och mentalitet – om religionsskiftet i Skandinavien från en arkeologisk horisont*, Uppsala
- Gustin, I, 2004 *Mellan gåva och marknad*, Malmö
- Halvorsen E.F. 1960 *Miðgarð Miðgarðsömr. Kulturhistoriskt lexikon för nordisk medeltid*, bd. XI, sp.610ff
- Hed-Jakobsson, A, 2003 *Smältdeglars härskare och Jerusalems tillskyndare*, Stockholm
- Hodder, I, 1979 *Social and economic stress and material culture patterning*, *American Antiquity* 44: 446-54
- Hodder, I, 1982a *Symbols in action. Ethnoarchaeological Studies of material culture*, Cambridge

- Hodder, I, 1982b *Symbolic and structural archaeology* (red I. Hodder), Cambridge University Press
- Hodder, I, 1986 *Reading the past – current approaches to interpretation in archaeology*, Cambridge University
- Hodder, I, 1987 *The archaeology of contextual meanings*, Cambridge University Press
- Hodder, I, 1989 The meaning of things. Material culture and Symbolic Expression. (red. I. Hodder) *One World Archaeology* 6.London, s64-78
- Hodder, I, 1995 *Theory and practice in Archaeology*, 2 ed London
- Hylland-Eriksen, 1993 *Etnicitet och nationalism*, Falun
- Hägg, I, 1974 *Kvinnodräkten i Birka : livplaggens rekonstruktion på grundval av det arkeologiska materialet*, Uppsala
- Jansson, I, 1985 *Ovala spännbucklor - En studie av vikingatida standardsmycken med utgångspunkt från Björkö-fyndet*, Uppsala
- Jarrick, A, 1992, *Mot det moderna förnuftet. Johan Hjerpe och andra småborgare i Upplysningstidens Stockholm*, Stockholm
- Jankavs, P, 1987 "Social image" - "Cemetery" - Some generalisation problems 3rd - 8th -centuries on Gotland. *Samhälle - symbol – grav. Reflektioner kring ett arkeologiskt problemområde*, Göteborgs Universitet
- Jensen , J ,2004 *Danmarks oldtid- Yngre jernalder og Vikingetid 400-1050 e.Kr.* København
- Johansen, B,1997 *Ormalur –aspekter av tillvaro och landskap*, Stockholm
- Jørgensen, L, 1990 *Bækkegård and Glasergård – two cemeteries from the late Iron Age on Bornholm*, Akademiska Förlag, Copenhagen
- Jørgensen, L, 1997 *Nørre Sandgård Vest; a cemetery from the 6:th and 8:th century on Bornholm*, København: Det kongelige Nordiske Oldskrivelskab. Nordiske fortidsminder Serie B
- Kristoffersen, S, 1997 *Dyreornamentikkens sociale tilhørighet och maktpolitiske sammenheng – Nydamsstil og Stil I i Sør –og Sørvestnorge*, Bergen
- Nilsson-Stutz, 2003 *Embodied rituals and ritualized bodies*, Lund
- Odner, K, 1985 Modellbygging og etnisitet. *Arkeologi och etnisitet*. NAM Forskningsseminar Nr.3 Kongsvoll Fjellstue, 25-27 sept. 1984, Stavanger

- O'Shea, J.M, 1984 *Mortuary variability: An archaeological investigation*, Orlando
- O'Shea, J.M, 1996 *Villagers of the Maros. A Portrait of an early Bronze Age Society*, Plenum Press, New York and London
- Pearson, P,1982 Mortuary practices, society and ideology: an ethnoarchaeological study. In Ian Hodder (ed.), *Symbolic and Structural Archaeology*: 99-113. Cambridge: Cambridge University Press .
- Petré, B, 1984 *Arkeologiska undersökningar på Lovö*, Fornlämning Raä 27, Lunda. Acta Universitatis Stockholimensis. Studies in North-European Archaeology. 8, Stockholm
- Price, N.S, 2002 *The Viking Way – religion and war in Late Iron Age Scandinavia*, Uppsala
- Ramskou, T, 1976 *Lindholm Høje Gravpladsen*. Nordiske Fortidsminder Serie B, bd 2. København
- Randsborg, K, 1980 *The viking age in Denmark-the formation of a state*, London
- Redman [et. al] 1978 *Social archaeology: The future of the past. Social archaeology – Beyond subsistence and dating*, New York
- Renfrew, C, 1994 *The ancient mind:elements of cognitive archaeology*, Cambridge University Press
- Sawyer, P.H. 1962, *The Age of the Vikings*, London
- Shanks&Tilley, 1988 *Social theory and archaeology*, University of New Mexico Press
- Speake G, 1980 *Anglo-Saxon animal art and its germanic background*. Oxford
- Stjernquist, B, 1955 *Simris; on cultural connection of Scania in the Roman Age*, Lund
- Stjernquist, B, 1993a *Gårdlösa – an iron age community in its natural and social setting del II*, Stockholm
- Stjernquist, B, 1993b *Gårdlösa – an iron age community in its natural and social setting del III*, Stockholm
- Svanberg, F, 2003 *Death rituals in South-East Scandinavia AD 800-1000*, Malmö
- Sörensen, M.L, 1987 The inter-relationship of materials and meanings : some suggestions on housing concerns with Iron Age i Scandinavia, *The archaeology of contextual meanings* (red.) I. Hodder, Cambridge University Press
- Sörensen,S, 2000 *Gender archaeology*, Cambridge

- Thomas, J, 1995 Reconciling symbolic significance with being-in-the-world, *Interpreting Archeology*, (red.) I Hodder [et. al.]
- Trigger, B.G, 1993 *Arkeologins idéhistoria*, Stockholm
- Vandkilde,H, 2000, Material culture and Scandinavian Archaeology: A review of the Concepts of Form, Function, and Context. *Form, Funktion and Context. Material culture studies in Scandinavian archaeology*. Olausson, D & Vandkilde, H. (eds.) Acta Archaeologica Lundensia, Series in 8, No 31.Lund, s 3-50
- Wallin, C, 1951 *Gravskick och gravtraditioner – i sydöstra Skåne*, Ystad Boktryckeri
- Welinder ,S, 1984 *Gravfältet vid Alvesta*, Västmanlands fornminnesförening och Västmanlands läns museums Årskrift, Katrineholm
- Werbart,B, 2002 *De osynliga identiteterna – Kulturell identitet och arkeologi*, Umeå Universitet
- Wilson, D.M, 1995 *Signums svenska konsthistoria - Vikinagtidens konst*, Lund
- Ørsnäs, M, 1966, *Form og stil i Sydsckandinaviens yngre germanske jernalder*, Köpenhamn

OTRYCKTA DOKUMENT

Hva er identitet, Institut for antropologi, Københavns Universitet
www.fsnielsen.com/txt/art/identitet/.htm Artikelförfattare: Nielsen F.S. 2000

www.historiska.se
 (www.historiska.se/histvarld/artikel.asp?name=Gripdjur) Artikelförfattare:Lena Thunmark Nyhlén. Statens Historiska Museum

Snekkebjerg - En gravplads fra vikingetiden, ingen författare

www.nationalencyklopedin.se

www.eniro.se

ÖVRIGT

Bilatlas Europa, Liber AB Stockholm, 2004