

MellanRum

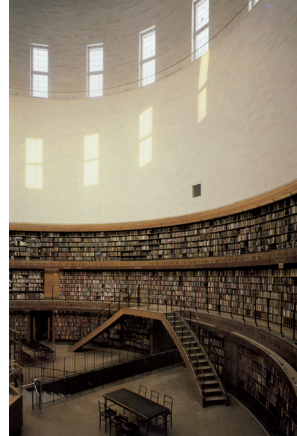
Nygammelt stadsbibliotek i Stockholm

Examensarbete av Elin Alm
Avd. för Bebyggelsevård
Institutionen för Arkitektur och byggd miljö
Lunds Tekniska Högskola 2006

Examinator: Kerstin Barup
Handledare: Mats Edström

Innehåll

Inledning	3
Asplunds stadsbibliotek	4
Annexen	7
Tävling om nytt stadsbibliotek	8
Analys och frågor	9
Beslut	10
Skisser	11
Steg för steg	12
Situationsplan	13
Fasader	14
Det nya biblioteket	15
Sektion A - A	16
Plan 0	17
Plan 1	18
Plan 2	19
Plan 3	20
Plan 4	21
Plan 5	22
Plan 6	23
Plan 7	24
Plan -1	25
Plan -2	26
Sektion B - B	27
Fasad Odengatan	28
Förändringar i Asplunds byggnad	29
Vy från Odenplan	30
Material	31
Fasadsektion C - C	32
Promenadperspektiv	33
Kopplingen plan 1	35
Kopplingsfasad	36
Fasadsektion D - D	37
Ljuset i biblioteket	38
Intensitet och rörelse	39
Perspektiv	40
Ytor	41
Abstract in english	42
Referenser och bildmaterial	43



Stockholms stadsbibliotek – vy från hörnet Odengatan och Sveavägen

Inledning

Jag har som examensarbete gjort den tävling om nytt stadsbibliotek i Stockholm som Stockholms stad utlyst.

Det nuvarande stadsbiblioteket från 1928, som är ritat av Erik Gunnar Asplund, är en av Sveriges mest kända byggnader utomlands.

Uppgiften är komplicerad (och därför spännande). Dels rör det dig om något av en ikonbyggnad och dels är tomten intressant på flera sätt. Åt söder ligger Observatoriekullen som är ett av de få kvarvarande partierna av den stora Stockholmsåsen. Åt norr ligger den trafikerade Odengatan som leder upp till Odenplan. De tre lamellhusen på tomten är från 30- resp. 50-talet och har stort kulturhistoriskt värde. Trettiotalshusen är liksom stadsbiblioteket klassade som byggnadsminnen.

Arbetet har alltså handlat om att först värdera det som finns där idag och sedan tillföra något för framtiden.

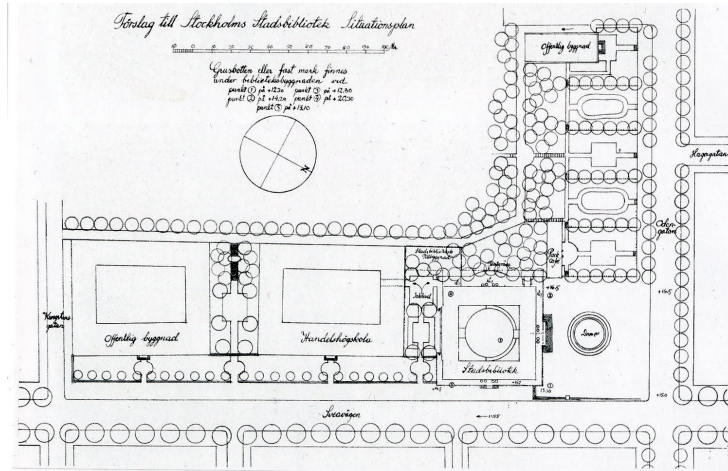
Asplunds stadsbibliotek

Omkring 1910 inleddes arbetet med ett nytt stadsbibliotek i Stockholm där alla kostnadsfritt skulle få låna böcker. Allt fler kunde nu läsa och läsning sågs som ett sätt att höja folkets bildningsnivå och göra samhället mer demokratiskt. En kommitté började arbeta med projektet 1918.

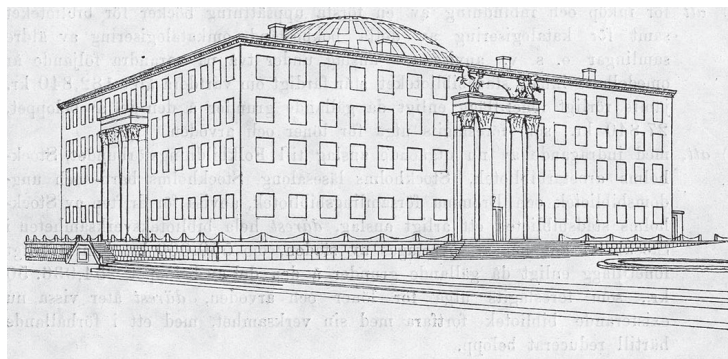
Biblioteket skulle ligga i området kring Observatoriekullen, en del av Stockholm som genom åren har utvecklats till ett kunskaps- och utbildningsdistrikt. Själva observatoriet är ritat av Carl Hårleman och byggdes upp på kullen 1753. Runt observatoriet anlades på 1790-talet en engelsk park efter ritningar av Carl Fredrik Adelcrantz. På 1860-talet började området utvecklas till ett campus, först på den södra sidan där KTH flyttade in i en byggnad på Drottninggatan. Den norra delen av kullen grävdes ur på 1880-talet för att bereda plats för Odengatan. Stockholms universitet uppförde sin första byggnad i området i början av nittonhundratalet.

1918 blev Gunnar Asplund inblandad i planeringen av området. En tomt avsattes för det nya stadsbiblioteket i hörnet Sveavägen/Odengatan. Uppå kullen skulle Stockholms högskola få en pampig byggnad. Gunnar Asplund inledde, tillsammans med stadsbibliotekarien Fredrik Hjelmquist, biblioteksprojektet med en resa till USA 1920 för att studera de amerikanska förebildernas organisation och funktion.

Det intressantaste exemplet fann de i Detroit. Det var en rund utlåningshall en våning upp som försågs med ljus ovanifrån och var omringad av tre längor med läsrum och bokhandlar och en fjärde med ett rum för konst.



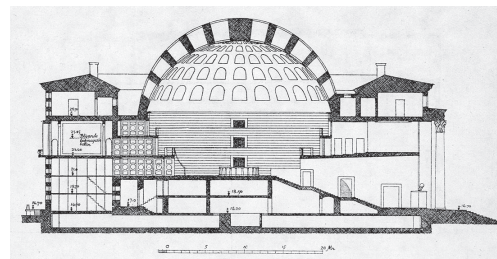
Förslag till Stockholms Stadsbibliotek - Situationsplan 1921



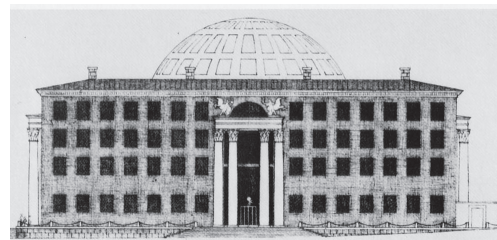
Vy från hörnet av Odengatan och Sveavägen 1921



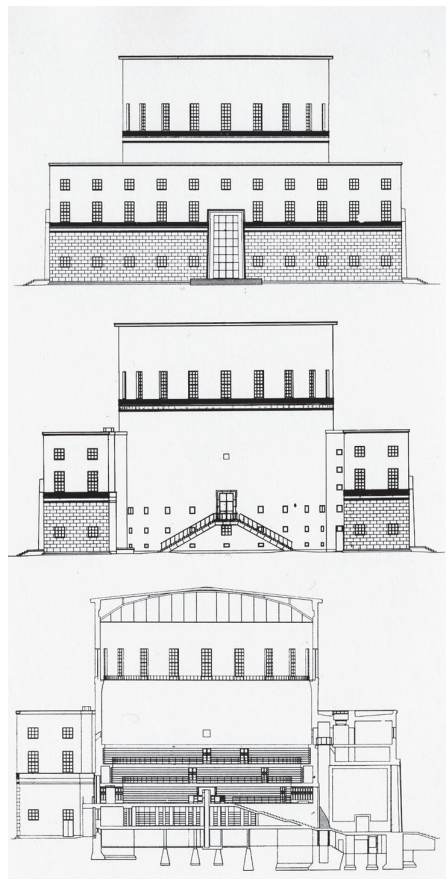
Tomten innan biblioteket



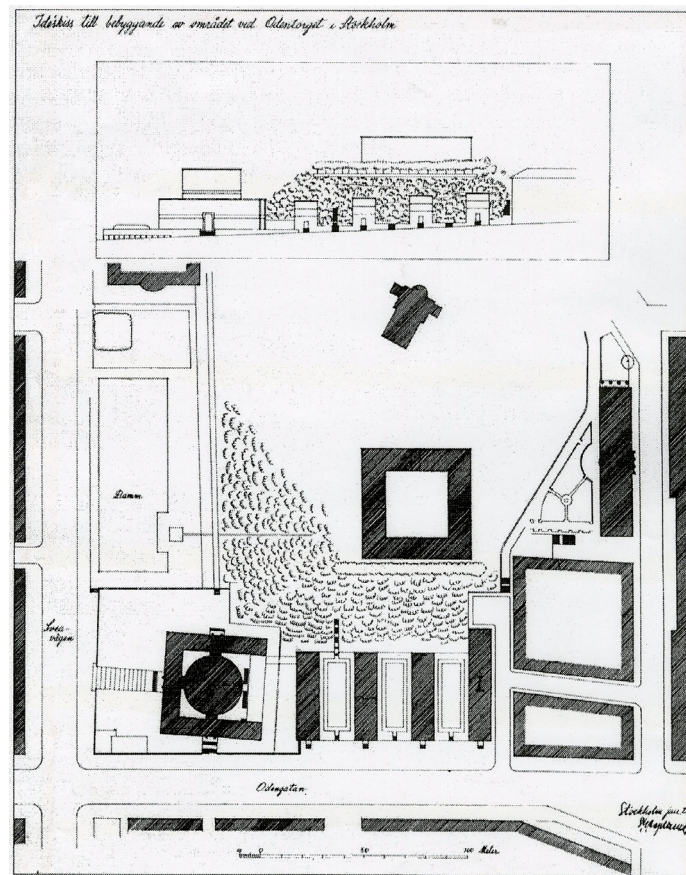
Förslag till Stockholms Stadsbibliotek - 1921



Förslag till Stockholms Stadsbibliotek - 1921



Originalritningar Stockholms stadsbibliotek



Idéskiss till bebyggande av området vid Odentorget i Stockholm

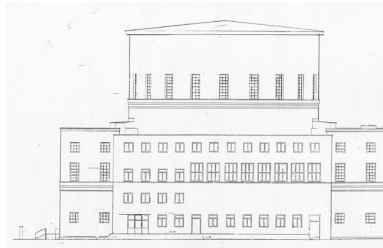
Efter hemkomsten började Asplund skissa på ett bibliotek efter samma princip. Ett cylindriskt centralt rum med fyra stängda flyglar runtom, en koncentrerad byggnad med en tydlig medelpunkt där lånehallen fanns. De första ritningarna hade starka klassiska inslag med en Pantheonlik kupol och stora kolumnportiker. Kommittén var kritisk mot det runda rummet och ett rätvinkligt kompromissförslag togs fram. Asplund fortsatte dock att argumentera för sitt originalförslag och visade hur det runda rummet gav mer utrymme och fick till slut sin vilja igenom. De färdiga ritningar som presenterades i slutet av 1923 visar hur projektet utvecklats. Kupolen är ersatt av en cylindrisk rotunda och den fjärde västra flygeln är borttagen av ekonomiska skäl. Biblioteket är indraget från Sveavägen och en lätt vridning av huskroppen gör att byggnaden mot öster och söder bryter sig loss ur gaturummet och kopplas till parkrummet samtidigt som det bildar en paradaxel tillsammans med slottet, Adolf Fredriks kyrka och konserthuset.

Under de följande åren omarbetades förslaget. När planerna på en högskolebyggnad uppe på kullen lades ner gjordes biblioteket mer monumentalt istället. Rotundan växte uppåt för att bli mer synlig över sidobyggnaderna.

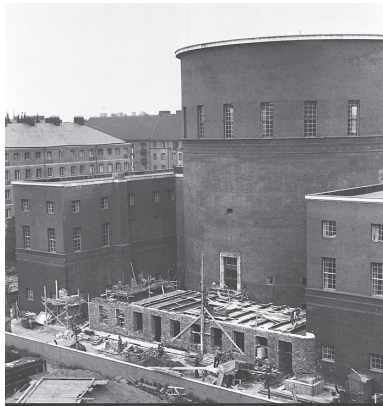
Biblioteket skulle vara en tyst och seriös värld, men en som var tillgänglig för alla. Viktiga egenskaper hos ett offentligt bibliotek var tydlighet och tillgänglighet. Förutom huvudingången fanns egna ingångar till både barn- och tidningsavdelningen.



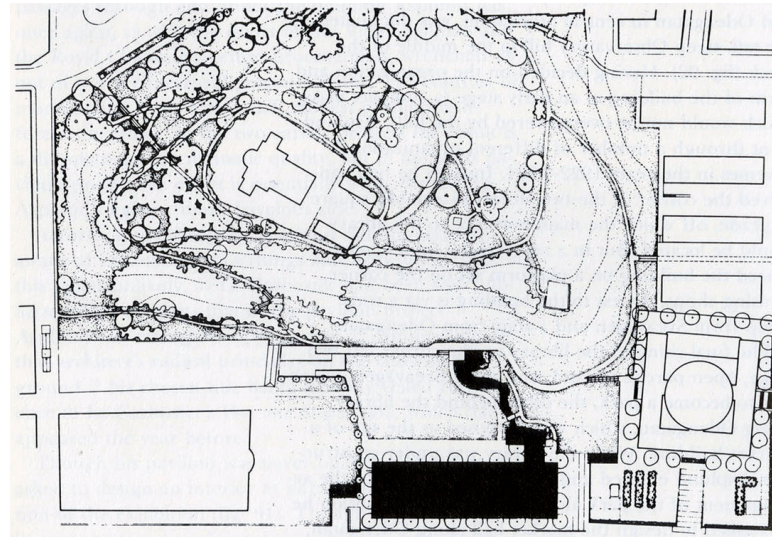
Vy från Salmätargatan



Fjärde flygeln



Fjärde flygeln byggs



Situationsplan med den fjärde flygeln och trädramen



"Stockholms Stadsbibliotek & Plaskdammen" - vykort från 1938

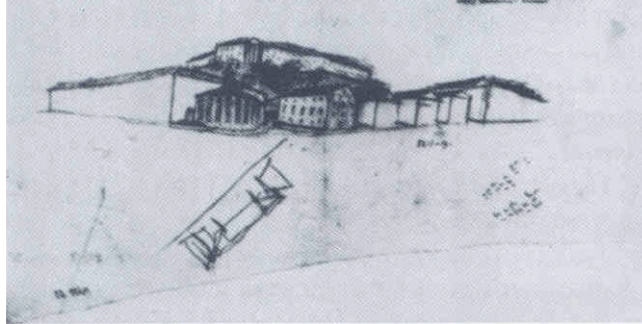
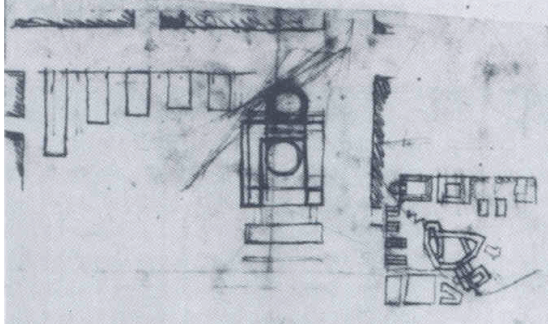
Stockholms stadsbibliotek invigdes 31 mars 1928. Det blev direkt brist på utrymme och den västra fjärde flygeln fick byggas ändå 1932. Den innehöll ursprungligen bokmagasin och en föreläsningssal, och byggdes i en mer modern stil med rundade hörn.

Biblioteket vilar på en terrassbyggnad med butiker och restaurang mot Sveavägen och Odengatan. Byggnaden ger, trots att den inte är speciellt stor, ett monumentalt intryck som förstärks av mötet med åsens branta slänt.

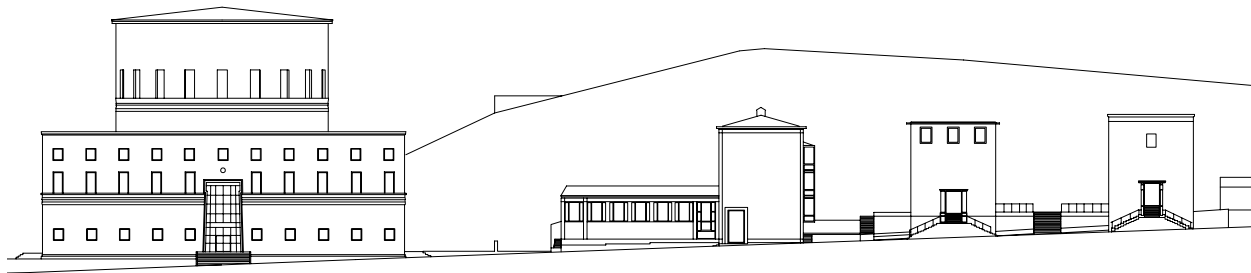
Bibliotekets huvudplan nås från huvudentrén via en lång trappa upp till det centrala biblioteksrummet. Kring detta rum grupperas de höga läsesalarna i längorna. Längornas bottenvåning rymmer barnavdelning, reception och personalutrymmen. Den översta våningen var ursprungligen planerad både för publika studierum och arbetsrum för personalen men utnyttjas idag helt för arbetsrum. Under den centrala byggnadskroppen finns bokmagasin i två plan.

Parken med den stora dammen vid foten av Observatoriekullen ritades också av Gunnar Asplund och stod färdig 1931. När tunnelbanan drogs genom området mellan 1948 och 1951 förstördes parken och byggdes sedan upp igen efter samma ritningar när tunneln var färdigbyggd.

Runt biblioteket finns en ram av paraplyalmar, *Ulmus glabra*. På Asplunds ritningar bildar de en hel kvadrat runt byggnaden, idag fattas tre träd i det sydvästra hörnet.



Asplunds första skisser på området från 1919



Befintlig fasad Odengatan - 1:1000

Annexen

Redan i en av de första ritningarna från 1919 hade Asplund idén med de smala parallella blocken vid kullens fot. Han tänkte sig fyra institutionsbyggnader med gavlarna ut mot Odengatan och terrasser som skulle leda upp till kullens krön och högskolebyggnaden däruppe. Istället blev det tre:

Längan närmast Odenplan, Annex 3, uppfördes 1929–30 med Erik Lallerstedt som arkitekt. Byggnaden uppfördes ursprungligen för den biokemiska institutionen och är i nyklassisk stil. Annexet är nyligen ombyggt och rymmer Stadsbibliotekets centrala administration.

Annex 2, den mellersta längan, stod färdig två år senare, även den ritad av Erik Lallerstedt. Byggnaden uppfördes för institutionen för socialvetenskap men disponeras sedan mitten av 1980-talet av Svenska barnboksinstitutet. Stadsbiblioteket har också viss verksamhet i huset.

Annex 1, längan närmast huvudbyggnaden vid Spelbomskans torg är ritad av Paul Hedqvist och byggdes 1952–53 för universitetets humanistiska bibliotek. Idag disponerar Stadsbiblioteket hela byggnaden för tidningar och tidskrifter samt det internationella biblioteket.



Tävlingstomten (gult)

Tävling om nytt stadsbibliotek

Stockholms stadsbibliotek har 3000 besökare per dag, dvs ca 1.2 miljoner per år. Det är nästan lika många som Skansen, vilket gör det mycket trångbott i Asplunds byggnad som ritades med helt andra besökstal i åtanke. Också sättet vi använder våra bibliotek på har förändrats sedan 1928. Då var stillhet och upplysning viktiga begrepp, medan man idag ser på bibliotek som dygnet-runt-mötesplatser och viktiga offentliga rum, som ska inspirera och vara en navigationsplats för all möjlig information.

För att möta de här behoven har Stockholms stad alltså utlyst en internationell tävling för att få fram förslag på en ny byggnad som tillsammans med Asplunds byggnad och eventuellt annexen bildar ett nytt stadsbibliotek. Det är en stor nybyggnad som efterfrågas, tävlingsprogrammet anger det samlade ytbehovet till 24000 kvadratmeter. Här ingår Asplunds nuvarande bibliotek med 7500 m² och lamellhusen, om man behåller dem, med 6500 m². Det innebär alltså en utökning på 10000 m². Det mesta av ökningen kommer att vara publik yta.

Tävlingsprogrammet sammanfattar uppgiften: ”Den sammanlagda funktionen i Asplunds byggnad, den nya byggnaden samt möjligheterna att använda annexen utgör tävlingens fokus – slutresultatet ska vara av världsklass.”

Tävlingen är i två steg, en första del öppen för alla och en finalomgång dit högst fem förslag går vidare. Inlämning till del ett var den 27 oktober och intresset har varit enormt, drygt 1100 förslag har kommit in!

Jag inledde mitt arbete med att vara med på det uppstartsseminarium som hölls den 1-2 juni på Kulturhuset i Stockholm, med föreläsningar av både biblioteksfolk och arkitekter samt guidade visningar av biblioteket.



Analys och frågor

Både området i sig och byggnaderna på tomten är kulturhistoriskt värdefulla. Stockholms stadsmuseum har gjort en klassificering av bebyggelsen i Stockholms innerstad där byggnaderna delats in i fyra kategorier efter deras kulturhistoriska värde. De två högsta klasserna betecknas med färgerna blå och grön. Stadsbiblioteket, observatoriet, handelshögskolan och de två annexen närmast Odenplan är alla blåklassade. Det innebär att de har så stora värden att de uppfyller kraven för byggnadsminnen enligt kulturminneslagen, ”... en byggnad som är synnerligen märklig genom sitt kulturhistoriska värde eller som ingår i ett kulturhistoriskt synnerligen märkligt bebyggelseområde...” Lamellbyggnaden närmast biblioteket (annex 1) är grönmärkt, vilket betyder att den har ett särskilt kulturhistoriskt värde. Observatoriekullen har stort värde av två anledningar, dels som den sista resten av Stockholmsåsen och dels historiskt i dess roll som campusområde.

Att bygga en stor byggnad på den här tomten utan att några av dessa värden går förlorade är naturligtvis omöjligt. Jag har fått fråga mig själv vad som är viktigast att bevara. Är det bibliotekets yttre form eller dess inre funktion och rörelse? Är kullens största värde dess anlagda park eller geologiska historia? Ligger annexens värde främst i Asplunds komposition eller i de enskilda byggnaderna? Är det viktigast att biblioteket fungerar väl som en helhet eller att det inte råder något tvivel om vad som är Asplund? Att den nya entrén syns på långt håll från Odenplan eller att man ostört kan se 20-talshuset på avstånd? Vad är bäst – ett helt nytt uttryck eller något som smälter in och vill bli en del?



Beslut

Kompositionen och kullen

Alla tre annexen ska behållas, kopplas ihop och användas i det nya biblioteket. De har stora värden som vackra byggnader och som del av Asplunds plan för området, men framförallt är de viktiga för rytmen och skalan på platsen och för hur kullen framträder mellan dem.

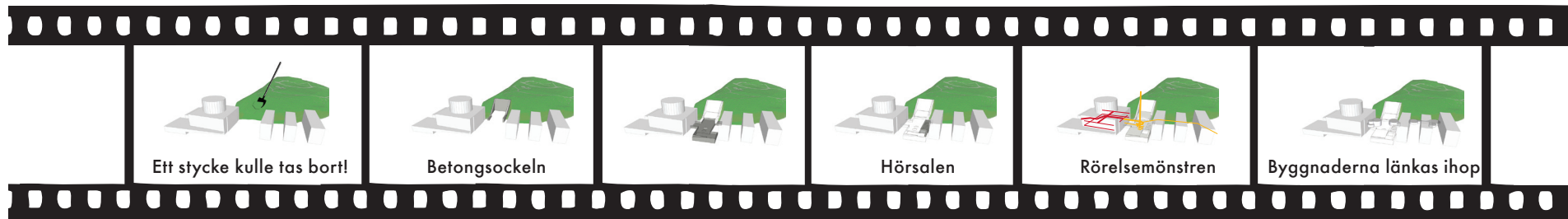
Femtiotalssannexets utskjutande tidningsrum kan rivas. Det var visserligen med i Hedqvists ritningar från början men frångår annexens princip och har i sig själv inte så stort värde att det inte kan rivas för att ge plats åt en ny byggnad på platsen.

Annexens fasader är viktigare än deras interiörer. Annexen har inte förändrats mycket exteriört under årens lopp, däremot har interiörerna redan tidigare byggts om i olika omgångar, så de kan förändras igen.

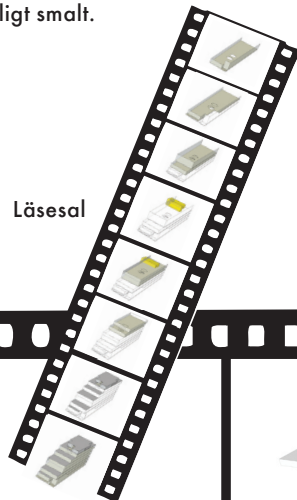
Att bevara Stockholmsåsens tydliga profil i området är viktigt. Det vore en stor kvalitet att genom ett nytt bibliotek kunna ta sig upp på krönet och använda parken mer än vad som görs idag. Det är viktigt att inte hela norra sluttningen bebyggs utan att man som nu kan se kullens höjd och form genom husen.

Asplund i framtiden

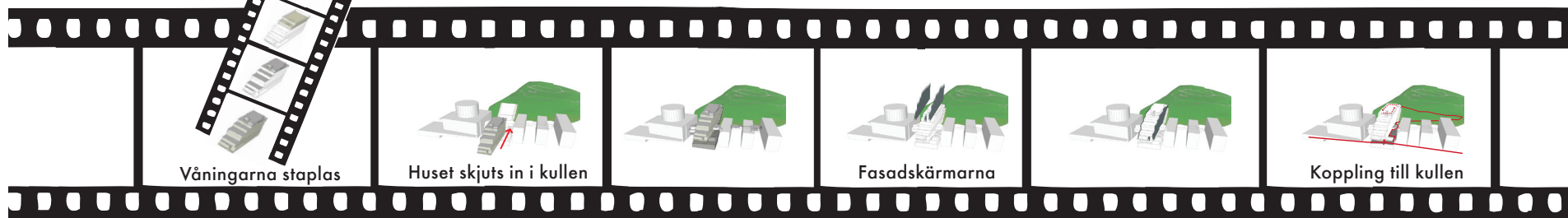
För att framtida generationer ska kunna uppleva Asplunds bibliotek är det viktigt att husets form fortsätter att vara synlig – från Odenplan, Sveavägen och uppifrån kullen. Hörnen ska hållas fria, nya anslutningar kan göras en bit in på den västra sidan. Rörelsen genom biblioteket – genom huvudentrén vid Sveavägen upp i det centrala rummet och vidare ut i axlarnas läsesalar – är nödvändig för att förstå byggnaden och får inte försvinna. Det vore synd om framtidens barn inte fick uppleva Asplunds barnavdelning med sagorummet och kopplingen till parken. Därför är det värt att göra en del förändringar i bottenplanet så att det blir möjligt.

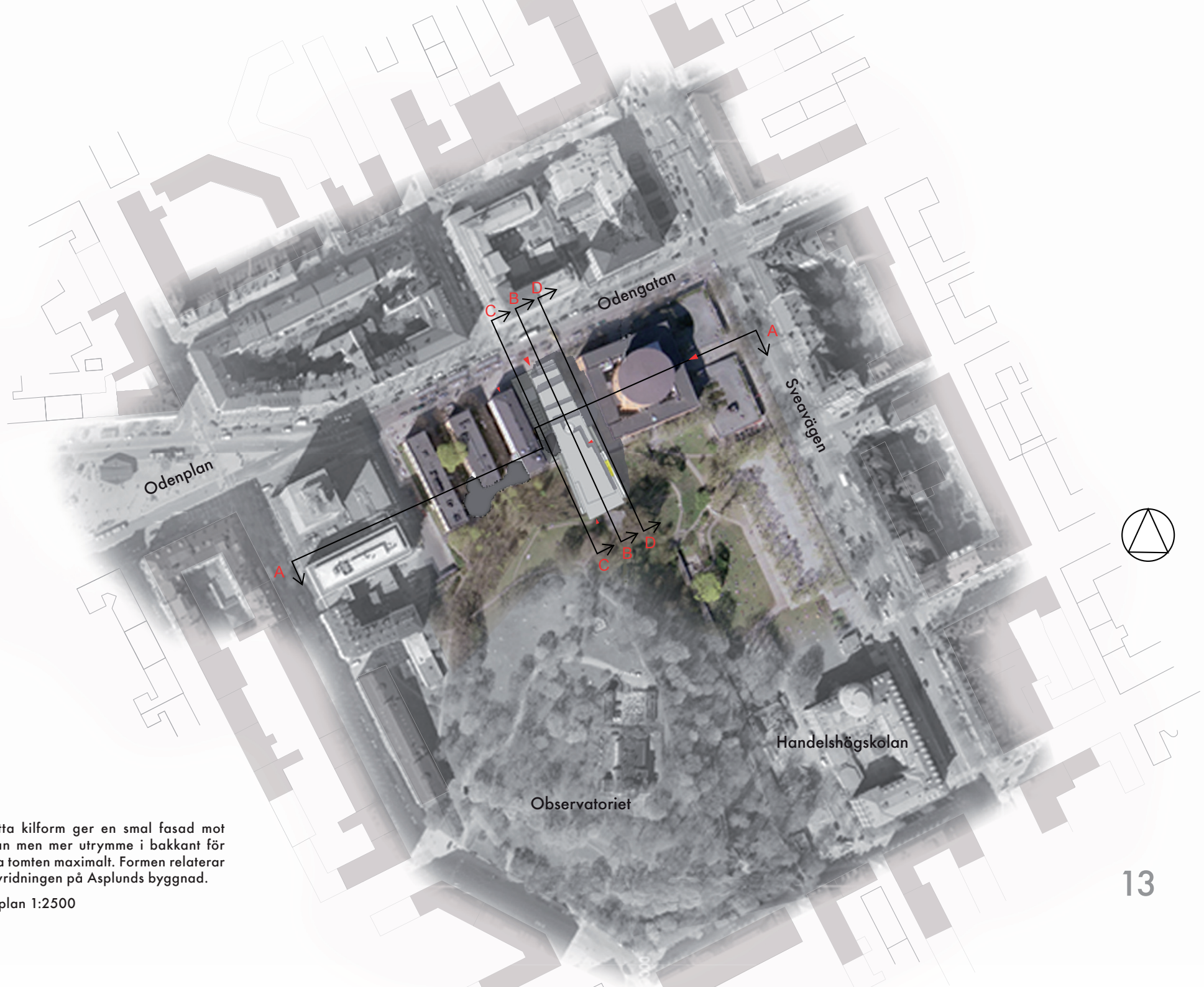


Annexen + 10000 m² nytt =
trångt. Genom att gräva
sig in kullen kan huset bli
tillräckligt smalt.



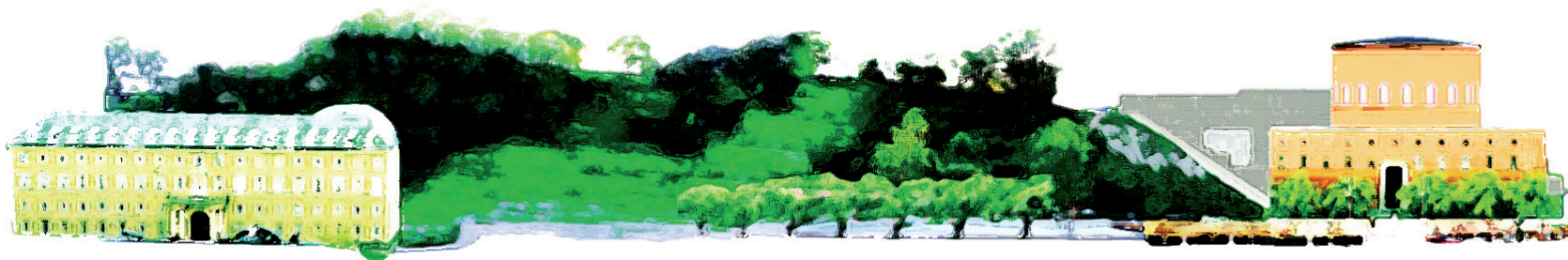
Kommunikation har
runda former, både hos
Asplund och det nya.
Kopplingsbyggnaden är
uppbyggd av cirklar och
ljus- och rulltrappeschaktet
är också runt.





Husets lätta kilform ger en smal fasad mot Odengatan men mer utrymme i bakkant för att utnyttja tomten maximalt. Formen relaterar också till vridningen på Asplunds byggnad.

Situationsplan 1:2500



Fasad Sveavägen 1:1500



Fasad Odengatan 1:1500

Det nya biblioteket

Asplunds bibliotek blir ett tempel för skönlitteratur för både vuxna och barn. Barnens avdelning ligger kvar i de nuvarande lokalerna med sagorummet. Som en länk mellan husen ligger barnens upptäckarbibliotek och väcker nyfikenhet för vad som finns i resten av biblioteket.

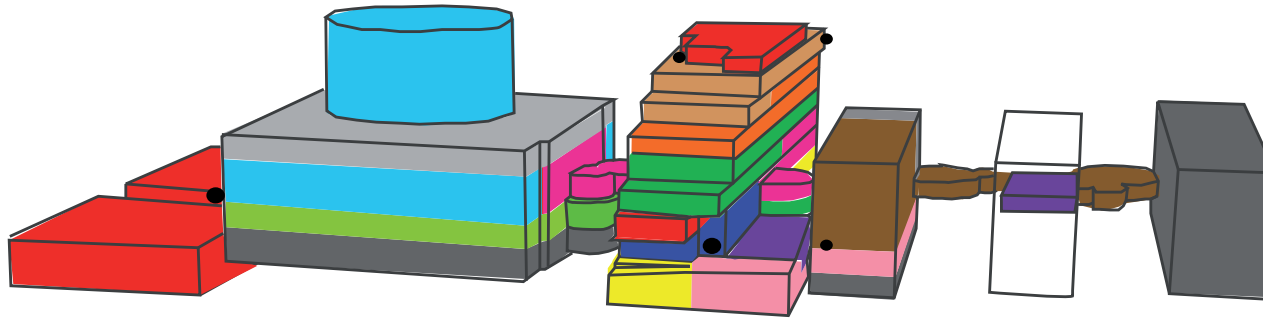
Den nya huvudentrén ligger i anslutning till Nyhetszonen, där man håller kontakt med resten av världen. Allra överst ligger en restaurang, indragen från huskanten, lite för sig själv uppe bland molnen. Den har koppling till kullen och utsikt över Stockholm, Asplunds cylinder och parken. På restaurangens tak finns också en takterass.

Biblioteket innehåller både livliga, ljusa och lugnare, mörkare platser. För större sammankomster finns den stora hörsalen och föreläsningssalar en trappa ner. För mindre föreläsningar kan man fortfarande använda den gamla hörsalen i annex 2. Mellan plan 3 och 4 ligger en läsesal i två våningar.

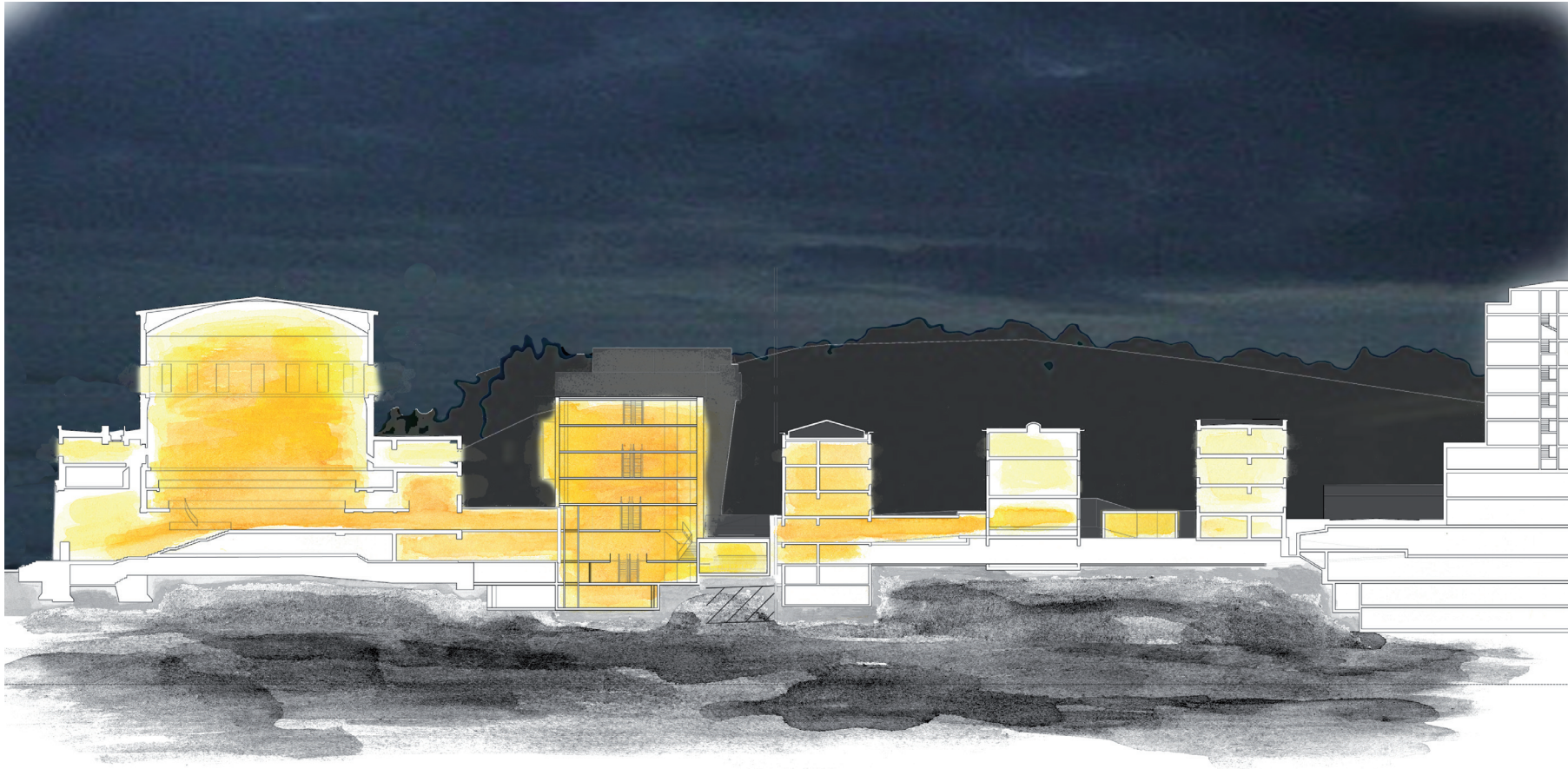
Annex 1 bildar tillsammans med den hopkopplande byggnaden vid foten av kullen Lärozon. Annex 2 kommer även i fortsättningen att hyras ut till Svenska barnboksintitutet, nu med en koppling till resten av biblioteket. Annex 3 används liksom idag till kontor. De besöksorienterade aktiviteterna får ytor i närheten av besökarna, på övervåningen i Asplunds hus och i anslutning till lärozon i annex 1.

Median rör sig genom biblioteket från lastkajen nere i parkeringsgaraget vid Gyldéngatan genom en koppling som passerar annexen och når den nya byggnaden och sedan vidare till magasin i Asplunds källare.

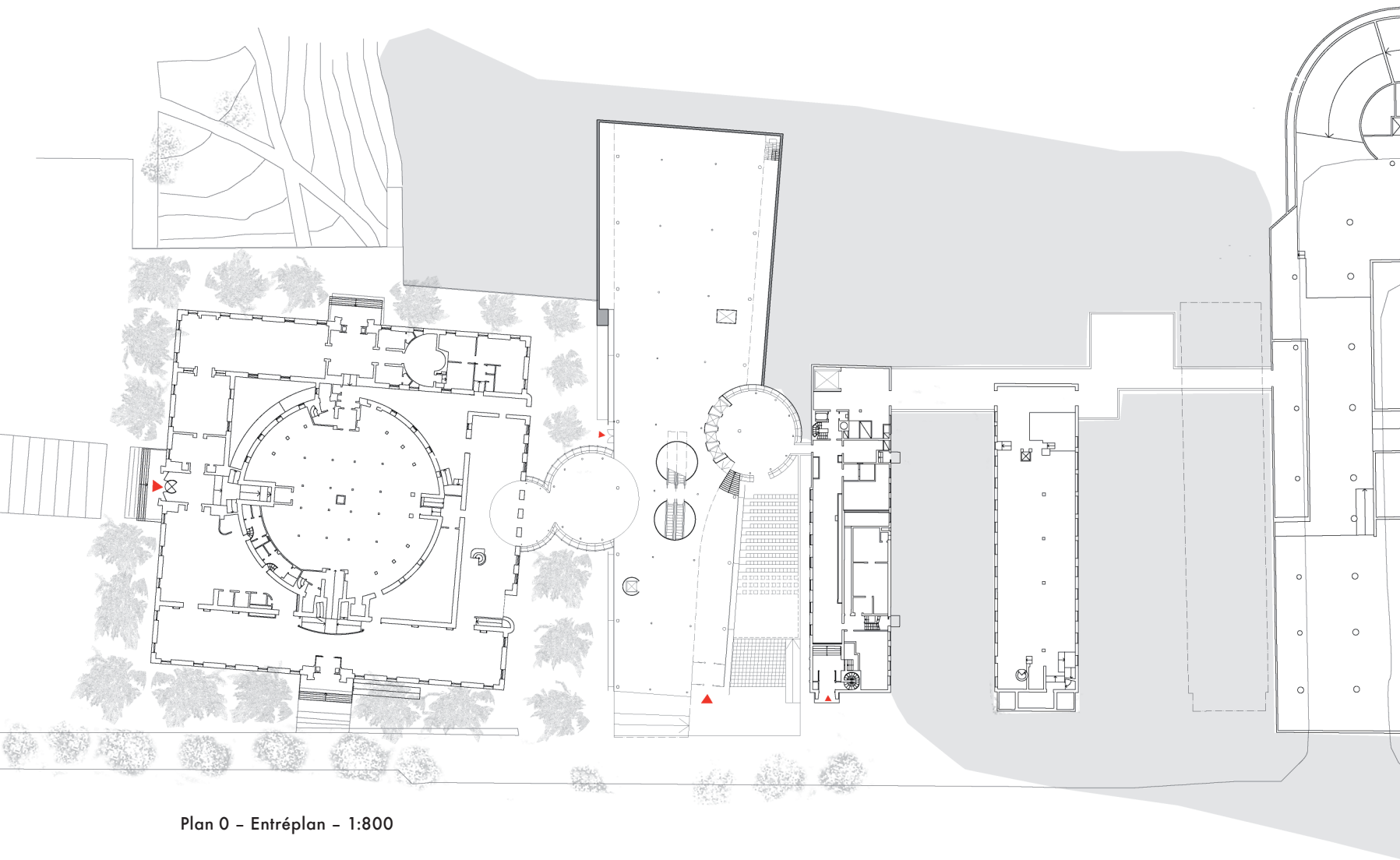
Det finns möjlighet att länka hopkopplaren vidare till den nya stationen under Odenplan genom källaren i annex 3, om det projektet blir aktuellt igen i framtiden.



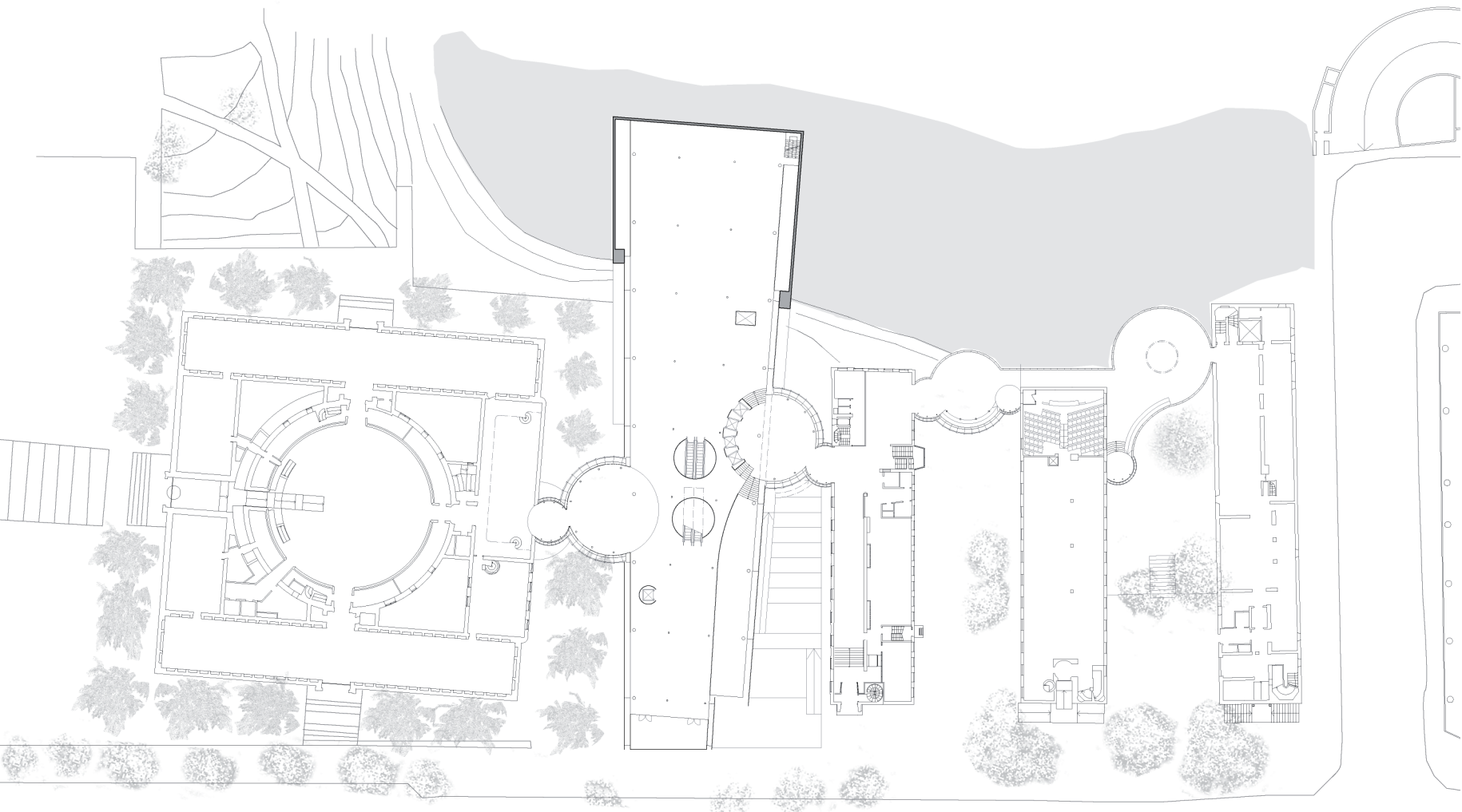
- | | | |
|--|-------------------------------------|-----------------------------|
| ● Publika entréer | ■ Främmande språk | ■ Natur och teknik |
| ■ Kommersiella ytor:
restaurang, café och butiker | ■ Samhälle | ■ Människor och länder |
| ■ Skönlitteratur | ■ Föreläsning/Undervisning/Ateljéer | ■ Lärozon |
| ■ Barnavdelning | ■ Hörsalar | □ Svenska barnboksintitutet |
| ■ Besöksorienterad verksamhet | ■ Nyhetszonen | |
| ■ Personalutrymmen | ■ Humaniora/Estetik | |



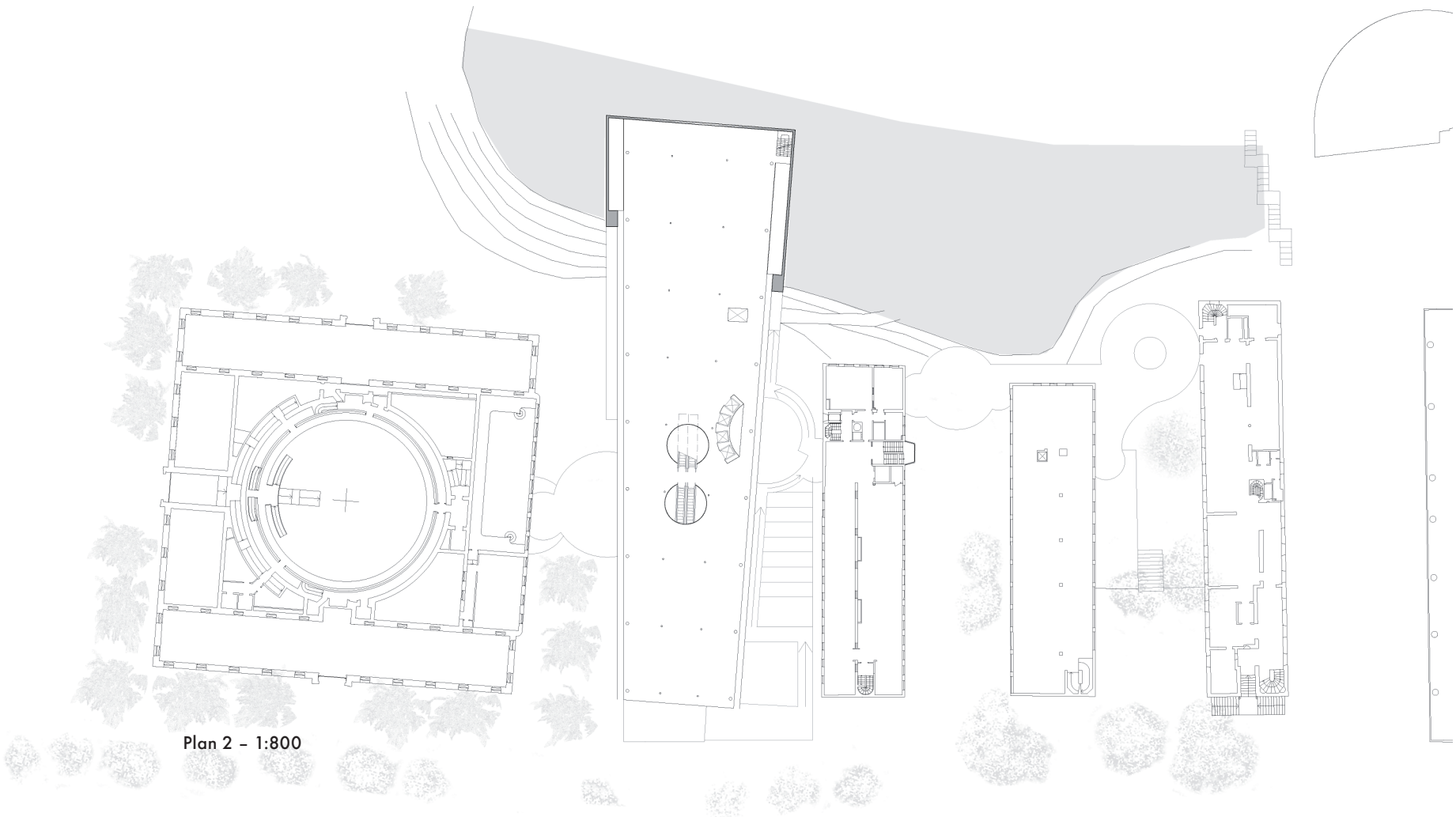
Sektion A - A - 1:800



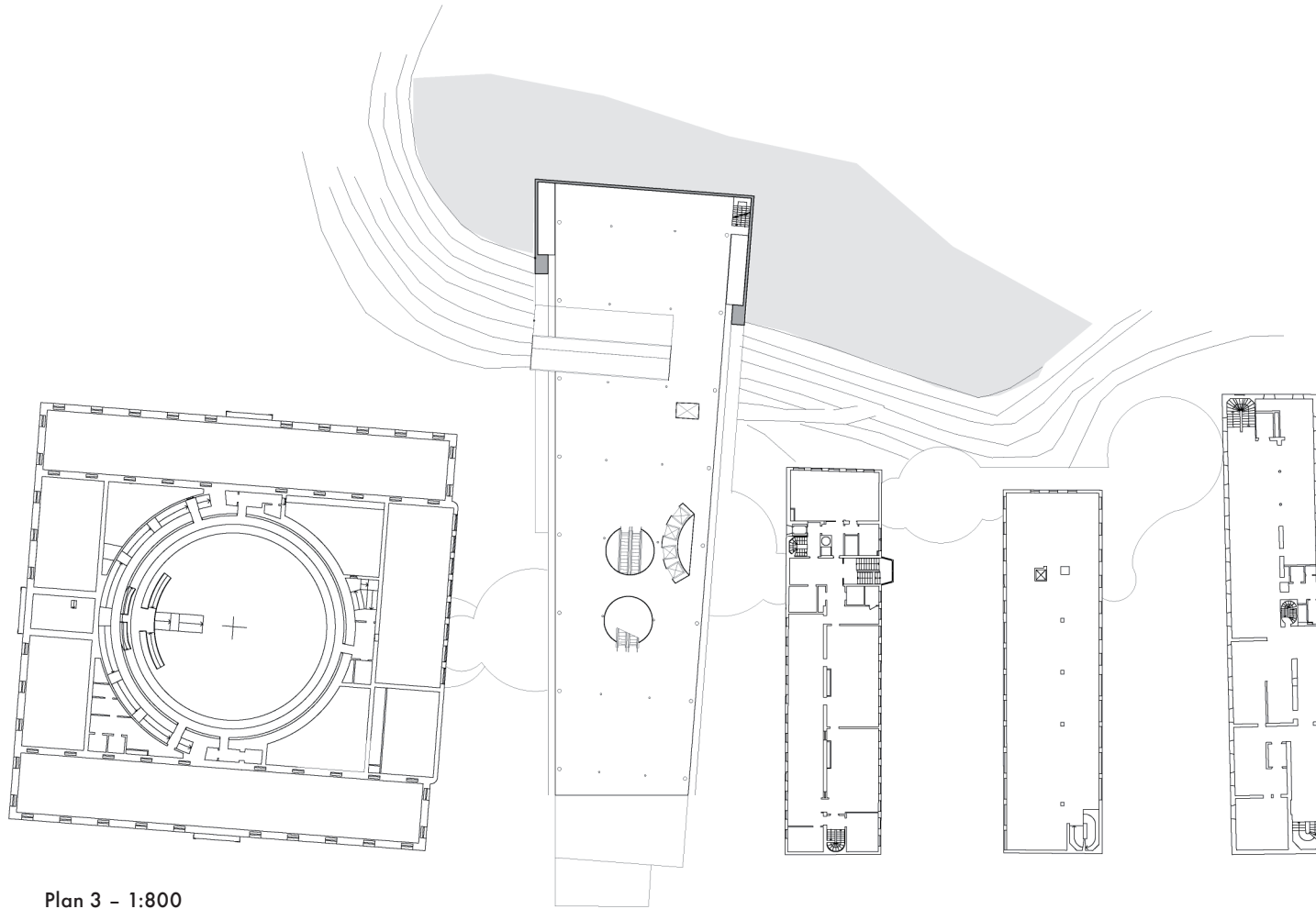
Plan 0 - Entréplan - 1:800



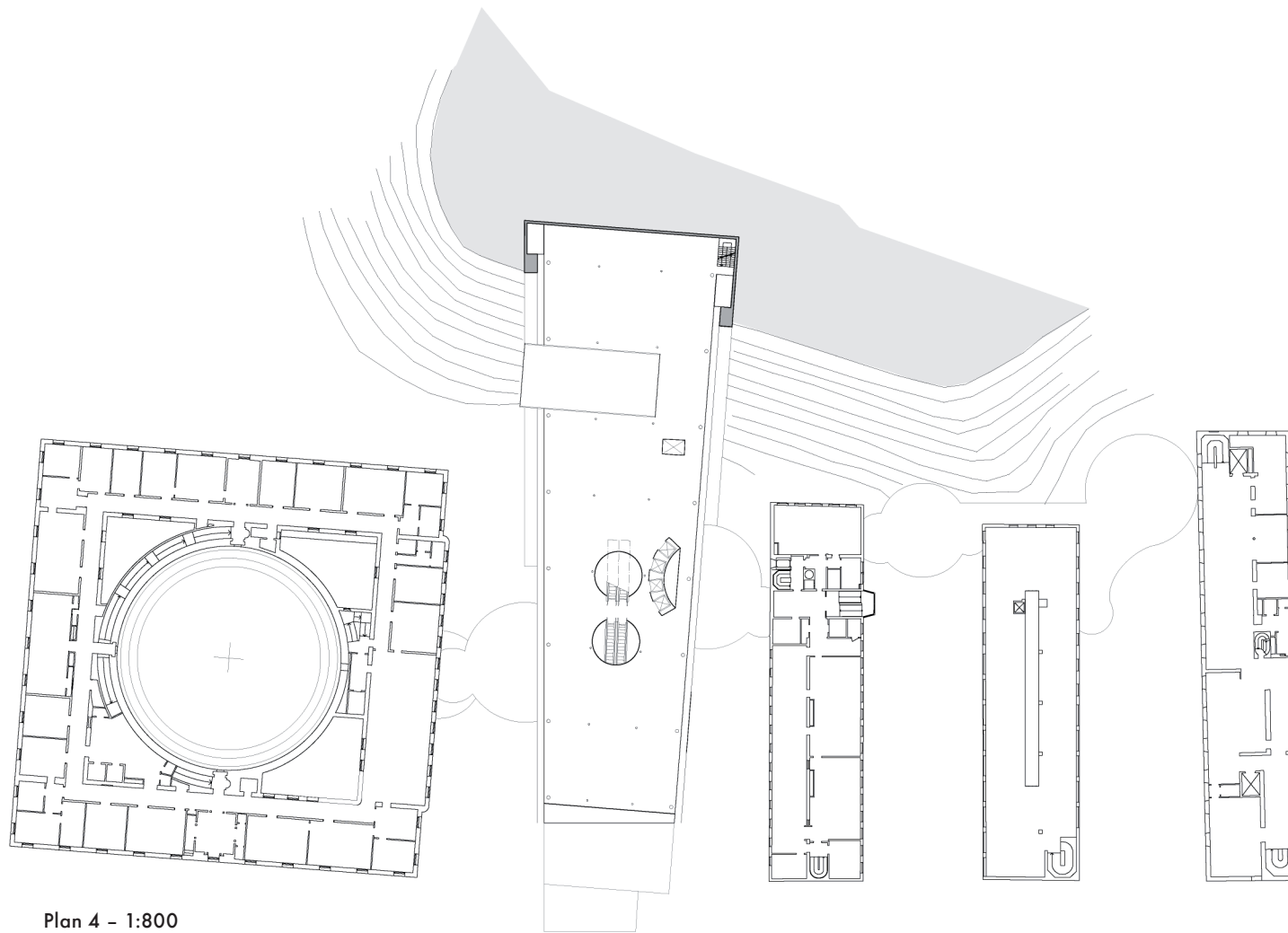
Plan 1 - kopplingsplan - 1:800



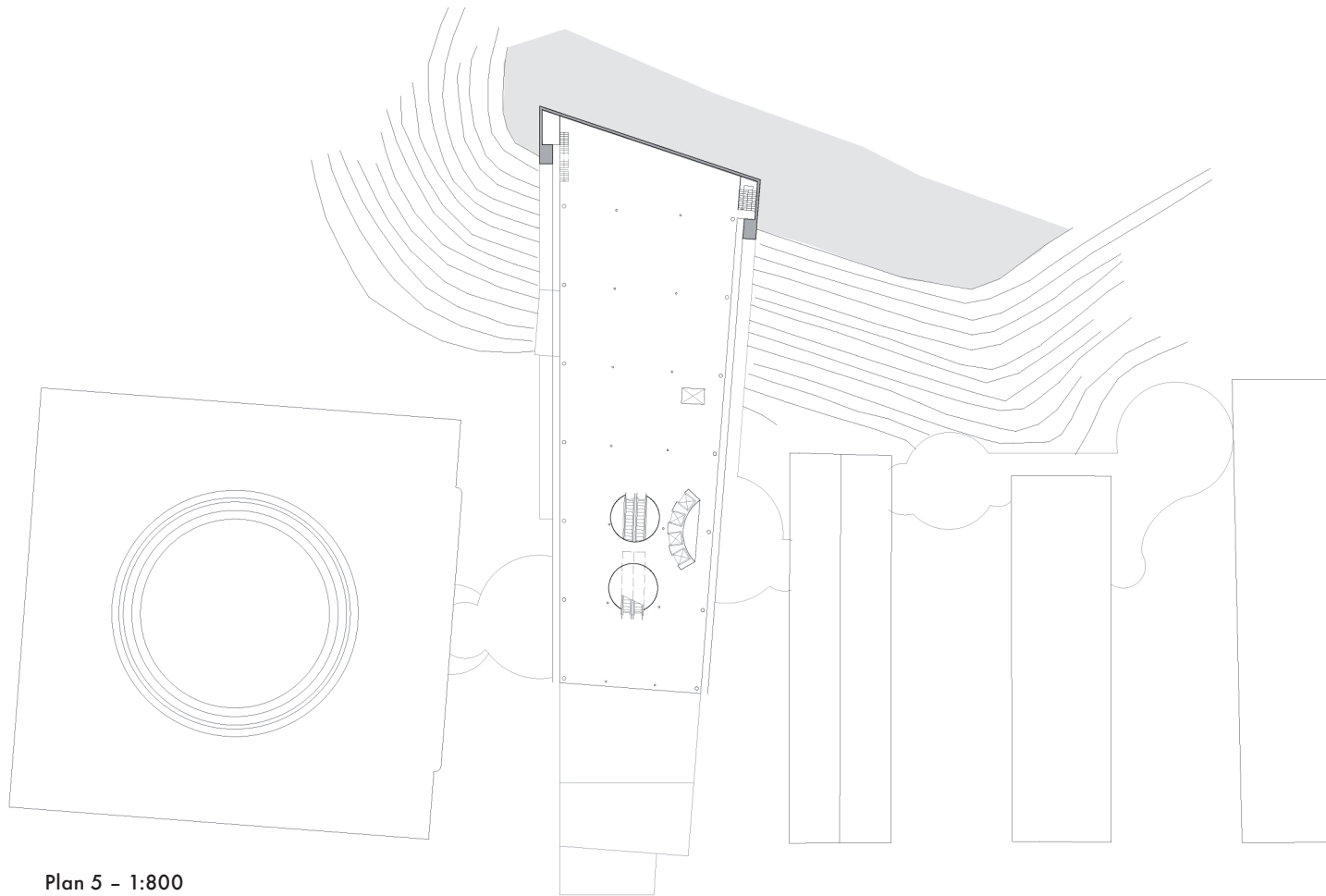
Plan 2 - 1:800



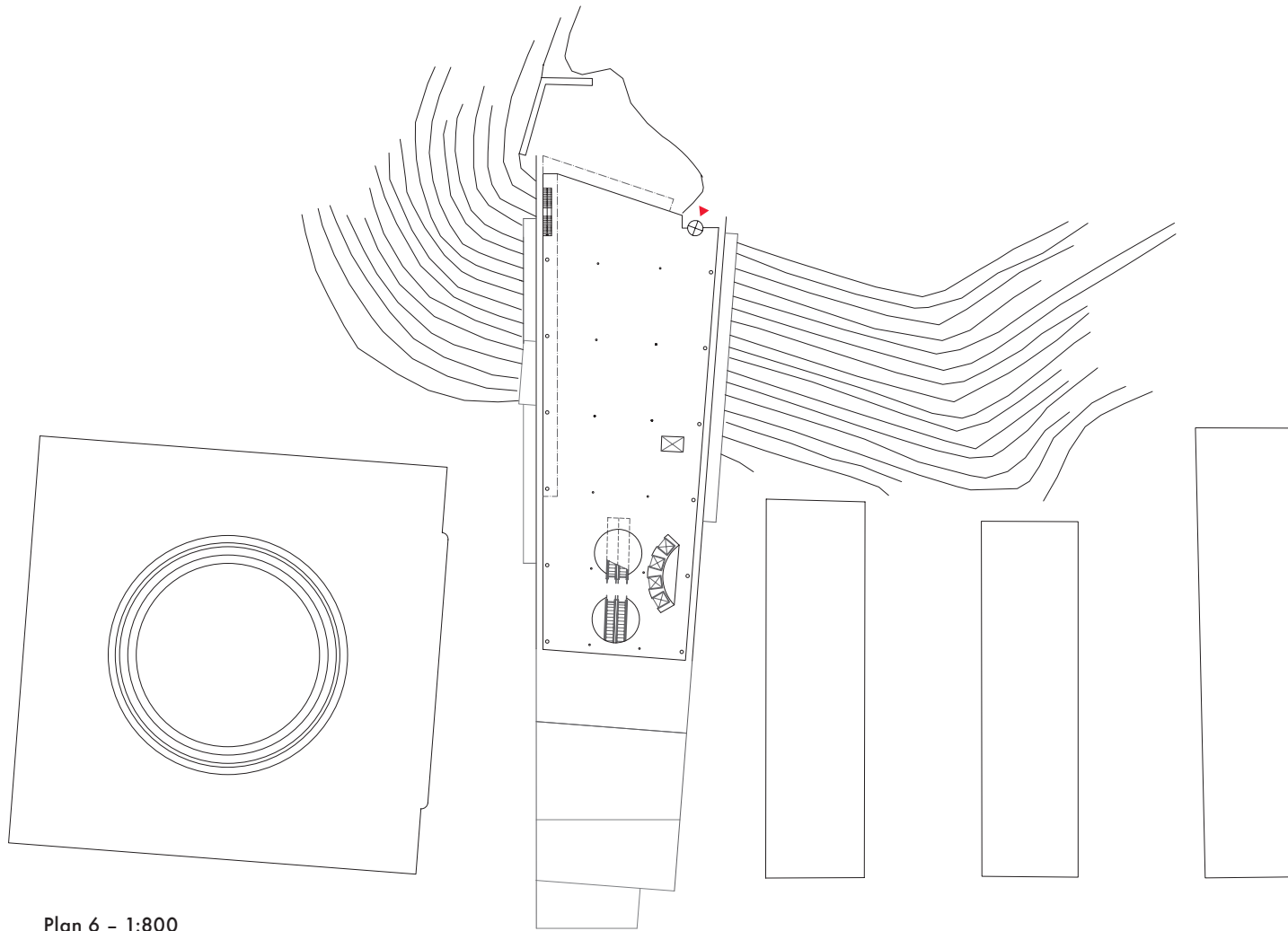
Plan 3 - 1:800



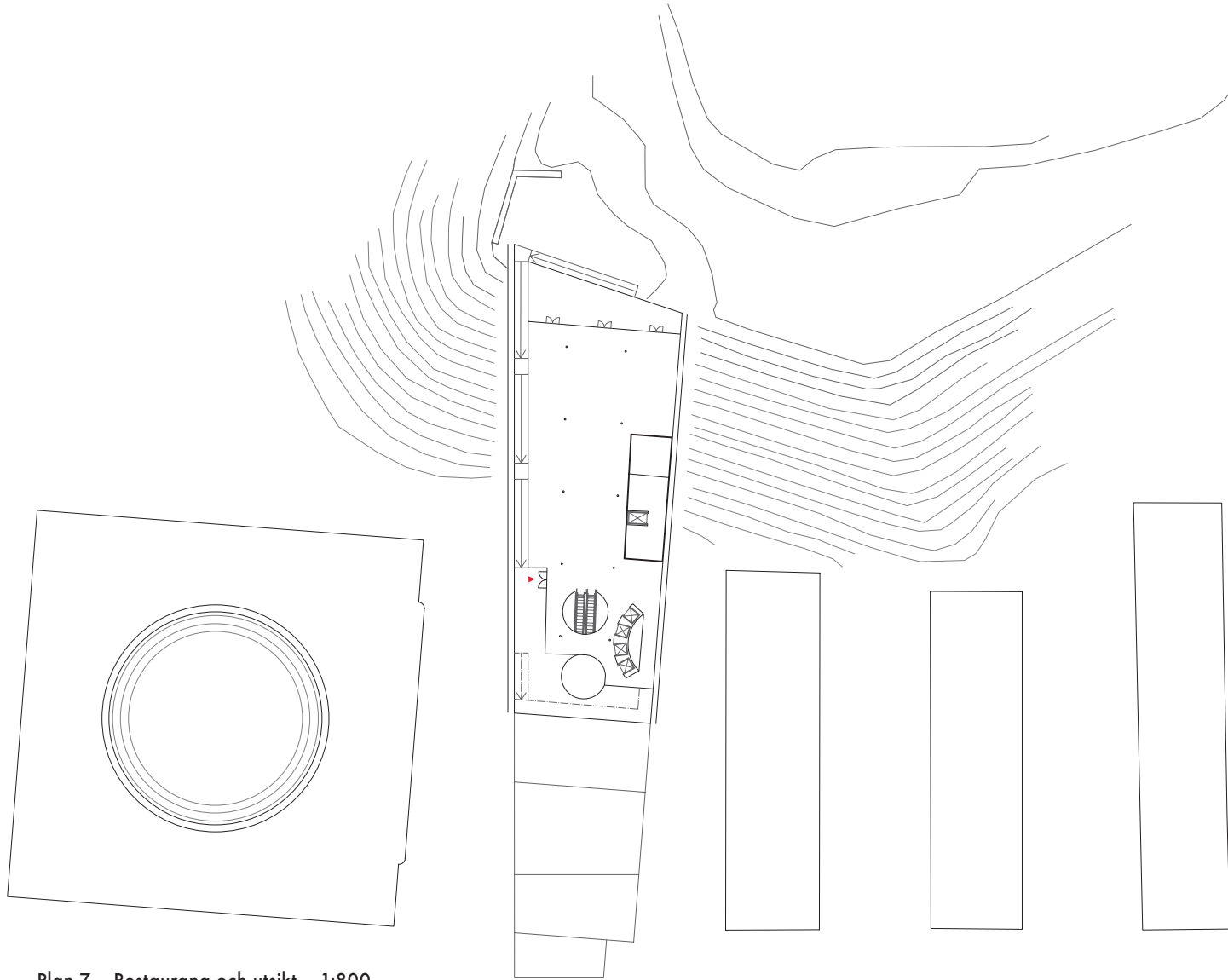
Plan 4 - 1:800



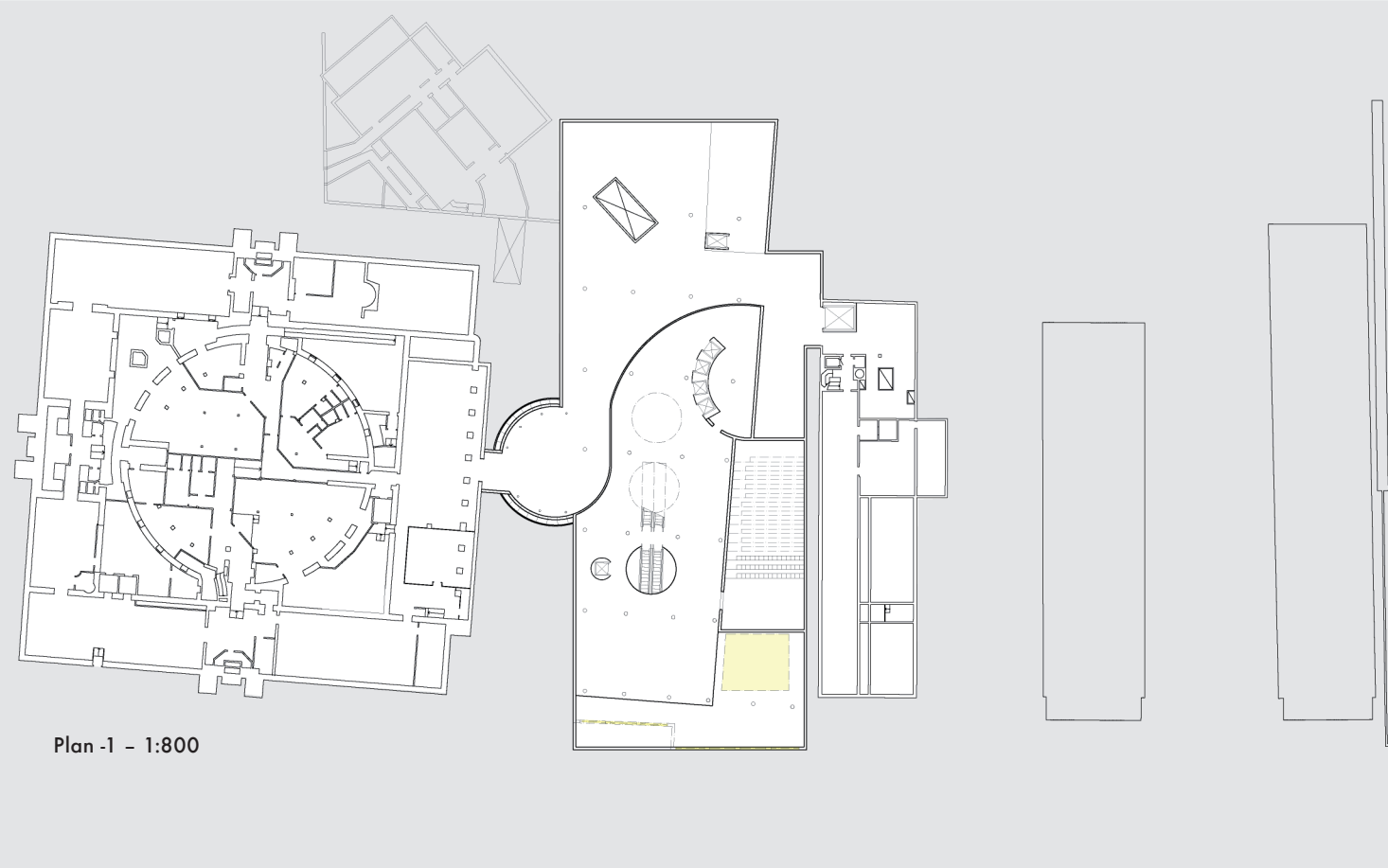
Plan 5 - 1:800

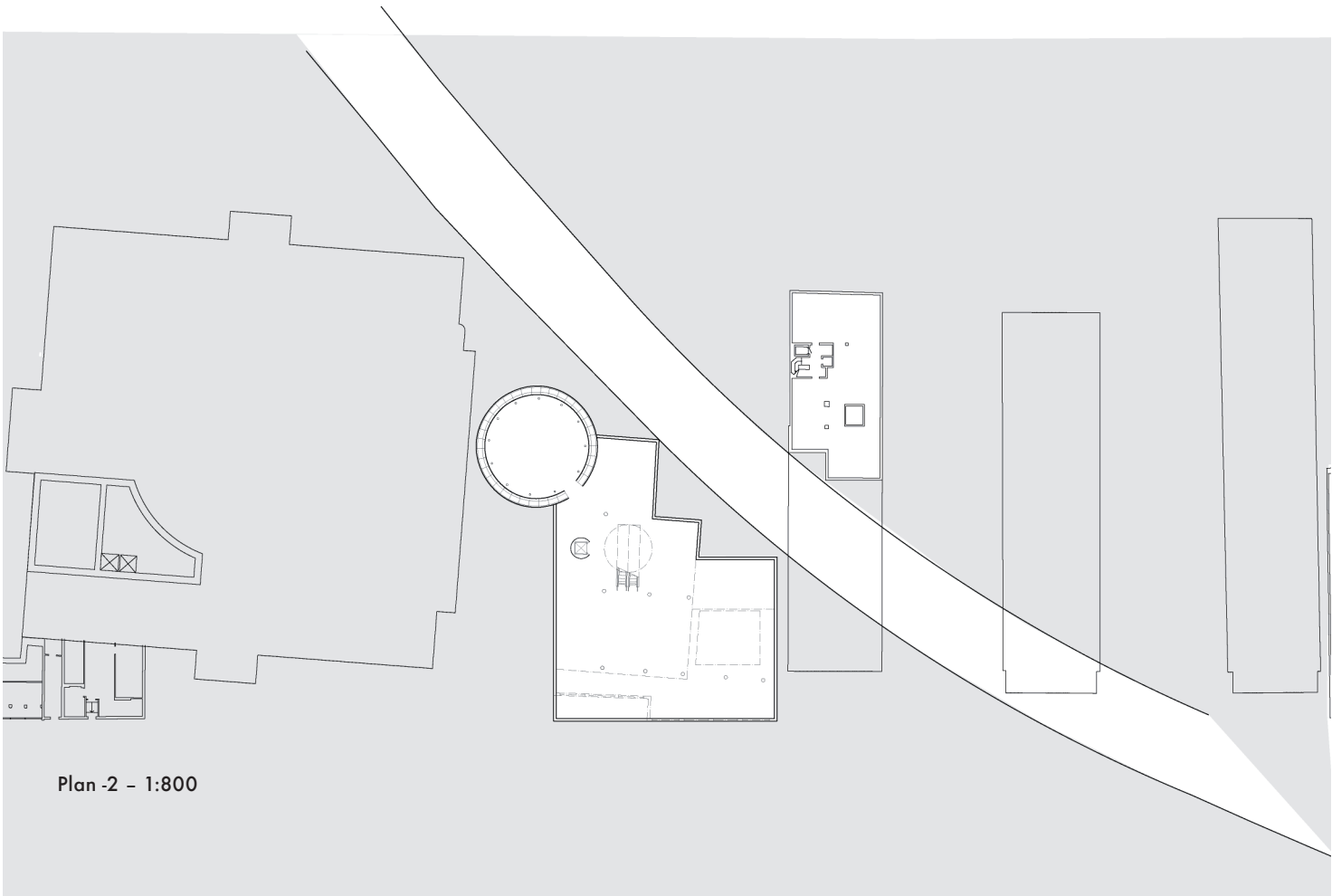


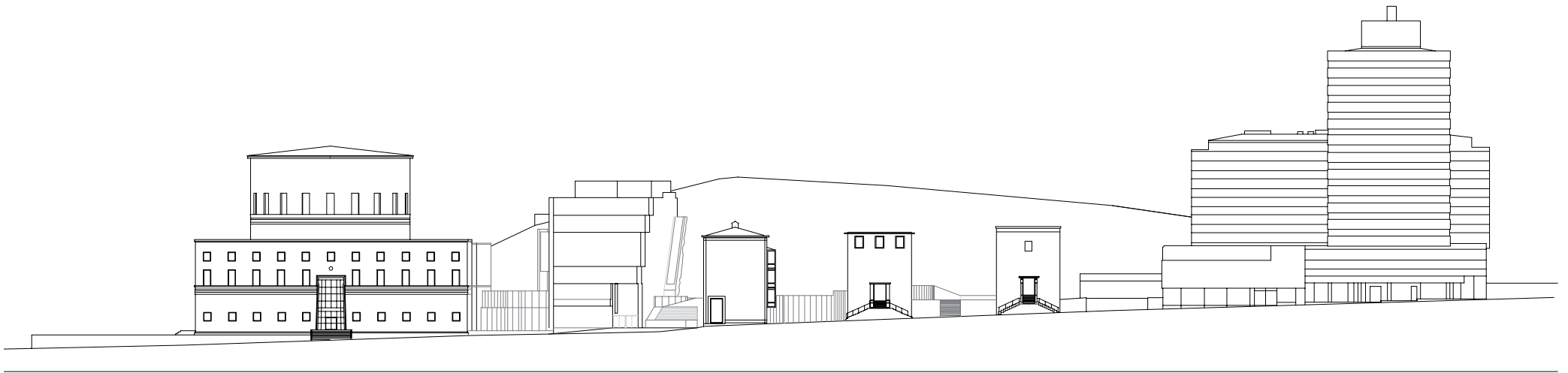
Plan 6 - 1:800



Plan 7 - Restaurang och utsikt - 1:800







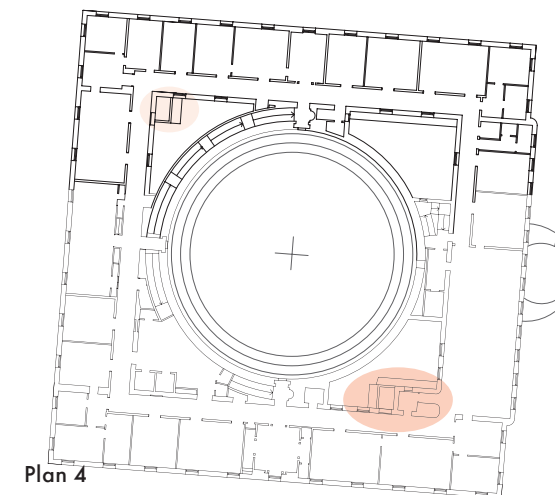
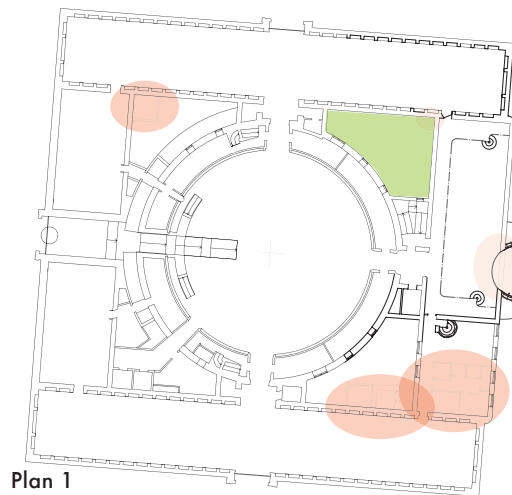
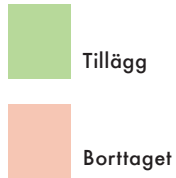
Fasad Odengatan - 1:1000

Förändringar i Asplunds byggnad

Biblioteket var för litet redan från början och har därför byggts om flera gånger genom åren. Gunnar Asplund var själv inblandad i arbetet på 30-talet. Hans son Hans Asplund fortsatte sedan på 50-talet och framåt. Han ritade de symmetriska trapporna i rotundan och fyllde ljusschakten med bland annat hissar som behövdes när verksamheten förändrades. Man förberedde också för en koppling till bazarbyggnaderna som dock aldrig byggts.

När man nu bygger till biblioteket kan man passa på att rensa i ljusgårdarna för att göra husets koncept tydligt igen.

För att kunna använda barnavdelningen i framtiden skapar jag en ny koppling i huset genom att sätta ett glastak över den sydvästra ljusgården. På så vis kan gården användas men ändå upplevas som öppen.





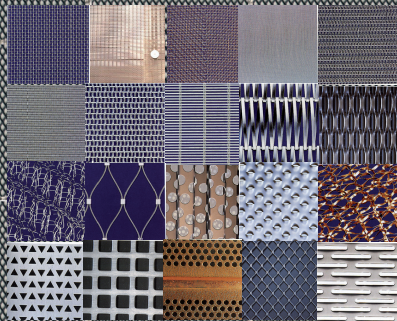
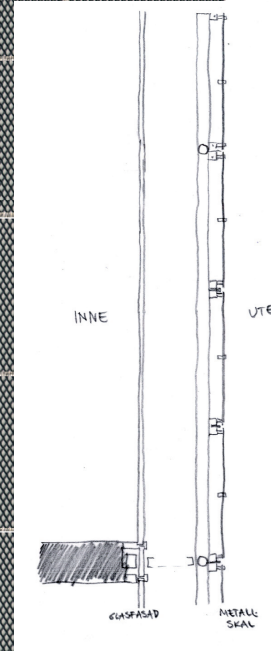
Vy från Odenplan

Material

Sidofasaderna består av halvmeterstora plattor av rostfri perforerad metall vilka bildar mönster på de stora ytorna. Inspiration finns tex hos B.T.-hjørnet i Köpenhamn (Henning Larsens Tegnestue) och Prada Tower i San Fransisco (OMA).

Den svängda fasaden i kopplingen är en stålkonstruktion utvändigt klädd med frostade glasskivor. På några ställen i kopplingen skapas utblickar genom användning av klarglasskivor istället. Inspirationen till väggarna kommer från Kunsthaus Bregenz av Peter Zumthor.

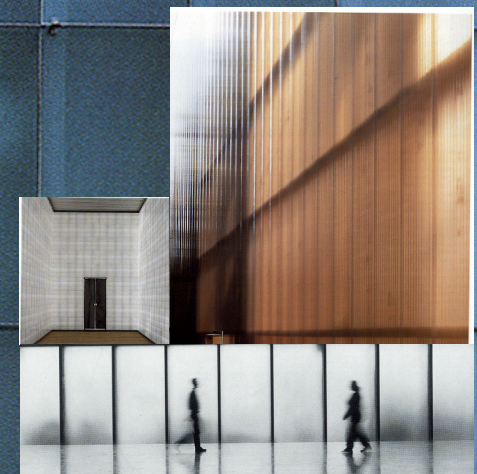
Sockeldelen som till stor del ligger under mark är av platsgjuten betong både utvändigt och synligt inne i biblioteket. Betongen i kopplingen består av skivor av samma bredd som isolerrutorna.

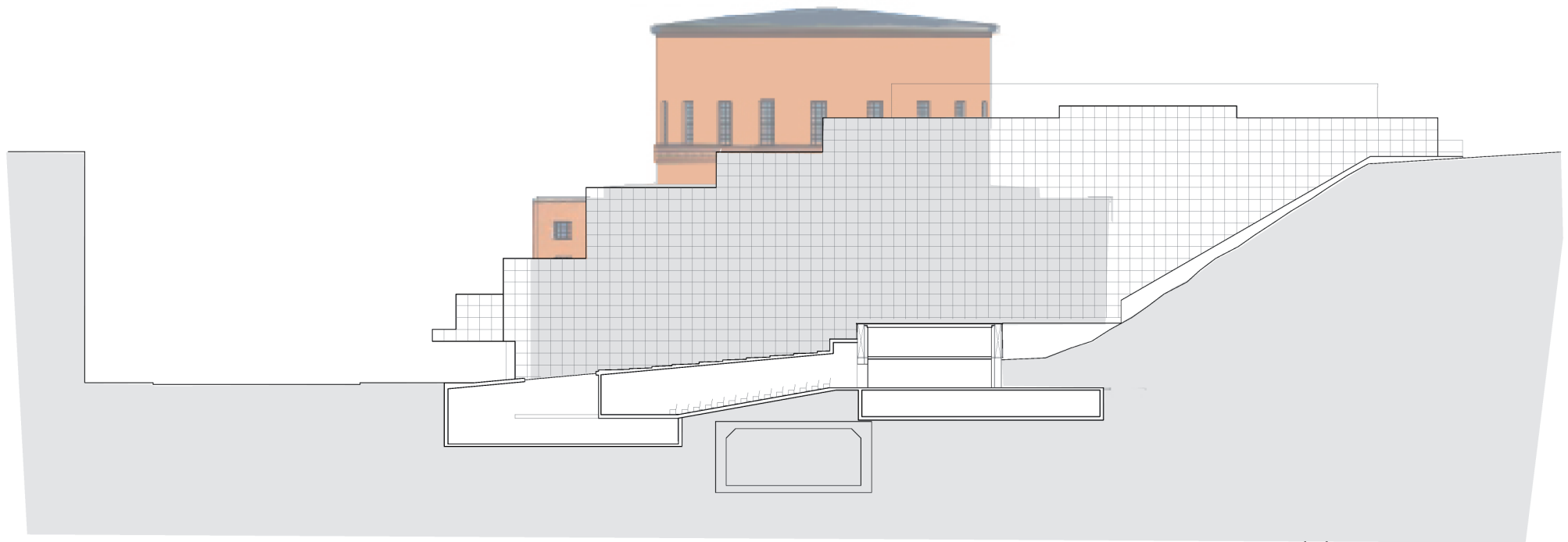


Metallskärm
Glasbox
Glasbox
Glasbox
Glasbox
Glasbox
Glasbox
Glasbox
Glasbox
Glasbox
Glasbox
Metallskärm

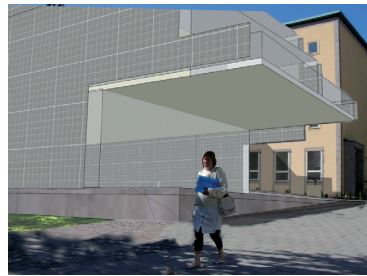
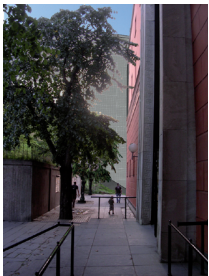
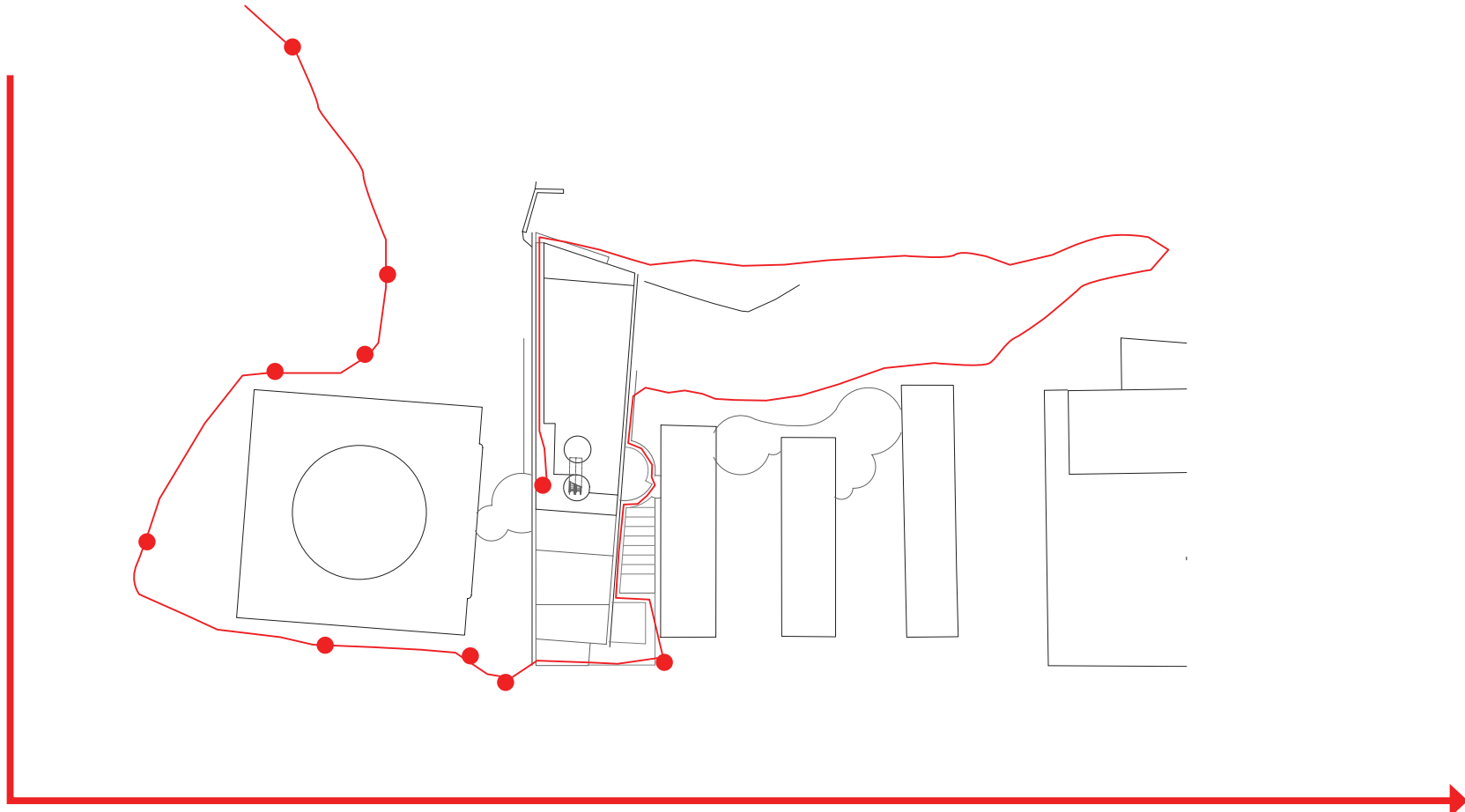
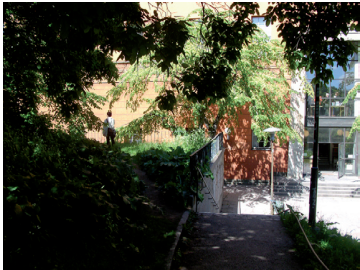
Betongbas

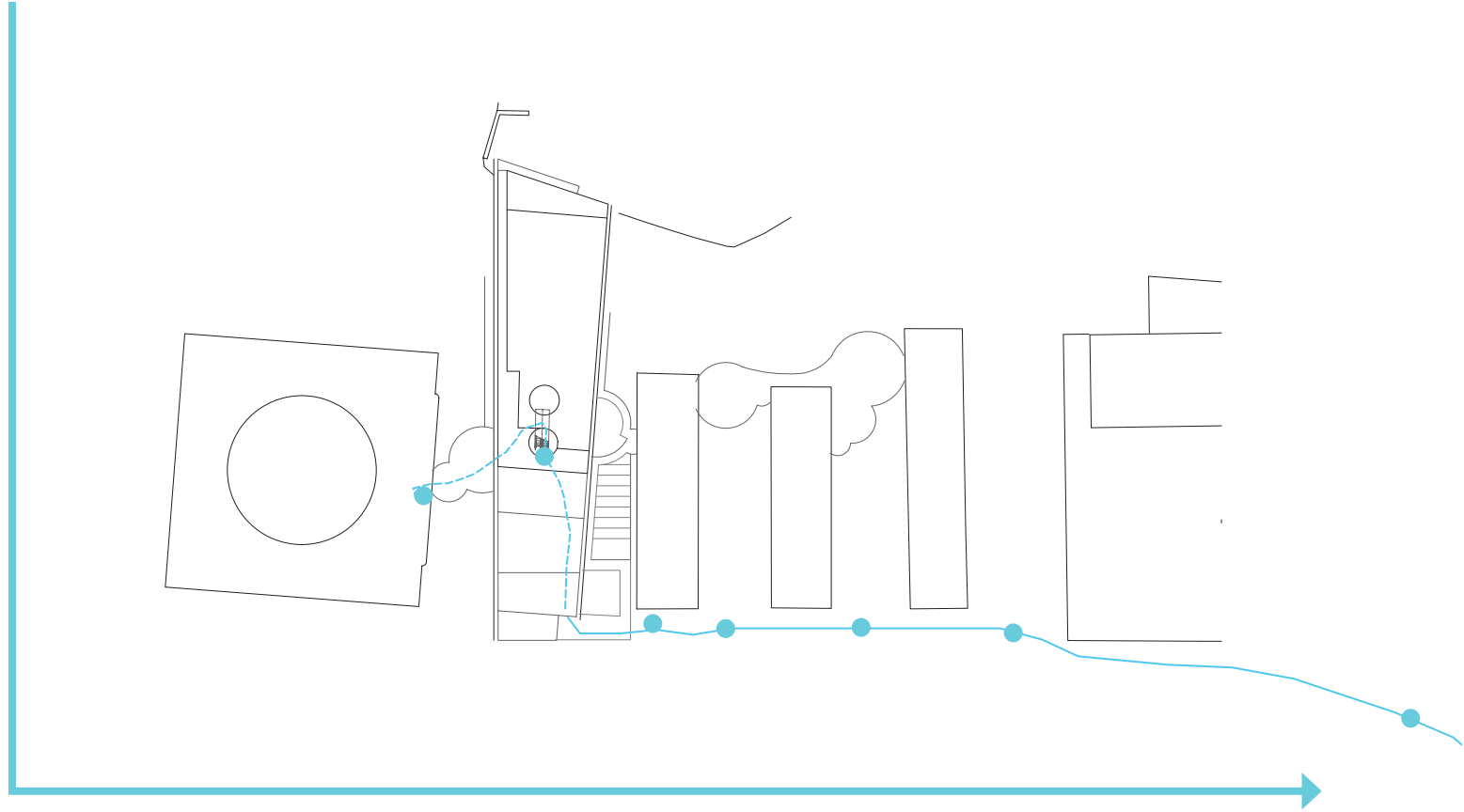
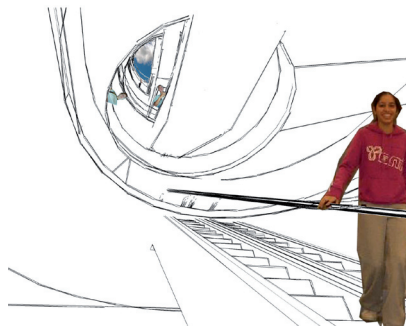
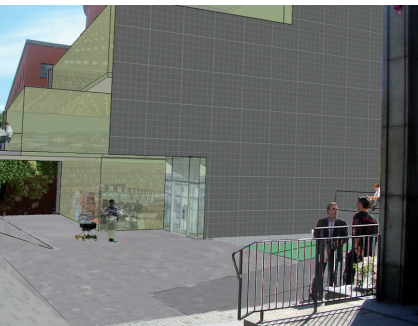
Kopplare





Fasadsektion C - C - 1:500

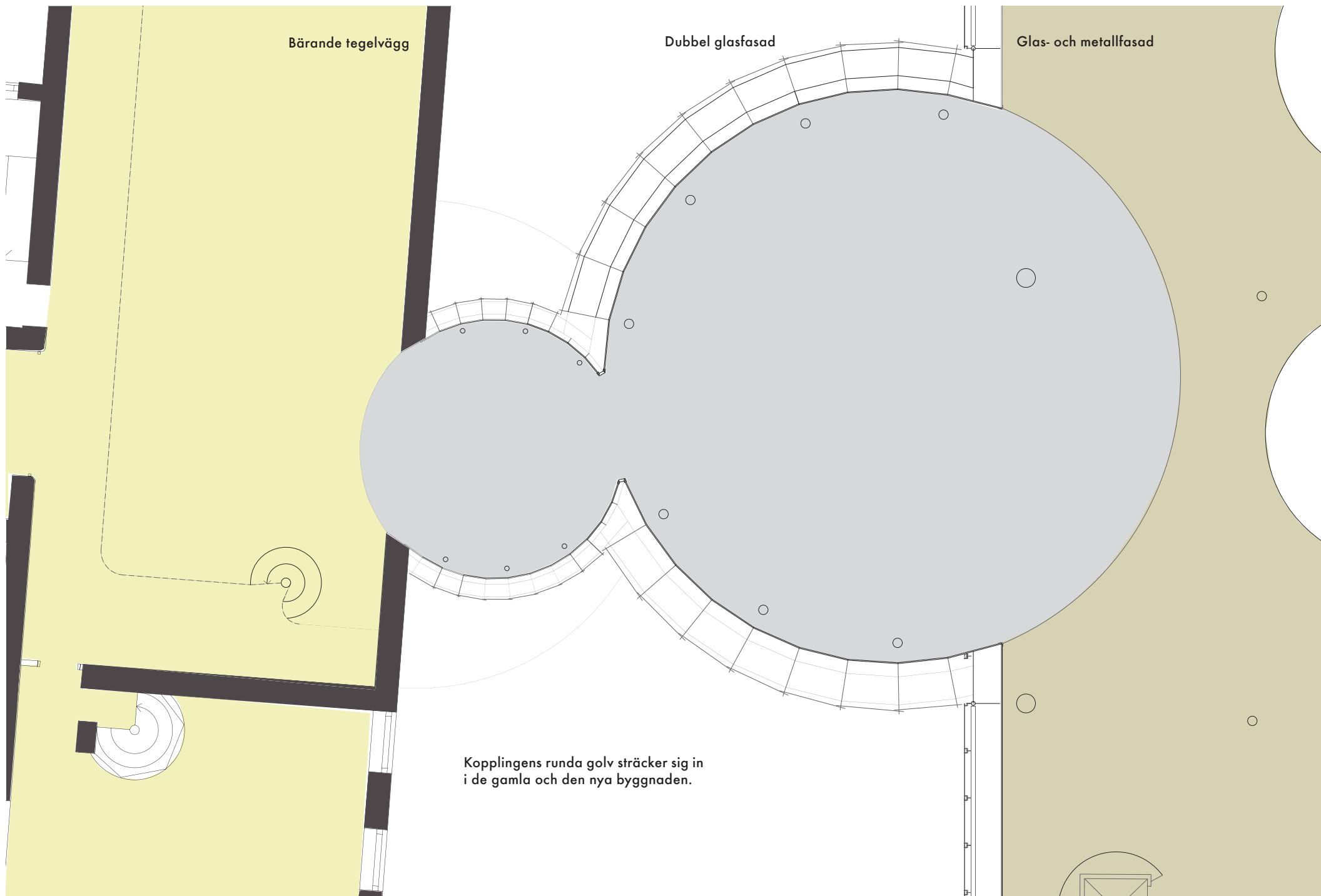




Bärande tegelvägg

Dubbel glasfasad

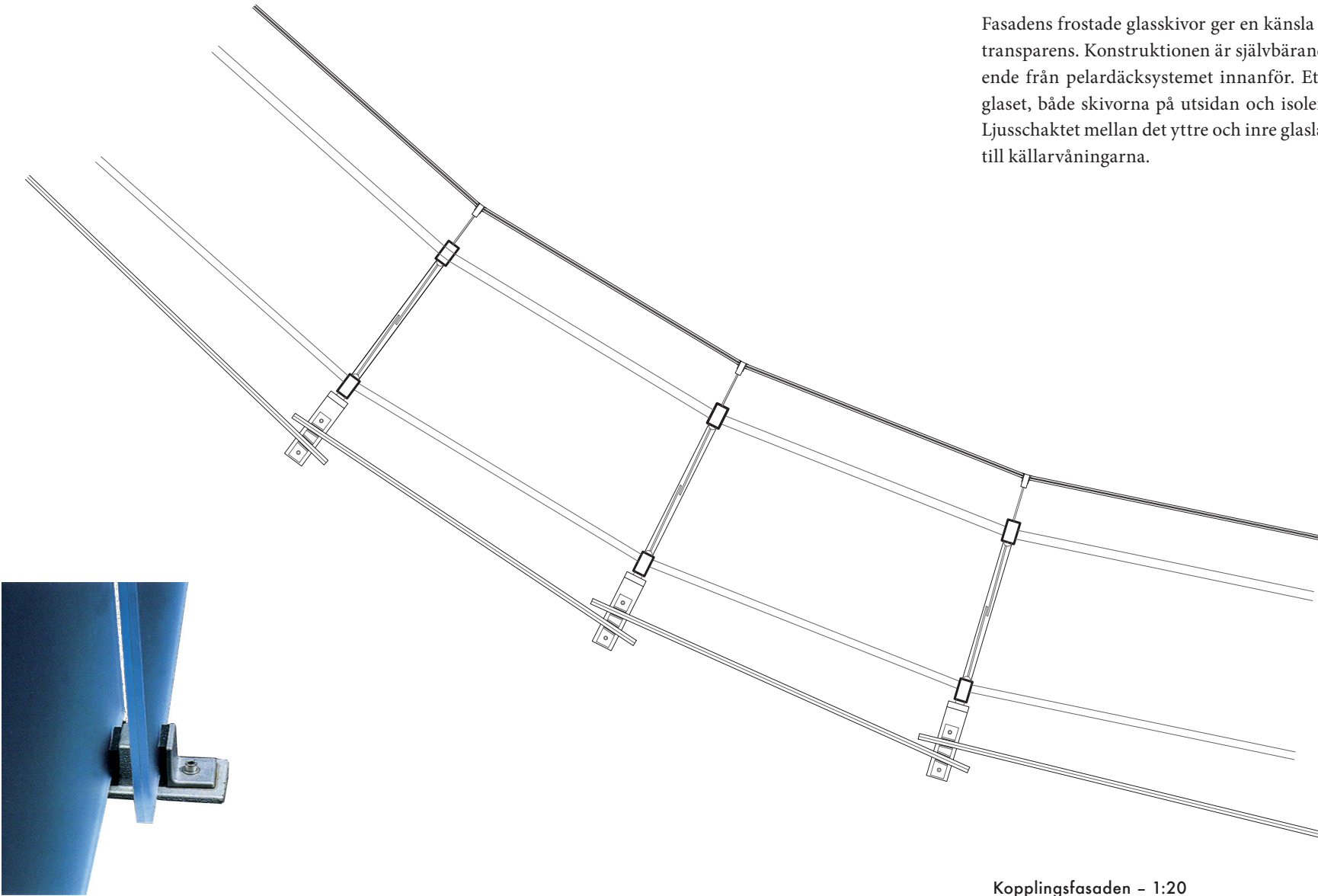
Glas- och metallfasad



Kopplingens runda golv sträcker sig in
i de gamla och den nya byggnaden.

Kopplingsfasad

Fasadens frostade glasskivor ger en känsla av lätthet med sin transparens. Konstruktionen är självbärande och står oberoende från pelardäcksystemet innanför. Ett stålramverk bär glaset, både skivorna på utsidan och isolerglaset på insidan. Ljusschaktet mellan det yttre och inre glaslagret leder ner ljus till källarvåningarna.



Kopplingsfasaden - 1:20

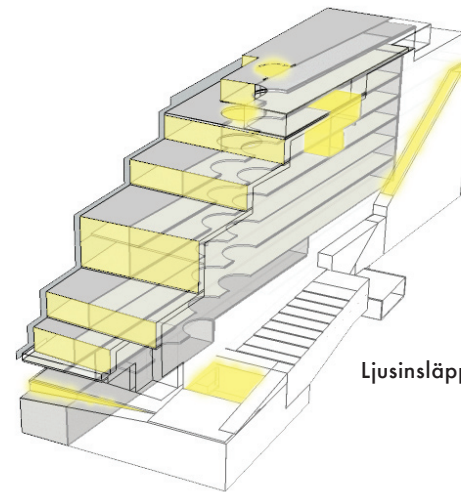
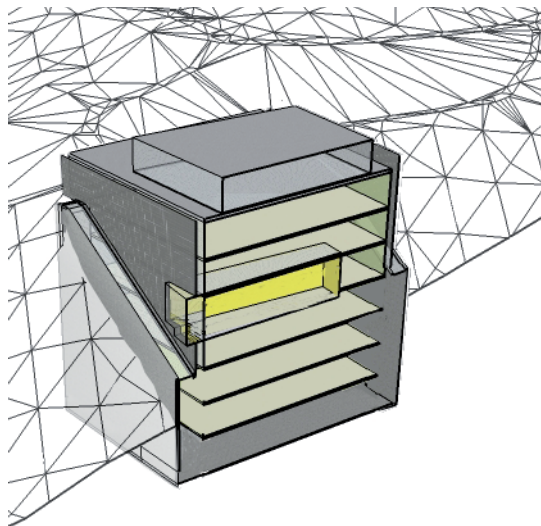


Fasadsektion D - D - 1:500

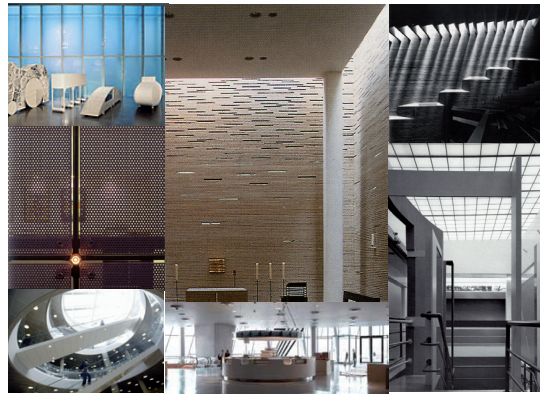
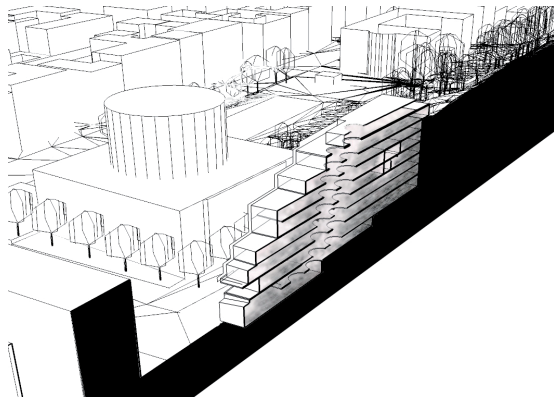
Ljuset i biblioteket

I huset finns både ljusare och mörkare rum. För att få ner ljus i rummen under mark har jag arbetat med källar- och takfönster i sockeldelen, släpljus från ljusslitsar vid kullen samt ljusschakt i kopplingsfasaden.

Ljuset fungerar som vägvisare i det öppna rörelseschakt som löper genom hela byggnaden.

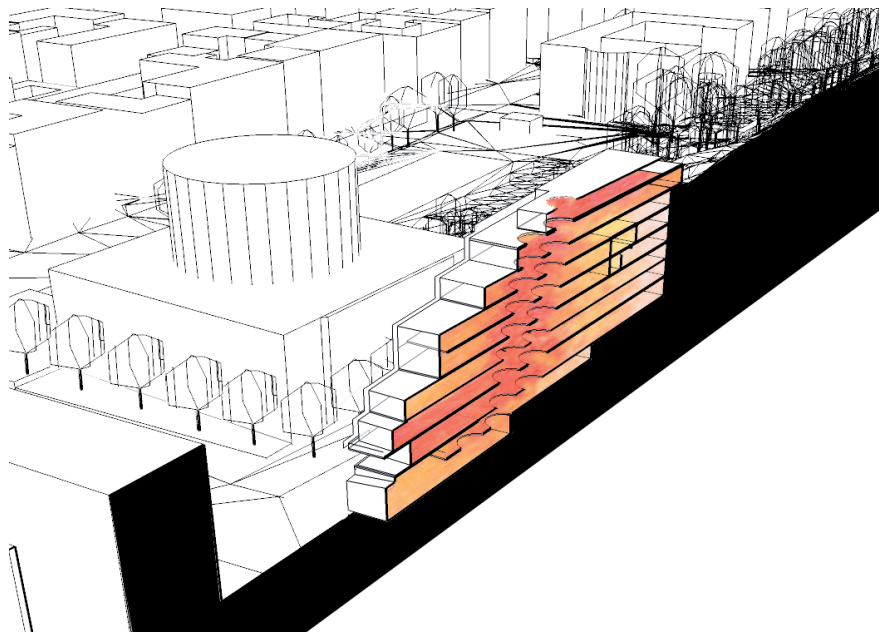
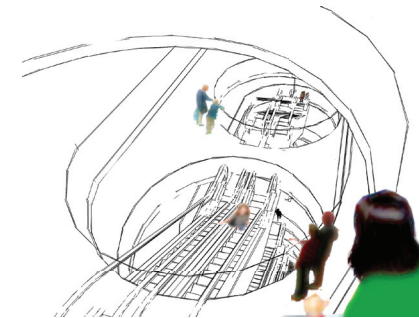


Ljusinsläpp

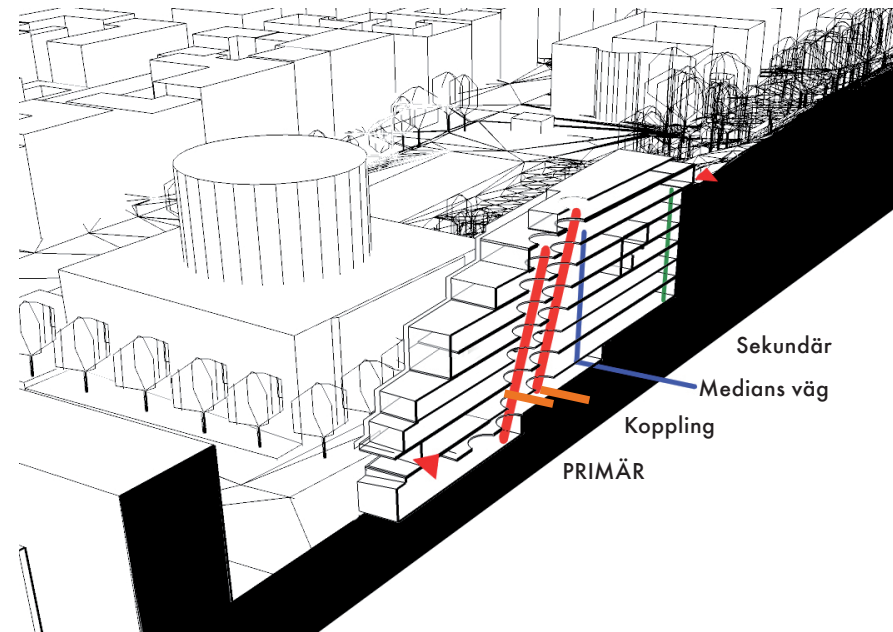


Ljusinspiration

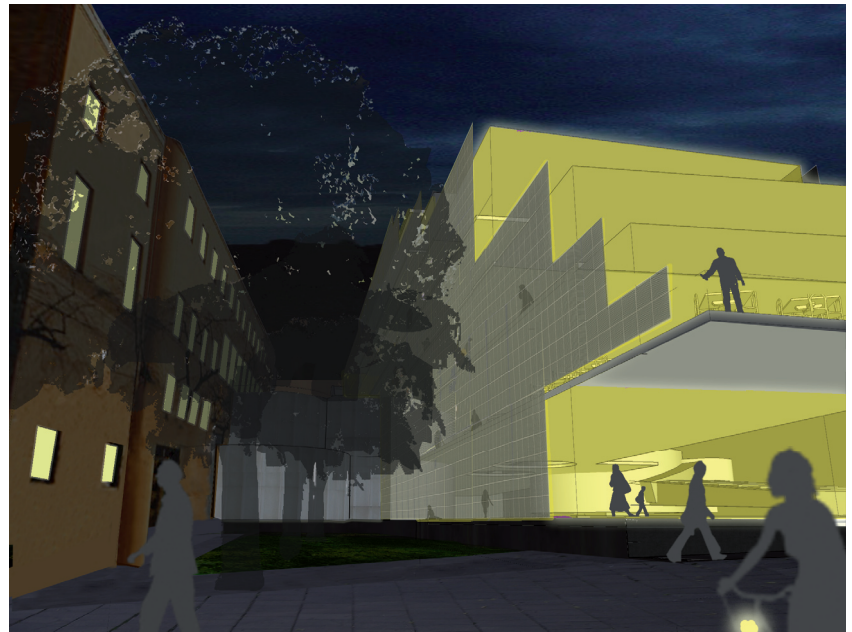
Intensitet och rörelse

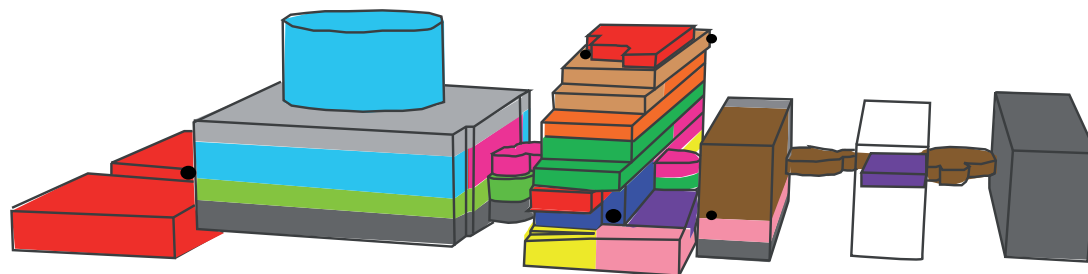


Intensitet



Rörelse





OFFENTLIGA YTOR

Asplunds byggnad	Nya byggnaden	Annex 1 och Kopplaren
7	Takrestaurang 700 m ² (plus terrass 100 m ²)	
6	Människor och länder 900 m ²	
5	Människor och länder 840 m ² Natur och teknik 170 m ²	
4	Besöksorienterat/kontor 1240 m ² Natur och teknik 1280 m ²	Lärozonerna 220 m ² Besöksorienterat/kontor 160 m ²
3	Humaniora 1200 m ²	Lärozonerna 330 m ² Besöksorienterat/kontor 50 m ²
2	Humaniora / Estetik 870 m ² Främmande språk 460 m ²	Lärozonerna 330 m ² Besöksorienterat/kontor 50 m ²
1	Skönlitteratur 1500 m ² Främmande språk 320 m ²	Lärozonerna 740 m ²
0	Barnens skönlitteratur 900 m ² Information 200 m ²	Undervisning 200 m ² Ateljéer 125 m ²
- 1	Samhälle 620 m ²	
- 2	Samhälle 550 m ² Föreläsningssalar 250 m ²	

Plus: Stora hörsalen 195 m² (med entréer från plan 0 och - 1), Lilla hörsalen 95 m² i Annex 2 (entré från Kopplaren), Entréer (utan Informationsytorna) 150 m², Toaletter osv (i hela biblioteket) 200 m².

Magasin och mediahantering

Magasin	Asplunds byggnad (-1) & (0)	1000 m ²
Sorteringsmaskiner		150 m ²
Mediahantering		850 m ²
Lastbrygga	Parkeringsgaraget	200 m ²
Vaktmästare osv.		500 m ²
Restaurangens utrymmen	Nya byggnaden (-1)	100 m ²
Totalt		2800 m²

Administration

Ledning	Annex 3 och nya byggnaden (-1)	1900 m ² 100 m ²
Marknadsföring		
Virtuella enheten		
Uppsökande enheten		
Regionala biblioteket		
Personalutrymmen		
Totalt		2000 m²
Svenska barnboksinstitutet		1200 m ²

Totalarea:

23800 m²

Abstract

The Public Library in Stockholm by Erik Gunnar Asplund is one of Sweden's most well-known buildings. Today it is too crowded for the functions of a modern library, therefore the City of Stockholm has arranged an open architectural competition to find concepts and ideas for a new library where Asplunds building from 1928 is a part.

The site for the new building is complex: in the south lies the Observatory hill, one of the few remaining parts of the Stockholm Ridge. There are three smaller annex buildings on the site that are, like Asplunds library, protected for their high cultural values.

After analyzing the values of the site I've concluded:

- All three annexes are kept and interconnected.

- The newspaper room of Annex 1 is removed.

- The views of the hill in-between the houses are essential.

- The corners and cylinder of Asplunds library must be visible.

- The Annexes' facades are more important than their interiors.

- The movement through Asplunds library is important.

My new library building is a thin and slightly wedge-shaped building, consisting of a concrete base carrying stacked glass boxes shielded off by a facade of metal screens. The buildings are connected by a smaller frosted glass building with round forms that relates to the hill and Asplunds library.

To fit the large library program into a small site the building digs itself into the ground and hill. Since parts of the building are under ground I have worked with different ways of letting day light in.

Referenser och bildmaterial

Asplund, Architectural Competition, The Stockholm City Library, Competition Brief, Stockholms Stad (nedladdningsbart på www.arkitekt.se/asplund), Stockholm (2006-11-10)

Blundell Jones, Peter, *Gunnar Asplund*, London, 2006

Building in existing fabric: refurbishment, extensions, new design, Christian Schittich (ed.), serie: In detail, München, 2003

Building skins: concepts, layers, materials, Christian Schittich (ed.), serie: In detail, Basel, 2001

Caldenby, Claes & Hultin, Olof, *Asplund*, Stockholm, 1985

“BT-huset”, i *Living Architecture* 1995:14, s. 51-55

Solar architecture: strategies, visions, concepts, Christian Schittich (ed.), serie: In detail, Basel, 2003

Stockholm City Library Architect Gunnar Asplund, Stockholm City Library Publication series 11, 1998, Stockholms stadsbibliotek

Stockholm växer – en förstudie till ett nytt stadsbibliotek, Gatu- och fastighetskontoret, Stadsbyggnadskontoret och Kulturförvaltningen/Stadsbiblioteket, 2004

Translucent materials: glass, synthetic materials, metal, Frank Kaltenbach (ed.), serie: Design praxis, Basel, 2004

Tävlingsmaterialet tillgängligt för nedladdning från www.arkitekt.se/asplund (2006-11-10)

Winter, Karin, “En läsbar ordning”, i *Bibliotek och Arkitektur*, Magdalena Gram (red.), Arkitekturmuseet, skriftserie publikation 9, Stockholm, 2002

Zumthor, Peter, *Kunsthhaus Bregenz*, Stuttgart, 1999