



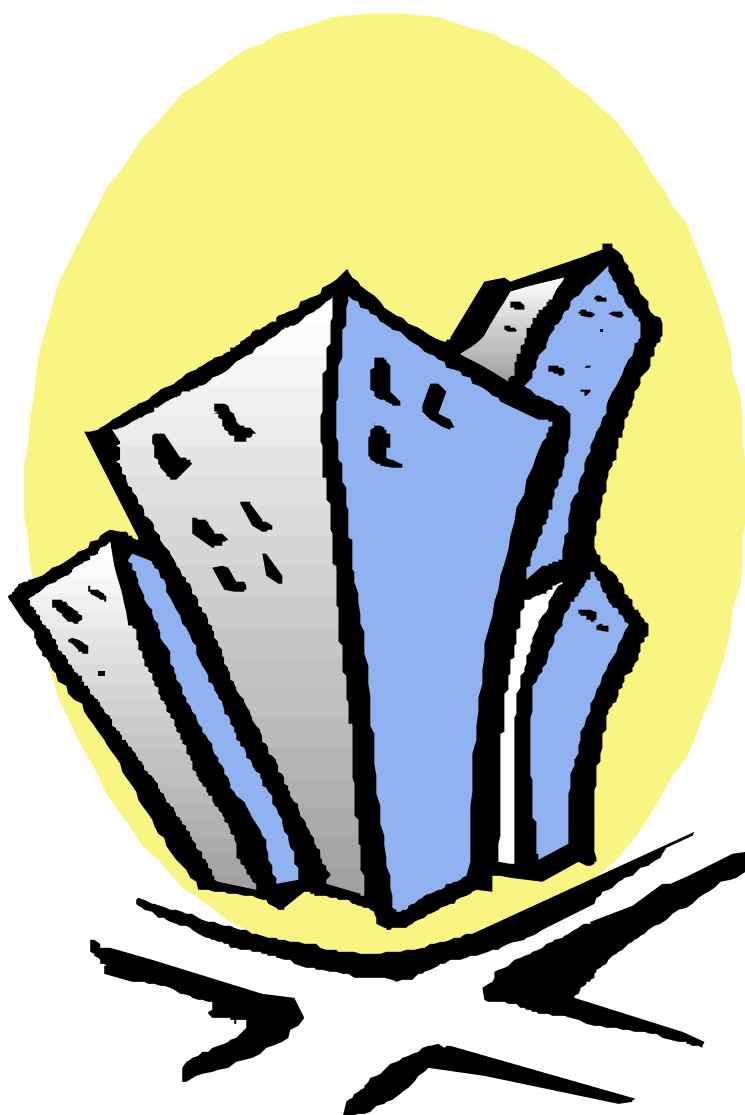
LUNDS
UNIVERSITET

Socialhögskolan

Sol 066 - Socialt arbete med inriktning mot kulturmöten och integration

Höstterminen 2004

INTEGRATIONSARBETET I HELSINGBORGS STAD



Författare: Camilla Halldén
Maria Sundström

Handledare: Torbjörn Hjort

1. ABSTRACT

This essay is about the integration work in Helsingborg. It's main focus bases on the collaboration concerning the integration work, between the immigrant's organisations in Helsingborg and the municipality. It's also focusing on the results of the survey, *Integrationsbarometer 2003*, which was carried out in Helsingborg. We wanted to know if the results altered the integration work in the community. The results of the *Integrationsbaometer 2003*, proved, among other things, that the inhabitants of Helsingborg regarded dwelling areas with a large number of immigrants, as negatively, when they choose where to live. Finally, we wanted the politicians perspective of the integration work as well.

We interviewed 6 informants in Helsingborg. The interviews were semistructured. We also studied literature, broschyres and websites, where we obtained material concerning integrationpolitics, research and theories.

Our study showed, among other things, that a collaboration, concerning the integration work, exists, between the immigrant's organisation and the municipality. It also showed that the results, regarding the survey *Integrationsbarometer 2003*, has contributed to a modification of the integration work in Helsingborg.

INNEHÅLLSFÖRTECKNING

1. INGRESS.....	1
1.1. Problemformulering.....	1
1.2. Syfte.....	2
1.3. Frågeställningar	2
2. METOD	3
2.1. Urval.....	4
2.2. Avgränsningar.....	5
2.3. Bearbetning och analys av intervjuerna.....	5
2.4. Validitet och reliabilitet.....	6
2.5. Källkritik.....	6
3. BAKGRUND.....	7
3.1. Från Invandrapolitik till integrationspolitik och multikulturalism.	7
3.2. Utvecklingsnämnden.....	9
3.3. Integrationsbarometer 2003	9
3.4. INVA- SAM	10
4. TIDIGARE FORSKNING.....	12
4.1. Rapport Integration 2003.....	12
4.2. Invandrarföreningarna och integrationen.....	14
5. BEGREPPSDEFINITIONER	15
5.1. Integration.....	15
5.2. Segregation.....	16
5.3. Invandrare	16
5.4. Assimilation.....	17
6. TEORETISKA UTGÅNGSPUNKTER	17
6.1. Diaz.....	17
6.2. Etablerade och outsiders	19
6.3. Stämplingsteorin.....	20
7. PRESENTATION AV INTERVJURESULTAT.....	21
7.1. Integrationsarbetet i Helsingborg.....	22
7.2. Målen för integrationsarbetet samt önskvärd samhällsbild	24
7.3. Integrationsbarometer 2003	24
7.4. Resultat från Integrationsbarometern samt dess påverkan på integrationsarbetet.....	25
7.5. Helsingborg ur ett integrationsperspektiv.....	26
7.6. Samarbete och samsyn i integrationsarbetet mellan Helsingborgs stad och invandrarföreningarna.....	27
7.7. Begreppet integration.....	28
8. ANALYS.....	29
8.1. Diaz.....	29
8.2. Etablerade och outsiders	34
8.3. Stämplingsteorin.....	37
8.4. Summering av analys.....	38
9. SLUTDISKUSSION	40
Bilaga 1	
Källförteckning	

2. INGRESS

2.1. Problemformulering

Integration står enligt Svenska akademiens ordlista (SAOL), för förenande, sammanförande av skilda delar till en helhet. Integration har från början varit ett relativt neutralt begrepp men har numer oftast sin hemvist i den politiska hetluften. Integration kan liknas vid ett politiskt mantra och har kommit att färgas av den aktuella diskurs som genomsyrar samhällsdebatten. På Integrationsverkets hemsida (www.integrationsverket.se), står att läsa att verket och dess politiska strävanden handlar om att mobilisera och samla alla de som har möjlighet att förändra och bidra till mångfald och integration. Alla individer skall ges samma förutsättningar för egen försörjning och delaktighet i samhället. En av integrationsverkets målsättningar är att ge invandrare personer förutsättningar och redskap för att leva och skapa sig en framtid i det nya hemlandet. Man poängterar också här vikten av, att detta skall kunna ske, utan att man behöver göra våld på sin kulturella och etniska identitet. Styrkan i att få behålla sin särart, men ändå ej tvingas kompromissa kring de ekonomiska, sociala och politiska villkoren är ytterligare en viktig målsättning.

De tidiga tankarna att personer med utländsk härkomst skulle assimileras till det svenska samhället har frångåtts allt mer. Payne (2002) förklarar assimilation som ett synsätt som utgår från, att de som invandrar adapteras till det nya landets kultur och livsstil. Begreppet integration används ofta tillsammans med begreppet segregation. Det är svårt att tala om integration utan att komma in på det misslyckande som integrationen till mångt och mycket har fört med sig i form av tydlig segregation. Frågan är om diskussionen om integration kommit till stånd och intensifierats på grund av segregationen.

Sedan efterkrigstiden har Sverige förändrats från ett etniskt homogent samhälle till ett heterogent samhälle. Drygt 10 procent av befolkningen är född i ett annat land (Magnusson, 2001) Detta innebär att det idag finns drygt en och en halv miljon invandrare i Sverige. Till gruppen invandrare räknas då enligt denna definition, även de barn som är födda i Sverige, men med minst en utrikesfödd förälder (Hindberg, 2000).

I dag finns det i Helsingborg 24 906 invånare med utländsk bakgrund av stadens totalt 121 105 invånare. Utländsk bakgrund innefattar dels personer med utländskt medborgarskap, dels personer som är födda utrikes oavsett medborgarskap, dels personer födda i Sverige oavsett

medborgarskap, med båda föräldrarna födda utomlands (<http://kommun.helsingborg.se/statistik/utl%20bakgrund.htm>). Dessa invånare omfattar 20,7 % av samtliga invånare i Helsingborg.

I Helsingborg har undersökningen, *Integrationsbarometer 2003* genomförts. Undersökningen är ett samarbete mellan Utvecklingsnämnden i Helsingborgs stad och Internationell Migration och Etniska Relationer, (IMER) på Malmö Högskola. Undersökningens resultat skall ligga till grund för ett långsiktigt och målinriktat integrationsarbete i staden. Vi har tagit del av undersökningen och dess resultat och blivit intresserade av hur integrationsarbetet ser ut i Helsingborg samt hur samarbetet ser sig mellan invandrarföreningar och kommunen. Undersökningen visade bland annat att starkt stöd gavs åt tanken att en lyckad integrationsprocess kräver frivilliga möten på lika villkor mellan svenskar och invandrare. Samtidigt uttryckte dock cirka 15 % av helsingborgarna åsikter som kan kategoriseras som främlingsfientliga eller rasistiska. Vi anser det vara av intresse att få reda på huruvida man, efter den gjorda undersökningen, modifierat eller utvecklat nya strategier för integrationsarbetet. Medförde undersökningen att nya dörrar öppnades eller fanns dessa kunskaper sedan tidigare?

2.2. Syfte

Syftet är att studera det politiskt motiverade integrationsarbetet i Helsingborgs stad samt samarbetet med dess invandrarorganisationer vad gäller integrationsarbetet.

Syftet är även att undersöka huruvida resultaten från *Integrationsbarometer 2003* påverkat integrationsarbetet samt att belysa frågan ur ett politikerperspektiv.

2.3. Frågeställningar

- Hur har det målinriktade integrationsarbetet i Helsingborgs stad påverkats och modifierats utifrån gjord undersökning, *Integrationsbarometer 2003*?
- Hur ser invandrarorganisationerna samt Helsingborgs stad på integrationsarbetet i Helsingborg?
- Finns det en samsyn gällande integrationsarbetet mellan invandrarföreningar och Helsingborgs stad och vad lägger man i begreppet integration?
- Finns det ett samarbete mellan invandrarföreningarna och Helsingborgs stad gällande integrationsarbetet och hur ser det ut?

- Hur ser det socialdemokratiska respektive det moderata partiet på integrationsarbetet i Helsingborgs stad?

3. METOD

Vi har valt att använda oss av en kvalitativ metod, på grund av viljan att komma nära det vi ville undersöka. Kvalitativ metod kännetecknas av en närhet till forskningsobjektet.

Kvalitativa studier ger en möjlighet för forskaren att erhålla en bra grund, för att förstå lokala och konkreta skeenden samt ger utrymme för egna tolkningar och kritiska synpunkter.

Studier då kvalitativ metod lämpar sig, är ofta undersökningar av specifika och avgränsade miljöer (Repstad, 1999, s.15f). Holme & Solvang (1997 s.76) refererar till Holter (1982) och menar att det vid kvalitativa metoder är forskarens syn eller tolkning av information som står i förgrunden. Det kan till exempel röra sig om olika tolkningar av motiv eller sociala processer. Oavsett tolkning skall informationen i kvalitativ forskning ej omvandlas till siffror.

Vi har genomfört semistrukturerade, personliga intervjuer med 6 informanter där vi har utgått från en intervjumanual med 11 frågor. Intervjuer som datainsamlingsmetod ger en bra och nyanserad uppfattning av informantens åsikt. Oklara svar kan kompletteras och följdfrågor kan ställas. Intervjuerna utgör studiens empiriska material (Denscombe, 2000, s.135).

Informanterna fick upplysningar om undersökningens syfte samt att informationen endast kommer att användas för forskningsändamål (Repstad, 1999, s.62f.). De fick även veta att endast titel/befattning kommer att nämnas i uppsatsen eftersom vi har valt att ej namnge informanterna. Vi anser ej att informanterna är offentliga personer, varför vi gjort detta ställningstagande. Även om de politiker vi intervjuat innehar en offentlig position, kommer vi att använda oss av titel och partitillhörighet, men ej namn. Dock är vi givetvis medvetna om att deras identiteter är lätta att utröna. Intervjuerna har bokats via telefon och förlagts till respektive informants arbetsplats. Före intervjuens början har informanterna blivit tilldelade frågorna och fått läsa igenom dem. Vi har valt att ta fältanteckningar istället för att banda intervjuerna, eftersom vi anser att detta kan påverka interaktionen negativt med informanten. Även Repstad tar upp detta dilemma, med att respondenten kan bli hämmad och situationen konstlad, när bandspelare används. Dock är vi medvetna om att många metodförfattare och forskare rekommenderar bandinspelning, vid kvalitativa intervjuer. Repstad (ibid., s.70) tar upp och diskuterar fördelar med bandade intervjuer. Ett av argumenten är att intervjuaren helt kan koncentrera sig på vad informanten säger, utan att distraheras av sina egna anteckningar.

Vi har vägt de olika argumenten mot varandra och därefter tagit ställning till att som tidigare nämnts ej använda oss av bandinspelning. Vidare anser vi att den vinst som skulle erhållas av att banda intervjuerna kan ses som tämligen marginell. Under intervjuerna har en av oss givits ansvar att föra anteckningar medan den andra tagit löpande stödanteckningar. Detta för att komplettera varandras material och få med allt som sägs. Syftet med intervjuerna har varit att erhålla en så klar och mångfacetterad bild som möjligt kring arbetet med integrationsfrågor i staden (Denscombe, 2000, s.139-164). Sekundärmaterial som broschyrer, *Integrationsbarometer 2003* samt webbsidor och litteratur har använts som underlag för bakgrundsmaterial samt faktauppgifter. Primärdata, som teorier samt tidigare forskning har hämtats från litteratur. Sökningen av litteratur har gjorts på webbsidan www.lub.lu.se, på Lovisa under Bibliotek med sökorden *integration, segregering, invandrare, forskning* samt *teorier*, i kombination med varandra. Boken *Etablerade och outsiders* av Norbert Elias och John L. Scotson ingår som kurslitteratur på kursen Sol 066. Stämplingsteorin har även den berörts under tidigare kurser bland annat i Malcolm Paynes bok *Modern teoribildning i socialt arbete*. Dess innehåll och teorier ser vi som tillämpliga och applicerbara på vår undersökning. Allt material har varit tillgängligt offentligt och har inlånats på Helsingborgs stadsbibliotek, Elinebergs bibliotek samt på Campus bibliotek i Helsingborg. Broschyrer och *Integrationsbarometer 2003* har erhållits från Utvecklingsnämnden och föreningen INVA-SAM. Kvantitativa data som befolkningstal och dylikt har inhämtats från Helsingborgs stads hemsida (www.helsingborg.se) och begrepps betydelse från Svenska akademiens ordlista (SAOL) samt från Nationalencyklopedien (NE). I slutdiskussionen refererar vi till folkpartiets rapport om utanförskap, *Utanförskapets karta* från december 2004 (www.folkpartiet.se).

3.1. Urval

Urvalet av de sex intervjupersonerna är subjektivt och medvetet gjort (Denscombe, 2000, s.142). Sekundär- och primärmaterial har valts ut systematiskt efter uppsatsämnet. (ibid, s.187). Urvalet bygger på studiens syfte med dess frågeställningar. De vi intervjuat är delaktiga i den företeelse vi valt att undersöka. Att välja informanter i Helsingborgs stad var självklart, av skälet att vår studie delvis bygger på den i Helsingborg stad gjorda *Integrationsbarometer 2003* samt att vi ville veta hur integrationsarbetet ser ut i Helsingborg i allmänhet och hur det ter sig mellan invandrarföreningarna och staden. Vi valde att intervju verksamhetschefen för Integrationservice, eftersom en person i denna befattning besitter kunskaper och information på ett övergripande plan gällande integrationsfrågorna. Integrationshandläggaren erbjöd sig vid intervjun med verksamhetschefen, att bidra med mer

fältanknuten information varvid även denna person intervjuades. INVA-SAMs ordförande valdes utifrån den samordnande rollen för stadens invandrarföreningar. Av sistnämnda informant erhöll vi namn på invandrarföreningar samt deras ordförande. En av dessa valdes därefter ut för intervju. För att få ett politikerperspektiv, valde vi att dels intervjua en oppositionspolitiker från det största av oppositionspartierna samt en politiker från det i Helsingborgs stad styrande, Socialdemokratiska partiet. Vi har, för studiens empiriska underlag, valt att intervjua följande personer:

- Verksamhetschefen för Integrationservice, som lyder under Utvecklingsnämnden.
- Integrationshandläggare på Integrationservice.
- Ordföranden för föreningen INVA-SAM, paraplyorganisationen för invandrarorganisationerna i Helsingborg.
- Ordföranden för en av invandrarorganisationerna i Helsingborg.
- Politiker (s), ledamot av Kommunstyrelsen samt Kommunfullmäktige och ordförande i Utvecklingsnämnden. Ansvarig för integrationsfrågorna i partiet.
- Politiker (m), ledamot av Kommunstyrelsen samt Kommunfullmäktige. Ansvarig för integrationsfrågorna i partiet.

3.2. Avgränsningar

Integration är ett omfattande begrepp. Integration kan ske på olika plan och har vitt skilda tolkningsinnehåll. I studien har vi valt att avgränsa oss och betrakta integration som tvåsidig, där majoritet och minoritetsgrupperna anpassar sig till varandra. Vi har valt att studera integrationsarbetet i Helsingborgs stad. En avgränsning är dock nödvändig för att studien ej skall bli allt för vid och allmängiltig. Undersökningens fokus har därför lagts på bilden som verksamhetsföreträdarna ger av integrationsarbetet i Helsingborg, Avgränsningarna medför att vi ej till exempel, erhåller befolkningens perspektiv på integrationsarbetet i Helsingborg och deras upplevelse av delaktighet i samhället. Vår undersökning medför även att vi inte får brukarnas perspektiv samt att vi ej erhåller statistiska fakta på hur integrationsarbetet faktiskt fungerar.

3.3. Bearbetning och analys av intervjuerna

Fältanteckningarna har skrivits in på dator och därefter redigerats. Informanterna benämns med respektive titel. Uttalanden som saknat relevans för vår undersökning har vi valt att ej ta

med. Citat har använts i presentationen av det empiriska materialet och analysen för att ge en bild av våra tolkningar samt för att direkt återge informanternas eget uttryckssätt (Holme & Solvang, 1996, s.139f.). I analyskedet har datautskriften strukturerats och analyserats efter frågorna i intervjumanualen. Helhetsanalysen har utgått från mindre delanalyser där vi studerat vad som framkommit vid varje fråga, observerat olika teman samt kopplat dessa till vårt urval av teorier (Repstad, 1999, s.106f).

3.4. Validitet och reliabilitet

Validitet kan enligt Halvorsen (1992), översättas med giltighet eller relevans. Att informationen är valid i en kvalitativ undersökning är troligare än i en kvantitativ studie, eftersom man i en kvalitativ studie har en större närhet till den/det som studeras. Då frågorna ej är av känslig karaktär bör våra identiteter som kön, ålder och yrkesstatus ej ha påverkat intervjuerna nämnvärt. Risk finns emellertid alltid att de svar som erhålls vid en intervju blir tillrättalagda eller mer eller mindre politiskt korrekta. En avslappnad intervjusituation med ett klart formulerat syfte samt med väl genomtänkta frågor bidrar dock till ökad grad av validitet. Vad gäller reliabiliteten anser vi, att forskningsinstrumenten vi använt oss av har varit tämligen tillförlitliga och neutrala. De skulle troligtvis ge liknande resultat även vid ett annat undersökningstillfälle, med en annan forskare. Valet av teorier för att tolka empirin, påverkar naturligtvis resultatet (Denscombe, 2000, s.130f, s.250). Ett kritiskt förhållningssätt är viktigt att inta när det gäller resultat och analys av undersökningsmaterial. Detta gäller givetvis även för vår undersökning. En studie i denna omfattning kan sällan leda till några generella slutsatser eller resultat. Vi är dock av den bestämda uppfattningen att undersökningen väl kan bidra med nya insikter och lärdomar gällande integrationsarbetet i Helsingborg.

3.5. Källkritik

De skriftliga källorna anser vi har varit trovärdiga och autentiska. *Rapport Integration 2003*, som förekommer som underlag för tidigare forskning, är en rapport som på uppdrag av regeringen, söker kunskap om integrationens utveckling i landet. Den redovisar kritiskt läget inom integrationens olika områden samt försöker förklara och analysera tillstånden. Vi anser att rapporten utgör en bra grund för tidigare forskning inom området. Trots att *Integrationsbarometer 2003* enbart hade en svarsfrekvens på 48 % anser vi ändå, att dess resultat ger en fingervisning om läget i staden, gällande frågor kring integration. Broschyerna vi erhållit från Utvecklingsnämnden, har författats av nämnden i syfte att upplysa om sin verksamhet. Vi är medvetna om att detta material fokuserar på det positiva med insatserna,

som nämnden arbetar med. Vi har även använt oss av ett informationsblad från INVA-SAM, med information om verksamheten, som även den är skriven av föreningen själv, i informationssyfte. Vidare belyses, även i denna skrift, enbart de positiva aspekterna av att vara medlem i föreningen. Folkpartiets rapport om utanförskap är givetvis genomsyrd av partiets synsätt och budskap. Detta har vi beaktat. Dock anser vi att rapporten bidrar med viktiga fakta, som baseras på data från SCB, angående utanförskapet i samhället som är aktuellt i debatten kring integration. Information från webbsidor i form av statistiska fakta baseras på data från SCB, Statistiska Centralbyrån, vilket vi anser borgar för hög trovärdighet. Vad gäller våra frågeställningar har de varit tämligen konkreta, vilket lämnar lite utrymme åt tolkningar från informanternas sida (Denscombe, s.187-202).

4. BAKGRUND

Integration kan ses ur både ett nationellt, regionalt och lokalt perspektiv. Politiskt har man gått från en assimileringspräglad invandrapolitik till en integrationspolitik som återspeglar mångfald. Försök att främja integrationen görs på olika nivåer i samhället. I Helsingborg arbetar främst Utvecklingsnämnden med integrationsfrågorna. Undersökningen *Integrationsbarometer 2003* har varit ett verktyg i stadens integrationsarbete. En samarbetspartner i gällande arbete är organisationen INVA-SAM, som är en paraplyorganisation för alla invandrarorganisationer i Helsingborg. INVA-SAMs verksamhet startades 1975 på initiativ av kommunen.

4.1. Från Invandrapolitik till integrationspolitik och multikulturalism.

Invandringen som var den dominerande under efterkrigstiden i Sverige, var arbetskraftsinvandringen. Under mitten av sextioalet införde man de första åtgärderna för att underlätta situationen för invandrare i Sverige. Riksdagen tog 1968 ett beslut om att reglera invandringen. Då slog man även fast att invandrare skulle ha möjlighet att leva på samma standardnivå, som den inhemska befolkningen. I första hand avsågs rätten till jämlika och sociala villkor. Invandrades rättigheter att behålla språk, kultur och traditioner sågs ej som lika viktiga. LO deltog i debatten som fördes, om invandrarernas situation och lyfte upp frågor som rättigheter för invandrare till gratis svenskundervisning och obligatorisk skolgång för invandrarbarn. LO's avsikt var att även aktivt införliva invandrare i sina fackliga organisationer. Under samma tid slöts ett avtal mellan LO och SAF om principerna för den invandrade arbetskraftens introduktion samt anpassning på arbetsmarknaden. De problem som

sågs som centrala var språkförbistringen, svårigheten med information, problem med trivseln i allmänhet på grund av själva invandringssituationen samt kulturella och religiösa skillnader. Svårigheterna skulle i första hand avhjälpas med kostnadsfri undervisning i svenska. Fackföreningarna tog initiativet till att ge information till sina medlemmar om invandrarnas situation. Vidare översattes viktig samhällsinformation till de vanligaste invandrarspråken. Trots insatserna kan det påstås, att Sverige fram till mitten av 1970-talet saknade minoritetspolitik. Politiken som riktade sig mot etniska minoriteter syftade till *assimilering*. 1975 fattade riksdagen beslut om en samlad invandrarpolitik som byggde på de tre målen *jämlikhet, valfrihet* och *samverkan*. Dessa mål utgör fortfarande grunden, för det integrationspolitiska arbetet. Ett bidrag, som främst var ett kulturstöd, började utgå till invandrarföreningarna. Året efter 1976, stadgades det i grundlagen, att möjligheterna för etniska, språkliga och religiösa minoriteter att behålla och utveckla ett eget kultur- och samfundsliv, skulle främjas (Popoola, 2002, s.27f). *Jämlikhetsmålet* innebär kort att invandrare samt andra minoritetsgrupper skall ha samma rättigheter och skyldigheter som den övriga befolkningen. Vidare skall de kunna leva på samma standardnivå som majoritetsbefolkningen och ha lika stora möjligheter, att utveckla och bibehålla sitt språk och bedriva kulturell verksamhet. *Samverkansmålet* innebär att det skall finnas en ömsesidig och omfattande samverkan mellan invandrar- och minoritetsgrupperna och majoritetsbefolkningen i frågor som är av gemensamt intresse. Det sista målet, *valfrihetsmålet*, har varit det mest omdiskuterade av de tre invandrarpolitiska målen. Målet innebär att invandrare och andra minoritetsgrupper själva skall kunna välja i vilken omfattning de vill behålla sitt språk, sina traditioner och andra kulturella och religiösa värderingar (ibid.).

Invandrarutredningen 1980 ledde till att det i riksdagen 1986 beslutades att den tidigare invandrar- och minoritetspolitiken döptes om till enbart invandrarpolitik. Diskussionen som i slutet av åttiotalet började föras kring termen *mångkultur* var snarlik sjuttioalets debatt om valfrihetsmålet. Den första integrationsministern, Leif Blomberg, tillsattes 1996. Samma år skiljde man integrationsfrågorna från asyl- och invandringsfrågorna. Ändringen gjordes synlig genom att integrationspolitiken ersatte invandringspolitiken. Detta med anledning av propositionen: *Sverige, framtiden och mångfalden*, ([www.regeringen.se,1997/98:16](http://www.regeringen.se/1997/98/16)), där det betonades att integrationspolitiken skulle återspegla mångfalden. De invandrarpolitiska målen utgör fortfarande grunden, men utvecklingen visar på en glidning från mångkultur till mångfald som inte begränsas av kulturtillhörighet och etnicitet. Mångfald innefattar även kön, handikapp och sexuell läggning (ibid).

Den senaste modellen för integration av invandrare i västvärlden, är, enligt Molina (1997), *multikulturalismen*. Principen för begreppet är respekt och erkännande av kulturella skillnader. Multikulturalismen som modell är pluralistisk och mänsklig, men Molina riktar kritik mot multikulturalismen och menar att man med den försöker förklara och lösa problem som inte är av kulturell karaktär. Molina påpekar att man med kulturella lösningar, som mötesplatser, mat, musik och dylikt, försöker komma till rätta med problem, som till exempel diskriminering inom arbetslivet och boendet. Invandrades kulturella egenskaper används för att förklara brister i den strukturella integrationen, vad gäller arbetslöshet och boendesegregation. Multikulturalismen kamouflerar problem som rör social och ekonomisk jämlikhet eller maktfrågor. Vidare anser Molina att en fixering av betydelsen av kulturella skillnader får konsekvenser på flera politiska områden samt förstärker indelningen av landet i Vi och De. Molina påpekar att Vi välkomnar gärna De Andras mat och musik medan det påstås att De Andra är bidragsberoende och misshandlar sina fruar på grund av sin kultur (ibid.s.90-91).

4.2. Utvecklingsnämnden

I Helsingborgs stad arbetar Utvecklingsnämnden, en av Helsingborgs stads 11 nämnder, bland annat med integrationsfrågor. Utvecklingsnämndens förvaltning har drygt 500 anställda och en omsättning på cirka 630 miljoner konor per år. Utvecklingsnämnden verkar främst inom områdena; Arbetsmarknad, Vuxenutbildning, Integration samt Försörjningsstöd. Inom Utvecklingsnämnden finns en verksamhet kallad Integrationservice. Här arbetar flera integrationshandläggare och informatörer med invandrarbakgrund, vars arbetsuppgifter bland annat består av att informera skolor och arbetsplatser om olika kulturer. Inom Integrationservice finns det cirka 150 tolkar att tillgå som behärskar drygt 50 olika språk. Integrationservice bistår även kommuninvånare med utländsk bakgrund med stöd i samhällskontakter. En viktig uppgift för Utvecklingsnämnden är att driva olika integrationsprojekt samt att bilda nätverk för att underlätta möten och dialog mellan svenskar och invandrare. Utvecklingsnämnden betalar även hyresbidrag å de invandrarföreningar som har lokal, samt kulturbidrag till samtliga (Utvecklingsnämnden, 2004).

4.3. Integrationsbarometer 2003

Rapporten - *Integrationsbarometer 2003*, är ett gemensamt arbete mellan Utvecklingsnämnden i Helsingborg och Internationell Migration och Etniska Relationer,

(IMER) på Malmö högskola. Syftet med studien var att belysa de uppfattningar och relationer som fanns mellan svenskar och invandrare i Helsingborg. Undersökningsresultaten skulle ligga till grund för det framtida integrationsarbetet inom staden. En överenskommelse gjordes mellan IMER och Utvecklingsnämnden (UVN) om att nämnden skulle ansvara för bland annat urval, layout och enkätutskick, medan IMER:s ansvarsområde innebar metodstöd, frågekonstruktion i enkäten samt analysrapport.

Urvalet för undersökningen bestod av 1000 individer mellan 20-80 år bosatta i Helsingborg. Enkäten skickades ut under september 2003. Svarefrekvensen kom att ligga på 48 %. Rapporten färdigställdes under december 2003 och överlämnades till Utvecklingsnämnden vid årsskiftet samma år. Tanken är att rapporten skall vara den första i en serie om tre, som är planerade att genomföras inom de närmsta åren. Rapporten bygger på fem olika teman; segregation, integration, etnisk diskriminering, rasism och till sist individuell handlingspotential (Integrationsbarometer 2003, s.1-7).

I resultatdelen av rapporten konstateras att det finns resultat, som ses som problematiska och som särskilt bör beaktas. Ett av dessa negativa resultat som framkommit i analysen är att en majoritet av helsingborgarna aktivt prioriterar bort invandratäta bostadsområden samtidigt som de betraktar invandratäthet som en negativ faktor vid val av bostadsort. Ett annat problematiskt resultat är att det i Helsingborg finns en något högre andel åsikter som kan definieras som främlingsfientliga än i övriga riket. Trots detta visar studien också på positiva sidor, som staden har för avsikt att dra fördel av i det kommande integrationsarbetet. Det handlar bland annat om att många stödjer tanken, på att ett samhälle fungerar bäst, om det förekommer etniskt blandade områden. Ett starkt stöd ges även å tanken att en lyckad integrationsprocess innebär frivilliga möten, på lika villkor mellan svenskar och invandrare. Lika stort stöd får tanken att alla, oavsett bakgrund, skall ha lika rättigheter och skyldigheter. Till sist framkom att många invånare är intresserade av att engagera sig i aktiviteter som kan kopplas till integration av invandrare (ibid.).

4.4. INVA- SAM

INVA-SAM – invandrarföreningarnas samorganisation, är en paraplyorganisation för alla invandrarföreningar i Helsingborg. De startade sin verksamhet 1975 på initiativ av kommunen, för att representera och tillvarata invandrarföreningarnas intressen i samhället. INVA-SAM har 35 anslutna medlemsföreningar från olika nationaliteter. Målet var att samla

så många invandrarföreningar som möjligt och arbeta för invandrarna i viktiga frågor såsom bland annat hemspråksundervisning. Det finns inget tvång att vara medlem i INVA-SAM. Organisationen hoppas att föreningarna själva skall inse fördelarna med medlemskapet.

Helsingborgs stad bildade 1980 ett invandrarråd, numera kommunala integrationsrådet. Fem representanter från INVA-SAM samt fyra politiska representanter sitter i detta råd. Alla ärenden inom kommunen som tangerar invandrarfrågor skickas till invandrarrådet för yttrande. Rådet och INVA-SAM arbetar tätt tillsammans.

INVA-SAM:s vision är att Helsingborg skall bli en betydligt mer integrerad stad. Detta skall uppnås genom informationskampanjer, seminarier, föreläsningar och delaktighet i det dagliga arbetet genom föreningarnas aktiviteter. Organisationen har en vision om ett demokratiskt samhälle där ingen exploateras och där klyftor är obetydliga mellan människor, när det gäller inflytande och sociala villkor. Organisationen vill främja lika rättigheter, skyldigheter och möjligheter för alla, oavsett etnisk och kulturell bakgrund. INVA-SAM arbetar aktivt mot diskriminering, genom att identifiera, synliggöra och motverka hinder och strukturer, som exkluderar individer med annan etnisk bakgrund än svensk från att delta i samhällslivet på samma sätt som majoritetsbefolkningen. Organisationen skall vara ledande och aktiv i kampen mot främlingsfientlighet, rasism och diskriminering (INVA-SAM).

5. TIDIGARE FORSKNING

5.1. Rapport Integration 2003

Integrationsverket har i uppdrag av regeringen, att årligen ge en allmän rapport angående läget och utvecklingen av situationen för invånare med utländsk bakgrund, inom olika områden i samhället. *Rapport Integration*, behandlar tillståndet och utvecklingen på arbetsmarknaden, i boendet samt ungdomars situation, främst i skolan. *Rapport Integration 2003*, är den tredje i ordningen som genomförts. Rapporten utgår från olika analyser som arbetats fram på Integrationsverkets avdelning för samhällsanalys. Resultaten vilar även på studier inom forsknings- och myndighetsvärlden. Det konstateras i rapporten att integrationspolitiken inte är inriktad på gruppinsatser för invandrare utan på individinsatser, för att ge individer förutsättningar för integration samt att individen själv, måste göra upp egna mål. Vidare påpekas att integration innebär ömsesidighet från alla samhällets aktörer, statliga såväl som privata.

Från de tidigare rapporterna och även från *Rapport Integration 2003*, dras slutsatsen att huvudnyckeln för integration är individens möjlighet till inträde och avancemang i arbetslivet och på arbetsmarknaden. Med detta följer inte automatiskt integration, men individen ges förutsättningar att bli delaktig i samhället. På arbetsmarknaden, har det enligt rapporten, skett en fortskridande försämring av de utrikes föddas sysselsättning. Under mitten av 90-talet har trenden dock brutits och påvisar variationer i sysselsättning som parallella med den ekonomiska konjunkturens skiftningar. Detta gäller då främst de som vistats i landet i upp till 10 år. Oavsett anställningstid, visar rapporten att utrikes födda (innefattar även de inrikes födda, vars båda föräldrar är födda utomlands, *ibid.* s.235) i större utsträckning, riskerar att förlora sina arbeten, jämfört med inrikes födda. I *Rapport Integration 2002* drogs slutsatsen att diskriminering är en viktig förklaring till skillnaderna mellan utrikes och inrikes födda som finns på arbetsmarknaden. Man konstaterade även att det saknas kunskaper om hur vanligt förekommande diskriminering och om mekanismerna som leder till diskriminering vid anställning. Vidare identifieras diskriminering på olika nivåer. Institutionell diskriminering grundar sig i den överordnade strukturen och tar sig uttryck i regelverk och rutiner som förekommer inom myndigheter och organisationer. Den strukturella diskrimineringen har sin grund i makt, normer samt värderingar i hela samhället. Preferensdiskriminering innebär att arbetsgivare, medarbetare eller kunder ogillar och prioriterar bort invandrare ur en viss grupp, oavsett individens kunskaper och duglighet. Regeringens mål, enligt budgetpropositionen

2004, är att sysselsättningsgraden för utrikes födda, skall öka till 80 procent, är långt ifrån nådd. Enligt rapporten nådde inte ens inrikes födda detta mål år 2002. Rapporten visar även på en klar förbättring av sysselsättningsutvecklingen för flyktingar som anlände 1996, 1997 och 1998. I rapporten poängteras att: *Det är därför ytterst angeläget att kommunernas introduktionsverksamhet ges en utformning som underlättar inträdet på arbetsmarknaden och lägger grunden till en arbetsmarknadskarriär, där individens resultat tas till vara.* Det påpekas även, att det trots utvecklingsarbetet som äger rum i kommunerna, fortfarande finns stora brister i introduktionen, främst när det gäller att varva undervisningen i svenska med arbetsplatspraktik samt att anpassa introduktionen efter individens yrkeserfarenheter och utbildning. I rapporten framkommer vidare, att inget reglerat, enhetligt system för validering existerar. Validering, eller behörighetsprövning, visar vilken kompetens man besitter om man saknar skriftligt bevis för denna. De utan validering, riskerar att, trots utbildning och kunskaper, hamna på lägsta nivån i utbildning, när de kommer till Sverige.

Rapporten konstaterar att boendet och bostadsområdet är en viktig arena för integration. Under 1990- talets invandring, fick nyanlända flyktingar sina första bostäder i områden där det tidigare fanns en överrepresentation av invandrare och där området redan hade ett dåligt rykte. De blev hänvisade bostäder som för tillfället var lediga. I rapporten påpekas att boendesegregationen på en nivå kan kopplas samman med vilka bostäder som finns tillgängliga och på en annan med hur bostäderna har byggts. Särskilt fokuseras då på bostädernas upplåtelseform. Utvecklingen i mellanstora städer ledde under 90-talet, enligt rapporten, till en skärpt etnisk boendesegregation. Det konstateras i rapporten att ett bostadsområde med hög andel utrikes födda, verkar signalera problem. I intervjuerna man genomfört var det genomgående trygghetsaspekten som framhölls och att man uppfattade de invandrartäta områdena som otrygga att vistas i. I rapporten har man gjort undersökningar av boendesegregationen i större städer som Uppsala och Norrköping. I Uppsala har kommunen anställt en mångfaldsstrateg, vars arbetsuppgifter är att följa upp att integrationspolicyn genomförs i alla verksamheter, det vill säga att integrationsfrågorna blir ledande. I Norrköping har man arbetat med ombyggnad av stadsdelen *Navestad* och därefter döpt området till *Ringdansen*. På det sociala planet har man även arbetat med olika åtgärder för att förstärka gemenskapen mellan de boende i området. Man har även som ambition att försöka sprida personer med utländsk bakgrund till flera bostadsområden. En riktlinje har varit att försöka få *en invandrare i varje trapphus*. I rapporten uppmärksammas att Sveriges storstadspolitik, skiljer sig från andra jämförelseländers, som till exempel Danmark och

Tyskland, genom att man i Sverige inte integrerat fysiska och socioekonomiska insatser. Alla övriga länders program innehåller fysiska förändringsambitioner. Dock kan detta, enligt rapporten, grundas på att Sverige under 1950- och 1960-talet sanerade och rev de nergångna innerstäderna, något som jämförelseländerna genomför nu. För att lösa problemen med boendesegregationen, menar man i *Rapport Integration 2003* att insatserna måste vara långsiktiga samt genomföras i alla bostadsområden i staden (Rapport Integration, 2003, s.7ff).

5.2. Invandrarföreningarna och integrationen

Mats Wingborg har undersökt hur integrationen påverkats av det stöd som Stockholms stad ger till dess olika invandrarföreningar. Syftet är att utvärdera invandrarföreningarnas verksamhet utifrån målet att uppnå integration. Resultatet har sammanställts i boken *Invandrarföreningarna och integrationen* (1999). Wingborgs definition av integration innebär att invandrargrupper behåller och utvecklar sin ursprungskultur samtidigt som grupperna skapar kontaktnät, lär sig svenska, lär sig hur det svenska samhället fungerar samt kommer in på den svenska arbetsmarknaden. Studien omfattar 30 utvalda föreningar. Wingborg konstaterar att de flesta invandrarföreningar bidrar till att bygga broar mellan invandrare och det svenska samhället och att deras verksamhet i stort främjar integrationen. Wingborg listar kärnverksamheterna som dominerar i de undersökta invandrarföreningarna och konstaterar att ursprungslandets kultur och språk kommer på första plats. Den näst vanligaste kärnverksamheten är verksamheter för att öka kunskaperna om det svenska språket, samhället och kulturen. Enligt studien har invandrargruppens storlek betydelse för integrationen. Detta innebär, att det för smågrupper krävs ett mer utåtriktat arbete och förhållningssätt, eftersom det annars är svåröreligt i byggandet av kontaktnät. Wingborg understryker att föreningarna främjar integrationen, men att en problematik föreligger eftersom vissa föreningar har ett flertal medlemmar vilka ej givits inträde på arbetsmarknaden samtidigt som den ”Sverigeorienterade” verksamheten är svag. Viktigt för att främja integrationen, enligt författaren, är att föreningarna bedriver både Sverigeorienterad- och hemlandsorienterad verksamhet. Med Sverigeorienterad verksamhet syftar Wingborg på det arbete som föreningarna lägger ned på att ge kunskaper om det svenska samhället och det svenska språket. Det kan till exempel handla om hur den svenska arbetsmarknaden fungerar, hur svenska myndigheter arbetar etc. Hemlandsorienterad verksamhet delas upp i integrationsinriktat samt segregationsinriktat arbete. Den integrationsinriktade verksamheten innebär aktiviteter som ger kunskaper om kultur och politik i hemlandet, aktiviteter där även utomstående deltar, aktiviteter där det svenska språket används etc. Den segregationsinriktade

verksamheten handlar främst om aktiviteter där flertalet individer kommer från samma ursprungsland, där man ej utvecklar kunskaper om hemlandet och att endast modersmålet används, till exempel spelverksamheter. Slutligen påpekar Wingborg, att ett deltagande i arbetslivet har en oerhört stor betydelse för integrationen.

6. BEGREPPSDEFINITIONER

6.1. Integration

Integration är ett högst mångtydigt begrepp. Det används frekvent i både massmedia och i den politiska debatten, dock oftast utan någon klar definiering. Detta ger utrymme för olika tolkningar av begreppet. Många gånger förknippas integration explicit med invandring. Begreppet integration bygger enligt NE, (www.NE.se), på latinets ” *integra'tio*, av *i'ntegro* ’ återställa’, av *i'nteger* ’orörd’, ’ostympad’, ’hel’, ’fullständig’, ’oförvitlig’.” Integration fokuserar på skillnader mellan både individer och nationer. I SOS –rapporten, *Mångfald, integration, rasism och andra ord* (1999), ges begreppet integration tre olika betydelser. Betydelse 1 förklarar integration som förhållandet mellan helheten och dess olika delar och att integration råder när delarna står i samklang med helheten. Betydelse 2, sammankopplar integration med frågan om delaktighet för etniska och kulturella minoriteter men även för, och kanske främst utrikes födda och dess barn i samhällsgemenskapen. Betydelse 3 fokuserar på den process som inlemmar både etniska och kulturella minoriteter i samhället.

Popoola (2002) listar värden som ofta kopplas samman med begreppet integration såsom bland annat delaktighet, inkludering, rättvisa och jämlikhet. Ahmadi påpekar i boken *Tvärkulturella möten*, att integration inte enbart kan ses som något rent fysiskt, som arbete och menar att integration snarare handlar om en känsla och att den är ett subjektivt tillstånd som är kopplat till individens upplevelse av tillhörighet (Ahmadi, s.175-177, 2000).

Integrationsbegreppet är idag ett belastat begrepp, som förväntas kunna eliminera sociala problem som arbetslöshet och marginalisering. Popoola (2002) talar om funktionell integration som ett värde och förklarar dess betydelse såsom att tyngdpunkten läggs på en invandrars minsta möjliga anpassning till de krav som ett dominerat majoritetssamhälle ställer. Viktigt är dock att som Popoola (ibid) påpekar att betrakta integrationen som tväsidig där både majoritet såväl som minoritetsgrupperna adapterar sig till varandra. Detta synsätt genomsyrar idag den politiska agendan och är också det synsätt vi förespråkar i studien.

6.2. Segregation

Segregation är ytterligare ett mångfacetterat och flitigt använt begrepp i den svenska debatten. Enligt SAOL står begreppet för åskilnad. Oftast förknippas segregation med någonting som man aktivt vill motverka. Segregation är generellt synonymt med en negativ innebörd. Detta behöver dock inte alltid vara fallet. Det finns segregation som sker och har skett på frivillig basis och då måste anses som positiv för berörd part. Enligt Olsson Hort (Boendesegregation, 1995) fördes en debatt om segregationen i Sverige för första gången i riksdagen år 1969. Segregationen kom därefter att bli ett begrepp som frekvent användes i både den politiska och mer allmänna debatten. Hort (ibid) antyder att segregationen kommit att mer eller mindre ersätta fattigdomsbegreppet på den offentliga arenan. Enligt Molina (1997, s.37) används termen segregering ofta med en snäv vinkling där fokus ligger på befolkningsgruppernas skilda rumsliga fördelning, det vill säga segregation gällande boendet. En negativ diskriminering utgör i dag oftast den allmänna betydelsen av begreppet segregation och är även vår definition av begreppet.

6.3. Invandrare

Begreppet invandrare är tillika flertydigt. Med invandrare avses egentligen en person som har flyttat från ett land till ett annat med intentionen att bosätta sig där permanent. I dag används dock begreppet generellt för en stor del av befolkningen vars härkomst är från utomnordiskt land. Enligt svensk statistik kategoriseras en person som invandrare endast om personen är beviljad att bosätta sig i landet och därmed också folkbokförd (Popoola, 2002). I dag talar man även statistiskt om andra- och tredjegerations invandrare, det vill säga barn till invandrare. Huruvida begreppet invandrare skall användas eller inte, diskuteras frekvent. Invandrare är inte på något sätt en homogen grupp. Detta ses kanske som en självklarhet men bör ändå poängteras. Molina (1997 s. 23) diskuterar benämningen invandrare och menar att denna allmängiltiga benämning på människor måste ses som en social konstruktion. Molina menar vidare att en negativ ton eller attityd i dag ofta förknippas med ordet invandrare och är svår att göra sig fri ifrån. I Magnusson (Magnusson, 2001) diskuteras att begreppet fyller en funktion i den bemärkelsen att det visar på att skillnader finns mellan inhemska befolkning och invandrad. I uppsatsarbetet har vi valt att använda oss av den i Sverige rådande statistiska definitionen av invandrare. Med andra ord avser vi med invandrare, de personer som är utlandsfödda oavsett medborgarskap men folkbokförda i Sverige samt barn med minst en

utrikesfödd förälder. Använder vi oss av någon annan statistisk definition kommer detta att tydligt framgå i texten.

6.4. Assimilation

Assimilationsbegreppet används i olika diskurser. Uttrycket är känt inom fysiologin i betydelsen att smälta, det vill säga att upptagna näringsämnen bryts ned och blir beståndsdelar av en ätande organism. Inom språkvetenskapen betyder assimilering att ett språkljud smälter samman med ett med ett annat, starkare språkljud, som står i närheten. Inom geologin innebär det att bergarter upplöses och smälter samman. Oavsett sammanhang innebär begreppet assimilering en total förändring, ett övergivande av ursprungsformen och en omformning till något helt annat. Det förväntas att eventuella skillnader skall försvinna genom assimilation. Begreppet hyser föreställningen om att människor och grupper, oavsett bakgrunder, skall kunna formas om eller smältas samman. Genom en sådan sammansmältning uppstår en ny individ med gemensamma värderingar och kulturella preferenser. Vi kommer att använda oss av denna sistnämnda definition som håller sig inom den samhällsvetenskapliga diskursen (Popoola, 2002, s.17).

7. TEORETISKA UTGÅNGSPUNKTER

Nedanstående teorier valdes eftersom de kan appliceras och på ett adekvat sätt belysa studiens frågeställningar. Diaz teori lyfter fram integration som ett socialt fenomen som både präglas av samhällets insatser samt individens motivation till att integreras. Elias studie *Etablerade och Outsiders* och stämplingsteorin har flera paralleller gällande stämplingperspektivet och kan till viss del komplettera varandra. Teorierna fokuserar båda på ett Vi och De perspektiv som många gånger är problematiskt. Perspektivet kan skönjas i integrationsarbetet och utgör allt för ofta ett svårforcerat hinder.

7.1. Diaz

Sociologen José Alberto Diaz, som ingår i Integrationsverkets stab, anser att integration är ett tillstånd då invandrare når jämlikhet med den infödda befolkningen. Jämlikheten rör deltagande i olika sociala relationer, såsom arbetsliv, boende och politik. Enligt denna modell definieras integration som ett socialt fenomen, knutet till kvalitén på de sociala relationer invandrarna deltar i med majoritetsbefolkningen. Diaz gör individen till en aktör med olika val som ställs mot både de hinder och möjligheter, som samhället ställer upp för invandrarnas

integration. Det handlar om individens motivation till att bli integrerad samt resurser för att klara av integrationen och även kostnader för individen av både mänsklig och materiell karaktär. Nyckelorden i Diaz modell är *jämlikhet* och *deltagande*. Han definierar sju olika dimensioner där jämlikhet och deltagande är både mål och medel:

- Kommunikativ integration
- Ekonomisk integration
- Social integration
- Boendeintegration
- Familjeintegration
- Politisk integration
- Personlig integration

De sju dimensionerna är basen för vad Diaz benämner som *primär* och *sekundär* eller kvalitativ integration. De fyra första dimensionerna räknar Diaz till primärintegrationen. Primärintegrationen är den period av integrationen som präglas av insatser från samhällets sida. Den sekundära integrationen är en fördjupning av den primära. Den *kommunikativa integrationen* utgår från invandrarnas förmåga att tala majoritetens språk och att på det sättet ta del av kommunikation, kunskap, samhällsinformation, media och på så sätt nå olika former av delaktighet. Den *ekonomiska integrationen* är en dimension där individen inlemmas i arbetslivet och får tillgång till ekonomiska medel och yrkespositioner. Vidare innebär den *sociala integrationen* att individen har tillgång till ett socialt nätverk, där kontakter utvecklas med de infödda i olika miljöer. Invandrarna erhåller så att säga ett socialt kapital med vänskaps- och förtroenderelationer. *Boendeintegrationen* innebär att människor ska kunna välja, så långt det är möjligt, bostad och bostadsområde. Denna dimension kan delas in i socioekonomisk, demografisk och etnisk integration. Inom bostadssektorn kan integrationen utvecklas rent kvalitativt genom etniskt blandade sociala nätverk samt social verksamhet i bostadsområdena. Till vår undersökning kommer vi att knyta an till denna del av teorin som behandlar den primära integrationen (Popoola, 2002, s.20-21). Diaz modell om kvalitativ integration rör en fördjupning av integrationsprocesserna på ett mer personligt plan som inte lämpar sig att applicera på vår undersökning dock gör vi en kort redogörelse av den nedan.

Den sekundära eller kvalitativa integrationen är en fördjupning av de första dimensionerna och innebär samtidigt en breddning av områden. *Familjeintegrationen* innebär att man har tillgång till sociala relationer i form av släktskap med infödda. Den *politiska integrationen* innebär att individen har fullständiga, politiska rättigheter samt deltagande i de sociala och politiska rollerna. Slutligen nämns den *personliga integrationen* som kännetecknas av individens upplevelse av att vara delaktig i det sociala livet i det nya landet samt upplevelsen av tillfredsställelse med arbete, inkomster, boende och dylikt (ibid.).

7.2. Etablerade och outsiders

Norbert Elias och John L. Scotsons studie utkom i bokform 1965 med titeln ”Etablerade och outsiders”. Studien påbörjades som ett försök att klarlägga varför ett specifikt bostadsområde inom förorten, benämnd Winston Parva, ansågs ha en högre ungdomskriminalitet än övriga två områden inom samma förort. Studiens inriktning modifierades dock efter att den fortskridit ett antal år eftersom skillnaden mellan bostadsområdena beträffande brottsfrekvensen försvunnit. Det intressanta var emellertid, enligt Elias, att bilden av ett förfallet och negativt belastat bostadsområde bestod. Forskningens fokus lades därför på att undersöka förhållandet mellan dessa olika bostadsområden. Utåt sett fanns ingen nämnvärd skillnad mellan de tre bostadsområdena gällande klass, etnicitet eller ordningsamhet. Skillnaden bestod i stället i hur bostadsområdet internt var organiserat, dess sociala sammanhållning. De olika områdenas anseende var avhängigt invånarnas förmåga till integration och sammanhållning. Elias konstaterade att sammanhållningen var den springande punkten gällande makt och inflytande.

De nyinflyttade personerna som anlände till Winston Parva sågs som ett hot mot den mentalitet som rådde. De ansågs komma med andra värderingar, normer och framförallt en livsstil som ej passade in i den etablerade kulturen. Dessa personer nekades inträde till sociala aktiviteter samt till de maktinstitutioner som fanns. Det existerade en form av dubbelbindning. Trots att ett engagemang i ortens aktiviteter uppmanades från de etablerade gällande outsiders, nekades de i realiteten tillträde. Denna exkludering stärkte kittet bland de redan etablerade, eftersom sammanhållningen utgjorde kärnan i detta maktmissbruk. Den sociala kontrollen var hård och upprätthölls med illvilliga rykten och rent förtal av outsiders (Elias & Scotson, 1999).

Elias (1999, s. xii) formulerade en tes i samband med undersökning, vilken kan appliceras på alla etablerade maktförhållanden, enligt författaren själv. I denna tes uppfattar sig de etablerade som bättre och i egenskap av unika förmågor, endast förunnat just deras specifika grupp. De beskriver sig själva som nomiska. Personer utanför denna elitistiska sfär blir av de överlägsna, på ett ”raffinerat” sätt, medvetna om sina tillkortakommanden och sin egen underlägsenhet. Den etablerade gruppens självbild byggde på de medlemmar som ansågs vara mest framgångsrika medan outsiders gruppens självbild baserades på dem som kunde sägas utgöra samhällets olycksbarn. Denna förvanskning av sanningen gav ökat stoff åt de etablerade, att hela tiden visa på deras förträfflighet och överlägsenhet.

Slutsatserna kan summeras enligt följande resonemang. Grundkonflikten i undersökningen av Winston Parva, handlade främst om makt. De etablerade ville öka diskrepansen mellan grupperna, medan outsiders ville minska den. Konflikten grupperna emellan vidmakthölls, genom att grupptillhörigheten var avhängig individens självbild. Eftersom outsiders varken ville eller hade förmåga att skapa sammanhållning inom ”gruppen”, var den rådande situationen omöjlig att bryta. Det var uppenbart att bristen på släktband och sammanhållning, gjorde dem till en svagare grupp. Denna skillnad i sammanhållning ansåg Elias vara en oerhört stark påverkansfaktor när det gällde maktskillnaden. Elias menade att kärnan utgjordes av den ojämna maktbalansen och de spänningar, som uppstod av just denna obalans (ibid).

7.3. Stämplingsteorin

Stämplingsteorin kan vara intressant och relevant att ta upp i den teoretiska diskussionen eftersom den ger perspektiv på resonemanget Vi och De. Stämplingsteorin formulerades av Howard Becker på 1960-talet. Stämplingsteorin bygger på antagandet att det är omgivningen eller samhället, som reagerar på ett beteende och sedermera klassar detta som avvikande (Payne, 2002, s. 225). Payne menar att stämplingsteorin har en tydlig fokus på den alienerande effekt, som uppstår när statsmaktens företrädare förtrycker grupper i samhället. Avvikelsen döms utefter de normer och regler som skapats av samhället. Vad som är specifikt och normgivande vad det gäller ett avvikande beteende är avhängigt dess kontext. Med stämplingsprocessen tenderar ett socialt problem att bli en social konstruktion. Risken finns att synen på ett socialt problem blir alltför subjektiv och dessutom styrs av en etablerad grupp eller omgivning. Individen får en stämpling av det omgivande samhället och tillskrivs en etikett som avvikande utan chans att kunna avsäga sig denna.

Enligt Meuwisse & Swärd (2002, s.80) uppmärksammar stämplingsperspektivet hur omgivning/individer definierar personer och processer som avvikande. Författarna menar att en förflyttning av fokus sker från en ”avvikande persons” egenskaper till den behandling som omgivningen ger eller klistrar på personen. Stämplingsperspektivet riktar uppmärksamhet på de personer som etiketterar samt på de sociala processer, såsom generaliseringar och typifieringar som utkristalliseras eller förstärker avvikelser. Kritik gentemot teorin handlar om dess oförmåga, att förändra redan etablerade attityder och synsätt.

I vårt urval av teorier har vi medvetet valt bort Milton Gordons assimilationsteori då vi ansåg att teorin var avhängig den sociala kontext som genomsyrade det Amerikanska samhället under 1960-talet. Även Tönnies teori om Gesellschaft och Gemeinschaft diskuterades men valdes bort eftersom vi ansåg att den i sammanhanget var allt för snäv. Diaz teori är intressant och kan belysa många olika dimensioner gällande integration. Teorin ifrågasätter ej det etablerade samhällets diskriminerande struktur. Elias studie *Etablerade och Outsiders* ger en bakgrund till Vi och De perspektivet. Studien förklarar orsakerna till den cementerade bild som ofta genomsyrar debatten om svenskarna som Vi och invandrarna som De. Intressant vore om Elias ytterligare tydliggjorde de mekanismer som har betydelse för nådelaktighet och jämlikhet i samhället. Stämplingsteorin visar på den etikettering som det omgivande samhället ger en grupp som i deras ögon uppfattas som avvikande. Dock ger teorin inga svar eller lösningar på hur man lösgör sig från denna stämpling.

8. PRESENTATION AV INTERVJURESLTAT

Det empiriska materialet har delats in i sju olika teman som på ett övergripande sätt belyser uppsatsens frågeställningar. Vi har valt följande teman för presentation av intervjuresultatet: *Integrationsarbetet i Helsingborg*, under detta tema redovisas hur man i Helsingborg arbetar för att främja integrationen. Temat *Målen för integrationsarbetet samt önskvärd samhällsbild* syftar till att erhålla en samlad och övergripande bild av informanternas syn på målen och den önskvärda samhällsbilden av integrationsarbetet. Under rubriken *Integrationsbarometer 2003* framgår intentionen bakom och vem som var initiativtagare till undersökningen. *Resultat från Integrationsbarometern samt dess påverkan på integrationsarbetet*, visar på resultat och effekter av nämnda undersökning. Temat *Helsingborg ur ett integrationsperspektiv* samlar informanternas intryck av Helsingborg ur ett integrationsperspektiv. *Samarbete och samsyn i integrationsarbetet mellan Helsingborgs stad och invandrarföreningarna* syftar till att visa på

huruvida det finns och i så fall hur samarbetet ser ut mellan staden och invandrarföreningarna. Det sista temat, *Begreppet integration*, berör och belyser informanternas definition av begreppet.

8.1. Integrationsarbetet i Helsingborg

Integrationsarbetet i Helsingborg har tre huvudinriktningar: *arbete, utbildning* samt *attitydpåverkan/information*. Att snabbt komma ut i arbetslivet är viktigt, enligt *Verksamhetschefen*. *Integrationshandläggaren* menar att det största integrationshindret är arbetslösheten och att man arbetar mycket för att få ut invandrare i arbetslivet. Vidare belyser *Integrationshandläggaren* problematiken kring att många ungdomar, som har arbetslösa föräldrar saknar positiva förebilder och desillusioneras. *Integrationshandläggaren* poängterar att invandrare ofta får rykte om sig att vara kriminella men invandrarna utgör en stor grupp i samhället, så givetvis finns kriminalitet i den gruppen med. Utvecklingsnämnden, i fortsatt framställning benämnd UVN, bedriver projekt med olika bemanningsföretag. Rekryteringsprojekten innehåller jobbgaranti för den som klarat sin utbildning.

Projektet *Aurora* vänder sig till kvinnor som tagit hand om sina barn eller sina föräldrar. De ges i ett strukturerat program möjligheter till aktiviteter för att förbättra självförtroende samt motivation. Man erbjuder social och språklig kompetensutveckling, friskvård och arbetsträning som en förberedelse på anställning inom olika serviceyrken som hemservice och lokalvård.

Projektet *Grogrunden* är till för att skapa arbetsmöjligheter för arbetslösa flyktingar och invandrare som har erfarenhet av arbete inom natur- och jordbruk. Praktik och utbildning varvas med undervisning i svenska. Projektet drivs i samarbete med Landskrona och Lunds kommun i samverkan med Gröna näringens riksorganisation, Kommunal och Länsarbetsnämnden Skåne samt med ekonomiska medel från Europeiska Socialfonden.

Flyktingmottagningen arbetar med att planera flyktingars introduktion i det svenska samhället. Ett villkor för att erhålla introduktionsersättning är att varje individ är med och upprättar en handlingsplan. *Politiker (m)*, poängterar att validering är viktigt och poängterar vikten av att det även sker en validering gällande praktiska yrkeskunskaper. De som inte har yrkesintyg på sina yrkeskunskaper erhåller detta utan att som tidigare behöva gå två till tre års utbildning. Detta för att bevisa sina kunskaper inom området. Genom den så kallade *Karriärplaneringen* ges flyktingungdomar och flyktingar med akademisk bakgrund hjälp att

få ett arbete eller studera under sin tvååriga introduktionsperiod. Man samarbetar mellan myndigheterna och framförallt med arbetsförmedlingens invandrarsektion. Samtliga informanter uppger att man ser en tydlig förbättring av invandrarnas situation på arbetsmarknaden genom trepartssamtal och individuell planering.

Undervisningen i svenska har förändrats och bedrivs numera på heltid tillsammans med en tydligare koppling till arbetsmarknaden. I utbildningen ingår praktik och ett krav är att varje deltagare skall få direkt kontakt med en infödd svensk. Projektet *Delta* erbjuder mer kunskaper i svenska genom individuellt anpassade studieplaner. Grundläggande datautbildning och samhällskunskap ingår. *Sprai* är ett projekt som kombinerar praktik inom Arbetscentrums snickeri, textil etc. med undervisning i svenska.

I *Romaklassen* samlas romer som inte har grundskolekunskaper. De får läsa de grundläggande kärnämnen.

Genom *Kontakt nätet* inbjuder man till möten på lika villkor. Invandrare och svenskar anmäler sitt intresse till UVN och matchas utifrån sina intressen och umgås på fritiden på tider och platser som de själva planerar. Utvecklingsnämnden håller i utbildningar om flyktingmottagningen och olika kulturer. *Friendship* är ett projekt där svenska gymnasieelever träffar invandrarelever som riskerar att ej få ett fullständigt betyg i årskurs 9 eller som saknar behörighet till gymnasiet. Gymnasieeleverna utbildas i mentorskap och får därefter träffa en invandrarelev i årskurs 7 eller 8. Man har också gemensamma aktiviteter.

Informatörerna är knutna till Integrationservice och informerar där människor möts, bland annat på skolor, arbetsplatser och föreningar. Alla är utbildade och de flesta har invandrarbakgrund. Vissa är specialiserade på frågor som rör kultur och kulturmöten medan andra informerar om invandrargrupper, kvinnohälsa eller miljöfrågor och svensk boendekultur.

Politiker (m), anser att det svenska språket, SFI (Svenska för invandrare), är nyckeln till integrationen. Det anses viktigt att utgå från varje enskild individ och anamma ett *individpassat integrationsarbete*. *Integrationsarbetet måste ses över tid och det är svårt att göra något i morgon*. Helsingborg har stora grupper av invandrare med skilda nationaliteter. Detta medför att integrationsarbetet blir väldigt komplext. *Jag tror att vi är utsatta för att vi har så många olika grupper, många har flyttat hit och det är svårt att hantera det*.

Politiker (s), uppger om att potten för integrationsarbetet har fördubblats, från 400 000: - till 800 000: - under det gångna året. Kriterierna för att erhålla bidrag har ändrats. Tidigare var det endast invandrarföreningarna som ansökte om medel för integrationsarbete medan alla som arbetar med integration numera kan söka dessa medel. *Integrationsfrågan är en stor fråga och är kopplat till utbildning, arbete och attityder. Allt integrationsarbete är vi alla överens om i nämnden. Alla i nämnden är väldigt intresserade av de här frågorna.*

8.2. Målen för integrationsarbetet samt önskvärd samhällsbild

Målen för integrationsarbetet är att: Sprida kunskap, intresse och förståelse för mångfaldsfrågor i Helsingborg, att medverka till en ökad delaktighet och ansvarstagande bland invandrarna. UVN skall ge information om kulturmöten och ta initiativ till mångfaldsprojekt som därefter skall ingå i strategier i verksamheten i Helsingborg. Genom att samarbeta med andra aktörer skall nämnden skapa fler mötesplatser och öka kunskaperna om svenskarnas tankar och värderingar. Den önskvärda samhällsbilden är ett samhälle med delaktighet för alla och att alla vuxna efter förmåga tar del av arbetslivet samt tar ansvar för sin utveckling och försörjning. **Ordföranden för Inva-Sam**, uppger att målen för integrationsarbetet är ett tryggare och trivsammare samhälle för alla. *Vi skall kunna känna oss trygga i samhället och också trivas i de områden vi bor i.* Detta handlar till största delen om att vi måste kunna kommunicera med varandra. I övrigt gäller enligt **Ordföranden för Inva-Sam**, de mål och riktlinjer som UVN ställer upp. **Ordföranden för invandrarföreningen** menar att målen för integrationsarbetet är att *Alla människor skall ha samma rättigheter och möjligheter till att bidra till tillväxten i samhället* och anser att den önskvärda samhällsbilden är att alla invandrare skall få utbildning och chanser. **Politiker (m)**, anser att målet för integrationsarbetet är, *En väl sammansatt stad med olika människor som bor i samma bostadsområde.* **Politiker (s)**, menar att den önskvärda samhällsbilden samt målet är, *Minska främlingsfientligheten i Helsingborg, givetvis. Vi skall ha en förståelse för varandra och inte ligga sämre till när det gäller främlingsfientlighet än riket i övrigt.*

8.3. Integrationsbarometer 2003

Verksamhetschefen och **Integrationshandläggaren** informerar om att Integrationsbarometern initierades för att man ville se hur det såg ut inom olika områden. Man ville få bekräftat hur man redan misstänkte att det låg till samt hur främlingsfientligheten såg ut i Helsingborg. **Ordföranden för invandrarföreningen** informerar att undersökningen initierades för att underlätta för båda parter och anser att det var bra med studien för få en utvärdering av läget i

staden, både det positiva och det negativa. **Politiker (s)** uppgav att, *Alla talade om att vi har en främlingsfientlighet samtidigt som vi fick in tre personer i Kommunfullmäktige från Sverigedemokraterna. Vi ville få detta på pränt och arbeta efter den. Kravet var att studien skulle vara vetenskaplig.* Undersökningen initierades av förvaltningschefen och ordföranden i UVN.

8.4. Resultat från Integrationsbarometern samt dess påverkan på integrationsarbetet

Både **Verksamhetschefen** och **Integrationshandläggaren** uppger att resultatet från Integrationsbarometern visade vad man tidigare trott. Det som var nytt var att man såg ett intresse för integrationsarbetet hos invånarna samt att man insåg vikten av att samarbeta över förvaltningsgränserna angående integrationsarbetet. Rent allmänt ledde resultatet till nya tankegångar. **Politiker (m)**, anser att inget nytt framkom. *För mig personligen framkom inget nytt. Integrationsbarometern såg jag mer som ett verktyg för att kunna säga sanningen. Här fick man svart på vitt.* **Politiker (s)**, uppger att, *Det kom fram, att det fanns ett intresse hos folk att eliminera främlingsfientligheten. Den bekräftade även vad man redan visste.*

Kontakt nätet startades efter undersökningen, där infödda svenskar är kontaktpersoner till invandrare. *Friendship* initierades också vilket innebär att svenska gymnasieelever är mentorer till invandrarungdomar på högstadiet som riskerar att ej få fullständigt betyg. Man startade även med *Informatörer*, som går ut och informerar inom områden där möten sker mellan invandrare och majoritetsbefolkningen, för att öka förståelsen, grupperna emellan. **Politiker (s)**, informerar om att det numer finns tre informatörer anställda som tar hjälp av tolkar när så behövs. **Politiker (m)**, menar att Integrationsbarometern ej påverkat integrationsarbetet. Övriga informanter anser att studien påverkat integrationsarbetet. **Verksamhetschefen** berättar att man efter undersökningen startade med *informatörer* som bland annat har till uppgift att motverka boendesegregationen genom att informera invandrare om hur det fungerar i ett svenskt bostadsområde, till exempel i tvättstugan. Man håller information i bostadsområden om oskrivna regler och försöker avdramatisera Vi-De relationen mellan svenskar och invandrare. **Verksamhetschefen** uppger att *Invandrantäta områden förknippas med dålig miljö* och menar att inställningen kan vara nedärvd av den äldre generationen. **Integrationshandläggaren** poängterar att det är viktigt med riktade, långsiktiga insatser, för att komma till rätta med problemen, *Går vi till doktorn, säger att vi har ont i huvudet, får vi en Albyl. Det hjälper inte. Det bara lindrar tillfälligt. Kortsiktig lösning. Ge rätt medicin! Till exempel antibiotika. Analysera situationen och lindra inte bara*

besvären tillfälligt! **Ordföranden för Inva-Sam** menar att det är skrämmande att invandratäthet ses som en negativ faktor vid val av bostadsområde och att det till och med är så att huspriser sjunkit pga. att det flyttat in fler invandrare i området. **Ordföranden för Inva-Sam** anser att det är viktigt att lyfta upp problemen och diskutera dem tillsammans, vilket i sig kan leda till förståelse och tolerans människor emellan. Det värsta man kan göra är att *Lägga locket på*. **Politiker (m)**, informerar om att det politiskt planeras nya bostadsområden med olika former av boende. *Det skall finnas både hyresrätter, bostadsrätter samt villor i samma områden för att få ett mer integrerat boende* och ger exempel på Maria Park. **Politiker (s)**, anser att, *Det behövs mötesplatser. Möte, kontakter i olika projekt, gärna med kulturanknytning, för det hänger ihop.*

På *Träffpunkt Söder*, i en lokal på Holländaregatan startades en mötesplats för frivilliga möten mellan svenskar och invandrare där man har olika cirklar, kultur och musik samt sagor för barn. Kommunfullmäktige i Helsingborg ger dessutom sedan 1999, 100 000 kr. varje år till högstadieskolor för att starta en demokratprocess i skolorna mot rasism. Man talar om vad rasismen gör och gör en resa till Auschwitz.

8.5. Helsingborg ur ett integrationsperspektiv

Integrationshandläggaren beskriver Helsingborg ur ett integrationsperspektiv som att *Helsingborg är en segregerad stad, Norr-Söder. Svenskarna flyr området* och påpekar även att samhället har hårdnat. *Individualismen har tagit över. Den gamla solidariteten finns inte längre.* **Integrationshandläggaren** menar även att problemet är att invandrarna är arbetslösa och att de placeras tillfälligt på vissa områden där de bor kvar tills de får arbete och själva kan söka bostad. **Verksamhetschefen** pekar på att det råder bostadsbrist i Helsingborg. **Ordföranden för Inva-Sam** påpekar att det är viktigt att reflektera över vad vi kan göra tillsammans! *Bostadsområden skall byggas för samtliga samhällsmedborgare. Byggs områden endast för en viss del av befolkningen leder detta till en Vi och De relation.* Det skall i alla områden även finnas bostäder för människor med knappa plånböcker. **Ordföranden för Inva-Sam** uppger även att invandrarna ibland känner osäkerhet för att ej förstå eller kunna göra sig förstådda. Vilket leder till att de i stället uteblir från aktiviteter och möten. Viktigt är att samhällsinformationen når ut till alla. **Ordföranden för Invandrarföreningen** menar att invandrarna blev hänvisade att bo på Söder i Helsingborg av myndigheterna och anser att det är viktigt att jobba med att *Ta bort fördomar innan man lär känna folk* samt att mycket måste

satsas på integrationsarbetet. **Ordföranden för invandrarföreningen** anser vidare, att man måste ha en struktur för integrationsarbetet.

Politiker (m), anser att det hade varit betydligt enklare om vi bara hade haft ett folk. *Många har flyttat hit och det är svårt att hantera det.* Sedan ca tio år tillbaka utgår ett bidrag för de personer som ordnar sitt eget boende med ett visst belopp per månad. Detta har påverkat boendesituationen i staden. Bidraget ses som negativt för boendeintegrationen av det skälet att invandrarna ofta bosätter sig hos en släkting. **Politiker (s)**, upplyser om att, *Vi har inte haft någon aktiv integrationspolitik här. Vi har bara haft SFI. Vi har kört den traditionella linjen tidigare, men det börjar gå bättre. Vi har inte gjort någon mätning, men det känns bättre. Det är mycket att göra ändå!* Positivt är att arbetslösheten för utrikesfödda i Helsingborg sjunker i jämförelse med resten av riket. **Politiker (s)**, uppper vidare att, *Utvecklingsnämnden är en unik nämnd. Det finns nätverk hela vägen. Inte många kommuner har det så här. Försörjningsstöd ligger i andra kommuner under Socialförvaltningen och utbildningen under en annan nämnd. Här ligger allt samlat vilket bidrar till ett effektivare samarbete.*

8.6. Samarbete och samsyn i integrationsarbetet mellan Helsingborgs stad och invandrarföreningarna

Integrationshandläggaren uppper att det finns 35 invandrarföreningar i Helsingborg. UVN betalar hyresbidrag å de föreningar som har en lokal samt kulturbidrag till alla och menar att UVN med Integrationservice, är *Spindeln i nätet*. **Verksamhetschefen** upplyser om att HISO, Helsingborgs Idrottsföreningars Samorganisation har bjudit in invandrarföreningar till grundutbildning för styrelseordföranden så att de ska lära sig om föreningslivet och att de ska kunna jämföra sig med svenska organisationer. Man har projekt på bl.a. Fredriksdals friluftsmuseum, där representanter från invandrarföreningarna bjudits in för att diskutera firandet av fastetidens slut för muslimer och det kinesiska nyåret. Detta för att få fler invandrare att komma till Fredriksdal. **Integrationshandläggaren** påpekar att delaktigheten är viktig, att man som invandrare är med och firar nationaldagen på Fredriksdal. *Den svenska kulturen är viktigast för vi bor här.* **Integrationshandläggaren** menar att man inte ska *smälta* eller *skala av sig själv* utan poängterar att identiteten är viktig. Vidare pekar **Integrationshandläggaren** även på att det är viktigt att föräldrarna är med från början för att man tar med sig sina värderingar hemifrån men att de ibland måste ändras. **Verksamhetschefen** menar att invandrarföreningarnas arbete mest går ut på att bevara sin kultur. **Ordföranden för Inva-Sam** anser att det finns ett mycket gott samarbete mellan

invandrarföreningarna och Helsingborgs stad. Staden försöker stärka invandrarföreningarnas roll. Man jobbar med olika nätverk både manliga och kvinnliga och hjälper till att bygga upp dessa. Man har haft olika gemensamma projekt. Styrelseutbildning och olika demokratiprocesser har genomförts med hjälp av ABF, Arbetarnas Bildnings Förbund. Förstår man demokratiprocessen och de spelregler som gäller fungerar man också bättre ute i samhället. **Ordföranden för Inva-Sam** menar att integrationen blir starkare ju mer man samarbetar. Ett internat har genomförts där man diskuterat vad kommunens ansvar är samt vad som är invandrarföreningarnas ansvar. **Ordföranden för invandrarföreningen** anser att UVN tar bra initiativ till samarbete och projekt. **Politiker (m)**, uppger att samarbete existerar och att det finns ett antal forum inom UVN, bland annat Kommunala integrationsrådet. **Politiker (s)**, informerar om att ett gott samarbete finns mellan staden och invandrarföreningarna. *Jag har mycket kontakt med Inva-Sam* och upplyser vidare om besök som gjorts hos invandrarföreningarna och att man lyssnar in dem. **Politiker (s)** anser att *Det går så bra i de här frågorna. Vi har en bra tjänstemannastab som är otroligt duktiga. Politikerna är väldigt pragmatiska. Det är sällan vi har voteringar.*

Verksamhetschefen och **Integrationshandläggaren** uppger att en samsyn existerar gällande integrationsfrågorna. **Ordföranden för Inva-Sam** anser att det finns en god samsyn mellan invandrarföreningarna och staden i de flesta frågor. Dock har det förekommit vissa ”tuffa” diskussioner emellan gällande förändringarna av bidragssystemet till invandrarföreningarna. **Ordföranden för invandrarföreningen** menar att en samsyn finns och att man har samma mål och riktlinjer som UVN vad gäller integration. **Politiker (m)**, anser att en samsyn finns men poängterar att arbetet har försvårats på grund av att det idag finns flera olika invandrar grupper. *Det är inte alldeles enkelt.* **Politiker (s)**, svarar ja på frågan och uppger att oavsett parti tillhörighet eller ålder anser samtliga, att integrationsfrågorna är viktiga.

8.7. Begreppet integration

Verksamhetschefen menar att det är viktigt att påpeka att integration är en ömsesidig process och poängterar skillnaden mot den gamla invandrapolitiken. *Vi ska skapa förutsättningar för invandrarna att bli delaktiga och det är deras skyldighet att ta vara på dessa förutsättningar, att göra något av dem.* **Verksamhetschefen** förtydligar att det är svenskarna som ska möjliggöra tillgången till förutsättningarna. **Integrationshandläggaren** liknar integration vid ett äktenskap. *Man måste vara två om det* menar att själva begreppet blivit infekterat och

att detta i sin tur infekterat själva handlingen. **Integrationshandläggaren** uppger att själva begreppet inte fanns förr, man integrerades naturligt genom att prata med människor. *Vi måste ha en dialog, inte bygga murar.* Slutligen påpekar **Integrationshandläggaren** att ärlighet är viktigt i integrationsarbetet samt att ta del i samhället, vara delaktig och medveten om vad som händer i samhället. **Ordföranden för Inva-Sam** anser att begreppet integration direkt kan översättas till kommunikation. **Ordföranden för invandrarföreningen** anser att begreppet innebär att *Öppna våra sinnen för varandra, försöka bryta svenska och invandrarkoderna och hitta en kod som är gemensam. Mötas halva vägen. Man kan inte integreras med tvång.* **Politiker (m)**, menar att, *Integration är att man tar del av samhället, alla tar del av samhället. Vi svenskar skall integreras lika mycket som invandrargrupperna.* **Politiker (s)**, anser att begreppet innebär att man respekterar varandras kulturer. *Våga prata med varandra, att man möts över kulturgränserna. Även svenskar kan också vara utanför samhället. De skall också integreras.*

9. ANALYS

9.1. Diaz

Kommunikativ och ekonomisk integration

Insatserna som genomförs i integrationsarbetet i Helsingborgs stad sker inom olika områden. Insatserna ryms inom den primära integrationen, enligt Diaz modell för integration. UVN samarbetar med invandrarföreningarna och har olika projekt för att främja integrationen. Projekten som bedrivs är enligt Wingborgs definition Sverigeorienterad. Vidare påpekar Wingborg att invandrarföreningarnas arbete främjar integrationen. De fyra första dimensionerna, *Kommunikativ, Ekonomisk, Social och Boendeintegration*, rör den primära integrationen och präglas av insatser från samhällets sida. Insatserna som ges i Helsingborg är, bland annat, språkundervisning. I undervisningen i svenska ingår praktik och ett krav är att varje deltagare skall få kontakt med en infödd svensk. Undervisningen kan kopplas till den Kommunikativa integrationen. Genom språket ges individen möjlighet att ta del av såväl samhällsinformation som kunskaper samt att i ett längre perspektiv, även kunna utveckla sociala relationer med den infödda befolkningen, enligt den Sociala integrationen.

Utbildning och praktik tillhandahålls i syfte att invandrarna på sikt skall kunna erhålla arbete och nå självförsörjning. Dessa insatser berör den Ekonomiska integrationen. *Rapport*

Integration 2003 samt tidigare rapporter, visar att huvudnyckeln för integration är möjligheten till inträde på arbetsmarknaden och i arbetslivet. *Verksamhetschefen* påpekar att det är viktigt att snabbt komma ut i arbetslivet. *Integrationshandläggaren* menar att det största integrationshindret är arbetslösheten och att man arbetar mycket för att få ut invandrare i arbetslivet. *Ordföranden för invandrarföreningen* anser att målet för integrationsarbetet är att *Alla människor ska ha samma rättigheter och möjligheter till att bidra till tillväxten i samhället*. *Politiker (s)* informerar om att arbetslösheten är lägre för utrikes födda i Helsingborg, än i övriga riket. Det påpekas även i rapporten att individen inte automatiskt blir integrerad av att erhålla ett arbete, men att det är en av förutsättningarna för att nå delaktighet i samhället. Även Wingborg (1999) poängterar värdet av deltagande i arbetslivet för integrationen.

De hinder som existerar i samhället för integrationen är bland annat diskriminering. I *Rapport Integration 2003*, beskrivs diskriminering som både institutionell och strukturell. Dessa mekanismer är svåridentifierbara och hindrar integrationen. Insatsernas fokusering på att invandrarna skall integreras sker på en individuell och kulturell nivå. Detta i sig kan ses som problematiskt eftersom samhället hyser diskriminerande och värderande uppfattningar som som ej kan lösas på en individuell nivå. Det påpekas i rapporten att det, trots integrationsarbetet, som äger rum i kommunerna, fortfarande finns stora brister i introduktionen, främst när det gäller att varva undervisning i svenska språket med arbetsplatspraktik. I rapporten framkommer även att brister föreligger i anpassningen av introduktionen efter individens utbildning och yrkeserfarenheter.

I Helsingborg arbetar man på olika sätt för att introducera invandrare i arbetslivet. Projektet *Aurora* vänder sig till kvinnor som ej förvärvat arbetet utan tagit hand om sina barn eller föräldrar. I ett strukturerat program varvas undervisning i svenska med praktik. I programmet erbjuder man social och språklig kompetensutveckling, friskvård och arbetsträning som en förberedelse på anställning inom olika serviceyrken som hemservice och lokalvård. I projektet *Grogrunden* varvas språkundervisning och praktik. *Grogrunden* är till för att skapa arbetsmöjligheter för arbetslösa flyktingar och invandrare som har erfarenhet av arbete inom natur- och jordbruk. Även i *Sprai*, som är ett projekt inom snickeri och textil, kombineras praktik med undervisning i svenska.

I rapporten påpekas att inget enhetligt system för validering finns i landet. I Helsingborg tillämpar man validering för att behörighetspröva invandrare efter deras erfarenheter, både vad gäller utbildning såväl som yrkeskunskaper. **Politiker (m)**, poängterar att validering är viktigt och betonar vikten av att det även sker en validering gällande praktiska yrkeskunskaper. Då inget enhetligt system finns är det svårt att veta hur gällande denna validering är på annan ort. Detta är ett problem. Genom *Karriärplaneringen* ges flyktingungdomar och flyktingar med akademisk bakgrund möjlighet att få ett arbete eller studera under sin introduktionsperiod. Samtliga informanter uppger att man ser en tydlig förbättring av invandrarnas situation på arbetsmarknaden genom trepartssamtal och individuell planering.

Samarbete mellan olika aktörer

Rapport Integration påpekar, att integration innebär ömsesidighet och kräver samarbete mellan olika aktörer i samhället, statliga såväl som privata. UVN, bedriver projekt med olika privata bemanningsföretag i staden. Samtliga informanter uppger att samarbete mellan invandrarföreningarna och staden existerar medan fyra menade att det är gott. **Ordföranden för Invasam** menar att integrationen blir starkare ju mer man samarbetar. **Ordföranden för invandrarföreningen** anser att UVN tar bra initiativ till samarbete och projekt. **Politiker (s)** poängterar att *Utvecklingsnämnden är en unik nämnd. Det finns nätverk hela vägen. Inte många kommuner har det så här. Försörjningsstöd ligger i andra kommuner under Socialförvaltningen och utbildningen under en annan nämnd. Här ligger allt samlat vilket bidrar till ett effektivare samarbete.* **Integrationshandläggaren** ser UVN med Integrationservice som *Spindeln i nätet* i samarbetet med invandrarföreningarna. Wingborg (1999) konstaterar i sin undersökning att de flesta invandrarföreningar bidrar till att bygga broar mellan invandrare och det svenska samhället och att deras verksamhet i stort främjar integrationen. Dock är det ett faktum att UVN ger ekonomiskt stöd till invandrarföreningarna, varför det är tämligen självklart att en beroendeställning föreligger. Att se UVN som en spindel i nätet kan tolkas både på gott och på ont. **Ordföranden för Inva-Sam** uppger även att man haft ”tuffa” diskussioner om bidragen med UVN.

Social integration

Genom *Kontakt nätet* och *Friendship*, som initierades efter *Integrationsbarometer 2003*, är syftet att skapa och utveckla kontakt mellan invandrarna och majoritetsbefolkningen.

Politiker (s), anser att, *Det behövs mötesplatser. Möte, kontakter i olika projekt, gärna med*

kulturanknytning, för det hänger ihop. Dessa insatser klassas i Diaz modell som den Sociala integrationen och innebär att invandrarna skaffar sig vänskaps och förtroenderelationer med den infödda befolkningen i syfte att nå delaktighet och jämlikhet. Den kulturella bakgrunden poängteras här som en självklar faktor vid möten mellan majoritetsbefolkningen och invandrarna. Det framstår som om man, som Molina (1997) uttrycker det, försöker lösa problem utan kulturanknytning med multikulturalism, genom insatser som kopplas till kultur. Man identifierar nyckeln till möten mellan majoritetsbefolkningen och invandrarna som kulturell och befäster med detta även ett Vi och De perspektiv. Skillnaderna utgörs av olika kulturella bakgrunder.

Boendeintegration

Politiker (m), anser att målet för integrationsarbetet är, *En väl sammansatt stad med olika människor som bor i samma bostadsområde.* **Integrationshandläggaren** anser att Helsingborg är en delad stad i Norr- Söder. Detta är även den bild vi har av Helsingborg och *Rapport Integration* konstaterar att boendesegregationen skärpts under 90-talet. **Ordföranden för Inva-Sam** anser att målet med integrationsarbetet är att *Vi ska kunna känna oss trygga i samhället och trivas i de områden vi bor.* Dessa uttalanden berör Boendeintegrationen, den sista av primärintegrationens dimensioner. I Helsingborg arbetar UVN med att försöka stävja boendesegregationen. Integrationen i boendet skall underlättas genom *Informatörer*, även det, en insats man startade efter resultat från *Integrationsbarometer 2003*, där det visade sig att en majoritet av helsingborgarna prioriterar bort invandrartäta bostadsområden och betraktar invandrartäthet som en negativ faktor vid val av bostad. I bostadsområdena går informatörer ut och informerar om bland annat oskrivna regler i ett svenskt bostadsområde och försöker avdramatisera Vi – De relationen. Med insatser som ovanstående, tycks man utgå från ett Vi och De perspektiv från början. Invandrarna är de som ska informeras om våra oskrivna regler. Integrationen ses på detta sätt ej som ömsesidig. Integration innebär ömsesidighet, vilket *Rapport integration 2003* tydligt pekar på. Det konstateras i *Rapport Integration 2003*, att boendet är en av de viktiga arenorna för integration. Vidare konstateras det även att ett bostadsområde med hög andel utrikes födda, tycks signalera problem. **Verksamhetschefen** uppger att *Invandrartäta områden förknippas med dålig miljö* och menar att inställningen kan vara nedärvd från den äldre generationen. Under invandringen på 1990-talet blev invandrarna hänvisade bostäder på områden där det redan fanns en överrepresentation av invandrare. **Integrationshandläggaren** påpekar att problemet med boendesegregationen är att invandrarna är arbetslösa och att de placeras på vissa områden där de stannar tills de får arbete och kan

söka annan bostad. Vidare påpekas det i *Rapport Integration 2003* att boendesegregation kan kopplas samman med olika faktorer. En faktor är vilka bostäder som är tillgängliga, en annan, vilken typ av bostäder som byggs. *Verksamhetschefen* uppger att det råder bostadsbrist i Helsingborg. *Ordföranden för Inva-Sam* poängterar att *Bostadsområden skall byggas för samtliga samhällsmedborgare. Byggs områden endast för en viss del av befolkningen leder detta till en Vi och De relation.* Det skall i alla områden även finnas bostäder för människor med knappa plånböcker, menar *Ordföranden för Inva-Sam. Politiker (m)*, uppger att man planerar nya bostadsområden med olika former av boende. *Det skall finnas både hyresrätter, bostadsrätter samt villor i samma områden, för att få ett mer integrerat boende. Politiker (m)* menar vidare att något som försvårat integrationen är ett bidrag som utgår till dem som ordnar sitt boende själv. Oftast bosätter sig invandrarna dåhos en släkting.

Delaktighet som mål för integrationsarbetet

Det övergripande målet för integrationsarbetet i Helsingborg är, bland annat, att medverka till ökad delaktighet och ansvarstagande bland invandrarna för sin försörjning och utveckling. Den önskvärda samhällsbilden är en stad med delaktighet för alla. Vad gäller samarbetet mellan Helsingborgs stad och invandrarföreningarna, påpekar *Integrationshandläggaren*, att delaktigheten är viktig, ett exempel är att det är viktigt för invandrare att vara med och fira den svenska nationaldagen tillsammans med andra svenskar på Fredriksdals friluftsmuseum. En delaktighet som går ut på att invandrarna skall fira Sveriges nationaldag, för att de bor här lutar å assimilering. De skall adapteras så till den grad att de skall vilja fira nationaldagen, som andra infödda. Det finns många av majoritetsbefolkningen som inte firar Sveriges nationaldag alls. Frågan är hur de skall integreras. Man kan även undra på vilket sätt integrationen skall främjas genom firandet av nationaldagen tillsammans med andra svenskar. *Politiker (m)*, menar att, *Integration är att man tar del av samhället, alla tar del av samhället. Vi svenskar skall integreras lika mycket som invandrargrupperna.* I detta uttalande skönjer man att integration är något ömsesidigt och att den berör alla, inte bara invandrarna skall integreras utan även svenskarna. Dock är insatserna för integrationsarbetet till vissa delar fokuserade på att integrera invandrarna och inte majoritetsbefolkningen. Delaktighet är ett av nyckelbegreppen i Diaz modell och utgör både mål och medel i integrationen. Alla insatser i integrationsarbetet i staden, syftar till att även nå jämlikhet, enligt Diaz formulering av jämlikhet, som deltagande i olika sociala relationer, såsom arbetsliv och boende.

Begreppet integration

För att definiera begreppet integration, tillämpar informanterna olika uttrycksätt:

Verksamhetschefen menar, att integration innebär att Vi ska skapa förutsättningar för invandrarna att bli delaktiga och det är deras skyldighet att ta vara på dessa förutsättningar, att göra något av dem. I denna fråga berör informanten integrationen, som ett ömsesidigt, socialt fenomen, som direkt kan kopplas till Diaz modell. Invandraren är en aktör, som har olika val, vad gäller möjligheterna samhället ställer upp med för integration. Enligt Diaz teori rör förmågan till att bli integrerad främst motivation och vilja, medan citatet ovan rör skyldighet att göra något av möjligheterna som ges. Man har inte helt klarlagt vilka skyldigheter som ligger hos majoritetsbefolkningen, eller hur förutsättningarna som samhället ger skall matchas efter invandrarnas behov. I Rapport Integration 2003, konstateras att integrationspolitiken är inriktad på individinsatser, på att ge individerna förutsättningar samt att individen själv måste göra upp egna mål. Genom så kallade trepartssamtal och individuell planering tycker sig samtliga informanter se en förbättring av invandrarnas situation på arbetsmarknaden.

9.2. Etablerade och outsiders

Vi och De perspektiv

I resonemanget kring svenskar och invandrare kan flera paralleller dras från Elias och Scotsons undersökning gällande etablerade och outsiders. Individer med skild utländsk härkomst kategoriseras oftast utifrån en grupp i det här fallet just invandrare. Denna grupp etiketteras utan någon djupare analys. Frågor av karaktären – ”vem är invandrare” ställs sällan bland gemene man. Individen har mer eller mindre försvunnit till förmån för kollektivet. Tendensen att tala om ett Vi och De, kan skönjas.

Integrationsarbetet inom staden inriktas på att ändra och påverka negativa attityder och fördomar. *Integrationsbarometer 2003* sågs som ett led i ett långsiktigt integrationsarbete. Genom denna studie ville man belysa relationer och uppfattningar mellan svenskar och invandrare. I undersökningen konstateras att en lyckad integrationsprocess bygger på ett underifrånperspektiv. Med detta menar författarna att processen endast kan ske om möten, relationer och nätverk skapas och upprätthålls mellan individer. Elias understryker även vikten av sammanhållning och menade att bristen på denna gjorde outsider gruppen svag. Viktigt är att skapa mötesplatser för att stärka banden mellan svenskar och invandrare men även för att stärka banden mellan invandrare Detta är något som UVN har tagit fasta på Ett antal olika projekt har startat för att dessa processer skall komma till stånd. **Politiker (s)**, ser vikten av att det behövs mötesplatser gärna med kulturanknytning. I studien

Invandrarföreningarna och integration (1999) påtalas också vikten av olika nätverk. Man kan urskilja att vissa av insatserna som genomförs inom Utvecklingsnämnden till viss del utgår från ett Vi och De perspektiv. Vad gäller samsynen angående integrationsarbetet i staden menar **Ordföranden för Invandrarföreningen** att man aldrig kan integreras med tvång utan att det skall ske i samklang mellan individerna. En samsyn kan här konstateras där informanterna fokuserar på betydelsen av tolerans och förståelse av varandra vilket till stor del bygger på möten och relationer.

Situationen på arbetsmarknaden

Enligt *Rapport Integration 2003*, framgår att informella rekryteringskanaler och informella beslutskriterier har stor betydelse vid rekryteringsprocessen. När lediga arbeten tillsätts, vilket ofta sker från informella sociala nätverk eller personliga rekommendationer missgynnas individer som ej har tillgång till dessa nätverk och kontakter. Detta drabbar i allra högsta grad invandrare. Att samhället dessutom utgörs av flera diskriminerande hinder på strukturell och institutionell nivå leder detta till ökad diskriminering av invandrare bland annat när det gäller inträdet på arbetsmarknaden. *Rapport integration 2003* understryker att erhållandet av ett arbete är den viktigaste grundförutsättningen för integration. Givetvis är inte ett arbete synonymt med integration, vilket också rapportförfattarna konstaterar, men en förutsättning för att kunna inkorporeras i samhället på ett adekvat sätt. Parallellt kan även här dras till studien *Etablerade och Outsiders*. Att vara arbetslös och invandrare kan påtagligt öka diskrepansen mellan Vi och De vilket tyvärr inte allt för sällan leder till en form av utanförskap. Rapport *Integration* visar att utrikes födda löper större risk att förlora sitt arbete än inrikes födda. En ljuspunkt är dock att som **politiker (s)**, delger, att arbetslösheten för utrikes födda i Helsingborg sjunkit.

Boendesegregationen

Flera av informanterna är oroade över den bostadssegregation som kännetecknar Helsingborg. Denna segregation innebär svårigheter att få till stånd naturliga möten och samlingsplatser mellan svenskar och invandrare. Enligt författarna av *Integrationsbarometer 2003* bör politiker och tjänstemän skapa förutsättningar för mötesplatser mellan samhällets medborgare. Även om dessa mötesplatser ej behöver finnas i enbart bostadsområden är det ofta en naturlig plats för att få till stånd dessa möten. Det kan konstateras att det i Helsingborg finns områden där det så gott som uteslutande bor enbart svenskar vilket leder till problem som är

svårösliga. En förutsättning är att bostäder byggs för alla, vilket flera av respondenter påtalar och inte utesluter *de med tunnare plånbok* som **Inva- Sams ordförande** uttryckte det.

Studerars boendestrukturen i Helsingborg finner vi en starkt segregerad stad. Områden som *Planteringen, Dalhem, Drottninghög* etc. har drag av zon 3 i Elias studie *Etablerade och outsiders*. I stadsdelarna norr om Helsingborg är det i stort sett uteslutande personer med svensk bakgrund som har etablerat sig. **Integrationshandläggaren** beskriver Helsingborg ur ett integrationsperspektiv som att, *Helsingborg är en segregerad stad, Norr-Söder.*

Svenskarna flyr området. I den refererade *Integrationsbarometern* som gjordes under år 2003 svarade över hälften av de tillfrågade att andelen invandrare i ett område påverkar deras vilja att bosätta sig där. De politiker vi intervjuat tycks inte oroas av detta nämnvärt även om **Politiker (m)**, informerar om att det politiskt planeras nya bostadsområden med olika former av boende som exempelvis *Maria Park*. I realiteten är dock situationen sådan att hyrorna i dessa områden är förhållandevis höga och av den anledningen inte är för personer med knappa ekonomiska resurser. **Ordföranden i invandrarföreningen** menade att det uppenbarligen måste vara så att invandrargrupperna ej är välkomna att bosätta sig på exempelvis *Tågaborg* eftersom det finns så få hyresrätter där och de flesta av invandrarna hänvisas att bo på *Söder*.

Rapport Integration 2003 understryker att det främst är en föreställning om att invandrantäta områden genererar problem och ses som otrygga som är avhängigt dess attraktionskraft. Vi kan ej spekulera huruvida detta stämmer enligt statistisk fakta men kan konstatera att det inte är ovanligt att sanningshalten är något friserad. Elias och Scotsons undersökning visade att allmänhetens syn på ungdomskriminaliteten ej tenderade att förändras trots att brottsfrekvensen sjunkit och skillnaden mellan bostadsområden utplanats.

Integrationshandläggaren påpekar att invandrarna är en stor grupp, vilket givetvis medför att kriminaliteten är representerad där, såväl som i andra grupper. Djupt rotade föreställningar är med andra ord oerhört svåra att bryta. Även **Verksamhetschefen** talar om att invandrantäta områden förknippas frekvent med dålig miljö. Den äldre generationens många gånger negativa attityd kan vara nedärvd konstateras vidare. Detta styrks av resultaten från *Integrationsbarometer 2003* som visar att äldre personer tenderar att ha en mer negativ syn på invandring generellt än övriga målgrupper. Elias beskriver också detta i resonemanget kring de etablerade familjernas maktpositioner och sammanhållning.

Ordföranden för Inva-Sam anser att bostadsområden skall byggas för samtliga samhällsmedborgare. Byggs områden endast för en viss del av befolkningen leder detta till en Vi- och De relation. En väl sammansatt stad med olika människor som bor i samma bostadsområde låter ju som tidigare uttryckts önskvärt men hur förhåller det sig egentligen i realiteten? En majoritet av Helsingborgs stads invånare bortprioriterar invandrartäta bostadsområden samtidigt som de anser att invandrartäthet är en negativ faktor när det gäller val av område. 15 % av stadens invånare uttrycker åsikter som kan kategoriseras som främlingsfientliga. **Politiker (s)**, anser att det är oerhört viktigt att minska främlingsfientligheten i Helsingborg.

I Integrationsbarometern 2003 refereras till religionshistorikern Åke Sanders resonemang (Socialstyrelsens rapport, 1999) kring främlingsfientlighet. Enligt Sander handlar en främlingsfientlig inställning om en obehagskänsla som infinner sig hos individen när människor uppfattas som avvikande gentemot det ”typiskt svenska”. Denna inställning får kraft av den bristande kunskap som existerar om andra individer och kulturer. En låg självkänsla hos individen förstärker ytterligare denna attityd. Konklusionen blir enligt rapportförfattarna att rädslan kan sägas föras över från den egna oförmågan att klara ut en situation till att istället klistra epitet hos andra individer. Liknelser kan dras till Elias och Scotsons resonemang där outsiders upplevdes som ett hot mot de etablerades normer och värderingar. Många svenskar ser invandrare som ett hot och ett tänkbart försvar mot hotet kanaliseras i förtal och diskriminering. Många gånger handlar det om rädsla för att behöva ifrågasätta sitt eget levnadsmönster och etablerade värderingar. Integration handlar till stor del om kommunikation som **Ordförande i Inva-Sam** uttryckte det. Att kommunicera och relatera sig till varandra är en nödvändighet för att idka förståelse människor i mellan.

9.3. Stämplingsteorin

Vi och De perspektiv

Stämplingsteorin ger ytterligare en vinkling på resonemanget Vi och De. Stämplingsprocessen innebär att individen stämplas eller tillskrivs en etikett av det omgivande samhället som avvikande utan chans att kunna avsäga sig denna. Tyvärr måste vi konstatera att begreppet invandrare allt för ofta stämplas med en negativ bild. Molina (1997) anser att en negativ attityd eller inställning ofta förknippas med ordet invandrare och är svår att suddas ut. Att aldrig få ses som en individ utan hela tiden knyts till ett kollektiv av människor som man kanske ej har något gemensamt med är givetvis frustrerande. Även Elias (1999) konstaterar

att de figurationer som skapas av individer manifesterar makt och begränsar friheten. Viktigt är att förstå och analysera de bakomliggande faktorerna som ofta är av en tvingande karaktär för att kunna förändra den ibland cementerade bild av Vi och De. Paralleller kan dras till resultaten i studien Etablerade och Outsiders, där ett stämplingsperspektiv kan skönjas. Den stämpling som den mäktige gruppen (svenskar) ger den mindre mäktige gruppen (invandrare) tenderar att ingå i dess självbild vilket resulterar i en förvanskning och försvagning av synen och uppfattningen av sig själv. Ett stigma som är svårt att bryta. Elias (1999 s xxxvi) uttrycker detta såsom:

De faktiska föreställningarna som etablerade grupper använder för att stigmatisera kan variera med de berörda gruppernas sociala egenskaper och traditioner. I många fall är det helt meningslösa utanför de specifika sammanhang där de används, och ändå skadar de outsidergruppen svårt därför att de etablerade grupperna normalt har en allierad i de socialt underlägsnas inre röst.

En vanlig stämpling av invandrare gäller både medias och många gånger allmänhetens syn på kriminaliteten. Hur ofta har vi inte läst olika inlägg gällande överrepresentationen av invandrare i brottsstatistiken. Debatten har en sanningshalt men är stundtals för onyanserad. Att frekvent få höra att den grupp du tillhör (eller blivit tvingad att tillhöra) förknippas med våld och kriminalitet kan vara kränkande och stigmatiserande. Självklart som **Integrationshandläggaren** sade, *begår invandrare brott men det gör svenskar också. Dessutom är invandrargruppen en stor del av den svenska befolkningen.* Nekas tillträde till samhällets olika arenor för integration är risken större att man hänfaller till kriminalitet. Liknande paralleller kan också dras från Elias studie gällande förtal. Konflikten om makt tar sig olika uttryck där förtal är en av uttrycksformerna. Förtal kan ses som ett kitt med syfte att förena de etablerade mot outsiders. I studien benämndes outsiders som smutsiga och anomiska. Historier har för inte allt för länge sedan, florerat kring att invandare bröt upp parketten i vardagsrum för att odla grödor. Enligt folklivsforskaren Bengt af Klintberg förekom dessa skrönor i begynnelsen gällande stadsbor och landsbor. Stadsborna berättade då historier om de inflyttade landsborna som bröt upp parketten.

9.4. Summering av analys

I Helsingborg arbetar man med integration inom tre olika områden, arbete, utbildning, attitydpåverkan/information. Alla insatser ryms i Diaz modell för primärintegration. Det är

främst Utvecklingsnämnden som arbetar med integration i staden. Olika insatser med praktik varvad med svenskundervisning ges för att främja integrationen i samhället. Insatserna fokuserar i huvudsak på invandrarna, att de skall integreras. Även om hälften av informanterna uttrycker att integrationen skall vara ömsesidig och att majoritetsbefolkningen i lika hög grad skall integreras, visar inte alla insatser på detta. Ett samarbete, som enligt fyra av informanter är gott, existerar mellan invandrarföreningarna och Helsingborgs stad, vad gäller integrationsarbetet. Invandrarföreningarna bedriver projekt i samarbete med Utvecklingsnämnden som enligt Wingborg kan karakteriseras som Sverigeorienterad verksamhet. I Wingborgs undersökning konstateras att invandrarföreningarna främjar integrationen. Man har även en samsyn i integrationsarbetet. Dock är det ett faktum att invandrarföreningarna är beroende av bidragen som utgår från Utvecklingsnämnden och detta kan givetvis ha en påverkan på samarbetet.

Flertalet av informanterna anser att inträde på arbetsmarknaden är av vikt för integrationen. Detta konstateras även i *Rapport Integration 2003* och av Wingborg. *Integrationsbarometer 2003* bidrog inte med några unika resultat, enligt informanterna, utan bekräftade istället till stor del vad man tidigare trott om läget i staden. Hälften av informanterna ansåg att det nya som dock framkom var att det fanns ett intresse hos invånarna att arbeta med integration samt att möta och få mer kontakt med invandrare. Efter undersökningen initierades nya insatser som *Kontaktnätet*, för att få till stånd möten mellan invandrare och svenskar. Man började även med *Informatörer* som bedriver informationsarbete i till exempel bostadsområdena, för att informera om oskrivna regler och för att avdramatisera Vi och De relationen. Nämnade insatser kan bidra till att jämställa maktbalansen mellan invandrarna och den inhemska befolkningen. Enligt Elias utgörs de etablerades maktposition av sammanhållning inom gruppen och förtal av outsiders. Mötesplatser och information kan stävja utvecklingen och främja utbytet mellan grupperna och en sammanhållning som går över de etniska gränserna. Dock ligger det redan i vissa insatser från början ett Vi och De perspektiv som kan vara problematiskt för uppslutningen till de olika projekten samt påverka resultaten av dem. Stämplingsteorin visar på den etikettering som kan förekomma i diskussionen kring invandrare och hur problematisk den kan vara i integrationsarbetet.

Politikerna i staden, dels för det styrande socialdemokratiska partiet och för oppositionspartiet, verkar i vår undersökning inte ha olika perspektiv på integrationsarbetet. **Politiker (s)** påpekar att alla i nämnden är överens om integrationsarbetet och att det sällan

sker voteringar. Av de sex informanterna, poängterar hälften, att delaktighet är viktigt för integrationen samt att begreppet integration, innebär delaktighet vilket är ett av nyckelbegreppen i Diaz modell. Att bli indelad i ett Vi och De samt att stämpas som avvikande av majoritetssamhället försvårar den process som skall leda till delaktighet. Trots att *Rapport Integration 2003*, påvisar brister i introduktionen av invandrare i det svenska samhället samt brister i samarbetet mellan olika aktörer kring integrationsarbetet, erhåller vi en bild av ett väl fungerande integrationsarbete i Helsingborg, både vad gäller insatser och samarbete mellan olika aktörer.

10. SLUTDISKUSSION

Att Sverige har varit och tyvärr fortfarande är ett samhälle präglad av stora klyftor mellan olika områden och grupper konstateras i en av folkpartiet nyskriven rapport, *Utanförskapets karta* om utanförskapet i samhället (www.folkpartiet.se). Statistiska Centralbyrån har på uppdrag av Folkpartiet kartlagt Sveriges bostadsområden för att se hur många av dem som uppfyller kriterierna för att kategoriseras som ett utanförskapsområde.

Folkpartiet definierar tre olika kriterier varav två måste vara uppfyllda för att ett bostadsområde skall klassas som ett utanförskapsområde. Dessa kriterier är följande: att sysselsättningen ligger under 60 % för personer i arbetsför ålder, dvs. 20-64 år, att antingen skolresultatet eller valdeltagandet ligger under 70 %. Detta innebär att fler än 30 % av eleverna som lämnade grundskolan år 2003 ej hade ett fullständigt betyg eller att lika stor andel avstod från att rösta i kommunalvalet 2002. Enligt folkpartiets definition har antalet utanförskapsområden i landet stigit från tre till 136 sedan 1990 fram till år 2002. Enligt rapporten är läget värst för Skåne. I Helsingborg klassas 12.7 % av områdena som "utanförskapsområden". Enligt Mauricio Rojas, riksdagsman tillika folkpartiets talesman i integrationsfrågor är arbetslösheten den största orsaken till problemen. Detta vidhåller flertalet av våra informanter.

I *Rapport Integration 2003* konstateras att huvudnyckeln för integration är individens möjlighet till inträde på arbetsmarknaden. Rapporten visar även att utrikes födda löper större risk att förlora sina arbeten jämfört med inrikes födda. Även i studien *Invandrarföreningarna och integrationen* (1999) poängteras att svårigheterna beträffande att erhålla ett arbete ses som direkt avhängigt integrationen. Då det idag många gånger handlar om namn och inte

kompetens känns integrationen avlägsen. En arbetsmarknad som inte bara ställer höga krav på utbildning och kompetens utan även härkomst, leder tyvärr till utslagning och utanförskap. Detta är stigmatiserande för dem som är exkluderade. Vi ser ett allt mer polariserat Sverige där det är långt till delaktighet för alla.

Mauricio Rojas beskriver i rapporten sina farhågor där människor som lever i utanförskap till slut ger upp och ger igen. Risker finns också att kanske främst ungdomar liksom de ungdomar i Elias undersökning utvecklar ett asocialt beteende som en revolt mot det förhärskande synsättet och etablissemangen. Man gör helt enkelt det som förväntas av en.

Integration i stället för utanförskap när det gäller bostad, arbetsmarknad, skola etc. är en fråga som berör oss alla. Vid ett symposium mot diskriminering och rasism, som vi fick förmånen att delta i tack vare ordföranden i INVA-SAM, sade en av deltagarna att vi måste visa på de goda händelsernas makt. En annan deltagare menade att vi bör byta ut man mot jag och fundera på vad jag själv kan göra. Han menade vidare att det gör stor skillnad om vi alla gör något litet. Kloka och hoppningivande ord som vi tar med oss i vår kommande yrkesprofession.

Vägen till att nå delaktighet som mål för integrationsarbetet tycks dock vara kantad av fallgropar. Det är lätt att hamna i ett synsätt som präglas av assimileringstanken. Det finns även en fara med ett Vi och De perspektiv. Avslutningsvis kan tyvärr konstateras att utvecklingen är oroande med ökad segregering och utanförskap. Det är lätt att känna missmod när man tänker på den komplexitet som begreppet integration innefattar. Segregation och utanförskap blir uppenbarligen vardag för allt fler och klyftorna växer. Integrationsarbetet i allmänhet och i Helsingborgs stad i synnerhet är och förblir mycket betydelsefullt, därom råder inget tvivel. Integrationsarbetet bör stå överst på agendan. Viktigt är att utvärdering av insatser som skall främja integrationen sker kontinuerligt för att nå framtida, positiva resultat.

1. Hur ser integrationsarbetet ut i Helsingborgs stad?
2. Vilka är målen för integrationsarbetet? Önskvärd samhällsbild?
3. Varför initierades Integrationsbarometern?
4. Vem var huvudsaklig initiativtagare?
5. Framkom något nytt utifrån analysen av resultatet från Integrationsbarometern?
6. Hur har integrationsarbetet påverkats och modifierats utifrån studien?
7. I rapporten framkom att invandratäthet är en negativ faktor vid val av bostadsområde.
Hur arbetar ni utifrån detta faktum?

Tanken att en lyckad integrationsprocess kräver frivilliga möten mellan svenskar och invandrare får kraftfullt stöd i studien. Tillvaratar man detta i det praktiska integrationsarbetet?
8. Beskriv Helsingborgs stad utifrån ett integrationsperspektiv. Varför ser det ut så?
9. Finns det ett samarbete mellan Helsingborgs stad och invandrarföreningarna gällande integrationsfrågorna och hur ser det ut?
10. Finns det en samsyn kring integrationsarbetet?
11. Definiera begreppet integration.

KÄLLFÖRTECKNING

Allwood, Carl Martin, Franzen, Else C (2001) *Tvärkulturella möten. Grundbok för psykologer och social arbetare*. Natur och kultur. Stockholm.

Denscombe, Martyn (2000) *Forskningshandboken: för småskaliga forskningsprojekt inom samhällsvetenskaperna*. Lund, Studentlitteratur.

Elias Norbert & Scotson, L John (1999) *Etablerade och outsiders*, andra upplagan, Arkiv förlag, Lund.

Holme, I. M. & Solvang, B. K. (1997) *Forskningsmetodik: om kvalitativa och kvantitativa metoder*. Lund: Studentlitteratur.

Hindberg, Barbro (1999) *När omsorgen sviktar – Om barns utsatthet och samhällets ansvar. Rädda barnen*. Stockholm.

INVA-SAM, (2004) *Invandrarföreningarnas samorganisation*. Helsingborg.

Meeuwisse, Anna & Swärd, Hans (2002) *Perspektiv på sociala problem*. Natur och Kultur. Stockholm.

Magnusson, Lena (red) (2001) *Den delade staden. Segregation och etnicitet i stadsbygden*. Umeå Boréa Bokförlag.

Molina, Irene (1997) *Stadens rasifiering. Etnisk boendesegregation i folkhemmet*. Uppsala. Geografiska Regionstudier Nr 32.

Olsson Hort, Sven E (1995) *Boendesegregation. En diskussion om segregationen i Sverige*. Karlskrona, Boverket

Payne, Malcolm (2002) *Modern teoribildning i socialt arbete*. Natur och Kultur. Stockholm.

Popoola Margareta (2002) *Integration, en samtidsspeglings Å jour*, en serie kunskapsöversikter från svenska Kommunförbundet, nr 8. Stockholm

Repstad, Pål (1999) *Närhet och distans- kvalitativa metoder i samhällsvetenskap*. Studentlitteratur, Lund.

Utvecklingsnämnden, (augusti 2004) *VÅR VISION*, Helsingborgs stad.

Utvecklingsnämnden, (augusti 2004) *Möten mellan människor. Integration i Helsingborg* Helsingborg.

Westin, Charles, (1999) *Mångfald, integration, rasism och andra ord*. SOS-rapport 1999:6. Socialstyrelsen, Stockholm.

Wingborg, Mats (1999) *Invandrarföreningarna och integrationen*. Integrationsförvaltningen, Stockholms Stad.

Utanförskapets karta:

http://www.folkpartiet.se/templates/ListPage_____12992.aspx<http://www.folkpartiet.se>

Helsingborgs stads hemsida: <http://www.helsingborg.se>

Integrationsverkets hemsida: <http://www.integrationsverket.se>

Integrationsbarometer 2003 <http://www.helsingborg.se/pdf/integrationsbarometer2003.pdf>

Nationalencyklopedins hemsida: <http://www.ne.se>

Riksdagens hemsida: <http://www.riksdagen.se>