

I Djurisk Skepnad

*En studie av djurens rituella betydelse i södra Skandinavien
under atlantisk kronozon*



Adam Boëthius
CD-uppsats i Arkeologi 2005
Ark 341
Institutionen för arkeologi och antikens historia
Lunds Universitet
Handledare: Kristina Jennbert

Tack till:

Kristina Jennbert för stöd och vägledning

Susanne Törngren för uppmuntran och goda råd

Abstract

This thesis concerns the mesolithic relation towards animals and hunting habits among people in Skateholm, Tågerup and Vedbæk - Bøgebakken. The aim is to look at the societies from a cultural point of view and demonstrate that the people living there identified themselves with animals and adapted their lives, their hunting and their burial customs according to rituals and beliefs concerning animals in their surroundings.

The result is convincing and clearly shows that animals were treated differently in manners which can only be explained with specific cultural relations towards different kinds of animals.

Disposition

1. Inledning	5
Syfte och frågeställning	5
Material	6
Metod	6
2. Källkritik	8
Det tafonomiska svinnet	9
3. Forskningshistorik	10
4. Etnografiska analogier och dess innebörd	12
Att handskas med analogier	12
Myter, tro och berättelser	14
Ritualer i vardagen/ritualer vid tillfällen	16
5. Analys av Skateholm, Tågerup och Vedbæk	18
Gravmaterialet	19
Fragment och kön	20
Kön, art och element	20
Lokal variation	22
Boplatsmaterialet	27
Jämförelse mellan boplats och grav	28
Däggdjursmaterialet	29
Fisk och fågel	32
Ikoner	33
6. Diskussion	34
Slutsats	36
7. Sammanfattning	37
8. Referenser	38
Appendix	41
Ordlista	41

1. Inledning

I dagens Sverige har vi en relativt klar uppfattning om vad djuren betyder för oss. Denna uppfattning varierar från individ till individ och är beroende av vilken sorts djur man har att göra med samt i vilken situation man befinner sig, men det finns ändå gemensamma normer om hur samhället i stort förhåller sig till djur.

För människorna under mesolitikum har det också funnits regler och förhållningssätt till djur. Det känns uppenbart att man genom generationers specifika levnads- och förhållningssätt bildar uppfattningar och känslor till olika sorters djur som inte enbart handlar om det renodlade basala, att överleva, det baserar sig istället på djupare och mer svårdefinierade kulturella uttryck.

Fram till idag har mesolitisk forskning i stor utsträckning fokuserat på den mesolitiska människan som en person med främst funktionella behov med lite plats för andra kulturella och symboliska uttryck. Jag ska i denna uppsats studera mesolitisk jakt och djursyn ur ett lite annorlunda perspektiv och därigenom försöka utreda om man kan analysera samhällets syn på jakt och djur utifrån andra premisser än de mest grundläggande överlevnadsbaserade tankarna. Jag ska också undersöka hur man kan göra för att spåra dessa specifika förhållningssätt, ritualer eller kulturella mönster som gjort djuren till något mer än bara mat för dagen.

Jag menar att man under mesolitikum haft ett speciellt förhållande till vad man jagade och hur djuren uppfattades som utan tvekan har inbegripit många tankar och ritualer som för alltid försvunnit i glömska. Genom att studera människornas förhållande till djuren och dess kulturella och symboliska värderingar kring dem kan man få en bättre förståelse för det mesolitiska samhället och de förhållningsregler som utgjorde vardagen för de människor som levde då.

Syfte och frågeställning

I uppsatsen undersöks mesolitisk jaktideologi utifrån kulturella premisser där jakten och bytesdjuren inte enbart studeras utifrån ett sätt att tillfredställa fysiologiska behov. Meningen är därmed att öppna ögonen för en komplexare bild av människans relation till djuren med en syn på omgivningen som styrs av andra underliggande värderingar än de mest basala och som på så vis får ett samhälle att förhålla sig på ett visst sätt till jakten och bytesdjuren.

Jag menar att man i studier av mesolitiska samhällen ofta förbiser den kulturellt betingade samhörigheten med djur och natur som ofta iaktas hos nutida naturfolk (bl.a. Beek 1987, Harrod 2000). Genom att diskutera frågan om jakten som en kulturell praxis vill jag framhäva vikten av att inte tolka forntida samhällen enbart utifrån funktionella och fysiologiska orsak - verkan teorier. Man måste således vara medveten om att ett samhälles förhållande till det omgivande natur- och djurlivet och deras sätt att se på sig själva i detta system också utgör grunden för människornas agerande. Människor styr med andra ord oftast sitt handlande efter kulturella premisser och kan alltså inte sättas in som en komponent en logiskt baserad ekvation där människan alltid strävar efter att nå optimalt födomaxima (Ingold 2000:31). Således kan man inte använda sig av en processuell systemteoretisk utgångspunkt när man studerar mesolitiskt material. Detta styrks ytterligare av att det flitigt har argumenterats för att jägar-/samlare i gynnsamma biotoper oftast har en god tillgång på föda och behöver således inte födomaximera av denna orsak (Sahlins 1972, Rudgley 1998:7, Ingold 2000:66).

Eftersom det inte finns några klara och enkla metoder för att studera förhistoriska folks kulturella relation till olika djur kommer jag att fokusera uppsatsen på att finna tillvägagångssätt för att kunna utröna detta ur ett arkeologiskt material och att diskutera vad denna sortens tolkning kan ge för ny kunskap.

Mina frågeställningar är således:

- På vilket sätt kan etnografiska analogier bidra till tolkningen av arkeologiska material?
- Hur kan man arkeologiskt studera mesolitisk jaktideologi och människans relation till olika djur?

Material

De etnografiska analogierna hämtas från studier som framkommit i direkta (nio stycken) eller indirekta (fyra stycken) interaktioner med naturfolk. Dessa folkgrupper har medvetet hämtats från jordens alla hörn för att visa att speciella relationer med djur och olika ritualer vid jakt är globalt förekommande och är oberoende av klimat och andra naturliga processer.

Det mesolitiska studiematerialet kommer uteslutande att hämtas från grävningsrapporter och andra publikationer, arkeologiska och osteologiska, som gjorts på och kring framförallt Skateholm och Tågerup men också från Vedbæk, Bøgebakken, på grund av dess liknande förhållande (Larsson 1988a:170). Lokalerna är valda framförallt på grund av sin biotopiska likhet men också medvetet inom en viss kronologisk tidsram. Det vill säga kustboplatser under atlantisk kronozon (8000-5000 BP) med huvudsaklig utbredning under ertebölleperioden. Litteraturen i studien kommer framförallt att bestå av: *Tågerup specialstudier* (Karsten & Knarrström 2001), *the Tågerup Excavations* (Karsten & Knarrström 2003), en opublicerad osteologisk rapport om djurbenen i Skateholms gravar (Jonson, opublicerad rapport), *En 7000-årig sydkustboplatz. Nytt om gammalt från Skateholm* (Larsson 1981), *Ett fångstsamhälle för 7000 år sedan* (Larsson 1988a), *The Vertebrate Faunal Remains from the late Atlantic Settlement Skateholm in Scania, South Sweden* (Jonsson 1988), *Anthropological Report Concerning the Interred Mesolithic Populations from Skateholm, Southern Sweden* (Persson & Persson 1988), *Embodied Rituals and Ritualised Bodies, Catalogue of the Burials* (Nilsson Stutz 2003), *Gravene på Bøgebakken, Vedbæk* (Albrethsen & Brinch Petersen 1975) samt *Excavations of a mesolithic cemetery at Vedbæk, Denmark* (Albrethsen & Brinch Petersen 1977).

Lokalerna innefattar således Skateholm, Tågerup, samt Vedbæk Bøgebakken. Studiematerialet kommer huvudsakligen att fokusera på artsammansättning, könsskillnader, elementrepresentativitet och osteologiska deponeringsmönster från platser med både lika och olika användningsområden. Studien kommer även att omfatta gravgåvor i form av djur och djurbegravningar och deras gravgåvor. Det kommer även att föras en diskussion om ikoner som tillverkats av djurben eller som genom ornamentik på vapen, redskap och ben kan tänkas ha ristats för att bidra till jaktlyckan.

Metod

Jag har använt mig av två sorters material vid denna studie, etnografiska och arkeologiska. De etnografiska källorna används heuristiskt för att påvisa att en likartad syn och behandling av djur förekommer oavsett var- eller närifrån man kommer så länge man har grundläggande gemensamma förutsättningar. De nutida analogierna kommer därigenom visa att människor i en nära relation till natur och djur tar kulturella och symboliska uttryck från dem och anpassar dessa i vardagen. Min mening är således inte att använda dessa referenser som ett facit på hur man skall tolka mesolitikum. Istället bör man se dem som nödvändiga "glasögon" med vilkas hjälp det kan bli möjligt att förstå att djuren upptar en central plats i ritual och praxis för naturnära folkgrupper. Med hjälp av dessa analogier skall det således

vara möjligt att föra en logiskt baserad diskussion som tillåter att man ser de mesolitiska materialen ur kulturella och rituella aspekter där människans relation till olika djur var en avgörande faktor för hur man agerade.

Uppsatsens syfte är som ovan nämnt att studera den mesolitiska människans relation till olika sorters djur. I ett inledande stycke kommer myter och annan form av generationsmedvetande som lägger grunden för hur olika samhällen relaterar sig själva till djuren i omgivningen att diskuteras. Därefter kommer jag att gå närmre in på de ritualer som utförs och utfördes för att förbättra jaktlyckan eller för att på något sätt sätta de historiska folken i bättre relation till djuren. På så vis vill jag bygga en kulturell brygga mellan det västerländska och det mesolitiska samhället så att det skapas en möjlighet att studera ett mesolitiskt samhälle på mer rättvisa grunder.

De etnografiska analogierna kommer att studeras med inriktning på samhällets syn på jakt och djur. Häri kommer fokus att bringas på det som handlar om specifika känslor och sättet att se på djur i myt och legend och den innebörd detta får i det vardagliga livet. De ritualer och symboler som förekommer i samband med jakt och interaktion med djur kommer därefter att studeras för att användas till viss del som analogier men främst som en heuristik till hur man ska göra för att finna och tolka spår av rituell verksamhet och praxis under mesolitikum.

Därefter görs en mer ingående jämförande studie av benmaterialet från tre olika mesolitiska lokaler. Detta för att kunna diskutera frågan om hur man kan och bör gå tillväga för att identifiera de ritualer och symboler som förekommit i kontakt med djur och jakt samt vilka indicier som finns för en speciell relation till olika djur. Här kommer jag med hjälp av den första delen också att göra en tolkning över vad jakten på ett symboliskt plan betydde för de människor som levde under mesolitikum samt vilka relationer mellan människa och djur som står att finna.

Jag ska även ge exempel på hur man kan gå tillväga vid analys av mesolitiska lokaler. Detta görs för att visa hur man kan förfara för att spåra vilken praxis det var att förhålla sig till olika djur samt för att visa att förståelsen för en människogrupp ökar då de inbegriper kulturella aspekterna av relationen mellan människa, djur och jakt.

De tre mesolitiska lokalerna kommer att diskuteras med utgångspunkt i att finna och tolka spår efter rituella aktiviteter i samband med jakt och interaktion med djur. Däri kommer extra uppmärksamhet att riktas på två huvudutgångspunkter i analysen. Dessa kommer att jämföras både inom den enskilda arkeologiska lokalen samt mellan de olika platserna i studien. Utgångspunkterna är följande:

- **Deponeringsmönster:** Frekvensen djurben kommer att studeras från två utgångspunkter: gravar och boplatmaterial. Studien kommer att innefatta jämförelser inom lokalen mellan grav- och boplatmaterial men även mellan lokalerna som en helhetsjämförelse mellan det sammanslagna boplatmaterialet och det samlade gravmaterialet.
 - **Gravar:** Studien innefattar artrepresentation, elementfördelning och fragmentberäkning uppdelat i kvinno-/mansgravar, barn-/vuxengravar och singel-/flerpersonsgravar för att se om djuren tillskrivs olika betydelse och appliceras annorlunda i relation till olika människor. Djurbegravningar kommer också att få en roll inom denna del för att se om man kan förstå dem utifrån kulturella och rituella aspekter. Artsammansättning och elementfördelning från gravarna kommer också att jämföras med boplaternas benmaterial från Skateholm och Tågerup.

- **Boplatsmaterial:** För det övriga materialet som inte ligger i gravar har art och element jämförts mellan de olika boplatserna och med gravarna för att se vilka skillnader och likheter som går att förstå som rituella och kulturella handlingsmönster.
- **Ikoner:** Studien kommer framförallt att vara en diskussion om möjligheterna att spåra kulturella värderingar och relationen till olika djur genom att studera deras ikonografi, ornerade ben och djuravbildningar. På grund av det inte gjorts en komplett sammanställning av de ornerade ben och de djuravbildningar som framkommit från Skateholm, Tågerup och Vedbæk så är diskussionens huvudsyfte att lyfta fram ikonografin som en viktig källa för ritualer och djurrelation mer än en specifik studie över ikonografin på lokalerna i fråga.

Resultaten kommer att presenteras i tabellform och diskuteras och tolkas utifrån dessa premisser. Anledningen till att denna presentationsform är vald är att jag använder mig av många olika variabler som ej går att demonstrera lika enkelt på något annat sätt. Dessa variabler är själva essensen i metoden och bygger på att jag slår ihop olika aspekter i de studerade materialen för att se om de variabler som är valda visar skillnader i djurens sammansättning som beror på kulturella och rituella förhållningsregler. Eftersom jag inte i förväg vet vilka aspekter av det mesolitiska samhället som var förknippat med rituella aktiviteter angående djur så måste analysen genomföras med så många variabler och olika utgångspunkter som möjligt.

Med en aktiv integration och framförallt inspiration av etnografiska analogier tolkar jag de data som framkommer av analysen och jämför de olika utfallen. Detta görs för att på ett överskådligt sätt få fram de relevanta likheter och olikheter som förekommer. Syftet är att göra en jämförande studie för att komma underfund med hur man bör gå till väga för att studera denna svårtolkade och kanske ofta osynliga del av det förflutna. Möjligheten att spåra tabun, jaktritualer och djuruppfattningar skall således undersökas med avsikt att visa vad man kan få ut av de arkeologiska materialen genom att ha denna ansats. Lokalerna i fråga kommer således också att tolkas utifrån dessa kriterier.

2. Källkritik

Utgångspunkten med denna uppsats är till sin natur kantad av olika källkritiska problem. För det första är det en svårdefinierad del av det mesolitiska samhället som ska undersökas med rötter i muntliga traditioner och med ritualer som troligtvis inte alltid lämnar bevaringsbeständiga spår.

En svår angreppspunkt som måste övervinnas är att vi lever i en värld vida skild från den mesolitiska människans och vi har därav inte alltid lätt att förstå den. För den mesolitiska människan var djuren och naturen en viktig del av vardagen då denne levde, rörde sig och ständigt fanns i och kring den. Detta är ett stort problem för dagens forskare som lever ett annat liv med andra förutsättningar och som således ser världen på ett helt annorlunda sätt. För att närma sig mesolitiska värderingar tror jag att det är av yttersta vikt att man använder sig av nutida analogier från folk och samhällen som fortfarande lever i ett nära förhållande till djuren och som fortfarande har symboliska och kulturella förklaringar om hur och varför man jagar samt har en speciell relation till djuren i allmänhet. Genom att först förstå olika naturfolks relation till jakt och djur kan man öppna sina ögon för alternativa sätt att se verkligheten och således blir lämningar, boplatser, fynd och gravar tillgängliga för nya tolkningsperspektiv. Detta är långt ifrån oproblematiskt och det ryms många källkritiska aspekter inom användandet av analogier såväl som det finns många källkritiska aspekter för

arkeologiska material i allmänhet. Användandet av analogierna kommer att diskuteras i kapitel 4.

Det tafonomiska svinnet

Ett stort källkritiskt problem, som alltid återfinns inom arkeologisk forskning, är det tafonomiska svinnet. Man kan aldrig vara säker på att det man hittar i verkligheten är representativt för den arkeologiska kulturen. Detta ställer till stora problem då man ska försöka reda ut olika djurs kulturella betydelse samt de forna människornas sätt att se på dem.

Små djur med små och klena ben försvinner lättare, både genom att de lättare bryts ner samt för att det är svårare för arkeologerna att hitta dem vid utgrävning (Lyman 1994:82f). Således har fiskar, fåglar och smågnagare etc. en tendens att bli underrepresenterade, vilket kan leda till att bilden av det samhälle man försöker gestalta blir felaktig. Tyvärr finns det inte så mycket man kan göra åt detta problem, visst kan man vid nya utgrävningar se till så att materialet blir ordentligt sållat och att så mycket som möjligt blir tillvarataget, det hjälper dock bara på nyuppgrävda material och lämnar inte någon lösning för nytolkandet av gamla material. De tafonomiska aspekterna är också helt omöjliga att förändra, det man kan göra åt detta problem är att vara medveten om dess effekter samt att noga dokumentera hur bevaringsförhållandet ser ut i fält och för det övriga materialet och således dra sina slutsatser utifrån dessa uppgifter. Det är dock inte bara de degenerativa formerna av tafonomin som är viktiga. Även jakten, slakten och tillvaratagandet är av stor vikt. Om man faller ett jaktbyte långt från hemmet kan det vara svårt att frakta hem hela djuret som därför kan det styckas på jaktplatsen varpå vissa delar av kroppen försvinner på ett tidigt stadium och kommer aldrig hem till boplaten. Detta har argumenterats i såväl osteologiska rapporter (Lepiksaar 1982:106, Jonsson 1988:85) som i etnografiska publikationer (Binford 1978). Jonsson tycks se dessa skillnader i Skateholmsmaterial till följd av *schleppeffekten*. Tankesättet har dock varit utsatt för kritik för att modellen inte är bra att använda på arkeologiska material som inte har att göra med flockdjur och masslakt (Lyman 1992). Därför bör detta inte vara något större problem under atlantisk tid då få tillfällen för masslakt har getts då det inte passar in i den atlantiska biotopen (Eriksson & Magnell 2001:167).

Ett tredje problem som jag stött på under mina efterforskningar kring ämnet är att de mesolitiska materialen som finns att tillgå från södra Sverige och Danmark är oerhört dåligt publicerade med många brister i publikationerna. Eftersom jag dessutom helst velat ha liknande biotoper, tidsperioder och både gravar och boplatslämningar från samma lokal så har urvalet blivit ytterligare begränsat.

Tågerupsmaterialen är det enda material som är ordentligt publicerat, här finns bra bestämningar på djurbenen från både grav- och boplatmaterial något som dessvärre inte går att säga om Skateholm och heller inte om Vedbæk Bøgebakken. Från Skateholm finns bara antalet fragment NISP (*number of identified specimen*) och vilka element det rör sig om publicerat. För vissa gravar finns dessutom inte heller elementen publicerade och från Bøgebakken återfinns också bara NISP och elementfördelningen för gravarna och ibland saknas även det. Man har helt bortsett från att visa benens vikt, minsta antalet individer MNI (*minimal number of individuals*), minsta antalet element MNE (*minimal number of elements*) samt minsta antalet djurenheter MAU (*minimum animal units*). Detta leder till att själva tolkningen av materialet kan bli felaktig. Eftersom vikten inte heller anges så kan man inte få ut något om fragmenteringsgraden på materialet och missar således en viktig aspekt, om man vetat vikten kunde man ha avgjort hur stora fragment var som finns bevarade. Detta har betydelse för mycket fragmenterat material då små djur har en tendens att bli överrepresenterade i och med att de har små ben som ofta kan innehålla fler artspecifika karaktärer på en liten yta och som därför gör dem lättare att bestämma. Större djur har längre mellan de identifierbara karaktärerna vilket kan resultera i att många ben förblir obestämde.

Att MNI inte heller finns tillgängligt är problematiskt ur den synpunkten att man med hjälp av MNI lättare kan jämföra olika lokaler med olika fragmenteringsgrad och olika identifieringsförhållande. När man bara har NISP att tillgå så kan det bli fel på grund av att ett stort ben kan fragmenteras i många olika delar och när man använder NISP så kommer var och en av dessa fragment att representera en "träff" för en viss art medan det med MNI bara hade gett en indikation på ett djur. Likaså hade det varit möjligt att bättre se representativiteten på olika element om MNE hade applicerats. Jämförelsen mellan olika boplatser hade underlättats mycket om alla dessa relativt enkla kvantifieringsmetoder hade tillämpats.

3. Forskningshistorik

Den mesolitiska forskningen har under de senaste åren gradvis förändrats. Kultur, ritual och praxis har börjat ta en allt större plats inom forskningen. Även om den mesolitiska människan till stor del fortfarande ses som en passiv aktör i en föränderlig omvärld så börjar synen att ändras. De fem senaste åren får man betrakta som de mest intensiva i denna förändring och det är i huvudsak från denna period som det kommit bidrag till debatten om människans förhållande till djur och jakt.

Redan på sextioalet kom det ut studier rörande människors relation till djur. Fransmannen Claude Lévi-Strauss är en pionjär inom detta område och 1962 gav han ut boken *Le totémisme aujourd'hui* (Totemism), som är en etnografisk odysse i samtida och historiska naturfolks relation till djuren (Lévi-Strauss 1969). Därefter har många olika etnografiska verk publicerats som behandlar nutida jägar/samlares kulturella inkorporering av djur genom både myt och ritual. Den arkeologiska forskningsvärlden lät sig inte influeras av dessa studier och det tog nästan fyra decennier innan man fick upp ögonen för att folket under mesolitikum faktisk också var människor med kulturella uttryck och behov som vida överskrider de basala behoven att äta, sova och föröka sig.

Henrik Schilling tar upp de arkeologiska bristerna inom mesolitisk forskning (Schilling 2001). Han utgår ifrån de danska premisserna och argumenterar för att människans kultur och fria vilja är de grundläggande förutsättningarna för mänskligt handlande och att naturen och omgivningen finns inbakad i de kulturella uttrycken. Hans huvudpoäng är att man som forskare måste försöka tolka mesolitikum reflektivt och därigenom gå längre än att bara typologisera och klassificera utan faktiskt vara öppen för att kulturhistorien inte rymmer en utan flera tolkningar.

Samma år som Schillings artikel publicerades gav Per Karsten ut sin bok *Dansarna från Bökeberg*. I den finns tydliga försök att applicera etnografiska analogier för att komma bakom människorna som en gång bott där Bökeberg idag ligger. Här framkommer många diskussioner som behandlar kulturella uttryck i form av arkeologiska lämningar och hur man kan tolka dessa (Karsten 2001).

I publikationen *Mesolithic on the Move* (2003) som gavs ut efter den sjätte mesolitiska konferensen i Stockholm år 2000 märker man en klar förändring i den teoretiska ansatsen i mesolitisk forskning. Detta samlingsverk kan uppfattas som det kronologiska startskottet för "upplysningen". Här finns många bidrag presenterade som klart skiljer sig från tidigare mesolitisk forskning genom att man tillämpar etnografiska källor och erkänner den mesolitiska människan som en tänkande kulturell individ.

Marek Zvelebil för i artikeln *Enculturation of Mesolithic Landscapes* en diskussion om landskapets rituella betydelse och att den är sammanlänkad med det vardagliga livet. Han menar också att dess rituella betydelse funnits och varit manifesterad i landskapet men att vi genom att tänka som bofasta, jordbrukande västerlänningar har svårt att uppfatta denna

kultivering (Zvelebil 2003). Vicki Cummings fortsätter diskussionen om landskapet med *The origins of monumentality? Mesolithic world-views of the landscape in western Britain* i vilken hon menar att monumentaliteten som uppvisas under neolitikum har sin föregångare i den mesolitiska kulturen men som då bestod av naturliga punkter i landskapet med speciell betydelse för vattensamlingar (hav, sjöar och åar etc.) som var en samlingsplats för dessa uttryck. Hon tar också upp djurens betydelse för symbolism och ritualer och visar paralleller med etnografiska nedteckningar (Cummings 2003). Vidare har Ingrid Fuglestvedt framfört en artikel baserad på hennes doktorsavhandling som tar upp en alternativ tolkning till en boplats i sydvästra Norge. Hon försöker med hjälp av att diskutera det sakrala och profana, skapelsemyter och totemism skaffa kunskap i de mänskliga erfarenheterna som fås från sin omgivning. Med sin forskning menar hon att fornlämningarna tyder på ett totemistiskt tankesätt där djuren inte enbart sågs som föda utan att de även hade andra attribut som människorna använde, tänkte på och förhöll sig till och de kunde därför på ett helt annat sätt relatera sig till djuren och landskapet (Fuglestvedt 2003). Peter Jordan kommer i artikeln *Investigating Post-Glacial Hunter Gatherer enculturation* med ytterligare bidrag där han propagerar för att ett närmre band till etnografiska paralleller kan leda till att kosmologi och ritualer blir synliga. Han tänker då närmast på materiella lämningar i landskapet. Hans slutsats är att jägare och samlare kultiverar landskapet med religiösa platser och vanliga boplatser. Denna kultivering är inte bara mental utan tar också fysiska uttryck i specifika områden genom skapandet, användandet och deponeringen av materiell kultur (Jordan 2003).

I *Mesolithic on the move* finns också ett helt avsnitt dedikerat till rituellt och symboliskt beteende, bara detta säger något om att bilden av mesolitikum håller på att genomgå en radikal förändring. En författare som finns representerad i detta avsnitt är Helena Ahlbäck som i sin artikel *Art: Context and Tradition in the Paleolithic-Mesolithic Transition in Northern Europe* visar att vissa lokaler som tidigare behandlats som boplatser istället bör tolkas som rituella offerplatser. Genom att göra detta växer det fram en ny bild som anknyter till många etnografiska berättelser och ritualer och bildar på så vis en helt ny uppfattning om den paleolitiska/mesolitiska människans relation till djur och natur (Ahlbäck 2003). Trond Klungseth Lødøen omdaterar i artikeln *Late Mesolithic Rock Art and Expressions of Ideology* klippkonsten från Vingen i västra Norge och förlägger den i sen mesolitikum i stället för neolitikum och öppnar på så vis upp tolkningen för den till ett mesolitiskt samhälle med djupa relationer mellan djur och människor där de olika rikena inte alltid kunde skiljas åt (Klungseth Lødøen 2003). *Pre-Boreal elk bones from Lundby Mose* är en artikel av Keld Møller Hansen som tar upp ritualer och jaktmagi som identifieras utifrån olika benmodifieringar på älgben samt hur och var de deponerats. Han anknyter detta till en tro om djurets återregenerering eller återuppståndelse genom specifika ritualer och drar tanken lite längre genom att referera till gammal samisk tro om att deponera ett djurs ben tillsammans på speciella platser samt genom att hänvisa till utförandet av rituellt benmodifiering (Møller Hansen 2003). Bengt Nordqvist har en mer filosofisk utgångspunkt i artikeln *To Touch the Mind* där han ställer frågan om det är möjligt att komma bakom och in i den mesolitiska människans tankar. Han menar att möjligheten att göra detta finns och att man kan se det på många olika sätt bland annat genom skillnader i behandlingen för marin och terrestriell föda eller genom att studera olika föremål och avbildningar som ger uttryck för ett tänkande i kulturella och religiösa termer (Nordqvist 2003).

Ett bidrag från publikationen som man bör nämna kommer från Jimmy Strassburg som på ett bitskt sätt framför sitt missnöje med den mesolitiska forskningen. Hans huvudpoäng är att man inte kan åtskilja mesolitikum och neolitikum åt på det sättet som ofta framställs, det vill säga med den mesolitiska mannen som en vilde med primära behov medan den neolitiska människan framställs som en social människa med behov och kulturell uttrycksförmåga med tillsynes stormstegs avstånd till sina föregångare under mesolitikum (Strassburg 2003).

Övergången mellan mesolitikum och neolitikum har som Strassburg framhäver i de flesta fall setts som en "upplysning" av människan eller som att denne nu "äntligen" börjar bli kulturell och social i stället för en okultiverad vilde. All forskning har dock inte varit likadan och som jag redan nämnt har synen på mesolitikum börjat ändras och i och med det så har även själva neolitiseringsprocessen fått en annan innebörd.

År 2000 kom artikeln *Very like a Whale* av Alistair Whittle ut. I den behandlar han synen på djur i en övergångsfas mellan senmesolitikum och neolitikum. Han använder sig av analogier till bland annat Inuiter och Indianer för att jämföra deras skapelsemyter och deras inkorporering av djur i dessa berättelser. Whittles huvudsakliga poäng är att natur, djur och myter har en större innebörd för människan än vad som tidigare getts uttryck för och förtjänar därmed en större plats i tolkningen av den mesolitiska eller neolitiska människan (Whittle 2000).

Som märkes har alltså inställningen till den mesolitiska människan börjat förändras och det ska bli spännande att se fortsättningen på detta, det vill säga hur mycket av forntida ritualer och praxis som uppdagas när folk börjar förstå hur stor betydelse detta har haft för den mesolitiska människan.

4. Etnografiska analogier och dess innebörd

Att handskas med analogier

När man använder sig av analogier måste man beakta en hel del aspekter och motivera varför och på vilket sätt analogierna bidrar till forskningen. Först och främst bör man således ställa sig frågan om det går att jämföra två olika samhällen som inte bara är åtskilda av många tusen år utan kanske också genom ett liv i olika sorters biotoper. Är det möjligt att applicera nutida analogier från olika jägar-/samlarkulturer på mesolitiska material för att kunna säga något om dåtidens jaktkultur och djurrelation? Hur gör man detta rent praktiskt?

Det är svåra frågor att besvara. Frågan är om man kan studera många tusen år gamla kulturers relation till djur utan att ha något att jämföra med. Enligt min mening går det inte att studera mesolitiska ritualer och praxis utan att jämföra med något som man har mer kunskap av. Hela problematiken med att identifiera rituella mönster i ett empiriskt material utan att ha något att utgå ifrån blir omöjlig att lösa och man måste således använda sig av komparativa analogier (Stjernquist 1989:57).

Denna debatt är inte ny, när man först började diskutera användandet av analogier i arkeologiska sammanhang så stod man inför samma två möjligheter som idag. Antingen användandet av analogier vilket leder till en subjektiv bedömning, eftersom man själv väljer ut hur och i vilka lägen man väljer att använda analogier. Eller så väljer man att inte använda analogier vilket gör arkeologin helt empirisk och svår att applicera på mänskliga tankar och förhållanden (Kluckhohn 1940, DeBoer & Lathrap 1979).

Kan man hävda att bara för att man har att göra med nutida jägare och samlare, att sättet de uppträder på stämmer överens med det mesolitiska tankesättet? Jag menar att man inte kan ta en viss företeelse i ett arkeologiskt material för att sedan leta runt bland nutida analogier tills man hittar något som överensstämmer och sedan applicera detta rakt av. Vi har att göra med olika kulturer med skilda tankar och förutsättningar. En grundtanke borde således vara att man inte jämför enskilda företeelser, utan istället använder sig av generella trender (Stjernquist 1989:57).

Människornas handlingar måste tolkas utifrån föremålen och kontexterna från den arkeologiska lokalen utan att tolkningen grumlans av element från den historiska kulturen. Hittar man till exempel stora mängder sälben under den forna vattenytan nära en bosättning, så kan man tolka detta som att det har rört sig om något som liknar det de kanadensiska

eskimåerna utför det vill säga återförandet av sälben till havet genom ett andningshål för att säkra återfödelsen av sälarna (se sida 18). Hittar man detta arkeologiskt står det nära till hands att göra samma tolkning. Man får dock inte utgå ifrån att kulturerna i sig var lika i någon annan utsträckning utan att ha hittat dylika bevis. Således kan man inte använda den historiska källan i tolkningen av andra aspekter och delar av den rituella verksamheten på den arkeologiska lokalen än för det man faktiskt hittar. Även då måste man vara mycket restriktiv och medveten om att saker och ting kan se lika utan att vara av samma ursprung. Därför bör man se etnografiska analogier som en inspirationskälla för processer och ageranden som ägt rum. Man bör därför också kunna hämta inspiration från många olika källor som inte nödvändigtvis behöver ha mer gemensamt än att de uppvisar relevanta likheter med det arkeologiska materialet (Wylie 1985:106). Tolkningens styrkan blir således beroende av antalet och kvalitén på de indikationer man får ut av det arkeologiska materialet som kan tillämpas på analogierna (Hodder & Preucel 1996:312).

Enligt min mening har de etnografiska analogierna sitt yttersta användningsområde genom att de kan visa på att vissa kulturella företeelser förekommer när man lever som jägare och samlare men att de varierar mellan olika folkgrupper utan att för den sakens skull vara av olika värde.

Analogierna gör alltså störst nytta genom att göra arkeologer uppmärksamma på att en grupp människors prioritet förändras i takt med kulturens inverkan på dem. Man använder olika sorters djur vid olika ritualer och man har olika inställningar till olika djur beroende på vilken kulturell bakgrund man har. Detta ger en enorm möjlighet att spåra rituell praxis av den anledningen att man aktivt kan leta efter avvikelser och skillnader inom och mellan olika arkeologiska material. De skillnader som iakttas mellan två olika grupper som levt under någotsånär lika biotopiska förhållanden kan således ge en direkt inblick i hur relationen varit till olika djur och även till hur och vad man valt att jaga och således säga något konkret om hur ett folks relation till djur och jakt såg ut.

Vad kan vi då lära oss av etnografiska berättelser i mesolitisk forskning?

Först och främst måste man förstå att om man ser sig omkring i dag så ser man en värld full av religion och religiösa uttryck. Mångfalden i dessa uttryck har sedan de olika världsreligionernas stora frammarsch minskat men hur man än ser på det så hittar man människor som använder religionen i vardagen och som därmed formar sitt beteende till stor del utifrån det kulturella och religiösa bagaget de bär med sig. Detta har troligtvis också den mesolitiska människan gjort. Det är dock bara på senare tid som man insett att den tidens människa också hade idéer, skapelseberättelser, ritualer och andra kulturella former och uttryck som vi idag inte ser.

Att just den mesolitiska människan inte har tillskrivits några andra egenskaper än strävan efter mat är nog på grund av att den sinnevärld som dessa människor haft inte lämnat så stora och monumentala eller lättolkade spår till eftervärlden. Men också för att forskare inte har vetat hur eller vad de ska leta efter. De etnografiska analogierna från historiska jägare och samlare ger en annan utgångspunkt när ”döda” kulturer ska tolkas.

Den mesolitiska människan måste förstås utifrån sina egna premisser och kan inte tolkas utifrån vår västerländska syn på världen. Jägare och samlare har en annan världsuppfattning och förankrar ofta sina kulturella och rituella uttryck i den omgivande naturen medan de västerländska bofasta religionerna ofta har en mer abstrakt karaktär som varken går att se eller ta på (Wilson 1988:50).

De etnografiska analogierna uppvisar liknande karaktärer oavsett var de kommer ifrån eller vilka områden och klimat de finns i. Anledningen till detta borde vara att man när man lever i en nära kontakt med natur och djur skapar sina förutsättningar och värdesystem utifrån det man känner till och det som finns i ens omgivning. Det blir då uppenbart att man också tillskriver det, som betyder extra mycket för en, speciella förmågor eller ett speciellt värde. Det är givetvis svårt att veta vilka saker eller djur som betytt extra mycket för ett visst

samhälle då det inte baseras på vad som ger mest mat (även om det säkert kan göra det). Detta exemplifieras lätt från Lelefolket som ser trädmyrsloken som ett heligt djur medan grannfolket Tabwa inte har med det i sitt trossystem, trots att de lever nära varandra och i samma miljö (Douglas 1990:30). När man har med människor att göra finns det därför inget logiskt samband i hur människor agerar så man kan heller inte sätta upp regler eller ekvationer för hur en grupp människor beter sig och kommer att agera i en given situation under givna omständigheter. Men eftersom människan ändå uppvisar drag som återfinns hos alla kan man ändå dra vissa slutsatser. Vad jag menar är att man inte kan förutsäga hur människor agerar till följd av hur vädret eller klimatet ser ut eller andra naturliga omständigheter. Vad som däremot går att diskutera är de kulturella aspekternas inflytande på hur en människa agerar. Att människor är kulturella och sociala varelser kommer jag därför att ha som en grundläggande tes i hela uppsatsen och det är utifrån dessa premisser jag kommer att arbeta.

Så varför kan etnografiska kunskaper vara till hjälp när man ska tolka ett mesolitiskt samhälle om jag nu påstår att klimat och andra naturprocesser inte påverkar det?

Jag menar att anledningen till detta är att naturfolk lever i en nära förbindelse med den omgivande faunan och florin. Därav hämtas de kulturella aspekterna ur den omgivande naturen, på samma sätt som en västerländsk människa idag hämtar de värderingar han eller hon har ifrån sin bakgrund och sitt samhälle. Man hämtar med andra ord sina kulturella influenser i det man känner till. Landskapet, djuren och växterna är därför en integrerad del i naturfolkens verklighetsuppfattning och kan inte separeras från dem själva utan att man mister själva essensen av folket. Likadant var det med all sannolikhet för den mesolitiska människan. De har levt i en värld som de delat med växter och djur och har därför, precis som de historiska jägarna och samlarna, bildat sina speciella ritualer och myter om och kring sin omgivning.

Hur har man då sett på jakten och på djuren som är inblandade i den?

Jakten är det som för människan närmst djuren och därför kommer det också att vara här som djuren får sin allra största mening och innebörd. Inte bara för att de ger mat till jägaren och dennes anhöriga utan för att det är då man söker upp djuren, iakttar och interagerar med dem i en miljö som man delar tillsammans. I jakten befinner man sig i ett gränsländ mellan djurens och människans värld och kan kanske därav uppfattas som både människa och djur, beroende på sammanhang (Cartmill 1993:31). Att nu olika djur får olika innebörd betyder då inte att de får det bara för att de ger mest mat eller är lättfångade, utan för att människan ser något hos djuret som de kan identifiera sig med eller som väcker känslor hos jägaren. Den tro och den kulturella vardagen man lever under har således en enorm påverkan på hur människan agerar i olika situationer samt hur man uppfattar sin omvärld. Genom att inse detta får man en utgångspunkt som gör att man är bättre rustad för att tolka och förstå en värld som idag enbart finns representerad av de få lämningar som finns bevarade efter tidens alla tafonomiska processer haft sin gång. Nedan skall jag försöka visa vidden av den mångfasetterade sinnevärld som behandlar relationer, myter och ritualer som olika historiska naturfolk har och har haft till djur och jakt. Detta skall som jag tidigare nämnt inte ses enbart som en slags analogireferens utan bör också ses som ett bibliotek av diversiteter som ska öppna ögonen för den stora mängd variationer som har existerat. Detta ska leda till att man genom att jämföra olika samhällen kan komma dessa kulturellt betingade tankar på spåret.

Myter, tro och berättelser

En viktig fråga som rör historiska naturfolk är inkorporeringen av djur i myter och legender. Som jag försökt visa är denna koppling essentiell för relationen med djur och lägger grunden för hur människans och djurets relation ser ut. I ett nära förhållande till djuren skapar människor sig en mytisk uppfattning om sin tillvaro som relaterar till djuren i omgivningen.

Detta är tråkigt nog omöjligt att spåra arkeologiskt då myter för illitterära jägare och samlare ofta baseras på muntliga berättelser, sånger, danser och skådespel. Om man skall kunna förstå ett samhälle måste man trots detta inse att dessa myter är de som ligger i botten för individernas tänkande. Genom att bortse från att människor har denna sortens uppfattning om sin omgivning så gör man det fatala misstaget att ta ifrån människorna deras kultur. Detta resulterar i att man gör en tolkning baserad på funktionalistiska uttryck vilket är helt och hållet felaktigt då jag menar att det är ett samhälles kultur som i de flesta avseenden styr en människas tankar och agerande och inte hur redskap framställs, vilka vapen som används och vilka djur som jagas för att bringa mest biomassa hem till matplatsen. De kulturella uttrycken är också de som för samhället tillsammans och som gör att människorna kan relatera till sin omgivning på ett speciellt sätt som inte går att överföra på främlingar. De myter och berättelser som jag valt att lyfta fram är slumpvis valda för att representera folk från hela världen som lever jägar-/samlarliv. Analogierna skall som tidigare nämnts användas heuristiskt och leda fram till insikten om att tron, myterna och sättet att förhålla sig till djur har världsomfattande likheter. Att det förhåller sig på detta viset gör det sannolikt att man involverat djuren i myt och ritual även under mesolitikum. Genom insikt i etnografiska analogier får man således en tolkningsram att utgå ifrån när man studerar mesolitiska material.

Den etnografiska resan måste börja någonstans och de australiensiska aboriginerna utgör en bra start. De ser landskapet som det speciella i sina liv och det är utifrån de territoriella premisserna som de identifierar sig själva och befäster sin identitet. Men djuren har också en speciell betydelse för dem då deras berättelser och myter kring landskapet handlar om olika förfäder till dem, ofta ett djur i halvgudsgestalt som genom sin vandring genom landskapet under *Drömtiden* formade det till hur det ser ut idag (Arden 1994: 177, 204; Rose 1992:57). De olika människorna har olika *Drömmar* som de ser som sina egna där de ser sina förfäder i djurform vandra längs olika stigar i landskapet och därmed också forma det efter sina handlanden. Enligt deras sätt att se på världen skulle en aborigin med till exempel en *Krokodil-* eller en *Dingodröm* aldrig äta en krokodil respektive dingo då det skulle vara kannibalistiskt (Arden 1994:4; Rose 1992:84). De ser med andra ord djuren som symboler och släktingar, inte som något man tillber (Arden 1994:55) utan i stället något man besjunger, återberättar och använder i sina ceremonier (Keen 1990:88).

Det aboriginska folket Yarralin är också av uppfattningen att "själen" lever vidare efter kroppens död och anses även tidigare ha tillhört en annan människa eller ett djur (Rose 1992:59). Det finns således en stark samhörighet mellan djur och människa och det går inte alltid att skilja människa och djur åt. Detta exemplifieras bland annat genom att djuren tillskrivs mänskliga attribut såsom förmågan att uppfatta och bedöma situationer. Djuren ses ofta som smarta och anses se på människor på ett liknande sätt som människor ser på djur (Rose 1992:91). Djur är således djupt inbäddade i mytologin och i och med att en aborigin lever i och för sin mytologi blir samhörigheten med djuren en del av deras vardag.

Hopi-indianerna har ett annat om än snarlikt sätt att se på djur och på sin omgivning. De anser att det finns två världar, den "riktiga" världen och andevärlden. Andevärlden är bland annat befolkad av djur vilka man ständigt inkorporerar i sitt vardagliga liv och olika klaner har olika djur som man anser sig vara "besläktade" med. Exempel på vardagspraxis är att man efter varje måltid alltid lämnar lite mat kvar på tallriken så att andarna får ta del av måltiden (Bahti 1990:134). Man inlemmar inte djuren enbart genom andevärlden utan de finns representerade i berättelser och myter och är i dagligt tal refererade till som om de tillhörde en annan stam eller ett annat folk. Vid jakt märks närheten till djuren på så sätt att man före jakten ber för att ett djur ska vara villigt att överlämna sig till dem och efter ett djur är fångat läggs en vit filt över det döda djuret och rök blåses sedan över det (Bahti 1990:135f).

Det är givetvis inte bara Hopi av de olika indianstammarna som har ett speciellt förhållande till djuren. Djuren finns inbäddade i myter och ritualer från stammar över hela den nordamerikanska kontinenten. Myterna som handlar om människan i olika former av kontakt med djuren är många. I svartfotsindianernas skapelsemyt är det olika sorters djur som skapade världen genom att dyka ner under vattenytan och hämta upp lera som genom *Napi* (en slags hamnskiftande gudom) skulle bilda jorden. I en annan skapelsemyt hämtad från Crowindianerna så skapas världen av en zoomorf figur som kallades Old-Man-Coyote. Han skapade djuren och människorna och gav människorna vapen att jaga djuren med för att de annars var så underlägsna djuren i styrka, intelligens och snabbhet och därför behövde något som hjälpte dem (Harrod 2000:25ff).

Det finns många olika skapelsemyter vilka samtliga på ett eller annat sätt anknyter till djur där de ses som människans like, skapare eller överman och ofta refereras det till djuren som smarta och intelligenta (Harrod 2000:19-45). Därför försätts djuren i en helt annan position än den vi ser dem i och människorna ser därför helt annorlunda på djur i allmänhet. Mytologin används därför ofta för att rättfärdiga dödandet och konsumtionen av olika djur som annars kanske varit svårt att rättfärdiga på grund av dess intelligens och uppenbara likhet med människor (Harrod 2000:46). I mytologin hittas ofta ursprunget till riterna och de mytologiska berättelserna handlar ofta om hur ett djur med hamnskiftesförmåga kommit till människorna och visat dem riter som kan bistå folket på olika sätt. Dessa riter kom till folket när de enligt sägnerna behövde dem som mest och fungerade bland annat så att om man utförde dem rätt så var man garanterad att djuren kom till en eller så skänkte de människorna jaktlycka (Harrod 2000:54).

Etnografiska exempel på samhörighet mellan människor och djur är många och kommer från jordens alla hörn. Udukfolket från Sudan ser sig själva i vissa avseenden som medlemmar i hovdjurssläktet och som en nära släkting till antilopen. Deras släktskap ses som sådant på grund av att människan utan sina vapen och redskap är lika försvarslös som en antilop mot de stora rovdjuren, men metaforer används mellan antilop och människa i många avseenden (James 1990:198ff).

Inuiterna är ett helt annat folk som lever under helt andra förutsättningar men med en liknande uppbyggnad av relationen och myterna kring djur. Som i många etnografiska berättelser spelar djuren en stor roll i skapelseberättelserna och det är oftast de djur som betyder mest för folket som får en framträdande roll. Hos Tikigaqinuiterna från Alaska, som primärt är valjägare, har valen en betydande roll i deras ursprung och koppling till platsen de bebor. I skapelseberättelsen framgår det att halvön de bor på är kroppen av en enorm val som dödades av en stor shaman. Valen levde vidare i kropp och ande som landet folket bor på. För att hålla denna myt och ett stort antal andra myter vid liv utför folket många och utförliga ritualer på vår och höst (Lowenstein 1993:xi). Hållningen mellan myt och rit framhävs i det dagliga livet och speciellt vid jakten då speciella seder och bruk måste följas vilka ofta återberättas i myterna och berättelserna för att sederna ska hållas vid liv. Exempel på detta kan vara att när valjaksäsongen börjar måste man alltid låta den första valen gå fri för den är tabu (Lowenstein 1993:25).

Ritualer i vardagen/ritualer vid tillfällen

Hos naturfolk är myterna och föreställningsvärlden inte något man bara har med sig i bakhuvudet. Det är istället en integrerad del av samhället och det praktiseras och utövas ofta olika sorters ritualer för att skapa bättre och närmare kontakt med djur, andar eller gudar samt för att bringa jaktlycka och garantera djurens fortsatta existens. Dessa ritualer är väl värda att använda i mesolitisk forskning. Även om man inte kan applicera dem direkt eller förbehållningslöst använda dem som exempel på hur man gjort något och varför, så är de viktiga för att de öppnar ögonen för att ritualer är något som utförs på daglig basis. Även om

spåren från många av dessa ritualer inte är beständiga så finns det de som är det. Dessa spår och rester utgör en bro till det förflutna och till andra kulturer, inte genom att ritualerna utförts på samma sätt och inneburit samma saker, utan för att ritualernas existens blir spårbar. Man får således ledtrådar till hur man ska gå tillväga för att finna dem samt även en insikt i att saker som vid första anblicken ser ut att vara något helt funktionellt och orelaterat till en djupare sinnevärld faktiskt kan ha en helt annan innebörd. De olika etnografiska ritualerna ger också en möjlighet att kunna tolka olika spår och lämningar och genom dessa analogier får man således en bredare tolkningsram.

De olika ritualerna manifesterades ibland i materiella ting som blev laddade med kraft och som därigenom kunde användas för olika ändamål. Svartfotsindianerna använde sig till exempel av en påse som de lade ner en sten och buffelhår i som på så vis skulle dra bufflarna till sig. Liksom med många andra riter så har detta sitt ursprung i en speciell myt där det som beskrivs ofta är en människa som pratar med ett djur eller en sten eller något annat som står att finna i naturen och som av olika anledningar skänker kunskap till indianerna (Harrod 2000:79). Dessa riter är de som för indianerna gör det möjligt att överhuvudet taget kunna fånga djur och trots att de insåg att jaktstykklighet spelade in när jakten skulle genomföras så ansåg man att en jakt utan förberedande ritual eller förpackad jaktlycka i form av buffelpåsar eller dylikt var lönlöst tidsslöseri (Harrod 2000:85).

Cheyennefolket hade också påsar som man i stället hade pilar i och så länge dessa fanns i en jägares händer och pekades mot buffelhjorden så fick man ta så många djur man behövde under villkoret att man utförde slakten på ett speciellt sätt och lämnade huvudet med ryggraden fortfarande fäst kvar på platsen. Detta skulle göras för om det inte åtföljdes så skulle djuren ta illa upp och inte heller förnya sig (Harrod 2000:86).

Ritualerna som härrör jakten är många och olika folk har sina egna versioner av hur man ska gå tillväga. Pawneeindianerna har till exempel olika ritualer om hur man ska ladda jaktpåsar med kraft. I en ritual som ska utföras på vintern ska man under sång hänga upp fyra kalvskulderblad i de fyra väderstrecken och var kväll bränna ett av dem. Om ritualen lyckades skulle jaktbytena behandlas särskilt där man exempelvis skulle samla ihop alla ben som blev över efter slakten i en hög och man skulle också ta med sig bröstorgarna från djuren som skulle lämnas i hyddan där ritualen utförts (Harrod 2000:88f).

Som synes ska olika ritualer utföras på olika sätt beroende på när de utförs och hur utgången blir. Detta betyder att mångfalden av olika riter som utförs är enorm och det är omöjligt att universellt säga hur man ska behandla djur, jakt och slakt då det skiftar oerhört beroende på omständigheterna. Påsarna är dock tydliga ritualer och de verkar finnas hos de flesta indianstammar och innehåller allt som behövs vid jakt av olika djur och för att åkalla hjälp av olika slag. Innehållsmässigt betyder det oftast att det finns olika skelettelement och djurdelar från varierande djur representerade däri.

Det finns också arkeologiska bevis från dessa sorters ritualer där buffelhalskotor, som för Mandanerna och Hidatsasindianerna användes och lades i påsar för att man trodde att buffelhjordarna på så vis stannade nära människorna, hittades i anslutning till människogravar. Vilket bör tolkas som att det varit personliga jaktpåsar (Bowers 1965:463f).

Danser är ett annat sätt som ofta användes av indianer för att åkalla djur och många rituella danser går ut på att man dansar runt buffelskallar och totempålar etc. Ofta var man vid dessa tillfällen iklädda djurskinn och djurmask samt rörde sig i ett mönster som imiterade djuren i rörelse (Harrod 2000:99). Ibland användes också sexuella handlingar vid ritualer för djurets återfödelse och det finns berättelser där män metaforiskt iklädda skepnaden av ungtjurar har sex med unga kvinnor som representerar kor för att man på så vis ska bidra till att djuren återföds (Harrod 2000:109f).

Som synes presenterar indianerna en komplex bild där fokus ligger på samspelet med naturen och man kan därav inte skilja natur och kultur åt då dessa begrepp vävs in i varandra. Klart är i alla fall att djuren spelade en stor roll i dessa människors syn på världen och

relationen till djuren är mycket komplicerad, med bilden av djur som lika intelligenta individer som människan om än med andra förutsättningar.

Även eskimåer har ett speciellt förhållande till bytesdjuren och utför därmed olika sorters ritualer för att förhållandet inte skall rubbas. De kanadensiska Iglulik har en tro på att ett djur har en själ precis som människan och om man inte behandlar den på rätt sätt vid jakt och slakt så kommer de döda djurens andar att hämnas på dem. Därför måste de följa speciella regler för att detta inte ska ske. Ett exempel på regler och ritualer de måste genomföra är att ingen kvinna får vistas på jaktplatsen, ett annat är att man inte heller får äta renens hjärna eller benmärg. Vidare måste man också efter att djuret är flått lägga ett stycke fett och kött under en sten som offer till de döda för att de ska skicka mer bytesdjur (Edsman 1994:33ff). Andra ritualer som finns är att man inte får slänga benen från den första sälen utan de måste samlas ihop och försänkas i ett andningshål. Likadant måste fiskars inälvor återföras till havet så att de kan förvandlas till nya fiskar (Edsman 1994:36). Sålunda utförs många jaktritualer med basis i djurens återfödelse och man säkrar därmed sin framtid som jägare genom att utföra dessa.

Många av dessa ritualer är svåra att spåra arkeologisk om man inte vet att det finns föreställningar som gör att man agerar på dessa sätt. Utifrån detta perspektiv och med den myriad av etnografiska ritualer i åtanke kan man på så vis öppna upp möjligheterna för en bättre mesolitisk förståelse som möjliggör insikten till olika ritualer och förfarandesätt och inte minst till att relationen med djur hamnar i fokus för att förstå samhället i fråga.

5. Analys av Skateholm, Tågerup och Vedbæk

Studiet av artsammansättning och elementfördelning mellan olika lokaler och speciella platser inom lokalen är viktigt för att underlätta tolkningen av den mesolitiska människans förhållande till djur. Genom att jämföra olika lokaler med varandra kan man se vilka likheter och skillnader som finns i materialet och således få ut de unika data som skiljer eller för olika lokaler samman.

Det finns många exempel på hur man kan omtolka och bättre förstå vissa aspekter av förhistorien genom att jämföra djurbensmaterialet från olika lokaler. I Danmark har det nyligen gjorts analyser på tre senmesolitiska material, (Agernæs, Tybrind Vig och Ringkloster) varav de två förstnämnda uppvisar samma förhållande som Tågerup och Skateholm i fråga om kustlokalitet och datering medan den tredje har varit en inlandsboplats. Det intressanta med dessa lokaler är att man får en klar bild av hur artsammansättning kan skiljas åt mellan olika lokaler. Denna skillnad gör att man ställer sig frågan om varför skillnader förekommer. I dessa material finns det en mycket hög andel skogsmård. På grund av att benen ofta är hela och inte har blivit mörkspaltade har det föreslagits att lokalerna har varit centrala i fråga om pälsproduktion och kan enligt Jane Richter eventuellt ses som en introduktionsfas till neolitiseringsen (Richter 2005). Möjligheten finns dock att det har rört sig om rituella företeelser där djuren flås för att få ut pälsen och använda den i rituella sammanhang. Etnografiskt sett är detta inte ovanligt, djur fångas och flås, för att pälsen skall kunna användas i olika ritualer, varpå kroppen begravs intakt och utan att man utnyttjat köttet (Bahti 1990:137f). Eftersom samma mönster kan iaktas på dessa danska lokaler så är det möjligt att man haft en liknande praxis även här.

Det jag vill ha fram med mitt ovanstående exempel är att de skillnader och likheter som finns i och mellan olika lokaler kan i många fall avslöja dolda bitar av förhistoriens människor som kan leda till en bättre förståelse av den studerade kulturen. Även om det i fallet ovan mycket väl kan ha handlat om en "storskalig" pälsframställning så måste man vara medveten om att det kan vara kulturella och rituella beteenden som utgör grunden för

vad som gjorts. Det är framförallt tre saker som stödjer detta. Det första är att andra pälsdjur finns närvarande i ungefär samma utsträckning som på andra lokaler vilket låter ologiskt att man enbart sysslade med mårdpälsar och ignorerade alla andra pälsgivande djur. Den andra orsaken är att benen har deponerats fortfarande artikulerade och uppvisar endast spår efter flåning, man har med andra ord inte använt köttet och inte ens låtit hundarna ta del av det utan man har i stället deponerat djurkropparna i massmårdgravar. Det tredje och kanske mest övertygande beviset på att man utfört speciella riter med mårdarna kommer från Agernæs där tjugo underkäkar och sjutton överkäkar har brända tänder som fortfarande sitter *in situ* men med omkringliggande tänder och ben obränt. Detta är enligt mitt sätt att se på människans förhållande till olika djur ett praktexempel på hur man kan tolka och förstå djursynen genom att applicera artfrekvenser mellan olika lokaler.

Alla material uppvisar dock inte så här stora avvikande resultat och det blir således svårare att identifiera de specifika förhållandena som rått på dessa lokaler. Därav har jag försökt ställa så många olika frågor till mina undersökningsmaterial som tillåtit i form av tillgänglig publicerad data etc. Detta för att jag ska kunna hitta de dolda men ändå betydelsefulla och signifikanta resultat som visar hur den speciella relationen till olika sorterade djur, som finns inom en människogrupp, påverkar deras sätt att leva. Genom att identifiera olika betydelser och vikten av olika arter och element mellan olika lokaler så lär man sig att förstå en människogrups specifika förhållande till olika djur och element. Anledningen till att man kan gå tillväga på detta viset är att olika saker, så som djur och kroppsdelar, har olika betydelser för olika människor och innebörden av en speciell djurart kan betyda helt olika saker (Ingold 2000:40). Eftersom detta är känt från etnografiska analogier så gäller det ”bara” att identifiera de mönster som tyder på att vissa djur har åtnjutit en speciell status i samhället. Kan man göra detta så får man konkreta bevis för att relationen mellan människa och djur var en viktig och integrerad del i den mesolitiska människans vardag som hade stor betydelse för hur man agerar i olika situationer. Detta påverkar i hög grad jakten och slakten då man väljer att jaga vissa djur framför andra men också bevara och utvinna vissa element från de jagade djuren.

I min analys nedan har jag i många fall valt att slå ihop många olika faktorer för att få en storskalig jämförelse. Detta kan tyckas vara olämpligt ur vissa synvinklar men det har gjorts av en anledning, nämligen att jag inte i förväg vet vad i de mesolitiska samhällena som har varit förknippat med rituella uttryck. Därav är jag intresserad av att jämföra många olika förhållanden och variabler för att se vad som visar tecken på rituell signifikans. När jag valt att slå ihop något material har jag också visat det rena oihopslagna eller visat att det jag slår ihop inte skiljer sig signifikant ifrån varandra. Jag har också ställt material mot varandra innan hopslagning för att se om det främjar tolkningen av den mesolitiska människans relation till olika djur. Anledningen till att jag slår ihop exempelvis lokaler är också att jag vill ha ett större statistiskt material att förlita mig på och att jag i vissa fall inte enbart är intresserad av skillnaden mellan olika boplatser utan i stället vill se om det finns andra skillnader/likheter som framträder om jag använder mig av andra parametrar. Min målsättning är således att hitta de tecken som står att finna i relationen människa - djur och detta kan inte göras utan att man testar så många utgångspunkter som möjligt för att se vad som ger resultat. Om man fastnar i de vanliga mönstren så kan det hända att man missar väsentlig fakta som inte ger sig tillkänna vid ”normal” bearbetning av ett material. Jag testar således om man kan få fram ny fakta och nya synvinklar genom att använda sig av det något oortodoxa tillvägagångssättet att slå samman material med olik bakgrund. Tanken är att genom att göra så här så ska det vara möjligt att spåra en del av de ritualer och betydelser som man vet har funnits kring djur och jakt för etnografiska folk och som därför med största sannolikhet även existerat under mesolitikum. Att slå ihop olika material skiljer sig inte heller nämnvärt från att applicera etnografiska analogier på arkeologiska material och således kan man använda många av de argument som förs i den diskussionen även här (se kapitel 4).

Gravmaterialet

Den mesolitiska människan har lagt ner mycket tanke och energi på att gravlägga sina döda och gravskicket uppvisar en stor komplexitet (Larsson 1988b:63). Av denna anledning så kan man också utgå ifrån att det som finns i gravarna inte kommit dit av en slump utan är noga reglerat med ritualer och bestämmelser. Vissa gravar är också konstruerade så att djurbensgravgåvorna har givits extra plats och utrymme (Larsson 1988b:65). Därför är gravarna oerhört viktiga när man ska försöka utröna betydelsen och förhållningssättet till olika sorters djur.

I detta avsnitt har jag endast medräknat de gravar där det finns däggdjursben bevarat, de människogravar som ej har ben är inte medräknade och således har jag också borträknat två gravar som enbart innehöll ett fiskben vardera.

Fragment och kön

För de singelgravar som finns representerade verkar det som att själva fragmentfördelningen för däggdjuren är jämn, 18,55 ben/grav för kvinnor och 18 för män. 0,8 arter/grav för kvinnor och 1 art för män. Räknar man med de gravar som har flera personer begravda så blir resultatet 28,05 ben/grav för kvinna med barn medan det ligger på 17,13 för man med barn och medräknat en dubbelgrav med två män blir det 20,53.

Tab. 1. Könrelationen mellan de gravar från Vedbæk Bøgebakken, Skateholm och Tågerup som är inkluderade i min undersökning. k=kvinnor, o=obestämd vuxen, m=man, b=obestämt barn. Var bokstav representerar en individ i graven.

Kön	Antal gravar	Antal arter	Antal fragment	Ben/ Grav	Art/ Grav
k	20	16	371	18,55	0,8
k, b	2	3	246	28,05	1,5
k, m	1	3	28		
o	5	7	79		
b	3	6	52		
m	13	13	234	18	1
m, b	3	8	40	17,13	2,67
m, f, b	2	3	56		
m, m	1	10	75	20,53	

Det förefaller som om inga större skillnader föreligger mellan män och kvinnor i fråga om art- eller fragmentantal som den döde fått med sig i graven. Därav kan man dra slutsatsen att skillnader i art och antal benfragment inte har varit beroende av ens könstillhörighet utan det har funnits andra orsaker till varför gravarna uppvisar inbördes olikheter och att detta då inte heller har varit förknippat med speciellt rituellt utövande.

Kön, art och element

Vilka arter och kroppsdelar som dominerar för olika kön och gravsammansättningar är också av intresse och ger insikt om olika djurarter har kvinnliga eller manliga attribut. Det är således viktigt för hur man tolkar samhällets förhållande till djur i allmänhet eftersom olika djurs samhörighet med män och kvinnor kan iakttas, vilket ger en direkt koppling till dess specifika rituella innebörd.

Tab. 2. Fördelningen av arter och element från Skateholm, Tågerup och Vedbæk Bøgebakken mellan de olika könen. Procentberäkningar och elementhänvisningar har endast angivits i de fall de skiljer sig från varandra eller har en statistisk signifikans. % av könet är beräknat utifrån antalet fragment av en viss art för ett specifikt kön på den døde i graven. % av element är beräknat utifrån andelen av det mest frekventa elementet av en arts sammanlagda ben för ett specifikt kön. Förklaring till art- och elementbeteckningarna finns i ordlistan i appendix.

Singelgravar						Flerpersonsgrovar					
kön	art	antal	% av könet	vanligast element	% av element	kön	art	antal	% av könet	vanligast element	% av element
k	a.alc	12	3,2%	dens	100%	k, b	a.alc	1		dens	100%
k	a.ter	8		dens		k, b	c.ela	233	95,1%	dens	100%
k	b.pri	5		dens	100%	k, b	s.scr	10	4%	dens	100%
k	c.cap	16	4,3%	mc/ti	18,8%	k, b	phoc	1		dens	100%
k	c.ela	238	64,2%	dens	93,7%	m?, b	b.pri	2		dens	100%
k	c.fam	1	0,3%	ph1		m, b	c.cap	4			
k	c.lup	2		dens		m?, b	c.ela	20	50%	dens	50%
k	e.eri	1		ti		m?, b	c.fam	4			
k	e.orb	1		ryggsköld		m?, b	h.gry	2			
k	f.sil	4		mt	50%	m?, b	p.his	1			
k	h.gry	5		md	40%	m, b	phoc	1			
k	m.mar	12	3,2%	md	16,7%	m, b	s.scr	6	15%		
k	phoc	3				m, m	b.pri	1		dens	
k	s.scr	59	15,9%	dens	50,8%	m, m	c.ela	40	53,3%	dens	95%
k	v.vul	4				m, m	c.cap	10	13,3	ph	60%
m	a.alc	1		dens		m, m	c.fam	1		dens	
m	a.ter	3				m, m	c.fib	1		md	
m	c.cap	26	11,1%	hu	25%	m, m	h.gry	1		ra	
m	c.ela	108	46,2%	ant	43,3%	m, m	m.mar	1		fe	
m	c.fam	33	14,1%	cos	30,3	m, m	phoc	1		ph	
m	c.fib	1				m, m	s.scr	18	24%	dens	83,3%
m	h.gry	1				m, m	u.arc	1		tar3	
m	l.lut	1				k, m	a.alc	1		dens	
m	m.mar	2				k, m	phoc	2		dens	100%
m	p.his	1				k, m	s.scr	25	89,3%	dens	100%
m	phoc	9		vert	66,7%	m, f, b	b.pri	5	8,9%	dens	100%
m	s.scr	47	20,1%	dens	41,1%	m, f, b	c.ela	41	73,2%	dens	97,6%
m	u.arc	1				m, f, b	s.scr	10	17,9%	dens	100%
b	c.ela	32	61,5%	dens	96,8%						
b	phoc	1									
b	s.scr	14	26,9%	dens	78,6%						
b	v.vul	1									
b	f.sil	3									
b	c.fam	1									
o	h.gry	2									
o	a.alc	4		dens	100%						
o	c.ela	40	50,6%	dens	90%						
o	s.scr	23	29,1%	dens	47,8%						

Som framgår i tabell 2 ovan är kronhjort det absolut vanligaste djuret i gravar. Frågan är om det tyder på att detta djur haft en speciell status eller symbolvärde för de mesolitiska människorna. Intressant att notera är de inbördes könliga skillnaderna som går att iaktta. I de kvinnliga gravarna är kronhjorten oerhört dominerande med 64,2 % av dess däggdjursben

av denna art varav 93,7 % utgörs av tänder. Motsvarande för män i singelgravar är 46,2 % och domineras av horn. Är detta ett sammanträffande eller finns det någon djupare mening till varför det förhåller sig så här? I flerpersongravarna är mönster ungefär likadant med en större majoritet för kronhjort i de gravar som innehåller en kvinna jämfört med dem som innehåller män.

Det verkar som att tänderna i de flesta fall har varit smycken eller amuletter som antingen varit fastsydda på kläderna eller burits som halsband eller liknande. Varför kronhjort använts i så stor utsträckning är svårt att säga men från etnografiska källor vet man att olika djur används till olika saker och anses ha olika egenskaper (Douglas 1990:32ff). Det kan därför vara troligt att kronhjorten haft en sådan egenskap som gjort att den har blivit nära kroppen. Skillnaden mellan att kronhjortständer är vanligast i kvinnogravar och att kronhjortshorn är vanligast i mansgravar beror inte så mycket på att det finns så många fler horn begravda med männen. Det beror istället på att det finns väldigt mycket tänder med kvinnorna, horn finns representerade i tre kvinnogravar och fem mansgravar varav det i en mansgrav fanns mycket småsplitter därav det höga antalet fragment. Tänderna är således av intresse, framför allt ur ett kvinnligt perspektiv men även för männen och bör därför jämföras närmre med andra jämförelseobjekt. Att kroppsdelar tillskrivs speciella attribut är inte ovanligt i nutid ett exempel påträffas bland annat hos de mongoliska folken *Khoshuts* och *Torguts*. Hos dessa folk är fårets skenben "heligt" och har många ceremoniella och rituella användningsområden. Allt från att vara huvudingrediens i deras skapelsemyt till att användas vid barnafödelse, då varje nyfött barn får ett eget fårskenben som föräldrarna sparar de första sju levnadsåren för att använda som hjälp med att driva ut sjukdomar ur barnet (Szykiewicz 1990:75ff). Tanken på att olika arter och olika element kan stå för oerhört mycket mer än vad vi tillskriver dem verkar i detta sammanhang inte så långsökt.

Tänderna från de olika gravarna är därav intressanta av många anledningar, inte bara ur tafonomisk synvinkel det vill säga, att de bevaras bättre än benmaterial. Utan också för att det är ganska stora skillnader mellan hur mycket tänder som finns bevarade i de olika könen gravar. Älgtänder är till exempel mer frekventa i kvinnogravar som där finns i fyra gravar med tretton tänder sammanlagt medan de endast finns representerade i en mansgrav med ett exemplar. Det uppvisas alltså en tydlig dominans i kvinnogravarna.

Också uroxer har ett intressant påträffande i gravarna, uroxen dog ut i slutet av kongemose och bör således inte påträffas i erteböllegravar, när nu så ändå är fallet så väcker det ytterligare funderingar. Varför finns det lämningar i gravar men inte i boplatismaterialet (förutom ett handlovsben som dock kommer från den tidigaste fasen av Tågerup det vill säga i kongemose perioden, då den fortfarande inte var utrotad)? Har man importerat uroxetänder från andra ställen där den ännu inte var utrotad, om man nu gjort det finns det någon anledning till att det just är uroxetänder, har det någon rituell eller kulturell betydelse? Om man inte har importerat tänderna så är de arvegods som tillslut hamnat i graven. Varför just vid denna tidpunkt, vad det något som hände kulturellt som gjorde att man slutade föra vidare tänderna till efterlevande och istället valde att begrava dem med den avlidne? Det verkar också som att skillnaderna inte är speciellt stora mellan könen, i tre gravar är uroxer funnen tillsammans med en kvinna, en med en man och en med en svårbestämd men trolig man. Finns det någon anledning till att uroxetänderna ändade sin närvaro i de levandes värld och slutade upp i dessa gravar?

Lokal variation

Utöver dessa ovan påpekade skillnader finns det inte så stor skillnad mellan könen och vad som följt med i gravarna. Om man däremot fortsätter att jämföra gravar men i stället delar upp dem i de olika lokalerna så blir resultatet lite annorlunda. Kan det vara så att det har rört

sig om kulturella betingelser som gjort att det ser annorlunda ut mellan de studerade lokalerna?

Tab. 3. Tabelljämförelse mellan gravfälten i studien. Undersökningen baseras på de gravar med däggdjursben i övriga gravar är ej medräknade. Skth1=27, Skth2=14, Tgr=4, Vdb=6

	skth1	skth2	tgr	bgb
arter/grav	0,59	1,21	0,57	0,66
fragment/grav	10	37,9	17,75	51,3

Som synes skiljer sig Skateholm 2 och Bøgebakken ut från de övriga. Eftersom studien är så pass liten och för att publikationerna ej medräknat andra kvantifieringsmetoder än NISP så blir tolkningen av materialet oerhört försvårat. Lite uppseendeväckande är dock fallet Bøgebakken som har ett stort antal benfragment/grav och om man dessutom studerar vilka element som finns representerade här så är det en enorm övervikt åt tänder. Till detta får man dock lägga till ett antal genomborrade snigelskal som också suttit ihop med tänderna på dräkten eller halsbandet. Men trots det så finns det av rena däggdjursfragment nästan uteslutande tänder sånär som på några hornfragment och underkäkar från iller och mård. Vad beror detta på? Varför finns det så mycket tänder härifrån? Detta skulle kunna vara en demografisk skillnad som bottnar i lokala traditioner och lokala rituella mönster.

Jag tror att man missar oerhört mycket av tolkningen och förståelsen för olika människogrupper om man enbart ser genomborrade tandpärlor, sniglar och andra ben som hittas i kontexter som tyder på att de burits på kroppen, som enbart klädesutsmyckningar. Ställer man sig ändå tvekan till detta så tycker jag att man bör ta exemplet amuletter och religiösa smycken som bärs idag och som inte alls fungerar som något annat än för att skydda människan mot allehanda sjukdomar, olyckor eller för att befästa personens identitet etc. Är det då så svårt att tänka sig att dessa människor också använde sig av amuletter men att de tog sin näring ifrån det livet de känner till. Således använde man sig av djur och växter ifrån sin omgivning och tillskrev dem speciella egenskaper utifrån vad de är för djur, element eller växt. Skulle man kanske kunna tänka sig att anledningen till att man finner en djur- och elementvariation i gravarna bottnar i att personerna har haft olika behov i livet och också i döden. Gravgåvorna i form av djur och djurdelar anpassas därmed så att de maximera "skyddsverkan" på den döde? Är det kanske så att man identifierade sig med ett eller många slags djur, växter eller väsen och att det visades genom att man bar tänder från olika djur i olika kombinationer och mönster på kroppen? Skapade man sig sin identitet genom en samhällskulturell materialitet det vill säga utsmyckandet med utvalda delar av djurriket? Jag vill påstå att detta är ett ytterst troligt scenario! Varför skulle inte dessa människor vara i behov av att visa vem de är?

Att vissa personer inte alls har fått några gåvor kan kanske också förklaras enligt denna teori. Om man bortser från alla de tafonomiska aspekterna, som varierande kvalitet på utgrävningen av olika gravar och bevaringsförhållandeskillnader, så finner man gravar utan gravgods i form av djurben och man bör därför resonera kring detta. Vad är det som gör att det saknas djurben i vissa gravar? Som synes i figur 1 nedan så ser det lite olika ut beroende på vilken lokal man studerar. Sammanlagt betyder det dock att endast hälften av alla gravar innehåller däggdjursben

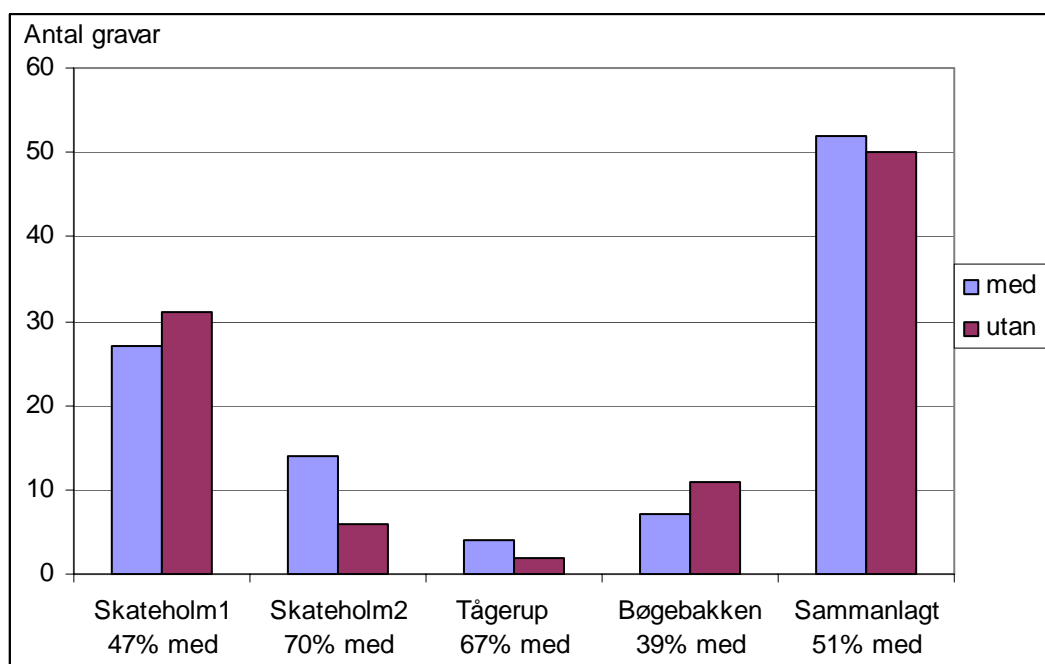


Fig. 1. Gravar med och utan däggdjursben.

Jag har svårt att tänka mig att detta beror på en slump. I och med att människoben har bevarats i gravarna så finns också förutsättningarna för att djurbensmaterialet skall kunna bli bevarat. Det verkar istället som att man medvetet inte givit halva befolkningen djurbensgravgåvor medan den andra hälften har fått det. Vad är det då som gör den ena hälften i behov av dessa gåvor? Studerar man personerna i gravarna så ser man inga större skillnader, gravgodset finns i såväl singelgravar som flerpersongravar, i mansgravar och i kvinnogravar, hos gamla och unga.

Vad är det då som märker ut dessa individer och berättigar dem till att få, inte bara däggdjursben, utan en variation av olika sorters arter och olika sorters element? Finns det någon egenskap hos de olika djuren som man vill åt när man lägger dem i gravarna eller handlar det bara om att vissa personer var rikare och mäktigare medan andra var fattigare, det vill säga den diskussionen som hittills dominerat forskarvärlden (Larsson 1990:156). Skulle det kunna vara ett materiellt manifest av ens identitet? Är det ur denna synvinkel troligt att vissa människor var "kastlösa", saknade identitet, eller hade de sin samhörighet med andra mer lättförgängliga ting? Kan man tänka sig att halva befolkningen hade en animalisk identitet och den andra halvan en vegetabilisk, inte i fråga om vad man förtärde utan vad man identifierade sig med?

Ett annat belägg för att gravgåvorna har någon slags symbolisk betydelse som inte handlar om rikedom och fattigdom är hundgravarna som finns från denna period. Hundarna bör inte ha varit rika i den bemärkelsen som vi ser på människor men ändå har vissa av dem fått mycket gravgåvor. Hur kan detta komma sig? Om man antar att teorin att djurben ses som rituellt laddade artefakter stämmer, hur ska man då tolka de olika gravarna? Kan man ha gett hundarna gravgods för att de ansågs behöva hjälp med något? Var relationen mellan människa och djur så pass djupt rotad att den gick att överföra på relationen mellan hund och vilda djur, kunde egenskaperna som djuren gav till människorna också ges till hundar? Finns det någon skillnad på de gravgåvor som finns i hundgravarna om man jämför dem med människogravarna? Kan man tänka sig att hundarna med gravgåvor inte fick dem för att människorna vördade minnet av djuret utan för att djuret var sjukt, skadat eller ansågs föra olycka med sig och att gravgåvorna var en slags muta eller skydd för att förhindra att "olyckan" spreds? Handlar det om att både människor och hundar klassas in i olika epitet och

anses få sin identitet utifrån dessa premisser? I hundgravar hittas pilspetsar, en ornerad yxa och andra föremål med uppenbar oanvändbarhet för en hund men med starka kulturella och även rituella beting. När dessa föremål hittas i en människograv så är det praxis att tolka den som en hövdingagrav (Larsson 1990:156). Men kan man då i stället se det som en identitetsindikator applicerbar även på hundar? Följer man resonemanget vidare märker man att hundens betydelse varierar kraftigt. Vissa hundar har fått fina begravningar med mycket gravgods medan andra hundar blivit dödade för att vara gravgåva till en människa och ytterligare andra hundar hittas slängda på stallbacken med det övriga djurbensmaterialet. Det som gör min poäng så intressant är att man kan hitta samma mönster för människor! I grav 19 från Bøgebakken ligger det tre människor (en man, en kvinna och ett barn) där den ena personen (mannen) har en pil mellan två ryggkotor, vilket också dödat honom. I samma grav hittas också tre genomborrade människotänder som suttit i ett halsband, tillsammans med andra djurtänder, runt den begravda kvinnans hals (Albrethsen & Brinch Petersen 1977:14). I grav 14 från Skateholm ligger två människor den ena med en möjlig fraktur på skallen som dödsorsak (Larsson 1981:25). I en annan grav (13) så hittas en kropp som visar tydliga spår på en brutal och våldsam död (Larsson 1988a:92f), detta är troligtvis ingen gravgåva men visar ändå hur betydelsen varierar mellan olika människor. Från både Vedbæk och Tågerup hittas dessutom människoben i utkastlagret (Albrethsen & Brinch Petersen 1977:3, Ahlström 2001:76), en företeelse som också är vanlig i andra mesolitiska material i lager ej förknippade med gravar (Larsson *et al.* 1981). Vissa människor är alltså mer värda än andra på samma vis som vissa hundar är mer värda än både andra hundar och tillsynes vissa människor också.

Som synes så uppträder många (för oss) egendomligheter när man går in och studerar materialet från olika synvinklar. Kan det vara så att man i många avseenden behandlar hunden på samma sätt som människan? Med andra ord: Kan det vara så att individen inte ses i termer av människa/djur utan att identiteten ligger i ett gränsland någonstans där emellan. Hos många naturfolk, exempelvis australiensiska aboriginer och för vissa indianstammar, så kan man referera till olika djur som ens broder, far eller mor etc. utan att slås av tanken att man talar om ett djur från en annan biologisk art (Harrod 2000:102f, Arden 1994:55, Ingold 2000:114). Det är tvärtemot den västerländska uppfattningen helt normalt att man ser djur som personer och egna individer. Man separerar helt enkelt inte människorna från naturen utan man ser sig själv som en av många i den (Ingold 1994:xxiii). Det föreligger således en stor skillnad i de grundläggande ontologiska värderingarna. Är man väl medveten om dessa skillnader så är tanken på att den mesolitiska människan också såg djur som människor och tvärtom därför inte så främmande. Det var kanske så att man inte såg sig själv främst som människa, ens identitet var kanske flytande mellan något slags antropomorft/zoomorft stadium.

Dessa funderingar väcker många intressanta tankar och de skapar ett intresse för att vidare utveckla analysen. Ett sätt att komma lite närmre en rekonstruktion av förhållandet mellan människa och djur är att gå vidare och jämföra både de olika lokalerna med varandra samt att jämföra gravarna med det övriga boplatsmaterialet.

Tab. 4. Art- och elementvariationen mellan gravarna på undersökningslokalerna.

Skateholm 1					Skateholm 2				
Art	Antal	Andel	Vanligast element	Andel	Art	Antal	Andel	Vanligast element	Andel
a.alc	12	4,4%	dens	100%	a.alc	5	0,9%	dens	100%
a.ter	7	2,6%	dens	50%	a.ter	4	0,8%	hu	50%
b.pri	3	1,1%	dens	100%	b.pri	5	0,9%	dens	100%
c.cap	23	8,5%	md	23%	c.cap	35	6,6%	mc	17%
c.ela	124	45,8%	dens	75%	c.ela	331	62,3%	dens	81%
c.fam	6	2,2%			c.fam	36	6,8%	cos	28%
c.fib	1	0,4%			c.fib	1	0,2%	md	100%
f.sil	5	1,8%			c.lup	2	0,4%	dens	100%
h.gry	5	1,8%			e.eri	1	0,2%	ti	100%
l.lut	1	0,4%			e.orb	1	0,2%		
m.mar	3	1,1%			f.sil	5	0,9%		
p.his	2	0,7%			h.gry	6	1,1%		
phoc	4	1,5%			m.mar	11	2,1%		
s.scr	74	27,3%	dens	70%	phoc	11	2,1%	vert	72%
u.arc	1	0,4%			s.scr	71	13,4%	dens	41%
	271				u.arc	1	0,2%	tar3	
					v.vul	5	0,9%	ti	40%
						531			
Tågerup					Bøgebakken				
Art	Antal	Andel	Vanligast element	Andel	Art	Antal	Andel	Vanligast element	Andel
a.alc	1	1,4%	dens		a.alc	1	0,3%	dens	100%
c.cap	2	2,8%			b.pri	1	0,3%	dens	100%
c.ela	19	26,8%	dens	84%	c.ela	284	92,8%	dens	97%
f.silv	1	1,4%	mt		h.sap	3	1,0%	dens	100%
m.mar	1	1,4%	md		m.mar	1	0,3%	md	100%
phoc	2	2,8%	dens	100%	phoc	1	0,3%	dens	100%
s.scr	45	63,4%	dens	73%	s.scr	15	4,9%	dens	100%
	71					306			

Som framgår av tabell 4 ovan märks inga större skillnader mellan de olika lokalerna, noterbart är dock att Tågerup har mer vildsvin än kronhjort d.v.s. tvärt emot vad som gäller på övriga lokaler. Vad detta i praktiken innebär är svårt att säga, kanske har vildsvinet haft en högre status här eller så har människorna identifierat sig mer med den arten av en eller annan anledning. Det borde inte vara underligt att man finner smärre variationer i hur man relaterar sig och uppfattar djuren eftersom vi dels har att göra med olika lokaler och dels har en kronologisk spännvidd inom lokalerna på några hundra år.

Även Bøgebakken är som ovan nämnt intressant på grund av att endast sju däggdjur finns representerade och från dessa är det, så när som på fem hornfragment ett mellanfotsben och ett tåben från kronhjort och en mårdunderkäke, enbart tänder som återfinns. Även om detta element dominerar på de övriga lokalerna så finns många andra kroppsdelar närvarande. Andelen tänder är därför markant mindre på övriga platser.

Boplatsmaterialet

Om jämförelsen nu fortskrider till att studera skillnader och likheter i boplatsmaterialen så iakttas många intressanta avvikelser. Jag börjar med en snabbjämförelse mellan Skateholms och Tågerups boplatsmaterial för att visa att de är relativt lika, men att de skiljer sig en del från gravmaterialet.

Hur ser förhållandet ut mellan de olika lokalerna i min undersökning i fråga om art och element?

Tab. 5. Jämförelse mellan Skateholms och Tågerups boplatsmaterial.

Skateholm					Tågerup					Sammanlagt	
Art	Antal	Andel	Element	Andel	Art	Antal	Andel	Element	Andel	Art	Andel
a.alc	7	0,3%	dens	43%	a.alc	41	1,8%	dens	56%	a.alc	1,0%
a.ter	37	1,4%	md	41%	a.ter	52	2,2%	dens	69%	a.ter	1,8%
c.cap	873	33,4%	mt	14%	b.pri	1	0,04%			b.pri	0,0%
c.ela	430	16,5%	md	12%	c.cap	574	24,6%	dens	28%	c.cap	29,3%
c.fam	27	1,0%	ph3	11%	c.ela	731	31,3%	dens	20%	c.ela	23,5%
c.fib	13	0,5%	md	31%	c.fam	57	2,4%	dens	54%	c.fam	1,7%
c.lup	9	0,3%	as/ph1	22%	c.fib	13	0,6%	dens	54%	c.fib	0,5%
e.eur	17	0,7%	md	71%	c.lup	9	0,4%			c.lup	0,4%
f.silv	47	1,8%	md	17%	e.eur	8	0,3%	dens	38%	e.eur	0,5%
h.gry	226	8,7%	cra	19%	f.sil	12	0,5%	dens	42%	f.sil	1,2%
l.lut	49	1,9%	md	14%	h.gry	32	1,4%	ph1	22%	h.gry	5,2%
m.agr	1	0,04%			l.lut	8	0,3%	md	25%	l.lut	1,2%
m.mar	52	2,0%	md/ra	12%	m.agr	5	0,2%	dens	80%	m.agr	0,1%
m.mel	6	0,2%	md	33%	m.mar	19	0,8%	ph1/dens	16%	m.mar	1,4%
m.niv	1	0,04%			m.mel	9	0,4%	md	44%	m.mel	0,3%
p.his	6	0,2%	cra	83%	phoc	22	0,9%	ph1	18%	m.niv	0,0%
phoc	45	1,7%	ph1	18%	rodent	59	2,5%	dens	59%	p.his	0,1%
s.flu	1	0,0%			s.scr	629	26,9%	dens	37%	phoc	1,4%
s.scr	728	27,9%	ph1	15%	s.vul	6	0,3%	ra	33%	rodent	1,2%
s.vul	2	0,1%			p.pho	3	0,1%	vert	67%	s.flu	0,0%
t.eur	2	0,1%			u.arc	33	1,4%	dens	36%	s.scr	27,4%
u.arc	2	0,1%			v.vul	11	0,5%	dens	45%	s.vul	0,2%
v.vul	29	1,1%				2334				t.eur	0,0%
	2610									p.pho	0,1%
										u.arc	0,7%
										v.vul	0,8%

Vid jämförelse av Skateholms och Tågerups boplatsmaterial så kan materialen te sig olika. De största olikheterna ligger i att för Skateholm är underkäkar det vanligaste elementet men för Tågerup är det tänderna som upptar de flesta fragmenten. Detta beror tråkigt nog på att det inte finns publicerat enstaka tänder från Skateholm. Anledningen till att underkäken har flest representanter i Skateholmsmaterialet beror i stället på att man inte angivit tänder som tänder om de kunnat platsbestämmas, utan man har istället tillskrivit dem antingen till kraniet eller till underkäken som därför representerar och inkluderar även lösa tänder. Därav blir jämförelsen lite försvårad, men troligtvis kan man ändå hävda att materialen är relativt lika och att de avvikelser som finns beror på andra orsaker än skillnader i kulturella värderingar och uttryck. Eftersom jag därmed utgår från att Skateholm och Tågerup är någorlunda lika i boplatsmaterialet skulle det kunna vara intressant att se hur förhållandet mellan art och element ser ut om man studerar andra kvantifieringsmetoder som finns att tillgå. Dessvärre

finns inga sådana gjorda för Skateholm men det kan ändå vara av största vikt att se hur det ser ut på Tågerup även om man inte kan jämföra det med Skateholm i slutänden.

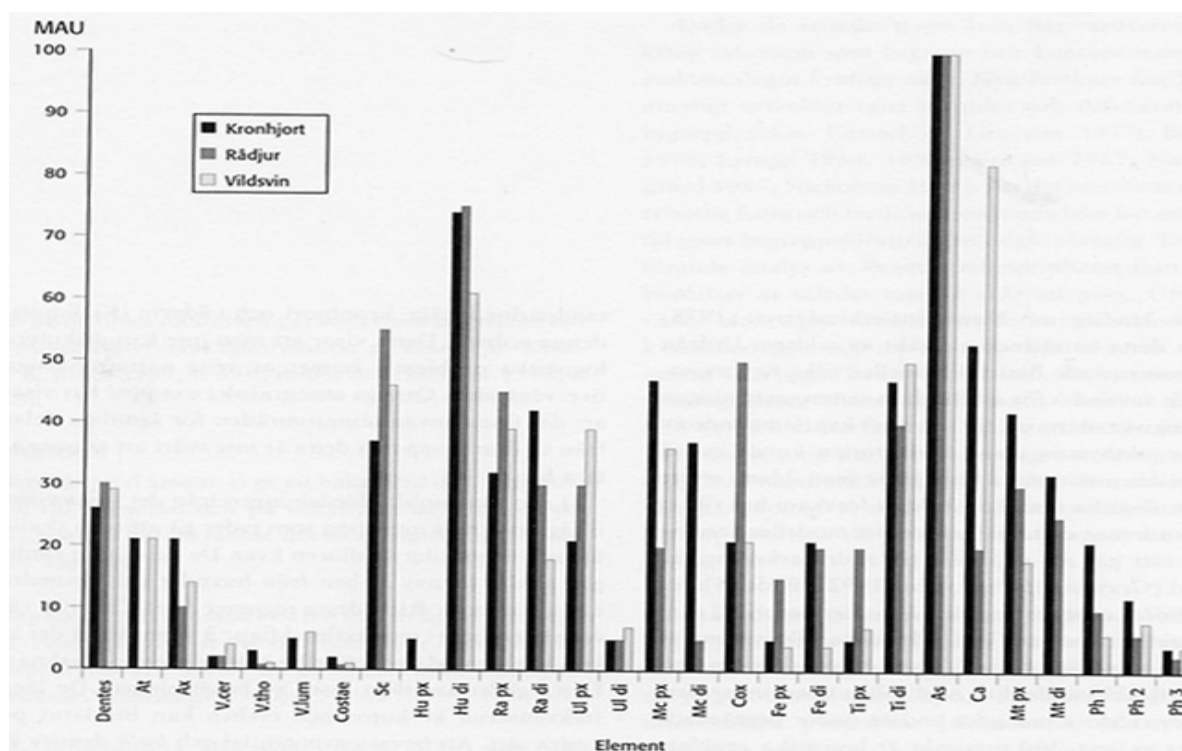


Fig. 2. MAU på kronhjort, rådjur och vildsvin från fas 1, Tågerup. Illustrerar elementfördelningen (Eriksson & Magnell 2001:168).

I figur 2 illustreras elementfördelningen baserat på MAU, resultaten skiljer sig väsentligt åt jämfört med NISP och för fram andra element som vanligast på lokalen.

Om man studerar tabell 6 så ser man att i Tågerup är kronhjorten vanligast tätt följd av vildsvin och rådjur. Jämför man dessa värden med NISP från samma lokal så blir resultaten lite annorlunda även om inga större förändringar iakttas. Vad som är intressant här är den stora andelen rådjur d.v.s. att den är lika stor som för de båda andra arterna. Detta är väl värt att ha i åtanke när analysen fortskrider med att jämföra grav och boplats.

Tab. 6. Det sammanlagda MNI för Tågerups tre faser för kronhjort, rådjur och vildsvin.

	MNI	Andel
Kronhjort	21	32%
Rådjur	21	32%
Vildsvin	23	36%

Jämförelse mellan boplats och grav

För att kunna få ut så mycket som möjligt av ett material så är det viktigt att man behandlar alla tänkbara aspekter. Jag valde att inrikta mig på Tågerup och Skateholm för att det finns både boplatsmaterial och gravmaterial härifrån. Detta ger en unik möjlighet att studera skillnader mellan två vitt skilda lämningar. Det som lämnas i gravar är medvetet deponerat och har lagts där av en anledning medan boplatsmaterialet är ett resultat av de vardagliga händelserna, måltiderna och livet. De skillnader som finns kan ge en unik inblick i vad olika djur har för innebörd i olika sammanhang. På så vis kan det berätta mycket om människans relation till djur i form av att man valt att låta vissa djur finnas med människorna i döden

medan andra finns där i livet. Det behöver inte vara olika arter som finns representerade men de skillnader som finns kan ändå vara av yttersta betydelse.

Däggdjursmaterialet

Hur ser boplatsmaterialet ut i jämförelse med gravmaterialet?

Om vi jämför de sex vanligaste arterna från var kategori så blir resultatet följande:

Tab. 7. Jämförelse mellan boplatsmaterial och gravmaterial vad beträffar art och element på de sju vanligaste däggdjuren. (sälarna är hopslagna utan specifik artbestämning p.g.a. tvetydigheter i materialet se även tab. 4 & 5) gnagare ej medräknade p.g.a. stor möjlighet för senare intrusion.

Boplatsmaterial					Gravmaterial				
Art	Antal	Andel	Vanligast Element	Andel	Art	Antal	Andel	Vanligast Element	Andel
a.alc	48	1,0%	Dens	54%	a.alc	19	1,6%	dens	100%
c.cap	1447	29,3%	dens/mp	12,4%/23,2%	c.cap	60	5,1%	mt	12%
c.ela	1161	23,5%	Dens	14%	c.ela	754	63,8%	dens	88%
c.fam	84	1,7%	Dens	38%	c.fam	42	3,6%	cos	29%
m.mar	71	1,4%	hu/md	10%	m.mar	15	1,3%	md	40%
phoc	331	6,7%	Cra	17%	phoc	30	2,5%	ph	17%
s.scr	1357	27,4%	dens/ph	16,9%/19,7	s.scr	212	18%	dens	20%

När man studerar de vanligaste benen från de båda materialen så märker man att de är relativt lika, de sex vanligaste arterna är samma (gnagare ej medräknat på grund av stor risk för senare inblandning). Tydligt är också att tänder är den absolut vanligaste fyndkategorin, men som redan nämnt är detta inget märkligt då tänder bevaras bättre samt att MNE och MAU inte är beräknat på benmaterialet för mer än fas 1 i Tågerup. Detta gynnar tänderna i kvantifieringen med anledning av att antalet tillgängliga tänder ökar jämfört med andra element, som inte har så många av var sort.

Vilka skillnader kan man då iaktta mellan boplatsmaterial och gravmaterial och vad betyder dessa avvikelser?

Den klart vanligaste arten i gravmaterialet är kronhjort med 63,8 % av de totala fragmenten, av dessa är 88 % tänder. Jämför man med kronhjortsmaterialet från boplatsen uppgår de bara till 23,5 % varav endast 14 % är tänder. Det är alltså en stor procentuell skillnad mellan kronhjort i grav och på boplats. Min tolkning av detta är att, med tanke på att kronhjorten utgör den näst största kategorin i boplatsmaterialet, den har varit en viktig näringskälla. Detta har dock inte varit den enda orsaken till att den jagats, om man betänker den stora mängd tänder som befinner sig i gravarna så är det troligt att kronhjorten har haft en djupare rituell innebörd. Om man endast hade haft tänderna på dräkten som utsmyckning utan någon djupare tanke med dem så hade det inte funnits andra saker som gravgåvor, hela gravgåvekonceptet baseras på att de avlidna får med sig saker när de dött, saker som haft betydelse också när de levde. Betydelsen sitter inte i vilka djur som var det vanligaste villebrådet, då hade rådjuret som är det vanligaste djuren i boplatsmaterialet haft en mer framträdande roll även i gravmaterialet.

Anledningen till att rådjur är så underrepresenterade i gravmaterialet jämfört med på boplatsen torde vara att man inte uppfattat detta djur som viktigt för döda människor. Innebörden för att man gjort denna skillnad är inte klar men en tanke som ligger latent är att rådjur helt enkelt inte har de krafter och förmågor som eftersöks för en avliden. Man kanske inte kan identifiera sig med rådjur av någon anledning. Djuret kanske rent av ses som avritualiserat jämfört med exempelvis kronhjort och tjänar därför enbart sitt syfte som föda eller i andra sorters ritualer och sedvanor som ej är förknippade med döden eller människans identitet. Således står innebörden med de olika djuren och dess element något annanstans att

finna än i att de viktigaste köttdjuren också är de man identifierar sig med och anser vara viktigast rituellt sett.

Älgen är också ett intressant djur i denna diskussion eller rättare sagt avsaknaden av älg. I gravarna utgör älgbenet endast 1,6 % av det totala antalet fragment varav alla är tänder. Om man dessutom tar uroxetänderna i betänkning så tycks tändernas betydelse ytterligare förstärkas och det är möjligt att tänder från olika sorters djur ansågs ha speciella attribut som man var intresserad av. För att återgå till älgen och nu studera boplatsmaterialet så finns det bara 1 % älg varav drygt hälften är tänder. Från Tågerup kommer dessutom samtliga älgben från den tidigaste fasen medan de sju fragmenten från Skateholm är jämnt utsprida över tiden. Vad betyder detta? Det har framförts att älgen varit utdöd eller kraftigt reducerad på dessa lokaler i de senare faserna (Aaris-Sørensen 1980) och Per Eriksson och Ola Magnell menar att den låga frekvensen i fas 1 och den totala avsaknaden i övriga faser beror på att förutsättningarna för älgjakt har varit ogynnsamma i området (Eriksson & Magnell 2001:177). Det faktum att frekvensen är högre för inlandsbosättningar i Skåne anses bero på att älgen varit artrikare här (Cegielka *et al.* 1995, Lepikar 1983). Detta är i och för sig en trolig förklaring och stärks genom att skogen successivt tätnar vilket verkar missgynna älgen (Liljegren & Lagerås 1993:30). Men kan det verkligen förklara den totala avsaknaden i Tågerups sena faser och de ytterst begränsade fynden från Skateholm? Älg förekommer även i lövskogar och fynden från inlandsbosättningarna tyder på att älg var närvarande i Skåne.

En annan teori till den låga andelen älg i materialen är att man av kulturella skäl inte jagat den på dessa boplatser utan haft andra områden där det inte var "tabu". Kanske har det att göra med ett säsongsbetingat eller till och med ett permanent tabu, mer än vad det har att göra med total avsaknad av älg i området.

Det är inte ovanligt med tabu rörande jakten på vissa sorters djur i dagens samhälle, speciellt inte hos antropologiska naturfolk (Arden 1994, Lowenstein 1993, Rose 1992 etc.). Det bör därför vara en möjlighet att folket när de bodde på sina kustbosättningar hade detta som en del av sin rituella kultur. Det är heller inte ovanligt för antropologiska folkgrupper att ha förbud mot att äta vissa sorters kött annat än på speciella tidpunkter och platser och till och med förbud för vissa delar av populationen att äta vissa arter (Douglas 1990:32-35).

Om man tar dessa förhållanden för kronhjort, rådjur, urox och älg i beaktning så ser man klara skillnader i hur olika djur och djurdelar tillämpas i olika kontexter och sammanhang. Det är därför enligt mig naivt att tro att exempelvis gravarnas genomborrade tänder som suttit på kroppen handlar om ren fåfänga. Man kan inte sätta bort den religiösa aspekten i tillvaron för den mesolitiska jägar-/samlaren, när man vet hur människor ser på ikoner och talismaner idag. Exempel på nutida övernaturliga amulett och bärbara religiösa uttryck finns idag från hela världen från det kristna korset till buddismens Buddha och hinduernas bindi, allt är tecken på ritualer och religiösa uttryck som folk bär med sig och alltid är nära. Inte heller saknas det hos de olika folk som lever i nära samklang med naturen. Exemplifierat från otaliga ställen från aboriginernas drömdjurskroppsmålningar och rituella scarification till indianernas medicinpåsar (se kapitel Ritualer i vardagen/ritualer vid tillfällen). Man vill med andra ord ha sina rituella föremål och kulturella uttryck nära till hands. Föremålen får sen också följa med den döde i graven antingen för att fortsätta sitt beskydd eller för att de är personliga och den kraft de en gång ägde försvann i och med dess ägares död och är således oanvändbar. Det troligaste är dock att de anses behövas även efter döden då små barn som inte har blivit tillräckligt gamla för att införskaffa några "amulett" ändå hittas tillsammans med sådana samt att det finns uroxetänder påträffade i gravkontexter trots att uroxen dog ut i runt 7800 PB. i Sverige (Liljegren & Lagerås 1993:29). Om "amuletterna" hade förlorat sin "kraft" så hade de inte "behövts" efter det att deras tidigare ägare avlidit.

Hur ser då skillnaderna ut om man jämför artrepresentationen lokal för lokal? Kan man se skillnader mellan hur olika djur behandlats på en mer lokal nivå utan att slå ihop de olika materialen för att se vad som visar sig vara signifikant på platsen.

Tab. 8. Jämförelse mellan grav och boplats inom samma fas och lokal.

Skateholm 1						Skateholm 2					
Boplatsmaterial			Gravmaterial			Boplatsmaterial			Gravmaterial		
Art	Antal	Andel	Art	Antal	Andel	Art	Antal	Andel	Art	Antal	Andel
a.alc	2	0,2%	a.alc	12	4,4%	a.alc	5	0,3%	a.alc	5	0,9%
a.ter	22	1,9%	a.ter	7	2,6%	a.ter	15	1,0%	a.ter	4	0,8%
c.cap	168	14,3%	b.pri	3	1,1%	c.cap	705	49,1%	b.pri	5	0,9%
c.ela	182	15,5%	c.cap	23	8,5%	c.ela	248	17,3%	c.cap	35	6,6%
c.fam	20	1,7%	c.ela	124	45,8%	c.fam	7	0,5%	c.ela	331	62,3%
c.fib	10	0,9%	c.fam	6	2,2%	c.fib	3	0,2%	c.fam	36	6,8%
c.lup	9	0,8%	c.fib	1	0,4%	e.eur	13	0,9%	c.fib	1	0,2%
e.eur	4	0,3%	f.sil	5	1,8%	f.sil	21	1,5%	c.lup	2	0,4%
f.sil	26	2,2%	h.gry	5	1,8%	h.gry	96	6,7%	e.eri	1	0,2%
h.gry	130	11,1%	l.lut	1	0,4%	l.lut	17	1,2%	e.orb	1	0,2%
l.lut	32	2,7%	m.mar	3	1,1%	m.mar	8	0,6%	f.sil	5	0,9%
m.agr	1	0,1%	p.his	2	0,7%	m.mel	4	0,3%	h.gry	6	1,1%
m.mar	44	3,7%	phoc	4	1,5%	p.his	1	0,1%	m.mar	11	2,1%
m.mel	2	0,2%	s.scr	74	27,3%	phoc	4	0,3%	phoc	11	2,1%
m.niv	1	0,1%	u.arc	1	0,4%	s.flu	1	0,1%	s.scr	71	13,4%
p.his	5	0,4%		271		s.scr	281	19,6%	u.arc	1	0,2%
phoc	41	3,5%				t.eur	1	0,1%	v.vul	5	0,9%
s.scr	447	38,0%				v.vul	5	0,3%		531	
s.vul	2	0,2%					1435				
t.eur	1	0,1%									
u.arc	2	0,2%									
v.vul	24	2,0%									
	1175										
Tågerup: Kongemose						Tågerup: Ertebölle					
Boplatsmaterial			Gravmaterial			Boplatsmaterial			Gravmaterial		
Art	Antal	Andel	Art	Antal	Andel	Art	Antal	Andel	Art	Antal	Andel
a.alc	41	2,5%	a.alc	1	2,9%	a.ter	40	5,7%	c.ela	16	51,4%
a.ter	12	0,7%	phoc	2	5,9%	c.cap	190	26,9%	c.cap	2	5,4%
b.pri	1	0,1%	s.scr	31	91,2%	c.ela	213	30,2%	f.silv	1	2,7%
c.cap	384	23,6%		34		c.fam	18	2,5%	m.mar	1	2,7%
c.ela	518	31,8%				c.fib	1	0,1%	s.scr	14	37,8%
c.fam	39	2,4%				c.lup	3	0,4%		37	
c.fib	12	0,7%				e.eur	4	0,6%			
c.lup	6	0,4%				f.sil	11	1,6%			
e.eur	4	0,2%				h.gry	4	0,6%			
f.sil	1	0,1%				l.lut	5	0,7%			
h.gry	28	1,7%				m.agr	2	0,3%			
l.lut	3	0,2%				m.mar	12	1,7%			
m.agr	3	0,2%				m.mel	2	0,3%			
m.mar	7	0,4%				rodent	38	5,4%			
m.mel	7	0,4%				s.scr	139	19,7%			
phoc	21	1,3%				s.vul	3	0,4%			
rodent	21	1,3%				p.pho	2	0,3%			
s.scr	490	30,1%				u.arc	10	1,4%			
s.vul	3	0,2%				v.vul	9	1,3%			
p.pho	1	0,1%					706				
u.arc	23	1,4%									
v.vul	2	0,1%									
	1627										

Studerar man tabell 8 ovan så ser man ungefär samma skillnader som redan diskuterats i samband med jämförelserna ovan. För Skateholm 1 är det en större andel älg samt närvaro av uroxe i gravarna men inte i boplatsmaterialet. Det finns också lite rådjur och mycket kronhjort i gravmaterialet samt en liten andel gråsäl i gravarna men ganska mycket i boplatsmaterialet. För Skateholm 2, som är den äldsta fasen, ser det ungefär likadant ut förutom att skillnaderna mellan rådjur och kronhjort är ännu större mellan grav och boplat. Man kan också iaktta att andelen vildsvin är hälften så stor för de båda fyndkategorierna jämfört med Skateholm 1. Det bör betyda att djuret påverkar människan mer och mer både som föda och som kulturell identitet.

Tågerups kongemosefas har enbart två gravar och det är därför svårt att dra några stora slutsatser men efter vad man kan iaktta så är det i gravarna en överväldigande majoritet vildsvin och även om det i boplatsmaterialet är den näst vanligaste arten så kommer det inte i närheten av gravarnas frekvens. Vilket gör att man kan sluta sig till att vildsvinet var rituellt och identitetsmässigt ett mycket viktigt djur. Det kan också vara värt att notera att både rådjur och kronhjort lyser med sin frånvaro i gravarna. Inte heller från erteböllefasen finns det så mycket att tillägga p.g.a. det låga antalet fragment från gravarna. Älgen har helt försvunnit från lokalen och andelen vildsvin har minskat drastiskt och ersatts av framförallt kronhjort. Tillsammans med att rådjur fortsätter vara av mindre signifikans, gör det att sammansättningen blir mer lik ertebölle i Skateholm. Att kronhjorten nu dyker upp i gravarna och ersätter vildsvinets dominans kan betyda att man har ändrat sin uppfattning om dess rituella vikt. Troligast är dock att eftersom det bara finns två gravar från var tidsperiod så rör det sig snarare om den gravlagda människans identitet och relation till de specifika djuren än att ett ideologiskt ägt rum, även om detta också är en möjlighet med hänsyn till det långa tidsspannet.

Fisk och fågel

Vidare så finns det fler företeelser i de arkeologiska materialen som, genom att vara öppna för den tankevärld som framträder vid jämförelser med antropologiska analogier, skulle kunna leda till nya tankar och insikter. Jag ska härnäst jämföra grav- och boplatsmaterial vad det beträffar fisk och fågel för att se om det kan ge en djupare insikt om människans relation till dessa sorters djur.

I Skateholm är det mest insjöfisk som dominerar och där framförallt gädda och abborre med 59 % respektive 37 % (Jonsson 1988:60). I Tågerup är istället majoriteten av fiskarna från havet främst representerade av sill (53 %) och spätta (27 %) (Eriksson & Magnell 2001:229ff). Detta skulle givetvis kunna vara av betydelse, men troligtvis så har det helt enkelt handlat om vad som varit lättast att fiska eller vilken sorts fisk man föredragit, detta p.g.a. att det hittas ungefär samma arter från de båda boplatserna. Hade det varit så att vissa arter hade varit överrepresenterade, det vill säga mycket av en art insjöfisk bland övriga havsfiskar, så skulle man kunna börja fundera i de banorna, men eftersom lokalerna är så starkt åtskiljda så tror jag mer på att tillgänglighet och smak har fått avgöra. Inte heller gravmaterialet tillför diskussionen något. I Tågerupsgravarna återfinns så gott som enbart havsfisk (Kjällquist 2001:67) och Skateholms gravar erbjuder ungefär samma uppdelning som syns i det övriga materialet (Jonsson, opublicerad rapport). Det har dock framförts att de fiskben som funnits i gravarna skall ha varit en slags sista måltid eller en måltid som man fick med sig efter döden (Jonsson 1988:82).

Beträffande fågelbenen så finns det för få ben bevarade för att kunna göra en försvarbar analys, endast 29 ben från Skateholmsboplaten och 24 ben från gravarna. Motsvarande antal från Tågerup ligger på 41 på boplaten respektive ett fragment ifrån gravarna. I Bøgebakken finns dock ett väldigt dramatiskt illustrativt fynd från en grav där ett barn i 8-9 års ålder vilar på en svanvinge i en dubbelgrav (Albrethsen & Brinch Petersen 1975:32). I och med att det

bara rör sig om ett enda fall blir tolkningen till detta väldigt öppen. Man skulle kunna tänka sig att valet av svan kan ha haft en specifik betydelse och innebörd och att man därför valt det för att barnet antingen haft en speciell närhet till svanar eller för att svanen i sig har de egenskaper som eftersträvas när ett barn döts på ett speciellt sätt.

Ikoner

Ikoner är föremål av speciell rituell eller kulturell betydelse och kan innefatta hållristningar och grottmålningar eller figurer och figurer av olika slag men även ornerade benfragment, de kan vara portabla eller fast förankrade.

När man tänker på de enorma grottmålningar som påträffas i bland annat Frankrike så känns det uppenbart att djuren har en central roll i människornas värld och även de stora hållristningslokalerna från Skandinavien ger ett intryck av djurens betydelse (Klungseth Løddøen 2003).

Varken Skateholm eller Tågerup har några hållristningslokaler eller grottmålningar så fokus måste riktas åt något annat håll om man ska försöka studera ikonografin härifrån. Skulle det kunna vara så att de man haft en annan tradition än att rista och måla på sten? Finner man djuravbildningar i andra material? Vad betyder de orneringar som förekommer på ben, är det viktigt vad som ristats eller är det viktigt vad det var för djur som det ristades på?

Till skillnad från boplatsmaterialet och i likhet med gravmaterialet så är ristade ben ornerade med en bakomliggande tanke. Det är alltså inte bara slumpmässigt klotter. Hade det varit det så hade det inte varit återkommande mönster med olika stilar beroende på när och var de är gjorda. Det har föreslagits många tolkningar på innebörden av olika ornament och man har till och med föreslagit att ornamenten så tidigt som i paleolitikum kan ha varit primitiva bokstäver eller siffror (Rudgley 1998:77,85). Studerar man ornament etnografiskt så är det vanligt att ornamenten är rituella uttryck med en specifik innebörd. Det är till exempel vanligt att föremål orneras som ett tack till djuren för att använder deras kroppar för att ge föda åt sig själv. Bland annat så ornerades vapen och speciella rituella jaktkläder som ett sätt för jägaren att fråga djuren om tillstånd till deras kött (Fitzhugh 1988:310f).

I både grav- och boplatsmaterial är ikoner en ytterst begränsad förekomst och det är inte många fragment som uppvisar dessa spår. Beror detta på att avbildningar och orneringar inte har en så framträdande roll i ritual och praxis eller beror det på att de var extra viktiga och inte fick reproduceras hur som helst? Eller är det så att de flesta målningar och ristningar av rituell karaktär utfördes i förgängliga material? Hos etnografiska folk är det vanligt att djuren och dess betydelse gestaltas i former som är osynliga arkeologiskt (Ingold 2000:115-131). Exempel på detta är danser (Harrod 2000:98ff; Ingold 2000:128), berättelser (Ingold 2000:128), symboliska tavlor och målningar (Arden 1994, Berndt 1974:36, Rose 1992), kroppsmålningar, ansiktsmålningar (Emmons 1991:35, 250f) och träskulpturer (Emmons 1991:108, 193f). Även sådant som hittas arkeologiskt men som man utan referenser inte vet vad de är räknas också till samma kategori, exempelvis amuletter i form av olika stenar formade att representera olika djur (Emmons 1991:366f). Detta kan man som jag redan nämnt ana sig till i gravar i form av djurtänder och djurben i kläder och smycken. Många ikoner går dock troligtvis ohjälpligt förlorade för att man som arkeolog har svårt att identifiera dem för vad de är.

Hur ska man då gå tillväga för att förstå de ikoner som funnits? De indicier som fås av olika besmyckningar i graven i form av djurben och tänder är en stor del av ikonografin och har med all sannolikhet funnits där av någon rituell anledning. Detta är dock redan diskuterat ovan och jag ska därav inte gå närmre in på det här. Dessvärre är publiceringen av de ornerade benen från Skateholm och Tågerup så gott som obefintliga och av den anledningen är det omöjligt att få ut en givande diskussion av det ornerade materialet och övriga

ikonografiska lämningar. Det finns dock lite publicerat och jag ska föra diskussionen kring dessa fragment.

I Skateholm hittas ornerade benfragment i många olika kontexter, både i gravar, hundgravar och på landbacken. De ornerade föremålen har inte alltid artbestämts vilket leder till att hela diskussionen, som kunde ha förts kring vilka djur och element som ansågs viktigast och av störst rituell värde, går till spillo. Om man tittar på själva föremålen så är det inte alltid man kan avgöra vad dem använts till. I de fall det går så hittar man ornamentik på bland annat harpuner, yxor, knivar etc. Det förefaller således som att man genom att ornera dessa vapen och redskap har velat förstärka deras potential. Kanske vill man genom att göra detta få bättre jaktlycka, eller så kan det vara ceremoniella redskap som används i ritualer för att bättra på fångsten eller jakten. Det är inte heller enbart benfragment som blivit ornerade det finns exempelvis slipstenar som också blivit det. Det betyder att ornamenten i sig är rituellt laddade. Det utesluter dock inte att art eller element också hade betydelse för det ornerade föremålets egenskaper. Det är fullt möjligt att vissa ornament i kombination med en viss art eller element kan ge en effekt medan samma ornering på ett annat djur är till för andra ändamål.

I framtiden är det därför av yttersta vikt att all information om föremål, ornament, art och element blir tillgänglig så att man kan studera materialen ur alla tänkbara synvinklar, speciellt med tanke på hur betydelsefullt ikonografin är för antropologiska folk. Görs detta så får man stor nytta av etnografiska analogier även här. Trots att många av deras ritualer och djurikoner utförs och finns på lättförgängliga material, så finns det ändå exempel på ikoner bestående av mer beständigt material. Dessa förekomster bör således sättas i relation med de ikoner man hittar i arkeologiska kontexter.

Om grävande arkeologer och rapportskrivare är medvetna om diversiteten i vad som uppfattas som en ikon och vad den kan stå för, kan kunskapen och förståelsen för mesolitiska samhällen öka. Ett så enkelt sätt som att i en arkeologisk rapport visa en tabell på alla ornerade ben, vilken art, vilket element och var de är hittade kan ge en stor insikt och möjlighet att jämföra med etnografier för att kunna förstå de arkeologiska ikonerna bättre.

6. Diskussion

Som framgått av den genomförda analysen uppkommer det många intressanta frågeställningar då man jämför olika fyndkategorier i arkeologiska material. Backar man upp dessa indicier med etnografiska analogier får man en möjlig förklaringsmodell att utgå ifrån. Skateholm och Tågerup är bra lokaler att göra en dylik studie på med anledning av att det finns både grav- och boplatsmaterial därifrån. Detta ger således en unik möjlighet att se vad människor från samma lokal prioriterat och använt vid olika tillfällen för att finna de mönster som tyder på en speciell relation till olika djur. Målsättningen med uppsatsen var att visa att människans relation till djur var av stor betydelse för deras identitet och kulturella värderingar, men även för val av föda.

Jag anser att man av nödvändighet måste börja arbeta mer med etnografiska analogier när man jobbar med mesolitiska material. De föreställningsvärldar som man möter från olika naturfolk från jordens alla hörn är slående lika varandra och djuren i omgivningen är så gott som alltid inorporerad i dem. Denna likhet bör betyda att människor i en viss livssituation också tar intryck från sin omvärld och gör detta på ett sådant sätt att det är uppenbart vad man ska göra och vad man gör i givna situationer. Eftersom denna samhällsliga medvetenhet finns och på grund av att man ofta formar sina handlingar enligt gällande normer, är det möjligt att spåra många av dessa tankar och beteenden arkeologiskt. Genom att genomföra en arkeologisk studie, med ena foten i arkeologin och den andra på jakt efter analogier och

modeller för att tolka fynd, så kommer förståelsen ständigt att öka. Även om man inte kan säga hur riterna gått till, exakt varför man gjort dem eller vilken specifik innebörd olika sorters djur och dess kroppsdelar har då de appliceras i olika sammanhang. Så kan man i alla fall upptäcka vilka djur och vilka element som var betydelsefulla och som använts i speciella kontexter. Detta i sin tur bereder väg för interpretationen av ett material som inte blir statisk och missvisande utan som visar människan som en tänkande individ med sociala och kulturella influenser som den primära orsaken till hur jakten går till och hur djuren behandlas. I tolkningen har jag försökt studera materialet från så många synvinklar som möjligt och därigenom funnit intressanta avvikelser som ger insikt i djurens speciella betydelse och det inflytande som denna relation har över människornas agerande.

Det verkar som att kronhjorten var ett mycket betydelsefullt djur kulturellt sett och extra speciellt verkar kronhjortens tänder ha varit för kvinnor. Också älgänder verkar ha varit att föredra i kvinnogravar. En annan intressant företeelse är närvaron av uroxer i gravmaterialet. Denna art är vid tiden för begravningarna utdöd i området. Det hade därför varit mycket intressant om man kunde få ut några ^{14}C dateringar från dessa tänder för att avgöra om det rör sig om arvegods eller exportvaror. Vad det än rör sig om så har uroxen med största sannolikhet varit ett kraftigt rituellt laddat djur för att få ha färdats långt över tid eller rum för att sluta upp i dessa gravmaterial.

På det stora hela så verkar det som att gravgåvorna som följt med den avlidne i graven varit mycket väl utvalda och haft en rituell innebörd för samhället och den döde. Detta är ett tecken på att djuren har haft en speciell status och det ligger nära till hands att tolka det som om att djuren representerar en identitet för människan. Att även hundar ligger begravda med gravgåvor gör att man får uppfattningen att identiteten för människor är flytande mellan djur och människa och går inte helt att särskilja, djuren ses därför också som individuella personer. Man skulle också kunna tänka sig att anledningen till att djur och människor verkar ha fått en liknande behandling beror på att de passades in i kulturella kategorier istället för att placeras efter art och kön etc. och att det var utifrån dessa kategorier som man blev behandlad (Jennbert 2003:149f). Själva identitetstankarna är också givande om man tar i beaktning att ungefär hälften av alla gravarna saknar djurbensgravgåvor. En möjlig förklaring till detta skulle kunna vara att de människor (och hundar) som legat i dessa gravar helt enkelt identifierat sig med andra saker som ej bevaras arkeologiskt. Om man kan se sig själv som ett djur så borde det teoretiskt sett vara möjligt att identifiera sig med ett träd eller en blomma, då växter också är en påtaglig del i den mesolitiska människans omgivning.

Identifieringen med olika djur är iakttagbar när man jämför boplatsmaterialet med gravarna. Då ser man att speciellt kronhjort och rådjur uppvisar motsatt förhållande. Kronhjorten verkar ha varit ett rituellt laddat djur som påträffas mycket mer frekvent i gravarna jämfört med i boplatsmaterialet medan det omvända förhållandet gäller för rådjur. Detta har tolkats som att rådjuren inte har de attribut som eftersöktes när människor dött. Rådjur är således mer förknippade med näring och liv än med död. En tolkning är också att rådjur inte setts som ett djur man identifierar sig med och vars ben inte fungerar väl som skyddsamulett.

Älgen är också intressant ur den synvinkeln att det enbart finns ett fåtal älgben från lokalerna. Detta har tidigare tolkats som att älgen varit frånvarande på platsen. En alternativ tolkning till detta skulle dock kunna vara att det var tabu att jaga älg och att älgen var starkt förknippat med ritualer som inte ingick i den vardagliga rutinen.

Vildsvinet uppvisar starka tendenser på att vara ett djur med varierande innebörd över tid och rum och det skulle kunna vara möjligt att se detta som tecken på att ritualerna som förekommer kring djuren inte är statiska utan har en möjlighet att anpassas till människans behov och varierande identifieringsgrad med olika djur.

Slutsats

Resultaten i uppsatsen visar tydligt att djuren har behandlats på ett sådant sätt att man inte enbart kan förklara lämningarna utifrån funktionella behov. Människan har således haft speciella kulturella och rituella relationer till olika slags djur. Själva uppfattningen om djuren har alltså utgjort en viktig del av den mesolitiska människans identitet och dess kulturella och sociala liv. Ritualerna i sig har dock inte gått att förklara i termerna om hur de gick till eller varför man relaterade sig till vissa djur på ett speciellt sätt medan andra djur förefaller mindre viktiga rituellt sett. Detta har dock heller inte varit meningen med uppsatsen. Meningen är i stället att man måste använda sig av alternativa sätt att förklara mesolitikum om man vill bedriva arkeologi som verkligen satsar på att finna det mänskliga bakom de lämningar som hittas. Människornas kulturella identitet måste därför lyftas fram som den stora drivkraften bakom mänskligt agerande. Det är denna identitet som jag försökt påvisa i denna uppsats och det är relationen mellan människa och djur som har legat till grund för detta.

Människan under mesolitikum har haft en ideologi och en identitet som ligger nära anknuten till den omgivande naturen och det är på dessa premisser man också måste analysera materialet. Gör man detta så framstår det relativt snart att man hittar spår efter dess kulturella uttryck. Dessa spår gör det möjligt att få en inblick i den mesolitiska människans tankar och världsuppfattning men även i deras rituella praxis och dagliga förhållningssätt till det omgivande djurlivet. Det är därför av högsta vikt att man i fortsatta analyser av mesolitiska material tar dessa funderingar och tankar med sig och är öppen för den tankevärld som representeras av många olika jägar-/samlare från historisk tid såväl som förhistorisk. Gör man detta så kommer man att finna många nya modeller och tolkningar att utveckla vår förhistoria med.

Jag har även försökt illustrera att de etnografiska analogierna är av yttersta vikt för tolkningen av mesolitiska material och bör således appliceras på ett sådant sätt att de ger inspiration till att studera de olika företeelser, förhållanden och rituella mönster som syns i materialet. När man väl använt analogierna till detta så fortsätter de att fungera som tolkningsmodeller och bör alltid finnas till hands som något man kan falla tillbaka på och utgå ifrån när man bedriver en arkeologisk analys.

När man studerar de mesolitiska människornas förhållande och deras kulturella relation till djur är det, som jag försökt visa, viktigt att man tänker i nya banor och jämför olika delar av det arkeologiska materialet. På så vis hittar man det som tyder på att vissa djur betytt extra mycket. När man gjort det så kan man spåra jaktideologin som en direkt följd av hur man förhåller sig till olika djur vid olika tillfällen. Det kan lätt exemplifieras med hjälp av rådjur och älg. Rådjur är ett vanligt jaktbyte och förekommer frekvent i boplatsmaterialen som föda för befolkningen men arten förekommer mycket sällsynt i gravkontexter. Detta är ett tecken på jaktideologi och på hur man sett på jakten och betydelsen av vissa djur. Älgen är mycket sällsynt i dessa kustboplatser men på grund av att den finns på boplatser längre in i landet så har man ändå haft tillgång till älg. Därav är det troligt att man sett älgen som ett rituellt djur med tabun och regler som styrjt jakten av den. Ännu ett tecken på hur den kulturella förbindelsen till olika djur kan påverka jakten.

Eftersom dessa och många fler indikationer på jaktideologi och förhållande till djur har identifierats så är det uppenbart att fler står att finna om man vet hur man ska gå tillväga för att finna dem. Därför måste man försöka omtolka många av de gamla och förlegade rapporter som gjorts på mesolitiska material för att få en så bra och rättvisande förhistoria som möjligt.

7. Sammanfattning

Den mesolitiska forskningen har i hög grad fokuserat på processuella systemteoretiska utgångspunkter. På senare tid har det dock uppmärksammats att människorna under mesolitikum är kulturella individer med många rituella och kulturella praxis inlemmade i sin tankevärld.

Djurens betydelse för naturnära människor är väldokumenterad ifrån etnografiska analogier och stora delar av deras rituella vardag och mytologiska bakgrund byggs upp av att man förhåller sig på ett visst sätt till olika djur och tillskriver dem varierande innebörd. Detta sker från hela jorden oberoende av vilken slags biotop man lever i. Eftersom de mesolitiska människorna har levt under liknande premisser i en nära relation till omgivande djur och natur är det troligt att de också inorporerat djuren i ritual och praxis.

Denna studie har innefattat lokalerna Skateholm, Tågerup och Vedbæk Bøgebakken och har där framförallt behandlat deponeringsmönstrets skillnader mellan grav och boplats, för att finna de tecken som tyder på djurens rituella betydelse. Det har även förts en diskussion kring ikonernas betydelse i detta sammanhang. Den diskussionen har dessvärre inte kunnat föras på en empirisk grund då publicerad data saknas.

Kronhjort, älg, uroxen och vildsvin är alla djur som uppvisar starka rituella drag och framförallt tänderna visar sig vara rituellt laddade för de mesolitiska människorna. I synnerhet rådjursbenen visar att vissa djur var mindre rituellt laddade än andra. Rådjuret tycks därmed ha varit ett djur som jagats främst för köttets skull och inte för sina rituella egenskaper.

Hundarnas betydelse blir också uppenbar i och med de relativt många hundgravar som påträffats. Människans koppling till djuren tycks vara flytande och det verkar som att man i vissa sammanhang ser sin identitet i form av djur eller djursymboler, en identitet som också är överförbar på hundar. Således ses troligtvis inte människan som en egen enhet vitt skild från djuren i omgivningen utan som en integrerad enhet i samklang med andra "individer" måhända av annan art.

Resultaten från undersökningen visar således att man tydligt kan urskilja olika djurs och kroppsdelars varierande rituella betydelsegrad. Det står därmed klart att de mesolitiska människorna har inorporerat djuren i sin föreställningsvärld i mycket större utsträckning än vad som tidigare framställt.

8. Referenser

- Aaris-Sørensen, K. 1980. Depauperation of the mammalian fauna of the island of Zealand during the Atlantic period. *Videnskabelige meddelelser fra Dansk naturhistorisk forening*. 1980. 142. s. 131-138.
- Ahlbäck, H. 2003. Art: context and tradition in the Paleolithic-Mesolithic Transition in Northern Europe. I Larsson, Kindgren, Knutsson, Loeffler och Åkerlund red. *Mesolithic on the Move*. Oxford.
- Ahlström, T. 2001. De dödas ben. Osteologisk analys av människobenen från Tågerup. I Karsten, P & Knarrström, B red. *Tågerup specialstudier*. Lund.
- Albrethsen, S.E. & Brinch Petersen, E. 1975. Gravene på Bøgebakken, Vedbæk. I *Søllerødbogen*. 1975.
- 1977. Excavation of a Mesolithic Cemetery at Vedbæk, Denmark. I *Acta Archaeologica*, Vol 47. S. 1-28.
- Arden, H. 1994. *Dreamkeepers. A Spirit-Journey into Aboriginal Australia*. New York.
- Bahti, M. 1990. Animals in Hopi duality. I Willis red. *Signifying Animals. Human Meaning in the Natural World*. London.
- Beek, A.G. van. 1987. *The way of all flesh : hunting and ideology of the Bedamuni of the Great Papuan Plateau (Papua New Guinea)*. Leiden.
- Berndt, R. 1974. *Australian Aboriginal Religion*. I *Iconography of Religions*. Section V. Leiden.
- Binford, L.R. 1978. *Nunamiut ethnoarchaeology*. New York.
- Bowers, A. 1965. *Hidatsa Social and Ceremonial Organization*. Washington.
- Cartmill, M. 1993. *A view to a death in the morning*. Cambridge, Massachusetts.
- Ceglielka, S., Eriksson, M., Ingvald, J., Magnell, O., Nilsson, O., Nilsson, P. 1995. Jakten på det levande – en analys av det osteologiska materialet från den senmesolitiska bopplatsen Bökeberg III. C-uppsats vid arkeologiska institutionen. Lund.
- Clark, J.G.D. 1954. *Excavations at Star Carr*. Cambridge.
- Cummings, V. 2003. The origins of monumentality? Mesolithic world-views of the landscape in western Britain. I Larsson, Kindgren, Knutsson, Loeffler och Åkerlund red. *Mesolithic on the Move*. Oxford.
- DeBoer, W.R. & Lathrap, D.W. 1979. The making and breaking of Shipibo-Conibo ceramics. I Kramer red. *Ethnoarchaeology. Implications of ethnography for archaeology*. Colombia University Press. New York. S. 102-138.
- Douglas, M. 1990. The pangolin revisited: a new approach to animal symbolism. I Willis red. *Signifying Animals. Human Meaning in the Natural World*. London.
- Edsman, C-M. 1994. Jägaren och makterna. Samiska och finska björncermonier. 1994.
- Emmons, G.T. 1991. *The Tlingit Indians*; edited with additions by Frederica de Laguna and a biography by Jean Low. New York.
- Eriksson, M & Magnell, O. 2001. Det djuriska Tågerup. Nya rön kring kongemose- & erteböllekulturens jakt & fiske. I Karsten, P & Knarrström, B red. *Tågerup specialstudier*. Lund.
- Fitzhugh, W. 1988. Comparative art of the North Pacific rim. I Fitzhugh & Crowell red. *Crossroads of continents: cultures of Sibiria and Alaska*. Washington. S. 294-312.
- Fuglestedt, I. 2003. Enculturating the Landscape beyond Doggerland. I Larsson, Kindgren, Knutsson, Loeffler och Åkerlund red. *Mesolithic on the Move*. Oxford.
- Harrod, H. 2000. *The animals came dancing*. Tucson.
- Hodder, I. & Preucel, R.W. 1996. The material symbols. I Hodder & Preucel red. *Contemporary archaeology in theory. A reader*. Oxford. S. 299-314.
- Ingold, T. 1994. Preface to the paperback edition. I Ingold, T. red. *What is an animal*. London.

- 2000. *The perception of the environment. Essays in livelihood, dwelling and skill*. London.
- James, W. 1990. Antelope as self-image among the Uduk. I Willis red. *Signifying Animals. Human Meaning in the Natural World*. London.
- Jennbert, K. 2003. Animal Graves. Dog, Horse and Bear. I *Current Swedish Archaeology*. Vol 11. 2003. S. 139-152.
- Jonsson, L. 1988. The Vertebrate Faunal Remains from the late Atlantic Settlement Skateholm in Scania. I Larsson red. *The Skateholm Project I*. Lund.
- Jordan, P. 2003. Investigating Post-Glacial Hunter Gatherer Landscape enculturation: Ethnographic Analogy and Interpretative Methodologies. I Larsson, Kindgren, Knutsson, Loeffler och Åkerlund red. *Mesolithic on the Move*. Oxford.
- Karsten, P. 2001. *Dansarna från Bökeberg*. Malmö.
- Karsten, P & Knarrström, B. 2001. *Tågerup specialstudier*. Lund.
- 2003. *The Tågerup Excavations*. Lund.
- Keen, I. 1990. Ecological community and species attributes in Yolngu religious symbolism. I Willis red. *Signifying Animals. Human Meaning in the Natural World*. London.
- Kjällquist, M. 2001. Gåvor eller avfall? En studie av sex mesolitiska gravar från Tågerup. I red Karsten, P & Knarrström, B. *Tågerup specialstudier*. Lund.
- Kluckhohn, C. 1940. The conceptual structure in Middle American studies. I Hay red. *The Maya and their neighbours*. New York. S. 22-65.
- Klungseth Lødøen, T. 2003. Late Mesolithic Rock Art and Expressions of Ideology. I Larsson, Kindgren, Knutsson, Loeffler och Åkerlund red. *Mesolithic on the Move*. Oxford.
- Larsson, L. 1981. *En 7000-årig sydkustboplats nytt om gammalt från Skateholm*. I *Limhamniana*.
- 1988a. *Ett fångstsamhälle för 7000 år sedan*. Kristianstad.
- 1988b. Dödshus, djurkäkar och stenyxor. Några reflektioner kring senmesolitiskt gravskick. I Iregren, Jennbert & Larsson red. *Gravskick och gravdata*. Report series No. 32. Lund. S. 63-72.
- 1990. Dogs in Fraction - Symbols in Action. I Vermeersch, P. & Van Peer, P. red. *Contributions to the Mesolithic in Europe*. Leuven University Press. S. 153-160.
- Larsson, L., Meiklejohn, C., Newell, R. 1981. Human skeletal remains from the mesolithic site of Ageröd I: HC, Scania, southern Sweden. *Fornvännen*. No 4. S. 161-168.
- Lepiksaar, J. 1982. Djurrester från den tidigatlantiska boplatsen vid Segebro nära Malmö i Skåne (Sydsverige). I Larsson red. *En tidigatlantisk boplats vid Sege Ås mynning*. Malmöfynd 4. Malmö. S. 105-128.
- 1983. Animal remains from the atlantic bog site at Ageröd V in central Scania. I Larsson, L. red *Ageröd V, an atlantic bog site in central Scania*. Acta Archaeologica Lundensia. Series 8. No 12. Lund. S. 105-128.
- Lévi-Strauss, C. 1969. *Totemismen*. Uppsala.
- Liljegren, R & Lagerås, P. 1993. *Från mammutstjäpp till kohage. Djurens historia i Sverige*. Lund.
- Lowenstein, T. 1993. *Ancient Land: Sacred Whale*. London.
- Lyman, L. 1992. Anatomical considerations of utility curves in zooarchaeology. *Journal of Archaeological Science* 19. S. 7-22.
- 1994. *Vertebrate Taphonomy*. Cambridge.
- Møller Hansen, K. 2003. Pre-Boreal elk bones from Lundby Mose. I Larsson, Kindgren, Knutsson, Loeffler och Åkerlund red. *Mesolithic on the Move*. Oxford.
- Nilsson Stutz, L. 2003. Embodied Rituals and Ritualised Bodies, Catalogue of the Burials. Appendix to: *Acta Archaeologica Lundensia No 46*. Lund.
- Nordqvist, B. 2003. To Touch the Mind. I Larsson, Kindgren, Knutsson, Loeffler och Åkerlund red. *Mesolithic on the Move*. Oxford.

- Persson, O & Persson, E. 1988. Anthropological Report Concerning the Interred Mesolithic Populations from Skateholm, Southern Sweden. I Larsson red. *The Skateholm Project I*. Lund.
- Richter, J. 2005. Selective hunting of pine marten, *Martes martes*, in Late Mesolithic Denmark. *Journal of Archaeological Science* 32. S. 1223-1231.
- Rose, D. 1992. *Dingo Makes us Human. Life and land in an Aboriginal Australian culture*. Cambridge.
- Rudgley, R. 1998. *Lost Civilisations of the Stone Age*. London.
- Sahlins, M. 1972. *Stone Age Economics*. Chicago.
- Schilling, H. 2001. Veje til en mesolitisk kulturhistorie. I Jensen, Sørensen och Møller Hansen red. *Danmarks Jægarstenalder-status og perspektiver*. Hørsholm.
- Stjernquist, B. 1989. Arkeologiskt material som belägg för religion. Tolknigen som problem. I Larsson & Wyszomirska red. *Arkeologi och Religion*. Report series No. 34. Lund. S. 57-66.
- Strassburg, J. Rituals at the Meso 2000 Conference and the Mesolithic-Neolithic Terminological Breakdown. I Larsson, Kindgren, Knutsson, Loeffler och Åkerlund red. *Mesolithic on the Move*. Oxford.
- Szynkiewicz, S. 1990. Sheep bone as sign of human descent: tibial symbolism among the Mongols. I Willis red. *Signifying Animals. Human Meaning in the Natural World*. London.
- Whittle, A. 2000. Very Like a Whale: Menhirs, Motifs and Myths in the Mesolithic-Neolithic Transition of Northwest Europe. *Cambridge Archaeological Journal*. 243-259.
- Wilson, P. 1988. *The domestication of the human species*. New Haven.
- Wylie, A. 1985. The reaction against analogy. I Schiffer red. *Advances in archaeological method and theory* 8. S. 63-111.
- Zvelebil, M. 2003. Enculturation of Mesolithic Landscapes. I Larsson, Kindgren, Knutsson, Loeffler & Åkerlund red. *Mesolithic on the Move*. Oxford.

Opublicerat material

Jonsson, opublicerad rapport

Appendix

Ordlista

Kroppselement

ant = horn
as = språngben
at = atlas halskotan
ax = axis halskotan
cal = hälben
car = handlovsben
cos = revben
cox = bäckenben
cra = kranium
dens = tänder
fe = lårben
fi = vadben
hu = överarmsben
hyo = tungben
mal = maleoloare
mc = mellanhandsben
md = underkäke
mp = mellanhands/mellanfotsben obestämd
mt = mellanfotsben
pa = knäskål
ph1 = förstafalang
ph2 = andrafalang
ph3 = tredjefalang
ra = strålben
sac = korsben
sc = skulderblad
ses = sesamben
ste = bröstben
tar = vristben
ti = skenben
ul = armbågsben
v.cau = svanskota
v.cer = halskota
v.lum = ländkota
v.tho = bröstkota
vert = kota obestämd

Däggdjursarter

a.alc = älg
a.ter = vattensork
b.pri = uroxe
c.cap = rådjur
c.ela = kronhjort
c.fam = hund
c.fib = bäver
c.lup = varg
e.eur = igelkott
f.sil = vildkatt
h.gry = gråsäl
l.lut = utter
m.agr = åkersork
m.mar = mård
m.mel = grävling
p.his = vikaresäl
phoc = säl obestämd
rodent = gnagare obestämd
s.scr = vildsvin
s.vul = ekorre
t.eur = mullvad
p.pho = tumlare
u.arc = brunbjörn
v.vul = räv

Övrigt

skth = Skateholm
tgr = Tågerup
bgb = Bøgebakken
vdb = Vedbæk