

Det Estetiska Glaset

En undersökning av sydsckandinaviska gravar och deras glasmaterial under romersk järnålder



LUNDS UNIVERSITET
Institutionen för Arkeologi & Antikens Historia
CD-uppsats Arkeologi 341 - 2005
Av: Katarina Landgren
Handledare: Kristina Jennbert

INNEHÅLLSFÖRTECKNING

1. INLEDNING

| | |
|---|---|
| 1.1. Syfte och frågeställningar | 3 |
| 1.2. Material | 4 |
| 1.2.1 Urvalsprinciper | 4 |
| 1.2.2. Brandgravsmaterial | 5 |
| 1.3. Metod | 6 |
| 1.3.1. Metod applicerad på analysmaterialet | 7 |
| 1.4. Teoretisk ansats | 8 |
| 1.5. Källkritik och representativitet | 9 |

2. FORSKNINGSHISTORIK 11

3. MATERIAL

| | |
|-------------------------------|----|
| 3.1. Glasets historia | 12 |
| 3.2. Föremålskategorier | 13 |
| 3.2.1. Skålar | 14 |
| 3.2.2. Bägare, Pokaler & Glas | 15 |
| 3.2.3. Dryckeshorn | 17 |
| 3.2.4. Brandgravsmaterial | 18 |

4. UNDERSÖKNINGEN

| | |
|--|----|
| 4.1. Inledande jämförelser | 18 |
| 4.2. Skelettgravar | 18 |
| 4.2.1. Form | 19 |
| 4.2.2. Färg | 20 |
| 4.2.3. Dekor | 21 |
| 4.3. Brandgravsmaterial | 23 |
| 4.3.1. Jämförelser med skelettgravar – Färg | 23 |
| 4.3.2. Jämförelser med skelettgravar – Dekor | 24 |
| 4.4. Geografisk spridningsbild – Färg | 25 |
| 4.5. Geografisk spridningsbild – Dekor | 28 |

5. UTVÄRDERING

5.1. Glaset i ett dialogiskt möte 30

5.2. Avslutande diskussion 33

6. SAMMANFATTNING 35

LITTERATURFÖRTECKNING 37

APPENDIX 40

Abstract

Vad är materialitet? Denna fråga i kombination med den förhistoriska individen, är något av en utgångspunkt för uppsatsarbetet; materialitetsbegreppet och människans syn på tingen som omgav henne. För en vidare finslipning av syftet med just min uppsats, är det att se hur man uppfattat glas under romersk järnålder i Sydsandinavien. Finns det möjligen skillnader i den geografiska spridningen av glaset, sett ur en estetisk synvinkel?

Det teoretiska avsnittet grundar sig på den dialogiska teorin i egenskap av kommunikationsteori – d.v.s. att en kultur ständigt är i dialog med såväl det förflutna som med framtiden; en kontinuerlig kommunikation utspelar sig både inom och utom den egna kulturen. Något som i samband med dessa värdefulla statusföremål passar synnerligen väl.

Undersökning har utförts utifrån att begreppen Form, Färg och Dekor applicerats på ett antal utvalda glasföremål, från 97 gravar, för att via sina estetiska värden sedan placeras i ett geografiskt sammanhang.

Den bild som kan ses sammanfaller med befintliga centra under romersk järnålder; nämligen närapå uteslutande i Danmark. Ett faktum som även gör att det är här som den största materialvariationen också finns.

Tack...

Ett stort tack till alla de som har hjälpt och stöttat, lyssnat och kommit med åsikter, prisat och kasserat, läst och reviderat, lockat mig bort från datorn, piggat upp och motiverat mig, skrattat och tröstat; kort sagt Tack alla som funnits där när Ni behövts.

Ett stort Tack och en nominering till Årets Handledare vill jag ge till Kristina Jennbert – bättre står ej att finna än denna oslagbara kvinna!

Tack vill jag slutligen säga till Fästmannen som under resans gång blev Make och gjorde Andersson till Landgren – Tack Lennart för att Du finns.

1. INLEDNING

Vid kursens inledning skulle vi ta ställning till ett ämne, en lätt fråga för vissa men kanske en svårare för somliga. Vad var det som tilltalade just mig mest av allt? Att på få minuter koncentrera alla terminer och all uppnådd kunskap, skulle visa sig bli en tuffare nöt att knäcka. Huvuddragen stod emellertid klara, det var med utgångspunkt i den materiella kulturen och materialitetsbegreppet som uppsatsen skulle utformas, även geografi och kronologi låg fast förankrade. Uppdraget skulle därmed gå ut på att finna ett ämne i området Sydsandinavien under romersk järnålder i kombination med den materiella kulturen.

Frågorna som fungerade som utgångspunkt rörde sig kring dessa aspekter. Var föremålsgruppens betydelse symbolisk eller praktisk? Kan man utifrån denna betydelse nå människan? Var betydelsen kanske beroende av vem människan var och hennes status eller gender?

Det viktigaste i detta inledande skede var att försöka definiera vad materialitet innebar för mig, och hur jag själv ser på materialitet. Är det något enhetligt och konstant eller förändras såväl begreppet som synen på det med tid och plats? Kan det t.o.m. vara så att uppfattningen om materiell kultur är olika för olika personer? Inom arkeologin är sambandet med den materiella kulturen och den forntida människans materialitetsvärld extra uppenbar, det är tingen som utgör vår länk till det förflutna. Det är genom dessa artefakter som tolkningar och idéer skapas och det är så vår begreppsvärld formar den forntida individen och det forntida samhället.

Kan man då verkligen se föremålen som stumma? Mitt svar på frågan är nej, inte om man med det avser att de inte har en historia att berätta. Den historia de berättar är kanske inte given, inte vare sig enhetlig eller likartad, allt beroende på vem som väljer att framföra den, denna historia är kanske inte ens tydlig eller synbar, men det gör den ändå inte mindre viktig. På ett direkt sätt berättar föremålet om sig självt; om sin historia och sitt ursprung, men det är långt ifrån det enda, eftersom berättelsen även omfattar föremålets hela livstid; från skapande till dess symboliska ”död” då det antingen tas ur bruk eller helt enkelt går sönder och upphör att existera. Om man t.ex. ser till en glasbägare finner man genast en koppling till ett dryckeskärl; dess direkta funktion, och om man söker bort om bruksområdet och ser skörheten och ömtåligheten i föremålet, öppnar sig en rad andra perspektiv samtidigt med insikten om hur omsorgsfullt ett sådant föremål måste ha behandlats för att fortfarande ha kvar sin historia att berätta.

Saker finns till av specifika anledningar, somliga mer banala än andra, vissa mer praktiska och användbara, men kontentan är den samma; de finns eftersom någon, någon gång känt ett behov, en lockelse eller ett begär efter dem. Så oberoende om man kallar dessa för saker, ting, föremål eller artefakter, har de alla en orsak, en orsak som har både verkan och följd, såväl då som nu.

För mig innebär materialitet allt detta. Det är något föränderligt och allmänt, samtidigt som det i allra högsta grad är något specifikt, inte bara för en individ, utan också för grupper i större sammanhang. I samband med materialiteten vill jag i ett vidare perspektiv se till estetiken bakom föremålen, d.v.s. att estetiken används som fundamentalt hjälpmedel för att tolka och undersöka föremålen. För som Maria Hinnerson-Berglund uttrycker det: *Stil i relation till arkeologi kan ges många innebörder. Stil är ett komplement till funktion, och stil och funktion överlappar varandra och konstituerar varandra och stil handlar om val* (2005: 243). Detta val består i att trots att man skulle kunna utforma föremålet på ett flertal olika sätt,

väljer man medvetet ett typiskt tillvägagångssätt.

Andra forskare som diskuterat stilbegreppet är bl.a. Fred Plog, Ian Hodder och Theodor W. Adorno. De två föregående koncentrerar sig på individen, på människans roll i allt, Plog (1977) menar att stil kan underlätta i försöket att lokalisera den förhistoriska individen, och Hodder (1990) anser att stil är ett uttryck för individualitet i förhållande till generalitet (Hinnerson-Berglund 2005: 248). Detta sammansmälter delvis också i Adornos teorier, han menar nämligen att: *...formen bildar övergång i innehållet och innehållet bildar övergång i formen* (1998: 290). Föremålet består således av fler faktorer än enbart det man med ögat uppfattar, allt ifrån tillverkare till brukare. Dessa olika begrepp och ståndpunkter är något som jag indirekt använder vid min egen undersökning, d.v.s. de nyttjas i det syfte att de verifierar själva estetikbegreppet i uppsatsen; de fungerar som referens åt vikten och framförallt möjligheterna att studera förhistoria utifrån olika stilar. Förklarat på ett annat sätt så kan man utgå ifrån att allt har en orsak, en verkan och en följd, helt enkelt så ser saker ut som de gör av en anledning, p.g.a. av tanken bakom en handling.

Idén till mitt uppsatsämne växte fram och den grundläggande tanken bakom denna uppsats, började utformas för att dessutom på något sätt hitta en sammanlänkade faktor mellan det romerska imperiet och de sydsandinaviska människorna. Anledningarna härtill är många men mest fundamentalt är fascinationen av Rom och romarna, en stad och ett folk som jag fått möjlighet att studera närmare de senaste åren, bl.a. under en praktikperiod vid Musei Capitolini i Rom (2004).

- Hur präglade Rom och dess innevånare den övriga världen under sin storhetsperiod? Att vi idag fortfarande har många kopplingar till det forna romarriket, antingen det gäller språk, juridik eller andra faktorer, är ganska uppenbart, men var det likadant under dess samtid?
- Var det verkligen så att det romerska riket var en allenarådande makt under de första århundradena efter Kristi födelse?
- Hur uppfattades de enorma kulturströmningar som rörde sig inom romarrikets gränser av folk i dess periferi?
- Var romarriket något stort och ogripbart för gemene man i Sydsandinavien?

För lekmannen ter förmodligen sig förhållandet mellan å ena sidan en supermakt och å den andra ett perifert område som aningen löjeväckande. Dock visar sig fallet i verkligheten vara det motsatta. Kontakten fanns där, vare sig personlig eller indirekt, och influenser, kulturströmningar och idéer utbyttes mellan de "kultiverade" romarna och de "barbariska" skandinaverna. Men hur ser man det stora i det lilla, eller kanske snarare hur ser man det lilla i det stora? För som Marie Louise Stig Sørensen menar :

Vi må [derfor] søge betydningen af det større kulturelle system gennem dets udtryk i det lokale samfund. For at kunne vurdere importen i en lokal sammenhæng, er det væsentligt at kunne forbinde importgenstandene med det lokale materiale og til det lokale værdisystem (1990:13).

Kontakterna tog sig många olika uttryck, i allt från import/export till rena personmöten, med antingen fredliga eller krigiska avsikter. Redan innan Kristi födelse hade nordbor nämligen

enrollerats i den romerska hären. Inledningsvis grupperades de för sig själva men kom senare att uppblandas i den övriga hären. Som belöning för lång och trogen tjänst erbjöds de romerskt medborgarskap och de stod dem fritt att bosätta sig inom eller utom rikets gränser. Man skulle i många fall t.o.m. kunna spekulera i om varuutbytet med Rom-periferin var en medveten handling från romarnas sida, med baktanken att kunna sprida sina visioner och åskådningar utöver rikets gränser (Andersson & Herschend 1999: 68).

I valet av föremålskategori inför uppsatsarbetet fastnade jag således för "importen" av glas, utan att det blir alltför stor anakronism, för "import" idag skiljer sig med all sannolikhet mycket från dåtidens. Skälet är det forntida glasets egen utstrålning. Många av de olika föremålen är mycket vackra och står i skarp kontrast till många associationer om järnåldern som en krigisk och maskulin period. Det beror på att glas kräver en speciell hantering, i synnerhet om föremålen skall transporteras längre sträckor. Att glasets kommit fram välbevarat tyder bara det på att man värderat glasföremålen väldigt högt.

För nutidens människa är glas inget ovanligt, det omger oss och ingår i våra liv på ett naturligt sätt. Ingen reflekterar speciellt mycket över fönsterrutorna eller vardagsglaset, men kanske höjs mera beundrande blickar åt fina kristallglas eller exklusiva konstföremål. Har man varit lika blasé på glas genom hela historien, eller är det möjligt att glasets betydelse skiftat?

Fanns det redan under järnåldern en distinktion mellan glas och glas, d.v.s. mellan bruksglas, fínglas och materialet glas? Sätter man därefter glasets i kombination med den tidigare nämnda materialiteten, formas frågor som rör identitet och samhörighet, funktion och estetik, samhällseliga och sociala bilder.

1.1. Syfte och frågeställningar

Den primära målsättningen med uppsatsen bottnar i min uppfattning att man haft ett varierande förhållningssätt till glas. Med andra ord att glasets inte enbart betraktades som glas, utan också var såväl ett symboliskt uttryck som ett statusladdat föremål. Detta är något som jag har intentionen att undersöka genom att studera ett antal gravar, i vars kontext man funnit glas. Glasets som ligger i fokus vid studien är större glasfragment, hela och delvis trasiga kärl. Följaktligen har jag uteslutit en relativt stor del av glasfynden. Avsikten är att granska glasmaterialiet utifrån en estetisk aspekt. Med det menar jag att se till glasets rumsliga placering, inte dess direkta nedsättningsplats i graven, utan var i geografín kärlet befinner sig. Intentionen är således att spåra särdrag utifrån glasets geografiska belägenhet i förhållande till dess konstnärliga utformning.

Syftet är med andra ord att undersöka *människans relation till glas, såsom det kommer till uttryck i gravar*.

Vad som anses vara estetisk tilltalande - eller fránstötande - är högst subjektiva värderingar, något som anses vara vackert för en del saknar betydelse för andra.

Man kan därför helt enkelt inte fastslå några rådande lagar och förordningar angående estetiken. Något som man däremot kan utgå från, och som jag här tänker använda mig av, är den konkreta estetiken. Med det menar jag stilmässiga drag som man på ett objektvt sätt kan beskriva ett föremål på. Vid beskrivning av glasföremålen vill jag inte lägga vare sig skönhetsbegrepp eller stilistiska åsikter, utan enbart se till föremålen i sig själva. Därför

kommer jag att utgå från tre kriterier som för mig är värdeneutrala, dessa är form, färg och dekor.

Följande frågeställningar löper parallellt med det huvudsakliga syftet:

- Kan man se skillnader i det deponerade glasmaterialet, utifrån gravskick?
- Kan skillnader i glasförekomsten förklaras utifrån olika handelssystem eller kan de ha sin grund i olika politiska nätverk?
- Vem kom i besittning av glas?, vem fick lov/hade möjlighet att äga glas?, var förhållandet detsamma i Sydsandinavien som på kontinenten, eller förändrades betydelsen av glasföremål med avståndet?
- Varför hamnar glaset i graven?

1.2. Material

De yttre ramarna för uppsatsens undersökning begränsas naturligtvis av såväl tid som plats. Det kronologiska skeendet spänner över perioden romersk järnålder, d.v.s. Kristi födelse (år 1) - 400 e.Kr., och den rumsliga placeringen är Sydsandinavien, med övervägande tyngdpunkt på Danmark. Anledning härtil är den stora materialmängd - såväl litteraturmässigt som innehållsmässigt sett - som finns kring de danska järnåldersgravarna (bl.a. Lund Hansen 1987, 1988, 1991). Men även områden i Sverige kommer att undersökas (t.ex. Stjernqvist 1986, 2004 a, b).

De gravar som kommer att behandlas är hämtade ur *Römischer Import im Norden. Warenaustausch zwischen dem Römischen Reich und dem freien Germanien während der Kaiserzeit unter Berücksichtigung Nordeuropas* (Ulla Lund Hansen 1987). Gravarna är till antalet 97 stycken, och dessa är av såväl varierande gravskick som från olika tidsperioder, dock inom tidsspannet 0-400 e.Kr. (romersk järnålder). De är även begränsade till det sydskanadinaviska området, men med en övervägande tyngdpunkt på Danmark.

1.2.1. Urvalsprinciper

Anledningarna till valet av Ulla Lund Hansens avhandling är många men främst beror det på användbarheten i dess ordnade katalog, något som skulle komma att visa sig synnerligen passande under uppsatsarbetets gång. Utgångspunkt ligger följaktligen i ett antal glasbärande gravar fördelade över det sydskanadinaviska området. De första kriterierna för att en grav skulle kunna ingå i arbete var följande:

- Någon slags vedertagen gravform
- Graven hade en kontext, såtillvida att man kan lokalisera graven till en geografisk plats
- Graven var försedd med någon form av glasföremål

Inledningsvis var den viktigaste bedömningsgrunden gällande gravarna enbart att de skulle höra samman med något eller några glasföremål. Därför ingick ett stort antal disparata föremål i kategorin ”glasföremål”, dessa var så udda som spelpjäser tillsammans med olika fat och diverse kannor, jämte – naturligtvis – en rad käriformer.

Vad gäller avgränsningarna i själva materialet, har jag valt att koncentrera mig på så intakta föremål som möjligt, i möjliga fall även större fragment. Min motivering härtill är att om allt glas ingått i studien så hade min vinkling inte varit genomförbar, p.g.a. många olika anledningar.

- Svårigheten att tolka estetik i enstaka småstycken, för någon utan fackkunskaper i glas och glashantverk. En tjock skärva kan t.ex. komma från ett i huvudsak väldigt skört och tunt kärl, men med en tjock botten; är då denna skärva representativ för kärlet i sin helhet? Vidare är dekor och helhet svårt att tolka utifrån skärvor som inte nödvändigtvis behöver vara från den del av kärlet som har dekor.

- Bristen på enhetlighet. En tolkning av detta slag bör utgå från ett relativt likartat material. Om studien omfattade skärvor och mindre bitar hade det varit på plats att utvidga även området, från gravar till alla platser man hittar glas på. Jag anser att redan handlingen i sig, att gravlägga glas, tyder på att det glasets i gravarna haft en annan betydelse än övrigt glas och glasskärvor, och därför bör man i detta fall skilja skärvor och hela föremål åt. För mer om denna diskussion se vidare: källkritik 1.5.

1.2.2. Brandgravsmaterial

Ett problem som emellertid uppkom relativt tidigt i arbetet var hur man skulle kunna inränga fyndmaterialet från Møllegårdsmarken i mitt arbete.

Møllegårdsmarken är en gravplats som ligger på Fyn i Odense Amt [amt är den danska motsvarigheten till Sveriges län] i Danmark. Platsen består i princip uteslutande av olika typer av brandgravar. Utgrävningarna gjordes här redan 1876-81 och olyckligtvis har en mycket stor del av materialet hanterats felaktigt på ett tidigt stadium, vilket gör att åtskilliga fynd är omöjliga att identifiera idag (Albrechtsen 1968:95, se även Albrechtsen 1971 för allmänt om Møllegårdsmarken)

Detta faktum utgjorde helt klart stora svårigheter, men för att undvika allt för stora problem kringgicks Møllegårdsmarkens-dilemma med att dessa fynd fick utgöra en egen referensgrupp. Konstaterandet att huvuddelen av detta gravmaterial har varit utsatt för hetta (i form av eld), påverkade självklart materialets dåvarande form och sammansättning, bl.a. på ett sådant sätt att tidigare hela, oförstörda kärl delvis smält eller på annat sätt mist sin ursprungsform. Men trots att ”form”-begreppet faller bort, anser jag likväl att det fortfarande går att analysera materialet utifrån mina frågeställningar, eftersom man fortfarande kan se till det forna glasets estetik i form av färg och dekor. Motiven till att jag ändå inkluderar Møllegårdsmarken i undersökningen är framför allt dessa:

1. Fynden från Møllegårdsmarken utgör en stor procentuell del av det sammantagna materialet (40%), att bortse från det skulle betyda ett avsevärt bortfall.
2. I studien är det enbart och uteslutande Møllegårdsmarkens område som företräder brandgravsskicket, om denna gravtyp eliminerades skulle också en del av studiens ursprungliga syfte att gå förlorat, eftersom intentionen var att söka finna estetiska skillnader och likheter i glasmaterialet mellan å ena sidan skelettgravar och å den andra olika sorters brandgravar. För att se om det kan finnas ett eller flera samband mellan glasets estetik och den geografiska placeringen.

Denna grupp (fynden från Møllegårdsmarken) fungerar dels självständigt i förhållande till de

andra grupperna, men även som ett jämförande och relaterande material.

Gemensamt för samtliga fynd från Møllegårdsmarken är att de saknar ett s.k. E-nummer. Dessa nummer kommer från forskaren H.J. Eggers, som genom sin bok ”*Der römischer Import im freien Germanien*” (1951), blev epokgörande för dåtidens forskning kring den romerska kejsartiden i Nordeuropa. I denna gjorde Eggers ingen skillnad på import och export, d.v.s. han gjorde ingen åtskillnad på öst- eller västkommande importföremål. Dessutom behandlas det fullständiga gravmaterialet i undersökningen, vilket möjliggör en närmre kontextuell analys. Storheten i dessa översikter låg i att de, till skillnad från tidigare arbeten, var enhetligt uppbyggda. Han skapade, utifrån de kärl som förekom i det fria Germanien och i Skandinavien, en lista på 72 teckningar; vilka skulle komma att utgöra standardexemplar för hans undersökning. Variation var förvisso tillåten, men dessa undantag gällde endast ett fåtal föremål som inte exakt passade något av kärnen i hans standardmall (Hunter 1977: 67).

Idag har dock dessa arbeten ansevärd brister, dels beroende på att senare fynd inte har inregistrerats, men även för att en hel del äldre fynd inte heller finns representerade (Lund Hansen 1987: 17). (Vidare om Eggers i Forskningshistorik, kapitel 2.)

1.3. Metod

Grunden för uppsatsen utgörs främst av litteraturstudier, till majoriteten av arkeologisk karaktär, men också annan mer kulturteoretiskt inriktad och allmänhistoriskt intressant litteratur ingår. Direkta möten med delar av materialet förekom fortlöpande under arbetets gång, då i form av museibesök på Nationalmuseet i Köpenhamn. Tyvärr fanns ingen möjlighet att studera glasföremålen närmre än genom en glasmonter, dessbättre kunde jag trots det skapa mig en uppfattning om föremålen annat än bildligen, eftersom jag med egna ögon kunde skapa mig en uppfattning om delar av mitt glasmaterial.



Fig. 1. a.b.c. Glasföremål ur samlingarna på Nationalmuseum i Köpenhamn. Romersk Järnålder.

Foto: David Andersson

En stor del av arbetet har sin utgångspunkt i den katalog som återfinns i *Römischer Import im Norden. Warenaustausch zwischen dem Römischen Reich und dem freien Germanien während der Kaiserzeit unter Berücksichtigung Nordeuropas* (Ulla Lund Hansen 1987). Här listas bl.a. ett stort antal gravar med fyndmaterial och inventarienummer. Vilket gör den ypperlig som grundläggande arbetsmaterial.

I stora drag kan man alltså dela in litteraturen i tre grupper:

- Litteratur med tyngdpunkten på arkeologiska undersökningar, antingen inom det

sydskandinaviska området eller romarriket. (T.ex. Näsman 1984, Andersson & Herschend 1999).

- Speciallitteratur. Huvudsakligen är denna inriktad på glas, i synnerhet romerskt glas. (T.ex. Fleming 1999, Isings 1957).
- Teoretisk litteratur. Främst med inriktning på kulturteori. (T.ex. Berger 1999, Stier 2004).

1.3.1. Metod applicerad på analysmaterialet

Inledningsvis gjordes en översiktlig utvärdering på ett relativt omfattande material för att dels kontrollera materialets bärighet, men också för att helt enkelt sälla bort irrelevanta fakta och svårtillgängligt material. Konkret innebar det att materialet ställdes inför en del kriterier som berörde frågor av karaktären:

- Glasföremålen gick att härleda till uppsatsens frågeställningar angående Form, Färg, Dekor (se vidare nedan 1.3.1.)
- Glasföremålens egen förekomst (se vidare 1.3.1.)

För att möjliggöra en fokusering i studien, till de estetiska bedömningsgrunderna Form, Färg och Dekor, var det av vikt att ställa in skärpan ytterligare. Därmed avlägsnades alla glasföremål som inte kunde härledas till någon specifik käriform.

Försvann gjorde även de föremål som egentligen inte var representativa för studiens ändamål, med det avser jag de föremål som är s.k. unikum. Exempel på sådana föremål är bl.a. en del praktfynd som enbart förekommer vid enstaka eller enskilda tillfällen. Ett av de fynd som nu uteslöts var en koboltblå glasskål med silverinfattning (se fig. 2.), eftersom det rörde sig om ett ensamt exemplar utan motstycke. Det som i grund och botten talar till dessa föremåls nackdel är just deras ovanlighet, och en studie som baserar sig på att försöka finna det normativa, gör enligt min åsikt klokast i att lämna praktexemplar och annorlunda varor utanför diskussionen. I annat fall klagas tendenser som annars inte skulle ha konstaterats. Glasyten måste följaktligen förekomma mer än en gång för att vara relevant för mitt arbete.



Fig. 2. Skål i koboltblå glas med silverinfattning. Från grav A, Varpelev sn., Præstø Amt, Sjælland. (Skala 1:4) (efter Lund Hansen 1987: 95)

Det rent faktiska materialet som ligger till grund för undersökningen består av 97 gravar, av varierande gravtyper, med viss geografisk spridning. Antalet föremål uppgår till 122 stycken. Anledning till denna något ojämna fördelning är att en del gravar har inkluderat mer än ett glasobjekt. Totalt gravmaterial respektive ett sammanställt glasmaterial finns att tillgå i appendix.

Förutom ovannämnda grupp (1.2.2.) av brandgravsmaterial, finns det ytterligare en kategori som skiljer sig något från de övriga, och det är de s.k. Dryckeshornen. Dessa kan förvisso ses som en samling unika exemplar, men till saken hör att det faktiskt finns ett antal olika

framställningar att tillgå. Därutöver anser jag att dryckeshornen troligtvis kan fungera som något av en måttstock gällande den geografiska spridningsbilden för de övriga kärlen.

1.4. Teoretisk ansats

Det teoretiska ramverket har jag konstruerat utifrån olika aspekter, som normalt sett kanske inte appliceras på ett arkeologiskt material, men som jag anser är fullt gångbart. Den generella idén utgår ifrån en dialogisk teori. Grundmaterial till dialogisk teori finns i bl.a. *Kulturstudier. Nyckelbegrepp för nybörjare* (Berger 1999), men härrör ursprungligen från M. M. Bakhtin (*The dialogical Imagination. Four Essays*. 1981.) Min avsikt i detta arbete är att inspireras och hämta uppslag ur den dialogiska teorin i egenskap av en kommunikationsteori.

Med en dialogisk teori menas tron på att människan kommunicerar i form av dialoger, något som inte är lagbundet vare sig genom tid eller rum. Denna dialogform behöver nödvändigtvis inte kopplas samman med verkliga individer, utan kan precis lika gärna vara i samspel med förfäder och framtida anförvanter, som med samtida personer. Det essentiella är emellertid att all kommunikation, vare sig den är talad, skriven eller förmedlad på annat sätt, görs med tanken på en publik (Berger 1999: 43). Denna publik kan vara såväl påtaglig som mera abstrakt, vilket innebär att all sorts kommunikation genomsyrar vårt handlande och våra tankar. Förmågan att kommunicera är därför i mångt och mycket något som hjälper oss att tillgodose våra behov, något som vi använder för att uppnå våra syften (Stier 2004: 37).

Vi själva är såväl barn av vår tid, d.v.s. präglade av vår samtid, som formade av vårt förflutna; regler, normer, traditioner och vanor som vi fått av våra föregångare gör oss till dem vi är idag. På precis samma sätt, fast tvärtom, utövar vi inflytande på kommande generationer, och de på oss. Det som formar människans varande och blivande, men även handlande är därmed fast förankrat i både dåtid, nutid och framtid.

Min förklaring till varför jag anser att en dialogisk teori är användbar i denna uppsats, grundar sig i tanken på att glaset sågs som prestige- och statussymbol, en handling som förmedlades inte bara mellan föräldrar och barn, utan även mellan äldre och yngre generationer. Den direkta lockelsen med den dialogiska teorins tankegångar ligger just i detta resonemang, att vi alla är influerade av såväl det som varit som det som kommer.

Det är således glaset, i egenskap av en av flera materialkategorier, som i detta fall bär budskapet mellan människor inom samma geografiska område, men som var åtskilda av antingen tid eller kultur. Glaset hade så att säga tagits från sin ursprungliga plats och givits en delvis ny roll i en annan samhällskontext. I Rom sågs det i grunden som ett rent bruksföremål, medan det utanför rikets gränser omformades till ett statusgods (Andersson & Herschend 1999: 35).

Att konsten är föränderlig och högst personlig är ingen nyhet. Kan fallet även ha varit så under förhistorisk tid? Hur sprids synen på vad som är estetik och stil? Ett sätt för influenser att spridas är uppifrån och ner, d.v.s. från samhällstoppen till dess bottenskikt. Men själva stilförändringen påbörjas snarare av individen än av gruppen som helhet (Hinnerson-Berglund 2005: 259). Som med allt mode världen över, är det något exklusivt om det innehåller några få, men om förhållandena skiftar och många individer har t.ex. samma föremål har det gått ett steg längre och är plötsligt något normativt, något som är lättillgängligt för den stora massan – och således mister även varan sin glans som lyxföremål.

Den estetiska begreppsvärlden kopplas samman med den dialogiska teorin på så sätt att det är i det dialogiska mötet som det sker en inspiration, en tanke och ett begär väcks för de specifika föremålen, varvid en trend skapas. Trender som jag skall söka finna spår av i det sydkandinaviska samhället utifrån det glasmaterial som undersökningen kretsar kring.

För att kunna åstadkomma en diskussion kring en specifik kultursfär eller kulturgrupp, krävs emellertid också en förklaring av vad som i detta sammanhang avses. En kultur är inte en fast cementerad institution utan något som ständigt skapas och omskapas genom mänsklig dialog. Resonemang av detta slag har jag hämtat ur bl.a. *Kulturmöten. En introduktion till interkulturella studier* (J. Stier 2004).

1.5. Källkritik och representativitet

I och med att ramar och begränsningar sätts ut, skapas naturligtvis också en rad olika fallgropar. Viktigt är i det fallet att öka sin medvetenhet om dessa och för att undvika alltför stor förlust, kunskapsmässigt sett, bör man därför betrakta sitt material kritiskt. I mitt exempel innebär detta bl.a. att jag ser till:

- A. Problematiken som skapas när man enbart ser till gravlagt glas.
- B. Koncentrationen till i princip helt glas.
- C. Brandgravsmaterial
- D. Andrahandskällor

Naturligtvis är alla dessa områden behäftade med ytterligare svårigheter, men dessa är i stora drag de största problemområdena, vilka jag här nedan skall förklara lite närmare.

A. Eftersom arbetet utgår från glas som placerats i gravar, faller stora delar av andra fyndlokalteter bort, såsom ytfynd och på andra områden grävt material. Eller som Näsman förklarar: "*Enbart glasförande gravar duger ej i en analys, då redan nedläggandet av glas skulle kunna innebära en markering av en särskild grupp människor.*" (1984: 21).

Dock är detta i sig inget stort problem anser jag, eftersom själva intentionen varken är att göra beräkningarna utifrån allt glas som varit i omlopp, inte heller att uppskatta någon trolig glasmängd. Utgångspunkten ligger helt och uteslutande på gravmaterialet. I Näsman's anmärkning angående eventuella missbedömningar vid bruket av ett sådant material, finns förvisso anledning till medvetenhet, men den konkreta frågan gäller inte samhället i stort, inte heller är intentionen att skapa en större samhällsbild. För uppenbarligen fungerade inte glas som ett allmångods under järnåldern, hade fallet varit så, så hade det idag existerande glasmaterialet varit avsevärt större än vad det faktiskt är, huruvida detta kan bero på att vardagsglaset inte bevarats till eftervärlden på samma sätt som det exklusivare glasföremålen, är inte uppsatsens uppgift att finna svar på.

Det som är meningen är i stället att utifrån det relevanta underlag som finns, se till i första hand glaset i sig, och därefter sätta det i kombination till graven och till var i geografin som man återfinner föremålet, för att slutligen söka finna möjligheten att spåra den dåtida individen och dennes estetiska sfär. Med estetikbegreppet menar jag naturligtvis inte allt vad som rörde tycke och smak, utan snarare om man kan se spår på att vissa regioner – lokala som nationella – har en koncentration av en särskild sorts gods; utifrån mina stilbegrepp angående form, färg och dekor.

Svårare att förklara är då i så fall orsaken till varför enbart "hela" glaskärl valts till studien.

B. Även inom denna kategori skapas ett stort bortfall av glasmaterial. En betydande del av massan utgörs av glasskärvor och glaspärlor (vilka skulle kunna behandlas i en egen uppsats), men också mer udda inslag som t.ex. spelpjäser. Anledning härtill anser jag vara att om alla glasföremål skulle ingå i uppsatsen, så hade det inte blivit en enhetlig undersökning. Man behöver inte vara expert på området för att förstå att det finns skillnad mellan å ena sidan skärvor och å andra sidan pärlor och spelpjäser, sett i förhållande till kärnen.

Utgångspunkten är således de (med viss reservation) hela glaskärlen. I dessa kärl kombineras bruksföremålet med det ovanliga, det exotiska, och är därmed institutionaliserad till att enbart omfattas av en speciell kategori i samhället. För handlingen att gravlägga glas utskiljer individ från individ, grupp från grupp. Att ge den döde gravgåvor var i det dåtida samhället en utbredd handling, skillnaden ligger däremot i vad som placerades i graven. Tanken är att via stilen och estetiken nå ett steg längre, nämligen att se till individen.

C. Något motsägelsefullt kan det tyckas att med utgångspunkt i ovannämnda stycke, ändå ta med ett brandgravsmaterial, dessutom ett brandgravsmaterial som inte är komplett. Med komplett avser jag fullständigt dokumenterat och katalogiserat. Att studera ett brandskadat och eldhärjat material är troligtvis alltid något utöver det vanliga om man söker efter det ursprungliga föremålet, man skulle t.o.m. kunna dra det så långt som att konstatera att det inte går att dra några slutsatser på ett sådant material, att osäkerheten är allt för stor och felmarginalerna allt för breda.

I uppsatsens inledningsskede hade jag heller ingen intention att inkludera ett dylikt material i undersökningen, det var innan jag förstod att ett sådant jämförande material verkligen kunde vara användbart.

Den allra största anledningen till att jag anser att brandgravsmaterialet i denna uppsats har ett existensberättigande, är just p.g.a. av dess egenskap som olikt och jämförande material. Eftersom det öppnar upp möjligheten att se ytterligare en dimension av glaskärlens placering, vinklat dels från en annan gravtyp, men det vidgar även kapaciteten att se till kärllkorologin [*korologi*: studiet av rumslig fördelning och geografisk lokalisering] eftersom ännu koncentrerat geografiskt område blir tillgängligt.

D. Slutligen är jag tvungen att använda andrahandskällor. Genom begränsningar i tid och ekonomi, är det inte möjligt att studera glaset i verkligheten, jag kan alltså inte skapa mitt eget bildspråk för materialet. Jag får därför tillgå andra källor när det gäller beskrivningar och bildunderlag. Naturligtvis hade det allra bästa varit att själv utgå från glasaterialet, eftersom det är glaset, och inte dagens forskarvärld, som är kontakten med dåtiden. För trots antalet besök på museer är det inte samma sak att flanera förbi ett föremål i en glasmonter som att ingående ha möjligheten att studera detsamma.

Ett stort problem inom arkeologin är egentligen materialet i sig, eftersom allt arkeologiskt material i princip är utsatt för tolkning och behandling från den stund det hittas. Därför är det extra viktigt att för egen del anta en så neutral ståndpunkt som möjligt till sitt material, för att sedan möjliggöra en applicering av de egna teorierna. För trots att man kan se det arkeologiska fyndmaterialet såsom en stum vittnesbörd av forntiden, så är det ändå en slags berättande källor utifrån det tolkningsarbete som görs av arkeologen.

Den källkritik som kanske är mest framträdande när det gäller det egna uppsatsarbetet är den stora tyngdpunkt som vilar på Ulla Lund Hansens bok *Römischer Import im Norden*.

Warenaustausch zwischen dem Römischen Reich und dem freien Germanien während der Kaiserzeit unter Berücksichtigung Nordeuropas. Eftersom denna avhandling skrevs 1987 har den så att säga några år bakom sig, vilket gör att nya fynd som gjorts efter 1987 inte finns inberäknade, och det är just där den största problematiken ligger – avsaknaden av ”färskare” fynd. Detta är emellertid något som jag medvetet valt att bortse ifrån av främst den anledning att Lund Hansens avhandling är så enormt omfattande att mera sentida fynd knappast skulle kunna innebära nya revolutionerande rön som helt skulle gå stick i stäv med hennes forskning. Det är snarare så att nya fynd i stället skulle fungera som kompletterande material till den redan befintliga uppfattningen, än att kullkasta eller skapa helt nya upptäckter. Ulla Lund Hansens avhandling kommer troligen att täcka bristerna kring gravfynd i allmänhet och Romarrikets importproblematik i synnerhet, för en tid framöver (Hedaeger 1993: 173).

Ytterligare källkritik som omfattar glasforskning och glasdatering, härleds till de olika forskartraditionerna som finns, eftersom åsikterna går i sär angående hur dateringsförfarandet bör gå till. Inom tysk järnåldersarkeologi är det t.ex. vanligt att man inte skiljer på relativ och absolut kronologi, vilket medför att det kan förekomma fixerade tidpunkter trots att det i själva verket handlar om högst relativa tidsperioder (Näsman 1984: 15).

2. FORSKNINGSHISTORIK

Tyvär gör bristen på systematiska studier av gravskicket och den sociala bild det tecknar, att det är omöjligt att placera in de publicerade gravarna med glas i ett socialt mönster (Näsman 1984:21). Med utgångspunkt i detta uttalande, kan man sägas ha fångat glasforskningens fokus genom åren, för den forskningstradition som behandlar glas och glaskonst, är i mångt och mycket koncentrerad till olika spridningsbilder (Hunter 1973: 163). Dessa omfattar såväl hantverksmässiga aspekter (framställning, teknik, kvalitet) som distributionsmönster (olika handelssystem, handelsvägar; geografiska spridningsområden). Längre hade även forskningen gravarna som det huvudsakliga utgångsläget, men det har de senaste åren förändrats till att även omfatta andra platser där glas hittas (i t.ex. Näsman 1984, Stjernquist 1999).

Den danska forskningen kring järnåldershandel har de senaste decennierna utvecklats enormt. Från att tidigare ha sett den romerska handeln som något som var likvärdigt med förekomsten av importgods, betraktar man idag Danmark som en naturlig skådeplats för handel och kommers (Jensen & Watt 1993: 195). Det stora genombrottet för just forskningen kring Skandinavien och Romarriket i kombination med importföremål i olika kontexter, kom med Ulla Lund Hansens avhandling (*Römischer Import im Norden. Warenaustausch zwischen dem Römischen Reich und dem freien Germanien während der Kaiserzeit unter Berücksichtigung Nordeuropas*), för aldrig tidigare hade ett så omfattande arbete sammanställts kronologiskt.

Det första översiktsverket inom glasforskningen kom redan 1908 (*Das Glas im Altertume I-III*, av Anton Kisa). I Västeuropa har Tyskland en framskjuten position eftersom man här har bedrivit forskning på glas sedan länge (sekelskiftet 1900), samt har en utbredd grupp av privatsamlingar. Östeuropeisk forskningstradition är emellertid avsevärt yngre, mycket beroende på att utgrävningar i området inte på allvar kom i gång förrän efter 2:a världskriget, tyvärr översätts inte heller allt publicerat material (Näsman 1984: 27).

Desto mer utbredd är forskningen kring import- och exportvaror till och från romarriket (bl.a. Eggers 1951, Isings 1957, Lund Hansen 1987, Fleming 1999). En av representanterna för den äldre delen av detta forskningsområde är Hans Jürgen Eggers (tidigare nämnd under 1.2.2.).

Eggers forskning är mestadels inriktad på romerska importfynd (geografiskt avgränsade till Skandinavien och det fria Germanien) och deras typologiska utveckling fram till år 400 e.Kr. Det troligen viktigaste resultat han lagt fram är olika distributionskartor för romerska importföremål, som i sin tur gav upphov till en potentiell karta över samtida handelssystem (Hunter 1977:67).

Det finns även litteratur som specifikt inriktar sig på olika sorters glas och deras användningsområden (t.ex. Fossing 1940, Ekholm 1958b, Evison 1972, Hunter 1975, Capelle 1988, Stjernquist 2004a-b).

De traditionella riktlinjerna behandlar områden som antingen rör stora analyser av få, likartade, föremål eller allmänna sammanfattningar utifrån ett kronologiskt perspektiv. Däremot finns det endast ett fåtal skrifter som i kombination med en omfattande föremålskatalog har ett kronologiskt ramverk som gör det möjligt att studera föremålets typologiska förändringar (Hunter 1977:1). Som nämnts ovan så har glasforskningen koncentrerat sig i stort sett till att försöka finna vägar av olika slag, antingen handelsmässiga eller av spridningskaraktär, vad som emellertid fortfarande tycks vara ett obearbetat område är glaset, och då i synnerhet ur gravkontexter, sett ur en estetisk synvinkel, för som Hunter påpekar i sin avhandling så har de flesta glasstudier behandlat glaset som ett isolerat objekt, och man har i de flesta fall inte ifrågasatt betydelse eller funktion, inte heller har man intresserat sig för att se till sambandet mellan artefakt-fyndplats/grav, d.v.s. omständigheterna kring glaskärlet och den omgivning som det återfanns i, och kommer på så sätt att ignorera betydelsen av den sociala miljön (1977: 3). En miljö som är något som jag menar att man via estetikens medel kan nå, att utifrån glasföremålen söka se till vilka stilval som har förekommit.

3. MATERIAL

3.1. Glasets historia

Av dagens människor är det kanske inte så många som blir exalterade vid tanken på glas, men då glaset som material ännu sågs som en nyhet var förhållandet troligtvis tvärtom. De kunskaper som vi idag har om det förhistoriska glaset och dess användningsområden är faktiskt relativt goda, redan 1894 hade man i Egypten nämligen träffat på lämningarna efter ett antal glashyttor som kunde härledas till 1300-talet f.Kr. Men för att nå glasets ursprung måste man se längre bort än så, för i både Egypten och Mesopotamien var tekniken välkänd redan under mitten av 3000-talet f.Kr. Den mest markanta skillnaden mellan det äldsta glaset och mer sentida glas ligger i själva produktionsfasen. Ursprungligen kan man i princip säga att man skulpterade upp glaset runt en kärna eller formgjöt glasmassan till en förutbestämd modell, teorierna om hur det exakt gestaltade sig går isär, men grundidéerna är dessa (Ambrosiani 1990:21).

Det sätt som man antagligen mest förknippar med glastillverkning idag, konsten att blåsa glas, uppkom först under första århundradet f.Kr. Införandet av glasblåsarpipan kom att revolutionera hela glastillverkningen; inte enbart för de som framställde glas utan även för potentiella köpare, detta eftersom processen utfördes fortare och således även blev avsevärt "billigare" (Fossing 1940:137). Förändringen var så pass märkbar att det inom ett tiotal år var vanligt med glas på avsevärt fler platser än tidigare, det blåsta glaset blev emellertid inte enbart vanligt, glaset kunde nu dessutom framställas i nästan vilken form som helst. Det faktum att formen nu inte var lika lagbunden som tidigare skapade i sin tur helt nya möjligheter för en rad andra områden, bl.a. som olika dryckes- och förvaringskärl för

hushållsbehov. Ytterligare en fördel med det blåsta glaset var att man nu kunde producera mycket tunnare och genomskinligare glaskärl än tidigare (Harden 1969:45). Munblåst glas skulle härmed komma att utgöra större delen av allt framställt glas ända fram till början av 1800-talet.

3.2. Föremålskategorier

De kärlgrupper som materialet består av är enbart skålar, bägare, pokaler, glas och dryckeshorn; kärl som varierar i såväl utformning och färg, som storlek och dekor. Dessa delades i sin tur in i tre grupper:

- Skålar
- Bägare, Pokaler och Glas
- Dryckesbägare

För att tillföra materialet ytterligare översiktsmöjligheter, ställdes det upp i en relativt enkel kronologisk mall, i vilken romersk järnålder delades in i tre olika områden.

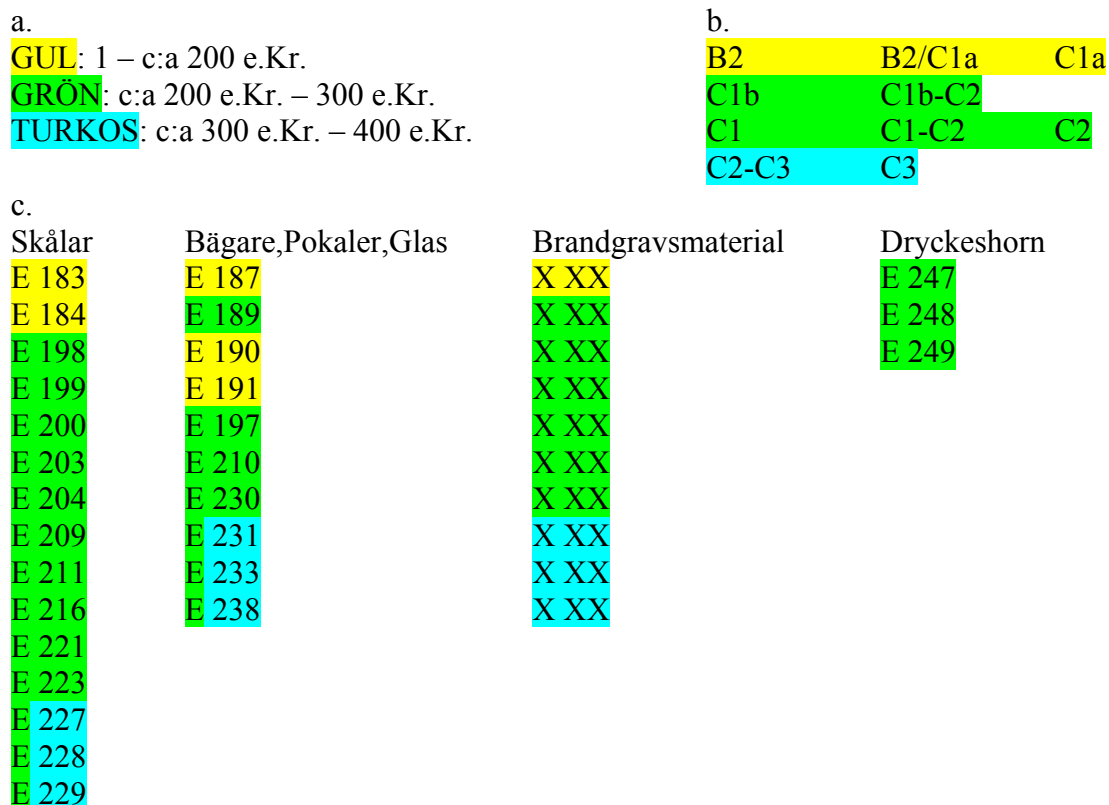


Fig. 3. Kronologiskt översiktschema a.b.c.
 (se vidare nedan 3.2.1.- 3.2.3. om de olika kärlkategorierna utseende.)

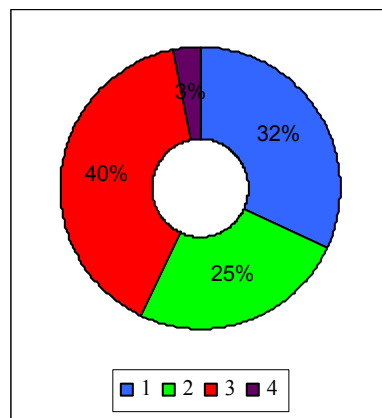
Anledningen till att inte någon av de i litteraturen anförda kronologiska mönster användes, beror på att jag eftersträvade en så enkel indelning som möjligt, utan att för den sakens skull ge avkall på en eventuell senare finindelning. Sålunda ordnades romersk järnålder in i tre avdelningar, där de relativt fyndfattiga första tvåhundra åren kom att utgöra den första grupperingen, och de återstående tidsperioderna 200-300 e.Kr., samt 300-400 e.Kr. Detta kronologiska schema användes sedan (utifrån de tre olika färgerna gul, grön, turkos) för att på

ett allmänt och lättfattligt sätt åskådliggöra spridningen inom materialet självt, d.v.s. hur avsättningen ser ut rent kronologiskt, och under vilka tidsperioder de olika kärityperna förekommer respektive saknas. Denna kronologiska användningsområde är sålunda enbart för att lokalisera materialet, samt skapa ett begrepp om hur spridningsbilden ser ut.

Brandgravsmaterialet har här (ovan) räknats ut i procentuell jämförelse, då detta material saknar något egentligt nummer, d.v.s. det kan inte härledas till några specifika kärl. Kännetecknande för indelningen är till att börja med uteslutande de olika kärlets form, vilket innebär att de grupperna först och främst diskuteras var för sig för att sedan jämföras med varandra.

Fig. 4. Den procentuella fördelningen av de olika kärllkategorierna

1. Skålar 2. Bägare, Pokaler & Glas 3. Brandgravsmaterial 4. Dryckeshorn



3.2.1. Skålar

Av undersökningens totalt 122 föremål är 39 stycken skålar (32%).

Men vad är det då egentligen som gör en skål till en skål? En definition lyder som följer:

Kärl af rund form och jämförelsevis ringa höjd, i regel afsedt till förvaring af vätskor (Nordisk Familjebok 1917: band 25). En arkeologisk förklaring på hur en skål bäst bör beskrivas är följande: *A round container open at the top, usually to hold liquids* (www.mda.org.uk/archobj/athesc1.htm), således kan man fastslå att såväl allmänna som arkeologiska förklaringar beskriver skålen såsom rundad och avsedd för vätskor. Huruvida undersökningens skålar använts för det ändamålet eller ett annat är mindre relevant, dock är den rundade formen av intresse.

De kännetecken som jag i min undersökning lagt vikt vid för att utmärka en ”skål” grundar sig framför allt på två kriterier som sedan applicerats på materialet vid bildstudier.

De två kriterierna är:

- Storlek
- Kärllkropp

Med storlek menar jag i den bemärkelse att det endast avser höjden på kärlet, eftersom det finns skålar av större magnitud. Storlekskriteriet är således av mera allmän än specifik karaktär, och är snarare något som skiljer en skål från en bägare än något som skapar en

inbördes relation inom den egna gruppen.

Kärlkroppens utseende kan däremot vara av mera varierande karaktär. Generellt sett tänker troligen gemene man på en skål såsom rund, och trots att den rundade skålen är vanligast förekommande sett utifrån antal olika skålsorter, så är den rundade skålen i undersökningsmaterialet i princip jämställd med den cylindriska skålen.

Vad gäller ytterligare utformning av skålarna, i den övre och den nedre delen, finns det även här viss variation. Majoriteten av de undersökta skålarna har varit försedda med fot, dock finns det ett stort antal skålar utan fot. I utfallet av fot respektive inte fot, är det generellt sett så att det är cylindriska skålar som har fot och rundade skålar som saknar fot. Den övervägande delen av de skålmaterialet är, oberoende av kärlkroppens form eller fot, dock relativt låga med en relativt bred öppning, d.v.s. de har en öppning som är antingen storleksmässigt likvärdig med, eller större än, skålens underdel. Ingen av skålarna har en öppning som är mindre än dess nedre parti.

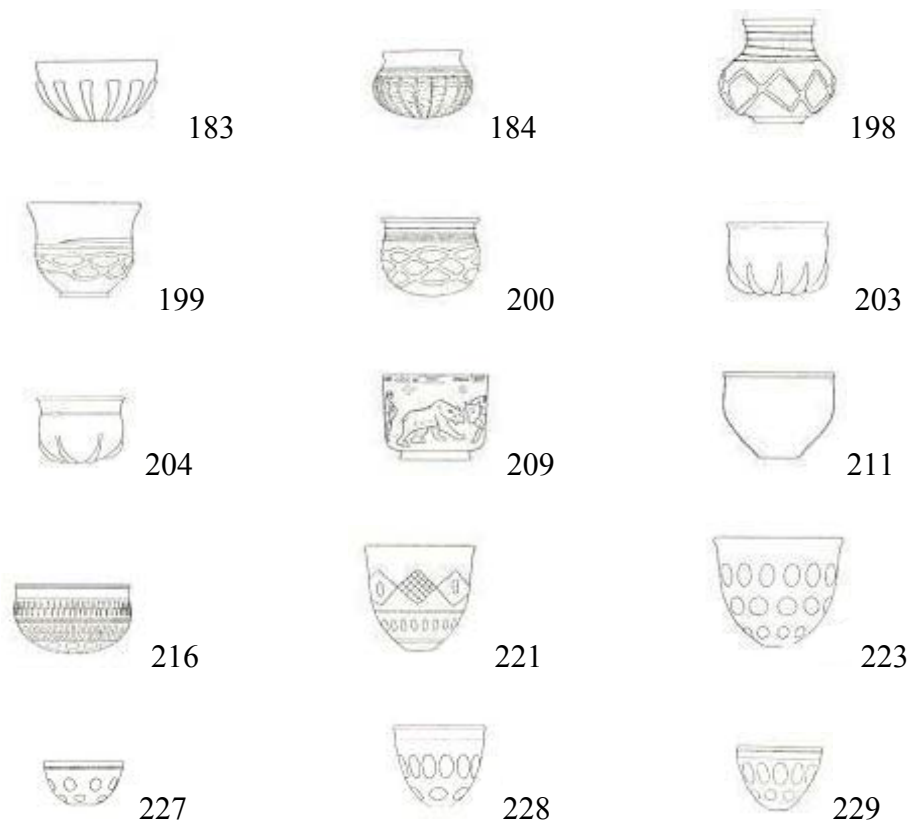


Fig. 5. Kärloversikt – Skålar (Skala 1:12) (efter Eggers 1951)

3.2.2. Bägare, Pokaler & Glas

Straight sided drinking vessel, usually with a wide mouth and without handles (www.mda.org.uk/archobj/athesc1.htm), beskrivningen av en bägare (pokal/glas) är väl de allra flesta överens om stämmer in på vår nutida bild på hur ett sådant dryckeskärl ser ut. Lägg dessutom till att bägaren kan ha en mer eller mindre markerad fot så är illustrationen av ett järnålderskärl komplett.

25 % av materialet (31 stycken) består av bägare, pokaler och glas. Denna grupp har en

avsevärt mera utpräglad betydelse än föregående kategori. Bägare, pokaler och glas är alla dryckeskärl, avsedda för antingen fest eller vardag, kulthandling eller världsliga handlingar. Som den sammanfattande benämningen på gruppen antyder, är det trots många gemensamma drag, en förhållandevis olikartad grupp. I den mening att bågaren skiljer sig något från pokalen och glaset, och vice versa. Mitt motiv till att ändå gruppera dem tillsammans ligger i just ändamålet – de är alla på något sätt ett dryckeskärl.

Till skillnad från utformningen av en skål, så är bågarna, pokalerna och glasen avsevärt mera enhetliga. Inbördes kan man se till den fördelning som följer:

- Bägare → 17 stycken
- Pokaler → 3 stycken
- Glas → 11 stycken

Bågarna är de till antalet vanligast förekommande, och i hänseende till såväl storlek som kärlekroppens utformning är det en homogen samling kärl. Alla bågare är förhållandevis höga, sett i jämförelse till de föregående skålarna. I fråga om själva kärlekroppen är det överlag slanka koniska former som råder. Alla bågare är försedda med fot, något som däremot inte förekommer hos någon av de representerade glasen.

Glasen har i stället en rundad, nästan konisk botten, något som torde ha försvårat att de stod för sig själva. Vad glasen ytterligare anbelangar så är de generellt sett förstärkta kring mynningen, ett fenomen som dock förekommer även hos ett antal bågare och pokaler.

Den sista sorten, pokalerna, är i stort sett likvärdig med bågarna, med undantag av att de har något högre fot i förhållande till bågarna.



187



189



190



191



197



210



Fig. 6. Kär löversikt – Bägare, Pokaler, Glas (skala 1:12) (efter Eggers 1951)

3.2.3. Dryckeshorn

Denna grupp är med sina 3 % (4 föremål) uppsatsens minsta, i den bemärkelse att den har det minsta antal föremål, något som gör det lätt men samtidigt skapar en del problem. Svårigheten ligger främst i att söka se allmänna likheter och drag på ett fåtal föremål, något som bör beaktas med en viss reservation. Därmed är det emellertid inte sagt att det är en omöjlighet att inkludera dem i undersökningen. Den plats och den roll som dryckeshornen huvudsakligen kommer att fylla, är vid den geografiska utvärderingen av glaskärlens placering (se vidare 4.4.).

Till skillnad från de övriga grupperna är det därför utifrån något annorlunda synvinklar som dryckeshornen behandlas inledningsvis. Speciellt för dessa kärl är naturligtvis först och främst hornavbildningen, eller som en definition på ett dryckeshorn låter:

A drinking vessel, usually curved in shape, fashioned out of animal tusk or horn and sometimes with bands of decoration (www.mda.org.uk/archobj/athesc1.htm). De två formgivningsdetaljer som, förutom färg och dekor, är framträdande är hur mynningen respektive avslutet utformats.

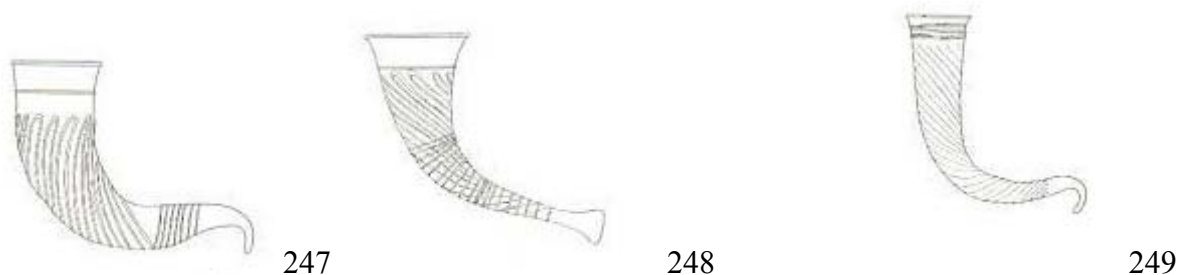


Fig. 7. Kär löversikt – Dryckeshorn (skala 1:12) (efter Eggers 1951)

3.2.4. Brandgravsmaterial

Procentuellt sett är detta den största materialgruppen; 40 % av 122 granskade föremål (48 stycken). Som tidigare har nämnts ovan (1.2.2.) föreligger det en viss problematik runt materialet, som enkelt går ut på att jag fått omkonstruera ”smälta fragment” och ”eldskadade glaskärl” till reella föremål – i den bemärkelse att själva föremålsformen (skål, bägare, pokal, glas, dryckeshorn e.d.) varit tvungen att kringgås, och brandgravsmaterialet fått skapa en egen kategori. Därutöver behandlas materialet likvärdigt med övriga kärl.

4. UNDERSÖKNINGEN

4.1. Inledande jämförelser

För att genomföra studien konstruerades ett antal fasta typexempel för varje kategori, dessa exempel har alla sin grund i hur kärlets estetiska utformning gestaltar sig. Alternativen för skålar samt bägare, pokaler och glas var genomgående likartade, detta med anledning av de båda gruppernas relativa likhet, därtill deras ansevliga omfattning, vilket enklare generaliserade jämförelserna mellan de olika avdelningarna.

Varje föremålskategori placeras in i en schematisk översikt för att dels verifiera sig själv, men också för att ställas i jämförelse med de andra förekommande kärlgrupperna. När det gäller uppbyggnaden av översikterna är det enbart inom kategorin ”färg” som en sammanslagning varit nödvändig, detta eftersom ett otal olika gröna färger (skogsgrön, buteljgrön, mörkgrön, ljusgrön, grön, etc.) ingått i kärlbeskrivningarna. Dessa övriga gröna färgtoner ingår här efter under typen ”gröna nyanser”.

| <u>Form</u> | <u>Färg</u> | <u>Dekor</u> |
|--------------|----------------|-------------------|
| Rundad | Färglös (klar) | Ovalslipning |
| Konisk | Gulaktig | Rutslipning |
| Cylindrisk | Vattengrön | Fasettslipning |
| Låg | Olivgrön | Linjeslipning |
| Hög | Gröna nyanser | Kul/klotslipning |
| Med fot | Blåvit | Trådornamentik |
| Utan fot | Purpurröd | Ormtrådornamentik |
| Bottenkanter | | Nätornamentik |
| | | Inskrift |
| | | Bemålad |

Fig. 8. Schematisk översikt för Skålar, samt Bägare, Pokaler & Glas

4.2. Skelettgravar

De bäst bevarade glaskärlen kommer många gånger från skelettgravar, även om det från dessa gravar även förekommer ett mera fragmentariskt glasmaterial. En vanlig åsikt är att de kärl som gravlagts i skelettgravar varit intakta vid nedläggandet också är det vid återfinnandet, så är emellertid inte alltid fallet. En rad olika faktorer spelar i själva verket in och avgör om föremålet kommer att hittas oskadade eller ej. Men det är inte bara formen som kan förändra sig med tiden, även färg och dekor kan vid felaktiga förhållanden antingen förstöras helt eller så pass mycket att ursprungsinformationen går förlorad.

Det material som behandlas i kategorin skelettgravar, är skålar, bägare, pokaler, glas samt

dryckeshorn. Alla dessa föremålsgrupper diskuteras, med viss variation, sinsemellan utifrån de estetiska begreppskriterierna form, färg och dekor. Inga glaskärl upptas i någon av dessa grupper såvida inte tydliga belägg gör det möjligt, d.v.s. om ett kärl inte beskrivs med specifik färg eller särskild dekor så hamnar det utanför kategorin. Anledning här till är huvudsakligen att jag önskar få så stor säkerhet som möjligt, samt att risken för snedvridning annars blir för stor.

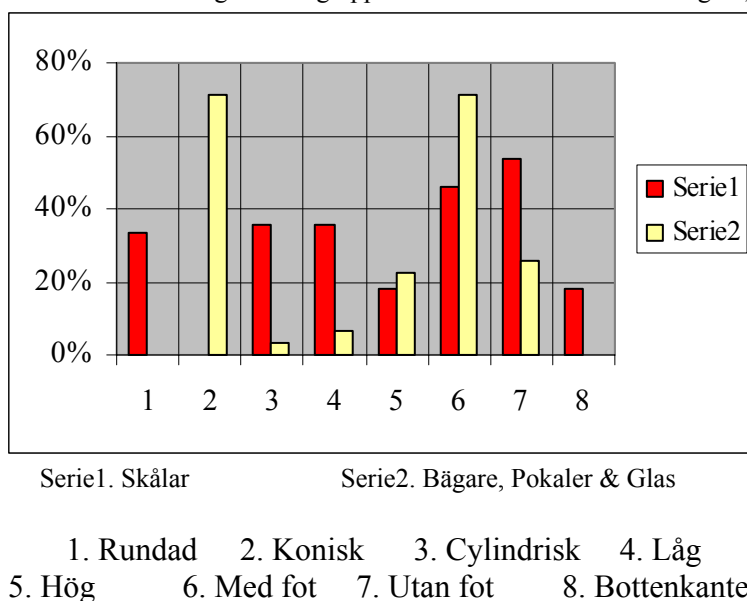
Det resultat som i och med uppdelningen av form, färg och dekor framkommer skall sedan ses med hjälp av en geografisk spridningsbild (se vidare nedan under 4.4. samt 4.5.).

4.2.1. Form

Anmärkningsvärt eller ej, fördelningen mellan å ena sidan skålar och å den andra bägare, pokaler och glas talar ett utomordentligt tydligt språk. Det finns varken rundade bägare (eller pokaler/glas), eller några koniska skålar. Vad som däremot är uppenbart, trots det bitvis låga procentantalet, är att cylinderformen fungerat väl för både skålar och bägare (pokaler/glas). När det handlar om storleken på kärlet, närmare bestämt dess höjd, är fördelningen även här förhållandevis tydlig; det är skålar som är ”låga” och bägare (pokaler/glas) som är ”höga”.

De båda grupperna är betydligt mera frekvent förekommande i hänseende till ”med fot” respektive ”utan fot”. I fråga om skålarna är det påtagligt att de flesta saknar fot, medan fallet är tvärtom med bägarna (pokaler/glas), där huvudparten är försedda med fot. Det som i det här fallet är intressant är det faktum att en del bägare (pokaler/glas) saknar fot, vilket torde ha försvårat nedsättandet av desamma för den törstige. Troligtvis har det förmodligen varit fråga om antingen en bägare (pokal/glas) som placerades i någon slags ställning gjord av annat material än glas, eller möjligen ett glas som helt enkelt skickades laget runt, och som således inte var ämnat att sättas ned.

Tab. 1. Den procentuella fördelningen av begreppet FORM för Skålar samt Bägare, Pokaler & Glas

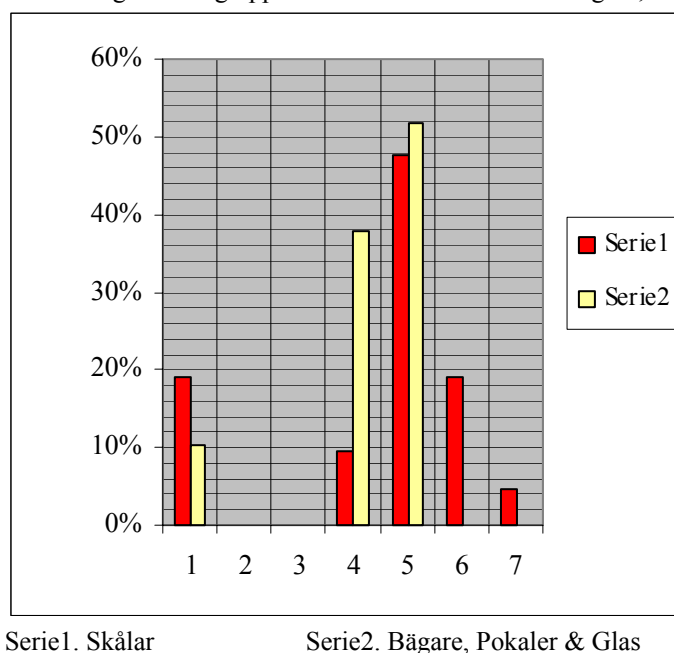


Beträffande de s.k. ”bottenkanterna” (se bild under avsnitt 3.2.1. ex. nr. 203 & 204), är det något som helt uteslutande förekommer på skålar. Helt utseendemässigt påminner dessa kanter om fästet till ett nypon, något som verkar fungera i ett omslutande syfte, och kanske är det också det som var det ursprungliga ändamålet, något som stabiliserar och ger skålen möjlighet att stå själv.

4.2.2. Färg

Valet av ett föremåls färgsättning är kanske det allra mest uppenbara, det som fångar ögat först av allt. När det gäller de undersökta glasföremålen finns det, trots ett brett färgspektra, tydliga riktlinjer som pekar mot bruket av relativt enhetliga färger.

Tab. 2. Den procentuella fördelningen av begreppet FÄRG för Skålar samt Bägare, Pokaler & Glas



- | | | | |
|-------------------|-------------|---------------|-------------|
| 1. Färglös (klar) | 2. Gulaktig | 3. Vattengrön | 4. Olivgrön |
| 5. Gröna nyanser | 6. Blåvit | 7. Purpurröd | |

Det som inledningsvis kanske visar sig som mest slående är att skålarna uppvisar en större variation gällande färgvalet än vad bägarna (pokaler/glas) gör, dock hör det till undantagen att finna något glas som inte har en anstrykning grönt i färgsättningen.

Färgen grönt är något som man frambringar genom att mineraler med hög kopparhalt tillsätts till glasmassan, ju mer koppar som tillförs desto mer mörkgrön blir färgen (Fleming 1999:142).

Just det faktum att grönt i olika sammansättningar är så populärt väcker en del frågor, är det kanske en ren slump eller beror det på ett medvetet agerande och i så fall; vem är det som utför handlingen? Är det till följd av ”importörens” smak och tycke eller beror det på personen som ursprungligen lämnade föremålet ifrån sig? (se vidare 5.1.)

4.2.3. Dekor

Överlag är fördelningen mellan skålar och bägare (pokaler/glas) förhållandevis jämn, dock finns det skillnader i rent allmänna förhållanden. Vid en mindre översikt kan man klargöra två olika sätt att dekorera ett kärl; antingen genom att slipa in mönster i föremålet eller genom att tillföra ett dekorelement utanpå kärlet. Denna sistnämnda metod omfattas främst av olika ornamentiktekniker, vilkas namn förtäljer hur mönstret läggs ut på glaset.

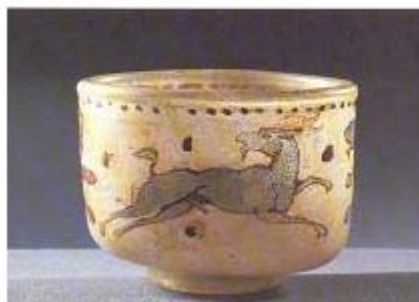


Fig. 9. Cirkusbägare. Från Himlingøje 1894, Himlingøje sn., Præstø Amt, Sjælland. (Skala 1:4)
(efter Lund Hansen 1987: 75)

I fallen med inskrifter och bemålade kärl, är det endast ett fåtal kärlsorter som har dessa dekorelement, och då rör det sig om de s.k. cirkusbägarna (i undersökningen kategoriserade såsom ”skålar” p.g.a. dess ringa höjd) (se ovan fig. 9 samt bild under avsnitt 3.2.1. ex. nr. 209), vilka kan förekomma som både bemålade och omålade, (för vidare information om dessa skålar se bl.a. Ekholm 1937, Norling-Christensen 1953, Harden 1969, Lund Hansen 1987: 74-77, samt Lund Hansen 1989) och därtill även en glastyp med grekisk inskrift (se bild under avsnitt 3.2.2. ex. nr. E 238).

De tydligaste olikheterna mellan skålar och bägare (pokaler/glas) grundar sig i detta fall troligtvis på att skålarna har en något mera markant förekomst av inslipade mönster, medan å andra sidan bägarna har en avsevärt högra grad av pålagd ornamentik. Som nämnts ovan, finns det huvudsakligen två tekniker som användes för att dekorera ett glaskärl; antingen genom slipning eller med hjälp av i olika mönster (se nedan fig. 10.) pålagda glastrådar.

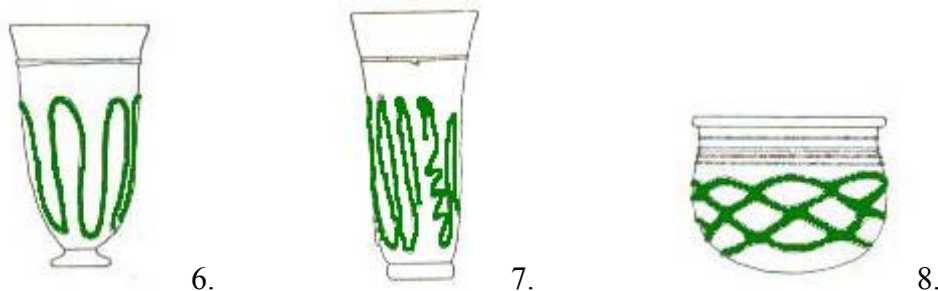
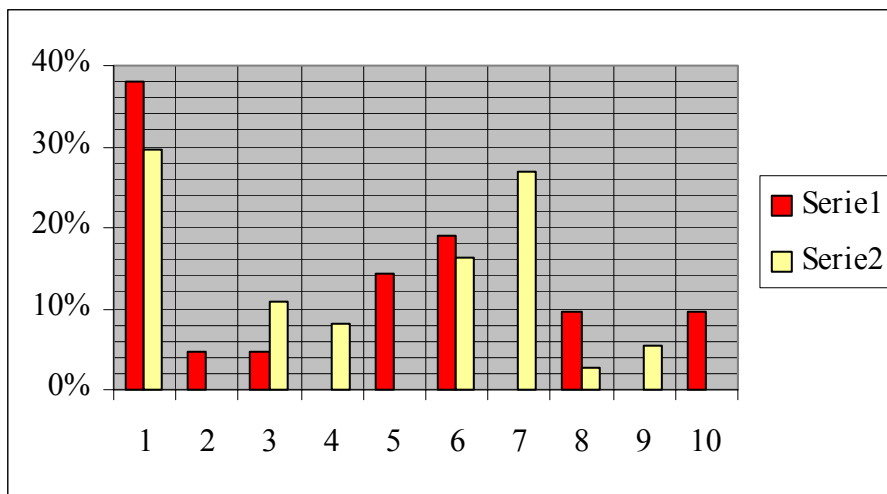


Fig. 10. Dekorstilarna : Trådornamentik (6), Ormtrådsornamentik (7) samt Nätornamentik (8).

Tillvägagångssättet för den senare varianten är uppenbarligen inte helt klarlagt, då det beskrivs på mer eller mindre olika sätt. Men i grund och botten handlar det om att tunna glastrådar (vilka kan vara av antingen samma färg som själva glasföremålet eller i annan kulör) fästes på kärlet innan det antagit sin slutgiltiga storlek, d.v.s. att trådarna fästes på föremålet innan det var färdigblåst (Ekholm 1958a: 23-24; Fleming 1999: 33).

Tab. 3. Den procentuella fördelningen av begreppet DEKOR för Skålar samt Bägare, Pokaler & Glas



Serie1. Skålar

Serie2. Bägare, Pokaler & Glas

- | | | |
|---------------------|-----------------------|-------------|
| 1. Ovalslipning | 6. Trådornamentik | 9. Inskrift |
| 2. Rutslipning | 7. Ormtrådsornamentik | 10. Bemålad |
| 3. Fasettslipning | 8. Nätornamentik | |
| 4. Linjeslipning | | |
| 5. Kul/klotslipning | | |

Den andra dekorationstekniken, att slipa mönster direkt in i kärlet, är emellertid inte heller en homogen metod. I en avhandling som specifikt behandlar fasettslipat glas pekar man på att dekoren, som förekommer i olika varianter, utförts antingen genom slipning eller rispning. För att åstadkomma den slipade ytan behövde man använda sig av en roterande sländtrissa och någon form av slipmedel (samt vatten), skapades således de mönster som resulterade i ovaler, rutor, fasetter, linjer och klotformationer (se fig. 11.) (Straume 1984: 13; Ambrosiani 1990:38)



Fig. 11. Oval- och linjeslipat Glas.
Från Toftthög (Dybeck), Ö. Vemmenhög sn.
Skåne. SHM 12088
(typ 233)
Skalhävisning saknas.

4.3. Brandgravsmaterial

Underlaget till brandgravsmaterialet kommer från olika typer av brandgravar, dock företrädesvis mest från urngravar och urnbrandgropar. Av den anledning att materialet måste samlas på ett enhetligt sätt för att möjliggöra undersökningen, sammanställdes alltså alla dessa gravar under ”Brandgravsmaterial”.

Överlag används brandgravsmaterial sällan vid glasanalyser, och det har kommit att spela en avsevärt mindre roll än t.ex. material från skelettgravar, mycket grundar sig på att de fördärvade fragmenten ofta inte kan användas vid ett typologiskt studium (Hunter 1977:4). Den stora skillnaden mellan skelettgravarna och brandgravarna i min undersökning är naturligtvis att den senare gruppens material inte längre existerar i sin ursprungliga form. Därmed skapas delvis annorlunda förutsättningar för att studera och göra jämförelser med materialet som härrör från skelettgravarna. Eftersom ”form”-begreppet inte är funktionsdugligt, kommer därför fokus enbart att vara på färg och dekor.

4.3.1. Jämförelser med skelettgravar – Färg

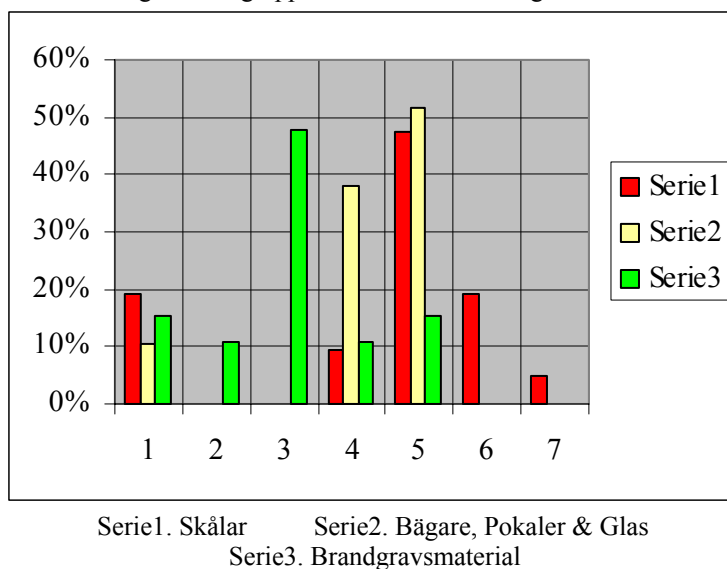
Utgångspunkt för den här jämförelsen är dels det tidigare behandlade materialet (skålar samt bägare, pokaler och glas) dels består det av det samlade brandgravsmaterialet.

Att döma av resultatet finns det såväl klara likheter som markanta skillnader mellan de undersökta grupperna. Mest framträdande är förmodligen det faktum att det uteslutande är brandgravsmaterialet som har såväl det gulaktiga som det vattengröna glaset. Är det något som är förknippat med gravskicket i sig eller ett resultat av att materialet utsatts för värme- och eldpåverkan?

Andra allmänna tendenser som kan utläsas av resultatet är brandgravsmaterialets relativt breda och stora förekomst i de olika färgtonerna, något som kan liknas vid skålarnas kulörrepresentativitet. Förvisso har såväl skålar som brandgravsmaterialet viss koncentration till gröna nyanser respektive vattengrönt, men företräder ändå tillsammans störst variation. Båda dessa kategorier står emellertid i skarp kontrast till gruppen med bägare, pokaler och

glas, som enbart förekommer i tre olika färgsättningar, varav det egentligen endast rör sig om två olika grundfärger; färglös (d.v.s. om man väljer att se ”färglös” som en färg) och grön – eftersom olivgrön och gröna nyanser egentligen hör till samma ursprungskulör. Anmärkningsvärt är även att det endast är skålarna som står för de mera udda färgvarianterna, blåvit och purpurröd. Är detta ett faktum att koppla samman med själva bruket av kärlet eller är det ren slump?

Tab. 4. Den procentuella fördelningen av begreppet FÄRG för Skelettgravar samt Brandgravsmaterial



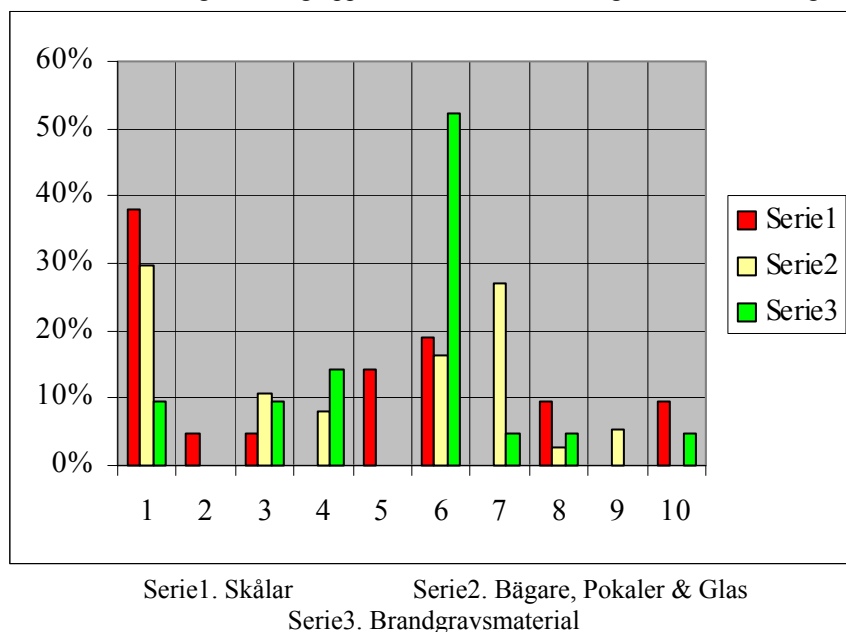
- | | | |
|---------------|------------------|--------------|
| 1. Färglös | 4. Olivgrön | 6. Blåvit |
| 2. Gulaktig | 5. Gröna nyanser | 7. Purpurröd |
| 3. Vattengrön | | |

4.3.2. Jämförelser med skelettgravar – Dekor

Det man allmänt kan säga om brandgravsmaterialet är att det, i likhet med färganalysen, i stort sett representerar alla kategorier, något som i sin tur innebär att glaskärnen från brandgravarna har en ansenlig variationsförekomst. Eftersom det alltså inte handlar om en sorts glasföremål, vilket både färg och dekor pekar på, utan förhållanden som är likartade med skelettgravarna.

Det anmärkningsvärda i själva brandgravsmaterialet är den stora procentandel kärn som omfattas av trådornamentik. Faktum är att det troligtvis bör granskas ur en jämförelsevis kritisk vinkel, det är mycket möjligt att grupperna 6,7 och 8 egentligen skulle ha samlats till en gemensam grupp för brandgravsmaterialets del. Detta med hänsyn till att sammanblandningsrisken är förhållandevis hög när det gäller ett så pass fragmenterat material. I övrigt kan man generellt se att brandgravsmaterialet följer det övriga föremålsgrupperna på ett tydligt sätt, vilket kan förklaras med att brandgravsmaterialet initialt bestod av såväl skålar som bägare, pokaler och glas.

Tab. 5. Den procentuella fördelningen av begreppet DEKOR för Skelettgravar samt Brandgravsmaterial



- | | | |
|---------------------|-----------------------|-------------|
| 1. Ovalslipning | 6. Trådornamentik | 9. Inskrift |
| 2. Rutslipning | 7. Ormtrådsornamentik | 10. Bemålad |
| 3. Fasettslipning | 8. Nätoramentik | |
| 4. Linjeslipning | | |
| 5. Kul/klotslipning | | |

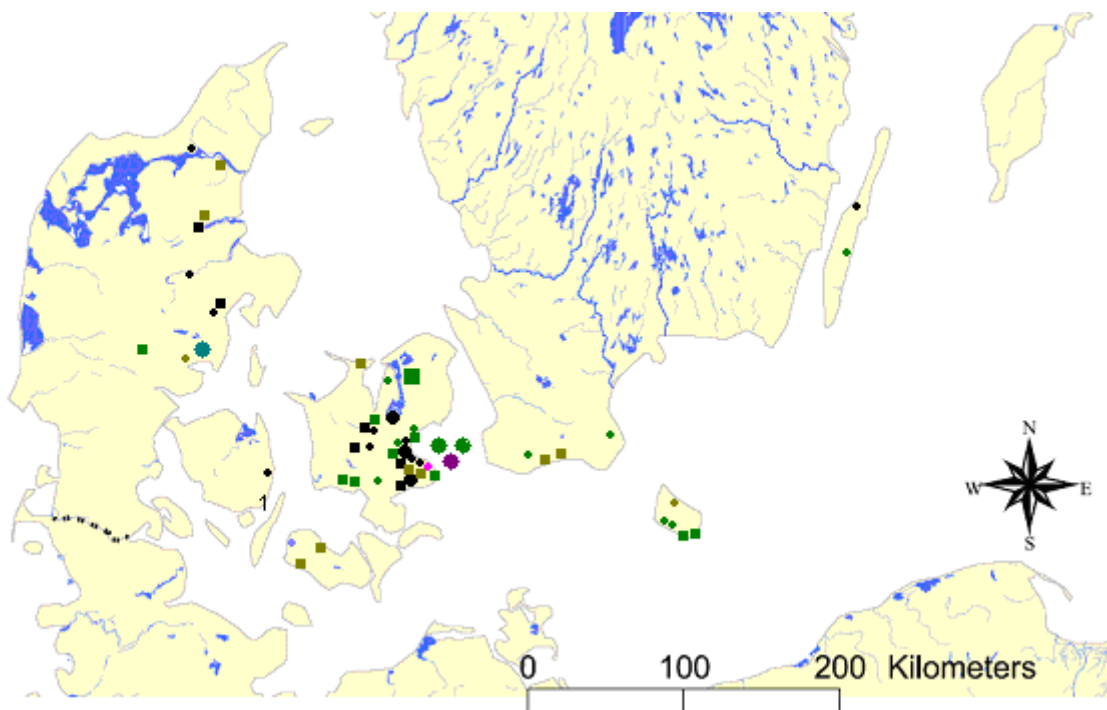
4.4. Geografisk spridningsbild - Färg

De geografiska spridningskartor som är föremål för undersökning kommer endast att fokusera sig på estetikbegreppen färg och dekor, således utesluts alltså formen ur denna del. Anledning här till är helt enkelt att kärlen annars kommer att bli överrepresenterade eftersom ett kärl är tolkat utifrån mer än ett formbegrepp (vilket i princip innebär att t.ex. en skål kan vara både rundad, låg, utan fot men med bottenkanter, något som gör att den uppfyller fyra av formfunktionerna).

Att importföremålen skulle ha nått Skandinavien genom formell handel är väl knappast helt riktigt att påstå, eftersom det troligtvis inte varit ett vinstdrivande syfte som lockat skandinaverna till att anskaffa dessa objekt. I synnerhet för Danmarks vidkommande har romersk järnålder inneburit en viktig period, eftersom många av de danska områdena bitvis utövat en starkt förmedlande roll gentemot det övriga Skandinavien. Enligt Ulla Lund Hansen är förhållandet Danmark – övriga Skandinavien, ungefär detsamma som man kan se hos det kontinentala Germanien gentemot de norra germanska områdena; en barriärsituation som filtrerar importföremålen för vidare spridning. En följd härav är att det inte finns något vederlagt belägg för några importföremål som endast förekommer inom Romarriket och Skandinavien, något som klart också tyder på att importerna förmedlats norröver via ”mellanstationer”, snarare än genom direkthandel (1988:155; 1989:177).

Helt klart är det vid en snabb översikt tydligt att Själland står i en klass för sig när det gäller tätheten i fyndmaterialets förekomst. Kärllkoncentrationen är som starkast i Præstø Amt, på sydöstra delen av ön. De stora fyndlokaliteterna här är de olika Himlingøjeplatserna (vilka bl.a. diskuteras i Lund Hansen & Nielsen 1978, Lund Hansen 1991, och Fernstål 2004: 140-141), samt de lokaler som ingår i Harpelev- och (se t.ex. Lund Hansen 1977) Varpelevområdena. Det är också i dessa områden som man vid inledningen av yngre romersk järnålder kan se en markant koncentration av rika gravar; är det möjligt att området utifrån sina rika fyndigheter kan tolkas som ett dåtida centra? Med stöd av bl.a. de själländska gravfynden är det således mycket som pekar på att det fanns ett östligt danskt huvudcentra omkring Himlingøje och Varpelev, som i sin tur omgav sig med ett antal undercentra (Lund Hansen 1993:177). Ytterligare ett klart tecken på att detta område står i en klass för sig själv, är det faktum att de dryckeshorn som ingår i undersökningen i princip uteslutande (förutom ett på Jyllands östkust) är lokaliserade hit, något som gör att det egentligen endast är mera allmänna föremål som når fram till Östersjöarna (Lund Hansen 1990:75).

- 1-2 Skålar
- 3 - Skålar
- 1-2 Bägare, Pokaler, Glas
- 3 - Bägare, Pokaler, Glas
- Dryckeshorn
- Färglös
- Gulaktig
- Vattengrön
- Olivgrön
- Gröna nyanser
- Blåvit
- Purpurrod



1. Møllegårdsmarken



Fig. 12. Spridningsbild - Färg

Med lika skarp kontrast som Själland utkristalliserar sig med sina stora fyndigheter, lika klart lyser många av de övriga områdena med sitt fåtal föremålsfynd. Frågan som man i detta fall kan ställa sig är hur pass tät kontakt man haft inom regionerna, eftersom Själland har en enorm fyndtätthet och områdena såväl till öster som till väster inte når upp till samma nivå.

Om man börjar med att se till det jylländska fyndmaterialet så ligger ansamlingen föremål placerad på halvöns nordöstra del, detta trots att Jylland landmässigt sett täcker mest av det danska området, men man kanske skall se det i ett annat ljus; försvarsmöjligheterna. Ett stort område kräver en mera omfattande försvarsmekanism eftersom man har större ytor att kontrollera och täcka upp, medan ett mindre landområde är lättare att övervaka. Ser man till den rent konkreta kärld fördelningen på Jylland rör det sig om ett i princip jämförbart förhållande mellan å ena sida skålar och å den andra bägare, pokaler och glas. Intressant i sammanhanget är även fyndet av ett dryckeshorn, p.g.a. den massiva koncentration av dessa kärl som annars hör till Sydöstsjälland. Färgmässigt sett rör det sig uteslutande om färglösa glaskärl samt olika gröna varianter (olivgrönt och gröna nyanser).

(För mer ingående beskrivning av ett exempel på en jylländsk fyndplats se Ringtved 1991.)

Fyn skiljer sig något från de övriga lokaliteterna, dels med sitt stora antal kärl, dels med en ansevärd färgvariation. Detta fenomen är något som i princip uteslutande har med Møllegårdsmarken att göra. Gravplatsen på öns sydöstra del är, som även diskuteras ovan i 4.3.1., den enda plats som har glaskärl i färgerna gult och vattengrönt, när det gäller typen av kärl kan man utifrån de befintliga färgerna (och nedan även dekorelementen), utläsa att det troligtvis rör sig om både skålar och bägare (pokaler/glas), p.g.a. den stora variationsrikedomen.

I förhållande till övriga platser är Lolland relativt fyndfattigt, och de glaskärl som finns är samlade till den nordvästra delen. I det fall man skall diskutera övervägande majoritet på ett så ringa antal, så är de flesta av dessa kärl olivgröna bägare (pokaler/glas), med undantag av en blåvit skål.

Varför ser då materialet ut så här på Lolland?, är det en följd av närheten till Fyn i väster och Själland i öster? Om det är det rimligt eller ej, att se Lolland som ett slags ingenmansland mellan två större områden, vill kanske ingen svara på, men materialet tyder ändå på ett liknande resonemang.

Bornholm är i jämförelse med sin ringa landareal ett fyndrikt område i likhet med Fyn och Själland. De glasföremål som finns på ön består av såväl skålar som bägare (pokaler/glas), dock uteslutande av grönt glas (olivgrönt samt gröna nyanser). Geografiskt sett är dessa föremål placerade utmed kuststräckorna; företrädesvis på den sydvästra delen av Bornholm. En fråga som man kan ställa i samband med glaset på Bornholm, var hur det egentligen kom dit; sjövägen från danskt område, land- och sjöväg från Sverige, eller direkt från kontinenten? Troligtvis kan teorin om den svenska vägen avfärdas direkt, mycket till följd av att det svenska fyndmaterialet inte kommer i närheten av det danska när det gäller omfånget.

I fråga om de svenska gravglasen är det som sagt ett ringa material som finns att tillgå. Föremålen är dessutom begränsade till Skåne och Öland. Kärlmässigt sett handlar det främst om skålar (se ex. på fig. 12 & 13), även om ett par exemplar av bägare (pokaler/glas) också förekommer. Variationen i färg är inte heller den anmärkningsvärt stor, gröna nyanser och olivgrönt är de dominerande färgerna.



Fig. 13. Glasskål från Roeshög, Hammenhög sn.
Skåne. SHM 2791:325 (E 200).
Skalhänvisning saknas.



Fig 14. Glasskål från Södra Kvinneby, Stenåsa sn.
Öland. SHM 463:11 (E 199)
Skalhänvisning saknas.

Om man ser detta faktum, de fåtaliga svenska fynden, i förhållande till den stora fyndkoncentrationen på östra Själland, så visas tydligt att Sverige under större delen av romersk järnålder troligen var beroende av det danska området för att komma i kontakt med de romerska importerna, eftersom det själländska centrat fungerar som ett filter gentemot övriga områden (Lund Hansen 1989:178; 1990:77)

4.5. Geografisk Spridningsbild - Dekor

Återigen kan man följa samma mönster som gällde vid spridningen av kärlen utifrån färg, det är en väldig koncentration av de olika dekorelementen på Själland, närmare bestämt på den sydöstra delen. Av alla de olika alternativ som finns för dekoration av ett kärl är det enbart i. som saknas, d.v.s. kärl med inskrift, på Själland. Störst är ansamlingen bägare, pokaler och glas (röda tecken).

Den dekorteknik som främst förekommer på Själland är trådornamentiken, tätt följd av ormtrådsornamentik. Majoriteten av de dekorerade kärlen är alltså försedda med en pålagd dekor i varierande utföranden. De kärl som har en inslipad dekor har företrädesvis ovalslipning. Fördelningen därefter är relativt jämn vad gäller de andra slipade dekorationselementen (kul/klot-, fasett-, linje- och rutslipning). Det är dessutom enbart i de själländska gravarna som man finner bemålade kärl, samt den sliptechnik där kul/klotformationer skapas. De jylländska gravarna har förvisso en jämnare fördelning, där tyngdpunkten ligger på ovalslipade kärl, som i likhet med Själland hör till kategorin bägare (pokaler/glas). Men de övriga dekorelementen har en desto spretigare fördelning, det enda som egentligen klart framträder är att det här finns kärl med inskrift (vilket inte finns någon annanstans). En intressant iakttagelse, som man även kan se på föregående spridningskarta (färg), är de jylländska gravarnas direkta placering, de är alla på något sätt belägna vid vatten, antingen med närhet till havet eller invid vattendrag i inlandet.

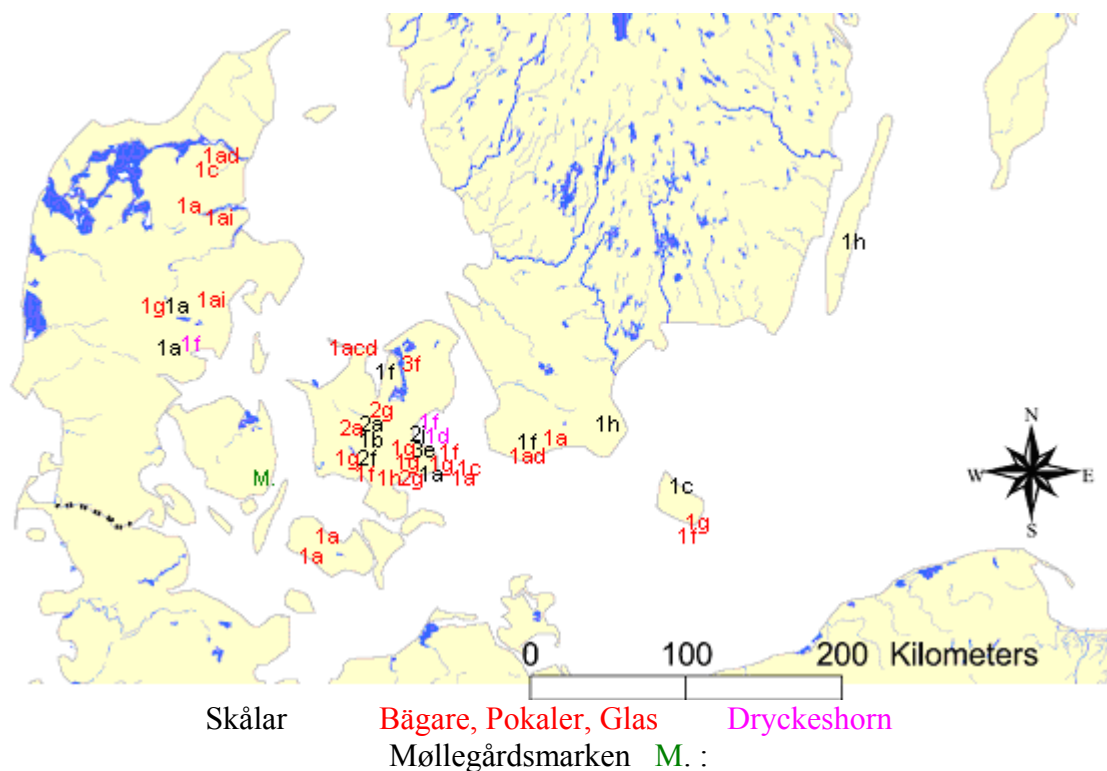
Møllegårdsmarken på Fyn visar än en gång på stor variation precis som i fråga om färgspridningen. Den övervägande delen av föremålen från Møllegårdsmarken är försedda med trådornamentik, ett faktum som har att göra med närheten till Själland?

Det övriga materialet är annars tämligen jämställt med det jylländska, eftersom det förvisso finns olika dekormetoder, men det rör sig inte om några större kärlsamlingar (mellan 1-3 kärl / kategori).

Även Lolland följer ett liknande mönster som för färgspridningen, kustnära gravplatser på öns norra del. De kärl som finns här är försedda med ovalslipning, om det beror på ett visst inflytande från Jylland eller om det är en ren tillfällighet är svårt att säga eftersom materialet är så pass anspråkslöst.

Materialet från Bornholm avviker något från sin tidigare enhetlighet, tre kärl utförda i tre olika dekortechniker (fasettslipning, tråd- och ormtrådsornamentik), visserligen handlar det om ett förhållandevis samlat spridningsmönster men det har ändå klara skillnader från den tidigare avsättningsbilden.

- | | |
|---------------------|-----------------------|
| a. Ovalslipning | f. Trådornamentik |
| b. Rutslipning | g. Ormtrådsornamentik |
| c. Fasettslipning | h. Nätoramentik |
| d. Linjeslipning | i. Inskrift |
| e. Kul/klotslipning | j. Bemålad |



2a 3d 1g 1j
2b 11f 1h

Bildförklaring: Siffrorna motsvarar antalet kärl, bokstäverna står för typen av dekor, färgen visar på kärlsorten.

Fig. 15. Spridningsbild - Dekor

De svenska glasföremålen följer däremot sin tidigare geografiska bild. Lägesmässigt finns föremålen längs den skånska syd- och sydostkusten, samt på mellersta Öland. Den dekor som är mest frekvent på det svenska området är ovalslipning tillsammans med nätorndamentik, de tekniker som förekommer i övrigt är både linjeslipning och trådornamentik.

Den generella spridningsbilden för de olika dekorelementen, visar tydligt på att den mest spridda och oftast förekommande stilen för de undersökta kärlen är ovalslipning, därefter följer trådornamentiken. De mera udda inslagen, såsom bemålning samt inskrifter, är förvisso representerade av ett antal kärl, men utan något direkt spridningsmönster.

5. UTVÄRDERING

5.1. Glaset i ett dialogiskt möte

För att direkt peka på mötet mellan å ena sidan glaset och å den andra sidan människorna som handskades med det, har jag i min undersökning lagt skådeplatsen till gravarna. Att valet föll på just gravarna, förklarar jag genom att det är här som själva dialogen utspelar sig; det är via gravarna som kommunikationen med det förflutna, det samtida och det framtida sker. Det förgångna, t.ex. i form av arvegods, gravläggs tillsammans med den döde för att bevaras och fortleva med denne i en kommande ”framtid”. Gravgodset speglar följaktligen i allra högsta grad sin samtid, men även värderingar och begrepp som det förflutna haft uttrycks för de framtida generationerna.

Därför är det av största relevans att avslutningsvis återigen se till glasmaterialet om det finns några tydliga drag, inte bara skillnader utan även likheter. Det jag nu väljer att undersöka är den del som har klara belägg kopplade till en direkt individ. I vidare utsträckning innebär det också att det finns någon form av data för antingen köns- eller åldersbestämning; optimalt är det i de fall där både kön och ålder är fastlagt.

De delar av mitt material som lämpar sig för denna vidare undersökning härrör naturligtvis uteslutande från skelettgravsmaterialet. Följaktligen försvinner tyvärr majoriteten av de analyserade gravarna, men det är likafullt av intresse att se om det finns tecken på samstämmighet eller ej. I fyra av de femton undersökta gravarna, saknas direkt säkerställda grunder (se grön markering nedan fig. 15.), och de kärl som det handlar om är två dryckeshorn samt två skålar; samtliga kommer från gravar med vuxna individer.

Av de utplacerade 15 gravarna är könsfördelningen följande:

| | | |
|----------|---|---|
| - Kvinna | → | 3 |
| - Man | → | 8 |
| - Okänt | → | 4 |

Om man till att börja med ser till fördelningen av kvinnogravarna, så hör två av de tre till äldre kvinnor (35-55 år), medan de rent geografiskt sett enbart finns på Själland. De kärl som man återfinner i dessa gravar visar även de ett entydigt mönster, eftersom det endast är bägare (pokaler/glas). Huruvida man skall tolka detta som ett utslag av den egentliga representativiteten är förmodligen lite drastiskt att säga, eftersom det ändå rör sig om ett så pass ringa material. Men det är trots det en intressant iakttagelse eftersom vare sig skålar eller dryckeshorn i detta fall kan tillskrivas kvinnan.

Vad gäller mansgravarna är de numerärt överlägsna på en rad olika sätt, dels är förekomsten av dem mer frekventa, dels omfattar de fler käriformer, samt att de finns representerade över ett större geografiskt område – dock fortfarande med tonvikt på Själland. Om man i stället ser till fördelningen inom mansgravarna, så kan man även här se en annan bild än i kvinnogravarna, eftersom det även finns yngre män representerade i materialet. Tänkvärt är att det främst är skålar som finns placerade i de yngre mäns gravar (med undantag av en bägare, pokal, glas), medan förhållandet är precis det motsatta i de äldre mäns gravar; d.v.s. tre gravar med bägare (pokal/glas) och en grav med skål.

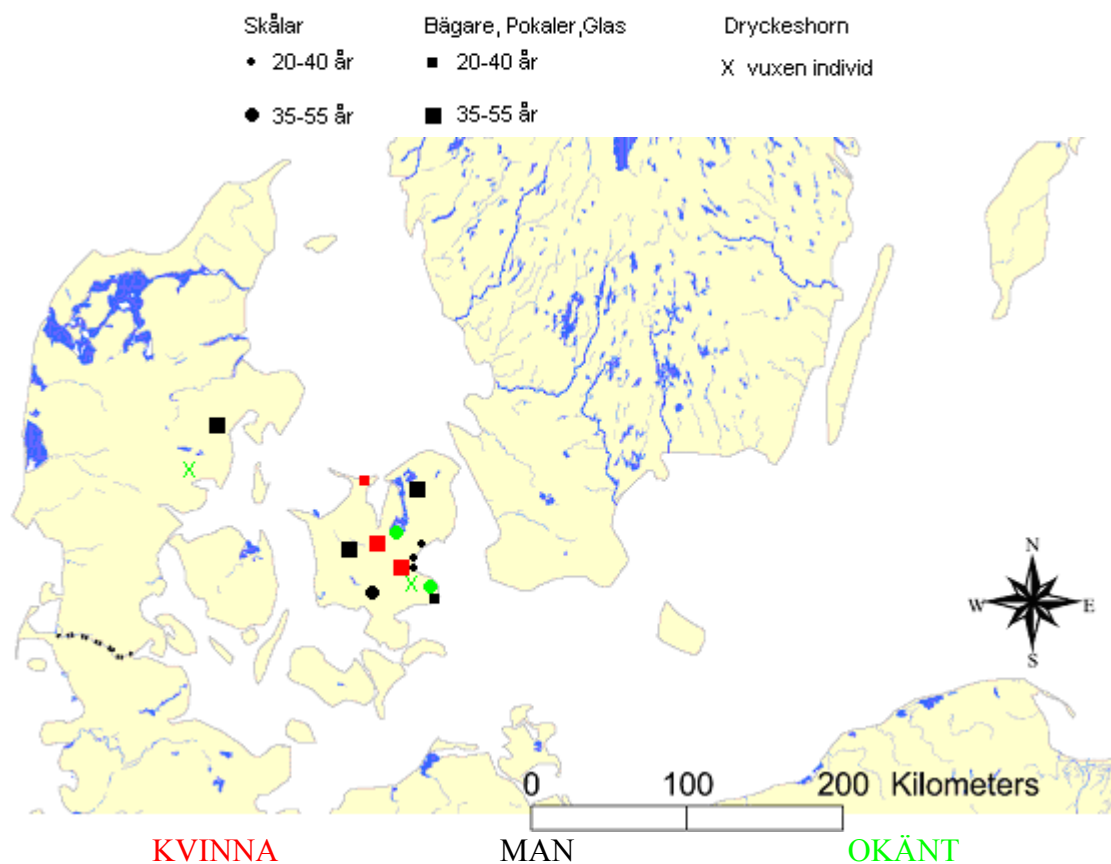


Fig. 16. Spridningsbild - skelettgravar

Som i de tidigare spridningsbilderna (4.4. & 4.5.) ser man att det danska området är i en kategori för sig, och som uppsatssyftet berättar, var intentionen att undersöka gravar inom det sydkandinaviska området, något som emellertid visade sig bli en undersökning som nästan uteslutande baserade sig på ett danskt material, eftersom endast ett fåtal fynd återfinns utanför Danmark.

Varför ser förhållandena ut som de gör i dessa gravar? Står svaret att finna i de dåtida traditionerna och sociala systemen eller är betydelsen av gravglaset mer mångfasetterat än så? Enligt Agneta Lagerlöf generaliseras ofta gravfynden på ett sådant sätt att de ”enbart” fungerar som fingervisning på vilken samhällsnivå individen befunnit sig på. Hon poängterar i stället vikten av att se gravbegreppet ur en annan synvinkel, att utifrån förekomst respektive avsaknad av föremål, se gravens symbolinnehåll (1991:127). Genom gravarnas symbolspråk, eller gravspråk, kan man få en insyn i det ”levande livet”, men en grav manifesterar även

äldre traditioner och förnyelser (Jennbert 1988: 88-89). Begrepp som man kan koppla samman med dialog och kommunikation; med varandra i samtiden men även över tid och rum.

Frågan är därför om man inte skulle gå ett steg längre, och föreslå ett annat synsätt även för de konkreta föremålen i sig, d.v.s. ifrågasätta huruvida glasföremålen var mer än bara glasföremål, samtidigt som de kanske egentligen inte primärt var glasföremål. Med detta menar jag att glaset har en helt annan innebörd än vad både vi idag menar, och vad de dåtida romarna ansåg om glas. Till detta resonemang kopplar jag främst tre påståenden:

- Glaset färdades över långa transportsträckor
- Glaset är ett föremål som kräver speciella vidtagande för att inte gå sönder vid förflyttning eller vid allmänt handhavande
- Glaset i egenskap av arvegods; de har många gånger varit i cirkulation under en betydande tidsaspekt

I anslutning härtill kan man bara undra om järnåldersmänniskorna överhuvudtaget har använt glaset enligt dess ursprungliga ändamål. Bara det faktum att det än idag finns så pass många hela glasföremål bevarade, är imponerande. Något som verkligen tyder på att man vid hanteringen av dessa föremål har varit både omsorgsfull och medveten om glasets fragila natur.

Troligtvis innebar glasföremål dock så mycket mer än bara det materiella tinget för järnåldersmänniskorna, bara det faktum att glas många gånger bevarades i form av arvegods (Isings 1957: 163), tyder på att man skattat föremålen högre än som vanligt bruksföremål, och att man då så att säga ”dödar” ett föremål genom att gravlägga det, pekar ännu tydligare på att glaset haft stor betydelse, och vad är det som egentligen finns i gravarna, eller kanske snarare, vad är det som inte finns i gravarna? Variationen i det undersökta glasmaterialet är förvisso stor, men ändå relativt enhetligt eftersom det handlar om ett speciellt antal utvalda glastyper. Vad som däremot saknas i materialet är det vanliga glaset; hushållsglaset och bruksföremålet. Glas som på kontinenten var vardagskärl, finns det ingen motsvarighet av i det sydskandinaviska glasmaterialet.

Vems val var det? Avspeglar det den ”exportören”/givaren, ”importören”/mottagaren eller någon i själva transportledet? Romarna själva värdesatte många gånger glas i starka färger avsevärt högre än glas i gröna och blå nyanser, färgtoner som dessutom uppkommer p.g.a. orenheter i glasmassan (sand) (Isings 1957: 163). Är detta den stora anledningen till att majoriteten av de analyserade glaskärlen har någon form av grön nyans? Var det genom romarnas ”försyn” som det gröna, mindre attraktiva glaset skickades på ”export”, för även om det visserligen förekommer kärl i andra färger, så är mängden grönt glas alltför påfallande för att bortse från.

Emellertid anser jag att det undersökta materialet i mångt och mycket har en spridningsbild som överensstämmer med den geografiska spridningsbilden i allmänhet; d.v.s. att de platser som i grunden har en stor glasförekomst också har störst variation av såväl färg- som dekorelement. Dock kan man möjligen se att ju längre från de centrala glasansamlingarna man kommer desto mer ordinära blir kärlen i såväl färg som dekor.

Ett sätt för influenser att spridas är, som nämnts tidigare, från samhällstoppen till dess bottenkikt, något som i detta fall väl motsvarar resultatet. I kommunikationen mellan

centrum-periferi, här representerat av spridningen av de olika glasföremålen, kan man tolka kontakten som en maktdemonstration; ett sätt för det dåtida samhället att åskådliggöra vem som besatt makt och hög status. Förenar man dessutom detta med vad Jonas Stier skriver om kommunikation, ges en möjlig bild till tankarna bakom spridningen av glasföremålen: *Kommunikation är dessutom en källa till gemenskap, identitet och ett sätt att skilja ut "oss" från "dem"* (2004: 37).

5.2. Avslutande diskussion

Det övergripande begrepp som har varit utgångspunkt för arbetet är materialitet, och i relation här till gick jag ett steg vidare för att se till estetiken bakom föremålen. Uppsatsens centrala syfte har således varit att fokusera på sydsandinaviskt gravglas utifrån ett estetikbegrepp, och utifrån detta perspektiv undersöka *människans relation till glas, såsom det kommer till uttryck i gravar*.

Det estetikbegrepp som har använts baserar sig i mångt och mycket på uppfattningen att: *Stil i relation till arkeologi kan ges många innebörder. Stil är ett komplement till funktion, och stil och funktion överlappar varandra och konstituerar varandra och stil handlar om val* (Hinnerson-Berglund 2005: 243). Det är just dessa val i kombination med frågan *varför?*, som har varit några av de drivande krafterna under uppsatsarbetet; varför har man valt att skapa ett föremål på ett visst sätt?, varför väljer man att transportera glasföremål över stora avstånd? och varför återfinns man glaset i gravarna?

Vänder man på hela resonemanget och i stället ser till innebörden av det estetiska värdet, så kan man med all sannolikhet förstå att järnåldersmänniskorna i mångt och mycket var precis som vi; somliga saker värderades högre än andra, en del föremål fanns till enbart för sin smakfulla, sköna, stilfulla, tilltalande (alla är synonymer till estetisk) inverkan på människorna. Så visst kan man se stilbegreppet som en självklarhet när det gäller att hjälpa till att skapa sig en bild av dåtidens materialitetsuppfattning.

Frågeställningar som löpt parallellt med det huvudsakliga syftet är:

- *Kan man se skillnader i det deponerade glasaterialet, utifrån gravskicket?*
- *Kan skillnader i glasförekomsten förklaras utifrån olika handelssystem eller kan de ha sin grund i olika politiska nätverk?*
- *Vem kom i besittning av glas?, vem fick lov/hade möjlighet att äga glas?, var förhållandet detsamma i Sydsandinavien som på kontinenten, eller förändrades betydelsen av glasföremål med avståndet?*
- *Varför hamnar glaset i graven?*

Dessa frågor har berörts och behandlats var för sig samt tillsammans allteftersom huvudundersökningen har fortlöpt. I korthet har de besvarats, antingen med konkreta svar eller med ytterligare frågor. För att enkelt åskådliggöra resultatet i korthet, punktats det upp nedan:

- Naturligtvis föreligger det skillnader i gravmaterialet utifrån gravskicket, troligtvis är detta dock mera ett resultat av ett förändrat samhällsläge, d.v.s. från skelettgravar mot

brandgravskick under en senare period, än en anvisning om dåtidens ändrade estetikgrunder. De grundläggande skillnaderna som här har undersökts ligger i färg- och dekoranalyserna, vilka pekar på att brandgravsmaterialet har mera nyanserad variationsrikedom, något som innebär att brandgravarna i detta material omfattas av en bredare representationsbas än skelettgravarna. Exempel på färgmässiga skillnader är bl.a. det vattengröna och gulaktiga glaset som enbart finns företrädda i brandgravarna, samt den relativt höga procentandel trådornamentik (i brandgravsmaterialet) vad gäller dekorelementen.

- Anledningen till att glasförekomsterna är skiftande i såväl kvantitet som kvalitet, anser jag beror på både divergerande handelssystem och politiska nätverk, eftersom man inte skulle ha haft kapacitet att frakta med sig glaset så långt norrut i den omfattning som man faktiskt gjort, utan existerande handelssystem. Emellertid bör man ha i åtanke att glaset inte enbart fungerade som handelsvara, utan också med största sannolikhet var en föremålskategori som fungerade utmärkt vid olika slags gåvoutbyten. Men samtidigt måste man se till den regionala makten som är den som till syvende och sist avgör hur fördelningen gestaltar sig på det lokala planet.
- Glas var sannerligen inte var mans eller kvinnas tillhörighet, om inte annat ses det tydligt i mängden återfunna glasföremål; hade det varit så att glaset varit ett allmångods så hade det definitivt funnits ett större glasmaterial kvar. Om man ser till spridningsbilderna kan man dessutom se att de sammanfaller med de platser som har tolkats till att ha en befäst maktposition, därför är det väl inte så långsökt att koppla samman glaset med såväl makt som status. Att glasföremålen vid den här tiden inte var speciellt vanliga, kan även det förbindas med glasets något förändrade betydelse i Sydsandinavien i jämförelse med glaset i Romarriket. Att glaset fick en annan betydelse för sydskanaverna kan man se bl.a. i det faktum att glasmaterialet ser ut på ett annat sätt än inom Romarriket. Den stora skillnaden är att Sydsandinavien saknar de kontinentala vardagskärlen, och i stället överlag har relativt praktfulla pjäser; så på ett sätt kan troligtvis säga att glasets betydelse förändras i och med avståndet till sitt ursprung.
- Frågan varför glaset hamnar i graven, har troligtvis lika många svar som gravlagda glasföremål, men ytterst måste man nog ändå se till glaset självt. Glas var en både sällsynt och högt skattad vara, och väljer man att ta föremålet ur cirkulation för att gravlägga det, torde det vara en stor hedersbetygelse för den döde. Huruvida glaset symboliserar något som den döde stod för medan han/hon levde, eller om det är ämnat för efterlivet, är däremot en annan fråga.

För att avslutningsvis beröra de möten och den kommunikation som utspelade sig mellan å ena sidan de sydskanaviska människorna och å den andra inneväarna i Romarriket, vill jag anknyta till min inledning.

Att dessa människor möttes är det förmodligen ingen som tvivlar på, det intressanta ligger snarare i att se till vad som utspelade sig i dessa möten. Förvisso var Romarriket en supermakt även med dagens ögon sett, en auktoritet som spred sina idéer och begrepp både inom sina långsträckta gränser men även utanför det egna området. Men förhållandet var sannolikt även det motsatta, att periferin utövade influenser på centrat; att det lilla lyckades göra sig gällande gentemot det stora. Svårigheten ligger endast i att finna belägg för att förhållandet även fungerade på detta sätt. Ett stöd för detta resonemang är romarnas eget sätt att ta till sig och

assimilera traditioner och tekniker, som de ofta både vidareutvecklar och förfinar.

För att föra in glaset i denna diskussion, är det rimligt att anta att man inte haft samma förhållningssätt till glas i Sydsandinavien som i Romarriket, något som jag anser hör samman med tillgången till glasföremål, möjligheten respektive svårigheten att kunna förvärva ett glaskärl. En vara, ett plagg eller en modenyck är en exklusivitet så länge det endast är ett fåtal som har tillgång till den. I samma ögonblick som den stora massan får möjlighet att begagna sig av föremålet mister det sin status- och prestige-glans, och övergår till ett mera normativt begrepp. Samma tankar kan man applicera på glasföremålen; i Sydsandinavien finns det under romersk järnålder endast ett fåtal glasföremål, vilket gör glaset attraktivt, medan förhållandet i Romarriket under samma period är det motsatta eftersom det där finns avsevärt fler glasföremål, såväl bruksartiklar som mera luxuösa saker.

Romarriket var således troligen inte något ogripbart som man i Sydsandinavien inte förstod. Däremot var det kanske svårare för den vanliga människan, som inte hade tillgång till glaset, att se Romarriket som något annat än stort och avlägset.

6. SAMMANFATTNING

Det primära teoretiska ramverket för uppsatsarbetet grundar sig på en dialogisk teori i egenskap av kommunikationsteori, inte bara i form av kontakter i samtiden, utan även med det förgångna och det kommande. Vilket skulle kunna sammanfattas med att kulturer och kultursfärer inte är något statiskt utan tvärtom något synnerligen föränderligt; något som ständigt är i förvandling allteftersom nya möten etableras genom mänskliga dialoger.

Uppsatsens grundläggande syfte var att undersöka glas som deponerats i sydskanadinaviska gravar under romersk järnålder, sett ur en estetisk synvinkel. För att estetikkonceptet skulle kunna behandlas skapades tre utgångspunkter: form, färg, och dekor. Utifrån dessa tre kriterier har jag sökt se till kontinuitet och rumsligt sammanhang; d.v.s. undersöka huruvida man kan påvisa ett estetiskt spridningsmönster över ett geografiskt område. För att i möjligaste mån skapa ett jämförelsemönster, har jag dessutom kommit att arbeta utifrån en typologisk mall, d.v.s. att olika kategorier ställts mot varandra (i detta fall enligt estetikkonceptet) för att visa på förekomst respektive avsaknad, samt spridningsbilder.

Det material som uppsatsen vilar på kommer ursprungligen från Ulla Lund Hansens avhandling *Römischer Import im Norden. Warenaustausch zwischen dem Römischen Reich und dem freien Germanien während der Kaiserzeit unter Berücksichtigung Nordeuropas* (1987), och består av 122 föremål fördelat på 97 gravar av olika gravskick. Glasföremålen har sinsemellan delats in i följande kategorier:

- Skålar
- Bägare, Pokaler & Glas
- Dryckeshorn

För att ytterligare undersöka glasets olika förhållanden, ställs även brandgravsmaterial mot skelettgravar – i syfte att se på eventuella skillnader och likheter i glasförekomsten hos de olika gravskicken.

Det övergripande resultatet av de undersökningar som har ingått i uppsatsen, ger ett delvis likartat svar. Med detta menar jag att på platser där kärllkoncentrationen redan är stark, d.v.s.

på redan etablerade "centra" samt på närliggande områden, så finns också störst variation vad gäller form, färg och dekor. Även de s.k. unikumföremålen är inom dessa distrikt mera representerade än vad de är på andra platser. Med bakgrund av att uppsatsens intention var att behandla material från Sydkandinavien, kan man som ett resultat se att den övervägande majoriteten härstammar från det danska området, och en försvinnande liten del återfinns på platser i södra Sverige. Danmark har således i princip fungerat som en propp för de importerade glasföremålen, vilket har gjort att det finns ett mindre antal danska platser som har ett betydande glasmaterial – i jämförelse med såväl Sverige som det övriga Danmark.

Men oavsett vilken spridningsbild det gäller kan man konstatera att glaset var ett föremål som skattades högt och värderades efter sin sällsynthet och troligtvis även för sin skönhets skull.

Litteraturförteckning

- Adorno, T.W.** 1998. *Aesthetic Theory*. University of Minnesota Press. Minneapolis.
- Albrechtsen, E.** 1968. Fynske jernaldergrave III. *Fynske Studier VII*. Odense.
- 1971. Fynske jernaldergrave, gravpladsen på Møllegårdsmarken ved Broholm IV 1-2. *Fynske Studier IX*. Odense.
- Alvesson, M. & Sköldbberg, K.** 1994. *Tolkning och reflektion. Vetenskapsfilosofi och kvalitativ metod*. Lund.
- Ambrosiani, K.** 1990. *Glas i svensk forntid*. Gamleby.
- Andersson, K. & Herschend, F.** 1999. *Germanerna och Rom*. Occasional Papers in Archaeology 13. Uppsala
- Bakhtin, M. M.** 1981. *The dialogical Imagination. Four Essays*. University of Texas Press. Austin.
- Berger, A. A.** 1999. *Kulturstudier. Nyckelbegrepp för nybörjare*. Lund.
- Berglund-Hinnerson, M.** 2005. *Mobilitet och estetik. Nuukfjorden på Grönlands västkust som människornas livsvärld för 4000 år sedan*. Institutionen för arkeologi. Göteborg.
- Capelle, T.** 1988. Glastransporte. Hårdh, B., Larsson, L., Olausson., D., Petré, R. (eds.). *Trade and Exchange in Prehistory. Studies in Honour of Berta Stjernquist*. Acta Archaeologica Lundensia 8:16. Lund.
- Eggers, H-J.** 1951. *Der römische Import im freien Germanien*. (=Atlas der Urgeschichte I). Glückstadt.
- Ekholm, G.** 1937. Romerska glasvaror i Skandinavien. *Fornvännen* 32. Stockholm.
- 1958a. Westeuropäische Gläser in Skandinavien während der späten Kaiser- und der frühen Merowingerzeit. *Acta Archaeologica* 29. København. 1957.
- 1958b. De ribbade glasskålarnas ursprung. *Fornvännen* 53, 1959.
- Evison, V.I.** 1972. Glass cone beakers of the "Kempstone" type. *Journal of Glass Studies* 14.
- Fernstål, L.** 2004. *Delar av en grav och glimtar av en tid: om yngre romersk järnålder, Tuna i Badelunda i Västmanland och personen i grav X*. Stockholm Studies in Archaeology, 32. Stockholm.
- Fleming, S. J.** 1999. *Roman glass: reflections on cultural change*. The University of Pennsylvania Museum of Archaeology and Anthropology. Philadelphia.
- Fossing, P.** 1940. *Glass vessels before glass-blowing*. Copenhagen.
- Hansen, U. Lund.** 1977. Das Gräberfeld bei Harpelev, Seeland. Studien zur jüngeren römischen Kaiserzeit in der seeländischen Inselgruppe. *Acta archaeologica* 47, 1976.
- 1987. *Römischer Import im Norden. Warenaustasch zwischen dem römischen Reich und*

- dem Freien Germanien*. Nordiske Fortidsminder. København.
- 1988. Handelscenteren der römischen Kaiserzeit und Völkwanderungszeit in Dänemark. Hårdh, B., Larsson, L., Olausson, D., Petré, R. (eds.). *Trade and Exchange in Prehistory. Studies in Honour of Berta Stjernquist*. Acta Archaeologica Lundensia 8:16. Lund.
 - 1989. Römischer Glasexport in das freie Germanien. *Kölner Jahrbuch für Vor- und Frühgeschichte*, 22. 1989. Berlin.
 - 1990. Langdistancehandel i romersk jernalder – fra gaveudveksling til aftalehandel. *Hikuin* 16.
 - 1991. Himlingøje-undersøgelserne. Om baggrunden for Stevnsområdets rige gravfund i yngre romertid. Fabech, C. & Rintgved, J. (eds.) *Samfundsorganisation og Regional Variation. Norden i romersk jernalder og folkevandringstid*. Jysk Arkæologisk Selskabs Skrifter XXVII, 1991. Århus.
 - 1993. Yngre romersk og ældre germansk jernalder. Hvass, S. & Storgaard, B. (eds.), *Da klinger i Muld... 25 års arkæologi i Danmark*. Aarhus.

Hansen, U. Lund & Nielsen, H. 1978. En ny Himlingøjegrav. *Nationalmuseets arbejdsmark*. København.

Harden, D. B. 1969. Ancient Glass II: Roman Glass. *The Archaeological Journal* 126, 1969. London.

Hedeager, L. 1993. Førromersk og ældre romersk jernalder. Hvass, S. & Storgaard, B. (eds.), *Da klinger i Muld... 25 års arkæologi i Danmark*. Aarhus.

Hodder, I. 1990. Style as historical quality. Conkey & Hastorf (eds.) *The uses of style in archaeology*. Cambridge University Press. Cambridge.

Hunter, J. R. 1973. A brief discussion concerning certain methodological difficulties in the study of glass vessels of the Scandinavian prehistoric period. *Meddelanden från Lunds universitets historiska museum 1971-72*, Lund 1973.

- 1975. Glasses from Scandinavian burials in the first millennium A.D. *World Archaeology* 7/1.

- 1977. *Scandinavian glass vessels of the first millennium A.D. - A typological and physical examination*. Ph. D. Thesis. Department of Archaeology, University of Durham. Durham. (Unpublished)

Isings, C. 1957. *Roman glass from dated finds*. Groningen.

Jennbert, K. 1988. Gravseder och kulturformer. I arkeologins gränsland. Iregren, E., Jennbert, K. & Larson, L. (red.) Gravsäck och gravdata. *University of Lund Institute of Archaeology Report Series No. 32*. Lund.

Jensen, S. & Watt, M. 1993: Handelscentre og centralpladser. Hvass, S. & Storgaard, B. (eds.), *Da klinger i Muld... 25 års arkæologi i Danmark*. Aarhus.

Lagerlöf, A. 1991. Är gravmaterialet användbart för sociala analyser eller säger det mer om riter och ceremonier? Fabech, C. & Rintgved, J. (eds.) *Samfundsorganisation og Regional Variation. Norden i romersk jernalder og folkevandringstid*. Jysk Arkæologisk Selskabs Skrifter XXVII, 1991. Århus.

Norling-Christensen, H. 1953. romerske glaskar i Danmark. *Nationalmuseets Arbejdsmark*. København.

Näsman, U. 1984. *Glas och handel i senromersk tid och folkvandringstid. En studie kring glas från Eketorp-II, Öland, Sverige*. Aun 5. Uppsala.

Plog, F. 1977. Archaeology and the individual-. Hill & Gunn (eds.) *The Individual in Prehistory*. Academic Press New York.

Rienecker, L. 2002. *Problemformulering*. Malmö.

Ringtved, J. 1991. Fremmede genstande på Sejlflodgravpladsen, Nordjylland. Importens lokale kontekst. Fabeck, C. & Ringtved, J. (eds.) *Samfundsorganisation og Regional Variation. Norden i romersk jernalder og folkevandringstid*. Jysk Arkæologisk Selskabs Skrifter XXVII, 1991. Århus.

Stier, J. 2004. *Kulturmöten. En introduktion till interkulturella studier*. Lund.

Stjernquist, B. 1986. Glass from the settlement of Gårdlösa. *Papers of the Archaeological Institute University of Lund 1985-1986. New Series* vol. 6.

- 1999. Glass from Uppåkra: A Preliminary Study of Finds and Problems. Hårdh, B. (red.). *Fynden i centrum: keramik, glas och metall från Uppåkra*. Acta Archaeologica Lundensia 8:30. Lund.

- 2004a. A Magnificent Glass Bowl from Uppåkra. Larsson, L. (ed.). *Continuity for centuries. A ceremonial building and its Context at Uppåkra, southern Sweden*. Acta Archaeologica Lundensia 8:48. Lund.

- 2004b. A Glass Beaker with Cut decoration, Found at Uppåkra. *A ceremonial building and its Context at Uppåkra, southern Sweden*. Acta Archaeologica Lundensia 8:48. Lund.

Straume, E. 1984. *Fasettslipte glass i nordiske graver fra 4. og 5. århundre e.Kr*. Oslo.

Sørensen, M.L. Stig 1990. Handel, udveksling og dansk arkæologi. Overvejelser omkring nye perspektiver. *Hikuin* 16.

Internetlänkar

www.mda.org.uk/archobj/athesc1.htm

APPENDIX – Glasmaterialet till:

”Det Estetiska Glaset – en undersökning av sydsandinaviska gravar och deras glasmaterial under romersk järnålder”

Danmark – äldre romersk järnålder

1. 2 stycken **bägare** (E 187), låga, breda pokaler med fot, av färglöst glas, med ovalslipning. Dateras till B2. Skelettgrav med skelett från 35-55 årig man.
2. 2 stycken **glasskålar** (E 184), hög blåvit glasskål med upphöjd kant. Dateras till B2. Skelettgrav.

Danmark – yngre romersk järnålder

3. 1 styck **glasskål** (E 198), ”nätflaska”, rundad kropp med avsmalnande kantmykning, av ljusgrönaktigt glas, pålagda trådar av opalvitt. Trådarna vid kärlets hals är lagda i en vågrät bandzon, på kärlekroppen i zickzackmönster. Dateras till C1b. Skelettgrav.
4. 3 stycken **glasbägare** (E 190), slank fotbägare med bågformad (liknar stora, höga vågor) trådornamentik i likartad färg – gröna nyanser. Dateras till C1b. Skelettgrav med skelett från 35-55 årig man.
5. 3 stycken **glasskålar** (E 209), cylindrisk, (bemålad eller) obemålad fotskål. Dateras till C1b. Skelettgrav. Ben från individ 35-55 år.
6. 1 styck **glasskål** (E 203) grönaktig med upphöjda kanter i botten (ser ut som fästet till ett nypon). Dateras till C2. Skelettgrav med skelett från 20-35 årig man.
7. 1 styck **glas** (E 233), konisk form med oval- och fasettslipning, samt inslipade linjer, tjockväggit glas. Antingen olivgrönt eller purpurrött. Dateras till C3. Skelettgrav med människoben från 20-35 årig kvinna.
8. 2 stycken **glasbägare** (E 189), slank fotbägare med ormtrådsdekor. Grundfärgen naturgrön med färgade trådar mestadels opalvitt och blågrönt. Dateras till C1b. skelettgrav med skelett från 35-55 årig kvinna.
9. 2 stycken **glasskålar** (E 209), cylindrisk, (bemålad eller) obemålad fotskål. Dateras till C1b. Körperflachgrab.
10. 1 styck **glasbägare** (E 210), hög cylindrisk fotbägare. Dateras till C1b. Skelettgrav.
11. 2 stycken **glasskålar** (E 221 & E 223), tunnväggiga skålar med slipad ornamentik. a.) E-221 inslipade rutor och ovaler. b.) E-223 inslipade ovaler. Dateras till C1b-C2. Skelettgrav. Brända ben – människa?
12. 1 styck **glaspokal** (E 197), stjälbägare med ormtrådsdekor (opalvit och blågrön) 1 styck glaserat **dryckeshorn** (E 247), grönaktigt glashorn med likfärgad trådornamentik. Samt 1 styck **glasskål** (E 209), cylindrisk, (bemålad eller) obemålad fotskål. Dateras till C1b.
13. 1 styck glaserat **dryckeshorn** (E 249), grönaktigt snedräfflat dryckeshorn. Dateras till C1b-C2. Skelettgrav.
14. 2 styck **glasskålar** (E 209), cylindrisk, bemålad (eller obemålad) fotskål. Dateras till C1b. skelettgrav med skelett från 20-35 årig man.
15. 3 styck **glasskålar** (E 216, E 216, E 216), tunnväggig klar skål med inslipad ornamentik, både kul-/klot- och ovalslipning. Dateras till C1b. Skelettgrav.
16. 1 styck **glasbägare** (E 189), slank fotbägare med ormtrådsdekor. Grundfärgen naturgrön med färgade trådar mestadels opalvitt och blågrönt. Samt 1 styck **glasskål** (E 209), cylindrisk, obemålad (eller bemålad) fotskål. Dateras till C1b. Skelettgrav med skelett från 35-55 årig kvinna.
17. 1 styck glaserat **dryckeshorn** (finns ej E-nr), purpurfärgat. Dateras till C1b. Skelettgrav med tandrester från c:a 20 årig individ.

18. 1 styck **glasskål** (E 203), grönaktig med upphöjda kanter i botten (ser ut som fästet till ett nypon). Dateras till C1b. Skelettgrav med skelett från 20-35 årig man.
19. 1 styck **glasbägare** (E 189), slank fotbägare med ormtrådsdekor. Grundfärgen naturgrön med färgade trådar mestadels opalvitt och blågrönt. Samt 1 styck **glasbägare** (E 190), slank fotbägare med bågformad (liknar stora, höga vågor) trådornamentik i likartad färg – gröna nyanser. Dateras till C1b. Skelettgrav.
20. 2 stycken **glasbägare** (E 189), slank fotbägare med ormtrådsdekor. Grundfärgen naturgrön med färgade trådar mestadels opalvitt och blågrönt. Dateras till C1b. Skelettgrav med skelett från 25-40 årig man.
21. 3 stycken **glasskålar** (E 209), cylindrisk, obemålad (eller bemålad) fotskål. Dateras till C1b. Skelettgrav.
22. 1 styck **glasbägare** (E 191), slank fotbägare av färglöst glas med nättrådsornamentik. Dateras till C1a. Skelettgrav.
23. 2 styck **glasskålar** (E 198), ”nätflaska”, rundad kropp med avsmalnande kantmykning, av ljusgrönaktigt glas, pålagda trådar av opalvitt. Trådarna vid kärlets hals är lagda i en vågrät bandzon, på kärlekroppen i zickzackmönster. Dateras till C1b. Skelettgrav med skelett från 35-55 årig man.
24. 1 styck **glas** (E 230), tjockväggigt olivgrönt glas med ovalslipad dekor. Dateras till C2. Skelettgrav med skelett.
25. 1 styck **skål** (E 229), tjockväggig, medelhög purpurfärgad skål. Samt 1 styck **glas** (E 231), tjockväggig olivgrön/purpurfärgad, hög med inslipade fasetter. Dateras till C2. Skelettgrav med skelett från vuxen individ.
26. 1 styck **glasbägare** (E 189), slank fotbägare med ormtrådsdekor. Grundfärgen naturgrön med färgade trådar mestadels opalvitt och blågrönt. Dateras till C1b. Skelettgrav.
27. 1 styck **glasbägare** (E 190), slank fotbägare med bågformad (liknar stora, höga vågor) trådornamentik i likartad färg – gröna nyanser. Dateras till C1b. Skelettgrav.
28. 1 styck **glasbägare** (E 189), slank fotbägare med ormtrådsdekor. Grundfärgen naturgrön med färgade trådar mestadels opalvitt och blågrönt. Dateras till C1b. Brandyta (?)
29. 1 styck **glasbägare** (E 190), slank fotbägare med bågformad (liknar stora, höga vågor) trådornamentik i likartad färg – gröna nyanser. Dateras till B2/C1a. Brandyta (?), med brända ben.
30. 1 styck **glasskål** (E 203), grönaktig med upphöjda kanter i botten (ser ut som fästet till ett nypon). Dateras till C1b-C2. Skelettgrav.
- 31. 1 styck bägare med pålagda trådar i liknande färger – nätornamentik. Dateras till C. Brandgrop.**
32. 1 styck **glasskål** (E 203), grönaktig med upphöjda kanter i botten (ser ut som fästet till ett nypon). Dateras till C1b. Brandgrop.
33. 1 styck **skål** (E 228), tjockväggig olivgrön, medelhög. Dateras till C2. Skelettgrav.
34. 1 styck **glas** (E 230), tjockväggigt olivgrönt glas med ovalslipad dekor. Dateras till C2-C3. Trolig skelettgrav.
35. 1 styck **glas** (E 230), tjockväggigt olivgrönt glas med ovalslipad dekor. Dateras till C2-C3.
- 36. 1 styck klar glasbägare utsirad med vita band. Dateras till C1b. Urnbrandgrop. Brända ben.**
- 37. 1 styck klar glasbägare utsirad med turkosblå band. Dateras till C1b. Urngrav.**
- 38. 1 styck glasbägare med inslipade ornament. Dateras till C2-C3. Brandyta.**
- 39. 1 styck grönaktig glasbägare med färgad tråddekor. Dateras till C. Urngrav.**
- 40. 1 styck ljusgrön glasbägare med ovalslipning. Dateras till C2-C3. Urngrav. Brända ben.**
- 41. 1 styck grönaktig glasbägare. Dateras till C. Brända ben.**
- 42. 1 styck olivgrön glasbägare. Dateras till C3. Urngrav. Brända ben.**

43. 1 styck buteljgrön glasbägare. Dateras till C1. Urngrav. Brända ben.
44. 1 styck klar glasbägare med likfärgad trådornamentik. Samt 1 styck vattengrön glasbägare med trådornamentik. Dateras till C2. Okänd gravtyp.
45. 1 styck klar glasbägare. Dateras till C1b. Urngrav.
46. 1 styck vattengrön glasbägare med horisontella och välvda (upphöjda) kanter. Dateras till C1. Urnbrandgrop.
47. 1 styck vattengrön glasbägare. Dateras till C1. Urnbrandgrop.
48. 1 styck gulaktig glasbägare med breda inslipade räfflor under kanten. Dateras till C2-C3. Urngrav. Brända ben.
49. 1 styck vattengrön glasbägare. Dateras till C2. Urngrav. Brända ben.
50. 1 styck vattengrön glasbägare. Dateras till C2. Urngrav. Brända ben.
51. 1 styck klockformad glasbägare i ljus vattengrön färg, utsirad i den övre delen med tunna likfärgade pålagda trådar. Dateras till C3. Skelettgrav.
52. 1 styck vattengrön glasbägare. Dateras till C3. Urngrav. Brända ben.
53. 1 styck klar glasbägare. Dateras till C1. Brandyta.
54. 1 styck vattengrön glasbägare. Dateras till C1. Urngrav. Brända ben.
55. 1 styck vattengrön glasbägare. Dateras till C1. Urnbrandgrop. Brända ben.
56. 1 styck vattengröna glas, utsirade med turkosfärgad ormtrådsornamentik. Dateras till C1. Urnbrandgrop. Brända ben.
57. 1 styck **glasskål** (E 209), cylindrisk, (bemålad eller) obemålad fotskål. Dateras till C1b. Skelettgrav.
58. 1 styck gulaktig glasbägare, utsirad med likfärgad trådornamentik. Dateras till C1. Urngrav.
59. 1 styck olivgrön glasbägare, utsirad med vitaktig trådornamentik. Dateras till C1b. Urnbrandgrop. Brända ben.
60. 1 styck vattengrön glasbägare. Dateras till C3. Urngrav. Brända ben.
61. 1 styck vit- och grönaktig glasbägare, utsirad med olikfärgad trådornamentik. Dateras till C1b. Urngrav. Brända ben.
62. 1 styck vattengrön glasbägare. Dateras till C3. Urngrav. Brända ben.
63. 1 styck lätt gulaktig utsirad med blågrön trådornamentik. Dateras till C3. Urngrav. Brända ben.
64. 1 styck vattengrön glasbägare med mörkt djupgrön eller turkosfärgad teckning (?). dateras till C1. Urngrav. Brända ben.
65. 1 styck ljus olivgrön glasbägare. Dateras till B2/C1a. Urnbrandgrop. Brända ben.
66. 1 styck vattengrön glasbägare. Dateras till C1b. Urngrav. Brända ben.
67. 1 styck olivgrön glasbägare, med inslipade vågräta räfflor. Dateras till C3. Urngrav. Brända ben.
68. 1 styck gulaktig glasbägare. Dateras till C3. Urngrav. Brända ben.
69. 1 styck vattenfärgad glasbägare. Dateras till C2. Urngrav. Brända ben.
70. 1 styck vattengrön glasbägare. Dateras till C2. Urngrav. Brända ben.
71. 1 styck olivgrön glasbägare. Dateras till C1-C2. Urngrav. Brända ben.
72. 1 styck vattengrön glasbägare. Dateras till C1. Urngrav. Brända ben.
73. 1 styck vattengrön glasbägare. Dateras till C1. Urnbrandgrop. Brända ben.
74. 1 styck vattengrön glasbägare, med ovalslipning. Dateras till C3. Urnbrandgrop. Brända ben.
75. 1 styck vattengrön glasbägare och 1 styck olivgrön glasbägare. Dateras till C3. Urngrav. Brända ben.
76. 1 styck klar glasbägare. Dateras till C1. Urngrav.
77. 1 styck klar glasbägare med röd och vit bemålning. Dateras till C1. Urnbrandgrop. Brända ben.

78. 1 styck mörkgrön **glasbägare**, utsirad med vit trådornamentik. Dateras till C1b. skelettgrav.
79. 1 styck **glasskål** (E 209), cylindrisk, (bemålad eller) obemålad fotskål. Dateras till C2. Gravfynd.
- 80. 1 styck ljusgrön glasbägare. Dateras till C2-C3. Urngrav. Brända ben.**
81. 1 styck **glas** (E 233), konisk form med oval- och fasettslipning, samt inslipade linjer, tjockväggigt glas. Antingen olivgrönt eller purpurrött. Dateras till C3. Skelettgrav.
82. 1 styck **glasskål** (E 223), tunnväggig glasskål med slipad ornamentik. Ovalslipning. Dateras till C2. Skelettgrav.
83. 1 styck **glas** (E 238), koniskt glas med ovalslipning nedtill och grekisk inskrift under kanten. Dateras till C3. Skelettgrav.
84. 1 styck **glas** (E 230), tjockväggig olivgrön eller purpurröd, hög form med ovalslipning. Dateras till C2-C3. Skelettgrav.
85. 1 styck **glasskål** (E 211), flatbottnad hög skål av tunnväggigt färglöst (klart) material. Dateras till C1b. Skelettgrav.
86. 1 styck **glasskål** (E 227), låg olivgrön skål. Med ovalslipning. Dateras till C1. Skelettgrav.
87. 1 styck **glas** (E 238), koniskt glas med ovalslipning nedtill och grekisk inskrift under kanten. Dateras till C3. Urngrav. Brända ben från 40-50 årig man.
88. 1 styck **dryckeshorn** i glas, (E 248), blågrönt dryckeshorn med likfärgad trådornamentik och trumpetformat avslut bakåt. Dateras till C2. Skelettgrav. Ben från vuxen individ.
89. 1 styck **glasbägare** (E 189), slank fotbägare med ormtrådsdekor. Grundfärgen naturgrön med färgade trådar mestadels opalvitt och blågrönt. Dateras till C1b. Gravfynd.
- 90. 1 styck vattengrön glasbägare, utsirad med plastisk lejonmask och fina vågräta inslipade linjer. Dateras till C3. Skelettgrav.**
- 91. 1 styck svagt gulaktig glasbägare, med sned optisk ornamentik i den undre delen. Dateras till C3. Skelettgrav.**

Sverige

92. 1 styck **glasskål** (E 199), grönaktig med jämna sidor och nätornamentik. Dateras till C1-C2. Skelettgrav.
93. 2 stycken **glasskålar** (E 183, E 183), skålar med upphöjd mynning/kant. Dateras till B2. Skelettgrav med skelett.
94. 1 styck **glas** (E 230), tjockväggig olivgrön eller purpurröd, hög form med ovalslipning. Dateras till C2-C3. Skelettgrav.
95. 1 styck **glasskål**, (E 200), grönaktig med rundad profil och nätornamentik. Dateras till C1. Skelettgrav.
96. 1 styck **glasskål** (E 204), grönaktig med upphöjda kanter i botten (ser ut som fästet till ett nypon; som E 203 fast mindre), samt horisontella trådar under kanten (mynningen). Dateras till C1-C2. Grav.
97. 1 styck **glas** (E 233), tjockväggig olivgrön eller purpurröd, konisk form med oval- och fasettslipning, samt linjeslipning. Dateras till C3. Skelettgrav.

Kategoriindelning

- **Skålar** : E – 183, 184, 198, 199, 200, 203, 204, 209, 211, 216, 221, 223, 227, 228, 229
- **Bägare, pokaler & glas**: E – 172, 187, 189, 190, 191, 197, 210, 230, 231, 233, 238
- **Dryckeshorn** : E – 247, 248, 249

