

Gravritualer vid gånggrifterna på Falbygden

En undersökning av den materiella kulturen inne i och utanför graven



Bild: Axelsson & Persson 1999:22

C/D-Uppsats i arkeologi
Av Liza Israelsson, HT 2005.
Handledare Deborah Olausson
Arkeologiska institutionen
Lunds Universitet

ABSTRACT

This essay is about the burial rites in the passage graves of Falbygden, Västergötland. My questions were: Can the burial ritual be understood by comparing the material culture inside and outside the tombs? What kind of grave offerings did the dead have? Most peculiar are all these beads of amber, what kind of meaning did they have? Was the position of the body a part of the ritual? The time period is the middle Neolithic.

I selected four passage graves to investigate: Hjälmars rör (Falköping 3), Rössberga (Valtorp 2), Näs sn 7:2 Kvättak 5:1 and Frälsegården (Gökhem 94).

My conclusion was that there are differences between the material culture inside and outside the tombs. Outside the ritual includes fire, inside the material culture are not burned. The material culture outside is more dominant than the finds inside, although the beads of amber are only represented inside and dominates the findings inside. The ritual has probably taken place in two different places because the findings outside the tomb were deliberately broken and the bones from animals burned. However, there are no traces of burning outside the tombs, hence they must have been destroyed and burned somewhere else, probably in the settlement. After that, the people have transported the remains and scattered them outside the tombs. Attempts to reconstruct the position of the body were inconclusive but in one passage grave, Frälsegården, the bodies originally had been in a squatting, flexed position.

TACK

Först och främst mitt varmaste tack till min handledare Deborah Olausson för alla goda råd. Denna uppsats hade inte kunnat slutföras utan henne.

Ett stort tack till Karl-Göran Sjögren vid Göteborgs universitet, som stått ut med mina frågor och gav mig en upplaga av sin ännu opublicerade rapport om Gökhem 94, Fräsegården, samt fått använda bilder från denna i min uppsats.

Även ett tack till expeditionspersonalen vid Göteborgs universitet, då de var så vänliga att ordna med alla de rapporter jag behövde till denna uppsats.

Tack även till Torbjörn Ahlström vid Lunds universitet, som har stått ut med mina förfrågningar och gett mig tips om litteratur kring kropparnas lägen i gånggrifterna.

Slutligen ett varmt tack till min kära familj och mina underbara vänner som ännu en gång har stått ut med mig och mitt uppsatsskrivande! Ett speciellt tack till min bror Niklas Israelsson för hjälp av fotografering av bl.a. gånggriften Hjälmars rör i Falköping.

TACK ALLA!



INNEHÅLLSFÖRTECKNING

1. INLEDNING	1
1.1 Presentation av ämne och syfte.....	1
1.2 Bakgrund om megalitgravar, var finns de? När byggdes de? Vilka typer av megalitgravar?.....	2
1.3 Bakgrund om bärnsten.....	3
1.4 Material och metod	5
1.5 Forskningshistorik.....	5
<i>Begravnings-/dödsritualen</i>	6
<i>Kropparnas lägen i gravkamrarna</i>	8
<i>Begravningarna och fynden inne i kammaren</i>	10
<i>Bärnsten</i>	11
<i>Fynden utanför gravarna/mynningsdepositioner</i>	11
1.6 Avgränsning och urval.....	13
1.7 Källkritik.....	13
2. UNDERSÖKNINGSOMRÅDET	14
2.1 Presentation av varje enskild gånggrift.....	15
2.2 Landskap och geologi i korthet.....	16
2.3 Fornlämningsmiljön kring de utvalda gånggrifterna	17
3. ANALYS	18
3.1 Fyndmaterialet <i>inne</i> i de utvalda gånggrifterna, vilken typ av fynd?.....	18
<i>Kommentarer kring fynden i kammaren</i>	18
3.2 Fyndmaterialet <i>utanför</i> de utvalda gånggrifter, vilken typ av fynd?.....	22
<i>Kommentarer kring fynden utanför kammaren</i>	22
3.3 Kropparnas läge i de utvalda gånggrifterna, sittande, liggande.....	25
<i>Kommentarer kring kropparnas ursprungliga läge</i>	25
3.4 En kort summering om de viktigaste iakttagelserna av fynden innanför och utanför kammaren.....	26
3.5 Ett försök till tolkning. Om begravningsritualen och gravläggningen av den döde.....	27
4. SLUTLEDNING/ DISKUSSION	31
5. SAMMANFATTNING	34
6. REFERENSLISTA	
7. BILAGOR	

1. INLEDNING



Fig.1. Falbygdens läge. Bild Persson & Sjögren 2001:6.

I centrala Västergötland ligger Falbygden. Det är ett område som bildar en ca 50x30 km stor triangel mitt emellan sjöarna Vänern och Vättern, (fig.1, Persson & Sjögren 2001:6). I arkeologiska sammanhang är Falbygden mest känd för sin stora koncentration av megalitgravar från mellanneolitikum. Framförallt har regionen en stor koncentration av gånggrifter. Även under senare perioder tycks området ha intagit en särställning. I området finns en koncentration av bl.a. senneolitiska hällkistor samt metallfynd från bronsåldern (Persson & Sjögren 2001:6).

Antalet gånggrifter i Sverige har uppskattats olika av olika författare. Man har under de senaste 50 åren upptäckt få nya gånggrifter, varför skillnaderna beror på hur man har klassificerat gånggrifter och övriga s.k. megalitgravar i äldre källor. Enligt Persson och Sjögren är den senaste bedömningen av antalet gånggrifter på Falbygden 254 stycken av Sveriges totalt ca 350-375 – återigen en klassificeringsfråga (Burenhult 1999:293; Persson & Sjögren 2001:6).

Falbygdens gånggrifter är i regel orienterade efter landskapets karaktäristiska avsatser i mindre grupper eller i rader. Gravarna finns spridda över hela Falbygdens kalkplatåer, dock finns det större koncentrationer i områdena kring Falköping, Karleby och Gökhem. De ligger oftast på brytpunkter i landskapet där flera bergarter möts eller på låga ryggar. Många av gånggrifterna på Falbygden ligger i nära anslutning till stora mossmarker. Troligtvis har dessa gravar vid uppförandet omgivits av öppna vattenytor eller kärrområden (Persson & Sjögren 2001:6).

1.1 Presentation av ämne och syfte

Syftet med denna uppsats är att nå större kunskap om själva begravningsritualen genom att undersöka den materiella kulturen *inne* i och *utanför* gånggrifterna på Falbygden. Jag ska även pröva om kropparnas läge i gånggrifterna har med begravningsritualen att göra. Varför jag har valt just detta ämne är huvudsakligen ett personligt intresse över våra förfäders liv och deras ritualer. Undersökningen koncentrerar sig kring mellanneolitikum och de *primära* gravläggningarna. Mina frågeställningar är:

1. Kan man genom jämförelser av den materiella kulturen *inne* i och *utanför* gånggrifterna utröna något kring själva begravningsritualen?
2. Vilken typ av gåvor finns inne i gravarna? Speciellt anmärkningsvärt är de många bärnstenspärlor man påträffat. Vad kan de ha haft för betydelse?
3. Kropparnas läge i gravarna. Ingår det i begravningsritualen att man placerar kroppen på ett speciellt sätt?

1.2 Bakgrund om megalitgravar, var finns de? När byggdes de? Vilka typer av megalitgravar finns det?

Enligt Mike Parker Pearson är de äldsta undersökta gravarna omkring 100 000 år gamla. Många menar att perioden för ca 60 000-30 000 år sedan kan beskrivas som ett slags ”big bang” i utvecklingen av människans kultur och medvetande, medan andra menar att det symboliska beteendet uppstod något senare, för ca 25 000-20 000 år sedan. Detta eftersom alla utom tre av de 74 daterade paleolitiska begravningarna är mellan 25 000-12 000 år gamla. Parker Pearson menar dock att kanske alla dessa dateringar är alltför sena för att precisera just *det* signifikanta ögonblicket då människan inte bara blir medveten om sin egen död men också utvecklar omhändertagandet av sina döda, vilket i sin tur skapar ny förståelse över jaget och hur det är att vara människa (Parker Pearson 1999:148). Jag dristar mig här att hålla med Parker Pearson. Detta är en lång och komplex process i vår historia som kan vara svår att fastställa genom att man plötsligt hittar ”de äldsta” begravningarna, som tyder på ett annat sätt att tänka – rituellt och religiöst. Själv vågar jag påstå att det kanske sitter djupare än så. Vart kommer vårt tänkande kring att ha ritualer, och samtidigt tron på någonting mer, över oss? Det kan redan sitta inprogrammerat i våra gener.

De tidigaste exemplen på att monumentala konstruktioner började byggas är omkring 10 000 år gamla. Det var en form av stentorn på 8,2 x 9m i diameter som påträffades i de tidigaste lämningarna i Jericho, från perioden ”*Pre-Pottery Neolithic 'A'*”. En annan konstruktion påträffades i södra England, vilken omfattade spår efter en linje av tallträdstammar, var och en ca 1m i diameter, placerade i gropar nära den plats som 5000 år senare kom att bli Stonehenge (Parker Pearson 1999:156).

Megalitgravar från neolitikum förekommer i Skandinavien i ett antal olika former – dösar, gånggrifter och hållkistor. Olika former av megalitgravar förekommer längs atlantkusterna i västra Europa och Medelhavsområdet. De äldsta kända megalitgravarna finns på Irland och i Bretagne, vilka härrör från ca 4000 f.Kr. Megalitgravarna i södra Skandinavien och i övriga Europa har rests mellan ca 3500 och 2800 f.Kr. (Fig.2, Burenhult 1999:285), (Burenhult 1999:284; www.historiska.se 2005-02-16).

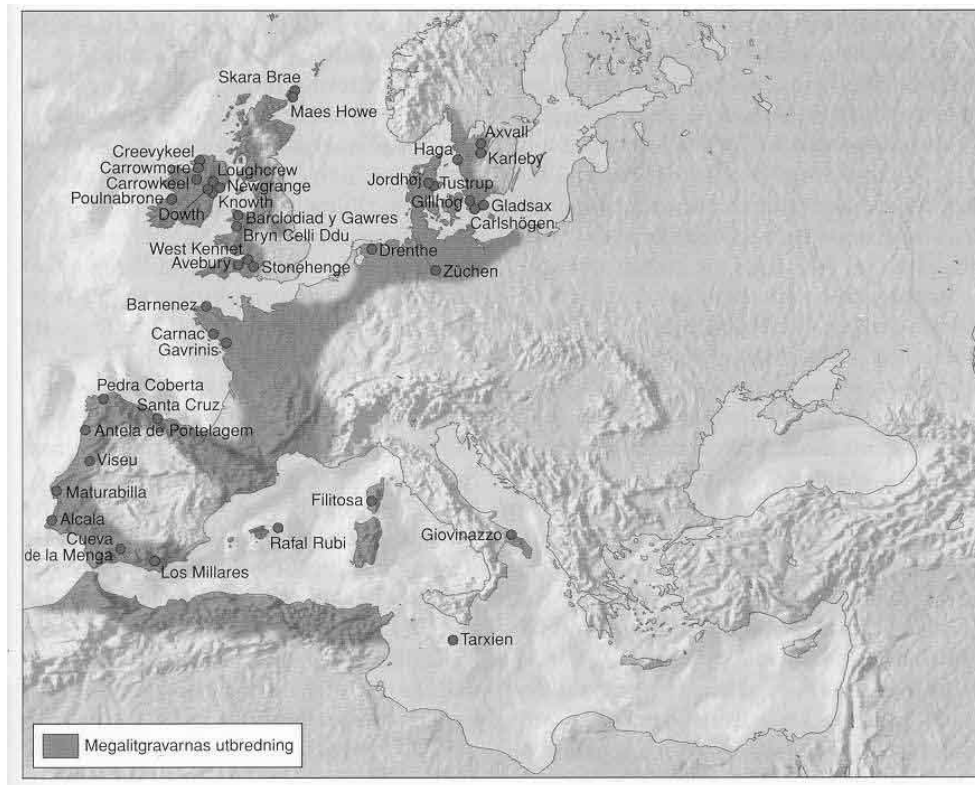


Fig. 2. Europakarta över megalitgravarnas spridning. Bild: fr. Burenhult 1999:285

De äldsta kända megalitgravarna i Skandinavien (Sverige, Danmark, Norge) började växa fram under en väl etablerad jordbruksekonomi omkring 3500 f.Kr. Denna form av gravar finns i Bohuslän, Halland, Skåne, Öland samt Västergötland. Just Västergötland har en markant koncentration av megalitgravar – mer specifikt området Falbygden i landskapets centrala delar (Burenhult 1999:287f; Bägerfeldt 1992:13).

Nedan följer en kort beskrivning av gånggrifter, då uppsatsens syfte gäller just dessa gravar: Gånggrifternas uppförande förknippas med Trattbägarkulturen. Gånggriften är oftast större och mera komplicerat konstruerad än föregångaren dösen. En 2-6 m lång gång leder in till kammaren som har en rund, oval eller rektangulär form. Gången mynnar ofta i öst eller sydöst. Gånggrifterna var ursprungligen täckta av högar vars omkrets ofta markerades av stenar. Inne i kamrarna finns i regel spår efter rumsbildning genom nischhällar, d.v.s. vertikalt placerade mindre hällar. Detta fenomen tycks förekomma främst i gånggrifterna på Falbygden men även i Skåne (Persson & Sjögren 2001:7; Strömberg 1971:51ff; www.historiska.se 2005-02-16).

1.3 Bakgrund om bärnsten.

Nedan är det nu på sin plats att ta upp bärnsten. Varför jag gör det är p.g.a. att man påträffat stora mängder bärnstenspärlor inne i kamrarna dels i Falbygdens gånggrifter men även i gånggrifterna i Skåne. De bör rimligtvis ha haft en speciell betydelse för de mellanneolitiska samhällena.

Bärnsten bildas av kådan från gran och tallträd. Liksom allt annat levande, blöder också träd i form av kåda. Precis som blod koagulerar kådan och skyddar skadan. Kådan i sig har en desinficerande effekt på sårskador. Kådan hindrar svampar och bakterier att få fäste i sår. Både egyptierna och grekerna använde kåda som sår salva, vid balsamering, konservering av vin, smaksättning av vin mm. Kådan är också råmaterial till just bärnsten. För att det ska bli bärnsten måste kådan omvandlas och dess innehåll av olja och växtsaft reduceras. Denna process tar miljontals år (Dahlström & Brost 1995:12).

Idag finner man bärnsten vid södra Östersjöns kusttrakter, Tysklands och Danmarks Nordsjökust, Baltikum, längs stränderna i Polen och Skåne. Mindre förekomster har påträffats i Halland och Blekinge. Bärnstenskusten med stort B finns vid Samland, ett område mellan Kurisches och Frisches Haff i närheten av Königsberg/Kaliningrad. I Sverige är det den skånska syd- och ostkusten som kan få denna benämning (Dahlström & Brost 1995:13, 47).

Inom såväl medicin som magi har bärnstenen tillskrivits både skyddande och helande egenskaper. T.ex. var romarna övertygade om bärnstenens goda verkan mot halsont och magvärk, och att bärnstenshalsband skyddade mot struma. Andra egenskaper som tillskrivits bärnstenen var som motgift mot ormbett. Med hjälp av bärnsten kunde man dra ur sanningen på folk, bota impotens, underlätta födlsoarbetet, bota tandvärk o.s.v. Då farsoter som t.ex. kolera härjade, använde läkarna själva rökelse av bärnsten som immunitetsskydd. Magiker använde trollspeglar av bärnsten för att kunna sia om framtiden o.s.v. (Dahlström & Brost 1995:68f).

Ur arkeologisk aspekt är det främst boplats- och gravfynd som talar för att bärnsten värderades högt redan under mesolitikum. Mängden bärnsten ökar dock under neolitikum. Enligt Dahlström och Brost finns historiska dokument från antiken om bärnstenens betydelse och användning (Dahlström & Brost 1995:71).

Förhistoriska fyndplatser finns exempelvis i England (Stonehenge), Baltikum, Tyskland, Polen, Italien och Egypten (Dahlström & Brost 1995:71). Tyvärr finns ingen mer exakt datering av dessa förhistoriska bärnstensfynd. Man bör dock anta att det rör sig om fynd från mesolitikum och framåt, främst neolitikum. De förhistoriska bärnstensfynden här i Norden är oftast pärlor, som bl.a. har formen av små yxor samt grovt snidade figurer. Figurerna föreställer bl.a. bytesdjur såsom björn, älg, vildsvin mm. Ibland har även olika symboler ristats in i dem. Avsikten med detta vet man inte, men man kan anta att figurerna kunde ha varit amuletter som skulle bringa jaktlycka eller helt enkelt varit till som utsmyckning. Pärlorna kan ha använts som gudaoffer, smycken eller som handelsvara (Dahlström & Brost 1995:72). Man får heller inte glömma de magiska och medicinala egenskaper bärnsten tycks ha haft under en mycket lång tidsperiod, troligtvis mycket längre än vad vi kanske tror.

1.4 Material och metod

Till att börja med är det litteraturstudier av avhandlingar, artiklar och rapporter angående gånggrifter, som har gjorts. Om gånggrifter i stort använder jag bl.a. ”Falbygdens gånggrifter, del 1, undersökningar 1985-1998” av Per Persson och Karl-Göran Sjögren från 2001. Rapporterna kommer huvudsakligen från serien GOTARC serie D, från Göteborgs universitet. Dessa har studerats i syfte att ta reda på fyndomständigheterna inne i och utanför gånggrifterna, likheter och olikheter, och därmed kunna göra en tolkning av gravritualen. Om möjligheterna funnits hade jag även arbetat på plats för att studera gånggrifterna i sin rätta miljö mer ingående.

Om begravningsritualer har jag utnyttjat Liv Nilsson Stutz avhandling ”Embodied rituals and ritualized bodies. Tracing ritual practices in late mesolithic burials” 2003. Hon fokuserar dock på senmesolitikum, men avhandlingen bör ändå erbjuda en bra grund för tolkning av begravningsritualen under mellanneolitikum. Även Mike Parker Pearsons ”The Archaeology of death and burial” från 1999 kommer att ligga som bas för uppsatsens huvudsyfte.

Den teoretiska ansats jag har arbetat från är för det första hermeneutisk. Men sedan har jag arbetat med inspiration från Liv Nilsson Stutz och den teoretiska ansats som kallas för *handlingsteori*. Handlingsteorin har under de senaste åren kommit att få ett starkt inflytande på ritualteori. Inom arkeologin har detta öppnat nya möjligheter till insikt inom rituella handlingar i det förflutna. Det är viktigt att lyfta fram och synliggöra handlingarna i ritualerna man studerar. Genom att man bit för bit rekonstruerar vad som hänt med kroppen, kan man synliggöra de rituella handlingar som varit en del av behandlingen och depositionen av den döda individen. Nilsson menar att: ”*Ritualerna uppfattas som upprepade strukturerande och strukturerade handlingar som kan ses som en del i processen att stärka och/eller förändra strukturer i det levande samhället.*” (Nilsson Stutz - <http://www.arkeologi.uu.se/tag/abstracts/nilsson.htm>, 2005-03-21). I likhet med Nilsson Stutzs handlingsteori har jag försökt lyfta fram och synliggöra handlingarna i ritualerna, genom att studera den materiella kulturen inne i och utanför gånggrifterna.

1.5 Forskningshistorik

När det gäller forskningen kring Falbygdens gånggrifter och gånggrifter över huvudtaget finns det en oändlig mängd information. Därför väljer jag endast att tematiskt ta upp det som denna uppsats har som syfte.

Karl-Göran Sjögren relaterar i sin artikel ”Gånggrifterna på Falbygden”, 1999, till personer som Carl von Linné och C. G. G. Hilffeling, som redan under 1700-talet beskrev gånggrifterna på Falbygden. Under andra hälften av 1800-talet började en mer vetenskaplig insats uppstå kring gånggrifterna. Personer som Bror Emil Hildebrand och Oscar Montelius företog flera

undersökningar. Deras frågeställning rörde sig kring grundläggande problem som tidsperiod och näringsfång, men även kultur- och rasfrågor ansågs, för tiden, som viktiga (Sjögren 1999:303).

Begravnings-/dödsritualen

Christopher Tilley har i sitt verk ”The dolmens and passage graves of Sweden. An introduction and guide” 1999, bl.a. tagit upp begravnings/dödsritualer. Tilley menar att döden och ritualen kring denna spelar en viktig roll vad gäller skapandet av sociala värderingar i ett samhälle. Döden är en *individuell* händelse men är huvudsakligen ett *socialt* evenemang. Ett samhälle går två uppgifter till mötes då det gäller att hantera döden: upplösningen/separationen av individen från den kollektiva världen, från den sociala verksamhet man en gång haft i livet och återinrättandet av sociala band som brutits genom ett dödsfall och sålunda skapat ett potentiellt hot mot den vardagliga sociala ordningen, vilket kräver en omstrukturering av sociala positioner och ställningar (Tilley 1999:28).

Genom att göra döden till ett socialt evenemang utarbetar samhällen dödens betydelse och kopplar den till olika sätt av förnyelse eller pånyttfödelse av livet. I sin tur är detta kopplat med fertilitet, produktionscykeln och distributionen av föda och välfärd, kort sagt ”livets cykel”. I många småsamhällen symboliserar de döda förfäderna en förnyelse av den levande världen och skapar nya sociala band (Tilley 1999:28).

Tilley menar att det är en önskan av permanent tillgänglighet av förfädernas kvarlevor som formar grunden för dödsritualen som associeras med både dösar och gånggrifter i Sverige. Dessa riter involverade bl.a. eld och bränning, sättet man placerade kropparna i gravkamrarna o.s.v. (Tilley 1999:28).

Tilley menar att dödsritualen verkar handla om politiska ideal om hur livet borde vara och hur den sociala gruppen borde uppföra sig, d.v.s. ett totalt gruppmedvetande, gemensamhet och perfekt symmetri. Vidare menar han att gånggrifterna skulle vara benkammare. Att man har lagt in redan skeletterade kroppar i gånggrifterna. (Tilley 1999:31f).

Vad beträffar Danmark har Lars Holten i sitt verk ”Religiøs praksis, kaos eller organiseret uorden? Dødekult i Tragtbægerkultur belyst fra megalitgrave”, 1997, tagit upp Trattbägarkulturens dödsritual. Holten har kommit fram till att sekundära störningar samt dåliga förvaringsförhållanden inte ensamma är tillräckliga orsaker till att förklara summan av empiriska iakttagelser. Holtens hypotes är bl.a. att Trattbägarkulturens dödsritual skall förstås genom begreppet *rites de passage*. D.v.s. destruktion och kaos har varit avsiktlig och noggrant knutet till föreställningar om sammanhangen mellan kropp och själ, död och återfödelse. Genom att ha nyttjat vetenskapsfilosofiska, religionsvetenskapliga samt antropologiska tolkningsmodeller i sin analys om megalitgravar, har Holten kommit till slutsatsen att Trattbägarkulturens dödsritual har varit

centrerad till att skilja på rent och orent, sakralt och profant. Denna religiösa polarisering (motsättning) avspeglas inte bara i användandet av megalitgravarna, utan återfinns även på sarupanläggningar. Religiös polarisering är även styrande för dessa båda anläggningstypers arkitektoniska utformning samt i den rumsliga fördelningen mellan boplatser, megalitgravar och sarupanläggningar i landskapet. En annan hypotes som Holten tar upp är att förekomsten och den arkitektoniska utvecklingen av gravanläggningar i Nordvästeuropa är ett oavsiktligt resultat av ett säreget nordvästeuropeiskt socialt klassifikationssystem. I det nordvästeuropeiska medvetandet har man uppfattat kroppen som oren och farlig för alla. Genomförandet av *rites de passage* säkrar inte bara den döde att uppnå status som förfäder, men ritualen beskyddar även hela samhället. Rituell kontroll över döden har därför varit livsviktigt för samhället och därmed också prestigefyllt. P.g.a. detta har dödsritualen varit en lämplig utgångspunkt för social konkurrens som utmynnat i ständigt fler komplicerade uttryck, en religiös föreställning om världens oförändlighet genom död och återfödelse samt till social förändring (Holten 1997:i).

Även om Liv Nilsson Stutz fokuserar kring begravningsritualen under *senmesolitikum*, vill jag ändå ta upp henne i denna uppsats. Hon kan ge bra grund för min tolkning senare här i uppsatsen. I sin avhandling ”Embodied rituals & ritualized bodies...” 2003, har Nilsson Stutz med sin undersökning av senmesolitiska gravplatser i Skateholm I och II i Skåne och Vedbæk-Bøgebakken i östra Danmark argumenterat bl.a. för att döden, som händelse och/eller process är ett hot mot både individen och samhället, och den måste kontrolleras genom ritual för att upprätthålla ordningen i världen. Hon definierar dödsritualen som det yttersta *rites of passage*. Nilsson Stutz menar att dödsritualen på många sätt permanent säkrar den slutgiltiga separationen av den döda från den levande världen. Genom deltagandet av ritualen ges en införlivande känsla av ordning, som skapar sammanlänkande sinnesstämning och en mer komplex minnesskildring av denna ordning som sedan förbinds med erfarenheter och begrepp i det vardagliga livet (Nilsson Stutz 2003:79f).

Vidare menar Nilsson Stutz att ritualen riktar in sig på den döda personens övergång in i livet efter detta. Samtidigt omvandlar ritualen den döda personens fysiska kvarlevor från ett *subjekt* (det levande) till ett *objekt*. Detta objekts band till den döda – som tidigare inhyst kroppen i livet, genomgår nu en omvandlande ritual till livet efter detta – kan sägas ha blivit objektivt framställt av det rituella utövandet av de efterlevande. Den rituella processen införlivar minnen och associationer hos de efterlevande. De efterlevande upplever ritualen som att ha grundlagt en anständig, harmonisk gestaltning av den döde och dennes fysiska kvarlevor. De efterlevande kan återupprätta ett ordnat samhälle och tämja dödens – och de fysiska kvarlevornas – okontrollerbara dimensioner (Nilsson Stutz 2003:103).

Liv Nilsson Stutz har genom studier av Skateholms och Vedbæk-Bøgebakkens, gravmaterial rekonstruerat begravningsritualen hos jakt- och samlarsamhällena under senmesolitikum. Jag presenterar här hennes fem punkter. Varför jag gör detta är p.g.a. att hennes resultat kan erbjuda mig en idé om hur begravningsritualen vid Falbygdens gånggrifter kan ha gått till under mellanneolitikum. Jag citerar:

”A) The nature of the burial – They buried the cadaver intact, shortly after death, still resembling the living person.”

”B) The number of individuals in the structure – They buried the body singly, in a separate feature. However, some cases of simultaneous interment of two or three individuals occur.”

”C) The position of the body – They placed the body in one of three main positions: on the back with the limbs in extension, on the lateral side with the limbs flexed, or sitting. The first of these positions clearly dominates at all sites. The other two categories represent intentional variation within the norm”.

”D) The structure – They deposited the dead in a pit which was adapted to the size and position of the cadaver. Sometimes, they placed the individual on a structure (wooden platform, antlers, soft padding) arranged within the pit. In general, they filled the pit with sediment after the body was layed out”.

”E) The depositions in the structure – In the majority of the cases they placed artefacts and ochre (or possibly ochre colored organic materials) close to the body”. (Nilsson Stutz 2003:326).

Kropparnas lägen i gravkamrarna

Nedan kommer kropparnas lägen inne i kamrarna att presenteras. Jag börjar med att presentera ett exempel från de tidigaste undersökningarna av just Falbygdens gånggrifter.



Fig.3. Lindgrens teckning av Ons/Odens grav år 1806. Bild Persson & Sjögren 2001:31.

Många forskare däribland Lars Bägerfeldt relaterar i sitt arbete ”Megalitgravarna i Sverige” 1992, till de tidigaste undersökningarna man gjort av gånggrifterna på Falbygden. Den mest kända är kaptens Lindgrens undersökning på Axvalla

exercished år 1805. Det började år 1802 med ett beslut om röjning och utvidgning av nämnda hed i syfte att skapa en övningsplats åt Westgöta Dragons regemente. Ledare för detta röjningsarbete var den nämnda kaptens Anders Lindgren. Han fattade intresse för dessa gravmonument och lät öppna samt undersöka en av gravarna år 1805 (Odens hög/Ons hög). Han lät utföra plan- och profilritningar av gravens konstruktion. Just denna grav ska ha varit mycket välbevarad. Enligt de teckningar Lindgren ritade av graven satt skeletten i små bås byggda av stenskvor/nischer (Bägerfeldt 1992:9; Fig. 3, Persson & Sjögren 2001:31). Osteologen Torbjörn Ahlström menar dock i sin artikel ”De döda kollektivet...” 2001, att dessa ritningar måste vara felaktiga, vad beträffar kropparnas läge. Ahlström menar efter en mer ingående analys bl.a. att de teckningar som

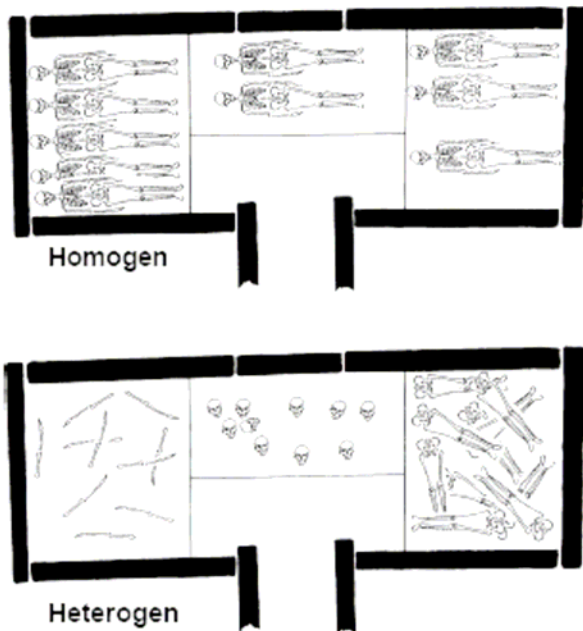


Fig.4. Principskiss, skillnaden mellan homogen och heterogen fördelning av anatomiska element i en gånggrift (Bild Ahlström 2001:31)1.

kapten Lindgren gjorde (bl.a. bilden ovan) av Onsdagens grav, inte kan ses som realistiska. Enligt Ahlström är ett flertal av de avbildade skeletten orealistiskt artikulerade och han menar att Lindgren knappast kan ha redovisat vad han har sett, utan återger en tolkning av vad han tror kan ha utspelats i en gånggriftkammare. I samband med detta diskuterar Ahlström kring homogen och heterogen fördelning av benmaterialet i gånggrifter. För att förklara detta låter han kapten Lindgren få representera den del där hela kroppar introducerats i kammaren, vilken ger en anatomisk fördelning som Ahlström kallar för *homogen*. Den andra delen låter Ahlström få representeras av Shanks och Tilley's tolkning av benmaterialet i

gånggrifterna Carlshögen och Ramshög, där enbart vissa skelettelement har inkluderats i megalitgravarna. T.ex. ben från de nedre extremiteterna har i en större utsträckning inkluderats än ben från de övre. Vidare påträffades ben från den högra kroppshalvan i högre koncentration än ben från den vänstra. Detta kallar Ahlström för *heterogen* fördelning. Till skillnad från Tilley menar Ahlström att man lagt in de döda hela i graven och inte i skeletterat skick (Ahlström 2001:310, 351; Ahlström 2003:259; Fig.4, Ahlström 2001:311).

I sin artikel "Gånggriftgravarna på Falbygden" 1999 tar Karl-Göran Sjögren bl.a. upp kropparnas lägen i gravarna. Dock är Sjögren otydlig då han redovisar för hur många gravar på Falbygden det handlar om. Han menar att "i de flesta" gravar ligger benen spritt och utan synlig ordning. Eftersom så är fallet menar Sjögren att det är omöjligt att avgöra huruvida ordningen beror på det ursprungliga begravningsskicket eller beror på sekundär störning och omplockning i kammaren. Men vid en gånggrift vid *Gökhem 17* (Landbogården) har man funnit minst tre intakta primärgravar. Man fann dem i botten av denna grav. Dessa individer tycks ha suttit upp i hukande ställning med huvudet riktat mot söder. Två av dessa individer har C14-daterats. Den första daterades till slutet av tidigneolitikum och den andre daterades till början av mellanneolitikum. Sjögren menar att dessa första individer lagts i graven hela, under gravens tidigaste fas. I senare fas, menar Sjögren, kan gravskicket ha ändrats till att omfatta fler individer, då primärgravarna har överlagrats av ett skikt med oordnade ben (Sjögren 1999:304).

Torbjörn Ahlström har i en artikel från 2003, "Grave or ossuary? Osteological finds from a recently excavated passage tomb in Falbygden, Sweden", tagit upp kropparnas lägen i en utav

gånggrifterna på Falbygden. År 2001 utförde han en undersökning av gånggriften *Frälsegården* i Gökhem. Det finns minst tjugo gånggrifter på Falbygden som man klassat som förstörda p.g.a. jordbruksaktiviteter, däribland *Frälsegårdens* gånggrift. Trots detta fann man ändå ett intakt lager av människoben. Enligt Ahlström kunde man tydligt utröna minst två kompletta skelett, minst fyra delvis kompletta skelett samt flera delar av skelettrester. Ahlström menar att kropparna begravts i hukande sittande ställning från början. Under årtusendena som sedan förflutit har benen av naturliga skäl fallit ihop och tycks vid första anblicken ligga i oordning (Ahlström 2003:256, 259ff).

Ahlström har även undersökt benmaterialet från gånggriften i *Rössberga*. Han har där lyckats konstatera att skeletten är disartikulerade. Han har inte kunnat se om kropparna har suttit upp från början (Ahlström 2001:351f).

I Landbogårdens gånggrift har man konstaterat att man satt upp vid begravningen. Att jag inte tagit med denna gånggrift i min undersökning beror på att den faller ur ramen något, rent kronologiskt. Den är troligtvis Sveriges äldsta gånggrift, daterad till tidigneolitikum (Persson & Sjögren 2001:84f).

Begravningarna och fynden inne i kammaren

Sjögren diskuterar även kring begravningarna i gånggrifterna. Han går mer specifikt in på en gånggriftgrav på Falbygden – *Rössbergagånggriften*, som undersöktes av Carl Cullberg 1962. I graven påträffades uppskattningsvis 128 individer gravlagda. På sexton av dessa har man utfört C14-dateringar, och har därigenom dragit slutsatsen att ca hälften av individerna gravlagts under mellanneolitisk Trattbägartid. En fjärdedel har gravlagts under senare delen av mellanneolitikum, samt ett mindre antal under senneolitikum och bronsålder. Samma fördelning visas av åtta andra daterade individer av en annan gånggrift – *Hjälmars rör* i Falköping (Cullberg 1963:9ff; Sjögren 1999:304).

Man har även påträffat obrända människoben vid gångmyningarna. Det handlar, enligt Sjögren, om delar av begravningar från gången. Han menar att inget tyder på att några direkta utrensningar ur kammare och gång skulle ha förekommit. Han säger emot sig själv, antingen är benen begravda inne i gången eller i gångmyningen, eller så har benen i gången samt gångmyningen blivit utrensade från kammaren, alternativt sekundärbegravningar från senare tid – t.ex. bronsåldern. Det är otydligt vad han menar. När det gäller de brända benen utgörs de av svin, får, nöt och hund (Sjögren 1999:305).

I samband med ovan nämnda osteologiska undersökning av *Frälsegårdens* gånggrift har även Tony Axelsson och Karl-Göran Sjögren skrivit en artikel om denna gånggrift i årsboken ”Falbygden” 2001. Artikeln heter ”Gånggriften vid *Frälsegården* i Gökhem, fortsatta

undersökningar 2001". De har fokuserat mer kring begravningarna och deponeringsföremålen som ligger tillsammans med den döde. Axelsson och Sjögren menar att liten uppmärksamhet har lagts åt föremålen inne i kammaren. Dessa artefakter har fått stå tillbaka för de deponeringar man gjort framför gångmyningen. Dock har det nu på senare tid visat sig att deponeringen av föremål inne i kammaren är mer komplex än vad man tidigare trott. Deponeringar av bl.a. djurben från både domesticerade och vilda djur lades i kammaren (Axelsson m.fl. 2001:73).

Enligt Axelsson och Sjögren var fynden inne i kammaren av den typ man hade förväntat sig, d.v.s. hängen av djurtänder, bärnstenspärlor, redskap av djurben och enstaka flintföremål. Även *Frälsegårdens* gånggrift hade förvånansvärt många bärnstenspärlor. Enligt Axelsson och Sjögren tillhör denna gånggrift, liksom *Hjälmars rör*, en utav Västergötlands mest fyndrika gånggrifter. Man gjorde även fynd av enstaka bitar keramik framför gångens mynning. Några var dock dekorerade och kunde knytas till Trattbägarkulturen. Man har även sett tecken på att graven använts sekundärt under brons- och järnålder, då man gjort fynd av brons och keramikfragment (Axelsson m.fl. 2001:78f).

Till skillnad mot Sydsandinavien har man sällan stött på mellanneolitisk keramik inne i kamrarna i Falbygdens gånggrifter (Sjögren 1999:304).

Bärnsten

Bärnsten är ett av de vanligaste fynden som förekommer i de skandinaviska megalitgravarna. Trots detta, har i stort sett ingen forskning ägnats åt att analysera och sammanställa detta material. Bärnsten samt andra fyndkategorier har fått stå tillbaka till fördel för keramiken. Bärnstenen förekommer i stora kvantiteter och i stor formriktedom. Att en sådan viktig fyndkategori som bärnstenen utgör, saknar genomgång försvårar den förståelse som behövs av det neolitiska samhället och gravskicket. Därför startade Tony Axelsson och Anders Strinnholm 1996 ett separat projekt, som har till syfte att analysera samt katalogisera de befintliga bärnstensmaterialen från tidigare undersökta megalitgravar. Projektet startades till följd av 1995 års undersökning av *Hjälmars rör*, "Neolitisk bärnsten – kronologiska och symboliska egenskaper". Vid samtliga undersökningar av just *Hjälmars rör* har ett omfattningsrikt bärnstensmaterial påträffats (Axelsson & Persson 1999:7,14).

Fynden utanför gravarna/mynningsdepositioner

I ovan nämnda artikel av Sjögren, tar han även upp mynningsdepositioner framför gångmyningarna till gånggrifterna. Dessa depositioner är enligt Sjögren ceremoniella nedläggningar och de består av flinta, ben och keramik. Han menar att det rumsliga mönstret har visat sig vara mycket enhetligt. Keramik, bränd flinta och brända ben bildar en avgränsad

koncentration, ca 3-4 meter i diameter, mitt framför gångmynningen. Däremot invid gången och fasadhällarna påträffas endast obetydliga mängder av dessa fyndkategorier. Istället har man vid dessa områden ofta påträffat samlingar av obrända flintspån. Man har även funnit obrända människoben närmast mynningen (Sjögren 1999:304f).

När det gäller keramiken i samband med mynningsdepositioner, utgörs den genomgående av små rikt dekorerade trattbägare. Om dessa ”små rikt dekorerade trattbägare” är intakta eller fragmentariska framgår inte av Sjögrens artikel. Dock menar Sjögren att bägarna påminner mycket starkt om de skånska s.k. brämbägarna. Han menar att för dessa ceremonier har man valt ut specifika kärl som rimligtvis haft en särskild symbolisk laddning. Vid två gånggrifter har man beräknat antalet kärl till 62 respektive 65 stycken. Sjögren har en möjlig tolkning till detta – att ett eller ett par kärl deponerats i samband med gravläggning av en ny kropp i kammaren (Sjögren 1999:305).

Flintan är huvudsakligen bränd och utgörs endast av spånfragment. Undantag finns dock som nämnts ovan. Vidare menar Sjögren att spånen visar tecken på medveten sönderbrytning. Dock har man inte funnit några spår efter bränning på platsen utan han menar att bränningen och brytningen skett på annan plats och sedan har djurben och flinta forslats till begravningsområdet (Sjögren 1999:305; Persson & Sjögren 2001:222).

Betty-Ann Munkenberg behandlar, i sin C-uppsats från 1991, flintmaterialet från mynningsområdena på tre av Falbygdens gånggrifter, ”Gånggrifter, spån och brända flintor”. Hennes syfte är att istället för keramikmaterialet, undersöka flintmaterialet bestående av brända och obrända spånfragment, utanför gånggrifterna och försöka utröna om det fanns en annan förklaring än den sedvanliga tolkningen kring kult och offer bakom deponeringen. Hennes slutsats blev att delningen och bränningen av flintmaterialet påvisar flintans övergång från ett tillstånd till ett annat, vilket Munkenberg kan se som en symbolisk handling. Hon konstaterar även att begravningsritualen bestått i en serie av ceremonier på minst två platser. Även Munkenberg hänvisar till *rites de passage* – den döda lämnar detta livet för att övergå till det andliga. Hon menar även att ceremonierna som utövats utanför gånggrifterna inte enbart har varit p.g.a. begravningsritualen, utan att gånggriften i sig kan ha haft ett symboliskt värde att man utövade olika ritualer där (Munkenberg 1991:4, 37).

Munkenberg har alltså inte kunnat påvisa att flintmaterialet skulle kunna vara boplatzlämningar i form av kvarglömda eller slängda redskap samt utrensningar från kammaren, utan det handlar om offerlämningar. Hon menar att den rikliga förekomsten av spån vid gravarna i förhållande till boplatserna tyder på att lämningarna är tecken på ett slutskede i en ritual, med ceremonier på flera platser. Oavsett vilken typ av ritual man utfört vid gånggriften, menar

Munkenberg att ritualen måste ha fungerat som en stabilisator som förstärkte och legitimerade den rådande maktfördelningen i samhället (Munkenberg 1991:39).

Undersökningar utanför gånggrifterna har huvudsakligen varit i syfte att undersöka konstruktionen av gånggriften och högen som omgärdat denna. Därmed har insamlandet och tolkandet av fynden blivit något åsidosatt. Däremot undersökningar av kammaren har huvudsakligen fokuserats på begravningarna och de gåvor som lämnats. Det speciella med denna uppsats är att jag försöker göra en tolkning kring begravningsritualen genom att undersöka den materiella kulturen inne i kamrarna och utanför samtidigt. Jag går även djupare in på bl.a. bärnstensfynden och deras betydelse inne i kamrarna och inkluderar även kropparnas läge i resonemanget kring våra förfäders begravningsritualer.

1.6 Avgränsning – ett urval av ett antal gravar, varför just dessa gravar?

Av Falbygdens ca 254 kända gånggrifter har jag valt att begränsa mig till följande gravar för närmare undersökning: *Rössberga* (raä Valtorp 2), *Hjälmars rör* (raä Falköpings stad 3) *Näs sn 7:2 Kvättak 5:1* samt *Frälsegården* (raä Gökhem 94). Varför jag har valt just dessa är p.g.a. att dokumentationen kring dessa huvudsakligen är god, samt att dessa gånggrifter är totalundersökta d.v.s. både på utsidan och inne i kammaren. En annan orsak är att då jag undersökte vilka gånggrifter som var totalundersökta, utifrån de rapporter jag kommit över, var det dessa som blev resultatet. Det betyder inte att inte fler gånggrifter är totalundersökta. Dock ska dessa fyra vara tillräckliga för att jag åtminstone ska kunna bilda mig en uppfattning kring begravningsritualen i gånggrifterna, under mellanneolitikum.

1.7 Källkritik

Många av Falbygdens gånggrifter ligger till stor del i ett landskap som idag präglas av intensivt jordbruk. Dessutom ligger många på eller intill åkermark, i en del fall också helt i anslutning till nutida bebyggelse. Enligt Tony Axelsson m.fl. 1995, känner man till många fall där gånggrifternas hög bortodlats och där till slut stenkonstruktionen i sig ger vika och faller isär. Man bör göra markägare uppmärksamma på att gånggrifterna inte enbart består av en stenkammarkonstruktion utan även omfattar ganska komplexa högkonstruktioner med kantkedjor. Denna bristande kunskap om monumentens uppbyggnad leder till allt för närgången upplöjning med markerosion till följd. Även den omfattande kreaturshållningen har noterats kunna medföra skador på gravanläggningarna (Axelsson m.fl. 1995:2).

Man måste komma ihåg att den materiella kultur som idag påträffas i våra fornlämningar, endast är en bråkdel av ursprungsmaterialet. Bevaringsförhållandena av materiella fynd och rester av kroppar varierar beroende på om marken är sur och syrerik, vilket inte är gynnsamma

förhållanden för bevarande. Däremot är kalkrik och syrefattig miljö det optimala för bevarande. Under de årtusenden som gått sedan dessa gravar uppfördes har mycket hänt, t.ex. återanvändande av äldre gravplatser (sekundärgravar), i detta fall av gånggrifter. Man kan ha rört runt inne i och utanför gravkammarna, t.ex. djur, plundring samt tidiga arkeologiska undersökningar mm. Även klimatets påverkningar spelar stor roll för bevarandet av fornlämningar. Man bör också, då det gäller tolkning av undersökningen, ha våra ”moderna” värderingar i beaktande. Hur man än försöker att få en tolkning så riktig som möjligt, går det inte att komma undan att tolkningen präglas av de värderingar vi har i dagens samhälle.

De fyra gånggrifter jag undersöker i denna uppsats, befinner sig i varierande skick. *Hjälmars rör* och *Rössberga* befinner sig i relativt gott skick i jämförelse med gånggrifterna *Frälsegården* och *Näs sn 7:2 Kvättak 5:1*, som båda är klassificerade som förstörda. Samtliga av dessa fyra gånggrifter saknar idag högen som omgärdat stenkonstruktionen.

2. UNDERSÖKNINGSOMRÅDET

Här bredvid syns undersökningsområdet. De svarta prickarna är gånggrifternas fördelning på Falbygden. De fyra undersökta gånggrifternas områden har ringats in på kartan. Gökhem = *Frälsegården*, Rössberga = *Gånggriften Rössberga*, Falköping = *Hjälmars rör* och Näs-Kymbo = *Näs 7:2 Kvättak 5:1*. Ljusgrått på kartan är sjön Hornborgasjön, och mörkgrått är diabas – toppen på platåbergen.

Bilaga I består av mer detaljerade kartor över undersökningsområdets utvalda gånggrifter. Kartorna visar *Hjälmars rör*, *Rössberga* och *Frälsegårdens* gånggrifter. Varför kartorna presenteras i en bilaga beror på att de är relativt stora. Detaljerade kartor över *Näs 7:2 Kvättak 5:1* har jag tyvärr inte kommit över, men Fig.5 ger åtminstone en uppfattning om gånggriftens läge på Falbygden.

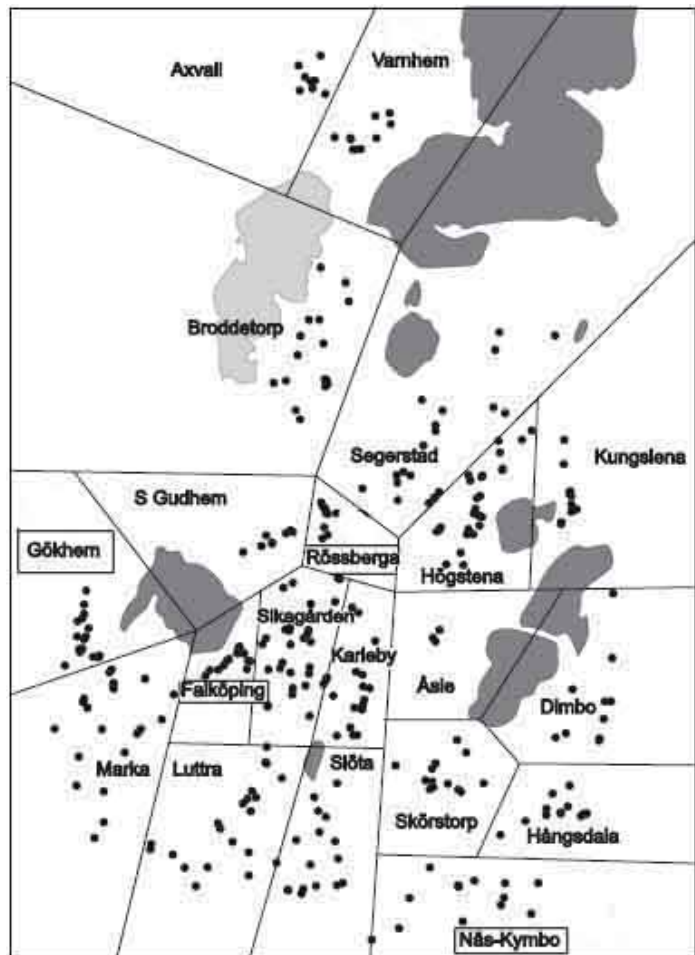


Fig.5. Undersökningsområdet. De fyra utvalda gånggrifternas område är inringat på kartan. De svarta prickarna är gånggrifternas utbredning på Falbygden (ursprunglig bild: Persson & Sjögren 2001:23).

Nedan följer nu en presentation över de fyra utvalda gånggrifterna (Fig.5, Persson & Sjögren 2001:23).

2.1 Presentation av de fyra gånggrifterna

Hjälmars rör: Ligger centralt belägen i de västgötska gånggrifternas utbredningsområde. *Hjälmars rör* ligger idag i industriområdet i Falköping. Den omges av ett mindre grönområde. Graven undersöktes första gången år 1868 av riksantikvarien Bror Emil Hildebrand. Man fokuserade sig då på gånggriftens kammare. Det gjordes tre

nya undersökningar av *Hjälmars rör*, 1994 (utanför graven), 1995 och 1998 (inne i kammaren) (Axelsson & Persson 1995:55; Strinnholm 1996:2, Persson & Sjögren 2001:43; Fig.6. Israelsson 2005).



Fig.6. *Hjälmars rör* (Bild: Israelsson augusti 2005).



Fig.7. Rössberga.

(Bild:
<http://www.megalithic.co.uk/modules.php?op=modload&name=a312&file=index&do=showpic&pid=15940>, 2005-10-20).

Rössberga: I området finns totalt nio gånggrifter. Fyra av dessa är undersökta. Rössbergagånggriften ligger på plan mark i ett s.k. impediment omgivet av åker. Den undersöktes av Carl Cullberg år 1962. Undersökningen av denna gånggrift anses än idag vara den mest omfattande. (Persson & Sjögren 2001:125, 155; Fig.7.

<http://www.megalithic.co.uk/modules.php?op=modload&name=a312&file=index&do=showpic&pid=15940>, 2005-10-20).

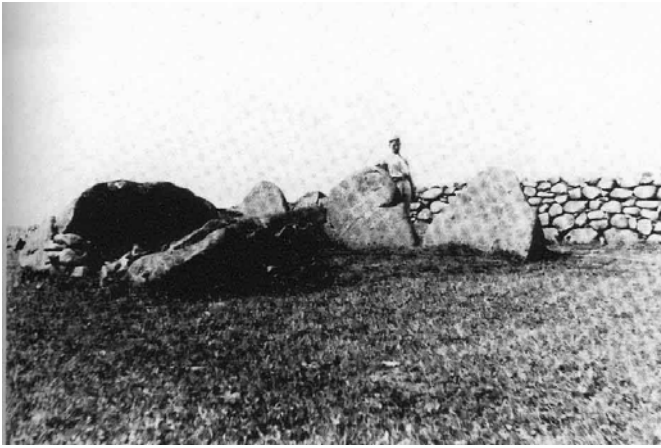


Fig.8. Näs 7:2, Kvättak 5:1. Bilden är tagen 1910 av en O. Palmgren. Originalen finns på A.T.A.. Bilden ovan är dock tagen ur Bägerfeldts rapport (Bägerfeldt 1987:17).

Kvättak 5:1 Näs sn 7:2: Denna grav besöktes och fotograferades år 1910. K.G. Sahlström inventerade denna gånggrift samma år. Idag är inget av gånggriften synligt ovan markytan. Endast en svag förhöjning intill kanten av en åker skvallrar om gånggriftens position. Efter dokumentationen 1910 har gånggriftens väggstenar sprängts bort, man vet inte när. Man har inför 1986 års undersökning dock, trots gravens skick, identifierat delar av

graven. En liten del av kammaren ligger i en åkerväg och den omgivande förhöjningen sträckte sig ut mot öster under en stengårdsgård samt ett par meter ut i en åker på andra sidan av nämnda gårdsgård (Bägerfeldt 1987:1, 3; Fig. 8 Bägerfeldt 1987:17).

Frälsegården: Enligt Sjögren beskrevs *Frälsegårdens* gånggrift först av Hilding Svensson 1925 och 1930. Redan då Svensson besökte graven var den borttagen, detta ska enligt markägaren ha skett i början av 1900-talet. Vid borttagandet noterade man en kammare av kantställda kalkstenshällar, vilka några lutade inåt, samt en gång åt öster med mindre sidohällar. Takstenarna var enligt markägaren redan borttagna. Runt graven lär ha funnits mycket kullersten, jorden inne i graven var mycket mörkare. Inga fynd eller skelettdelar iaktogs vid detta skede. Efter Svensson undersökte man *Frälsegården* dels 1999 och dels 2001 (Sjögren opubl.:4, 6).

2.2 Landskap och geologi i korthet

Landskapet i Falbygden präglas av gånggrifter. Vart man än vänder huvudet, så ser man åtminstone en gånggrift utmed vägen mot Falköping, ofta fler – med jämna mellanrum, även inne i staden. Jag hade själv glädjen att resa genom området under augusti månad 2005. Landskapet i detta område är mycket vackert. Det är ett bördigt jordbrukslandskap och är en småkuperad höglänt slätt, det fornnordiska ”Falan” (=Falbygden), som omges av platåbergen Ålleberg, Mösseberg, Gerumsberget, Varvsberget och Billingen. Berggrunden domineras helt av urberg, med den huvudsakliga bergarten gnejs. De sedimentära bergarterna består (i lager) underifrån av sandsten, alunskiffer, kalksten, lerskiffer och diabas. Ytmässigt gäller huvudsakligen de hårdare bergarterna diabas, kalksten och sandsten. Berggrunden har direkt påverkat jordens bördighet i området, vilken är den mest gynnsamma i Västsverige (Persson & Sjögren 2001:6, 10ff). Med

detta som bakgrund, kan man förstå varför man bosatte sig i området, här finns det optimala för att sköta ett mindre jordbrukssamhälle.

2.3 Fornlämningsmiljön kring de fyra utvalda gånggrifterna

Även här vill jag hänvisa till Bilaga I och de kartor som presenteras i den, för att lättare kunna bilda sig en uppfattning kring fornlämningsmiljön av de utvalda gånggrifterna. Som nämnts ovan presenterats kartorna i en bilaga p.g.a. deras storlek.

Hjälmars rör (Falköpings stad 3): Här återfinns en mindre koncentration av megalitgravar. *Hjälmars rör* ligger i det man kallar för ett typiskt gånggriftläge – något indragen från kanten av en plåtå. Ca 300m söderut ligger Åttagårdens gånggrift (Falköpings stad 4). Sydost från *Hjälmars rör*, ca 600m bort finns ytterligare en gånggrift, Falköpings stad 1. 500m sydväst om *Hjälmars rör* ligger en hällkista (Axelsson & Persson 1999:6).

Rössberga (Valtorp 2): I området kring *Rössberga* ligger den s.k. Silurhögslätten. Det är på denna högslättsutlöpare ned till Slafsans ådal som man finner åtta gånggrifter i rad – kallas även för Torbjörntorpsleden. Den näst nordligaste, av dessa åtta, är *Rössberga* (Valtorp 2) (Cullberg 1963:15).

Kvättak 5:1, Näs sn 7:2 : Gånggriften ligger i Falbygdens sydvästra hörn och är en av tio gånggrifter som ligger lite avskilt från andra megalitområden på Falbygden (Bägerfeldt 1987:3).

Frälsegården (Gökhem 94): Här finns sammanlagt 22 gånggrifter. Fornlämningsmiljön nämns kring denna fornlämning i samband med en annan gånggrift, Gravabacken (Gökhem 71). Gravabacken ligger i södra delen av Gökhem, i en liten grupp av megaliter, omfattande av tre gravar. 150m söder om Gravabacken ligger en gånggrift med starkt skadad hög, där sidohällarna i gång och kammare reser sig – Gökhem 72. 100m norr om Gravabacken ligger Altarstenen (Gökhem 70), ett stort block med inhuggna skålgropar. Man kan under blocket skymta stenar som kan vara sidohällar i en kammare. En trolig rest av en hög omgärdar Altarstenen. Ytterligare 500m norr om Gravabacken ligger sedan *Frälsegårdens gånggrift* (Gökhem 94) och i närheten av denna finns ytterligare en konstruktion som man klassificerat som obestämd megalitgrav. Både *Frälsegårdens* gånggrift och denna obestämda megalitgrav revs vid sekelskiftet 1800/1900 (Persson & Sjögren 2001:77; Sjögren opubl.:6).

3. ANALYS

Mina frågeställningar var om man kan genom jämförelser av den materiella kulturen *inne* i och *utanför* gånggrifterna kan utröna något kring själva begravningsritualen. Kropparnas läge i gravarna – ingår det i begravningsritualen att kroppen sitter upp? Vilken typ av gåvor finns inne i gravarna? Speciellt de många bärnstenspärlor man påträffat, vad kan de ha för betydelse? Nedan följer tre tabeller om fynden inne i kammaren, utanför kammaren samt kropparnas läge i kammaren. Vad gäller fynd utanför kammaren ingår fynd från gången, mynningen samt utanför gravkonstruktionen. Analysen följs sedan av en kort summering av de viktigaste fynden samt en tolkning.

3.1 Fyndmaterialet *inne* i de utvalda gånggrifter – Vilken typ av fynd?

Nedan följer en förenklad tabell över fynden inne i kamrarna som påträffades i de utvalda gånggrifterna. Detaljer kring fynden följer under tabellen.

Gånggrift	Usk. år	Obränt ben fr. gravlagda i kg eller antal individer	Ben-artef.	Hela bärnstenspärlor	Fragm. bärnstenspärlor	Flint-objekt	Keramik antal skärvor
Hjälmars rör	1868			97	32+1 provrör	4	
Hjälmars rör	1995	25,5 kg		17	72	11	21
Hjälmars rör	1998	18,5 kg	1	12	28	6 + 1 fr.	29
Rössberga	1962	Minst 128 individer, vilket motsvarar 67,1 kg ben samt en del djurben.	15	61	+50	9	
Näs sn 7:2 Kvättak 5:1	1986	16,5 kg samt 357 människotänder.	2	52	Närvarande, se kommentarer nedan.	5	
Frälsegården	1999 & 2001	10 000 benfragment	5+	162+	Se kommentarer nedan	3	(9)

TABELL 1. Förenklad tabell över fynden från MN inne i kamrarna som påträffades i de utvalda gånggrifterna.

Kommentarer kring fynden inne i kammaren

Hjälmars rör: Vid Hildebrands undersökning 1868 tömdes kammaren på fynd, bestående huvudsakligen av bärnstenspärlor, både hela och fragmenterade samt ett provrör med bärnstenspulver. Flintfynden från 1868 bestod av ett tvåryggt spån, två spånfragment samt ett avslag (Axelsson & Persson 1995:9). Hildebrand skrev ingen rapport kring undersökningen, dock ritade han en del teckningar, bl.a. en plan över kammaren, som än idag finns bevarad. Efter en

undersökning utanför kammaren år 1994 började man fundera kring benmaterialet från 1868 års undersökning av kammaren. Man hade från Hildebrands undersökning noterat att en stor mängd människoben påträffats inne i kammaren, men på 1990-talet kunde man inte hitta dessa ben. Man antog då att Hildebrand skyfflat tillbaka alla benen i kammaren, vilket ledde till 1995 års undersökning av just kammaren, vilken senare fortsatte år 1998 (Persson & Sjögren 2001:42). 1995 återfann man de ben som kastats tillbaka vid den första undersökningen. Benmaterialet bestod efter avslutad undersökning av totalt 25,5 kg ben. Trots att ingen osteologisk analys gjordes av benmaterialet från undersökningarna 1995 och 1998 kunde man ändå fastställa att benen huvudsakligen var från människor, men även från gnagare, fågel och nötkreatur. Flintobjekten bestod av åtta flintavslag, två flintspån samt en möjlig spånpil, vilken enligt Axelsson och Persson (1999) ska vara en tångepilspets av typ A (Axelsson & Persson 1999:16). Vid den fortsatta undersökningen 1998 återfann man ytterligare 18,5 kg ben samt ett bränt skalltagsfragment som troligtvis härstammar från människa. Av benartefakter påträffade man endast ett revben från nöt, vilket var tillspetsat i ena änden (Axelsson & Persson 1995:8f, 1999:12).

Keramiken från undersökningen 1998, var huvudsakligen odekorerad, dock var sex av de totalt 29 skärvorna dekorerade. Bedömt utifrån de dekorerade bitarna man påträffade i kammaren från båda undersökningarna, menar Axelsson och Persson att dessa härrör från två kärl. De understryker dock att det naturligtvis inte går att utesluta att någon av de odekorerade skärvorna skulle härröra från ytterligare något kärl, men de menar att inget direkt tyder på det, utan att de odekorerade kan ha tillhört något av de två kärnen. Det första kärlet tillskrivs Trattbägarkulturen, det andra kärlet hade paralleller med den Gropkeramiska kulturen, men Axelsson och Persson menar att en mer detaljerad jämförelse försvåras eftersom det inte går att avgöra ifall kärlet haft skuldra samt ifall det varit dekorerat över hela ytan eller inte (Axelsson & Persson 1999:13f).

Flintmaterialet bestod av sex föremål i form av flintavslag och splitter. Vid sidan av dessa har man även påträffat ett litet retuscherat spetsfragment. Enligt Axelsson och Sjögren har man, trots fragmentets litenhet, kunnat typbestämma fragmentet. De menar att det med relativt stor säkerhet rör sig om spetsen till en tångepilspets av B-typen. Som nämnt här ovan gjorde man redan 1995 ett fynd av en förmodad tångepilspets inne i kammaren. Enligt Axelsson och Persson har man även tidigare påträffat tångepilspetsar i kammaren till totalt fyra gånggrifter i centrala Västergötland. Tillsammans med fynden från *Hjälmars rör* finns det nu tångepilspetsar från ca ¼ av de undersökta kamrarna på Falbygden (Axelsson & Persson 1999:12f, 15f). Tyvärr framgår det inte vilka övriga gånggrifter som man påträffat dessa tångepilspetsar. Dock har två påträffats vid undersökningen av *Kvättak 5:1 Näs 7:2*.

Av benmaterialet har åtta ben C14-daterats och samtliga ligger samlade under århundradena kring 3000 f.Kr. Enligt Persson och Sjögren kan begravningarna ha börjat ca 3250 f.Kr. och pågått

i några århundraden. Bärnstenspärlorna som dateringsunderlag visar, enligt Persson och Sjögren, att de med stor sannolikhet härrör från begravningarna under Trattbägartid. Enligt Persson och Sjögren är antalet pärlor i samma storleksordning som antalet begravda personer, dock är inget känt om alla fick med sig en bärnstenspärla i graven eller om det var ett fåtal personer som fick med sig många pärlor (Persson & Sjögren 2001:61f).

Rössberga: Fynden i kammaren utgjordes huvudsakligen av människoben från minst 128 individer, samt en del djurben. I vikt motsvarar detta 67,1 kg (Ahlström 2001:304, 307). Benartefakterna man påträffade i denna gånggrift var fyra pärlor av djurtänder, två fragment bennålar, en ornerad benring, sex fragment av svinbetar varav med borrhål. Samtliga flintobjekt som påträffades inne i kammaren var obrända, de bestod av tre spån och sex övriga flintobjekt. I kammaren finns huvudsakligen fynd från mellanneolitikum A, med ett och annat nedslag i mellanneolitikum B samt senneolitikum, vilket enligt Persson och Sjögren stämmer bra överens med de C14-dateringar man utfört. Bärnstenspärlor och övriga fynd inne i kammaren är jämnt fördelade på de olika nischerna. Enligt de C14-dateringar man utfört har man även använt graven under senneolitikum, brons- och järnålder (Cullberg 1963:104; Persson & Sjögren 2001:161).

Näs sn 7:2 Kvättak 5:1: Utifrån de 357 människotänder man funnit, uppskattar man att antalet gravlagda är minst 15-20 st. I stort sett alla benen från kammaren är från människa, endast ett mindre antal är från olika djurarter. De två benartefakter som återfanns i kammaren var genomborrade hörntänder troligtvis från två olika hundar. Som nämnts i tabellen ovan påträffades bärnstenspärlor. Det är dock inte specificerat hur många av dessa totalt 52 pärlor som är fragmenterade. Jag väljer här att citera Bägerfeldt: ”Av bärnsten påträffades 52 pärlor eller pärlfragment” (Bägerfeldt 1987:8). Samtliga bärnstenspärlor hittades i eller alldeles intill kammaren. Bägerfeldt bedömer den gruppering av bärnstenspärlor i kammaren som en återspeglning av en deponeringssituation. Han poängterar dock att det ibland är svårt att dra upp gränser mellan koncentrationerna. De fem flintobjekt som påträffades inne i kammaren var dessa två spånspilspetsar med tånge av typ B och C, samt spån av tre sammanhörande bitar – ytterligare en tillhörande bit i ena änden saknas fortfarande. Dessa tre spån påträffades visserligen i ploggången men enligt Bägerfeldt torde de ursprungligen ha deponerats i området längs kammarens östra långsida, inne i kammaren. Dateringen av denna gånggrift utgår bl.a. främst från spånspilspetsen av typ B, vilken indikerar på att gånggriften använts under yngre Trattbägar-kultur (3350-2900 f.Kr.) och då främst under periodens mitt. Enligt Bägerfeldt är detta förutsatt att föremål och gravläggning i stort sett är samtida, vilket i viss mån stöds av det övriga fyndmaterialet (Bägerfeldt 1987:8f, 12ff).

Frälsegården: Vid denna gånggrift har man funnit uppemot 10 000 benfragment, huvudsakligen från människa men också från djur. Inne i kammaren framkom nio keramikskärvor,

samtliga odekorerade. Godstypen i ett par av bitarna tyder, enligt Sjögren, närmast på en datering till järnålder. De övriga skärvorna inne i kammaren går inte att datera närmare (Sjögren opubl.:22, 28). Att jag ändå valt att redovisa för keramikfynden inne i kammaren i detta fall, var just de övriga skärvorna. De kan lika väl härröras från MN, det var trots allt endast "ett par" som Sjögren ansåg troligen härrör från järnåldern.

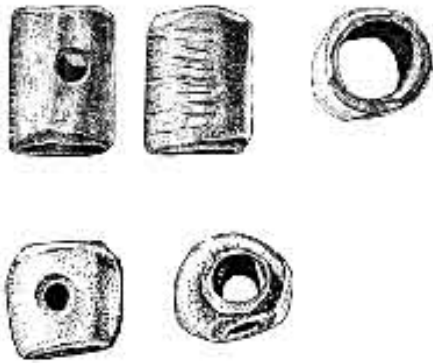


Fig.9. Benrör från kammaren. Röret ovan 25 mm långt. Röret under 10 mm långt (Bild Sjögren opubl.:27).

De benartefakter som påträffades inne i kammaren var i form av två benrör. Det ena röret var betydligt större än det andra röret – ca 25 mm långt och 18 mm i diameter. Röret hade ett längsgående hål samt ett sidohål. Det var dessutom dekorerat med tre parallella rader av korta streck. Röret fann man i anslutning till en mindre bensamling som, enligt Sjögren, låg i sekundärt läge i fundamenttrännen i kammarens västvägg. Sjögren menar att troligen har både benen och benröret legat an mot kammarväggen och rasat ner i rännan då sidohållen drogs upp vid något tillfälle. Det andra röret var endast omkring 10 mm långt och 9-10 mm i

diameter. Det hade ett längsgående hål. På ena sidan fanns en plan, avfasad yta, där ett koniskt sidohål var borrarat. Röret framkom i kammarens nordvästra hörn, utan synliga samband med andra fynd (Fig.8). Man gjorde även fynd av genomborrade tänder, sannolikt från djur. Vid *Frälsegården* framkom ett antal genomborrade och ej genomborrade djurtänder (exakt antal och typ av djur ej ännu publicerat) (Sjögren opubl.:25). Fynd från tidigare undersökningar av tio olika gånggrifter på Falbygden visar dock att de flesta är gjorda av hundtänder eller svintänder (Sjögren opubl.:25).

Bärnstenspärlorna dominerar fyndmaterialet från kammaren, mer än 162 pärlor i varierande skick påträffades. De flesta pärlorna tillhör de vanliga mellaneneolitiska formerna, t.ex. de vanligaste är de klubbformade och dubbelyxformade. Pärlor formade som tunnackiga yxor förekommer också. Enligt Sjögren kan dateringen av dessa ges samma datering som motsvarande flintformer. I så fall hör de till perioden MN I-II. Ett mindre antal pärlor är av senneolitiska former, dels fyra pärlor som har formen av skafthålsyxor, dels fem pärlor som har formen som skäror. Sjögren menar att resterande pärlformer inte kan dateras närmare. Inslaget av yngre mellaneneolitiska liksom av senneolitiska pärlor är med andra ord litet. Av flintmaterialet påträffade man totalt tre objekt inne i kammaren, vilka var en avslagsskrapa, ett avslag med retusch samt en spånspil av A-typ. Pilen hade avbruten tånge men var i övrigt intakt. Enligt Sjögren låg pilen lös mellan benfragmenten i den centrala delen av kammaren, och inget samband med några artikulerade ben kunde ses. Sjögren menar att har pilen suttit i en kropp har den fastnat i mjukdelarna men inte i något ben, vilket gör ett sådant samband näst intill omöjligt att fastställa

idag. Det kan vara lika möjligt att pilen lagts in som gravgåva eller hört till utrustningen hos en av de begravda (Sjögren opubl.:24, 26ff).

Då Sjögren presenterat samtliga fynd ger det intryck av att han inte alltid varit specifik huruvida fynden återfanns inne i kammaren eller utanför, då man undersökt *Frälsegården*. Genom att ha lusläst hans text kunde jag dock avgöra att ovan nämnda fynd påträffades inne i kammaren. För att klargöra det hela något presenteras fynden i en tabell i Bilaga II, såsom Sjögren lagt upp den. Jag har dock uteslutit fyndens totala vikt. I tabellen i bilaga I har jag markerat vilka fynd som påträffades inne i kammaren respektive utanför.

3.2. Fyndmaterialet *utanför* de utvalda gånggrifter – Vilken typ av fynd?

Gånggrift	Usk. år	Ben bränd/ obränd	Bränd flinta/ artefakt	Obränd flinta/ artefakt	Bränd bergart	Obränd bergart	Keramik antal skärvor
Hjälmars rör – schakt I	1994	55	14	4	2	6	374
Hjälmars rör – schakt II	1994	2					49
Rössberga	1962	Närvarande Se kommentarer	>187 se kommentarer nedan	< 187 se kommentarer nedan 3 flintyxor		4	819 alt. 764 se kommentarer nedan
Näs sn 7:2 Kvättak 5:1	1986	10		9		1	14
Frälsegården	1999 & 2001	5	Närvarande Se kommentarer	24		2	22

TABELL 2. Förenklad tabell över fynden från MN utanför kamrarna som påträffades i de utvalda gånggrifterna.

Kommentarer kring fynden utanför kammaren

Hjälmars rör: 1994 undersökte man gånggriften utanför kammaren. Förutom fynd från sekundärgravar kan man, enligt Strinnholm, kronologiskt knyta fynden till neolitikum. Senare fynd som en bronspincett och några mer recenta fynd har gjorts, samt troligen naturliga depositioner av ben. I övrigt anser Strinnholm att *Hjälmars rör* har få störningar från senare tider (Strinnholm 1996:15).

Fynden i schakt I bestod av gång- och mynningsdepositioner. Man återfann mer specifikt två slipade yxfragment och tolv spånfragment, vilka var brända. Vidare fann man en spånkniv, två spån samt ett spånfragment, samtliga obrända. Keramikfynden består av 157 dekorerade skärvor, som samtliga kan hänföras till Trattbägarkulturen, troligtvis början av MN I eller II. 217 skärvor var odekorerade. Benmaterialet bestod av 21 brända och 34 obrända, samtliga ej artbestämda ben. Man gjorde även fynd av bränd bergart, vilka består av två stycken slipade yxfragment. Slutligen gjordes fynd av ett antal obrända artefakter i bergart – en yxa i obestämd bergart, en obestämd

bergart som var slagen, ett avslag i kvarts, två kvartsstenar som var slagna samt en skifferpärla (Strinnholm 1996:16f).

Schakt II lades vid högens västra del. Där påträffades huvudsakligen sekundära fynd och jag väljer här att inte göra någon större utveckling av dessa fynd, då det är de neolitiska som är intressanta för denna uppsats. Dock påträffades det ett fåtal fynd som man troligtvis kan knyta till gånggriften eller annan neolitisk verksamhet på platsen. Dessa fynd ingår i tabell 2 under ben, vilka består i en bennål samt ett nålfragment som låg nära gångens mynning. Keramikmaterialet var odekorerat och fragmenterat, och nämns inte specifikt i Strinnholms rapport, inte mer än att ”inga inslag av senare keramik har kunnat spåras bland den odekorerade keramiken, förutom keramiken från anläggning X” (Strinnholm 1996:10, 16f, citat Strinnholm 1996:17). Vilken anläggning han syftar på framgår inte. Troligtvis är det så att Strinnholm helt enkelt missat att fylla i den uppgiften då han skrev rapporten. Om keramikfynden i schakt II är detsamma som de fynd i ”anläggning X” är dessa i så fall sekundära, annars inte.

Rössberga: Fynden framför mynningen bestod av en hel del keramik. I tabellen ovan ser man två uppgifter om hur mycket keramik påträffades. Här kommer en förklaring till detta: Vid 1962 års undersökning registrerades 819 skärvor, 64% med dekor. Vid sammanställningen av ”Falbygdens gånggrifter” 2001, påträffades endast 746 skärvor i magasinet. Man kan till viss del förklara detta svinn genom att skärvor klistrats samman, dock inte helt. Resten är ett frågetecken och kan ha diverse förklaringar. Majoriteten av keramiken koncentrerar sig till en ca 3x3 m stor yta rakt framför gångmynningen. Kärlyperna har i många fall varit svåra att bedöma. Man har dock lyckats rekonstruera några kärl och bland dessa finns både brämbägare samt trattbägare. Det finns även fem kärl som man klassat som skålar. Dessa kan enligt Persson och Sjögren, mycket väl komma från fotskålar, men de understryker att inga har kunnat identifieras med säkerhet (Cullberg 1963:100; Persson & Sjögren 2001:163).

Ett mindre antal obrända ben påträffades närmast mynningen. Brända ben låg i en ca 2x2m stor koncentration något längre ut från mynningen. Enligt Persson och Sjögren sammanfaller förekomsten av brända ben helt med koncentrationen av keramik – uppenbarligen i likhet med andra gånggrifter på Falbygden (Persson & Sjögren 2001:168).

Av det sammanlagda flintmaterialet – 187 stycken var, enligt Persson och Sjögren, omkring hälften bränd. Därav det konstiga värdet i min tabell ovan. Det brända flintmaterialet har i stort sett samma spridningsbild som keramiken ovan. Materialet utgörs huvudsakligen av småfragment, men man har i vissa fall konstaterat att de kommer från brända yxor. Det obrända flintmaterialet utgörs huvudsakligen av spån och spånfragment, och kunde återfinnas invid fasadhällarna. Totalt sju yxor påträffades, fem av dessa var fragment. Det var tre flintyxor, en yxa av sandsten, två av diabas samt en av obestämd bergart. En av flintyxorna var en tjocknackig yxa och den låg i gångens yttre

del. De övriga fragmenten låg i mynningsområdets yttre del. De var samtliga tjocknackiga men kunde inte närmare bestämmas. De dateras enligt Persson och Sjögren till MN II eller något senare (Persson & Sjögren 2001:168f).

Näs sn 7:2 Kvättak 5:1: Flintmaterialet är fragmentariskt och utgörs endast av tio objekt: fyra spån, ett yxfragment troligtvis från en tunnackig yxa och 5 avslag, samtliga obrända. Avslagen går inte att avgöra om dessa ursprungligen utgjort en gravdeponering. Fynd av bergart gjordes endast i ett fall och det var en genomborrade rund platta/bricka, vilken inte heller går att avgöra om den ursprungligen utgjort en gravdeponering. Inte heller keramikmaterialet är särskilt skrytsamt, man fann endast fjorton odekorerade skärvor, vilka enligt Bägerfeldt motsvarar högst två kärl. (Bägerfeldt 1987:8f).

Frälsegården: Artefaktfynd av flinta och kvarts förekom mycket sparsamt. Man fann totalt 27 flintor varav tre låg inne i kammaren, som nämnts ovan. Föremålen i kvarts bestod av två bitar, varav ett spån. All flinta var vitpatinerad, och endast några bitar från mynningsområdet var brända. Enligt Sjögren har bränd flinta varit ett genomgående drag vid de gånggrifter man hittills har undersökt mynningsområdena vid, på Falbygden, medan flintan i kamrarna är obränd (Sjögren opubl.:29).

Keramikmaterialet var mycket sparsamt vid *Frälsegården*. Man fann totalt 31 keramikskärvor, varav nio stycken fanns inne i kammaren, som nämnts ovan. Återstår alltså 22 skärvor utanför kammaren. Enligt Sjögren påträffades 13 skärvor vid mynningen, de resterande nio skärvorna utgår jag ifrån ligger spridd en bit utanför mynningen, då inga andra uppgifter om dessa finns. Dock var tre av keramikfynden utanför graven dekorerade. De dateras från omkring MN A och MN III (Sjögren opubl.:27).

Som jag nämnt ovan är det emellanåt knepigt att avgöra vilka fynd som är funna innanför respektive utanför *Frälsegårdens* gånggrift. Återigen hänvisar jag till Bilaga II. Här kommer dock några benartefakter som påträffats utanför kammaren: Man har gjort fynd av fem artefakter som består av genomborrade björnfalanger. Samtliga är hittade på ett begränsat område i eller invid profilbänken, och fyra av dem kom från samma kvartsmeterruta. Sjögren menar att de fem föremålen möjligen kan komma från samma björntass. Falangerna har en genomborrning på mitten och kan ha fungerat som pärlor eller eventuellt som knappar. Ett hänge av ben eller ev. horn påträffades. Hänget har en ovanlig form och materialet är, enligt Sjögren, ovanligt kompakt. Den påminner en hel del om de djurtandformade benpärlor som man funnit i stridsyxegravar i Östergötland och Skåne. Den består av ett segment av en rund benplatta med genomborrning i ena änden. Dock har hänget skadats vid genomborrningen. Hänget är odekorerat (Sjögren opubl.:26).

Hjälmars rör	Benen låg omrörda
Rössberga	Disartikulerade skelett
Kvättak 5:1, Näs sn 7:2	Benen låg utspridda p.g.a. störning
Frälsegården	Sittande i hukande ställning.

Tabell 3: kropparnas lägen i de utvalda gånggrifterna

3.3 Kropparnas läge i de utvalda gånggrifterna, sittande, liggande...

Här presenteras om man kan se hur kropparnas ursprungliga läge kan ha varit. Även detta presenteras i en enkel tabell med tillhörande kommentarer.

Kommentarer kring kropparnas ursprungliga läge

Hjälmars rör: Det är svårt att avgöra huruvida det ursprungliga läget på kropparna kan ha varit p.g.a. störning från den första undersökningen år 1868. *Hjälmars rör* är i omfattning nästan lika stor som *Rössberga*, som man räknar med innehöll minst 128 individer. Eftersom det inte rör sig om kompletta skelett menar Axelsson och Persson, att det inte är möjligt att jämföra siffrorna, men de menar att det förefaller rimligt att anta att antalet begravda i *Hjälmars rör* kan ha varit i samma omfång som vid *Rössberga* (Axelsson & Persson 1999:12).

Benens skick i *Hjälmars rör* var i varierande fragmenteringsgrad, trots de goda bevaringsförhållandena på Falbygden. Detta beror sannolikt på Hildebrands hantering av benen under den första utgrävningen. Ingen osteologisk analys har ännu gjorts av benmaterialet från undersökningarna 1995 och 1998 (Axelsson & Persson 1995:8; 1999:12).

Rössberga: Det osteologiska materialet från denna gånggrift har behandlats av osteologen Torbjörn Ahlström, som kom fram till att inga artikulerade skelett påträffats överhuvudtaget. Han menar att om anatomiskt kaos uppstod primärt ur det behov man hade att röja undan tidigare begravningar för att sedan etablera plats för nya, så borde man vid arkeologiska undersökningar, åtminstone hitta rester av ett artikulerat skelett. Vidare menar han att disartikulationen naturligtvis kan ha skett sekundärt, vid t.ex. senare rovgrävningar inne i kamrarna. Men å andra sidan menar han att disartikulationen även kan förklaras som en del av begravningsritualen oberoende av ett platsbehov (Ahlström 2001:351f). Med Landbogården i åtanke kan kropparnas läge i kammaren ha förändrats genom tid, från att man bara satte in de döda sittande, till att man efter en tid gick in i graven och disartikulerade kvarlevorna. Vidare menar Ahlström att benmaterialet inte påvisar den heterogenitet, som nämnts ovan. Han har lyckats identifiera samtliga skelettdelar i *Rössberga*. Han har tolkat detta som att hela kroppar har introducerats i graven. Inte heller har han kunnat konstatera köns- eller åldersuppdelning i gravmonumentet. Ahlström konstaterar även att gånggrifterna har använts som gravkammare och inte som benkammare (ibid.).

Näs 7:2 Kvättak 5:1: Som synes av tabellen ovan så låg benen i oordning p.g.a. kraftig störning av graven. Dock tyder KSCN-analysen (Kaliumtiocyanat)¹ på att kropparna sannolikt gravlagts med mjukdelarna intakta, då järnhalten inne i kammaren var mycket högre än utanför,

¹ Hög järnhalt kan bero på de röda blodkropparna hos de gravlagda

vilket i sin tur skulle betyda att de gravlagda inte lades i kammaren i skeletterat skick (Bägerfeldt 1987:14).

Frälsegården: Även kropparna i denna gånggrift har undersökts av Torbjörn Ahlström. Trots att denna gånggrift har klassats som förstörd lyckades man ändå stöta på ett intakt lager av människoben. Som nämnts i forskningshistoriken ovan kunde man tydligt utröna minst två kompletta skelett, minst fyra delvis kompletta skelett samt flera delar av skelettrester (Ahlström 2003:256, 259).



Fig. 10. En Sydamerikansk mumie. Torbjörn Ahlström menar att denna ställning bör vara likvärdig med hur man kan ha satt in de döda kropparna i Falbygdens gånggrifter (bild erhållen från Ahlström december 2005).

Ahlström menar att kropparna begravts i hukande sittande ställning från början (Fig.10, bild erhåller från Ahlström december 2005). Under de årtusenden som därefter har gått har benen av naturliga skäl fallit ihop och tycks vid första anblicken ligga i oordning. Men då Ahlström gjorde en närmare undersökning av benens läge i graven kunde han dock dra slutsatsen att kropparna faktiskt har suttit upp vid begravningstillfället. Vidare menar han att kropparnas position är universell, d.v.s. kvinnor sitter i denna ställning då de föder, är en bekväm arbetsställning och viloställning. Samtidigt med nämnda slutsats kunde han även här konstatera att gånggrifterna fungerade som gravkammare inte som benkammare för redan skeletterade ben (Ahlström 2003:259ff).

3.4 En kort summering – de viktigaste iakttagelserna av fynden innanför och utanför kammaren

Innan jag går vidare med tolkningen, är det här på sin plats att ta upp de viktigaste iakttagelserna av fynden inne i kammaren samt utanför.

Utöver den intressanta aspekten att bärnsten enbart påträffats inne i kammaren, är de få obrända flintobjekten som påträffats utanför gravmonumentet.

Enligt Persson och Sjögren har dessa påträffats i små koncentrationer vid fasadhällarna, i bl.a. de ovan undersökta gånggrifterna. Dessa objekt utgörs i påfallande hög andel av spån och spånfragment. Även inne i kammaren utgörs den obrända flintan till stor del av spån och spånfragment. I kontrast till detta är den stora mängd bränd flinta som påträffats utanför monumentet. De består huvudsakligen av småfragment, i regel avslag eller obestämbara bitar, relativt sällan spånfragment. I vissa fall har slipytor setts, som indikerar att fragmenten härrör från slipade yxor, t.ex. tjock- och tunnackiga former har påträffats. Den brända flintans utbredning sammanfaller i stort sett med de brända benen samt med keramiken (Persson & Sjögren 2001:222).

I detta sammanhang är det viktigt att poängtera att man, enligt Munkenberg, Persson och Sjögren samt Bägerfeldt, inte har påträffat spår efter bränning utanför de undersökta gånggrifterna (Bägerfeldt 1987:8; Munkenberg 1991:39; Persson & Sjögren 2001:222). Därför är det sannolikt att både flintan och djurbenen bränts och/eller sönderbrutits på någon annan plats, varefter materialet samlats ihop för deponering vid gånggrifterna. Plötsligt blir denna deposition ett led i en invecklad serie av ceremoniella aktiviteter utanför gånggrifterna. Enligt Munkenberg, Persson och Sjögren, är det fullt möjligt att även keramiken blivit utsatt för en medveten destruktion, då man påträffat någon enstaka skärva av ett kärl utanför gravmonumentet (Munkenberg 1991:39; Persson & Sjögren 2001:222). Man har alltså inte alltid kunnat sammanfoga keramikskärvor med varandra, för att bygga ihop kärlden igen, bitar har saknats, trots keramikmaterialets stora mängd utanför graven.

En sammanställning av de viktigaste iakttagelserna presenteras genom ytterligare en tabell, där jag presenterar fynd inne i kammaren och fynd utanför.

Fynden inne i kammaren	Fynden utanför kammaren
Sparsamt med flinta, spån och spånfragment – obränd	Rikliga mängder med bränd flinta. Obränd flinta har påträffats i små koncentrationer vid fasadhällarna.
Sparsamt med keramik, både dekorerad och odekorerad	Rikligt med keramik, både dekorerad och odekorerad
Rikliga mängder bärnsten	Ingen bärnsten
De gravlagda är obrända	Större mängd brända djurben. Obrända förekommer i mindre skala. Alla är ej artbestämda.

Tabell 4: summering av de fynd som gjorts inne i kammaren samt utanför.

3.5 Ett försök till tolkning. Begravningsritualen och gravläggningen av den döde.

Nedan följer nu en tolkning utifrån ovan gjorda undersökning. Allt är öppet för tolkning. Det vi ser idag är endast en bråkdel av de materiella lämningar våra förfäder har lämnat efter sig i och invid gånggrifterna. Och gånggrifterna i sig befinner sig idag i varierande skick. Nedan följer en mer traditionell tolkning av begravningsritualen genom det material jag har presenterat ovan. Även en liknelse kring användandet av megalitgravar finns att läsa i Bilaga III. Det är Torbjörn Ahlström som i sin artikel ”Det döda kollektivet...” 2001, tar upp denna. Den handlar om ett indiskt folk som begravde sina döda i megalitgravar, fram till för ca 150-200 år sedan. Denna liknelse kan ge en liten indikering på hur begravningsritualerna i Falbygdens gånggrifter kan ha tett sig, åtminstone till en början. Jag har bl.a. gjort min tolkning genom att göra egen liten berättelse kring en begravning i en gånggrift. Till hjälp har jag det i uppsatsen nämnda samt en portion av mitt eget sunda förnuft och fantasi. Denna finns att läsa i Bilaga IV.

Bärnsten: Som nämnts i delkapitel 1.3 har bärnsten tillskrivits både skyddande och helande egenskaper samt sannolikt även använts som exklusiv handelsvara under en väldigt lång tidsperiod. Till skillnad mot Grekland och Italien, som faktiskt har historiska dokument angående bärnsten, har vi här uppe i Norden ingen sådan fördel. Men för den skull bör man inte förkasta att bärnsten har haft en stor betydelse för de neolitiska samhällena. Det räcker att studera gravmaterialet från t.ex. gånggrifter för att förstå att bärnsten har haft enorm betydelse redan under neolitikum, t.o.m. tidigare. Även om den tidigaste dokumenteringen kring bärnstenens påstådda egenskaper härrör från antikens Rom och Grekland, vill jag mena att denna vetenskap troligtvis sitter djupare än så. D.v.s. man har tillskrivit bärnstenens nämnda egenskaper under en mycket längre tidsperiod, mycket äldre än den historiska dokumenteringen. Om man sedan applicerar det man vet *idag* om bärnsten rent generellt, på det neolitiska samhället – skulle det vara så omöjligt att tänka tanken att bärnsten varit det neolitiska samhällets ”allt-i-allo”? D.v.s. bärnsten har använts som dekoration i form av halsband och armband, samt som talismaner för olika ändamål. Bärnsten har haft skyddande och helande egenskaper, vilket i sin tur gör att bärnsten blir oerhört eftertraktat och så pass exklusivt att man även använt bärnsten som en form av betalningsmedel vid handel med andra. För de neolitiska samhällena var metallen visserligen känd, men inte så vanlig, därmed är det rimligt att tänka sig att bärnstenen därför kan ha varit deras motsvarighet på t.ex. guld.

Att man har hittat så mycket bärnstenspärlor i, inte bara Falbygdens gånggrifter, utan även i t.ex. Skånes, och i andra neolitiska gravar kan sannolikt ha sin grund i att just bärnsten var det finaste man kunde offra/skänka den döde. Att man har lämnat bärnstenspärlor i samband med begravning inne i gånggrifternas kammare kanske inte bara har skyddat den döde, utan även skyddat de efterlevande. Det är kanske en kristen syn på att de döda kan gå igen om man inte lägger något skyddande tillsammans med den döde, men å andra sidan är verkligen så? Människan är en skockfull varelse, och jag menar att det har vi alltid varit. Våra tankar om att någonting står över oss – skyddar oss och straffar oss, kommer någonstans ifrån. Det sitter troligtvis inprogrammerat i våra gener. För att sedan skydda sig mot onda ting samt erhålla t.ex. god jakt har man utnyttjat bärnstenen såsom en skyddande, helande och lyckobringande amulett/talisman mm. Bärnsten är ett lättbearbetat material och den är framförallt vacker och behaglig att hålla i. För att citera Dahlström och Brost: *”...tillskrivits gudomligt ursprung och undergörande förmåga. Bärnsten har lyster, djup och innehåll. Den är varm, lätt och behaglig mot huden. Krafter som lånats av solen verkar i den. Elden finns där och elektriciteten. Kanske också andra krafter som död materia inte har. För bärnsten kommer ur liv; den är ett koncentrat, den enda påtagliga återstoden av de väldiga skogar som en gång täckte vår del av världen. Tiden har stannat i den”* (Dahlström & Brost 1995:11). Men naturligtvis kan bärnsten ha haft en mer jordnära betydelse, helt enkelt som personliga smycken som alla bar på och som sedan fick följa med den döde till dödsriket/livet efter detta.

Intressant är även frånvaron av bärnstenspärlor utanför gravmonumenten. Det verkar som man avsiktligt undvikit att lämna bärnstenspärlor utanför kammaren. Detta kan bero på att området utanför graven på något vis var för orent för att ett sådant exklusivt material kunde lämnas åt sitt öde. Just i samband med begravning behövde man kanske ha just bärnsten representerat inne i graven tillsammans med den döde, inte utanför. Men å andra sidan som nämndes här ovan, bärnsten kan ha burits av alla just som smycken, och dessa fick följa med individen till livet efter detta. Men om man ändå ser bärnsten som något magiskt verkar det rimligt att anta att bärnsten placerats inne i kammaren för att representera den döde individens inträde i förfadersskaran kanske som någon form av betalning. Då kan de medvetet sönderbrutna och brända flintobjekten, brända ben och eventuellt även de medvetet sönderslagna keramiken utanför graven få representera förändring, i detta fall att någon dör.

Bränd flinta: Av undersökningen ovan kan man fastställa att den brända flintan uteslutande finns utanför kammaren, mer bestämt i en avgränsad koncentration, ca 3-4 meter i diameter, mitt framför gångmyningen. Som tidigare nämnts här i uppsatsen tycks den brända flintan ha blivit bränd och medvetet bruten på annan plats, som sedan forslats till gravplatsen, eftersom man inte påträffat tecken på bränning vid gravplatserna (Munkenberg 1991:37ff; Sjögren 1999:305; Persson & Sjögren 2001:222). Detta är mycket intressant ur ceremoniell synvinkel. Ceremonin tycks ha utspelat sig på åtminstone två platser. Kanske den första delen av begravningsritualen utspelar sig på själva boplatsen? Där bränner man och bryter sönder flintan, som senare kommer att forslas bort till gånggriften. Jag är långt ifrån ensam om denna tankegång. Betty-Ann Munkenberg är inne på samma spår (1991), likaså Persson och Sjögren (2001).

Vad denna medvetna brytning av flinta samt bränningen av den ska betyda i begravningssammanhang är öppet för tolkning. Självt vill jag mena att detta kan markera början och slutet av en boplats sociala strukturer. Det sker en förändring i ett fungerande samhälle där alla fyller en funktion för att livet ska fungera på en neolitisk boplats/by. Då någon eller några dör uppstår luckor i strukturen som måste fyllas för att samhället återigen ska kunna fungera. Man bränner och förstör flinta som en markering på förändring i samhället, och detta sker förslagsvis vid boplatsen före begravningsritualen vid gånggriften.

Obränd flinta: Den obrända flintan bestående huvudsakligen av spån och spånfragment har påträffats huvudsakligen inne i kammaren, men även i samlingar nära fasadhällarna utanför kammaren (Persson & Sjögren 2001:222). Flintfynden inne i kammaren torde troligtvis vara gravgåvor till den avlidne. Var personen i fråga t.ex. flintsmed är det möjligt att han/hon fick med sig några flintredskap till "livet efter detta", eller om man var en skicklig jägare så fick man med sig sina flintpilar, knivar, yxor o.s.v. Pilspetsar kan även ha följt med den döde, inte som gåva utan p.g.a. att pilen suttit i kroppen på den döde, d.v.s. orsaken att personen dog. Spånen och

spånfragmenten inne i kammaren kan tänkas att man behövde vid övergången från den levande världen till nästa. Kombinationen av flintspån och bärnsten kan ha symboliserat livet och döden, början och slutet. Bärnsten är ett levande material och flintan ett dött material, men båda är bestående. Den döde kan ha behövt de båda elementen med sig vid övergången till livet efter detta. Flintspånen invid fasadhällarna (utanför) kan bero på eventuella offer då man konstruerade gånggriften. Eftersom en oförstörd gånggrift tycks vara konstruerad först genom det idag synliga



Fig.11. Exempel på hur en gånggrift kan ha sett ut. Gillhög i Skåne, rekonstruerad gånggrift. (<http://www.megalithic.co.uk/modules.php?op=modload&name=a312&file=index&do=showpic&pid=15941>, 2005-10-19).

stenfasaderna, och därefter omgärdats av en hög där bara ingången till kammaren är synlig, inte själva stenkonstruktionen, är det inte osannolikt att den obrända flintan kan ha varit en form av offer vid uppresandet av gånggriften, (Fig.11, <http://www.megalithic.co.uk>, 2005-10-19).

Keramik: Majoriteten av keramikfynden finns i likhet med den brända flintan, några meter utanför gångmyningen. Endast få lämningar av keramik har påträffats inne i kammaren. Jag börjar med vad keramiken inne i kammaren kan ha haft för syfte. Jag använder mig av Axelsson och Perssons (1999) tolkning kring de skärvor man påträffade i Hjälmars rör, att dessa skärvor troligtvis varit kärl placerade vid den/de döda (Axelsson & Persson 1999:13f). Detta är den enklaste och troligtvis den mest sannolika förklaringen att keramikfynden från början varit kärl innehållande mat till den döde, som han/hon behövde på sin resa till dödsriket.

Om det är som bl.a. Munkenberg (1991) menar att även keramiken utanför graven är medvetet förstörd, så bör det som jag nämnt i samband med bärnsten här ovan, vara så att även keramiken medvetet har sönderbrutits och att den tillsammans med det övriga förstörda materialet utanför graven får representera den förändring som det innebär då någon dör.

Kropparnas läge: Av undersökningen ovan är det svårt att konstatera med säkerhet att de döda sattes in i gravarna i hukande sittande ställning. Ahlström har kunnat påvisa att så var fallet i endast en av de undersökta gravarna jag har med i denna uppsats – *Frälsegården*. De övriga har antingen varit så pass störda att man inte kunnat avgöra hur kropparnas ursprungliga läge kan ha varit eller så har man helt enkelt inte kunnat fastställa läget. Exempelvis *Rössberga* tycks vara relativt ostörd, men ändå låg benen disartikulerade utan att man kunde utröna deras ursprungliga läge i gravkammaren. Ahlström menar att den disartikulation av kropparna man påträffat där kan

ha uppstått sekundärt vid antingen rovgärningar inne i kammaren, eller kan förklaras som en del av begravningsritualen oberoende av platsbehov (Ahlström 2001:351). Detta kan bero på små lokala och regionala skillnader på hur man placerade kropparna i graven, eller så har det inte med själva begravningsritualen att göra, utan man placerade den döde så praktiskt som möjligt. Då gånggrifter är massgravar krävs det att de döda tar upp så lite plats som möjligt. Själv vill jag dock tro att kropparnas ursprungliga lägen i gravarna i allra högsta grad har med själva begravningsritualen att göra. Om man grovt räknat ändå säger att man placerade sina döda i hukande sittande ställning kan detta ha berott på att man skulle sitta bekvämt i väntan på att resan till dödsriket skulle påbörjas, genom att en förfader till den döda kommer för att hämta honom/henne, för att visa vägen. Eller så beror den sittande hukande ställningen helt enkelt på att den är den mest praktiska, den tar minst plats inne i kammaren. Det är meningen att graven ska användas under en längre period.

Brända djurben: Brända ben, huvudsakligen från diverse djur, har påträffats utanför graven. Liksom med den brända flintan som påträffats utanför gravmonumentet, kan man inte heller i detta fall se att de brända benen skulle ha blivit brända vid graven, utan återigen tycks det som att man har bränt benen på annan plats. Benen bör rimligtvis vara resterna efter djuroffer i samband med begravningsritualen eller en annan ritual för att blidka de neolitiska gudarna och/eller förfäderna. Bl.a. i antikens Grekland, var djuroffer en viktig del i den religiösa ritualen för att få kontakt med sina gudar. Man ansåg att blodsoffer från djur gav gudarna i Olympen näring och njutning genom röken, som offerdjuret bildade då det lades på offerbålet. Olika gudar uppskattade olika djur, t.ex. Athena föredrog kor, medan gudinnan Demeter föredrog grisar o.s.v. Endast några utvalda delar av offerdjuret offrades till gudarna. Resten åts upp under en rituell festmåltid av de deltagande i ritualen (Garland 1994:12; Martin 1996:128). Med detta vill jag säga att hade de neolitiska samhällena olika gudar att dyrka, vid olika tillfällen, är det inte orimligt att något liknande kan ha skett här i Skandinavien som i antikens Grekland, d.v.s. att idka blodsoffer för att nära och blidka gudarna vid olika ceremonier.

Dessa brända djurben kan alltså vara rester från ett djuroffer som beskrivits ovan, men jag anser dock att man bör beakta att man kan ha offrat djuret och att hela djuret sedan blivit kremerat i syfte att blidka de neolitiska gudarna och/eller förfäderna, utan att deltagarna har ätit av offerdjuret.

4. SLUTLEDNING/DISKUSSION

Uppsatsens syfte var alltså att ta reda på om man genom jämförelser av den materiella kulturen inne i och utanför gånggrifterna kan utröna något kring själva begravningsritualen. Även kropparnas läge i gravarna tas upp. Ingår det i begravningsritualen att kroppen sitter upp? Samt

vilken typ av gåvor finns inne i gravarna? Speciellt de många bärnstenspärlor man har påträffat. Vad kan de ha för betydelse?

Som svar på min första frågeställning – kan man genom jämförelser av den materiella kulturen inne i och utanför gånggrifterna utröna något kring själva begravningsritualen – måste jag säga JA. Efter att ha gått igenom det material som presenterats ovan, kan man tydligt se att skillnader mellan fynden inne i kammaren samt utanför är väldigt konkreta. Man kanske inte ska ge sig på en fullständig rekonstruktion av själva begravningsritualen, men att skillnader finns i den materiella kulturen går inte att ta miste på. Utanför graven visar fynden på en medveten destruktion som skett med hjälp av eld. Enligt Person och Sjögren, samt Munkenberg verkar det som om man har brutit och bränt flintan samt de brända benen på annan plats innan den sedan forslats till gravområdet, då inga tecken tyder på att eld förekommit precis utanför graven (Munkenberg 1991:37ff; Sjögren 1999:305; Persson & Sjögren 2001:222). Är det även så som Person och Sjögren (2001), samt Munkenberg (1991) menar att keramiken utanför graven blivit medvetet sönderbruten, kan den antingen blivit sönderbruten tillsammans med flintan på boplatsen, eller så har keramiken krossats utanför graven och sedan har man placerat den brända sönderbrutna flintan samt de brända benen i anslutning till denna. Jag kan bara hålla med dessa personer. Går man igenom undersökningsrapporterna får även jag samma intryck. Man bör anta att den första delen av ritualen har utspelat sig på själva boplatsen, där man har brutit och bränt flintan och djuren, och därefter forslat up resterna till gånggriften.

De mest markanta fynden inne i kammaren är den enorma mängd bärnstenspärlor man påträffat. Ska man utgå från det man vet idag om bärnsten, har detta material haft stor betydelse under en väldigt lång tidsperiod. Även om den tidigaste dokumenteringen kring bärnstenens påstådda egenskaper härrör från antikens Rom och Grekland, vill jag mena att denna medvetenhet troligtvis sitter djupare än så. Bärnstenens nämnda egenskaper har sannolikt varit betydelsefull för människan under en mycket längre tidsperiod, mycket äldre än den historiska dokumenteringen. Som jag nämner ovan kan bärnsten ha burits av alla just som smycken, och dessa fick följa med individen till livet efter detta, eller som talismaner för olika ändamål. Bärnsten har ansetts ha skyddande och helande egenskaper, vilket i sin tur gör att bärnsten blir oerhört eftertraktat och exklusivt, att man även använt bärnsten som en form av betalningsmedel vid handel med andra. För de neolitiska samhällena var metallen visserligen känd, men inte så vanlig, därmed är det rimligt att tänka sig att bärnstenen därför kan ha varit deras motsvarighet på t.ex. guld.

Att man har hittat så mycket bärnstenspärlor i Falbygdens gånggrifter kan sannolikt ha sin grund i att just bärnsten var det finaste man kunde offra/skänka den döde. Att man har lämnat bärnstenspärlor i samband med begravning inne i gånggrifternas kammare kanske inte bara ansågs ha skyddat den döde, utan även ansågs ha skyddat de efterlevande. Intressant är även den

uppenbara frånvaron av bärnsten *utanför* gravmonumenten. Min förklaring till detta är att man avsiktligt undvikit att lämna bärnstenspärlor utanför kammaren. I samband med begravning behövde man ha just bärnsten representerat inne i graven tillsammans med den döde inte utanför. Jag menar att de medvetet sönderbrutna och brända flintobjekten, de brända benen och eventuellt även den medvetet sönderslagna keramiken representerar förändring, i detta fall att någon dör, verkar det inte orimligt att bärnsten placerats inne i kammaren för att även representera den döde individens inträde i förfadersskaran – kanske som någon form av betalning. Men naturligtvis kan bärnsten ha haft en mer jordnära betydelse, helt enkelt som personliga smycken som alla bar på och som sedan fick följa med den döde till dödsriket/livet efter detta. Utöver bärnstenspärlorna har man i kammaren även påträffat relativt sparsamma fynd av keramikskärvor från kärl, både odekorerade och dekorerade, som torde ha innehållit mat som den döde behövde ha med sig på sin färd till livet efter detta.

Flintmaterialet är obränt och består av små redskap och/eller spån och spånfragment. Spånen vill jag knyta samman med bärnstenspärlorna inne i kammaren. Kombinationen av flintspån och bärnsten kan ha symboliserat livet och döden, början och slutet. Bärnsten är ett levande material och flintan ett dött material, men båda är bestående. Den döde kan ha behövt de båda elementen med sig vid övergången till livet efter detta.

Vad beträffar kropparnas läge inne i graven, har jag som nämnts ovan, endast kunnat bekräfta sittande hukande ställning i en gånggrift – *Frälsegården*. Men man bör för den skull inte förkasta att detta skett även i andra.

Vid Landbogårdens gånggrift, som jag nämner i forskningshistoriken, har man konstaterat att placeringen av de döda var i hukande sittande ställning vid begravningen. Jag uteslöt den från min undersökning p.g.a. att den var för gammal (Persson & Sjögren 2001:84f). Kanske det var så att i gånggriftnyttjandets tidigare skede placerade man kropparna i sittande ställning, men med tiden har detta ändrats till att man som Ahlström nämner att en disartikulation av benen kan ha uppstått sekundärt som en del av begravningsritualen oberoende av platsbehov (Ahlström 2001:351). Detta uppfattar jag som att man t.ex. kan ha satt in kroppen i ett visst läge, t.ex. sittande. Efter en tid har man gått in i graven igen för att disartikulera skeletten. Varför man skulle ha gjort detta i rituellt avseende känns för mig svårtolkat. Att man disartikulerar skeletten i syfte att göra mer plats i graven verkar logiskt. Men jag dristar mig till att hålla med Ahlström i hans resonemang att om anatomiskt kaos uppstod primärt ur behovet att röja upp mer plats i graven, så borde man åtminstone ha funnit rester av artikulerade skelett vid arkeologiska undersökningar (Ahlström 2001:351), men det har man alltså inte gjort vid t.ex. *Rössberga*.

Små regionala och lokala skillnader inom begravningsritualen, speciellt vad beträffar kropparnas läge inne i graven, är heller inte osannolik.

För att kommentera berättelsen om Khasi-folket är här på sin plats att i korthet redovisa för deras begravningsritual, som består av tre faser:

1. Då en person dött kommer han/hon att förvaras i hemmet under tre dagar. Under dessa dagar kommer rituella offer utföras och mat samt vatten placeras invid den dödes huvud. På den tredje dagen bränns kroppen. Därefter samlas benen in och bärs till en grav.
2. Denna fas berör den sekundära begravningen. Denna utförs först efter att ett flertal släktingar avlidit och begravts i sina primärgravar. För sekundärbegravningen krävs det alltså att man gräver upp alla urnor för att sedan gravsätta dessa i en familjegrav.
3. Ben från familjegraven eller från den primära gravplatsen forslas nu till släktens gemensamma ossuarium (benkammare).

Det första som slår mig är att de döda i gånggrifterna på Falbygden inte är brända, till skillnad mot Khasi-folket. På Falbygden har man lagt in de döda i kammaren som de är. Liksom Liv Nilsson Stutz (2003:326) vill även jag mena att man har förberett kroppen kort efter att individen har avlidit och sedan gravlagt honom/henne.

Avslutningsvis vill jag kommentera resonemangen som bl.a. Holten, Nilsson Stutz och Munkenberg tar upp om en form av övergångsritual – *Rites de passage/Rites of passage* – i samband med begravningsritualen verkar vara högst sannolik. Jag har märkt att jag själv har haft dessa resonemang långt innan jag kom över dessa personer att referera till. Det ligger en logik i det hela. Det räcker med att man funderar över hur de begravningsritualer vi har i dag inom t.ex. de kristna, judiska och muslimska trosuppfattningarna. Vi överlämnar stoftet av en människa tillbaka till jorden, så att själen sedan kan få gå vidare till livet efter detta. Huvudsyftet med en begravningsritual är troligtvis, i stora drag, relativt oförändrad, det är sättet man utför det på som kan och har ändrats.

5. SAMMANFATTNING

Syftet med denna uppsats var att nå större kunskap om själva begravningsritualen genom att undersöka den materiella kulturen *inne* i och *utanför* fyra gånggrifter på Falbygden. Även kropparnas lägen inne i gravarna har undersökts, samt vilken typ av gåvor som man påträffat inne i graven. Speciellt uppmärksammat är den stora mängd bärnstenspärlor man påträffat i många av Falbygdens gånggrifter. Undersökningen har fokuserat sig kring mellaneneolitikum och de *primära* gravläggningarna.

De undersökta gånggrifterna ovan är *Rössberga* (raä Valtorp 2), *Hjälmars rör* (raä Falköpings stad 3) *Näs sn 7:2 Kvättak 5:1* samt *Frälsegården* (raä Gökhem 94). Varför jag valde just dessa är p.g.a. att dokumentationen kring dessa huvudsakligen är god, samt att dessa gånggrifter är totalundersökta d.v.s. både på utsidan och inne i kammaren.

Det jag kom fram till var att det absolut finns skillnader mellan den materiella kulturen inne i graven och den materiella kulturen utanför. Jag menar att bärnstenspärlorna tillsammans med de obrända flintspånen inne i kammaren kan ha symboliserat livet och döden, början och slutet. Bärnsten är ett levande material och flintan ett dött material, men båda är bestående. Den döde kan ha behövt de båda elementen med sig vid övergången till livet efter detta. Eller så har helt enkelt bärnsten använts i syfte att dekorera, som smycken o.s.v.

Uppseendeväckande var också att man inte påträffat bärnstenspärlor utanför gravarna. Detta beror troligtvis på att bärnstenen även kan ha fungerat som någon form av betalning för att komma vidare till livet efter detta, eller så var bärnstenspärlorna just smycken som fick följa med individen till livet efter detta.

Den brända flintan, bestående huvudsakligen av obestämbara småbitar och avslag, är medvetet avbruten som tillsammans med de brända benen tycks ha blivit ditförslade efter att man bränt och brutit ben och flinta på annan plats. Detta argument grundar sig på att man inte har påträffat spår efter bränning vid gravmonumenten. Detsamma tycks verka med den keramik man funnit utanför. De sparsamma keramikfynd man gjort inne i kammaren bör rimligtvis ha varit matkärll med mat till den avlidne, som han/hon behövde på sin färd till livet efter detta.

Man har i tidigare arbeten menat att begravningsritualen handlar om en *rites de passage/rites of passage*, vilken handlar om att den döda lämnar detta livet för att övergå till det andliga. För att detta ska kunna ske utförs en ritual. Även jag har kommit fram till denna slutsats. Det räcker med att man funderar kring de begravningsritualer vi har idag inom olika trosuppfattningar. Man överlåter de fysiska kvarlevorna tillbaka till jorden och själen frigörs, genom ritualen, så att den kan fortsätta till livet efter detta.

Samtidigt vill jag poängtera att lokala och regionala skillnader inom begravningsritualen, vad beträffar materiell kultur och kropparnas lägen, inte är osannolik.

6. Referenslista

Publicerat

Ahlström, Torbjörn 2001. Det döda kollektivet. Skelettmaterialet från Rössbergagånggriften. *Falbygden* nr. 49, 2001. Persson, Per och Sjögren, Karl-Göran (red). Göteborg.

Ahlström, Torbjörn. 2003. Grave or ossuary? Osteological finds from a recently excavated passage tomb in Falbygden, Sweden. *Stones and bones – formal disposal of dead in Atlantic Europe during the mesolithic-neolithic interface 6000-3000 BC*. BAR International Series 1201. Burenhult, Göran och Westergaard, Susanne (red). Oxford.

Axelsson, Tony och Strinnholm, Anders. 1995. Hjälmars rör: Historier kring en gånggrift. Om de senaste årens undersökningar av Falköping stad 5. *Falbygden* nr. 49, 1995. Falköping.

Axelsson, Tony och Persson, Per. 1995. Rapport. *Undersökning av gånggrift, RAÄ nr 3 Falköping stad, Västergötland 1995*. GOTARC serie D, No. 30. Göteborg.

Axelsson, Tony. Heiman, Curry. Persson, Per och Sjögren, Karl-Göran. 1995. *Falbygden* nr. 49, 1995. *Falbygden* nr. 49, 1995. *Bevarande & Kunskapsförmedling*. Förslag till ett samarbetsprojekt mellan Arkeologiska institutionen, Göteborgs universitet, Skaraborgs läns museum, Länsstyrelsen i Skaraborgs län, Riksantikvarieämbetet och Falköpings kommun. Göteborg.

Axelsson, Tony och Persson, Per. 1999. *Arkeologisk undersökning 1998. Gånggriften Hjelmars rör. RAÄ nr 3, Falköping stad, Västergötland*. GOTARC serie D, No. 45. Göteborg.

Axelsson, Tony och Sjögren, Karl-Göran. 2001. Gånggriften vid Frälsegården i Gökhem. Fortsatta undersökningar 2001. *Falbygden* nr. 55, 2001. Falköping.

Burenhult, Göran. 1999. *Arkeologi i Norden 1*. Stockholm.

Bägerfeldt, Lars. 1987. *En gånggriftundersökning*. Näs sn 7:2, Västergötland. Stockholm.

Bägerfeldt, Lars. 1992. *Megalitgravarna i Sverige. Typ, tid, rum och social miljö*. 2:a reviderande upplagan. Gamleby.

Cullberg, Carl. 1963. *Megalitgraven i Rössberga*. Utgrävningsrapport. Stockholm.

Dahlström, Åke och Brost, Leif. 1995. *Stenen som flyter och brinner. En bok om bärnsten*. Stockholm.

Garland, Robert. 2001 (1994). *Religion and the Greeks*. Classical World Series. Den senaste upplagan. London.

Martin, Thomas R. 1996. *Ancient Greece. From Prehistoric to Hellenistic times*. Yale University.

Nilsson Stutz, Liv. 2003. *Embodied rituals and ritualized bodies. Tracing ritual practices in late mesolithic burials*. Acta Archaeologica Lundensia No. 46. Stockholm.

Parker Pearson, Mike. 1999. *The archaeology of death and burial*. Sutton.

Persson, Per och Sjögren, Karl-Göran. 2001. *Falbygdens gånggrifter del 1. Undersökningar 1985-1998*. GOTARC serie C, No. 34. Göteborg.

Sjögren, Karl-Göran. 1999. *Gånggrifterna på Falbygden*. Arkeologi i Norden 1 Burenhult, Göran (red). Stockholm.

Strinnholm, Anders. 1996. Falköping stad 3. Arkeologisk undersökning av en gånggrift. *GOTARC serie D, No. 40*. Göteborg.

Strömberg, Märta. 1971. *Gånggriften i Tågarp, Ö. Tommarp och andra stenkammargravar på Österlen*. Föreningen för Fornminnes- och hembygdsvård i sydöstra Skåne. Småskrifter 11. Simrishamn.

Tilley, Christopher. 1999. *The Dolmens and passage graves of Sweden. An introduction and guide*. London.

Opublicerat material:

Holten, Lars. 1997. Religjös Praxis – Kaos eller organiseret uorden? Dødekult i tragt bægerkultur belyst ud fra megalitgrave. Magisterkonferensspeciale. Københavns Universitet.

Sjögren, Karl Göran. Opublicerad. Överplöjda megalitgravar vid Frälsegården, Gökhemms socken, Västergötland. Arkeologisk undersökning 1999-2001. Göteborgs Universitet.

Uppsatser

Munkenberg, Betty-Ann. 1991. Gånggrifter, spån och brända flintor. En studie av flintmaterialet från mynningsområdena på tre av Falbygdens gånggrifter. C-uppsats. Göteborgs universitet.

Internet

Statens historiska museum – <http://www.historiska.se> 2005-02-16. Information om gånggrifter.

Megalithic.co.uk

<http://www.megalithic.co.uk/modules.php?op=modload&name=a312&file=index&do=showpic&id=15940>, 2005-10-20. Bild på Rössberga.

Megalithic.co.uk

<http://www.megalithic.co.uk/modules.php?op=modload&name=a312&file=index&do=showpic&id=15941>, 2005-10-19. Bild på Gillhög i Skåne.

Handlingsteori, Liv Nilsson Stutz – <http://www.arkeologi.uu.se/tag/abstracts/nilsson.htm>, Uppsala Universitet, 2005-03-21.

Övrigt

Ahlström, Torbjörn sände mig en bild över hur det sittande läget av de döda kan ha sett ut i Falbygdens gånggrifter, 2005-12-02.

7. BILAGOR

Nedan presenteras kartor över undersökningsområdet. Dessa var för stora att ha med i själva uppsatsen. Därför har jag istället valt att presentera dem här i denna bilaga. Tyvärr har jag inte kommit över några detaljerade kartor över gånggriften i Näs socken 7:2 Kvättak 5:1. Men man får dock en viss överblick över den gånggriftens läge på Falbygden via den karta som presenteras under kapitel 2.

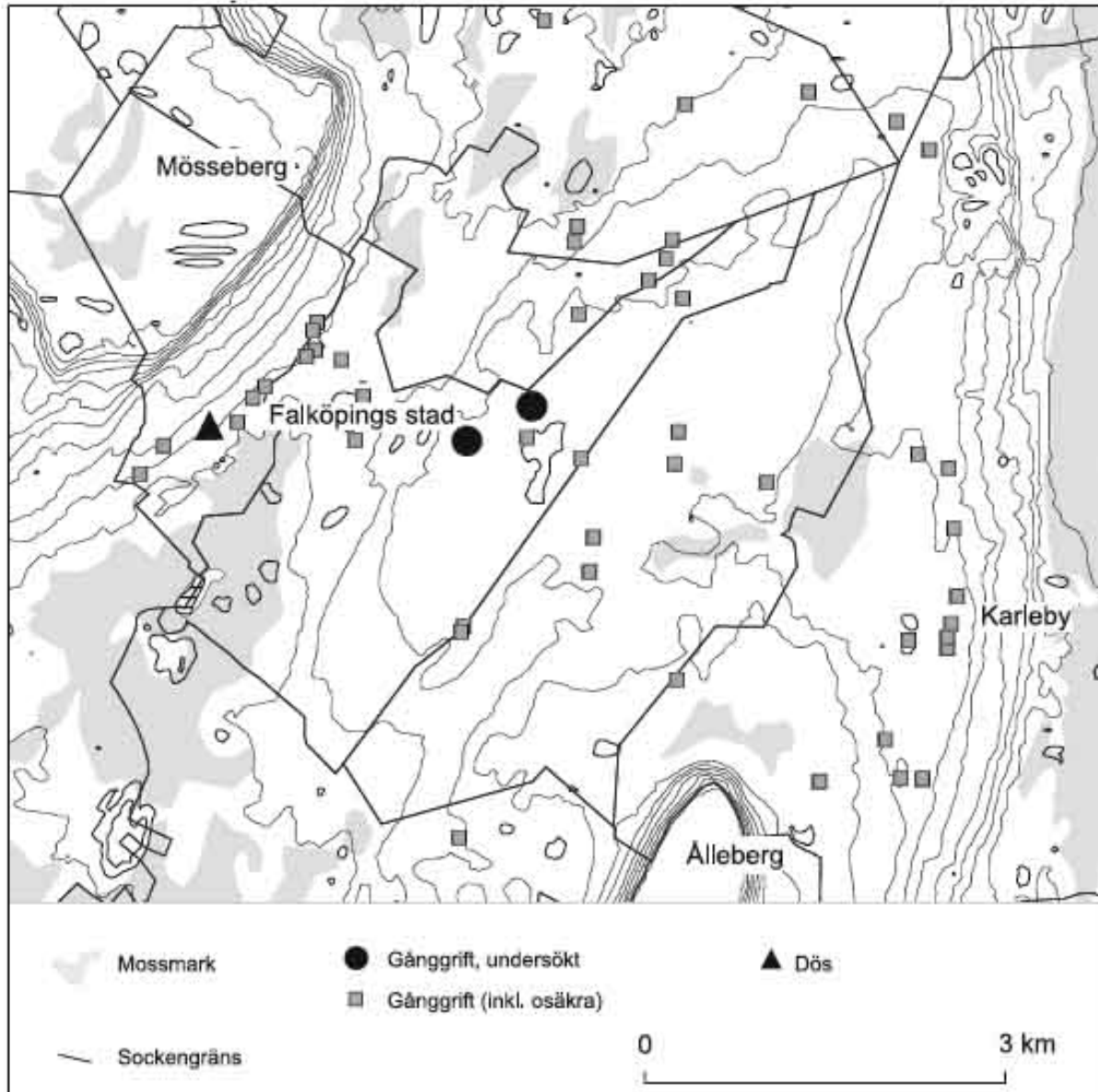


Fig.1. Gånggrifter och dös runt Falköping (Bild: Persson & Sjögren 2001:39)

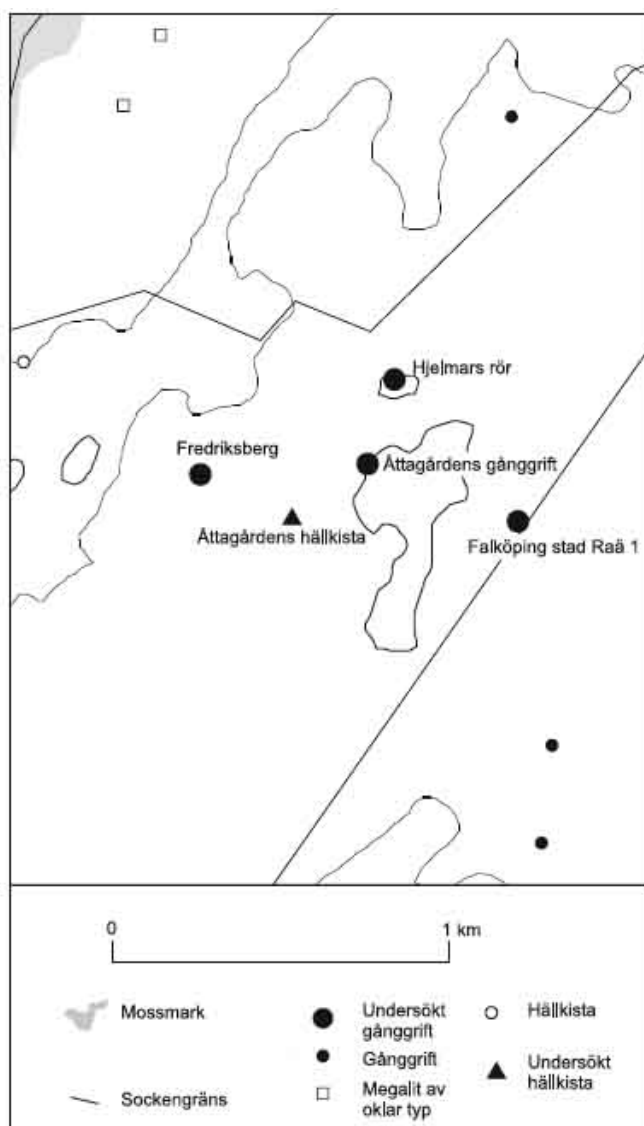


Fig.2. Hjälmars rör, Fredriksberg och de närmaste omgivningarna (Bild, Persson och Sjögren 2001:40).

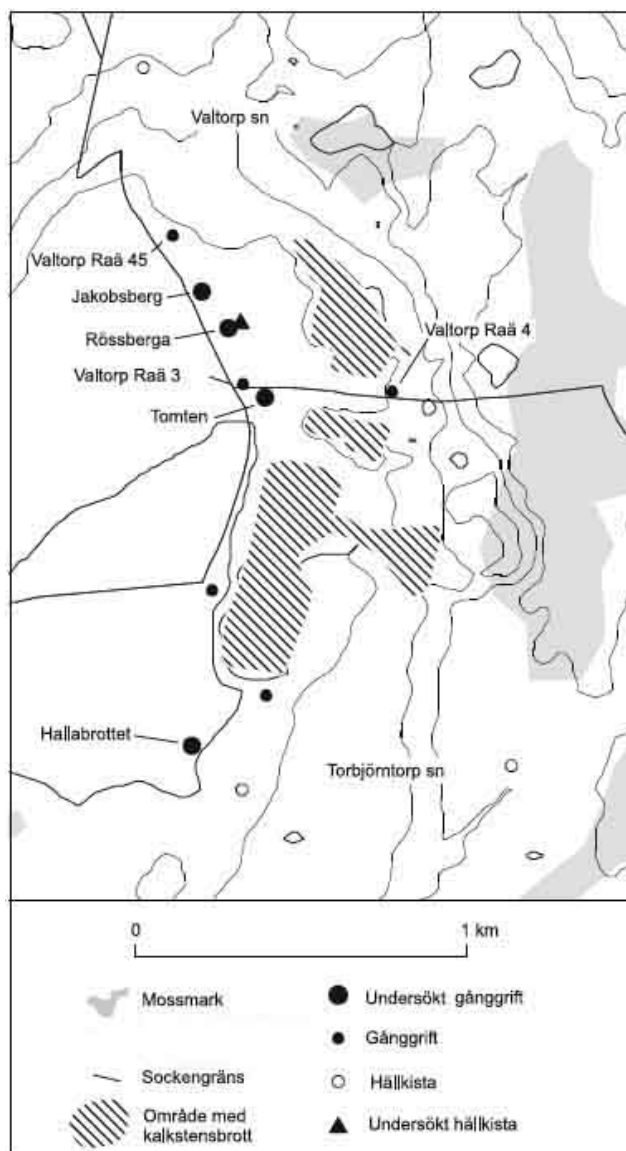


Fig.3. Gånggrifterna i Rössbergaområdet
(Bild, Persson & Sjögren 2001:126).

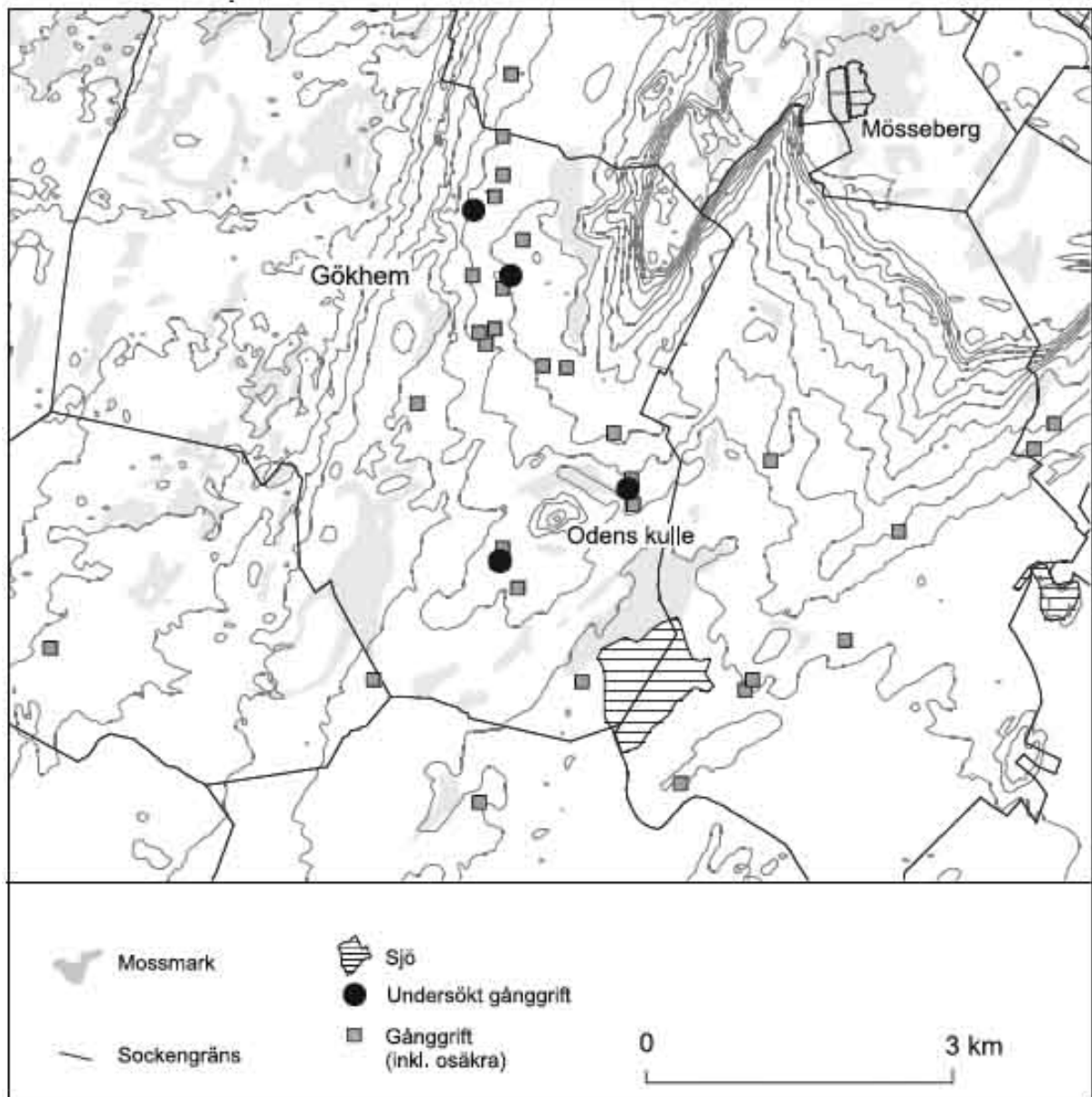


Fig.4. Gånggrifter i Gökhems socken och dess närmaste omgivningar (Bild, Persson & Sjögren 2001:75)

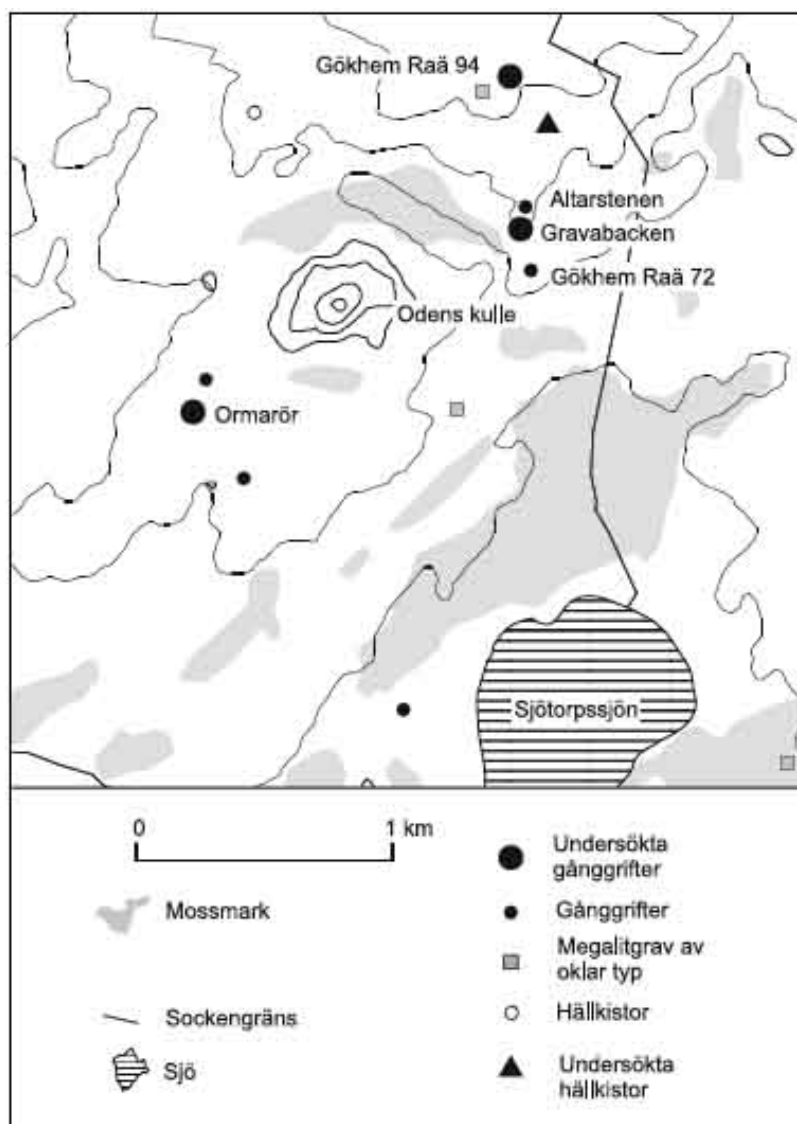


Fig. 5. De närmaste omgivningarna till gånggrifterna i södra delen av Gökhem (Bild, Persson & Sjögren 2001:77).

Material		Summa för antal
ben	benrör	(i) 2
ben	benspets	5
bergart	slipat?	1
br lera	br lera	1
brons	bronsnål	1
brons	bronsnål?	1
brons?	bleck	1
Bärnsten	Bärnstenspärla	(i) 162+
flinta	?	0
flinta	avsl kärna övr	(u) 1
flinta	avslag	(u) 12
flinta	avslag m ret	(i) 1
flinta	avslagsskrapa	(i) 1
flinta	kärna bipolar	1
flinta	spån	6
flinta	spånpil	(i) 1
flinta	splitter	(u) 2
flinta?	övr slagen	(u) 1
glas	glas	12
grön skiffer	naturlig	1
horn/ben	horn/benhänge	(u) 1
järn	spik	1
keramik	keramik	(i) 9 st inne. (u) 12 st ute. Tot. 21
keramik	keramik orn	(u) 3
keramik?	keramik?	(u) 3
kol	kol	1
kvarts	naturlig	2
kvarts	övr slagen	1
kvarts	spån	1
porcelain	porcelain	5
slagg	slagg	1
slagg?	slagg?	1
tand	tandpärla	(i) 1

Då Sjögren presenterat samtliga fynd ger det intryck av att han inte alltid varit specifik huruvida fynden återfanns inne i kammaren eller utanför, då man undersökt Frälsegården. Genom att ha lusläst hans text kunde jag dock avgöra att nämnda fynd påträffades inne i kammaren respektive utanför. För att klargöra det hela något presenteras fynden här i en tabell, såsom Sjögren lagt upp den. Jag har dock uteslutit fyndens totala vikt. I tabellen har jag markerat vilka fynd som påträffades inne i kammaren respektive utanför. Dessa inkluderas i uppsatsens tabell 1 och 2. Omarkerade är jag osäker men fynden är sannolikt utanför, eller så är fynden är sekundära som t.ex. porslin, järn och brons.

Inne i kammaren = (i)
Utanför kammaren = (u)

Fynd av artefakter från undersökningen av Gökhem 94:1(Frälsegården), Inne i kammaren = i, Utanför kammaren = u (tabell fr. Sjögren opubl.:24, markeringar av Israelsson 2005-10-10).

Khasi-folkets begravningsritual

Torbjörn Ahlström har i sin artikel ”Det döda kollektivet...” 2001, tagit upp en liknelse kring begravningar i megalitgravar. Den handlar om ett indiskt folk som begravde sina döda just i megalitgravar, framtill för ca 150-200 år sedan. Denna liknelse kan ge en *liten* indikering på hur begravningsritualerna i Falbygdens gånggrifter kan ha tett sig, åtminstone till en början.

Khasi-folket bor i delstaten Meghalaya i nordöstra Indien. Enligt Ahlström är detta folk känt för bl.a. sina begravningsritualer, en ritual som innan sekelskiftet 1800/1900 omfattade byggandet av megalitgravar. Under den senare delen av 1800-talet, utgjorde religionen en del av det brittiska intresseområdet i Indien, vilket ledde till att Khasi-folket kom under det kristna inflytandet via missionärer, vilket vidare ledde till att Khasi-folket övergav seden att konstruera megalitgravar (Ahlström 2001:352).

Begravningsritualen består av tre faser. Fas 1: Då en person dött kommer han/hon att förvaras i hemmet under tre dagar. Under dessa dagar kommer rituella offer utföras och mat samt vatten placeras invid den dödes huvud. Maten och vattnet ska ständigt vara färskt och byts därför ut med jämna mellanrum. På den tredje dagen bränns kroppen. Själva bålplatsen låg utanför byn och bränningen togs omhand av den avlidnes släkt. Därefter samlas benen in av en manlig släkting som lindar in resterna i ett tygstycke, och överräcker byltet till en kvinna i gruppen. Kvinnan bär byltet till en grav (*mawkynroh*), avsedd för en person, som utgörs av ett kvadratisk röse. Detta röse ligger i anslutning till hemmet eller straxt utanför byn. Innan benen läggs i graven, tvättas de och placeras i en urna. Därefter gravsätts urnan i röset av en man utan vidare ceremonier. Efter gravsättningen utför släktingar matoffer vid graven. Detta pågår under tre dagar. Fas 1 av begravningsritualen avslutas efter en månad genom att man offerar en höna eller griskulting vid graven (Ahlström 2001:353).

Fas 2: Denna fas berör den sekundära begravningen. Denna utförs först efter att ett flertal släktingar avlidit och begravts i sina primärgravar. För sekundärbegravningen krävs det alltså att man gräver upp alla urnor för att sedan gravsätta dessa i en familjegrav. Ritualen börjar med att den äldste avlidne individen grävs upp av en man för att, i procession, föras av en kvinna till hemmet. Vid hemmets ceremoniplats läggs benen på en matta. Därefter gräver man upp resterande urnor för att lägga benresterna i en hög på nämnda matta, d.v.s. man blandar ben från olika individer. Dock har man har delat upp benen könsvis. Då detta är gjort tar man in benen i huset, där en rad djuroffer sker, bl.a. en ko. Därefter byggs en ny grav som kallas för *mawphew* – familjegrav. Fas 2 avslutas genom att benen förs till den nya graven av kvinnor som är släkt med den döde. Gravsättningen utförs av en man, också han nära släkt

med den/de döda. Offer av mat och olika drycker utförs i anslutning av graven, inte *i* graven (Ahlström 2001:353).

Fas 3: Den tredje och sista fasen av Khasi-folkets begravningsritual kallas för ”Den Stora Ceremonin”. Den är, enligt min uppfattning också den mest komplicerade... Den omfattar transporten av ben från familjegraven (*mawpnew*) eller från den primära gravplatsen (*mawkynroh*) till släktens gemensamma ossuarium (benkammare), som kallas för *mawbah*. Denna ritual är kostsam för släkten och det krävs att den befinner sig i social harmoni och rituell renhet. Det kan med andra ord gå flera år mellan genomförandet av denna sista ritual. När så tidpunkten för ritualen fastställts påbörjas uppresandet av en hög (*kynton*), en hög som får sitt namn efter den äldste individen som ska begravas. Därefter byggs en eller två stenkonstruktioner i anslutning till högen. Konstruktionen består av tre monoliter och en horisontell sten belägen framför den mellersta monoliten. Den mellersta monoliten stagas upp av mindre stenar. Stenkonstruktionen bär en symbolik som grundar sig på distinktionen kring kön. Den liggande stenen symboliserar urmodern, monoliterna den manliga sidan. Själva uppbyggandet av ättens ossuarium görs gemensamt med flertalet bybor. Detta avslutas med en gemensam måltid som bekostas av de dödas släktingar. Då denna festmåltid är över samlar släkten in ben från de olika familjegravarna för vidare transport till släktgraven, där en rad ritualer vidtas. Bl.a. grävs två gropar framför graven som man fyller med vatten. Syftet med detta är att rena de personer som haft en onaturlig död. Man placerar de döda i megalitgraven, vilket följer ett strikt mönster där kvinnorna placeras längst till vänster i kammaren och männen till höger nära öppningen. Därefter följs offerhandlingar vid graven, vilka avslutas ett till två år efter begravningen i samband med att de kvinnliga släktingarna offerar vid graven. Därmed avslutas den sista begravningsfasen (Ahlström 2001:353f).

Dida

Låt oss för en stund gå ca 5000 år tillbaka i tiden, till en boplats på Falbygden. Ca 800 m norr om boplatsen ligger gravplatsen i form av en gånggrift. Gånggrifthögen står på en platå i det relativt kuperade landskapet, vilket gör att den tornar upp sig något.

Boplatsen är ovanligt tyst denna dag. De enda ljud som hörs är vinden i träden och några hundar som skäller på varandra. Inne i en utav de större husen på boplatsen sitter samtliga invånare – män, kvinnor och barn – runt en liggande gestalt. Det är en ung kvinna som avlidit i sviterna efter en komplicerad födsel. En sorgsen ung man sitter bredvid kvinnan med ett litet knyte i famnen, som det då och då kommer små gnyenden ifrån. Tillsammans med den unge fadern finns byns schaman, som lågt sjunger heliga och skyddande besvärjelser, samtidigt som han målar små tecken på den döda kvinnans panna, över hjärtat, handryggarna och fotryggarna, med rödockra. Tecknen är små riktmärken som kvinnan måste följa för att komma rätt på sin resa till dödsriket. Då han är klar vinkar han till sig några kvinnor, som är kvinnans närmaste kvinnliga släktingar. De bär på en vacker dräkt av finaste rådjursskinn, som är dekorerad med bärnstenspärlor. Samtidigt gör schamanen ytterligare tecken till de övriga invånarna att lämna huset. De kvinnliga släktingarna ska nu bekläda den döda i hennes bästa dräkt. Fattas bara annat då Dida, som kvinnan heter, ska förenas med sina förfäder.

Utanför huset har byns invånare tänt en eld där de slänger avbrutna flintobjekt. Man lägger samtidigt några av Didas redskap – några bennålar och en flintskära – i en liten skinnpåse. I den lägger man även ett par lösa yxliknande bärnstenspärlor. Detta placeras på den bår som Dida ska bäras på. Den lilla skinnpåsen ska följa Dida in i dödsriket. Och alla vet att porten dit går via gravmonumentet uppe på platån.

En utav kvinnorna kikar ut genom öppningen till det stora samlingshuset och vinkar till fyra personer som står redo med båren, två män och två kvinnor. En av männen är Didas man. De fyra går in i huset och efter en stund kommer de ut med Dida på båren mellan sig, efter i procession kommer Didas närmaste släktingar, som klätt på henne. Ett nytt bål tänds, ett utvalt får fångas in. Didas bår placeras man mellan de nu två bålen. Det är dags att offra det utvalda fåret till gudarna och förfäderna. Det är Didas man som ska utföra offret, han tar kniven och snabbt och vant avlivar han fåret. Därefter tömmer han fåret på blod, vilket samlas upp i en skål. Därefter skär han ut alla inälvor ur fåret och lägger allt på bålet där de får brinna upp. Fåret styckas upp och grillas. Några väl utvalda bitar och resten av fårkadavret läggs på elden, som ett tecken till gudarna och förfäderna att de är välkomna att delta i festligheterna som nu tar vid. Resten av köttet delas upp mellan byinvånarna.

Då de två bålen falnat och slocknat, samlar man ihop benresterna och den brända flintan och påbörjar därmed processionen upp till gravmonumentet. Alla bär någonting med sig, det är gåvor som Dida ska få med sig på sin långa resa. Först i processionen går schamanen, därefter de fyra utvalda som bär båren med Dida mellan sig, sedan ett långt följe med Didas alla släktingar och alla invånarna i byn.

En liten stund senare står de alla i en halvcirkel framför ingången till gravkammaren. Längst fram, vid ingången, står schamanen tillsammans med de fyra bårbärarna och Dida. Han mumlar en kort besvärjelse och gör sedan tecken på att de ska gå in i kammaren, medan resten av invånarna väntar utanför. Väl där inne sätter de ner båren, lyfter upp Dida och placerar henne i en av de större nischerna som finns inne i kammaren. De sätter upp henne så att det ser ut som hon sitter på huk. För att hon ska behålla den ställningen måste de binda ihop hennes ben med kroppen. Armarna placeras mot bröstkorgen med händerna över hjärtat. Didas händer är lätt kupade och där lägger schamanen den lilla skinnpåsen med bärnstenspärlorna och de personliga tillbehören. Därefter placerar han två små kärl med lite vatten och torkat kött framför Didas fötter, som hon behöver på sin långa färd. Så lämnar de kammaren och går ut till de väntande.

Invånarna sätter sig i halvcirkel vid gravhögen, med ansiktena vända mot ingången. Nu när Didas själ frigjorts från hennes döda kropp genom djuroffret, kan man återigen se framåt och samtidigt fira Didas liv. Bärnstenarna i hennes kläder och de i den lilla skinnpåsen ska bevisa för förfäderna och gudarna att hon är värdig att upptas i skaran av förfäder.

Sent omsider reser schamanen sig upp, han lyften skålen med fårblodet och dricker en klunk, därefter låter han skålen vandra runt tills alla fått sin klunk. Då skålen är tömd slår shamanen sönder skålen och sjunger en besvärjelse över fårets mod att låta sig offras för att Didas själ skulle kunna frigöras och påbörja sin resa till dödsriket.

Didas man kommer med ett bylte som han tömmer ett par meter framför gångmyningen. Det är de brända flintobjekten och resterna av fåret. Därefter ger varje invånare i den lilla byn ett litet offer mitt framför gångmyningen. En del lägger en liten blomma, andra en bit bröd, några ställer ett keramikkarl med bär, säd eller en jäst dryck i, precis det man vill och kan avvara. Efter detta börjar invånarna att dra sig tillbaka. Tillslut står schamanen, Didas man och hennes släktingar kvar framför gravhögen. De sätter sig framför graven och vaktar den till soluppgången, vilken markerar en ny start för de efterlevande och avslutningen på Didas begravning.